



# Regionální statistika ceny práce

II. čtvrtletí 2006  
Nepodnikatelská sféra  
**Pardubický** kraj

Revidované výsledky ke dni 10. 3. 2010

## **Copyright - MPSV ČR**

Publikace ani její část nesmí být kopírována, rozšiřována a zařazována do informačních systémů v jakékoliv formě (elektronické, mechanické, optické, magnetické aj.) bez písemného souhlasu

**Ministerstva práce a sociálních věcí**

**Zpracovatel: TREXIMA, spol. s r.o., tř. T. Bati 299, 764 21 Zlín - Louky**

## O b s a h :

<b>Úvod</b> .....	7
-------------------	---

**Výsledková část nepodnikatelská sféra**

Základní metodické přístupy .....	11
Popis publikovaných tabulek .....	12

**Hodinový výdělek**

NS-V0	Hodinový výdělek v nepodnikatelské sféře .....	13
NS-V1	Hodinový výdělek podle hlavních tříd zaměstnání KZAM-R .....	14
NS-V2	Hodinový výdělek podle věkových kategorií .....	14
NS-V3	Hodinový výdělek podle platové třídy .....	15
NS-V4	Hodinový výdělek podle vzdělání .....	15
NS-V5	Hodinový výdělek podle podskupin zaměstnání KZAM-R .....	16
NS-V6	Hodinový výdělek podle kategorií zaměstnání .....	20
NS-V8	Hodinový výdělek podle pohlaví .....	20

**Hrubý měsíční plat**

NS-M0	Hrubý měsíční plat a jeho složky, diferenciací, placená doba v nepodnikatelské sféře .....	21
NS-M1	Hrubý měsíční plat a jeho složky, diferenciací, placená doba podle hlavních tříd zaměstnání KZAM-R.....	22
NS-M5	Hrubý měsíční plat a jeho složky, diferenciací, placená doba podle podskupin zaměstnání KZAM-R .....	24

**Měsíční odpracovaná a neodpracovaná doba**

NS-T5	Průměrná měsíční odpracovaná a neodpracovaná doba podle podskupin zaměstnání KZAM-R .....	32
-------	----------------------------------------------------------------------------------------------	----

**Dodatek – technický popis šetření**

1. Koncepce šetření .....	39
1.1 Základní soubor .....	39
1.2 Struktura souboru RSCP nepodnikatelské sféry .....	39
2. Vstupní údaje .....	40
2.1 Sběr dat .....	40
2.2 Nejdůležitější vstupní údaje .....	40
2.3 Klasifikace a číselníky .....	41
3. Nejdůležitější sledované veličiny .....	42
3.1 Hodinový výdělek .....	42

3.2 Hrubý měsíční plat .....	42
3.3 Měsíční odpracovaná a neodpracovaná doba .....	44
4. Přehled používaných tabulek .....	44
4.1 Kvalita údajů .....	44
4.2 Přehled publikovaných tabulek podle použitých vah .....	45
5. Definice vybraných pojmů .....	45



# Úvod



## Úvod

Regionální statistika ceny práce (RSCP) je systém pravidelného monitorování výdělkové úrovně a pracovní doby zaměstnanců v jednotlivých krajích České republiky formou statistického šetření. Sledovanými ukazateli výdělkové úrovně jsou hodinový výdělek a hrubá měsíční mzda (plat). Šetření metodicky vychází a je obsahově harmonizováno se strukturálním šetřením EU „Structure of Earnings Survey“, viz nařízení komise (ES) č. 1916/2000 ve znění pozdějších předpisů.

Šetření je pod názvem „Čtvrtletní šetření o ceně práce“ zařazeno do programu statistických zjišťování, vyhlášených Českým statistickým úřadem (ČSÚ) ve sbírce zákonů pro příslušný kalendářní rok (viz příloha Vyhlášky č. 421/2005 Sb., částka 145, kterou se stanoví Program statistických zjišťování na rok 2006) a pro vybrané ekonomické subjekty je povinné. Šetření provádí pracoviště státní statistické služby Ministerstva práce a sociálních věcí (MPSV). Průběh a vývoj šetření řídí komise, složená ze zástupců MPSV, ČSÚ, Ministerstva financí, České národní banky, CERGE-EI, VŠE v Praze, Českomoravské konfederace odborových svazů, Svazu průmyslu a dopravy ČR. Zpracovatelem RSCP je TREXIMA, spol. s r.o. ([www.trexima.cz](http://www.trexima.cz)).

Nejdůležitějším kritériem pro členění výsledků RSCP je příslušnost šetřeného ekonomického subjektu k podnikatelské, nebo nepodnikatelské sféře. V podnikatelské sféře probíhá šetření se čtvrtletní periodou a ve sféře nepodnikatelské je prováděno s periodou pololetní. Zdrojem dat pro nepodnikatelskou sféru je Informační systém o platech, který je spravován Ministerstvem financí. Za každou sféru jsou vydávány samostatné výsledkové publikace.

Výsledkové publikace jednotlivých krajů jsou uloženy na stránkách <http://portal.mpsv.cz> v sekci *Zaměstnanost*, v podsekci *Statistiky* pod odkazem *Statistika výdělků*.

Důkladný popis šetření, včetně všech výsledkových publikací, poskytuje také portál [www.ispv.cz](http://www.ispv.cz). Slouží především jako podpora respondentům, kteří zde naleznou všechny potřebné informace a podpůrné nástroje pro zasílání dat. Portál je využíván také k uveřejňování odborných studií a článků, které jako zdroj informací uvádí šetření ISPV a RSCP.

Ministerstvo práce a sociálních věcí děkuje všem respondentům šetření za přípravu vstupních dat pro šetření. Svědomitý přístup respondentů a dodržování termínů pro předání dat umožňují pravidelně uveřejňovat tuto publikaci.







# Výsledková část

Nepodnikatelská sféra



## **Výsledková část nepodnikatelská sféra**

### **Základní metodické přístupy**

Tato publikace přináší charakteristiky hodinového výdělku, hrubého měsíčního platu a pracovní doby získané za nepodnikatelskou sféru šetření RSCP (RSCP-NS). V RSCP se zařazují do nepodnikatelské sféry ekonomické subjekty, které odměňují podle zákona č. 143/1992 Sb. o platu a odměně za pracovní pohotovost v rozpočtových a v některých dalších organizacích a orgánech.

Primárním výsledkem RSCP jsou statistiky výdělkové úrovně jednotlivých zaměstnání (v klasifikaci KZAM-R), dalším produktem jsou odhady výdělkových parametrů zaměstnanecké populace krajů v členění podle firemních i zaměstnaneckých charakteristik. Ekonomické subjekty se v RSCP člení na organizační jednotky, jestliže je možné provést vnitřní rozčlenění podle okresů, ve kterých dílčí jednotky působí. Výsledky podle krajů jsou v tomto smyslu výsledky získané pracovištní metodou.

Vedle podnikového výkaznictví ČSÚ je RSCP dalším zdrojem informací o výdělcích v jednotlivých krajích České republiky. Výkaznictví ČSÚ, jako tradiční zdroj, sbírá údaje o evidenčním počtu zaměstnanců a vyplacených mzdách za ekonomický subjekt a publikuje průměrné mzdy v členění podle firemních charakteristik. Při srovnávání výsledků výkaznictví a RSCP-NS je třeba vzít v úvahu rozdílnou definici nepodnikatelské sféry, rozdílné metody výpočtu výdělkových charakteristik a rozdílný způsob členění výsledků podle krajů. Výkaznictví ČSÚ člení výsledky podle sídla ekonomického subjektu, tj. podnikovou metodou.

Respondenty šetření RSCP-NS jsou aktivní ekonomické subjekty (ES) nepodnikatelské sféry, které jsou definovány Automatizovaným rozpočtovým informačním systémem (ARIS). Na základě systému ARIS, který je spravován Ministerstvem financí, se zjišťuje způsob odměňování a příslušnost ekonomického subjektu k nepodnikatelské sféře. Zdrojem dat platového statistického šetření RSCP pro nepodnikatelskou sféru je Informační systém o platech, který je provozován Ministerstvem financí. Informační systém o platech pokrývá celou nepodnikatelskou sféru a do RSCP předává údaje jako plošné šetření.

## Popis publikovaných tabulek

Tabulky v publikaci jsou rozděleny podle sledovaného ukazatele do tří základních okruhů. Tabulky přinášející charakteristiky hodinového výdělku jsou označeny NS-Vx, kde NS značí nepodnikatelskou sféru a x je pořadové číslo tabulky. Charakteristiky hrubého měsíčního platu, struktury platu a průměrné placené doby jsou obsaženy v tabulkách se značením NS-Mx a charakteristiky měsíční odpracované a neodpracované doby v tabulkách se značením NS-Tx.

Hlavním výsledkem RSCP jsou statistiky výdělkové úrovně a pracovní doby za jednotlivá zaměstnání podle klasifikace KZAM-R, obsažené v tabulkách NS-V5, NS-M5 a NS-T5. Tyto tabulky obsahují ta zaměstnání, která jsou ve své podskupině zaměstnání (čtyřmístný KZAM-R) zastoupena alespoň třemi ekonomickými subjekty a zároveň deseti zaměstnanci. Uvedené počty organizačních jednotek a zaměstnanců ukazují na zastoupení v souboru ISPV-NS. V ostatních tabulkách jsou počty zaměstnanců uváděny v % a jejich účelem je přiblížit relativní zastoupení publikovaných kategorií.

### **Statistické charakteristiky používané ve výsledkových tabulkách:**

1. decil	První decil je hodnota, pod kterou leží 10 % nejnižších hodnot sledovaného znaku.
1. kvartil	První kvartil je hodnota, pod kterou leží 25 % nejnižších hodnot sledovaného znaku.
Medián	Medián je hodnota uprostřed vzestupně uspořádané řady hodnot sledovaného znaku, polovina hodnot je nižší než medián a druhá polovina je vyšší než medián.
3. kvartil	Třetí kvartil je hodnota, nad kterou leží 25 % nejvyšších hodnot sledovaného znaku.
9. decil	Devátý decil je hodnota, nad kterou leží 10 % nejvyšších hodnot sledovaného znaku.
Průměr	Průměr je počítán jako vážený (případně nevážený) aritmetický průměr sledovaného znaku.

### **Ostatní symboly používané ve výsledkových tabulkách:**

"Neuvedeno"	Symbol "Neuvedeno" označuje kategorii zaměstnanců, u které nebyl uveden kód příslušného třídícího znaku.
"*"	Symbol "*" označuje položku vstupních dat vypočítanou, ale nezveřejnitelnou z důvodu nedostatečného počtu vstupních hodnot (méně než 3 ekonomické subjekty a 10 zaměstnanců).

## Hodinový výdělek v nepodnikatelské sféře

kraj: **Pardubický**

**Medián hodinového výdělku ..... 107,67 Kč/hod**

Index mediánu hodinového výdělku zaměstnanců

meziroční vůči 2. čtvrtletí 2005<sup>1)</sup> ..... 104,0 %

### Diferenciace

1. decil - 10 % hodinových výdělků menších než ..... 61,32 Kč/hod

1. kvartil - 25 % hodinových výdělků menších než ..... 83,19 Kč/hod

Medián - 50 % hodinových výdělků menších než ..... 107,67 Kč/hod

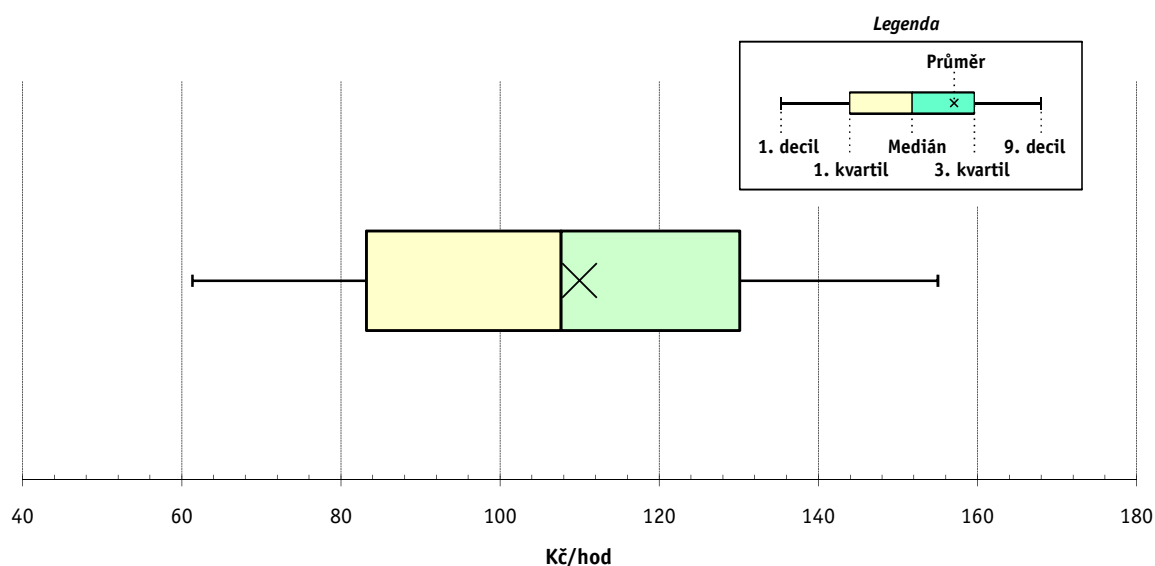
3. kvartil - 25 % hodinových výdělků větších než ..... 130,09 Kč/hod

9. decil - 10 % hodinových výdělků větších než ..... 155,00 Kč/hod

**Průměr hodinového výdělku ..... 109,98 Kč/hod**

Podíl zaměstnanců s podprůměrným

hodinovým výdělkem ..... 52,8 %



### Vysvětlivky:

1) Index mediánu hodinového výdělku byl vypočten podle metodiky z roku 2005.

## 2. čtvrtletí 2006

## RSCP - nepodnikatelská sféra

NS-V1

Revidované výsledky ke dni 10. 3. 2010

### Hodinový výdělek podle hlavních tříd zaměstnání KZAM-R

kraj: **Pardubický**

Hlavní třída zaměstnání KZAM-R	Struktura zaměstnanců	Medián	Diferenciace		Průměr
			1. decil	9. decil	
	%	Kč/hod	Kč/hod	Kč/hod	Kč/hod
0 Příslušníci armády	8,6	*	*	*	*
1 Zákodárci, vedoucí a řídící pracovníci	5,0	<b>157,37</b>	95,51	225,53	161,07
2 Vědečtí a odborní duševní pracovníci	28,1	<b>125,40</b>	95,95	169,58	130,67
3 Techničtí, zdravotničtí a pedagogičtí pracovníci	28,8	<b>111,81</b>	86,54	145,08	114,62
4 Nižší administrativní pracovníci	3,7	<b>91,64</b>	65,57	122,85	93,55
5 Provozní prac. ve službách a obchodu	10,8	<b>75,45</b>	56,12	132,92	84,35
6 Dělníci v zemědělství, lesnictví a rybářství	0,2	<b>70,98</b>	56,37	94,92	73,48
7 Řemeslníci, výrobci a zpracovatelé	2,0	<b>95,13</b>	65,01	114,98	93,18
8 Obsluha strojů a zařízení	2,6	<b>92,48</b>	58,83	116,40	90,91
9 Pomocní a nekvalifikovaní pracovníci	10,3	<b>56,43</b>	47,00	77,94	60,17
<b>C E L K E M - nepodnikatelská sféra</b>	<b>100</b>	<b>107,67</b>	<b>61,32</b>	<b>155,00</b>	<b>109,98</b>

## 2. čtvrtletí 2006

## RSCP - nepodnikatelská sféra

NS-V2

Revidované výsledky ke dni 10. 3. 2010

### Hodinový výdělek podle věkových kategorií

kraj: **Pardubický**

Věková kategorie	Struktura zaměstnanců	Medián	Diferenciace		Průměr
			1. decil	9. decil	
	%	Kč/hod	Kč/hod	Kč/hod	Kč/hod
do 20 let	0,1	<b>62,40</b>	43,57	85,97	61,80
20 - 29 let	15,9	<b>94,81</b>	67,05	126,19	96,22
30 - 39 let	25,0	<b>107,21</b>	62,30	150,65	107,64
40 - 49 let	27,9	<b>113,35</b>	60,05	159,51	113,50
50 - 59 let	26,9	<b>114,00</b>	59,67	165,35	115,40
60 a více let	4,3	<b>115,10</b>	56,17	182,43	118,40
<b>C E L K E M - nepodnikatelská sféra</b>	<b>100</b>	<b>107,67</b>	<b>61,32</b>	<b>155,00</b>	<b>109,98</b>

## 2. čtvrtletí 2006

## RSCP - nepodnikatelská sféra

NS-V3

Revidované výsledky ke dni 10. 3. 2010

Hodinový výdělek  
podle platové třídy

kraj: Pardubický

Platová třída	Struktura zaměstnanců	Medián	Diferenciace		Průměr
			1. decil	9. decil	
	%	Kč/hod	Kč/hod	Kč/hod	Kč/hod
1. platová třída	0,8	<b>49,53</b>	43,02	63,29	51,35
2. platová třída	6,4	<b>54,45</b>	47,13	67,15	56,06
3. platová třída	3,5	<b>60,00</b>	50,43	77,51	62,31
4. platová třída	6,1	<b>72,79</b>	55,95	95,59	74,57
5. platová třída	3,4	<b>76,00</b>	59,98	98,20	77,86
6. platová třída	8,4	<b>81,82</b>	65,39	106,74	84,29
7. platová třída	6,0	<b>97,96</b>	74,05	139,53	102,32
8. platová třída	12,1	<b>104,19</b>	84,32	130,63	106,64
9. platová třída	20,0	<b>112,69</b>	92,02	140,93	115,21
10. platová třída	8,9	<b>130,27</b>	101,62	162,61	131,90
11. platová třída	5,2	<b>136,36</b>	95,00	188,89	140,44
12. platová třída	16,0	<b>131,10</b>	110,81	179,75	138,98
13. platová třída	1,7	<b>162,60</b>	133,07	255,35	180,33
14. platová třída	1,5	<b>192,75</b>	156,82	278,65	206,51
15. platová třída	0,0	<b>278,55</b>	237,18	369,82	287,48
16. platová třída					
<b>C E L K E M - nepodnikatelská sféra</b>	<b>100</b>	<b>107,67</b>	<b>61,32</b>	<b>155,00</b>	<b>109,98</b>

## 2. čtvrtletí 2006

## RSCP - nepodnikatelská sféra

NS-V4

Revidované výsledky ke dni 10. 3. 2010

Hodinový výdělek  
podle vzdělání

kraj: Pardubický

Vzdělání	Struktura zaměstnanců	Medián	Diferenciace		Průměr	
			1. decil	9. decil		
	%	Kč/hod	Kč/hod	Kč/hod	Kč/hod	
KKOV						
Základní a nedokončené	A-C	5,1	<b>59,91</b>	48,34	88,31	64,67
Střední bez maturity	D,E,H,J	21,1	<b>74,91</b>	52,02	109,71	78,67
Střední s maturitou	K-M	44,1	<b>109,74</b>	78,29	145,20	111,57
Vyšší odborné a bakalářské	N,R	4,4	<b>112,49</b>	83,61	161,71	119,09
Vysokoškolské	T,V	23,1	<b>134,71</b>	107,46	196,11	145,20
neuveďeno		2,2	<b>94,33</b>	69,46	126,29	96,71
<b>C E L K E M - nepodnikatelská sféra</b>	<b>100</b>	<b>107,67</b>	<b>61,32</b>	<b>155,00</b>	<b>109,98</b>	

Revidované výsledky ke dni 10. 3. 2010

### Hodinový výdělek podle podskupin zaměstnání KZAM-R

kraj: **Pardubický**

Podskupiny zaměstnání KZAM-R	Výběrový soubor		Medián	Diferenciace		Průměr
	počet org. jednotek	počet zaměst.		1. decil	9. decil	
			Kč/hod	Kč/hod	Kč/hod	Kč/hod
1127 Vedoucí pracovníci orgánů státní správy, správních úřadů	22	303	<b>164,43</b>	109,55	215,23	162,89
1128 Vyšší úředníci bezpečnosti a ochrany (policejní ředitel)	6	31	<b>226,08</b>	168,75	307,84	236,03
1150 Přednostové, tajemníci a ved.prac.okresních a obecních úřadů	41	336	<b>161,87</b>	121,04	230,35	171,33
1210 Ředitelé a prezidenti velkých organizací, podniků	356	366	<b>181,95</b>	132,12	236,70	184,12
1225 Vedoucí pracovníci v restauracích a hotelích	170	176	<b>89,00</b>	68,38	117,67	91,01
1229 Vedoucí pracovníci dílčích celků jinde neuvedení (kult.,zdrav.)	18	65	<b>143,76</b>	101,64	180,19	145,56
1231 Vedoucí pracovníci finančních a hospodářských útvarů	37	63	<b>156,50</b>	118,70	206,56	162,14
1239 Vedoucí pracovníci ostatních útvarů jinde neuvedení	8	16	<b>147,60</b>	102,00	244,04	163,88
1315 Vedoucí, ředitelé v restauracích a hotelích	19	20	<b>94,15</b>	60,92	121,49	95,49
1319 Vedoucí, ředitelé malých organizací ostatní (kult.,zdrav.,škol.)	179	191	<b>151,65</b>	120,52	206,13	157,48
2114 Geologové, geofyzici, geodeti, hydrologové apod.	4	14	<b>104,09</b>	95,68	139,37	112,77
2131 Projektanti a analytici výpočetních systémů	7	12	<b>107,35</b>	90,72	136,33	109,40
2139 Ostatní odborníci zabývající se výpoč. tech. jinde neuvedení	31	93	<b>127,96</b>	95,91	180,06	135,55
2149 Ostatní architekti, projekt., konstruk.a tech.inženýři (tvůr.prac.)	6	17	<b>123,67</b>	74,60	161,00	119,73
2211 Bakteriologové, biolog., ekolog., zoologové a odb.v příb.obor.	13	48	<b>116,52</b>	93,88	154,99	121,72
2212 Farmakologové, anatomové, biochemici, fyziolog., patologové	6	45	<b>155,62</b>	122,02	204,24	160,66
2221 Lékaři, ordináři (kromě zubních lékařů)	27	784	<b>167,23</b>	125,21	248,41	179,61
2224 Farmaceuti, magistři v lékárně, lékárníci	3	19	<b>185,38</b>	158,16	256,06	195,41
2311 Vědeckopedagogičtí pracovníci	5	10	<b>80,26</b>	65,90	91,29	79,41
2321 Učitelé všeobecně vzdělávacích předmětů	61	991	<b>131,17</b>	106,65	156,89	131,87
2322 Učitelé odborných předmětů	54	603	<b>132,36</b>	111,75	157,56	134,40
2323 Učitelé praktického vyučování (kromě mistrů)	20	28	<b>154,98</b>	95,85	193,58	150,54
2331 Učitelé základních škol	201	2 449	<b>123,99</b>	102,45	144,87	124,70
2332 Učitelé předškolní výchovy	227	828	<b>99,04</b>	83,82	114,25	99,72
2341 Učitelé všeobecně vzdělávacích předmětů na speciál. školách	45	349	<b>132,02</b>	102,30	165,82	132,40
2342 Učitelé odborných předmětů na speciálních školách	11	42	<b>134,57</b>	115,20	157,72	136,07
2343 Učitelé praktického vyučování na speciálních školách	9	92	<b>121,85</b>	96,62	150,37	122,74
2353 Učitelé základních uměleckých škol (vč.soukromých)	29	403	<b>126,36</b>	102,63	156,39	129,69
2355 Učitelé pedagog. středisek a pedagogickopsycholog. poraden	3	10	<b>124,46</b>	100,44	236,44	142,38
2356 Odborní pedagogové v zařiz. pro výkon ústav.a ochran. výchovy	6	27	<b>141,48</b>	118,35	184,98	147,81
2359 Ost.odp.pedagogičtí pracov. jinde neuvedení (odb.instruktoři)	17	30	<b>120,15</b>	70,93	153,16	119,04
2411 Odb. prac. na úseku účetnictví, financí, daní, ap., hlavní účetní	99	151	<b>122,38</b>	96,61	154,22	125,59
2412 Odbor. pracovníci na úseku zaměstnaneckých, personálních věcí	22	48	<b>114,96</b>	86,52	152,20	117,30
2421 Právníci, právní poradci (mimo advokacie a soudnictví)	18	38	<b>140,45</b>	96,47	190,77	141,85
2429 Ostatní odborníci v právní oblasti jinde neuvedení	13	34	<b>120,18</b>	101,70	139,79	120,89
2432 Odborní pracovníci knihoven (kromě řadových)	23	71	<b>97,60</b>	76,41	120,82	99,27
2434 Odborní pracovníci - kurátoři (muzeí, galérií)	10	25	<b>105,80</b>	85,20	139,08	108,53
2439 Ostatní odborní pracovníci kultury a osvěty jinde neuvedení	17	44	<b>96,91</b>	75,03	137,65	100,34
2441 Ekonomové - vědečtí pracovníci, specialisté, experti	28	48	<b>117,88</b>	89,27	173,64	124,53
2442 Sociologové, antropologové, archeologové, kriminologové	6	17	<b>101,82</b>	85,15	119,41	102,52
2443 Filozofové, historici, politologové	6	52	<b>108,96</b>	87,54	131,94	107,96
2445 Psychologové	21	50	<b>128,85</b>	96,24	169,86	131,65
2446 Odborní pracovníci v oblasti sociální péče (kromě řadových)	24	105	<b>107,21</b>	75,48	129,83	105,83
2452 Sochaři, malíři, umělečtí restaurátoři, grafici a výtvarníci	9	13	<b>103,22</b>	79,01	132,80	103,23



Revidované výsledky ke dni 10. 3. 2010

### Hodinový výdělek podle podskupin zaměstnání KZAM-R

kraj: Pardubický

Podskupiny zaměstnání KZAM-R	Výběrový soubor		Medián	Diferenciace		Průměr
	počet org. jednotek	počet zaměst.		1. decil	9. decil	
			Kč/hod	Kč/hod	Kč/hod	Kč/hod
2470 Odborní administrativní pracovníci jinde neuvedení	71	1 242	<b>127,46</b>	96,37	186,35	137,77
3112 Stavební technici	22	128	<b>120,00</b>	100,82	155,83	123,98
3113 Elektrotechnici	7	46	<b>129,27</b>	106,93	145,35	128,38
3114 Elektronici a technici v radiokomunikacích a telekomunikacích	4	29	<b>125,00</b>	113,60	139,82	125,66
3115 Strojírenští technici	4	23	<b>123,79</b>	106,30	156,17	125,30
3116 Chemičtí technici	5	25	<b>108,20</b>	86,57	150,63	108,97
3118 Technici v kartografii, kresličí a zeměměřiči	3	142	<b>97,81</b>	83,25	114,17	98,02
3119 Ostatní techničtí pracovníci jinde neuvedení	38	137	<b>116,12</b>	87,88	143,83	116,03
3121 Poradci ve výpočetní technice	6	20	<b>125,10</b>	110,66	143,30	126,02
3122 Operátoři a obsluha výpočetní techniky	33	96	<b>114,08</b>	83,34	149,54	115,70
3129 Ostatní technici ve výpočetní technice jinde neuvedení	16	35	<b>120,95</b>	77,13	138,42	114,12
3134 Obsluha lékařských zařízení	10	72	<b>117,75</b>	101,53	138,44	119,20
3151 Kolaudační technici a technici protipožární ochrany	5	216	<b>167,88</b>	139,86	194,13	167,31
3152 Bezpečnostní tech.a tech. pro kontrolu zdravotní nezávadnosti	19	62	<b>121,56</b>	93,90	142,66	119,19
3211 Technici a laboranti v oblasti biologie a v příbuzných oborech	13	228	<b>109,87</b>	88,82	132,34	109,65
3212 Technici v agronomii, v lesnictví a v zemědělství	12	46	<b>114,60</b>	81,43	132,70	111,32
3221 Asistenti zdravotničtí	3	12	<b>90,78</b>	81,58	99,37	91,45
3223 Dietetici a odborníci na výživu	13	30	<b>101,54</b>	88,46	125,89	104,74
3226 Rehabilitační a fyzioterapeutičtí pracovníci (vč. odb. masérů)	31	231	<b>104,86</b>	84,78	126,41	105,23
3228 Farmaceutičtí asistenti	4	16	<b>111,63</b>	77,50	130,04	109,68
3229 Ostatní střední zdravotničtí pracovníci jinde neuvedení	11	33	<b>109,86</b>	82,75	136,49	110,50
3231 Ošetřovatelé, všeobecné zdravotní sestry	46	1 921	<b>115,38</b>	94,67	141,10	117,22
3232 Ženské sestry, porodní asistentky	6	137	<b>116,13</b>	94,69	142,28	117,10
3233 Sestry pro péči o dítě	14	180	<b>122,15</b>	99,46	139,88	120,74
3234 Sestry pro psychiatrickou péči	3	30	<b>107,93</b>	86,49	130,06	109,65
3235 Sestry pro intenzivní péči	8	356	<b>122,34</b>	104,73	146,92	123,70
3311 Vychovatelé v družinách, domovech dětí a mládeže	282	868	<b>99,16</b>	79,88	125,34	100,95
3312 Vedoucí zájmových kroužků (z povolání)	5	12	<b>81,62</b>	75,54	101,71	87,26
3320 Pedagogové pro předškolní výchovu	36	97	<b>95,43</b>	73,45	108,56	93,64
3331 Vychovatelé na speciálních školách	15	50	<b>99,83</b>	76,93	128,59	100,12
3332 Vychovatelé školsk. zaříz. pro výkon ústavní a ochranné výchovy	6	85	<b>114,88</b>	93,91	141,86	117,32
3341 Instruktoři a mistři odborné výchovy	28	317	<b>108,75</b>	91,38	131,16	110,73
3416 Nákupčí	9	24	<b>115,58</b>	73,36	142,18	108,76
3422 Odbytoví a přepravní agenti	4	22	<b>122,50</b>	91,76	156,91	127,68
3423 Zprostředkovatelé práce a agenti pracovních úřadů	4	82	<b>106,00</b>	85,92	118,37	104,59
3429 Ostatní obchodní agenti a makléři jinde neuvedení	9	26	<b>95,60</b>	81,82	130,57	102,50
3431 Odborné sekretářky, sekretáři	33	117	<b>98,67</b>	78,05	122,71	99,94
3433 Pracovníci v oblasti účetnictví, fakturace, rozpočet., kalkulace	453	1 015	<b>106,93</b>	80,50	138,99	109,46
3434 Pracovníci v oblasti statistiky a matematiky	4	10	<b>88,42</b>	72,29	101,44	87,35
3435 Pracovníci v oblasti práce a mezd (kromě účetních)	18	38	<b>113,65</b>	93,98	150,73	119,70
3436 Referenti osobních oddělení	27	52	<b>106,13</b>	85,05	140,89	110,58
3439 Ostatní odborní administrativní pracovníci jinde neuvedení	190	855	<b>112,16</b>	79,05	150,66	114,27
3442 Berní a daňoví pracovníci	7	530	<b>121,95</b>	102,32	142,69	122,80
3443 Pracovníci sociálního a důchodového zabezpečení	7	243	<b>100,48</b>	87,25	116,24	100,68

Revidované výsledky ke dni 10. 3. 2010

### Hodinový výdělek podle podskupin zaměstnání KZAM-R

kraj: **Pardubický**

Podskupiny zaměstnání KZAM-R	Výběrový soubor		Medián	Diferenciace		Průměr
	počet org. jednotek	počet zaměst.		1. decil	9. decil	
			Kč/hod	Kč/hod	Kč/hod	Kč/hod
3444 Pracovníci pasových oddělení a oddělení udělujících povolení	9	18	<b>103,01</b>	88,92	151,37	113,59
3449 Ostatní celní a daňoví pracovníci a pracovníci v příb. oborech	3	49	<b>142,33</b>	121,04	167,70	144,14
3460 Sociální pracovníci	59	253	<b>100,07</b>	69,37	130,32	100,38
3479 Ostatní pracovníci umění a zábavy jinde neuvedení	4	17	<b>102,75</b>	81,79	122,19	99,84
3482 Trenéři, cvičitelé a úředníci sportovních podniků a klubů	3	18	<b>120,24</b>	93,60	132,62	113,28
4111 Písařky - opisovačky, stenotypistky	21	128	<b>81,24</b>	63,75	108,40	83,80
4112 Kancelářští a manipul. prac. a obsl. zařízení na zpracování textu	24	80	<b>79,49</b>	59,80	111,93	83,31
4113 Pracovníci přípravy dat výpočetní techniky	6	24	<b>79,86</b>	62,53	110,24	84,00
4115 Sekretářky, sekretáři	87	177	<b>91,46</b>	60,48	122,92	92,74
4121 Nižší účetní	9	22	<b>105,47</b>	84,52	118,97	105,31
4131 Úředníci ve skladech	46	143	<b>91,18</b>	66,52	118,84	91,22
4133 Úředníci v dopravě a v přepravě (dispečeri, kontrolori apod.)	7	40	<b>107,81</b>	79,17	136,54	107,83
4141 Řadoví knihovníci, archiváři, evidenční pracovníci	56	181	<b>89,88</b>	73,97	112,21	93,15
4190 Ostatní nižší úředníci jinde neuvedení	61	282	<b>106,04</b>	74,76	129,90	105,41
4211 Pokladníci (v bankách, pojišťovnách, spořitelnách, na poště)	26	37	<b>88,88</b>	69,93	111,39	90,34
4214 Prodavači vstupenek, jízdenek apod.	9	15	<b>69,49</b>	58,61	107,43	75,77
4222 Recepční	4	14	<b>74,76</b>	57,29	90,53	75,06
4223 Telefonisté	12	18	<b>63,34</b>	48,66	85,46	64,85
4224 Informátoři	7	20	<b>76,43</b>	66,47	113,20	87,21
5113 Průvodci (turist. zájezdů, historických a kulturních památek)	12	63	<b>61,71</b>	50,13	74,30	62,68
5121 Pracovníci dohlížející nad obsluhujícím personálem, hospodyně	83	120	<b>66,17</b>	51,40	104,58	72,62
5122 Kuchaři	420	1 393	<b>63,90</b>	52,85	80,59	66,02
5123 Číšníci, servírky	3	14	<b>72,54</b>	62,40	111,39	79,76
5131 Dětské pěstounky, pečovatelky, pomocní vychovatelé	6	31	<b>78,61</b>	61,37	88,40	77,24
5132 Pečovatelé a pomocní ošetřovatelé v zařiz.soc.péče, v nemocnicích	47	1 096	<b>81,30</b>	65,13	100,93	82,39
5133 Pečovatelé v domácnosti	3	20	<b>67,43</b>	61,45	83,94	69,77
5139 Ostatní pečovatelé a pomocní ošetřovatelé jinde neuvedení	8	113	<b>80,86</b>	65,75	94,58	80,01
5161 Hasiči, požárníci	4	190	<b>144,78</b>	117,94	162,02	141,64
5162 Pracovníci bezpečnostních orgánů (např. policisté, strážníci)	16	232	<b>129,75</b>	96,80	164,72	131,30
5169 Ostatní pracovníci ochrany a ostrahy jinde neuvedení	6	65	<b>99,17</b>	61,71	136,48	97,54
5211 Prodavači v obchodech	9	14	<b>63,36</b>	53,99	76,56	64,30
6113 Zahradníci a pěstitelé zahradních plodin a sazenic	24	49	<b>70,82</b>	54,88	90,86	72,50
7122 Zedníci, kameníci, omítkáři	21	62	<b>79,19</b>	52,33	98,76	77,53
7124 Tesaři a truhláři	7	17	<b>87,63</b>	69,68	119,08	89,16
7129 Ost. stavební dělníci hlavní stav. výroby a prac.v ost. oborech	6	24	<b>93,40</b>	62,50	114,32	92,19
7136 Instalatéři, potrubáři, stavební zámečníci, klempíři	20	97	<b>90,68</b>	73,73	106,77	91,42
7137 Stavební a provozní elektrikáři	13	32	<b>86,24</b>	76,31	107,87	90,44
7222 Nástrojaři, kovodeláři, kovodělníci, zámečníci	29	83	<b>91,81</b>	65,78	116,00	93,82
7231 Mechanici a opraváři motorových vozidel	8	66	<b>105,08</b>	89,02	118,05	104,23
7241 Elektromech., opraváři a seřizovači různých typů elektr. zařízení	13	53	<b>99,83</b>	75,27	111,81	98,96
7243 Mechanici, seřizovači, opraváři elektronických zařízení	3	13	<b>108,64</b>	86,36	125,88	110,26
7422 Umělečtí truhláři, řezbáři, výrobci a opraváři výrobků ze dřeva	5	18	<b>89,64</b>	71,50	107,69	90,37
7433 Dámští a pánští krejčí a kloboučníci včetně opravářů oděvů	16	36	<b>63,45</b>	51,73	92,15	66,66
8162 Obsluha parních turbín, ohříváčů a motorů	24	86	<b>87,60</b>	68,48	110,24	89,11

Revidované výsledky ke dni 10. 3. 2010

**Hodinový výdělek  
podle podskupin zaměstnání KZAM-R**

kraj: Pardubický

Podskupiny zaměstnání KZAM-R	Výběrový soubor		Medián	Diferenciace		Průměr
	počet org. jednotek	počet zaměst.		1. decil	9. decil	
			Kč/hod	Kč/hod	Kč/hod	Kč/hod
8163	3	11	<b>82,98</b>	75,89	88,94	82,56
8164	4	19	<b>90,71</b>	71,69	108,44	89,85
8264	22	144	<b>58,51</b>	51,87	73,07	61,40
8321	34	87	<b>83,81</b>	64,36	114,74	87,17
8322	10	147	<b>110,57</b>	78,94	133,07	106,42
8324	11	226	<b>102,25</b>	86,10	112,04	100,67
8326	10	56	<b>101,98</b>	81,37	128,55	104,37
8331	4	21	<b>88,35</b>	55,00	98,30	84,23
8334	6	22	<b>80,40</b>	69,95	94,00	80,60
9132	546	1 909	<b>54,21</b>	47,14	67,15	56,07
9133	8	11	<b>65,12</b>	51,26	102,61	73,02
9141	133	197	<b>74,02</b>	51,60	102,75	76,14
9143	399	509	<b>63,10</b>	52,68	84,58	66,59
9151	5	11	<b>61,27</b>	51,05	78,52	64,04
9152	46	180	<b>62,23</b>	53,46	85,47	66,67
9161	47	164	<b>57,19</b>	44,22	85,86	62,15
9169	49	164	<b>48,67</b>	43,08	72,12	53,32
9323	18	59	<b>54,10</b>	43,02	85,25	58,52
9339	31	120	<b>63,72</b>	50,19	90,89	67,52

**2. čtvrtletí 2006****RSCP - nepodnikatelská sféra**

NS-V6

Revidované výsledky ke dni 10. 3. 2010

**Hodinový výdělek  
podle kategorií zaměstnání**kraj: **Pardubický**

Kategorie zaměstnání	Struktura zaměstnanců	Medián	Diferenciace		Průměr
			1. decil	9. decil	
	%	Kč/hod	Kč/hod	Kč/hod	Kč/hod
D Manuální pracovníci	20,3	<b>63,56</b>	49,31	105,87	71,53
T Nemanuální pracovníci	79,7	<b>115,45</b>	80,34	162,10	119,76
Relace D/T (%)		55,1	61,4	65,3	59,7
<b>C E L K E M - nepodnikatelská sféra</b>	<b>100</b>	<b>107,67</b>	<b>61,32</b>	<b>155,00</b>	<b>109,98</b>

manuální pracovníci - zaměstnanci s převážně manuálním charakterem práce (hlavní třída KZAM-R 6-9 a vybraná zaměstnání hl. třídy 5)

nemanuální pracovníci - zaměstnanci s převážně nemanuálním charakterem práce (hlavní třída KZAM-R 1-4 a vybraná zaměstnání hl. třídy 5)

**2. čtvrtletí 2006****RSCP - nepodnikatelská sféra**

NS-V8

Revidované výsledky ke dni 10. 3. 2010

**Hodinový výdělek  
podle pohlaví**kraj: **Pardubický**

Pohlaví	Struktura zaměstnanců	Medián	Diferenciace		Průměr
			1. decil	9. decil	
	%	Kč/hod	Kč/hod	Kč/hod	Kč/hod
Muž	33,4	<b>114,26</b>	72,10	176,49	120,52
Žena	66,6	<b>104,81</b>	57,73	143,66	104,69
Relace Ž/M (%)		91,7	80,1	81,4	86,9
<b>C E L K E M - nepodnikatelská sféra</b>	<b>100</b>	<b>107,67</b>	<b>61,32</b>	<b>155,00</b>	<b>109,98</b>

## Hrubý měsíční plat a jeho složky, diference, placená doba v nepodnikatelské sféře

kraj: Pardubický

**Medián hrubého měsíčního platu ..... 19 228 Kč/měs**

### Diference

1. decil - 10 % hrubých měsíčních platů menších než .....	11 096 Kč/měs
1. kvartil - 25 % hrubých měsíčních platů menších než .....	15 291 Kč/měs
Medián - 50 % hrubých měsíčních platů menších než .....	19 228 Kč/měs
3. kvartil - 25 % hrubých měsíčních platů větších než .....	22 991 Kč/měs
9. decil - 10 % hrubých měsíčních platů větších než .....	27 600 Kč/měs

**Průměr hrubého měsíčního platu ..... 19 743 Kč/měs**

### Vybrané složky hrubého měsíčního platu

prémie a odměny .....	3,3 %
příplatky za přesčas .....	0,5 %
příplatky ostatní .....	14,5 %
náhrady .....	4,1 %
odměny za pohotovost .....	0,9 %

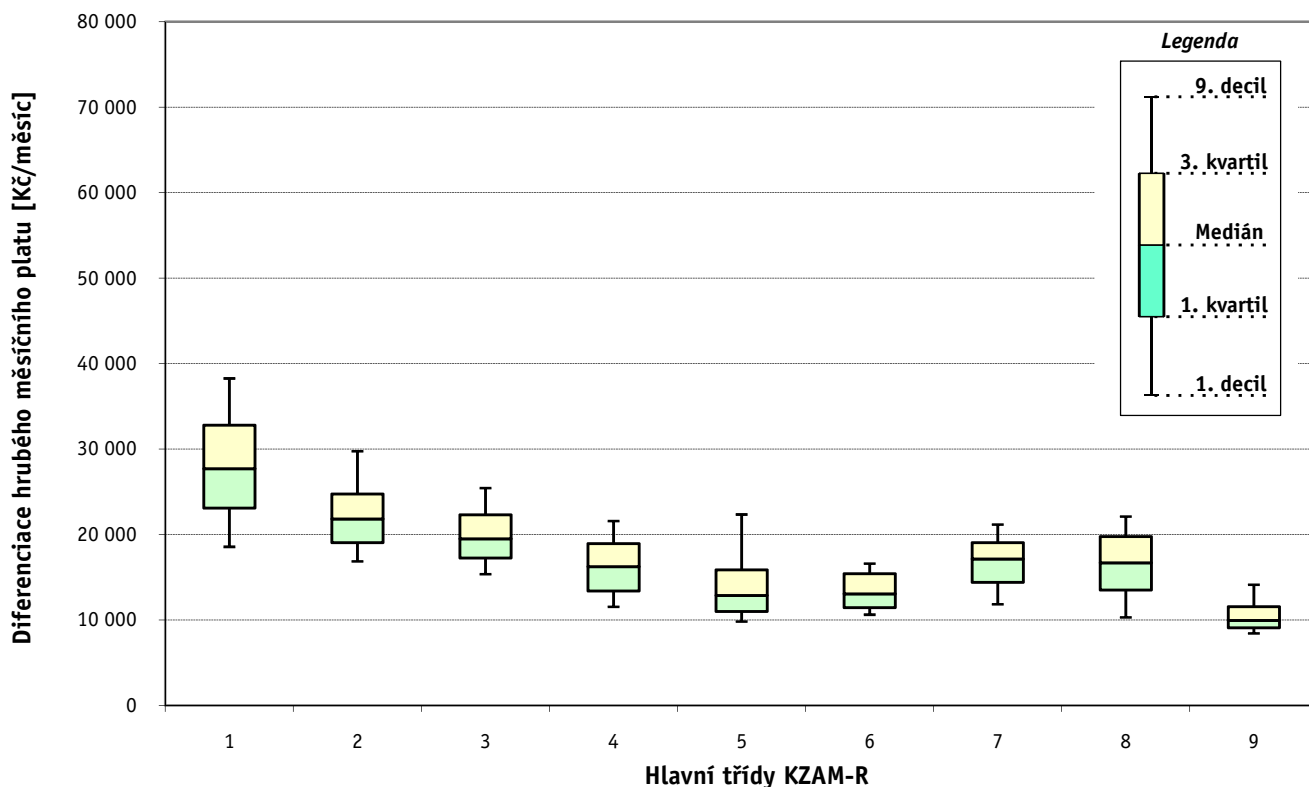
**Průměrná placená doba ..... 175,3 hod/měs**

Revidované výsledky ke dni 10. 3. 2010

### Hrubý měsíční plat a jeho složky, diferenciaci, placená doba podle hlavních tříd zaměstnání KZAM-R

kraj: Pardubický

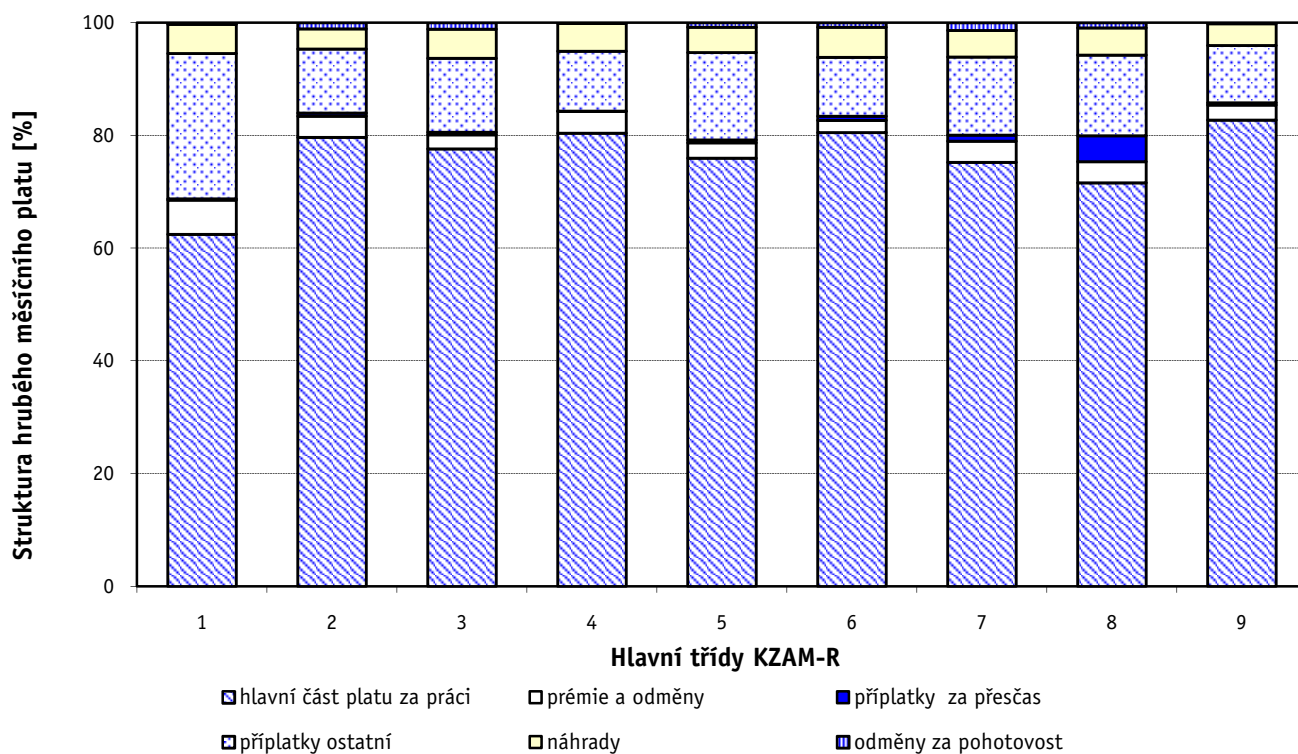
Hlavní třída zaměstnání KZAM - R	Struktura zaměstnanců	Medián
	%	Kč/měs
0 Příslušníci armády	6,5	*
1 Zákodárci, vedoucí a řídicí pracovníci	5,6	27 709
2 Vědeckí a odborní duševní pracovníci	30,6	21 817
3 Techničtí (zdrav., pedagog.) pracovníci	29,5	19 514
4 Nižší administrativní pracovníci	3,7	16 236
5 Provozní pracovníci ve službách a obchodu	10,6	12 880
6 Dělníci v zemědělství, lesnictví a rybářství	0,2	13 075
7 Řemeslníci, výrobci a zpracovatelé	2,1	17 141
8 Obsluha strojů a zařízení	2,7	16 673
9 Pomocní a nekvalifikovaní pracovníci	8,6	9 952
<b>C E L K E M - nepodnikatelská sféra</b>	<b>100</b>	<b>19 228</b>



### Hrubý měsíční plat a jeho složky, diference, placená doba podle hlavních tříd zaměstnání KZAM-R

kraj: **Pardubický**

Diference				Průměr	Vybrané složky hrubého měsíčního platu					Placená doba
1. decil	1. kvartil	3. kvartil	9. decil		prémie a odměny	příplatky za přesčas	příplatky ostatní	náhrady	odměny za pohotovost	
Kč/měs	Kč/měs	Kč/měs	Kč/měs	Kč/měs	%	%	%	%	%	hod/měs
*	*	*	*	*	*	*	*	*	*	*
18 562	23 085	32 785	38 271	28 374	6,1	0,2	25,8	5,2	0,3	173,7
16 862	19 050	24 757	29 741	23 082	3,8	0,5	11,4	3,6	1,1	175,2
15 350	17 238	22 322	25 438	20 083	2,5	0,4	13,1	5,2	1,1	173,0
11 543	13 409	18 934	21 572	16 396	3,8	0,1	10,6	5,0	0,1	173,6
9 818	11 015	15 878	22 352	14 401	2,7	0,5	15,5	4,5	0,8	172,5
10 616	11 437	15 401	16 587	13 430	2,1	0,7	10,5	5,3	0,8	177,1
11 838	14 406	19 065	21 179	16 868	3,7	1,1	13,9	4,7	1,4	176,2
10 293	13 514	19 753	22 093	16 523	3,8	4,6	14,4	4,8	0,9	176,6
8 432	9 076	11 575	14 129	10 705	2,6	0,4	10,2	3,9	0,2	175,2
<b>11 096</b>	<b>15 291</b>	<b>22 991</b>	<b>27 600</b>	<b>19 743</b>	<b>3,3</b>	<b>0,5</b>	<b>14,5</b>	<b>4,1</b>	<b>0,9</b>	<b>175,3</b>



Revidované výsledky ke dni 10. 3. 2010

### Hrubý měsíční plat a jeho složky, diference, placená doba podle podskupin zaměstnání KZAM-R

kraj: **Pardubický**

Podskupiny zaměstnání KZAM-R	Počet zaměstnanců přepočtený podle placených měsíců	Medián
		Kč/měs
1127 Vedoucí pracovníci orgánů státní správy, správních úřadů	282	27 767
1128 Vyšší úředníci bezpečnosti a ochrany (policejní ředitel)	29	36 690
1150 Přednostové, tajemníci a vedoucí pracovníci okresních a obecních úřadů	314	27 517
1210 Ředitelé a prezidenti velkých organizací, podniků	361	31 709
1225 Vedoucí pracovníci v restauracích a hotelích	87	16 370
1229 Vedoucí pracovních dílčích celků jinde neuvedení (kulturních, zdravotn., školských)	62	24 996
1231 Vedoucí pracovníci finančních a hospodářských (správních) útvarů	55	27 602
1239 Vedoucí pracovníci ostatních útvarů jinde neuvedení	15	25 308
1315 Vedoucí, ředitelé v restauracích a hotelích	13	17 437
1319 Vedoucí, ředitelé malých organizací ostatní (kultura, zdravotnictví, školství)	181	26 611
2114 Geologové, geofyzici, geodeti, hydrologové apod.	13	19 275
2139 Ostatní odborníci zabývající se výpočetní technikou jinde neuvedení	84	23 414
2149 Ostatní architekti, projektanti, konstruktéři a techničtí inženýři (tvůrčí pracovníci)	13	21 030
2211 Bakteriologové, biologové, ekologové, zoologové a odborníci v příbuzných oborech	42	21 785
2212 Farmakologové, anatomové, biochemici, fyziologové, patologové	42	27 011
2221 Lékaři, ordináři (kromě zubních lékařů)	585	36 489
2224 Farmaceuti, magistři v lékárně, lékárníci	12	40 309
2321 Učitelé všeobecně vzdělávacích předmětů	877	22 973
2322 Učitelé odborných předmětů	536	23 408
2323 Učitelé praktického vyučování (kromě mistrů)	28	26 964
2331 Učitelé základních škol	2 310	21 632
2332 Učitelé předškolní výchovy	746	17 181
2341 Učitelé všeobecně vzdělávacích předmětů na speciálních školách	316	22 953
2342 Učitelé odborných předmětů na speciálních školách	34	23 307
2343 Učitelé praktického vyučování na speciálních školách	74	19 742
2353 Učitelé základních uměleckých škol (vč. soukromých)	279	21 885
2356 Odborní pedagogové v zařízeních pro výkon ústavní a ochranné výchovy	24	24 559
2359 Ostatní odborní pedagogičtí pracovníci jinde neuvedení (odborní instruktoři)	24	22 087
2411 Odborní pracovníci na úseku účetnictví, financí, daní, apod., hlavní účetní	119	21 611
2412 Odborní pracovníci na úseku zaměstnaneckých, personálních věcí	44	20 145
2421 Právníci, právní poradci (mimo advokacie a soudnictví)	32	24 778
2429 Ostatní odborníci v právní oblasti jinde neuvedení	31	20 390
2431 Odborní archiváři (kromě řadových)	71	19 810
2432 Odborní pracovníci knihoven (kromě řadových)	55	16 934
2434 Odborní pracovníci - kurátoři (muzeí, galérií)	22	16 867
2439 Ostatní odborní pracovníci kultury a osvěty jinde neuvedení	27	18 727
2441 Ekonomové - vědečtí pracovníci, specialisté, experti	49	20 990
2442 Sociologové, antropologové, archeologové, kriminologové	15	18 149
2443 Filozofové, historici, politologové	44	19 092
2445 Psychologové	42	21 867
2446 Odborní pracovníci v oblasti sociální péče (kromě řadových)	88	18 897
2452 Sochaři, malíři, umělečtí restaurátoři, grafici a výtvarníci	12	18 608
2470 Odborní administrativní pracovníci jinde neuvedení	1 082	21 626
3112 Stavební technici	120	21 608



### Hrubý měsíční plat a jeho složky, diference, placená doba podle podskupin zaměstnání KZAM-R

kraj: **Pardubický**

Diference				Průměr	Vybrané složky hrubého měsíčního platu					Placená doba
1. decil	1. kvartil	3. kvartil	9. decil		prémie a odměny	příplatky za přesčas	příplatky ostatní	náhrady	odměny za pohotovost	
Kč/měs	Kč/měs	Kč/měs	Kč/měs	Kč/měs	%	%	%	%	%	hod/měs
19 389	23 160	32 333	38 062	28 244	4,8	0,0	22,4	6,4	0,2	173,2
27 812	30 207	42 145	55 023	38 675	7,8	0,0	30,3	2,9	2,9	174,1
20 223	23 251	32 609	39 692	28 620	9,0	0,0	24,2	5,8	0,3	174,3
22 879	25 767	35 008	39 026	31 186	5,8	0,1	29,2	4,3	0,1	173,3
13 522	14 685	18 417	22 613	17 218	3,0	0,1	19,5	3,3	0,0	173,4
17 521	20 957	29 724	32 257	26 228	3,6	0,5	26,7	6,0	0,7	175,0
20 712	23 927	32 119	35 647	27 920	5,2	0,4	29,7	6,4	0,1	173,4
19 282	20 241	34 931	47 966	28 465	5,5	2,1	25,8	4,1	2,8	173,5
14 745	15 176	18 514	20 952	17 704	3,8	0,9	18,9	3,3	0,0	173,6
21 621	23 976	29 874	33 947	27 231	3,6	0,0	26,3	4,3	0,1	173,8
18 378	18 509	23 963	24 622	20 928	6,5	0,0	5,7	5,4	0,0	173,4
17 362	20 176	27 302	30 775	23 839	5,0	0,1	16,8	6,1	0,0	174,6
14 602	18 159	21 992	28 063	20 830	6,5	0,0	14,2	4,7	0,0	173,7
16 491	18 755	24 039	28 285	21 894	1,6	1,0	10,4	6,6	1,2	178,4
20 829	24 061	31 489	39 606	28 498	1,1	0,4	16,9	6,8	0,2	174,8
25 638	29 578	45 863	55 474	39 131	5,6	3,8	12,1	5,5	7,9	195,6
27 590	31 904	43 303	61 696	40 502	2,0	3,5	17,2	3,6	3,2	194,9
18 785	20 955	24 953	27 714	23 193	2,1	0,1	12,8	2,2	0,3	173,5
19 767	21 300	25 530	28 084	23 773	2,1	0,1	12,5	2,1	0,2	173,6
18 828	24 855	31 349	33 182	27 111	4,5	0,0	20,8	6,1	0,0	173,4
18 070	19 973	23 232	25 465	21 743	1,6	0,0	9,8	1,9	0,0	173,5
14 835	16 185	18 107	19 530	17 224	1,9	0,0	5,5	3,9	0,0	173,4
17 516	20 097	25 123	27 784	22 789	3,5	0,1	14,1	2,4	0,0	173,5
20 257	22 402	24 516	26 133	23 324	3,0	0,1	11,8	3,7	0,0	173,3
16 259	17 995	21 939	25 024	20 060	1,8	0,2	17,7	7,1	0,0	173,6
18 110	19 736	24 202	26 653	22 350	3,5	0,0	10,9	1,9	0,0	173,3
20 047	20 857	28 867	30 462	24 988	1,7	0,0	18,0	5,5	0,0	173,3
16 457	19 044	25 337	27 356	21 860	2,3	0,0	13,1	6,8	0,8	173,3
17 271	19 085	24 962	27 895	22 249	5,3	0,2	15,9	5,5	0,0	173,5
15 020	17 221	23 249	25 554	20 751	4,0	0,0	14,8	4,9	0,0	173,3
17 858	20 285	29 023	30 982	25 390	6,7	0,0	16,7	8,2	0,0	173,7
17 986	18 435	23 460	24 159	20 899	4,2	0,0	11,5	7,4	0,0	173,5
16 904	17 954	21 935	23 294	19 779	1,8	0,0	7,9	5,0	0,0	173,1
13 115	14 424	18 548	20 222	16 611	5,5	0,0	8,5	5,1	0,0	173,9
14 861	16 220	19 244	25 497	18 164	5,8	0,0	12,2	4,9	1,2	175,3
14 494	16 226	20 394	26 224	19 106	4,3	0,1	14,4	6,4	0,0	173,6
15 655	18 637	23 675	29 859	21 604	5,1	0,1	19,0	6,0	0,1	173,9
15 845	17 025	19 595	20 532	18 052	4,0	0,0	4,0	4,9	0,0	173,1
15 335	16 768	20 446	23 074	18 931	1,1	0,0	4,6	6,8	0,7	172,5
16 044	18 245	25 518	28 860	22 559	2,3	0,0	11,3	5,8	0,0	173,1
12 946	16 069	20 961	22 728	18 361	5,2	0,0	11,2	5,2	0,1	174,8
13 757	16 247	20 234	21 686	18 095	1,7	0,0	7,9	7,2	2,5	173,6
16 929	19 075	24 979	30 122	22 732	9,9	0,0	12,5	5,3	0,0	173,3
17 817	19 655	24 004	27 785	22 297	4,0	0,2	14,0	6,8	1,2	174,6

Revidované výsledky ke dni 10. 3. 2010

### Hrubý měsíční plat a jeho složky, diference, placená doba podle podskupin zaměstnání KZAM-R

kraj: **Pardubický**

Podskupiny zaměstnání KZAM-R	Počet zaměstnanců přepočtený podle placených měsíců	Medián
		Kč/měs
3113 Elektrotechnici	43	23 324
3114 Elektronici a technici v radiokomunikacích a telekomunikacích	27	21 800
3115 Strojírenští technici	22	22 027
3116 Chemičtí technici	16	19 333
3118 Technici v kartografii, kresliči a zeměměřiči	129	16 674
3119 Ostatní techničtí pracovníci jinde neuvedení	121	20 661
3121 Poradci ve výpočetní technice	19	22 164
3122 Operátoři a obsluha výpočetní techniky	80	20 456
3129 Ostatní technici ve výpočetní technice jinde neuvedení	32	20 998
3134 Obsluha lékařských zařízení	65	25 043
3151 Kolaudační technici a technici protipožární ochrany	92	32 687
3152 Bezpečnostní technici a technici pro kontrolu zdravotní nezávadnosti a jakosti	40	20 670
3211 Technici a laboranti v oblasti biologie a v příbuzných oborech	202	20 925
3212 Technici v agronomii, v lesnictví a v zemědělství	41	19 599
3223 Dietetici a odborníci na výživu	26	17 533
3226 Rehabilitační a fyzioterapeutičtí pracovníci (vč. odborných masérů)	195	18 167
3228 Farmaceutičtí asistenti	13	20 856
3229 Ostatní střední zdravotničtí pracovníci jinde neuvedení	29	19 261
3231 Ošetřovatelé, všeobecné zdravotní sestry	1 591	19 834
3232 Ženské sestry, porodní asistentky	96	19 999
3233 Sestry pro péči o dítě	144	20 775
3234 Sestry pro psychiatrickou péči	22	19 727
3235 Sestry pro intenzivní péči	231	21 507
3311 Vychovatelé v družinách, klubech, domovech dětí a mládeže apod.	648	17 723
3320 Pedagogové pro předškolní výchovu	70	17 386
3331 Vychovatelé na speciálních školách	41	16 615
3332 Vychovatelé školského zařízení pro výkon ústavní a ochranné výchovy	76	20 021
3341 Instruktory a mistři odborné výchovy	279	18 683
3416 Nákupčí	24	20 536
3422 Odbytoví a přepravní agenti	18	21 580
3423 Zprostředkovatelé práce a agenti pracovních úřadů	76	18 497
3429 Ostatní obchodní agenti a makléři jinde neuvedení	24	16 252
3431 Odborné sekretářky, sekretáři	103	17 594
3433 Pracovníci v oblasti účetnictví, fakturace, rozpočetnictví, kalkulace	773	18 826
3435 Pracovníci v oblasti práce a mezd (kromě účetních)	36	20 613
3436 Referenti osobních oddělení	48	18 250
3439 Ostatní odborní administrativní pracovníci jinde neuvedení	763	19 507
3442 Berní a daňoví pracovníci	492	20 788
3443 Pracovníci sociálního a důchodového zabezpečení	216	17 200
3444 Pracovníci pasových oddělení a oddělení udělujících povolení	15	17 983
3449 Ostatní celní a daňoví pracovníci a pracovníci v příbuzných oborech	49	24 727
3460 Sociální pracovníci	218	17 583
3479 Ostatní pracovníci umění a zábavy jinde neuvedení	14	17 009
3482 Trenéři, cvičitelé a úředníci sportovních podniků a klubů	15	20 871

### Hrubý měsíční plat a jeho složky, diference, placená doba podle podskupin zaměstnání KZAM-R

kraj: **Pardubický**

Diference				Průměr	Vybrané složky hrubého měsíčního platu					Placená doba
1. decil	1. kvartil	3. kvartil	9. decil		prémie a odměny	příplatky za přesčas	příplatky ostatní	náhrady	odměny za pohotovost	
Kč/měs	Kč/měs	Kč/měs	Kč/měs	Kč/měs	%	%	%	%	%	hod/měs
19 728	21 624	24 523	26 470	23 153	3,0	0,0	16,3	4,5	2,4	174,2
19 431	20 101	22 805	23 987	22 018	3,8	0,3	13,7	5,0	0,0	173,7
19 197	19 989	24 415	26 217	22 024	3,7	0,0	15,4	5,0	1,0	174,4
16 654	17 564	23 762	26 773	20 364	1,8	0,1	18,0	5,8	0,1	176,5
14 047	15 282	17 997	19 633	16 818	3,2	0,0	2,5	6,2	0,0	173,2
15 722	17 866	22 545	24 737	20 476	4,0	0,9	16,0	4,9	0,6	174,3
18 958	20 743	23 657	24 266	22 341	3,6	0,7	13,5	5,3	0,4	174,8
14 247	17 965	24 170	27 024	20 587	2,6	0,2	17,7	3,9	1,4	173,0
13 778	16 313	22 617	23 942	19 617	2,5	0,1	13,4	6,5	0,3	173,7
18 733	20 962	27 806	29 731	24 546	0,8	3,9	7,4	6,7	6,6	190,3
23 592	27 608	35 413	38 414	31 715	0,4	0,6	24,6	0,6	8,5	170,1
16 933	19 088	22 423	24 623	20 391	2,7	0,2	13,8	5,1	0,0	174,3
16 995	18 588	24 333	27 147	21 617	1,1	2,9	7,3	6,3	3,7	187,9
13 664	14 960	21 751	23 104	18 988	2,7	0,0	9,0	5,1	0,3	173,3
15 316	16 405	20 535	21 289	18 326	1,4	0,7	9,0	4,6	0,0	175,8
15 046	16 093	20 300	22 133	18 273	0,9	0,2	8,5	6,7	0,0	174,0
16 120	17 969	21 863	22 948	19 617	1,0	0,0	14,0	5,9	0,0	174,1
16 253	17 812	22 122	24 448	19 903	1,7	0,8	17,0	5,2	1,9	175,8
16 244	17 836	22 436	24 919	20 329	1,2	0,6	13,2	5,9	1,4	169,5
15 676	17 637	22 229	25 740	20 368	1,8	0,6	12,5	6,0	1,4	168,8
17 239	18 455	22 535	23 310	20 537	0,6	0,1	13,2	6,1	0,3	167,5
15 944	17 274	20 890	21 741	19 106	0,3	0,1	10,0	8,3	1,4	167,8
17 496	19 411	24 354	27 199	22 002	0,6	0,9	15,1	5,7	2,4	169,5
14 389	16 330	19 641	22 323	18 085	1,9	0,2	9,9	4,5	2,3	173,2
14 126	15 297	19 342	21 038	17 655	2,5	0,0	5,8	5,2	0,0	179,4
13 118	14 122	18 910	20 479	16 963	2,1	0,0	10,5	6,6	1,1	173,7
15 736	17 806	22 063	24 004	20 049	0,9	0,0	18,1	10,9	0,2	173,4
16 010	17 341	20 734	22 657	19 092	2,2	0,2	9,8	2,7	0,0	173,4
12 629	14 259	22 281	24 539	19 047	3,0	0,0	13,8	5,7	0,0	173,7
17 287	19 709	23 595	30 133	22 041	7,5	2,2	14,3	5,8	0,0	173,3
15 239	16 477	19 773	20 253	17 993	2,7	0,0	12,2	5,5	0,0	173,4
12 655	15 383	19 101	23 295	16 981	4,0	0,4	23,1	4,7	0,0	173,7
13 717	14 777	19 402	24 430	17 765	3,7	0,0	12,5	5,2	0,1	173,7
14 591	16 654	21 635	24 258	19 303	4,2	0,0	14,1	5,5	0,0	174,2
16 425	18 014	22 967	24 516	20 545	4,5	0,3	17,8	6,1	0,0	173,3
14 852	16 684	22 544	24 805	19 459	3,3	0,1	16,6	4,9	0,0	173,7
13 977	16 610	22 822	26 833	20 176	4,3	0,1	14,9	5,5	0,5	173,9
17 478	19 140	22 388	24 405	20 812	3,0	0,1	12,0	5,2	0,0	173,3
15 012	16 109	18 435	19 828	17 316	2,2	0,0	7,2	5,2	0,0	173,3
16 460	17 036	21 844	24 094	19 243	4,0	0,0	13,3	7,2	0,0	175,4
20 248	23 032	26 788	28 277	24 819	2,9	0,2	19,3	0,3	0,7	174,2
12 441	14 827	21 184	23 456	17 917	5,5	0,1	13,8	5,7	1,4	171,6
13 026	14 352	19 330	20 300	16 878	4,5	0,0	9,2	3,8	0,0	172,5
17 262	18 067	22 043	22 337	20 023	0,0	0,1	4,9	2,4	0,0	174,0

Revidované výsledky ke dni 10. 3. 2010

### Hrubý měsíční plat a jeho složky, diference, placená doba podle podskupin zaměstnání KZAM-R

kraj: **Pardubický**

Podskupiny zaměstnání KZAM-R	Počet zaměstnanců přepočtený podle placených měsíců	Medián
		Kč/měs
4111 Písařky - opisovačky, stenotypistky	109	14 096
4112 Kancelářští a manipulační pracovníci a obsluha zařízení na zpracování textu	62	13 409
4113 Pracovníci přípravy dat výpočetní techniky	22	13 170
4115 Sekretářky, sekretáři	117	15 880
4121 Nižší účetní	19	18 655
4131 Úředníci ve skladech	126	16 021
4133 Úředníci v dopravě a v přepravě (dispečeri, kontrolori apod.)	38	19 668
4141 Řadoví knihovníci, archiváři, evidenční pracovníci	147	15 866
4190 Ostatní nižší úředníci jinde neuvedení	245	18 585
4211 Pokladníci (v bankách, pojišťovnách, spořitelnách, na poště)	31	15 634
4223 Telefonisté	16	11 160
4224 Informátoři	17	14 537
5113 Průvodci (turistických zájezdů, historických a kulturních památek)	30	10 787
5121 Pracovníci dohlížející nad obsluhujícím personálem, hospodyně	54	11 282
5122 Kuchaři	1 134	11 112
5131 Dětské pěstitelky, pečovatelky, pomocní vychovatelé	21	13 998
5132 Pečovatelé a pomocní ošetřovatelé v zařízeních sociální péče, v nemocnicích	908	13 667
5133 Pečovatelé v domácnosti	14	11 293
5139 Ostatní pečovatelé a pomocní ošetřovatelé jinde neuvedení	96	14 218
5161 Hasiči, požárníci	73	26 392
5162 Pracovníci bezpečnostních orgánů (např. policisté, strážníci)	208	22 068
5169 Ostatní pracovníci ochrany a ostrahy jinde neuvedení	49	18 998
5211 Prodavači v obchodech	14	10 774
6113 Zahradníci a pěstitelé zahradních plodin a sazenic	38	12 443
7122 Zedníci, kameníci, omítkáři	44	14 782
7124 Tesaři a truhláři	15	15 408
7129 Ostatní stavební dělníci hlavní stavební výroby a pracovníci v ostatních oborech	18	17 128
7136 Instalatéři, potrubáři, stavební zámečníci, klempíři	87	17 044
7137 Stavební a provozní elektrikáři	30	16 491
7222 Nástrojaři, kovomodeláři, kovodělníci, zámečníci	76	16 074
7231 Mechanici a opraváři motorových vozidel	57	19 107
7241 Elektromechanici, opraváři a seřizovači různých typů elektrických zařízení	44	18 263
7243 Mechanici, seřizovači, opraváři elektronických zařízení	13	21 787
7422 Umělečtí truhláři, řezbáři, výrobci a opraváři výrobků ze dřeva vč. opravářů	15	15 776
7433 Dámští a pánští krejčí a kloboučníci včetně opravářů oděvů	29	11 204
8162 Obsluha parních turbín, ohřivačů a motorů	80	15 132
8164 Obsluha zařízení ve spalovně (spalování odpadků apod.)	15	15 096
8264 Obsluha strojů na bělení, barvení, čištění, praní, žehlení textilu	123	10 228
8321 Řidiči osobních a malých dodávkových automobilů, taxikáři	72	15 516
8322 Řidiči sanitních a rzp vozů	138	19 588
8324 Řidiči nákladních automobilů a tahačů	154	19 554
8326 Řidiči speciálních vozidel	50	18 751
8331 Obsluha zemědělských a lesních strojů	13	17 244
8334 Obsluha vysokozdvížných a ostatních motorových vozíků	22	15 096

### Hrubý měsíční plat a jeho složky, diference, placená doba podle podskupin zaměstnání KZAM-R

kraj: **Pardubický**

Diference				Průměr	Vybrané složky hrubého měsíčního platu					Placená doba
1. decil	1. kvartil	3. kvartil	9. decil		prémie a odměny	příplatky za přesčas	příplatky ostatní	náhrady	odměny za pohotovost	
Kč/měs	Kč/měs	Kč/měs	Kč/měs	Kč/měs	%	%	%	%	%	hod/měs
10 974	11 917	16 396	17 956	14 405	1,5	0,0	4,2	5,0	0,9	173,5
9 316	11 713	17 549	19 106	14 046	3,3	0,2	8,7	5,0	0,0	173,5
10 442	11 305	17 058	18 061	13 646	3,9	0,3	8,9	5,5	0,0	174,4
10 976	13 044	18 479	21 020	16 114	5,3	0,1	13,1	5,0	0,0	173,5
14 990	17 673	20 017	23 199	18 626	4,1	0,0	13,1	4,0	0,0	173,9
11 621	13 066	19 041	21 192	16 250	4,4	0,1	14,5	4,2	0,0	174,6
14 311	15 297	22 137	24 062	18 939	4,6	0,0	12,4	4,7	0,0	173,6
13 307	14 194	18 174	19 669	16 423	3,9	0,0	7,6	4,5	0,0	173,3
13 557	16 200	20 871	22 890	18 455	3,8	0,1	11,1	5,4	0,1	173,1
12 998	14 079	17 896	19 900	16 185	2,9	0,2	10,6	6,9	0,0	174,5
9 664	10 646	12 032	14 874	11 708	4,4	0,6	14,3	6,0	0,0	175,0
10 778	12 309	18 622	19 653	15 394	5,6	0,0	14,1	4,2	0,0	173,3
8 450	9 937	11 711	14 871	11 157	0,9	0,0	10,1	4,6	0,1	175,1
8 910	9 903	15 514	19 198	13 132	3,9	0,3	11,9	3,2	0,0	174,2
9 297	9 974	12 424	13 857	11 413	2,7	0,2	9,4	3,4	0,0	173,5
11 237	12 649	14 924	14 973	13 644	1,3	0,2	16,4	6,3	1,3	170,3
11 187	12 204	15 360	17 297	14 047	2,1	0,7	12,3	6,4	1,1	171,4
10 337	10 881	11 930	14 456	12 149	2,4	0,0	11,5	6,1	0,0	173,3
11 752	13 242	15 552	17 860	14 489	3,9	0,0	15,0	5,8	3,4	165,8
19 450	23 162	29 003	30 473	25 616	1,7	1,7	23,6	3,7	6,5	174,1
15 956	19 488	25 094	28 644	22 064	5,9	0,7	27,7	5,2	0,3	173,1
11 231	14 164	20 070	21 713	17 279	2,3	0,9	23,2	6,9	0,0	173,1
9 425	10 033	11 800	13 119	11 044	4,6	0,2	8,2	6,6	0,0	174,5
10 274	11 388	15 008	16 587	13 175	1,8	0,5	10,0	5,3	0,7	176,1
9 633	12 106	17 113	18 254	14 535	4,3	0,9	8,2	6,1	0,1	177,9
12 300	13 263	17 948	20 952	15 913	2,3	0,1	14,4	7,3	0,0	175,8
13 517	15 107	18 972	20 828	17 131	8,5	0,2	13,4	5,0	0,0	175,8
12 787	15 287	17 876	20 053	16 637	1,3	0,3	15,0	4,8	2,5	176,1
13 382	15 178	18 036	20 033	16 704	2,0	1,1	14,9	4,8	4,4	177,5
11 677	13 593	18 786	20 153	16 574	4,3	0,2	15,4	5,0	1,2	174,6
16 364	17 482	20 139	23 251	19 157	5,3	5,0	12,8	4,9	0,3	177,4
13 202	16 461	19 950	21 764	17 835	2,1	0,1	14,1	4,0	2,1	175,8
17 905	19 860	24 495	24 798	22 008	1,5	3,9	15,0	5,0	7,9	185,6
12 639	14 294	16 581	18 089	15 389	3,9	0,2	13,1	4,4	0,2	175,0
9 150	9 376	12 600	14 673	11 494	4,4	0,0	11,7	4,1	0,0	173,1
12 348	14 012	16 956	18 213	15 249	1,8	0,8	19,7	4,9	0,2	172,8
12 441	13 283	20 732	22 963	16 549	0,4	3,4	19,5	5,2	1,2	182,7
8 949	9 561	11 322	12 087	10 528	4,0	0,5	11,8	5,0	0,0	174,2
11 039	12 993	18 049	23 605	16 065	5,2	1,4	13,5	4,8	0,3	179,8
14 590	15 958	22 093	23 403	19 163	1,3	1,3	17,5	4,8	2,3	174,0
16 223	18 057	20 763	21 858	19 291	5,7	13,7	10,5	4,1	0,2	179,9
15 178	16 826	21 421	22 908	19 186	5,0	1,3	17,5	6,7	2,3	177,7
14 335	16 619	18 179	19 963	17 028	5,4	10,5	12,5	3,2	1,0	182,7
12 312	13 514	16 217	17 377	14 855	4,0	1,3	12,9	5,8	2,1	180,4

Revidované výsledky ke dni 10. 3. 2010

**Hrubý měsíční plat a jeho složky, diference, placená doba  
podle podskupin zaměstnání KZAM-R**

kraj: **Pardubický**

Podskupiny zaměstnání KZAM-R	Počet zaměstnanců přepočtený podle placených měsíců	Medián
		Kč/měs
9132 Pomocníci a uklízeči v kancelářích, hotelích, nemocnicích a jiných zařízeních	1 269	<b>9 494</b>
9141 Domovníci, správci domu	134	<b>13 861</b>
9143 Školníci vč. školníků - údržbářů	362	<b>11 422</b>
9152 Vrátní, hlídači, uváděči a šatnářky	102	<b>10 689</b>
9161 Sběrači odpadků, popelářů	106	<b>11 144</b>
9169 Ostatní pracovníci v příbuzných oborech jinde neuvedení	100	<b>8 699</b>
9323 Dělníci nádvorní skupiny (pomocní montéři)	34	<b>11 735</b>
9339 Pomocní a nekvalifikovaní pracovníci v dopravě, ve skladech, v telekomunikacích	103	<b>11 562</b>

**Hrubý měsíční plat a jeho složky, diference, placená doba  
podle podskupin zaměstnání KZAM-R**

kraj: **Pardubický**

Diference				Průměr	Vybrané složky hrubého měsíčního platu					Placená doba
1. decil	1. kvartil	3. kvartil	9. decil		prémie a odměny	příplatky za přesčas	příplatky ostatní	náhrady	odměny za pohotovost	
Kč/měs	Kč/měs	Kč/měs	Kč/měs	Kč/měs	%	%	%	%	%	hod/měs
8 364	8 889	10 340	11 288	9 725	2,1	0,4	9,5	4,0	0,1	<b>174,8</b>
9 890	11 543	16 061	19 217	14 356	5,2	0,6	13,0	4,6	0,6	<b>176,2</b>
9 377	9 984	13 535	15 078	11 854	2,6	0,2	10,8	2,8	0,0	<b>174,1</b>
9 100	9 970	11 672	15 176	11 450	1,7	0,8	15,3	4,8	0,3	<b>171,6</b>
7 977	9 082	13 436	15 680	11 656	4,2	0,6	7,8	4,3	0,7	<b>179,2</b>
7 587	7 807	10 915	14 680	9 963	2,7	0,1	4,8	2,6	0,0	<b>180,3</b>
7 997	9 449	13 665	17 349	12 012	3,0	1,1	13,0	4,7	1,5	<b>178,8</b>
9 040	10 030	14 051	16 318	12 166	2,4	1,0	11,4	4,5	0,3	<b>175,4</b>

Revidované výsledky ke dni 10. 3. 2010

**Průměrná měsíční odpracovaná a neodpracovaná doba zaměstnanců  
podle podskupin zaměstnání KZAM-R**

kraj: Pardubický

Podskupiny zaměstnání a zaměstnání KZAM-R	Počet zaměstnanců přepočtený podle eviden. měsíců	Odpracovaná doba		Neodpracovaná doba		
		celkem	z toho přesčas	celkem	z toho	
					nemoc	dovolená
		hod/měs	hod/měs	hod/měs	hod/měs	hod/měs
1127 Vedoucí pracovníci orgánů státní správy, správních úřadů	291	157,4	0,1	15,8	4,8	8,8
1128 Vyšší úředníci bezpečnosti a ochrany (policejní ředitel)	30	158,6	0,1	15,5	2,0	6,7
1150 Přednostové, tajemníci a ved.prac.okresních a obecních úř.	325	159,4	0,2	15,0	4,2	8,5
1210 Ředitelé a prezidenti velkých organizací, podniků	368	162,9	0,1	10,4	3,2	6,4
1225 Vedoucí pracovníci v restauracích a hotelích	89	164,7	0,1	8,7	3,5	3,9
1229 Ved. pracovních dílčích celků jinde neuved. (kult.,zdrav.)	63	159,8	2,0	15,2	2,7	10,0
1231 Vedoucí pracovníci finančních a hospodářských útvarů	57	157,8	0,0	15,7	4,6	9,4
1239 Vedoucí pracovníci ostatních útvarů jinde neuvedení	15	161,9	0,2	11,7	2,0	7,3
1315 Vedoucí, ředitelé v restauracích a hotelích	14	160,1	0,0	13,5	8,0	4,5
1319 Vedoucí, ředitelé malých organizací ostatní (kult.,zdrav.)	185	163,0	0,1	10,8	3,6	6,3
2114 Geologové, geofyzici, geodeti, hydrologové apod.	14	156,0	0,0	17,4	9,1	6,1
2139 Ostatní odborníci zabývající se výp. tech. jinde neuvedení	87	159,2	0,7	15,3	5,1	8,0
2149 Ostatní architekti, projektanti, konstrukt.a techn.inženýři	14	159,9	0,0	13,9	4,7	7,5
2211 Bakteriologové, biologové, ekologové, zoologové	44	159,2	4,9	19,1	5,3	10,0
2212 Farmakologové, anatomové, biochemici,fyziolog., patolog.	42	161,6	1,4	13,2	0,7	8,7
2221 Lékaři, ordináři (kromě zubních lékařů)	599	179,3	21,8	15,9	3,2	10,4
2224 Farmaceuti, magistři v lékárně, lékárníci	13	182,6	20,9	11,8	3,1	7,6
2321 Učitelé všeobecně vzdělávacích předmětů	899	165,9	0,3	7,6	4,1	2,5
2322 Učitelé odborných předmětů	551	166,0	0,3	7,6	4,1	2,3
2323 Učitelé praktického vyučování (kromě mistrů)	28	165,0	0,1	8,4	0,9	7,2
2331 Učitelé základních škol	2 391	164,9	0,1	8,6	5,5	2,5
2332 Učitelé předškolní výchovy	783	159,7	0,1	13,7	8,0	5,2
2341 Učitelé všeobecně vzděláv. předmětů na speciál. školách	329	163,4	0,1	10,3	6,7	2,7
2342 Učitelé odborných předmětů na speciálních školách	34	166,0	0,0	7,3	1,9	4,7
2343 Učitelé praktického vyučování na speciálních školách	76	156,3	0,3	17,4	5,2	10,0
2353 Učitelé základních uměleckých škol (vč.soukromých)	285	167,4	0,0	6,0	3,6	1,8
2356 Odborní pedagog. v zařiz. pro výkon ústav.a ochr. výchovy	25	158,4	0,0	14,9	6,0	8,0
2359 Ost.odb.pedagogičtí prac.jinde neuvedení (odb.instruktoři)	24	159,7	0,0	13,6	2,3	10,5
2411 Odborní pracov. na úseku účetnictví, financí, daní, apod.	122	159,6	0,1	14,0	4,2	8,5
2412 Odbor. pracovníci na úseku zaměstnaneckých, pers. věcí	46	156,0	0,0	17,4	7,2	8,3
2421 Právníci, právní poradci (mimo advokacie a soudnictví)	33	153,9	0,0	19,8	5,6	10,9
2429 Ostatní odborníci v právní oblasti jinde neuvedení	33	150,0	0,0	23,4	10,4	8,3
2431 Odborní archiváři (kromě řadových)	75	154,1	0,0	19,1	9,8	9,0
2432 Odborní pracovníci knihoven (kromě řadových)	58	158,5	0,0	15,4	6,2	7,3
2434 Odborní pracovníci - kurátoři (muzeí, galérií)	23	159,9	0,4	15,4	7,5	6,0
2439 Ostatní odborní pracovníci kultury a osvěty jinde neuved.	28	159,9	0,3	13,8	4,2	8,5
2441 Ekonomové - vědečtí pracovníci, specialisté, experti	51	159,3	0,4	14,7	5,0	8,7
2442 Sociologové, antropologové, archeologové, kriminologové	16	161,0	0,0	12,2	3,1	8,0
2443 Filozofové, historici, politologové	47	150,7	0,0	21,9	9,4	9,5
2445 Psychologové	45	152,9	0,0	20,4	8,2	9,3
2446 Odborní pracov. v oblasti sociální péče (kromě řadových)	94	155,0	0,0	19,7	8,4	6,7
2452 Sochaři, malíři, umělečtí restaurátoři, grafici a výtvarníci	13	152,3	0,0	21,2	9,9	10,3
2470 Odborní administrativní pracovníci jinde neuvedení	1 127	157,3	0,1	16,0	6,5	8,0
3112 Stavební technici	126	157,0	0,0	17,5	6,8	8,8



Revidované výsledky ke dni 10. 3. 2010

**Průměrná měsíční odpracovaná a neodpracovaná doba zaměstnanců  
podle podskupin zaměstnání KZAM-R**

kraj: Pardubický

Podskupiny zaměstnání a zaměstnání KZAM-R	Počet zaměstnanců přepočtený podle eviden. měsíců	Odpracovaná doba		Neodpracovaná doba		
		celkem	z toho přesčas	celkem	z toho	
					nemoc	dovolená
		hod/měs	hod/měs	hod/měs	hod/měs	hod/měs
3113 Elektrotechnici	44	161,1	0,0	13,0	5,3	7,5
3114 Elektronici a technici v radiokomunikacích a telekomunik.	28	156,8	0,9	16,9	8,4	7,4
3115 Strojírenští technici	23	157,9	0,2	16,4	8,3	7,7
3116 Chemičtí technici	17	148,6	0,3	27,8	9,2	8,9
3118 Technici v kartografii, kresliči a zeměměřiči	137	153,3	0,0	20,0	10,8	8,2
3119 Ostatní techničtí pracovníci jinde neuvedení	125	160,5	0,6	13,8	5,0	7,4
3121 Poradci ve výpočetní technice	19	162,5	4,1	12,2	3,1	8,6
3122 Operátoři a obsluha výpočetní techniky	83	159,7	1,0	13,4	3,8	8,0
3129 Ostatní technici ve výpočetní technice jinde neuvedení	33	159,3	0,4	14,4	4,7	8,2
3134 Obsluha lékařských zařízení	67	170,5	18,7	19,4	4,2	13,3
3151 Kolaudační technici a technici protipožární ochrany	96	153,9	3,2	16,3	4,2	7,9
3152 Bezpečnostní tech.a tech. pro kontrolu zdravotní nezávad.	42	156,4	0,5	17,8	9,0	7,9
3211 Technici a laboranti v oblasti biologie a v příbuz. oborech	212	166,2	14,1	21,0	7,3	11,6
3212 Technici v agronomii, v lesnictví a v zemědělství	43	156,6	0,0	16,7	7,6	7,2
3223 Dietetici a odborníci na výživu	28	157,2	2,5	18,4	9,3	7,1
3226 Rehabilitační a fyzioterapeutičtí pracovníci	210	150,1	0,8	23,9	11,2	10,5
3228 Farmaceutičtí asistenti	15	148,5	0,1	25,5	16,0	9,0
3229 Ostatní střední zdravotničtí pracovníci jinde neuvedení	31	157,1	3,0	18,6	9,4	7,5
3231 Ošetřovatelé, všeobecné zdravotní sestry	1 671	151,2	2,6	18,2	7,1	9,6
3232 Ženské sestry, porodní asistentky	101	150,0	2,5	18,9	7,9	9,8
3233 Sestry pro péči o dítě	151	149,8	0,7	17,7	6,4	9,7
3234 Sestry pro psychiatrickou péči	23	147,0	0,5	20,8	5,9	13,2
3235 Sestry pro intenzivní péči	242	151,3	4,4	18,0	6,8	9,9
3311 Vychovatelé v družinách, domovech dětí a mládeže	675	159,9	0,1	13,4	6,3	6,3
3320 Pedagogové pro předškolní výchovu	73	163,6	0,0	16,3	8,2	6,5
3331 Vychovatelé na speciálních školách	44	154,8	0,1	18,9	9,5	8,3
3332 Vychovatelé školsk. zařiz. pro výkon ústav. a ochr.výchovy	81	145,0	0,1	28,5	10,2	17,1
3341 Instruktóři a mistři odborné výchovy	288	164,0	0,3	9,4	5,2	3,5
3416 Nákupčí	24	162,6	0,0	11,1	2,5	7,5
3422 Odbytoví a přepravní agenti	18	154,4	0,0	18,9	8,8	9,0
3423 Zprostředkovatelé práce a agenti pracovních úřadů	79	156,1	0,0	17,3	5,8	7,6
3429 Ostatní obchodní agenti a makléři jinde neuvedení	26	151,0	1,1	22,7	13,2	9,0
3431 Odborné sekretářky, sekretáři	108	158,6	0,1	15,2	6,4	7,9
3433 Prac. v oblasti účetnictví,fakturace,rozpočet., kalkulace	803	158,8	0,1	15,4	6,0	7,7
3435 Pracovníci v oblasti práce a mezd (kromě účetních)	38	159,7	0,0	13,8	3,1	7,7
3436 Referenti osobních oddělení	49	160,0	0,2	13,8	3,3	7,6
3439 Ostatní odborní administrativní pracovníci jinde neuvedení	800	156,9	0,3	17,0	7,0	8,1
3442 Berní a daňoví pracovníci	514	157,1	0,8	16,4	7,3	8,1
3443 Pracovníci sociálního a důchodového zabezpečení	228	156,1	0,0	17,2	6,8	7,6
3444 Pracovníci pasových odděl. a odděl. udělujících povolení	16	149,9	0,0	25,4	11,0	11,4
3449 Ostatní celní a daňoví pracovníci a prac. v příb. oborech	49	173,0	0,8	1,2	0,6	0,6
3460 Sociální pracovníci	227	155,3	0,1	16,4	6,1	8,9
3479 Ostatní pracovníci umění a zábavy jinde neuvedení	16	142,4	0,0	30,2	24,3	4,9
3482 Trenéři, cvičitelé a úředníci sportovních podniků a klubů	16	165,8	0,7	8,2	4,2	3,5

Revidované výsledky ke dni 10. 3. 2010

**Průměrná měsíční odpracovaná a neodpracovaná doba zaměstnanců  
podle podskupin zaměstnání KZAM-R**

kraj: Pardubický

Podskupiny zaměstnání a zaměstnání KZAM-R	Počet zaměstnanců přepočtený podle eviden. měsíců	Odpracovaná doba		Neodpracovaná doba		
		celkem	z toho přesčas	celkem	z toho	
					nemoc	dovolená
		hod/měs	hod/měs	hod/měs	hod/měs	hod/měs
4111 Písačky - opisovačky, stenotypistky	114	<b>158,0</b>	0,1	15,5	7,3	7,8
4112 Kancelářští pracovníci a obsluha zařiz. na zpracování textu	64	<b>153,9</b>	1,1	19,6	5,4	9,0
4113 Pracovníci přípravy dat výpočetní techniky	25	<b>142,3</b>	1,3	32,0	16,8	7,8
4115 Sekretářky, sekretáři	122	<b>158,1</b>	0,3	15,5	6,6	7,2
4121 Nižší účetní	21	<b>153,7</b>	0,0	20,2	12,5	5,7
4131 Úředníci ve skladech	134	<b>157,3</b>	0,3	17,3	9,2	6,4
4133 Úředníci v dopravě a v přepravě (dispečeri, kontr. apod.)	39	<b>159,6</b>	0,0	14,0	6,4	7,1
4141 Řadoví knihovníci, archiváři, evidenční pracovníci	153	<b>158,8</b>	0,0	14,6	6,5	7,0
4190 Ostatní nižší úředníci jinde neuvedení	256	<b>156,9</b>	0,3	16,3	5,9	8,6
4211 Pokladníci (v bankách, pojišťov., spořitelnách, na poště)	32	<b>157,3</b>	0,9	17,2	4,8	9,9
4223 Telefonisté	16	<b>162,2</b>	2,0	12,9	2,4	9,5
4224 Informátoři	17	<b>163,7</b>	0,3	9,7	2,0	7,1
5113 Průvodci (turistických zájezdů, kulturních památek)	31	<b>157,9</b>	0,0	17,2	9,9	6,5
5121 Pracovníci dohlížející nad obsluh. personálem, hospodyně	57	<b>159,8</b>	1,0	14,3	10,1	3,8
5122 Kuchaři	1 206	<b>158,3</b>	0,6	15,3	9,8	4,5
5131 Dětské pěstitelky, pečovatelky, pomocní vychovatelé	22	<b>153,9</b>	0,2	16,4	5,4	9,8
5132 Pečovatelé a pomoc. ošetřovat. v zařiz.soc. péče, v nemoc.	965	<b>150,8</b>	2,9	20,5	9,3	10,0
5133 Pečovatelé v domácnosti	14	<b>161,5</b>	0,0	11,9	0,7	8,9
5139 Ostatní pečovatelé a pomocní ošetřovatelé jinde neuved.	101	<b>148,0</b>	0,0	18,0	8,0	9,5
5161 Hasiči, požárníci	75	<b>158,5</b>	10,1	15,2	5,3	9,2
5162 Pracovníci bezpečnostních orgánů (policisté, strážníci)	221	<b>154,0</b>	3,6	18,9	9,0	8,2
5169 Ostatní pracovníci ochrany a ostrahy jinde neuvedení	52	<b>152,0</b>	4,4	20,9	6,6	10,7
5211 Prodaváci v obchodech	16	<b>150,2</b>	1,1	24,2	13,9	9,4
6113 Zahradníci a pěstitelé zahradních plodin a sazenic	39	<b>160,7</b>	2,0	15,4	6,0	6,6
7122 Zedníci, kameníci, omítkáři	46	<b>161,3</b>	3,7	16,6	5,6	8,4
7124 Tesaři a truhláři	16	<b>152,0</b>	0,4	23,6	11,6	10,1
7129 Ostatní stavební děl. stav. výroby a prac. v ost. oborech	18	<b>165,4</b>	1,5	10,4	2,7	7,4
7136 Instalatéri, potrubáři, stavební zámečníci, klempíři	92	<b>158,7</b>	1,5	17,3	8,8	7,2
7137 Stavební a provozní elektrikáři	31	<b>164,9</b>	5,5	12,5	3,8	7,7
7222 Nástrojaři, kovodeláři, kovodělníci, zámečníci	80	<b>157,5</b>	1,2	17,0	7,9	7,5
7231 Mechanici a opraváři motorových vozidel	59	<b>162,8</b>	3,2	14,5	5,6	7,9
7241 Elektromech.a seřizovači různých typů elektrických zařiz.	47	<b>155,1</b>	0,6	20,5	13,3	6,2
7243 Mechanici, seřizovači, opraváři elektronických zařízení	13	<b>172,9</b>	16,9	12,4	2,4	10,0
7422 Uměleč. truhláři, řezbáři, výrobci a oprav.výrobnků ze dřeva	16	<b>158,2</b>	0,8	16,7	9,7	6,8
7433 Dámští a pánští krejčí a kloboučníci vč. opravářů oděvů	31	<b>157,2</b>	0,1	15,9	7,9	6,6
8162 Obsluha parních turbín, ohřivačů a motorů	83	<b>157,4</b>	4,3	15,4	6,3	7,8
8164 Obsluha zařízení ve spalovně (spalování odpadků apod.)	15	<b>171,5</b>	16,2	11,1	1,8	9,0
8264 Obsluha strojů na bělení, barvení, čištění, praní, žehlení	135	<b>151,4</b>	2,4	22,5	14,2	6,7
8321 Řidiči osobních a malých dodávkov. automobilů, taxikáři	76	<b>163,3</b>	6,1	16,2	7,9	7,8
8322 Řidiči sanitních a rzp vozů	143	<b>159,8</b>	8,5	13,9	4,2	8,3
8324 Řidiči nákladních automobilů a tahačů	155	<b>170,3</b>	7,6	9,5	1,7	6,9
8326 Řidiči speciálních vozidel	53	<b>158,1</b>	6,0	19,6	8,6	9,9
8331 Obsluha zemědělských a lesních strojů	13	<b>174,2</b>	9,3	8,4	2,5	5,5
8334 Obsluha vysokozdvížných a ostatních motorových vozíků	23	<b>161,7</b>	5,6	18,4	7,8	8,1

Revidované výsledky ke dni 10. 3. 2010

**Průměrná měsíční odpracovaná a neodpracovaná doba zaměstnanců  
podle podskupin zaměstnání KZAM-R**

kraj: Pardubický

Podskupiny zaměstnání a zaměstnání KZAM-R	Počet zaměstnanců přepočtený podle eviden. měsíců	Odpracovaná doba		Neodpracovaná doba		
		celkem	z toho přesčas	celkem	z toho	
					nemoc	dovolená
		hod/měs	hod/měs	hod/měs	hod/měs	hod/měs
9132 Pomocníci a uklízeči v kancelář., hotel., nemocnicích ap.	1 363	<b>156,8</b>	1,6	18,0	11,4	5,6
9141 Domovníci, správci domu	140	<b>162,1</b>	2,1	14,1	6,0	7,0
9143 Školníci vč. školníků - údržbářů	380	<b>162,3</b>	0,6	11,7	7,8	3,4
9152 Vrátní, hlídači, uváděči a šatnářky	109	<b>153,8</b>	3,0	17,6	9,6	7,3
9161 Sběrači odpadků, popeláři	111	<b>165,0</b>	2,6	14,1	6,3	6,5
9169 Ostatní pracovníci v příbuzných oborech jinde neuvedení	104	<b>168,5</b>	0,7	11,7	6,5	4,0
9323 Dělníci nádvorní skupiny (pomocní montéři)	36	<b>162,1</b>	4,3	16,5	8,1	7,1
9339 Pomocní a nekvalif. prac. v dopr., ve skladech, v telekom.	109	<b>158,2</b>	2,3	17,0	9,5	6,5





# Dodatek

**Technický popis šetření**



## Dodatek – Technický popis šetření

Technický popis šetření přibližuje metodické postupy používané při zpracování nepodnikatelské sféry Regionální statistiky ceny práce (RSCP-NS). Popis je rozdělen do pěti kapitol: koncepce šetření, vstupní údaje, nejdůležitější sledované veličiny, přehled používaných tabulek a definice vybraných pojmů.

### 1. Koncepce šetření

Kapitola popisuje základní soubor šetření a strukturu statistického souboru.

#### 1.1. Základní soubor

Základním souborem RSCP-NS je soubor ekonomických subjektů, definovaný Automatizovaným rozpočtovým informačním systémem (ARIS), spravovaným Ministerstvem financí. ARIS obsahuje informace z účetního a finančního výkaznictví organizačních složek státu, kapitol státního rozpočtu, státních příspěvkových organizací, státních fondů, územních samosprávných celků a jimi zřizovaných příspěvkových organizací v ČR (viz <http://www.info.mfcr.cz/aris>). Ekonomické subjekty, které přísluší do nepodnikatelské sféry, odměňují podle zákona č. 143/1992 Sb. o platu a odměně za pracovní pohotovost v rozpočtových a v některých dalších organizacích a orgánech. Statistické šetření RSCP pro nepodnikatelskou sféru využívá dat Informačního systému o platech, provozovaného Ministerstvem financí (viz [www.mfcr.cz/isp](http://www.mfcr.cz/isp)).

#### 1.2. Struktura souboru RSCP nepodnikatelské sféry

Statistické šetření RSCP-NS za 1. - 2. čtvrtletí 2006 zahrnuje 14622 ekonomických subjektů, které reprezentují přibližně 701 tisíc zaměstnanců. Odvětvovou skladbu ekonomických subjektů v RSCP-NS (vyjádřenou klasifikací ekonomických činností CZ-NACE) představují zejména tři odvětví národního hospodářství České republiky; odvětví veřejné správy, odvětví vzdělávání a odvětví zdravotní a sociální péče. Strukturu souboru RSCP-NS bez non-response ukazují v souhrnném a odvětvovém pohledu za 1. - 2. čtvrtletí 2006 následující dvě tabulky.

Soubor RSCP nepodnikatelské sféry			
	RSCP-NS Celkem	RSCP-NS – kraj Pardubický	
		se sídlem v kraji	se sídlem mimo kraj
Počet ekonomických subjektů	14 622	935	29
Počet zaměstnanců	701 tisíc	26 tisíc	6 tisíc

Tabulka 1

<b>Odvětвовá skladba výběrového souboru RSCP-NS – kraj Pardubický</b>			
<b>Kód CZ-NACE</b>		<b>Počet ekonomických subjektů</b>	
		<b>se sídlem v kraji</b>	<b>se sídlem mimo kraj</b>
A	Zemědělství, lesnictví a rybářství	1	
B	Těžba a dobývání		
C	Zpracovatelský průmysl		
D	Výroba a rozvod elektřiny, plynu, tepla		
E	Zásobování vodou, činnosti související s odpady	7	
F	Stavebnictví		
G	Obchod, opravy motorových vozidel		
H	Doprava a skladování	1	1
I	Ubytování, stravování a pohostinství	21	
J	Informační a komunikační činnosti	3	
K	Peněžnictví a pojišťovnictví		
L	Činnosti v oblasti nemovitostí	2	
M	Profesní, vědecké a technické činnosti		3
N	Administrativní a podpůrné činnosti	1	
O	Veřejná správa, obrana, sociální zabezpečení	259	22
P	Vzdělávání	512	1
Q	Zdravotní a sociální péče	60	
R	Kulturní, zábavní a rekreační činnosti	48	2
S	Ostatní činnosti	20	

Tabulka 2

## 2. Vstupní údaje

Kapitola popisuje specifický sběr dat do šetření RSCP-NS, nejdůležitější vstupní údaje a používané klasifikace a číselníky.

### 2.1. Sběr dat

Vlastní sběr dat pro RSCP-NS zabezpečuje Informační systém o platech. RSCP-NS přebírá kompletní soubor nepodnikatelské sféry, předzpracovaný pro účely Informačního systému o platech, a provádí na něm specifické kontroly.

### 2.2. Nejdůležitější vstupní údaje

Šetření RSCP-NS s pololetní periodicitou monitoruje výdělkovou úroveň a odpracovanou dobu jednotlivých zaměstnání podle klasifikace KZAM-R v České republice.



Hodinový výdělek je přímo zjišťovaný údaj, který je definován jako průměrný hrubý hodinový výdělek zaměstnance v posledním čtvrtletí sledovaného období (§ 17 zákona č. 1/1992 Sb.). Hodinový výdělek je krátkodobým indikátorem výdělkové úrovně.

Hrubý měsíční plat, vypočtený z hrubého platu za sledované období, je druhým indikátorem, který ukazuje výdělkovou úroveň. Hrubý plat je součtem platu za práci, náhrad platu a odměn za pracovní pohotovost, které jsou přímo sbíranými položkami. Plat je definován podle § 3 zákona č. 143/1992 Sb. (o platu a odměně za pracovní pohotovost v rozpočtových a v některých dalších organizacích a orgánech ve znění pozdějších předpisů), jako peněžitá plnění, poskytovaná zaměstnavatelem zaměstnanci za práci. Šetření RSCP-NS sleduje i strukturu hrubého měsíčního platu, tj. prémie a odměny, příplatky za přesčas, ostatní příplatky, náhrady a odměny za pracovní pohotovost. Hrubý měsíční plat a jeho složky se vztahují k celému sledovanému období, které zahrnuje dobu od počátku roku do konce čtvrtletí, za které se šetření provádí.

Šetření RSCP-NS dále sleduje pracovní dobu zaměstnanců. Vstupní věta o zaměstnanci obsahuje odpracovanou dobu od počátku roku a z ní počet přesčasových hodin. Odpracovaná doba u zaměstnanců odměňovaných měsíčním platem nezahrnuje dobu svátků v jinak pracovních dnech. Věta dále obsahuje celkovou neodpracovanou dobu od počátku roku, z ní počet hodin nemoci a dovolené.

### 2.3. Klasifikace a číselníky

RSCP-NS používá standardní statistické klasifikace a číselníky (podrobněji popsané na [www.czso.cz](http://www.czso.cz)). Použití platných statistických klasifikací je závazné jak pro orgán vykonávající státní statistickou službu, tak pro zpravodajské jednotky, které poskytují údaje pro statistické zjišťování. Proto i RSCP-NS používá následující klasifikace a číselníky:

KZAM-R	<b>Klasifikace zaměstnání;</b> vydáno sdělením ČSÚ č. 492/2003 Sb. ze dne 18. prosince 2003 o vydání rozšířené Klasifikace zaměstnání KZAM-R.
CZ-ICSE	<b>Klasifikace postavení v zaměstnání;</b> vydáno sdělením ČSÚ č. 494/2003 Sb. ze dne 18. prosince 2003 o vydání Klasifikace postavení v zaměstnání.
KKOV	<b>Klasifikace kmenových oborů vzdělání;</b> vydáno sdělením ČSÚ č. 320/2003 Sb. ze dne 9. září 2003 o zavedení Klasifikace kmenových oborů vzdělání. Poslední aktualizace byla provedena k 1. září 2006 sdělením ČSÚ č. 391/2006 Sb. ze dne 20. července 2006 o aktualizaci Klasifikace kmenových oborů vzdělání.

CZ-NUTS	<b>Klasifikace územních statistických jednotek;</b> vydáno sdělením ČSÚ č. 490/2003 Sb. ze dne 18. prosince 2003 o vydání Klasifikace územních statistických jednotek. Poslední aktualizace byla provedena k 1. květnu 2004 sdělením ČSÚ č. 228/2004 Sb. ze dne 14. dubna 2004 o aktualizaci Klasifikace územních statistických jednotek.
CZ-NACE <sup>1</sup>	<b>Klasifikace ekonomických činností (CZ-NACE);</b> vydáno sdělením ČSÚ č. 244/2007 Sb. ze dne 18. září 2007 o zavedení Klasifikace ekonomických činností.
CZ-GEONOM	<b>Klasifikace zemí;</b> vydáno sdělením ČSÚ č. 487/2003 Sb. ze dne 18. prosince 2003 o vydání Klasifikace zemí. Poslední aktualizace byla provedena k 1. červenci 2005 sdělením ČSÚ č. 243/2005 Sb. ze dne 9. června 2005 o aktualizaci Klasifikace zemí.

### 3. Nejdůležitější sledované veličiny

Kapitola popisuje nejdůležitější sledované veličiny, algoritmy jejich výpočtu a kritéria pro zahrnutí zaměstnanců do dalších výpočtů.

#### 3.1. *Hodinový výdělek*

Hodinový výdělek je přímo zjišťovaná veličina. Do výpočtu charakteristik hodinového výdělku jsou zařazeni zaměstnanci, kteří byli v evidenčním stavu k poslednímu dni sledovaného období.

#### 3.2. *Hrubý měsíční plat*

Hrubý měsíční plat se vztahuje k celému sledovanému období, tedy k 1. - 2. čtvrtletí, nebo k 1. - 4. čtvrtletí. Na rozdíl od hodinového výdělku musí být hrubý měsíční plat vypočten z dalších přímo zjišťovaných platových položek a neplatových plnění.

Hrubý plat je v RSCP-NS definován jako součet platu za práci, náhrad platu a odměny za pracovní pohotovost. Hrubý měsíční plat zaměstnance se vypočte podle vzorce:

---

<sup>1</sup> Revidovaná výsledková publikace využívá z důvodu srovnání s novějšími výsledky klasifikaci CZ-NACE (původní verze využívala klasifikaci OKEČ).

$$\text{HMP} = \frac{\text{PLAT} + \text{NAHRADY} + \text{POHOTOV}}{\text{MESPLAC}_{\text{prep}}}$$

kde :

HMP	je hrubý měsíční plat zaměstnance,
PLAT	je plat za práci zaměstnance v kumulaci za sledované období (vstupní položka věty o zaměstnanci),
NAHRADY	jsou náhrady platu zaměstnance v kumulaci za sledované období (vstupní položka věty o zaměstnanci),
POHOTOV	je odměna za pracovní pohotovost zaměstnance v kumulaci za sledované období (vstupní položka věty o zaměstnanci),
MESPLAC <sub>prep</sub>	je počet přepočtených placených měsíců zaměstnance, tj. počet měsíců, odpovídajících součtu odpracované doby a doby, po kterou pobíral náhrady platu.

Počet přepočtených placených měsíců MESPLAC<sub>prep</sub> je roven počtu kalendářních měsíců v případě, že zaměstnanec s plným pracovním úvazkem po celé sledované období pracoval nebo pobíral náhrady platu. Pokud zaměstnanec byl v evidenčním stavu kratší dobu, než sledované období, bude jeho počet placených měsíců zkrácen poměrem počtu pracovních dnů v evidenčním stavu a ve sledovaném období. Podobně se počet placených měsíců zkrátí, pokud zaměstnanec měl jinou absenci, než absenci s náhradou platu (např. nemoc), případně měl sjednán kratší pracovní úvazek.

Hrubý měsíční plat za určitou skupinu zaměstnanců je vážená charakteristika, v níž hrubý měsíční plat určitého zaměstnance má váhu, odpovídající počtu jeho placených měsíců za sledované období (tzv. váha placené doby). Tento způsob výpočtu umožňuje korektní srovnání platové úrovně jednotlivých zaměstnání a srovnávání v čase.

Sestavy s hrubým měsíčním platem, diferenciací a strukturou hrubého platu obsahují také měsíční placenou dobu. Tento údaj ukazuje počet placených hodin (odpracovaná doba a doba náhrad) za placený měsíc a je v souladu s výpočtem hrubého měsíčního platu.

Pro zahrnutí zaměstnance do výpočtů hrubého měsíčního platu se uplatňují následující kritéria:

- přepočtený počet placených měsíců zaměstnance je alespoň jeden měsíc,
- stanovená týdenní pracovní doba na dané pracovní místo je alespoň 30 hodin (dle doporučení Eurostatu).

### **3.3. Měsíční odpracovaná a neodpracovaná doba**

Měsíční odpracovaná (resp. neodpracovaná) doba se stejně jako hrubý měsíční plat vztahuje k celému sledovanému období tj. k 1. - 2. čtvrtletí, nebo k 1. - 4. čtvrtletí.

Měsíční odpracovaná doba zaměstnance se vypočte podle vzorce:

$$\text{ODPRACDmes} = \frac{\text{ODPRACD}}{\text{MESEVID\_prep}}$$

kde :

- ODPRACDmes je měsíční odpracovaná doba zaměstnance,  
 ODPRACD je odpracovaná doba zaměstnance v kumulaci za sledované období (vstupní položka věty o zaměstnanci),  
 MESEVID\_prep je počet přepočtených evidenčních měsíců zaměstnance, tj. počet měsíců, odpovídajících délce pracovního úvazku a délce pracovního poměru ve sledovaném období.

Počet přepočtených evidenčních měsíců MESEVID\_prep je roven počtu kalendářních měsíců v případě, že zaměstnanec s plným pracovním úvazkem po celé sledované období byl v pracovním poměru a nebyl na mateřské či rodičovské dovolené. Pokud zaměstnanec byl v evidenčním stavu kratší dobu, než sledované období, bude jeho počet evidenčních měsíců zkrácen poměrem počtu pracovních dnů v evidenčním stavu a ve sledovaném období. Podobně se počet evidenčních měsíců zkrátí, pokud zaměstnanec měl sjednán kratší pracovní úvazek.

Měsíční odpracovaná doba za určitou skupinu zaměstnanců je vážená charakteristika, v níž měsíční odpracovaná doba určitého zaměstnance má váhu, odpovídající počtu jeho evidenčních měsíců ve sledovaném období (tzv. váha evidenční doby). Pro zahrnutí zaměstnance do výpočtů měsíční odpracované doby se uplatňují stejná kritéria jako u hrubého měsíčního platu.

Obdobně jako odpracovaná doba se počítají měsíční neodpracovaná doba a také průměrné měsíční údaje o přesčasu, dovolené a nemoci.

## 4. Přehled používaných tabulek

Kapitola Přehled používaných tabulek obsahuje hodnocení kvality údajů a přehled publikovaných tabulek, u kterých jsou vyznačeny váhy nutné pro jejich zpracování.

### 4.1. Kvalita údajů

Zjišťované charakteristiky podléhají nevýběrovým chybám, neboť se nejedná o výběrové šetření. Nevýběrové chyby bývají způsobeny především špatnou kvalitou dat předávaných respondenty (neúplné a chybné údaje) do Informačního systému o platu. Při zpracovávání údajů je jejich vliv snižován několikastupňovými kontrolními mechanismy a častými kontakty zpracovatele šetření s respondenty.

#### 4.2. Přehled publikovaných tabulek podle použitých vah

Publikované tabulky s hodinovým výdělkem NS-V0 až NS-V9 obsahují hodnoty počítané ze souboru RSCP nepodnikatelské sféry bez použití vážení.

Tabulka	Třídící kritérium	Váha placené doby	Váha evidenční doby
NS-M0	Celý kraj	X	
NS-M1	HL. třídy zaměstnání KZAM-R	X	
NS-M5	Podskupiny zaměstnání KZAM-R	X	

**Tabulka 3**

Tabulka	Třídící kritérium	Váha placené doby	Váha evidenční doby
NS-T5	Podskupiny zaměstnání KZAM-R		X

**Tabulka 4**

### 5. Definice vybraných pojmů

Ekonomický subjekt	Ekonomický subjekt je právnický subjekt nebo fyzická osoba s postavením podnikatele, zapsaná do registru ekonomických subjektů ČSÚ. Každému ekonomickému subjektu se přiděluje identifikační číslo (IČ).
Organizační jednotka	Z hlediska výdělkové statistiky RSCP se dělí ekonomické subjekty na organizační jednotky podle okresu, ve kterém jejich zaměstnanci působí. Organizační jednotku tvoří všichni zaměstnanci ekonomického subjektu, kteří působí ve stejném okrese.
Zpravodajská jednotka	Zpravodajskou jednotkou je právnická osoba, organizační složka státu nebo fyzická osoba, od nichž se požaduje poskytnutí údajů ve statistickém zjišťování podle zákona č. 89/1995 Sb., o státní statistické službě, ve znění pozdějších předpisů.
Sledované období	Sledované období je období od začátku roku do konce čtvrtletí, ve kterém se statistické zjišťování provádí.
Podnikatelská sféra	Do podnikatelské sféry patří subjekty, které odměňují podle zákona č. 1/1992 Sb., o mzdě, odměně za pracovní pohotovost a o průměrném výdělku ve znění pozdějších předpisů.

Nepodnikatelská sféra	Do podnikatelské sféry patří organizace, které odměňují podle zákona č. 143/1992 Sb., o platu a odměně za pracovní pohotovost v rozpočtových a některých dalších organizacích a orgánech ve znění pozdějších předpisů.
Soubor ISPV-NS	Souborem ISPV podnikatelské sféry je soubor ekonomických subjektů, definovaný Automatizovaným rozpočtovým informačním systémem ARIS (viz <a href="http://www.info.mfcr.cz/aris">http://www.info.mfcr.cz/aris</a> ).