

**RSCP**

# **Regionální statistika ceny práce**

---

**Čtvrtletní výběrové  
statistické zjišťování**

**Podnikatelská sféra**

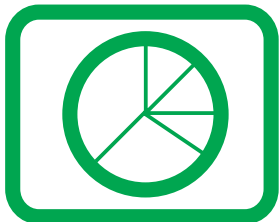
**Olomoucký  
kraj**

**III. čtvrtletí 2005**

**MPSV - SSZ**

---





**RSCP**

# **Regionální statistika ceny práce**

**Čtvrtletní výběrové  
statistické zjišťování**

**Podnikatelská sféra**

**Olomoucký  
kraj**

**III. čtvrtletí 2005**

**MPSV - SSZ**

## **COPYRIGHT - MPSV ČR a SSZ**

Publikace ani její část nesmí být kopírována, rozšiřována a zařazována do informačních systémů v jakékoliv formě (elektronické, mechanické, optické, magnetické aj.) bez písemného souhlasu

**Ministerstva práce a sociálních věcí ČR a Správy služeb zaměstnanosti**

## O b s a h :

### Úvodní část

Úvod.....	7
-----------	---

### Výsledková část – podnikatelská sféra

#### Hodinové výdělky

PS-V0	Hodinové výdělky v podnikatelské sféře za kraj Olomoucký .....	11
PS-V1	Hodinové výdělky podle hlavních tříd zaměstnání KZAM–R .....	12
PS-V2	Hodinové výdělky podle věkových kategorií .....	13
PS-V4	Hodinové výdělky podle vzdělání .....	13
PS-V5	Hodinové výdělky podle podskupin zaměstnání KZAM–R .....	14
PS-V6	Hodinové výdělky podle kategorie zaměstnání .....	20
PS-V8	Hodinové výdělky podle pohlaví .....	20

#### Hrubé měsíční mzdy

PS-M0	Hrubá měsíční mzda a její složky, diferenciacce, placená doba v podnikatelské sféře za kraj Olomoucký .....	21
PS-M1	Hrubá měsíční mzda a její složky, diferenciacce, placená doba podle hlavních tříd zaměstnání KZAM-R.....	22
PS-M5	Hrubá měsíční mzda a její složky, diferenciacce, placená doba podle podskupin zaměstnání KZAM-R .....	24

#### Měsíční odpracovaná a neodpracovaná doba

PS-T5	Průměrná měsíční odpracovaná a neodpracovaná doba podle podskupin zaměstnání KZAM – R .....	36
-------	--	----

### Dodatek - technický popis šetření

Koncepce šetření .....	45
Rozsah šetření.....	45
Opora výběru.....	46
Výběr.....	46
Vstupní údaje .....	47
Sběr dat.....	47
Klasifikace a číselníky.....	47
Výdělky a odpracovaná doba .....	48

Zpracování a analýza dat.....	49
Přehled publikovaných tabulek .....	49
Výpočet měsíční hrubé mzdy .....	50
Metoda vážení a řešení non-response .....	51
Odhady statistických charakteristik.....	52
Kvalita odhadů .....	53
Definice vybraných pojmů.....	53



# Úvodní část





## Úvod

Regionální statistika ceny práce (RSCP) je systém, který pravidelně monitoruje aktuální výdělkovou úroveň a odpracovanou dobu podle zaměstnání v jednotlivých krajích České republiky. Výdělková úroveň se zjišťuje na základě hodinového výdělku, vyplacené mzdy a odpracované doby jednotlivých zaměstnanců. RSCP, stejně jako Informační systém o průměrném výdělku (ISPV) vychází z pravidelného výběrového statistického zjišťování s názvem „Čtvrtletní šetření o ceně práce“. Šetření je zařazeno do programu statistických zjišťování vyhlášených ČSÚ ve sbírce zákonů pro příslušný kalendářní rok - viz přílohy č. 1 a č. 2 Vyhlášky č. 576/2004 Sb. ze dne 8. listopadu 2004, kterou se stanoví Program statistických zjišťování na rok 2005 (částka 196). Šetření provádí pracoviště státní statistické služby Ministerstva práce a sociálních věcí. Garantem informačního systému RSCP je Ministerstvo práce a sociálních věcí – správa služeb zaměstnanosti, zpracovatelem RSCP je Trexima, spol. s r.o. ([www.trexima.cz](http://www.trexima.cz)).

RSCP nabízí další zdroj informací o mzdách v krajích České republiky. Výkaznictví ČSÚ sbírá údaje o mzdách za celý ekonomický subjekt a publikuje průměrné mzdy v členění podle firemních charakteristik. RSCP sbírá data za jednotlivé zaměstnance a jejím hlavním cílem jsou statistiky výdělkové úrovně zaměstnání (v klasifikaci KZAM-R) v jednotlivých krajích, dalším produktem jsou odhady výdělkové úrovně zaměstnanců podle šetřených osobních charakteristik na úrovni kraje. Roční zjišťování hrubých mezd a odpracované doby v ISPV a RSCP je základem pro strukturální šetření mezd ČSÚ a pro strukturální šetření SES (Structure of Earning Survey) Eurostatu. Zatímco výsledky strukturálních šetření a výsledky ISPV a RSCP pocházejí z téhož zdroje a publikace se navzájem doplňují, při srovnávání s výsledky výkaznictví je třeba vzít v úvahu rozdílné výběrové soubory a rozdílné metody výpočtu mzdových charakteristik.

Nejdůležitějším kritériem pro členění výsledků RSCP je příslušnost šetřeného ekonomického subjektu k podnikatelské, nebo nepodnikatelské sféře. Do podnikatelské sféry zahrnujeme ekonomické subjekty, které odměňují podle zákona č. 1/1992 Sb. o mzdě, odměně za pracovní pohotovost a o průměrném výdělku. Nepodnikatelskou sféru tvoří ekonomické subjekty, které odměňují podle zákona č. 143/1992 Sb. o platu a odměně za pracovní pohotovost v rozpočtových a v některých dalších organizacích a orgánech. V RSCP se ekonomické subjekty člení na organizační jednotky, jestliže je možné provést vnitřní rozčlenění podle okresů, ve kterých dílčí jednotky působí. Výsledky podle krajů jsou v tomto smyslu výsledky, získané pracovními metodou.

Od roku 2004 provozuje Ministerstvo financí Informační systém o platech, který v nepodnikatelské sféře šetří informace, požadované systémy ISPV a RSCP. Informační systém o platech se proto od roku 2004 stává zdrojem vstupních dat pro RSCP. Informační systém o platech je plošné šetření a do RSCP předává údaje o všech zaměstnancích nepodnikatelské sféry. Šetření v podnikatelské sféře zůstává výběrovým šetřením. Podnikatelská sféra se i nadále šetří čtvrtletně, sledovaným obdobím Informačního systému o platech je první pololetí a celý rok. Vzhledem k odlišné výběrové metodě a rozdílné periodicitě šetření v podnikatelské a nepodnikatelské sféře jsou výsledky uveřejňovány v samostatných publikacích. Pro označení podnikatelské sféry a pro popis metod a sestav specifických pro podnikatelskou sféru používáme označení RSCP-PS. Podobně pro označení nepodnikatelské sféry používáme RSCP-NS.

Publikace obsahuje výsledky podnikatelské sféry (RSCP-PS). Přináší hodinové výdělky za aktuální čtvrtletí, hrubé měsíční mzdy za období od začátku roku do konce aktuálního čtvrtletí, údaje o odpracované a neodpracované době za stejné období.

Výsledková publikace jednotlivých krajů ve formátu Excel a ve formátu PDF je k dispozici na internetových stránkách portálu MPSV (<http://portal.mpsv.cz/>) v sekci *Zaměstnanost*, v části *Regionální statistika ceny práce*. Rozsah přehledů jednotlivých zaměstnání je dán publikačním kritériem, podle kterého se uveřejňují jen zaměstnání zastoupená minimálně deseti zaměstnanci a minimálně třemi ekonomickými subjekty.



# **Výsledková část podnikatelská sféra**



## Hodinové výdělky v podnikatelské sféře

kraj: Olomoucký

**Medián hodinového výdělku ..... 88,32 Kč/hod**

Index mediánu hodinového výdělku zaměstnanců

meziroční vůči 3. čtvrtletí 2004..... 102,4 %

## Diferenciace

1. decil - 10 % hodinových výdělků menších než ..... 54,48 Kč/hod

1. kvartil - 25 % hodinových výdělků menších než ..... 67,71 Kč/hod

Medián - 50 % hodinových výdělků menších než ..... 88,32 Kč/hod

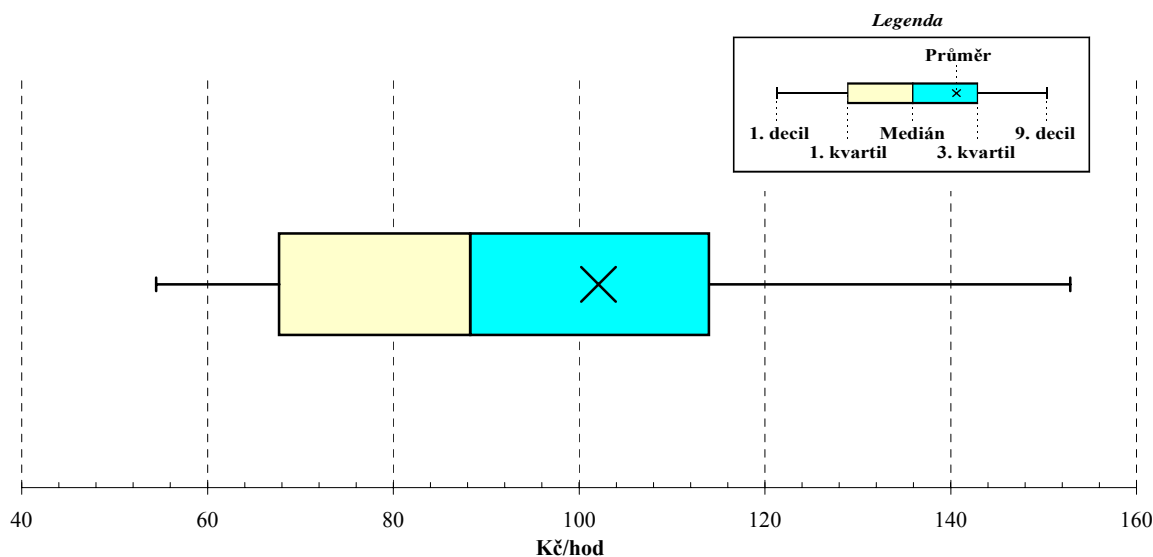
3. kvartil - 25 % hodinových výdělků větších než ..... 114,02 Kč/hod

9. decil - 10 % hodinových výdělků větších než ..... 152,87 Kč/hod

Průměr hodinového výdělku ..... 102,08 Kč/hod

Podíl zaměstnanců s podprůměrným

hodinovým výdělkem ..... 65,1 %

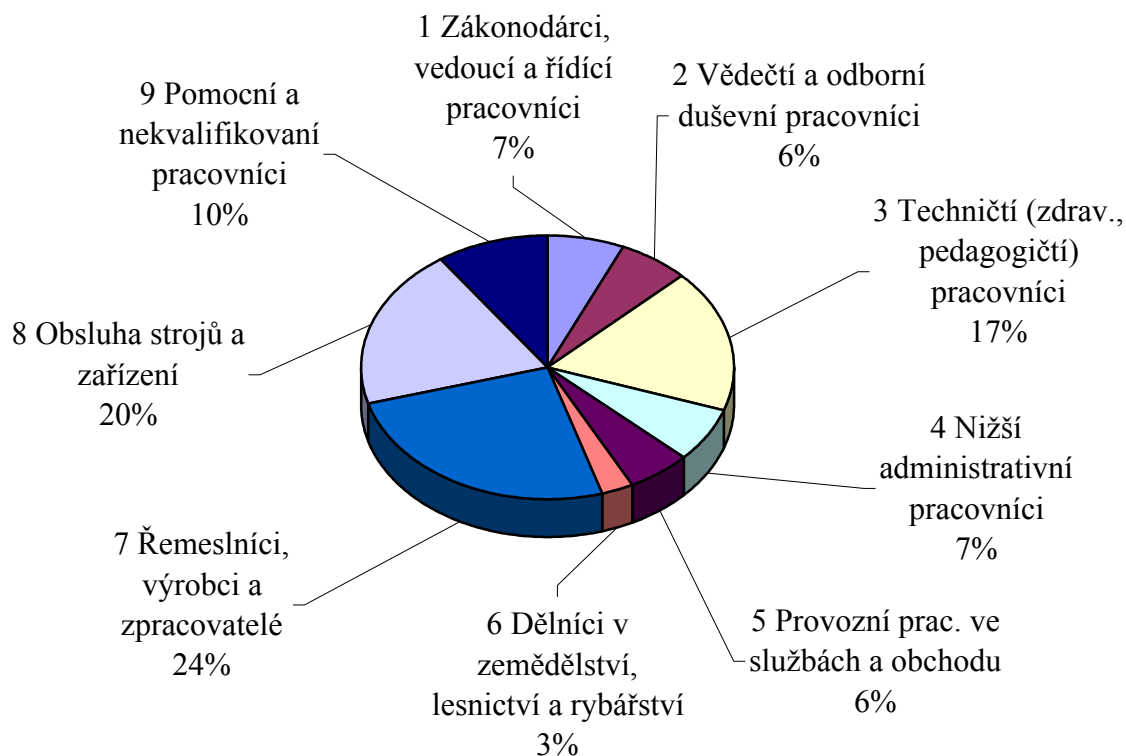


**Hodinové výdělky  
podle hlavních tříd zaměstnání KZAM-R**

kraj: Olomoucký

Hlavní třída zaměstnání KZAM-R	Struktura zaměstnanců	Medián	Diferenciace		Průměr
			1. decil	9. decil	
	%	Kč/hod	Kč/hod	Kč/hod	Kč/hod
1 Zákonodárci, vedoucí a řídicí pracovníci	6,6	<b>170,45</b>	74,23	404,38	224,68
2 Vědečtí a odborní duševní pracovníci	6,2	<b>136,97</b>	89,27	233,51	151,26
3 Techničtí (zdrav., pedagogičtí) pracovníci	17,4	<b>109,57</b>	69,23	167,66	116,50
4 Nižší administrativní pracovníci	6,7	<b>79,54</b>	53,89	116,21	84,63
5 Provozní prac. ve službách a obchodu	5,5	<b>56,37</b>	46,15	87,03	62,56
6 Dělníci v zemědělství, lesnictví a rybářství	2,6	<b>75,11</b>	51,63	110,11	80,63
7 Řemeslníci, výrobci a zpracovatelé	25,4	<b>87,62</b>	60,11	121,26	90,34
8 Obsluha strojů a zařízení	19,7	<b>81,78</b>	57,78	116,47	85,24
9 Pomocní a nekvalifikovaní pracovníci	9,7	<b>62,17</b>	43,47	95,46	66,38
<b>C E L K E M - podnikatelská sféra</b>	<b>100</b>	<b>88,32</b>	<b>54,48</b>	<b>152,87</b>	<b>102,08</b>

**Struktura zaměstnanců dle hlavních tříd KZAM - R**



**3. čtvrtletí 2005****RSCP - podnikatelská sféra**

PS-V2

**Hodinové výdělky  
podle věkových kategorií**

kraj: Olomoucký

Věková kategorie	Struktura zaměstnanců	Medián	Diferenciace		Průměr
			1. decil	9. decil	
	%	Kč/hod	Kč/hod	Kč/hod	Kč/hod
do 20 let	0,9	<b>56,30</b>	45,47	79,61	60,07
20 - 29 let	17,9	<b>80,90</b>	52,64	124,72	87,07
30 - 39 let	25,0	<b>92,39</b>	56,02	159,65	106,08
40 - 49 let	26,3	<b>91,28</b>	56,27	163,52	109,85
50 - 59 let	26,2	<b>87,84</b>	55,15	151,03	100,99
60 a více let	3,7	<b>92,85</b>	46,25	182,34	109,83
<b>C E L K E M - podnikatelská sféra</b>	<b>100</b>	<b>88,32</b>	<b>54,48</b>	<b>152,87</b>	<b>102,08</b>

**3. čtvrtletí 2005****RSCP - podnikatelská sféra**

PS-V4

**Hodinové výdělky  
podle vzdělání**

kraj: Olomoucký

Vzdělání	Struktura zaměstnanců	Medián	Diferenciace		Průměr	
			1. decil	9. decil		
	%	Kč/hod	Kč/hod	Kč/hod	Kč/hod	
KKOV						
Základní a nedokončené	A-C	10,6	<b>64,86</b>	47,96	96,62	69,75
Střední bez maturity	D,E,H,J	47,9	<b>81,86</b>	52,64	117,69	85,17
Střední s maturitou	K-M	29,3	<b>99,92</b>	60,00	165,27	111,66
Vyšší odborné a bakalářské	N,R	1,0	<b>103,24</b>	69,48	201,79	121,89
Vysokoškolské	T,V	10,3	<b>143,04</b>	87,22	312,75	186,03
<i>neuveđeno</i>		0,8	<b>71,88</b>	50,04	116,22	81,86
<b>C E L K E M - podnikatelská sféra</b>		<b>100</b>	<b>88,32</b>	<b>54,48</b>	<b>152,87</b>	<b>102,08</b>

**Hodinové výdělky  
podle podskupin zaměstnání KZAM-R**

kraj: Olomoucký

Podskupiny zaměstnání KZAM-R	Výběrový soubor		Medián	Diferenciace		Průměr
	počet org. jednotek	počet zaměst.		1. decil	9. decil	
			Kč/hod	Kč/hod	Kč/hod	Kč/hod
1210 Ředitelé a prezidenti velkých organizací, podniků	106	131	<b>347,18</b>	145,40	1 167,85	581,15
1221 Vedoucí pracovníci v zemědělství, lesnictví, rybářství a mysliv.	22	82	<b>165,56</b>	104,70	255,97	181,33
1222 Vedoucí pracovníci v průmyslu (ve výrobě)	99	465	<b>222,57</b>	133,21	542,24	292,42
1223 Vedoucí pracovníci ve stavebnictví a zeměměřičtví	18	83	<b>262,37</b>	134,29	508,69	298,56
1224 Vedoucí pracovníci ve velkoobchodě a v maloobchodě	50	395	<b>102,36</b>	68,33	203,15	142,64
1226 Ved. pracovníci v dopr., skladování, telekom. a na pošt. úřadech	22	415	<b>130,28</b>	99,92	223,37	152,80
1227 Vedoucí prac. v organ.zaměřených na poskytování obch.služeb	28	111	<b>252,41</b>	157,42	432,63	279,62
1229 Vedoucí pracovních dílčích celků jinde neuvedení (kult.,zdrav.)	20	55	<b>147,59</b>	102,89	219,12	166,37
1231 Vedoucí pracovníci finančních a hospodářských útvarů	132	334	<b>212,41</b>	123,39	574,56	290,89
1232 Vedoucí pracovníci personálních útvarů a útvarů průmysl. vztahů	43	59	<b>207,79</b>	134,56	582,64	301,28
1233 Vedoucí pracovníci obytných útvarů (včetně průzkumu trhu)	89	195	<b>235,86</b>	123,85	677,01	370,88
1234 Ved. pracovníci reklamních útvarů a útvarů pro styk s veřejností	12	27	<b>146,75</b>	100,46	312,75	171,24
1235 Vedoucí pracovníci zásobovacích útvarů	54	96	<b>172,73</b>	112,26	346,15	205,74
1236 Vedoucí pracovníci výpočetních útvarů	32	44	<b>198,93</b>	138,47	333,28	224,52
1237 Vedoucí pracovníci výzkumných a vývojových útvarů	43	113	<b>201,37</b>	142,62	405,00	247,06
1239 Vedoucí pracovníci ostatních útvarů jinde neuvedení	50	156	<b>155,65</b>	100,77	289,23	188,78
1311 Vedoucí, ředitelé v zemědělství,lesnictví,rybářství a myslivosti	8	11	<b>213,84</b>	116,00	323,32	225,27
1312 Vedoucí, ředitelé v průmyslu (ve výrobě)	41	120	<b>203,53</b>	108,34	470,36	247,79
1313 Vedoucí, ředitelé ve stavebnictví a zeměměřičtví	6	39	<b>709,30</b>	199,13	1 696,34	776,08
1314 Vedoucí, ředitelé ve velkoobchodu a maloobchodu	38	229	<b>68,18</b>	49,27	182,56	99,79
1315 Vedoucí, ředitelé v restauracích a hotelích	8	16	<b>106,17</b>	81,08	151,88	111,02
1316 Vedoucí, ředitelé v dopravě, sklad., telekom. a na pošt. úřadech	16	50	<b>145,72</b>	91,27	203,13	147,83
1319 Vedoucí, ředitelé malých organizací ostatní (kult.,zdrav.,škol.)	13	24	<b>173,85</b>	111,86	561,76	231,55
2113 Chemici	5	38	<b>107,64</b>	81,88	228,45	137,04
2114 Geologové, geofyzici, geodeti, hydrologové apod.	6	72	<b>142,22</b>	89,17	201,19	147,87
2119 Ostatní vědci a odborníci v příbuzných oborech jinde neuved.	4	166	<b>137,00</b>	96,00	210,00	145,66
2131 Projektanti a analytici výpočetních systémů	13	39	<b>179,47</b>	103,38	256,76	186,93
2132 Programátoři	33	105	<b>147,80</b>	101,37	210,58	153,10
2139 Ostatní odborníci zabývající se výpoč. tech. jinde neuvedení	42	119	<b>153,78</b>	98,83	258,51	164,99
2142 Projektanti staveb a areálů, stavební inženýři	18	166	<b>205,72</b>	102,20	310,45	207,53
2143 Projektanti elektrotechnických zařízení, elektroinženýři	32	159	<b>152,00</b>	110,54	200,54	163,10
2145 Projektanti a konstruktéři strojních zařízení, strojní inženýři	31	366	<b>134,01</b>	97,38	206,55	146,14
2146 Chemičtí inženýři, technologové	8	52	<b>178,48</b>	124,10	307,10	198,72
2147 Důlní a hutní inženýři, technologové, metalurgové	5	13	<b>150,08</b>	109,09	229,28	156,49
2149 Ostatní architekti, projekt., konstruk.a tech.inženýři (tvůr.prac.)	26	199	<b>162,27</b>	115,00	260,80	178,80
2211 Bakteriologové, biolog., ekolog., zoologové a odb.v příb.obor.	17	82	<b>115,19</b>	83,16	176,08	138,73
2212 Farmakologové, anatomové, biochemici, fyziolog., patologové	4	19	<b>130,34</b>	78,38	171,26	132,67
2213 Agronomové, šlechtitelé a odborníci v příbuzných oborech	8	26	<b>123,59</b>	85,21	162,12	123,78
2221 Lékaři, ordináři (kromě zubních lékařů)	15	371	<b>163,40</b>	84,08	288,93	175,43
2224 Farmaceuti, magistři v lékárně, lékárníci	3	12	<b>187,20</b>	155,52	290,37	201,90
2411 Odb. prac. na úseku účetnictví, financí, daní, ap., hlavní účetní	86	232	<b>132,23</b>	101,38	300,07	176,20
2412 Odbor. pracovníci na úseku zaměstnaneckých, personálních věcí	27	42	<b>137,78</b>	97,96	238,18	158,30



**Hodinové výdělky  
podle podskupin zaměstnání KZAM-R**

kraj: Olomoucký

Podskupiny zaměstnání KZAM-R	Výběrový soubor		Medián	Diferenciace		Průměr
	počet org. jednotek	počet zaměst.		1. decil	9. decil	
			Kč/hod	Kč/hod	Kč/hod	Kč/hod
2413 Odborní pracovníci v bankovníctví a pojišťovnictví	17	748	<b>140,19</b>	112,62	218,33	161,41
2419 Ostatní odborní pracovníci v oblasti podnikání	37	228	<b>150,74</b>	109,47	250,60	171,65
2421 Právníci, právní poradci (mimo advokacie a soudnictví)	34	44	<b>184,99</b>	124,76	436,57	220,92
2433 Odborní pracovníci v informacích (např. vti)	3	10	<b>107,77</b>	87,30	248,31	132,46
2441 Ekonomové - vědečtí pracovníci, specialisté, experti	41	110	<b>148,13</b>	92,04	261,80	169,72
2451 Spisovatelé, autoři, kritikové, novináři, redaktoři	3	91	<b>96,33</b>	72,33	131,39	100,29
2470 Odborní administrativní pracovníci jinde neuvedení	24	112	<b>116,65</b>	67,66	209,73	128,65
3111 Technici ve fyzikálních a příbuzných oborech	12	69	<b>92,37</b>	70,57	141,56	101,15
3112 Stavební technici	68	544	<b>145,67</b>	94,92	224,02	155,67
3113 Elektrotechnici	57	536	<b>133,01</b>	99,17	171,92	136,25
3114 Elektronici a technici v radiokomunikacích a telekomunikacích	15	84	<b>121,31</b>	93,88	189,55	132,44
3115 Strojírenští technici	73	1 430	<b>119,01</b>	84,69	168,23	123,94
3116 Chemičtí technici	26	205	<b>127,11</b>	80,68	174,02	129,28
3117 Důlní a hutní technici	6	60	<b>119,66</b>	89,22	177,99	131,66
3118 Technici v kartografii, kresličtí a zeměměřiči	42	278	<b>110,71</b>	77,91	171,17	121,02
3119 Ostatní techničtí pracovníci jinde neuvedení	135	1 111	<b>122,76</b>	86,65	189,43	132,64
3121 Poradci ve výpočetní technice	19	49	<b>140,68</b>	99,55	198,95	145,29
3122 Operátoři a obsluha výpočetní techniky	42	84	<b>106,34</b>	78,73	177,86	119,17
3123 Operátoři průmyslových robotů, nc strojů	6	12	<b>137,42</b>	100,46	164,25	140,05
3129 Ostatní technici ve výpočetní technice jinde neuvedení	10	13	<b>109,09</b>	84,60	146,74	112,93
3132 Obsluha zařízení pro záznam zvuku,obrazu,operátoři kamery	3	10	<b>121,39</b>	91,91	144,92	118,60
3134 Obsluha lékařských zařízení	4	37	<b>83,75</b>	66,48	110,73	86,17
3151 Kolaudační technici a technici protipožární ochrany	9	14	<b>121,36</b>	103,59	139,01	122,09
3152 Bezpečnostní tech.a tech. pro kontrolu zdravotní nezávadnosti	61	277	<b>109,66</b>	78,96	158,49	115,74
3160 Technici železničního provozu	9	852	<b>132,53</b>	108,62	156,57	132,80
3211 Technici a laboranti v oblasti biologie a v příbuzných oborech	19	226	<b>84,82</b>	66,36	110,35	86,11
3212 Technici v agronomii, v lesnictví a v zemědělství	36	485	<b>113,42</b>	82,16	150,87	117,09
3223 Dietetici a odborníci na výživu	5	12	<b>86,25</b>	71,60	99,03	88,67
3226 Rehabilitační a fyzioterapeutičtí pracovníci (vč. odb. masérů)	9	100	<b>86,73</b>	70,71	103,25	86,63
3231 Ošetřovatelé, všeobecné zdravotní sestry	7	668	<b>89,35</b>	69,10	109,69	90,00
3232 Ženské sestry, porodní asistentky	3	52	<b>86,42</b>	65,97	109,03	87,93
3233 Sestry pro péči o dítě	4	55	<b>89,73</b>	69,88	108,60	91,30
3342 Pedagogové v oblasti dalšího vzdělávání	7	11	<b>163,05</b>	109,50	219,87	186,24
3412 Pojišťovací agenti	11	58	<b>102,57</b>	44,04	226,35	125,78
3415 Obchodní cestující, profes. poradci v obchodě, obch.zástupci	43	249	<b>133,22</b>	75,74	272,27	158,46
3416 Nákupčí	113	439	<b>104,99</b>	73,18	166,75	113,32
3417 Odhadci a zbožíznalci	7	12	<b>104,15</b>	60,67	167,90	113,48
3421 Obchodní agenti	72	350	<b>111,36</b>	77,80	158,03	117,54
3422 Odbytoví a přepravní agenti	91	584	<b>108,50</b>	74,45	196,87	124,52
3431 Odborné sekretářky, sekretáři	61	223	<b>95,11</b>	70,65	143,50	102,99
3433 Pracovníci v oblasti účetnictví, fakturace, rozpočet., kalkulace	189	1 271	<b>104,26</b>	71,59	150,74	108,74
3434 Pracovníci v oblasti statistiky a matematiky	15	52	<b>113,14</b>	81,06	138,77	118,20

**Hodinové výdělky  
podle podskupin zaměstnání KZAM-R**

kraj: Olomoucký

Podskupiny zaměstnání KZAM-R	Výběrový soubor		Medián	Diferenciace		Průměr
	počet org. jednotek	počet zaměst.		1. decil	9. decil	
			Kč/hod	Kč/hod	Kč/hod	Kč/hod
3435 Pracovníci v oblasti práce a mezd (kromě účetních)	51	97	<b>125,86</b>	84,44	203,78	132,03
3436 Referenti osobních oddělení	71	165	<b>109,67</b>	82,59	151,85	116,45
3439 Ostatní odborní administrativní pracovníci jinde neuvedení	86	450	<b>106,66</b>	73,84	158,17	112,49
3471 Aranžéři, průmysloví a komerční návrháři, bytoví architekti	13	33	<b>71,12</b>	52,00	133,23	85,28
4112 Kancelářští a manipul. prac. a obsl. zařízení na zpracování textu	27	126	<b>67,38</b>	52,39	90,30	69,14
4113 Pracovníci přípravy dat výpočetní techniky	24	114	<b>72,54</b>	53,91	91,99	73,52
4115 Sekretářky, sekretáři	111	305	<b>86,25</b>	61,75	133,58	92,95
4121 Nižší účetní	51	173	<b>83,32</b>	56,00	114,20	85,22
4131 Úředníci ve skladech	118	987	<b>76,97</b>	55,52	109,88	81,21
4132 Úředníci ve výrobě (např. výrobní plánovači)	36	197	<b>92,40</b>	67,23	135,37	97,33
4133 Úředníci v dopravě a v přepravě (dispečeri, kontrolori apod.)	26	311	<b>101,21</b>	79,35	130,95	104,58
4141 Řadoví knihovníci, archiváři, evidenční pracovníci	22	97	<b>76,19</b>	59,42	94,52	78,37
4142 Poštovní doručovatelé, úředníci v třídárnách	10	1 037	<b>75,80</b>	66,77	98,31	79,43
4190 Ostatní nižší úředníci jinde neuvedení	20	79	<b>99,14</b>	64,57	151,25	109,07
4211 Pokladníci (v bankách, pojišťovnách, spořitelnách, na poště)	50	148	<b>98,90</b>	79,30	129,24	102,25
4212 Úředníci na přepážkách a směnárnici	21	500	<b>84,53</b>	71,36	106,12	90,62
4213 Pokladníci v obchodě, společném stravování apod.	31	715	<b>57,85</b>	45,98	73,54	59,15
4222 Recepční	16	99	<b>81,54</b>	63,24	107,82	84,29
4223 Telefonisté	33	60	<b>59,92</b>	45,47	77,52	60,02
4224 Informátoři	7	48	<b>86,35</b>	64,87	101,56	83,89
5121 Pracovníci dohlížející nad obsluhujícím personálem, hospodyně	16	32	<b>79,79</b>	59,88	113,70	86,42
5122 Kuchaři	38	440	<b>68,10</b>	50,57	88,74	69,65
5123 Čišníci, servírky	10	139	<b>66,56</b>	49,25	84,55	66,60
5132 Pečovatelé a pomoc.ošetřovatelé v zařiz.soc.péče, v nemocnicích	6	204	<b>62,41</b>	50,61	75,21	63,61
5149 Ostatní pracovníci zajišťující osobní služby jinde neuvedení	3	14	<b>56,77</b>	45,30	69,84	60,24
5161 Hasiči, požárníci	7	95	<b>105,34</b>	77,77	128,71	104,40
5169 Ostatní pracovníci ochrany a ostrahy jinde neuvedení	36	664	<b>50,42</b>	45,30	78,78	57,15
5211 Prodaváci v obchodech	88	1 740	<b>57,22</b>	47,73	82,90	62,41
5212 Předváděči zboží	3	32	<b>79,60</b>	49,62	172,17	99,53
6111 Pěstitelé polních plodin	3	19	<b>57,47</b>	49,62	92,84	62,94
6112 Ovocnáři, vinaři, chmelaři a ostatní pěst.plodin rost.na stromech	4	58	<b>62,21</b>	48,50	75,80	63,13
6113 Zahradníci a pěstitelé zahradních plodin a sazenic	16	76	<b>77,70</b>	49,52	97,10	77,32
6121 Chovatelé hospodářských zvířat (kromě drůbeže a včel)	19	496	<b>81,75</b>	60,18	107,75	83,03
6122 Chovatelé drůbeže	3	20	<b>60,75</b>	55,73	66,75	60,96
6129 Ostatní chovatelé, ošetřovatelé zvířat jinde neuv.(v rezerv.)	4	14	<b>66,60</b>	46,00	76,25	64,60
6141 Dělníci pro pěstění a ošetřování lesa	7	274	<b>56,49</b>	48,06	70,09	58,52
6142 Dělníci pro těžbu dřeva (kromě obsluhy pojízdných zařízení)	10	277	<b>79,99</b>	63,28	101,43	80,89
7122 Zedníci, kameníci, omítkáři	53	670	<b>87,29</b>	65,46	110,22	87,98
7123 Betonáři, děl.specializovaní na pokládání betonových povrchů	7	204	<b>98,80</b>	72,06	130,47	100,96
7124 Tesaři a truhláři	25	298	<b>90,72</b>	61,64	117,09	90,62
7126 Asfaltéři, dlaždiči	3	17	<b>103,77</b>	71,98	130,24	103,06
7129 Ost. stavební dělníci hlavní stav. výroby a prac.v ost. oborech	17	535	<b>88,33</b>	60,90	112,87	88,00

**Hodinové výdělky  
podle podskupin zaměstnání KZAM-R**

kraj: Olomoucký

Podskupiny zaměstnání KZAM-R	Výběrový soubor		Medián	Diferenciace		Průměr
	počet org. jednotek	počet zaměst.		1. decil	9. decil	
			Kč/hod	Kč/hod	Kč/hod	Kč/hod
7136 Instalatéři, potrubáři, stavební zámečníci, klempíři	63	420	<b>96,35</b>	68,25	119,51	95,78
7137 Stavební a provozní elektrikáři	33	162	<b>90,86</b>	71,07	137,42	97,88
7139 Ostatní děl.zajišťující dokonč.stavební práce a děl.v příb.obor.	5	15	<b>77,34</b>	58,07	93,50	77,24
7141 Malíři a tapetáři	19	38	<b>73,46</b>	57,08	95,98	76,18
7142 Lakýrníci a pracovníci v příbuzných oborech	31	245	<b>89,92</b>	69,64	115,04	91,77
7211 Formíři a jádraři	7	221	<b>78,58</b>	64,15	107,55	83,30
7212 Svářeči, řezači plamenem a páječi	44	777	<b>95,83</b>	71,10	124,56	96,69
7213 Výrobci a opraváři výrobků a dílů z plechů	15	150	<b>84,05</b>	67,02	104,10	85,70
7214 Montéři kovových konstrukcí	7	246	<b>93,89</b>	73,51	130,96	97,91
7221 Kováři, obsluha kovacích lisů, obsluha bucharů	27	300	<b>82,11</b>	62,00	117,05	85,73
7222 Nástrojaři, kovodeláři, kovodělníci, zámečníci	124	3 037	<b>90,55</b>	65,48	116,32	91,08
7223 Seřizovači a obsl. obráběcích strojů (kromě autom. a poloaut.)	72	2 126	<b>98,02</b>	72,57	128,34	99,68
7224 Brusiči, leštiči a ostříči nástrojů	28	640	<b>87,84</b>	65,19	125,15	92,27
7231 Mechanici a opraváři motorových vozidel	49	373	<b>90,10</b>	67,07	117,41	91,28
7234 Mechanici a opraváři kolejových vozidel	7	446	<b>100,64</b>	73,48	139,18	105,14
7235 Mechanici a opraváři obráběcích, zeměd. strojů a prům. zařízení	61	938	<b>96,06</b>	69,36	140,21	100,39
7239 Ostatní mechanici a opraváři strojů a zařízení bez elektro j.n.	33	385	<b>93,67</b>	57,20	118,08	91,50
7241 Elektromech., opraváři a seřizovači různých typů elektr. zařízení	109	1 969	<b>102,00</b>	77,57	129,70	102,85
7242 Mechanici, opraváři a seřizovači elektr. částí aut, letadel, lodí	14	242	<b>98,39</b>	72,61	123,62	98,48
7243 Mechanici, seřizovači, opraváři elektronických zařízení	29	228	<b>102,25</b>	75,03	136,07	105,96
7244 Telefonní a telegrafní mechanici, montéři a opraváři	9	22	<b>91,14</b>	83,13	98,02	90,48
7246 Montéři a opraváři silnoproudých elektrických vedení	14	237	<b>115,44</b>	92,17	156,32	121,67
7247 Montéři a opraváři slaboproudých elektrických vedení	4	42	<b>97,16</b>	71,76	128,89	98,91
7311 Výrobci, mechanici a opraváři přesných přístrojů a zařízení	14	278	<b>84,65</b>	63,80	134,45	91,04
7322 Dělníci při výrobě skla, skláři vč. brusičů a leštičů	4	781	<b>75,45</b>	57,63	101,08	77,48
7324 Malíři skla a keramiky a prac. v příb.obor. (vč.výrobců zrcadel)	4	241	<b>60,46</b>	50,25	97,36	69,42
7341 Tiskaři, sazeči (kromě obsluhy tiskárenských strojů)	3	37	<b>70,12</b>	59,96	102,21	77,15
7344 Fotografové a pracovníci v příbuzných oborech	6	31	<b>84,36</b>	74,88	109,01	88,32
7411 Zpracovatelé masa, ryb vč. uzenářů a konzervovačů masa a ryb	19	258	<b>82,07</b>	57,34	120,82	87,09
7412 Zpracovatelé pekárenských a cukrářských výrobků	12	366	<b>62,46</b>	51,39	69,96	61,66
7419 Ostatní zpracovatelé - výrobci potravinářských výrobků	17	114	<b>77,74</b>	60,22	111,36	82,02
7421 Impregnační a úpraváři dřeva	3	12	<b>75,29</b>	61,75	92,56	76,13
7422 Umělečtí truhláři, řezbáři, výrobci a opraváři výrobků ze dřeva	14	64	<b>76,07</b>	58,76	100,00	78,07
7432 Přadláci, ruční tkalci, pletáři a jiní výrobci ručně vyráběn.tkanin	4	33	<b>68,46</b>	53,52	79,76	67,51
7435 Modeláři a střihači textilu, kůží a podobných materiálů	4	13	<b>57,99</b>	45,75	83,29	63,76
7436 Švadleny, vyšivači a pracovníci v příbuzných oborech	4	19	<b>64,42</b>	60,92	109,57	71,86
7437 Čalouníci a pracovníci v příbuzných oborech (vč. autočalouníků)	6	18	<b>74,99</b>	62,79	84,66	75,03
7439 Ost. dělníci při výrobě textilu, oděvů a výrobků z kůží, kožešin	6	93	<b>58,38</b>	45,63	92,37	65,11
7443 Výrob. a opraváři kožené technické konfekce,galanterního zboží	3	861	<b>71,66</b>	53,14	89,64	72,06
8111 Obsluha důlního zařízení a razících štítů	3	29	<b>99,80</b>	68,67	124,51	97,17
8121 Obsluha zařízení při hutní výrobě kovů obsluha pecí a konvertorů	4	105	<b>84,66</b>	69,83	123,84	89,93
8122 Obsluha zařízení ve slévárenství (taviči, slévači)	9	809	<b>82,18</b>	62,87	122,05	87,78

**Hodinové výdělky  
podle podskupin zaměstnání KZAM-R**

kraj: Olomoucký

Podskupiny zaměstnání KZAM-R	Výběrový soubor		Medián	Diferenciace		Průměr
	počet org. jednotek	počet zaměst.		1. decil	9. decil	
			Kč/hod	Kč/hod	Kč/hod	Kč/hod
8123 Obsluha zařízení na tepelné zpracování kovů	18	146	<b>93,24</b>	73,90	117,55	94,67
8126 Obsluha zařízení na úpravu kovového odpadu	3	27	<b>73,69</b>	65,40	92,38	74,95
8131 Obsluha pecí na výrobu skla a keramiky	5	99	<b>102,85</b>	72,63	133,42	102,08
8139 Obsluha ostatních zařízení na výrobu skla a keramiky	6	210	<b>63,87</b>	58,55	126,66	77,44
8141 Obsluha pily a jiného zařízení na zpracování dřeva	8	93	<b>76,52</b>	60,43	95,40	78,12
8142 Obsluha zařízení na výrobu vlákniny (mletí,drcení,sekání)	3	79	<b>86,46</b>	70,76	142,05	102,23
8143 Obsluha zařízení na výrobu papíru, kartonu a lepenky	3	222	<b>102,27</b>	74,96	146,08	109,36
8151 Obsluha drtičů, mlýnů a míchadel při chemické výrobě	3	83	<b>102,85</b>	84,41	117,96	102,26
8159 Obsluha ostatních zařízení při chemické výrobě jinde neuvedená	25	181	<b>89,60</b>	68,02	108,96	89,06
8161 Obsluha zařízení při výrobě a rozvodu elektřiny	11	116	<b>114,57</b>	78,95	147,96	114,92
8162 Obsluha parních turbín, ohřivačů a motorů	45	225	<b>88,88</b>	54,71	136,04	93,66
8163 Obsluha zařízení při úpravě, čištění a rozvodu vody	29	379	<b>88,67</b>	59,12	112,77	88,55
8171 Obsluha automatických nebo poloautomatic. montážních linek	15	1 408	<b>92,73</b>	67,82	108,31	90,04
8180 Obsluha strojů a zařízení pro práce na železničním svršku	7	92	<b>102,17</b>	83,00	114,00	99,85
8211 Obsluha automat. nebo poloaut. obráběcích strojů (kromě 722)	31	1 125	<b>98,61</b>	60,14	127,73	97,29
8212 Obsluha strojů na výrobu maltovin, vápna,cementu,prefabrikátů	8	281	<b>92,21</b>	75,51	144,52	99,37
8223 Obsluha strojů při konečné úpravě a nanášení ochran. povlaků	14	127	<b>79,34</b>	66,18	101,62	81,61
8232 Obsluha strojů na výrobu plastových výrobků (vč. laminování)	6	426	<b>82,93</b>	61,00	121,08	86,89
8251 Obsluha tiskárenských strojů	4	23	<b>107,93</b>	68,01	148,35	111,87
8261 Obsluha strojů na úpravu vláken, dopřádání a navíjení příze	5	106	<b>74,73</b>	62,85	85,16	73,83
8262 Obsluha tkacích a pletacích strojů	4	133	<b>79,33</b>	62,45	88,19	78,23
8264 Obsluha strojů na bělení, barvení, čištění, praní, žehlení textilu	9	179	<b>60,65</b>	46,40	76,91	60,81
8273 Obsluha strojů na mletí zrn a koření	5	11	<b>82,50</b>	71,81	91,67	82,20
8274 Obsluha strojů na zpracování mouky, výrobu pečiva, čokolády	5	81	<b>76,32</b>	55,71	97,40	77,26
8278 Obsluha strojů na výrobu nápojů	4	105	<b>89,68</b>	66,00	111,12	88,46
8281 Montážní dělníci montující mechanická zařízení (stroje, vozidla)	11	728	<b>79,65</b>	64,90	98,47	81,84
8282 Montážní dělníci montující elektrická zařízení	8	825	<b>97,77</b>	81,33	110,74	96,90
8284 Montážní dělníci montující výrobky z kovů, pryže a plastů	4	315	<b>70,07</b>	60,88	76,26	69,52
8287 Montážní dělníci montující výrobky z kombinovaných materiálů	4	312	<b>91,15</b>	55,13	112,44	84,66
8290 Obsluha jiných stacionárních zařízení a ostatní montážní dělníci	9	66	<b>94,10</b>	70,52	111,19	94,07
8311 Strojvedoucí	10	481	<b>150,55</b>	139,23	160,68	148,89
8312 Řidiči kolejových motorových vozíků a drezín	4	10	<b>102,40</b>	78,07	122,87	101,60
8313 Dělníci zabezpečující sestavování vlaků (brzdaři, výhybkáři)	11	603	<b>106,64</b>	94,13	118,53	106,96
8321 Řidiči osobních a malých dodávkových automobilů, taxikáři	43	129	<b>88,14</b>	61,73	126,86	91,46
8322 Řidiči sanitních a rzp vozů	4	41	<b>90,12</b>	75,18	107,79	90,21
8323 Řidiči autobusů, trolejbusů a tramvají	10	355	<b>96,30</b>	66,51	106,29	89,67
8324 Řidiči nákladních automobilů a tahačů	91	924	<b>91,70</b>	68,77	113,97	91,23
8326 Řidiči speciálních vozidel	16	78	<b>100,79</b>	80,07	115,30	100,68
8331 Obsluha zemědělských a lesních strojů	25	391	<b>87,81</b>	68,78	115,38	90,03
8332 Obsluha zemních a příbuzných strojů	36	406	<b>107,41</b>	81,68	126,54	106,06
8333 Obsluha jeřábů, zdvihačích a podobných manipulačních zařízení	37	427	<b>71,84</b>	59,90	103,36	77,02
8334 Obsluha vysokozdvizných a ostatních motorových vozíků	53	534	<b>81,76</b>	60,83	100,77	81,55

**Hodinové výdělký  
podle podskupin zaměstnání KZAM-R**

kraj: Olomoucký

Podskupiny zaměstnání KZAM-R	Výběrový soubor		Medián	Diferenciace		Průměr
	počet org. jednotek	počet zaměst.		1. decil	9. decil	
			Kč/hod	Kč/hod	Kč/hod	Kč/hod
9132 Pomocníci a uklízeči v kancelářích, hotelích, nemocnicích ap.	129	964	<b>54,18</b>	45,23	68,32	55,98
9133 Ruční praláci a žehlíři (kromě obsluhy strojů)	5	28	<b>60,27</b>	54,48	75,21	62,67
9141 Domovníci, správci domu	23	89	<b>44,77</b>	41,29	94,04	54,73
9151 Poslíčci, nosiči zavazadel a doručovatelé	4	12	<b>98,88</b>	51,44	132,93	96,99
9152 Vrátní, hlídači, uváděči a šatnářky	69	444	<b>56,60</b>	42,30	79,04	58,75
9161 Sběrači odpadků, popeláři	6	115	<b>77,51</b>	53,61	89,36	74,30
9162 Metaři, čističi záchodků, žump, kanálů a podobných zařízení	10	86	<b>78,04</b>	54,40	101,90	77,82
9211 Pomocní a nekvalifikovaní dělníci v zemědělství	14	67	<b>69,93</b>	46,98	90,90	69,19
9212 Pomocní a nekvalifikovaní dělníci v lesnictví	5	126	<b>54,03</b>	44,17	76,21	57,89
9312 Pomocní a nekvalif. dělníci na stavbách a údržbě silnic, přehrad	8	97	<b>72,37</b>	46,00	95,31	71,64
9313 Pomocní a nekvalifikovaní dělníci na stavbách budov	9	98	<b>66,34</b>	44,51	91,39	68,02
9321 Pomocní a nekvalifikovaní montážní a manipulační dělníci	65	835	<b>77,00</b>	53,66	116,54	81,07
9322 Ruční baliči a pytlovači	12	108	<b>90,88</b>	55,61	106,05	85,38
9323 Dělníci nádvorní skupiny (pomocní montéři)	18	276	<b>75,93</b>	57,90	90,47	75,64
9332 Obsluha povozů a zařízení poháněných zvířaty	8	69	<b>68,46</b>	49,55	85,09	68,06
9333 Vazači a nosiči břemen, přístavní dělníci (dokaři)	17	76	<b>68,15</b>	52,39	80,53	66,79
9339 Pomocní a nekvalif. pracovníci v dopravě, ve skladech, v telek.	86	1 113	<b>74,80</b>	56,17	96,31	75,90

## 3. čtvrtletí 2005

## RSCP - podnikatelská sféra

PS-V6

Hodinové výdělky  
podle kategorie zaměstnání

kraj: Olomoucký

Kategorie zaměstnání	Struktura zaměstnanců	Medián	Diferenciace		Průměr
			1. decil	9. decil	
	%	Kč/hod	Kč/hod	Kč/hod	Kč/hod
D Manuální pracovníci	62,7	<b>79,10</b>	51,00	115,29	82,24
T Nemanuální pracovníci	37,3	<b>112,99</b>	65,37	212,81	135,40
Relace D/T (%)		70,0	78,0	54,2	60,7
<b>C E L K E M - podnikatelská sféra</b>	<b>100</b>	<b>88,32</b>	<b>54,48</b>	<b>152,87</b>	<b>102,08</b>

manuální pracovníci - zaměstnanci s převážně manuálním charakterem práce (hlavní třída KZAM-R 6-9 a vybraná zaměstnání hl. třídy 5)

nemanuální pracovníci - zaměstnanci s převážně nemanuálním charakterem práce (hlavní třída KZAM-R 1-4 a vybraná zaměstnání hl. třídy 5)

## 3. čtvrtletí 2005

## RSCP - podnikatelská sféra

PS-V8

Hodinové výdělky  
podle pohlaví

kraj: Olomoucký

Pohlaví	Struktura zaměstnanců	Medián	Diferenciace		Průměr
			1. decil	9. decil	
	%	Kč/hod	Kč/hod	Kč/hod	Kč/hod
M Muž	64,7	<b>96,13</b>	61,40	163,74	112,11
Ž Žena	35,3	<b>73,43</b>	48,48	124,40	83,67
Relace Ž/M (%)		76,4	79,0	76,0	74,6
<b>C E L K E M - podnikatelská sféra</b>	<b>100</b>	<b>88,32</b>	<b>54,48</b>	<b>152,87</b>	<b>102,08</b>

**Hrubá měsíční mzda a její složky, diference, placená doba  
v podnikatelské sféře**

kraj: Olomoucký

**Medián hrubé měsíční mzdy ..... 16 034 Kč/měs**

**Diference**

1. decil - 10 % hodinových výdělků menších než .....	9 456 Kč/měs
1. kvartil - 25 % hodinových výdělků menších než .....	12 217 Kč/měs
Medián - 50 % hodinových výdělků menších než .....	16 034 Kč/měs
3. kvartil - 25 % hodinových výdělků větších než .....	20 758 Kč/měs
9. decil - 10 % hodinových výdělků větších než .....	27 097 Kč/měs

**Průměr hrubé měsíční mzdy ..... 18 613 Kč/měs**

**Vybrané složky hrubé měsíční mzdy**

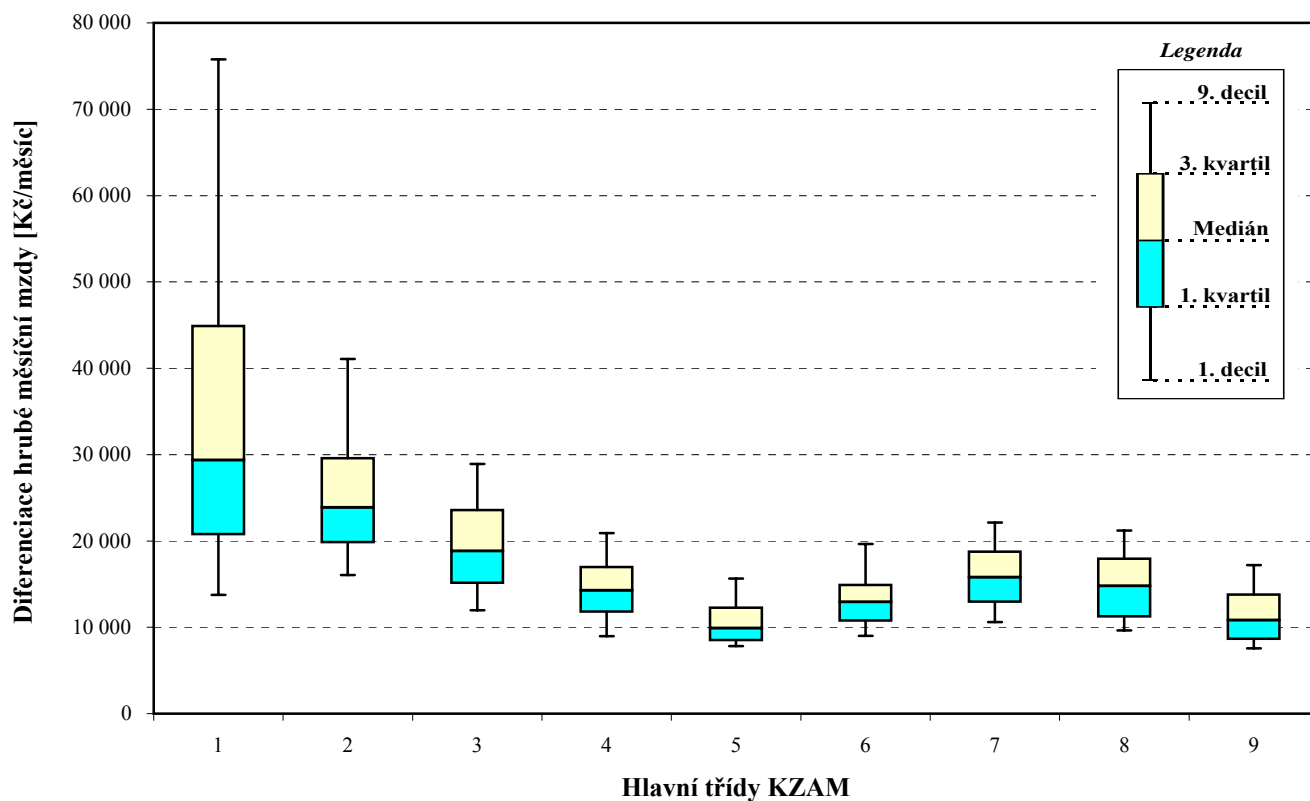
prémie a odměny .....	17,4 %
příplatky za přesčas .....	0,8 %
příplatky ostatní .....	3,3 %
náhrady .....	9,5 %
odměny za pohotovost .....	0,2 %

**Průměrná placená doba ..... 171,1 hod/měs**

Hrubá měsíční mzda a její složky, diference, placená doba  
podle hlavních tříd zaměstnání KZAM-R

kraj: Olomoucký

Hlavní třída zaměstnání KZAM - R	Struktura zaměstnanců	Medián
	%	Kč/měs
1 Zákonodárci, vedoucí a řídící pracovníci	7,7	29 358
2 Vědečtí a odborní duševní pracovníci	6,5	23 867
3 Techničtí (zdrav., pedagog.) pracovníci	19,5	18 835
4 Nižší administrativní pracovníci	6,7	14 262
5 Provozní pracovníci ve službách a obchodu	4,5	9 897
6 Dělníci v zemědělství, lesnictví a rybářství	1,9	12 928
7 Řemeslníci, výrobci a zpracovatelé	25,1	15 800
8 Obsluha strojů a zařízení	20,0	14 773
9 Pomocní a nekvalifikovaní pracovníci	8,1	10 821
<b>C E L K E M - podnikatelská sféra</b>	<b>100</b>	<b>16 034</b>

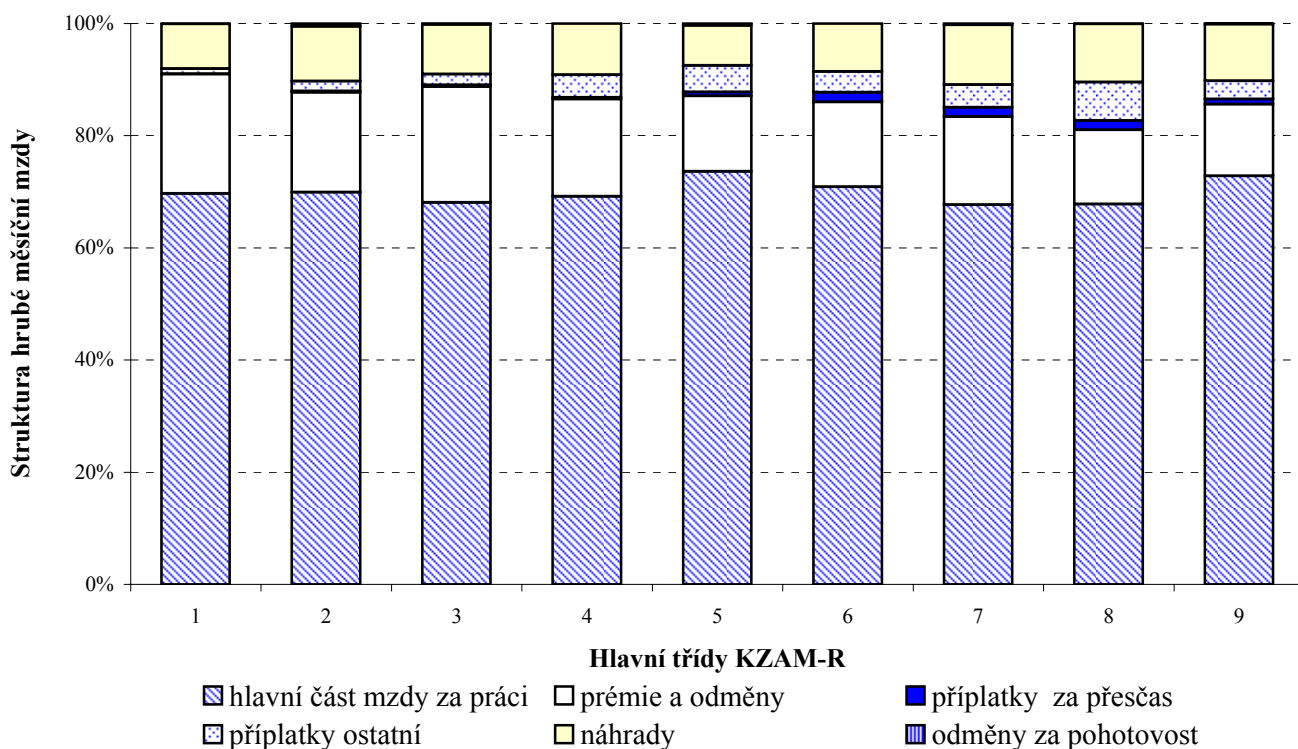




### Hrubá měsíční mzda a její složky, diference, placená doba podle hlavních tříd zaměstnání KZAM-R

kraj: Olomoucký

Diference				Průměr	Vybrané složky hrubé měsíční mzdy					Placená doba
1. decil	1. kvartil	3. kvartil	9. decil		prémie a odměny	příplatky za přesčas	příplatky ostatní	náhrady	odměny za pohotovost	
Kč/měs	Kč/měs	Kč/měs	Kč/měs	Kč/měs	%	%	%	%	%	hod/měs
13 759	20 775	44 899	75 788	40 519	21,3	0,0	1,0	8,0	0,1	<b>169,2</b>
16 035	19 829	29 565	41 076	26 894	17,8	0,2	1,8	9,7	0,5	<b>170,0</b>
11 965	15 140	23 575	28 922	20 143	20,7	0,3	2,0	8,8	0,2	<b>167,9</b>
8 978	11 780	16 967	20 894	15 029	17,4	0,3	4,0	9,1	0,0	<b>168,5</b>
7 807	8 507	12 280	15 640	11 043	13,5	0,7	4,7	7,2	0,3	<b>169,7</b>
9 012	10 735	14 919	19 648	13 767	15,2	1,7	3,7	8,6	0,0	<b>175,6</b>
10 606	12 925	18 777	22 145	16 263	15,7	1,6	4,1	10,7	0,3	<b>172,8</b>
9 630	11 249	17 953	21 200	15 132	13,3	1,7	6,9	10,4	0,1	<b>174,2</b>
7 556	8 630	13 778	17 200	11 753	12,8	0,9	3,2	10,1	0,1	<b>170,3</b>
<b>9 456</b>	<b>12 217</b>	<b>20 758</b>	<b>27 097</b>	<b>18 613</b>	<b>17,4</b>	<b>0,8</b>	<b>3,3</b>	<b>9,5</b>	<b>0,2</b>	<b>171,1</b>



**Hrubá měsíční mzda a její složky, diference, placená doba  
podle podskupin zaměstnání KZAM-R**

kraj: Olomoucký

Podskupiny zaměstnání KZAM-R	Počet zaměstnanců přepočtený podle placených měsíců	Medián
		Kč/měs
1210 Ředitelé a prezidenti velkých organizací, podniků	119	62 875
1221 Vedoucí pracovníci v zemědělství, lesnictví, rybářství a myslivosti	74	26 968
1222 Vedoucí pracovníci v průmyslu (ve výrobě)	444	37 229
1223 Vedoucí pracovníci ve stavebnictví a zeměměřičství	78	44 899
1224 Vedoucí pracovníci ve velkoobchodě a v maloobchodě	337	18 305
1226 Vedoucí pracovníci v dopravě, skladování, telekomunik. a na poštovních úřadech	382	22 980
1227 Vedoucí pracovníci v organizacích zaměřených na poskytování obchodních služeb	105	44 019
1229 Vedoucí pracovníci dílčích celků jinde neuvedení (kulturních, zdravotn., školských)	51	24 392
1231 Vedoucí pracovníci finančních a hospodářských (správních) útvarů	321	36 290
1232 Vedoucí pracovníci personálních útvarů a útvarů průmyslových vztahů	54	35 963
1233 Vedoucí pracovníci obytných útvarů (včetně průzkumu trhu)	185	39 857
1234 Vedoucí pracovníci reklamních útvarů a útvarů pro styk s veřejností	26	25 077
1235 Vedoucí pracovníci zásobovacích útvarů	87	28 783
1236 Vedoucí pracovníci výpočetních útvarů	42	32 303
1237 Vedoucí pracovníci výzkumných a vývojových útvarů	106	34 116
1239 Vedoucí pracovníci ostatních útvarů jinde neuvedení	136	28 406
1311 Vedoucí, ředitelé v zemědělství, lesnictví, rybářství a myslivosti	10	36 528
1312 Vedoucí, ředitelé v průmyslu (ve výrobě)	112	33 509
1313 Vedoucí, ředitelé ve stavebnictví a zeměměřičství	37	155 908
1314 Vedoucí, ředitelé ve velkoobchodu a maloobchodu	198	12 910
1315 Vedoucí, ředitelé v restauracích a hotelích	10	19 993
1316 Vedoucí, ředitelé v dopravě, skladování, telekomunikacích a na poštovních úřadech	48	26 834
1319 Vedoucí, ředitelé malých organizací ostatní (kultura, zdravotnictví, školství)	22	29 286
2113 Chemici	20	22 232
2114 Geologové, geofyzici, geodeti, hydrologové apod.	67	22 494
2119 Ostatní vědci a odborníci v příbuzných oborech jinde neuvedení	128	24 614
2131 Projektanti a analytici výpočetních systémů	37	30 120
2132 Programátoři	100	24 606
2139 Ostatní odborníci zabývající se výpočetní technikou jinde neuvedení	114	26 181
2142 Projektanti staveb a areálů, stavební inženýři	155	35 372
2143 Projektanti elektrotechnických zařízení, elektroinženýři	149	25 967
2145 Projektanti a konstruktéři strojních zařízení, strojní inženýři	337	24 459
2146 Chemičtí inženýři, technologové	51	31 218
2147 Důlní a hutní inženýři, technologové, metalurgové	11	24 760
2149 Ostatní architekti, projektanti, konstruktéři a techničtí inženýři (tvůrčí pracovníci)	178	28 579
2211 Bakteriologové, biologové, ekologové, zoologové a odborníci v příbuzných oborech	55	21 227
2213 Agronomové, šlechtitelé a odborníci v příbuzných oborech	25	20 560
2221 Lékaři, ordináři (kromě zubních lékařů)	244	31 999
2411 Odborní pracovníci na úseku účetnictví, financí, daní, apod., hlavní účetní	221	22 146
2412 Odborní pracovníci na úseku zaměstnaneckých, personálních věcí	37	22 725
2413 Odborní pracovníci v bankovníctví a pojišťovnictví	664	25 517
2419 Ostatní odborní pracovníci v oblasti podnikání	212	25 454

**Hrubá měsíční mzda a její složky, diference, placená doba  
podle podskupin zaměstnání KZAM-R**

kraj: Olomoucký

Diference				Průměr	Vybrané složky hrubé měsíční mzdy					Placená doba
1. decil	1. kvartil	3. kvartil	9. decil		prémie a odměny	příplatky za přesčas	příplatky ostatní	náhrady	odměny za pohotovost	
Kč/měs	Kč/měs	Kč/měs	Kč/měs	Kč/měs	%	%	%	%	%	hod/měs
24 185	42 502	113 382	227 804	101 602	28,3	0,0	0,5	8,1	0,0	167,5
16 056	19 846	32 532	43 241	29 320	19,9	0,0	0,3	10,1	0,1	170,1
23 424	28 064	52 630	89 052	49 588	24,2	0,1	0,4	8,9	0,1	164,8
21 504	29 565	77 222	91 999	53 630	40,3	0,1	0,8	8,1	0,0	172,1
11 449	14 643	25 733	32 801	23 726	19,3	0,1	2,4	9,7	0,0	173,2
17 561	19 457	28 787	36 902	25 926	21,4	0,0	7,3	10,1	0,7	162,0
26 155	29 792	60 223	80 588	51 656	33,6	0,0	1,7	10,0	0,0	166,9
17 881	20 360	27 351	35 833	27 738	13,3	0,1	4,3	9,8	0,2	164,0
20 724	26 874	52 925	99 354	49 848	26,0	0,0	1,2	8,7	0,0	167,1
22 473	26 192	61 026	95 272	53 722	29,7	0,0	1,1	9,4	0,0	164,2
21 330	28 288	58 942	120 245	67 352	37,8	0,0	1,9	8,2	0,0	166,5
17 007	18 393	37 730	62 266	30 662	21,9	0,0	1,1	7,9	0,0	164,7
17 020	20 845	36 914	50 700	32 506	22,8	0,0	0,8	9,8	0,1	164,5
23 425	26 832	47 862	55 162	37 671	18,9	0,0	2,4	9,8	0,7	165,2
23 303	28 830	46 290	60 831	40 784	24,3	0,0	0,3	9,2	0,1	163,3
17 400	21 656	36 954	51 187	33 808	24,6	0,1	1,1	9,1	0,1	165,0
20 514	33 101	38 357	40 587	33 879	15,3	0,0	0,1	7,5	0,0	173,3
18 600	25 867	45 795	65 663	45 005	35,4	0,2	0,7	8,0	0,3	166,7
36 858	84 511	210 131	372 273	169 482	63,0	0,1	1,2	6,5	0,0	174,4
8 523	9 308	18 693	34 009	18 841	14,1	0,1	3,5	9,1	0,0	172,6
14 280	15 394	23 459	25 258	20 189	21,2	0,5	0,3	8,0	0,0	172,2
16 582	23 406	28 805	31 549	25 865	21,0	0,1	7,0	9,4	0,0	166,9
19 506	24 174	57 616	99 653	43 132	30,9	0,1	2,3	8,8	1,4	171,0
15 257	17 821	30 366	35 304	24 462	7,4	0,0	2,0	8,3	0,9	170,5
13 864	19 223	28 999	33 397	23 907	27,2	0,1	2,1	9,9	0,0	170,4
17 158	20 283	29 680	34 426	25 264	32,0	0,5	2,4	9,2	0,0	165,9
18 177	23 055	35 293	41 209	31 642	18,4	0,1	4,0	9,9	0,2	166,1
17 418	20 505	29 046	38 557	26 171	16,3	0,3	3,5	9,4	0,6	167,1
17 823	21 194	34 621	47 096	29 574	15,6	0,2	2,1	9,6	1,1	169,0
18 323	23 120	52 744	63 223	39 490	37,1	0,2	1,3	8,9	0,1	172,0
19 702	21 966	29 645	33 596	27 949	21,4	0,3	2,1	9,6	0,4	166,6
17 623	20 395	30 559	38 782	26 556	12,4	0,5	1,0	9,9	0,5	170,0
22 005	23 773	43 264	51 559	34 594	19,7	0,1	5,5	9,7	0,2	164,0
20 878	21 629	27 246	28 609	24 767	12,1	0,0	1,1	9,5	0,0	162,8
18 924	22 202	38 713	47 741	31 125	13,0	0,4	0,7	9,1	0,3	167,9
15 398	18 646	28 446	33 933	24 383	10,0	0,0	2,9	10,6	0,0	168,2
14 438	16 652	26 617	28 365	21 058	8,6	0,0	0,6	8,1	0,0	170,4
18 013	25 305	42 044	54 714	34 662	10,1	0,3	15,6	8,8	8,4	168,0
16 839	18 842	36 535	49 409	31 273	24,8	0,0	1,0	9,9	0,0	166,6
15 850	18 783	30 175	45 820	27 624	21,8	0,0	1,9	9,2	0,0	167,1
20 477	23 288	29 436	39 780	29 285	25,2	0,1	2,8	9,6	0,0	165,4
18 181	21 671	31 088	48 731	29 627	26,0	0,2	1,8	9,1	0,1	167,8

**Hrubá měsíční mzda a její složky, diference, placená doba  
podle podskupin zaměstnání KZAM-R**

kraj: Olomoucký

Podskupiny zaměstnání KZAM-R	Počet zaměstnanců přepočtený podle placených měsíců	Medián
		Kč/měs
2421 Právníci, právní poradci (mimo advokacie a soudnictví)	40	29 534
2433 Odborní pracovníci v informacích (např. vti)	10	17 505
2441 Ekonomové - vědeckí pracovníci, specialisté, experti	100	24 236
2451 Spisovatelé, autoři, kritikové, novináři, redaktori	79	17 843
2470 Odborní administrativní pracovníci jinde neuvedení	100	21 020
3111 Technici ve fyzikálních a příbuzných oborech	61	15 660
3112 Stavební technici	494	26 066
3113 Elektrotechnici	513	22 308
3114 Elektronici a technici v radiokomunikacích a telekomunikacích	77	20 792
3115 Strojírenští technici	1 307	20 655
3116 Chemičtí technici	193	22 270
3117 Důlní a hutní technici	56	19 589
3118 Technici v kartografii, kresliči a zeměměřiči	261	19 376
3119 Ostatní techničtí pracovníci jinde neuvedení	1 016	21 386
3121 Poradci ve výpočetní technice	46	22 987
3122 Operátoři a obsluha výpočetní techniky	79	17 785
3123 Operátoři průmyslových robotů, nc strojů	10	21 648
3129 Ostatní technici ve výpočetní technice jinde neuvedení	12	19 812
3134 Obsluha lékařských zařízení	30	17 392
3151 Kolaudační technici a technici protipožární ochrany	13	20 959
3152 Bezpečnostní technici a technici pro kontrolu zdravotní nezávadnosti a jakosti	262	18 862
3160 Technici železničního provozu	790	21 742
3211 Technici a laboranti v oblasti biologie a v příbuzných oborech	174	16 108
3212 Technici v agronomii, v lesnictví a v zemědělství	454	18 765
3223 Dietetici a odborníci na výživu	11	13 300
3226 Rehabilitační a fyzioterapeutičtí pracovníci (vč. odborných masérů)	66	14 200
3231 Ošetřovatelé, všeobecné zdravotní sestry	536	14 922
3232 Ženské sestry, porodní asistentky	38	14 614
3233 Sestry pro péči o dítě	51	14 645
3342 Pedagogové v oblasti dalšího vzdělávání	11	29 634
3412 Pojišťovací agenti	53	17 140
3415 Obchodní cestující, profesionální poradci v obchodě, obchodní zástupci	237	23 114
3416 Nákupčí	401	17 789
3417 Odhadci a zbožíznalci	10	15 515
3421 Obchodní agenti	320	18 358
3422 Odbytoví a přepravní agenti	525	19 276
3431 Odborné sekretářky, sekretáři	184	16 054
3433 Pracovníci v oblasti účetnictví, fakturace, rozpočetnictví, kalkulace	1 180	17 442
3434 Pracovníci v oblasti statistiky a matematiky	48	19 428
3435 Pracovníci v oblasti práce a mezd (kromě účetních)	90	20 330
3436 Referenti osobních oddělení	153	18 805
3439 Ostatní odborní administrativní pracovníci jinde neuvedení	401	18 334

**Hrubá měsíční mzda a její složky, diference, placená doba  
podle podskupin zaměstnání KZAM-R**

kraj: Olomoucký

Diference				Průměr	Vybrané složky hrubé měsíční mzdy					Placená doba
					prémie a odměny	příplatky za přesčas	příplatky ostatní	náhrady	odměny za pohotovost	
1. decil	1. kvartil	3. kvartil	9. decil							
Kč/měs	Kč/měs	Kč/měs	Kč/měs	Kč/měs	%	%	%	%	%	hod/měs
20 044	25 358	41 485	80 463	37 996	18,9	0,0	1,9	10,7	0,0	<b>166,3</b>
15 036	15 811	20 197	27 957	22 566	6,8	0,0	0,1	7,8	0,0	<b>169,3</b>
15 984	18 959	32 491	45 710	29 318	23,5	0,0	0,8	9,6	0,0	<b>167,7</b>
14 743	15 915	20 849	24 460	19 222	3,6	0,0	5,5	9,5	0,0	<b>171,5</b>
11 822	16 715	27 064	32 797	23 144	8,7	0,0	4,4	9,8	0,0	<b>171,3</b>
11 677	12 048	21 023	23 398	17 059	12,0	0,2	6,3	9,7	0,3	<b>166,9</b>
16 962	20 701	33 984	42 068	28 363	29,1	0,3	1,5	8,7	0,2	<b>173,3</b>
17 294	19 180	25 621	30 056	23 083	17,7	0,6	4,8	10,0	1,2	<b>168,2</b>
17 256	19 499	27 891	35 183	23 602	16,6	0,1	8,5	8,3	0,2	<b>167,8</b>
14 672	17 437	24 594	29 028	21 666	16,0	0,7	2,3	9,5	0,1	<b>167,9</b>
13 650	17 394	26 585	30 697	22 376	17,5	0,7	9,5	9,9	0,2	<b>165,8</b>
15 009	17 564	27 232	30 924	22 370	12,1	1,3	2,8	10,6	0,0	<b>172,8</b>
13 172	15 795	23 755	30 473	20 772	17,2	0,4	1,1	9,7	0,0	<b>167,0</b>
14 766	17 628	25 666	32 885	22 825	17,4	0,6	3,3	9,5	0,4	<b>167,5</b>
15 833	19 289	28 586	31 682	23 947	24,1	0,2	0,6	10,5	0,1	<b>165,5</b>
12 974	15 526	23 273	32 382	20 682	12,6	0,2	3,3	9,6	0,1	<b>166,9</b>
15 802	16 294	25 412	26 934	23 153	18,6	0,7	1,4	9,9	0,8	<b>166,6</b>
14 566	15 841	26 859	26 877	19 864	12,1	0,0	0,3	9,5	0,0	<b>168,5</b>
12 197	14 999	19 279	21 151	17 251	6,4	1,0	9,6	9,6	12,9	<b>167,0</b>
17 261	19 579	24 945	25 401	21 461	15,4	1,1	8,0	9,4	2,4	<b>172,2</b>
13 311	15 336	21 472	26 802	20 527	22,6	0,3	1,7	8,9	0,0	<b>166,7</b>
18 039	20 090	23 245	24 871	21 730	13,8	0,7	9,0	10,9	0,6	<b>171,6</b>
12 753	14 288	17 996	19 597	16 221	10,9	0,6	5,1	10,7	5,2	<b>171,1</b>
13 710	16 460	20 909	23 713	19 211	19,3	0,1	0,9	8,5	0,2	<b>169,8</b>
11 312	11 416	14 915	15 081	13 735	12,3	0,1	5,8	8,7	0,0	<b>160,4</b>
11 304	12 372	16 444	17 975	14 412	11,7	0,3	5,5	10,0	0,0	<b>164,8</b>
11 783	13 298	16 577	18 114	15 096	7,5	0,6	14,6	9,4	1,7	<b>163,1</b>
11 954	12 480	16 304	17 052	14 626	4,5	0,9	17,2	8,9	0,0	<b>164,9</b>
11 908	12 724	16 652	18 371	14 974	5,9	0,6	16,7	10,6	1,1	<b>163,6</b>
17 406	20 671	38 432	39 358	32 462	15,0	0,1	1,4	10,9	0,0	<b>166,9</b>
13 288	14 939	20 649	34 519	22 808	22,7	0,0	0,1	9,5	0,0	<b>170,6</b>
13 437	17 659	33 068	49 439	28 029	31,9	0,1	0,6	8,8	0,0	<b>167,0</b>
13 213	14 792	21 070	27 278	19 088	16,6	0,2	1,1	9,8	0,0	<b>166,8</b>
10 257	10 997	26 986	28 691	18 114	16,4	0,3	2,1	10,1	0,0	<b>165,6</b>
13 702	15 712	21 790	25 649	19 467	20,5	0,1	1,2	9,9	0,0	<b>165,9</b>
13 144	15 263	25 833	33 952	22 126	21,4	0,1	2,7	9,4	0,0	<b>166,6</b>
12 882	13 965	19 170	24 895	17 638	13,6	0,1	1,0	9,8	0,0	<b>168,3</b>
11 723	14 313	21 101	25 759	18 332	15,8	0,2	1,2	9,6	0,0	<b>167,6</b>
12 455	16 191	21 127	24 910	19 896	16,4	0,2	2,4	9,5	0,0	<b>171,3</b>
14 218	17 280	25 526	30 518	22 077	18,2	0,2	1,8	9,9	0,1	<b>168,3</b>
13 830	16 407	21 878	25 428	19 502	14,3	0,1	2,1	10,2	0,0	<b>168,1</b>
13 215	15 358	21 990	27 029	19 426	17,3	0,1	4,8	9,0	0,0	<b>167,9</b>

**Hrubá měsíční mzda a její složky, diference, placená doba  
podle podskupin zaměstnání KZAM-R**

kraj: Olomoucký

Podskupiny zaměstnání KZAM-R	Počet zaměstnanců přepočtený podle placených měsíců	Medián
		Kč/měs
3471 Aranžéři, průmysloví a komerční návrháři, bytoví architekti	21	13 539
4112 Kancelářští a manipulační pracovníci a obsluha zařízení na zpracování textu	70	11 767
4113 Pracovníci přípravy dat výpočetní techniky	104	12 099
4115 Sekretářky, sekretáři	263	14 826
4121 Nižší účetní	155	13 836
4131 Úředníci ve skladech	723	13 703
4132 Úředníci ve výrobě (např. výrobní plánovači)	182	15 763
4133 Úředníci v dopravě a v přepravě (dispečeri, kontrolori apod.)	258	16 735
4141 Řadoví knihovníci, archiváři, evidenční pracovníci	79	12 865
4142 Poštovní doručovatelé, úředníci v třídárnách	881	14 271
4190 Ostatní nižší úředníci jinde neuvedení	63	16 930
4211 Pokladníci (v bankách, pojišťovnách, spořitelnách, na poště)	129	17 516
4212 Úředníci na přepážkách a směnárnách	427	15 390
4213 Pokladníci v obchodě, společném stravování apod.	416	9 369
4222 Recepční	64	12 998
4223 Telefonisté	48	9 857
4224 Informátoři	41	14 584
5121 Pracovníci dohlížející nad obsluhujícím personálem, hospodyně	28	13 541
5122 Kuchaři	287	11 527
5123 Čišníci, servírky	70	10 747
5132 Pečovatelé a pomocní ošetřovatelé v zařízeních sociální péče, v nemocnicích	170	10 249
5149 Ostatní pracovníci zajišťující osobní služby jinde neuvedení	10	9 248
5161 Hasiči, požárníci	86	19 723
5169 Ostatní pracovníci ochrany a ostrahy jinde neuvedení	488	9 953
5211 Prodavači v obchodech	1 073	9 908
5212 Předváděči zboží	26	18 921
6111 Pěstitelé polních plodin	12	9 107
6112 Ovocnáři, vinaři, chmelaři a ostatní pěstitelé plodin rostoucích na stromech	47	11 366
6113 Zahradníci a pěstitelé zahradních plodin a sazenic	58	11 170
6121 Chovatelé hospodářských zvířat (kromě drůbeže a včel)	368	13 772
6122 Chovatelé drůbeže	12	9 529
6129 Ostatní chovatelé, ošetřovatelé zvířat jinde neuvedení (v rezervacích, stájích apod.)	11	13 880
6141 Dělníci pro pěstění a ošetřování lesa	168	9 292
6142 Dělníci pro těžbu dřeva (kromě obsluhy pojízdných zařízení)	224	12 634
7122 Zedníci, kameníci, omítkáři	514	15 829
7123 Betonáři, dělníci specializovaní na pokládání betonových povrchů	90	17 366
7124 Tesaři a truhláři	216	16 752
7126 Asfaltéři, dlaždiči	13	20 713
7129 Ostatní stavební dělníci hlavní stavební výroby a pracovníci v ostatních oborech	344	16 999
7136 Instalatéři, potrubáři, stavební zámečníci, klempíři	364	17 931
7137 Stavební a provozní elektrikáři	142	16 861
7139 Ostatní dělníci zajišťující dokončovací stavební práce a dělníci v příbuzných obor.	11	13 822

**Hrubá měsíční mzda a její složky, diferenciaci, placená doba  
podle podskupin zaměstnání KZAM-R**

kraj: Olomoucký

Diferenciace				Průměr	Vybrané složky hrubé měsíční mzdy					Placená doba
					prémie a odměny	příplatky za přesčas	příplatky ostatní	náhrady	odměny za pohotovost	
1. decil	1. kvartil	3. kvartil	9. decil							
Kč/měs	Kč/měs	Kč/měs	Kč/měs	Kč/měs	%	%	%	%	%	hod/měs
9 465	10 625	18 414	23 438	15 815	12,4	0,1	1,7	9,5	0,0	167,9
9 376	10 271	14 312	17 970	12 698	10,8	0,3	8,0	8,8	0,0	168,5
9 186	9 784	14 290	15 519	12 257	7,9	0,2	3,8	10,8	0,0	167,8
11 209	12 614	18 436	22 882	16 142	13,9	0,1	2,2	9,9	0,0	166,9
9 033	10 733	16 945	19 549	14 234	15,3	0,1	2,1	9,4	0,0	168,6
9 018	11 043	16 247	19 105	14 109	17,3	1,1	4,4	9,6	0,2	169,2
11 800	13 351	19 115	23 680	16 743	18,3	0,8	0,8	9,4	0,0	168,8
13 483	15 081	19 127	22 968	17 579	15,7	0,7	8,9	10,0	0,2	173,1
10 202	11 639	14 258	15 654	13 064	8,7	0,2	2,7	10,4	0,0	168,2
12 391	13 369	15 692	17 692	14 630	14,4	0,1	12,8	10,7	0,0	158,9
10 458	12 211	23 489	25 724	18 367	9,1	0,1	1,3	8,7	0,1	167,8
13 931	15 400	20 191	21 917	17 921	16,7	0,2	6,1	9,7	0,0	162,8
13 118	14 234	16 490	18 323	16 144	15,7	0,1	10,0	10,0	0,0	158,5
7 931	8 515	11 031	12 034	9 819	9,7	0,2	6,3	10,5	0,0	167,9
10 623	11 396	14 731	16 036	13 282	17,5	0,4	6,3	8,7	0,0	163,9
7 406	8 515	11 819	14 240	10 119	10,7	0,6	5,7	9,2	0,0	166,0
10 817	12 350	15 630	16 820	13 946	12,5	0,4	7,5	10,8	0,0	172,6
10 025	12 076	15 845	18 305	14 161	17,3	0,4	2,3	9,5	0,0	170,6
8 684	10 025	13 282	15 184	11 890	16,8	1,0	4,0	9,0	0,0	168,8
8 657	9 641	12 166	13 963	11 093	16,0	0,2	6,7	6,7	0,0	162,8
8 825	9 542	11 277	12 998	10 668	5,9	0,8	13,6	9,4	2,5	165,1
8 460	8 522	10 561	11 193	9 580	16,8	0,0	1,7	9,2	0,0	164,2
13 539	17 330	21 843	23 436	19 142	11,4	3,2	14,0	9,9	6,2	175,9
8 278	8 758	11 987	14 512	10 784	8,9	0,9	7,9	7,4	0,2	174,9
7 482	8 379	12 013	15 180	10 861	14,6	0,4	6,1	9,8	0,0	166,6
9 699	13 143	26 270	30 421	20 070	12,7	0,0	3,0	7,5	0,0	169,7
8 519	8 580	12 153	18 745	10 843	16,1	1,1	0,7	12,6	0,0	174,6
9 993	10 500	13 007	14 469	11 792	12,7	1,6	0,2	11,5	0,0	177,0
9 773	10 724	14 284	15 825	12 452	10,5	1,2	2,5	11,1	0,0	174,2
10 590	12 310	16 153	18 307	14 284	7,8	1,2	7,2	9,6	0,0	175,9
8 544	9 032	10 515	10 962	9 830	5,0	0,0	7,4	8,5	0,0	164,1
9 752	12 308	14 132	15 378	13 020	14,7	0,0	8,5	7,8	0,0	176,0
7 802	8 332	10 260	12 034	9 693	6,7	0,5	1,0	14,4	0,0	165,1
10 277	11 355	14 158	15 876	12 869	7,2	0,4	2,2	15,4	0,0	164,4
11 700	13 367	18 612	21 660	16 369	12,2	2,0	1,4	11,8	0,1	183,3
10 276	13 476	19 622	22 159	16 745	18,3	1,9	1,1	15,8	0,0	176,4
11 578	14 134	19 014	22 343	16 854	14,1	1,5	1,7	13,3	0,0	180,2
11 520	12 656	23 103	23 939	18 924	17,9	4,2	1,2	13,5	0,4	191,5
12 690	14 591	19 254	21 827	17 152	15,6	1,8	1,3	13,7	0,0	186,4
12 512	14 800	19 857	23 233	17 737	13,0	1,5	2,1	10,5	2,4	175,5
12 401	13 918	21 450	24 592	17 823	13,8	1,6	2,8	11,8	0,8	174,8
10 428	12 467	16 408	17 003	13 811	4,5	0,7	2,1	8,9	0,0	174,5

**Hrubá měsíční mzda a její složky, diference, placená doba  
podle podskupin zaměstnání KZAM-R**

kraj: Olomoucký

Podskupiny zaměstnání KZAM-R	Počet zaměstnanců přepočtený podle placených měsíců	Medián
		Kč/měs
7141 Malíři a tapetáři	34	13 180
7142 Lakýrníci a pracovníci v příbuzných oborech	202	16 141
7211 Formíři a jádraři	179	13 916
7212 Svářeči, řezači plamenem a páječi	621	18 044
7213 Výrobci a opraváři výrobků a dílů z plechů	117	14 863
7214 Montéři kovových konstrukcí	206	17 405
7221 Kováři, obsluha kovací lisů, obsluha bucharů	227	15 092
7222 Nástrojaři, kovodeláři, kovodělníci, zámečníci	2 544	16 379
7223 Seřizovači a obsluha obráběcích strojů (kromě automatických a poloautomatických)	1 855	17 206
7224 Brusíči, leštiči a ostříči nástrojů	490	15 055
7231 Mechanici a opraváři motorových vozidel	323	15 656
7234 Mechanici a opraváři kolejových vozidel	388	16 620
7235 Mechanici a opraváři obráběcích, zemědělských strojů a průmyslového zařízení	767	17 203
7239 Ostatní mechanici a opraváři strojů a zařízení bez elektro jinde neuvedení	309	15 729
7241 Elektromechanici, opraváři a seřizovači různých typů elektrických zařízení	1 718	17 365
7242 Mechanici, opraváři a seřizovači elektrických částí aut, letadel, lodí	217	16 414
7243 Mechanici, seřizovači, opraváři elektronických zařízení	212	18 328
7244 Telefonní a telegrafní mechanici, montéři a opraváři	21	14 930
7246 Montéři a opraváři silnoproudých elektrických vedení	218	19 750
7247 Montéři a opraváři slaboproudých elektrických vedení	37	17 511
7311 Výrobci, mechanici a opraváři přesných přístrojů a zařízení	251	14 259
7322 Dělníci při výrobě skla, skláři vč. brusíčů a leštičů	668	12 869
7324 Malíři skla a keramiky a pracovníci v příbuzných oborech (vč. výrobců zrcadel)	213	10 199
7341 Tiskaři, sazeči (kromě obsluhy tiskárenských strojů)	32	12 727
7344 Fotografové a pracovníci v příbuzných oborech	29	15 953
7411 Zpracovatelé masa, ryb vč. uzenářů a konzervovačů masa a ryb	204	15 081
7412 Zpracovatelé pekárenských a cukrářských výrobků	264	11 466
7419 Ostatní zpracovatelé - výrobci potravinářských výrobků jinde neuvedení	94	14 318
7421 Impregnační a úpraváři dřeva	11	12 797
7422 Umělečtí truhláři, řezbáři, výrobci a opraváři výrobků ze dřeva vč. opravářů	55	14 456
7432 Přádlači, ruční tkalci, pletaři a jiní výrobci ručně vyráběných tkanin	29	12 553
7435 Modeláři a střihači textilu, kůží a podobných materiálů	13	9 358
7436 Švadleny, vyšivači a pracovníci v příbuzných oborech	21	9 408
7437 Čalouníci a pracovníci v příbuzných oborech (včetně autočalouníků)	15	12 699
7439 Ostatní dělníci při výrobě textilu, oděvů a výrobků z kůží, kožešin	81	9 612
8111 Obsluha důlního zařízení a razicích štítů	19	18 975
8121 Obsluha zařízení při hutní výrobě kovů obsluha pecí a konvertorů	90	13 999
8122 Obsluha zařízení ve slévárství (taviči, slévači)	613	14 626
8123 Obsluha zařízení na tepelné zpracování kovů	121	17 184
8126 Obsluha zařízení na úpravu kovového odpadu	21	9 018
8131 Obsluha pecí na výrobu skla a keramiky	80	19 220
8139 Obsluha ostatních zařízení na výrobu skla a keramiky	190	10 035



**Hrubá měsíční mzda a její složky, diference, placená doba  
podle podskupin zaměstnání KZAM-R**

kraj: Olomoucký

Diference				Průměr	Vybrané složky hrubé měsíční mzdy					Placená doba
					prémie a odměny	příplatky za přesčas	příplatky ostatní	náhrady	odměny za pohotovost	
1. decil	1. kvartil	3. kvartil	9. decil							
Kč/měs	Kč/měs	Kč/měs	Kč/měs	Kč/měs	%	%	%	%	%	hod/měs
9 176	12 174	14 093	15 390	12 929	18,1	0,6	2,3	11,3	0,0	<b>170,2</b>
12 035	13 785	18 235	19 947	16 182	16,9	1,6	7,8	11,4	0,0	<b>171,7</b>
10 630	12 230	16 304	19 244	14 505	13,8	1,8	7,8	13,0	0,0	<b>173,0</b>
12 882	15 736	21 008	24 097	18 480	14,5	2,1	9,1	11,4	0,1	<b>176,1</b>
11 933	13 215	16 896	18 582	15 292	14,5	0,9	8,8	10,3	0,0	<b>168,0</b>
13 554	15 121	20 785	27 141	18 658	15,9	2,6	8,9	11,0	0,0	<b>179,4</b>
11 040	12 336	17 650	20 693	15 434	15,9	1,8	8,2	10,3	0,0	<b>172,8</b>
11 750	13 862	18 862	21 528	16 600	16,4	1,6	5,0	10,8	0,6	<b>172,4</b>
12 611	14 620	20 298	22 843	17 597	17,2	1,8	6,3	11,1	0,1	<b>171,9</b>
10 782	12 087	19 355	21 651	15 736	14,6	1,4	9,0	11,4	0,1	<b>171,3</b>
11 596	13 421	18 254	20 592	15 926	15,4	1,3	2,4	10,5	0,1	<b>171,3</b>
12 028	14 455	19 094	22 429	16 930	19,1	0,7	7,0	10,6	0,2	<b>170,4</b>
12 287	14 150	20 908	24 422	17 852	14,3	1,8	4,5	10,9	0,3	<b>175,8</b>
10 167	13 472	18 635	21 061	15 842	12,4	1,2	6,2	11,4	0,0	<b>170,5</b>
14 052	15 630	19 905	23 342	18 023	17,0	1,7	6,1	11,5	0,6	<b>173,3</b>
12 060	13 553	18 368	19 289	16 096	18,3	0,6	5,1	10,5	0,0	<b>168,7</b>
13 427	15 562	20 567	24 339	18 790	18,9	1,8	4,6	10,7	1,7	<b>173,8</b>
14 112	14 402	15 435	15 878	14 949	13,0	0,6	3,8	11,2	0,0	<b>168,9</b>
15 222	17 265	24 364	27 376	20 698	15,9	0,8	4,6	10,5	3,8	<b>170,7</b>
13 981	15 196	18 731	20 442	17 250	15,4	2,4	2,8	8,8	0,9	<b>180,9</b>
10 544	11 741	18 152	22 917	15 792	14,4	1,2	1,0	10,4	1,0	<b>168,8</b>
9 819	11 018	15 662	18 273	13 557	10,1	2,8	4,8	9,0	0,0	<b>173,9</b>
8 436	9 312	15 785	16 806	11 806	12,3	0,7	7,7	10,1	0,0	<b>161,9</b>
11 559	12 003	15 155	16 701	13 691	7,5	0,4	4,5	10,3	0,0	<b>165,7</b>
11 672	12 906	17 529	20 940	15 930	3,9	1,0	7,3	9,7	0,0	<b>172,7</b>
10 679	12 637	18 108	22 286	15 921	20,6	0,8	3,0	10,0	0,0	<b>174,8</b>
9 078	10 176	12 132	12 808	11 241	10,0	2,5	10,0	9,9	0,0	<b>179,2</b>
10 685	12 012	17 554	19 565	14 910	15,6	0,8	9,2	10,9	0,0	<b>170,3</b>
11 064	12 208	14 509	16 249	13 476	7,3	3,1	5,0	9,4	0,0	<b>183,9</b>
10 836	12 270	16 119	18 263	14 505	16,1	1,8	2,1	10,7	0,0	<b>175,5</b>
8 198	9 578	13 741	15 618	12 071	4,9	1,2	6,9	9,7	0,0	<b>166,9</b>
7 336	7 463	11 363	12 658	9 607	3,1	0,6	0,1	12,3	0,0	<b>169,9</b>
8 737	9 177	10 910	17 528	11 130	7,6	1,1	1,8	16,1	0,0	<b>166,4</b>
11 466	12 127	13 968	15 348	12 945	18,2	1,3	4,4	11,8	0,0	<b>170,6</b>
7 591	8 204	11 723	16 875	10 841	11,7	0,5	3,7	14,0	0,0	<b>164,5</b>
14 815	17 437	21 048	23 836	19 271	14,5	4,0	1,1	14,4	0,2	<b>205,8</b>
11 199	12 619	17 088	22 185	15 243	14,7	1,8	16,9	11,2	0,0	<b>170,0</b>
10 452	11 559	18 246	21 017	15 239	19,0	2,0	8,3	12,7	0,0	<b>172,4</b>
12 558	14 524	19 500	21 710	17 207	16,6	2,1	10,6	10,3	0,0	<b>174,5</b>
8 772	8 833	9 546	16 149	10 003	8,8	1,2	3,6	12,9	0,0	<b>168,0</b>
14 198	16 172	23 204	26 118	19 656	12,0	1,6	13,9	9,9	0,0	<b>170,2</b>
9 311	9 627	17 066	24 350	13 479	2,9	1,3	2,1	9,0	0,0	<b>167,2</b>

**Hrubá měsíční mzda a její složky, diference, placená doba  
podle podskupin zaměstnání KZAM-R**

kraj: Olomoucký

Podskupiny zaměstnání KZAM-R	Počet zaměstnanců přepočtený podle placených měsíců	Medián
		Kč/měs
8141 Obsluha pily a jiného zařízení na zpracování dřeva	73	13 447
8142 Obsluha zařízení na výrobu vlákniny (mletí,drcení,sekání)	73	14 839
8143 Obsluha zařízení na výrobu papíru, kartonu a lepenky	210	17 892
8151 Obsluha drtičů, mlýnů a míchadel při chemické výrobě	79	18 916
8159 Obsluha ostatních zařízení při chemické výrobě jinde neuvedená	165	15 775
8161 Obsluha zařízení při výrobě a rozvodu elektřiny	110	18 261
8162 Obsluha parních turbín, ohříváčů a motorů	184	16 414
8163 Obsluha zařízení při úpravě, čištění a rozvodu vody	318	15 249
8171 Obsluha automatických nebo poloautomatických montážních linek	1 065	15 524
8180 Obsluha strojů a zařízení pro práce na železničním svršku	79	17 026
8211 Obsluha automatických nebo poloautomatických obráběcích strojů (kromě 722)	940	17 353
8212 Obsluha strojů na výrobu maltovin, vápna, cementu, prefabrikátů	222	15 561
8223 Obsluha strojů při konečné úpravě a nanášení ochranných povlaků	89	13 931
8232 Obsluha strojů na výrobu plastových výrobků (vč. laminování)	338	14 385
8251 Obsluha tiskárenských strojů	21	18 633
8261 Obsluha strojů na úpravu vláken, dopřádání a navíjení příze	68	12 864
8262 Obsluha tkacích a pletacích strojů	103	14 960
8264 Obsluha strojů na bělení, barvení, čištění, praní, žehlení textilu	154	10 117
8274 Obsluha strojů na zpracování mouky, výrobu pečiva, čokolády a cukrovinek	69	14 456
8278 Obsluha strojů na výrobu nápojů	93	16 901
8281 Montážní dělníci montující mechanická zařízení (stroje, vozidla)	637	14 443
8282 Montážní dělníci montující elektrická zařízení	667	16 242
8284 Montážní dělníci montující výrobky z kovů, pryže a plastů	274	11 920
8287 Montážní dělníci montující výrobky z kombinovaných materiálů	267	15 089
8290 Obsluha jiných stacionárních zařízení a ostatní montážní dělníci	61	16 933
8311 Strojvedoucí	437	24 560
8313 Dělníci zabezpečující sestavování vlaků (brzdaři, výhybkáři)	507	17 760
8321 Řidiči osobních a malých dodávkových automobilů, taxikáři	101	15 135
8322 Řidiči sanitních a rzp vozů	35	16 186
8323 Řidiči autobusů, trolejbusů a tramvají	309	17 730
8324 Řidiči nákladních automobilů a tahačů	774	16 481
8326 Řidiči speciálních vozidel	67	16 309
8331 Obsluha zemědělských a lesních strojů	316	15 736
8332 Obsluha zemních a příbuzných strojů	332	20 154
8333 Obsluha jeřábů, zdvihacích a podobných manipulačních zařízení	347	13 361
8334 Obsluha vysokozdvíhacích a ostatních motorových vozíků	433	13 722
9132 Pomocníci a uklízeči v kancelářích, hotelích, nemocnicích a jiných zařízeních	641	9 014
9133 Ruční pradelci a žehlíři (kromě obsluhy strojů)	28	10 440
9141 Domovníci, správci domu	31	11 227
9152 Vrátní, hlídači, uváděči a šatnářky	280	9 886
9161 Sběrači odpadků, popeláři	89	11 468
9162 Metaři, čističi záchodků, žump, kanálů a podobných zařízení	74	12 541

**Hrubá měsíční mzda a její složky, diferenciacie, placená doba  
podle podskupin zaměstnání KZAM-R**

kraj: Olomoucký

Diferenciacie				Průměr	Vybrané složky hrubé měsíční mzdy					Placená doba
1. decil	1. kvartil	3. kvartil	9. decil		prémie a odměny	příplatky za přesčas	příplatky ostatní	náhrady	odměny za pohotovost	
Kč/měs	Kč/měs	Kč/měs	Kč/měs	Kč/měs	%	%	%	%	%	hod/měs
10 413	12 527	15 190	17 057	13 793	6,0	1,7	5,7	12,5	0,0	<b>175,6</b>
11 610	12 216	25 353	26 768	18 243	15,0	2,7	13,6	10,1	0,0	<b>171,2</b>
12 434	14 097	24 674	27 920	19 399	14,8	2,2	10,4	10,8	0,0	<b>170,7</b>
15 571	16 714	21 200	21 973	18 961	16,9	2,2	26,1	10,0	0,0	<b>167,5</b>
11 041	13 337	18 248	20 655	15 724	17,0	1,4	13,9	10,1	0,0	<b>167,1</b>
13 304	15 445	23 023	25 637	19 059	11,5	1,3	16,0	10,7	1,2	<b>164,5</b>
10 993	13 649	20 132	22 016	16 947	11,3	1,2	15,6	11,1	0,3	<b>167,9</b>
11 794	13 431	17 954	20 350	15 798	18,0	0,9	11,4	9,5	0,6	<b>167,3</b>
13 493	14 731	16 908	18 833	15 876	3,8	1,4	11,2	12,5	0,0	<b>162,1</b>
13 146	15 906	18 090	18 921	16 701	8,6	1,7	3,2	9,9	1,2	<b>183,6</b>
10 970	14 241	19 757	22 928	17 255	15,8	1,6	7,9	10,9	0,0	<b>170,1</b>
13 031	13 898	18 899	23 490	16 909	20,1	1,1	7,5	12,7	0,2	<b>168,2</b>
10 995	12 368	16 636	19 608	14 705	13,3	2,4	8,9	8,7	0,0	<b>176,1</b>
11 449	12 671	17 870	20 565	15 326	14,5	1,5	12,7	8,8	0,0	<b>168,3</b>
12 072	14 223	21 356	24 832	19 066	17,5	0,1	6,2	9,5	0,0	<b>171,1</b>
10 204	10 965	14 523	15 358	12 789	18,4	0,9	11,3	12,0	0,0	<b>167,4</b>
10 613	13 250	15 750	18 117	14 732	6,4	1,9	12,8	9,1	0,0	<b>169,3</b>
7 746	8 148	13 123	14 482	10 703	6,8	0,9	5,2	10,7	0,0	<b>166,2</b>
10 693	12 942	16 009	18 663	14 597	10,6	3,1	12,7	9,0	0,0	<b>184,7</b>
12 325	13 892	18 746	20 158	16 480	16,1	0,6	10,8	10,9	0,0	<b>170,3</b>
10 544	12 608	16 091	18 167	14 743	15,3	1,1	4,0	12,8	0,0	<b>163,2</b>
14 142	15 045	17 433	19 175	16 426	18,8	1,2	6,5	13,5	0,0	<b>169,0</b>
10 926	11 277	12 403	12 936	11 931	3,5	0,1	6,0	10,3	0,0	<b>165,3</b>
10 113	10 666	16 578	17 444	14 089	20,7	0,3	4,6	12,4	0,0	<b>163,0</b>
12 524	14 529	19 914	21 445	17 346	6,8	2,5	16,2	7,9	0,0	<b>179,7</b>
22 677	23 689	25 437	26 291	24 450	18,0	1,6	14,6	10,6	0,1	<b>175,2</b>
15 864	16 741	18 805	20 097	17 931	12,5	1,4	14,2	9,2	0,4	<b>175,0</b>
10 855	13 669	16 429	19 796	15 770	14,7	1,1	4,2	9,6	0,3	<b>173,9</b>
13 572	14 241	17 219	18 595	16 310	10,2	2,0	11,3	8,4	1,6	<b>170,9</b>
11 956	13 600	18 643	19 512	16 514	15,2	2,1	10,8	7,8	0,0	<b>186,9</b>
12 541	14 201	18 769	21 416	16 779	17,5	2,5	3,6	10,5	0,2	<b>184,4</b>
12 623	13 246	19 219	21 132	16 579	14,1	3,1	4,7	13,0	0,6	<b>183,0</b>
11 892	13 752	17 880	20 098	15 920	10,9	2,3	3,9	10,8	0,0	<b>188,8</b>
14 465	17 625	22 452	24 796	19 974	15,7	3,2	1,8	13,4	0,2	<b>191,9</b>
10 059	11 755	15 471	19 138	14 053	16,2	1,7	6,2	11,2	0,0	<b>174,9</b>
9 894	11 158	15 967	18 249	13 875	15,5	1,7	5,7	10,7	0,1	<b>170,8</b>
7 501	8 322	9 931	11 185	9 288	10,0	0,7	3,7	9,8	0,0	<b>164,7</b>
9 072	9 619	12 189	13 660	10 946	10,7	0,4	2,6	9,8	0,0	<b>162,0</b>
6 687	8 472	15 916	18 449	12 507	10,5	1,0	4,2	9,3	1,0	<b>165,5</b>
6 901	8 181	11 589	13 595	10 205	7,8	1,1	9,9	9,1	0,2	<b>171,3</b>
9 246	9 640	13 541	14 539	11 727	14,3	1,3	6,4	11,8	0,1	<b>174,5</b>
7 628	8 334	15 554	17 952	12 687	16,1	0,5	2,8	12,4	1,9	<b>166,7</b>

**Hrubá měsíční mzda a její složky, diferenciacce, placená doba  
podle podskupin zaměstnání KZAM-R**

kraj: Olomoucký

Podskupiny zaměstnání KZAM-R	Počet zaměstnanců přepočtený podle placených měsíců	Medián
		Kč/měs
9211 Pomocní a nekvalifikovaní dělníci v zemědělství	46	<b>13 690</b>
9212 Pomocní a nekvalifikovaní dělníci v lesnictví	61	<b>9 596</b>
9312 Pomocní a nekvalifikovaní dělníci na stavbách a údržbě silnic, přehrad	58	<b>13 504</b>
9313 Pomocní a nekvalifikovaní dělníci na stavbách budov	61	<b>15 951</b>
9321 Pomocní a nekvalifikovaní montážní a manipulační dělníci	669	<b>13 727</b>
9322 Ruční baliči a pytlovači	95	<b>15 199</b>
9323 Dělníci nádvorní skupiny (pomocní montéři)	215	<b>12 218</b>
9332 Obsluha povozů a zařízení poháněných zvířaty	56	<b>11 123</b>
9333 Vazači a nosiči břemen, přístavní dělníci (dokaři)	66	<b>11 994</b>
9339 Pomocní a nekvalifikovaní pracovníci v dopravě, ve skladech, v telekomunikacích	891	<b>12 315</b>

**Hrubá měsíční mzda a její složky, diference, placená doba  
podle podskupin zaměstnání KZAM-R**

kraj: Olomoucký

Diference				Průměr	Vybrané složky hrubé měsíční mzdy					Placená doba
					prémie a odměny	příplatky za přesčas	příplatky ostatní	náhrady	odměny za pohotovost	
1. decil	1. kvartil	3. kvartil	9. decil							
Kč/měs	Kč/měs	Kč/měs	Kč/měs	Kč/měs	%	%	%	%	%	hod/měs
7 792	12 432	16 568	18 665	14 028	7,7	0,6	4,9	9,8	0,0	<b>175,4</b>
7 842	8 683	11 938	13 417	10 244	0,3	0,6	0,9	10,8	0,0	<b>177,7</b>
11 096	12 640	14 676	16 150	13 583	25,1	0,6	1,9	10,7	0,5	<b>165,0</b>
8 394	11 142	17 552	19 849	14 653	8,7	4,0	0,1	10,4	0,0	<b>194,1</b>
9 096	10 991	16 603	19 214	14 043	17,0	1,4	7,2	10,4	0,1	<b>170,0</b>
9 378	11 978	17 200	18 844	14 648	16,6	1,7	10,8	12,4	0,0	<b>168,4</b>
9 392	11 093	13 118	14 311	12 207	12,4	0,3	3,9	9,9	0,0	<b>164,3</b>
7 905	8 924	12 549	14 279	11 071	2,8	0,1	1,2	14,6	0,0	<b>165,8</b>
8 812	10 002	14 037	15 724	12 150	15,5	0,8	4,5	11,5	0,0	<b>170,1</b>
9 419	10 385	14 544	16 665	12 806	15,2	1,2	4,6	11,2	0,4	<b>170,6</b>

**Průměrná měsíční odpracovaná a neodpracovaná doba zaměstnanců  
podle podskupin zaměstnání KZAM-R**

kraj: Olomoucký

Podskupiny zaměstnání KZAM-R	Počet zaměstnanců přečtený podle eviden. měsíců	Odpracovaná doba		Neodpracovaná doba		
		celkem	z toho přesčas	celkem	z toho	
					nemoc	dovolená
		hod/měs	hod/měs	dnů/měs	dnů/měs	dnů/měs
1210 Ředitelé a prezidenti velkých organizací, podniků	120	151,3	0,0	2,1	0,2	1,7
1221 Ved. pracovníci v zemědělství, lesnictví, rybář. a mysliv.	75	152,4	0,0	2,3	0,3	1,7
1222 Vedoucí pracovníci v průmyslu (ve výrobě)	449	147,2	0,5	2,3	0,2	1,9
1223 Vedoucí pracovníci ve stavebnictví a zeměměřičtví	79	153,6	0,5	2,3	0,4	1,7
1224 Vedoucí pracovníci ve velkoobchodě a v maloobchodě	347	152,0	1,0	2,7	0,5	1,9
1226 Ved. pracovníci v dopr., skladování, telekom. a na pošt. úř.	392	138,5	0,4	3,2	0,5	2,4
1227 Ved. prac. v organ.zaměřených na poskytování obch.služ.	108	143,2	0,4	3,1	0,5	2,1
1229 Ved. pracovních dílčích celků jinde neuved. (kult.,zdrav.)	52	144,5	0,6	2,6	0,3	2,0
1231 Vedoucí pracovníci finančních a hospodářských útvarů	325	148,3	0,7	2,5	0,3	1,9
1232 Ved. prac. personálních útvarů a útvarů průmysl. vztahů	54	146,7	0,0	2,3	0,2	1,9
1233 Vedoucí pracovníci odbytových útvarů (vč. průzkumu trhu)	187	149,4	0,1	2,2	0,2	1,8
1234 Ved. prac. reklamních útvarů a útvarů pro styk s veřejností	26	148,1	0,3	2,2	0,3	1,7
1235 Vedoucí pracovníci zásobovacích útvarů	89	144,8	0,3	2,6	0,4	1,9
1236 Vedoucí pracovníci výpočetních útvarů	42	145,2	0,2	2,6	0,3	2,0
1237 Vedoucí pracovníci výzkumných a vývojových útvarů	107	145,4	0,2	2,4	0,2	1,9
1239 Vedoucí pracovníci ostatních útvarů jinde neuvedení	139	145,2	0,4	2,6	0,4	1,9
1311 Vedoucí, ředitelé v zemědělství, lesnictví, rybářství	10	160,2	0,0	1,6	0,0	1,6
1312 Vedoucí, ředitelé v průmyslu (ve výrobě)	114	147,9	2,0	2,5	0,3	1,8
1313 Vedoucí, ředitelé ve stavebnictví a zeměměřičtví	37	156,7	1,1	2,2	0,1	1,7
1314 Vedoucí, ředitelé ve velkoobchodu a maloobchodu	202	151,8	1,3	2,6	0,4	1,9
1315 Vedoucí, ředitelé v restauracích a hotelích	10	157,4	3,7	1,9	0,1	1,7
1316 Vedoucí v dopravě, sklad., telekomun. a na pošt. úřadech	49	144,2	0,8	3,0	0,5	2,0
1319 Vedoucí, ředitelé malých organizací ostatní (kult.,zdrav.)	22	154,1	0,3	2,1	0,1	1,7
2113 Chemici	21	151,7	0,3	2,4	0,2	1,8
2114 Geologové, geofyzici, geodeti, hydrologové apod.	68	150,3	0,6	2,6	0,3	2,1
2119 Ostatní vědci a odborníci v příbuz. oborech jinde neuved.	134	145,7	3,4	2,6	0,8	1,7
2131 Projektanti a analytici výpočetních systémů	39	143,5	0,1	3,0	0,8	1,8
2132 Programátoři	102	145,9	1,5	2,8	0,3	2,0
2139 Ostatní odborníci zabývající se výp. tech. jinde neuvedení	116	147,3	2,2	2,8	0,5	2,0
2142 Projektanti staveb a areálů, stavební inženýři	157	151,3	0,9	2,6	0,3	1,9
2143 Projektanti elektrotechnických zařízení, elektroinženýři	152	145,3	2,4	2,8	0,5	1,8
2145 Projektanti a konstruktéři strojních zaříz., strojní inženýři	345	148,1	2,2	2,8	0,5	1,9
2146 Chemičtí inženýři, technologové	52	143,1	0,7	2,8	0,5	1,9
2147 Důlní a hutní inženýři, technologové, metalurgové	11	146,4	0,0	2,2	0,1	1,3
2149 Ostatní architekti, projektanti, konstrukt.a techn.inženýři	182	147,7	2,2	2,6	0,5	1,8
2211 Bakteriologové, biologové, ekologové, zoologové	56	145,2	0,0	3,0	0,5	2,2
2213 Agronomové, šlechtitelé a odborníci v příbuzných oborech	25	154,9	0,0	2,0	0,3	1,7
2221 Lékaři, ordináři (kromě zubních lékařů)	250	147,9	5,3	2,6	0,5	1,9
2411 Odborní pracov. na úseku účetnictví, financí, daní, apod.	226	144,1	0,5	2,9	0,5	2,0
2412 Odbor. pracovníci na úseku zaměstnaneckých, pers. věcí	39	141,8	0,2	3,3	1,1	1,8
2413 Odborní pracovníci v bankovníctví a pojišťovnictví	696	138,6	0,8	3,5	1,0	2,2
2419 Ostatní odborní pracovníci v oblasti podnikání	215	148,9	0,9	2,5	0,3	1,9

**Průměrná měsíční odpracovaná a neodpracovaná doba zaměstnanců  
podle podskupin zaměstnání KZAM-R**

kraj: Olomoucký

Podskupiny zaměstnání KZAM-R	Počet zaměstnanců přečtený podle eviden. měsíců	Odpracovaná doba		Neodpracovaná doba		
		celkem	z toho přesčas	celkem	z toho	
					nemoc	dovolená
		hod/měs	hod/měs	dnů/měs	dnů/měs	dnů/měs
2421 Právníci, právní poradci (mimo advokacie a soudnictví)	41	143,0	0,0	3,0	0,7	2,0
2433 Odborní pracovníci v informacích (např. vti)	10	151,5	0,0	2,3	0,1	1,8
2441 Ekonomové - vědečtí pracovníci, specialisté, experti	103	146,1	0,4	2,8	0,5	1,9
2451 Spisovatelé, autoři, kritikové, novináři, redaktori	81	150,5	0,0	2,6	0,4	2,1
2470 Odborní administrativní pracovníci jinde neuvedení	102	148,6	0,4	2,9	0,4	1,9
3111 Technici ve fyzikálních a příbuzných oborech	63	145,3	1,3	2,8	0,5	1,9
3112 Stavební technici	508	151,5	1,5	2,8	0,5	1,7
3113 Elektrotechnici	526	147,3	3,4	2,8	0,5	1,9
3114 Elektronici a technici v radiokomunikacích a telekomunik.	80	148,1	0,6	2,5	0,5	1,8
3115 Strojírenští technici	1 343	147,0	4,4	2,7	0,6	1,8
3116 Chemičtí technici	199	143,0	2,3	3,0	0,7	2,0
3117 Důlní a hutní technici	58	148,3	9,7	3,2	0,6	2,0
3118 Technici v kartografii, kresličtí a zeměměřiči	269	145,2	2,3	2,9	0,6	1,8
3119 Ostatní techničtí pracovníci jinde neuvedení	1 045	146,5	3,2	2,8	0,6	1,8
3121 Poradci ve výpočetní technice	47	144,6	1,0	2,7	0,3	2,1
3122 Operátoři a obsluha výpočetní techniky	80	146,0	1,2	2,7	0,5	2,0
3123 Operátoři průmyslových robotů, nc strojů	10	148,6	4,7	2,4	0,2	2,0
3129 Ostatní technici ve výpočetní technice jinde neuvedení	12	146,0	0,0	2,9	0,7	1,8
3134 Obsluha lékařských zařízení	31	140,4	7,3	3,5	1,2	2,2
3151 Kolaudační technici a technici protipožární ochrany	14	145,7	4,1	3,5	1,1	2,2
3152 Bezpečnostní tech.a tech. pro kontrolu zdravotní nezávad.	268	146,9	2,2	2,6	0,5	1,8
3160 Technici železničního provozu	809	146,3	3,5	3,4	0,5	2,6
3211 Technici a laboranti v oblasti biologie a v příbuz. oborech	181	145,4	4,9	3,3	0,8	2,2
3212 Technici v agronomii, v lesnictví a v zemědělství	462	152,8	0,5	2,2	0,4	1,6
3223 Dietetici a odborníci na výživu	11	145,9	0,4	1,9	0,4	1,4
3226 Rehabilitační a fyzioterapeutičtí pracovníci	69	141,9	1,8	3,0	0,9	1,9
3231 Ošetrovatelé, všeobecné zdravotní sestry	561	140,9	2,4	2,9	1,0	1,9
3232 Ženské sestry, porodní asistentky	40	141,2	3,1	3,1	1,2	1,7
3233 Sestry pro péči o dítě	52	142,6	2,9	2,8	0,3	2,0
3342 Pedagogové v oblasti dalšího vzdělávání	11	144,4	1,2	2,9	0,6	1,9
3412 Pojišťovací agenti	55	145,9	0,0	3,1	0,8	2,1
3415 Obchodní cestující, prof. poradci v obchodě, obch.zástupci	244	146,1	0,4	2,7	0,6	1,9
3416 Nákupčí	414	145,1	1,5	2,8	0,7	1,9
3417 Odhadci a zbožíznalci	11	143,2	2,0	3,0	0,4	2,1
3421 Obchodní agenti	329	144,3	0,9	2,8	0,6	1,8
3422 Odbytoví a přepravní agenti	539	145,5	0,9	2,8	0,5	1,9
3431 Odborné sekretářky, sekretáři	192	143,6	0,6	3,2	0,8	1,9
3433 Prac. v oblasti účetnictví,fakturace,rozpočet., kalkulace	1 212	146,6	1,0	2,7	0,6	1,9
3434 Pracovníci v oblasti statistiky a matematiky	50	147,9	1,2	3,0	0,6	2,0
3435 Pracovníci v oblasti práce a mezd (kromě účetních)	91	149,1	1,9	2,5	0,3	1,8
3436 Referenti osobních oddělení	159	144,2	1,0	3,1	0,7	1,9
3439 Ostatní odborní administrativní pracovníci jinde neuvedení	416	145,7	0,7	2,9	0,6	1,8

**Průměrná měsíční odpracovaná a neodpracovaná doba zaměstnanců  
podle podskupin zaměstnání KZAM-R**

kraj: Olomoucký

Podskupiny zaměstnání KZAM-R	Počet zaměstnanců přečtený podle eviden. měsíců	Odpracovaná doba		Neodpracovaná doba		
		celkem	z toho přesčas	celkem	z toho	
					nemoc	dovolená
		hod/měs	hod/měs	dnů/měs	dnů/měs	dnů/měs
3471 Aranžéři, průmysloví a komerční návrháři, bytoví architekti	22	145,8	0,5	2,9	1,0	1,7
4112 Kancelářští pracovníci a obsluha zařiz. na zpracování textu	73	147,9	1,6	2,7	0,7	1,5
4113 Pracovníci přípravy dat výpočetní techniky	109	142,6	1,0	3,3	1,0	2,0
4115 Sekretářky, sekretáři	275	142,3	0,5	3,2	0,8	1,9
4121 Nižší účetní	162	146,9	0,6	2,8	0,8	1,8
4131 Úředníci ve skladech	763	145,1	5,0	3,2	1,1	1,8
4132 Úředníci ve výrobě (např. výrobní plánovači)	189	146,4	5,1	2,9	0,7	1,8
4133 Úředníci v dopravě a v přepravě (dispečeri, kontr. apod.)	267	147,4	3,9	3,4	0,6	2,4
4141 Řadoví knihovníci, archiváři, evidenční pracovníci	84	140,9	0,6	3,5	1,2	2,0
4142 Poštovní doručovatelé, úředníci v třídírnách	946	127,8	0,7	4,2	1,5	2,3
4190 Ostatní nižší úředníci jinde neuvedeni	68	141,6	0,2	3,4	1,4	1,6
4211 Pokladníci (v bankách, pojišťov., spořitelnách, na poště)	134	138,0	0,9	3,3	0,9	2,1
4212 Úředníci na přepážkách a směnárnici	453	130,2	0,5	3,9	1,2	2,2
4213 Pokladníci v obchodě, společném stravování apod.	452	138,2	1,0	3,9	1,7	2,0
4222 Recepční	65	146,2	1,9	2,3	0,5	1,6
4223 Telefonisté	51	139,9	3,5	3,4	1,5	1,7
4224 Informátoři	42	146,6	1,8	3,4	0,6	2,5
5121 Pracovníci dohlížející nad obsluh. personálem, hospodyně	28	151,4	2,4	2,5	0,4	1,9
5122 Kuchaři	311	141,1	3,2	3,6	1,6	1,6
5123 Čišníci, servírky	73	145,6	1,9	2,3	0,9	1,0
5132 Pečovatelé a pomoc. ošetřovat. v zařiz. soc. péče, v nemoc.	182	138,4	3,3	3,5	1,5	1,9
5149 Ostatní pracovníci zajišťující osobní služby jinde neuved.	11	133,4	0,2	4,1	1,6	1,6
5161 Hasiči, požárníci	90	150,2	8,7	3,4	0,8	2,1
5169 Ostatní pracovníci ochrany a ostrahy jinde neuvedeni	509	155,5	11,3	2,5	0,8	1,5
5211 Prodavači v obchodech	1 144	141,5	1,9	3,3	1,3	1,9
5212 Předváděči zboží	27	149,7	0,0	2,5	1,0	1,5
6111 Pěstitelé polních plodin	14	131,5	5,5	5,4	3,3	1,4
6112 Ovocnáři, vinaři, a ostatní pěst. plodin rost. na stromech	53	141,5	5,4	4,4	2,3	1,5
6113 Zahradníci a pěstitelé zahradních plodin a sazenic	62	147,8	6,7	3,3	1,2	1,7
6121 Chovatelé hospodářských zvířat (kromě drůbeže a včel)	407	143,2	3,9	4,1	2,0	1,9
6122 Chovatelé drůbeže	13	145,3	0,0	2,4	1,1	1,3
6129 Ostatní chovatelé, ošetřovatelé zvířat jinde neuvedeni	11	153,3	1,5	2,8	0,8	1,7
6141 Dělníci pro pěstění a ošetřování lesa	180	132,2	1,6	4,4	1,3	1,5
6142 Dělníci pro těžbu dřeva (kromě obsluhy pojízdných zařiz.)	240	128,5	1,3	4,8	1,3	1,8
7122 Zedníci, kameníci, omítkáři	581	143,0	10,4	4,9	2,5	1,8
7123 Betonáři, děl. specializovaní na pokládání beton. povrchů	102	133,2	7,2	5,4	2,6	1,9
7124 Tesaři a truhláři	239	141,4	7,5	4,8	2,0	1,8
7126 Asfaltéři, dlaždiči	15	143,1	18,8	5,8	2,8	2,1
7129 Ostatní stavební děl. stav. výroby a prac. v ost. oborech	379	143,9	8,9	5,2	2,0	1,8
7136 Instalatéři, potrubáři, stavební zámečníci, klempíři	389	146,0	9,0	3,8	1,4	1,9
7137 Stavební a provozní elektrikáři	151	145,6	9,2	3,8	1,2	1,9
7139 Ostatní dělníci zajišťující dokončovací stavební práce	13	142,9	0,0	4,0	2,5	1,5



**Průměrná měsíční odpracovaná a neodpracovaná doba zaměstnanců  
podle podskupin zaměstnání KZAM-R**

kraj: Olomoucký

Podskupiny zaměstnání KZAM-R	Počet zaměstnanců přečtený podle eviden. měsíců	Odpracovaná doba		Neodpracovaná doba		
		celkem	z toho přesčas	celkem	z toho	
					nemoc	dovolená
		hod/měs	hod/měs	dnů/měs	dnů/měs	dnů/měs
7141 Malíři a tapetáři	36	140,0	3,2	3,9	1,6	1,9
7142 Lakýrníci a pracovníci v příbuzných oborech	222	138,9	9,0	4,3	2,0	1,8
7211 Formíři a jádraři	201	134,6	10,2	5,0	2,4	2,1
7212 Svářeči, řezači plamenem a páječi	680	142,3	11,4	4,3	1,8	1,8
7213 Výrobci a opraváři výrobků a dílů z plechů	130	136,0	5,9	4,2	2,1	1,7
7214 Montéři kovových konstrukcí	220	147,6	13,8	4,1	1,4	2,0
7221 Kováři, obsluha kovacích lisů, obsluha bucharů	255	137,5	10,3	4,5	2,2	1,8
7222 Nástrojaři, kovomodeláři, kovodělníci, zámečníci	2 746	142,1	8,9	3,9	1,6	1,8
7223 Seřizovači a obsluha obráběcích strojů	1 984	142,8	9,7	3,8	1,4	1,8
7224 Brusíči, leštiči a ostříči nástrojů	548	135,7	5,8	4,6	2,3	1,8
7231 Mechanici a opraváři motorových vozidel	347	142,4	6,9	3,7	1,5	1,8
7234 Mechanici a opraváři kolejových vozidel	416	140,6	3,8	3,9	1,5	2,0
7235 Mechanici obráběcích, zemědělských strojů a prům. zařiz.	815	148,0	10,0	3,6	1,3	1,7
7239 Ostatní mechanici a opraváři strojů a zařízení bez elektro	331	140,9	6,4	3,9	1,4	1,8
7241 Elektromech.a seřizovači různých typů elektrických zařiz.	1 821	144,8	10,1	3,7	1,2	2,0
7242 Mechanici, opraváři a seřizovači elektr. částí aut, letadel	232	140,4	3,7	3,7	1,4	2,0
7243 Mechanici, seřizovači, opraváři elektronických zařízení	222	148,2	8,6	3,3	1,0	1,9
7244 Telefonní a telegrafní mechanici, montéři a opraváři	21	147,4	2,1	2,8	0,3	2,1
7246 Montéři a opraváři silnoproudých elektrických vedení	230	142,6	4,8	3,7	1,1	2,1
7247 Montéři a opraváři slaboproudých elektrických vedení	39	158,0	12,4	2,9	1,2	1,4
7311 Výrobci, mechanici a opraváři přesných přístrojů a zařízení	273	136,7	5,7	4,2	1,8	1,7
7322 Dělníci při výrobě skla, skláři vč. brusíči a leštiči	741	141,5	9,7	4,2	2,1	1,6
7324 Malíři skla a keramiky a pracovníci v příbuzných oborech	231	132,8	3,2	3,9	1,7	1,7
7341 Tiskaři, sazeči (kromě obsluhy tiskárenských strojů)	35	138,1	1,9	3,6	1,6	1,9
7344 Fotografové a pracovníci v příbuzných oborech	31	147,0	6,8	3,3	1,0	1,9
7411 Zpracovatelé masa, ryb vč. uzenářů a konzerv. masa a ryb	227	142,8	4,4	4,0	2,2	1,7
7412 Zpracovatelé pekárenských a cukrářských výrobků	300	143,5	14,8	4,5	2,4	1,8
7419 Ostatní zpracovatelé - výrobci potravinářských výrobků	100	142,1	4,4	3,7	1,2	2,0
7421 Impregnační a úpraváři dřeva	12	157,4	13,5	3,3	1,4	1,4
7422 Uměleč. truhláři, řezbáři, výrobci a oprav. výrobků ze dřeva	60	146,1	10,3	3,7	1,7	1,7
7432 Přadláči, pletáři a jiní výrobci ručně vyráběných tkanin	32	136,0	6,7	4,1	2,0	1,8
7435 Modeláři a stříhači textilu, kůží a podobných materiálů	14	136,1	2,4	4,3	2,1	1,8
7436 Švadleny, vyšivači a pracovníci v příbuzných oborech	23	124,9	5,6	5,5	1,7	1,9
7437 Čalouníci a pracovníci v příb. oborech (vč. autočalouníků)	17	135,5	7,5	4,6	2,1	1,9
7439 Ostatní dělníci při výrobě textilu, oděvů a výrobků z kůží	89	127,6	2,8	4,9	1,9	2,0
8111 Obsluha důlního zařízení a razících štítů	21	153,6	25,2	6,1	2,1	1,9
8121 Obsluha zařízení při hutní výrobě kovů obsluha pecí	97	143,9	8,1	3,4	1,4	1,7
8122 Obsluha zařízení ve slévárství (taviči, slévači)	675	136,5	9,6	4,7	2,0	1,9
8123 Obsluha zařízení na tepelné zpracování kovů	129	146,4	11,5	3,6	1,4	1,8
8126 Obsluha zařízení na úpravu kovového odpadu	23	140,1	5,0	3,7	1,6	1,9
8131 Obsluha pecí na výrobu skla a keramiky	82	153,5	11,7	2,2	0,7	1,5
8139 Obsluha ostatních zařízení na výrobu skla a keramiky	209	137,7	3,4	3,9	2,0	1,5

**Průměrná měsíční odpracovaná a neodpracovaná doba zaměstnanců  
podle podskupin zaměstnání KZAM-R**

kraj: Olomoucký

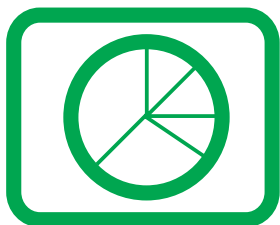
Podskupiny zaměstnání KZAM-R	Počet zaměstnanců přečtený podle eviden. měsíců	Odpracovaná doba		Neodpracovaná doba		
		celkem	z toho přesčas	celkem	z toho	
					nemoc	dovolená
		hod/měs	hod/měs	dnů/měs	dnů/měs	dnů/měs
8141 Obsluha pily a jiného zařízení na zpracování dřeva	83	<b>137,1</b>	7,0	4,9	2,4	1,7
8142 Obsluha zařízení na výrobu vlákniny (mletí, drčení, sekání)	79	<b>140,6</b>	9,0	4,0	1,8	1,8
8143 Obsluha zařízení na výrobu papíru, kartonu a lepenky	223	<b>142,5</b>	8,9	3,7	1,3	1,8
8151 Obsluha drtičů, mlýnů a míchadel při chemické výrobě	82	<b>142,7</b>	4,3	3,3	0,8	2,0
8159 Obsluha ostat. zařízení při chemické výrobě jinde neuved.	176	<b>140,3</b>	3,5	3,5	1,2	1,8
8161 Obsluha zařízení při výrobě a rozvodu elektřiny	113	<b>143,9</b>	4,3	2,7	0,5	1,8
8162 Obsluha parních turbín, ohříváčů a motorů	190	<b>146,2</b>	7,2	2,9	0,7	1,9
8163 Obsluha zařízení při úpravě, čištění a rozvodu vody	331	<b>143,2</b>	3,9	3,2	0,9	1,9
8171 Obsluha automatických nebo poloaut. montážních linek	1 113	<b>141,8</b>	4,9	2,7	0,9	1,5
8180 Obsluha strojů a zařízení pro práce na železničním svršku	81	<b>153,7</b>	11,5	3,6	0,7	1,2
8211 Obsluha automat. nebo poloaut. obráb.strojů (kromě 722)	1 000	<b>143,3</b>	8,4	3,5	1,3	1,7
8212 Obsluha strojů na výrobu maltovin, vápna, cementu	249	<b>130,6</b>	4,2	4,9	2,3	2,0
8223 Obsluha strojů při konečné úpravě ochranných povlaků	95	<b>150,9</b>	10,8	3,2	1,2	1,5
8232 Obsluha strojů na výrobu plast. výrobků (vč. laminování)	366	<b>143,5</b>	6,2	3,2	1,6	1,3
8251 Obsluha tiskárenských strojů	23	<b>144,5</b>	0,4	3,4	1,4	1,9
8261 Obsluha strojů na úpravu vláken, dopřádání a navij. příze	76	<b>134,6</b>	5,4	4,3	2,5	1,4
8262 Obsluha tkacích a pletacích strojů	106	<b>151,9</b>	11,3	2,3	0,6	1,4
8264 Obsluha strojů na bělení, barvení, čištění, praní, žehlení	170	<b>133,6</b>	4,7	4,3	2,1	1,8
8274 Obsluha strojů na zpracování mouky, výrobu pečiva	74	<b>157,3</b>	20,1	3,4	1,3	1,9
8278 Obsluha strojů na výrobu nápojů	98	<b>142,7</b>	3,9	3,6	1,2	2,1
8281 Montážní dělníci montující mechanická zařízení (stroje)	693	<b>128,3</b>	5,6	4,6	1,8	2,1
8282 Montážní dělníci montující elektrická zařízení	747	<b>130,3</b>	7,2	5,1	2,3	1,9
8284 Montážní dělníci montující výrobky z kovů, pryže a plastů	296	<b>137,3</b>	0,4	3,7	1,6	1,8
8287 Montážní dělníci montující výrobky z kombinovaných mat.	296	<b>129,9</b>	1,5	4,4	1,7	1,8
8290 Obsluha jin.stacionárních zařízení a ost. montážní dělníci	64	<b>156,9</b>	10,6	2,9	1,0	1,6
8311 Strojvedoucí	449	<b>147,3</b>	8,2	3,8	0,6	2,7
8313 Dělníci zabezpeč. sestavování vlaků (brzdaři, výhybkáři)	523	<b>148,7</b>	7,4	3,6	0,7	2,4
8321 Řidiči osobních a malých dodávkov. automobilů, taxikáři	106	<b>150,6</b>	8,0	3,0	0,9	1,8
8322 Řidiči sanitních a rzp vozů	38	<b>146,4</b>	8,2	3,2	1,3	1,8
8323 Řidiči autobusů, trolejbusů a tramvají	327	<b>161,1</b>	14,4	3,1	1,2	1,9
8324 Řidiči nákladních automobilů a tahačů	832	<b>152,4</b>	13,9	4,0	1,5	1,9
8326 Řidiči speciálních vozidel	72	<b>148,7</b>	13,4	4,3	1,6	2,0
8331 Obsluha zemědělských a lesních strojů	342	<b>154,6</b>	14,4	4,2	1,7	1,4
8332 Obsluha zemních a příbuzných strojů	359	<b>151,0</b>	15,6	5,0	1,6	1,9
8333 Obsluha jeřábů, zdvihacích a podob. manipulačních zaříz.	383	<b>139,8</b>	9,4	4,5	1,9	1,9
8334 Obsluha vysokozdvizných a ostatních motorových vozíků	463	<b>142,7</b>	7,9	3,7	1,4	1,9
9132 Pomocníci a uklízeči v kancelář., hotel., nemocnicích ap.	696	<b>136,6</b>	2,7	3,7	1,7	1,7
9133 Ruční prádlači a žehlíři (kromě obsluhy strojů)	30	<b>136,6</b>	2,5	3,4	1,6	1,7
9141 Domovníci, správci domu	32	<b>141,2</b>	4,0	3,2	1,1	1,9
9152 Vrátní, hlídači, uváděči a šatnářky	300	<b>146,1</b>	5,5	3,2	1,4	1,6
9161 Sběrači odpadků, popeláři	98	<b>140,8</b>	4,9	4,3	2,0	2,1
9162 Metaři, čistíči záchodků, žump, kanálů a podob. zařízení	80	<b>135,6</b>	2,1	4,1	1,6	2,1

Průměrná měsíční odpracovaná a neodpracovaná doba zaměstnanců  
podle podskupin zaměstnání KZAM-R

kraj: Olomoucký

Podskupiny zaměstnání KZAM-R	Počet zaměstnanců přepočtený podle eviden. měsíců	Odpracovaná doba		Neodpracovaná doba		
		celkem	z toho přesčas	celkem	z toho	
					nemoc	dovolená
		hod/měs	hod/měs	dnů/měs	dnů/měs	dnů/měs
9211 Pomocní a nekvalifikovaní dělníci v zemědělství	48	<b>147,0</b>	3,5	3,6	1,3	1,9
9212 Pomocní a nekvalifikovaní dělníci v lesnictví	66	<b>144,7</b>	2,1	4,1	1,8	1,2
9312 Pomocní a nekvalifik. dělníci na stavbách a údržbě silnic	63	<b>133,6</b>	2,3	4,1	1,7	1,9
9313 Pomocní a nekvalifikovaní dělníci na stavbách budov	68	<b>157,2</b>	22,1	4,4	2,2	1,7
9321 Pomocní a nekvalifikovaní montážní a manipulační dělníci	731	<b>139,6</b>	7,4	3,9	1,8	1,7
9322 Ruční baliči a pytlovači	101	<b>139,1</b>	6,8	3,9	1,4	1,9
9323 Dělníci nádvorní skupiny (pomocní montéři)	236	<b>133,0</b>	1,5	4,1	1,8	1,9
9332 Obsluha povozů a zařízení poháněných zvířaty	64	<b>125,3</b>	0,5	5,3	2,4	1,5
9333 Vazači a nosiči břemen, přístavní dělníci (dokaři)	75	<b>131,7</b>	4,2	5,0	2,6	1,9
9339 Pomocní a nekvalif. prac. v dopr., ve skladech, v telekom.	955	<b>141,4</b>	5,7	3,8	1,4	2,0





# **Dodatek** **- technický popis šetření**



## Dodatek – Technický popis šetření

Technický popis šetření poskytuje základní informaci o koncepci šetření, postupech použitých při sběru dat, analýze dat a vytváření výstupních sestav, obsažených v publikaci. Dodatek je rozdělen do tří hlavních částí: koncepce šetření, vstupní údaje, zpracování a analýza dat.

### Koncepce šetření

Koncepce statistického šetření „Regionální statistika ceny práce“ za podnikatelskou sféru (RSCP-PS) se zabývá otázkami rozsahu šetření, opory výběru a vlastního výběru vzorku ekonomických subjektů (ES).

### Rozsah šetření

Vzorek ekonomických subjektů RSCP-PS kopíruje strukturu podnikatelské sféry v jednotlivých krajích České republiky. Podnikatelskou sféru tvoří ekonomické subjekty, které odměňují podle zákona č. 1/1992 Sb. o mzdě, odměně za pracovní pohotovost a o průměrném výdělku.

Okruh zpravodajských jednotek pro RSCP-PS tvoří ekonomické subjekty podnikatelské sféry s 10 a více zaměstnanci. Šetření je vyčerpávající pro jednotky s počtem zaměstnanců 250 a vyšším. Pro jednotky s počtem zaměstnanců 10 až 249 je mzdové šetření výběrové.

V RSCP-PS se ekonomické subjekty dále člení na organizační jednotky, jestliže je možné provést vnitřní rozčlenění podle okresů, ve kterých dílčí jednotky působí, nebo podle odvětví OKEČ. Výsledky podle krajů jsou v tomto smyslu výsledky, získané pracovištní metodou.

Statistické šetření RSCP-PS za 3. čtvrtletí 2005 zahrnuje 3058 ekonomických subjektů, které reprezentují přibližně 1213 tisíc zaměstnanců. Tabulka č. 1 ukazuje rozsah výběrového souboru RSCP-PS bez non-response (dále jen výběrový soubor) pro 3. čtvrtletí 2005 a v tabulce č. 2 je přiblížena odvětvová skladba ekonomických subjektů z výběrového souboru RSCP-PS působících na území Olomouckého kraje.

Výběrový soubor RSCP podnikatelské sféry			
	RSCP-PS – celkem	RSCP-PS – kraj Olomoucký	
		se sídlem v kraji	se sídlem mimo kraj
Počet ekonomických subjektů	3058	177	65
Počet zaměstnanců	1213 tisíc	48 tisíc	20 tisíc

Tabulka č. 1

### Odvětvová skladba výběrového souboru RSCP-PS – kraj Olomoucký

Odvětví OKEČ	Počet ekonomických subjektů	
	se sídlem v kraji	se sídlem mimo kraj
A,B Zemědělství, myslivost, lesnictví a rybolov	20	3
C Těžba nerostných surovin	2	
D Zpracovatelský průmysl	88	12
E Výroba a rozvod elektřiny, plynu a vody	8	7
F Stavebnictví	16	2
G Obchod; opravy motorových vozidel	16	15
H Ubytování a stravování	1	1
I Doprava, skladování a spoje	3	8
J Finanční zprostředkování		7
K Činnosti v oblasti nemovit. a pronájmu; podn. činnosti	12	4
L Veřejná správa a obrana; povinné sociální zabezpečení		3
M Vzdělávání	1	1
N Zdravotní a sociální péče; veterinární činnosti	6	
O Ostatní veřejné, sociální a osobní služby	4	2

**Tabulka č. 2**

#### **Opora výběru**

Výběrovými jednotkami šetření RSCP-PS jsou ekonomické subjekty podnikatelské sféry, na které se v případě vybrání vztahuje zpravodajská povinnost. Statistickými jednotkami jsou zaměstnanci, kteří jsou nositeli sledovaných statistických znaků. Výběrovou základnou – oporou – pro výběr organizací je registr ekonomických subjektů (RES), který je detailně popsán na stránkách Českého statistického úřadu [www.czso.cz](http://www.czso.cz).

Základním souborem RSCP-PS jsou aktivní ekonomické subjekty z registru ekonomických subjektů, které mají 10 a více zaměstnanců, přísluší do podnikatelské sféry a do institucionálních sektorů: nefinanční podniky, finanční instituce nebo vládní instituce. Příslušnost k podnikatelské, či nepodnikatelské sféře se zjišťuje podle registru „Automatizovaného rozpočtového informačního systému“ (ARIS-RARIS), který je spravován Ministerstvem financí ČR.

#### **Výběr**

Výběr ekonomických subjektů v RSCP-PS lze charakterizovat jako jednostupňový stratifikovaný výběr. Základní soubor (ZS) vytvořený z RES se rozdělí do oblastí (strat) podle:

- regionů (krajů)
- velikostních kategorií
- odvětvových skupin.

Regionem se z hlediska výběru jednotek rozumí kraj ve smyslu ústavního zákona č. 347/97 Sb. Výběr RSCP-PS používá dále ke stratifikaci čtyři velikostní kategorie



ekonomických subjektů, uvedené v tabulce č. 3 – Velikostní kategorie pro stratifikaci. Stratifikační třídění obsahuje dvanáct odvětvových skupin z vybraných institucionálních sektorů podnikatelské sféry. Vymezení strat je provedeno na základě podobnosti v charakteru ekonomické činnosti a podobnosti v zaměstnanecké struktuře.

V jednotlivých oblastech ZS vzniklých jeho rozdělením dle příslušných stratifikačních kritérií, se vybere předem stanovený podíl ekonomických subjektů. Největší subjekty s 1 000 a více zaměstnanci jsou zařazeny do šetření všechny (výběr s pravděpodobností 1), u ekonomických subjektů s 250-999 zaměstnanci se postupně navyšuje výběrový podíl tak, aby od roku 2007 činil 100%. Menší ES s 10-249 zaměstnanci jsou vybírány v jednotlivých stratech systematickým náhodným výběrem s nestejnými pravděpodobnostmi bez vracení. Pravděpodobnosti vybrání subjektu jsou dány výběrovým podílem, jehož výši ukazuje tabulka č. 3 – Velikostní kategorie pro stratifikaci. Počet ekonomických subjektů, které mají být vybrány, se stanoví podle aktuálního stavu ZS ke konci roku. Výběrový soubor ekonomických subjektů s 10-249 zaměstnanci se obměňuje metodou rotujícího panelu s periodou rotace devět let, tzn. k jejich plné obměně dojde za devět let. Vybrané ekonomické subjekty zůstávají v šetření minimálně po dobu periody rotace plus jeden rok potřebný pro jejich nábor, o důvodech pro předčasné vyřazení z výběru (např. zánik firmy) se vede evidence.

<b>Velikostní kategorie pro stratifikaci</b>		
Kategorie	Počet zaměstnanců	Výběrový podíl [%]
1	10 až 49	4,5
2	50 až 249	15
3	250 až 999	80
4	1000 a více	100

**Tabulka č. 3**

## **Vstupní údaje**

Kapitola popisuje sběr dat do šetření RSCP-PS, používané číselníky a základní vstupní položky, charakterizující výdělky a odpracovanou dobu.

### ***Sběr dat***

Ekonomické subjekty, na které se vztahuje zpravodajská povinnost, vykazují do šetření RSCP-PS údaje o všech zaměstnancích. Vybraná zpravodajská jednotka předává data ke zpracování orgánu, vykonávajícímu státní statistickou službu. Termínem pro předání dat od respondenta je konec měsíce následujícího po skončení sledovaného období.

Předávaná data mají formu databázových souborů a obsahují informace o zaměstnavateli a zaměstnancích. Data jsou většinou přebírána přímo z informačních systémů pro výpočet mezd a personální evidenci.

### ***Klasifikace a číselníky***

RSCP používá standardní statistické klasifikace a číselníky (podrobněji popsané na [www.czso.cz](http://www.czso.cz)). Protože čtvrtletní šetření o ceně práce je součástí programu statistických zjišťování, je použití platných statistických klasifikací závazné jak pro orgán

vykonávající státní statistickou službu, tak pro zpravodajské jednotky, které poskytují údaje pro statistické zjišťování. Proto RSCP-PS používá následující klasifikace a číselníky:

- KZAM-R**      **Klasifikace zaměstnání;** vydáno sdělením ČSÚ č. 492/2003 Sb. ze dne 18. prosince 2003 o vydání rozšířené Klasifikace zaměstnání KZAM-R.
- CZ-ICSE**      **Klasifikace postavení v zaměstnání;** vydáno sdělením ČSÚ č. 494/2003 Sb. ze dne 18. prosince 2003 o vydání Klasifikace postavení v zaměstnání.
- KKOV**      **Klasifikace kmenových oborů vzdělání;** vydáno sdělením ČSÚ č. 320/2003 Sb. ze dne 9. září 2003 o zavedení Klasifikace kmenových oborů vzdělání. Aktualizace byla provedena k 1. září 2004 sdělením ČSÚ č. 448/2004 Sb. ze dne 12. července 2004, k 1. září 2005 sdělením ČSÚ č. 310/2005 Sb. ze dne 21. července 2005 a k 1. prosinci 2005 sdělením ČSÚ č. 455/2005 Sb. ze dne 16. listopadu 2005 o aktualizaci Klasifikace kmenových oborů vzdělání.
- CZ-NUTS**      **Klasifikace územních statistických jednotek;** vydáno sdělením ČSÚ č. 490/2003 Sb. ze dne 18. prosince 2003 o vydání Klasifikace územních statistických jednotek. Aktualizace byla provedena k 1. květnu 2004 sdělením ČSÚ č. 228/2004 Sb. ze dne 14. dubna 2004 o aktualizaci Klasifikace územních statistických jednotek.
- OKEČ**      **Odvětvová klasifikace ekonomických činností;** vydáno sdělením ČSÚ č. 486/2003 Sb. ze dne 18. prosince 2003 o vydání Odvětvové klasifikace ekonomických činností. Aktualizace byla provedena k 1. září 2005 sdělením ČSÚ č. 311/2005 Sb. ze dne 21. července 2005 o aktualizaci Odvětvové klasifikace ekonomických činností.
- CZ-GEONOM**      **Klasifikace zemí;** vydáno sdělením ČSÚ č. 487/2003 Sb. ze dne 18. prosince 2003 o vydání Klasifikace zemí. Změna byla provedena k 1. červnu 2004 sdělením ČSÚ č. 339/2004 Sb. ze dne 20. května 2004 o změně v Klasifikaci zemí. Aktualizace byla provedena k 1. červenci 2005 sdělením ČSÚ č. 243/2005 Sb. ze dne 9. června 2005 o aktualizaci Klasifikace zemí.
- FORMA**      **Číselník právní formy organizací.**

### ***Výdělky a odpracovaná doba***

RSCP-PS jako mzdové šetření se čtvrtletní periodicitou monitoruje mzdovou úroveň jednotlivých zaměstnání podle klasifikace KZAM-R v krajích České republiky. U jednotlivých zaměstnanců vybraných ekonomických subjektů zjišťuje průměrný

hodinový výdělek v posledním čtvrtletí sledovaného období, vypočtený pro náhrady pro pracovněprávní účely, podle § 17 zákona 1/1992 Sb. Průměrný hodinový výdělek je krátkodobým indikátorem mzdové úrovně.

Druhým šetřeným výdělkovým ukazatelem je mzda vyplacená za sledované období. Mzda je definovaná jako mzda za práci podle §4 zákona č.1/1992 Sb. (Zákon o mzdě, odměně za pracovní pohotovost a průměrném výdělku ve znění pozdějších předpisů), jako peněžité plnění, poskytovaná zaměstnavatelem zaměstnanci za práci.

Z celkové mzdy za práci šetření zjišťuje i podíl prémie a odměn, příplatků za práci přesčas a ostatních příplatků. Vedle mzdy za práci šetří RSCP-PS i některá další plnění, poskytovaná v souvislosti s výkonem práce. Zjišťuje se částka náhrad mzdy a částka odměn za pracovní pohotovost, vyplacená za sledované období.

RSCP-PS sleduje i charakteristiky odpracované a neodpracované doby. Vstupní věta o zaměstnanci obsahuje odpracovanou dobu od počátku roku a z ní počet přesčasových hodin, za které byl poskytnut příplatek. Věta dále obsahuje celkovou neodpracovanou dobu od počátku roku, z ní počet dnů nemoci a počet neodpracovaných dnů s náhradou mzdy. Zvlášť se sleduje i počet dnů dovolené.

## **Zpracování a analýza dat**

Zpracování a analýza dat zahrnuje přehled publikovaných mzdových statistik, způsob výpočtu hrubé měsíční mzdy a indikátorů odpracované doby, problematiku vážení a odhadů.

### ***Přehled publikovaných tabulek***

Hlavním výsledkem RSCP-PS jsou statistiky výdělkové úrovně v krajích podle zaměstnání KZAM-R. Tabulky PS-V5, PS-M5 a PS-T5 ukazují statistiky v třídění podle zaměstnání KZAM-R na úrovni podskupin zaměstnání (čtyřmístný KZAM-R). Tabulka PS-V5 obsahuje charakteristiky hodinových výdělků, tabulka PS-M5 obsahuje charakteristiky hrubé měsíční mzdy, strukturu mzdy a průměrnou placenou dobu. Tabulka PS-T5 ukazuje průměrnou měsíční odpracovanou a neodpracovanou dobu, podíl přesčasu z odpracované doby a podíl nemoci a dovolené z neodpracované doby. Publikují se jen zaměstnání zastoupená minimálně deseti zaměstnanci a minimálně třemi ekonomickými subjekty.

Vedle primárních výsledků podle zaměstnání ukazuje výsledková publikace i další tabulky hodinových výdělků, hrubých měsíčních mezd a jejich diference. Hodinové výdělky se člení podle:

- hlavních tříd KZAM-R
- kategorií zaměstnání (manuální/nemanuální)
- věkových kategorií
- vzdělání
- pohlaví.

Charakteristiky hrubé měsíční mzdy jsou tříděny i podle hlavních tříd KZAM-R.

## Výpočet hrubé měsíční mzdy

Na rozdíl od hodinového výdělku musí být druhý indikátor mzdové úrovně – hrubá měsíční mzda – vypočten z dalších přímo zjišťovaných mzdových položek a nemzdových plnění. Přímě zjišťované položky ale obsahují pouze kumulované částky za delší období než měsíc, tj. za čtvrtletí až celý rok. Přitom je třeba uvážit, že jednotliví zaměstnanci nemuseli být v evidenčním stavu po celé sledované období.

Hrubá mzda je v ISPV jednoznačně definována jako součet mzdy za práci, náhrad mzdy a odměn za pracovní pohotovost. Hrubá měsíční mzda  $i$ -tého zaměstnance se vypočte podle vzorce

$$HMM_i = \frac{MZDA_i + POHOTOV_i + NAHRADY_i}{MES\_PLAC_i}$$

kde :

$HMM_i$  je hrubá měsíční mzda  $i$ -tého zaměstnance

$MZDA_i$  je mzda za práci  $i$ -tého zaměstnance v kumulaci za sledované období (vstupní položka věty o zaměstnanci)

$POHOTOV_i$  je odměna za pohotovost  $i$ -tého zaměstnance v kumulaci za sledované období (vstupní položka věty o zaměstnanci)

$NAHRADY_i$  jsou náhrady mzdy  $i$ -tého zaměstnance v kumulaci za sledované období (vstupní položka věty o zaměstnanci)

$MES\_PLAC_i$  je počet placených měsíců  $i$ -tého zaměstnance, tj. počet měsíců, odpovídajících součtu odpracované doby a doby, po kterou pobíral náhrady mzdy

Počet placených měsíců  $MES\_PLAC_i$  je roven počtu kalendářních měsíců v případě, že zaměstnanec po celé sledované období pracoval nebo pobíral náhrady mzdy. Pokud zaměstnanec byl v evidenčním stavu kratší dobu, než sledované období, bude jeho počet placených měsíců dán poměrem doby v evidenčním stavu k celému sledovanému období. Podobně se počet placených měsíců stanoví, pokud zaměstnanec měl jinou absenci, než absenci s náhradou mzdy (např. nemoc).

Hrubá měsíční mzda za určitou skupinu zaměstnanců se vypočte jako „vážená“ hrubá mzda, v níž mzda určitého zaměstnance má váhu, odpovídající počtu jeho placených měsíců za sledované období. Tento způsob výpočtu umožňuje korektní srovnání mzdové úrovně jednotlivých zaměstnání a srovnávání v čase.

Sestavy s hrubou měsíční mzdou, diferenciací a strukturou hrubé mzdy obsahují také placenou dobu zaměstnance. Tento údaj ukazuje počet placených hodin (odpracovaná doba a doba náhrad) za placený měsíc a je konzistentní s výpočtem hrubé měsíční mzdy. Sestavy týkající se odpracované a neodpracované doby (tabulka PS-T5) nelze vztáhnout k placené době. Proto se odpracovaná a neodpracovaná doba i jejich složky vztahují k počtu měsíců v evidenčním stavu.

Přestože struktura vstupů RSCP-PS umožňuje zahrnout do výpočtu za určitou skupinu  $i$  zaměstnance, kteří byli v evidenčním stavu pouze část sledovaného období, nemohou být do výpočtu zahrnuti všichni. Uplatňují se následující kritéria pro zařazení zaměstnance do výpočtů hrubé měsíční mzdy:

- placená doba zaměstnance je alespoň jeden měsíc,
- zařazují se pouze zaměstnanci v pracovním poměru,
- musí být splněna podmínka: součet odpracované a neodpracované doby je přibližně roven počtu pracovních dnů sledovaného období,
- zařazují se pouze zaměstnanci, zaměstnaní na plný pracovní úvazek, který je v RSCP definován v souladu s kritériem Eurostatu pomocí fondu pracovní doby (alespoň 30 hodin/týden).

### ***Metoda vážení a řešení non-response***

Metoda vážení, používaná v RSCP-PS, umožňuje získat na základě dat z výběrového souboru charakteristiky základního souboru v členění na jednotlivé kraje. Informace o charakteristikách zaměstnanecké populace v jednotlivých krajích dávají vážené agregované tabulky. Váhové koeficienty, které jsou přiděleny všem ekonomickým subjektům z výběrového souboru a poté též všem jejich zaměstnancům, vycházejí z počáteční pravděpodobnosti výběru každého ekonomického subjektu a reflektují regionální strukturu základního souboru. Váhy zvyšují při výpočtech odhadů význam dat ekonomických subjektů s relativně malým zastoupením ve výběrovém souboru. Relativně nejméně zastoupené jsou ve výběrovém souboru RSCP-PS ekonomické subjekty s 10-49 zaměstnanci, a proto mají největší váhy při výpočtech odhadů.

Tabulky vztahující se k podnikatelské sféře PS-V5, PS-M5, PS-T5 obsahují nevážené charakteristiky výběrového souboru RSCP-PS. Ostatní tabulky v této publikaci jsou odhady charakteristik základního souboru RSCP-PS pro příslušný kraj. Při interpretaci výsledků je nutno mít na zřeteli, že charakteristiky výběrového souboru nelze automaticky pokládat za odhady platné pro celou zaměstnaneckou populaci kraje. Výběrové charakteristiky mohou být částečně ovlivněny větším relativním zastoupením velkých ekonomických subjektů ve výběrovém souboru RSCP-PS.

Problém nedostupných dat od vybraného ekonomického subjektu (zpravodajské jednotky), tzv. non-response, je v RSCP-PS řešen metodou historické imputace a metodou upravující váhy zpravodajským jednotkám, které jsou ve stejné stratifikační kategorii, jako nedostupná zpravodajská jednotka.

## Odhady statistických charakteristik

Skupina tabulek	Postup při výpočtu charakteristik
PS-V0, PS-V1, PS-V2, PS-V4, PS-V6, PS-V8	Odhadované charakteristiky hodinového výdělku jsou vypočteny z dat výběrového souboru s využitím výběrových vah a vah používaných pro odstranění důsledků non-response.
PS-M0, PS-M1	Odhadované charakteristiky hrubé měsíční mzdy, jejích složek i placený čas jsou vypočteny z dat výběrového souboru s využitím výběrových vah, vah používaných pro odstranění důsledků non-response a vah, zohledňujících různé délky neplacené neodpracované doby (nemoc, neplacená absence) a doby v evidenčním stavu.
PS-V5	Odhadované charakteristiky hodinového výdělku podle podskupin zaměstnání jsou vypočteny z dat výběrového souboru.
PS-M5	Odhadované charakteristiky hrubé měsíční mzdy a jejích složek podle podskupin zaměstnání jsou vypočteny z dat výběrového souboru s využitím vah, zohledňujících různé délky neplacené neodpracované doby (nemoc, neplacená absence) a doby v evidenčním stavu. Stejným způsobem je vypočtena i placená doba.
PS-T5	Odhadované charakteristiky odpracované a neodpracované doby podle podskupin zaměstnání jsou vypočteny z dat výběrového souboru s využitím vah, zohledňujících různé délky doby v evidenčním stavu.

Šetření RSCP-PS odhaduje výdělkové charakteristiky a neslouží jako zdroj informací o počtech zaměstnanců v jednotlivých třídících kategoriích. Počty zaměstnanců jsou v agregovaných tabulkách uváděny v % a jejich účelem je přiblížit relativní zastoupení publikovaných kategorií. Počty zaměstnanců v ČR zjišťují šetření Českého statistického úřadu – podnikové výkaznictví a výběrové šetření pracovních sil (viz [www.czso.cz](http://www.czso.cz)).

Statistické charakteristiky používané ve výsledkových tabulkách:

1. decil	První decil je hodnota, pod kterou leží 10% nejnižších hodnot sledovaného znaku.
1. kvartil	První kvartil je hodnota, pod kterou leží 25 % nejnižších hodnot sledovaného znaku.
Medián	Medián je hodnota uprostřed vzestupně uspořádané řady hodnot sledovaného znaku, polovina hodnot je nižší než medián a druhá polovina je vyšší než medián.
3. kvartil	Třetí kvartil je hodnota, nad kterou leží 25 % nejvyšších hodnot sledovaného znaku.
9. decil	Devátý decil je hodnota, nad kterou leží 10% nejvyšších hodnot sledovaného znaku.
Průměr	Průměr je počítán jako vážený (případně nevážený) aritmetický průměr sledovaného znaku.

## **Kvalita odhadů**

Odhadované charakteristiky podléhají dvěma typům chyb – výběrovým chybám a nevýběrovým chybám. Výběrové chyby jsou způsobeny faktorem náhody při pravděpodobnostním výběru RSCP-PS. Hodnoty výběrových chyb není možné ze současného výběrového souboru RSCP-PS získat, nicméně používaná stratifikace výrazně snižuje jejich výši. Nevýběrové chyby bývají způsobeny především špatnou kvalitou dat od zpravodajských jednotek (neúplné údaje, chybné údaje) a jejich vliv je snižován několikastupňovými kontrolními mechanismy a pomocí metodické podpory zpravodajským jednotkám.

## **Definice vybraných pojmů**

Ekonomický subjekt	Ekonomický subjekt je právnický subjekt nebo fyzická osoba s postavením podnikatele, zapsaná do registru ekonomických subjektů ČSÚ. Každému ekonomickému subjektu se přiděluje identifikační číslo (IČO).
Organizační jednotka	Z hlediska mzdové statistiky RSCP se dělí ekonomické subjekty na organizační jednotky podle okresu, ve kterém jednotky působí a nebo podle odvětví (OKEČ), které charakterizuje jejich ekonomickou činnost. Organizační jednotku tvoří všechny útvary ekonomického subjektu, které působí ve stejném okrese a patří do stejné kategorie OKEČ.
Zpravodajská jednotka	Zpravodajskou jednotkou je právnická nebo fyzická osoba, od níž se požaduje poskytnutí údajů ve statistickém zjišťování podle zákona č. 89/1995 Sb., o státní statistické službě ve znění pozdějších předpisů.
Sledované období	Sledované období je období od začátku roku do konce příslušného čtvrtletí, za které se statistické zjišťování provádí.
Podnikatelská sféra	Do podnikatelské sféry patří subjekty, které odměňují podle zákona č. 1/1992 Sb., o mzdě, odměně za pracovní pohotovost a o průměrném výdělku ve znění pozdějších předpisů.
Nepodnikatelská sféra	Do nepodnikatelské sféry patří organizace, které odměňují podle zákona č. 143/1992 Sb., o platu a odměně za pracovní pohotovost v rozpočtových a v některých dalších organizacích a orgánech ve znění pozdějších předpisů.
Základní soubor RSCP-PS	Základním souborem RSCP jsou aktivní ekonomické subjekty z registru ekonomických subjektů, které mají 10 a více zaměstnanců, přísluší do podnikatelské sféry a do institucionálních sektorů: nefinanční podniky, finanční instituce nebo vládní instituce.

Ostatní symboly používané ve výsledkových tabulkách:

"neuvedeno" kategorie zaměstnanců, u kterých nebyl uveden kód příslušné třídící charakteristiky

"\*" položka vstupních dat vypočítaná, ale nezveřejnitelná z důvodu nedostatečného počtu vstupních hodnot (min. 3 ekonomické subjekty a 10 zaměstnanců)