



Regionální statistika ceny práce

IV. čtvrtletí 2010
Nepodnikatelská sféra
Pardubický kraj

Výsledky ke dni 10. 3. 2011

Copyright - MPSV ČR

Publikace ani její část nesmí být kopírována, rozšiřována a zařazována do informačních systémů v jakékoliv formě (elektronické, mechanické, optické, magnetické aj.) bez písemného souhlasu

Ministerstva práce a sociálních věcí

Zpracovatel: TREXIMA, spol. s r.o., tř. T. Bati 299, 764 21 Zlín - Louky

O b s a h :

Úvod	7
-------------------	---

Výsledková část nepodnikatelská sféra

Základní metodické přístupy	11
Popis publikovaných tabulek	12

Hodinový výdělek

NS-V0	Hodinový výdělek v nepodnikatelské sféře	13
NS-V1	Hodinový výdělek podle hlavních tříd zaměstnání KZAM-R	14
NS-V2	Hodinový výdělek podle věkových kategorií	14
NS-V3	Hodinový výdělek podle platové třídy	15
NS-V4	Hodinový výdělek podle vzdělání	15
NS-V5	Hodinový výdělek podle podskupin zaměstnání KZAM-R	16
NS-V6	Hodinový výdělek podle kategorií zaměstnání	20
NS-V8	Hodinový výdělek podle pohlaví	20

Hrubý měsíční plat

NS-M0	Hrubý měsíční plat a jeho složky, diferenciacie, placená doba v nepodnikatelské sféře	21
NS-M1	Hrubý měsíční plat a jeho složky, diferenciacie, placená doba podle hlavních tříd zaměstnání KZAM-R.....	22
NS-M5	Hrubý měsíční plat a jeho složky, diferenciacie, placená doba podle podskupin zaměstnání KZAM-R.....	24

Měsíční odpracovaná a neodpracovaná doba

NS-T5	Průměrná měsíční odpracovaná a neodpracovaná doba podle podskupin zaměstnání KZAM-R	30
-------	--	----

Dodatek – technický popis šetření

1. Koncepte šetření	35
1.1 Základní soubor	35
1.2 Struktura souboru RSCP nepodnikatelské sféry	35
2. Vstupní údaje	36
2.1 Sběr dat	36
2.2 Nejdůležitější vstupní údaje	36
2.3 Klasifikace a číselníky	37
3. Nejdůležitější sledované veličiny	38
3.1 Hodinový výdělek	38

3.2 Hrubý měsíční plat	38
3.3 Měsíční odpracovaná a neodpracovaná doba	40
4. Přehled používaných tabulek	40
4.1 Kvalita údajů	40
4.2 Přehled publikovaných tabulek podle použitých vah	41
5. Definice vybraných pojmů	41



Úvod

Úvod

Regionální statistika ceny práce (RSCP) je systém pravidelného monitorování výdělkové úrovně a pracovní doby zaměstnanců v jednotlivých krajích České republiky formou statistického šetření. Sledovanými ukazateli výdělkové úrovně jsou hodinový výdělek a hrubá měsíční mzda (plat). Šetření metodicky vychází a je obsahově harmonizováno se strukturálním šetřením EU „Structure of Earnings Survey“, viz nařízení komise (ES) č. 1916/2000 ve znění pozdějších předpisů.

Šetření je pod názvem „Čtvrtletní šetření o průměrném výdělku“ zařazeno do programu statistických zjišťování, vyhlášených Českým statistickým úřadem (ČSÚ) ve sbírce zákonů pro příslušný kalendářní rok (viz příloha č. 2 Vyhlášky č. 386/2009 Sb., částka 125, kterou se stanoví Program statistických zjišťování na rok 2010) a pro vybrané ekonomické subjekty je povinné. Gestorem šetření je Ministerstvo práce a sociálních věcí (MPSV). Průběh a vývoj šetření řídí komise, složená ze zástupců MPSV, ČSÚ, Ministerstva financí, České národní banky, CERGE-EI, VŠE v Praze, Českomoravské konfederace odborových svazů, Svazu průmyslu a dopravy ČR. Zpracovatelem RSCP je TREXIMA, spol. s r.o. (www.trexima.cz).

Nejdůležitějším kritériem pro členění výsledků RSCP je příslušnost šetřeného ekonomického subjektu k podnikatelské, nebo nepodnikatelské sféře. V podnikatelské sféře probíhá šetření se čtvrtletní periodou a ve sféře nepodnikatelské je prováděno s periodou pololetní. Zdrojem dat pro nepodnikatelskou sféru je Informační systém o platech, který je spravován Ministerstvem financí. Za každou sféru jsou vydávány samostatné výsledkové publikace.

Výsledkové publikace jednotlivých krajů jsou uloženy na stránkách <http://portal.mpsv.cz/> v sekci *Zaměstnanost*, v podsekci *Statistiky* pod odkazem *Statistika výdělků*.

Monitorováním výdělků a pracovní doby zaměstnanců na úrovni České republiky se zabývá „Informační systém o průměrném výdělku“ (ISPV). Výsledková publikace je k dispozici na internetových stránkách MPSV (www.mpsv.cz) v sekci *Příjmy a životní úroveň*.

Důkladný popis šetření, včetně všech výsledkových publikací, poskytuje také portál www.ispv.cz. Slouží především jako podpora respondentům, kteří zde naleznou všechny potřebné informace a podpůrné nástroje pro zasílání dat. Portál je využíván také k uveřejňování odborných studií a článků, které jako zdroj informací uvádí šetření ISPV a RSCP.

Ministerstvo práce a sociálních věcí děkuje všem respondentům šetření za přípravu vstupních dat pro šetření. Svědomitý přístup respondentů a dodržování termínů pro předání dat umožňují pravidelně uveřejňovat tuto publikaci.



Výsledková část

Nepodnikatelská sféra

Výsledková část nepodnikatelská sféra

Základní metodické přístupy

Tato publikace přináší charakteristiky hodinového výdělku, hrubého měsíčního platu a pracovní doby získané za nepodnikatelskou sféru šetření RSCP (RSCP-NS). V RSCP se zařazují do nepodnikatelské sféry ekonomické subjekty, které odměňují platem, viz § 109, odst. 3 zákona č. 262/2006 Sb., zákoníku práce, ve znění pozdějších předpisů.

Primárním výsledkem RSCP jsou statistiky výdělkové úrovně jednotlivých zaměstnání (v klasifikaci KZAM-R), dalším produktem jsou odhady výdělkových parametrů zaměstnanecké populace krajů v členění podle firemních i zaměstnaneckých charakteristik. Ekonomické subjekty se v RSCP člení na organizační jednotky, jestliže je možné provést vnitřní rozčlenění podle okresů, ve kterých dílčí jednotky působí. Výsledky podle krajů jsou v tomto smyslu výsledky získané pracovištní metodou.

Vedle podnikového výkaznictví ČSÚ je RSCP dalším zdrojem informací o výdělcích v jednotlivých krajích České republiky. Výkaznictví ČSÚ, jako tradiční zdroj, sbírá údaje o evidenčním počtu zaměstnanců a vyplacených mzdách za ekonomický subjekt a publikuje průměrné mzdy v členění podle firemních charakteristik. Při srovnávání výsledků výkaznictví a RSCP-NS je třeba vzít v úvahu rozdílnou definici nepodnikatelské sféry, rozdílné metody výpočtu výdělkových charakteristik a rozdílný způsob členění výsledků podle krajů. Výkaznictví ČSÚ člení výsledky podle sídla ekonomického subjektu, tj. podnikovou metodou.

Respondenty šetření RSCP-NS jsou aktivní ekonomické subjekty (ES) nepodnikatelské sféry, které jsou definovány Automatizovaným rozpočtovým informačním systémem (ARIS). Na základě systému ARIS, který je spravován Ministerstvem financí, se zjišťuje způsob odměňování a příslušnost ekonomického subjektu k nepodnikatelské sféře. Zdrojem dat platového statistického šetření RSCP pro nepodnikatelskou sféru je Informační systém o platech, který je provozován Ministerstvem financí. Informační systém o platech pokrývá celou nepodnikatelskou sféru a do RSCP předává údaje jako plošné šetření.

Popis publikovaných tabulek

Tabulky v publikaci jsou rozděleny podle sledovaného ukazatele do tří základních okruhů. Tabulky přinášející charakteristiky hodinového výdělku jsou označeny NS-Vx, kde NS značí nepodnikatelskou sféru a x je pořadové číslo tabulky. Charakteristiky hrubého měsíčního platu, struktury platu a průměrné placené doby jsou obsaženy v tabulkách se značením NS-Mx a charakteristiky měsíční odpracované a neodpracované doby v tabulkách se značením NS-Tx.

Hlavním výsledkem RSCP jsou statistiky výdělkové úrovně a pracovní doby za jednotlivá zaměstnání podle klasifikace KZAM-R, obsažené v tabulkách NS-V5, NS-M5 a NS-T5. Tyto tabulky obsahují ta zaměstnání, která jsou ve své podskupině zaměstnání (čtyřmístný KZAM-R) zastoupena alespoň třemi ekonomickými subjekty a zároveň deseti zaměstnanci. Uvedené počty organizačních jednotek a zaměstnanců ukazují na zastoupení v souboru ISPV-NS. V ostatních tabulkách jsou počty zaměstnanců uváděny v % a jejich účelem je přiblížit relativní zastoupení publikovaných kategorií.

Statistické charakteristiky používané ve výsledkových tabulkách:

1. decil	První decil je hodnota, pod kterou leží 10 % nejnižších hodnot sledovaného znaku.
1. kvartil	První kvartil je hodnota, pod kterou leží 25 % nejnižších hodnot sledovaného znaku.
Medián	Medián je hodnota uprostřed vzestupně uspořádané řady hodnot sledovaného znaku, polovina hodnot je nižší než medián a druhá polovina je vyšší než medián.
3. kvartil	Třetí kvartil je hodnota, nad kterou leží 25 % nejvyšších hodnot sledovaného znaku.
9. decil	Devátý decil je hodnota, nad kterou leží 10 % nejvyšších hodnot sledovaného znaku.
Průměr	Průměr je počítán jako vážený (případně nevážený) aritmetický průměr sledovaného znaku.

Ostatní symboly používané ve výsledkových tabulkách:

"Neuvedeno"	Symbol "Neuvedeno" označuje kategorii zaměstnanců, u které nebyl uveden kód příslušného třídícího znaku.
"*"	Symbol "*" označuje položku vstupních dat vypočítanou, ale nezveřejnitelnou z důvodu nedostatečného počtu vstupních hodnot (méně než 3 ekonomické subjekty a 10 zaměstnanců).

Hodinový výdělek v nepodnikatelské sféře ¹⁾

kraj: Pardubický

Medián hodinového výdělku 130,33 Kč/hod

Index mediánu hodinového výdělku zaměstnanců

meziroční vůči 4. čtvrtletí 2009..... 95,8 %

Diferenciace

1. decil - 10 % hodinových výdělků menších než 79,24 Kč/hod

1. kvartil - 25 % hodinových výdělků menších než 101,29 Kč/hod

Medián - 50 % hodinových výdělků menších než 130,33 Kč/hod

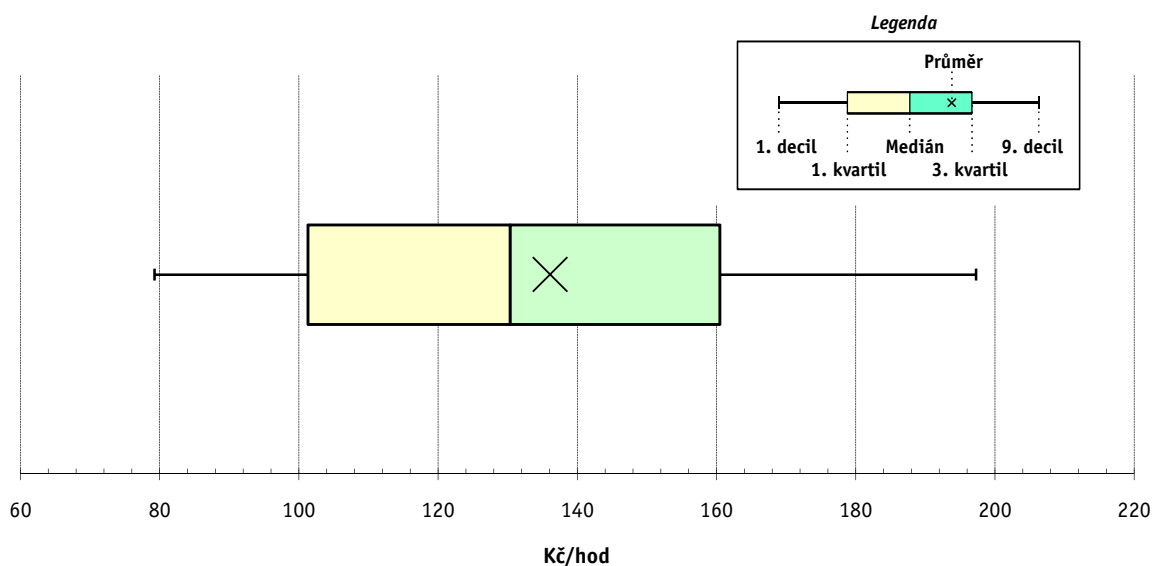
3. kvartil - 25 % hodinových výdělků větších než 160,43 Kč/hod

9. decil - 10 % hodinových výdělků větších než 197,26 Kč/hod

Průměr hodinového výdělku 136,07 Kč/hod

Podíl zaměstnanců s podprůměrným

hodinovým výdělkem 55,3 %



Vysvětlivky:

1) Hodinový výdělek se zjišťuje jako průměrný hodinový výdělek definovaný v § 351 až § 362 zákona č. 262/2006 Sb., zákoníku práce, ve znění pozdějších předpisů.

4. čtvrtletí 2010

RSCP - nepodnikatelská sféra

NS-V1

Výsledky ke dni 10. 3. 2011

**Hodinový výdělek
podle hlavních tříd zaměstnání KZAM-R**

kraj: Pardubický

Hlavní třída zaměstnání KZAM-R	Struktura zaměstnanců	Medián	Diferenciace		Průměr
			1. decil	9. decil	
	%	Kč/hod	Kč/hod	Kč/hod	Kč/hod
0 Příslušníci armády	6,5	*	*	*	*
1 Zákonodárci, vedoucí a řídicí pracovníci	6,2	200,65	123,28	291,15	205,51
2 Vědečtí a odborní duševní pracovníci	31,0	143,42	105,80	196,77	149,72
3 Techničtí, zdravotničtí a pedagogičtí pracovníci	28,3	140,00	100,91	200,13	146,42
4 Nižší administrativní pracovníci	3,6	113,76	81,86	146,89	115,11
5 Provozní pracovníci ve službách a obchodu	11,1	97,03	72,21	155,13	105,93
6 Dělníci v zemědělství, lesnictví a rybářství	0,2	90,59	66,19	118,86	93,37
7 Řemeslníci, výrobci a zpracovatelé	1,3	113,53	85,11	135,93	112,72
8 Obsluha strojů a zařízení	1,9	109,09	79,90	162,07	115,02
9 Pomocní a nekvalifikovaní pracovníci	9,9	74,89	60,06	103,76	78,93
C E L K E M - nepodnikatelská sféra	100	130,33	79,24	197,26	136,07

4. čtvrtletí 2010

RSCP - nepodnikatelská sféra

NS-V2

Výsledky ke dni 10. 3. 2011

**Hodinový výdělek
podle věkových kategorií**

kraj: Pardubický

Věková kategorie	Struktura zaměstnanců	Medián	Diferenciace		Průměr
			1. decil	9. decil	
	%	Kč/hod	Kč/hod	Kč/hod	Kč/hod
do 20 let	0,1	81,87	52,17	116,28	96,07
20 - 29 let	11,8	107,75	78,51	155,12	113,36
30 - 39 let	26,4	126,11	80,67	186,92	130,75
40 - 49 let	29,3	135,61	81,06	209,39	142,01
50 - 59 let	27,4	138,75	78,30	207,41	142,77
60 a více let	5,0	139,49	71,83	222,97	146,84
C E L K E M - nepodnikatelská sféra	100	130,33	79,24	197,26	136,07

4. čtvrtletí 2010

RSCP - nepodnikatelská sféra

NS-V3

Výsledky ke dni 10. 3. 2011

Hodinový výdělek
podle platové třídy

kraj: Pardubický

Platová třída	Struktura zaměstnanců	Medián	Diferenciace		Průměr
			1. decil	9. decil	
	%	Kč/hod	Kč/hod	Kč/hod	Kč/hod
1. platová třída	0,5	56,40	45,46	89,31	61,75
2. platová třída	6,2	71,96	60,56	92,47	74,54
3. platová třída	4,3	82,81	65,64	150,24	98,50
4. platová třída	5,3	95,00	71,13	160,61	106,88
5. platová třída	7,0	104,42	79,56	186,55	119,91
6. platová třída	8,3	102,42	81,40	193,81	116,21
7. platová třída	6,0	122,84	90,97	212,58	138,15
8. platová třída	8,6	122,85	91,42	163,21	128,18
9. platová třída	16,8	127,10	99,45	160,53	130,71
10. platová třída	10,6	154,58	122,41	196,05	157,97
11. platová třída	5,9	172,29	108,48	231,67	172,98
12. platová třída	18,5	151,86	120,81	219,01	162,50
13. platová třída	1,5	226,71	160,10	323,63	236,69
14. platová třída	0,4	259,53	194,61	361,95	274,08
15. platová třída	0,0	*	*	*	*
16. platová třída					
C E L K E M - nepodnikatelská sféra	100	130,33	79,24	197,26	136,07

4. čtvrtletí 2010

RSCP - nepodnikatelská sféra

NS-V4

Výsledky ke dni 10. 3. 2011

Hodinový výdělek
podle vzdělání

kraj: Pardubický

Vzdělání	Struktura zaměstnanců	Medián	Diferenciace		Průměr	
			1. decil	9. decil		
	%	Kč/hod	Kč/hod	Kč/hod	Kč/hod	
KKOV						
Základní a nedokončené	A-C	3,6	77,86	62,08	107,49	82,53
Střední bez maturity	D,E,H,J	19,0	92,09	66,89	129,89	95,90
Střední s maturitou	K-M	42,5	132,15	91,27	186,29	136,17
Vyšší odborné a bakalářské	N,R	7,4	140,26	96,50	212,84	149,21
Vysokoškolské	T,V	25,1	158,22	119,64	242,45	171,57
Neuvedeno		2,4	115,96	77,73	173,55	121,36
C E L K E M - nepodnikatelská sféra	100	130,33	79,24	197,26	136,07	

Výsledky ke dni 10. 3. 2011

Hodinový výdělek podle podskupin zaměstnání KZAM-R

kraj: **Pardubický**

Podskupiny zaměstnání KZAM-R	Výběrový soubor		Medián	Diferenciace		Průměr
	počet org. jednotek	počet zaměst.		1. decil	9. decil	
			Kč/hod	Kč/hod	Kč/hod	Kč/hod
1127 Vedoucí pracovníci orgánů státní správy, správních úřadů	22	392	178,90	122,22	292,23	196,07
1128 Vyšší úředníci bezpečnosti a ochrany (policejní ředitel)	10	165	237,03	205,52	340,46	253,58
1150 Přednostové, tajemníci a ved.prac.okresních a obecních úřadů	44	322	195,91	149,49	293,99	208,54
1210 Ředitelé a prezidenti velkých organizací, podniků	317	325	227,52	169,12	297,23	233,65
1225 Vedoucí pracovníci v restauracích a hotelích	164	168	118,68	92,48	171,93	127,16
1229 Vedoucí pracovníci dílčích celků jinde neuvedení (kult.,zdrav.)	19	57	179,77	131,03	366,92	211,61
1231 Vedoucí pracovníci finančních a hospodářských útvarů	31	42	203,50	123,94	280,75	203,91
1315 Vedoucí, ředitelé v restauracích a hotelích	13	14	133,97	98,44	190,15	136,06
1319 Vedoucí, ředitelé malých organizací ostatní (kult.,zdrav.,škol.)	215	223	199,87	152,96	258,80	201,44
2114 Geologové, geofyzici, geodeti, hydrologové apod.	4	18	160,25	131,25	253,00	175,78
2131 Projektanti a analytici výpočetních systémů	8	15	161,41	114,40	184,03	153,72
2139 Ostatní odborníci zabývající se výpoč. tech. jinde neuvedení	31	80	148,06	117,42	212,00	161,39
2142 Projektanti staveb a areálů, stavební inženýři	4	10	172,00	120,50	220,95	167,44
2211 Bakteriologové, biolog., ekolog., zoologové a odb.v přib.obor.	13	31	153,13	110,59	186,00	152,57
2221 Lékaři, ordináři (kromě zubních lékařů)	19	147	239,89	177,91	333,95	250,09
2225 Hygienici	3	96	148,98	112,49	243,27	164,62
2311 Vědeckopedagogičtí pracovníci	7	25	82,92	56,23	112,07	88,55
2321 Učitelé všeobecně vzdělávacích předmětů	61	1 105	158,50	119,72	213,88	164,65
2322 Učitelé odborných předmětů	45	550	155,84	126,34	199,54	161,11
2323 Učitelé praktického vyučování (kromě mistrů)	22	42	145,54	109,54	267,52	172,33
2331 Učitelé základních škol	208	2 460	142,51	112,71	179,08	145,53
2332 Učitelé předškolní výchovy	233	1 009	115,15	86,53	147,51	117,39
2341 Učitelé všeobecně vzdělávacích předmětů na speciál. školách	49	333	156,63	122,92	211,40	162,47
2342 Učitelé odborných předmětů na speciálních školách	12	36	155,97	125,63	201,83	162,22
2343 Učitelé praktického vyučování na speciálních školách	11	81	139,70	108,72	183,09	143,94
2353 Učitelé základních uměleckých škol (vč.soukromých)	28	537	137,68	103,77	178,16	143,21
2356 Odborní pedagogové v zařiz. pro výkon ústav.a ochran. výchovy	4	22	182,80	129,32	250,21	180,59
2359 Ost.odp.pedagogičtí pracov. jinde neuvedení (odb.instruktoři)	16	21	152,88	102,33	203,91	153,43
2411 Odb. prac. na úseku účetnictví, financí, daní, ap., hlavní účetní	95	145	142,38	115,93	188,90	150,19
2412 Odbor. pracovníci na úseku zaměstnaneckých, personálních věcí	20	66	140,85	100,27	193,46	144,69
2419 Ostatní odborní pracovníci v oblasti podnikání	8	10	137,28	119,96	213,19	152,61
2421 Právníci, právní poradci (mimo advokacie a soudnictví)	16	34	169,17	125,55	241,30	177,84
2429 Ostatní odborníci v právní oblasti jinde neuvedení	12	32	137,50	106,36	163,84	141,87
2431 Odborní archiváři (kromě řadových)	3	73	138,40	104,50	160,97	134,05
2432 Odborní pracovníci knihoven (kromě řadových)	19	63	117,18	93,39	141,94	116,76
2434 Odborní pracovníci - kurátoři (muzeí, galérií)	11	24	122,72	96,35	147,56	121,14
2439 Ostatní odborní pracovníci kultury a osvěty jinde neuvedení	13	37	121,89	85,20	169,73	124,95
2441 Ekonomové - vědecktí pracovníci, specialisté, experti	26	32	148,11	116,18	241,07	180,78
2442 Sociologové, antropologové, archeologové, kriminologové	6	31	127,99	115,92	158,73	133,32
2443 Filozofové, historici, politologové	5	43	122,06	88,81	168,81	126,74
2445 Psychologové	20	49	148,30	105,14	229,12	160,60
2446 Odborní pracovníci v oblasti sociální péče (kromě řadových)	22	110	130,31	91,24	159,23	127,54
2452 Sochaři, malíři, umělečtí restaurátoři, grafici a výtvarníci	7	11	118,12	111,40	140,19	125,14
2470 Odborní administrativní pracovníci jinde neuvedení	81	1 204	148,47	106,11	205,79	155,65

Výsledky ke dni 10. 3. 2011

Hodinový výdělek podle podskupin zaměstnání KZAM-R

kraj: Pardubický

Podskupiny zaměstnání KZAM-R	Výběrový soubor		Medián	Diferenciace		Průměr
	počet org. jednotek	počet zaměst.		1. decil	9. decil	
			Kč/hod	Kč/hod	Kč/hod	Kč/hod
3112 Stavební technici	19	112	144,17	121,19	186,94	148,24
3113 Elektrotechnici	4	20	152,73	133,56	177,75	154,52
3118 Technici v kartografii, kresliči a zeměměřiči	3	150	125,56	103,52	154,71	127,78
3119 Ostatní techničtí pracovníci jinde neuvedení	35	125	140,71	111,88	174,07	141,51
3122 Operátoři a obsluha výpočetní techniky	28	56	133,93	106,92	172,45	136,08
3129 Ostatní technici ve výpočetní technice jinde neuvedení	13	27	149,25	117,61	196,18	151,80
3134 Obsluha lékařských zařízení	5	14	142,90	111,65	240,68	161,05
3151 Kolaudační technici a technici protipožární ochrany	5	254	196,05	152,49	237,03	194,04
3152 Bezpečnostní tech.a tech. pro kontrolu zdravotní nezávadnosti	14	74	150,50	125,53	191,85	152,89
3211 Technici a laboranti v oblasti biologie a v příbuzných oborech	8	31	132,02	112,74	159,59	132,24
3212 Technici v agronomii, v lesnictví a v zemědělství	13	44	131,26	92,15	158,47	127,50
3221 Asistenti zdravotničtí	5	13	114,46	88,02	127,10	113,16
3223 Dietetici a odborníci na výživu	11	13	123,72	105,11	148,69	129,29
3226 Rehabilitační a fyzioterapeutičtí pracovníci (vč. odb. masérů)	22	162	142,43	110,90	174,98	142,68
3231 Ošetřovatelé, všeobecné zdravotní sestry	38	775	165,09	126,61	209,32	167,48
3233 Sestry pro péči o dítě	9	49	157,11	121,24	205,78	159,08
3235 Sestry pro intenzivní péči	3	22	215,05	186,72	242,83	206,23
3311 Vychovatelé v družinách, domovech dětí a mládeže	257	780	111,43	83,05	146,67	115,22
3312 Vedoucí zájmových kroužků (z povolání)	4	15	117,79	99,54	172,23	130,12
3320 Pedagogové pro předškolní výchovu	24	64	114,02	85,04	147,03	114,10
3331 Vychovatelé na speciálních školách	11	51	116,73	93,79	132,90	121,91
3332 Vychovatelé školsk. zaříz. pro výkon ústavní a ochranné výchovy	9	122	142,75	111,23	195,74	150,49
3341 Instruktoři a mistři odborné výchovy	25	318	134,32	104,86	183,53	139,20
3349 Ostatní pedagogové jinde neuvedení	9	16	121,98	48,10	150,58	111,08
3416 Nákupčí	11	19	125,12	102,21	152,92	124,09
3421 Obchodní agenti	4	11	122,85	111,71	152,16	127,11
3422 Odbytoví a přepravní agenti	3	23	136,76	126,96	169,86	146,53
3423 Zprostředkovatelé práce a agenti pracovních úřadů	4	87	110,57	82,61	127,56	107,74
3429 Ostatní obchodní agenti a makléři jinde neuvedení	9	19	114,40	83,71	147,10	113,82
3431 Odborné sekretářky, sekretáři	37	174	118,48	95,41	140,07	118,88
3433 Pracovníci v oblasti účetnictví, fakturace, rozpočet., kalkulace	436	932	135,37	104,36	182,03	140,32
3435 Pracovníci v oblasti práce a mezd (kromě účetních)	13	22	144,88	103,43	177,09	142,55
3436 Referenti osobních oddělení	23	27	144,22	101,51	201,49	159,05
3439 Ostatní odborní administrativní pracovníci jinde neuvedení	189	791	136,71	100,71	180,62	140,53
3442 Berní a daňoví pracovníci	7	488	136,73	115,16	164,22	137,95
3443 Pracovníci sociálního a důchodového zabezpečení	8	229	102,01	71,27	125,84	100,44
3444 Pracovníci pasových oddělení a oddělení udělujících povolení	10	23	119,83	102,82	160,95	125,13
3451 Policejní inspektoři, komisaři	7	1 223	180,55	138,43	223,48	181,35
3460 Sociální pracovníci	51	349	116,03	82,23	160,18	118,97
3479 Ostatní pracovníci umění a zábavy jinde neuvedení	4	17	121,13	93,17	138,22	117,11
4111 Písařky - opisovačky, stenotypistky	12	133	96,24	74,56	124,49	98,34
4112 Kancelářští a manipul. prac. a obsl. zařízení na zpracování textu	26	50	111,97	85,60	135,06	115,01
4113 Pracovníci přípravy dat výpočetní techniky	3	10	78,47	57,56	133,75	88,93
4115 Sekretářky, sekretáři	86	162	113,31	80,46	154,15	117,05

Výsledky ke dni 10. 3. 2011

Hodinový výdělek podle podskupin zaměstnání KZAM-R

kraj: Pardubický

Podskupiny zaměstnání KZAM-R	Výběrový soubor		Medián	Diferenciace		Průměr
	počet org. jednotek	počet zaměst.		1. decil	9. decil	
			Kč/hod	Kč/hod	Kč/hod	Kč/hod
4121 Nižší účetní	13	16	119,41	89,80	146,29	121,18
4131 Úředníci ve skladech	36	96	107,23	88,23	135,08	110,01
4133 Úředníci v dopravě a v přepravě (dispečeři, kontrolori apod.)	5	33	131,66	107,96	151,75	131,53
4141 Řadoví knihovníci, archiváři, evidenční pracovníci	53	167	114,21	87,65	145,97	117,02
4142 Poštovní doručovatelé, úředníci v třídních	4	10	106,76	79,85	113,49	99,35
4190 Ostatní nižší úředníci jinde neuvedení	66	261	120,97	93,30	159,89	123,82
4211 Pokladníci (v bankách, pojišťovnách, spořitelnách, na poště)	17	23	112,71	85,18	129,19	112,04
4223 Telefonisté	6	15	112,95	81,55	127,60	108,29
4224 Informátoři	10	24	105,56	78,51	152,54	108,07
5113 Průvodci (turist. zájezdů, historických a kulturních památek)	13	57	77,21	64,00	107,01	85,08
5121 Pracovníci dohlížející nad obsluhujícím personálem, hospodyně	64	95	83,20	65,27	138,20	94,45
5122 Kuchaři	404	1 298	85,39	69,12	109,95	88,47
5131 Dětské pěstounky, pečovatelky, pomocní vychovatelé	4	65	98,06	83,25	119,81	99,44
5132 Pečovatelé a pomoc.ošetřovatelé v zařiz.soc.péče, v nemocnicích	41	906	100,80	79,47	130,00	103,10
5139 Ostatní pečovatelé a pomocní ošetřovatelé jinde neuvedení	7	90	96,24	78,02	107,19	94,51
5161 Hasiči, požárníci	4	156	160,62	133,31	196,58	162,68
5162 Pracovníci bezpečnostních orgánů (např. policisté,stražníci)	17	250	148,22	123,14	191,44	152,59
5169 Ostatní pracovníci ochrany a ostrahy jinde neuvedení	6	17	81,56	74,29	103,21	86,95
6113 Zahradníci a pěstitelé zahradních plodin a sazenic	20	45	88,92	66,10	116,37	89,37
7122 Zedníci, kameníci, omítkáři	15	25	106,34	87,08	116,89	103,23
7124 Tesaři a truhláři	6	10	109,43	81,72	137,12	108,47
7129 Ost. stavební dělníci hlavní stav. výroby a prac.v ost. oborech	8	19	111,39	88,13	143,22	110,68
7136 Instalatéři, potrubáři, stavební zámečníci, klempíři	10	57	117,73	99,26	129,15	114,71
7137 Stavební a provozní elektrikáři	13	49	118,90	93,81	136,48	118,83
7222 Nástrojaři, kovomodeláři, kovodělníci, zámečníci	34	64	113,11	85,48	146,00	114,01
7231 Mechaníci a opraváři motorových vozidel	7	35	116,00	102,93	127,40	115,54
7241 Elektromech., opraváři a seřizovači různých typů elektr. zařízení	10	18	129,82	89,58	152,12	125,79
7433 Dámští a pánští krejčí a kloboučníci včetně opravářů oděvů	12	26	80,71	65,58	113,09	84,55
8162 Obsluha parních turbín, ohříváčů a motorů	26	32	89,54	66,10	112,28	95,36
8264 Obsluha strojů na bělení, barvení, čištění, praní, žehlení textilu	18	70	75,83	65,23	99,27	80,00
8321 Řidiči osobních a malých dodávkových automobilů, taxikáři	31	59	110,48	89,68	146,42	120,45
8322 Řidiči sanitních a rzp vozů	4	97	160,96	108,26	185,94	155,84
8324 Řidiči nákladních automobilů a tahačů	6	165	109,09	101,17	121,59	110,62
8326 Řidiči speciálních vozidel	9	62	117,89	96,99	137,00	119,33
8331 Obsluha zemědělských a lesních strojů	4	15	102,84	94,00	119,42	104,74
8334 Obsluha vysokozdvizných a ostatních motorových vozíků	4	17	94,86	90,48	117,77	98,56
9132 Pomocníci a uklízeči v kancelářích, hotelích, nemocnicích ap.	502	1 684	72,20	60,91	91,96	74,46
9133 Ruční pradelci a žehlíři (kromě obsluhy strojů)	7	10	85,78	65,37	107,03	84,94
9141 Domovníci, správci domu	140	192	91,65	68,30	127,08	96,50
9143 Školníci vč. školníků - údržbářů	374	468	86,69	67,50	121,99	92,03
9152 Vrátní, hlídači, uváděči a šatnářky	38	98	77,80	64,26	93,26	78,34
9161 Sběrači odpadků, popeláři	59	165	66,88	46,00	100,15	72,67
9162 Metaři, čistíči záchodků, žump, kanálů a podobných zařízení	6	13	45,80	45,80	86,00	59,42
9169 Ostatní pracovníci v příbuzných oborech jinde neuvedení	42	103	65,12	46,59	93,20	68,07

Výsledky ke dni 10. 3. 2011

**Hodinový výdělek
podle podskupin zaměstnání KZAM-R**

kraj: Pardubický

Podskupiny zaměstnání KZAM-R	Výběrový soubor		Medián	Diferenciace		Průměr
	počet org. jednotek	počet zaměst.		1. decil	9. decil	
			Kč/hod	Kč/hod	Kč/hod	Kč/hod
9323 Dělníci nádvorní skupiny (pomocní montéři)	10	17	79,94	56,52	117,80	82,47
9339 Pomocní a nekvalif. pracovníci v dopravě, ve skladech, v telek.	27	51	79,36	67,93	114,01	86,80

4. čtvrtletí 2010

RSCP - nepodnikatelská sféra

NS-V6

Výsledky ke dni 10. 3. 2011

Hodinový výdělek
podle kategorií zaměstnání

kraj: Pardubický

Kategorie zaměstnání	Struktura zaměstnanců	Medián	Diferenciace		Průměr
			1. decil	9. decil	
	%	Kč/hod	Kč/hod	Kč/hod	Kč/hod
D Manuální pracovníci	18,7	83,47	63,15	124,48	90,23
T Nemanuální pracovníci	81,3	139,03	95,71	205,30	146,61
Relace D/T (%)		60,0	66,0	60,6	61,5
C E L K E M - nepodnikatelská sféra	100	130,33	79,24	197,26	136,07

manuální pracovníci - zaměstnanci s převážně manuálním charakterem práce (hlavní třída KZAM-R 6-9 a vybraná zaměstnání hl. třídy 5)

nemanuální pracovníci - zaměstnanci s převážně nemanuálním charakterem práce (hlavní třída KZAM-R 1-4 a vybraná zaměstnání hl. třídy 5)

4. čtvrtletí 2010

RSCP - nepodnikatelská sféra

NS-V8

Výsledky ke dni 10. 3. 2011

Hodinový výdělek
podle pohlaví

kraj: Pardubický

Pohlaví	Struktura zaměstnanců	Medián	Diferenciace		Průměr
			1. decil	9. decil	
	%	Kč/hod	Kč/hod	Kč/hod	Kč/hod
Muž	34,9	142,47	90,93	218,58	150,44
Žena	65,1	124,33	75,06	182,82	128,35
Relace Ž/M (%)		87,3	82,5	83,6	85,3
C E L K E M - nepodnikatelská sféra	100	130,33	79,24	197,26	136,07

Výsledky ke dni 10. 3. 2011

Hrubý měsíční plat a jeho složky, diferenciacce, placená doba v nepodnikatelské sféře

kraj: Pardubický

Medián hrubého měsíčního platu 22 766 Kč/měs

Diferenciacce

1. decil - 10 % hrubých měsíčních platů menších než	13 997 Kč/měs
1. kvartil - 25 % hrubých měsíčních platů menších než	18 294 Kč/měs
Medián - 50 % hrubých měsíčních platů menších než	22 766 Kč/měs
3. kvartil - 25 % hrubých měsíčních platů větších než	27 401 Kč/měs
9. decil - 10 % hrubých měsíčních platů větších než	33 394 Kč/měs

Průměr hrubého měsíčního platu 23 578 Kč/měs

Vybrané složky hrubého měsíčního platu

prémie a odměny	4,9 %
příplatky za přesčas	0,2 %
příplatky ostatní	14,0 %
náhrady	12,0 %
odměny za pohotovost	0,3 %

Průměrná placená doba 174,6 hod/měs

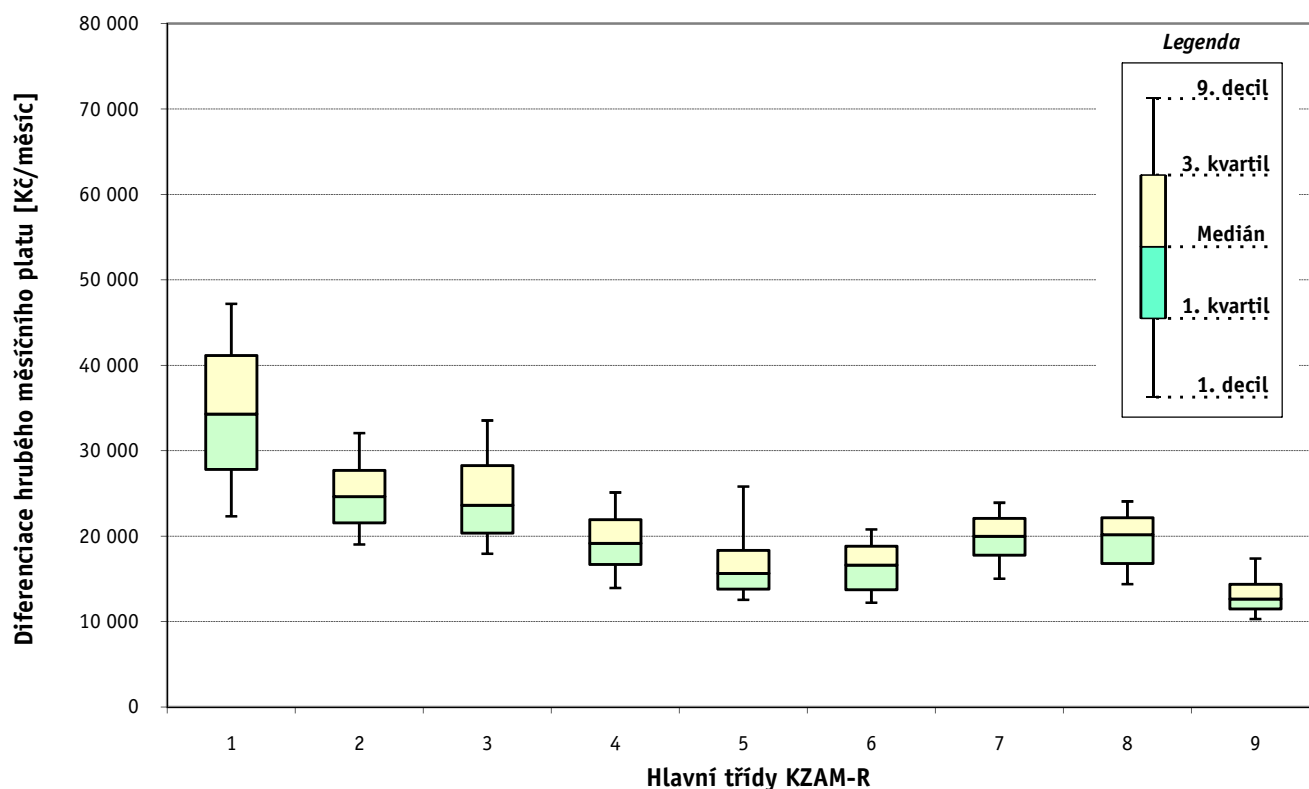
1. - 4. čtvrtletí 2010 RSCP - nepodnikatelská sféra

Výsledky ke dni 10. 3. 2011

Hrubý měsíční plat a jeho složky, diference, placená doba podle hlavních tříd zaměstnání KZAM-R

kraj: **Pardubický**

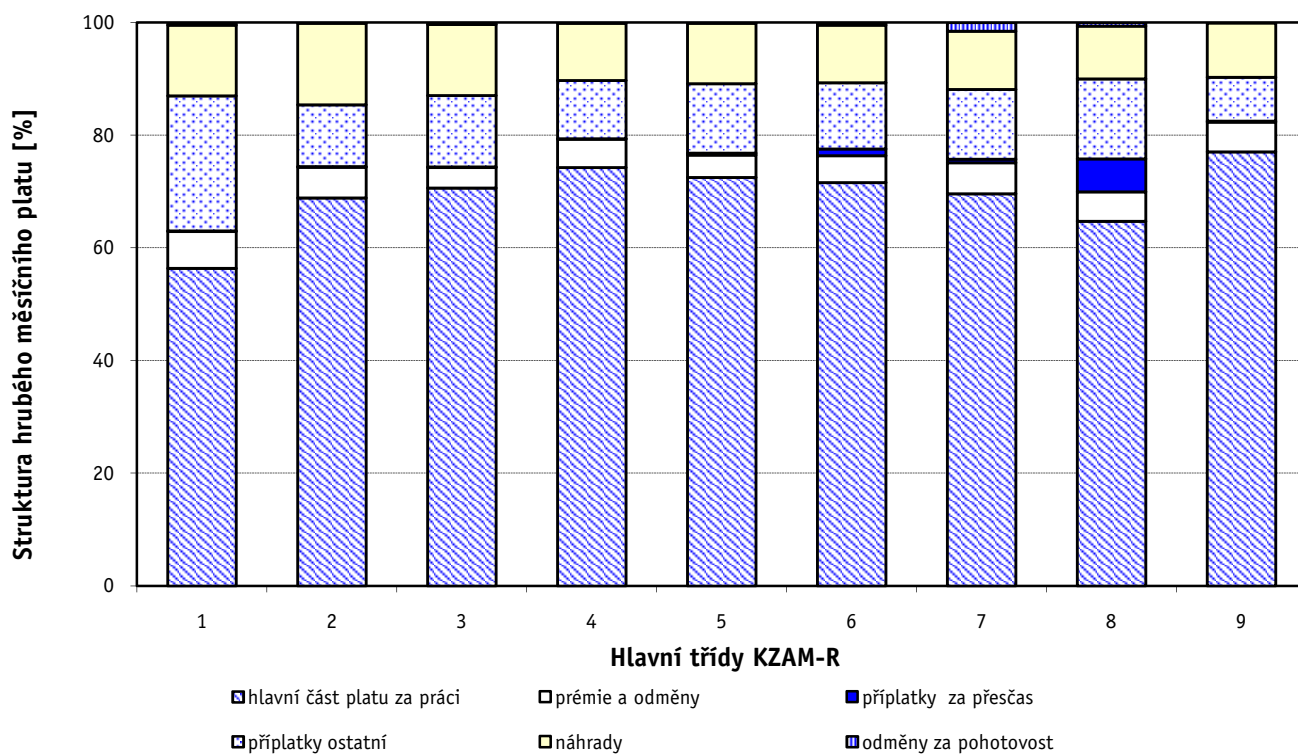
Hlavní třída zaměstnání KZAM - R	Struktura zaměstnanců	Medián
	%	Kč/měs
0 Příslušníci armády	7,1	*
1 Zákodárci, vedoucí a řídící pracovníci	7,0	34 285
2 Vědečtí a odborní duševní pracovníci	33,2	24 641
3 Techničtí (zdrav., pedagog.) pracovníci	27,7	23 608
4 Nižší administrativní pracovníci	3,7	19 165
5 Provozní pracovníci ve službách a obchodu	8,8	15 629
6 Dělníci v zemědělství, lesnictví a rybářství	0,2	16 602
7 Řemeslníci, výrobci a zpracovatelé	1,6	20 000
8 Obsluha strojů a zařízení	1,7	20 161
9 Pomocní a nekvalifikovaní pracovníci	9,0	12 659
C E L K E M - nepodnikatelská sféra	100	22 766



Hrubý měsíční plat a jeho složky, diference, placená doba podle hlavních tříd zaměstnání KZAM-R

kraj: **Pardubický**

Diference				Průměr	Vybrané složky hrubého měsíčního platu					Placená doba
1. decil	1. kvartil	3. kvartil	9. decil		prémie a odměny	příplatky za přesčas	příplatky ostatní	náhrady	odměny za pohotovost	
Kč/měs	Kč/měs	Kč/měs	Kč/měs	Kč/měs	%	%	%	%	%	hod/měs
*	*	*	*	*	*	*	*	*	*	*
22 340	27 826	41 155	47 211	34 982	6,5	0,2	24,0	12,6	0,4	173,6
19 038	21 574	27 720	32 067	25 389	5,4	0,1	11,0	14,5	0,1	174,4
17 945	20 360	28 285	33 545	24 842	3,7	0,1	12,7	12,6	0,3	171,9
13 932	16 675	21 931	25 117	19 446	5,1	0,1	10,3	10,2	0,1	174,2
12 555	13 796	18 347	25 804	17 406	3,9	0,4	12,3	10,8	0,1	173,3
12 214	13 736	18 815	20 794	16 451	4,7	1,2	11,8	10,2	0,5	175,7
15 022	17 775	22 072	23 923	19 753	5,5	0,7	12,4	10,4	1,5	175,7
14 387	16 789	22 164	24 069	19 669	5,2	5,9	14,2	9,4	0,6	178,1
10 297	11 493	14 382	17 396	13 274	5,3	0,2	7,8	9,7	0,0	174,7
13 997	18 294	27 401	33 394	23 578	4,9	0,2	14,0	12,0	0,3	174,6



1. - 4. čtvrtletí 2010**RSCP - nepodnikatelská sféra**

Výsledky ke dni 10. 3. 2011

**Hrubý měsíční plat a jeho složky, diference, placená doba
podle podskupin zaměstnání KZAM-R**kraj: **Pardubický**

Podskupiny zaměstnání KZAM-R	Počet zaměstnanců přepočtený podle placených měsíců	Medián
		Kč/měs
1127 Vedoucí pracovníci orgánů státní správy, správních úřadů	314	29 391
1128 Vyšší úředníci bezpečnosti a ochrany (policejní ředitel)	159	40 147
1150 Přednostové, tajemníci a vedoucí pracovníci okresních a obecních úřadů	255	33 281
1210 Ředitelé a prezidenti velkých organizací, podniků	294	38 915
1225 Vedoucí pracovníci v restauracích a hotelích	79	20 700
1229 Vedoucí pracovních dílčích celků jinde neuvedení (kulturních, zdravotn., školských)	40	32 801
1231 Vedoucí pracovníci finančních a hospodářských (správních) útvarů	33	33 702
1319 Vedoucí, ředitelé malých organizací ostatní (kultura, zdravotnictví, školství)	203	31 983
2114 Geologové, geofyzici, geodeti, hydrologové apod.	15	22 968
2139 Ostatní odborníci zabývající se výpočetní technikou jinde neuvedení	69	26 700
2211 Bakteriologové, biologové, ekologové, zoologové a odborníci v příbuzných oborech	23	27 237
2221 Lékaři, ordináři (kromě zubních lékařů)	92	43 934
2225 Hygienici	76	26 708
2321 Učitelé všeobecně vzdělávacích předmětů	798	26 785
2322 Učitelé odborných předmětů	409	26 729
2323 Učitelé praktického vyučování (kromě mistrů)	34	26 497
2331 Učitelé základních škol	1 963	24 705
2332 Učitelé předškolní výchovy	842	19 588
2341 Učitelé všeobecně vzdělávacích předmětů na speciálních školách	265	26 475
2342 Učitelé odborných předmětů na speciálních školách	27	27 195
2343 Učitelé praktického vyučování na speciálních školách	46	23 333
2353 Učitelé základních uměleckých škol (vč. soukromých)	271	24 258
2356 Odborní pedagogové v zařízeních pro výkon ústavní a ochranné výchovy	20	27 655
2359 Ostatní odborní pedagogičtí pracovníci jinde neuvedení (odborní instruktoři)	13	27 397
2411 Odborní pracovníci na úseku účetnictví, financí, daní, apod., hlavní účetní	113	25 460
2412 Odborní pracovníci na úseku zaměstnaneckých, personálních věcí	54	25 466
2421 Právníci, právní poradci (mimo advokacie a soudnictví)	30	29 073
2426 Právní asistenti, praktikanti a koncipienti	11	21 438
2429 Ostatní odborníci v právní oblasti jinde neuvedení	29	24 167
2432 Odborní pracovníci knihoven (kromě řadových)	45	19 402
2434 Odborní pracovníci - kurátoři (muzeí, galérií)	15	21 356
2439 Ostatní odborní pracovníci kultury a osvěty jinde neuvedení	26	21 939
2441 Ekonomové - vědečtí pracovníci, specialisté, experti	24	25 622
2442 Sociologové, antropologové, archeologové, kriminologové	28	21 254
2443 Filozofové, historici, politologové	20	20 111
2445 Psychologové	24	26 570
2446 Odborní pracovníci v oblasti sociální péče (kromě řadových)	84	21 930
2470 Odborní administrativní pracovníci jinde neuvedení	1 016	24 887
3112 Stavební technici	102	25 784
3113 Elektrotechnici	20	26 943
3114 Elektronici a technici v radiokomunikacích a telekomunikacích	17	27 242
3118 Technici v kartografii, kresliči a zeměměřiči	139	20 012
3119 Ostatní techničtí pracovníci jinde neuvedení	115	24 995
3122 Operátoři a obsluha výpočetní techniky	50	22 689

Hrubý měsíční plat a jeho složky, diference, placená doba podle podskupin zaměstnání KZAM-R

kraj: **Pardubický**

Diference				Průměr	Vybrané složky hrubého měsíčního platu					Placená doba
1. decil	1. kvartil	3. kvartil	9. decil		prémie a odměny	příplatky za přesčas	příplatky ostatní	náhrady	odměny za pohotovost	
Kč/měs	Kč/měs	Kč/měs	Kč/měs	Kč/měs	%	%	%	%	%	hod/měs
20 729	23 794	38 892	47 411	32 025	6,4	0,0	20,3	11,2	0,8	173,6
32 033	36 127	44 693	53 813	41 641	2,5	0,0	23,8	13,1	1,1	167,7
26 463	28 960	41 964	48 508	35 728	7,6	0,1	25,2	10,4	0,3	175,9
28 061	33 169	43 698	46 482	38 446	7,3	0,2	26,8	15,2	0,1	174,2
17 687	19 138	22 498	29 034	21 900	5,4	0,1	16,5	9,7	0,0	174,3
20 772	26 674	40 599	50 285	35 010	7,8	0,0	22,5	11,0	0,3	172,1
23 300	27 439	39 907	44 683	34 386	9,7	0,7	24,1	11,4	0,0	174,3
26 775	28 808	37 302	42 263	33 450	6,4	0,1	25,4	14,5	0,1	174,1
20 444	21 773	26 421	30 609	24 606	8,7	0,0	5,4	10,9	0,0	173,9
20 944	23 209	30 805	35 635	27 811	5,6	0,3	15,7	9,9	0,0	174,2
21 071	23 514	30 397	34 786	27 569	5,3	0,5	9,0	10,9	0,0	175,8
33 622	38 834	56 058	70 826	48 519	6,3	2,3	20,3	9,7	2,0	184,2
20 324	23 637	34 960	41 382	28 794	1,6	0,1	21,9	9,9	0,0	174,3
21 409	24 159	29 307	32 709	27 119	6,2	0,1	11,9	16,6	0,1	174,2
22 418	24 445	29 207	32 549	27 076	5,6	0,2	10,8	15,9	0,1	174,1
20 919	23 635	36 206	44 629	29 977	10,1	0,0	15,5	14,7	0,0	174,2
20 612	22 631	26 520	28 943	24 924	4,0	0,1	8,4	16,5	0,0	174,1
15 564	17 713	21 102	22 656	19 505	5,7	0,0	6,1	16,2	0,0	174,1
21 624	23 964	29 085	32 079	26 638	5,6	0,0	12,0	17,2	0,0	174,7
21 407	24 655	29 133	32 852	26 951	6,1	0,0	11,5	18,1	0,0	174,3
17 903	20 685	26 875	29 191	23 973	7,8	0,0	12,8	16,8	0,0	174,1
20 063	22 059	27 077	30 529	24 967	4,6	0,0	9,4	16,6	0,0	174,2
21 029	23 812	33 266	35 971	28 615	4,8	0,0	19,4	14,0	0,0	174,3
17 812	20 653	30 205	31 511	25 805	6,5	0,0	12,3	14,2	0,0	173,7
20 767	22 875	29 462	33 775	26 743	5,9	0,2	15,9	10,3	0,0	174,3
17 553	20 503	28 502	30 755	25 257	4,5	0,0	15,0	10,5	0,0	177,9
20 262	26 168	33 031	34 690	28 677	5,8	0,0	15,2	10,9	0,0	173,9
19 652	19 930	23 054	24 635	21 713	2,8	0,0	8,5	11,5	0,0	173,6
19 376	21 874	27 196	31 041	24 611	5,5	0,6	11,8	10,8	0,0	173,9
16 589	18 052	21 574	23 379	20 081	4,9	0,0	9,6	10,0	0,0	174,0
17 804	18 456	23 877	25 788	21 484	4,2	0,0	11,7	9,8	1,4	173,8
17 473	19 623	25 107	30 123	22 682	4,7	0,2	16,5	9,6	0,0	175,2
20 581	23 407	32 204	36 133	27 331	7,3	0,0	19,0	10,0	0,4	174,5
17 737	19 511	23 390	25 378	21 413	6,9	0,0	4,8	10,2	0,0	174,1
16 935	18 533	23 728	24 859	20 849	5,8	0,1	4,5	10,2	0,1	174,5
20 788	23 895	31 323	36 018	29 010	8,3	0,0	12,0	13,2	0,0	175,0
16 737	19 246	24 695	28 498	22 266	4,0	0,0	13,4	10,8	1,0	174,8
19 854	22 264	28 917	34 083	26 457	7,1	0,0	13,9	10,9	0,1	174,2
20 918	23 479	28 613	32 648	26 464	5,4	0,2	15,0	11,2	1,0	174,9
23 157	25 784	29 448	30 508	27 486	5,5	0,1	14,7	10,1	2,9	174,2
22 741	24 800	29 288	32 814	27 928	4,6	0,0	15,5	11,4	0,1	174,0
16 925	18 773	21 588	23 338	20 255	6,7	0,0	3,8	10,5	0,0	173,9
19 840	21 947	26 693	31 116	24 957	5,1	1,3	14,7	10,8	0,8	174,1
18 417	20 508	25 224	28 726	23 059	3,9	0,2	15,3	10,6	0,2	174,8

1. - 4. čtvrtletí 2010**RSCP - nepodnikatelská sféra**

Výsledky ke dni 10. 3. 2011

**Hrubý měsíční plat a jeho složky, diference, placená doba
podle podskupin zaměstnání KZAM-R**kraj: **Pardubický**

Podskupiny zaměstnání KZAM-R	Počet zaměstnanců přepočtený podle placených měsíců	Medián
		Kč/měs
3129 Ostatní technici ve výpočetní technice jinde neuvedení	18	24 120
3151 Kolaudační technici a technici protipožární ochrany	62	33 857
3152 Bezpečnostní technici a technici pro kontrolu zdravotní nezávadnosti a jakosti	66	26 655
3211 Technici a laboranti v oblasti biologie a v příbuzných oborech	31	24 627
3212 Technici v agronomii, v lesnictví a v zemědělství	39	23 608
3223 Dietetici a odborníci na výživu	11	21 418
3226 Rehabilitační a fyzioterapeutičtí pracovníci (vč. odborných masérů)	125	23 640
3231 Ošetřovatelé, všeobecné zdravotní sestry	265	26 539
3233 Sestry pro péči o dítě	28	22 728
3311 Vychovatelé v družinách, klubech, domovech dětí a mládeže apod.	486	19 474
3320 Pedagogové pro předškolní výchovu	48	20 236
3331 Vychovatelé na speciálních školách	28	19 593
3332 Vychovatelé školského zařízení pro výkon ústavní a ochranné výchovy	109	24 694
3341 Instruktory a mistři odborné výchovy	258	22 217
3416 Nákupčí	13	20 359
3421 Obchodní agenti	11	21 103
3422 Odbytoví a přepravní agenti	19	25 437
3423 Zprostředkovatelé práce a agenti pracovních úřadů	61	19 785
3429 Ostatní obchodní agenti a makléři jinde neuvedení	11	20 129
3431 Odborné sekretářky, sekretáři	151	19 561
3433 Pracovníci v oblasti účetnictví, fakturace, rozpočetnictví, kalkulace	646	23 223
3435 Pracovníci v oblasti práce a mezd (kromě účetních)	14	24 571
3436 Referenti osobních oddělení	17	23 872
3439 Ostatní odborní administrativní pracovníci jinde neuvedení	584	23 644
3442 Berní a daňoví pracovníci	258	23 323
3443 Pracovníci sociálního a důchodového zabezpečení	210	19 644
3444 Pracovníci pasových oddělení a oddělení udělujících povolení	12	21 096
3451 Policejní inspektoři, komisaři	1 165	30 705
3460 Sociální pracovníci	207	18 020
4111 Písačky - opisovačky, stenotypistky	121	15 438
4112 Kancelářští a manipulační pracovníci a obsluha zařízení na zpracování textu	35	17 815
4115 Sekretářky, sekretáři	111	19 394
4121 Nižší účetní	11	22 260
4131 Úředníci ve skladech	89	19 162
4133 Úředníci v dopravě a v přepravě (dispečeri, kontrolori apod.)	33	23 143
4141 Řadoví knihovníci, archiváři, evidenční pracovníci	128	19 140
4142 Poštovní doručovatelé, úředníci v třídárnách	11	17 642
4190 Ostatní nižší úředníci jinde neuvedení	159	21 129
4211 Pokladníci (v bankách, pojišťovnách, spořitelnách, na poště)	19	19 009
4223 Telefonisté	14	15 942
5113 Průvodci (turistických zájezdů, historických a kulturních památek)	16	14 978
5121 Pracovníci dohlížející nad obsluhujícím personálem, hospodyně	52	15 092
5122 Kuchaři	968	14 613
5131 Dětské pěstounky, pečovatelky, pomocní vychovatelé	19	17 852

Hrubý měsíční plat a jeho složky, diference, placená doba podle podskupin zaměstnání KZAM-R

kraj: **Pardubický**

Diference				Průměr	Vybrané složky hrubého měsíčního platu					Placená doba
1. decil	1. kvartil	3. kvartil	9. decil		prémie a odměny	příplatky za přesčas	příplatky ostatní	náhrady	odměny za pohotovost	
Kč/měs	Kč/měs	Kč/měs	Kč/měs	Kč/měs	%	%	%	%	%	hod/měs
19 428	22 401	25 652	31 708	24 387	5,2	0,0	15,3	10,6	0,0	172,9
26 723	29 837	38 589	42 341	34 028	6,5	0,2	13,2	13,5	2,3	164,1
22 449	24 264	29 935	33 466	27 296	5,3	0,0	12,9	11,5	0,0	174,3
18 637	20 777	26 204	28 079	23 972	1,1	1,4	6,8	11,6	1,0	179,6
18 513	19 260	25 689	28 164	22 842	4,3	0,5	9,5	10,8	0,4	174,0
18 781	20 668	24 720	24 820	22 584	4,5	0,0	9,1	10,2	0,0	174,1
19 130	21 318	26 766	29 147	23 964	3,6	0,2	11,3	11,1	0,0	174,9
20 952	23 373	28 995	32 056	26 635	3,7	0,2	14,6	10,7	0,0	170,1
19 209	21 067	26 401	32 326	24 276	4,3	0,0	8,5	9,9	0,0	171,8
15 893	18 052	21 119	24 015	19 765	4,5	0,1	8,9	16,4	0,0	174,1
16 417	17 928	21 825	23 447	20 033	7,0	0,1	6,4	15,1	0,0	174,7
16 274	17 099	21 288	24 579	19 711	5,1	0,1	11,8	19,7	0,0	175,5
18 542	22 044	27 842	29 953	24 785	3,3	0,0	18,3	15,7	0,0	173,7
18 371	20 549	24 382	26 859	22 653	7,3	0,1	8,8	16,0	0,0	174,4
17 852	18 335	23 539	24 337	20 478	6,5	0,0	10,7	10,8	0,0	174,1
17 333	20 005	24 991	26 790	22 165	4,8	0,0	15,3	11,5	0,0	174,1
20 836	22 661	26 940	37 888	25 746	3,7	2,5	16,8	9,3	0,0	173,8
14 653	16 822	21 202	22 246	19 079	2,1	0,0	8,9	10,2	0,0	174,4
15 153	16 359	22 058	23 916	19 657	6,7	0,4	11,1	10,9	0,0	175,9
15 806	18 058	21 154	22 696	19 581	4,6	0,0	9,9	10,7	0,2	174,1
18 652	20 537	25 824	29 154	23 561	5,9	0,0	12,9	10,3	0,0	174,7
17 794	21 322	29 780	31 457	25 077	4,8	1,3	18,4	10,3	0,0	175,1
19 089	21 368	27 919	31 397	24 434	7,1	0,0	15,8	10,0	0,0	174,3
17 974	20 839	26 667	31 249	24 418	5,4	0,2	13,3	10,8	0,8	174,3
19 846	21 389	25 696	27 629	23 604	1,9	0,1	11,7	10,2	0,0	174,2
15 689	17 899	21 277	23 030	19 534	2,1	0,0	7,9	10,8	0,0	174,1
18 217	20 055	21 819	22 827	21 343	3,2	0,0	12,1	10,7	0,0	175,5
23 112	25 890	34 542	38 601	30 789	0,1	0,0	14,7	14,7	0,5	165,7
14 078	15 643	22 837	26 265	19 367	5,7	0,0	14,8	10,8	0,5	172,1
12 523	13 410	18 366	20 692	16 071	4,5	0,0	4,6	9,9	0,7	174,1
14 807	16 708	22 001	24 576	19 019	7,1	0,0	8,5	10,2	0,0	173,8
14 339	16 650	21 803	25 119	19 507	5,8	0,0	11,4	10,2	0,0	175,0
19 238	20 650	26 676	27 474	23 408	7,3	0,0	12,5	10,0	0,0	174,1
15 077	17 380	21 662	24 112	19 488	5,0	0,1	12,9	10,9	0,0	174,7
18 465	19 674	25 547	26 660	22 911	3,5	0,0	13,2	11,7	0,0	174,3
14 980	17 366	21 056	24 574	19 448	5,6	0,0	8,7	10,0	0,0	173,8
13 725	14 364	19 166	19 323	16 739	2,3	0,0	10,3	10,4	0,0	174,0
16 801	19 020	24 241	27 341	21 692	4,7	0,1	11,3	9,8	0,1	174,2
16 237	18 032	22 308	23 242	19 540	4,1	0,1	9,0	10,7	0,0	174,5
14 294	14 792	18 087	18 645	16 358	6,1	0,2	20,7	10,1	0,0	170,2
11 503	13 800	16 102	23 506	15 705	5,2	0,0	11,4	9,0	0,0	173,9
11 468	12 983	22 029	24 479	17 067	3,7	0,2	12,1	10,7	0,0	174,9
12 145	13 261	15 976	17 712	14 831	4,9	0,1	7,5	10,1	0,0	174,3
14 978	15 645	19 435	20 390	17 314	4,3	0,0	14,2	12,9	0,1	170,0

Výsledky ke dni 10. 3. 2011

Hrubý měsíční plat a jeho složky, diference, placená doba podle podskupin zaměstnání KZAM-R

kraj: **Pardubický**

Podskupiny zaměstnání KZAM-R	Počet zaměstnanců přepočtený podle placených měsíců	Medián
		Kč/měs
5132 Pečovatelé a pomocní ošetřovatelé v zařízeních sociální péče, v nemocnicích	381	16 107
5139 Ostatní pečovatelé a pomocní ošetřovatelé jinde neuvedení	23	13 776
5161 Hasiči, požárníci	19	34 671
5162 Pracovníci bezpečnostních orgánů (např. policisté, strážníci)	103	25 927
6113 Zahradníci a pěstitelé zahradních plodin a sazenic	24	15 062
7122 Zedníci, kameníci, omítkáři	22	18 836
7129 Ostatní stavební dělníci hlavní stavební výroby a pracovníci v ostatních oborech	14	20 553
7136 Instalatéři, potrubáři, stavební zámečníci, klempíři	54	20 722
7137 Stavební a provozní elektrikáři	46	20 829
7222 Nástrojaři, kovomodeláři, kovodělníci, zámečníci	49	19 626
7231 Mechanici a opraváři motorových vozidel	32	20 638
7241 Elektromechanici, opraváři a seřizovači různých typů elektrických zařízení	18	20 910
7433 Dámští a pánské krejčí a kloboučníci včetně opravářů oděvů	20	13 575
8162 Obsluha parních turbín, ohřivačů a motorů	14	15 899
8264 Obsluha strojů na bělení, barvení, čištění, praní, žehlení textilu	50	13 812
8321 Řidiči osobních a malých dodávkových automobilů, taxikáři	50	19 630
8322 Řidiči sanitních a rzp vozů	11	16 249
8324 Řidiči nákladních automobilů a tahačů	106	22 164
8326 Řidiči speciálních vozidel	57	20 263
8334 Obsluha vysokozdvíhových a ostatních motorových vozíků	17	16 504
9132 Pomocníci a uklízeči v kancelářích, hotelích, nemocnicích a jiných zařízeních	1 000	12 167
9141 Domovníci, správci domu	121	16 579
9143 Školníci vč. školníků - údržbářů	321	14 759
9152 Vrátní, hlídači, uváděči a šatnářky	41	13 124
9161 Sběrači odpadků, popeláři	168	11 966
9169 Ostatní pracovníci v příbuzných oborech jinde neuvedení	118	9 995
9323 Dělníci nádvorní skupiny (pomocní montéři)	16	12 245
9339 Pomocní a nequalifikovaní pracovníci v dopravě, ve skladech, v telekomunikacích	41	13 925

Hrubý měsíční plat a jeho složky, diference, placená doba podle podskupin zaměstnání KZAM-R

kraj: **Pardubický**

Diference				Průměr	Vybrané složky hrubého měsíčního platu					Placená doba
1. decil	1. kvartil	3. kvartil	9. decil		prémie a odměny	příplatky za přesčas	příplatky ostatní	náhrady	odměny za pohotovost	
Kč/měs	Kč/měs	Kč/měs	Kč/měs	Kč/měs	%	%	%	%	%	hod/měs
13 337	14 671	17 623	19 704	16 393	3,9	0,3	14,4	10,6	0,1	170,4
12 530	13 196	16 142	16 667	14 524	4,9	0,0	9,8	10,8	0,0	171,9
21 528	30 757	37 267	44 536	34 525	4,0	3,4	18,6	11,5	0,0	179,9
20 785	23 430	28 741	32 634	26 464	3,9	1,5	26,5	9,7	0,1	180,9
11 976	12 982	18 584	19 681	15 958	4,4	0,5	11,0	10,7	0,6	175,8
11 662	15 983	20 277	21 578	17 560	3,7	1,5	8,7	10,3	0,0	176,4
15 022	17 055	22 957	23 747	19 929	10,0	0,3	16,9	9,5	0,9	176,6
17 747	18 942	22 072	23 229	20 519	5,3	0,2	11,9	10,5	3,1	175,4
17 848	19 412	22 929	24 715	20 934	5,2	0,1	10,1	10,5	4,7	174,8
14 966	16 204	22 384	25 343	19 482	6,7	0,6	13,6	9,9	1,2	177,3
17 697	19 445	22 010	23 591	20 788	4,9	3,7	13,5	10,4	0,2	175,7
14 853	18 622	23 199	25 196	21 052	5,8	0,1	14,1	9,8	0,1	174,7
11 016	12 101	15 118	19 284	14 559	5,4	0,0	7,4	10,8	0,0	174,0
14 699	15 157	18 749	23 062	17 586	3,2	1,1	10,7	9,1	1,0	180,4
11 787	12 526	14 997	15 895	13 955	5,5	0,0	12,4	10,6	0,0	174,0
16 620	17 831	24 918	28 706	21 073	8,5	1,3	14,5	10,0	0,6	180,7
14 913	15 576	18 913	20 615	17 124	1,3	0,7	6,5	8,5	1,3	177,8
20 161	21 183	23 339	24 746	22 289	3,7	13,6	13,4	8,9	0,2	178,6
16 749	18 425	21 786	23 147	20 208	7,4	0,9	18,1	9,2	1,5	177,8
15 204	15 908	18 904	19 531	17 141	3,3	1,1	16,4	9,0	2,1	181,0
10 781	11 437	13 093	14 358	12 404	4,8	0,1	7,0	9,9	0,0	174,4
12 318	13 611	19 804	21 636	16 994	5,9	0,4	10,6	9,6	0,0	175,4
12 458	13 276	17 609	19 592	15 548	6,2	0,1	9,0	9,8	0,0	174,6
11 929	12 199	14 096	14 989	13 246	3,6	0,3	10,5	9,8	0,0	170,7
8 305	9 572	15 478	18 039	12 773	5,9	0,5	7,1	8,8	0,3	176,4
8 106	8 517	12 861	15 186	11 015	6,4	0,2	4,1	9,2	0,0	175,0
8 879	10 139	17 326	21 124	13 456	5,2	0,2	12,0	8,7	0,0	175,9
11 873	12 819	16 057	18 615	14 450	4,0	1,0	10,0	10,4	0,2	176,7

1. - 4. čtvrtletí 2010 RSCP - nepodnikatelská sféra

NS-T5

Výsledky ke dni 10. 3. 2011

Průměrná měsíční odpracovaná a neodpracovaná doba zaměstnanců podle podskupin zaměstnání KZAM-R

kraj: **Pardubický**

Podskupiny zaměstnání a zaměstnání KZAM-R	Počet zaměstnanců přepočtený podle eviden. měsíců	Odpracovaná doba		Neodpracovaná doba		
		celkem	z toho přesčas	celkem	z toho	
					nemoc	dovolená
		hod/měs	hod/měs	hod/měs	hod/měs	hod/měs
1127 Vedoucí pracovníci orgánů státní správy, správních úřadů	321	146,9	0,2	26,7	3,5	16,9
1128 Vyšší úředníci bezpečnosti a ochrany (policejní ředitel)	160	139,8	1,0	27,9	1,2	17,7
1150 Přednostové, tajemníci a ved.prac.okresních a obecních úř.	263	150,3	0,3	25,5	4,0	14,5
1210 Ředitelé a prezidenti velkých organizací, podniků	297	142,8	0,3	31,5	1,4	24,4
1225 Vedoucí pracovníci v restauracích a hotelích	80	151,0	0,3	23,3	2,7	16,2
1229 Ved. pracovních dílčích celků jinde neuved. (kult.,zdrav.)	41	144,6	0,3	27,5	6,2	15,0
1231 Vedoucí pracovníci finančních a hospodářských útvarů	33	151,0	0,2	23,3	2,1	16,9
1319 Vedoucí, ředitelé malých organizací ostatní (kult.,zdrav.)	206	144,4	0,2	29,7	1,7	23,7
2114 Geologové, geofyzici, geodeti, hydrologové apod.	16	146,3	0,0	27,6	3,2	16,3
2139 Ostatní odborníci zabývající se výp. tech. jinde neuvedení	69	152,4	0,3	21,9	0,8	16,2
2211 Bakteriologové, biologové, ekologové, zoologové	23	151,4	1,9	24,4	3,0	12,1
2221 Lékaři, ordináři (kromě zubních lékařů)	93	159,9	10,1	24,1	3,0	17,3
2225 Hygienici	77	149,5	0,3	24,9	2,5	16,4
2321 Učitelé všeobecně vzdělávacích předmětů	812	137,9	0,2	36,4	2,4	26,2
2322 Učitelé odborných předmětů	416	140,2	0,2	34,0	2,4	25,8
2323 Učitelé praktického vyučování (kromě mistrů)	35	143,5	0,3	30,8	1,1	24,8
2331 Učitelé základních škol	1 999	139,0	0,1	35,2	2,6	25,9
2332 Učitelé předškolní výchovy	863	138,6	0,1	35,5	3,6	25,9
2341 Učitelé všeobecně vzděláv. předmětů na speciál. školách	272	137,3	0,1	37,4	3,9	26,1
2342 Učitelé odborných předmětů na speciálních školách	27	137,3	0,1	37,1	2,2	26,1
2343 Učitelé praktického vyučování na speciálních školách	46	137,9	0,0	36,2	2,0	25,4
2353 Učitelé základních uměleckých škol (vč.soukromých)	275	139,8	0,0	34,4	2,4	25,4
2356 Odborní pedagog. v zařiz. pro výkon ústav.a ochr. výchovy	20	138,8	0,3	35,5	5,2	24,5
2359 Ost.odb.pedagogičtí prac.jinde neuvedení (odb.instruktoři)	13	143,3	0,2	30,4	1,2	24,1
2411 Odborní pracov. na úseku účetnictví, financí, daní, apod.	115	151,8	0,1	22,5	1,7	15,5
2412 Odbor. pracovníci na úseku zaměstnaneckých, pers. věcí	54	156,0	0,2	22,2	0,7	17,2
2421 Právníci, právní poradci (mimo advokacie a soudnictví)	31	150,4	0,0	23,5	1,6	16,5
2426 Právní asistenti, praktikanti, a koncipienti	12	142,8	0,0	31,0	6,9	18,1
2429 Ostatní odborníci v právní oblasti jinde neuvedení	30	150,0	0,0	23,9	1,9	16,1
2432 Odborní pracovníci knihoven (kromě řadových)	47	148,9	0,0	25,0	3,9	13,8
2434 Odborní pracovníci - kurátoři (muzeí, galérií)	16	147,4	0,0	26,6	8,4	12,3
2439 Ostatní odborní pracovníci kultury a osvěty jinde neuved.	27	151,7	0,8	23,5	3,9	15,0
2441 Ekonomové - vědecktí pracovníci, specialisté, experti	25	148,6	0,0	26,0	5,4	16,5
2442 Sociologové, antropologové, archeologové, kriminologové	29	145,4	0,0	28,7	5,7	17,0
2443 Filozofové, historici, politologové	21	148,7	0,5	25,8	2,8	16,8
2445 Psychologové	25	144,5	0,0	31,7	3,6	23,0
2446 Odborní pracov. v oblasti sociální péče (kromě řadových)	86	147,7	0,1	27,1	3,6	14,2
2470 Odborní administrativní pracovníci jinde neuvedení	1 036	147,4	0,1	26,8	2,9	16,1
3112 Stavební technici	105	148,4	0,0	26,5	5,0	15,1
3113 Elektrotechnici	20	151,8	0,2	22,4	2,9	16,2
3114 Elektronici a technici v radiokomunikacích a telekomunik.	17	152,7	0,0	21,3	1,9	15,8
3118 Technici v kartografii, kresličí a zeměměřiči	144	145,1	0,0	28,8	5,7	16,3
3119 Ostatní techničtí pracovníci jinde neuvedení	117	150,7	0,5	23,4	2,4	16,1
3122 Operátoři a obsluha výpočetní techniky	50	149,8	1,3	25,0	2,4	16,4

1. - 4. čtvrtletí 2010 RSCP - nepodnikatelská sféra

NS-T5

Výsledky ke dni 10. 3. 2011

Průměrná měsíční odpracovaná a neodpracovaná doba zaměstnanců podle podskupin zaměstnání KZAM-R

kraj: **Pardubický**

Podskupiny zaměstnání a zaměstnání KZAM-R	Počet zaměstnanců přepočtený podle eviden. měsíců	Odpracovaná doba		Neodpracovaná doba		
		celkem	z toho přesčas	celkem	z toho	
					nemoc	dovolená
		hod/měs	hod/měs	hod/měs	hod/měs	hod/měs
3129 Ostatní technici ve výpočetní technice jinde neuvedení	18	149,2	0,0	23,7	0,7	15,9
3151 Kolaudační technici a technici protipožární ochrany	65	137,3	2,1	26,8	1,3	13,6
3152 Bezpečnostní tech.a tech. pro kontrolu zdravotní nezávad.	68	147,7	0,2	26,6	6,1	16,4
3211 Technici a laboranti v oblasti biologie a v příbuz. oborech	32	154,9	5,8	24,7	2,2	18,8
3212 Technici v agronomii, v lesnictví a v zemědělství	40	147,7	0,4	26,4	3,4	17,4
3223 Dietetici a odborníci na výživu	11	148,2	0,1	25,9	5,4	16,4
3226 Rehabilitační a fyzioterapeutičtí pracovníci	128	147,3	0,9	27,6	4,9	17,1
3231 Ošetrovatelé, všeobecné zdravotní sestry	273	145,5	0,8	24,7	4,5	15,8
3233 Sestry pro péči o dítě	29	145,6	0,1	26,3	5,3	16,7
3311 Vychovatelé v družinách, domovech dětí a mládeže	494	139,4	0,1	34,7	2,3	25,9
3320 Pedagogové pro předškolní výchovu	49	143,3	0,0	31,4	3,2	25,7
3331 Vychovatelé na speciálních školách	29	133,7	0,3	41,7	5,0	25,7
3332 Vychovatelé školsk. zařiz. pro výkon ústav. a ochr.výchovy	112	138,9	0,0	34,8	3,8	25,9
3341 Instruktoři a mistři odborné výchovy	263	140,1	0,2	34,3	2,9	26,0
3416 Nákupčí	14	141,6	0,1	32,5	11,2	15,9
3421 Obchodní agenti	11	149,3	0,0	24,8	0,8	17,8
3422 Odbytoví a přepravní agenti	20	151,2	0,0	22,7	2,7	16,0
3423 Zprostředkovatelé práce a agenti pracovních úřadů	64	150,4	0,0	24,0	6,5	16,0
3429 Ostatní obchodní agenti a makléři jinde neuvedení	11	152,4	1,0	23,6	4,1	15,8
3431 Odborné sekretářky, sekretáři	156	145,7	0,0	28,4	5,0	16,2
3433 Prac. v oblasti účetnictví,fakturace,rozpočet., kalkulace	656	151,8	0,3	22,9	2,2	15,9
3435 Pracovníci v oblasti práce a mezd (kromě účetních)	14	154,4	0,0	20,7	0,0	15,4
3436 Referenti osobních oddělení	18	149,1	0,0	25,2	3,8	16,5
3439 Ostatní odborní administrativní pracovníci jinde neuvedení	595	149,8	0,2	24,5	2,7	16,3
3442 Berní a daňoví pracovníci	262	148,9	0,3	25,3	2,5	16,8
3443 Pracovníci sociálního a důchodového zabezpečení	218	146,7	0,0	27,4	5,4	16,4
3444 Pracovníci pasových odděl. a odděl. udělujících povolení	13	153,7	0,0	21,8	0,7	15,5
3451 Policejní inspektoři, komisaři	1 182	138,9	2,3	26,8	2,3	18,9
3460 Sociální pracovníci	212	147,6	0,2	24,6	3,8	14,1
4111 Písařky - opisovačky, stenotypistky	124	146,8	0,0	27,4	4,8	16,8
4112 Kancelářští pracovníci a obsluha zařiz. na zpracování textu	35	149,8	0,2	24,0	2,4	16,9
4115 Sekretářky, sekretáři	113	149,8	0,2	25,3	2,7	14,6
4121 Nižší účetní	11	152,2	0,0	22,0	1,2	16,8
4131 Úředníci ve skladech	91	150,9	0,6	23,9	3,0	15,7
4133 Úředníci v dopravě a v přepravě (dispečeri, kontr. apod.)	34	150,3	0,0	24,0	0,9	16,7
4141 Řadoví knihovníci, archiváři, evidenční pracovníci	131	147,9	0,1	25,8	4,2	15,7
4142 Poštovní doručovatelé, úředníci v třídárnách	11	145,2	0,0	28,8	6,5	16,5
4190 Ostatní nižší úředníci jinde neuvedení	161	151,9	0,4	22,3	2,4	16,4
4211 Pokladníci (v bankách, pojišťov., spořitelnách, na poště)	20	142,2	0,4	32,4	8,9	16,9
4223 Telefonisté	15	147,5	1,5	22,7	3,1	16,2
5113 Průvodci (turistických zájezdů, kulturních památek)	16	153,2	0,0	20,8	1,5	13,7
5121 Pracovníci dohlížející nad obsluh. personálem, hospodyně	54	147,8	0,7	27,1	5,2	16,9
5122 Kuchaři	1 001	148,2	0,4	26,1	5,3	16,3
5131 Dětské pěstounky, pečovatelky, pomocní vychovatelé	20	134,8	0,2	35,1	10,8	18,7

1. - 4. čtvrtletí 2010 RSCP - nepodnikatelská sféra

NS-T5

Výsledky ke dni 10. 3. 2011

Průměrná měsíční odpracovaná a neodpracovaná doba zaměstnanců podle podskupin zaměstnání KZAM-R

kraj: **Pardubický**

Podskupiny zaměstnání a zaměstnání KZAM-R	Počet zaměstnanců přepočtený podle eviden. měsíců	Odpracovaná doba		Neodpracovaná doba		
		celkem	z toho přesčas	celkem	z toho	
					nemoc	dovolená
		hod/měs	hod/měs	hod/měs	hod/měs	hod/měs
5132 Pečovatelé a pomoc. ošetřovat. v zařiz.soc. péče, v nemoc.	397	143,9	0,9	26,4	6,7	16,2
5139 Ostatní pečovatelé a pomocní ošetřovatelé jinde neuved.	24	143,7	0,0	28,4	9,6	16,1
5161 Hasiči, požárníci	20	153,1	16,2	25,8	4,3	9,6
5162 Pracovníci bezpečnostních orgánů (policisté, strážníci)	107	156,6	8,5	23,9	4,4	13,5
6113 Zahradníci a pěstitelé zahradních plodin a sazenic	26	143,7	1,8	32,1	12,1	15,8
7122 Zedníci, kameníci, omítkáři	23	151,9	2,0	24,5	5,2	15,9
7129 Ostatní stavební děl. stav. výroby a prac. v ost. oborech	15	150,8	2,4	25,7	4,9	15,7
7136 Instalatéři, potrubáři, stavební zámečníci, klempíři	56	150,7	0,8	24,8	4,6	16,0
7137 Stavební a provozní elektrikáři	47	151,7	0,6	23,1	3,5	15,8
7222 Nástrojaři, kovodeláři, kovodělníci, zámečníci	52	146,0	2,9	31,1	10,9	15,7
7231 Mechanici a opraváři motorových vozidel	33	151,9	1,4	23,7	3,6	15,7
7241 Elektromech.a seřizovači různých typů elektrických zařiz.	18	154,0	0,6	20,7	0,0	16,3
7433 Dámští a pánští krejčí a kloboučníci vč. opravářů oděvů	21	148,4	0,0	25,6	6,0	17,0
8162 Obsluha parních turbín, ohřivačů a motorů	14	159,3	6,1	21,6	4,4	16,1
8264 Obsluha strojů na bělení, barvení, čištění, praní, žehlení	52	147,5	0,0	26,5	6,8	15,5
8321 Řidiči osobních a malých dodávkov. automobilů, taxikáři	51	157,9	6,4	22,8	0,7	17,0
8322 Řidiči sanitních a rzp vozů	11	159,1	3,8	18,6	2,6	14,7
8324 Řidiči nákladních automobilů a tahačů	107	160,2	5,1	18,3	0,7	15,8
8326 Řidiči speciálních vozidel	58	153,2	4,1	24,5	3,9	9,3
8334 Obsluha vysokozdvíhových a ostatních motorových vozíků	17	159,0	5,9	21,9	0,5	15,4
9132 Pomocníci a uklízeči v kancelář., hotel., nemocnicích ap.	1 030	149,4	0,3	25,0	4,4	16,2
9141 Domovníci, správci domu	125	151,5	1,2	23,8	3,6	15,6
9143 Školníci vč. školníků - údržbářů	328	151,0	0,4	23,6	3,2	16,2
9152 Vrátní, hlídači, uváděči a šatnářky	44	143,5	1,2	27,3	9,0	14,3
9161 Sběrači odpadků, popeláři	174	153,6	2,0	22,8	5,4	14,7
9169 Ostatní pracovníci v příbuzných oborech jinde neuvedení	123	152,0	0,7	23,1	6,0	14,2
9323 Dělníci nádvorní skupiny (pomocní montéři)	16	157,1	1,2	18,9	0,0	14,2
9339 Pomocní a nekvalif. prac. v dopr., ve skladech, v telekom.	42	152,0	2,6	24,7	2,4	18,0



Dodatek

Technický popis šetření

Dodatek – Technický popis šetření

Technický popis šetření přibližuje metodické postupy používané při zpracování nepodnikatelské sféry Regionální statistiky ceny práce (RSCP-NS). Popis je rozdělen do pěti kapitol: koncepce šetření, vstupní údaje, nejdůležitější sledované veličiny, přehled používaných tabulek a definice vybraných pojmů.

1. Koncepce šetření

Kapitola popisuje základní soubor šetření a strukturu statistického souboru.

1.1. Základní soubor

Základním souborem RSCP-NS je soubor ekonomických subjektů, definovaný Automatizovaným rozpočtovým informačním systémem (ARIS), spravovaným Ministerstvem financí. ARIS obsahuje informace z účetního a finančního výkaznictví organizačních složek státu, kapitol státního rozpočtu, státních příspěvkových organizací, státních fondů, územních samosprávných celků a jimi zřizovaných příspěvkových organizací v ČR (viz <http://www.info.mfcr.cz/aris>). Ekonomické subjekty, které přísluší do nepodnikatelské sféry, odměňují platem podle § 109, odst. 3 zákona č. 262/2006 Sb., zákoníku práce, ve znění pozdějších předpisů. Statistické šetření RSCP pro nepodnikatelskou sféru využívá dat Informačního systému o platech, provozovaného Ministerstvem financí (viz www.mfcr.cz/isp).

1.2. Struktura souboru RSCP nepodnikatelské sféry

Statistické šetření RSCP-NS za 1. - 4. čtvrtletí 2010 zahrnuje 14101 ekonomických subjektů, které reprezentují přibližně 672 tisíc zaměstnanců. Odvětvovou skladbu ekonomických subjektů v RSCP-NS (vyjádřenou odvětvovou klasifikací CZ-NACE) představují zejména tři odvětví národního hospodářství České republiky; odvětví veřejné správy, odvětví vzdělávání a odvětví zdravotní a sociální péče. Strukturu souboru RSCP-NS bez non-response ukazují v souhrnném a odvětvovém pohledu za 1. - 4. čtvrtletí 2010 následující dvě tabulky.

Soubor RSCP nepodnikatelské sféry			
	RSCP-NS Celkem	RSCP-NS – kraj Pardubický	
		se sídlem v kraji	se sídlem mimo kraj
Počet ekonomických subjektů	14 101	898	35
Počet zaměstnanců	672 tisíc	23 tisíc	5 tisíc

Tabulka 1

Odvětвовá skladba výběrového souboru RSCP-NS – kraj Pardubický			
Kód CZ-NACE		Počet ekonomických subjektů	
		se sídlem v kraji	se sídlem mimo kraj
A	Zemědělství, lesnictví a rybářství	1	
B	Těžba a dobývání		
C	Zpracovatelský průmysl		
D	Výroba a rozvod elektřiny, plynu, tepla		
E	Zásobování vodou, činnosti související s odpady	7	
F	Stavebnictví		1
G	Obchod, opravy motorových vozidel		
H	Doprava a skladování	1	2
I	Ubytování, stravování a pohostinství	19	1
J	Informační a komunikační činnosti	3	
K	Peněžnictví a pojišťovnictví		
L	Činnosti v oblasti nemovitostí	1	
M	Profesní, vědecké a technické činnosti		1
N	Administrativní a podpůrné činnosti		
O	Veřejná správa, obrana, sociální zabezpečení	245	23
P	Vzdělávání	498	3
Q	Zdravotní a sociální péče	52	3
R	Kulturní, zábavní a rekreační činnosti	47	1
S	Ostatní činnosti	16	

Tabulka 2

2. Vstupní údaje

Kapitola popisuje specifický sběr dat do šetření RSCP-NS, nejdůležitější vstupní údaje a používané klasifikace a číselníky.

2.1. Sběr dat

Vlastní sběr dat pro RSCP-NS zabezpečuje Informační systém o platech. RSCP-NS přebírá kompletní soubor nepodnikatelské sféry, předzpracovaný pro účely Informačního systému o platech, a provádí na něm specifické kontroly.

2.2. Nejdůležitější vstupní údaje

Šetření RSCP-NS s pololetní periodicitou monitoruje výdělkovou úroveň a odpracovanou dobu jednotlivých zaměstnání podle klasifikace KZAM-R v České republice.

Hodinový výdělek je údaj zjišťovaný z průměrných hodinových výdělků definovaných v § 351 až § 362 zákona č. 262/2006 Sb., zákoníku práce, ve znění pozdějších předpisů. Obvykle se jedná o podíl platu za práci a odpracované doby za poslední čtvrtletí sledovaného období. Hodinový výdělek je krátkodobým indikátorem výdělkové úrovně.

Hrubý měsíční plat, vypočtený z hrubého platu za sledované období, je druhým indikátorem, který ukazuje výdělkovou úroveň. Hrubý plat je součtem platu za práci, náhrad platu a odměn za pracovní pohotovost, které jsou přímo sbíranými položkami. Plat je definován v § 109, odst. 3 zákona č. 262/2006 Sb., zákoníku práce, ve znění pozdějších předpisů. Šetření RSCP-NS sleduje i strukturu hrubého měsíčního platu, tj. prémie a odměny, příplatky za přesčas, ostatní příplatky, náhrady a odměny za pracovní pohotovost. Hrubý měsíční plat a jeho složky se vztahují k celému sledovanému období, které zahrnuje dobu od počátku roku do konce čtvrtletí, za které se šetření provádí.

Šetření RSCP-NS dále sleduje pracovní dobu zaměstnanců. Vstupní věta o zaměstnanci obsahuje odpracovanou dobu od počátku roku a z ní počet přesčasových hodin. Odpracovaná doba u zaměstnanců odměňovaných měsíčním platem nezahrnuje dobu svátků v jinak pracovních dnech. Věta dále obsahuje celkovou neodpracovanou dobu od počátku roku, z ní počet hodin nemoci a dovolené.

2.3. Klasifikace a číselníky

RSCP-NS používá standardní statistické klasifikace a číselníky (podrobněji popsané na www.czso.cz). Použití platných statistických klasifikací je závazné jak pro orgán vykonávající státní statistickou službu, tak pro zpravodajské jednotky, které poskytují údaje pro statistické zjišťování. Proto i RSCP-NS používá následující klasifikace a číselníky:

KZAM-R	Klasifikace zaměstnání; vydáno sdělením ČSÚ č. 492/2003 Sb. ze dne 18. prosince 2003 o vydání rozšířené Klasifikace zaměstnání KZAM-R.
CZ-ICSE	Klasifikace postavení v zaměstnání; vydáno sdělením ČSÚ č. 494/2003 Sb. ze dne 18. prosince 2003 o vydání Klasifikace postavení v zaměstnání.
KKOV	Klasifikace kmenových oborů vzdělání; vydáno sdělením ČSÚ č. 320/2003 Sb. ze dne 9. září 2003 o zavedení Klasifikace kmenových oborů vzdělání. Poslední aktualizace byla provedena k 1. září 2008 sdělením ČSÚ č. 264/2008 Sb. ze dne 10. července 2008 o aktualizaci Klasifikace kmenových oborů vzdělání.

LAU 1	Číselník okresů; od 1. ledna 2008 je systém statistické klasifikace územních struktur v České republice rozdělen, v souladu se systémem Eurostatu, na dvě části: klasifikace CZ-NUTS, systém LAU (Local Administrative Units). Z hlediska statistiky mají LAU závazný charakter. Jednotky LAU 1 (dřívější NUTS 4) jsou v ČR tvořeny okresy. Územní jednotky na úrovni LAU 1 přebírají kódy od dřívějších jednotek NUTS 4. Proti NUTS 4 jsou v LAU 1 následující změny: <ul style="list-style-type: none">- do kódů LAU 1 okresů krajů Vysočina a Jihomoravského se promítá změna kódů NUTS 3 těchto krajů,- Praha se na úrovni LAU 1 nečlení.
CZ-NACE	Klasifikace ekonomických činností (CZ-NACE); vydáno sdělením ČSÚ č. 244/2007 Sb. ze dne 18. září 2007 o zavedení Klasifikace ekonomických činností.
CZ-GEONOM	Klasifikace zemí; vydáno sdělením ČSÚ č. 487/2003 Sb. ze dne 18. prosince 2003 o vydání Klasifikace zemí. Poslední aktualizace byla provedena k 15. prosinci 2008 sdělením ČSÚ č. 429/2008 Sb. ze dne 26. listopadu 2008 o aktualizaci Klasifikace zemí a o ukončení zveřejňování aktualizací.

3. Nejdůležitější sledované veličiny

Kapitola popisuje nejdůležitější sledované veličiny, algoritmy jejich výpočtu a kritéria pro zahrnutí zaměstnanců do dalších výpočtů.

3.1. *Hodinový výdělek*

Hodinový výdělek je přímo zjišťovaná veličina. Do výpočtu charakteristik hodinového výdělku jsou zařazeni zaměstnanci, kteří byli v evidenčním stavu k poslednímu dni sledovaného období.

3.2. *Hrubý měsíční plat*

Hrubý měsíční plat se vztahuje k celému sledovanému období, tedy k 1. - 2. čtvrtletí, nebo k 1. - 4. čtvrtletí. Na rozdíl od hodinového výdělku musí být hrubý měsíční plat vypočten z dalších přímo zjišťovaných platových položek a neplatových plnění.

Hrubý plat je v RSCP-NS definován jako součet platu za práci, náhrad platu a odměny za pracovní pohotovost. Hrubý měsíční plat zaměstnance se vypočte podle vzorce:

$$\text{HMP} = \frac{\text{PLAT} + \text{NAHRADY} + \text{POHOTOV}}{\text{MESPLAC}_{\text{prep}}}$$

kde :

HMP	je hrubý měsíční plat zaměstnance,
PLAT	je plat za práci zaměstnance v kumulaci za sledované období (vstupní položka věty o zaměstnanci),
NAHRADY	jsou náhrady platu zaměstnance v kumulaci za sledované období (vstupní položka věty o zaměstnanci),
POHOTOV	je odměna za pracovní pohotovost zaměstnance v kumulaci za sledované období (vstupní položka věty o zaměstnanci),
MESPLAC _{prep}	je počet přepočtených placených měsíců zaměstnance, tj. počet měsíců, odpovídajících součtu odpracované doby a doby, po kterou pobíral náhrady platu.

Počet přepočtených placených měsíců MESPLAC_{prep} je roven počtu kalendářních měsíců v případě, že zaměstnanec s plným pracovním úvazkem po celé sledované období pracoval nebo pobíral náhrady platu. Pokud zaměstnanec byl v evidenčním stavu kratší dobu, než sledované období, bude jeho počet placených měsíců zkrácen poměrem počtu pracovních dnů v evidenčním stavu a ve sledovaném období. Podobně se počet placených měsíců zkrátí, pokud zaměstnanec měl jinou absenci, než absenci s náhradou platu (např. nemoc), případně měl sjednán kratší pracovní úvazek.

Hrubý měsíční plat za určitou skupinu zaměstnanců je vážena charakteristika, v níž hrubý měsíční plat určitého zaměstnance má váhu, odpovídající počtu jeho placených měsíců za sledované období (tzv. váha placené doby). Tento způsob výpočtu umožňuje korektní srovnání platové úrovně jednotlivých zaměstnání a srovnávání v čase.

Sestavy s hrubým měsíčním platem, diferenciací a strukturou hrubého platu obsahují také měsíční placenou dobu. Tento údaj ukazuje počet placených hodin (odpracovaná doba a doba náhrad) za placený měsíc a je v souladu s výpočtem hrubého měsíčního platu.

Pro zahrnutí zaměstnance do výpočtů hrubého měsíčního platu se uplatňují následující kritéria:

- přepočtený počet placených měsíců zaměstnance je alespoň jeden měsíc,
- stanovená týdenní pracovní doba na dané pracovní místo je alespoň 30 hodin (dle doporučení Eurostatu).

3.3. Měsíční odpracovaná a neodpracovaná doba

Měsíční odpracovaná (resp. neodpracovaná) doba se stejně jako hrubý měsíční plat vztahuje k celému sledovanému období tj. k 1. - 2. čtvrtletí, nebo k 1. - 4. čtvrtletí.

Měsíční odpracovaná doba zaměstnance se vypočte podle vzorce:

$$\text{ODPRACDmes} = \frac{\text{ODPRACD}}{\text{MESEVID_prep}}$$

kde :

- ODPRACDmes je měsíční odpracovaná doba zaměstnance,
 ODPRACD je odpracovaná doba zaměstnance v kumulaci za sledované období (vstupní položka věty o zaměstnanci),
 MESEVID_prep je počet přepočtených evidenčních měsíců zaměstnance, tj. počet měsíců, odpovídajících délce pracovního úvazku a délce pracovního poměru ve sledovaném období.

Počet přepočtených evidenčních měsíců MESEVID_prep je roven počtu kalendářních měsíců v případě, že zaměstnanec s plným pracovním úvazkem po celé sledované období byl v pracovním poměru a nebyl na mateřské či rodičovské dovolené. Pokud zaměstnanec byl v evidenčním stavu kratší dobu, než sledované období, bude jeho počet evidenčních měsíců zkrácen poměrem počtu pracovních dnů v evidenčním stavu a ve sledovaném období. Podobně se počet evidenčních měsíců zkrátí, pokud zaměstnanec měl sjednán kratší pracovní úvazek.

Měsíční odpracovaná doba za určitou skupinu zaměstnanců je vážená charakteristika, v níž měsíční odpracovaná doba určitého zaměstnance má váhu, odpovídající počtu jeho evidenčních měsíců ve sledovaném období (tzv. váha evidenční doby). Pro zahrnutí zaměstnance do výpočtů měsíční odpracované doby se uplatňují stejná kritéria jako u hrubého měsíčního platu.

Obdobně jako odpracovaná doba se počítají měsíční neodpracovaná doba a také průměrné měsíční údaje o přesčasu, dovolené a nemoci.

4. Přehled používaných tabulek

Kapitola Přehled používaných tabulek obsahuje hodnocení kvality údajů a přehled publikovaných tabulek, u kterých jsou vyznačeny váhy nutné pro jejich zpracování.

4.1. Kvalita údajů

Zjišťované charakteristiky podléhají nevýběrovým chybám, neboť se nejedná o výběrové šetření. Nevýběrové chyby bývají způsobeny především špatnou kvalitou dat předávaných respondenty (neúplné a chybné údaje) do Informačního systému o platu. Při zpracovávání údajů je jejich vliv snižován několikastupňovými kontrolními mechanismy a častými kontakty zpracovatele šetření s respondenty.

4.2. Přehled publikovaných tabulek podle použitých vah

Publikované tabulky s hodinovým výdělkem NS-V0 až NS-V9 obsahují hodnoty počítané ze souboru RSCP nepodnikatelské sféry bez použití vážení.

Tabulka	Třídící kritérium	Váha placené doby	Váha evidenční doby
NS-M0	Celý kraj	X	
NS-M1	HL. třídy zaměstnání KZAM-R	X	
NS-M5	Podskupiny zaměstnání KZAM-R	X	

Tabulka 3

Tabulka	Třídící kritérium	Váha placené doby	Váha evidenční doby
NS-T5	Podskupiny zaměstnání KZAM-R		X

Tabulka 4

5. Definice vybraných pojmů

Ekonomický subjekt	Ekonomický subjekt je právnický subjekt nebo fyzická osoba s postavením podnikatele, zapsaná do registru ekonomických subjektů ČSÚ. Každému ekonomickému subjektu se přiděluje identifikační číslo (IČ).
Organizační jednotka	Z hlediska výdělkové statistiky RSCP se dělí ekonomické subjekty na organizační jednotky podle okresu, ve kterém jejich zaměstnanci působí. Organizační jednotku tvoří všichni zaměstnanci ekonomického subjektu, kteří působí ve stejném okrese.
Zpravodajská jednotka	Zpravodajskou jednotkou je právnická osoba, organizační složka státu nebo fyzická osoba, od nichž se požaduje poskytnutí údajů ve statistickém zjišťování podle zákona č. 89/1995 Sb., o státní statistické službě, ve znění pozdějších předpisů.
Sledované období	Sledované období je období od začátku roku do konce čtvrtletí, ve kterém se statistické zjišťování provádí.
Podnikatelská sféra	Do podnikatelské sféry patří subjekty, které odměňují mzdou podle § 109, odst. 2 zákona č. 262/2006 Sb., zákoníku práce, ve znění pozdějších předpisů.

Nepodnikatelská sféra	Do nepodnikatelské sféry patří subjekty, které odměňují platem podle § 109, odst. 3 zákona č. 262/2006 Sb., zákoníku práce, ve znění pozdějších předpisů.
Soubor ISPV-NS	Souborem ISPV nepodnikatelské sféry je soubor ekonomických subjektů, definovaný Automatizovaným rozpočtovým informačním systémem ARIS (viz http://wwwinfo.mfcr.cz/aris).