



Regionální statistika ceny práce

IV. čtvrtletí 2008
Nepodnikatelská sféra
Jihočeský kraj

Revidované výsledky ke dni 10. 3. 2010

Copyright - MPSV ČR

Publikace ani její část nesmí být kopírována, rozšiřována a zařazována do informačních systémů v jakékoliv formě (elektronické, mechanické, optické, magnetické aj.) bez písemného souhlasu

Ministerstva práce a sociálních věcí

Zpracovatel: TREXIMA, spol. s r.o., tř. T. Bati 299, 764 21 Zlín - Louky

O b s a h :

Úvod	7
-------------------	---

Výsledková část nepodnikatelská sféra

Základní metodické přístupy	11
Popis publikovaných tabulek	12

Hodinový výdělek

NS-V0	Hodinový výdělek v nepodnikatelské sféře	13
NS-V1	Hodinový výdělek podle hlavních tříd zaměstnání KZAM-R	14
NS-V2	Hodinový výdělek podle věkových kategorií	14
NS-V3	Hodinový výdělek podle platové třídy	15
NS-V4	Hodinový výdělek podle vzdělání	15
NS-V5	Hodinový výdělek podle podskupin zaměstnání KZAM-R	16
NS-V6	Hodinový výdělek podle kategorií zaměstnání	20
NS-V8	Hodinový výdělek podle pohlaví	20

Hrubý měsíční plat

NS-M0	Hrubý měsíční plat a jeho složky, diferenciacie, placená doba v nepodnikatelské sféře	21
NS-M1	Hrubý měsíční plat a jeho složky, diferenciacie, placená doba podle hlavních tříd zaměstnání KZAM-R.....	22
NS-M5	Hrubý měsíční plat a jeho složky, diferenciacie, placená doba podle podskupin zaměstnání KZAM-R	24

Měsíční odpracovaná a neodpracovaná doba

NS-T5	Průměrná měsíční odpracovaná a neodpracovaná doba podle podskupin zaměstnání KZAM-R	30
-------	--	----

Dodatek – technický popis šetření

1. Koncepce šetření	35
1.1 Základní soubor	35
1.2 Struktura souboru RSCP nepodnikatelské sféry	35
2. Vstupní údaje	36
2.1 Sběr dat	36
2.2 Nejdůležitější vstupní údaje	36
2.3 Klasifikace a číselníky	37
3. Nejdůležitější sledované veličiny	38
3.1 Hodinový výdělek	38

3.2 Hrubý měsíční plat	38
3.3 Měsíční odpracovaná a neodpracovaná doba	40
4. Přehled používaných tabulek	40
4.1 Kvalita údajů	40
4.2 Přehled publikovaných tabulek podle použitých vah	41
5. Definice vybraných pojmů	41



Úvod

Úvod

Regionální statistika ceny práce (RSCP) je systém pravidelného monitorování výdělkové úrovně a pracovní doby zaměstnanců v jednotlivých krajích České republiky formou statistického šetření. Sledovanými ukazateli výdělkové úrovně jsou hodinový výdělek a hrubá měsíční mzda (plat). Šetření metodicky vychází a je obsahově harmonizováno se strukturálním šetřením EU „Structure of Earnings Survey“, viz nařízení komise (ES) č. 1916/2000 ve znění pozdějších předpisů.

Šetření je pod názvem „Čtvrtletní šetření o průměrném výdělku“ zařazeno do programu statistických zjišťování, vyhlášených Českým statistickým úřadem (ČSÚ) ve sbírce zákonů pro příslušný kalendářní rok (viz příloha č. 2 Vyhlášky č. 297/2007 Sb., částka 90, kterou se stanoví Program statistických zjišťování na rok 2008) a pro vybrané ekonomické subjekty je povinné. Šetření provádí pracoviště státní statistické služby Ministerstva práce a sociálních věcí (MPSV). Průběh a vývoj šetření řídí komise, složená ze zástupců MPSV, ČSÚ, Ministerstva financí, České národní banky, CERGE-EI, VŠE v Praze, Českomoravské konfederace odborových svazů, Svazu průmyslu a dopravy ČR. Zpracovatelem RSCP je TREXIMA, spol. s r.o. (www.trexima.cz).

Nejdůležitějším kritériem pro členění výsledků RSCP je příslušnost šetřeného ekonomického subjektu k podnikatelské, nebo nepodnikatelské sféře. V podnikatelské sféře probíhá šetření se čtvrtletní periodou a ve sféře nepodnikatelské je prováděno s periodou pololetní. Zdrojem dat pro nepodnikatelskou sféru je Informační systém o platech, který je spravován Ministerstvem financí. Za každou sféru jsou vydávány samostatné výsledkové publikace.

Výsledkové publikace jednotlivých krajů jsou uloženy na stránkách <http://portal.mpsv.cz/> v sekci *Zaměstnanost*, v podsekci *Statistiky* pod odkazem *Statistika výdělků*.

Monitorováním výdělků a pracovní doby zaměstnanců na úrovni České republiky se zabývá „Informační systém o průměrném výdělku“ (ISPV). Výsledková publikace je k dispozici na internetových stránkách MPSV (www.mpsv.cz) v sekci *Příjmy a životní úroveň*.

Důkladný popis šetření, včetně všech výsledkových publikací, poskytuje také portál www.ispv.cz. Slouží především jako podpora respondentům, kteří zde naleznou všechny potřebné informace a podpůrné nástroje pro zasílání dat. Portál je využíván také k uveřejňování odborných studií a článků, které jako zdroj informací uvádí šetření ISPV a RSCP.

Ministerstvo práce a sociálních věcí děkuje všem respondentům šetření za přípravu vstupních dat pro šetření. Svědomitý přístup respondentů a dodržování termínů pro předání dat umožňují pravidelně uveřejňovat tuto publikaci.



Výsledková část

Nepodnikatelská sféra

Výsledková část nepodnikatelská sféra

Základní metodické přístupy

Tato publikace přináší charakteristiky hodinového výdělku, hrubého měsíčního platu a pracovní doby získané za nepodnikatelskou sféru šetření RSCP (RSCP-NS). V RSCP se zařazují do nepodnikatelské sféry ekonomické subjekty, které odměňují platem, viz § 109, odst. 3 zákona č. 262/2006 Sb., zákoníku práce, ve znění pozdějších předpisů.

Primárním výsledkem RSCP jsou statistiky výdělkové úrovně jednotlivých zaměstnání (v klasifikaci KZAM-R), dalším produktem jsou odhady výdělkových parametrů zaměstnanecké populace krajů v členění podle firemních i zaměstnaneckých charakteristik. Ekonomické subjekty se v RSCP člení na organizační jednotky, jestliže je možné provést vnitřní rozčlenění podle okresů, ve kterých dílčí jednotky působí. Výsledky podle krajů jsou v tomto smyslu výsledky získané pracovištní metodou.

Vedle podnikového výkaznictví ČSÚ je RSCP dalším zdrojem informací o výdělcích v jednotlivých krajích České republiky. Výkaznictví ČSÚ, jako tradiční zdroj, sbírá údaje o evidenčním počtu zaměstnanců a vyplacených mzdách za ekonomický subjekt a publikuje průměrné mzdy v členění podle firemních charakteristik. Při srovnávání výsledků výkaznictví a RSCP-NS je třeba vzít v úvahu rozdílnou definici nepodnikatelské sféry, rozdílné metody výpočtu výdělkových charakteristik a rozdílný způsob členění výsledků podle krajů. Výkaznictví ČSÚ člení výsledky podle sídla ekonomického subjektu, tj. podnikovou metodou.

Respondenty šetření RSCP-NS jsou aktivní ekonomické subjekty (ES) nepodnikatelské sféry, které jsou definovány Automatizovaným rozpočtovým informačním systémem (ARIS). Na základě systému ARIS, který je spravován Ministerstvem financí, se zjišťuje způsob odměňování a příslušnost ekonomického subjektu k nepodnikatelské sféře. Zdrojem dat platového statistického šetření RSCP pro nepodnikatelskou sféru je Informační systém o platech, který je provozován Ministerstvem financí. Informační systém o platech pokrývá celou nepodnikatelskou sféru a do RSCP předává údaje jako plošné šetření.

Popis publikovaných tabulek

Tabulky v publikaci jsou rozděleny podle sledovaného ukazatele do tří základních okruhů. Tabulky přinášející charakteristiky hodinového výdělku jsou označeny NS-Vx, kde NS značí nepodnikatelskou sféru a x je pořadové číslo tabulky. Charakteristiky hrubého měsíčního platu, struktury platu a průměrné placené doby jsou obsaženy v tabulkách se značením NS-Mx a charakteristiky měsíční odpracované a neodpracované doby v tabulkách se značením NS-Tx.

Hlavním výsledkem RSCP jsou statistiky výdělkové úrovně a pracovní doby za jednotlivá zaměstnání podle klasifikace KZAM-R, obsažené v tabulkách NS-V5, NS-M5 a NS-T5. Tyto tabulky obsahují ta zaměstnání, která jsou ve své podskupině zaměstnání (čtyřmístný KZAM-R) zastoupena alespoň třemi ekonomickými subjekty a zároveň deseti zaměstnanci. Uvedené počty organizačních jednotek a zaměstnanců ukazují na zastoupení v souboru ISPV-NS. V ostatních tabulkách jsou počty zaměstnanců uváděny v % a jejich účelem je přiblížit relativní zastoupení publikovaných kategorií.

Statistické charakteristiky používané ve výsledkových tabulkách:

1. decil	První decil je hodnota, pod kterou leží 10 % nejnižších hodnot sledovaného znaku.
1. kvartil	První kvartil je hodnota, pod kterou leží 25 % nejnižších hodnot sledovaného znaku.
Medián	Medián je hodnota uprostřed vzestupně uspořádané řady hodnot sledovaného znaku, polovina hodnot je nižší než medián a druhá polovina je vyšší než medián.
3. kvartil	Třetí kvartil je hodnota, nad kterou leží 25 % nejvyšších hodnot sledovaného znaku.
9. decil	Devátý decil je hodnota, nad kterou leží 10 % nejvyšších hodnot sledovaného znaku.
Průměr	Průměr je počítán jako vážený (případně nevážený) aritmetický průměr sledovaného znaku.

Ostatní symboly používané ve výsledkových tabulkách:

"Neuvedeno"	Symbol "Neuvedeno" označuje kategorii zaměstnanců, u které nebyl uveden kód příslušného třídícího znaku.
"*"	Symbol "*" označuje položku vstupních dat vypočítanou, ale nezveřejnitelnou z důvodu nedostatečného počtu vstupních hodnot (méně než 3 ekonomické subjekty a 10 zaměstnanců).

Revidované výsledky ke dni 10. 3. 2010

Hodinový výdělek v nepodnikatelské sféře ¹⁾

kraj: Jihočeský

Medián hodinového výdělku 131,58 Kč/hod

Index mediánu hodinového výdělku zaměstnanců

meziroční vůči 4. čtvrtletí 2007..... 103,0 %

Diferenciace

1. decil - 10 % hodinových výdělků menších než 75,44 Kč/hod

1. kvartil - 25 % hodinových výdělků menších než 100,38 Kč/hod

Medián - 50 % hodinových výdělků menších než 131,58 Kč/hod

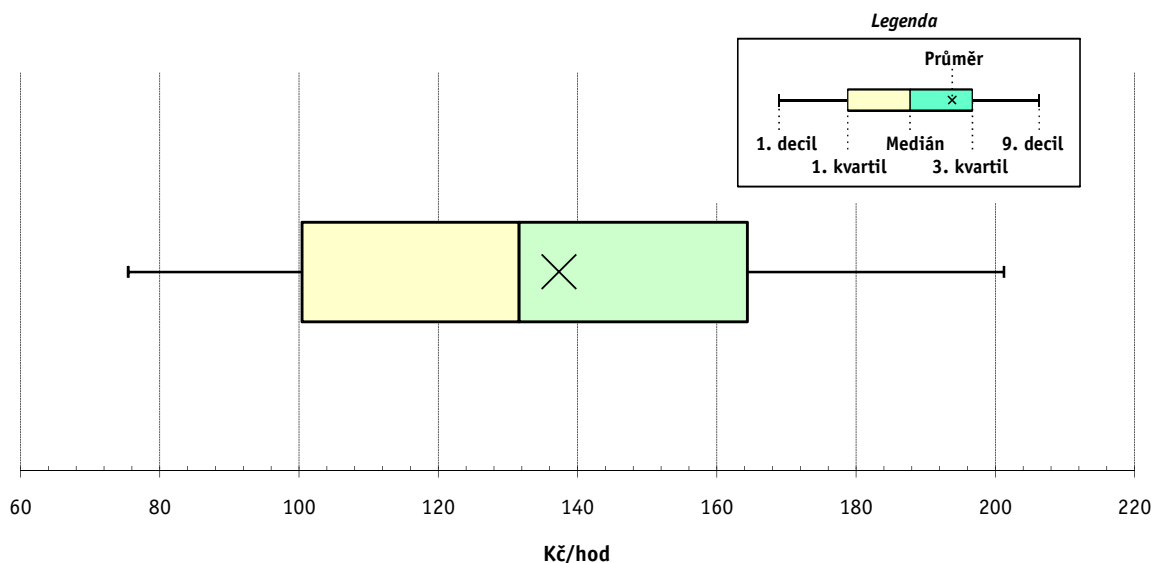
3. kvartil - 25 % hodinových výdělků větších než 164,34 Kč/hod

9. decil - 10 % hodinových výdělků větších než 201,20 Kč/hod

Průměr hodinového výdělku 137,33 Kč/hod

Podíl zaměstnanců s podprůměrným

hodinovým výdělkem 55,1 %



Vysvětlivky:

1) Hodinový výdělek se zjišťuje jako průměrný hodinový výdělek definovaný v § 351 až § 362 zákona č. 262/2006 Sb., zákoníku práce, ve znění pozdějších předpisů.

4. čtvrtletí 2008

RSCP - nepodnikatelská sféra

NS-V1

Revidované výsledky ke dni 10. 3. 2010

**Hodinový výdělek
podle hlavních tříd zaměstnání KZAM-R**

kraj: Jihočeský

Hlavní třída zaměstnání KZAM-R	Struktura zaměstnanců	Medián	Diferenciace		Průměr
			1. decil	9. decil	
	%	Kč/hod	Kč/hod	Kč/hod	Kč/hod
0 Příslušníci armády	6,9	*	*	*	*
1 Zákonodárci, vedoucí a řídicí pracovníci	6,1	209,36	127,46	310,19	216,64
2 Vědečtí a odborní duševní pracovníci	31,3	146,78	107,92	195,24	150,99
3 Techničtí, zdravotničtí a pedagogičtí pracovníci	29,1	140,76	99,89	209,31	149,24
4 Nižší administrativní pracovníci	3,4	110,43	77,44	151,30	112,98
5 Provozní pracovníci ve službách a obchodu	9,8	91,45	64,70	166,62	104,32
6 Dělníci v zemědělství, lesnictví a rybářství	0,3	93,89	68,27	123,23	96,81
7 Řemeslníci, výrobci a zpracovatelé	1,0	105,09	78,18	130,59	104,85
8 Obsluha strojů a zařízení	2,7	116,50	75,80	147,96	112,93
9 Pomocní a nekvalifikovaní pracovníci	9,4	70,11	55,41	101,00	74,93
C E L K E M - nepodnikatelská sféra	100	131,58	75,44	201,20	137,33

4. čtvrtletí 2008

RSCP - nepodnikatelská sféra

NS-V2

Revidované výsledky ke dni 10. 3. 2010

**Hodinový výdělek
podle věkových kategorií**

kraj: Jihočeský

Věková kategorie	Struktura zaměstnanců	Medián	Diferenciace		Průměr
			1. decil	9. decil	
	%	Kč/hod	Kč/hod	Kč/hod	Kč/hod
do 20 let	0,1	66,38	48,10	114,06	72,86
20 - 29 let	12,9	109,64	75,79	160,64	114,84
30 - 39 let	24,4	128,78	75,93	193,30	133,56
40 - 49 let	29,3	137,27	77,93	208,05	143,04
50 - 59 let	28,0	137,88	75,00	213,40	144,02
60 a více let	5,2	139,98	67,49	224,89	144,27
C E L K E M - nepodnikatelská sféra	100	131,58	75,44	201,20	137,33

4. čtvrtletí 2008

RSCP - nepodnikatelská sféra

NS-V3

Revidované výsledky ke dni 10. 3. 2010

Hodinový výdělek
podle platové třídy

kraj: Jihočeský

Platová třída	Struktura zaměstnanců	Medián	Diferenciace		Průměr
			1. decil	9. decil	
	%	Kč/hod	Kč/hod	Kč/hod	Kč/hod
1. platová třída	0,5	60,23	48,10	88,45	64,98
2. platová třída	6,7	67,45	54,52	104,54	73,21
3. platová třída	3,9	81,44	58,41	164,21	99,45
4. platová třída	6,2	93,69	66,82	172,62	107,71
5. platová třída	6,7	111,93	74,15	198,78	129,90
6. platová třída	8,6	102,70	76,56	215,26	124,95
7. platová třída	6,8	119,60	86,09	234,86	142,32
8. platová třída	10,2	120,27	92,90	179,39	130,88
9. platová třída	17,0	129,26	102,84	165,00	133,86
10. platová třída	8,2	151,54	116,84	191,41	154,49
11. platová třída	4,8	162,61	108,78	222,56	166,01
12. platová třída	18,3	159,58	127,90	214,22	167,29
13. platová třída	1,6	234,52	162,63	336,41	243,45
14. platová třída	0,3	239,90	190,71	385,05	270,70
15. platová třída	0,0	*	*	*	*
16. platová třída	0,0	*	*	*	*
C E L K E M - nepodnikatelská sféra	100	131,58	75,44	201,20	137,33

4. čtvrtletí 2008

RSCP - nepodnikatelská sféra

NS-V4

Revidované výsledky ke dni 10. 3. 2010

Hodinový výdělek
podle vzdělání

kraj: Jihočeský

Vzdělání	Struktura zaměstnanců	Medián	Diferenciace		Průměr	
			1. decil	9. decil		
	%	Kč/hod	Kč/hod	Kč/hod	Kč/hod	
Základní a nedokončené	A-C	4,1	72,22	55,37	110,40	77,68
Střední bez maturity	D,E,H,J	17,7	87,29	61,53	130,59	92,80
Střední s maturitou	K-M	43,1	130,49	89,83	190,59	136,47
Vyšší odborné a bakalářské	N,R	6,2	148,69	98,08	225,75	156,47
Vysokoškolské	T,V	27,1	162,09	122,05	240,99	173,80
Neuvedeno		1,9	115,13	73,77	167,50	119,58
C E L K E M - nepodnikatelská sféra	100	131,58	75,44	201,20	137,33	

Revidované výsledky ke dni 10. 3. 2010

Hodinový výdělek podle podskupin zaměstnání KZAM-R

kraj: Jihočeský

Podskupiny zaměstnání KZAM-R	Výběrový soubor		Medián	Diferenciace		Průměr
	počet org. jednotek	počet zaměst.		1. decil	9. decil	
			Kč/hod	Kč/hod	Kč/hod	Kč/hod
1127 Vedoucí pracovníci orgánů státní správy, správních úřadů	47	511	219,52	151,75	341,65	232,53
1128 Vyšší úředníci bezpečnosti a ochrany (policejní ředitel)	9	287	255,57	190,62	365,90	269,88
1150 Přednostové, tajemníci a ved.prac.okresních a obecních úřadů	55	461	197,87	148,98	285,79	207,80
1210 Ředitelé a prezidenti velkých organizací, podniků	334	357	230,98	176,53	300,55	235,39
1225 Vedoucí pracovníci v restauracích a hotelích	212	229	117,24	94,46	154,46	121,83
1229 Vedoucí pracovníci dílčích celků jinde neuvedení (kult.,zdrav.)	23	38	172,62	92,00	332,69	204,26
1231 Vedoucí pracovníci finančních a hospodářských útvarů	35	68	209,52	149,02	290,79	220,17
1239 Vedoucí pracovníci ostatních útvarů jinde neuvedení	11	17	223,31	107,89	380,96	220,25
1315 Vedoucí, ředitelé v restauracích a hotelích	11	11	102,49	84,59	192,06	113,82
1319 Vedoucí, ředitelé malých organizací ostatní (kult.,zdrav.,škol.)	169	183	189,74	144,63	258,86	196,52
2114 Geologové, geofyzici, geodeti, hydrologové apod.	4	15	136,96	117,35	193,65	146,17
2131 Projektanti a analytici výpočetních systémů	7	21	147,54	89,47	177,34	140,58
2139 Ostatní odborníci zabývající se výpoč. tech. jinde neuvedení	35	126	141,65	108,05	198,20	148,57
2141 Hlavní architekti, arch. a plánovači měst, urbanisté, doprav.sítí	5	18	157,37	133,15	231,00	172,07
2142 Projektanti staveb a areálů, stavební inženýři	6	17	162,00	129,10	192,00	161,89
2149 Ostatní architekti, projekt., konstruk.a tech.inženýři (tvůr.prac.)	3	25	150,45	114,97	274,28	168,81
2211 Bakteriologové, biolog., ekolog., zoologové a odb.v příb.obor.	12	125	162,00	117,00	214,86	167,52
2213 Agronomové, šlechtitelé a odborníci v příbuzných oborech	9	20	146,84	117,03	293,32	170,22
2221 Lékaři, ordináři (kromě zubních lékařů)	21	120	224,26	156,51	299,20	223,72
2223 Veterinární lékaři	3	55	166,51	145,72	200,87	170,72
2321 Učitelé všeobecně vzdělávacích předmětů	76	1 447	160,70	125,87	204,03	164,65
2322 Učitelé odborných předmětů	65	944	158,63	127,09	203,48	164,40
2323 Učitelé praktického vyučování (kromě mistrů)	25	38	184,19	116,91	238,73	181,26
2331 Učitelé základních škol	218	3 161	154,77	122,69	192,56	158,12
2332 Učitelé předškolní výchovy	243	1 184	123,14	99,44	156,32	126,12
2341 Učitelé všeobecně vzdělávacích předmětů na speciál. školách	43	317	167,11	135,49	202,59	169,50
2342 Učitelé odborných předmětů na speciálních školách	15	26	156,81	124,01	193,43	154,21
2343 Učitelé praktického vyučování na speciálních školách	12	47	151,18	127,18	189,41	152,94
2353 Učitelé základních uměleckých škol (vč.soukromých)	30	512	144,34	110,43	186,60	147,40
2356 Odborní pedagogové v zařiz. pro výkon ústav.a ochran. výchovy	4	21	166,68	92,99	196,08	163,06
2359 Ost.odp.pedagogičtí pracov. jinde neuvedení (odb.instruktoři)	15	23	112,21	77,89	178,90	125,07
2411 Odb. prac. na úseku účetnictví, financí, daní, ap., hlavní účetní	79	138	143,92	113,64	196,00	151,11
2412 Odbor. pracovníci na úseku zaměstnaneckých, personálních věcí	21	59	135,76	111,49	179,22	141,74
2419 Ostatní odborní pracovníci v oblasti podnikání	9	17	113,21	90,00	180,86	132,09
2421 Právníci, právní poradci (mimo advokacie a soudnictví)	30	95	175,16	125,28	238,51	175,38
2429 Ostatní odborníci v právní oblasti jinde neuvedení	14	69	141,52	108,69	165,00	141,21
2432 Odborní pracovníci knihoven (kromě řadových)	30	176	109,25	87,28	143,05	114,63
2433 Odborní pracovníci v informacích (např. vti)	10	19	116,56	64,57	171,04	114,15
2434 Odborní pracovníci - kurátoři (muzeí, galérií)	9	37	137,44	103,07	187,59	139,61
2439 Ostatní odborní pracovníci kultury a osvěty jinde neuvedení	21	62	119,93	84,66	210,08	135,34
2441 Ekonomové - vědečtí pracovníci, specialisté, experti	28	47	144,68	127,76	207,64	160,53
2442 Sociologové, antropologové, archeologové, kriminologové	9	12	139,18	113,38	169,09	145,34
2445 Psychologové	22	58	139,19	111,91	191,52	147,50
2446 Odborní pracovníci v oblasti sociální péče (kromě řadových)	34	183	124,14	89,44	159,53	125,02

Revidované výsledky ke dni 10. 3. 2010

Hodinový výdělek podle podskupin zaměstnání KZAM-R

kraj: Jihočeský

Podskupiny zaměstnání KZAM-R	Výběrový soubor		Medián	Diferenciace		Průměr
	počet org.	počet		1. decil	9. decil	
	jednotek	zaměst.	Kč/hod	Kč/hod	Kč/hod	Kč/hod
2452 Sochaři, malíři, umělečtí restaurátoři, grafici a výtvarníci	6	12	104,96	79,24	138,27	107,57
2470 Odborní administrativní pracovníci jinde neuvedení	144	2 058	133,33	100,85	183,77	139,61
3112 Stavební technici	39	144	146,90	111,37	185,39	146,68
3118 Technici v kartografii, kresliči a zeměměřiči	3	292	136,70	105,55	169,68	137,31
3119 Ostatní techničtí pracovníci jinde neuvedení	41	194	129,53	89,93	169,30	132,74
3122 Operátoři a obsluha výpočetní techniky	24	65	126,10	92,86	173,21	131,80
3129 Ostatní technici ve výpočetní technice jinde neuvedení	9	30	143,61	106,04	166,04	141,26
3132 Obsluha zařízení pro záznam zvuku,obrazu,operátoři kamery	6	16	80,63	45,97	115,07	84,16
3151 Kolaudační technici a technici protipožární ochrany	6	314	198,36	171,75	242,18	203,01
3152 Bezpečnostní tech.a tech. pro kontrolu zdravotní nezávadnosti	22	129	144,34	102,09	181,51	144,24
3211 Technici a laboranti v oblasti biologie a v příbuzných oborech	5	36	119,65	101,49	131,11	120,94
3212 Technici v agronomii, v lesnictví a v zemědělství	14	121	138,57	92,37	179,27	137,68
3226 Rehabilitační a fyzioterapeutičtí pracovníci (vč. odb. masérů)	22	70	115,33	92,68	156,64	119,10
3229 Ostatní střední zdravotničtí pracovníci jinde neuvedení	3	185	168,17	142,86	189,11	166,32
3231 Ošetřovatelé, všeobecné zdravotní sestry	44	505	149,97	120,22	183,62	152,29
3233 Sestry pro péči o dítě	5	36	131,05	80,55	171,12	131,23
3311 Vychovatelé v družinách, domovech dětí a mládeže	292	1 052	116,15	89,55	146,69	118,29
3312 Vedoucí zájmových kroužků (z povolání)	8	31	117,75	86,74	140,57	115,92
3320 Pedagogové pro předškolní výchovu	11	28	102,62	75,03	176,00	113,53
3331 Vychovatelé na speciálních školách	27	114	134,66	109,23	170,83	140,11
3332 Vychovatelé školsk. zařiz. pro výkon ústavní a ochranné výchovy	9	89	132,42	105,98	173,99	138,50
3341 Instruktoři a mistři odborné výchovy	32	488	132,09	109,74	162,05	134,90
3416 Nákupčí	15	28	128,17	96,48	172,07	131,06
3421 Obchodní agenti	6	19	106,05	64,03	148,99	109,48
3422 Odbytoví a přepravní agenti	5	23	125,61	97,90	138,76	120,22
3423 Zprostředkovatelé práce a agenti pracovních úřadů	7	109	119,04	94,66	141,49	116,90
3431 Odborné sekretářky, sekretáři	37	199	105,91	85,45	139,24	109,91
3433 Pracovníci v oblasti účetnictví, fakturace, rozpočet., kalkulace	527	1 113	129,25	96,93	173,37	132,93
3435 Pracovníci v oblasti práce a mezd (kromě účetních)	17	22	151,41	107,07	199,88	157,12
3436 Referenti osobních oddělení	23	31	137,87	114,81	189,85	146,16
3439 Ostatní odborní administrativní pracovníci jinde neuvedení	220	786	130,88	93,74	183,99	136,93
3442 Berní a daňoví pracovníci	4	770	137,52	113,55	167,09	139,75
3443 Pracovníci sociálního a důchodového zabezpečení	9	265	107,37	82,40	124,41	104,82
3444 Pracovníci pasových oddělení a oddělení udělujících povolení	7	15	115,38	96,14	138,59	117,19
3449 Ostatní celní a daňoví pracovníci a pracovníci v příb. oborech	7	150	191,61	129,39	228,52	184,12
3460 Sociální pracovníci	60	301	120,83	87,09	165,61	123,55
3479 Ostatní pracovníci umění a zábavy jinde neuvedení	8	26	104,43	66,93	159,07	110,53
4111 Písáčky - opisovačky, stenotypistky	3	72	91,29	74,15	111,01	91,42
4112 Kancelářští a manipul. prac. a obsl. zařízení na zpracování textu	33	117	112,45	86,85	146,75	115,39
4115 Sekretářky, sekretáři	94	304	117,19	77,52	154,69	116,97
4121 Nižší účetní	10	37	141,90	110,47	171,43	141,55
4131 Úředníci ve skladech	30	63	95,69	71,56	132,53	100,84
4141 Řadoví knihovníci, archiváři, evidenční pracovníci	78	220	111,77	85,48	154,20	116,63
4190 Ostatní nižší úředníci jinde neuvedení	85	260	115,05	83,69	160,69	118,99

Revidované výsledky ke dni 10. 3. 2010

Hodinový výdělek podle podskupin zaměstnání KZAM-R

kraj: Jihočeský

Podskupiny zaměstnání KZAM-R	Výběrový soubor		Medián	Diferenciace		Průměr
	počet org. jednotek	počet zaměst.		1. decil	9. decil	
			Kč/hod	Kč/hod	Kč/hod	Kč/hod
4211 Pokladníci (v bankách, pojišťovnách, spořitelnách, na poště)	26	39	117,72	82,56	148,00	114,74
4214 Prodavači vstupenek, jízdenek apod.	10	16	86,00	65,33	107,99	87,77
4222 Recepční	10	35	94,97	73,11	113,57	93,28
4223 Telefonisté	13	37	81,94	57,83	116,62	84,68
4224 Informátoři	11	30	99,61	63,60	138,05	104,52
5113 Průvodci (turist. zájezdů, historických a kulturních památek)	6	82	74,63	48,25	119,81	78,60
5121 Pracovníci dohlížející nad obsluhujícím personálem, hospodyně	50	90	91,50	60,02	142,50	96,21
5122 Kuchaři	418	1 724	78,64	61,35	105,84	81,92
5123 Číšníci, servírky	4	22	93,15	79,78	153,44	105,93
5131 Dětské pěstounky, pečovatelky, pomocní vychovatelé	7	22	89,88	73,60	110,49	94,02
5132 Pečovatelé a pomoc.ošetřovatelé v zařiz.soc.péče, v nemocnicích	41	624	102,56	75,51	129,09	102,31
5133 Pečovatelé v domácnosti	8	100	80,51	69,90	97,20	81,42
5139 Ostatní pečovatelé a pomocní ošetřovatelé jinde neuvedení	15	117	97,14	77,65	113,86	96,74
5162 Pracovníci bezpečnostních orgánů (např. policisté,stražníci)	21	240	160,35	121,90	201,92	158,92
5169 Ostatní pracovníci ochrany a ostrahy jinde neuvedení	9	35	93,18	61,40	132,00	95,26
5211 Prodavači v obchodech	8	17	86,09	71,56	97,13	87,39
6113 Zahradníci a pěstitelé zahradních plodin a sazenic	14	38	92,92	70,60	123,23	93,76
6121 Chovatelé hospodářských zvířat (kromě drůbeže a včel)	6	29	108,16	82,99	121,22	105,37
6141 Dělníci pro pěstění a ošetřování lesa	4	11	81,13	50,10	92,73	83,42
7122 Zedníci, kameníci, omítkáři	16	38	107,05	77,41	138,53	107,84
7129 Ost. stavební dělníci hlavní stav. výroby a prac.v ost. oborech	10	40	100,65	78,08	122,15	102,24
7136 Instalatéři, potrubáři, stavební zámečníci, klempíři	10	24	106,18	89,42	135,02	108,23
7137 Stavební a provozní elektrikáři	13	21	110,01	88,58	148,84	115,37
7141 Malíři a tapetáři	6	13	88,35	65,07	98,38	84,48
7222 Nástrojaři, kovomodeláři, kovodělníci, zámečníci	26	48	102,55	82,34	139,28	106,63
7231 Mechaníci a opraváři motorových vozidel	12	91	113,00	95,29	131,49	112,87
7241 Elektromech., opraváři a seřizovači různých typů elektr. zařízení	13	18	105,99	78,18	122,89	103,89
7433 Dámští a pánští krejčí a kloboučníci včetně opravářů oděvů	10	25	81,19	67,64	101,29	84,86
8162 Obsluha parních turbín, ohříváčů a motorů	47	71	80,92	57,37	114,54	82,22
8163 Obsluha zařízení při úpravě, čištění a rozvodu vody	10	24	98,21	71,46	168,36	109,33
8264 Obsluha strojů na bělení, barvení, čištění, praní, žehlení textilu	23	83	76,29	64,71	91,32	77,26
8321 Řidiči osobních a malých dodávkových automobilů, taxikáři	36	92	97,37	75,54	126,67	98,73
8322 Řidiči sanitních a rzp vozů	3	164	147,92	112,45	165,02	143,90
8324 Řidiči nákladních automobilů a tahačů	17	397	122,44	86,00	136,46	117,24
8326 Řidiči speciálních vozidel	8	17	112,95	86,16	133,13	112,16
8331 Obsluha zemědělských a lesních strojů	12	74	109,51	87,79	129,21	109,53
8332 Obsluha zemních a příbuzných strojů	4	25	124,26	96,95	149,45	120,37
9132 Pomocníci a uklízeči v kancelářích, hotelích, nemocnicích ap.	548	1 970	65,52	54,31	85,22	68,07
9133 Ruční praláci a žehlíři (kromě obsluhy strojů)	21	30	72,47	58,74	98,45	75,33
9141 Domovníci, správci domu	128	264	84,00	64,70	117,47	88,23
9143 Školníci vč. školníků - údržbářů	364	523	83,77	61,72	114,29	86,21
9152 Vrátní, hlídači, uváděči a šatnářky	31	172	82,36	60,28	99,85	80,77
9161 Sběrači odpadků, popeláři	39	101	74,32	55,71	106,42	77,95
9169 Ostatní pracovníci v příbuzných oborech jinde neuvedení	95	210	70,26	50,24	102,06	73,51

Revidované výsledky ke dni 10. 3. 2010

**Hodinový výdělek
podle podskupin zaměstnání KZAM-R**

kraj: Jihočeský

Podskupiny zaměstnání KZAM-R	Výběrový soubor		Medián	Diferenciace		Průměr
	počet org. jednotek	počet zaměst.		1. decil	9. decil	
			Kč/hod	Kč/hod	Kč/hod	Kč/hod
9323 Dělníci nádvorní skupiny (pomocní montéři)	38	77	72,36	52,55	110,92	77,00
9339 Pomocní a nekvalif. pracovníci v dopravě, ve skladech, v telek.	18	31	76,88	62,95	109,14	83,05

4. čtvrtletí 2008

RSCP - nepodnikatelská sféra

NS-V6

Revidované výsledky ke dni 10. 3. 2010

Hodinový výdělek
podle kategorií zaměstnání

kraj: Jihočeský

Kategorie zaměstnání	Struktura zaměstnanců	Medián	Diferenciace		Průměr
			1. decil	9. decil	
	%	Kč/hod	Kč/hod	Kč/hod	Kč/hod
D Manuální pracovníci	19,3	80,12	58,00	131,55	88,77
T Nemanuální pracovníci	80,7	141,14	94,48	209,61	148,91
Relace D/T (%)		56,8	61,4	62,8	59,6
C E L K E M - nepodnikatelská sféra	100	131,58	75,44	201,20	137,33

manuální pracovníci - zaměstnanci s převážně manuálním charakterem práce (hlavní třída KZAM-R 6-9 a vybraná zaměstnání hl. třídy 5)

nemanuální pracovníci - zaměstnanci s převážně nemanuálním charakterem práce (hlavní třída KZAM-R 1-4 a vybraná zaměstnání hl. třídy 5)

4. čtvrtletí 2008

RSCP - nepodnikatelská sféra

NS-V8

Revidované výsledky ke dni 10. 3. 2010

Hodinový výdělek
podle pohlaví

kraj: Jihočeský

Pohlaví	Struktura zaměstnanců	Medián	Diferenciace		Průměr
			1. decil	9. decil	
	%	Kč/hod	Kč/hod	Kč/hod	Kč/hod
Muž	38,6	145,21	87,00	227,90	153,34
Žena	61,4	124,76	69,61	181,80	127,24
Relace Ž/M (%)		85,9	80,0	79,8	83,0
C E L K E M - nepodnikatelská sféra	100	131,58	75,44	201,20	137,33

Hrubý měsíční plat a jeho složky, diference, placená doba v nepodnikatelské sféře

kraj: Jihočeský

Medián hrubého měsíčního platu 22 441 Kč/měs

Diference

1. decil - 10 % hrubých měsíčních platů menších než	13 338 Kč/měs
1. kvartil - 25 % hrubých měsíčních platů menších než	17 875 Kč/měs
Medián - 50 % hrubých měsíčních platů menších než	22 441 Kč/měs
3. kvartil - 25 % hrubých měsíčních platů větších než	27 203 Kč/měs
9. decil - 10 % hrubých měsíčních platů větších než	33 421 Kč/měs

Průměr hrubého měsíčního platu 23 276 Kč/měs

Vybrané složky hrubého měsíčního platu

prémie a odměny	6,9 %
příplatky za přesčas	0,1 %
příplatky ostatní	14,3 %
náhrady	11,6 %
odměny za pohotovost	0,5 %

Průměrná placená doba 175,0 hod/měs

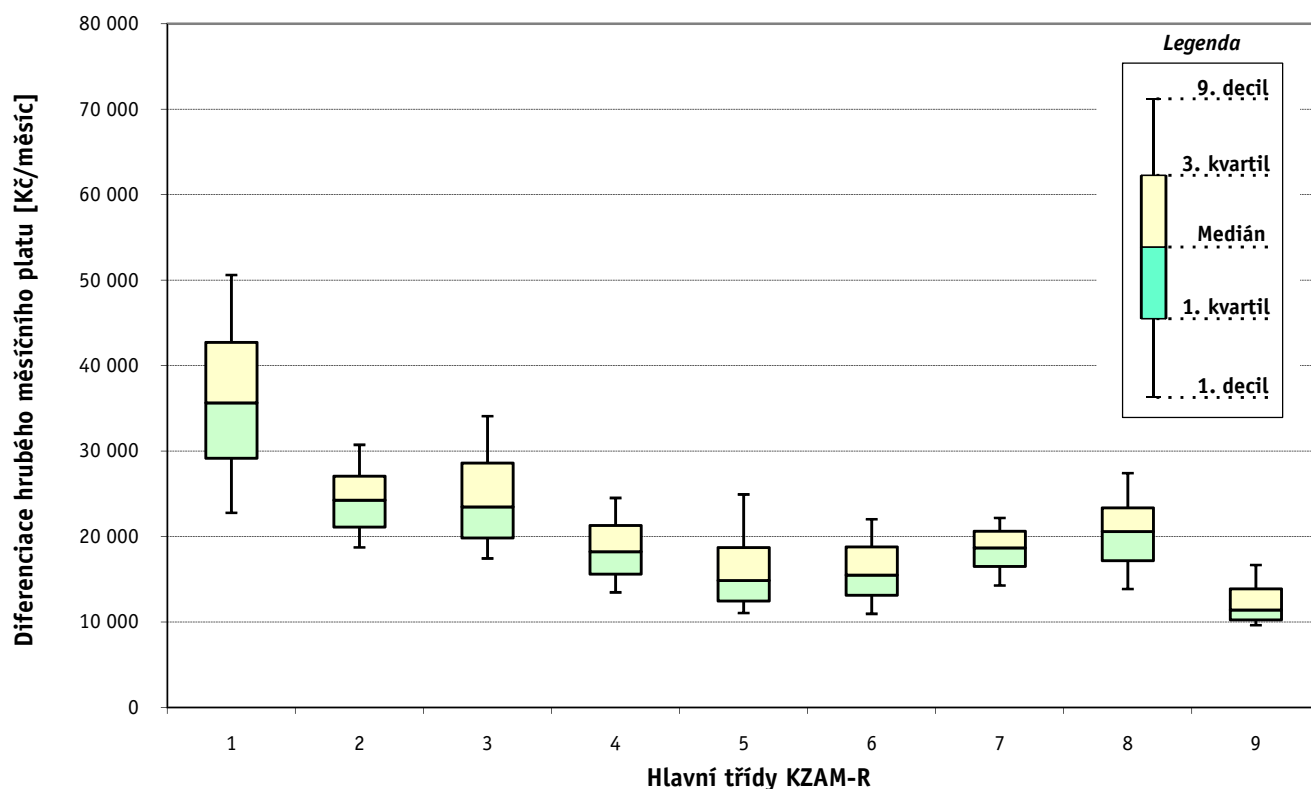
1. - 4. čtvrtletí 2008 RSCP - nepodnikatelská sféra

Revidované výsledky ke dni 10. 3. 2010

Hrubý měsíční plat a jeho složky, diference, placená doba podle hlavních tříd zaměstnání KZAM-R

kraj: Jihočeský

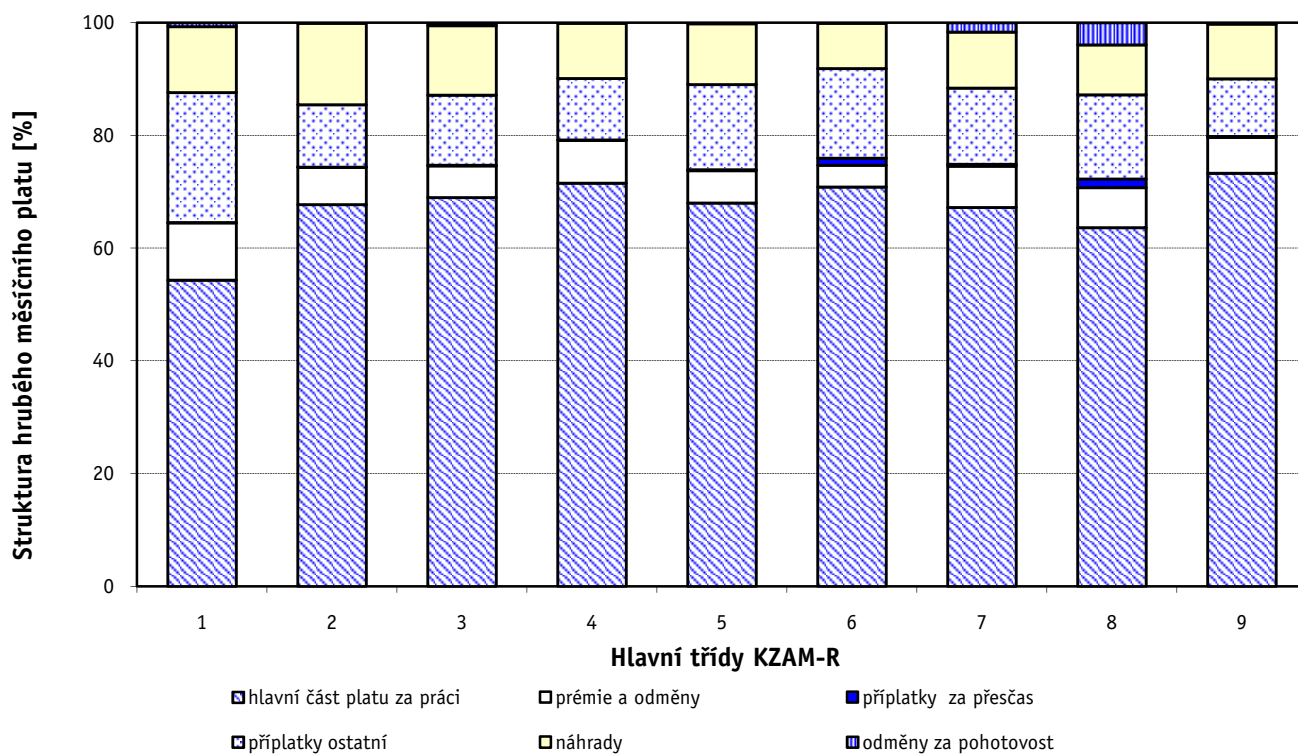
Hlavní třída zaměstnání KZAM - R	Struktura zaměstnanců	Medián
	%	Kč/měs
0 Příslušníci armády	8,2	*
1 Zákodárci, vedoucí a řídicí pracovníci	6,7	35 635
2 Vědečtí a odborní duševní pracovníci	31,3	24 247
3 Techničtí (zdrav., pedagog.) pracovníci	29,2	23 489
4 Nižší administrativní pracovníci	3,5	18 230
5 Provozní pracovníci ve službách a obchodu	8,6	14 846
6 Dělníci v zemědělství, lesnictví a rybářství	0,3	15 478
7 Řemeslníci, výrobci a zpracovatelé	1,1	18 679
8 Obsluha strojů a zařízení	2,7	20 592
9 Pomocní a nekvalifikovaní pracovníci	8,4	11 410
C E L K E M - nepodnikatelská sféra	100	22 441



Hrubý měsíční plat a jeho složky, diference, placená doba podle hlavních tříd zaměstnání KZAM-R

kraj: Jihočeský

Diference				Průměr	Vybrané složky hrubého měsíčního platu					Placená doba
1. decil	1. kvartil	3. kvartil	9. decil		prémie a odměny	příplatky za přesčas	příplatky ostatní	náhrady	odměny za pohotovost	
Kč/měs	Kč/měs	Kč/měs	Kč/měs	Kč/měs	%	%	%	%	%	hod/měs
*	*	*	*	*	*	*	*	*	*	*
22 790	29 165	42 747	50 615	36 500	10,2	0,1	23,1	11,7	0,7	173,8
18 736	21 098	27 066	30 743	24 659	6,6	0,0	11,1	14,5	0,1	175,0
17 443	19 830	28 593	34 090	24 830	5,6	0,1	12,4	12,3	0,5	172,2
13 471	15 611	21 308	24 516	18 792	7,6	0,1	10,9	9,8	0,0	174,2
11 063	12 475	18 713	24 938	16 584	5,7	0,2	15,1	10,8	0,2	172,8
10 964	13 137	18 786	22 025	15 930	3,9	1,3	15,9	8,1	0,1	179,9
14 285	16 521	20 618	22 178	18 468	7,3	0,4	13,5	9,9	1,7	176,3
13 859	17 193	23 343	27 412	20 546	7,1	1,6	14,9	8,9	3,9	181,4
9 624	10 250	13 867	16 663	12 378	6,4	0,2	10,2	9,7	0,2	175,3
13 338	17 875	27 203	33 421	23 276	6,9	0,1	14,3	11,6	0,5	175,0



Hrubý měsíční plat a jeho složky, diference, placená doba podle podskupin zaměstnání KZAM-R

kraj: Jihočeský

Podskupiny zaměstnání KZAM-R	Počet zaměstnanců přepočtený podle placených měsíců	Medián
		Kč/měs
1127 Vedoucí pracovníci orgánů státní správy, správních úřadů	451	36 569
1128 Vyšší úředníci bezpečnosti a ochrany (policejní ředitel)	274	42 265
1150 Přednostové, tajemníci a vedoucí pracovníci okresních a obecních úřadů	438	34 183
1210 Ředitelé a prezidenti velkých organizací, podniků	339	39 532
1225 Vedoucí pracovníci v restauracích a hotelích	151	18 533
1229 Vedoucí pracovních dílčích celků jinde neuvedení (kulturních,zdravotn.,školských)	33	33 105
1231 Vedoucí pracovníci finančních a hospodářských (správních) útvarů	62	31 142
1239 Vedoucí pracovníci ostatních útvarů jinde neuvedení	21	33 106
1319 Vedoucí, ředitelé malých organizací ostatní (kultura,zdravotnictví,školství)	171	32 461
2114 Geologové, geofyzici, geodeti, hydrologové apod.	20	23 044
2131 Projektanti a analytici výpočetních systémů	17	26 178
2139 Ostatní odborníci zabývající se výpočetní technikou jinde neuvedení	121	25 716
2141 Hlavní architekti, architekti a plánovači měst, urbanisté, dopravních sítí	16	26 563
2142 Projektanti staveb a areálů, stavební inženýři	17	24 361
2149 Ostatní architekti, projektanti, konstruktéři a techničtí inženýři (tvůrčí pracovníci)	25	21 721
2211 Bakteriologové, biologové, ekologové, zoologové a odborníci v příbuzných oborech	106	25 405
2213 Agronomové, šlechtitelé a odborníci v příbuzných oborech	18	23 894
2221 Lékaři, ordináři (kromě zubních lékařů)	80	39 954
2223 Veterinární lékaři	51	31 257
2321 Učitelé všeobecně vzdělávacích předmětů	1 092	26 182
2322 Učitelé odborných předmětů	674	26 102
2323 Učitelé praktického vyučování (kromě mistrů)	34	28 513
2331 Učitelé základních škol	2 665	24 892
2332 Učitelé předškolní výchovy	993	19 710
2341 Učitelé všeobecně vzdělávacích předmětů na speciálních školách	282	26 125
2342 Učitelé odborných předmětů na speciálních školách	22	25 708
2343 Učitelé praktického vyučování na speciálních školách	36	21 901
2353 Učitelé základních uměleckých škol (vč.soukromých)	247	24 147
2356 Odborní pedagogové v zařízeních pro výkon ústavní a ochranné výchovy	14	29 447
2359 Ostatní odborní pedagogičtí pracovníci jinde neuvedení (odborní instruktoři)	16	21 223
2411 Odborní pracovníci na úseku účetnictví, financí, daní, apod., hlavní účetní	122	24 955
2412 Odborní pracovníci na úseku zaměstnaneckých, personálních věcí	51	24 633
2419 Ostatní odborní pracovníci v oblasti podnikání	14	19 207
2421 Právníci, právní poradci (mimo advokacie a soudnictví)	82	29 012
2429 Ostatní odborníci v právní oblasti jinde neuvedení	107	25 121
2432 Odborní pracovníci knihoven (kromě řadových)	142	18 409
2433 Odborní pracovníci v informacích (např. vti)	16	17 361
2434 Odborní pracovníci - kurátoři (muzeí, galérií)	26	23 235
2439 Ostatní odborní pracovníci kultury a osvěty jinde neuvedení	49	20 656
2441 Ekonomové - vědečtí pracovníci, specialisté, experti	40	24 940
2445 Psychologové	29	24 042
2446 Odborní pracovníci v oblasti sociální péče (kromě řadových)	146	21 895
2470 Odborní administrativní pracovníci jinde neuvedení	1 867	23 031
3112 Stavební technici	123	24 219

Hrubý měsíční plat a jeho složky, diference, placená doba podle podskupin zaměstnání KZAM-R

kraj: Jihočeský

Diference				Průměr	Vybrané složky hrubého měsíčního platu					Placená doba
1. decil	1. kvartil	3. kvartil	9. decil		prémie a odměny	příplatky za přesčas	příplatky ostatní	náhrady	odměny za pohotovost	
Kč/měs	Kč/měs	Kč/měs	Kč/měs	Kč/měs	%	%	%	%	%	hod/měs
27 749	31 806	43 544	54 447	38 764	11,3	0,0	21,6	10,2	0,3	173,8
33 103	36 641	49 686	59 728	44 482	9,4	0,0	17,4	12,2	2,9	167,8
26 013	29 165	40 534	47 064	35 621	10,6	0,1	24,5	9,9	0,2	175,2
27 385	32 614	44 655	49 246	39 392	8,9	0,0	27,8	16,0	0,0	174,9
15 500	16 950	20 225	22 155	18 893	8,1	0,0	17,3	9,9	0,0	174,7
20 830	24 693	37 153	49 331	32 840	10,8	0,4	23,8	9,0	0,8	176,6
25 439	28 137	35 662	42 979	33 180	12,4	0,0	25,8	9,3	0,2	174,8
20 711	29 199	37 306	43 695	34 437	13,2	0,0	22,5	9,1	0,0	174,7
24 981	28 262	38 448	43 089	33 395	8,2	0,1	26,2	13,8	0,3	175,5
19 779	20 348	29 793	30 184	24 533	9,9	0,0	6,5	10,3	0,0	174,1
15 573	23 095	28 776	31 925	25 399	7,3	0,0	9,8	10,1	1,7	174,6
19 357	22 888	28 124	31 610	25 570	8,5	0,1	13,1	9,5	0,5	175,3
21 254	23 309	29 163	38 912	28 875	7,7	0,0	15,8	9,6	0,0	174,7
19 800	21 328	27 400	28 466	24 614	13,8	0,0	14,4	9,9	0,0	174,7
16 964	18 416	25 249	31 290	22 802	14,8	0,0	14,9	9,6	0,0	174,7
19 007	21 855	28 614	30 806	25 372	7,4	0,0	8,9	8,7	0,0	174,6
17 340	20 873	27 018	33 919	24 273	8,5	0,1	14,4	7,0	0,0	174,9
31 697	36 047	43 837	50 761	40 539	5,3	0,3	21,2	9,9	1,1	175,6
27 931	29 598	35 795	38 287	32 221	9,6	0,4	5,8	9,0	0,0	176,2
21 274	23 860	28 633	32 006	26 660	5,4	0,0	13,2	17,4	0,0	175,5
21 927	23 846	28 402	31 884	26 664	5,4	0,0	12,5	17,3	0,0	175,6
19 651	21 191	33 459	38 175	28 415	8,6	0,0	15,7	16,5	0,0	175,7
20 727	22 958	26 666	29 003	25 083	5,8	0,0	9,5	17,0	0,0	174,8
17 166	18 553	20 888	23 297	19 945	6,5	0,0	6,6	16,0	0,0	174,7
21 498	23 968	28 598	32 456	26 662	5,8	0,0	14,2	18,0	0,0	174,8
22 252	23 690	27 226	32 039	26 128	5,1	0,0	13,0	17,6	0,0	174,7
18 322	20 075	25 592	30 645	23 067	6,2	0,0	12,6	16,5	0,0	174,7
19 720	21 791	26 548	28 945	24 381	5,9	0,0	8,6	16,5	0,0	174,8
22 795	25 062	30 906	32 545	28 276	5,5	0,0	17,5	16,2	0,1	175,0
11 610	15 044	25 934	30 584	21 785	9,1	0,2	13,9	12,7	0,0	177,6
19 470	22 191	28 976	34 174	25 832	9,9	0,0	14,2	9,9	0,0	174,9
20 839	22 905	27 655	29 326	25 134	8,9	0,0	13,2	10,7	0,0	174,6
15 906	16 920	28 501	32 378	22 580	12,2	0,1	14,9	9,9	0,0	174,2
20 748	24 624	32 724	36 075	28 797	10,6	0,0	13,5	9,9	0,1	174,5
19 146	21 358	26 857	27 784	24 417	11,3	0,0	7,2	9,7	0,0	174,9
15 217	16 444	20 860	23 860	19 213	5,8	0,0	7,6	9,8	0,0	174,8
11 780	15 230	23 003	31 609	19 666	7,6	0,1	14,1	7,9	0,0	173,6
17 963	20 840	25 716	31 792	23 640	5,9	0,2	9,4	9,0	0,2	175,8
15 029	16 745	24 275	31 155	21 961	7,3	0,0	11,7	8,5	0,0	177,0
19 023	21 719	28 172	33 124	25 953	11,5	0,1	18,0	10,0	0,0	175,1
20 662	22 724	26 845	34 746	25 786	3,8	0,0	11,6	15,3	0,0	175,6
15 832	18 366	24 874	29 607	22 048	6,1	0,0	14,4	10,7	1,3	174,5
18 258	20 499	26 370	30 509	24 064	8,3	0,1	12,3	10,0	0,1	174,8
19 250	22 064	26 687	29 442	24 347	8,5	0,0	16,6	10,3	0,4	174,6

Hrubý měsíční plat a jeho složky, diference, placená doba podle podskupin zaměstnání KZAM-R

kraj: Jihočeský

Podskupiny zaměstnání KZAM-R	Počet zaměstnanců přepočtený podle placených měsíců	Medián
		Kč/měs
3118 Technici v kartografii, kreslíči a zeměměřiči	267	20 175
3119 Ostatní techničtí pracovníci jinde neuvedení	174	22 746
3122 Operátoři a obsluha výpočetní techniky	56	20 739
3129 Ostatní technici ve výpočetní technice jinde neuvedení	26	24 636
3151 Kolaudační technici a technici protipožární ochrany	25	36 938
3152 Bezpečnostní technici a technici pro kontrolu zdravotní nezávadnosti a jakosti	98	24 676
3211 Technici a laboranti v oblasti biologie a v příbuzných oborech	34	21 904
3212 Technici v agronomii, v lesnictví a v zemědělství	117	19 406
3226 Rehabilitační a fyzioterapeutičtí pracovníci (vč. odborných masérů)	51	19 740
3229 Ostatní střední zdravotničtí pracovníci jinde neuvedení	159	29 975
3231 Ošetřovatelé, všeobecné zdravotní sestry	456	25 039
3233 Sestry pro péči o dítě	27	21 185
3311 Vychovatelé v družinách, klubech, domovech dětí a mládeže apod.	743	19 224
3312 Vedoucí zájmových kroužků (z povolání)	23	20 017
3320 Pedagogové pro předškolní výchovu	18	19 577
3331 Vychovatelé na speciálních školách	94	21 855
3332 Vychovatelé školského zařízení pro výkon ústavní a ochranné výchovy	74	21 230
3341 Instruktory a mistři odborné výchovy	400	21 404
3416 Nákupčí	32	22 558
3421 Obchodní agenti	14	20 070
3422 Odbytoví a přepravní agenti	17	21 862
3423 Zprostředkovatelé práce a agenti pracovních úřadů	84	21 399
3431 Odborné sekretářky, sekretáři	170	19 213
3433 Pracovníci v oblasti účetnictví, fakturace, rozpočetnictví, kalkulace	881	22 431
3435 Pracovníci v oblasti práce a mezd (kromě účetních)	18	25 199
3436 Referenti osobních oddělení	28	24 589
3439 Ostatní odborní administrativní pracovníci jinde neuvedení	720	22 951
3442 Berní a daňoví pracovníci	709	22 911
3443 Pracovníci sociálního a důchodového zabezpečení	216	19 125
3449 Ostatní celní a daňoví pracovníci a pracovníci v příbuzných oborech	102	29 552
3460 Sociální pracovníci	246	20 222
3479 Ostatní pracovníci umění a zábavy jinde neuvedení	23	17 548
4111 Písařky - opisovačky, stenotypistky	153	16 362
4112 Kancelářští a manipulační pracovníci a obsluha zařízení na zpracování textu	105	18 532
4115 Sekretářky, sekretáři	219	20 185
4121 Nižší účetní	32	22 626
4131 Úředníci ve skladech	52	17 755
4141 Řadoví knihovníci, archiváři, evidenční pracovníci	150	20 112
4190 Ostatní nižší úředníci jinde neuvedení	156	19 065
4211 Pokladníci (v bankách, pojišťovnách, spořitelnách, na poště)	38	19 369
4222 Recepční	61	13 511
4223 Telefonisté	23	12 946
4224 Informátoři	22	15 690
5113 Průvodci (turistických zájezdů, historických a kulturních památek)	40	14 070

Hrubý měsíční plat a jeho složky, diference, placená doba podle podskupin zaměstnání KZAM-R

kraj: Jihočeský

Diference				Průměr	Vybrané složky hrubého měsíčního platu					Placená doba
1. decil	1. kvartil	3. kvartil	9. decil		prémie a odměny	příplatky za přesčas	příplatky ostatní	náhrady	odměny za pohotovost	
Kč/měs	Kč/měs	Kč/měs	Kč/měs	Kč/měs	%	%	%	%	%	hod/měs
16 382	18 295	22 711	24 902	20 523	8,8	0,0	5,1	9,8	0,0	174,6
16 754	20 502	25 282	27 589	22 672	8,2	0,1	16,6	9,1	1,5	175,8
16 993	18 768	24 105	29 939	21 975	7,5	0,2	13,9	10,5	1,0	175,5
18 521	21 149	25 734	26 318	23 394	5,1	0,0	10,6	9,8	0,0	174,7
30 804	32 774	40 625	42 876	36 392	6,8	0,0	12,4	12,4	3,1	166,9
18 297	21 707	27 293	28 986	24 737	9,7	0,0	11,9	10,7	0,2	174,5
18 341	19 210	22 937	23 737	21 199	5,4	0,0	5,4	10,0	0,0	174,6
14 361	17 048	23 002	26 667	19 996	5,4	0,1	11,1	6,9	0,0	175,0
15 873	17 597	22 438	25 239	20 155	5,6	0,0	12,4	10,7	0,0	175,3
24 667	27 286	32 520	35 124	29 863	0,7	2,5	22,5	8,8	0,7	182,1
20 905	22 924	27 719	31 086	25 546	4,7	0,3	18,8	10,4	0,1	168,9
12 057	19 082	23 639	28 698	21 308	3,9	0,3	11,7	10,1	0,0	173,5
16 150	17 824	20 949	22 895	19 582	5,4	0,1	9,7	16,7	0,0	175,1
16 339	17 867	22 409	24 794	20 341	5,5	0,1	8,6	15,8	0,0	175,1
15 300	17 934	25 867	28 454	20 675	6,7	0,0	9,7	16,6	0,0	173,3
18 764	20 016	23 860	27 401	22 438	4,4	0,3	15,1	15,8	0,1	176,7
18 269	19 776	23 872	25 857	21 970	7,4	0,0	15,5	16,8	0,0	173,9
17 919	19 641	23 128	28 642	22 106	5,8	0,1	9,9	17,1	0,1	177,6
17 154	20 857	25 145	28 807	22 867	9,5	0,0	13,6	10,2	0,5	174,9
15 903	18 183	21 329	21 778	20 003	7,0	0,0	14,8	10,3	0,0	174,8
15 790	19 901	24 527	27 029	22 000	6,3	0,2	12,6	8,6	3,4	176,6
17 344	19 677	23 713	24 373	21 318	6,6	0,0	12,6	10,2	0,0	174,6
16 237	17 596	21 165	23 354	19 722	8,4	0,0	10,4	10,0	0,0	175,0
17 181	19 507	25 292	28 469	22 697	8,2	0,1	14,6	10,0	0,0	175,1
21 412	21 640	27 250	33 901	25 133	9,5	0,1	15,7	9,8	0,0	174,8
16 928	20 207	26 996	30 853	24 115	10,2	0,1	14,8	10,5	0,0	175,0
16 777	19 518	26 744	30 917	23 551	9,5	0,0	13,0	10,3	0,4	174,4
19 158	20 885	25 101	27 267	23 082	3,2	0,0	12,3	10,0	0,0	174,7
15 948	17 433	20 615	21 774	18 973	5,7	0,0	6,9	10,3	0,0	174,5
23 138	26 393	31 956	33 784	29 106	8,8	0,0	10,5	12,7	0,0	167,9
15 019	17 300	24 035	27 572	20 844	7,7	0,0	14,8	10,7	0,5	174,3
13 042	14 399	20 148	26 474	18 131	7,0	0,0	13,6	10,6	0,0	175,4
13 344	14 177	17 805	19 352	16 209	10,6	0,0	3,5	9,9	0,0	174,7
14 408	16 511	20 405	23 124	18 625	7,7	0,0	11,9	10,0	0,0	174,6
14 567	17 084	23 084	27 018	20 534	7,0	0,0	12,0	9,7	0,0	175,9
18 129	19 632	24 228	26 974	22 518	8,0	0,0	15,8	10,1	0,0	174,7
14 335	16 142	19 477	25 051	18 321	8,7	0,1	13,6	10,6	0,1	175,6
15 896	17 412	23 528	27 042	20 912	6,7	0,0	8,3	10,2	0,2	174,6
14 159	16 014	21 335	24 561	19 255	7,9	0,0	11,5	9,8	0,0	173,5
14 283	16 738	22 526	24 476	19 306	7,5	0,1	13,4	10,3	0,0	174,8
12 808	13 108	14 983	17 975	14 424	5,2	0,6	18,3	8,9	0,0	167,8
9 371	10 671	16 076	17 986	13 433	2,7	0,0	17,7	9,9	0,0	170,1
8 745	12 611	19 028	22 099	16 516	5,9	0,1	15,4	6,6	0,0	166,1
11 729	12 395	15 451	17 555	14 318	5,3	0,1	8,1	8,4	0,0	175,4

Revidované výsledky ke dni 10. 3. 2010

Hrubý měsíční plat a jeho složky, diference, placená doba podle podskupin zaměstnání KZAM-R

kraj: Jihočeský

Podskupiny zaměstnání KZAM-R	Počet zaměstnanců přepočtený podle placených měsíců	Medián
		Kč/měs
5121 Pracovníci dohlížející nad obsluhujícím personálem, hospodyně	67	17 929
5122 Kuchaři	1 335	12 776
5123 Číšníci, servírky	21	15 818
5131 Dětské pěstounky, pečovatelky, pomocní vychovatelé	11	14 923
5132 Pečovatelé a pomocní ošetřovatelé v zařízeních sociální péče, v nemocnicích	521	17 190
5133 Pečovatelé v domácnosti	81	15 304
5139 Ostatní pečovatelé a pomocní ošetřovatelé jinde neuvedení	102	16 164
5162 Pracovníci bezpečnostních orgánů (např. policisté, strážníci)	154	24 928
5169 Ostatní pracovníci ochrany a ostrahy jinde neuvedení	25	16 727
5211 Prodavači v obchodech	11	14 996
6113 Zahradníci a pěstitelé zahradních plodin a sazenic	32	15 350
6121 Chovatelé hospodářských zvířat (kromě drůbeže a včel)	25	18 855
7122 Zedníci, kameníci, omítkáři	33	18 356
7129 Ostatní stavební dělníci hlavní stavební výroby a pracovníci v ostatních oborech	34	17 217
7136 Instalatéri, potrubáři, stavební zámečníci, klempíři	23	19 250
7137 Stavební a provozní elektrikáři	20	19 305
7222 Nástrojaři, kovomodeláři, kovodělníci, zámečníci	49	18 075
7231 Mechanici a opraváři motorových vozidel	85	20 200
7241 Elektromechanici, opraváři a seřizovači různých typů elektrických zařízení	17	18 975
7433 Dámští a pánské krejčí a kloboučníci včetně opravářů oděvů	13	15 101
8162 Obsluha parních turbín, ohřivačů a motorů	29	16 300
8163 Obsluha zařízení při úpravě, čištění a rozvodu vody	17	17 619
8264 Obsluha strojů na bělení, barvení, čištění, praní, žehlení textilu	70	13 082
8321 Řidiči osobních a malých dodávkových automobilů, taxikáři	87	18 247
8322 Řidiči sanitních a rzp vozů	154	27 410
8324 Řidiči nákladních automobilů a tahačů	335	21 097
8326 Řidiči speciálních vozidel	16	21 746
8331 Obsluha zemědělských a lesních strojů	59	18 249
8332 Obsluha zemních a příbuzných strojů	23	21 444
9132 Pomocníci a uklízeči v kancelářích, hotelích, nemocnicích a jiných zařízeních	1 292	10 603
9133 Ruční praláci a žehlíři (kromě obsluhy strojů)	26	11 945
9141 Domovníci, správci domu	195	15 562
9143 Školníci vč. školníků - údržbářů	382	13 247
9152 Vrátní, hlídači, uváděči a šatnářky	91	13 356
9161 Sběrači odpadků, popeláři	90	13 220
9169 Ostatní pracovníci v příbuzných oborech jinde neuvedení	278	10 511
9323 Dělníci nádvorní skupiny (pomocní montéři)	67	12 447
9339 Pomocní a nekvalifikovaní pracovníci v dopravě, ve skladech, v telekomunikacích	26	12 317

Hrubý měsíční plat a jeho složky, diference, placená doba podle podskupin zaměstnání KZAM-R

kraj: Jihočeský

Diference				Průměr	Vybrané složky hrubého měsíčního platu					Placená doba
1. decil	1. kvartil	3. kvartil	9. decil		prémie a odměny	příplatky za přesčas	příplatky ostatní	náhrady	odměny za pohotovost	
Kč/měs	Kč/měs	Kč/měs	Kč/měs	Kč/měs	%	%	%	%	%	hod/měs
10 395	13 197	22 443	24 563	17 719	7,2	0,1	15,1	9,9	0,0	176,1
10 575	11 432	14 383	16 426	13 227	6,6	0,1	10,8	10,3	0,0	175,0
12 814	14 716	16 800	21 184	16 189	8,9	1,3	23,4	10,4	0,0	182,7
13 182	14 262	16 638	18 599	15 637	3,2	0,0	18,2	10,8	0,0	170,5
13 744	15 191	19 045	21 214	17 288	5,4	0,2	19,1	10,8	0,0	167,8
12 749	13 726	17 193	18 898	15 667	5,2	0,3	11,0	10,1	0,0	182,1
13 694	14 780	17 404	18 714	16 162	4,7	0,1	18,3	10,7	0,0	166,8
19 871	22 251	27 622	30 449	25 090	5,7	0,8	26,3	9,6	0,3	172,3
7 655	12 627	18 595	20 894	16 103	4,1	0,5	13,6	9,0	0,0	176,7
12 971	13 303	15 657	16 510	14 658	3,7	0,1	7,2	11,8	0,0	174,5
10 860	13 396	17 453	18 466	15 314	6,7	0,2	7,7	9,5	0,2	175,5
13 630	16 205	22 025	23 171	18 787	2,7	3,1	25,1	9,0	0,0	188,8
13 831	16 335	20 999	23 001	18 441	8,5	0,4	12,8	10,1	2,5	176,1
14 503	16 106	18 909	22 178	17 724	7,4	0,1	17,1	9,5	0,1	175,8
14 466	18 193	20 662	21 461	18 853	5,5	0,4	12,7	9,9	0,8	177,0
16 532	17 466	21 440	27 471	20 273	7,1	1,1	17,2	10,0	1,5	179,2
14 389	16 346	20 597	21 944	18 275	8,0	0,6	14,9	10,0	1,6	177,4
16 519	18 988	21 537	23 005	19 991	8,0	0,2	11,6	10,0	3,4	175,4
15 248	17 900	20 077	22 023	18 836	7,0	0,2	12,6	11,1	0,3	175,6
12 239	13 376	16 537	17 219	15 012	8,4	0,0	11,6	9,4	0,0	172,9
12 209	14 019	18 536	20 482	16 382	5,6	1,0	16,5	9,6	0,6	178,7
10 771	15 724	18 712	29 599	18 795	5,5	1,8	22,5	9,8	0,1	180,5
11 232	12 056	13 859	15 013	13 076	6,9	0,0	18,9	10,4	0,0	173,9
13 732	15 879	20 830	23 445	18 631	7,6	1,4	10,9	9,2	0,7	183,5
21 222	25 060	29 217	30 656	26 710	0,7	3,1	22,5	8,5	0,7	188,2
17 491	19 282	22 653	23 766	20 892	10,3	1,1	10,7	9,0	7,8	180,3
15 768	17 340	23 242	24 642	20 719	7,8	1,1	13,6	9,2	4,5	179,9
15 403	16 421	19 576	21 722	18 119	10,1	1,0	12,1	8,4	3,1	178,7
17 297	17 726	22 216	24 395	20 945	9,9	1,7	10,9	9,4	5,5	183,0
9 451	9 925	11 814	13 404	11 066	6,4	0,1	8,9	9,9	0,0	175,4
10 118	10 474	13 228	14 414	12 066	8,0	0,0	12,4	10,0	0,0	174,6
11 335	13 255	17 561	19 896	15 604	5,7	0,3	14,1	9,3	0,4	176,0
10 672	11 536	15 398	17 586	13 682	8,0	0,2	11,2	9,8	0,0	175,7
9 811	11 336	14 517	15 870	13 019	4,8	0,4	17,1	10,1	0,0	171,7
8 908	10 366	16 862	19 706	13 811	3,5	0,5	10,6	9,7	1,2	176,1
9 640	10 266	13 713	17 246	12 174	3,5	0,2	8,7	9,2	0,0	175,1
9 586	10 310	17 002	19 798	13 584	4,8	0,2	11,4	9,6	0,3	175,9
10 841	11 773	16 400	19 059	13 779	7,5	0,0	13,6	9,8	0,0	175,2

1. - 4. čtvrtletí 2008 RSCP - nepodnikatelská sféra

NS-T5

Revidované výsledky ke dni 10. 3. 2010

Průměrná měsíční odpracovaná a neodpracovaná doba zaměstnanců podle podskupin zaměstnání KZAM-R

kraj: Jihočeský

Podskupiny zaměstnání a zaměstnání KZAM-R	Počet zaměstnanců přepočtený podle eviden. měsíců	Odpracovaná doba		Neodpracovaná doba		
		celkem	z toho přesčas	celkem	z toho	
					nemoc	dovolená
		hod/měs	hod/měs	hod/měs	hod/měs	hod/měs
1127 Vedoucí pracovníci orgánů státní správy, správních úřadů	458	147,8	0,1	25,9	2,7	16,7
1128 Vyšší úředníci bezpečnosti a ochrany (policejní ředitel)	277	140,4	2,0	27,5	2,0	17,4
1150 Přednostové, tajemníci a ved.prac.okresních a obecních úř.	448	149,9	0,4	25,3	2,8	15,8
1210 Ředitelé a prezidenti velkých organizací, podniků	341	142,2	0,1	32,7	1,0	25,6
1225 Vedoucí pracovníci v restauracích a hotelích	154	149,5	0,1	25,2	3,6	16,5
1229 Ved. pracovních dílčích celků jinde neuved. (kult.,zdrav.)	34	155,2	1,9	21,4	3,0	14,5
1231 Vedoucí pracovníci finančních a hospodářských útvarů	64	149,0	0,2	25,8	4,7	15,6
1239 Vedoucí pracovníci ostatních útvarů jinde neuvedení	21	150,3	0,0	24,4	3,1	17,2
1319 Vedoucí, ředitelé malých organizací ostatní (kult.,zdrav.)	174	145,9	0,4	29,6	2,4	22,8
2114 Geologové, geofyzici, geodeti, hydrologové apod.	20	147,8	0,0	26,3	2,9	16,5
2131 Projektanti a analytici výpočetních systémů	17	147,0	0,0	27,7	3,5	16,4
2139 Ostatní odborníci zabývající se výp. tech. jinde neuvedení	123	148,7	0,5	26,6	3,3	16,5
2141 Hlavní architekti, architekti a plánovači měst, urbanisté	17	148,1	0,0	26,6	3,8	16,1
2142 Projektanti staveb a areálů, stavební inženýři	17	147,8	0,0	27,0	3,0	8,0
2149 Ostatní architekti, projektanti, konstrukt.a techn.inženýři	26	150,1	0,0	24,5	1,9	15,5
2211 Bakteriologové, biologové, ekologové, zoologové	109	148,3	0,1	26,4	4,7	14,3
2213 Agronomové, šlechtitelé a odborníci v příbuzných oborech	19	148,5	0,4	26,4	5,2	11,6
2221 Lékaři, ordináři (kromě zubních lékařů)	82	150,8	1,5	24,8	2,7	16,3
2223 Veterinární lékaři	51	151,3	0,5	24,9	2,3	16,2
2321 Učitelé všeobecně vzdělávacích předmětů	1 112	136,3	0,2	39,3	2,8	26,5
2322 Učitelé odborných předmětů	685	137,4	0,1	38,3	2,5	26,0
2323 Učitelé praktického vyučování (kromě mistrů)	34	140,8	0,3	34,9	0,3	26,3
2331 Učitelé základních škol	2 728	137,0	0,1	37,8	3,5	26,4
2332 Učitelé předškolní výchovy	1 022	138,0	0,0	36,8	4,5	26,5
2341 Učitelé všeobecně vzděláv. předmětů na speciál. školách	289	134,3	0,1	40,6	3,9	26,1
2342 Učitelé odborných předmětů na speciálních školách	22	138,3	0,0	36,4	2,8	27,7
2343 Učitelé praktického vyučování na speciálních školách	37	136,9	0,0	37,9	2,9	27,9
2353 Učitelé základních uměleckých škol (vč.soukromých)	251	139,3	0,0	35,5	2,1	26,4
2356 Odborní pedagog. v zařiz. pro výkon ústav.a ochr. výchovy	15	137,6	0,2	37,3	2,7	23,2
2359 Ost.odp.pedagogičtí prac.jinde neuvedení (odb.instruktoři)	17	150,0	1,0	28,1	3,1	20,6
2411 Odborní pracov. na úseku účetnictví, financí, daní, apod.	125	149,9	0,3	25,1	3,1	15,9
2412 Odbor. pracovníci na úseku zaměstnaneckých, pers. věcí	54	144,5	0,0	30,1	6,6	16,6
2419 Ostatní odborní pracovníci v oblasti podnikání	14	147,8	0,2	26,4	6,1	15,4
2421 Právníci, právní poradci (mimo advokacie a soudnictví)	85	146,3	0,0	28,2	5,6	16,4
2429 Ostatní odborníci v právní oblasti jinde neuvedení	110	146,4	0,0	28,5	5,5	16,5
2432 Odborní pracovníci knihoven (kromě řadových)	148	150,2	0,0	24,6	5,5	16,5
2433 Odborní pracovníci v informacích (např. vti)	16	151,4	0,0	22,1	3,7	11,4
2434 Odborní pracovníci - kurátoři (muzeí, galérií)	27	151,4	1,0	24,4	6,5	15,4
2439 Ostatní odborní pracovníci kultury a osvěty jinde neuved.	50	152,8	0,2	24,1	6,2	14,6
2441 Ekonomové - vědeckí pracovníci, specialisté, experti	41	151,7	0,5	23,3	2,1	16,0
2445 Psychologové	30	139,1	0,0	36,4	3,9	23,6
2446 Odborní pracov. v oblasti sociální péče (kromě řadových)	155	142,3	0,3	32,2	9,0	15,9
2470 Odborní administrativní pracovníci jinde neuvedení	1 934	146,6	0,3	28,3	5,2	15,8
3112 Stavební technici	128	147,1	0,1	27,5	4,5	16,5

1. - 4. čtvrtletí 2008 RSCP - nepodnikatelská sféra

NS-T5

Revidované výsledky ke dni 10. 3. 2010

Průměrná měsíční odpracovaná a neodpracovaná doba zaměstnanců podle podskupin zaměstnání KZAM-R

kraj: Jihočeský

Podskupiny zaměstnání a zaměstnání KZAM-R	Počet zaměstnanců přepočtený podle eviden. měsíců	Odpracovaná doba		Neodpracovaná doba		
		celkem	z toho přesčas	celkem	z toho	
					nemoc	dovolená
		hod/měs	hod/měs	hod/měs	hod/měs	hod/měs
3118 Technici v kartografii, kresliči a zeměměřiči	281	143,2	0,0	31,3	8,6	16,5
3119 Ostatní techničtí pracovníci jinde neuvedení	180	149,5	0,7	26,3	4,9	16,5
3122 Operátoři a obsluha výpočetní techniky	59	144,5	0,7	31,0	6,7	17,3
3129 Ostatní technici ve výpočetní technice jinde neuvedení	27	150,4	0,0	24,3	1,9	16,8
3151 Kolaudační technici a technici protipožární ochrany	26	140,0	1,8	27,0	2,2	17,6
3152 Bezpečnostní tech.a tech. pro kontrolu zdravotní nezávad.	102	147,9	0,2	26,6	6,3	17,0
3211 Technici a laboranti v oblasti biologie a v příbuz. oborech	35	150,1	0,0	24,6	4,6	18,3
3212 Technici v agronomii, v lesnictví a v zemědělství	120	148,1	0,6	26,9	2,8	17,0
3226 Rehabilitační a fyzioterapeutičtí pracovníci	53	148,8	0,2	26,5	5,9	17,5
3229 Ostatní střední zdravotničtí pracovníci jinde neuvedení	161	157,7	18,0	24,1	2,5	15,9
3231 Ošetřovatelé, všeobecné zdravotní sestry	478	142,4	2,0	26,4	7,3	16,4
3233 Sestry pro péči o dítě	28	148,4	1,0	25,2	4,0	16,8
3311 Vychovatelé v družinách, domovech dětí a mládeže	763	137,3	0,3	37,8	4,2	26,0
3312 Vedoucí zájmových kroužků (z povolání)	24	140,2	0,4	35,0	3,3	27,2
3320 Pedagogové pro předškolní výchovu	19	137,1	0,4	36,4	7,4	26,4
3331 Vychovatelé na speciálních školách	96	141,4	1,8	35,3	3,3	25,9
3332 Vychovatelé školsk. zařiz. pro výkon ústav. a ochr.výchovy	76	135,2	0,0	38,7	5,5	26,5
3341 Instruktoři a mistři odborné výchovy	409	139,8	0,4	37,7	3,5	26,9
3416 Nákupčí	32	152,6	0,1	22,3	1,2	16,8
3421 Obchodní agenti	15	148,4	0,1	26,4	6,7	15,6
3422 Odbytoví a přepravní agenti	18	145,9	0,9	30,7	9,5	14,8
3423 Zprostředkovatelé práce a agenti pracovních úřadů	89	142,9	0,0	31,8	7,7	16,4
3431 Odborné sekretářky, sekretáři	178	144,0	0,0	31,0	7,6	16,1
3433 Prac. v oblasti účetnictví,fakturace,rozpočet., kalkulace	904	149,8	0,3	25,4	3,8	16,3
3435 Pracovníci v oblasti práce a mezd (kromě účetních)	19	151,0	0,4	23,9	2,3	16,3
3436 Referenti osobních oddělení	29	148,3	0,3	26,7	2,5	15,9
3439 Ostatní odborní administrativní pracovníci jinde neuvedení	742	147,2	0,3	27,4	4,7	16,4
3442 Berní a daňoví pracovníci	732	146,2	0,0	28,5	5,3	16,7
3443 Pracovníci sociálního a důchodového zabezpečení	230	141,3	0,0	33,3	9,4	16,2
3449 Ostatní celní a daňoví pracovníci a prac. v příb. oborech	103	138,7	0,0	29,3	2,0	17,6
3460 Sociální pracovníci	258	146,0	0,2	28,3	6,0	15,2
3479 Ostatní pracovníci umění a zábavy jinde neuvedení	24	152,6	0,4	22,9	0,5	17,7
4111 Písařky - opisovačky, stenotypistky	162	143,2	0,0	31,6	8,8	16,4
4112 Kancelářští pracovníci a obsluha zařiz. na zpracování textu	108	146,5	0,0	28,1	5,5	16,7
4115 Sekretářky, sekretáři	229	148,3	0,1	27,7	5,7	15,7
4121 Nižší účetní	33	152,0	0,1	22,7	2,7	16,3
4131 Úředníci ve skladech	54	150,1	0,3	25,5	4,4	16,8
4141 Řadoví knihovníci, archiváři, evidenční pracovníci	154	148,5	0,1	26,2	4,7	16,1
4190 Ostatní nižší úředníci jinde neuvedení	163	147,5	0,1	26,0	6,7	16,0
4211 Pokladníci (v bankách, pojišťov., spořitelnách, na poště)	40	147,1	0,4	27,7	5,4	16,4
4222 Recepční	65	143,8	1,5	24,0	8,5	14,2
4223 Telefonisté	24	136,4	0,2	35,1	11,4	15,5
4224 Informátoři	23	139,2	0,7	27,2	10,1	15,1
5113 Průvodci (turistických zájezdů, kulturních památek)	41	152,4	0,8	23,3	6,7	12,2

1. - 4. čtvrtletí 2008 RSCP - nepodnikatelská sféra

NS-T5

Revidované výsledky ke dni 10. 3. 2010

Průměrná měsíční odpracovaná a neodpracovaná doba zaměstnanců podle podskupin zaměstnání KZAM-R

kraj: Jihočeský

Podskupiny zaměstnání a zaměstnání KZAM-R	Počet zaměstnanců přepočtený podle eviden. měsíců	Odpracovaná doba		Neodpracovaná doba		
		celkem	z toho přesčas	celkem	z toho	
					nemoc	dovolená
		hod/měs	hod/měs	hod/měs	hod/měs	hod/měs
5121 Pracovníci dohlížející nad obsluh. personálem, hospodyně	71	148,7	0,4	27,3	6,2	16,0
5122 Kuchaři	1 403	145,6	0,3	29,5	7,5	16,6
5123 Čišníci, servírky	22	157,5	5,9	25,1	5,4	17,0
5131 Dětské pěstounky, pečovatelky, pomocní vychovatelé	11	145,0	0,2	25,7	3,7	17,8
5132 Pečovatelé a pomoc. ošetřovat. v zařiz.soc. péče, v nemoc.	557	138,2	1,1	29,6	10,4	16,4
5133 Pečovatelé v domácnosti	86	151,9	0,9	30,4	11,6	17,9
5139 Ostatní pečovatelé a pomocní ošetřovatelé jinde neuved.	110	137,0	0,6	29,8	11,4	15,9
5162 Pracovníci bezpečnostních orgánů (policisté, strážníci)	159	147,0	3,3	25,2	4,6	14,2
5169 Ostatní pracovníci ochrany a ostrahy jinde neuvedení	27	146,4	2,7	30,5	8,4	16,0
5211 Prodavači v obchodech	12	129,5	0,3	45,1	22,9	16,6
6113 Zahradníci a pěstitelé zahradních plodin a sazenic	33	151,1	1,1	24,4	3,0	16,0
6121 Chovatelé hospodářských zvířat (kromě drůbeže a včel)	26	159,4	13,6	28,8	7,0	16,1
7122 Zedníci, kameníci, omítkáři	36	142,1	1,9	33,9	12,1	16,5
7129 Ostatní stavební děl. stav. výroby a prac. v ost. oborech	36	147,8	0,4	27,9	8,0	16,0
7136 Instalatěři, potrubáři, stavební zámečníci, klempíři	24	151,6	2,2	25,4	3,3	17,1
7137 Stavební a provozní elektrikáři	21	151,2	4,6	27,8	6,5	16,9
7222 Nástrojaři, kovomodeláři, kovodělníci, zámečníci	50	150,4	2,8	26,9	5,2	16,8
7231 Mechanici a opraváři motorových vozidel	90	144,8	1,1	30,5	8,7	16,6
7241 Elektromech.a seřizovači různých typů elektrických zařiz.	19	144,2	1,2	31,5	10,9	16,6
7433 Dámští a pánští krejčí a kloboučníci vč. opravářů oděvů	13	151,3	0,0	21,7	4,7	15,5
8162 Obsluha parních turbín, ohřivačů a motorů	30	153,7	4,5	24,8	6,0	15,8
8163 Obsluha zařízení při úpravě, čištění a rozvodu vody	18	155,7	7,0	24,8	4,3	15,8
8264 Obsluha strojů na bělení, barvení, čištění, praní, žehlení	73	146,0	0,2	28,0	8,3	16,1
8321 Řidiči osobních a malých dodávkov. automobilů, taxikáři	88	158,1	7,5	25,3	2,8	16,6
8322 Řidiči sanitních a rzp vozů	156	164,7	23,8	23,3	1,6	15,6
8324 Řidiči nákladních automobilů a tahačů	361	149,5	5,9	30,4	8,0	16,3
8326 Řidiči speciálních vozidel	18	143,8	3,9	35,5	17,2	15,1
8331 Obsluha zemědělských a lesních strojů	62	152,3	4,2	26,2	4,7	15,9
8332 Obsluha zemních a příbuzných strojů	25	153,0	9,0	29,6	6,8	17,0
9132 Pomocníci a uklízeči v kancelář., hotel., nemocnicích ap.	1 351	147,4	0,5	28,0	6,9	16,2
9133 Ruční pradelci a žehlíři (kromě obsluhy strojů)	27	144,9	0,3	29,8	8,4	16,6
9141 Domovníci, správci domu	201	150,5	1,4	25,4	5,1	15,8
9143 Školníci vč. školníků - údržbářů	393	149,7	0,7	26,1	4,8	16,7
9152 Vrátní, hlídači, uváděči a šatnářky	95	143,9	1,8	27,7	5,1	16,0
9161 Sběrači odpadků, popeláři	98	144,5	1,8	31,6	12,6	14,8
9169 Ostatní pracovníci v příbuzných oborech jinde neuvedení	301	147,4	0,8	27,8	11,8	13,6
9323 Dělníci nádvorní skupiny (pomocní montéři)	73	146,4	0,6	29,6	11,7	15,0
9339 Pomocní a nekvalif. prac. v dopr., ve skladech, v telekom.	26	155,4	0,2	19,8	1,3	16,1



Dodatek

Technický popis šetření

Dodatek – Technický popis šetření

Technický popis šetření přibližuje metodické postupy používané při zpracování nepodnikatelské sféry Regionální statistiky ceny práce (RSCP-NS). Popis je rozdělen do pěti kapitol: koncepce šetření, vstupní údaje, nejdůležitější sledované veličiny, přehled používaných tabulek a definice vybraných pojmů.

1. Koncepce šetření

Kapitola popisuje základní soubor šetření a strukturu statistického souboru.

1.1. Základní soubor

Základním souborem RSCP-NS je soubor ekonomických subjektů, definovaný Automatizovaným rozpočtovým informačním systémem (ARIS), spravovaným Ministerstvem financí. ARIS obsahuje informace z účetního a finančního výkaznictví organizačních složek státu, kapitol státního rozpočtu, státních příspěvkových organizací, státních fondů, územních samosprávných celků a jimi zřizovaných příspěvkových organizací v ČR (viz <http://www.info.mfcr.cz/aris>). Ekonomické subjekty, které přísluší do nepodnikatelské sféry, odměňují platem podle § 109, odst. 3 zákona č. 262/2006 Sb., zákoníku práce, ve znění pozdějších předpisů. Statistické šetření RSCP pro nepodnikatelskou sféru využívá dat Informačního systému o platech, provozovaného Ministerstvem financí (viz www.mfcr.cz/isp).

1.2. Struktura souboru RSCP nepodnikatelské sféry

Statistické šetření RSCP-NS za 1. - 4. čtvrtletí 2008 zahrnuje 14464 ekonomických subjektů, které reprezentují přibližně 664 tisíc zaměstnanců. Odvětvovou skladbu ekonomických subjektů v RSCP-NS (vyjádřenou odvětvovou klasifikací CZ-NACE) představují zejména tři odvětví národního hospodářství České republiky; odvětví veřejné správy, odvětví vzdělávání a odvětví zdravotní a sociální péče. Strukturu souboru RSCP-NS bez non-response ukazují v souhrnném a odvětvovém pohledu za 1. - 4. čtvrtletí 2008 následující dvě tabulky.

Soubor RSCP nepodnikatelské sféry			
	RSCP-NS Celkem	RSCP-NS – kraj Jihočeský	
		se sídlem v kraji	se sídlem mimo kraj
Počet ekonomických subjektů	14 464	925	46
Počet zaměstnanců	664 tisíc	27 tisíc	9 tisíc

Tabulka 1

Odvětvová skladba výběrového souboru RSCP-NS – kraj Jihočeský			
Kód CZ-NACE		Počet ekonomických subjektů	
		se sídlem v kraji	se sídlem mimo kraj
A	Zemědělství, lesnictví a rybářství	1	
B	Těžba a dobývání		
C	Zpracovatelský průmysl		
D	Výroba a rozvod elektřiny, plynu, tepla		
E	Zásobování vodou, činnosti související s odpady	7	
F	Stavebnictví		
G	Obchod, opravy motorových vozidel		
H	Doprava a skladování	1	2
I	Ubytování, stravování a pohostinství	15	1
J	Informační a komunikační činnosti		
K	Peněžnictví a pojišťovnictví		
L	Činnosti v oblasti nemovitostí	3	
M	Profesní, vědecké a technické činnosti	1	1
N	Administrativní a podpůrné činnosti		
O	Veřejná správa, obrana, sociální zabezpečení	316	33
P	Vzdělávání	458	2
Q	Zdravotní a sociální péče	53	3
R	Kulturní, zábavní a rekreační činnosti	48	3
S	Ostatní činnosti	13	1

Tabulka 2

2. Vstupní údaje

Kapitola popisuje specifický sběr dat do šetření RSCP-NS, nejdůležitější vstupní údaje a používané klasifikace a číselníky.

2.1. Sběr dat

Vlastní sběr dat pro RSCP-NS zabezpečuje Informační systém o platech. RSCP-NS přebírá kompletní soubor nepodnikatelské sféry, předzpracovaný pro účely Informačního systému o platech, a provádí na něm specifické kontroly.

2.2. Nejdůležitější vstupní údaje

Šetření RSCP-NS s pololetní periodicitou monitoruje výdělkovou úroveň a odpracovanou dobu jednotlivých zaměstnání podle klasifikace KZAM-R v České republice.

Hodinový výdělek je údaj zjišťovaný z průměrných hodinových výdělků definovaných v § 351 až § 362 zákona č. 262/2006 Sb., zákoníku práce, ve znění pozdějších předpisů. Obvykle se jedná o podíl platu za práci a odpracované doby za poslední čtvrtletí sledovaného období. Hodinový výdělek je krátkodobým indikátorem výdělkové úrovně.

Hrubý měsíční plat, vypočtený z hrubého platu za sledované období, je druhým indikátorem, který ukazuje výdělkovou úroveň. Hrubý plat je součtem platu za práci, náhrad platu a odměn za pracovní pohotovost, které jsou přímo sbíranými položkami. Plat je definován v § 109, odst. 3 zákona č. 262/2006 Sb., zákoníku práce, ve znění pozdějších předpisů. Šetření RSCP-NS sleduje i strukturu hrubého měsíčního platu, tj. prémie a odměny, příplatky za přesčas, ostatní příplatky, náhrady a odměny za pracovní pohotovost. Hrubý měsíční plat a jeho složky se vztahují k celému sledovanému období, které zahrnuje dobu od počátku roku do konce čtvrtletí, za které se šetření provádí.

Šetření RSCP-NS dále sleduje pracovní dobu zaměstnanců. Vstupní věta o zaměstnanci obsahuje odpracovanou dobu od počátku roku a z ní počet přesčasových hodin. Odpracovaná doba u zaměstnanců odměňovaných měsíčním platem nezahrnuje dobu svátků v jinak pracovních dnech. Věta dále obsahuje celkovou neodpracovanou dobu od počátku roku, z ní počet hodin nemoci a dovolené.

2.3. Klasifikace a číselníky

RSCP-NS používá standardní statistické klasifikace a číselníky (podrobněji popsáné na www.czso.cz). Použití platných statistických klasifikací je závazné jak pro orgán vykonávající státní statistickou službu, tak pro zpravodajské jednotky, které poskytují údaje pro statistické zjišťování. Proto i RSCP-NS používá následující klasifikace a číselníky:

- | | |
|---------|--|
| KZAM-R | Klasifikace zaměstnání; vydáno sdělením ČSÚ č. 492/2003 Sb. ze dne 18. prosince 2003 o vydání rozšířené Klasifikace zaměstnání KZAM-R. |
| CZ-ICSE | Klasifikace postavení v zaměstnání; vydáno sdělením ČSÚ č. 494/2003 Sb. ze dne 18. prosince 2003 o vydání Klasifikace postavení v zaměstnání. |
| KKOV | Klasifikace kmenových oborů vzdělání; vydáno sdělením ČSÚ č. 320/2003 Sb. ze dne 9. září 2003 o zavedení Klasifikace kmenových oborů vzdělání. Poslední aktualizace byla provedena k 1. září 2008 sdělením ČSÚ č. 264/2008 Sb. ze dne 10. července 2008 o aktualizaci Klasifikace kmenových oborů vzdělání. |

- LAU1 **Číselník okresů;** od 1. ledna 2008 je systém statistické klasifikace územních struktur v České republice rozdělen, v souladu se systémem Eurostatu, na dvě části: klasifikace CZ-NUTS, systém LAU (Local Administrative Units). Z hlediska statistiky mají LAU závazný charakter. Jednotky LAU 1 (**dřívější NUTS 4**) jsou v ČR tvořeny okresy. Územní jednotky na úrovni LAU 1 přebírají kódy od dřívějších jednotek NUTS 4. Proti NUTS 4 jsou v LAU 1 následující změny:
- do kódů LAU 1 okresů krajů Vysočina a Jihomoravského se promítá změna kódů NUTS 3 těchto krajů,
 - Praha se na úrovni LAU 1 nečlení.
- CZ-NACE ¹ **Klasifikace ekonomických činností (CZ-NACE);** vydáno sdělením ČSÚ č. 244/2007 Sb. ze dne 18. září 2007 o zavedení Klasifikace ekonomických činností.
- CZ-GEONOM **Klasifikace zemí;** vydáno sdělením ČSÚ č. 487/2003 Sb. ze dne 18. prosince 2003 o vydání Klasifikace zemí. Poslední aktualizace byla provedena k 1. červenci 2005 sdělením ČSÚ č. 243/2005 Sb. ze dne 9. června 2005 o aktualizaci Klasifikace zemí.

3. Nejdůležitější sledované veličiny

Kapitola popisuje nejdůležitější sledované veličiny, algoritmy jejich výpočtu a kritéria pro zahrnutí zaměstnanců do dalších výpočtů.

3.1. *Hodinový výdělek*

Hodinový výdělek je přímo zjišťovaná veličina. Do výpočtu charakteristik hodinového výdělku jsou zařazeni zaměstnanci, kteří byli v evidenčním stavu k poslednímu dni sledovaného období.

3.2. *Hrubý měsíční plat*

Hrubý měsíční plat se vztahuje k celému sledovanému období, tedy k 1. - 2. čtvrtletí, nebo k 1. - 4. čtvrtletí. Na rozdíl od hodinového výdělku musí být hrubý měsíční plat vypočten z dalších přímo zjišťovaných platových položek a neplatových plnění.

¹ Revidovaná výsledková publikace využívá z důvodu srovnání s novějšími výsledky klasifikaci CZ-NACE (původní verze využívala klasifikaci OKEČ).

Hrubý plat je v RSCP-NS definován jako součet platu za práci, náhrad platu a odměny za pracovní pohotovost. Hrubý měsíční plat zaměstnance se vypočte podle vzorce:

$$\text{HMP} = \frac{\text{PLAT} + \text{NAHRADY} + \text{POHOTOV}}{\text{MESPLAC}_{\text{prep}}}$$

kde :

HMP	je hrubý měsíční plat zaměstnance,
PLAT	je plat za práci zaměstnance v kumulaci za sledované období (vstupní položka věty o zaměstnanci),
NAHRADY	jsou náhrady platu zaměstnance v kumulaci za sledované období (vstupní položka věty o zaměstnanci),
POHOTOV	je odměna za pracovní pohotovost zaměstnance v kumulaci za sledované období (vstupní položka věty o zaměstnanci),
MESPLAC _{prep}	je počet přepočtených placených měsíců zaměstnance, tj. počet měsíců, odpovídajících součtu odpracované doby a doby, po kterou pobíral náhrady platu.

Počet přepočtených placených měsíců MESPLAC_{prep} je roven počtu kalendářních měsíců v případě, že zaměstnanec s plným pracovním úvazkem po celé sledované období pracoval nebo pobíral náhrady platu. Pokud zaměstnanec byl v evidenčním stavu kratší dobu, než sledované období, bude jeho počet placených měsíců zkrácen poměrem počtu pracovních dnů v evidenčním stavu a ve sledovaném období. Podobně se počet placených měsíců zkrátí, pokud zaměstnanec měl jinou absenci, než absenci s náhradou platu (např. nemoc), případně měl sjednán kratší pracovní úvazek.

Hrubý měsíční plat za určitou skupinu zaměstnanců je vážená charakteristika, v níž hrubý měsíční plat určitého zaměstnance má váhu, odpovídající počtu jeho placených měsíců za sledované období (tzv. váha placené doby). Tento způsob výpočtu umožňuje korektní srovnání platové úrovně jednotlivých zaměstnání a srovnávání v čase.

Sestavy s hrubým měsíčním platem, diferenciací a strukturou hrubého platu obsahují také měsíční placenou dobu. Tento údaj ukazuje počet placených hodin (odpracovaná doba a doba náhrad) za placený měsíc a je v souladu s výpočtem hrubého měsíčního platu.

Pro zahrnutí zaměstnance do výpočtů hrubého měsíčního platu se uplatňují následující kritéria:

- přepočtený počet placených měsíců zaměstnance je alespoň jeden měsíc,
- stanovená týdenní pracovní doba na dané pracovní místo je alespoň 30 hodin (dle doporučení Eurostatu).

3.3. Měsíční odpracovaná a neodpracovaná doba

Měsíční odpracovaná (resp. neodpracovaná) doba se stejně jako hrubý měsíční plat vztahuje k celému sledovanému období tj. k 1. - 2. čtvrtletí, nebo k 1. - 4. čtvrtletí.

Měsíční odpracovaná doba zaměstnance se vypočte podle vzorce:

$$\text{ODPRACDmes} = \frac{\text{ODPRACD}}{\text{MESEVID_prep}}$$

kde :

- ODPRACDmes je měsíční odpracovaná doba zaměstnance,
 ODPACD je odpracovaná doba zaměstnance v kumulaci za sledované období (vstupní položka věty o zaměstnanci),
 MESEVID_prep je počet přepočtených evidenčních měsíců zaměstnance, tj. počet měsíců, odpovídajících délce pracovního úvazku a délce pracovního poměru ve sledovaném období.

Počet přepočtených evidenčních měsíců MESEVID_prep je roven počtu kalendářních měsíců v případě, že zaměstnanec s plným pracovním úvazkem po celé sledované období byl v pracovním poměru a nebyl na mateřské či rodičovské dovolené. Pokud zaměstnanec byl v evidenčním stavu kratší dobu, než sledované období, bude jeho počet evidenčních měsíců zkrácen poměrem počtu pracovních dnů v evidenčním stavu a ve sledovaném období. Podobně se počet evidenčních měsíců zkrátí, pokud zaměstnanec měl sjednán kratší pracovní úvazek.

Měsíční odpracovaná doba za určitou skupinu zaměstnanců je vážená charakteristika, v níž měsíční odpracovaná doba určitého zaměstnance má váhu, odpovídající počtu jeho evidenčních měsíců ve sledovaném období (tzv. váha evidenční doby). Pro zahrnutí zaměstnance do výpočtů měsíční odpracované doby se uplatňují stejná kritéria jako u hrubého měsíčního platu.

Obdobně jako odpracovaná doba se počítají měsíční neodpracovaná doba a také průměrné měsíční údaje o přesčasu, dovolené a nemoci.

4. Přehled používaných tabulek

Kapitola Přehled používaných tabulek obsahuje hodnocení kvality údajů a přehled publikovaných tabulek, u kterých jsou vyznačeny váhy nutné pro jejich zpracování.

4.1. Kvalita údajů

Zjišťované charakteristiky podléhají nevýběrovým chybám, neboť se nejedná o výběrové šetření. Nevýběrové chyby bývají způsobeny především špatnou kvalitou dat předávaných respondenty (neúplné a chybné údaje) do

Informačního systému o platu. Při zpracovávání údajů je jejich vliv snižován několikastupňovými kontrolními mechanismy a častými kontakty zpracovatele šetření s respondenty.

4.2. Přehled publikovaných tabulek podle použitých vah

Publikované tabulky s hodinovým výdělkem NS-V0 až NS-V9 obsahují hodnoty počítané ze souboru RSCP nepodnikatelské sféry bez použití vážení.

Tabulka	Třídící kritérium	Váha placené doby	Váha evidenční doby
NS-M0	Celý kraj	X	
NS-M1	HL. třídy zaměstnání KZAM-R	X	
NS-M5	Podskupiny zaměstnání KZAM-R	X	

Tabulka 3

Tabulka	Třídící kritérium	Váha placené doby	Váha evidenční doby
NS-T5	Podskupiny zaměstnání KZAM-R		X

Tabulka 4

5. Definice vybraných pojmů

Ekonomický subjekt	Ekonomický subjekt je právnický subjekt nebo fyzická osoba s postavením podnikatele, zapsaná do registru ekonomických subjektů ČSÚ. Každému ekonomickému subjektu se přiděluje identifikační číslo (IČ).
Organizační jednotka	Z hlediska výdělkové statistiky RSCP se dělí ekonomické subjekty na organizační jednotky podle okresu, ve kterém jejich zaměstnanci působí. Organizační jednotku tvoří všichni zaměstnanci ekonomického subjektu, kteří působí ve stejném okrese.
Zpravodajská jednotka	Zpravodajskou jednotkou je právnická osoba, organizační složka státu nebo fyzická osoba, od níž se požaduje poskytnutí údajů ve statistickém zjišťování podle zákona č. 89/1995 Sb., o státní statistické službě, ve znění pozdějších předpisů.
Sledované období	Sledované období je období od začátku roku do konce čtvrtletí, ve kterém se statistické zjišťování provádí.

Podnikatelská sféra	Do podnikatelské sféry patří subjekty, které odměňují mzdou podle § 109, odst. 2 zákona č. 262/2006 Sb., zákoníku práce, ve znění pozdějších předpisů.
Nepodnikatelská sféra	Do nepodnikatelské sféry patří subjekty, které odměňují platem podle § 109, odst. 3 zákona č. 262/2006 Sb., zákoníku práce, ve znění pozdějších předpisů.
Soubor ISPV-NS	Souborem ISPV nepodnikatelské sféry je soubor ekonomických subjektů, definovaný Automatizovaným rozpočtovým informačním systémem ARIS (viz http://www.info.mfcr.cz/aris).