



# Regionální statistika ceny práce

IV. čtvrtletí 2006  
Nepodnikatelská sféra  
**Karlovarský** kraj

Revidované výsledky ke dni 10. 3. 2010

## **Copyright - MPSV ČR**

Publikace ani její část nesmí být kopírována, rozšiřována a zařazována do informačních systémů v jakékoliv formě (elektronické, mechanické, optické, magnetické aj.) bez písemného souhlasu

**Ministerstva práce a sociálních věcí**

**Zpracovatel: TREXIMA, spol. s r.o., tř. T. Bati 299, 764 21 Zlín - Louky**

## O b s a h :

<b>Úvod</b> .....	7
-------------------	---

**Výsledková část nepodnikatelská sféra**

Základní metodické přístupy .....	11
Popis publikovaných tabulek .....	12

**Hodinový výdělek**

NS-V0	Hodinový výdělek v nepodnikatelské sféře .....	13
NS-V1	Hodinový výdělek podle hlavních tříd zaměstnání KZAM-R .....	14
NS-V2	Hodinový výdělek podle věkových kategorií .....	14
NS-V3	Hodinový výdělek podle platové třídy .....	15
NS-V4	Hodinový výdělek podle vzdělání .....	15
NS-V5	Hodinový výdělek podle podskupin zaměstnání KZAM-R .....	16
NS-V6	Hodinový výdělek podle kategorií zaměstnání .....	19
NS-V8	Hodinový výdělek podle pohlaví .....	19

**Hrubý měsíční plat**

NS-M0	Hrubý měsíční plat a jeho složky, diferenciacie, placená doba v nepodnikatelské sféře .....	21
NS-M1	Hrubý měsíční plat a jeho složky, diferenciacie, placená doba podle hlavních tříd zaměstnání KZAM-R.....	22
NS-M5	Hrubý měsíční plat a jeho složky, diferenciacie, placená doba podle podskupin zaměstnání KZAM-R .....	24

**Měsíční odpracovaná a neodpracovaná doba**

NS-T5	Průměrná měsíční odpracovaná a neodpracovaná doba podle podskupin zaměstnání KZAM-R .....	30
-------	--	----

**Dodatek – technický popis šetření**

1. Koncepce šetření .....	35
1.1 Základní soubor .....	35
1.2 Struktura souboru RSCP nepodnikatelské sféry .....	35
2. Vstupní údaje .....	36
2.1 Sběr dat .....	36
2.2 Nejdůležitější vstupní údaje .....	36
2.3 Klasifikace a číselníky .....	37
3. Nejdůležitější sledované veličiny .....	38
3.1 Hodinový výdělek .....	38

3.2 Hrubý měsíční plat .....	38
3.3 Měsíční odpracovaná a neodpracovaná doba .....	40
4. Přehled používaných tabulek .....	40
4.1 Kvalita údajů .....	40
4.2 Přehled publikovaných tabulek podle použitých vah .....	41
5. Definice vybraných pojmů .....	41



# Úvod



## Úvod

Regionální statistika ceny práce (RSCP) je systém pravidelného monitorování výdělkové úrovně a pracovní doby zaměstnanců v jednotlivých krajích České republiky formou statistického šetření. Sledovanými ukazateli výdělkové úrovně jsou hodinový výdělek a hrubá měsíční mzda (plat). Šetření metodicky vychází a je obsahově harmonizováno se strukturálním šetřením EU „Structure of Earnings Survey“, viz nařízení komise (ES) č. 1916/2000 ve znění pozdějších předpisů.

Šetření je pod názvem „Čtvrtletní šetření o ceně práce“ zařazeno do programu statistických zjišťování, vyhlášených Českým statistickým úřadem (ČSÚ) ve sbírce zákonů pro příslušný kalendářní rok (viz příloha Vyhlášky č. 421/2005 Sb., částka 145, kterou se stanoví Program statistických zjišťování na rok 2006) a pro vybrané ekonomické subjekty je povinné. Šetření provádí pracoviště státní statistické služby Ministerstva práce a sociálních věcí (MPSV). Průběh a vývoj šetření řídí komise, složená ze zástupců MPSV, ČSÚ, Ministerstva financí, České národní banky, CERGE-EI, VŠE v Praze, Českomoravské konfederace odborových svazů, Svazu průmyslu a dopravy ČR. Zpracovatelem RSCP je TREXIMA, spol. s r.o. ([www.trexima.cz](http://www.trexima.cz)).

Nejdůležitějším kritériem pro členění výsledků RSCP je příslušnost šetřeného ekonomického subjektu k podnikatelské, nebo nepodnikatelské sféře. V podnikatelské sféře probíhá šetření se čtvrtletní periodou a ve sféře nepodnikatelské je prováděno s periodou pololetní. Zdrojem dat pro nepodnikatelskou sféru je Informační systém o platech, který je spravován Ministerstvem financí. Za každou sféru jsou vydávány samostatné výsledkové publikace.

Výsledkové publikace jednotlivých krajů jsou uloženy na stránkách <http://portal.mpsv.cz> v sekci *Zaměstnanost*, v podsekci *Statistiky* pod odkazem *Statistika výdělků*.

Důkladný popis šetření, včetně všech výsledkových publikací, poskytuje také portál [www.ispv.cz](http://www.ispv.cz). Slouží především jako podpora respondentům, kteří zde naleznou všechny potřebné informace a podpůrné nástroje pro zasílání dat. Portál je využíván také k uveřejňování odborných studií a článků, které jako zdroj informací uvádí šetření ISPV a RSCP.

Ministerstvo práce a sociálních věcí děkuje všem respondentům šetření za přípravu vstupních dat pro šetření. Svědomitý přístup respondentů a dodržování termínů pro předání dat umožňují pravidelně uveřejňovat tuto publikaci.







# Výsledková část

Nepodnikatelská sféra



## **Výsledková část nepodnikatelská sféra**

### **Základní metodické přístupy**

Tato publikace přináší charakteristiky hodinového výdělku, hrubého měsíčního platu a pracovní doby získané za nepodnikatelskou sféru šetření RSCP (RSCP-NS). V RSCP se zařazují do nepodnikatelské sféry ekonomické subjekty, které odměňují podle zákona č. 143/1992 Sb. o platu a odměně za pracovní pohotovost v rozpočtových a v některých dalších organizacích a orgánech.

Primárním výsledkem RSCP jsou statistiky výdělkové úrovně jednotlivých zaměstnání (v klasifikaci KZAM-R), dalším produktem jsou odhady výdělkových parametrů zaměstnanecké populace krajů v členění podle firemních i zaměstnaneckých charakteristik. Ekonomické subjekty se v RSCP člení na organizační jednotky, jestliže je možné provést vnitřní rozčlenění podle okresů, ve kterých dílčí jednotky působí. Výsledky podle krajů jsou v tomto smyslu výsledky získané pracovištní metodou.

Vedle podnikového výkaznictví ČSÚ je RSCP dalším zdrojem informací o výdělcích v jednotlivých krajích České republiky. Výkaznictví ČSÚ, jako tradiční zdroj, sbírá údaje o evidenčním počtu zaměstnanců a vyplacených mzdách za ekonomický subjekt a publikuje průměrné mzdy v členění podle firemních charakteristik. Při srovnávání výsledků výkaznictví a RSCP-NS je třeba vzít v úvahu rozdílnou definici nepodnikatelské sféry, rozdílné metody výpočtu výdělkových charakteristik a rozdílný způsob členění výsledků podle krajů. Výkaznictví ČSÚ člení výsledky podle sídla ekonomického subjektu, tj. podnikovou metodou.

Respondenty šetření RSCP-NS jsou aktivní ekonomické subjekty (ES) nepodnikatelské sféry, které jsou definovány Automatizovaným rozpočtovým informačním systémem (ARIS). Na základě systému ARIS, který je spravován Ministerstvem financí, se zjišťuje způsob odměňování a příslušnost ekonomického subjektu k nepodnikatelské sféře. Zdrojem dat platového statistického šetření RSCP pro nepodnikatelskou sféru je Informační systém o platech, který je provozován Ministerstvem financí. Informační systém o platech pokrývá celou nepodnikatelskou sféru a do RSCP předává údaje jako plošné šetření.

## Popis publikovaných tabulek

Tabulky v publikaci jsou rozděleny podle sledovaného ukazatele do tří základních okruhů. Tabulky přinášející charakteristiky hodinového výdělku jsou označeny NS-Vx, kde NS značí nepodnikatelskou sféru a x je pořadové číslo tabulky. Charakteristiky hrubého měsíčního platu, struktury platu a průměrné placené doby jsou obsaženy v tabulkách se značením NS-Mx a charakteristiky měsíční odpracované a neodpracované doby v tabulkách se značením NS-Tx.

Hlavním výsledkem RSCP jsou statistiky výdělkové úrovně a pracovní doby za jednotlivá zaměstnání podle klasifikace KZAM-R, obsažené v tabulkách NS-V5, NS-M5 a NS-T5. Tyto tabulky obsahují ta zaměstnání, která jsou ve své podskupině zaměstnání (čtyřmístný KZAM-R) zastoupena alespoň třemi ekonomickými subjekty a zároveň deseti zaměstnanci. Uvedené počty organizačních jednotek a zaměstnanců ukazují na zastoupení v souboru ISPV-NS. V ostatních tabulkách jsou počty zaměstnanců uváděny v % a jejich účelem je přiblížit relativní zastoupení publikovaných kategorií.

### **Statistické charakteristiky používané ve výsledkových tabulkách:**

1. decil	První decil je hodnota, pod kterou leží 10 % nejnižších hodnot sledovaného znaku.
1. kvartil	První kvartil je hodnota, pod kterou leží 25 % nejnižších hodnot sledovaného znaku.
Medián	Medián je hodnota uprostřed vzestupně uspořádané řady hodnot sledovaného znaku, polovina hodnot je nižší než medián a druhá polovina je vyšší než medián.
3. kvartil	Třetí kvartil je hodnota, nad kterou leží 25 % nejvyšších hodnot sledovaného znaku.
9. decil	Devátý decil je hodnota, nad kterou leží 10 % nejvyšších hodnot sledovaného znaku.
Průměr	Průměr je počítán jako vážený (případně nevážený) aritmetický průměr sledovaného znaku.

### **Ostatní symboly používané ve výsledkových tabulkách:**

"Neuvedeno"	Symbol "Neuvedeno" označuje kategorii zaměstnanců, u které nebyl uveden kód příslušného třídícího znaku.
"*"	Symbol "*" označuje položku vstupních dat vypočítanou, ale nezveřejnitelnou z důvodu nedostatečného počtu vstupních hodnot (méně než 3 ekonomické subjekty a 10 zaměstnanců).

## Hodinový výdělek v nepodnikatelské sféře

kraj: Karlovarský

**Medián hodinového výdělku ..... 119,52 Kč/hod**

Index mediánu hodinového výdělku zaměstnanců

meziroční vůči 4. čtvrtletí 2005<sup>1)</sup> ..... 106,1 %

### Diferenciace

1. decil - 10 % hodinových výdělků menších než ..... 67,00 Kč/hod

1. kvartil - 25 % hodinových výdělků menších než ..... 91,60 Kč/hod

Medián - 50 % hodinových výdělků menších než ..... 119,52 Kč/hod

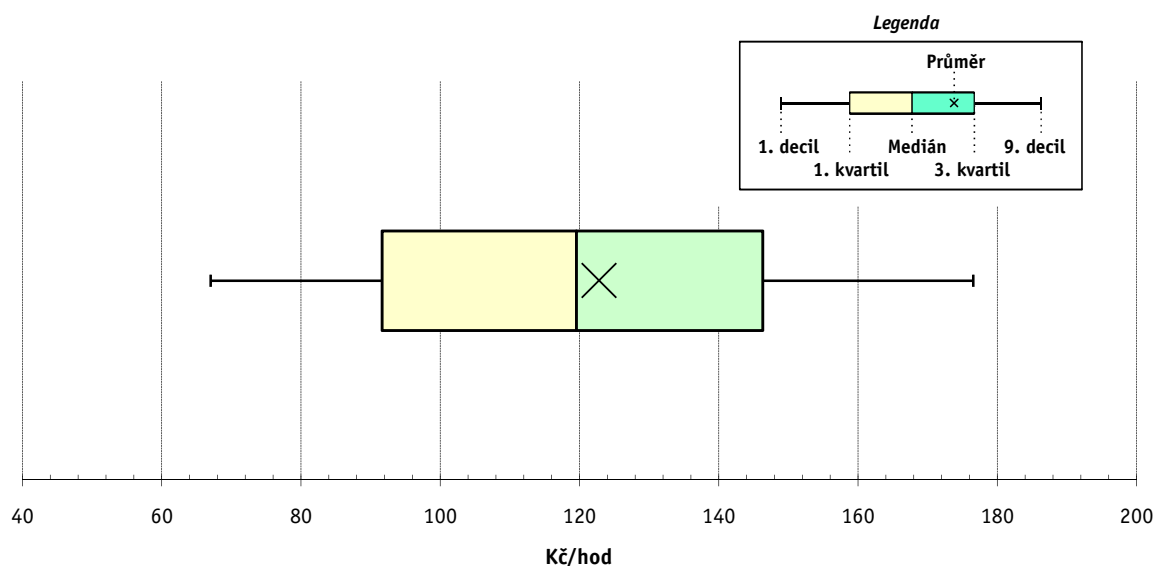
3. kvartil - 25 % hodinových výdělků větších než ..... 146,28 Kč/hod

9. decil - 10 % hodinových výdělků větších než ..... 176,51 Kč/hod

**Průměr hodinového výdělku ..... 122,78 Kč/hod**

Podíl zaměstnanců s podprůměrným

hodinovým výdělkem ..... 53,4 %



Vysvětlivky:

1) Index mediánu hodinového výdělku byl vypočten podle metodiky z roku 2005.

## 4. čtvrtletí 2006

## RSCP - nepodnikatelská sféra

NS-V1

Revidované výsledky ke dni 10. 3. 2010

Hodinový výdělek  
podle hlavních tříd zaměstnání KZAM-R

kraj: Karlovarský

Hlavní třída zaměstnání KZAM-R	Struktura zaměstnanců	Medián	Diferenciace		Průměr
			1. decil	9. decil	
	%	Kč/hod	Kč/hod	Kč/hod	Kč/hod
0 Příslušníci armády	0,1	*	*	*	*
1 Zákodárci, vedoucí a řídící pracovníci	6,9	<b>180,42</b>	110,23	265,57	187,63
2 Vědečtí a odborní duševní pracovníci	32,9	<b>133,12</b>	99,41	179,42	137,70
3 Techničtí, zdravotničtí a pedagogičtí pracovníci	26,4	<b>119,09</b>	87,89	162,37	123,37
4 Nižší administrativní pracovníci	6,4	<b>103,60</b>	70,59	142,50	105,99
5 Provozní prac. ve službách a obchodu	12,9	<b>104,07</b>	62,48	171,23	112,33
6 Dělníci v zemědělství, lesnictví a rybářství	0,2	<b>76,32</b>	64,60	106,67	81,25
7 Řemeslníci, výrobci a zpracovatelé	0,9	<b>84,57</b>	58,00	117,00	86,47
8 Obsluha strojů a zařízení	2,0	<b>99,65</b>	63,09	127,61	97,37
9 Pomocní a nekvalifikovaní pracovníci	11,1	<b>62,87</b>	49,58	88,74	66,94
<b>C E L K E M - nepodnikatelská sféra</b>	<b>100</b>	<b>119,52</b>	<b>67,00</b>	<b>176,51</b>	<b>122,78</b>

## 4. čtvrtletí 2006

## RSCP - nepodnikatelská sféra

NS-V2

Revidované výsledky ke dni 10. 3. 2010

Hodinový výdělek  
podle věkových kategorií

kraj: Karlovarský

Věková kategorie	Struktura zaměstnanců	Medián	Diferenciace		Průměr
			1. decil	9. decil	
	%	Kč/hod	Kč/hod	Kč/hod	Kč/hod
do 20 let	0,2	<b>65,15</b>	48,00	115,09	70,08
20 - 29 let	11,4	<b>101,33</b>	68,74	144,68	104,22
30 - 39 let	23,3	<b>117,43</b>	69,40	171,39	121,12
40 - 49 let	29,4	<b>124,15</b>	68,47	182,01	126,40
50 - 59 let	28,7	<b>124,01</b>	65,73	182,10	126,19
60 a více let	6,9	<b>133,89</b>	60,99	198,64	130,92
<b>C E L K E M - nepodnikatelská sféra</b>	<b>100</b>	<b>119,52</b>	<b>67,00</b>	<b>176,51</b>	<b>122,78</b>

## 4. čtvrtletí 2006

## RSCP - nepodnikatelská sféra

NS-V3

Revidované výsledky ke dni 10. 3. 2010

Hodinový výdělek  
podle platové třídy

kraj: Karlovarský

Platová třída	Struktura zaměstnanců	Medián	Diferenciace		Průměr
			1. decil	9. decil	
	%	Kč/hod	Kč/hod	Kč/hod	Kč/hod
1. platová třída	0,8	<b>48,23</b>	36,00	73,71	53,12
2. platová třída	7,0	<b>59,85</b>	49,75	76,73	62,15
3. platová třída	4,4	<b>67,15</b>	54,01	90,51	69,88
4. platová třída	5,3	<b>78,27</b>	61,52	101,34	80,54
5. platová třída	4,0	<b>85,69</b>	67,58	112,52	88,48
6. platová třída	4,0	<b>93,43</b>	70,54	130,23	97,05
7. platová třída	7,3	<b>117,38</b>	81,02	164,70	121,28
8. platová třída	12,9	<b>113,33</b>	87,74	156,64	117,52
9. platová třída	17,8	<b>122,24</b>	97,34	155,55	125,07
10. platová třída	8,4	<b>140,10</b>	108,27	181,09	143,08
11. platová třída	8,9	<b>134,51</b>	101,31	198,96	144,05
12. platová třída	17,3	<b>152,06</b>	124,33	209,57	160,37
13. platová třída	1,4	<b>224,75</b>	153,43	318,09	233,85
14. platová třída	0,3	<b>254,92</b>	200,60	378,33	263,30
15. platová třída	0,0	*	*	*	*
16. platová třída					
<b>C E L K E M - nepodnikatelská sféra</b>	<b>100</b>	<b>119,52</b>	<b>67,00</b>	<b>176,51</b>	<b>122,78</b>

## 4. čtvrtletí 2006

## RSCP - nepodnikatelská sféra

NS-V4

Revidované výsledky ke dni 10. 3. 2010

Hodinový výdělek  
podle vzdělání

kraj: Karlovarský

Vzdělání	Struktura zaměstnanců	Medián	Diferenciace		Průměr	
			1. decil	9. decil		
	%	Kč/hod	Kč/hod	Kč/hod	Kč/hod	
KKOV						
Základní a nedokončené	A-C	6,8	<b>64,90</b>	49,66	94,62	68,83
Střední bez maturity	D,E,H,J	16,7	<b>80,41</b>	56,00	128,45	86,83
Střední s maturitou	K-M	49,0	<b>121,90</b>	88,43	168,75	126,43
Vyšší odborné a bakalářské	N,R	3,8	<b>126,39</b>	91,28	191,53	135,30
Vysokoškolské	T,V	20,0	<b>151,52</b>	118,86	222,38	162,09
neuveдено		3,7	<b>105,24</b>	72,16	155,15	109,77
<b>C E L K E M - nepodnikatelská sféra</b>	<b>100</b>	<b>119,52</b>	<b>67,00</b>	<b>176,51</b>	<b>122,78</b>	

Revidované výsledky ke dni 10. 3. 2010

### Hodinový výdělek podle podskupin zaměstnání KZAM-R

kraj: Karlovarský

Podskupiny zaměstnání KZAM-R	Výběrový soubor		Medián	Diferenciace		Průměr
	počet org. jednotek	počet zaměst.		1. decil	9. decil	
			Kč/hod	Kč/hod	Kč/hod	Kč/hod
1127 Vedoucí pracovníci orgánů státní správy, správních úřadů	20	139	<b>190,02</b>	150,66	308,55	214,78
1128 Vyšší úředníci bezpečnosti a ochrany (policejní ředitel)	10	60	<b>222,14</b>	145,83	313,20	226,90
1150 Přednostové, tajemníci a ved.prac.okresních a obecních úřadů	29	293	<b>179,72</b>	138,92	252,26	188,71
1210 Ředitelé a prezidenti velkých organizací, podniků	143	146	<b>224,76</b>	181,46	281,75	227,97
1225 Vedoucí pracovníci v restauracích a hotelích	103	110	<b>101,44</b>	79,75	135,67	104,67
1229 Vedoucí pracovních dílčích celků jinde neuvedení (kult.,zdrav.)	14	27	<b>140,31</b>	90,00	192,60	143,62
1231 Vedoucí pracovníci finančních a hospodářských útvarů	25	35	<b>164,77</b>	111,98	227,18	170,80
1319 Vedoucí, ředitelé malých organizací ostatní (kult.,zdrav.,škol.)	117	121	<b>174,84</b>	139,53	241,83	182,73
2139 Ostatní odborníci zabývající se výpoč. tech. jinde neuvedení	14	28	<b>140,09</b>	102,00	190,02	142,51
2142 Projektanti staveb a areálů, stavební inženýři	3	10	<b>118,58</b>	92,02	140,50	116,86
2149 Ostatní architekti, projekt., konstruk.a tech.inženýři (tvůr.prac.)	3	10	<b>127,31</b>	88,77	210,85	147,37
2211 Bakteriologové, biolog., ekolog., zoologové a odb.v přib.obor.	4	36	<b>126,50</b>	106,00	173,48	134,99
2221 Lékaři, ordináři (kromě zubních lékařů)	15	50	<b>232,86</b>	185,46	309,53	240,82
2321 Učitelé všeobecně vzdělávacích předmětů	22	396	<b>150,99</b>	120,70	185,83	152,75
2322 Učitelé odborných předmětů	22	368	<b>145,68</b>	121,24	188,19	150,43
2323 Učitelé praktického vyučování (kromě mistrů)	9	16	<b>148,85</b>	113,02	212,50	153,61
2331 Učitelé základních škol	88	1 487	<b>137,51</b>	107,04	175,47	140,69
2332 Učitelé předškolní výchovy	92	483	<b>106,71</b>	90,16	135,73	111,01
2341 Učitelé všeobecně vzdělávacích předmětů na speciál. školách	30	141	<b>161,71</b>	120,91	211,16	164,54
2342 Učitelé odborných předmětů na speciálních školách	14	56	<b>163,37</b>	132,34	210,48	170,47
2353 Učitelé základních uměleckých škol (vč.soukromých)	19	252	<b>139,70</b>	103,51	202,40	145,39
2356 Odborní pedagogové v zařiz. pro výkon ústav.a ochran. výchovy	7	28	<b>161,03</b>	134,45	195,91	160,25
2359 Ost.odb.pedagogičtí pracov. jinde neuvedení (odb.instruktoři)	5	10	<b>123,92</b>	102,95	170,11	128,78
2411 Odb. prac. na úseku účetnictví, financí, daní, ap., hlavní účetní	48	96	<b>129,13</b>	98,41	174,98	134,06
2412 Odbor. pracovníci na úseku zaměstnaneckých, personálních věcí	15	25	<b>133,04</b>	102,00	162,56	134,43
2421 Právníci, právní poradci (mimo advokacie a soudnictví)	15	32	<b>146,86</b>	105,75	186,93	149,07
2429 Ostatní odborníci v právní oblasti jinde neuvedení	4	12	<b>132,35</b>	113,42	159,75	132,35
2432 Odborní pracovníci knihoven (kromě řadových)	18	64	<b>101,00</b>	80,00	125,09	102,39
2434 Odborní pracovníci - kurátoři (muzeí, galérií)	4	10	<b>106,84</b>	92,44	153,03	114,33
2439 Ostatní odborní pracovníci kultury a osvěty jinde neuvedení	10	25	<b>100,47</b>	69,00	147,96	103,37
2441 Ekonomové - vědečtí pracovníci, specialisté, experti	19	28	<b>127,01</b>	88,79	187,01	132,56
2445 Psychologové	12	25	<b>158,15</b>	120,28	206,96	166,23
2446 Odborní pracovníci v oblasti sociální péče (kromě řadových)	13	96	<b>120,67</b>	82,02	142,84	118,25
2470 Odborní administrativní pracovníci jinde neuvedení	55	605	<b>122,53</b>	98,17	156,00	126,05
3112 Stavební technici	16	65	<b>128,51</b>	101,25	171,39	135,48
3119 Ostatní techničtí pracovníci jinde neuvedení	24	75	<b>116,03</b>	85,82	144,30	114,25
3122 Operátoři a obsluha výpočetní techniky	15	32	<b>126,25</b>	93,33	175,88	131,61
3151 Kolaudační technici a technici protipožární ochrany	8	134	<b>179,67</b>	143,52	214,11	179,08
3152 Bezpečnostní tech.a tech. pro kontrolu zdravotní nezávadnosti	12	36	<b>133,81</b>	112,10	162,63	135,79
3211 Technici a laboranti v oblasti biologie a v příbuzných oborech	5	21	<b>127,08</b>	112,72	151,89	125,92
3212 Technici v agronomii, v lesnictví a v zemědělství	4	10	<b>112,99</b>	67,20	151,72	111,70
3226 Rehabilitační a fyzioterapeutičtí pracovníci (vč. odb. masérů)	11	26	<b>113,18</b>	94,09	145,93	114,72
3231 Ošetřovatelé, všeobecné zdravotní sestry	27	222	<b>128,96</b>	107,11	156,73	130,79
3233 Sestry pro péči o dítě	3	61	<b>118,21</b>	106,34	129,89	118,98



Revidované výsledky ke dni 10. 3. 2010

### Hodinový výdělek podle podskupin zaměstnání KZAM-R

kraj: Karlovarský

Podskupiny zaměstnání KZAM-R	Výběrový soubor		Medián	Diferenciace		Průměr
	počet org. jednotek	počet zaměst.		1. decil	9. decil	
			Kč/hod	Kč/hod	Kč/hod	Kč/hod
3311 Vychovatelé v družinách, domovech dětí a mládeže	125	446	<b>111,48</b>	84,78	148,00	115,21
3312 Vedoucí zájmových kroužků (z povolání)	5	10	<b>134,84</b>	109,96	157,48	132,94
3331 Vychovatelé na speciálních školách	13	18	<b>130,10</b>	100,25	190,81	134,41
3332 Vychovatelé školsk. zaříz. pro výkon ústavní a ochranné výchovy	10	102	<b>140,17</b>	110,53	174,31	142,26
3341 Instruktoři a mistři odborné výchovy	12	189	<b>121,56</b>	101,32	153,00	125,34
3421 Obchodní agenti	6	32	<b>168,34</b>	87,00	195,63	153,02
3422 Odbytoví a přepravní agenti	4	29	<b>124,60</b>	101,74	144,64	122,99
3423 Zprostředkovatelé práce a agenti pracovních úřadů	3	72	<b>111,61</b>	90,04	128,65	110,54
3431 Odborné sekretářky, sekretáři	32	55	<b>102,98</b>	83,53	142,54	106,68
3433 Pracovníci v oblasti účetnictví, fakturace, rozpočet., kalkulace	202	409	<b>118,43</b>	91,68	156,56	123,13
3436 Referenti osobních oddělení	17	22	<b>123,95</b>	103,63	149,59	125,75
3439 Ostatní odborní administrativní pracovníci jinde neuvedení	119	388	<b>115,11</b>	84,89	147,88	117,01
3442 Berní a daňoví pracovníci	3	298	<b>119,70</b>	96,50	143,89	119,20
3443 Pracovníci sociálního a důchodového zabezpečení	6	164	<b>106,96</b>	83,92	125,67	106,47
3444 Pracovníci pasových oddělení a oddělení udělovajících povolení	5	17	<b>116,82</b>	79,93	141,65	114,43
3449 Ostatní celní a daňoví pracovníci a pracovníci v příb. oborech	3	13	<b>148,03</b>	136,50	156,37	145,40
3460 Sociální pracovníci	44	324	<b>97,97</b>	72,12	131,36	100,78
4111 Písařky - opisovačky, stenotypistky	4	122	<b>82,23</b>	65,19	105,89	85,93
4112 Kancelářští a manipul. prac. a obsl. zařízení na zpracování textu	11	29	<b>90,22</b>	73,94	124,68	95,90
4113 Pracovníci přípravy dat výpočetní techniky	3	13	<b>80,19</b>	67,35	89,96	79,54
4115 Sekretářky, sekretáři	41	83	<b>104,99</b>	80,42	130,82	106,43
4131 Úředníci ve skladech	13	14	<b>80,50</b>	69,04	97,39	81,62
4133 Úředníci v dopravě a v přepravě (dispečeri, kontrolori apod.)	3	14	<b>122,70</b>	85,81	135,66	116,77
4141 Řadoví knihovníci, archiváři, evidenční pracovníci	37	160	<b>104,02</b>	73,51	134,33	104,21
4142 Poštovní doručovatelé, úředníci v třídárnách	4	18	<b>94,07</b>	75,81	109,31	93,01
4190 Ostatní nižší úředníci jinde neuvedení	72	342	<b>126,49</b>	85,08	152,59	123,34
4211 Pokladníci (v bankách, pojišťovnách, spořitelnách, na poště)	13	20	<b>93,76</b>	76,30	116,63	95,86
4214 Prodavači vstupenek, jízdenek apod.	6	10	<b>64,69</b>	46,93	82,64	63,93
4222 Recepční	5	34	<b>89,96</b>	63,99	110,26	88,37
4223 Telefonisté	5	11	<b>59,71</b>	55,85	69,75	61,81
4224 Informátoři	7	18	<b>72,46</b>	45,41	94,02	69,15
5113 Průvodci (turist. zájezdů, historických a kulturních památek)	4	19	<b>65,73</b>	46,43	93,84	68,63
5121 Pracovníci dohlížející nad obsluhujícím personálem, hospodyně	40	62	<b>82,79</b>	57,00	127,34	89,81
5122 Kuchaři	176	577	<b>70,79</b>	57,04	98,58	74,78
5123 Číšníci, servírky	3	32	<b>82,00</b>	66,78	104,68	83,10
5132 Pečovatelé a pomoc.ošetřovatelé v zaříz.soc.péče, v nemocnicích	20	177	<b>87,19</b>	68,42	103,37	86,25
5133 Pečovatelé v domácnosti	6	21	<b>76,29</b>	55,77	80,62	72,53
5139 Ostatní pečovatelé a pomocní ošetřovatelé jinde neuvedení	5	20	<b>77,48</b>	60,69	87,77	75,65
5161 Hasiči, požárníci	4	145	<b>155,54</b>	116,52	179,64	153,25
5162 Pracovníci bezpečnostních orgánů (např. policisté, strážníci)	13	175	<b>138,52</b>	108,78	176,71	140,18
5169 Ostatní pracovníci ochrany a ostrahy jinde neuvedení	4	12	<b>101,13</b>	88,93	116,58	102,86
6113 Zahradníci a pěstitelé zahradních plodin a sazenic	7	29	<b>74,70</b>	64,00	110,52	79,55
7122 Zedníci, kameníci, omítkáři	10	18	<b>84,97</b>	58,02	114,22	85,51
7136 Instalatéři, potrubáři, stavební zámečníci, klempíři	13	21	<b>96,51</b>	87,74	114,00	99,47

Revidované výsledky ke dni 10. 3. 2010

**Hodinový výdělek  
podle podskupin zaměstnání KZAM-R**

kraj: Karlovarský

Podskupiny zaměstnání KZAM-R	Výběrový soubor		Medián	Diferenciace		Průměr
	počet org. jednotek	počet zaměst.		1. decil	9. decil	
			Kč/hod	Kč/hod	Kč/hod	Kč/hod
7222 Nástrojaři, kovomodeláři, kovodělníci, zámečníci	11	16	<b>78,05</b>	68,00	106,86	82,87
7231 Mechanici a opraváři motorových vozidel	7	11	<b>96,55</b>	45,31	124,72	93,68
7433 Dámští a pánští krejčí a kloboučníci včetně opravářů oděvů	6	11	<b>66,00</b>	55,56	72,76	66,23
8162 Obsluha parních turbín, ohřívačů a motorů	27	41	<b>91,74</b>	52,14	120,20	90,02
8264 Obsluha strojů na bělení, barvení, čištění, praní, žehlení textilu	10	34	<b>63,43</b>	55,73	79,36	64,57
8321 Řidiči osobních a malých dodávkových automobilů, taxikáři	26	42	<b>90,91</b>	74,28	119,63	94,64
8324 Řidiči nákladních automobilů a tahačů	4	23	<b>98,63</b>	74,71	132,28	101,29
8326 Řidiči speciálních vozidel	7	13	<b>102,00</b>	77,88	112,00	94,87
8331 Obsluha zemědělských a lesních strojů	4	12	<b>92,58</b>	74,69	108,54	89,79
9132 Pomocníci a uklízeči v kancelářích, hotelích, nemocnicích ap.	287	903	<b>59,90</b>	50,14	77,23	62,60
9133 Ruční pradelci a žehlíři (kromě obsluhy strojů)	9	11	<b>61,80</b>	59,07	114,15	72,91
9141 Domovníci, správci domu	106	163	<b>77,85</b>	56,65	110,61	80,83
9143 Školníci vč. školníků - údržbářů	159	221	<b>73,06</b>	55,90	100,44	75,88
9152 Vrátní, hlídači, uváděči a šatnářky	15	63	<b>69,05</b>	50,00	97,21	71,64
9161 Sběrači odpadků, popeláři	28	91	<b>65,00</b>	46,02	83,00	65,71
9169 Ostatní pracovníci v příbuzných oborech jinde neuvedení	6	28	<b>61,92</b>	48,10	112,25	69,20
9321 Pomocní a nekvalifikovaní montážní a manipulační dělníci	3	13	<b>41,00</b>	35,00	66,60	48,85
9323 Dělníci nádvorní skupiny (pomocní montéři)	3	14	<b>35,50</b>	25,00	69,84	41,78
9339 Pomocní a nekvalif. pracovníci v dopravě, ve skladech, v telek.	7	16	<b>67,52</b>	46,75	87,09	69,53

## 4. čtvrtletí 2006

## RSCP - nepodnikatelská sféra

NS-V6

Revidované výsledky ke dni 10. 3. 2010

Hodinový výdělek  
podle kategorií zaměstnání

kraj: Karlovarský

Kategorie zaměstnání	Struktura zaměstnanců	Medián	Diferenciace		Průměr
			1. decil	9. decil	
	%	Kč/hod	Kč/hod	Kč/hod	Kč/hod
D Manuální pracovníci	20,0	<b>69,91</b>	52,03	114,56	77,60
T Nemanuální pracovníci	80,0	<b>127,94</b>	89,40	184,20	134,08
Relace D/T (%)		54,6	58,2	62,2	57,9
<b>C E L K E M - nepodnikatelská sféra</b>	<b>100</b>	<b>119,52</b>	<b>67,00</b>	<b>176,51</b>	<b>122,78</b>

manuální pracovníci - zaměstnanci s převážně manuálním charakterem práce (hlavní třída KZAM-R 6-9 a vybraná zaměstnání hl. třídy 5)

nemanuální pracovníci - zaměstnanci s převážně nemanuálním charakterem práce (hlavní třída KZAM-R 1-4 a vybraná zaměstnání hl. třídy 5)

## 4. čtvrtletí 2006

## RSCP - nepodnikatelská sféra

NS-V8

Revidované výsledky ke dni 10. 3. 2010

Hodinový výdělek  
podle pohlaví

kraj: Karlovarský

Pohlaví	Struktura zaměstnanců	Medián	Diferenciace		Průměr
			1. decil	9. decil	
	%	Kč/hod	Kč/hod	Kč/hod	Kč/hod
Muž	30,6	<b>133,31</b>	78,24	199,99	137,92
Žena	69,4	<b>114,35</b>	63,84	164,94	116,10
Relace Ž/M (%)		85,8	81,6	82,5	84,2
<b>C E L K E M - nepodnikatelská sféra</b>	<b>100</b>	<b>119,52</b>	<b>67,00</b>	<b>176,51</b>	<b>122,78</b>



## Hrubý měsíční plat a jeho složky, diference, placená doba v nepodnikatelské sféře

kraj: Karlovarský

**Medián hrubého měsíčního platu ..... 20 501 Kč/měs**

### Diference

1. decil - 10 % hrubých měsíčních platů menších než .....	11 495 Kč/měs
1. kvartil - 25 % hrubých měsíčních platů menších než .....	16 391 Kč/měs
Medián - 50 % hrubých měsíčních platů menších než .....	20 501 Kč/měs
3. kvartil - 25 % hrubých měsíčních platů větších než .....	24 443 Kč/měs
9. decil - 10 % hrubých měsíčních platů větších než .....	29 260 Kč/měs

**Průměr hrubého měsíčního platu ..... 20 896 Kč/měs**

### Vybrané složky hrubého měsíčního platu

prémie a odměny .....	6,4 %
příplatky za přesčas .....	0,2 %
příplatky ostatní .....	14,4 %
náhrady .....	10,8 %
odměny za pohotovost .....	0,3 %

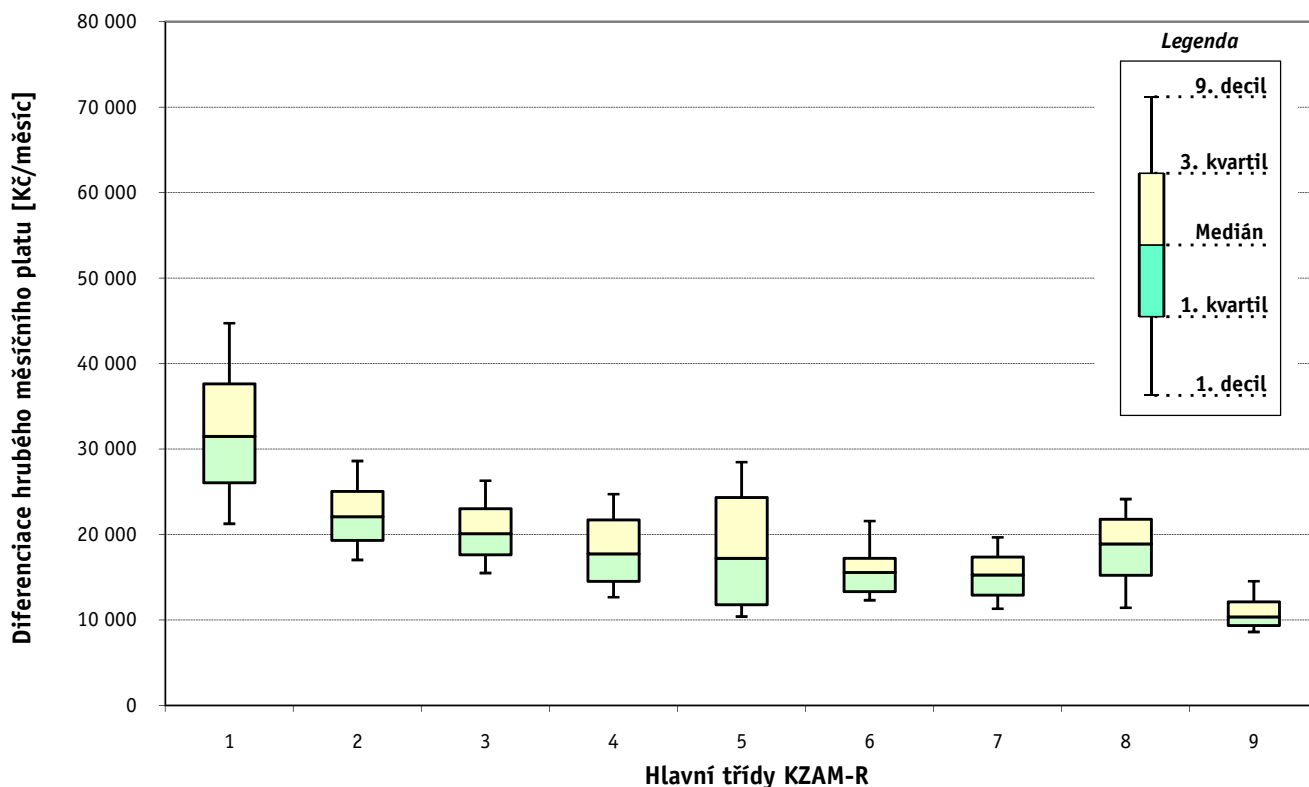
**Průměrná placená doba ..... 174,0 hod/měs**

Revidované výsledky ke dni 10. 3. 2010

### Hrubý měsíční plat a jeho složky, diference, placená doba podle hlavních tříd zaměstnání KZAM-R

kraj: Karlovarský

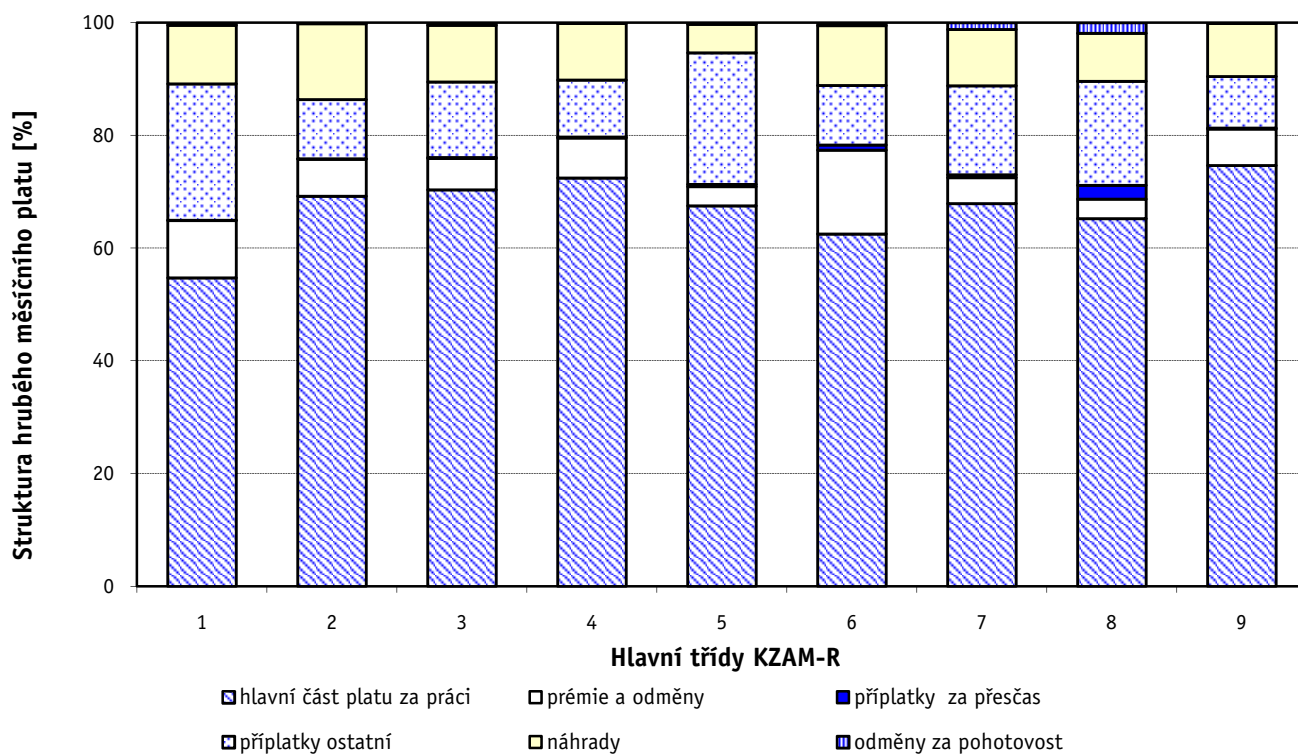
Hlavní třída zaměstnání KZAM - R	Struktura zaměstnanců	Medián
	%	Kč/měs
0 Příslušníci armády	0,1	*
1 Zákonodárci, vedoucí a řídící pracovníci	8,0	31 508
2 Vědečtí a odborní duševní pracovníci	34,1	22 102
3 Techničtí (zdrav., pedagog.) pracovníci	26,4	20 087
4 Nižší administrativní pracovníci	6,7	17 726
5 Provozní pracovníci ve službách a obchodu	12,0	17 216
6 Dělníci v zemědělství, lesnictví a rybářství	0,3	15 578
7 Řemeslníci, výrobci a zpracovatelé	0,9	15 262
8 Obsluha strojů a zařízení	2,2	18 917
9 Pomocní a nekvalifikovaní pracovníci	9,3	10 366
<b>C E L K E M - nepodnikatelská sféra</b>	<b>100</b>	<b>20 501</b>



### Hrubý měsíční plat a jeho složky, diference, placená doba podle hlavních tříd zaměstnání KZAM-R

kraj: Karlovarský

Diference				Průměr	Vybrané složky hrubého měsíčního platu					Placená doba
1. decil	1. kvartil	3. kvartil	9. decil		prémie a odměny	příplatky za přesčas	příplatky ostatní	náhrady	odměny za pohotovost	
Kč/měs	Kč/měs	Kč/měs	Kč/měs	Kč/měs	%	%	%	%	%	hod/měs
*	*	*	*	*	*	*	*	*	*	*
21 266	26 049	37 643	44 728	32 367	10,2	0,1	24,2	10,4	0,4	174,4
17 025	19 299	25 065	28 610	22 712	6,6	0,1	10,5	13,5	0,2	173,8
15 490	17 638	23 024	26 304	20 677	5,6	0,2	13,4	10,1	0,5	173,4
12 664	14 531	21 726	24 732	18 308	7,1	0,1	10,2	10,0	0,1	175,2
10 393	11 798	24 322	28 464	18 570	3,4	0,4	23,4	5,0	0,3	172,6
12 305	13 305	17 210	21 587	15 859	14,9	0,9	10,6	10,6	0,5	182,5
11 317	12 926	17 379	19 673	15 390	4,6	0,5	15,8	10,0	1,2	174,8
11 436	15 247	21 784	24 144	18 604	3,5	2,4	18,4	8,5	1,9	181,1
8 598	9 342	12 115	14 532	11 041	6,4	0,2	9,1	9,5	0,1	174,6
<b>11 495</b>	<b>16 391</b>	<b>24 443</b>	<b>29 260</b>	<b>20 896</b>	<b>6,4</b>	<b>0,2</b>	<b>14,4</b>	<b>10,8</b>	<b>0,3</b>	<b>174,0</b>



Revidované výsledky ke dni 10. 3. 2010

### Hrubý měsíční plat a jeho složky, diference, placená doba podle podskupin zaměstnání KZAM-R

kraj: Karlovarský

Podskupiny zaměstnání KZAM-R	Počet zaměstnanců přepočtený podle placených měsíců	Medián
		Kč/měs
1127 Vedoucí pracovníci orgánů státní správy, správních úřadů	133	32 631
1128 Vyšší úředníci bezpečnosti a ochrany (policejní ředitel)	59	38 377
1150 Přednostové, tajemníci a vedoucí pracovníci okresních a obecních úřadů	281	30 884
1210 Ředitelé a prezidenti velkých organizací, podniků	145	37 609
1225 Vedoucí pracovníci v restauracích a hotelích	60	16 920
1229 Vedoucí pracovních dílčích celků jinde neuvedení (kulturních, zdravotn., školských)	22	23 996
1231 Vedoucí pracovníci finančních a hospodářských (správních) útvarů	29	26 508
1319 Vedoucí, ředitelé malých organizací ostatní (kultura, zdravotnictví, školství)	121	28 192
2139 Ostatní odborníci zabývající se výpočetní technikou jinde neuvedení	27	21 567
2211 Bakteriologové, biologové, ekologové, zoologové a odborníci v příbuzných oborech	30	20 785
2221 Lékaři, ordináři (kromě zubních lékařů)	39	41 062
2321 Učitelé všeobecně vzdělávacích předmětů	301	24 478
2322 Učitelé odborných předmětů	271	24 452
2323 Učitelé praktického vyučování (kromě mistrů)	12	26 900
2331 Učitelé základních škol	1 251	22 725
2332 Učitelé předškolní výchovy	435	17 719
2341 Učitelé všeobecně vzdělávacích předmětů na speciálních školách	119	25 008
2342 Učitelé odborných předmětů na speciálních školách	47	25 412
2353 Učitelé základních uměleckých škol (vč. soukromých)	139	22 825
2356 Odborní pedagogové v zařízeních pro výkon ústavní a ochranné výchovy	29	27 732
2411 Odborní pracovníci na úseku účetnictví, financí, daní, apod., hlavní účetní	89	22 568
2412 Odborní pracovníci na úseku zaměstnaneckých, personálních věcí	24	23 513
2419 Ostatní odborní pracovníci v oblasti podnikání	10	22 768
2421 Právníci, právní poradci (mimo advokacie a soudnictví)	30	25 908
2432 Odborní pracovníci knihoven (kromě řadových)	48	18 008
2439 Ostatní odborní pracovníci kultury a osvěty jinde neuvedení	25	18 148
2441 Ekonomové - vědečtí pracovníci, specialisté, experti	22	20 560
2445 Psychologové	16	27 479
2446 Odborní pracovníci v oblasti sociální péče (kromě řadových)	86	20 987
2470 Odborní administrativní pracovníci jinde neuvedení	548	20 802
3112 Stavební technici	54	21 217
3119 Ostatní techničtí pracovníci jinde neuvedení	62	20 683
3122 Operátoři a obsluha výpočetní techniky	27	22 179
3151 Kolaudační technici a technici protipožární ochrany	37	25 850
3152 Bezpečnostní technici a technici pro kontrolu zdravotní nezávadnosti a jakosti	31	22 971
3211 Technici a laboranti v oblasti biologie a v příbuzných oborech	18	18 806
3226 Rehabilitační a fyzioterapeutičtí pracovníci (vč. odborných masérů)	17	18 975
3231 Ošetřovatelé, všeobecné zdravotní sestry	118	21 018
3233 Sestry pro péči o dítě	42	20 232
3311 Vychovatelé v družinách, klubech, domovech dětí a mládeže apod.	345	18 737
3312 Vedoucí zájmových kroužků (z povolání)	12	18 938
3331 Vychovatelé na speciálních školách	12	18 025
3332 Vychovatelé školského zařízení pro výkon ústavní a ochranné výchovy	102	22 500
3341 Instruktoři a mistři odborné výchovy	159	19 645



### Hrubý měsíční plat a jeho složky, diference, placená doba podle podskupin zaměstnání KZAM-R

kraj: Karlovarský

Diference				Průměr	Vybrané složky hrubého měsíčního platu					Placená doba
1. decil	1. kvartil	3. kvartil	9. decil		prémie a odměny	příplatky za přesčas	příplatky ostatní	náhrady	odměny za pohotovost	
Kč/měs	Kč/měs	Kč/měs	Kč/měs	Kč/měs	%	%	%	%	%	hod/měs
26 122	29 036	40 275	47 720	35 490	10,0	0,1	23,5	8,0	1,0	174,0
26 048	32 628	45 597	56 149	39 118	9,7	0,0	29,5	4,9	0,5	175,5
23 166	25 991	35 715	44 281	32 094	9,3	0,1	23,2	9,8	0,4	175,5
31 065	34 176	41 541	44 728	38 025	12,0	0,0	26,0	14,5	0,2	173,6
13 532	15 078	18 963	20 868	16 947	8,5	0,0	14,7	9,8	0,0	173,3
17 726	22 071	26 719	30 189	24 349	7,8	0,0	20,1	9,5	1,3	173,5
20 321	22 488	32 528	37 746	27 828	8,7	0,1	27,5	8,1	0,5	175,4
23 643	26 209	32 758	38 371	30 116	10,6	0,1	23,1	13,8	0,2	173,5
17 273	19 497	26 040	30 599	23 015	8,9	0,0	14,1	9,7	0,1	173,5
17 264	18 972	26 310	31 312	22 698	6,8	0,5	10,2	9,2	0,0	175,0
35 125	37 106	47 746	55 153	43 308	4,4	0,8	23,9	10,2	3,0	176,2
20 756	22 413	26 729	30 298	25 147	5,0	0,0	12,6	15,3	0,1	173,6
20 993	22 360	26 710	28 962	24 928	5,7	0,0	12,0	15,2	0,0	173,4
19 850	21 560	30 297	30 652	26 232	8,8	0,0	13,9	15,1	0,0	173,5
18 314	20 632	24 765	27 692	23 050	6,7	0,0	8,7	15,0	0,0	173,5
15 267	16 528	18 838	20 772	17 901	6,0	0,0	4,7	15,1	0,0	173,8
19 822	21 905	28 455	31 549	25 473	11,4	0,0	12,4	14,6	0,0	173,3
21 175	22 781	27 501	29 268	25 161	6,9	0,0	12,2	15,3	0,0	173,4
19 173	20 646	26 579	32 167	24 187	7,1	0,1	10,3	14,5	0,0	173,7
22 186	24 300	29 125	33 477	27 208	4,8	0,0	16,9	16,0	0,0	173,3
17 928	20 703	25 461	29 322	23 389	7,0	0,0	13,9	9,8	0,1	174,8
17 276	21 080	26 269	28 172	23 300	5,7	0,0	16,6	10,1	0,0	176,4
13 805	17 383	24 174	27 361	21 286	6,8	0,0	15,0	11,4	0,0	176,7
18 281	21 377	28 938	33 042	26 516	9,3	0,0	13,3	10,0	0,0	174,7
14 109	15 875	20 094	22 306	18 176	5,0	0,2	10,8	9,8	0,0	174,0
12 150	16 451	20 271	25 716	18 328	7,0	0,5	9,6	9,2	1,0	175,2
16 942	18 182	27 490	28 548	22 973	9,4	0,0	19,8	10,1	0,3	174,4
21 567	23 716	31 011	34 285	27 470	3,4	0,0	15,2	13,9	0,0	173,6
15 677	18 606	22 798	25 802	20 835	5,5	0,2	12,5	9,9	2,5	176,3
16 946	18 762	22 929	26 043	21 279	8,0	0,1	10,6	9,9	0,3	174,1
17 593	19 767	23 726	27 519	22 274	8,1	0,0	11,6	9,4	0,0	173,0
14 993	17 671	23 457	25 517	20 448	7,0	0,2	17,4	10,3	0,4	175,0
17 307	19 591	24 479	26 304	22 184	6,7	0,5	11,7	7,7	0,0	175,2
18 604	23 844	32 619	34 880	27 419	3,9	0,4	23,9	0,4	2,8	175,3
19 455	20 891	24 851	26 272	22 663	6,3	0,0	14,2	10,2	0,0	173,5
16 960	17 455	20 285	23 930	19 153	4,9	0,0	11,0	10,5	0,0	173,0
14 946	17 246	22 580	23 943	19 536	4,4	0,1	11,8	11,1	0,0	174,2
17 141	19 383	23 516	26 141	21 543	3,5	0,1	15,0	10,4	0,0	169,7
17 814	18 910	21 631	23 143	20 392	0,8	0,0	14,4	10,3	0,0	165,6
14 638	16 195	22 213	24 250	19 176	6,0	0,1	10,9	14,0	1,4	173,4
16 402	16 594	19 481	19 832	17 779	8,0	0,0	7,3	13,9	0,0	173,3
15 673	17 493	20 768	23 153	19 093	8,9	0,0	9,4	14,7	0,0	173,4
18 090	20 322	24 435	26 672	22 613	5,9	0,2	15,8	14,2	0,2	173,6
17 168	18 438	21 859	23 611	20 301	7,5	0,0	9,0	16,1	0,0	173,5

Revidované výsledky ke dni 10. 3. 2010

### Hrubý měsíční plat a jeho složky, diference, placená doba podle podskupin zaměstnání KZAM-R

kraj: Karlovarský

Podskupiny zaměstnání KZAM-R	Počet zaměstnanců přepočtený podle placených měsíců	Medián
		Kč/měs
3421 Obchodní agenti	28	24 514
3422 Odbytoví a přepravní agenti	28	19 015
3423 Zprostředkovatelé práce a agenti pracovních úřadů	61	18 706
3431 Odborné sekretářky, sekretáři	44	18 081
3433 Pracovníci v oblasti účetnictví, fakturace, rozpočtovnictví, kalkulace	311	20 100
3436 Referenti osobních oddělení	20	21 491
3439 Ostatní odborní administrativní pracovníci jinde neuvedení	346	19 432
3442 Berní a daňoví pracovníci	282	20 662
3443 Pracovníci sociálního a důchodového zabezpečení	151	18 305
3444 Pracovníci pasových oddělení a oddělení udělujících povolení	15	19 612
3449 Ostatní celní a daňoví pracovníci a pracovníci v příbuzných oborech	12	24 407
3460 Sociální pracovníci	200	17 236
4111 Písačky - opisovačky, stenotypistky	107	14 148
4112 Kancelářští a manipulační pracovníci a obsluha zařízení na zpracování textu	23	15 236
4113 Pracovníci přípravy dat výpočetní techniky	12	14 424
4115 Sekretářky, sekretáři	73	18 136
4131 Úředníci ve skladech	12	14 396
4133 Úředníci v dopravě a v přepravě (dispečeri, kontroloři apod.)	13	21 642
4141 Řadoví knihovníci, archiváři, evidenční pracovníci	124	17 092
4142 Poštovní doručovatelé, úředníci v třídárnách	15	14 481
4190 Ostatní nižší úředníci jinde neuvedení	295	21 970
4211 Pokladníci (v bankách, pojišťovnách, spořitelnách, na poště)	15	17 203
4222 Recepční	29	14 581
5113 Průvodci (turistických zájezdů, historických a kulturních památek)	11	11 944
5121 Pracovníci dohlížející nad obsluhujícím personálem, hospodyně	40	13 153
5122 Kuchaři	489	11 500
5123 Číšníci, servírky	21	14 267
5132 Pečovatelé a pomocní ošetřovatelé v zařízeních sociální péče, v nemocnicích	86	14 081
5133 Pečovatelé v domácnosti	20	11 871
5161 Hasiči, požárníci	13	26 188
5162 Pracovníci bezpečnostních orgánů (např. policisté, strážníci)	139	22 833
5169 Ostatní pracovníci ochrany a ostrahy jinde neuvedení	13	18 708
6113 Zahradníci a pěstitelé zahradních plodin a sazenic	23	14 856
7122 Zedníci, kameníci, omítkáři	13	15 032
7136 Instalatéři, potrubáři, stavební zámečníci, klempíři	20	16 647
7222 Nástrojaři, kovomodeláři, kovodělníci, zámečníci	14	14 342
7231 Mechanici a opraváři motorových vozidel	10	17 279
8162 Obsluha parních turbín, ohřivačů a motorů	22	16 629
8264 Obsluha strojů na bělení, barvení, čištění, praní, žehlení textilu	29	11 249
8321 Řidiči osobních a malých dodávkových automobilů, taxikáři	39	16 559
8324 Řidiči nákladních automobilů a tahačů	20	18 757
8331 Obsluha zemědělských a lesních strojů	12	17 259
9132 Pomocníci a uklízeči v kancelářích, hotelích, nemocnicích a jiných zařízeních	548	9 813
9141 Domovníci, správci domu	107	13 150

### Hrubý měsíční plat a jeho složky, diference, placená doba podle podskupin zaměstnání KZAM-R

kraj: Karlovarský

Diference				Průměr	Vybrané složky hrubého měsíčního platu					Placená doba
1. decil	1. kvartil	3. kvartil	9. decil		prémie a odměny	příplatky za přesčas	příplatky ostatní	náhrady	odměny za pohotovost	
Kč/měs	Kč/měs	Kč/měs	Kč/měs	Kč/měs	%	%	%	%	%	hod/měs
14 678	18 341	28 098	32 859	23 905	6,0	0,0	19,5	13,2	0,0	173,2
16 899	17 901	21 249	22 373	19 424	4,6	0,1	10,7	9,6	0,5	173,8
15 604	16 795	20 876	21 864	18 832	2,8	0,0	13,8	9,9	0,0	173,2
14 382	16 501	20 503	24 058	18 816	7,3	0,0	13,8	9,2	0,0	174,1
16 436	17 838	22 298	25 858	20 671	7,1	0,0	14,0	10,1	0,0	173,8
17 827	18 085	24 883	26 731	21 457	7,3	0,1	12,8	12,0	0,0	174,4
15 094	17 286	21 430	24 025	19 590	6,5	0,0	11,3	9,5	0,0	173,6
16 686	18 910	22 306	24 664	20 575	4,6	0,0	10,3	10,2	0,0	173,1
15 621	16 959	19 771	21 109	18 430	5,8	0,0	8,8	9,7	0,0	173,3
16 091	17 472	20 349	20 737	18 797	7,6	0,0	9,0	9,6	0,0	173,6
22 603	23 836	25 863	26 109	24 247	3,1	0,0	19,6	2,2	0,0	173,3
11 049	14 331	20 378	23 411	17 448	4,0	0,1	12,7	10,8	1,0	173,2
11 760	12 778	16 429	18 111	14 728	9,5	0,1	2,5	8,9	0,6	173,7
12 979	13 696	17 477	18 823	16 235	8,4	0,0	7,9	9,7	0,0	173,0
12 142	13 301	14 956	17 111	14 440	9,4	0,2	5,3	9,8	0,0	174,7
13 528	15 798	20 415	22 849	18 202	7,4	0,1	11,2	10,0	0,4	174,0
11 854	12 204	15 442	16 102	13 768	3,9	0,3	11,1	9,5	0,0	174,8
17 500	21 263	22 760	23 523	21 075	7,1	0,0	11,0	10,6	0,0	179,6
13 403	15 485	19 118	21 231	17 476	7,5	0,2	6,7	10,0	0,2	173,9
13 237	13 822	15 710	16 371	14 836	3,5	0,2	6,3	10,5	0,0	174,4
14 588	18 377	24 525	26 707	21 390	6,6	0,1	12,6	10,3	0,0	177,2
13 595	13 874	19 349	20 135	16 793	5,9	0,0	8,8	9,7	0,0	173,8
10 779	12 825	16 593	17 726	14 733	7,3	0,1	23,2	9,1	0,0	165,5
8 783	11 360	15 581	17 005	12 822	2,6	0,0	11,0	9,3	0,0	173,2
9 521	10 459	18 153	21 572	14 500	6,4	0,0	13,4	11,5	0,0	173,0
9 702	10 488	12 974	15 059	12 094	5,8	0,1	9,7	10,3	0,0	173,6
11 529	12 343	15 971	17 503	14 459	6,2	0,2	21,4	9,7	0,0	174,2
11 168	12 248	16 279	17 334	14 298	2,7	0,3	13,7	10,2	0,0	171,4
9 107	10 394	12 297	12 807	11 427	3,7	0,1	5,2	9,4	0,0	173,6
15 489	19 957	30 145	36 742	25 669	1,6	1,9	22,8	2,6	4,5	180,1
17 467	19 658	25 606	28 147	22 914	4,3	0,9	27,2	9,6	1,1	171,7
14 107	14 642	19 737	20 197	17 539	3,9	1,2	17,4	10,8	0,0	179,2
12 305	13 249	16 074	21 442	15 393	13,9	0,6	9,8	10,7	0,6	180,8
12 478	13 388	16 321	19 306	14 991	4,2	0,5	15,5	9,3	1,2	174,4
14 161	15 690	18 510	20 928	17 374	5,6	0,8	17,7	9,3	3,5	173,9
11 986	12 968	16 112	19 649	15 208	3,5	0,7	13,0	10,2	0,0	176,4
11 451	15 034	19 138	19 760	16 704	5,0	0,7	18,9	10,0	1,0	176,6
11 381	14 618	17 724	19 133	16 249	3,2	0,2	20,6	10,8	1,5	171,5
9 438	10 358	11 657	13 860	11 268	3,4	0,1	16,1	9,5	0,0	175,6
12 405	14 205	19 375	23 210	16 945	6,1	1,9	12,4	8,8	1,4	185,2
15 247	16 957	19 657	20 638	18 122	12,0	1,6	17,5	9,0	1,2	182,2
14 718	15 971	18 546	21 102	17 655	14,3	1,5	13,9	9,5	2,2	185,1
8 744	9 263	10 638	11 691	10 097	6,1	0,1	7,4	9,5	0,0	173,9
10 141	11 484	15 716	17 346	13 646	6,6	0,5	13,3	9,6	0,0	175,6

Revidované výsledky ke dni 10. 3. 2010

**Hrubý měsíční plat a jeho složky, diference, placená doba  
podle podskupin zaměstnání KZAM-R**

kraj: **Karlovarský**

Podskupiny zaměstnání KZAM-R	Počet zaměstnanců přepočtený podle placených měsíců	Medián
		Kč/měs
9143 Školníci vč. školníků - údržbářů	147	<b>11 950</b>
9152 Vrátní, hlídači, uváděči a šatnářky	28	<b>13 519</b>
9161 Sběrači odpadků, popeláři	124	<b>9 556</b>
9169 Ostatní pracovníci v příbuzných oborech jinde neuvedení	25	<b>8 918</b>
9339 Pomocní a nekvalifikovaní pracovníci v dopravě, ve skladech, v telekomunikacích	11	<b>12 053</b>

**Hrubý měsíční plat a jeho složky, diferenciacie, placená doba  
podle podskupin zaměstnání KZAM-R**

kraj: Karlovarský

Diferenciace				Průměr	Vybrané složky hrubého měsíčního platu					Placená doba
1. decil	1. kvartil	3. kvartil	9. decil		prémie a odměny	příplatky za přesčas	příplatky ostatní	náhrady	odměny za pohotovost	
Kč/měs	Kč/měs	Kč/měs	Kč/měs	Kč/měs	%	%	%	%	%	hod/měs
10 147	10 802	13 543	15 200	12 365	8,6	0,2	9,1	9,2	0,0	<b>174,2</b>
9 156	10 427	14 145	15 106	12 495	2,9	0,0	18,2	9,1	0,4	<b>170,3</b>
7 878	8 335	12 382	14 555	10 542	4,5	0,2	8,5	9,5	0,2	<b>176,2</b>
7 784	7 863	13 241	16 777	11 168	3,7	0,1	10,9	9,6	0,0	<b>179,9</b>
8 528	9 513	13 704	14 163	11 930	4,5	0,0	14,2	10,4	0,0	<b>173,3</b>

Revidované výsledky ke dni 10. 3. 2010

**Průměrná měsíční odpracovaná a neodpracovaná doba zaměstnanců  
podle podskupin zaměstnání KZAM-R**

kraj: Karlovarský

Podskupiny zaměstnání a zaměstnání KZAM-R	Počet zaměstnanců přepočtený podle eviden. měsíců	Odpracovaná doba		Neodpracovaná doba		
		celkem	z toho přesčas	celkem	z toho	
					nemoc	dovolená
		hod/měs	hod/měs	hod/měs	hod/měs	hod/měs
1127 Vedoucí pracovníci orgánů státní správy, správních úřadů	137	151,0	0,7	23,1	5,3	16,5
1128 Vyšší úředníci bezpečnosti a ochrany (policejní ředitel)	61	157,2	0,4	18,3	3,5	10,1
1150 Přednostové, tajemníci a ved.prac.okresních a obecních úř.	290	153,0	0,5	22,4	3,6	16,1
1210 Ředitelé a prezidenti velkých organizací, podniků	147	146,4	0,1	27,2	2,3	24,1
1225 Vedoucí pracovníci v restauracích a hotelích	61	152,3	0,0	21,2	3,3	15,9
1229 Ved. pracovních dílčích celků jinde neuved. (kult.,zdrav.)	22	154,4	0,1	19,2	1,7	16,4
1231 Vedoucí pracovníci finančních a hospodářských útvarů	30	155,3	1,2	20,1	2,3	16,5
1319 Vedoucí, ředitelé malých organizací ostatní (kult.,zdrav.)	123	147,0	0,0	26,6	2,2	23,5
2139 Ostatní odborníci zabývající se výp. tech. jinde neuvedení	27	153,9	0,2	19,6	1,3	16,4
2211 Bakteriologové, biologové, ekologové, zoologové	31	154,8	1,7	20,3	4,3	8,5
2221 Lékaři, ordináři (kromě zubních lékařů)	40	152,5	4,5	23,5	4,1	16,2
2321 Učitelé všeobecně vzdělávacích předmětů	311	142,7	0,3	31,0	3,6	25,2
2322 Učitelé odborných předmětů	278	143,1	0,1	30,3	3,1	25,9
2323 Učitelé praktického vyučování (kromě mistrů)	12	138,2	0,2	35,3	10,0	25,3
2331 Učitelé základních škol	1 294	142,7	0,1	30,8	3,8	24,4
2332 Učitelé předškolní výchovy	453	141,0	0,0	32,8	5,9	25,8
2341 Učitelé všeobecně vzděláv. předmětů na speciál. školách	125	141,3	0,0	32,0	5,9	23,6
2342 Učitelé odborných předmětů na speciálních školách	49	142,5	0,0	30,9	3,6	25,5
2353 Učitelé základních uměleckých škol (vč.soukromých)	142	145,7	0,2	28,1	1,8	24,6
2356 Odborní pedagog. v zařiz. pro výkon ústav.a ochr. výchovy	29	142,2	0,0	31,0	3,3	22,8
2411 Odborní pracov. na úseku účetnictví, financí, daní, apod.	93	151,5	0,1	23,3	4,3	15,8
2412 Odbor. pracovníci na úseku zaměstnaneckých, pers. věcí	25	151,0	0,1	25,4	6,0	15,6
2419 Ostatní odborní pracovníci v oblasti podnikání	11	149,6	0,1	27,0	4,9	15,5
2421 Právníci, právní poradci (mimo advokacie a soudnictví)	31	151,4	0,1	23,4	3,5	17,7
2432 Odborní pracovníci knihoven (kromě řadových)	50	148,0	0,3	26,0	7,7	16,5
2439 Ostatní odborní pracovníci kultury a osvěty jinde neuved.	26	150,7	1,7	24,4	7,7	15,6
2441 Ekonomové - vědečtí pracovníci, specialisté, experti	23	150,6	0,0	23,7	4,9	15,5
2445 Psychologové	17	136,3	0,0	37,3	11,1	19,5
2446 Odborní pracov. v oblasti sociální péče (kromě řadových)	91	150,2	0,9	26,4	8,8	16,3
2470 Odborní administrativní pracovníci jinde neuvedení	573	149,7	0,4	24,4	6,4	15,9
3112 Stavební technici	55	151,2	0,0	21,8	4,9	15,6
3119 Ostatní techničtí pracovníci jinde neuvedení	65	150,8	0,8	24,2	5,5	17,2
3122 Operátoři a obsluha výpočetní techniky	27	154,7	2,0	20,6	3,1	16,7
3151 Kolaudační technici a technici protipožární ochrany	37	146,2	1,9	29,1	3,1	20,0
3152 Bezpečnostní tech.a tech. pro kontrolu zdravotní nezávad.	32	150,0	0,0	23,4	6,2	16,9
3211 Technici a laboranti v oblasti biologie a v příbuz. oborech	18	147,9	0,1	25,0	5,8	17,5
3226 Rehabilitační a fyzioterapeutičtí pracovníci	17	147,3	0,5	26,6	8,0	17,2
3231 Ošetřovatelé, všeobecně zdravotní sestry	124	145,0	0,5	24,7	6,7	16,7
3233 Sestry pro péči o dítě	43	144,6	0,1	21,1	3,7	16,2
3311 Vychovatelé v družinách, domovech dětí a mládeže	358	143,0	0,5	30,4	5,7	23,5
3312 Vedoucí zájmových kroužků (z povolání)	12	147,9	0,0	25,4	0,8	23,7
3331 Vychovatelé na speciálních školách	13	143,6	0,0	29,8	4,2	25,6
3332 Vychovatelé školsk. zařiz. pro výkon ústav. a ochr.výchovy	104	145,2	1,1	28,5	3,3	24,3
3341 Instruktoři a mistři odborné výchovy	164	141,6	0,1	32,0	4,2	26,8

Revidované výsledky ke dni 10. 3. 2010

**Průměrná měsíční odpracovaná a neodpracovaná doba zaměstnanců  
podle podskupin zaměstnání KZAM-R**

kraj: Karlovarský

Podskupiny zaměstnání a zaměstnání KZAM-R	Počet zaměstnanců přepočtený podle eviden. měsíců	Odpracovaná doba		Neodpracovaná doba		
		celkem	z toho přesčas	celkem	z toho	
					nemoc	dovolená
		hod/měs	hod/měs	hod/měs	hod/měs	hod/měs
3421 Obchodní agenti	30	145,4	0,0	27,9	7,0	18,5
3422 Odbytoví a přepravní agenti	29	151,3	0,4	22,5	5,3	16,0
3423 Zprostředkovatelé práce a agenti pracovních úřadů	63	151,0	0,0	22,1	4,5	16,0
3431 Odborné sekretářky, sekretáři	46	151,3	0,0	22,9	6,0	15,4
3433 Prac. v oblasti účetnictví, fakturace, rozpočet., kalkulace	321	151,1	0,3	22,7	4,6	16,2
3436 Referenti osobních oddělení	21	149,7	0,5	24,6	3,4	15,3
3439 Ostatní odborní administrativní pracovníci jinde neuvedení	358	150,7	0,2	23,0	5,0	16,4
3442 Berní a daňoví pracovníci	294	149,4	0,0	23,8	6,8	16,3
3443 Pracovníci sociálního a důchodového zabezpečení	159	148,5	0,1	24,9	6,9	15,8
3444 Pracovníci pasových odděl. a odděl. udělujících povolení	16	150,9	0,2	22,7	5,9	16,0
3449 Ostatní celní a daňoví pracovníci a prac. v příb. oborech	12	166,5	0,0	6,8	2,5	4,0
3460 Sociální pracovníci	209	148,5	0,7	24,7	6,3	16,1
4111 Písařky - opisovačky, stenotypistky	112	151,0	0,2	22,7	7,0	15,5
4112 Kancelářští pracovníci a obsluha zařiz. na zpracování textu	25	143,6	0,0	29,4	13,0	15,7
4113 Pracovníci přípravy dat výpočetní techniky	12	149,7	1,2	25,0	2,9	15,6
4115 Sekretářky, sekretáři	77	149,4	0,4	24,7	6,3	16,2
4131 Úředníci ve skladech	12	152,0	1,1	22,9	5,9	15,6
4133 Úředníci v dopravě a v přepravě (dispečeri, kontr. apod.)	13	151,7	0,3	27,6	3,7	14,6
4141 Řadoví knihovníci, archiváři, evidenční pracovníci	130	149,1	1,0	24,8	7,1	15,8
4142 Poštovní doručovatelé, úředníci v třídárnách	16	147,6	1,0	26,8	9,5	15,7
4190 Ostatní nižší úředníci jinde neuvedení	311	151,5	0,4	25,6	4,7	16,0
4211 Pokladníci (v bankách, pojišťov., spořitelnách, na poště)	16	153,8	0,0	20,0	3,0	16,2
4222 Recepční	30	143,8	0,6	21,7	6,5	14,5
5113 Průvodci (turistických zájezdů, kulturních památek)	11	152,8	0,0	20,5	4,0	15,9
5121 Pracovníci dohlížející nad obsluh. personálem, hospodyně	43	141,3	0,1	31,8	11,2	17,0
5122 Kuchaři	523	145,3	0,4	28,3	10,0	15,8
5123 Čišníci, servírky	23	145,3	0,5	29,1	13,0	15,8
5132 Pečovatelé a pomoc. ošetřovat. v zařiz. soc. péče, v nemoc.	93	143,3	1,7	28,0	9,9	16,0
5133 Pečovatelé v domácnosti	20	153,6	0,3	20,1	3,0	16,0
5161 Hasiči, požárníci	13	162,7	15,9	17,5	0,8	16,4
5162 Pracovníci bezpečnostních orgánů (policisté, strážníci)	145	149,0	5,3	22,5	6,3	15,4
5169 Ostatní pracovníci ochrany a ostrahy jinde neuvedení	13	154,5	7,6	24,3	3,5	15,6
6113 Zahradníci a pěstitelé zahradních plodin a sazenic	25	145,0	2,4	35,0	12,2	17,3
7122 Zedníci, kameníci, omítkáři	14	144,1	1,9	30,3	12,4	15,5
7136 Instalatěři, potrubáři, stavební zámečníci, klempíři	21	151,8	3,2	22,2	4,7	16,6
7222 Nástrojaři, kovomodeláři, kovodělníci, zámečníci	14	156,3	2,9	20,1	2,6	17,4
7231 Mechanici a opraváři motorových vozidel	11	147,5	3,1	28,9	8,7	15,1
8162 Obsluha parních turbín, ohřivačů a motorů	22	148,9	1,3	22,6	4,7	17,4
8264 Obsluha strojů na bělení, barvení, čištění, praní, žehlení	30	151,1	0,8	24,5	6,2	15,8
8321 Řidiči osobních a malých dodávk. automobilů, taxikáři	40	163,7	10,8	21,2	4,4	15,8
8324 Řidiči nákladních automobilů a tahačů	21	158,5	6,7	23,4	4,4	16,1
8331 Obsluha zemědělských a lesních strojů	13	151,5	6,3	32,7	10,2	17,2
9132 Pomocníci a uklízeči v kancelář., hotel., nemocnicích ap.	580	148,5	0,5	25,3	8,7	15,2
9141 Domovníci, správci domu	111	152,2	2,4	23,2	5,7	15,9

Revidované výsledky ke dni 10. 3. 2010

**Průměrná měsíční odpracovaná a neodpracovaná doba zaměstnanců  
podle podskupin zaměstnání KZAM-R**

kraj: Karlovarský

Podskupiny zaměstnání a zaměstnání KZAM-R	Počet zaměstnanců přepočtený podle eviden. měsíců	Odpracovaná doba		Neodpracovaná doba		
		celkem	z toho přesčas	celkem	z toho	
					nemoc	dovolená
		hod/měs	hod/měs	hod/měs	hod/měs	hod/měs
9143 Školníci vč. školníků - údržbářů	154	<b>150,9</b>	0,8	23,3	6,9	15,7
9152 Vrátní, hlídači, uváděči a šatnářky	28	<b>151,4</b>	0,2	18,9	3,7	15,1
9161 Sběrači odpadků, popeláři	136	<b>144,2</b>	0,9	31,9	14,3	14,9
9169 Ostatní pracovníci v příbuzných oborech jinde neuvedení	28	<b>149,2</b>	1,1	30,8	14,0	15,5
9339 Pomocní a nekvalif. prac. v dopr., ve skladech, v telekom.	12	<b>148,7</b>	0,1	24,6	7,5	16,9





# Dodatek

Technický popis šetření



## Dodatek – Technický popis šetření

Technický popis šetření přibližuje metodické postupy používané při zpracování nepodnikatelské sféry Regionální statistiky ceny práce (RSCP-NS). Popis je rozdělen do pěti kapitol: koncepce šetření, vstupní údaje, nejdůležitější sledované veličiny, přehled používaných tabulek a definice vybraných pojmů.

### 1. Koncepce šetření

Kapitola popisuje základní soubor šetření a strukturu statistického souboru.

#### 1.1. Základní soubor

Základním souborem RSCP-NS je soubor ekonomických subjektů, definovaný Automatizovaným rozpočtovým informačním systémem (ARIS), spravovaným Ministerstvem financí. ARIS obsahuje informace z účetního a finančního výkaznictví organizačních složek státu, kapitol státního rozpočtu, státních příspěvkových organizací, státních fondů, územních samosprávných celků a jimi zřizovaných příspěvkových organizací v ČR (viz <http://www.info.mfcr.cz/aris>). Ekonomické subjekty, které přísluší do nepodnikatelské sféry, odměňují podle zákona č. 143/1992 Sb. o platu a odměně za pracovní pohotovost v rozpočtových a v některých dalších organizacích a orgánech. Statistické šetření RSCP pro nepodnikatelskou sféru využívá dat Informačního systému o platech, provozovaného Ministerstvem financí (viz [www.mfcr.cz/isp](http://www.mfcr.cz/isp)).

#### 1.2. Struktura souboru RSCP nepodnikatelské sféry

Statistické šetření RSCP-NS za 1. - 4. čtvrtletí 2006 zahrnuje 14537 ekonomických subjektů, které reprezentují přibližně 705 tisíc zaměstnanců. Odvětvovou skladbu ekonomických subjektů v RSCP-NS (vyjádřenou klasifikací ekonomických činností CZ-NACE) představují zejména tři odvětví národního hospodářství České republiky; odvětví veřejné správy, odvětví vzdělávání a odvětví zdravotní a sociální péče. Strukturu souboru RSCP-NS bez non-response ukazují v souhrnném a odvětvovém pohledu za 1. - 4. čtvrtletí 2006 následující dvě tabulky.

Soubor RSCP nepodnikatelské sféry			
	RSCP-NS Celkem	RSCP-NS – kraj Karlovarský	
		se sídlem v kraji	se sídlem mimo kraj
Počet ekonomických subjektů	14 537	423	29
Počet zaměstnanců	705 tisíc	12 tisíc	2 tisíc

Tabulka 1

<b>Odvětvová skladba výběrového souboru RSCP-NS – kraj Karlovarský</b>			
<b>Kód CZ-NACE</b>		<b>Počet ekonomických subjektů</b>	
		<b>se sídlem v kraji</b>	<b>se sídlem mimo kraj</b>
A	Zemědělství, lesnictví a rybářství		
B	Těžba a dobývání		
C	Zpracovatelský průmysl	1	
D	Výroba a rozvod elektřiny, plynu, tepla	1	
E	Zásobování vodou, činnosti související s odpady	3	
F	Stavebnictví		
G	Obchod, opravy motorových vozidel		
H	Doprava a skladování	1	1
I	Ubytování, stravování a pohostinství	3	1
J	Informační a komunikační činnosti		
K	Peněžnictví a pojišťovnictví		
L	Činnosti v oblasti nemovitostí	2	
M	Profesní, vědecké a technické činnosti	2	2
N	Administrativní a podpůrné činnosti	1	
O	Veřejná správa, obrana, sociální zabezpečení	109	21
P	Vzdělávání	223	1
Q	Zdravotní a sociální péče	36	
R	Kulturní, zábavní a rekreační činnosti	24	2
S	Ostatní činnosti	12	

Tabulka 2

## 2. Vstupní údaje

Kapitola popisuje specifický sběr dat do šetření RSCP-NS, nejdůležitější vstupní údaje a používané klasifikace a číselníky.

### 2.1. Sběr dat

Vlastní sběr dat pro RSCP-NS zabezpečuje Informační systém o platech. RSCP-NS přebírá kompletní soubor nepodnikatelské sféry, předzpracovaný pro účely Informačního systému o platech, a provádí na něm specifické kontroly.

### 2.2. Nejdůležitější vstupní údaje

Šetření RSCP-NS s pololetní periodicitou monitoruje výdělkovou úroveň a odpracovanou dobu jednotlivých zaměstnání podle klasifikace KZAM-R v České republice.

Hodinový výdělek je přímo zjišťovaný údaj, který je definován jako průměrný hrubý hodinový výdělek zaměstnance v posledním čtvrtletí sledovaného období (§ 17 zákona č. 1/1992 Sb.). Hodinový výdělek je krátkodobým indikátorem výdělkové úrovně.

Hrubý měsíční plat, vypočtený z hrubého platu za sledované období, je druhým indikátorem, který ukazuje výdělkovou úroveň. Hrubý plat je součtem platu za práci, náhrad platu a odměn za pracovní pohotovost, které jsou přímo sbíranými položkami. Plat je definován podle § 3 zákona č. 143/1992 Sb. (o platu a odměně za pracovní pohotovost v rozpočtových a v některých dalších organizacích a orgánech ve znění pozdějších předpisů), jako peněžitá plnění, poskytovaná zaměstnavatelem zaměstnanci za práci. Šetření RSCP-NS sleduje i strukturu hrubého měsíčního platu, tj. prémie a odměny, příplatky za přesčas, ostatní příplatky, náhrady a odměny za pracovní pohotovost. Hrubý měsíční plat a jeho složky se vztahují k celému sledovanému období, které zahrnuje dobu od počátku roku do konce čtvrtletí, za které se šetření provádí.

Šetření RSCP-NS dále sleduje pracovní dobu zaměstnanců. Vstupní věta o zaměstnanci obsahuje odpracovanou dobu od počátku roku a z ní počet přesčasových hodin. Odpracovaná doba u zaměstnanců odměňovaných měsíčním platem nezahrnuje dobu svátků v jinak pracovních dnech. Věta dále obsahuje celkovou neodpracovanou dobu od počátku roku, z ní počet hodin nemoci a dovolené.

### 2.3. Klasifikace a číselníky

RSCP-NS používá standardní statistické klasifikace a číselníky (podrobněji popsané na [www.czso.cz](http://www.czso.cz)). Použití platných statistických klasifikací je závazné jak pro orgán vykonávající státní statistickou službu, tak pro zpravodajské jednotky, které poskytují údaje pro statistické zjišťování. Proto i RSCP-NS používá následující klasifikace a číselníky:

KZAM-R	<b>Klasifikace zaměstnání;</b> vydáno sdělením ČSÚ č. 492/2003 Sb. ze dne 18. prosince 2003 o vydání rozšířené Klasifikace zaměstnání KZAM-R.
CZ-ICSE	<b>Klasifikace postavení v zaměstnání;</b> vydáno sdělením ČSÚ č. 494/2003 Sb. ze dne 18. prosince 2003 o vydání Klasifikace postavení v zaměstnání.
KKOV	<b>Klasifikace kmenových oborů vzdělání;</b> vydáno sdělením ČSÚ č. 320/2003 Sb. ze dne 9. září 2003 o zavedení Klasifikace kmenových oborů vzdělání. Poslední aktualizace byla provedena k 1. září 2006 sdělením ČSÚ č. 391/2006 Sb. ze dne 20. července 2006 o aktualizaci Klasifikace kmenových oborů vzdělání.

CZ-NUTS	<b>Klasifikace územních statistických jednotek;</b> vydáno sdělením ČSÚ č. 490/2003 Sb. ze dne 18. prosince 2003 o vydání Klasifikace územních statistických jednotek. Poslední aktualizace byla provedena k 1. květnu 2004 sdělením ČSÚ č. 228/2004 Sb. ze dne 14. dubna 2004 o aktualizaci Klasifikace územních statistických jednotek.
CZ-NACE <sup>1</sup>	<b>Klasifikace ekonomických činností (CZ-NACE);</b> vydáno sdělením ČSÚ č. 244/2007 Sb. ze dne 18. září 2007 o zavedení Klasifikace ekonomických činností.
CZ-GEONOM	<b>Klasifikace zemí;</b> vydáno sdělením ČSÚ č. 487/2003 Sb. ze dne 18. prosince 2003 o vydání Klasifikace zemí. Poslední aktualizace byla provedena k 1. červenci 2005 sdělením ČSÚ č. 243/2005 Sb. ze dne 9. června 2005 o aktualizaci Klasifikace zemí.

### 3. Nejdůležitější sledované veličiny

Kapitola popisuje nejdůležitější sledované veličiny, algoritmy jejich výpočtu a kritéria pro zahrnutí zaměstnanců do dalších výpočtů.

#### 3.1. *Hodinový výdělek*

Hodinový výdělek je přímo zjišťovaná veličina. Do výpočtu charakteristik hodinového výdělku jsou zařazeni zaměstnanci, kteří byli v evidenčním stavu k poslednímu dni sledovaného období.

#### 3.2. *Hrubý měsíční plat*

Hrubý měsíční plat se vztahuje k celému sledovanému období, tedy k 1. - 2. čtvrtletí, nebo k 1. - 4. čtvrtletí. Na rozdíl od hodinového výdělku musí být hrubý měsíční plat vypočten z dalších přímo zjišťovaných platových položek a neplatových plnění.

Hrubý plat je v RSCP-NS definován jako součet platu za práci, náhrad platu a odměny za pracovní pohotovost. Hrubý měsíční plat zaměstnance se vypočte podle vzorce:

---

<sup>1</sup> Revidovaná výsledková publikace využívá z důvodu srovnání s novějšími výsledky klasifikaci CZ-NACE (původní verze využívala klasifikaci OKEČ).

$$\text{HMP} = \frac{\text{PLAT} + \text{NAHRADY} + \text{POHOTOV}}{\text{MESPLAC}_{\text{prep}}}$$

kde :

HMP	je hrubý měsíční plat zaměstnance,
PLAT	je plat za práci zaměstnance v kumulaci za sledované období (vstupní položka věty o zaměstnanci),
NAHRADY	jsou náhrady platu zaměstnance v kumulaci za sledované období (vstupní položka věty o zaměstnanci),
POHOTOV	je odměna za pracovní pohotovost zaměstnance v kumulaci za sledované období (vstupní položka věty o zaměstnanci),
MESPLAC <sub>prep</sub>	je počet přepočtených placených měsíců zaměstnance, tj. počet měsíců, odpovídajících součtu odpracované doby a doby, po kterou pobíral náhrady platu.

Počet přepočtených placených měsíců MESPLAC<sub>prep</sub> je roven počtu kalendářních měsíců v případě, že zaměstnanec s plným pracovním úvazkem po celé sledované období pracoval nebo pobíral náhrady platu. Pokud zaměstnanec byl v evidenčním stavu kratší dobu, než sledované období, bude jeho počet placených měsíců zkrácen poměrem počtu pracovních dnů v evidenčním stavu a ve sledovaném období. Podobně se počet placených měsíců zkrátí, pokud zaměstnanec měl jinou absenci, než absenci s náhradou platu (např. nemoc), případně měl sjednán kratší pracovní úvazek.

Hrubý měsíční plat za určitou skupinu zaměstnanců je vážená charakteristika, v níž hrubý měsíční plat určitého zaměstnance má váhu, odpovídající počtu jeho placených měsíců za sledované období (tzv. váha placené doby). Tento způsob výpočtu umožňuje korektní srovnání platové úrovně jednotlivých zaměstnání a srovnávání v čase.

Sestavy s hrubým měsíčním platem, diferenciací a strukturou hrubého platu obsahují také měsíční placenou dobu. Tento údaj ukazuje počet placených hodin (odpracovaná doba a doba náhrad) za placený měsíc a je v souladu s výpočtem hrubého měsíčního platu.

Pro zahrnutí zaměstnance do výpočtů hrubého měsíčního platu se uplatňují následující kritéria:

- přepočtený počet placených měsíců zaměstnance je alespoň jeden měsíc,
- stanovená týdenní pracovní doba na dané pracovní místo je alespoň 30 hodin (dle doporučení Eurostatu).

### **3.3. Měsíční odpracovaná a neodpracovaná doba**

Měsíční odpracovaná (resp. neodpracovaná) doba se stejně jako hrubý měsíční plat vztahuje k celému sledovanému období tj. k 1. - 2. čtvrtletí, nebo k 1. - 4. čtvrtletí.

Měsíční odpracovaná doba zaměstnance se vypočte podle vzorce:

$$\text{ODPRACDmes} = \frac{\text{ODPRACD}}{\text{MESEVID\_prep}}$$

kde :

- ODPRACDmes je měsíční odpracovaná doba zaměstnance,  
 ODPACD je odpracovaná doba zaměstnance v kumulaci za sledované období (vstupní položka věty o zaměstnanci),  
 MESEVID\_prep je počet přepočtených evidenčních měsíců zaměstnance, tj. počet měsíců, odpovídajících délce pracovního úvazku a délce pracovního poměru ve sledovaném období.

Počet přepočtených evidenčních měsíců MESEVID\_prep je roven počtu kalendářních měsíců v případě, že zaměstnanec s plným pracovním úvazkem po celé sledované období byl v pracovním poměru a nebyl na mateřské či rodičovské dovolené. Pokud zaměstnanec byl v evidenčním stavu kratší dobu, než sledované období, bude jeho počet evidenčních měsíců zkrácen poměrem počtu pracovních dnů v evidenčním stavu a ve sledovaném období. Podobně se počet evidenčních měsíců zkrátí, pokud zaměstnanec měl sjednán kratší pracovní úvazek.

Měsíční odpracovaná doba za určitou skupinu zaměstnanců je vážená charakteristika, v níž měsíční odpracovaná doba určitého zaměstnance má váhu, odpovídající počtu jeho evidenčních měsíců ve sledovaném období (tzv. váha evidenční doby). Pro zahrnutí zaměstnance do výpočtů měsíční odpracované doby se uplatňují stejná kritéria jako u hrubého měsíčního platu.

Obdobně jako odpracovaná doba se počítají měsíční neodpracovaná doba a také průměrné měsíční údaje o přesčasu, dovolené a nemoci.

## 4. Přehled používaných tabulek

Kapitola Přehled používaných tabulek obsahuje hodnocení kvality údajů a přehled publikovaných tabulek, u kterých jsou vyznačeny váhy nutné pro jejich zpracování.

### 4.1. Kvalita údajů

Zjišťované charakteristiky podléhají nevýběrovým chybám, neboť se nejedná o výběrové šetření. Nevýběrové chyby bývají způsobeny především špatnou kvalitou dat předávaných respondenty (neúplné a chybné údaje) do Informačního systému o platu. Při zpracovávání údajů je jejich vliv snižován několikastupňovými kontrolními mechanismy a častými kontakty zpracovatele šetření s respondenty.



#### 4.2. Přehled publikovaných tabulek podle použitých vah

Publikované tabulky s hodinovým výdělkem NS-V0 až NS-V9 obsahují hodnoty počítané ze souboru RSCP nepodnikatelské sféry bez použití vážení.

Tabulka	Třídící kritérium	Váha placené doby	Váha evidenční doby
NS-M0	Celý kraj	X	
NS-M1	HL. třídy zaměstnání KZAM-R	X	
NS-M5	Podskupiny zaměstnání KZAM-R	X	

**Tabulka 3**

Tabulka	Třídící kritérium	Váha placené doby	Váha evidenční doby
NS-T5	Podskupiny zaměstnání KZAM-R		X

**Tabulka 4**

### 5. Definice vybraných pojmů

Ekonomický subjekt	Ekonomický subjekt je právní subjekt nebo fyzická osoba s postavením podnikatele, zapsaná do registru ekonomických subjektů ČSÚ. Každému ekonomickému subjektu se přiděluje identifikační číslo (IČ).
Organizační jednotka	Z hlediska výdělkové statistiky RSCP se dělí ekonomické subjekty na organizační jednotky podle okresu, ve kterém jejich zaměstnanci působí. Organizační jednotku tvoří všichni zaměstnanci ekonomického subjektu, kteří působí ve stejném okrese.
Zpravodajská jednotka	Zpravodajskou jednotkou je právní osoba, organizační složka státu nebo fyzická osoba, od nichž se požaduje poskytnutí údajů ve statistickém zjišťování podle zákona č. 89/1995 Sb., o státní statistické službě, ve znění pozdějších předpisů.
Sledované období	Sledované období je období od začátku roku do konce čtvrtletí, ve kterém se statistické zjišťování provádí.
Podnikatelská sféra	Do podnikatelské sféry patří subjekty, které odměňují podle zákona č. 1/1992 Sb., o mzdě, odměně za pracovní pohotovost a o průměrném výdělku ve znění pozdějších předpisů.

Nepodnikatelská sféra	Do podnikatelské sféry patří organizace, které odměňují podle zákona č. 143/1992 Sb., o platu a odměně za pracovní pohotovost v rozpočtových a některých dalších organizacích a orgánech ve znění pozdějších předpisů.
Soubor ISPV-NS	Souborem ISPV podnikatelské sféry je soubor ekonomických subjektů, definovaný Automatizovaným rozpočtovým informačním systémem ARIS (viz <a href="http://www.info.mfcr.cz/aris">http://www.info.mfcr.cz/aris</a> ).