



# Regionální statistika ceny práce

II. čtvrtletí 2009

Podnikatelská sféra

**Plzeňský** kraj

Revidované výsledky ke dni 10. 9. 2010

## **Copyright - MPSV ČR**

Publikace ani její část nesmí být kopírována, rozšiřována a zařazována do informačních systémů v jakékoliv formě (elektronické, mechanické, optické, magnetické aj.) bez písemného souhlasu

**Ministerstva práce a sociálních věcí**

**Zpracovatel: TREXIMA, spol. s r.o., tř. T. Bati 299, 764 21 Zlín - Louky**

## O b s a h :

<b>Úvod</b> .....	7
-------------------	---

**Výsledková část podnikatelská sféra**

Základní metodické přístupy .....	11
Popis publikovaných tabulek .....	12

**Hodinový výdělek**

PS-V0	Hodinový výdělek v podnikatelské sféře .....	13
PS-V1	Hodinový výdělek podle hlavních tříd zaměstnání KZAM-R .....	14
PS-V2	Hodinový výdělek podle věkových kategorií .....	15
PS-V4	Hodinový výdělek podle vzdělání .....	15
PS-V5	Hodinový výdělek podle podskupin zaměstnání KZAM-R.....	16
PS-V6	Hodinový výdělek podle kategorií zaměstnání .....	22
PS-V8	Hodinový výdělek podle pohlaví .....	22

**Hrubá měsíční mzda**

PS-M0	Hrubá měsíční mzda a její složky, diferenciacce, placená doba v podnikatelské sféře .....	23
PS-M1	Hrubá měsíční mzda a její složky, diferenciacce, placená doba podle hlavních tříd zaměstnání KZAM-R.....	24
PS-M5	Hrubá měsíční mzda a její složky, diferenciacce, placená doba podle podskupin zaměstnání KZAM-R.....	26

**Měsíční odpracovaná a neodpracovaná doba**

PS-T5	Průměrná měsíční odpracovaná a neodpracovaná doba podle podskupin zaměstnání KZAM-R .....	38
-------	--	----

**Dodatek – technický popis šetření**

1. Metoda výběru ekonomických subjektů .....	47
1.1 Základní soubor .....	47
1.2 Struktura výběrového souboru .....	47
1.3 Výběr .....	48
2. Vstupní údaje .....	49
2.1 Sběr dat .....	49
2.2 Nejdůležitější vstupní údaje .....	50
2.3 Klasifikace a číselníky .....	50
3. Nejdůležitější sledované veličiny .....	52
3.1 Hodinový výdělek .....	52

3.2 Hrubá měsíční mzda .....	52
3.3 Měsíční odpracovaná a neodpracovaná doba .....	53
4. Dopočtové metody .....	54
4.1 Řešení neodpovědí a metoda vážení .....	54
4.2 Kvalita odhadů .....	55
4.3 Přehled publikovaných tabulek podle použitých vah .....	55
5. Definice vybraných pojmů .....	56



# Úvod



## Úvod

Regionální statistika ceny práce (RSCP) je systém pravidelného monitorování výdělkové úrovně a pracovní doby zaměstnanců v České republice formou statistického šetření. Sledovanými ukazateli výdělkové úrovně jsou hodinový výdělek a hrubá měsíční mzda (plat). Šetření metodicky vychází a je obsahově harmonizováno se strukturálním šetřením EU „Structure of Earnings Survey“, viz nařízení komise (ES) č. 1916/2000 ve znění pozdějších předpisů.

Šetření je pod názvem „Čtvrtletní šetření o průměrném výdělku“ zařazeno do programu statistických zjišťování, vyhlášených Českým statistickým úřadem (ČSÚ) ve sbírce zákonů pro příslušný kalendářní rok (viz příloha č. 2 Vyhlášky č. 398/2008 Sb., částka 129, kterou se stanoví Program statistických zjišťování na rok 2009) a pro vybrané ekonomické subjekty je povinné. Šetření provádí pracoviště státní statistické služby Ministerstva práce a sociálních věcí (MPSV). Průběh a vývoj šetření řídí komise, složená ze zástupců MPSV, ČSÚ, Ministerstva financí, České národní banky, CERGE-EI, VŠE v Praze, Českomoravské konfederace odborových svazů, Svazu průmyslu a dopravy ČR. Zpracovatelem RSCP je TREXIMA, spol. s r.o. ([www.trexima.cz](http://www.trexima.cz)).

Nejdůležitějším kritériem pro členění výsledků RSCP je příslušnost šetřeného ekonomického subjektu k podnikatelské, nebo nepodnikatelské sféře. V podnikatelské sféře probíhá šetření se čtvrtletní periodou a ve sféře nepodnikatelské je prováděno s periodou pololetní. Zdrojem dat pro nepodnikatelskou sféru je Informační systém o platech, který je spravován Ministerstvem financí. Za každou sféru jsou vydávány samostatné výsledkové publikace.

Výsledkové publikace jednotlivých krajů jsou uloženy na stránkách <http://portal.mpsv.cz/> v sekci *Zaměstnanost*, v podsekci *Statistiky* pod odkazem *Statistika výdělků*.

Monitorováním výdělků a pracovní doby zaměstnanců na úrovni České republiky se zabývá „Informační systém o průměrném výdělku“ (ISPV). Výsledková publikace je k dispozici na internetových stránkách MPSV ([www.mpsv.cz](http://www.mpsv.cz)) v sekci *Příjmy a životní úroveň*.

Důkladný popis šetření, včetně všech výsledkových publikací, poskytuje také portál [www.ispv.cz](http://www.ispv.cz). Slouží především jako podpora respondentům, kteří zde naleznou všechny potřebné informace a podpůrné nástroje pro zaslání dat. Portál je využíván také k uveřejňování odborných studií a článků, které jako zdroj informací uvádí šetření ISPV a RSCP.

Ministerstvo práce a sociálních věcí děkuje všem respondentům šetření za přípravu vstupních dat pro šetření. Svědomitý přístup respondentů a dodržování termínů pro předání dat umožňují pravidelně uveřejňovat tuto publikaci.







# Výsledková část

Podnikatelská sféra



## Výsledková část podnikatelská sféra

### Základní metodické přístupy

Tato publikace přináší charakteristiky hodinového výdělku, hrubé měsíční mzdy a pracovní doby získané za podnikatelskou sféru šetření RSCP (RSCP-PS). V RSCP se zařazují do podnikatelské sféry ekonomické subjekty, které odměňují mzdou, viz § 109, odst. 2 zákona č. 262/2006 Sb., zákoníku práce, ve znění pozdějších předpisů.

Primárním výsledkem RSCP jsou statistiky výdělkové úrovně jednotlivých zaměstnání (v klasifikaci KZAM-R), dalším produktem jsou odhady výdělkových parametrů zaměstnanecké populace krajů v členění podle firemních i zaměstnaneckých charakteristik. Ekonomické subjekty se v RSCP člení na organizační jednotky, jestliže je možné provést vnitřní rozčlenění podle okresů, ve kterých dílčí jednotky působí. Výsledky podle krajů jsou v tomto smyslu výsledky získané pracovištní metodou.

Vedle podnikového výkaznictví ČSÚ je RSCP dalším zdrojem informací o výdělcích v jednotlivých krajích České republiky. Výkaznictví ČSÚ, jako tradiční zdroj, sbírá údaje o evidenčním počtu zaměstnanců a vyplacených mzdách za ekonomický subjekt a publikuje průměrné mzdy v členění podle firemních charakteristik. Při srovnávání výsledků výkaznictví a RSCP-PS je třeba vzít v úvahu rozdílnou definici podnikatelské sféry, rozdílné metody výpočtu výdělkových charakteristik a rozdílný způsob členění výsledků podle krajů. Výkaznictví ČSÚ člení výsledky podle sídla ekonomického subjektu, tj. podnikovou metodou.

Respondenty šetření RSCP-PS jsou aktivní ekonomické subjekty (ES) z institucionálních sektorů nefinančních podniků, finančních institucí a vládních institucí zapsané v registru ekonomických subjektů ČSÚ (RES). Na základě Automatizovaného rozpočtového informačního systému (ARIS), který je spravován Ministerstvem financí, se zjišťuje způsob odměňování a příslušnost ekonomického subjektu k podnikatelské sféře. Šetření je výběrové pro ES s 10 až 249 zaměstnanci a plošné pro ES s 250 a více zaměstnanci. Náhodný výběr je prováděn na základě příslušnosti ES do kraje, velikostní kategorie a odvětví ekonomické činnosti.

Tabulky s označením PS-V5, PS-M5, PS-T5 obsahují charakteristiky výběrového souboru (statistiky) jednotlivých zaměstnání na úrovni podskupin zaměstnání (čtyřmístný KZAM-R). Při interpretaci výsledků je nutno mít na zřeteli, že charakteristiky výběrového souboru nelze automaticky pokládat za odhady platné pro celou zaměstnaneckou populaci. Výběrové charakteristiky jsou ovlivněny větším relativním zastoupením velkých ekonomických subjektů ve výběrovém souboru RSCP-PS. Ostatní tabulky obsahují odhady parametrů základního souboru a při jejich výpočtu byly využity dopočtové metody založené na pravděpodobnosti výběru ekonomických subjektů.

## Popis publikovaných tabulek

Tabulky v publikaci jsou rozděleny podle sledovaného ukazatele do tří základních okruhů. Tabulky přinášející charakteristiky hodinového výdělku jsou označeny PS-Vx, kde PS značí podnikatelskou sféru a x je pořadové číslo tabulky. Charakteristiky hrubé měsíční mzdy, struktury mzdy a průměrné placené doby jsou obsaženy v tabulkách se značením PS-Mx a charakteristiky měsíční odpracované a neodpracované doby v tabulkách se značením PS-Tx.

Hlavním výsledkem RSCP jsou statistiky výdělkové úrovně a pracovní doby za jednotlivá zaměstnání podle klasifikace KZAM-R, obsažené v tabulkách PS-V5, PS-M5 a PS-T5. Tyto tabulky obsahují ta zaměstnání, která jsou ve své podskupině zaměstnání (čtyřmístný KZAM-R) zastoupena alespoň třemi ekonomickými subjekty a zároveň deseti zaměstnanci. Uvedené počty organizačních jednotek a zaměstnanců ukazují na zastoupení ve výběrovém souboru. V ostatních tabulkách jsou počty zaměstnanců uváděny v % a jejich účelem je přiblížit relativní zastoupení publikovaných kategorií. Údaje o počtech zaměstnanců z této publikace neslouží jako zdroj informací o počtech zaměstnanců v krajích, ty zjišťují šetření ČSÚ – podnikové výkaznictví a výběrové šetření pracovních sil (viz [www.czso.cz](http://www.czso.cz)).

### **Statistické charakteristiky používané ve výsledkových tabulkách:**

1. decil	První decil je hodnota, pod kterou leží 10 % nejnižších hodnot sledovaného znaku.
1. kvartil	První kvartil je hodnota, pod kterou leží 25 % nejnižších hodnot sledovaného znaku.
Medián	Medián je hodnota uprostřed vzestupně uspořádané řady hodnot sledovaného znaku, polovina hodnot je nižší než medián a druhá polovina je vyšší než medián.
3. kvartil	Třetí kvartil je hodnota, nad kterou leží 25 % nejvyšších hodnot sledovaného znaku.
9. decil	Devátý decil je hodnota, nad kterou leží 10 % nejvyšších hodnot sledovaného znaku.
Průměr	Průměr je počítán jako vážený (případně nevážený) aritmetický průměr sledovaného znaku.

### **Ostatní symboly používané ve výsledkových tabulkách:**

"Neuvedeno"	Symbol "Neuvedeno" označuje kategorii zaměstnanců, u které nebyl uveden kód příslušného třídícího znaku.
"*"	Symbol "*" označuje položku vstupních dat vypočítanou, ale nezveřejnitelnou z důvodu nedostatečného počtu vstupních hodnot (méně než 3 ekonomické subjekty a 10 zaměstnanců).

Hodinový výdělek v podnikatelské sféře <sup>1)</sup>

kraj: Plzeňský

**Medián hodinového výdělku ..... 117,64 Kč/hod**

Index mediánu hodinového výdělku zaměstnanců

meziroční vůči 2. čtvrtletí 2008..... 101,7 %

## Diferenciace

1. decil - 10 % hodinových výdělků menších než ..... 70,13 Kč/hod

1. kvartil - 25 % hodinových výdělků menších než ..... 92,60 Kč/hod

Medián - 50 % hodinových výdělků menších než ..... 117,64 Kč/hod

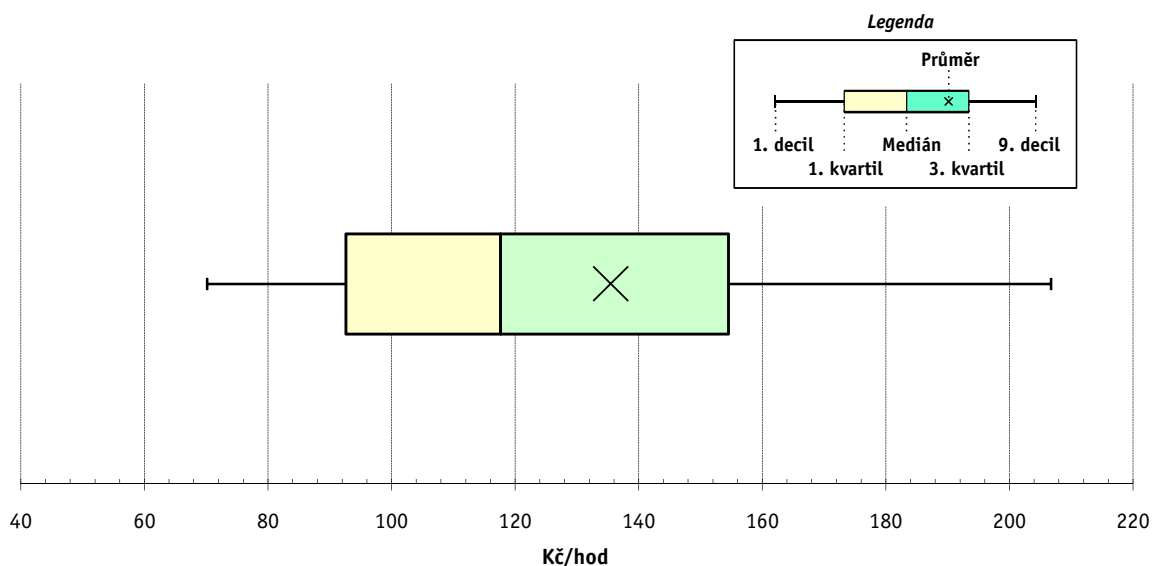
3. kvartil - 25 % hodinových výdělků větších než ..... 154,50 Kč/hod

9. decil - 10 % hodinových výdělků větších než ..... 206,72 Kč/hod

**Průměr hodinového výdělku ..... 135,47 Kč/hod**

Podíl zaměstnanců s podprůměrným

hodinovým výdělkem ..... 64,3 %



## Vysvětlivky:

1) Hodinový výdělek se zjišťuje jako průměrný hodinový výdělek definovaný v § 351 až § 362 zákona č. 262/2006 Sb., zákoníku práce, ve znění pozdějších předpisů.

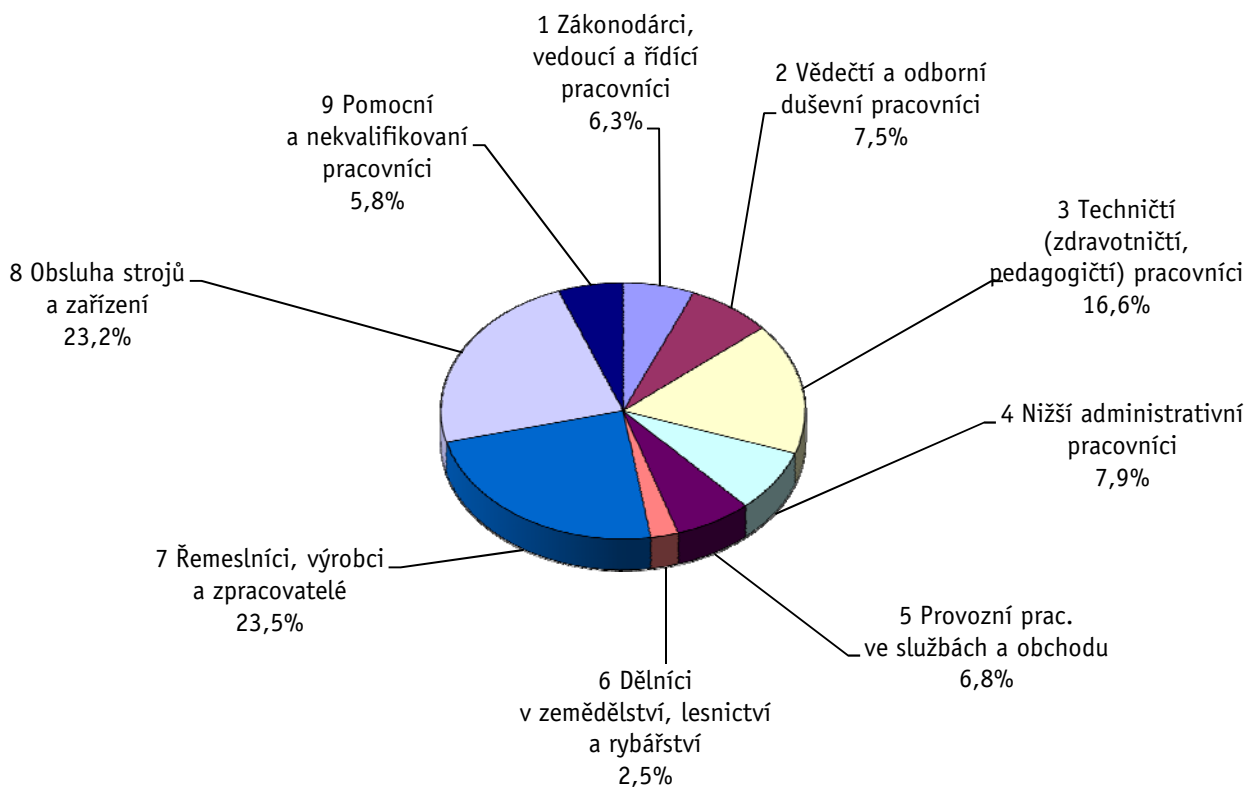
Revidované výsledky ke dni 10. 9. 2010

### Hodinový výdělek podle hlavních tříd zaměstnání KZAM-R

kraj: **Plzeňský**

Hlavní třída zaměstnání KZAM-R	Struktura zaměstnanců	Medián	Diferenciace		Průměr
			1. decil	9. decil	
	%	Kč/hod	Kč/hod	Kč/hod	Kč/hod
1 Zákonodárci, vedoucí a řídicí pracovníci	6,3	<b>209,56</b>	101,01	463,00	263,72
2 Vědečtí a odborní duševní pracovníci	7,5	<b>182,01</b>	115,40	298,37	202,46
3 Techničtí, zdravotničtí a pedagogičtí pracovníci	16,6	<b>141,59</b>	95,19	224,10	154,89
4 Nižší administrativní pracovníci	7,9	<b>115,41</b>	78,32	193,28	127,58
5 Provozní pracovníci ve službách a obchodu	6,8	<b>84,00</b>	51,01	139,59	90,53
6 Dělníci v zemědělství, lesnictví a rybářství	2,5	<b>94,51</b>	69,58	128,09	97,21
7 Řemeslníci, výrobci a zpracovatelé	23,5	<b>112,81</b>	67,93	169,28	117,44
8 Obsluha strojů a zařízení	23,2	<b>111,38</b>	75,75	161,66	115,68
9 Pomocní a nekvalifikovaní pracovníci	5,8	<b>79,87</b>	46,18	124,98	85,22
<b>C E L K E M - podnikatelská sféra</b>	<b>100</b>	<b>117,64</b>	<b>70,13</b>	<b>206,72</b>	<b>135,47</b>

#### Struktura zaměstnanců dle hlavních tříd KZAM - R



## 2. čtvrtletí 2009

## RSCP - podnikatelská sféra

PS-V2

Revidované výsledky ke dni 10. 9. 2010

Hodinový výdělek  
podle věkových kategorií

kraj: Plzeňský

Věková kategorie	Struktura zaměstnanců	Medián	Diferenciace		Průměr
	%		1. decil	9. decil	
		Kč/hod	Kč/hod	Kč/hod	Kč/hod
do 20 let	0,4	<b>79,63</b>	56,23	114,89	82,55
20 - 29 let	19,7	<b>113,81</b>	70,77	176,89	119,98
30 - 39 let	27,3	<b>124,91</b>	73,08	221,60	142,12
40 - 49 let	22,8	<b>120,18</b>	73,54	223,81	144,19
50 - 59 let	23,6	<b>114,25</b>	68,59	200,81	131,54
60 a více let	6,2	<b>118,72</b>	63,07	224,37	141,82
<b>C E L K E M - podnikatelská sféra</b>	<b>100</b>	<b>117,64</b>	<b>70,13</b>	<b>206,72</b>	<b>135,47</b>

## 2. čtvrtletí 2009

## RSCP - podnikatelská sféra

PS-V4

Revidované výsledky ke dni 10. 9. 2010

Hodinový výdělek  
podle vzdělání

kraj: Plzeňský

Vzdělání	Struktura zaměstnanců	Medián	Diferenciace		Průměr	
			1. decil	9. decil		
		%	Kč/hod	Kč/hod	Kč/hod	Kč/hod
KKOV						
Základní a nedokončené	A-C	9,9	<b>88,10</b>	50,00	132,86	90,80
Střední bez maturity	D,E,H,J	46,4	<b>108,90</b>	68,74	165,81	115,04
Střední s maturitou	K-M	32,0	<b>131,44</b>	82,69	221,82	146,81
Vyšší odborné a bakalářské	N,R	1,4	<b>139,47</b>	86,77	285,48	160,58
Vysokoškolské	T,V	9,1	<b>200,15</b>	118,86	403,94	245,30
Neuvedeno		1,1	<b>111,15</b>	69,52	177,82	122,12
<b>C E L K E M - podnikatelská sféra</b>	<b>100</b>	<b>117,64</b>	<b>70,13</b>	<b>206,72</b>	<b>135,47</b>	

Revidované výsledky ke dni 10. 9. 2010

### Hodinový výdělek podle podskupin zaměstnání KZAM-R

kraj: Plzeňský

Podskupiny zaměstnání KZAM-R	Výběrový soubor		Medián	Diferenciace		Průměr
	počet org. jednotek	počet zaměst.		1. decil	9. decil	
			Kč/hod	Kč/hod	Kč/hod	Kč/hod
1210 Ředitelé a prezidenti velkých organizací, podniků	108	144	<b>561,24</b>	203,49	1 579,05	771,44
1221 Vedoucí pracovníci v zemědělství, lesnictví, rybářství a mysliv.	19	55	<b>187,92</b>	71,50	366,25	210,91
1222 Vedoucí pracovníci v průmyslu (ve výrobě)	118	469	<b>321,43</b>	162,32	635,93	363,86
1223 Vedoucí pracovníci ve stavebnictví a zeměměřičství	20	71	<b>277,16</b>	181,07	486,31	323,55
1224 Vedoucí pracovníci ve velkoobchodě a v maloobchodě	93	755	<b>119,41</b>	72,28	227,98	143,05
1226 Ved. pracovníci v dopr., skladování, telekom. a na pošt. úřadech	40	375	<b>162,27</b>	133,94	348,88	211,59
1227 Vedoucí prac. v organ.zaměřených na poskytování obch.služeb	41	133	<b>296,95</b>	190,46	672,97	388,71
1228 Vedoucí prac. v pečovatel., úklidových a podobných službách	4	13	<b>101,12</b>	90,93	296,02	152,73
1229 Vedoucí pracovních dílčích celků jinde neuvedení (kult.,zdrav.)	30	85	<b>207,58</b>	131,76	451,33	266,09
1231 Vedoucí pracovníci finančních a hospodářských útvarů	121	291	<b>272,02</b>	147,12	634,76	347,70
1232 Vedoucí pracovníci personálních útvarů a útvarů průmysl. vztahů	43	59	<b>280,38</b>	156,92	677,00	341,00
1233 Vedoucí pracovníci obytných útvarů (včetně průzkumu trhu)	85	170	<b>343,54</b>	184,74	804,67	441,26
1234 Ved. pracovníci reklamních útvarů a útvarů pro styk s veřejností	11	34	<b>284,39</b>	191,02	388,47	285,12
1235 Vedoucí pracovníci zásobovacích útvarů	53	75	<b>258,05</b>	143,22	540,78	318,36
1236 Vedoucí pracovníci výpočetních útvarů	30	46	<b>319,18</b>	178,54	601,17	347,55
1237 Vedoucí pracovníci výzkumných a vývojových útvarů	26	57	<b>312,15</b>	214,04	486,06	342,97
1239 Vedoucí pracovníci ostatních útvarů jinde neuvedení	53	106	<b>247,39</b>	140,92	586,21	322,41
1311 Vedoucí, ředitelé v zemědělství,lesnictví,rybářství a myslivosti	12	17	<b>276,11</b>	117,81	429,30	274,46
1312 Vedoucí, ředitelé v průmyslu (ve výrobě)	44	113	<b>209,20</b>	154,14	575,55	300,58
1313 Vedoucí, ředitelé ve stavebnictví a zeměměřičství	16	26	<b>220,88</b>	120,28	521,71	298,65
1314 Vedoucí, ředitelé ve velkoobchodu a maloobchodu	87	271	<b>125,10</b>	83,83	287,07	160,06
1315 Vedoucí, ředitelé v restauracích a hotelích	7	14	<b>154,48</b>	105,93	198,13	155,48
1316 Vedoucí, ředitelé v dopravě, sklad., telekom. a na pošt. úřadech	27	83	<b>220,39</b>	145,61	326,78	234,41
1317 Vedoucí, ředitelé v podnicích poskytujících obchodní služby	22	83	<b>230,52</b>	173,47	511,19	298,18
1318 Vedoucí, ředitelé pečovatelských, úklidových a podob. služeb	3	13	<b>142,37</b>	91,96	229,93	152,96
1319 Vedoucí, ředitelé malých organizací ostatní (kult.,zdrav.,škol.)	12	23	<b>193,55</b>	102,59	417,62	218,52
2111 Fyzikové a astronomové	7	126	<b>172,97</b>	91,15	284,26	183,37
2114 Geologové, geofyzici, geodeti, hydrologové apod.	11	14	<b>188,66</b>	139,34	240,23	189,40
2119 Ostatní vědci a odborníci v příbuzných oborech jinde neuved.	4	46	<b>183,99</b>	138,46	301,17	200,73
2131 Projektanti a analytici výpočetních systémů	20	141	<b>185,93</b>	92,31	334,42	205,47
2132 Programátoři	43	136	<b>181,67</b>	125,87	286,22	198,84
2139 Ostatní odborníci zabývající se výpoč. tech. jinde neuvedení	59	198	<b>245,71</b>	139,31	333,33	243,78
2142 Projektanti staveb a areálů, stavební inženýři	15	117	<b>172,43</b>	152,35	298,39	203,73
2143 Projektanti elektrotechnických zařízení, elektroinženýři	31	482	<b>207,87</b>	142,17	304,08	223,51
2144 Projektanti elektron.systémů a telekom.sítí, inženýři - elektronici	21	184	<b>200,87</b>	139,79	299,61	214,91
2145 Projektanti a konstruktéři strojních zařízení, strojní inženýři	34	640	<b>205,79</b>	143,64	324,51	225,31
2146 Chemičtí inženýři, technologové	14	71	<b>212,91</b>	147,60	318,75	229,82
2149 Ostatní architekti, projekt., konstruk.a tech.inženýři (tvůr.prac.)	30	167	<b>213,60</b>	162,31	309,05	226,66
2211 Bakteriologové, biolog., ekolog., zoologové a odb.v příb.obor.	16	23	<b>169,36</b>	137,47	248,93	188,74
2212 Farmakologové, anatomové, biochemici, fyziolog., patologové	4	98	<b>161,54</b>	115,38	253,85	171,95
2213 Agronomové, šlechtitelé a odborníci v příbuzných oborech	13	30	<b>182,00</b>	127,78	218,82	172,67
2221 Lékaři, ordináři (kromě zubních lékařů)	10	259	<b>204,81</b>	134,71	326,87	221,40
2224 Farmaceuti, magistři v lékárně, lékárníci	9	28	<b>233,62</b>	172,49	315,70	265,96
2311 Vědeckopedagogičtí pracovníci	3	1 240	<b>167,90</b>	100,94	313,00	196,64



Revidované výsledky ke dni 10. 9. 2010

### Hodinový výdělek podle podskupin zaměstnání KZAM-R

kraj: Plzeňský

Podskupiny zaměstnání KZAM-R	Výběrový soubor		Medián	Diferenciace		Průměr
	počet org. jednotek	počet zaměst.		1. decil	9. decil	
			Kč/hod	Kč/hod	Kč/hod	Kč/hod
2411 Odb. prac. na úseku účetnictví, financí, daní, ap., hlavní účetní	87	314	<b>188,37</b>	124,21	319,12	207,24
2412 Odbor. pracovníci na úseku zaměstnaneckých, personálních věcí	38	100	<b>170,42</b>	123,41	266,99	185,23
2413 Odborní pracovníci v bankovníctví a pojišťovnictví	51	708	<b>161,34</b>	116,03	282,98	190,32
2419 Ostatní odborní pracovníci v oblasti podnikání	53	409	<b>219,41</b>	148,07	392,71	268,61
2421 Právníci, právní poradci (mimo advokacie a soudnictví)	17	31	<b>210,10</b>	146,55	444,10	256,22
2432 Odborní pracovníci knihoven (kromě řadových)	3	11	<b>121,15</b>	86,17	196,49	145,12
2433 Odborní pracovníci v informacích (např. vti)	6	13	<b>184,00</b>	151,47	297,62	208,79
2441 Ekonomové - vědeckí pracovníci, specialisté, experti	41	160	<b>195,18</b>	138,43	320,70	222,31
2451 Spisovatelé, autoři, kritikové, novináři, redaktoři	12	101	<b>136,12</b>	101,50	184,13	141,62
2458 Umělečtí designéři a návrháři	4	23	<b>142,99</b>	116,78	249,58	160,89
2470 Odborní administrativní pracovníci jinde neuvedení	52	185	<b>145,54</b>	95,99	228,22	158,52
3111 Technici ve fyzikálních a příbuzných oborech	15	76	<b>144,75</b>	104,19	187,30	146,62
3112 Stavební technici	63	410	<b>170,66</b>	126,92	259,33	184,94
3113 Elektrotechnici	55	627	<b>165,76</b>	128,50	256,44	181,66
3114 Elektronici a technici v radiokomunikacích a telekomunikacích	26	644	<b>170,36</b>	131,05	236,12	179,04
3115 Strojírenští technici	69	1 206	<b>158,56</b>	113,34	232,69	169,58
3116 Chemičtí technici	12	160	<b>181,37</b>	121,37	243,41	182,79
3117 Důlní a hutní technici	9	36	<b>193,91</b>	130,86	259,29	189,95
3118 Technici v kartografii, kresličí a zeměměřiči	39	303	<b>148,54</b>	118,55	222,88	160,64
3119 Ostatní techničtí pracovníci jinde neuvedení	168	1 354	<b>159,67</b>	111,89	235,59	169,76
3121 Poradci ve výpočetní technice	18	49	<b>186,39</b>	126,86	306,35	197,63
3122 Operátoři a obsluha výpočetní techniky	51	146	<b>149,14</b>	99,00	224,77	159,18
3123 Operátoři průmyslových robotů, nc strojů	8	79	<b>112,28</b>	80,63	189,28	123,74
3129 Ostatní technici ve výpočetní technice jinde neuvedení	12	45	<b>151,69</b>	94,33	210,43	161,56
3132 Obsluha zařízení pro záznam zvuku,obrazu,operátoři kamery	3	13	<b>128,08</b>	98,83	163,39	131,17
3133 Obsluha vysílacího a telekomunikačního zařízení (vč. telegrafu)	7	175	<b>151,63</b>	103,78	226,31	160,37
3134 Obsluha lékařských zařízení	5	38	<b>136,13</b>	116,73	164,49	138,74
3151 Kolaudační technici a technici protipožární ochrany	7	19	<b>171,62</b>	108,46	205,36	165,99
3152 Bezpečnostní tech.a tech. pro kontrolu zdravotní nezávadnosti	64	322	<b>133,32</b>	106,75	202,08	145,59
3160 Technici železničního provozu	22	551	<b>180,00</b>	149,39	209,91	181,22
3211 Technici a laboranti v oblasti biologie a v příbuzných oborech	11	135	<b>109,37</b>	80,82	144,23	111,73
3212 Technici v agronomii, v lesnictví a v zemědělství	26	272	<b>141,34</b>	101,74	171,99	141,98
3221 Asistenti zdravotničtí	5	12	<b>92,20</b>	79,63	121,68	95,97
3223 Dietetici a odborníci na výživu	4	10	<b>109,23</b>	86,76	116,25	103,52
3226 Rehabilitační a fyzioterapeutičtí pracovníci (vč. odb. masérů)	5	52	<b>102,95</b>	90,67	129,17	107,14
3228 Farmaceutičtí asistenti	8	30	<b>123,61</b>	95,48	151,52	124,45
3229 Ostatní střední zdravotničtí pracovníci jinde neuvedení	4	11	<b>151,78</b>	76,79	160,00	131,13
3231 Ošetřovatelé, všeobecné zdravotní sestry	6	415	<b>120,26</b>	95,46	150,47	121,73
3232 Ženské sestry, porodní asistentky	4	56	<b>125,08</b>	104,65	165,37	131,39
3233 Sestry pro péči o dítě	4	62	<b>129,46</b>	101,41	146,04	126,94
3235 Sestry pro intenzivní péči	4	86	<b>144,76</b>	112,30	174,49	144,35
3342 Pedagogové v oblasti dalšího vzdělávání	3	10	<b>153,50</b>	111,76	223,56	157,31
3411 Zprostředkovatelé finanč. transakcí, obchodu s cennými papíry	10	108	<b>136,03</b>	97,27	231,04	159,97
3412 Pojišťovací agenti	21	78	<b>177,52</b>	65,49	292,55	192,18

Revidované výsledky ke dni 10. 9. 2010

### Hodinový výdělek podle podskupin zaměstnání KZAM-R

kraj: Plzeňský

Podskupiny zaměstnání KZAM-R	Výběrový soubor		Medián	Diferenciace		Průměr
	počet org. jednotek	počet zaměst.		1. decil	9. decil	
			Kč/hod	Kč/hod	Kč/hod	Kč/hod
3415 Obchodní cestující, profes. poradci v obchodě, obch.zástupci	133	502	<b>180,36</b>	104,01	296,90	195,19
3416 Nákupčí	96	391	<b>144,59</b>	98,04	223,19	157,34
3417 Odhadci a zbožíznalci	12	48	<b>120,43</b>	92,39	201,08	137,13
3419 Ostatní pracovníci - obchodní zprostředkovatelé jinde neuved.	6	52	<b>172,98</b>	122,64	233,28	182,39
3421 Obchodní agenti	95	445	<b>151,97</b>	99,40	261,44	169,70
3422 Odbytoví a přepravní agenti	100	459	<b>133,18</b>	97,08	204,21	147,02
3429 Ostatní obchodní agenti a makléři jinde neuvedení	5	13	<b>141,89</b>	119,71	157,17	138,01
3431 Odborné sekretářky, sekretáři	72	345	<b>128,56</b>	89,54	199,90	139,62
3433 Pracovníci v oblasti účetnictví, fakturace, rozpočet., kalkulace	226	1 330	<b>143,72</b>	98,13	206,74	152,30
3434 Pracovníci v oblasti statistiky a matematiky	13	32	<b>166,42</b>	131,68	205,96	166,67
3435 Pracovníci v oblasti práce a mezd (kromě účetních)	27	53	<b>146,02</b>	88,67	307,32	169,18
3436 Referenti osobních oddělení	61	125	<b>147,44</b>	86,58	221,35	155,15
3439 Ostatní odborní administrativní pracovníci jinde neuvedení	128	650	<b>144,50</b>	98,13	226,16	157,60
3449 Ostatní celní a daňoví pracovníci a pracovníci v příb. oborech	7	45	<b>141,83</b>	133,80	175,52	149,23
3471 Aranžéři, průmysloví a komerční návrháři, bytoví architekti	12	33	<b>84,73</b>	76,60	103,67	86,70
4112 Kancelářští a manipul. prac. a obsl. zařízení na zpracování textu	14	30	<b>109,12</b>	81,45	147,46	113,24
4113 Pracovníci přípravy dat výpočetní techniky	18	67	<b>111,76</b>	80,82	165,66	120,40
4115 Sekretářky, sekretáři	130	630	<b>111,79</b>	83,23	187,74	125,64
4121 Nižší účetní	60	194	<b>105,65</b>	77,25	149,55	110,72
4123 Nižší finanční, daňoví úředníci a úředníci v příbuzných oborech	19	96	<b>134,78</b>	46,00	228,82	136,46
4131 Úředníci ve skladech	163	1 142	<b>112,37</b>	77,91	153,79	115,38
4132 Úředníci ve výrobě (např. výrobní plánovači)	47	186	<b>140,27</b>	90,30	214,79	149,09
4133 Úředníci v dopravě a v přepravě (dispečeri, kontrolori apod.)	40	246	<b>137,69</b>	105,16	196,90	146,89
4141 Řadoví knihovníci, archiváři, evidenční pracovníci	15	24	<b>120,88</b>	74,99	150,18	114,04
4142 Poštovní doručovatelé, úředníci v třídárnách	11	1 040	<b>101,93</b>	89,63	126,66	105,21
4190 Ostatní nižší úředníci jinde neuvedení	21	101	<b>130,13</b>	87,50	167,87	131,02
4211 Pokladníci (v bankách, pojišťovnách, spořitelnách, na poště)	52	170	<b>122,45</b>	96,53	160,28	128,46
4212 Úředníci na přepážkách a směnárnicích	43	672	<b>124,17</b>	97,75	156,55	128,36
4213 Pokladníci v obchodě, společném stravování apod.	48	852	<b>79,76</b>	69,27	100,38	82,80
4214 Prodavači vstupenek, jízdenek apod.	17	142	<b>131,63</b>	112,23	157,04	136,01
4215 Bookmakeři, krupiéři a úředníci sázkových kanceláří	28	295	<b>106,46</b>	70,28	210,29	125,32
4219 Ostatní pokladníci a pracovníci v příb. oborech jinde neuvedení	3	16	<b>124,41</b>	78,21	157,88	119,06
4221 Úředníci cestovních kanceláří	3	15	<b>122,01</b>	103,42	151,60	121,30
4222 Recepční	23	49	<b>105,19</b>	70,86	124,49	100,40
4223 Telefonisté	10	19	<b>74,57</b>	49,33	86,25	71,27
4224 Informátoři	4	24	<b>95,97</b>	73,81	112,90	94,77
5121 Pracovníci dohlížející nad obsluhujícím personálem, hospodyně	12	53	<b>152,57</b>	92,33	173,08	143,62
5122 Kuchaři	34	289	<b>74,77</b>	60,75	132,81	88,44
5123 Čišníci, servírky	7	35	<b>83,19</b>	51,01	108,25	82,22
5124 Barmani	5	20	<b>123,16</b>	50,98	188,49	129,81
5132 Pečovatelé a pomoc.ošetřovatelé v zařiz.soc.péče, v nemocnicích	5	161	<b>80,36</b>	64,35	97,74	81,37
5169 Ostatní pracovníci ochrany a ostrahy jinde neuvedení	47	788	<b>70,75</b>	53,22	114,71	80,30
5211 Prodavači v obchodech	149	2 651	<b>78,57</b>	62,24	112,77	84,85
6111 Pěstitelé polních plodin	5	46	<b>81,62</b>	69,57	113,14	90,02

Revidované výsledky ke dni 10. 9. 2010

### Hodinový výdělek podle podskupin zaměstnání KZAM-R

kraj: Plzeňský

Podskupiny zaměstnání KZAM-R	Výběrový soubor		Medián	Diferenciace		Průměr
	počet org. jednotek	počet zaměst.		1. decil	9. decil	
			Kč/hod	Kč/hod	Kč/hod	Kč/hod
6113 Zahradníci a pěstitelé zahradních plodin a sazenic	3	21	<b>82,00</b>	69,88	115,17	92,12
6121 Chovatelé hospodářských zvířat (kromě drůbeže a včel)	14	191	<b>96,27</b>	70,99	127,47	100,77
6122 Chovatelé drůbeže	4	34	<b>99,50</b>	90,67	128,09	100,65
6141 Dělníci pro pěstění a ošetřování lesa	9	162	<b>71,96</b>	57,67	100,37	76,85
6142 Dělníci pro těžbu dřeva (kromě obsluhy pojízdných zařízení)	4	45	<b>108,51</b>	70,68	204,36	124,34
7113 Horníci pro dobývání nerudných surovin a kamenolamači	3	27	<b>102,92</b>	92,10	124,13	105,12
7122 Zedníci, kameníci, omítkáři	35	332	<b>114,69</b>	77,58	153,30	115,93
7123 Betonáři, děl.specializovaní na pokládání betonových povrchů	6	254	<b>132,91</b>	103,79	166,51	133,89
7124 Tesaři a truhláři	18	97	<b>112,32</b>	79,42	162,00	117,34
7125 Stavební montážníci	5	26	<b>113,97</b>	84,57	156,38	121,17
7129 Ost. stavební dělníci hlavní stav. výroby a prac.v ost. oborech	26	228	<b>123,50</b>	95,43	155,77	124,98
7136 Instalatéři, potrubáři, stavební zámečníci, klempíři	37	282	<b>132,07</b>	103,84	167,39	133,36
7137 Stavební a provozní elektrikáři	28	87	<b>128,86</b>	85,00	197,22	136,64
7139 Ostatní děl.zajišťující dokonč.stavební práce a děl.v přib.obor.	7	27	<b>132,36</b>	96,51	159,30	130,05
7142 Lakýrníci a pracovníci v příbuzných oborech	22	134	<b>109,69</b>	78,08	146,84	111,41
7212 Svářeči, řezači plamenem a páječi	35	732	<b>147,61</b>	102,90	184,63	144,81
7213 Výrobci a opraváři výrobků a dílů z plechů	8	52	<b>138,12</b>	100,99	166,14	134,27
7214 Montéři kovových konstrukcí	9	25	<b>103,55</b>	85,52	114,50	100,47
7221 Kováři, obsluha kovacích lisů, obsluha bucharů	8	84	<b>130,48</b>	83,95	186,55	133,92
7222 Nástrojaři, kovodeláři, kovodělníci, zámečníci	118	2 085	<b>124,73</b>	80,00	171,92	125,76
7223 Seřizovači a obsl. obráběcích strojů (kromě autom. a poloaut.)	43	1 034	<b>164,84</b>	112,73	238,02	171,30
7224 Brusiči, leštiči a ostříči nástrojů	24	413	<b>114,80</b>	73,42	156,80	114,10
7231 Mechanici a opraváři motorových vozidel	37	230	<b>121,85</b>	92,23	156,84	122,50
7234 Mechanici a opraváři kolejových vozidel	13	334	<b>128,52</b>	97,88	167,65	130,38
7235 Mechanici a opraváři obráběcích, zeměd. strojů a prům. zařízení	57	1 107	<b>141,60</b>	97,07	183,48	142,73
7239 Ostatní mechanici a opraváři strojů a zařízení bez elektro j.n.	31	248	<b>149,30</b>	110,15	180,00	147,63
7241 Elektromech., opraváři a seřizovači různých typů elektr. zařízení	104	4 262	<b>106,46</b>	83,37	161,96	113,41
7242 Mechanici, opraváři a seřizovači elektr. částí aut, letadel, lodí	12	155	<b>130,37</b>	90,35	158,79	128,08
7243 Mechanici, seřizovači, opraváři elektronických zařízení	16	126	<b>153,02</b>	101,13	209,42	154,62
7244 Telefonní a telegrafní mechanici, montéři a opraváři	8	15	<b>122,07</b>	112,72	136,32	127,16
7246 Montéři a opraváři silnoproudých elektrických vedení	18	248	<b>165,77</b>	122,29	198,16	161,23
7311 Výrobci, mechanici a opraváři přesných přístrojů a zařízení	4	17	<b>139,32</b>	103,03	149,82	135,23
7321 Výrobci hrnčíř., porcel. zboží, žáruvzd.výrobků, brus.kotoučů	4	156	<b>75,59</b>	51,31	140,56	91,64
7341 Tiskaři, sazeči (kromě obsluhy tiskárenských strojů)	5	67	<b>111,01</b>	72,10	159,38	114,15
7345 Knihvazači a pracovníci v příbuzných oborech	3	69	<b>75,40</b>	57,65	93,52	75,96
7346 Sítotiskaři, deskotiskaři a textilní tiskaři	4	10	<b>115,25</b>	80,90	144,53	110,65
7411 Zpracovatelé masa, ryb vč. uzenářů a konzervovačů masa a ryb	12	255	<b>92,79</b>	79,95	127,47	98,58
7412 Zpracovatelé pekárenských a cukrářských výrobků	12	239	<b>78,94</b>	61,06	104,50	82,14
7419 Ostatní zpracovatelé - výrobci potravinářských výrobků	20	164	<b>140,04</b>	77,16	179,31	130,79
7421 Impregnační a úpraváři dřeva	5	86	<b>91,24</b>	70,94	133,53	99,45
7422 Umělečtí truhláři, řezbáři, výrobci a opraváři výrobků ze dřeva	17	170	<b>116,97</b>	91,51	156,03	119,95
7423 Seřizovači a seřizovači-obsluhovači dřevoobráběcích strojů	5	39	<b>94,07</b>	76,30	124,00	98,05
7436 Švadleny, vyšíváči a pracovníci v příbuzných oborech	5	93	<b>73,18</b>	51,30	116,44	75,42
7437 Čalouníci a pracovníci v příbuzných oborech (vč. autočalouníků)	6	38	<b>85,72</b>	67,36	118,18	85,76

Revidované výsledky ke dni 10. 9. 2010

### Hodinový výdělek podle podskupin zaměstnání KZAM-R

kraj: Plzeňský

Podskupiny zaměstnání KZAM-R	Výběrový soubor		Medián	Diferenciace		Průměr
	počet org.	počet		1. decil	9. decil	
	jednotek	zaměst.	Kč/hod	Kč/hod	Kč/hod	Kč/hod
8111 Obsluha důlního zařízení a razicích štítů	5	12	<b>133,01</b>	123,00	167,40	137,92
8112 Obsluha zařízení pro úpravu rudných a nerudných surovin	10	207	<b>127,71</b>	113,63	154,00	131,03
8122 Obsluha zařízení ve slévárně (taviči, slévači)	3	179	<b>71,44</b>	62,20	116,02	82,02
8123 Obsluha zařízení na tepelné zpracování kovů	8	79	<b>137,59</b>	106,00	159,93	135,20
8131 Obsluha pecí na výrobu skla a keramiky	5	143	<b>130,27</b>	108,91	146,71	127,30
8141 Obsluha pily a jiného zařízení na zpracování dřeva	14	980	<b>98,93</b>	75,00	133,92	102,68
8149 Obsluha ostatních zařízení na zpracování dřeva a v papírnách	5	305	<b>110,96</b>	82,03	139,70	111,27
8159 Obsluha ostatních zařízení při chemické výrobě jinde neuvedená	11	62	<b>104,85</b>	91,56	145,95	114,19
8161 Obsluha zařízení při výrobě a rozvodu elektřiny	7	90	<b>186,56</b>	119,51	284,12	189,63
8162 Obsluha parních turbín, ohřívačů a motorů	16	121	<b>160,40</b>	104,99	267,03	167,18
8163 Obsluha zařízení při úpravě, čištění a rozvodu vody	18	274	<b>122,82</b>	90,63	160,36	126,15
8171 Obsluha automatických nebo poloautomatic. montážních linek	10	775	<b>118,00</b>	93,76	145,60	116,90
8180 Obsluha strojů a zařízení pro práce na železničním svršku	14	78	<b>141,81</b>	112,86	206,86	154,96
8211 Obsluha automat. nebo poloaut. obráběcích strojů (kromě 722)	23	386	<b>125,21</b>	94,95	181,72	132,89
8212 Obsluha strojů na výrobu maltovin, vápna, cementu, prefabrikátů	8	111	<b>150,13</b>	114,66	170,56	146,93
8223 Obsluha strojů při konečné úpravě a nanášení ochran. povlaků	9	50	<b>123,92</b>	85,38	159,17	121,23
8231 Obsluha strojů na výrobu pryžových výrobků (např. obuvi)	4	277	<b>133,14</b>	105,28	161,92	133,79
8232 Obsluha strojů na výrobu plastových výrobků (vč. laminování)	15	1 454	<b>110,07</b>	81,03	148,87	114,59
8240 Obsluha automat. nebo poloautomatic. dřevoobráběcích strojů	6	95	<b>87,15</b>	26,67	126,87	85,52
8251 Obsluha tiskárenských strojů	4	75	<b>144,68</b>	83,08	209,20	144,36
8254 Obsluha kopírovacích strojů	3	10	<b>99,45</b>	89,32	138,36	105,59
8264 Obsluha strojů na bělení, barvení, čištění, praní, žehlení textilu	5	96	<b>106,46</b>	67,05	122,11	102,91
8274 Obsluha strojů na zpracování mouky, výrobu pečiva, čokolády	5	385	<b>97,54</b>	72,37	138,06	102,42
8281 Montážní dělníci montující mechanická zařízení (stroje, vozidla)	19	1 202	<b>110,55</b>	72,66	131,78	106,61
8282 Montážní dělníci montující elektrická zařízení	10	424	<b>97,66</b>	82,97	129,50	101,76
8283 Montážní dělníci montující elektronická zařízení	6	778	<b>112,60</b>	54,55	144,85	99,84
8284 Montážní dělníci montující výrobky z kovů, pryže a plastů	13	315	<b>96,32</b>	58,43	139,72	101,02
8285 Montážní dělníci montující výrobky ze dřeva a podob. materiálů	4	148	<b>84,29</b>	63,00	114,15	85,37
8287 Montážní dělníci montující výrobky z kombinovaných materiálů	4	25	<b>49,79</b>	49,31	94,59	65,76
8290 Obsluha jiných stacionárních zařízení a ostatní montážní dělníci	13	394	<b>99,65</b>	81,19	165,29	107,36
8311 Strojvedoucí	6	429	<b>193,94</b>	177,28	207,36	191,92
8313 Dělníci zabezpečující sestavování vlaků (brzdaři, výhybkáři)	8	321	<b>144,66</b>	110,47	156,43	139,84
8314 Dělníci zabezpečující jízdu vlaků v mezistaničních úsecích	9	96	<b>115,53</b>	102,04	139,54	118,63
8321 Řidiči osobních a malých dodávkových automobilů, taxikáři	49	141	<b>111,54</b>	91,01	155,34	118,16
8323 Řidiči autobusů, trolejbusů a tramvají	9	1 023	<b>116,46</b>	88,06	143,74	116,07
8324 Řidiči nákladních automobilů a tahačů	92	2 114	<b>107,23</b>	75,84	151,35	112,35
8326 Řidiči speciálních vozidel	10	62	<b>115,53</b>	94,83	149,08	116,75
8331 Obsluha zemědělských a lesních strojů	19	232	<b>97,55</b>	76,62	128,74	100,12
8332 Obsluha zemních a příbuzných strojů	30	211	<b>127,84</b>	106,06	154,72	129,09
8333 Obsluha jeřábů, zdvihacích a podobných manipulačních zařízení	29	387	<b>115,00</b>	76,66	142,56	113,24
8334 Obsluha vysokozdvíhacích a ostatních motorových vozíků	80	894	<b>120,64</b>	96,00	150,36	122,27
9132 Pomocníci a uklízeči v kancelářích, hotelích, nemocnicích ap.	137	805	<b>67,82</b>	51,42	89,90	69,95
9141 Domovníci, správci domu	24	47	<b>104,19</b>	59,46	159,85	113,14
9152 Vrátní, hlídači, uváděči a šatnářky	38	257	<b>71,51</b>	56,67	93,60	75,65

Revidované výsledky ke dni 10. 9. 2010

**Hodinový výdělek  
podle podskupin zaměstnání KZAM-R**

kraj: Plzeňský

Podskupiny zaměstnání KZAM-R	Výběrový soubor		Medián	Diferenciace		Průměr
	počet org. jednotek	počet zaměst.		1. decil	9. decil	
			Kč/hod	Kč/hod	Kč/hod	Kč/hod
9161 Sběrači odpadků, popeláři	6	36	<b>76,75</b>	57,01	91,28	75,81
9162 Metaři, čističi záchodků, žump, kanálů a podobných zařízení	5	37	<b>116,68</b>	81,96	151,24	118,96
9211 Pomocní a nekvalifikovaní dělníci v zemědělství	6	13	<b>90,72</b>	69,27	148,95	98,45
9312 Pomocní a nekvalif. dělníci na stavbách a údržbě silnic, přehrad	7	43	<b>105,05</b>	89,86	121,97	105,72
9321 Pomocní a nekvalifikovaní montážní a manipulační dělníci	66	768	<b>99,61</b>	50,00	140,07	94,51
9322 Ruční baliči a pytlovači	15	208	<b>79,42</b>	59,84	107,46	80,89
9323 Dělníci nádvorní skupiny (pomocní montéři)	15	110	<b>103,18</b>	59,67	125,53	100,02
9333 Vazači a nosiči břemen, přístavní dělníci (dokaři)	11	98	<b>104,84</b>	82,12	134,77	108,56
9339 Pomocní a nekvalif. pracovníci v dopravě, ve skladech, v telek.	83	769	<b>96,01</b>	69,77	122,98	97,30

**2. čtvrtletí 2009****RSCP - podnikatelská sféra**

PS-V6

Revidované výsledky ke dni 10. 9. 2010

**Hodinový výdělek  
podle kategorií zaměstnání**kraj: **Plzeňský**

Kategorie zaměstnání	Struktura zaměstnanců	Medián	Diferenciace		Průměr
			1. decil	9. decil	
	%	Kč/hod	Kč/hod	Kč/hod	Kč/hod
D Manuální pracovníci	61,5	<b>105,26</b>	63,03	162,00	110,07
T Nemanuální pracovníci	38,5	<b>146,19</b>	91,58	276,71	176,03
Relace D/T (%)		72,0	68,8	58,5	62,5
<b>C E L K E M - podnikatelská sféra</b>	<b>100</b>	<b>117,64</b>	<b>70,13</b>	<b>206,72</b>	<b>135,47</b>

manuální pracovníci - zaměstnanci s převážně manuálním charakterem práce (hlavní třída KZAM-R 6-9 a vybraná zaměstnání hl. třídy 5)

nemanuální pracovníci - zaměstnanci s převážně nemanuálním charakterem práce (hlavní třída KZAM-R 1-4 a vybraná zaměstnání hl. třídy 5)

**2. čtvrtletí 2009****RSCP - podnikatelská sféra**

PS-V8

Revidované výsledky ke dni 10. 9. 2010

**Hodinový výdělek  
podle pohlaví**kraj: **Plzeňský**

Pohlaví	Struktura zaměstnanců	Medián	Diferenciace		Průměr
			1. decil	9. decil	
	%	Kč/hod	Kč/hod	Kč/hod	Kč/hod
M Muž	62,8	<b>126,73</b>	76,45	223,30	146,71
Ž Žena	37,2	<b>104,28</b>	65,77	173,96	116,48
Relace Ž/M (%)		82,3	86,0	77,9	79,4
<b>C E L K E M - podnikatelská sféra</b>	<b>100</b>	<b>117,64</b>	<b>70,13</b>	<b>206,72</b>	<b>135,47</b>

## Hrubá měsíční mzda a její složky, diference, placená doba v podnikatelské sféře

kraj: Plzeňský

**Medián hrubé měsíční mzdy ..... 21 030 Kč/měs**

### Diference

1. decil - 10 % hodinových výdělků menších než .....	12 877 Kč/měs
1. kvartil - 25 % hodinových výdělků menších než .....	16 766 Kč/měs
Medián - 50 % hodinových výdělků menších než .....	21 030 Kč/měs
3. kvartil - 25 % hodinových výdělků větších než .....	27 769 Kč/měs
9. decil - 10 % hodinových výdělků větších než .....	37 016 Kč/měs

**Průměr hrubé měsíční mzdy ..... 24 380 Kč/měs**

### Vybrané složky hrubé měsíční mzdy

prémie a odměny .....	16,0 %
příplatky za přesčas .....	0,7 %
příplatky ostatní .....	4,6 %
náhrady .....	8,0 %
odměny za pohotovost .....	0,3 %

**Průměrná placená doba ..... 171,7 hod/měs**

Revidované výsledky ke dni 10. 9. 2010

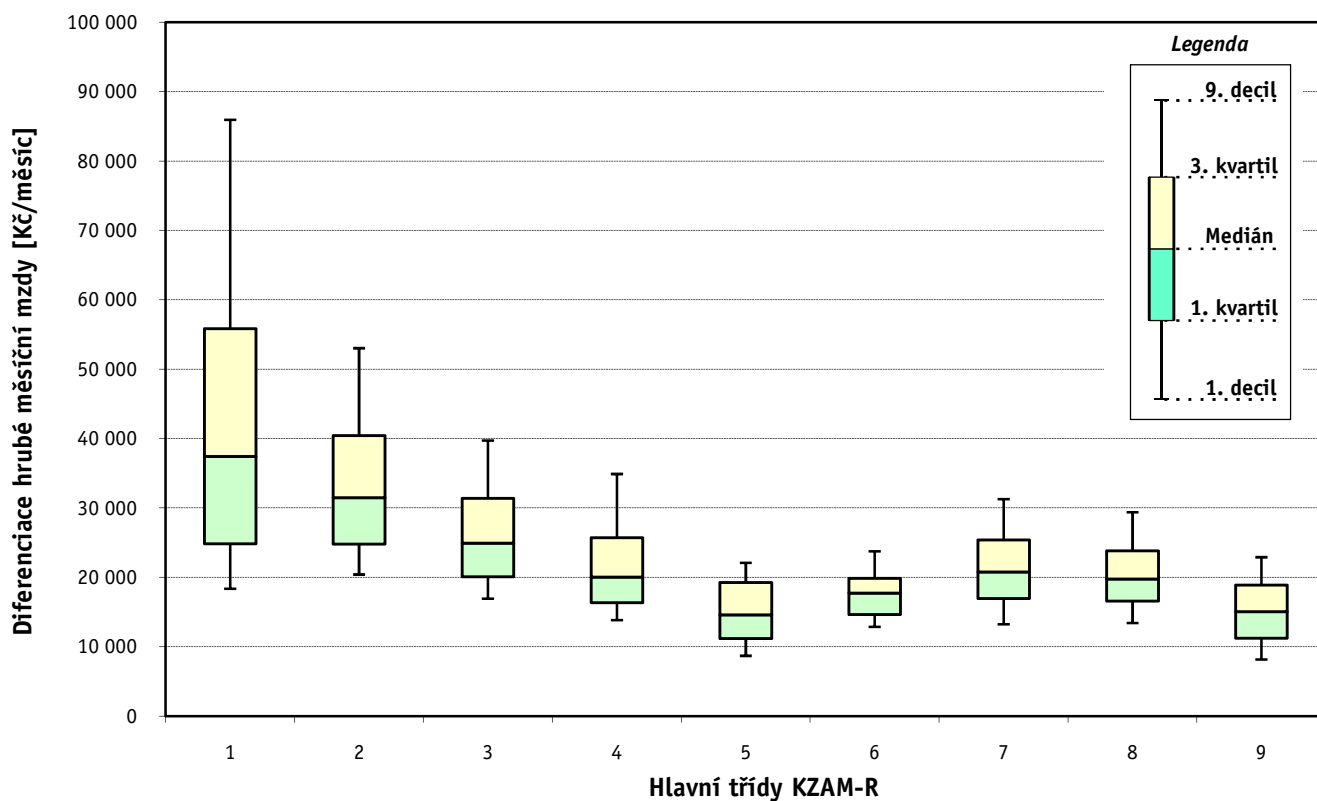
### Hrubá měsíční mzda a její složky, diference, placená doba podle hlavních tříd zaměstnání KZAM-R

kraj: Plzeňský

Hlavní třída zaměstnání KZAM - R	Struktura zaměstnanců	Medián
	%	Kč/měs

1 Zákodárci, vedoucí a řídící pracovníci	6,3	37 431
2 Vědečtí a odborní duševní pracovníci	7,4	31 517
3 Techničtí, zdravotničtí a pedagogičtí pracovníci	17,2	24 927
4 Nižší administrativní pracovníci	7,5	20 044
5 Provozní pracovníci ve službách a obchodu	6,6	14 619
6 Dělníci v zemědělství, lesnictví a rybářství	2,2	17 766
7 Řemeslníci, výrobci a zpracovatelé	23,4	20 771
8 Obsluha strojů a zařízení	23,8	19 779
9 Pomocní a nekvalifikovaní pracovníci	5,6	15 084

<b>C E L K E M - podnikatelská sféra</b>	<b>100</b>	<b>21 030</b>
--	------------	---------------

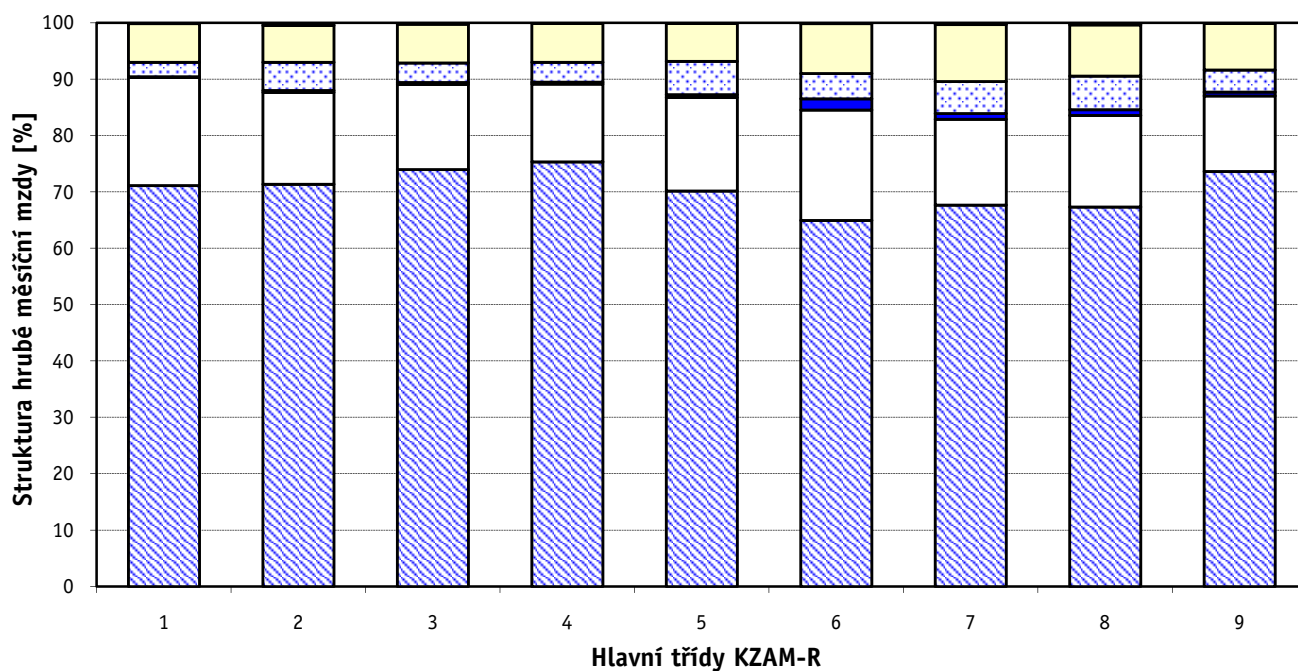




### Hrubá měsíční mzda a její složky, diference, placená doba podle hlavních tříd zaměstnání KZAM-R

kraj: Plzeňský

Diference				Průměr	Vybrané složky hrubé měsíční mzdy					Placená doba
1. decil	1. kvartil	3. kvartil	9. decil		prémie a odměny	příplatky za přesčas	příplatky ostatní	náhrady	odměny za pohotovost	
Kč/měs	Kč/měs	Kč/měs	Kč/měs	Kč/měs	%	%	%	%	%	hod/měs
18 375	24 858	55 838	85 960	48 776	19,2	0,1	2,6	6,9	0,1	<b>170,5</b>
20 426	24 819	40 451	53 033	35 105	16,3	0,3	5,0	6,5	0,4	<b>170,3</b>
16 932	20 090	31 389	39 716	27 262	15,1	0,4	3,5	6,9	0,2	<b>170,3</b>
13 855	16 359	25 710	34 912	22 571	13,8	0,4	3,5	6,9	0,0	<b>170,3</b>
8 708	11 181	19 258	22 097	15 560	16,6	0,5	5,9	6,8	0,1	<b>173,5</b>
12 877	14 671	19 848	23 756	18 028	19,6	2,0	4,5	8,9	0,1	<b>180,1</b>
13 234	16 952	25 395	31 300	21 767	15,2	1,1	5,7	10,1	0,3	<b>172,0</b>
13 428	16 607	23 834	29 381	20 707	16,2	1,1	5,9	9,1	0,3	<b>172,2</b>
8 188	11 233	18 888	22 917	15 543	13,4	0,7	3,9	8,3	0,1	<b>172,1</b>
<b>12 877</b>	<b>16 766</b>	<b>27 769</b>	<b>37 016</b>	<b>24 380</b>	<b>16,0</b>	<b>0,7</b>	<b>4,6</b>	<b>8,0</b>	<b>0,3</b>	<b>171,7</b>



■ hlavní část mzdy za práci □ prémie a odměny ■ příplatky za přesčas ■ příplatky ostatní ■ náhrady ■ odměny za pohotovost

Revidované výsledky ke dni 10. 9. 2010

### Hrubá měsíční mzda a její složky, diference, placená doba podle podskupin zaměstnání KZAM-R

kraj: Plzeňský

Podskupiny zaměstnání KZAM-R	Počet zaměstnanců přepočtený podle placených měsíců	Medián
		Kč/měs
1210 Ředitelé a prezidenti velkých organizací, podniků	146	103 715
1221 Vedoucí pracovníci v zemědělství, lesnictví, rybářství a myslivosti	52	31 098
1222 Vedoucí pracovníci v průmyslu (ve výrobě)	452	55 505
1223 Vedoucí pracovníci ve stavebnictví a zeměměřičství	70	47 279
1224 Vedoucí pracovníci ve velkoobchodě a v maloobchodě	701	21 424
1226 Vedoucí pracovníci v dopravě, skladování, telekomunik. a na poštovních úřadech	305	27 666
1227 Vedoucí pracovníci v organizacích zaměřených na poskytování obchodních služeb	130	54 452
1228 Vedoucí pracovníci v pečovatelských, úklidových a podobných službách	13	17 635
1229 Vedoucí pracovních dílčích celků jinde neuvedení (kulturních,zdravotn.,školských)	84	37 950
1231 Vedoucí pracovníci finančních a hospodářských (správních) útvarů	271	47 650
1232 Vedoucí pracovníci personálních útvarů a útvarů průmyslových vztahů	56	47 854
1233 Vedoucí pracovníci obytných útvarů (včetně průzkumu trhu)	167	62 620
1234 Vedoucí pracovníci reklamních útvarů a útvarů pro styk s veřejností	33	49 762
1235 Vedoucí pracovníci zásobovacích útvarů	74	45 115
1236 Vedoucí pracovníci výpočetních útvarů	46	53 741
1237 Vedoucí pracovníci výzkumných a vývojových útvarů	54	52 807
1239 Vedoucí pracovníci ostatních útvarů jinde neuvedení	104	45 066
1311 Vedoucí, ředitelé v zemědělství,lesnictví,rybářství a myslivosti	16	45 297
1312 Vedoucí, ředitelé v průmyslu (ve výrobě)	110	37 763
1313 Vedoucí, ředitelé ve stavebnictví a zeměměřičství	24	36 000
1314 Vedoucí, ředitelé ve velkoobchodu a maloobchodu	257	22 742
1315 Vedoucí, ředitelé v restauracích a hotelích	14	27 466
1316 Vedoucí, ředitelé v dopravě, skladování, telekomunikacích a na poštovních úřadech	82	37 748
1317 Vedoucí, ředitelé v podnicích poskytujících obchodní služby	66	49 602
1318 Vedoucí, ředitelé pečovatelských, úklidových a podobných služeb	12	22 720
1319 Vedoucí, ředitelé malých organizací ostatní (kultura,zdravotnictví,školství)	22	35 458
2111 Fyzikové a astronomové	91	32 531
2114 Geologové, geofyzici, geodeti, hydrologové apod.	13	33 017
2119 Ostatní vědci a odborníci v příbuzných oborech jinde neuvedení	27	34 909
2131 Projektanti a analytici výpočetních systémů	95	36 402
2132 Programátoři	132	32 002
2139 Ostatní odborníci zabývající se výpočetní technikou jinde neuvedení	193	43 556
2141 Hlavní architekti, architekti a plánovači měst, urbanisté, dopravních sítí	14	26 753
2142 Projektanti staveb a areálů, stavební inženýři	112	28 322
2143 Projektanti elektrotechnických zařízení, elektroinženýři	465	36 037
2144 Projektanti elektronických systémů a telekomunikačních sítí, inženýři - elektronici	180	36 003
2145 Projektanti a konstruktéři strojních zařízení, strojní inženýři	623	34 844
2146 Chemičtí inženýři, technologové	73	36 922
2149 Ostatní architekti, projektanti, konstruktéři a techničtí inženýři (tvůrčí pracovníci)	162	36 058
2211 Bakteriologové, biologové, ekologové, zoologové a odborníci v příbuzných oborech	22	28 542
2212 Farmakologové, anatomové, biochemici, fyziologové, patologové	28	29 847
2213 Agronomové, šlechtitelé a odborníci v příbuzných oborech	28	32 432
2221 Lékaři, ordináři (kromě zubních lékařů)	218	38 916
2224 Farmaceuti, magistři v lékárně, lékárníci	21	41 847

### Hrubá měsíční mzda a její složky, diference, placená doba podle podskupin zaměstnání KZAM-R

kraj: **Plzeňský**

Diference				Průměr	Vybrané složky hrubé měsíční mzdy					Placená doba
1. decil	1. kvartil	3. kvartil	9. decil		prémie a odměny	příplatky za přesčas	příplatky ostatní	náhrady	odměny za pohotovost	
Kč/měs	Kč/měs	Kč/měs	Kč/měs	Kč/měs	%	%	%	%	%	hod/měs
28 445	53 956	204 058	310 517	158 961	35,6	0,0	1,2	6,7	0,0	<b>168,8</b>
12 466	22 533	46 858	55 740	34 454	13,4	0,1	0,1	9,4	0,3	<b>169,2</b>
28 061	39 269	77 070	115 544	69 145	25,3	0,1	0,9	7,0	0,2	<b>167,4</b>
32 216	37 132	60 798	82 584	54 049	15,0	0,0	0,1	7,0	0,0	<b>171,2</b>
11 997	15 860	29 102	41 067	25 667	14,0	0,4	4,4	7,7	0,0	<b>170,6</b>
22 690	24 231	42 429	69 337	39 396	10,2	0,2	2,9	7,3	0,7	<b>163,9</b>
33 901	43 315	78 081	141 258	77 449	31,4	0,0	1,7	6,8	0,0	<b>169,5</b>
14 743	16 033	29 062	48 894	24 939	2,2	0,0	0,0	7,4	0,0	<b>172,0</b>
23 150	27 947	52 769	70 590	46 438	10,8	0,2	2,9	7,2	0,1	<b>168,3</b>
26 041	32 769	69 005	111 296	61 173	18,2	0,1	4,4	7,0	0,0	<b>169,4</b>
26 541	35 090	69 743	138 663	61 818	19,4	0,1	0,9	8,0	0,0	<b>167,3</b>
31 485	44 918	87 639	149 508	79 068	26,4	0,1	2,1	7,0	0,0	<b>166,5</b>
35 453	39 116	60 397	71 890	54 218	20,3	0,6	2,4	5,4	0,1	<b>168,6</b>
24 382	31 259	76 166	103 861	57 600	15,7	0,0	1,1	8,4	0,0	<b>167,7</b>
30 773	38 808	83 033	98 908	61 626	16,5	0,0	2,5	7,0	0,2	<b>167,1</b>
37 860	41 864	64 322	85 127	58 702	16,8	0,1	0,7	5,4	0,7	<b>167,2</b>
24 517	32 775	69 695	106 454	59 996	25,1	0,2	2,4	7,0	0,2	<b>166,4</b>
23 959	41 903	49 219	67 280	45 238	11,1	0,0	1,8	8,7	0,0	<b>171,3</b>
25 949	30 649	61 338	95 645	57 830	26,0	0,3	1,9	7,0	0,3	<b>170,9</b>
21 546	28 184	56 163	115 500	52 637	14,2	0,4	0,0	7,2	0,0	<b>172,0</b>
15 049	17 257	30 973	51 556	29 411	18,1	0,2	4,3	6,9	0,0	<b>173,3</b>
19 135	21 114	28 381	31 655	26 281	25,8	0,0	0,1	7,2	0,0	<b>171,2</b>
27 193	31 269	46 587	54 707	40 065	9,0	0,3	2,7	6,8	0,0	<b>166,9</b>
30 114	34 303	66 167	124 979	64 117	32,0	0,0	3,1	6,6	0,0	<b>171,8</b>
17 512	20 602	25 973	41 690	28 462	16,5	0,0	5,1	2,6	0,8	<b>172,0</b>
21 489	24 590	43 263	61 943	37 103	15,7	0,2	16,5	7,7	0,2	<b>175,0</b>
17 889	23 188	42 261	49 453	33 835	19,8	0,1	10,5	4,7	0,5	<b>167,4</b>
22 016	25 270	38 267	44 192	32 931	14,4	0,7	0,0	6,9	0,0	<b>171,3</b>
22 960	27 889	42 676	53 142	37 987	11,3	0,0	18,5	7,3	0,0	<b>171,2</b>
18 999	24 856	46 394	57 791	37 802	14,9	0,1	10,0	5,5	0,2	<b>170,8</b>
22 476	28 063	40 132	47 836	34 520	13,3	0,2	5,8	7,6	0,6	<b>169,4</b>
27 887	33 731	51 135	61 200	43 655	12,7	0,5	1,8	7,2	1,5	<b>169,6</b>
15 968	24 366	27 839	37 974	27 646	19,7	0,0	2,1	6,9	0,0	<b>171,5</b>
24 766	26 719	37 168	53 516	35 055	13,0	0,3	1,1	6,9	1,1	<b>164,8</b>
24 223	29 280	44 261	52 455	39 182	14,3	0,7	3,1	5,8	1,0	<b>166,6</b>
24 846	29 036	45 913	55 717	39 245	8,4	0,7	1,5	5,4	3,3	<b>171,5</b>
24 165	28 805	44 120	55 050	38 476	22,8	0,4	2,4	5,5	0,1	<b>166,0</b>
22 377	28 138	43 393	53 910	38 313	16,8	0,6	2,2	7,5	0,2	<b>168,5</b>
28 486	31 240	42 389	52 174	38 767	19,3	0,2	0,5	9,1	0,1	<b>166,5</b>
23 214	24 639	37 578	44 751	31 869	17,8	0,3	0,7	7,1	0,0	<b>164,6</b>
20 219	22 816	36 976	48 000	31 543	17,4	0,1	15,5	4,0	1,0	<b>172,7</b>
22 837	25 776	34 867	37 618	30 965	13,3	0,1	0,3	7,2	0,0	<b>172,6</b>
24 832	30 843	51 945	64 504	42 622	16,8	1,5	2,9	5,0	5,0	<b>183,4</b>
32 598	38 232	51 005	62 489	47 328	18,8	1,0	1,1	6,0	0,0	<b>179,6</b>

Revidované výsledky ke dni 10. 9. 2010

### Hrubá měsíční mzda a její složky, diference, placená doba podle podskupin zaměstnání KZAM-R

kraj: Plzeňský

Podskupiny zaměstnání KZAM-R	Počet zaměstnanců přepočtený podle placených měsíců	Medián
		Kč/měs
2311 Vědeckopedagogičtí pracovníci	1 016	29 390
2411 Odborní pracovníci na úseku účetnictví, financí, daní, apod., hlavní účetní	309	32 777
2412 Odborní pracovníci na úseku zaměstnaneckých, personálních věcí	94	31 352
2413 Odborní pracovníci v bankovníctví a pojišťovnictví	662	30 076
2419 Ostatní odborní pracovníci v oblasti podnikání	395	37 055
2421 Právníci, právní poradci (mimo advokacie a soudnictví)	30	36 642
2432 Odborní pracovníci knihoven (kromě řadových)	11	21 069
2433 Odborní pracovníci v informacích (např. vti)	12	32 449
2441 Ekonomové - vědečtí pracovníci, specialisté, experti	155	33 197
2451 Spisovatelé, autoři, kritikové, novináři, redaktori	96	23 087
2458 Umělečtí designéři a návrháři	22	25 577
2470 Odborní administrativní pracovníci jinde neuvedení	175	26 310
3111 Technici ve fyzikálních a příbuzných oborech	67	22 403
3112 Stavební technici	391	29 941
3113 Elektrotechnici	606	29 801
3114 Elektronici a technici v radiokomunikacích a telekomunikacích	638	28 422
3115 Strojírenští technici	1 189	27 007
3116 Chemičtí technici	155	29 353
3117 Důlní a hutní technici	35	31 166
3118 Technici v kartografii, kresličů a zeměměřičů	288	25 273
3119 Ostatní techničtí pracovníci jinde neuvedení	1 294	27 364
3121 Poradci ve výpočetní technice	48	35 416
3122 Operátoři a obsluha výpočetní techniky	145	26 837
3123 Operátoři průmyslových robotů, nc strojů	73	21 104
3129 Ostatní technici ve výpočetní technice jinde neuvedení	42	27 017
3132 Obsluha zařízení pro záznam zvuku,obrazu,operátoři kamery	13	22 903
3133 Obsluha vysílacího a telekomunikačního zařízení (vč. telegrafu)	158	28 795
3134 Obsluha lékařských zařízení	37	27 850
3151 Kolaudační technici a technici protipožární ochrany	18	31 614
3152 Bezpečnostní technici a technici pro kontrolu zdravotní nezávadnosti a jakosti	309	22 801
3160 Technici železničního provozu	463	30 516
3211 Technici a laboranti v oblasti biologie a v příbuzných oborech	106	20 323
3212 Technici v agronomii, v lesnictví a v zemědělství	265	27 226
3221 Asistenti zdravotničtí	11	15 069
3226 Rehabilitační a fyzioterapeutičtí pracovníci (vč. odborných masérů)	47	17 861
3228 Farmaceutičtí asistenti	26	21 301
3231 Ošetřovatelé, všeobecné zdravotní sestry	369	20 777
3232 Ženské sestry, porodní asistentky	48	23 099
3233 Sestry pro péči o dítě	59	21 352
3235 Sestry pro intenzivní péči	80	25 027
3342 Pedagogové v oblasti dalšího vzdělávání	10	31 786
3411 Zprostředkovatelé finančních transakcí, obchodu s cennými papíry, devizami	105	23 715
3412 Pojišťovací agenti	72	29 460
3415 Obchodní cestující, profesionální poradci v obchodě, obchodní zástupci	482	31 183

### Hrubá měsíční mzda a její složky, diference, placená doba podle podskupin zaměstnání KZAM-R

kraj: Plzeňský

Diference				Průměr	Vybrané složky hrubé měsíční mzdy					Placená doba
1. decil	1. kvartil	3. kvartil	9. decil		prémie a odměny	příplatky za přesčas	příplatky ostatní	náhrady	odměny za pohotovost	
Kč/měs	Kč/měs	Kč/měs	Kč/měs	Kč/měs	%	%	%	%	%	hod/měs
18 400	22 772	38 812	51 867	33 188	13,3	0,0	19,9	7,1	0,0	172,0
21 277	25 748	42 189	55 665	35 782	17,7	0,2	1,6	7,1	0,0	167,3
21 330	25 215	36 558	50 455	33 589	14,8	0,4	0,7	6,4	0,0	172,1
22 182	25 061	40 210	56 582	36 653	20,5	0,0	1,1	7,3	0,1	170,8
25 710	29 732	50 848	69 255	45 506	23,4	0,1	1,5	6,3	0,2	163,9
23 838	30 869	52 750	84 988	45 431	18,0	0,2	1,0	9,8	0,0	167,8
15 012	15 592	28 371	30 563	23 383	23,2	0,0	2,8	9,8	0,0	172,0
26 858	31 282	37 684	55 040	38 241	13,2	0,5	1,6	5,2	1,8	167,5
24 440	27 954	42 827	58 304	37 895	17,0	0,5	0,6	7,1	0,0	169,8
17 348	19 782	28 227	31 302	24 253	12,2	0,0	1,8	6,1	0,1	173,1
20 432	23 915	30 772	43 205	29 436	2,3	0,1	13,7	6,9	0,0	172,8
17 189	20 498	31 753	41 811	28 122	14,0	0,1	3,3	7,3	0,0	169,0
17 365	19 218	27 194	36 092	24 638	9,9	1,1	10,3	5,8	0,0	173,1
22 032	25 102	36 569	42 268	31 769	11,5	1,2	1,3	8,2	0,0	175,2
21 515	24 472	38 335	44 823	31 990	14,0	0,5	4,0	7,4	1,3	167,7
22 548	24 574	33 664	43 264	31 033	14,3	1,0	4,7	6,7	0,7	166,9
19 557	22 469	34 287	41 692	29 837	15,1	0,5	5,1	6,7	0,4	169,0
20 428	25 432	36 750	41 248	30 583	10,5	0,8	3,9	7,4	0,1	166,6
23 280	25 698	40 064	50 119	33 946	11,2	0,3	12,0	8,6	0,0	179,0
19 750	22 230	30 157	37 241	27 176	18,2	0,3	4,4	5,8	0,0	165,7
19 423	22 925	34 357	41 100	29 454	13,9	0,5	3,2	7,9	0,3	168,8
22 296	25 141	44 943	55 146	37 131	8,1	0,0	6,8	7,1	0,1	172,5
17 582	21 628	33 210	42 941	28 329	10,8	0,3	4,1	6,7	1,4	168,3
17 264	18 867	27 082	33 776	23 811	8,2	2,0	11,7	9,1	0,1	172,8
16 293	21 908	33 909	38 740	28 974	12,5	0,0	6,2	5,3	0,8	167,8
19 493	20 677	26 096	32 681	24 194	10,5	0,1	8,6	8,7	0,3	172,0
20 236	24 964	33 787	42 039	30 783	18,5	0,2	1,9	8,6	0,9	164,5
18 863	22 137	31 217	37 840	27 577	4,2	4,6	7,6	6,7	3,0	190,9
23 280	24 800	33 658	36 040	29 571	7,2	1,0	8,5	12,4	4,2	166,2
17 906	19 875	28 361	35 220	25 204	12,0	0,5	5,4	7,8	0,1	168,6
24 628	27 862	32 963	36 264	30 901	5,9	1,5	12,2	7,8	1,2	166,1
15 219	17 280	24 362	28 496	21 197	9,2	2,0	7,3	7,0	0,5	180,0
18 980	21 935	33 584	37 021	27 740	10,4	0,1	0,2	16,3	0,2	171,7
12 437	13 411	16 444	20 576	15 653	4,0	0,2	12,0	4,0	0,0	166,3
15 696	16 276	20 260	22 522	18 412	4,7	0,0	3,0	7,3	0,0	171,6
16 179	18 531	23 986	26 880	21 306	15,7	1,3	0,8	6,8	0,0	179,8
16 761	18 165	23 844	27 078	21 400	4,0	1,2	10,3	5,8	0,5	172,2
18 720	19 546	25 559	29 475	23 117	3,3	0,9	14,9	7,3	0,2	170,0
17 389	19 354	22 613	23 605	20 893	2,6	0,2	13,6	6,2	0,0	165,0
19 484	22 511	27 318	30 351	25 082	7,2	1,7	14,2	6,0	0,5	173,9
24 054	25 810	46 388	47 009	34 108	9,3	0,4	4,4	8,3	0,0	165,1
16 117	19 880	34 094	40 589	27 475	12,8	0,3	0,1	7,2	0,0	169,1
20 837	25 058	41 937	57 195	37 802	11,2	0,0	1,5	5,7	0,0	170,2
17 913	23 083	42 356	53 822	34 574	25,3	0,3	2,3	7,1	0,0	169,7

Revidované výsledky ke dni 10. 9. 2010

### Hrubá měsíční mzda a její složky, diference, placená doba podle podskupin zaměstnání KZAM-R

kraj: Plzeňský

Podskupiny zaměstnání KZAM-R	Počet zaměstnanců přepočtený podle placených měsíců	Medián
		Kč/měs
3416 Nákupčí	367	25 162
3417 Odhadci a zbožíznalci	45	20 909
3419 Ostatní pracovníci - obchodní zprostředkovatelé jinde neuvedení	51	29 889
3421 Obchodní agenti	423	25 430
3422 Odbytoví a přepravní agenti	419	24 168
3429 Ostatní obchodní agenti a makléři jinde neuvedení	13	24 495
3431 Odborné sekretářky, sekretáři	319	21 868
3433 Pracovníci v oblasti účetnictví, fakturace, rozpočtovnictví, kalkulace	1 286	24 964
3434 Pracovníci v oblasti statistiky a matematiky	33	30 036
3435 Pracovníci v oblasti práce a mezd (kromě účetních)	48	26 375
3436 Referenti osobních oddělení	120	24 420
3439 Ostatní odborní administrativní pracovníci jinde neuvedení	617	24 681
3449 Ostatní celní a daňoví pracovníci a pracovníci v příbuzných oborech	41	24 575
3471 Aranžéři, průmysloví a komerční návrháři, bytoví architekti	26	14 672
4112 Kancelářští a manipulační pracovníci a obsluha zařízení na zpracování textu	24	20 346
4113 Pracovníci přípravy dat výpočetní techniky	58	19 136
4115 Sekretářky, sekretáři	560	20 225
4121 Nižší účetní	177	18 571
4123 Nižší finanční, daňoví úředníci a úředníci v příbuzných oborech	78	24 340
4131 Úředníci ve skladech	1 062	20 271
4132 Úředníci ve výrobě (např. výrobní plánovači)	182	24 586
4133 Úředníci v dopravě a v přepravě (dispečeri, kontrolori apod.)	236	24 248
4141 Řadoví knihovníci, archiváři, evidenční pracovníci	20	20 856
4142 Poštovní doručovatelé, úředníci v třídárnách	915	16 942
4190 Ostatní nižší úředníci jinde neuvedení	92	22 024
4211 Pokladníci (v bankách, pojišťovnách, spořitelnách, na poště)	154	20 814
4212 Úředníci na přepážkách a směnárnici	564	20 389
4213 Pokladníci v obchodě, společném stravování apod.	701	14 067
4214 Prodavači vstupenek, jízdenek apod.	103	22 211
4215 Bookmakeři, krupiéři a úředníci sázkových kanceláří	227	18 511
4219 Ostatní pokladníci a pracovníci v příbuzných oborech jinde neuvedení	12	22 255
4221 Úředníci cestovních kanceláří	14	19 428
4222 Recepční	46	17 063
4223 Telefonisté	12	12 494
4224 Informátoři	19	15 166
5121 Pracovníci dohlížející nad obsluhujícím personálem, hospodyně	48	25 954
5122 Kuchaři	270	13 382
5123 Číšníci, servírky	29	14 848
5124 Barmani	11	17 771
5132 Pečovatelé a pomocní ošetřovatelé v zařízeních sociální péče, v nemocnicích	135	14 483
5169 Ostatní pracovníci ochrany a ostrahy jinde neuvedení	721	13 748
5211 Prodavači v obchodech	2 173	13 925
6111 Pěstitelé polních plodin	34	18 581
6113 Zahradníci a pěstitelé zahradních plodin a sazenic	20	15 544

### Hrubá měsíční mzda a její složky, diferenciacie, placená doba podle podskupin zaměstnání KZAM-R

kraj: **Plzeňský**

Diferenciace				Průměr	Vybrané složky hrubé měsíční mzdy					Placená doba
1. decil	1. kvartil	3. kvartil	9. decil		prémie a odměny	příplatky za přesčas	příplatky ostatní	náhrady	odměny za pohotovost	
Kč/měs	Kč/měs	Kč/měs	Kč/měs	Kč/měs	%	%	%	%	%	hod/měs
16 874	20 948	31 122	40 914	27 389	14,1	0,4	2,0	7,2	0,0	<b>168,2</b>
16 141	17 183	24 516	38 857	23 820	15,1	0,2	5,6	7,9	0,0	<b>170,4</b>
20 313	24 023	34 837	40 482	31 389	20,3	0,0	1,4	7,4	0,0	<b>166,7</b>
17 193	20 607	34 954	45 142	29 308	16,7	0,2	2,2	7,3	0,1	<b>166,0</b>
17 786	20 471	29 279	36 133	26 334	19,1	0,3	3,9	7,4	0,0	<b>170,0</b>
20 661	21 321	25 223	27 738	23 653	11,1	0,0	7,2	7,9	0,0	<b>171,4</b>
15 933	18 461	26 340	34 135	23 856	12,6	0,0	10,1	6,3	0,0	<b>169,6</b>
17 084	20 573	31 019	35 580	26 450	13,0	0,2	3,0	7,3	0,0	<b>168,9</b>
20 540	23 639	34 375	36 840	29 771	13,2	0,7	2,8	7,3	0,0	<b>167,1</b>
16 608	20 880	38 033	47 884	29 941	19,6	0,3	2,5	6,5	0,0	<b>168,3</b>
14 909	21 000	30 688	39 423	27 433	13,4	0,2	3,5	7,3	0,0	<b>168,1</b>
16 617	20 784	31 472	41 039	27 368	16,7	0,2	3,4	7,4	0,1	<b>167,9</b>
23 190	23 980	25 072	29 953	25 755	10,4	0,0	6,1	7,3	0,0	<b>171,9</b>
13 561	13 996	16 353	18 878	15 280	3,1	0,1	3,3	8,0	0,0	<b>171,4</b>
15 074	17 604	23 144	26 688	21 263	8,0	0,4	2,6	7,5	0,0	<b>169,7</b>
14 244	15 614	22 658	30 196	21 052	17,4	0,2	4,6	7,1	0,0	<b>171,5</b>
15 256	16 661	25 718	34 215	22 875	12,5	0,1	4,5	8,2	0,0	<b>170,7</b>
13 024	15 635	21 846	26 172	19 568	16,1	0,4	3,1	7,2	0,0	<b>169,9</b>
16 520	19 187	31 911	38 716	26 008	18,1	0,1	0,4	6,2	0,0	<b>169,5</b>
13 919	16 704	24 029	28 612	21 028	14,3	1,3	4,4	8,0	0,1	<b>172,8</b>
16 586	19 829	30 345	36 433	26 063	17,5	0,4	3,3	8,2	0,1	<b>168,4</b>
18 744	21 236	31 002	38 799	27 029	11,0	0,5	7,2	7,6	0,0	<b>170,4</b>
13 577	15 936	23 369	25 406	20 024	11,6	0,2	7,2	9,1	0,0	<b>168,4</b>
15 064	15 829	18 297	20 494	17 424	6,9	0,2	3,1	7,3	0,0	<b>162,6</b>
14 454	18 579	25 049	28 825	22 925	18,2	0,4	2,4	7,3	0,1	<b>168,0</b>
16 135	19 207	24 673	28 010	22 382	16,0	0,2	3,5	6,9	0,0	<b>167,9</b>
18 093	19 184	23 382	28 827	22 646	14,5	0,1	1,6	7,6	0,1	<b>164,0</b>
11 850	12 808	15 524	18 162	14 578	8,8	0,4	5,6	7,8	0,0	<b>172,0</b>
18 559	20 044	23 619	26 256	22 047	8,3	0,6	13,0	8,6	0,0	<b>164,9</b>
12 084	14 077	26 123	37 783	21 785	23,2	0,2	9,6	5,2	0,0	<b>166,6</b>
15 282	20 877	26 545	27 213	22 216	12,2	0,0	4,6	9,0	0,0	<b>166,9</b>
17 674	18 771	21 315	25 604	20 585	10,3	0,0	2,5	5,7	0,0	<b>174,7</b>
11 770	14 190	19 568	22 223	16 965	13,6	0,6	7,1	6,2	0,3	<b>173,1</b>
8 585	9 280	13 756	14 712	11 600	4,4	1,5	4,9	6,1	0,0	<b>177,2</b>
12 022	14 364	16 281	17 521	15 224	11,2	0,0	1,1	8,1	0,0	<b>171,1</b>
15 425	21 222	27 866	30 744	24 232	15,9	1,2	6,8	5,8	0,0	<b>169,0</b>
10 256	11 583	16 799	22 035	15 283	13,5	0,7	5,2	6,9	0,0	<b>172,2</b>
8 701	10 669	16 816	20 564	14 450	10,2	0,4	8,9	7,1	0,0	<b>167,8</b>
8 694	8 731	21 793	24 310	17 007	23,8	0,0	7,8	3,1	0,0	<b>165,4</b>
11 155	12 686	17 364	20 394	15 155	4,7	2,8	9,2	5,5	0,9	<b>180,6</b>
9 333	10 673	17 600	20 767	14 634	8,4	1,5	6,9	5,6	0,1	<b>177,5</b>
10 933	12 285	16 599	20 883	15 111	12,4	0,5	5,2	7,3	0,0	<b>172,3</b>
13 498	16 534	21 360	22 734	19 786	3,2	0,8	4,1	9,6	0,0	<b>193,9</b>
12 564	13 138	20 054	20 768	16 694	25,5	1,0	1,0	11,2	0,0	<b>180,0</b>

Revidované výsledky ke dni 10. 9. 2010

### Hrubá měsíční mzda a její složky, diference, placená doba podle podskupin zaměstnání KZAM-R

kraj: Plzeňský

Podskupiny zaměstnání KZAM-R	Počet zaměstnanců přepočtený podle placených měsíců	Medián
		Kč/měs
6121 Chovatelé hospodářských zvířat (kromě drůbeže a včel)	161	17 995
6122 Chovatelé drůbeže	28	16 702
6141 Dělníci pro pěstění a ošetřování lesa	120	13 182
6142 Dělníci pro těžbu dřeva (kromě obsluhy pojízdných zařízení)	35	19 031
7113 Horníci pro dobývání nerudných surovin a kamenolamači	24	19 070
7122 Zedníci, kameníci, omítkáři	295	21 719
7123 Betonáři, dělníci specializovaní na pokládání betonových povrchů	226	18 898
7124 Tesaři a truhláři	90	20 421
7125 Stavební montážníci	23	28 838
7129 Ostatní stavební dělníci hlavní stavební výroby a pracovníci v ostatních oborech	192	22 440
7136 Instalatéři, potrubáři, stavební zámečníci, klempíři	265	24 737
7137 Stavební a provozní elektrikáři	81	23 880
7139 Ostatní dělníci zajišťující dokončovací stavební práce a dělníci v příbuzných obor.	25	23 152
7142 Lakýrníci a pracovníci v příbuzných oborech	129	21 103
7212 Svářeči, řezači plamenem a páječi	692	27 109
7213 Výrobci a opraváři výrobků a dílů z plechů	50	21 362
7214 Montéři kovových konstrukcí	21	17 560
7221 Kováři, obsluha kovací lisů, obsluha bucharů	87	22 690
7222 Nástrojaři, kovodeláři, kovodělníci, zámečníci	1 927	22 338
7223 Seřizovači a obsluha obráběcích strojů (kromě automatických a poloautomatických)	993	28 702
7224 Brusíči, leštiči a ostříči nástrojů	367	21 693
7231 Mechanici a opraváři motorových vozidel	213	22 698
7234 Mechanici a opraváři kolejových vozidel	294	21 601
7235 Mechanici a opraváři obráběcích, zemědělských strojů a průmyslového zařízení	1 039	24 942
7239 Ostatní mechanici a opraváři strojů a zařízení bez elektro jinde neuvedení	242	26 264
7241 Elektromechanici, opraváři a seřizovači různých typů elektrických zařízení	3 801	21 515
7242 Mechanici, opraváři a seřizovači elektrických částí aut, letadel, lodí	141	23 481
7243 Mechanici, seřizovači, opraváři elektronických zařízení	119	26 811
7244 Telefonní a telegrafní mechanici, montéři a opraváři	13	21 365
7246 Montéři a opraváři silnoproudých elektrických vedení	237	32 356
7311 Výrobci, mechanici a opraváři přesných přístrojů a zařízení	15	21 427
7321 Výrobci hrnčířského, porcelánového zboží, žáruvzdorných výrobků, brus.kotoučů	134	17 040
7341 Tiskaři, sazeči (kromě obsluhy tiskárenských strojů)	69	18 701
7345 Knihvazači a pracovníci v příbuzných oborech	65	12 568
7346 Sítotiskaři, deskotiskaři a textilní tiskaři	12	19 286
7411 Zpracovatelé masa, ryb vč. uzenářů a konzervovačů masa a ryb	234	17 586
7412 Zpracovatelé pekárenských a cukrářských výrobků	185	14 811
7419 Ostatní zpracovatelé - výrobci potravinářských výrobků jinde neuvedení	152	24 925
7421 Impregnační a úpraváři dřeva	81	16 150
7422 Umělečtí truhláři, řezbáři, výrobci a opraváři výrobků ze dřeva vč. opravářů	164	20 903
7423 Seřizovači a seřizovači-obsluhovači dřevoobráběcích strojů	34	15 933
7436 Švadleny, vyšíváči a pracovníci v příbuzných oborech	77	13 096
7437 Čalouníci a pracovníci v příbuzných oborech (včetně autočalouníků)	37	15 075
8111 Obsluha důlního zařízení a razičích štítů	12	23 737



### Hrubá měsíční mzda a její složky, diferenciacie, placená doba podle podskupin zaměstnání KZAM-R

kraj: Plzeňský

Diferenciace				Průměr	Vybrané složky hrubé měsíční mzdy					Placená doba
1. decil	1. kvartil	3. kvartil	9. decil		prémie a odměny	příplatky za přesčas	příplatky ostatní	náhrady	odměny za pohotovost	
Kč/měs	Kč/měs	Kč/měs	Kč/měs	Kč/měs	%	%	%	%	%	hod/měs
14 016	14 942	21 137	24 566	18 785	14,8	2,5	4,9	7,2	0,1	186,6
14 762	15 437	18 606	23 756	17 724	30,4	2,2	5,4	9,3	0,6	168,6
10 423	11 280	14 828	17 148	13 684	8,7	0,4	0,5	10,5	0,0	172,8
13 845	16 594	33 459	35 370	22 545	14,4	1,2	4,4	9,6	0,0	174,4
17 464	18 521	20 475	23 064	19 851	4,5	1,9	2,8	7,0	0,0	183,5
15 363	18 533	25 641	29 190	22 160	20,4	2,0	3,1	11,7	0,1	184,8
15 531	17 171	21 495	23 910	19 673	5,0	1,3	2,9	16,3	0,0	169,9
14 260	17 197	25 406	30 102	21 658	20,8	2,0	2,3	10,4	0,1	181,8
18 523	23 325	36 303	40 127	29 084	8,0	4,5	4,7	8,7	0,0	205,3
18 075	20 058	24 734	28 986	22 747	14,7	2,8	1,6	12,1	0,3	185,6
18 405	22 530	27 490	30 037	24 571	12,7	1,1	2,3	6,9	4,1	170,8
12 727	17 052	28 630	35 169	23 518	12,6	1,4	3,8	9,1	1,1	174,6
18 045	21 532	28 566	29 425	24 389	28,7	2,8	0,4	9,9	0,0	190,4
14 431	16 704	23 392	26 532	20 839	17,3	1,0	7,2	9,0	0,0	168,8
19 105	22 286	32 957	35 489	27 393	23,9	0,8	7,3	8,2	0,0	167,5
17 587	19 953	24 404	28 119	21 725	13,3	0,8	6,7	8,0	0,0	167,6
11 575	16 717	19 258	21 183	17 391	3,2	1,6	3,5	10,4	5,0	173,5
16 169	19 104	28 328	32 143	23 685	9,3	0,6	14,1	10,4	0,0	169,6
16 000	18 958	26 686	32 270	23 296	16,4	1,2	7,6	9,3	0,5	169,6
19 207	22 852	35 681	42 541	30 095	15,3	1,2	12,0	7,5	0,0	171,3
16 872	18 591	25 146	28 892	22 306	16,6	1,8	14,2	9,9	0,0	168,2
17 187	19 328	26 863	29 642	23 167	16,0	1,0	7,4	8,0	0,0	175,0
17 155	19 638	24 483	28 305	22 304	6,4	1,1	10,9	9,2	0,4	167,7
17 224	21 034	29 093	33 408	25 371	14,6	1,4	7,3	7,9	0,2	173,7
19 815	22 533	30 842	34 326	26 769	15,3	1,9	5,7	8,3	0,0	168,7
16 738	19 186	24 449	29 329	22 549	13,5	1,5	6,8	14,0	0,2	169,3
17 657	20 490	25 779	29 083	23 301	8,2	0,8	11,5	8,2	0,0	168,3
17 607	22 551	29 698	37 756	27 121	11,2	2,1	6,8	9,2	1,3	171,7
19 826	19 846	23 868	34 529	26 804	3,7	0,1	1,3	6,5	1,4	164,8
21 881	26 352	35 050	36 164	30 810	14,9	0,8	4,5	5,0	6,1	172,3
19 924	21 220	23 043	25 532	22 385	18,9	0,1	0,8	14,1	0,5	165,6
10 706	11 363	21 086	23 122	17 405	4,3	0,3	5,0	11,8	0,0	165,4
12 623	15 260	23 726	30 913	20 066	23,1	1,2	7,2	14,4	0,3	168,3
9 913	11 456	13 752	15 118	12 751	20,9	0,6	2,1	10,2	0,0	164,3
13 405	14 026	22 167	23 942	18 720	11,1	0,9	6,7	18,9	0,0	167,0
14 518	15 686	20 129	24 872	18 620	21,3	2,2	14,7	7,9	0,1	184,8
11 262	12 878	17 195	19 095	15 306	8,9	1,4	9,0	8,4	0,0	180,1
14 457	17 854	28 272	32 726	23 948	10,1	2,4	6,4	8,5	0,3	171,8
12 990	14 498	20 057	23 450	17 336	14,9	1,9	0,5	10,3	0,0	175,8
16 108	17 888	26 052	29 527	22 232	13,3	1,7	2,7	7,1	0,0	180,5
14 044	14 927	19 200	21 087	17 588	8,2	0,2	0,5	13,4	0,0	164,0
10 830	11 840	14 178	19 835	13 608	13,1	0,1	2,4	11,8	0,0	169,0
12 743	13 818	16 627	18 527	15 394	5,5	0,8	3,5	8,3	0,0	174,0
19 669	21 082	27 092	34 415	24 921	31,2	1,6	0,3	11,2	0,5	176,4

Revidované výsledky ke dni 10. 9. 2010

### Hrubá měsíční mzda a její složky, diference, placená doba podle podskupin zaměstnání KZAM-R

kraj: Plzeňský

Podskupiny zaměstnání KZAM-R	Počet zaměstnanců přepočtený podle placených měsíců	Medián
		Kč/měs
8112 Obsluha zařízení pro úpravu rudných a nerudných surovin	201	20 237
8122 Obsluha zařízení ve slévárně (taviči, slévači)	188	15 628
8123 Obsluha zařízení na tepelné zpracování kovů	82	24 131
8131 Obsluha pecí na výrobu skla a keramiky	137	19 551
8141 Obsluha pily a jiného zařízení na zpracování dřeva	867	18 888
8149 Obsluha ostatních zařízení na zpracování dřeva a v papírnách jinde neuvedená	269	19 413
8159 Obsluha ostatních zařízení při chemické výrobě jinde neuvedená	59	16 495
8161 Obsluha zařízení při výrobě a rozvodu elektřiny	86	30 633
8162 Obsluha parních turbín, ohřivačů a motorů	120	27 573
8163 Obsluha zařízení při úpravě, čištění a rozvodu vody	248	19 683
8171 Obsluha automatických nebo poloautomatických montážních linek	675	20 118
8180 Obsluha strojů a zařízení pro práce na železničním svršku	76	25 441
8211 Obsluha automatických nebo poloautomatických obráběcích strojů (kromě 722)	392	21 397
8212 Obsluha strojů na výrobu maltovin, vápna, cementu, prefabrikátů	108	22 930
8223 Obsluha strojů při konečné úpravě a nanášení ochranných povlaků	51	23 205
8231 Obsluha strojů na výrobu pryžových výrobků (např. obuvi, pneumatik)	274	18 411
8232 Obsluha strojů na výrobu plastových výrobků (vč. laminování)	1 287	19 078
8240 Obsluha automatických nebo poloautomatických dřevoobráběcích strojů	66	17 857
8251 Obsluha tiskárenských strojů	77	24 069
8264 Obsluha strojů na bělení, barvení, čištění, praní, žehlení textilu	86	13 680
8274 Obsluha strojů na zpracování mouky, výrobu pečiva, čokolády a cukrovinek	306	15 827
8281 Montážní dělníci montující mechanická zařízení (stroje, vozidla)	1 127	19 186
8282 Montážní dělníci montující elektrická zařízení	395	16 187
8283 Montážní dělníci montující elektronická zařízení	695	17 575
8284 Montážní dělníci montující výrobky z kovů, pryže a plastů	335	17 661
8285 Montážní dělníci montující výrobky ze dřeva a podobných materiálů	125	16 204
8287 Montážní dělníci montující výrobky z kombinovaných materiálů	23	12 180
8290 Obsluha jiných stacionárních zařízení a ostatní montážní dělníci	369	16 723
8311 Strojvedoucí	343	31 635
8313 Dělníci zabezpečující sestavování vlaků (brzdaři, výhybkáři)	262	23 678
8314 Dělníci zabezpečující jízdu vlaků v mezistaničních úsecích	88	20 011
8321 Řidiči osobních a malých dodávkových automobilů, taxikáři	130	20 032
8323 Řidiči autobusů, trolejbusů a tramvají	894	26 316
8324 Řidiči nákladních automobilů a tahačů	2 001	19 564
8326 Řidiči speciálních vozidel	53	22 755
8331 Obsluha zemědělských a lesních strojů	217	18 034
8332 Obsluha zemních a příbuzných strojů	184	21 710
8333 Obsluha jeřábů, zdvihacích a podobných manipulačních zařízení	363	19 577
8334 Obsluha vysokozdvížných a ostatních motorových vozíků	842	20 432
9132 Pomocníci a uklízeči v kancelářích, hotelích, nemocnicích a jiných zařízeních	649	11 580
9141 Domovníci, správci domu	37	22 321
9152 Vrátní, hlídači, uváděči a šatnářky	242	11 768
9161 Sběrači odpadků, popeláři	29	13 739
9162 Metaři, čistíči záchodků, žump, kanálů a podobných zařízení	36	19 335

### Hrubá měsíční mzda a její složky, diferenciace, placená doba podle podskupin zaměstnání KZAM-R

kraj: Plzeňský

Diferenciace				Průměr	Vybrané složky hrubé měsíční mzdy					Placená doba
1. decil	1. kvartil	3. kvartil	9. decil		prémie a odměny	příplatky za přesčas	příplatky ostatní	náhrady	odměny za pohotovost	
Kč/měs	Kč/měs	Kč/měs	Kč/měs	Kč/měs	%	%	%	%	%	hod/měs
17 712	18 899	22 606	26 357	21 321	21,7	0,4	5,4	10,7	0,1	164,6
11 899	13 259	21 913	36 722	20 892	3,3	0,3	3,5	20,3	0,0	162,8
18 337	20 494	28 076	30 633	24 566	7,7	1,4	15,8	7,8	0,0	179,0
16 106	17 726	21 880	22 836	20 042	10,0	1,1	9,4	9,6	0,0	166,2
13 900	16 135	22 814	27 460	19 969	14,0	1,6	3,9	9,4	0,2	169,9
14 892	16 846	22 797	25 970	20 103	42,9	1,0	0,7	7,0	0,0	177,3
14 530	15 724	19 094	26 796	18 414	13,9	0,3	5,8	10,8	0,0	163,8
23 210	25 845	38 135	47 923	32 564	21,4	0,4	15,8	8,2	1,1	166,9
18 456	22 391	31 496	42 701	28 020	18,5	0,9	16,3	8,2	0,0	170,7
15 361	17 527	22 637	27 000	20 730	12,7	0,5	7,9	6,8	0,3	166,1
16 135	17 502	22 221	24 886	20 200	20,6	0,4	3,9	12,9	0,0	164,3
20 149	22 804	30 185	32 686	26 320	10,0	0,8	19,0	9,3	3,2	167,6
16 181	17 608	25 524	31 987	22 591	16,8	0,8	5,2	12,1	0,0	163,8
19 912	21 171	24 637	27 519	23 210	14,6	1,4	4,7	9,3	0,2	169,6
12 265	16 453	25 967	32 496	22 244	21,7	0,8	6,4	11,3	0,0	165,0
14 527	16 322	20 393	22 092	18 302	0,1	0,1	0,2	0,7	0,0	161,3
13 960	16 403	22 506	25 535	19 752	14,1	0,8	7,0	11,6	0,0	167,9
14 643	16 014	20 006	26 260	19 067	10,1	2,8	10,6	8,1	0,0	167,3
14 032	17 977	31 504	35 568	24 830	21,4	1,5	9,1	11,1	0,0	171,2
11 579	12 688	17 554	19 486	15 146	14,0	1,2	2,3	9,1	0,0	153,2
13 049	14 144	17 732	20 624	16 389	15,3	1,0	7,9	9,9	0,2	170,9
13 548	16 902	21 073	23 322	19 106	15,4	0,4	4,1	11,6	0,0	165,0
13 952	14 940	18 450	22 424	17 393	16,4	0,6	8,9	10,4	0,0	166,6
9 583	10 086	19 209	23 359	16 398	13,7	0,3	8,4	5,9	0,0	161,8
9 536	11 772	21 616	23 577	17 284	14,0	0,3	1,9	16,6	0,0	163,9
13 458	14 976	18 614	24 139	17 513	6,8	2,6	15,4	9,4	0,0	168,7
11 080	12 036	12 642	15 328	12 898	14,6	0,0	1,3	11,4	0,0	161,3
13 534	14 880	18 875	29 381	18 615	21,5	0,8	5,2	8,4	0,1	165,1
28 489	30 156	32 967	34 377	31 293	6,4	1,7	17,0	11,4	0,0	164,2
18 559	21 914	25 573	26 999	23 431	5,3	2,0	16,5	9,0	0,0	166,1
18 051	18 631	22 235	24 467	20 561	5,7	1,9	15,1	7,5	0,0	171,1
16 164	17 957	23 534	26 923	20 980	14,2	1,2	3,8	6,3	0,3	173,4
19 648	21 415	29 278	30 757	25 440	3,1	1,4	17,0	7,5	4,3	184,7
14 296	17 095	22 725	27 507	20 362	10,2	2,0	6,8	8,0	0,9	176,2
17 760	20 864	24 113	27 705	23 227	16,7	2,5	5,5	8,1	0,4	185,8
13 783	15 801	20 255	23 379	18 286	13,8	2,4	2,6	10,6	0,0	185,0
18 712	19 888	25 275	28 511	22 791	12,0	1,4	3,5	10,3	0,1	176,7
13 959	16 960	22 890	26 901	20 083	15,5	1,3	7,4	7,6	0,0	174,4
16 655	18 424	24 137	26 439	21 333	15,2	1,1	5,8	9,0	0,1	168,8
9 217	10 624	13 786	15 723	12 324	10,9	0,7	5,9	7,6	0,0	172,5
12 059	16 975	24 410	27 474	21 051	9,8	0,5	16,1	5,9	0,6	171,3
9 911	10 935	13 309	16 586	12 696	8,3	0,9	11,4	5,8	0,1	172,3
10 029	10 260	14 898	17 206	13 447	7,2	1,6	4,0	10,3	0,0	177,3
15 619	16 716	23 516	26 701	19 912	9,6	0,3	4,2	9,9	2,2	164,2

Revidované výsledky ke dni 10. 9. 2010

**Hrubá měsíční mzda a její složky, diference, placená doba  
podle podskupin zaměstnání KZAM-R**

kraj: Plzeňský

Podskupiny zaměstnání KZAM-R	Počet zaměstnanců přepočtený podle placených měsíců	Medián
		Kč/měs
9211 Pomocní a nekvalifikovaní dělníci v zemědělství	11	<b>14 721</b>
9312 Pomocní a nekvalifikovaní dělníci na stavbách a údržbě silnic, přehrad	39	<b>17 236</b>
9321 Pomocní a nekvalifikovaní montážní a manipulační dělníci	635	<b>17 707</b>
9322 Ruční baliči a pytlouvači	189	<b>14 826</b>
9323 Dělníci nádvorní skupiny (pomocní montéři)	97	<b>19 278</b>
9333 Vazači a nosiči břemen, přístavní dělníci (dokaři)	87	<b>18 222</b>
9339 Pomocní a nekvalifikovaní pracovníci v dopravě, ve skladech, v telekomunikacích	690	<b>16 675</b>

Hrubá měsíční mzda a její složky, diference, placená doba  
podle podskupin zaměstnání KZAM-R

kraj: Plzeňský

Diference				Průměr	Vybrané složky hrubé měsíční mzdy					Placená doba
1. decil	1. kvartil	3. kvartil	9. decil		prémie a odměny	příplatky za přesčas	příplatky ostatní	náhrady	odměny za pohotovost	
Kč/měs	Kč/měs	Kč/měs	Kč/měs	Kč/měs	%	%	%	%	%	hod/měs
11 905	13 631	15 735	24 814	16 975	12,3	0,3	1,7	8,0	0,0	<b>168,5</b>
14 150	15 600	19 331	20 078	17 325	11,2	0,4	2,5	6,6	0,8	<b>164,5</b>
9 952	14 583	20 738	26 750	17 970	15,4	1,0	4,5	9,2	0,0	<b>171,5</b>
11 627	13 398	16 943	18 812	15 184	12,2	1,4	5,4	11,2	0,0	<b>167,7</b>
13 320	16 608	21 835	24 472	19 028	11,8	1,4	5,4	9,5	0,9	<b>174,5</b>
15 564	16 551	20 324	24 159	19 404	15,0	1,7	4,9	8,6	0,0	<b>176,3</b>
11 874	14 560	19 113	22 001	17 040	12,5	0,4	3,3	8,1	0,1	<b>166,9</b>

Revidované výsledky ke dni 10. 9. 2010

**Průměrná měsíční odpracovaná a neodpracovaná doba zaměstnanců  
podle podskupin zaměstnání KZAM-R**

kraj: **Plzeňský**

Podskupiny zaměstnání KZAM-R	Počet zaměstnanců přečtený podle eviden. měsíců	Odpracovaná doba		Neodpracovaná doba		
		celkem	z toho přesčas	celkem	z toho	
					nemoc	dovolená
		hod/měs	hod/měs	hod/měs	hod/měs	hod/měs
1210 Ředitelé a prezidenti velkých organizací, podniků	148	154,2	0,2	14,6	1,6	8,8
1221 Ved. pracovníci v zemědělství, lesnictví, rybář. a mysliv.	53	152,2	0,3	17,1	0,8	10,6
1222 Vedoucí pracovníci v průmyslu (ve výrobě)	457	151,2	1,0	16,1	1,0	10,1
1223 Vedoucí pracovníci ve stavebnictví a zeměměřičtví	71	157,7	0,3	13,5	1,3	9,1
1224 Vedoucí pracovníci ve velkoobchodě a v maloobchodě	720	152,2	1,6	18,4	4,2	10,2
1226 Ved. pracovníci v dopr., skladování, telekom. a na pošt. úř.	310	145,7	1,2	18,1	2,3	11,0
1227 Ved. prac. v organ.zaměřených na poskytování obch.služ.	131	152,2	0,2	17,4	1,2	11,8
1228 Ved.prac. v pečovatel., úklidových a podobných službách	13	163,9	0,0	8,1	0,0	8,1
1229 Ved. pracovních dílčích celků jinde neuved. (kult.,zdrav.)	85	153,2	1,4	15,0	1,5	10,0
1231 Vedoucí pracovníci finančních a hospodářských útvarů	277	153,4	0,8	16,1	3,0	8,9
1232 Ved. prac. personálních útvarů a útvarů průmysl. vztahů	58	148,8	0,5	18,6	3,7	11,5
1233 Vedoucí pracovníci odbytových útvarů (vč. průzkumu trhu)	168	152,7	1,1	13,8	0,7	9,7
1234 Ved. prac. reklamních útvarů a útvarů pro styk s veřejností	33	153,5	4,0	15,1	0,0	10,0
1235 Vedoucí pracovníci zásobovacích útvarů	75	151,9	0,3	16,0	1,1	10,2
1236 Vedoucí pracovníci výpočetních útvarů	46	150,6	0,2	16,6	0,6	11,2
1237 Vedoucí pracovníci výzkumných a vývojových útvarů	55	152,5	0,6	14,7	2,0	8,3
1239 Vedoucí pracovníci ostatních útvarů jinde neuvedení	105	150,8	1,0	15,5	1,5	10,0
1311 Vedoucí, ředitelé v zemědělství, lesnictví, rybářství	16	155,6	0,0	15,7	0,0	9,8
1312 Vedoucí, ředitelé v průmyslu (ve výrobě)	111	155,3	2,4	15,6	0,3	9,4
1313 Vedoucí, ředitelé ve stavebnictví a zeměměřičtví	24	158,6	0,4	13,4	0,3	9,3
1314 Vedoucí, ředitelé ve velkoobchodu a maloobchodu	263	156,5	1,7	16,7	3,6	10,5
1315 Vedoucí, ředitelé v restauracích a hotelích	14	151,0	0,0	20,3	4,5	10,7
1316 Vedoucí v dopravě, sklad., telekomun. a na pošt. úřadech	84	149,0	1,9	17,9	3,5	9,7
1317 Ved., ředitelé v podnicích poskytujících obchodní služby	67	154,8	0,0	16,9	1,4	10,1
1318 Vedoucí, ředitelé pečovatelských, úklidových a pod. služ.	12	166,3	0,0	5,7	0,7	3,9
1319 Vedoucí, ředitelé malých organizací ostatní (kult.,zdrav.)	23	158,7	1,8	16,3	1,8	11,8
2111 Fyzikové a astronomové	92	155,7	0,5	11,8	1,5	6,8
2114 Geologové, geofyzici, geodeti, hydrologové apod.	13	156,1	3,8	15,1	1,7	10,8
2119 Ostatní vědci a odborníci v příbuz. oborech jinde neuved.	28	158,9	0,0	12,3	0,9	7,1
2131 Projektanti a analytici výpočetních systémů	95	160,1	0,6	10,6	1,3	7,8
2132 Programátoři	134	152,9	1,1	16,5	1,1	9,6
2139 Ostatní odborníci zabývající se výp. tech. jinde neuvedení	194	153,9	2,8	15,7	1,1	9,5
2141 Hlavní architekti, architekti a plánovači měst, urbanisté	14	159,7	0,0	11,8	1,3	9,5
2142 Projektanti staveb a areálů, stavební inženýři	113	149,8	1,3	15,0	1,9	9,4
2143 Projektanti elektrotechnických zařízení, elektroinženýři	476	150,8	3,1	15,7	2,0	8,4
2144 Projektanti elektronických syst. a telekomunikačních sítí	182	157,7	4,5	13,8	1,3	8,8
2145 Projektanti a konstruktéři strojních zařiz., strojní inženýři	636	149,5	2,6	16,5	2,8	7,9
2146 Chemičtí inženýři, technologové	74	151,8	3,4	16,6	2,5	9,5
2149 Ostatní architekti, projektanti, konstrukt.a techn.inženýři	164	145,9	1,2	20,5	1,8	10,3
2211 Bakteriologové, biologové, ekologové, zoologové	22	148,0	1,6	16,6	1,8	9,8
2212 Farmakologové, anatomové, biochemici,fyziolog., patolog.	29	163,6	0,6	9,0	2,4	6,3
2213 Agronomové, šlechtitelé a odborníci v příbuzných oborech	28	157,1	0,4	15,5	2,2	8,6
2221 Lékaři, ordináři (kromě zubních lékařů)	223	168,8	10,0	14,3	3,3	9,6
2224 Farmaceuti, magistři v lékárně, lékárníci	21	166,3	8,2	13,2	1,5	9,8

Revidované výsledky ke dni 10. 9. 2010

**Průměrná měsíční odpracovaná a neodpracovaná doba zaměstnanců  
podle podskupin zaměstnání KZAM-R**

kraj: **Plzeňský**

Podskupiny zaměstnání KZAM-R	Počet zaměstnanců přečtený podle eviden. měsíců	Odpracovaná doba		Neodpracovaná doba		
		celkem	z toho přesčas	celkem	z toho	
					nemoc	dovolená
		hod/měs	hod/měs	hod/měs	hod/měs	hod/měs
2311 Vědeckopedagogičtí pracovníci	1 025	<b>160,9</b>	0,0	11,1	1,5	9,5
2411 Odborní pracov. na úseku účetnictví, financí, daní, apod.	314	<b>150,8</b>	1,0	16,5	2,3	9,4
2412 Odbor. pracovníci na úseku zaměstnaneckých, pers. věcí	98	<b>152,1</b>	2,5	20,0	7,1	8,4
2413 Odborní pracovníci v bankovníctví a pojišťovnictví	684	<b>149,0</b>	0,4	21,8	4,9	11,7
2419 Ostatní odborní pracovníci v oblasti podnikání	403	<b>147,6</b>	0,5	16,4	2,4	8,9
2421 Právníci, právní poradci (mimo advokacie a soudnictví)	31	<b>147,8</b>	0,7	19,9	3,8	10,7
2432 Odborní pracovníci knihoven (kromě řadových)	11	<b>155,9</b>	0,0	16,1	0,0	11,7
2433 Odborní pracovníci v informacích (např. vti)	12	<b>158,6</b>	2,2	8,9	0,6	7,8
2441 Ekonomové - vědecktí pracovníci, specialisté, experti	157	<b>154,0</b>	2,7	15,7	1,9	9,5
2451 Spisovatelé, autoři, kritikové, novináři, redaktoři	98	<b>158,0</b>	0,0	15,1	2,4	9,6
2458 Umělečtí designéři a návrháři	22	<b>156,4</b>	0,8	16,5	1,5	9,6
2470 Odborní administrativní pracovníci jinde neuvedení	181	<b>149,6</b>	0,6	19,3	3,3	9,6
3111 Technici ve fyzikálních a příbuzných oborech	69	<b>154,3</b>	4,8	18,6	1,6	8,2
3112 Stavební technici	403	<b>155,4</b>	5,2	19,8	4,0	9,5
3113 Elektrotechnici	621	<b>149,1</b>	2,8	18,5	2,5	9,7
3114 Elektronici a technici v radiokomunikacích a telekomunik.	651	<b>151,4</b>	5,0	15,4	3,1	9,3
3115 Strojírenští technici	1 218	<b>151,5</b>	3,7	17,3	3,1	8,2
3116 Chemičtí technici	159	<b>149,4</b>	3,7	17,2	3,5	10,6
3117 Důlní a hutní technici	36	<b>155,0</b>	11,3	23,8	5,2	8,6
3118 Technici v kartografii, kresličtí a zeměměřiči	296	<b>149,4</b>	1,1	16,3	3,2	7,7
3119 Ostatní techničtí pracovníci jinde neuvedení	1 323	<b>150,2</b>	2,6	18,5	3,1	9,4
3121 Poradci ve výpočetní technice	48	<b>159,3</b>	0,4	13,2	0,6	11,0
3122 Operátoři a obsluha výpočetní techniky	147	<b>152,7</b>	2,2	15,5	1,0	9,7
3123 Operátoři průmyslových robotů, nc strojů	75	<b>152,4</b>	1,6	20,4	4,3	9,2
3129 Ostatní technici ve výpočetní technice jinde neuvedení	42	<b>154,6</b>	0,1	13,1	2,6	7,8
3132 Obsluha zařiz. pro záznam zvuku,obrazu,operátoři kamery	13	<b>155,9</b>	2,5	16,0	2,0	12,2
3133 Obsluha vysílacího a telekomunikačního zařízení	166	<b>139,4</b>	1,2	25,0	7,0	10,6
3134 Obsluha lékařských zařízení	38	<b>174,2</b>	25,0	16,3	3,2	12,6
3151 Kolaudační technici a technici protipožární ochrany	18	<b>140,1</b>	3,0	26,0	0,6	11,1
3152 Bezpečnostní tech.a tech. pro kontrolu zdravotní nezávad.	320	<b>148,2</b>	2,5	20,3	5,1	8,3
3160 Technici železničního provozu	472	<b>149,7</b>	7,9	16,3	2,7	9,4
3211 Technici a laboranti v oblasti biologie a v příbuz. oborech	110	<b>160,9</b>	9,1	18,7	6,2	11,5
3212 Technici v agronomii, v lesnictví a v zemědělství	269	<b>155,6</b>	0,5	16,0	2,2	8,4
3221 Asistenti zdravotničtí	11	<b>156,7</b>	0,9	9,5	2,3	5,4
3226 Rehabilitační a fyzioterapeutičtí pracovníci	50	<b>150,1</b>	0,0	21,5	9,6	10,9
3228 Farmaceutičtí asistenti	27	<b>158,5</b>	7,5	21,1	6,9	10,7
3231 Ošetřovatelé, všeobecné zdravotní sestry	381	<b>156,8</b>	5,9	15,3	5,4	9,2
3232 Ženské sestry, porodní asistentky	50	<b>151,4</b>	4,4	18,4	6,6	11,6
3233 Sestry pro péči o dítě	62	<b>149,1</b>	1,3	16,0	5,9	9,6
3235 Sestry pro intenzivní péči	82	<b>159,0</b>	9,3	14,6	4,2	9,4
3342 Pedagogové v oblasti dalšího vzdělávání	11	<b>139,0</b>	0,7	26,1	3,2	14,3
3411 Zprostředkovatelé finanč. transakcí, obchodu s cen. papíry	107	<b>153,9</b>	1,8	15,3	1,6	12,1
3412 Pojišťovací agenti	74	<b>151,8</b>	0,0	18,3	4,9	8,5
3415 Obchodní cestující, prof. poradci v obchodě, obch.zástupci	495	<b>150,8</b>	1,3	18,9	3,5	9,2

Revidované výsledky ke dni 10. 9. 2010

**Průměrná měsíční odpracovaná a neodpracovaná doba zaměstnanců  
podle podskupin zaměstnání KZAM-R**

kraj: Plzeňský

Podskupiny zaměstnání KZAM-R	Počet zaměstnanců přečtený podle eviden. měsíců	Odpracovaná doba		Neodpracovaná doba		
		celkem	z toho přesčas	celkem	z toho	
					nemoc	dovolená
		hod/měs	hod/měs	hod/měs	hod/měs	hod/měs
3416 Nákupčí	379	149,4	2,0	18,7	3,9	9,2
3417 Odhadci a zbožíznalci	46	149,4	1,2	20,9	5,4	10,3
3419 Ostatní pracovníci - obchodní zprostředkovatelé jinde n.	51	149,4	0,6	17,3	2,2	11,2
3421 Obchodní agenti	436	147,6	0,7	18,3	3,8	9,3
3422 Odbytoví a přepravní agenti	434	150,4	1,4	19,5	5,6	10,0
3429 Ostatní obchodní agenti a makléři jinde neuvedení	13	147,3	0,0	24,0	5,0	10,2
3431 Odborné sekretářky, sekretáři	328	154,5	0,2	15,1	3,9	8,7
3433 Prac. v oblasti účetnictví, fakturace, rozpočet., kalkulace	1 313	151,9	1,3	16,9	2,7	9,2
3434 Pracovníci v oblasti statistiky a matematiky	33	149,3	3,3	17,8	2,9	9,7
3435 Pracovníci v oblasti práce a mezd (kromě účetních)	49	153,8	1,2	14,6	2,0	8,6
3436 Referenti osobních oddělení	123	150,4	0,7	17,8	3,7	9,3
3439 Ostatní odborní administrativní pracovníci jinde neuvedení	636	147,6	1,0	20,4	4,5	10,2
3449 Ostatní celní a daňoví pracovníci a prac. v příb. oborech	42	149,5	0,0	22,4	3,7	10,3
3471 Aranžéři, průmysloví a komerční návrháři, bytoví architekti	27	150,4	0,3	21,0	7,8	10,6
4112 Kancelářští pracovníci a obsluha zaříz. na zpracování textu	24	153,8	1,3	15,9	1,2	10,4
4113 Pracovníci přípravy dat výpočetní techniky	61	150,4	0,9	21,2	6,4	9,8
4115 Sekretářky, sekretáři	577	149,1	0,5	21,5	4,1	11,3
4121 Nižší účetní	183	152,8	1,8	17,0	4,7	8,6
4123 Nižší finanční, daňoví úředníci a úředníci v příb. oborech	81	152,2	0,4	17,3	5,1	8,5
4131 Úředníci ve skladech	1 100	153,0	5,3	19,7	4,8	9,7
4132 Úředníci ve výrobě (např. výrobní plánovači)	188	149,3	1,9	19,1	3,8	10,1
4133 Úředníci v dopravě a v přepravě (dispečeri, kontr. apod.)	242	152,9	3,0	17,4	3,6	10,4
4141 Řadoví knihovníci, archiváři, evidenční pracovníci	21	144,0	1,1	24,2	6,4	9,2
4142 Poštovní doručovatelé, úředníci v třídárnách	964	138,7	1,2	23,9	7,5	9,9
4190 Ostatní nižší úředníci jinde neuvedení	96	147,2	2,4	20,8	5,7	10,0
4211 Pokladníci (v bankách, pojišťov., spořitelnách, na poště)	158	149,8	1,1	18,2	3,8	10,6
4212 Úředníci na přepážkách a směnárníci	589	141,7	1,0	22,1	6,2	10,9
4213 Pokladníci v obchodě, společném stravování apod.	749	148,3	0,8	23,7	10,0	10,8
4214 Prodavači vstupenek, jízdenek apod.	108	144,4	3,0	20,4	5,0	12,0
4215 Bookmakeři, krupiéři a úředníci sázkových kanceláří	238	149,9	3,4	16,8	5,4	7,3
4219 Ostatní pokladníci a pracovníci v příb. oborech jinde neu.	12	146,1	0,0	20,8	4,3	10,9
4221 Úředníci cestovních kanceláří	15	153,3	0,4	21,3	9,4	7,2
4222 Recepční	48	157,9	5,8	15,0	2,9	8,7
4223 Telefonisté	13	162,2	7,5	15,1	4,4	9,0
4224 Informátoři	21	147,8	0,1	23,4	9,9	10,5
5121 Pracovníci dohlížející nad obsluh. personálem, hospodyně	51	150,8	4,2	18,0	8,1	8,1
5122 Kuchaři	283	151,7	2,5	20,5	7,0	9,2
5123 Čišníci, servírky	32	143,0	1,8	24,9	13,7	9,7
5124 Barmani	12	151,7	0,0	13,9	0,2	8,5
5132 Pečovatelé a pomoc. ošetřovat. v zaříz. soc. péče, v nemoc.	146	157,4	12,4	22,1	12,9	8,9
5169 Ostatní pracovníci ochrany a ostrahy jinde neuvedení	751	160,5	9,8	16,7	6,0	8,6
5211 Prodavači v obchodech	2 300	150,3	1,3	21,9	8,8	10,0
6111 Pěstitelé polních plodin	35	169,5	20,3	23,6	5,7	14,0
6113 Zahradníci a pěstitelé zahradních plodin a sazenic	21	150,3	6,3	29,5	10,5	15,1



Revidované výsledky ke dni 10. 9. 2010

**Průměrná měsíční odpracovaná a neodpracovaná doba zaměstnanců  
podle podskupin zaměstnání KZAM-R**

kraj: Plzeňský

Podskupiny zaměstnání KZAM-R	Počet zaměstnanců přečtený podle eviden. měsíců	Odpracovaná doba		Neodpracovaná doba		
		celkem	z toho přesčas	celkem	z toho	
					nemoc	dovolená
		hod/měs	hod/měs	hod/měs	hod/měs	hod/měs
6121 Chovatelé hospodářských zvířat (kromě drůbeže a včel)	171	<b>162,5</b>	15,5	23,1	9,2	10,4
6122 Chovatelé drůbeže	30	<b>143,7</b>	7,3	24,6	8,8	11,7
6141 Dělníci pro pěstění a ošetřování lesa	126	<b>142,7</b>	2,2	30,1	4,7	7,1
6142 Dělníci pro těžbu dřeva (kromě obsluhy pojízdných zařiz.)	39	<b>137,3</b>	4,7	37,1	10,4	9,8
7113 Horníci pro dobývání nerudných surovin a kamenolamači	25	<b>163,9</b>	11,1	19,2	5,5	7,3
7122 Zedníci, kameníci, omítkáři	311	<b>154,3</b>	13,0	29,8	7,8	12,0
7123 Betonáři, děl.specializovaní na pokládání beton. povrchů	240	<b>126,8</b>	5,9	42,8	9,2	10,2
7124 Tesaři a truhláři	95	<b>154,8</b>	10,9	26,4	8,3	10,3
7125 Stavební montážníci	24	<b>181,2</b>	32,4	22,5	8,0	12,8
7129 Ostatní stavební děl. stav. výroby a prac. v ost. oborech	202	<b>156,9</b>	13,9	28,0	8,3	11,0
7136 Instalatéři, potrubáři, stavební zámečníci, klempíři	273	<b>151,3</b>	6,5	19,3	4,0	8,0
7137 Stavební a provozní elektrikáři	84	<b>154,5</b>	7,2	19,9	3,4	8,3
7139 Ostatní dělníci zajišťující dokončovací stavební práce	26	<b>167,3</b>	17,9	22,6	4,8	10,2
7142 Lakýrníci a pracovníci v příbuzných oborech	137	<b>143,6</b>	4,7	25,0	7,7	9,3
7212 Svářeči, řezači plamenem a páječi	736	<b>141,4</b>	4,3	26,0	6,4	10,2
7213 Výrobci a opraváři výrobků a dílů z plechů	53	<b>143,9</b>	4,7	23,6	8,8	9,1
7214 Montéři kovových konstrukcí	23	<b>144,8</b>	7,6	28,2	13,0	10,7
7221 Kováři, obsluha kovacích lisů, obsluha bucharů	93	<b>140,7</b>	4,5	28,5	9,3	10,2
7222 Nástrojaři, kovomodeláři, kovodělníci, zámečníci	2 025	<b>144,7</b>	5,3	24,7	6,6	10,7
7223 Seřizovači a obsluha obráběcích strojů	1 034	<b>150,6</b>	7,4	20,4	5,7	9,2
7224 Brusíči, leštiči a ostříči nástrojů	384	<b>144,6</b>	3,2	23,5	6,4	8,9
7231 Mechanici a opraváři motorových vozidel	222	<b>153,0</b>	6,6	21,7	6,2	9,5
7234 Mechanici a opraváři kolejových vozidel	305	<b>146,5</b>	5,8	21,1	5,7	11,2
7235 Mechanici obráběcích, zemědělských strojů a prům. zařiz.	1 085	<b>151,3</b>	9,3	22,0	5,6	9,3
7239 Ostatní mechanici a opraváři strojů a zařízení bez elektro	250	<b>148,5</b>	5,6	20,0	3,5	10,6
7241 Elektromech.a seřizovači různých typů elektrických zařiz.	4 056	<b>137,6</b>	4,9	31,3	7,4	13,4
7242 Mechanici, opraváři a seřizovači elektr. částí aut, letadel	148	<b>146,9</b>	5,5	21,2	7,6	10,5
7243 Mechanici, seřizovači, opraváři elektronických zařízení	122	<b>151,1</b>	8,2	20,4	3,9	10,2
7244 Telefonní a telegrafní mechanici, montéři a opraváři	13	<b>146,4</b>	1,0	18,4	3,4	11,8
7246 Montéři a opraváři silnoproudých elektrických vedení	242	<b>154,9</b>	7,4	17,2	3,5	7,9
7311 Výrobci, mechanici a opraváři přesných přístrojů a zařízení	17	<b>129,5</b>	0,4	35,9	14,0	15,5
7321 Výrobci hrnčířského, porcelán. zboží, žáruvzdor. výrobků	148	<b>133,1</b>	1,1	32,2	5,6	13,0
7341 Tiskaři, sazeči (kromě obsluhy tiskárenských strojů)	71	<b>144,5</b>	7,5	23,5	5,9	12,4
7345 Knihvazači a pracovníci v příbuzných oborech	68	<b>137,8</b>	2,9	26,4	7,2	9,2
7346 Sítotiskaři, deskotiskaři a textilní tiskaři	12	<b>135,2</b>	5,2	31,6	7,0	13,3
7411 Zpracovatelé masa, ryb vč. uzenářů a konzerv. masa a ryb	242	<b>164,8</b>	0,1	19,8	5,7	12,1
7412 Zpracovatelé pekárenských a cukrářských výrobků	196	<b>154,2</b>	10,9	25,3	9,3	12,5
7419 Ostatní zpracovatelé - výrobci potravinářských výrobků	158	<b>153,5</b>	7,0	18,3	4,9	11,1
7421 Impregnační a úpraváři dřeva	92	<b>138,4</b>	6,4	36,4	17,7	8,9
7422 Uměleč. truhláři, řezbáři, výrobci a oprav.výrobků ze dřeva	173	<b>160,8</b>	10,2	19,0	7,9	5,8
7423 Seřizovači a seřizov.-obsluhovači dřevoobráběcích strojů	39	<b>129,5</b>	0,9	34,3	11,3	8,5
7436 Švadleny, vyšívači a pracovníci v příbuzných oborech	82	<b>138,6</b>	0,4	30,3	10,1	8,2
7437 Čalouníci a pracovníci v přib. oborech (vč.autočalouníků)	40	<b>150,3</b>	4,3	23,7	10,4	6,0
8111 Obsluha důlního zařízení a razicích štítů	12	<b>152,2</b>	8,7	23,8	5,2	10,5

Revidované výsledky ke dni 10. 9. 2010

**Průměrná měsíční odpracovaná a neodpracovaná doba zaměstnanců  
podle podskupin zaměstnání KZAM-R**

kraj: Plzeňský

Podskupiny zaměstnání KZAM-R	Počet zaměstnanců přečtený podle eviden. měsíců	Odpracovaná doba		Neodpracovaná doba		
		celkem	z toho přesčas	celkem	z toho	
					nemoc	dovolená
		hod/měs	hod/měs	hod/měs	hod/měs	hod/měs
8112 Obsluha zařízení pro úpravu rudných a nerudných surovin	208	143,1	1,9	21,4	4,7	11,3
8122 Obsluha zařízení ve slévárnách (taviči, slévači)	200	101,8	0,4	60,9	8,1	3,6
8123 Obsluha zařízení na tepelné zpracování kovů	85	158,0	11,9	20,5	6,2	8,7
8131 Obsluha pecí na výrobu skla a keramiky	145	142,7	3,6	23,3	7,1	8,5
8141 Obsluha pily a jiného zařízení na zpracování dřeva	912	148,9	6,6	20,6	7,5	11,2
8149 Obsluha ostatních zařiz.na zpracování dřeva a v papírnách	283	157,7	7,9	19,1	8,0	6,2
8159 Obsluha ostat. zařízení při chemické výrobě jinde neuved.	62	137,1	1,0	26,6	7,1	7,8
8161 Obsluha zařízení při výrobě a rozvodu elektřiny	88	149,5	3,2	17,4	3,9	11,6
8162 Obsluha parních turbín, ohřívačů a motorů	122	153,7	7,1	16,9	2,7	10,6
8163 Obsluha zařízení při úpravě, čištění a rozvodu vody	256	148,5	2,7	17,5	4,8	9,3
8171 Obsluha automatických nebo poloaut. montážních linek	734	126,9	2,3	37,2	7,7	9,7
8180 Obsluha strojů a zařízení pro práce na železničním svršku	77	149,8	4,9	17,7	2,6	11,2
8211 Obsluha automat. nebo poloaut. obráb.strojů (kromě 722)	410	136,7	2,4	27,0	5,6	10,7
8212 Obsluha strojů na výrobu maltovin, vápna, cementu	112	151,8	5,2	17,7	5,1	8,0
8223 Obsluha strojů při konečné úpravě ochranných povlaků	53	134,6	3,8	30,3	5,4	12,9
8231 Obsluha strojů na výrobu pryžových výrobků (např. obuvi)	286	135,5	0,2	25,8	6,5	13,3
8232 Obsluha strojů na výrobu plast. výrobků (vč. laminování)	1 384	137,1	4,7	30,6	9,0	9,6
8240 Obsluha automat. nebo poloautom. dřevobráběcích strojů	69	148,8	2,0	18,4	8,0	6,6
8251 Obsluha tiskárenských strojů	79	148,9	9,5	22,0	5,6	13,6
8264 Obsluha strojů na bělení, barvení, čištění, praní, žehlení	95	126,7	4,0	26,0	13,6	8,0
8274 Obsluha strojů na zpracování mouky, výrobu pečiva	327	142,6	6,3	27,8	10,6	11,9
8281 Montážní dělníci montující mechanická zařízení (stroje)	1 246	131,2	1,6	33,5	10,2	10,1
8282 Montážní dělníci montující elektrická zařízení	413	143,7	3,1	22,8	6,2	10,2
8283 Montážní dělníci montující elektronická zařízení	816	130,2	1,1	32,5	6,6	4,5
8284 Montážní dělníci montující výrobky z kovů, pryže a plastů	353	123,9	1,3	39,9	7,8	9,9
8285 Montážní dělníci montující výrobky ze dřeva a pod. mater.	134	146,2	1,8	22,2	11,1	7,9
8287 Montážní dělníci montující výrobky z kombinovaných mat.	25	124,0	0,0	37,3	0,6	6,6
8290 Obsluha jin.stacionárních zařízení a ost. montážní dělníci	392	138,9	3,5	26,1	8,7	11,1
8311 Strojvedoucí	350	141,8	8,7	22,2	3,0	13,3
8313 Dělníci zabezpeč. sestavování vlaků (brzdaři, výhybkáři)	273	144,6	10,0	21,2	6,3	11,5
8314 Dělníci zabezpečující jízdu vlaků v mezistaničních úsecích	92	152,6	9,9	18,2	5,2	9,5
8321 Řidiči osobních a malých dodávkov. automobilů, taxikáři	134	157,1	6,1	16,1	3,8	8,4
8323 Řidiči autobusů, trolejbusů a tramvajů	921	163,5	22,0	20,5	4,8	13,3
8324 Řidiči nákladních automobilů a tahačů	2 068	156,5	5,6	19,4	4,8	11,0
8326 Řidiči speciálních vozidel	56	161,4	14,7	23,7	8,1	11,3
8331 Obsluha zemědělských a lesních strojů	228	157,6	13,8	26,8	7,1	11,3
8332 Obsluha zemních a příbuzných strojů	193	151,0	8,8	25,2	7,1	10,8
8333 Obsluha jeřábů, zdvihacích a podob. manipulačních zařiz.	386	150,9	8,6	22,9	8,3	9,6
8334 Obsluha vysokozdvíhých a ostatních motorových vozíků	880	146,8	5,6	21,7	6,6	10,9
9132 Pomocníci a uklízeči v kancelář., hotel., nemocničních ap.	681	151,2	2,9	21,2	7,4	8,9
9141 Domovníci, správci domu	38	157,3	3,1	14,0	3,1	9,1
9152 Vrátní, hlídači, uváděči a šatnářky	252	155,9	3,5	16,4	6,5	7,8
9161 Sběrači odpadků, popeláři	32	147,4	8,3	29,2	9,0	13,9
9162 Metaři, čistíči záchodků, žump, kanálů a podob. zařízení	38	139,3	1,9	24,9	6,5	10,8

Revidované výsledky ke dni 10. 9. 2010

**Průměrná měsíční odpracovaná a neodpracovaná doba zaměstnanců  
podle podskupin zaměstnání KZAM-R**

kraj: **Plzeňský**

Podskupiny zaměstnání KZAM-R	Počet zaměstnanců přepočtený podle eviden. měsíců	Odpracovaná doba		Neodpracovaná doba		
		celkem	z toho přesčas	celkem	z toho	
					nemoc	dovolená
		hod/měs	hod/měs	hod/měs	hod/měs	hod/měs
9211 Pomocní a nekvalifikovaní dělníci v zemědělství	12	<b>143,5</b>	1,2	24,7	10,6	9,0
9312 Pomocní a nekvalifik. dělníci na stavbách a údržbě silnic	42	<b>139,2</b>	2,0	25,2	11,8	7,8
9321 Pomocní a nekvalifikovaní montážní a manipulační dělníci	680	<b>145,4</b>	5,4	25,8	8,8	8,3
9322 Ruční balíči a pytlovači	201	<b>139,4</b>	5,1	28,0	7,6	10,6
9323 Dělníci nádvorní skupiny (pomocní montéři)	101	<b>147,6</b>	5,1	26,5	6,0	12,7
9333 Vazači a nosiči břemen, přístavní dělníci (dokaři)	94	<b>147,7</b>	10,9	27,7	11,7	11,3
9339 Pomocní a nekvalif. prac. v dopr., ve skladech, v telekom.	730	<b>142,6</b>	2,1	24,2	7,6	8,9





# Dodatek

**Technický popis šetření**



## Dodatek – Technický popis šetření

Technický popis šetření přibližuje metodické postupy používané při zpracování podnikatelské sféry Regionální statistiky ceny práce (RSCP-PS). Popis je rozdělen do pěti kapitol: metoda výběru ekonomických subjektů, vstupní údaje, nejdůležitější sledované veličiny, dopočtové metody a definice vybraných pojmů.

### 1. Metoda výběru ekonomických subjektů

Kapitola popisuje základní soubor šetření, strukturu výběrového souboru a postup při výběru ekonomických subjektů (ES).

#### 1.1. Základní soubor

Základním souborem RSCP-PS jsou aktivní ekonomické subjekty z registru ekonomických subjektů Českého statistického úřadu (ČSÚ), které mají 10 a více zaměstnanců a přísluší do podnikatelské sféry a do institucionálních sektorů nefinančních podniků, finančních institucí nebo vládních institucí. Ekonomické subjekty, které přísluší do podnikatelské sféry, odměňují zaměstnance mzdou podle § 109, odst. 2 zákona č. 262/2006 Sb., zákoníku práce, ve znění pozdějších předpisů. Způsob odměňování se zjišťuje pomocí registru „Automatizovaného rozpočtového informačního systému“ (ARIS), který je spravován Ministerstvem financí. Registr ekonomických subjektů (RES) je detailně popsán na internetových stránkách ČSÚ ([www.czso.cz](http://www.czso.cz)).

#### 1.2. Struktura výběrového souboru

Statistické šetření RSCP-PS za 1. - 2. čtvrtletí 2009 zahrnuje 3311 ekonomických subjektů, které reprezentují přibližně 1279 tisíc zaměstnanců. Strukturu výběrového souboru RSCP-PS bez non-response (dále jen výběrový soubor) ukazují z různých pohledů pro 1. - 2. čtvrtletí 2009 následující tabulky.

Výběrový soubor RSCP podnikatelské sféry			
	RSCP-PS Celkem	RSCP-PS – kraj Plzeňský	
		se sídlem v kraji	se sídlem mimo kraj
Počet ekonomických subjektů	3 311	190	326
Počet zaměstnanců	1 279 tisíc	49 tisíc	21 tisíc

Tabulka 1

<b>Odvětvová skladba výběrového souboru RSCP-PS – kraj Plzeňský</b>			
<b>Kód CZ-NACE</b>		<b>Počet ekonomických subjektů</b>	
		<b>se sídlem v kraji</b>	<b>se sídlem mimo kraj</b>
A	Zemědělství, lesnictví a rybnářství	16	7
B	Těžba a dobývání	1	4
C	Zpracovatelský průmysl	102	52
D	Výroba a rozvod elektřiny, plynu, tepla	2	7
E	Zásobování vodou, činnosti související s odpady	3	5
F	Stavebnictví	13	12
G	Obchod, opravy motorových vozidel	19	85
H	Doprava a skladování	12	14
I	Ubytování, stravování a pohostinství	1	8
J	Informační a komunikační činnosti		26
K	Peněžnictví a pojišťovnictví	1	45
L	Činnosti v oblasti nemovitostí		2
M	Profesní, vědecké a technické činnosti	2	8
N	Administrativní a podpůrné činnosti	7	32
O	Veřejná správa, obrana, sociální zabezpečení		6
P	Vzdělávání	2	1
Q	Zdravotní a sociální péče	6	1
R	Kulturní, zábavní a rekreační činnosti	3	7
S	Ostatní činnosti		4

**Tabulka 2**

### **1.3. Výběr**

Výběr ekonomických subjektů v RSCP-PS lze charakterizovat jako jednostupňový stratifikovaný výběr. Výběrovými jednotkami jsou ekonomické subjekty, na které se v případě vybrání vztahuje zpravodajská povinnost. Statistickými jednotkami jsou zaměstnanci, kteří jsou nositeli sledovaných statistických znaků. Základní soubor (ZS) je rozdělen do oblastí (strat) podle:

- regionů (krajů),
- velikostních kategorií,
- odvětvových skupin.

Regionem se z hlediska výběru jednotek rozumí kraj ve smyslu ústavního zákona č. 347/1997 Sb. v platném znění. Ke stratifikaci výběrové opory jsou použity tři velikostní kategorie ekonomických subjektů uvedené v tabulce 3 – Velikostní kategorie pro výběr. Stratifikační třídění obsahuje dvanáct odvětvových skupin z vybraných institucionálních sektorů podnikatelské sféry.



Vymezení strat je provedeno na základě podobnosti v charakteru ekonomické činnosti a podobnosti v zaměstnanecké struktuře.

V jednotlivých oblastech ZS, vzniklých jeho rozdělením dle příslušných stratifikačních kritérií, je vybrán stanovený podíl ekonomických subjektů. Největší subjekty s 250 a více zaměstnanci jsou zařazeny do šetření všechny (výběr s pravděpodobností rovnou 1). Menší subjekty s 10 až 249 zaměstnanci jsou vybírány v jednotlivých stratech systematickým náhodným výběrem s nestejnými pravděpodobnostmi bez vracení. Pravděpodobnosti výběru se liší podle velikosti subjektu a jejich výše je určena výběrovým podílem uvedeným v tabulce 3. Výběrový soubor ekonomických subjektů s 10 až 249 zaměstnanci se obměňuje metodou rotujícího panelu s periodou rotace devět let, tzn. k plné obměně dojde za devět let.

Velikostní kategorie pro výběr		
Kategorie	Počet zaměstnanců	Výběrový podíl [%]
1	10 až 49	4,5
2	50 až 249	15
3	250 a více	100

Tabulka 3

## 2. Vstupní údaje

Kapitola popisuje sběr dat do šetření RSCP-PS, nejdůležitější vstupní údaje a používané klasifikace a číselníky.

### 2.1. Sběr dat

Ekonomické subjekty, na které se vztahuje zpravodajská povinnost, vykazují do statistického šetření RSCP-PS údaje o všech zaměstnancích v pracovním poměru. Vybraná zpravodajská jednotka předává data na Ministerstvo práce a sociálních věcí, které je orgánem vykonávajícím státní statistickou službu. Termínem pro předání dat od respondenta je 25. den měsíce následujícího po skončení sledovaného období.

Předávaná data mají formu databázových souborů a obsahují informace o zaměstnavateli a zaměstnancích. U více než 90 % respondentů je zdrojem dat pro šetření mzdový a personální systém. Datové soubory jsou předávány ve více než 90 % případů elektronickou poštou, zbylá část respondentů posílá data na disketu, případně na papírových formulářích.

Pro kontrolu a opravu dat, připravených mzdovým a personálním systémem respondenta, případně pro pořízení vstupních dat, je určen "Lokální pořizovací program ISPV 2009", který se musí před použitím nainstalovat na lokální disk.

Pořizovací program řeší i zabezpečení dat při přenosu od respondenta ke zpracovateli. Používá přitom hybridní šifrování s veřejným a privátním klíčem.

Veřejný klíč je součástí instalace pořizovacího programu, privátní klíč je uložen na interním serveru zpracovatele. Zašifovaná data se ukládají do souboru s formátem S/MIME verze 3.

Pokud se respondenti šetření chtějí vyhnout instalaci programu, je pro ně připraven "Internetový kontrolní program", přes který lze data zaslat z kteréhokoliv počítače připojeného na internet. Tento program taktéž umožňuje kontrolu dat vytvořených mzdovým systémem a jejich zabezpečený přenos ke zpracovateli pomocí certifikovaného šifrovaného komunikačního protokolu https. V tomto programu však není umožněno respondentům provádět opravy dat.

Oba programy jsou volně k dispozici na stránkách [www.ispv.cz](http://www.ispv.cz) v sekci Pro respondenty šetření.

## **2.2. Nejdůležitější vstupní údaje**

Šetření RSCP-PS se čtvrtletní periodicitou monitoruje výdělkovou úroveň a odpracovanou dobu jednotlivých zaměstnání podle klasifikace KZAM-R v České republice.

Hodinový výdělek je přímo zjišťovaný údaj, který je definován v § 351 až § 362 zákona č. 262/2006 Sb., zákoníku práce, ve znění pozdějších předpisů. Obvykle se jedná o podíl mzdy za práci a odpracované doby za poslední čtvrtletí sledovaného období. Hodinový výdělek je krátkodobým indikátorem výdělkové úrovně.

Hrubá měsíční mzda, vypočtená z hrubé mzdy za sledované období, je druhým indikátorem, který ukazuje výdělkovou úroveň. Hrubá mzda je součtem mzdy za práci, náhrad mzdy a odměn za pracovní pohotovost, které jsou přímo sbíranými položkami. Mzda za práci je definovaná v § 109, odst. 2 zákona č. 262/2006 Sb., zákoníku práce, ve znění pozdějších předpisů. Šetření RSCP-PS sleduje i strukturu hrubé měsíční mzdy, tj. prémie a odměny, příplatky za přesčas, ostatní příplatky, náhrady a odměny za pracovní pohotovost. Hrubá měsíční mzda a její složky se vztahují k celému sledovanému období, které zahrnuje dobu od počátku roku do konce čtvrtletí, za které se šetření provádí.

Šetření RSCP-PS dále sleduje pracovní dobu zaměstnanců. Vstupní věta o zaměstnanci obsahuje odpracovanou dobu od počátku roku a z ní počet přesčasových hodin. Odpracovaná doba u zaměstnanců odměňovaných měsíční mzdou nezahrnuje dobu svátků v jinak pracovních dnech. Věta dále obsahuje celkovou neodpracovanou dobu od počátku roku, z ní počet hodin nemoci a dovolené.

## **2.3. Klasifikace a číselníky**

RSCP-PS používá standardní statistické klasifikace a číselníky (podrobněji popsané na [www.czso.cz](http://www.czso.cz)). Použití platných statistických klasifikací je závazné jak pro orgán vykonávající státní statistickou službu, tak pro zpravodajské

jednotky, které poskytují údaje pro statistické zjišťování. Proto i RSCP-PS používá následující klasifikace a číselníky:

- KZAM-R** **Klasifikace zaměstnání;** vydáno sdělením ČSÚ č. 492/2003 Sb. ze dne 18. prosince 2003 o vydání rozšířené Klasifikace zaměstnání KZAM-R.
- CZ-ICSE** **Klasifikace postavení v zaměstnání;** vydáno sdělením ČSÚ č. 494/2003 Sb. ze dne 18. prosince 2003 o vydání Klasifikace postavení v zaměstnání.
- KKOV** **Klasifikace kmenových oborů vzdělání;** vydáno sdělením ČSÚ č. 320/2003 Sb. ze dne 9. září 2003 o zavedení Klasifikace kmenových oborů vzdělání. Poslední aktualizace byla provedena k 1. září 2008 sdělením ČSÚ č. 264/2008 Sb. ze dne 10. července 2008 o aktualizaci Klasifikace kmenových oborů vzdělání.
- LAU 1** **Číselník okresů;** od 1. ledna 2008 je systém statistické klasifikace územních struktur v České republice rozdělen, v souladu se systémem Eurostatu, na dvě části: klasifikace CZ-NUTS, systém LAU (Local Administrative Units). Z hlediska statistiky mají LAU závazný charakter. Jednotky LAU 1 (**dřívější NUTS 4**) jsou v ČR tvořeny okresy. Územní jednotky na úrovni LAU 1 přebírají kódy od dřívějších jednotek NUTS 4. Proti NUTS 4 jsou v LAU 1 následující změny:
- do kódů LAU 1 okresů krajů Vysočina a Jihomoravského se promítá změna kódů NUTS 3 těchto krajů,
  - Praha se na úrovni LAU 1 nečlení.
- CZ-NACE** **Klasifikace ekonomických činností (CZ-NACE);** vydáno sdělením ČSÚ č. 224/2007 Sb. ze dne 18. září 2007 o zavedení Klasifikace ekonomických činností.
- CZ-GEONOM** **Klasifikace zemí;** vydáno sdělením ČSÚ č. 487/2003 Sb. ze dne 18. prosince 2003 o vydání Klasifikace zemí. Poslední aktualizace byla provedena k 1. červenci 2005 sdělením ČSÚ č. 243/2005 Sb. ze dne 9. června 2005 o aktualizaci Klasifikace zemí.

### 3. Nejdůležitější sledované veličiny

Kapitola popisuje nejdůležitější sledované veličiny, algoritmy jejich výpočtu a kritéria pro zahrnutí zaměstnanců do dalších výpočtů.

#### 3.1. Hodinový výdělek

Hodinový výdělek je přímo zjišťovaná veličina. Do výpočtu charakteristik hodinového výdělku jsou zařazeni zaměstnanci, kteří byli v evidenčním stavu v posledním dnu sledovaného období.

#### 3.2. Hrubá měsíční mzda

Hrubá měsíční mzda se vztahuje k celému sledovanému období, tedy k 1. čtvrtletí, k 1. - 2. čtvrtletí, k 1. - 3. čtvrtletí, nebo k 1. - 4. čtvrtletí. Na rozdíl od hodinového výdělku musí být hrubá měsíční mzda vypočtena z dalších přímo zjišťovaných mzdových položek a nemzdových plnění.

Hrubá mzda je v RSCP-PS definována jako součet mzdy za práci, náhrady mzdy a odměny za pracovní pohotovost. Hrubá měsíční mzda zaměstnance se vypočte podle vzorce:

$$\text{HMM} = \frac{\text{MZDA} + \text{NAHRADY} + \text{POHOTOV}}{\text{MESPLAC}_{\text{prep}}}$$

kde :

HMM	je hrubá měsíční mzda zaměstnance,
MZDA	je mzda za práci zaměstnance v kumulaci za sledované období (vstupní položka věty o zaměstnanci),
NAHRADY	jsou náhrady mzdy zaměstnance v kumulaci za sledované období (vstupní položka věty o zaměstnanci),
POHOTOV	je odměna za pracovní pohotovost zaměstnance v kumulaci za sledované období (vstupní položka věty o zaměstnanci),
MESPLAC <sub>prep</sub>	je počet přepočtených placených měsíců zaměstnance, tj. počet měsíců, odpovídajících součtu odpracované doby a doby, po kterou pobíral náhrady mzdy.

Počet přepočtených placených měsíců MESPLAC<sub>prep</sub> je roven počtu kalendářních měsíců v případě, že zaměstnanec s plným pracovním úvazkem po celé sledované období pracoval nebo pobíral náhrady mzdy. Pokud zaměstnanec byl v evidenčním stavu kratší dobu než sledované období, bude jeho počet placených měsíců zkrácen poměrem počtu pracovních dnů v evidenčním stavu a ve sledovaném období. Podobně se počet placených měsíců zkrátí, pokud zaměstnanec měl jinou absenci než absenci s náhradou mzdy (např. nemoc), případně měl sjednán kratší pracovní úvazek.

Hrubá měsíční mzda za určitou skupinu zaměstnanců je vážená charakteristika, v níž hrubá měsíční mzda určitého zaměstnance má váhu, odpovídající počtu jeho placených měsíců za sledované období (tzv. váha placené doby). Tento způsob výpočtu umožňuje korektní srovnání mzdové úrovně jednotlivých zaměstnání a srovnávání v čase.

Sestavy s hrubou měsíční mzdou, diferenciací a strukturou hrubé mzdy obsahují také měsíční placenou dobu. Tento údaj ukazuje počet placených hodin (odpracovaná doba a doba náhrad) za placený měsíc a je v souladu s výpočtem hrubé měsíční mzdy.

Pro zahrnutí zaměstnance do výpočtů hrubé měsíční mzdy se uplatňují následující kritéria:

- přepočtený počet placených měsíců zaměstnance je alespoň jeden měsíc,
- stanovená týdenní pracovní doba na dané pracovní místo je alespoň 30 hodin (dle doporučení Eurostatu).

### **3.3. Měsíční odpracovaná a neodpracovaná doba**

Měsíční odpracovaná (resp. neodpracovaná) doba se stejně jako hrubá měsíční mzda vztahuje k celému sledovanému období tj. k 1. čtvrtletí, k 1. - 2. čtvrtletí, k 1. - 3. čtvrtletí, nebo k 1. - 4. čtvrtletí.

Měsíční odpracovaná doba zaměstnance se vypočte podle vzorce:

$$\text{ODPRACD}_{\text{mes}} = \frac{\text{ODPRACD}}{\text{MESEVID}_{\text{prep}}}$$

kde :

- ODPRACD<sub>mes</sub> je měsíční odpracovaná doba zaměstnance,  
 ODPACD je odpracovaná doba zaměstnance v kumulaci za sledované období (vstupní položka věty o zaměstnanci),  
 MESEVID<sub>prep</sub> je počet přepočtených evidenčních měsíců zaměstnance, tj. počet měsíců, odpovídajících délce pracovního úvazku a délce pracovního poměru ve sledovaném období.

Počet přepočtených evidenčních měsíců MESEVID<sub>prep</sub> je roven počtu kalendářních měsíců v případě, že zaměstnanec s plným pracovním úvazkem po celé sledované období byl v pracovním poměru a nebyl na mateřské či rodičovské dovolené. Pokud zaměstnanec byl v evidenčním stavu kratší dobu, než sledované období, bude jeho počet evidenčních měsíců zkrácen poměrem počtu pracovních dnů v evidenčním stavu a ve sledovaném období. Podobně se počet evidenčních měsíců zkrátí, pokud zaměstnanec měl sjednán kratší pracovní úvazek.

Měsíční odpracovaná doba za určitou skupinu zaměstnanců je vážená charakteristika, v níž měsíční odpracovaná doba určitého zaměstnance má váhu, odpovídající počtu jeho evidenčních měsíců ve sledovaném období (tzv. váha

evidenční doby). Pro zahrnutí zaměstnance do výpočtů měsíční odpracované doby se uplatňují stejná kritéria jako u hrubé měsíční mzdy.

Obdobně jako odpracovaná doba se počítají měsíční neodpracovaná doba a také průměrné měsíční údaje o přesčasu, dovolené a nemoci.

## 4. Dopočtové metody

Kapitola dopočtové metody obsahuje řešení neodpovědí a popis metody vážení, hodnocení kvality odhadů a přehled publikovaných tabulek podle použitých vah.

### 4.1. Řešení neodpovědí a metoda vážení

Problém neodpovědí (tzv. non-response) či z dalších důvodů nepoužitelných dat od vybraného ekonomického subjektu je v RSCP-PS řešen metodou historické imputace a metodou upravující podnikové váhy respondentům.

Metoda vážení, používaná v RSCP-PS, umožňuje získat z dat výběrového souboru odhady charakteristik (parametrů) základního souboru. Odhady charakteristik zaměstnanecké populace základního souboru RSCP-PS jsou publikovány ve všech tabulkách s výjimkou tabulek s tříděním podle jednotlivých zaměstnání. Základem podnikových vah jsou váhové koeficienty, které vycházejí z pravděpodobnosti výběru každého ekonomického subjektu. Po úpravě vah z důvodu non-response se získají konečné podnikové váhy pomocí dopočtu na aktuální počet ES v základním souboru v rámci jednotlivých vážících strat. Podnikové váhy zvyšují při výpočtech odhadů význam dat ekonomických subjektů s relativně malým zastoupením ve výběrovém souboru. Relativně nejméně zastoupené jsou ve výběrovém souboru RSCP-PS ekonomické subjekty s 10-49 zaměstnanci, a proto mají největší váhy při výpočtech odhadů.

Výpočet váhy jednotlivých zaměstnanců je závislý na typu tabulky a také na typu publikovaného ukazatele. Přehled všech publikovaných tabulek s uvedením použitých vah je uveden v oddíle 4.3. Váha zaměstnance je součinem vah používaných v daném typu tabulkové sestavy.

Tabulky s tříděním podle podskupin zaměstnání KZAM-R (PS-V5, PS-M5 a PS-T5) obsahují charakteristiky výběrového souboru. Při interpretaci výsledků je nutno mít na zřeteli, že charakteristiky výběrového souboru nelze automaticky pokládat za odhady platné pro celou zaměstnaneckou populaci. Výběrové charakteristiky jsou ovlivněny větším relativním zastoupením velkých ekonomických subjektů ve výběrovém souboru RSCP-PS.

#### 4.2. Kvalita odhadů

Odhadované charakteristiky podléhají dvěma typům chyb – výběrovým chybám a nevýběrovým chybám. Výběrové chyby jsou způsobeny faktorem náhody při pravděpodobnostním výběru RSCP-PS. Hodnoty výběrových chyb není možné z výběrového souboru RSCP-PS dostatečně přesně kvantifikovat, nicméně používaná stratifikace výrazně snižuje jejich výši. Nevýběrové chyby bývají způsobeny především špatnou kvalitou dat předávaných respondenty (neúplné a chybné údaje) a jejich vliv je snižován několikastupňovými kontrolními mechanismy a častými kontakty zpracovatele šetření s respondenty.

#### 4.3. Přehled publikovaných tabulek podle použitých vah

Hodinový výdělek				
Tabulka	Třídící kritérium	Podniková váha	Váha placené doby	Váha evidenční doby
PS-V0	Celý kraj	X		
PS-V1	HL. třídy zaměstnání KZAM-R	X		
PS-V2	Věkové kategorie	X		
PS-V4	Vzdělání	X		
PS-V5	Podskupiny zaměstnání KZAM-R			
PS-V6	Kategorie zaměstnání	X		
PS-V8	Pohlaví	X		

Tabulka 4

Hrubá měsíční mzda				
Tabulka	Třídící kritérium	Podniková váha	Váha placené doby	Váha evidenční doby
PS-M0	Celý kraj	X	X	
PS-M1	HL. třídy zaměstnání KZAM-R	X	X	
PS-M5	Podskupiny zaměstnání KZAM-R		X	

Tabulka 5

Odpracovaná a neodpracovaná doba				
Tabulka	Třídící kritérium	Podniková váha	Váha placené doby	Váha evidenční doby
PS-T5	Podskupiny zaměstnání KZAM-R			X

Tabulka 6

## 5. Definice vybraných pojmů

Ekonomický subjekt	Ekonomický subjekt je právnický subjekt nebo fyzická osoba s postavením podnikatele, zapsaná do registru ekonomických subjektů ČSÚ. Každému ekonomickému subjektu se přiděluje identifikační číslo (IČ).
Organizační jednotka	Z hlediska mzdové statistiky RSCP se dělí ekonomické subjekty na organizační jednotky podle okresu, ve kterém jejich zaměstnanci působí. Organizační jednotku tvoří všichni zaměstnanci ekonomického subjektu, kteří působí ve stejném okrese.
Zpravodajská jednotka	Zpravodajskou jednotkou je právnická osoba, organizační složka státu nebo fyzická osoba, od níž se požaduje poskytnutí údajů ve statistickém zjišťování podle zákona č. 89/1995 Sb., o státní statistické službě, ve znění pozdějších předpisů.
Sledované období	Sledované období je období od začátku roku do konce čtvrtletí, za které se provádí výběrové statistické zjišťování.
Podnikatelská sféra	Do podnikatelské sféry patří subjekty, které odměňují mzdou podle § 109, odst. 2 zákona č. 262/2006 Sb., zákoníku práce, ve znění pozdějších předpisů.
Nepodnikatelská sféra	Do nepodnikatelské sféry patří organizace, které odměňují platem podle § 109, odst. 3 zákona č. 262/2006 Sb., zákoníku práce, ve znění pozdějších předpisů.
Základní soubor	Základním souborem RSCP-PS jsou aktivní ekonomické subjekty podnikatelské sféry z registru ekonomických subjektů ČSÚ, které mají 10 a více zaměstnanců a přísluší do institucionálních sektorů nefinanční podniky, finanční instituce nebo vládní instituce.