



# Regionální statistika ceny práce

IV. čtvrtletí 2009  
Nepodnikatelská sféra  
**Pardubický** kraj

Výsledky ke dni 10. 3. 2010

## **Copyright - MPSV ČR**

Publikace ani její část nesmí být kopírována, rozšiřována a zařazována do informačních systémů v jakékoliv formě (elektronické, mechanické, optické, magnetické aj.) bez písemného souhlasu

**Ministerstva práce a sociálních věcí**

**Zpracovatel: TREXIMA, spol. s r.o., tř. T. Bati 299, 764 21 Zlín - Louky**

## O b s a h :

<b>Úvod</b> .....	7
-------------------	---

**Výsledková část nepodnikatelská sféra**

Základní metodické přístupy .....	11
Popis publikovaných tabulek .....	12

**Hodinový výdělek**

NS-V0	Hodinový výdělek v podnikatelské sféře .....	13
NS-V1	Hodinový výdělek podle hlavních tříd zaměstnání KZAM-R .....	14
NS-V2	Hodinový výdělek podle věkových kategorií .....	14
NS-V3	Hodinový výdělek podle platové třídy .....	15
NS-V4	Hodinový výdělek podle vzdělání .....	15
NS-V5	Hodinový výdělek podle podskupin zaměstnání KZAM-R .....	16
NS-V6	Hodinový výdělek podle kategorie zaměstnání .....	19
NS-V8	Hodinový výdělek podle pohlaví .....	19

**Hrubý měsíční plat**

NS-M0	Hrubý měsíční plat a jeho složky, diferenciacie, placená doba v nepodnikatelské sféře .....	21
NS-M1	Hrubý měsíční plat a jeho složky, diferenciacie, placená doba podle hlavních tříd zaměstnání KZAM-R.....	22
NS-M5	Hrubý měsíční plat a jeho složky, diferenciacie, placená doba podle podskupin zaměstnání KZAM-R.....	24

**Měsíční odpracovaná a neodpracovaná doba**

NS-T5	Průměrná měsíční odpracovaná a neodpracovaná doba podle podskupin zaměstnání KZAM-R .....	30
-------	--	----

**Dodatek – technický popis šetření**

1. Koncepte šetření .....	35
1.1 Základní soubor .....	35
1.2 Struktura souboru RSCP nepodnikatelské sféry .....	35
2. Vstupní údaje .....	36
2.1 Sběr dat .....	36
2.2 Nejdůležitější vstupní údaje .....	36
2.3 Klasifikace a číselníky .....	37
3. Nejdůležitější sledované veličiny .....	38
3.1 Hodinový výdělek .....	38

3.2 Hrubý měsíční plat .....	38
3.3 Měsíční odpracovaná a neodpracovaná doba .....	39
4. Přehled používaných tabulek .....	40
4.1 Kvalita údajů .....	40
4.2 Přehled publikovaných tabulek podle použitých vah .....	41
5. Definice vybraných pojmů .....	41



# Úvod



## Úvod

Regionální statistika ceny práce (RSCP) je systém pravidelného monitorování výdělkové úrovně a pracovní doby zaměstnanců v České republice formou statistického šetření. Sledovanými ukazateli výdělkové úrovně jsou hodinový výdělek a hrubá měsíční mzda (plat). Šetření metodicky vychází a je obsahově harmonizováno se strukturálním šetřením EU „Structure of Earnings Survey“, viz nařízení komise (ES) č. 1916/2000 ve znění pozdějších předpisů.

Šetření je pod názvem „Čtvrtletní šetření o průměrném výdělku“ zařazeno do programu statistických zjišťování, vyhlášených Českým statistickým úřadem (ČSÚ) ve sbírce zákonů pro příslušný kalendářní rok (viz příloha č. 2 Vyhlášky č. 398/2008 Sb., částka 129, kterou se stanoví Program statistických zjišťování na rok 2009) a pro vybrané ekonomické subjekty je povinné. Šetření provádí pracoviště státní statistické služby Ministerstva práce a sociálních věcí (MPSV). Průběh a vývoj šetření řídí komise, složená ze zástupců MPSV, ČSÚ, Ministerstva financí, České národní banky, CERGE-EI, VŠE v Praze, Českomoravské konfederace odborových svazů, Svazu průmyslu a dopravy ČR. Zpracovatelem RSCP je TREXIMA, spol. s r.o. ([www.trexima.cz](http://www.trexima.cz)).

Nejdůležitějším kritériem pro členění výsledků RSCP je příslušnost šetřeného ekonomického subjektu k podnikatelské, nebo nepodnikatelské sféře. V podnikatelské sféře probíhá šetření se čtvrtletní periodou a ve sféře nepodnikatelské je prováděno s periodou pololetní. Zdrojem dat pro nepodnikatelskou sféru je Informační systém o platech, který je spravován Ministerstvem financí. Za každou sféru jsou vydávány samostatné výsledkové publikace.

Výsledkové publikace jednotlivých krajů jsou uloženy na stránkách <http://portal.mpsv.cz/> v sekci *Zaměstnanost*, v podsekci *Statistiky* pod odkazem *Statistika výdělků*.

Monitorováním výdělků a pracovní doby zaměstnanců na úrovni České republiky se zabývá „Informační systém o průměrném výdělku“ (ISPV). Výsledková publikace je k dispozici na internetových stránkách MPSV ([www.mpsv.cz](http://www.mpsv.cz)) v sekci *Příjmy a životní úroveň*.

Důkladný popis šetření, včetně všech výsledkových publikací, poskytuje také portál [www.ispv.cz](http://www.ispv.cz). Slouží především jako podpora respondentům, kteří zde naleznou všechny potřebné informace a podpůrné nástroje pro zaslání dat. Portál je využíván také k uveřejňování odborných studií a článků, které jako zdroj informací uvádí šetření ISPV a RSCP.

Ministerstvo práce a sociálních věcí děkuje všem respondentům šetření za přípravu vstupních dat pro šetření. Svědomitý přístup respondentů a dodržování termínů pro předání dat umožňují pravidelně uveřejňovat tuto publikaci.







# Výsledková část

Nepodnikatelská sféra



## **Výsledková část nepodnikatelská sféra**

### **Základní metodické přístupy**

Tato publikace přináší charakteristiky hodinového výdělku, hrubého měsíčního platu a pracovní doby získané za nepodnikatelskou sféru šetření RSCP (RSCP-NS). V RSCP se zařazují do nepodnikatelské sféry ekonomické subjekty, které odměňují platem, viz § 109, odst. 3 zákona č. 262/2006 Sb., zákoníku práce, ve znění pozdějších předpisů.

Primárním výsledkem RSCP jsou statistiky výdělkové úrovně jednotlivých zaměstnání (v klasifikaci KZAM-R), dalším produktem jsou odhady výdělkových parametrů zaměstnanecké populace krajů v členění podle firemních i zaměstnaneckých charakteristik. Ekonomické subjekty se v RSCP člení na organizační jednotky, jestliže je možné provést vnitřní rozčlenění podle okresů, ve kterých dílčí jednotky působí. Výsledky podle krajů jsou v tomto smyslu výsledky získané pracovištní metodou.

Vedle podnikového výkaznictví ČSÚ je RSCP dalším zdrojem informací o výdělcích v jednotlivých krajích České republiky. Výkaznictví ČSÚ, jako tradiční zdroj, sbírá údaje o evidenčním počtu zaměstnanců a vyplacených mzdách za ekonomický subjekt a publikuje průměrné mzdy v členění podle firemních charakteristik. Při srovnávání výsledků výkaznictví a RSCP-NS je třeba vzít v úvahu rozdílnou definici nepodnikatelské sféry, rozdílné metody výpočtu výdělkových charakteristik a rozdílný způsob členění výsledků podle krajů. Výkaznictví ČSÚ člení výsledky podle sídla ekonomického subjektu, tj. podnikovou metodou.

Respondenty šetření RSCP-NS jsou aktivní ekonomické subjekty (ES) nepodnikatelské sféry, které jsou definovány Automatizovaným rozpočtovým informačním systémem (ARIS). Na základě systému ARIS, který je spravován Ministerstvem financí, se zjišťuje způsob odměňování a příslušnost ekonomického subjektu k nepodnikatelské sféře. Zdrojem dat platového statistického šetření RSCP pro nepodnikatelskou sféru je Informační systém o platech, který je provozován Ministerstvem financí. Informační systém o platech pokrývá celou nepodnikatelskou sféru a do RSCP předává údaje jako plošné šetření.

## Popis publikovaných tabulek

Tabulky v publikaci jsou rozděleny podle sledovaného ukazatele do tří základních okruhů. Tabulky přinášející charakteristiky hodinového výdělku jsou označeny NS-Vx, kde NS značí nepodnikatelskou sféru a x je pořadové číslo tabulky. Charakteristiky hrubého měsíčního platu, struktury platu a průměrné placené doby jsou obsaženy v tabulkách se značením NS-Mx a charakteristiky měsíční odpracované a neodpracované doby v tabulkách se značením NS-Tx.

Hlavním výsledkem RSCP jsou statistiky výdělkové úrovně a pracovní doby za jednotlivá zaměstnání podle klasifikace KZAM-R, obsažené v tabulkách NS-V5, NS-M5 a NS-T5. Tyto tabulky obsahují ta zaměstnání, která jsou ve své podskupině zaměstnání (čtyřmístný KZAM-R) zastoupena alespoň třemi ekonomickými subjekty a zároveň deseti zaměstnanci. Uvedené počty organizačních jednotek a zaměstnanců ukazují na zastoupení v souboru ISPV-NS. V ostatních tabulkách jsou počty zaměstnanců uváděny v % a jejich účelem je přiblížit relativní zastoupení publikovaných kategorií.

### **Statistické charakteristiky používané ve výsledkových tabulkách:**

1. decil	První decil je hodnota, pod kterou leží 10 % nejnižších hodnot sledovaného znaku.
1. kvartil	První kvartil je hodnota, pod kterou leží 25 % nejnižších hodnot sledovaného znaku.
Medián	Medián je hodnota uprostřed vzestupně uspořádané řady hodnot sledovaného znaku, polovina hodnot je nižší než medián a druhá polovina je vyšší než medián.
3. kvartil	Třetí kvartil je hodnota, nad kterou leží 25 % nejvyšších hodnot sledovaného znaku.
9. decil	Devátý decil je hodnota, nad kterou leží 10 % nejvyšších hodnot sledovaného znaku.
Průměr	Průměr je počítán jako vážený (případně nevážený) aritmetický průměr sledovaného znaku.

### **Ostatní symboly používané ve výsledkových tabulkách:**

"Neuvedeno"	Symbol "Neuvedeno" označuje kategorii zaměstnanců, u které nebyl uveden kód příslušného třídícího znaku.
"*"	Symbol "*" označuje položku vstupních dat vypočítanou, ale nezveřejnitelnou z důvodu nedostatečného počtu vstupních hodnot (méně než 3 ekonomické subjekty a 10 zaměstnanců).

## Hodinový výdělek v nepodnikatelské sféře <sup>1)</sup>

kraj: Pardubický

**Medián hodinového výdělku ..... 136,08 Kč/hod**

Index mediánu hodinového výdělku zaměstnanců

meziroční vůči 4. čtvrtletí 2008..... 106,5 %

### Diferenciace

1. decil - 10 % hodinových výdělků menších než ..... 82,59 Kč/hod

1. kvartil - 25 % hodinových výdělků menších než ..... 105,46 Kč/hod

Medián - 50 % hodinových výdělků menších než ..... 136,08 Kč/hod

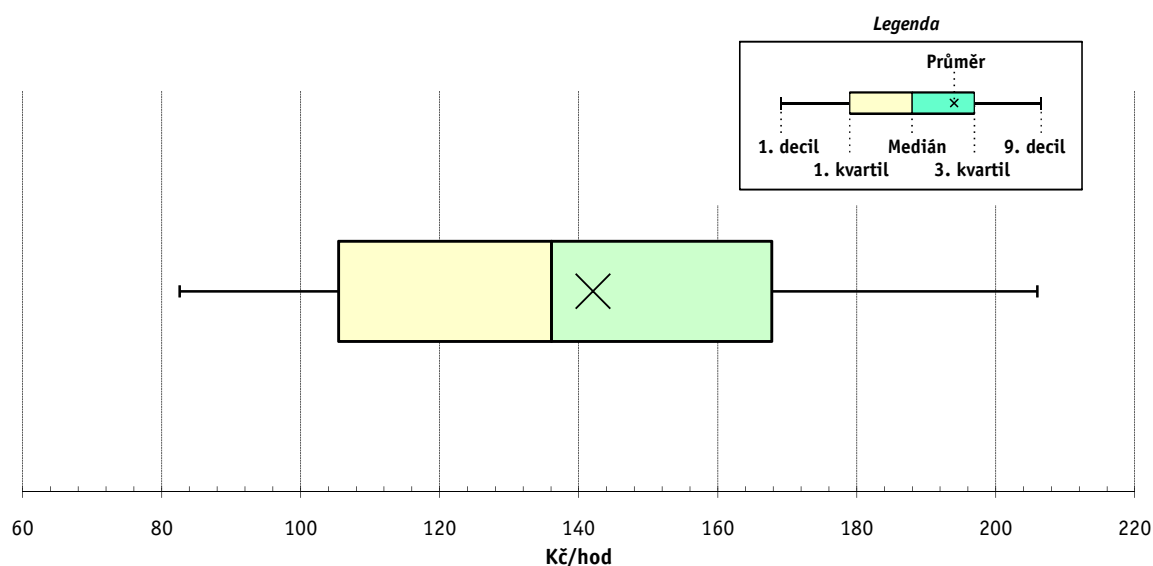
3. kvartil - 25 % hodinových výdělků větších než ..... 167,75 Kč/hod

9. decil - 10 % hodinových výdělků větších než ..... 205,95 Kč/hod

**Průměr hodinového výdělku ..... 142,05 Kč/hod**

Podíl zaměstnanců s podprůměrným

hodinovým výdělkem ..... 55,5 %



Vysvětlivky:

1) Hodinový výdělek se zjišťuje jako průměrný hodinový výdělek definovaný v § 351 až § 362 zákona č. 262/2006 Sb., zákoníku práce, ve znění pozdějších předpisů.

## 4. čtvrtletí 2009

## RSCP - nepodnikatelská sféra

NS-V1

Výsledky ke dni 10. 3. 2010

**Hodinový výdělek  
podle hlavních tříd zaměstnání KZAM-R**

kraj: Pardubický

Hlavní třída zaměstnání KZAM-R	Struktura zaměstnanců	Medián	Diferenciace		Průměr
			1. decil	9. decil	
	%	Kč/hod	Kč/hod	Kč/hod	Kč/hod
0 Příslušníci armády	7,2	*	*	*	*
1 Zákodárci, vedoucí a řídicí pracovníci	6,1	<b>214,07</b>	131,71	301,83	216,04
2 Vědečtí a odborní duševní pracovníci	30,8	<b>153,26</b>	112,72	209,29	159,72
3 Techničtí, zdravotničtí a pedagogičtí pracovníci	28,1	<b>143,39</b>	104,14	205,90	150,21
4 Nižší administrativní pracovníci	3,7	<b>114,92</b>	82,72	149,32	116,77
5 Provozní prac. ve službách a obchodu	11,0	<b>102,20</b>	74,99	163,66	112,01
6 Dělníci v zemědělství, lesnictví a rybářství	0,2	<b>91,37</b>	70,41	130,18	96,97
7 Řemeslníci, výrobci a zpracovatelé	1,4	<b>111,69</b>	84,19	141,69	113,60
8 Obsluha strojů a zařízení	2,0	<b>112,83</b>	83,93	158,28	116,63
9 Pomocní a nekvalifikovaní pracovníci	9,5	<b>78,36</b>	61,35	111,21	82,93
<b>C E L K E M - nepodnikatelská sféra</b>	<b>100</b>	<b>136,08</b>	<b>82,59</b>	<b>205,95</b>	<b>142,05</b>

## 4. čtvrtletí 2009

## RSCP - nepodnikatelská sféra

NS-V2

Výsledky ke dni 10. 3. 2010

**Hodinový výdělek  
podle věkových kategorií**

kraj: Pardubický

Věková kategorie	Struktura zaměstnanců	Medián	Diferenciace		Průměr
			1. decil	9. decil	
	%	Kč/hod	Kč/hod	Kč/hod	Kč/hod
do 20 let	0,1	<b>76,79</b>	61,29	105,56	81,19
20 - 29 let	13,0	<b>113,15</b>	80,82	161,90	118,57
30 - 39 let	26,5	<b>132,23</b>	84,88	196,11	138,04
40 - 49 let	28,8	<b>142,34</b>	84,25	215,68	148,26
50 - 59 let	27,0	<b>143,54</b>	81,68	219,62	149,11
60 a více let	4,6	<b>147,08</b>	78,21	228,47	152,73
<b>C E L K E M - nepodnikatelská sféra</b>	<b>100</b>	<b>136,08</b>	<b>82,59</b>	<b>205,95</b>	<b>142,05</b>

## 4. čtvrtletí 2009

## RSCP - nepodnikatelská sféra

NS-V3

Výsledky ke dni 10. 3. 2010

Hodinový výdělek  
podle platové třídy

kraj: Pardubický

Platová třída	Struktura zaměstnanců	Medián	Diferenciace		Průměr
			1. decil	9. decil	
	%	Kč/hod	Kč/hod	Kč/hod	Kč/hod
1. platová třída	0,5	<b>54,70</b>	46,20	88,00	60,29
2. platová třída	6,0	<b>75,27</b>	62,14	102,39	79,03
3. platová třída	4,6	<b>89,78</b>	66,06	158,58	104,78
4. platová třída	7,2	<b>99,50</b>	74,56	160,43	109,17
5. platová třída	4,9	<b>113,73</b>	80,84	203,32	134,19
6. platová třída	8,9	<b>105,42</b>	82,19	203,50	119,39
7. platová třída	6,2	<b>126,27</b>	92,38	224,41	143,61
8. platová třída	9,1	<b>124,45</b>	97,51	163,02	130,20
9. platová třída	18,2	<b>135,80</b>	106,50	171,61	139,08
10. platová třída	9,3	<b>161,53</b>	128,06	210,28	167,17
11. platová třída	5,1	<b>170,97</b>	112,71	239,93	175,70
12. platová třída	18,3	<b>164,34</b>	129,39	233,20	174,35
13. platová třída	1,5	<b>243,97</b>	163,89	332,13	248,62
14. platová třída	0,4	<b>248,31</b>	196,55	350,60	268,27
15. platová třída	0,0	*	*	*	*
16. platová třída					
<b>C E L K E M - nepodnikatelská sféra</b>	<b>100</b>	<b>136,08</b>	<b>82,59</b>	<b>205,95</b>	<b>142,05</b>

## 4. čtvrtletí 2009

## RSCP - nepodnikatelská sféra

NS-V4

Výsledky ke dni 10. 3. 2010

Hodinový výdělek  
podle vzdělání

kraj: Pardubický

Vzdělání	Struktura zaměstnanců	Medián	Diferenciace		Průměr	
			1. decil	9. decil		
	%	Kč/hod	Kč/hod	Kč/hod	Kč/hod	
KKOV						
Základní a nedokončené	A-C	3,7	<b>81,33</b>	63,60	113,77	85,96
Střední bez maturity	D,E,H,J	19,3	<b>96,06</b>	69,46	135,20	100,21
Střední s maturitou	K-M	43,5	<b>137,23</b>	94,99	194,18	141,87
Vyšší odborné a bakalářské	N,R	6,6	<b>147,58</b>	100,02	224,15	155,64
Vysokoškolské	T,V	24,7	<b>167,90</b>	126,80	254,30	181,14
neuveďeno		2,2	<b>120,97</b>	81,38	179,58	127,03
<b>C E L K E M - nepodnikatelská sféra</b>	<b>100</b>	<b>136,08</b>	<b>82,59</b>	<b>205,95</b>	<b>142,05</b>	

Výsledky ke dni 10. 3. 2010

### Hodinový výdělek podle podskupin zaměstnání KZAM-R

kraj: **Pardubický**

Podskupiny zaměstnání KZAM-R	Výběrový soubor		Medián	Diferenciace		Průměr
	počet org. jednotek	počet zaměst.		1. decil	9. decil	
			Kč/hod	Kč/hod	Kč/hod	Kč/hod
1127 Vedoucí pracovníci orgánů státní správy, správních úřadů	24	385	<b>192,66</b>	119,06	298,53	202,95
1128 Vyšší úředníci bezpečnosti a ochrany (policejní ředitel)	9	163	<b>246,58</b>	215,92	319,32	259,37
1150 Přednostové, tajemníci a ved.prac.okresních a obecních úřadů	43	331	<b>200,76</b>	147,93	294,57	212,76
1210 Ředitelé a prezidenti velkých organizací, podniků	317	321	<b>252,49</b>	182,52	320,69	254,59
1225 Vedoucí pracovníci v restauracích a hotelích	164	168	<b>133,72</b>	94,63	180,11	136,32
1229 Vedoucí pracovníci dílčích celků jinde neuvedení (kult.,zdrav.)	20	58	<b>196,57</b>	136,41	377,46	223,52
1231 Vedoucí pracovníci finančních a hospodářských útvarů	28	35	<b>212,80</b>	151,75	281,19	227,64
1315 Vedoucí, ředitelé v restauracích a hotelích	14	16	<b>126,72</b>	77,34	173,16	130,85
1319 Vedoucí, ředitelé malých organizací ostatní (kult.,zdrav.,škol.)	198	205	<b>215,08</b>	158,24	282,99	218,63
2114 Geologové, geofyzici, geodeti, hydrologové apod.	4	16	<b>168,38</b>	109,10	222,09	171,53
2131 Projektanti a analytici výpočetních systémů	8	14	<b>155,61</b>	127,64	164,51	152,68
2139 Ostatní odborníci zabývající se výpoč. tech. jinde neuvedení	28	73	<b>155,98</b>	122,20	222,44	169,27
2142 Projektanti staveb a areálů, stavební inženýři	4	10	<b>197,50</b>	123,44	235,42	188,46
2211 Bakteriologové, biolog., ekolog., zoologové a odb.v příb.obor.	12	43	<b>150,21</b>	120,23	179,00	151,27
2221 Lékaři, ordináři (kromě zubních lékařů)	20	142	<b>248,26</b>	184,15	320,82	257,13
2311 Vědeckopedagogičtí pracovníci	10	27	<b>103,48</b>	65,74	115,81	95,86
2321 Učitelé všeobecně vzdělávacích předmětů	64	1 104	<b>166,26</b>	121,88	226,28	172,88
2322 Učitelé odborných předmětů	47	564	<b>162,50</b>	130,25	214,86	168,65
2323 Učitelé praktického vyučování (kromě mistrů)	22	44	<b>164,97</b>	119,17	269,12	184,33
2331 Učitelé základních škol	199	2 440	<b>156,99</b>	123,88	202,34	162,63
2332 Učitelé předškolní výchovy	225	917	<b>127,74</b>	97,34	171,03	131,10
2341 Učitelé všeobecně vzdělávacích předmětů na speciál. školách	49	343	<b>168,64</b>	136,86	224,86	178,30
2342 Učitelé odborných předmětů na speciálních školách	12	46	<b>168,49</b>	126,09	212,06	168,64
2343 Učitelé praktického vyučování na speciálních školách	12	83	<b>160,46</b>	119,02	206,53	162,58
2353 Učitelé základních uměleckých škol (vč.soukromých)	28	528	<b>143,25</b>	105,74	184,97	147,69
2356 Odborní pedagogové v zařiz. pro výkon ústav.a ochran. výchovy	5	23	<b>192,10</b>	132,52	289,42	208,67
2359 Ost.odp.pedagogičtí pracov. jinde neuvedení (odb.instruktoři)	14	21	<b>159,77</b>	103,41	193,74	154,50
2411 Odb. prac. na úseku účetnictví, financí, daní, ap., hlavní účetní	102	155	<b>144,16</b>	112,37	194,11	148,60
2412 Odbor. pracovníci na úseku zaměstnaneckých, personálních věcí	20	53	<b>133,67</b>	105,43	175,46	137,44
2419 Ostatní odborní pracovníci v oblasti podnikání	9	12	<b>131,11</b>	109,06	196,22	147,61
2421 Právníci, právní poradci (mimo advokacie a soudnictví)	16	38	<b>174,82</b>	137,74	237,14	179,79
2426 Právní asistenti, praktikanti a koncipienti	4	13	<b>141,97</b>	111,26	170,49	152,69
2429 Ostatní odborníci v právní oblasti jinde neuvedení	12	32	<b>155,05</b>	113,34	192,65	156,43
2432 Odborní pracovníci knihoven (kromě řadových)	21	66	<b>118,55</b>	91,65	148,29	119,04
2434 Odborní pracovníci - kurátoři (muzeí, galérií)	9	19	<b>123,91</b>	97,25	167,45	125,73
2439 Ostatní odborní pracovníci kultury a osvěty jinde neuvedení	14	39	<b>120,25</b>	91,39	178,88	127,61
2441 Ekonomové - vědečtí pracovníci, specialisté, experti	25	32	<b>149,41</b>	111,93	212,08	156,32
2442 Sociologové, antropologové, archeologové, kriminologové	6	26	<b>124,75</b>	112,88	155,38	130,57
2443 Filozofové, historici, politologové	5	42	<b>124,46</b>	93,67	181,85	133,58
2445 Psychologové	19	44	<b>156,11</b>	107,99	196,82	155,38
2446 Odborní pracovníci v oblasti sociální péče (kromě řadových)	22	114	<b>132,22</b>	91,28	157,03	129,71
2452 Sochaři, malíři, umělečtí restaurátoři, grafici a výtvarníci	7	11	<b>122,03</b>	100,53	141,14	123,38
2470 Odborní administrativní pracovníci jinde neuvedení	77	1 303	<b>151,28</b>	113,09	208,50	158,23
3112 Stavební technici	21	115	<b>142,30</b>	117,06	177,82	146,17



Výsledky ke dni 10. 3. 2010

### Hodinový výdělek podle podskupin zaměstnání KZAM-R

kraj: Pardubický

Podskupiny zaměstnání KZAM-R	Výběrový soubor		Medián	Diferenciace		Průměr
	počet org.	počet		1. decil	9. decil	
	jednotek	zaměst.	Kč/hod	Kč/hod	Kč/hod	Kč/hod
3113 Elektrotechnici	4	21	<b>147,35</b>	131,63	184,99	153,23
3114 Elektronici a technici v radiokomunikacích a telekomunikacích	5	25	<b>158,83</b>	126,43	188,48	162,25
3116 Chemičtí technici	4	13	<b>132,09</b>	84,75	162,94	130,49
3119 Ostatní techničtí pracovníci jinde neuvedení	35	129	<b>137,35</b>	105,35	162,20	137,81
3122 Operátoři a obsluha výpočetní techniky	27	48	<b>138,70</b>	97,68	175,11	142,05
3129 Ostatní technici ve výpočetní technice jinde neuvedení	14	27	<b>155,32</b>	130,41	196,05	158,69
3134 Obsluha lékařských zařízení	5	12	<b>142,96</b>	131,24	214,48	158,46
3151 Kolaudační technici a technici protipožární ochrany	5	218	<b>202,31</b>	155,51	242,95	200,77
3152 Bezpečnostní tech.a tech. pro kontrolu zdravotní nezávadnosti	14	77	<b>150,14</b>	129,24	179,34	153,22
3211 Technici a laboranti v oblasti biologie a v příbuzných oborech	8	49	<b>121,53</b>	99,92	152,18	125,42
3212 Technici v agronomii, v lesnictví a v zemědělství	12	44	<b>132,41</b>	104,38	162,90	130,85
3223 Dietetici a odborníci na výživu	10	12	<b>130,57</b>	117,10	158,50	143,93
3226 Rehabilitační a fyzioterapeutičtí pracovníci (vč. odb. masérů)	24	147	<b>144,98</b>	115,74	189,72	149,73
3231 Ošetřovatelé, všeobecné zdravotní sestry	39	788	<b>165,57</b>	129,13	203,27	166,55
3233 Sestry pro péči o dítě	9	46	<b>165,88</b>	109,53	201,19	165,36
3235 Sestry pro intenzivní péči	3	25	<b>192,77</b>	169,10	211,01	188,50
3311 Vychovatelé v družinách, domovech dětí a mládeže	257	785	<b>121,40</b>	90,04	164,31	125,98
3320 Pedagogové pro předškolní výchovu	27	76	<b>116,44</b>	87,20	158,21	121,52
3331 Vychovatelé na speciálních školách	10	54	<b>135,05</b>	98,00	155,90	130,09
3332 Vychovatelé školsk. zaříz. pro výkon ústavní a ochranné výchovy	8	96	<b>147,52</b>	104,92	263,15	168,22
3341 Instruktoři a mistři odborné výchovy	25	313	<b>137,50</b>	107,87	178,36	141,93
3349 Ostatní pedagogové jinde neuvedení	9	13	<b>126,09</b>	94,72	153,27	123,04
3416 Nákupčí	9	16	<b>128,25</b>	107,36	153,86	128,06
3421 Obchodní agentí	4	11	<b>126,91</b>	102,09	161,69	130,03
3422 Odbytoví a přepravní agentí	3	18	<b>142,77</b>	124,53	224,11	152,49
3423 Zprostředkovatelé práce a agentí pracovních úřadů	4	78	<b>114,27</b>	96,65	130,66	113,73
3429 Ostatní obchodní agentí a makléři jinde neuvedení	8	20	<b>112,89</b>	92,65	145,47	114,02
3431 Odborné sekretářky, sekretáři	32	117	<b>125,09</b>	101,40	148,33	125,12
3433 Pracovníci v oblasti účetnictví, fakturace, rozpočet., kalkulace	432	908	<b>136,50</b>	105,89	191,28	143,29
3435 Pracovníci v oblasti práce a mezd (kromě účetních)	13	22	<b>131,20</b>	116,31	176,36	139,25
3436 Referenti osobních oddělení	21	26	<b>147,32</b>	113,09	187,54	150,42
3439 Ostatní odborní administrativní pracovníci jinde neuvedení	185	768	<b>136,86</b>	101,66	185,30	141,07
3442 Berní a daňoví pracovníci	7	521	<b>138,93</b>	116,46	165,08	139,79
3443 Pracovníci sociálního a důchodového zabezpečení	8	251	<b>109,78</b>	86,46	134,13	108,83
3444 Pracovníci pasových oddělení a oddělení udělujících povolení	10	22	<b>120,09</b>	103,08	158,96	126,12
3451 Policejní inspektoři, komisaři	6	1 225	<b>184,65</b>	139,00	228,46	183,05
3460 Sociální pracovníci	48	325	<b>110,32</b>	79,05	159,02	115,84
3479 Ostatní pracovníci umění a zábavy jinde neuvedení	4	18	<b>111,31</b>	92,57	136,74	114,02
4111 Písařky - opisovačky, stenotypistky	16	133	<b>98,63</b>	70,47	125,80	99,56
4112 Kancelářští a manipul. prac. a obsl. zařízení na zpracování textu	24	47	<b>113,44</b>	87,11	136,05	114,49
4113 Pracovníci přípravy dat výpočetní techniky	3	11	<b>96,63</b>	70,97	133,77	97,73
4115 Sekretářky, sekretáři	86	171	<b>109,23</b>	78,29	151,80	115,34
4121 Nižší účetní	11	15	<b>117,44</b>	74,79	148,65	117,96
4131 Úředníci ve skladech	38	104	<b>111,13</b>	87,93	134,36	111,48

Výsledky ke dni 10. 3. 2010

### Hodinový výdělek podle podskupin zaměstnání KZAM-R

kraj: Pardubický

Podskupiny zaměstnání KZAM-R	Výběrový soubor		Medián Kč/hod	Diferenciace		Průměr Kč/hod
	počet org. jednotek	počet zaměst.		1. decil Kč/hod	9. decil Kč/hod	
4133 Úředníci v dopravě a v přepravě (dispečeři, kontrolori apod.)	6	35	<b>141,94</b>	104,81	167,27	141,07
4141 Řadoví knihovníci, archiváři, evidenční pracovníci	53	155	<b>113,80</b>	92,84	145,45	117,54
4142 Poštovní doručovatelé, úředníci v třídárnách	3	10	<b>100,93</b>	76,04	116,86	96,90
4190 Ostatní nižší úředníci jinde neuvedení	58	276	<b>124,38</b>	97,38	161,37	128,96
4211 Pokladníci (v bankách, pojišťovnách, spořitelnách, na poště)	22	30	<b>117,13</b>	83,60	132,78	111,63
4214 Prodavači vstupenek, jízdenek apod.	7	13	<b>84,00</b>	72,75	112,51	86,81
4223 Telefonisté	7	16	<b>114,11</b>	80,38	140,81	109,87
4224 Informátoři	9	25	<b>102,81</b>	82,17	149,71	108,98
5113 Průvodci (turist. zájezdů, historických a kulturních památek)	11	52	<b>67,81</b>	62,32	102,46	78,42
5121 Pracovníci dohlížející nad obsluhujícím personálem, hospodyně	64	96	<b>89,76</b>	70,36	151,11	100,70
5122 Kuchaři	400	1 310	<b>89,02</b>	71,15	119,65	93,25
5123 Číšníci, servírky	3	10	<b>85,00</b>	63,32	109,50	87,02
5131 Dětské pěstounky, pečovatelky, pomocní vychovatelé	4	46	<b>120,05</b>	104,78	140,27	119,90
5132 Pečovatelé a pomoc.ošetřovatelé v zařiz.soc.péče, v nemocnicích	42	842	<b>105,07</b>	80,38	137,96	107,71
5139 Ostatní pečovatelé a pomocní ošetřovatelé jinde neuvedení	8	112	<b>103,82</b>	83,11	124,77	103,75
5161 Hasiči, požárníci	3	193	<b>175,48</b>	149,75	219,81	181,60
5162 Pracovníci bezpečnostních orgánů (např. policisté,stražníci)	18	246	<b>151,55</b>	114,62	189,01	153,22
5169 Ostatní pracovníci ochrany a ostrahy jinde neuvedení	4	12	<b>93,43</b>	83,17	106,57	93,42
6113 Zahradníci a pěstitelé zahradních plodin a sazenic	21	43	<b>87,51</b>	70,41	127,68	93,31
7122 Zedníci, kameníci, omítkáři	16	35	<b>101,70</b>	82,52	123,33	103,14
7129 Ost. stavební dělníci hlavní stav. výroby a prac.v ost. oborech	6	16	<b>135,25</b>	81,74	149,38	124,49
7136 Instalatéři, potrubáři, stavební zámečníci, klempíři	11	61	<b>108,79</b>	93,21	120,69	108,14
7137 Stavební a provozní elektrikáři	13	53	<b>113,47</b>	97,71	133,44	114,94
7222 Nástrojaři, kovomodeláři, kovodělníci, zámečníci	33	64	<b>109,04</b>	83,62	146,96	115,17
7231 Mechaníci a opraváři motorových vozidel	8	38	<b>117,74</b>	101,77	127,45	117,65
7241 Elektromech., opraváři a seřizovači různých typů elektr. zařízení	8	15	<b>130,31</b>	101,52	201,02	140,90
7433 Dámští a pánští krejčí a kloboučníci včetně opravářů oděvů	11	23	<b>79,59</b>	64,53	122,08	89,13
7436 Švadleny, vyšíváči a pracovníci v příbuzných oborech	9	10	<b>79,49</b>	62,54	175,55	97,21
8162 Obsluha parních turbín, ohříváčů a motorů	24	40	<b>95,42</b>	69,03	116,86	95,01
8264 Obsluha strojů na bělení, barvení, čištění, praní, žehlení textilu	18	71	<b>83,83</b>	67,88	112,12	88,48
8321 Řidiči osobních a malých dodávkových automobilů, taxikáři	30	57	<b>115,19</b>	90,20	144,77	119,86
8322 Řidiči sanitních a rzp vozů	4	104	<b>156,48</b>	120,66	178,28	152,80
8324 Řidiči nákladních automobilů a tahačů	7	175	<b>114,21</b>	103,25	125,06	114,40
8326 Řidiči speciálních vozidel	8	62	<b>114,93</b>	94,00	144,00	119,45
8331 Obsluha zemědělských a lesních strojů	4	15	<b>106,65</b>	93,00	122,39	107,31
8334 Obsluha vysokozdvíhových a ostatních motorových vozíků	4	16	<b>93,00</b>	81,45	115,11	95,16
9132 Pomocníci a uklízeči v kancelářích, hotelích, nemocnicích ap.	498	1 606	<b>75,15</b>	62,98	96,73	78,41
9141 Domovníci, správci domu	130	184	<b>96,06</b>	69,13	129,81	97,91
9143 Školníci vč. školníků - údržbářů	359	445	<b>95,45</b>	70,29	132,83	99,71
9152 Vrátní, hlídači, uváděči a šatnářky	33	95	<b>80,03</b>	64,67	99,16	81,24
9161 Sběrači odpadků, popeláři	62	172	<b>69,35</b>	48,10	98,23	72,61
9169 Ostatní pracovníci v příbuzných oborech jinde neuvedení	37	96	<b>63,48</b>	47,37	93,12	67,13
9323 Dělníci nádvorní skupiny (pomocní montéři)	10	17	<b>81,23</b>	48,71	118,93	81,99
9339 Pomocní a nekvalif. pracovníci v dopravě, ve skladech, v telek.	24	49	<b>95,16</b>	73,75	119,96	94,88

## 4. čtvrtletí 2009

## RSCP - nepodnikatelská sféra

NS-V6

Výsledky ke dni 10. 3. 2010

Hodinový výdělek  
podle kategorie zaměstnání

kraj: Pardubický

Kategorie zaměstnání	Struktura zaměstnanců	Medián	Diferenciace		Průměr
			1. decil	9. decil	
	%	Kč/hod	Kč/hod	Kč/hod	Kč/hod
D Manuální pracovníci	18,6	<b>88,34</b>	65,56	133,37	95,36
T Nemanuální pracovníci	81,4	<b>144,80</b>	98,48	214,33	152,71
Relace D/T (%)		61,0	66,6	62,2	62,4
<b>C E L K E M - nepodnikatelská sféra</b>	<b>100</b>	<b>136,08</b>	<b>82,59</b>	<b>205,95</b>	<b>142,05</b>

manuální pracovníci - zaměstnanci s převážně manuálním charakterem práce (hlavní třída KZAM-R 6-9 a vybraná zaměstnání hl. třídy 5)

nemanuální pracovníci - zaměstnanci s převážně nemanuálním charakterem práce (hlavní třída KZAM-R 1-4 a vybraná zaměstnání hl. třídy 5)

## 4. čtvrtletí 2009

## RSCP - nepodnikatelská sféra

NS-V8

Výsledky ke dni 10. 3. 2010

Hodinový výdělek  
podle pohlaví

kraj: Pardubický

Pohlaví	Struktura zaměstnanců	Medián	Diferenciace		Průměr
			1. decil	9. decil	
	%	Kč/hod	Kč/hod	Kč/hod	Kč/hod
Muž	35,2	<b>147,04</b>	93,00	228,88	155,34
Žena	64,8	<b>130,37</b>	78,45	191,26	134,83
Relace Ž/M (%)		88,7	84,4	83,6	86,8
<b>C E L K E M - nepodnikatelská sféra</b>	<b>100</b>	<b>136,08</b>	<b>82,59</b>	<b>205,95</b>	<b>142,05</b>



## Hrubý měsíční plat a jeho složky, diferenciacce, placená doba v nepodnikatelské sféře

kraj: Pardubický

**Medián hrubého měsíčního platu ..... 22 778 Kč/měs**

### Diferenciacce

1. decil - 10 % hrubých měsíčních platů menších než .....	13 693 Kč/měs
1. kvartil - 25 % hrubých měsíčních platů menších než .....	18 181 Kč/měs
Medián - 50 % hrubých měsíčních platů menších než .....	22 778 Kč/měs
3. kvartil - 25 % hrubých měsíčních platů větších než .....	27 544 Kč/měs
9. decil - 10 % hrubých měsíčních platů větších než .....	33 430 Kč/měs

Průměr hrubého měsíčního platu ..... 23 575 Kč/měs

### Vybrané složky hrubého měsíčního platu

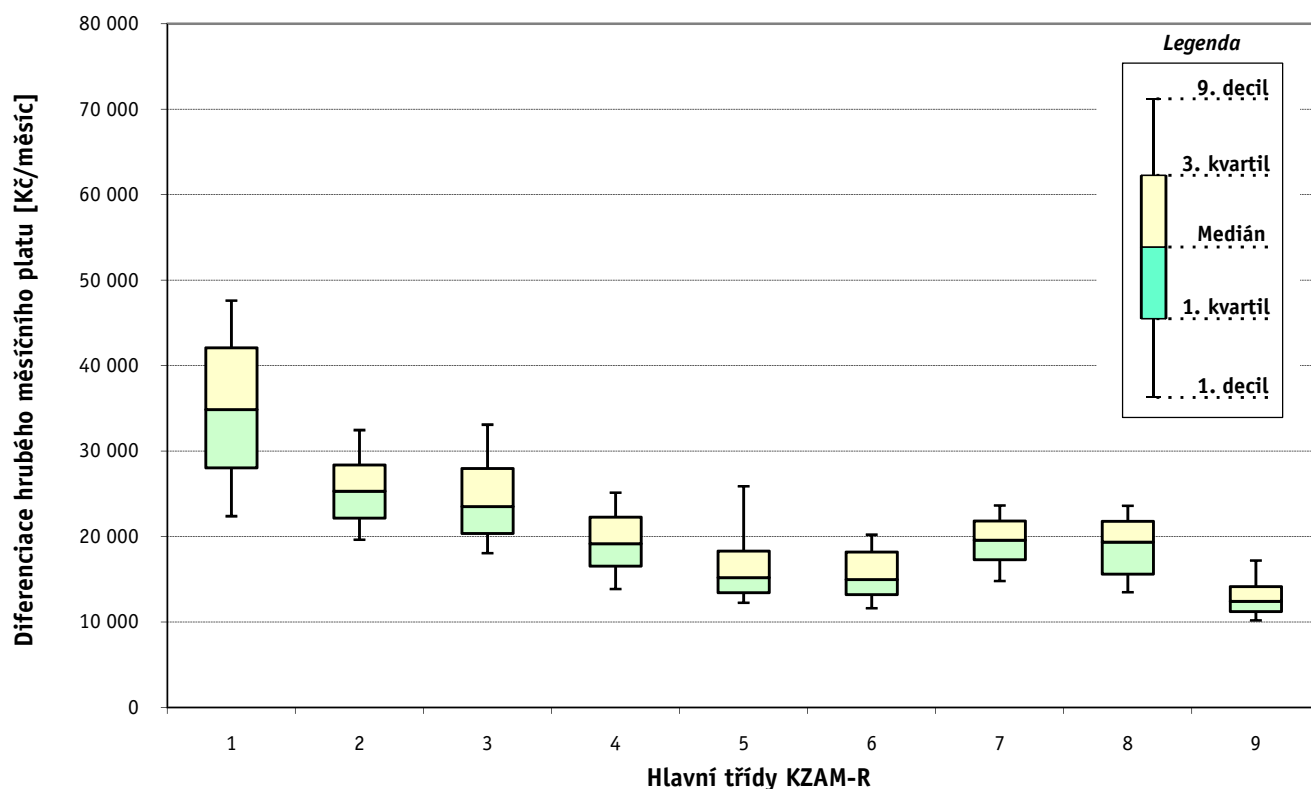
prémie a odměny .....	7,0 %
příplatky za přesčas .....	0,2 %
příplatky ostatní .....	14,1 %
náhrady .....	11,7 %
odměny za pohotovost .....	0,3 %

Průměrná placená doba ..... 174,8 hod/měs

Hrubý měsíční plat a jeho složky, diference, placená doba  
podle hlavních tříd zaměstnání KZAM-R

kraj: Pardubický

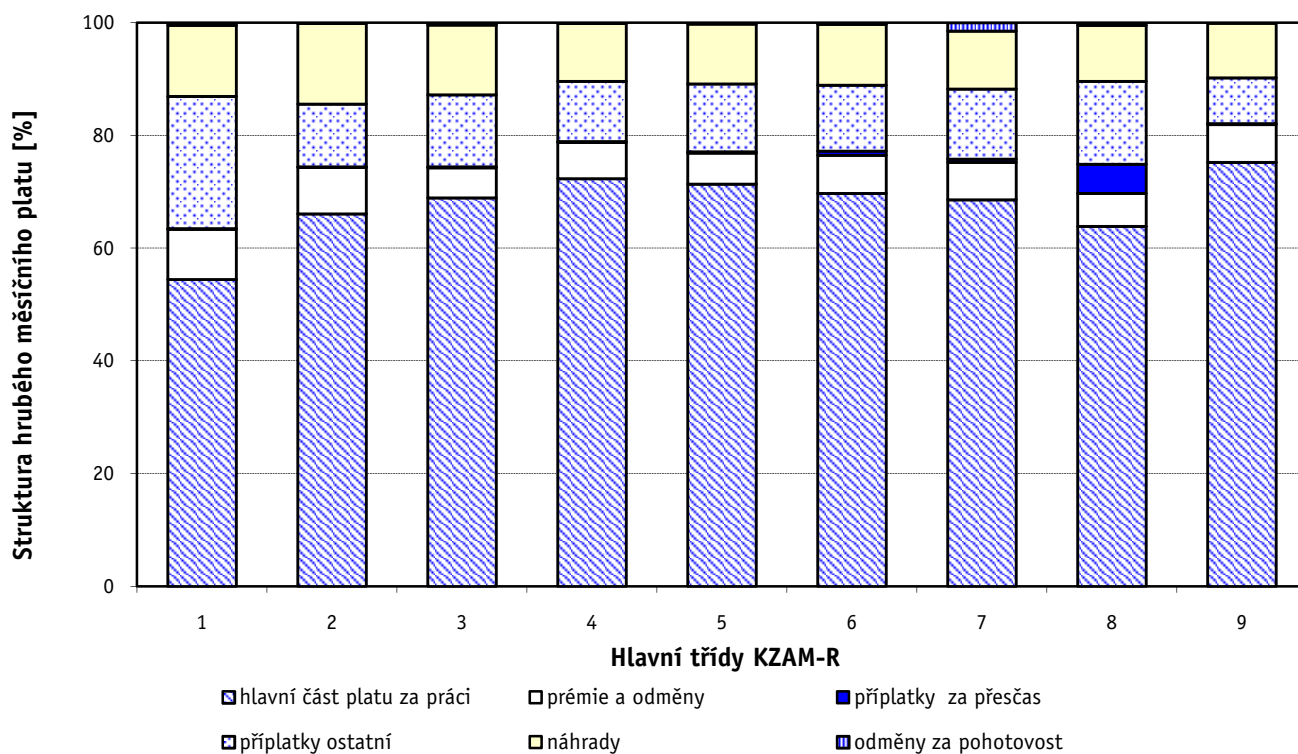
Hlavní třída zaměstnání KZAM - R	Struktura zaměstnanců	Medián
	%	Kč/měs
0 Příslušníci armády	8,4	*
1 Zákonodárci, vedoucí a řídicí pracovníci	6,9	34 860
2 Vědečtí a odborní duševní pracovníci	32,8	25 290
3 Techničtí (zdrav., pedagog.) pracovníci	27,1	23 499
4 Nižší administrativní pracovníci	3,7	19 147
5 Provozní pracovníci ve službách a obchodu	8,8	15 180
6 Dělníci v zemědělství, lesnictví a rybářství	0,1	14 976
7 Řemeslníci, výrobci a zpracovatelé	1,7	19 595
8 Obsluha strojů a zařízení	1,6	19 357
9 Pomocní a nekvalifikovaní pracovníci	8,9	12 406
<b>C E L K E M - nepodnikatelská sféra</b>	<b>100</b>	<b>22 778</b>



### Hrubý měsíční plat a jeho složky, diference, placená doba podle hlavních tříd zaměstnání KZAM-R

kraj: **Pardubický**

Diference				Průměr	Vybrané složky hrubého měsíčního platu					Placená doba
1. decil	1. kvartil	3. kvartil	9. decil		prémie a odměny	příplatky za přesčas	příplatky ostatní	náhrady	odměny za pohotovost	
Kč/měs	Kč/měs	Kč/měs	Kč/měs	Kč/měs	%	%	%	%	%	hod/měs
*	*	*	*	*	*	*	*	*	*	*
22 384	28 057	42 080	47 616	35 449	8,9	0,2	23,5	12,6	0,5	<b>173,5</b>
19 634	22 156	28 367	32 458	25 958	8,2	0,1	11,2	14,3	0,1	<b>174,4</b>
18 070	20 367	27 967	33 101	24 701	5,4	0,1	12,8	12,4	0,4	<b>172,3</b>
13 869	16 535	22 285	25 141	19 520	6,4	0,2	10,7	10,3	0,1	<b>174,5</b>
12 253	13 438	18 320	25 882	17 101	5,5	0,2	12,0	10,6	0,2	<b>172,6</b>
11 622	13 210	18 194	20 219	15 888	6,8	0,7	11,7	10,8	0,3	<b>174,3</b>
14 805	17 274	21 815	23 651	19 424	6,6	0,6	12,4	10,3	1,5	<b>175,3</b>
13 485	15 608	21 773	23 612	18 956	5,9	5,1	14,7	10,0	0,4	<b>177,3</b>
10 194	11 221	14 145	17 196	13 055	6,7	0,2	8,1	9,7	0,1	<b>174,7</b>
<b>13 693</b>	<b>18 181</b>	<b>27 544</b>	<b>33 430</b>	<b>23 575</b>	<b>7,0</b>	<b>0,2</b>	<b>14,1</b>	<b>11,7</b>	<b>0,3</b>	<b>174,8</b>



Výsledky ke dni 10. 3. 2010

### Hrubý měsíční plat a jeho složky, diference, placená doba podle podskupin zaměstnání KZAM-R

kraj: **Pardubický**

Podskupiny zaměstnání KZAM-R	Počet zaměstnanců přepočtený podle placených měsíců	Medián
		Kč/měs
1127 Vedoucí pracovníci orgánů státní správy, správních úřadů	296	<b>31 066</b>
1128 Vyšší úředníci bezpečnosti a ochrany (policejní ředitel)	156	<b>39 847</b>
1150 Přednostové, tajemníci a vedoucí pracovníci okresních a obecních úřadů	256	<b>33 145</b>
1210 Ředitelé a prezidenti velkých organizací, podniků	295	<b>40 406</b>
1225 Vedoucí pracovníci v restauracích a hotelích	82	<b>20 514</b>
1229 Vedoucí pracovních dílčích celků jinde neuvedení (kulturních, zdravotn., školských)	37	<b>32 486</b>
1231 Vedoucí pracovníci finančních a hospodářských (správních) útvarů	29	<b>33 430</b>
1319 Vedoucí, ředitelé malých organizací ostatní (kultura, zdravotnictví, školství)	191	<b>33 128</b>
2114 Geologové, geofyzici, geodeti, hydrologové apod.	12	<b>22 771</b>
2131 Projektanti a analytici výpočetních systémů	11	<b>26 117</b>
2139 Ostatní odborníci zabývající se výpočetní technikou jinde neuvedení	64	<b>26 960</b>
2211 Bakteriologové, biologové, ekologové, zoologové a odborníci v příbuzných oborech	28	<b>25 061</b>
2221 Lékaři, ordináři (kromě zubních lékařů)	103	<b>44 280</b>
2321 Učitelé všeobecně vzdělávacích předmětů	790	<b>27 279</b>
2322 Učitelé odborných předmětů	403	<b>26 979</b>
2323 Učitelé praktického vyučování (kromě mistrů)	37	<b>28 753</b>
2331 Učitelé základních škol	1 956	<b>25 765</b>
2332 Učitelé předškolní výchovy	767	<b>20 456</b>
2341 Učitelé všeobecně vzdělávacích předmětů na speciálních školách	275	<b>27 269</b>
2342 Učitelé odborných předmětů na speciálních školách	28	<b>26 070</b>
2343 Učitelé praktického vyučování na speciálních školách	44	<b>24 453</b>
2353 Učitelé základních uměleckých škol (vč. soukromých)	260	<b>24 840</b>
2356 Odborní pedagogové v zařízeních pro výkon ústavní a ochranné výchovy	20	<b>31 897</b>
2359 Ostatní odborní pedagogičtí pracovníci jinde neuvedení (odborní instruktoři)	16	<b>27 562</b>
2411 Odborní pracovníci na úseku účetnictví, financí, daní, apod., hlavní účetní	116	<b>25 059</b>
2412 Odborní pracovníci na úseku zaměstnaneckých, personálních věcí	41	<b>24 470</b>
2421 Právníci, právní poradci (mimo advokacie a soudnictví)	29	<b>28 499</b>
2429 Ostatní odborníci v právní oblasti jinde neuvedení	28	<b>25 289</b>
2432 Odborní pracovníci knihoven (kromě řadových)	51	<b>18 740</b>
2434 Odborní pracovníci - kurátoři (muzeí, galérií)	10	<b>20 483</b>
2439 Ostatní odborní pracovníci kultury a osvěty jinde neuvedení	30	<b>21 184</b>
2441 Ekonomové - vědečtí pracovníci, specialisté, experti	26	<b>24 514</b>
2442 Sociologové, antropologové, archeologové, kriminologové	23	<b>21 383</b>
2443 Filozofové, historici, politologové	22	<b>20 126</b>
2445 Psychologové	30	<b>26 712</b>
2446 Odborní pracovníci v oblasti sociální péče (kromě řadových)	88	<b>22 003</b>
2470 Odborní administrativní pracovníci jinde neuvedení	1 046	<b>24 637</b>
3112 Stavební technici	103	<b>25 396</b>
3113 Elektrotechnici	23	<b>27 013</b>
3114 Elektronici a technici v radiokomunikacích a telekomunikacích	25	<b>28 619</b>
3119 Ostatní techničtí pracovníci jinde neuvedení	116	<b>24 746</b>
3122 Operátoři a obsluha výpočetní techniky	40	<b>23 627</b>
3129 Ostatní technici ve výpočetní technice jinde neuvedení	14	<b>24 336</b>
3151 Kolaudační technici a technici protipožární ochrany	27	<b>35 994</b>



### Hrubý měsíční plat a jeho složky, diference, placená doba podle podskupin zaměstnání KZAM-R

kraj: **Pardubický**

Diference				Průměr	Vybrané složky hrubého měsíčního platu					Placená doba
1. decil	1. kvartil	3. kvartil	9. decil		prémie a odměny	příplatky za přesčas	příplatky ostatní	náhrady	odměny za pohotovost	
Kč/měs	Kč/měs	Kč/měs	Kč/měs	Kč/měs	%	%	%	%	%	hod/měs
20 069	23 801	40 318	48 769	32 875	9,8	0,0	20,1	10,3	0,8	173,4
33 614	36 769	44 605	52 505	41 641	3,5	0,0	22,0	14,2	1,6	167,1
26 024	28 399	41 668	47 158	35 263	8,4	0,1	25,0	10,0	0,3	175,3
29 397	34 860	45 191	48 495	40 130	10,8	0,2	26,1	15,4	0,1	174,3
17 025	18 553	22 129	28 697	21 269	7,3	0,1	16,5	9,9	0,0	174,2
21 777	26 602	44 494	51 147	35 442	9,1	0,0	22,9	11,0	0,3	171,9
24 448	28 054	37 287	49 825	34 535	11,7	1,3	25,9	10,2	0,0	174,9
27 137	29 799	37 876	42 832	34 239	9,6	0,1	24,8	14,8	0,0	174,4
21 777	22 127	29 031	30 240	24 652	12,1	0,0	4,6	11,5	0,0	174,1
21 536	22 005	27 140	27 293	25 059	5,1	0,0	9,2	13,7	0,5	174,1
21 027	23 181	31 570	35 015	27 870	8,4	0,0	15,1	10,1	0,1	174,6
19 172	22 548	27 995	29 851	25 018	3,6	0,1	10,6	10,5	0,0	174,3
31 601	36 481	53 049	66 410	46 670	7,3	2,0	20,2	9,4	1,9	182,7
21 922	24 629	30 110	33 445	27 696	8,5	0,1	12,4	16,2	0,1	174,4
22 708	24 551	29 520	32 473	27 296	7,3	0,1	11,2	15,8	0,1	174,6
18 975	24 169	36 225	43 204	29 865	10,7	0,0	15,9	14,9	0,0	174,3
21 431	23 667	27 765	30 473	26 061	8,3	0,1	9,1	16,1	0,0	174,2
16 758	18 829	21 989	23 787	20 464	9,7	0,0	6,2	16,1	0,0	174,3
22 506	24 782	30 298	33 792	27 813	9,7	0,0	12,5	16,6	0,0	174,6
23 233	24 203	29 206	31 604	26 622	8,4	0,0	11,2	16,4	0,0	174,2
17 770	20 992	27 138	31 107	24 580	9,9	0,0	12,8	16,0	0,0	174,2
20 080	22 634	27 747	31 308	25 491	6,2	0,0	9,7	16,8	0,0	174,3
22 536	24 397	34 622	36 215	29 974	9,4	0,0	18,8	14,3	0,0	174,3
18 583	23 093	29 267	32 310	26 474	7,6	0,0	14,1	15,2	0,0	174,7
20 277	22 247	28 675	32 639	25 886	6,5	0,3	15,4	10,5	0,0	174,2
19 634	20 965	27 455	29 449	24 427	6,5	0,0	13,6	10,0	0,0	174,1
20 694	25 678	31 748	37 846	29 136	9,1	0,0	13,9	11,0	0,0	173,6
21 448	22 284	28 869	32 058	25 638	10,1	0,3	12,0	10,8	0,0	173,5
16 191	17 348	21 357	23 214	19 428	6,0	0,0	10,1	10,1	0,0	174,7
17 455	19 388	22 657	23 075	20 619	6,5	0,0	9,2	10,4	1,0	173,7
17 405	18 706	25 096	30 616	22 634	6,7	0,2	15,9	9,2	0,0	175,6
20 274	23 095	29 674	31 979	25 854	7,7	0,0	17,7	9,5	0,2	173,6
18 574	19 461	23 592	28 651	22 012	9,4	0,0	5,7	10,4	0,0	174,5
16 739	18 322	23 368	25 372	20 799	5,6	0,0	4,6	9,5	0,2	174,4
20 191	23 339	31 600	33 013	28 041	9,0	0,0	11,6	13,3	0,0	174,2
15 156	19 573	24 124	27 032	21 735	4,6	0,1	13,3	11,0	1,2	173,6
19 942	22 113	28 449	33 979	26 192	8,2	0,0	14,2	10,5	0,0	174,0
20 624	22 883	28 221	32 494	25 999	6,2	0,2	15,0	10,9	1,1	174,7
23 247	25 575	28 917	32 065	27 428	7,2	0,0	14,0	10,6	2,8	174,6
22 780	25 785	31 960	33 041	28 656	6,2	0,0	14,9	11,5	0,1	174,7
19 082	20 703	26 764	29 123	24 248	6,3	1,0	14,7	11,3	0,9	174,5
17 700	20 371	25 705	27 954	23 308	6,7	0,4	15,4	10,2	0,1	175,2
20 992	21 648	26 397	31 298	24 803	7,4	0,0	16,5	9,1	0,0	174,2
23 291	24 390	40 257	42 903	32 837	6,1	0,3	17,3	11,7	2,9	167,5

Výsledky ke dni 10. 3. 2010

### Hrubý měsíční plat a jeho složky, diference, placená doba podle podskupin zaměstnání KZAM-R

kraj: **Pardubický**

Podskupiny zaměstnání KZAM-R	Počet zaměstnanců přepočtený podle placených měsíců	Medián
		Kč/měs
3152 Bezpečnostní technici a technici pro kontrolu zdravotní nezávadnosti a jakosti	68	26 294
3211 Technici a laboranti v oblasti biologie a v příbuzných oborech	37	22 472
3212 Technici v agronomii, v lesnictví a v zemědělství	39	23 460
3223 Dietetici a odborníci na výživu	10	20 420
3226 Rehabilitační a fyzioterapeutičtí pracovníci (vč. odborných masérů)	120	22 730
3231 Ošetřovatelé, všeobecné zdravotní sestry	296	25 371
3233 Sestry pro péči o dítě	24	22 698
3311 Vychovatelé v družinách, klubech, domovech dětí a mládeže apod.	517	20 209
3320 Pedagogové pro předškolní výchovu	55	20 761
3331 Vychovatelé na speciálních školách	29	20 525
3332 Vychovatelé školského zařízení pro výkon ústavní a ochranné výchovy	83	24 000
3341 Instruktory a mistři odborné výchovy	262	22 366
3416 Nákupčí	12	20 098
3422 Odbytoví a přepravní agenti	13	24 388
3423 Zprostředkovatelé práce a agenti pracovních úřadů	66	20 272
3429 Ostatní obchodní agenti a makléři jinde neuvedení	11	19 704
3431 Odborné sekretářky, sekretáři	111	20 282
3433 Pracovníci v oblasti účetnictví, fakturace, rozpočtovnictví, kalkulace	648	22 910
3435 Pracovníci v oblasti práce a mezd (kromě účetních)	17	22 491
3436 Referenti osobních oddělení	17	22 990
3439 Ostatní odborní administrativní pracovníci jinde neuvedení	549	23 684
3442 Berní a daňoví pracovníci	244	23 594
3443 Pracovníci sociálního a důchodového zabezpečení	198	20 164
3444 Pracovníci pasových oddělení a oddělení udělujících povolení	15	21 452
3449 Ostatní celní a daňoví pracovníci a pracovníci v příbuzných oborech	55	33 769
3451 Policejní inspektoři, komisaři	1 099	30 375
3460 Sociální pracovníci	196	18 521
4111 Písařky - opisovačky, stenotypistky	110	15 605
4112 Kancelářští a manipulační pracovníci a obsluha zařízení na zpracování textu	33	18 094
4115 Sekretářky, sekretáři	104	18 666
4131 Úředníci ve skladech	92	19 019
4133 Úředníci v dopravě a v přepravě (dispečeri, kontrolori apod.)	34	24 315
4141 Řadoví knihovníci, archiváři, evidenční pracovníci	123	18 932
4190 Ostatní nižší úředníci jinde neuvedení	178	20 984
4211 Pokladníci (v bankách, pojišťovnách, spořitelnách, na poště)	23	19 533
4224 Informátoři	11	18 950
5113 Průvodci (turistických zájezdů, historických a kulturních památek)	12	14 990
5121 Pracovníci dohlížející nad obsluhujícím personálem, hospodyně	53	15 233
5122 Kuchaři	990	14 270
5131 Dětské pěstounky, pečovatelky, pomocní vychovatelé	20	18 479
5132 Pečovatelé a pomocní ošetřovatelé v zařízeních sociální péče, v nemocnicích	349	15 471
5139 Ostatní pečovatelé a pomocní ošetřovatelé jinde neuvedení	38	15 312
5161 Hasiči, požárníci	39	31 826
5162 Pracovníci bezpečnostních orgánů (např. policisté, strážníci)	92	26 491

### Hrubý měsíční plat a jeho složky, diference, placená doba podle podskupin zaměstnání KZAM-R

kraj: **Pardubický**

Diference				Průměr	Vybrané složky hrubého měsíčního platu					Placená doba
1. decil	1. kvartil	3. kvartil	9. decil		prémie a odměny	příplatky za přesčas	příplatky ostatní	náhrady	odměny za pohotovost	
Kč/měs	Kč/měs	Kč/měs	Kč/měs	Kč/měs	%	%	%	%	%	hod/měs
22 952	24 522	29 130	32 286	26 891	6,3	0,2	11,8	11,4	0,0	175,2
17 161	19 537	26 023	27 968	22 665	3,2	1,2	7,6	11,5	0,9	178,8
17 631	18 482	26 095	29 155	22 717	6,5	0,8	8,5	10,1	0,3	174,4
19 297	19 699	23 941	24 194	22 387	6,8	0,0	9,4	10,6	0,0	173,2
18 931	20 613	25 738	28 299	23 258	4,6	0,3	11,9	10,6	0,0	174,8
20 017	22 664	27 857	30 618	25 365	4,3	0,2	15,8	10,9	0,0	169,6
17 709	19 874	25 563	30 597	23 360	5,6	0,1	9,9	9,9	0,1	173,0
16 204	18 584	22 106	25 957	20 612	7,1	0,1	9,9	15,7	0,0	174,1
16 574	18 665	22 600	25 958	21 016	9,5	0,1	7,6	15,2	0,0	176,4
17 290	19 023	22 130	23 930	20 692	9,9	0,0	11,2	17,9	0,0	175,7
18 740	21 412	26 487	29 337	24 095	7,9	0,0	17,9	14,7	0,1	173,9
18 511	20 726	24 385	26 645	22 752	8,5	0,2	9,1	15,9	0,0	175,2
17 230	18 650	22 209	24 394	20 233	6,7	0,0	11,5	11,2	0,0	173,7
20 430	22 610	27 519	36 595	26 476	4,4	3,2	18,2	9,8	0,0	173,7
16 489	18 343	21 693	22 444	19 975	4,8	0,0	10,0	10,3	0,0	173,1
16 835	18 007	20 948	24 105	19 533	7,4	0,4	10,4	10,1	0,0	176,3
16 722	18 050	21 997	24 047	20 327	7,1	0,0	10,7	10,8	0,2	174,4
18 465	20 471	25 727	29 039	23 511	7,1	0,1	13,4	10,3	0,0	174,6
18 311	20 922	26 765	32 313	24 022	7,2	1,2	17,8	10,2	0,0	174,9
17 819	20 771	24 910	32 567	24 079	6,6	0,0	17,6	10,5	0,0	174,1
17 986	20 829	26 739	31 751	24 440	6,9	0,2	13,8	10,7	0,7	174,4
19 930	21 397	25 757	28 065	23 751	4,4	0,1	11,2	10,0	0,0	174,3
16 833	18 520	21 663	23 239	20 120	6,2	0,0	7,5	10,6	0,0	173,9
19 498	19 822	22 616	26 870	22 090	3,7	0,0	13,8	10,7	0,0	176,3
26 821	30 185	35 974	39 467	33 336	10,9	0,0	9,9	14,4	0,4	165,2
22 043	25 666	33 878	37 693	30 113	0,6	0,0	14,5	14,2	0,9	166,2
14 193	15 120	23 031	26 626	19 477	7,0	0,0	15,3	10,9	0,6	172,0
12 399	13 535	18 301	20 503	16 053	6,6	0,0	4,3	9,3	0,8	174,2
13 869	15 761	21 779	23 445	18 765	8,5	0,0	8,5	10,2	0,0	174,6
13 137	15 430	22 103	24 894	18 876	6,5	0,1	12,6	10,3	0,0	173,8
15 185	17 270	21 576	23 969	19 371	6,2	0,1	13,1	11,4	0,0	174,9
17 580	20 749	26 099	27 427	23 464	6,9	0,0	13,7	11,4	0,0	174,7
15 207	17 334	20 762	23 747	19 386	7,0	0,1	8,9	9,8	0,0	174,0
16 697	19 068	24 335	27 460	22 075	5,8	0,5	12,1	10,4	0,1	174,9
15 015	17 944	21 330	22 666	19 222	5,8	0,2	9,8	9,8	0,0	176,2
16 016	17 598	20 362	22 422	19 375	4,5	0,0	15,2	10,4	0,0	175,5
11 307	14 124	15 529	17 047	15 300	6,6	0,0	10,9	10,1	0,0	174,5
11 799	12 338	22 229	25 080	17 096	5,3	0,2	13,4	10,3	0,0	175,0
11 902	12 906	15 664	17 404	14 507	6,7	0,1	8,0	10,1	0,0	174,3
16 300	17 366	21 642	21 923	18 817	10,3	0,0	15,6	11,1	0,1	168,3
12 593	13 940	17 544	19 738	15 811	4,9	0,4	13,4	10,6	0,1	169,8
12 943	13 439	16 727	18 209	15 205	9,0	0,0	12,9	9,7	0,0	169,5
24 483	29 071	35 655	39 693	32 008	6,9	0,0	8,8	13,8	1,9	164,9
20 858	22 848	29 177	32 594	26 189	5,0	0,9	26,5	9,6	0,2	178,0

Výsledky ke dni 10. 3. 2010

**Hrubý měsíční plat a jeho složky, diference, placená doba  
podle podskupin zaměstnání KZAM-R**

kraj: **Pardubický**

Podskupiny zaměstnání KZAM-R	Počet zaměstnanců přepočtený podle placených měsíců	Medián
		Kč/měs
6113 Zahradníci a pěstitelé zahradních plodin a sazenic	25	<b>14 713</b>
7122 Zedníci, kameníci, omítkáři	30	<b>17 656</b>
7129 Ostatní stavební dělníci hlavní stavební výroby a pracovníci v ostatních oborech	17	<b>20 569</b>
7136 Instalatéři, potrubáři, stavební zámečníci, klempíři	55	<b>20 148</b>
7137 Stavební a provozní elektrikáři	45	<b>20 622</b>
7222 Nástrojaři, kovomodeláři, kovodělníci, zámečníci	53	<b>18 233</b>
7231 Mechanici a opraváři motorových vozidel	33	<b>20 989</b>
7241 Elektromechanici, opraváři a seřizovači různých typů elektrických zařízení	14	<b>20 456</b>
7433 Dámští a pánští krejčí a kloboučníci včetně opravářů oděvů	20	<b>13 578</b>
8162 Obsluha parních turbín, ohřivačů a motorů	24	<b>16 673</b>
8264 Obsluha strojů na bělení, barvení, čištění, praní, žehlení textilu	60	<b>13 485</b>
8321 Řidiči osobních a malých dodávkových automobilů, taxikáři	51	<b>20 319</b>
8324 Řidiči nákladních automobilů a tahačů	106	<b>21 674</b>
8326 Řidiči speciálních vozidel	48	<b>20 783</b>
8334 Obsluha vysokozdvížných a ostatních motorových vozíků	11	<b>15 607</b>
9132 Pomocníci a uklízeči v kancelářích, hotelích, nemocnicích a jiných zařízeních	1 000	<b>11 927</b>
9141 Domovníci, správci domu	127	<b>16 439</b>
9143 Školníci vč. školníků - údržbářů	318	<b>14 407</b>
9152 Vrátní, hlídači, uváděči a šatnářky	38	<b>12 483</b>
9161 Sběrači odpadků, popeláři	149	<b>11 788</b>
9169 Ostatní pracovníci v příbuzných oborech jinde neuvedení	116	<b>9 818</b>
9323 Dělníci nádvorní skupiny (pomocní montéři)	12	<b>14 354</b>
9339 Pomocní a nekvalifikovaní pracovníci v dopravě, ve skladech, v telekomunikacích	42	<b>14 080</b>

### Hrubý měsíční plat a jeho složky, diference, placená doba podle podskupin zaměstnání KZAM-R

kraj: **Pardubický**

Diference				Průměr	Vybrané složky hrubého měsíčního platu					Placená doba
1. decil	1. kvartil	3. kvartil	9. decil		prémie a odměny	příplatky za přesčas	příplatky ostatní	náhrady	odměny za pohotovost	
Kč/měs	Kč/měs	Kč/měs	Kč/měs	Kč/měs	%	%	%	%	%	hod/měs
11 622	13 210	18 194	20 219	15 746	6,2	0,2	12,2	10,2	0,3	<b>173,9</b>
12 589	14 825	19 004	20 167	17 014	5,1	0,9	9,5	10,6	0,5	<b>174,9</b>
14 963	17 661	21 910	23 401	19 578	10,1	0,1	15,0	9,1	0,6	<b>178,6</b>
17 737	18 756	21 101	22 314	20 079	5,6	0,1	12,6	10,1	2,9	<b>175,2</b>
17 367	19 204	23 201	24 360	20 886	5,7	0,1	11,4	10,2	4,6	<b>174,5</b>
14 724	15 746	21 802	24 581	18 872	6,5	0,3	13,9	10,2	1,3	<b>175,2</b>
17 992	19 070	22 210	22 843	20 704	5,8	3,9	13,1	10,8	0,2	<b>175,6</b>
15 746	17 084	22 940	24 722	20 520	7,2	0,0	13,8	10,4	0,0	<b>174,3</b>
11 573	12 238	17 158	19 388	14 869	10,3	0,0	8,6	9,6	0,0	<b>174,1</b>
14 360	15 343	17 845	25 118	17 405	3,4	1,0	16,6	9,9	1,0	<b>175,8</b>
11 712	12 317	14 232	15 084	13 502	6,8	0,0	13,2	11,2	0,0	<b>173,6</b>
15 999	17 544	22 959	28 113	20 698	9,9	1,4	14,0	9,9	0,4	<b>181,5</b>
18 273	20 193	22 679	23 770	21 346	3,7	12,2	13,7	9,7	0,3	<b>179,4</b>
16 186	18 380	21 905	23 036	20 201	8,2	0,5	20,2	9,6	0,9	<b>174,6</b>
14 150	14 638	17 455	17 698	15 848	3,5	0,8	15,1	9,7	1,8	<b>178,2</b>
10 515	11 134	12 756	13 938	12 126	6,4	0,1	7,2	9,9	0,0	<b>174,5</b>
12 474	13 866	19 664	22 216	16 860	6,8	0,5	10,9	9,8	0,3	<b>175,9</b>
12 223	12 994	17 197	19 315	15 294	8,2	0,1	9,7	9,5	0,0	<b>174,5</b>
11 177	11 922	13 519	14 395	12 683	5,7	0,4	9,8	9,6	0,0	<b>172,6</b>
8 347	9 634	14 906	17 766	12 663	5,5	0,5	7,9	9,2	0,4	<b>176,3</b>
8 087	8 471	11 903	15 077	10 731	5,8	0,2	4,0	9,1	0,0	<b>174,1</b>
9 039	10 365	17 390	20 992	14 105	9,0	0,1	11,2	8,6	0,0	<b>175,1</b>
12 110	13 413	15 935	17 549	14 305	6,6	1,0	10,0	10,3	0,0	<b>176,6</b>

Výsledky ke dni 10. 3. 2010

**Průměrná měsíční odpracovaná a neodpracovaná doba zaměstnanců  
podle podskupin zaměstnání KZAM-R**

kraj: Pardubický

Podskupiny zaměstnání a zaměstnání KZAM-R	Počet zaměstnanců přepočtený podle eviden. měsíců	Odpracovaná doba		Neodpracovaná doba		
		celkem	z toho přesčas	celkem	z toho	
					nemoc	dovolená
		hod/měs	hod/měs	hod/měs	hod/měs	hod/měs
1127 Vedoucí pracovníci orgánů státní správy, správních úřadů	301	148,1	0,2	25,3	2,8	16,6
1128 Vyšší úředníci bezpečnosti a ochrany (policejní ředitel)	157	136,3	1,7	30,8	0,9	18,4
1150 Přednostové, tajemníci a ved.prac.okresních a obecních úř.	260	151,9	0,4	23,5	1,4	15,9
1210 Ředitelé a prezidenti velkých organizací, podniků	297	141,3	0,4	33,0	1,2	24,6
1225 Vedoucí pracovníci v restauracích a hotelích	83	150,4	0,2	23,9	1,7	16,7
1229 Ved. pracovních dílčích celků jinde neuved. (kult.,zdrav.)	38	146,9	0,2	25,0	2,6	16,1
1231 Vedoucí pracovníci finančních a hospodářských útvarů	30	152,2	0,4	22,7	1,3	16,5
1319 Vedoucí, ředitelé malých organizací ostatní (kult.,zdrav.)	193	142,8	0,3	31,7	1,3	24,4
2114 Geologové, geofyzici, geodeti, hydrologové apod.	14	134,2	0,0	39,9	15,0	14,9
2131 Projektanti a analytici výpočetních systémů	11	140,7	0,1	33,4	3,5	16,4
2139 Ostatní odborníci zabývající se výp. tech. jinde neuvedení	65	149,7	0,1	24,9	2,8	16,1
2211 Bakteriologové, biologové, ekologové, zoologové	29	149,7	0,4	24,7	1,6	12,8
2221 Lékaři, ordináři (kromě zubních lékařů)	106	156,2	8,6	26,3	4,4	17,3
2321 Učitelé všeobecně vzdělávacích předmětů	805	136,6	0,2	37,8	2,9	26,2
2322 Učitelé odborných předmětů	411	138,9	0,3	35,7	3,1	25,9
2323 Učitelé praktického vyučování (kromě mistrů)	37	143,1	0,2	31,2	0,7	25,4
2331 Učitelé základních škol	1 994	137,6	0,0	36,6	3,0	26,0
2332 Učitelé předškolní výchovy	790	136,3	0,1	37,9	4,2	26,1
2341 Učitelé všeobecně vzděláv. předmětů na speciál. školách	280	136,9	0,1	37,7	3,3	26,5
2342 Učitelé odborných předmětů na speciálních školách	28	138,9	0,2	35,3	1,2	25,6
2343 Učitelé praktického vyučování na speciálních školách	45	138,1	0,0	36,1	1,7	24,9
2353 Učitelé základních uměleckých škol (vč.soukromých)	264	138,2	0,0	36,1	1,8	26,1
2356 Odborní pedagog. v zařiz. pro výkon ústav.a ochr. výchovy	20	139,4	0,3	34,9	2,3	25,7
2359 Ost.odb.pedagogičtí prac.jinde neuvedení (odb.instruktoři)	16	143,9	0,0	30,8	0,6	23,6
2411 Odborní pracov. na úseku účetnictví, financí, daní, apod.	120	148,5	0,2	25,7	4,1	15,9
2412 Odbor. pracovníci na úseku zaměstnaneckých, pers. věcí	42	151,2	0,3	22,9	4,3	15,8
2421 Právníci, právní poradci (mimo advokacie a soudnictví)	30	147,2	0,0	26,5	2,9	17,3
2429 Ostatní odborníci v právní oblasti jinde neuvedení	29	147,6	0,0	25,9	2,4	16,5
2432 Odborní pracovníci knihoven (kromě řadových)	53	148,4	0,0	26,3	4,0	14,9
2434 Odborní pracovníci - kurátoři (muzeí, galérií)	10	150,8	0,0	22,9	0,5	15,1
2439 Ostatní odborní pracovníci kultury a osvěty jinde neuved.	30	152,4	0,9	23,2	2,2	15,2
2441 Ekonomové - vědečtí pracovníci, specialisté, experti	27	147,8	0,0	25,9	5,6	15,5
2442 Sociologové, antropologové, archeologové, kriminologové	24	142,5	0,0	32,1	7,2	17,0
2443 Filozofové, historici, politologové	22	147,7	0,2	26,7	3,0	16,5
2445 Psychologové	30	144,7	0,0	29,5	2,2	22,8
2446 Odborní pracov. v oblasti sociální péče (kromě řadových)	89	147,3	0,1	26,3	1,4	16,5
2470 Odborní administrativní pracovníci jinde neuvedení	1 068	146,1	0,1	27,9	3,2	16,5
3112 Stavební technici	107	148,0	0,1	26,8	4,8	15,3
3113 Elektrotechnici	23	150,2	0,1	24,5	2,8	17,4
3114 Elektronici a technici v radiokomunikacích a telekomunik.	25	151,2	0,0	23,4	2,1	15,0
3119 Ostatní techničtí pracovníci jinde neuvedení	118	150,1	0,7	24,4	1,7	16,5
3122 Operátoři a obsluha výpočetní techniky	40	149,8	1,4	25,4	2,1	16,7
3129 Ostatní technici ve výpočetní technice jinde neuvedení	15	142,5	0,0	31,7	1,4	14,8
3151 Kolaudační technici a technici protipožární ochrany	27	142,9	2,8	24,6	1,5	17,8

Výsledky ke dni 10. 3. 2010

**Průměrná měsíční odpracovaná a neodpracovaná doba zaměstnanců  
podle podskupin zaměstnání KZAM-R**

kraj: Pardubický

Podskupiny zaměstnání a zaměstnání KZAM-R	Počet zaměstnanců přepočtený podle eviden. měsíců	Odpracovaná doba		Neodpracovaná doba		
		celkem	z toho přesčas	celkem	z toho	
					nemoc	dovolená
		hod/měs	hod/měs	hod/měs	hod/měs	hod/měs
3152 Bezpečnostní tech.a tech. pro kontrolu zdravotní nezávad.	70	<b>150,0</b>	0,8	25,1	4,4	16,8
3211 Technici a laboranti v oblasti biologie a v příbuz. oborech	38	<b>150,3</b>	5,0	28,4	4,5	19,2
3212 Technici v agronomii, v lesnictví a v zemědělství	39	<b>149,1</b>	0,7	25,4	2,1	16,9
3223 Dietetici a odborníci na výživu	10	<b>149,9</b>	0,0	23,4	2,0	17,5
3226 Rehabilitační a fyzioterapeutičtí pracovníci	124	<b>146,9</b>	1,0	27,9	5,1	17,1
3231 Ošetřovatelé, všeobecné zdravotní sestry	303	<b>145,1</b>	0,6	24,6	3,7	16,4
3233 Sestry pro péči o dítě	24	<b>146,8</b>	0,5	26,3	4,6	17,1
3311 Vychovatelé v družinách, domovech dětí a mládeže	529	<b>137,8</b>	0,1	36,3	3,5	24,8
3320 Pedagogové pro předškolní výchovu	56	<b>142,0</b>	0,1	34,5	3,8	26,6
3331 Vychovatelé na speciálních školách	30	<b>134,4</b>	0,3	41,4	3,7	25,8
3332 Vychovatelé školsk. zařiz. pro výkon ústav. a ochr.výchovy	84	<b>140,2</b>	0,1	33,8	2,4	25,6
3341 Instruktory a mistři odborné výchovy	267	<b>139,9</b>	0,3	35,4	2,5	26,8
3416 Nákupčí	12	<b>146,7</b>	0,0	27,1	2,9	17,7
3422 Odbytoví a přepravní agenti	13	<b>149,0</b>	0,0	24,8	4,4	16,4
3423 Zprostředkovatelé práce a agenti pracovních úřadů	70	<b>144,8</b>	0,0	28,4	9,9	16,0
3429 Ostatní obchodní agenti a makléři jinde neuvedení	12	<b>142,1</b>	1,3	34,0	15,2	15,0
3431 Odborné sekretářky, sekretáři	113	<b>146,4</b>	0,0	28,0	3,1	17,0
3433 Prac. v oblasti účetnictví,fakturace,rozpočet., kalkulace	658	<b>151,1</b>	0,3	23,6	2,1	16,2
3435 Pracovníci v oblasti práce a mezd (kromě účetních)	17	<b>151,4</b>	0,0	23,5	1,3	15,9
3436 Referenti osobních oddělení	17	<b>148,1</b>	0,0	26,0	1,9	17,5
3439 Ostatní odborní administrativní pracovníci jinde neuvedení	565	<b>148,3</b>	0,2	26,1	4,1	16,1
3442 Berní a daňoví pracovníci	249	<b>147,3</b>	0,3	27,0	3,2	16,6
3443 Pracovníci sociálního a důchodového zabezpečení	204	<b>146,7</b>	0,0	27,3	4,0	16,9
3444 Pracovníci pasových odděl. a odděl. udělujících povolení	15	<b>151,6</b>	0,0	24,7	2,4	14,8
3449 Ostatní celní a daňoví pracovníci a prac. v příb. oborech	56	<b>134,6</b>	1,0	30,6	0,9	19,5
3451 Policejní inspektory, komisaři	1 119	<b>139,0</b>	2,6	27,4	2,7	18,6
3460 Sociální pracovníci	201	<b>147,1</b>	0,1	25,0	3,7	14,7
4111 Písařky - opisovačky, stenotypistky	114	<b>146,0</b>	0,0	28,2	6,0	16,1
4112 Kancelářští pracovníci a obsluha zařiz. na zpracování textu	34	<b>147,7</b>	0,1	27,0	4,1	16,7
4115 Sekretářky, sekretáři	106	<b>149,2</b>	0,3	24,6	2,5	16,1
4131 Úředníci ve skladech	95	<b>147,2</b>	0,7	27,6	5,8	16,8
4133 Úředníci v dopravě a v přepravě (dispečery, kontr. apod.)	35	<b>147,3</b>	0,1	27,4	3,8	17,7
4141 Řadoví knihovníci, archiváři, evidenční pracovníci	127	<b>146,9</b>	0,2	27,1	4,5	16,0
4190 Ostatní nižší úředníci jinde neuvedení	182	<b>150,5</b>	1,7	24,3	3,1	16,7
4211 Pokladníci (v bankách, pojišťov., spořitelnách, na poště)	24	<b>144,6</b>	0,8	31,5	9,1	14,8
4224 Informátoři	11	<b>149,7</b>	1,5	25,7	3,7	17,0
5113 Průvodci (turistických zájezdů, kulturních památek)	12	<b>152,4</b>	0,3	22,1	1,7	13,0
5121 Pracovníci dohlížející nad obsluh. personálem, hospodyně	55	<b>148,0</b>	0,9	26,9	5,2	16,0
5122 Kuchaři	1 027	<b>146,7</b>	0,5	27,6	5,8	16,3
5131 Dětské péčovky, pečovatelky, pomocní vychovatelé	20	<b>146,6</b>	0,0	21,7	2,7	18,6
5132 Pečovatelé a pomoc. ošetřovat. v zařiz.soc. péče, v nemoc.	361	<b>145,9</b>	1,1	24,0	5,6	15,7
5139 Ostatní pečovatelé a pomocní ošetřovatelé jinde neuved.	40	<b>144,7</b>	0,2	25,0	7,7	15,2
5161 Hasiči, požárníci	39	<b>135,4</b>	0,7	29,6	1,1	18,4
5162 Pracovníci bezpečnostních orgánů (policisté, strážníci)	95	<b>153,5</b>	5,2	24,4	3,1	14,7

Výsledky ke dni 10. 3. 2010

**Průměrná měsíční odpracovaná a neodpracovaná doba zaměstnanců  
podle podskupin zaměstnání KZAM-R**

kraj: Pardubický

Podskupiny zaměstnání a zaměstnání KZAM-R	Počet zaměstnanců přepočtený podle eviden. měsíců	Odpracovaná doba		Neodpracovaná doba		
		celkem	z toho přesčas	celkem	z toho	
					nemoc	dovolená
		hod/měs	hod/měs	hod/měs	hod/měs	hod/měs
6113 Zahradníci a pěstitelé zahradních plodin a sazenic	26	<b>145,3</b>	0,9	28,6	5,9	16,3
7122 Zedníci, kameníci, omítkáři	31	<b>150,6</b>	1,9	24,2	2,6	16,0
7129 Ostatní stavební děl. stav. výroby a prac. v ost. oborech	17	<b>156,1</b>	1,1	22,6	1,7	15,7
7136 Instalatéři, potrubáři, stavební zámečníci, klempíři	57	<b>151,0</b>	0,6	24,2	4,5	16,2
7137 Stavební a provozní elektrikáři	48	<b>146,1</b>	0,4	28,4	8,7	16,4
7222 Nástrojaři, kovomodeláři, kovodělníci, zámečníci	54	<b>150,2</b>	1,8	25,0	3,8	16,6
7231 Mechanici a opraváři motorových vozidel	33	<b>154,0</b>	1,4	21,6	0,4	16,9
7241 Elektromech.a seřizovači různých typů elektrických zařiz.	14	<b>151,1</b>	0,3	23,2	2,4	16,9
7433 Dámští a pánské krejčí a kloboučníci vč. opravářů oděvů	21	<b>149,5</b>	0,0	24,6	5,0	16,5
8162 Obsluha parních turbín, ohřivačů a motorů	24	<b>156,8</b>	4,5	19,0	1,1	17,2
8264 Obsluha strojů na bělení, barvení, čištění, praní, žehlení	62	<b>148,7</b>	0,0	24,9	4,7	16,4
8321 Řidiči osobních a malých dodávk. automobilů, taxikáři	51	<b>156,3</b>	7,2	25,1	2,8	16,5
8324 Řidiči nákladních automobilů a tahačů	106	<b>159,8</b>	5,2	19,5	0,2	17,3
8326 Řidiči speciálních vozidel	49	<b>149,0</b>	2,3	25,5	3,8	7,9
8334 Obsluha vysokozdvizných a ostatních motorových vozíků	11	<b>154,5</b>	4,2	23,8	0,0	16,0
9132 Pomocníci a uklízeči v kancelář., hotel., nemocnicích ap.	1 033	<b>148,2</b>	0,4	26,4	5,1	16,2
9141 Domovníci, správci domu	131	<b>150,3</b>	1,6	25,5	5,0	16,4
9143 Školníci vč. školníků - údržbářů	325	<b>150,2</b>	0,4	24,3	2,9	16,2
9152 Vrátní, hlídači, uváděči a šatnářky	39	<b>148,3</b>	2,7	24,3	5,8	13,5
9161 Sběrači odpadků, popeláři	153	<b>152,6</b>	2,1	23,8	4,6	15,2
9169 Ostatní pracovníci v příbuzných oborech jinde neuvedení	121	<b>151,2</b>	0,7	23,1	5,3	14,8
9323 Dělníci nádvorní skupiny (pomocní montéři)	12	<b>155,1</b>	0,4	20,1	0,3	15,1
9339 Pomocní a nekvalif. prac. v dopr., ve skladech, v telekom.	44	<b>149,6</b>	2,5	26,9	6,3	16,8





# Dodatek

Technický popis šetření



## Dodatek – Technický popis šetření

Technický popis šetření přibližuje metodické postupy používané při zpracování nepodnikatelské sféry Regionální statistiky ceny práce (RSCP-NS). Popis je rozdělen do pěti kapitol: koncepce šetření, vstupní údaje, nejdůležitější sledované veličiny, přehled používaných tabulek a definice vybraných pojmů.

### 1. Koncepce šetření

Kapitola popisuje základní soubor šetření a strukturu statistického souboru.

#### 1.1. Základní soubor

Základním souborem RSCP-NS je soubor ekonomických subjektů, definovaný Automatizovaným rozpočtovým informačním systémem (ARIS), spravovaným Ministerstvem financí. ARIS obsahuje informace z účetního a finančního výkaznictví organizačních složek státu, kapitol státního rozpočtu, státních příspěvkových organizací, státních fondů, územních samosprávných celků a jimi zřizovaných příspěvkových organizací v ČR (viz <http://www.info.mfcr.cz/aris>). Ekonomické subjekty, které přísluší do nepodnikatelské sféry, odměňují platem podle § 109, odst. 3 zákona č. 262/2006 Sb., zákoníku práce, ve znění pozdějších předpisů. Statistické šetření RSCP pro nepodnikatelskou sféru využívá dat Informačního systému o platech, provozovaného Ministerstvem financí (viz [www.mfcr.cz/isp](http://www.mfcr.cz/isp)).

#### 1.2. Struktura souboru RSCP nepodnikatelské sféry

Statistické šetření RSCP-NS za 1. - 4. čtvrtletí 2009 zahrnuje 14201 ekonomických subjektů, které reprezentují přibližně 673 tisíc zaměstnanců. Odvětvovou skladbu ekonomických subjektů v RSCP-NS (vyjádřenou odvětvovou klasifikací CZ-NACE) představují zejména tři odvětví národního hospodářství České republiky; odvětví veřejné správy, odvětví vzdělávání a odvětví zdravotní a sociální péče. Strukturu souboru RSCP-NS bez non-response ukazují v souhrnném a odvětvovém pohledu za 1. - 4. čtvrtletí 2009 následující dvě tabulky.

<b>Soubor RSCP nepodnikatelské sféry</b>			
	RSCP-NS Celkem	RSCP-NS – kraj Pardubický	
		se sídlem v kraji	se sídlem mimo kraj
Počet ekonomických subjektů	14 201	890	38
Počet zaměstnanců	673 tisíc	22 tisíc	6 tisíc

**Tabulka 1**

<b>Odvětвовá skladba výběrového souboru RSCP-NS – kraj Pardubický</b>			
<b>Kód CZ-NACE</b>		<b>Počet ekonomických subjektů</b>	
		<b>se sídlem v kraji</b>	<b>se sídlem mimo kraj</b>
A	Zemědělství, lesnictví a rybářství	1	
B	Těžba a dobývání		
C	Zpracovatelský průmysl		
D	Výroba a rozvod elektřiny, plynu, tepla		
E	Zásobování vodou, činnosti související s odpady	7	
F	Stavebnictví		
G	Obchod, opravy motorových vozidel		
H	Doprava a skladování	1	2
I	Ubytování, stravování a pohostinství	18	1
J	Informační a komunikační činnosti	3	
K	Peněžnictví a pojišťovnictví		
L	Činnosti v oblasti nemovitostí	1	1
M	Profesní, vědecké a technické činnosti	1	1
N	Administrativní a podpůrné činnosti		
O	Veřejná správa, obrana, sociální zabezpečení	244	22
P	Vzdělávání	490	4
Q	Zdravotní a sociální péče	53	3
R	Kulturní, zábavní a rekreační činnosti	41	3
S	Ostatní činnosti	18	

Tabulka 2

## 2. Vstupní údaje

Kapitola popisuje specifický sběr dat do šetření RSCP-NS, nejdůležitější vstupní údaje a používané klasifikace a číselníky.

### 2.1. Sběr dat

Vlastní sběr dat pro RSCP-NS zabezpečuje Informační systém o platech. RSCP-NS přebírá kompletní soubor nepodnikatelské sféry, předzpracovaný pro účely Informačního systému o platech, a provádí na něm specifické kontroly.

### 2.2. Nejdůležitější vstupní údaje

Šetření RSCP-NS s pololetní periodicitou monitoruje výdělkovou úroveň a odpracovanou dobu jednotlivých zaměstnání podle klasifikace KZAM-R v České republice.

Hodinový výdělek je údaj zjišťovaný z průměrných hodinových výdělků definovaných v § 351 až § 362 zákona č. 262/2006 Sb., zákoníku práce, ve znění pozdějších předpisů. Obvykle se jedná o podíl platu za práci a odpracované doby za poslední čtvrtletí sledovaného období. Hodinový výdělek je krátkodobým indikátorem výdělkové úrovně.

Hrubý měsíční plat, vypočtený z hrubého platu za sledované období, je druhým indikátorem, který ukazuje výdělkovou úroveň. Hrubý plat je součtem platu za práci, náhrad platu a odměn za pracovní pohotovost, které jsou přímo sbíranými položkami. Plat je definován v § 109, odst. 3 zákona č. 262/2006 Sb., zákoníku práce, ve znění pozdějších předpisů. Šetření RSCP-NS sleduje i strukturu hrubého měsíčního platu, tj. prémie a odměny, příplatky za přesčas, ostatní příplatky, náhrady a odměny za pracovní pohotovost. Hrubý měsíční plat a jeho složky se vztahují k celému sledovanému období, které zahrnuje dobu od počátku roku do konce čtvrtletí, za které se šetření provádí.

Šetření RSCP-NS dále sleduje pracovní dobu zaměstnanců. Vstupní věta o zaměstnanci obsahuje odpracovanou dobu od počátku roku a z ní počet přesčasových hodin. Odpracovaná doba u zaměstnanců odměňovaných měsíčním platem nezahrnuje dobu svátků v jinak pracovních dnech. Věta dále obsahuje celkovou neodpracovanou dobu od počátku roku, z ní počet hodin nemoci a dovolené.

### 2.3. Klasifikace a číselníky

RSCP-NS používá standardní statistické klasifikace a číselníky (podrobněji popsané na [www.czso.cz](http://www.czso.cz)). Použití platných statistických klasifikací je závazné jak pro orgán vykonávající státní statistickou službu, tak pro zpravodajské jednotky, které poskytují údaje pro statistické zjišťování. Proto i RSCP-NS používá následující klasifikace a číselníky:

KZAM-R	<b>Klasifikace zaměstnání;</b> vydáno sdělením ČSÚ č. 492/2003 Sb. ze dne 18. prosince 2003 o vydání rozšířené Klasifikace zaměstnání KZAM-R.
CZ-ICSE	<b>Klasifikace postavení v zaměstnání;</b> vydáno sdělením ČSÚ č. 494/2003 Sb. ze dne 18. prosince 2003 o vydání Klasifikace postavení v zaměstnání.
KKOV	<b>Klasifikace kmenových oborů vzdělání;</b> vydáno sdělením ČSÚ č. 320/2003 Sb. ze dne 9. září 2003 o zavedení Klasifikace kmenových oborů vzdělání. Poslední aktualizace byla provedena k 1. září 2008 sdělením ČSÚ č. 264/2008 Sb. ze dne 10. července 2008 o aktualizaci Klasifikace kmenových oborů vzdělání.

LAU 1	<b>Číselník okresů;</b> od 1. ledna 2008 je systém statistické klasifikace územních struktur v České republice rozdělen, v souladu se systémem Eurostatu, na dvě části: klasifikace CZ-NUTS, systém LAU (Local Administrative Units). Z hlediska statistiky mají LAU závazný charakter. Jednotky LAU 1 ( <b>dřívější NUTS 4</b> ) jsou v ČR tvořeny okresy. Územní jednotky na úrovni LAU 1 přebírají kódy od dřívějších jednotek NUTS 4. Proti NUTS 4 jsou v LAU 1 následující změny: <ul style="list-style-type: none"><li>- do kódů LAU 1 okresů krajů Vysočina a Jihomoravského se promítá změna kódů NUTS 3 těchto krajů,</li><li>- Praha se na úrovni LAU 1 nečlení.</li></ul>
CZ-NACE	<b>Klasifikace ekonomických činností (CZ-NACE);</b> vydáno sdělením ČSÚ č. 244/2007 Sb. ze dne 18. září 2007 o zavedení Klasifikace ekonomických činností.
CZ-GEONOM	<b>Klasifikace zemí;</b> vydáno sdělením ČSÚ č. 487/2003 Sb. ze dne 18. prosince 2003 o vydání Klasifikace zemí. Poslední aktualizace byla provedena k 15. prosinci 2008 sdělením ČSÚ č. 429/2008 Sb. ze dne 26. listopadu 2008 o aktualizaci Klasifikace zemí a o ukončení zveřejňování aktualizací.

### 3. Nejdůležitější sledované veličiny

Kapitola popisuje nejdůležitější sledované veličiny, algoritmy jejich výpočtu a kritéria pro zahrnutí zaměstnanců do dalších výpočtů.

#### 3.1. *Hodinový výdělek*

Hodinový výdělek je přímo zjišťovaná veličina. Do výpočtu charakteristik hodinového výdělku jsou zařazeni zaměstnanci, kteří byli v evidenčním stavu k poslednímu dni sledovaného období.

#### 3.2. *Hrubý měsíční plat*

Hrubý měsíční plat se vztahuje k celému sledovanému období, tedy k 1. - 2. čtvrtletí, nebo k 1. - 4. čtvrtletí. Na rozdíl od hodinového výdělku musí být hrubý měsíční plat vypočten z dalších přímo zjišťovaných platových položek a neplatových plnění.

Hrubý plat je v RSCP-NS definován jako součet platu za práci, náhrad platu a odměny za pracovní pohotovost. Hrubý měsíční plat zaměstnance se vypočte podle vzorce:

$$\text{HMP} = \frac{\text{PLAT} + \text{NAHRADY} + \text{POHOTOV}}{\text{MESPLAC\_prep}}$$

kde :

HMP	je hrubý měsíční plat zaměstnance,
PLAT	je plat za práci zaměstnance v kumulaci za sledované období (vstupní položka věty o zaměstnanci),
NAHRADY	jsou náhrady platu zaměstnance v kumulaci za sledované období (vstupní položka věty o zaměstnanci),
POHOTOV	je odměna za pracovní pohotovost zaměstnance v kumulaci za sledované období (vstupní položka věty o zaměstnanci),
MESPLAC_prep	je počet přepočtených placených měsíců zaměstnance, tj. počet měsíců, odpovídajících součtu odpracované doby a doby, po kterou pobíral náhrady platu.

Počet přepočtených placených měsíců MESPLAC\_prep je roven počtu kalendářních měsíců v případě, že zaměstnanec s plným pracovním úvazkem po celé sledované období pracoval nebo pobíral náhrady platu. Pokud zaměstnanec byl v evidenčním stavu kratší dobu, než sledované období, bude jeho počet placených měsíců zkrácen poměrem počtu pracovních dnů v evidenčním stavu a ve sledovaném období. Podobně se počet placených měsíců zkrátí, pokud zaměstnanec měl jinou absenci, než absenci s náhradou platu (např. nemoc), případně měl sjednán kratší pracovní úvazek.

Hrubý měsíční plat za určitou skupinu zaměstnanců je vážená charakteristika, v níž hrubý měsíční plat určitého zaměstnance má váhu, odpovídající počtu jeho placených měsíců za sledované období (tzv. váha placené doby). Tento způsob výpočtu umožňuje korektní srovnání platové úrovně jednotlivých zaměstnání a srovnávání v čase.

Sestavy s hrubým měsíčním platem, diferenciací a strukturou hrubého platu obsahují také měsíční placenou dobu. Tento údaj ukazuje počet placených hodin (odpracovaná doba a doba náhrad) za placený měsíc a je v souladu s výpočtem hrubého měsíčního platu.

Pro zahrnutí zaměstnance do výpočtů hrubého měsíčního platu se uplatňují následující kritéria:

- přepočtený počet placených měsíců zaměstnance je alespoň jeden měsíc,
- stanovená týdenní pracovní doba na dané pracovní místo je alespoň 30 hodin (dle doporučení Eurostatu).

### **3.3. Měsíční odpracovaná a neodpracovaná doba**

Měsíční odpracovaná (resp. neodpracovaná) doba se stejně jako hrubý měsíční plat vztahuje k celému sledovanému období tj. k 1. - 2. čtvrtletí, nebo k 1. - 4. čtvrtletí.

Měsíční odpracovaná doba zaměstnance se vypočte podle vzorce:

$$\text{ODPRACDmes} = \frac{\text{ODPRACD}}{\text{MESEVID\_prep}}$$

kde :

- ODPRACDmes je měsíční odpracovaná doba zaměstnance,  
 ODPACD je odpracovaná doba zaměstnance v kumulaci za sledované období (vstupní položka věty o zaměstnanci),  
 MESEVID\_prep je počet přepočtených evidenčních měsíců zaměstnance, tj. počet měsíců, odpovídajících délce pracovního úvazku a délce pracovního poměru ve sledovaném období.

Počet přepočtených evidenčních měsíců MESEVID\_prep je roven počtu kalendářních měsíců v případě, že zaměstnanec s plným pracovním úvazkem po celé sledované období byl v pracovním poměru a nebyl na mateřské či rodičovské dovolené. Pokud zaměstnanec byl v evidenčním stavu kratší dobu, než sledované období, bude jeho počet evidenčních měsíců zkrácen poměrem počtu pracovních dnů v evidenčním stavu a ve sledovaném období. Podobně se počet evidenčních měsíců zkrátí, pokud zaměstnanec měl sjednán kratší pracovní úvazek.

Měsíční odpracovaná doba za určitou skupinu zaměstnanců je vážená charakteristika, v níž měsíční odpracovaná doba určitého zaměstnance má váhu, odpovídající počtu jeho evidenčních měsíců ve sledovaném období (tzv. váha evidenční doby). Pro zahrnutí zaměstnance do výpočtů měsíční odpracované doby se uplatňují stejná kritéria jako u hrubého měsíčního platu.

Obdobně jako odpracovaná doba se počítají měsíční neodpracovaná doba a také průměrné měsíční údaje o přesčasu, dovolené a nemoci.

## 4. Přehled používaných tabulek

Kapitola Přehled používaných tabulek obsahuje hodnocení kvality údajů a přehled publikovaných tabulek, u kterých jsou vyznačeny váhy nutné pro jejich zpracování.

### 4.1. Kvalita údajů

Zjišťované charakteristiky podléhají nevýběrovým chybám, neboť se nejedná o výběrové šetření. Nevýběrové chyby bývají způsobeny především špatnou kvalitou dat předávaných respondenty (neúplné a chybné údaje) do Informačního systému o platu. Při zpracovávání údajů je jejich vliv snižován několikastupňovými kontrolními mechanismy a častými kontakty zpracovatele šetření s respondenty.



#### 4.2. Přehled publikovaných tabulek podle použitých vah

Publikované tabulky s hodinovým výdělkem NS-V0 až NS-V9 obsahují hodnoty počítané ze souboru RSCP nepodnikatelské sféry bez použití vážení.

Tabulka	Třídící kritérium	Váha placené doby	Váha evidenční doby
NS-M0	Celý kraj	X	
NS-M1	HL. třídy zaměstnání KZAM-R	X	
NS-M5	Podskupiny zaměstnání KZAM-R	X	

**Tabulka 3**

Tabulka	Třídící kritérium	Váha placené doby	Váha evidenční doby
NS-T5	Podskupiny zaměstnání KZAM-R		X

**Tabulka 4**

### 5. Definice vybraných pojmů

Ekonomický subjekt	Ekonomický subjekt je právní subjekt nebo fyzická osoba s postavením podnikatele, zapsaná do registru ekonomických subjektů ČSÚ. Každému ekonomickému subjektu se přiděluje identifikační číslo (IČ).
Organizační jednotka	Z hlediska výdělkové statistiky RSCP se dělí ekonomické subjekty na organizační jednotky podle okresu, ve kterém jejich zaměstnanci působí. Organizační jednotku tvoří všichni zaměstnanci ekonomického subjektu, kteří působí ve stejném okrese.
Zpravodajská jednotka	Zpravodajskou jednotkou je právní osoba, organizační složka státu nebo fyzická osoba, od nichž se požaduje poskytnutí údajů ve statistickém zjišťování podle zákona č. 89/1995 Sb., o státní statistické službě, ve znění pozdějších předpisů.
Sledované období	Sledované období je období od začátku roku do konce čtvrtletí, ve kterém se statistické zjišťování provádí.
Podnikatelská sféra	Do podnikatelské sféry patří subjekty, které odměňují mzdou podle § 109, odst. 2 zákona č. 262/2006 Sb., zákoníku práce, ve znění pozdějších předpisů.

Nepodnikatelská sféra	Do podnikatelské sféry patří subjekty, které odměňují platem podle § 109, odst. 3 zákona č. 262/2006 Sb., zákoníku práce, ve znění pozdějších předpisů.
Soubor ISPV-NS	Souborem ISPV podnikatelské sféry je soubor ekonomických subjektů, definovaný Automatizovaným rozpočtovým informačním systémem ARIS (viz <a href="http://www.info.mfcr.cz/aris">http://www.info.mfcr.cz/aris</a> ).