

RSCP

Regionální statistika ceny práce

**Čtvrtletní výběrové
statistické zjišťování**

**Podnikatelská sféra
Moravskoslezský
kraj
II. čtvrtletí 2005**

MPSV - SSZ



RSCP

Regionální statistika ceny práce

**Čtvrtletní výběrové
statistické zjišťování**

**Podnikatelská sféra
Moravskoslezský
kraj**

II. čtvrtletí 2005

MPSV - SSZ

COPYRIGHT - MPSV ČR a SSZ

Publikace ani její část nesmí být kopírována, rozšiřována a zařazována do informačních systémů v jakékoliv formě (elektronické, mechanické, optické, magnetické aj.) bez písemného souhlasu

Ministerstva práce a sociálních věcí ČR a Správy služeb zaměstnanosti

O b s a h :

Úvodní část

Úvod.....	7
-----------	---

Výsledková část – podnikatelská sféra

Hodinové výdělky

PS-V0	Hodinové výdělky v podnikatelské sféře za kraj Moravskoslezský	11
PS-V1	Hodinové výdělky podle hlavních tříd zaměstnání KZAM–R	12
PS-V2	Hodinové výdělky podle věkových kategorií	13
PS-V4	Hodinové výdělky podle vzdělání	13
PS-V5	Hodinové výdělky podle podskupin zaměstnání KZAM–R	14
PS-V6	Hodinové výdělky podle kategorie zaměstnání	21
PS-V8	Hodinové výdělky podle pohlaví	21

Hrubé měsíční mzdy

PS-M0	Hrubá měsíční mzda a její složky, diferenciacce, placená doba v podnikatelské sféře za kraj Moravskoslezský.....	23
PS-M1	Hrubá měsíční mzda a její složky, diferenciacce, placená doba podle hlavních tříd zaměstnání KZAM-R.....	24
PS-M5	Hrubá měsíční mzda a její složky, diferenciacce, placená doba podle podskupin zaměstnání KZAM-R	26

Měsíční odpracovaná a neodpracovaná doba

PS-T5	Průměrná měsíční odpracovaná a neodpracovaná doba podle podskupin zaměstnání KZAM – R	40
-------	------------------------------------------------------------------------------------------------	----

Dodatek - technický popis šetření

Koncepce šetření	49
Rozsah šetření.....	49
Opora výběru.....	50
Výběr.....	50
Vstupní údaje	51
Sběr dat.....	51
Klasifikace a číselníky.....	51
Výdělky a odpracovaná doba	52

Zpracování a analýza dat.....	53
Přehled publikovaných tabulek	53
Výpočet měsíční hrubé mzdy	54
Metoda vážení a řešení non-response	55
Odhady statistických charakteristik.....	56
Kvalita odhadů	57
Definice vybraných pojmů.....	57



Úvodní část

Úvod

Regionální statistika ceny práce (RSCP) je systém, který pravidelně monitoruje aktuální výdělkovou úroveň a odpracovanou dobu podle zaměstnání v jednotlivých krajích České republiky. Výdělková úroveň se zjišťuje na základě hodinového výdělku, vyplacené mzdy a odpracované doby jednotlivých zaměstnanců. RSCP, stejně jako Informační systém o průměrném výdělku (ISPV) vychází z pravidelného výběrového statistického zjišťování s názvem „Čtvrtletní šetření o ceně práce“. Šetření je zařazeno do programu statistických zjišťování vyhlášených ČSÚ ve sbírce zákonů pro příslušný kalendářní rok - viz přílohy č. 1 a č. 2 Vyhlášky č. 576/2004 Sb. ze dne 8. listopadu 2004, kterou se stanoví Program statistických zjišťování na rok 2005 (částka 196). Šetření provádí pracoviště státní statistické služby Ministerstva práce a sociálních věcí. Garantem informačního systému RSCP je Ministerstvo práce a sociálních věcí – správa služeb zaměstnanosti, zpracovatelem RSCP je Trexima, spol. s r.o. (www.trexima.cz).

RSCP nabízí další zdroj informací o mzdách v krajích České republiky. Výkaznictví ČSÚ sbírá údaje o mzdách za celý ekonomický subjekt a publikuje průměrné mzdy v členění podle firemních charakteristik. RSCP sbírá data za jednotlivé zaměstnance a jejím hlavním cílem jsou statistiky výdělkové úrovně zaměstnání (v klasifikaci KZAM-R) v jednotlivých krajích, dalším produktem jsou odhady výdělkové úrovně zaměstnanců podle šetřených osobních charakteristik na úrovni kraje. Roční zjišťování hrubých mezd a odpracované doby v ISPV a RSCP je základem pro strukturální šetření mezd ČSÚ a pro strukturální šetření SES (Structure of Earning Survey) Eurostatu. Zatímco výsledky strukturálních šetření a výsledky ISPV a RSCP pocházejí z téhož zdroje a publikace se navzájem doplňují, při srovnávání s výsledky výkaznictví je třeba vzít v úvahu rozdílné výběrové soubory a rozdílné metody výpočtu mzdových charakteristik.

Nejdůležitějším kritériem pro členění výsledků RSCP je příslušnost šetřeného ekonomického subjektu k podnikatelské, nebo nepodnikatelské sféře. Do podnikatelské sféry zahrnujeme ekonomické subjekty, které odměňují podle zákona č. 1/1992 Sb. o mzdě, odměně za pracovní pohotovost a o průměrném výdělku. Nepodnikatelskou sféru tvoří ekonomické subjekty, které odměňují podle zákona č. 143/1992 Sb. o platu a odměně za pracovní pohotovost v rozpočtových a v některých dalších organizacích a orgánech. V RSCP se ekonomické subjekty člení na organizační jednotky, jestliže je možné provést vnitřní rozčlenění podle okresů, ve kterých dílčí jednotky působí. Výsledky podle krajů jsou v tomto smyslu výsledky, získané pracovními metodou.

Od roku 2004 provozuje Ministerstvo financí Informační systém o platech, který v nepodnikatelské sféře šetří informace, požadované systémy ISPV a RSCP. Informační systém o platech se proto od roku 2004 stává zdrojem vstupních dat pro RSCP. Informační systém o platech je plošné šetření a do RSCP předává údaje o všech zaměstnancích nepodnikatelské sféry. Šetření v podnikatelské sféře zůstává výběrovým šetřením. Podnikatelská sféra se i nadále šetří čtvrtletně, sledovaným obdobím Informačního systému o platech je první pololetí a celý rok. Vzhledem k odlišné výběrové metodě a rozdílné periodicitě šetření v podnikatelské a nepodnikatelské sféře jsou výsledky uveřejňovány v samostatných publikacích. Pro označení podnikatelské sféry a pro popis metod a sestav specifických pro podnikatelskou sféru používáme označení RSCP-PS. Podobně pro označení nepodnikatelské sféry používáme RSCP-NS.

Publikace obsahuje výsledky podnikatelské sféry (RSCP-PS). Přináší hodinové výdělky za aktuální čtvrtletí, hrubé měsíční mzdy za období od začátku roku do konce aktuálního čtvrtletí, údaje o odpracované a neodpracované době za stejné období.

Výsledková publikace jednotlivých krajů ve formátu Excel a ve formátu PDF je k dispozici na internetových stránkách portálu MPSV (<http://portal.mpsv.cz/>) v sekci *Zaměstnanost*, v části *Regionální statistika ceny práce*. Rozsah přehledů jednotlivých zaměstnání je dán publikačním kritériem, podle kterého se uveřejňují jen zaměstnání zastoupená minimálně deseti zaměstnanci a minimálně třemi ekonomickými subjekty.



Výsledková část podnikatelská sféra

Hodinové výdělky v podnikatelské sféře

kraj: Moravskoslezský

Medián hodinového výdělku 93,62 Kč/hod

Index mediánu hodinového výdělku zaměstnanců

meziroční vůči 2. čtvrtletí 2004..... 102,3 %

Diferenciace

1. decil - 10 % hodinových výdělků menších než 54,04 Kč/hod

1. kvartil - 25 % hodinových výdělků menších než 69,28 Kč/hod

Medián - 50 % hodinových výdělků menších než 93,62 Kč/hod

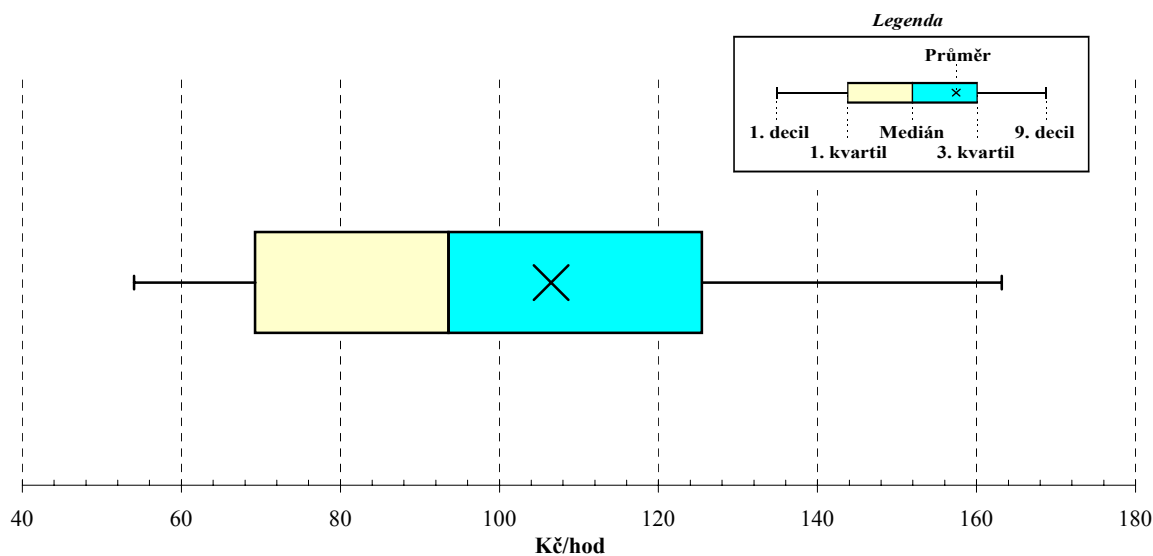
3. kvartil - 25 % hodinových výdělků větších než 125,51 Kč/hod

9. decil - 10 % hodinových výdělků větších než 163,16 Kč/hod

Průměr hodinového výdělku 106,49 Kč/hod

Podíl zaměstnanců s podprůměrným

hodinovým výdělkem 61,6 %

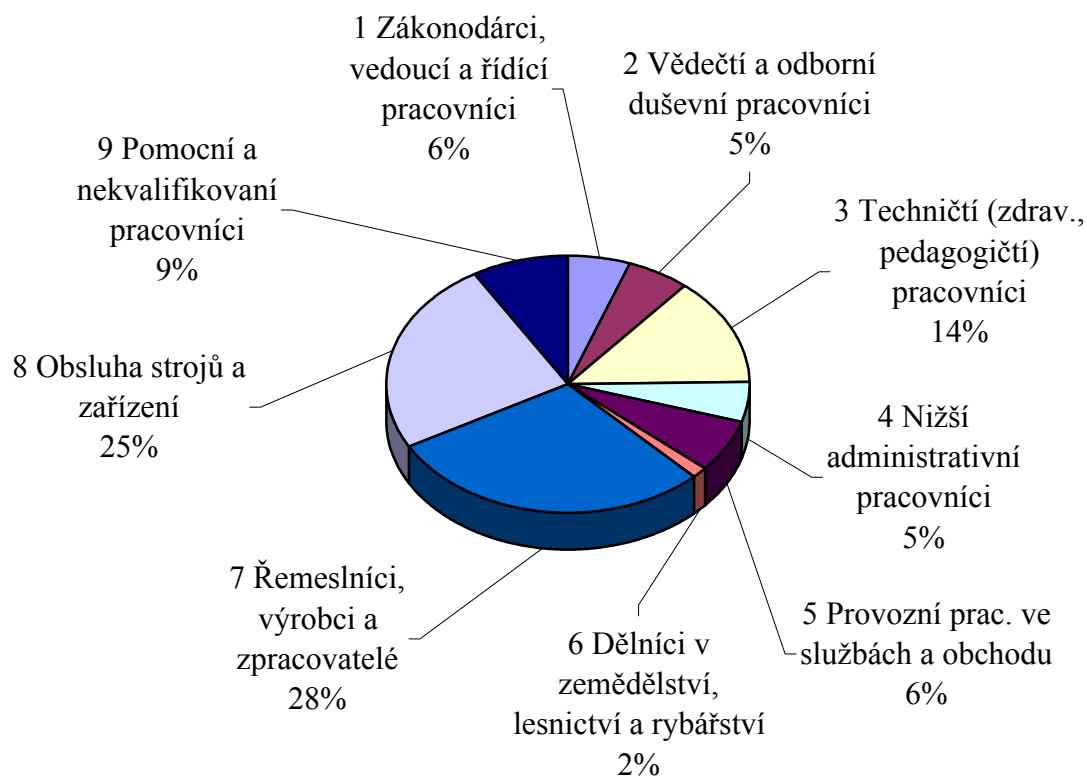


**Hodinové výdělky
podle hlavních tříd zaměstnání KZAM-R**

kraj: Moravskoslezský

Hlavní třída zaměstnání KZAM-R	Struktura zaměstnanců	Medián	Diferenciace		Průměr
			1. decil	9. decil	
	%	Kč/hod	Kč/hod	Kč/hod	Kč/hod
1 Zákonodárci, vedoucí a řídicí pracovníci	5,6	164,44	62,93	391,90	210,93
2 Vědečtí a odborní duševní pracovníci	5,5	144,77	90,35	240,10	161,77
3 Techničtí (zdrav., pedagogičtí) pracovníci	13,6	116,67	72,48	181,98	124,84
4 Nižší administrativní pracovníci	5,1	82,15	52,99	115,64	85,84
5 Provozní prac. ve službách a obchodu	6,5	55,26	45,29	94,89	63,87
6 Dělníci v zemědělství, lesnictví a rybářství	1,6	62,53	46,36	90,09	65,42
7 Řemeslníci, výrobci a zpracovatelé	29,1	93,00	57,60	144,52	97,82
8 Obsluha strojů a zařízení	24,5	95,82	62,32	151,32	101,84
9 Pomocní a nekvalifikovaní pracovníci	8,5	63,90	45,30	99,13	69,20
C E L K E M - podnikatelská sféra	100	93,62	54,04	163,16	106,49

Struktura zaměstnanců dle hlavních tříd KZAM - R



2. čtvrtletí 2005**RSCP - podnikatelská sféra**

PS-V2

**Hodinové výdělky
podle věkových kategorií**kraj: **Moravskoslezský**

Věková kategorie	Struktura zaměstnanců	Medián	Diferenciace		Průměr
			1. decil	9. decil	
	%	Kč/hod	Kč/hod	Kč/hod	Kč/hod
do 20 let	0,4	55,10	43,37	95,77	65,42
20 - 29 let	16,6	81,11	51,71	131,65	88,05
30 - 39 let	26,7	98,12	55,96	165,98	107,96
40 - 49 let	27,9	98,59	55,87	170,45	111,46
50 - 59 let	25,4	95,02	54,76	167,77	110,55
60 a více let	3,0	86,56	47,61	208,19	119,61
C E L K E M - podnikatelská sféra	100	93,62	54,04	163,16	106,49

2. čtvrtletí 2005**RSCP - podnikatelská sféra**

PS-V4

**Hodinové výdělky
podle vzdělání**kraj: **Moravskoslezský**

Vzdělání	Struktura zaměstnanců	Medián	Diferenciace		Průměr	
			1. decil	9. decil		
	%	Kč/hod	Kč/hod	Kč/hod	Kč/hod	
KKOV						
Základní a nedokončené	A-C	10,1	72,96	46,26	125,29	81,02
Střední bez maturity	D,E,H,J	52,2	85,97	52,48	142,06	92,70
Střední s maturitou	K-M	26,1	106,77	63,39	170,71	114,74
Vyšší odborné a bakalářské	N,R	0,7	109,44	53,00	180,45	124,57
Vysokoškolské	T,V	8,2	157,45	91,96	332,96	200,24
<i>neuveдено</i>		2,7	88,14	50,13	137,55	98,61
C E L K E M - podnikatelská sféra	100	93,62	54,04	163,16	106,49	

**Hodinové výdělky
podle podskupin zaměstnání KZAM-R**

kraj: Moravskoslezský

Podskupiny zaměstnání KZAM-R	Výběrový soubor		Medián	Diferenciace		Průměr
	počet org. jednotek	počet zaměst.		1. decil	9. decil	
			Kč/hod	Kč/hod	Kč/hod	Kč/hod
1210 Ředitelé a prezidenti velkých organizací, podniků	160	209	546,51	173,44	1 177,54	639,76
1221 Vedoucí pracovníci v zemědělství, lesnictví, rybářství a mysliv.	16	95	197,89	146,36	327,55	227,33
1222 Vedoucí pracovníci v průmyslu (ve výrobě)	153	1 044	267,48	155,04	562,26	339,75
1223 Vedoucí pracovníci ve stavebnictví a zeměměřičtví	34	153	179,81	103,90	368,00	211,35
1224 Vedoucí pracovníci ve velkoobchodě a v maloobchodě	72	1 126	87,11	55,53	165,91	103,41
1226 Ved. pracovníci v dopr., skladování, telekom. a na pošt. úřadech	43	581	130,21	100,84	217,72	149,72
1227 Vedoucí prac. v organ.zaměřených na poskytování obch.služeb	30	176	234,13	146,73	467,17	284,40
1229 Vedoucí pracovních dílích celků jinde neuvedení (kult.,zdrav.)	36	225	170,96	111,10	367,52	209,81
1231 Vedoucí pracovníci finančních a hospodářských útvarů	203	576	248,34	136,62	532,12	324,64
1232 Vedoucí pracovníci personálních útvarů a útvarů průmysl. vztahů	97	159	251,35	133,34	612,28	324,79
1233 Vedoucí pracovníci odbytových útvarů (včetně průzkumu trhu)	120	284	283,66	144,42	724,04	397,11
1234 Ved. pracovníci reklamních útvarů a útvarů pro styk s veřejností	20	28	151,67	98,89	500,94	195,77
1235 Vedoucí pracovníci zásobovacích útvarů	75	114	203,85	128,02	365,36	234,08
1236 Vedoucí pracovníci výpočetních útvarů	54	116	250,41	147,95	469,12	296,85
1237 Vedoucí pracovníci výzkumných a vývojových útvarů	68	172	262,80	154,81	528,59	310,15
1239 Vedoucí pracovníci ostatních útvarů jinde neuvedení	94	415	218,70	130,80	395,77	254,91
1311 Vedoucí, ředitelé v zemědělství,lesnictví,rybářství a myslivosti	10	38	182,67	87,06	217,40	162,69
1312 Vedoucí, ředitelé v průmyslu (ve výrobě)	42	143	252,80	124,02	451,80	291,00
1313 Vedoucí, ředitelé ve stavebnictví a zeměměřičtví	18	50	208,94	106,26	349,41	211,78
1314 Vedoucí, ředitelé ve velkoobchodu a maloobchodu	31	453	57,62	49,71	133,35	83,21
1315 Vedoucí, ředitelé v restauracích a hotelích	7	11	89,57	56,75	164,06	100,76
1316 Vedoucí, ředitelé v dopravě, sklad., telekom. a na pošt. úřadech	21	91	148,64	104,09	235,68	163,99
1317 Vedoucí, ředitelé v podnicích poskytujících obchodní služby	6	23	143,74	96,01	346,41	163,77
1318 Vedoucí, ředitelé pečovatelských, úklidových a podob. služeb	10	13	150,61	103,84	585,23	218,62
1319 Vedoucí, ředitelé malých organizací ostatní (kult.,zdrav.,škol.)	20	28	168,46	85,18	596,59	232,59
2111 Fyzikové a astronomové	6	81	181,96	118,65	295,31	194,97
2113 Chemici	7	45	158,39	111,00	256,86	177,21
2114 Geologové, geofyzici, geodeti, hydrologové apod.	16	73	146,68	93,88	190,37	146,96
2119 Ostatní vědci a odborníci v příbuzných oborech jinde neuved.	11	106	136,60	78,35	240,65	162,45
2131 Projektanti a analytici výpočetních systémů	32	186	173,32	125,30	247,76	178,53
2132 Programátoři	51	289	147,70	103,03	209,67	153,85
2139 Ostatní odborníci zabývající se výpoč. tech. jinde neuvedení	71	282	176,17	120,89	258,08	182,80
2141 Hlavní architekti, arch. a plánovači měst, urbanisté, doprav.sítí	6	17	128,27	92,78	268,10	143,79
2142 Projektanti staveb a areálů, stavební inženýři	44	192	148,62	107,99	238,34	163,43
2143 Projektanti elektrotechnických zařízení, elektroinženýři	42	224	180,98	129,34	274,38	192,48
2144 Projektanti elektron.systémů a telekom.sítí, inženýři - elektronici	11	62	149,47	122,24	231,59	169,14
2145 Projektanti a konstruktéři strojních zařízení, strojní inženýři	57	988	142,37	105,03	209,72	152,39
2146 Chemičtí inženýři, technologové	16	76	154,48	91,66	233,93	165,23
2147 Důlní a hutní inženýři, technologové, metalurgové	27	576	189,82	133,07	304,77	204,12
2149 Ostatní architekti, projekt., konstruk.a tech.inženýři (tvůr.prac.)	46	266	186,54	114,81	301,56	200,00
2211 Bakteriologové, biolog., ekolog., zoologové a odb.v příb.obor.	34	74	156,59	112,41	245,37	171,52
2213 Agronomové, šlechtitelé a odborníci v příbuzných oborech	12	37	113,97	88,24	184,27	123,26

**Hodinové výdělky
podle podskupin zaměstnání KZAM-R**

kraj: Moravskoslezský

Podskupiny zaměstnání KZAM-R	Výběrový soubor		Medián	Diferenciace		Průměr
	počet org. jednotek	počet zaměst.		1. decil	9. decil	
			Kč/hod	Kč/hod	Kč/hod	Kč/hod
2221 Lékaři, ordináři (kromě zubních lékařů)	15	186	158,76	93,92	257,61	169,86
2311 Vědeckopedagogičtí pracovníci	3	1 453	170,23	103,99	286,89	188,06
2411 Odb. prac. na úseku účetnictví, financí, daní, ap., hlavní účetní	146	574	149,58	104,80	254,90	177,12
2412 Odbor. pracovníci na úseku zaměstnaneckých, personálních věcí	51	132	147,09	102,11	246,15	164,48
2413 Odborní pracovníci v bankovníctví a pojišťovnictví	17	629	139,07	104,72	201,51	148,79
2419 Ostatní odborní pracovníci v oblasti podnikání	88	654	170,77	107,43	301,54	197,55
2421 Právníci, právní poradci (mimo advokacie a soudnictví)	56	89	206,68	125,41	329,11	222,93
2432 Odborní pracovníci knihoven (kromě řadových)	5	27	88,47	74,59	124,07	94,55
2433 Odborní pracovníci v informacích (např. vti)	10	22	141,15	106,53	217,88	150,58
2441 Ekonomové - vědečtí pracovníci, specialisté, experti	78	443	166,13	114,84	296,15	195,04
2451 Spisovatelé, autoři, kritikové, novináři, redaktori	5	94	112,01	69,36	146,92	112,48
2470 Odborní administrativní pracovníci jinde neuvedení	41	200	154,70	80,16	238,58	159,26
3111 Technici ve fyzikálních a příbuzných oborech	28	216	120,79	82,84	158,90	121,84
3112 Stavební technici	97	725	127,91	92,10	185,05	134,94
3113 Elektrotechnici	99	807	147,24	104,58	196,69	155,46
3114 Elektronici a technici v radiokomunikacích a telekomunikacích	25	153	156,22	113,03	286,63	178,13
3115 Strojírenští technici	96	1 712	131,05	95,81	185,24	139,70
3116 Chemičtí technici	40	367	129,77	89,53	178,55	134,06
3117 Důlní a hutní technici	33	1 836	183,86	140,85	243,15	188,37
3118 Technici v kartografii, kresličtí a zeměměřičtí	47	231	114,88	84,22	159,46	121,28
3119 Ostatní techničtí pracovníci jinde neuvedení	209	2 509	131,06	88,98	186,59	136,37
3121 Poradci ve výpočetní technice	29	154	144,28	97,86	198,12	147,96
3122 Operátoři a obsluha výpočetní techniky	80	343	120,40	80,49	179,50	123,51
3123 Operátoři průmyslových robotů, nc strojů	8	20	136,02	98,49	198,06	140,76
3129 Ostatní technici ve výpočetní technice jinde neuvedení	26	88	106,01	80,65	171,20	115,78
3131 Fotografové (včetně uměleckých)	5	11	62,31	49,47	180,45	90,13
3133 Obsluha vysílacího a telekomunikačního zařízení (vč. telegrafu)	5	14	179,33	47,87	262,98	157,20
3134 Obsluha lékařských zařízení	3	23	102,02	87,63	118,13	102,78
3151 Kolaudační technici a technici protipožární ochrany	23	93	151,92	111,60	200,58	153,90
3152 Bezpečnostní tech.a tech. pro kontrolu zdravotní nezávadnosti	113	812	133,53	98,98	186,79	141,26
3160 Technici železničního provozu	10	745	132,22	109,90	152,85	133,05
3211 Technici a laboranti v oblasti biologie a v příbuzných oborech	27	73	100,48	66,54	158,48	109,07
3212 Technici v agronomii, v lesnictví a v zemědělství	44	436	119,22	87,48	162,06	126,23
3226 Rehabilitační a fyzioterapeutičtí pracovníci (vč. odb. masérů)	6	96	97,42	69,21	108,72	93,21
3231 Ošetřovatelé, všeobecné zdravotní sestry	8	417	84,31	67,30	114,62	86,84
3233 Sestry pro péči o dítě	3	40	84,39	70,28	92,54	85,25
3342 Pedagogové v oblasti dalšího vzdělávání	7	26	118,43	105,47	231,30	136,10
3415 Obchodní cestující, profes. poradci v obchodě, obch.zástupci	67	447	139,09	82,18	264,95	158,64
3416 Nákupčí	148	787	115,66	70,30	171,32	121,67
3417 Odhadci a zbožíznalci	11	49	94,17	55,42	129,83	96,92
3419 Ostatní pracovníci - obchodní zprostředkovatelé jinde neuved.	5	39	124,43	95,00	198,10	135,27
3421 Obchodní agenti	128	840	121,48	76,19	182,92	129,46

**Hodinové výdělky
podle podskupin zaměstnání KZAM-R**

kraj: Moravskoslezský

Podskupiny zaměstnání KZAM-R	Výběrový soubor		Medián	Diferenciace		Průměr
	počet org. jednotek	počet zaměst.		1. decil	9. decil	
			Kč/hod	Kč/hod	Kč/hod	Kč/hod
3422 Odbytoví a přepravní agenti	121	821	115,41	75,57	160,60	120,29
3429 Ostatní obchodní agenti a makléři jinde neuvedení	12	18	119,67	82,77	150,48	121,88
3431 Odborné sekretářky, sekretáři	114	422	104,11	74,59	168,55	117,03
3433 Pracovníci v oblasti účetnictví, fakturace, rozpočet., kalkulace	278	2 527	111,47	76,16	156,31	115,42
3434 Pracovníci v oblasti statistiky a matematiky	32	95	123,37	87,54	179,02	125,93
3435 Pracovníci v oblasti práce a mezd (kromě účetních)	84	205	123,94	76,89	188,16	129,40
3436 Referenti osobních oddělení	114	364	118,35	85,05	188,48	132,76
3439 Ostatní odborní administrativní pracovníci jinde neuvedení	143	1 072	111,38	76,96	166,63	118,48
3471 Aranžéři, průmysloví a komerční návrháři, bytoví architekti	18	37	67,94	52,79	114,95	75,28
4112 Kancelářští a manipul. prac. a obsl. zařízení na zpracování textu	36	104	79,81	58,89	110,33	84,89
4113 Pracovníci přípravy dat výpočetní techniky	28	161	85,52	51,57	98,08	80,10
4115 Sekretářky, sekretáři	162	592	97,33	65,31	139,93	102,06
4121 Nižší účetní	75	319	74,84	53,50	102,84	77,32
4122 Nižší statistici	9	18	92,13	72,57	115,86	94,17
4123 Nižší finanční, daňoví úředníci a úředníci v příbuzných oborech	5	22	112,39	105,17	150,30	119,18
4131 Úředníci ve skladech	157	1 263	87,34	62,61	119,42	89,89
4132 Úředníci ve výrobě (např. výrobní plánovači)	48	301	108,96	71,26	162,56	121,24
4133 Úředníci v dopravě a v přepravě (dispečeri, kontrolori apod.)	35	610	104,79	79,17	168,77	115,46
4141 Řadoví knihovníci, archiváři, evidenční pracovníci	43	126	88,10	59,81	112,26	87,29
4142 Poštovní doručovatelé, úředníci v třídárnách	16	1 882	81,46	68,70	101,94	83,23
4143 Korektoři, kódovači a pracovníci v příbuzných oborech	3	17	78,45	63,42	102,70	81,85
4190 Nižší pracovníci jinde neuvedení ostatní	41	151	80,55	58,97	116,79	95,83
4211 Pokladníci (v bankách, pojišťovnách, spořitelnách, na poště)	72	289	94,43	66,51	124,14	96,77
4212 Úředníci na přepážkách a směnárníci	14	954	89,70	77,65	101,97	90,20
4213 Pokladníci v obchodě, společném stravování apod.	30	1 134	57,69	45,99	68,71	58,00
4214 Prodavači vstupenek, jízdenek apod.	6	232	101,62	85,27	113,43	99,55
4221 Úředníci cestovních kanceláří	6	11	103,76	73,49	110,17	95,56
4222 Recepční	22	82	74,63	60,40	103,32	80,67
4223 Telefonisté	32	58	66,71	48,80	124,74	78,41
4224 Informátoři	10	66	83,27	70,33	101,23	86,44
5112 Vlakvedoucí, vlakové čety, průvodčí (vč. palubních průvodčí)	6	433	114,05	89,91	133,13	112,80
5121 Pracovníci dohlížející nad obsluhujícím personálem, hospodyně	30	68	87,17	57,09	140,89	96,79
5122 Kuchaři	37	348	65,78	49,65	95,51	69,72
5123 Čištění, servírky	16	154	60,95	48,57	84,84	65,52
5132 Pečovatelé a pomoc.ošetřovatelé v zařiz.soc.péče, v nemocnicích	3	60	57,65	48,95	66,86	57,70
5144 Maséři	4	25	65,25	60,59	70,45	65,76
5149 Ostatní pracovníci zajišťující osobní služby jinde neuvedení	8	54	61,85	57,58	73,11	63,54
5161 Hasiči, požárníci	16	286	127,14	88,69	150,05	124,26
5162 Pracovníci bezpečnostních orgánů (např. policisté, strážníci)	5	10	103,36	51,76	189,98	109,44
5169 Ostatní pracovníci ochrany a ostrahy jinde neuvedení	45	1 939	58,83	46,08	97,57	66,87
5211 Prodavači v obchodech	110	4 278	53,10	45,58	69,23	56,28
6111 Pěstitelé polních plodin	9	90	59,79	46,24	74,69	60,38

**Hodinové výdělky
podle podskupin zaměstnání KZAM-R**

kraj: Moravskoslezský

Podskupiny zaměstnání KZAM-R	Výběrový soubor		Medián	Diferenciace		Průměr
	počet org. jednotek	počet zaměst.		1. decil	9. decil	
			Kč/hod	Kč/hod	Kč/hod	Kč/hod
6113 Zahradníci a pěstitelé zahradních plodin a sazenic	14	122	64,12	45,30	94,06	67,02
6121 Chovatelé hospodářských zvířat (kromě drůbeže a včel)	13	369	68,48	51,18	90,09	69,69
6141 Dělníci pro pěstění a ošetřování lesa	12	446	52,83	48,01	67,35	56,28
6142 Dělníci pro těžbu dřeva (kromě obsluhy pojezdových zařízení)	8	182	78,68	59,39	98,76	80,27
7111 Horníci, lamači pro uhelné doly	3	4 116	141,86	90,00	193,75	143,91
7113 Horníci pro dobývání nerudných surovin a kamenolamači	4	23	85,01	63,28	108,02	85,37
7114 Střelmistři	6	119	159,62	135,83	172,42	156,44
7116 Mechanici báňské záchranné služby	4	240	175,11	148,23	210,05	177,12
7122 Zedníci, kameníci, omítkáři	80	1 123	96,23	69,32	164,85	105,93
7123 Betonáři, děl.specializovaní na pokládání betonových povrchů	9	115	83,61	60,49	110,87	83,26
7124 Tesaři a truhláři	50	506	92,00	70,90	124,87	94,86
7125 Stavební montážníci	8	74	86,86	71,53	117,20	89,66
7126 Asfaltéři, dlaždiči	10	39	87,64	61,27	129,83	90,76
7129 Ost. stavební dělníci hlavní stav. výroby a prac.v ost. oborech	44	540	80,51	63,54	112,45	84,86
7131 Stavební pokrývači	14	53	86,27	61,82	98,10	84,39
7132 Stavební podlaháři, parketaři a obkladači	4	14	79,01	67,85	90,00	79,22
7134 Izolatéři	10	48	86,46	66,28	113,50	88,48
7135 Sklenáři	6	14	72,34	45,99	88,14	72,38
7136 Instalatéři, potrubáři, stavební zámečníci, klempíři	106	1 285	100,91	78,00	130,16	103,02
7137 Stavební a provozní elektrikáři	58	422	99,52	75,23	124,45	100,08
7139 Ostatní děl.zajišťující dokonč.stavební práce a děl.v příb.obor.	14	55	85,77	63,01	134,10	96,56
7141 Malíři a tapetáři	35	113	85,52	71,82	107,53	87,81
7142 Lakýrníci a pracovníci v příbuzných oborech	25	190	94,74	64,00	124,05	94,44
7211 Formíři a jádraři	9	337	114,00	82,43	151,72	114,60
7212 Svářeči, řezači plamenem a páječi	72	1 585	101,33	75,42	133,19	103,08
7213 Výrobci a opraváři výrobků a dílů z plechů	19	371	108,61	86,56	134,91	110,00
7214 Montéři kovových konstrukcí	13	466	103,44	82,50	142,35	108,38
7215 Montéři lan a zdvihacích zařízení (např. na lodích, letadlech)	5	41	91,73	74,99	129,29	98,54
7217 Montéři-kotláři	5	57	89,22	73,21	104,44	93,20
7221 Kováři, obsluha kovacích lisů, obsluha bucharů	32	655	107,54	83,25	136,16	108,46
7222 Nástrojaři, kovodeláři, kovodělníci, zámečníci	165	7 617	108,81	77,93	155,62	112,82
7223 Seřizovači a obsl. obráběcích strojů (kromě autom. a poloaut.)	102	3 734	110,44	81,74	145,25	112,41
7224 Brusíči, leštiči a ostříči nástrojů	39	441	86,97	60,08	117,79	89,35
7231 Mechanici a opraváři motorových vozidel	89	1 020	101,71	74,91	124,68	100,90
7234 Mechanici a opraváři kolejových vozidel	18	1 022	112,09	77,51	140,50	111,85
7235 Mechanici a opraváři obráběcích, zeměd. strojů a prům. zařízení	64	2 810	132,68	81,13	177,19	130,95
7239 Ostatní mechanici a opraváři strojů a zařízení bez elektro j.n.	49	1 194	122,78	82,69	162,97	124,45
7241 Elektromech., opraváři a seřizovači různých typů elektr. zařízení	148	4 453	123,87	79,44	170,37	125,38
7242 Mechanici, opraváři a seřizovači elektr. částí aut, letadel, lodí	26	459	102,75	70,80	127,55	102,01
7243 Mechanici, seřizovači, opraváři elektronických zařízení	51	1 828	97,41	79,61	136,85	103,21
7244 Telefonní a telegrafní mechanici, montéři a opraváři	15	146	100,13	82,03	132,31	103,78
7245 Montéři a opraváři rozhlasových a TV přijímačů, magnetofonů	7	21	105,26	71,20	138,66	109,49

**Hodinové výdělky
podle podskupin zaměstnání KZAM-R**

kraj: Moravskoslezský

Podskupiny zaměstnání KZAM-R	Výběrový soubor		Medián	Diferenciace		Průměr
	počet org. jednotek	počet zaměst.		1. decil	9. decil	
			Kč/hod	Kč/hod	Kč/hod	Kč/hod
7246 Montéři a opraváři silnoproudých elektrických vedení	22	637	112,20	85,64	153,29	116,00
7247 Montéři a opraváři slaboproudých elektrických vedení	4	24	76,78	53,65	106,75	78,55
7311 Výrobci, mechanici a opraváři přesných přístrojů a zařízení	28	260	116,29	78,61	153,78	116,88
7324 Malíři skla a keramiky a prac. v příb.obor. (vč.výrobců zrcadel)	4	52	53,41	44,59	98,47	62,42
7341 Tiskaři, sazeči (kromě obsluhy tiskárenských strojů)	13	85	92,44	59,26	140,75	96,72
7344 Fotografové a pracovníci v příbuzných oborech	7	43	82,98	54,62	141,85	87,35
7345 Knihvazači a pracovníci v příbuzných oborech	6	134	61,49	49,40	75,74	62,72
7411 Zpracovatelé masa, ryb vč. uzenářů a konzervovačů masa a ryb	18	193	58,71	48,80	89,00	63,93
7412 Zpracovatelé pekárenských a cukrářských výrobků	23	686	57,10	48,34	74,11	59,75
7419 Ostatní zpracovatelé - výrobci potravinářských výrobků	18	289	60,13	46,43	83,22	63,20
7421 Impregnační a úpraváři dřeva	6	86	76,29	56,30	117,63	79,22
7422 Umělečtí truhláři, řezbáři, výrobci a opraváři výrobků ze dřeva	17	205	91,21	69,65	133,55	98,31
7431 Kvalifikovaní dělníci připravující přírodní vlákno pro další zprac.	4	21	56,74	51,80	78,25	60,83
7433 Dámští a pánští krejčí a kloboučníci včetně opravářů oděvů	5	66	46,25	44,33	54,60	48,39
7435 Modeláři a střihači textilu, kůží a podobných materiálů	5	50	65,44	48,50	80,14	65,30
7436 Švadleny, vyšivači a pracovníci v příbuzných oborech	4	212	47,23	40,51	60,15	49,15
7437 Čalouníci a pracovníci v příbuzných oborech (vč. autočalouníků)	9	72	59,46	44,09	102,83	68,67
7439 Ost. dělníci při výrobě textilu, oděvů a výrobků z kůží, kožešin	6	167	56,14	47,71	72,19	59,04
8111 Obsluha důlního zařízení a razicích štítů	9	2 518	157,91	110,31	203,31	158,51
8112 Obsluha zařízení pro úpravu rudných a nerudných surovin	6	1 201	98,08	76,19	149,44	106,98
8113 Vrtáři, jeřábníci při ropných nebo plynových vrtech	3	64	97,46	60,71	139,75	97,59
8121 Obsluha zařízení při hutní výrobě kovů obsluha pecí a konvertorů	11	2 689	141,81	81,20	176,55	138,08
8122 Obsluha zařízení ve slévárenství (taviči, slévači)	19	909	108,37	71,21	135,66	105,72
8123 Obsluha zařízení na tepelné zpracování kovů	28	631	111,01	87,49	140,68	112,94
8124 Obsluha zařízení na tažení a protlačování kovů	5	759	96,60	74,95	124,93	97,95
8125 Obsluha zařízení na tváření kovů ve válcovnách	19	4 572	134,03	101,94	165,22	133,67
8126 Obsluha zařízení na úpravu kovového odpadu	6	55	92,78	60,50	123,11	93,31
8139 Obsluha ostatních zařízení na výrobu skla a keramiky	4	104	89,61	71,35	110,57	89,37
8141 Obsluha pily a jiného zařízení na zpracování dřeva	5	31	62,28	45,45	93,96	66,22
8149 Obsluha ostatních zařízení na zpracování dřeva a v papírnách	6	84	69,81	52,78	87,95	72,22
8151 Obsluha drtičů, mlýnů a míchadel při chemické výrobě	4	75	93,86	73,71	108,28	91,53
8153 Obsluha filtrů a třídičů (včetně výparníků, podtlakových nádob)	5	26	82,46	59,04	102,61	81,60
8154 Obsluha chemických destilačních kolon a reaktorů	3	19	112,36	100,03	142,20	114,45
8155 Obsluha zařízení na zpracování ropy a zemního plynu	8	104	102,99	77,99	146,07	109,15
8159 Obsluha ostatních zařízení při chemické výrobě jinde neuvedená	40	1 682	146,52	93,44	191,99	145,52
8161 Obsluha zařízení při výrobě a rozvodu elektřiny	23	784	134,48	98,57	164,88	133,56
8162 Obsluha parních turbín, ohřivačů a motorů	78	849	101,73	53,30	141,82	100,67
8163 Obsluha zařízení při úpravě, čištění a rozvodu vody	55	1 034	105,50	76,86	146,60	108,57
8164 Obsluha zařízení ve spalovně (spalování odpadků apod.)	3	10	96,93	71,00	128,44	97,55
8171 Obsluha automatických nebo poloautomatic. montážních linek	12	264	94,86	65,55	141,59	99,76
8172 Obsluha průmyslových robotů	3	42	116,26	108,03	124,26	117,15
8180 Obsluha strojů a zařízení pro práce na železničním svršku	13	348	97,42	76,50	126,53	99,37

**Hodinové výdělky
podle podskupin zaměstnání KZAM-R**

kraj: Moravskoslezský

Podskupiny zaměstnání KZAM-R	Výběrový soubor		Medián	Diferenciace		Průměr
	počet org. jednotek	počet zaměst.		1. decil	9. decil	
			Kč/hod	Kč/hod	Kč/hod	Kč/hod
8211 Obsluha automat. nebo poloaut. obráběcích strojů (kromě 722)	45	1 183	96,27	66,55	141,14	100,15
8212 Obsluha strojů na výrobu maltovin, vápna, cementu, prefabrikátů	10	315	87,46	55,49	108,15	84,60
8223 Obsluha strojů při konečné úpravě a nanášení ochran. povlaků	20	307	87,50	60,79	119,88	90,73
8229 Obsluha strojů na výrobu chemických výrobků jinde neuvedená	3	100	109,06	89,70	156,27	117,28
8231 Obsluha strojů na výrobu pryžových výrobků (např. obuvi)	11	939	89,64	60,39	112,14	87,77
8232 Obsluha strojů na výrobu plastových výrobků (vč. laminování)	10	835	80,44	57,70	125,88	87,13
8251 Obsluha tiskárenských strojů	11	318	88,49	58,00	185,76	109,33
8252 Obsluha automatických a poloautomat. knihvazačských strojů	4	112	81,26	61,64	134,84	89,52
8253 Obsluha strojů na výrobu předmětů z lepenky (vč. kartonáže)	3	371	113,33	75,41	154,70	114,69
8254 Obsluha kopírovacích strojů	15	40	77,67	59,27	107,90	80,68
8261 Obsluha strojů na úpravu vláken, dopřádání a navíjení příze	7	346	64,98	53,25	78,55	65,96
8262 Obsluha tkacích a pletacích strojů	4	282	69,29	58,03	78,79	68,85
8263 Obsluha šicích a vyšívacích strojů	4	316	63,23	48,16	75,71	62,81
8264 Obsluha strojů na bělení, barvení, čištění, praní, žehlení textilu	7	341	61,72	48,08	86,82	64,77
8271 Obsluha strojů na zpracování a konzervování masa a ryb	3	29	58,41	53,94	74,36	61,15
8273 Obsluha strojů na mletí zrn a koření	6	32	67,57	60,41	82,60	70,63
8274 Obsluha strojů na zpracování mouky, výrobu pečiva, čokolády	9	689	87,08	59,07	117,33	87,09
8281 Montážní dělníci montující mechanická zařízení (stroje, vozidla)	10	1 982	98,34	67,86	125,07	98,79
8282 Montážní dělníci montující elektrická zařízení	9	306	113,43	73,55	149,08	112,63
8284 Montážní dělníci montující výrobky z kovů, pryže a plastů	5	483	74,46	56,98	96,69	75,73
8290 Obsluha jiných stacionárních zařízení a ostatní montážní dělníci	22	200	108,54	68,42	139,89	106,46
8311 Strojvedoucí	27	1 307	155,40	118,81	169,52	149,82
8312 Řidiči kolejových motorových vozíků a drezín	5	36	128,43	118,80	142,61	127,18
8313 Dělníci zabezpečující sestavování vlaků (brzdáři, výhybkáři)	18	1 599	104,97	87,81	133,39	107,46
8314 Dělníci zabezpečující jízdu vlaků v mezistaničních úsecích	12	626	100,83	89,89	128,75	104,66
8321 Řidiči osobních a malých dodávkových automobilů, taxikáři	89	221	88,20	67,61	135,65	96,32
8323 Řidiči autobusů, trolejbusů a tramvají	13	3 220	85,16	74,19	104,66	87,24
8324 Řidiči nákladních automobilů a tahačů	128	2 002	91,97	70,70	123,46	94,29
8326 Řidiči speciálních vozidel	28	298	88,84	63,21	127,85	91,48
8331 Obsluha zemědělských a lesních strojů	31	375	78,58	61,17	103,24	80,69
8332 Obsluha zemních a příbuzných strojů	61	739	107,96	79,14	140,37	108,84
8333 Obsluha jeřábů, zdvihacích a podobných manipulačních zařízení	55	1 791	113,03	77,92	146,61	112,39
8334 Obsluha vysokozdvížných a ostatních motorových vozíků	70	821	87,75	62,20	114,98	88,62
9132 Pomocníci a uklízeči v kancelářích, hotelích, nemocnicích ap.	201	1 852	52,87	44,47	68,39	54,72
9133 Ruční pradelci a žehlíři (kromě obsluhy strojů)	4	17	50,47	44,31	66,38	51,37
9141 Domovníci, správci domu	41	154	73,11	52,09	101,00	76,29
9143 Školníci vč. školníků - údržbářů	4	12	77,07	53,11	88,91	75,50
9151 Poslíčci, nosiči zavazadel a doručovatelé	9	39	109,53	65,01	138,46	106,00
9152 Vrátní, hlídači, uváděči a šatnářky	77	564	61,62	48,37	81,08	63,63
9161 Sběrači odpadků, popeláři	13	412	79,06	45,30	100,78	77,03
9162 Metaři, čistíči záchodků, žump, kanálů a podobných zařízení	17	139	94,84	62,35	118,17	92,32
9169 Ostatní pracovníci v příbuzných oborech jinde neuvedení	7	62	45,42	39,13	74,00	53,57

**Hodinové výdělký
podle podskupin zaměstnání KZAM-R**

kraj: Moravskoslezský

Podskupiny zaměstnání KZAM-R	Výběrový soubor		Medián	Diferenciace		Průměr
	počet org. jednotek	počet zaměst.		1. decil	9. decil	
			Kč/hod	Kč/hod	Kč/hod	Kč/hod
9211 Pomocní a nekvalifikovaní dělníci v zemědělství	8	111	65,16	47,05	89,06	67,03
9212 Pomocní a nekvalifikovaní dělníci v lesnictví	6	29	69,16	42,06	76,70	61,95
9311 Pomocní a nekvalif. dělníci v dolech a lomech a v příb. oborech	4	987	128,79	81,23	164,57	127,39
9312 Pomocní a nekvalif. dělníci na stavbách a údržbě silnic, přehrad	8	59	77,33	48,44	88,55	74,65
9313 Pomocní a nekvalifikovaní dělníci na stavbách budov	11	34	66,53	51,64	87,14	68,48
9314 Figuranti v zeměměřič. a pomocníci při geodet. a kartogr. pracích	5	32	114,55	65,98	134,62	109,33
9315 Pomocní a nekvalif. pracovníci při geologickém a jin. průzkumu	3	25	86,30	69,62	102,13	86,09
9321 Pomocní a nekvalifikovaní montážní a manipulační dělníci	77	5 124	69,03	51,15	95,48	72,23
9322 Ruční baliči a pytlovači	17	223	71,85	49,34	98,74	73,57
9323 Dělníci nádvorní skupiny (pomocní montéři)	24	384	71,90	44,99	87,12	70,78
9331 Řidiči vozidel poháněných ručně nebo nožně	5	488	62,98	49,53	77,15	63,54
9332 Obsluha povozů a zařízení poháněných zvířaty	6	92	70,67	49,26	94,72	72,18
9333 Vazači a nosiči břemen, přístavní dělníci (dokaři)	30	239	84,40	60,27	110,66	85,28
9339 Pomocní a nekvalif. pracovníci v dopravě, ve skladech, v telek.	132	2 169	73,00	48,90	107,22	75,99

2. čtvrtletí 2005**RSCP - podnikatelská sféra**

PS-V6

**Hodinové výdělky
podle kategorie zaměstnání**kraj: **Moravskoslezský**

Kategorie zaměstnání	Struktura zaměstnanců	Medián	Diferenciace		Průměr
			1. decil	9. decil	
	%	Kč/hod	Kč/hod	Kč/hod	Kč/hod
D Manuální pracovníci	70,1	85,52	51,28	141,48	91,90
T Nemanuální pracovníci	29,9	117,23	67,38	219,62	140,65
Relace D/T (%)		73,0	76,1	64,4	65,3
C E L K E M - podnikatelská sféra	100	93,62	54,04	163,16	106,49

manuální pracovníci - zaměstnanci s převážně manuálním charakterem práce (hlavní třída KZAM-R 6-9 a vybraná zaměstnání hl. třídy 5)

nemanuální pracovníci - zaměstnanci s převážně nemanuálním charakterem práce (hlavní třída KZAM-R 1-4 a vybraná zaměstnání hl. třídy 5)

2. čtvrtletí 2005**RSCP - podnikatelská sféra**

PS-V8

**Hodinové výdělky
podle pohlaví**kraj: **Moravskoslezský**

Pohlaví	Struktura zaměstnanců	Medián	Diferenciace		Průměr
			1. decil	9. decil	
	%	Kč/hod	Kč/hod	Kč/hod	Kč/hod
M Muž	67,2	102,90	62,10	173,43	116,55
Ž Žena	32,8	75,57	48,08	131,47	85,93
Relace Ž/M (%)		73,4	77,4	75,8	73,7
C E L K E M - podnikatelská sféra	100	93,62	54,04	163,16	106,49

**Hrubá měsíční mzda a její složky, diferenciacce, placená doba
v podnikatelské sféře**

kraj: Moravskoslezský

Medián hrubé měsíční mzdy 16 953 Kč/měs

Diferenciacce

1. decil - 10 % hodinových výdělků menších než	9 749 Kč/měs
1. kvartil - 25 % hodinových výdělků menších než	12 650 Kč/měs
Medián - 50 % hodinových výdělků menších než	16 953 Kč/měs
3. kvartil - 25 % hodinových výdělků větších než	21 999 Kč/měs
9. decil - 10 % hodinových výdělků větších než	28 461 Kč/měs

Průměr hrubé měsíční mzdy 18 984 Kč/měs

Vybrané složky hrubé měsíční mzdy

prémie a odměny	17,3 %
příplatky za přesčas	1,0 %
příplatky ostatní	5,7 %
náhrady	6,9 %
odměny za pohotovost	0,2 %

Průměrná placená doba 168,8 hod/měs

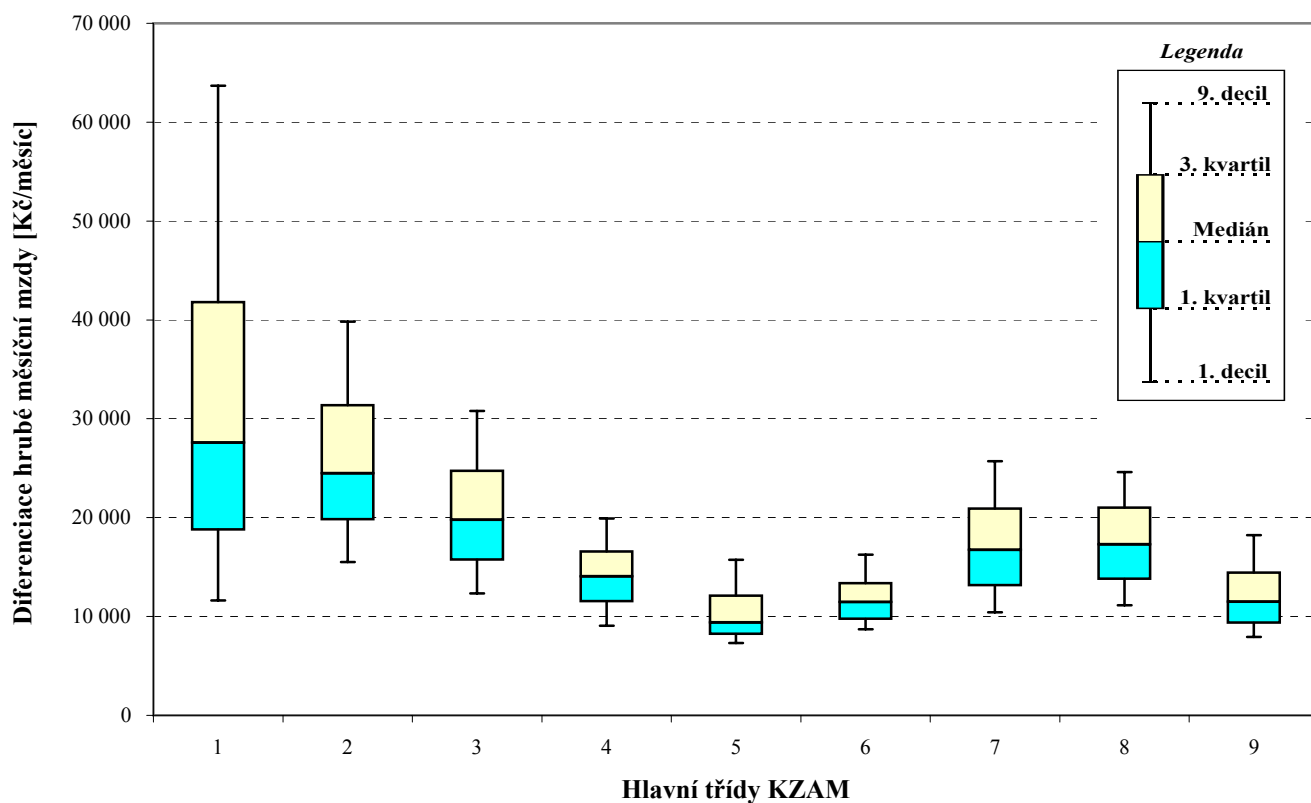
Hrubá měsíční mzda a její složky, diference, placená doba
podle hlavních tříd zaměstnání KZAM-R

kraj: Moravskoslezský

Hlavní třída zaměstnání KZAM - R	Struktura zaměstnanců	Medián
	%	Kč/měs

1 Zákonodárci, vedoucí a řídící pracovníci	6,3	27 579
2 Vědečtí a odborní duševní pracovníci	6,1	24 490
3 Techničtí (zdrav., pedagog.) pracovníci	15,1	19 778
4 Nižší administrativní pracovníci	5,1	14 044
5 Provozní pracovníci ve službách a obchodu	5,7	9 402
6 Dělníci v zemědělství, lesnictví a rybnářství	1,2	11 459
7 Řemeslníci, výrobci a zpracovatelé	28,9	16 751
8 Obsluha strojů a zařízení	24,5	17 275
9 Pomocní a nekvalifikovaní pracovníci	7,3	11 498

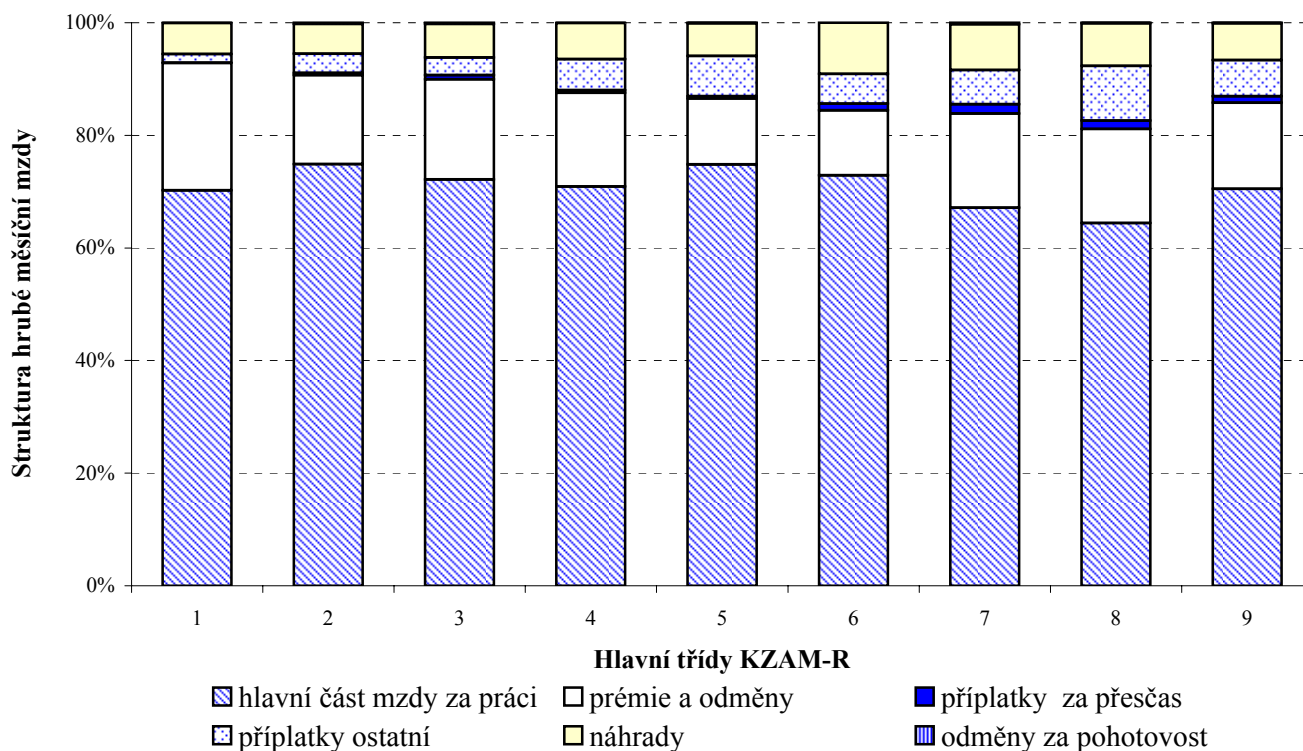
C E L K E M - podnikatelská sféra	100	16 953
------------------------------------------	------------	---------------



Hrubá měsíční mzda a její složky, diference, placená doba podle hlavních tříd zaměstnání KZAM-R

kraj: Moravskoslezský

Diference				Průměr	Složky hrubé mzdy					Placená doba
1. decil	1. kvartil	3. kvartil	9. decil		prémie a odměny	příplatky za přesčas	příplatky ostatní	náhrady	odměny za pohotovost	
Kč/měs	Kč/měs	Kč/měs	Kč/měs	Kč/měs	%	%	%	%	%	hod/měs
11 613	18 772	41 811	63 700	36 702	22,6	0,1	1,5	5,5	0,1	166,8
15 515	19 823	31 380	39 820	27 212	15,8	0,4	3,4	5,3	0,2	167,3
12 344	15 726	24 731	30 797	21 174	17,8	0,7	3,1	6,0	0,2	166,6
9 058	11 528	16 579	19 928	14 501	16,7	0,5	5,5	6,4	0,1	163,2
7 321	8 209	12 101	15 741	10 716	11,7	0,4	7,2	5,8	0,1	163,4
8 716	9 756	13 363	16 246	11 913	11,5	1,2	5,3	9,1	0,0	178,0
10 433	13 147	20 922	25 699	17 576	16,7	1,6	6,1	8,1	0,3	170,9
11 143	13 779	21 027	24 592	17 843	16,7	1,5	9,7	7,5	0,1	170,4
7 918	9 341	14 445	18 222	12 474	15,3	1,2	6,4	6,5	0,1	169,5
9 749	12 650	21 999	28 461	18 984	17,3	1,0	5,7	6,9	0,2	168,8



**Hrubá měsíční mzda a její složky, diference, placená doba
podle podskupin zaměstnání KZAM-R**

kraj: Moravskoslezský

Podskupiny zaměstnání KZAM-R	Počet zaměstnanců přečtený podle placených měsíců	Medián
		Kč/měs
1210 Ředitelé a prezidenti velkých organizací, podniků	195	88 350
1221 Vedoucí pracovníci v zemědělství, lesnictví, rybářství a myslivosti	85	30 813
1222 Vedoucí pracovníci v průmyslu (ve výrobě)	997	43 445
1223 Vedoucí pracovníci ve stavebnictví a zeměměřičtví	143	33 455
1224 Vedoucí pracovníci ve velkoobchodě a v maloobchodě	986	14 157
1226 Vedoucí pracovníci v dopravě, skladování, telekomunik. a na poštovních úřadech	529	22 827
1227 Vedoucí pracovníci v organizacích zaměřených na poskytování obchodních služeb	167	41 084
1229 Vedoucí pracovníci dílčích celků jinde neuvedení (kulturních,zdravotn.,školských)	216	29 381
1231 Vedoucí pracovníci finančních a hospodářských (správních) útvarů	546	39 160
1232 Vedoucí pracovníci personálních útvarů a útvarů průmyslových vztahů	151	39 657
1233 Vedoucí pracovníci obytných útvarů (včetně průzkumu trhu)	260	48 480
1234 Vedoucí pracovníci reklamních útvarů a útvarů pro styk s veřejností	26	24 025
1235 Vedoucí pracovníci zásobovacích útvarů	109	34 126
1236 Vedoucí pracovníci výpočetních útvarů	113	41 171
1237 Vedoucí pracovníci výzkumných a vývojových útvarů	169	42 234
1239 Vedoucí pracovníci ostatních útvarů jinde neuvedení	393	35 760
1311 Vedoucí, ředitelé v zemědělství,lesnictví,rybářství a myslivosti	37	25 874
1312 Vedoucí, ředitelé v průmyslu (ve výrobě)	139	46 350
1313 Vedoucí, ředitelé ve stavebnictví a zeměměřičtví	47	34 105
1314 Vedoucí, ředitelé ve velkoobchodu a maloobchodu	361	10 017
1315 Vedoucí, ředitelé v restauracích a hotelích	11	16 500
1316 Vedoucí, ředitelé v dopravě, skladování, telekomunikacích a na poštovních úřadech	89	26 273
1317 Vedoucí, ředitelé v podnicích poskytujících obchodní služby	21	23 007
1318 Vedoucí, ředitelé pečovatelských, úklidových a podobných služeb	12	24 907
1319 Vedoucí, ředitelé malých organizací ostatní (kultura,zdravotnictví,školské)	24	28 483
2111 Fyzikové a astronomové	80	31 048
2113 Chemici	43	23 688
2114 Geologové, geofyzici, geodeti, hydrologové apod.	63	21 990
2119 Ostatní vědci a odborníci v příbuzných oborech jinde neuvedení	75	25 018
2131 Projektanti a analytici výpočetních systémů	179	29 298
2132 Programátoři	268	24 789
2139 Ostatní odborníci zabývající se výpočetní technikou jinde neuvedení	271	29 339
2141 Hlavní architekti, architekti a plánovači měst, urbanisté, dopravních sítí	15	22 151
2142 Projektanti staveb a areálů, stavební inženýři	179	24 107
2143 Projektanti elektrotechnických zařízení, elektroinženýři	214	29 979
2144 Projektanti elektronických systémů a telekomunikačních sítí, inženýři - elektroniky	54	25 088
2145 Projektanti a konstruktéři strojních zařízení, strojní inženýři	931	23 903
2146 Chemičtí inženýři, technologové	67	26 152
2147 Důlní a hutní inženýři, technologové, metalurgové	558	31 093
2149 Ostatní architekti, projektanti, konstruktéři a techničtí inženýři (tvůrčí pracovníci)	248	30 010
2211 Bakteriologové, biologové, ekologové, zoologové a odborníci v příbuzných oborech	68	25 481
2213 Agronomové, šlechtitelé a odborníci v příbuzných oborech	26	20 530

**Hrubá měsíční mzda a její složky, diference, placená doba
podle podskupin zaměstnání KZAM-R**

kraj: Moravskoslezský

Diference				Průměr	Vybrané složky hrubé měsíční mzdy					Placená doba
					1. decil	1. kvartil	3. kvartil	9. decil	prémie a odměny	
Kč/měs	Kč/měs	Kč/měs	Kč/měs	Kč/měs	%	%	%	%	%	hod/měs
32 192	45 804	139 760	215 902	115 962	34,1	0,0	0,7	6,1	0,0	164,8
22 165	28 297	37 863	55 205	36 565	30,7	0,4	0,1	5,5	1,1	169,1
25 275	31 829	64 179	99 905	58 790	31,4	0,4	1,5	6,5	0,2	164,2
18 772	24 983	45 507	66 921	39 280	21,5	0,1	0,5	6,7	0,0	170,2
9 041	10 816	18 711	29 766	17 714	12,2	0,0	2,6	6,6	0,0	166,7
17 510	19 619	28 282	39 524	26 490	21,7	0,1	6,8	6,4	0,6	161,2
22 299	29 671	62 907	97 491	53 740	32,4	0,0	1,7	6,3	0,0	165,9
20 373	23 402	40 616	60 927	37 638	22,0	0,4	10,1	5,7	0,5	166,9
23 553	28 932	60 642	86 300	54 057	27,4	0,0	1,9	5,9	0,0	164,0
23 092	28 290	63 422	104 555	56 415	27,6	0,1	2,1	6,6	0,0	163,2
24 556	32 522	79 140	126 282	71 647	29,7	0,0	1,6	6,0	0,0	163,7
17 162	18 410	33 992	75 540	33 023	21,6	0,0	0,8	4,4	0,0	165,9
21 635	27 349	43 107	62 926	38 731	22,0	0,1	1,8	6,0	0,0	163,2
24 972	32 027	52 016	75 643	48 378	22,8	0,0	3,5	6,0	0,3	162,7
24 605	30 656	65 679	86 748	52 487	25,1	0,1	0,7	4,5	0,1	163,0
21 736	27 380	47 580	69 042	43 092	23,1	0,1	2,4	6,3	0,1	163,5
15 056	20 285	34 076	36 392	26 544	30,9	0,0	0,6	5,7	0,0	171,8
22 011	33 217	59 580	81 586	51 422	27,7	0,0	2,3	5,9	0,2	163,4
20 048	22 998	56 428	79 595	41 589	27,2	0,1	1,2	7,9	0,0	169,8
8 113	8 658	14 302	25 742	14 674	15,2	0,1	3,0	8,0	0,0	163,7
9 523	12 482	19 411	28 000	17 837	11,3	0,6	2,2	4,8	0,0	172,3
18 726	23 960	31 836	36 404	27 760	24,3	0,2	7,3	7,3	0,0	163,8
17 328	18 999	26 991	47 494	27 442	14,3	0,0	0,1	7,1	0,0	169,4
13 914	19 851	36 000	76 028	31 946	7,7	0,0	0,8	3,9	0,0	162,8
15 467	21 298	43 983	94 812	39 093	20,1	0,0	1,8	6,0	0,0	168,5
19 883	23 958	37 577	46 345	32 586	27,2	0,3	0,4	3,9	0,1	162,4
16 245	22 233	30 287	41 881	28 076	7,5	0,2	1,8	5,5	0,0	162,1
16 219	18 699	28 525	32 134	24 019	20,7	1,3	0,5	7,8	0,6	168,5
17 158	20 186	31 668	36 642	29 181	23,0	0,3	5,1	4,6	0,0	167,1
22 193	24 757	32 616	38 611	29 723	14,0	0,9	2,9	5,8	0,3	163,4
17 198	20 197	30 224	34 683	25 727	16,1	0,1	3,3	6,0	0,8	165,1
20 296	24 068	35 472	42 547	30 667	14,7	0,3	3,2	5,5	0,7	163,8
16 352	17 911	27 303	43 997	24 316	11,8	0,1	0,0	6,2	0,0	167,3
17 850	20 595	30 232	37 420	26 545	14,6	0,3	1,7	4,9	0,3	166,2
21 498	25 069	34 383	46 268	31 984	18,2	0,2	5,5	6,3	0,3	163,6
19 877	21 331	34 785	40 602	29 260	19,3	0,0	5,1	3,6	1,1	169,6
17 404	20 410	29 251	35 865	25 791	19,6	1,4	1,3	4,5	0,1	166,3
16 246	22 378	34 816	44 841	28 919	17,1	0,1	0,3	4,9	0,0	162,4
21 526	25 905	36 600	43 807	31 887	17,7	1,2	2,0	7,0	0,3	164,1
19 824	23 666	38 239	46 984	32 332	21,5	0,3	1,4	6,5	0,2	163,7
18 577	21 344	30 880	42 624	27 052	17,1	0,0	1,4	4,7	0,0	162,9
15 972	16 938	22 590	30 138	20 736	19,7	0,1	2,3	5,5	0,1	170,2

**Hrubá měsíční mzda a její složky, diference, placená doba
podle podskupin zaměstnání KZAM-R**

kraj: Moravskoslezský

Podskupiny zaměstnání KZAM-R	Počet zaměstnanců přečtený podle placených měsíců	Medián
		Kč/měs
2221 Lékaři, ordináři (kromě zubních lékařů)	139	31 309
2311 Vědeckopedagogičtí pracovníci	1 267	29 731
2411 Odborní pracovníci na úseku účetnictví, financí, daní, apod., hlavní účetní	545	24 721
2412 Odborní pracovníci na úseku zaměstnaneckých, personálních věcí	126	25 168
2413 Odborní pracovníci v bankovníctví a pojišťovnictví	563	26 480
2419 Ostatní odborní pracovníci v oblasti podnikání	597	28 780
2421 Právníci, právní poradci (mimo advokacie a soudnictví)	85	33 638
2432 Odborní pracovníci knihoven (kromě řadových)	23	15 658
2433 Odborní pracovníci v informacích (např. vti)	21	23 005
2441 Ekonomové - vědeckí pracovníci, specialisté, experti	428	27 635
2451 Spisovatelé, autoři, kritikové, novináři, redaktori	82	20 204
2452 Sochaři, malíři, umělečtí restaurátoři, grafici a výtvarníci	14	23 434
2470 Odborní administrativní pracovníci jinde neuvedení	187	25 698
3111 Technici ve fyzikálních a příbuzných oborech	181	19 865
3112 Stavební technici	651	21 683
3113 Elektrotechnici	753	25 200
3114 Elektronici a technici v radiokomunikacích a telekomunikacích	138	26 269
3115 Strojírenští technici	1 572	22 164
3116 Chemičtí technici	338	21 361
3117 Důlní a hutní technici	1 766	31 466
3118 Technici v kartografii, kresliči a zeměměřiči	213	18 839
3119 Ostatní techničtí pracovníci jinde neuvedení	2 310	22 117
3121 Poradci ve výpočetní technice	144	23 829
3122 Operátoři a obsluha výpočetní techniky	311	19 988
3123 Operátoři průmyslových robotů, nc strojů	19	22 763
3129 Ostatní technici ve výpočetní technice jinde neuvedení	77	18 125
3133 Obsluha vysílacího a telekomunikačního zařízení (vč. telegrafu)	11	36 770
3134 Obsluha lékařských zařízení	21	21 561
3151 Kolaudační technici a technici protipožární ochrany	87	25 421
3152 Bezpečnostní technici a technici pro kontrolu zdravotní nezávadnosti a jakosti	766	21 672
3160 Technici železničního provozu	622	22 110
3211 Technici a laboranti v oblasti biologie a v příbuzných oborech	64	18 140
3212 Technici v agronomii, v lesnictví a v zemědělství	403	20 136
3226 Rehabilitační a fyzioterapeutičtí pracovníci (vč. odborných masérů)	83	16 004
3231 Ošetřovatelé, všeobecné zdravotní sestry	366	14 285
3233 Sestry pro péči o dítě	35	14 282
3342 Pedagogové v oblasti dalšího vzdělávání	24	20 147
3415 Obchodní cestující, profesionální poradci v obchodě, obchodní zástupci	410	23 150
3416 Nákupčí	725	18 880
3417 Odhadci a zbožíznalci	46	15 685
3419 Ostatní pracovníci - obchodní zprostředkovatelé jinde neuvedení	36	21 310
3421 Obchodní agenti	771	20 436

**Hrubá měsíční mzda a její složky, diference, placená doba
podle podskupin zaměstnání KZAM-R**

kraj: Moravskoslezský

Diference				Průměr	Vybrané složky hrubé měsíční mzdy					Placená doba
					1. decil	1. kvartil	3. kvartil	9. decil	prémie a odměny	
Kč/měs	Kč/měs	Kč/měs	Kč/měs	Kč/měs	%	%	%	%	%	hod/měs
21 640	26 685	40 131	51 226	34 652	5,4	3,2	15,0	5,7	9,4	183,7
19 109	24 071	38 695	48 594	32 525	15,3	0,0	12,2	5,5	0,0	171,1
17 726	20 815	33 195	42 939	29 195	20,5	0,2	1,2	6,1	0,0	163,4
17 624	20 177	31 739	40 122	27 300	19,0	0,4	0,7	5,9	0,0	164,6
20 211	23 261	31 859	37 734	28 523	29,9	0,1	1,1	6,1	0,0	166,6
18 443	22 865	36 540	51 633	33 507	19,0	1,1	1,3	6,4	0,2	165,1
22 447	27 133	45 000	53 619	36 818	19,0	0,0	1,8	5,8	0,0	163,5
12 933	14 082	18 890	22 590	16 608	7,8	0,0	10,3	3,8	0,0	171,0
16 242	18 939	26 521	37 192	24 394	13,6	0,0	4,1	4,4	0,0	166,8
19 430	22 280	35 994	45 215	31 148	18,9	0,3	0,6	6,8	0,0	163,1
13 549	15 288	23 301	27 345	20 327	9,0	0,0	1,6	5,1	0,0	170,8
20 372	22 167	24 875	27 000	23 426	29,7	0,0	3,3	3,0	0,0	162,3
14 702	18 643	31 521	39 193	26 497	17,6	0,2	0,8	4,6	0,0	163,8
13 373	16 538	24 254	27 321	20 522	15,6	1,1	4,0	5,8	0,7	169,3
16 420	18 896	25 500	30 119	22 809	18,5	0,7	1,5	6,2	0,1	168,2
17 667	20 327	30 362	33 927	26 705	16,4	1,8	5,9	6,5	1,2	168,0
20 670	22 998	36 283	53 828	31 902	17,5	0,6	4,5	5,7	2,0	166,9
15 765	18 317	26 835	32 064	23 745	17,7	1,1	3,5	5,7	0,3	165,8
15 166	18 042	25 269	30 132	21 995	13,2	0,7	4,7	5,9	0,4	161,2
23 208	27 005	35 655	39 694	31 657	18,5	3,7	7,0	8,6	0,3	169,6
13 984	16 136	22 312	27 628	20 141	19,1	1,0	2,3	5,3	0,3	164,4
15 104	18 427	26 131	30 799	22 721	19,5	0,8	3,2	5,9	0,3	165,8
17 273	20 433	29 249	35 572	25 591	13,9	0,0	6,0	5,9	0,1	163,0
13 691	16 417	24 464	27 755	20 579	15,0	0,4	5,3	6,3	0,3	164,1
15 312	17 778	26 013	40 727	23 877	25,3	1,0	1,4	5,6	0,0	166,9
14 028	15 444	21 546	27 135	19 781	14,8	0,2	5,5	6,5	0,8	168,8
7 662	23 299	44 327	53 528	34 339	19,0	0,0	0,3	6,3	2,9	173,7
13 539	18 068	23 346	24 608	20 400	2,0	4,2	16,1	5,1	5,6	185,9
19 845	22 718	29 117	34 715	25 689	12,6	0,8	12,1	7,3	1,0	161,8
16 495	18 713	25 213	29 430	22 995	15,4	0,8	3,4	6,1	0,1	164,4
18 308	20 593	23 626	25 207	22 041	16,2	0,5	9,0	6,2	0,7	169,4
11 336	14 284	22 112	26 037	18 795	12,9	1,2	5,5	5,4	1,1	171,0
14 921	17 449	22 341	26 625	20 686	20,6	0,1	0,3	8,2	0,0	168,2
12 009	13 334	16 638	17 038	15 340	3,0	0,1	8,3	7,7	0,0	164,3
11 541	12 944	17 108	20 268	15 256	2,1	1,3	14,6	6,1	2,2	170,1
12 530	13 273	14 882	15 585	14 376	0,8	1,6	14,4	5,3	0,0	167,1
18 807	19 223	26 443	41 302	24 325	14,4	0,0	6,5	4,0	0,0	164,2
14 053	18 173	33 713	47 067	27 689	24,7	0,1	4,0	5,3	0,0	164,7
12 009	15 779	23 530	28 560	20 004	16,7	0,3	1,9	5,8	0,0	163,5
9 960	12 462	17 881	20 283	15 607	16,0	0,2	1,5	5,8	0,0	166,1
16 509	17 624	23 480	30 957	22 212	14,6	0,0	5,2	6,9	0,0	164,3
13 343	16 771	24 491	31 073	21 964	20,2	0,1	2,2	6,2	0,0	163,8

**Hrubá měsíční mzda a její složky, diferenciacce, placená doba
podle podskupin zaměstnání KZAM-R**

kraj: Moravskoslezský

Podskupiny zaměstnání KZAM-R	Počet zaměstnanců přepočtený podle placených měsíců	Medián
		Kč/měs
3422 Odbytoví a přepravní agenti	736	19 349
3429 Ostatní obchodní agenti a makléři jinde neuvedení	16	19 755
3431 Odborné sekretářky, sekretáři	376	18 292
3433 Pracovníci v oblasti účetnictví, fakturace, rozpočtovnictví, kalkulace	2 342	18 482
3434 Pracovníci v oblasti statistiky a matematiky	89	20 173
3435 Pracovníci v oblasti práce a mezd (kromě účetních)	195	20 627
3436 Referenti osobních oddělení	322	20 507
3439 Ostatní odborní administrativní pracovníci jinde neuvedení	974	18 608
3471 Aranžéři, průmysloví a komerční návrháři, bytoví architekti	29	11 228
4112 Kancelářští a manipulační pracovníci a obsluha zařízení na zpracování textu	93	13 537
4113 Pracovníci přípravy dat výpočetní techniky	145	15 097
4115 Sekretářky, sekretáři	526	16 083
4121 Nižší účetní	278	12 929
4122 Nižší statistici	15	14 461
4123 Nižší finanční, daňoví úředníci a úředníci v příbuzných oborech	20	19 309
4131 Úředníci ve skladech	1 075	14 962
4132 Úředníci ve výrobě (např. výrobní plánovači)	283	18 035
4133 Úředníci v dopravě a v přepravě (dispečeri, kontrolori apod.)	510	18 333
4141 Řadoví knihovníci, archiváři, evidenční pracovníci	108	14 596
4142 Poštovní doručovatelé, úředníci v třídárnách	1 587	14 206
4143 Korektoři, kódovači a pracovníci v příbuzných oborech	16	13 578
4190 Nižší pracovníci jinde neuvedení ostatní	130	13 560
4211 Pokladníci (v bankách, pojišťovnách, spořitelnách, na poště)	273	16 397
4212 Úředníci na přepážkách a směnárnách	740	15 006
4213 Pokladníci v obchodě, společném stravování apod.	665	9 016
4214 Prodavači vstupenek, jízdenek apod.	158	17 704
4221 Úředníci cestovních kanceláří	10	17 980
4222 Recepční	59	13 054
4223 Telefonisté	50	11 203
4224 Informátoři	53	14 671
5112 Vlakvedoucí, vlakové čety, průvodčí (vč. palubních průvodčí)	301	19 585
5121 Pracovníci dohlížející nad obsluhujícím personálem, hospodyně	55	15 872
5122 Kuchaři	280	11 170
5123 Čišníci, servírky	119	10 422
5132 Pečovatelé a pomocní ošetřovatelé v zařízeních sociální péče, v nemocnicích	48	9 587
5144 Maséři	21	10 571
5149 Ostatní pracovníci zajišťující osobní služby jinde neuvedení	43	10 153
5161 Hasiči, požárníci	267	21 357
5169 Ostatní pracovníci ochrany a ostrahy jinde neuvedení	1 506	8 440
5211 Prodavači v obchodech	2 697	8 631
6111 Pěstitelé polních plodin	68	10 859
6113 Zahradníci a pěstitelé zahradních plodin a sazenic	49	11 432

**Hrubá měsíční mzda a její složky, diference, placená doba
podle podskupin zaměstnání KZAM-R**

kraj: Moravskoslezský

Diference				Průměr	Vybrané složky hrubé měsíční mzdy					Placená doba
1. decil	1. kvartil	3. kvartil	9. decil		prémie a odměny	příplatky za přesčas	příplatky ostatní	náhrady	odměny za pohotovost	
Kč/měs	Kč/měs	Kč/měs	Kč/měs	Kč/měs	%	%	%	%	%	hod/měs
12 869	16 214	23 441	27 730	20 487	20,0	0,3	3,8	6,3	0,1	166,8
12 925	16 385	23 359	27 180	20 714	22,4	0,5	0,7	5,9	0,0	167,1
13 020	15 332	24 949	31 987	21 343	22,3	0,3	4,1	5,3	0,2	166,8
12 722	15 583	21 821	25 681	19 029	17,5	0,3	2,1	6,0	0,0	164,8
12 381	16 034	22 648	29 073	20 317	18,2	0,2	1,6	6,8	0,1	164,5
13 484	17 168	24 295	30 476	21 235	19,8	0,8	2,8	6,5	0,0	165,0
14 520	17 503	25 171	31 017	22 212	17,4	0,2	3,9	5,9	0,0	164,7
13 159	15 641	22 181	27 416	19 886	17,3	0,1	4,3	5,8	0,1	165,1
9 183	9 697	14 832	19 621	12 995	11,5	0,0	3,1	7,1	0,0	162,8
10 253	11 880	15 687	18 806	13 920	15,3	0,2	1,9	5,6	0,2	163,6
8 480	11 266	16 553	17 491	14 115	10,3	0,0	9,6	7,9	0,0	162,2
11 230	12 960	19 227	22 777	16 852	17,0	0,1	3,0	6,5	0,0	164,4
8 968	10 511	15 372	17 618	13 303	18,8	0,3	1,7	6,8	0,0	167,3
12 124	12 968	16 548	18 399	15 517	19,0	0,3	1,5	9,2	0,0	164,8
17 352	18 305	20 277	23 658	20 031	9,6	0,0	13,6	6,0	0,0	165,5
10 517	12 392	17 096	20 488	15 206	16,6	1,5	7,3	5,6	0,3	166,7
11 902	14 283	23 377	28 932	20 058	17,3	2,3	3,4	5,9	0,1	165,7
13 941	15 825	21 829	26 985	19 359	17,6	0,8	7,2	6,6	0,3	169,6
11 073	12 759	17 245	18 732	14 904	11,5	0,2	4,6	4,8	0,0	167,2
12 235	13 183	15 619	17 241	14 499	17,9	0,1	12,0	7,7	0,0	156,9
11 471	12 409	15 644	20 861	14 799	17,6	1,4	0,3	5,5	0,0	165,8
10 533	11 879	16 166	19 912	14 631	17,1	0,0	2,8	5,8	0,1	164,2
11 691	14 759	18 521	22 824	16 745	17,3	0,1	6,9	7,2	0,0	157,3
12 890	13 844	16 065	17 280	15 060	18,2	0,1	11,5	7,4	0,0	150,9
6 919	8 014	10 141	11 427	9 216	8,6	0,0	6,1	8,2	0,0	157,0
15 122	16 439	18 684	19 626	17 418	14,9	0,8	10,6	6,0	0,5	173,2
12 887	14 250	18 655	18 886	16 597	19,6	0,0	2,2	4,4	0,0	165,9
9 984	12 141	15 050	18 402	13 892	10,6	0,4	6,0	6,5	0,0	165,0
8 019	8 681	16 154	22 654	13 402	15,0	0,1	8,5	6,3	0,0	160,9
11 083	11 975	16 073	16 890	14 550	15,3	0,5	7,8	5,4	0,1	170,0
16 126	17 770	21 358	23 603	19 644	20,0	1,6	10,8	6,3	0,1	173,5
10 694	13 089	19 705	22 719	16 826	15,4	0,4	6,3	5,8	0,5	164,7
8 559	9 399	13 255	16 157	11 802	10,9	0,4	5,7	5,0	0,0	166,5
8 886	9 647	12 728	15 295	11 505	10,7	0,6	6,2	6,8	0,0	166,2
8 267	9 067	10 372	11 110	9 717	0,8	0,7	15,3	5,9	0,0	167,2
9 833	10 166	10 730	10 834	10 458	2,7	0,7	4,7	10,6	0,0	162,5
9 493	9 988	10 348	13 368	10 595	9,8	0,1	4,8	6,7	0,0	163,1
17 139	19 590	23 060	25 415	21 247	10,8	1,1	18,2	7,5	1,6	162,5
7 609	7 872	10 461	13 798	9 676	6,1	0,3	11,3	6,2	0,1	161,7
6 918	7 764	9 768	11 520	9 184	6,4	0,1	4,2	5,6	0,0	160,2
8 013	8 606	12 529	15 047	11 035	14,4	2,6	1,6	7,4	0,0	182,1
8 429	9 825	13 777	15 403	11 713	17,6	1,0	2,3	5,3	1,1	169,1

**Hrubá měsíční mzda a její složky, diference, placená doba
podle podskupin zaměstnání KZAM-R**

kraj: Moravskoslezský

Podskupiny zaměstnání KZAM-R	Počet zaměstnanců přepočtený podle placených měsíců	Medián
		Kč/měs
6121 Chovatelé hospodářských zvířat (kromě drůbeže a včel)	225	12 158
6141 Dělníci pro pěstění a ošetřování lesa	194	9 239
6142 Dělníci pro těžbu dřeva (kromě obsluhy pojízdných zařízení)	136	12 900
7111 Horníci, lamači pro uhelné doly	3 664	25 726
7113 Horníci pro dobývání nerudných surovin a kamenolamači	15	16 166
7114 Střelmistři	112	30 552
7116 Mechanici báňské záchranné služby	229	35 935
7122 Zedníci, kameníci, omítkáři	898	17 153
7123 Betonáři, dělníci specializovaní na pokládání betonových povrchů	86	15 341
7124 Tesaři a truhláři	388	16 089
7125 Stavební montážníci	58	15 829
7126 Asfaltéři, dlaždiči	28	15 370
7129 Ostatní stavební dělníci hlavní stavební výroby a pracovníci v ostatních oborech	395	14 982
7131 Stavební pokrývači	26	15 184
7132 Stavební podlaháři, parketaři a obkladači	12	15 484
7134 Izolatéři	35	16 209
7135 Sklenáři	13	13 121
7136 Instalatéři, potrubáři, stavební zámečníci, klempíři	1 066	17 728
7137 Stavební a provozní elektrikáři	360	17 940
7139 Ostatní dělníci zajišťující dokončovací stavební práce a dělníci v příbuzných obor.	50	16 704
7141 Malíři a tapetáři	82	14 618
7142 Lakýrníci a pracovníci v příbuzných oborech	164	16 112
7211 Formíři a jádraři	279	19 219
7212 Svářeči, řezači plamenem a páječi	1 280	18 086
7213 Výrobci a opraváři výrobků a dílů z plechů	323	18 909
7214 Montéři kovových konstrukcí	401	18 213
7215 Montéři lan a zdvihacích zařízení (např. na lodích, letadlech)	38	18 449
7217 Montéři-kotláři	42	14 973
7221 Kováři, obsluha kovací lisů, obsluha bucharů	546	19 209
7222 Nástrojaři, kovomodeláři, kovodělníci, zámečníci	6 694	19 040
7223 Seřizovači a obsluha obráběcích strojů (kromě automatických a poloautomatických)	3 274	18 990
7224 Brusíči, leštiči a ostříči nástrojů	362	15 275
7231 Mechanici a opraváři motorových vozidel	893	17 185
7234 Mechanici a opraváři kolejových vozidel	821	18 775
7235 Mechanici a opraváři obráběcích, zemědělských strojů a průmyslového zařízení	2 559	23 212
7239 Ostatní mechanici a opraváři strojů a zařízení bez elektro jinde neuvedení	1 095	22 083
7241 Elektromechanici, opraváři a seřizovači různých typů elektrických zařízení	4 075	21 116
7242 Mechanici, opraváři a seřizovači elektrických částí aut, letadel, lodí	374	17 571
7243 Mechanici, seřizovači, opraváři elektronických zařízení	1 585	16 758
7244 Telefonní a telegrafní mechanici, montéři a opraváři	137	17 013
7245 Montéři a opraváři rozhlasových a TV přijímačů, magnetofonů	20	19 810
7246 Montéři a opraváři silnoproudých elektrických vedení	551	19 725

**Hrubá měsíční mzda a její složky, diference, placená doba
podle podskupin zaměstnání KZAM-R**

kraj: Moravskoslezský

Diference				Průměr	Vybrané složky hrubé měsíční mzdy					Placená doba
					1. decil	1. kvartil	3. kvartil	9. decil	prémie a odměny	
Kč/měs	Kč/měs	Kč/měs	Kč/měs	Kč/měs	%	%	%	%	%	hod/měs
9 498	10 607	14 219	16 366	12 568	14,0	2,3	6,5	8,2	0,0	178,1
7 807	8 528	10 526	12 062	9 674	2,8	0,4	1,1	9,8	0,0	171,9
9 664	11 577	14 472	16 453	13 169	3,3	0,3	1,6	21,8	0,0	165,3
16 005	21 344	30 207	33 900	25 709	23,2	1,7	7,6	13,5	0,1	169,9
10 198	13 259	17 786	20 254	15 437	16,7	0,0	4,6	15,5	0,0	170,8
24 902	27 468	34 357	37 243	30 681	12,6	4,0	5,3	12,2	0,3	182,4
27 551	31 902	39 487	42 712	35 767	13,2	5,2	20,0	12,2	2,6	179,2
12 614	14 747	20 675	24 913	17 943	15,8	0,8	8,1	10,9	0,0	168,9
11 764	13 655	18 376	25 481	16 575	27,0	4,6	3,7	11,6	0,0	186,2
12 144	13 949	18 633	21 469	16 496	17,2	1,7	3,9	9,7	0,1	173,0
11 685	13 969	18 569	20 304	16 330	16,5	4,8	0,9	10,0	0,0	184,4
11 397	13 582	18 462	21 137	16 130	25,2	0,8	4,0	8,7	0,3	172,9
11 384	12 725	17 572	20 471	15 473	22,7	2,0	5,7	10,9	0,0	178,2
9 209	13 189	16 334	18 317	14 689	18,3	0,1	2,2	10,1	0,0	170,3
9 175	9 991	15 742	16 067	13 358	11,7	1,5	0,5	10,0	0,0	183,7
11 302	13 403	17 653	19 570	15 494	21,1	1,1	2,5	11,0	0,6	175,5
8 046	8 303	14 471	15 442	12 429	18,2	1,8	2,6	7,9	0,0	171,9
13 537	15 731	19 979	22 668	17 920	16,5	1,1	4,3	7,0	1,6	169,6
13 607	15 707	21 355	24 280	18 500	15,6	2,4	5,9	7,4	1,1	173,5
11 434	13 374	21 055	23 995	17 392	15,2	0,6	3,3	7,7	2,7	170,0
11 982	13 398	15 564	17 422	14 754	15,8	0,5	3,1	9,6	0,0	166,9
10 869	13 376	19 147	21 930	16 372	17,0	1,3	8,5	7,9	0,0	168,0
13 329	16 496	21 436	25 019	19 081	11,9	1,4	11,6	7,8	0,0	167,2
12 934	15 315	21 063	23 847	18 332	14,5	2,0	9,8	8,3	0,1	171,5
14 748	16 647	21 511	24 740	19 301	12,4	1,9	7,7	8,1	0,0	173,3
13 832	15 911	21 288	24 555	18 781	9,7	2,6	5,9	9,5	0,1	175,1
14 487	16 484	21 652	26 665	19 559	11,3	1,2	8,3	7,2	4,5	170,0
12 804	14 459	16 263	19 542	16 045	8,3	1,6	15,4	9,4	0,0	165,7
14 736	17 154	21 424	23 635	19 302	16,1	1,7	13,5	6,8	0,0	172,2
13 389	15 826	22 760	26 964	19 715	15,0	1,7	7,9	7,8	0,5	169,5
14 057	16 287	22 133	25 334	19 449	14,4	2,0	8,0	6,9	0,0	171,1
9 675	12 229	17 918	20 619	15 341	12,0	1,6	9,3	6,9	0,1	168,3
12 463	14 774	19 168	20 683	16 987	19,3	0,8	4,5	8,1	0,2	166,6
13 550	16 107	20 741	21 941	18 325	18,0	0,6	8,8	7,5	0,3	168,5
13 989	18 426	27 409	31 204	23 013	22,7	1,9	7,7	10,6	0,2	173,0
15 054	18 397	26 039	29 347	22 354	27,6	2,1	7,4	4,6	0,1	170,1
13 706	17 483	24 991	29 692	21 534	16,1	1,5	9,1	8,7	0,5	168,6
12 746	15 123	19 612	21 225	17 293	18,6	0,6	7,0	6,5	0,6	167,8
13 446	14 584	19 365	22 943	17 449	10,3	4,0	11,4	6,8	0,2	165,8
12 334	14 695	19 744	21 661	17 114	19,0	0,8	4,0	7,0	1,4	169,2
12 769	14 959	23 511	25 651	19 315	16,0	0,2	10,9	6,8	0,9	164,0
14 483	17 032	23 021	26 755	20 229	18,5	0,7	4,8	6,5	2,8	168,5

**Hrubá měsíční mzda a její složky, diference, placená doba
podle podskupin zaměstnání KZAM-R**

kraj: Moravskoslezský

Podskupiny zaměstnání KZAM-R	Počet zaměstnanců přepočtený podle placených měsíců	Medián
		Kč/měs
7247 Montéři a opraváři slaboproudých elektrických vedení	22	12 526
7311 Výrobci, mechanici a opraváři přesných přístrojů a zařízení	235	19 844
7324 Malíři skla a keramiky a pracovníci v příbuzných oborech (vč. výrobců zrcadel)	38	8 850
7341 Tiskaři, sazeči (kromě obsluhy tiskárenských strojů)	73	15 051
7344 Fotografové a pracovníci v příbuzných oborech	33	15 052
7345 Knihvazači a pracovníci v příbuzných oborech	109	11 424
7411 Zpracovatelé masa, ryb vč. uzenářů a konzervovačů masa a ryb	139	10 511
7412 Zpracovatelé pekárenských a cukrářských výrobků	526	10 242
7419 Ostatní zpracovatelé - výrobci potravinářských výrobků jinde neuvedení	192	10 957
7421 Impregnační a úpraváři dřeva	74	12 528
7422 Umělečtí truhláři, řezbáři, výrobci a opraváři výrobků ze dřeva vč. opravářů	183	16 653
7431 Kvalifikovaní dělníci připravující přírodní vlákno pro další zpracování	23	8 865
7433 Dámští a pánští krejčí a kloboučníci včetně opravářů oděvů	43	8 389
7435 Modeláři a střihači textilu, kůží a podobných materiálů	43	11 445
7436 Švadleny, vyšivači a pracovníci v příbuzných oborech	147	7 829
7437 Čalouníci a pracovníci v příbuzných oborech (včetně autočalouníků)	52	11 604
7439 Ostatní dělníci při výrobě textilu, oděvů a výrobků z kůží, kožešin	140	9 755
8111 Obsluha důlního zařízení a razicích štítů	2 238	29 894
8112 Obsluha zařízení pro úpravu rudných a nerudných surovin	1 106	17 343
8113 Vrtáři, jeřábníci při ropných nebo plynových vrtech a dělníci v příbuzných oborech	41	17 663
8121 Obsluha zařízení při hutní výrobě kovů obsluha pecí a konvertorů	2 404	22 806
8122 Obsluha zařízení ve slévárenství (taviči, slévači)	765	18 698
8123 Obsluha zařízení na tepelné zpracování kovů	561	19 231
8124 Obsluha zařízení na tažení a protlačování kovů	584	15 530
8125 Obsluha zařízení na tváření kovů ve válcovnách	4 259	21 235
8126 Obsluha zařízení na úpravu kovového odpadu	48	17 162
8139 Obsluha ostatních zařízení na výrobu skla a keramiky	92	14 835
8141 Obsluha pily a jiného zařízení na zpracování dřeva	26	10 133
8149 Obsluha ostatních zařízení na zpracování dřeva a v papírnách jinde neuvedená	61	11 875
8151 Obsluha drtičů, mlýnů a míchadel při chemické výrobě	64	17 049
8153 Obsluha filtrů a třídíčů (včetně výparníků, podtlakových nádob)	22	14 738
8154 Obsluha chemických destilačních kolon a reaktorů	17	18 025
8155 Obsluha zařízení na zpracování ropy a zemního plynu	87	18 116
8159 Obsluha ostatních zařízení při chemické výrobě jinde neuvedená	1 234	21 704
8161 Obsluha zařízení při výrobě a rozvodu elektřiny	730	22 126
8162 Obsluha parních turbín, ohříváčů a motorů	671	18 416
8163 Obsluha zařízení při úpravě, čištění a rozvodu vody	897	17 804
8171 Obsluha automatických nebo poloautomatických montážních linek	212	15 874
8172 Obsluha průmyslových robotů	37	20 125
8180 Obsluha strojů a zařízení pro práce na železničním svršku	300	16 937
8211 Obsluha automatických nebo poloautomatických obráběcích strojů (kromě 722)	1 002	17 173
8212 Obsluha strojů na výrobu maltovin, vápna, cementu, prefabrikátů	236	13 398

**Hrubá měsíční mzda a její složky, diferenciace, placená doba
podle podskupin zaměstnání KZAM-R**

kraj: Moravskoslezský

Diferenciace				Průměr	Vybrané složky hrubé měsíční mzdy					Placená doba
					1. decil	1. kvartil	3. kvartil	9. decil	prémie a odměny	
Kč/měs	Kč/měs	Kč/měs	Kč/měs	Kč/měs	%	%	%	%	%	hod/měs
8 343	10 585	16 138	18 086	13 398	3,4	0,5	3,7	6,6	0,9	165,1
13 494	17 230	22 026	24 344	19 751	16,6	0,8	9,3	6,4	1,4	164,0
7 372	7 919	11 341	16 848	10 382	7,9	1,2	4,1	6,7	0,0	167,5
9 503	11 015	19 437	23 538	16 334	14,9	0,8	5,5	4,4	0,2	166,5
10 762	13 080	18 090	26 735	16 479	14,6	0,3	3,1	4,8	0,0	166,3
8 874	9 868	12 685	13 869	11 450	12,1	2,5	4,8	5,3	0,0	173,7
8 806	9 417	13 939	15 670	11 680	9,1	0,7	2,9	6,0	0,0	176,3
8 230	9 020	11 541	13 051	10 520	11,2	1,1	8,0	6,1	0,0	172,0
7 808	9 446	12 591	15 041	11 357	19,1	6,5	3,5	5,7	0,0	174,1
10 042	11 262	13 776	20 526	13 713	26,7	0,7	4,7	4,0	0,0	165,7
12 375	13 991	19 801	24 200	17 329	22,3	2,1	4,1	5,7	0,0	173,7
8 256	8 365	10 475	14 603	9 998	22,8	0,8	2,8	6,1	0,0	165,0
7 471	8 108	8 924	9 732	8 631	6,9	0,6	1,1	6,9	0,0	165,6
8 296	9 614	12 791	13 962	11 247	21,0	0,8	3,1	10,3	0,0	165,1
4 778	5 879	8 982	10 287	7 679	11,3	0,7	0,6	5,5	0,0	157,6
7 474	8 521	15 454	17 677	12 175	17,6	1,1	3,4	8,0	0,0	165,8
8 109	8 675	11 417	13 791	10 319	16,1	1,2	6,4	4,9	0,5	169,0
19 075	23 653	34 851	39 547	29 775	26,3	2,6	6,3	10,8	0,2	174,1
12 840	14 401	21 060	23 697	17 848	16,9	1,2	13,8	9,6	0,1	167,6
11 529	14 190	18 848	20 508	16 480	19,4	2,4	4,1	12,9	0,0	180,2
16 695	19 961	24 988	27 714	22 410	12,1	0,3	16,5	8,7	0,0	162,3
13 181	15 718	20 862	23 906	18 616	11,9	1,3	18,3	7,2	0,1	171,0
15 347	17 094	21 374	23 535	19 433	9,3	1,3	18,2	6,9	0,0	169,1
11 977	12 751	18 969	20 792	15 969	5,7	1,2	23,9	6,7	0,0	162,9
17 098	19 145	23 612	26 287	21 571	12,0	0,7	15,5	8,3	0,0	164,7
10 661	11 626	20 374	23 865	16 565	44,8	0,1	2,5	6,5	0,0	168,1
12 258	13 421	16 553	18 419	14 925	18,4	0,6	5,8	8,9	0,1	164,9
7 843	8 703	14 803	16 236	11 455	13,5	1,0	0,4	9,2	0,0	169,2
10 450	10 772	13 807	16 486	12 994	22,0	0,7	3,0	6,9	0,0	171,9
12 834	14 403	18 711	20 364	16 902	16,4	1,7	6,3	7,2	0,0	168,1
12 815	13 233	17 486	18 468	15 340	18,1	3,3	6,9	5,7	0,0	174,4
16 678	17 238	21 074	27 659	19 994	6,9	0,9	19,8	6,4	0,0	161,1
11 723	12 857	21 447	25 525	18 024	14,1	0,9	18,0	6,9	0,1	167,2
14 749	18 587	24 160	26 834	21 253	13,8	0,1	13,3	11,1	0,0	148,6
16 629	19 262	24 592	26 972	21 922	9,1	0,7	17,0	7,2	0,3	164,3
11 490	14 944	21 873	24 435	18 287	12,7	1,2	15,8	7,6	0,1	168,3
12 787	15 083	20 826	24 249	18 117	12,7	0,6	11,7	6,6	0,2	164,5
11 577	13 585	19 223	24 458	16 908	18,9	1,2	5,6	7,5	0,0	165,2
18 253	18 771	20 789	22 039	20 014	20,1	2,0	6,4	9,1	0,0	168,3
13 928	15 545	19 207	21 211	17 436	20,2	1,2	4,9	8,4	1,1	172,5
11 953	14 135	21 214	24 997	18 028	14,3	1,8	11,8	6,5	0,2	169,0
9 611	10 624	15 963	18 603	13 641	25,0	1,3	10,8	8,9	0,0	168,4

**Hrubá měsíční mzda a její složky, diference, placená doba
podle podskupin zaměstnání KZAM-R**

kraj: Moravskoslezský

Podskupiny zaměstnání KZAM-R	Počet zaměstnanců přečtený podle placených měsíců	Medián
		Kč/měs
8223 Obsluha strojů při konečné úpravě a nanášení ochranných povlaků	233	15 663
8229 Obsluha strojů na výrobu chemických výrobků jinde neuvedená	91	18 031
8231 Obsluha strojů na výrobu pryžových výrobků (např. obuvi, pneumatik)	755	16 426
8232 Obsluha strojů na výrobu plastových výrobků (vč. laminování)	749	14 186
8251 Obsluha tiskárenských strojů	288	15 420
8252 Obsluha automatických a poloautomatických knihvazačských strojů	94	14 793
8253 Obsluha strojů na výrobu předmětů z lepenky (vč. kartonáže)	328	18 816
8254 Obsluha kopírovacích strojů	36	13 499
8261 Obsluha strojů na úpravu vláken, dopřádání a navíjení příze	314	10 885
8262 Obsluha tkacích a pletacích strojů	241	11 750
8263 Obsluha šicích a vyšívacích strojů	253	11 609
8264 Obsluha strojů na bělení, barvení, čištění, praní, žehlení textilu	267	10 387
8271 Obsluha strojů na zpracování a konzervování masa a ryb	26	9 585
8273 Obsluha strojů na mletí zrn a koření	29	12 668
8274 Obsluha strojů na zpracování mouky, výrobu pečiva, čokolády a cukrovinek	437	16 517
8281 Montážní dělníci montující mechanická zařízení (stroje, vozidla)	1 737	17 936
8282 Montážní dělníci montující elektrická zařízení	241	17 963
8284 Montážní dělníci montující výrobky z kovů, pryže a plastů	375	12 865
8290 Obsluha jiných stacionárních zařízení a ostatní montážní dělníci	173	18 257
8311 Strojvedoucí	1 076	23 249
8312 Řidiči kolejových motorových vozíků a drezín	34	21 730
8313 Dělníci zabezpečující sestavování vlaků (brzdaři, výhybkáři)	1 242	17 510
8314 Dělníci zabezpečující jízdu vlaků v mezistaničních úsecích	488	17 012
8321 Řidiči osobních a malých dodávkových automobilů, taxikáři	188	16 292
8323 Řidiči autobusů, trolejbusů a tramvají	2 555	17 500
8324 Řidiči nákladních automobilů a tahačů	1 538	16 841
8326 Řidiči speciálních vozidel	216	15 965
8331 Obsluha zemědělských a lesních strojů	270	13 970
8332 Obsluha zemních a příbuzných strojů	615	18 948
8333 Obsluha jeřábů, zdvihacích a podobných manipulačních zařízení	1 611	18 968
8334 Obsluha vysokozdvíhacích a ostatních motorových vozíků	678	15 562
9132 Pomocníci a uklízeči v kancelářích, hotelích, nemocnicích a jiných zařízeních	1 251	9 039
9141 Domovníci, správci domu	122	13 877
9151 Poslíčci, nosiči zavazadel a doručovatelé	32	20 708
9152 Vrátní, hlídači, uváděči a šatnářky	408	10 624
9161 Sběrači odpadků, popeláři	286	13 626
9162 Metaři, čistíči záchodků, žump, kanálů a podobných zařízení	97	16 417
9169 Ostatní pracovníci v příbuzných oborech jinde neuvedení	41	8 031
9211 Pomocní a nekvalifikovaní dělníci v zemědělství	45	12 131
9212 Pomocní a nekvalifikovaní dělníci v lesnictví	20	11 396
9311 Pomocní a nekvalifikovaní dělníci v dolech a lomech a v příbuzných oborech	862	22 979
9312 Pomocní a nekvalifikovaní dělníci na stavbách a údržbě silnic, přehrad	33	12 534

**Hrubá měsíční mzda a její složky, diference, placená doba
podle podskupin zaměstnání KZAM-R**

kraj: Moravskoslezský

Diference				Průměr	Vybrané složky hrubé měsíční mzdy					Placená doba
					1. decil	1. kvartil	3. kvartil	9. decil	prémie a odměny	
Kč/měs	Kč/měs	Kč/měs	Kč/měs	Kč/měs	%	%	%	%	%	hod/měs
10 860	12 369	19 171	22 299	16 291	15,2	2,3	11,1	6,3	0,1	170,4
15 048	16 132	21 989	23 885	18 914	2,3	0,7	10,9	6,3	0,0	163,6
12 316	13 805	18 475	20 996	16 533	9,1	1,4	10,8	5,7	0,1	167,1
9 776	10 970	20 129	22 375	15 437	21,4	2,4	14,4	6,4	0,0	171,8
9 997	12 084	25 991	32 480	18 964	16,9	1,2	10,9	5,1	0,0	168,0
10 790	12 139	17 861	25 337	16 435	24,1	4,8	5,9	5,1	0,0	177,6
13 337	15 604	22 138	25 467	18 949	31,0	0,1	12,3	2,8	0,0	161,9
9 945	11 342	15 271	16 056	13 817	15,2	0,1	6,7	6,3	0,3	164,8
8 760	9 488	12 984	14 130	11 315	20,9	1,4	6,5	5,3	0,0	168,4
9 384	10 755	12 561	13 163	11 575	11,4	0,3	18,7	6,2	0,0	164,0
8 464	10 074	12 499	13 680	11 330	22,4	1,4	4,0	10,7	0,0	169,3
7 849	8 634	12 511	14 249	10 740	15,2	0,8	9,4	5,5	0,0	168,7
8 979	9 056	10 962	13 950	10 373	22,4	0,4	7,2	6,4	0,0	164,0
10 947	11 570	13 996	15 209	12 702	27,8	1,1	3,4	9,0	0,0	179,5
11 271	13 942	18 012	19 540	15 849	10,2	1,2	8,7	5,1	0,0	166,3
12 242	16 133	20 054	21 869	17 859	21,5	2,3	10,4	5,2	0,0	171,8
13 065	15 474	20 983	23 492	18 202	14,3	0,5	0,3	11,0	1,0	169,1
10 149	11 510	15 980	17 928	13 633	25,8	0,6	2,4	6,5	0,0	166,0
12 475	14 377	21 238	22 872	17 817	13,1	1,0	10,9	7,1	0,0	168,3
20 408	21 961	24 242	25 495	23 034	19,6	0,9	11,9	8,3	0,0	168,0
19 077	20 063	24 730	26 077	21 904	27,3	1,9	5,7	10,1	0,3	171,6
14 792	16 347	19 311	21 277	17 815	15,5	0,8	13,6	7,5	0,2	168,3
14 939	15 754	18 597	21 142	17 473	16,8	0,8	12,7	6,7	0,3	169,3
11 417	13 528	19 261	23 202	16 732	18,4	1,1	4,0	7,2	0,4	170,3
15 080	16 153	18 952	20 552	17 677	14,9	3,2	8,3	6,2	0,0	185,8
12 733	14 628	19 344	21 814	17 127	18,6	1,9	5,7	8,4	0,2	176,4
11 772	13 737	19 264	22 845	16 616	22,3	1,9	5,1	7,5	0,5	173,2
10 205	12 036	15 901	17 835	14 079	17,4	1,8	2,5	10,8	0,1	178,6
14 353	16 162	20 963	23 491	18 794	21,7	1,3	8,1	9,2	0,2	172,8
13 536	16 187	21 608	24 500	18 928	10,9	1,5	13,4	8,2	0,0	168,8
10 134	12 806	18 390	21 262	15 750	16,9	1,6	8,4	6,0	0,0	167,6
7 335	7 910	10 223	11 666	9 273	10,4	0,4	5,8	5,6	0,0	164,4
9 999	11 696	15 449	17 218	13 740	19,6	0,3	5,2	6,2	0,0	168,7
10 176	14 559	23 860	25 120	19 065	17,0	0,9	0,2	8,2	0,5	174,9
7 680	9 175	12 751	14 338	10 969	12,3	1,2	13,4	6,0	0,2	168,1
9 176	11 944	15 701	18 124	13 757	23,2	1,0	8,2	6,9	0,0	172,2
10 842	12 511	17 873	21 856	15 875	21,2	0,6	3,3	6,5	2,3	170,9
7 203	7 368	10 888	11 672	9 129	13,6	0,2	4,2	3,1	0,7	173,9
8 764	9 668	13 504	15 375	12 316	13,8	1,3	1,6	7,2	0,0	180,5
7 448	9 462	13 571	14 793	11 467	9,2	0,1	1,8	8,9	0,0	171,2
15 501	18 920	26 748	29 691	22 962	25,7	2,3	7,2	11,9	0,3	173,5
8 160	10 692	13 710	14 603	12 141	19,8	0,5	3,6	8,8	0,3	166,1

**Hrubá měsíční mzda a její složky, diferenciacce, placená doba
podle podskupin zaměstnání KZAM-R**

kraj: Moravskoslezský

Podskupiny zaměstnání KZAM-R	Počet zaměstnanců přepočtený podle placených měsíců	Medián
		Kč/měs
9313 Pomocní a nekvalifikovaní dělníci na stavbách budov	23	12 998
9314 Figuranti v zeměměřičství a pomocníci při geodetických a kartografických pracích	29	19 789
9315 Pomocní a nekvalifikovaní pracovníci při geologickém a jiném průzkumu	16	15 703
9321 Pomocní a nekvalifikovaní montážní a manipulační dělníci	3 401	11 976
9322 Ruční baliči a pytlovači	180	13 070
9323 Dělníci nádvorní skupiny (pomocní montéři)	310	12 320
9331 Řidiči vozidel poháněných ručně nebo nožně	378	11 064
9332 Obsluha povozů a zařízení poháněných zvířaty	53	11 473
9333 Vazači a nosiči břemen, přístavní dělníci (dokaři)	200	14 784
9339 Pomocní a nekvalifikovaní pracovníci v dopravě, ve skladech, v telekomunikacích	1 609	13 155

**Hrubá měsíční mzda a její složky, diference, placená doba
podle podskupin zaměstnání KZAM-R**

kraj: Moravskoslezský

Diference				Průměr	Vybrané složky hrubé měsíční mzdy					Placená doba
					prémie a odměny	příplatky za přesčas	příplatky ostatní	náhrady	odměny za pohotovost	
1. decil	1. kvartil	3. kvartil	9. decil							
Kč/měs	Kč/měs	Kč/měs	Kč/měs	Kč/měs	%	%	%	%	%	hod/měs
9 400	11 767	16 349	17 134	13 524	26,6	1,8	1,9	7,6	0,0	179,9
10 407	15 625	21 514	22 630	18 373	28,0	0,8	3,3	11,7	0,0	167,3
11 498	13 711	16 850	19 033	15 084	18,0	1,9	1,4	14,3	0,0	181,1
9 302	10 152	14 686	17 276	12 752	14,0	1,1	8,0	5,9	0,0	168,0
8 855	10 338	15 219	16 886	12 927	12,5	0,7	13,0	8,3	0,0	166,1
8 490	9 748	13 576	14 934	12 155	12,9	0,2	3,1	5,7	0,2	163,4
8 503	9 807	12 689	14 094	11 297	29,8	1,1	15,2	1,9	0,0	167,6
8 609	10 296	13 583	16 307	12 155	0,7	0,0	0,4	27,3	0,0	166,2
10 854	12 115	17 191	18 953	14 886	11,0	1,9	9,7	7,8	0,0	172,2
8 978	10 654	15 425	18 073	13 339	14,0	0,7	4,9	6,8	0,4	166,6

**Průměrná měsíční odpracovaná a neodpracovaná doba zaměstnanců
podle podskupin zaměstnání KZAM-R**

kraj: Moravskoslezský

Podskupiny zaměstnání KZAM-R	Počet zaměstnanců přečtený podle eviden. měsíců	Odpracovaná doba		Neodpracovaná doba		
		celkem	z toho přesčas	celkem	z toho	
					nemoc	dovolená
		hod/měs	hod/měs	dnů/měs	dnů/měs	dnů/měs
1210 Ředitelé a prezidenti velkých organizací, podniků	197	153,4	0,0	1,5	0,1	1,2
1221 Ved. pracovníci v zemědělství, lesnictví, rybář. a mysliv.	88	155,1	1,5	1,8	0,7	1,0
1222 Vedoucí pracovníci v průmyslu (ve výrobě)	1 008	151,4	1,9	1,7	0,2	1,3
1223 Vedoucí pracovníci ve stavebnictví a zeměměřičtví	147	153,0	0,5	2,2	0,6	1,4
1224 Vedoucí pracovníci ve velkoobchodě a v maloobchodě	1 025	148,1	0,3	2,4	0,7	1,4
1226 Ved. pracovníci v dopr., skladování, telekom. a na pošt. úř.	545	144,3	0,6	2,3	0,6	1,5
1227 Ved. prac. v organ.zaměřených na poskytování obch.slůž.	172	150,0	0,0	2,0	0,6	1,4
1229 Ved. pracovních dílčích celků jinde neuved. (kult.,zdrav.)	220	153,9	1,3	1,7	0,4	1,2
1231 Vedoucí pracovníci finančních a hospodářských útvarů	553	151,5	0,2	1,6	0,2	1,2
1232 Ved. prac. personálních útvarů a útvarů průmysl. vztahů	154	149,7	0,1	1,8	0,4	1,2
1233 Vedoucí pracovníci odbytových útvarů (vč. průzkumu trhu)	264	151,1	0,2	1,6	0,3	1,2
1234 Ved. prac. reklamních útvarů a útvarů pro styk s veřejností	27	151,0	0,0	1,9	0,7	1,1
1235 Vedoucí pracovníci zásobovacích útvarů	111	151,1	0,6	1,6	0,3	1,2
1236 Vedoucí pracovníci výpočetních útvarů	114	151,5	0,5	1,5	0,2	1,0
1237 Vedoucí pracovníci výzkumných a vývojových útvarů	171	152,7	0,4	1,4	0,2	1,0
1239 Vedoucí pracovníci ostatních útvarů jinde neuvedení	403	149,3	0,3	1,9	0,5	1,2
1311 Vedoucí, ředitelé v zemědělství, lesnictví, rybářství	37	160,8	0,0	1,4	0,2	1,1
1312 Vedoucí, ředitelé v průmyslu (ve výrobě)	141	151,7	0,2	1,5	0,2	1,2
1313 Vedoucí, ředitelé ve stavebnictví a zeměměřičtví	48	154,1	0,6	2,0	0,6	1,2
1314 Vedoucí, ředitelé ve velkoobchodu a maloobchodu	375	145,2	0,7	2,4	0,8	1,3
1315 Vedoucí, ředitelé v restauracích a hotelích	11	164,8	2,9	1,0	0,0	1,0
1316 Vedoucí v dopravě, sklad., telekomun. a na pošt. úřadech	91	146,3	1,3	2,3	0,5	1,5
1317 Ved., ředitelé v podnicích poskytujících obchodní služby	21	158,0	0,4	1,4	0,0	1,2
1318 Vedoucí, ředitelé pečovatelských, úklidových a pod. služ.	13	154,2	0,0	1,1	0,3	0,7
1319 Vedoucí, ředitelé malých organizací ostatní (kult.,zdrav.)	24	156,2	0,3	1,6	0,4	1,1
2111 Fyzikové a astronomové	81	154,7	1,0	1,0	0,2	0,8
2113 Chemici	45	145,3	0,9	2,2	0,8	1,1
2114 Geologové, geofyzici, geodeti, hydrologové apod.	66	149,8	2,3	2,4	0,7	1,4
2119 Ostatní vědci a odborníci v příbuz. oborech jinde neuved.	76	157,5	1,5	1,2	0,2	0,9
2131 Projektanti a analytici výpočetních systémů	182	151,6	1,9	1,6	0,3	1,1
2132 Programátoři	275	151,4	1,1	1,8	0,5	1,1
2139 Ostatní odborníci zabývající se výp. tech. jinde neuvedení	276	151,3	1,2	1,7	0,4	1,1
2141 Hlavní architekti, architekti a plánovači měst, urbanisté	16	143,2	0,3	3,1	1,7	1,1
2142 Projektanti staveb a areálů, stavební inženýři	186	151,1	0,9	2,0	0,8	1,0
2143 Projektanti elektrotechnických zařízení, elektroinženýři	220	149,2	1,2	1,9	0,5	1,1
2144 Projektanti elektronických syst. a telekomunikačních sítí	56	157,1	1,3	1,6	0,7	0,8
2145 Projektanti a konstruktéři strojních zařiz., strojní inženýři	951	155,2	4,4	1,5	0,4	0,8
2146 Chemičtí inženýři, technologové	68	151,7	0,6	1,4	0,3	0,8
2147 Důlní a hutní inženýři, technologové, metalurgové	571	150,1	2,9	1,9	0,4	1,2
2149 Ostatní architekti, projektanti, konstrukt.a techn.inženýři	253	150,2	1,8	1,8	0,4	1,2
2211 Bakteriologové, biologové, ekologové, zoologové	70	150,6	0,1	1,6	0,6	0,9
2213 Agronomové, šlechtitelé a odborníci v příbuzných oborech	26	159,2	0,0	1,4	0,2	1,1

**Průměrná měsíční odpracovaná a neodpracovaná doba zaměstnanců
podle podskupin zaměstnání KZAM-R**

kraj: Moravskoslezský

Podskupiny zaměstnání KZAM-R	Počet zaměstnanců přečtený podle eviden. měsíců	Odpracovaná doba		Neodpracovaná doba		
		celkem	z toho přesčas	celkem	z toho	
					nemoc	dovolená
		hod/měs	hod/měs	dnů/měs	dnů/měs	dnů/měs
2221 Lékaři, ordináři (kromě zubních lékařů)	145	165,2	16,2	2,3	0,8	1,2
2311 Vědeckopedagogičtí pracovníci	1 293	158,0	0,0	1,6	0,4	1,1
2411 Odborní pracov. na úseku účetnictví, financí, daní, apod.	556	149,9	0,9	1,8	0,4	1,2
2412 Odbor. pracovníci na úseku zaměstnaneckých, pers. věcí	129	151,2	1,6	1,8	0,4	1,0
2413 Odborní pracovníci v bankovníctví a pojišťovnictví	592	147,3	0,5	2,5	1,0	1,3
2419 Ostatní odborní pracovníci v oblasti podnikání	610	151,8	2,7	1,8	0,4	1,1
2421 Právníci, právní poradci (mimo advokacie a soudnictví)	88	150,5	0,1	1,7	0,5	1,0
2432 Odborní pracovníci knihoven (kromě řadových)	25	149,8	0,0	2,6	1,8	0,7
2433 Odborní pracovníci v informacích (např. vti)	22	154,0	0,1	1,6	0,5	0,9
2441 Ekonomové - vědečtí pracovníci, specialisté, experti	435	149,7	1,0	1,8	0,4	1,2
2451 Spisovatelé, autoři, kritikové, novináři, redaktori	83	159,7	0,0	1,4	0,4	1,0
2452 Sochaři, malíři, umělečtí restaurátoři, grafici a výtvarníci	14	156,3	0,0	0,8	0,1	0,7
2470 Odborní administrativní pracovníci jinde neuvedení	191	151,7	1,0	1,6	0,5	1,0
3111 Technici ve fyzikálních a příbuzných oborech	192	149,8	2,6	2,5	1,1	1,1
3112 Stavební technici	674	152,2	2,0	2,1	0,7	1,1
3113 Elektrotechnici	777	152,3	4,7	2,1	0,7	1,1
3114 Elektronici a technici v radiokomunikacích a telekomunik.	143	151,4	2,5	2,0	0,7	1,1
3115 Strojírenští technici	1 621	151,5	4,4	1,9	0,6	1,0
3116 Chemičtí technici	353	145,4	3,0	2,1	0,8	1,0
3117 Důlní a hutní technici	1 812	151,9	8,2	2,3	0,5	1,5
3118 Technici v kartografii, kresličtí a zeměměřiči	220	150,6	2,3	1,8	0,6	1,0
3119 Ostatní techničtí pracovníci jinde neuvedení	2 384	151,3	3,1	1,9	0,6	1,1
3121 Poradci ve výpočetní technice	147	149,8	0,2	1,7	0,5	1,1
3122 Operátoři a obsluha výpočetní techniky	323	147,7	1,3	2,1	0,8	1,2
3123 Operátoři průmyslových robotů, ne strojů	20	147,3	4,6	2,5	1,2	1,0
3129 Ostatní technici ve výpočetní technice jinde neuvedení	79	153,5	0,7	2,0	0,7	1,0
3133 Obsluha vysílacího a telekomunikačního zařízení	12	142,7	0,0	3,9	2,0	1,6
3134 Obsluha lékařských zařízení	22	169,0	20,0	2,1	0,8	1,2
3151 Kolaudační technici a technici protipožární ochrany	90	146,6	3,6	2,0	0,6	1,2
3152 Bezpečnostní tech.a tech. pro kontrolu zdravotní nezávad.	791	149,7	2,3	1,9	0,6	1,1
3160 Technici železničního provozu	643	151,6	2,7	2,4	0,7	1,3
3211 Technici a laboranti v oblasti biologie a v příbuz. oborech	66	155,5	4,7	2,0	0,8	1,0
3212 Technici v agronomii, v lesnictví a v zemědělství	417	149,7	0,1	2,4	0,7	1,3
3226 Rehabilitační a fyzioterapeutičtí pracovníci	88	144,4	0,5	2,6	1,2	1,2
3231 Ošetřovatelé, všeobecné zdravotní sestry	389	150,3	5,5	2,5	1,2	1,0
3233 Sestry pro péči o dítě	36	153,0	4,8	1,8	0,7	0,8
3342 Pedagogové v oblasti dalšího vzdělávání	26	147,3	0,0	2,2	1,3	0,7
3415 Obchodní cestující, prof. poradci v obchodě, obch.zástupci	422	151,0	0,4	1,8	0,6	1,0
3416 Nákupčí	753	148,5	1,2	2,0	0,7	1,0
3417 Odhadci a zbožíznalci	48	149,0	2,2	2,2	0,8	1,1
3419 Ostatní pracovníci - obchodní zprostředkovatelé jinde n.	37	148,3	0,1	2,1	0,6	1,2
3421 Obchodní agenti	798	148,3	0,5	2,0	0,7	1,1

**Průměrná měsíční odpracovaná a neodpracovaná doba zaměstnanců
podle podskupin zaměstnání KZAM-R**

kraj: Moravskoslezský

Podskupiny zaměstnání KZAM-R	Počet zaměstnanců přečtený podle eviden. měsíců	Odpracovaná doba		Neodpracovaná doba		
		celkem	z toho přesčas	celkem	z toho	
					nemoc	dovolená
		hod/měs	hod/měs	dnů/měs	dnů/měs	dnů/měs
3422 Odbytoví a přepravní agenti	767	149,4	1,7	2,3	0,8	1,2
3429 Ostatní obchodní agenti a makléři jinde neuvedení	17	145,5	2,4	2,8	1,1	1,1
3431 Odborné sekretářky, sekretáři	390	151,6	0,5	2,0	0,7	1,1
3433 Prac. v oblasti účetnictví, fakturace, rozpočet., kalkulace	2 419	149,9	1,0	1,9	0,6	1,1
3434 Pracovníci v oblasti statistiky a matematiky	92	148,4	1,0	2,1	0,7	1,2
3435 Pracovníci v oblasti práce a mezd (kromě účetních)	199	150,9	1,3	1,8	0,4	1,1
3436 Referenti osobních oddělení	331	150,7	1,0	1,8	0,6	1,0
3439 Ostatní odborní administrativní pracovníci jinde neuvedení	1 011	149,5	0,2	2,0	0,7	1,1
3471 Aranžéři, průmysloví a komerční návrháři, bytoví architekti	30	142,4	0,0	2,7	1,2	1,2
4112 Kancelářští pracovníci a obsluha zaříz. na zpracování textu	98	146,4	1,3	2,3	0,9	1,1
4113 Pracovníci přípravy dat výpočetní techniky	152	141,6	0,0	2,7	1,0	1,3
4115 Sekretářky, sekretáři	548	147,4	0,3	2,2	0,8	1,2
4121 Nižší účetní	294	147,4	1,7	2,6	1,1	1,2
4122 Nižší statistici	16	138,3	1,7	3,4	1,8	1,4
4123 Nižší finanční, daňoví úředníci a úředníci v příb. oborech	21	147,4	0,0	2,3	1,0	1,2
4131 Úředníci ve skladech	1 139	147,8	4,2	2,5	1,2	1,1
4132 Úředníci ve výrobě (např. výrobní plánovači)	292	151,3	4,4	1,9	0,6	1,0
4133 Úředníci v dopravě a v přepravě (dispečeri, kontr. apod.)	530	151,8	3,6	2,3	0,8	1,3
4141 Řadoví knihovníci, archiváři, evidenční pracovníci	114	150,9	0,4	2,1	1,1	0,8
4142 Poštovní doručovatelé, úředníci v třídárnách	1 742	129,7	0,5	3,7	1,9	1,6
4143 Korektoři, kódovači a pracovníci v příbuzných oborech	17	143,4	2,9	2,9	1,8	1,1
4190 Nižší pracovníci jinde neuvedení ostatní	137	146,9	0,3	2,2	1,0	1,0
4211 Pokladníci (v bankách, pojišťov., spořitelnách, na poště)	283	139,2	0,4	2,5	0,7	1,5
4212 Úředníci na přepážkách a směnárnici	791	128,6	0,7	3,2	1,4	1,6
4213 Pokladníci v obchodě, společném stravování apod.	739	129,3	0,1	3,8	2,1	1,6
4214 Prodavači vstupenek, jízdenek apod.	163	155,0	5,0	2,4	0,7	1,4
4221 Úředníci cestovních kanceláří	11	155,1	0,1	1,4	0,3	0,9
4222 Recepční	63	146,4	2,3	2,4	1,2	1,1
4223 Telefonisté	54	138,9	0,5	2,9	1,6	1,1
4224 Informátoři	56	150,4	2,8	2,5	1,2	1,2
5112 Vlakové četky, vlakové četky, průvodčí (vč. palub. průvodčí)	324	149,0	8,7	3,2	1,5	1,5
5121 Pracovníci dohlížející nad obsluh. personálem, hospodyně	57	148,3	1,5	2,1	1,0	1,0
5122 Kuchaři	301	147,8	1,9	2,4	1,5	0,8
5123 Čištění, servírky	126	147,6	2,4	2,4	1,1	1,2
5132 Pečovatelé a pomoc. ošetřovat. v zaříz. soc. péče, v nemoc.	52	146,3	2,6	2,7	1,6	0,9
5144 Maséři	22	136,4	1,8	3,4	1,1	1,3
5149 Ostatní pracovníci zajišťující osobní služby jinde neuved.	46	143,6	0,3	2,6	1,3	1,2
5161 Hasiči, požárníci	273	149,2	6,4	1,8	0,4	1,1
5169 Ostatní pracovníci ochrany a ostrahy jinde neuvedení	1 586	146,6	1,2	2,0	1,1	0,9
5211 Prodavači v obchodech	2 914	138,1	0,5	3,0	1,6	1,3
6111 Pěstitelé polních plodin	81	141,8	8,8	4,8	3,4	1,0
6113 Zahradníci a pěstitelé zahradních plodin a sazenic	50	153,7	4,2	2,0	0,6	1,2

**Průměrná měsíční odpracovaná a neodpracovaná doba zaměstnanců
podle podskupin zaměstnání KZAM-R**

kraj: Moravskoslezský

Podskupiny zaměstnání KZAM-R	Počet zaměstnanců přečtený podle eviden. měsíců	Odpracovaná doba		Neodpracovaná doba		
		celkem	z toho přesčas	celkem	z toho	
					nemoc	dovolená
		hod/měs	hod/měs	dnů/měs	dnů/měs	dnů/měs
6121 Chovatelé hospodářských zvířat (kromě drůbeže a včel)	252	146,5	6,6	3,9	2,2	1,5
6141 Dělníci pro pěstění a ošetřování lesa	212	140,7	3,1	4,0	1,7	1,1
6142 Dělníci pro těžbu dřeva (kromě obsluhy pojízdných zařiz.)	166	104,8	1,0	7,9	3,7	1,9
7111 Horníci, lamači pro uhelné doly	4 032	134,6	6,7	4,6	1,9	2,2
7113 Horníci pro dobývání nerudných surovin a kamenolamači	21	102,5	0,1	8,5	5,9	1,8
7114 Střelmistři	119	151,4	17,5	3,9	1,3	2,0
7116 Mechanici báňské záchranné služby	241	149,3	16,1	3,9	1,1	2,1
7122 Zedníci, kameníci, omítkáři	1 036	131,5	3,8	4,8	2,8	1,6
7123 Betonáři, děl.specializovaní na pokládání beton. povrchů	103	139,5	16,8	5,6	3,5	1,8
7124 Tesaři a truhláři	440	137,9	7,4	4,4	2,5	1,5
7125 Stavební montážníci	68	140,9	12,1	5,2	3,2	1,5
7126 Asfaltéři, dlaždiči	35	126,9	3,1	5,7	4,0	1,2
7129 Ostatní stavební děl. stav. výroby a prac. v ost. oborech	461	135,8	8,6	5,2	3,0	1,6
7131 Stavební pokrývači	31	129,2	0,4	5,2	3,1	1,6
7132 Stavební podlaháři, parketaři a obkladači	14	147,4	7,6	4,3	2,4	1,5
7134 Izolatéři	43	131,5	4,4	5,4	3,5	1,4
7135 Sklenáři	14	146,4	4,0	3,2	1,7	1,2
7136 Instalatéři, potrubáři, stavební zámečníci, klempíři	1 170	143,7	5,2	3,3	1,8	1,1
7137 Stavební a provozní elektrikáři	382	151,3	10,8	2,8	1,2	1,3
7139 Ostatní dělníci zajišťující dokončovací stavební práce	53	146,8	3,4	3,0	1,2	1,4
7141 Malíři a tapetáři	94	130,9	2,8	4,6	2,8	1,5
7142 Lakýrníci a pracovníci v příbuzných oborech	179	142,3	6,2	3,3	1,8	1,2
7211 Formíři a jádraři	311	138,7	6,2	3,7	2,2	1,1
7212 Svářeči, řezači plamenem a páječi	1 422	141,9	8,4	3,8	1,9	1,2
7213 Výrobci a opraváři výrobků a dílů z plechů	357	145,1	9,8	3,6	1,8	1,2
7214 Montéři kovových konstrukcí	443	144,6	10,8	3,9	1,9	1,5
7215 Montéři lan a zdvihacích zařiz. (např. na lodích, letadel)	40	149,7	9,7	2,6	1,0	1,3
7217 Montéři-kotláři	47	131,6	5,5	4,4	2,4	1,5
7221 Kováři, obsluha kovací lisů, obsluha bucharů	607	145,0	8,1	3,5	1,9	1,0
7222 Nástrojaři, kovodeláři, kovodělníci, zámečníci	7 236	145,1	7,7	3,2	1,5	1,3
7223 Seřizovači a obsluha obráběcích strojů	3 539	147,8	9,1	3,0	1,5	1,1
7224 Brusíči, leštiči a ostříči nástrojů	396	143,1	7,2	3,2	1,7	1,2
7231 Mechanici a opraváři motorových vozidel	964	142,8	4,4	3,1	1,5	1,2
7234 Mechanici a opraváři kolejových vozidel	875	145,5	3,2	3,0	1,2	1,4
7235 Mechanici obráběcích, zemědělských strojů a prům. zařiz.	2 763	144,8	9,6	3,6	1,5	1,7
7239 Ostatní mechanici a opraváři strojů a zařízení bez elektro	1 151	154,1	8,2	2,1	1,0	0,9
7241 Elektromech.a seřizovači různých typů elektrických zařiz.	4 302	146,6	7,1	2,9	1,1	1,5
7242 Mechanici, opraváři a seřizovači elektr. částí aut, letadel	398	148,1	3,3	2,6	1,3	1,1
7243 Mechanici, seřizovači, opraváři elektronických zařízení	1 663	149,2	7,1	2,2	1,0	1,0
7244 Telefonní a telegrafní mechanici, montéři a opraváři	145	150,0	4,9	2,5	1,1	1,2
7245 Montéři a opraváři rozhlasových a TV přijímačů,magnetof.	21	144,0	6,0	2,6	1,3	1,1
7246 Montéři a opraváři silnoproudých elektrických vedení	581	149,1	5,0	2,5	1,1	1,2

**Průměrná měsíční odpracovaná a neodpracovaná doba zaměstnanců
podle podskupin zaměstnání KZAM-R**

kraj: Moravskoslezský

Podskupiny zaměstnání KZAM-R	Počet zaměstnanců přepočtený podle eviden. měsíců	Odpracovaná doba		Neodpracovaná doba		
		celkem	z toho přesčas	celkem	z toho	
					nemoc	dovolená
		hod/měs	hod/měs	dnů/měs	dnů/měs	dnů/měs
7247 Montéři a opraváři slaboproudých elektrických vedení	23	144,4	2,1	2,7	1,3	1,2
7311 Výrobci, mechanici a opraváři přesných přístrojů a zařízení	247	146,0	4,0	2,4	1,0	1,0
7324 Malíři skla a keramiky a pracovníci v příbuzných oborech	42	141,4	5,0	3,3	1,9	0,9
7341 Tiskaři, sazeči (kromě obsluhy tiskárenských strojů)	79	148,0	4,9	2,4	1,4	0,8
7344 Fotografové a pracovníci v příbuzných oborech	35	149,9	1,3	2,1	1,0	1,0
7345 Knihvazači a pracovníci v příbuzných oborech	121	148,4	11,3	3,2	2,0	1,0
7411 Zpracovatelé masa, ryb vč. uzenářů a konzerv. masa a ryb	160	144,5	4,6	3,9	2,7	1,0
7412 Zpracovatelé pekárenských a cukrářských výrobků	586	145,5	7,9	3,3	2,1	1,1
7419 Ostatní zpracovatelé - výrobci potravinářských výrobků	214	146,8	10,2	3,4	2,2	1,0
7421 Impregnační a úpraváři dřeva	81	144,8	2,6	2,7	1,8	0,7
7422 Uměleč. truhláři, řezbáři, výrobci a oprav. výrobků ze dřeva	196	153,5	7,2	2,6	1,3	0,9
7431 Kvalifikovaní dělníci připravující přírodní vlákna	26	135,5	4,1	3,8	2,8	0,8
7433 Dámští a pánští krejčí a kloboučníci vč. opravářů oděvů	46	146,0	3,7	2,5	1,4	1,1
7435 Modeláři a střihači textilu, kůží a podobných materiálů	47	136,0	4,4	3,8	1,8	1,6
7436 Švadleny, vyšivači a pracovníci v příbuzných oborech	172	129,7	3,2	3,8	3,0	0,6
7437 Čalouníci a pracovníci v příb. oborech (vč. autočalouníků)	61	131,7	1,2	4,4	2,9	1,2
7439 Ostatní dělníci při výrobě textilu, oděvů a výrobků z kůží	153	147,8	6,8	2,7	1,7	0,8
8111 Obsluha důlního zařízení a razicích štítů	2 441	141,7	10,7	4,1	1,7	2,0
8112 Obsluha zařízení pro úpravu rudných a nerudných surovin	1 211	139,8	7,2	3,6	1,8	1,6
8113 Vrtaři, jeřábníci při ropných nebo plynových vrtech	46	146,0	9,3	4,2	2,0	1,9
8121 Obsluha zařízení při hutní výrobě kovů obsluha pecí	2 537	141,7	1,4	2,7	1,0	1,5
8122 Obsluha zařízení ve slévárnictví (taviči, slévači)	832	146,2	9,1	3,2	1,7	1,1
8123 Obsluha zařízení na tepelné zpracování kovů	593	149,3	8,1	2,6	1,1	1,2
8124 Obsluha zařízení na tažení a protlačování kovů	647	137,1	6,2	3,4	2,0	1,1
8125 Obsluha zařízení na tváření kovů ve válcovnách	4 545	142,0	4,1	3,0	1,3	1,4
8126 Obsluha zařízení na úpravu kovového odpadu	50	147,5	0,4	2,6	0,9	1,3
8139 Obsluha ostatních zařízení na výrobu skla a keramiky	103	133,6	2,9	4,1	2,3	1,5
8141 Obsluha pily a jiného zařízení na zpracování dřeva	30	132,7	3,7	4,6	3,1	0,9
8149 Obsluha ostatních zařiz.na zpracování dřeva a v papírnách	70	139,4	3,9	4,1	2,8	1,1
8151 Obsluha drtičů, mlýnů a míchadel při chemické výrobě	72	139,5	6,6	3,7	2,2	0,7
8153 Obsluha filtrů a třídičů (vč. výparníků, podtlakov. nádob)	25	147,9	13,2	3,3	2,2	0,9
8154 Obsluha chemických destilačních kolon a reaktorů	17	146,7	5,1	1,9	0,2	1,1
8155 Obsluha zařízení na zpracování ropy a zemního plynu	95	143,6	4,1	3,1	1,7	1,2
8159 Obsluha ostat. zařízení při chemické výrobě jinde neuved.	1 308	126,7	0,8	3,1	1,2	1,7
8161 Obsluha zařízení při výrobě a rozvodu elektřiny	766	145,9	4,1	2,4	1,0	1,2
8162 Obsluha pamích turbín, ohříváčů a motorů	715	146,9	6,3	2,8	1,3	1,3
8163 Obsluha zařízení při úpravě, čištění a rozvodu vody	954	144,5	3,1	2,6	1,2	1,1
8171 Obsluha automatických nebo poloaut. montážních linek	235	138,6	3,9	3,5	2,0	1,3
8172 Obsluha průmyslových robotů	41	140,4	7,0	3,6	1,8	1,6
8180 Obsluha strojů a zařízení pro práce na železničním svršku	340	140,4	6,7	4,0	2,3	1,4
8211 Obsluha automat. nebo poloaut. obráb.strojů (kromě 722)	1 093	145,4	7,9	3,0	1,6	1,0
8212 Obsluha strojů na výrobu maltovin, vápna, cementu	272	134,8	6,4	4,3	2,8	1,4

**Průměrná měsíční odpracovaná a neodpracovaná doba zaměstnanců
podle podskupin zaměstnání KZAM-R**

kraj: Moravskoslezský

Podskupiny zaměstnání KZAM-R	Počet zaměstnanců přepočtený podle eviden. měsíců	Odpracovaná doba		Neodpracovaná doba		
		celkem	z toho přesčas	celkem	z toho	
					nemoc	dovolená
		hod/měs	hod/měs	dnů/měs	dnů/měs	dnů/měs
8223 Obsluha strojů při konečné úpravě ochranných povlaků	251	148,1	8,6	2,9	1,5	1,1
8229 Obsluha strojů na výrobu chemických výrobků jinde neuv.	96	146,0	2,8	2,3	1,1	1,0
8231 Obsluha strojů na výrobu pryžových výrobků (např. obuvi)	827	142,0	6,2	3,3	1,8	0,9
8232 Obsluha strojů na výrobu plast. výrobků (vč. laminování)	808	150,0	9,6	2,8	1,5	1,0
8251 Obsluha tiskářských strojů	304	150,8	6,1	2,2	1,1	1,0
8252 Obsluha automat. a poloautomat. knihvazačských strojů	107	148,8	14,2	3,6	2,4	1,0
8253 Obsluha strojů na výrobu předm. z lepenky (vč.kartonáže)	347	148,6	0,4	1,8	1,2	0,5
8254 Obsluha kopírovacích strojů	39	141,3	0,9	3,0	1,7	1,2
8261 Obsluha strojů na úpravu vláken, dopřádání a navíj. příze	358	140,8	6,2	3,5	2,6	0,7
8262 Obsluha tkacích a pletacích strojů	268	138,5	1,8	3,3	2,1	1,0
8263 Obsluha šicích a vyšívacích strojů	290	134,0	8,6	4,5	2,3	1,6
8264 Obsluha strojů na bělení, barvení, čištění, praní, žehlení	301	141,0	4,0	3,5	2,4	0,9
8271 Obsluha strojů na zpracování a konzervování masa a ryb	28	140,4	2,3	3,1	1,8	1,2
8273 Obsluha strojů na mletí zrn a koření	31	156,4	9,7	2,8	1,1	1,4
8274 Obsluha strojů na zpracování mouky, výrobu pečiva	486	142,2	5,4	3,1	1,9	0,7
8281 Montážní dělníci montující mechanická zařízení (stroje)	1 894	148,5	8,9	3,0	1,8	0,9
8282 Montážní dělníci montující elektrická zařízení	274	134,7	3,1	4,4	2,5	1,4
8284 Montážní dělníci montující výrobky z kovů, pryže a plastů	424	137,6	4,3	3,7	2,4	0,9
8290 Obsluha jin.stacionárních zařízení a ost. montážní dělníci	187	145,1	5,9	3,0	1,5	1,1
8311 Strojvedoucí	1 111	148,0	5,6	2,7	0,6	1,7
8312 Řidiči kolejových motorových vozíků a drezín	36	146,4	10,4	3,3	1,3	1,6
8313 Dělníci zabezpeč. sestavování vlaků (brzdaři, výhybkáři)	1 310	146,1	4,7	2,9	1,1	1,6
8314 Dělníci zabezpečující jízdu vlaků v mezistaničních úsecích	514	148,0	4,8	2,8	1,0	1,5
8321 Řidiči osobních a malých dodávkov. automobilů, taxikáři	202	147,7	6,6	2,9	1,5	1,2
8323 Řidiči autobusů, trolejbusů a tramvají	2 735	162,2	19,7	2,9	1,4	1,4
8324 Řidiči nákladních automobilů a tahačů	1 689	147,5	9,8	3,6	1,8	1,5
8326 Řidiči speciálních vozidel	238	145,6	9,3	3,5	1,9	1,3
8331 Obsluha zemědělských a lesních strojů	308	140,4	7,8	4,7	2,6	1,4
8332 Obsluha zemních a příbuzných strojů	677	142,4	8,2	3,8	1,9	1,5
8333 Obsluha jeřábů, zdvihacích a podob. manipulačních zařiz.	1 782	140,7	7,1	3,6	2,0	1,4
8334 Obsluha vysokozdvížných a ostatních motorových vozíků	735	144,9	7,4	3,0	1,5	1,1
9132 Pomocníci a uklízeči v kancelář., hotel., nemocnicích ap.	1 371	141,8	2,3	3,0	1,8	0,9
9141 Domovníci, správci domu	131	147,8	1,4	2,7	1,4	1,0
9151 Poslíčci, nosiči zavazadel a doručovatelé	35	146,7	4,9	3,5	1,8	1,5
9152 Vrátní, hlídači, uváděči a šatnářky	442	145,9	5,6	2,9	1,5	1,1
9161 Sběrači odpadků, popeláři	321	142,0	4,8	3,8	2,3	1,4
9162 Metaři, čističi záchodků, žump, kanálů a podob. zařízení	106	146,0	2,9	3,2	1,7	1,0
9169 Ostatní pracovníci v příbuzných oborech jinde neuvedení	45	151,7	1,0	2,7	1,6	0,9
9211 Pomocní a nekvalifikovaní dělníci v zemědělství	50	154,4	7,4	3,1	1,9	1,1
9212 Pomocní a nekvalifikovaní dělníci v lesnictví	23	139,7	1,1	3,9	1,9	1,2
9311 Pomocní a nekvalifikovaní dělníci v dolech a lomech	971	137,1	11,0	4,6	2,4	2,0
9312 Pomocní a nekvalifik. dělníci na stavbách a údržbě silnic	38	134,0	2,3	4,1	2,6	1,3

Průměrná měsíční odpracovaná a neodpracovaná doba zaměstnanců
podle podskupin zaměstnání KZAM-R

kraj: Moravskoslezský

Podskupiny zaměstnání KZAM-R	Počet zaměstnanců přepočtený podle eviden. měsíců	Odpracovaná doba		Neodpracovaná doba		
		celkem	z toho přesčas	celkem	z toho	
					nemoc	dovolená
		hod/měs	hod/měs	dnů/měs	dnů/měs	dnů/měs
9313 Pomocní a nekvalifikovaní dělníci na stavbách budov	26	150,8	8,0	3,5	2,1	1,3
9314 Figuranti v zeměměřičství, při geodet. a kartograf. pracích	31	140,7	4,9	3,5	1,0	1,9
9315 Pomocní a nekval. pracovníci při geolog. a jiném průzkumu	20	128,0	10,3	6,4	4,1	1,9
9321 Pomocní a nekvalifikovaní montážní a manipulační dělníci	3 872	139,7	6,2	3,6	1,8	0,8
9322 Ruční baliči a pytlavači	204	133,8	4,8	4,2	2,4	1,3
9323 Dělníci nádvorní skupiny (pomocní montéři)	346	137,9	1,0	3,3	2,0	0,9
9331 Řidiči vozidel poháněných ručně nebo nožně	423	142,2	5,0	3,3	2,2	1,0
9332 Obsluha povozů a zařízení poháněných zvířaty	63	98,8	0,1	8,8	3,4	2,4
9333 Vazači a nosiči břemen, přístavní dělníci (dokaři)	229	139,3	8,4	4,2	2,5	1,3
9339 Pomocní a nekvalif. prac. v dopr., ve skladech, v telekom.	1 752	142,9	3,3	3,1	1,7	1,1



Dodatek

- technický popis šetření

Dodatek – Technický popis šetření

Technický popis šetření poskytuje základní informaci o koncepci šetření, postupech použitých při sběru dat, analýze dat a vytváření výstupních sestav, obsažených v publikaci. Dodatek je rozdělen do tří hlavních částí: koncepce šetření, vstupní údaje, zpracování a analýza dat.

Koncepce šetření

Koncepce statistického šetření „Regionální statistika ceny práce“ za podnikatelskou sféru (RSCP-PS) se zabývá otázkami rozsahu šetření, opory výběru a vlastního výběru vzorku ekonomických subjektů (ES).

Rozsah šetření

Vzorek ekonomických subjektů RSCP-PS kopíruje strukturu podnikatelské sféry v jednotlivých krajích České republiky. Podnikatelskou sféru tvoří ekonomické subjekty, které odměňují podle zákona č. 1/1992 Sb. o mzdě, odměně za pracovní pohotovost a o průměrném výdělku.

Okruh zpravodajských jednotek pro RSCP-PS tvoří ekonomické subjekty podnikatelské sféry s 10 a více zaměstnanci. Šetření je vyčerpávající pro jednotky s počtem zaměstnanců 250 a vyšším. Pro jednotky s počtem zaměstnanců 10 až 249 je mzdové šetření výběrové.

V RSCP-PS se ekonomické subjekty dále člení na organizační jednotky, jestliže je možné provést vnitřní rozčlenění podle okresů, ve kterých dílčí jednotky působí, nebo podle odvětví OKEČ. Výsledky podle krajů jsou v tomto smyslu výsledky, získané pracovištní metodou.

Statistické šetření RSCP-PS za 2. čtvrtletí 2005 zahrnuje 2962 ekonomických subjektů, které reprezentují přibližně 1136 tisíc zaměstnanců. Tabulka č. 1 ukazuje rozsah výběrového souboru RSCP-PS bez non-response (dále jen výběrový soubor) pro 2. čtvrtletí 2005 a v tabulce č. 2 je přiblížena odvětvová skladba ekonomických subjektů z výběrového souboru RSCP-PS působících na území Moravskoslezského kraje.

Výběrový soubor RSCP podnikatelské sféry			
	RSCP-PS – celkem	RSCP-PS – kraj Moravskoslezský	
		se sídlem v kraji	se sídlem mimo kraj
Počet ekonomických subjektů	2962	287	56
Počet zaměstnanců	1136 tisíc	126 tisíc	23 tisíc

Tabulka č. 1

Odvětová skladba výběrového souboru RSCP-PS – kraj Moravskoslezský

Odvětví OKEČ	Počet ekonomických subjektů	
	se sídlem v kraji	se sídlem mimo kraj
A,B Zemědělství, myslivost, lesnictví a rybolov	16	2
C Těžba nerostných surovin	4	1
D Zpracovatelský průmysl	118	17
E Výroba a rozvod elektřiny, plynu a vody	17	1
F Stavebnictví	33	1
G Obchod; opravy motorových vozidel	22	13
H Ubytování a stravování	4	
I Doprava, skladování a spoje	20	8
J Finanční zprostředkování	1	5
K Činnosti v oblasti nemovit. a pronájmu; podn. činnosti	32	4
L Veřejná správa a obrana; povinné sociální zabezpečení	2	1
M Vzdělávání	4	2
N Zdravotní a sociální péče; veterinární činnosti	4	
O Ostatní veřejné, sociální a osobní služby	10	1

Tabulka č. 2**Opora výběru**

Výběrovými jednotkami šetření RSCP-PS jsou ekonomické subjekty podnikatelské sféry, na které se v případě vybrání vztahuje zpravodajská povinnost. Statistickými jednotkami jsou zaměstnanci, kteří jsou nositeli sledovaných statistických znaků. Výběrovou základnou – oporou – pro výběr organizací je registr ekonomických subjektů (RES), který je detailně popsán na stránkách Českého statistického úřadu www.czso.cz.

Základním souborem RSCP-PS jsou aktivní ekonomické subjekty z registru ekonomických subjektů, které mají 10 a více zaměstnanců, přísluší do podnikatelské sféry a do institucionálních sektorů: nefinanční podniky, finanční instituce nebo vládní instituce. Příslušnost k podnikatelské, či nepodnikatelské sféře se zjišťuje podle registru „Automatizovaného rozpočtového informačního systému“ (ARIS-RARIS), který je spravován Ministerstvem financí ČR.

Výběr

Výběr ekonomických subjektů v RSCP-PS lze charakterizovat jako jednostupňový stratifikovaný výběr. Základní soubor (ZS) vytvořený z RES se rozdělí do oblastí (strat) podle:

- regionů (krajů)
- velikostních kategorií
- odvětvových skupin.

Regionem se z hlediska výběru jednotek rozumí kraj ve smyslu ústavního zákona č. 347/97 Sb. Výběr RSCP-PS používá dále ke stratifikaci čtyři velikostní kategorie

ekonomických subjektů, uvedené v tabulce č. 3 – Velikostní kategorie pro stratifikaci. Stratifikační třídění obsahuje dvanáct odvětvových skupin z vybraných institucionálních sektorů podnikatelské sféry. Vymezení strat je provedeno na základě podobnosti v charakteru ekonomické činnosti a podobnosti v zaměstnanecké struktuře.

V jednotlivých oblastech ZS vzniklých jeho rozdělením dle příslušných stratifikačních kritérií, se vybere předem stanovený podíl ekonomických subjektů. Největší subjekty s 1 000 a více zaměstnanci jsou zařazeny do šetření všechny (výběr s pravděpodobností 1), u ekonomických subjektů s 250-999 zaměstnanci se postupně navyšuje výběrový podíl tak, aby od roku 2007 činil 100%. Menší ES s 10-249 zaměstnanci jsou vybírány v jednotlivých stratech systematickým náhodným výběrem s nestejnými pravděpodobnostmi bez vracení. Pravděpodobnosti vybrání subjektu jsou dány výběrovým podílem, jehož výši ukazuje tabulka č. 3 – Velikostní kategorie pro stratifikaci. Počet ekonomických subjektů, které mají být vybrány, se stanoví podle aktuálního stavu ZS ke konci roku. Výběrový soubor ekonomických subjektů s 10-249 zaměstnanci se obměňuje metodou rotujícího panelu s periodou rotace devět let, tzn. k jejich plné obměně dojde za devět let. Vybrané ekonomické subjekty zůstávají v šetření minimálně po dobu periody rotace plus jeden rok potřebný pro jejich nábor, o důvodech pro předčasné vyřazení z výběru (např. zánik firmy) se vede evidence.

Velikostní kategorie pro stratifikaci		
Kategorie	Počet zaměstnanců	Výběrový podíl [%]
1	10 až 49	4,5
2	50 až 249	15
3	250 až 999	80
4	1000 a více	100

Tabulka č. 3

Vstupní údaje

Kapitola popisuje sběr dat do šetření RSCP-PS, používané číselníky a základní vstupní položky, charakterizující výdělky a odpracovanou dobu.

Sběr dat

Ekonomické subjekty, na které se vztahuje zpravodajská povinnost, vykazují do šetření RSCP-PS údaje o všech zaměstnancích. Vybraná zpravodajská jednotka předává data ke zpracování orgánu, vykonávajícímu státní statistickou službu. Termínem pro předání dat od respondenta je konec měsíce následujícího po skončení sledovaného období.

Předávaná data mají formu databázových souborů a obsahují informace o zaměstnavateli a zaměstnancích. Data jsou většinou přebírána přímo z informačních systémů pro výpočet mezd a personální evidenci.

Klasifikace a číselníky

RSCP používá standardní statistické klasifikace a číselníky (podrobněji popsané na www.czso.cz). Protože čtvrtletní šetření o ceně práce je součástí programu statistických zjišťování, je použití platných statistických klasifikací závazné jak pro orgán

vykonávající státní statistickou službu, tak pro zpravodajské jednotky, které poskytují údaje pro statistické zjišťování. Proto RSCP-PS používá následující klasifikace a číselníky:

- KZAM-R** **Klasifikace zaměstnání;** vydáno sdělením ČSÚ č. 492/2003 ze dne 18. prosince 2003 o vydání rozšířené Klasifikace zaměstnání KZAM-R.
- CZ-ICSE** **Klasifikace postavení v zaměstnání;** vydáno sdělením ČSÚ č. 494/2003 ze dne 18. prosince 2003 o vydání Klasifikace postavení v zaměstnání.
- KKOV** **Klasifikace kmenových oborů vzdělání;** vydáno sdělením ČSÚ č. 320/2003 ze dne 9. září 2003 o zavedení Klasifikace kmenových oborů vzdělání. Aktualizace byla provedena k 1. září 2004 sdělením ČSÚ č. 448/2004 ze dne 12. července 2004 o aktualizaci Klasifikace kmenových oborů vzdělání.
- CZ-NUTS** **Klasifikace územních statistických jednotek;** vydáno sdělením ČSÚ č. 490/2003 ze dne 18. prosince 2003 o vydání Klasifikace územních statistických jednotek. Aktualizace byla provedena k 1. květnu 2004 sdělením ČSÚ č. 228/2004 ze dne 14. dubna 2004 o aktualizaci Klasifikace územních statistických jednotek.
- OKEČ** **Odvětvová klasifikace ekonomických činností;** vydáno sdělením ČSÚ č. 486/2003 ze dne 18. prosince 2003 o vydání Odvětvové klasifikace ekonomických činností.
- CZ-GEONOM** **Klasifikace zemí;** vydáno sdělením ČSÚ č. 487/2003 ze dne 18. prosince 2003 o vydání Klasifikace zemí. Aktualizace byla provedena k 1. červnu 2004 sdělením ČSÚ č. 339/2004 ze dne 20. května 2004 o změně v Klasifikaci zemí.
- FORMA** **Číselník právní formy organizací**

Výdělky a odpracovaná doba

RSCP-PS jako mzdové šetření se čtvrtletní periodicitou monitoruje mzdovou úroveň jednotlivých zaměstnání podle klasifikace KZAM-R v krajích České republiky. U jednotlivých zaměstnanců vybraných ekonomických subjektů zjišťuje průměrný hodinový výdělek v posledním čtvrtletí sledovaného období, vypočtený pro náhrady pro pracovní právní účely, podle § 17 zákona 1/1992 Sb. Průměrný hodinový výdělek je krátkodobým indikátorem mzdové úrovně.

Druhým šetřeným výdělkovým ukazatelem je mzda vyplacená za sledované období. Mzda je definovaná jako mzda za práci podle §4 zákona č.1/1992 Sb. (Zákon o mzdě, odměně za pracovní pohotovost a průměrném výděleku ve znění pozdějších předpisů), jako peněžitá plnění, poskytovaná zaměstnavatelem zaměstnanci za práci.

Z celkové mzdy za práci šetření zjišťuje i podíl prémie a odměn, příplatků za práci přesčas a ostatních příplatků. Vedle mzdy za práci šetří RSCP-PS i některá další plnění, poskytovaná v souvislosti s výkonem práce. Zjišťuje se částka náhrad mzdy a částka odměn za pracovní pohotovost, vyplacená za sledované období.

RSCP-PS sleduje i charakteristiky odpracované a neodpracované doby. Vstupní věta o zaměstnanci obsahuje odpracovanou dobu od počátku roku a z ní počet přesčasových hodin, za které byl poskytnut příplatek. Věta dále obsahuje celkovou neodpracovanou dobu od počátku roku, z ní počet dnů nemoci a počet neodpracovaných dnů s náhradou mzdy. Zvlášť se sleduje i počet dnů dovolené.

Zpracování a analýza dat

Zpracování a analýza dat zahrnuje přehled publikovaných mzdových statistik, způsob výpočtu hrubé měsíční mzdy a indikátorů odpracované doby, problematiku vážení a odhadů.

Přehled publikovaných tabulek

Hlavním výsledkem RSCP-PS jsou statistiky výdělkové úrovně v krajích podle zaměstnání KZAM-R. Tabulky PS-V5, PS-M5 a PS-T5 ukazují statistiky v třídění podle zaměstnání KZAM-R na úrovni podskupin zaměstnání (čtyřmístný KZAM-R). Tabulka PS-V5 obsahuje charakteristiky hodinových výdělků, tabulka PS-M5 obsahuje charakteristiky hrubé měsíční mzdy, strukturu mzdy a průměrnou placenou dobu. Tabulka PS-T5 ukazuje průměrnou měsíční odpracovanou a neodpracovanou dobu, podíl přesčasu z odpracované doby a podíl nemoci a dovolené z neodpracované doby. Publikují se jen zaměstnání zastoupená minimálně deseti zaměstnanci a minimálně třemi ekonomickými subjekty.

Vedle primárních výsledků podle zaměstnání ukazuje výsledková publikace i další tabulky hodinových výdělků, hrubých měsíčních mezd a jejich diference. Hodinové výdělky se člení podle:

- hlavních tříd KZAM-R
- kategorií zaměstnání (manuální/nemanuální)
- věkových kategorií
- vzdělání
- pohlaví.

Charakteristiky hrubé měsíční mzdy jsou tříděny i podle hlavních tříd KZAM-R.

Výpočet hrubé měsíční mzdy

Na rozdíl od hodinového výdělku musí být druhý indikátor mzdové úrovně – hrubá měsíční mzda – vypočten z dalších přímo zjišťovaných mzdových položek a nemzdových plnění. Přímě zjišťované položky ale obsahují pouze kumulované částky za delší období než měsíc, tj. za čtvrtletí až celý rok. Přitom je třeba uvážit, že jednotliví zaměstnanci nemuseli být v evidenčním stavu po celé sledované období.

Hrubá mzda je v ISPV jednoznačně definována jako součet mzdy za práci, náhrad mzdy a odměn za pracovní pohotovost. Hrubá měsíční mzda i -tého zaměstnance se vypočte podle vzorce

$$HMM_i = \frac{MZDA_i + POHOTOV_i + NAHRADY_i}{MES_PLAC_i}$$

kde :

HMM_i je hrubá měsíční mzda i -tého zaměstnance

$MZDA_i$ je mzda za práci i -tého zaměstnance v kumulaci za sledované období (vstupní položka věty o zaměstnanci)

$POHOTOV_i$ je odměna za pohotovost i -tého zaměstnance v kumulaci za sledované období (vstupní položka věty o zaměstnanci)

$NAHRADY_i$ jsou náhrady mzdy i -tého zaměstnance v kumulaci za sledované období (vstupní položka věty o zaměstnanci)

MES_PLAC_i je počet placených měsíců i -tého zaměstnance, tj. počet měsíců, odpovídajících součtu odpracované doby a doby, po kterou pobíral náhrady mzdy

Počet placených měsíců MES_PLAC_i je roven počtu kalendářních měsíců v případě, že zaměstnanec po celé sledované období pracoval nebo pobíral náhrady mzdy. Pokud zaměstnanec byl v evidenčním stavu kratší dobu, než sledované období, bude jeho počet placených měsíců dán poměrem doby v evidenčním stavu k celému sledovanému období. Podobně se počet placených měsíců stanoví, pokud zaměstnanec měl jinou absenci, než absenci s náhradou mzdy (např. nemoc).

Hrubá měsíční mzda za určitou skupinu zaměstnanců se vypočte jako „vážená“ hrubá mzda, v níž mzda určitého zaměstnance má váhu, odpovídající počtu jeho placených měsíců za sledované období. Tento způsob výpočtu umožňuje korektní srovnání mzdové úrovně jednotlivých zaměstnání a srovnávání v čase.

Sestavy s hrubou měsíční mzdou, diferenciací a strukturou hrubé mzdy obsahují také placenou dobu zaměstnance. Tento údaj ukazuje počet placených hodin (odpracovaná doba a doba náhrad) za placený měsíc a je konzistentní s výpočtem hrubé měsíční mzdy. Sestavy týkající se odpracované a neodpracované doby (tabulka PS-T5) nelze vztáhnout k placené době. Proto se odpracovaná a neodpracovaná doba i jejich složky vztahují k počtu měsíců v evidenčním stavu.

Přestože struktura vstupů RSCP-PS umožňuje zahrnout do výpočtu za určitou skupinu i zaměstnance, kteří byli v evidenčním stavu pouze část sledovaného období, nemohou být do výpočtu zahrnuti všichni. Uplatňují se následující kritéria pro zařazení zaměstnance do výpočtů hrubé měsíční mzdy:

- placená doba zaměstnance je alespoň jeden měsíc,
- zařazují se pouze zaměstnanci v pracovním poměru,
- musí být splněna podmínka: součet odpracované a neodpracované doby je přibližně roven počtu pracovních dnů sledovaného období,
- zařazují se pouze zaměstnanci, zaměstnaní na plný pracovní úvazek, který je v RSCP definován v souladu s kritériem Eurostatu pomocí fondu pracovní doby (alespoň 30 hodin/týden).

Metoda vážení a řešení non-response

Metoda vážení, používaná v RSCP-PS, umožňuje získat na základě dat z výběrového souboru charakteristiky základního souboru v členění na jednotlivé kraje. Informace o charakteristikách zaměstnanecké populace v jednotlivých krajích dávají vážené agregované tabulky. Váhové koeficienty, které jsou přiděleny všem ekonomickým subjektům z výběrového souboru a poté též všem jejich zaměstnancům, vycházejí z počáteční pravděpodobnosti výběru každého ekonomického subjektu a reflektují regionální strukturu základního souboru. Váhy zvyšují při výpočtech odhadů význam dat ekonomických subjektů s relativně malým zastoupením ve výběrovém souboru. Relativně nejméně zastoupené jsou ve výběrovém souboru RSCP-PS ekonomické subjekty s 10-49 zaměstnanci, a proto mají největší váhy při výpočtech odhadů.

Tabulky vztahující se k podnikatelské sféře PS-V5, PS-M5, PS-T5 obsahují nevážené charakteristiky výběrového souboru RSCP-PS. Ostatní tabulky v této publikaci jsou odhady charakteristik základního souboru RSCP-PS pro příslušný kraj. Při interpretaci výsledků je nutno mít na zřeteli, že charakteristiky výběrového souboru nelze automaticky pokládat za odhady platné pro celou zaměstnaneckou populaci kraje. Výběrové charakteristiky mohou být částečně ovlivněny větším relativním zastoupením velkých ekonomických subjektů ve výběrovém souboru RSCP-PS.

Problém nedostupných dat od vybraného ekonomického subjektu (zpravodajské jednotky), tzv. non-response, je v RSCP-PS řešen metodou historické imputace a metodou upravující váhy zpravodajským jednotkám, které jsou ve stejné stratifikační kategorii, jako nedostupná zpravodajská jednotka.

Odhady statistických charakteristik

Skupina tabulek	Postup při výpočtu charakteristik
PS-V0, PS-V1, PS-V2, PS-V4, PS-V6, PS-V8	Odhadované charakteristiky hodinového výdělku jsou vypočteny z dat výběrového souboru s využitím výběrových vah a vah používaných pro odstranění důsledků non-response.
PS-M0, PS-M1	Odhadované charakteristiky hrubé měsíční mzdy, jejích složek i placený čas jsou vypočteny z dat výběrového souboru s využitím výběrových vah, vah používaných pro odstranění důsledků non-response a vah, zohledňujících různé délky neplacené neodpracované doby (nemoc, neplacená absence) a doby v evidenčním stavu.
PS-V5	Odhadované charakteristiky hodinového výdělku podle podskupin zaměstnání jsou vypočteny z dat výběrového souboru.
PS-M5	Odhadované charakteristiky hrubé měsíční mzdy a jejích složek podle podskupin zaměstnání jsou vypočteny z dat výběrového souboru s využitím vah, zohledňujících různé délky neplacené neodpracované doby (nemoc, neplacená absence) a doby v evidenčním stavu. Stejným způsobem je vypočtena i placená doba.
PS-T5	Odhadované charakteristiky odpracované a neodpracované doby podle podskupin zaměstnání jsou vypočteny z dat výběrového souboru s využitím vah, zohledňujících různé délky doby v evidenčním stavu.

Šetření RSCP-PS odhaduje výdělkové charakteristiky a neslouží jako zdroj informací o počtech zaměstnanců v jednotlivých třídících kategoriích. Počty zaměstnanců jsou v agregovaných tabulkách uváděny v % a jejich účelem je přiblížit relativní zastoupení publikovaných kategorií. Počty zaměstnanců v ČR zjišťují šetření Českého statistického úřadu – podnikové výkaznictví a výběrové šetření pracovních sil (viz www.czso.cz).

Statistické charakteristiky používané ve výsledkových tabulkách:

1. decil	První decil je hodnota, pod kterou leží 10% nejnižších hodnot sledovaného znaku.
1. kvartil	První kvartil je hodnota, pod kterou leží 25 % nejnižších hodnot sledovaného znaku.
Medián	Medián je hodnota uprostřed vzestupně uspořádané řady hodnot sledovaného znaku, polovina hodnot je nižší než medián a druhá polovina je vyšší než medián.
3. kvartil	Třetí kvartil je hodnota, nad kterou leží 25 % nejvyšších hodnot sledovaného znaku.
9. decil	Devátý decil je hodnota, nad kterou leží 10% nejvyšších hodnot sledovaného znaku.
Průměr	Průměr je počítán jako vážený (případně nevážený) aritmetický průměr sledovaného znaku.

Kvalita odhadů

Odhadované charakteristiky podléhají dvěma typům chyb – výběrovým chybám a nevýběrovým chybám. Výběrové chyby jsou způsobeny faktorem náhody při pravděpodobnostním výběru RSCP-PS. Hodnoty výběrových chyb není možné ze současného výběrového souboru RSCP-PS získat, nicméně používaná stratifikace výrazně snižuje jejich výši. Nevýběrové chyby bývají způsobeny především špatnou kvalitou dat od zpravodajských jednotek (neúplné údaje, chybné údaje) a jejich vliv je snižován několikastupňovými kontrolními mechanismy a pomocí metodické podpory zpravodajským jednotkám.

Definice vybraných pojmů

Ekonomický subjekt	Ekonomický subjekt je právnický subjekt nebo fyzická osoba s postavením podnikatele, zapsaná do registru ekonomických subjektů ČSÚ. Každému ekonomickému subjektu se přiděluje identifikační číslo (IČO).
Organizační jednotka	Z hlediska mzdové statistiky RSCP se dělí ekonomické subjekty na organizační jednotky podle okresu, ve kterém jednotky působí a nebo podle odvětví (OKEČ), které charakterizuje jejich ekonomickou činnost. Organizační jednotku tvoří všechny útvary ekonomického subjektu, které působí ve stejném okrese a patří do stejné kategorie OKEČ.
Zpravodajská jednotka	Zpravodajskou jednotkou je právnická nebo fyzická osoba, od níž se požaduje poskytnutí údajů ve statistickém zjišťování podle zákona č. 89/1995 Sb., o státní statistické službě ve znění pozdějších předpisů.
Sledované období	Sledované období je období od začátku roku do konce příslušného čtvrtletí, za které se statistické zjišťování provádí.
Podnikatelská sféra	Do podnikatelské sféry patří subjekty, které odměňují podle zákona č. 1/1992 Sb., o mzdě, odměně za pracovní pohotovost a o průměrném výdělku ve znění pozdějších předpisů.
Nepodnikatelská sféra	Do nepodnikatelské sféry patří organizace, které odměňují podle zákona č. 143/1992 Sb., o platu a odměně za pracovní pohotovost v rozpočtových a v některých dalších organizacích a orgánech ve znění pozdějších předpisů.
Základní soubor RSCP-PS	Základním souborem RSCP jsou aktivní ekonomické subjekty z registru ekonomických subjektů, které mají 10 a více zaměstnanců, přísluší do podnikatelské sféry a do institucionálních sektorů: nefinanční podniky, finanční instituce nebo vládní instituce.

Ostatní symboly používané ve výsledkových tabulkách:

"neuvedeno" kategorie zaměstnanců, u kterých nebyl uveden kód příslušné třídící charakteristiky

"*" položka vstupních dat vypočítaná, ale nezveřejnitelná z důvodu nedostatečného počtu vstupních hodnot (min. 3 ekonomické subjekty a 10 zaměstnanců)