



# Regionální statistika ceny práce

III. čtvrtletí 2006  
Podnikatelská sféra  
**Moravskoslezský** kraj

Revidované výsledky ke dni 10. 3. 2010

## **Copyright - MPSV ČR**

Publikace ani její část nesmí být kopírována, rozšiřována a zařazována do informačních systémů v jakékoliv formě (elektronické, mechanické, optické, magnetické aj.) bez písemného souhlasu

**Ministerstva práce a sociálních věcí**

**Zpracovatel: TREXIMA, spol. s r.o., tř. T. Bati 299, 764 21 Zlín - Louky**

## O b s a h :

<b>Úvod</b> .....	7
-------------------	---

**Výsledková část podnikatelská sféra**

Základní metodické přístupy .....	11
Popis publikovaných tabulek .....	12

**Hodinový výdělek**

PS-V0	Hodinový výdělek v podnikatelské sféře .....	13
PS-V1	Hodinový výdělek podle hlavních tříd zaměstnání KZAM-R .....	14
PS-V2	Hodinový výdělek podle věkových kategorií .....	15
PS-V4	Hodinový výdělek podle vzdělání .....	15
PS-V5	Hodinový výdělek podle podskupin zaměstnání KZAM-R.....	16
PS-V6	Hodinový výdělek podle kategorií zaměstnání .....	23
PS-V8	Hodinový výdělek podle pohlaví .....	23

**Hrubá měsíční mzda**

PS-M0	Hrubá měsíční mzda a její složky, diferenciacce, placená doba v podnikatelské sféře .....	25
PS-M1	Hrubá měsíční mzda a její složky, diferenciacce, placená doba podle hlavních tříd zaměstnání KZAM-R.....	26
PS-M5	Hrubá měsíční mzda a její složky, diferenciacce, placená doba podle podskupin zaměstnání KZAM-R.....	28

**Měsíční odpracovaná a neodpracovaná doba**

PS-T5	Průměrná měsíční odpracovaná a neodpracovaná doba podle podskupin zaměstnání KZAM-R .....	42
-------	--	----

**Dodatek – technický popis šetření**

1. Metoda výběru ekonomických subjektů .....	51
1.1 Základní soubor .....	51
1.2 Struktura výběrového souboru .....	51
1.3 Výběr .....	52
2. Vstupní údaje .....	53
2.1 Sběr dat .....	53
2.2 Nejdůležitější vstupní údaje .....	54
2.3 Klasifikace a číselníky .....	54
3. Nejdůležitější sledované veličiny .....	56
3.1 Hodinový výdělek .....	56

3.2 Hrubá měsíční mzda .....	56
3.3 Měsíční odpracovaná a neodpracovaná doba .....	57
4. Dopočtové metody .....	58
4.1 Řešení neodpovědí a metoda vážení .....	58
4.2 Kvalita odhadů .....	59
4.3 Přehled publikovaných tabulek podle použitých vah .....	59
5. Definice vybraných pojmů .....	60



# Úvod



## Úvod

Regionální statistika ceny práce (RSCP) je systém pravidelného monitorování výdělkové úrovně a pracovní doby zaměstnanců v jednotlivých krajích České republiky formou statistického šetření. Sledovanými ukazateli výdělkové úrovně jsou hodinový výdělek a hrubá měsíční mzda (plat). Šetření metodicky vychází a je obsahově harmonizováno se strukturálním šetřením EU „Structure of Earnings Survey“, viz nařízení komise (ES) č. 1916/2000 ve znění pozdějších předpisů.

Šetření je pod názvem „Čtvrtletní šetření o ceně práce“ zařazeno do programu statistických zjišťování, vyhlášených Českým statistickým úřadem (ČSÚ) ve sbírce zákonů pro příslušný kalendářní rok (viz příloha Vyhlášky č. 421/2005 Sb., částka 145, kterou se stanoví Program statistických zjišťování na rok 2006) a pro vybrané ekonomické subjekty je povinné. Šetření provádí pracoviště státní statistické služby Ministerstva práce a sociálních věcí (MPSV). Průběh a vývoj šetření řídí komise, složená ze zástupců MPSV, ČSÚ, Ministerstva financí, České národní banky, CERGE-EI, VŠE v Praze, Českomoravské konfederace odborových svazů, Svazu průmyslu a dopravy ČR. Zpracovatelem RSCP je TREXIMA, spol. s r.o. ([www.trexima.cz](http://www.trexima.cz)).

Nejdůležitějším kritériem pro členění výsledků RSCP je příslušnost šetřeného ekonomického subjektu k podnikatelské, nebo nepodnikatelské sféře. V podnikatelské sféře probíhá šetření se čtvrtletní periodou a ve sféře nepodnikatelské je prováděno s periodou pololetní. Zdrojem dat pro nepodnikatelskou sféru je Informační systém o platech, který je spravován Ministerstvem financí. Za každou sféru jsou vydávány samostatné výsledkové publikace.

Výsledkové publikace jednotlivých krajů jsou uloženy na stránkách <http://portal.mpsv.cz> v sekci *Zaměstnanost*, v podsekci *Statistiky* pod odkazem *Statistika výdělků*.

Důkladný popis šetření, včetně všech výsledkových publikací, poskytuje také portál [www.ispv.cz](http://www.ispv.cz). Slouží především jako podpora respondentům, kteří zde naleznou všechny potřebné informace a podpůrné nástroje pro zasílání dat. Portál je využíván také k uveřejňování odborných studií a článků, které jako zdroj informací uvádí šetření ISPV a RSCP.

Ministerstvo práce a sociálních věcí děkuje všem respondentům šetření za přípravu vstupních dat pro šetření. Svědomitý přístup respondentů a dodržování termínů pro předání dat umožňují pravidelně uveřejňovat tuto publikaci.







# Výsledková část

Podnikatelská sféra



## Výsledková část podnikatelská sféra

### Základní metodické přístupy

Tato publikace přináší charakteristiky hodinového výdělku, hrubé měsíční mzdy a pracovní doby získané za podnikatelskou sféru šetření RSCP (RSCP-PS). V RSCP se zařazují do podnikatelské sféry ekonomické subjekty, které odměňují podle zákona č. 1/1992 Sb. o mzdě, odměně za pracovní pohotovost a o průměrném výdělku.

Primárním výsledkem RSCP jsou statistiky výdělkové úrovně jednotlivých zaměstnání (v klasifikaci KZAM-R), dalším produktem jsou odhady výdělkových parametrů zaměstnanecké populace krajů v členění podle firemních i zaměstnaneckých charakteristik. Ekonomické subjekty se v RSCP člení na organizační jednotky, jestliže je možné provést vnitřní rozčlenění podle okresů, ve kterých dílčí jednotky působí. Výsledky podle krajů jsou v tomto smyslu výsledky získané pracovištní metodou.

Vedle podnikového výkaznictví ČSÚ je RSCP dalším zdrojem informací o výdělcích v jednotlivých krajích České republiky. Výkaznictví ČSÚ, jako tradiční zdroj, sbírá údaje o evidenčním počtu zaměstnanců a vyplacených mzdách za ekonomický subjekt a publikuje průměrné mzdy v členění podle firemních charakteristik. Při srovnávání výsledků výkaznictví a RSCP-PS je třeba vzít v úvahu rozdílnou definici podnikatelské sféry, rozdílné metody výpočtu výdělkových charakteristik a rozdílný způsob členění výsledků podle krajů. Výkaznictví ČSÚ člení výsledky podle sídla ekonomického subjektu, tj. podnikovou metodou.

Respondenty šetření RSCP-PS jsou aktivní ekonomické subjekty (ES) z institucionálních sektorů nefinančních podniků, finančních institucí a vládních institucí zapsané v registru ekonomických subjektů ČSÚ (RES). Na základě Automatizovaného rozpočtového informačního systému (ARIS), který je spravován Ministerstvem financí, se zjišťuje způsob odměňování a příslušnost ekonomického subjektu k podnikatelské sféře. Šetření je výběrové pro ES s 10 až 249 zaměstnanci a plošné pro ES s 250 a více zaměstnanci. Náhodný výběr je prováděn na základě příslušnosti ES do kraje, velikostní kategorie a odvětví ekonomické činnosti.

Tabulky s označením PS-V5, PS-M5, PS-T5 obsahují charakteristiky výběrového souboru (statistiky) jednotlivých zaměstnání na úrovni podskupin zaměstnání (čtyřmístný KZAM-R). Při interpretaci výsledků je nutno mít na zřeteli, že charakteristiky výběrového souboru nelze automaticky pokládat za odhady platné pro celou zaměstnaneckou populaci. Výběrové charakteristiky jsou ovlivněny větším relativním zastoupením velkých ekonomických subjektů ve výběrovém souboru RSCP-PS. Ostatní tabulky obsahují odhady parametrů základního souboru a při jejich výpočtu byly využity dopočtové metody založené na pravděpodobnosti výběru ekonomických subjektů.

## Popis publikovaných tabulek

Tabulky v publikaci jsou rozděleny podle sledovaného ukazatele do tří základních okruhů. Tabulky přinášející charakteristiky hodinového výdělku jsou označeny PS-Vx, kde PS značí podnikatelskou sféru a x je pořadové číslo tabulky. Charakteristiky hrubé měsíční mzdy, struktury mzdy a průměrné placené doby jsou obsaženy v tabulkách se značením PS-Mx a charakteristiky měsíční odpracované a neodpracované doby v tabulkách se značením PS-Tx.

Hlavním výsledkem RSCP jsou statistiky výdělkové úrovně a pracovní doby za jednotlivá zaměstnání podle klasifikace KZAM-R, obsažené v tabulkách PS-V5, PS-M5 a PS-T5. Tyto tabulky obsahují ta zaměstnání, která jsou ve své podskupině zaměstnání (čtyřmístný KZAM-R) zastoupena alespoň třemi ekonomickými subjekty a zároveň deseti zaměstnanci. Uvedené počty organizačních jednotek a zaměstnanců ukazují na zastoupení ve výběrovém souboru. V ostatních tabulkách jsou počty zaměstnanců uváděny v % a jejich účelem je přiblížit relativní zastoupení publikovaných kategorií. Údaje o počtech zaměstnanců z této publikace neslouží jako zdroj informací o počtech zaměstnanců v krajích, ty zjišťují šetření ČSÚ – podnikové výkaznictví a výběrové šetření pracovních sil (viz [www.czso.cz](http://www.czso.cz)).

### **Statistické charakteristiky používané ve výsledkových tabulkách:**

1. decil	První decil je hodnota, pod kterou leží 10 % nejnižších hodnot sledovaného znaku.
1. kvartil	První kvartil je hodnota, pod kterou leží 25 % nejnižších hodnot sledovaného znaku.
Medián	Medián je hodnota uprostřed vzestupně uspořádané řady hodnot sledovaného znaku, polovina hodnot je nižší než medián a druhá polovina je vyšší než medián.
3. kvartil	Třetí kvartil je hodnota, nad kterou leží 25 % nejvyšších hodnot sledovaného znaku.
9. decil	Devátý decil je hodnota, nad kterou leží 10 % nejvyšších hodnot sledovaného znaku.
Průměr	Průměr je počítán jako vážený (případně nevážený) aritmetický průměr sledovaného znaku.

### **Ostatní symboly používané ve výsledkových tabulkách:**

"Neuvedeno"	Symbol "Neuvedeno" označuje kategorii zaměstnanců, u které nebyl uveden kód příslušného třídícího znaku.
"*"	Symbol "*" označuje položku vstupních dat vypočítanou, ale nezveřejnitelnou z důvodu nedostatečného počtu vstupních hodnot (méně než 3 ekonomické subjekty a 10 zaměstnanců).

## Hodinový výdělek v podnikatelské sféře

kraj: Moravskoslezský

**Medián hodinového výdělku ..... 100,86 Kč/hod**

Index mediánu hodinového výdělku zaměstnanců

meziroční vůči 3. čtvrtletí 2005<sup>1)</sup> ..... 104,6 %

### Diferenciace

1. decil - 10 % hodinových výdělků menších než ..... 57,57 Kč/hod

1. kvartil - 25 % hodinových výdělků menších než ..... 73,84 Kč/hod

Medián - 50 % hodinových výdělků menších než ..... 100,86 Kč/hod

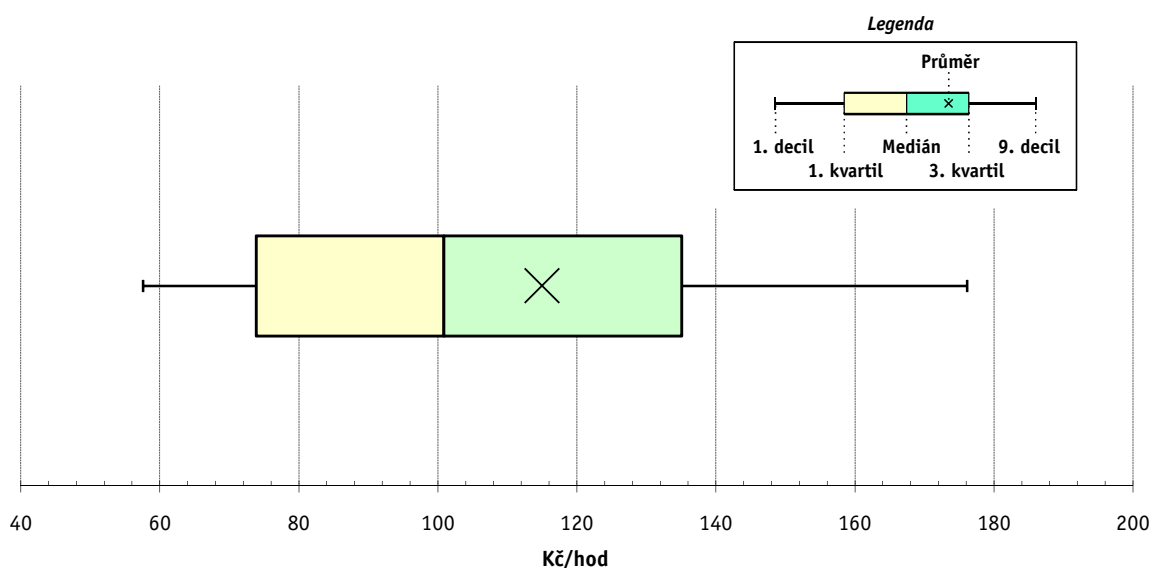
3. kvartil - 25 % hodinových výdělků větších než ..... 135,05 Kč/hod

9. decil - 10 % hodinových výdělků větších než ..... 176,12 Kč/hod

**Průměr hodinového výdělku ..... 114,99 Kč/hod**

Podíl zaměstnanců s podprůměrným

hodinovým výdělkem ..... 61,6 %



Vysvětlivky:

1) Index mediánu hodinového výdělku byl vypočten podle metodiky z roku 2005.

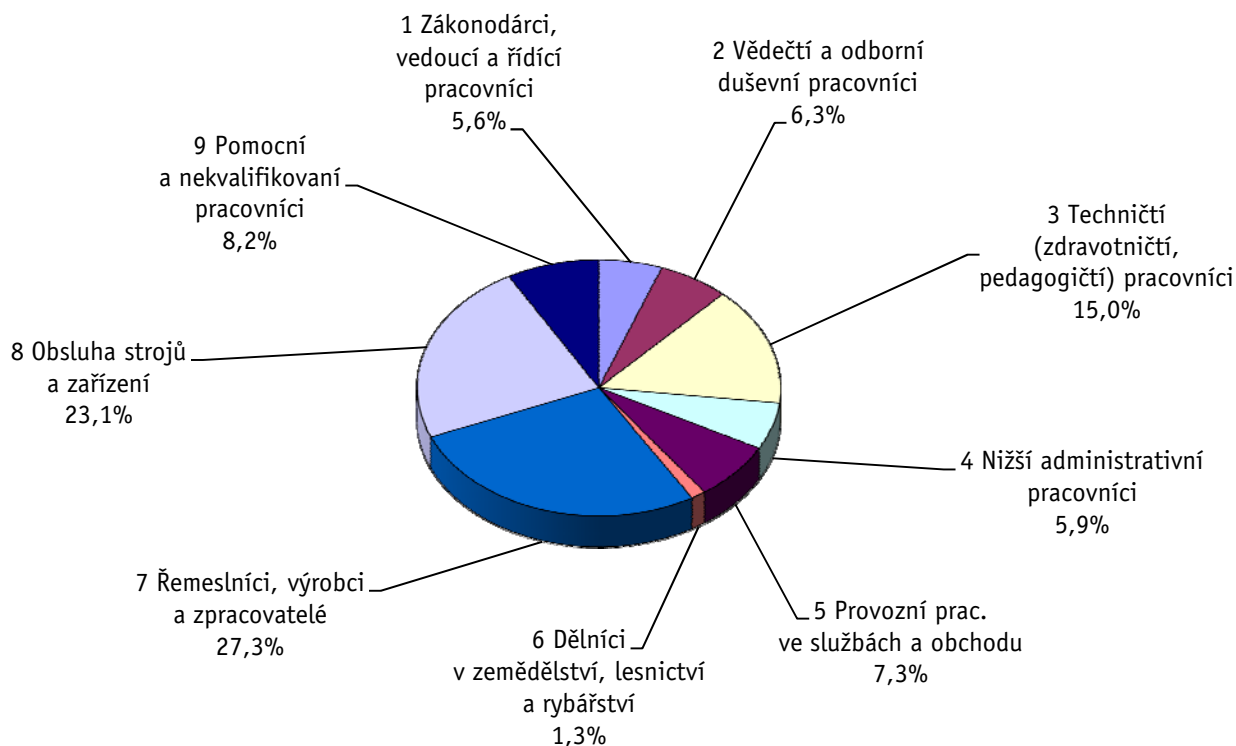
Revidované výsledky ke dni 10. 3. 2010

### Hodinový výdělek podle hlavních tříd zaměstnání KZAM-R

kraj: Moravskoslezský

Hlavní třída zaměstnání KZAM-R	Struktura zaměstnanců	Medián	Diferenciace		Průměr
			1. decil	9. decil	
	%	Kč/hod	Kč/hod	Kč/hod	Kč/hod
1 Zákonodárci, vedoucí a řídicí pracovníci	5,6	<b>161,00</b>	71,73	413,11	221,68
2 Vědečtí a odborní duševní pracovníci	6,3	<b>156,18</b>	100,17	274,32	180,09
3 Techničtí, zdravotničtí a pedagogičtí pracovníci	15,0	<b>121,80</b>	74,54	193,85	131,88
4 Nižší administrativní pracovníci	5,9	<b>84,96</b>	57,05	125,52	89,60
5 Provozní pracovníci ve službách a obchodu	7,3	<b>60,20</b>	50,45	98,85	68,37
6 Dělníci v zemědělství, lesnictví a rybářství	1,3	<b>70,14</b>	52,83	100,98	74,04
7 Řemeslníci, výrobci a zpracovatelé	27,3	<b>99,56</b>	62,31	153,39	104,63
8 Obsluha strojů a zařízení	23,1	<b>104,57</b>	68,26	162,33	111,24
9 Pomocní a nekvalifikovaní pracovníci	8,2	<b>64,68</b>	48,65	106,33	72,18
<b>C E L K E M - podnikatelská sféra</b>	<b>100</b>	<b>100,86</b>	<b>57,57</b>	<b>176,12</b>	<b>114,99</b>

Struktura zaměstnanců dle hlavních tříd KZAM - R



## 3. čtvrtletí 2006

## RSCP - podnikatelská sféra

PS-V2

Revidované výsledky ke dni 10. 3. 2010

Hodinový výdělek  
podle věkových kategorií

kraj: Moravskoslezský

Věková kategorie	Struktura zaměstnanců	Medián	Diferenciace		Průměr
			1. decil	9. decil	
	%	Kč/hod	Kč/hod	Kč/hod	Kč/hod
do 20 let	0,6	<b>63,58</b>	51,75	88,00	67,48
20 - 29 let	15,7	<b>87,66</b>	57,09	142,49	95,54
30 - 39 let	26,9	<b>107,35</b>	60,17	181,15	120,33
40 - 49 let	28,1	<b>106,37</b>	58,96	185,70	120,78
50 - 59 let	25,4	<b>100,00</b>	56,58	175,68	116,20
60 a více let	3,3	<b>86,53</b>	51,72	189,97	114,86
<b>C E L K E M - podnikatelská sféra</b>	<b>100</b>	<b>100,86</b>	<b>57,57</b>	<b>176,12</b>	<b>114,99</b>

## 3. čtvrtletí 2006

## RSCP - podnikatelská sféra

PS-V4

Revidované výsledky ke dni 10. 3. 2010

Hodinový výdělek  
podle vzdělání

kraj: Moravskoslezský

Vzdělání	Struktura zaměstnanců	Medián	Diferenciace		Průměr	
			1. decil	9. decil		
	%	Kč/hod	Kč/hod	Kč/hod	Kč/hod	
KKOV						
Základní a nedokončené	A-C	9,8	<b>74,32</b>	50,09	133,72	85,20
Střední bez maturity	D,E,H,J	49,7	<b>91,85</b>	56,51	152,11	99,82
Střední s maturitou	K-M	27,4	<b>112,80</b>	65,83	180,53	122,66
Vyšší odborné a bakalářské	N,R	0,8	<b>117,71</b>	78,89	230,34	145,28
Vysokoškolské	T,V	8,7	<b>171,19</b>	101,60	345,54	213,87
<i>neuveđeno</i>		3,6	<b>97,44</b>	53,66	142,18	100,88
<b>C E L K E M - podnikatelská sféra</b>	<b>100</b>	<b>100,86</b>	<b>57,57</b>	<b>176,12</b>	<b>114,99</b>	

Revidované výsledky ke dni 10. 3. 2010

### Hodinový výdělek podle podskupin zaměstnání KZAM-R

kraj: Moravskoslezský

Podskupiny zaměstnání KZAM-R	Výběrový soubor		Medián	Diferenciace		Průměr
	počet org. jednotek	počet zaměst.		1. decil	9. decil	
			Kč/hod	Kč/hod	Kč/hod	Kč/hod
1210 Ředitelé a prezidenti velkých organizací, podniků	180	268	<b>499,46</b>	115,38	1 234,32	620,02
1221 Vedoucí pracovníci v zemědělství, lesnictví, rybářství a mysliv.	18	114	<b>180,76</b>	125,30	265,96	190,30
1222 Vedoucí pracovníci v průmyslu (ve výrobě)	180	1 156	<b>278,49</b>	157,32	550,18	340,13
1223 Vedoucí pracovníci ve stavebnictví a zeměměřičtví	37	140	<b>213,50</b>	116,36	521,11	263,50
1224 Vedoucí pracovníci ve velkoobchodě a v maloobchodě	91	1 208	<b>95,33</b>	62,96	193,45	120,34
1225 Vedoucí pracovníci v restauracích a hotelích	7	10	<b>126,01</b>	90,09	300,16	150,65
1226 Ved. pracovníci v dopr., skladování, telekom. a na pošt. úřadech	40	523	<b>143,69</b>	107,44	271,47	175,17
1227 Vedoucí prac. v organ.zaměřených na poskytování obch.služeb	68	309	<b>268,29</b>	146,15	661,29	339,59
1228 Vedoucí prac. v pečovatel., úklidových a podobných službách	3	10	<b>100,33</b>	89,59	224,06	124,41
1229 Vedoucí pracovních dílčích celků jinde neuvedení (kult.,zdrav.)	42	297	<b>208,98</b>	133,99	429,08	258,34
1231 Vedoucí pracovníci finančních a hospodářských útvarů	210	585	<b>279,81</b>	141,26	570,75	347,85
1232 Vedoucí pracovníci personálních útvarů a útvarů průmysl. vztahů	99	159	<b>288,86</b>	144,34	683,85	349,70
1233 Vedoucí pracovníci obytných útvarů (včetně průzkumu trhu)	148	373	<b>270,58</b>	115,63	652,83	365,23
1234 Ved. pracovníci reklamních útvarů a útvarů pro styk s veřejností	29	36	<b>192,87</b>	115,19	369,60	222,66
1235 Vedoucí pracovníci zásobovacích útvarů	92	168	<b>204,73</b>	121,61	414,04	240,23
1236 Vedoucí pracovníci výpočetních útvarů	58	124	<b>290,32</b>	137,26	454,57	313,07
1237 Vedoucí pracovníci výzkumných a vývojových útvarů	80	195	<b>290,25</b>	169,82	524,99	331,87
1239 Vedoucí pracovníci ostatních útvarů jinde neuvedení	98	426	<b>226,64</b>	137,17	428,58	265,81
1311 Vedoucí, ředitelé v zemědělství,lesnictví,rybářství a myslivosti	9	45	<b>163,45</b>	112,02	233,30	171,92
1312 Vedoucí, ředitelé v průmyslu (ve výrobě)	45	117	<b>254,64</b>	124,62	565,41	316,32
1313 Vedoucí, ředitelé ve stavebnictví a zeměměřičtví	20	65	<b>209,06</b>	115,40	516,89	265,80
1314 Vedoucí, ředitelé ve velkoobchodu a maloobchodu	51	399	<b>73,41</b>	55,60	164,30	93,91
1315 Vedoucí, ředitelé v restauracích a hotelích	15	46	<b>97,66</b>	62,64	136,24	101,16
1316 Vedoucí, ředitelé v dopravě, sklad., telekom. a na pošt. úřadech	23	150	<b>158,05</b>	133,13	288,33	184,57
1317 Vedoucí, ředitelé v podnicích poskytujících obchodní služby	13	32	<b>180,96</b>	104,20	524,94	271,77
1318 Vedoucí, ředitelé pečovatelských, úklidových a podob. služeb	10	18	<b>119,73</b>	65,92	602,73	190,46
1319 Vedoucí, ředitelé malých organizací ostatní (kult.,zdrav.,škol.)	16	23	<b>179,31</b>	86,54	399,04	258,14
2111 Fyzikové a astronomové	5	109	<b>189,36</b>	105,21	311,98	202,64
2113 Chemici	8	40	<b>166,29</b>	99,86	278,36	184,01
2114 Geologové, geofyzici, geodeti, hydrologové apod.	14	61	<b>158,78</b>	126,00	220,40	171,58
2119 Ostatní vědci a odborníci v příbuzných oborech jinde neuved.	10	117	<b>162,37</b>	90,47	267,29	180,29
2122 Statistici	8	12	<b>148,07</b>	100,13	164,04	141,00
2131 Projektanti a analytici výpočetních systémů	43	165	<b>199,24</b>	127,21	299,65	203,54
2132 Programátoři	70	393	<b>155,06</b>	102,44	231,20	164,65
2139 Ostatní odborníci zabývající se výpoč. tech. jinde neuvedení	94	397	<b>191,14</b>	120,21	300,86	204,04
2141 Hlavní architekti, arch. a plánovači měst, urbanisté, doprav.sítí	4	10	<b>153,31</b>	104,64	327,71	177,75
2142 Projektanti staveb a areálů, stavební inženýři	46	223	<b>157,74</b>	113,79	301,71	187,15
2143 Projektanti elektrotechnických zařízení, elektroinženýři	48	237	<b>190,87</b>	135,49	308,66	206,43
2144 Projektanti elektron.systémů a telekom.sítí, inženýři - elektroniky	13	58	<b>171,25</b>	128,93	264,31	186,20
2145 Projektanti a konstruktéři strojních zařízení, strojní inženýři	69	1 155	<b>154,10</b>	114,62	223,60	163,73
2146 Chemičtí inženýři, technologové	23	111	<b>189,74</b>	105,31	280,91	194,92
2147 Důlní a hutní inženýři, technologové, metalurgové	27	578	<b>197,97</b>	135,75	302,29	208,76
2149 Ostatní architekti, projekt., konstruk.a tech.inženýři (tvůr.prac.)	59	284	<b>186,44</b>	122,88	310,39	207,50
2211 Bakteriologové, biolog., ekolog., zoologové a odb.v příb.obor.	36	74	<b>168,56</b>	118,18	246,85	177,29



Revidované výsledky ke dni 10. 3. 2010

### Hodinový výdělek podle podskupin zaměstnání KZAM-R

kraj: Moravskoslezský

Podskupiny zaměstnání KZAM-R	Výběrový soubor		Medián	Diferenciace		Průměr
	počet org. jednotek	počet zaměst.		1. decil	9. decil	
			Kč/hod	Kč/hod	Kč/hod	Kč/hod
2213 Agronomové, šlechtitelé a odborníci v příbuzných oborech	11	49	<b>141,48</b>	95,71	204,31	148,82
2221 Lékaři, ordináři (kromě zubních lékařů)	20	368	<b>199,79</b>	123,43	344,18	221,61
2311 Vědeckopedagogičtí pracovníci	4	1 774	<b>168,11</b>	106,47	319,74	200,27
2411 Odb. prac. na úseku účetnictví, financí, daní, ap., hlavní účetní	167	613	<b>160,05</b>	111,87	277,35	187,18
2412 Odbor. pracovníci na úseku zaměstnaneckých, personálních věcí	66	142	<b>160,71</b>	108,58	270,62	179,94
2413 Odborní pracovníci v bankovníctví a pojišťovnictví	39	1 148	<b>157,86</b>	116,40	249,77	176,08
2419 Ostatní odborní pracovníci v oblasti podnikání	97	702	<b>172,13</b>	114,19	309,56	201,09
2421 Právníci, právní poradci (mimo advokacie a soudnictví)	57	97	<b>208,08</b>	143,10	352,75	232,58
2432 Odborní pracovníci knihoven (kromě řadových)	5	24	<b>109,31</b>	74,95	151,24	116,54
2433 Odborní pracovníci v informacích (např. vti)	12	23	<b>168,01</b>	107,31	281,16	188,51
2441 Ekonomové - vědecktí pracovníci, specialisté, experti	102	509	<b>178,11</b>	119,40	315,34	206,45
2447 Tlumočníci a překladatelé	12	13	<b>118,77</b>	104,31	186,11	138,38
2451 Spisovatelé, autoři, kritikové, novináři, redaktoři	9	123	<b>129,07</b>	88,53	173,69	131,08
2452 Sochaři, malíři, umělečtí restaurátoři, grafici a výtvarníci	5	25	<b>139,17</b>	101,83	161,43	137,56
2470 Odborní administrativní pracovníci jinde neuvedení	54	255	<b>141,77</b>	86,96	248,40	160,81
3111 Technici ve fyzikálních a příbuzných oborech	32	208	<b>117,34</b>	82,82	167,21	123,44
3112 Stavební technici	112	769	<b>139,61</b>	102,55	206,73	153,50
3113 Elektrotechnici	101	853	<b>153,85</b>	107,96	218,59	158,77
3114 Elektronici a technici v radiokomunikacích a telekomunikacích	35	216	<b>153,49</b>	110,12	253,00	167,70
3115 Strojírenští technici	112	1 848	<b>139,56</b>	102,31	192,65	145,52
3116 Chemičtí technici	42	500	<b>147,64</b>	103,50	203,19	152,43
3117 Důlní a hutní technici	37	1 730	<b>190,39</b>	139,51	252,69	195,18
3118 Technici v kartografii, kresličtí a zeměměřiči	64	305	<b>123,03</b>	84,85	173,39	128,43
3119 Ostatní techničtí pracovníci jinde neuvedení	238	2 598	<b>137,39</b>	88,17	197,49	142,55
3121 Poradci ve výpočetní technice	35	158	<b>155,57</b>	111,26	246,20	164,70
3122 Operátoři a obsluha výpočetní techniky	96	658	<b>97,59</b>	63,10	171,39	109,12
3123 Operátoři průmyslových robotů, nc strojů	11	33	<b>118,44</b>	85,05	171,36	125,66
3129 Ostatní technici ve výpočetní technice jinde neuvedení	22	229	<b>100,48</b>	74,69	172,71	113,15
3132 Obsluha zařízení pro záznam zvuku,obrazu,operátoři kamery	4	53	<b>145,20</b>	117,12	170,56	141,01
3133 Obsluha vysílacího a telekomunikačního zařízení (vč. telegrafu)	7	25	<b>198,18</b>	52,39	300,62	184,21
3134 Obsluha lékařských zařízení	7	60	<b>118,53</b>	91,40	134,58	116,24
3151 Kolaudační technici a technici protipožární ochrany	24	105	<b>151,52</b>	124,53	195,43	157,99
3152 Bezpečnostní tech.a tech. pro kontrolu zdravotní nezávadnosti	109	941	<b>135,53</b>	84,60	187,33	137,87
3160 Technici železničního provozu	10	731	<b>146,14</b>	122,89	167,49	146,26
3211 Technici a laboranti v oblasti biologie a v příbuzných oborech	33	116	<b>111,43</b>	83,57	158,63	121,91
3212 Technici v agronomii, v lesnictví a v zemědělství	42	321	<b>127,08</b>	90,06	163,88	126,88
3223 Dietetici a odborníci na výživu	7	19	<b>86,29</b>	51,06	125,95	85,83
3226 Rehabilitační a fyzioterapeutičtí pracovníci (vč. odb. masérů)	10	135	<b>103,34</b>	80,80	129,35	103,19
3229 Ostatní střední zdravotničtí pracovníci jinde neuvedení	6	13	<b>129,57</b>	89,88	173,82	129,81
3231 Ošetřovatelé, všeobecné zdravotní sestry	12	892	<b>99,73</b>	75,11	129,11	103,23
3233 Sestry pro péči o dítě	3	46	<b>91,22</b>	76,56	102,64	93,85
3235 Sestry pro intenzivní péči	3	43	<b>115,18</b>	92,62	145,52	118,00
3342 Pedagogové v oblasti dalšího vzdělávání	8	26	<b>167,93</b>	123,94	299,48	186,77
3411 Zprostředkovatelé finanč. transakcí, obchodu s cennými papíry	11	160	<b>112,60</b>	88,00	188,44	129,02

Revidované výsledky ke dni 10. 3. 2010

### Hodinový výdělek podle podskupin zaměstnání KZAM-R

kraj: Moravskoslezský

Podskupiny zaměstnání KZAM-R	Výběrový soubor		Medián	Diferenciace		Průměr
	počet org. jednotek	počet zaměst.		1. decil	9. decil	
			Kč/hod	Kč/hod	Kč/hod	Kč/hod
3412 Pojišťovací agenti	20	198	<b>104,15</b>	75,13	182,15	122,95
3414 Konzultanti a organizátoři zájezdů	8	15	<b>110,14</b>	86,84	157,72	119,27
3415 Obchodní cestující, profes. poradci v obchodě, obch.zástupci	100	646	<b>152,76</b>	89,28	283,52	171,87
3416 Nákupčí	170	870	<b>121,01</b>	75,41	181,98	127,98
3417 Odhadci a zbožiznalci	17	60	<b>103,53</b>	65,60	154,83	108,26
3419 Ostatní pracovníci - obchodní zprostředkovatelé jinde neuved.	10	48	<b>148,36</b>	93,60	230,34	155,17
3421 Obchodní agenti	154	995	<b>129,48</b>	84,68	203,18	142,67
3422 Odbytoví a přepravní agenti	149	1 079	<b>127,50</b>	77,66	185,56	133,39
3429 Ostatní obchodní agenti a makléři jinde neuvedení	8	13	<b>104,79</b>	99,44	158,43	118,14
3431 Odborné sekretářky, sekretáři	131	375	<b>113,24</b>	75,17	177,19	126,85
3433 Pracovníci v oblasti účetnictví, fakturace, rozpočet., kalkulace	323	2 673	<b>120,23</b>	80,91	173,15	125,27
3434 Pracovníci v oblasti statistiky a matematiky	45	101	<b>138,43</b>	93,73	182,96	138,92
3435 Pracovníci v oblasti práce a mezd (kromě účetních)	87	192	<b>131,48</b>	89,80	194,60	139,08
3436 Referenti osobních oddělení	121	401	<b>130,07</b>	94,21	190,47	137,12
3439 Ostatní odborní administrativní pracovníci jinde neuvedení	161	1 160	<b>114,41</b>	80,72	171,36	124,33
3471 Aranžéři, průmysloví a komerční návrháři, bytoví architekti	33	64	<b>68,20</b>	53,94	128,23	79,32
3479 Ostatní pracovníci umění a zábavy jinde neuvedení	6	11	<b>139,78</b>	107,14	158,86	134,74
4112 Kancelářští a manipul. prac. a obsl. zařízení na zpracování textu	38	95	<b>85,29</b>	67,39	112,79	89,14
4113 Pracovníci přípravy dat výpočetní techniky	31	243	<b>96,13</b>	51,56	123,08	90,55
4115 Sekretářky, sekretáři	195	766	<b>100,28</b>	67,10	148,81	107,28
4121 Nižší účetní	75	273	<b>79,33</b>	58,19	115,19	84,77
4122 Nižší statistici	6	11	<b>94,19</b>	85,54	113,79	111,05
4123 Nižší finanční, daňoví úředníci a úředníci v příbuzných oborech	18	76	<b>132,81</b>	113,54	174,09	139,81
4131 Úředníci ve skladech	184	1 578	<b>90,94</b>	61,33	123,57	92,20
4132 Úředníci ve výrobě (např. výrobní plánovači)	64	421	<b>121,38</b>	75,36	173,64	123,52
4133 Úředníci v dopravě a v přepravě (dispečeri, kontrolori apod.)	45	447	<b>120,55</b>	89,53	186,81	127,00
4141 Řadoví knihovníci, archiváři, evidenční pracovníci	43	129	<b>88,56</b>	67,70	122,58	92,25
4142 Poštovní doručovatelé, úředníci v třídárnách	17	1 855	<b>81,02</b>	69,39	103,49	83,97
4143 Korektoři, kódovači a pracovníci v příbuzných oborech	6	22	<b>78,87</b>	68,65	105,77	85,67
4190 Ostatní nižší úředníci jinde neuvedení	44	173	<b>91,09</b>	63,15	129,06	95,21
4211 Pokladníci (v bankách, pojišťovnách, spořitelnách, na poště)	86	427	<b>98,92</b>	78,25	139,27	105,27
4212 Úředníci na přepážkách a směnárnicích	44	1 197	<b>99,77</b>	85,71	133,60	107,64
4213 Pokladníci v obchodě, společném stravování apod.	51	1 504	<b>60,59</b>	51,94	75,77	62,68
4214 Prodavači vstupenek, jízdenek apod.	6	317	<b>116,29</b>	95,94	132,61	114,17
4215 Bookmakeři, krupiéři a úředníci sázkových kanceláří	14	1 239	<b>75,53</b>	61,80	105,49	81,12
4221 Úředníci cestovních kanceláří	11	20	<b>96,13</b>	77,70	120,29	97,41
4222 Recepční	23	80	<b>79,99</b>	58,39	104,13	81,02
4223 Telefonisté	26	60	<b>89,70</b>	55,44	164,79	97,22
4224 Informátoři	10	70	<b>92,17</b>	80,03	106,12	93,30
5112 Vlakvedoucí, vlakové čety, průvodčí (vč. palubních průvodčí)	7	495	<b>134,34</b>	113,50	152,17	133,24
5121 Pracovníci dohlížející nad obsluhujícím personálem, hospodyně	39	123	<b>85,98</b>	63,06	130,76	92,90
5122 Kuchaři	50	749	<b>61,37</b>	49,70	91,75	67,48
5123 Čišníci, servírky	18	162	<b>73,42</b>	56,73	108,59	78,34
5132 Pečovatelé a pomoc.ošetřovatelé v zařiz.soc.péče, v nemocnicích	8	241	<b>69,20</b>	57,27	82,40	70,04

Revidované výsledky ke dni 10. 3. 2010

### Hodinový výdělek podle podskupin zaměstnání KZAM-R

kraj: Moravskoslezský

Podskupiny zaměstnání KZAM-R	Výběrový soubor		Medián	Diferenciace		Průměr
	počet org. jednotek	počet zaměst.		1. decil	9. decil	
			Kč/hod	Kč/hod	Kč/hod	Kč/hod
5144 Maséři	3	39	<b>69,44</b>	60,07	86,11	71,74
5149 Ostatní pracovníci zajišťující osobní služby jinde neuvedení	6	39	<b>66,09</b>	61,10	75,03	72,34
5161 Hasiči, požárníci	18	354	<b>131,47</b>	95,92	154,20	129,23
5169 Ostatní pracovníci ochrany a ostrahy jinde neuvedení	70	2 299	<b>55,21</b>	49,98	79,89	60,61
5211 Prodavači v obchodech	167	5 028	<b>57,83</b>	49,31	80,92	63,28
6111 Pěstitelé polních plodin	4	103	<b>67,61</b>	52,13	85,49	68,49
6113 Zahradníci a pěstitelé zahradních plodin a sazenic	15	88	<b>78,06</b>	58,15	110,00	82,37
6121 Chovatelé hospodářských zvířat (kromě drůbeže a včel)	10	262	<b>70,09</b>	53,78	94,43	73,21
6141 Dělníci pro pěstění a ošetřování lesa	13	368	<b>58,49</b>	50,50	80,05	61,75
6142 Dělníci pro těžbu dřeva (kromě obsluhy pojízdných zařízení)	10	135	<b>86,43</b>	61,86	115,06	90,21
7111 Horníci, lamači pro uhelné doly	4	4 262	<b>140,56</b>	64,78	200,19	137,77
7113 Horníci pro dobývání nerudných surovin a kamenolamači	4	26	<b>102,98</b>	83,83	150,72	110,04
7114 Střelmistři	5	106	<b>171,84</b>	154,24	185,02	169,38
7116 Mechanici báňské záchranné služby	3	219	<b>195,24</b>	163,51	237,15	198,54
7121 Zedníci pracující s tradičními materiály (bambus, hlína atd.)	5	52	<b>78,18</b>	60,00	107,95	80,92
7122 Zedníci, kameníci, omítkáři	77	1 039	<b>103,00</b>	72,01	167,31	110,65
7123 Betonáři, děl.specializovaní na pokládání betonových povrchů	7	83	<b>101,70</b>	82,00	124,00	103,15
7124 Tesaři a truhláři	57	547	<b>93,38</b>	69,08	132,48	97,17
7125 Stavební montážníci	9	105	<b>98,33</b>	78,30	134,64	102,73
7126 Asfaltéři, dlaždiči	9	26	<b>98,96</b>	86,78	127,91	103,67
7129 Ost. stavební dělníci hlavní stav. výroby a prac.v ost. oborech	51	504	<b>91,39</b>	69,66	120,57	93,97
7131 Stavební pokrývači	11	48	<b>86,89</b>	61,41	104,77	86,72
7132 Stavební podlaháři, parketaři a obkladači	5	15	<b>86,88</b>	74,89	116,34	91,58
7134 Izolatéři	7	45	<b>95,26</b>	72,73	122,24	96,23
7135 Sklenáři	5	13	<b>82,05</b>	52,40	91,71	76,11
7136 Instalatéři, potrubáři, stavební zámečníci, klempíři	105	1 157	<b>108,49</b>	83,28	138,02	109,85
7137 Stavební a provozní elektrikáři	59	405	<b>105,12</b>	76,78	137,71	106,01
7139 Ostatní děl.zajišťující dokonč.stavební práce a děl.v přib.obor.	10	39	<b>91,94</b>	72,81	136,97	98,55
7141 Malíři a tapetáři	40	118	<b>88,77</b>	69,74	114,51	91,07
7142 Lakýrníci a pracovníci v příbuzných oborech	36	317	<b>102,57</b>	74,25	127,17	102,78
7211 Formíři a jádraři	11	512	<b>120,67</b>	90,97	148,38	120,54
7212 Svářeči, řezači plamenem a páječi	86	1 839	<b>111,76</b>	82,09	149,75	113,74
7213 Výrobci a opraváři výrobků a dílů z plechů	22	516	<b>111,20</b>	81,48	139,27	112,12
7214 Montéři kovových konstrukcí	19	444	<b>108,57</b>	88,21	148,96	113,92
7215 Montéři lan a zdvihacích zařízení (např. na lodích, letadlech)	4	31	<b>99,48</b>	82,34	153,09	109,38
7217 Montéři-kotláři	5	146	<b>96,19</b>	77,19	110,53	97,03
7221 Kováři, obsluha kováčích lisů, obsluha bucharů	33	707	<b>114,40</b>	90,21	144,29	116,28
7222 Nástrojaři, kovodeláři, kovodělníci, zámečníci	190	8 162	<b>114,01</b>	78,40	163,02	117,66
7223 Seřizovači a obsl. obráběcích strojů (kromě autom. a poloaut.)	108	4 287	<b>114,27</b>	85,26	148,32	115,88
7224 Brusiči, leštiči a ostříči nástrojů	48	495	<b>99,31</b>	75,36	129,92	100,91
7231 Mechanici a opraváři motorových vozidel	83	840	<b>110,29</b>	80,64	133,06	107,79
7234 Mechanici a opraváři kolejových vozidel	18	1 219	<b>111,16</b>	81,38	140,67	112,25
7235 Mechanici a opraváři obráběcích, zeměd. strojů a prům. zařízení	62	2 311	<b>140,00</b>	85,05	187,10	139,16
7239 Ostatní mechanici a opraváři strojů a zařízení bez elektro j.n.	58	1 372	<b>126,42</b>	88,15	166,24	127,41

Revidované výsledky ke dni 10. 3. 2010

### Hodinový výdělek podle podskupin zaměstnání KZAM-R

kraj: Moravskoslezský

Podskupiny zaměstnání KZAM-R	Výběrový soubor		Medián	Diferenciace		Průměr
	počet org. jednotek	počet zaměst.		1. decil	9. decil	
			Kč/hod	Kč/hod	Kč/hod	Kč/hod
7241 Elektromech., opraváři a seřizovači různých typů elektr. zařízení	159	4 680	<b>128,38</b>	83,82	178,58	130,47
7242 Mechanici, opraváři a seřizovači elektr. částí aut, letadel, lodí	27	461	<b>108,95</b>	83,01	135,42	108,63
7243 Mechanici, seřizovači, opraváři elektronických zařízení	56	2 175	<b>110,26</b>	71,31	143,14	110,06
7244 Telefonní a telegrafní mechanici, montéři a opraváři	16	129	<b>103,80</b>	78,49	137,33	109,53
7245 Montéři a opraváři rozhlasových a TV přijímačů, magnetofonů	8	22	<b>103,03</b>	77,25	154,71	118,39
7246 Montéři a opraváři silnoproudých elektrických vedení	17	344	<b>106,77</b>	75,09	143,66	107,33
7247 Montéři a opraváři slaboproudých elektrických vedení	5	34	<b>111,49</b>	58,36	147,60	103,96
7311 Výrobci, mechanici a opraváři přesných přístrojů a zařízení	25	230	<b>126,50</b>	94,82	161,64	125,63
7321 Výrobci hrnčíř., porcel. zboží, žáruvzd.výrobků, brus.kotoučů	3	90	<b>80,15</b>	60,21	113,14	83,47
7341 Tiskaři, sazeči (kromě obsluhy tiskárenských strojů)	15	88	<b>93,84</b>	58,14	158,41	102,42
7344 Fotografové a pracovníci v příbuzných oborech	7	28	<b>103,89</b>	64,68	183,18	111,57
7345 Knihvazači a pracovníci v příbuzných oborech	7	208	<b>70,92</b>	54,44	112,58	79,77
7411 Zpracovatelé masa, ryb vč. uzenářů a konzervovačů masa a ryb	28	469	<b>72,23</b>	53,38	99,29	74,57
7412 Zpracovatelé pekárenských a cukrářských výrobků	24	648	<b>60,31</b>	50,89	78,33	63,38
7419 Ostatní zpracovatelé - výrobci potravinářských výrobků	22	371	<b>66,25</b>	50,39	139,91	80,71
7421 Impregnační a úpraváři dřeva	6	90	<b>75,75</b>	50,00	113,23	77,02
7422 Umělečtí truhláři, řezbáři, výrobci a opraváři výrobků ze dřeva	18	186	<b>102,24</b>	71,04	141,29	103,75
7435 Modeláři a střihači textilu, kůží a podobných materiálů	4	38	<b>74,00</b>	54,56	82,90	72,53
7436 Švadleny, vyšivači a pracovníci v příbuzných oborech	4	215	<b>52,04</b>	40,49	64,47	53,66
7437 Čalouníci a pracovníci v příbuzných oborech (vč. autočalouníků)	8	55	<b>71,48</b>	46,97	109,83	74,89
7439 Ost. dělníci při výrobě textilu, oděvů a výrobků z kůží, kožešin	4	149	<b>58,70</b>	51,73	79,81	62,91
8111 Obsluha důlního zařízení a razících štítů	9	2 205	<b>171,51</b>	123,51	220,76	172,41
8112 Obsluha zařízení pro úpravu rudných a nerudných surovin	8	988	<b>107,04</b>	80,69	166,86	116,63
8113 Vrtaři, jeřábníci při ropných nebo plynových vrtech	5	89	<b>95,35</b>	65,11	141,63	103,72
8121 Obsluha zařízení při hutní výrobě kovů obsluha pecí a konvertorů	12	2 610	<b>148,51</b>	82,39	180,53	142,10
8122 Obsluha zařízení ve slévárství (taviči, slévači)	22	1 022	<b>115,65</b>	74,57	140,30	111,88
8123 Obsluha zařízení na tepelné zpracování kovů	32	706	<b>118,46</b>	89,64	151,68	119,23
8124 Obsluha zařízení na tažení a protlačování kovů	10	953	<b>104,76</b>	78,55	133,71	105,60
8125 Obsluha zařízení na tváření kovů ve válcovnách	21	4 520	<b>139,40</b>	103,96	171,88	138,79
8126 Obsluha zařízení na úpravu kovového odpadu	6	37	<b>110,02</b>	81,00	172,96	116,24
8139 Obsluha ostatních zařízení na výrobu skla a keramiky	5	236	<b>121,19</b>	85,19	155,19	120,15
8141 Obsluha pily a jiného zařízení na zpracování dřeva	7	72	<b>86,64</b>	55,23	139,52	89,17
8143 Obsluha zařízení na výrobu papíru, kartonu a lepenky	3	133	<b>96,82</b>	78,20	151,42	107,82
8149 Obsluha ostatních zařízení na zpracování dřeva a v papírnách	6	82	<b>74,79</b>	61,56	92,47	76,94
8151 Obsluha drtičů, mlýnů a míchadel při chemické výrobě	3	71	<b>107,74</b>	88,54	134,53	110,48
8152 Obsluha varných a pražících zařízení na tepelné zpracování	3	26	<b>118,00</b>	93,41	141,32	117,87
8153 Obsluha filtrů a třídíčů (včetně výparníků, podtlakových nádob)	6	49	<b>95,16</b>	83,54	124,40	99,31
8154 Obsluha chemických destilačních kolon a reaktorů	4	156	<b>130,43</b>	113,25	148,99	130,17
8155 Obsluha zařízení na zpracování ropy a zemního plynu	8	100	<b>112,32</b>	88,03	158,81	118,64
8159 Obsluha ostatních zařízení při chemické výrobě jinde neuvedená	44	1 664	<b>157,58</b>	102,23	195,18	153,57
8161 Obsluha zařízení při výrobě a rozvodu elektřiny	19	722	<b>147,93</b>	112,00	190,13	148,94
8162 Obsluha parních turbín, ohřevů a motorů	64	701	<b>117,33</b>	70,44	161,31	115,57
8163 Obsluha zařízení při úpravě, čištění a rozvodu vody	66	1 004	<b>112,27</b>	79,53	153,37	114,77
8171 Obsluha automatických nebo poloautomatic. montážních linek	13	349	<b>103,95</b>	71,17	156,93	108,15

Revidované výsledky ke dni 10. 3. 2010

### Hodinový výdělek podle podskupin zaměstnání KZAM-R

kraj: Moravskoslezský

Podskupiny zaměstnání KZAM-R	Výběrový soubor		Medián	Diferenciace		Průměr
	počet org.	počet		1. decil	9. decil	
	jednotek	zaměst.	Kč/hod	Kč/hod	Kč/hod	Kč/hod
8172 Obsluha průmyslových robotů	6	108	<b>125,06</b>	109,22	163,82	130,90
8180 Obsluha strojů a zařízení pro práce na železničním svršku	19	375	<b>109,69</b>	82,64	135,18	109,44
8211 Obsluha automat. nebo poloaut. obráběcích strojů (kromě 722)	52	1 352	<b>105,40</b>	73,73	145,43	109,08
8212 Obsluha strojů na výrobu maltovin, vápna, cementu, prefabrikátů	13	330	<b>89,65</b>	52,42	125,55	90,27
8223 Obsluha strojů při konečné úpravě a nanášení ochran. povlaků	30	399	<b>97,96</b>	71,24	131,05	100,46
8229 Obsluha strojů na výrobu chemických výrobků jinde neuvedená	4	190	<b>129,28</b>	105,47	162,47	132,95
8231 Obsluha strojů na výrobu pryžových výrobků (např. obuvi)	7	846	<b>100,41</b>	77,98	121,49	100,65
8232 Obsluha strojů na výrobu plastových výrobků (vč. laminování)	11	913	<b>75,20</b>	57,85	124,30	84,58
8251 Obsluha tiskárenských strojů	13	343	<b>101,18</b>	68,62	206,80	119,75
8252 Obsluha automatických a poloautomat. knihvazačských strojů	3	67	<b>77,90</b>	61,54	112,01	84,46
8253 Obsluha strojů na výrobu předmětů z lepenky (vč. kartonáže)	4	567	<b>109,04</b>	72,57	151,02	112,78
8254 Obsluha kopírovacích strojů	14	39	<b>78,57</b>	60,53	93,74	78,66
8261 Obsluha strojů na úpravu vláken, dopřádání a navíjení příže	4	83	<b>60,41</b>	51,36	82,25	63,62
8262 Obsluha tkacích a pletacích strojů	5	547	<b>64,33</b>	51,59	77,98	64,59
8263 Obsluha šicích a vyšívacích strojů	4	273	<b>66,88</b>	52,67	82,36	67,34
8264 Obsluha strojů na bělení, barvení, čištění, praní, žehlení textilu	10	370	<b>68,48</b>	51,61	101,98	73,84
8273 Obsluha strojů na mletí zrn a koření	3	18	<b>69,02</b>	54,00	94,54	72,04
8274 Obsluha strojů na zpracování mouky, výrobu pečiva, čokolády	8	662	<b>91,02</b>	62,31	126,96	93,16
8278 Obsluha strojů na výrobu nápojů	5	189	<b>85,15</b>	76,97	111,96	90,01
8281 Montážní dělníci montující mechanická zařízení (stroje, vozidla)	10	1 358	<b>100,09</b>	63,62	123,67	96,03
8282 Montážní dělníci montující elektrická zařízení	11	411	<b>119,05</b>	86,03	143,88	116,42
8283 Montážní dělníci montující elektronická zařízení	4	22	<b>99,86</b>	64,44	135,51	99,45
8284 Montážní dělníci montující výrobky z kovů, pryže a plastů	5	335	<b>67,89</b>	57,90	85,61	70,23
8285 Montážní dělníci montující výrobky ze dřeva a podob. materiálů	3	10	<b>95,03</b>	42,50	121,68	86,22
8290 Obsluha jiných stacionárních zařízení a ostatní montážní dělníci	25	274	<b>107,73</b>	70,64	145,42	108,93
8311 Strojvedoucí	25	1 209	<b>152,13</b>	129,38	165,65	149,13
8312 Řidiči kolejových motorových vozíků a drezín	5	12	<b>72,48</b>	53,03	151,52	83,63
8313 Dělníci zabezpečující sestavování vlaků (brzdaři, výhybkáři)	19	1 643	<b>116,52</b>	98,33	135,36	116,67
8314 Dělníci zabezpečující jízdu vlaků v mezistaničních úsecích	8	309	<b>117,18</b>	100,39	141,38	118,81
8321 Řidiči osobních a malých dodávkových automobilů, taxikáři	86	216	<b>92,99</b>	63,10	145,82	102,42
8323 Řidiči autobusů, trolejbusů a tramvají	12	3 159	<b>90,70</b>	78,86	115,35	93,76
8324 Řidiči nákladních automobilů a tahačů	131	1 684	<b>94,09</b>	72,04	133,94	98,43
8326 Řidiči speciálních vozidel	26	286	<b>106,94</b>	60,81	144,78	106,11
8331 Obsluha zemědělských a lesních strojů	31	247	<b>92,51</b>	67,39	128,13	96,45
8332 Obsluha zemních a přibuzných strojů	64	606	<b>116,01</b>	93,08	153,33	119,60
8333 Obsluha jeřábů, zdvihacích a podobných manipulačních zařízení	57	1 845	<b>116,49</b>	80,30	149,89	116,42
8334 Obsluha vysokozdvíhacích a ostatních motorových vozíků	86	1 098	<b>93,80</b>	69,96	120,51	94,58
9132 Pomocníci a uklízeči v kancelářích, hotelích, nemocnicích ap.	236	3 158	<b>52,27</b>	46,50	70,14	55,83
9133 Ruční praláci a žehlíři (kromě obsluhy strojů)	3	21	<b>54,31</b>	50,70	77,18	59,74
9141 Domovníci, správci domu	43	149	<b>79,72</b>	49,78	101,89	78,20
9143 Školníci vč. školníků - údržbářů	3	10	<b>85,38</b>	60,39	121,89	88,25
9151 Poslíčci, nosiči zavazadel a doručovatelé	7	15	<b>90,34</b>	63,04	134,65	96,53
9152 Vrátní, hlídači, uváděči a šatnářky	80	652	<b>61,25</b>	48,20	84,73	64,58
9161 Sběrači odpadků, popeláři	7	188	<b>80,77</b>	49,25	117,92	83,14

Revidované výsledky ke dni 10. 3. 2010

**Hodinový výdělek  
podle podskupin zaměstnání KZAM-R**

kraj: Moravskoslezský

Podskupiny zaměstnání KZAM-R	Výběrový soubor		Medián	Diferenciace		Průměr
	počet org. jednotek	počet zaměst.		1. decil	9. decil	
			Kč/hod	Kč/hod	Kč/hod	Kč/hod
9162 Metaři, čističi záchodků, žump, kanálů a podobných zařízení	16	117	<b>103,39</b>	66,49	116,94	97,97
9169 Ostatní pracovníci v příbuzných oborech jinde neuvedení	7	95	<b>70,00</b>	48,56	96,14	72,00
9211 Pomocní a nekvalifikovaní dělníci v zemědělství	4	19	<b>64,34</b>	48,95	90,13	66,15
9212 Pomocní a nekvalifikovaní dělníci v lesnictví	4	20	<b>76,56</b>	50,98	88,21	73,06
9312 Pomocní a nekvalif. dělníci na stavbách a údržbě silnic, přehrad	10	46	<b>83,83</b>	53,49	103,30	83,25
9313 Pomocní a nekvalifikovaní dělníci na stavbách budov	9	29	<b>67,20</b>	56,73	102,59	71,66
9314 Figuranti v zeměměřič. a pomocníci při geodet. a kartogr. pracích	4	20	<b>126,85</b>	84,21	158,08	126,83
9315 Pomocní a nekvalif. pracovníci při geologickém a jin. průzkumu	4	21	<b>87,57</b>	71,22	103,85	91,60
9321 Pomocní a nekvalifikovaní montážní a manipulační dělníci	87	3 952	<b>72,54</b>	53,40	104,78	76,73
9322 Ruční baliči a pytlovači	16	231	<b>83,36</b>	56,72	106,04	82,80
9323 Dělníci nádvorní skupiny (pomocní montéři)	26	755	<b>79,78</b>	52,05	106,26	80,61
9331 Řidiči vozidel poháněných ručně nebo nožně	5	387	<b>69,01</b>	55,93	87,80	71,13
9332 Obsluha povozů a zařízení poháněných zvířaty	5	60	<b>80,16</b>	58,57	106,64	82,21
9333 Vazači a nosiči břemen, přistavní dělníci (dokaři)	33	255	<b>88,77</b>	62,86	116,50	89,50
9339 Pomocní a nekvalif. pracovníci v dopravě, ve skladech, v telek.	159	2 321	<b>71,11</b>	50,36	110,65	76,33

**3. čtvrtletí 2006****RSCP - podnikatelská sféra**

PS-V6

Revidované výsledky ke dni 10. 3. 2010

**Hodinový výdělek  
podle kategorií zaměstnání**kraj: **Moravskoslezský**

Kategorie zaměstnání	Struktura zaměstnanců	Medián	Diferenciace		Průměr
			1. decil	9. decil	
	%	Kč/hod	Kč/hod	Kč/hod	Kč/hod
D Manuální pracovníci	67,0	<b>91,26</b>	54,87	150,94	98,46
T Nemanuální pracovníci	33,0	<b>123,21</b>	69,20	238,64	148,51
Relace D/T (%)		74,1	79,3	63,3	66,3
<b>C E L K E M - podnikatelská sféra</b>	<b>100</b>	<b>100,86</b>	<b>57,57</b>	<b>176,12</b>	<b>114,99</b>

manuální pracovníci - zaměstnanci s převážně manuálním charakterem práce (hlavní třída KZAM-R 6-9 a vybraná zaměstnání hl. třídy 5)

nemanuální pracovníci - zaměstnanci s převážně nemanuálním charakterem práce (hlavní třída KZAM-R 1-4 a vybraná zaměstnání hl. třídy 5)

**3. čtvrtletí 2006****RSCP - podnikatelská sféra**

PS-V8

Revidované výsledky ke dni 10. 3. 2010

**Hodinový výdělek  
podle pohlaví**kraj: **Moravskoslezský**

Pohlaví	Struktura zaměstnanců	Medián	Diferenciace		Průměr
			1. decil	9. decil	
	%	Kč/hod	Kč/hod	Kč/hod	Kč/hod
M Muž	65,1	<b>111,12</b>	66,13	188,87	126,47
Ž Žena	34,9	<b>80,99</b>	52,15	144,88	93,56
Relace Ž/M (%)		72,9	78,9	76,7	74,0
<b>C E L K E M - podnikatelská sféra</b>	<b>100</b>	<b>100,86</b>	<b>57,57</b>	<b>176,12</b>	<b>114,99</b>





## Hrubá měsíční mzda a její složky, diference, placená doba v podnikatelské sféře

kraj: Moravskoslezský

**Medián hrubé měsíční mzdy ..... 18 130 Kč/měs**

### Diference

1. decil - 10 % hodinových výdělků menších než .....	10 522 Kč/měs
1. kvartil - 25 % hodinových výdělků menších než .....	13 391 Kč/měs
Medián - 50 % hodinových výdělků menších než .....	18 130 Kč/měs
3. kvartil - 25 % hodinových výdělků větších než .....	23 619 Kč/měs
9. decil - 10 % hodinových výdělků větších než .....	30 532 Kč/měs

Průměr hrubé měsíční mzdy ..... 20 400 Kč/měs

### Vybrané složky hrubé měsíční mzdy

prémie a odměny .....	14,8 %
příplatky za přesčas .....	1,1 %
příplatky ostatní .....	5,4 %
náhrady .....	10,5 %
odměny za pohotovost .....	0,2 %

Průměrná placená doba ..... 170,1 hod/měs

Revidované výsledky ke dni 10. 3. 2010

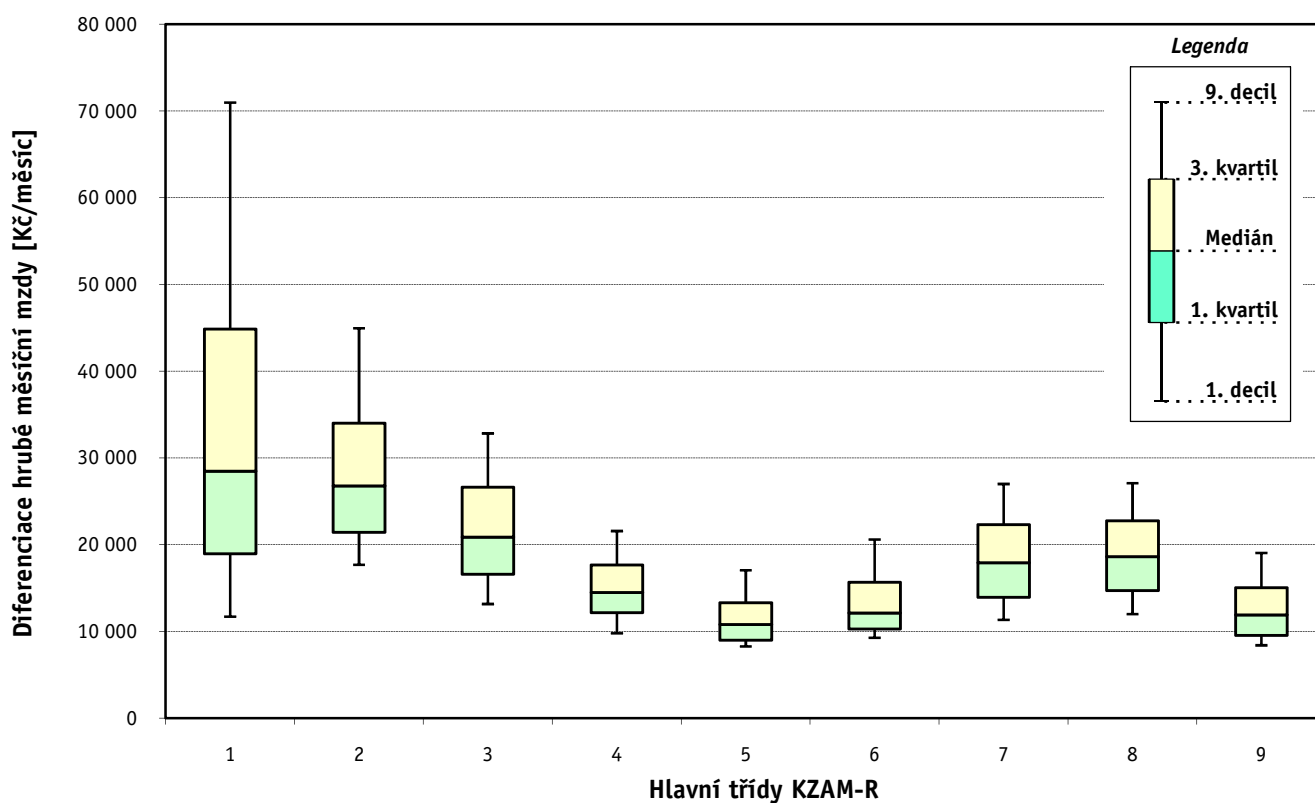
Hrubá měsíční mzda a její složky, diference, placená doba  
podle hlavních tříd zaměstnání KZAM-R

kraj: Moravskoslezský

Hlavní třída zaměstnání KZAM - R	Struktura zaměstnanců	Medián
	%	Kč/měs

1 Zákodárci, vedoucí a řídící pracovníci	6,1	28 499
2 Vědečtí a odborní duševní pracovníci	6,4	26 799
3 Techničtí, zdravotničtí a pedagogičtí pracovníci	16,1	20 896
4 Nižší administrativní pracovníci	5,9	14 499
5 Provozní pracovníci ve službách a obchodu	6,1	10 796
6 Dělníci v zemědělství, lesnictví a rybářství	1,0	12 150
7 Řemeslníci, výrobci a zpracovatelé	27,5	17 918
8 Obsluha strojů a zařízení	23,9	18 628
9 Pomocní a nekvalifikovaní pracovníci	7,1	11 905

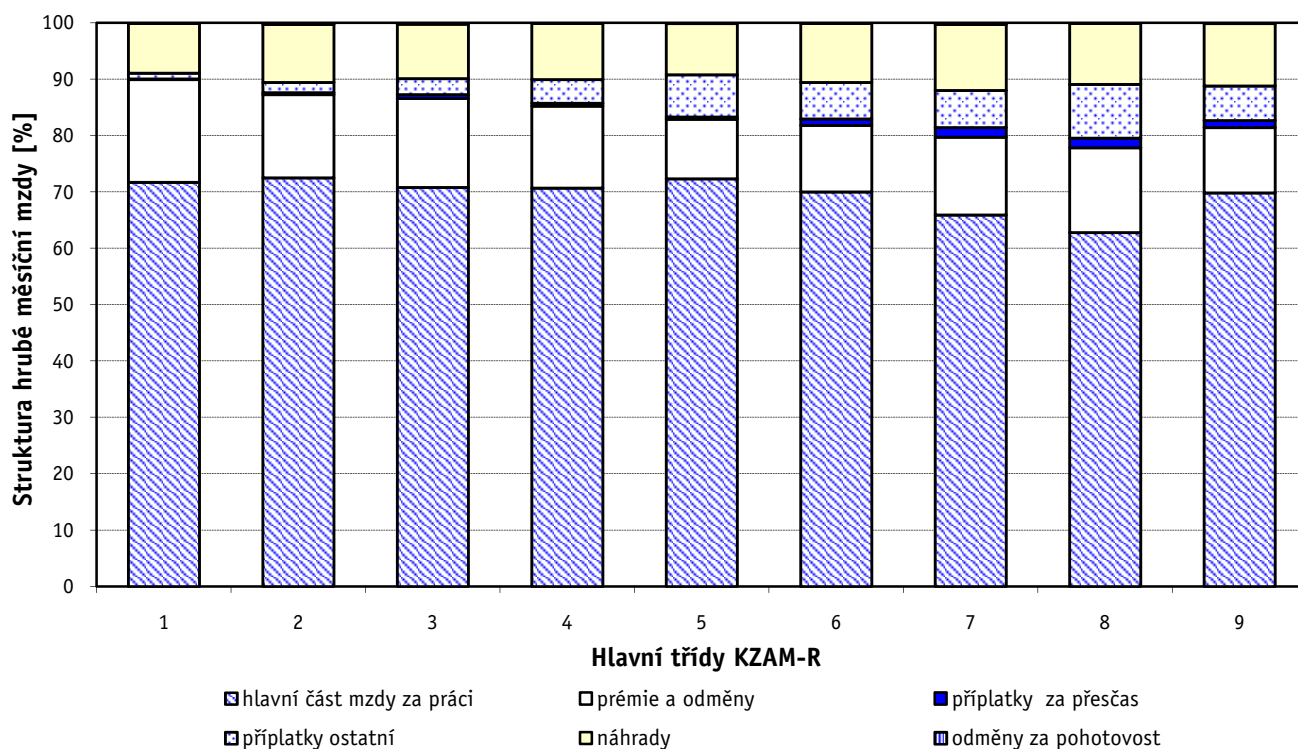
<b>C E L K E M - podnikatelská sféra</b>	<b>100</b>	<b>18 130</b>
--	------------	---------------



### Hrubá měsíční mzda a její složky, diferenciacie, placená doba podle hlavních tříd zaměstnání KZAM-R

kraj: Moravskoslezský

Diferenciace				Průměr	Vybrané složky hrubé měsíční mzdy					Placená doba
1. decil	1. kvartil	3. kvartil	9. decil		prémie a odměny	příplatky za přesčas	příplatky ostatní	náhrady	odměny za pohotovost	
Kč/měs	Kč/měs	Kč/měs	Kč/měs	Kč/měs	%	%	%	%	%	hod/měs
11 716	18 956	44 857	70 981	38 734	18,3	0,1	1,0	8,8	0,1	<b>167,0</b>
17 679	21 450	34 022	44 956	30 135	14,8	0,3	1,8	10,3	0,3	<b>167,9</b>
13 161	16 602	26 628	32 834	22 623	15,8	0,7	2,9	9,7	0,2	<b>167,7</b>
9 775	12 151	17 675	21 576	15 377	14,6	0,5	4,2	10,0	0,1	<b>166,5</b>
8 284	9 000	13 307	17 067	11 956	10,6	0,4	7,5	9,1	0,1	<b>168,6</b>
9 273	10 299	15 660	20 589	13 414	11,8	1,1	6,5	10,6	0,0	<b>186,9</b>
11 336	13 929	22 320	27 010	18 725	13,8	1,7	6,6	11,7	0,3	<b>171,3</b>
12 004	14 702	22 763	27 107	19 480	15,0	1,7	9,5	10,8	0,1	<b>171,9</b>
8 405	9 563	15 051	19 045	12 981	11,6	1,2	6,1	11,1	0,1	<b>171,7</b>
<b>10 522</b>	<b>13 391</b>	<b>23 619</b>	<b>30 532</b>	<b>20 400</b>	<b>14,8</b>	<b>1,1</b>	<b>5,4</b>	<b>10,5</b>	<b>0,2</b>	<b>170,1</b>



Revidované výsledky ke dni 10. 3. 2010

### Hrubá měsíční mzda a její složky, diference, placená doba podle podskupin zaměstnání KZAM-R

kraj: Moravskoslezský

Podskupiny zaměstnání KZAM-R	Počet zaměstnanců přepočtený podle placených měsíců	Medián
		Kč/měs
1210 Ředitelé a prezidenti velkých organizací, podniků	243	88 124
1221 Vedoucí pracovníci v zemědělství, lesnictví, rybářství a myslivosti	108	28 142
1222 Vedoucí pracovníci v průmyslu (ve výrobě)	1 120	46 129
1223 Vedoucí pracovníci ve stavebnictví a zeměměřičtví	127	35 862
1224 Vedoucí pracovníci ve velkoobchodě a v maloobchodě	909	15 697
1225 Vedoucí pracovníci v restauracích a hotelích	11	20 206
1226 Vedoucí pracovníci v dopravě, skladování, telekomunik. a na poštovních úřadech	493	22 631
1227 Vedoucí pracovníci v organizacích zaměřených na poskytování obchodních služeb	297	48 682
1228 Vedoucí pracovníci v pečovatelských, úklidových a podobných službách	11	16 064
1229 Vedoucí pracovníci dílčích celků jinde neuvedení (kulturních, zdravotn., školských)	287	34 070
1231 Vedoucí pracovníci finančních a hospodářských (správních) útvarů	555	45 492
1232 Vedoucí pracovníci personálních útvarů a útvarů průmyslových vztahů	133	47 695
1233 Vedoucí pracovníci obytných útvarů (včetně průzkumu trhu)	347	46 817
1234 Vedoucí pracovníci reklamních útvarů a útvarů pro styk s veřejností	34	30 254
1235 Vedoucí pracovníci zásobovacích útvarů	147	34 977
1236 Vedoucí pracovníci výpočetních útvarů	121	44 269
1237 Vedoucí pracovníci výzkumných a vývojových útvarů	190	44 726
1239 Vedoucí pracovníci ostatních útvarů jinde neuvedení	402	37 034
1311 Vedoucí, ředitelé v zemědělství, lesnictví, rybářství a myslivosti	26	35 198
1312 Vedoucí, ředitelé v průmyslu (ve výrobě)	104	40 598
1313 Vedoucí, ředitelé ve stavebnictví a zeměměřičtví	61	38 660
1314 Vedoucí, ředitelé ve velkoobchodu a maloobchodu	319	12 078
1315 Vedoucí, ředitelé v restauracích a hotelích	44	17 705
1316 Vedoucí, ředitelé v dopravě, skladování, telekomunikacích a na poštovních úřadech	148	24 503
1317 Vedoucí, ředitelé v podnicích poskytujících obchodní služby	29	30 314
1318 Vedoucí, ředitelé pečovatelských, úklidových a podobných služeb	15	25 045
1319 Vedoucí, ředitelé malých organizací ostatní (kultura, zdravotnictví, školství)	22	31 459
2111 Fyzikové a astronomové	101	31 198
2113 Chemici	36	25 685
2114 Geologové, geofyzici, geodeti, hydrologové apod.	58	25 037
2119 Ostatní vědci a odborníci v příbuzných oborech jinde neuvedení	97	26 459
2122 Statistickí	10	26 884
2131 Projektanti a analytici výpočetních systémů	176	31 414
2132 Programátoři	354	26 659
2139 Ostatní odborníci zabývající se výpočetní technikou jinde neuvedení	371	31 967
2141 Hlavní architekti, architekti a plánovači měst, urbanisté, dopravních sítí	10	26 633
2142 Projektanti staveb a areálů, stavební inženýři	196	24 702
2143 Projektanti elektrotechnických zařízení, elektroinženýři	235	30 428
2144 Projektanti elektronických systémů a telekomunikačních sítí, inženýři - elektroniky	59	28 701
2145 Projektanti a konstruktéři strojních zařízení, strojní inženýři	1 077	25 328
2146 Chemičtí inženýři, technologové	107	29 084
2147 Důlní a hutní inženýři, technologové, metalurgové	578	32 867
2149 Ostatní architekti, projektanti, konstruktéři a techničtí inženýři (tvůrčí pracovníci)	271	31 232
2211 Bakteriologové, biologové, ekologové, zoologové a odborníci v příbuzných oborech	75	27 190

### Hrubá měsíční mzda a její složky, diference, placená doba podle podskupin zaměstnání KZAM-R

kraj: Moravskoslezský

Diference				Průměr	Vybrané složky hrubé měsíční mzdy					Placená doba
1. decil	1. kvartil	3. kvartil	9. decil		prémie a odměny	příplatky za přesčas	příplatky ostatní	náhrady	odměny za pohotovost	
Kč/měs	Kč/měs	Kč/měs	Kč/měs	Kč/měs	%	%	%	%	%	hod/měs
20 974	39 957	142 327	216 873	109 771	25,1	0,0	1,4	10,5	0,0	165,8
21 248	25 101	32 154	39 693	29 873	18,8	1,2	0,1	9,4	1,9	166,9
26 293	34 966	65 810	90 198	55 997	25,7	0,4	1,3	10,9	0,2	163,0
17 656	23 064	52 074	88 382	47 230	19,7	0,3	0,4	8,7	0,0	169,5
9 254	11 526	22 037	34 830	20 577	12,7	0,1	1,5	9,8	0,0	168,9
15 649	18 184	24 955	28 297	23 342	15,8	0,1	3,3	10,3	0,0	167,3
17 195	18 553	32 372	45 774	29 083	20,9	0,1	1,0	10,2	0,4	159,3
25 100	34 181	64 469	116 126	61 873	17,0	0,0	1,0	9,4	0,0	168,1
13 798	13 879	19 214	30 088	20 018	16,2	0,0	0,0	6,8	0,0	164,9
22 519	25 175	50 130	73 176	43 926	15,7	0,1	5,3	10,5	0,7	165,4
24 017	31 169	64 784	95 861	58 528	23,1	0,1	1,0	10,4	0,0	164,4
25 944	33 280	69 942	105 881	58 104	23,5	0,0	0,9	11,0	0,0	161,5
20 124	31 671	74 214	112 030	64 688	23,5	0,0	2,0	10,1	0,0	165,5
17 089	23 000	41 470	61 715	36 293	21,6	0,1	0,7	8,9	0,0	165,3
23 032	27 588	45 669	68 240	40 607	17,9	0,1	1,0	9,5	0,0	165,6
24 129	30 258	55 884	78 676	48 946	20,8	0,1	0,4	10,2	0,2	165,0
28 119	33 611	61 394	84 535	53 630	21,5	0,1	0,6	9,8	0,1	163,5
22 466	28 349	48 774	67 842	43 185	20,6	0,2	0,6	11,4	0,1	163,3
20 976	28 745	39 110	39 745	33 837	17,8	0,0	1,2	9,6	0,0	172,9
19 374	26 362	56 358	90 062	47 714	18,6	0,0	3,7	9,8	0,0	164,6
20 871	26 938	61 782	91 416	67 875	11,0	0,4	1,0	7,4	0,0	171,2
9 069	9 636	17 673	30 539	16 297	19,7	0,2	3,1	9,8	0,0	167,6
10 377	13 034	20 972	24 738	17 721	17,3	0,2	1,3	8,0	0,0	172,2
20 445	22 497	32 175	44 823	29 359	17,7	0,1	0,4	10,4	0,2	162,4
16 943	20 062	59 060	83 971	43 751	11,6	0,0	0,1	11,6	0,0	171,7
13 692	17 028	37 592	99 321	35 625	14,8	0,0	2,7	8,4	0,0	169,1
15 967	25 883	52 363	65 662	46 110	19,2	0,0	1,9	9,0	0,0	172,0
20 470	25 208	38 024	50 572	33 806	25,0	0,3	0,3	8,6	0,2	164,1
17 319	21 036	30 823	47 888	29 833	7,2	0,2	1,7	9,6	0,0	163,7
18 531	20 934	29 971	39 602	26 968	20,9	1,5	1,0	11,7	0,7	171,0
16 223	20 211	30 752	43 119	28 644	21,1	0,2	1,4	9,8	0,0	169,6
20 994	21 991	29 780	30 109	25 726	19,7	0,0	1,7	10,8	0,0	164,9
21 689	27 047	36 738	45 856	32 686	14,4	0,3	1,1	10,0	0,2	163,4
19 556	22 350	32 018	38 475	28 253	15,9	0,1	2,6	9,8	0,6	165,4
20 991	25 532	40 218	49 153	33 923	15,2	0,3	2,2	9,2	0,7	167,1
18 583	19 769	31 954	60 526	31 654	14,4	0,1	0,0	11,0	0,0	166,5
18 917	21 408	34 064	53 009	30 168	17,6	0,4	1,6	9,2	0,2	166,2
21 165	24 946	37 512	50 645	33 391	14,3	0,5	4,5	10,2	0,9	165,3
22 043	23 148	35 174	41 262	30 730	17,4	0,3	1,6	8,5	1,2	169,9
18 953	21 684	30 312	37 149	26 813	18,6	1,5	1,3	9,4	0,1	167,0
17 836	23 952	36 176	46 825	31 305	12,3	0,1	0,5	9,0	0,0	163,0
22 078	26 983	38 972	48 850	34 311	20,9	1,2	2,0	11,2	0,2	162,6
20 664	24 824	40 834	52 464	34 460	22,6	0,3	0,8	10,2	0,1	164,5
18 269	21 981	32 641	39 465	28 199	15,0	0,1	1,3	9,2	0,1	164,7

Revidované výsledky ke dni 10. 3. 2010

### Hrubá měsíční mzda a její složky, diference, placená doba podle podskupin zaměstnání KZAM-R

kraj: Moravskoslezský

Podskupiny zaměstnání KZAM-R	Počet zaměstnanců přepočtený podle placených měsíců	Medián
		Kč/měs
2213 Agronomové, šlechtitelé a odborníci v příbuzných oborech	43	24 674
2221 Lékaři, ordináři (kromě zubních lékařů)	260	36 427
2311 Vědeckopedagogičtí pracovníci	1 397	30 203
2411 Odborní pracovníci na úseku účetnictví, financí, daní, apod., hlavní účetní	576	26 726
2412 Odborní pracovníci na úseku zaměstnaneckých, personálních věcí	133	27 791
2413 Odborní pracovníci v bankovníctví a pojišťovnictví	1 036	28 661
2419 Ostatní odborní pracovníci v oblasti podnikání	643	28 574
2421 Právníci, právní poradci (mimo advokacie a soudnictví)	92	34 538
2432 Odborní pracovníci knihoven (kromě řadových)	22	18 069
2433 Odborní pracovníci v informacích (např. vti)	17	27 132
2441 Ekonomové - vědečtí pracovníci, specialisté, experti	486	29 734
2451 Spisovatelé, autoři, kritikové, novináři, redaktori	114	22 977
2452 Sochaři, malíři, umělečtí restaurátoři, grafici a výtvarníci	23	23 211
2470 Odborní administrativní pracovníci jinde neuvedení	241	23 138
3111 Technici ve fyzikálních a příbuzných oborech	182	19 528
3112 Stavební technici	699	23 733
3113 Elektrotechnici	805	25 548
3114 Elektronici a technici v radiokomunikacích a telekomunikacích	202	27 030
3115 Strojírenští technici	1 701	23 261
3116 Chemičtí technici	489	23 850
3117 Důlní a hutní technici	1 711	32 917
3118 Technici v kartografii, kresliči a zeměměřiči	278	19 811
3119 Ostatní techničtí pracovníci jinde neuvedení	2 378	23 313
3121 Poradci ve výpočetní technice	152	24 983
3122 Operátoři a obsluha výpočetní techniky	562	16 779
3123 Operátoři průmyslových robotů, nc strojů	25	20 702
3129 Ostatní technici ve výpočetní technice jinde neuvedení	202	19 354
3132 Obsluha zařízení pro záznam zvuku,obrazu,operátoři kamery	50	23 516
3133 Obsluha vysílacího a telekomunikačního zařízení (vč. telegrafu)	20	35 658
3134 Obsluha lékařských zařízení	50	22 214
3151 Kolaudační technici a technici protipožární ochrany	103	25 777
3152 Bezpečnostní technici a technici pro kontrolu zdravotní nezávadnosti a jakosti	878	22 640
3160 Technici železničního provozu	719	24 595
3211 Technici a laboranti v oblasti biologie a v příbuzných oborech	100	20 637
3212 Technici v agronomii, v lesnictví a v zemědělství	296	23 329
3223 Dietetici a odborníci na výživu	15	13 859
3226 Rehabilitační a fyzioterapeutičtí pracovníci (vč. odborných masérů)	117	16 475
3229 Ostatní střední zdravotničtí pracovníci jinde neuvedení	12	17 983
3231 Ošetřovatelé, všeobecné zdravotní sestry	731	16 609
3233 Sestry pro péči o dítě	36	14 882
3235 Sestry pro intenzivní péči	37	20 725
3342 Pedagogové v oblasti dalšího vzdělávání	21	25 995
3411 Zprostředkovatelé finančních transakcí, obchodu s cennými papíry, devizami	150	21 443
3412 Pojišťovací agenti	172	18 713

### Hrubá měsíční mzda a její složky, diference, placená doba podle podskupin zaměstnání KZAM-R

kraj: Moravskoslezský

Diference				Průměr	Vybrané složky hrubé měsíční mzdy					Placená doba
1. decil	1. kvartil	3. kvartil	9. decil		prémie a odměny	příplatky za přesčas	příplatky ostatní	náhrady	odměny za pohotovost	
Kč/měs	Kč/měs	Kč/měs	Kč/měs	Kč/měs	%	%	%	%	%	hod/měs
17 293	19 866	27 993	29 689	24 624	16,7	0,1	0,1	9,1	0,0	173,3
24 861	29 096	46 714	60 475	40 468	8,7	0,2	1,9	9,7	6,3	168,8
20 051	24 445	38 614	50 826	33 611	14,8	0,0	5,0	18,4	0,0	173,1
19 042	22 115	35 868	46 854	31 444	15,6	0,2	1,0	10,1	0,0	164,8
19 801	22 786	34 675	46 829	30 367	16,6	0,4	0,4	10,3	0,0	164,7
21 002	24 433	34 889	46 025	31 706	10,4	0,1	0,7	10,0	0,0	168,0
19 684	23 016	37 288	49 539	33 627	16,0	1,1	0,6	9,4	0,3	165,8
25 053	28 549	44 109	54 804	38 036	17,7	0,0	1,2	9,8	0,0	163,6
14 998	16 077	20 811	23 488	18 358	8,2	0,0	7,5	10,7	0,0	171,6
19 439	24 581	34 930	44 746	30 751	19,4	0,1	3,1	9,4	0,0	170,1
20 353	24 233	38 741	55 533	34 650	19,7	0,2	0,7	10,7	0,0	164,2
15 865	19 203	25 916	28 787	23 055	9,1	0,0	1,7	9,2	0,0	173,2
20 758	21 597	25 798	27 295	23 954	25,4	0,0	3,0	9,7	0,0	164,6
15 376	18 346	31 640	42 930	27 085	15,8	0,1	0,8	9,7	0,0	164,1
13 926	17 192	23 416	28 957	20 667	16,6	0,6	1,8	11,6	0,3	166,9
17 620	20 039	28 422	36 638	26 099	16,5	1,0	2,1	9,2	0,1	169,4
18 496	21 427	31 131	35 943	26 670	12,7	1,5	4,8	10,8	1,2	166,8
20 315	22 436	34 007	47 801	29 985	13,3	1,2	2,6	9,1	1,4	170,1
16 621	19 357	28 163	32 710	24 247	17,0	1,2	3,4	10,3	0,3	167,3
16 636	19 073	27 961	32 464	24 110	11,2	0,7	5,1	10,7	0,2	162,7
23 647	28 229	37 855	42 628	33 371	17,8	3,0	7,6	11,6	0,3	167,7
14 570	17 163	24 192	28 975	21 346	16,2	0,9	2,2	9,9	0,3	165,8
15 623	19 294	27 965	33 175	24 146	19,1	0,9	2,5	10,3	0,2	166,8
18 177	20 883	32 130	36 120	26 434	16,2	0,1	0,7	10,0	0,3	163,3
12 468	14 597	23 659	28 225	19 099	10,2	0,6	4,3	10,0	0,6	168,9
13 816	18 120	22 857	26 150	21 202	19,1	1,2	2,6	10,6	0,0	164,8
14 923	16 246	22 098	28 412	20 284	8,5	0,7	2,2	8,7	0,3	176,1
18 804	21 117	25 925	27 279	23 131	1,3	0,0	2,2	9,8	0,0	167,6
8 295	27 494	47 455	59 157	35 573	21,1	0,0	0,2	8,9	2,6	168,7
16 717	18 730	24 365	26 436	22 318	8,1	3,0	10,8	10,2	5,3	185,2
20 209	22 025	28 303	31 984	25 916	8,9	0,5	11,9	10,9	1,4	163,4
15 627	18 843	26 758	31 676	23 386	15,3	0,7	3,3	10,8	0,1	165,2
20 075	22 924	26 074	28 222	24 399	6,0	1,3	12,3	11,4	0,9	165,4
15 348	16 918	23 682	27 367	20 863	9,7	2,0	6,7	10,0	2,0	177,4
16 187	19 232	26 645	28 747	22 996	15,6	0,2	0,2	16,5	0,0	170,0
8 508	10 897	19 555	20 696	14 695	7,2	0,6	7,5	11,3	0,0	171,4
13 852	15 607	17 814	20 065	16 797	5,7	0,4	5,8	11,0	0,0	167,5
14 868	16 707	20 610	20 647	18 288	15,1	0,1	0,2	12,5	0,0	172,0
13 248	14 697	19 228	22 432	17 492	8,3	0,8	11,9	9,9	1,8	169,2
13 717	14 323	16 073	17 356	15 231	3,0	2,2	10,4	9,9	0,0	172,2
16 529	18 566	23 701	25 521	20 770	10,2	0,6	16,1	9,0	3,9	167,1
17 930	19 841	40 125	43 846	30 246	7,6	0,0	0,6	10,8	0,0	159,8
16 398	17 625	29 511	36 175	24 585	15,5	0,1	0,3	10,6	0,0	170,0
14 983	16 621	21 817	27 625	21 581	10,4	0,0	1,1	10,2	0,0	167,0

Revidované výsledky ke dni 10. 3. 2010

### Hrubá měsíční mzda a její složky, diference, placená doba podle podskupin zaměstnání KZAM-R

kraj: Moravskoslezský

Podskupiny zaměstnání KZAM-R	Počet zaměstnanců přepočtený podle placených měsíců	Medián
		Kč/měs
3414 Konzultanti a organizátoři zájezdů	15	18 690
3415 Obchodní cestující, profesionální poradci v obchodě, obchodní zástupci	587	26 458
3416 Nákupčí	773	20 513
3417 Odhadci a zbožiznalci	43	17 449
3419 Ostatní pracovníci - obchodní zprostředkovatelé jinde neuvedení	42	22 489
3421 Obchodní agenti	891	21 338
3422 Odbytoví a přepravní agenti	1 004	21 345
3429 Ostatní obchodní agenti a makléři jinde neuvedení	13	18 559
3431 Odborné sekretářky, sekretáři	337	19 013
3433 Pracovníci v oblasti účetnictví, fakturace, rozpočetnictví, kalkulace	2 492	19 936
3434 Pracovníci v oblasti statistiky a matematiky	97	22 250
3435 Pracovníci v oblasti práce a mezd (kromě účetních)	181	21 015
3436 Referenti osobních oddělení	349	21 275
3439 Ostatní odborní administrativní pracovníci jinde neuvedení	1 053	18 965
3471 Aranžéři, průmysloví a komerční návrháři, bytoví architekti	37	11 854
4112 Kancelářští a manipulační pracovníci a obsluha zařízení na zpracování textu	86	14 398
4113 Pracovníci přípravy dat výpočetní techniky	207	15 156
4115 Sekretářky, sekretáři	649	16 993
4121 Nižší účetní	233	13 688
4123 Nižší finanční, daňoví úředníci a úředníci v příbuzných oborech	72	21 962
4131 Úředníci ve skladech	1 345	15 731
4132 Úředníci ve výrobě (např. výrobní plánovači)	390	20 022
4133 Úředníci v dopravě a v přepravě (dispečeri, kontrolori apod.)	418	19 886
4141 Řadoví knihovníci, archiváři, evidenční pracovníci	112	15 360
4142 Poštovní doručovatelé, úředníci v třídárnách	1 588	13 146
4143 Korektoři, kódovači a pracovníci v příbuzných oborech	19	13 967
4190 Ostatní nižší úředníci jinde neuvedení	130	15 655
4211 Pokladníci (v bankách, pojišťovnách, spořitelnách, na poště)	371	17 095
4212 Úředníci na přepážkách a směnárnicki	1 020	15 345
4213 Pokladníci v obchodě, společném stravování apod.	856	10 051
4214 Prodavači vstupenek, jízdenek apod.	309	18 954
4215 Bookmakeři, krupiéři a úředníci sázkových kanceláři	998	13 285
4221 Úředníci cestovních kanceláři	20	15 642
4222 Recepční	57	13 779
4223 Telefonisté	49	14 441
4224 Informátoři	68	15 667
5112 Vlakvedoucí, vlakové čety, průvodčí (vč. palubních průvodčí)	432	22 181
5121 Pracovníci dohlížející nad obsluhujícím personálem, hospodyně	119	14 432
5122 Kuchaři	647	10 328
5123 Číšníci, servírky	115	12 357
5132 Pečovatelé a pomocní ošetřovatelé v zařízeních sociální péče, v nemocnicích	193	11 384
5144 Maséři	28	11 645
5149 Ostatní pracovníci zajišťující osobní služby jinde neuvedení	27	10 880
5161 Hasiči, požárníci	337	22 433



### Hrubá měsíční mzda a její složky, diference, placená doba podle podskupin zaměstnání KZAM-R

kraj: Moravskoslezský

Diference				Průměr	Vybrané složky hrubé měsíční mzdy					Placená doba
1. decil	1. kvartil	3. kvartil	9. decil		prémie a odměny	příplatky za přesčas	příplatky ostatní	náhrady	odměny za pohotovost	
Kč/měs	Kč/měs	Kč/měs	Kč/měs	Kč/měs	%	%	%	%	%	hod/měs
15 955	16 811	21 589	24 152	19 863	16,8	0,0	1,0	8,8	0,0	170,3
15 963	20 472	34 564	46 262	29 413	22,7	0,1	3,0	9,7	0,0	166,5
14 470	17 533	25 335	29 923	21 740	15,6	0,4	1,2	10,0	0,0	165,5
11 600	14 714	20 927	27 831	18 774	10,8	0,1	1,2	8,6	0,2	166,5
15 666	18 003	28 684	35 038	24 712	10,9	0,0	6,5	8,5	0,0	163,4
14 977	17 970	26 052	32 634	23 264	16,9	0,2	1,4	10,0	0,0	164,4
13 369	17 536	26 048	30 787	22 388	19,5	0,2	2,9	10,4	0,1	167,3
17 815	17 986	20 269	24 300	19 781	16,5	0,2	0,2	9,9	0,0	166,7
12 777	16 035	23 002	30 191	21 528	15,3	0,2	2,4	10,1	0,0	166,4
13 516	16 483	23 508	28 323	20 680	15,7	0,4	1,5	10,4	0,0	165,3
15 160	18 462	25 743	30 885	22 706	15,0	0,3	1,3	10,6	0,1	163,9
14 750	17 861	25 531	32 221	22 335	17,8	0,8	1,8	11,3	0,0	163,2
16 165	18 559	26 273	30 672	22 823	15,3	0,4	2,1	10,8	0,0	164,4
13 835	16 522	22 436	27 714	20 492	15,1	0,1	1,6	10,5	0,1	166,2
9 004	10 129	18 629	20 137	14 049	10,0	0,3	4,4	9,8	0,0	169,1
11 195	12 766	16 346	18 784	14 812	9,6	0,2	1,6	11,5	0,2	164,6
10 128	13 913	17 059	18 071	14 957	15,7	0,4	3,2	11,0	0,0	163,0
11 350	14 037	21 229	24 998	18 219	14,8	0,1	2,6	10,6	0,0	166,7
10 145	11 112	16 412	19 179	14 313	18,4	0,2	1,3	10,1	0,0	167,7
18 723	19 867	28 730	33 025	24 382	14,4	0,0	2,9	10,9	0,2	169,0
11 032	13 035	18 493	21 302	16 045	12,1	1,1	5,4	10,5	0,2	168,0
12 723	15 531	23 710	29 224	20 462	15,2	3,2	4,6	11,4	0,1	166,7
15 145	17 095	23 253	30 842	21 140	12,3	1,1	9,1	10,6	0,3	167,9
11 687	13 386	17 101	18 868	15 377	9,6	0,1	2,8	10,6	0,0	169,3
11 711	12 371	14 203	16 056	13 651	19,5	0,1	1,2	11,2	0,0	157,5
12 258	12 748	15 999	19 277	14 881	14,8	0,3	0,3	8,8	0,0	166,9
11 965	13 062	18 567	23 292	16 845	15,0	0,1	2,3	10,2	0,1	165,4
14 166	15 104	20 974	24 294	18 197	11,1	0,1	1,4	10,8	0,0	163,2
13 542	14 390	17 367	26 131	17 551	19,2	0,1	0,9	10,9	0,0	159,1
7 097	8 861	11 385	12 702	10 233	10,4	0,1	5,7	9,2	0,0	171,3
16 012	16 795	20 426	21 685	18 775	4,4	1,4	14,7	12,4	0,2	165,8
10 811	11 843	15 288	18 385	14 128	27,4	0,3	19,3	9,4	0,0	175,8
12 574	13 302	18 324	19 369	15 831	12,5	0,0	2,5	8,6	0,0	167,4
11 222	12 296	15 549	17 652	14 037	9,1	1,5	8,1	9,8	0,0	170,7
9 561	10 911	18 062	21 617	15 266	14,6	0,3	4,7	10,9	0,0	164,8
12 684	13 746	16 651	18 501	15 630	6,2	0,8	11,5	12,0	0,6	165,7
17 829	20 621	24 217	26 281	22 205	9,6	1,8	16,0	12,3	0,0	167,0
10 636	12 047	16 796	20 932	14 999	12,3	0,6	4,8	10,8	0,4	167,1
8 253	8 974	12 790	15 186	11 296	9,5	0,3	5,4	9,7	0,0	168,1
10 171	10 642	14 830	16 723	12 896	13,2	0,9	7,2	8,4	0,1	168,8
9 512	10 483	12 453	13 385	11 470	6,3	0,8	13,6	9,3	0,0	169,1
10 270	10 821	12 354	12 639	11 639	1,3	1,6	5,1	10,7	0,0	170,1
9 695	10 292	12 078	16 119	12 455	4,1	0,4	3,7	12,5	0,0	168,5
17 578	20 196	23 893	26 135	22 033	7,5	1,1	17,4	10,3	1,7	167,9

Revidované výsledky ke dni 10. 3. 2010

### Hrubá měsíční mzda a její složky, diference, placená doba podle podskupin zaměstnání KZAM-R

kraj: Moravskoslezský

Podskupiny zaměstnání KZAM-R	Počet zaměstnanců přepočtený podle placených měsíců	Medián
		Kč/měs
5169 Ostatní pracovníci ochrany a ostražky jinde neuvedení	1 499	8 977
5211 Prodavači v obchodech	3 138	9 993
6111 Pěstitelé polních plodin	83	11 491
6113 Zahradníci a pěstitelé zahradních plodin a sazenic	62	14 249
6121 Chovatelé hospodářských zvířat (kromě drůbeže a včel)	206	13 090
6141 Dělníci pro pěstění a ošetřování lesa	159	10 137
6142 Dělníci pro těžbu dřeva (kromě obsluhy pojízdných zařízení)	72	14 037
7111 Horníci, lamači pro uhelné doly	3 407	26 305
7114 Střelmistři	99	32 779
7116 Mechanici báňské záchranné služby	200	40 165
7121 Zedníci pracující s tradičními materiály (bambus, hlína atd.)	33	15 362
7122 Zedníci, kameníci, omítkáři	889	18 106
7123 Betonáři, dělníci specializovaní na pokládání betonových povrchů	70	16 825
7124 Tesaři a truhláři	482	16 597
7125 Stavební montážníci	87	17 983
7126 Asfaltéři, dlaždiči	19	18 933
7129 Ostatní stavební dělníci hlavní stavební výroby a pracovníci v ostatních oborech	376	15 967
7131 Stavební pokrývači	43	16 244
7132 Stavební podlaháři, parketáři a obkladači	13	17 003
7134 Izolatéři	39	16 578
7135 Sklenáři	13	14 701
7136 Instalatéři, potrubáři, stavební zámečníci, klempíři	1 058	18 691
7137 Stavební a provozní elektrikáři	355	18 998
7139 Ostatní dělníci zajišťující dokončovací stavební práce a dělníci v příbuzných obor.	40	18 012
7141 Malíři a tapetáři	104	15 460
7142 Lakýrníci a pracovníci v příbuzných oborech	239	18 230
7211 Formíři a jádraři	466	20 711
7212 Svářeči, řezači plamenem a páječi	1 408	19 410
7213 Výrobci a opraváři výrobků a dílů z plechů	419	19 972
7214 Montéři kovových konstrukcí	382	18 301
7215 Montéři lan a zdvihacích zařízení (např. na lodích, letadlech)	29	21 750
7217 Montéři-kotláři	101	16 366
7221 Kováři, obsluha kováčích lisů, obsluha bucharů	617	19 498
7222 Nástrojaři, kovomodeláři, kovodělníci, zámečníci	7 218	20 001
7223 Seřizovači a obsluha obráběcích strojů (kromě automatických a poloautomatických)	3 743	19 790
7224 Brusíči, leštiči a ostříči nástrojů	403	17 406
7231 Mechanici a opraváři motorových vozidel	754	18 768
7234 Mechanici a opraváři kolejových vozidel	1 068	19 197
7235 Mechanici a opraváři obráběcích, zemědělských strojů a průmyslového zařízení	2 116	24 112
7239 Ostatní mechanici a opraváři strojů a zařízení bez elektro jinde neuvedení	1 276	21 427
7241 Elektromechanici, opraváři a seřizovači různých typů elektrických zařízení	4 333	22 005
7242 Mechanici, opraváři a seřizovači elektrických částí aut, letadel, lodí	393	18 415
7243 Mechanici, seřizovači, opraváři elektronických zařízení	1 853	18 220
7244 Telefonní a telegrafní mechanici, montéři a opraváři	115	18 308

### Hrubá měsíční mzda a její složky, diference, placená doba podle podskupin zaměstnání KZAM-R

kraj: Moravskoslezský

Diference				Průměr	Vybrané složky hrubé měsíční mzdy					Placená doba
1. decil	1. kvartil	3. kvartil	9. decil		prémie a odměny	příplatky za přesčas	příplatky ostatní	náhrady	odměny za pohotovost	
Kč/měs	Kč/měs	Kč/měs	Kč/měs	Kč/měs	%	%	%	%	%	hod/měs
7 728	8 310	10 971	14 209	10 110	5,8	0,4	8,8	7,3	0,0	166,4
8 164	8 901	11 754	14 837	10 975	9,6	0,2	3,8	9,5	0,0	170,0
8 726	9 760	13 634	15 660	11 996	11,2	2,7	3,1	9,5	0,1	178,7
10 103	12 204	18 396	21 226	15 133	21,5	2,5	2,8	9,8	0,5	175,4
10 136	11 133	14 919	17 354	13 453	13,3	1,0	10,6	9,8	0,0	182,2
8 806	9 413	11 588	13 750	10 760	1,7	0,3	0,7	14,2	0,0	170,7
11 060	12 462	16 423	20 320	14 975	4,6	0,3	2,1	18,4	0,0	165,9
12 541	20 394	31 125	35 255	25 582	18,0	1,8	11,6	16,2	0,1	163,0
24 414	29 027	36 219	37 966	32 077	10,8	3,1	6,8	14,9	0,4	167,6
31 604	35 729	45 875	51 220	40 623	10,6	3,8	27,8	14,7	2,4	167,6
13 247	13 650	16 570	17 681	15 207	18,0	0,4	0,3	10,4	0,0	169,3
13 540	15 523	22 564	27 261	19 330	14,2	1,2	8,6	11,9	0,0	172,9
12 505	14 266	18 587	21 140	17 018	29,4	2,9	0,4	12,9	0,0	181,1
12 976	14 489	20 041	23 827	17 699	12,7	1,5	5,5	11,7	0,0	177,4
13 240	15 799	21 757	24 399	18 665	16,1	4,2	6,5	12,4	0,0	189,1
14 508	15 840	23 639	28 929	19 847	29,9	2,1	3,4	9,2	0,1	180,3
12 344	13 409	19 220	22 713	16 719	18,9	1,5	4,7	11,8	0,2	175,5
13 095	14 431	19 314	21 998	16 969	7,8	0,1	4,6	9,4	0,0	187,2
13 404	15 410	17 445	19 558	16 952	19,1	1,4	0,5	10,5	0,0	179,5
14 004	15 159	17 952	22 890	17 175	21,0	1,0	1,7	12,8	0,0	172,8
8 961	9 509	15 095	16 452	13 274	16,5	1,8	5,9	13,7	0,0	169,6
14 373	16 375	21 488	24 156	19 043	14,7	1,3	4,6	11,2	1,7	170,1
14 245	16 361	22 832	25 117	19 554	12,3	2,0	6,1	10,6	1,3	171,0
12 485	15 371	23 436	25 700	19 174	15,7	1,1	3,8	9,9	2,9	170,0
12 615	14 254	17 514	19 518	15 972	12,0	0,8	3,4	11,6	0,0	173,1
12 912	15 147	20 164	22 470	17 835	15,2	1,5	9,0	10,7	0,0	174,6
15 026	17 749	23 114	25 479	20 512	11,4	2,0	11,1	12,7	0,0	173,3
14 045	16 564	22 634	25 748	19 740	13,9	2,3	8,9	12,4	0,1	174,0
14 740	17 403	22 278	25 364	20 009	11,5	2,0	6,7	12,2	0,0	175,5
14 126	15 712	21 661	25 542	19 229	9,0	2,1	5,4	13,4	0,3	173,1
15 903	19 105	24 445	27 330	21 912	8,3	1,9	11,7	10,9	8,2	173,7
14 103	15 083	17 958	19 928	16 627	8,4	1,7	9,6	10,9	0,0	173,8
15 582	17 446	22 467	25 407	20 019	13,0	1,9	13,3	12,5	0,0	173,2
13 813	16 458	23 992	28 554	20 743	13,2	1,7	7,7	12,1	0,4	168,4
14 992	17 214	22 804	26 078	20 270	12,6	1,8	8,2	11,4	0,1	172,6
12 777	14 799	19 943	22 557	17 599	10,5	1,6	10,9	11,9	0,2	171,7
14 343	16 257	20 723	22 528	18 601	19,1	0,9	4,4	11,7	0,2	169,1
14 464	16 307	22 564	24 165	19 338	8,7	1,4	9,1	11,6	0,4	168,8
14 977	19 122	28 384	32 913	24 106	17,6	1,7	8,9	14,7	0,2	169,7
15 590	18 480	24 483	28 075	21 697	22,6	2,1	7,0	10,8	0,1	170,7
14 262	18 143	26 046	31 072	22 458	13,1	1,4	9,6	12,4	0,5	167,7
13 866	15 934	20 734	22 357	18 464	13,2	0,8	7,2	12,3	0,6	167,6
12 797	16 263	20 860	24 529	18 710	11,3	3,8	10,7	11,3	0,2	168,4
12 630	15 642	21 722	23 537	18 821	14,1	0,9	2,7	12,2	1,6	166,9

Revidované výsledky ke dni 10. 3. 2010

### Hrubá měsíční mzda a její složky, diference, placená doba podle podskupin zaměstnání KZAM-R

kraj: Moravskoslezský

Podskupiny zaměstnání KZAM-R	Počet zaměstnanců přepočtený podle placených měsíců	Medián
		Kč/měs
7245 Montéři a opraváři rozhlasových a TV přijímačů, magnetofonů	21	18 957
7246 Montéři a opraváři silnoproudých elektrických vedení	287	18 625
7247 Montéři a opraváři slaboproudých elektrických vedení	28	18 548
7311 Výrobci, mechanici a opraváři přesných přístrojů a zařízení	214	20 442
7321 Výrobci hrnčířského, porcelánového zboží, žáruvzdorných výrobků, brus.kotoučů	65	14 396
7341 Tiskaři, sazeči (kromě obsluhy tiskárenských strojů)	82	15 896
7344 Fotografové a pracovníci v příbuzných oborech	25	16 800
7345 Knihvazači a pracovníci v příbuzných oborech	185	12 130
7411 Zpracovatelé masa, ryb vč. uzenářů a konzervovačů masa a ryb	285	13 355
7412 Zpracovatelé pekárenských a cukrářských výrobků	399	10 807
7419 Ostatní zpracovatelé - výrobci potravinářských výrobků jinde neuvedení	277	12 384
7421 Impregnátoři a úpraváři dřeva	67	13 324
7422 Umělečtí truhláři, řezbáři, výrobci a opraváři výrobků ze dřeva vč. opravářů	168	18 166
7435 Modeláři a střihači textilu, kůží a podobných materiálů	31	12 358
7436 Švadleny, vyšíváči a pracovníci v příbuzných oborech	149	8 437
7437 Čalouníci a pracovníci v příbuzných oborech (včetně autočalouníků)	37	13 700
7439 Ostatní dělníci při výrobě textilu, oděvů a výrobků z kůží, kožešin	137	9 453
8111 Obsluha důlního zařízení a razících štítů	2 004	30 911
8112 Obsluha zařízení pro úpravu rudných a nerudných surovin	942	19 098
8113 Vrtaři, jeřábníci při ropných nebo plynových vrtech a dělníci v příbuzných oborech	65	17 416
8121 Obsluha zařízení při hutní výrobě kovů obsluha pecí a konvertorů	2 481	24 137
8122 Obsluha zařízení ve slévárenství (taviči, slévači)	928	19 493
8123 Obsluha zařízení na tepelné zpracování kovů	619	20 267
8124 Obsluha zařízení na tažení a protlačování kovů	827	17 693
8125 Obsluha zařízení na tváření kovů ve válcovnách	4 236	23 194
8126 Obsluha zařízení na úpravu kovového odpadu	36	18 440
8139 Obsluha ostatních zařízení na výrobu skla a keramiky	213	20 011
8141 Obsluha pily a jiného zařízení na zpracování dřeva	61	15 600
8143 Obsluha zařízení na výrobu papíru, kartonu a lepenky	117	17 227
8149 Obsluha ostatních zařízení na zpracování dřeva a v papírnách jinde neuvedená	54	13 574
8151 Obsluha drtičů, mlýnů a míchadel při chemické výrobě	69	15 135
8152 Obsluha varných a pražicích zařízení na tepelné zpracování	22	15 505
8153 Obsluha filtrů a třídíčů (včetně výparníků, podtlakových nádob)	43	14 818
8154 Obsluha chemických destilačních kolon a reaktorů	149	20 519
8155 Obsluha zařízení na zpracování ropy a zemního plynu	95	19 519
8159 Obsluha ostatních zařízení při chemické výrobě jinde neuvedená	1 587	22 737
8161 Obsluha zařízení při výrobě a rozvodu elektřiny	693	24 206
8162 Obsluha parních turbín, ohřivačů a motorů	634	19 558
8163 Obsluha zařízení při úpravě, čištění a rozvodu vody	930	18 586
8171 Obsluha automatických nebo poloautomatických montážních linek	300	17 022
8172 Obsluha průmyslových robotů	77	20 934
8180 Obsluha strojů a zařízení pro práce na železničním svršku	267	19 260
8211 Obsluha automatických nebo poloautomatických obráběcích strojů (kromě 722)	1 138	18 679
8212 Obsluha strojů na výrobu maltovin, vápna, cementu, prefabrikátů	238	14 944

### Hrubá měsíční mzda a její složky, diference, placená doba podle podskupin zaměstnání KZAM-R

kraj: Moravskoslezský

Diference				Průměr	Vybrané složky hrubé měsíční mzdy					Placená doba
1. decil	1. kvartil	3. kvartil	9. decil		prémie a odměny	příplatky za přesčas	příplatky ostatní	náhrady	odměny za pohotovost	
Kč/měs	Kč/měs	Kč/měs	Kč/měs	Kč/měs	%	%	%	%	%	hod/měs
12 709	13 854	24 894	27 027	20 178	8,0	0,1	11,4	9,7	0,8	163,8
13 278	15 763	22 104	25 846	19 089	11,8	1,4	7,7	11,3	1,3	169,1
10 016	13 419	20 494	21 951	16 700	9,1	1,9	3,5	9,7	0,0	167,6
16 152	18 471	23 306	25 270	20 722	13,6	0,9	5,9	12,1	1,7	164,5
10 988	12 951	16 243	18 389	14 604	19,6	1,5	6,2	12,5	0,0	171,4
9 781	11 174	21 131	27 714	17 540	12,6	0,9	6,4	10,9	0,1	164,7
11 813	14 004	21 459	31 559	18 153	19,1	0,2	2,5	9,4	0,0	163,0
9 083	10 390	14 200	18 014	13 111	15,4	2,4	4,3	10,2	0,0	171,4
9 998	11 085	15 515	17 589	13 676	15,2	1,2	4,0	10,6	0,2	179,2
9 137	9 820	12 144	13 653	11 237	11,0	1,5	7,2	10,0	0,0	175,4
8 977	10 530	19 537	23 601	14 611	14,9	3,5	4,9	10,5	0,0	169,6
10 828	12 084	14 839	18 963	14 243	18,4	0,6	5,5	9,9	0,3	175,8
11 368	13 950	20 826	25 128	17 995	13,0	1,9	4,5	12,0	0,0	172,3
8 771	11 136	13 460	14 314	12 243	21,0	0,9	3,4	13,4	0,0	171,0
6 573	7 502	9 367	10 085	8 495	16,1	0,2	0,2	15,1	0,0	164,0
8 790	10 824	17 388	19 515	13 951	14,0	0,8	3,9	11,9	0,0	171,1
8 119	8 421	12 006	13 756	10 355	13,7	0,7	6,7	12,8	0,6	167,3
20 071	24 166	37 172	43 377	31 483	21,5	1,8	7,5	15,1	0,1	162,2
13 614	15 690	23 617	27 123	19 860	10,8	1,6	13,3	11,9	0,1	169,2
11 606	14 637	20 749	25 177	18 139	22,4	2,6	5,9	9,4	0,0	183,9
15 316	20 937	26 920	30 358	23 754	14,1	0,6	16,4	10,3	0,0	166,5
13 795	16 458	22 746	24 792	19 612	12,2	1,8	16,2	10,9	0,1	175,2
15 763	18 284	22 947	26 521	20 763	8,6	1,4	18,2	10,2	0,0	173,6
12 374	13 613	20 880	23 098	17 677	6,1	1,7	14,8	10,7	0,0	170,1
17 813	20 392	26 048	29 156	23 404	12,9	1,0	15,3	10,2	0,0	169,2
12 004	15 459	21 224	26 883	18 483	47,7	0,1	4,0	8,4	0,0	172,2
13 766	15 526	23 965	27 647	20 329	18,2	0,9	3,6	10,6	0,0	166,6
9 728	13 555	18 012	23 438	16 263	33,5	0,2	1,3	10,0	0,0	173,1
13 049	14 013	21 439	25 446	18 318	6,3	3,4	16,2	15,9	0,0	158,5
10 624	12 293	15 395	16 626	13 870	23,9	0,6	1,5	13,9	0,0	172,3
11 944	13 011	17 235	18 351	15 206	14,3	2,2	15,1	1,4	0,0	169,9
12 987	14 268	16 600	17 814	15 653	7,3	1,8	12,3	0,5	0,2	166,7
12 693	13 682	16 150	17 574	14 998	8,1	1,6	13,7	10,9	0,0	165,7
18 274	19 171	22 116	23 366	20 657	4,2	1,2	14,1	11,1	0,0	165,6
12 875	13 670	22 250	26 792	19 256	14,3	1,0	16,6	10,9	0,1	167,5
16 379	19 627	25 079	28 032	22 393	13,5	0,1	11,5	13,3	0,0	150,4
18 706	21 043	27 128	30 531	24 308	8,7	0,9	17,2	11,0	0,0	166,7
13 326	16 166	23 876	26 089	19 905	10,4	1,3	15,7	11,3	0,1	169,3
13 754	16 209	21 866	24 921	19 093	11,0	0,8	10,7	11,4	0,2	165,9
12 580	14 546	20 311	26 833	18 243	19,8	1,2	6,9	11,0	0,0	170,6
15 092	18 187	25 169	37 095	23 340	19,3	1,3	11,3	9,7	0,0	192,4
15 777	17 032	21 584	25 372	19 890	20,5	2,2	4,9	11,6	1,3	177,2
13 500	15 672	22 353	25 687	19 256	12,5	2,0	10,3	11,4	0,1	173,2
10 690	11 669	17 293	19 834	15 111	20,6	1,7	10,7	12,0	0,0	170,2

Revidované výsledky ke dni 10. 3. 2010

### Hrubá měsíční mzda a její složky, diference, placená doba podle podskupin zaměstnání KZAM-R

kraj: Moravskoslezský

Podskupiny zaměstnání KZAM-R	Počet zaměstnanců přepočtený podle placených měsíců	Medián
		Kč/měs
8223 Obsluha strojů při konečné úpravě a nanášení ochranných povlaků	320	16 634
8229 Obsluha strojů na výrobu chemických výrobků jinde neuvedená	95	20 894
8231 Obsluha strojů na výrobu pryžových výrobků (např. obuvi, pneumatik)	753	16 751
8232 Obsluha strojů na výrobu plastových výrobků (vč. laminování)	684	14 472
8251 Obsluha tiskárenských strojů	319	18 696
8252 Obsluha automatických a poloautomatických knihvazačských strojů	59	15 188
8253 Obsluha strojů na výrobu předmětů z lepenky (vč. kartonáže)	500	18 774
8254 Obsluha kopírovacích strojů	36	13 499
8261 Obsluha strojů na úpravu vláken, dopřádání a navíjení přize	122	11 291
8262 Obsluha tkacích a pletacích strojů	469	10 968
8263 Obsluha šicích a vyšivacích strojů	254	11 535
8264 Obsluha strojů na bělení, barvení, čištění, praní, žehlení textilu	324	11 899
8273 Obsluha strojů na mletí zrn a koření	16	13 471
8274 Obsluha strojů na zpracování mouky, výrobu pečiva, čokolády a cukrovinek	540	16 450
8278 Obsluha strojů na výrobu nápojů	56	17 905
8281 Montážní dělníci montující mechanická zařízení (stroje, vozidla)	1 079	17 953
8282 Montážní dělníci montující elektrická zařízení	328	19 690
8283 Montážní dělníci montující elektronická zařízení	20	18 160
8284 Montážní dělníci montující výrobky z kovů, pryže a plastů	344	11 759
8290 Obsluha jiných stacionárních zařízení a ostatní montážní dělníci	243	18 350
8311 Strojvedoucí	1 061	25 769
8313 Dělníci zabezpečující sestavování vlaků (brzdaři, výhybkáři)	1 472	19 587
8314 Dělníci zabezpečující jízdu vlaků v mezistaničních úsecích	282	19 890
8321 Řidiči osobních a malých dodávkových automobilů, taxikáři	197	16 101
8323 Řidiči autobusů, trolejbusů a tramvají	2 697	18 759
8324 Řidiči nákladních automobilů a tahačů	1 306	18 151
8326 Řidiči speciálních vozidel	203	19 132
8331 Obsluha zemědělských a lesních strojů	201	16 614
8332 Obsluha zemních a příbuzných strojů	420	20 984
8333 Obsluha jeřábů, zdvihacích a podobných manipulačních zařízení	1 680	20 198
8334 Obsluha vysokozdvížných a ostatních motorových vozíků	881	16 382
9132 Pomocníci a uklízeči v kancelářích, hotelích, nemocnicích a jiných zařízeních	2 197	9 184
9133 Ruční pradláči a žehlíři (kromě obsluhy strojů)	16	9 035
9141 Domovníci, správci domu	119	14 761
9151 Poslíčci, nosiči zavazadel a doručovatelé	14	14 660
9152 Vrátní, hlídači, uváděči a šatnářky	466	10 919
9161 Sběrači odpadků, popeláři	151	13 912
9162 Metaři, čističi záchodků, žump, kanálů a podobných zařízení	100	17 452
9169 Ostatní pracovníci v příbuzných oborech jinde neuvedení	58	12 723
9211 Pomocní a nekvalifikovaní dělníci v zemědělství	14	11 006
9212 Pomocní a nekvalifikovaní dělníci v lesnictví	15	12 474
9312 Pomocní a nekvalifikovaní dělníci na stavbách a údržbě silnic, přehrad	25	13 745
9313 Pomocní a nekvalifikovaní dělníci na stavbách budov	13	12 653
9314 Figuranti v zeměměřičství a pomocníci při geodetických a kartografických pracích	18	20 840

### Hrubá měsíční mzda a její složky, diferenciacie, placená doba podle podskupin zaměstnání KZAM-R

kraj: Moravskoslezský

Diferenciace				Průměr	Vybrané složky hrubé měsíční mzdy					Placená doba
1. decil	1. kvartil	3. kvartil	9. decil		prémie a odměny	příplatky za přesčas	příplatky ostatní	náhrady	odměny za pohotovost	
Kč/měs	Kč/měs	Kč/měs	Kč/měs	Kč/měs	%	%	%	%	%	hod/měs
12 695	13 930	20 064	23 015	17 501	14,6	2,3	8,3	11,5	0,0	171,3
17 382	19 429	24 807	28 697	22 299	5,5	1,5	10,3	10,1	0,0	169,1
13 479	14 787	18 667	21 201	17 053	8,1	1,5	11,4	12,1	0,1	170,0
10 352	11 922	18 966	21 326	15 394	17,7	2,1	13,3	12,1	0,0	169,3
11 594	13 561	27 890	35 704	21 128	17,2	1,3	8,3	11,3	0,1	166,5
12 423	13 507	18 492	20 962	16 331	17,6	3,9	5,9	10,5	0,0	166,1
12 951	16 301	22 298	25 379	19 153	29,0	0,1	10,4	11,1	0,0	163,1
10 687	11 787	14 434	15 120	13 305	11,0	0,0	1,7	12,3	0,2	164,5
8 565	9 817	12 562	13 791	11 325	17,0	1,2	7,0	13,3	0,0	163,0
8 701	9 893	11 860	12 683	10 849	10,4	0,6	16,1	14,0	0,0	168,1
8 550	9 509	13 058	14 153	11 461	20,1	0,9	4,6	14,7	0,0	170,0
8 708	9 603	14 083	17 551	12 500	8,1	0,8	10,6	12,5	0,0	170,7
9 809	12 149	14 193	16 066	13 270	33,4	0,9	3,1	13,2	0,0	189,5
11 458	13 383	18 379	20 657	16 185	8,5	1,7	8,0	10,0	0,0	169,8
13 689	14 896	18 822	19 628	17 073	9,8	1,2	6,1	9,3	0,0	170,6
13 437	15 568	19 765	20 936	17 644	19,4	1,9	8,4	12,2	0,0	172,1
16 331	18 083	21 232	24 028	19 759	13,8	0,9	12,0	12,7	0,2	169,2
12 625	13 606	20 149	23 712	17 657	32,3	0,4	0,7	11,3	0,0	171,5
10 043	10 834	14 998	16 833	12 763	19,6	1,0	2,6	13,9	0,0	156,7
11 486	13 499	22 727	24 923	18 380	11,8	1,9	11,3	9,9	0,1	172,6
22 383	24 118	27 347	29 196	25 676	6,8	2,4	15,3	11,1	0,0	171,3
17 020	18 399	21 207	23 145	19 802	7,5	1,6	16,7	11,2	0,3	166,9
17 160	18 443	21 557	23 683	20 142	8,8	1,5	16,1	11,6	0,9	167,4
11 134	13 239	21 192	24 300	17 564	16,8	1,5	3,5	10,6	0,5	171,6
16 236	17 440	20 170	21 790	18 872	13,5	3,1	8,2	9,2	0,0	188,0
13 720	15 727	20 844	23 741	18 458	18,1	2,2	5,2	10,7	0,3	179,0
10 132	15 505	22 769	25 866	18 981	21,9	3,0	6,0	11,7	0,3	177,6
12 524	14 425	18 722	20 870	16 749	21,5	1,4	4,5	10,2	0,1	179,1
14 987	17 316	23 767	26 047	20 787	20,6	1,5	8,2	11,6	0,3	170,5
14 035	16 718	23 281	27 165	20 325	11,5	1,6	13,3	11,0	0,0	171,2
12 150	13 858	18 575	20 521	16 335	15,0	1,5	7,6	11,0	0,1	169,5
7 751	8 340	10 237	12 009	9 575	7,2	0,5	4,2	9,3	0,0	168,2
8 223	8 260	10 290	12 874	9 543	4,0	0,1	8,1	9,1	0,0	163,2
9 634	12 137	16 395	18 969	14 545	15,6	0,7	5,0	10,4	0,0	166,9
10 193	12 110	20 173	21 604	15 939	2,3	0,5	1,4	9,9	0,0	168,2
8 440	9 314	12 989	14 117	11 212	9,0	1,5	11,2	9,3	0,2	172,9
8 507	11 201	18 853	20 209	14 752	20,5	2,0	8,4	11,2	0,0	177,2
12 402	15 644	18 562	20 509	17 109	17,5	0,5	3,2	14,6	3,2	165,0
8 265	9 377	16 933	20 329	13 474	8,5	2,3	6,7	8,0	0,3	180,6
8 297	9 258	13 967	19 131	11 959	23,3	0,7	4,8	7,9	0,0	178,6
11 823	11 877	12 982	13 735	12 558	10,8	0,2	2,6	15,4	0,0	170,3
8 320	12 680	16 320	20 020	14 044	21,8	1,4	3,0	15,0	0,2	169,3
8 583	9 703	14 252	18 385	12 548	19,8	1,6	0,2	10,6	0,0	171,2
10 298	17 832	24 471	28 050	20 783	19,7	0,8	3,9	18,1	0,0	162,2

Revidované výsledky ke dni 10. 3. 2010

**Hrubá měsíční mzda a její složky, diference, placená doba  
podle podskupin zaměstnání KZAM-R**

kraj: Moravskoslezský

Podskupiny zaměstnání KZAM-R	Počet zaměstnanců přepočtený podle placených měsíců	Medián
		Kč/měs
9315 Pomocní a nequalifikovaní pracovníci při geologickém a jiném průzkumu	15	<b>15 078</b>
9321 Pomocní a nequalifikovaní montážní a manipulační dělníci	3 003	<b>13 279</b>
9322 Ruční baliči a pytlavači	185	<b>14 157</b>
9323 Dělníci nádvorní skupiny (pomocní montéři)	673	<b>13 449</b>
9331 Řidiči vozidel poháněných ručně nebo nožně	339	<b>12 467</b>
9332 Obsluha povozů a zařízení poháněných zvířaty	32	<b>12 351</b>
9333 Vazači a nosiči břemen, přístavní dělníci (dokaři)	216	<b>15 290</b>
9339 Pomocní a nequalifikovaní pracovníci v dopravě, ve skladech, v telekomunikacích	1 520	<b>13 920</b>



**Hrubá měsíční mzda a její složky, diference, placená doba  
podle podskupin zaměstnání KZAM-R**

kraj: **Moravskoslezský**

Diference				Průměr	Vybrané složky hrubé měsíční mzdy					Placená doba
					1. decil	1. kvartil	3. kvartil	9. decil	prémie a odměny	
Kč/měs	Kč/měs	Kč/měs	Kč/měs	Kč/měs	%	%	%	%	%	hod/měs
12 445	12 853	16 337	17 514	15 089	15,2	1,8	4,7	12,0	0,0	<b>183,8</b>
9 952	11 444	15 867	18 449	13 830	12,1	1,4	8,5	12,2	0,0	<b>172,3</b>
9 996	11 162	16 577	18 415	14 091	10,1	1,2	14,1	9,9	0,0	<b>173,5</b>
8 805	10 700	15 362	17 910	13 555	12,4	2,1	9,6	10,0	0,1	<b>169,7</b>
9 741	10 617	13 897	16 227	12 744	27,8	0,8	3,2	10,1	0,0	<b>168,1</b>
9 323	10 765	14 309	16 108	12 747	7,6	0,0	0,6	16,3	0,0	<b>166,9</b>
11 412	12 879	17 736	20 664	15 612	11,5	1,8	8,7	10,5	0,0	<b>173,6</b>
9 630	11 262	16 597	19 640	14 327	11,8	0,7	4,8	11,2	0,4	<b>167,8</b>

Revidované výsledky ke dni 10. 3. 2010

**Průměrná měsíční odpracovaná a neodpracovaná doba zaměstnanců  
podle podskupin zaměstnání KZAM-R**

kraj: Moravskoslezský

Podskupiny zaměstnání KZAM-R	Počet zaměstnanců přečtený podle eviden. měsíců	Odpracovaná doba		Neodpracovaná doba		
		celkem	z toho přesčas	celkem	z toho	
					nemoc	dovolená
		hod/měs	hod/měs	hod/měs	hod/měs	hod/měs
1210 Ředitelé a prezidenti velkých organizací, podniků	246	149,6	0,1	16,8	1,5	13,9
1221 Ved. pracovníci v zemědělství, lesnictví, rybář. a mysliv.	111	144,6	4,0	22,3	4,6	13,4
1222 Vedoucí pracovníci v průmyslu (ve výrobě)	1 135	145,5	2,0	19,0	1,9	15,1
1223 Vedoucí pracovníci ve stavebnictví a zeměměřičtví	129	150,2	0,9	20,5	3,7	13,3
1224 Vedoucí pracovníci ve velkoobchodě a v maloobchodě	939	146,5	3,5	22,3	4,8	14,4
1225 Vedoucí pracovníci v restauracích a hotelích	11	151,8	1,0	15,6	2,2	12,7
1226 Ved. pracovníci v dopr., skladování, telekom. a na pošt. úř.	507	137,8	0,5	21,4	4,3	16,1
1227 Ved. prac. v organ.zaměřených na poskytování obch.služ.	301	147,6	0,3	20,5	2,3	16,0
1228 Ved.prac. v pečovatel., úklidových a podobných službách	11	148,2	0,7	16,6	3,5	10,9
1229 Ved. pracovních dílčích celků jinde neuved. (kult.,zdrav.)	291	144,9	0,4	20,7	2,4	17,2
1231 Vedoucí pracovníci finančních a hospodářských útvarů	562	146,4	0,5	18,6	1,9	15,1
1232 Ved. prac. personálních útvarů a útvarů průmysl. vztahů	135	143,6	0,2	18,6	2,0	14,9
1233 Vedoucí pracovníci obytných útvarů (vč. průzkumu trhu)	352	146,9	0,5	18,9	2,2	15,1
1234 Ved. prac. reklamních útvarů a útvarů pro styk s veřejností	34	148,1	1,0	18,2	0,8	14,4
1235 Vedoucí pracovníci zásobovacích útvarů	149	148,2	1,1	17,7	1,7	13,7
1236 Vedoucí pracovníci výpočetních útvarů	123	146,9	2,6	18,6	1,7	14,7
1237 Vedoucí pracovníci výzkumných a vývojových útvarů	191	146,2	1,0	17,7	1,4	15,1
1239 Vedoucí pracovníci ostatních útvarů jinde neuvedení	410	143,4	0,5	20,6	2,7	16,3
1311 Vedoucí, ředitelé v zemědělství, lesnictví, rybářství	26	155,8	0,0	17,1	2,3	14,5
1312 Vedoucí, ředitelé v průmyslu (ve výrobě)	106	147,1	0,2	18,6	2,8	15,0
1313 Vedoucí, ředitelé ve stavebnictví a zeměměřičtví	62	151,4	1,9	20,2	2,6	14,6
1314 Vedoucí, ředitelé ve velkoobchodu a maloobchodu	330	143,8	1,4	23,8	5,7	13,7
1315 Vedoucí, ředitelé v restauracích a hotelích	45	152,1	1,1	20,9	4,9	11,9
1316 Vedoucí v dopravě, sklad., telekomun. a na pošt. úřadech	150	141,9	0,4	20,5	2,1	16,1
1317 Ved., ředitelé v podnicích poskytujících obchodní služby	30	150,7	0,2	21,4	1,7	16,2
1318 Vedoucí, ředitelé pečovatelských, úklidových a pod. služ.	15	155,7	0,0	13,4	0,6	11,2
1319 Vedoucí, ředitelé malých organizací ostatní (kult.,zdrav.)	22	153,7	0,6	18,3	1,6	13,8
2111 Fyzikové a astronomové	102	148,3	1,4	15,7	1,2	13,2
2113 Chemici	37	139,6	1,1	24,1	6,6	15,5
2114 Geologové, geofyzici, geodeti, hydrologové apod.	61	144,3	3,8	27,6	7,5	16,2
2119 Ostatní vědci a odborníci v příbuz. oborech jinde neuved.	99	151,7	1,8	17,8	2,8	14,6
2122 Statistickí	10	146,2	0,0	18,6	0,8	17,6
2131 Projektanti a analytici výpočetních systémů	179	144,1	0,8	19,4	2,5	15,8
2132 Programátoři	362	147,0	0,9	18,4	3,0	14,2
2139 Ostatní odborníci zabývající se výp. tech. jinde neuvedení	378	147,6	2,4	19,7	2,8	14,6
2141 Hlavní architekti, architekti a plánovači měst, urbanisté	11	139,3	0,7	26,9	10,9	16,0
2142 Projektanti staveb a areálů, stavební inženýři	200	147,1	1,6	19,5	3,8	14,6
2143 Projektanti elektrotechnických zařízení, elektroinženýři	239	144,9	3,3	20,9	2,7	15,3
2144 Projektanti elektronických syst. a telekomunikačních sítí	59	150,7	3,9	19,2	1,6	14,3
2145 Projektanti a konstruktéři strojních zařiz., strojní inženýři	1 093	149,2	4,3	17,8	2,3	14,6
2146 Chemičtí inženýři, technologové	109	143,8	0,4	19,8	3,0	14,3
2147 Důlní a hutní inženýři, technologové, metalurgové	591	143,4	2,6	19,6	3,2	15,3
2149 Ostatní architekti, projektanti, konstrukt.a techn.inženýři	275	145,8	2,0	18,7	2,2	14,9
2211 Bakteriologové, biologové, ekologové, zoologové	76	145,9	0,9	18,8	2,7	14,4

Revidované výsledky ke dni 10. 3. 2010

**Průměrná měsíční odpracovaná a neodpracovaná doba zaměstnanců  
podle podskupin zaměstnání KZAM-R**

kraj: Moravskoslezský

Podskupiny zaměstnání KZAM-R	Počet zaměstnanců přečtený podle eviden. měsíců	Odpracovaná doba		Neodpracovaná doba		
		celkem	z toho přesčas	celkem	z toho	
					nemoc	dovolená
		hod/měs	hod/měs	hod/měs	hod/měs	hod/měs
2213 Agronomové, šlechtitelé a odborníci v příbuzných oborech	43	159,1	0,5	14,2	0,8	13,2
2221 Lékaři, ordináři (kromě zubních lékařů)	267	147,2	1,7	21,6	3,4	16,4
2311 Vědeckopedagogičtí pracovníci	1 420	140,7	0,0	32,3	2,7	29,5
2411 Odborní pracov. na úseku účetnictví, financí, daní, apod.	587	144,5	1,2	20,6	2,8	15,4
2412 Odbor. pracovníci na úseku zaměstnaneckých, pers. věcí	135	145,5	1,4	20,0	1,9	14,9
2413 Odborní pracovníci v bankovníctví a pojišťovnictví	1 071	143,0	0,8	25,1	5,0	16,8
2419 Ostatní odborní pracovníci v oblasti podnikání	655	147,1	2,7	18,9	2,8	14,8
2421 Právníci, právní poradci (mimo advokacie a soudnictví)	93	144,8	0,0	19,0	2,2	15,0
2432 Odborní pracovníci knihoven (kromě řadových)	23	146,9	0,1	24,4	6,4	16,6
2433 Odborní pracovníci v informacích (např. vti)	18	144,4	0,4	25,5	9,3	14,8
2441 Ekonomové - vědecktí pracovníci, specialisté, experti	495	144,4	1,2	20,2	3,0	15,6
2451 Spisovatelé, autoři, kritikové, novináři, redaktori	115	152,7	0,0	20,5	2,1	15,0
2452 Sochaři, malíři, umělečtí restaurátoři, grafici a výtvarníci	24	147,5	0,4	17,1	3,0	12,9
2470 Odborní administrativní pracovníci jinde neuvedení	246	145,6	0,9	19,6	2,9	15,3
3111 Technici ve fyzikálních a příbuzných oborech	187	144,2	1,6	23,7	4,5	16,1
3112 Stavební technici	722	148,5	3,0	21,5	4,6	13,6
3113 Elektrotechnici	825	145,1	4,9	22,3	3,8	15,8
3114 Elektronici a technici v radiokomunikacích a telekomunik.	205	149,8	7,5	20,3	2,8	14,9
3115 Strojírenští technici	1 747	147,3	5,4	20,6	4,1	14,7
3116 Chemičtí technici	501	141,1	3,2	21,5	3,5	15,3
3117 Důlní a hutní technici	1 754	147,5	7,6	21,4	3,6	16,2
3118 Technici v kartografii, kresličtí a zeměměřičtí	283	147,0	2,5	18,9	2,6	14,8
3119 Ostatní techničtí pracovníci jinde neuvedení	2 453	145,6	3,6	21,5	4,7	14,8
3121 Poradci ve výpočetní technice	155	143,3	0,8	19,9	3,2	14,9
3122 Operátoři a obsluha výpočetní techniky	586	144,3	4,2	24,6	6,2	14,7
3123 Operátoři průmyslových robotů, nc strojů	26	146,2	4,8	21,3	5,1	14,9
3129 Ostatní technici ve výpočetní technice jinde neuvedení	210	151,2	8,8	25,0	5,9	13,4
3132 Obsluha zařiz. pro záznam zvuku,obrazu,operátoři kamery	50	145,5	0,0	22,1	1,5	15,7
3133 Obsluha vysílacího a telekomunikačního zařízení	20	150,9	0,0	17,9	2,7	14,8
3134 Obsluha lékařských zařízení	51	160,9	18,2	23,9	3,7	19,0
3151 Kolaudační technici a technici protipožární ochrany	106	141,6	2,9	21,6	4,2	16,0
3152 Bezpečnostní tech.a tech. pro kontrolu zdravotní nezávad.	903	144,3	2,7	21,1	4,1	14,7
3160 Technici železničního provozu	740	142,2	6,4	23,0	4,4	16,4
3211 Technici a laboranti v oblasti biologie a v příbuz. oborech	103	154,9	11,3	22,1	4,1	16,4
3212 Technici v agronomii, v lesnictví a v zemědělství	303	152,1	0,2	17,9	3,7	13,3
3223 Dietetici a odborníci na výživu	17	137,8	2,2	34,0	12,2	13,7
3226 Rehabilitační a fyzioterapeutičtí pracovníci	125	139,8	1,6	28,1	9,0	15,3
3229 Ostatní střední zdravotničtí pracovníci jinde neuvedení	13	144,4	0,4	27,7	7,5	18,5
3231 Ošetřovatelé, všeobecné zdravotní sestry	771	144,4	4,3	24,8	7,6	15,2
3233 Sestry pro péči o dítě	38	147,4	7,6	24,5	7,3	15,0
3235 Sestry pro intenzivní péči	39	144,4	3,4	22,8	6,4	14,0
3342 Pedagogové v oblasti dalšího vzdělávání	22	133,7	0,1	26,0	6,1	16,6
3411 Zprostředkovatelé finanč. transakcí, obchodu s cen. papíry	155	147,1	0,9	23,0	4,7	17,7
3412 Pojišťovací agenti	181	141,5	0,0	25,7	8,0	15,6

Revidované výsledky ke dni 10. 3. 2010

**Průměrná měsíční odpracovaná a neodpracovaná doba zaměstnanců  
podle podskupin zaměstnání KZAM-R**

kraj: Moravskoslezský

Podskupiny zaměstnání KZAM-R	Počet zaměstnanců přečtený podle eviden. měsíců	Odpracovaná doba		Neodpracovaná doba		
		celkem	z toho přesčas	celkem	z toho	
					nemoc	dovolená
		hod/měs	hod/měs	hod/měs	hod/měs	hod/měs
3414 Konzultanti a organizátoři zájezdů	15	151,6	0,5	18,7	1,1	14,6
3415 Obchodní cestující, prof. poradci v obchodě, obch.zástupci	603	146,0	0,9	20,9	4,0	15,0
3416 Nákupčí	793	145,3	1,7	20,8	4,1	14,6
3417 Odhadci a zbožíznalci	44	149,3	1,1	17,2	2,0	14,2
3419 Ostatní pracovníci - obchodní zprostředkovatelé jinde n.	44	142,3	0,0	24,8	7,8	13,7
3421 Obchodní agenti	922	142,7	0,9	22,3	4,8	14,7
3422 Odbytoví a přepravní agenti	1 037	144,5	1,4	23,0	5,0	15,4
3429 Ostatní obchodní agenti a makléři jinde neuvedení	13	148,8	1,4	19,6	3,1	15,9
3431 Odborné sekretářky, sekretáři	347	145,4	0,4	21,6	4,5	15,2
3433 Prac. v oblasti účetnictví,fakturace,rozpočet., kalkulace	2 565	144,0	1,3	21,7	4,3	15,1
3434 Pracovníci v oblasti statistiky a matematiky	100	142,5	1,2	21,4	5,1	14,2
3435 Pracovníci v oblasti práce a mezd (kromě účetních)	186	142,4	1,3	21,2	4,0	15,2
3436 Referenti osobních oddělení	360	142,7	1,5	21,8	4,4	15,1
3439 Ostatní odborní administrativní pracovníci jinde neuvedení	1 090	144,0	0,3	22,9	5,2	15,6
3471 Aranžéři, průmysloví a komerční návrháři,bytoví architekti	40	142,4	1,4	27,5	10,2	14,1
4112 Kancelářští pracovníci a obsluha zaříz. na zpracování textu	90	138,2	0,8	26,4	6,9	15,4
4113 Pracovníci přípravy dat výpočetní techniky	217	138,1	2,4	25,1	7,1	15,0
4115 Sekretářky, sekretáři	678	143,3	0,9	23,8	6,2	14,9
4121 Nižší účetní	240	145,2	1,1	23,4	5,0	15,7
4123 Nižší finanční, daňoví úředníci a úředníci v příb. oborech	74	144,0	0,1	25,0	4,1	17,4
4131 Úředníci ve skladech	1 412	143,1	4,8	25,0	7,3	14,5
4132 Úředníci ve výrobě (např. výrobní plánovači)	403	144,8	5,7	22,2	5,0	15,1
4133 Úředníci v dopravě a v přepravě (dispečeri, kontr. apod.)	442	141,8	5,1	25,9	8,5	15,5
4141 Řadoví knihovníci, archiváři, evidenční pracovníci	116	146,1	0,5	23,3	6,1	16,1
4142 Poštovní doručovatelé, úředníci v třídárnách	1 730	128,3	0,8	29,2	12,9	15,7
4143 Korektoři, kódovači a pracovníci v příbuzných oborech	19	146,8	1,3	22,1	6,6	13,6
4190 Ostatní nižší úředníci jinde neuvedení	136	141,8	0,6	23,9	5,7	14,8
4211 Pokladníci (v bankách, pojišťov., spořitelnách, na poště)	387	138,3	1,2	24,8	6,3	16,5
4212 Úředníci na přepážkách a směnárníci	1 077	133,4	0,3	25,9	8,6	16,5
4213 Pokladníci v obchodě, společném stravování apod.	926	142,2	0,5	29,0	12,6	14,0
4214 Prodavači vstupenek, jízdenek apod.	325	137,7	6,5	27,6	7,5	18,2
4215 Bookmakeři, krupiéři a úředníci sázkových kanceláří	1 033	153,5	2,2	22,2	5,6	12,4
4221 Úředníci cestovních kanceláří	20	150,6	0,6	16,8	1,8	13,0
4222 Recepční	60	146,4	5,6	24,1	7,7	14,0
4223 Telefonisté	51	141,7	2,1	22,9	6,3	15,2
4224 Informátoři	71	139,4	3,8	26,2	7,4	17,2
5112 Vlakvedoucí, vlakové čety, průvodčí (vč.palub. průvodčí)	463	136,7	8,6	29,9	9,8	17,2
5121 Pracovníci dohlížející nad obsluh. personálem, hospodyně	123	145,5	3,2	21,7	6,2	14,0
5122 Kuchaři	701	139,3	1,6	28,8	12,2	13,4
5123 Číšníci, servírky	123	144,8	4,6	24,1	10,6	12,3
5132 Pečovatelé a pomoc. ošetřovat. v zařiz.soc. péče, v nemoc.	208	142,2	4,2	26,6	11,0	14,3
5144 Maséři	31	137,2	6,3	32,3	13,2	13,0
5149 Ostatní pracovníci zajišťující osobní služby jinde neuved.	29	134,8	2,7	34,2	9,3	15,0
5161 Hasiči, požárníci	346	146,7	7,2	21,0	4,1	15,4

Revidované výsledky ke dni 10. 3. 2010

**Průměrná měsíční odpracovaná a neodpracovaná doba zaměstnanců  
podle podskupin zaměstnání KZAM-R**

kraj: Moravskoslezský

Podskupiny zaměstnání KZAM-R	Počet zaměstnanců přečtený podle eviden. měsíců	Odpracovaná doba		Neodpracovaná doba		
		celkem	z toho přesčas	celkem	z toho	
					nemoc	dovolená
		hod/měs	hod/měs	hod/měs	hod/měs	hod/měs
5169 Ostatní pracovníci ochrany a ostrahy jinde neuvedení	1 582	145,3	2,1	21,1	8,4	12,0
5211 Prodaváci v obchodech	3 347	144,0	2,7	25,9	9,2	12,9
6111 Pěstitelé polních plodin	88	150,5	4,1	27,8	10,8	12,3
6113 Zahradníci a pěstitelé zahradních plodin a sazenic	66	149,7	10,5	25,2	9,1	12,4
6121 Chovatelé hospodářských zvířat (kromě drůbeže a včel)	229	147,4	4,9	34,2	17,6	14,6
6141 Dělníci pro pěstění a ošetřování lesa	169	139,0	1,9	31,5	9,2	9,7
6142 Dělníci pro těžbu dřeva (kromě obsluhy pojízdných zařiz.)	83	116,8	1,1	48,7	20,1	14,0
7111 Horníci, lamači pro uhelné doly	3 748	130,4	6,7	35,4	12,3	18,3
7114 Střelmistři	104	144,2	16,0	29,8	8,1	19,1
7116 Mechanici báňské záchranné služby	208	144,0	15,6	29,6	5,7	19,6
7121 Zedníci z tradičních materiálů (bambus, hlína atd.)	35	147,9	3,5	21,3	9,1	10,2
7122 Zedníci, kameníci, omítkáři	1 010	135,6	7,9	37,5	18,5	13,9
7123 Betonáři, děl.specializovaní na pokládání beton. povrchů	79	138,7	12,0	40,6	19,7	14,4
7124 Tesaři a truhláři	533	143,5	13,0	33,9	14,5	14,0
7125 Stavební montážníci	98	145,9	15,1	41,7	20,1	15,0
7126 Asfaltěři, dlaždiči	20	153,2	8,5	26,3	10,7	10,7
7129 Ostatní stavební děl. stav. výroby a prac. v ost. oborech	422	137,5	6,7	37,1	16,5	13,6
7131 Stavební pokrývači	48	155,2	23,6	32,5	15,0	12,4
7132 Stavební podlaháři, parketaři a obkladači	15	140,3	6,8	39,4	19,3	13,8
7134 Izolatěři	44	134,4	4,7	37,7	17,7	14,0
7135 Sklenáři	16	124,3	4,6	49,4	30,8	14,2
7136 Instalatěři, potrubáři, stavební zámečníci, klempíři	1 141	140,7	7,9	29,8	11,3	14,5
7137 Stavební a provozní elektrikáři	375	147,4	12,1	26,5	8,5	14,7
7139 Ostatní dělníci zajišťující dokončovací stavební práce	43	144,2	7,0	30,0	11,1	15,6
7141 Malíři a tapetaři	114	143,3	11,9	30,8	11,0	14,0
7142 Lakýrníci a pracovníci v příbuzných oborech	261	143,0	10,5	30,6	13,1	13,8
7211 Formíři a jádraři	515	139,4	11,0	32,9	14,6	14,8
7212 Svářeči, řezači plamenem a páječi	1 557	138,9	10,4	34,6	15,0	14,8
7213 Výrobci a opraváři výrobků a dílů z plechů	447	145,9	11,3	28,8	9,1	15,7
7214 Montéři kovových konstrukcí	426	136,7	9,3	36,2	16,1	16,4
7215 Montéři lan a zdvihacích zařiz. (např. na lodích, letadel)	30	149,2	11,6	23,9	4,4	16,0
7217 Montéři-kotláři	109	143,1	8,7	29,9	11,0	14,0
7221 Kováři, obsluha kovacích lisů, obsluha bucharů	686	137,4	9,7	34,8	15,6	15,4
7222 Nástrojaři, kovomodeláři, kovodělníci, zámečníci	7 732	141,4	8,8	28,8	10,2	15,4
7223 Seřizovači a obsluha obráběcích strojů	4 020	143,3	10,0	29,1	10,7	15,0
7224 Brusíči, leštiči a ostříči nástrojů	442	138,7	9,1	32,5	13,2	14,6
7231 Mechanici a opraváři motorových vozidel	818	138,6	5,8	30,2	11,7	14,5
7234 Mechanici a opraváři kolejových vozidel	1 156	139,3	7,7	29,0	11,3	14,0
7235 Mechanici obráběcích, zemědělských strojů a prům. zařiz.	2 257	139,6	9,2	30,0	9,0	17,6
7239 Ostatní mechanici a opraváři strojů a zařízení bez elektro	1 329	146,4	8,1	24,1	6,3	15,2
7241 Elektromech.a seřizovači různých typů elektrických zařiz.	4 574	141,7	8,2	26,9	7,9	16,1
7242 Mechanici, opraváři a seřizovači elektr. částí aut, letadel	432	135,5	5,1	31,6	11,8	15,4
7243 Mechanici, seřizovači, opraváři elektronických zařízení	2 005	137,6	7,0	30,6	11,5	15,9
7244 Telefonní a telegrafní mechanici, montéři a opraváři	122	141,4	5,4	26,7	9,3	15,6

Revidované výsledky ke dni 10. 3. 2010

**Průměrná měsíční odpracovaná a neodpracovaná doba zaměstnanců  
podle podskupin zaměstnání KZAM-R**

kraj: Moravskoslezský

Podskupiny zaměstnání KZAM-R	Počet zaměstnanců přečtený podle eviden. měsíců	Odpracovaná doba		Neodpracovaná doba		
		celkem	z toho přesčas	celkem	z toho	
					nemoc	dovolená
		hod/měs	hod/měs	hod/měs	hod/měs	hod/měs
7245 Montéři a opraváři rozhlasových a TV přijímačů, magnetof.	21	146,6	7,4	18,9	2,1	15,2
7246 Montéři a opraváři silnoproudých elektrických vedení	309	141,6	8,3	28,9	9,8	15,8
7247 Montéři a opraváři slaboproudých elektrických vedení	31	136,1	6,2	32,9	15,7	12,3
7311 Výrobci, mechanici a opraváři přesných přístrojů a zařízení	223	139,2	5,0	25,6	6,2	14,8
7321 Výrobci hrnčířského, porcelán. zboží, žáruvzdor. výrobků	75	132,2	7,7	38,1	20,1	15,8
7341 Tiskaři, sazeči (kromě obsluhy tiskárenských strojů)	88	139,4	5,3	28,4	9,8	15,7
7344 Fotografové a pracovníci v příbuzných oborech	27	142,5	0,8	26,6	10,9	14,3
7345 Knihvazači a pracovníci v příbuzných oborech	200	146,0	9,5	28,9	12,4	12,4
7411 Zpracovatelé masa, ryb vč. uzenářů a konzerv. masa a ryb	315	142,6	7,2	35,8	16,0	16,6
7412 Zpracovatelé pekárenských a cukrářských výrobků	439	144,5	9,9	29,9	14,5	13,5
7419 Ostatní zpracovatelé - výrobci potravinářských výrobků	302	139,0	5,6	30,1	13,4	14,3
7421 Impregnační a úpraváři dřeva	72	147,4	12,4	27,7	11,4	11,9
7422 Uměleč. truhláři, řezbáři, výrobci a oprav.výrobků ze dřeva	178	144,7	9,8	27,2	8,2	15,2
7435 Modeláři a stříhači textilu, kůží a podobných materiálů	33	135,9	7,2	34,5	13,0	14,9
7436 Švadleny, vyšivači a pracovníci v příbuzných oborech	174	120,9	0,9	43,0	22,3	13,2
7437 Čalouníci a pracovníci v příb. oborech (vč.autočalouníků)	45	125,9	4,3	44,7	26,4	12,9
7439 Ostatní dělníci při výrobě textilu, oděvů a výrobků z kůží	147	137,1	4,5	29,9	9,2	14,5
8111 Obsluha důlního zařízení a razících štítů	2 182	133,1	8,9	34,3	11,4	18,5
8112 Obsluha zařízení pro úpravu rudných a nerudných surovin	1 031	139,3	9,6	30,1	12,1	15,6
8113 Vrtáři, jeřábníci při ropných nebo plynových vrtech	74	145,6	12,4	36,7	20,2	12,3
8121 Obsluha zařízení při hutní výrobě kovů obsluha pecí	2 634	141,6	3,4	25,0	8,6	14,5
8122 Obsluha zařízení ve slévárenství (taviči, slévači)	1 017	143,0	11,4	31,4	13,2	14,3
8123 Obsluha zařízení na tepelné zpracování kovů	661	145,5	9,6	27,5	10,1	15,4
8124 Obsluha zařízení na tažení a protlačování kovů	914	137,3	8,7	32,0	14,6	14,6
8125 Obsluha zařízení na tváření kovů ve válcovnách	4 514	142,8	6,4	26,0	9,5	15,0
8126 Obsluha zařízení na úpravu kovového odpadu	38	145,0	1,4	26,7	12,1	12,1
8139 Obsluha ostatních zařízení na výrobu skla a keramiky	227	138,6	5,1	27,7	9,1	15,0
8141 Obsluha pily a jiného zařízení na zpracování dřeva	68	136,9	0,7	36,1	18,6	11,5
8143 Obsluha zařízení na výrobu papíru, kartonu a lepenky	127	138,4	7,1	30,9	11,6	14,0
8149 Obsluha ostatních zařiz.na zpracování dřeva a v papírnách	64	126,7	5,0	44,8	23,4	15,3
8151 Obsluha drtičů, mlýnů a míchadel při chemické výrobě	74	136,4	6,4	33,2	11,6	12,6
8152 Obsluha varných a pražicích zařízení na tepelné zprac.	26	124,3	4,8	41,7	21,2	10,3
8153 Obsluha filtrů a třídíčů (vč. výparníků, podtlakov. nádob)	46	133,9	6,4	31,5	12,5	16,0
8154 Obsluha chemických destilačních kolon a reaktorů	153	142,7	4,4	22,7	4,6	16,7
8155 Obsluha zařízení na zpracování ropy a zemního plynu	100	142,1	5,1	25,1	8,5	15,3
8159 Obsluha ostat. zařízení při chemické výrobě jinde neuved.	1 679	124,2	0,8	26,2	7,2	16,7
8161 Obsluha zařízení při výrobě a rozvodu elektřiny	730	141,3	5,1	25,4	7,6	15,8
8162 Obsluha parních turbín, ohřivačů a motorů	672	142,4	6,8	27,0	8,8	16,0
8163 Obsluha zařízení při úpravě, čištění a rozvodu vody	980	139,6	3,9	26,5	8,1	15,5
8171 Obsluha automatických nebo poloaut. montážních linek	330	139,2	5,2	31,0	13,9	13,7
8172 Obsluha průmyslových robotů	82	162,6	12,1	28,7	11,3	16,0
8180 Obsluha strojů a zařízení pro práce na železničním svršku	292	143,8	10,2	32,5	12,7	15,1
8211 Obsluha automat. nebo poloaut. obráb.strojů (kromě 722)	1 223	143,7	10,5	28,9	10,5	14,6
8212 Obsluha strojů na výrobu maltovin, vápna, cementu	266	135,8	6,7	33,7	15,2	14,9

Revidované výsledky ke dni 10. 3. 2010

**Průměrná měsíční odpracovaná a neodpracovaná doba zaměstnanců  
podle podskupin zaměstnání KZAM-R**

kraj: Moravskoslezský

Podskupiny zaměstnání KZAM-R	Počet zaměstnanců přečtený podle eviden. měsíců	Odpracovaná doba		Neodpracovaná doba		
		celkem	z toho přesčas	celkem	z toho	
					nemoc	dovolená
		hod/měs	hod/měs	hod/měs	hod/měs	hod/měs
8223 Obsluha strojů při konečné úpravě ochranných povlaků	346	139,4	8,5	31,3	12,1	14,3
8229 Obsluha strojů na výrobu chemických výrobků jinde neuv.	102	141,7	6,7	27,3	10,5	15,0
8231 Obsluha strojů na výrobu pryžových výrobků (např. obuvi)	821	136,8	6,9	32,5	12,7	15,0
8232 Obsluha strojů na výrobu plast. výrobků (vč. laminování)	755	136,7	7,7	33,8	14,8	15,1
8251 Obsluha tiskárenských strojů	339	142,2	6,4	28,4	9,7	15,4
8252 Obsluha automat. a poloautomat. knihvazačských strojů	66	138,5	12,0	37,0	18,2	16,0
8253 Obsluha strojů na výrobu předm. z lepenky (vč.kartonáže)	529	138,9	0,3	24,3	8,2	14,6
8254 Obsluha kopírovacích strojů	38	138,6	0,3	26,9	9,0	16,9
8261 Obsluha strojů na úpravu vláken, dopřádání a navj. příže	141	130,6	6,5	37,7	19,9	10,9
8262 Obsluha tkacích a pletacích strojů	523	132,1	5,0	35,5	13,9	14,9
8263 Obsluha šicích a vyšívacích strojů	285	130,1	6,7	39,1	14,8	14,7
8264 Obsluha strojů na bělení, barvení, čištění, praní, žehlení	357	136,3	7,5	33,6	14,2	14,8
8273 Obsluha strojů na mletí zrn a koření	19	143,1	15,1	44,2	22,8	15,5
8274 Obsluha strojů na zpracování mouky, výrobu pečiva	584	141,3	6,6	28,0	10,8	12,7
8278 Obsluha strojů na výrobu nápojů	60	146,6	6,1	23,6	7,7	14,2
8281 Montážní dělníci montující mechanická zařízení (stroje)	1 179	138,0	8,0	33,4	13,2	14,8
8282 Montážní dělníci montující elektrická zařízení	366	132,0	5,7	36,5	15,9	13,9
8283 Montážní dělníci montující elektronická zařízení	22	140,3	3,4	32,9	16,8	15,0
8284 Montážní dělníci montující výrobky z kovů, pryže a plastů	388	128,5	5,6	38,6	17,5	15,1
8290 Obsluha jin.stacionárních zařízení a ost. montážní dělníci	257	145,5	8,8	26,6	8,1	15,1
8311 Strojvedoucí	1 105	146,6	12,6	24,3	5,9	15,5
8313 Dělníci zabezpeč. sestavování vlaků (brzdaři, výhybkáři)	1 569	139,2	8,2	27,2	9,2	15,5
8314 Dělníci zabezpečující jízdu vlaků v mezistaničních úsecích	301	138,9	7,6	28,0	9,5	16,4
8321 Řidiči osobních a malých dodávkov. automobilů, taxikáři	209	146,4	7,6	25,6	9,2	14,2
8323 Řidiči autobusů, trolejbusů a tramvajů	2 919	156,3	20,1	30,2	12,1	15,1
8324 Řidiči nákladních automobilů a tahačů	1 409	148,4	13,2	30,0	11,7	14,7
8326 Řidiči speciálních vozidel	225	143,0	14,8	35,0	15,6	14,4
8331 Obsluha zemědělských a lesních strojů	217	148,6	9,5	29,8	11,7	12,0
8332 Obsluha zemních a příbuzných strojů	454	140,5	7,8	30,2	11,5	14,7
8333 Obsluha jeřábů, zdvihacích a podob. manipulačních zařiz.	1 844	140,3	9,3	31,2	13,9	15,3
8334 Obsluha vysokozdvíhých a ostatních motorových vozíků	932	143,2	7,6	26,6	8,4	14,9
9132 Pomocníci a uklízeči v kancelář., hotel., nemocnicích ap.	2 394	140,7	2,6	28,7	13,1	12,7
9133 Ruční praláci a žehlíři (kromě obsluhy strojů)	17	139,0	0,8	24,2	9,3	13,9
9141 Domovníci, správci domu	125	146,3	3,4	26,2	8,2	14,6
9151 Poslíčci, nosiči zavazadel a doručovatelé	14	147,0	1,9	21,2	1,0	16,3
9152 Vrátní, hlídači, uváděči a šatnářky	506	145,2	5,7	27,7	11,6	13,5
9161 Sběrači odpadků, popeláři	175	136,3	9,6	39,6	21,5	13,8
9162 Metaři, čistíči záchodků, žump, kanálů a podob. zařízení	106	132,1	2,5	32,8	9,2	17,6
9169 Ostatní pracovníci v příbuzných oborech jinde neuvedení	63	149,5	9,3	30,3	10,1	11,6
9211 Pomocní a nekvalifikovaní dělníci v zemědělství	16	147,3	3,2	30,6	15,7	10,8
9212 Pomocní a nekvalifikovaní dělníci v lesnictví	17	124,4	2,6	45,9	22,2	14,3
9312 Pomocní a nekvalifik. dělníci na stavbách a údržbě silnic	31	117,9	4,6	51,3	30,9	15,0
9313 Pomocní a nekvalifikovaní dělníci na stavbách budov	15	135,9	3,9	35,8	20,6	12,0
9314 Figuranti v zeměměřičství, při geodet.a kartograf. pracích	19	126,2	4,5	35,8	9,3	18,0

Revidované výsledky ke dni 10. 3. 2010

**Průměrná měsíční odpracovaná a neodpracovaná doba zaměstnanců  
podle podskupin zaměstnání KZAM-R**

kraj: Moravskoslezský

Podskupiny zaměstnání KZAM-R	Počet zaměstnanců přepočtený podle eviden. měsíců	Odpracovaná doba		Neodpracovaná doba		
		celkem	z toho přesčas	celkem	z toho	
					nemoc	dovolená
		hod/měs	hod/měs	hod/měs	hod/měs	hod/měs
9315 Pomocní a nekval.pracovníci při geolog. a jiném průzkumu	18	<b>141,3</b>	11,2	41,3	20,9	15,0
9321 Pomocní a nekvalifikovaní montážní a manipulační dělníci	3 313	<b>136,7</b>	8,6	35,0	14,6	14,8
9322 Ruční balíči a pytlavači	207	<b>138,5</b>	7,2	34,6	15,7	13,8
9323 Dělníci nádvorní skupiny (pomocní montéři)	730	<b>140,4</b>	6,7	28,7	12,5	13,1
9331 Řidiči vozidel poháněných ručně nebo nožně	368	<b>138,3</b>	3,9	29,6	9,2	13,5
9332 Obsluha povozů a zařízení poháněných zvířaty	36	<b>123,2</b>	0,7	43,4	16,5	15,0
9333 Vazači a nosiči břemen, přístavní dělníci (dokaři)	244	<b>137,3</b>	9,3	35,4	18,2	14,2
9339 Pomocní a nekvalif. prac. v dopr., ve skladech, v telekom.	1 657	<b>137,2</b>	3,3	30,6	12,8	14,8





# Dodatek

Technický popis šetření



## Dodatek – Technický popis šetření

Technický popis šetření přibližuje metodické postupy používané při zpracování podnikatelské sféry Regionální statistiky ceny práce (RSCP-PS). Popis je rozdělen do pěti kapitol: metoda výběru ekonomických subjektů, vstupní údaje, nejdůležitější sledované veličiny, dopočtové metody a definice vybraných pojmů.

### 1. Metoda výběru ekonomických subjektů

Kapitola popisuje základní soubor šetření, strukturu výběrového souboru a postup při výběru ekonomických subjektů (ES).

#### 1.1. Základní soubor

Základním souborem RSCP-PS jsou aktivní ekonomické subjekty z registru ekonomických subjektů Českého statistického úřadu (ČSÚ), které mají 10 a více zaměstnanců a přísluší do podnikatelské sféry a do institucionálních sektorů nefinančních podniků, finančních institucí nebo vládních institucí. Ekonomické subjekty, které přísluší do podnikatelské sféry, odměňují podle zákona č. 1/1992 Sb. o mzdě, odměně za pracovní pohotovost a o průměrném výdělku. Způsob odměňování se zjišťuje pomocí registru „Automatizovaného rozpočtového informačního systému“ (ARIS), který je spravován Ministerstvem financí. Registr ekonomických subjektů (RES) je detailně popsán na internetových stránkách ČSÚ ([www.czso.cz](http://www.czso.cz)).

#### 1.2. Struktura výběrového souboru

Statistické šetření RSCP-PS za 1. – 3. čtvrtletí 2006 zahrnuje 3019 ekonomických subjektů, které reprezentují přibližně 1226 tisíc zaměstnanců. Strukturu výběrového souboru RSCP-PS bez non-response (dále jen výběrový soubor) ukazují z různých pohledů pro 1. – 3. čtvrtletí 2006 následující tabulky.

Výběrový soubor RSCP podnikatelské sféry			
	RSCP-PS Celkem	RSCP-PS – kraj Moravskoslezský	
		se sídlem v kraji	se sídlem mimo kraj
Počet ekonomických subjektů	3019	310	190
Počet zaměstnanců	1226 tisíc	130 tisíc	30 tisíc

Tabulka 1

<b>Odvětvová skladba výběrového souboru RSCP-PS – kraj Moravskoslezský</b>			
<b>Kód CZ-NACE</b>		<b>Počet ekonomických subjektů</b>	
		<b>se sídlem v kraji</b>	<b>se sídlem mimo kraj</b>
A	Zemědělství, lesnictví a rybnářství	11	3
B	Těžba a dobývání	5	1
C	Zpracovatelský průmysl	134	40
D	Výroba a rozvod elektřiny, plynu, tepla	12	3
E	Zásobování vodou, činnosti související s odpady	9	1
F	Stavebnictví	34	7
G	Obchod, opravy motorových vozidel	25	43
H	Doprava a skladování	19	6
I	Ubytování, stravování a pohostinství	4	5
J	Informační a komunikační činnosti	6	15
K	Peněžnictví a pojišťovnictví	1	37
L	Činnosti v oblasti nemovitostí	7	1
M	Profesní, vědecké a technické činnosti	7	6
N	Administrativní a podpůrné činnosti	17	14
O	Veřejná správa, obrana, sociální zabezpečení	2	3
P	Vzdělávání	5	2
Q	Zdravotní a sociální péče	8	
R	Kulturní, zábavní a rekreační činnosti	2	3
S	Ostatní činnosti	2	

**Tabulka 2**

### 1.3. Výběr

Výběr ekonomických subjektů v RSCP-PS lze charakterizovat jako jednostupňový stratifikovaný výběr. Výběrovými jednotkami jsou ekonomické subjekty, na které se v případě vybrání vztahuje zpravodajská povinnost. Statistickými jednotkami jsou zaměstnanci, kteří jsou nositeli sledovaných statistických znaků. Základní soubor (ZS) je rozdělen do oblastí (strat) podle:

- regionů (krajů),
- velikostních kategorií,
- odvětvových skupin.

Regionem se z hlediska výběru jednotek rozumí kraj ve smyslu ústavního zákona č. 347/1997 Sb. v platném znění. Ke stratifikaci výběrové opory jsou použity tři velikostní kategorie ekonomických subjektů uvedené v tabulce 3 – Velikostní kategorie pro výběr. Stratifikační třídění obsahuje dvanáct odvětvových skupin z vybraných institucionálních sektorů podnikatelské sféry.

Vymezení strat je provedeno na základě podobnosti v charakteru ekonomické činnosti a podobnosti v zaměstnanecké struktuře.

V jednotlivých oblastech ZS, vzniklých jeho rozdělením dle příslušných stratifikačních kritérií, je vybrán stanovený podíl ekonomických subjektů. Největší subjekty s 1000 a více zaměstnanci jsou zařazeny do šetření všechny (výběr s pravděpodobností rovnou 1), u ekonomických subjektů s 250 až 999 zaměstnanci se postupně navyšuje výběrový podíl tak, aby od roku 2007 činil 100%. Menší subjekty s 10 až 249 zaměstnanci jsou vybírány v jednotlivých stratech systematickým náhodným výběrem s nestejnými pravděpodobnostmi bez vracení. Pravděpodobnosti výběru se liší podle velikosti subjektu a jejich výše je určena výběrovým podílem uvedeným v tabulce 3. Výběrový soubor ekonomických subjektů s 10 až 249 zaměstnanci se obměňuje metodou rotujícího panelu s periodou rotace devět let, tzn. k plné obměně dojde za devět let.

<b>Velikostní kategorie pro výběr</b>		
<b>Kategorie</b>	<b>Počet zaměstnanců</b>	<b>Výběrový podíl [%]</b>
1	10 až 49	4,5
2	50 až 249	15
3	250 až 999	80
4	1000 a více	100

**Tabulka 3**

## **2. Vstupní údaje**

Kapitola popisuje sběr dat do šetření RSCP-PS, nejdůležitější vstupní údaje a používané klasifikace a číselníky.

### **2.1. Sběr dat**

Ekonomické subjekty, na které se vztahuje zpravodajská povinnost, vykazují do statistického šetření RSCP-PS údaje o všech zaměstnancích v pracovním poměru. Vybraná zpravodajská jednotka předává data na Ministerstvo práce a sociálních věcí, které je orgánem vykonávajícím státní statistickou službu. Termínem pro předání dat od respondenta je konec měsíce následujícího po skončení sledovaného období.

Předávaná data mají formu databázových souborů a obsahují informace o zaměstnavateli a zaměstnancích. U více než 90 % respondentů je zdrojem dat pro šetření mzdový a personální systém. Datové soubory jsou předávány ve více než 90 % případů elektronickou poštou, zbylá část respondentů posílá data na disketě, případně na papírových formulářích.

Pro kontrolu a opravu dat, připravených mzdovým a personálním systémem respondenta, případně pro pořízení vstupních dat, je určen "Pořizovací program ISPV 2006", který se musí před použitím nainstalovat na lokální disk.

Poživovací program řeší i zabezpečení dat při přenosu od respondenta ke zpracovateli. Používá přitom hybridní šifrování s veřejným a privátním klíčem. Veřejný klíč je součástí instalace pořizovacího programu, privátní klíč je uložen na interním serveru zpracovatele. Zašifrovaná data se ukládají do souboru s formátem S/MIME verze 3.

## **2.2. Nejdůležitější vstupní údaje**

Šetření RSCP-PS se čtvrtletní periodicitou monitoruje výdělkovou úroveň a odpracovanou dobu jednotlivých zaměstnání podle klasifikace KZAM-R v České republice.

Hodinový výdělek je přímo zjišťovaný údaj, který je definován jako průměrný hrubý hodinový výdělek zaměstnance v posledním čtvrtletí sledovaného období (§ 17 zákona č. 1/1992 Sb.). Jedná se o podíl hrubé mzdy a odpracované doby za rozhodné čtvrtletí. Hodinový výdělek je krátkodobým indikátorem výdělkové úrovně.

Hrubá měsíční mzda, vypočtená z hrubé mzdy za sledované období, je druhým indikátorem, který ukazuje výdělkovou úroveň. Hrubá mzda je součtem mzdy za práci, náhrad mzdy a odměn za pracovní pohotovost, které jsou přímo sbíranými položkami. Mzda je definována jako mzda za práci podle § 4 zákona č. 1/1992 Sb., o mzdě, odměně za pracovní pohotovost a průměrném výdělku ve znění pozdějších předpisů. Šetření RSCP-PS sleduje i strukturu hrubé měsíční mzdy, tj. prémie a odměny, příplatky za přesčas, ostatní příplatky, náhrady a odměny za pracovní pohotovost. Hrubá měsíční mzda a její složky se vztahují k celému sledovanému období, které zahrnuje dobu od počátku roku do konce čtvrtletí, za které se šetření provádí.

Šetření RSCP-PS dále sleduje pracovní dobu zaměstnanců. Vstupní věta o zaměstnanci obsahuje odpracovanou dobu od počátku roku a z ní počet přesčasových hodin. Odpracovaná doba u zaměstnanců odměňovaných měsíční mzdou nezahrnuje dobu svátků v jinak pracovních dnech. Věta dále obsahuje celkovou neodpracovanou dobu od počátku roku, z ní počet hodin nemoci a dovolené.

## **2.3. Klasifikace a číselníky**

RSCP-PS používá standardní statistické klasifikace a číselníky (podrobněji popsané na [www.czso.cz](http://www.czso.cz)). Použití platných statistických klasifikací je závazné jak pro orgán vykonávající státní statistickou službu, tak pro zpravodajské jednotky, které poskytují údaje pro statistické zjišťování. Proto i RSCP-PS používá následující klasifikace a číselníky:

KZAM-R      **Klasifikace zaměstnání**; vydáno sdělením ČSÚ č. 492/2003 Sb. ze dne 18. prosince 2003 o vydání rozšířené Klasifikace zaměstnání KZAM-R.

- CZ-ICSE** **Klasifikace postavení v zaměstnání;** vydáno sdělením ČSÚ č. 494/2003 Sb. ze dne 18. prosince 2003 o vydání Klasifikace postavení v zaměstnání.
- KKOV** **Klasifikace kmenových oborů vzdělání;** vydáno sdělením ČSÚ č. 320/2003 Sb. ze dne 9. září 2003 o zavedení Klasifikace kmenových oborů vzdělání. Poslední aktualizace byla provedena k 1. září 2006 sdělením ČSÚ č. 391/2006 Sb. ze dne 20. července 2006 o aktualizaci Klasifikace kmenových oborů vzdělání.
- CZ-NUTS** **Klasifikace územních statistických jednotek;** vydáno sdělením ČSÚ č. 490/2003 Sb. ze dne 18. prosince 2003 o vydání Klasifikace územních statistických jednotek. Poslední aktualizace byla provedena k 1. květnu 2004 sdělením ČSÚ č. 228/2004 Sb. ze dne 14. dubna 2004 o aktualizaci Klasifikace územních statistických jednotek.
- CZ-NACE<sup>1</sup>** **Klasifikace ekonomických činností (CZ-NACE);** vydáno sdělením ČSÚ č. 244/2007 Sb. ze dne 18. září 2007 o zavedení Klasifikace ekonomických činností.
- CZ-GEONOM** **Klasifikace zemí;** vydáno sdělením ČSÚ č. 487/2003 Sb. ze dne 18. prosince 2003 o vydání Klasifikace zemí. Poslední aktualizace byla provedena k 1. červenci 2005 sdělením ČSÚ č. 243/2005 Sb. ze dne 9. června 2005 o aktualizaci Klasifikace zemí.

---

<sup>1</sup> Revidovaná výsledková publikace využívá z důvodu srovnání s novějšími výsledky klasifikaci CZ-NACE (původní verze využívala klasifikaci OKEČ).

### 3. Nejdůležitější sledované veličiny

Kapitola popisuje nejdůležitější sledované veličiny, algoritmy jejich výpočtu a kritéria pro zahrnutí zaměstnanců do dalších výpočtů.

#### 3.1. Hodinový výdělek

Hodinový výdělek je přímo zjišťovaná veličina. Do výpočtu charakteristik hodinového výdělku jsou zařazeni zaměstnanci, kteří byli v evidenčním stavu v posledním dnu sledovaného období.

#### 3.2. Hrubá měsíční mzda

Hrubá měsíční mzda se vztahuje k celému sledovanému období, tedy k 1. čtvrtletí, k 1. - 2. čtvrtletí, k 1. - 3. čtvrtletí, nebo k 1. - 4. čtvrtletí. Na rozdíl od hodinového výdělku musí být hrubá měsíční mzda vypočtena z dalších přímo zjišťovaných mzdových položek a nemzdových plnění.

Hrubá mzda je v RSCP-PS definována jako součet mzdy za práci, náhrad mzdy a odměny za pracovní pohotovost. Hrubá měsíční mzda zaměstnance se vypočte podle vzorce:

$$\text{HMM} = \frac{\text{MZDA} + \text{NAHRADY} + \text{POHOTOV}}{\text{MESPLAC}_{\text{prep}}}$$

kde :

HMM	je hrubá měsíční mzda zaměstnance,
MZDA	je mzda za práci zaměstnance v kumulaci za sledované období (vstupní položka věty o zaměstnanci),
NAHRADY	jsou náhrady mzdy zaměstnance v kumulaci za sledované období (vstupní položka věty o zaměstnanci),
POHOTOV	je odměna za pracovní pohotovost zaměstnance v kumulaci za sledované období (vstupní položka věty o zaměstnanci),
MESPLAC <sub>prep</sub>	je počet přepočtených placených měsíců zaměstnance, tj. počet měsíců, odpovídajících součtu odpracované doby a doby, po kterou pobíral náhrady mzdy.

Počet přepočtených placených měsíců MESPLAC<sub>prep</sub> je roven počtu kalendářních měsíců v případě, že zaměstnanec s plným pracovním úvazkem po celé sledované období pracoval nebo pobíral náhrady mzdy. Pokud zaměstnanec byl v evidenčním stavu kratší dobu než sledované období, bude jeho počet placených měsíců zkrácen poměrem počtu pracovních dnů v evidenčním stavu a ve sledovaném období. Podobně se počet placených měsíců zkrátí, pokud zaměstnanec měl jinou absenci než absenci s náhradou mzdy (např. nemoc), případně měl sjednán kratší pracovní úvazek.



Hrubá měsíční mzda za určitou skupinu zaměstnanců je vážená charakteristika, v níž hrubá měsíční mzda určitého zaměstnance má váhu, odpovídající počtu jeho placených měsíců za sledované období (tzv. váha placené doby). Tento způsob výpočtu umožňuje korektní srovnání mzdové úrovně jednotlivých zaměstnání a srovnávání v čase.

Sestavy s hrubou měsíční mzdou, diferenciací a strukturou hrubé mzdy obsahují také měsíční placenou dobu. Tento údaj ukazuje počet placených hodin (odpracovaná doba a doba náhrad) za placený měsíc a je v souladu s výpočtem hrubé měsíční mzdy.

Pro zahrnutí zaměstnance do výpočtů hrubé měsíční mzdy se uplatňují následující kritéria:

- přepočtený počet placených měsíců zaměstnance je alespoň jeden měsíc,
- stanovená týdenní pracovní doba na dané pracovní místo je alespoň 30 hodin (dle doporučení Eurostatu).

### **3.3. Měsíční odpracovaná a neodpracovaná doba**

Měsíční odpracovaná (resp. neodpracovaná) doba se stejně jako hrubá měsíční mzda vztahuje k celému sledovanému období tj. k 1. čtvrtletí, k 1. - 2. čtvrtletí, k 1. - 3. čtvrtletí, nebo k 1. - 4. čtvrtletí.

Měsíční odpracovaná doba zaměstnance se vypočte podle vzorce:

$$\text{ODPRACD}_{\text{mes}} = \frac{\text{ODPRACD}}{\text{MESEVID}_{\text{prep}}}$$

kde :

- ODPRACD<sub>mes</sub> je měsíční odpracovaná doba zaměstnance,  
 ODPACD je odpracovaná doba zaměstnance v kumulaci za sledované období (vstupní položka věty o zaměstnanci),  
 MESEVID<sub>prep</sub> je počet přepočtených evidenčních měsíců zaměstnance, tj. počet měsíců, odpovídajících délce pracovního úvazku a délce pracovního poměru ve sledovaném období.

Počet přepočtených evidenčních měsíců MESEVID<sub>prep</sub> je roven počtu kalendářních měsíců v případě, že zaměstnanec s plným pracovním úvazkem po celé sledované období byl v pracovním poměru a nebyl na mateřské či rodičovské dovolené. Pokud zaměstnanec byl v evidenčním stavu kratší dobu, než sledované období, bude jeho počet evidenčních měsíců zkrácen poměrem počtu pracovních dnů v evidenčním stavu a ve sledovaném období. Podobně se počet evidenčních měsíců zkrátí, pokud zaměstnanec měl sjednán kratší pracovní úvazek.

Měsíční odpracovaná doba za určitou skupinu zaměstnanců je vážená charakteristika, v níž měsíční odpracovaná doba určitého zaměstnance má váhu, odpovídající počtu jeho evidenčních měsíců ve sledovaném období (tzv. váha

evidenční doby). Pro zahrnutí zaměstnance do výpočtů měsíční odpracované doby se uplatňují stejná kritéria jako u hrubé měsíční mzdy.

Obdobně jako odpracovaná doba se počítají měsíční neodpracovaná doba a také průměrné měsíční údaje o přesčasu, dovolené a nemoci.

## 4. Dopočtové metody

Kapitola dopočtové metody obsahuje řešení neodpovědí a popis metody vážení, hodnocení kvality odhadů a přehled publikovaných tabulek podle použitých vah.

### 4.1. Řešení neodpovědí a metoda vážení

Problém neodpovědí (tzv. non-response) či z dalších důvodů nepoužitelných dat od vybraného ekonomického subjektu je v RSCP-PS řešen metodou historické imputace a metodou upravující podnikové váhy respondentům.

Metoda vážení, používaná v RSCP-PS, umožňuje získat z dat výběrového souboru odhady charakteristik (parametrů) základního souboru. Odhady charakteristik zaměstnanecké populace základního souboru RSCP-PS jsou publikovány ve všech tabulkách s výjimkou tabulek s tříděním podle jednotlivých zaměstnání. Základem podnikových vah jsou váhové koeficienty, které vycházejí z pravděpodobnosti výběru každého ekonomického subjektu. Po úpravě vah z důvodu non-response se získají konečné podnikové váhy pomocí dopočtu na aktuální počet ES v základním souboru v rámci jednotlivých vážících strat. Podnikové váhy zvyšují při výpočtech odhadů význam dat ekonomických subjektů s relativně malým zastoupením ve výběrovém souboru. Relativně nejméně zastoupené jsou ve výběrovém souboru RSCP-PS ekonomické subjekty s 10-49 zaměstnanci, a proto mají největší váhy při výpočtech odhadů.

Výpočet váhy jednotlivých zaměstnanců je závislý na typu tabulky a také na typu publikovaného ukazatele. Přehled všech publikovaných tabulek s uvedením použitých vah je uveden v oddíle 4.3. Váha zaměstnance je součinem vah používaných v daném typu tabulkové sestavy.

Tabulky s tříděním podle podskupin zaměstnání KZAM-R (PS-V5, PS-M5 a PS-T5) obsahují charakteristiky výběrového souboru. Při interpretaci výsledků je nutno mít na zřeteli, že charakteristiky výběrového souboru nelze automaticky pokládat za odhady platné pro celou zaměstnaneckou populaci. Výběrové charakteristiky jsou ovlivněny větším relativním zastoupením velkých ekonomických subjektů ve výběrovém souboru RSCP-PS.

#### 4.2. Kvalita odhadů

Odhadované charakteristiky podléhají dvěma typům chyb – výběrovým chybám a nevýběrovým chybám. Výběrové chyby jsou způsobeny faktorem náhody při pravděpodobnostním výběru RSCP-PS. Hodnoty výběrových chyb není možné z výběrového souboru RSCP-PS dostatečně přesně kvantifikovat, nicméně používaná stratifikace výrazně snižuje jejich výši. Nevýběrové chyby bývají způsobeny především špatnou kvalitou dat předávaných respondenty (neúplné a chybné údaje) a jejich vliv je snižován několikastupňovými kontrolními mechanismy a častými kontakty zpracovatele šetření s respondenty.

#### 4.3. Přehled publikovaných tabulek podle použitých vah

Hodinový výdělek				
Tabulka	Třídící kritérium	Podniková váha	Váha placené doby	Váha evidenční doby
PS-V0	Celý kraj	X		
PS-V1	HL. třídy zaměstnání KZAM-R	X		
PS-V2	Věkové kategorie	X		
PS-V4	Vzdělání	X		
PS-V5	Podskupiny zaměstnání KZAM-R			
PS-V6	Kategorie zaměstnání	X		
PS-V8	Pohlaví	X		

Tabulka 4

Hrubá měsíční mzda				
Tabulka	Třídící kritérium	Podniková váha	Váha placené doby	Váha evidenční doby
PS-M0	Celý kraj	X	X	
PS-M1	HL. třídy zaměstnání KZAM-R	X	X	
PS-M5	Podskupiny zaměstnání KZAM-R		X	

Tabulka 5

Odpracovaná a neodpracovaná doba				
Tabulka	Třídící kritérium	Podniková váha	Váha placené doby	Váha evidenční doby
PS-T5	Podskupiny zaměstnání KZAM-R			X

Tabulka 6

## 5. Definice vybraných pojmů

Ekonomický subjekt	Ekonomický subjekt je právnický subjekt nebo fyzická osoba s postavením podnikatele, zapsaná do registru ekonomických subjektů ČSÚ. Každému ekonomickému subjektu se přiděluje identifikační číslo (IČ).
Organizační jednotka	Z hlediska mzdové statistiky RSCP se dělí ekonomické subjekty na organizační jednotky podle okresu, ve kterém jejich zaměstnanci působí. Organizační jednotku tvoří všichni zaměstnanci ekonomického subjektu, kteří působí ve stejném okrese.
Zpravodajská jednotka	Zpravodajskou jednotkou je právnická osoba, organizační složka státu nebo fyzická osoba, od níž se požaduje poskytnutí údajů ve statistickém zjišťování podle zákona č. 89/1995 Sb., o státní statistické službě, ve znění pozdějších předpisů.
Sledované období	Sledované období je období od začátku roku do konce čtvrtletí, za které se provádí výběrové statistické zjišťování.
Podnikatelská sféra	Do podnikatelské sféry patří subjekty, které odměňují podle zákona č. 1/1992 Sb., o mzdě, odměně za pracovní pohotovost a o průměrném výdělku ve znění pozdějších předpisů.
Nepodnikatelská sféra	Do nepodnikatelské sféry patří organizace, které odměňují podle zákona č. 143/1992 Sb., o platu a odměně za pracovní pohotovost v rozpočtových a některých dalších organizacích a orgánech ve znění pozdějších předpisů.
Základní soubor	Základním souborem RSCP-PS jsou aktivní ekonomické subjekty podnikatelské sféry z registru ekonomických subjektů ČSÚ, které mají 10 a více zaměstnanců a přísluší do institucionálních sektorů nefinanční podniky, finanční instituce nebo vládní instituce.