



RSCP

Regionální statistika ceny práce

**Čtvrtletní výběrové
statistické zjišťování**

Podnikatelská sféra
Pardubický
kraj
I. čtvrtletí 2005

MPSV - SSZ



RSCP

Regionální statistika ceny práce

**Čtvrtletní výběrové
statistické zjišťování**

Podnikatelská sféra

**Pardubický
kraj**

I. čtvrtletí 2005

MPSV - SSZ

COPYRIGHT - MPSV ČR a SSZ

Publikace ani její část nesmí být kopírována, rozšiřována a zařazována do informačních systémů v jakékoliv formě (elektronické, mechanické, optické, magnetické aj.) bez písemného souhlasu

Ministerstva práce a sociálních věcí ČR a Správy služeb zaměstnanosti

O b s a h :

Úvodní část

Úvod.....	7
-----------	---

Výsledková část – podnikatelská sféra

Hodinové výdělky

PS-V0	Hodinové výdělky v podnikatelské sféře za kraj Pardubický.....	11
PS-V1	Hodinové výdělky podle hlavních tříd zaměstnání KZAM–R	12
PS-V2	Hodinové výdělky podle věkových kategorií	13
PS-V4	Hodinové výdělky podle vzdělání	13
PS-V5	Hodinové výdělky podle podskupin zaměstnání KZAM–R	14
PS-V6	Hodinové výdělky podle kategorie zaměstnání	19
PS-V8	Hodinové výdělky podle pohlaví	19

Hrubé měsíční mzdy

PS-M0	Hrubá měsíční mzda a její složky, diferenciacce, placená doba v podnikatelské sféře za kraj Pardubický.....	21
PS-M1	Hrubá měsíční mzda a její složky, diferenciacce, placená doba podle hlavních tříd zaměstnání KZAM-R.....	22
PS-M5	Hrubá měsíční mzda a její složky, diferenciacce, placená doba podle podskupin zaměstnání KZAM-R	24

Měsíční odpracovaná a neodpracovaná doba

PS-T5	Průměrná měsíční odpracovaná a neodpracovaná doba podle podskupin zaměstnání KZAM – R.....	34
-------	---	----

Dodatek - technický popis šetření

Koncepce šetření	41
Rozsah šetření.....	41
Opora výběru.....	42
Výběr.....	42
Vstupní údaje	43
Sběr dat.....	43
Klasifikace a číselníky.....	43
Výdělky a odpracovaná doba	44

Zpracování a analýza dat.....	45
Přehled publikovaných tabulek	45
Výpočet měsíční hrubé mzdy	46
Metoda vážení a řešení non-response	47
Odhady statistických charakteristik.....	48
Kvalita odhadů	49
Definice vybraných pojmů.....	49



Úvodní část

Ú v o d

Regionální statistika ceny práce (RSCP) je systém, který pravidelně monitoruje aktuální výdělkovou úroveň a odpracovanou dobu podle zaměstnání v jednotlivých krajích České republiky. Výdělková úroveň se zjišťuje na základě hodinového výdělku, vyplacené mzdy a odpracované doby jednotlivých zaměstnanců. RSCP, stejně jako Informační systém o průměrném výdělku (ISPV) vychází z pravidelného výběrového statistického zjišťování s názvem „Čtvrtletní šetření o ceně práce“. Šetření je zařazeno do programu statistických zjišťování vyhlášených ČSÚ ve sbírce zákonů pro příslušný kalendářní rok - viz přílohy č. 1 a č. 2 Vyhlášky č. 576/2004 Sb. ze dne 8. listopadu 2004, kterou se stanoví Program statistických zjišťování na rok 2005 (částka 196). Šetření provádí pracoviště státní statistické služby Ministerstva práce a sociálních věcí. Garantem informačního systému RSCP je Ministerstvo práce a sociálních věcí – správa služeb zaměstnanosti, zpracovatelem RSCP je Trexima, spol. s r.o. (www.trexima.cz).

RSCP nabízí další zdroj informací o mzdách v krajích České republiky. Výkaznictví ČSÚ sbírá údaje o mzdách za celý ekonomický subjekt a publikuje průměrné mzdy v členění podle firemních charakteristik. RSCP sbírá data za jednotlivé zaměstnance a jejím hlavním cílem jsou statistiky výdělkové úrovně zaměstnání (v klasifikaci KZAM-R) v jednotlivých krajích, dalším produktem jsou odhady výdělkové úrovně zaměstnanců podle šetřených osobních charakteristik na úrovni kraje. Roční zjišťování hrubých mezd a odpracované doby v ISPV a RSCP je základem pro strukturální šetření mezd ČSÚ a pro strukturální šetření SES (Structure of Earning Survey) Eurostatu. Zatímco výsledky strukturálních šetření a výsledky ISPV a RSCP pocházejí z téhož zdroje a publikace se navzájem doplňují, při srovnávání s výsledky výkaznictví je třeba vzít v úvahu rozdílné výběrové soubory a rozdílné metody výpočtu mzdových charakteristik.

Nejdůležitějším kritériem pro členění výsledků RSCP je příslušnost šetřeného ekonomického subjektu k podnikatelské, nebo nepodnikatelské sféře. Do podnikatelské sféry zahrnujeme ekonomické subjekty, které odměňují podle zákona č. 1/1992 Sb. o mzdě, odměně za pracovní pohotovost a o průměrném výdělku. Nepodnikatelskou sféru tvoří ekonomické subjekty, které odměňují podle zákona č. 143/1992 Sb. o platu a odměně za pracovní pohotovost v rozpočtových a v některých dalších organizacích a orgánech. V RSCP se ekonomické subjekty člení na organizační jednotky, jestliže je možné provést vnitřní rozčlenění podle okresů, ve kterých dílčí jednotky působí. Výsledky podle krajů jsou v tomto smyslu výsledky, získané pracovními metodou.

Od roku 2004 provozuje Ministerstvo financí Informační systém o platech, který v nepodnikatelské sféře šetří informace, požadované systémy ISPV a RSCP. Informační systém o platech se proto od roku 2004 stává zdrojem vstupních dat pro RSCP. Informační systém o platech je plošné šetření a do RSCP předává údaje o všech zaměstnancích nepodnikatelské sféry. Šetření v podnikatelské sféře zůstává výběrovým šetřením. Podnikatelská sféra se i nadále šetří čtvrtletně, sledovaným obdobím Informačního systému o platech je první pololetí a celý rok. Vzhledem k odlišné výběrové metodě a rozdílné periodicitě šetření v podnikatelské a nepodnikatelské sféře jsou výsledky uveřejňovány v samostatných publikacích. Pro označení podnikatelské sféry a pro popis metod a sestav specifických pro podnikatelskou sféru používáme označení RSCP-PS. Podobně pro označení nepodnikatelské sféry používáme RSCP-NS.

Publikace obsahuje výsledky podnikatelské sféry (RSCP-PS). Přináší hodinové výdělky za aktuální čtvrtletí, hrubé měsíční mzdy za období od začátku roku do konce aktuálního čtvrtletí, údaje o odpracované a neodpracované době za stejné období.

Výsledková publikace jednotlivých krajů ve formátu Excel a ve formátu PDF je k dispozici na internetových stránkách portálu MPSV (<http://portal.mpsv.cz/>) v sekci *Zaměstnanost*, v části *Regionální statistika ceny práce*. Rozsah přehledů jednotlivých zaměstnání je dán publikačním kritériem, podle kterého se uveřejňují jen zaměstnání zastoupená minimálně deseti zaměstnanci a minimálně třemi ekonomickými subjekty.



Výsledková část podnikatelská sféra

Hodinové výdělky v podnikatelské sféře

kraj: **Medián hodinového výdělku 84,62 Kč/hod**

Index mediánu hodinového výdělku zaměstnanců

meziroční vůči 1. čtvrtletí 2004..... 104,6 %

Diferenciace

1. decil - 10 % hodinových výdělků menších než 54,74 Kč/hod

1. kvartil - 25 % hodinových výdělků menších než 67,37 Kč/hod

Medián - 50 % hodinových výdělků menších než 84,62 Kč/hod

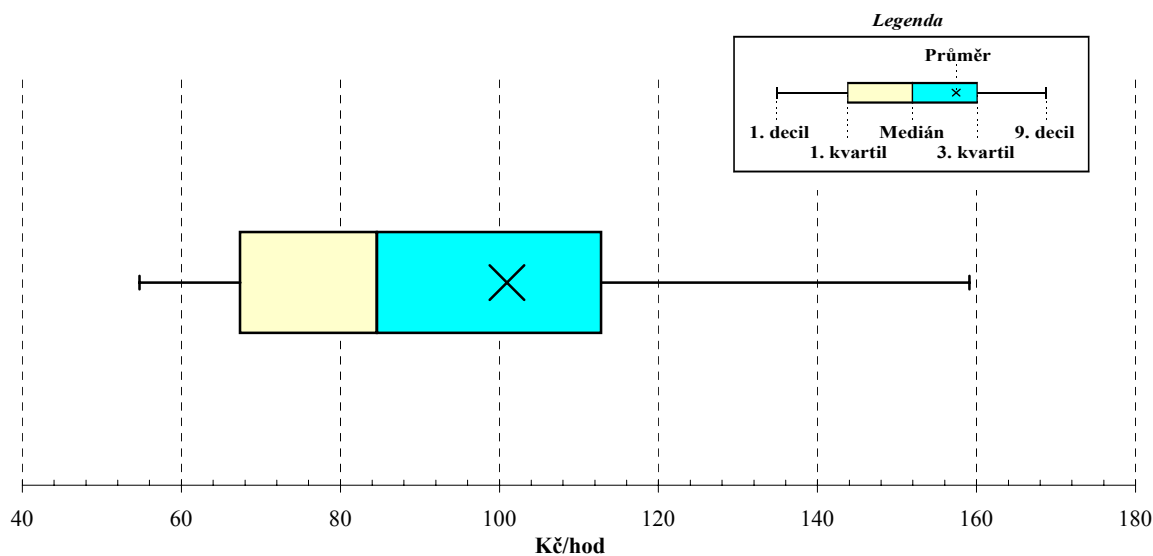
3. kvartil - 25 % hodinových výdělků větších než 112,81 Kč/hod

9. decil - 10 % hodinových výdělků větších než 159,09 Kč/hod

Průměr hodinového výdělku 100,93 Kč/hod

Podíl zaměstnanců s podprůměrným

hodinovým výdělkem 66,7 %

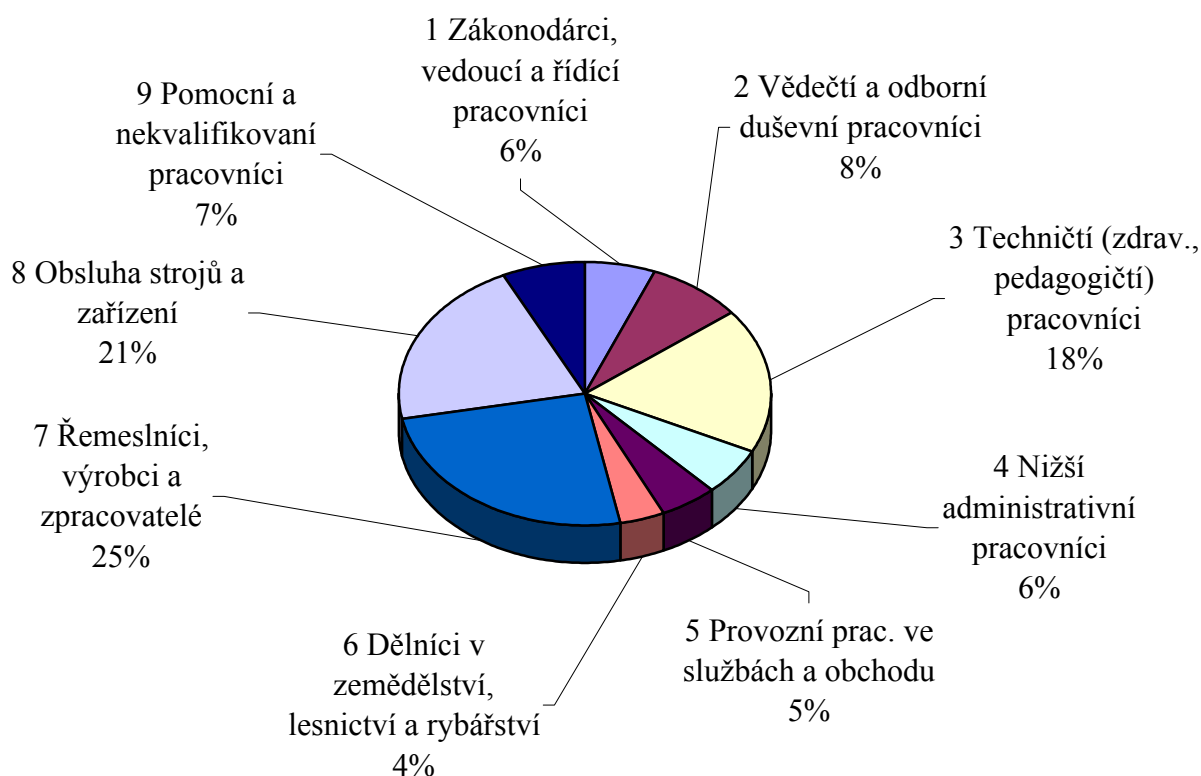


**Hodinové výdělky
podle hlavních tříd zaměstnání KZAM-R**

kraj: Pardubický

Hlavní třída zaměstnání KZAM-R	Struktura zaměstnanců	Medián	Diferenciace		Průměr
			1. decil	9. decil	
	%	Kč/hod	Kč/hod	Kč/hod	Kč/hod
1 Zákonodárci, vedoucí a řídicí pracovníci	6,2	165,01	78,78	347,12	209,21
2 Vědečtí a odborní duševní pracovníci	8,1	132,81	66,49	214,24	142,66
3 Techničtí (zdrav., pedagogičtí) pracovníci	18,0	105,40	72,89	176,13	120,27
4 Nižší administrativní pracovníci	5,8	81,81	60,52	119,82	85,90
5 Provozní prac. ve službách a obchodu	4,8	54,68	44,30	85,42	60,74
6 Dělníci v zemědělství, lesnictví a rybářství	3,9	74,10	55,13	96,27	77,82
7 Řemeslníci, výrobci a zpracovatelé	25,2	79,11	57,99	115,45	84,61
8 Obsluha strojů a zařízení	20,8	79,85	55,53	125,31	86,27
9 Pomocní a nekvalifikovaní pracovníci	7,1	60,73	43,60	86,72	62,85
C E L K E M - podnikatelská sféra	100	84,62	54,74	159,09	100,93

Struktura zaměstnanců dle hlavních tříd KZAM - R



1. čtvrtletí 2005**RSCP - podnikatelská sféra**

PS-V2

**Hodinové výdělky
podle věkových kategorií**kraj: **Pardubický**

Věková kategorie	Struktura zaměstnanců	Medián	Diferenciace		Průměr
			1. decil	9. decil	
	%	Kč/hod	Kč/hod	Kč/hod	Kč/hod
do 20 let	0,5	64,80	49,70	76,60	64,56
20 - 29 let	19,5	79,58	53,07	128,87	87,73
30 - 39 let	24,0	88,14	54,20	165,26	104,38
40 - 49 let	25,1	88,28	55,73	172,71	106,83
50 - 59 let	26,8	85,58	55,36	156,19	101,28
60 a více let	4,2	83,72	50,14	178,81	109,42
C E L K E M - podnikatelská sféra	100	84,62	54,74	159,09	100,93

1. čtvrtletí 2005**RSCP - podnikatelská sféra**

PS-V4

**Hodinové výdělky
podle vzdělání**kraj: **Pardubický**

Vzdělání	Struktura zaměstnanců	Medián	Diferenciace		Průměr	
			1. decil	9. decil		
	%	Kč/hod	Kč/hod	Kč/hod	Kč/hod	
KKOV						
Základní a nedokončené	A-C	9,9	70,10	49,46	103,32	76,23
Střední bez maturity	D,E,H,J	45,2	77,86	52,94	117,02	82,92
Střední s maturitou	K-M	31,8	94,50	60,32	166,13	107,41
Vyšší odborné a bakalářské	N,R	1,5	98,53	66,37	213,59	124,36
Vysokoškolské	T,V	9,7	154,37	91,46	319,50	191,17
<i>neuveдено</i>		1,9	58,08	47,55	111,42	72,37
C E L K E M - podnikatelská sféra		100	84,62	54,74	159,09	100,93

**Hodinové výdělky
podle podskupin zaměstnání KZAM-R**

kraj: Pardubický

Podskupiny zaměstnání KZAM-R	Výběrový soubor		Medián	Diferenciace		Průměr
	počet org. jednotek	počet zaměst.		1. decil	9. decil	
			Kč/hod	Kč/hod	Kč/hod	Kč/hod
1210 Ředitelé a prezidenti velkých organizací, podniků	73	89	376,10	149,45	1 236,11	574,04
1221 Vedoucí pracovníci v zemědělství, lesnictví, rybářství a mysliv.	19	55	134,28	69,66	290,82	165,68
1222 Vedoucí pracovníci v průmyslu (ve výrobě)	74	388	225,32	129,06	475,77	289,89
1223 Vedoucí pracovníci ve stavebnictví a zeměměřičtví	13	44	210,70	117,58	384,54	233,11
1224 Vedoucí pracovníci ve velkoobchodě a v maloobchodě	20	404	73,86	53,27	151,14	91,48
1226 Ved. pracovníci v dopr., skladování, telekom. a na pošt. úřadech	17	286	120,67	87,84	201,41	133,47
1227 Vedoucí prac. v organ.zaměřených na poskytování obch.služeb	17	97	270,40	188,29	473,71	313,36
1229 Vedoucí pracovních dílčích celků jinde neuvedení (kult.,zdrav.)	15	92	216,11	107,64	304,65	214,33
1231 Vedoucí pracovníci finančních a hospodářských útvarů	86	282	231,82	128,96	511,73	299,82
1232 Vedoucí pracovníci personálních útvarů a útvarů průmysl. vztahů	34	50	195,01	138,36	592,91	284,34
1233 Vedoucí pracovníci odbytových útvarů (včetně průzkumu trhu)	54	122	228,42	123,82	454,03	260,59
1234 Ved. pracovníci reklamních útvarů a útvarů pro styk s veřejností	10	15	170,00	113,78	235,42	181,13
1235 Vedoucí pracovníci zásobovacích útvarů	38	79	208,54	117,50	400,22	232,42
1236 Vedoucí pracovníci výpočetních útvarů	29	54	208,27	130,19	359,02	236,63
1237 Vedoucí pracovníci výzkumných a vývojových útvarů	30	91	255,88	140,25	434,11	306,78
1239 Vedoucí pracovníci ostatních útvarů jinde neuvedení	41	189	203,71	115,30	378,23	242,06
1311 Vedoucí, ředitelé v zemědělství,lesnictví,rybářství a myslivosti	9	10	198,79	136,01	527,25	257,30
1312 Vedoucí, ředitelé v průmyslu (ve výrobě)	28	106	171,10	87,58	386,52	233,47
1313 Vedoucí, ředitelé ve stavebnictví a zeměměřičtví	10	12	220,06	102,38	372,42	251,24
1314 Vedoucí, ředitelé ve velkoobchodu a maloobchodu	10	135	69,43	54,73	154,35	95,33
1315 Vedoucí, ředitelé v restauracích a hotelích	6	14	124,83	77,40	164,65	127,87
1316 Vedoucí, ředitelé v dopravě, sklad., telekom. a na pošt. úřadech	12	43	141,05	76,13	181,30	143,47
2113 Chemici	11	217	129,41	93,42	215,09	148,53
2119 Ostatní vědci a odborníci v příbuzných oborech jinde neuved.	9	33	112,07	87,44	220,51	129,70
2131 Projektanti a analytici výpočetních systémů	13	81	165,97	122,98	241,61	178,91
2132 Programátoři	28	148	131,73	93,46	210,45	142,72
2139 Ostatní odborníci zabývající se výpoč. tech. jinde neuvedení	39	142	149,31	97,40	229,84	163,72
2142 Projektanti staveb a areálů, stavební inženýři	15	96	129,54	59,70	198,92	133,26
2143 Projektanti elektrotechnických zařízení, elektroinženýři	24	142	133,81	99,72	268,04	163,07
2144 Projektanti elektron.systémů a telekom.sítí, inženýři - elektronikci	14	102	144,51	111,56	201,28	152,57
2145 Projektanti a konstruktéři strojních zařízení, strojní inženýři	22	299	136,05	95,93	192,44	141,61
2146 Chemičtí inženýři, technologové	10	74	138,27	101,21	206,56	147,51
2149 Ostatní architekti, projekt., konstruk.a tech.inženýři (tvůr.prac.)	14	79	129,22	100,77	210,94	147,83
2211 Bakteriologové, biolog., ekolog., zoologové a odb.v příb.obor.	13	19	139,17	107,17	198,93	145,09
2213 Agronomové, šlechtitelé a odborníci v příbuzných oborech	6	12	135,39	77,60	211,55	151,54
2221 Lékaři, ordináři (kromě zubních lékařů)	8	57	173,86	100,06	242,40	166,81
2411 Odb. prac. na úseku účetnictví, financí, daní, ap., hlavní účetní	69	212	135,96	91,94	269,21	157,12
2412 Odbor. pracovníci na úseku zaměstnaneckých, personálních věcí	14	21	126,05	106,68	261,99	185,16
2413 Odborní pracovníci v bankovníctví a pojišťovníctví	12	482	156,94	112,57	282,65	200,62
2419 Ostatní odborní pracovníci v oblasti podnikání	33	168	137,95	91,88	247,72	156,35
2421 Právníci, právní poradci (mimo advokacie a soudnictví)	23	35	186,55	126,87	318,04	213,61
2432 Odborní pracovníci knihoven (kromě řadových)	5	10	100,01	68,71	137,14	102,58

**Hodinové výdělky
podle podskupin zaměstnání KZAM-R**

kraj: Pardubický

Podskupiny zaměstnání KZAM-R	Výběrový soubor		Medián Kč/hod	Diferenciace		Průměr Kč/hod
	počet org. jednotek	počet zaměst.		1. decil Kč/hod	9. decil Kč/hod	
	2433 Odborní pracovníci v informacích (např. vti)	6	11	132,75	108,15	207,40
2441 Ekonomové - vědečtí pracovníci, specialisté, experti	26	283	117,44	85,89	203,21	135,60
2447 Tlumočníci a překladatelé	5	10	145,70	76,12	192,76	134,06
2470 Odborní administrativní pracovníci jinde neuvedení	11	27	127,11	93,37	162,51	128,51
3111 Technici ve fyzikálních a příbuzných oborech	6	10	126,55	64,43	168,98	119,34
3112 Stavební technici	40	275	128,56	81,06	197,52	134,70
3113 Elektrotechnici	42	662	124,58	90,09	210,29	136,82
3114 Elektronici a technici v radiokomunikacích a telekomunikacích	19	141	125,64	82,70	180,81	130,24
3115 Strojírenští technici	49	1 029	121,09	82,31	166,49	124,57
3116 Chemičtí technici	15	561	124,15	73,88	163,36	120,91
3118 Technici v kartografii, kresliči a zeměměřiči	30	219	118,27	86,69	172,04	122,67
3119 Ostatní techničtí pracovníci jinde neuvedení	83	1 085	113,15	76,41	193,41	129,53
3121 Poradci ve výpočetní technice	20	111	129,12	99,33	249,65	152,17
3122 Operátoři a obsluha výpočetní techniky	34	93	103,01	75,06	162,41	113,01
3123 Operátoři průmyslových robotů, nc strojů	7	20	123,09	89,16	168,44	128,91
3129 Ostatní technici ve výpočetní technice jinde neuvedení	10	66	124,21	96,97	236,93	144,14
3151 Kolaudační technici a technici protipožární ochrany	16	36	120,81	99,55	217,18	138,54
3152 Bezpečnostní tech.a tech. pro kontrolu zdravotní nezávadnosti	57	221	123,28	82,49	185,08	131,64
3160 Technici železničního provozu	7	184	130,74	94,51	154,66	128,84
3211 Technici a laboranti v oblasti biologie a v příbuzných oborech	15	44	114,38	80,12	148,63	114,76
3212 Technici v agronomii, v lesnictví a v zemědělství	36	394	101,87	67,81	155,94	112,29
3226 Rehabilitační a fyzioterapeutičtí pracovníci (vč. odb. masérů)	5	47	88,78	72,60	108,97	96,35
3231 Ošetřovatelé, všeobecné zdravotní sestry	5	64	85,13	66,67	109,33	88,45
3342 Pedagogové v oblasti dalšího vzdělávání	6	18	128,36	84,01	227,10	132,61
3412 Pojišťovací agenti	6	274	133,57	85,02	253,10	160,29
3415 Obchodní cestující, profes. poradci v obchodě, obch.zástupci	31	141	137,41	74,09	214,42	146,89
3416 Nákupčí	74	364	105,94	77,04	165,84	113,90
3417 Odhadci a zbožíznalci	7	21	96,29	72,22	109,14	94,32
3419 Ostatní pracovníci - obchodní zprostředkovatelé jinde neuved.	3	10	121,55	79,99	222,66	130,57
3421 Obchodní agenti	53	313	113,79	79,28	183,73	125,01
3422 Odbytoví a přepravní agenti	46	283	113,25	80,12	177,17	130,37
3429 Ostatní obchodní agenti a makléři jinde neuvedení	8	14	91,80	72,46	153,86	102,75
3431 Odborné sekretářky, sekretáři	48	132	98,18	69,17	154,47	107,31
3433 Pracovníci v oblasti účetnictví, fakturace, rozpočet., kalkulace	139	945	99,53	68,75	151,06	106,89
3434 Pracovníci v oblasti statistiky a matematiky	10	14	107,64	80,14	125,62	105,15
3435 Pracovníci v oblasti práce a mezd (kromě účetních)	32	82	110,83	77,24	167,28	121,41
3436 Referenti osobních oddělení	44	110	104,82	79,15	159,77	116,06
3439 Ostatní odborní administrativní pracovníci jinde neuvedení	71	436	97,98	73,49	160,63	109,28
3471 Aranžéři, průmysloví a komerční návrháři, bytoví architekti	4	13	74,53	60,47	91,15	75,49
4111 Písačky - opisovačky, stenotypistky	4	20	81,77	69,66	111,56	87,23
4112 Kancelářští a manipul. prac. a obsl. zařízení na zpracování textu	12	15	74,40	49,80	121,65	80,24
4113 Pracovníci přípravy dat výpočetní techniky	17	62	80,53	56,11	100,33	82,68

**Hodinové výdělky
podle podskupin zaměstnání KZAM-R**

kraj: Pardubický

Podskupiny zaměstnání KZAM-R	Výběrový soubor		Medián	Diferenciace		Průměr
	počet org. jednotek	počet zaměst.		1. decil	9. decil	
			Kč/hod	Kč/hod	Kč/hod	Kč/hod
4115 Sekretářky, sekretáři	68	358	82,73	64,26	112,10	85,85
4121 Nižší účetní	51	182	84,94	61,15	122,08	89,41
4131 Úředníci ve skladech	91	498	79,88	57,92	110,70	82,99
4132 Úředníci ve výrobě (např. výrobní plánovači)	25	126	81,89	59,83	116,31	90,15
4133 Úředníci v dopravě a v přepravě (dispečeři, kontrolori apod.)	17	62	110,68	81,18	144,57	112,79
4141 Řadoví knihovníci, archiváři, evidenční pracovníci	14	27	83,06	68,43	104,62	84,56
4142 Poštovní doručovatelé, úředníci v třídárnách	6	950	78,50	64,92	97,36	80,63
4190 Nižší pracovníci jinde neuvedení ostatní	23	91	74,45	60,38	121,27	84,40
4211 Pokladníci (v bankách, pojišťovnách, spořitelnách, na poště)	39	119	94,50	65,23	127,06	96,55
4212 Úředníci na přepážkách a směnárnici	9	300	86,24	71,82	99,17	86,07
4213 Pokladníci v obchodě, společném stravování apod.	13	328	66,50	53,59	79,38	66,87
4222 Recepční	13	33	74,92	58,56	87,32	74,60
4223 Telefonisté	13	17	64,01	43,10	96,08	67,86
4224 Informátoři	3	15	82,27	72,06	90,96	80,73
5121 Pracovníci dohlížející nad obsluhujícím personálem, hospodyně	11	35	85,29	53,09	95,18	78,66
5122 Kuchaři	40	367	63,00	50,76	91,58	67,63
5123 Čišníci, servírky	3	26	59,14	53,41	66,00	58,60
5132 Pečovatelé a pomoc.ošetřovatelé v zařiz.soc.péče, v nemocnicích	4	19	64,29	61,13	72,80	67,17
5161 Hasiči, požárníci	7	174	105,13	84,01	156,56	110,43
5162 Pracovníci bezpečnostních orgánů (např. policisté, strážníci)	4	383	49,28	45,28	69,20	53,01
5169 Ostatní pracovníci ochrany a ostrahy jinde neuvedení	23	144	67,63	50,52	88,87	68,64
5211 Prodavači v obchodech	57	1 215	56,49	47,42	78,02	61,23
6111 Pěstitelé polních plodin	13	61	62,39	50,00	72,06	61,18
6113 Zahradníci a pěstitelé zahradních plodin a sazenic	9	106	83,02	65,44	119,60	87,80
6121 Chovatelé hospodářských zvířat (kromě drůbeže a včel)	28	751	74,02	59,10	91,44	75,29
6122 Chovatelé drůbeže	4	36	63,05	57,60	102,22	73,74
6141 Dělníci pro pěstění a ošetřování lesa	5	50	55,87	45,08	77,31	57,42
7121 Zedníci pracující s tradičními materiály (bambus, hlína atd.)	6	65	69,02	54,30	88,40	70,41
7122 Zedníci, kameníci, omítkáři	35	305	76,95	57,09	94,94	77,79
7123 Betonáři, děl.specializovaní na pokládání betonových povrchů	3	12	77,54	73,96	84,11	79,72
7124 Tesaři a truhláři	20	79	80,68	60,77	102,98	83,05
7125 Stavební montážníci	5	30	70,78	58,29	94,15	73,50
7129 Ost. stavební dělníci hlavní stav. výroby a prac.v ost. oborech	15	99	95,79	59,02	122,24	93,39
7136 Instalatéri, potrubáři, stavební zámečníci, klempíři	29	212	87,94	72,01	116,73	91,15
7137 Stavební a provozní elektrikáři	21	149	94,57	71,72	113,31	93,67
7139 Ostatní děl.zajišťující dokonč.stavební práce a děl.v příb.obor.	7	36	90,56	66,65	108,74	89,75
7141 Malíři a tapetáři	9	17	76,65	60,44	82,60	76,50
7142 Lakýrníci a pracovníci v příbuzných oborech	23	157	98,88	71,24	126,55	100,70
7212 Svářeči, řezači plamenem a páječi	26	400	100,55	73,52	127,40	101,43
7213 Výrobci a opraváři výrobků a dílů z plechů	16	103	99,42	71,95	117,77	97,51
7214 Montéři kovových konstrukcí	3	15	75,25	59,76	93,93	75,26
7215 Montéři lan a zdvihacích zařízení (např. na lodích, letadlech)	3	14	86,71	69,28	104,35	86,40

**Hodinové výdělky
podle podskupin zaměstnání KZAM-R**

kraj: Pardubický

Podskupiny zaměstnání KZAM-R	Výběrový soubor		Medián Kč/hod	Diferenciace		Průměr Kč/hod
	počet org. jednotek	počet zaměst.		1. decil Kč/hod	9. decil Kč/hod	
	7221 Kováři, obsluha kovací lisů, obsluha bucharů	11	179	60,69	50,11	105,73
7222 Nástrojaři, kovomodeláři, kovodělníci, zámečníci	78	1 911	90,39	65,56	117,15	92,64
7223 Seřizovači a obsl. obráběcích strojů (kromě autom. a poloaut.)	40	643	90,67	67,64	115,22	91,67
7224 Brusíči, leštiči a ostříči nástrojů	17	85	91,59	64,55	112,52	90,48
7231 Mechanici a opraváři motorových vozidel	34	290	88,85	66,25	114,40	90,27
7234 Mechanici a opraváři kolejových vozidel	5	411	96,17	83,09	113,58	98,32
7235 Mechanici a opraváři obráběcích, zeměd. strojů a prům. zařízení	59	1 091	79,83	64,34	120,60	88,87
7239 Ostatní mechanici a opraváři strojů a zařízení bez elektro j.n.	28	453	84,00	69,64	102,80	84,74
7241 Elektromech., opraváři a seřizovači různých typů elektr. zařízení	79	1 976	70,17	56,19	110,10	77,91
7242 Mechanici, opraváři a seřizovači elektr. částí aut, letadel, lodí	8	203	95,46	80,50	116,72	98,08
7243 Mechanici, seřizovači, opraváři elektronických zařízení	24	1 376	72,01	63,14	91,62	76,01
7244 Telefonní a telegrafní mechanici, montéři a opraváři	6	37	86,26	80,75	104,79	90,87
7246 Montéři a opraváři silnoproudých elektrických vedení	13	328	115,65	82,03	148,70	116,60
7311 Výrobci, mechanici a opraváři přesných přístrojů a zařízení	10	112	102,90	81,68	188,18	114,04
7411 Zpracovatelé masa, ryb vč. uzenářů a konzervovačů masa a ryb	11	644	69,16	56,58	98,23	73,56
7412 Zpracovatelé pekárenských a cukrářských výrobků	7	233	66,77	54,22	92,29	71,02
7419 Ostatní zpracovatelé - výrobci potravinářských výrobků	8	132	73,64	49,92	84,36	71,00
7422 Umělečtí truhláři, řezbáři, výrobci a opraváři výrobků ze dřeva	14	182	70,03	54,92	92,04	71,72
7423 Seřizovači a seřizovači-obsluhovači dřevoobráběcích strojů	3	23	70,91	61,10	85,10	73,54
7431 Kvalifikovaní dělníci připravující přírodní vlákno pro další zprac.	5	29	66,29	57,46	72,56	65,27
7432 Přadláci, ruční tkalci, pletáři a jiní výrobci ručně vyráběn.tkanin	4	126	60,17	50,40	78,04	65,38
7435 Modeláři a stříhači textilu, kůží a podobných materiálů	6	20	69,16	51,18	87,71	70,14
7436 Švadleny, vyšivači a pracovníci v příbuzných oborech	9	328	56,96	45,77	79,57	59,00
7437 Čalouníci a pracovníci v příbuzných oborech (vč. autočalouníků)	7	62	88,12	71,93	115,42	90,20
7439 Ost. dělníci při výrobě textilu, oděvů a výrobků z kůží, kožešin	11	215	60,86	47,02	79,98	63,18
8123 Obsluha zařízení na tepelné zpracování kovů	7	11	89,97	73,94	141,41	96,57
8141 Obsluha pily a jiného zařízení na zpracování dřeva	5	18	86,94	54,77	128,86	89,18
8151 Obsluha drtičů, mlýnů a míchadel při chemické výrobě	6	709	97,58	80,79	120,36	99,85
8159 Obsluha ostatních zařízení při chemické výrobě jinde neuvedená	22	256	85,64	62,95	103,21	84,45
8161 Obsluha zařízení při výrobě a rozvodu elektřiny	8	238	150,67	80,31	184,51	138,10
8162 Obsluha parních turbín, ohřivačů a motorů	45	242	84,35	57,85	175,00	100,59
8163 Obsluha zařízení při úpravě, čištění a rozvodu vody	27	292	89,89	64,14	149,05	97,15
8171 Obsluha automatických nebo poloautomatic. montážních linek	10	184	79,42	50,61	112,36	79,54
8211 Obsluha automat. nebo poloaut. obráběcích strojů (kromě 722)	25	641	90,23	64,62	122,07	93,06
8212 Obsluha strojů na výrobu maltovin, vápna,cementu,prefabrikátů	3	71	71,11	62,38	103,67	77,02
8222 Obsluha strojů na výrobu stělníva a výbušnin	3	626	95,68	63,07	114,47	94,15
8223 Obsluha strojů při konečné úpravě a nanášení ochran. povlaků	11	54	65,62	54,37	100,81	72,92
8232 Obsluha strojů na výrobu plastových výrobků (vč. laminování)	13	690	71,56	58,00	97,12	75,25
8240 Obsluha automat. nebo poloautomat. dřevoobráběcích strojů	4	139	69,62	53,06	97,90	71,66
8254 Obsluha kopírovacích strojů	6	20	60,98	49,00	71,15	61,02
8261 Obsluha strojů na úpravu vláken, dopřádání a navíjení příze	7	159	67,20	48,49	82,61	66,87
8262 Obsluha tkacích a pletacích strojů	8	353	68,79	51,75	88,58	71,05

**Hodinové výdělky
podle podskupin zaměstnání KZAM-R**

kraj: Pardubický

Podskupiny zaměstnání KZAM-R	Výběrový soubor		Medián	Diferenciace		Průměr	
	počet org. jednotek	počet zaměst.		1. decil	9. decil		
			Kč/hod	Kč/hod	Kč/hod	Kč/hod	
8263	Obsluha šicích a vyšivacích strojů	5	250	91,94	64,05	105,06	88,30
8264	Obsluha strojů na bělení, barvení, čištění, praní, žehlení textilu	10	263	71,41	53,46	95,16	73,92
8269	Obsluha ost.str. na výrobu textilních, kožešin.a kožen.výrobků	4	768	86,30	57,18	103,19	82,95
8272	Obsluha strojů na výrobu mlékárenských výrobků	4	52	74,37	63,27	92,80	75,04
8273	Obsluha strojů na mletí zrn a koření	6	41	73,57	57,56	94,86	74,34
8281	Montážní dělníci montující mechanická zařízení (stroje, vozidla)	7	332	83,94	61,85	104,24	84,29
8282	Montážní dělníci montující elektrická zařízení	10	1 398	70,05	52,53	82,88	69,35
8287	Montážní dělníci montující výrobky z kombinovaných materiálů	3	248	60,20	50,10	85,04	64,89
8290	Obsluha jiných stacionárních zařízení a ostatní montážní dělníci	7	55	69,68	55,71	84,89	70,47
8311	Strojvedoucí	7	485	121,11	113,04	131,35	123,99
8321	Řidiči osobních a malých dodávkových automobilů, taxikáři	34	73	74,43	55,96	108,40	79,65
8322	Řidiči sanitních a rzp vozů	3	12	74,11	62,05	89,19	76,29
8323	Řidiči autobusů, trolejbusů a tramvaj	6	649	85,91	70,92	96,55	85,02
8324	Řidiči nákladních automobilů a tahačů	75	604	88,19	63,84	112,99	88,52
8326	Řidiči speciálních vozidel	8	62	95,72	75,82	122,24	96,33
8331	Obsluha zemědělských a lesních strojů	34	454	71,31	58,66	86,86	72,51
8332	Obsluha zemních a příbuzných strojů	19	132	91,31	71,54	126,47	94,77
8333	Obsluha jeřábů, zdvihacích a podobných manipulačních zařízení	11	39	81,30	71,12	105,35	84,33
8334	Obsluha vysokozdvizných a ostatních motorových vozíků	37	289	86,61	63,34	110,26	89,21
9132	Pomocníci a uklízeči v kancelářích, hotelích, nemocnicích ap.	107	742	51,09	42,48	64,31	52,36
9141	Domovníci, správci domu	19	35	68,89	51,57	97,71	74,55
9152	Vrátní, hlídači, uváděči a šatnářky	43	196	56,18	42,60	70,00	56,45
9161	Sběrači odpadků, popeláři	6	122	66,90	54,95	79,05	67,19
9162	Metaři, čističi záchodků, žump, kanálů a podobných zařízení	5	29	85,41	62,29	98,58	81,77
9211	Pomocní a nekvalifikovaní dělníci v zemědělství	12	88	61,72	41,47	84,23	64,09
9312	Pomocní a nekvalif. dělníci na stavbách a údržbě silnic,přehrad	3	13	68,18	52,80	95,37	71,26
9313	Pomocní a nekvalifikovaní dělníci na stavbách budov	5	17	72,77	49,59	105,22	74,86
9321	Pomocní a nekvalifikovaní montážní a manipulační dělníci	49	1 041	76,33	51,22	95,61	75,82
9322	Ruční baliči a pytlovači	12	45	69,74	47,25	87,31	69,85
9323	Dělníci nádvorní skupiny (pomocní montéři)	8	22	75,99	59,41	91,05	75,14
9339	Pomocní a nekvalif. pracovníci v dopravě, ve skladech, v telek.	51	771	75,27	54,63	90,66	74,60

1. čtvrtletí 2005**RSCP - podnikatelská sféra**

PS-V6

**Hodinové výdělky
podle kategorie zaměstnání**kraj: **Pardubický**

Kategorie zaměstnání	Struktura zaměstnanců	Medián	Diferenciace		Průměr
			1. decil	9. decil	
	%	Kč/hod	Kč/hod	Kč/hod	Kč/hod
D Manuální pracovníci	61,4	75,19	50,58	114,04	80,56
T Nemanuální pracovníci	38,6	110,70	68,08	219,09	133,29
Relace D/T (%)		67,9	74,3	52,1	60,4
C E L K E M - podnikatelská sféra	100	84,62	54,74	159,09	100,93

manuální pracovníci - zaměstnanci s převážně manuálním charakterem práce (hlavní třída KZAM-R 6-9 a vybraná zaměstnání hl. třídy 5)

nemanuální pracovníci - zaměstnanci s převážně nemanuálním charakterem práce (hlavní třída KZAM-R 1-4 a vybraná zaměstnání hl. třídy 5)

1. čtvrtletí 2005**RSCP - podnikatelská sféra**

PS-V8

**Hodinové výdělky
podle pohlaví**kraj: **Pardubický**

Pohlaví	Struktura zaměstnanců	Medián	Diferenciace		Průměr
			1. decil	9. decil	
	%	Kč/hod	Kč/hod	Kč/hod	Kč/hod
M Muž	60,1	93,00	63,13	171,60	112,11
Ž Žena	39,9	73,20	48,50	128,41	84,13
Relace Ž/M (%)		78,7	76,8	74,8	75,0
C E L K E M - podnikatelská sféra	100	84,62	54,74	159,09	100,93

**Hrubá měsíční mzda a její složky, diferenciacce, placená doba
v podnikatelské sféře**

kraj: Pardubický

Medián hrubé měsíční mzdy 14 913 Kč/měs

Diferenciacce

1. decil - 10 % hodinových výdělků menších než	9 438 Kč/měs
1. kvartil - 25 % hodinových výdělků menších než	11 641 Kč/měs
Medián - 50 % hodinových výdělků menších než	14 913 Kč/měs
3. kvartil - 25 % hodinových výdělků větších než	20 162 Kč/měs
9. decil - 10 % hodinových výdělků větších než	27 732 Kč/měs

Průměr hrubé měsíční mzdy 17 757 Kč/měs

Vybrané složky hrubé měsíční mzdy

prémie a odměny	16,6 %
příplatky za přesčas	0,6 %
příplatky ostatní	3,3 %
náhrady	6,6 %
odměny za pohotovost	0,2 %

Průměrná placená doba 168,9 hod/měs

Hrubá měsíční mzda a její složky, diference, placená doba
podle hlavních tříd zaměstnání KZAM-R

kraj: Pardubický

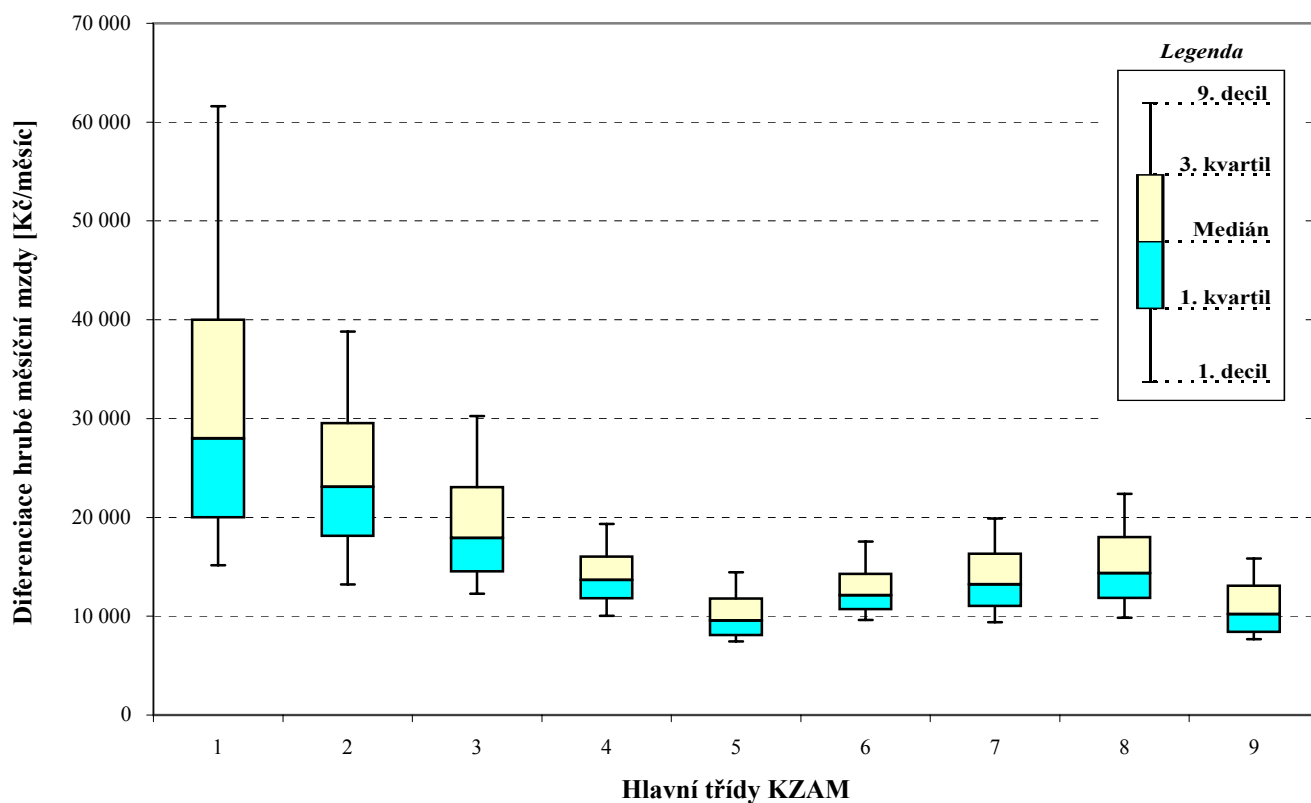
Hlavní třída zaměstnání KZAM - R	Struktura zaměstnanců	Medián
	%	Kč/měs

1 Zákonodárci, vedoucí a řídící pracovníci	6,8	28 000
2 Vědečtí a odborní duševní pracovníci	8,9	23 103
3 Techničtí (zdrav., pedagog.) pracovníci	19,6	17 905
4 Nižší administrativní pracovníci	5,8	13 678
5 Provozní pracovníci ve službách a obchodu	4,6	9 550
6 Dělníci v zemědělství, lesnictví a rybářství	2,8	12 107
7 Řemeslníci, výrobci a zpracovatelé	24,9	13 209
8 Obsluha strojů a zařízení	20,8	14 350
9 Pomocní a nekvalifikovaní pracovníci	5,7	10 203

C E L K E M - podnikatelská sféra

100

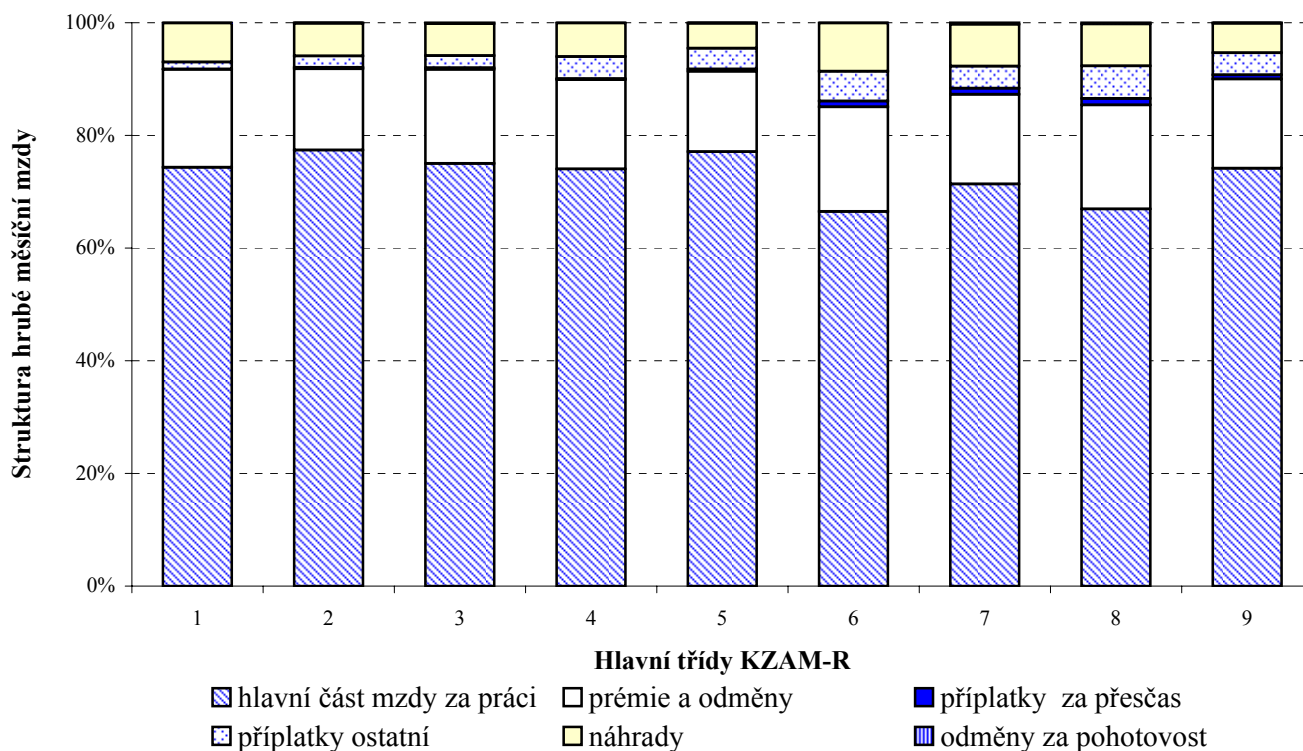
14 913



Hrubá měsíční mzda a její složky, diference, placená doba podle hlavních tříd zaměstnání KZAM-R

kraj: **Pardubický**

Diference				Průměr	Složky hrubé mzdy					Placená doba
1. decil	1. kvartil	3. kvartil	9. decil		prémie a odměny	příplatky za přesčas	příplatky ostatní	náhrady	odměny za pohotovost	
Kč/měs	Kč/měs	Kč/měs	Kč/měs	Kč/měs	%	%	%	%	%	hod/měs
15 173	19 991	40 000	61 605	36 564	17,4	0,0	1,2	7,0	0,1	167,1
13 221	18 119	29 548	38 805	25 189	14,4	0,2	2,1	5,8	0,1	168,6
12 291	14 518	23 058	30 265	20 366	16,7	0,3	2,1	5,7	0,2	168,0
10 044	11 776	16 045	19 335	14 208	15,8	0,2	3,9	6,0	0,0	165,8
7 450	8 060	11 793	14 439	10 450	14,3	0,4	3,7	4,4	0,1	167,3
9 634	10 689	14 282	17 554	13 161	18,6	1,0	5,3	8,6	0,1	175,5
9 392	11 020	16 312	19 886	14 108	15,9	1,1	3,9	7,4	0,3	169,3
9 850	11 830	17 994	22 375	15 383	18,5	1,2	5,8	7,4	0,2	170,3
7 663	8 389	13 094	15 846	11 146	15,9	0,8	3,9	5,2	0,1	168,4
9 438	11 641	20 162	27 732	17 757	16,6	0,6	3,3	6,6	0,2	168,9



**Hrubá měsíční mzda a její složky, diference, placená doba
podle podskupin zaměstnání KZAM-R**

kraj: **Pardubický**

Podskupiny zaměstnání KZAM-R	Počet zaměstnanců přepočtený podle placených měsíců	Medián
		Kč/měs
1210 Ředitelé a prezidenti velkých organizací, podniků	83	65 093
1221 Vedoucí pracovníci v zemědělství, lesnictví, rybářství a myslivosti	51	23 831
1222 Vedoucí pracovníci v průmyslu (ve výrobě)	376	36 501
1223 Vedoucí pracovníci ve stavebnictví a zeměměřičtví	38	41 264
1224 Vedoucí pracovníci ve velkoobchodě a v maloobchodě	340	13 794
1226 Vedoucí pracovníci v dopravě, skladování, telekomunik. a na poštovních úřadech	250	20 489
1227 Vedoucí pracovníci v organizacích zaměřených na poskytování obchodních služeb	90	50 242
1229 Vedoucí pracovníci dílčích celků jinde neuvedení (kulturních, zdravotn., školských)	87	34 182
1231 Vedoucí pracovníci finančních a hospodářských (správních) útvarů	274	38 205
1232 Vedoucí pracovníci personálních útvarů a útvarů průmyslových vztahů	44	31 754
1233 Vedoucí pracovníci obytných útvarů (včetně průzkumu trhu)	116	38 933
1234 Vedoucí pracovníci reklamních útvarů a útvarů pro styk s veřejností	13	30 282
1235 Vedoucí pracovníci zásobovacích útvarů	73	36 315
1236 Vedoucí pracovníci výpočetních útvarů	51	33 092
1237 Vedoucí pracovníci výzkumných a vývojových útvarů	87	43 579
1239 Vedoucí pracovníci ostatních útvarů jinde neuvedení	181	32 602
1311 Vedoucí, ředitelé v zemědělství, lesnictví, rybářství a myslivosti	10	33 077
1312 Vedoucí, ředitelé v průmyslu (ve výrobě)	100	30 105
1313 Vedoucí, ředitelé ve stavebnictví a zeměměřičtví	12	28 502
1314 Vedoucí, ředitelé ve velkoobchodu a maloobchodu	114	11 519
1316 Vedoucí, ředitelé v dopravě, skladování, telekomunikacích a na poštovních úřadech	41	23 473
2113 Chemici	199	23 365
2119 Ostatní vědci a odborníci v příbuzných oborech jinde neuvedení	29	19 075
2131 Projektanti a analytici výpočetních systémů	78	30 122
2132 Programátoři	140	22 467
2139 Ostatní odborníci zabývající se výpočetní technikou jinde neuvedení	136	24 878
2142 Projektanti staveb a areálů, stavební inženýři	92	22 880
2143 Projektanti elektrotechnických zařízení, elektroinženýři	135	23 218
2144 Projektanti elektronických systémů a telekomunikačních sítí, inženýři - elektronici	98	25 135
2145 Projektanti a konstruktéři strojních zařízení, strojní inženýři	285	23 492
2146 Chemičtí inženýři, technologové	73	23 606
2149 Ostatní architekti, projektanti, konstruktéři a techničtí inženýři (tvůrčí pracovníci)	75	23 072
2211 Bakteriologové, biologové, ekologové, zoologové a odborníci v příbuzných oborech	17	23 112
2213 Agronomové, šlechtitelé a odborníci v příbuzných oborech	11	26 802
2221 Lékaři, ordináři (kromě zubních lékařů)	26	30 000
2411 Odborní pracovníci na úseku účetnictví, financí, daní, apod., hlavní účetní	199	24 123
2412 Odborní pracovníci na úseku zaměstnaneckých, personálních věcí	17	20 879
2413 Odborní pracovníci v bankovníctví a pojišťovnictví	440	30 116
2419 Ostatní odborní pracovníci v oblasti podnikání	161	22 861
2421 Právníci, právní poradci (mimo advokacie a soudnictví)	31	33 460
2433 Odborní pracovníci v informacích (např. vti)	11	22 029
2441 Ekonomové - vědeckí pracovníci, specialisté, experti	255	20 301

**Hrubá měsíční mzda a její složky, diference, placená doba
podle podskupin zaměstnání KZAM-R**

kraj: **Pardubický**

Diference				Průměr	Složky hrubé mzdy					Placená doba
1. decil	1. kvartil	3. kvartil	9. decil		prémie a odměny	příplatky za přesčas	příplatky ostatní	náhrady	odměny za pohotovost	
Kč/měs	Kč/měs	Kč/měs	Kč/měs	Kč/měs	%	%	%	%	%	hod/měs
28 443	39 909	101 806	240 000	104 364	29,2	0,1	0,6	6,3	0,0	167,8
13 663	19 260	29 346	40 402	25 246	16,1	0,2	0,2	8,9	0,1	170,4
22 071	27 146	51 895	87 746	49 798	15,9	0,1	0,8	5,7	0,1	164,7
21 132	27 850	57 017	76 275	43 481	16,9	0,0	0,1	9,2	0,0	168,5
8 678	10 690	19 393	27 260	16 483	15,1	0,1	4,9	8,5	0,1	167,9
14 728	17 006	27 619	35 964	23 155	20,3	0,0	7,9	6,5	1,0	160,4
32 129	37 775	59 468	79 135	58 231	32,7	0,0	1,2	5,2	0,0	165,0
17 963	22 476	45 250	49 877	35 270	6,1	0,0	15,3	9,9	0,0	167,6
20 747	26 891	65 126	109 967	54 013	27,3	0,1	1,6	6,0	0,0	166,1
23 837	25 929	48 791	86 667	51 731	28,3	0,1	2,5	4,1	0,0	164,3
19 777	27 960	51 740	67 928	43 803	22,5	0,0	1,4	6,4	0,0	164,4
20 153	24 270	36 000	39 200	30 262	14,3	0,0	1,6	7,3	0,0	164,8
19 991	24 444	50 010	70 000	40 848	10,2	0,2	0,8	4,5	0,0	168,0
21 842	27 004	48 333	56 803	40 674	15,1	0,2	2,3	6,0	0,5	166,2
23 018	33 815	59 818	84 203	52 677	28,1	0,1	0,6	6,0	0,0	166,5
19 168	24 881	46 145	69 407	43 394	18,5	0,1	2,8	4,5	0,1	164,4
23 765	30 228	39 485	91 456	43 702	17,2	0,0	0,0	5,4	0,0	170,7
14 820	18 879	42 673	56 377	35 982	11,9	0,1	2,2	6,3	0,0	163,5
17 200	20 557	61 653	80 733	49 435	35,4	0,0	0,0	5,2	0,0	167,6
8 181	9 449	15 006	28 484	16 216	23,8	0,0	3,0	6,9	0,0	163,4
13 240	18 731	27 313	31 365	27 044	28,6	0,1	6,7	5,7	0,0	162,3
16 337	19 489	29 360	42 647	26 195	17,6	0,1	1,2	5,9	0,0	161,0
15 000	16 500	26 982	37 700	22 957	21,2	0,0	0,4	3,9	0,0	164,6
22 368	25 033	37 600	45 694	31 888	19,1	0,0	1,0	6,6	0,7	169,3
16 400	18 967	28 833	36 791	24 519	15,3	0,4	1,4	6,4	0,4	168,2
16 940	21 009	35 248	49 074	29 469	17,2	0,2	3,6	6,0	0,8	165,9
12 933	18 894	27 910	32 352	23 154	14,4	0,1	2,2	5,7	1,0	169,6
16 700	18 904	30 593	50 766	29 073	17,8	0,3	0,8	5,3	0,2	168,2
19 322	21 174	28 982	34 177	26 119	11,1	0,2	2,3	4,8	1,5	167,9
16 454	19 500	28 193	33 870	24 474	14,1	1,2	1,3	4,4	0,0	172,5
17 276	21 521	27 376	36 612	25 620	15,5	0,2	1,4	4,6	0,0	163,9
17 834	19 891	27 883	35 594	25 673	9,0	1,1	2,7	4,6	0,1	174,3
20 150	21 559	28 654	41 363	25 934	19,7	0,0	1,6	7,2	0,2	163,2
21 285	22 105	33 985	35 302	26 721	21,7	0,0	0,0	5,4	0,0	168,8
25 241	27 000	35 498	49 916	33 386	5,2	0,1	9,3	5,2	0,0	166,6
16 140	19 756	29 977	46 981	27 602	19,8	0,1	1,3	5,3	0,0	166,4
16 528	18 805	26 403	35 351	26 312	18,5	0,0	2,1	4,8	0,0	166,2
18 231	24 000	39 101	52 818	33 833	37,6	0,1	0,4	4,9	0,0	164,5
15 972	19 300	29 507	41 837	26 295	22,9	0,0	2,1	4,9	0,3	166,8
23 034	28 560	44 360	54 648	37 085	17,0	0,1	2,8	7,4	0,0	166,3
18 531	19 887	31 002	35 045	24 970	12,3	0,0	0,2	5,8	0,0	164,4
14 782	17 236	25 314	31 407	22 343	8,4	1,7	2,5	7,4	0,1	174,1

**Hrubá měsíční mzda a její složky, diference, placená doba
podle podskupin zaměstnání KZAM-R**

kraj: **Pardubický**

Podskupiny zaměstnání KZAM-R	Počet zaměstnanců přepočtený podle placených měsíců	Medián
		Kč/měs
2470 Odborní administrativní pracovníci jinde neuvedení	24	21 303
3112 Stavební technici	239	21 015
3113 Elektrotechnici	624	21 787
3114 Elektronici a technici v radiokomunikacích a telekomunikacích	127	20 965
3115 Strojírenští technici	947	20 534
3116 Chemičtí technici	519	20 949
3118 Technici v kartografii, kresliči a zeměměřiči	202	20 344
3119 Ostatní techničtí pracovníci jinde neuvedení	1 009	20 698
3121 Poradci ve výpočetní technice	99	23 451
3122 Operátoři a obsluha výpočetní techniky	84	17 443
3123 Operátoři průmyslových robotů, nc strojů	16	24 848
3129 Ostatní technici ve výpočetní technice jinde neuvedení	61	22 540
3151 Kolaudační technici a technici protipožární ochrany	34	21 330
3152 Bezpečnostní technici a technici pro kontrolu zdravotní nezávadnosti a jakosti	206	20 163
3160 Technici železničního provozu	173	22 602
3211 Technici a laboranti v oblasti biologie a v příbuzných oborech	40	18 803
3212 Technici v agronomii, v lesnictví a v zemědělství	353	17 718
3226 Rehabilitační a fyzioterapeutičtí pracovníci (vč. odborných masérů)	30	15 158
3231 Ošetřovatelé, všeobecné zdravotní sestry	49	14 825
3342 Pedagogové v oblasti dalšího vzdělávání	18	22 562
3412 Pojišťovací agenti	256	24 751
3415 Obchodní cestující, profesionální poradci v obchodě, obchodní zástupci	131	24 015
3416 Nákupčí	335	17 942
3417 Odhadci a zbožíznalci	19	16 990
3421 Obchodní agenti	291	19 940
3422 Odbytoví a přepravní agenti	263	19 063
3429 Ostatní obchodní agenti a makléři jinde neuvedení	13	15 690
3431 Odborné sekretářky, sekretáři	120	17 000
3433 Pracovníci v oblasti účetnictví, fakturace, rozpočetnictví, kalkulace	879	16 590
3434 Pracovníci v oblasti statistiky a matematiky	14	17 041
3435 Pracovníci v oblasti práce a mezd (kromě účetních)	76	18 263
3436 Referenti osobních oddělení	102	17 069
3439 Ostatní odborní administrativní pracovníci jinde neuvedení	393	17 012
3471 Aranžéři, průmysloví a komerční návrháři, bytoví architekti	12	11 836
4111 Písačky - opisovačky, stenotypistky	20	13 459
4112 Kancelářští a manipulační pracovníci a obsluha zařízení na zpracování textu	13	14 044
4113 Pracovníci přípravy dat výpočetní techniky	56	13 017
4115 Sekretářky, sekretáři	309	13 583
4121 Nižší účetní	173	13 979
4131 Úředníci ve skladech	433	14 196
4132 Úředníci ve výrobě (např. výrobní plánovači)	110	13 752
4133 Úředníci v dopravě a v přepravě (dispečeri, kontrolori apod.)	53	18 732

**Hrubá měsíční mzda a její složky, diference, placená doba
podle podskupin zaměstnání KZAM-R**

kraj: **Pardubický**

Diference				Průměr	Složky hrubé mzdy					Placená doba
1. decil	1. kvartil	3. kvartil	9. decil		prémie a odměny	příplatky za přesčas	příplatky ostatní	náhrady	odměny za pohotovost	
Kč/měs	Kč/měs	Kč/měs	Kč/měs	Kč/měs	%	%	%	%	%	hod/měs
15 014	17 446	23 238	27 394	21 461	21,4	0,1	6,2	4,9	0,0	162,5
15 000	17 791	28 486	34 944	23 358	10,7	0,3	2,0	10,1	1,1	169,3
15 683	18 232	29 362	39 098	24 721	16,0	0,5	6,3	5,2	1,0	167,6
14 699	17 167	24 837	32 610	22 322	8,9	1,5	2,7	6,7	0,9	170,1
13 964	16 699	24 585	28 265	21 213	15,8	0,8	2,2	5,1	0,0	166,6
12 682	14 913	24 705	28 311	20 610	10,4	0,4	4,4	5,0	0,0	160,8
14 343	16 480	25 792	30 254	21 400	12,0	0,9	5,3	4,6	0,0	169,8
12 958	15 982	25 787	32 337	22 288	11,4	0,6	2,6	5,4	0,1	166,3
17 400	18 675	33 918	47 384	27 782	14,4	0,2	2,6	4,6	1,3	169,1
12 678	14 974	21 742	27 319	18 771	12,1	0,2	4,9	5,6	0,3	165,5
18 469	20 163	26 000	28 829	23 723	2,9	0,7	0,7	3,9	0,0	165,9
16 550	18 405	31 803	43 068	27 142	5,8	0,4	3,0	6,3	0,4	168,8
16 848	18 870	25 061	32 400	24 351	12,3	0,2	5,7	4,8	0,4	162,8
14 264	16 710	22 728	29 724	21 184	18,0	0,3	2,3	5,1	0,2	166,2
16 250	20 715	24 979	28 405	22 868	18,6	0,3	6,3	5,2	3,0	171,2
13 580	14 978	21 062	23 852	19 099	11,9	0,1	1,1	3,9	0,0	161,9
12 149	15 088	21 327	26 638	19 149	19,6	0,1	0,6	7,1	0,1	170,7
12 610	14 013	17 335	17 758	16 846	11,5	0,0	2,6	10,9	0,0	166,1
12 477	12 789	16 899	19 628	15 879	6,7	0,0	8,5	6,2	0,0	167,2
13 603	16 067	25 826	51 537	25 486	13,4	0,2	4,5	4,2	0,0	164,0
14 870	19 087	30 383	44 600	28 636	21,1	0,0	0,2	5,7	0,0	170,2
13 094	16 474	31 436	38 865	25 622	30,8	0,2	4,7	5,3	0,0	166,0
13 065	14 954	22 157	27 711	19 211	15,3	0,5	1,2	5,6	0,0	167,2
13 561	14 890	20 587	21 957	17 239	14,2	0,6	0,0	6,7	0,0	171,5
13 146	15 904	26 116	31 181	22 017	21,8	0,1	2,6	6,1	0,0	164,8
12 990	15 046	24 865	30 952	21 412	19,2	0,3	2,0	5,0	0,0	164,2
12 466	15 068	18 498	19 094	16 500	18,5	0,0	0,3	4,7	0,0	166,2
11 371	13 954	20 424	24 323	18 004	12,3	0,0	1,1	5,3	0,0	163,9
11 464	13 890	19 806	24 060	17 590	15,6	0,3	2,2	4,8	0,0	166,2
11 870	15 322	19 525	20 550	16 996	18,7	0,1	1,5	2,6	0,0	165,0
12 244	14 607	22 669	31 888	20 393	15,9	0,4	1,8	4,8	0,0	166,5
13 370	15 560	20 187	26 783	19 121	11,2	0,3	2,3	6,5	0,0	165,2
12 953	14 670	20 785	27 778	19 022	16,1	0,1	1,7	5,8	0,1	167,2
9 997	10 000	12 986	14 547	12 149	7,8	0,0	22,7	3,5	0,0	159,8
11 680	12 274	14 639	15 425	14 211	4,7	0,0	0,0	7,6	0,0	157,2
9 646	10 867	17 833	23 150	15 064	17,2	0,8	3,2	3,9	0,0	171,3
9 103	12 020	14 844	15 849	13 260	8,5	0,2	8,7	5,7	0,0	162,9
10 824	12 232	15 579	18 533	14 380	11,3	0,6	4,7	6,3	0,0	166,9
10 047	11 792	17 696	22 377	15 326	13,7	0,3	1,6	4,8	0,0	167,9
10 091	12 075	16 498	18 988	14 683	16,2	0,7	4,3	6,2	0,1	168,5
9 933	11 194	17 072	20 802	15 214	15,2	0,8	5,1	6,0	0,0	164,7
13 321	16 054	22 359	23 934	19 267	31,5	0,0	3,5	5,8	0,0	164,3

**Hrubá měsíční mzda a její složky, diference, placená doba
podle podskupin zaměstnání KZAM-R**

kraj: **Pardubický**

Podskupiny zaměstnání KZAM-R	Počet zaměstnanců přepočtený podle placených měsíců	Medián
		Kč/měs
4141 Řadoví knihovníci, archiváři, evidenční pracovníci	25	13 142
4142 Poštovní doručovatelé, úředníci v třídárnách	595	13 088
4190 Nižší pracovníci jinde neuvedení ostatní	78	13 527
4211 Pokladníci (v bankách, pojišťovnách, spořitelnách, na poště)	105	15 623
4212 Úředníci na přepážkách a směnárnicích	262	14 355
4213 Pokladníci v obchodě, společném stravování apod.	252	10 988
4222 Recepční	25	12 747
4223 Telefonisté	13	12 173
4224 Informátoři	11	13 423
5121 Pracovníci dohlížející nad obsluhujícím personálem, hospodyně	29	14 730
5122 Kuchaři	272	11 160
5123 Čišníci, servírky	11	9 993
5132 Pečovatelé a pomocní ošetřovatelé v zařízeních sociální péče, v nemocnicích	10	11 593
5161 Hasiči, požárníci	135	19 503
5162 Pracovníci bezpečnostních orgánů (např. policisté, strážníci)	323	8 294
5169 Ostatní pracovníci ochrany a ostrahy jinde neuvedení	120	11 141
5211 Prodáváči v obchodech	861	10 224
6111 Pěstitelé polních plodin	45	10 554
6113 Zahradníci a pěstitelé zahradních plodin a sazenic	76	10 928
6121 Chovatelé hospodářských zvířat (kromě drůbeže a včel)	455	13 022
6122 Chovatelé drůbeže	30	11 370
6141 Dělníci pro pěstění a ošetřování lesa	23	10 807
7121 Zedníci pracující s tradičními materiály (bambus, hlína atd.)	53	12 942
7122 Zedníci, kameníci, omítkaři	206	13 792
7124 Tesaři a truhláři	67	14 711
7125 Stavební montážníci	22	12 857
7129 Ostatní stavební dělníci hlavní stavební výroby a pracovníci v ostatních oborech	58	17 067
7136 Instalatéři, potrubáři, stavební zámečníci, klempíři	184	15 897
7137 Stavební a provozní elektrikáři	135	16 644
7139 Ostatní dělníci zajišťující dokončovací stavební práce a dělníci v příbuzných obor.	30	16 118
7141 Malíři a tapetáři	15	13 342
7142 Lakýrníci a pracovníci v příbuzných oborech	137	17 067
7212 Svářeči, řezači plamenem a páječi	293	17 368
7213 Výrobci a opraváři výrobků a dílů z plechů	81	17 102
7214 Montéři kovových konstrukcí	14	13 255
7215 Montéři lan a zdvihacích zařízení (např. na lodích, letadlech)	14	16 199
7221 Kováři, obsluha kováčích lisů, obsluha bucharů	138	10 255
7222 Nástrojaři, kovomodeláři, kovodělníci, zámečníci	1 658	15 675
7223 Seřizovači a obsluha obráběcích strojů (kromě automatických a poloautomatických)	574	15 296
7224 Brusiči, leštiči a ostříči nástrojů	71	15 203
7231 Mechanici a opraváři motorových vozidel	248	15 740
7234 Mechanici a opraváři kolejových vozidel	364	16 774

**Hrubá měsíční mzda a její složky, diferenciace, placená doba
podle podskupin zaměstnání KZAM-R**

kraj: **Pardubický**

Diferenciace				Průměr	Složky hrubé mzdy					Placená doba
					prémie a odměny	příplatky za přesčas	příplatky ostatní	náhrady	odměny za pohotovost	
1. decil	1. kvartil	3. kvartil	9. decil							
Kč/měs	Kč/měs	Kč/měs	Kč/měs	Kč/měs	%	%	%	%	%	hod/měs
10 653	11 971	15 132	20 778	14 493	9,6	0,5	3,3	3,2	0,0	166,4
11 207	12 054	14 175	16 042	13 419	10,5	0,2	12,5	7,1	0,0	157,5
10 915	11 816	15 316	20 922	14 781	16,7	0,1	0,8	5,4	0,0	168,9
11 716	14 225	17 455	24 639	16 603	17,9	0,1	6,4	6,4	0,0	159,5
12 769	13 324	15 102	16 046	14 390	11,9	0,0	11,4	6,1	0,0	156,7
8 296	10 125	12 131	13 790	11 140	11,8	0,0	3,4	7,2	0,0	165,9
10 304	11 035	13 585	15 016	13 000	11,1	0,2	7,9	6,1	0,0	161,4
8 164	9 251	14 527	15 447	12 019	21,0	0,8	2,8	5,9	0,0	168,1
11 610	11 914	14 220	14 570	13 225	20,1	0,0	0,1	7,8	0,0	169,8
9 108	9 972	15 315	15 483	13 464	14,2	0,2	3,9	6,2	0,0	171,7
8 849	9 560	13 572	16 109	11 939	19,7	0,6	2,5	5,0	0,0	170,3
9 279	9 314	11 580	11 689	10 227	17,6	0,4	7,3	1,6	0,0	167,6
10 695	11 157	11 758	12 167	11 488	15,3	0,0	4,1	4,3	0,0	170,2
14 914	17 284	22 734	24 927	19 856	7,6	1,6	15,2	6,5	1,0	169,4
7 694	7 933	9 035	11 718	8 985	2,6	0,0	7,2	4,9	0,0	159,8
8 874	9 712	13 301	15 273	11 721	12,8	1,6	10,9	5,8	0,3	168,0
7 494	8 674	12 043	14 989	10 859	17,0	0,2	5,5	6,7	0,0	164,9
8 276	9 474	12 261	12 981	10 771	12,1	0,9	1,9	9,9	0,1	174,5
9 309	9 915	13 387	15 962	12 060	5,8	0,1	0,4	6,3	0,5	168,9
10 131	11 345	14 766	16 304	13 204	17,0	1,4	6,6	7,9	0,1	177,5
9 985	10 217	12 219	17 172	12 509	23,8	0,9	12,1	7,3	0,0	175,6
8 486	8 801	11 975	12 446	10 695	5,3	1,3	0,7	8,7	0,0	177,5
9 723	11 371	14 196	16 190	13 190	12,5	1,1	0,8	7,9	0,3	173,9
10 869	12 170	15 409	17 292	14 006	10,1	1,0	1,4	10,4	0,1	174,3
10 936	13 115	15 834	17 989	14 569	12,3	0,6	2,2	8,7	0,0	171,3
10 487	11 298	15 580	21 808	14 442	7,6	2,7	0,0	10,6	0,4	183,6
12 725	14 065	20 417	23 960	17 593	5,7	0,6	1,9	19,4	0,2	169,7
12 733	13 967	18 748	21 148	16 481	13,6	1,5	2,6	5,7	2,3	172,7
13 833	15 108	18 734	20 059	17 393	10,2	1,5	5,1	5,9	0,8	171,9
11 959	13 862	18 369	19 291	16 092	15,3	0,7	2,8	9,3	1,5	168,7
11 808	13 094	15 041	16 655	14 376	13,8	1,1	2,2	5,2	0,0	177,8
12 811	14 534	19 628	21 461	17 032	24,6	1,1	4,6	7,4	0,0	165,8
11 743	13 881	20 739	24 885	17 850	16,2	1,4	5,3	7,9	0,0	167,2
12 589	15 445	18 306	20 428	16 755	17,4	1,2	2,1	9,1	0,0	167,8
10 765	12 692	16 250	17 495	14 016	12,8	1,5	4,6	3,2	0,0	176,0
13 367	14 060	20 343	22 585	16 931	12,8	1,6	3,8	6,0	2,6	172,6
8 712	9 217	14 310	16 868	11 778	27,1	0,7	5,5	6,5	0,0	164,2
11 086	13 028	18 022	20 793	15 861	17,9	1,5	4,0	6,6	0,8	169,1
11 435	13 370	17 665	20 326	15 736	18,4	1,8	4,5	5,4	0,1	168,9
10 191	12 873	16 965	19 405	15 091	17,2	1,1	6,1	5,1	0,2	168,5
11 563	13 470	17 839	19 470	15 701	19,3	0,6	2,9	7,4	0,6	167,8
14 263	15 578	18 566	20 922	17 370	19,1	0,6	8,2	6,8	1,0	169,8

**Hrubá měsíční mzda a její složky, diference, placená doba
podle podskupin zaměstnání KZAM-R**

kraj: **Pardubický**

Podskupiny zaměstnání KZAM-R	Počet zaměstnanců přečtený podle placených měsíců	Medián
		Kč/měs
7235 Mechanici a opraváři obráběcích, zemědělských strojů a průmyslového zařízení	933	13 886
7239 Ostatní mechanici a opraváři strojů a zařízení bez elektro jinde neuvedení	395	13 980
7241 Elektromechanici, opraváři a seřizovači různých typů elektrických zařízení	1 681	11 598
7242 Mechanici, opraváři a seřizovači elektrických částí aut, letadel, lodí	186	16 598
7243 Mechanici, seřizovači, opraváři elektronických zařízení	1 130	11 712
7244 Telefonní a telegrafní mechanici, montéři a opraváři	34	15 102
7246 Montéři a opraváři silnoproudých elektrických vedení	293	18 603
7311 Výrobci, mechanici a opraváři přesných přístrojů a zařízení	103	17 741
7324 Malíři skla a keramiky a pracovníci v příbuzných oborech (vč. výrobců zrcadel)	12	14 795
7411 Zpracovatelé masa, ryb vč. uzenářů a konzervovačů masa a ryb	534	11 787
7412 Zpracovatelé pekárenských a cukrářských výrobků	163	11 562
7419 Ostatní zpracovatelé - výrobci potravinářských výrobků jinde neuvedení	109	12 231
7422 Umělečtí truhláři, řezbáři, výrobci a opraváři výrobků ze dřeva vč. opravářů	153	11 538
7431 Kvalifikovaní dělníci připravující přírodní vlákno pro další zpracování	24	11 437
7432 Přádlači, ruční tkalci, pletaři a jiní výrobci ručně vyráběných tkanin	104	9 673
7435 Modeláři a střihači textilu, kůží a podobných materiálů	18	11 512
7436 Švadleny, vyšivači a pracovníci v příbuzných oborech	260	9 148
7437 Čalouníci a pracovníci v příbuzných oborech (včetně autočalouníků)	49	14 536
7439 Ostatní dělníci při výrobě textilu, oděvů a výrobků z kůží, kožešin	172	10 013
8131 Obsluha pecí na výrobu skla a keramiky	66	15 488
8141 Obsluha pily a jiného zařízení na zpracování dřeva	17	15 773
8151 Obsluha drtičů, mlýnů a míchadel při chemické výrobě	636	15 783
8159 Obsluha ostatních zařízení při chemické výrobě jinde neuvedená	226	13 820
8161 Obsluha zařízení při výrobě a rozvodu elektřiny	224	22 029
8162 Obsluha parních turbín, ohříváčů a motorů	205	15 942
8163 Obsluha zařízení při úpravě, čištění a rozvodu vody	252	15 209
8171 Obsluha automatických nebo poloautomatických montážních linek	151	13 720
8211 Obsluha automatických nebo poloautomatických obráběcích strojů (kromě 722)	538	15 685
8212 Obsluha strojů na výrobu maltovin, vápna, cementu, prefabrikátů	59	12 877
8222 Obsluha strojů na výrobu střeliva a výbušnin	517	15 771
8223 Obsluha strojů při konečné úpravě a nanášení ochranných povlaků	43	10 919
8232 Obsluha strojů na výrobu plastových výrobků (vč. laminování)	530	11 601
8240 Obsluha automatických nebo poloautomatických dřevoobráběcích strojů	116	11 315
8254 Obsluha kopírovacích strojů	16	9 889
8261 Obsluha strojů na úpravu vláken, dopřádání a navíjení příže	129	11 393
8262 Obsluha tkacích a pletacích strojů	215	11 758
8263 Obsluha šicích a vyšívacích strojů	219	16 193
8264 Obsluha strojů na bělení, barvení, čištění, praní, žehlení textilu	225	12 028
8269 Obsluha ostatních strojů na výrobu textilních, kožešinových a kožených výrobků	621	15 494
8272 Obsluha strojů na výrobu mlékárenských výrobků	41	14 877
8273 Obsluha strojů na mletí zrn a koření	38	12 047
8281 Montážní dělníci montující mechanická zařízení (stroje, vozidla)	285	14 778

**Hrubá měsíční mzda a její složky, diference, placená doba
podle podskupin zaměstnání KZAM-R**

kraj: **Pardubický**

Diference				Průměr	Složky hrubé mzdy					Placená doba
1. decil	1. kvartil	3. kvartil	9. decil		prémie a odměny	příplatky za přesčas	příplatky ostatní	náhrady	odměny za pohotovost	
Kč/měs	Kč/měs	Kč/měs	Kč/měs	Kč/měs	%	%	%	%	%	hod/měs
11 029	12 283	17 320	20 967	15 081	24,6	1,1	4,8	6,9	0,1	168,6
11 080	12 225	15 448	17 717	14 239	16,7	2,3	4,3	8,8	0,0	167,3
9 401	10 262	14 030	19 408	13 185	10,5	1,5	6,8	9,4	0,5	164,1
14 206	15 101	18 211	20 658	17 161	21,9	0,3	5,0	7,4	0,8	166,5
10 497	10 987	13 014	16 239	12 633	10,3	1,2	5,0	8,9	0,5	162,7
13 831	14 388	16 498	19 013	15 842	13,1	0,2	4,5	4,4	2,2	169,5
13 810	15 520	28 337	31 491	21 526	25,1	0,5	3,5	6,4	2,4	167,1
13 729	15 020	22 592	29 073	19 385	6,7	1,1	5,4	5,2	0,3	166,8
9 727	11 026	18 810	21 589	15 556	27,0	0,0	0,0	10,5	0,0	164,9
9 319	10 053	14 306	17 330	12 752	28,2	1,2	3,8	9,4	0,0	173,3
9 433	10 174	14 593	17 291	12 613	18,8	2,6	6,5	7,2	0,0	173,1
9 452	10 747	13 443	14 273	12 190	27,8	0,4	7,9	10,1	0,0	169,3
9 049	10 215	14 054	16 407	12 181	19,3	0,7	2,4	4,7	0,0	167,4
9 793	10 590	12 044	12 269	11 117	7,8	0,2	7,4	4,2	0,0	160,4
8 330	8 513	11 239	12 935	10 669	12,8	0,4	10,1	5,4	0,0	158,9
7 784	10 065	12 464	14 087	11 254	14,0	0,4	4,6	3,3	0,0	159,3
7 221	7 688	10 826	12 718	9 549	11,6	0,6	5,0	5,2	0,0	159,4
11 451	13 447	15 769	19 358	15 003	24,4	0,6	0,7	9,9	0,0	161,2
7 559	8 631	11 558	12 867	10 391	19,1	0,4	4,4	5,9	0,0	159,5
12 902	13 925	17 800	27 551	16 933	5,4	1,4	10,7	10,0	0,0	165,8
8 340	12 303	16 800	22 026	15 095	11,2	0,5	2,9	7,9	0,1	169,6
12 603	13 974	17 451	19 569	16 277	14,2	0,0	5,4	5,2	0,0	159,4
10 461	12 461	15 164	17 600	13 964	12,4	1,0	3,1	5,3	0,0	163,3
12 195	15 570	24 131	25 658	20 414	6,2	0,5	20,6	5,6	0,0	159,2
11 397	13 128	21 248	24 128	16 922	13,3	1,8	16,7	6,5	0,1	172,3
11 639	13 063	17 928	21 535	15 814	15,7	0,7	11,0	6,9	0,3	165,5
9 496	10 647	28 664	33 202	18 440	13,1	0,8	2,9	5,0	0,0	170,3
11 223	13 143	19 015	22 006	16 374	23,4	1,7	8,2	7,2	0,0	171,9
10 169	11 238	15 446	17 452	13 432	15,8	1,4	0,2	11,0	0,1	175,2
12 504	14 326	17 346	18 713	15 768	10,2	0,5	3,8	4,9	0,0	162,2
8 998	9 833	14 535	16 262	12 068	23,0	0,4	5,1	7,4	0,0	163,7
9 968	10 619	13 813	15 771	12 459	20,2	0,8	12,3	6,1	0,0	164,3
8 830	9 982	13 004	17 011	12 023	23,9	0,7	1,9	5,2	0,0	165,6
7 140	8 588	10 307	11 418	9 724	25,3	0,2	4,9	5,7	0,0	155,5
8 258	9 353	12 940	14 926	11 419	22,9	0,6	7,8	4,3	0,3	162,3
8 261	9 660	14 433	16 440	12 177	19,5	0,9	8,6	7,5	0,0	161,7
10 913	14 770	17 552	18 454	15 678	21,1	0,6	3,0	7,9	0,0	160,7
8 731	10 066	15 657	16 727	12 732	24,3	0,7	10,8	4,8	0,0	163,0
10 346	13 126	17 156	18 717	15 016	21,0	0,8	5,6	8,0	0,0	161,7
12 276	13 937	15 970	17 378	14 731	18,7	0,9	13,0	8,8	0,0	189,5
9 615	10 335	15 518	17 467	12 834	14,5	0,7	1,2	6,1	0,1	172,9
11 534	12 542	17 255	19 027	15 010	14,4	1,6	0,3	7,9	0,0	171,0

**Hrubá měsíční mzda a její složky, diferenciacce, placená doba
podle podskupin zaměstnání KZAM-R**

kraj: **Pardubický**

Podskupiny zaměstnání KZAM-R	Počet zaměstnanců přepočtený podle placených měsíců	Medián
		Kč/měs
8282 Montážní dělníci montující elektrická zařízení	1 097	12 360
8287 Montážní dělníci montující výrobky z kombinovaných materiálů	200	9 399
8290 Obsluha jiných stacionárních zařízení a ostatní montážní dělníci	44	12 318
8311 Strojvedoucí	418	21 083
8321 Řidiči osobních a malých dodávkových automobilů, taxikáři	62	13 580
8322 Řidiči sanitních a rzp vozů	11	13 532
8323 Řidiči autobusů, trolejbusů a tramvají	570	17 552
8324 Řidiči nákladních automobilů a tahačů	514	15 560
8326 Řidiči speciálních vozidel	55	17 063
8331 Obsluha zemědělských a lesních strojů	357	12 752
8332 Obsluha zemních a příbuzných strojů	90	16 845
8333 Obsluha jeřábů, zdvihacích a podobných manipulačních zařízení	32	14 207
8334 Obsluha vysokozdvížných a ostatních motorových vozíků	252	15 168
9132 Pomocníci a uklízeči v kancelářích, hotelích, nemocnicích a jiných zařízeních	502	8 579
9141 Domovníci, správci domu	26	13 069
9152 Vrátní, hlídači, uváděči a šatnářky	124	9 615
9161 Sběrači odpadků, popeláři	100	11 811
9162 Metaři, čistíči záchodků, žump, kanálů a podobných zařízení	25	13 516
9211 Pomocní a nekvalifikovaní dělníci v zemědělství	47	11 965
9313 Pomocní a nekvalifikovaní dělníci na stavbách budov	13	13 916
9321 Pomocní a nekvalifikovaní montážní a manipulační dělníci	799	12 798
9322 Ruční baliči a pytlovači	35	11 644
9323 Dělníci nádvorní skupiny (pomocní montéři)	19	13 038
9339 Pomocní a nekvalifikovaní pracovníci v dopravě, ve skladech, v telekomunikacích	631	12 895

**Hrubá měsíční mzda a její složky, diference, placená doba
podle podskupin zaměstnání KZAM-R**

kraj: **Pardubický**

Diference				Průměr	Složky hrubé mzdy					Placená doba
1. decil	1. kvartil	3. kvartil	9. decil		prémie a odměny	příplatky za přesčas	příplatky ostatní	náhrady	odměny za pohotovost	
Kč/měs	Kč/měs	Kč/měs	Kč/měs	Kč/měs	%	%	%	%	%	hod/měs
9 114	9 850	13 657	15 027	12 093	17,4	1,2	11,7	8,5	0,1	163,8
7 871	8 452	11 651	15 912	10 915	14,0	1,8	0,3	4,9	0,0	163,5
10 385	11 584	13 570	14 988	12 461	11,0	0,5	9,7	5,3	0,1	163,6
19 218	19 940	22 643	24 388	21 641	12,6	2,1	12,3	9,9	0,0	176,8
10 272	11 421	17 359	18 500	14 261	18,0	2,0	3,5	3,9	0,5	178,6
11 857	11 950	14 927	15 196	13 535	4,8	0,0	8,8	5,3	0,0	169,6
15 579	16 671	18 621	20 400	17 796	13,0	2,0	13,6	5,1	3,6	183,0
11 474	13 179	17 665	20 666	15 878	14,8	2,2	5,9	9,2	0,5	177,5
12 390	14 752	19 716	22 446	17 367	19,0	2,1	6,9	7,5	1,7	179,0
10 267	11 301	14 209	16 363	13 024	14,2	1,4	1,8	13,1	0,4	176,3
12 871	14 074	19 651	23 034	17 592	5,5	0,9	4,9	15,5	2,5	169,7
11 189	13 190	15 925	17 631	14 487	16,9	1,1	2,8	8,1	0,0	166,5
10 346	12 939	18 081	24 104	16 222	17,2	1,1	4,0	5,6	0,1	166,9
7 253	7 992	9 594	10 902	8 884	10,4	0,2	3,5	5,2	0,0	163,2
9 494	10 104	14 488	16 465	12 844	18,9	0,5	6,0	5,3	0,0	166,6
7 200	8 070	11 780	13 174	9 994	9,4	1,2	13,3	5,2	0,0	166,8
9 571	10 999	13 042	14 268	11 937	13,8	1,4	10,0	7,1	0,0	176,4
10 836	12 531	15 789	16 643	14 026	17,4	1,1	4,6	5,8	0,5	171,7
8 995	10 173	13 098	15 448	12 427	22,1	0,5	6,2	6,7	0,0	172,2
9 734	10 985	17 996	19 471	14 267	13,7	2,0	0,1	9,9	0,0	179,8
8 791	10 617	14 963	20 705	13 669	21,3	1,0	6,4	4,6	0,1	164,2
7 535	9 502	13 649	15 201	11 747	19,2	1,4	0,7	8,0	0,0	169,2
9 683	12 103	13 463	16 901	12 918	9,9	0,3	9,0	5,3	0,4	161,3
8 760	10 878	14 471	16 164	12 854	14,0	1,4	5,5	6,5	0,7	169,0

**Průměrná měsíční odpracovaná a neodpracovaná doba zaměstnanců
podle podskupin zaměstnání KZAM-R**

kraj: Pardubický

Podskupiny zaměstnání KZAM-R	Počet zaměstnanců přečtený podle eviden. měsíců	Odpracovaná doba		Neodpracovaná doba		
		celkem	z toho přesčas	celkem	z toho	
					nemoc	dovolená
		hod/měs	hod/měs	dnů/měs	dnů/měs	dnů/měs
1210 Ředitelé a prezidenti velkých organizací, podniků	84	154,7	0,8	1,7	0,3	1,3
1221 Ved. pracovníci v zemědělství, lesnictví, rybář. a mysliv.	52	152,9	1,0	2,2	0,5	1,6
1222 Vedoucí pracovníci v průmyslu (ve výrobě)	379	154,0	1,0	1,4	0,2	1,1
1223 Vedoucí pracovníci ve stavebnictví a zeměměřičtví	39	147,6	0,1	2,6	0,4	1,9
1224 Vedoucí pracovníci ve velkoobchodě a v maloobchodě	354	148,3	0,4	2,5	0,8	1,3
1226 Ved. pracovníci v dopr., skladování, telekom. a na pošt. ůř.	261	142,3	0,3	2,4	0,9	1,2
1227 Ved. prac. v organ.zaměřených na poskytování obch.slůž.	91	151,4	0,4	1,8	0,3	1,2
1229 Ved. pracovních dílčích celků jinde neuved. (kult.,zdrav.)	89	151,0	0,5	2,1	0,6	1,5
1231 Vedoucí pracovníci finančních a hospodářských útvarů	277	154,8	0,4	1,4	0,2	1,1
1232 Ved. prac. personálních útvarů a útvarů průmysl. vztahů	46	151,8	1,2	1,6	0,6	0,8
1233 Vedoucí pracovníci odbytových útvarů (vč. průzkumu trhu)	118	151,5	0,7	1,7	0,3	1,2
1234 Ved. prac. reklamních útvarů a útvarů pro styk s veřejností	13	156,5	0,0	1,1	0,0	0,9
1235 Vedoucí pracovníci zásobovacích útvarů	75	156,6	1,8	1,5	0,2	0,9
1236 Vedoucí pracovníci výpočetních útvarů	53	151,4	1,2	1,9	0,6	1,1
1237 Vedoucí pracovníci výzkumných a vývojových útvarů	89	154,8	1,2	1,5	0,4	1,0
1239 Vedoucí pracovníci ostatních útvarů jinde neuvedení	185	151,4	0,6	1,7	0,5	1,0
1311 Vedoucí, ředitelé v zemědělství, lesnictví, rybářství	10	164,3	0,0	0,8	0,0	0,8
1312 Vedoucí, ředitelé v průmyslu (ve výrobě)	102	151,1	0,5	1,6	0,4	0,9
1313 Vedoucí, ředitelé ve stavebnictví a zeměměřičtví	12	156,7	0,0	1,4	0,0	1,3
1314 Vedoucí, ředitelé ve velkoobchodu a maloobchodu	117	148,8	0,0	1,9	0,4	0,9
1316 Vedoucí v dopravě, sklad., telekomun. a na pošt. úřadech	42	144,6	1,2	2,3	0,9	1,1
2113 Chemici	207	145,4	0,5	2,1	0,9	1,1
2119 Ostatní vědci a odborníci v příbuz. oborech jinde neuved.	30	154,3	0,0	1,3	0,4	0,7
2131 Projektanti a analytici výpočetních systémů	80	155,2	0,1	1,8	0,5	1,3
2132 Programátoři	143	155,4	1,4	1,6	0,4	1,1
2139 Ostatní odborníci zabývající se výp. tech. jinde neuvedení	140	151,6	1,1	1,8	0,6	1,0
2142 Projektanti staveb a areálů, stavební inženýři	95	156,7	0,8	1,6	0,6	0,9
2143 Projektanti elektrotechnických zařízení, elektroinženýři	139	155,2	2,6	1,7	0,5	1,0
2144 Projektanti elektronických syst. a telekomunikačních sítí	99	157,6	2,3	1,3	0,4	0,8
2145 Projektanti a konstruktéři strojních zařiz., strojní inženýři	292	160,9	6,3	1,5	0,4	0,8
2146 Chemičtí inženýři, technologové	74	153,1	1,5	1,4	0,3	1,0
2149 Ostatní architekti, projektanti, konstrukt.a techn.inženýři	77	162,4	7,9	1,5	0,4	0,8
2211 Bakteriologové, biologové, ekologové, zoologové	18	147,0	0,0	2,1	0,8	1,3
2213 Agronomové, šlechtitelé a odborníci v příbuzných oborech	11	159,1	0,0	1,2	0,2	0,9
2221 Lékaři, ordináři (kromě zubních lékařů)	26	158,2	1,2	1,1	0,3	0,8
2411 Odborní pracov. na úseku účetnictví, financí, daní, apod.	205	152,8	1,2	1,7	0,6	1,0
2412 Odbor. pracovníci na úseku zaměstnaneckých, pers. věcí	17	155,9	0,1	1,3	0,5	0,6
2413 Odborní pracovníci v bankovníctví a pojišťovníctví	460	146,2	0,8	2,4	0,9	1,2
2419 Ostatní odborní pracovníci v oblasti podnikání	164	155,5	0,2	1,5	0,4	0,9
2421 Právníci, právní poradci (mimo advokacie a soudnictví)	33	145,8	0,9	2,6	1,1	1,2
2433 Odborní pracovníci v informacích (např. vti)	11	152,3	0,0	1,6	0,2	1,0
2441 Ekonomové - vědecktí pracovníci, specialisté, experti	260	159,6	10,6	1,8	0,5	1,1

**Průměrná měsíční odpracovaná a neodpracovaná doba zaměstnanců
podle podskupin zaměstnání KZAM-R**

kraj: Pardubický

Podskupiny zaměstnání KZAM-R	Počet zaměstnanců přečtený podle eviden. měsíců	Odpracovaná doba		Neodpracovaná doba		
		celkem	z toho přesčas	celkem	z toho	
					nemoc	dovolená
		hod/měs	hod/měs	dnů/měs	dnů/měs	dnů/měs
2470 Odborní administrativní pracovníci jinde neuvedení	25	149,4	0,9	1,7	0,7	0,8
3112 Stavební technici	248	148,6	1,6	2,6	0,7	1,7
3113 Elektrotechnici	645	154,7	2,7	1,7	0,7	0,9
3114 Elektronici a technici v radiokomunikacích a telekomunik.	129	156,6	8,9	1,8	0,4	1,1
3115 Strojírenští technici	979	152,4	4,1	1,8	0,7	0,9
3116 Chemičtí technici	538	147,1	1,3	1,8	0,7	0,9
3118 Technici v kartografii, kresliči a zeměměřiči	211	155,6	4,2	1,8	0,8	0,7
3119 Ostatní techničtí pracovníci jinde neuvedení	1 045	152,1	3,3	1,8	0,7	0,9
3121 Poradci ve výpočetní technice	102	155,0	1,2	1,8	0,7	1,0
3122 Operátoři a obsluha výpočetní techniky	87	151,5	1,2	1,8	0,7	0,9
3123 Operátoři průmyslových robotů, nc strojů	18	144,5	4,1	2,8	2,0	0,5
3129 Ostatní technici ve výpočetní technice jinde neuvedení	63	153,3	2,3	2,0	0,6	1,1
3151 Kolaudační technici a technici protipožární ochrany	35	149,2	1,0	1,8	0,8	0,8
3152 Bezpečnostní tech.a tech. pro kontrolu zdravotní nezávad.	214	152,1	1,8	1,8	0,8	0,9
3160 Technici železničního provozu	180	157,0	1,6	1,8	0,8	0,9
3211 Technici a laboranti v oblasti biologie a v příbuz. oborech	41	152,1	0,4	1,3	0,5	0,7
3212 Technici v agronomii, v lesnictví a v zemědělství	366	153,3	0,3	2,2	0,7	1,4
3226 Rehabilitační a fyzioterapeutičtí pracovníci	32	136,3	0,4	3,8	1,2	0,7
3231 Ošetřovatelé, všeobecné zdravotní sestry	51	156,2	0,0	1,4	0,6	0,6
3342 Pedagogové v oblasti dalšího vzdělávání	18	151,6	1,2	1,6	0,4	1,0
3412 Pojišťovací agenti	267	153,1	0,0	2,1	0,8	1,3
3415 Obchodní cestující, prof. poradci v obchodě, obch.zástupci	134	153,0	0,6	1,7	0,5	1,0
3416 Nákupčí	345	153,1	2,4	1,8	0,6	1,0
3417 Odhadci a zbožíznalci	20	147,8	2,7	3,0	1,3	1,3
3421 Obchodní agenti	303	148,2	0,8	2,2	0,8	1,0
3422 Odbytoví a přepravní agenti	272	150,9	1,8	1,7	0,7	0,9
3429 Ostatní obchodní agenti a makléři jinde neuvedení	13	154,3	0,0	1,5	0,7	0,6
3431 Odborné sekretářky, sekretáři	126	147,2	0,1	2,2	1,0	0,9
3433 Prac. v oblasti účetnictví,fakturace,rozpočet., kalkulace	909	153,5	1,8	1,6	0,7	0,7
3434 Pracovníci v oblasti statistiky a matematiky	14	158,5	0,3	0,8	0,2	0,5
3435 Pracovníci v oblasti práce a mezd (kromě účetních)	79	150,9	2,2	2,0	1,0	0,8
3436 Referenti osobních oddělení	105	149,9	1,6	2,0	0,6	1,1
3439 Ostatní odborní administrativní pracovníci jinde neuvedení	408	151,2	0,3	2,0	0,8	1,1
3471 Aranžéři, průmysloví a komerční návrháři,bytoví architekti	12	150,2	0,0	1,3	0,6	0,6
4111 Písačky - opisovačky, stenotypistky	20	142,8	0,1	1,9	0,3	1,5
4112 Kancelářští pracovníci a obsluha zařiz. na zpracování textu	14	155,7	3,9	2,0	1,1	0,6
4113 Pracovníci přípravy dat výpočetní techniky	59	146,7	0,5	2,1	0,9	1,0
4115 Sekretářky, sekretáři	325	149,6	3,0	2,2	1,0	0,9
4121 Nižší účetní	177	155,7	1,1	1,6	0,4	0,9
4131 Úředníci ve skladech	458	149,9	3,8	2,4	1,1	1,0
4132 Úředníci ve výrobě (např. výrobní plánovači)	115	148,7	4,1	2,1	0,9	1,0
4133 Úředníci v dopravě a v přepravě (dispečeri, kontr. apod.)	56	146,4	0,0	2,3	1,1	0,9

**Průměrná měsíční odpracovaná a neodpracovaná doba zaměstnanců
podle podskupin zaměstnání KZAM-R**

kraj: Pardubický

Podskupiny zaměstnání KZAM-R	Počet zaměstnanců přečtený podle eviden. měsíců	Odpracovaná doba		Neodpracovaná doba		
		celkem	z toho přesčas	celkem	z toho	
					nemoc	dovolená
		hod/měs	hod/měs	dnů/měs	dnů/měs	dnů/měs
4141 Řadoví knihovníci, archiváři, evidenční pracovníci	26	159,3	2,4	0,9	0,2	0,6
4142 Poštovní doručovatelé, úředníci v třídních	646	133,8	1,3	3,2	1,7	1,1
4190 Nižší pracovníci jinde neuvedení ostatní	84	149,2	0,4	2,5	1,3	1,0
4211 Pokladníci (v bankách, pojišťov., spořitelnách, na poště)	111	138,2	0,7	2,9	1,3	1,3
4212 Úředníci na přepážkách a směnárníci	283	134,8	0,1	3,0	1,5	1,1
4213 Pokladníci v obchodě, společném stravování apod.	278	139,0	0,1	3,5	2,0	1,1
4222 Recepční	26	149,3	1,4	1,6	0,6	0,9
4223 Telefonisté	14	144,4	4,9	3,0	1,9	1,0
4224 Informátoři	14	127,9	0,1	5,3	3,7	1,3
5121 Pracovníci dohlížející nad obsluh. personálem, hospodyně	30	155,8	1,2	2,0	0,9	0,9
5122 Kuchaři	299	147,7	2,6	2,8	1,9	0,7
5123 Čišníci, servírky	12	155,6	2,0	1,5	1,5	0,0
5132 Pečovatelé a pomoc. ošetřovat. v zařiz.soc. péče, v nemoc.	11	163,2	3,5	0,9	0,6	0,3
5161 Hasiči, požárníci	138	156,3	9,7	1,7	0,5	1,1
5162 Pracovníci bezpečnostních orgánů (policisté, strážníci)	347	142,0	0,1	2,4	1,5	0,9
5169 Ostatní pracovníci ochrany a ostrahy jinde neuvedení	126	152,0	7,1	2,1	1,1	0,9
5211 Prodavači v obchodech	920	144,0	0,8	2,7	1,3	1,1
6111 Pěstitelé polních plodin	53	134,4	4,2	4,9	3,2	1,2
6113 Zahradníci a pěstitelé zahradních plodin a sazenic	85	142,1	0,6	3,4	2,3	0,7
6121 Chovatelé hospodářských zvířat (kromě drůbeže a včel)	501	148,2	6,9	3,6	2,0	1,5
6122 Chovatelé drůbeže	32	151,0	6,1	3,0	1,5	1,3
6141 Dělníci pro pěstění a ošetřování lesa	24	152,6	7,0	3,1	1,3	1,0
7121 Zedníci z tradičních materiálů (bambus, hlína atd.)	59	142,6	6,1	3,9	2,3	1,0
7122 Zedníci, kameníci, omítkáři	229	140,3	6,0	4,2	2,0	1,5
7124 Tesaři a truhláři	74	141,1	2,7	3,8	1,9	1,2
7125 Stavební montážníci	26	145,8	13,6	4,5	0,7	1,5
7129 Ostatní stavební děl. stav. výroby a prac. v ost. oborech	67	116,0	3,5	6,7	2,9	3,3
7136 Instalatéři, potrubáři, stavební zámečníci, klempíři	193	155,3	7,9	2,2	1,0	0,9
7137 Stavební a provozní elektrikáři	142	155,1	8,7	2,1	0,9	0,9
7139 Ostatní dělníci zajišťující dokončovací stavební práce	32	141,0	3,5	3,5	1,6	1,5
7141 Malíři a tapetáři	16	153,8	7,4	2,9	1,9	0,8
7142 Lakýrníci a pracovníci v příbuzných oborech	146	144,5	4,2	2,8	1,2	1,2
7212 Svářeči, řezači plamenem a páječi	318	143,0	6,4	3,1	1,6	1,1
7213 Výrobci a opraváři výrobků a dílů z plechů	87	143,4	3,0	3,2	1,4	1,3
7214 Montéři kovových konstrukcí	15	155,0	11,6	2,6	2,0	0,5
7215 Montéři lan a zdvihacích zařiz. (např. na lodích, letadel)	14	160,8	12,0	1,5	0,2	1,0
7221 Kováři, obsluha kováčích lisů, obsluha bucharů	155	138,7	2,1	3,3	2,1	0,7
7222 Nástrojaři, kovomodeláři, kovodělníci, zámečníci	1 757	150,3	6,3	2,4	1,2	0,9
7223 Seřizovači a obsluha obráběcích strojů	612	151,4	7,8	2,2	1,3	0,7
7224 Brusíči, leštiči a ostříči nástrojů	77	150,0	6,3	2,4	1,5	0,6
7231 Mechanici a opraváři motorových vozidel	263	145,8	2,9	2,8	1,2	1,0
7234 Mechanici a opraváři kolejových vozidel	386	149,5	2,6	2,6	1,2	1,2

**Průměrná měsíční odpracovaná a neodpracovaná doba zaměstnanců
podle podskupin zaměstnání KZAM-R**

kraj: Pardubický

Podskupiny zaměstnání KZAM-R	Počet zaměstnanců přečtený podle eviden. měsíců	Odpracovaná doba		Neodpracovaná doba		
		celkem	z toho přesčas	celkem	z toho	
					nemoc	dovolená
		hod/měs	hod/měs	dnů/měs	dnů/měs	dnů/měs
7235 Mechanici obráběcích, zemědělských strojů a prům. zařiz.	991	149,2	5,9	2,5	1,2	0,8
7239 Ostatní mechanici a opraváři strojů a zařízení bez elektro	431	142,9	8,3	3,2	0,8	1,2
7241 Elektromech.a seřizovači různých typů elektrických zařiz.	1 844	139,6	5,8	3,2	1,6	1,2
7242 Mechanici, opraváři a seřizovači elektr. částí aut, letadel	196	146,8	0,8	2,5	1,1	1,1
7243 Mechanici, seřizovači, opraváři elektronických zařízení	1 231	138,9	4,8	3,1	1,6	1,1
7244 Telefonní a telegrafní mechanici, montéři a opraváři	36	155,0	0,7	1,8	0,9	0,7
7246 Montéři a opraváři silnoproudých elektrických vedení	317	142,0	1,1	3,3	1,6	1,2
7311 Výrobci, mechanici a opraváři přesných přístrojů a zařízení	106	152,9	5,8	1,8	0,8	0,7
7324 Malíři skla a keramiky a pracovníci v příbuzných oborech	12	142,8	0,1	2,9	1,2	1,4
7411 Zpracovatelé masa, ryb vč. uzenářů a konzerv. masa a ryb	602	140,8	6,1	4,1	2,3	1,4
7412 Zpracovatelé pekárenských a cukrářských výrobků	180	145,9	11,5	3,5	2,0	1,1
7419 Ostatní zpracovatelé - výrobci potravinářských výrobků	118	143,8	2,0	3,2	1,5	1,5
7422 Uměleč. truhláři, řezbáři, výrobci a oprav.výrobků ze dřeva	166	148,8	4,1	2,4	1,7	0,5
7431 Kvalifikovaní dělníci připravující přírodní vlákna	26	139,8	1,4	2,7	1,9	0,5
7432 Přadláci, pletáři a jiní výrobci ručně vyráběných tkanin	110	144,2	1,8	2,0	1,2	0,5
7435 Modeláři a střihači textilu, kůží a podobných materiálů	19	145,1	1,9	1,9	1,2	0,2
7436 Švadleny, vyšivači a pracovníci v příbuzných oborech	290	136,2	3,4	3,1	2,1	0,4
7437 Čalouníci a pracovníci v příb. oborech (vč. autočalouníků)	53	135,2	0,1	3,5	1,4	1,5
7439 Ostatní dělníci při výrobě textilu, oděvů a výrobků z kůží	192	136,2	2,9	3,1	2,2	0,7
8131 Obsluha pecí na výrobu skla a keramiky	70	139,7	5,2	3,4	1,3	1,9
8141 Obsluha pily a jiného zařízení na zpracování dřeva	18	145,0	3,0	3,1	1,5	1,1
8151 Obsluha drtičů, mlýnů a míchadel při chemické výrobě	683	141,2	0,1	2,4	1,5	0,9
8159 Obsluha ostat. zařízení při chemické výrobě jinde neuved.	244	143,6	3,3	2,6	1,3	0,8
8161 Obsluha zařízení při výrobě a rozvodu elektřiny	233	145,6	1,8	1,8	0,9	0,8
8162 Obsluha parních turbín, ohříváčů a motorů	212	159,1	12,5	1,7	0,7	0,9
8163 Obsluha zařízení při úpravě, čištění a rozvodu vody	264	149,5	4,7	2,1	1,0	1,0
8171 Obsluha automatických nebo poloaut. montážních linek	159	150,7	6,6	2,5	1,2	1,2
8211 Obsluha automat. nebo poloaut. obráb.strojů (kromě 722)	573	151,8	8,8	2,5	1,3	1,0
8212 Obsluha strojů na výrobu maltovin, vápna, cementu	65	145,1	7,2	3,7	1,7	1,3
8222 Obsluha strojů na výrobu střeliva a výbušnin	556	143,5	3,6	2,5	1,5	0,8
8223 Obsluha strojů při konečné úpravě ochranných povlaků	49	135,7	2,1	3,7	2,4	0,8
8232 Obsluha strojů na výrobu plast. výrobků (vč. laminování)	581	142,0	4,5	2,9	1,8	0,9
8240 Obsluha automat. nebo poloautom. dřevoobráběcích strojů	129	142,3	3,4	3,0	2,0	0,6
8254 Obsluha kopírovacích strojů	18	129,8	1,0	3,5	2,4	0,6
8261 Obsluha strojů na úpravu vláken, dopřádání a navíj. příze	144	140,6	3,7	2,9	1,7	0,4
8262 Obsluha tkacích a pletacích strojů	233	143,1	5,1	2,5	1,4	0,5
8263 Obsluha šicích a vyšivacích strojů	240	135,4	4,7	3,4	1,9	1,2
8264 Obsluha strojů na bělení, barvení, čištění, praní, žehlení	241	147,0	4,6	2,1	1,3	0,5
8269 Obsluha ost.strojů na výrobu textilních, kožešin. výrobků	679	137,4	5,1	3,2	1,8	1,2
8272 Obsluha strojů na výrobu mlékárenských výrobků	46	156,5	18,5	3,9	2,1	1,3
8273 Obsluha strojů na mletí zrn a koření	40	153,8	3,7	2,4	1,2	0,8
8281 Montážní dělníci montující mechanická zařízení (stroje)	308	146,2	7,6	3,2	1,0	1,3

**Průměrná měsíční odpracovaná a neodpracovaná doba zaměstnanců
podle podskupin zaměstnání KZAM-R**

kraj: Pardubický

Podskupiny zaměstnání KZAM-R	Počet zaměstnanců přepočtený podle eviden. měsíců	Odpracovaná doba		Neodpracovaná doba		
		celkem	z toho přesčas	celkem	z toho	
					nemoc	dovolená
		hod/měs	hod/měs	dnů/měs	dnů/měs	dnů/měs
8282 Montážní dělníci montující elektrická zařízení	1 236	137,3	4,4	3,5	2,2	0,9
8287 Montážní dělníci montující výrobky z kombinovaných mat.	226	138,9	5,3	3,2	2,3	0,6
8290 Obsluha jin.stacionárních zařízení a ost. montážní dělníci	47	141,0	1,8	3,0	1,5	1,0
8311 Strojvedoucí	441	149,9	10,5	3,5	1,1	2,1
8321 Řidiči osobních a malých dodávkov. automobilů, taxikáři	65	166,1	11,6	1,6	0,7	0,6
8322 Řidiči sanitních a rzp vozů	11	160,2	0,0	1,2	0,0	1,2
8323 Řidiči autobusů, trolejbusů a tramvají	606	162,7	14,5	2,5	1,3	0,9
8324 Řidiči nákladních automobilů a tahačů	542	152,4	12,5	3,2	1,1	1,5
8326 Řidiči speciálních vozidel	58	158,6	11,2	2,5	0,9	1,4
8331 Obsluha zemědělských a lesních strojů	389	143,9	6,7	4,0	1,7	1,6
8332 Obsluha zemních a příbuzných strojů	101	127,2	5,1	5,4	1,7	2,4
8333 Obsluha jeřábů, zdvihacích a podob. manipulačních zaříz.	36	138,9	2,4	3,6	2,1	1,2
8334 Obsluha vysokozdvížných a ostatních motorových vozíků	266	149,2	5,1	2,3	1,0	1,0
9132 Pomocníci a uklízeči v kancelář., hotel., nemocnicích ap.	552	141,3	0,8	2,9	1,9	0,8
9141 Domovníci, správci domu	26	156,6	3,5	1,3	0,2	0,9
9152 Vrátní, hlídači, uváděči a šatnářky	133	148,3	6,0	2,4	1,4	0,8
9161 Sběrači odpadků, popeláři	113	144,9	5,8	3,9	2,4	1,4
9162 Metaři, čističi záchodků, žump, kanálů a podob. zařízení	26	154,6	5,8	2,2	0,9	1,0
9211 Pomocní a nekvalifikovaní dělníci v zemědělství	50	151,9	2,2	2,5	1,0	1,3
9313 Pomocní a nekvalifikovaní dělníci na stavbách budov	14	146,6	11,9	4,0	1,8	1,5
9321 Pomocní a nekvalifikovaní montážní a manipulační dělníci	856	145,3	5,0	2,5	1,4	0,9
9322 Ruční baliči a pytlavači	39	140,7	6,4	3,6	1,6	1,1
9323 Dělníci nádvorní skupiny (pomocní montéři)	20	142,2	1,6	2,5	1,1	0,8
9339 Pomocní a nekvalif. prac. v dopr., ve skladech, v telekom.	682	147,4	6,2	2,8	1,6	0,9



Dodatek

- technický popis šetření

Dodatek - Technický popis šetření

Technický popis šetření poskytuje základní informaci o koncepci šetření, postupech použitých při sběru dat, analýze dat a vytváření výstupních sestav, obsažených v publikaci. Dodatek je rozdělen do tří hlavních částí: koncepce šetření, vstupní údaje, zpracování a analýza dat.

Koncepce šetření

Koncepce statistického šetření „Regionální statistika ceny práce“ za podnikatelskou sféru (RSCP-PS) se zabývá otázkami rozsahu šetření, opory výběru a vlastního výběru vzorku ekonomických subjektů (ES).

Rozsah šetření

Vzorek ekonomických subjektů RSCP-PS kopíruje strukturu podnikatelské sféry v jednotlivých krajích České republiky. Podnikatelskou sféru tvoří ekonomické subjekty, které odměňují podle zákona č. 1/1992 Sb. o mzdě, odměně za pracovní pohotovost a o průměrném výdělku.

Okruh zpravodajských jednotek pro RSCP-PS tvoří ekonomické subjekty podnikatelské sféry s 10 a více zaměstnanci. Šetření je vyčerpávající pro jednotky s počtem zaměstnanců 250 a vyšším. Pro jednotky s počtem zaměstnanců 10 až 249 je mzdové šetření výběrové.

V RSCP-PS se ekonomické subjekty dále člení na organizační jednotky, jestliže je možné provést vnitřní rozčlenění podle okresů, ve kterých dílčí jednotky působí, nebo podle odvětví OKEČ. Výsledky podle krajů jsou v tomto smyslu výsledky, získané pracovištní metodou.

Statistické šetření RSCP-PS za 1. čtvrtletí 2005 zahrnuje 2910 ekonomických subjektů, které reprezentují přibližně 1090 tisíc zaměstnanců. Tabulka 1 ukazuje rozsah výběrového souboru RSCP-PS bez non-response (dále jen výběrový soubor) pro 1. čtvrtletí 2005 a v tabulce 2 je přiblížena odvětvová skladba ekonomických subjektů z výběrového souboru RSCP-PS působících na území Pardubického kraje.

Výběrový soubor RSCP podnikatelské sféry			
	RSCP-PS - celkem	RSCP-PS – kraj Pardubický	
		sídlo v kraji	sídlo mimo kraj
Počet ekonomických subjektů	2910	149	33
Počet zaměstnanců	1090 tisíc	41 tisíc	8 tisíc

Tabulka 1

Odvětová skladba výběrového souboru RSCP-PS – kraj Pardubický

Odvětví OKEČ	Počet ekonomických subjektů	
	se sídlem v kraji	se sídlem mimo kraj
A,B Zemědělství, myslivost, lesnictví a rybolov	33	
C Těžba nerostných surovin		
D Zpracovatelský průmysl	66	11
E Výroba a rozvod elektřiny, plynu a vody	3	2
F Stavebnictví	11	
G Obchod; opravy motorových vozidel	10	6
H Ubytování a stravování	1	1
I Doprava, skladování a spoje	3	4
J Finanční zprostředkování	2	4
K Činnosti v oblasti nemovit. a pronájmu; podn. činnosti	12	1
L Veřejná správa a obrana; povinné sociální zabezpečení		1
M Vzdělávání	1	
N Zdravotní a sociální péče; veterinární činnosti	4	
O Ostatní veřejné, sociální a osobní služby	3	2

Tabulka 2

Opora výběru

Výběrovými jednotkami šetření RSCP-PS jsou ekonomické subjekty podnikatelské sféry, na které se v případě vybrání vztahuje zpravodajská povinnost. Statistickými jednotkami jsou zaměstnanci, kteří jsou nositeli sledovaných statistických znaků. Výběrovou základnou – oporou – pro výběr organizací je registr ekonomických subjektů (RES), který je detailně popsán na stránkách Českého statistického úřadu www.czso.cz.

Základním souborem RSCP-PS jsou aktivní ekonomické subjekty z registru ekonomických subjektů, které mají 10 a více zaměstnanců, přísluší do podnikatelské sféry a do institucionálních sektorů: nefinanční podniky, finanční instituce nebo vládní instituce. Příslušnost k podnikatelské, či nepodnikatelské sféře se zjišťuje podle registru „Automatizovaného rozpočtového informačního systému“ (ARIS-RARIS), který je spravován Ministerstvem financí ČR.

Výběr

Výběr ekonomických subjektů v RSCP-PS lze charakterizovat jako jednostupňový stratifikovaný výběr. Základní soubor (ZS) vytvořený z RES se rozdělí do oblastí (strat) podle:

- regionů (krajů)
- velikostních kategorií
- odvětvových skupin.

Regionem se z hlediska výběru jednotek rozumí kraj ve smyslu ústavního zákona č. 347/97 Sb. Výběr RSCP-PS používá dále ke stratifikaci čtyři velikostní kategorie

ekonomických subjektů, uvedené v tabulce 3 – Velikostní kategorie pro stratifikaci. Stratifikační třídění obsahuje dvanáct odvětvových skupin z vybraných institucionálních sektorů podnikatelské sféry. Vymezení strat je provedeno na základě podobnosti v charakteru ekonomické činnosti a podobnosti v zaměstnanecké struktuře.

V jednotlivých oblastech ZS vzniklých jeho rozdělením dle příslušných stratifikačních kritérií, se vybere předem stanovený podíl ekonomických subjektů. Největší subjekty s 1 000 a více zaměstnanci jsou zařazeny do šetření všechny (výběr s pravděpodobností 1), u ekonomických subjektů s 250-999 zaměstnanci se postupně navyšuje výběrový podíl tak, aby od roku 2007 činil 100%. Menší ES s 10-249 zaměstnanci jsou vybírány v jednotlivých stratech systematickým náhodným výběrem s nestejnými pravděpodobnostmi bez vracení. Pravděpodobnosti vybrání subjektu jsou dány výběrovým podílem, jehož výši ukazuje tabulka 3 – Velikostní kategorie pro stratifikaci. Počet ekonomických subjektů, které mají být vybrány, se stanoví podle aktuálního stavu ZS ke konci roku. Výběrový soubor ekonomických subjektů s 10-249 zaměstnanci se obměňuje metodou rotujícího panelu s periodou rotace devět let, tzn. k jejich plné obměně dojde za devět let. Vybrané ekonomické subjekty zůstávají v šetření minimálně po dobu periody rotace plus jeden rok potřebný pro jejich nábor, o důvodech pro předčasné vyřazení z výběru (např. zánik firmy) se vede evidence.

Velikostní kategorie pro stratifikaci		
Kategorie	Počet zaměstnanců	Výběrový podíl [%]
1	10 až 49	4,5
2	50 až 249	15
3	250 až 999	80
4	1000 a více	100

Tabulka 3

Vstupní údaje

Kapitola popisuje sběr dat do šetření RSCP-PS, používané číselníky a základní vstupní položky, charakterizující výdělky a odpracovanou dobu.

Sběr dat

Ekonomické subjekty, na které se vztahuje zpravodajská povinnost, vykazují do šetření RSCP-PS údaje o všech zaměstnancích. Vybraná zpravodajská jednotka předává data ke zpracování orgánu, vykonávajícímu státní statistickou službu. Termínem pro předání dat od respondenta je konec měsíce následujícího po skončení sledovaného období.

Předávaná data mají formu databázových souborů a obsahují informace o zaměstnavateli a zaměstnancích. Data jsou většinou přebírána přímo z informačních systémů pro výpočet mezd a personální evidenci.

Klasifikace a číselníky

RSCP používá standardní statistické klasifikace a číselníky (podrobněji popsané na www.czso.cz). Protože čtvrtletní šetření o ceně práce je součástí programu statistických zjišťování, je použití platných statistických klasifikací je závazné jak pro orgán

vykonávající státní statistickou službu, tak pro zpravodajské jednotky, které poskytují údaje pro statistické zjišťování. Proto RSCP-PS používá následující klasifikace a číselníky:

- KZAM-R** **Klasifikace zaměstnání;** vydáno sdělením ČSÚ ze dne 18. prosince 2003 o vydání rozšířené Klasifikace zaměstnání KZAM-R (částka 160/2003 Sb.).
- CZ-ICSE** **Klasifikace postavení v zaměstnání;** vydáno sdělením ČSÚ ze dne 18. prosince 2003 o vydání Klasifikace postavení v zaměstnání (částka 160/2003 Sb.).
- KKOV** **Klasifikace kmenových oborů vzdělání;** vydáno sdělením ČSÚ ze dne 9. září 2003 o zavedení Klasifikace kmenových oborů vzdělání (částka 106/2003 Sb.). Aktualizace byla provedena k 1.září 2004 (částka 74/2004 Sb.).
- CZ-NUTS** **Klasifikace územních statistických jednotek;** vydáno sdělením ČSÚ ze dne 18. prosince 2003 o vydání Klasifikace územních statistických jednotek (částka 160/2003 Sb.). Aktualizace byla provedena k 1. květnu 2004 (částka 74/2004 Sb.).
- OKEČ** **Odvětvová klasifikace ekonomických činností;** vydáno sdělením ČSÚ ze dne 18. prosince 2003 o vydání Odvětvové klasifikace ekonomických činností (částka 160/2003 Sb.).
- CZ-GEONOM** **Klasifikace zemí;** vydáno sdělením ČSÚ ze dne 18. prosince 2003 o vydání Číselníku zemí (částka 160/2003 Sb.). Aktualizace byla provedena k 1. červnu 2004 (částka 109/2004 Sb.).
- FORMA** **Číselník právní formy organizací**

Výdělky a odpracovaná doba

RSCP-PS jako mzdové šetření se čtvrtletní periodicitou monitoruje mzdovou úroveň jednotlivých zaměstnání podle klasifikace KZAM-R v krajích České republiky. U jednotlivých zaměstnanců vybraných ekonomických subjektů zjišťuje průměrný hodinový výdělek v posledním čtvrtletí sledovaného období, vypočtený pro náhrady pro pracovněprávní účely, podle § 17 zákona 1/1992 Sb. Průměrný hodinový výdělek je krátkodobým indikátorem mzdové úrovně.

Druhým šetřeným výdělkovým ukazatelem je mzda vyplacená za sledované období. Mzda je definovaná jako mzda za práci podle §4 zákona č.1/1992 Sb., o mzdě, odměně za pracovní pohotovost a průměrném výdělku ve znění pozdějších předpisů.

Z celkové mzdy za práci šetření zjišťuje i podíl prémie a odměn, příplatků za práci přesčas a ostatních příplatků. Vedle mzdy za práci šetří RSCP-PS i některá další plnění, poskytovaná v souvislosti s výkonem práce. Zjišťuje se částka náhrad mzdy a částka odměn za pracovní pohotovost, vyplacená za sledované období.

RSCP-PS sleduje i charakteristiky odpracované a neodpracované doby. Vstupní věta o zaměstnanci obsahuje odpracovanou dobu od počátku roku a z ní počet přesčasových hodin, za které byl poskytnut příplatek. Věta dále obsahuje celkovou neodpracovanou dobu od počátku roku, z ní počet dnů nemoci a počet neodpracovaných dnů s náhradou mzdy. Zvlášť se sleduje i počet dnů dovolené.

Zpracování a analýza dat

Zpracování a analýza dat zahrnuje přehled publikovaných mzdových statistik, způsob výpočtu hrubé měsíční mzdy a indikátorů odpracované doby, problematiku vážení a odhadů.

Přehled publikovaných tabulek

Hlavním výsledkem RSCP-PS jsou statistiky výdělkové úrovně v krajích podle zaměstnání KZAM-R. Tabulky PS-V5, PS-M5 a PS-T5 ukazují statistiky v třídění podle zaměstnání KZAM-R na úrovni podskupin zaměstnání (čtyřmístný KZAM-R). Tabulka PS-V5 obsahuje charakteristiky hodinových výdělků, tabulka PS-M5 obsahuje charakteristiky hrubé měsíční mzdy, strukturu mzdy a průměrnou placenou dobu. Tabulka PS-T5 ukazuje průměrnou měsíční odpracovanou a neodpracovanou dobu, podíl přesčasu z odpracované doby a podíl nemoci a dovolené z neodpracované doby. Publikují se jen zaměstnání zastoupená minimálně deseti zaměstnanci a minimálně třemi ekonomickými subjekty.

Vedle primárních výsledků podle zaměstnání ukazuje výsledková publikace i další tabulky průměrných hodinových výdělků, hrubých měsíčních mezd a jejich diferenciací. Průměrné hodinové výdělky se člení podle:

- hlavních tříd KZAM-R
- kategorií zaměstnání (manuální/nemanuální)
- věkových kategorií
- vzdělání
- pohlaví.

Charakteristiky hrubé měsíční mzdy jsou tříděny i podle hlavních tříd KZAM-R.

Výpočet hrubé měsíční mzdy

Na rozdíl od hodinového výdělku musí být druhý indikátor mzdové úrovně – hrubá měsíční mzda – vypočten z dalších přímo zjišťovaných mzdových položek a nemzdových plnění. Přímě zjišťované položky ale obsahují pouze kumulované částky za delší období než měsíc, tj. za čtvrtletí až celý rok. Přitom je třeba uvážit, že jednotliví zaměstnanci nemuseli být v evidenčním stavu po celé sledované období.

Hrubá mzda je v ISPV jednoznačně definována jako součet mzdy za práci, náhrad mzdy a odměn za pracovní pohotovost. Hrubá měsíční mzda i -tého zaměstnance se vypočte podle vzorce

$$HMM_i = \frac{MZDA_i + POHOTOV_i + NAHRADY_i}{MES_PLAC_i}$$

kde :

HMM_i je hrubá měsíční mzda i -tého zaměstnance

$MZDA_i$ je mzda za práci i -tého zaměstnance v kumulaci za sledované období (vstupní položka věty o zaměstnanci)

$POHOTOV_i$ je odměna za pohotovost i -tého zaměstnance v kumulaci za sledované období (vstupní položka věty o zaměstnanci)

$NAHRADY_i$ jsou náhrady mzdy i -tého zaměstnance v kumulaci za sledované období (vstupní položka věty o zaměstnanci)

MES_PLAC_i je počet placených měsíců i -tého zaměstnance, tj. počet měsíců, odpovídajících součtu odpracované doby a doby, po kterou pobíral náhrady mzdy

Počet placených měsíců MES_PLAC_i je roven počtu kalendářních měsíců v případě, že zaměstnanec po celé sledované období pracoval nebo pobíral náhrady mzdy. Pokud zaměstnanec byl v evidenčním stavu kratší dobu, než sledované období, bude jeho počet placených měsíců dán poměrem doby v evidenčním stavu k celému sledovanému období. Podobně se počet placených měsíců stanoví, pokud zaměstnanec měl jinou absenci, než absenci s náhradou mzdy (např. nemoc).

Hrubá měsíční mzda za určitou skupinu zaměstnanců se vypočte jako „vážená“ hrubá mzda, v níž mzda určitého zaměstnance má váhu, odpovídající počtu jeho placených měsíců za sledované období. Tento způsob výpočtu umožňuje korektní srovnání mzdové úrovně jednotlivých zaměstnání a srovnávání v čase.

Sestavy s hrubou měsíční mzdou, diferenciací a strukturou hrubé mzdy obsahují také placenou dobu zaměstnance. Tento údaj ukazuje počet placených hodin (odpracovaná doba a doba náhrad) za placený měsíc a je konzistentní s výpočtem hrubé měsíční mzdy. Sestavy týkající se odpracované a neodpracované doby (tabulka PS-T5) nelze vztáhnout k placené době. Proto se odpracovaná a neodpracovaná doba i jejich složky vztahují k počtu měsíců v evidenčním stavu.

Přestože struktura vstupů RSCP-PS umožňuje zahrnout do výpočtu za určitou skupinu i zaměstnance, kteří byli v evidenčním stavu pouze část sledovaného období, nemohou být do výpočtu zahrnuti všichni. Uplatňují se následující kritéria pro zařazení zaměstnance do výpočtů hrubé měsíční mzdy:

- placená doba zaměstnance je alespoň jeden měsíc,
- zařazují se pouze zaměstnanci v pracovním poměru,
- musí být splněna podmínka: součet odpracované a neodpracované doby je přibližně roven počtu pracovních dnů sledovaného období,
- zařazují se pouze zaměstnanci, zaměstnaní na plný pracovní úvazek, který je v RSCP definován v souladu s kritériem Eurostatu pomocí fondu pracovní doby (alespoň 30 hodin/týden).

Metoda vážení a řešení non-response

Metoda vážení, používaná v RSCP-PS, umožňuje získat na základě dat z výběrového souboru charakteristiky základního souboru v členění na jednotlivé kraje. Informace o charakteristikách zaměstnanecké populace v jednotlivých krajích dávají vážené agregované tabulky. Váhové koeficienty, které jsou přiděleny všem ekonomickým subjektům z výběrového souboru a poté též všem jejich zaměstnancům, vycházejí z počáteční pravděpodobnosti výběru každého ekonomického subjektu a reflektují regionální strukturu základního souboru. Váhy zvyšují při výpočtech odhadů význam dat ekonomických subjektů s relativně malým zastoupením ve výběrovém souboru. Relativně nejméně zastoupené jsou ve výběrovém souboru RSCP-PS ekonomické subjekty s 10-49 zaměstnanci, a proto mají největší váhy při výpočtech odhadů.

Tabulky vztahující se k podnikatelské sféře PS-V5, PS-M5, PS-T5 obsahují nevážené charakteristiky výběrového souboru RSCP-PS. Ostatní tabulky v této publikaci jsou odhady charakteristik základního souboru RSCP-PS pro příslušný kraj. Při interpretaci výsledků je nutno mít na zřeteli, že charakteristiky výběrového souboru nelze automaticky pokládat za odhady platné pro celou zaměstnaneckou populaci kraje. Výběrové charakteristiky mohou být částečně ovlivněny větším relativním zastoupením velkých ekonomických subjektů ve výběrovém souboru RSCP-PS.

Problém nedostupných dat od vybraného ekonomického subjektu (zpravodajské jednotky), tzv. non-response, je v RSCP-PS řešen metodou historické imputace a metodou upravující váhy zpravodajským jednotkám, které jsou ve stejné stratifikační kategorii, jako nedostupná zpravodajská jednotka.

Odhady statistických charakteristik

Skupina tabulek	Postup při výpočtu charakteristik
PS-V0, PS-V1, PS-V2, PS-V4, PS-V6, PS-V8	Odhadované charakteristiky hodinového výdělku jsou vypočteny z dat výběrového souboru s využitím výběrových vah a vah používaných pro odstranění důsledků non-response.
PS-M0, PS-M1	Odhadované charakteristiky hrubé měsíční mzdy, jejích složek i placený čas jsou vypočteny z dat výběrového souboru s využitím výběrových vah, vah používaných pro odstranění důsledků non-response a vah, zohledňujících různé délky neplacené neodpracované doby (nemoc, neplacená absence) a doby v evidenčním stavu.
PS-V5	Odhadované charakteristiky hodinového výdělku podle podskupin zaměstnání jsou vypočteny z dat výběrového souboru.
PS-M5	Odhadované charakteristiky hrubé měsíční mzdy a jejích složek podle podskupin zaměstnání jsou vypočteny z dat výběrového souboru s využitím vah, zohledňujících různé délky neplacené neodpracované doby (nemoc, neplacená absence) a doby v evidenčním stavu. Stejným způsobem je vypočtena i placená doba.
PS-T5	Odhadované charakteristiky odpracované a neodpracované doby podle podskupin zaměstnání jsou vypočteny z dat výběrového souboru s využitím vah, zohledňujících různé délky doby v evidenčním stavu.

Šetření RSCP-PS odhaduje výdělkové charakteristiky a neslouží jako zdroj informací o počtech zaměstnanců v jednotlivých třídících kategoriích. Počty zaměstnanců jsou v agregovaných tabulkách uváděny v % a jejich účelem je přiblížit relativní zastoupení publikovaných kategorií. Počty zaměstnanců v ČR zjišťují šetření Českého statistického úřadu - podnikové výkaznictví a výběrové šetření pracovních sil (viz www.czso.cz).

Statistické charakteristiky používané ve výsledkových tabulkách:

1. decil	První decil je hodnota, pod kterou leží 10% nejnižších hodnot sledovaného znaku.
1. kvartil	První kvartil je hodnota, pod kterou leží 25 % nejnižších hodnot sledovaného znaku.
Medián	Medián je hodnota uprostřed vzestupně uspořádané řady hodnot sledovaného znaku, polovina hodnot je nižší než medián a druhá polovina je vyšší než medián.
3. kvartil	Třetí kvartil je hodnota, nad kterou leží 25 % nejvyšších hodnot sledovaného znaku.
9. decil	Devátý decil je hodnota, nad kterou leží 10% nejvyšších hodnot sledovaného znaku.
Průměr	Průměr je počítán jako vážený (případně nevážený) aritmetický průměr sledovaného znaku.

Kvalita odhadů

Odhadované charakteristiky podléhají dvěma typům chyb - výběrovým chybám a nevýběrovým chybám. Výběrové chyby jsou způsobeny faktorem náhody při pravděpodobnostním výběru RSCP-PS. Hodnoty výběrových chyb není možné ze současného výběrového souboru RSCP-PS získat, nicméně používaná stratifikace výrazně snižuje jejich výši. Nevýběrové chyby bývají způsobeny především špatnou kvalitou dat od zpravodajských jednotek (neúplné údaje, chybné údaje) a jejich vliv je snižován několikastupňovými kontrolními mechanismy a pomocí metodické podpory zpravodajským jednotkám.

Definice vybraných pojmů

Ekonomický subjekt	Ekonomický subjekt je právnický subjekt nebo fyzická osoba s postavením podnikatele, zapsaná do registru ekonomických subjektů ČSÚ. Každému ekonomickému subjektu se přiděluje identifikační číslo (IČO).
Organizační jednotka	Z hlediska mzdové statistiky RSCP se dělí ekonomické subjekty na organizační jednotky podle okresu, ve kterém jednotky působí a nebo podle odvětví (OKEČ), které charakterizuje jejich ekonomickou činnost. Organizační jednotku tvoří všechny útvary ekonomického subjektu, které působí ve stejném okrese a patří do stejné kategorie OKEČ.
Zpravodajská jednotka	Zpravodajskou jednotkou je právnická nebo fyzická osoba, od níž se požaduje poskytnutí údajů ve statistickém zjišťování podle zákona č. 89/1995 Sb., o státní statistické službě ve znění pozdějších předpisů.
Sledované období	Sledované období je období od začátku roku do konce příslušného čtvrtletí, za které se statistické zjišťování provádí.
Podnikatelská sféra	Do podnikatelské sféry patří subjekty, které odměňují podle zákona č. 1/1992 Sb., o mzdě, odměně za pracovní pohotovost a o průměrném výděлку ve znění pozdějších předpisů.
Nepodnikatelská sféra	Do nepodnikatelské sféry patří organizace, které odměňují podle zákona č. 143/1992 Sb., o platu a odměně za pracovní pohotovost v rozpočtových a v některých dalších organizacích a orgánech ve znění pozdějších předpisů.
Základní soubor RSCP-PS	Základním souborem RSCP jsou aktivní ekonomické subjekty z registru ekonomických subjektů, které mají 10 a více zaměstnanců, přísluší do podnikatelské sféry a do institucionálních sektorů: nefinanční podniky, finanční instituce nebo vládní instituce.

Ostatní symboly používané ve výsledkových tabulkách:

"neuvedeno" kategorie zaměstnanců, u kterých nebyl uveden kód příslušné třídící charakteristiky

"*" položka vstupních dat vypočítaná, ale nezveřejnitelná z důvodu nedostatečného počtu vstupních hodnot (min. 3 ekonomické subjekty a 10 zaměstnanců)