



Regionální statistika ceny práce

II. čtvrtletí 2008
Podnikatelská sféra
Pardubický kraj

Revidované výsledky ke dni 10. 3. 2010

Copyright - MPSV ČR

Publikace ani její část nesmí být kopírována, rozšiřována a zařazována do informačních systémů v jakékoliv formě (elektronické, mechanické, optické, magnetické aj.) bez písemného souhlasu

Ministerstva práce a sociálních věcí

Zpracovatel: TREXIMA, spol. s r.o., tř. T. Bati 299, 764 21 Zlín - Louky

O b s a h :

Úvod	7
-------------------	---

Výsledková část podnikatelská sféra

Základní metodické přístupy	11
Popis publikovaných tabulek	12

Hodinový výdělek

PS-V0	Hodinový výdělek v podnikatelské sféře	13
PS-V1	Hodinový výdělek podle hlavních tříd zaměstnání KZAM-R	14
PS-V2	Hodinový výdělek podle věkových kategorií	15
PS-V4	Hodinový výdělek podle vzdělání	15
PS-V5	Hodinový výdělek podle podskupin zaměstnání KZAM-R	16
PS-V6	Hodinový výdělek podle kategorií zaměstnání	21
PS-V8	Hodinový výdělek podle pohlaví	21

Hrubá měsíční mzda

PS-M0	Hrubá měsíční mzda a její složky, diferenciací, placená doba v podnikatelské sféře	23
PS-M1	Hrubá měsíční mzda a její složky, diferenciací, placená doba podle hlavních tříd zaměstnání KZAM-R	24
PS-M5	Hrubá měsíční mzda a její složky, diferenciací, placená doba podle podskupin zaměstnání KZAM-R	26

Měsíční odpracovaná a neodpracovaná doba

PS-T5	Průměrná měsíční odpracovaná a neodpracovaná doba podle podskupin zaměstnání KZAM-R	36
-------	--	----

Dodatek – technický popis šetření

1. Metoda výběru ekonomických subjektů	43
1.1 Základní soubor	43
1.2 Struktura výběrového souboru	43
1.3 Výběr	44
2. Vstupní údaje	45
2.1 Sběr dat	45
2.2 Nejdůležitější vstupní údaje	46
2.3 Klasifikace a číselníky	46
3. Nejdůležitější sledované veličiny	48
3.1 Hodinový výdělek	48

3.2 Hrubá měsíční mzda	48
3.3 Měsíční odpracovaná a neodpracovaná doba	49
4. Dopočtové metody	50
4.1 Řešení neodpovědí a metoda vážení	50
4.2 Kvalita odhadů	51
4.3 Přehled publikovaných tabulek podle použitých vah	51
5. Definice vybraných pojmů	52



Úvod

Úvod

Regionální statistika ceny práce (RSCP) je systém pravidelného monitorování výdělkové úrovně a pracovní doby zaměstnanců v jednotlivých krajích České republiky formou statistického šetření. Sledovanými ukazateli výdělkové úrovně jsou hodinový výdělek a hrubá měsíční mzda (plat). Šetření metodicky vychází a je obsahově harmonizováno se strukturálním šetřením EU „Structure of Earnings Survey“, viz nařízení komise (ES) č. 1916/2000 ve znění pozdějších předpisů.

Šetření je pod názvem „Čtvrtletní šetření o průměrném výdělku“ zařazeno do programu statistických zjišťování, vyhlášených Českým statistickým úřadem (ČSÚ) ve sbírce zákonů pro příslušný kalendářní rok (viz příloha č. 2 Vyhlášky č. 297/2007 Sb., částka 90, kterou se stanoví Program statistických zjišťování na rok 2008) a pro vybrané ekonomické subjekty je povinné. Šetření provádí pracoviště státní statistické služby Ministerstva práce a sociálních věcí (MPSV). Průběh a vývoj šetření řídí komise, složená ze zástupců MPSV, ČSÚ, Ministerstva financí, České národní banky, CERGE-EI, VŠE v Praze, Českomoravské konfederace odborových svazů, Svazu průmyslu a dopravy ČR. Zpracovatelem RSCP je TREXIMA, spol. s r.o. (www.trexima.cz).

Nejdůležitějším kritériem pro členění výsledků RSCP je příslušnost šetřeného ekonomického subjektu k podnikatelské, nebo nepodnikatelské sféře. V podnikatelské sféře probíhá šetření se čtvrtletní periodou a ve sféře nepodnikatelské je prováděno s periodou pololetní. Zdrojem dat pro nepodnikatelskou sféru je Informační systém o platech, který je spravován Ministerstvem financí. Za každou sféru jsou vydávány samostatné výsledkové publikace.

Výsledkové publikace jednotlivých krajů jsou uloženy na stránkách <http://portal.mpsv.cz/> v sekci *Zaměstnanost*, v podsekci *Statistiky* pod odkazem *Statistika výdělků*.

Monitorováním výdělků a pracovní doby zaměstnanců na úrovni České republiky se zabývá „Informační systém o průměrném výdělku“ (ISPV). Výsledková publikace je k dispozici na internetových stránkách MPSV (www.mpsv.cz) v sekci *Příjmy a životní úroveň*.

Důkladný popis šetření, včetně všech výsledkových publikací, poskytuje také portál www.ispv.cz. Slouží především jako podpora respondentům, kteří zde naleznou všechny potřebné informace a podpůrné nástroje pro zasílání dat. Portál je využíván také k uveřejňování odborných studií a článků, které jako zdroj informací uvádí šetření ISPV a RSCP.

Ministerstvo práce a sociálních věcí děkuje všem respondentům šetření za přípravu vstupních dat pro šetření. Svědomitý přístup respondentů a dodržování termínů pro předání dat umožňují pravidelně uveřejňovat tuto publikaci.



Výsledková část

Podnikatelská sféra

Výsledková část podnikatelská sféra

Základní metodické přístupy

Tato publikace přináší charakteristiky hodinového výdělku, hrubé měsíční mzdy a pracovní doby získané za podnikatelskou sféru šetření RSCP (RSCP-PS). V RSCP se zařazují do podnikatelské sféry ekonomické subjekty, které odměňují mzdou, viz § 109, odst. 2 zákona č. 262/2006 Sb., zákoníku práce, ve znění pozdějších předpisů.

Primárním výsledkem RSCP jsou statistiky výdělkové úrovně jednotlivých zaměstnání (v klasifikaci KZAM-R), dalším produktem jsou odhady výdělkových parametrů zaměstnanecké populace krajů v členění podle firemních i zaměstnaneckých charakteristik. Ekonomické subjekty se v RSCP člení na organizační jednotky, jestliže je možné provést vnitřní rozčlenění podle okresů, ve kterých dílčí jednotky působí. Výsledky podle krajů jsou v tomto smyslu výsledky získané pracovištní metodou.

Vedle podnikového výkaznictví ČSÚ je RSCP dalším zdrojem informací o výdělcích v jednotlivých krajích České republiky. Výkaznictví ČSÚ, jako tradiční zdroj, sbírá údaje o evidenčním počtu zaměstnanců a vyplacených mzdách za ekonomický subjekt a publikuje průměrné mzdy v členění podle firemních charakteristik. Při srovnávání výsledků výkaznictví a RSCP-PS je třeba vzít v úvahu rozdílnou definici podnikatelské sféry, rozdílné metody výpočtu výdělkových charakteristik a rozdílný způsob členění výsledků podle krajů. Výkaznictví ČSÚ člení výsledky podle sídla ekonomického subjektu, tj. podnikovou metodou.

Respondenty šetření RSCP-PS jsou aktivní ekonomické subjekty (ES) z institucionálních sektorů nefinančních podniků, finančních institucí a vládních institucí zapsané v registru ekonomických subjektů ČSÚ (RES). Na základě Automatizovaného rozpočtového informačního systému (ARIS), který je spravován Ministerstvem financí, se zjišťuje způsob odměňování a příslušnost ekonomického subjektu k podnikatelské sféře. Šetření je výběrové pro ES s 10 až 249 zaměstnanci a plošné pro ES s 250 a více zaměstnanci. Náhodný výběr je prováděn na základě příslušnosti ES do kraje, velikostní kategorie a odvětví ekonomické činnosti.

Tabulky s označením PS-V5, PS-M5, PS-T5 obsahují charakteristiky výběrového souboru (statistiky) jednotlivých zaměstnání na úrovni podskupin zaměstnání (čtyřmístný KZAM-R). Při interpretaci výsledků je nutno mít na zřeteli, že charakteristiky výběrového souboru nelze automaticky pokládat za odhady platné pro celou zaměstnaneckou populaci. Výběrové charakteristiky jsou ovlivněny větším relativním zastoupením velkých ekonomických subjektů ve výběrovém souboru RSCP-PS. Ostatní tabulky obsahují odhady parametrů základního souboru a při jejich výpočtu byly využity dopočtové metody založené na pravděpodobnosti výběru ekonomických subjektů.

Popis publikovaných tabulek

Tabulky v publikaci jsou rozděleny podle sledovaného ukazatele do tří základních okruhů. Tabulky přinášející charakteristiky hodinového výdělku jsou označeny PS-Vx, kde PS značí podnikatelskou sféru a x je pořadové číslo tabulky. Charakteristiky hrubé měsíční mzdy, struktury mzdy a průměrné placené doby jsou obsaženy v tabulkách se značením PS-Mx a charakteristiky měsíční odpracované a neodpracované doby v tabulkách se značením PS-Tx.

Hlavním výsledkem RSCP jsou statistiky výdělkové úrovně a pracovní doby za jednotlivá zaměstnání podle klasifikace KZAM-R, obsažené v tabulkách PS-V5, PS-M5 a PS-T5. Tyto tabulky obsahují ta zaměstnání, která jsou ve své podskupině zaměstnání (čtyřmístný KZAM-R) zastoupena alespoň třemi ekonomickými subjekty a zároveň deseti zaměstnanci. Uvedené počty organizačních jednotek a zaměstnanců ukazují na zastoupení ve výběrovém souboru. V ostatních tabulkách jsou počty zaměstnanců uváděny v % a jejich účelem je přiblížit relativní zastoupení publikovaných kategorií. Údaje o počtech zaměstnanců z této publikace neslouží jako zdroj informací o počtech zaměstnanců v krajích, ty zjišťují šetření ČSÚ – podnikové výkaznictví a výběrové šetření pracovních sil (viz www.czso.cz).

Statistické charakteristiky používané ve výsledkových tabulkách:

1. decil	První decil je hodnota, pod kterou leží 10 % nejnižších hodnot sledovaného znaku.
1. kvartil	První kvartil je hodnota, pod kterou leží 25 % nejnižších hodnot sledovaného znaku.
Medián	Medián je hodnota uprostřed vzestupně uspořádané řady hodnot sledovaného znaku, polovina hodnot je nižší než medián a druhá polovina je vyšší než medián.
3. kvartil	Třetí kvartil je hodnota, nad kterou leží 25 % nejvyšších hodnot sledovaného znaku.
9. decil	Devátý decil je hodnota, nad kterou leží 10 % nejvyšších hodnot sledovaného znaku.
Průměr	Průměr je počítán jako vážený (případně nevážený) aritmetický průměr sledovaného znaku.

Ostatní symboly používané ve výsledkových tabulkách:

"Neuvedeno"	Symbol "Neuvedeno" označuje kategorii zaměstnanců, u které nebyl uveden kód příslušného třídícího znaku.
"*"	Symbol "*" označuje položku vstupních dat vypočítanou, ale nezveřejnitelnou z důvodu nedostatečného počtu vstupních hodnot (méně než 3 ekonomické subjekty a 10 zaměstnanců).

Hodinový výdělek v podnikatelské sféře ¹⁾kraj: **Pardubický****Medián hodinového výdělku 106,20 Kč/hod**

Index mediánu hodinového výdělku zaměstnanců

meziroční vůči 2. čtvrtletí 2007..... 109,7 %

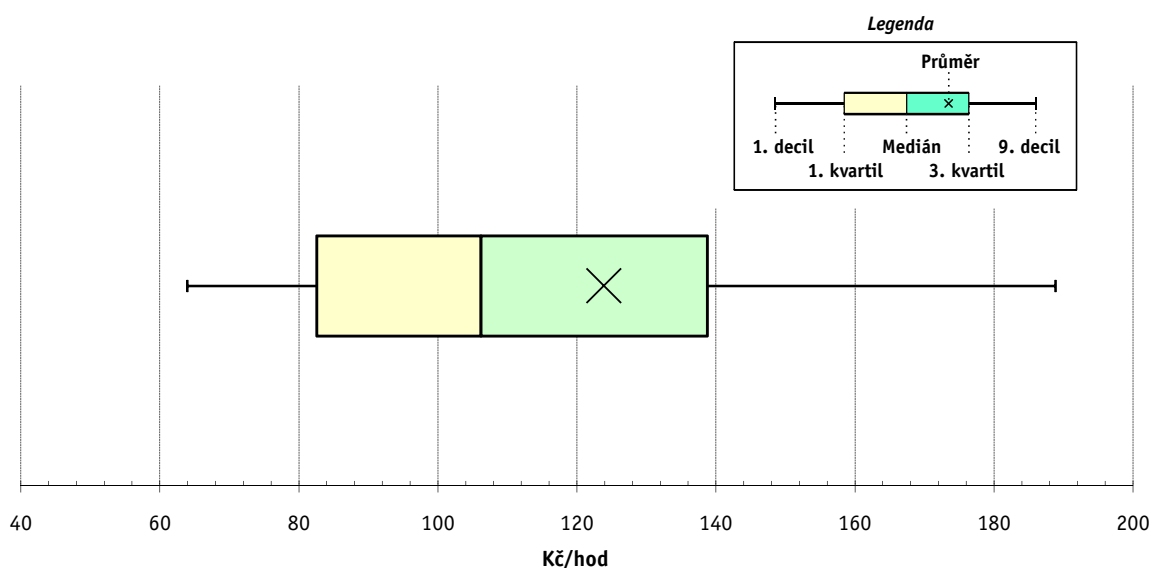
Diferenciace

1. decil - 10 % hodinových výdělků menších než	63,92 Kč/hod
1. kvartil - 25 % hodinových výdělků menších než	82,56 Kč/hod
Medián - 50 % hodinových výdělků menších než	106,20 Kč/hod
3. kvartil - 25 % hodinových výdělků větších než	138,76 Kč/hod
9. decil - 10 % hodinových výdělků větších než	188,84 Kč/hod

Průměr hodinového výdělku 123,88 Kč/hod

Podíl zaměstnanců s podprůměrným

hodinovým výdělkem 66,1 %



Vysvětlivky:

1) Hodinový výdělek se zjišťuje jako průměrný hodinový výdělek definovaný v § 351 až § 362 zákona č. 262/2006 Sb., zákoníku práce, ve znění pozdějších předpisů.

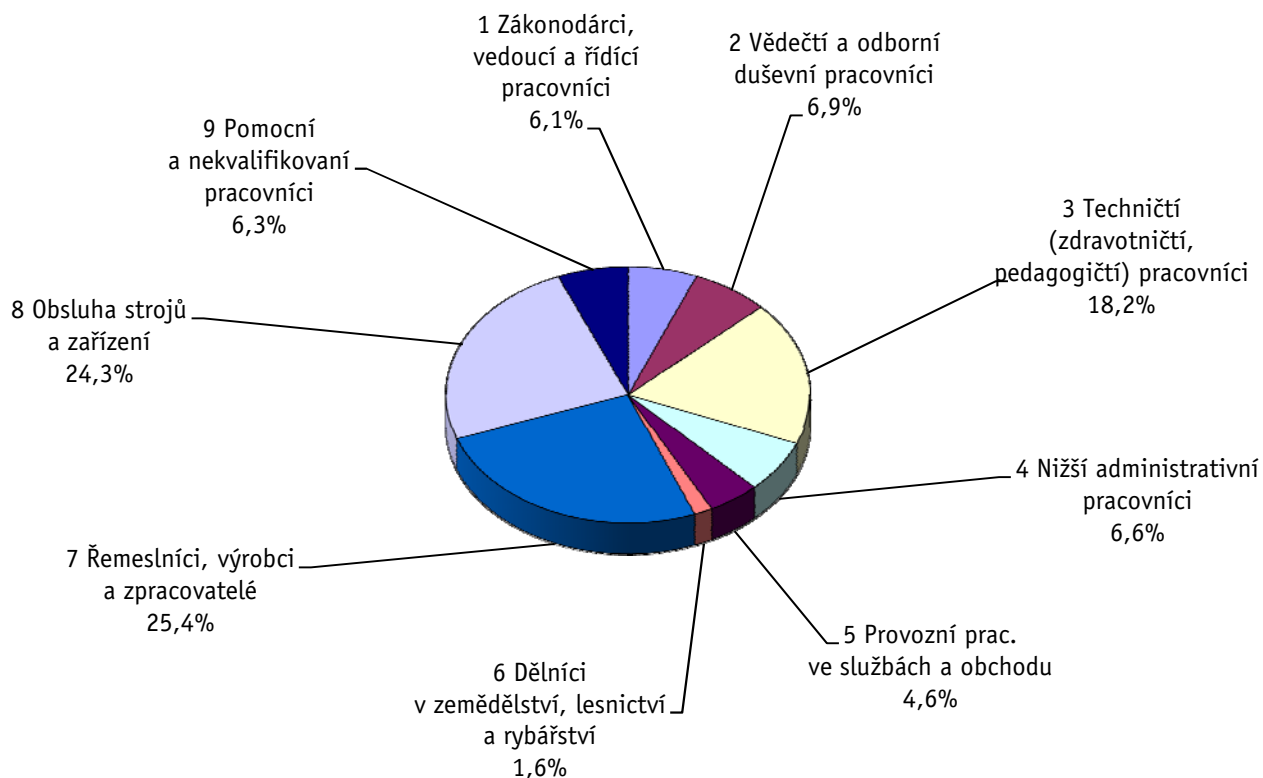
Revidované výsledky ke dni 10. 3. 2010

Hodinový výdělek podle hlavních tříd zaměstnání KZAM-R

kraj: **Pardubický**

Hlavní třída zaměstnání KZAM-R	Struktura zaměstnanců	Medián	Diferenciace		Průměr
			1. decil	9. decil	
	%	Kč/hod	Kč/hod	Kč/hod	Kč/hod
1 Zákonodárci, vedoucí a řídicí pracovníci	6,1	192,52	107,34	485,21	256,40
2 Vědečtí a odborní duševní pracovníci	6,9	166,39	105,93	288,46	189,69
3 Techničtí, zdravotničtí a pedagogičtí pracovníci	18,2	128,84	87,90	208,65	144,87
4 Nižší administrativní pracovníci	6,6	100,23	69,56	151,66	107,39
5 Provozní pracovníci ve službách a obchodu	4,6	70,54	54,44	115,31	79,01
6 Dělníci v zemědělství, lesnictví a rybářství	1,6	86,25	63,39	170,72	99,48
7 Řemeslníci, výrobci a zpracovatelé	25,4	100,17	69,69	144,48	104,35
8 Obsluha strojů a zařízení	24,3	98,09	57,54	152,07	102,77
9 Pomocní a nekvalifikovaní pracovníci	6,3	75,86	52,07	109,53	78,60
C E L K E M - podnikatelská sféra	100	106,20	63,92	188,84	123,88

Struktura zaměstnanců dle hlavních tříd KZAM - R



2. čtvrtletí 2008**RSCP - podnikatelská sféra**

PS-V2

Revidované výsledky ke dni 10. 3. 2010

**Hodinový výdělek
podle věkových kategorií**kraj: **Pardubický**

Věková kategorie	Struktura zaměstnanců	Medián	Diferenciace		Průměr
			1. decil	9. decil	
	%	Kč/hod	Kč/hod	Kč/hod	Kč/hod
do 20 let	0,5	76,65	57,14	105,63	79,08
20 - 29 let	17,3	101,93	65,34	163,65	110,24
30 - 39 let	26,7	108,69	65,00	199,42	126,15
40 - 49 let	24,6	110,00	64,05	201,92	132,97
50 - 59 let	25,8	104,27	64,57	187,03	122,01
60 a více let	5,2	105,41	58,00	190,42	127,84
C E L K E M - podnikatelská sféra	100	106,20	63,92	188,84	123,88

2. čtvrtletí 2008**RSCP - podnikatelská sféra**

PS-V4

Revidované výsledky ke dni 10. 3. 2010

**Hodinový výdělek
podle vzdělání**kraj: **Pardubický**

Vzdělání	Struktura zaměstnanců	Medián	Diferenciace		Průměr	
			1. decil	9. decil		
	%	Kč/hod	Kč/hod	Kč/hod	Kč/hod	
KKOV						
Základní a nedokončené	A-C	10,8	79,38	53,81	116,55	84,21
Střední bez maturity	D,E,H,J	45,8	99,03	65,00	149,68	104,55
Střední s maturitou	K-M	30,5	122,14	79,13	200,79	137,26
Vyšší odborné a bakalářské	N,R	1,5	131,61	86,79	222,80	147,50
Vysokoškolské	T,V	8,1	194,10	116,18	439,80	248,27
Neuvedeno		3,2	59,33	54,71	115,38	79,93
C E L K E M - podnikatelská sféra	100	106,20	63,92	188,84	123,88	

Revidované výsledky ke dni 10. 3. 2010

Hodinový výdělek podle podskupin zaměstnání KZAM-R

kraj: **Pardubický**

Podskupiny zaměstnání KZAM-R	Výběrový soubor		Medián	Diferenciace		Průměr
	počet org. jednotek	počet zaměst.		1. decil	9. decil	
			Kč/hod	Kč/hod	Kč/hod	Kč/hod
1210 Ředitelé a prezidenti velkých organizací, podniků	89	118	535,38	173,08	1 505,10	741,70
1221 Vedoucí pracovníci v zemědělství, lesnictví, rybářství a mysliv.	12	45	155,57	115,44	334,26	189,72
1222 Vedoucí pracovníci v průmyslu (ve výrobě)	93	398	302,29	170,03	605,19	399,57
1223 Vedoucí pracovníci ve stavebnictví a zeměměřičtví	17	64	329,04	170,10	476,13	326,33
1224 Vedoucí pracovníci ve velkoobchodě a v maloobchodě	59	484	104,16	61,87	208,12	131,79
1226 Ved. pracovníci v dopr., skladování, telekom. a na pošt. úřadech	26	343	144,55	112,77	358,97	206,58
1227 Vedoucí prac. v organ.zaměřených na poskytování obch.služeb	35	120	272,58	188,61	651,65	340,87
1229 Vedoucí pracovních dílčích celků jinde neuvedení (kult.,zdrav.)	25	172	249,30	142,50	486,34	290,08
1231 Vedoucí pracovníci finančních a hospodářských útvarů	91	281	308,53	165,04	771,03	450,56
1232 Vedoucí pracovníci personálních útvarů a útvarů průmysl. vztahů	40	51	234,28	154,31	594,10	375,25
1233 Vedoucí pracovníci obytných útvarů (včetně průzkumu trhu)	65	157	281,50	169,46	589,27	407,97
1234 Ved. pracovníci reklamních útvarů a útvarů pro styk s veřejností	13	37	118,92	106,20	284,60	170,65
1235 Vedoucí pracovníci zásobovacích útvarů	50	110	223,47	129,54	475,91	271,05
1236 Vedoucí pracovníci výpočetních útvarů	29	52	294,35	168,89	488,37	328,05
1237 Vedoucí pracovníci výzkumných a vývojových útvarů	35	108	218,77	140,09	455,39	294,94
1239 Vedoucí pracovníci ostatních útvarů jinde neuvedení	58	209	233,62	120,56	407,22	252,06
1311 Vedoucí, ředitelé v zemědělství,lesnictví,rybářství a myslivosti	6	26	227,39	104,53	463,86	236,23
1312 Vedoucí, ředitelé v průmyslu (ve výrobě)	33	119	208,26	115,25	391,32	256,89
1313 Vedoucí, ředitelé ve stavebnictví a zeměměřičtví	11	36	275,00	155,08	710,22	405,10
1314 Vedoucí, ředitelé ve velkoobchodu a maloobchodu	49	273	96,59	75,45	201,92	129,42
1315 Vedoucí, ředitelé v restauracích a hotelích	11	22	139,86	92,77	201,45	158,68
1316 Vedoucí, ředitelé v dopravě, sklad., telekom. a na pošt. úřadech	19	63	160,32	133,42	207,28	180,85
1317 Vedoucí, ředitelé v podnicích poskytujících obchodní služby	18	57	309,89	150,19	582,54	346,99
1318 Vedoucí, ředitelé pečovatelských, úklidových a podob. služeb	4	19	131,11	96,11	206,44	134,65
1319 Vedoucí, ředitelé malých organizací ostatní (kult.,zdrav.,škol.)	19	25	147,87	109,91	375,53	254,69
2113 Chemici	11	144	149,16	111,15	207,73	155,11
2114 Geologové, geofyzici, geodeti, hydrologové apod.	4	15	145,64	100,71	239,42	146,09
2119 Ostatní vědci a odborníci v příbuzných oborech jinde neuved.	7	21	145,71	112,12	274,72	168,20
2131 Projektanti a analytici výpočetních systémů	15	76	203,21	137,83	274,89	205,14
2132 Programátoři	40	192	169,78	128,00	254,37	189,43
2139 Ostatní odborníci zabývající se výpoč. tech. jinde neuvedení	57	221	199,41	142,21	270,21	207,02
2142 Projektanti staveb a areálů, stavební inženýři	28	132	202,81	125,00	320,33	215,76
2143 Projektanti elektrotechnických zařízení, elektroinženýři	24	242	170,98	122,44	283,24	197,13
2144 Projektanti elektron.systémů a telekom.sítí, inženýři - elektronici	14	93	191,76	136,88	403,32	228,08
2145 Projektanti a konstruktéři strojních zařízení, strojní inženýři	23	141	190,55	138,91	272,50	198,35
2146 Chemičtí inženýři, technologové	13	25	171,23	112,51	273,76	180,10
2149 Ostatní architekti, projekt., konstruk.a tech.inženýři (tvůr.prac.)	21	264	134,32	86,89	217,04	146,99
2211 Bakteriologové, biolog., ekolog., zoologové a odb.v příb.obor.	17	34	159,19	99,33	207,96	156,77
2213 Agronomové, šlechtitelé a odborníci v příbuzných oborech	7	19	169,26	100,38	236,21	170,16
2221 Lékaři, ordináři (kromě zubních lékařů)	10	319	166,40	114,34	272,52	180,36
2224 Farmaceuti, magistři v lékárně, lékárníci	9	36	203,67	161,17	294,15	213,94
2359 Ost.odb.pedagogičtí pracov. jinde neuvedení (odb.instruktoři)	5	20	132,57	77,72	169,08	132,01
2411 Odb. prac. na úseku účetnictví, financí, daní, ap., hlavní účetní	90	282	157,45	111,42	290,72	182,14
2412 Odbor. pracovníci na úseku zaměstnaneckých, personálních věcí	26	37	160,38	114,21	283,82	176,52

Revidované výsledky ke dni 10. 3. 2010

Hodinový výdělek podle podskupin zaměstnání KZAM-R

kraj: **Pardubický**

Podskupiny zaměstnání KZAM-R	Výběrový soubor		Medián	Diferenciace		Průměr
	počet org. jednotek	počet zaměst.		1. decil	9. decil	
			Kč/hod	Kč/hod	Kč/hod	Kč/hod
2413 Odborní pracovníci v bankovníctví a pojišťovnictví	32	657	156,61	98,03	271,70	177,38
2419 Ostatní odborní pracovníci v oblasti podnikání	52	324	183,75	134,50	360,64	215,76
2421 Právníci, právní poradci (mimo advokacie a soudnictví)	25	37	222,31	151,25	365,25	234,88
2433 Odborní pracovníci v informacích (např. vti)	7	180	133,39	88,70	273,10	164,61
2441 Ekonomové - vědečtí pracovníci, specialisté, experti	43	189	155,53	107,67	285,77	179,46
2447 Tlumočníci a překladatelé	7	13	183,87	99,04	249,26	170,13
2451 Spisovatelé, autoři, kritikové, novináři, redaktori	9	33	133,84	110,47	178,31	144,17
2470 Odborní administrativní pracovníci jinde neuvedení	39	115	143,68	102,71	228,49	163,37
3111 Technici ve fyzikálních a příbuzných oborech	9	16	133,94	78,82	189,88	131,55
3112 Stavební technici	58	373	166,78	121,17	238,93	177,48
3113 Elektrotechnici	43	506	151,55	114,17	239,10	164,56
3114 Elektronici a technici v radiokomunikacích a telekomunikacích	23	790	135,77	99,51	201,27	146,57
3115 Strojírenští technici	63	1 424	146,52	100,59	216,06	156,02
3116 Chemičtí technici	20	368	161,31	105,97	201,76	160,17
3118 Technici v kartografii, kresličti a zeměměřičti	29	278	155,51	107,82	224,87	163,18
3119 Ostatní techničtí pracovníci jinde neuvedení	135	1 291	141,81	97,58	225,41	156,42
3121 Poradci ve výpočetní technice	21	121	187,22	117,85	306,24	199,35
3122 Operátoři a obsluha výpočetní techniky	46	163	129,75	96,97	188,23	138,30
3123 Operátoři průmyslových robotů, nc strojů	9	36	141,49	98,63	199,36	147,05
3129 Ostatní technici ve výpočetní technice jinde neuvedení	10	46	155,69	126,20	236,04	171,02
3133 Obsluha vysílacího a telekomunikačního zařízení (vč. telegrafu)	4	57	100,15	83,65	118,62	113,63
3151 Kolaudační technici a technici protipožární ochrany	10	27	177,10	137,90	259,23	185,34
3152 Bezpečnostní tech.a tech. pro kontrolu zdravotní nezávadnosti	59	264	145,05	96,25	213,57	150,96
3160 Technici železničního provozu	10	610	181,88	153,72	219,77	184,40
3211 Technici a laboranti v oblasti biologie a v příbuzných oborech	16	109	110,95	82,41	150,56	114,84
3212 Technici v agronomii, v lesnictví a v zemědělství	20	260	128,63	92,09	182,76	138,07
3226 Rehabilitační a fyzioterapeutičtí pracovníci (vč. odb. masérů)	4	51	116,89	102,80	126,29	116,34
3228 Farmaceutičtí asistenti	8	28	122,30	101,03	134,93	120,02
3231 Ošetřovatelé, všeobecné zdravotní sestry	6	603	116,80	95,08	155,47	121,41
3342 Pedagogové v oblasti dalšího vzdělávání	6	16	163,85	97,02	247,66	169,08
3412 Pojišťovací agenti	18	296	165,73	112,10	360,69	217,87
3415 Obchodní cestující, profes. poradci v obchodě, obch.zástupci	79	235	178,49	98,87	310,14	196,53
3416 Nákupčti	95	459	124,90	89,58	206,26	138,64
3417 Odhadci a zbožiznalci	12	28	142,87	102,16	220,93	145,64
3419 Ostatní pracovníci - obchodní zprostředkovatelé jinde neuved.	5	25	177,94	125,45	203,85	171,93
3421 Obchodní agenti	69	346	142,92	91,06	253,46	169,29
3422 Odbytoví a přepravní agenti	98	569	130,00	92,44	222,25	148,06
3429 Ostatní obchodní agenti a makléři jinde neuvedení	10	19	130,49	104,70	179,39	135,78
3431 Odborné sekretářky, sekretáři	60	150	129,31	80,11	206,27	138,38
3433 Pracovníci v oblasti účetnictví, fakturace, rozpočet., kalkulace	171	1 040	119,05	83,21	186,12	130,60
3434 Pracovníci v oblasti statistiky a matematiky	10	15	127,59	97,75	226,92	152,61
3435 Pracovníci v oblasti práce a mezd (kromě účetních)	26	46	133,59	97,65	238,10	154,22
3436 Referenti osobních oddělení	54	125	123,47	92,90	168,63	132,55
3439 Ostatní odborní administrativní pracovníci jinde neuvedení	105	755	116,47	82,33	184,73	126,81

Revidované výsledky ke dni 10. 3. 2010

Hodinový výdělek podle podskupin zaměstnání KZAM-R

kraj: **Pardubický**

Podskupiny zaměstnání KZAM-R	Výběrový soubor		Medián	Diferenciace		Průměr
	počet org. jednotek	počet zaměst.		1. decil	9. decil	
			Kč/hod	Kč/hod	Kč/hod	Kč/hod
3471 Aranžéři, průmysloví a komerční návrháři, bytoví architekti	10	16	74,67	61,85	97,30	77,51
4112 Kancelářští a manipul. prac. a obsl. zařízení na zpracování textu	12	29	89,27	71,43	148,22	99,46
4113 Pracovníci přípravy dat výpočetní techniky	25	126	96,52	70,98	133,23	99,70
4115 Sekretářky, sekretáři	110	382	109,56	80,13	157,81	117,14
4121 Nižší účetní	64	186	109,47	72,43	154,61	113,67
4123 Nižší finanční, daňoví úředníci a úředníci v příbuzných oborech	12	39	147,52	86,06	423,47	189,57
4131 Úředníci ve skladech	123	897	103,21	71,90	132,96	104,04
4132 Úředníci ve výrobě (např. výrobní plánovači)	39	175	115,71	80,95	166,70	120,13
4133 Úředníci v dopravě a v přepravě (dispečeri, kontrolori apod.)	21	215	141,69	106,07	230,50	154,35
4141 Řadoví knihovníci, archiváři, evidenční pracovníci	12	27	102,47	82,64	127,14	108,90
4190 Ostatní nižší úředníci jinde neuvedení	24	111	98,49	72,32	173,37	117,07
4211 Pokladníci (v bankách, pojišťovnách, spořitelnách, na poště)	44	158	107,89	84,74	139,71	109,78
4212 Úředníci na přepážkách a směnárnicích	29	508	101,56	87,82	135,90	108,43
4213 Pokladníci v obchodě, společném stravování apod.	36	683	73,96	55,17	96,54	75,36
4214 Prodavači vstupenek, jízdenek apod.	8	187	123,96	101,00	147,67	123,19
4215 Bookmakeři, krupiéři a úředníci sázkových kanceláří	12	124	80,25	70,00	116,54	88,90
4222 Recepční	16	52	93,02	83,80	115,10	96,88
4223 Telefonisté	15	252	94,45	65,24	129,14	99,24
4224 Informátoři	8	402	151,18	103,49	186,66	148,65
5122 Kuchaři	30	328	76,88	60,10	118,07	84,06
5123 Čišníci, servírky	3	24	69,85	63,14	90,77	71,78
5132 Pečovatelé a pomoc.ošetřovatelé v zařiz.soc.péče, v nemocnicích	4	227	80,96	69,46	107,22	84,98
5161 Hasiči, požárníci	6	151	128,70	94,93	180,46	134,36
5169 Ostatní pracovníci ochrany a ostrahy jinde neuvedení	35	673	68,21	54,00	95,00	71,35
5211 Prodavači v obchodech	120	2 085	72,75	56,70	101,92	77,15
6111 Pěstitelé polních plodin	4	29	69,58	58,72	97,97	82,86
6121 Chovatelé hospodářských zvířat (kromě drůbeže a včel)	11	368	89,91	73,33	111,59	91,09
6122 Chovatelé drůbeže	4	156	92,47	73,58	133,32	103,64
6141 Dělníci pro pěstění a ošetřování lesa	7	66	68,75	60,14	89,10	70,43
7121 Zedníci pracující s tradičními materiály (bambus, hlína atd.)	4	20	70,07	60,61	111,44	77,34
7122 Zedníci, kameníci, omítkáři	31	292	93,15	69,94	125,92	96,27
7123 Betonáři, děl.specializovaní na pokládání betonových povrchů	4	39	103,88	75,89	152,25	109,52
7124 Tesaři a truhláři	16	90	110,91	72,52	153,97	112,52
7125 Stavební montážníci	7	166	147,22	89,21	185,14	142,50
7129 Ost. stavební dělníci hlavní stav. výroby a prac.v ost. oborech	27	370	106,99	84,20	127,78	106,29
7136 Instalatéři, potrubáři, stavební zámečníci, klempíři	30	288	117,57	84,32	144,10	115,30
7137 Stavební a provozní elektrikáři	25	96	118,66	83,14	168,36	124,70
7141 Malíři a tapetáři	4	18	142,50	91,05	199,03	144,45
7142 Lakýrníci a pracovníci v příbuzných oborech	22	309	129,69	98,02	163,75	131,60
7211 Formíři a jádraři	4	44	103,76	82,00	141,00	107,95
7212 Svářeči, řezači plamenem a páječi	32	654	131,97	96,68	179,58	135,25
7213 Výrobci a opraváři výrobků a dílů z plechů	11	95	122,77	86,63	174,13	124,19
7214 Montéři kovových konstrukcí	7	30	89,75	74,56	139,99	101,92
7221 Kováři, obsluha kováčích lisů, obsluha bucharů	14	173	91,39	66,35	134,00	96,46

Revidované výsledky ke dni 10. 3. 2010

Hodinový výdělek podle podskupin zaměstnání KZAM-R

kraj: Pardubický

Podskupiny zaměstnání KZAM-R	Výběrový soubor		Medián	Diferenciace		Průměr
	počet org.	počet		1. decil	9. decil	
	jednotek	zaměst.	Kč/hod	Kč/hod	Kč/hod	Kč/hod
7222 Nástrojaři, kovodeláři, kovodělníci, zámečníci	98	2 500	115,12	81,63	162,00	119,15
7223 Seřizovači a obsl. obráběcích strojů (kromě autom. a poloaut.)	40	1 008	129,43	91,36	176,95	132,73
7224 Brusiči, leštiči a ostříči nástrojů	17	129	104,00	70,68	143,52	105,89
7231 Mechanici a opraváři motorových vozidel	32	332	111,89	80,49	145,59	113,01
7234 Mechanici a opraváři kolejových vozidel	7	289	133,80	108,37	161,15	134,48
7235 Mechanici a opraváři obráběcích, zeměd. strojů a prům. zařízení	57	1 131	109,26	84,34	150,53	113,96
7239 Ostatní mechanici a opraváři strojů a zařízení bez elektro j.n.	31	607	101,22	80,37	143,00	106,23
7241 Elektromech., opraváři a seřizovači různých typů elektr. zařízení	84	3 144	87,01	70,20	120,23	92,69
7242 Mechanici, opraváři a seřizovači elektr. částí aut, letadel, lodí	10	184	120,67	102,01	159,59	124,46
7243 Mechanici, seřizovači, opraváři elektronických zařízení	21	2 461	92,01	64,69	122,46	93,35
7244 Telefonní a telegrafní mechanici, montéři a opraváři	7	16	118,71	89,24	146,62	124,13
7246 Montéři a opraváři silnoproudých elektrických vedení	8	208	150,15	109,12	193,52	149,97
7311 Výrobci, mechanici a opraváři přesných přístrojů a zařízení	6	23	122,66	97,44	152,09	124,75
7321 Výrobci hrnčír., porcel. zboží, žáruvzd.výrobků, brus.kotoučů	3	18	71,04	48,58	129,06	74,31
7322 Dělníci při výrobě skla, skláři vč. brusičů a leštičů	3	27	62,04	47,13	129,77	72,17
7324 Malíři skla a keramiky a prac. v příb.obor. (vč.výrobců zrcadel)	4	40	60,42	50,27	98,69	68,73
7341 Tiskaři, sazeči (kromě obsluhy tiskárenských strojů)	3	14	120,84	98,25	147,91	120,99
7346 Sítotiskaři, deskotiskaři a textilní tiskaři	4	21	82,82	77,28	102,17	89,54
7411 Zpracovatelé masa, ryb vč. uzenářů a konzervovačů masa a ryb	12	587	92,05	70,72	124,55	95,22
7412 Zpracovatelé pekárenských a cukrářských výrobků	13	351	73,76	58,18	98,24	76,55
7419 Ostatní zpracovatelé - výrobci potravinářských výrobků	11	105	90,21	60,00	109,50	86,20
7422 Umělečtí truhláři, řezbáři, výrobci a opraváři výrobků ze dřeva	13	175	86,04	72,18	119,05	91,45
7431 Kvalifikovaní dělníci připravující přírodní vlákno pro další zprac.	3	36	80,99	65,32	87,99	78,59
7432 Přadláci, ruční tkalci, pletaři a jiní výrobci ručně vyráběn.tkanin	4	110	71,14	61,76	83,35	73,05
7435 Modeláři a střihači textilu, kůží a podobných materiálů	4	12	72,03	52,55	85,95	75,14
7436 Švadleny, vyšíváči a pracovníci v příbuzných oborech	4	180	67,01	53,97	94,30	70,51
7437 Čalouníci a pracovníci v příbuzných oborech (vč. autočalouníků)	9	82	108,42	79,95	135,12	108,07
7439 Ost. dělníci při výrobě textilu, oděvů a výrobků z kůží, kožešin	9	148	67,77	53,60	94,44	72,03
8112 Obsluha zařízení pro úpravu rudných a nerudných surovin	3	14	120,01	94,07	137,08	118,43
8122 Obsluha zařízení ve slévárství (taviči, slévači)	6	313	141,47	87,00	191,02	139,67
8123 Obsluha zařízení na tepelné zpracování kovů	10	55	124,15	94,77	179,92	130,27
8139 Obsluha ostatních zařízení na výrobu skla a keramiky	5	497	179,67	134,54	195,05	172,60
8141 Obsluha pily a jiného zařízení na zpracování dřeva	3	149	94,52	81,00	122,18	97,88
8151 Obsluha drtičů, mlýnů a míchadel při chemické výrobě	4	824	113,96	94,39	134,88	114,92
8159 Obsluha ostatních zařízení při chemické výrobě jinde neuvedená	18	282	99,66	77,27	131,70	102,80
8161 Obsluha zařízení při výrobě a rozvodu elektřiny	12	181	195,69	135,61	241,62	195,44
8162 Obsluha parních turbín, ohřivačů a motorů	38	184	106,94	68,44	231,99	134,68
8163 Obsluha zařízení při úpravě, čištění a rozvodu vody	23	228	115,77	74,66	174,18	119,72
8171 Obsluha automatických nebo poloautomatic. montážních linek	12	331	108,69	84,37	145,31	112,55
8180 Obsluha strojů a zařízení pro práce na železničním svršku	8	79	142,38	120,26	199,44	148,72
8211 Obsluha automat. nebo poloaut. obráběcích strojů (kromě 722)	32	836	132,32	85,39	172,73	130,80
8212 Obsluha strojů na výrobu maltovin, vápna,cementu,prefabrikátů	5	220	151,98	82,33	187,87	143,01
8223 Obsluha strojů při konečné úpravě a nanášení ochran. povlaků	11	83	109,91	70,68	138,20	106,25
8232 Obsluha strojů na výrobu plastových výrobků (vč. laminování)	14	993	94,54	73,11	128,62	98,58

Revidované výsledky ke dni 10. 3. 2010

Hodinový výdělek podle podskupin zaměstnání KZAM-R

kraj: **Pardubický**

Podskupiny zaměstnání KZAM-R	Výběrový soubor		Medián	Diferenciace		Průměr
	počet org. jednotek	počet zaměst.		1. decil	9. decil	
			Kč/hod	Kč/hod	Kč/hod	Kč/hod
8240 Obsluha automat. nebo poloautomat. dřevoobráběcích strojů	5	82	88,32	57,92	126,31	91,26
8251 Obsluha tiskárenských strojů	4	112	122,64	86,00	188,04	132,53
8253 Obsluha strojů na výrobu předmětů z lepenky (vč.kartonáže)	3	169	84,88	69,12	127,46	93,53
8261 Obsluha strojů na úpravu vláken, dopřádání a navíjení příže	4	17	64,55	56,36	83,23	71,11
8262 Obsluha tkacích a pletacích strojů	7	333	81,02	64,71	113,49	85,79
8263 Obsluha šicích a vyšívacích strojů	4	253	106,97	63,60	118,93	100,66
8264 Obsluha strojů na bělení, barvení, čištění, praní, žehlení textilu	9	207	71,76	56,97	99,17	75,12
8269 Obsluha ost.str. na výrobu textilních, kožešin.a kožen.výrobků	4	629	96,64	79,19	116,47	96,52
8272 Obsluha strojů na výrobu mlékárenských výrobků	3	60	98,28	80,78	139,07	104,78
8273 Obsluha strojů na mletí zrn a koření	4	39	86,22	62,00	106,51	84,42
8274 Obsluha strojů na zpracování mouky, výrobu pečiva, čokolády	3	37	100,64	89,03	142,18	113,91
8278 Obsluha strojů na výrobu nápojů	3	27	93,55	76,23	121,01	93,19
8281 Montážní dělníci montující mechanická zařízení (stroje, vozidla)	12	688	92,01	65,82	119,17	94,14
8282 Montážní dělníci montující elektrická zařízení	9	959	83,36	71,12	97,93	84,30
8283 Montážní dělníci montující elektronická zařízení	5	508	98,05	69,27	109,80	93,67
8286 Montážní děl. montující výrobky z kartonu, textilu a pod. mater.	3	131	73,29	64,33	84,84	74,21
8287 Montážní dělníci montující výrobky z kombinovaných materiálů	6	274	66,45	54,30	97,35	74,69
8290 Obsluha jiných stacionárních zařízení a ostatní montážní dělníci	13	176	98,29	67,27	150,75	103,29
8311 Strojvedoucí	7	569	185,93	168,74	197,49	182,72
8313 Dělníci zabezpečující sestavování vlaků (brzdaři, výhybkáři)	6	404	138,27	124,81	152,16	138,24
8321 Řidiči osobních a malých dodávkových automobilů, taxikáři	36	59	100,18	72,01	145,57	104,21
8323 Řidiči autobusů, trolejbusů a tramvají	3	810	105,11	94,90	120,94	107,01
8324 Řidiči nákladních automobilů a tahačů	83	1 170	100,70	59,86	144,92	105,16
8326 Řidiči speciálních vozidel	8	31	121,15	90,95	151,61	121,56
8331 Obsluha zemědělských a lesních strojů	17	241	90,56	78,00	109,28	94,70
8332 Obsluha zemních a příbuzných strojů	30	234	120,20	89,16	161,31	123,91
8333 Obsluha jeřábů, zdvihacích a podobných manipulačních zařízení	18	112	110,34	79,38	178,95	119,60
8334 Obsluha vysokozdvížných a ostatních motorových vozíků	54	752	108,22	77,42	151,39	112,64
9132 Pomocníci a uklízeči v kancelářích, hotelích, nemocnicích ap.	141	1 019	61,49	50,13	83,00	64,90
9141 Domovníci, správci domu	20	29	77,87	51,08	115,46	81,68
9152 Vrátní, hlídači, uváděči a šatnářky	34	173	66,88	52,33	96,91	71,22
9162 Metaři, čističi záchodků, žump, kanálů a podobných zařízení	4	22	106,70	67,44	121,55	99,28
9211 Pomocní a nekvalifikovaní dělníci v zemědělství	9	72	69,93	57,50	91,33	73,84
9312 Pomocní a nekvalif. dělníci na stavbách a údržbě silnic,přehrad	5	23	111,54	85,21	157,71	118,13
9321 Pomocní a nekvalifikovaní montážní a manipulační dělníci	56	1 573	86,68	51,92	119,21	87,67
9322 Ruční balíči a pytlovači	9	31	84,06	55,20	111,26	82,46
9323 Dělníci nádvorní skupiny (pomocní montéři)	14	50	75,92	56,53	100,92	79,46
9333 Vazači a nosiči břemen, přístavní dělníci (dokaři)	8	15	96,25	70,71	115,77	94,38
9339 Pomocní a nekvalif. pracovníci v dopravě, ve skladech, v telek.	61	957	94,43	64,97	120,50	93,59

2. čtvrtletí 2008**RSCP - podnikatelská sféra**

PS-V6

Revidované výsledky ke dni 10. 3. 2010

**Hodinový výdělek
podle kategorií zaměstnání**kraj: **Pardubický**

Kategorie zaměstnání	Struktura zaměstnanců	Medián	Diferenciace		Průměr
			1. decil	9. decil	
	%	Kč/hod	Kč/hod	Kč/hod	Kč/hod
D Manuální pracovníci	62,0	94,43	58,84	143,46	99,19
T Nemanuální pracovníci	38,0	134,07	84,14	252,93	164,14
Relace D/T (%)		70,4	69,9	56,7	60,4
C E L K E M - podnikatelská sféra	100	106,20	63,92	188,84	123,88

manuální pracovníci - zaměstnanci s převážně manuálním charakterem práce (hlavní třída KZAM-R 6-9 a vybraná zaměstnání hl. třídy 5)

nemanuální pracovníci - zaměstnanci s převážně nemanuálním charakterem práce (hlavní třída KZAM-R 1-4 a vybraná zaměstnání hl. třídy 5)

2. čtvrtletí 2008**RSCP - podnikatelská sféra**

PS-V8

Revidované výsledky ke dni 10. 3. 2010

**Hodinový výdělek
podle pohlaví**kraj: **Pardubický**

Pohlaví	Struktura zaměstnanců	Medián	Diferenciace		Průměr
			1. decil	9. decil	
	%	Kč/hod	Kč/hod	Kč/hod	Kč/hod
M Muž	61,4	115,41	75,00	207,17	137,80
Ž Žena	38,6	90,85	58,84	150,21	101,76
Relace Ž/M (%)		78,7	78,5	72,5	73,8
C E L K E M - podnikatelská sféra	100	106,20	63,92	188,84	123,88

Hrubá měsíční mzda a její složky, diferenciacce, placená doba v podnikatelské sféře

kraj: Pardubický

Medián hrubé měsíční mzdy 19 318 Kč/měs

Diferenciacce

1. decil - 10 % hodinových výdělků menších než	11 909 Kč/měs
1. kvartil - 25 % hodinových výdělků menších než	15 269 Kč/měs
Medián - 50 % hodinových výdělků menších než	19 318 Kč/měs
3. kvartil - 25 % hodinových výdělků větších než	25 068 Kč/měs
9. decil - 10 % hodinových výdělků větších než	33 552 Kč/měs

Průměr hrubé měsíční mzdy 22 639 Kč/měs

Vybrané složky hrubé měsíční mzdy

prémie a odměny	16,5 %
příplatky za přesčas	0,8 %
příplatky ostatní	4,2 %
náhrady	7,1 %
odměny za pohotovost	0,2 %

Průměrná placená doba 172,6 hod/měs

Revidované výsledky ke dni 10. 3. 2010

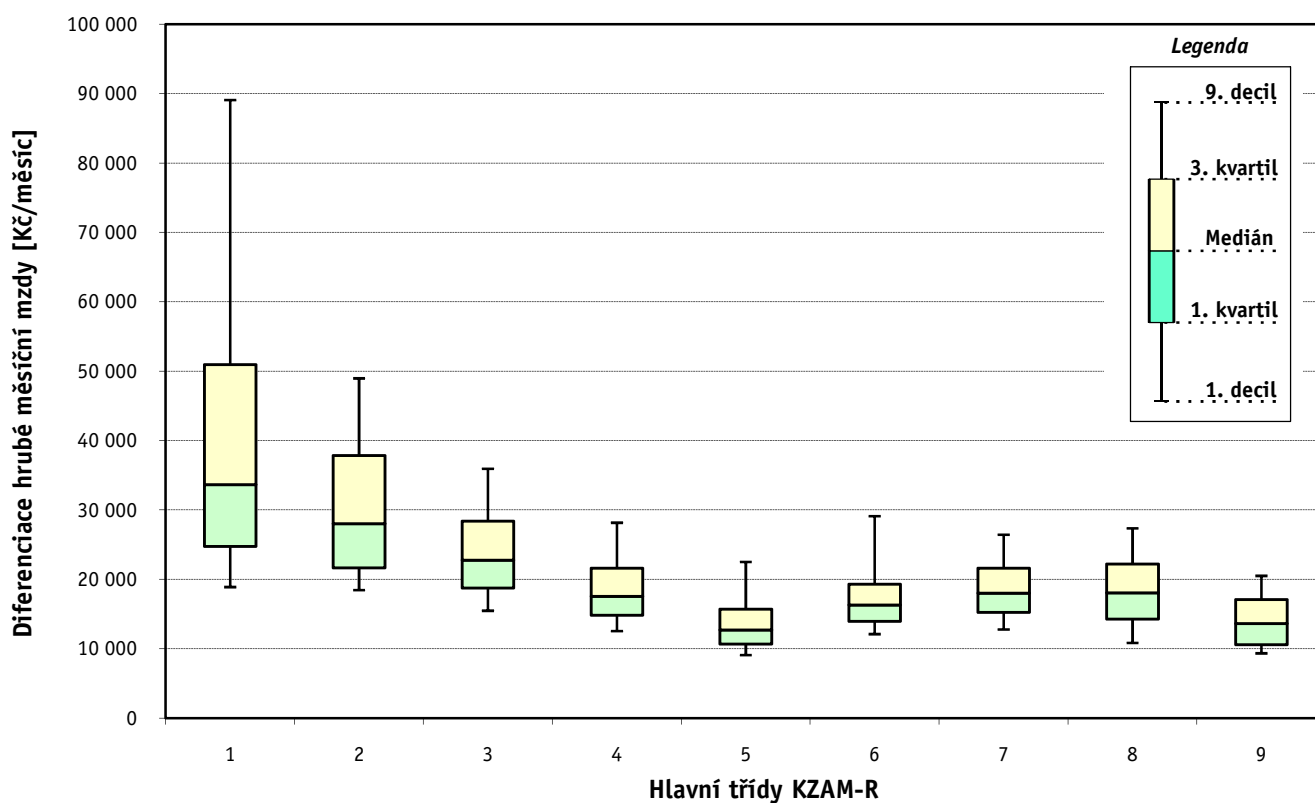
Hrubá měsíční mzda a její složky, diference, placená doba
podle hlavních tříd zaměstnání KZAM-R

kraj: Pardubický

Hlavní třída zaměstnání KZAM - R	Struktura zaměstnanců	Medián
	%	Kč/měs

1 Zákodárci, vedoucí a řídící pracovníci	6,6	33 674
2 Vědečtí a odborní duševní pracovníci	7,0	28 042
3 Techničtí, zdravotničtí a pedagogičtí pracovníci	19,3	22 795
4 Nižší administrativní pracovníci	6,6	17 543
5 Provozní pracovníci ve službách a obchodu	4,3	12 706
6 Dělníci v zemědělství, lesnictví a rybářství	1,5	16 314
7 Řemeslníci, výrobci a zpracovatelé	25,5	18 030
8 Obsluha strojů a zařízení	23,9	18 077
9 Pomocní a nekvalifikovaní pracovníci	5,2	13 661

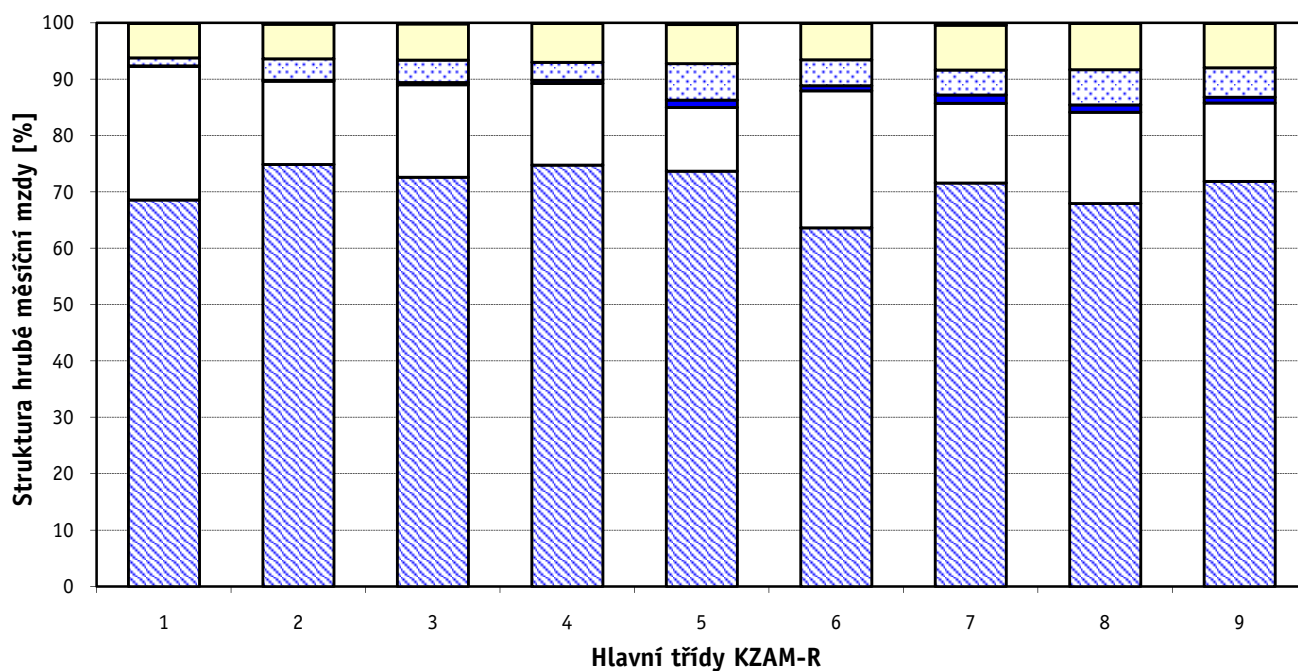
C E L K E M - podnikatelská sféra	100	19 318
--	------------	---------------



Hrubá měsíční mzda a její složky, diferenciacie, placená doba podle hlavních tříd zaměstnání KZAM-R

kraj: **Pardubický**

Diferenciace				Průměr	Vybrané složky hrubé měsíční mzdy					Placená doba
1. decil	1. kvartil	3. kvartil	9. decil		prémie a odměny	příplatky za přesčas	příplatky ostatní	náhrady	odměny za pohotovost	
Kč/měs	Kč/měs	Kč/měs	Kč/měs	Kč/měs	%	%	%	%	%	hod/měs
18 897	24 753	50 987	89 105	47 806	23,7	0,1	1,5	6,1	0,1	169,7
18 457	21 670	37 877	48 985	32 892	14,8	0,2	3,8	6,2	0,2	166,8
15 490	18 780	28 394	35 938	25 359	16,4	0,4	4,0	6,5	0,2	171,6
12 546	14 850	21 609	28 179	19 090	14,5	0,6	3,2	6,9	0,0	170,3
9 100	10 699	15 732	22 512	14 228	11,3	1,3	6,5	6,9	0,3	172,0
12 122	13 973	19 298	29 105	18 761	24,3	0,9	4,6	6,5	0,0	179,6
12 793	15 263	21 611	26 441	19 007	14,2	1,5	4,4	8,0	0,4	177,3
10 848	14 279	22 239	27 352	18 824	16,2	1,3	6,3	8,2	0,1	170,9
9 349	10 588	17 107	20 520	14 402	13,9	1,0	5,3	7,9	0,1	173,7
11 909	15 269	25 068	33 552	22 639	16,5	0,8	4,2	7,1	0,2	172,6



Revidované výsledky ke dni 10. 3. 2010

Hrubá měsíční mzda a její složky, diference, placená doba podle podskupin zaměstnání KZAM-R

kraj: **Pardubický**

Podskupiny zaměstnání KZAM-R	Počet zaměstnanců přepočtený podle placených měsíců	Medián
		Kč/měs
1210 Ředitelé a prezidenti velkých organizací, podniků	113	96 953
1221 Vedoucí pracovníci v zemědělství, lesnictví, rybářství a myslivosti	41	29 368
1222 Vedoucí pracovníci v průmyslu (ve výrobě)	389	52 758
1223 Vedoucí pracovníci ve stavebnictví a zeměměřičtví	63	50 987
1224 Vedoucí pracovníci ve velkoobchodě a v maloobchodě	431	19 565
1226 Vedoucí pracovníci v dopravě, skladování, telekomunik. a na poštovních úřadech	320	26 231
1227 Vedoucí pracovníci v organizacích zaměřených na poskytování obchodních služeb	119	51 696
1229 Vedoucí pracovníci dílčích celků jinde neuvedení (kulturních, zdravotn., školských)	162	46 136
1231 Vedoucí pracovníci finančních a hospodářských (správních) útvarů	275	57 105
1232 Vedoucí pracovníci personálních útvarů a útvarů průmyslových vztahů	48	44 099
1233 Vedoucí pracovníci obytných útvarů (včetně průzkumu trhu)	156	48 302
1234 Vedoucí pracovníci reklamních útvarů a útvarů pro styk s veřejností	36	20 233
1235 Vedoucí pracovníci zásobovacích útvarů	107	38 331
1236 Vedoucí pracovníci výpočetních útvarů	52	48 527
1237 Vedoucí pracovníci výzkumných a vývojových útvarů	106	40 953
1239 Vedoucí pracovníci ostatních útvarů jinde neuvedení	201	41 034
1311 Vedoucí, ředitelé v zemědělství, lesnictví, rybářství a myslivosti	25	48 354
1312 Vedoucí, ředitelé v průmyslu (ve výrobě)	112	36 647
1313 Vedoucí, ředitelé ve stavebnictví a zeměměřičtví	36	47 117
1314 Vedoucí, ředitelé ve velkoobchodu a maloobchodu	251	17 294
1315 Vedoucí, ředitelé v restauracích a hotelích	21	24 390
1316 Vedoucí, ředitelé v dopravě, skladování, telekomunikacích a na poštovních úřadech	62	31 664
1317 Vedoucí, ředitelé v podnicích poskytujících obchodní služby	52	62 696
1318 Vedoucí, ředitelé pečovatelských, úklidových a podobných služeb	16	23 626
1319 Vedoucí, ředitelé malých organizací ostatní (kultura, zdravotnictví, školství)	23	26 763
2113 Chemici	136	25 263
2114 Geologové, geofyzici, geodeti, hydrologové apod.	13	23 038
2119 Ostatní vědci a odborníci v příbuzných oborech jinde neuvedení	18	25 998
2131 Projektanti a analytici výpočetních systémů	76	35 118
2132 Programátoři	182	30 974
2139 Ostatní odborníci zabývající se výpočetní technikou jinde neuvedení	212	34 315
2142 Projektanti staveb a areálů, stavební inženýři	128	31 661
2143 Projektanti elektrotechnických zařízení, elektroinženýři	231	29 029
2144 Projektanti elektronických systémů a telekomunikačních sítí, inženýři - elektronici	91	33 794
2145 Projektanti a konstruktéři strojních zařízení, strojní inženýři	138	31 874
2146 Chemičtí inženýři, technologové	24	30 084
2149 Ostatní architekti, projektanti, konstruktéři a techničtí inženýři (tvůrčí pracovníci)	255	22 445
2211 Bakteriologové, biologové, ekologové, zoologové a odborníci v příbuzných oborech	29	27 576
2213 Agronomové, šlechtitelé a odborníci v příbuzných oborech	19	31 184
2221 Lékaři, ordináři (kromě zubních lékařů)	256	31 979
2224 Farmaceuti, magistři v lékárně, lékárníci	24	35 986
2359 Ostatní odborní pedagogičtí pracovníci jinde neuvedení (odborní instruktoři)	17	26 046
2411 Odborní pracovníci na úseku účetnictví, financí, daní, apod., hlavní účetní	266	28 269
2412 Odborní pracovníci na úseku zaměstnaneckých, personálních věcí	37	27 192

Hrubá měsíční mzda a její složky, diferenciacie, placená doba podle podskupin zaměstnání KZAM-R

kraj: **Pardubický**

Diferenciacie				Průměr	Vybrané složky hrubé měsíční mzdy					Placená doba
1. decil	1. kvartil	3. kvartil	9. decil		prémie a odměny	příplatky za přesčas	příplatky ostatní	náhrady	odměny za pohotovost	
Kč/měs	Kč/měs	Kč/měs	Kč/měs	Kč/měs	%	%	%	%	%	hod/měs
30 811	49 761	151 449	243 605	145 876	34,0	0,0	1,3	5,5	0,0	171,4
20 067	22 091	37 194	50 088	31 813	14,7	0,1	0,3	6,8	0,1	170,7
28 165	37 699	73 659	121 721	74 552	27,7	0,1	2,4	5,9	0,0	169,7
30 236	38 884	72 361	84 620	55 388	15,8	0,2	0,1	6,9	0,0	170,4
11 371	14 848	24 727	38 129	24 262	13,3	0,3	3,5	7,2	0,0	174,4
20 966	23 066	34 774	65 351	39 016	23,6	0,1	1,5	7,9	0,6	163,4
29 886	39 891	70 542	154 095	68 900	31,3	0,0	1,8	6,4	0,0	171,0
26 020	31 310	62 504	80 586	49 795	13,5	0,0	12,6	5,9	0,0	170,9
27 619	35 642	106 089	161 041	92 286	40,3	0,0	1,2	6,2	0,0	169,7
25 104	30 282	61 844	148 952	71 579	32,1	0,1	2,5	5,6	0,0	170,3
29 893	37 171	74 159	103 850	77 843	35,4	0,0	1,3	6,5	0,0	169,8
17 057	17 841	40 817	51 971	30 254	17,4	0,6	3,2	9,1	0,0	171,4
21 143	26 568	55 146	81 845	46 687	16,9	0,5	1,8	7,6	0,0	175,4
28 316	35 419	68 544	83 314	53 798	14,3	0,1	2,5	5,9	0,2	172,9
23 532	30 891	66 772	96 083	52 776	21,9	0,0	1,6	6,7	0,0	167,0
21 088	27 937	54 620	75 864	44 894	15,9	0,3	2,2	5,8	0,1	169,5
18 919	20 705	57 712	99 991	47 068	25,3	0,0	0,0	7,1	0,0	173,2
19 480	26 988	48 242	67 098	44 324	9,0	0,1	3,4	6,7	0,2	170,3
27 589	32 629	100 000	196 425	90 222	50,6	0,0	0,0	6,7	0,0	167,9
13 513	15 011	24 457	37 903	24 132	19,8	0,8	1,2	7,5	0,1	176,8
15 796	19 589	27 888	34 945	27 398	19,0	0,8	2,6	4,0	0,0	177,6
24 293	26 828	38 238	43 137	34 289	21,0	0,2	2,2	6,5	0,0	166,0
26 525	30 742	90 420	105 844	70 539	39,4	0,0	1,4	5,7	0,3	173,6
16 683	20 000	27 391	31 817	23 613	15,2	0,0	1,4	3,2	0,0	171,7
19 858	24 333	42 841	78 598	41 228	28,7	0,1	2,8	3,2	0,0	172,8
18 202	21 466	29 860	36 877	26 458	11,3	0,1	4,8	6,8	0,1	166,5
16 383	18 628	27 516	31 579	25 182	18,4	0,0	0,0	5,1	0,0	172,5
18 620	23 004	40 640	54 892	30 132	20,3	0,1	0,3	6,5	0,0	167,8
26 579	29 868	43 356	52 147	37 947	15,4	0,1	2,5	6,9	0,5	172,4
22 968	25 509	38 105	44 229	33 017	16,7	0,3	2,4	6,5	0,3	172,5
24 854	28 545	43 382	53 252	37 434	13,0	0,3	3,8	5,9	2,1	172,3
20 863	25 590	51 028	71 589	40 533	23,7	0,5	2,0	5,9	0,6	169,1
21 669	24 663	38 407	49 621	34 683	13,9	0,7	3,3	6,4	1,2	176,6
23 793	27 405	43 980	74 030	40 997	13,4	0,2	1,2	6,4	1,7	170,4
23 259	27 108	37 549	45 048	33 516	14,9	1,3	1,5	5,9	0,0	174,2
18 374	21 003	40 335	50 289	32 194	19,9	0,4	3,7	6,8	0,0	167,5
14 039	18 333	27 555	37 215	24 924	10,8	0,3	2,2	7,4	0,2	167,2
19 088	23 767	30 974	36 727	27 503	9,2	0,1	3,4	7,3	0,1	168,7
19 179	24 176	36 250	41 326	30 567	14,3	0,7	0,2	10,3	0,0	177,1
20 966	24 650	38 625	51 831	34 622	8,3	0,8	7,5	7,6	1,0	177,9
29 938	32 301	48 726	54 399	39 528	9,6	0,9	7,8	4,6	0,0	180,0
12 220	21 248	28 551	31 358	25 234	4,7	0,6	0,8	6,3	0,0	175,1
19 638	23 080	37 062	50 083	32 067	17,5	0,2	0,8	6,5	0,0	170,8
18 872	23 943	37 294	46 581	32 056	18,8	0,1	1,2	7,3	0,0	168,1

Revidované výsledky ke dni 10. 3. 2010

Hrubá měsíční mzda a její složky, diference, placená doba podle podskupin zaměstnání KZAM-R

kraj: **Pardubický**

Podskupiny zaměstnání KZAM-R	Počet zaměstnanců přepočtený podle placených měsíců	Medián
		Kč/měs
2413 Odborní pracovníci v bankovníctví a pojišťovnictví	556	32 640
2419 Ostatní odborní pracovníci v oblasti podnikání	310	31 026
2421 Právníci, právní poradci (mimo advokacie a soudnictví)	37	37 819
2433 Odborní pracovníci v informacích (např. vti)	148	22 175
2441 Ekonomové - vědečtí pracovníci, specialisté, experti	173	26 075
2447 Tlumočníci a překladatelé	13	30 904
2451 Spisovatelé, autoři, kritikové, novináři, redaktori	34	23 151
2470 Odborní administrativní pracovníci jinde neuvedení	111	25 377
3111 Technici ve fyzikálních a příbuzných oborech	15	22 754
3112 Stavební technici	351	29 727
3113 Elektrotechnici	492	27 027
3114 Elektronici a technici v radiokomunikacích a telekomunikacích	720	24 004
3115 Strojírenští technici	1 341	24 897
3116 Chemičtí technici	359	27 384
3118 Technici v kartografii, kresličtí a zeměměřičtí	271	26 062
3119 Ostatní techničtí pracovníci jinde neuvedení	1 220	24 278
3121 Poradci ve výpočetní technice	118	33 720
3122 Operátoři a obsluha výpočetní techniky	156	22 754
3123 Operátoři průmyslových robotů, nc strojů	33	25 773
3129 Ostatní technici ve výpočetní technice jinde neuvedení	45	26 530
3133 Obsluha vysílacího a telekomunikačního zařízení (vč. telegrafu)	52	17 103
3151 Kolaudační technici a technici protipožární ochrany	26	30 605
3152 Bezpečnostní technici a technici pro kontrolu zdravotní nezávadnosti a jakosti	254	25 479
3160 Technici železničního provozu	594	29 630
3211 Technici a laboranti v oblasti biologie a v příbuzných oborech	102	18 896
3212 Technici v agronomii, v lesnictví a v zemědělství	244	24 611
3226 Rehabilitační a fyzioterapeutičtí pracovníci (vč. odborných masérů)	48	20 096
3228 Farmaceutičtí asistenti	20	21 196
3231 Ošetřovatelé, všeobecné zdravotní sestry	532	20 471
3342 Pedagogové v oblasti dalšího vzdělávání	14	28 023
3412 Pojišťovací agenti	286	30 125
3415 Obchodní cestující, profesionální poradci v obchodě, obchodní zástupci	228	32 105
3416 Nákupčí	432	21 207
3417 Odhadci a zbožíznalci	27	27 260
3419 Ostatní pracovníci - obchodní zprostředkovatelé jinde neuvedení	24	31 943
3421 Obchodní agenti	325	24 125
3422 Odbytoví a přepravní agenti	548	22 915
3429 Ostatní obchodní agenti a makléři jinde neuvedení	18	21 819
3431 Odborné sekretářky, sekretáři	134	22 795
3433 Pracovníci v oblasti účetnictví, fakturace, rozpočetnictví, kalkulace	982	20 723
3434 Pracovníci v oblasti statistiky a matematiky	15	20 602
3435 Pracovníci v oblasti práce a mezd (kromě účetních)	44	23 145
3436 Referenti osobních oddělení	113	21 719
3439 Ostatní odborní administrativní pracovníci jinde neuvedení	708	20 355

Hrubá měsíční mzda a její složky, diference, placená doba podle podskupin zaměstnání KZAM-R

kraj: **Pardubický**

Diference				Průměr	Vybrané složky hrubé měsíční mzdy					Placená doba
1. decil	1. kvartil	3. kvartil	9. decil		prémie a odměny	příplatky za přesčas	příplatky ostatní	náhrady	odměny za pohotovost	
Kč/měs	Kč/měs	Kč/měs	Kč/měs	Kč/měs	%	%	%	%	%	hod/měs
20 708	25 939	42 973	56 710	36 816	30,0	0,1	0,8	6,1	0,0	173,3
22 673	25 169	42 239	58 056	36 025	18,1	0,1	2,6	8,0	0,1	166,9
26 158	30 170	44 658	78 645	42 311	15,5	0,0	3,2	6,7	0,0	168,0
13 850	15 977	41 754	53 575	29 714	24,0	0,8	1,6	6,5	0,0	159,4
19 155	21 626	33 685	48 824	30 586	14,1	0,7	3,1	6,5	0,0	173,5
17 104	18 942	38 188	41 565	29 857	8,0	0,1	0,8	5,7	0,0	167,8
20 097	21 821	27 219	31 081	24 775	10,5	0,0	2,7	5,6	0,0	176,4
18 421	21 454	37 126	43 506	31 214	16,9	0,1	2,4	6,7	0,3	169,7
13 579	14 233	28 533	35 943	23 004	14,6	0,2	2,4	6,3	0,0	172,8
21 374	24 214	36 617	45 039	31 585	11,9	0,7	1,8	8,4	0,6	173,5
20 094	23 385	32 243	41 422	29 152	15,9	0,7	6,2	7,2	1,2	170,2
19 856	21 344	27 928	34 935	26 101	9,2	2,3	5,5	7,5	0,4	180,1
17 686	20 571	30 037	37 385	27 025	16,0	1,2	3,5	6,2	0,1	172,8
18 723	23 780	30 871	37 554	27 820	12,5	0,4	8,5	7,5	0,0	165,5
17 942	21 408	32 295	38 491	27 315	13,2	0,6	3,7	5,9	0,0	173,1
16 972	20 043	30 344	37 064	26 480	12,7	0,6	3,5	6,8	0,3	170,4
19 868	24 951	41 051	55 646	35 629	17,2	0,1	1,9	7,0	0,8	171,8
16 820	18 689	27 022	32 927	24 143	14,5	0,2	6,8	5,8	0,4	169,6
17 597	20 884	28 234	33 646	26 506	10,0	0,6	11,3	6,7	0,0	172,0
21 175	22 241	30 555	39 011	29 507	9,1	0,9	7,0	6,2	1,3	173,3
15 342	16 078	18 339	21 322	20 392	0,0	0,1	1,5	7,0	0,0	160,9
24 792	27 336	35 350	41 559	32 932	12,7	1,3	9,5	8,2	2,4	170,5
16 587	19 518	31 285	36 849	26 436	19,8	0,6	3,6	6,6	0,1	170,9
25 358	27 632	33 011	34 962	30 069	6,4	1,2	14,7	8,9	0,3	163,9
14 146	15 508	21 780	26 937	19 627	10,2	0,2	4,2	6,2	0,0	171,3
16 867	19 792	30 927	33 014	26 192	22,7	0,0	0,2	12,3	0,0	175,1
16 802	18 823	21 543	22 335	20 205	13,2	0,0	1,6	9,0	0,0	172,8
18 307	20 383	22 846	23 233	20 946	9,0	0,8	4,6	6,3	0,0	179,2
16 412	18 080	23 558	27 624	21 372	5,0	0,7	10,7	6,0	0,3	171,1
15 279	22 913	40 010	54 266	30 795	23,3	0,2	0,0	6,3	0,0	168,2
19 563	24 319	46 373	67 534	40 510	34,9	0,0	1,6	6,4	0,0	173,3
17 660	21 417	43 064	55 520	35 677	33,9	0,1	3,3	6,3	0,0	171,1
16 063	18 564	26 608	34 223	23 694	13,4	0,4	1,9	6,9	0,1	172,0
16 492	22 993	29 950	34 061	27 057	16,6	0,1	0,0	7,1	0,0	171,8
20 290	28 886	34 581	36 958	32 683	23,3	0,0	0,0	8,4	0,0	172,9
16 258	18 999	33 123	46 311	29 796	21,7	0,1	2,6	7,1	0,0	169,8
16 392	19 026	29 052	37 311	25 696	16,3	0,3	3,1	6,5	0,0	169,8
17 875	19 073	25 627	27 734	22 786	15,0	0,5	1,7	7,4	0,0	171,7
14 432	17 267	29 676	37 348	25 130	17,1	0,2	2,0	6,7	0,0	170,5
14 645	17 453	25 243	31 386	22 561	16,3	0,3	2,3	6,7	0,0	170,1
17 985	19 057	32 769	52 524	28 637	22,8	0,7	2,1	6,0	0,0	172,5
16 990	20 170	31 793	37 326	27 318	17,6	0,3	1,5	7,6	0,0	169,1
16 584	19 042	24 487	29 279	22 575	11,9	0,3	2,8	6,7	0,0	170,0
14 568	16 968	24 600	32 055	22 033	13,9	0,1	2,3	7,2	0,1	170,5

Revidované výsledky ke dni 10. 3. 2010

Hrubá měsíční mzda a její složky, diference, placená doba podle podskupin zaměstnání KZAM-R

kraj: **Pardubický**

Podskupiny zaměstnání KZAM-R	Počet zaměstnanců přepočtený podle placených měsíců	Medián
		Kč/měs
3471 Aranžéři, průmysloví a komerční návrháři, bytoví architekti	15	12 698
4112 Kancelářští a manipulační pracovníci a obsluha zařízení na zpracování textu	24	15 157
4113 Pracovníci přípravy dat výpočetní techniky	107	17 335
4115 Sekretářky, sekretáři	355	18 998
4121 Nižší účetní	176	18 763
4123 Nižší finanční, daňoví úředníci a úředníci v příbuzných oborech	30	27 895
4131 Úředníci ve skladech	809	18 029
4132 Úředníci ve výrobě (např. výrobní plánovači)	166	19 523
4133 Úředníci v dopravě a v přepravě (dispečeri, kontrolori apod.)	203	24 093
4141 Řadoví knihovníci, archiváři, evidenční pracovníci	25	17 621
4190 Ostatní nižší úředníci jinde neuvedení	106	19 506
4211 Pokladníci (v bankách, pojišťovnách, spořitelnách, na poště)	146	18 329
4212 Úředníci na přepážkách a směnárnicích	444	17 929
4213 Pokladníci v obchodě, společném stravování apod.	507	13 253
4214 Prodavači vstupenek, jízdenek apod.	176	21 332
4215 Bookmakeři, krupiéři a úředníci sázkových kancelářů	106	14 580
4222 Recepční	48	16 363
4223 Telefonisté	222	18 507
4224 Informátoři	331	24 972
5122 Kuchaři	284	13 842
5132 Pečovatelé a pomocní ošetřovatelé v zařízeních sociální péče, v nemocnicích	210	14 115
5161 Hasiči, požárníci	145	24 147
5169 Ostatní pracovníci ochrany a ostrahy jinde neuvedení	577	12 681
5211 Prodavači v obchodech	1 692	12 862
6111 Pěstitelé polních plodin	18	11 914
6121 Chovatelé hospodářských zvířat (kromě drůbeže a včel)	315	16 982
6122 Chovatelé drůbeže	121	16 772
6141 Dělníci pro pěstění a ošetřování lesa	45	12 750
7121 Zedníci pracující s tradičními materiály (bambus, hlína atd.)	18	14 370
7122 Zedníci, kameníci, omítkaři	257	17 385
7123 Betonáři, dělníci specializovaní na pokládání betonových povrchů	35	20 383
7124 Tesaři a truhláři	84	19 315
7125 Stavební montážníci	128	29 098
7129 Ostatní stavební dělníci hlavní stavební výroby a pracovníci v ostatních oborech	307	19 950
7136 Instalatéři, potrubáři, stavební zámečníci, klempíři	246	22 261
7137 Stavební a provozní elektrikáři	88	20 892
7141 Malíři a tapetáři	16	24 763
7142 Lakýrníci a pracovníci v příbuzných oborech	277	22 075
7211 Formíři a jádraři	39	20 296
7212 Svářeči, řezači plamenem a páječi	599	23 443
7213 Výrobci a opraváři výrobků a dílů z plechů	85	22 245
7214 Montéři kovových konstrukcí	29	16 206
7221 Kováři, obsluha kováčích lisů, obsluha bucharů	157	16 378
7222 Nástrojaři, kovodelaři, kovodělníci, zámečníci	2 191	20 419

Hrubá měsíční mzda a její složky, diference, placená doba podle podskupin zaměstnání KZAM-R

kraj: **Pardubický**

Diference				Průměr	Vybrané složky hrubé měsíční mzdy					Placená doba
1. decil	1. kvartil	3. kvartil	9. decil		prémie a odměny	příplatky za přesčas	příplatky ostatní	náhrady	odměny za pohotovost	
Kč/měs	Kč/měs	Kč/měs	Kč/měs	Kč/měs	%	%	%	%	%	hod/měs
9 678	10 777	14 375	15 664	12 737	7,0	0,1	5,9	8,3	0,0	165,0
13 183	14 307	23 137	28 432	18 444	11,9	0,5	6,7	6,3	0,0	171,7
12 301	14 137	20 389	24 212	17 798	11,0	0,4	5,0	5,9	0,0	173,6
14 297	16 213	23 255	27 914	20 460	12,6	0,4	4,6	6,5	0,0	173,6
12 855	15 699	22 273	27 042	19 666	15,4	0,4	1,4	6,2	0,0	172,8
18 165	21 397	37 389	53 746	35 939	26,9	0,3	1,5	8,0	0,0	172,8
12 952	15 525	20 615	23 996	18 487	13,0	1,4	4,8	7,6	0,0	173,4
14 090	16 324	22 909	28 229	20 435	11,5	0,6	4,4	7,4	0,0	169,8
18 709	20 166	32 056	36 725	26 085	9,7	0,6	12,3	7,8	0,1	167,2
14 472	16 178	19 904	21 397	18 698	7,0	0,3	6,1	5,8	0,0	171,3
12 550	14 460	24 674	31 767	22 405	12,6	0,4	3,0	6,7	0,0	171,6
14 723	16 916	21 003	26 927	19 748	17,2	0,1	1,4	6,8	0,0	167,1
16 142	16 800	20 532	28 261	20 084	15,0	0,1	1,4	7,4	0,0	164,3
9 882	11 689	14 845	16 497	13 435	9,3	0,6	3,6	7,4	0,0	175,9
16 506	19 316	23 733	25 567	21 220	7,1	1,4	12,2	9,3	0,0	170,2
10 757	11 887	17 070	20 383	15 088	17,1	0,7	13,8	4,3	0,0	168,7
13 634	14 403	19 078	20 612	16 819	8,8	0,4	8,6	5,7	0,0	169,5
11 241	13 742	21 500	24 556	18 775	4,2	0,3	0,8	8,3	0,0	169,0
16 448	19 860	30 089	32 955	25 092	24,5	1,8	2,0	8,6	0,0	161,9
10 813	11 907	17 398	21 128	15 192	17,1	1,6	4,2	5,7	0,0	178,0
12 305	13 026	15 692	18 629	14 658	2,1	0,5	9,3	5,7	0,1	172,2
17 442	19 415	30 931	35 317	25 464	9,7	1,5	18,7	8,7	4,6	170,0
8 936	9 594	15 083	17 703	12 903	7,4	1,9	8,1	5,7	0,0	173,4
10 060	11 442	14 901	18 188	13 814	11,5	1,0	4,2	7,4	0,0	174,0
10 084	11 095	14 245	15 323	12 618	14,4	1,0	1,0	9,3	0,0	178,4
13 857	15 413	18 932	20 890	17 249	19,7	1,1	5,6	8,7	0,1	181,9
13 258	14 926	19 122	23 416	17 733	36,0	0,1	4,4	6,6	0,0	169,9
11 163	12 104	13 940	17 211	13 260	3,4	1,2	5,5	11,5	0,0	181,4
11 159	12 005	15 690	24 208	15 074	9,2	0,5	1,5	8,7	0,8	176,2
13 182	15 211	20 116	24 356	18 150	13,7	1,8	0,9	10,3	0,1	184,0
14 736	15 741	26 542	31 303	21 399	22,8	2,2	1,9	12,2	0,0	177,0
14 752	16 472	23 982	28 933	20 635	12,8	2,2	2,5	11,9	0,1	180,1
18 416	23 367	34 272	38 005	28 930	13,1	2,0	2,2	8,5	2,1	192,2
16 306	18 004	23 948	26 446	20 964	9,0	1,8	2,0	12,3	0,2	180,9
16 331	19 472	24 258	26 785	21 853	15,3	1,0	2,2	7,7	3,0	172,3
15 503	17 388	26 930	31 360	22 927	17,4	2,3	7,4	7,6	0,7	177,3
14 855	22 952	26 402	28 267	23 971	6,8	0,5	19,8	6,3	0,0	166,2
16 901	19 528	24 824	27 979	22 647	11,7	1,8	7,7	8,1	0,0	175,1
14 755	16 022	24 090	28 402	20 427	12,8	1,7	7,5	8,6	0,0	182,4
18 053	20 202	27 847	33 175	24 704	7,8	2,0	5,3	8,6	0,0	178,6
17 242	19 503	24 829	29 009	22 373	3,7	2,5	2,8	9,4	0,0	178,6
12 592	13 275	20 946	24 133	17 872	15,9	1,5	9,0	8,1	0,1	175,8
11 451	12 535	20 342	22 325	16 782	14,4	1,7	5,4	8,8	0,0	174,3
14 432	17 573	23 945	29 676	21 541	13,5	2,1	5,0	7,7	0,5	179,0

Revidované výsledky ke dni 10. 3. 2010

Hrubá měsíční mzda a její složky, diference, placená doba podle podskupin zaměstnání KZAM-R

kraj: **Pardubický**

Podskupiny zaměstnání KZAM-R	Počet zaměstnanců přepočtený podle placených měsíců	Medián
		Kč/měs
7223 Seřizovači a obsluha obráběcích strojů (kromě automatických a poloautomatických)	953	22 496
7224 Brusiči, leštiči a ostříči nástrojů	119	18 109
7231 Mechanici a opraváři motorových vozidel	315	19 874
7234 Mechanici a opraváři kolejových vozidel	284	22 526
7235 Mechanici a opraváři obráběcích, zemědělských strojů a průmyslového zařízení	1 069	19 474
7239 Ostatní mechanici a opraváři strojů a zařízení bez elektro jinde neuvedení	568	17 472
7241 Elektromechanici, opraváři a seřizovači různých typů elektrických zařízení	2 842	15 843
7242 Mechanici, opraváři a seřizovači elektrických částí aut, letadel, lodí	172	20 058
7243 Mechanici, seřizovači, opraváři elektronických zařízení	1 934	16 564
7244 Telefonní a telegrafní mechanici, montéři a opraváři	18	21 177
7246 Montéři a opraváři silnoproudých elektrických vedení	204	29 472
7311 Výrobci, mechanici a opraváři přesných přístrojů a zařízení	23	22 132
7321 Výrobci hrnčířského, porcelánového zboží, žáruvzdorných výrobků, brus.kotoučů	15	12 466
7322 Dělníci při výrobě skla, skláři vč. brusičů a leštičů	19	12 602
7324 Malíři skla a keramiky a pracovníci v příbuzných oborech (vč. výrobců zrcadel)	27	11 469
7341 Tiskaři, sazeči (kromě obsluhy tiskárenských strojů)	16	18 991
7346 Sítotiskaři, deskotiskaři a textilní tiskaři	19	13 078
7411 Zpracovatelé masa, ryb vč. uzenářů a konzervovačů masa a ryb	495	16 508
7412 Zpracovatelé pekárenských a cukrářských výrobků	305	13 250
7419 Ostatní zpracovatelé - výrobci potravinářských výrobků jinde neuvedení	90	16 320
7422 Umělečtí truhláři, řezbáři, výrobci a opraváři výrobků ze dřeva vč. opravářů	161	14 766
7431 Kvalifikovaní dělníci připravující přírodní vlákno pro další zpracování	28	14 224
7432 Přadláci, ruční tkalci, pletaři a jiní výrobci ručně vyráběných tkanin	107	11 698
7435 Modeláři a střihači textilu, kůží a podobných materiálů	12	13 565
7436 Švadleny, vyšivači a pracovníci v příbuzných oborech	152	11 559
7437 Čalouníci a pracovníci v příbuzných oborech (včetně autočalouníků)	72	18 455
7439 Ostatní dělníci při výrobě textilu, oděvů a výrobků z kůží, kožešin	134	12 249
8112 Obsluha zařízení pro úpravu rudných a nerudných surovin	12	22 063
8122 Obsluha zařízení ve slévárství (taviči, slévači)	275	24 015
8123 Obsluha zařízení na tepelné zpracování kovů	50	21 953
8139 Obsluha ostatních zařízení na výrobu skla a keramiky	475	26 029
8141 Obsluha pily a jiného zařízení na zpracování dřeva	119	16 228
8151 Obsluha drtičů, mlynů a míchadel při chemické výrobě	746	18 861
8159 Obsluha ostatních zařízení při chemické výrobě jinde neuvedená	260	16 237
8161 Obsluha zařízení při výrobě a rozvodu elektřiny	172	32 670
8162 Obsluha parních turbín, ohřevů a motorů	167	19 418
8163 Obsluha zařízení při úpravě, čištění a rozvodu vody	193	21 354
8171 Obsluha automatických nebo poloautomatických montážních linek	271	19 729
8180 Obsluha strojů a zařízení pro práce na železničním svršku	79	22 491
8211 Obsluha automatických nebo poloautomatických obráběcích strojů (kromě 722)	762	23 202
8212 Obsluha strojů na výrobu maltovin, vápna, cementu, prefabrikátů	201	24 831
8223 Obsluha strojů při konečné úpravě a nanášení ochranných povlaků	74	19 242
8232 Obsluha strojů na výrobu plastových výrobků (vč. laminování)	782	16 576
8240 Obsluha automatických nebo poloautomatických dřevoobráběcích strojů	75	15 575

Hrubá měsíční mzda a její složky, diference, placená doba podle podskupin zaměstnání KZAM-R

kraj: **Pardubický**

Diference				Průměr	Vybrané složky hrubé měsíční mzdy					Placená doba
1. decil	1. kvartil	3. kvartil	9. decil		prémie a odměny	příplatky za přesčas	příplatky ostatní	náhrady	odměny za pohotovost	
Kč/měs	Kč/měs	Kč/měs	Kč/měs	Kč/měs	%	%	%	%	%	hod/měs
15 740	18 376	27 013	33 066	23 715	22,1	2,3	7,1	7,6	0,0	176,5
12 963	15 657	22 385	24 595	19 077	17,9	1,5	4,1	7,3	0,1	177,3
15 551	17 585	22 511	25 114	20 254	9,8	1,4	2,7	9,0	0,1	173,5
17 607	18 933	25 500	27 142	22 437	5,1	1,1	10,7	11,3	1,3	165,9
14 844	16 628	22 599	27 019	20 280	21,8	1,2	6,6	8,6	0,4	173,8
13 491	15 207	20 474	25 600	18 679	15,7	2,4	7,2	7,0	0,1	176,0
12 000	13 560	18 277	22 133	16 690	11,1	1,7	11,7	7,9	0,2	172,4
17 013	18 625	22 843	27 139	21 090	3,3	1,4	6,1	9,7	0,3	169,4
14 057	15 231	18 198	20 706	17 093	9,3	1,4	7,0	8,3	0,2	174,1
16 322	19 295	23 525	26 374	25 535	4,6	0,3	5,2	8,0	0,8	166,4
18 723	21 021	33 991	36 120	27 915	16,3	1,2	2,8	6,6	6,2	173,8
18 015	19 497	22 970	24 017	21 469	7,8	1,3	7,4	8,0	0,0	173,0
10 453	11 692	13 688	21 712	13 716	2,6	0,1	0,1	6,8	0,0	174,8
8 856	10 221	15 504	20 638	13 281	7,9	0,1	3,6	7,4	0,0	170,3
9 357	10 196	13 273	21 557	12 863	15,0	0,2	0,0	5,6	0,0	172,6
16 018	16 803	22 152	22 609	19 277	14,1	0,1	7,0	7,0	0,1	166,6
12 633	12 939	15 735	20 617	15 019	16,0	0,5	1,6	5,8	0,0	168,4
13 178	14 770	18 881	22 445	17 351	25,8	1,8	3,9	10,2	0,0	183,1
9 763	11 270	15 119	18 881	13 823	9,8	1,5	6,2	7,9	0,0	174,0
10 552	13 362	18 567	19 481	15 756	26,4	1,4	5,8	9,0	0,0	176,8
11 850	13 034	17 602	21 300	15 967	9,5	0,9	1,9	8,0	0,0	170,7
12 361	13 652	14 801	15 347	14 395	11,0	0,5	6,9	7,2	0,0	165,7
10 047	10 450	13 321	15 041	12 211	14,6	0,6	14,1	7,9	0,0	166,9
9 000	9 599	15 075	19 026	13 484	10,1	1,4	7,9	6,7	0,0	168,8
8 963	10 233	13 753	16 150	12 110	10,6	1,3	8,9	7,2	0,0	167,9
15 884	17 095	19 984	21 981	18 699	2,5	2,0	2,8	8,6	0,0	173,3
9 464	10 575	14 064	17 821	12 848	13,3	0,5	5,2	8,3	0,0	165,2
18 391	19 520	24 296	25 088	21 851	18,4	2,4	3,7	6,9	0,0	178,6
15 891	18 645	28 467	32 291	23 882	23,1	1,1	21,9	5,1	0,0	173,4
16 064	18 501	25 075	37 908	23 474	20,2	2,8	8,5	7,0	0,0	185,7
22 030	25 402	26 754	27 526	25 399	24,0	0,1	1,2	13,2	0,0	165,5
14 330	15 111	18 840	21 569	17 239	8,8	1,1	0,5	8,0	0,0	172,1
15 772	17 272	20 511	22 234	19 118	7,0	0,4	16,3	6,9	0,2	165,0
13 071	14 475	18 940	22 376	17 252	12,0	0,6	6,6	8,9	0,0	166,1
25 070	28 764	37 404	40 704	32 686	8,8	0,7	17,3	8,3	0,3	168,6
13 605	15 192	32 442	38 933	23 696	11,1	1,4	14,6	8,8	0,0	179,0
14 349	18 663	23 914	27 961	21 737	18,4	0,6	10,5	7,6	0,7	168,9
15 213	16 948	23 374	24 858	19 924	11,2	3,3	10,2	6,2	0,0	174,0
19 696	20 951	26 568	29 377	23 452	8,4	0,7	18,9	8,8	0,4	168,2
15 022	18 876	27 179	31 865	23 543	17,0	2,1	8,3	7,4	0,0	177,4
15 776	21 167	27 014	30 338	23 984	2,4	2,8	6,5	8,2	0,0	185,1
11 833	16 425	21 209	24 406	18 655	23,3	1,2	6,7	8,4	0,1	169,8
12 713	14 325	19 505	22 759	17 422	18,4	1,2	12,0	8,5	0,0	170,8
9 708	11 584	18 757	21 237	15 560	14,9	0,5	2,1	7,9	0,0	167,5

Revidované výsledky ke dni 10. 3. 2010

Hrubá měsíční mzda a její složky, diference, placená doba podle podskupin zaměstnání KZAM-R

kraj: **Pardubický**

Podskupiny zaměstnání KZAM-R	Počet zaměstnanců přepočtený podle placených měsíců	Medián
		Kč/měs
8251 Obsluha tiskárenských strojů	107	21 139
8253 Obsluha strojů na výrobu předmětů z lepenky (vč.kartonáže)	155	16 310
8261 Obsluha strojů na úpravu vláken, dopřádání a navíjení příze	13	11 897
8262 Obsluha tkacích a pletacích strojů	306	14 422
8263 Obsluha šicích a vyšívacích strojů	216	17 431
8264 Obsluha strojů na bělení, barvení, čištění, praní, žehlení textilu	201	12 700
8269 Obsluha ostatních strojů na výrobu textilních, kožešinových a kožených výrobků	566	15 878
8272 Obsluha strojů na výrobu mlékárenských výrobků	49	18 523
8273 Obsluha strojů na mletí zrn a koření	33	16 356
8274 Obsluha strojů na zpracování mouky, výrobu pečiva, čokolády a cukrovinek	38	17 512
8278 Obsluha strojů na výrobu nápojů	22	17 962
8281 Montážní dělníci montující mechanická zařízení (stroje, vozidla)	630	15 776
8282 Montážní dělníci montující elektrická zařízení	787	15 257
8283 Montážní dělníci montující elektronická zařízení	466	16 497
8286 Montážní dělníci montující výrobky z kartonu, textilu a podobných materiálů	129	13 280
8287 Montážní dělníci montující výrobky z kombinovaných materiálů	236	10 961
8290 Obsluha jiných stacionárních zařízení a ostatní montážní dělníci	156	17 006
8311 Strojvedoucí	540	31 180
8313 Dělníci zabezpečující sestavování vlaků (brzdaři, výhybkáři)	393	22 814
8321 Řidiči osobních a malých dodávkových automobilů, taxikáři	55	18 157
8323 Řidiči autobusů, trolejbusů a tramvají	726	21 191
8324 Řidiči nákladních automobilů a tahačů	1 055	18 922
8326 Řidiči speciálních vozidel	29	24 653
8331 Obsluha zemědělských a lesních strojů	211	17 858
8332 Obsluha zemních a příbuzných strojů	210	22 791
8333 Obsluha jeřábů, zdvihacích a podobných manipulačních zařízení	93	18 793
8334 Obsluha vysokozdvíhacích a ostatních motorových vozíků	710	18 912
9132 Pomocníci a uklízeči v kancelářích, hotelích, nemocnicích a jiných zařízeních	803	10 864
9141 Domovníci, správci domu	19	14 838
9152 Vrátní, hlídači, uváděči a šatnářky	129	12 910
9162 Metaři, čistíči záchodků, žump, kanálů a podobných zařízení	21	19 140
9211 Pomocní a nekvalifikovaní dělníci v zemědělství	34	12 530
9312 Pomocní a nekvalifikovaní dělníci na stavbách a údržbě silnic, přehrad	20	18 798
9321 Pomocní a nekvalifikovaní montážní a manipulační dělníci	1 318	15 385
9322 Ruční baliči a pytlovači	29	14 138
9323 Dělníci nádvorní skupiny (pomocní montéři)	45	13 364
9333 Vazači a nosiči břemen, přístavní dělníci (dokaři)	13	16 943
9339 Pomocní a nekvalifikovaní pracovníci v dopravě, ve skladech, v telekomunikacích	797	17 291

Hrubá měsíční mzda a její složky, diference, placená doba podle podskupin zaměstnání KZAM-R

kraj: **Pardubický**

Diference				Průměr	Vybrané složky hrubé měsíční mzdy					Placená doba
1. decil	1. kvartil	3. kvartil	9. decil		prémie a odměny	příplatky za přesčas	příplatky ostatní	náhrady	odměny za pohotovost	
Kč/měs	Kč/měs	Kč/měs	Kč/měs	Kč/měs	%	%	%	%	%	hod/měs
14 437	16 599	27 166	31 656	22 004	11,8	0,4	4,5	8,5	0,0	167,6
12 959	14 740	19 201	21 162	16 784	25,8	0,4	5,5	10,3	0,0	165,2
11 205	11 269	12 862	14 716	12 787	12,3	0,5	6,2	8,3	0,0	167,2
11 031	12 046	19 479	22 151	15 666	18,7	0,7	11,7	10,0	0,0	168,5
11 883	16 266	18 620	20 385	17 128	11,9	1,4	5,2	12,9	0,0	169,9
10 367	11 126	15 054	16 943	13 212	14,5	0,9	8,6	8,0	0,0	169,7
13 258	14 077	17 571	19 355	16 089	18,2	0,7	6,7	14,1	0,0	166,9
15 911	17 398	20 253	21 681	18 656	16,8	0,5	17,9	8,5	0,0	187,3
11 122	13 239	18 549	20 297	16 094	15,3	0,7	0,7	8,7	0,1	177,3
14 713	15 657	20 932	24 399	19 038	16,9	2,1	12,7	9,6	0,0	178,8
15 104	16 135	21 053	23 143	18 699	13,4	2,5	14,6	8,4	0,0	183,9
11 721	13 955	21 096	23 337	17 127	11,1	1,6	1,0	9,4	0,0	176,0
12 391	13 954	16 386	18 197	15 287	33,5	0,8	6,8	7,3	0,1	172,6
12 503	15 851	16 993	18 832	16 089	18,4	0,9	3,8	7,9	0,0	173,0
11 630	12 442	14 478	16 384	13 686	33,1	0,1	5,9	9,3	0,0	163,5
9 178	10 090	13 476	20 549	13 075	13,9	0,6	0,5	8,1	0,0	168,8
10 913	13 801	20 576	23 629	17 340	21,7	3,2	6,8	7,7	0,0	172,2
27 582	29 370	33 057	35 411	31 048	4,4	2,7	18,1	10,7	0,0	170,7
20 192	21 504	24 482	26 171	23 104	5,2	1,9	17,6	8,4	0,0	165,4
12 523	15 082	21 145	24 213	18 701	14,2	3,3	3,7	6,9	0,3	179,5
17 846	19 414	22 739	25 025	21 438	14,5	2,7	12,7	7,0	0,0	191,7
10 648	14 683	22 707	27 212	19 089	14,7	1,4	3,3	7,9	0,2	178,7
16 177	18 562	27 872	29 344	23 505	17,9	1,6	5,6	10,3	1,9	176,1
15 337	16 182	19 704	22 517	18 413	18,9	2,9	2,6	11,0	0,1	193,1
18 745	20 640	25 571	28 384	23 288	8,5	2,5	3,2	11,3	0,3	185,0
14 709	16 453	24 674	32 972	21 637	15,6	1,9	4,1	7,1	0,3	184,3
13 801	16 041	22 064	25 784	19 721	16,8	1,4	8,6	7,6	0,0	173,9
8 731	9 626	12 331	14 906	11 426	9,6	0,6	5,2	6,3	0,0	172,5
10 683	11 673	19 080	23 284	15 489	18,0	0,4	3,4	6,6	0,0	171,0
9 533	10 774	14 854	18 013	13 258	7,0	1,7	16,0	6,5	0,1	177,3
12 406	17 476	21 225	23 347	18 897	18,2	0,6	4,2	7,9	1,4	172,8
10 520	11 389	14 697	15 753	13 626	17,6	0,6	1,2	8,8	0,0	176,5
15 199	17 246	22 234	27 080	20 119	20,7	1,5	0,8	13,7	0,3	177,6
10 243	12 690	18 155	20 778	15 566	16,8	1,4	8,7	8,9	0,0	171,9
9 252	12 044	16 864	17 654	14 204	16,8	2,0	0,6	5,9	0,0	176,8
9 387	11 522	15 026	19 370	13 911	11,9	0,9	4,9	7,4	0,3	174,0
10 688	14 681	21 584	23 431	17 516	18,1	2,3	2,5	5,2	0,0	182,3
12 469	15 171	19 090	21 349	17 116	11,5	1,3	6,9	8,1	0,0	173,5

Revidované výsledky ke dni 10. 3. 2010

**Průměrná měsíční odpracovaná a neodpracovaná doba zaměstnanců
podle podskupin zaměstnání KZAM-R**

kraj: **Pardubický**

Podskupiny zaměstnání KZAM-R	Počet zaměstnanců přečtený podle eviden. měsíců	Odpracovaná doba		Neodpracovaná doba		
		celkem	z toho přesčas	celkem	z toho	
					nemoc	dovolená
		hod/měs	hod/měs	hod/měs	hod/měs	hod/měs
1210 Ředitelé a prezidenti velkých organizací, podniků	114	157,3	0,6	14,0	1,6	9,9
1221 Ved. pracovníci v zemědělství, lesnictví, rybář. a mysliv.	41	157,6	0,3	13,1	1,6	10,2
1222 Vedoucí pracovníci v průmyslu (ve výrobě)	392	155,4	1,5	14,3	1,4	9,5
1223 Vedoucí pracovníci ve stavebnictví a zeměměřičtví	64	158,6	0,8	14,5	1,1	11,3
1224 Vedoucí pracovníci ve velkoobchodě a v maloobchodě	439	157,3	1,8	17,1	3,2	10,6
1226 Ved. pracovníci v dopr., skladování, telekom. a na pošt. úř.	330	141,3	0,7	22,1	4,7	11,7
1227 Ved. prac. v organ.zaměřených na poskytování obch.služ.	121	153,4	0,1	17,6	1,9	11,2
1229 Ved. pracovních dílčích celků jinde neuved. (kult.,zdrav.)	165	154,9	0,3	16,0	2,2	9,3
1231 Vedoucí pracovníci finančních a hospodářských útvarů	278	153,9	0,3	15,8	1,5	10,1
1232 Ved. prac. personálních útvarů a útvarů průmysl. vztahů	49	155,9	1,2	14,5	1,5	9,5
1233 Vedoucí pracovníci odbytových útvarů (vč. průzkumu trhu)	157	154,4	0,5	15,3	0,8	11,3
1234 Ved. prac. reklamních útvarů a útvarů pro styk s veřejností	37	153,7	4,2	17,7	3,4	10,0
1235 Vedoucí pracovníci zásobovacích útvarů	110	156,5	3,4	18,9	4,2	10,9
1236 Vedoucí pracovníci výpočetních útvarů	52	159,8	1,0	13,1	0,0	9,0
1237 Vedoucí pracovníci výzkumných a vývojových útvarů	108	150,5	0,3	16,5	1,9	10,3
1239 Vedoucí pracovníci ostatních útvarů jinde neuvedení	204	152,6	1,1	16,9	2,7	9,2
1311 Vedoucí, ředitelé v zemědělství, lesnictví, rybářství	25	159,4	0,0	13,9	3,2	10,6
1312 Vedoucí, ředitelé v průmyslu (ve výrobě)	114	154,3	0,8	16,0	2,8	10,3
1313 Vedoucí, ředitelé ve stavebnictví a zeměměřičtví	36	154,5	0,0	18,2	1,7	13,3
1314 Vedoucí, ředitelé ve velkoobchodu a maloobchodu	255	159,0	6,0	17,7	2,6	9,1
1315 Vedoucí, ředitelé v restauracích a hotelích	21	166,3	5,4	11,4	0,0	7,5
1316 Vedoucí v dopravě, sklad., telekomun. a na pošt. úřadech	63	147,0	1,3	19,0	2,9	10,0
1317 Ved., ředitelé v podnicích poskytujících obchodní služby	52	157,8	0,3	15,8	1,1	10,3
1318 Vedoucí, ředitelé pečovatelských, úklidových a pod. služ.	17	158,2	0,0	13,6	7,4	5,8
1319 Vedoucí, ředitelé malých organizací ostatní (kult.,zdrav.)	24	158,3	1,3	14,5	6,2	6,7
2113 Chemici	140	147,3	0,4	19,2	3,5	9,2
2114 Geologové, geofyzici, geodeti, hydrologové apod.	14	154,8	0,0	17,8	5,6	9,6
2119 Ostatní vědci a odborníci v příbuz. oborech jinde neuved.	19	148,4	0,4	19,2	5,3	8,3
2131 Projektanti a analytici výpočetních systémů	76	154,3	0,4	18,2	1,7	11,1
2132 Programátoři	184	157,2	1,6	15,3	1,9	9,7
2139 Ostatní odborníci zabývající se výp. tech. jinde neuvedení	215	157,1	1,5	15,1	2,2	8,9
2142 Projektanti staveb a areálů, stavební inženýři	130	155,2	1,8	16,6	3,5	10,2
2143 Projektanti elektrotechnických zařízení, elektroinženýři	233	160,7	4,9	15,9	1,4	9,3
2144 Projektanti elektronických syst. a telekomunikačních sítí	91	155,4	2,0	14,9	0,4	9,4
2145 Projektanti a konstruktéři strojních zařiz., strojní inženýři	140	158,2	7,8	16,0	2,0	9,0
2146 Chemičtí inženýři, technologové	24	149,6	2,4	18,0	1,4	11,6
2149 Ostatní architekti, projektanti, konstrukt.a techn.inženýři	265	145,9	1,5	21,2	4,9	9,4
2211 Bakteriologové, biologové, ekologové, zoologové	30	149,4	0,5	19,4	4,9	10,0
2213 Agronomové, šlechtitelé a odborníci v příbuzných oborech	19	158,7	3,5	18,3	3,2	12,9
2221 Lékaři, ordináři (kromě zubních lékařů)	259	156,0	4,9	21,8	1,4	12,1
2224 Farmaceuti, magistři v lékárně, lékárníci	24	167,8	6,6	12,1	1,4	8,5
2359 Ost.odb.pedagogičtí prac.jinde neuvedení (odb.instruktoři)	18	151,3	5,2	22,9	6,5	8,8
2411 Odborní pracov. na úseku účetnictví, financí, daní, apod.	272	154,4	1,4	17,2	3,5	9,2
2412 Odbor. pracovníci na úseku zaměstnaneckých, pers. věcí	39	148,0	0,6	20,2	5,8	10,8

Revidované výsledky ke dni 10. 3. 2010

**Průměrná měsíční odpracovaná a neodpracovaná doba zaměstnanců
podle podskupin zaměstnání KZAM-R**

kraj: **Pardubický**

Podskupiny zaměstnání KZAM-R	Počet zaměstnanců přečtený podle eviden. měsíců	Odpracovaná doba		Neodpracovaná doba		
		celkem	z toho přesčas	celkem	z toho	
					nemoc	dovolená
		hod/měs	hod/měs	hod/měs	hod/měs	hod/měs
2413 Odborní pracovníci v bankovníctví a pojišťovnictví	571	154,7	1,1	18,6	4,2	10,6
2419 Ostatní odborní pracovníci v oblasti podnikání	315	149,5	0,6	17,5	1,9	10,1
2421 Právníci, právní poradci (mimo advokacie a soudnictví)	38	150,9	0,0	17,2	2,3	9,1
2433 Odborní pracovníci v informacích (např. vti)	159	136,9	3,2	21,8	9,1	9,5
2441 Ekonomové - vědeckí pracovníci, specialisté, experti	175	159,3	5,0	15,1	1,5	9,1
2447 Tlumočníci a překladatelé	13	156,4	0,8	11,4	1,0	8,6
2451 Spisovatelé, autoři, kritikové, novináři, redaktori	34	161,0	0,0	15,4	0,7	9,6
2470 Odborní administrativní pracovníci jinde neuvedení	113	152,0	0,6	17,6	2,9	9,7
3111 Technici ve fyzikálních a příbuzných oborech	16	150,1	1,5	22,5	9,6	9,6
3112 Stavební technici	357	155,7	2,9	17,7	2,5	12,5
3113 Elektrotechnici	506	151,3	4,2	18,8	4,2	9,9
3114 Elektronici a technici v radiokomunikacích a telekomunik.	736	161,0	12,5	18,8	3,4	9,4
3115 Strojírenští technici	1 380	155,0	5,6	17,7	4,6	9,2
3116 Chemičtí technici	365	147,6	1,3	18,0	2,3	10,3
3118 Technici v kartografii, kresličtí a zeměměřiči	277	159,1	3,3	13,9	3,0	8,8
3119 Ostatní techničtí pracovníci jinde neuvedení	1 248	153,9	3,4	16,4	3,4	9,1
3121 Poradci ve výpočetní technice	119	153,8	0,5	17,9	2,3	10,7
3122 Operátoři a obsluha výpočetní techniky	159	152,7	1,1	16,9	3,7	8,7
3123 Operátoři průmyslových robotů, nc strojů	35	151,2	3,6	20,6	8,7	8,6
3129 Ostatní technici ve výpočetní technice jinde neuvedení	46	156,2	4,0	17,0	3,1	9,1
3133 Obsluha vysílačů a telekomunikačního zařízení	56	137,6	0,9	23,2	10,1	9,3
3151 Kolaudační technici a technici protipožární ochrany	28	145,0	7,0	24,9	8,5	10,5
3152 Bezpečnostní tech.a tech. pro kontrolu zdravotní nezávad.	259	153,7	3,0	17,1	3,4	9,6
3160 Technici železničního provozu	609	145,2	6,1	18,8	3,7	10,6
3211 Technici a laboranti v oblasti biologie a v příbuz. oborech	106	151,1	0,5	20,1	4,6	9,3
3212 Technici v agronomii, v lesnictví a v zemědělství	248	158,4	1,9	16,7	2,8	12,8
3226 Rehabilitační a fyzioterapeutičtí pracovníci	51	146,7	0,6	26,1	8,7	11,2
3228 Farmaceutičtí asistenti	21	161,6	5,7	17,5	4,8	10,4
3231 Ošetřovatelé, všeobecné zdravotní sestry	556	150,9	3,8	20,0	6,4	9,7
3342 Pedagogové v oblasti dalšího vzdělávání	15	143,8	1,3	24,2	12,1	8,4
3412 Pojišťovací agenti	294	151,6	0,1	21,7	3,7	10,4
3415 Obchodní cestující, prof. poradci v obchodě, obch.zástupci	233	153,4	0,4	17,7	3,7	10,2
3416 Nákupčí	442	155,1	2,2	16,8	3,3	9,1
3417 Odhadci a zbožíznalci	28	150,7	0,9	21,1	7,5	9,9
3419 Ostatní pracovníci - obchodní zprostředkovatelé jinde n.	25	157,0	0,0	15,9	2,6	12,7
3421 Obchodní agenti	334	152,8	1,0	17,1	4,2	9,3
3422 Odbytoví a přepravní agenti	560	153,8	2,0	16,0	3,2	9,2
3429 Ostatní obchodní agenti a makléři jinde neuvedení	19	151,0	2,1	20,6	4,9	8,8
3431 Odborné sekretářky, sekretáři	139	150,7	1,4	19,8	5,7	9,3
3433 Prac. v oblasti účetnictví,fakturace,rozpočet., kalkulace	1 004	153,4	1,7	16,6	3,3	9,0
3434 Pracovníci v oblasti statistiky a matematiky	15	158,4	4,2	14,2	0,0	9,3
3435 Pracovníci v oblasti práce a mezd (kromě účetních)	46	148,9	2,4	20,0	5,4	11,2
3436 Referenti osobních oddělení	117	151,7	1,8	18,1	4,2	8,6
3439 Ostatní odborní administrativní pracovníci jinde neuvedení	730	149,3	0,3	21,2	4,5	10,0

Revidované výsledky ke dni 10. 3. 2010

**Průměrná měsíční odpracovaná a neodpracovaná doba zaměstnanců
podle podskupin zaměstnání KZAM-R**

kraj: **Pardubický**

Podskupiny zaměstnání KZAM-R	Počet zaměstnanců přečtený podle eviden. měsíců	Odpracovaná doba		Neodpracovaná doba		
		celkem	z toho přesčas	celkem	z toho	
					nemoc	dovolená
		hod/měs	hod/měs	hod/měs	hod/měs	hod/měs
3471 Aranžéři, průmysloví a komerční návrháři, bytoví architekti	15	144,4	0,3	20,5	6,2	10,3
4112 Kancelářští pracovníci a obsluha zaříz. na zpracování textu	25	152,4	4,0	19,1	7,3	8,4
4113 Pracovníci přípravy dat výpočetní techniky	110	156,5	2,6	17,0	4,1	8,8
4115 Sekretářky, sekretáři	367	155,9	2,4	17,7	4,8	8,3
4121 Nižší účetní	182	155,6	1,7	17,2	5,5	8,5
4123 Nižší finanční, daňoví úředníci a úředníci v příb. oborech	31	152,8	2,6	19,9	5,4	8,4
4131 Úředníci ve skladech	850	151,6	6,5	21,5	7,3	9,3
4132 Úředníci ve výrobě (např. výrobní plánovači)	172	151,0	3,2	18,7	5,4	9,8
4133 Úředníci v dopravě a v přepravě (dispečeri, kontr. apod.)	211	148,3	3,4	18,8	5,5	10,5
4141 Řadoví knihovníci, archiváři, evidenční pracovníci	26	151,3	1,1	19,8	6,5	8,2
4190 Ostatní nižší úředníci jinde neuvedení	109	151,0	1,6	20,6	5,4	9,9
4211 Pokladníci (v bankách, pojišťov., spořitelnách, na poště)	152	145,9	0,7	21,3	6,7	10,8
4212 Úředníci na přepážkách a směnárnicích	463	141,1	1,0	23,1	6,1	11,2
4213 Pokladníci v obchodě, společném stravování apod.	542	152,0	3,0	23,6	10,6	10,1
4214 Prodavači vstupenek, jízdenek apod.	186	145,9	6,9	23,9	8,3	12,8
4215 Bookmakeři, krupiéři a úředníci sázkových kanceláří	111	151,9	10,0	16,1	4,5	6,1
4222 Recepční	49	153,5	4,9	15,8	4,9	8,9
4223 Telefonisté	235	143,4	0,7	25,4	9,1	10,9
4224 Informátoři	355	136,6	4,8	24,7	8,9	11,3
5122 Kuchaři	301	155,9	7,6	21,7	8,6	7,7
5132 Pečovatelé a pomoc. ošetřovat. v zařiz.soc. péče, v nemoc.	220	152,0	2,5	20,2	6,6	9,2
5161 Hasiči, požárníci	148	149,1	7,3	20,7	3,8	12,1
5169 Ostatní pracovníci ochrany a ostrahy jinde neuvedení	616	153,0	8,1	20,1	9,5	8,3
5211 Prodavači v obchodech	1 790	151,8	4,1	22,0	8,8	9,7
6111 Pěstitelé polních plodin	19	153,9	4,6	24,3	9,3	6,7
6121 Chovatelé hospodářských zvířat (kromě drůbeže a včel)	342	152,9	8,2	28,3	13,1	13,1
6122 Chovatelé drůbeže	131	146,5	0,5	23,5	11,0	8,8
6141 Dělníci pro pěstění a ošetřování lesa	47	154,8	8,8	26,2	8,4	7,2
7121 Zedníci z tradičních materiálů (bambus, hlína atd.)	20	149,3	4,0	26,7	9,4	10,1
7122 Zedníci, kameníci, omítkáři	283	148,8	10,0	34,2	14,1	12,6
7123 Betonáři, děl.specializovaní na pokládání beton. povrchů	37	146,3	12,2	30,1	7,8	12,6
7124 Tesaři a truhláři	88	150,6	10,5	29,0	7,4	13,9
7125 Stavební montážníci	137	157,2	18,1	33,7	11,2	14,9
7129 Ostatní stavební děl. stav. výroby a prac. v ost. oborech	328	148,1	9,2	32,2	10,8	13,5
7136 Instalatéři, potrubáři, stavební zámečníci, klempíři	258	148,5	6,0	23,5	7,3	9,5
7137 Stavební a provozní elektrikáři	93	154,4	10,7	22,4	7,6	9,1
7141 Malíři a tapetáři	18	139,8	2,4	26,4	16,2	7,9
7142 Lakýrníci a pracovníci v příbuzných oborech	299	148,0	9,7	26,3	11,3	9,2
7211 Formíři a jádraři	43	152,5	8,3	29,1	12,0	11,0
7212 Svářeči, řezači plamenem a páječi	636	153,2	12,0	24,6	9,0	9,2
7213 Výrobci a opraváři výrobků a dílů z plechů	91	151,8	12,4	26,2	9,0	9,0
7214 Montéři kovových konstrukcí	31	152,9	8,9	22,6	9,2	8,3
7221 Kováři, obsluha kovacích lisů, obsluha bucharů	169	145,0	9,2	28,5	11,7	10,6
7222 Nástrojaři, kovomodeláři, kovodělníci, zámečníci	2 313	155,8	9,2	22,6	8,1	9,0

Revidované výsledky ke dni 10. 3. 2010

**Průměrná měsíční odpracovaná a neodpracovaná doba zaměstnanců
podle podskupin zaměstnání KZAM-R**

kraj: **Pardubický**

Podskupiny zaměstnání KZAM-R	Počet zaměstnanců přepracovaný podle eviden. měsíců	Odpracovaná doba		Neodpracovaná doba		
		celkem	z toho přesčas	celkem	z toho	
					nemoc	dovolená
		hod/měs	hod/měs	hod/měs	hod/měs	hod/měs
7223 Seřizovači a obsluha obráběcích strojů	991	156,2	11,9	19,9	5,9	9,0
7224 Brusiči, leštiči a ostříči nástrojů	126	154,8	9,7	21,9	8,6	8,1
7231 Mechanici a opraváři motorových vozidel	331	150,1	7,6	23,1	7,0	9,6
7234 Mechanici a opraváři kolejových vozidel	297	139,8	4,9	26,0	6,6	11,8
7235 Mechanici obráběcích, zemědělských strojů a prům. zařiz.	1 119	149,5	6,8	24,0	6,8	10,8
7239 Ostatní mechanici a opraváři strojů a zařízení bez elektro	602	154,5	10,3	20,9	8,4	8,6
7241 Elektromech.a seřizovači různých typů elektrických zařiz.	3 084	145,9	7,4	25,8	12,4	9,7
7242 Mechanici, opraváři a seřizovači elektr. částí aut, letadel	177	147,9	6,8	21,4	4,2	10,2
7243 Mechanici, seřizovači, opraváři elektronických zařízení	2 032	149,8	7,6	23,9	6,8	7,9
7244 Telefonní a telegrafní mechanici, montéři a opraváři	18	148,9	1,9	17,4	1,8	10,6
7246 Montéři a opraváři silnoproudých elektrických vedení	210	150,1	7,9	23,5	4,5	9,7
7311 Výrobci, mechanici a opraváři přesných přístrojů a zařízení	23	156,4	5,5	16,6	3,4	9,2
7321 Výrobci hrnčířského, porcelán. zboží, žáruvzdor. výrobků	16	151,3	0,3	24,7	7,0	5,9
7322 Dělníci při výrobě skla, skláři vč. brusičů a leštičů	21	146,7	0,9	23,4	11,9	3,9
7324 Malíři skla a keramiky a pracovníci v příbuzných oborech	28	156,1	1,4	16,6	8,3	2,1
7341 Tiskaři, sazeči (kromě obsluhy tiskárenských strojů)	16	153,3	0,6	13,3	2,0	8,9
7346 Sítotiskaři, deskotiskaři a textilní tiskaři	20	150,0	2,7	18,3	8,6	7,1
7411 Zpracovatelé masa, ryb vč. uzenářů a konzerv. masa a ryb	550	147,7	10,5	34,2	16,3	12,3
7412 Zpracovatelé pekárenských a cukrářských výrobků	332	146,4	9,2	26,7	12,3	9,1
7419 Ostatní zpracovatelé - výrobci potravinářských výrobků	96	149,2	6,0	27,2	9,5	11,4
7422 Uměleč. truhláři, řezbáři, výrobci a oprav.výrobků ze dřeva	173	145,4	4,1	24,8	9,8	6,9
7431 Kvalifikovaní dělníci připravující přírodní vlákna	30	141,7	2,9	23,2	10,3	6,0
7432 Přádláci, pletaři a jiní výrobci ručně vyráběných tkanin	114	144,2	3,4	22,4	8,3	6,9
7435 Modeláři a stříhači textilu, kůží a podobných materiálů	13	140,9	5,6	27,2	15,8	4,8
7436 Švadleny, vyšíváči a pracovníci v příbuzných oborech	174	136,1	5,4	31,0	17,9	5,1
7437 Čalouníci a pracovníci v příb. oborech (vč.autočalouníků)	80	143,1	9,5	29,2	15,1	7,1
7439 Ostatní dělníci při výrobě textilu, oděvů a výrobků z kůží	149	133,5	2,6	31,3	15,3	7,9
8112 Obsluha zařízení pro úpravu rudných a nerudných surovin	12	162,2	10,9	16,2	2,5	6,4
8122 Obsluha zařízení ve slévárenství (taviči, slévači)	304	146,6	6,4	26,2	14,1	8,7
8123 Obsluha zařízení na tepelné zpracování kovů	52	165,0	12,9	20,2	6,4	9,1
8139 Obsluha ostatních zařízení na výrobu skla a keramiky	491	140,9	0,7	24,5	5,2	18,2
8141 Obsluha pily a jiného zařízení na zpracování dřeva	131	143,7	4,2	28,0	13,4	11,8
8151 Obsluha drtičů, mlýnů a míchadel při chemické výrobě	788	144,1	1,4	20,8	8,5	9,9
8159 Obsluha ostat. zařízení při chemické výrobě jinde neuved.	268	144,3	2,3	21,7	4,7	10,1
8161 Obsluha zařízení při výrobě a rozvodu elektřiny	176	151,1	3,6	17,5	3,7	11,2
8162 Obsluha parních turbín, ohřívačů a motorů	173	157,9	10,6	20,7	5,4	11,2
8163 Obsluha zařízení při úpravě, čištění a rozvodu vody	200	150,3	4,1	18,5	5,3	10,5
8171 Obsluha automatických nebo poloaut. montážních linek	294	147,2	9,5	25,9	12,1	9,0
8180 Obsluha strojů a zařízení pro práce na železničním svršku	81	148,3	4,4	19,7	4,9	10,2
8211 Obsluha automat. nebo poloaut. obráb.strojů (kromě 722)	814	154,0	10,8	22,7	9,8	8,5
8212 Obsluha strojů na výrobu maltovin, vápna, cementu	210	160,8	15,0	23,6	7,4	11,1
8223 Obsluha strojů při konečné úpravě ochranných povlaků	79	145,7	6,1	23,8	9,0	9,6
8232 Obsluha strojů na výrobu plast. výrobků (vč. laminování)	858	143,0	6,4	27,3	12,9	9,7
8240 Obsluha automat. nebo poloautom. dřevoobráběcích strojů	82	143,9	2,4	23,3	11,0	7,0

Revidované výsledky ke dni 10. 3. 2010

**Průměrná měsíční odpracovaná a neodpracovaná doba zaměstnanců
podle podskupin zaměstnání KZAM-R**

kraj: Pardubický

Podskupiny zaměstnání KZAM-R	Počet zaměstnanců přepracovaný podle eviden. měsíců	Odpracovaná doba		Neodpracovaná doba		
		celkem	z toho přesčas	celkem	z toho	
					nemoc	dovolená
		hod/měs	hod/měs	hod/měs	hod/měs	hod/měs
8251 Obsluha tiskárenských strojů	112	147,3	2,1	20,2	7,8	11,7
8253 Obsluha strojů na výrobu předm. z lepenky (vč.kartonáže)	165	140,5	1,7	24,6	9,2	10,9
8261 Obsluha strojů na úpravu vláken, dopřádání a navj. příže	14	139,8	3,8	27,1	8,7	10,2
8262 Obsluha tkacích a pletacích strojů	327	138,0	4,6	30,1	9,9	7,1
8263 Obsluha šicích a vyšívacích strojů	240	138,0	6,9	31,1	14,9	8,9
8264 Obsluha strojů na bělení, barvení, čištění, praní, žehlení	215	144,5	5,0	24,8	9,2	8,1
8269 Obsluha ost.strojů na výrobu textilních, kožešin. výrobků	610	137,6	4,1	29,0	11,3	10,8
8272 Obsluha strojů na výrobu mlékárenských výrobků	55	154,7	15,5	30,4	16,9	9,2
8273 Obsluha strojů na mletí zrn a koření	34	158,8	3,9	18,5	4,7	10,6
8274 Obsluha strojů na zpracování mouky, výrobu pečiva	39	155,5	14,7	22,9	4,4	15,1
8278 Obsluha strojů na výrobu nápojů	24	157,6	12,4	25,3	6,6	8,6
8281 Montážní dělníci montující mechanická zařízení (stroje)	678	148,1	7,4	27,4	10,7	10,6
8282 Montážní dělníci montující elektrická zařízení	861	145,7	4,7	26,6	13,0	6,9
8283 Montážní dělníci montující elektronická zařízení	497	148,7	4,1	23,9	9,9	6,6
8286 Montážní dělníci montující výrobky z kartonu, textilu	135	141,2	0,9	22,3	7,9	8,7
8287 Montážní dělníci montující výrobky z kombinovaných mat.	259	140,6	3,1	27,7	13,6	8,6
8290 Obsluha jin.stacionárních zařízení a ost. montážní dělníci	175	141,2	7,2	30,1	16,6	7,9
8311 Strojvedoucí	559	146,4	14,3	24,1	5,0	11,3
8313 Dělníci zabezpeč. sestavování vlaků (brzdaři, výhybkáři)	408	146,6	9,4	19,8	5,8	10,3
8321 Řidiči osobních a malých dodávkov. automobilů, taxikáři	56	166,1	12,0	13,4	0,9	8,7
8323 Řidiči autobusů, trolejbusů a tramvajů	791	162,2	22,0	27,3	6,5	11,5
8324 Řidiči nákladních automobilů a tahačů	1 097	159,8	9,0	20,4	5,8	10,1
8326 Řidiči speciálních vozidel	29	155,7	8,5	20,3	2,0	13,5
8331 Obsluha zemědělských a lesních strojů	225	162,2	17,7	29,7	9,3	12,6
8332 Obsluha zemních a příbuzných strojů	219	156,6	13,5	27,8	7,0	13,3
8333 Obsluha jeřábů, zdvihacích a podob. manipulačních zařiz.	96	162,5	13,5	21,2	5,3	10,4
8334 Obsluha vysokozdvíhacích a ostatních motorových vozíků	743	151,5	7,0	22,1	7,1	10,7
9132 Pomocníci a uklízeči v kancelář., hotel., nemocnicích ap.	870	149,0	2,4	23,3	11,8	7,5
9141 Domovníci, správci domu	22	139,5	2,1	31,0	18,9	8,2
9152 Vrátní, hlídači, uváděči a šatnářky	135	156,9	8,1	20,0	5,7	9,8
9162 Metaři, čističi záchodků, žump, kanálů a podob. zařízení	21	153,9	4,4	18,9	1,8	11,8
9211 Pomocní a nekvalifikovaní dělníci v zemědělství	37	148,7	3,7	27,5	12,5	10,4
9312 Pomocní a nekvalifik. dělníci na stavbách a údržbě silnic	20	152,9	7,2	24,6	3,9	13,5
9321 Pomocní a nekvalifikovaní montážní a manipulační dělníci	1 425	142,4	6,1	29,0	11,4	11,1
9322 Ruční baliči a pytlotači	29	160,8	10,9	15,8	3,6	7,1
9323 Dělníci nádvorní skupiny (pomocní montéři)	49	145,0	4,7	28,7	13,5	9,8
9333 Vazači a nosiči břemen, přístavní dělníci (dokaři)	14	167,1	10,4	14,6	5,8	7,1
9339 Pomocní a nekvalif. prac. v dopr., ve skladech, v telekom.	836	150,8	6,6	22,4	7,2	8,8



Dodatek

Technický popis šetření

Dodatek – Technický popis šetření

Technický popis šetření přibližuje metodické postupy používané při zpracování podnikatelské sféry Regionální statistiky ceny práce (RSCP-PS). Popis je rozdělen do pěti kapitol: metoda výběru ekonomických subjektů, vstupní údaje, nejdůležitější sledované veličiny, dopočtové metody a definice vybraných pojmů.

1. Metoda výběru ekonomických subjektů

Kapitola popisuje základní soubor šetření, strukturu výběrového souboru a postup při výběru ekonomických subjektů (ES).

1.1. Základní soubor

Základním souborem RSCP-PS jsou aktivní ekonomické subjekty z registru ekonomických subjektů Českého statistického úřadu (ČSÚ), které mají 10 a více zaměstnanců a přísluší do podnikatelské sféry a do institucionálních sektorů nefinančních podniků, finančních institucí nebo vládních institucí. Ekonomické subjekty, které přísluší do podnikatelské sféry, odměňují zaměstnance mzdou podle § 109, odst. 2 zákona č. 262/2006 Sb., zákoníku práce, ve znění pozdějších předpisů. Způsob odměňování se zjišťuje pomocí registru „Automatizovaného rozpočtového informačního systému“ (ARIS), který je spravován Ministerstvem financí. Registr ekonomických subjektů (RES) je detailně popsán na internetových stránkách ČSÚ (www.czso.cz).

1.2. Struktura výběrového souboru

Statistické šetření RSCP-PS za 1. – 2. čtvrtletí 2008 zahrnuje 3267 ekonomických subjektů, které reprezentují přibližně 1348 tisíc zaměstnanců. Strukturu výběrového souboru RSCP-PS bez non-response (dále jen výběrový soubor) ukazují z různých pohledů pro 1. – 2. čtvrtletí 2008 následující tabulky.

Výběrový soubor RSCP podnikatelské sféry			
	RSCP-PS Celkem	RSCP-PS – kraj Pardubický	
		se sídlem v kraji	se sídlem mimo kraj
Počet ekonomických subjektů	3 267	150	228
Počet zaměstnanců	1 348 tisíc	47 tisíc	19 tisíc

Tabulka 1

Odvětvová skladba výběrového souboru RSCP-PS – kraj Pardubický			
Kód CZ-NACE		Počet ekonomických subjektů	
		se sídlem v kraji	se sídlem mimo kraj
A	Zemědělství, lesnictví a rybnářství	14	2
B	Těžba a dobývání		3
C	Zpracovatelský průmysl	83	51
D	Výroba a rozvod elektřiny, plynu, tepla	2	4
E	Zásobování vodou, činnosti související s odpady	3	8
F	Stavebnictví	13	8
G	Obchod, opravy motorových vozidel	9	58
H	Doprava a skladování	6	7
I	Ubytování, stravování a pohostinství	1	4
J	Informační a komunikační činnosti	4	18
K	Peněžnictví a pojišťovnictví	3	29
L	Činnosti v oblasti nemovitostí		3
M	Profesní, vědecké a technické činnosti	3	5
N	Administrativní a podpůrné činnosti	3	18
O	Veřejná správa, obrana, sociální zabezpečení		3
P	Vzdělávání	2	1
Q	Zdravotní a sociální péče	4	1
R	Kulturní, zábavní a rekreační činnosti		3
S	Ostatní činnosti		2

Tabulka 2

1.3. Výběr

Výběr ekonomických subjektů v RSCP-PS lze charakterizovat jako jednostupňový stratifikovaný výběr. Výběrovými jednotkami jsou ekonomické subjekty, na které se v případě vybrání vztahuje zpravodajská povinnost. Statistickými jednotkami jsou zaměstnanci, kteří jsou nositeli sledovaných statistických znaků. Základní soubor (ZS) je rozdělen do oblastí (strat) podle:

- regionů (krajů),
- velikostních kategorií,
- odvětvových skupin.

Regionem se z hlediska výběru jednotek rozumí kraj ve smyslu ústavního zákona č. 347/1997 Sb. v platném znění. Ke stratifikaci výběrové opory jsou použity tři velikostní kategorie ekonomických subjektů uvedené v tabulce 3 – Velikostní kategorie pro výběr. Stratifikační třídění obsahuje dvanáct odvětvových skupin z vybraných institucionálních sektorů podnikatelské sféry.

Vymezení strat je provedeno na základě podobnosti v charakteru ekonomické činnosti a podobnosti v zaměstnanecké struktuře.

V jednotlivých oblastech ZS, vzniklých jeho rozdělením dle příslušných stratifikačních kritérií, je vybrán stanovený podíl ekonomických subjektů. Největší subjekty s 250 a více zaměstnanci jsou zařazeny do šetření všechny (výběr s pravděpodobností rovnou 1). Menší subjekty s 10 až 249 zaměstnanci jsou vybírány v jednotlivých stratech systematickým náhodným výběrem s nestejnými pravděpodobnostmi bez vracení. Pravděpodobnosti výběru se liší podle velikosti subjektu a jejich výše je určena výběrovým podílem uvedeným v tabulce 3. Výběrový soubor ekonomických subjektů s 10 až 249 zaměstnanci se obměňuje metodou rotujícího panelu s periodou rotace devět let, tzn. k plné obměně dojde za devět let.

Velikostní kategorie pro výběr		
Kategorie	Počet zaměstnanců	Výběrový podíl [%]
1	10 až 49	4,5
2	50 až 249	15
3	250 a více	100

Tabulka 3

2. Vstupní údaje

Kapitola popisuje sběr dat do šetření RSCP-PS, nejdůležitější vstupní údaje a používané klasifikace a číselníky.

2.1. Sběr dat

Ekonomické subjekty, na které se vztahuje zpravodajská povinnost, vykazují do statistického šetření RSCP-PS údaje o všech zaměstnancích v pracovním poměru. Vybraná zpravodajská jednotka předává data na Ministerstvo práce a sociálních věcí, které je orgánem vykonávajícím státní statistickou službu. Termínem pro předání dat od respondenta je konec měsíce následujícího po skončení sledovaného období.

Předávaná data mají formu databázových souborů a obsahují informace o zaměstnavateli a zaměstnancích. U více než 90 % respondentů je zdrojem dat pro šetření mzdový a personální systém. Datové soubory jsou předávány ve více než 90 % případů elektronickou poštou, zbylá část respondentů posílá data na disketu, případně na papírových formulářích.

Pro kontrolu a opravu dat, připravených mzdovým a personálním systémem respondenta, případně pro pořízení vstupních dat, je určen "Lokální pořizovací program ISPV 2006", který se musí před použitím nainstalovat na lokální disk.

Pořizovací program řeší i zabezpečení dat při přenosu od respondenta ke zpracovateli. Používá přitom hybridní šifrování s veřejným a privátním klíčem.

Veřejný klíč je součástí instalace pořizovacího programu, privátní klíč je uložen na interním serveru zpracovatele. Zašifovaná data se ukládají do souboru s formátem S/MIME verze 3.

2.2. Nejdůležitější vstupní údaje

Šetření RSCP-PS se čtvrtletní periodicitou monitoruje výdělkovou úroveň a odpracovanou dobu jednotlivých zaměstnání podle klasifikace KZAM-R v České republice.

Hodinový výdělek je údaj zjišťovaný z průměrných hodinových výdělků definovaných v § 351 až § 362 zákona č. 262/2006 Sb., zákoníku práce, ve znění pozdějších předpisů. Obvykle se jedná o podíl mzdy za práci a odpracované doby za poslední čtvrtletí sledovaného období. Hodinový výdělek je krátkodobým indikátorem výdělkové úrovně.

Hrubá měsíční mzda, vypočtená z hrubé mzdy za sledované období, je druhým indikátorem, který ukazuje výdělkovou úroveň. Hrubá mzda je součtem mzdy za práci, náhrad mzdy a odměn za pracovní pohotovost, které jsou přímo sbíranými položkami. Mzda je definovaná v § 109, odst. 2 zákona č. 262/2006 Sb., zákoníku práce, ve znění pozdějších předpisů. Šetření RSCP-PS sleduje i strukturu hrubé měsíční mzdy, tj. prémie a odměny, příplatky za přesčas, ostatní příplatky, náhrady a odměny za pracovní pohotovost. Hrubá měsíční mzda a její složky se vztahují k celému sledovanému období, které zahrnuje dobu od počátku roku do konce čtvrtletí, za které se šetření provádí.

Šetření RSCP-PS dále sleduje pracovní dobu zaměstnanců. Vstupní věta o zaměstnanci obsahuje odpracovanou dobu od počátku roku a z ní počet přesčasových hodin. Odpracovaná doba u zaměstnanců odměňovaných měsíční mzdou nezahrnuje dobu svátků v jinak pracovních dnech. Věta dále obsahuje celkovou neodpracovanou dobu od počátku roku, z ní počet hodin nemoci a dovolené.

2.3. Klasifikace a číselníky

RSCP-PS používá standardní statistické klasifikace a číselníky (podrobněji popsané na www.czso.cz). Použití platných statistických klasifikací je závazné jak pro orgán vykonávající státní statistickou službu, tak pro zpravodajské jednotky, které poskytují údaje pro statistické zjišťování. Proto i RSCP-PS používá následující klasifikace a číselníky:

KZAM-R **Klasifikace zaměstnání;** vydáno sdělením ČSÚ č. 492/2003 Sb. ze dne 18. prosince 2003 o vydání rozšířené Klasifikace zaměstnání KZAM-R.

- CZ-ICSE** **Klasifikace postavení v zaměstnání;** vydáno sdělením ČSÚ č. 494/2003 Sb. ze dne 18. prosince 2003 o vydání Klasifikace postavení v zaměstnání.
- KKOV** **Klasifikace kmenových oborů vzdělání;** vydáno sdělením ČSÚ č. 320/2003 Sb. ze dne 9. září 2003 o zavedení Klasifikace kmenových oborů vzdělání. Poslední aktualizace byla provedena k 1. únoru 2008 sdělením ČSÚ č. 308/2007 Sb. ze dne 21. listopadu 2007 o aktualizaci Klasifikace kmenových oborů vzdělání.
- LAU1** **Číselník okresů;** od 1. ledna 2008 je systém statistické klasifikace územních struktur v České republice rozdělen, v souladu se systémem Eurostatu, na dvě části: klasifikace CZ-NUTS, systém LAU (Local Administrative Units). Z hlediska statistiky mají LAU závazný charakter. Jednotky LAU 1 (**dřívější NUTS 4**) jsou v ČR tvořeny okresy. Územní jednotky na úrovni LAU 1 přebírají kódy od dřívějších jednotek NUTS 4. Proti NUTS 4 jsou v LAU 1 následující změny:
- do kódů LAU 1 okresů krajů Vysočina a Jihomoravského se promítá změna kódů NUTS 3 těchto krajů,
 - Praha se na úrovni LAU 1 nečlení.
- CZ-NACE**¹ **Klasifikace ekonomických činností (CZ-NACE);** vydáno sdělením ČSÚ č. 244/2007 Sb. ze dne 18. září 2007 o zavedení Klasifikace ekonomických činností.
- CZ-GEONOM** **Klasifikace zemí;** vydáno sdělením ČSÚ č. 487/2003 Sb. ze dne 18. prosince 2003 o vydání Klasifikace zemí. Poslední aktualizace byla provedena k 1. červenci 2005 sdělením ČSÚ č. 243/2005 Sb. ze dne 9. června 2005 o aktualizaci Klasifikace zemí.

¹ Revidovaná výsledková publikace využívá z důvodu srovnání s novějšími výsledky klasifikaci CZ-NACE (původní verze využívala klasifikaci OKEČ).

3. Nejdůležitější sledované veličiny

Kapitola popisuje nejdůležitější sledované veličiny, algoritmy jejich výpočtu a kritéria pro zahrnutí zaměstnanců do dalších výpočtů.

3.1. Hodinový výdělek

Hodinový výdělek je přímo zjišťovaná veličina. Do výpočtu charakteristik hodinového výdělku jsou zařazeni zaměstnanci, kteří byli v evidenčním stavu v posledním dnu sledovaného období.

3.2. Hrubá měsíční mzda

Hrubá měsíční mzda se vztahuje k celému sledovanému období, tedy k 1. čtvrtletí, k 1. - 2. čtvrtletí, k 1. - 3. čtvrtletí, nebo k 1. - 4. čtvrtletí. Na rozdíl od hodinového výdělku musí být hrubá měsíční mzda vypočtena z dalších přímo zjišťovaných mzdových položek a nemzdových plnění.

Hrubá mzda je v RSCP-PS definována jako součet mzdy za práci, náhrad mzdy a odměny za pracovní pohotovost. Hrubá měsíční mzda zaměstnance se vypočte podle vzorce:

$$\text{HMM} = \frac{\text{MZDA} + \text{NAHRADY} + \text{POHOTOV}}{\text{MESPLAC_prep}}$$

kde :

HMM	je hrubá měsíční mzda zaměstnance,
MZDA	je mzda za práci zaměstnance v kumulaci za sledované období (vstupní položka věty o zaměstnanci),
NAHRADY	jsou náhrady mzdy zaměstnance v kumulaci za sledované období (vstupní položka věty o zaměstnanci),
POHOTOV	je odměna za pracovní pohotovost zaměstnance v kumulaci za sledované období (vstupní položka věty o zaměstnanci),
MESPLAC_prep	je počet přepočtených placených měsíců zaměstnance, tj. počet měsíců, odpovídajících součtu odpracované doby a doby, po kterou pobíral náhrady mzdy.

Počet přepočtených placených měsíců MESPLAC_prep je roven počtu kalendářních měsíců v případě, že zaměstnanec s plným pracovním úvazkem po celé sledované období pracoval nebo pobíral náhrady mzdy. Pokud zaměstnanec byl v evidenčním stavu kratší dobu než sledované období, bude jeho počet placených měsíců zkrácen poměrem počtu pracovních dnů v evidenčním stavu a ve sledovaném období. Podobně se počet placených měsíců zkrátí, pokud

zaměstnanec měl jinou absenci než absenci s náhradou mzdy (např. nemoc), případně měl sjednán kratší pracovní úvazek.

Hrubá měsíční mzda za určitou skupinu zaměstnanců je vážená charakteristika, v níž hrubá měsíční mzda určitého zaměstnance má váhu, odpovídající počtu jeho placených měsíců za sledované období (tzv. váha placené doby). Tento způsob výpočtu umožňuje korektní srovnání mzdové úrovně jednotlivých zaměstnání a srovnávání v čase.

Sestavy s hrubou měsíční mzdou, diferenciací a strukturou hrubé mzdy obsahují také měsíční placenou dobu. Tento údaj ukazuje počet placených hodin (odpracovaná doba a doba náhrad) za placený měsíc a je v souladu s výpočtem hrubé měsíční mzdy.

Pro zahrnutí zaměstnance do výpočtů hrubé měsíční mzdy se uplatňují následující kritéria:

- přepočtený počet placených měsíců zaměstnance je alespoň jeden měsíc,
- stanovená týdenní pracovní doba na dané pracovní místo je alespoň 30 hodin (dle doporučení Eurostatu).

3.3. Měsíční odpracovaná a neodpracovaná doba

Měsíční odpracovaná (resp. neodpracovaná) doba se stejně jako hrubá měsíční mzda vztahuje k celému sledovanému období tj. k 1. čtvrtletí, k 1. - 2. čtvrtletí, k 1. - 3. čtvrtletí, nebo k 1. - 4. čtvrtletí.

Měsíční odpracovaná doba zaměstnance se vypočte podle vzorce:

$$\text{ODPRACD}_{\text{mes}} = \frac{\text{ODPRACD}}{\text{MESEVID}_{\text{prep}}}$$

kde :

- ODPRACD_{mes} je měsíční odpracovaná doba zaměstnance,
- ODPRACD je odpracovaná doba zaměstnance v kumulaci za sledované období (vstupní položka věty o zaměstnanci),
- MESEVID_{prep} je počet přepočtených evidenčních měsíců zaměstnance, tj. počet měsíců, odpovídajících délce pracovního úvazku a délce pracovního poměru ve sledovaném období.

Počet přepočtených evidenčních měsíců MESEVID_{prep} je roven počtu kalendářních měsíců v případě, že zaměstnanec s plným pracovním úvazkem po celé sledované období byl v pracovním poměru a nebyl na mateřské či rodičovské dovolené. Pokud zaměstnanec byl v evidenčním stavu kratší dobu, než sledované období, bude jeho počet evidenčních měsíců zkrácen poměrem počtu pracovních dnů v evidenčním stavu a ve sledovaném období. Podobně se počet evidenčních měsíců zkrátí, pokud zaměstnanec měl sjednán kratší pracovní úvazek.

Měsíční odpracovaná doba za určitou skupinu zaměstnanců je vážená charakteristika, v níž měsíční odpracovaná doba určitého zaměstnance má váhu, odpovídající počtu jeho evidenčních měsíců ve sledovaném období (tzv. váha evidenční doby). Pro zahrnutí zaměstnance do výpočtů měsíční odpracované doby se uplatňují stejná kritéria jako u hrubé měsíční mzdy.

Obdobně jako odpracovaná doba se počítají měsíční neodpracovaná doba a také průměrné měsíční údaje o přesčasu, dovolené a nemoci.

4. Dopočtové metody

Kapitola dopočtové metody obsahuje řešení neodpovědí a popis metody vážení, hodnocení kvality odhadů a přehled publikovaných tabulek podle použitých vah.

4.1. Řešení neodpovědí a metoda vážení

Problém neodpovědí (tzv. non-response) či z dalších důvodů nepoužitelných dat od vybraného ekonomického subjektu je v RSCP-PS řešen metodou historické imputace a metodou upravující podnikové váhy respondentům.

Metoda vážení, používaná v RSCP-PS, umožňuje získat z dat výběrového souboru odhady charakteristik (parametrů) základního souboru. Odhady charakteristik zaměstnanecké populace základního souboru RSCP-PS jsou publikovány ve všech tabulkách s výjimkou tabulek s tříděním podle jednotlivých zaměstnání. Základem podnikových vah jsou váhové koeficienty, které vycházejí z pravděpodobnosti výběru každého ekonomického subjektu. Po úpravě vah z důvodu non-response se získají konečné podnikové váhy pomocí dopočtu na aktuální počet ES v základním souboru v rámci jednotlivých vážících strat. Podnikové váhy zvyšují při výpočtech odhadů význam dat ekonomických subjektů s relativně malým zastoupením ve výběrovém souboru. Relativně nejméně zastoupené jsou ve výběrovém souboru RSCP-PS ekonomické subjekty s 10-49 zaměstnanci, a proto mají největší váhy při výpočtech odhadů.

Výpočet váhy jednotlivých zaměstnanců je závislý na typu tabulky a také na typu publikovaného ukazatele. Přehled všech publikovaných tabulek s uvedením použitých vah je uveden v oddíle 4.3. Váha zaměstnance je součinem vah používaných v daném typu tabulkové sestavy.

Tabulky s tříděním podle podskupin zaměstnání KZAM-R (PS-V5, PS-M5 a PS-T5) obsahují charakteristiky výběrového souboru. Při interpretaci výsledků je nutno mít na zřeteli, že charakteristiky výběrového souboru nelze automaticky pokládat za odhady platné pro celou zaměstnaneckou populaci. Výběrové charakteristiky jsou ovlivněny větším relativním zastoupením velkých ekonomických subjektů ve výběrovém souboru RSCP-PS.

4.2. Kvalita odhadů

Odhadované charakteristiky podléhají dvěma typům chyb – výběrovým chybám a nevýběrovým chybám. Výběrové chyby jsou způsobeny faktorem náhody při pravděpodobnostním výběru RSCP-PS. Hodnoty výběrových chyb není možné z výběrového souboru RSCP-PS dostatečně přesně kvantifikovat, nicméně používaná stratifikace výrazně snižuje jejich výši. Nevýběrové chyby bývají způsobeny především špatnou kvalitou dat předávaných respondenty (neúplné a chybné údaje) a jejich vliv je snižován několikastupňovými kontrolními mechanismy a častými kontakty zpracovatele šetření s respondenty.

4.3. Přehled publikovaných tabulek podle použitých vah

Hodinový výdělek				
Tabulka	Třídící kritérium	Podniková váha	Váha placené doby	Váha evidenční doby
PS-V0	Celý kraj	X		
PS-V1	HL. třídy zaměstnání KZAM-R	X		
PS-V2	Věkové kategorie	X		
PS-V4	Vzdělání	X		
PS-V5	Podskupiny zaměstnání KZAM-R			
PS-V6	Kategorie zaměstnání	X		
PS-V8	Pohlaví	X		

Tabulka 4

Hrubá měsíční mzda				
Tabulka	Třídící kritérium	Podniková váha	Váha placené doby	Váha evidenční doby
PS-M0	Celý kraj	X	X	
PS-M1	HL. třídy zaměstnání KZAM-R	X	X	
PS-M5	Podskupiny zaměstnání KZAM-R		X	

Tabulka 5

Odpracovaná a neodpracovaná doba				
Tabulka	Třídící kritérium	Podniková váha	Váha placené doby	Váha evidenční doby
PS-T5	Podskupiny zaměstnání KZAM-R			X

Tabulka 6

5. Definice vybraných pojmů

Ekonomický subjekt	Ekonomický subjekt je právnický subjekt nebo fyzická osoba s postavením podnikatele, zapsaná do registru ekonomických subjektů ČSÚ. Každému ekonomickému subjektu se přiděluje identifikační číslo (IČ).
Organizační jednotka	Z hlediska mzdové statistiky RSCP se dělí ekonomické subjekty na organizační jednotky podle okresu, ve kterém jejich zaměstnanci působí. Organizační jednotku tvoří všichni zaměstnanci ekonomického subjektu, kteří působí ve stejném okrese.
Zpravodajská jednotka	Zpravodajskou jednotkou je právnická osoba, organizační složka státu nebo fyzická osoba, od níž se požaduje poskytnutí údajů ve statistickém zjišťování podle zákona č. 89/1995 Sb., o státní statistické službě, ve znění pozdějších předpisů.
Sledované období	Sledované období je období od začátku roku do konce čtvrtletí, za které se provádí výběrové statistické zjišťování.
Podnikatelská sféra	Do podnikatelské sféry patří subjekty, které odměňují mzdou podle § 109, odst. 2 zákona č. 262/2006 Sb., zákoníku práce, ve znění pozdějších předpisů.
Nepodnikatelská sféra	Do nepodnikatelské sféry patří organizace, které odměňují platem podle § 109, odst. 3 zákona č. 262/2006 Sb., zákoníku práce, ve znění pozdějších předpisů.
Základní soubor	Základním souborem RSCP-PS jsou aktivní ekonomické subjekty podnikatelské sféry z registru ekonomických subjektů ČSÚ, které mají 10 a více zaměstnanců a přísluší do institucionálních sektorů nefinanční podniky, finanční instituce nebo vládní instituce.