



# Regionální statistika ceny práce

IV. čtvrtletí 2009

Podnikatelská sféra

**Plzeňský** kraj

Revidované výsledky ke dni 10. 3. 2011

## **Copyright - MPSV ČR**

Publikace ani její část nesmí být kopírována, rozšiřována a zařazována do informačních systémů v jakékoliv formě (elektronické, mechanické, optické, magnetické aj.) bez písemného souhlasu

**Ministerstva práce a sociálních věcí**

**Zpracovatel: TREXIMA, spol. s r.o., tř. T. Bati 299, 764 21 Zlín - Louky**

## O b s a h :

<b>Úvod</b> .....	7
-------------------	---

**Výsledková část podnikatelská sféra**

Základní metodické přístupy .....	11
Popis publikovaných tabulek .....	12

**Hodinový výdělek**

PS-V0	Hodinový výdělek v podnikatelské sféře .....	13
PS-V1	Hodinový výdělek podle hlavních tříd zaměstnání KZAM-R .....	14
PS-V2	Hodinový výdělek podle věkových kategorií .....	15
PS-V4	Hodinový výdělek podle vzdělání .....	15
PS-V5	Hodinový výdělek podle podskupin zaměstnání KZAM-R .....	16
PS-V6	Hodinový výdělek podle kategorie zaměstnání .....	22
PS-V8	Hodinový výdělek podle pohlaví .....	22

**Hrubá měsíční mzda**

PS-M0	Hrubá měsíční mzda a její složky, diferenciací, placená doba v podnikatelské sféře .....	23
PS-M1	Hrubá měsíční mzda a její složky, diferenciací, placená doba podle hlavních tříd zaměstnání KZAM-R.....	24
PS-M5	Hrubá měsíční mzda a její složky, diferenciací, placená doba podle podskupin zaměstnání KZAM-R .....	26

**Měsíční odpracovaná a neodpracovaná doba**

PS-T5	Průměrná měsíční odpracovaná a neodpracovaná doba podle podskupin zaměstnání KZAM-R .....	38
-------	--	----

**Dodatek – technický popis šetření**

1. Metoda výběru ekonomických subjektů .....	47
1.1 Základní soubor .....	47
1.2 Struktura výběrového souboru .....	47
1.3 Výběr .....	48
2. Vstupní údaje .....	49
2.1 Sběr dat .....	49
2.2 Nejdůležitější vstupní údaje .....	50
2.3 Klasifikace a číselníky .....	50
3. Nejdůležitější sledované veličiny .....	52
3.1 Hodinový výdělek .....	52

3.2 Hrubá měsíční mzda .....	52
3.3 Měsíční odpracovaná a neodpracovaná doba .....	53
4. Dopočtové metody .....	54
4.1 Řešení neodpovědí a metoda vážení .....	54
4.2 Kvalita odhadů .....	55
4.3 Přehled publikovaných tabulek podle použitých vah .....	55
5. Definice vybraných pojmů .....	56



# Úvod



## Úvod

Regionální statistika ceny práce (RSCP) je systém pravidelného monitorování výdělkové úrovně a pracovní doby zaměstnanců v České republice formou statistického šetření. Sledovanými ukazateli výdělkové úrovně jsou hodinový výdělek a hrubá měsíční mzda (plat). Šetření metodicky vychází a je obsahově harmonizováno se strukturálním šetřením EU „Structure of Earnings Survey“, viz nařízení komise (ES) č. 1916/2000 ve znění pozdějších předpisů.

Šetření je pod názvem „Čtvrtletní šetření o průměrném výdělku“ zařazeno do programu statistických zjišťování, vyhlášených Českým statistickým úřadem (ČSÚ) ve sbírce zákonů pro příslušný kalendářní rok (viz příloha č. 2 Vyhlášky č. 398/2008 Sb., částka 129, kterou se stanoví Program statistických zjišťování na rok 2009) a pro vybrané ekonomické subjekty je povinné. Šetření provádí pracoviště státní statistické služby Ministerstva práce a sociálních věcí (MPSV). Průběh a vývoj šetření řídí komise, složená ze zástupců MPSV, ČSÚ, Ministerstva financí, České národní banky, CERGE-EI, VŠE v Praze, Českomoravské konfederace odborových svazů, Svazu průmyslu a dopravy ČR. Zpracovatelem RSCP je TREXIMA, spol. s r.o. ([www.trexima.cz](http://www.trexima.cz)).

Nejdůležitějším kritériem pro členění výsledků RSCP je příslušnost šetřeného ekonomického subjektu k podnikatelské, nebo nepodnikatelské sféře. V podnikatelské sféře probíhá šetření se čtvrtletní periodou a ve sféře nepodnikatelské je prováděno s periodou pololetní. Zdrojem dat pro nepodnikatelskou sféru je Informační systém o platech, který je spravován Ministerstvem financí. Za každou sféru jsou vydávány samostatné výsledkové publikace.

Výsledkové publikace jednotlivých krajů jsou uloženy na stránkách <http://portal.mpsv.cz/> v sekci *Zaměstnanost*, v podsekci *Statistiky* pod odkazem *Statistika výdělků*.

Monitorováním výdělků a pracovní doby zaměstnanců na úrovni České republiky se zabývá „Informační systém o průměrném výdělku“ (ISPV). Výsledková publikace je k dispozici na internetových stránkách MPSV ([www.mpsv.cz](http://www.mpsv.cz)) v sekci *Příjmy a životní úroveň*.

Důkladný popis šetření, včetně všech výsledkových publikací, poskytuje také portál [www.ispv.cz](http://www.ispv.cz). Slouží především jako podpora respondentům, kteří zde naleznou všechny potřebné informace a podpůrné nástroje pro zasílání dat. Portál je využíván také k uveřejňování odborných studií a článků, které jako zdroj informací uvádí šetření ISPV a RSCP.

Ministerstvo práce a sociálních věcí děkuje všem respondentům šetření za přípravu vstupních dat pro šetření. Svědomitý přístup respondentů a dodržování termínů pro předání dat umožňují pravidelně uveřejňovat tuto publikaci.







# Výsledková část

Podnikatelská sféra



## **Výsledková část podnikatelská sféra**

### **Základní metodické přístupy**

Tato publikace přináší charakteristiky hodinového výdělku, hrubé měsíční mzdy a pracovní doby získané za podnikatelskou sféru šetření RSCP (RSCP-PS). V RSCP se zařazují do podnikatelské sféry ekonomické subjekty, které odměňují mzdou, viz § 109, odst. 2 zákona č. 262/2006 Sb., zákoníku práce, ve znění pozdějších předpisů.

Primárním výsledkem RSCP jsou statistiky výdělkové úrovně jednotlivých zaměstnání (v klasifikaci KZAM-R), dalším produktem jsou odhady výdělkových parametrů zaměstnanecké populace krajů v členění podle firemních i zaměstnaneckých charakteristik. Ekonomické subjekty se v RSCP člení na organizační jednotky, jestliže je možné provést vnitřní rozčlenění podle okresů, ve kterých dílčí jednotky působí. Výsledky podle krajů jsou v tomto smyslu výsledky získané pracovištní metodou.

Vedle podnikového výkaznictví ČSÚ je RSCP dalším zdrojem informací o výdělcích v jednotlivých krajích České republiky. Výkaznictví ČSÚ, jako tradiční zdroj, sbírá údaje o evidenčním počtu zaměstnanců a vyplacených mzdách za ekonomický subjekt a publikuje průměrné mzdy v členění podle firemních charakteristik. Při srovnávání výsledků výkaznictví a RSCP-PS je třeba vzít v úvahu rozdílnou definici podnikatelské sféry, rozdílné metody výpočtu výdělkových charakteristik a rozdílný způsob členění výsledků podle krajů. Výkaznictví ČSÚ člení výsledky podle sídla ekonomického subjektu, tj. podnikovou metodou.

Respondenty šetření RSCP-PS jsou aktivní ekonomické subjekty (ES) z institucionálních sektorů nefinančních podniků, finančních institucí a vládních institucí zapsané v registru ekonomických subjektů ČSÚ (RES). Na základě Automatizovaného rozpočtového informačního systému (ARIS), který je spravován Ministerstvem financí, se zjišťuje způsob odměňování a příslušnost ekonomického subjektu k podnikatelské sféře. Šetření je výběrové pro ES s 10 až 249 zaměstnanci a plošné pro ES s 250 a více zaměstnanci. Náhodný výběr je prováděn na základě příslušnosti ES do kraje, velikostní kategorie a odvětví ekonomické činnosti.

Tabulky s označením PS-V5, PS-M5, PS-T5 obsahují charakteristiky výběrového souboru (statistiky) jednotlivých zaměstnání na úrovni podskupin zaměstnání (čtyřmístný KZAM-R). Při interpretaci výsledků je nutno mít na zřeteli, že charakteristiky výběrového souboru nelze automaticky pokládat za odhady platné pro celou zaměstnaneckou populaci. Výběrové charakteristiky jsou ovlivněny větším relativním zastoupením velkých ekonomických subjektů ve výběrovém souboru RSCP-PS. Ostatní tabulky obsahují odhady parametrů základního souboru a při jejich výpočtu byly využity dopočtové metody založené na pravděpodobnosti výběru ekonomických subjektů.

## Popis publikovaných tabulek

Tabulky v publikaci jsou rozděleny podle sledovaného ukazatele do tří základních okruhů. Tabulky přinášející charakteristiky hodinového výdělku jsou označeny PS-Vx, kde PS značí podnikatelskou sféru a x je pořadové číslo tabulky. Charakteristiky hrubé měsíční mzdy, struktury mzdy a průměrné placené doby jsou obsaženy v tabulkách se značením PS-Mx a charakteristiky měsíční odpracované a neodpracované doby v tabulkách se značením PS-Tx.

Hlavním výsledkem RSCP jsou statistiky výdělkové úrovně a pracovní doby za jednotlivá zaměstnání podle klasifikace KZAM-R, obsažené v tabulkách PS-V5, PS-M5 a PS-T5. Tyto tabulky obsahují ta zaměstnání, která jsou ve své podskupině zaměstnání (čtyřmístný KZAM-R) zastoupena alespoň třemi ekonomickými subjekty a zároveň deseti zaměstnanci. Uvedené počty organizačních jednotek a zaměstnanců ukazují na zastoupení ve výběrovém souboru. V ostatních tabulkách jsou počty zaměstnanců uváděny v % a jejich účelem je přiblížit relativní zastoupení publikovaných kategorií. Údaje o počtech zaměstnanců z této publikace neslouží jako zdroj informací o počtech zaměstnanců v krajích, ty zjišťují šetření ČSÚ – podnikové výkaznictví a výběrové šetření pracovních sil (viz [www.czso.cz](http://www.czso.cz)).

### **Statistické charakteristiky používané ve výsledkových tabulkách:**

1. decil	První decil je hodnota, pod kterou leží 10 % nejnižších hodnot sledovaného znaku.
1. kvartil	První kvartil je hodnota, pod kterou leží 25 % nejnižších hodnot sledovaného znaku.
Medián	Medián je hodnota uprostřed vzestupně uspořádané řady hodnot sledovaného znaku, polovina hodnot je nižší než medián a druhá polovina je vyšší než medián.
3. kvartil	Třetí kvartil je hodnota, nad kterou leží 25 % nejvyšších hodnot sledovaného znaku.
9. decil	Devátý decil je hodnota, nad kterou leží 10 % nejvyšších hodnot sledovaného znaku.
Průměr	Průměr je počítán jako vážený (případně nevážený) aritmetický průměr sledovaného znaku.

### **Ostatní symboly používané ve výsledkových tabulkách:**

"Neuvedeno"	Symbol "Neuvedeno" označuje kategorii zaměstnanců, u které nebyl uveden kód příslušného třídícího znaku.
"*"	Symbol "*" označuje položku vstupních dat vypočítanou, ale nezveřejnitelnou z důvodu nedostatečného počtu vstupních hodnot (méně než 3 ekonomické subjekty a 10 zaměstnanců).

Revidované výsledky ke dni 10. 3. 2011

**Hodinový výdělek v podnikatelské sféře <sup>1)</sup>**kraj: **Plzeňský****Medián hodinového výdělku ..... 121,30 Kč/hod**

Index mediánu hodinového výdělku zaměstnanců

meziroční vůči 4. čtvrtletí 2008..... 101,0 %

**Diferenciace**

1. decil - 10 % hodinových výdělků menších než ..... 73,86 Kč/hod

1. kvartil - 25 % hodinových výdělků menších než ..... 95,11 Kč/hod

Medián - 50 % hodinových výdělků menších než ..... 121,30 Kč/hod

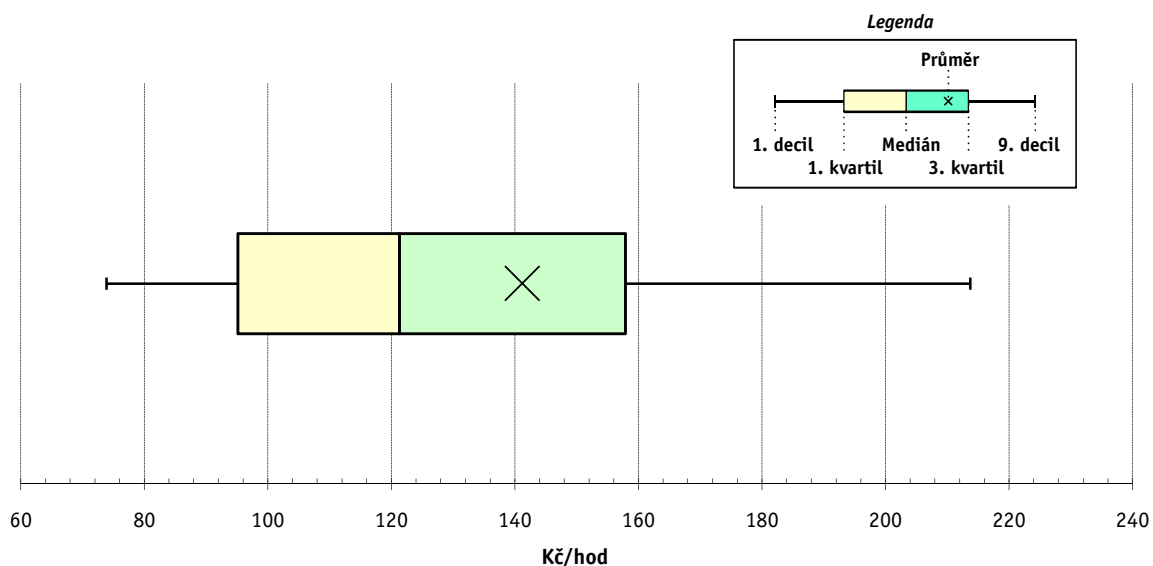
3. kvartil - 25 % hodinových výdělků větších než ..... 157,88 Kč/hod

9. decil - 10 % hodinových výdělků větších než ..... 213,71 Kč/hod

**Průměr hodinového výdělku ..... 141,19 Kč/hod**

Podíl zaměstnanců s podprůměrným

hodinovým výdělkem ..... 65,5 %



Vysvětlivky:

1) Hodinový výdělek se zjišťuje jako průměrný hodinový výdělek definovaný v § 351 až § 362 zákona č. 262/2006 Sb., zákoníku práce, ve znění pozdějších předpisů.

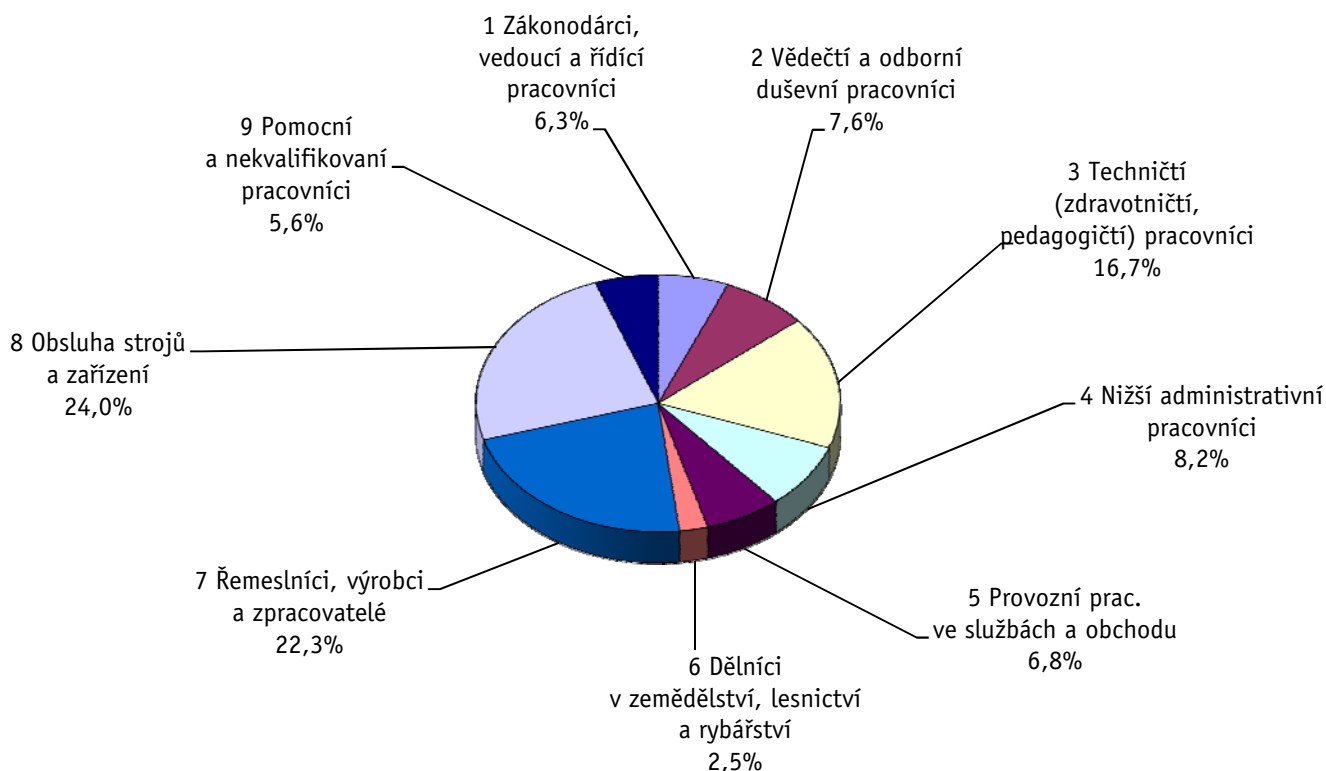
Revidované výsledky ke dni 10. 3. 2011

### Hodinový výdělek podle hlavních tříd zaměstnání KZAM-R

kraj: **Plzeňský**

Hlavní třída zaměstnání KZAM-R	Struktura zaměstnanců	Medián	Diferenciace		Průměr
			1. decil	9. decil	
	%	Kč/hod	Kč/hod	Kč/hod	Kč/hod
1 Zákonodárci, vedoucí a řídicí pracovníci	6,3	<b>207,39</b>	106,37	513,15	281,70
2 Vědečtí a odborní duševní pracovníci	7,6	<b>184,10</b>	119,05	339,10	214,95
3 Techničtí, zdravotničtí a pedagogičtí pracovníci	16,7	<b>144,23</b>	97,06	230,59	158,90
4 Nižší administrativní pracovníci	8,2	<b>118,01</b>	79,55	203,35	132,76
5 Provozní pracovníci ve službách a obchodu	6,8	<b>79,43</b>	49,45	148,12	92,21
6 Dělníci v zemědělství, lesnictví a rybářství	2,5	<b>97,54</b>	66,90	129,29	99,79
7 Řemeslníci, výrobci a zpracovatelé	22,3	<b>119,33</b>	80,00	176,13	124,85
8 Obsluha strojů a zařízení	24,0	<b>112,49</b>	79,29	162,79	117,26
9 Pomocní a nekvalifikovaní pracovníci	5,6	<b>84,99</b>	45,99	130,86	88,54
<b>C E L K E M - podnikatelská sféra</b>	<b>100</b>	<b>121,30</b>	<b>73,86</b>	<b>213,71</b>	<b>141,19</b>

Struktura zaměstnanců dle hlavních tříd KZAM - R



## 4. čtvrtletí 2009

## RSCP - podnikatelská sféra

PS-V2

Revidované výsledky ke dni 10. 3. 2011

Hodinový výdělek  
podle věkových kategorií

kraj: Plzeňský

Věková kategorie	Struktura zaměstnanců	Medián	Diferenciace		Průměr
			1. decil	9. decil	
	%	Kč/hod	Kč/hod	Kč/hod	Kč/hod
do 20 let	0,6	<b>90,46</b>	61,69	121,53	91,79
20 - 29 let	20,5	<b>117,72</b>	70,43	185,50	123,78
30 - 39 let	27,7	<b>127,20</b>	78,20	229,00	149,23
40 - 49 let	22,7	<b>124,54</b>	77,61	226,85	149,53
50 - 59 let	23,2	<b>118,53</b>	70,84	205,80	136,60
60 a více let	5,2	<b>123,42</b>	67,95	251,43	156,87
<b>C E L K E M - podnikatelská sféra</b>	<b>100</b>	<b>121,30</b>	<b>73,86</b>	<b>213,71</b>	<b>141,19</b>

## 4. čtvrtletí 2009

## RSCP - podnikatelská sféra

PS-V4

Revidované výsledky ke dni 10. 3. 2011

Hodinový výdělek  
podle vzdělání

kraj: Plzeňský

Vzdělání	Struktura zaměstnanců	Medián	Diferenciace		Průměr	
			1. decil	9. decil		
	%	Kč/hod	Kč/hod	Kč/hod	Kč/hod	
KKOV						
Základní a nedokončené	A-C	9,2	<b>93,27</b>	49,06	139,10	95,15
Střední bez maturity	D,E,H,J	47,0	<b>111,76</b>	71,67	168,85	118,05
Střední s maturitou	K-M	32,0	<b>135,25</b>	83,44	227,47	152,67
Vyšší odborné a bakalářské	N,R	1,4	<b>142,04</b>	89,73	284,09	169,40
Vysokoškolské	T,V	9,3	<b>201,15</b>	121,18	462,94	261,42
Neuvedeno		1,0	<b>116,12</b>	70,84	189,31	126,41
<b>C E L K E M - podnikatelská sféra</b>	<b>100</b>	<b>121,30</b>	<b>73,86</b>	<b>213,71</b>	<b>141,19</b>	

Revidované výsledky ke dni 10. 3. 2011

### Hodinový výdělek podle podskupin zaměstnání KZAM-R

kraj: Plzeňský

Podskupiny zaměstnání KZAM-R	Výběrový soubor		Medián	Diferenciace		Průměr
	počet org. jednotek	počet zaměst.		1. decil	9. decil	
			Kč/hod	Kč/hod	Kč/hod	Kč/hod
1210 Ředitelé a prezidenti velkých organizací, podniků	108	142	<b>536,89</b>	192,52	1 793,49	842,17
1221 Vedoucí pracovníci v zemědělství, lesnictví, rybářství a mysliv.	23	60	<b>188,61</b>	71,50	379,01	216,52
1222 Vedoucí pracovníci v průmyslu (ve výrobě)	118	475	<b>325,44</b>	165,12	620,99	377,91
1223 Vedoucí pracovníci ve stavebnictví a zeměměřičtví	22	79	<b>313,75</b>	177,65	590,01	354,00
1224 Vedoucí pracovníci ve velkoobchodě a v maloobchodě	95	768	<b>120,42</b>	71,75	226,80	142,69
1225 Vedoucí pracovníci v restauracích a hotelích	5	10	<b>141,89</b>	94,88	233,19	147,53
1226 Ved. pracovníci v dopr., skladování, telekom. a na pošt. úřadech	41	379	<b>157,57</b>	133,02	344,89	204,65
1227 Vedoucí prac. v organ.zaměřených na poskytování obch.služeb	43	139	<b>301,26</b>	180,18	706,76	392,61
1228 Vedoucí prac. v pečovatel., úklidových a podobných službách	4	12	<b>102,65</b>	90,96	264,04	143,25
1229 Vedoucí pracovních dílčích celků jinde neuvedení (kult.,zdrav.)	25	76	<b>215,42</b>	135,99	414,68	261,74
1231 Vedoucí pracovníci finančních a hospodářských útvarů	120	280	<b>287,35</b>	146,07	711,42	367,34
1232 Vedoucí pracovníci personálních útvarů a útvarů průmysl. vztahů	45	63	<b>289,47</b>	155,73	534,08	335,03
1233 Vedoucí pracovníci obytných útvarů (včetně průzkumu trhu)	87	168	<b>343,83</b>	179,53	773,90	446,43
1234 Ved. pracovníci reklamních útvarů a útvarů pro styk s veřejností	8	27	<b>293,27</b>	184,03	409,43	297,31
1235 Vedoucí pracovníci zásobovacích útvarů	50	72	<b>244,36</b>	139,88	596,16	327,34
1236 Vedoucí pracovníci výpočetních útvarů	31	49	<b>310,97</b>	179,35	584,56	346,97
1237 Vedoucí pracovníci výzkumných a vývojových útvarů	27	56	<b>293,41</b>	202,58	533,52	333,40
1239 Vedoucí pracovníci ostatních útvarů jinde neuvedení	47	97	<b>279,88</b>	137,83	572,84	356,63
1311 Vedoucí, ředitelé v zemědělství,lesnictví,rybářství a myslivosti	14	20	<b>257,81</b>	105,84	432,33	256,94
1312 Vedoucí, ředitelé v průmyslu (ve výrobě)	47	124	<b>208,49</b>	132,95	573,24	321,68
1313 Vedoucí, ředitelé ve stavebnictví a zeměměřičtví	15	25	<b>222,13</b>	118,85	636,78	309,38
1314 Vedoucí, ředitelé ve velkoobchodu a maloobchodu	86	306	<b>138,30</b>	85,83	288,35	174,10
1315 Vedoucí, ředitelé v restauracích a hotelích	6	13	<b>151,16</b>	116,11	188,96	155,98
1316 Vedoucí, ředitelé v dopravě, sklad., telekom. a na pošt. úřadech	26	81	<b>219,28</b>	149,08	338,44	248,96
1317 Vedoucí, ředitelé v podnicích poskytujících obchodní služby	22	60	<b>283,78</b>	194,57	599,83	330,92
1318 Vedoucí, ředitelé pečovatelských, úklidových a podob. služeb	3	13	<b>151,05</b>	117,51	227,60	162,30
1319 Vedoucí, ředitelé malých organizací ostatní (kult.,zdrav.,škol.)	17	32	<b>253,13</b>	128,77	488,64	310,30
2111 Fyzikové a astronomové	8	153	<b>214,58</b>	113,48	381,06	238,34
2114 Geologové, geofyzici, geodeti, hydrologové apod.	12	16	<b>175,72</b>	147,55	277,62	189,27
2119 Ostatní vědci a odborníci v příbuzných oborech jinde neuved.	4	48	<b>244,18</b>	157,62	543,55	295,01
2131 Projektanti a analytici výpočetních systémů	21	144	<b>224,34</b>	113,91	531,25	278,88
2132 Programátoři	44	149	<b>186,88</b>	129,19	319,51	211,89
2139 Ostatní odborníci zabývající se výpoč. tech. jinde neuvedení	58	193	<b>253,93</b>	159,22	351,50	252,40
2142 Projektanti staveb a areálů, stavební inženýři	16	116	<b>174,97</b>	158,90	322,10	214,65
2143 Projektanti elektrotechnických zařízení, elektroinženýři	32	517	<b>207,92</b>	136,66	300,44	223,32
2144 Projektanti elektron.systémů a telekom.sítí, inženýři - elektronici	21	185	<b>193,49</b>	140,75	292,32	208,25
2145 Projektanti a konstruktéři strojních zařízení, strojní inženýři	33	642	<b>207,92</b>	141,63	324,78	230,41
2146 Chemičtí inženýři, technologové	15	74	<b>211,43</b>	133,80	322,30	231,23
2147 Důlní a hutní inženýři, technologové, metalurgové	5	10	<b>234,65</b>	151,55	295,85	221,78
2149 Ostatní architekti, projekt., konstruk.a tech.inženýři (tvůr.prac.)	33	171	<b>212,56</b>	150,48	295,25	223,52
2211 Bakteriologové, biolog., ekolog., zoologové a odb.v příb.obor.	16	24	<b>169,57</b>	146,41	261,44	187,65
2212 Farmakologové, anatomové, biochemici, fyziolog., patologové	6	80	<b>198,53</b>	126,61	361,74	224,91
2213 Agronomové, šlechtitelé a odborníci v příbuzných oborech	12	28	<b>175,45</b>	114,21	213,42	170,74
2221 Lékaři, ordináři (kromě zubních lékařů)	12	338	<b>215,85</b>	133,01	354,71	235,38



Revidované výsledky ke dni 10. 3. 2011

### Hodinový výdělek podle podskupin zaměstnání KZAM-R

kraj: Plzeňský

Podskupiny zaměstnání KZAM-R	Výběrový soubor		Medián	Diferenciace		Průměr
	počet org. jednotek	počet zaměst.		1. decil	9. decil	
			Kč/hod	Kč/hod	Kč/hod	Kč/hod
2224 Farmaceuti, magistři v lékárně, lékárníci	9	26	<b>243,12</b>	206,32	467,26	290,91
2311 Vědeckopedagogičtí pracovníci	3	1 336	<b>185,71</b>	108,34	468,94	251,95
2411 Odb. prac. na úseku účetnictví, financí, daní, ap., hlavní účetní	88	298	<b>187,52</b>	126,97	338,26	209,80
2412 Odbor. pracovníci na úseku zaměstnaneckých, personálních věcí	39	92	<b>177,73</b>	116,82	254,42	183,61
2413 Odborní pracovníci v bankovníctví a pojišťovnictví	48	694	<b>157,86</b>	113,89	281,69	184,72
2419 Ostatní odborní pracovníci v oblasti podnikání	56	437	<b>218,37</b>	142,66	386,78	251,41
2421 Právníci, právní poradci (mimo advokacie a soudnictví)	16	29	<b>229,37</b>	155,27	464,77	321,82
2432 Odborní pracovníci knihoven (kromě řadových)	3	12	<b>161,61</b>	107,77	241,43	169,04
2433 Odborní pracovníci v informacích (např. vti)	6	12	<b>204,66</b>	167,53	367,09	224,80
2441 Ekonomové - vědečtí pracovníci, specialisté, experti	43	161	<b>198,58</b>	139,20	327,00	226,04
2451 Spisovatelé, autoři, kritikové, novináři, redaktoři	12	99	<b>139,10</b>	95,17	218,97	150,60
2458 Umělečtí designéři a návrháři	3	22	<b>143,00</b>	122,21	193,80	158,24
2470 Odborní administrativní pracovníci jinde neuvedení	51	180	<b>153,51</b>	90,63	237,78	164,66
3111 Technici ve fyzikálních a příbuzných oborech	16	73	<b>136,47</b>	99,47	171,85	139,64
3112 Stavební technici	62	394	<b>175,62</b>	126,27	289,08	194,64
3113 Elektrotechnici	54	579	<b>163,37</b>	126,61	261,88	180,98
3114 Elektronici a technici v radiokomunikacích a telekomunikacích	27	610	<b>169,05</b>	129,62	237,97	179,06
3115 Strojírenští technici	73	1 201	<b>158,98</b>	115,46	233,72	171,04
3116 Chemičtí technici	13	168	<b>187,46</b>	119,14	239,76	186,16
3117 Důlní a hutní technici	10	36	<b>200,07</b>	120,46	269,64	201,49
3118 Technici v kartografii, kresličtí a zeměměřiči	41	305	<b>148,92</b>	115,16	220,29	159,91
3119 Ostatní techničtí pracovníci jinde neuvedení	162	1 273	<b>165,24</b>	115,60	239,11	174,37
3121 Poradci ve výpočetní technice	18	48	<b>181,22</b>	113,81	305,90	199,89
3122 Operátoři a obsluha výpočetní techniky	53	143	<b>150,28</b>	118,39	231,56	167,34
3123 Operátoři průmyslových robotů, nc strojů	8	91	<b>122,37</b>	90,58	181,88	129,47
3129 Ostatní technici ve výpočetní technice jinde neuvedení	13	47	<b>176,76</b>	92,07	267,42	178,43
3132 Obsluha zařízení pro záznam zvuku,obrazu,operátoři kamery	3	13	<b>185,95</b>	137,66	214,85	179,78
3133 Obsluha vysílacího a telekomunikačního zařízení (vč. telegrafu)	7	175	<b>153,90</b>	102,29	239,53	164,08
3134 Obsluha lékařských zařízení	7	49	<b>148,96</b>	111,11	178,99	147,16
3151 Kolaudační technici a technici protipožární ochrany	7	17	<b>189,81</b>	120,83	251,76	223,70
3152 Bezpečnostní tech.a tech. pro kontrolu zdravotní nezávadnosti	59	292	<b>136,06</b>	106,03	204,19	147,11
3160 Technici železničního provozu	21	514	<b>182,33</b>	150,15	218,01	185,08
3211 Technici a laboranti v oblasti biologie a v příbuzných oborech	13	187	<b>119,57</b>	92,80	160,56	125,42
3212 Technici v agronomii, v lesnictví a v zemědělství	27	277	<b>149,34</b>	98,91	208,00	150,69
3221 Asistenti zdravotničtí	6	22	<b>109,84</b>	89,85	128,43	109,37
3223 Dietetici a odborníci na výživu	5	13	<b>114,84</b>	98,31	129,35	117,39
3226 Rehabilitační a fyzioterapeutičtí pracovníci (vč. odb. masérů)	7	79	<b>110,46</b>	92,89	138,09	114,19
3228 Farmaceutičtí asistenti	8	28	<b>130,91</b>	99,01	172,99	132,21
3231 Ošetřovatelé, všeobecné zdravotní sestry	8	578	<b>135,28</b>	111,76	168,71	138,27
3232 Ženské sestry, porodní asistentky	4	50	<b>141,42</b>	113,83	172,39	143,67
3233 Sestry pro péči o dítě	4	63	<b>137,38</b>	113,40	157,49	137,75
3235 Sestry pro intenzivní péči	5	92	<b>157,16</b>	126,33	192,12	159,34
3349 Ostatní pedagogové jinde neuvedení	4	10	<b>271,57</b>	200,46	299,54	261,02
3411 Zprostředkovatelé finanč. transakcí, obchodu s cennými papíry	10	114	<b>128,94</b>	95,82	215,84	150,90

Revidované výsledky ke dni 10. 3. 2011

### Hodinový výdělek podle podskupin zaměstnání KZAM-R

kraj: Plzeňský

Podskupiny zaměstnání KZAM-R	Výběrový soubor		Medián	Diferenciace		Průměr
	počet org. jednotek	počet zaměst.		1. decil	9. decil	
			Kč/hod	Kč/hod	Kč/hod	Kč/hod
3412 Pojišťovací agenti	20	91	<b>150,00</b>	83,03	283,93	188,76
3414 Konzultanti a organizátoři zájezdů	3	12	<b>129,85</b>	102,81	162,64	132,14
3415 Obchodní cestující, profes. poradci v obchodě, obch.zástupci	140	493	<b>173,72</b>	105,54	304,35	197,93
3416 Nákupčí	96	389	<b>146,32</b>	96,34	221,05	157,44
3417 Odhadci a zbožíznalci	12	40	<b>122,06</b>	91,61	245,24	145,28
3419 Ostatní pracovníci - obchodní zprostředkovatelé jinde neuved.	6	46	<b>170,38</b>	120,79	240,63	181,01
3421 Obchodní agenti	95	428	<b>150,58</b>	97,27	256,16	165,66
3422 Odbytoví a přepravní agenti	98	481	<b>129,15</b>	91,60	199,59	140,04
3429 Ostatní obchodní agenti a makléři jinde neuvedení	6	14	<b>147,80</b>	119,66	171,56	144,02
3431 Odborné sekretářky, sekretáři	75	374	<b>139,93</b>	92,17	240,59	157,67
3433 Pracovníci v oblasti účetnictví, fakturace, rozpočet., kalkulace	223	1 384	<b>143,43</b>	97,10	212,18	153,12
3434 Pracovníci v oblasti statistiky a matematiky	11	29	<b>155,10</b>	106,74	220,55	164,96
3435 Pracovníci v oblasti práce a mezd (kromě účetních)	25	36	<b>176,98</b>	103,43	316,90	195,58
3436 Referenti osobních oddělení	62	117	<b>150,44</b>	89,25	223,05	159,24
3439 Ostatní odborní administrativní pracovníci jinde neuvedení	130	605	<b>147,18</b>	95,62	235,41	161,46
3449 Ostatní celní a daňoví pracovníci a pracovníci v příb. oborech	7	43	<b>145,71</b>	137,96	182,94	160,66
3471 Aranžéři, průmysloví a komerční návrháři, bytoví architekti	13	44	<b>86,08</b>	71,55	114,37	89,33
4112 Kancelářští a manipul. prac. a obsl. zařízení na zpracování textu	15	33	<b>116,49</b>	77,91	168,21	119,71
4113 Pracovníci přípravy dat výpočetní techniky	19	77	<b>100,48</b>	81,31	173,37	119,26
4115 Sekretářky, sekretáři	135	641	<b>115,43</b>	80,50	190,20	127,19
4121 Nižší účetní	60	212	<b>105,55</b>	79,41	145,90	111,16
4123 Nižší finanční, daňoví úředníci a úředníci v příbuzných oborech	19	92	<b>144,31</b>	46,00	219,07	144,49
4131 Úředníci ve skladech	166	1 116	<b>114,48</b>	76,33	165,92	119,75
4132 Úředníci ve výrobě (např. výrobní plánovači)	43	166	<b>143,00</b>	94,86	218,86	151,28
4133 Úředníci v dopravě a v přepravě (dispečeri, kontrolori apod.)	33	249	<b>138,36</b>	97,61	200,08	145,74
4141 Řadoví knihovníci, archiváři, evidenční pracovníci	13	20	<b>123,29</b>	81,66	185,37	124,32
4142 Poštovní doručovatelé, úředníci v třídárnách	10	1 038	<b>100,44</b>	89,16	125,40	104,65
4190 Ostatní nižší úředníci jinde neuvedení	20	90	<b>130,41</b>	85,01	165,02	133,35
4211 Pokladníci (v bankách, pojišťovnách, spořitelnách, na poště)	54	177	<b>122,93</b>	91,48	166,73	130,90
4212 Úředníci na přepážkách a směnárních	43	674	<b>124,37</b>	100,05	162,60	131,22
4213 Pokladníci v obchodě, společném stravování apod.	42	852	<b>81,53</b>	68,84	99,36	83,38
4214 Prodavači vstupenek, jízdenek apod.	16	133	<b>132,30</b>	101,22	162,90	132,06
4215 Bookmakeři, krupiéři a úředníci sázkových kancelářů	26	331	<b>126,78</b>	74,25	223,75	138,03
4219 Ostatní pokladníci a pracovníci v příb. oborech jinde neuvedení	3	25	<b>102,27</b>	84,26	170,25	116,06
4221 Úředníci cestovních kancelářů	3	14	<b>121,13</b>	101,31	151,33	122,61
4222 Recepční	23	46	<b>97,20</b>	71,49	149,05	102,23
4223 Telefonisté	7	25	<b>82,80</b>	59,46	110,97	84,80
4224 Informátoři	3	25	<b>99,65</b>	72,03	119,16	97,79
5121 Pracovníci dohlížející nad obsluhujícím personálem, hospodyně	12	50	<b>161,40</b>	78,55	189,13	150,85
5122 Kuchaři	37	277	<b>78,98</b>	58,80	134,88	92,00
5123 Čišníci, servírky	8	36	<b>91,73</b>	49,43	119,05	88,99
5124 Barmani	5	19	<b>131,08</b>	49,43	240,82	147,46
5132 Pečovatelé a pomoc.ošetřovatelé v zařiz.soc.péče, v nemocnicích	7	237	<b>92,37</b>	72,98	112,37	92,93
5169 Ostatní pracovníci ochrany a ostrahy jinde neuvedení	47	772	<b>76,02</b>	55,44	116,00	83,09

Revidované výsledky ke dni 10. 3. 2011

### Hodinový výdělek podle podskupin zaměstnání KZAM-R

kraj: Plzeňský

Podskupiny zaměstnání KZAM-R	Výběrový soubor		Medián	Diferenciace		Průměr
	počet org. jednotek	počet zaměst.		1. decil	9. decil	
			Kč/hod	Kč/hod	Kč/hod	Kč/hod
5211 Prodavači v obchodech	155	2 964	<b>79,94</b>	64,00	113,19	85,27
5220 Prodavači ve stáncích a na tržištích	4	10	<b>89,51</b>	71,28	125,66	93,42
6111 Pěstitelé polních plodin	5	46	<b>84,25</b>	68,02	124,22	94,78
6113 Zahradníci a pěstitelé zahradních plodin a sazenic	3	21	<b>84,65</b>	65,03	110,45	84,54
6121 Chovatelé hospodářských zvířat (kromě drůbeže a včel)	14	179	<b>94,48</b>	70,37	129,99	99,17
6122 Chovatelé drůbeže	5	62	<b>104,03</b>	69,87	117,34	99,15
6141 Dělníci pro pěstění a ošetřování lesa	6	92	<b>72,58</b>	55,06	108,24	80,32
6142 Dělníci pro těžbu dřeva (kromě obsluhy pojízdných zařízení)	4	36	<b>113,45</b>	70,68	215,00	133,73
7122 Zedníci, kameníci, omítkáři	35	340	<b>120,81</b>	89,87	155,67	122,20
7123 Betonáři, děl.specializovaní na pokládání betonových povrchů	6	234	<b>122,51</b>	105,31	154,29	125,30
7124 Tesaři a truhláři	17	90	<b>127,08</b>	89,53	162,96	125,45
7125 Stavební montážníci	6	33	<b>141,75</b>	95,76	186,96	137,58
7129 Ost. stavební dělníci hlavní stav. výroby a prac.v ost. oborech	25	236	<b>129,98</b>	94,50	172,36	131,36
7136 Instalatéři, potrubáři, stavební zámečníci, klempíři	38	281	<b>129,82</b>	102,63	167,13	131,92
7137 Stavební a provozní elektrikáři	30	90	<b>131,84</b>	84,90	188,62	136,00
7139 Ostatní děl.zajišťující dokonč.stavební práce a děl.v přib.obor.	6	23	<b>134,33</b>	102,37	170,91	136,06
7142 Lakýrníci a pracovníci v příbuzných oborech	22	127	<b>115,32</b>	82,60	155,00	116,77
7212 Svářeči, řezači plamenem a páječi	37	743	<b>151,36</b>	100,84	194,08	148,63
7213 Výrobci a opraváři výrobků a dílů z plechů	8	49	<b>137,41</b>	111,01	165,66	136,54
7214 Montéři kovových konstrukcí	10	31	<b>102,25</b>	86,00	113,00	99,69
7221 Kováři, obsluha kováčích lisů, obsluha bucharů	8	77	<b>129,53</b>	82,38	186,41	133,03
7222 Nástrojaři, kovodeláři, kovodelníci, zámečníci	118	1 960	<b>127,00</b>	81,49	176,25	128,62
7223 Seřizovači a obsl. obráběcích strojů (kromě autom. a poloaut.)	44	986	<b>164,06</b>	110,04	240,09	170,57
7224 Brusiči, leštiči a ostříči nástrojů	25	471	<b>111,04</b>	72,29	154,01	114,25
7231 Mechanici a opraváři motorových vozidel	34	216	<b>122,77</b>	93,36	173,59	127,38
7234 Mechanici a opraváři kolejových vozidel	13	351	<b>136,79</b>	106,28	177,99	139,55
7235 Mechanici a opraváři obráběcích, zeměd. strojů a prům. zařízení	60	1 083	<b>142,43</b>	98,88	185,39	143,90
7239 Ostatní mechanici a opraváři strojů a zařízení bez elektro j.n.	31	240	<b>160,76</b>	109,17	223,77	163,17
7241 Elektromech., opraváři a seřizovači různých typů elektr. zařízení	110	3 621	<b>112,02</b>	88,53	160,11	118,66
7242 Mechanici, opraváři a seřizovači elektr. částí aut, letadel, lodí	11	145	<b>139,47</b>	101,34	173,98	138,10
7243 Mechanici, seřizovači, opraváři elektronických zařízení	17	115	<b>163,12</b>	105,96	218,42	164,18
7244 Telefonní a telegrafní mechanici, montéři a opraváři	9	20	<b>120,00</b>	110,70	156,20	124,06
7246 Montéři a opraváři silnoproudých elektrických vedení	21	260	<b>156,52</b>	121,00	189,65	155,73
7311 Výrobci, mechanici a opraváři přesných přístrojů a zařízení	4	16	<b>140,40</b>	132,33	159,16	141,94
7341 Tiskaři, sazeči (kromě obsluhy tiskárenských strojů)	5	61	<b>117,80</b>	85,38	165,79	122,21
7345 Knihvazači a pracovníci v příbuzných oborech	3	62	<b>78,03</b>	56,70	90,89	77,39
7411 Zpracovatelé masa, ryb vč. uzenářů a konzervovačů masa a ryb	10	252	<b>113,50</b>	78,00	155,00	116,39
7412 Zpracovatelé pekárenských a cukrářských výrobků	13	260	<b>80,17</b>	61,69	107,89	83,47
7419 Ostatní zpracovatelé - výrobci potravinářských výrobků	16	150	<b>146,00</b>	82,24	176,42	136,48
7421 Impregnační a úpraváři dřeva	4	81	<b>92,48</b>	77,05	140,59	103,60
7422 Umělečtí truhláři, řezbáři, výrobci a opraváři výrobků ze dřeva	16	152	<b>116,40</b>	96,63	154,91	121,55
7423 Seřizovači a seřizovači-obsluhovači dřevoobráběcích strojů	5	29	<b>93,55</b>	76,30	105,93	92,90
7436 Švadleny, vyšíváči a pracovníci v příbuzných oborech	4	82	<b>85,28</b>	52,23	104,81	83,00
7437 Čalouníci a pracovníci v příbuzných oborech (vč. autočalouníků)	5	33	<b>90,50</b>	67,36	120,42	91,32

Revidované výsledky ke dni 10. 3. 2011

### Hodinový výdělek podle podskupin zaměstnání KZAM-R

kraj: Plzeňský

Podskupiny zaměstnání KZAM-R	Výběrový soubor		Medián	Diferenciace		Průměr
	počet org. jednotek	počet zaměst.		1. decil	9. decil	
			Kč/hod	Kč/hod	Kč/hod	Kč/hod
8111 Obsluha důlního zařízení a razicích štítů	5	12	<b>141,92</b>	129,67	171,93	145,64
8112 Obsluha zařízení pro úpravu rudných a nerudných surovin	10	198	<b>137,71</b>	120,30	183,09	143,79
8122 Obsluha zařízení ve slévárně (taviči, slévači)	4	154	<b>78,25</b>	65,29	135,78	88,35
8123 Obsluha zařízení na tepelné zpracování kovů	9	108	<b>128,20</b>	67,87	157,99	117,96
8141 Obsluha pily a jiného zařízení na zpracování dřeva	15	1 037	<b>100,47</b>	75,00	135,02	104,16
8149 Obsluha ostatních zařízení na zpracování dřeva a v papírnách	4	279	<b>118,54</b>	86,37	164,30	122,69
8159 Obsluha ostatních zařízení při chemické výrobě jinde neuvedená	11	55	<b>108,46</b>	89,51	165,38	115,11
8161 Obsluha zařízení při výrobě a rozvodu elektřiny	9	103	<b>186,81</b>	135,27	260,97	192,93
8162 Obsluha parních turbín, ohříváčů a motorů	20	130	<b>158,34</b>	77,57	245,27	160,03
8163 Obsluha zařízení při úpravě, čištění a rozvodu vody	17	259	<b>123,79</b>	90,47	167,80	128,25
8171 Obsluha automatických nebo poloautomatic. montážních linek	10	893	<b>109,83</b>	49,06	144,88	107,63
8180 Obsluha strojů a zařízení pro práce na železničním svršku	14	79	<b>141,74</b>	98,21	230,55	161,62
8211 Obsluha automat. nebo poloaut. obráběcích strojů (kromě 722)	21	366	<b>123,19</b>	96,39	192,95	135,47
8212 Obsluha strojů na výrobu maltovin, vápna, cementu, prefabrikátů	8	105	<b>146,61</b>	97,44	168,83	140,80
8223 Obsluha strojů při konečné úpravě a nanášení ochran. povlaků	9	45	<b>129,71</b>	106,39	167,41	132,57
8231 Obsluha strojů na výrobu pryžových výrobků (např. obuvi)	4	261	<b>148,76</b>	119,80	177,99	148,68
8232 Obsluha strojů na výrobu plastových výrobků (vč. laminování)	16	1 418	<b>113,44</b>	81,51	153,35	116,81
8240 Obsluha automat. nebo poloautomatic. dřevoobráběcích strojů	6	152	<b>85,29</b>	63,18	117,48	89,28
8251 Obsluha tiskárenských strojů	4	77	<b>149,39</b>	87,73	211,93	147,27
8254 Obsluha kopírovacích strojů	4	10	<b>93,35</b>	80,71	140,94	99,75
8264 Obsluha strojů na bělení, barvení, čištění, praní, žehlení textilu	4	87	<b>105,69</b>	75,00	128,69	105,86
8274 Obsluha strojů na zpracování mouky, výrobu pečiva, čokolády	5	372	<b>95,04</b>	70,13	138,00	101,51
8281 Montážní dělníci montující mechanická zařízení (stroje, vozidla)	18	1 317	<b>112,16</b>	49,06	135,36	102,57
8282 Montážní dělníci montující elektrická zařízení	10	436	<b>101,67</b>	85,01	127,84	104,72
8283 Montážní dělníci montující elektronická zařízení	5	618	<b>123,10</b>	55,17	153,56	111,44
8284 Montážní dělníci montující výrobky z kovů, pryže a plastů	14	318	<b>103,58</b>	59,48	138,80	103,75
8285 Montážní dělníci montující výrobky ze dřeva a podob. materiálů	4	175	<b>95,86</b>	67,82	130,81	97,65
8287 Montážní dělníci montující výrobky z kombinovaných materiálů	4	26	<b>48,73</b>	48,24	98,48	64,87
8290 Obsluha jiných stacionárních zařízení a ostatní montážní dělníci	13	367	<b>97,95</b>	78,46	162,59	104,54
8311 Strojvedoucí	7	423	<b>196,35</b>	175,19	211,93	193,37
8313 Dělníci zabezpečující sestavování vlaků (brzdaři, výhybkáři)	12	341	<b>144,56</b>	111,30	158,75	141,41
8314 Dělníci zabezpečující jízdu vlaků v mezistaničních úsecích	9	89	<b>122,61</b>	103,02	142,94	121,32
8321 Řidiči osobních a malých dodávkových automobilů, taxikáři	47	149	<b>115,48</b>	90,91	156,38	120,62
8323 Řidiči autobusů, trolejbusů a tramvají	10	1 034	<b>119,87</b>	90,77	146,41	118,64
8324 Řidiči nákladních automobilů a tahačů	95	2 058	<b>109,28</b>	84,35	148,70	113,46
8326 Řidiči speciálních vozidel	10	62	<b>118,38</b>	96,01	159,74	121,14
8331 Obsluha zemědělských a lesních strojů	19	222	<b>95,13</b>	73,94	135,18	100,15
8332 Obsluha zemních a příbuzných strojů	31	259	<b>127,15</b>	58,58	159,34	119,34
8333 Obsluha jeřábů, zdvihacích a podobných manipulačních zařízení	29	381	<b>115,74</b>	88,00	145,69	117,13
8334 Obsluha vysokozdvíhých a ostatních motorových vozíků	80	894	<b>122,91</b>	94,87	151,30	123,36
9132 Pomocníci a uklízeči v kancelářích, hotelích, nemocnicích ap.	137	801	<b>68,99</b>	53,52	91,55	72,37
9141 Domovníci, správci domu	24	49	<b>110,10</b>	60,34	162,98	114,56
9152 Vrátní, hlídači, uváděči a šatnářky	42	253	<b>71,65</b>	56,48	97,17	76,36
9161 Sběrači odpadků, popeláři	6	34	<b>76,38</b>	52,97	84,77	72,16

Revidované výsledky ke dni 10. 3. 2011

**Hodinový výdělek  
podle podskupin zaměstnání KZAM-R**

kraj: Plzeňský

Podskupiny zaměstnání KZAM-R	Výběrový soubor		Medián	Diferenciace		Průměr
	počet org. jednotek	počet zaměst.		1. decil	9. decil	
			Kč/hod	Kč/hod	Kč/hod	Kč/hod
9162 Metaři, čističi záchodků, žump, kanálů a podobných zařízení	5	35	<b>129,72</b>	99,49	154,61	125,62
9211 Pomocní a nekvalifikovaní dělníci v zemědělství	7	19	<b>77,39</b>	60,14	112,69	88,57
9312 Pomocní a nekvalif. dělníci na stavbách a údržbě silnic, přehrad	6	43	<b>113,80</b>	87,69	128,60	109,64
9313 Pomocní a nekvalifikovaní dělníci na stavbách budov	5	10	<b>152,06</b>	55,25	179,17	132,58
9321 Pomocní a nekvalifikovaní montážní a manipulační dělníci	59	773	<b>101,67</b>	45,48	143,85	97,22
9322 Ruční baliči a pytlavači	13	187	<b>85,97</b>	59,76	122,62	88,68
9323 Dělníci nádvorní skupiny (pomocní montéři)	16	115	<b>96,82</b>	64,45	150,14	102,33
9333 Vazači a nosiči břemen, přístavní dělníci (dokaři)	11	89	<b>105,84</b>	86,49	138,45	110,37
9339 Pomocní a nekvalif. pracovníci v dopravě, ve skladech, v telek.	86	782	<b>98,46</b>	70,27	128,18	99,45

## 4. čtvrtletí 2009

## RSCP - podnikatelská sféra

PS-V6

Revidované výsledky ke dni 10. 3. 2011

Hodinový výdělek  
podle kategorií zaměstnání

kraj: Plzeňský

Kategorie zaměstnání	Struktura zaměstnanců	Medián	Diferenciace		Průměr
			1. decil	9. decil	
	%	Kč/hod	Kč/hod	Kč/hod	Kč/hod
D Manuální pracovníci	60,9	<b>109,47</b>	65,89	166,14	113,99
T Nemanuální pracovníci	39,1	<b>148,44</b>	91,63	290,36	183,53
Relace D/T (%)		73,7	71,9	57,2	62,1
<b>C E L K E M - podnikatelská sféra</b>	<b>100</b>	<b>121,30</b>	<b>73,86</b>	<b>213,71</b>	<b>141,19</b>

manuální pracovníci - zaměstnanci s převážně manuálním charakterem práce (hlavní třída KZAM-R 6-9 a vybraná zaměstnání hl. třídy 5)

nemanuální pracovníci - zaměstnanci s převážně nemanuálním charakterem práce (hlavní třída KZAM-R 1-4 a vybraná zaměstnání hl. třídy 5)

## 4. čtvrtletí 2009

## RSCP - podnikatelská sféra

PS-V8

Revidované výsledky ke dni 10. 3. 2011

Hodinový výdělek  
podle pohlaví

kraj: Plzeňský

Pohlaví	Struktura zaměstnanců	Medián	Diferenciace		Průměr
			1. decil	9. decil	
	%	Kč/hod	Kč/hod	Kč/hod	Kč/hod
M Muž	62,6	<b>130,98</b>	81,46	230,31	153,67
Ž Žena	37,4	<b>107,54</b>	68,00	178,08	120,29
Relace Ž/M (%)		82,1	83,5	77,3	78,3
<b>C E L K E M - podnikatelská sféra</b>	<b>100</b>	<b>121,30</b>	<b>73,86</b>	<b>213,71</b>	<b>141,19</b>

## Hrubá měsíční mzda a její složky, diferenciacce, placená doba v podnikatelské sféře

kraj: Plzeňský

**Medián hrubé měsíční mzdy ..... 21 767 Kč/měs**

### Diferenciacce

1. decil - 10 % hodinových výdělků menších než .....	13 283 Kč/měs
1. kvartil - 25 % hodinových výdělků menších než .....	17 203 Kč/měs
Medián - 50 % hodinových výdělků menších než .....	21 767 Kč/měs
3. kvartil - 25 % hodinových výdělků větších než .....	28 378 Kč/měs
9. decil - 10 % hodinových výdělků větších než .....	37 783 Kč/měs

**Průměr hrubé měsíční mzdy ..... 25 082 Kč/měs**

### Vybrané složky hrubé měsíční mzdy

prémie a odměny .....	16,5 %
příplatky za přesčas .....	0,8 %
příplatky ostatní .....	4,7 %
náhrady .....	10,8 %
odměny za pohotovost .....	0,2 %

**Průměrná placená doba ..... 173,8 hod/měs**

Revidované výsledky ke dni 10. 3. 2011

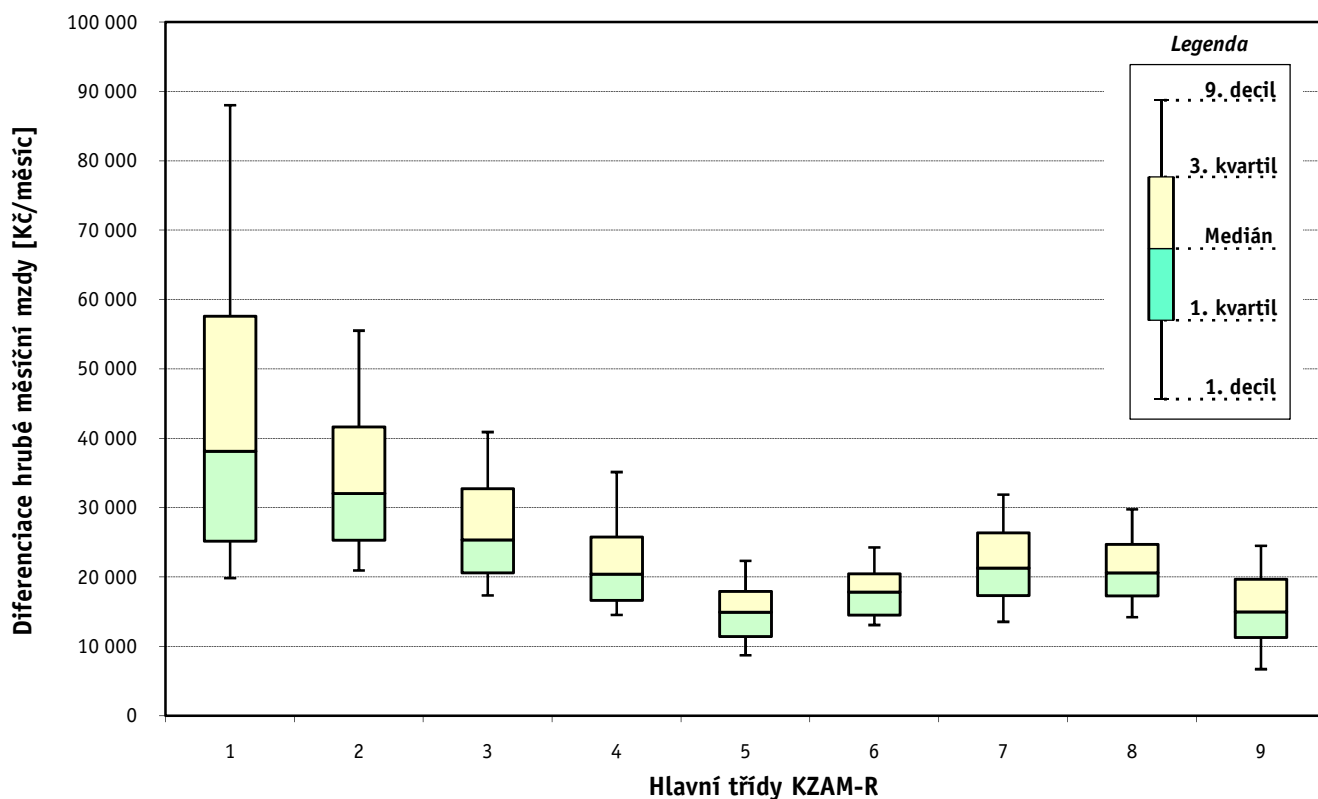
### Hrubá měsíční mzda a její složky, diference, placená doba podle hlavních tříd zaměstnání KZAM-R

kraj: Plzeňský

Hlavní třída zaměstnání KZAM - R	Struktura zaměstnanců	Medián
	%	Kč/měs

1 Zákodárci, vedoucí a řídící pracovníci	6,4	38 120
2 Vědeční a odborní duševní pracovníci	7,5	32 043
3 Techničtí, zdravotničtí a pedagogičtí pracovníci	17,0	25 381
4 Nižší administrativní pracovníci	7,6	20 421
5 Provozní pracovníci ve službách a obchodu	6,4	14 955
6 Dělníci v zemědělství, lesnictví a rybářství	2,4	17 846
7 Řemeslníci, výrobci a zpracovatelé	23,0	21 306
8 Obsluha strojů a zařízení	24,1	20 625
9 Pomocní a nekvalifikovaní pracovníci	5,7	14 968

<b>C E L K E M - podnikatelská sféra</b>	<b>100</b>	<b>21 767</b>
--	------------	---------------

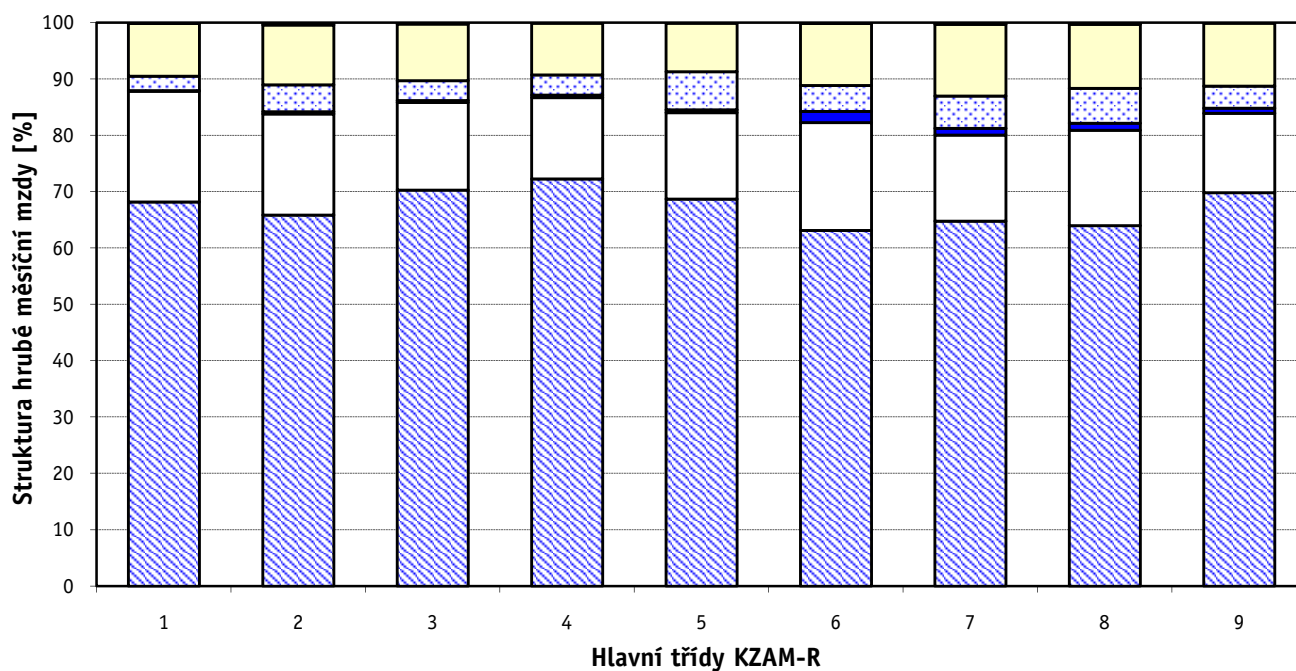




### Hrubá měsíční mzda a její složky, diference, placená doba podle hlavních tříd zaměstnání KZAM-R

kraj: Plzeňský

Diference				Průměr	Vybrané složky hrubé měsíční mzdy					Placená doba
1. decil	1. kvartil	3. kvartil	9. decil		prémie a odměny	příplatky za přesčas	příplatky ostatní	náhrady	odměny za pohotovost	
Kč/měs	Kč/měs	Kč/měs	Kč/měs	Kč/měs	%	%	%	%	%	hod/měs
19 859	25 197	57 600	88 034	50 892	19,6	0,1	2,6	9,3	0,1	<b>172,9</b>
20 944	25 323	41 646	55 529	36 299	18,0	0,4	4,8	10,6	0,4	<b>172,5</b>
17 363	20 599	32 759	40 907	28 027	15,5	0,4	3,5	10,1	0,2	<b>172,2</b>
14 553	16 645	25 758	35 137	23 014	14,5	0,4	3,6	9,2	0,0	<b>171,8</b>
8 713	11 413	17 915	22 337	15 472	15,4	0,5	6,8	8,6	0,0	<b>174,0</b>
13 094	14 528	20 476	24 275	18 208	19,1	2,0	4,6	11,0	0,1	<b>180,5</b>
13 550	17 355	26 361	31 898	22 309	15,3	1,2	5,7	12,8	0,3	<b>174,5</b>
14 231	17 279	24 715	29 774	21 369	16,9	1,3	6,2	11,3	0,3	<b>174,6</b>
6 717	11 276	19 680	24 508	15 713	14,1	0,9	3,9	11,2	0,1	<b>174,7</b>
<b>13 283</b>	<b>17 203</b>	<b>28 378</b>	<b>37 783</b>	<b>25 082</b>	<b>16,5</b>	<b>0,8</b>	<b>4,7</b>	<b>10,8</b>	<b>0,2</b>	<b>173,8</b>



■ hlavní část mzdy za práci □ prémie a odměny ■ příplatky za přesčas □ příplatky ostatní □ náhrady ■ odměny za pohotovost

Revidované výsledky ke dni 10. 3. 2011

### Hrubá měsíční mzda a její složky, diference, placená doba podle podskupin zaměstnání KZAM-R

kraj: Plzeňský

Podskupiny zaměstnání KZAM-R	Počet zaměstnanců přepočtený podle placených měsíců	Medián
		Kč/měs
1210 Ředitelé a prezidenti velkých organizací, podniků	134	95 348
1221 Vedoucí pracovníci v zemědělství, lesnictví, rybářství a myslivosti	58	31 959
1222 Vedoucí pracovníci v průmyslu (ve výrobě)	459	56 679
1223 Vedoucí pracovníci ve stavebnictví a zeměměřičství	80	50 980
1224 Vedoucí pracovníci ve velkoobchodě a v maloobchodě	713	21 722
1226 Vedoucí pracovníci v dopravě, skladování, telekomunik. a na poštovních úřadech	314	27 893
1227 Vedoucí pracovníci v organizacích zaměřených na poskytování obchodních služeb	134	52 546
1228 Vedoucí pracovníci v pečovatelských, úklidových a podobných službách	12	16 970
1229 Vedoucí pracovních dílčích celků jinde neuvedení (kulturních,zdravotn.,školských)	75	39 005
1231 Vedoucí pracovníci finančních a hospodářských (správních) útvarů	259	49 503
1232 Vedoucí pracovníci personálních útvarů a útvarů průmyslových vztahů	60	48 392
1233 Vedoucí pracovníci obytných útvarů (včetně průzkumu trhu)	163	61 685
1234 Vedoucí pracovníci reklamních útvarů a útvarů pro styk s veřejností	27	54 260
1235 Vedoucí pracovníci zásobovacích útvarů	72	50 055
1236 Vedoucí pracovníci výpočetních útvarů	47	54 781
1237 Vedoucí pracovníci výzkumných a vývojových útvarů	54	52 834
1239 Vedoucí pracovníci ostatních útvarů jinde neuvedení	96	46 627
1311 Vedoucí, ředitelé v zemědělství,lesnictví,rybářství a myslivosti	17	47 296
1312 Vedoucí, ředitelé v průmyslu (ve výrobě)	120	38 817
1313 Vedoucí, ředitelé ve stavebnictví a zeměměřičství	24	41 452
1314 Vedoucí, ředitelé ve velkoobchodu a maloobchodu	270	24 001
1315 Vedoucí, ředitelé v restauracích a hotelích	14	26 518
1316 Vedoucí, ředitelé v dopravě, skladování, telekomunikacích a na poštovních úřadech	79	38 713
1317 Vedoucí, ředitelé v podnicích poskytujících obchodní služby	56	53 244
1318 Vedoucí, ředitelé pečovatelských, úklidových a podobných služeb	13	24 256
1319 Vedoucí, ředitelé malých organizací ostatní (kultura,zdravotnictví,školsství)	31	41 120
2111 Fyzikové a astronomové	107	33 263
2114 Geologové, geofyzici, geodeti, hydrologové apod.	13	32 244
2119 Ostatní vědci a odborníci v příbuzných oborech jinde neuvedení	31	39 809
2131 Projektanti a analytici výpočetních systémů	94	37 844
2132 Programátoři	148	31 928
2139 Ostatní odborníci zabývající se výpočetní technikou jinde neuvedení	187	44 935
2142 Projektanti staveb a areálů, stavební inženýři	111	28 404
2143 Projektanti elektrotechnických zařízení, elektroinženýři	491	36 863
2144 Projektanti elektronických systémů a telekomunikačních sítí, inženýři - elektronici	179	36 976
2145 Projektanti a konstruktéři strojních zařízení, strojní inženýři	627	35 726
2146 Chemičtí inženýři, technologové	72	36 585
2149 Ostatní architekti, projektanti, konstruktéři a techničtí inženýři (tvůrčí pracovníci)	162	38 121
2211 Bakteriologové, biologové, ekologové, zoologové a odborníci v příbuzných oborech	22	28 921
2212 Farmakologové, anatomové, biochemici, fyziologové, patologové	33	35 500
2213 Agronomové, šlechtitelé a odborníci v příbuzných oborech	28	31 856
2221 Lékaři, ordináři (kromě zubních lékařů)	286	40 468
2224 Farmaceuti, magistři v lékárně, lékárníci	21	44 173
2311 Vědeckopedagogičtí pracovníci	1 026	31 211

### Hrubá měsíční mzda a její složky, diference, placená doba podle podskupin zaměstnání KZAM-R

kraj: Plzeňský

Diference				Průměr	Vybrané složky hrubé měsíční mzdy					Placená doba
1. decil	1. kvartil	3. kvartil	9. decil		prémie a odměny	příplatky za přesčas	příplatky ostatní	náhrady	odměny za pohotovost	
Kč/měs	Kč/měs	Kč/měs	Kč/měs	Kč/měs	%	%	%	%	%	hod/měs
31 415	53 705	209 855	355 366	157 143	32,1	0,1	1,5	8,3	0,0	170,9
12 442	22 134	46 935	60 213	35 785	14,9	0,1	0,2	11,4	0,3	170,8
28 668	41 664	77 502	109 120	67 921	23,0	0,2	0,9	10,1	0,2	169,9
30 086	37 979	69 737	84 374	58 029	20,5	0,0	0,1	9,5	0,0	174,2
12 459	16 414	29 243	40 888	25 793	13,6	0,4	4,9	10,0	0,1	172,4
22 901	24 328	39 861	64 322	37 638	9,8	0,2	2,9	10,7	0,6	164,5
31 223	40 248	83 256	120 008	68 936	22,7	0,0	1,7	10,1	0,0	171,2
14 913	16 015	28 774	47 629	24 155	5,2	0,0	0,2	7,5	0,0	174,0
24 585	29 828	53 986	69 690	48 112	14,4	0,1	3,4	9,9	0,1	169,9
25 418	33 410	72 359	119 460	65 648	22,8	0,1	4,1	9,6	0,0	171,6
24 753	33 952	67 478	128 576	58 588	17,4	0,1	1,0	10,5	0,0	169,4
32 041	43 699	85 432	152 635	80 975	26,1	0,1	2,0	9,5	0,0	168,6
35 887	43 544	60 003	95 745	58 838	17,3	1,0	2,6	11,8	0,2	170,8
25 575	34 660	72 900	97 150	57 373	17,3	0,1	1,1	9,7	0,0	169,5
33 750	40 478	78 827	102 807	61 546	15,1	0,0	2,1	10,5	0,2	169,3
36 347	41 141	68 875	82 223	58 742	17,6	0,1	0,8	9,8	0,5	168,6
23 660	32 996	69 236	108 506	63 829	26,7	0,4	2,8	9,4	0,2	168,0
26 413	33 484	51 617	70 963	46 322	13,9	0,0	1,3	10,9	0,0	173,3
25 100	30 908	62 151	101 667	70 534	36,9	0,2	1,8	9,0	0,3	172,4
21 560	23 836	83 455	95 178	68 791	35,3	0,3	0,0	8,2	0,0	173,7
15 698	17 611	31 557	51 839	29 850	17,7	0,3	5,0	9,3	0,0	175,0
18 816	21 010	29 999	33 965	26 039	27,6	0,0	0,0	8,3	0,0	170,6
27 950	32 543	47 949	55 915	42 988	11,7	0,4	2,4	9,4	0,0	167,5
31 730	35 231	64 526	104 656	61 605	28,3	0,0	2,1	10,0	0,0	173,8
18 413	21 178	28 040	40 048	28 622	14,6	0,0	5,5	8,3	0,6	174,0
23 182	29 684	57 494	82 630	46 607	21,2	0,1	10,2	9,0	0,1	174,3
20 047	25 696	44 719	55 192	36 043	22,2	0,1	10,3	9,5	0,4	169,3
24 771	27 692	41 568	44 212	33 848	13,8	1,1	0,1	9,9	0,0	176,5
25 796	32 219	47 652	57 411	41 159	16,0	0,0	15,7	10,3	0,0	173,5
20 145	29 915	50 964	63 709	41 652	21,9	0,1	9,8	9,0	0,3	172,2
23 504	28 171	39 542	48 064	35 173	14,6	0,2	5,1	11,1	0,6	170,9
28 772	36 081	51 770	63 260	45 105	14,1	0,5	1,7	10,1	1,6	170,3
26 182	27 225	40 165	51 058	36 066	13,8	0,4	0,9	11,8	1,0	166,9
23 722	28 858	44 773	52 616	39 171	15,3	0,8	3,2	9,5	1,0	167,6
24 869	28 833	46 568	56 172	39 130	8,5	0,7	1,5	9,9	3,3	171,5
24 769	29 541	44 818	55 764	39 824	23,8	0,4	2,3	9,6	0,1	167,6
24 091	30 233	43 759	53 771	39 287	17,5	0,6	2,1	10,6	0,2	170,3
28 926	32 694	44 247	51 716	39 791	19,7	0,2	0,5	11,8	0,1	167,3
23 643	26 317	39 976	44 293	32 322	19,1	0,3	0,7	10,9	0,0	166,3
22 174	26 838	46 167	56 500	37 991	23,9	0,1	12,6	6,6	0,3	175,5
23 578	25 871	35 442	38 086	30 969	13,4	0,1	0,3	11,3	0,0	174,7
24 560	31 890	52 273	65 326	43 825	17,1	1,2	3,5	9,7	3,5	180,9
36 483	38 423	55 906	64 996	50 052	19,4	0,6	0,9	9,8	0,0	177,5
19 079	23 844	44 053	59 888	37 146	20,7	0,0	16,4	14,9	0,0	174,0

Revidované výsledky ke dni 10. 3. 2011

### Hrubá měsíční mzda a její složky, diference, placená doba podle podskupin zaměstnání KZAM-R

kraj: Plzeňský

Podskupiny zaměstnání KZAM-R	Počet zaměstnanců přepočtený podle placených měsíců	Medián
		Kč/měs
2411 Odborní pracovníci na úseku účetnictví, financí, daní, apod., hlavní účetní	298	32 700
2412 Odborní pracovníci na úseku zaměstnaneckých, personálních věcí	87	30 479
2413 Odborní pracovníci v bankovníctví a pojišťovnictví	661	28 812
2419 Ostatní odborní pracovníci v oblasti podnikání	417	37 157
2421 Právníci, právní poradci (mimo advokacie a soudnictví)	29	37 421
2432 Odborní pracovníci knihoven (kromě řadových)	11	22 910
2433 Odborní pracovníci v informacích (např. vti)	11	34 840
2441 Ekonomové - vědečtí pracovníci, specialisté, experti	154	34 351
2451 Spisovatelé, autoři, kritikové, novináři, redaktori	96	24 695
2458 Umělečtí designéři a návrháři	22	24 811
2470 Odborní administrativní pracovníci jinde neuvedení	172	26 422
3111 Technici ve fyzikálních a příbuzných oborech	66	22 131
3112 Stavební technici	374	31 680
3113 Elektrotechnici	567	29 197
3114 Elektronici a technici v radiokomunikacích a telekomunikacích	617	28 377
3115 Strojírenští technici	1 193	27 528
3116 Chemičtí technici	166	30 203
3117 Důlní a hutní technici	35	34 054
3118 Technici v kartografii, kresličtí a zeměměřiči	289	25 381
3119 Ostatní techničtí pracovníci jinde neuvedení	1 220	28 560
3121 Poradci ve výpočetní technice	43	33 981
3122 Operátoři a obsluha výpočetní techniky	139	27 029
3123 Operátoři průmyslových robotů, nc strojů	67	24 247
3129 Ostatní technici ve výpočetní technice jinde neuvedení	42	27 893
3132 Obsluha zařízení pro záznam zvuku,obrazu,operátoři kamery	12	25 521
3133 Obsluha vysílacího a telekomunikačního zařízení (vč. telegrafu)	148	31 129
3134 Obsluha lékařských zařízení	46	25 316
3151 Kolaudační technici a technici protipožární ochrany	14	32 267
3152 Bezpečnostní technici a technici pro kontrolu zdravotní nezávadnosti a jakosti	266	23 892
3160 Technici železničního provozu	501	31 832
3211 Technici a laboranti v oblasti biologie a v příbuzných oborech	155	20 814
3212 Technici v agronomii, v lesnictví a v zemědělství	260	29 978
3221 Asistenti zdravotničtí	15	15 584
3223 Dietetici a odborníci na výživu	13	19 350
3226 Rehabilitační a fyzioterapeutičtí pracovníci (vč. odborných masérů)	64	18 286
3228 Farmaceutičtí asistenti	24	21 462
3231 Ošetřovatelé, všeobecné zdravotní sestry	509	22 573
3232 Ženské sestry, porodní asistentky	44	23 096
3233 Sestry pro péči o dítě	57	22 407
3235 Sestry pro intenzivní péči	81	26 581
3411 Zprostředkovatelé finančních transakcí, obchodu s cennými papíry, devizami	105	22 013
3412 Pojišťovací agenti	81	31 408
3414 Konzultanti a organizátoři zájezdů	10	23 792
3415 Obchodní cestující, profesionální poradci v obchodě, obchodní zástupci	480	31 996

### Hrubá měsíční mzda a její složky, diferenciacie, placená doba podle podskupin zaměstnání KZAM-R

kraj: Plzeňský

Diferenciacie				Průměr	Vybrané složky hrubé měsíční mzdy					Placená doba
1. decil	1. kvartil	3. kvartil	9. decil		prémie a odměny	příplatky za přesčas	příplatky ostatní	náhrady	odměny za pohotovost	
Kč/měs	Kč/měs	Kč/měs	Kč/měs	Kč/měs	%	%	%	%	%	hod/měs
21 451	25 984	42 527	55 952	36 009	16,6	0,2	1,3	10,6	0,0	169,3
21 338	24 755	35 425	49 290	32 360	13,2	0,3	0,7	10,4	0,0	172,3
21 708	24 778	38 383	52 203	34 426	14,6	0,0	1,1	10,4	0,1	172,5
25 870	29 751	50 208	69 202	45 072	22,9	0,1	1,5	10,9	0,3	165,3
24 394	29 556	48 199	79 021	46 484	23,5	0,2	1,3	11,2	0,0	169,6
16 101	17 025	29 688	30 530	24 961	24,6	0,0	2,5	10,8	0,0	174,0
29 041	30 663	45 330	64 124	39 196	13,1	0,6	1,9	8,6	1,5	170,1
24 525	28 862	46 727	58 272	39 410	17,3	0,4	0,7	10,5	0,0	171,4
17 156	19 347	29 928	33 515	25 177	14,5	0,0	1,8	9,3	0,1	176,3
21 941	23 366	26 769	33 168	27 520	2,7	0,1	13,8	11,0	0,0	174,4
17 331	20 887	31 834	41 141	28 849	14,9	0,1	3,3	10,6	0,0	170,0
18 014	20 108	27 315	34 666	24 579	10,8	1,0	9,5	10,3	0,0	173,5
22 860	25 939	39 260	47 061	34 201	15,8	1,1	1,3	10,5	0,0	177,2
21 297	24 154	38 769	46 607	31 839	14,6	0,6	3,9	11,1	1,3	168,7
22 750	24 891	34 555	44 403	31 465	13,8	0,9	4,7	11,0	0,7	167,6
19 876	22 933	34 858	42 049	29 875	14,8	0,5	5,2	10,7	0,4	170,3
19 896	25 864	37 107	41 625	31 135	10,3	1,0	3,7	10,0	0,1	169,5
23 505	26 232	41 598	49 940	35 557	11,8	0,3	11,1	12,1	0,0	173,3
19 808	22 319	30 815	36 967	27 405	18,5	0,2	4,3	10,7	0,0	166,6
20 068	23 657	35 840	42 392	30 409	14,4	0,5	3,5	10,8	0,3	170,1
22 599	25 588	44 291	52 932	37 108	8,0	0,0	6,4	10,1	0,1	172,7
19 265	22 413	35 998	44 166	29 616	11,2	0,4	4,3	9,6	1,3	170,1
17 271	19 535	26 161	35 433	25 167	8,5	1,6	12,4	11,8	0,3	165,1
15 983	23 116	35 126	41 193	29 853	13,2	0,0	6,0	9,8	0,8	169,1
20 787	23 015	29 744	32 857	26 389	17,7	0,5	8,7	9,7	0,2	174,5
22 973	26 998	36 482	48 078	33 550	21,6	0,3	2,1	11,2	0,9	165,2
18 615	21 945	31 817	38 211	27 231	6,1	3,9	7,5	10,2	2,5	188,9
23 780	25 074	35 446	36 254	30 253	10,7	0,7	8,7	13,1	3,9	167,6
17 824	20 172	30 154	37 257	26 119	13,2	0,6	6,2	11,7	0,1	169,4
25 970	29 191	34 361	37 939	32 019	5,8	2,0	13,4	11,1	1,0	169,6
16 176	18 400	24 034	27 835	21 838	10,0	1,5	8,0	10,5	0,3	178,0
19 363	23 547	34 684	37 411	29 088	14,7	0,1	0,2	18,9	0,2	173,8
13 577	14 679	17 246	20 867	16 643	5,5	0,5	11,8	8,5	0,0	168,3
15 735	17 451	20 846	26 829	20 292	4,7	1,0	6,1	9,4	0,0	177,3
15 771	16 657	20 876	23 538	19 038	5,4	0,0	5,1	10,8	0,0	171,8
16 358	18 828	25 224	27 628	21 736	17,8	0,4	1,4	10,2	0,0	174,5
18 196	19 893	25 287	29 138	23 021	6,0	1,0	11,7	9,9	0,3	172,2
18 992	20 748	25 841	30 426	23 755	4,9	0,9	15,9	9,3	0,0	171,1
18 150	19 722	23 485	24 962	21 932	5,4	0,4	13,6	9,7	0,0	167,4
22 583	23 710	28 370	31 529	26 466	8,6	1,6	14,8	9,3	0,4	174,7
16 142	19 075	31 743	39 059	26 202	8,5	0,2	0,1	10,2	0,0	169,1
20 824	25 006	41 237	57 723	38 500	12,1	0,0	1,3	9,7	0,0	171,2
21 253	23 286	27 142	27 901	24 471	19,0	0,4	4,2	8,5	0,0	175,3
19 254	23 819	42 409	52 135	34 828	22,7	0,3	2,2	9,9	0,0	171,7

Revidované výsledky ke dni 10. 3. 2011

### Hrubá měsíční mzda a její složky, diference, placená doba podle podskupin zaměstnání KZAM-R

kraj: Plzeňský

Podskupiny zaměstnání KZAM-R	Počet zaměstnanců přepočtený podle placených měsíců	Medián
		Kč/měs
3416 Nákupčí	367	25 513
3417 Odhadci a zbožíznalci	36	22 104
3419 Ostatní pracovníci - obchodní zprostředkovatelé jinde neuvedení	48	28 806
3421 Obchodní agenti	404	26 338
3422 Odbytoví a přepravní agenti	421	24 468
3429 Ostatní obchodní agenti a makléři jinde neuvedení	14	24 076
3431 Odborné sekretářky, sekretáři	328	23 116
3433 Pracovníci v oblasti účetnictví, fakturace, rozpočtovnictví, kalkulace	1 313	25 225
3434 Pracovníci v oblasti statistiky a matematiky	28	30 285
3435 Pracovníci v oblasti práce a mezd (kromě účetních)	36	36 195
3436 Referenti osobních oddělení	120	25 101
3439 Ostatní odborní administrativní pracovníci jinde neuvedení	584	25 506
3449 Ostatní celní a daňoví pracovníci a pracovníci v příbuzných oborech	42	24 744
3471 Aranžéři, průmysloví a komerční návrháři, bytoví architekti	29	15 058
4112 Kancelářští a manipulační pracovníci a obsluha zařízení na zpracování textu	29	20 985
4113 Pracovníci přípravy dat výpočetní techniky	65	19 359
4115 Sekretářky, sekretáři	556	20 468
4121 Nižší účetní	194	19 115
4123 Nižší finanční, daňoví úředníci a úředníci v příbuzných oborech	72	25 787
4131 Úředníci ve skladech	1 034	20 636
4132 Úředníci ve výrobě (např. výrobní plánovači)	159	24 091
4133 Úředníci v dopravě a v přepravě (dispečeri, kontrolori apod.)	234	24 257
4141 Řadoví knihovníci, archiváři, evidenční pracovníci	18	21 847
4142 Poštovní doručovatelé, úředníci v třídárnách	906	17 101
4190 Ostatní nižší úředníci jinde neuvedení	88	22 082
4211 Pokladníci (v bankách, pojišťovnách, spořitelnách, na poště)	162	20 657
4212 Úředníci na přepážkách a směnárníci	559	20 715
4213 Pokladníci v obchodě, společném stravování apod.	652	14 642
4214 Prodavači vstupenek, jízdenek apod.	125	22 870
4215 Bookmakeři, krupiéři a úředníci sázkových kanceláří	232	19 170
4219 Ostatní pokladníci a pracovníci v příbuzných oborech jinde neuvedení	15	22 083
4221 Úředníci cestovních kanceláří	13	21 486
4222 Recepční	40	18 167
4223 Telefonisté	24	15 141
4224 Informátoři	21	16 645
5121 Pracovníci dohlížející nad obsluhujícím personálem, hospodyně	47	27 021
5122 Kuchaři	255	13 781
5123 Číšníci, servírky	30	15 026
5124 Barmani	10	16 684
5132 Pečovatelé a pomocní ošetřovatelé v zařízeních sociální péče, v nemocnicích	201	15 483
5169 Ostatní pracovníci ochrany a ostrahy jinde neuvedení	735	13 644
5211 Prodavači v obchodech	2 307	14 397
6111 Pěstitelé polních plodin	29	18 806
6113 Zahradníci a pěstitelé zahradních plodin a sazenic	19	16 342

### Hrubá měsíční mzda a její složky, diference, placená doba podle podskupin zaměstnání KZAM-R

kraj: Plzeňský

Diference				Průměr	Vybrané složky hrubé měsíční mzdy					Placená doba
1. decil	1. kvartil	3. kvartil	9. decil		prémie a odměny	příplatky za přesčas	příplatky ostatní	náhrady	odměny za pohotovost	
Kč/měs	Kč/měs	Kč/měs	Kč/měs	Kč/měs	%	%	%	%	%	hod/měs
17 509	20 951	30 636	39 340	27 197	13,8	0,4	1,9	10,8	0,0	169,9
16 391	19 638	27 528	41 547	25 837	15,8	0,3	3,2	10,4	0,0	171,1
21 332	23 414	34 066	41 905	30 867	20,9	0,0	1,5	10,4	0,0	168,5
17 597	21 876	33 662	43 811	29 495	18,3	0,2	1,7	10,4	0,1	168,7
18 034	20 817	29 440	35 817	26 399	19,4	0,3	4,0	10,1	0,0	170,7
20 792	21 326	26 463	28 412	24 602	12,2	0,2	6,0	11,9	0,0	173,4
16 248	19 110	27 547	35 890	25 219	15,1	0,1	9,1	10,2	0,0	171,6
17 524	20 684	31 126	35 793	26 713	13,7	0,2	2,8	11,0	0,0	170,6
20 511	23 315	36 671	47 507	32 030	12,1	0,5	2,8	16,4	0,0	168,7
17 561	21 860	46 882	50 943	35 029	20,8	0,2	2,8	13,1	0,0	167,0
14 843	20 839	31 084	39 759	27 301	13,3	0,2	3,6	11,2	0,0	169,8
17 071	21 083	32 360	43 253	28 520	17,5	0,2	3,0	11,8	0,1	169,3
23 656	24 296	25 562	30 203	26 201	11,6	0,0	5,9	10,9	0,0	173,9
13 642	14 261	16 602	19 262	16 896	2,8	0,1	3,7	9,1	0,0	175,0
15 737	17 777	23 414	29 971	21 374	10,1	0,4	2,5	10,7	0,0	171,7
14 578	16 066	22 862	30 685	21 674	16,1	0,1	4,6	10,3	0,0	173,4
15 143	16 585	26 410	34 781	23 053	12,3	0,2	4,6	10,4	0,0	170,6
13 559	16 646	22 510	26 367	19 849	16,8	0,4	2,9	10,3	0,0	172,5
17 755	20 994	33 326	37 693	27 399	16,9	0,1	0,5	10,9	0,0	171,2
14 182	16 888	24 619	29 066	21 417	14,0	1,6	4,8	10,5	0,1	175,1
16 244	19 285	30 172	36 258	25 340	16,0	0,6	3,8	10,3	0,1	169,7
18 915	21 194	30 929	37 536	26 722	10,6	0,6	7,6	9,9	0,1	172,2
13 674	19 642	24 198	26 241	21 138	13,8	0,4	7,2	12,2	0,0	170,5
15 268	15 997	18 650	20 779	17 671	7,8	0,2	3,2	10,5	0,0	162,6
14 509	19 247	24 714	28 385	23 122	17,2	0,4	2,4	9,9	0,0	170,0
17 035	19 198	24 012	28 248	22 177	14,5	0,2	3,5	9,7	0,0	169,1
18 387	19 396	23 621	28 218	22 752	13,6	0,1	1,6	10,0	0,1	164,4
12 083	13 186	16 116	18 646	15 033	9,8	0,5	5,9	9,2	0,0	172,9
19 123	20 415	24 821	27 055	22 682	7,6	0,9	13,3	11,8	0,0	167,8
12 407	14 307	26 686	35 641	22 214	22,4	0,2	9,8	8,0	0,0	166,7
15 647	17 522	27 868	28 171	21 843	18,7	0,0	5,2	8,8	0,0	169,4
20 219	20 976	25 005	26 053	22 642	15,9	0,0	2,8	8,4	0,0	175,4
11 705	14 307	20 615	21 543	17 697	14,3	0,8	6,4	8,8	0,0	174,5
9 477	11 905	16 409	18 097	14 459	4,0	0,7	9,9	9,6	0,0	176,1
13 393	15 624	17 892	19 175	16 561	11,9	0,1	1,7	10,5	0,0	173,8
14 307	22 226	30 138	31 885	25 265	18,3	1,7	6,5	9,0	0,0	173,5
10 590	12 009	17 271	23 438	15 927	13,9	0,7	6,0	9,7	0,0	174,7
8 706	10 841	17 309	19 776	14 690	9,2	0,4	9,1	8,0	0,0	171,4
8 696	8 713	20 297	24 376	15 803	19,1	0,0	8,7	5,7	0,0	167,0
12 126	13 623	17 700	20 709	15 880	5,1	2,0	12,3	9,7	0,5	176,7
9 584	10 769	17 877	20 854	14 753	8,9	1,4	7,9	8,0	0,1	179,3
11 279	12 676	16 886	20 307	15 377	12,2	0,4	5,4	9,1	0,0	174,3
13 843	15 248	23 857	24 566	19 702	5,0	1,2	3,8	10,1	0,0	183,9
12 439	13 217	20 157	21 150	16 738	22,7	1,0	1,1	14,1	0,0	183,4

Revidované výsledky ke dni 10. 3. 2011

### Hrubá měsíční mzda a její složky, diference, placená doba podle podskupin zaměstnání KZAM-R

kraj: Plzeňský

Podskupiny zaměstnání KZAM-R	Počet zaměstnanců přepočtený podle placených měsíců	Medián
		Kč/měs
6121 Chovatelé hospodářských zvířat (kromě drůbeže a včel)	152	18 354
6122 Chovatelé drůbeže	51	16 066
6141 Dělníci pro pěstění a ošetřování lesa	127	12 696
6142 Dělníci pro těžbu dřeva (kromě obsluhy pojízdných zařízení)	35	19 034
7113 Horníci pro dobývání nerudných surovin a kamenolamači	24	18 648
7122 Zedníci, kameníci, omítkáři	306	22 335
7123 Betonáři, dělníci specializovaní na pokládání betonových povrchů	234	20 553
7124 Tesaři a truhláři	79	21 369
7125 Stavební montážníci	30	29 383
7129 Ostatní stavební dělníci hlavní stavební výroby a pracovníci v ostatních oborech	199	25 044
7136 Instalatéři, potrubáři, stavební zámečníci, klempíři	259	25 745
7137 Stavební a provozní elektrikáři	84	23 043
7139 Ostatní dělníci zajišťující dokončovací stavební práce a dělníci v příbuzných obor.	24	26 707
7142 Lakýrníci a pracovníci v příbuzných oborech	118	20 952
7212 Svářeči, řezači plamenem a páječi	660	28 140
7213 Výrobci a opraváři výrobků a dílů z plechů	49	21 500
7214 Montéři kovových konstrukcí	28	17 187
7221 Kováři, obsluha kovací lisů, obsluha bucharů	78	23 778
7222 Nástrojaři, kovodeláři, kovodělníci, zámečníci	1 825	23 193
7223 Seřizovači a obsluha obráběcích strojů (kromě automatických a poloautomatických)	968	28 911
7224 Brusíči, leštiči a ostříči nástrojů	336	21 874
7231 Mechanici a opraváři motorových vozidel	200	23 686
7234 Mechanici a opraváři kolejových vozidel	304	22 957
7235 Mechanici a opraváři obráběcích, zemědělských strojů a průmyslového zařízení	1 045	25 089
7239 Ostatní mechanici a opraváři strojů a zařízení bez elektro jinde neuvedení	230	27 489
7241 Elektromechanici, opraváři a seřizovači různých typů elektrických zařízení	3 621	21 411
7242 Mechanici, opraváři a seřizovači elektrických částí aut, letadel, lodí	123	24 279
7243 Mechanici, seřizovači, opraváři elektronických zařízení	115	28 332
7244 Telefonní a telegrafní mechanici, montéři a opraváři	12	21 437
7246 Montéři a opraváři silnoproudých elektrických vedení	225	34 029
7311 Výrobci, mechanici a opraváři přesných přístrojů a zařízení	15	21 852
7321 Výrobci hrnčířského, porcelánového zboží, žáruvzdorných výrobků, brus.kotoučů	116	13 781
7341 Tiskaři, sazeči (kromě obsluhy tiskárenských strojů)	61	19 545
7345 Knihvazači a pracovníci v příbuzných oborech	62	13 157
7411 Zpracovatelé masa, ryb vč. uzenářů a konzervovačů masa a ryb	166	24 259
7412 Zpracovatelé pekárenských a cukrářských výrobků	187	14 901
7419 Ostatní zpracovatelé - výrobci potravinářských výrobků jinde neuvedení	144	25 175
7421 Impregnační a úpraváři dřeva	84	16 918
7422 Umělečtí truhláři, řezbáři, výrobci a opraváři výrobků ze dřeva vč. opravářů	152	20 654
7423 Seřizovači a seřizovači-obsluhovači dřevoobráběcích strojů	25	15 821
7436 Švadleny, vyšivači a pracovníci v příbuzných oborech	72	13 747
7437 Čalouníci a pracovníci v příbuzných oborech (včetně autočalouníků)	30	15 608
8111 Obsluha důlního zařízení a razících štítů	12	25 393
8112 Obsluha zařízení pro úpravu rudných a nerudných surovin	198	22 716



### Hrubá měsíční mzda a její složky, diference, placená doba podle podskupin zaměstnání KZAM-R

kraj: Plzeňský

Diference				Průměr	Vybrané složky hrubé měsíční mzdy					Placená doba
1. decil	1. kvartil	3. kvartil	9. decil		prémie a odměny	příplatky za přesčas	příplatky ostatní	náhrady	odměny za pohotovost	
Kč/měs	Kč/měs	Kč/měs	Kč/měs	Kč/měs	%	%	%	%	%	hod/měs
13 647	15 097	21 985	24 275	18 920	15,0	2,5	5,1	9,0	0,1	<b>186,9</b>
12 104	13 230	19 028	20 476	16 631	35,0	1,4	4,2	10,7	0,3	<b>172,1</b>
9 995	11 241	14 524	17 046	13 567	9,3	0,3	0,5	15,1	0,0	<b>174,3</b>
14 007	16 844	33 561	37 633	23 066	17,2	1,2	5,0	13,8	0,0	<b>176,2</b>
16 811	17 456	21 289	21 945	19 472	6,8	1,9	3,3	10,4	0,0	<b>184,3</b>
15 965	18 746	26 389	30 760	22 870	22,1	1,9	3,2	12,8	0,1	<b>187,1</b>
17 197	18 693	23 983	26 991	21 529	8,2	1,2	3,1	14,6	0,0	<b>172,0</b>
14 979	19 404	27 471	31 986	23 071	21,8	1,9	2,4	13,5	0,1	<b>183,9</b>
17 887	24 646	34 807	36 477	28 738	9,5	3,5	3,8	9,4	0,0	<b>198,4</b>
18 094	20 760	28 288	32 001	24 961	20,6	2,8	1,7	12,5	0,2	<b>191,2</b>
18 923	22 530	28 046	31 290	25 346	13,1	1,1	2,0	10,9	4,5	<b>172,4</b>
14 107	17 660	29 023	35 501	23 799	13,1	1,3	3,5	12,2	1,2	<b>176,1</b>
18 684	22 221	28 745	30 325	25 022	28,1	2,8	0,4	12,2	0,0	<b>192,6</b>
14 523	16 785	24 412	27 752	20 778	15,4	1,0	7,4	13,1	0,0	<b>171,4</b>
19 455	23 178	30 752	33 459	27 065	18,0	1,3	7,9	11,3	0,0	<b>171,4</b>
17 420	20 064	24 750	28 424	22 378	13,1	0,5	6,5	12,4	0,0	<b>167,9</b>
12 229	14 783	19 116	21 169	16 907	3,9	1,0	2,3	13,8	3,4	<b>174,9</b>
16 181	19 261	29 032	32 951	23 853	8,5	0,8	14,2	12,8	0,0	<b>172,7</b>
15 713	19 385	28 505	33 657	24 174	15,0	1,4	7,2	12,6	0,4	<b>171,7</b>
18 926	23 031	35 474	42 516	29 854	15,0	1,1	11,6	12,0	0,0	<b>171,5</b>
17 934	19 761	26 133	29 993	23 033	13,7	1,6	14,5	13,6	0,0	<b>168,2</b>
17 558	19 837	27 908	30 680	23 887	16,6	1,0	7,9	10,4	0,0	<b>176,5</b>
18 029	20 762	26 652	30 974	23 949	6,3	1,3	12,4	12,5	0,5	<b>169,0</b>
17 836	21 517	28 820	32 967	25 512	15,3	1,4	7,1	11,4	0,3	<b>174,2</b>
20 264	23 099	32 780	37 917	28 187	15,2	2,5	6,6	10,0	0,0	<b>173,8</b>
15 882	18 497	25 366	32 171	22 931	13,6	2,1	7,1	17,0	0,3	<b>171,8</b>
18 882	21 305	26 795	30 526	24 459	7,6	0,7	12,8	11,9	0,0	<b>168,4</b>
19 617	24 557	33 483	43 033	29 568	11,6	2,1	6,8	14,8	1,3	<b>173,8</b>
19 835	19 928	24 779	28 559	23 112	6,5	0,2	1,2	11,7	1,7	<b>164,4</b>
22 459	27 608	36 875	37 873	32 044	14,8	0,8	5,3	9,4	5,7	<b>173,5</b>
20 502	21 009	24 748	27 614	22 900	18,8	0,1	2,3	12,5	0,6	<b>167,1</b>
9 558	10 368	24 171	28 322	16 947	6,2	0,8	3,8	22,1	0,0	<b>161,0</b>
13 072	16 013	22 692	30 850	20 503	24,6	1,3	7,4	13,6	0,4	<b>170,4</b>
10 226	11 885	14 204	14 900	13 084	20,6	0,5	2,0	13,2	0,0	<b>165,9</b>
19 204	21 226	29 094	33 051	25 365	27,9	0,9	0,8	10,7	0,0	<b>173,6</b>
11 734	13 113	17 534	20 068	15 641	9,6	1,4	9,4	10,5	0,0	<b>184,2</b>
14 854	18 655	28 521	32 624	24 475	8,9	2,5	7,2	10,2	0,4	<b>173,3</b>
13 582	14 802	20 718	23 674	18 029	14,9	2,1	0,8	13,0	0,0	<b>177,8</b>
16 208	17 408	24 686	27 885	21 323	11,4	1,1	2,6	13,5	0,0	<b>176,3</b>
13 133	14 372	16 476	18 383	15 631	4,3	0,2	0,6	12,7	0,0	<b>168,2</b>
11 342	12 456	14 509	17 767	14 062	14,5	0,4	2,6	14,2	0,0	<b>172,2</b>
12 903	14 109	17 277	19 372	15 707	4,7	0,7	4,2	13,1	0,0	<b>173,0</b>
20 826	21 736	28 188	33 828	25 788	30,8	1,8	0,5	14,5	0,4	<b>181,0</b>
19 476	20 823	25 411	28 118	23 554	25,5	0,7	5,7	12,3	0,1	<b>167,7</b>

Revidované výsledky ke dni 10. 3. 2011

### Hrubá měsíční mzda a její složky, diference, placená doba podle podskupin zaměstnání KZAM-R

kraj: Plzeňský

Podskupiny zaměstnání KZAM-R	Počet zaměstnanců přepočtený podle placených měsíců	Medián
		Kč/měs
8122 Obsluha zařízení ve slévárně (taviči, slévači)	172	15 373
8123 Obsluha zařízení na tepelné zpracování kovů	87	24 421
8141 Obsluha pily a jiného zařízení na zpracování dřeva	864	17 864
8149 Obsluha ostatních zařízení na zpracování dřeva a v papírnách jinde neuvedená	250	20 172
8159 Obsluha ostatních zařízení při chemické výrobě jinde neuvedená	52	18 119
8161 Obsluha zařízení při výrobě a rozvodu elektřiny	100	32 238
8162 Obsluha parních turbín, ohřivačů a motorů	114	28 993
8163 Obsluha zařízení při úpravě, čištění a rozvodu vody	235	20 542
8171 Obsluha automatických nebo poloautomatických montážních linek	702	20 787
8180 Obsluha strojů a zařízení pro práce na železničním svršku	77	26 712
8211 Obsluha automatických nebo poloautomatických obráběcích strojů (kromě 722)	364	21 888
8212 Obsluha strojů na výrobu maltovin, vápna, cementu, prefabrikátů	106	23 376
8223 Obsluha strojů při konečné úpravě a nanášení ochranných povlaků	45	26 652
8231 Obsluha strojů na výrobu pryžových výrobků (např. obuvi, pneumatik)	262	19 838
8232 Obsluha strojů na výrobu plastových výrobků (vč. laminování)	1 244	19 395
8240 Obsluha automatických nebo poloautomatických dřevoobráběcích strojů	92	18 171
8251 Obsluha tiskárenských strojů	77	23 558
8264 Obsluha strojů na bělení, barvení, čištění, praní, žehlení textilu	80	16 137
8274 Obsluha strojů na zpracování mouky, výrobu pečiva, čokolády a cukrovinek	273	16 696
8281 Montážní dělníci montující mechanická zařízení (stroje, vozidla)	1 039	19 586
8282 Montážní dělníci montující elektrická zařízení	390	17 234
8283 Montážní dělníci montující elektronická zařízení	792	17 766
8284 Montážní dělníci montující výrobky z kovů, pryže a plastů	326	16 613
8285 Montážní dělníci montující výrobky ze dřeva a podobných materiálů	119	18 165
8287 Montážní dělníci montující výrobky z kombinovaných materiálů	22	8 173
8290 Obsluha jiných stacionárních zařízení a ostatní montážní dělníci	343	16 843
8311 Strojvedoucí	428	31 886
8313 Dělníci zabezpečující sestavování vlaků (brzdaři, výhybkáři)	325	23 967
8314 Dělníci zabezpečující jízdu vlaků v mezistaničních úsecích	94	21 032
8321 Řidiči osobních a malých dodávkových automobilů, taxikáři	138	19 984
8323 Řidiči autobusů, trolejbusů a tramvají	904	27 045
8324 Řidiči nákladních automobilů a tahačů	1 853	19 986
8326 Řidiči speciálních vozidel	55	25 158
8331 Obsluha zemědělských a lesních strojů	216	19 450
8332 Obsluha zemních a příbuzných strojů	204	23 416
8333 Obsluha jeřábů, zdvihacích a podobných manipulačních zařízení	366	20 252
8334 Obsluha vysokozdvíhacích a ostatních motorových vozíků	831	21 297
9132 Pomocníci a uklízeči v kancelářích, hotelích, nemocnicích a jiných zařízeních	645	11 836
9141 Domovníci, správci domu	38	22 082
9152 Vrátní, hlídači, uváděči a šatnářky	240	12 130
9161 Sběrači odpadků, popeláři	27	13 956
9162 Metaři, čističi záchodků, žump, kanálů a podobných zařízení	34	21 511
9211 Pomocníci a nequalifikovaní dělníci v zemědělství	15	14 805
9312 Pomocníci a nequalifikovaní dělníci na stavbách a údržbě silnic, přehrad	39	18 286

### Hrubá měsíční mzda a její složky, diference, placená doba podle podskupin zaměstnání KZAM-R

kraj: Plzeňský

Diference				Průměr	Vybrané složky hrubé měsíční mzdy					Placená doba
1. decil	1. kvartil	3. kvartil	9. decil		prémie a odměny	příplatky za přesčas	příplatky ostatní	náhrady	odměny za pohotovost	
Kč/měs	Kč/měs	Kč/měs	Kč/měs	Kč/měs	%	%	%	%	%	hod/měs
12 327	13 241	20 027	27 941	18 933	4,3	0,5	4,0	20,1	0,0	165,1
16 919	20 224	28 030	30 616	23 855	7,1	1,4	15,5	12,2	0,0	179,2
13 928	15 574	20 883	25 129	18 832	15,4	1,9	4,3	11,7	0,2	172,9
15 423	17 358	23 186	27 044	20 707	41,4	1,3	0,8	10,9	0,0	173,6
15 329	17 016	21 565	28 096	19 953	16,9	0,3	6,0	13,7	0,0	165,3
24 771	27 049	41 326	45 449	33 587	23,6	0,5	15,8	10,0	1,0	168,0
18 384	23 723	33 045	42 775	28 803	20,0	0,9	17,0	10,2	0,0	169,9
15 979	18 061	24 303	28 360	21 586	13,3	0,5	7,7	10,7	0,2	166,6
15 784	17 241	23 433	25 351	20 309	20,1	0,8	4,2	12,9	0,0	167,6
21 635	23 283	32 414	35 813	28 043	14,7	0,6	14,8	12,3	2,7	169,5
16 792	18 543	26 144	32 908	23 307	15,4	1,0	5,4	15,0	0,0	168,0
20 526	21 698	25 339	26 957	23 648	15,8	1,3	4,2	15,8	0,2	169,8
15 604	17 877	29 172	32 496	24 444	13,5	1,6	7,2	12,0	0,0	173,0
15 898	17 499	22 060	24 287	19 877	0,1	0,9	0,1	0,9	0,0	166,5
13 882	16 640	23 665	27 023	20 321	13,1	1,3	7,2	12,6	0,0	172,4
14 503	16 420	20 225	22 722	18 864	8,6	2,3	16,4	12,3	0,0	165,5
14 435	18 300	32 252	36 952	25 285	22,6	1,7	9,4	12,1	0,0	174,0
12 604	14 929	18 922	20 307	16 741	15,4	1,8	2,3	12,1	0,0	164,0
14 470	15 182	18 337	21 705	17 346	17,0	0,9	8,4	13,1	0,3	172,3
11 909	16 661	21 422	23 044	18 599	15,6	0,7	5,1	11,5	0,0	168,4
14 422	15 577	19 649	23 246	18 189	17,1	0,7	8,5	13,2	0,0	170,9
9 746	10 382	19 760	23 614	16 099	14,0	0,5	7,6	10,1	0,0	164,5
9 740	12 747	22 983	25 173	17 925	14,4	0,8	2,1	15,4	0,0	169,1
14 288	15 504	19 862	25 550	18 706	7,6	2,4	17,0	13,2	0,0	169,2
8 004	8 015	12 614	15 770	10 957	14,5	0,2	1,4	16,1	0,0	163,4
13 749	14 995	18 965	27 079	18 319	21,9	0,7	5,3	10,5	0,1	166,3
28 826	30 624	33 463	34 898	31 688	6,5	1,6	17,6	13,2	0,0	164,9
18 868	22 544	26 000	27 304	23 896	5,1	2,1	16,8	11,6	0,0	168,1
18 339	19 714	22 657	24 542	21 261	5,7	2,2	14,9	11,6	0,0	175,2
16 113	18 066	24 410	27 228	21 185	15,1	1,0	3,8	9,5	0,3	174,9
19 931	21 723	30 017	31 257	26 009	3,0	1,3	17,5	9,4	4,1	184,2
15 681	17 743	23 297	27 944	20 931	10,1	2,1	6,8	9,6	0,9	178,4
18 874	21 975	26 548	30 898	24 980	18,4	2,5	5,6	10,7	0,3	189,1
14 343	16 687	21 947	25 004	19 522	15,2	2,7	2,7	12,7	0,0	188,5
15 027	20 937	26 979	30 272	23 547	15,5	1,7	3,8	11,4	0,0	179,8
14 712	17 629	23 267	26 623	20 666	18,2	1,5	7,0	10,8	0,0	176,6
16 773	18 938	24 758	27 656	22 072	15,2	1,4	6,3	11,4	0,1	172,4
9 423	10 942	14 144	15 841	12 526	10,8	0,8	6,1	10,9	0,0	174,9
15 370	17 478	24 804	27 048	21 154	9,7	0,5	14,1	10,6	0,6	173,7
10 068	11 104	13 985	16 536	12 976	9,0	1,2	11,7	9,5	0,0	175,5
10 030	10 482	15 663	17 604	13 709	7,6	1,8	4,7	11,7	0,0	179,6
16 722	18 096	25 460	28 446	21 595	10,0	0,4	3,6	13,9	2,3	166,8
11 359	12 429	15 844	27 944	16 141	8,8	0,5	2,6	11,6	0,0	174,2
15 242	16 420	20 634	21 299	18 431	11,7	0,4	2,4	11,8	0,8	166,4

Revidované výsledky ke dni 10. 3. 2011

**Hrubá měsíční mzda a její složky, diference, placená doba  
podle podskupin zaměstnání KZAM-R**

kraj: Plzeňský

Podskupiny zaměstnání KZAM-R	Počet zaměstnanců přepočtený podle placených měsíců	Medián
		Kč/měs
9321 Pomocní a nekvalifikovaní montážní a manipulační dělníci	673	<b>18 436</b>
9322 Ruční baliči a pytlouvači	171	<b>15 340</b>
9323 Dělníci nádvorní skupiny (pomocní montéři)	96	<b>19 247</b>
9333 Vazači a nosiči břemen, přístavní dělníci (dokaři)	86	<b>18 773</b>
9339 Pomocní a nekvalifikovaní pracovníci v dopravě, ve skladech, v telekomunikacích	707	<b>16 886</b>

Hrubá měsíční mzda a její složky, diference, placená doba  
podle podskupin zaměstnání KZAM-R

kraj: Plzeňský

Diference				Průměr	Vybrané složky hrubé měsíční mzdy					Placená doba
1. decil	1. kvartil	3. kvartil	9. decil		prémie a odměny	příplatky za přesčas	příplatky ostatní	náhrady	odměny za pohotovost	
Kč/měs	Kč/měs	Kč/měs	Kč/měs	Kč/měs	%	%	%	%	%	hod/měs
8 569	14 450	21 831	25 886	18 179	15,5	1,1	4,2	12,8	0,0	<b>174,0</b>
11 617	13 412	17 524	20 278	15 461	13,2	2,3	6,5	12,6	0,0	<b>173,2</b>
12 992	16 399	21 801	25 398	19 180	10,8	1,5	6,1	10,7	0,8	<b>172,1</b>
15 895	17 046	20 883	24 644	19 826	16,4	1,7	4,5	11,2	0,0	<b>177,0</b>
11 780	14 861	19 645	22 493	17 232	12,7	0,5	3,8	10,9	0,1	<b>169,3</b>

Revidované výsledky ke dni 10. 3. 2011

**Průměrná měsíční odpracovaná a neodpracovaná doba zaměstnanců  
podle podskupin zaměstnání KZAM-R**

kraj: Plzeňský

Podskupiny zaměstnání KZAM-R	Počet zaměstnanců přepracovaný podle eviden. měsíců	Odpracovaná doba		Neodpracovaná doba		
		celkem	z toho přesčas	celkem	z toho	
					nemoc	dovolená
		hod/měs	hod/měs	hod/měs	hod/měs	hod/měs
1210 Ředitelé a prezidenti velkých organizací, podniků	136	150,8	0,4	20,3	2,3	14,4
1221 Ved. pracovníci v zemědělství, lesnictví, rybář. a mysliv.	59	148,7	0,3	22,1	1,1	16,3
1222 Vedoucí pracovníci v průmyslu (ve výrobě)	464	147,6	1,2	22,3	1,5	16,0
1223 Vedoucí pracovníci ve stavebnictví a zeměměřičtí	81	154,8	0,5	19,4	1,1	15,3
1224 Vedoucí pracovníci ve velkoobchodě a v maloobchodě	732	150,1	1,6	22,3	4,3	14,0
1226 Ved. pracovníci v dopr., skladování, telekom. a na pošt. úř.	320	140,4	1,4	24,2	3,0	15,9
1227 Ved. prac. v organ.zaměřených na poskytování obch.služ.	136	148,4	0,1	22,8	2,0	16,2
1228 Ved.prac. v pečovatel., úklidových a podobných službách	12	161,1	0,0	12,9	0,0	12,5
1229 Ved. pracovních dílčích celků jinde neuved. (kult.,zdrav.)	76	150,4	1,1	19,5	0,8	15,7
1231 Vedoucí pracovníci finančních a hospodářských útvarů	264	149,3	0,6	22,3	2,9	15,8
1232 Ved. prac. personálních útvarů a útvarů průmysl. vztahů	60	148,3	0,5	21,1	1,3	15,6
1233 Vedoucí pracovníci odbytových útvarů (vč. průzkumu trhu)	164	147,6	1,1	21,0	1,0	15,8
1234 Ved. prac. reklamních útvarů a útvarů pro styk s veřejností	27	150,2	5,9	20,6	1,8	15,5
1235 Vedoucí pracovníci zásobovacích útvarů	73	148,2	0,4	21,4	2,2	15,1
1236 Vedoucí pracovníci výpočetních útvarů	48	146,2	0,3	23,3	2,2	16,0
1237 Vedoucí pracovníci výzkumných a vývojových útvarů	54	146,8	0,5	21,8	1,3	15,9
1239 Vedoucí pracovníci ostatních útvarů jinde neuvedení	97	145,2	1,4	22,8	1,7	16,1
1311 Vedoucí, ředitelé v zemědělství, lesnictví, rybářství	17	151,4	0,0	21,8	0,4	15,7
1312 Vedoucí, ředitelé v průmyslu (ve výrobě)	122	149,1	2,0	23,3	1,9	14,8
1313 Vedoucí, ředitelé ve stavebnictví a zeměměřičtí	24	152,0	0,3	21,8	3,1	14,4
1314 Vedoucí, ředitelé ve velkoobchodu a maloobchodu	276	154,0	1,8	21,0	2,9	14,8
1315 Vedoucí, ředitelé v restauracích a hotelích	15	143,3	0,0	27,5	9,1	12,4
1316 Vedoucí v dopravě, sklad., telekomun. a na pošt. úřadech	80	145,9	2,1	21,6	1,0	15,2
1317 Ved., ředitelé v podnicích poskytujících obchodní služby	57	148,8	0,2	25,0	2,2	16,0
1318 Vedoucí, ředitelé pečovatelských, úklidových a pod. služ.	13	155,8	0,0	18,2	2,1	14,3
1319 Vedoucí, ředitelé malých organizací ostatní (kult.,zdrav.)	31	155,1	1,4	19,2	0,7	15,3
2111 Fyzikové a astronomové	108	147,8	0,3	21,5	1,3	16,2
2114 Geologové, geofyzici, geodeti, hydrologové apod.	14	154,5	6,3	21,8	2,5	16,0
2119 Ostatní vědci a odborníci v příbuz. oborech jinde neuved.	31	153,1	0,0	20,4	0,7	16,0
2131 Projektanti a analytici výpočetních systémů	95	153,1	0,6	19,2	2,2	15,8
2132 Programátoři	149	149,2	0,9	21,8	1,1	16,1
2139 Ostatní odborníci zabývající se výp. tech. jinde neuvedení	188	150,1	3,2	20,3	1,4	15,9
2142 Projektanti staveb a areálů, stavební inženýři	113	142,2	1,7	24,7	3,2	18,4
2143 Projektanti elektrotechnických zařízení, elektroinženýři	498	145,0	3,2	22,6	2,0	15,5
2144 Projektanti elektronických syst. a telekomunikačních sítí	181	150,4	4,3	21,1	1,7	16,9
2145 Projektanti a konstruktéři strojních zaříz., strojní inženýři	638	142,9	2,4	24,7	2,4	15,5
2146 Chemičtí inženýři, technologové	74	148,3	3,0	21,9	2,6	15,5
2149 Ostatní architekti, projektanti, konstrukt.a techn.inženýři	164	142,9	1,2	24,4	1,8	17,7
2211 Bakteriologové, biologové, ekologové, zoologové	23	141,4	1,1	25,0	2,8	17,0
2212 Farmakologové, anatomové, biochemici,fyziolog., patolog.	34	161,1	0,4	14,4	3,3	9,7
2213 Agronomové, šlechtitelé a odborníci v příbuzných oborech	28	151,5	0,4	23,2	1,8	15,8
2221 Lékaři, ordináři (kromě zubních lékařů)	292	158,8	7,9	21,9	2,9	16,5
2224 Farmaceuti, magistři v lékárně, lékárníci	21	155,6	4,1	21,7	2,3	15,9
2311 Vědeckopedagogičtí pracovníci	1 036	145,7	0,0	28,3	1,5	26,6

Revidované výsledky ke dni 10. 3. 2011

**Průměrná měsíční odpracovaná a neodpracovaná doba zaměstnanců  
podle podskupin zaměstnání KZAM-R**

kraj: Plzeňský

Podskupiny zaměstnání KZAM-R	Počet zaměstnanců přečtený podle eviden. měsíců	Odpracovaná doba		Neodpracovaná doba		
		celkem	z toho přesčas	celkem	z toho	
					nemoc	dovolená
		hod/měs	hod/měs	hod/měs	hod/měs	hod/měs
2411 Odborní pracov. na úseku účetnictví, financí, daní, apod.	303	146,3	1,0	23,0	2,1	15,8
2412 Odbor. pracovníci na úseku zaměstnaneckých, pers. věcí	91	146,0	1,8	27,2	6,4	15,2
2413 Odborní pracovníci v bankovníctví a pojišťovnictví	681	145,4	0,5	27,1	4,8	16,6
2419 Ostatní odborní pracovníci v oblasti podnikání	424	141,1	0,5	24,2	2,1	16,5
2421 Právníci, právní poradci (mimo advokacie a soudnictví)	31	143,3	0,6	26,1	5,8	15,4
2432 Odborní pracovníci knihoven (kromě řadových)	11	152,1	0,0	21,9	0,6	17,3
2433 Odborní pracovníci v informacích (např. vti)	11	153,6	3,0	16,5	0,9	14,9
2441 Ekonomové - vědecktí pracovníci, specialisté, experti	156	149,3	2,4	22,0	2,4	16,3
2451 Spisovatelé, autoři, kritikové, novináři, redaktoři	98	151,3	0,0	25,0	2,9	15,6
2458 Umělečtí designéři a návrháři	22	150,0	0,4	24,4	1,7	17,3
2470 Odborní administrativní pracovníci jinde neuvedení	178	143,8	0,4	26,3	3,2	15,8
3111 Technici ve fyzikálních a příbuzných oborech	68	145,1	4,4	28,2	2,7	16,2
3112 Stavební technici	385	152,8	5,4	24,3	4,0	15,2
3113 Elektrotechnici	577	144,5	3,3	24,2	2,4	16,5
3114 Elektronici a technici v radiokomunikacích a telekomunik.	631	145,6	4,7	22,1	3,3	16,3
3115 Strojírenští technici	1 217	144,7	3,4	25,6	2,8	15,9
3116 Chemičtí technici	171	146,5	4,7	22,9	4,5	15,3
3117 Důlní a hutní technici	36	144,7	4,8	28,6	2,6	17,2
3118 Technici v kartografii, kresličtí a zeměměřiči	295	141,3	1,0	25,3	3,0	16,0
3119 Ostatní techničtí pracovníci jinde neuvedení	1 248	146,4	2,9	23,6	3,2	15,3
3121 Poradci ve výpočetní technice	43	151,8	0,5	20,9	2,0	16,7
3122 Operátoři a obsluha výpočetní techniky	140	149,1	2,5	21,0	1,3	14,8
3123 Operátoři průmyslových robotů, nc strojů	69	142,5	1,4	22,6	4,9	14,5
3129 Ostatní technici ve výpočetní technice jinde neuvedení	42	149,7	0,1	19,3	2,1	16,4
3132 Obsluha zařiz. pro záznam zvuku,obrazu,operátoři kamery	13	148,5	3,1	25,7	7,7	15,8
3133 Obsluha vysílačů a telekomunikačního zařízení	156	137,6	1,8	27,5	8,6	16,0
3134 Obsluha lékařských zařízení	47	162,5	19,6	25,7	5,6	18,9
3151 Kolaudační technici a technici protipožární ochrany	14	141,2	2,3	26,4	0,9	16,8
3152 Bezpečnostní tech.a tech. pro kontrolu zdravotní nezávad.	279	142,0	2,8	27,2	6,9	14,7
3160 Technici železničního provozu	509	147,4	10,6	22,0	2,5	16,0
3211 Technici a laboranti v oblasti biologie a v příbuz. oborech	161	152,0	6,6	25,8	5,9	17,5
3212 Technici v agronomii, v lesnictví a v zemědělství	265	148,9	0,7	24,8	2,6	15,8
3221 Asistenti zdravotničtí	15	146,1	2,5	22,1	7,0	13,6
3223 Dietetici a odborníci na výživu	13	159,9	3,3	17,3	0,5	16,3
3226 Rehabilitační a fyzioterapeutičtí pracovníci	68	144,2	0,0	27,6	9,4	16,6
3228 Farmaceutičtí asistenti	25	148,3	2,1	26,1	4,8	16,6
3231 Ošetřovatelé, všeobecné zdravotní sestry	528	149,0	4,7	23,0	5,9	16,1
3232 Ženské sestry, porodní asistentky	44	153,0	4,3	18,1	2,1	15,8
3233 Sestry pro péči o dítě	61	140,9	2,2	26,3	10,7	15,1
3235 Sestry pro intenzivní péči	84	153,4	9,2	21,1	4,7	15,5
3411 Zprostředkovatelé finanč. transakcí, obchodu s cen. papíry	107	149,0	1,0	20,1	2,1	16,2
3412 Pojišťovací agenti	83	145,1	0,0	26,1	5,5	16,3
3414 Konzultanti a organizátoři zájezdů	10	152,9	2,3	22,4	4,3	13,3
3415 Obchodní cestující, prof. poradci v obchodě, obch.zástupci	494	147,0	1,2	24,8	4,2	14,8

Revidované výsledky ke dni 10. 3. 2011

**Průměrná měsíční odpracovaná a neodpracovaná doba zaměstnanců  
podle podskupin zaměstnání KZAM-R**

kraj: **Plzeňský**

Podskupiny zaměstnání KZAM-R	Počet zaměstnanců přečtený podle eviden. měsíců	Odpracovaná doba		Neodpracovaná doba		
		celkem	z toho přesčas	celkem	z toho	
					nemoc	dovolená
		hod/měs	hod/měs	hod/měs	hod/měs	hod/měs
3416 Nákupčí	376	145,2	2,1	24,7	3,1	15,6
3417 Odhadci a zbožíznalci	37	146,3	1,4	24,7	5,3	14,9
3419 Ostatní pracovníci - obchodní zprostředkovatelé jinde n.	50	141,3	0,6	27,3	4,5	17,0
3421 Obchodní agenti	415	144,7	0,7	24,2	3,8	15,4
3422 Odbytoví a přepravní agenti	434	147,1	1,8	23,6	4,9	15,2
3429 Ostatní obchodní agenti a makléři jinde neuvedení	15	141,6	0,0	31,7	4,4	17,3
3431 Odborné sekretářky, sekretáři	336	148,7	0,2	23,0	3,6	16,3
3433 Prac. v oblasti účetnictví, fakturace, rozpočet., kalkulace	1 348	146,0	1,1	24,6	3,7	15,5
3434 Pracovníci v oblasti statistiky a matematiky	29	143,9	2,9	24,7	4,5	16,4
3435 Pracovníci v oblasti práce a mezd (kromě účetních)	36	147,3	0,7	19,7	0,6	14,8
3436 Referenti osobních oddělení	123	147,0	0,7	22,8	2,9	15,4
3439 Ostatní odborní administrativní pracovníci jinde neuvedení	600	143,5	1,1	25,8	4,0	15,8
3449 Ostatní celní a daňoví pracovníci a prac. v příb. oborech	43	142,0	0,0	31,8	5,8	16,8
3471 Aranžéři, průmysloví a komerční návrháři, bytoví architekti	30	148,1	0,7	27,4	9,8	13,5
4112 Kancelářští pracovníci a obsluha zaříz. na zpracování textu	30	141,5	1,4	30,2	7,7	16,6
4113 Pracovníci přípravy dat výpočetní techniky	68	146,0	0,7	27,4	7,7	15,1
4115 Sekretářky, sekretáři	575	145,2	0,6	25,5	5,1	15,2
4121 Nižší účetní	201	148,0	2,0	24,4	5,6	14,4
4123 Nižší finanční, daňoví úředníci a úředníci v příb. oborech	74	145,8	0,4	25,4	4,9	16,1
4131 Úředníci ve skladech	1 073	149,8	6,4	25,2	5,5	14,8
4132 Úředníci ve výrobě (např. výrobní plánovači)	163	146,2	2,7	23,7	3,5	15,3
4133 Úředníci v dopravě a v přepravě (dispečeri, kontr. apod.)	240	149,2	3,6	22,9	3,8	14,9
4141 Řadoví knihovníci, archiváři, evidenční pracovníci	18	143,7	2,1	26,7	4,1	15,5
4142 Poštovní doručovatelé, úředníci v třídárnách	960	131,5	1,1	31,0	8,5	15,4
4190 Ostatní nižší úředníci jinde neuvedení	91	144,8	2,5	25,8	4,7	15,9
4211 Pokladníci (v bankách, pojišťov., spořitelnách, na poště)	166	144,9	1,0	24,1	4,4	15,2
4212 Úředníci na přepážkách a směnárníci	586	136,7	1,0	27,6	6,8	15,0
4213 Pokladníci v obchodě, společném stravování apod.	700	145,8	0,9	27,2	10,7	13,4
4214 Prodavači vstupenek, jízdenek apod.	129	142,8	4,6	24,8	4,8	17,2
4215 Bookmakeři, krupiéři a úředníci sázkových kanceláří	242	146,9	2,6	20,3	6,3	12,0
4219 Ostatní pokladníci a pracovníci v příb. oborech jinde neu.	15	147,8	0,0	21,7	4,4	11,9
4221 Úředníci cestovních kanceláří	13	154,7	0,1	20,7	2,6	12,5
4222 Recepční	41	154,8	6,5	19,5	3,0	13,4
4223 Telefonisté	24	157,8	4,5	18,3	1,4	15,8
4224 Informátoři	23	145,2	0,6	30,9	9,5	15,8
5121 Pracovníci dohlížející nad obsluh. personálem, hospodyně	49	152,2	6,5	21,2	5,2	14,9
5122 Kuchaři	269	147,3	2,8	27,4	8,7	14,4
5123 Čišníci, servírky	32	145,5	1,8	27,0	12,3	11,7
5124 Barmani	10	153,3	0,0	13,9	3,0	9,5
5132 Pečovatelé a pomoc. ošetřovat. v zaříz. soc. péče, v nemoc.	216	148,4	8,8	27,6	11,2	15,8
5169 Ostatní pracovníci ochrany a ostrahy jinde neuvedení	770	156,6	9,5	22,3	7,1	12,7
5211 Prodavači v obchodech	2 453	148,0	1,4	26,3	9,5	13,0
6111 Pěstitelé polních plodin	30	162,3	9,4	21,5	2,2	14,5
6113 Zahradníci a pěstitelé zahradních plodin a sazenic	20	149,9	6,9	33,3	6,7	22,1



Revidované výsledky ke dni 10. 3. 2011

**Průměrná měsíční odpracovaná a neodpracovaná doba zaměstnanců  
podle podskupin zaměstnání KZAM-R**

kraj: Plzeňský

Podskupiny zaměstnání KZAM-R	Počet zaměstnanců přepracovaný podle eviden. měsíců	Odpracovaná doba		Neodpracovaná doba		
		celkem	z toho přesčas	celkem	z toho	
					nemoc	dovolená
		hod/měs	hod/měs	hod/měs	hod/měs	hod/měs
6121 Chovatelé hospodářských zvířat (kromě drůbeže a včel)	164	<b>156,9</b>	14,1	28,8	11,4	12,9
6122 Chovatelé drůbeže	57	<b>138,4</b>	4,3	33,2	16,4	14,1
6141 Dělníci pro pěstění a ošetřování lesa	133	<b>140,2</b>	1,5	34,1	4,0	12,6
6142 Dělníci pro těžbu dřeva (kromě obsluhy pojízdných zařiz.)	37	<b>139,7</b>	5,3	36,1	8,0	16,8
7113 Horníci pro dobývání nerudných surovin a kamenolamači	25	<b>160,3</b>	10,1	23,6	5,1	14,3
7122 Zedníci, kameníci, omítkáři	323	<b>154,5</b>	12,5	32,0	7,7	15,0
7123 Betonáři, děl.specializovaní na pokládání beton. povrchů	248	<b>132,5</b>	5,9	39,1	8,5	12,9
7124 Tesaři a truhláři	84	<b>150,7</b>	11,1	32,9	9,3	16,5
7125 Stavební montážníci	32	<b>174,7</b>	25,8	22,6	7,0	14,4
7129 Ostatní stavební děl. stav. výroby a prac. v ost. oborech	212	<b>159,1</b>	16,2	31,2	10,2	14,8
7136 Instalatéři, potrubáři, stavební zámečníci, klempíři	266	<b>146,4</b>	6,7	25,8	4,2	15,8
7137 Stavební a provozní elektrikáři	87	<b>150,5</b>	6,8	25,3	3,7	14,1
7139 Ostatní dělníci zajišťující dokončovací stavební práce	25	<b>162,8</b>	17,8	29,0	7,0	14,8
7142 Lakýrníci a pracovníci v příbuzných oborech	125	<b>139,1</b>	5,1	31,9	8,2	16,0
7212 Svářeči, řezači plamenem a páječi	703	<b>140,3</b>	6,1	30,9	7,9	14,9
7213 Výrobci a opraváři výrobků a dílů z plechů	51	<b>138,5</b>	3,7	29,3	6,4	16,0
7214 Montéři kovových konstrukcí	31	<b>139,0</b>	5,3	35,4	13,1	15,4
7221 Kováři, obsluha kováčích lisů, obsluha bucharů	84	<b>139,3</b>	6,1	33,0	8,8	15,0
7222 Nástrojaři, kovomodeláři, kovodělníci, zámečníci	1 919	<b>141,6</b>	6,9	29,8	7,3	15,9
7223 Seřizovači a obsluha obráběcích strojů	1 012	<b>142,0</b>	6,3	29,1	6,7	16,2
7224 Brusiči, leštiči a ostříči nástrojů	351	<b>138,8</b>	4,3	29,1	6,6	15,2
7231 Mechanici a opraváři motorových vozidel	208	<b>149,9</b>	6,6	26,4	6,0	14,9
7234 Mechanici a opraváři kolejových vozidel	317	<b>140,6</b>	6,9	28,1	6,4	18,1
7235 Mechanici obráběcích, zemědělských strojů a prům. zařiz.	1 089	<b>144,7</b>	8,5	29,2	6,3	15,5
7239 Ostatní mechanici a opraváři strojů a zařízení bez elektro	238	<b>149,2</b>	8,8	24,4	4,5	15,2
7241 Elektromech.a seřizovači různých typů elektrických zařiz.	3 840	<b>139,2</b>	7,1	32,2	7,5	15,6
7242 Mechanici, opraváři a seřizovači elektr. částí aut, letadel	129	<b>139,8</b>	5,4	28,4	7,3	17,7
7243 Mechanici, seřizovači, opraváři elektronických zařízení	119	<b>147,9</b>	8,9	25,7	5,1	15,2
7244 Telefonní a telegrafní mechanici, montéři a opraváři	12	<b>140,0</b>	1,3	24,4	4,6	19,3
7246 Montéři a opraváři silnoproudých elektrických vedení	232	<b>149,6</b>	7,8	23,7	5,4	16,3
7311 Výrobci, mechanici a opraváři přesných přístrojů a zařízení	15	<b>136,1</b>	0,5	30,9	8,6	16,2
7321 Výrobci hrnčířského, porcelán. zboží, žáruvzdor. výrobků	141	<b>114,6</b>	1,3	46,6	11,2	14,7
7341 Tiskaři, sazeči (kromě obsluhy tiskárenských strojů)	63	<b>142,7</b>	8,1	27,4	6,7	15,2
7345 Knihvazači a pracovníci v příbuzných oborech	67	<b>129,9</b>	2,6	35,7	10,0	14,5
7411 Zpracovatelé masa, ryb vč. uzenářů a konzerv. masa a ryb	176	<b>143,7</b>	0,1	29,9	7,6	13,6
7412 Zpracovatelé pekárenských a cukrářských výrobků	202	<b>150,4</b>	12,9	33,5	12,9	16,4
7419 Ostatní zpracovatelé - výrobci potravinářských výrobků	149	<b>151,2</b>	7,3	22,0	5,9	14,7
7421 Impregnační a úpraváři dřeva	93	<b>137,7</b>	7,2	39,4	15,3	13,2
7422 Uměleč. truhláři, řezbáři, výrobci a oprav.výrobků ze dřeva	160	<b>144,6</b>	6,3	31,4	8,1	15,6
7423 Seřizovači a seřizov.-obsluhovači dřevoobráběcích strojů	28	<b>131,4</b>	0,9	36,6	17,1	12,0
7436 Švadleny, vyšívači a pracovníci v příbuzných oborech	76	<b>135,8</b>	1,1	36,5	9,0	13,8
7437 Čalouníci a pracovníci v příb. oborech (vč.autočalouníků)	33	<b>138,3</b>	3,4	34,7	12,6	14,1
8111 Obsluha důlního zařízení a razicích štítů	13	<b>144,8</b>	10,2	35,4	10,5	16,8
8112 Obsluha zařízení pro úpravu rudných a nerudných surovin	206	<b>140,7</b>	3,3	26,8	5,7	15,2

Revidované výsledky ke dni 10. 3. 2011

**Průměrná měsíční odpracovaná a neodpracovaná doba zaměstnanců  
podle podskupin zaměstnání KZAM-R**

kraj: Plzeňský

Podskupiny zaměstnání KZAM-R	Počet zaměstnanců přečtený podle eviden. měsíců	Odpracovaná doba		Neodpracovaná doba		
		celkem	z toho přesčas	celkem	z toho	
					nemoc	dovolená
		hod/měs	hod/měs	hod/měs	hod/měs	hod/měs
8122 Obsluha zařízení ve slévárně (taviči, slévači)	185	106,8	0,8	58,2	10,4	11,0
8123 Obsluha zařízení na tepelné zpracování kovů	90	150,9	11,5	27,9	4,9	16,1
8141 Obsluha pily a jiného zařízení na zpracování dřeva	916	147,9	7,6	24,5	8,8	13,4
8149 Obsluha ostatních zařiz.na zpracování dřeva a v papírnách	265	145,9	7,4	27,3	9,1	12,1
8159 Obsluha ostat. zařízení při chemické výrobě jinde neuved.	56	131,7	1,4	33,5	9,2	15,3
8161 Obsluha zařízení při výrobě a rozvodu elektřiny	102	147,3	4,1	20,6	2,7	15,6
8162 Obsluha parních turbín, ohřivačů a motorů	116	149,6	5,7	20,2	2,3	14,9
8163 Obsluha zařízení při úpravě, čištění a rozvodu vody	244	140,5	2,4	26,0	5,5	16,2
8171 Obsluha automatických nebo poloaut. montážních linek	759	131,4	3,5	36,0	9,3	13,7
8180 Obsluha strojů a zařízení pro práce na železničním svršku	79	145,8	5,2	23,6	2,9	18,3
8211 Obsluha automat. nebo poloaut. obráb.strojů (kromě 722)	381	138,3	3,7	29,5	6,1	14,9
8212 Obsluha strojů na výrobu maltovin, vápna, cementu	110	137,7	4,7	31,9	5,1	15,8
8223 Obsluha strojů při konečné úpravě ochranných povlaků	47	143,2	9,9	29,5	5,6	15,9
8231 Obsluha strojů na výrobu pryžových výrobků (např. obuvi)	279	134,2	3,2	32,1	9,5	15,3
8232 Obsluha strojů na výrobu plast. výrobků (vč. laminování)	1 341	138,8	7,3	33,0	10,7	14,1
8240 Obsluha automat. nebo poloautom. dřevobráběcích strojů	98	139,9	1,2	25,5	8,0	12,4
8251 Obsluha tiskárenských strojů	80	148,6	11,2	25,0	5,3	16,4
8264 Obsluha strojů na bělení, barvení, čištění, praní, žehlení	90	128,7	6,0	34,4	16,5	11,7
8274 Obsluha strojů na zpracování mouky, výrobu pečiva	297	136,7	7,2	35,1	12,5	15,7
8281 Montážní dělníci montující mechanická zařízení (stroje)	1 156	134,0	2,8	34,2	12,6	14,0
8282 Montážní dělníci montující elektrická zařízení	409	140,8	4,7	29,9	7,1	15,1
8283 Montážní dělníci montující elektronická zařízení	891	132,5	2,5	32,1	6,2	11,4
8284 Montážní dělníci montující výrobky z kovů, pryže a plastů	346	129,3	3,8	39,5	9,0	13,8
8285 Montážní dělníci montující výrobky ze dřeva a pod. mater.	129	139,2	3,1	29,7	12,2	13,9
8287 Montážní dělníci montující výrobky z kombinovaných mat.	24	125,5	0,4	37,9	2,8	14,9
8290 Obsluha jin.stacionárních zařízení a ost. montážní dělníci	369	134,5	3,3	31,7	10,6	13,6
8311 Strojvedoucí	436	139,8	8,1	25,0	2,8	16,2
8313 Dělníci zabezpeč. sestavování vlaků (brzdaři, výhybkáři)	339	142,1	10,3	25,6	6,3	15,4
8314 Dělníci zabezpečující jízdu vlaků v mezistaničních úsecích	99	147,8	11,7	26,9	6,8	16,4
8321 Řidiči osobních a malých dodávkov. automobilů, taxikáři	142	152,0	5,8	22,8	4,6	14,1
8323 Řidiči autobusů, trolejbusů a tramvajů	935	158,7	20,5	24,8	5,4	16,6
8324 Řidiči nákladních automobilů a tahačů	1 922	154,0	6,2	24,2	5,7	13,7
8326 Řidiči speciálních vozidel	56	163,9	16,4	24,8	4,9	17,7
8331 Obsluha zemědělských a lesních strojů	225	157,7	15,3	30,2	6,4	15,4
8332 Obsluha zemních a příbuzných strojů	214	152,1	10,5	27,2	6,8	13,6
8333 Obsluha jeřábů, zdvihacích a podob. manipulačních zařiz.	392	146,1	8,8	29,8	9,5	14,9
8334 Obsluha vysokozdvíhých a ostatních motorových vozíků	874	145,8	7,4	26,2	7,4	14,4
9132 Pomocníci a uklízeči v kancelář., hotel., nemocnicích ap.	679	147,4	3,5	27,3	7,8	14,7
9141 Domovníci, správci domu	39	152,0	3,6	21,8	3,8	15,6
9152 Vrátní, hlídači, uváděči a šatnářky	254	150,4	5,2	24,8	8,0	14,0
9161 Sběrači odpadků, popeláři	29	144,8	8,6	33,8	14,2	16,0
9162 Metaři, čistíči záchodků, žump, kanálů a podob. zařízení	36	130,6	2,7	35,9	11,0	17,8
9211 Pomocní a nekvalifikovaní dělníci v zemědělství	16	140,3	3,3	33,8	13,6	12,6
9312 Pomocní a nekvalifik. dělníci na stavbách a údržbě silnic	42	131,7	2,2	34,7	13,3	15,4

Revidované výsledky ke dni 10. 3. 2011

**Průměrná měsíční odpracovaná a neodpracovaná doba zaměstnanců  
podle podskupin zaměstnání KZAM-R**

kraj: Plzeňský

Podskupiny zaměstnání KZAM-R	Počet zaměstnanců přepočtený podle eviden. měsíců	Odpracovaná doba		Neodpracovaná doba		
		celkem	z toho přesčas	celkem	z toho	
					nemoc	dovolená
		hod/měs	hod/měs	hod/měs	hod/měs	hod/měs
9321 Pomocní a nekvalifikovaní montážní a manipulační dělníci	729	<b>140,1</b>	6,2	33,5	9,9	13,2
9322 Ruční baliči a pytlouvači	183	<b>140,6</b>	8,5	32,1	8,5	13,3
9323 Dělníci nádvorní skupiny (pomocní montéři)	101	<b>143,6</b>	6,3	28,1	7,1	14,3
9333 Vazači a nosiči břemen, přístavní dělníci (dokaři)	93	<b>143,5</b>	11,2	32,7	11,1	16,4
9339 Pomocní a nekvalif. prac. v dopr., ve skladech, v telekom.	745	<b>139,9</b>	2,8	29,3	7,7	14,5





# Dodatek

**Technický popis šetření**



## Dodatek – Technický popis šetření

Technický popis šetření přibližuje metodické postupy používané při zpracování podnikatelské sféry Regionální statistiky ceny práce (RSCP-PS). Popis je rozdělen do pěti kapitol: metoda výběru ekonomických subjektů, vstupní údaje, nejdůležitější sledované veličiny, dopočtové metody a definice vybraných pojmů.

### 1. Metoda výběru ekonomických subjektů

Kapitola popisuje základní soubor šetření, strukturu výběrového souboru a postup při výběru ekonomických subjektů (ES).

#### 1.1. Základní soubor

Základním souborem RSCP-PS jsou aktivní ekonomické subjekty z registru ekonomických subjektů Českého statistického úřadu (ČSÚ), které mají 10 a více zaměstnanců a přísluší do podnikatelské sféry a do institucionálních sektorů nefinančních podniků, finančních institucí nebo vládních institucí. Ekonomické subjekty, které přísluší do podnikatelské sféry, odměňují zaměstnance mzdou podle § 109, odst. 2 zákona č. 262/2006 Sb., zákoníku práce, ve znění pozdějších předpisů. Způsob odměňování se zjišťuje pomocí registru „Automatizovaného rozpočtového informačního systému“ (ARIS), který je spravován Ministerstvem financí. Registr ekonomických subjektů (RES) je detailně popsán na internetových stránkách ČSÚ ([www.czso.cz](http://www.czso.cz)).

#### 1.2. Struktura výběrového souboru

Statistické šetření RSCP-PS za 1. - 4. čtvrtletí 2009 zahrnuje 3478 ekonomických subjektů, které reprezentují přibližně 1282 tisíc zaměstnanců. Strukturu výběrového souboru RSCP-PS bez non-response (dále jen výběrový soubor) ukazují z různých pohledů pro 1. - 4. čtvrtletí 2009 následující tabulky.

Výběrový soubor RSCP podnikatelské sféry			
	RSCP-PS Celkem	RSCP-PS – kraj Plzeňský	
		se sídlem v kraji	se sídlem mimo kraj
Počet ekonomických subjektů	3 478	192	330
Počet zaměstnanců	1 282 tisíc	49 tisíc	21 tisíc

Tabulka 1

<b>Odvětвовá skladba výběrového souboru RSCP-PS – kraj Plzeňský</b>			
<b>Kód CZ-NACE</b>		<b>Počet ekonomických subjektů</b>	
		<b>se sídlem v kraji</b>	<b>se sídlem mimo kraj</b>
A	Zemědělství, lesnictví a rybnářství	16	7
B	Těžba a dobývání	1	3
C	Zpracovatelský průmysl	100	55
D	Výroba a rozvod elektřiny, plynu, tepla	2	7
E	Zásobování vodou, činnosti související s odpady	3	5
F	Stavebnictví	15	12
G	Obchod, opravy motorových vozidel	21	87
H	Doprava a skladování	11	14
I	Ubytování, stravování a pohostinství		8
J	Informační a komunikační činnosti		26
K	Peněžnictví a pojišťovnictví	1	46
L	Činnosti v oblasti nemovitostí		1
M	Profesní, vědecké a technické činnosti	2	10
N	Administrativní a podpůrné činnosti	8	30
O	Veřejná správa, obrana, sociální zabezpečení		5
P	Vzdělávání	2	2
Q	Zdravotní a sociální péče	7	2
R	Kulturní, zábavní a rekreační činnosti	3	7
S	Ostatní činnosti		3

**Tabulka 2**

### **1.3. Výběr**

Výběr ekonomických subjektů v RSCP-PS lze charakterizovat jako jednostupňový stratifikovaný výběr. Výběrovými jednotkami jsou ekonomické subjekty, na které se v případě vybrání vztahuje zpravodajská povinnost. Statistickými jednotkami jsou zaměstnanci, kteří jsou nositeli sledovaných statistických znaků. Základní soubor (ZS) je rozdělen do oblastí (strat) podle:

- regionů (krajů),
- velikostních kategorií,
- odvětvových skupin.

Regionem se z hlediska výběru jednotek rozumí kraj ve smyslu ústavního zákona č. 347/1997 Sb. v platném znění. Ke stratifikaci výběrové opory jsou použity tři velikostní kategorie ekonomických subjektů uvedené v tabulce 3 – Velikostní kategorie pro výběr. Stratifikační třídění obsahuje dvanáct odvětvových skupin z vybraných institucionálních sektorů podnikatelské sféry.



Vymezení strat je provedeno na základě podobnosti v charakteru ekonomické činnosti a podobnosti v zaměstnanecké struktuře.

V jednotlivých oblastech ZS, vzniklých jeho rozdělením dle příslušných stratifikačních kritérií, je vybrán stanovený podíl ekonomických subjektů. Největší subjekty s 250 a více zaměstnanci jsou zařazeny do šetření všechny (výběr s pravděpodobností rovnou 1). Menší subjekty s 10 až 249 zaměstnanci jsou vybírány v jednotlivých stratech systematickým náhodným výběrem s nestejnými pravděpodobnostmi bez vracení. Pravděpodobnosti výběru se liší podle velikosti subjektu a jejich výše je určena výběrovým podílem uvedeným v tabulce 3. Výběrový soubor ekonomických subjektů s 10 až 249 zaměstnanci se obměňuje metodou rotujícího panelu s periodou rotace devět let, tzn. k plné obměně dojde za devět let.

Velikostní kategorie pro výběr		
Kategorie	Počet zaměstnanců	Výběrový podíl [%]
1	10 až 49	4,5
2	50 až 249	15
3	250 a více	100

Tabulka 3

## 2. Vstupní údaje

Kapitola popisuje sběr dat do šetření RSCP-PS, nejdůležitější vstupní údaje a používané klasifikace a číselníky.

### 2.1. Sběr dat

Ekonomické subjekty, na které se vztahuje zpravodajská povinnost, vykazují do statistického šetření RSCP-PS údaje o všech zaměstnancích v pracovním poměru. Vybraná zpravodajská jednotka předává data na Ministerstvo práce a sociálních věcí, které je orgánem vykonávajícím státní statistickou službu. Termínem pro předání dat od respondenta je 25. den měsíce následujícího po skončení sledovaného období.

Předávaná data mají formu databázových souborů a obsahují informace o zaměstnavateli a zaměstnancích. U více než 90 % respondentů je zdrojem dat pro šetření mzdový a personální systém. Datové soubory jsou předávány ve více než 90 % případů elektronickou poštou, zbylá část respondentů posílá data na disketu, případně na papírových formulářích.

Pro kontrolu a opravu dat, připravených mzdovým a personálním systémem respondenta, případně pro pořízení vstupních dat, je určen "Lokální pořizovací program ISPV 2009", který se musí před použitím nainstalovat na lokální disk.

Pořizovací program řeší i zabezpečení dat při přenosu od respondenta ke zpracovateli. Používá přitom hybridní šifrování s veřejným a privátním klíčem.

Veřejný klíč je součástí instalace pořizovacího programu, privátní klíč je uložen na interním serveru zpracovatele. Zašifovaná data se ukládají do souboru s formátem S/MIME verze 3.

Pokud se respondenti šetření chtějí vyhnout instalaci programu, je pro ně připraven "Internetový kontrolní program", přes který lze data zaslat z kteréhokoliv počítače připojeného na internet. Tento program taktéž umožňuje kontrolu dat vytvořených mzdovým systémem a jejich zabezpečený přenos ke zpracovateli pomocí certifikovaného šifrovaného komunikačního protokolu https. V tomto programu však není umožněno respondentům provádět opravy dat.

Oba programy jsou volně k dispozici na stránkách [www.ispv.cz](http://www.ispv.cz) v sekci Pro respondenty šetření.

## **2.2. Nejdůležitější vstupní údaje**

Šetření RSCP-PS se čtvrtletní periodicitou monitoruje výdělkovou úroveň a odpracovanou dobu jednotlivých zaměstnání podle klasifikace KZAM-R v České republice.

Hodinový výdělek je údaj zjišťovaný z průměrných hodinových výdělků definovaných v § 351 až § 362 zákona č. 262/2006 Sb., zákoníku práce, ve znění pozdějších předpisů. Obvykle se jedná o podíl mzdy za práci a odpracované doby za poslední čtvrtletí sledovaného období. Hodinový výdělek je krátkodobým indikátorem výdělkové úrovně.

Hrubá měsíční mzda, vypočtená z hrubé mzdy za sledované období, je druhým indikátorem, který ukazuje výdělkovou úroveň. Hrubá mzda je součtem mzdy za práci, náhrad mzdy a odměn za pracovní pohotovost, které jsou přímo sbíranými položkami. Mzda je definovaná v § 109, odst. 2 zákona č. 262/2006 Sb., zákoníku práce, ve znění pozdějších předpisů. Šetření RSCP-PS sleduje i strukturu hrubé měsíční mzdy, tj. prémie a odměny, příplatky za přesčas, ostatní příplatky, náhrady a odměny za pracovní pohotovost. Hrubá měsíční mzda a její složky se vztahují k celému sledovanému období, které zahrnuje dobu od počátku roku do konce čtvrtletí, za které se šetření provádí.

Šetření RSCP-PS dále sleduje pracovní dobu zaměstnanců. Vstupní věta o zaměstnanci obsahuje odpracovanou dobu od počátku roku a z ní počet přesčasových hodin. Odpracovaná doba u zaměstnanců odměňovaných měsíční mzdou nezahrnuje dobu svátků v jinak pracovních dnech. Věta dále obsahuje celkovou neodpracovanou dobu od počátku roku, z ní počet hodin nemoci a dovolené.

## **2.3. Klasifikace a číselníky**

RSCP-PS používá standardní statistické klasifikace a číselníky (podrobněji popsané na [www.czso.cz](http://www.czso.cz)). Použití platných statistických klasifikací je závazné jak pro orgán vykonávající státní statistickou službu, tak pro zpravodajské

jednotky, které poskytují údaje pro statistické zjišťování. Proto i RSCP-PS používá následující klasifikace a číselníky:

- KZAM-R** **Klasifikace zaměstnání;** vydáno sdělením ČSÚ č. 492/2003 Sb. ze dne 18. prosince 2003 o vydání rozšířené Klasifikace zaměstnání KZAM-R.
- CZ-ICSE** **Klasifikace postavení v zaměstnání;** vydáno sdělením ČSÚ č. 494/2003 Sb. ze dne 18. prosince 2003 o vydání Klasifikace postavení v zaměstnání.
- KKOV** **Klasifikace kmenových oborů vzdělání;** vydáno sdělením ČSÚ č. 320/2003 Sb. ze dne 9. září 2003 o zavedení Klasifikace kmenových oborů vzdělání. Poslední aktualizace byla provedena k 1. září 2008 sdělením ČSÚ č. 264/2008 Sb. ze dne 10. července 2008 o aktualizaci Klasifikace kmenových oborů vzdělání.
- LAU 1** **Číselník okresů;** od 1. ledna 2008 je systém statistické klasifikace územních struktur v České republice rozdělen, v souladu se systémem Eurostatu, na dvě části: klasifikace CZ-NUTS, systém LAU (Local Administrative Units). Z hlediska statistiky mají LAU závazný charakter. Jednotky LAU 1 (**dřívější NUTS 4**) jsou v ČR tvořeny okresy. Územní jednotky na úrovni LAU 1 přebírají kódy od dřívějších jednotek NUTS 4. Proti NUTS 4 jsou v LAU 1 následující změny:
- do kódů LAU 1 okresů krajů Vysočina a Jihomoravského se promítá změna kódů NUTS 3 těchto krajů,
  - Praha se na úrovni LAU 1 nečlení.
- CZ-NACE** **Klasifikace ekonomických činností (CZ-NACE);** vydáno sdělením ČSÚ č. 244/2007 Sb. ze dne 18. září 2007 o zavedení Klasifikace ekonomických činností.
- CZ-GEONOM** **Klasifikace zemí;** vydáno sdělením ČSÚ č. 487/2003 Sb. ze dne 18. prosince 2003 o vydání Klasifikace zemí. Poslední aktualizace byla provedena k 15. prosinci 2008 sdělením ČSÚ č. 229/2008 Sb. ze dne 26. listopadu 2008 o aktualizaci Klasifikace zemí a o ukončení zveřejňování aktualizací.

### 3. Nejdůležitější sledované veličiny

Kapitola popisuje nejdůležitější sledované veličiny, algoritmy jejich výpočtu a kritéria pro zahrnutí zaměstnanců do dalších výpočtů.

#### 3.1. Hodinový výdělek

Hodinový výdělek je přímo zjišťovaná veličina. Do výpočtu charakteristik hodinového výdělku jsou zařazeni zaměstnanci, kteří byli v evidenčním stavu v posledním dnu sledovaného období.

#### 3.2. Hrubá měsíční mzda

Hrubá měsíční mzda se vztahuje k celému sledovanému období, tedy k 1. čtvrtletí, k 1. - 2. čtvrtletí, k 1. - 3. čtvrtletí, nebo k 1. - 4. čtvrtletí. Na rozdíl od hodinového výdělku musí být hrubá měsíční mzda vypočtena z dalších přímo zjišťovaných mzdových položek a nemzdových plnění.

Hrubá mzda je v RSCP-PS definována jako součet mzdy za práci, náhrady mzdy a odměny za pracovní pohotovost. Hrubá měsíční mzda zaměstnance se vypočte podle vzorce:

$$\text{HMM} = \frac{\text{MZDA} + \text{NAHRADY} + \text{POHOTOV}}{\text{MESPLAC\_prep}}$$

kde :

HMM	je hrubá měsíční mzda zaměstnance,
MZDA	je mzda za práci zaměstnance v kumulaci za sledované období (vstupní položka věty o zaměstnanci),
NAHRADY	jsou náhrady mzdy zaměstnance v kumulaci za sledované období (vstupní položka věty o zaměstnanci),
POHOTOV	je odměna za pracovní pohotovost zaměstnance v kumulaci za sledované období (vstupní položka věty o zaměstnanci),
MESPLAC_prep	je počet přepočtených placených měsíců zaměstnance, tj. počet měsíců, odpovídajících součtu odpracované doby a doby, po kterou pobíral náhrady mzdy.

Počet přepočtených placených měsíců MESPLAC\_prep je roven počtu kalendářních měsíců v případě, že zaměstnanec s plným pracovním úvazkem po celé sledované období pracoval nebo pobíral náhrady mzdy. Pokud zaměstnanec byl v evidenčním stavu kratší dobu než sledované období, bude jeho počet placených měsíců zkrácen poměrem počtu pracovních dnů v evidenčním stavu a ve sledovaném období. Podobně se počet placených měsíců zkrátí, pokud zaměstnanec měl jinou absenci než absenci s náhradou mzdy (např. nemoc), případně měl sjednán kratší pracovní úvazek.

Hrubá měsíční mzda za určitou skupinu zaměstnanců je vážená charakteristika, v níž hrubá měsíční mzda určitého zaměstnance má váhu, odpovídající počtu jeho placených měsíců za sledované období (tzv. váha placené doby). Tento způsob výpočtu umožňuje korektní srovnání mzdové úrovně jednotlivých zaměstnání a srovnávání v čase.

Sestavy s hrubou měsíční mzdou, diferenciací a strukturou hrubé mzdy obsahují také měsíční placenou dobu. Tento údaj ukazuje počet placených hodin (odpracovaná doba a doba náhrad) za placený měsíc a je v souladu s výpočtem hrubé měsíční mzdy.

Pro zahrnutí zaměstnance do výpočtů hrubé měsíční mzdy se uplatňují následující kritéria:

- přepočtený počet placených měsíců zaměstnance je alespoň jeden měsíc,
- stanovená týdenní pracovní doba na dané pracovní místo je alespoň 30 hodin (dle doporučení Eurostatu).

### **3.3. Měsíční odpracovaná a neodpracovaná doba**

Měsíční odpracovaná (resp. neodpracovaná) doba se stejně jako hrubá měsíční mzda vztahuje k celému sledovanému období tj. k 1. čtvrtletí, k 1. - 2. čtvrtletí, k 1. - 3. čtvrtletí, nebo k 1. - 4. čtvrtletí.

Měsíční odpracovaná doba zaměstnance se vypočte podle vzorce:

$$\text{ODPRACD}_{\text{mes}} = \frac{\text{ODPRACD}}{\text{MESEVID}_{\text{prep}}}$$

kde :

- ODPRACD<sub>mes</sub> je měsíční odpracovaná doba zaměstnance,  
 ODPACD je odpracovaná doba zaměstnance v kumulaci za sledované období (vstupní položka věty o zaměstnanci),  
 MESEVID<sub>prep</sub> je počet přepočtených evidenčních měsíců zaměstnance, tj. počet měsíců, odpovídajících délce pracovního úvazku a délce pracovního poměru ve sledovaném období.

Počet přepočtených evidenčních měsíců MESEVID<sub>prep</sub> je roven počtu kalendářních měsíců v případě, že zaměstnanec s plným pracovním úvazkem po celé sledované období byl v pracovním poměru a nebyl na mateřské či rodičovské dovolené. Pokud zaměstnanec byl v evidenčním stavu kratší dobu, než sledované období, bude jeho počet evidenčních měsíců zkrácen poměrem počtu pracovních dnů v evidenčním stavu a ve sledovaném období. Podobně se počet evidenčních měsíců zkrátí, pokud zaměstnanec měl sjednán kratší pracovní úvazek.

Měsíční odpracovaná doba za určitou skupinu zaměstnanců je vážená charakteristika, v níž měsíční odpracovaná doba určitého zaměstnance má váhu, odpovídající počtu jeho evidenčních měsíců ve sledovaném období (tzv. váha

evidenční doby). Pro zahrnutí zaměstnance do výpočtů měsíční odpracované doby se uplatňují stejná kritéria jako u hrubé měsíční mzdy.

Obdobně jako odpracovaná doba se počítají měsíční neodpracovaná doba a také průměrné měsíční údaje o přesčasu, dovolené a nemoci.

## 4. Dopočtové metody

Kapitola dopočtové metody obsahuje řešení neodpovědí a popis metody vážení, hodnocení kvality odhadů a přehled publikovaných tabulek podle použitých vah.

### 4.1. Řešení neodpovědí a metoda vážení

Problém neodpovědí (tzv. non-response) či z dalších důvodů nepoužitelných dat od vybraného ekonomického subjektu je v RSCP-PS řešen metodou historické imputace a metodou upravující podnikové váhy respondentům.

Metoda vážení, používaná v RSCP-PS, umožňuje získat z dat výběrového souboru odhady charakteristik (parametrů) základního souboru. Odhady charakteristik zaměstnanecké populace základního souboru RSCP-PS jsou publikovány ve všech tabulkách s výjimkou tabulek s tříděním podle jednotlivých zaměstnání. Základem podnikových vah jsou váhové koeficienty, které vycházejí z pravděpodobnosti výběru každého ekonomického subjektu. Po úpravě vah z důvodu non-response se získají konečné podnikové váhy pomocí dopočtu na aktuální počet ES v základním souboru v rámci jednotlivých vážících strat. Podnikové váhy zvyšují při výpočtech odhadů význam dat ekonomických subjektů s relativně malým zastoupením ve výběrovém souboru. Relativně nejméně zastoupené jsou ve výběrovém souboru RSCP-PS ekonomické subjekty s 10-49 zaměstnanci, a proto mají největší váhy při výpočtech odhadů.

Výpočet váhy jednotlivých zaměstnanců je závislý na typu tabulky a také na typu publikovaného ukazatele. Přehled všech publikovaných tabulek s uvedením použitých vah je uveden v oddíle 4.3. Váha zaměstnance je součinem vah používaných v daném typu tabulkové sestavy.

Tabulky s tříděním podle podskupin zaměstnání KZAM-R (PS-V5, PS-M5 a PS-T5) obsahují charakteristiky výběrového souboru. Při interpretaci výsledků je nutno mít na zřeteli, že charakteristiky výběrového souboru nelze automaticky pokládat za odhady platné pro celou zaměstnaneckou populaci. Výběrové charakteristiky jsou ovlivněny větším relativním zastoupením velkých ekonomických subjektů ve výběrovém souboru RSCP-PS.

#### 4.2. Kvalita odhadů

Odhadované charakteristiky podléhají dvěma typům chyb – výběrovým chybám a nevýběrovým chybám. Výběrové chyby jsou způsobeny faktorem náhody při pravděpodobnostním výběru RSCP-PS. Hodnoty výběrových chyb není možné z výběrového souboru RSCP-PS dostatečně přesně kvantifikovat, nicméně používaná stratifikace výrazně snižuje jejich výši. Nevýběrové chyby bývají způsobeny především špatnou kvalitou dat předávaných respondenty (neúplné a chybné údaje) a jejich vliv je snižován několikastupňovými kontrolními mechanismy a častými kontakty zpracovatele šetření s respondenty.

#### 4.3. Přehled publikovaných tabulek podle použitých vah

Hodinový výdělek				
Tabulka	Třídící kritérium	Podniková váha	Váha placené doby	Váha evidenční doby
PS-V0	Celý kraj	X		
PS-V1	HL. třídy zaměstnání KZAM-R	X		
PS-V2	Věkové kategorie	X		
PS-V4	Vzdělání	X		
PS-V5	Podskupiny zaměstnání KZAM-R			
PS-V6	Kategorie zaměstnání	X		
PS-V8	Pohlaví	X		

Tabulka 4

Hrubá měsíční mzda				
Tabulka	Třídící kritérium	Podniková váha	Váha placené doby	Váha evidenční doby
PS-M0	Celý kraj	X	X	
PS-M1	HL. třídy zaměstnání KZAM-R	X	X	
PS-M5	Podskupiny zaměstnání KZAM-R		X	

Tabulka 5

Odpracovaná a neodpracovaná doba				
Tabulka	Třídící kritérium	Podniková váha	Váha placené doby	Váha evidenční doby
PS-T5	Podskupiny zaměstnání KZAM-R			X

Tabulka 6

## 5. Definice vybraných pojmů

Ekonomický subjekt	Ekonomický subjekt je právní subjekt nebo fyzická osoba s postavením podnikatele, zapsaná do registru ekonomických subjektů ČSÚ. Každému ekonomickému subjektu se přiděluje identifikační číslo (IČ).
Organizační jednotka	Z hlediska mzdové statistiky RSCP se dělí ekonomické subjekty na organizační jednotky podle okresu, ve kterém jejich zaměstnanci působí. Organizační jednotku tvoří všichni zaměstnanci ekonomického subjektu, kteří působí ve stejném okrese.
Zpravodajská jednotka	Zpravodajskou jednotkou je právní osoba, organizační složka státu nebo fyzická osoba, od níž se požaduje poskytnutí údajů ve statistickém zjišťování podle zákona č. 89/1995 Sb., o státní statistické službě, ve znění pozdějších předpisů.
Sledované období	Sledované období je období od začátku roku do konce čtvrtletí, za které se provádí výběrové statistické zjišťování.
Podnikatelská sféra	Do podnikatelské sféry patří subjekty, které odměňují mzdou podle § 109, odst. 2 zákona č. 262/2006 Sb., zákoníku práce, ve znění pozdějších předpisů.
Nepodnikatelská sféra	Do nepodnikatelské sféry patří organizace, které odměňují platem podle § 109, odst. 3 zákona č. 262/2006 Sb., zákoníku práce, ve znění pozdějších předpisů.
Základní soubor	Základním souborem RSCP-PS jsou aktivní ekonomické subjekty podnikatelské sféry z registru ekonomických subjektů ČSÚ, které mají 10 a více zaměstnanců a přísluší do institucionálních sektorů nefinanční podniky, finanční instituce nebo vládní instituce.