

RSCP

Regionální statistika ceny práce

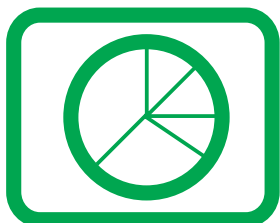
**Čtvrtletní výběrové
statistické zjišťování**

Podnikatelská sféra

**Karlovarský
kraj**

II. čtvrtletí 2005

MPSV - SSZ



RSCP

Regionální statistika ceny práce

**Čtvrtletní výběrové
statistické zjišťování**

Podnikatelská sféra

**Karlovarský
kraj**

II. čtvrtletí 2005

MPSV - SSZ

COPYRIGHT - MPSV ČR a SSZ

Publikace ani její část nesmí být kopírována, rozšiřována a zařazována do informačních systémů v jakékoliv formě (elektronické, mechanické, optické, magnetické aj.) bez písemného souhlasu

Ministerstva práce a sociálních věcí ČR a Správy služeb zaměstnanosti

O b s a h :

Úvodní část

Úvod.....	7
-----------	---

Výsledková část – podnikatelská sféra

Hodinové výdělky

PS-V0	Hodinové výdělky v podnikatelské sféře za kraj Karlovarský	11
PS-V1	Hodinové výdělky podle hlavních tříd zaměstnání KZAM–R	12
PS-V2	Hodinové výdělky podle věkových kategorií	13
PS-V4	Hodinové výdělky podle vzdělání	13
PS-V5	Hodinové výdělky podle podskupin zaměstnání KZAM–R	14
PS-V6	Hodinové výdělky podle kategorie zaměstnání	18
PS-V8	Hodinové výdělky podle pohlaví	18

Hrubé měsíční mzdy

PS-M0	Hrubá měsíční mzda a její složky, diferenciacce, placená doba v podnikatelské sféře za kraj Karlovarský	19
PS-M1	Hrubá měsíční mzda a její složky, diferenciacce, placená doba podle hlavních tříd zaměstnání KZAM-R.....	20
PS-M5	Hrubá měsíční mzda a její složky, diferenciacce, placená doba podle podskupin zaměstnání KZAM-R	22

Měsíční odpracovaná a neodpracovaná doba

PS-T5	Průměrná měsíční odpracovaná a neodpracovaná doba podle podskupin zaměstnání KZAM – R	30
-------	--	----

Dodatek - technický popis šetření

Koncepce šetření	37
Rozsah šetření.....	37
Opora výběru.....	38
Výběr.....	38
Vstupní údaje	39
Sběr dat.....	39
Klasifikace a číselníky.....	39
Výdělky a odpracovaná doba	40

Zpracování a analýza dat.....	41
Přehled publikovaných tabulek	41
Výpočet měsíční hrubé mzdy	42
Metoda vážení a řešení non-response	43
Odhady statistických charakteristik.....	44
Kvalita odhadů	45
Definice vybraných pojmů.....	45



Úvodní část

Úvod

Regionální statistika ceny práce (RSCP) je systém, který pravidelně monitoruje aktuální výdělkovou úroveň a odpracovanou dobu podle zaměstnání v jednotlivých krajích České republiky. Výdělková úroveň se zjišťuje na základě hodinového výdělku, vyplacené mzdy a odpracované doby jednotlivých zaměstnanců. RSCP, stejně jako Informační systém o průměrném výdělku (ISPV) vychází z pravidelného výběrového statistického zjišťování s názvem „Čtvrtletní šetření o ceně práce“. Šetření je zařazeno do programu statistických zjišťování vyhlášených ČSÚ ve sbírce zákonů pro příslušný kalendářní rok - viz přílohy č. 1 a č. 2 Vyhlášky č. 576/2004 Sb. ze dne 8. listopadu 2004, kterou se stanoví Program statistických zjišťování na rok 2005 (částka 196). Šetření provádí pracoviště státní statistické služby Ministerstva práce a sociálních věcí. Garantem informačního systému RSCP je Ministerstvo práce a sociálních věcí – správa služeb zaměstnanosti, zpracovatelem RSCP je Trexima, spol. s r.o. (www.trexima.cz).

RSCP nabízí další zdroj informací o mzdách v krajích České republiky. Výkaznictví ČSÚ sbírá údaje o mzdách za celý ekonomický subjekt a publikuje průměrné mzdy v členění podle firemních charakteristik. RSCP sbírá data za jednotlivé zaměstnance a jejím hlavním cílem jsou statistiky výdělkové úrovně zaměstnání (v klasifikaci KZAM-R) v jednotlivých krajích, dalším produktem jsou odhady výdělkové úrovně zaměstnanců podle šetřených osobních charakteristik na úrovni kraje. Roční zjišťování hrubých mezd a odpracované doby v ISPV a RSCP je základem pro strukturální šetření mezd ČSÚ a pro strukturální šetření SES (Structure of Earning Survey) Eurostatu. Zatímco výsledky strukturálních šetření a výsledky ISPV a RSCP pocházejí z téhož zdroje a publikace se navzájem doplňují, při srovnávání s výsledky výkaznictví je třeba vzít v úvahu rozdílné výběrové soubory a rozdílné metody výpočtu mzdových charakteristik.

Nejdůležitějším kritériem pro členění výsledků RSCP je příslušnost šetřeného ekonomického subjektu k podnikatelské, nebo nepodnikatelské sféře. Do podnikatelské sféry zahrnujeme ekonomické subjekty, které odměňují podle zákona č. 1/1992 Sb. o mzdě, odměně za pracovní pohotovost a o průměrném výdělku. Nepodnikatelskou sféru tvoří ekonomické subjekty, které odměňují podle zákona č. 143/1992 Sb. o platu a odměně za pracovní pohotovost v rozpočtových a v některých dalších organizacích a orgánech. V RSCP se ekonomické subjekty člení na organizační jednotky, jestliže je možné provést vnitřní rozčlenění podle okresů, ve kterých dílčí jednotky působí. Výsledky podle krajů jsou v tomto smyslu výsledky, získané pracovními metodou.

Od roku 2004 provozuje Ministerstvo financí Informační systém o platech, který v nepodnikatelské sféře šetří informace, požadované systémy ISPV a RSCP. Informační systém o platech se proto od roku 2004 stává zdrojem vstupních dat pro RSCP. Informační systém o platech je plošné šetření a do RSCP předává údaje o všech zaměstnancích nepodnikatelské sféry. Šetření v podnikatelské sféře zůstává výběrovým šetřením. Podnikatelská sféra se i nadále šetří čtvrtletně, sledovaným obdobím Informačního systému o platech je první pololetí a celý rok. Vzhledem k odlišné výběrové metodě a rozdílné periodicitě šetření v podnikatelské a nepodnikatelské sféře jsou výsledky uveřejňovány v samostatných publikacích. Pro označení podnikatelské sféry a pro popis metod a sestav specifických pro podnikatelskou sféru používáme označení RSCP-PS. Podobně pro označení nepodnikatelské sféry používáme RSCP-NS.

Publikace obsahuje výsledky podnikatelské sféry (RSCP-PS). Přináší hodinové výdělky za aktuální čtvrtletí, hrubé měsíční mzdy za období od začátku roku do konce aktuálního čtvrtletí, údaje o odpracované a neodpracované době za stejné období.

Výsledková publikace jednotlivých krajů ve formátu Excel a ve formátu PDF je k dispozici na internetových stránkách portálu MPSV (<http://portal.mpsv.cz/>) v sekci *Zaměstnanost*, v části *Regionální statistika ceny práce*. Rozsah přehledů jednotlivých zaměstnání je dán publikačním kritériem, podle kterého se uveřejňují jen zaměstnání zastoupená minimálně deseti zaměstnanci a minimálně třemi ekonomickými subjekty.



Výsledková část podnikatelská sféra

Hodinové výdělky v podnikatelské sféře

kraj: Karlovarský

Medián hodinového výdělku 83,70 Kč/hod

Index mediánu hodinového výdělku zaměstnanců

meziroční vůči 2. čtvrtletí 2004..... 104,1 %

Diferenciace

1. decil - 10 % hodinových výdělků menších než 49,21 Kč/hod

1. kvartil - 25 % hodinových výdělků menších než 63,28 Kč/hod

Medián - 50 % hodinových výdělků menších než 83,70 Kč/hod

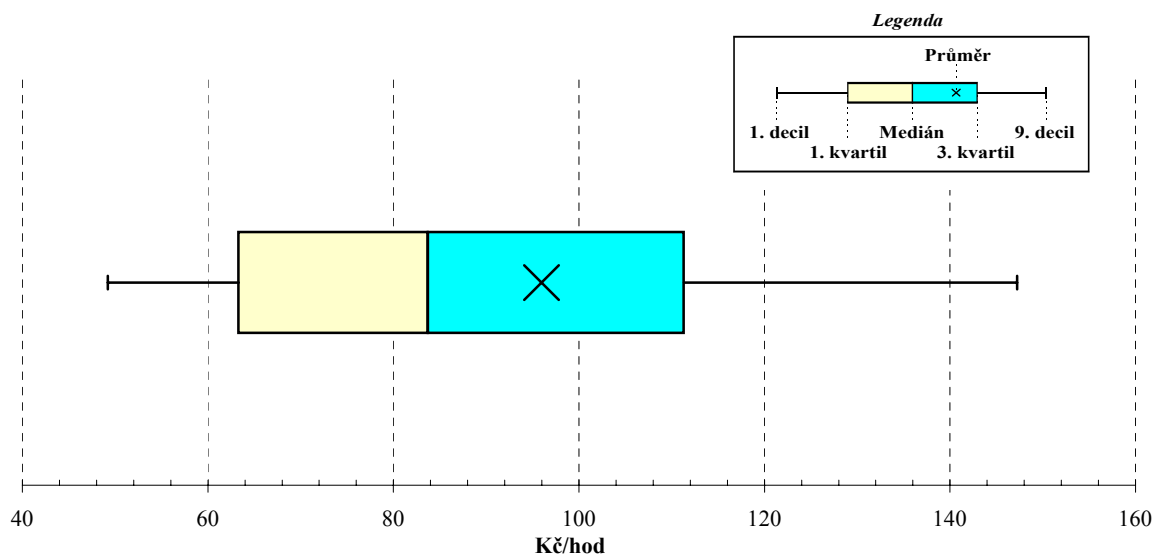
3. kvartil - 25 % hodinových výdělků větších než 111,33 Kč/hod

9. decil - 10 % hodinových výdělků větších než 147,23 Kč/hod

Průměr hodinového výdělku 95,96 Kč/hod

Podíl zaměstnanců s podprůměrným

hodinovým výdělkem 63,6 %

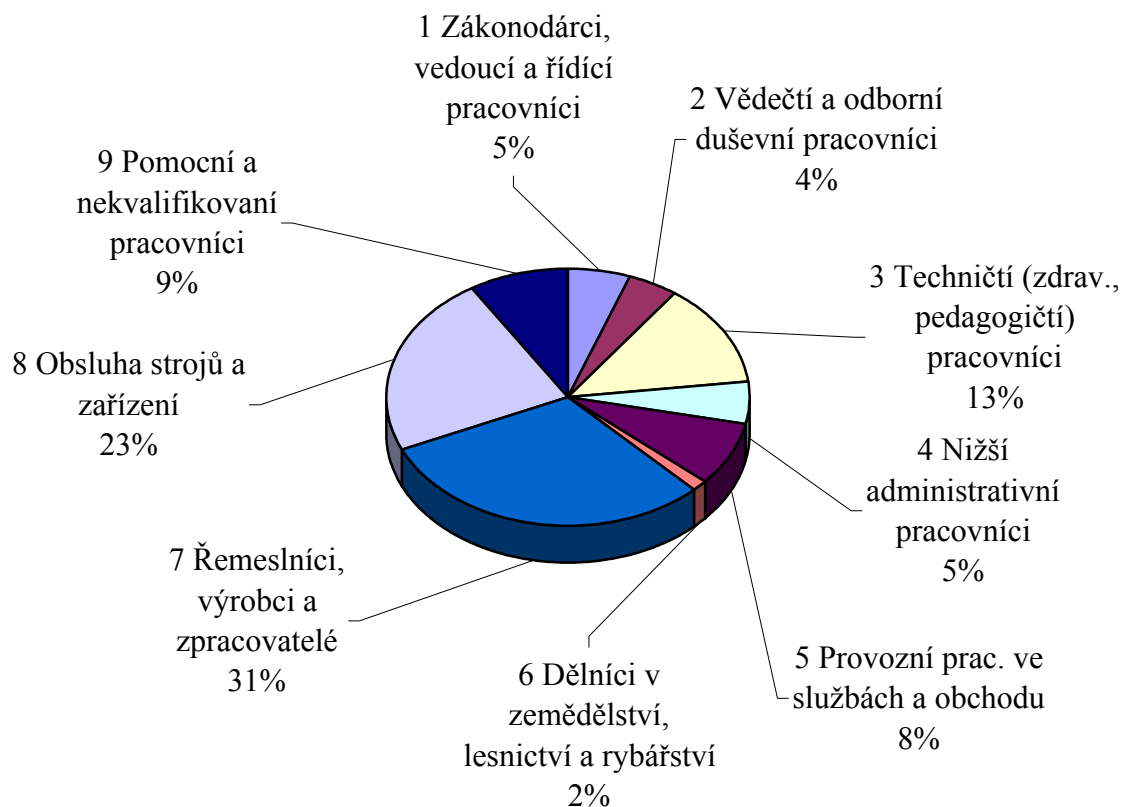


**Hodinové výdělky
podle hlavních tříd zaměstnání KZAM-R**

kraj: Karlovarský

Hlavní třída zaměstnání KZAM-R	Struktura zaměstnanců	Medián	Diferenciace		Průměr
			1. decil	9. decil	
	%	Kč/hod	Kč/hod	Kč/hod	Kč/hod
1 Zákonodárci, vedoucí a řídicí pracovníci	5,5	154,14	81,18	346,15	193,36
2 Vědečtí a odborní duševní pracovníci	4,5	151,91	94,32	256,24	171,03
3 Techničtí (zdrav., pedagogičtí) pracovníci	13,0	111,74	74,20	175,64	120,75
4 Nižší administrativní pracovníci	5,5	82,72	58,17	113,30	85,22
5 Provozní prac. ve službách a obchodu	7,9	70,97	52,33	111,33	77,68
6 Dělníci v zemědělství, lesnictví a rybářství	1,6	59,73	45,37	82,34	61,94
7 Řemeslníci, výrobci a zpracovatelé	30,5	77,73	51,65	119,88	82,48
8 Obsluha strojů a zařízení	22,7	81,12	46,27	127,28	84,63
9 Pomocní a nekvalifikovaní pracovníci	8,9	60,75	47,45	90,73	65,67
C E L K E M - podnikatelská sféra	100	83,70	49,21	147,23	95,96

Struktura zaměstnanců dle hlavních tříd KZAM - R



2. čtvrtletí 2005

RSCP - podnikatelská sféra

PS-V2

Hodinové výdělky
podle věkových kategorií

kraj: Karlovarský

Věková kategorie	Struktura zaměstnanců	Medián	Diferenciace		Průměr
			1. decil	9. decil	
	%	Kč/hod	Kč/hod	Kč/hod	Kč/hod
do 20 let	1,1	48,56	43,56	66,06	53,41
20 - 29 let	19,4	72,82	46,42	116,00	78,51
30 - 39 let	22,3	87,31	51,53	147,71	97,41
40 - 49 let	23,8	90,33	53,36	157,10	102,07
50 - 59 let	28,5	86,06	53,80	154,31	102,09
60 a více let	4,8	80,97	48,15	167,44	102,71
C E L K E M - podnikatelská sféra	100	83,70	49,21	147,23	95,96

2. čtvrtletí 2005

RSCP - podnikatelská sféra

PS-V4

Hodinové výdělky
podle vzdělání

kraj: Karlovarský

Vzdělání	Struktura zaměstnanců	Medián	Diferenciace		Průměr	
			1. decil	9. decil		
	%	Kč/hod	Kč/hod	Kč/hod	Kč/hod	
KKOV						
Základní a nedokončené	A-C	15,1	65,02	47,40	108,15	72,22
Střední bez maturity	D,E,H,J	51,8	79,01	49,27	123,81	84,61
Střední s maturitou	K-M	26,6	98,13	52,43	164,83	108,57
Vyšší odborné a bakalářské	N,R	0,6	95,75	58,66	189,67	113,10
Vysokoškolské	T,V	5,7	169,42	91,71	346,15	201,91
<i>neuveдено</i>		0,3	70,86	57,09	124,93	80,87
C E L K E M - podnikatelská sféra		100	83,70	49,21	147,23	95,96

**Hodinové výdělky
podle podskupin zaměstnání KZAM-R**

kraj: Karlovarský

Podskupiny zaměstnání KZAM-R	Výběrový soubor		Medián	Diferenciace		Průměr
	počet org. jednotek	počet zaměst.		1. decil	9. decil	
			Kč/hod	Kč/hod	Kč/hod	Kč/hod
1210 Ředitelé a prezidenti velkých organizací, podniků	42	66	366,75	179,65	1 046,15	534,39
1221 Vedoucí pracovníci v zemědělství, lesnictví, rybářství a mysliv.	9	32	172,46	108,18	304,19	191,44
1222 Vedoucí pracovníci v průmyslu (ve výrobě)	35	125	266,36	128,16	564,80	321,79
1223 Vedoucí pracovníci ve stavebnictví a zeměměřičtví	7	29	198,79	119,70	511,00	262,19
1224 Vedoucí pracovníci ve velkoobchodě a v maloobchodě	27	234	97,21	68,46	176,98	119,07
1225 Vedoucí pracovníci v restauracích a hotelích	6	22	140,09	95,46	313,22	180,06
1226 Ved. pracovníci v dopr., skladování, telekom. a na pošt. úřadech	6	163	136,82	106,07	198,15	147,66
1227 Vedoucí prac. v organ.zaměřených na poskytování obch.služeb	12	55	235,73	151,59	355,46	243,42
1228 Vedoucí prac. v pečovatel., úklidových a podobných službách	4	11	111,03	97,55	178,80	134,23
1229 Vedoucí pracovních dílčích celků jinde neuvedení (kult.,zdrav.)	15	70	152,13	113,81	359,99	191,71
1231 Vedoucí pracovníci finančních a hospodářských útvarů	50	114	214,13	123,50	410,96	282,41
1232 Vedoucí pracovníci personálních útvarů a útvarů průmysl. vztahů	16	20	261,05	129,84	548,91	290,62
1233 Vedoucí pracovníci odbytových útvarů (včetně průzkumu trhu)	24	54	238,00	115,38	954,54	414,87
1235 Vedoucí pracovníci zásobovacích útvarů	20	25	161,07	115,19	346,71	206,24
1236 Vedoucí pracovníci výpočetních útvarů	11	12	266,83	151,85	650,12	321,76
1237 Vedoucí pracovníci výzkumných a vývojových útvarů	16	29	239,95	121,35	505,74	276,95
1239 Vedoucí pracovníci ostatních útvarů jinde neuvedení	24	105	259,21	118,30	357,27	255,11
1311 Vedoucí, ředitelé v zemědělství,lesnictví,rybářství a myslivosti	6	27	73,85	65,41	212,07	104,21
1312 Vedoucí, ředitelé v průmyslu (ve výrobě)	13	40	188,67	138,44	294,74	207,03
1313 Vedoucí, ředitelé ve stavebnictví a zeměměřičtví	8	15	158,49	50,11	248,20	159,80
1314 Vedoucí, ředitelé ve velkoobchodu a maloobchodu	12	45	86,65	57,85	153,41	94,75
1315 Vedoucí, ředitelé v restauracích a hotelích	10	14	144,41	99,23	279,87	193,19
1316 Vedoucí, ředitelé v dopravě, sklad., telekom. a na pošt. úřadech	9	25	159,62	116,09	251,77	176,05
1319 Vedoucí, ředitelé malých organizací ostatní (kult.,zdrav.,škol.)	4	21	244,76	174,36	305,83	238,04
2113 Chemici	3	24	153,27	104,51	281,20	175,21
2131 Projektanti a analytici výpočetních systémů	6	17	204,42	128,49	300,20	204,45
2132 Programátoři	8	36	142,14	104,31	209,06	149,40
2139 Ostatní odborníci zabývající se výpoč. tech. jinde neuvedení	23	42	165,78	122,01	270,04	182,06
2142 Projektanti staveb a areálů, stavební inženýři	9	77	134,40	98,37	201,50	152,63
2143 Projektanti elektrotechnických zařízení, elektroinženýři	9	26	173,23	114,92	365,68	205,31
2144 Projektanti elektron.systémů a telekom.sítí, inženýři - elektroniky	3	11	137,35	122,61	163,24	145,30
2145 Projektanti a konstruktéři strojních zařízení, strojní inženýři	8	77	160,00	106,15	232,32	170,17
2146 Chemičtí inženýři, technologové	10	14	180,15	128,05	283,83	193,14
2149 Ostatní architekti, projekt., konstruk.a tech.inženýři (tvůr.prac.)	7	34	163,20	119,83	231,68	224,45
2211 Bakteriologové, biolog., ekolog., zoologové a odb.v příb.obor.	7	11	145,24	121,63	194,06	158,37
2221 Lékaři, ordináři (kromě zubních lékařů)	12	111	182,50	149,44	309,01	213,02
2224 Farmaceuti, magistři v lékárně, lékárníci	3	12	213,61	161,38	263,71	205,35
2411 Odb. prac. na úseku účetnictví, financí, daní, ap., hlavní účetní	34	82	164,53	105,19	285,64	187,10
2413 Odborní pracovníci v bankovníctví a pojišťovnictví	7	194	136,89	107,12	186,54	141,22
2419 Ostatní odborní pracovníci v oblasti podnikání	13	44	186,29	90,29	339,20	212,02
2421 Právníci, právní poradci (mimo advokacie a soudnictví)	10	12	252,76	152,38	305,33	235,99
2441 Ekonomové - vědečtí pracovníci, specialisté, experti	15	29	136,22	80,01	251,00	150,67

**Hodinové výdělky
podle podskupin zaměstnání KZAM-R**

kraj: Karlovarský

Podskupiny zaměstnání KZAM-R	Výběrový soubor		Medián Kč/hod	Diferenciace		Průměr Kč/hod
	počet org. jednotek	počet zaměst.		1. decil Kč/hod	9. decil Kč/hod	
	2470 Odborní administrativní pracovníci jinde neuvedení	10	14	122,74	85,51	265,85
3111 Technici ve fyzikálních a příbuzných oborech	6	33	139,99	95,28	243,56	155,77
3112 Stavební technici	31	186	130,27	93,00	194,42	139,15
3113 Elektrotechnici	25	209	126,23	97,53	203,02	138,72
3114 Elektronici a technici v radiokomunikacích a telekomunikacích	9	34	134,79	89,22	171,98	132,91
3115 Strojírenští technici	27	352	136,62	92,95	190,97	142,09
3116 Chemičtí technici	8	149	161,01	102,85	212,09	160,75
3117 Důlní a hutní technici	3	300	166,14	145,57	198,39	170,37
3118 Technici v kartografii, kresliči a zeměměřiči	17	52	104,55	77,91	141,65	108,45
3119 Ostatní techničtí pracovníci jinde neuvedení	65	415	116,96	78,48	181,46	126,09
3121 Poradci ve výpočetní technice	7	11	104,87	83,84	151,11	112,83
3122 Operátoři a obsluha výpočetní techniky	22	50	118,87	85,81	241,16	144,94
3151 Kolaudační technici a technici protipožární ochrany	6	21	164,98	115,68	206,31	161,42
3152 Bezpečnostní tech.a tech. pro kontrolu zdravotní nezávadnosti	21	43	118,49	77,81	227,27	135,35
3211 Technici a laboranti v oblasti biologie a v příbuzných oborech	11	35	95,63	69,17	149,03	104,17
3212 Technici v agronomii, v lesnictví a v zemědělství	11	132	114,13	84,95	143,22	114,32
3223 Dietetici a odborníci na výživu	5	13	93,24	72,82	141,62	104,77
3226 Rehabilitační a fyzioterapeutičtí pracovníci (vč. odb. masérů)	11	127	94,44	79,41	137,80	103,83
3228 Farmaceutičtí asistenti	3	11	88,10	81,78	93,24	86,65
3231 Ošetřovatelé, všeobecné zdravotní sestry	12	285	92,02	68,45	117,54	94,49
3415 Obchodní cestující, profes. poradci v obchodě, obch.zástupci	10	48	170,84	86,94	247,31	170,80
3416 Nákupčí	37	115	109,67	73,98	152,62	111,00
3421 Obchodní agenti	28	133	130,72	89,07	234,29	149,10
3422 Odbytoví a přepravní agenti	26	123	115,19	79,73	237,28	143,53
3431 Odborné sekretářky, sekretáři	34	82	106,60	71,94	193,23	122,70
3433 Pracovníci v oblasti účetnictví, fakturace, rozpočet., kalkulace	95	514	111,97	76,30	163,00	117,59
3434 Pracovníci v oblasti statistiky a matematiky	7	13	117,30	94,79	200,75	137,64
3435 Pracovníci v oblasti práce a mezd (kromě účetních)	21	40	117,44	62,42	197,42	127,19
3436 Referenti osobních oddělení	29	62	129,31	74,02	185,23	128,76
3439 Ostatní odborní administrativní pracovníci jinde neuvedení	40	164	102,60	67,34	157,54	111,22
4113 Pracovníci přípravy dat výpočetní techniky	5	12	61,55	54,71	73,90	63,62
4115 Sekretářky, sekretáři	46	113	92,95	65,78	130,48	97,60
4121 Nižší účetní	23	73	87,97	55,73	125,75	92,79
4131 Úředníci ve skladech	52	211	88,85	63,11	141,58	96,26
4132 Úředníci ve výrobě (např. výrobní plánovači)	13	43	84,18	58,91	130,42	91,03
4133 Úředníci v dopravě a v přepravě (dispečerfi, kontrolori apod.)	12	90	101,21	71,07	131,49	101,10
4141 Řadoví knihovníci, archiváři, evidenční pracovníci	6	11	77,73	70,80	108,32	87,43
4190 Nižší pracovníci jinde neuvedení ostatní	13	25	78,01	59,33	115,49	82,27
4211 Pokladníci (v bankách, pojišťovnách, spořitelnách, na poště)	14	53	98,64	65,47	134,59	104,28
4213 Pokladníci v obchodě, společném stravování apod.	12	258	61,21	54,32	73,54	63,67
4214 Prodavači vstupenek, jízdenek apod.	4	70	99,93	88,56	114,04	99,38
4222 Recepční	17	269	86,34	63,63	116,11	88,26

**Hodinové výdělky
podle podskupin zaměstnání KZAM-R**

kraj: Karlovarský

Podskupiny zaměstnání KZAM-R	Výběrový soubor		Medián	Diferenciace		Průměr
	počet org. jednotek	počet zaměst.		1. decil	9. decil	
			Kč/hod	Kč/hod	Kč/hod	Kč/hod
5121 Pracovníci dohlížející nad obsluhujícím personálem, hospodyně	15	134	89,95	60,01	153,39	97,47
5122 Kuchaři	23	514	74,99	52,84	107,45	80,01
5123 Čišníci, servírky	13	513	71,64	56,06	88,71	72,12
5132 Pečovatelé a pomoc.ošetřovatelé v zařiz.soc.péče, v nemocnicích	3	28	76,83	48,60	81,61	70,07
5144 Maséři	9	127	69,44	61,37	85,26	70,93
5149 Ostatní pracovníci zajišťující osobní služby jinde neuvedení	7	175	61,35	53,45	70,49	61,51
5161 Hasiči, požárníci	3	70	141,39	110,35	160,18	139,43
5169 Ostatní pracovníci ochrany a ostrahy jinde neuvedení	9	60	67,70	56,49	102,37	74,16
5211 Prodavači v obchodech	45	813	57,28	45,71	87,10	63,47
5220 Prodavači ve stáncích a na tržištích	4	21	61,01	52,30	72,21	63,32
6113 Zahradníci a pěstitelé zahradních plodin a sazenic	7	30	59,50	55,36	80,89	64,96
6121 Chovatelé hospodářských zvířat (kromě drůbeže a včel)	5	55	69,95	55,77	107,73	76,50
6141 Dělníci pro pěstění a ošetřování lesa	6	146	60,38	46,90	84,54	63,04
6142 Dělníci pro těžbu dřeva (kromě obsluhy pojízdných zařízení)	3	27	79,45	62,56	104,67	80,66
7122 Zedníci, kameníci, omítkáři	30	221	75,04	57,44	95,80	77,27
7123 Betonáři, děl.specializovaní na pokládání betonových povrchů	3	50	70,92	47,24	124,87	78,97
7124 Tesaři a truhláři	16	59	92,32	68,75	120,85	94,01
7126 Asfaltěři, dlaždiči	3	18	89,13	61,30	122,00	92,29
7129 Ost. stavební dělníci hlavní stav. výroby a prac.v ost. oborech	15	81	68,19	52,65	90,95	71,56
7136 Instalatěři, potrubáři, stavební zámečníci, klempíři	31	244	90,87	71,12	122,94	94,37
7137 Stavební a provozní elektrikáři	20	70	91,96	68,89	178,29	104,60
7139 Ostatní děl.zajišťující dokonč.stavební práce a děl.v příb.obor.	5	26	90,95	77,71	117,49	91,92
7141 Malíři a tapetáři	8	22	64,94	53,00	87,13	71,70
7142 Lakýrníci a pracovníci v příbuzných oborech	9	22	91,04	57,20	113,96	87,54
7212 Svářeči, řezači plamenem a páječi	12	91	98,14	74,75	143,46	104,18
7213 Výrobci a opraváři výrobků a dílů z plechů	9	71	85,02	63,84	107,26	83,04
7222 Nástrojaři, kovomodeláři, kovodělníci, zámečníci	60	1 493	106,44	72,50	134,75	105,18
7223 Seřizovači a obsl. obráběcích strojů (kromě autom. a poloaut.)	22	210	92,33	69,06	126,44	95,99
7224 Brusíči, leštiči a ostříči nástrojů	8	139	79,80	47,06	108,08	78,77
7231 Mechanici a opraváři motorových vozidel	29	125	96,23	72,69	124,48	97,77
7235 Mechanici a opraváři obráběcích, zeměd. strojů a prům. zařízení	10	85	100,74	60,38	147,71	107,10
7239 Ostatní mechanici a opraváři strojů a zařízení bez elektro j.n.	7	21	105,30	63,18	134,82	103,69
7241 Elektromech., opraváři a seřizovači různých typů elektr. zařízení	46	1 701	91,75	65,00	135,24	96,78
7242 Mechanici, opraváři a seřizovači elektr. částí aut, letadel, lodí	6	40	115,18	94,77	134,80	114,88
7243 Mechanici, seřizovači, opraváři elektronických zařízení	12	162	119,55	93,12	147,09	120,09
7244 Telefonní a telegrafní mechanici, montéři a opraváři	5	35	95,63	83,50	126,10	101,66
7246 Montéři a opraváři silnoproudých elektrických vedení	4	162	118,50	98,65	142,90	120,32
7321 Výrobci hrnčič., porcel. zboží, žáruvzd.výrobků, brus.kotoučů	3	887	58,16	46,78	74,42	60,40
7341 Tiskaři, sazeči (kromě obsluhy tiskárenských strojů)	4	44	67,62	55,93	99,13	75,91
7411 Zpracovatelé masa, ryb vč. uzenářů a konzervovačů masa a ryb	6	22	71,01	54,67	83,81	71,35
7412 Zpracovatelé pekárenských a cukrářských výrobků	13	156	58,37	30,00	82,41	61,16
7439 Ost. dělníci při výrobě textilu, oděvů a výrobků z kůží, kožešin	5	324	57,66	45,00	67,65	57,61

**Hodinové výdělky
podle podskupin zaměstnání KZAM-R**

kraj: Karlovarský

Podskupiny zaměstnání KZAM-R	Výběrový soubor		Medián Kč/hod	Diferenciace		Průměr Kč/hod
	počet org. jednotek	počet zaměst.		1. decil Kč/hod	9. decil Kč/hod	
	8141 Obsluha pily a jiného zařízení na zpracování dřeva	4	18	89,50	69,45	147,94
8159 Obsluha ostatních zařízení při chemické výrobě jinde neuvedená	9	223	106,89	90,74	121,32	105,56
8161 Obsluha zařízení při výrobě a rozvodu elektřiny	5	256	131,23	103,49	160,34	132,34
8162 Obsluha parních turbín, ohřivačů a motorů	14	67	119,83	56,71	187,69	132,60
8163 Obsluha zařízení při úpravě, čištění a rozvodu vody	15	349	102,15	74,62	141,13	107,28
8171 Obsluha automatických nebo poloautomatic. montážních linek	3	32	87,58	50,89	101,58	84,71
8211 Obsluha automat. nebo poloaut. obráběcích strojů (kromě 722)	12	126	99,53	65,91	130,43	98,45
8232 Obsluha strojů na výrobu plastových výrobků (vč. laminování)	3	114	107,71	73,41	180,42	112,08
8251 Obsluha tiskárenských strojů	3	31	51,91	47,62	94,73	58,30
8264 Obsluha strojů na bělení, barvení, čištění, praní, žehlení textilu	3	67	77,70	63,56	96,29	81,04
8274 Obsluha strojů na zpracování mouky, výrobu pečiva, čokolády	3	130	79,00	54,69	102,33	79,08
8282 Montážní dělníci montující elektrická zařízení	3	754	46,48	43,56	48,56	48,49
8284 Montážní dělníci montující výrobky z kovů, pryže a plastů	6	958	88,76	61,63	107,88	87,61
8290 Obsluha jiných stacionárních zařízení a ostatní montážní dělníci	9	29	81,90	46,98	126,68	89,76
8311 Strojvedoucí	4	382	140,25	120,67	160,44	139,91
8321 Řidiči osobních a malých dodávkových automobilů, taxikáři	30	92	83,65	57,82	114,13	83,85
8323 Řidiči autobusů, trolejbusů a tramvají	6	10	83,96	65,29	112,49	87,06
8324 Řidiči nákladních automobilů a tahačů	46	480	85,93	64,05	127,14	91,63
8326 Řidiči speciálních vozidel	9	109	102,54	71,29	128,10	99,76
8331 Obsluha zemědělských a lesních strojů	5	40	87,93	64,90	116,66	89,89
8332 Obsluha zemních a příbuzných strojů	13	385	116,00	78,48	132,00	111,05
8333 Obsluha jeřábů, zdvihacích a podobných manipulačních zařízení	9	34	90,75	55,00	100,44	83,47
8334 Obsluha vysokozdvížných a ostatních motorových vozíků	16	120	96,76	53,62	131,03	96,27
9132 Pomocníci a uklízeči v kancelářích, hotelích, nemocnicích ap.	80	880	59,20	47,76	75,99	61,01
9133 Ruční pradelci a žehlíři (kromě obsluhy strojů)	3	13	76,75	60,73	116,82	82,68
9141 Domovníci, správci domu	19	72	78,80	59,65	102,91	80,03
9151 Poslíčci, nosiči zavazadel a doručovatelé	8	33	61,29	50,25	99,45	67,13
9152 Vrátní, hlídači, uváděči a šatnářky	34	156	57,53	43,20	77,13	59,55
9161 Sběrači odpadků, popeláři	5	255	51,02	48,50	89,13	60,68
9162 Metaři, čistíči záchodků, žump, kanálů a podobných zařízení	7	90	79,87	42,50	118,67	80,59
9312 Pomocní a nekvalif. dělníci na stavbách a údržbě silnic, přehrad	7	90	80,43	56,91	104,50	81,53
9321 Pomocní a nekvalifikovaní montážní a manipulační dělníci	21	452	58,46	46,21	101,47	66,10
9322 Ruční baliči a pytlovači	7	124	50,81	45,40	76,93	56,14
9323 Dělníci nádvorní skupiny (pomocní montéři)	9	25	55,98	47,39	83,44	60,22
9333 Vazači a nosiči břemen, přístavní dělníci (dokaři)	9	32	65,71	50,41	85,39	66,78
9339 Pomocní a nekvalif. pracovníci v dopravě, ve skladech, v telek.	38	414	76,31	54,77	97,12	75,73

2. čtvrtletí 2005**RSCP - podnikatelská sféra**

PS-V6

**Hodinové výdělky
podle kategorie zaměstnání**kraj: **Karlovarský**

Kategorie zaměstnání	Struktura zaměstnanců	Medián	Diferenciace		Průměr
			1. decil	9. decil	
	%	Kč/hod	Kč/hod	Kč/hod	Kč/hod
D Manuální pracovníci	70,9	74,86	47,51	119,53	80,03
T Nemanuální pracovníci	29,1	112,26	68,22	212,13	134,85
Relace D/T (%)		66,7	69,6	56,3	59,3
C E L K E M - podnikatelská sféra	100	83,70	49,21	147,23	95,96

manuální pracovníci - zaměstnanci s převážně manuálním charakterem práce (hlavní třída KZAM-R 6-9 a vybraná zaměstnání hl. třídy 5)

nemanuální pracovníci - zaměstnanci s převážně nemanuálním charakterem práce (hlavní třída KZAM-R 1-4 a vybraná zaměstnání hl. třídy 5)

2. čtvrtletí 2005**RSCP - podnikatelská sféra**

PS-V8

**Hodinové výdělky
podle pohlaví**kraj: **Karlovarský**

Pohlaví	Struktura zaměstnanců	Medián	Diferenciace		Průměr
			1. decil	9. decil	
	%	Kč/hod	Kč/hod	Kč/hod	Kč/hod
M Muž	59,3	90,73	54,36	158,65	105,27
Ž Žena	40,7	73,44	47,77	121,59	82,39
Relace Ž/M (%)		80,9	87,9	76,6	78,3
C E L K E M - podnikatelská sféra	100	83,70	49,21	147,23	95,96

**Hrubá měsíční mzda a její složky, diferenciacce, placená doba
v podnikatelské sféře**

kraj: Karlovarský

Medián hrubé měsíční mzdy 15 137 Kč/měs

Diferenciacce

1. decil - 10 % hodinových výdělků menších než	9 230 Kč/měs
1. kvartil - 25 % hodinových výdělků menších než	11 685 Kč/měs
Medián - 50 % hodinových výdělků menších než	15 137 Kč/měs
3. kvartil - 25 % hodinových výdělků větších než	19 447 Kč/měs
9. decil - 10 % hodinových výdělků větších než	25 661 Kč/měs

Průměr hrubé měsíční mzdy 17 334 Kč/měs

Vybrané složky hrubé měsíční mzdy

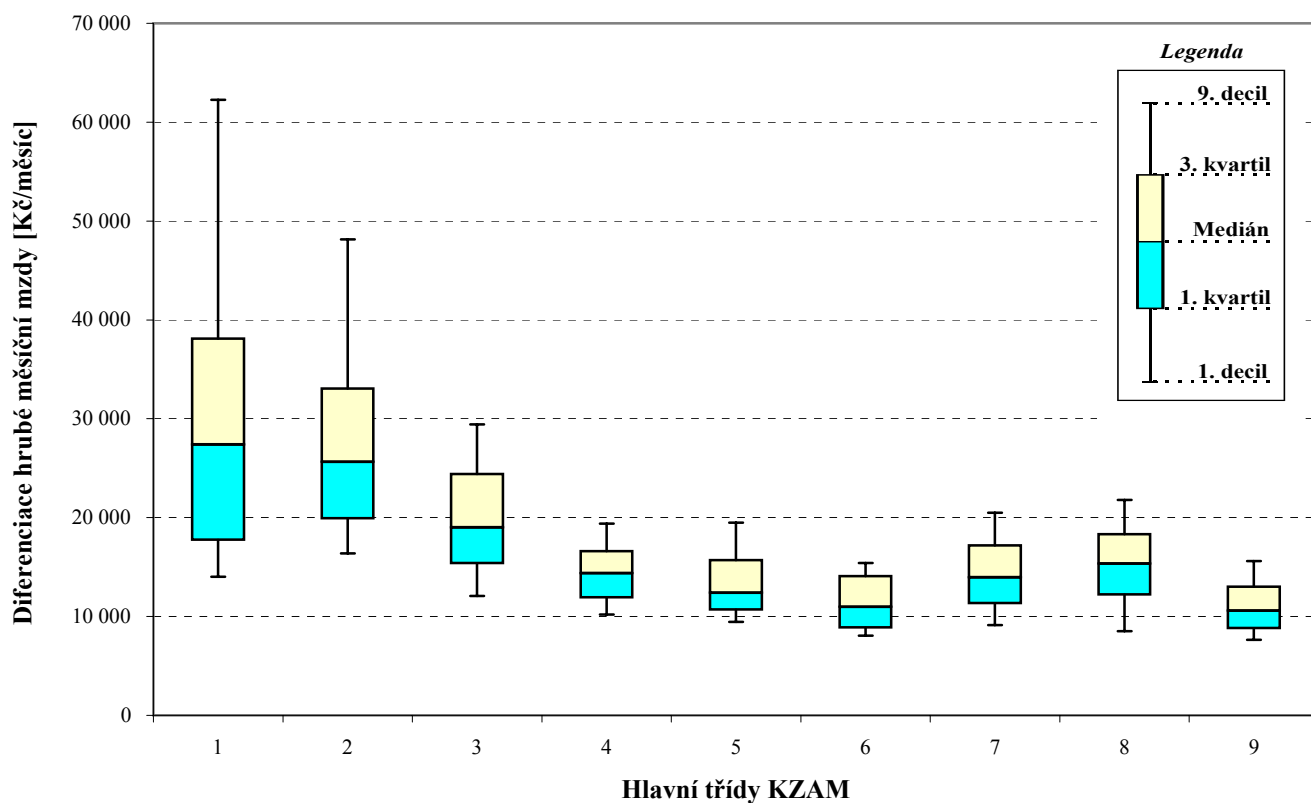
prémie a odměny	14,8 %
příplatky za přesčas	0,7 %
příplatky ostatní	6,6 %
náhrady	6,3 %
odměny za pohotovost	0,3 %

Průměrná placená doba 168,6 hod/měs

Hrubá měsíční mzda a její složky, diference, placená doba
podle hlavních tříd zaměstnání KZAM-R

kraj: Karlovarský

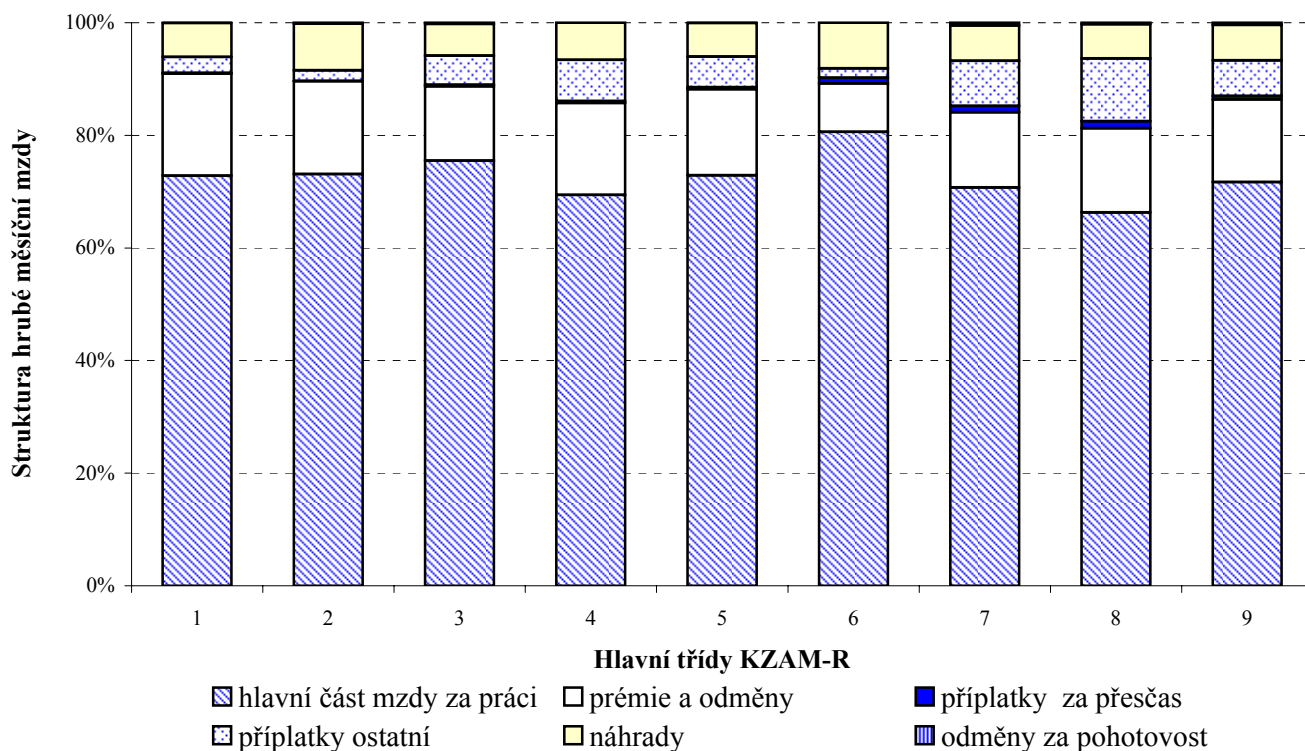
Hlavní třída zaměstnání KZAM - R	Struktura zaměstnanců	Medián
	%	Kč/měs
1 Zákonodárci, vedoucí a řídící pracovníci	6,1	27 391
2 Vědečtí a odborní duševní pracovníci	5,0	25 642
3 Techničtí (zdrav., pedagog.) pracovníci	14,9	18 994
4 Nižší administrativní pracovníci	5,7	14 384
5 Provozní pracovníci ve službách a obchodu	7,3	12 398
6 Dělníci v zemědělství, lesnictví a rybářství	1,0	10 962
7 Řemeslníci, výrobci a zpracovatelé	29,7	13 968
8 Obsluha strojů a zařízení	21,6	15 361
9 Pomocní a nekvalifikovaní pracovníci	8,7	10 575
C E L K E M - podnikatelská sféra	100	15 137



Hrubá měsíční mzda a její složky, diference, placená doba podle hlavních tříd zaměstnání KZAM-R

kraj: Karlovarský

Diferenciace				Průměr	Složky hrubé mzdy					Placená doba
1. decil	1. kvartil	3. kvartil	9. decil		prémie a odměny	příplatky za přesčas	příplatky ostatní	náhrady	odměny za pohotovost	
Kč/měs	Kč/měs	Kč/měs	Kč/měs	Kč/měs	%	%	%	%	%	hod/měs
14 016	17 753	38 119	62 265	35 358	18,1	0,1	2,9	6,0	0,1	168,4
16 384	19 922	33 070	48 158	30 919	16,5	0,1	1,9	8,3	0,2	166,7
12 085	15 383	24 401	29 417	20 460	13,2	0,3	5,1	5,7	0,2	167,8
10 192	11 917	16 602	19 381	14 750	16,3	0,4	7,3	6,6	0,0	165,9
9 453	10 700	15 713	19 482	13 670	15,3	0,4	5,5	5,9	0,1	168,0
8 075	8 864	14 075	15 413	11 560	8,6	1,0	1,6	8,1	0,0	170,6
9 121	11 337	17 193	20 509	14 548	13,4	1,1	8,0	6,2	0,5	170,5
8 519	12 195	18 318	21 805	15 425	14,9	1,3	11,1	6,1	0,3	169,1
7 636	8 817	13 016	15 592	11 219	14,7	0,6	6,3	6,3	0,4	166,2
9 230	11 685	19 447	25 661	17 334	14,8	0,7	6,6	6,3	0,3	168,6



**Hrubá měsíční mzda a její složky, diference, placená doba
podle podskupin zaměstnání KZAM-R**

kraj: Karlovarský

Podskupiny zaměstnání KZAM-R	Počet zaměstnanců přepočtený podle placených měsíců	Medián
		Kč/měs
1210 Ředitelé a prezidenti velkých organizací, podniků	63	65 821
1221 Vedoucí pracovníci v zemědělství, lesnictví, rybářství a myslivosti	29	28 217
1222 Vedoucí pracovníci v průmyslu (ve výrobě)	117	46 009
1223 Vedoucí pracovníci ve stavebnictví a zeměměřičtví	28	42 189
1224 Vedoucí pracovníci ve velkoobchodě a v maloobchodě	199	16 535
1225 Vedoucí pracovníci v restauracích a hotelích	20	22 410
1226 Vedoucí pracovníci v dopravě, skladování, telekomunik. a na poštovních úřadech	122	22 445
1227 Vedoucí pracovníci v organizacích zaměřených na poskytování obchodních služeb	54	41 604
1228 Vedoucí pracovníci v pečovatelských, úklidových a podobných službách	10	20 185
1229 Vedoucí pracovníci dílčích celků jinde neuvedení (kulturních, zdravotn., školských)	65	25 427
1231 Vedoucí pracovníci finančních a hospodářských (správních) útvarů	105	36 241
1232 Vedoucí pracovníci personálních útvarů a útvarů průmyslových vztahů	19	40 285
1233 Vedoucí pracovníci odbytových útvarů (včetně průzkumu trhu)	51	40 565
1235 Vedoucí pracovníci zásobovacích útvarů	23	23 970
1236 Vedoucí pracovníci výpočetních útvarů	10	47 576
1237 Vedoucí pracovníci výzkumných a vývojových útvarů	24	39 233
1239 Vedoucí pracovníci ostatních útvarů jinde neuvedení	100	46 871
1311 Vedoucí, ředitelé v zemědělství, lesnictví, rybářství a myslivosti	22	12 872
1312 Vedoucí, ředitelé v průmyslu (ve výrobě)	34	32 310
1313 Vedoucí, ředitelé ve stavebnictví a zeměměřičtví	12	23 130
1314 Vedoucí, ředitelé ve velkoobchodu a maloobchodu	39	14 552
1315 Vedoucí, ředitelé v restauracích a hotelích	12	27 355
1316 Vedoucí, ředitelé v dopravě, skladování, telekomunikacích a na poštovních úřadech	24	26 642
1319 Vedoucí, ředitelé malých organizací ostatní (kultura, zdravotnictví, školství)	20	36 589
2113 Chemici	22	26 551
2131 Projektanti a analytici výpočetních systémů	16	35 591
2132 Programátoři	35	23 100
2139 Ostatní odborníci zabývající se výpočetní technikou jinde neuvedení	42	28 873
2142 Projektanti staveb a areálů, stavební inženýři	70	22 462
2143 Projektanti elektrotechnických zařízení, elektroinženýři	25	29 961
2144 Projektanti elektronických systémů a telekomunikačních sítí, inženýři - elektronici	10	22 951
2145 Projektanti a konstruktéři strojních zařízení, strojní inženýři	71	24 887
2146 Chemičtí inženýři, technologové	13	33 910
2149 Ostatní architekti, projektanti, konstruktéři a techničtí inženýři (tvůrčí pracovníci)	30	25 415
2221 Lékaři, ordináři (kromě zubních lékařů)	85	32 130
2224 Farmaceuti, magistři v lékárně, lékárníci	11	40 000
2411 Odborní pracovníci na úseku účetnictví, financí, daní, apod., hlavní účetní	76	26 974
2413 Odborní pracovníci v bankovníctví a pojišťovnictví	178	25 515
2419 Ostatní odborní pracovníci v oblasti podnikání	41	30 455
2421 Právníci, právní poradci (mimo advokacie a soudnictví)	12	42 461
2441 Ekonomové - vědeckí pracovníci, specialisté, experti	25	22 333
2470 Odborní administrativní pracovníci jinde neuvedení	13	19 504

**Hrubá měsíční mzda a její složky, diference, placená doba
podle podskupin zaměstnání KZAM-R**

kraj: Karlovarský

Diference				Průměr	Vybrané složky hrubé měsíční mzdy					Placená doba
					1. decil	1. kvartil	3. kvartil	9. decil	prémie a odměny	
Kč/měs	Kč/měs	Kč/měs	Kč/měs	Kč/měs	%	%	%	%	%	hod/měs
28 720	45 907	100 000	199 556	93 279	29,2	0,0	0,7	5,6	0,0	165,4
18 170	24 691	34 587	60 476	32 986	26,0	0,0	8,4	5,6	1,1	165,2
22 721	31 670	72 419	106 695	60 197	26,4	0,0	0,6	5,3	0,0	163,0
20 953	29 550	67 901	94 869	48 844	26,7	0,0	0,1	8,8	0,0	169,2
11 625	14 440	21 793	33 042	21 066	19,8	0,2	2,0	6,2	0,0	173,1
14 464	19 469	27 482	50 045	27 513	16,1	0,2	3,6	4,8	0,0	172,0
17 007	20 049	27 314	33 043	24 469	21,1	0,0	8,3	6,0	1,4	161,2
26 350	31 148	55 398	74 461	45 563	31,4	0,0	1,9	6,8	0,0	166,7
17 387	19 112	28 525	29 482	23 606	7,5	1,4	7,9	9,6	1,2	177,7
18 712	20 683	36 738	59 582	31 414	22,6	0,0	3,1	5,3	0,0	164,7
19 154	24 720	54 521	90 315	51 951	24,6	0,1	1,3	6,6	0,0	164,5
19 482	27 702	61 965	80 500	52 793	21,8	0,0	4,6	6,4	0,0	163,6
19 859	24 072	81 133	179 772	81 654	30,9	0,0	0,7	5,5	0,0	165,3
18 715	21 722	48 754	57 793	35 226	18,9	0,0	1,5	6,0	0,0	165,3
24 903	33 092	68 422	100 026	58 255	18,5	0,0	1,0	4,0	0,7	163,6
20 056	27 391	58 541	74 373	46 086	19,7	0,1	1,2	5,5	0,0	166,9
20 026	31 677	54 773	67 509	45 455	26,4	0,1	0,8	6,5	0,2	164,8
11 247	11 276	23 333	36 541	18 612	8,8	0,0	8,6	4,8	0,0	172,0
23 599	29 573	36 556	50 102	36 528	17,6	0,0	1,3	5,1	1,2	163,6
8 625	18 408	41 050	45 754	26 370	5,5	0,0	0,0	2,3	0,0	172,1
8 301	9 933	19 102	26 995	16 279	34,5	0,1	9,9	5,6	0,0	165,3
15 837	19 431	35 162	48 813	30 646	31,9	0,0	2,0	8,3	0,0	171,0
20 378	23 309	30 815	35 311	27 262	23,6	0,0	10,1	7,3	0,0	162,7
26 685	32 307	40 242	47 649	36 480	18,3	0,0	0,1	7,2	0,0	162,0
16 273	17 856	36 228	48 851	29 897	3,8	0,0	0,0	5,7	0,0	161,1
22 394	24 151	43 906	54 544	36 091	12,2	0,0	3,0	6,0	1,5	163,7
18 016	19 695	28 705	33 135	24 121	12,6	0,2	14,1	5,5	1,2	163,0
19 791	23 231	35 379	47 571	31 567	21,6	0,1	1,6	4,5	0,4	163,5
17 476	20 050	26 042	33 258	28 085	16,5	0,0	2,0	10,3	0,2	167,0
18 167	22 707	44 385	61 878	33 966	14,8	0,1	2,1	6,5	0,6	162,7
20 956	22 066	25 915	27 536	25 124	12,5	0,0	4,0	7,0	1,7	169,5
17 287	20 221	31 738	39 109	30 072	8,5	0,2	0,3	7,9	0,0	161,9
19 699	20 928	38 818	46 743	32 356	14,7	0,1	2,3	7,8	0,5	163,8
19 558	21 990	29 366	35 573	25 726	17,1	0,0	6,1	6,7	2,1	161,6
25 128	27 798	45 565	61 378	38 446	12,0	0,6	8,8	5,2	2,7	163,7
29 068	30 539	48 158	48 194	39 142	4,7	0,1	5,1	5,7	0,0	169,9
18 068	20 939	32 851	47 105	31 178	18,7	0,0	0,8	5,4	0,0	164,0
19 432	22 433	29 762	35 802	26 776	29,7	0,1	1,7	6,5	0,0	166,8
16 305	23 009	45 367	57 384	37 213	17,6	0,0	1,0	5,5	0,3	165,9
26 995	27 645	49 120	50 942	40 036	16,7	0,0	0,3	8,0	0,0	164,8
14 052	20 000	25 994	44 648	28 159	20,8	0,0	0,6	9,9	0,0	166,4
13 616	17 878	27 661	38 869	23 830	7,6	0,0	1,3	6,8	0,8	164,8

**Hrubá měsíční mzda a její složky, diference, placená doba
podle podskupin zaměstnání KZAM-R**

kraj: Karlovarský

Podskupiny zaměstnání KZAM-R	Počet zaměstnanců přepracovaný podle placených měsíců	Medián
		Kč/měs
3111 Technici ve fyzikálních a příbuzných oborech	27	24 365
3112 Stavební technici	174	21 560
3113 Elektrotechnici	196	20 833
3114 Elektronici a technici v radiokomunikacích a telekomunikacích	33	21 890
3115 Strojírenští technici	324	22 319
3116 Chemičtí technici	143	25 703
3117 Důlní a hutní technici	292	26 030
3118 Technici v kartografii, kresliči a zeměměřiči	45	17 466
3119 Ostatní techničtí pracovníci jinde neuvedení	376	19 967
3121 Poradci ve výpočetní technice	11	16 762
3122 Operátoři a obsluha výpočetní techniky	47	19 933
3151 Kolaudační technici a technici protipožární ochrany	20	26 205
3152 Bezpečnostní technici a technici pro kontrolu zdravotní nezávadnosti a jakosti	39	18 953
3211 Technici a laboranti v oblasti biologie a v příbuzných oborech	29	14 673
3212 Technici v agronomii, v lesnictví a v zemědělství	124	18 979
3223 Dietetici a odborníci na výživu	12	14 618
3226 Rehabilitační a fyzioterapeutičtí pracovníci (vč. odborných masérů)	106	16 013
3228 Farmaceutičtí asistenti	11	15 296
3231 Ošetřovatelé, všeobecné zdravotní sestry	250	14 916
3415 Obchodní cestující, profesionální poradci v obchodě, obchodní zástupci	43	30 607
3416 Nákupčí	100	18 749
3421 Obchodní agenti	122	20 986
3422 Odbytoví a přepravní agenti	111	19 862
3431 Odborné sekretářky, sekretáři	72	18 894
3433 Pracovníci v oblasti účetnictví, fakturace, rozpočetnictví, kalkulace	473	18 224
3434 Pracovníci v oblasti statistiky a matematiky	12	19 554
3435 Pracovníci v oblasti práce a mezd (kromě účetních)	36	21 395
3436 Referenti osobních oddělení	56	20 673
3439 Ostatní odborní administrativní pracovníci jinde neuvedení	149	17 078
4113 Pracovníci přípravy dat výpočetní techniky	11	10 019
4115 Sekretářky, sekretáři	106	15 081
4121 Nižší účetní	64	14 561
4131 Úředníci ve skladech	191	15 247
4132 Úředníci ve výrobě (např. výrobní plánovači)	37	14 305
4133 Úředníci v dopravě a v přepravě (dispečeri, kontrolori apod.)	80	17 837
4190 Nižší pracovníci jinde neuvedení ostatní	23	13 553
4211 Pokladníci (v bankách, pojišťovnách, spořitelnách, na poště)	46	17 126
4213 Pokladníci v obchodě, společném stravování apod.	135	10 433
4222 Recepční	217	14 677
5121 Pracovníci dohlížející nad obsluhujícím personálem, hospodyně	119	15 144
5122 Kuchaři	392	13 121
5123 Čišníci, servírky	370	12 329

**Hrubá měsíční mzda a její složky, diference, placená doba
podle podskupin zaměstnání KZAM-R**

kraj: Karlovarský

Diference				Průměr	Vybrané složky hrubé měsíční mzdy					Placená doba
					prémie a odměny	příplatky za přesčas	příplatky ostatní	náhrady	odměny za pohotovost	
1. decil	1. kvartil	3. kvartil	9. decil							
Kč/měs	Kč/měs	Kč/měs	Kč/měs	Kč/měs	%	%	%	%	%	hod/měs
13 818	20 331	34 627	46 018	27 247	10,1	0,9	5,3	5,1	0,0	169,6
16 290	18 830	26 091	30 564	23 028	16,3	0,3	7,2	6,3	0,6	168,0
15 749	17 901	25 947	33 796	22 865	12,7	0,6	5,3	6,0	1,1	168,0
14 533	19 137	27 291	30 037	22 699	8,0	0,2	1,3	5,6	0,4	164,0
15 628	18 182	27 702	32 090	23 600	9,1	0,8	2,9	5,4	0,1	166,5
16 090	22 005	30 171	38 431	26 760	9,9	0,6	13,5	7,7	0,0	163,2
22 610	24 250	28 351	31 918	26 887	13,3	0,0	18,6	8,5	0,6	161,6
14 228	15 563	22 069	25 033	18 800	11,5	0,5	3,6	4,7	0,0	167,8
13 888	16 499	25 039	29 861	21 340	15,5	0,2	5,1	6,1	0,4	165,2
13 313	13 455	21 775	24 001	18 673	21,3	0,0	2,2	4,1	0,0	164,4
16 002	16 965	30 257	42 111	24 573	9,3	0,0	4,0	5,2	0,2	164,2
19 524	22 575	29 013	34 056	26 455	9,8	0,2	17,5	8,3	0,7	161,2
11 217	14 096	24 974	48 598	22 910	16,9	0,1	1,4	5,2	1,6	162,4
11 283	13 697	19 511	22 427	16 542	13,6	0,0	4,8	5,6	0,0	160,8
14 056	15 856	21 186	23 039	18 809	10,9	0,0	4,4	5,8	0,0	167,8
11 917	13 679	21 367	23 530	17 184	16,7	0,0	1,8	6,4	0,0	166,0
13 549	14 373	20 096	22 289	17 121	15,5	0,0	1,9	5,2	0,0	162,9
13 933	14 834	16 021	16 315	15 155	9,3	0,0	3,4	3,9	0,0	171,3
11 535	13 317	16 899	19 190	15 513	11,5	0,2	5,5	4,8	0,0	162,8
17 250	26 823	35 656	43 873	32 126	23,8	0,5	0,8	6,6	0,0	171,8
12 833	14 653	21 366	25 703	19 046	12,9	0,1	7,6	6,6	0,1	164,0
14 894	16 841	27 796	35 181	24 415	13,3	0,1	4,9	6,7	0,0	163,8
14 092	15 988	26 225	44 162	25 501	17,5	0,2	2,1	6,1	0,0	165,9
13 843	15 254	26 985	36 941	22 728	21,1	0,0	6,3	5,3	0,1	166,8
13 097	15 271	21 799	27 687	19 579	14,6	0,0	5,0	6,0	0,0	164,3
14 811	17 877	27 732	30 584	22 322	10,2	0,0	12,4	6,1	0,0	164,1
10 195	14 585	27 566	30 834	21 532	13,6	0,0	9,6	6,5	0,0	165,6
13 207	18 351	22 739	32 184	21 806	12,3	0,0	7,5	6,7	0,0	163,2
10 997	14 245	20 818	26 263	18 178	14,0	0,1	3,4	6,0	0,1	164,9
9 130	9 334	12 297	12 395	10 656	5,3	0,0	1,3	7,3	0,0	173,0
11 351	13 172	17 664	22 144	16 143	11,5	0,1	5,7	5,7	0,0	164,3
9 523	11 326	16 667	19 166	15 011	10,3	0,0	1,3	6,5	0,0	169,0
10 886	12 845	18 230	21 817	16 088	16,0	0,6	5,7	6,4	0,3	169,1
9 205	10 303	17 771	25 638	15 219	12,2	0,6	1,7	6,3	0,0	163,9
14 062	16 687	20 236	22 577	18 396	19,6	0,8	6,8	6,9	0,0	175,3
10 401	11 391	16 263	19 534	14 271	12,9	0,2	1,7	8,1	0,0	169,6
12 783	15 782	22 259	24 603	18 678	18,5	0,0	7,1	6,1	0,0	161,1
8 979	9 687	11 549	13 890	10 940	18,6	0,1	10,3	5,8	0,0	161,2
11 673	12 845	17 014	19 318	15 232	16,0	0,2	6,9	6,8	0,0	163,4
10 081	11 532	19 501	24 610	16 119	18,6	0,1	4,2	5,2	0,0	164,0
9 774	11 200	15 757	18 800	14 064	16,7	0,4	5,7	6,2	0,0	167,1
10 115	11 243	14 067	15 479	12 705	16,7	0,6	8,1	6,3	0,0	166,6

**Hrubá měsíční mzda a její složky, diference, placená doba
podle podskupin zaměstnání KZAM-R**

kraj: Karlovarský

Podskupiny zaměstnání KZAM-R	Počet zaměstnanců přepočtený podle placených měsíců	Medián
		Kč/měs
5132 Pečovatelé a pomocní ošetřovatelé v zařízeních sociální péče, v nemocnicích	22	11 368
5144 Maséři	102	11 258
5149 Ostatní pracovníci zajišťující osobní služby jinde neuvedení	129	10 259
5161 Hasiči, požárníci	69	21 673
5169 Ostatní pracovníci ochrany a ostrahy jinde neuvedení	45	10 702
5211 Prodavači v obchodech	528	9 451
5220 Prodavači ve stáncích a na tržištích	19	13 387
6113 Zahradníci a pěstitelé zahradních plodin a sazenic	24	10 385
6121 Chovatelé hospodářských zvířat (kromě drůbeže a včel)	38	14 757
6141 Dělníci pro pěstění a ošetřování lesa	75	10 962
6142 Dělníci pro těžbu dřeva (kromě obsluhy pojezdových zařízení)	25	13 896
7122 Zedníci, kameníci, omítkáři	178	14 089
7123 Betonáři, dělníci specializovaní na pokládání betonových povrchů	38	14 345
7124 Tesaři a truhláři	52	15 791
7126 Asfaltéři, dlaždiči	14	16 736
7129 Ostatní stavební dělníci hlavní stavební výroby a pracovníci v ostatních oborech	59	13 413
7136 Instalatéři, potrubáři, stavební zámečníci, klempíři	227	15 918
7137 Stavební a provozní elektrikáři	61	16 378
7139 Ostatní dělníci zajišťující dokončovací stavební práce a dělníci v příbuzných obor.	23	15 814
7141 Malíři a tapetáři	16	13 273
7142 Lakýrníci a pracovníci v příbuzných oborech	21	15 753
7212 Svářeči, řezači plamenem a páječi	74	17 420
7213 Výrobci a opraváři výrobků a dílů z plechů	62	14 800
7222 Nástrojaři, kovomodeláři, kovodělníci, zámečníci	1 314	17 780
7223 Seřizovači a obsluha obráběcích strojů (kromě automatických a poloautomatických)	180	16 431
7224 Brusíči, leštiči a ostříči nástrojů	95	14 401
7231 Mechanici a opraváři motorových vozidel	116	16 309
7235 Mechanici a opraváři obráběcích, zemědělských strojů a průmyslového zařízení	74	18 775
7239 Ostatní mechanici a opraváři strojů a zařízení bez elektro jinde neuvedení	20	17 747
7241 Elektromechanici, opraváři a seřizovači různých typů elektrických zařízení	1 449	14 991
7242 Mechanici, opraváři a seřizovači elektrických částí aut, letadel, lodí	37	19 829
7243 Mechanici, seřizovači, opraváři elektronických zařízení	154	20 020
7244 Telefonní a telegrafní mechanici, montéři a opraváři	33	17 080
7246 Montéři a opraváři silnoproudých elektrických vedení	150	18 892
7321 Výrobci hrnčířského, porcelánového zboží, žáruvzdorných výrobků, brus.kotoučů	682	10 372
7341 Tiskaři, sazeči (kromě obsluhy tiskárenských strojů)	36	11 754
7411 Zpracovatelé masa, ryb vč. uzenářů a konzervovačů masa a ryb	15	12 387
7412 Zpracovatelé pekárenských a cukrářských výrobků	111	11 510
7439 Ostatní dělníci při výrobě textilu, oděvů a výrobků z kůží, kožešin	231	10 080
8141 Obsluha pily a jiného zařízení na zpracování dřeva	12	16 620
8159 Obsluha ostatních zařízení při chemické výrobě jinde neuvedená	203	16 637
8161 Obsluha zařízení při výrobě a rozvodu elektřiny	244	20 815

**Hrubá měsíční mzda a její složky, diference, placená doba
podle podskupin zaměstnání KZAM-R**

kraj: Karlovarský

Diference				Průměr	Vybrané složky hrubé měsíční mzdy					Placená doba
					1. decil	1. kvartil	3. kvartil	9. decil	prémie a odměny	
Kč/měs	Kč/měs	Kč/měs	Kč/měs	Kč/měs	%	%	%	%	%	hod/měs
7 936	10 370	11 495	13 473	10 983	20,4	0,0	3,2	5,5	0,0	151,9
10 559	10 869	12 624	14 442	11 841	15,6	0,3	1,7	5,5	0,0	165,4
9 247	9 662	11 042	11 895	10 434	11,2	0,2	2,5	5,8	0,0	164,7
18 735	20 027	24 142	25 955	21 979	7,1	0,3	26,4	7,9	1,9	159,8
8 114	8 294	11 180	17 797	10 991	7,2	0,4	10,5	5,9	1,1	164,6
7 803	8 272	11 455	15 915	10 950	19,3	0,2	4,3	6,3	0,0	167,5
8 961	11 452	15 628	17 903	13 485	9,6	0,0	0,1	4,1	0,0	170,6
9 587	10 163	12 920	14 810	11 336	15,0	0,5	1,4	6,6	0,1	172,8
10 205	11 084	16 779	20 073	14 364	26,8	0,9	3,6	6,3	0,1	168,3
8 293	9 008	13 798	15 414	11 378	11,3	0,9	4,1	8,4	0,0	169,0
11 023	11 941	14 915	16 298	13 690	16,0	0,5	2,7	8,4	0,0	166,6
10 787	12 145	15 747	16 965	14 000	14,5	0,7	4,1	7,0	0,1	174,2
9 026	12 018	18 398	21 396	15 142	21,4	2,8	0,0	5,5	0,1	175,7
13 034	13 858	16 784	18 831	15 787	16,2	0,8	4,1	8,3	0,1	171,2
10 328	13 049	18 902	20 553	15 926	16,9	3,7	2,5	14,9	0,8	189,0
9 907	11 617	16 207	18 803	13 901	16,4	1,6	3,7	6,0	0,5	178,8
12 475	14 140	17 755	19 904	16 097	15,5	0,6	5,7	7,2	2,8	167,4
11 548	12 846	23 541	27 669	18 937	13,0	1,1	8,1	5,4	1,8	170,5
12 299	13 835	16 539	18 670	15 440	15,9	1,2	15,1	5,5	0,0	171,3
9 602	9 782	14 114	15 055	12 939	12,6	0,1	1,5	6,3	0,0	170,5
9 802	10 782	17 967	19 871	15 026	20,2	1,1	7,2	5,9	0,1	172,0
13 758	15 219	20 832	22 699	18 043	12,8	1,4	12,3	8,1	0,6	171,4
10 706	11 845	16 330	18 929	14 974	30,7	0,8	4,1	7,9	0,0	168,3
12 816	15 336	20 457	22 640	17 927	13,8	1,4	13,5	7,6	1,0	168,5
12 110	14 382	19 593	22 765	17 028	17,9	2,6	6,9	6,4	0,2	172,8
8 947	10 771	16 542	20 569	14 223	8,5	3,3	6,1	5,3	0,1	175,1
12 611	14 321	19 164	23 949	17 591	19,8	1,5	11,8	8,0	0,3	174,3
11 170	15 394	21 300	28 308	19 321	14,9	1,2	9,5	7,5	0,2	170,9
11 033	15 007	19 004	20 440	17 208	9,0	1,2	10,0	7,2	0,1	171,6
10 871	12 320	19 182	21 797	15 992	14,7	1,5	10,0	6,7	0,8	166,5
15 951	17 111	21 484	23 618	19 773	21,1	1,0	6,0	7,2	0,0	178,3
15 444	17 345	21 845	24 059	19 774	12,8	0,8	13,7	7,7	2,0	165,2
13 619	14 900	19 019	20 959	17 241	5,9	0,3	11,7	7,9	3,5	167,9
16 079	17 676	21 237	23 082	19 401	12,9	0,5	17,5	6,7	1,1	166,3
8 225	8 972	12 027	14 022	10 830	26,3	0,8	4,0	5,8	0,0	166,6
9 674	10 251	14 326	19 162	13 301	20,0	0,5	1,6	5,2	0,0	172,9
8 877	9 193	13 333	14 352	11 772	6,2	0,0	4,8	6,0	0,0	172,3
8 340	10 065	13 433	16 146	12 262	14,8	1,5	4,2	5,6	0,0	174,6
8 043	8 942	11 086	11 848	10 106	4,1	0,1	4,9	4,7	0,0	157,1
12 690	14 076	17 482	21 248	16 508	6,8	2,1	6,0	9,0	0,0	174,9
14 309	15 025	18 058	20 052	16 882	9,4	0,8	19,8	8,7	0,5	161,5
15 756	18 593	23 598	27 514	21 293	11,4	0,3	21,3	8,1	0,0	158,7

**Hrubá měsíční mzda a její složky, diference, placená doba
podle podskupin zaměstnání KZAM-R**

kraj: Karlovarský

Podskupiny zaměstnání KZAM-R	Počet zaměstnanců přepočtený podle placených měsíců	Medián
		Kč/měs
8162 Obsluha parních turbín, ohřivačů a motorů	54	23 165
8163 Obsluha zařízení při úpravě, čištění a rozvodu vody	315	16 608
8171 Obsluha automatických nebo poloautomatických montážních linek	27	16 066
8211 Obsluha automatických nebo poloautomatických obráběcích strojů (kromě 722)	105	15 726
8232 Obsluha strojů na výrobu plastových výrobků (vč. laminování)	91	18 296
8251 Obsluha tiskárenských strojů	28	9 312
8264 Obsluha strojů na bělení, barvení, čištění, praní, žehlení textilu	60	12 961
8274 Obsluha strojů na zpracování mouky, výrobu pečiva, čokolády a cukrovinek	107	14 203
8282 Montážní dělníci montující elektrická zařízení	240	7 460
8284 Montážní dělníci montující výrobky z kovů, pryže a plastů	764	15 082
8290 Obsluha jiných stacionárních zařízení a ostatní montážní dělníci	27	16 994
8311 Strojvedoucí	338	21 422
8321 Řidiči osobních a malých dodávkových automobilů, taxikáři	77	15 426
8324 Řidiči nákladních automobilů a tahačů	431	15 870
8326 Řidiči speciálních vozidel	102	16 922
8331 Obsluha zemědělských a lesních strojů	26	15 167
8332 Obsluha zemních a příbuzných strojů	346	18 534
8333 Obsluha jeřábů, zdvihacích a podobných manipulačních zařízení	28	16 152
8334 Obsluha vysokozdvíhových a ostatních motorových vozíků	103	16 585
9132 Pomocníci a uklízeči v kancelářích, hotelích, nemocnicích a jiných zařízeních	643	9 950
9133 Ruční pradelci a žehlíři (kromě obsluhy strojů)	10	13 541
9141 Domovníci, správci domu	62	13 927
9151 Poslíčci, nosiči zavazadel a doručovatelé	28	10 006
9152 Vrátní, hlídači, uváděči a šatnářky	104	9 510
9161 Sběrači odpadků, popeláři	209	8 447
9162 Metaři, čističi záchodků, žump, kanálů a podobných zařízení	73	13 915
9312 Pomocní a nekvalifikovaní dělníci na stavbách a údržbě silnic, přehrad	73	13 063
9321 Pomocní a nekvalifikovaní montážní a manipulační dělníci	351	10 611
9322 Ruční baliči a pytlavači	105	9 745
9323 Dělníci nádvorní skupiny (pomocní montéři)	18	10 226
9333 Vazači a nosiči břemen, přístavní dělníci (dokaři)	29	10 988
9339 Pomocní a nekvalifikovaní pracovníci v dopravě, ve skladech, v telekomunikacích	337	12 786

**Hrubá měsíční mzda a její složky, diference, placená doba
podle podskupin zaměstnání KZAM-R**

kraj: Karlovarský

Diference				Průměr	Vybrané složky hrubé měsíční mzdy					Placená doba
					1. decil	1. kvartil	3. kvartil	9. decil	prémie a odměny	
Kč/měs	Kč/měs	Kč/měs	Kč/měs	Kč/měs	%	%	%	%	%	hod/měs
11 490	15 892	29 915	31 245	22 604	7,8	1,3	17,8	6,1	0,1	169,5
12 575	14 159	19 239	23 057	17 626	15,4	0,6	12,4	6,5	0,4	163,3
12 383	13 601	17 599	19 544	15 819	7,8	2,4	4,5	4,8	0,0	171,8
10 867	12 968	19 768	23 213	16 487	15,0	3,3	7,7	5,6	0,0	173,5
13 908	16 207	20 890	28 117	19 195	12,8	1,6	18,6	7,3	0,0	167,7
8 313	8 631	9 800	15 372	10 182	13,5	0,2	3,0	7,8	0,0	176,5
11 420	12 134	14 200	17 373	13 783	1,3	1,0	17,2	3,1	0,0	167,7
9 191	11 140	15 902	17 075	13 570	15,9	1,6	6,2	4,5	0,0	167,8
6 929	7 153	7 680	15 668	8 658	1,9	0,2	2,6	1,8	0,0	159,5
11 443	13 650	16 673	18 413	15 132	21,7	2,5	5,7	8,2	0,0	168,2
11 581	12 997	21 066	23 385	16 631	19,6	2,2	2,4	5,2	0,1	177,1
18 535	19 546	23 364	24 236	21 418	16,8	0,8	19,1	7,8	0,2	165,2
11 250	12 700	17 749	21 138	15 601	21,2	2,0	6,6	5,2	0,5	178,2
12 122	13 679	17 991	21 587	16 559	20,7	1,9	8,9	6,6	1,2	180,8
13 306	14 533	19 435	21 718	17 201	22,5	2,4	6,1	6,8	1,9	179,7
10 266	11 690	16 952	18 081	14 615	8,6	2,2	15,8	5,0	0,0	172,1
14 035	16 870	20 088	21 924	18 351	14,9	1,8	16,7	7,9	1,2	171,1
11 020	11 390	17 474	18 236	15 048	17,2	1,5	4,2	6,5	0,8	172,5
10 309	13 510	19 870	22 368	16 572	21,5	1,5	5,7	6,4	0,2	170,4
8 218	9 087	11 000	12 550	10 243	16,4	0,2	5,1	5,5	0,0	164,6
11 336	12 636	14 124	20 753	14 302	11,8	0,5	8,9	10,4	0,0	162,0
10 521	12 620	15 442	17 625	14 135	10,5	0,3	5,0	5,9	2,2	165,0
8 497	8 844	12 462	14 921	11 054	17,2	0,6	4,8	6,2	0,0	167,1
7 455	8 643	11 427	15 103	10 450	12,2	0,6	9,2	4,9	0,0	166,7
7 251	7 634	11 774	14 358	9 713	21,9	0,3	2,5	5,5	0,1	164,4
8 500	9 672	16 482	18 498	13 526	19,5	0,6	4,7	7,8	1,3	167,6
9 938	11 737	14 936	16 410	13 336	16,6	1,0	7,1	9,5	0,2	173,0
8 335	9 087	13 817	17 557	11 838	17,3	1,5	4,4	6,8	0,0	168,2
7 985	8 764	11 612	13 034	10 271	20,1	0,5	0,4	8,9	0,0	162,8
8 280	8 596	11 892	12 995	10 191	16,5	0,4	2,6	8,5	0,0	169,7
8 656	9 996	12 002	14 438	11 541	22,1	1,2	1,3	8,2	0,9	170,4
9 370	11 017	14 416	16 008	12 851	15,6	0,5	7,9	7,0	1,1	167,9

**Průměrná měsíční odpracovaná a neodpracovaná doba zaměstnanců
podle podskupin zaměstnání KZAM-R**

kraj: Karlovarský

Podskupiny zaměstnání KZAM-R	Počet zaměstnanců přečtený podle eviden. měsíců	Odpracovaná doba		Neodpracovaná doba		
		celkem	z toho přesčas	celkem	z toho	
					nemoc	dovolená
		hod/měs	hod/měs	dnů/měs	dnů/měs	dnů/měs
1210 Ředitelé a prezidenti velkých organizací, podniků	65	152,3	0,2	1,7	0,2	1,2
1221 Ved. pracovníci v zemědělství, lesnictví, rybář. a mysliv.	29	156,3	0,0	1,2	0,0	1,1
1222 Vedoucí pracovníci v průmyslu (ve výrobě)	118	151,7	0,3	1,5	0,2	1,1
1223 Vedoucí pracovníci ve stavebnictví a zeměměřičtví	29	150,5	0,0	2,4	0,7	1,6
1224 Vedoucí pracovníci ve velkoobchodě a v maloobchodě	206	155,2	2,3	2,2	0,6	1,3
1225 Vedoucí pracovníci v restauracích a hotelích	20	160,1	2,3	1,5	0,3	1,2
1226 Ved. pracovníci v dopr., skladování, telekom. a na pošt. úř.	125	144,7	0,4	2,2	0,5	1,5
1227 Ved. prac. v organ.zaměřených na poskytování obch.slуж.	55	152,4	0,2	1,8	0,2	1,5
1228 Ved.prac. v pečovatel., úklidových a podobných službách	11	153,5	7,3	3,0	1,0	1,9
1229 Ved. pracovních dílčích celků jinde neuved. (kult.,zdrav.)	66	152,7	0,6	1,6	0,2	1,3
1231 Vedoucí pracovníci finančních a hospodářských útvarů	108	151,1	0,6	1,8	0,4	1,2
1232 Ved. prac. personálních útvarů a útvarů průmysl. vztahů	19	144,6	0,0	2,5	1,0	1,2
1233 Vedoucí pracovníci odbytových útvarů (vč. průzkumu trhu)	52	152,9	0,2	1,6	0,2	1,3
1235 Vedoucí pracovníci zásobovacích útvarů	24	150,2	0,4	2,0	0,6	1,2
1236 Vedoucí pracovníci výpočetních útvarů	11	146,0	0,0	2,3	1,3	0,9
1237 Vedoucí pracovníci výzkumných a vývojových útvarů	25	155,5	1,4	1,5	0,4	1,0
1239 Vedoucí pracovníci ostatních útvarů jinde neuvedení	102	150,1	0,4	1,9	0,4	1,4
1311 Vedoucí, ředitelé v zemědělství, lesnictví, rybářství	22	163,4	0,0	1,1	0,3	0,5
1312 Vedoucí, ředitelé v průmyslu (ve výrobě)	34	153,5	0,0	1,3	0,1	1,0
1313 Vedoucí, ředitelé ve stavebnictví a zeměměřičtví	13	160,6	0,0	1,4	0,9	0,4
1314 Vedoucí, ředitelé ve velkoobchodu a maloobchodu	40	151,6	0,4	1,8	0,4	1,2
1315 Vedoucí, ředitelé v restauracích a hotelích	12	160,6	0,0	1,3	0,0	1,3
1316 Vedoucí v dopravě, sklad., telekomun. a na pošt. úřadech	25	142,5	0,2	2,7	0,9	1,6
1319 Vedoucí, ředitelé malých organizací ostatní (kult.,zdrav.)	20	148,3	0,0	1,8	0,3	1,5
2113 Chemici	24	141,1	0,1	2,6	1,6	0,9
2131 Projektanti a analytici výpočetních systémů	17	147,6	0,0	2,1	0,6	1,2
2132 Programátoři	36	152,6	1,2	1,4	0,2	1,0
2139 Ostatní odborníci zabývající se výp. tech. jinde neuvedení	42	154,6	0,4	1,2	0,1	1,0
2142 Projektanti staveb a areálů, stavební inženýři	72	155,1	0,1	1,6	0,4	1,0
2143 Projektanti elektrotechnických zařízení, elektroinženýři	26	151,1	0,7	1,5	0,4	1,1
2144 Projektanti elektronických syst. a telekomunikačních sítí	11	149,1	1,0	2,6	1,1	1,2
2145 Projektanti a konstruktéři strojních zařiz., strojní inženýři	73	149,8	0,9	1,6	0,6	0,9
2146 Chemičtí inženýři, technologové	13	147,2	0,3	2,2	0,5	1,3
2149 Ostatní architekti, projektanti, konstrukt.a techn.inženýři	30	148,6	0,0	1,7	0,4	0,9
2221 Lékaři, ordináři (kromě zubních lékařů)	89	148,0	3,2	2,1	0,8	1,1
2224 Farmaceuti, magistři v lékárně, lékárníci	11	159,2	4,2	1,4	0,1	1,3
2411 Odborní pracov. na úseku účetnictví, financí, daní, apod.	79	150,0	0,2	1,8	0,7	1,0
2413 Odborní pracovníci v bankovníctví a pojišťovnictví	184	149,2	0,8	2,3	0,6	1,4
2419 Ostatní odborní pracovníci v oblasti podnikání	42	152,0	0,0	1,8	0,5	1,2
2421 Právníci, právní poradci (mimo advokacie a soudnictví)	12	151,5	0,0	1,8	0,1	1,4
2441 Ekonomové - vědecktí pracovníci, specialisté, experti	27	148,5	0,0	2,3	1,0	1,2
2470 Odborní administrativní pracovníci jinde neuvedení	14	141,0	0,0	3,1	1,6	1,4

**Průměrná měsíční odpracovaná a neodpracovaná doba zaměstnanců
podle podskupin zaměstnání KZAM-R**

kraj: Karlovarský

Podskupiny zaměstnání KZAM-R	Počet zaměstnanců přečtený podle eviden. měsíců	Odpracovaná doba		Neodpracovaná doba		
		celkem	z toho přesčas	celkem	z toho	
					nemoc	dovolená
		hod/měs	hod/měs	dnů/měs	dnů/měs	dnů/měs
3111 Technici ve fyzikálních a příbuzných oborech	27	158,9	6,9	1,4	0,2	1,1
3112 Stavební technici	179	153,5	1,4	1,9	0,6	1,2
3113 Elektrotechnici	201	154,1	3,1	1,8	0,5	1,1
3114 Elektronici a technici v radiokomunikacích a telekomunik.	33	153,1	1,6	1,4	0,2	1,2
3115 Strojírenští technici	335	153,5	3,9	1,7	0,6	0,9
3116 Chemičtí technici	147	147,5	2,3	2,1	0,6	1,2
3117 Důlní a hutní technici	298	146,9	0,0	2,0	0,3	1,2
3118 Technici v kartografii, kresliči a zeměměřiči	47	153,3	1,9	1,9	0,8	0,8
3119 Ostatní techničtí pracovníci jinde neuvedení	389	150,4	1,5	1,9	0,7	1,1
3121 Poradci ve výpočetní technice	11	152,3	0,1	1,6	0,6	0,8
3122 Operátoři a obsluha výpočetní techniky	48	151,8	0,1	1,6	0,6	0,9
3151 Kolaudační technici a technici protipožární ochrany	21	144,6	0,7	2,2	0,6	1,5
3152 Bezpečnostní tech.a tech. pro kontrolu zdravotní nezávad.	40	151,7	1,0	1,4	0,2	1,0
3211 Technici a laboranti v oblasti biologie a v příbuz. oborech	31	138,1	0,1	3,0	1,6	1,0
3212 Technici v agronomii, v lesnictví a v zemědělství	127	154,8	0,3	1,7	0,5	1,0
3223 Dietetici a odborníci na výživu	13	138,6	2,6	3,5	2,3	1,2
3226 Rehabilitační a fyzioterapeutičtí pracovníci	113	143,8	0,3	2,5	1,3	1,1
3228 Farmaceutičtí asistenti	11	163,7	1,8	1,0	0,0	0,8
3231 Ošetřovatelé, všeobecné zdravotní sestry	261	148,8	1,5	1,8	0,9	0,9
3415 Obchodní cestující, prof. poradci v obchodě, obch.zástupci	45	154,3	1,3	2,2	0,7	1,4
3416 Nákupčí	104	148,1	0,4	2,1	0,8	1,0
3421 Obchodní agenti	127	147,1	0,5	2,2	0,8	1,3
3422 Odbytoví a přepravní agenti	115	149,2	1,3	2,2	0,7	1,2
3431 Odborné sekretářky, sekretáři	74	152,3	0,2	1,9	0,6	1,1
3433 Prac. v oblasti účetnictví,fakturace,rozpočet., kalkulace	486	150,9	0,1	1,7	0,5	1,0
3434 Pracovníci v oblasti statistiky a matematiky	13	146,1	0,0	2,4	1,2	1,0
3435 Pracovníci v oblasti práce a mezd (kromě účetních)	37	152,6	0,1	1,7	0,4	1,1
3436 Referenti osobních oddělení	58	148,4	0,2	1,9	0,6	1,2
3439 Ostatní odborní administrativní pracovníci jinde neuvedení	152	151,4	0,5	1,8	0,5	1,1
4113 Pracovníci přípravy dat výpočetní techniky	11	157,8	0,0	1,9	0,3	1,5
4115 Sekretářky, sekretáři	109	151,5	0,4	1,7	0,5	0,9
4121 Nižší účetní	66	156,2	0,4	1,6	0,3	1,1
4131 Úředníci ve skladech	199	151,7	2,9	2,2	0,8	1,2
4132 Úředníci ve výrobě (např. výrobní plánovači)	40	141,7	2,9	2,9	1,6	0,9
4133 Úředníci v dopravě a v přepravě (dispečerři, kontr. apod.)	83	153,9	5,2	2,7	0,9	1,3
4190 Nižší pracovníci jinde neuvedení ostatní	23	152,5	0,6	2,2	0,6	1,5
4211 Pokladníci (v bankách, pojišťov., spořitelnách, na poště)	47	145,8	0,3	2,0	0,5	1,3
4213 Pokladníci v obchodě, společném stravování apod.	148	136,5	0,3	3,3	1,9	1,2
4222 Recepční	224	148,2	1,6	2,0	0,7	1,3
5121 Pracovníci dohlížející nad obsluh. personálem, hospodyně	125	149,5	1,0	1,9	0,9	0,9
5122 Kuchaři	416	148,4	2,1	2,4	1,2	1,2
5123 Čišníci, servírky	394	147,2	3,4	2,5	1,3	1,2

**Průměrná měsíční odpracovaná a neodpracovaná doba zaměstnanců
podle podskupin zaměstnání KZAM-R**

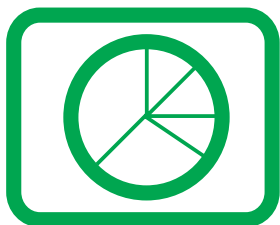
kraj: Karlovarský

Podskupiny zaměstnání KZAM-R	Počet zaměstnanců přečtený podle eviden. měsíců	Odpracovaná doba		Neodpracovaná doba		
		celkem	z toho přesčas	celkem	z toho	
					nemoc	dovolená
		hod/měs	hod/měs	dnů/měs	dnů/měs	dnů/měs
5132 Pečovatelé a pomoc. ošetřovat. v zařiz.soc. péče, v nemoc.	24	129,8	0,0	3,1	1,9	1,1
5144 Maséři	108	146,7	1,4	2,4	1,2	1,0
5149 Ostatní pracovníci zajišťující osobní služby jinde neuved.	138	144,4	1,0	2,6	1,5	1,1
5161 Hasiči, požárníci	70	146,0	1,3	1,8	0,4	1,4
5169 Ostatní pracovníci ochrany a ostrahy jinde neuvedení	47	148,8	1,7	2,1	1,2	0,8
5211 Prodavači v obchodech	566	146,4	1,4	2,7	1,4	1,2
5220 Prodavači ve stáncích a na tržištích	19	155,8	0,3	1,9	0,7	0,9
6113 Zahradníci a pěstitelé zahradních plodin a sazenic	27	149,2	3,9	2,9	1,6	1,1
6121 Chovatelé hospodářských zvířat (kromě drůbeže a včel)	41	147,0	6,1	2,7	1,4	1,1
6141 Dělníci pro pěstění a ošetřování lesa	80	147,4	1,0	2,8	1,1	0,9
6142 Dělníci pro těžbu dřeva (kromě obsluhy pojezdových zařiz.)	25	150,4	1,8	2,1	0,4	1,2
7122 Zedníci, kameníci, omítkaři	194	148,9	3,3	3,1	1,7	1,2
7123 Betonáři, děl.specializovaní na pokládání beton. povrchů	41	148,1	12,6	3,5	1,8	1,5
7124 Tesaři a truhláři	56	145,8	3,7	3,2	1,5	1,4
7126 Asfaltéři, dlaždiči	16	142,7	13,5	5,5	2,8	2,1
7129 Ostatní stavební děl. stav. výroby a prac. v ost. oborech	65	152,1	7,0	3,2	2,0	1,0
7136 Instalatéři, potrubáři, stavební zámečníci, klempíři	236	149,6	2,8	2,3	0,7	1,3
7137 Stavební a provozní elektrikáři	64	153,8	6,0	2,1	0,9	1,0
7139 Ostatní dělníci zajišťující dokončovací stavební práce	24	156,2	7,1	1,9	0,9	0,8
7141 Malíři a tapetáři	17	156,2	0,5	1,8	0,5	0,8
7142 Lakýrníci a pracovníci v příbuzných oborech	22	154,9	4,2	2,2	0,8	0,7
7212 Svářeči, řezači plamenem a páječi	81	147,5	6,8	3,0	1,5	1,1
7213 Výrobci a opraváři výrobků a dílů z plechů	69	141,3	4,5	3,5	2,1	1,0
7222 Nástrojáři, kovomodeláři, kovodělníci, zámečníci	1 395	148,4	6,2	2,6	1,2	1,1
7223 Seřizovači a obsluha obráběcích strojů	192	152,6	10,3	2,6	1,4	0,9
7224 Brusiči, leštiči a ostříči nástrojů	106	147,8	8,4	3,4	2,3	0,7
7231 Mechanici a opraváři motorových vozidel	122	154,9	7,3	2,4	1,0	1,2
7235 Mechanici obráběcích, zemědělských strojů a prům. zařiz.	78	151,0	6,8	2,5	1,1	1,2
7239 Ostatní mechanici a opraváři strojů a zařízení bez elektro	21	154,9	4,2	2,1	0,7	1,0
7241 Elektromech.a seřizovači různých typů elektrických zařiz.	1 560	145,5	4,9	2,7	1,5	0,9
7242 Mechanici, opraváři a seřizovači elektr. částí aut, letadel	38	159,3	6,3	2,4	0,6	1,6
7243 Mechanici, seřizovači, opraváři elektronických zařízení	157	150,7	3,8	1,9	0,4	1,2
7244 Telefonní a telegrafní mechanici, montéři a opraváři	34	149,4	1,7	2,4	0,7	1,5
7246 Montéři a opraváři silnoproudých elektrických vedení	155	151,0	2,7	2,0	0,6	1,2
7321 Výrobci hrnčířského, porcelán. zboží, žáruvzdor. výrobků	764	141,5	4,2	3,2	2,2	0,7
7341 Tiskaři, sazeči (kromě obsluhy tiskárenských strojů)	38	153,4	3,7	2,4	1,2	0,9
7411 Zpracovatelé masa, ryb vč. uzenářů a konzerv. masa a ryb	16	149,2	0,0	2,9	1,7	1,2
7412 Zpracovatelé pekárenských a cukrářských výrobků	121	151,1	9,9	2,9	1,7	1,2
7439 Ostatní dělníci při výrobě textilu, oděvu a výrobků z kůže	259	136,2	0,8	2,8	2,3	0,3
8141 Obsluha pily a jiného zařízení na zpracování dřeva	13	143,3	5,3	3,9	2,3	1,3
8159 Obsluha ostat. zařízení při chemické výrobě jinde neuved.	210	145,3	3,5	2,1	0,8	1,1
8161 Obsluha zařízení při výrobě a rozvodu elektřiny	252	144,0	1,4	2,0	0,7	1,2

**Průměrná měsíční odpracovaná a neodpracovaná doba zaměstnanců
podle podskupin zaměstnání KZAM-R**

kraj: Karlovarský

Podskupiny zaměstnání KZAM-R	Počet zaměstnanců přečtený podle eviden. měsíců	Odpracovaná doba		Neodpracovaná doba		
		celkem	z toho přesčas	celkem	z toho	
					nemoc	dovolená
		hod/měs	hod/měs	dnů/měs	dnů/měs	dnů/měs
8162 Obsluha parních turbín, ohřivačů a motorů	56	156,4	8,0	1,7	0,6	1,0
8163 Obsluha zařízení při úpravě, čištění a rozvodu vody	329	147,6	2,7	2,1	0,9	1,1
8171 Obsluha automatických nebo poloaut. montážních linek	28	156,8	9,1	1,9	0,8	0,9
8211 Obsluha automat. nebo poloaut. obráb.strojů (kromě 722)	111	157,0	11,4	2,1	1,0	0,8
8232 Obsluha strojů na výrobu plast. výrobků (vč. laminování)	99	145,8	6,8	2,8	1,4	1,0
8251 Obsluha tiskárenských strojů	31	149,3	0,9	3,3	1,8	1,3
8264 Obsluha strojů na bělení, barvení, čištění, praní, žehlení	64	149,9	4,9	2,3	1,4	0,4
8274 Obsluha strojů na zpracování mouky, výrobu pečiva	117	146,1	6,1	2,8	1,7	0,8
8282 Montážní dělníci montující elektrická zařízení	241	157,2	0,6	0,3	0,0	0,2
8284 Montážní dělníci montující výrobky z kovů, pryže a plastů	857	140,7	9,3	3,5	1,9	0,8
8290 Obsluha jin.stacionárních zařízení a ost. montážní dělníci	28	160,3	11,5	2,1	1,0	1,0
8311 Strojvedoucí	345	149,5	4,3	2,1	0,4	1,5
8321 Řidiči osobních a malých dodávkov. automobilů, taxikáři	81	158,4	11,7	2,5	1,2	1,1
8324 Řidiči nákladních automobilů a tahačů	452	161,0	12,0	2,5	1,0	1,2
8326 Řidiči speciálních vozidel	108	159,3	12,5	2,5	1,1	1,1
8331 Obsluha zemědělských a lesních strojů	28	154,0	7,6	2,3	1,2	0,8
8332 Obsluha zemních a příbuzných strojů	363	152,5	8,8	2,4	0,9	1,1
8333 Obsluha jeřábů, zdvihacích a podob. manipulačních zařiz.	29	154,6	6,9	2,3	1,0	1,1
8334 Obsluha vysokozdvíhých a ostatních motorových vozíků	110	150,2	7,4	2,6	1,2	1,0
9132 Pomocníci a uklízeči v kancelář., hotel., nemocnicích ap.	692	144,4	1,5	2,6	1,5	1,0
9133 Ruční pradelci a žehlíři (kromě obsluhy strojů)	11	133,6	1,9	3,8	1,5	2,3
9141 Domovníci, správci domu	64	149,1	1,5	2,1	0,9	1,1
9151 Poslíčci, nosiči zavazadel a doručovatelé	28	155,1	3,5	1,6	0,2	1,3
9152 Vrátní, hlídači, uváděči a šatnářky	109	152,1	3,5	1,9	0,9	0,8
9161 Sběrači odpadků, popeláři	223	145,1	1,5	2,5	1,3	1,1
9162 Metaři, čističi záchodků, žump, kanálů a podob. zařízení	79	144,6	2,5	3,0	1,4	1,4
9312 Pomocní a nekvalifik. dělníci na stavbách a údržbě silnic	81	140,2	4,6	4,1	2,2	1,7
9321 Pomocní a nekvalifikovaní montážní a manipulační dělníci	383	144,4	5,8	3,1	1,7	1,1
9322 Ruční baliči a pytlavači	117	133,4	2,9	3,9	2,2	1,4
9323 Dělníci nádvorní skupiny (pomocní montéři)	21	132,4	1,9	4,7	3,3	1,2
9333 Vazači a nosiči břemen, přístavní dělníci (dokaři)	31	146,2	5,4	3,1	1,4	1,4
9339 Pomocní a nekvalif. prac. v dopr., ve skladech, v telekom.	360	146,8	2,6	2,7	1,3	1,1



Dodatek **- technický popis šetření**

Dodatek – Technický popis šetření

Technický popis šetření poskytuje základní informaci o koncepci šetření, postupech použitých při sběru dat, analýze dat a vytváření výstupních sestav, obsažených v publikaci. Dodatek je rozdělen do tří hlavních částí: koncepce šetření, vstupní údaje, zpracování a analýza dat.

Koncepce šetření

Koncepce statistického šetření „Regionální statistika ceny práce“ za podnikatelskou sféru (RSCP-PS) se zabývá otázkami rozsahu šetření, opory výběru a vlastního výběru vzorku ekonomických subjektů (ES).

Rozsah šetření

Vzorek ekonomických subjektů RSCP-PS kopíruje strukturu podnikatelské sféry v jednotlivých krajích České republiky. Podnikatelskou sféru tvoří ekonomické subjekty, které odměňují podle zákona č. 1/1992 Sb. o mzdě, odměně za pracovní pohotovost a o průměrném výdělku.

Okruh zpravodajských jednotek pro RSCP-PS tvoří ekonomické subjekty podnikatelské sféry s 10 a více zaměstnanci. Šetření je vyčerpávající pro jednotky s počtem zaměstnanců 250 a vyšším. Pro jednotky s počtem zaměstnanců 10 až 249 je mzdové šetření výběrové.

V RSCP-PS se ekonomické subjekty dále člení na organizační jednotky, jestliže je možné provést vnitřní rozčlenění podle okresů, ve kterých dílčí jednotky působí, nebo podle odvětví OKEČ. Výsledky podle krajů jsou v tomto smyslu výsledky, získané pracovištní metodou.

Statistické šetření RSCP-PS za 2. čtvrtletí 2005 zahrnuje 2962 ekonomických subjektů, které reprezentují přibližně 1136 tisíc zaměstnanců. Tabulka č. 1 ukazuje rozsah výběrového souboru RSCP-PS bez non-response (dále jen výběrový soubor) pro 2. čtvrtletí 2005 a v tabulce č. 2 je přiblížena odvětvová skladba ekonomických subjektů z výběrového souboru RSCP-PS působících na území Karlovarského kraje.

Výběrový soubor RSCP podnikatelské sféry			
	RSCP-PS – celkem	RSCP-PS – kraj Karlovarský	
		se sídlem v kraji	se sídlem mimo kraj
Počet ekonomických subjektů	2962	101	37
Počet zaměstnanců	1136 tisíc	23 tisíc	7 tisíc

Tabulka č. 1

Odvětvová skladba výběrového souboru RSCP-PS – kraj Karlovarský

Odvětví OKEČ	Počet ekonomických subjektů	
	se sídlem v kraji	se sídlem mimo kraj
A,B Zemědělství, myslivost, lesnictví a rybolov	6	2
C Těžba nerostných surovin	2	
D Zpracovatelský průmysl	36	4
E Výroba a rozvod elektřiny, plynu a vody	6	4
F Stavebnictví	12	1
G Obchod; opravy motorových vozidel	16	8
H Ubytování a stravování	2	2
I Doprava, skladování a spoje	1	8
J Finanční zprostředkování		4
K Činnosti v oblasti nemovit. a pronájmu; podn. činnosti	9	1
L Veřejná správa a obrana; povinné sociální zabezpečení		1
M Vzdělávání		
N Zdravotní a sociální péče; veterinární činnosti	9	
O Ostatní veřejné, sociální a osobní služby	2	2

Tabulka č. 2

Opora výběru

Výběrovými jednotkami šetření RSCP-PS jsou ekonomické subjekty podnikatelské sféry, na které se v případě vybrání vztahuje zpravodajská povinnost. Statistickými jednotkami jsou zaměstnanci, kteří jsou nositeli sledovaných statistických znaků. Výběrovou základnou – oporou – pro výběr organizací je registr ekonomických subjektů (RES), který je detailně popsán na stránkách Českého statistického úřadu www.czso.cz.

Základním souborem RSCP-PS jsou aktivní ekonomické subjekty z registru ekonomických subjektů, které mají 10 a více zaměstnanců, přísluší do podnikatelské sféry a do institucionálních sektorů: nefinanční podniky, finanční instituce nebo vládní instituce. Příslušnost k podnikatelské, či nepodnikatelské sféře se zjišťuje podle registru „Automatizovaného rozpočtového informačního systému“ (ARIS-RARIS), který je spravován Ministerstvem financí ČR.

Výběr

Výběr ekonomických subjektů v RSCP-PS lze charakterizovat jako jednostupňový stratifikovaný výběr. Základní soubor (ZS) vytvořený z RES se rozdělí do oblastí (strat) podle:

- regionů (krajů)
- velikostních kategorií
- odvětvových skupin.

Regionem se z hlediska výběru jednotek rozumí kraj ve smyslu ústavního zákona č. 347/97 Sb. Výběr RSCP-PS používá dále ke stratifikaci čtyři velikostní kategorie

ekonomických subjektů, uvedené v tabulce č. 3 – Velikostní kategorie pro stratifikaci. Stratifikační třídění obsahuje dvanáct odvětvových skupin z vybraných institucionálních sektorů podnikatelské sféry. Vymezení strat je provedeno na základě podobnosti v charakteru ekonomické činnosti a podobnosti v zaměstnanecké struktuře.

V jednotlivých oblastech ZS vzniklých jeho rozdělením dle příslušných stratifikačních kritérií, se vybere předem stanovený podíl ekonomických subjektů. Největší subjekty s 1 000 a více zaměstnanci jsou zařazeny do šetření všechny (výběr s pravděpodobností 1), u ekonomických subjektů s 250-999 zaměstnanci se postupně navyšuje výběrový podíl tak, aby od roku 2007 činil 100%. Menší ES s 10-249 zaměstnanci jsou vybírány v jednotlivých stratech systematickým náhodným výběrem s nestejnými pravděpodobnostmi bez vracení. Pravděpodobnosti vybrání subjektu jsou dány výběrovým podílem, jehož výši ukazuje tabulka č. 3 – Velikostní kategorie pro stratifikaci. Počet ekonomických subjektů, které mají být vybrány, se stanoví podle aktuálního stavu ZS ke konci roku. Výběrový soubor ekonomických subjektů s 10-249 zaměstnanci se obměňuje metodou rotujícího panelu s periodou rotace devět let, tzn. k jejich plné obměně dojde za devět let. Vybrané ekonomické subjekty zůstávají v šetření minimálně po dobu periody rotace plus jeden rok potřebný pro jejich nábor, o důvodech pro předčasné vyřazení z výběru (např. zánik firmy) se vede evidence.

Velikostní kategorie pro stratifikaci		
Kategorie	Počet zaměstnanců	Výběrový podíl [%]
1	10 až 49	4,5
2	50 až 249	15
3	250 až 999	80
4	1000 a více	100

Tabulka č. 3

Vstupní údaje

Kapitola popisuje sběr dat do šetření RSCP-PS, používané číselníky a základní vstupní položky, charakterizující výdělky a odpracovanou dobu.

Sběr dat

Ekonomické subjekty, na které se vztahuje zpravodajská povinnost, vykazují do šetření RSCP-PS údaje o všech zaměstnancích. Vybraná zpravodajská jednotka předává data ke zpracování orgánu, vykonávajícímu státní statistickou službu. Termínem pro předání dat od respondenta je konec měsíce následujícího po skončení sledovaného období.

Předávaná data mají formu databázových souborů a obsahují informace o zaměstnavateli a zaměstnancích. Data jsou většinou přebírána přímo z informačních systémů pro výpočet mezd a personální evidenci.

Klasifikace a číselníky

RSCP používá standardní statistické klasifikace a číselníky (podrobněji popsané na www.czso.cz). Protože čtvrtletní šetření o ceně práce je součástí programu statistických zjišťování, je použití platných statistických klasifikací závazné jak pro orgán

vykonávající státní statistickou službu, tak pro zpravodajské jednotky, které poskytují údaje pro statistické zjišťování. Proto RSCP-PS používá následující klasifikace a číselníky:

- KZAM-R** **Klasifikace zaměstnání;** vydáno sdělením ČSÚ č. 492/2003 ze dne 18. prosince 2003 o vydání rozšířené Klasifikace zaměstnání KZAM-R.
- CZ-ICSE** **Klasifikace postavení v zaměstnání;** vydáno sdělením ČSÚ č. 494/2003 ze dne 18. prosince 2003 o vydání Klasifikace postavení v zaměstnání.
- KKOV** **Klasifikace kmenových oborů vzdělání;** vydáno sdělením ČSÚ č. 320/2003 ze dne 9. září 2003 o zavedení Klasifikace kmenových oborů vzdělání. Aktualizace byla provedena k 1. září 2004 sdělením ČSÚ č. 448/2004 ze dne 12. července 2004 o aktualizaci Klasifikace kmenových oborů vzdělání.
- CZ-NUTS** **Klasifikace územních statistických jednotek;** vydáno sdělením ČSÚ č. 490/2003 ze dne 18. prosince 2003 o vydání Klasifikace územních statistických jednotek. Aktualizace byla provedena k 1. květnu 2004 sdělením ČSÚ č. 228/2004 ze dne 14. dubna 2004 o aktualizaci Klasifikace územních statistických jednotek.
- OKEČ** **Odvětvová klasifikace ekonomických činností;** vydáno sdělením ČSÚ č. 486/2003 ze dne 18. prosince 2003 o vydání Odvětvové klasifikace ekonomických činností.
- CZ-GEONOM** **Klasifikace zemí;** vydáno sdělením ČSÚ č. 487/2003 ze dne 18. prosince 2003 o vydání Klasifikace zemí. Aktualizace byla provedena k 1. červnu 2004 sdělením ČSÚ č. 339/2004 ze dne 20. května 2004 o změně v Klasifikaci zemí.
- FORMA** **Číselník právní formy organizací**

Výdělky a odpracovaná doba

RSCP-PS jako mzdové šetření se čtvrtletní periodicitou monitoruje mzdovou úroveň jednotlivých zaměstnání podle klasifikace KZAM-R v krajích České republiky. U jednotlivých zaměstnanců vybraných ekonomických subjektů zjišťuje průměrný hodinový výdělek v posledním čtvrtletí sledovaného období, vypočtený pro náhrady pro pracovní právní účely, podle § 17 zákona 1/1992 Sb. Průměrný hodinový výdělek je krátkodobým indikátorem mzdové úrovně.

Druhým šetřeným výdělkovým ukazatelem je mzda vyplacená za sledované období. Mzda je definovaná jako mzda za práci podle §4 zákona č.1/1992 Sb. (Zákon o mzdě, odměně za pracovní pohotovost a průměrném výděleku ve znění pozdějších předpisů), jako peněžitá plnění, poskytovaná zaměstnavatelem zaměstnanci za práci.

Z celkové mzdy za práci šetření zjišťuje i podíl prémie a odměn, příplatků za práci přesčas a ostatních příplatků. Vedle mzdy za práci šetří RSCP-PS i některá další plnění, poskytovaná v souvislosti s výkonem práce. Zjišťuje se částka náhrad mzdy a částka odměn za pracovní pohotovost, vyplacená za sledované období.

RSCP-PS sleduje i charakteristiky odpracované a neodpracované doby. Vstupní věta o zaměstnanci obsahuje odpracovanou dobu od počátku roku a z ní počet přesčasových hodin, za které byl poskytnut příplatek. Věta dále obsahuje celkovou neodpracovanou dobu od počátku roku, z ní počet dnů nemoci a počet neodpracovaných dnů s náhradou mzdy. Zvlášť se sleduje i počet dnů dovolené.

Zpracování a analýza dat

Zpracování a analýza dat zahrnuje přehled publikovaných mzdových statistik, způsob výpočtu hrubé měsíční mzdy a indikátorů odpracované doby, problematiku vážení a odhadů.

Přehled publikovaných tabulek

Hlavním výsledkem RSCP-PS jsou statistiky výdělkové úrovně v krajích podle zaměstnání KZAM-R. Tabulky PS-V5, PS-M5 a PS-T5 ukazují statistiky v třídění podle zaměstnání KZAM-R na úrovni podskupin zaměstnání (čtyřmístný KZAM-R). Tabulka PS-V5 obsahuje charakteristiky hodinových výdělků, tabulka PS-M5 obsahuje charakteristiky hrubé měsíční mzdy, strukturu mzdy a průměrnou placenou dobu. Tabulka PS-T5 ukazuje průměrnou měsíční odpracovanou a neodpracovanou dobu, podíl přesčasu z odpracované doby a podíl nemoci a dovolené z neodpracované doby. Publikují se jen zaměstnání zastoupená minimálně deseti zaměstnanci a minimálně třemi ekonomickými subjekty.

Vedle primárních výsledků podle zaměstnání ukazuje výsledková publikace i další tabulky hodinových výdělků, hrubých měsíčních mezd a jejich diference. Hodinové výdělky se člení podle:

- hlavních tříd KZAM-R
- kategorií zaměstnání (manuální/nemanuální)
- věkových kategorií
- vzdělání
- pohlaví.

Charakteristiky hrubé měsíční mzdy jsou tříděny i podle hlavních tříd KZAM-R.

Výpočet hrubé měsíční mzdy

Na rozdíl od hodinového výdělku musí být druhý indikátor mzdové úrovně – hrubá měsíční mzda – vypočten z dalších přímo zjišťovaných mzdových položek a nemzdových plnění. Přímě zjišťované položky ale obsahují pouze kumulované částky za delší období než měsíc, tj. za čtvrtletí až celý rok. Přitom je třeba uvážit, že jednotliví zaměstnanci nemuseli být v evidenčním stavu po celé sledované období.

Hrubá mzda je v ISPV jednoznačně definována jako součet mzdy za práci, náhrad mzdy a odměn za pracovní pohotovost. Hrubá měsíční mzda i -tého zaměstnance se vypočte podle vzorce

$$HMM_i = \frac{MZDA_i + POHOTOV_i + NAHRADY_i}{MES_PLAC_i}$$

kde :

HMM_i je hrubá měsíční mzda i -tého zaměstnance

$MZDA_i$ je mzda za práci i -tého zaměstnance v kumulaci za sledované období (vstupní položka věty o zaměstnanci)

$POHOTOV_i$ je odměna za pohotovost i -tého zaměstnance v kumulaci za sledované období (vstupní položka věty o zaměstnanci)

$NAHRADY_i$ jsou náhrady mzdy i -tého zaměstnance v kumulaci za sledované období (vstupní položka věty o zaměstnanci)

MES_PLAC_i je počet placených měsíců i -tého zaměstnance, tj. počet měsíců, odpovídajících součtu odpracované doby a doby, po kterou pobíral náhrady mzdy

Počet placených měsíců MES_PLAC_i je roven počtu kalendářních měsíců v případě, že zaměstnanec po celé sledované období pracoval nebo pobíral náhrady mzdy. Pokud zaměstnanec byl v evidenčním stavu kratší dobu, než sledované období, bude jeho počet placených měsíců dán poměrem doby v evidenčním stavu k celému sledovanému období. Podobně se počet placených měsíců stanoví, pokud zaměstnanec měl jinou absenci, než absenci s náhradou mzdy (např. nemoc).

Hrubá měsíční mzda za určitou skupinu zaměstnanců se vypočte jako „vážená“ hrubá mzda, v níž mzda určitého zaměstnance má váhu, odpovídající počtu jeho placených měsíců za sledované období. Tento způsob výpočtu umožňuje korektní srovnání mzdové úrovně jednotlivých zaměstnání a srovnávání v čase.

Sestavy s hrubou měsíční mzdou, diferenciací a strukturou hrubé mzdy obsahují také placenou dobu zaměstnance. Tento údaj ukazuje počet placených hodin (odpracovaná doba a doba náhrad) za placený měsíc a je konzistentní s výpočtem hrubé měsíční mzdy. Sestavy týkající se odpracované a neodpracované doby (tabulka PS-T5) nelze vztáhnout k placené době. Proto se odpracovaná a neodpracovaná doba i jejich složky vztahují k počtu měsíců v evidenčním stavu.

Přestože struktura vstupů RSCP-PS umožňuje zahrnout do výpočtu za určitou skupinu i zaměstnance, kteří byli v evidenčním stavu pouze část sledovaného období, nemohou být do výpočtu zahrnuti všichni. Uplatňují se následující kritéria pro zařazení zaměstnance do výpočtů hrubé měsíční mzdy:

- placená doba zaměstnance je alespoň jeden měsíc,
- zařazují se pouze zaměstnanci v pracovním poměru,
- musí být splněna podmínka: součet odpracované a neodpracované doby je přibližně roven počtu pracovních dnů sledovaného období,
- zařazují se pouze zaměstnanci, zaměstnaní na plný pracovní úvazek, který je v RSCP definován v souladu s kritériem Eurostatu pomocí fondu pracovní doby (alespoň 30 hodin/týden).

Metoda vážení a řešení non-response

Metoda vážení, používaná v RSCP-PS, umožňuje získat na základě dat z výběrového souboru charakteristiky základního souboru v členění na jednotlivé kraje. Informace o charakteristikách zaměstnanecké populace v jednotlivých krajích dávají vážené agregované tabulky. Váhové koeficienty, které jsou přiděleny všem ekonomickým subjektům z výběrového souboru a poté též všem jejich zaměstnancům, vycházejí z počáteční pravděpodobnosti výběru každého ekonomického subjektu a reflektují regionální strukturu základního souboru. Váhy zvyšují při výpočtech odhadů význam dat ekonomických subjektů s relativně malým zastoupením ve výběrovém souboru. Relativně nejméně zastoupené jsou ve výběrovém souboru RSCP-PS ekonomické subjekty s 10-49 zaměstnanci, a proto mají největší váhy při výpočtech odhadů.

Tabulky vztahující se k podnikatelské sféře PS-V5, PS-M5, PS-T5 obsahují nevážené charakteristiky výběrového souboru RSCP-PS. Ostatní tabulky v této publikaci jsou odhady charakteristik základního souboru RSCP-PS pro příslušný kraj. Při interpretaci výsledků je nutno mít na zřeteli, že charakteristiky výběrového souboru nelze automaticky pokládat za odhady platné pro celou zaměstnaneckou populaci kraje. Výběrové charakteristiky mohou být částečně ovlivněny větším relativním zastoupením velkých ekonomických subjektů ve výběrovém souboru RSCP-PS.

Problém nedostupných dat od vybraného ekonomického subjektu (zpravodajské jednotky), tzv. non-response, je v RSCP-PS řešen metodou historické imputace a metodou upravující váhy zpravodajským jednotkám, které jsou ve stejné stratifikační kategorii, jako nedostupná zpravodajská jednotka.

Odhady statistických charakteristik

Skupina tabulek	Postup při výpočtu charakteristik
PS-V0, PS-V1, PS-V2, PS-V4, PS-V6, PS-V8	Odhadované charakteristiky hodinového výdělku jsou vypočteny z dat výběrového souboru s využitím výběrových vah a vah používaných pro odstranění důsledků non-response.
PS-M0, PS-M1	Odhadované charakteristiky hrubé měsíční mzdy, jejích složek i placený čas jsou vypočteny z dat výběrového souboru s využitím výběrových vah, vah používaných pro odstranění důsledků non-response a vah, zohledňujících různé délky neplacené neodpracované doby (nemoc, neplacená absence) a doby v evidenčním stavu.
PS-V5	Odhadované charakteristiky hodinového výdělku podle podskupin zaměstnání jsou vypočteny z dat výběrového souboru.
PS-M5	Odhadované charakteristiky hrubé měsíční mzdy a jejích složek podle podskupin zaměstnání jsou vypočteny z dat výběrového souboru s využitím vah, zohledňujících různé délky neplacené neodpracované doby (nemoc, neplacená absence) a doby v evidenčním stavu. Stejným způsobem je vypočtena i placená doba.
PS-T5	Odhadované charakteristiky odpracované a neodpracované doby podle podskupin zaměstnání jsou vypočteny z dat výběrového souboru s využitím vah, zohledňujících různé délky doby v evidenčním stavu.

Šetření RSCP-PS odhaduje výdělkové charakteristiky a neslouží jako zdroj informací o počtech zaměstnanců v jednotlivých třídících kategoriích. Počty zaměstnanců jsou v agregovaných tabulkách uváděny v % a jejich účelem je přiblížit relativní zastoupení publikovaných kategorií. Počty zaměstnanců v ČR zjišťují šetření Českého statistického úřadu – podnikové výkaznictví a výběrové šetření pracovních sil (viz www.czso.cz).

Statistické charakteristiky používané ve výsledkových tabulkách:

1. decil	První decil je hodnota, pod kterou leží 10% nejnižších hodnot sledovaného znaku.
1. kvartil	První kvartil je hodnota, pod kterou leží 25 % nejnižších hodnot sledovaného znaku.
Medián	Medián je hodnota uprostřed vzestupně uspořádané řady hodnot sledovaného znaku, polovina hodnot je nižší než medián a druhá polovina je vyšší než medián.
3. kvartil	Třetí kvartil je hodnota, nad kterou leží 25 % nejvyšších hodnot sledovaného znaku.
9. decil	Devátý decil je hodnota, nad kterou leží 10% nejvyšších hodnot sledovaného znaku.
Průměr	Průměr je počítán jako vážený (případně nevážený) aritmetický průměr sledovaného znaku.

Kvalita odhadů

Odhadované charakteristiky podléhají dvěma typům chyb – výběrovým chybám a nevýběrovým chybám. Výběrové chyby jsou způsobeny faktorem náhody při pravděpodobnostním výběru RSCP-PS. Hodnoty výběrových chyb není možné ze současného výběrového souboru RSCP-PS získat, nicméně používaná stratifikace výrazně snižuje jejich výši. Nevýběrové chyby bývají způsobeny především špatnou kvalitou dat od zpravodajských jednotek (neúplné údaje, chybné údaje) a jejich vliv je snižován několikastupňovými kontrolními mechanismy a pomocí metodické podpory zpravodajským jednotkám.

Definice vybraných pojmů

Ekonomický subjekt	Ekonomický subjekt je právnický subjekt nebo fyzická osoba s postavením podnikatele, zapsaná do registru ekonomických subjektů ČSÚ. Každému ekonomickému subjektu se přiděluje identifikační číslo (IČO).
Organizační jednotka	Z hlediska mzdové statistiky RSCP se dělí ekonomické subjekty na organizační jednotky podle okresu, ve kterém jednotky působí a nebo podle odvětví (OKEČ), které charakterizuje jejich ekonomickou činnost. Organizační jednotku tvoří všechny útvary ekonomického subjektu, které působí ve stejném okrese a patří do stejné kategorie OKEČ.
Zpravodajská jednotka	Zpravodajskou jednotkou je právnická nebo fyzická osoba, od níž se požaduje poskytnutí údajů ve statistickém zjišťování podle zákona č. 89/1995 Sb., o státní statistické službě ve znění pozdějších předpisů.
Sledované období	Sledované období je období od začátku roku do konce příslušného čtvrtletí, za které se statistické zjišťování provádí.
Podnikatelská sféra	Do podnikatelské sféry patří subjekty, které odměňují podle zákona č. 1/1992 Sb., o mzdě, odměně za pracovní pohotovost a o průměrném výdělku ve znění pozdějších předpisů.
Nepodnikatelská sféra	Do nepodnikatelské sféry patří organizace, které odměňují podle zákona č. 143/1992 Sb., o platu a odměně za pracovní pohotovost v rozpočtových a v některých dalších organizacích a orgánech ve znění pozdějších předpisů.
Základní soubor RSCP-PS	Základním souborem RSCP jsou aktivní ekonomické subjekty z registru ekonomických subjektů, které mají 10 a více zaměstnanců, přísluší do podnikatelské sféry a do institucionálních sektorů: nefinanční podniky, finanční instituce nebo vládní instituce.

Ostatní symboly používané ve výsledkových tabulkách:

"neuvedeno" kategorie zaměstnanců, u kterých nebyl uveden kód příslušné třídící charakteristiky

"*" položka vstupních dat vypočítaná, ale nezveřejnitelná z důvodu nedostatečného počtu vstupních hodnot (min. 3 ekonomické subjekty a 10 zaměstnanců)