



Regionální statistika ceny práce

IV. čtvrtletí 2006
Podnikatelská sféra
Karlovarský kraj

Revidované výsledky ke dni 10. 3. 2010

Copyright - MPSV ČR

Publikace ani její část nesmí být kopírována, rozšiřována a zařazována do informačních systémů v jakékoliv formě (elektronické, mechanické, optické, magnetické aj.) bez písemného souhlasu

Ministerstva práce a sociálních věcí

Zpracovatel: TREXIMA, spol. s r.o., tř. T. Bati 299, 764 21 Zlín - Louky

O b s a h :

Úvod	7
-------------------	---

Výsledková část podnikatelská sféra

Základní metodické přístupy	11
Popis publikovaných tabulek	12

Hodinový výdělek

PS-V0	Hodinový výdělek v podnikatelské sféře	13
PS-V1	Hodinový výdělek podle hlavních tříd zaměstnání KZAM-R	14
PS-V2	Hodinový výdělek podle věkových kategorií	15
PS-V4	Hodinový výdělek podle vzdělání	15
PS-V5	Hodinový výdělek podle podskupin zaměstnání KZAM-R	16
PS-V6	Hodinový výdělek podle kategorií zaměstnání	21
PS-V8	Hodinový výdělek podle pohlaví	21

Hrubá měsíční mzda

PS-M0	Hrubá měsíční mzda a její složky, diferenciacce, placená doba v podnikatelské sféře	23
PS-M1	Hrubá měsíční mzda a její složky, diferenciacce, placená doba podle hlavních tříd zaměstnání KZAM-R	24
PS-M5	Hrubá měsíční mzda a její složky, diferenciacce, placená doba podle podskupin zaměstnání KZAM-R	26

Měsíční odpracovaná a neodpracovaná doba

PS-T5	Průměrná měsíční odpracovaná a neodpracovaná doba podle podskupin zaměstnání KZAM-R	36
-------	--	----

Dodatek – technický popis šetření

1. Metoda výběru ekonomických subjektů	43
1.1 Základní soubor	43
1.2 Struktura výběrového souboru	43
1.3 Výběr	44
2. Vstupní údaje	45
2.1 Sběr dat	45
2.2 Nejdůležitější vstupní údaje	46
2.3 Klasifikace a číselníky	46
3. Nejdůležitější sledované veličiny	48
3.1 Hodinový výdělek	48

3.2 Hrubá měsíční mzda	48
3.3 Měsíční odpracovaná a neodpracovaná doba	49
4. Dopočtové metody	50
4.1 Řešení neodpovědí a metoda vážení	50
4.2 Kvalita odhadů	51
4.3 Přehled publikovaných tabulek podle použitých vah	51
5. Definice vybraných pojmů	52



Úvod

Úvod

Regionální statistika ceny práce (RSCP) je systém pravidelného monitorování výdělkové úrovně a pracovní doby zaměstnanců v jednotlivých krajích České republiky formou statistického šetření. Sledovanými ukazateli výdělkové úrovně jsou hodinový výdělek a hrubá měsíční mzda (plat). Šetření metodicky vychází a je obsahově harmonizováno se strukturálním šetřením EU „Structure of Earnings Survey“, viz nařízení komise (ES) č. 1916/2000 ve znění pozdějších předpisů.

Šetření je pod názvem „Čtvrtletní šetření o ceně práce“ zařazeno do programu statistických zjišťování, vyhlášených Českým statistickým úřadem (ČSÚ) ve sbírce zákonů pro příslušný kalendářní rok (viz příloha Vyhlášky č. 421/2005 Sb., částka 145, kterou se stanoví Program statistických zjišťování na rok 2006) a pro vybrané ekonomické subjekty je povinné. Šetření provádí pracoviště státní statistické služby Ministerstva práce a sociálních věcí (MPSV). Průběh a vývoj šetření řídí komise, složená ze zástupců MPSV, ČSÚ, Ministerstva financí, České národní banky, CERGE-EI, VŠE v Praze, Českomoravské konfederace odborových svazů, Svazu průmyslu a dopravy ČR. Zpracovatelem RSCP je TREXIMA, spol. s r.o. (www.trexima.cz).

Nejdůležitějším kritériem pro členění výsledků RSCP je příslušnost šetřeného ekonomického subjektu k podnikatelské, nebo nepodnikatelské sféře. V podnikatelské sféře probíhá šetření se čtvrtletní periodou a ve sféře nepodnikatelské je prováděno s periodou pololetní. Zdrojem dat pro nepodnikatelskou sféru je Informační systém o platech, který je spravován Ministerstvem financí. Za každou sféru jsou vydávány samostatné výsledkové publikace.

Výsledkové publikace jednotlivých krajů jsou uloženy na stránkách <http://portal.mpsv.cz> v sekci *Zaměstnanost*, v podsekci *Statistiky* pod odkazem *Statistika výdělků*.

Důkladný popis šetření, včetně všech výsledkových publikací, poskytuje také portál www.ispv.cz. Slouží především jako podpora respondentům, kteří zde naleznou všechny potřebné informace a podpůrné nástroje pro zasílání dat. Portál je využíván také k uveřejňování odborných studií a článků, které jako zdroj informací uvádí šetření ISPV a RSCP.

Ministerstvo práce a sociálních věcí děkuje všem respondentům šetření za přípravu vstupních dat pro šetření. Svědomitý přístup respondentů a dodržování termínů pro předání dat umožňují pravidelně uveřejňovat tuto publikaci.



Výsledková část

Podnikatelská sféra

Výsledková část podnikatelská sféra

Základní metodické přístupy

Tato publikace přináší charakteristiky hodinového výdělku, hrubé měsíční mzdy a pracovní doby získané za podnikatelskou sféru šetření RSCP (RSCP-PS). V RSCP se zařazují do podnikatelské sféry ekonomické subjekty, které odměňují podle zákona č. 1/1992 Sb. o mzdě, odměně za pracovní pohotovost a o průměrném výdělku.

Primárním výsledkem RSCP jsou statistiky výdělkové úrovně jednotlivých zaměstnání (v klasifikaci KZAM-R), dalším produktem jsou odhady výdělkových parametrů zaměstnanecké populace krajů v členění podle firemních i zaměstnaneckých charakteristik. Ekonomické subjekty se v RSCP člení na organizační jednotky, jestliže je možné provést vnitřní rozčlenění podle okresů, ve kterých dílčí jednotky působí. Výsledky podle krajů jsou v tomto smyslu výsledky získané pracovištní metodou.

Vedle podnikového výkaznictví ČSÚ je RSCP dalším zdrojem informací o výdělcích v jednotlivých krajích České republiky. Výkaznictví ČSÚ, jako tradiční zdroj, sbírá údaje o evidenčním počtu zaměstnanců a vyplacených mzdách za ekonomický subjekt a publikuje průměrné mzdy v členění podle firemních charakteristik. Při srovnávání výsledků výkaznictví a RSCP-PS je třeba vzít v úvahu rozdílnou definici podnikatelské sféry, rozdílné metody výpočtu výdělkových charakteristik a rozdílný způsob členění výsledků podle krajů. Výkaznictví ČSÚ člení výsledky podle sídla ekonomického subjektu, tj. podnikovou metodou.

Respondenty šetření RSCP-PS jsou aktivní ekonomické subjekty (ES) z institucionálních sektorů nefinančních podniků, finančních institucí a vládních institucí zapsané v registru ekonomických subjektů ČSÚ (RES). Na základě Automatizovaného rozpočtového informačního systému (ARIS), který je spravován Ministerstvem financí, se zjišťuje způsob odměňování a příslušnost ekonomického subjektu k podnikatelské sféře. Šetření je výběrové pro ES s 10 až 249 zaměstnanci a plošné pro ES s 250 a více zaměstnanci. Náhodný výběr je prováděn na základě příslušnosti ES do kraje, velikostní kategorie a odvětví ekonomické činnosti.

Tabulky s označením PS-V5, PS-M5, PS-T5 obsahují charakteristiky výběrového souboru (statistiky) jednotlivých zaměstnání na úrovni podskupin zaměstnání (čtyřmístný KZAM-R). Při interpretaci výsledků je nutno mít na zřeteli, že charakteristiky výběrového souboru nelze automaticky pokládat za odhady platné pro celou zaměstnaneckou populaci. Výběrové charakteristiky jsou ovlivněny větším relativním zastoupením velkých ekonomických subjektů ve výběrovém souboru RSCP-PS. Ostatní tabulky obsahují odhady parametrů základního souboru a při jejich výpočtu byly využity dopočtové metody založené na pravděpodobnosti výběru ekonomických subjektů.

Popis publikovaných tabulek

Tabulky v publikaci jsou rozděleny podle sledovaného ukazatele do tří základních okruhů. Tabulky přinášející charakteristiky hodinového výdělku jsou označeny PS-Vx, kde PS značí podnikatelskou sféru a x je pořadové číslo tabulky. Charakteristiky hrubé měsíční mzdy, struktury mzdy a průměrné placené doby jsou obsaženy v tabulkách se značením PS-Mx a charakteristiky měsíční odpracované a neodpracované doby v tabulkách se značením PS-Tx.

Hlavním výsledkem RSCP jsou statistiky výdělkové úrovně a pracovní doby za jednotlivá zaměstnání podle klasifikace KZAM-R, obsažené v tabulkách PS-V5, PS-M5 a PS-T5. Tyto tabulky obsahují ta zaměstnání, která jsou ve své podskupině zaměstnání (čtyřmístný KZAM-R) zastoupena alespoň třemi ekonomickými subjekty a zároveň deseti zaměstnanci. Uvedené počty organizačních jednotek a zaměstnanců ukazují na zastoupení ve výběrovém souboru. V ostatních tabulkách jsou počty zaměstnanců uváděny v % a jejich účelem je přiblížit relativní zastoupení publikovaných kategorií. Údaje o počtech zaměstnanců z této publikace neslouží jako zdroj informací o počtech zaměstnanců v krajích, ty zjišťují šetření ČSÚ – podnikové výkaznictví a výběrové šetření pracovních sil (viz www.czso.cz).

Statistické charakteristiky používané ve výsledkových tabulkách:

1. decil	První decil je hodnota, pod kterou leží 10 % nejnižších hodnot sledovaného znaku.
1. kvartil	První kvartil je hodnota, pod kterou leží 25 % nejnižších hodnot sledovaného znaku.
Medián	Medián je hodnota uprostřed vzestupně uspořádané řady hodnot sledovaného znaku, polovina hodnot je nižší než medián a druhá polovina je vyšší než medián.
3. kvartil	Třetí kvartil je hodnota, nad kterou leží 25 % nejvyšších hodnot sledovaného znaku.
9. decil	Devátý decil je hodnota, nad kterou leží 10 % nejvyšších hodnot sledovaného znaku.
Průměr	Průměr je počítán jako vážený (případně nevážený) aritmetický průměr sledovaného znaku.

Ostatní symboly používané ve výsledkových tabulkách:

"Neuvedeno"	Symbol "Neuvedeno" označuje kategorii zaměstnanců, u které nebyl uveden kód příslušného třídícího znaku.
"*"	Symbol "*" označuje položku vstupních dat vypočítanou, ale nezveřejnitelnou z důvodu nedostatečného počtu vstupních hodnot (méně než 3 ekonomické subjekty a 10 zaměstnanců).

Hodinový výdělek v podnikatelské sféře

kraj: Karlovarský

Medián hodinového výdělku 95,30 Kč/hod

Index mediánu hodinového výdělku zaměstnanců

meziroční vůči 4. čtvrtletí 2005¹⁾ 104 0 %

Diferenciace

1. decil - 10 % hodinových výdělků menších než 59,26 Kč/hod

1. kvartil - 25 % hodinových výdělků menších než 73,34 Kč/hod

Medián - 50 % hodinových výdělků menších než 95,30 Kč/hod

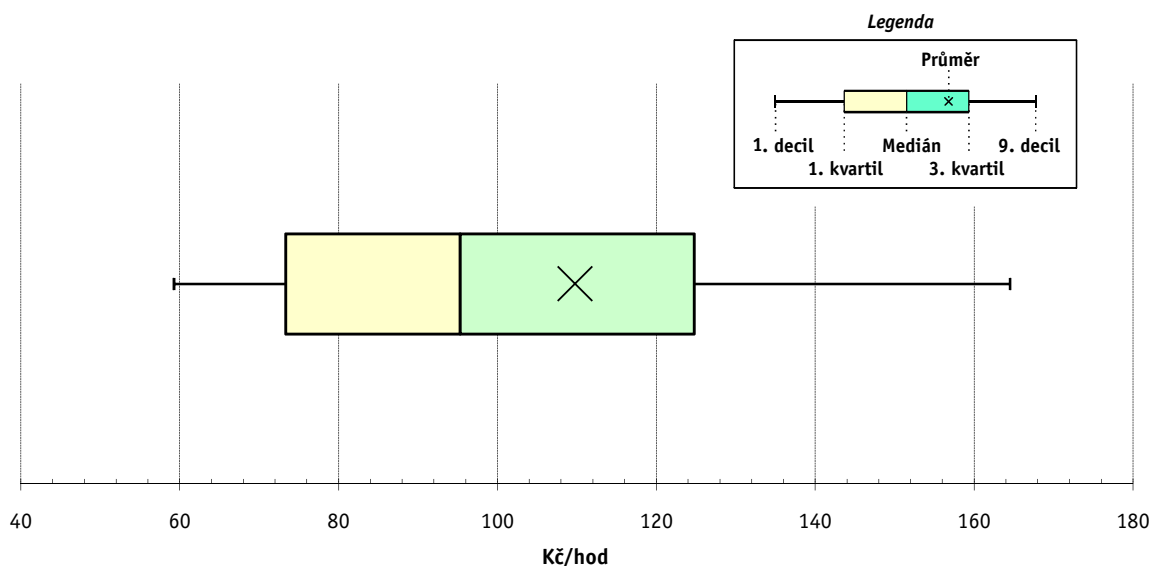
3. kvartil - 25 % hodinových výdělků větších než 124,76 Kč/hod

9. decil - 10 % hodinových výdělků větších než 164,50 Kč/hod

Průměr hodinového výdělku 109,75 Kč/hod

Podíl zaměstnanců s podprůměrným

hodinovým výdělkem 63,8 %



Vysvětlivky:

1) Index mediánu hodinového výdělku byl vypočten podle metodiky z roku 2005.

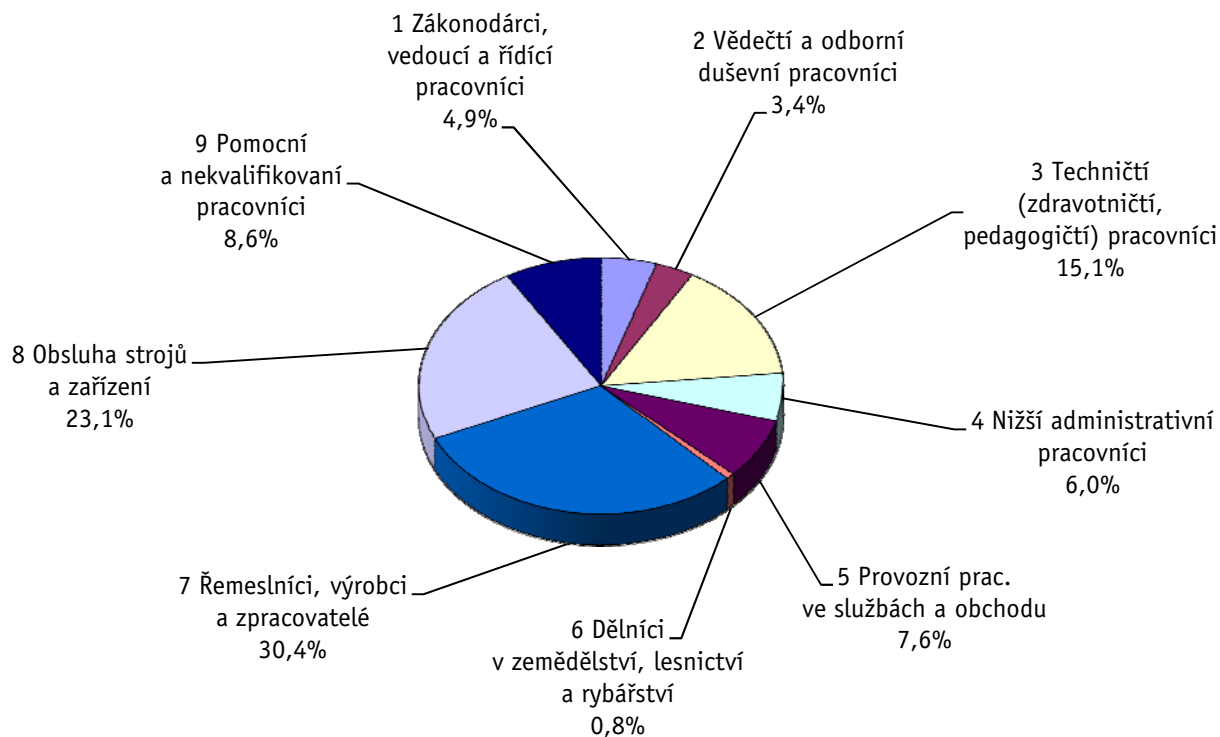
Revidované výsledky ke dni 10. 3. 2010

Hodinový výdělek podle hlavních tříd zaměstnání KZAM-R

kraj: Karlovarský

Hlavní třída zaměstnání KZAM-R	Struktura zaměstnanců	Medián	Diferenciace		Průměr
			1. decil	9. decil	
	%	Kč/hod	Kč/hod	Kč/hod	Kč/hod
1 Zákonodárci, vedoucí a řídicí pracovníci	4,9	186,04	92,30	396,20	237,07
2 Vědečtí a odborní duševní pracovníci	3,4	170,54	95,94	297,23	190,99
3 Techničtí, zdravotničtí a pedagogičtí pracovníci	15,1	123,45	80,70	192,13	134,16
4 Nižší administrativní pracovníci	6,0	89,89	60,20	135,27	94,69
5 Provozní pracovníci ve službách a obchodu	7,6	74,57	56,54	116,41	82,67
6 Dělníci v zemědělství, lesnictví a rybářství	0,8	76,20	49,00	119,32	78,83
7 Řemeslníci, výrobci a zpracovatelé	30,4	88,53	57,61	133,01	92,68
8 Obsluha strojů a zařízení	23,1	100,52	65,33	147,23	105,72
9 Pomocní a nekvalifikovaní pracovníci	8,6	65,48	49,93	97,60	70,49
C E L K E M - podnikatelská sféra	100	95,30	59,26	164,50	109,75

Struktura zaměstnanců dle hlavních tříd KZAM - R



4. čtvrtletí 2006

RSCP - podnikatelská sféra

PS-V2

Revidované výsledky ke dni 10. 3. 2010

Hodinový výdělek
podle věkových kategorií

kraj: Karlovarský

Věková kategorie	Struktura zaměstnanců	Medián	Diferenciace		Průměr
			1. decil	9. decil	
	%	Kč/hod	Kč/hod	Kč/hod	Kč/hod
do 20 let	1,4	64,12	49,92	86,34	68,43
20 - 29 let	17,4	88,94	56,82	141,59	96,18
30 - 39 let	24,1	101,30	62,37	180,74	118,33
40 - 49 let	24,4	99,75	62,23	174,12	114,48
50 - 59 let	27,9	95,16	60,00	162,24	110,12
60 a více let	4,8	83,10	51,98	151,31	101,66
C E L K E M - podnikatelská sféra	100	95,30	59,26	164,50	109,75

4. čtvrtletí 2006

RSCP - podnikatelská sféra

PS-V4

Revidované výsledky ke dni 10. 3. 2010

Hodinový výdělek
podle vzdělání

kraj: Karlovarský

Vzdělání	Struktura zaměstnanců	Medián	Diferenciace		Průměr	
			1. decil	9. decil		
	%	Kč/hod	Kč/hod	Kč/hod	Kč/hod	
KKOV						
Základní a nedokončené	A-C	16,4	73,97	51,75	115,41	79,80
Střední bez maturity	D,E,H,J	50,2	92,28	60,00	140,92	98,62
Střední s maturitou	K-M	25,0	114,54	69,47	197,06	130,97
Vyšší odborné a bakalářské	N,R	0,8	111,63	58,27	187,50	119,49
Vysokoškolské	T,V	4,7	191,69	89,29	392,69	228,48
<i>neuveđeno</i>		2,9	85,99	52,50	132,00	91,66
C E L K E M - podnikatelská sféra	100	95,30	59,26	164,50	109,75	

Revidované výsledky ke dni 10. 3. 2010

Hodinový výdělek podle podskupin zaměstnání KZAM-R

kraj: Karlovarský

Podskupiny zaměstnání KZAM-R	Výběrový soubor		Medián	Diferenciace		Průměr
	počet org. jednotek	počet zaměst.		1. decil	9. decil	
			Kč/hod	Kč/hod	Kč/hod	Kč/hod
1210 Ředitelé a prezidenti velkých organizací, podniků	48	72	425,33	230,77	1 157,68	565,25
1221 Vedoucí pracovníci v zemědělství, lesnictví, rybářství a mysliv.	6	24	283,51	147,47	381,84	283,60
1222 Vedoucí pracovníci v průmyslu (ve výrobě)	49	148	241,93	127,88	571,00	323,21
1223 Vedoucí pracovníci ve stavebnictví a zeměměřičství	10	37	197,93	115,58	423,37	247,10
1224 Vedoucí pracovníci ve velkoobchodě a v maloobchodě	29	220	108,89	85,58	191,10	134,85
1225 Vedoucí pracovníci v restauracích a hotelích	5	19	187,27	95,00	435,09	228,04
1226 Ved. pracovníci v dopr., skladování, telekom. a na pošt. úřadech	6	151	145,80	121,19	224,15	162,73
1227 Vedoucí prac. v organ.zaměřených na poskytování obch.služeb	21	90	242,42	147,21	480,74	294,10
1229 Vedoucí pracovních dílčích celků jinde neuvedení (kult.,zdrav.)	23	103	161,00	121,80	431,90	226,05
1231 Vedoucí pracovníci finančních a hospodářských útvarů	51	111	249,60	142,88	535,03	300,26
1232 Vedoucí pracovníci personálních útvarů a útvarů průmysl. vztahů	24	27	281,00	126,62	476,19	278,03
1233 Vedoucí pracovníci obytných útvarů (včetně průzkumu trhu)	33	69	213,53	114,50	840,94	341,42
1234 Ved. pracovníci reklamních útvarů a útvarů pro styk s veřejností	7	12	225,85	132,81	389,75	240,34
1235 Vedoucí pracovníci zásobovacích útvarů	17	20	186,71	116,91	422,27	239,43
1236 Vedoucí pracovníci výpočetních útvarů	10	13	247,32	142,36	372,06	260,16
1237 Vedoucí pracovníci výzkumných a vývojových útvarů	15	26	287,23	142,81	412,97	289,34
1239 Vedoucí pracovníci ostatních útvarů jinde neuvedení	29	99	291,40	125,73	383,93	277,87
1312 Vedoucí, ředitelé v průmyslu (ve výrobě)	23	67	210,69	59,59	492,63	261,90
1314 Vedoucí, ředitelé ve velkoobchodu a maloobchodu	21	58	110,96	86,38	247,66	146,93
1315 Vedoucí, ředitelé v restauracích a hotelích	9	15	157,48	81,47	310,85	161,98
1316 Vedoucí, ředitelé v dopravě, sklad., telekom. a na pošt. úřadech	12	41	174,85	111,56	270,31	187,43
1319 Vedoucí, ředitelé malých organizací ostatní (kult.,zdrav.,škol.)	9	48	255,84	118,88	313,15	242,10
2113 Chemici	4	28	170,37	107,24	321,39	194,05
2131 Projektanti a analytici výpočetních systémů	7	15	231,68	112,04	353,56	236,85
2132 Programátoři	10	41	149,98	113,12	199,84	152,91
2139 Ostatní odborníci zabývající se výpoč. tech. jinde neuvedení	23	37	194,83	130,63	272,89	197,45
2142 Projektanti staveb a areálů, stavební inženýři	9	77	161,51	119,44	283,60	184,23
2143 Projektanti elektrotechnických zařízení, elektroinženýři	10	28	165,79	116,76	355,93	191,91
2144 Projektanti elektron.systémů a telekom.sítí, inženýři - elektronici	5	13	149,67	140,50	217,69	160,28
2145 Projektanti a konstruktéři strojních zařízení, strojní inženýři	9	106	177,84	128,15	270,71	194,53
2146 Chemičtí inženýři, technologové	8	12	127,65	103,66	215,06	144,85
2147 Důlní a hutní inženýři, technologové, metalurgové	3	23	215,51	172,20	292,25	225,74
2149 Ostatní architekti, projekt., konstruk.a tech.inženýři (tvůr.prac.)	10	29	173,22	108,97	312,76	189,24
2211 Bakteriologové, biolog., ekolog., zoologové a odb.v přib.obor.	6	14	142,04	106,15	194,33	143,59
2221 Lékaři, ordináři (kromě zubních lékařů)	16	332	208,78	123,51	372,44	229,97
2224 Farmaceuti, magistři v lékárně, lékárníci	3	12	184,97	145,12	248,08	196,34
2411 Odb. prac. na úseku účetnictví, financí, daní, ap., hlavní účetní	36	86	176,94	100,34	325,30	196,50
2412 Odbor. pracovníci na úseku zaměstnaneckých, personálních věcí	13	15	144,01	95,20	272,73	162,46
2413 Odborní pracovníci v bankovníctví a pojišťovnictví	19	302	145,65	103,88	231,38	159,45
2419 Ostatní odborní pracovníci v oblasti podnikání	13	37	182,15	101,53	335,55	228,96
2421 Právníci, právní poradci (mimo advokacie a soudnictví)	12	14	206,89	134,69	322,27	214,53
2441 Ekonomové - vědecktí pracovníci, specialisté, experti	20	38	167,68	86,70	290,39	186,68
2451 Spisovatelé, autoři, kritikové, novináři, redaktoři	7	15	119,46	63,98	168,05	114,58
2470 Odborní administrativní pracovníci jinde neuvedení	13	30	123,27	85,06	204,78	138,32

Revidované výsledky ke dni 10. 3. 2010

Hodinový výdělek podle podskupin zaměstnání KZAM-R

kraj: Karlovarský

Podskupiny zaměstnání KZAM-R	Výběrový soubor		Medián	Diferenciace		Průměr
	počet org. jednotek	počet zaměst.		1. decil	9. decil	
			Kč/hod	Kč/hod	Kč/hod	Kč/hod
3111 Technici ve fyzikálních a příbuzných oborech	8	24	126,05	83,55	292,95	160,74
3112 Stavební technici	32	189	145,62	90,95	219,45	156,85
3113 Elektrotechnici	30	250	139,13	109,32	210,33	151,36
3114 Elektronici a technici v radiokomunikacích a telekomunikacích	11	46	149,79	101,41	193,28	146,25
3115 Strojírenští technici	28	397	141,24	96,08	192,13	144,09
3116 Chemičtí technici	12	129	177,44	97,42	248,75	175,23
3117 Důlní a hutní technici	5	284	171,00	146,11	209,89	176,05
3118 Technici v kartografii, kresličí a zeměměřiči	17	59	126,49	87,58	166,32	126,91
3119 Ostatní techničtí pracovníci jinde neuvedení	78	549	127,99	86,87	202,82	137,08
3122 Operátoři a obsluha výpočetní techniky	23	43	116,98	76,56	222,59	131,18
3129 Ostatní technici ve výpočetní technice jinde neuvedení	10	17	148,72	80,13	208,91	151,56
3134 Obsluha lékařských zařízení	3	49	99,75	57,56	132,53	97,96
3151 Kolaudační technici a technici protipožární ochrany	5	26	158,02	124,98	232,54	168,21
3152 Bezpečnostní tech.a tech. pro kontrolu zdravotní nezávadnosti	22	69	123,92	93,42	211,79	139,76
3160 Technici železničního provozu	7	265	151,60	121,25	170,64	149,35
3211 Technici a laboranti v oblasti biologie a v příbuzných oborech	10	104	107,38	84,33	152,00	112,59
3212 Technici v agronomii, v lesnictví a v zemědělství	9	135	139,51	85,85	178,79	139,68
3223 Dietetici a odborníci na výživu	8	19	110,47	71,00	136,76	108,40
3226 Rehabilitační a fyzioterapeutičtí pracovníci (vč. odb. masérů)	15	176	105,10	79,51	138,20	106,08
3228 Farmaceutičtí asistenti	3	18	89,05	69,98	114,54	91,89
3231 Ošetřovatelé, všeobecné zdravotní sestry	16	860	105,14	80,94	132,70	106,73
3412 Pojišťovací agenti	10	58	108,35	56,39	157,05	109,39
3415 Obchodní cestující, profes. poradci v obchodě, obch.zástupci	25	62	155,38	92,20	232,37	166,81
3416 Nákupčí	38	111	117,11	74,50	162,37	115,16
3421 Obchodní agenti	38	182	137,62	93,08	214,34	154,97
3422 Odbytoví a přepravní agenti	40	169	125,91	84,81	202,05	141,50
3429 Ostatní obchodní agenti a makléři jinde neuvedení	3	10	106,67	75,12	129,50	102,82
3431 Odborné sekretářky, sekretáři	36	82	94,36	74,04	153,96	113,37
3433 Pracovníci v oblasti účetnictví, fakturace, rozpočet., kalkulace	101	503	120,87	86,01	182,30	129,21
3434 Pracovníci v oblasti statistiky a matematiky	8	16	130,75	72,13	184,93	132,67
3435 Pracovníci v oblasti práce a mezd (kromě účetních)	16	32	121,79	82,18	193,38	142,55
3436 Referenti osobních oddělení	29	51	134,00	81,30	174,39	136,42
3439 Ostatní odborní administrativní pracovníci jinde neuvedení	46	193	126,97	83,06	190,76	132,98
3471 Aranžéři, průmysloví a komerční návrháři, bytoví architekti	7	10	66,55	60,69	105,40	73,46
3482 Trenéři, cvičitelé a úředníci sportovních podniků a klubů	6	16	131,19	93,84	161,57	124,90
4113 Pracovníci přípravy dat výpočetní techniky	7	17	62,69	58,90	95,53	71,43
4115 Sekretářky, sekretáři	55	162	97,04	66,87	145,00	102,65
4121 Nižší účetní	21	45	98,37	67,74	140,87	103,92
4123 Nižší finanční, daňoví úředníci a úředníci v příbuzných oborech	7	17	144,31	111,62	184,91	144,93
4131 Úředníci ve skladech	61	290	91,53	64,54	134,05	97,86
4132 Úředníci ve výrobě (např. výrobní plánovači)	21	51	113,46	65,28	162,01	113,30
4133 Úředníci v dopravě a v přepravě (dispečeri, kontrolori apod.)	16	63	117,14	86,81	140,85	115,35
4190 Ostatní nižší úředníci jinde neuvedení	14	28	98,02	52,01	202,10	109,28
4211 Pokladníci (v bankách, pojišťovnách, spořitelnách, na poště)	27	113	105,47	74,05	139,32	107,20

Revidované výsledky ke dni 10. 3. 2010

Hodinový výdělek podle podskupin zaměstnání KZAM-R

kraj: Karlovarský

Podskupiny zaměstnání KZAM-R	Výběrový soubor		Medián	Diferenciace		Průměr
	počet org. jednotek	počet zaměst.		1. decil	9. decil	
			Kč/hod	Kč/hod	Kč/hod	Kč/hod
4212 Úředníci na přepážkách a směnárníci	21	358	101,73	85,63	133,43	106,38
4213 Pokladníci v obchodě, společném stravování apod.	27	417	74,57	62,24	88,39	75,79
4214 Prodavači vstupenek, jízdenek apod.	4	82	112,02	95,53	129,90	110,13
4215 Bookmakeři, krupiéři a úředníci sázkových kanceláří	8	230	111,58	68,95	173,33	115,44
4222 Recepční	17	290	94,05	73,38	117,99	95,86
4223 Telefonisté	6	17	66,88	52,24	90,32	68,79
5121 Pracovníci dohlížející nad obsluhujícím personálem, hospodyně	20	144	94,03	70,24	170,42	110,97
5122 Kuchaři	31	587	86,11	55,64	125,27	90,95
5123 Číšníci, servírky	17	537	81,16	64,34	106,53	83,90
5132 Pečovatelé a pomoc.ošetřovatelé v zařiz.soc.péče, v nemocnicích	6	308	64,38	52,37	82,56	66,84
5142 Kosmetiči, maskéři	5	10	82,57	67,47	145,83	95,41
5144 Maséři	9	172	76,20	66,88	92,57	79,53
5149 Ostatní pracovníci zajišťující osobní služby jinde neuvedení	9	141	70,83	65,00	80,17	71,90
5161 Hasiči, požárníci	3	72	142,18	110,01	184,58	146,83
5169 Ostatní pracovníci ochrany a ostrahy jinde neuvedení	25	402	67,70	54,84	98,89	72,41
5211 Prodavači v obchodech	56	868	69,01	56,55	99,67	75,31
6113 Zahradníci a pěstitelé zahradních plodin a sazenic	8	14	80,64	69,02	90,88	81,33
6141 Dělníci pro pěstění a ošetřování lesa	7	105	76,45	52,00	112,46	80,52
6142 Dělníci pro těžbu dřeva (kromě obsluhy pojízdných zařízení)	4	93	97,06	64,70	131,16	98,01
7122 Zedníci, kameníci, omítkáři	27	185	96,00	61,33	134,88	98,64
7123 Betonáři, děl.specializovaní na pokládání betonových povrchů	4	85	92,22	63,91	118,78	93,78
7124 Tesaři a truhláři	11	41	95,37	72,32	128,82	98,80
7129 Ost. stavební dělníci hlavní stav. výroby a prac.v ost. oborech	20	106	103,54	64,94	128,30	99,99
7136 Instalatéři, potrubáři, stavební zámečníci, klempíři	25	183	109,43	80,04	133,91	109,67
7137 Stavební a provozní elektrikáři	19	68	120,10	78,36	167,30	124,42
7139 Ostatní děl.zajišťující dokonč.stavební práce a děl.v přib.obor.	3	18	82,93	67,51	125,52	87,04
7142 Lakýrníci a pracovníci v příbuzných oborech	7	29	99,92	77,95	130,92	102,78
7212 Svářeči, řezači plamenem a páječi	18	161	106,58	74,12	140,00	107,91
7213 Výrobci a opraváři výrobků a dílů z plechů	7	11	93,85	76,21	141,48	97,68
7222 Nástrojaři, kovomodeláři, kovodělníci, zámečníci	70	1 592	110,00	72,25	140,26	108,97
7223 Seřizovači a obsl. obráběcích strojů (kromě autom. a poloaut.)	21	239	101,93	76,08	132,56	104,03
7224 Brusiči, leštiči a ostříči nástrojů	11	284	92,17	58,07	168,17	101,94
7231 Mechanici a opraváři motorových vozidel	25	104	110,93	77,16	139,09	109,79
7235 Mechanici a opraváři obráběcích, zeměd. strojů a prům. zařízení	9	76	108,33	78,01	211,45	122,30
7239 Ostatní mechanici a opraváři strojů a zařízení bez elektro j.n.	7	19	122,09	90,38	173,37	129,51
7241 Elektromech., opraváři a seřizovači různých typů elektr. zařízení	43	1 773	96,00	65,68	135,61	99,53
7242 Mechanici, opraváři a seřizovači elektr. částí aut, letadel, lodí	6	35	118,12	96,09	143,37	120,49
7243 Mechanici, seřizovači, opraváři elektronických zařízení	11	150	129,68	103,29	156,78	129,50
7244 Telefonní a telegrafní mechanici, montéři a opraváři	6	34	99,97	80,64	120,69	99,98
7246 Montéři a opraváři silnoproudých elektrických vedení	4	149	126,56	101,82	154,12	127,88
7311 Výrobci, mechanici a opraváři přesných přístrojů a zařízení	3	20	120,28	87,20	133,04	116,96
7321 Výrobci hrnčič., porcel. zboží, žáruvzd.výrobků, brus.kotoučů	6	986	68,28	51,31	90,71	70,84
7322 Dělníci při výrobě skla, sklářů vč. brusičů a leštičů	3	118	113,03	82,66	142,32	113,24
7324 Malíři skla a keramiky a prac. v přib.obor. (vč.výrobců zrcadel)	6	370	67,52	48,10	97,64	71,14

Revidované výsledky ke dni 10. 3. 2010

Hodinový výdělek podle podskupin zaměstnání KZAM-R

kraj: Karlovarský

Podskupiny zaměstnání KZAM-R	Výběrový soubor		Medián	Diferenciace		Průměr
	počet org. jednotek	počet zaměst.		1. decil	9. decil	
			Kč/hod	Kč/hod	Kč/hod	Kč/hod
7341 Tiskaři, sazeči (kromě obsluhy tiskárenských strojů)	4	34	82,98	61,65	117,63	90,10
7411 Zpracovatelé masa, ryb vč. uzenářů a konzervovačů masa a ryb	7	15	78,96	70,63	103,05	81,24
7412 Zpracovatelé pekárenských a cukrářských výrobků	14	68	75,73	60,58	106,00	80,85
7421 Impregnační a úpraváři dřeva	3	49	106,45	81,05	128,84	107,75
7439 Ost. dělníci při výrobě textilu, oděvů a výrobků z kůže, kožešin	4	729	61,72	51,30	79,40	63,77
8111 Obsluha důlního zařízení a razicích štítů	3	448	123,03	99,92	159,35	127,71
8112 Obsluha zařízení pro úpravu rudných a nerudných surovin	5	482	108,75	81,87	142,02	109,88
8131 Obsluha pecí na výrobu skla a keramiky	7	176	120,12	75,15	153,72	117,47
8139 Obsluha ostatních zařízení na výrobu skla a keramiky	4	17	100,16	81,50	115,39	102,88
8141 Obsluha pily a jiného zařízení na zpracování dřeva	6	18	104,96	61,03	272,00	122,94
8159 Obsluha ostatních zařízení při chemické výrobě jinde neuvedená	9	242	105,98	91,54	124,21	107,25
8161 Obsluha zařízení při výrobě a rozvodu elektřiny	3	209	149,26	123,82	191,16	154,26
8162 Obsluha parních turbín, ohříváčů a motorů	18	74	107,94	63,56	222,75	134,69
8163 Obsluha zařízení při úpravě, čištění a rozvodu vody	14	195	119,02	91,70	173,56	125,36
8171 Obsluha automatických nebo poloautomatic. montážních linek	7	79	96,37	76,88	111,39	94,55
8180 Obsluha strojů a zařízení pro práce na železničním svršku	6	63	111,47	104,32	141,56	117,66
8211 Obsluha automat. nebo poloaut. obráběcích strojů (kromě 722)	12	151	105,00	68,48	140,47	105,95
8223 Obsluha strojů při konečné úpravě a nanášení ochr. povlaků	3	18	91,95	74,78	125,15	94,60
8231 Obsluha strojů na výrobu pryžových výrobků (např. obuvi)	4	50	127,23	98,59	147,23	124,65
8232 Obsluha strojů na výrobu plastových výrobků (vč. laminování)	4	158	119,19	82,63	140,10	119,32
8240 Obsluha automat. nebo poloautomatic. dřevoobráběcích strojů	3	76	138,96	82,14	181,90	138,73
8251 Obsluha tiskárenských strojů	3	40	61,04	51,47	96,29	69,21
8264 Obsluha strojů na bělení, barvení, čištění, praní, žehlení textilu	4	63	84,30	63,43	101,73	86,90
8281 Montážní dělníci montující mechanická zařízení (stroje, vozidla)	5	732	102,30	64,58	137,54	103,66
8284 Montážní dělníci montující výrobky z kovů, pryže a plastů	6	1 029	89,92	58,60	110,54	88,15
8287 Montážní dělníci montující výrobky z kombinovaných materiálů	3	206	99,88	74,48	115,44	97,33
8290 Obsluha jiných stacionárních zařízení a ostatní montážní dělníci	7	66	125,65	78,23	140,01	116,53
8311 Strojvedoucí	5	369	146,84	120,09	165,19	144,20
8321 Řidiči osobních a malých dodávkových automobilů, taxikáři	20	60	90,55	61,78	144,22	96,23
8324 Řidiči nákladních automobilů a tahačů	53	474	102,05	71,98	146,21	106,32
8326 Řidiči speciálních vozidel	7	69	114,48	81,15	132,63	111,61
8331 Obsluha zemědělských a lesních strojů	5	69	127,00	71,91	253,00	149,09
8332 Obsluha zemních a příbuzných strojů	15	363	118,93	92,43	137,95	117,49
8333 Obsluha jeřábů, zdvihacích a podobných manipulačních zařízení	14	37	93,99	58,80	144,68	95,46
8334 Obsluha vysokozdvíhacích a ostatních motorových vozíků	20	216	105,35	63,27	121,65	101,04
9132 Pomocníci a uklízeči v kancelářích, hotelích, nemocnicích ap.	88	923	63,97	50,26	80,79	65,35
9141 Domovníci, správci domu	18	76	85,56	55,01	111,02	86,99
9151 Poslíčci, nosiči zavazadel a doručovatelé	8	28	68,64	58,80	107,42	78,86
9152 Vrátní, hlídači, uváděči a šatnářky	34	148	60,91	49,60	83,02	64,03
9162 Metaři, čističi záchodků, žump, kanálů a podobných zařízení	5	28	98,22	75,06	159,38	107,75
9312 Pomocní a nekvalif. dělníci na stavbách a údržbě silnic, přehrad	4	45	101,11	83,46	121,65	101,70
9321 Pomocní a nekvalifikovaní montážní a manipulační dělníci	27	546	62,95	51,58	89,35	67,53
9322 Ruční baliči a pytlavači	10	127	59,43	51,58	81,96	63,10
9323 Dělníci nádvorní skupiny (pomocní montéři)	12	57	55,51	50,75	81,00	61,20

Revidované výsledky ke dni 10. 3. 2010

**Hodinový výdělek
podle podskupin zaměstnání KZAM-R**

kraj: Karlovarský

Podskupiny zaměstnání KZAM-R	Výběrový soubor		Medián	Diferenciace		Průměr
	počet org. jednotek	počet zaměst.		1. decil	9. decil	
			Kč/hod	Kč/hod	Kč/hod	Kč/hod
9333 Vazači a nosiči břemen, přístavní dělníci (dokaři)	5	15	66,52	49,06	102,65	70,83
9339 Pomocní a nekvalif. pracovníci v dopravě, ve skladech, v telek.	39	378	81,24	59,63	105,22	81,46

4. čtvrtletí 2006

RSCP - podnikatelská sféra

PS-V6

Revidované výsledky ke dni 10. 3. 2010

Hodinový výdělek
podle kategorií zaměstnání

kraj: Karlovarský

Kategorie zaměstnání	Struktura zaměstnanců	Medián	Diferenciace		Průměr
			1. decil	9. decil	
	%	Kč/hod	Kč/hod	Kč/hod	Kč/hod
D Manuální pracovníci	69,8	87,21	56,64	134,67	93,07
T Nemanuální pracovníci	30,2	122,20	72,00	244,67	148,26
Relace D/T (%)		71,4	78,7	55,0	62,8
C E L K E M - podnikatelská sféra	100	95,30	59,26	164,50	109,75

manuální pracovníci - zaměstnanci s převážně manuálním charakterem práce (hlavní třída KZAM-R 6-9 a vybraná zaměstnání hl. třídy 5)

nemanuální pracovníci - zaměstnanci s převážně nemanuálním charakterem práce (hlavní třída KZAM-R 1-4 a vybraná zaměstnání hl. třídy 5)

4. čtvrtletí 2006

RSCP - podnikatelská sféra

PS-V8

Revidované výsledky ke dni 10. 3. 2010

Hodinový výdělek
podle pohlaví

kraj: Karlovarský

Pohlaví	Struktura zaměstnanců	Medián	Diferenciace		Průměr
			1. decil	9. decil	
	%	Kč/hod	Kč/hod	Kč/hod	Kč/hod
M Muž	60,7	104,52	63,00	182,46	120,70
Ž Žena	39,3	84,23	55,62	135,27	92,83
Relace Ž/M (%)		80,6	88,3	74,1	76,9
C E L K E M - podnikatelská sféra	100	95,30	59,26	164,50	109,75

Hrubá měsíční mzda a její složky, diference, placená doba v podnikatelské sféře

kraj: Karlovarský

Medián hrubé měsíční mzdy 17 637 Kč/měs

Diference

1. decil - 10 % hodinových výdělků menších než	10 980 Kč/měs
1. kvartil - 25 % hodinových výdělků menších než	13 705 Kč/měs
Medián - 50 % hodinových výdělků menších než	17 637 Kč/měs
3. kvartil - 25 % hodinových výdělků větších než	24 029 Kč/měs
9. decil - 10 % hodinových výdělků větších než	31 730 Kč/měs

Průměr hrubé měsíční mzdy 20 797 Kč/měs

Vybrané složky hrubé měsíční mzdy

prémie a odměny	14,3 %
příplatky za přesčas	0,8 %
příplatky ostatní	5,4 %
náhrady	10,0 %
odměny za pohotovost	0,3 %

Průměrná placená doba 171,5 hod/měs

Revidované výsledky ke dni 10. 3. 2010

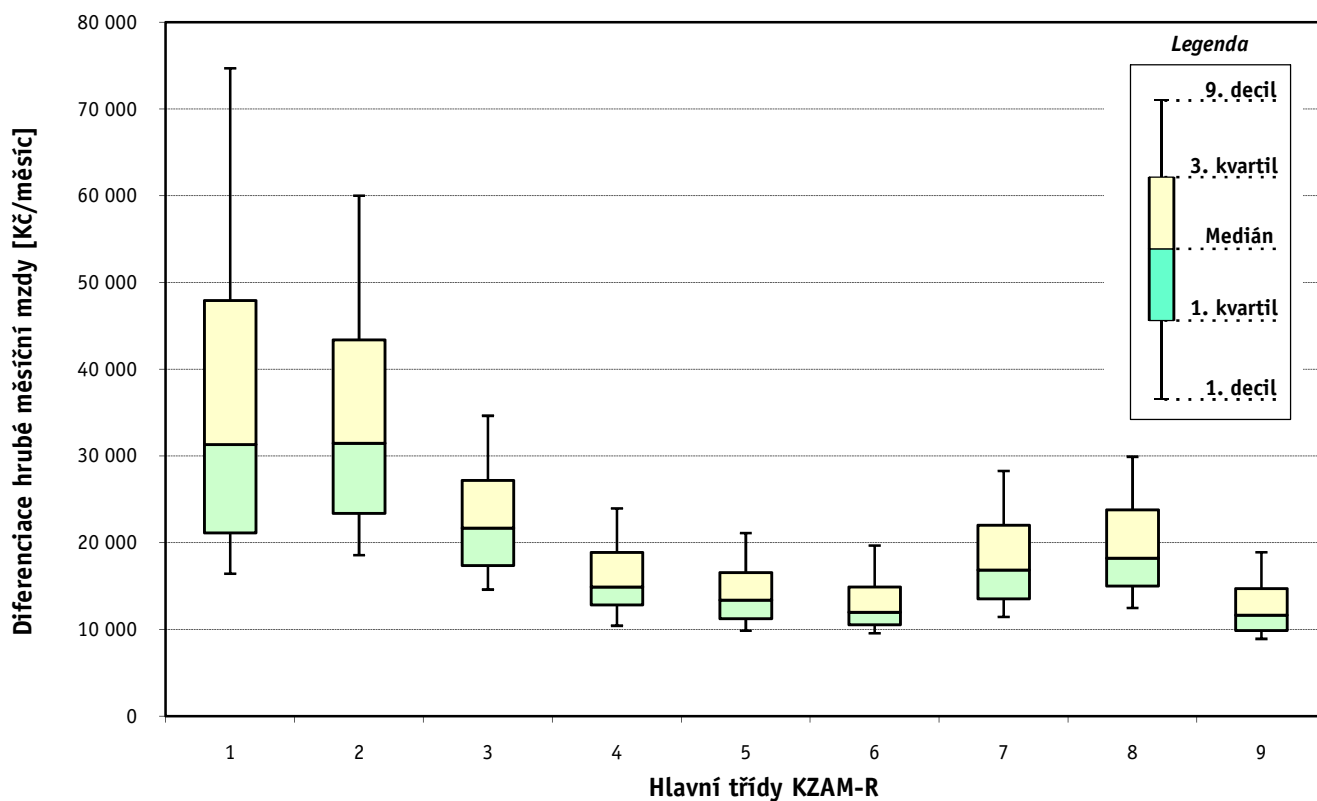
Hrubá měsíční mzda a její složky, diferenciaci, placená doba podle hlavních tříd zaměstnání KZAM-R

kraj: Karlovarský

Hlavní třída zaměstnání KZAM - R	Struktura zaměstnanců	Medián
	%	Kč/měs

1 Zákodárci, vedoucí a řídící pracovníci	5,5	31 322
2 Vědečtí a odborní duševní pracovníci	3,6	31 468
3 Techničtí, zdravotničtí a pedagogičtí pracovníci	16,4	21 689
4 Nižší administrativní pracovníci	6,2	14 889
5 Provozní pracovníci ve službách a obchodu	8,1	13 386
6 Dělníci v zemědělství, lesnictví a rybářství	1,0	11 968
7 Řemeslníci, výrobci a zpracovatelé	27,8	16 839
8 Obsluha strojů a zařízení	23,5	18 225
9 Pomocní a nequalifikovaní pracovníci	8,0	11 650

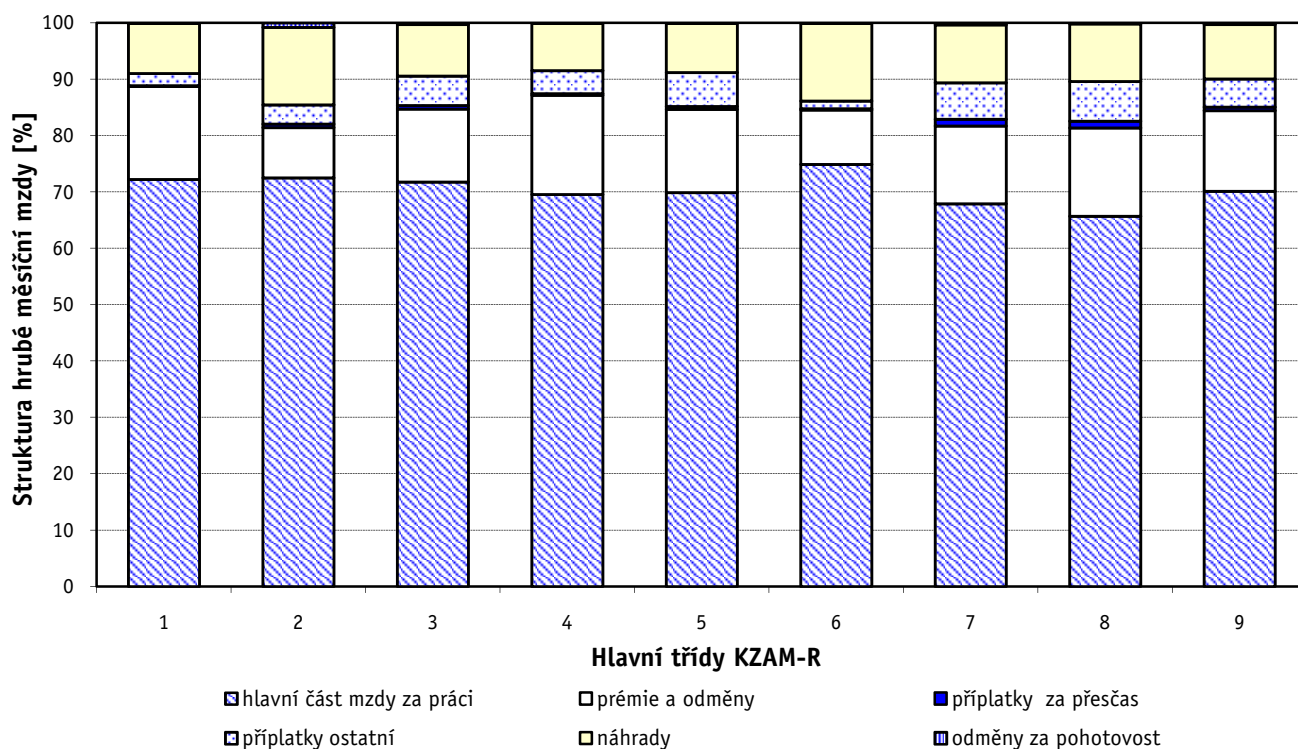
C E L K E M - podnikatelská sféra	100	17 637
--	------------	---------------



Hrubá měsíční mzda a její složky, diference, placená doba podle hlavních tříd zaměstnání KZAM-R

kraj: Karlovarský

Diference				Průměr	Vybrané složky hrubé měsíční mzdy					Placená doba
1. decil	1. kvartil	3. kvartil	9. decil		prémie a odměny	příplatky za přesčas	příplatky ostatní	náhrady	odměny za pohotovost	
Kč/měs	Kč/měs	Kč/měs	Kč/měs	Kč/měs	%	%	%	%	%	hod/měs
16 433	21 143	47 916	74 715	42 597	16,5	0,1	2,2	8,9	0,1	169,6
18 560	23 400	43 384	60 017	39 843	9,0	0,6	3,4	13,7	0,8	169,9
14 608	17 389	27 181	34 639	23 418	13,0	0,6	5,3	9,1	0,3	170,0
10 431	12 844	18 871	23 958	16 348	17,6	0,3	4,0	8,4	0,1	169,8
9 849	11 253	16 575	21 126	14 831	14,8	0,5	6,0	8,7	0,1	171,6
9 566	10 560	14 891	19 685	13 393	9,7	0,2	1,3	13,8	0,0	173,4
11 452	13 516	22 016	28 268	18 357	13,8	1,2	6,5	10,3	0,4	173,7
12 479	15 009	23 797	29 921	20 061	15,7	1,2	7,0	10,2	0,2	171,2
8 920	9 889	14 719	18 908	12 963	14,3	0,6	5,0	9,6	0,3	171,2
10 980	13 705	24 029	31 730	20 797	14,3	0,8	5,4	10,0	0,3	171,5



Revidované výsledky ke dni 10. 3. 2010

Hrubá měsíční mzda a její složky, diference, placená doba podle podskupin zaměstnání KZAM-R

kraj: Karlovarský

Podskupiny zaměstnání KZAM-R	Počet zaměstnanců přepočtený podle placených měsíců	Medián
		Kč/měs
1210 Ředitelé a prezidenti velkých organizací, podniků	66	76 457
1221 Vedoucí pracovníci v zemědělství, lesnictví, rybářství a myslivosti	24	38 638
1222 Vedoucí pracovníci v průmyslu (ve výrobě)	137	44 588
1223 Vedoucí pracovníci ve stavebnictví a zeměměřičství	36	36 225
1224 Vedoucí pracovníci ve velkoobchodě a v maloobchodě	198	18 152
1225 Vedoucí pracovníci v restauracích a hotelích	18	31 921
1226 Vedoucí pracovníci v dopravě, skladování, telekomunik. a na poštovních úřadech	124	21 581
1227 Vedoucí pracovníci v organizacích zaměřených na poskytování obchodních služeb	88	44 190
1229 Vedoucí pracovních dílčích celků jinde neuvedení (kulturních,zdravotn.,školských)	98	27 109
1231 Vedoucí pracovníci finančních a hospodářských (správních) útvarů	101	42 308
1232 Vedoucí pracovníci personálních útvarů a útvarů průmyslových vztahů	25	44 031
1233 Vedoucí pracovníci obytných útvarů (včetně průzkumu trhu)	64	37 075
1234 Vedoucí pracovníci reklamních útvarů a útvarů pro styk s veřejností	11	34 110
1235 Vedoucí pracovníci zásobovacích útvarů	20	33 990
1236 Vedoucí pracovníci výpočetních útvarů	13	38 491
1237 Vedoucí pracovníci výzkumných a vývojových útvarů	25	44 398
1239 Vedoucí pracovníci ostatních útvarů jinde neuvedení	91	58 385
1312 Vedoucí, ředitelé v průmyslu (ve výrobě)	64	35 307
1314 Vedoucí, ředitelé ve velkoobchodu a maloobchodu	49	21 816
1315 Vedoucí, ředitelé v restauracích a hotelích	16	25 172
1316 Vedoucí, ředitelé v dopravě, skladování, telekomunikacích a na poštovních úřadech	38	25 184
1319 Vedoucí, ředitelé malých organizací ostatní (kultura,zdravotnictví,školství)	44	41 920
2113 Chemici	27	27 644
2131 Projektanti a analytici výpočetních systémů	15	40 016
2132 Programátoři	39	25 742
2139 Ostatní odborníci zabývající se výpočetní technikou jinde neuvedení	36	32 338
2142 Projektanti staveb a areálů, stavební inženýři	74	24 354
2143 Projektanti elektrotechnických zařízení, elektroinženýři	27	27 654
2144 Projektanti elektronických systémů a telekomunikačních sítí, inženýři - elektronik	13	22 937
2145 Projektanti a konstruktéři strojních zařízení, strojní inženýři	100	32 169
2146 Chemičtí inženýři, technologové	10	25 832
2147 Důlní a hutní inženýři, technologové, metalurgové	22	40 221
2149 Ostatní architekti, projektanti, konstruktéři a techničtí inženýři (tvůrčí pracovníci)	28	31 000
2211 Bakteriologové, biologové, ekologové, zoologové a odborníci v příbuzných oborech	10	30 385
2221 Lékaři, ordináři (kromě zubních lékařů)	287	41 956
2411 Odborní pracovníci na úseku účetnictví, financí, daní, apod., hlavní účetní	80	29 969
2412 Odborní pracovníci na úseku zaměstnaneckých, personálních věcí	14	26 390
2413 Odborní pracovníci v bankovníctví a pojišťovníctví	276	25 719
2419 Ostatní odborní pracovníci v oblasti podnikání	33	30 910
2421 Právníci, právní poradci (mimo advokacie a soudnictví)	14	30 973
2441 Ekonomové - vědečtí pracovníci, specialisté, experti	33	28 167
2451 Spisovatelé, autoři, kritikové, novináři, redaktori	12	21 273
2470 Odborní administrativní pracovníci jinde neuvedení	25	19 509
3111 Technici ve fyzikálních a příbuzných oborech	25	20 193

Hrubá měsíční mzda a její složky, diference, placená doba podle podskupin zaměstnání KZAM-R

kraj: Karlovarský

Diference				Průměr	Vybrané složky hrubé měsíční mzdy					Placená doba
1. decil	1. kvartil	3. kvartil	9. decil		prémie a odměny	příplatky za přesčas	příplatky ostatní	náhrady	odměny za pohotovost	
Kč/měs	Kč/měs	Kč/měs	Kč/měs	Kč/měs	%	%	%	%	%	hod/měs
44 307	53 541	105 100	212 239	110 865	24,3	0,0	0,8	8,2	0,0	166,4
21 110	32 752	43 729	54 894	38 623	30,6	0,0	4,5	8,3	0,4	166,9
23 599	30 057	65 463	110 563	70 406	23,1	0,1	2,2	7,9	0,0	166,7
21 143	29 652	65 196	78 805	47 596	21,7	0,1	0,4	9,8	0,0	172,9
13 470	15 468	23 536	33 686	21 897	12,2	0,1	3,6	7,2	0,0	172,0
16 164	25 640	41 789	75 785	38 175	21,2	0,1	1,9	8,2	0,0	173,9
18 165	19 717	26 919	36 210	25 057	21,1	0,1	3,1	10,3	0,9	163,0
27 669	32 625	62 218	81 921	50 582	21,3	0,0	1,4	9,4	0,2	170,4
20 282	23 149	44 733	73 329	37 195	24,5	0,0	6,1	8,1	0,1	169,4
25 093	29 399	72 429	99 181	55 392	20,0	0,0	2,0	8,8	0,0	166,6
26 699	28 630	74 345	94 531	51 626	17,9	0,0	1,3	8,9	0,2	165,4
22 258	26 670	54 930	95 728	59 034	22,5	0,0	1,2	7,8	0,0	166,2
22 830	23 871	40 296	46 411	37 102	28,4	0,0	0,4	8,4	0,0	162,0
19 436	26 583	67 910	84 289	43 232	16,9	0,2	1,1	8,8	0,0	167,5
22 606	29 436	74 303	79 984	48 826	15,3	0,0	2,6	9,2	2,0	165,2
25 249	34 715	65 122	81 393	49 479	17,2	0,1	1,4	8,8	0,0	165,4
21 987	34 916	81 288	93 353	61 688	25,5	0,1	1,3	8,4	0,2	166,5
16 433	29 589	51 267	94 138	45 171	18,2	0,1	1,1	9,0	0,6	168,3
13 154	15 748	35 452	45 481	26 878	20,9	0,2	4,5	7,3	0,0	173,7
14 546	17 306	31 433	47 699	27 967	30,2	0,3	0,7	7,9	0,0	176,0
21 046	23 593	30 489	37 074	27 450	23,5	0,1	2,2	8,9	0,0	164,7
20 775	34 117	45 185	52 496	39 914	40,4	0,0	1,7	6,5	0,2	168,5
18 248	20 003	33 167	55 326	32 428	4,6	0,1	0,0	10,3	0,0	164,1
18 367	31 652	50 706	52 598	40 248	8,3	0,0	1,2	9,8	2,0	164,7
19 846	22 737	36 059	40 720	28 986	12,4	0,4	12,6	10,2	1,0	165,7
21 691	27 409	35 598	48 654	33 152	14,0	0,1	3,2	9,2	0,5	165,4
20 410	21 457	33 686	75 254	38 728	11,0	0,1	1,4	19,1	0,1	164,7
21 400	22 677	35 975	62 809	33 557	16,9	0,1	2,9	10,0	1,1	165,2
20 947	22 291	26 582	35 664	26 174	7,4	0,0	3,1	10,0	1,4	161,7
22 744	26 847	37 559	44 969	36 547	12,5	0,2	0,2	12,5	0,0	163,2
16 522	17 924	37 315	41 814	28 083	15,0	0,1	3,4	10,6	0,5	166,6
32 100	37 734	45 716	55 113	44 840	14,9	0,0	17,8	10,0	0,2	163,2
25 164	27 903	39 295	44 541	36 814	18,2	0,0	3,9	11,8	0,1	163,1
21 219	23 896	31 706	35 567	28 452	10,4	0,3	12,9	12,1	0,0	167,4
25 675	30 759	57 282	73 074	46 060	17,6	3,4	11,8	7,9	4,7	190,1
18 077	24 234	41 808	55 825	33 763	15,9	0,1	1,1	9,4	0,0	167,4
15 242	21 237	29 440	48 511	27 352	17,8	0,0	2,8	9,8	0,0	165,4
19 348	22 738	31 482	40 473	28 511	15,5	0,1	1,1	9,6	0,0	169,2
18 394	22 289	41 243	61 815	35 234	24,1	0,1	0,6	8,4	0,3	167,5
22 527	29 492	36 882	53 588	34 726	16,0	0,0	4,1	9,6	0,0	162,5
16 448	22 282	37 327	60 638	35 232	19,6	0,0	0,9	13,4	0,0	166,1
13 202	16 169	22 327	29 618	20 572	10,1	0,0	5,0	7,3	0,0	179,5
14 619	16 989	25 063	36 931	23 466	12,5	0,1	1,2	8,8	0,0	166,9
11 323	13 317	37 119	49 020	25 262	9,4	0,2	1,4	9,9	0,0	165,8

Revidované výsledky ke dni 10. 3. 2010

Hrubá měsíční mzda a její složky, diference, placená doba podle podskupin zaměstnání KZAM-R

kraj: Karlovarský

Podskupiny zaměstnání KZAM-R	Počet zaměstnanců přepočtený podle placených měsíců	Medián
		Kč/měs
3112 Stavební technici	172	24 686
3113 Elektrotechnici	250	23 408
3114 Elektronici a technici v radiokomunikacích a telekomunikacích	44	25 602
3115 Strojírenští technici	370	24 753
3116 Chemičtí technici	125	35 034
3117 Důlní a hutní technici	280	36 369
3118 Technici v kartografii, kresliči a zeměměřiči	54	20 961
3119 Ostatní techničtí pracovníci jinde neuvedení	511	22 140
3122 Operátoři a obsluha výpočetní techniky	41	18 740
3129 Ostatní technici ve výpočetní technice jinde neuvedení	17	24 806
3134 Obsluha lékařských zařízení	40	16 861
3151 Kolaudační technici a technici protipožární ochrany	26	28 582
3152 Bezpečnostní technici a technici pro kontrolu zdravotní nezávadnosti a jakosti	62	21 309
3211 Technici a laboranti v oblasti biologie a v příbuzných oborech	87	19 550
3212 Technici v agronomii, v lesnictví a v zemědělství	131	24 470
3223 Dietetici a odborníci na výživu	17	17 544
3226 Rehabilitační a fyzioterapeutičtí pracovníci (vč. odborných masérů)	156	17 213
3228 Farmaceutičtí asistenti	16	16 151
3231 Ošetřovatelé, všeobecné zdravotní sestry	748	17 612
3412 Pojišťovací agenti	45	18 317
3415 Obchodní cestující, profesionální poradci v obchodě, obchodní zástupci	56	26 461
3416 Nákupčí	103	20 399
3421 Obchodní agenti	173	23 160
3422 Odbytoví a přepravní agenti	155	20 987
3429 Ostatní obchodní agenti a makléři jinde neuvedení	10	17 582
3431 Odborné sekretářky, sekretáři	72	17 098
3433 Pracovníci v oblasti účetnictví, fakturace, rozpočetnictví, kalkulace	464	20 911
3434 Pracovníci v oblasti statistiky a matematiky	15	23 226
3435 Pracovníci v oblasti práce a mezd (kromě účetních)	31	21 008
3436 Referenti osobních oddělení	47	23 409
3439 Ostatní odborní administrativní pracovníci jinde neuvedení	181	21 085
3482 Trenéři, cvičitelé a úředníci sportovních podniků a klubů	13	22 270
4113 Pracovníci přípravy dat výpočetní techniky	16	10 551
4115 Sekretářky, sekretáři	152	15 888
4121 Nižší účetní	39	16 689
4123 Nižší finanční, daňoví úředníci a úředníci v příbuzných oborech	16	25 168
4131 Úředníci ve skladech	263	15 524
4132 Úředníci ve výrobě (např. výrobní plánovači)	49	18 353
4133 Úředníci v dopravě a v přepravě (dispečeri, kontroloři apod.)	62	19 284
4190 Ostatní nižší úředníci jinde neuvedení	25	18 004
4211 Pokladníci (v bankách, pojišťovnách, spořitelnách, na poště)	101	17 365
4212 Úředníci na přepážkách a směnárnicích	320	15 375
4213 Pokladníci v obchodě, společném stravování apod.	267	11 670
4214 Prodavači vstupenek, jízdenek apod.	76	18 302

Hrubá měsíční mzda a její složky, diference, placená doba podle podskupin zaměstnání KZAM-R

kraj: Karlovarský

Diference				Průměr	Vybrané složky hrubé měsíční mzdy					Placená doba
1. decil	1. kvartil	3. kvartil	9. decil		prémie a odměny	příplatky za přesčas	příplatky ostatní	náhrady	odměny za pohotovost	
Kč/měs	Kč/měs	Kč/měs	Kč/měs	Kč/měs	%	%	%	%	%	hod/měs
16 821	20 761	32 332	41 535	27 460	18,2	0,6	5,0	9,2	0,5	170,7
17 071	20 472	27 667	35 210	25 298	16,1	0,9	3,6	10,1	1,3	168,3
16 279	19 296	29 959	34 357	25 351	15,7	0,2	0,9	9,0	0,8	166,2
17 113	20 976	29 679	34 564	25 744	12,7	1,0	5,2	9,2	0,1	168,1
15 842	28 213	40 178	44 524	33 353	12,8	0,6	10,7	10,5	0,1	166,3
32 438	34 466	39 349	42 349	37 283	17,3	0,1	14,8	9,8	0,5	163,2
15 593	17 834	23 660	27 733	20 911	11,2	0,4	5,4	9,5	0,1	166,5
15 154	18 288	28 275	34 200	23 859	16,1	0,7	3,4	9,5	0,2	169,7
13 883	16 540	24 092	33 224	21 885	10,6	0,0	4,9	9,5	0,6	168,5
17 625	23 140	26 541	39 619	26 479	16,6	0,3	4,8	7,8	2,8	167,1
10 376	11 430	25 074	29 905	18 880	6,1	3,3	11,7	9,3	4,7	183,8
20 803	22 952	36 498	38 595	29 827	9,3	0,4	17,5	10,4	3,1	164,4
16 233	18 425	25 877	32 149	23 434	11,9	0,3	1,3	10,8	0,0	168,7
14 774	16 785	26 780	29 075	21 556	10,5	2,5	8,9	9,4	3,0	183,5
15 634	20 188	28 892	31 561	24 404	18,4	0,0	2,8	17,1	0,0	167,4
13 689	14 793	19 397	23 767	18 245	11,6	0,1	6,8	8,2	0,0	172,2
14 028	15 246	20 824	23 232	17 995	12,8	0,1	3,9	8,4	0,0	168,5
11 830	13 576	18 707	21 145	16 434	5,3	0,0	7,2	8,6	0,0	166,1
14 002	15 674	20 122	23 407	18 430	5,9	0,8	14,9	9,1	0,8	170,7
14 787	16 492	20 449	25 663	19 602	14,8	0,0	0,3	9,9	0,0	172,6
18 038	20 328	32 731	45 445	29 688	24,7	0,9	4,3	8,0	0,0	170,7
12 949	15 156	26 463	28 881	20 838	10,9	0,1	5,9	10,0	0,0	167,0
16 211	19 576	32 768	45 928	27 994	16,7	0,1	4,1	9,0	0,0	165,7
13 429	16 610	28 047	34 339	23 296	21,1	0,2	3,2	10,0	0,0	167,1
12 156	15 475	18 851	21 200	17 110	18,9	0,0	4,1	7,6	0,0	171,0
12 222	14 292	25 956	29 272	21 052	15,2	0,1	6,2	9,1	0,1	168,5
14 646	17 635	25 972	31 918	22 507	15,7	0,1	3,9	9,6	0,0	166,4
12 517	16 761	32 625	33 147	24 329	15,1	0,2	9,5	9,9	0,0	165,8
13 649	15 171	32 435	38 163	23 990	15,2	0,0	9,8	10,0	0,0	166,5
14 643	17 968	27 885	37 162	24 409	13,8	0,1	8,1	9,9	0,0	165,2
14 538	17 792	26 818	33 444	22 924	16,3	0,2	4,4	9,4	0,1	167,1
14 486	18 264	24 962	27 542	21 769	11,5	0,0	2,5	7,9	0,0	168,4
9 479	10 162	12 832	16 233	12 099	5,3	0,1	3,3	8,5	0,0	173,5
10 877	12 980	20 030	24 776	17 083	12,6	0,2	3,4	9,0	0,0	166,9
10 828	14 176	21 150	28 573	17 992	15,0	0,4	2,5	8,6	0,0	171,4
17 960	18 504	27 947	29 898	24 184	15,6	0,0	0,1	9,8	0,6	171,3
11 365	13 314	18 598	22 641	16 543	16,1	0,9	4,0	9,2	0,2	171,6
11 187	12 620	22 606	25 050	18 306	12,4	0,5	2,9	9,4	0,0	167,2
15 125	17 815	20 999	23 922	19 565	5,3	0,9	7,3	10,1	0,0	171,8
9 553	13 746	20 575	36 483	19 422	17,2	0,1	2,2	8,2	0,0	172,7
11 770	14 899	21 003	25 291	18 397	22,5	0,1	2,3	9,0	0,3	168,7
13 731	14 504	17 090	25 468	17 128	16,9	0,1	2,9	9,7	0,0	165,3
9 997	10 652	13 229	14 579	12 112	14,7	0,3	7,1	5,1	0,0	174,2
15 955	16 935	19 722	21 251	18 214	4,9	1,1	13,6	12,3	0,0	168,6

Revidované výsledky ke dni 10. 3. 2010

Hrubá měsíční mzda a její složky, diference, placená doba podle podskupin zaměstnání KZAM-R

kraj: Karlovarský

Podskupiny zaměstnání KZAM-R	Počet zaměstnanců přepočtený podle placených měsíců	Medián
		Kč/měs
4215 Bookmakeři, krupiéři a úředníci sázkových kancelářů	192	19 283
4222 Recepční	265	15 570
4223 Telefonisté	15	10 697
5121 Pracovníci dohlížející nad obsluhujícím personálem, hospodyně	139	16 143
5122 Kuchaři	536	14 362
5123 Čišníci, servírky	479	13 782
5132 Pečovatelé a pomocní ošetřovatelé v zařízeních sociální péče, v nemocnicích	250	11 274
5142 Kosmetiči, maskéři	11	13 288
5144 Maséři	148	12 740
5149 Ostatní pracovníci zajišťující osobní služby jinde neuvedení	145	11 626
5161 Hasiči, požárníci	70	28 738
5169 Ostatní pracovníci ochrany a ostrahy jinde neuvedení	360	11 616
5211 Prodavači v obchodech	700	11 967
6113 Zahradníci a pěstitelé zahradních plodin a sazenic	11	13 265
6141 Dělníci pro pěstění a ošetřování lesa	97	12 974
6142 Dělníci pro těžbu dřeva (kromě obsluhy pojízdných zařízení)	76	18 594
7122 Zedníci, kameníci, omítkáři	161	18 124
7123 Betonáři, dělníci specializovaní na pokládání betonových povrchů	56	16 931
7124 Tesaři a truhláři	33	16 502
7129 Ostatní stavební dělníci hlavní stavební výroby a pracovníci v ostatních oborech	83	17 397
7136 Instalatéři, potrubáři, stavební zámečníci, klempíři	176	17 876
7137 Stavební a provozní elektrikáři	61	21 418
7139 Ostatní dělníci zajišťující dokončovací stavební práce a dělníci v příbuzných obor.	17	19 857
7142 Lakýrníci a pracovníci v příbuzných oborech	25	16 060
7212 Svářeči, řezači plamenem a páječi	128	18 988
7213 Výrobci a opraváři výrobků a dílů z plechů	10	16 373
7222 Nástrojaři, kovomodeláři, kovodělníci, zámečníci	1 400	23 356
7223 Seřizovači a obsluha obráběcích strojů (kromě automatických a poloautomatických)	221	19 074
7224 Brusíči, leštiči a ostříči nástrojů	177	21 182
7231 Mechanici a opraváři motorových vozidel	96	21 624
7235 Mechanici a opraváři obráběcích, zemědělských strojů a průmyslového zařízení	66	23 686
7239 Ostatní mechanici a opraváři strojů a zařízení bez elektro jinde neuvedení	18	22 300
7241 Elektromechanici, opraváři a seřizovači různých typů elektrických zařízení	1 440	15 833
7242 Mechanici, opraváři a seřizovači elektrických částí aut, letadel, lodí	35	19 351
7243 Mechanici, seřizovači, opraváři elektronických zařízení	142	28 058
7244 Telefonní a telegrafní mechanici, montéři a opraváři	31	18 337
7246 Montéři a opraváři silnoproudých elektrických vedení	150	28 571
7311 Výrobci, mechanici a opraváři přesných přístrojů a zařízení	19	22 261
7321 Výrobci hrnčířského, porcelánového zboží, žáruvzdorných výrobků, brus.kotoučů	710	12 672
7322 Dělníci při výrobě skla, skláři vč. brusičů a leštičů	98	20 457
7324 Malíři skla a keramiky a pracovníci v příbuzných oborech (vč. výrobců zrcadel)	251	13 557
7341 Tiskaři, sazeči (kromě obsluhy tiskárenských strojů)	30	14 131
7411 Zpracovatelé masa, ryb vč. uzenářů a konzervovačů masa a ryb	15	13 276
7412 Zpracovatelé pekárenských a cukrářských výrobků	59	12 561

Hrubá měsíční mzda a její složky, diference, placená doba podle podskupin zaměstnání KZAM-R

kraj: Karlovarský

Diference				Průměr	Vybrané složky hrubé měsíční mzdy					Placená doba
1. decil	1. kvartil	3. kvartil	9. decil		prémie a odměny	příplatky za přesčas	příplatky ostatní	náhrady	odměny za pohotovost	
Kč/měs	Kč/měs	Kč/měs	Kč/měs	Kč/měs	%	%	%	%	%	hod/měs
12 965	14 906	23 631	29 224	20 255	46,4	0,0	4,7	6,8	0,8	173,1
12 956	14 027	17 665	19 532	16 098	18,9	0,1	7,1	7,3	0,1	167,9
9 204	10 365	13 535	19 524	12 315	11,5	0,0	5,5	8,5	0,0	165,4
11 170	12 909	20 649	26 974	17 908	19,4	0,3	4,1	7,8	0,0	168,7
10 081	12 060	17 571	21 584	15 710	16,4	0,5	5,8	8,2	0,0	172,3
11 372	12 261	15 846	17 906	14 435	18,6	0,5	7,5	7,7	0,1	171,0
9 330	10 187	12 452	13 868	11 409	4,0	0,6	11,1	9,7	0,1	170,0
11 732	12 127	18 750	21 744	15 062	18,2	0,1	4,4	7,3	0,0	170,0
11 324	11 736	13 853	15 419	13 106	16,1	0,3	2,8	8,2	0,0	167,8
10 524	11 031	12 293	13 724	11 851	13,3	0,2	3,8	6,9	0,0	167,5
21 632	27 074	31 424	32 386	28 248	9,7	0,3	24,9	8,9	2,0	164,2
9 149	10 442	13 202	17 033	12 427	13,9	0,6	6,6	6,9	0,1	172,7
9 560	10 521	14 583	18 109	13 082	9,8	0,4	5,9	8,5	0,0	173,0
8 296	12 417	14 087	14 607	13 116	13,9	0,3	0,7	7,1	0,0	178,4
10 151	11 388	14 469	17 437	13 357	17,5	0,4	1,7	15,1	0,0	171,5
14 543	16 474	21 583	23 992	19 001	24,4	0,8	2,1	23,1	0,0	171,1
12 763	15 318	23 060	26 648	19 308	15,4	0,6	2,7	11,0	0,0	175,7
11 618	14 979	20 331	22 920	17 371	22,7	3,1	0,2	9,0	0,0	181,2
13 329	14 754	22 840	26 521	18 623	17,1	1,4	0,8	10,7	0,0	177,2
12 310	15 600	21 709	23 568	18 606	22,5	1,4	1,7	9,8	0,6	179,2
14 731	16 393	21 111	22 596	18 549	16,7	0,8	5,2	10,1	3,0	170,1
12 872	16 137	27 129	30 564	22 131	13,6	1,0	4,8	9,5	1,7	170,9
18 001	18 730	21 805	27 833	20 408	19,5	0,1	11,8	10,5	0,0	164,9
12 133	15 748	20 789	24 526	17 796	10,4	1,6	8,8	11,5	0,0	172,2
14 053	15 795	26 193	31 860	21 515	13,3	2,2	9,4	11,4	0,4	180,0
14 171	14 902	19 846	25 345	17 803	15,9	1,7	3,9	11,6	0,0	173,0
13 676	17 299	28 810	31 475	23 141	15,1	1,2	11,2	10,2	0,8	171,1
12 992	15 286	24 125	27 826	20 080	15,3	1,8	7,2	11,6	0,1	173,3
12 650	15 277	25 572	30 170	20 977	18,0	1,6	4,3	11,3	0,0	179,7
14 172	16 661	24 534	27 359	21 154	16,7	1,2	4,9	9,9	0,0	175,2
15 994	19 684	29 946	38 639	25 401	11,2	1,8	7,1	9,3	0,2	174,9
15 974	19 374	25 823	37 500	23 969	18,1	0,9	7,0	10,4	0,9	171,0
11 429	13 186	25 671	31 205	19 191	17,9	1,4	8,5	10,2	0,6	170,5
15 421	16 243	20 808	22 482	19 164	8,8	0,7	9,7	11,6	0,0	165,3
18 616	22 677	31 411	35 276	27 272	16,7	0,7	10,7	10,4	1,2	167,1
14 677	16 283	23 991	26 822	19 845	9,8	0,3	8,2	10,3	3,9	166,8
17 954	19 798	32 109	34 415	26 532	16,1	0,7	13,9	9,0	0,9	167,9
17 587	18 998	23 085	23 684	21 230	0,3	2,4	0,1	11,6	0,2	178,5
9 666	10 792	14 592	17 069	13 154	12,0	1,1	4,0	12,0	0,0	171,4
15 928	18 907	23 228	25 469	20 858	12,9	3,5	1,3	11,0	0,0	172,2
9 920	11 126	16 817	19 239	14 210	8,0	1,2	2,3	12,7	0,0	173,4
10 894	12 933	17 357	22 521	15 787	12,6	0,6	0,9	11,0	0,0	173,7
12 341	12 494	13 334	16 530	13 429	8,8	0,1	5,7	6,9	0,0	172,3
9 811	10 882	14 688	17 107	13 445	16,1	0,8	5,6	7,7	0,0	171,8

Revidované výsledky ke dni 10. 3. 2010

Hrubá měsíční mzda a její složky, diference, placená doba podle podskupin zaměstnání KZAM-R

kraj: Karlovarský

Podskupiny zaměstnání KZAM-R	Počet zaměstnanců přepočtený podle placených měsíců	Medián
		Kč/měs
7421 Impregnační a úpravář dřeva	43	19 146
7439 Ostatní dělníci při výrobě textilu, oděvů a výrobků z kůže, kožešin	442	11 731
8111 Obsluha důlního zařízení a razících štítů	419	29 407
8112 Obsluha zařízení pro úpravu rudných a nerudných surovin	399	24 452
8131 Obsluha pecí na výrobu skla a keramiky	141	22 365
8139 Obsluha ostatních zařízení na výrobu skla a keramiky	18	17 945
8141 Obsluha pily a jiného zařízení na zpracování dřeva	11	16 672
8159 Obsluha ostatních zařízení při chemické výrobě jinde neuvedená	223	23 127
8161 Obsluha zařízení při výrobě a rozvodu elektřiny	201	31 050
8162 Obsluha parních turbín, ohřivačů a motorů	57	22 558
8163 Obsluha zařízení při úpravě, čištění a rozvodu vody	187	20 381
8171 Obsluha automatických nebo poloautomatických montážních linek	61	15 878
8180 Obsluha strojů a zařízení pro práce na železničním svršku	61	26 746
8211 Obsluha automatických nebo poloautomatických obráběcích strojů (kromě 722)	127	19 577
8223 Obsluha strojů při konečné úpravě a nanášení ochranných povlaků	17	15 661
8231 Obsluha strojů na výrobu pryžových výrobků (např. obuvi, pneumatik)	44	31 716
8232 Obsluha strojů na výrobu plastových výrobků (vč. laminování)	139	19 186
8240 Obsluha automatických nebo poloautomatických dřevoobráběcích strojů	68	23 642
8251 Obsluha tiskárenských strojů	29	10 027
8264 Obsluha strojů na bělení, barvení, čištění, praní, žehlení textilu	40	14 672
8274 Obsluha strojů na zpracování mouky, výrobu pečiva, čokolády a cukrovinek	89	14 521
8281 Montážní dělníci montující mechanická zařízení (stroje, vozidla)	570	20 247
8282 Montážní dělníci montující elektrická zařízení	259	17 824
8283 Montážní dělníci montující elektronická zařízení	91	12 715
8284 Montážní dělníci montující výrobky z kovů, pryže a plastů	863	15 482
8287 Montážní dělníci montující výrobky z kombinovaných materiálů	194	15 878
8290 Obsluha jiných stacionárních zařízení a ostatní montážní dělníci	61	20 263
8311 Strojvedoucí	354	28 118
8321 Řidiči osobních a malých dodávkových automobilů, taxikářů	52	18 195
8324 Řidiči nákladních automobilů a tahačů	404	19 044
8326 Řidiči speciálních vozidel	65	28 529
8331 Obsluha zemědělských a lesních strojů	66	24 686
8332 Obsluha zemních a příbuzných strojů	338	27 821
8333 Obsluha jeřábů, zdvihacích a podobných manipulačních zařízení	33	18 736
8334 Obsluha vysokozdvíhacích a ostatních motorových vozíků	196	18 253
9132 Pomocníci a uklízeči v kancelářích, hotelích, nemocnicích a jiných zařízeních	789	10 703
9141 Domovníci, správci domu	68	15 207
9151 Poslíčci, nosiči zavazadel a doručovatelé	26	11 685
9152 Vrátní, hlídači, uváděči a šatnářky	110	10 568
9162 Metaři, čistíči záchodků, žump, kanálů a podobných zařízení	26	15 549
9312 Pomocníci a nekvalifikovaní dělníci na stavbách a údržbě silnic, přehrad	44	17 229
9321 Pomocníci a nekvalifikovaní montážní a manipulační dělníci	325	12 557
9322 Ruční baliči a pytlouvači	87	11 172
9323 Dělníci nádvorní skupiny (pomocní montéři)	46	10 649

Hrubá měsíční mzda a její složky, diference, placená doba podle podskupin zaměstnání KZAM-R

kraj: Karlovarský

Diference				Průměr	Vybrané složky hrubé měsíční mzdy					Placená doba
1. decil	1. kvartil	3. kvartil	9. decil		prémie a odměny	příplatky za přesčas	příplatky ostatní	náhrady	odměny za pohotovost	
Kč/měs	Kč/měs	Kč/měs	Kč/měs	Kč/měs	%	%	%	%	%	hod/měs
15 150	16 642	20 441	22 848	19 160	28,3	1,4	2,2	11,4	0,0	181,5
9 386	10 261	13 090	14 290	11 852	5,1	0,7	3,8	12,3	0,0	165,9
24 475	26 515	33 157	37 061	30 028	19,4	0,6	17,1	8,3	0,9	167,2
15 236	19 615	28 957	32 093	24 203	23,4	1,4	12,2	9,1	0,1	172,8
15 329	17 966	25 007	26 697	21 513	16,9	2,6	2,8	10,4	0,0	171,0
12 768	15 728	19 958	22 221	17 853	5,7	2,4	1,6	10,8	0,0	179,7
13 371	15 311	23 138	32 607	21 511	7,8	0,9	4,4	10,9	0,0	175,3
16 122	20 694	25 647	28 107	22 731	14,5	0,6	14,0	9,8	0,3	165,8
25 393	28 363	32 761	35 085	30 401	15,5	0,3	17,7	8,7	0,0	164,1
13 331	16 501	34 030	35 669	24 565	8,9	1,2	18,6	9,6	0,0	170,4
15 518	17 241	26 452	31 935	22 355	17,3	0,6	13,2	9,6	0,3	167,4
12 687	14 313	18 903	19 531	16 266	16,8	2,2	4,0	9,6	0,2	169,5
18 102	22 360	29 412	32 818	26 108	17,7	1,2	8,2	10,2	4,3	171,5
13 114	15 248	23 341	27 100	20 022	11,2	1,7	6,0	11,5	0,0	175,2
13 501	13 993	17 458	19 302	15 844	17,5	1,8	6,4	13,1	0,0	178,2
27 214	30 249	33 571	35 204	30 977	23,6	0,7	10,6	9,4	0,7	169,3
16 411	17 796	21 617	25 182	20 118	12,0	2,3	15,6	13,0	0,0	169,9
15 457	20 967	27 305	30 824	23 552	22,5	1,0	2,9	11,4	0,0	179,2
9 129	9 616	11 027	17 167	11 500	6,5	0,4	1,0	10,8	0,0	178,0
11 223	13 160	16 768	18 795	14 922	6,3	0,3	6,4	11,6	0,0	164,8
10 943	12 720	15 899	17 285	14 344	14,0	0,9	6,3	10,4	0,0	166,5
14 558	17 301	23 132	25 490	20 409	14,1	0,4	6,3	8,5	0,0	171,1
14 873	16 236	18 962	19 863	17 620	11,6	0,9	1,2	14,5	0,0	168,7
10 075	10 981	14 808	17 489	13 355	20,3	2,2	0,7	10,7	0,0	172,0
10 122	13 542	17 318	19 258	15 273	22,5	2,2	5,6	14,9	0,0	172,6
11 996	13 732	17 356	18 390	15 577	13,8	0,8	1,3	13,2	0,0	167,6
14 674	15 730	22 427	23 221	19 656	15,7	1,1	1,9	11,5	0,0	170,5
24 569	26 068	29 834	32 387	28 253	11,5	1,9	17,3	10,3	0,1	170,2
11 394	15 028	22 144	28 432	18 854	15,3	1,3	8,9	8,3	0,3	175,0
14 418	16 205	27 049	31 088	21 447	14,3	1,6	5,0	9,4	0,4	182,3
16 019	18 600	31 417	32 441	26 228	23,3	1,6	7,0	9,5	0,7	176,3
14 091	21 033	37 655	43 520	28 385	12,3	0,6	3,8	10,9	0,0	173,9
17 370	21 885	30 049	32 298	26 184	21,1	1,3	11,7	9,4	0,9	173,1
11 711	14 527	22 981	25 844	18 606	19,3	2,5	3,8	10,1	0,8	178,5
12 652	15 663	20 373	21 842	17 946	16,1	2,4	4,1	10,4	0,2	175,9
9 044	9 895	12 083	13 454	11 180	15,6	0,4	4,8	8,6	0,0	170,2
10 937	13 739	17 910	23 397	16 008	17,9	0,3	4,8	7,3	2,0	169,4
9 682	10 529	14 363	19 468	13 438	17,4	0,4	4,1	8,4	0,0	169,7
8 337	9 638	12 084	15 218	11 225	11,4	1,0	9,2	7,8	0,2	172,9
13 201	14 510	20 037	22 287	16 722	22,7	0,3	11,3	12,5	0,3	164,4
13 758	15 250	19 842	23 349	17 946	21,5	1,7	6,5	13,6	0,1	177,7
9 601	10 687	15 655	18 617	13 487	9,2	1,0	4,8	10,9	0,1	172,6
9 790	10 433	13 057	15 165	11 925	9,3	0,8	1,6	12,4	0,0	171,6
9 287	9 652	12 334	14 794	11 431	6,3	1,4	1,9	9,6	0,0	182,3

Revidované výsledky ke dni 10. 3. 2010

**Hrubá měsíční mzda a její složky, diference, placená doba
podle podskupin zaměstnání KZAM-R**

kraj: Karlovarský

Podskupiny zaměstnání KZAM-R	Počet zaměstnanců přepočtený podle placených měsíců	Medián
		Kč/měs
9333 Vazači a nosiči břemen, přístavní dělníci (dokaři)	12	11 251
9339 Pomocní a nekvalifikovaní pracovníci v dopravě, ve skladech, v telekomunikacích	342	13 663

Hrubá měsíční mzda a její složky, diference, placená doba
podle podskupin zaměstnání KZAM-R

kraj: Karlovarský

Diference				Průměr	Vybrané složky hrubé měsíční mzdy					Placená doba
					prémie a odměny	příplatky za přesčas	příplatky ostatní	náhrady	odměny za pohotovost	
1. decil	1. kvartil	3. kvartil	9. decil							
Kč/měs	Kč/měs	Kč/měs	Kč/měs	Kč/měs	%	%	%	%	%	hod/měs
10 851	10 953	12 310	16 963	12 424	18,9	1,0	1,0	9,1	0,0	170,0
10 189	11 445	16 919	22 370	14 939	11,7	0,6	7,2	10,8	1,0	167,8

Revidované výsledky ke dni 10. 3. 2010

**Průměrná měsíční odpracovaná a neodpracovaná doba zaměstnanců
podle podskupin zaměstnání KZAM-R**

kraj: **Karlovarský**

Podskupiny zaměstnání KZAM-R	Počet zaměstnanců přečtený podle eviden. měsíců	Odpracovaná doba		Neodpracovaná doba		
		celkem	z toho přesčas	celkem	z toho	
					nemoc	dovolená
		hod/měs	hod/měs	hod/měs	hod/měs	hod/měs
1210 Ředitelé a prezidenti velkých organizací, podniků	67	148,8	0,0	17,7	2,0	14,2
1221 Ved. pracovníci v zemědělství, lesnictví, rybář. a mysliv.	24	149,2	0,0	17,7	3,2	14,3
1222 Vedoucí pracovníci v průmyslu (ve výrobě)	139	148,1	1,1	19,0	2,6	13,9
1223 Vedoucí pracovníci ve stavebnictví a zeměměřičství	36	155,3	0,7	17,6	1,4	12,3
1224 Vedoucí pracovníci ve velkoobchodě a v maloobchodě	203	152,2	0,7	19,8	4,5	12,2
1225 Vedoucí pracovníci v restauracích a hotelích	18	153,3	0,5	20,5	0,0	13,9
1226 Ved. pracovníci v dopr., skladování, telekom. a na pošt. úř.	128	137,4	0,5	25,6	4,7	16,2
1227 Ved. prac. v organ.zaměřených na poskytování obch.služ.	90	147,5	0,4	22,8	2,2	15,7
1229 Ved. pracovních dílčích celků jinde neuved. (kult.,zdrav.)	99	150,5	0,3	18,8	1,8	14,6
1231 Vedoucí pracovníci finančních a hospodářských útvarů	102	149,9	0,4	16,7	1,3	13,3
1232 Ved. prac. personálních útvarů a útvarů průmysl. vztahů	25	148,6	0,4	16,8	0,5	14,0
1233 Vedoucí pracovníci obytných útvarů (vč. průzkumu trhu)	65	146,1	0,4	20,2	3,2	13,8
1234 Ved. prac. reklamních útvarů a útvarů pro styk s veřejností	11	143,5	0,0	18,6	3,4	13,3
1235 Vedoucí pracovníci zásobovacích útvarů	20	149,0	1,8	19,3	1,1	15,2
1236 Vedoucí pracovníci výpočetních útvarů	13	146,9	0,0	18,3	0,1	15,4
1237 Vedoucí pracovníci výzkumných a vývojových útvarů	25	147,4	0,8	18,6	1,3	14,9
1239 Vedoucí pracovníci ostatních útvarů jinde neuvedení	92	145,8	0,9	20,7	1,4	15,5
1312 Vedoucí, ředitelé v průmyslu (ve výrobě)	64	151,6	1,2	16,7	1,0	14,0
1314 Vedoucí, ředitelé ve velkoobchodu a maloobchodu	50	151,5	2,3	22,2	4,7	12,8
1315 Vedoucí, ředitelé v restauracích a hotelích	16	154,9	2,6	21,0	4,6	14,0
1316 Vedoucí v dopravě, sklad., telekomun. a na pošt. úřadech	40	138,5	0,9	26,5	7,3	14,4
1319 Vedoucí, ředitelé malých organizací ostatní (kult.,zdrav.)	45	151,5	0,4	17,0	3,0	12,5
2113 Chemici	28	144,3	0,3	19,8	2,1	15,5
2131 Projektanti a analytici výpočetních systémů	16	144,3	0,0	20,4	1,6	15,5
2132 Programátoři	40	143,0	2,7	22,6	2,9	15,6
2139 Ostatní odborníci zabývající se výp. tech. jinde neuvedení	37	147,8	0,9	17,6	0,4	15,1
2142 Projektanti staveb a areálů, stavební inženýři	75	145,2	0,1	19,6	2,8	15,8
2143 Projektanti elektrotechnických zařízení, elektroinženýři	27	144,8	0,5	20,4	2,4	16,5
2144 Projektanti elektronických syst. a telekomunikačních sítí	13	144,2	1,0	17,5	0,3	16,9
2145 Projektanti a konstruktéři strojních zařiz., strojní inženýři	102	143,1	1,1	20,1	4,1	14,8
2146 Chemičtí inženýři, technologové	10	145,2	0,2	21,4	1,7	14,2
2147 Důlní a hutní inženýři, technologové, metalurgové	22	140,9	0,0	22,4	2,7	15,3
2149 Ostatní architekti, projektanti, konstrukt.a techn.inženýři	29	141,5	0,0	21,6	1,9	15,9
2211 Bakteriologové, biologové, ekologové, zoologové	11	142,2	1,0	25,1	3,2	18,1
2221 Lékaři, ordináři (kromě zubních lékařů)	292	170,3	19,0	19,3	2,6	15,0
2411 Odborní pracov. na úseku účetnictví, financí, daní, apod.	82	145,2	0,8	22,2	4,0	14,7
2412 Odbor. pracovníci na úseku zaměstnaneckých, pers. věcí	14	144,7	0,2	20,7	2,6	16,2
2413 Odborní pracovníci v bankovníctví a pojišťovníctví	285	143,2	0,8	25,9	4,8	15,4
2419 Ostatní odborní pracovníci v oblasti podnikání	35	145,6	0,1	21,8	5,5	14,5
2421 Právníci, právní poradci (mimo advokacie a soudnictví)	14	141,0	0,0	21,5	3,8	14,9
2441 Ekonomové - vědecktí pracovníci, specialisté, experti	35	140,5	0,2	25,5	8,4	15,3
2451 Spisovatelé, autoři, kritikové, novináři, redaktoři	12	154,2	0,0	25,3	1,8	12,8
2470 Odborní administrativní pracovníci jinde neuvedení	26	143,0	0,2	23,9	7,0	15,0
3111 Technici ve fyzikálních a příbuzných oborech	26	143,0	1,1	22,8	6,8	14,1

Revidované výsledky ke dni 10. 3. 2010

**Průměrná měsíční odpracovaná a neodpracovaná doba zaměstnanců
podle podskupin zaměstnání KZAM-R**

kraj: Karlovarský

Podskupiny zaměstnání KZAM-R	Počet zaměstnanců přečtený podle eviden. měsíců	Odpracovaná doba		Neodpracovaná doba		
		celkem	z toho přesčas	celkem	z toho	
					nemoc	dovolená
		hod/měs	hod/měs	hod/měs	hod/měs	hod/měs
3112 Stavební technici	178	148,7	2,9	21,9	4,5	14,7
3113 Elektrotechnici	256	146,1	4,7	22,1	3,3	15,3
3114 Elektronici a technici v radiokomunikacích a telekomunik.	45	148,6	1,7	17,5	1,7	14,1
3115 Strojírenští technici	383	146,2	5,4	22,0	5,3	14,2
3116 Chemičtí technici	128	143,0	2,7	23,2	2,6	16,1
3117 Důlní a hutní technici	284	140,5	0,5	22,7	2,3	15,7
3118 Technici v kartografii, kresliči a zeměměřiči	55	144,8	1,8	21,7	4,4	13,9
3119 Ostatní techničtí pracovníci jinde neuvedení	528	147,4	3,4	22,1	4,8	14,4
3122 Operátoři a obsluha výpočetní techniky	42	147,6	0,5	20,9	3,3	14,7
3129 Ostatní technici ve výpočetní technice jinde neuvedení	17	150,3	2,0	16,8	1,8	13,2
3134 Obsluha lékařských zařízení	41	163,3	13,1	20,3	2,5	17,0
3151 Kolaudační technici a technici protipožární ochrany	27	140,0	2,5	24,4	5,4	17,0
3152 Bezpečnostní tech.a tech. pro kontrolu zdravotní nezávad.	63	146,9	2,7	21,8	2,2	15,2
3211 Technici a laboranti v oblasti biologie a v příbuz. oborech	90	158,5	12,8	24,6	5,4	17,4
3212 Technici v agronomii, v lesnictví a v zemědělství	134	147,7	0,3	19,7	3,1	15,8
3223 Dietetici a odborníci na výživu	18	147,2	4,3	24,8	8,5	13,9
3226 Rehabilitační a fyzioterapeutičtí pracovníci	166	143,0	0,6	25,5	9,2	13,9
3228 Farmaceutičtí asistenti	16	153,8	1,3	17,0	2,0	14,8
3231 Ošetřovatelé, všeobecné zdravotní sestry	776	148,6	5,0	21,9	5,5	14,9
3412 Pojišťovací agenti	46	145,9	0,0	26,7	4,0	15,1
3415 Obchodní cestující, prof. poradci v obchodě, obch.zástupci	56	155,6	2,3	15,0	1,6	12,3
3416 Nákupčí	107	143,0	0,5	24,1	5,9	14,8
3421 Obchodní agenti	178	144,2	1,0	21,4	4,1	13,9
3422 Odbytoví a přepravní agenti	160	144,9	1,4	22,1	4,6	14,3
3429 Ostatní obchodní agenti a makléři jinde neuvedení	10	154,8	4,1	16,1	1,4	13,2
3431 Odborné sekretářky, sekretáři	75	145,6	0,3	23,0	5,5	14,6
3433 Prac. v oblasti účetnictví,fakturace,rozpočet., kalkulace	478	144,3	0,4	22,1	4,6	14,4
3434 Pracovníci v oblasti statistiky a matematiky	15	143,2	0,7	22,5	3,8	14,9
3435 Pracovníci v oblasti práce a mezd (kromě účetních)	31	144,8	0,3	21,7	2,6	14,5
3436 Referenti osobních oddělení	49	142,8	0,5	22,3	4,7	14,2
3439 Ostatní odborní administrativní pracovníci jinde neuvedení	188	143,5	0,9	23,6	5,8	14,4
3482 Trenéři, cvičitelé a úředníci sportovních podniků a klubů	13	155,0	0,0	13,3	0,5	12,7
4113 Pracovníci přípravy dat výpočetní techniky	17	146,2	0,8	27,0	10,3	12,1
4115 Sekretářky, sekretáři	159	144,3	1,2	22,8	6,3	13,3
4121 Nižší účetní	40	148,4	2,3	22,9	6,7	13,5
4123 Nižší finanční, daňoví úředníci a úředníci v příb. oborech	16	149,4	0,4	21,9	2,1	16,7
4131 Úředníci ve skladech	273	148,9	4,6	22,5	6,3	13,4
4132 Úředníci ve výrobě (např. výrobní plánovači)	50	146,2	2,4	21,2	4,3	14,0
4133 Úředníci v dopravě a v přepravě (dispečeri, kontr. apod.)	64	147,2	4,8	24,3	5,0	15,7
4190 Ostatní nižší úředníci jinde neuvedení	25	151,4	1,2	21,2	4,4	13,9
4211 Pokladníci (v bankách, pojišťov., spořitelnách, na poště)	103	146,9	0,4	21,8	4,4	14,6
4212 Úředníci na přepážkách a směnárníci	337	137,0	0,6	28,5	7,3	14,7
4213 Pokladníci v obchodě, společném stravování apod.	287	146,9	1,8	27,2	11,5	11,7
4214 Prodavači vstupenek, jízdenek apod.	80	141,3	5,4	27,2	6,9	17,8

Revidované výsledky ke dni 10. 3. 2010

**Průměrná měsíční odpracovaná a neodpracovaná doba zaměstnanců
podle podskupin zaměstnání KZAM-R**

kraj: Karlovarský

Podskupiny zaměstnání KZAM-R	Počet zaměstnanců přečtený podle eviden. měsíců	Odpracovaná doba		Neodpracovaná doba		
		celkem	z toho přesčas	celkem	z toho	
					nemoc	dovolená
		hod/měs	hod/měs	hod/měs	hod/měs	hod/měs
4215 Bookmakeři, krupiéři a úředníci sázkových kanceláří	200	154,6	0,0	18,7	6,8	11,5
4222 Recepční	274	149,5	1,3	18,4	5,3	11,7
4223 Telefonisté	16	141,0	0,2	24,2	9,2	13,6
5121 Pracovníci dohlížející nad obsluh. personálem, hospodyně	144	148,7	2,3	19,9	5,6	13,2
5122 Kuchaři	568	148,0	3,3	24,2	9,2	12,7
5123 Číšníci, servírky	507	147,9	3,2	22,9	8,9	12,2
5132 Pečovatelé a pomoc. ošetřovat. v zařiz.soc. péče, v nemoc.	267	143,6	3,8	26,2	10,0	15,1
5142 Kosmetiči, maskéři	11	149,4	0,7	20,5	5,9	12,7
5144 Maséři	157	142,7	2,0	25,0	9,1	12,8
5149 Ostatní pracovníci zajišťující osobní služby jinde neuved.	154	145,0	1,2	22,4	9,9	11,9
5161 Hasiči, požárníci	72	142,4	2,2	21,7	4,9	16,2
5169 Ostatní pracovníci ochrany a ostrahy jinde neuvedení	371	154,0	7,9	18,4	4,9	11,8
5211 Prodavači v obchodech	758	146,0	2,0	26,9	12,3	12,6
6113 Zahradníci a pěstitelé zahradních plodin a sazenic	12	159,4	7,3	18,6	6,3	9,8
6141 Dělníci pro pěstění a ošetřování lesa	107	135,6	2,4	35,8	13,4	14,2
6142 Dělníci pro těžbu dřeva (kromě obsluhy pojízdných zařiz.)	84	133,3	4,5	37,3	13,2	16,8
7122 Zedníci, kameníci, omítkáři	172	145,1	4,6	30,3	9,7	14,0
7123 Betonáři, děl.specializovaní na pokládání beton. povrchů	64	139,1	12,1	40,4	20,5	13,3
7124 Tesaři a truhláři	35	146,5	8,2	30,1	8,9	14,3
7129 Ostatní stavební děl. stav. výroby a prac. v ost. oborech	91	146,6	7,5	31,8	13,8	13,4
7136 Instalatěři, potrubáři, stavební zámečníci, klempíři	185	143,4	4,3	26,5	7,5	15,1
7137 Stavební a provozní elektrikáři	64	146,6	4,5	24,2	6,0	14,8
7139 Ostatní dělníci zajišťující dokončovací stavební práce	18	136,5	0,7	28,4	6,2	16,5
7142 Lakýrníci a pracovníci v příbuzných oborech	27	145,0	6,7	26,9	7,1	13,9
7212 Svářeči, řezači plamenem a páječi	142	141,7	12,3	37,4	15,2	13,6
7213 Výrobci a opraváři výrobků a dílů z plechů	11	141,5	9,2	30,8	12,6	12,4
7222 Nástrojaři, kovomodeláři, kovodělníci, zámečníci	1 484	141,5	7,8	29,3	8,9	14,8
7223 Seřizovači a obsluha obráběcích strojů	234	143,2	10,0	29,5	8,4	14,4
7224 Brusiči, leštiči a ostříči nástrojů	197	143,2	11,1	35,4	16,4	14,3
7231 Mechanici a opraváři motorových vozidel	101	148,6	7,1	26,3	7,2	14,9
7235 Mechanici obráběcích, zemědělských strojů a prům. zařiz.	68	151,6	13,3	22,8	5,1	13,4
7239 Ostatní mechanici a opraváři strojů a zařízení bez elektro	18	146,3	5,2	24,5	5,5	14,2
7241 Elektromech.a seřizovači různých typů elektrických zařiz.	1 549	140,8	6,9	29,2	11,2	12,6
7242 Mechanici, opraváři a seřizovači elektr. částí aut, letadel	37	139,1	3,6	26,0	7,0	16,9
7243 Mechanici, seřizovači, opraváři elektronických zařízení	148	139,0	3,9	27,9	6,8	16,0
7244 Telefonní a telegrafní mechanici, montéři a opraváři	34	134,5	1,7	32,2	8,3	15,7
7246 Montéři a opraváři silnoproudých elektrických vedení	157	142,8	4,9	24,9	6,6	15,5
7311 Výrobci, mechanici a opraváři přesných přístrojů a zařízení	20	153,2	14,6	24,8	6,5	15,4
7321 Výrobci hrnčířského, porcelán. zboží, žáruvzdor. výrobků	785	135,3	6,4	35,5	14,7	13,9
7322 Dělníci při výrobě skla, sklářů vč. brusičů a leštičů	104	144,0	8,4	27,7	10,2	14,3
7324 Malíři skla a keramiky a pracovníci v příbuzných oborech	279	136,1	7,0	36,5	16,4	14,3
7341 Tiskaři, sazeči (kromě obsluhy tiskárenských strojů)	33	137,5	2,0	36,3	16,7	13,6
7411 Zpracovatelé masa, ryb vč. uzenářů a konzerv. masa a ryb	16	149,7	1,0	22,6	10,2	10,7
7412 Zpracovatelé pekárenských a cukrářských výrobků	61	150,7	3,6	21,0	7,1	11,4

Revidované výsledky ke dni 10. 3. 2010

**Průměrná měsíční odpracovaná a neodpracovaná doba zaměstnanců
podle podskupin zaměstnání KZAM-R**

kraj: Karlovarský

Podskupiny zaměstnání KZAM-R	Počet zaměstnanců přečtený podle eviden. měsíců	Odpracovaná doba		Neodpracovaná doba		
		celkem	z toho přesčas	celkem	z toho	
					nemoc	dovolená
		hod/měs	hod/měs	hod/měs	hod/měs	hod/měs
7421 Impregnátoři a úpraváři dřeva	47	142,2	9,3	38,1	15,4	16,3
7439 Ostatní dělníci při výrobě textilu, oděvů a výrobků z kůže	503	131,1	2,8	34,4	15,0	12,2
8111 Obsluha důlního zařízení a razících štítů	439	141,5	4,1	25,5	7,3	15,3
8112 Obsluha zařízení pro úpravu rudných a nerudných surovin	431	142,0	7,9	30,1	11,6	13,7
8131 Obsluha pecí na výrobu skla a keramiky	147	146,7	7,3	24,0	6,9	14,6
8139 Obsluha ostatních zařízení na výrobu skla a keramiky	19	152,1	16,0	26,3	9,5	11,9
8141 Obsluha pily a jiného zařízení na zpracování dřeva	12	148,9	6,2	28,8	10,9	13,0
8159 Obsluha ostat. zařízení při chemické výrobě jinde neuved.	238	136,0	3,1	29,5	9,6	15,5
8161 Obsluha zařízení při výrobě a rozvodu elektřiny	207	142,2	1,7	21,8	4,1	15,6
8162 Obsluha parních turbín, ohřivačů a motorů	58	149,8	6,9	20,4	3,9	14,6
8163 Obsluha zařízení při úpravě, čištění a rozvodu vody	197	141,4	3,4	25,8	7,5	16,0
8171 Obsluha automatických nebo poloaut. montážních linek	64	146,0	8,7	23,1	5,8	12,4
8180 Obsluha strojů a zařízení pro práce na železničním svršku	63	143,2	7,8	28,0	6,4	16,3
8211 Obsluha automat. nebo poloaut. obráb.strojů (kromě 722)	136	145,8	11,4	28,8	10,5	14,0
8223 Obsluha strojů při konečné úpravě ochranných povlaků	17	150,7	10,4	27,3	3,4	15,7
8231 Obsluha strojů na výrobu pryžových výrobků (např. obuvi)	48	132,6	5,7	36,0	15,5	15,7
8232 Obsluha strojů na výrobu plast. výrobků (vč. laminování)	149	136,8	8,3	32,6	8,7	15,8
8240 Obsluha automat. nebo poloautom. dřevobráběcích strojů	74	142,8	6,8	35,8	13,4	17,1
8251 Obsluha tiskárenských strojů	33	137,4	1,6	40,3	20,8	11,6
8264 Obsluha strojů na bělení, barvení, čištění, praní, žehlení	44	129,9	1,6	34,8	14,0	14,1
8274 Obsluha strojů na zpracování mouky, výrobu pečiva	95	139,8	3,7	26,5	9,5	14,4
8281 Montážní dělníci montující mechanická zařízení (stroje)	632	138,7	2,5	33,2	14,3	10,2
8282 Montážní dělníci montující elektrická zařízení	281	132,1	5,5	36,1	11,7	16,1
8283 Montážní dělníci montující elektronická zařízení	98	142,5	8,7	28,8	11,5	11,6
8284 Montážní dělníci montující výrobky z kovů, pryže a plastů	978	128,9	8,4	42,6	17,0	13,7
8287 Montážní dělníci montující výrobky z kombinovaných mat.	206	136,8	4,8	30,5	8,3	14,9
8290 Obsluha jin.stacionárních zařízení a ost. montážní dělníci	65	143,6	7,3	26,5	7,7	14,0
8311 Strojvedoucí	366	145,4	10,7	24,5	4,9	14,8
8321 Řidiči osobních a malých dodávkov. automobilů, taxikáři	54	150,5	8,7	23,9	7,1	13,3
8324 Řidiči nákladních automobilů a tahačů	421	156,0	12,5	25,9	6,9	13,6
8326 Řidiči speciálních vozidel	68	147,2	11,4	28,7	7,4	15,7
8331 Obsluha zemědělských a lesních strojů	69	149,6	4,5	24,1	7,6	13,7
8332 Obsluha zemních a příbuzných strojů	361	142,6	7,9	30,0	10,4	14,8
8333 Obsluha jeřábů, zdvihacích a podob. manipulačních zařiz.	36	148,4	10,5	29,5	10,8	13,4
8334 Obsluha vysokozdvížných a ostatních motorových vozíků	208	148,0	11,2	27,1	8,3	14,1
9132 Pomocníci a uklízeči v kancelář., hotel., nemocnicích ap.	843	144,4	2,6	25,7	10,4	12,9
9141 Domovníci, správci domu	72	146,9	1,7	22,3	8,1	12,8
9151 Poslíčci, nosiči zavazadel a doručovatelé	26	152,2	2,0	17,4	3,1	12,8
9152 Vrátní, hlídači, uváděči a šatnářky	113	154,3	6,3	18,4	5,3	11,6
9162 Metaři, čističi záchodků, žump, kanálů a podob. zařízení	28	135,2	1,4	29,0	8,7	18,9
9312 Pomocní a nekvalifik. dělníci na stavbách a údržbě silnic	50	134,9	7,4	41,7	20,2	16,5
9321 Pomocní a nekvalifikovaní montážní a manipulační dělníci	358	138,3	6,3	33,6	14,4	13,2
9322 Ruční baliči a pytlavači	96	135,6	5,6	35,4	14,7	14,4
9323 Dělníci nádvorní skupiny (pomocní montéři)	49	154,4	12,4	26,9	11,9	10,7

Revidované výsledky ke dni 10. 3. 2010

**Průměrná měsíční odpracovaná a neodpracovaná doba zaměstnanců
podle podskupin zaměstnání KZAM-R**

kraj: Karlovarský

Podskupiny zaměstnání KZAM-R	Počet zaměstnanců přepočtený podle eviden. měsíců	Odpracovaná doba		Neodpracovaná doba		
		celkem	z toho přesčas	celkem	z toho	
					nemoc	dovolená
		hod/měs	hod/měs	hod/měs	hod/měs	hod/měs
9333 Vazači a nosiči břemen, přístavní dělníci (dokaři)	14	130,2	5,5	38,9	21,2	12,5
9339 Pomocní a nekvalif. prac. v dopr., ve skladech, v telekom.	366	138,2	3,0	29,4	10,7	15,1



Dodatek

Technický popis šetření

Dodatek – Technický popis šetření

Technický popis šetření přibližuje metodické postupy používané při zpracování podnikatelské sféry Regionální statistiky ceny práce (RSCP-PS). Popis je rozdělen do pěti kapitol: metoda výběru ekonomických subjektů, vstupní údaje, nejdůležitější sledované veličiny, dopočtové metody a definice vybraných pojmů.

1. Metoda výběru ekonomických subjektů

Kapitola popisuje základní soubor šetření, strukturu výběrového souboru a postup při výběru ekonomických subjektů (ES).

1.1. Základní soubor

Základním souborem RSCP-PS jsou aktivní ekonomické subjekty z registru ekonomických subjektů Českého statistického úřadu (ČSÚ), které mají 10 a více zaměstnanců a přísluší do podnikatelské sféry a do institucionálních sektorů nefinančních podniků, finančních institucí nebo vládních institucí. Ekonomické subjekty, které přísluší do podnikatelské sféry, odměňují podle zákona č. 1/1992 Sb. o mzdě, odměně za pracovní pohotovost a o průměrném výdělku. Způsob odměňování se zjišťuje pomocí registru „Automatizovaného rozpočtového informačního systému“ (ARIS), který je spravován Ministerstvem financí. Registr ekonomických subjektů (RES) je detailně popsán na internetových stránkách ČSÚ (www.czso.cz).

1.2. Struktura výběrového souboru

Statistické šetření RSCP-PS za 1. – 4. čtvrtletí 2006 zahrnuje 3036 ekonomických subjektů, které reprezentují přibližně 1249 tisíc zaměstnanců. Strukturu výběrového souboru RSCP-PS bez non-response (dále jen výběrový soubor) ukazují z různých pohledů pro 1. – 4. čtvrtletí 2006 následující tabulky.

Výběrový soubor RSCP podnikatelské sféry			
	RSCP-PS Celkem	RSCP-PS – kraj Karlovarský	
		se sídlem v kraji	se sídlem mimo kraj
Počet ekonomických subjektů	3036	91	131
Počet zaměstnanců	1249 tisíc	24 tisíc	10 tisíc

Tabulka 1

Odvětвовá skladba výběrového souboru RSCP-PS – kraj Karlovarský			
Kód CZ-NACE		Počet ekonomických subjektů	
		se sídlem v kraji	se sídlem mimo kraj
A	Zemědělství, lesnictví a rybnářství	2	4
B	Těžba a dobývání	2	2
C	Zpracovatelský průmysl	48	21
D	Výroba a rozvod elektřiny, plynu, tepla	1	3
E	Zásobování vodou, činnosti související s odpady	2	4
F	Stavebnictví	10	5
G	Obchod, opravy motorových vozidel	4	27
H	Doprava a skladování	1	7
I	Ubytování, stravování a pohostinství	3	4
J	Informační a komunikační činnosti		10
K	Peněžnictví a pojišťovnictví		25
L	Činnosti v oblasti nemovitostí	3	
M	Profesní, vědecké a technické činnosti	2	1
N	Administrativní a podpůrné činnosti	2	10
O	Veřejná správa, obrana, sociální zabezpečení		3
P	Vzdělávání		
Q	Zdravotní a sociální péče	9	2
R	Kulturní, zábavní a rekreační činnosti	2	3
S	Ostatní činnosti		

Tabulka 2

1.3. Výběr

Výběr ekonomických subjektů v RSCP-PS lze charakterizovat jako jednostupňový stratifikovaný výběr. Výběrovými jednotkami jsou ekonomické subjekty, na které se v případě vybrání vztahuje zpravodajská povinnost. Statistickými jednotkami jsou zaměstnanci, kteří jsou nositeli sledovaných statistických znaků. Základní soubor (ZS) je rozdělen do oblastí (strat) podle:

- regionů (krajů),
- velikostních kategorií,
- odvětvových skupin.

Regionem se z hlediska výběru jednotek rozumí kraj ve smyslu ústavního zákona č. 347/1997 Sb. v platném znění. Ke stratifikaci výběrové opory jsou použity tři velikostní kategorie ekonomických subjektů uvedené v tabulce 3 – Velikostní kategorie pro výběr. Stratifikační třídění obsahuje dvanáct odvětvových skupin z vybraných institucionálních sektorů podnikatelské sféry.

Vymezení strat je provedeno na základě podobnosti v charakteru ekonomické činnosti a podobnosti v zaměstnanecké struktuře.

V jednotlivých oblastech ZS, vzniklých jeho rozdělením dle příslušných stratifikačních kritérií, je vybrán stanovený podíl ekonomických subjektů. Největší subjekty s 1000 a více zaměstnanci jsou zařazeny do šetření všechny (výběr s pravděpodobností rovnou 1), u ekonomických subjektů s 250 až 999 zaměstnanci se postupně navyšuje výběrový podíl tak, aby od roku 2007 činil 100%. Menší subjekty s 10 až 249 zaměstnanci jsou vybírány v jednotlivých stratech systematickým náhodným výběrem s nestejnými pravděpodobnostmi bez vracení. Pravděpodobnosti výběru se liší podle velikosti subjektu a jejich výše je určena výběrovým podílem uvedeným v tabulce 3. Výběrový soubor ekonomických subjektů s 10 až 249 zaměstnanci se obměňuje metodou rotujícího panelu s periodou rotace devět let, tzn. k plné obměně dojde za devět let.

Velikostní kategorie pro výběr		
Kategorie	Počet zaměstnanců	Výběrový podíl [%]
1	10 až 49	4,5
2	50 až 249	15
3	250 až 999	80
4	1000 a více	100

Tabulka 3

2. Vstupní údaje

Kapitola popisuje sběr dat do šetření RSCP-PS, nejdůležitější vstupní údaje a používané klasifikace a číselníky.

2.1. Sběr dat

Ekonomické subjekty, na které se vztahuje zpravodajská povinnost, vykazují do statistického šetření RSCP-PS údaje o všech zaměstnancích v pracovním poměru. Vybraná zpravodajská jednotka předává data na Ministerstvo práce a sociálních věcí, které je orgánem vykonávajícím státní statistickou službu. Termínem pro předání dat od respondenta je konec měsíce následujícího po skončení sledovaného období.

Předávaná data mají formu databázových souborů a obsahují informace o zaměstnavateli a zaměstnancích. U více než 90 % respondentů je zdrojem dat pro šetření mzdový a personální systém. Datové soubory jsou předávány ve více než 90 % případů elektronickou poštou, zbylá část respondentů posílá data na disketu, případně na papírových formulářích.

Pro kontrolu a opravu dat, připravených mzdovým a personálním systémem respondenta, případně pro pořízení vstupních dat, je určen "Pořizovací program ISPV 2006", který se musí před použitím nainstalovat na lokální disk.

Poživovací program řeší i zabezpečení dat při přenosu od respondenta ke zpracovateli. Používá přitom hybridní šifrování s veřejným a privátním klíčem. Veřejný klíč je součástí instalace pořizovacího programu, privátní klíč je uložen na interním serveru zpracovatele. Zašifrovaná data se ukládají do souboru s formátem S/MIME verze 3.

2.2. Nejdůležitější vstupní údaje

Šetření RSCP-PS se čtvrtletní periodicitou monitoruje výdělkovou úroveň a odpracovanou dobu jednotlivých zaměstnání podle klasifikace KZAM-R v České republice.

Hodinový výdělek je přímo zjišťovaný údaj, který je definován jako průměrný hrubý hodinový výdělek zaměstnance v posledním čtvrtletí sledovaného období (§ 17 zákona č. 1/1992 Sb.). Jedná se o podíl hrubé mzdy a odpracované doby za rozhodné čtvrtletí. Hodinový výdělek je krátkodobým indikátorem výdělkové úrovně.

Hrubá měsíční mzda, vypočtená z hrubé mzdy za sledované období, je druhým indikátorem, který ukazuje výdělkovou úroveň. Hrubá mzda je součtem mzdy za práci, náhrad mzdy a odměn za pracovní pohotovost, které jsou přímo sbíranými položkami. Mzda je definována jako mzda za práci podle § 4 zákona č. 1/1992 Sb., o mzdě, odměně za pracovní pohotovost a průměrném výdělku ve znění pozdějších předpisů. Šetření RSCP-PS sleduje i strukturu hrubé měsíční mzdy, tj. prémie a odměny, příplatky za přesčas, ostatní příplatky, náhrady a odměny za pracovní pohotovost. Hrubá měsíční mzda a její složky se vztahují k celému sledovanému období, které zahrnuje dobu od počátku roku do konce čtvrtletí, za které se šetření provádí.

Šetření RSCP-PS dále sleduje pracovní dobu zaměstnanců. Vstupní věta o zaměstnanci obsahuje odpracovanou dobu od počátku roku a z ní počet přesčasových hodin. Odpracovaná doba u zaměstnanců odměňovaných měsíční mzdou nezahrnuje dobu svátků v jinak pracovních dnech. Věta dále obsahuje celkovou neodpracovanou dobu od počátku roku, z ní počet hodin nemoci a dovolené.

2.3. Klasifikace a číselníky

RSCP-PS používá standardní statistické klasifikace a číselníky (podrobněji popsané na www.czso.cz). Použití platných statistických klasifikací je závazné jak pro orgán vykonávající státní statistickou službu, tak pro zpravodajské jednotky, které poskytují údaje pro statistické zjišťování. Proto i RSCP-PS používá následující klasifikace a číselníky:

KZAM-R **Klasifikace zaměstnání**; vydáno sdělením ČSÚ č. 492/2003 Sb. ze dne 18. prosince 2003 o vydání rozšířené Klasifikace zaměstnání KZAM-R.

- CZ-ICSE **Klasifikace postavení v zaměstnání;** vydáno sdělením ČSÚ č. 494/2003 Sb. ze dne 18. prosince 2003 o vydání Klasifikace postavení v zaměstnání.
- KKOV **Klasifikace kmenových oborů vzdělání;** vydáno sdělením ČSÚ č. 320/2003 Sb. ze dne 9. září 2003 o zavedení Klasifikace kmenových oborů vzdělání. Poslední aktualizace byla provedena k 1. září 2006 sdělením ČSÚ č. 391/2006 Sb. ze dne 20. července 2006 o aktualizaci Klasifikace kmenových oborů vzdělání.
- CZ-NUTS **Klasifikace územních statistických jednotek;** vydáno sdělením ČSÚ č. 490/2003 Sb. ze dne 18. prosince 2003 o vydání Klasifikace územních statistických jednotek. Poslední aktualizace byla provedena k 1. květnu 2004 sdělením ČSÚ č. 228/2004 Sb. ze dne 14. dubna 2004 o aktualizaci Klasifikace územních statistických jednotek.
- CZ-NACE ¹ **Klasifikace ekonomických činností (CZ-NACE);** vydáno sdělením ČSÚ č. 244/2007 Sb. ze dne 18. září 2007 o zavedení Klasifikace ekonomických činností.
- CZ-GEONOM **Klasifikace zemí;** vydáno sdělením ČSÚ č. 487/2003 Sb. ze dne 18. prosince 2003 o vydání Klasifikace zemí. Poslední aktualizace byla provedena k 1. červenci 2005 sdělením ČSÚ č. 243/2005 Sb. ze dne 9. června 2005 o aktualizaci Klasifikace zemí.

¹ Revidovaná výsledková publikace využívá z důvodu srovnání s novějšími výsledky klasifikaci CZ-NACE (původní verze využívala klasifikaci OKEČ).

3. Nejdůležitější sledované veličiny

Kapitola popisuje nejdůležitější sledované veličiny, algoritmy jejich výpočtu a kritéria pro zahrnutí zaměstnanců do dalších výpočtů.

3.1. Hodinový výdělek

Hodinový výdělek je přímo zjišťovaná veličina. Do výpočtu charakteristik hodinového výdělku jsou zařazeni zaměstnanci, kteří byli v evidenčním stavu v posledním dnu sledovaného období.

3.2. Hrubá měsíční mzda

Hrubá měsíční mzda se vztahuje k celému sledovanému období, tedy k 1. čtvrtletí, k 1. - 2. čtvrtletí, k 1. - 3. čtvrtletí, nebo k 1. - 4. čtvrtletí. Na rozdíl od hodinového výdělku musí být hrubá měsíční mzda vypočtena z dalších přímo zjišťovaných mzdových položek a nemzdových plnění.

Hrubá mzda je v RSCP-PS definována jako součet mzdy za práci, náhrady mzdy a odměny za pracovní pohotovost. Hrubá měsíční mzda zaměstnance se vypočte podle vzorce:

$$\text{HMM} = \frac{\text{MZDA} + \text{NAHRADY} + \text{POHOTOV}}{\text{MESPLAC}_{\text{prep}}}$$

kde :

HMM	je hrubá měsíční mzda zaměstnance,
MZDA	je mzda za práci zaměstnance v kumulaci za sledované období (vstupní položka věty o zaměstnanci),
NAHRADY	jsou náhrady mzdy zaměstnance v kumulaci za sledované období (vstupní položka věty o zaměstnanci),
POHOTOV	je odměna za pracovní pohotovost zaměstnance v kumulaci za sledované období (vstupní položka věty o zaměstnanci),
MESPLAC _{prep}	je počet přepočtených placených měsíců zaměstnance, tj. počet měsíců, odpovídajících součtu odpracované doby a doby, po kterou pobíral náhrady mzdy.

Počet přepočtených placených měsíců MESPLAC_{prep} je roven počtu kalendářních měsíců v případě, že zaměstnanec s plným pracovním úvazkem po celé sledované období pracoval nebo pobíral náhrady mzdy. Pokud zaměstnanec byl v evidenčním stavu kratší dobu než sledované období, bude jeho počet placených měsíců zkrácen poměrem počtu pracovních dnů v evidenčním stavu a ve sledovaném období. Podobně se počet placených měsíců zkrátí, pokud zaměstnanec měl jinou absenci než absenci s náhradou mzdy (např. nemoc), případně měl sjednán kratší pracovní úvazek.

Hrubá měsíční mzda za určitou skupinu zaměstnanců je vážená charakteristika, v níž hrubá měsíční mzda určitého zaměstnance má váhu, odpovídající počtu jeho placených měsíců za sledované období (tzv. váha placené doby). Tento způsob výpočtu umožňuje korektní srovnání mzdové úrovně jednotlivých zaměstnání a srovnávání v čase.

Sestavy s hrubou měsíční mzdou, diferenciací a strukturou hrubé mzdy obsahují také měsíční placenou dobu. Tento údaj ukazuje počet placených hodin (odpracovaná doba a doba náhrad) za placený měsíc a je v souladu s výpočtem hrubé měsíční mzdy.

Pro zahrnutí zaměstnance do výpočtů hrubé měsíční mzdy se uplatňují následující kritéria:

- přepočtený počet placených měsíců zaměstnance je alespoň jeden měsíc,
- stanovená týdenní pracovní doba na dané pracovní místo je alespoň 30 hodin (dle doporučení Eurostatu).

3.3. Měsíční odpracovaná a neodpracovaná doba

Měsíční odpracovaná (resp. neodpracovaná) doba se stejně jako hrubá měsíční mzda vztahuje k celému sledovanému období tj. k 1. čtvrtletí, k 1. - 2. čtvrtletí, k 1. - 3. čtvrtletí, nebo k 1. - 4. čtvrtletí.

Měsíční odpracovaná doba zaměstnance se vypočte podle vzorce:

$$\text{ODPRACD}_{\text{mes}} = \frac{\text{ODPRACD}}{\text{MESEVID}_{\text{prep}}}$$

kde :

- ODPRACD_{mes} je měsíční odpracovaná doba zaměstnance,
- ODPRACD je odpracovaná doba zaměstnance v kumulaci za sledované období (vstupní položka věty o zaměstnanci),
- MESEVID_{prep} je počet přepočtených evidenčních měsíců zaměstnance, tj. počet měsíců, odpovídajících délce pracovního úvazku a délce pracovního poměru ve sledovaném období.

Počet přepočtených evidenčních měsíců MESEVID_{prep} je roven počtu kalendářních měsíců v případě, že zaměstnanec s plným pracovním úvazkem po celé sledované období byl v pracovním poměru a nebyl na mateřské či rodičovské dovolené. Pokud zaměstnanec byl v evidenčním stavu kratší dobu, než sledované období, bude jeho počet evidenčních měsíců zkrácen poměrem počtu pracovních dnů v evidenčním stavu a ve sledovaném období. Podobně se počet evidenčních měsíců zkrátí, pokud zaměstnanec měl sjednán kratší pracovní úvazek.

Měsíční odpracovaná doba za určitou skupinu zaměstnanců je vážená charakteristika, v níž měsíční odpracovaná doba určitého zaměstnance má váhu, odpovídající počtu jeho evidenčních měsíců ve sledovaném období (tzv. váha

evidenční doby). Pro zahrnutí zaměstnance do výpočtů měsíční odpracované doby se uplatňují stejná kritéria jako u hrubé měsíční mzdy.

Obdobně jako odpracovaná doba se počítají měsíční neodpracovaná doba a také průměrné měsíční údaje o přesčasu, dovolené a nemoci.

4. Dopočtové metody

Kapitola dopočtové metody obsahuje řešení neodpovědí a popis metody vážení, hodnocení kvality odhadů a přehled publikovaných tabulek podle použitých vah.

4.1. Řešení neodpovědí a metoda vážení

Problém neodpovědí (tzv. non-response) či z dalších důvodů nepoužitelných dat od vybraného ekonomického subjektu je v RSCP-PS řešen metodou historické imputace a metodou upravující podnikové váhy respondentům.

Metoda vážení, používaná v RSCP-PS, umožňuje získat z dat výběrového souboru odhady charakteristik (parametrů) základního souboru. Odhady charakteristik zaměstnanecké populace základního souboru RSCP-PS jsou publikovány ve všech tabulkách s výjimkou tabulek s tříděním podle jednotlivých zaměstnání. Základem podnikových vah jsou váhové koeficienty, které vycházejí z pravděpodobnosti výběru každého ekonomického subjektu. Po úpravě vah z důvodu non-response se získají konečné podnikové váhy pomocí dopočtu na aktuální počet ES v základním souboru v rámci jednotlivých vážících strat. Podnikové váhy zvyšují při výpočtech odhadů význam dat ekonomických subjektů s relativně malým zastoupením ve výběrovém souboru. Relativně nejméně zastoupené jsou ve výběrovém souboru RSCP-PS ekonomické subjekty s 10-49 zaměstnanci, a proto mají největší váhy při výpočtech odhadů.

Výpočet váhy jednotlivých zaměstnanců je závislý na typu tabulky a také na typu publikovaného ukazatele. Přehled všech publikovaných tabulek s uvedením použitých vah je uveden v oddíle 4.3. Váha zaměstnance je součinem vah používaných v daném typu tabulkové sestavy.

Tabulky s tříděním podle podskupin zaměstnání KZAM-R (PS-V5, PS-M5 a PS-T5) obsahují charakteristiky výběrového souboru. Při interpretaci výsledků je nutno mít na zřeteli, že charakteristiky výběrového souboru nelze automaticky pokládat za odhady platné pro celou zaměstnaneckou populaci. Výběrové charakteristiky jsou ovlivněny větším relativním zastoupením velkých ekonomických subjektů ve výběrovém souboru RSCP-PS.

4.2. Kvalita odhadů

Odhadované charakteristiky podléhají dvěma typům chyb – výběrovým chybám a nevýběrovým chybám. Výběrové chyby jsou způsobeny faktorem náhody při pravděpodobnostním výběru RSCP-PS. Hodnoty výběrových chyb není možné z výběrového souboru RSCP-PS dostatečně přesně kvantifikovat, nicméně používaná stratifikace výrazně snižuje jejich výši. Nevýběrové chyby bývají způsobeny především špatnou kvalitou dat předávaných respondenty (neúplné a chybné údaje) a jejich vliv je snižován několikastupňovými kontrolními mechanismy a častými kontakty zpracovatele šetření s respondenty.

4.3. Přehled publikovaných tabulek podle použitých vah

Hodinový výdělek				
Tabulka	Třídící kritérium	Podniková váha	Váha placené doby	Váha evidenční doby
PS-V0	Celý kraj	X		
PS-V1	HL. třídy zaměstnání KZAM-R	X		
PS-V2	Věkové kategorie	X		
PS-V4	Vzdělání	X		
PS-V5	Podskupiny zaměstnání KZAM-R			
PS-V6	Kategorie zaměstnání	X		
PS-V8	Pohlaví	X		

Tabulka 4

Hrubá měsíční mzda				
Tabulka	Třídící kritérium	Podniková váha	Váha placené doby	Váha evidenční doby
PS-M0	Celý kraj	X	X	
PS-M1	HL. třídy zaměstnání KZAM-R	X	X	
PS-M5	Podskupiny zaměstnání KZAM-R		X	

Tabulka 5

Odpracovaná a neodpracovaná doba				
Tabulka	Třídící kritérium	Podniková váha	Váha placené doby	Váha evidenční doby
PS-T5	Podskupiny zaměstnání KZAM-R			X

Tabulka 6

5. Definice vybraných pojmů

Ekonomický subjekt	Ekonomický subjekt je právnický subjekt nebo fyzická osoba s postavením podnikatele, zapsaná do registru ekonomických subjektů ČSÚ. Každému ekonomickému subjektu se přiděluje identifikační číslo (IČ).
Organizační jednotka	Z hlediska mzdové statistiky RSCP se dělí ekonomické subjekty na organizační jednotky podle okresu, ve kterém jejich zaměstnanci působí. Organizační jednotku tvoří všichni zaměstnanci ekonomického subjektu, kteří působí ve stejném okrese.
Zpravodajská jednotka	Zpravodajskou jednotkou je právnická osoba, organizační složka státu nebo fyzická osoba, od níž se požaduje poskytnutí údajů ve statistickém zjišťování podle zákona č. 89/1995 Sb., o státní statistické službě, ve znění pozdějších předpisů.
Sledované období	Sledované období je období od začátku roku do konce čtvrtletí, za které se provádí výběrové statistické zjišťování.
Podnikatelská sféra	Do podnikatelské sféry patří subjekty, které odměňují podle zákona č. 1/1992 Sb., o mzdě, odměně za pracovní pohotovost a o průměrném výdělku ve znění pozdějších předpisů.
Nepodnikatelská sféra	Do nepodnikatelské sféry patří organizace, které odměňují podle zákona č. 143/1992 Sb., o platu a odměně za pracovní pohotovost v rozpočtových a některých dalších organizacích a orgánech ve znění pozdějších předpisů.
Základní soubor	Základním souborem RSCP-PS jsou aktivní ekonomické subjekty podnikatelské sféry z registru ekonomických subjektů ČSÚ, které mají 10 a více zaměstnanců a přísluší do institucionálních sektorů nefinanční podniky, finanční instituce nebo vládní instituce.