



Regionální statistika ceny práce

IV. čtvrtletí 2006

Podnikatelská sféra

Plzeňský kraj

Revidované výsledky ke dni 10. 3. 2010

Copyright - MPSV ČR

Publikace ani její část nesmí být kopírována, rozšiřována a zařazována do informačních systémů v jakékoliv formě (elektronické, mechanické, optické, magnetické aj.) bez písemného souhlasu

Ministerstva práce a sociálních věcí

Zpracovatel: TREXIMA, spol. s r.o., tř. T. Bati 299, 764 21 Zlín - Louky

O b s a h :

Úvod	7
-------------------	---

Výsledková část podnikatelská sféra

Základní metodické přístupy	11
Popis publikovaných tabulek	12

Hodinový výdělek

PS-V0	Hodinový výdělek v podnikatelské sféře	13
PS-V1	Hodinový výdělek podle hlavních tříd zaměstnání KZAM-R	14
PS-V2	Hodinový výdělek podle věkových kategorií	15
PS-V4	Hodinový výdělek podle vzdělání	15
PS-V5	Hodinový výdělek podle podskupin zaměstnání KZAM-R.....	16
PS-V6	Hodinový výdělek podle kategorií zaměstnání	21
PS-V8	Hodinový výdělek podle pohlaví	21

Hrubá měsíční mzda

PS-M0	Hrubá měsíční mzda a její složky, diferenciacce, placená doba v podnikatelské sféře	23
PS-M1	Hrubá měsíční mzda a její složky, diferenciacce, placená doba podle hlavních tříd zaměstnání KZAM-R.....	24
PS-M5	Hrubá měsíční mzda a její složky, diferenciacce, placená doba podle podskupin zaměstnání KZAM-R.....	26

Měsíční odpracovaná a neodpracovaná doba

PS-T5	Průměrná měsíční odpracovaná a neodpracovaná doba podle podskupin zaměstnání KZAM-R	36
-------	--	----

Dodatek – technický popis šetření

1. Metoda výběru ekonomických subjektů	43
1.1 Základní soubor	43
1.2 Struktura výběrového souboru	43
1.3 Výběr	44
2. Vstupní údaje	45
2.1 Sběr dat	45
2.2 Nejdůležitější vstupní údaje	46
2.3 Klasifikace a číselníky	46
3. Nejdůležitější sledované veličiny	48
3.1 Hodinový výdělek	48

3.2 Hrubá měsíční mzda	48
3.3 Měsíční odpracovaná a neodpracovaná doba	49
4. Dopočtové metody	50
4.1 Řešení neodpovědí a metoda vážení	50
4.2 Kvalita odhadů	51
4.3 Přehled publikovaných tabulek podle použitých vah	51
5. Definice vybraných pojmů	52



Úvod

Úvod

Regionální statistika ceny práce (RSCP) je systém pravidelného monitorování výdělkové úrovně a pracovní doby zaměstnanců v jednotlivých krajích České republiky formou statistického šetření. Sledovanými ukazateli výdělkové úrovně jsou hodinový výdělek a hrubá měsíční mzda (plat). Šetření metodicky vychází a je obsahově harmonizováno se strukturálním šetřením EU „Structure of Earnings Survey“, viz nařízení komise (ES) č. 1916/2000 ve znění pozdějších předpisů.

Šetření je pod názvem „Čtvrtletní šetření o ceně práce“ zařazeno do programu statistických zjišťování, vyhlášených Českým statistickým úřadem (ČSÚ) ve sbírce zákonů pro příslušný kalendářní rok (viz příloha Vyhlášky č. 421/2005 Sb., částka 145, kterou se stanoví Program statistických zjišťování na rok 2006) a pro vybrané ekonomické subjekty je povinné. Šetření provádí pracoviště státní statistické služby Ministerstva práce a sociálních věcí (MPSV). Průběh a vývoj šetření řídí komise, složená ze zástupců MPSV, ČSÚ, Ministerstva financí, České národní banky, CERGE-EI, VŠE v Praze, Českomoravské konfederace odborových svazů, Svazu průmyslu a dopravy ČR. Zpracovatelem RSCP je TREXIMA, spol. s r.o. (www.trexima.cz).

Nejdůležitějším kritériem pro členění výsledků RSCP je příslušnost šetřeného ekonomického subjektu k podnikatelské, nebo nepodnikatelské sféře. V podnikatelské sféře probíhá šetření se čtvrtletní periodou a ve sféře nepodnikatelské je prováděno s periodou pololetní. Zdrojem dat pro nepodnikatelskou sféru je Informační systém o platech, který je spravován Ministerstvem financí. Za každou sféru jsou vydávány samostatné výsledkové publikace.

Výsledkové publikace jednotlivých krajů jsou uloženy na stránkách <http://portal.mpsv.cz> v sekci *Zaměstnanost*, v podsekci *Statistiky* pod odkazem *Statistika výdělků*.

Důkladný popis šetření, včetně všech výsledkových publikací, poskytuje také portál www.ispv.cz. Slouží především jako podpora respondentům, kteří zde naleznou všechny potřebné informace a podpůrné nástroje pro zasílání dat. Portál je využíván také k uveřejňování odborných studií a článků, které jako zdroj informací uvádí šetření ISPV a RSCP.

Ministerstvo práce a sociálních věcí děkuje všem respondentům šetření za přípravu vstupních dat pro šetření. Svědomitý přístup respondentů a dodržování termínů pro předání dat umožňují pravidelně uveřejňovat tuto publikaci.



Výsledková část

Podnikatelská sféra

Výsledková část podnikatelská sféra

Základní metodické přístupy

Tato publikace přináší charakteristiky hodinového výdělku, hrubé měsíční mzdy a pracovní doby získané za podnikatelskou sféru šetření RSCP (RSCP-PS). V RSCP se zařazují do podnikatelské sféry ekonomické subjekty, které odměňují podle zákona č. 1/1992 Sb. o mzdě, odměně za pracovní pohotovost a o průměrném výdělku.

Primárním výsledkem RSCP jsou statistiky výdělkové úrovně jednotlivých zaměstnání (v klasifikaci KZAM-R), dalším produktem jsou odhady výdělkových parametrů zaměstnanecké populace krajů v členění podle firemních i zaměstnaneckých charakteristik. Ekonomické subjekty se v RSCP člení na organizační jednotky, jestliže je možné provést vnitřní rozčlenění podle okresů, ve kterých dílčí jednotky působí. Výsledky podle krajů jsou v tomto smyslu výsledky získané pracovištní metodou.

Vedle podnikového výkaznictví ČSÚ je RSCP dalším zdrojem informací o výdělcích v jednotlivých krajích České republiky. Výkaznictví ČSÚ, jako tradiční zdroj, sbírá údaje o evidenčním počtu zaměstnanců a vyplacených mzdách za ekonomický subjekt a publikuje průměrné mzdy v členění podle firemních charakteristik. Při srovnávání výsledků výkaznictví a RSCP-PS je třeba vzít v úvahu rozdílnou definici podnikatelské sféry, rozdílné metody výpočtu výdělkových charakteristik a rozdílný způsob členění výsledků podle krajů. Výkaznictví ČSÚ člení výsledky podle sídla ekonomického subjektu, tj. podnikovou metodou.

Respondenty šetření RSCP-PS jsou aktivní ekonomické subjekty (ES) z institucionálních sektorů nefinančních podniků, finančních institucí a vládních institucí zapsané v registru ekonomických subjektů ČSÚ (RES). Na základě Automatizovaného rozpočtového informačního systému (ARIS), který je spravován Ministerstvem financí, se zjišťuje způsob odměňování a příslušnost ekonomického subjektu k podnikatelské sféře. Šetření je výběrové pro ES s 10 až 249 zaměstnanci a plošné pro ES s 250 a více zaměstnanci. Náhodný výběr je prováděn na základě příslušnosti ES do kraje, velikostní kategorie a odvětví ekonomické činnosti.

Tabulky s označením PS-V5, PS-M5, PS-T5 obsahují charakteristiky výběrového souboru (statistiky) jednotlivých zaměstnání na úrovni podskupin zaměstnání (čtyřmístný KZAM-R). Při interpretaci výsledků je nutno mít na zřeteli, že charakteristiky výběrového souboru nelze automaticky pokládat za odhady platné pro celou zaměstnaneckou populaci. Výběrové charakteristiky jsou ovlivněny větším relativním zastoupením velkých ekonomických subjektů ve výběrovém souboru RSCP-PS. Ostatní tabulky obsahují odhady parametrů základního souboru a při jejich výpočtu byly využity dopočtové metody založené na pravděpodobnosti výběru ekonomických subjektů.

Popis publikovaných tabulek

Tabulky v publikaci jsou rozděleny podle sledovaného ukazatele do tří základních okruhů. Tabulky přinášející charakteristiky hodinového výdělku jsou označeny PS-Vx, kde PS značí podnikatelskou sféru a x je pořadové číslo tabulky. Charakteristiky hrubé měsíční mzdy, struktury mzdy a průměrné placené doby jsou obsaženy v tabulkách se značením PS-Mx a charakteristiky měsíční odpracované a neodpracované doby v tabulkách se značením PS-Tx.

Hlavním výsledkem RSCP jsou statistiky výdělkové úrovně a pracovní doby za jednotlivá zaměstnání podle klasifikace KZAM-R, obsažené v tabulkách PS-V5, PS-M5 a PS-T5. Tyto tabulky obsahují ta zaměstnání, která jsou ve své podskupině zaměstnání (čtyřmístný KZAM-R) zastoupena alespoň třemi ekonomickými subjekty a zároveň deseti zaměstnanci. Uvedené počty organizačních jednotek a zaměstnanců ukazují na zastoupení ve výběrovém souboru. V ostatních tabulkách jsou počty zaměstnanců uváděny v % a jejich účelem je přiblížit relativní zastoupení publikovaných kategorií. Údaje o počtech zaměstnanců z této publikace neslouží jako zdroj informací o počtech zaměstnanců v krajích, ty zjišťují šetření ČSÚ – podnikové výkaznictví a výběrové šetření pracovních sil (viz www.czso.cz).

Statistické charakteristiky používané ve výsledkových tabulkách:

1. decil	První decil je hodnota, pod kterou leží 10 % nejnižších hodnot sledovaného znaku.
1. kvartil	První kvartil je hodnota, pod kterou leží 25 % nejnižších hodnot sledovaného znaku.
Medián	Medián je hodnota uprostřed vzestupně uspořádané řady hodnot sledovaného znaku, polovina hodnot je nižší než medián a druhá polovina je vyšší než medián.
3. kvartil	Třetí kvartil je hodnota, nad kterou leží 25 % nejvyšších hodnot sledovaného znaku.
9. decil	Devátý decil je hodnota, nad kterou leží 10 % nejvyšších hodnot sledovaného znaku.
Průměr	Průměr je počítán jako vážený (případně nevážený) aritmetický průměr sledovaného znaku.

Ostatní symboly používané ve výsledkových tabulkách:

"Neuvedeno"	Symbol "Neuvedeno" označuje kategorii zaměstnanců, u které nebyl uveden kód příslušného třídícího znaku.
"*"	Symbol "*" označuje položku vstupních dat vypočítanou, ale nezveřejnitelnou z důvodu nedostatečného počtu vstupních hodnot (méně než 3 ekonomické subjekty a 10 zaměstnanců).

Hodinový výdělek v podnikatelské sféře

kraj: Plzeňský

Medián hodinového výdělku 106,71 Kč/hod

Index mediánu hodinového výdělku zaměstnanců

meziroční vůči 4. čtvrtletí 2005¹⁾ 102,8 %

Diferenciace

1. decil - 10 % hodinových výdělků menších než 63,64 Kč/hod

1. kvartil - 25 % hodinových výdělků menších než 82,41 Kč/hod

Medián - 50 % hodinových výdělků menších než 106,71 Kč/hod

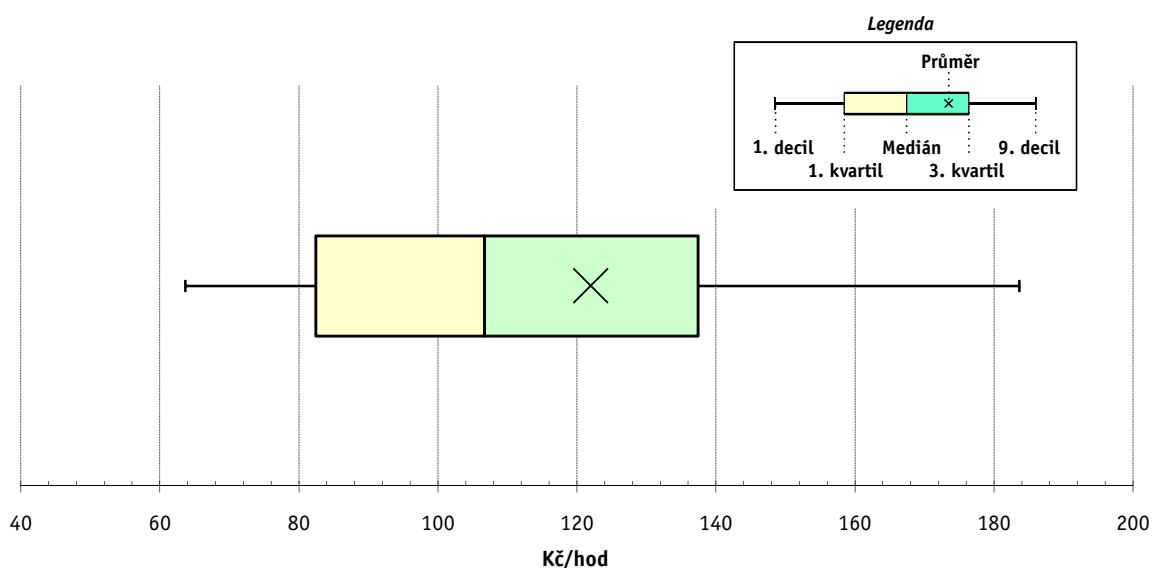
3. kvartil - 25 % hodinových výdělků větších než 137,39 Kč/hod

9. decil - 10 % hodinových výdělků větších než 183,63 Kč/hod

Průměr hodinového výdělku 121,99 Kč/hod

Podíl zaměstnanců s podprůměrným

hodinovým výdělkem 64,7 %



Vysvětlivky:

1) Index mediánu hodinového výdělku byl vypočten podle metodiky z roku 2005.

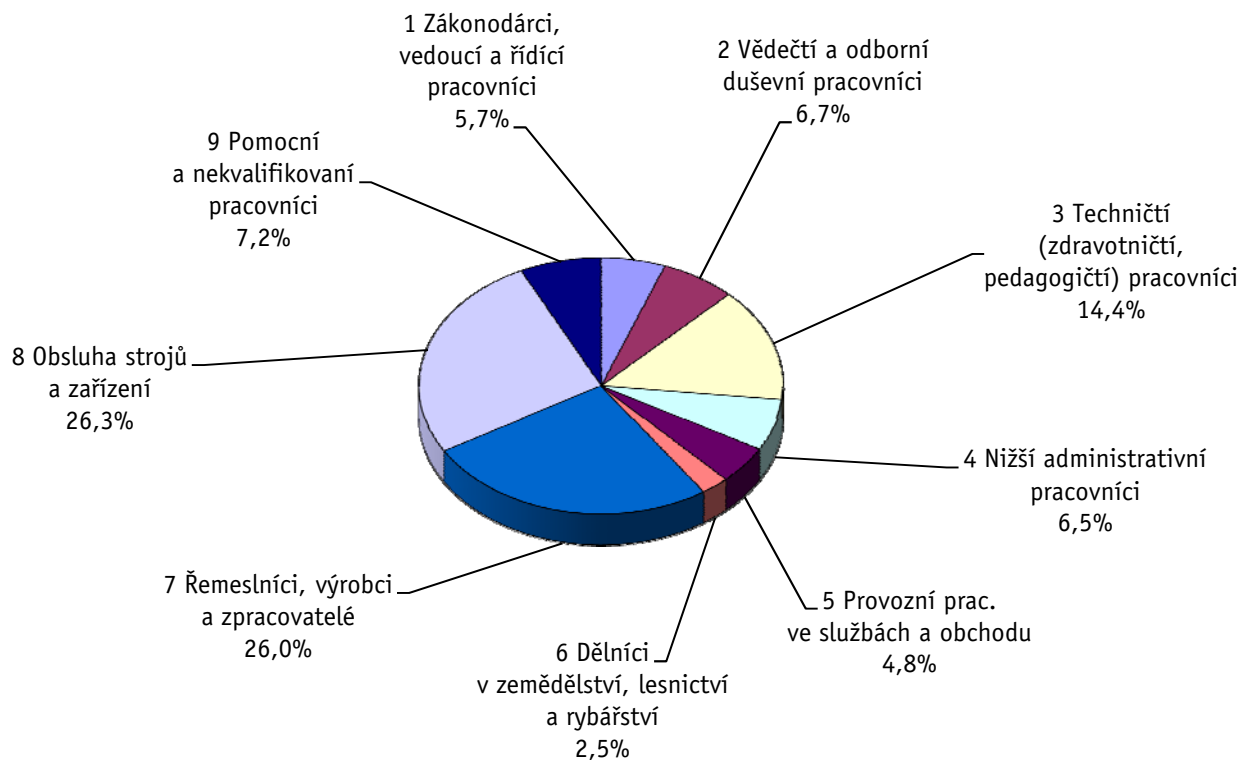
Revidované výsledky ke dni 10. 3. 2010

Hodinový výdělek podle hlavních tříd zaměstnání KZAM-R

kraj: Plzeňský

Hlavní třída zaměstnání KZAM-R	Struktura zaměstnanců	Medián	Diferenciace		Průměr
			1. decil	9. decil	
	%	Kč/hod	Kč/hod	Kč/hod	Kč/hod
1 Zákonodárci, vedoucí a řídicí pracovníci	5,7	201,18	93,30	496,15	258,86
2 Vědečtí a odborní duševní pracovníci	6,7	163,06	103,76	303,27	188,45
3 Techničtí, zdravotničtí a pedagogičtí pracovníci	14,4	130,13	83,25	204,96	139,41
4 Nižší administrativní pracovníci	6,5	99,14	68,66	159,10	107,90
5 Provozní pracovníci ve službách a obchodu	4,8	68,57	53,87	124,38	82,41
6 Dělníci v zemědělství, lesnictví a rybářství	2,5	83,56	59,23	120,64	87,75
7 Řemeslníci, výrobci a zpracovatelé	26,0	106,16	65,19	151,55	108,58
8 Obsluha strojů a zařízení	26,3	101,64	69,39	144,96	105,40
9 Pomocní a nekvalifikovaní pracovníci	7,2	72,09	49,50	115,46	77,35
C E L K E M - podnikatelská sféra	100	106,71	63,64	183,63	121,99

Struktura zaměstnanců dle hlavních tříd KZAM - R



4. čtvrtletí 2006

RSCP - podnikatelská sféra

PS-V2

Revidované výsledky ke dni 10. 3. 2010

Hodinový výdělek
podle věkových kategorií

kraj: Plzeňský

Věková kategorie	Struktura zaměstnanců	Medián	Diferenciace		Průměr
			1. decil	9. decil	
	%	Kč/hod	Kč/hod	Kč/hod	Kč/hod
do 20 let	1,3	73,28	48,93	107,77	77,00
20 - 29 let	22,1	104,77	65,86	160,65	112,60
30 - 39 let	25,0	112,43	66,76	193,48	128,80
40 - 49 let	23,4	108,62	63,62	199,20	126,48
50 - 59 let	23,6	104,15	63,15	176,79	121,18
60 a více let	4,5	98,05	52,32	205,00	123,75
C E L K E M - podnikatelská sféra	100	106,71	63,64	183,63	121,99

4. čtvrtletí 2006

RSCP - podnikatelská sféra

PS-V4

Revidované výsledky ke dni 10. 3. 2010

Hodinový výdělek
podle vzdělání

kraj: Plzeňský

Vzdělání	Struktura zaměstnanců	Medián	Diferenciace		Průměr	
			1. decil	9. decil		
	%	Kč/hod	Kč/hod	Kč/hod	Kč/hod	
KKOV						
Základní a nedokončené	A-C	11,3	85,16	53,87	122,17	87,92
Střední bez maturity	D,E,H,J	49,0	99,63	62,44	147,63	104,57
Střední s maturitou	K-M	28,4	119,32	70,38	205,45	133,90
Vyšší odborné a bakalářské	N,R	0,9	130,28	84,68	258,27	164,23
Vysokoškolské	T,V	7,6	185,20	107,66	401,25	234,79
<i>neuveдено</i>		2,7	106,14	63,94	189,55	123,89
C E L K E M - podnikatelská sféra	100	106,71	63,64	183,63	121,99	

Revidované výsledky ke dni 10. 3. 2010

Hodinový výdělek podle podskupin zaměstnání KZAM-R

kraj: Plzeňský

Podskupiny zaměstnání KZAM-R	Výběrový soubor		Medián	Diferenciace		Průměr
	počet org. jednotek	počet zaměst.		1. decil	9. decil	
			Kč/hod	Kč/hod	Kč/hod	Kč/hod
1210 Ředitelé a prezidenti velkých organizací, podniků	107	143	580,27	182,54	1 325,07	695,58
1221 Vedoucí pracovníci v zemědělství, lesnictví, rybářství a mysliv.	19	64	197,69	87,02	313,67	214,21
1222 Vedoucí pracovníci v průmyslu (ve výrobě)	104	405	291,95	153,08	596,23	360,01
1223 Vedoucí pracovníci ve stavebnictví a zeměměřičtví	17	41	206,02	90,77	406,08	241,94
1224 Vedoucí pracovníci ve velkoobchodě a v maloobchodě	47	590	102,39	63,72	197,27	121,71
1226 Ved. pracovníci v dopr., skladování, telekom. a na pošt. úřadech	33	365	151,59	125,53	263,22	178,63
1227 Vedoucí prac. v organ.zaměřených na poskytování obch.služeb	45	194	304,80	186,12	610,61	369,75
1229 Vedoucí pracovních dílčích celků jinde neuvedení (kult.,zdrav.)	30	80	256,79	152,80	724,34	349,18
1231 Vedoucí pracovníci finančních a hospodářských útvarů	114	323	269,50	147,84	600,20	336,16
1232 Vedoucí pracovníci personálních útvarů a útvarů průmysl. vztahů	45	53	237,50	122,28	567,75	306,24
1233 Vedoucí pracovníci obytných útvarů (včetně průzkumu trhu)	76	166	291,23	153,37	627,16	356,50
1234 Ved. pracovníci reklamních útvarů a útvarů pro styk s veřejností	14	45	196,15	100,96	318,28	210,98
1235 Vedoucí pracovníci zásobovacích útvarů	55	84	229,80	118,27	470,24	256,55
1236 Vedoucí pracovníci výpočetních útvarů	27	35	249,01	138,48	434,85	281,79
1237 Vedoucí pracovníci výzkumných a vývojových útvarů	26	50	305,22	178,10	473,53	315,50
1239 Vedoucí pracovníci ostatních útvarů jinde neuvedení	45	151	264,79	144,37	543,65	313,04
1311 Vedoucí, ředitelé v zemědělství,lesnictví,rybářství a myslivosti	11	20	214,63	72,35	290,47	195,51
1312 Vedoucí, ředitelé v průmyslu (ve výrobě)	40	110	211,14	137,19	426,16	293,92
1313 Vedoucí, ředitelé ve stavebnictví a zeměměřičtví	14	21	165,00	117,94	324,23	305,96
1314 Vedoucí, ředitelé ve velkoobchodu a maloobchodu	34	224	87,89	66,64	190,62	111,37
1315 Vedoucí, ředitelé v restauracích a hotelích	5	10	135,37	75,16	183,46	130,75
1316 Vedoucí, ředitelé v dopravě, sklad., telekom. a na pošt. úřadech	26	110	181,63	97,94	329,46	197,61
1317 Vedoucí, ředitelé v podnicích poskytujících obchodní služby	13	22	332,00	180,00	1 101,93	577,18
1319 Vedoucí, ředitelé malých organizací ostatní (kult.,zdrav.,škol.)	5	16	242,75	116,07	519,55	299,17
2111 Fyzikové a astronomové	7	112	188,07	122,73	301,15	209,64
2113 Chemici	3	10	177,25	110,52	264,27	181,16
2119 Ostatní vědci a odborníci v příbuzných oborech jinde neuved.	6	72	233,51	115,56	444,13	280,52
2131 Projektanti a analytici výpočetních systémů	18	147	190,04	115,21	404,14	230,20
2132 Programátoři	38	130	173,08	120,97	301,84	195,22
2139 Ostatní odborníci zabývající se výpoč. tech. jinde neuvedení	55	177	231,09	143,39	373,56	244,52
2142 Projektanti staveb a areálů, stavební inženýři	13	88	160,51	129,78	336,79	209,93
2143 Projektanti elektrotechnických zařízení, elektroinženýři	30	386	184,87	122,50	292,31	200,96
2144 Projektanti elektron.systémů a telekom.sítí, inženýři - elektronici	17	228	153,45	121,22	233,02	165,86
2145 Projektanti a konstruktéři strojních zařízení, strojní inženýři	34	576	178,89	126,97	282,90	195,59
2146 Chemičtí inženýři, technologové	9	40	201,70	152,97	316,20	225,61
2147 Důlní a hutní inženýři, technologové, metalurgové	8	10	163,53	114,36	275,24	180,08
2149 Ostatní architekti, projekt., konstruk.a tech.inženýři (tvůr.prac.)	26	76	223,60	132,03	308,97	234,59
2211 Bakteriologové, biolog., ekolog., zoologové a odb.v příb.obor.	12	17	181,78	123,47	223,95	177,67
2213 Agronomové, šlechtitelé a odborníci v příbuzných oborech	13	29	162,06	116,29	210,35	160,82
2221 Lékaři, ordináři (kromě zubních lékařů)	15	329	172,14	105,85	259,60	183,00
2224 Farmaceuti, magistři v lékárně, lékárníci	4	13	243,52	186,29	302,12	251,90
2311 Vědeckopedagogičtí pracovníci	5	1 181	171,60	104,45	334,63	200,01
2411 Odb. prac. na úseku účetnictví, financí, daní, ap., hlavní účetní	79	277	175,46	112,84	307,49	195,33
2412 Odbor. pracovníci na úseku zaměstnaneckých, personálních věcí	33	62	156,10	107,12	280,96	177,45

Revidované výsledky ke dni 10. 3. 2010

Hodinový výdělek podle podskupin zaměstnání KZAM-R

kraj: Plzeňský

Podskupiny zaměstnání KZAM-R	Výběrový soubor		Medián	Diferenciace		Průměr
	počet org. jednotek	počet zaměst.		1. decil	9. decil	
			Kč/hod	Kč/hod	Kč/hod	Kč/hod
2413 Odborní pracovníci v bankovníctví a pojišťovnictví	38	686	159,68	118,72	290,19	180,11
2419 Ostatní odborní pracovníci v oblasti podnikání	41	313	200,71	129,81	366,36	246,35
2421 Právníci, právní poradci (mimo advokacie a soudnictví)	19	24	253,15	149,33	442,36	270,50
2433 Odborní pracovníci v informacích (např. vti)	6	16	177,83	125,87	227,34	180,63
2441 Ekonomové - vědečtí pracovníci, specialisté, experti	40	104	182,95	91,79	419,41	217,39
2451 Spisovatelé, autoři, kritikové, novináři, redaktoři	7	103	117,85	83,18	201,84	134,47
2470 Odborní administrativní pracovníci jinde neuvedení	42	160	132,02	84,08	216,42	144,70
3111 Technici ve fyzikálních a příbuzných oborech	9	47	128,10	98,22	171,28	131,97
3112 Stavební technici	53	265	142,83	98,00	226,00	156,21
3113 Elektrotechnici	47	626	145,17	107,96	227,19	159,55
3114 Elektronici a technici v radiokomunikacích a telekomunikacích	23	545	152,23	112,81	214,85	159,68
3115 Strojírenští technici	57	904	132,97	97,59	194,90	141,13
3116 Chemičtí technici	18	158	158,44	107,24	221,88	163,33
3117 Důlní a hutní technici	12	44	147,76	111,42	221,24	157,00
3118 Technici v kartografii, kreslič a zeměměřiči	39	303	125,92	95,67	179,33	131,24
3119 Ostatní techničtí pracovníci jinde neuvedení	141	1 271	147,99	102,04	222,63	158,69
3121 Poradci ve výpočetní technice	22	58	170,67	107,78	257,87	178,15
3122 Operátoři a obsluha výpočetní techniky	42	131	142,57	95,19	219,32	151,74
3123 Operátoři průmyslových robotů, nc strojů	4	101	99,60	73,84	154,32	113,95
3129 Ostatní technici ve výpočetní technice jinde neuvedení	8	45	152,13	107,04	235,31	162,37
3132 Obsluha zařízení pro záznam zvuku,obrazu,operátoři kamery	3	13	165,71	108,50	198,87	162,77
3133 Obsluha vysílacího a telekomunikačního zařízení (vč. telegrafu)	4	97	162,18	84,76	235,61	173,29
3134 Obsluha lékařských zařízení	7	53	113,92	84,88	142,49	113,91
3151 Kolaudační technici a technici protipožární ochrany	5	14	136,72	110,21	153,17	132,59
3152 Bezpečnostní tech.a tech. pro kontrolu zdravotní nezávadnosti	55	287	130,32	95,54	193,83	138,27
3160 Technici železničního provozu	13	489	150,93	123,99	173,64	151,92
3211 Technici a laboranti v oblasti biologie a v příbuzných oborech	14	186	100,84	73,54	141,09	105,32
3212 Technici v agronomii, v lesnictví a v zemědělství	28	312	127,40	77,64	177,38	131,99
3223 Dietetici a odborníci na výživu	6	14	96,38	74,90	131,17	100,22
3226 Rehabilitační a fyzioterapeutičtí pracovníci (vč. odb. masérů)	7	69	87,64	76,40	133,67	95,22
3231 Ošetřovatelé, všeobecné zdravotní sestry	7	580	106,06	82,69	141,14	109,05
3232 Ženské sestry, porodní asistentky	4	64	107,21	92,83	134,65	108,99
3233 Sestry pro péči o dítě	4	67	107,89	90,08	129,62	108,56
3235 Sestry pro intenzivní péči	5	103	109,03	92,00	141,85	112,61
3342 Pedagogové v oblasti dalšího vzdělávání	5	27	124,70	102,68	220,43	139,89
3411 Zprostředkovatelé finanč. transakcí, obchodu s cennými papíry	8	77	112,82	95,23	211,98	141,80
3412 Pojišťovací agenti	19	153	152,82	70,25	208,31	153,25
3414 Konzultanti a organizátoři zájezdů	3	12	105,93	88,82	128,29	115,75
3415 Obchodní cestující, profes. poradci v obchodě, obch.zástupci	70	300	168,74	100,07	265,20	180,23
3416 Nákupčí	83	344	127,01	83,93	189,73	137,56
3417 Odhadci a zbožíznalci	9	27	102,47	71,43	213,76	130,77
3419 Ostatní pracovníci - obchodní zprostředkovatelé jinde neuved.	9	60	145,44	98,28	221,60	153,53
3421 Obchodní agenti	67	351	141,28	85,50	209,54	149,44
3422 Odbytoví a přepravní agenti	79	399	127,15	80,61	195,22	136,92

Revidované výsledky ke dni 10. 3. 2010

Hodinový výdělek podle podskupin zaměstnání KZAM-R

kraj: Plzeňský

Podskupiny zaměstnání KZAM-R	Výběrový soubor		Medián	Diferenciace		Průměr
	počet org. jednotek	počet zaměst.		1. decil	9. decil	
			Kč/hod	Kč/hod	Kč/hod	Kč/hod
3431 Odborné sekretářky, sekretáři	70	340	134,40	85,05	214,67	145,55
3433 Pracovníci v oblasti účetnictví, fakturace, rozpočet., kalkulace	203	1 206	130,60	86,93	194,63	139,14
3434 Pracovníci v oblasti statistiky a matematiky	7	46	132,16	112,12	200,33	146,49
3435 Pracovníci v oblasti práce a mezd (kromě účetních)	24	66	127,43	88,88	202,94	143,45
3436 Referenti osobních oddělení	55	107	136,80	98,60	216,98	150,42
3439 Ostatní odborní administrativní pracovníci jinde neuvedení	105	517	135,74	87,40	203,45	148,35
3449 Ostatní celní a daňoví pracovníci a pracovníci v příb. oborech	8	21	145,93	131,53	208,75	157,42
3471 Aranžéři, průmysloví a komerční návrháři, bytoví architekti	10	23	88,01	60,42	127,67	90,29
4111 Písařky - opisovačky, stenotypistky	5	11	75,35	48,10	93,85	69,44
4112 Kancelářští a manipul. prac. a obsl. zařízení na zpracování textu	16	27	105,29	74,98	126,76	103,51
4113 Pracovníci přípravy dat výpočetní techniky	18	58	87,87	62,50	136,47	96,16
4115 Sekretářky, sekretáři	115	443	112,67	79,22	166,26	120,73
4121 Nižší účetní	50	162	95,73	67,48	135,76	99,13
4123 Nižší finanční, daňoví úředníci a úředníci v příbuzných oborech	14	53	143,52	109,24	202,78	154,76
4131 Úředníci ve skladech	131	1 002	110,06	69,79	143,38	109,12
4132 Úředníci ve výrobě (např. výrobní plánovači)	44	171	111,56	70,02	179,18	119,93
4133 Úředníci v dopravě a v přepravě (dispečeri, kontrolori apod.)	28	249	128,33	92,73	193,03	138,52
4141 Řadoví knihovníci, archiváři, evidenční pracovníci	15	24	104,89	73,54	168,45	109,11
4142 Poštovní doručovatelé, úředníci v třídárnách	9	1 063	92,79	82,93	114,43	96,02
4190 Ostatní nižší úředníci jinde neuvedení	17	90	114,57	79,56	150,71	117,89
4211 Pokladníci (v bankách, pojišťovnách, spořitelnách, na poště)	48	174	110,57	81,00	151,62	114,96
4212 Úředníci na přepážkách a směnárnicích	40	654	102,76	84,09	125,64	107,04
4213 Pokladníci v obchodě, společném stravování apod.	26	602	75,62	64,42	90,31	76,83
4214 Prodavači vstupenek, jízdenek apod.	10	157	114,11	90,59	142,37	115,81
4215 Bookmakeři, krupiéři a úředníci sázkových kanceláří	14	190	102,05	65,93	215,71	122,61
4222 Recepční	17	46	91,11	64,42	139,47	96,20
4223 Telefonisté	13	26	70,87	54,76	82,66	69,26
4224 Informátoři	4	26	95,20	80,82	113,67	96,90
5121 Pracovníci dohlížející nad obsluhujícím personálem, hospodyně	10	52	99,46	78,46	151,20	115,38
5122 Kuchaři	31	342	69,78	53,72	121,10	79,97
5123 Čišníci, servírky	6	36	78,23	59,29	94,95	79,84
5132 Pečovatelé a pomoc.ošetřovatelé v zařiz.soc.péče, v nemocnicích	6	203	74,89	61,12	99,75	77,76
5161 Hasiči, požárníci	5	39	104,27	56,00	129,77	88,84
5169 Ostatní pracovníci ochrany a ostrahy jinde neuvedení	33	450	65,55	53,42	115,24	73,48
5211 Prodavači v obchodech	81	2 353	67,82	53,66	93,60	72,17
6111 Pěstitelé polních plodin	9	83	66,60	53,72	98,33	74,06
6113 Zahradníci a pěstitelé zahradních plodin a sazenic	4	26	78,30	63,29	127,02	85,80
6121 Chovatelé hospodářských zvířat (kromě drůbeže a včel)	16	270	86,32	60,18	139,92	95,18
6122 Chovatelé drůbeže	4	39	84,79	61,27	105,81	83,96
6141 Dělníci pro pěstění a ošetřování lesa	9	117	70,33	52,00	100,35	76,46
6142 Dělníci pro těžbu dřeva (kromě obsluhy pojízdných zařízení)	4	55	82,88	50,22	118,88	84,74
7122 Zedníci, kameníci, omítkáři	38	343	88,00	65,86	132,36	94,77
7123 Betonáři, děl.specializovaní na pokládání betonových povrchů	3	202	138,00	106,46	172,90	138,92
7124 Tesaři a truhláři	18	86	97,35	82,01	141,62	103,92

Revidované výsledky ke dni 10. 3. 2010

Hodinový výdělek podle podskupin zaměstnání KZAM-R

kraj: Plzeňský

Podskupiny zaměstnání KZAM-R	Výběrový soubor		Medián	Diferenciace		Průměr
	počet org. jednotek	počet zaměst.		1. decil	9. decil	
			Kč/hod	Kč/hod	Kč/hod	Kč/hod
7125 Stavební montážníci	3	22	126,47	88,18	144,65	122,96
7129 Ost. stavební dělníci hlavní stav. výroby a prac.v ost. oborech	22	171	115,46	86,93	160,46	122,72
7136 Instalatéři, potrubáři, stavební zámečníci, klempíři	47	327	124,35	81,00	162,43	120,26
7137 Stavební a provozní elektrikáři	26	103	116,36	80,97	166,57	123,18
7141 Malíři a tapetáři	6	31	91,00	76,00	98,00	88,28
7142 Lakýrníci a pracovníci v příbuzných oborech	19	122	105,24	74,08	138,01	105,75
7212 Svářeči, řezači plamenem a páječi	30	741	136,59	97,07	161,00	133,00
7213 Výrobci a opraváři výrobků a dílů z plechů	8	45	110,45	70,33	143,82	112,48
7214 Montéři kovových konstrukcí	8	23	87,57	83,83	101,21	89,46
7221 Kováři, obsluha kovacích lisů, obsluha bucharů	11	167	78,47	66,21	161,12	96,33
7222 Nástrojaři, kovomodeláři, kovodělníci, zámečníci	94	1 655	116,77	86,00	157,50	119,47
7223 Seřizovači a obsl. obráběcích strojů (kromě autom. a poloaut.)	42	1 085	136,52	93,45	184,03	138,49
7224 Brusiči, leštiči a ostříči nástrojů	24	386	86,84	62,71	133,08	96,62
7231 Mechanici a opraváři motorových vozidel	37	189	108,31	79,06	144,48	108,81
7234 Mechanici a opraváři kolejových vozidel	8	357	113,06	89,06	144,06	115,63
7235 Mechanici a opraváři obráběcích, zeměd. strojů a prům. zařízení	59	1 034	127,15	90,45	170,62	129,06
7239 Ostatní mechanici a opraváři strojů a zařízení bez elektro j.n.	28	235	136,06	104,69	175,23	138,22
7241 Elektromech., opraváři a seřizovači různých typů elektr. zařízení	92	5 969	107,59	81,46	134,55	107,54
7242 Mechanici, opraváři a seřizovači elektr. částí aut, letadel, lodí	11	155	114,46	84,98	145,36	117,34
7243 Mechanici, seřizovači, opraváři elektronických zařízení	18	241	108,80	67,14	194,47	119,54
7246 Montéři a opraváři silnoproudých elektrických vedení	8	134	116,46	100,80	152,17	122,31
7311 Výrobci, mechanici a opraváři přesných přístrojů a zařízení	4	41	79,18	67,02	136,71	92,32
7321 Výrobci hrnčič., porcel. zboží, žáruvzd.výrobků, brus.kotoučů	3	199	67,76	54,95	124,88	80,94
7324 Malíři skla a keramiky a prac. v příb.obor. (vč.výrobců zrcadel)	4	32	85,31	59,97	140,82	97,09
7341 Tiskaři, sazeči (kromě obsluhy tiskárenských strojů)	6	64	102,02	69,67	148,42	107,38
7345 Knihvazači a pracovníci v příbuzných oborech	3	60	66,12	51,30	84,93	67,85
7346 Sítotiskaři, deskotiskaři a textilní tiskaři	3	21	90,92	55,80	120,82	87,35
7411 Zpracovatelé masa, ryb vč. uzenařů a konzervovačů masa a ryb	12	368	87,42	67,64	149,18	99,22
7412 Zpracovatelé pekárenských a cukrářských výrobků	11	256	66,75	55,05	90,37	72,20
7419 Ostatní zpracovatelé - výrobci potravinářských výrobků	14	141	134,04	84,77	152,47	126,07
7421 Impregnátoři a úpraváři dřeva	3	89	80,88	55,80	143,35	91,13
7422 Umělečtí truhláři, řezbáři, výrobci a opraváři výrobků ze dřeva	16	161	106,79	82,85	132,24	106,49
7423 Seřizovači a seřizovači-obsluhovači dřevoobráběcích strojů	3	57	85,89	64,98	109,48	88,80
7436 Švadleny, vyšíváči a pracovníci v příbuzných oborech	3	182	62,33	51,30	85,35	65,47
7437 Čalouníci a pracovníci v příbuzných oborech (vč. autočalouníků)	5	42	77,35	57,33	103,36	79,22
7439 Ost. dělníci při výrobě textilu, oděvů a výrobků z kůže, kožešin	3	1 773	121,84	89,21	164,21	124,92
8111 Obsluha důlního zařízení a razičích štítů	4	11	138,87	119,32	150,14	135,40
8112 Obsluha zařízení pro úpravu rudných a nerudných surovin	9	233	123,45	99,99	150,46	124,81
8121 Obsluha zařízení při hutní výrobě kovů obsluha pecí a konvertorů	3	346	112,91	86,91	147,56	116,03
8122 Obsluha zařízení ve slévárnství (taviči, slévači)	7	448	110,72	81,82	153,53	115,30
8123 Obsluha zařízení na tepelné zpracování kovů	11	88	116,19	95,55	144,75	119,16
8131 Obsluha pecí na výrobu skla a keramiky	4	149	129,64	98,59	148,67	126,82
8139 Obsluha ostatních zařízení na výrobu skla a keramiky	5	338	114,81	88,42	136,68	114,12
8141 Obsluha pily a jiného zařízení na zpracování dřeva	13	757	98,00	63,41	134,99	99,50

Revidované výsledky ke dni 10. 3. 2010

Hodinový výdělek podle podskupin zaměstnání KZAM-R

kraj: Plzeňský

Podskupiny zaměstnání KZAM-R	Výběrový soubor		Medián	Diferenciace		Průměr
	počet org.	počet		1. decil	9. decil	
	jednotek	zaměst.	Kč/hod	Kč/hod	Kč/hod	Kč/hod
8149 Obsluha ostatních zařízení na zpracování dřeva a v papírnách	4	367	101,03	71,15	157,22	111,11
8159 Obsluha ostatních zařízení při chemické výrobě jinde neuvedená	13	96	99,95	73,52	157,21	103,49
8161 Obsluha zařízení při výrobě a rozvodu elektřiny	5	78	149,23	98,09	233,59	157,47
8162 Obsluha parních turbín, ohřivačů a motorů	33	200	116,41	56,29	192,98	121,45
8163 Obsluha zařízení při úpravě, čištění a rozvodu vody	25	229	100,78	63,39	131,92	100,21
8171 Obsluha automatických nebo poloautomatic. montážních linek	17	1 124	49,33	47,28	139,15	81,07
8172 Obsluha průmyslových robotů	5	434	95,80	48,79	153,16	92,49
8180 Obsluha strojů a zařízení pro práce na železničním svršku	13	70	111,23	97,23	179,19	126,08
8211 Obsluha automat. nebo poloaut. obráběcích strojů (kromě 722)	24	369	125,80	99,30	149,11	127,01
8212 Obsluha strojů na výrobu maltovin, vápna, cementu, prefabrikátů	4	35	130,04	111,85	183,65	140,11
8223 Obsluha strojů při konečné úpravě a nanášení ochran. povlaků	9	64	108,41	66,59	139,70	105,56
8231 Obsluha strojů na výrobu pryžových výrobků (např. obuvi)	6	309	139,37	107,74	163,04	137,50
8232 Obsluha strojů na výrobu plastových výrobků (vč. laminování)	14	1 502	104,83	76,51	140,65	107,59
8251 Obsluha tiskárenských strojů	6	105	105,28	75,00	193,33	120,18
8264 Obsluha strojů na bělení, barvení, čištění, praní, žehlení textilu	8	114	96,22	69,62	123,12	97,46
8274 Obsluha strojů na zpracování mouky, výrobu pečiva, čokolády	5	385	79,28	59,50	119,71	84,39
8281 Montážní dělníci montující mechanická zařízení (stroje, vozidla)	11	1 032	90,60	71,64	111,47	91,23
8282 Montážní dělníci montující elektrická zařízení	13	575	93,16	75,22	117,35	94,49
8283 Montážní dělníci montující elektronická zařízení	4	774	114,29	84,98	137,56	112,76
8284 Montážní dělníci montující výrobky z kovů, pryže a plastů	11	542	96,01	68,25	120,22	96,21
8287 Montážní dělníci montující výrobky z kombinovaných materiálů	5	39	70,16	61,98	112,64	80,59
8290 Obsluha jiných stacionárních zařízení a ostatní montážní dělníci	10	419	90,92	72,72	131,22	95,80
8311 Strojvedoucí	7	419	156,27	145,46	166,59	155,35
8321 Řidiči osobních a malých dodávkových automobilů, taxikáři	38	84	113,77	73,33	158,68	120,93
8324 Řidiči nákladních automobilů a tahačů	91	1 750	107,55	75,00	138,58	109,21
8326 Řidiči speciálních vozidel	10	61	104,77	75,47	129,77	103,73
8331 Obsluha zemědělských a lesních strojů	22	243	93,59	66,79	155,49	102,76
8332 Obsluha zemních a příbuzných strojů	22	167	123,76	101,99	153,68	126,18
8333 Obsluha jeřábů, zdvihacích a podobných manipulačních zařízení	28	243	98,71	76,64	131,84	100,68
8334 Obsluha vysokozdvíhacích a ostatních motorových vozíků	63	920	110,73	81,45	139,50	110,86
9132 Pomocníci a uklízeči v kancelářích, hotelích, nemocnicích ap.	131	861	62,42	48,76	81,06	64,68
9141 Domovníci, správci domu	32	56	97,91	56,63	143,15	100,95
9152 Vrátní, hlídači, uváděči a šatnářky	37	280	65,20	51,74	92,51	70,31
9161 Sběrači odpadků, popeláři	6	77	73,25	55,62	92,74	74,80
9162 Metaři, čistíči záchodků, žump, kanálů a podobných zařízení	6	46	96,75	80,51	112,33	96,78
9211 Pomocní a nekvalifikovaní dělníci v zemědělství	6	26	65,60	53,03	123,50	73,06
9312 Pomocní a nekvalif. dělníci na stavbách a údržbě silnic, přehrad	14	54	91,45	61,33	136,75	94,23
9321 Pomocní a nekvalifikovaní montážní a manipulační dělníci	54	868	87,79	40,43	122,97	84,40
9322 Ruční balíči a pytlavači	13	177	71,08	55,63	92,33	73,67
9323 Dělníci nádvorní skupiny (pomocní montéři)	16	586	80,91	53,40	101,29	79,37
9333 Vazači a nosiči břemen, přístavní dělníci (dokaři)	14	82	109,69	85,62	129,14	107,60
9339 Pomocní a nekvalif. pracovníci v dopravě, ve skladech, v telek.	80	784	77,68	57,68	106,32	81,11

4. čtvrtletí 2006

RSCP - podnikatelská sféra

PS-V6

Revidované výsledky ke dni 10. 3. 2010

Hodinový výdělek
podle kategorií zaměstnání

kraj: Plzeňský

Kategorie zaměstnání	Struktura zaměstnanců	Medián	Diferenciace		Průměr
			1. decil	9. decil	
	%	Kč/hod	Kč/hod	Kč/hod	Kč/hod
D Manuální pracovníci	66,6	97,22	59,12	144,72	101,36
T Nemanuální pracovníci	33,4	134,06	80,88	267,59	163,03
Relace D/T (%)		72,5	73,1	54,1	62,2
C E L K E M - podnikatelská sféra	100	106,71	63,64	183,63	121,99

manuální pracovníci - zaměstnanci s převážně manuálním charakterem práce (hlavní třída KZAM-R 6-9 a vybraná zaměstnání hl. třídy 5)

nemanuální pracovníci - zaměstnanci s převážně nemanuálním charakterem práce (hlavní třída KZAM-R 1-4 a vybraná zaměstnání hl. třídy 5)

4. čtvrtletí 2006

RSCP - podnikatelská sféra

PS-V8

Revidované výsledky ke dni 10. 3. 2010

Hodinový výdělek
podle pohlaví

kraj: Plzeňský

Pohlaví	Struktura zaměstnanců	Medián	Diferenciace		Průměr
			1. decil	9. decil	
	%	Kč/hod	Kč/hod	Kč/hod	Kč/hod
M Muž	62,1	115,46	71,14	202,48	133,78
Ž Žena	37,9	92,60	58,66	151,10	102,66
Relace Ž/M (%)		80,2	82,5	74,6	76,7
C E L K E M - podnikatelská sféra	100	106,71	63,64	183,63	121,99

Hrubá měsíční mzda a její složky, diference, placená doba v podnikatelské sféře

kraj: Plzeňský

Medián hrubé měsíční mzdy 19 493 Kč/měs

Diference

1. decil - 10 % hodinových výdělků menších než	11 808 Kč/měs
1. kvartil - 25 % hodinových výdělků menších než	15 078 Kč/měs
Medián - 50 % hodinových výdělků menších než	19 493 Kč/měs
3. kvartil - 25 % hodinových výdělků větších než	24 873 Kč/měs
9. decil - 10 % hodinových výdělků větších než	32 851 Kč/měs

Průměr hrubé měsíční mzdy 21 940 Kč/měs

Vybrané složky hrubé měsíční mzdy

prémie a odměny	16,2 %
příplatky za přesčas	1,3 %
příplatky ostatní	4,6 %
náhrady	9,5 %
odměny za pohotovost	0,2 %

Průměrná placená doba 174,9 hod/měs

Revidované výsledky ke dni 10. 3. 2010

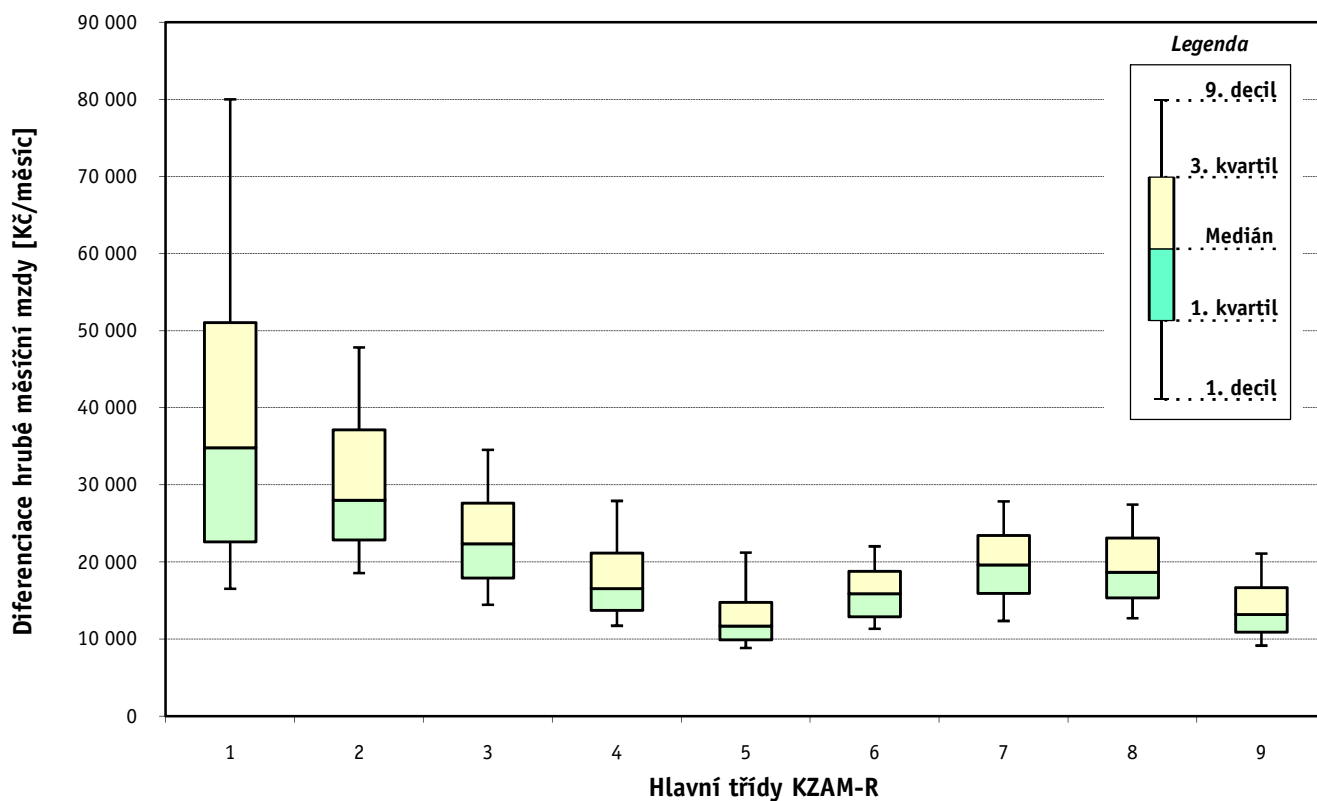
Hrubá měsíční mzda a její složky, diferenciaci, placená doba podle hlavních tříd zaměstnání KZAM-R

kraj: Plzeňský

Hlavní třída zaměstnání KZAM - R	Struktura zaměstnanců	Medián
	%	Kč/měs

1 Zákodárci, vedoucí a řídící pracovníci	6,1	34 809
2 Vědečtí a odborní duševní pracovníci	6,6	28 029
3 Techničtí, zdravotničtí a pedagogičtí pracovníci	15,5	22 364
4 Nižší administrativní pracovníci	6,3	16 535
5 Provozní pracovníci ve službách a obchodu	4,7	11 696
6 Dělníci v zemědělství, lesnictví a rybářství	2,7	15 906
7 Řemeslníci, výrobci a zpracovatelé	26,8	19 608
8 Obsluha strojů a zařízení	25,2	18 652
9 Pomocní a nekvalifikovaní pracovníci	6,1	13 174

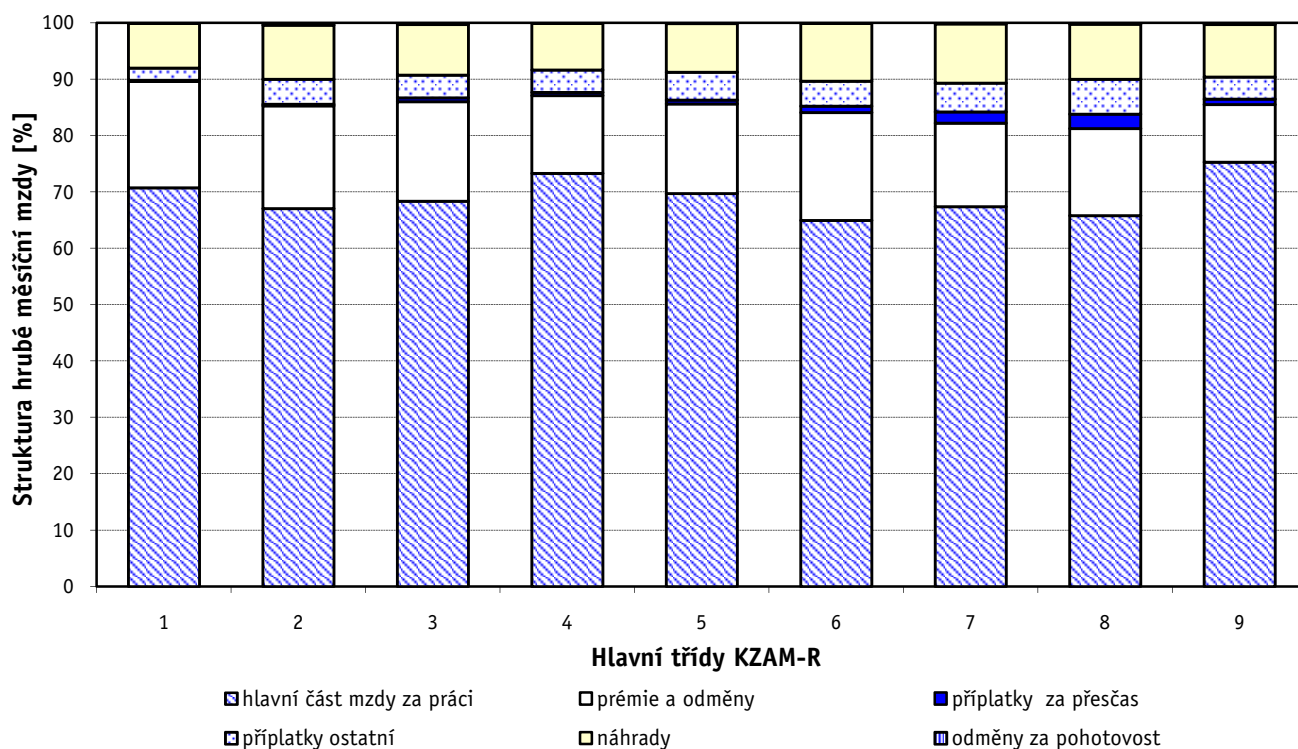
C E L K E M - podnikatelská sféra	100	19 493
--	------------	---------------



Hrubá měsíční mzda a její složky, diference, placená doba podle hlavních tříd zaměstnání KZAM-R

kraj: Plzeňský

Diference				Průměr	Vybrané složky hrubé měsíční mzdy					Placená doba
1. decil	1. kvartil	3. kvartil	9. decil		prémie a odměny	příplatky za přesčas	příplatky ostatní	náhrady	odměny za pohotovost	
Kč/měs	Kč/měs	Kč/měs	Kč/měs	Kč/měs	%	%	%	%	%	hod/měs
16 539	22 605	51 078	80 022	43 767	18,9	0,2	2,2	7,9	0,1	172,0
18 560	22 866	37 157	47 844	31 676	18,3	0,3	4,4	9,6	0,4	171,3
14 461	17 936	27 645	34 551	24 079	17,7	0,7	4,0	9,0	0,3	171,9
11 737	13 735	21 180	27 934	18 417	13,8	0,6	4,0	8,3	0,1	171,3
8 846	9 919	14 750	21 231	13 463	15,9	0,7	5,0	8,6	0,1	172,3
11 331	12 915	18 798	22 031	16 431	19,2	1,1	4,5	10,3	0,1	182,9
12 357	15 944	23 460	27 864	20 096	14,8	2,0	5,1	10,5	0,2	175,8
12 710	15 356	23 118	27 458	19 605	15,4	2,6	6,2	9,8	0,2	178,0
9 165	10 925	16 683	21 092	14 362	10,2	1,0	3,9	9,3	0,3	174,2
11 808	15 078	24 873	32 851	21 940	16,2	1,3	4,6	9,5	0,2	174,9



Revidované výsledky ke dni 10. 3. 2010

Hrubá měsíční mzda a její složky, diference, placená doba podle podskupin zaměstnání KZAM-R

kraj: Plzeňský

Podskupiny zaměstnání KZAM-R	Počet zaměstnanců přepočtený podle placených měsíců	Medián
		Kč/měs
1210 Ředitelé a prezidenti velkých organizací, podniků	133	98 020
1221 Vedoucí pracovníci v zemědělství, lesnictví, rybářství a myslivosti	60	33 743
1222 Vedoucí pracovníci v průmyslu (ve výrobě)	371	49 231
1223 Vedoucí pracovníci ve stavebnictví a zeměměřičtví	36	39 361
1224 Vedoucí pracovníci ve velkoobchodě a v maloobchodě	507	17 398
1226 Vedoucí pracovníci v dopravě, skladování, telekomunik. a na poštovních úřadech	301	22 918
1227 Vedoucí pracovníci v organizacích zaměřených na poskytování obchodních služeb	185	48 822
1229 Vedoucí pracovníci dílčích celků jinde neuvedení (kulturních, zdravotn., školských)	78	34 857
1231 Vedoucí pracovníci finančních a hospodářských (správních) útvarů	299	42 079
1232 Vedoucí pracovníci personálních útvarů a útvarů průmyslových vztahů	48	36 569
1233 Vedoucí pracovníci obytných útvarů (včetně průzkumu trhu)	155	49 434
1234 Vedoucí pracovníci reklamních útvarů a útvarů pro styk s veřejností	44	34 269
1235 Vedoucí pracovníci zásobovacích útvarů	76	38 401
1236 Vedoucí pracovníci výpočetních útvarů	33	44 454
1237 Vedoucí pracovníci výzkumných a vývojových útvarů	42	48 502
1239 Vedoucí pracovníci ostatních útvarů jinde neuvedení	138	41 521
1311 Vedoucí, ředitelé v zemědělství, lesnictví, rybářství a myslivosti	20	39 168
1312 Vedoucí, ředitelé v průmyslu (ve výrobě)	105	36 072
1313 Vedoucí, ředitelé ve stavebnictví a zeměměřičtví	19	30 030
1314 Vedoucí, ředitelé ve velkoobchodu a maloobchodu	210	14 726
1315 Vedoucí, ředitelé v restauracích a hotelích	10	23 544
1316 Vedoucí, ředitelé v dopravě, skladování, telekomunikacích a na poštovních úřadech	104	27 007
1317 Vedoucí, ředitelé v podnicích poskytujících obchodní služby	18	66 249
1319 Vedoucí, ředitelé malých organizací ostatní (kultura, zdravotnictví, školství)	14	36 759
2111 Fyzikové a astronomové	85	30 773
2119 Ostatní vědci a odborníci v příbuzných oborech jinde neuvedení	53	35 069
2131 Projektanti a analytici výpočetních systémů	95	30 965
2132 Programátoři	113	28 414
2139 Ostatní odborníci zabývající se výpočetní technikou jinde neuvedení	158	37 449
2142 Projektanti staveb a areálů, stavební inženýři	82	25 678
2143 Projektanti elektrotechnických zařízení, elektroinženýři	332	31 407
2144 Projektanti elektronických systémů a telekomunikačních sítí, inženýři - elektroniky	152	26 930
2145 Projektanti a konstruktéři strojních zařízení, strojní inženýři	523	30 441
2146 Chemičtí inženýři, technologové	40	34 097
2149 Ostatní architekti, projektanti, konstruktéři a techničtí inženýři (tvůrčí pracovníci)	70	36 865
2211 Bakteriologové, biologové, ekologové, zoologové a odborníci v příbuzných oborech	16	27 248
2213 Agronomové, šlechtitelé a odborníci v příbuzných oborech	27	26 956
2221 Lékaři, ordináři (kromě zubních lékařů)	223	33 483
2224 Farmaceuti, magistři v lékárně, lékárníci	11	40 136
2311 Vědeckopedagogičtí pracovníci	816	27 844
2411 Odborní pracovníci na úseku účetnictví, financí, daní, apod., hlavní účetní	262	28 605
2412 Odborní pracovníci na úseku zaměstnaneckých, personálních věcí	55	26 062
2413 Odborní pracovníci v bankovníctví a pojišťovnictví	610	27 087
2419 Ostatní odborní pracovníci v oblasti podnikání	281	33 460

Hrubá měsíční mzda a její složky, diferenciacie, placená doba podle podskupin zaměstnání KZAM-R

kraj: **Plzeňský**

Diferenciace				Průměr	Vybrané složky hrubé měsíční mzdy					Placená doba
1. decil	1. kvartil	3. kvartil	9. decil		prémie a odměny	příplatky za přesčas	příplatky ostatní	náhrady	odměny za pohotovost	
Kč/měs	Kč/měs	Kč/měs	Kč/měs	Kč/měs	%	%	%	%	%	hod/měs
33 635	54 012	171 049	241 196	122 133	27,2	0,0	1,3	8,5	0,0	169,0
18 025	23 826	47 118	59 556	37 426	25,9	0,1	0,1	8,7	0,2	171,4
25 680	35 308	66 378	96 759	57 802	21,5	0,2	1,5	8,3	0,0	167,9
22 452	27 856	64 255	80 894	48 304	15,3	2,0	0,5	7,4	0,0	178,5
10 476	12 685	24 907	35 213	20 772	12,9	0,1	4,1	8,8	0,0	169,3
18 505	20 389	31 847	43 919	28 886	20,2	0,1	3,4	9,9	0,6	163,6
30 546	35 867	69 786	102 266	61 869	19,4	0,0	1,6	9,2	0,0	170,2
23 724	25 501	59 082	95 722	50 334	18,4	0,1	6,2	9,4	0,2	169,9
23 445	29 839	59 766	87 930	52 270	21,4	0,1	7,5	9,8	0,0	169,7
21 188	27 985	51 800	88 629	48 459	22,4	0,1	0,9	9,9	0,0	167,9
25 875	36 295	66 409	102 096	59 649	24,2	0,1	1,5	8,1	0,0	166,9
17 228	28 648	40 300	57 747	36 558	17,6	1,0	4,8	9,2	0,2	170,1
19 303	24 744	54 732	77 343	42 613	17,2	0,4	3,2	8,9	0,1	168,5
25 139	29 496	60 343	93 141	49 555	21,7	0,1	3,2	8,8	0,3	165,9
30 640	39 539	63 562	89 347	53 508	21,9	0,0	1,7	8,8	0,0	168,7
22 058	30 200	61 434	79 080	47 819	22,7	0,2	6,8	10,9	0,2	168,7
15 043	24 076	43 430	59 348	35 328	16,3	0,0	1,3	10,4	0,0	174,4
22 059	28 043	53 667	77 419	51 709	22,8	0,6	3,3	7,8	0,0	172,6
17 500	23 519	37 922	64 627	51 359	40,5	0,5	0,2	5,1	0,0	172,4
11 204	12 623	19 903	34 830	19 270	24,5	0,1	1,4	8,4	0,0	175,1
12 772	17 381	30 685	31 847	23 066	30,2	0,0	3,4	7,3	0,0	172,4
18 916	23 851	32 314	42 101	29 781	23,3	0,4	1,4	9,0	0,0	168,1
28 912	45 508	91 163	134 493	74 644	25,3	0,0	0,5	10,3	0,0	172,2
21 676	23 878	55 056	63 893	41 504	18,0	0,1	19,1	10,7	0,0	174,5
19 810	23 634	37 606	43 328	31 159	24,1	0,3	11,0	8,5	0,2	168,5
23 413	28 536	40 192	52 723	35 742	20,5	0,0	18,2	11,9	0,0	173,0
20 271	25 001	37 984	49 557	33 226	19,5	0,0	11,6	10,4	0,0	172,1
21 089	24 167	35 131	40 497	30 171	15,3	0,4	6,5	9,0	0,2	172,5
24 940	30 584	47 622	60 076	40 156	20,5	0,2	1,9	9,4	1,0	168,7
20 418	22 279	35 108	57 156	34 009	21,2	0,1	1,9	10,6	0,7	166,0
20 432	24 782	38 424	46 653	32 739	14,5	0,5	4,2	9,2	0,1	166,8
21 823	23 941	33 161	40 649	29 638	10,2	0,7	2,6	10,0	0,8	172,2
20 962	24 694	37 987	46 096	32 761	25,1	0,5	2,3	9,3	0,1	167,7
21 908	28 331	43 312	52 391	37 263	18,7	0,2	6,4	8,7	0,1	164,6
24 397	30 961	45 730	54 968	39 036	22,2	0,3	0,6	9,3	0,0	169,9
21 746	21 995	34 909	35 705	28 572	19,5	0,0	3,0	8,7	0,0	163,7
20 644	23 425	29 222	33 098	26 752	18,2	0,0	0,5	10,7	0,0	173,4
21 372	27 370	42 693	53 197	35 902	10,7	2,0	6,5	9,1	7,6	182,7
34 878	36 406	42 646	44 832	41 865	12,1	0,1	16,7	11,2	0,5	166,3
17 703	21 705	36 680	47 192	31 209	19,7	0,0	15,3	14,9	0,0	173,3
19 198	23 523	37 405	48 332	32 228	18,9	0,1	2,1	9,4	0,0	167,4
18 026	21 638	37 192	44 779	29 273	15,6	0,9	0,9	8,3	0,0	170,1
22 252	24 545	34 176	48 375	31 662	12,4	0,1	1,2	9,5	0,1	168,4
22 187	26 501	43 563	61 160	40 840	23,3	0,1	1,2	9,0	0,2	165,1

Revidované výsledky ke dni 10. 3. 2010

Hrubá měsíční mzda a její složky, diference, placená doba podle podskupin zaměstnání KZAM-R

kraj: Plzeňský

Podskupiny zaměstnání KZAM-R	Počet zaměstnanců přepočtený podle placených měsíců	Medián
		Kč/měs
2421 Právníci, právní poradci (mimo advokacie a soudnictví)	24	36 630
2433 Odborní pracovníci v informacích (např. vti)	13	32 418
2441 Ekonomové - vědečtí pracovníci, specialisté, experti	99	30 452
2451 Spisovatelé, autoři, kritikové, novináři, redaktori	88	21 520
2470 Odborní administrativní pracovníci jinde neuvedení	134	21 689
3111 Technici ve fyzikálních a příbuzných oborech	47	22 564
3112 Stavební technici	258	24 982
3113 Elektrotechnici	613	24 669
3114 Elektronici a technici v radiokomunikacích a telekomunikacích	258	26 912
3115 Strojírenští technici	833	22 940
3116 Chemičtí technici	157	27 445
3117 Důlní a hutní technici	41	25 917
3118 Technici v kartografii, kresliči a zeměměřiči	267	21 510
3119 Ostatní techničtí pracovníci jinde neuvedení	1 187	25 377
3121 Poradci ve výpočetní technice	52	28 582
3122 Operátoři a obsluha výpočetní techniky	122	23 137
3123 Operátoři průmyslových robotů, nc strojů	60	19 913
3129 Ostatní technici ve výpočetní technice jinde neuvedení	40	22 853
3132 Obsluha zařízení pro záznam zvuku,obrazu,operátoři kamery	13	22 636
3133 Obsluha vysílacího a telekomunikačního zařízení (vč. telegrafu)	85	27 365
3134 Obsluha lékařských zařízení	48	21 187
3151 Kolaudační technici a technici protipožární ochrany	14	24 992
3152 Bezpečnostní technici a technici pro kontrolu zdravotní nezávadnosti a jakosti	270	21 917
3160 Technici železničního provozu	477	25 745
3211 Technici a laboranti v oblasti biologie a v příbuzných oborech	159	17 915
3212 Technici v agronomii, v lesnictví a v zemědělství	293	23 556
3223 Dietetici a odborníci na výživu	14	15 336
3226 Rehabilitační a fyzioterapeutičtí pracovníci (vč. odborných masérů)	59	14 554
3231 Ošetřovatelé, všeobecné zdravotní sestry	503	17 658
3232 Ženské sestry, porodní asistentky	58	16 646
3233 Sestry pro péči o dítě	62	16 749
3235 Sestry pro intenzivní péči	93	18 073
3342 Pedagogové v oblasti dalšího vzdělávání	26	36 462
3411 Zprostředkovatelé finančních transakcí, obchodu s cennými papíry, devizami	86	19 467
3412 Pojišťovací agenti	128	21 673
3414 Konzultanti a organizátoři zájezdů	11	18 689
3415 Obchodní cestující, profesionální poradci v obchodě, obchodní zástupci	276	29 268
3416 Nákupčí	310	21 248
3417 Odhadci a zbožíznalci	18	23 273
3419 Ostatní pracovníci - obchodní zprostředkovatelé jinde neuvedení	57	25 192
3421 Obchodní agenti	333	22 868
3422 Odbytoví a přepravní agenti	341	21 767
3431 Odborné sekretářky, sekretáři	288	20 881
3433 Pracovníci v oblasti účetnictví,fakturace,rozpočetnictví, kalkulace	1 107	21 958

Hrubá měsíční mzda a její složky, diference, placená doba podle podskupin zaměstnání KZAM-R

kraj: Plzeňský

Diference				Průměr	Vybrané složky hrubé měsíční mzdy					Placená doba
1. decil	1. kvartil	3. kvartil	9. decil		prémie a odměny	příplatky za přesčas	příplatky ostatní	náhrady	odměny za pohotovost	
Kč/měs	Kč/měs	Kč/měs	Kč/měs	Kč/měs	%	%	%	%	%	hod/měs
26 218	29 664	58 095	69 658	43 255	25,1	0,1	1,2	9,3	0,0	168,6
26 297	29 116	36 368	48 646	33 973	18,7	0,0	1,2	10,4	1,3	169,1
16 973	21 972	44 461	57 626	37 255	22,0	0,3	0,8	9,9	0,0	168,8
16 176	18 518	26 254	29 841	23 085	16,0	0,0	10,5	7,5	0,0	174,3
14 503	18 079	28 238	40 509	24 457	15,6	0,6	2,1	9,1	0,0	170,0
17 824	20 524	25 593	28 129	23 304	17,2	0,7	7,5	10,4	0,0	166,5
17 322	20 392	30 752	41 322	27 367	16,6	1,5	1,6	9,2	0,4	175,4
18 549	21 550	31 595	37 013	26 805	16,8	1,0	5,2	9,1	1,3	167,0
17 734	21 735	31 902	49 816	30 218	17,2	2,0	5,3	8,4	0,7	174,7
16 595	19 539	28 178	34 848	24 633	15,5	0,7	7,4	9,2	0,1	171,5
17 115	22 010	33 393	37 476	27 588	17,2	1,2	6,7	9,9	0,2	171,3
15 682	20 195	30 398	38 484	26 865	23,0	0,7	5,9	11,0	0,0	174,4
15 897	18 295	25 101	30 086	22 261	17,1	0,3	5,0	9,5	0,0	167,0
17 773	21 217	33 003	38 814	27 614	19,1	1,2	3,1	8,8	0,3	171,6
18 436	23 015	34 416	43 334	30 183	13,5	0,1	3,2	8,7	0,5	169,3
15 912	18 079	29 998	38 262	25 078	15,7	0,6	7,1	8,7	0,5	168,5
17 300	18 345	22 808	29 632	21 991	9,1	2,9	20,7	10,3	0,0	159,8
16 216	19 194	27 082	30 561	23 528	17,7	0,0	7,2	9,7	0,3	168,4
19 447	20 738	25 757	27 741	23 368	17,4	0,4	7,0	8,8	0,1	174,3
21 740	23 320	32 254	39 430	28 918	28,3	1,1	2,5	9,7	1,3	172,6
15 788	19 807	23 865	28 023	21 825	7,1	2,3	6,4	10,4	8,8	178,5
17 270	20 253	26 454	27 506	23 466	5,6	1,1	11,5	11,4	6,4	170,2
16 505	19 123	26 011	31 637	23 546	15,1	0,9	4,9	9,1	0,0	172,0
20 259	23 744	27 580	29 082	25 646	5,3	2,3	12,9	11,0	1,3	171,3
13 274	15 437	21 632	24 719	18 702	9,7	1,0	8,5	10,6	3,1	175,0
14 326	18 739	27 476	30 472	23 203	20,1	0,1	0,4	16,4	0,3	174,4
12 782	13 958	18 442	25 066	16 901	7,0	1,1	7,0	9,1	0,0	174,1
12 959	13 688	17 630	20 667	15 773	5,3	0,0	6,0	10,9	0,0	172,3
14 164	15 183	20 627	22 986	18 120	4,9	0,9	13,5	10,0	0,8	170,4
14 115	15 228	18 277	20 332	17 114	3,3	0,5	15,6	9,0	0,4	166,6
14 179	15 086	18 298	20 255	16 980	4,6	0,1	15,1	9,4	0,0	165,7
15 266	16 456	20 209	22 887	18 553	5,0	1,1	16,5	9,3	0,9	170,4
21 354	26 043	42 161	45 935	34 208	9,4	1,9	4,2	6,8	0,0	169,9
15 764	17 220	25 472	33 493	23 218	15,4	0,1	0,3	9,3	0,0	168,8
16 284	18 542	24 518	31 352	22 387	18,8	0,0	1,1	9,7	0,0	172,4
16 115	17 212	23 225	26 268	20 252	15,9	0,0	3,2	8,9	0,0	173,8
16 298	22 686	34 286	43 940	30 413	27,6	0,4	1,7	8,5	0,0	168,8
14 255	17 426	26 225	31 512	22 416	15,8	0,4	3,2	9,4	0,0	168,6
13 652	16 515	30 533	40 605	24 694	16,3	0,6	5,4	8,7	0,0	172,5
17 165	19 737	28 839	41 099	27 188	24,5	0,0	2,9	9,5	0,0	169,4
15 777	19 834	28 065	34 039	24 571	22,1	0,3	3,5	9,9	0,0	167,3
13 596	17 270	26 462	32 385	23 376	24,0	0,5	2,6	8,9	0,0	169,7
14 439	17 340	26 799	32 724	22 833	16,7	0,1	9,0	9,2	0,0	171,1
14 639	18 000	25 967	31 839	23 128	18,2	0,3	3,2	9,4	0,0	169,5

Revidované výsledky ke dni 10. 3. 2010

Hrubá měsíční mzda a její složky, diference, placená doba podle podskupin zaměstnání KZAM-R

kraj: Plzeňský

Podskupiny zaměstnání KZAM-R	Počet zaměstnanců přepočtený podle placených měsíců	Medián
		Kč/měs
3434 Pracovníci v oblasti statistiky a matematiky	41	23 776
3435 Pracovníci v oblasti práce a mezd (kromě účetních)	61	21 621
3436 Referenti osobních oddělení	100	21 828
3439 Ostatní odborní administrativní pracovníci jinde neuvedení	474	23 204
3449 Ostatní celní a daňoví pracovníci a pracovníci v příbuzných oborech	21	19 744
3471 Aranžéři, průmysloví a komerční návrháři, bytoví architekti	20	14 129
4112 Kancelářští a manipulační pracovníci a obsluha zařízení na zpracování textu	24	18 608
4113 Pracovníci přípravy dat výpočetní techniky	47	14 803
4115 Sekretářky, sekretáři	380	19 632
4121 Nižší účetní	138	16 195
4123 Nižší finanční, daňoví úředníci a úředníci v příbuzných oborech	48	24 134
4131 Úředníci ve skladech	716	18 013
4132 Úředníci ve výrobě (např. výrobní plánovači)	150	18 806
4133 Úředníci v dopravě a v přepravě (dispečeri, kontrolori apod.)	216	22 512
4141 Řadoví knihovníci, archiváři, evidenční pracovníci	19	17 989
4142 Poštovní doručovatelé, úředníci v třídárnách	963	13 854
4190 Ostatní nižší úředníci jinde neuvedení	60	19 514
4211 Pokladníci (v bankách, pojišťovnách, spořitelnách, na poště)	158	17 209
4212 Úředníci na přepážkách a směnárnicích	556	15 329
4213 Pokladníci v obchodě, společném stravování apod.	420	12 314
4214 Prodavači vstupenek, jízdenek apod.	146	19 157
4215 Bookmakeři, krupiéři a úředníci sázkových kanceláří	172	18 740
4222 Recepční	39	15 482
4223 Telefonisté	21	11 248
4224 Informátoři	17	16 136
5121 Pracovníci dohlížející nad obsluhujícím personálem, hospodyně	49	17 979
5122 Kuchaři	304	11 906
5123 Číšníci, servírky	27	13 557
5132 Pečovatelé a pomocní ošetřovatelé v zařízeních sociální péče, v nemocnicích	164	13 297
5161 Hasiči, požárníci	19	21 729
5169 Ostatní pracovníci ochrany a ostrahy jinde neuvedení	430	11 589
5211 Prodavači v obchodech	1 704	11 519
6111 Pěstitelé polních plodin	71	13 867
6113 Zahradníci a pěstitelé zahradních plodin a sazenic	32	15 432
6121 Chovatelé hospodářských zvířat (kromě drůbeže a včel)	218	16 003
6122 Chovatelé drůbeže	32	15 419
6141 Dělníci pro pěstění a ošetřování lesa	129	11 829
6142 Dělníci pro těžbu dřeva (kromě obsluhy pojízdných zařízení)	50	14 259
7122 Zedníci, kameníci, omítkáři	312	16 609
7123 Betonáři, dělníci specializovaní na pokládání betonových povrchů	184	22 327
7124 Tesaři a truhláři	80	17 638
7125 Stavební montážníci	19	31 933
7129 Ostatní stavební dělníci hlavní stavební výroby a pracovníci v ostatních oborech	138	21 122
7136 Instalatéři, potrubáři, stavební zámečníci, klempíři	307	21 292

Hrubá měsíční mzda a její složky, diferenciacie, placená doba podle podskupin zaměstnání KZAM-R

kraj: Plzeňský

Diferenciace				Průměr	Vybrané složky hrubé měsíční mzdy					Placená doba
1. decil	1. kvartil	3. kvartil	9. decil		prémie a odměny	příplatky za přesčas	příplatky ostatní	náhrady	odměny za pohotovost	
Kč/měs	Kč/měs	Kč/měs	Kč/měs	Kč/měs	%	%	%	%	%	hod/měs
20 300	21 786	27 306	31 586	24 705	15,9	1,4	7,5	10,1	0,0	168,4
13 627	18 432	29 637	42 382	25 593	18,4	0,7	5,9	9,2	0,0	168,0
15 800	18 416	27 489	34 703	23 895	16,3	0,2	5,4	9,6	0,0	168,2
15 178	19 392	28 694	37 471	25 415	18,2	0,7	4,5	9,1	0,1	169,7
17 945	18 410	21 921	24 864	20 577	21,9	0,0	1,6	10,8	0,0	173,1
10 810	11 186	17 820	21 621	15 250	13,3	0,1	7,6	8,8	0,0	168,9
12 496	14 822	21 214	21 518	17 938	13,0	0,5	0,9	8,6	0,0	169,3
10 925	12 205	17 495	21 500	15 792	12,6	0,1	5,5	8,8	0,0	171,9
13 594	16 095	24 105	28 646	20 928	12,9	0,5	4,8	8,1	0,0	171,7
11 048	12 453	19 804	23 367	16 725	19,1	0,2	3,4	8,6	0,0	169,3
19 243	20 957	30 241	38 072	26 390	13,3	0,2	2,8	10,2	0,0	169,9
12 166	14 585	21 997	25 199	18 556	14,8	1,8	6,0	9,6	0,1	173,5
12 616	14 705	24 479	32 905	20 641	14,6	0,7	6,6	8,5	0,1	170,0
15 971	18 598	29 383	35 782	24 517	8,7	0,8	10,4	9,5	0,0	175,0
12 361	13 503	21 012	23 454	17 539	13,1	0,1	7,9	9,9	0,0	167,5
12 964	13 368	14 911	17 270	14 606	21,6	0,2	1,7	9,7	0,0	163,0
12 453	15 031	23 585	31 338	20 845	14,4	0,7	1,3	9,3	0,0	172,8
14 588	15 819	21 463	24 146	18 688	11,9	0,3	3,5	9,4	0,0	166,5
13 945	14 486	17 003	22 618	17 183	18,3	0,1	2,6	9,4	0,0	163,9
10 248	11 192	13 604	15 064	12 606	13,6	0,3	4,8	8,2	0,0	173,7
15 759	17 231	21 214	22 411	19 247	4,1	1,4	13,6	11,1	0,0	169,8
11 881	14 516	24 700	35 572	21 034	22,6	0,1	10,9	7,1	0,0	170,3
12 610	13 697	18 915	21 436	16 574	14,0	0,4	7,4	7,4	0,4	175,1
9 227	10 147	12 829	13 340	11 359	9,1	0,9	6,0	9,8	0,0	175,6
13 920	15 001	16 831	17 162	15 916	8,8	0,7	7,1	9,6	0,0	172,3
12 985	14 491	25 096	26 374	20 632	11,7	1,0	4,5	9,0	0,0	172,0
9 158	10 080	14 387	19 449	13 539	13,6	0,6	4,5	9,1	0,0	172,4
11 163	11 930	15 190	18 850	14 112	7,0	0,9	11,2	7,9	0,0	168,6
10 600	11 457	15 141	16 207	13 445	4,4	1,8	12,8	10,0	1,5	175,8
19 225	20 220	24 038	24 620	21 756	4,8	1,1	15,2	12,5	11,1	167,6
8 448	9 577	13 964	19 445	12 610	7,9	1,1	8,8	7,6	0,0	176,7
8 926	9 952	13 650	16 656	12 348	13,4	0,4	4,4	8,7	0,0	172,8
10 173	11 453	16 837	19 219	14 615	10,1	0,9	3,6	10,7	0,0	179,7
11 918	13 578	20 333	25 185	17 265	37,0	0,7	0,2	8,8	0,0	170,0
11 397	13 063	19 438	22 534	16 819	15,3	1,1	5,8	9,9	0,1	183,2
11 751	14 093	16 765	18 973	15 577	27,4	2,7	4,1	10,2	0,0	185,1
9 659	10 522	14 182	16 731	12 853	8,9	0,9	0,6	15,8	0,0	176,7
10 546	12 230	15 760	19 121	14 604	1,5	0,6	0,7	16,9	0,0	175,4
12 932	14 805	20 234	25 191	17 820	14,3	1,0	2,6	10,4	0,2	180,1
17 651	19 453	25 384	27 483	22 594	18,9	1,9	4,4	9,1	0,0	175,0
13 112	15 396	20 701	23 877	18 402	15,9	1,5	3,2	13,5	0,1	176,8
20 063	25 446	35 062	37 221	30 017	5,9	4,5	4,7	10,2	0,0	207,2
15 239	16 802	26 732	31 568	22 751	25,1	2,1	1,9	9,4	0,5	188,9
15 218	17 713	24 119	27 217	21 149	17,2	1,2	3,4	10,2	2,5	173,2

Revidované výsledky ke dni 10. 3. 2010

Hrubá měsíční mzda a její složky, diference, placená doba podle podskupin zaměstnání KZAM-R

kraj: Plzeňský

Podskupiny zaměstnání KZAM-R	Počet zaměstnanců přepočtený podle placených měsíců	Medián
		Kč/měs
7137 Stavební a provozní elektrikáři	100	23 402
7141 Malíři a tapetáři	29	17 261
7142 Lakýrníci a pracovníci v příbuzných oborech	110	19 101
7212 Svářeči, řezači plamenem a páječi	652	22 499
7213 Výrobci a opraváři výrobků a dílů z plechů	37	20 096
7221 Kováři, obsluha kovacích lisů, obsluha bucharů	98	17 775
7222 Nástrojaři, kovomodeláři, kovodělníci, zámečníci	1 497	21 300
7223 Seřizovači a obsluha obráběcích strojů (kromě automatických a poloautomatických)	972	23 581
7224 Brusiči, leštiči a ostříči nástrojů	342	19 174
7231 Mechanici a opraváři motorových vozidel	174	19 958
7234 Mechanici a opraváři kolejových vozidel	342	18 880
7235 Mechanici a opraváři obráběcích, zemědělských strojů a průmyslového zařízení	932	22 099
7239 Ostatní mechanici a opraváři strojů a zařízení bez elektro jinde neuvedení	230	23 014
7241 Elektromechanici, opraváři a seřizovači různých typů elektrických zařízení	4 910	20 237
7242 Mechanici, opraváři a seřizovači elektrických částí aut, letadel, lodí	142	19 653
7243 Mechanici, seřizovači, opraváři elektronických zařízení	236	19 850
7246 Montéři a opraváři silnoproudých elektrických vedení	152	20 647
7311 Výrobci, mechanici a opraváři přesných přístrojů a zařízení	51	15 720
7321 Výrobci hrnčířského, porcelánového zboží, žáruvzdorných výrobků, brus.kotoučů	174	14 347
7324 Malíři skla a keramiky a pracovníci v příbuzných oborech (vč. výrobců zrcadel)	30	13 751
7341 Tiskaři, sazeči (kromě obsluhy tiskárenských strojů)	46	18 215
7345 Knihvazači a pracovníci v příbuzných oborech	53	11 369
7346 Sítotiskaři, deskotiskaři a textilní tiskaři	15	16 479
7411 Zpracovatelé masa, ryb vč. uzenářů a konzervovačů masa a ryb	282	16 057
7412 Zpracovatelé pekárenských a cukrářských výrobků	175	13 159
7419 Ostatní zpracovatelé - výrobci potravinářských výrobků jinde neuvedení	129	23 473
7421 Impregnační a úpraváři dřeva	75	13 818
7422 Umělečtí truhláři, řezbáři, výrobci a opraváři výrobků ze dřeva vč. opravářů	142	19 261
7423 Seřizovači a seřizovači-obsluhovači dřevoobráběcích strojů	49	14 227
7436 Švadleny, vyšivači a pracovníci v příbuzných oborech	151	12 195
7437 Čalouníci a pracovníci v příbuzných oborech (včetně autočalouníků)	38	12 823
7439 Ostatní dělníci při výrobě textilu, oděvů a výrobků z kůže, kožešin	1 529	21 146
8111 Obsluha důlního zařízení a razících štítů	10	21 422
8112 Obsluha zařízení pro úpravu rudných a nerudných surovin	220	22 014
8121 Obsluha zařízení při hutní výrobě kovů obsluha pecí a konvertorů	304	23 403
8122 Obsluha zařízení ve slévárenství (taviči, slévači)	357	17 840
8123 Obsluha zařízení na tepelné zpracování kovů	81	21 216
8131 Obsluha pecí na výrobu skla a keramiky	144	23 099
8139 Obsluha ostatních zařízení na výrobu skla a keramiky	316	20 332
8141 Obsluha pily a jiného zařízení na zpracování dřeva	622	19 487
8149 Obsluha ostatních zařízení na zpracování dřeva a v papírnách jinde neuvedená	301	16 643
8159 Obsluha ostatních zařízení při chemické výrobě jinde neuvedená	98	16 799
8161 Obsluha zařízení při výrobě a rozvodu elektřiny	76	25 070
8162 Obsluha parních turbín, ohřivačů a motorů	152	23 289

Hrubá měsíční mzda a její složky, diferenciacie, placená doba podle podskupin zaměstnání KZAM-R

kraj: Plzeňský

Diferenciace				Průměr	Vybrané složky hrubé měsíční mzdy					Placená doba
1. decil	1. kvartil	3. kvartil	9. decil		prémie a odměny	příplatky za přesčas	příplatky ostatní	náhrady	odměny za pohotovost	
Kč/měs	Kč/měs	Kč/měs	Kč/měs	Kč/měs	%	%	%	%	%	hod/měs
14 416	17 798	28 173	34 367	23 993	15,6	1,6	3,8	10,3	0,9	179,5
13 293	14 613	19 138	20 867	17 111	17,5	1,0	5,0	11,3	0,0	179,0
13 163	15 009	21 320	24 135	18 838	16,5	1,6	9,1	10,7	0,0	174,5
17 793	20 145	24 600	26 980	22 539	21,2	1,3	7,3	10,4	0,0	171,9
13 868	16 700	22 439	26 135	20 187	8,1	2,0	25,6	9,2	0,0	173,6
12 771	14 712	24 289	28 846	19 608	7,8	1,3	19,1	11,2	0,0	176,1
15 379	17 860	25 197	31 153	22 440	15,8	2,4	6,2	9,9	0,5	175,0
16 565	19 791	27 743	32 868	24 246	15,3	1,8	9,4	10,6	0,0	175,8
16 061	17 533	21 192	24 902	19 867	15,1	2,4	17,4	10,1	0,0	166,6
13 879	16 376	24 626	27 794	20 626	15,0	1,2	7,5	10,1	0,1	176,4
14 670	16 057	22 434	24 392	19 196	9,1	0,9	12,0	12,8	0,4	168,9
15 691	19 033	26 119	29 614	22 610	16,2	1,9	7,9	10,5	0,2	176,3
17 571	20 334	26 168	29 921	23 387	14,0	2,7	4,6	10,6	0,1	173,9
15 750	17 942	23 050	27 618	21 432	13,7	4,6	7,2	12,3	0,1	174,3
14 826	17 362	21 996	25 166	19 970	7,9	0,3	12,7	11,6	0,1	167,3
11 546	14 633	24 972	34 119	20 889	13,5	2,8	6,2	11,2	0,4	179,6
17 108	18 516	24 836	28 664	22 336	7,8	0,4	12,9	9,0	2,6	169,0
12 380	13 598	19 964	24 172	17 165	16,4	0,2	16,5	9,4	0,3	173,8
10 059	11 109	19 503	22 659	15 715	9,8	1,2	4,7	9,0	0,0	169,8
9 507	12 000	19 700	24 120	16 270	24,3	0,7	1,6	12,5	0,0	170,4
12 440	15 600	22 861	27 892	19 857	27,4	1,3	8,0	8,9	0,0	156,3
8 221	8 433	13 861	16 132	11 818	21,3	0,9	1,2	10,6	0,0	160,1
10 333	14 726	18 711	23 879	16 850	21,7	0,6	7,6	8,9	0,0	158,7
12 790	13 759	20 951	27 661	18 379	18,8	1,0	4,2	9,4	0,0	176,8
10 473	11 580	15 674	16 762	13 880	5,9	1,6	8,4	9,6	0,0	172,8
15 831	20 377	25 523	26 769	22 532	12,6	2,9	7,1	9,1	0,3	178,2
10 409	11 721	17 514	22 332	15 012	16,7	1,4	1,5	13,1	0,0	177,7
14 221	17 143	21 168	23 481	19 210	11,6	1,2	3,4	12,8	0,0	182,4
11 953	13 314	17 732	20 394	15 660	12,4	0,6	0,6	10,3	0,0	173,8
9 625	10 727	14 039	15 004	12 552	11,7	0,9	2,1	9,8	0,2	171,6
9 722	11 498	15 372	16 077	13 308	7,4	0,7	3,5	14,5	0,0	173,3
15 207	18 023	24 648	27 992	21 459	22,6	3,3	5,1	12,4	0,0	174,8
20 120	20 160	24 532	25 923	22 673	27,7	1,8	2,7	11,5	0,5	179,0
17 546	19 715	24 700	26 841	22 257	26,2	3,3	5,0	11,3	0,0	177,9
15 625	19 289	26 764	30 108	23 271	4,3	2,1	17,6	9,6	0,1	185,6
13 549	15 084	20 742	24 841	18 548	13,9	1,6	12,6	9,2	0,0	189,6
14 104	17 224	24 171	25 802	20 977	10,2	2,1	14,0	11,1	0,1	180,7
18 598	21 364	25 407	28 246	23 523	21,5	3,9	6,5	11,6	0,0	179,3
15 859	18 057	22 592	24 295	20 515	22,4	1,7	3,6	11,8	0,0	171,1
13 451	16 401	23 689	28 225	20 406	11,7	2,4	6,4	9,7	0,0	176,9
13 726	15 001	20 336	27 168	18 856	29,9	1,0	0,4	11,1	0,0	177,5
11 777	14 078	19 231	24 976	17 320	18,5	1,5	6,4	11,4	0,0	169,1
20 035	23 209	30 647	37 370	27 208	16,1	3,6	22,6	9,1	0,2	174,5
12 737	18 998	27 313	33 113	23 249	16,4	2,9	16,9	9,4	0,0	175,2

Revidované výsledky ke dni 10. 3. 2010

Hrubá měsíční mzda a její složky, diference, placená doba podle podskupin zaměstnání KZAM-R

kraj: Plzeňský

Podskupiny zaměstnání KZAM-R	Počet zaměstnanců přepočtený podle placených měsíců	Medián
		Kč/měs
8163 Obsluha zařízení při úpravě, čištění a rozvodu vody	192	18 123
8171 Obsluha automatických nebo poloautomatických montážních linek	685	18 619
8172 Obsluha průmyslových robotů	207	18 243
8180 Obsluha strojů a zařízení pro práce na železničním svršku	64	19 626
8211 Obsluha automatických nebo poloautomatických obráběcích strojů (kromě 722)	321	21 455
8212 Obsluha strojů na výrobu maltovin, vápna, cementu, prefabrikátů	33	23 997
8223 Obsluha strojů při konečné úpravě a nanášení ochranných povlaků	56	19 683
8231 Obsluha strojů na výrobu pryžových výrobků (např. obuvi, pneumatik)	278	19 886
8232 Obsluha strojů na výrobu plastových výrobků (vč. laminování)	1 217	18 583
8251 Obsluha tiskárenských strojů	91	20 127
8264 Obsluha strojů na bělení, barvení, čištění, praní, žehlení textilu	100	15 552
8274 Obsluha strojů na zpracování mouky, výrobu pečiva, čokolády a cukrovinek	285	14 300
8281 Montážní dělníci montující mechanická zařízení (stroje, vozidla)	811	16 038
8282 Montážní dělníci montující elektrická zařízení	511	16 244
8283 Montážní dělníci montující elektronická zařízení	180	14 154
8284 Montážní dělníci montující výrobky z kovů, pryže a plastů	445	16 603
8287 Montážní dělníci montující výrobky z kombinovaných materiálů	37	10 312
8290 Obsluha jiných stacionárních zařízení a ostatní montážní dělníci	347	15 562
8311 Strojvedoucí	413	26 200
8321 Řidiči osobních a malých dodávkových automobilů, taxikáři	77	21 314
8324 Řidiči nákladních automobilů a tahačů	1 449	17 917
8326 Řidiči speciálních vozidel	43	18 975
8331 Obsluha zemědělských a lesních strojů	216	17 014
8332 Obsluha zemědělských a příbuzných strojů	153	23 612
8333 Obsluha jeřábů, zdvihacích a podobných manipulačních zařízení	214	17 210
8334 Obsluha vysokozdvíhacích a ostatních motorových vozíků	805	19 787
9132 Pomocníci a uklízeči v kancelářích, hotelích, nemocnicích a jiných zařízeních	633	10 893
9141 Domovníci, správci domu	47	18 252
9152 Vrátní, hlídači, uváděči a šatnářky	217	11 133
9161 Sběrači odpadků, popeláři	50	12 719
9162 Metaři, čistíči záchodků, žump, kanálů a podobných zařízení	40	16 196
9211 Pomocní a nekvalifikovaní dělníci v zemědělství	20	12 333
9212 Pomocní a nekvalifikovaní dělníci v lesnictví	52	18 296
9312 Pomocní a nekvalifikovaní dělníci na stavbách a údržbě silnic, přehrad	47	16 384
9321 Pomocní a nekvalifikovaní montážní a manipulační dělníci	702	15 216
9322 Ruční balíči a pytlovači	141	12 017
9323 Dělníci nádvorní skupiny (pomocní montéři)	474	14 225
9333 Vazači a nosiči břemen, přístavní dělníci (dokaři)	67	18 071
9339 Pomocní a nekvalifikovaní pracovníci v dopravě, ve skladech, v telekomunikacích	590	13 262

Hrubá měsíční mzda a její složky, diference, placená doba podle podskupin zaměstnání KZAM-R

kraj: Plzeňský

Diference				Průměr	Vybrané složky hrubé měsíční mzdy					Placená doba
1. decil	1. kvartil	3. kvartil	9. decil		prémie a odměny	příplatky za přesčas	příplatky ostatní	náhrady	odměny za pohotovost	
Kč/měs	Kč/měs	Kč/měs	Kč/měs	Kč/měs	%	%	%	%	%	hod/měs
12 893	15 193	22 063	24 832	18 623	15,9	0,9	8,6	10,1	0,2	168,0
7 771	8 567	21 502	23 322	16 634	20,9	1,8	4,7	9,0	0,0	173,3
8 055	9 204	24 573	29 040	17 933	9,5	1,6	7,6	8,4	0,0	173,4
16 609	17 945	23 036	30 760	21 540	13,7	2,2	7,0	10,7	2,8	173,8
17 498	19 150	24 579	28 403	22 443	17,8	3,1	5,3	12,4	0,0	174,6
20 137	21 078	27 920	30 140	24 782	17,3	3,1	7,1	11,0	0,1	178,9
12 105	15 285	22 101	25 345	19 156	24,0	3,1	8,0	10,8	0,0	177,8
15 414	17 480	22 132	24 020	19 918	0,5	2,5	-2,2	0,5	0,0	171,1
13 755	15 973	21 773	26 482	19 444	13,6	2,4	10,2	10,3	0,0	176,1
12 294	15 987	28 416	35 069	22 322	23,3	1,8	6,6	9,6	0,0	166,3
11 487	13 040	19 805	22 519	16 438	20,1	3,2	2,2	12,3	0,0	175,1
11 473	13 215	16 480	20 261	15 153	11,5	1,8	6,3	10,4	0,0	170,6
13 841	15 156	17 307	19 733	16 582	15,1	1,6	10,3	10,7	0,0	171,2
13 407	14 792	18 025	21 589	16 877	18,7	1,4	6,6	11,7	0,2	172,6
10 919	12 767	15 617	16 880	14 157	12,5	1,4	5,2	8,3	0,0	172,7
11 901	13 831	19 089	21 148	16 963	19,2	1,3	10,6	10,7	0,0	168,9
9 436	10 012	16 077	17 780	12 624	25,5	0,7	4,2	14,6	0,0	164,5
12 293	13 647	17 370	25 758	16 875	18,3	1,7	4,7	10,2	0,1	171,8
23 889	24 835	27 597	29 320	26 298	4,3	2,9	17,0	12,8	0,0	170,8
12 876	15 697	25 108	29 651	21 382	22,1	2,6	4,7	8,2	0,3	179,4
14 865	16 206	22 070	25 955	19 546	19,7	1,3	3,7	7,7	0,4	178,4
16 003	16 745	21 182	24 615	19 316	14,5	1,3	12,6	7,3	0,0	182,9
13 115	14 826	20 346	24 873	18 077	14,4	1,9	2,1	12,0	0,0	185,7
18 801	21 126	25 438	27 585	23 454	30,1	3,1	3,8	10,5	0,2	187,9
13 608	15 184	20 449	24 025	18 015	14,3	1,5	11,4	10,4	0,0	176,7
14 447	16 910	22 655	25 364	19 979	17,9	2,7	5,7	9,7	0,0	176,1
8 623	9 762	12 760	14 546	11 446	10,1	0,9	6,0	10,1	0,1	174,2
9 579	14 029	21 040	23 849	17 447	11,1	0,8	14,8	9,4	0,4	172,9
9 118	9 778	12 524	16 329	11 795	8,2	1,5	11,1	8,8	0,4	173,6
9 519	11 619	13 928	15 336	12 860	16,1	1,0	5,8	8,7	0,0	177,3
13 375	14 581	20 877	22 959	17 550	14,6	0,2	7,1	13,5	1,9	164,5
9 856	10 592	14 966	21 647	13 433	7,6	0,7	12,3	8,4	0,0	177,7
12 394	15 161	20 702	22 444	17 860	16,2	1,0	3,1	13,3	0,0	178,7
13 630	14 818	21 296	23 220	17 555	19,2	1,0	1,6	13,0	0,5	170,4
8 733	12 299	18 508	24 052	16 082	13,8	1,8	5,1	9,2	0,0	172,6
10 135	11 086	13 847	15 282	12 461	12,7	2,5	5,7	12,3	0,0	174,2
9 530	10 734	16 469	18 889	14 187	8,7	1,4	4,0	9,8	2,0	173,7
14 502	15 612	19 846	22 158	18 118	17,7	1,2	3,7	10,6	0,0	175,0
10 061	11 686	15 419	19 193	14 224	12,8	0,9	5,3	10,4	0,2	170,9

Revidované výsledky ke dni 10. 3. 2010

**Průměrná měsíční odpracovaná a neodpracovaná doba zaměstnanců
podle podskupin zaměstnání KZAM-R**

kraj: Plzeňský

Podskupiny zaměstnání KZAM-R	Počet zaměstnanců přečtený podle eviden. měsíců	Odpracovaná doba		Neodpracovaná doba		
		celkem	z toho přesčas	celkem	z toho	
					nemoc	dovolená
		hod/měs	hod/měs	hod/měs	hod/měs	hod/měs
1210 Ředitelé a prezidenti velkých organizací, podniků	135	152,3	0,4	16,8	1,7	13,0
1221 Ved. pracovníci v zemědělství, lesnictví, rybář. a mysliv.	61	154,9	0,4	16,5	1,5	14,0
1222 Vedoucí pracovníci v průmyslu (ve výrobě)	374	150,6	1,7	17,4	1,5	13,6
1223 Vedoucí pracovníci ve stavebnictví a zeměměřičtví	37	159,8	5,1	18,5	3,5	14,1
1224 Vedoucí pracovníci ve velkoobchodě a v maloobchodě	525	146,9	1,1	22,3	5,7	12,5
1226 Ved. pracovníci v dopr., skladování, telekom. a na pošt. úř.	311	138,3	0,6	25,4	4,3	16,1
1227 Ved. prac. v organ.zaměřených na poskytování obch.služ.	187	147,2	0,7	23,1	2,2	15,7
1229 Ved. pracovních dílčích celků jinde neuved. (kult.,zdrav.)	80	147,1	0,3	22,8	4,6	15,2
1231 Vedoucí pracovníci finančních a hospodářských útvarů	303	149,7	0,5	20,1	2,1	16,2
1232 Ved. prac. personálních útvarů a útvarů průmysl. vztahů	49	149,0	1,4	19,1	1,0	14,6
1233 Vedoucí pracovníci odbytových útvarů (vč. průzkumu trhu)	156	151,0	1,3	16,1	1,0	13,3
1234 Ved. prac. reklamních útvarů a útvarů pro styk s veřejností	45	148,6	6,3	21,5	2,2	14,9
1235 Vedoucí pracovníci zásobovacích útvarů	78	148,3	2,2	20,3	3,2	13,9
1236 Vedoucí pracovníci výpočetních útvarů	34	145,4	1,5	20,7	4,0	13,9
1237 Vedoucí pracovníci výzkumných a vývojových útvarů	43	147,9	0,5	20,8	2,7	14,3
1239 Vedoucí pracovníci ostatních útvarů jinde neuvedení	141	145,2	1,1	23,4	3,2	17,1
1311 Vedoucí, ředitelé v zemědělství, lesnictví, rybářství	21	156,1	0,0	18,5	2,0	14,7
1312 Vedoucí, ředitelé v průmyslu (ve výrobě)	108	153,5	4,1	18,9	3,6	12,8
1313 Vedoucí, ředitelé ve stavebnictví a zeměměřičtví	19	160,6	0,2	11,9	0,6	10,3
1314 Vedoucí, ředitelé ve velkoobchodu a maloobchodu	216	154,6	2,0	20,5	4,4	13,2
1315 Vedoucí, ředitelé v restauracích a hotelích	11	151,4	0,0	21,0	4,4	12,1
1316 Vedoucí v dopravě, sklad., telekomun. a na pošt. úřadech	106	145,0	3,5	23,1	2,8	14,8
1317 Ved., ředitelé v podnicích poskytujících obchodní služby	18	153,1	0,0	19,1	1,1	14,5
1319 Vedoucí, ředitelé malých organizací ostatní (kult.,zdrav.)	14	154,9	1,4	19,6	2,2	16,5
2111 Fyzikové a astronomové	86	150,5	1,4	18,0	2,0	14,6
2119 Ostatní vědci a odborníci v příbuz. oborech jinde neuved.	54	150,4	0,0	22,6	2,4	20,0
2131 Projektanti a analytici výpočetních systémů	96	150,5	0,3	21,5	1,0	18,2
2132 Programátoři	115	152,3	3,0	20,2	2,5	15,0
2139 Ostatní odborníci zabývající se výp. tech. jinde neuvedení	160	147,8	1,8	20,9	1,2	15,2
2142 Projektanti staveb a areálů, stavební inženýři	84	144,6	0,8	21,4	2,7	17,0
2143 Projektanti elektrotechnických zařízení, elektroinženýři	340	146,6	3,2	20,0	3,6	14,2
2144 Projektanti elektronických syst. a telekomunikačních sítí	155	150,2	5,2	21,9	3,5	15,9
2145 Projektanti a konstruktéři strojních zařiz., strojní inženýři	533	148,3	3,3	19,4	3,0	14,7
2146 Chemičtí inženýři, technologové	40	147,3	2,0	17,3	2,4	11,5
2149 Ostatní architekti, projektanti, konstrukt.a techn.inženýři	71	149,9	1,8	20,0	2,9	14,8
2211 Bakteriologové, biologové, ekologové, zoologové	16	144,4	0,1	19,3	2,5	14,7
2213 Agronomové, šlechtitelé a odborníci v příbuzných oborech	28	154,2	0,1	19,2	1,0	15,7
2221 Lékaři, ordináři (kromě zubních lékařů)	229	159,9	10,2	22,6	4,0	16,4
2224 Farmaceuti, magistři v lékárně, lékárníci	11	147,5	0,4	18,7	0,3	18,2
2311 Vědeckopedagogičtí pracovníci	827	145,6	0,0	27,8	2,0	25,3
2411 Odborní pracov. na úseku účetnictví, financí, daní, apod.	267	146,8	1,1	20,7	2,9	14,9
2412 Odbor. pracovníci na úseku zaměstnaneckých, pers. věcí	56	150,8	3,3	19,2	3,5	13,9
2413 Odborní pracovníci v bankovníctví a pojišťovnictví	628	142,6	0,6	25,9	4,9	15,6
2419 Ostatní odborní pracovníci v oblasti podnikání	285	146,9	1,2	18,2	2,1	14,6

Revidované výsledky ke dni 10. 3. 2010

**Průměrná měsíční odpracovaná a neodpracovaná doba zaměstnanců
podle podskupin zaměstnání KZAM-R**

kraj: **Plzeňský**

Podskupiny zaměstnání KZAM-R	Počet zaměstnanců přečtený podle eviden. měsíců	Odpracovaná doba		Neodpracovaná doba		
		celkem	z toho přesčas	celkem	z toho	
					nemoc	dovolená
		hod/měs	hod/měs	hod/měs	hod/měs	hod/měs
2421 Právníci, právní poradci (mimo advokacie a soudnictví)	24	148,7	0,4	19,8	2,1	15,0
2433 Odborní pracovníci v informacích (např. vti)	14	150,4	0,2	18,6	3,1	14,3
2441 Ekonomové - vědeckí pracovníci, specialisté, experti	104	145,9	2,3	22,8	5,1	14,4
2451 Spisovatelé, autoři, kritikové, novináři, redaktoři	89	154,4	0,0	19,9	3,1	14,3
2470 Odborní administrativní pracovníci jinde neuvedení	140	144,5	2,1	25,5	7,3	13,8
3111 Technici ve fyzikálních a příbuzných oborech	49	139,8	2,6	26,6	6,0	16,9
3112 Stavební technici	265	154,7	6,8	20,5	4,1	14,4
3113 Elektrotechnici	632	144,4	4,6	22,4	4,6	14,5
3114 Elektronici a technici v radiokomunikacích a telekomunik.	270	148,9	9,7	25,4	6,8	14,2
3115 Strojírenští technici	867	148,5	4,4	22,8	6,2	14,1
3116 Chemičtí technici	161	150,5	6,7	20,7	2,8	12,5
3117 Důlní a hutní technici	42	151,7	7,0	22,6	3,6	13,4
3118 Technici v kartografii, kresličtí a zeměměřiči	276	145,3	1,6	21,6	5,2	14,0
3119 Ostatní techničtí pracovníci jinde neuvedení	1 218	150,3	5,2	21,4	3,8	14,2
3121 Poradci ve výpočetní technice	54	147,9	0,6	21,3	2,7	15,0
3122 Operátoři a obsluha výpočetní techniky	128	142,5	2,5	25,6	8,1	14,2
3123 Operátoři průmyslových robotů, nc strojů	63	123,9	0,4	35,9	5,5	14,9
3129 Ostatní technici ve výpočetní technice jinde neuvedení	41	143,7	0,2	24,8	6,3	15,2
3132 Obsluha zařiz. pro záznam zvuku,obrazu,operátoři kamery	14	150,8	3,5	23,4	7,8	14,4
3133 Obsluha vysílacího a telekomunikačního zařízení	90	142,3	7,2	29,8	9,2	14,9
3134 Obsluha lékařských zařízení	49	152,2	13,1	25,8	4,7	18,5
3151 Kolaudační technici a technici protipožární ochrany	15	147,9	5,5	22,2	3,4	16,7
3152 Bezpečnostní tech.a tech. pro kontrolu zdravotní nezávad.	281	148,3	5,1	23,5	6,1	12,4
3160 Technici železničního provozu	492	147,1	12,0	23,8	4,5	16,7
3211 Technici a laboranti v oblasti biologie a v příbuz. oborech	168	146,9	4,5	27,8	7,5	18,5
3212 Technici v agronomii, v lesnictví a v zemědělství	299	154,3	1,4	20,1	3,4	14,8
3223 Dietetici a odborníci na výživu	14	153,9	3,0	20,0	4,1	15,7
3226 Rehabilitační a fyzioterapeutičtí pracovníci	64	141,5	0,0	30,8	11,1	16,6
3231 Ošetřovatelé, všeobecné zdravotní sestry	527	146,3	3,9	23,9	7,0	15,9
3232 Ženské sestry, porodní asistentky	60	145,8	2,0	20,7	5,0	14,9
3233 Sestry pro péči o dítě	64	144,8	0,7	20,9	4,9	15,0
3235 Sestry pro intenzivní péči	99	145,2	5,0	24,9	9,0	14,6
3342 Pedagogové v oblasti dalšího vzdělávání	28	137,6	5,8	31,9	10,7	14,5
3411 Zprostředkovatelé finanč. transakcí, obchodu s cen. papíry	91	142,9	0,1	25,9	8,9	16,0
3412 Pojišťovací agenti	133	142,9	0,2	29,5	5,9	15,8
3414 Konzultanti a organizátoři zájezdů	11	155,1	0,4	18,7	3,8	12,6
3415 Obchodní cestující, prof. poradci v obchodě, obch.zástupci	284	148,2	1,8	20,6	3,8	13,6
3416 Nákupčí	321	146,5	2,2	22,1	4,9	14,2
3417 Odhadci a zbožíznalci	18	151,7	3,4	20,7	4,3	13,9
3419 Ostatní pracovníci - obchodní zprostředkovatelé jinde n.	60	144,5	0,6	25,0	7,6	15,3
3421 Obchodní agenti	345	143,9	1,9	23,4	5,2	13,8
3422 Odbytoví a přepravní agenti	356	146,4	2,1	23,8	6,4	14,0
3431 Odborné sekretářky, sekretáři	298	149,0	0,5	22,1	5,3	14,9
3433 Prac. v oblasti účetnictví,fakturace,rozpočet., kalkulace	1 139	147,4	1,6	22,1	4,2	14,4

Revidované výsledky ke dni 10. 3. 2010

**Průměrná měsíční odpracovaná a neodpracovaná doba zaměstnanců
podle podskupin zaměstnání KZAM-R**

kraj: **Plzeňský**

Podskupiny zaměstnání KZAM-R	Počet zaměstnanců přepracovaný podle eviden. měsíců	Odpracovaná doba		Neodpracovaná doba		
		celkem	z toho přesčas	celkem	z toho	
					nemoc	dovolená
		hod/měs	hod/měs	hod/měs	hod/měs	hod/měs
3434 Pracovníci v oblasti statistiky a matematiky	42	143,2	5,0	25,1	4,5	15,6
3435 Pracovníci v oblasti práce a mezd (kromě účetních)	64	141,2	2,9	26,9	7,4	15,0
3436 Referenti osobních oddělení	102	146,9	1,4	21,4	3,3	15,1
3439 Ostatní odborní administrativní pracovníci jinde neuvedení	488	146,3	3,4	23,3	4,2	14,8
3449 Ostatní celní a daňoví pracovníci a prac. v příb. oborech	23	137,3	0,0	35,8	9,1	16,6
3471 Aranžéři, průmysloví a komerční návrháři, bytoví architekti	21	149,4	0,6	19,2	3,0	12,8
4112 Kancelářští pracovníci a obsluha zařiz. na zpracování textu	25	145,9	2,1	23,3	4,1	14,2
4113 Pracovníci přípravy dat výpočetní techniky	50	147,2	0,6	25,2	7,5	14,1
4115 Sekretářky, sekretáři	394	148,7	2,4	22,9	5,6	13,7
4121 Nižší účetní	146	145,2	1,4	24,0	8,9	13,1
4123 Nižší finanční, daňoví úředníci a úředníci v příb. oborech	51	142,2	0,3	27,8	6,0	15,7
4131 Úředníci ve skladech	753	148,7	7,4	24,3	7,5	13,1
4132 Úředníci ve výrobě (např. výrobní plánovači)	158	146,4	3,8	23,5	8,0	12,9
4133 Úředníci v dopravě a v přepravě (dispečeri, kontr. apod.)	236	143,4	7,0	30,9	13,5	14,5
4141 Řadoví knihovníci, archiváři, evidenční pracovníci	21	140,8	1,0	26,5	8,9	14,9
4142 Poštovní doručovatelé, úředníci v třídárnách	1 053	129,1	1,3	34,0	13,0	14,3
4190 Ostatní nižší úředníci jinde neuvedení	63	147,8	4,8	24,7	6,7	14,3
4211 Pokladníci (v bankách, pojišťov., spořitelnách, na poště)	164	142,2	1,0	24,3	5,3	15,1
4212 Úředníci na přepážkách a směnárníci	585	136,0	0,7	28,0	7,1	14,6
4213 Pokladníci v obchodě, společném stravování apod.	459	144,1	2,4	29,4	13,6	11,9
4214 Prodavači vstupenek, jízdenek apod.	154	142,2	7,5	27,2	7,9	17,8
4215 Bookmakeři, krupiéři a úředníci sázkových kanceláří	180	151,2	0,5	18,9	6,1	11,0
4222 Recepční	42	148,6	9,0	25,2	11,2	12,5
4223 Telefonisté	22	150,4	5,0	25,0	7,1	15,5
4224 Informátoři	19	140,6	4,6	30,9	14,7	15,5
5121 Pracovníci dohlížející nad obsluh. personálem, hospodyně	53	144,6	3,5	27,4	13,2	12,9
5122 Kuchaři	325	144,9	2,7	27,5	10,4	13,4
5123 Číšníci, servírky	29	150,6	4,3	17,8	4,6	10,0
5132 Pečovatelé a pomoc. ošetřovat. v zařiz.soc. péče, v nemoc.	177	146,2	8,1	29,0	12,0	16,3
5161 Hasiči, požárníci	20	133,8	5,1	33,4	11,0	17,7
5169 Ostatní pracovníci ochrany a ostrahy jinde neuvedení	460	151,2	11,1	24,7	9,9	11,3
5211 Prodavači v obchodech	1 853	145,0	2,8	27,7	13,1	11,8
6111 Pěstitelé polních plodin	76	148,1	6,0	31,2	11,0	14,9
6113 Zahradníci a pěstitelé zahradních plodin a sazenic	35	140,1	4,2	31,0	16,0	3,6
6121 Chovatelé hospodářských zvířat (kromě drůbeže a včel)	243	148,3	11,1	33,6	16,9	13,4
6122 Chovatelé drůbeže	35	154,7	10,6	29,5	11,7	14,3
6141 Dělníci pro pěstění a ošetřování lesa	140	138,6	3,3	37,8	11,4	14,3
6142 Dělníci pro těžbu dřeva (kromě obsluhy pojízdných zařiz.)	54	134,4	2,1	40,9	12,2	15,3
7122 Zedníci, kameníci, omítkáři	345	143,5	5,5	36,0	14,7	15,4
7123 Betonáři, děl.specializovaní na pokládání beton. povrchů	198	146,6	10,0	27,6	11,8	11,5
7124 Tesaři a truhláři	87	142,0	7,7	34,1	12,5	15,0
7125 Stavební montážníci	19	186,5	32,1	19,8	4,9	13,3
7129 Ostatní stavební děl. stav. výroby a prac. v ost. oborech	147	158,7	11,3	29,4	9,9	13,7
7136 Instalatéři, potrubáři, stavební zámečníci, klempíři	323	145,6	7,2	27,3	7,9	14,8

Revidované výsledky ke dni 10. 3. 2010

**Průměrná měsíční odpracovaná a neodpracovaná doba zaměstnanců
podle podskupin zaměstnání KZAM-R**

kraj: Plzeňský

Podskupiny zaměstnání KZAM-R	Počet zaměstnanců přečtený podle eviden. měsíců	Odpracovaná doba		Neodpracovaná doba		
		celkem	z toho přesčas	celkem	z toho	
					nemoc	dovolená
		hod/měs	hod/měs	hod/měs	hod/měs	hod/měs
7137 Stavební a provozní elektrikáři	107	150,1	9,8	29,0	10,2	15,3
7141 Malíři a tapetáři	31	147,1	7,2	31,3	13,6	15,1
7142 Lakýrníci a pracovníci v příbuzných oborech	120	142,2	9,1	31,5	13,4	13,1
7212 Svářeči, řezači plamenem a páječi	706	140,2	6,5	31,4	11,7	13,3
7213 Výrobci a opraváři výrobků a dílů z plechů	42	135,2	11,4	37,5	21,0	12,6
7221 Kováři, obsluha kovacích lisů, obsluha bucharů	116	133,1	7,4	42,5	25,1	11,6
7222 Nástrojaři, kovodeláři, kovodělníci, zámečníci	1 599	145,0	9,7	29,6	9,8	13,8
7223 Seřizovači a obsluha obráběcích strojů	1 040	146,0	10,1	29,2	10,4	14,4
7224 Brusíči, leštiči a ostříči nástrojů	365	133,2	3,4	33,1	9,9	13,5
7231 Mechanici a opraváři motorových vozidel	187	146,9	7,4	28,9	10,9	14,3
7234 Mechanici a opraváři kolejových vozidel	364	138,9	5,2	29,6	9,6	16,7
7235 Mechanici obráběcích, zemědělských strojů a prům. zařiz.	984	148,4	10,5	27,3	8,1	14,2
7239 Ostatní mechanici a opraváři strojů a zařízení bez elektro	241	147,0	9,2	26,4	6,7	14,6
7241 Elektromech.a seřizovači různých typů elektrických zařiz.	5 380	138,6	11,9	34,7	13,2	14,2
7242 Mechanici, opraváři a seřizovači elektr. částí aut, letadel	149	140,8	3,8	26,2	7,2	16,2
7243 Mechanici, seřizovači, opraváři elektronických zařízení	254	144,8	12,0	34,1	9,0	13,9
7246 Montéři a opraváři silnoproudých elektrických vedení	157	146,7	4,4	22,2	5,2	15,5
7311 Výrobci, mechanici a opraváři přesných přístrojů a zařízení	58	137,8	1,6	36,0	19,4	13,5
7321 Výrobci hrnčířského, porcelán. zboží, žáruvzdor. výrobků	192	138,6	5,6	30,7	12,7	11,4
7324 Malíři skla a keramiky a pracovníci v příbuzných oborech	32	136,6	3,1	33,5	12,9	12,6
7341 Tiskaři, sazeči (kromě obsluhy tiskárenských strojů)	49	143,7	7,9	23,1	8,1	11,3
7345 Knihvazači a pracovníci v příbuzných oborech	57	137,0	3,8	29,3	9,4	12,0
7346 Sítotiskaři, deskotiskaři a textilní tiskaři	16	145,8	3,1	19,9	4,7	11,3
7411 Zpracovatelé masa, ryb vč. uzenářů a konzerv. masa a ryb	307	146,6	6,9	29,6	13,4	12,2
7412 Zpracovatelé pekárenských a cukrářských výrobků	197	138,8	10,0	32,5	18,4	11,7
7419 Ostatní zpracovatelé - výrobci potravinářských výrobků	135	156,4	13,1	21,3	6,0	14,1
7421 Impregnační a úpraváři dřeva	85	135,4	5,8	41,6	19,5	13,9
7422 Uměleč. truhláři, řezbáři, výrobci a oprav.výrobků ze dřeva	157	143,0	9,7	38,4	10,4	15,2
7423 Seřizovači a seřizov.-obsluhovači dřevoobráběcích strojů	55	137,4	3,5	36,1	17,6	12,0
7436 Švadleny, vyšívači a pracovníci v příbuzných oborech	167	138,7	5,5	32,3	14,6	12,8
7437 Čalouníci a pracovníci v příb. oborech (vč.autočalouníků)	43	136,5	4,0	36,3	14,6	13,4
7439 Ostatní dělníci při výrobě textilu, oděvů a výrobků z kůže	1 697	137,3	11,0	36,3	12,1	14,5
8111 Obsluha důlního zařízení a razičích štítů	11	149,5	12,3	29,0	6,4	15,1
8112 Obsluha zařízení pro úpravu rudných a nerudných surovin	233	148,3	13,2	28,9	7,8	14,8
8121 Obsluha zařízení při hutní výrobě kovů obsluha pecí	331	152,6	17,0	31,4	13,6	13,0
8122 Obsluha zařízení ve slévárství (taviči, slévači)	378	148,8	4,8	40,1	8,4	27,0
8123 Obsluha zařízení na tepelné zpracování kovů	86	151,4	14,0	28,6	9,6	15,1
8131 Obsluha pecí na výrobu skla a keramiky	157	145,7	14,7	32,4	9,8	14,4
8139 Obsluha ostatních zařízení na výrobu skla a keramiky	349	135,3	6,5	35,1	13,4	13,4
8141 Obsluha pily a jiného zařízení na zpracování dřeva	683	149,3	9,0	28,1	14,5	12,0
8149 Obsluha ostatních zařiz.na zpracování dřeva a v papírnách	326	145,6	9,4	31,1	12,6	12,5
8159 Obsluha ostat. zařízení při chemické výrobě jinde neuved.	104	140,6	4,8	28,7	9,1	14,4
8161 Obsluha zařízení při výrobě a rozvodu elektřiny	81	148,8	8,5	25,3	9,5	14,3
8162 Obsluha parních turbín, ohřivačů a motorů	160	150,8	9,3	23,9	7,2	13,8

Revidované výsledky ke dni 10. 3. 2010

**Průměrná měsíční odpracovaná a neodpracovaná doba zaměstnanců
podle podskupin zaměstnání KZAM-R**

kraj: **Plzeňský**

Podskupiny zaměstnání KZAM-R	Počet zaměstnanců přečtený podle eviden. měsíců	Odpracovaná doba		Neodpracovaná doba		
		celkem	z toho přesčas	celkem	z toho	
					nemoc	dovolená
		hod/měs	hod/měs	hod/měs	hod/měs	hod/měs
8163 Obsluha zařízení při úpravě, čištění a rozvodu vody	204	140,5	3,6	27,2	9,3	16,0
8171 Obsluha automatických nebo poloaut. montážních linek	736	149,1	8,0	23,8	9,0	10,2
8172 Obsluha průmyslových robotů	220	152,6	9,7	20,5	7,2	9,5
8180 Obsluha strojů a zařízení pro práce na železničním svršku	68	143,4	7,9	29,7	10,0	17,0
8211 Obsluha automat. nebo poloaut. obráb.strojů (kromě 722)	344	142,2	9,8	31,7	10,3	14,7
8212 Obsluha strojů na výrobu maltovin, vápna, cementu	34	150,2	13,3	27,9	8,3	14,8
8223 Obsluha strojů při konečné úpravě ochranných povlaků	63	139,8	12,7	36,7	17,5	12,4
8231 Obsluha strojů na výrobu pryžových výrobků (např. obuvi)	299	139,5	8,2	31,1	10,7	14,6
8232 Obsluha strojů na výrobu plast. výrobků (vč. laminování)	1 338	143,1	9,8	31,9	12,8	12,5
8251 Obsluha tiskárenských strojů	95	146,2	8,7	24,4	6,8	12,7
8264 Obsluha strojů na bělení, barvení, čištění, praní, žehlení	110	140,9	10,6	33,2	12,1	14,2
8274 Obsluha strojů na zpracování mouky, výrobu pečiva	324	133,4	7,3	36,2	18,6	11,5
8281 Montážní dělníci montující mechanická zařízení (stroje)	921	135,0	6,6	35,3	18,6	13,2
8282 Montážní dělníci montující elektrická zařízení	561	138,0	6,6	33,9	14,1	13,9
8283 Montážní dělníci montující elektronická zařízení	208	137,0	8,5	34,0	18,4	9,7
8284 Montážní dělníci montující výrobky z kovů, pryže a plastů	490	136,3	5,4	32,1	13,5	12,8
8287 Montážní dělníci montující výrobky z kombinovaných mat.	40	127,6	1,8	36,7	12,5	12,1
8290 Obsluha jin.stacionárních zařízení a ost. montážní dělníci	391	136,5	8,4	34,4	17,7	14,1
8311 Strojvedoucí	425	144,1	13,9	26,3	4,4	14,7
8321 Řidiči osobních a malých dodávkov. automobilů, taxikáři	79	156,6	10,5	22,5	5,1	14,2
8324 Řidiči nákladních automobilů a tahačů	1 505	158,9	7,4	19,2	6,1	10,5
8326 Řidiči speciálních vozidel	46	155,3	8,1	27,1	12,0	11,2
8331 Obsluha zemědělských a lesních strojů	227	155,3	12,6	29,7	8,6	14,0
8332 Obsluha zemních a příbuzných strojů	164	157,0	18,0	29,6	9,2	13,4
8333 Obsluha jeřábů, zdvihacích a podob. manipulačních zařiz.	235	142,9	10,6	32,8	14,7	14,2
8334 Obsluha vysokozdvíhacích a ostatních motorových vozíků	859	148,3	11,0	27,2	9,6	13,8
9132 Pomocníci a uklízeči v kancelář., hotel., nemocnicích ap.	683	144,8	3,9	29,1	11,8	13,7
9141 Domovníci, správci domu	48	152,9	3,0	20,3	3,5	14,2
9152 Vrátní, hlídači, uváděči a šatnářky	233	146,8	4,0	26,5	9,8	14,4
9161 Sběrači odpadků, popeláři	57	140,1	3,3	36,5	19,9	12,4
9162 Metaři, čističi záchodků, žump, kanálů a podob. zařízení	43	130,6	1,3	33,9	10,5	19,3
9211 Pomocní a nekvalifikovaní dělníci v zemědělství	22	151,0	3,3	26,4	12,1	10,9
9212 Pomocní a nekvalifikovaní dělníci v lesnictví	58	139,6	4,8	38,7	16,2	15,1
9312 Pomocní a nekvalifik. dělníci na stavbách a údržbě silnic	52	132,4	4,8	37,4	15,5	16,1
9321 Pomocní a nekvalifikovaní montážní a manipulační dělníci	773	141,5	7,4	30,5	13,5	11,9
9322 Ruční balíči a pytlovači	162	132,2	8,3	40,8	18,0	13,9
9323 Dělníci nádvorní skupiny (pomocní montéři)	523	140,1	8,8	32,7	13,5	12,1
9333 Vazači a nosiči břemen, přístavní dělníci (dokaři)	76	136,6	7,8	37,5	19,0	15,1
9339 Pomocní a nekvalif. prac. v dopr., ve skladech, v telekom.	638	142,0	4,5	28,7	11,8	13,2



Dodatek

Technický popis šetření

Dodatek – Technický popis šetření

Technický popis šetření přibližuje metodické postupy používané při zpracování podnikatelské sféry Regionální statistiky ceny práce (RSCP-PS). Popis je rozdělen do pěti kapitol: metoda výběru ekonomických subjektů, vstupní údaje, nejdůležitější sledované veličiny, dopočtové metody a definice vybraných pojmů.

1. Metoda výběru ekonomických subjektů

Kapitola popisuje základní soubor šetření, strukturu výběrového souboru a postup při výběru ekonomických subjektů (ES).

1.1. Základní soubor

Základním souborem RSCP-PS jsou aktivní ekonomické subjekty z registru ekonomických subjektů Českého statistického úřadu (ČSÚ), které mají 10 a více zaměstnanců a přísluší do podnikatelské sféry a do institucionálních sektorů nefinančních podniků, finančních institucí nebo vládních institucí. Ekonomické subjekty, které přísluší do podnikatelské sféry, odměňují podle zákona č. 1/1992 Sb. o mzdě, odměně za pracovní pohotovost a o průměrném výdělku. Způsob odměňování se zjišťuje pomocí registru „Automatizovaného rozpočtového informačního systému“ (ARIS), který je spravován Ministerstvem financí. Registr ekonomických subjektů (RES) je detailně popsán na internetových stránkách ČSÚ (www.czso.cz).

1.2. Struktura výběrového souboru

Statistické šetření RSCP-PS za 1. – 4. čtvrtletí 2006 zahrnuje 3036 ekonomických subjektů, které reprezentují přibližně 1249 tisíc zaměstnanců. Strukturu výběrového souboru RSCP-PS bez non-response (dále jen výběrový soubor) ukazují z různých pohledů pro 1. – 4. čtvrtletí 2006 následující tabulky.

Výběrový soubor RSCP podnikatelské sféry			
	RSCP-PS Celkem	RSCP-PS – kraj Plzeňský	
		se sídlem v kraji	se sídlem mimo kraj
Počet ekonomických subjektů	3036	195	184
Počet zaměstnanců	1249 tisíc	52 tisíc	18 tisíc

Tabulka 1

Odvětвовá skladba výběrového souboru RSCP-PS – kraj Plzeňský			
Kód CZ-NACE		Počet ekonomických subjektů	
		se sídlem v kraji	se sídlem mimo kraj
A	Zemědělství, lesnictví a rybnářství	21	6
B	Těžba a dobývání		1
C	Zpracovatelský průmysl	99	31
D	Výroba a rozvod elektřiny, plynu, tepla	4	3
E	Zásobování vodou, činnosti související s odpady	5	4
F	Stavebnictví	14	7
G	Obchod, opravy motorových vozidel	17	37
H	Doprava a skladování	12	9
I	Ubytování, stravování a pohostinství	3	3
J	Informační a komunikační činnosti	2	15
K	Peněžnictví a pojišťovnictví	1	34
L	Činnosti v oblasti nemovitostí		1
M	Profesní, vědecké a technické činnosti	4	5
N	Administrativní a podpůrné činnosti	4	18
O	Veřejná správa, obrana, sociální zabezpečení		6
P	Vzdělávání	2	1
Q	Zdravotní a sociální péče	6	
R	Kulturní, zábavní a rekreační činnosti	1	3
S	Ostatní činnosti		

Tabulka 2

1.3. Výběr

Výběr ekonomických subjektů v RSCP-PS lze charakterizovat jako jednostupňový stratifikovaný výběr. Výběrovými jednotkami jsou ekonomické subjekty, na které se v případě vybrání vztahuje zpravodajská povinnost. Statistickými jednotkami jsou zaměstnanci, kteří jsou nositeli sledovaných statistických znaků. Základní soubor (ZS) je rozdělen do oblastí (strat) podle:

- regionů (krajů),
- velikostních kategorií,
- odvětvových skupin.

Regionem se z hlediska výběru jednotek rozumí kraj ve smyslu ústavního zákona č. 347/1997 Sb. v platném znění. Ke stratifikaci výběrové opory jsou použity tři velikostní kategorie ekonomických subjektů uvedené v tabulce 3 – Velikostní kategorie pro výběr. Stratifikační třídění obsahuje dvanáct odvětvových skupin z vybraných institucionálních sektorů podnikatelské sféry.

Vymezení strat je provedeno na základě podobnosti v charakteru ekonomické činnosti a podobnosti v zaměstnanecké struktuře.

V jednotlivých oblastech ZS, vzniklých jeho rozdělením dle příslušných stratifikačních kritérií, je vybrán stanovený podíl ekonomických subjektů. Největší subjekty s 1000 a více zaměstnanci jsou zařazeny do šetření všechny (výběr s pravděpodobností rovnou 1), u ekonomických subjektů s 250 až 999 zaměstnanci se postupně navyšuje výběrový podíl tak, aby od roku 2007 činil 100%. Menší subjekty s 10 až 249 zaměstnanci jsou vybírány v jednotlivých stratech systematickým náhodným výběrem s nestejnými pravděpodobnostmi bez vracení. Pravděpodobnosti výběru se liší podle velikosti subjektu a jejich výše je určena výběrovým podílem uvedeným v tabulce 3. Výběrový soubor ekonomických subjektů s 10 až 249 zaměstnanci se obměňuje metodou rotujícího panelu s periodou rotace devět let, tzn. k plné obměně dojde za devět let.

Velikostní kategorie pro výběr		
Kategorie	Počet zaměstnanců	Výběrový podíl [%]
1	10 až 49	4,5
2	50 až 249	15
3	250 až 999	80
4	1000 a více	100

Tabulka 3

2. Vstupní údaje

Kapitola popisuje sběr dat do šetření RSCP-PS, nejdůležitější vstupní údaje a používané klasifikace a číselníky.

2.1. Sběr dat

Ekonomické subjekty, na které se vztahuje zpravodajská povinnost, vykazují do statistického šetření RSCP-PS údaje o všech zaměstnancích v pracovním poměru. Vybraná zpravodajská jednotka předává data na Ministerstvo práce a sociálních věcí, které je orgánem vykonávajícím státní statistickou službu. Termínem pro předání dat od respondenta je konec měsíce následujícího po skončení sledovaného období.

Předávaná data mají formu databázových souborů a obsahují informace o zaměstnavateli a zaměstnancích. U více než 90 % respondentů je zdrojem dat pro šetření mzdový a personální systém. Datové soubory jsou předávány ve více než 90 % případů elektronickou poštou, zbylá část respondentů posílá data na disketu, případně na papírových formulářích.

Pro kontrolu a opravu dat, připravených mzdovým a personálním systémem respondenta, případně pro pořízení vstupních dat, je určen "Pořizovací program ISPV 2006", který se musí před použitím nainstalovat na lokální disk.

Poživovací program řeší i zabezpečení dat při přenosu od respondenta ke zpracovateli. Používá přitom hybridní šifrování s veřejným a privátním klíčem. Veřejný klíč je součástí instalace pořizovacího programu, privátní klíč je uložen na interním serveru zpracovatele. Zašifrovaná data se ukládají do souboru s formátem S/MIME verze 3.

2.2. Nejdůležitější vstupní údaje

Šetření RSCP-PS se čtvrtletní periodicitou monitoruje výdělkovou úroveň a odpracovanou dobu jednotlivých zaměstnání podle klasifikace KZAM-R v České republice.

Hodinový výdělek je přímo zjišťovaný údaj, který je definován jako průměrný hrubý hodinový výdělek zaměstnance v posledním čtvrtletí sledovaného období (§ 17 zákona č. 1/1992 Sb.). Jedná se o podíl hrubé mzdy a odpracované doby za rozhodné čtvrtletí. Hodinový výdělek je krátkodobým indikátorem výdělkové úrovně.

Hrubá měsíční mzda, vypočtená z hrubé mzdy za sledované období, je druhým indikátorem, který ukazuje výdělkovou úroveň. Hrubá mzda je součtem mzdy za práci, náhrad mzdy a odměn za pracovní pohotovost, které jsou přímo sbíranými položkami. Mzda je definována jako mzda za práci podle § 4 zákona č. 1/1992 Sb., o mzdě, odměně za pracovní pohotovost a průměrném výdělku ve znění pozdějších předpisů. Šetření RSCP-PS sleduje i strukturu hrubé měsíční mzdy, tj. prémie a odměny, příplatky za přesčas, ostatní příplatky, náhrady a odměny za pracovní pohotovost. Hrubá měsíční mzda a její složky se vztahují k celému sledovanému období, které zahrnuje dobu od počátku roku do konce čtvrtletí, za které se šetření provádí.

Šetření RSCP-PS dále sleduje pracovní dobu zaměstnanců. Vstupní věta o zaměstnanci obsahuje odpracovanou dobu od počátku roku a z ní počet přesčasových hodin. Odpracovaná doba u zaměstnanců odměňovaných měsíční mzdou nezahrnuje dobu svátků v jinak pracovních dnech. Věta dále obsahuje celkovou neodpracovanou dobu od počátku roku, z ní počet hodin nemoci a dovolené.

2.3. Klasifikace a číselníky

RSCP-PS používá standardní statistické klasifikace a číselníky (podrobněji popsané na www.czso.cz). Použití platných statistických klasifikací je závazné jak pro orgán vykonávající státní statistickou službu, tak pro zpravodajské jednotky, které poskytují údaje pro statistické zjišťování. Proto i RSCP-PS používá následující klasifikace a číselníky:

KZAM-R **Klasifikace zaměstnání**; vydáno sdělením ČSÚ č. 492/2003 Sb. ze dne 18. prosince 2003 o vydání rozšířené Klasifikace zaměstnání KZAM-R.

- CZ-ICSE **Klasifikace postavení v zaměstnání;** vydáno sdělením ČSÚ č. 494/2003 Sb. ze dne 18. prosince 2003 o vydání Klasifikace postavení v zaměstnání.
- KKOV **Klasifikace kmenových oborů vzdělání;** vydáno sdělením ČSÚ č. 320/2003 Sb. ze dne 9. září 2003 o zavedení Klasifikace kmenových oborů vzdělání. Poslední aktualizace byla provedena k 1. září 2006 sdělením ČSÚ č. 391/2006 Sb. ze dne 20. července 2006 o aktualizaci Klasifikace kmenových oborů vzdělání.
- CZ-NUTS **Klasifikace územních statistických jednotek;** vydáno sdělením ČSÚ č. 490/2003 Sb. ze dne 18. prosince 2003 o vydání Klasifikace územních statistických jednotek. Poslední aktualizace byla provedena k 1. květnu 2004 sdělením ČSÚ č. 228/2004 Sb. ze dne 14. dubna 2004 o aktualizaci Klasifikace územních statistických jednotek.
- CZ-NACE ¹ **Klasifikace ekonomických činností (CZ-NACE);** vydáno sdělením ČSÚ č. 244/2007 Sb. ze dne 18. září 2007 o zavedení Klasifikace ekonomických činností.
- CZ-GEONOM **Klasifikace zemí;** vydáno sdělením ČSÚ č. 487/2003 Sb. ze dne 18. prosince 2003 o vydání Klasifikace zemí. Poslední aktualizace byla provedena k 1. červenci 2005 sdělením ČSÚ č. 243/2005 Sb. ze dne 9. června 2005 o aktualizaci Klasifikace zemí.

¹ Revidovaná výsledková publikace využívá z důvodu srovnání s novějšími výsledky klasifikaci CZ-NACE (původní verze využívala klasifikaci OKEČ).

3. Nejdůležitější sledované veličiny

Kapitola popisuje nejdůležitější sledované veličiny, algoritmy jejich výpočtu a kritéria pro zahrnutí zaměstnanců do dalších výpočtů.

3.1. Hodinový výdělek

Hodinový výdělek je přímo zjišťovaná veličina. Do výpočtu charakteristik hodinového výdělku jsou zařazeni zaměstnanci, kteří byli v evidenčním stavu v posledním dnu sledovaného období.

3.2. Hrubá měsíční mzda

Hrubá měsíční mzda se vztahuje k celému sledovanému období, tedy k 1. čtvrtletí, k 1. - 2. čtvrtletí, k 1. - 3. čtvrtletí, nebo k 1. - 4. čtvrtletí. Na rozdíl od hodinového výdělku musí být hrubá měsíční mzda vypočtena z dalších přímo zjišťovaných mzdových položek a nemzdových plnění.

Hrubá mzda je v RSCP-PS definována jako součet mzdy za práci, náhrady mzdy a odměny za pracovní pohotovost. Hrubá měsíční mzda zaměstnance se vypočte podle vzorce:

$$\text{HMM} = \frac{\text{MZDA} + \text{NAHRADY} + \text{POHOTOV}}{\text{MESPLAC_prep}}$$

kde :

HMM	je hrubá měsíční mzda zaměstnance,
MZDA	je mzda za práci zaměstnance v kumulaci za sledované období (vstupní položka věty o zaměstnanci),
NAHRADY	jsou náhrady mzdy zaměstnance v kumulaci za sledované období (vstupní položka věty o zaměstnanci),
POHOTOV	je odměna za pracovní pohotovost zaměstnance v kumulaci za sledované období (vstupní položka věty o zaměstnanci),
MESPLAC_prep	je počet přepočtených placených měsíců zaměstnance, tj. počet měsíců, odpovídajících součtu odpracované doby a doby, po kterou pobíral náhrady mzdy.

Počet přepočtených placených měsíců MESPLAC_prep je roven počtu kalendářních měsíců v případě, že zaměstnanec s plným pracovním úvazkem po celé sledované období pracoval nebo pobíral náhrady mzdy. Pokud zaměstnanec byl v evidenčním stavu kratší dobu než sledované období, bude jeho počet placených měsíců zkrácen poměrem počtu pracovních dnů v evidenčním stavu a ve sledovaném období. Podobně se počet placených měsíců zkrátí, pokud zaměstnanec měl jinou absenci než absenci s náhradou mzdy (např. nemoc), případně měl sjednán kratší pracovní úvazek.

Hrubá měsíční mzda za určitou skupinu zaměstnanců je vážená charakteristika, v níž hrubá měsíční mzda určitého zaměstnance má váhu, odpovídající počtu jeho placených měsíců za sledované období (tzv. váha placené doby). Tento způsob výpočtu umožňuje korektní srovnání mzdové úrovně jednotlivých zaměstnání a srovnávání v čase.

Sestavy s hrubou měsíční mzdou, diferenciací a strukturou hrubé mzdy obsahují také měsíční placenou dobu. Tento údaj ukazuje počet placených hodin (odpracovaná doba a doba náhrad) za placený měsíc a je v souladu s výpočtem hrubé měsíční mzdy.

Pro zahrnutí zaměstnance do výpočtů hrubé měsíční mzdy se uplatňují následující kritéria:

- přepočtený počet placených měsíců zaměstnance je alespoň jeden měsíc,
- stanovená týdenní pracovní doba na dané pracovní místo je alespoň 30 hodin (dle doporučení Eurostatu).

3.3. Měsíční odpracovaná a neodpracovaná doba

Měsíční odpracovaná (resp. neodpracovaná) doba se stejně jako hrubá měsíční mzda vztahuje k celému sledovanému období tj. k 1. čtvrtletí, k 1. - 2. čtvrtletí, k 1. - 3. čtvrtletí, nebo k 1. - 4. čtvrtletí.

Měsíční odpracovaná doba zaměstnance se vypočte podle vzorce:

$$\text{ODPRACD}_{\text{mes}} = \frac{\text{ODPRACD}}{\text{MESEVID}_{\text{prep}}}$$

kde :

- ODPRACD_{mes} je měsíční odpracovaná doba zaměstnance,
- ODPRACD je odpracovaná doba zaměstnance v kumulaci za sledované období (vstupní položka věty o zaměstnanci),
- MESEVID_{prep} je počet přepočtených evidenčních měsíců zaměstnance, tj. počet měsíců, odpovídajících délce pracovního úvazku a délce pracovního poměru ve sledovaném období.

Počet přepočtených evidenčních měsíců MESEVID_{prep} je roven počtu kalendářních měsíců v případě, že zaměstnanec s plným pracovním úvazkem po celé sledované období byl v pracovním poměru a nebyl na mateřské či rodičovské dovolené. Pokud zaměstnanec byl v evidenčním stavu kratší dobu, než sledované období, bude jeho počet evidenčních měsíců zkrácen poměrem počtu pracovních dnů v evidenčním stavu a ve sledovaném období. Podobně se počet evidenčních měsíců zkrátí, pokud zaměstnanec měl sjednán kratší pracovní úvazek.

Měsíční odpracovaná doba za určitou skupinu zaměstnanců je vážená charakteristika, v níž měsíční odpracovaná doba určitého zaměstnance má váhu, odpovídající počtu jeho evidenčních měsíců ve sledovaném období (tzv. váha

evidenční doby). Pro zahrnutí zaměstnance do výpočtů měsíční odpracované doby se uplatňují stejná kritéria jako u hrubé měsíční mzdy.

Obdobně jako odpracovaná doba se počítají měsíční neodpracovaná doba a také průměrné měsíční údaje o přesčasu, dovolené a nemoci.

4. Dopočtové metody

Kapitola dopočtové metody obsahuje řešení neodpovědí a popis metody vážení, hodnocení kvality odhadů a přehled publikovaných tabulek podle použitých vah.

4.1. Řešení neodpovědí a metoda vážení

Problém neodpovědí (tzv. non-response) či z dalších důvodů nepoužitelných dat od vybraného ekonomického subjektu je v RSCP-PS řešen metodou historické imputace a metodou upravující podnikové váhy respondentům.

Metoda vážení, používaná v RSCP-PS, umožňuje získat z dat výběrového souboru odhady charakteristik (parametrů) základního souboru. Odhady charakteristik zaměstnanecké populace základního souboru RSCP-PS jsou publikovány ve všech tabulkách s výjimkou tabulek s tříděním podle jednotlivých zaměstnání. Základem podnikových vah jsou váhové koeficienty, které vycházejí z pravděpodobnosti výběru každého ekonomického subjektu. Po úpravě vah z důvodu non-response se získají konečné podnikové váhy pomocí dopočtu na aktuální počet ES v základním souboru v rámci jednotlivých vážících strat. Podnikové váhy zvyšují při výpočtech odhadů význam dat ekonomických subjektů s relativně malým zastoupením ve výběrovém souboru. Relativně nejméně zastoupené jsou ve výběrovém souboru RSCP-PS ekonomické subjekty s 10-49 zaměstnanci, a proto mají největší váhy při výpočtech odhadů.

Výpočet váhy jednotlivých zaměstnanců je závislý na typu tabulky a také na typu publikovaného ukazatele. Přehled všech publikovaných tabulek s uvedením použitých vah je uveden v oddíle 4.3. Váha zaměstnance je součinem vah používaných v daném typu tabulkové sestavy.

Tabulky s tříděním podle podskupin zaměstnání KZAM-R (PS-V5, PS-M5 a PS-T5) obsahují charakteristiky výběrového souboru. Při interpretaci výsledků je nutno mít na zřeteli, že charakteristiky výběrového souboru nelze automaticky pokládat za odhady platné pro celou zaměstnaneckou populaci. Výběrové charakteristiky jsou ovlivněny větším relativním zastoupením velkých ekonomických subjektů ve výběrovém souboru RSCP-PS.

4.2. Kvalita odhadů

Odhadované charakteristiky podléhají dvěma typům chyb – výběrovým chybám a nevýběrovým chybám. Výběrové chyby jsou způsobeny faktorem náhody při pravděpodobnostním výběru RSCP-PS. Hodnoty výběrových chyb není možné z výběrového souboru RSCP-PS dostatečně přesně kvantifikovat, nicméně používaná stratifikace výrazně snižuje jejich výši. Nevýběrové chyby bývají způsobeny především špatnou kvalitou dat předávaných respondenty (neúplné a chybné údaje) a jejich vliv je snižován několikastupňovými kontrolními mechanismy a častými kontakty zpracovatele šetření s respondenty.

4.3. Přehled publikovaných tabulek podle použitých vah

Hodinový výdělek				
Tabulka	Třídící kritérium	Podniková váha	Váha placené doby	Váha evidenční doby
PS-V0	Celý kraj	X		
PS-V1	HL. třídy zaměstnání KZAM-R	X		
PS-V2	Věkové kategorie	X		
PS-V4	Vzdělání	X		
PS-V5	Podskupiny zaměstnání KZAM-R			
PS-V6	Kategorie zaměstnání	X		
PS-V8	Pohlaví	X		

Tabulka 4

Hrubá měsíční mzda				
Tabulka	Třídící kritérium	Podniková váha	Váha placené doby	Váha evidenční doby
PS-M0	Celý kraj	X	X	
PS-M1	HL. třídy zaměstnání KZAM-R	X	X	
PS-M5	Podskupiny zaměstnání KZAM-R		X	

Tabulka 5

Odpracovaná a neodpracovaná doba				
Tabulka	Třídící kritérium	Podniková váha	Váha placené doby	Váha evidenční doby
PS-T5	Podskupiny zaměstnání KZAM-R			X

Tabulka 6

5. Definice vybraných pojmů

Ekonomický subjekt	Ekonomický subjekt je právnický subjekt nebo fyzická osoba s postavením podnikatele, zapsaná do registru ekonomických subjektů ČSÚ. Každému ekonomickému subjektu se přiděluje identifikační číslo (IČ).
Organizační jednotka	Z hlediska mzdové statistiky RSCP se dělí ekonomické subjekty na organizační jednotky podle okresu, ve kterém jejich zaměstnanci působí. Organizační jednotku tvoří všichni zaměstnanci ekonomického subjektu, kteří působí ve stejném okrese.
Zpravodajská jednotka	Zpravodajskou jednotkou je právnická osoba, organizační složka státu nebo fyzická osoba, od níž se požaduje poskytnutí údajů ve statistickém zjišťování podle zákona č. 89/1995 Sb., o státní statistické službě, ve znění pozdějších předpisů.
Sledované období	Sledované období je období od začátku roku do konce čtvrtletí, za které se provádí výběrové statistické zjišťování.
Podnikatelská sféra	Do podnikatelské sféry patří subjekty, které odměňují podle zákona č. 1/1992 Sb., o mzdě, odměně za pracovní pohotovost a o průměrném výdělku ve znění pozdějších předpisů.
Nepodnikatelská sféra	Do nepodnikatelské sféry patří organizace, které odměňují podle zákona č. 143/1992 Sb., o platu a odměně za pracovní pohotovost v rozpočtových a některých dalších organizacích a orgánech ve znění pozdějších předpisů.
Základní soubor	Základním souborem RSCP-PS jsou aktivní ekonomické subjekty podnikatelské sféry z registru ekonomických subjektů ČSÚ, které mají 10 a více zaměstnanců a přísluší do institucionálních sektorů nefinanční podniky, finanční instituce nebo vládní instituce.