



Regionální statistika ceny práce

II. čtvrtletí 2006
Nepodnikatelská sféra
Královéhradecký kraj

Revidované výsledky ke dni 10. 3. 2010

Copyright - MPSV ČR

Publikace ani její část nesmí být kopírována, rozšiřována a zařazována do informačních systémů v jakékoliv formě (elektronické, mechanické, optické, magnetické aj.) bez písemného souhlasu

Ministerstva práce a sociálních věcí

Zpracovatel: TREXIMA, spol. s r.o., tř. T. Bati 299, 764 21 Zlín - Louky

O b s a h :

Úvod	7
-------------------	---

Výsledková část nepodnikatelská sféra

Základní metodické přístupy	11
Popis publikovaných tabulek	12

Hodinový výdělek

NS-V0	Hodinový výdělek v nepodnikatelské sféře	13
NS-V1	Hodinový výdělek podle hlavních tříd zaměstnání KZAM-R	14
NS-V2	Hodinový výdělek podle věkových kategorií	14
NS-V3	Hodinový výdělek podle platové třídy	15
NS-V4	Hodinový výdělek podle vzdělání	15
NS-V5	Hodinový výdělek podle podskupin zaměstnání KZAM-R	16
NS-V6	Hodinový výdělek podle kategorií zaměstnání	20
NS-V8	Hodinový výdělek podle pohlaví	20

Hrubý měsíční plat

NS-M0	Hrubý měsíční plat a jeho složky, diferenciací, placená doba v nepodnikatelské sféře	21
NS-M1	Hrubý měsíční plat a jeho složky, diferenciací, placená doba podle hlavních tříd zaměstnání KZAM-R.....	22
NS-M5	Hrubý měsíční plat a jeho složky, diferenciací, placená doba podle podskupin zaměstnání KZAM-R	24

Měsíční odpracovaná a neodpracovaná doba

NS-T5	Průměrná měsíční odpracovaná a neodpracovaná doba podle podskupin zaměstnání KZAM-R	32
-------	--	----

Dodatek – technický popis šetření

1. Koncepce šetření	39
1.1 Základní soubor	39
1.2 Struktura souboru RSCP nepodnikatelské sféry	39
2. Vstupní údaje	40
2.1 Sběr dat	40
2.2 Nejdůležitější vstupní údaje	40
2.3 Klasifikace a číselníky	41
3. Nejdůležitější sledované veličiny	42
3.1 Hodinový výdělek	42

3.2 Hrubý měsíční plat	42
3.3 Měsíční odpracovaná a neodpracovaná doba	44
4. Přehled používaných tabulek	44
4.1 Kvalita údajů	44
4.2 Přehled publikovaných tabulek podle použitých vah	45
5. Definice vybraných pojmů	45



Úvod

Úvod

Regionální statistika ceny práce (RSCP) je systém pravidelného monitorování výdělkové úrovně a pracovní doby zaměstnanců v jednotlivých krajích České republiky formou statistického šetření. Sledovanými ukazateli výdělkové úrovně jsou hodinový výdělek a hrubá měsíční mzda (plat). Šetření metodicky vychází a je obsahově harmonizováno se strukturálním šetřením EU „Structure of Earnings Survey“, viz nařízení komise (ES) č. 1916/2000 ve znění pozdějších předpisů.

Šetření je pod názvem „Čtvrtletní šetření o ceně práce“ zařazeno do programu statistických zjišťování, vyhlášených Českým statistickým úřadem (ČSÚ) ve sbírce zákonů pro příslušný kalendářní rok (viz příloha Vyhlášky č. 421/2005 Sb., částka 145, kterou se stanoví Program statistických zjišťování na rok 2006) a pro vybrané ekonomické subjekty je povinné. Šetření provádí pracoviště státní statistické služby Ministerstva práce a sociálních věcí (MPSV). Průběh a vývoj šetření řídí komise, složená ze zástupců MPSV, ČSÚ, Ministerstva financí, České národní banky, CERGE-EI, VŠE v Praze, Českomoravské konfederace odborových svazů, Svazu průmyslu a dopravy ČR. Zpracovatelem RSCP je TREXIMA, spol. s r.o. (www.trexima.cz).

Nejdůležitějším kritériem pro členění výsledků RSCP je příslušnost šetřeného ekonomického subjektu k podnikatelské, nebo nepodnikatelské sféře. V podnikatelské sféře probíhá šetření se čtvrtletní periodou a ve sféře nepodnikatelské je prováděno s periodou pololetní. Zdrojem dat pro nepodnikatelskou sféru je Informační systém o platech, který je spravován Ministerstvem financí. Za každou sféru jsou vydávány samostatné výsledkové publikace.

Výsledkové publikace jednotlivých krajů jsou uloženy na stránkách <http://portal.mpsv.cz> v sekci *Zaměstnanost*, v podsekci *Statistiky* pod odkazem *Statistika výdělků*.

Důkladný popis šetření, včetně všech výsledkových publikací, poskytuje také portál www.ispv.cz. Slouží především jako podpora respondentům, kteří zde naleznou všechny potřebné informace a podpůrné nástroje pro zasílání dat. Portál je využíván také k uveřejňování odborných studií a článků, které jako zdroj informací uvádí šetření ISPV a RSCP.

Ministerstvo práce a sociálních věcí děkuje všem respondentům šetření za přípravu vstupních dat pro šetření. Svědomitý přístup respondentů a dodržování termínů pro předání dat umožňují pravidelně uveřejňovat tuto publikaci.



Výsledková část

Nepodnikatelská sféra

Výsledková část nepodnikatelská sféra

Základní metodické přístupy

Tato publikace přináší charakteristiky hodinového výdělku, hrubého měsíčního platu a pracovní doby získané za nepodnikatelskou sféru šetření RSCP (RSCP-NS). V RSCP se zařazují do nepodnikatelské sféry ekonomické subjekty, které odměňují podle zákona č. 143/1992 Sb. o platu a odměně za pracovní pohotovost v rozpočtových a v některých dalších organizacích a orgánech.

Primárním výsledkem RSCP jsou statistiky výdělkové úrovně jednotlivých zaměstnání (v klasifikaci KZAM-R), dalším produktem jsou odhady výdělkových parametrů zaměstnanecké populace krajů v členění podle firemních i zaměstnaneckých charakteristik. Ekonomické subjekty se v RSCP člení na organizační jednotky, jestliže je možné provést vnitřní rozčlenění podle okresů, ve kterých dílčí jednotky působí. Výsledky podle krajů jsou v tomto smyslu výsledky získané pracovištní metodou.

Vedle podnikového výkaznictví ČSÚ je RSCP dalším zdrojem informací o výdělcích v jednotlivých krajích České republiky. Výkaznictví ČSÚ, jako tradiční zdroj, sbírá údaje o evidenčním počtu zaměstnanců a vyplacených mzdách za ekonomický subjekt a publikuje průměrné mzdy v členění podle firemních charakteristik. Při srovnávání výsledků výkaznictví a RSCP-NS je třeba vzít v úvahu rozdílnou definici nepodnikatelské sféry, rozdílné metody výpočtu výdělkových charakteristik a rozdílný způsob členění výsledků podle krajů. Výkaznictví ČSÚ člení výsledky podle sídla ekonomického subjektu, tj. podnikovou metodou.

Respondenty šetření RSCP-NS jsou aktivní ekonomické subjekty (ES) nepodnikatelské sféry, které jsou definovány Automatizovaným rozpočtovým informačním systémem (ARIS). Na základě systému ARIS, který je spravován Ministerstvem financí, se zjišťuje způsob odměňování a příslušnost ekonomického subjektu k nepodnikatelské sféře. Zdrojem dat platového statistického šetření RSCP pro nepodnikatelskou sféru je Informační systém o platech, který je provozován Ministerstvem financí. Informační systém o platech pokrývá celou nepodnikatelskou sféru a do RSCP předává údaje jako plošné šetření.

Popis publikovaných tabulek

Tabulky v publikaci jsou rozděleny podle sledovaného ukazatele do tří základních okruhů. Tabulky přinášející charakteristiky hodinového výdělku jsou označeny NS-Vx, kde NS značí nepodnikatelskou sféru a x je pořadové číslo tabulky. Charakteristiky hrubého měsíčního platu, struktury platu a průměrné placené doby jsou obsaženy v tabulkách se značením NS-Mx a charakteristiky měsíční odpracované a neodpracované doby v tabulkách se značením NS-Tx.

Hlavním výsledkem RSCP jsou statistiky výdělkové úrovně a pracovní doby za jednotlivá zaměstnání podle klasifikace KZAM-R, obsažené v tabulkách NS-V5, NS-M5 a NS-T5. Tyto tabulky obsahují ta zaměstnání, která jsou ve své podskupině zaměstnání (čtyřmístný KZAM-R) zastoupena alespoň třemi ekonomickými subjekty a zároveň deseti zaměstnanci. Uvedené počty organizačních jednotek a zaměstnanců ukazují na zastoupení v souboru ISPV-NS. V ostatních tabulkách jsou počty zaměstnanců uváděny v % a jejich účelem je přiblížit relativní zastoupení publikovaných kategorií.

Statistické charakteristiky používané ve výsledkových tabulkách:

1. decil	První decil je hodnota, pod kterou leží 10 % nejnižších hodnot sledovaného znaku.
1. kvartil	První kvartil je hodnota, pod kterou leží 25 % nejnižších hodnot sledovaného znaku.
Medián	Medián je hodnota uprostřed vzestupně uspořádané řady hodnot sledovaného znaku, polovina hodnot je nižší než medián a druhá polovina je vyšší než medián.
3. kvartil	Třetí kvartil je hodnota, nad kterou leží 25 % nejvyšších hodnot sledovaného znaku.
9. decil	Devátý decil je hodnota, nad kterou leží 10 % nejvyšších hodnot sledovaného znaku.
Průměr	Průměr je počítán jako vážený (případně nevážený) aritmetický průměr sledovaného znaku.

Ostatní symboly používané ve výsledkových tabulkách:

"Neuvedeno"	Symbol "Neuvedeno" označuje kategorii zaměstnanců, u které nebyl uveden kód příslušného třídícího znaku.
"*"	Symbol "*" označuje položku vstupních dat vypočítanou, ale nezveřejnitelnou z důvodu nedostatečného počtu vstupních hodnot (méně než 3 ekonomické subjekty a 10 zaměstnanců).

Hodinový výdělek v nepodnikatelské sféře

kraj: Královéhradecký

Medián hodinového výdělku 111,15 Kč/hod

Index mediánu hodinového výdělku zaměstnanců

meziroční vůči 2. čtvrtletí 2005¹⁾ 104,7 %

Diferenciace

1. decil - 10 % hodinových výdělků menších než 61,63 Kč/hod

1. kvartil - 25 % hodinových výdělků menších než 86,40 Kč/hod

Medián - 50 % hodinových výdělků menších než 111,15 Kč/hod

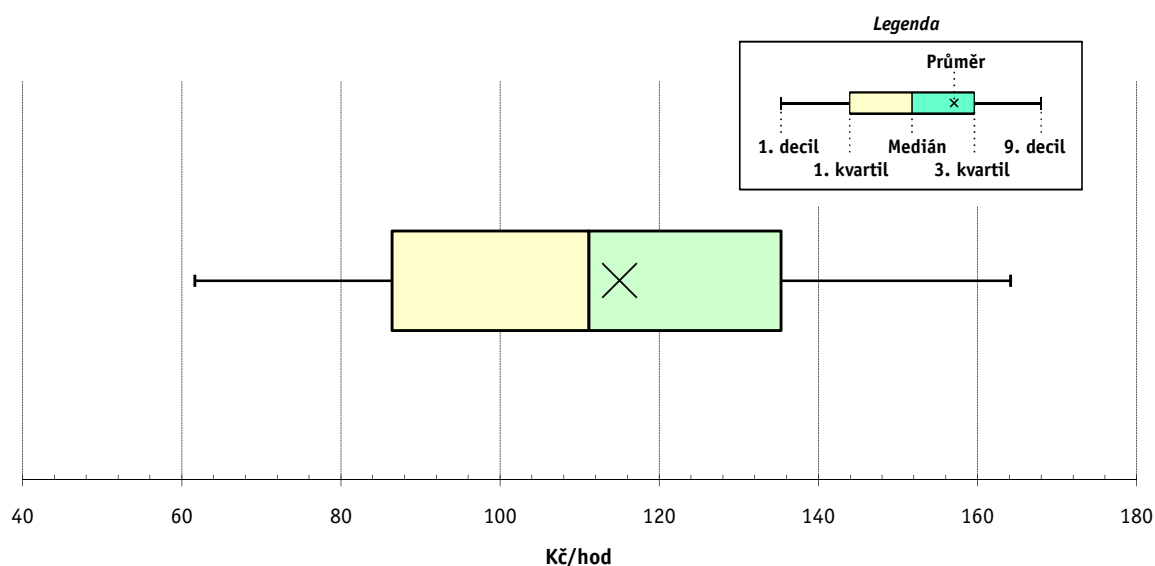
3. kvartil - 25 % hodinových výdělků větších než 135,27 Kč/hod

9. decil - 10 % hodinových výdělků větších než 164,13 Kč/hod

Průměr hodinového výdělku 115,01 Kč/hod

Podíl zaměstnanců s podprůměrným

hodinovým výdělkem 53,9 %



Vysvětlivky:

1) Index mediánu hodinového výdělku byl vypočten podle metodiky z roku 2005.

2. čtvrtletí 2006

RSCP - nepodnikatelská sféra

NS-V1

Revidované výsledky ke dni 10. 3. 2010

**Hodinový výdělek
podle hlavních tříd zaměstnání KZAM-R**

kraj: Královéhradecký

Hlavní třída zaměstnání KZAM-R	Struktura zaměstnanců	Medián	Diferenciace		Průměr
			1. decil	9. decil	
	%	Kč/hod	Kč/hod	Kč/hod	Kč/hod
0 Příslušníci armády	2,1	*	*	*	*
1 Zákodárci, vedoucí a řídicí pracovníci	5,6	168,11	99,21	243,02	176,08
2 Vědečtí a odborní duševní pracovníci	31,3	123,89	94,52	170,30	131,18
3 Techničtí, zdravotničtí a pedagogičtí pracovníci	28,4	117,20	87,65	159,82	121,14
4 Nižší administrativní pracovníci	4,4	91,15	66,53	122,65	93,91
5 Provozní prac. ve službách a obchodu	12,0	83,61	55,80	149,20	93,77
6 Dělníci v zemědělství, lesnictví a rybářství	0,4	73,98	56,27	92,88	74,40
7 Řemeslníci, výrobci a zpracovatelé	1,7	92,89	70,44	116,89	93,61
8 Obsluha strojů a zařízení	2,8	97,75	68,71	122,76	96,80
9 Pomocní a nekvalifikovaní pracovníci	11,2	57,43	46,50	80,86	61,10
C E L K E M - nepodnikatelská sféra	100	111,15	61,63	164,13	115,01

2. čtvrtletí 2006

RSCP - nepodnikatelská sféra

NS-V2

Revidované výsledky ke dni 10. 3. 2010

**Hodinový výdělek
podle věkových kategorií**

kraj: Královéhradecký

Věková kategorie	Struktura zaměstnanců	Medián	Diferenciace		Průměr
			1. decil	9. decil	
	%	Kč/hod	Kč/hod	Kč/hod	Kč/hod
do 20 let	0,1	45,27	44,00	59,43	48,16
20 - 29 let	12,2	99,59	67,32	141,38	103,27
30 - 39 let	23,7	109,14	61,22	159,07	111,83
40 - 49 let	29,3	115,75	62,59	167,00	117,73
50 - 59 let	28,7	116,27	62,48	171,31	119,17
60 a více let	6,1	108,68	52,14	192,99	119,30
C E L K E M - nepodnikatelská sféra	100	111,15	61,63	164,13	115,01

2. čtvrtletí 2006

RSCP - nepodnikatelská sféra

NS-V3

Revidované výsledky ke dni 10. 3. 2010

Hodinový výdělek
podle platové třídy

kraj: Královéhradecký

Platová třída	Struktura zaměstnanců	Medián	Diferenciace		Průměr
			1. decil	9. decil	
	%	Kč/hod	Kč/hod	Kč/hod	Kč/hod
1. platová třída	0,9	49,65	42,40	65,79	52,30
2. platová třída	7,0	54,17	45,85	70,94	56,73
3. platová třída	3,3	61,11	50,39	81,97	64,30
4. platová třída	5,8	74,33	54,55	101,81	76,22
5. platová třída	4,6	76,82	60,40	99,71	78,72
6. platová třída	5,5	92,05	68,40	115,66	92,39
7. platová třída	6,4	103,00	74,83	146,70	107,35
8. platová třída	9,9	106,36	83,95	138,09	109,41
9. platová třída	19,4	112,40	90,21	146,58	115,96
10. platová třída	10,2	133,97	104,86	168,08	135,35
11. platová třída	5,7	138,63	98,17	195,69	143,44
12. platová třída	17,2	131,95	110,03	178,18	138,72
13. platová třída	2,1	190,79	140,73	267,59	199,35
14. platová třída	1,5	226,64	172,81	324,38	244,85
15. platová třída	0,4	328,83	226,91	508,13	356,93
16. platová třída	0,0	*	*	*	*
C E L K E M - nepodnikatelská sféra	100	111,15	61,63	164,13	115,01

2. čtvrtletí 2006

RSCP - nepodnikatelská sféra

NS-V4

Revidované výsledky ke dni 10. 3. 2010

Hodinový výdělek
podle vzdělání

kraj: Královéhradecký

Vzdělání	Struktura zaměstnanců	Medián	Diferenciace		Průměr	
			1. decil	9. decil		
	%	Kč/hod	Kč/hod	Kč/hod	Kč/hod	
KKOV						
Základní a nedokončené	A-C	5,9	59,66	45,69	92,92	64,81
Střední bez maturity	D,E,H,J	18,5	76,24	51,75	114,97	80,71
Střední s maturitou	K-M	43,7	112,21	79,30	154,97	115,06
Vyšší odborné a bakalářské	N,R	4,5	118,85	85,25	166,33	123,28
Vysokoškolské	T,V	25,2	135,98	107,25	210,81	151,60
neuveдено		2,3	99,64	68,84	135,01	101,71
C E L K E M - nepodnikatelská sféra		100	111,15	61,63	164,13	115,01

Revidované výsledky ke dni 10. 3. 2010

Hodinový výdělek podle podskupin zaměstnání KZAM-R

kraj: Královéhradecký

Podskupiny zaměstnání KZAM-R	Výběrový soubor		Medián	Diferenciace		Průměr
	počet org.	počet		1. decil	9. decil	
	jednotek	zaměst.	Kč/hod	Kč/hod	Kč/hod	Kč/hod
1127 Vedoucí pracovníci orgánů státní správy, správních úřadů	25	245	178,46	138,40	237,42	184,26
1150 Přednostové, tajemníci a ved.prac.okresních a obecních úřadů	52	435	167,86	131,12	221,50	176,53
1210 Ředitelé a prezidenti velkých organizací, podniků	322	333	186,29	135,90	232,78	188,31
1225 Vedoucí pracovníci v restauracích a hotelích	195	215	85,10	69,11	117,35	91,47
1229 Vedoucí pracovníci dílčích celků jinde neuvedení (kult.,zdrav.)	26	121	301,93	119,19	461,49	298,01
1231 Vedoucí pracovníci finančních a hospodářských útvarů	47	66	159,81	115,20	292,31	186,02
1234 Ved. pracovníci reklamních útvarů a útvarů pro styk s veřejností	4	12	127,43	115,64	153,02	133,04
1239 Vedoucí pracovníci ostatních útvarů jinde neuvedení	11	19	160,36	108,04	287,49	178,97
1315 Vedoucí, ředitelé v restauracích a hotelích	15	15	87,90	64,01	114,75	98,97
1318 Vedoucí, ředitelé pečovatelských, úklidových a podob. služeb	6	10	149,33	122,40	212,50	158,70
1319 Vedoucí, ředitelé malých organizací ostatní (kult.,zdrav.,škol.)	240	252	148,63	115,30	195,32	154,31
2131 Projektanti a analytici výpočetních systémů	4	18	133,49	81,50	149,09	126,15
2132 Programátoři	6	11	117,32	93,55	141,42	120,82
2139 Ostatní odborníci zabývající se výpoč. tech. jinde neuvedení	30	100	127,20	96,53	170,00	130,41
2142 Projektanti staveb a areálů, stavební inženýři	4	11	123,70	79,60	155,75	122,86
2149 Ostatní architekti, projekt., konstruk.a tech.inženýři (tvůr.prac.)	7	21	140,57	92,64	217,10	149,43
2211 Bakteriologové, biolog., ekolog., zoologové a odb.v přib.obor.	12	153	129,03	97,25	205,40	142,58
2212 Farmakologové, anatomové, biochemici, fyziolog., patologové	3	46	177,24	130,62	296,55	192,99
2213 Agronomové, šlechtitelé a odborníci v příbuzných oborech	5	80	104,80	85,40	155,72	114,62
2221 Lékaři, ordináři (kromě zubních lékařů)	13	649	210,93	148,91	314,87	228,57
2222 Zubní lékaři (dentisté)	3	31	162,96	112,75	426,84	223,09
2311 Vědeckopedagogičtí pracovníci	4	36	149,95	70,87	231,02	152,60
2321 Učitelé všeobecně vzdělávacích předmětů	66	1 046	131,37	106,72	159,54	133,13
2322 Učitelé odborných předmětů	59	590	132,65	109,23	158,89	134,90
2323 Učitelé praktického vyučování (kromě mistrů)	27	42	141,18	108,69	182,35	142,95
2331 Učitelé základních škol	221	2 729	124,98	102,67	148,29	126,01
2332 Učitelé předškolní výchovy	218	901	96,92	83,04	111,78	97,11
2341 Učitelé všeobecně vzdělávacích předmětů na speciál. školách	64	403	133,53	97,21	165,52	132,94
2342 Učitelé odborných předmětů na speciálních školách	18	120	132,86	112,01	158,20	133,96
2343 Učitelé praktického vyučování na speciálních školách	14	55	109,86	92,01	148,67	115,65
2353 Učitelé základních uměleckých škol (vč.soukromých)	29	430	119,54	97,38	142,27	120,45
2355 Učitelé pedagog. středisek a pedagogickopsycholog. poraden	5	27	121,67	108,72	152,58	127,93
2356 Odborní pedagogové v zařiz. pro výkon ústav.a ochran. výchovy	8	76	147,84	101,36	187,83	143,65
2359 Ost.odp.pedagogičtí pracov. jinde neuvedení (odb.instruktoři)	18	29	113,28	78,22	171,63	115,81
2411 Odb. prac. na úseku účetnictví, financí, daní, ap., hlavní účetní	121	196	126,66	93,68	163,79	129,26
2412 Odbor. pracovníci na úseku zaměstnaneckých, personálních věcí	21	51	129,19	101,76	179,49	135,73
2421 Právníci, právní poradci (mimo advokacie a soudnictví)	25	46	148,24	118,00	213,28	154,59
2429 Ostatní odborníci v právní oblasti jinde neuvedení	11	34	114,10	97,79	143,78	118,73
2432 Odborní pracovníci knihoven (kromě řadových)	25	139	96,01	77,79	127,02	100,81
2433 Odborní pracovníci v informacích (např. vti)	9	24	130,84	96,20	184,90	137,55
2434 Odborní pracovníci - kurátoři (muzeí, galérií)	13	46	113,77	81,45	164,88	118,98
2439 Ostatní odborní pracovníci kultury a osvěty jinde neuvedení	24	54	98,99	72,60	141,10	103,60
2441 Ekonomové - vědečtí pracovníci, specialisté, experti	30	52	126,63	101,34	169,74	129,18
2442 Sociologové, antropologové, archeologové, kriminologové	6	24	119,86	92,17	184,76	130,83

Revidované výsledky ke dni 10. 3. 2010

Hodinový výdělek podle podskupin zaměstnání KZAM-R

kraj: Královéhradecký

Podskupiny zaměstnání KZAM-R	Výběrový soubor		Medián Kč/hod	Diferenciace		Průměr Kč/hod
	počet org. jednotek	počet zaměst.		1. decil Kč/hod	9. decil Kč/hod	
2443 Filozofové, historici, politologové	5	10	107,64	91,10	145,56	114,31
2445 Psychologové	14	40	138,20	106,99	181,19	139,49
2446 Odborní pracovníci v oblasti sociální péče (kromě řadových)	33	158	114,26	86,07	133,83	112,63
2470 Odborní administrativní pracovníci jinde neuvedení	102	1 598	114,90	91,67	147,96	118,39
3111 Technici ve fyzikálních a příbuzných oborech	4	23	88,59	72,66	139,68	104,89
3112 Stavební technici	36	148	121,22	91,92	151,13	122,52
3114 Elektronici a technici v radiokomunikacích a telekomunikacích	3	24	129,88	99,00	160,00	131,42
3116 Chemičtí technici	4	12	120,36	101,25	204,11	133,17
3118 Technici v kartografii, kresliči a zeměměřiči	4	218	100,10	81,42	128,16	103,44
3119 Ostatní techničtí pracovníci jinde neuvedení	45	300	127,09	88,25	158,06	125,90
3121 Poradci ve výpočetní technice	12	28	123,61	86,43	159,49	123,28
3122 Operátoři a obsluha výpočetní techniky	27	99	127,29	84,13	181,61	129,72
3129 Ostatní technici ve výpočetní technice jinde neuvedení	14	37	112,14	91,88	139,72	112,80
3133 Obsluha vysílačů a telekomunikačního zařízení (vč. telegrafu)	5	20	134,01	103,43	158,19	133,45
3139 Obsluha ostatních optických a elektronických zařiz. jinde neuv.	7	12	87,47	74,91	117,44	89,51
3151 Kolaudační technici a technici protipožární ochrany	9	129	180,46	135,72	200,85	171,94
3152 Bezpečnostní tech.a tech. pro kontrolu zdravotní nezávadnosti	19	71	121,47	101,22	138,81	121,84
3211 Technici a laboranti v oblasti biologie a v příbuzných oborech	8	280	124,12	101,47	160,74	128,85
3212 Technici v agronomii, v lesnictví a v zemědělství	12	103	97,66	73,54	131,76	101,94
3226 Rehabilitační a fyzioterapeutičtí pracovníci (vč. odb. masérů)	25	115	110,93	90,42	136,26	113,00
3229 Ostatní střední zdravotničtí pracovníci jinde neuvedení	10	85	129,83	103,85	157,78	134,40
3231 Ošetřovatelé, všeobecné zdravotní sestry	55	1 732	134,82	109,59	165,77	137,03
3233 Sestry pro péči o dítě	5	252	144,82	107,51	176,48	144,00
3311 Vychovatelé v družinách, domovech dětí a mládeže	279	884	98,47	78,75	134,65	102,60
3312 Vedoucí zájmových kroužků (z povolání)	10	40	98,39	81,28	121,70	102,31
3320 Pedagogové pro předškolní výchovu	38	124	94,70	74,36	106,33	93,11
3331 Vychovatelé na speciálních školách	30	119	104,38	83,79	130,72	106,12
3332 Vychovatelé školsk. zařiz. pro výkon ústavní a ochranné výchovy	16	144	112,26	91,84	141,01	115,92
3341 Instruktoři a mistři odborné výchovy	37	489	107,70	89,50	128,14	109,07
3342 Pedagogové v oblasti dalšího vzdělávání	3	10	112,06	87,49	136,92	111,10
3349 Ostatní pedagogové jinde neuvedení	8	12	99,28	64,53	125,88	97,73
3416 Nákupčí	16	25	101,73	76,74	140,70	104,71
3421 Obchodní agenti	6	11	99,58	91,33	144,39	111,06
3422 Odbytoví a přepravní agenti	7	43	122,22	102,43	136,25	121,16
3423 Zprostředkovatelé práce a agenti pracovních úřadů	5	82	107,24	89,66	120,36	106,82
3431 Odborné sekretářky, sekretáři	49	181	111,45	88,18	139,59	112,85
3433 Pracovníci v oblasti účetnictví, fakturace, rozpočet., kalkulace	420	1 039	110,01	85,10	138,80	111,89
3434 Pracovníci v oblasti statistiky a matematiky	4	12	96,14	78,12	142,19	110,07
3435 Pracovníci v oblasti práce a mezd (kromě účetních)	17	41	129,12	113,08	156,21	131,48
3436 Referenti osobních oddělení	28	64	125,07	91,89	152,86	127,93
3439 Ostatní odborní administrativní pracovníci jinde neuvedení	225	631	108,27	81,83	145,40	112,34
3442 Berní a daňoví pracovníci	5	695	123,85	101,07	147,69	124,86
3443 Pracovníci sociálního a důchodového zabezpečení	7	268	100,38	85,06	113,17	99,88
3444 Pracovníci pasových oddělení a oddělení udělujících povolení	11	31	100,20	83,44	119,35	102,20

Revidované výsledky ke dni 10. 3. 2010

Hodinový výdělek podle podskupin zaměstnání KZAM-R

kraj: Královéhradecký

Podskupiny zaměstnání KZAM-R	Výběrový soubor		Medián	Diferenciace		Průměr
	počet org. jednotek	počet zaměst.		1. decil	9. decil	
			Kč/hod	Kč/hod	Kč/hod	Kč/hod
3449 Ostatní celní a daňoví pracovníci a pracovníci v přib. oborech	7	70	147,59	129,17	165,37	146,64
3460 Sociální pracovníci	75	298	101,45	70,10	128,43	100,49
3479 Ostatní pracovníci umění a zábavy jinde neuvedení	6	17	100,87	75,89	120,17	97,62
4111 Písařky - opisovačky, stenotypistky	9	184	80,88	65,11	99,92	82,24
4112 Kancelářští a manipul. prac. a obsl. zařízení na zpracování textu	31	70	91,56	72,37	126,04	95,96
4113 Pracovníci přípravy dat výpočetní techniky	5	24	83,35	56,32	97,60	80,30
4115 Sekretářky, sekretáři	85	428	96,04	74,37	124,59	99,96
4121 Nižší účetní	12	40	78,02	59,91	107,53	81,13
4131 Úředníci ve skladech	39	91	91,33	71,23	121,38	93,73
4133 Úředníci v dopravě a v přepravě (dispečeri, kontrolori apod.)	8	30	111,73	95,19	126,67	110,93
4141 Řadoví knihovníci, archiváři, evidenční pracovníci	70	211	96,73	73,37	119,59	96,32
4142 Poštovní doručovatelé, úředníci v třídárnách	13	32	81,60	72,06	102,04	85,55
4190 Ostatní nižší úředníci jinde neuvedení	65	182	103,62	73,75	138,41	104,46
4211 Pokladníci (v bankách, pojišťovnách, spořitelnách, na poště)	28	38	95,91	60,61	126,99	94,83
4214 Prodavači vstupenek, jízdenek apod.	15	36	62,51	50,81	84,81	66,68
4222 Recepční	14	53	84,25	70,00	108,01	87,30
4223 Telefonisté	15	43	72,60	52,05	91,80	71,88
4224 Informátoři	8	12	82,76	60,50	89,20	77,27
5113 Průvodci (turist. zájezdů, historických a kulturních památek)	13	62	60,87	46,88	82,49	63,81
5121 Pracovníci dohlížející nad obsluhujícím personálem, hospodyně	101	165	71,19	49,11	120,90	78,28
5122 Kuchaři	428	1 510	63,46	52,08	85,51	67,00
5123 Číšníci, servírky	4	50	82,59	68,68	99,11	83,48
5131 Dětské pěstounky, pečovatelky, pomocní vychovatelé	8	29	89,55	67,21	110,69	90,48
5132 Pečovatelé a pomoc.ošetřovatelé v zařiz.soc.péče, v nemocnicích	59	887	91,48	71,30	111,75	91,51
5133 Pečovatelé v domácnosti	4	17	72,48	57,35	97,64	73,23
5139 Ostatní pečovatelé a pomocní ošetřovatelé jinde neuvedení	11	69	84,29	73,08	93,46	84,01
5149 Ostatní pracovníci zajišťující osobní služby jinde neuvedení	6	49	63,66	44,50	74,78	61,12
5161 Hasiči, požárníci	5	318	142,33	118,16	165,20	142,05
5162 Pracovníci bezpečnostních orgánů (např. policisté, strážníci)	22	256	130,91	103,30	153,28	130,14
5169 Ostatní pracovníci ochrany a ostrahy jinde neuvedení	18	92	83,37	60,72	118,63	88,12
5211 Prodavači v obchodech	8	12	71,93	58,69	111,27	75,92
6113 Zahradníci a pěstitelé zahradních plodin a sazenic	19	104	73,98	50,04	90,44	72,81
6141 Dělníci pro pěstění a ošetřování lesa	4	22	61,81	61,81	80,93	65,58
7122 Zedníci, kameníci, omítkáři	24	64	87,29	67,51	106,97	87,05
7124 Tesaři a truhláři	7	12	85,01	68,94	101,06	86,31
7129 Ost. stavební dělníci hlavní stav. výroby a prac.v ost. oborech	7	28	84,13	68,25	104,81	85,37
7136 Instalatéři, potrubáři, stavební zámečníci, klempíři	18	41	93,98	65,29	106,20	90,45
7137 Stavební a provozní elektrikáři	20	30	86,66	77,05	112,23	90,30
7222 Nástrojaři, kovomodeláři, kovodělníci, zámečníci	42	103	89,20	67,21	112,78	90,40
7231 Mechanici a opraváři motorových vozidel	15	94	101,34	81,43	118,89	100,36
7235 Mechanici a opraváři obráběcích, zeměd. strojů a prům. zařízení	3	19	99,97	80,92	117,97	98,56
7239 Ostatní mechanici a opraváři strojů a zařízení bez elektro j.n.	5	18	109,72	62,58	123,88	103,93
7241 Elektromech., opraváři a seřizovači různých typů elektr. zařízení	13	40	101,62	84,99	122,28	103,29
7422 Umělečtí truhláři, řezbáři, výrobci a opraváři výrobků ze dřeva	6	12	88,01	52,88	97,62	84,10

Revidované výsledky ke dni 10. 3. 2010

Hodinový výdělek podle podskupin zaměstnání KZAM-R

kraj: Královéhradecký

Podskupiny zaměstnání KZAM-R	Výběrový soubor		Medián	Diferenciace		Průměr
	počet org. jednotek	počet zaměst.		1. decil	9. decil	
			Kč/hod	Kč/hod	Kč/hod	Kč/hod
7433 Dámští a pánští krejčí a kloboučníci včetně opravářů oděvů	10	17	73,94	55,20	109,17	76,77
8162 Obsluha parních turbín, ohřívačů a motorů	27	60	94,58	51,63	117,85	90,29
8163 Obsluha zařízení při úpravě, čištění a rozvodu vody	9	31	97,19	78,56	122,53	98,59
8264 Obsluha strojů na bělení, barvení, čištění, praní, žehlení textilu	29	111	67,48	55,59	74,65	65,96
8321 Řidiči osobních a malých dodávkových automobilů, taxikářů	38	121	92,02	73,96	108,85	91,83
8322 Řidiči sanitních a rzp vozů	3	130	124,66	108,25	140,70	124,27
8323 Řidiči autobusů, trolejbusů a tramvají	6	13	97,67	84,00	121,10	99,82
8324 Řidiči nákladních automobilů a tahačů	12	327	102,05	83,31	115,62	100,11
8326 Řidiči speciálních vozidel	12	56	94,87	80,19	111,21	95,37
8331 Obsluha zemědělských a lesních strojů	9	25	83,05	69,11	105,61	86,27
8332 Obsluha zemních a příbuzných strojů	4	18	97,63	82,67	115,32	98,10
9132 Pomocníci a uklízeči v kancelářích, hotelích, nemocnicích ap.	547	2 073	54,64	47,17	71,70	57,54
9133 Ruční pradáči a žehlíři (kromě obsluhy strojů)	19	30	60,40	53,99	69,56	60,66
9141 Domovníci, správci domu	148	254	74,23	50,17	98,53	75,21
9143 Školníci vč. školníků - údržbářů	414	590	60,76	51,18	83,62	64,53
9144 Kostelníci, hrobníci	7	17	78,08	61,27	95,46	77,93
9152 Vrátní, hlídači, uváděči a šatnářky	33	160	61,40	48,58	85,96	64,46
9161 Sběrači odpadků, popeláři	69	320	51,69	43,65	81,39	58,27
9162 Metaři, čistíči záchodků, žump, kanálů a podobných zařízení	7	51	53,58	44,59	83,48	58,96
9169 Ostatní pracovníci v příbuzných oborech jinde neuvedení	33	88	50,91	43,67	79,32	54,99
9312 Pomocní a nekvalif. dělníci na stavbách a údržbě silnic, přehrad	3	31	81,05	57,47	99,29	79,71
9323 Dělníci nádvorní skupiny (pomocní montéři)	15	42	57,24	43,73	84,98	60,71
9333 Vazači a nosiči břemen, přístavní dělníci (dokaři)	3	15	66,99	50,09	82,36	67,80
9339 Pomocní a nekvalif. pracovníci v dopravě, ve skladech, v telek.	18	74	85,05	58,32	106,44	84,45

2. čtvrtletí 2006

RSCP - nepodnikatelská sféra

NS-V6

Revidované výsledky ke dni 10. 3. 2010

Hodinový výdělek
podle kategorií zaměstnáníkraj: **Královéhradecký**

Kategorie zaměstnání	Struktura zaměstnanců	Medián	Diferenciace		Průměr
			1. decil	9. decil	
	%	Kč/hod	Kč/hod	Kč/hod	Kč/hod
D Manuální pracovníci	22,2	65,85	48,98	109,02	73,47
T Nemanuální pracovníci	77,8	120,23	85,48	172,40	126,86
Relace D/T (%)		54,8	57,3	63,2	57,9
C E L K E M - nepodnikatelská sféra	100	111,15	61,63	164,13	115,01

manuální pracovníci - zaměstnanci s převážně manuálním charakterem práce (hlavní třída KZAM-R 6-9 a vybraná zaměstnání hl. třídy 5)

nemanuální pracovníci - zaměstnanci s převážně nemanuálním charakterem práce (hlavní třída KZAM-R 1-4 a vybraná zaměstnání hl. třídy 5)

2. čtvrtletí 2006

RSCP - nepodnikatelská sféra

NS-V8

Revidované výsledky ke dni 10. 3. 2010

Hodinový výdělek
podle pohlavíkraj: **Královéhradecký**

Pohlaví	Struktura zaměstnanců	Medián	Diferenciace		Průměr
			1. decil	9. decil	
	%	Kč/hod	Kč/hod	Kč/hod	Kč/hod
Muž	32,4	121,82	73,92	191,64	129,81
Žena	67,6	106,99	58,24	151,07	107,91
Relace Ž/M (%)		87,8	78,8	78,8	83,1
C E L K E M - nepodnikatelská sféra	100	111,15	61,63	164,13	115,01

Hrubý měsíční plat a jeho složky, diference, placená doba v nepodnikatelské sféře

kraj: Královéhradecký

Medián hrubého měsíčního platu 19 883 Kč/měs

Diference

1. decil - 10 % hrubých měsíčních platů menších než	11 650 Kč/měs
1. kvartil - 25 % hrubých měsíčních platů menších než	15 889 Kč/měs
Medián - 50 % hrubých měsíčních platů menších než	19 883 Kč/měs
3. kvartil - 25 % hrubých měsíčních platů větších než	23 750 Kč/měs
9. decil - 10 % hrubých měsíčních platů větších než	28 682 Kč/měs

Průměr hrubého měsíčního platu 20 440 Kč/měs

Vybrané složky hrubého měsíčního platu

prémie a odměny	4,1 %
příplatky za přesčas	0,5 %
příplatky ostatní	15,5 %
náhrady	4,5 %
odměny za pohotovost	0,6 %

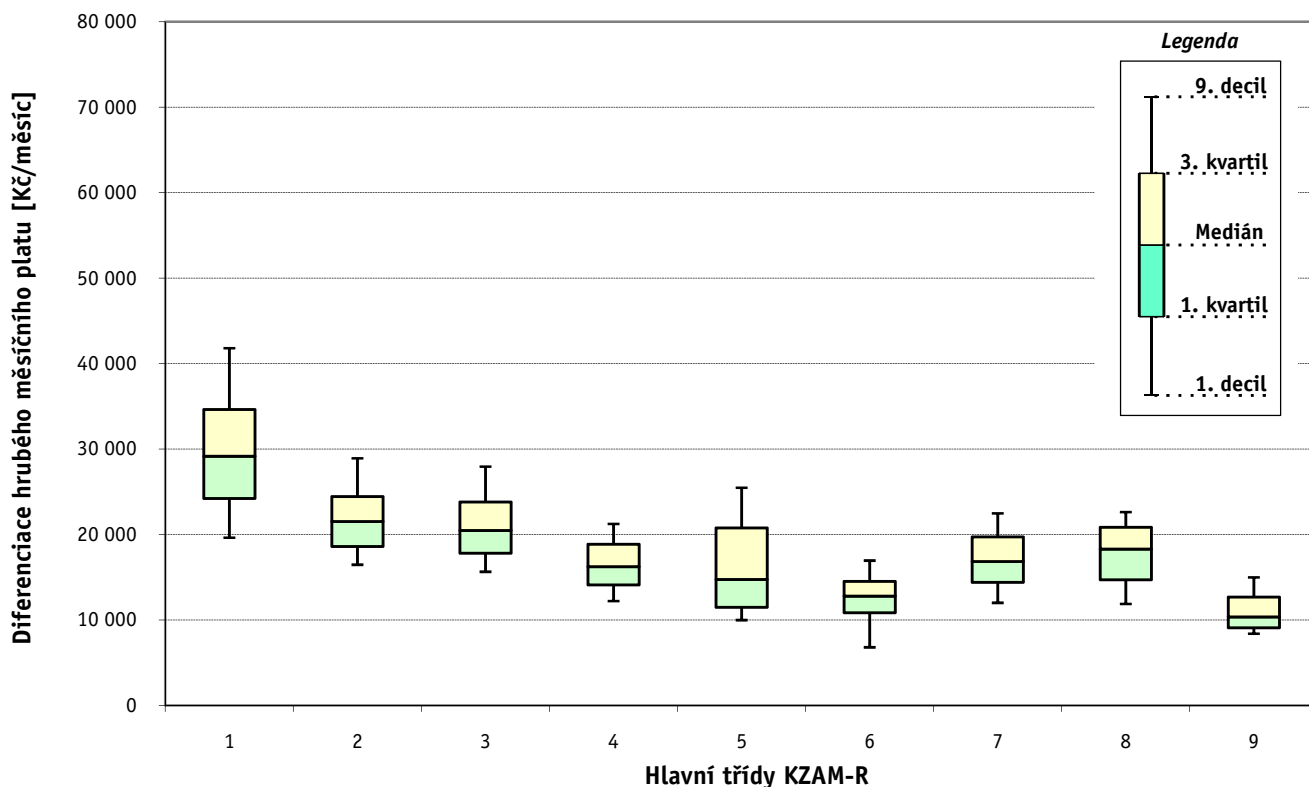
Průměrná placená doba 174,6 hod/měs

Revidované výsledky ke dni 10. 3. 2010

Hrubý měsíční plat a jeho složky, diference, placená doba podle hlavních tříd zaměstnání KZAM-R

kraj: **Královéhradecký**

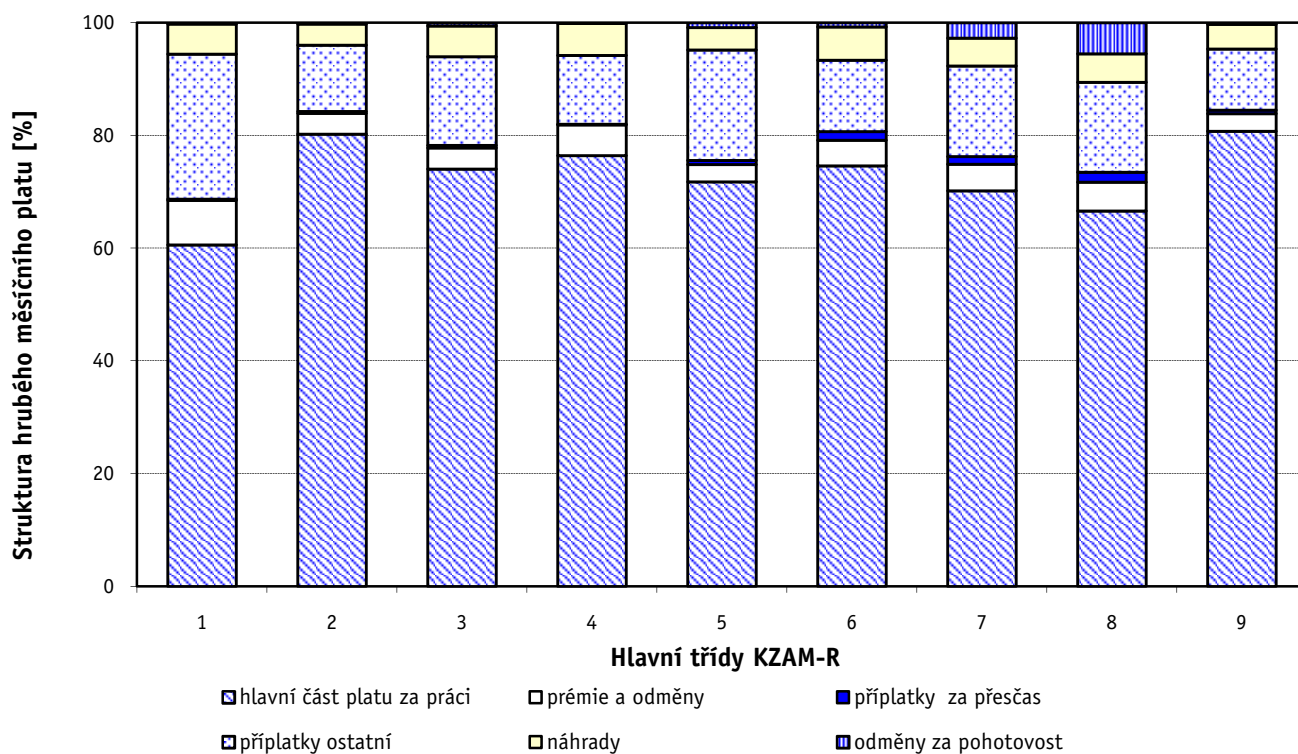
Hlavní třída zaměstnání KZAM - R	Struktura zaměstnanců	Medián
	%	Kč/měs
0 Příslušníci armády	2,0	*
1 Zákonodárci, vedoucí a řídící pracovníci	6,2	29 170
2 Vědeckí a odborní duševní pracovníci	32,7	21 509
3 Techničtí (zdrav., pedagog.) pracovníci	29,8	20 479
4 Nižší administrativní pracovníci	4,4	16 238
5 Provozní pracovníci ve službách a obchodu	11,5	14 750
6 Dělníci v zemědělství, lesnictví a rybářství	0,3	12 804
7 Řemeslníci, výrobci a zpracovatelé	1,8	16 838
8 Obsluha strojů a zařízení	2,7	18 299
9 Pomocní a nekvalifikovaní pracovníci	8,7	10 356
C E L K E M - nepodnikatelská sféra	100	19 883



Hrubý měsíční plat a jeho složky, diference, placená doba podle hlavních tříd zaměstnání KZAM-R

kraj: **Královéhradecký**

Diference				Průměr	Vybrané složky hrubého měsíčního platu					Placená doba
1. decil	1. kvartil	3. kvartil	9. decil		prémie a odměny	příplatky za přesčas	příplatky ostatní	náhrady	odměny za pohotovost	
Kč/měs	Kč/měs	Kč/měs	Kč/měs	Kč/měs	%	%	%	%	%	hod/měs
*	*	*	*	*	*	*	*	*	*	*
19 633	24 223	34 626	41 803	30 741	7,9	0,3	25,7	5,3	0,2	173,9
16 463	18 616	24 428	28 919	22 502	3,7	0,3	11,8	3,7	0,2	174,3
15 638	17 805	23 822	27 945	21 205	3,8	0,5	15,7	5,4	0,6	173,5
12 222	14 092	18 867	21 251	16 583	5,5	0,1	12,2	5,7	0,1	173,7
9 988	11 498	20 784	25 464	16 423	3,1	0,8	19,6	4,0	0,9	173,1
6 802	10 834	14 531	16 956	12 906	4,5	1,5	12,7	5,9	0,7	177,8
12 005	14 393	19 718	22 475	16 961	4,7	1,4	16,1	5,0	2,7	178,9
11 866	14 701	20 863	22 637	17 759	5,1	1,8	16,0	5,0	5,5	180,2
8 397	9 097	12 698	14 990	11 138	3,1	0,7	10,9	4,4	0,3	175,5
11 650	15 889	23 750	28 682	20 440	4,1	0,5	15,5	4,5	0,6	174,6



Revidované výsledky ke dni 10. 3. 2010

Hrubý měsíční plat a jeho složky, diference, placená doba podle podskupin zaměstnání KZAM-R

kraj: **Královéhradecký**

Podskupiny zaměstnání KZAM-R	Počet zaměstnanců přepočtený podle placených měsíců	Medián
		Kč/měs
1127 Vedoucí pracovníci orgánů státní správy, správních úřadů	224	31 707
1150 Přednostové, tajemníci a vedoucí pracovníci okresních a obecních úřadů	417	28 264
1210 Ředitelé a prezidenti velkých organizací, podniků	329	32 090
1225 Vedoucí pracovníci v restauracích a hotelích	122	15 925
1229 Vedoucí pracovních dílčích celků jinde neuvedení (kulturních,zdravotn.,školských)	92	45 785
1231 Vedoucí pracovníci finančních a hospodářských (správních) útvarů	64	27 640
1234 Vedoucí pracovníci reklamních útvarů a útvarů pro styk s veřejností	11	22 172
1239 Vedoucí pracovníci ostatních útvarů jinde neuvedení	15	26 277
1315 Vedoucí, ředitelé v restauracích a hotelích	11	15 771
1319 Vedoucí, ředitelé malých organizací ostatní (kultura,zdravotnictví,školství)	244	25 906
2132 Programátoři	10	19 852
2139 Ostatní odborníci zabývající se výpočetní technikou jinde neuvedení	94	22 094
2142 Projektanti staveb a areálů, stavební inženýři	10	21 040
2149 Ostatní architekti, projektanti, konstruktéři a techničtí inženýři (tvůrčí pracovníci)	19	24 966
2211 Bakteriologové, biologové, ekologové, zoologové a odborníci v příbuzných oborech	92	24 437
2213 Agronomové, šlechtitelé a odborníci v příbuzných oborech	78	18 140
2221 Lékaři, ordináři (kromě zubních lékařů)	354	40 102
2311 Vědeckopedagogičtí pracovníci	25	33 158
2321 Učitelé všeobecně vzdělávacích předmětů	915	23 408
2322 Učitelé odborných předmětů	522	23 265
2323 Učitelé praktického vyučování (kromě mistrů)	40	24 362
2331 Učitelé základních škol	2 506	21 810
2332 Učitelé předškolní výchovy	811	16 748
2341 Učitelé všeobecně vzdělávacích předmětů na speciálních školách	371	22 931
2342 Učitelé odborných předmětů na speciálních školách	99	23 026
2343 Učitelé praktického vyučování na speciálních školách	45	19 055
2353 Učitelé základních uměleckých škol (vč.soukromých)	253	21 230
2355 Učitelé pedagogických středisek a pedagogickopsychologických poraden	19	21 103
2356 Odborní pedagogové v zařízeních pro výkon ústavní a ochranné výchovy	60	24 523
2359 Ostatní odborní pedagogičtí pracovníci jinde neuvedení (odborní instruktoři)	23	19 672
2411 Odborní pracovníci na úseku účetnictví, financí, daní, apod., hlavní účetní	161	22 496
2412 Odborní pracovníci na úseku zaměstnaneckých, personálních věcí	48	22 344
2421 Právníci, právní poradci (mimo advokacie a soudnictví)	37	25 535
2429 Ostatní odborníci v právní oblasti jinde neuvedení	32	20 398
2432 Odborní pracovníci knihoven (kromě řadových)	114	16 859
2433 Odborní pracovníci v informacích (např. vti)	22	22 630
2434 Odborní pracovníci - kurátoři (muzeí, galérií)	35	19 313
2439 Ostatní odborní pracovníci kultury a osvěty jinde neuvedení	43	17 509
2441 Ekonomové - vědečtí pracovníci, specialisté, experti	48	21 767
2442 Sociologové, antropologové, archeologové, kriminologové	21	22 582
2445 Psychologové	26	24 154
2446 Odborní pracovníci v oblasti sociální péče (kromě řadových)	141	19 578
2470 Odborní administrativní pracovníci jinde neuvedení	1 372	19 710
3111 Technici ve fyzikálních a příbuzných oborech	20	14 662

Hrubý měsíční plat a jeho složky, diference, placená doba podle podskupin zaměstnání KZAM-R

kraj: **Královéhradecký**

Diference				Průměr	Vybrané složky hrubého měsíčního platu					Placená doba
1. decil	1. kvartil	3. kvartil	9. decil		prémie a odměny	příplatky za přesčas	příplatky ostatní	náhrady	odměny za pohotovost	
Kč/měs	Kč/měs	Kč/měs	Kč/měs	Kč/měs	%	%	%	%	%	hod/měs
24 656	27 291	37 503	41 990	32 475	6,1	0,0	23,7	6,5	0,0	173,2
22 543	24 883	33 398	37 772	29 853	9,4	0,1	22,7	6,0	0,1	173,3
23 403	28 082	35 829	38 745	32 280	4,4	0,0	30,7	4,8	0,1	173,3
12 893	14 214	18 294	20 239	16 893	5,0	0,2	18,2	3,2	0,0	173,7
19 937	26 562	65 470	78 186	47 628	17,2	2,3	25,1	5,4	0,7	181,3
19 281	24 107	37 106	48 064	32 095	15,0	0,1	26,4	6,0	0,5	173,6
10 709	15 335	24 939	29 542	21 134	8,1	3,1	29,7	8,3	0,3	172,6
20 653	24 470	48 740	56 407	34 112	14,5	0,0	22,1	4,4	2,0	173,2
10 781	13 855	18 750	19 907	18 242	11,8	0,0	21,1	2,8	0,0	173,4
20 402	23 161	30 287	34 203	26 996	2,7	0,1	26,1	4,5	0,3	173,5
14 943	18 648	24 881	29 076	21 436	2,1	0,0	14,9	9,4	0,0	176,0
16 844	19 428	25 420	31 370	23 027	4,0	0,2	17,4	6,3	1,3	173,7
13 639	16 697	25 551	27 637	21 449	3,0	0,0	19,1	5,0	0,0	173,1
15 753	20 763	30 532	37 621	25 469	4,1	0,0	22,7	4,4	0,0	173,6
16 292	20 002	30 491	35 302	25 820	5,9	0,1	12,7	6,0	0,0	174,1
14 889	16 382	22 482	25 472	19 390	2,3	0,0	7,8	5,3	0,0	173,3
27 956	33 645	49 141	57 131	41 641	8,5	3,8	17,4	5,0	1,6	192,2
14 433	27 198	40 408	47 834	33 318	7,3	0,0	16,3	6,8	0,0	174,2
19 085	21 247	25 705	28 619	23 654	2,1	0,1	14,2	2,3	0,2	173,6
19 623	21 321	25 818	28 467	23 710	2,2	0,0	14,1	3,4	0,1	173,5
19 345	22 144	27 520	29 227	24 481	2,4	0,2	17,6	5,1	0,1	173,3
18 181	20 113	23 586	26 095	22 011	2,5	0,0	9,4	2,2	0,1	173,5
14 563	15 808	17 591	19 262	16 776	1,4	0,0	4,0	3,9	0,0	173,3
16 746	20 081	25 742	28 365	22 951	2,7	0,1	15,0	3,3	0,0	173,6
19 836	21 273	25 208	28 467	23 309	2,0	0,0	11,7	3,8	0,0	173,5
15 869	17 269	21 771	23 996	19 688	1,8	0,0	10,1	4,3	0,5	173,5
17 840	19 259	23 223	24 897	21 472	3,1	0,3	6,7	2,1	0,0	173,7
18 589	19 538	25 506	27 103	22 008	1,4	0,0	8,4	3,1	0,0	173,2
16 660	18 786	29 118	30 756	23 896	3,9	0,0	21,3	5,0	0,0	173,4
13 466	16 350	21 421	28 002	19 990	1,2	0,2	12,8	6,1	0,9	173,5
17 723	19 703	25 952	29 224	23 139	6,9	0,1	17,9	6,0	0,0	174,3
18 050	19 643	28 447	31 105	23 711	7,7	0,0	16,9	6,1	0,0	174,0
20 096	21 425	30 871	35 280	26 453	9,0	0,0	17,4	6,1	0,0	173,2
18 007	19 154	22 799	25 202	21 364	5,8	0,0	10,7	4,9	0,0	173,4
13 786	15 329	19 368	22 092	17 627	4,4	0,1	6,6	4,0	0,0	173,5
18 294	19 974	29 081	30 899	23 994	7,4	0,0	19,7	5,0	0,0	173,6
15 021	16 080	22 640	27 645	20 175	3,3	0,0	10,6	5,7	0,2	172,9
12 821	14 587	20 927	23 582	17 739	4,0	0,2	14,3	4,6	0,0	174,8
17 672	18 913	25 310	29 609	22 549	6,6	0,1	18,3	6,7	0,1	173,5
17 724	18 491	26 809	29 753	22 550	3,0	0,0	13,5	5,7	0,0	172,6
17 327	20 769	28 732	31 579	24 371	2,6	0,1	11,5	7,2	0,0	174,0
15 111	17 920	21 076	22 953	19 444	4,3	0,1	9,9	6,0	0,9	173,3
15 892	17 595	22 195	25 062	20 296	4,9	0,1	11,6	5,5	0,1	173,5
12 588	13 613	19 886	23 907	17 349	3,2	0,0	11,4	5,4	0,1	172,1

Revidované výsledky ke dni 10. 3. 2010

Hrubý měsíční plat a jeho složky, diference, placená doba podle podskupin zaměstnání KZAM-R

kraj: **Královéhradecký**

Podskupiny zaměstnání KZAM-R	Počet zaměstnanců přepočtený podle placených měsíců	Medián
		Kč/měs
3112 Stavební technici	139	20 799
3114 Elektronici a technici v radiokomunikacích a telekomunikacích	24	21 761
3116 Chemičtí technici	10	20 673
3118 Technici v kartografii, kreslíči a zeměměřiči	202	18 482
3119 Ostatní techničtí pracovníci jinde neuvedení	268	22 246
3121 Poradci ve výpočetní technice	23	22 752
3122 Operátoři a obsluha výpočetní techniky	84	21 987
3129 Ostatní technici ve výpočetní technice jinde neuvedení	33	19 220
3133 Obsluha vysílacího a telekomunikačního zařízení (vč. telegrafu)	19	23 723
3151 Kolaudační technici a technici protipožární ochrany	72	31 759
3152 Bezpečnostní technici a technici pro kontrolu zdravotní nezávadnosti a jakosti	44	20 340
3211 Technici a laboranti v oblasti biologie a v příbuzných oborech	254	22 351
3212 Technici v agronomii, v lesnictví a v zemědělství	94	16 864
3226 Rehabilitační a fyzioterapeutičtí pracovníci (vč. odborných masérů)	95	19 204
3229 Ostatní střední zdravotničtí pracovníci jinde neuvedení	49	22 382
3231 Ošetřovatelé, všeobecné zdravotní sestry	1 442	23 178
3233 Sestry pro péči o dítě	212	25 833
3311 Vychovatelé v družinách, klubech, domovech dětí a mládeže apod.	657	17 675
3312 Vedoucí zájmových kroužků (z povolání)	33	17 259
3320 Pedagogové pro předškolní výchovu	95	16 574
3331 Vychovatelé na speciálních školách	99	18 731
3332 Vychovatelé školského zařízení pro výkon ústavní a ochranné výchovy	124	19 669
3341 Instruktoři a mistři odborné výchovy	371	18 552
3416 Nákupčí	24	18 743
3422 Odbytoví a přepravní agenti	40	21 027
3423 Zprostředkovatelé práce a agenti pracovních úřadů	78	19 437
3431 Odborné sekretářky, sekretáři	156	18 919
3433 Pracovníci v oblasti účetnictví, fakturace, rozpočetnictví, kalkulace	883	19 284
3434 Pracovníci v oblasti statistiky a matematiky	11	16 358
3435 Pracovníci v oblasti práce a mezd (kromě účetních)	38	22 303
3436 Referenti osobních oddělení	57	22 377
3439 Ostatní odborní administrativní pracovníci jinde neuvedení	552	18 968
3442 Berní a daňoví pracovníci	651	20 953
3443 Pracovníci sociálního a důchodového zabezpečení	252	17 567
3444 Pracovníci pasových oddělení a oddělení udělujících povolení	30	17 396
3449 Ostatní celní a daňoví pracovníci a pracovníci v příbuzných oborech	70	25 020
3460 Sociální pracovníci	258	17 910
3479 Ostatní pracovníci umění a zábavy jinde neuvedení	14	15 606
4111 Písačky - opisovačky, stenotypistky	166	13 743
4112 Kancelářští a manipulační pracovníci a obsluha zařízení na zpracování textu	58	16 659
4113 Pracovníci přípravy dat výpočetní techniky	16	14 610
4115 Sekretářky, sekretáři	345	16 958
4121 Nižší účetní	26	15 282
4131 Úředníci ve skladech	79	16 237

Hrubý měsíční plat a jeho složky, diference, placená doba podle podskupin zaměstnání KZAM-R

kraj: **Královéhradecký**

Diference				Průměr	Vybrané složky hrubého měsíčního platu					Placená doba
1. decil	1. kvartil	3. kvartil	9. decil		prémie a odměny	příplatky za přesčas	příplatky ostatní	náhrady	odměny za pohotovost	
Kč/měs	Kč/měs	Kč/měs	Kč/měs	Kč/měs	%	%	%	%	%	hod/měs
16 295	18 641	22 875	25 244	20 873	6,1	0,0	14,0	6,1	0,1	173,3
17 145	20 704	25 292	25 693	22 317	1,9	0,1	13,8	6,3	0,0	170,3
17 961	19 625	21 494	25 335	22 066	3,0	0,2	20,7	3,4	0,2	173,9
15 619	17 031	20 449	22 331	18 931	7,3	0,1	7,3	5,6	0,0	173,1
15 604	18 753	24 542	28 364	22 056	6,4	0,4	20,0	5,8	0,8	175,1
16 419	19 044	25 857	26 675	22 235	8,0	0,2	15,9	5,8	0,8	174,3
15 087	18 931	25 714	33 052	22 853	4,4	0,2	16,5	4,0	2,5	172,1
16 257	16 847	22 377	23 599	19 684	3,2	0,1	12,2	6,1	0,4	173,7
15 130	21 005	26 332	27 611	23 283	0,7	0,1	24,0	0,4	2,9	165,1
21 937	25 569	36 664	39 130	31 024	1,0	0,4	24,3	0,9	7,1	172,1
17 716	19 039	21 714	24 117	20 492	2,8	0,0	9,5	6,5	0,0	173,7
17 052	19 033	27 023	31 373	23 406	5,7	2,0	12,6	6,4	1,2	180,6
12 231	14 447	20 468	23 058	17 232	3,1	0,0	10,5	6,2	0,0	173,5
15 866	17 714	21 896	24 028	20 002	3,8	0,1	11,8	6,0	0,0	173,3
17 959	19 667	24 426	28 428	22 803	3,6	1,2	15,9	5,9	1,3	175,5
18 785	20 728	26 396	29 153	23 771	3,3	1,1	20,4	6,6	0,5	172,1
18 448	21 456	28 513	30 882	25 192	3,0	1,5	20,4	6,8	0,3	173,6
14 395	16 135	20 452	23 764	18 430	2,4	0,0	11,3	4,3	1,5	173,3
13 974	16 093	20 206	22 329	17 820	2,0	0,1	9,2	4,4	0,0	172,0
14 762	15 663	17 508	18 621	16 759	1,1	0,0	5,2	4,0	0,0	173,5
14 908	15 617	21 150	23 298	18 950	1,6	0,0	13,4	5,5	2,5	173,3
16 104	17 792	23 151	27 004	20 741	1,4	0,0	17,1	8,2	3,5	171,9
16 100	17 537	20 059	22 642	19 028	1,8	0,1	10,6	4,5	0,0	173,2
15 808	17 044	21 375	22 090	18 953	3,8	0,4	16,8	6,2	0,0	175,9
17 847	19 563	22 815	23 930	21 159	5,2	0,0	11,4	7,9	0,0	173,3
16 528	18 072	20 431	21 369	19 301	3,8	0,0	14,4	6,6	0,0	173,6
15 396	17 027	20 905	23 533	19 269	5,9	0,0	12,9	6,0	0,1	173,4
15 202	17 319	21 599	24 061	19 608	4,8	0,1	14,6	6,1	0,0	173,8
13 215	15 456	21 784	23 408	18 776	11,3	0,0	11,5	3,1	0,0	173,4
19 507	21 123	25 076	27 515	23 121	5,5	0,3	21,4	5,3	0,0	174,5
16 982	19 859	24 138	27 261	22 209	6,6	0,0	16,1	5,0	0,0	173,6
14 558	16 591	21 598	24 751	19 482	4,8	0,1	14,2	5,0	0,2	173,7
17 464	19 226	22 652	24 989	21 149	3,0	0,1	12,4	5,5	0,0	173,7
14 864	16 162	19 100	20 246	17 601	2,1	0,0	9,0	5,2	0,0	173,7
14 621	16 245	19 917	20 825	17 684	2,9	0,1	8,3	6,1	0,0	173,6
21 758	23 087	26 499	27 953	24 878	2,2	0,0	20,6	0,6	0,0	173,3
12 020	14 737	20 488	22 549	17 601	3,7	0,1	12,1	6,0	1,2	172,5
13 256	14 293	18 641	21 111	16 603	4,6	0,1	14,4	3,4	0,0	173,2
11 095	12 195	15 430	16 778	13 902	4,6	0,0	3,7	5,2	0,4	173,7
13 271	14 714	19 344	23 730	17 463	4,9	0,2	13,3	5,4	0,5	174,5
10 515	14 060	15 530	16 996	14 484	2,1	0,0	11,9	5,0	0,0	171,9
13 851	15 357	19 461	21 694	17 306	5,4	0,1	15,9	5,7	0,1	173,6
11 106	12 042	19 560	20 906	15 941	5,8	0,1	13,1	6,4	0,0	175,6
11 936	13 808	18 456	22 339	16 579	4,8	0,0	15,0	5,8	0,2	175,0

Revidované výsledky ke dni 10. 3. 2010

Hrubý měsíční plat a jeho složky, diference, placená doba podle podskupin zaměstnání KZAM-R

kraj: **Královéhradecký**

Podskupiny zaměstnání KZAM-R	Počet zaměstnanců přepočtený podle placených měsíců	Medián
		Kč/měs
4133 Úředníci v dopravě a v přepravě (dispečeri, kontrolori apod.)	28	18 729
4141 Řadoví knihovníci, archiváři, evidenční pracovníci	158	17 264
4142 Poštovní doručovatelé, úředníci v třídárnách	30	14 086
4190 Ostatní nižší úředníci jinde neuvedení	165	18 174
4211 Pokladníci (v bankách, pojišťovnách, spořitelnách, na poště)	31	16 881
4214 Prodavači vstupenek, jízdenek apod.	10	13 641
4222 Recepční	48	14 752
4223 Telefonisté	27	14 122
5113 Průvodci (turistických zájezdů, historických a kulturních památek)	18	13 246
5121 Pracovníci dohlížející nad obsluhujícím personálem, hospodyně	84	14 375
5122 Kuchaři	1 208	11 104
5123 Číšníci, servírky	46	14 847
5131 Dětské pěstounky, pečovatelky, pomocní vychovatelé	23	15 381
5132 Pečovatelé a pomocní ošetřovatelé v zařízeních sociální péče, v nemocnicích	780	15 422
5133 Pečovatelé v domácnosti	16	12 459
5139 Ostatní pečovatelé a pomocní ošetřovatelé jinde neuvedení	60	14 271
5149 Ostatní pracovníci zajišťující osobní služby jinde neuvedení	23	12 601
5161 Hasiči, požárníci	101	24 915
5162 Pracovníci bezpečnostních orgánů (např. policisté, strážníci)	239	22 184
5169 Ostatní pracovníci ochrany a ostrahy jinde neuvedení	73	15 688
6113 Zahradníci a pěstitelé zahradních plodin a sazenic	59	13 290
6141 Dělníci pro pěstění a ošetřování lesa	12	10 834
7122 Zedníci, kameníci, omítkáři	53	15 660
7129 Ostatní stavební dělníci hlavní stavební výroby a pracovníci v ostatních oborech	25	14 607
7136 Instalatéři, potrubáři, stavební zámečníci, klempíři	34	17 922
7137 Stavební a provozní elektrikáři	23	15 278
7222 Nástrojaři, kovomodeláři, kovodělníci, zámečníci	77	16 163
7231 Mechanici a opraváři motorových vozidel	85	18 691
7239 Ostatní mechanici a opraváři strojů a zařízení bez elektro jinde neuvedení	15	19 300
7241 Elektromechanici, opraváři a seřizovači různých typů elektrických zařízení	38	19 672
7433 Dámští a pánské krejčí a kloboučníci včetně opravářů oděvů	15	12 638
8162 Obsluha parních turbín, ohřivačů a motorů	44	18 186
8163 Obsluha zařízení při úpravě, čištění a rozvodu vody	29	17 896
8264 Obsluha strojů na bělení, barvení, čištění, praní, žehlení textilu	95	11 823
8321 Řidiči osobních a malých dodávkových automobilů, taxikáři	107	17 399
8322 Řidiči sanitních a rzp vozů	59	20 691
8323 Řidiči autobusů, trolejbusů a tramvají	11	19 793
8324 Řidiči nákladních automobilů a tahačů	282	20 458
8326 Řidiči speciálních vozidel	52	18 085
8331 Obsluha zemědělských a lesních strojů	16	15 135
8332 Obsluha zemních a příbuzných strojů	13	19 526
9132 Pomocníci a uklízeči v kancelářích, hotelích, nemocnicích a jiných zařízeních	1 257	9 658
9133 Ruční pradláči a žehlíři (kromě obsluhy strojů)	25	10 413
9141 Domovníci, správci domu	182	13 281

Hrubý měsíční plat a jeho složky, diference, placená doba podle podskupin zaměstnání KZAM-R

kraj: **Královéhradecký**

Diference				Průměr	Vybrané složky hrubého měsíčního platu					Placená doba
1. decil	1. kvartil	3. kvartil	9. decil		prémie a odměny	příplatky za přesčas	příplatky ostatní	náhrady	odměny za pohotovost	
Kč/měs	Kč/měs	Kč/měs	Kč/měs	Kč/měs	%	%	%	%	%	hod/měs
16 380	17 918	20 827	22 602	19 167	4,5	0,5	13,1	6,7	0,0	174,9
13 609	15 211	18 926	20 701	17 203	5,5	0,1	7,9	5,5	0,0	173,4
11 633	13 006	16 077	17 378	14 460	6,2	0,0	8,8	5,4	0,0	173,2
13 204	14 861	20 818	23 338	18 150	7,1	0,1	10,7	5,5	0,0	173,3
11 242	14 303	19 028	21 125	16 767	4,8	0,1	13,2	5,8	0,0	173,6
10 556	11 928	14 263	17 030	13 779	5,0	1,3	15,1	4,2	0,0	178,7
12 222	13 656	16 527	19 362	15 254	6,3	0,4	22,6	7,8	0,0	170,2
10 313	11 376	15 548	16 903	13 807	3,6	1,0	16,8	6,6	0,0	175,0
10 466	12 254	14 280	16 273	13 292	1,0	0,1	9,0	5,4	0,1	171,0
8 771	10 219	19 547	23 046	15 474	4,4	0,5	17,5	6,0	0,0	174,3
9 238	10 032	12 750	15 271	11 780	3,3	0,6	10,3	3,6	0,0	174,6
12 530	13 546	15 943	17 421	14 827	6,7	0,5	22,1	8,2	0,0	176,5
11 013	13 869	16 533	18 208	15 316	2,5	0,1	13,9	6,2	0,2	165,6
12 521	13 866	17 608	22 317	16 349	3,5	1,5	16,4	6,4	1,6	173,4
10 080	10 623	13 520	16 874	12 574	2,1	0,0	10,6	3,8	0,1	172,2
13 093	13 674	15 373	15 856	14 375	2,2	0,1	15,6	7,0	0,0	168,8
12 001	12 500	12 967	13 238	12 642	2,9	0,4	20,5	4,6	0,0	169,7
18 777	21 174	28 190	31 270	24 860	1,5	0,9	24,1	2,5	7,7	166,5
18 446	20 133	23 887	25 640	22 155	4,7	0,9	25,4	5,9	0,4	171,6
10 717	13 030	18 936	21 090	15 391	2,7	0,8	19,7	6,7	0,0	171,9
8 628	11 551	14 868	16 677	12 932	3,4	0,9	12,7	6,1	0,8	176,3
10 544	10 749	14 092	14 531	12 087	0,5	0,7	4,3	3,9	0,0	178,4
11 680	13 877	17 573	20 162	15 832	4,0	1,2	14,1	4,8	2,8	178,4
12 754	13 462	15 425	18 061	15 133	6,4	0,4	9,3	4,3	1,3	174,7
11 503	14 757	19 997	24 242	17 828	4,6	1,6	20,1	6,5	5,3	179,7
9 455	13 435	16 967	19 046	14 976	2,8	1,3	17,8	4,5	1,5	177,8
8 579	13 560	18 322	20 555	15 771	4,3	1,2	16,0	5,2	1,8	177,6
14 649	16 245	21 240	22 952	18 271	5,7	1,5	15,4	5,4	4,5	180,7
10 886	17 127	20 512	21 666	17 936	3,6	0,0	14,0	3,2	0,0	174,5
14 525	16 359	21 323	24 675	19 452	4,3	2,0	17,7	5,7	3,4	182,0
9 590	11 370	15 248	18 844	13 281	3,7	0,1	10,5	3,2	0,0	173,7
12 702	15 570	19 374	21 103	17 898	2,4	2,3	23,6	5,7	0,1	178,0
14 138	14 562	20 701	22 935	18 191	2,2	1,5	29,0	5,5	0,7	174,1
9 721	10 504	12 466	13 302	11 613	3,4	0,1	18,2	6,4	0,0	173,3
13 415	14 553	18 593	21 158	17 174	5,1	2,3	16,7	5,7	0,8	184,6
17 713	19 185	22 115	23 309	20 456	1,5	2,0	22,3	4,5	0,5	170,7
15 522	16 641	23 058	23 128	19 252	4,2	2,9	16,0	4,8	0,1	188,5
15 761	18 040	21 850	23 358	19 712	7,0	1,9	11,9	4,2	11,0	183,7
14 544	16 124	20 178	22 027	18 135	4,6	1,8	15,1	4,4	6,4	182,9
5 858	11 964	16 925	20 531	14 429	5,3	1,4	15,5	5,3	3,2	178,0
5 408	9 808	20 440	22 674	16 469	8,0	2,5	13,2	5,6	10,6	182,7
8 381	8 876	11 340	13 577	10 304	3,0	0,8	10,5	4,2	0,0	175,9
9 356	9 764	11 014	11 821	10 431	1,0	0,2	11,4	4,0	0,0	173,5
10 653	11 894	15 649	17 668	13 890	3,5	0,8	13,4	4,5	0,5	176,4

Revidované výsledky ke dni 10. 3. 2010

**Hrubý měsíční plat a jeho složky, diference, placená doba
podle podskupin zaměstnání KZAM-R**

kraj: **Královéhradecký**

Podskupiny zaměstnání KZAM-R	Počet zaměstnanců přepočtený podle placených měsíců	Medián
		Kč/měs
9143 Školníci vč. školníků - údržbářů	414	10 874
9144 Kostelníci, hrobníci	11	12 520
9152 Vrátní, hlídači, uváděči a šatnářky	100	11 014
9161 Sběrači odpadků, popeláři	182	10 664
9162 Metaři, čističi záchodků, žump, kanálů a podobných zařízení	18	9 281
9169 Ostatní pracovníci v příbuzných oborech jinde neuvedení	48	9 342
9323 Dělníci nádvorní skupiny (pomocní montéři)	27	10 048
9339 Pomocní a nekvalifikovaní pracovníci v dopravě, ve skladech, v telekomunikacích	60	15 679

Hrubý měsíční plat a jeho složky, diferenciacie, placená doba
podle podskupin zaměstnání KZAM-R

kraj: **Královéhradecký**

Diferenciace				Průměr	Vybrané složky hrubého měsíčního platu					Placená doba
1. decil	1. kvartil	3. kvartil	9. decil		prémie a odměny	příplatky za přesčas	příplatky ostatní	náhrady	odměny za pohotovost	
Kč/měs	Kč/měs	Kč/měs	Kč/měs	Kč/měs	%	%	%	%	%	hod/měs
9 203	9 776	12 955	14 980	11 623	3,2	0,2	8,8	3,2	0,2	174,2
4 926	4 976	14 556	14 977	10 746	9,1	2,3	18,4	7,3	0,1	178,6
9 178	9 847	13 612	15 901	11 771	2,4	0,7	19,4	6,0	0,0	169,6
7 660	7 921	13 387	15 621	11 111	1,8	0,6	8,8	5,7	0,6	177,4
7 907	8 535	13 833	15 826	10 974	5,1	1,0	9,5	5,8	0,9	178,9
7 617	8 155	12 181	14 948	10 400	3,5	0,3	6,6	4,1	0,4	174,5
7 662	7 974	14 313	15 949	11 102	4,2	0,5	11,8	5,7	1,1	176,1
10 702	12 884	17 783	18 595	15 334	4,2	0,2	16,0	6,1	0,5	176,0

Revidované výsledky ke dni 10. 3. 2010

**Průměrná měsíční odpracovaná a neodpracovaná doba zaměstnanců
podle podskupin zaměstnání KZAM-R**

kraj: Královéhradecký

Podskupiny zaměstnání a zaměstnání KZAM-R	Počet zaměstnanců přepočtený podle eviden. měsíců	Odpracovaná doba		Neodpracovaná doba		
		celkem	z toho přesčas	celkem	z toho	
					nemoc	dovolená
		hod/měs	hod/měs	hod/měs	hod/měs	hod/měs
1127 Vedoucí pracovníci orgánů státní správy, správních úřadů	231	158,1	0,0	15,2	4,8	9,1
1150 Přednostové, tajemníci a ved.prac.okresních a obecních úř.	428	159,0	0,2	14,3	4,0	9,2
1210 Ředitelé a prezidenti velkých organizací, podniků	334	163,9	0,1	9,4	2,3	6,5
1225 Vedoucí pracovníci v restauracích a hotelích	126	162,8	0,6	10,9	5,7	3,8
1229 Ved. pracovních dílčích celků jinde neuved. (kult.,zdrav.)	94	167,9	7,7	13,3	1,3	9,1
1231 Vedoucí pracovníci finančních a hospodářských útvarů	65	160,6	0,4	13,0	2,7	8,8
1234 Ved. prac. reklamních útvarů a útvarů pro styk s veřejností	11	160,8	2,2	11,8	1,3	9,2
1239 Vedoucí pracovníci ostatních útvarů jinde neuvedení	15	163,2	0,1	10,0	1,0	7,4
1315 Vedoucí, ředitelé v restauracích a hotelích	11	159,9	0,0	13,6	2,4	9,6
1319 Vedoucí, ředitelé malých organizací ostatní (kult.,zdrav.)	248	163,3	0,3	10,3	2,5	6,8
2132 Programátoři	11	146,9	0,1	28,9	16,3	7,0
2139 Ostatní odborníci zabývající se výp. tech. jinde neuvedení	98	157,0	0,7	16,8	5,4	9,5
2142 Projektanti staveb a areálů, stavební inženýři	11	158,5	0,0	14,7	6,5	5,1
2149 Ostatní architekti, projektanti, konstrukt.a techn.inženýři	20	162,6	0,0	11,0	3,4	6,3
2211 Bakteriologové, biologové, ekologové, zoologové	96	159,1	0,2	15,2	5,2	7,2
2213 Agronomové, šlechtitelé a odborníci v příbuzných oborech	79	161,8	0,0	11,5	2,6	8,0
2221 Lékaři, ordináři (kromě zubních lékařů)	369	175,5	18,0	16,0	4,0	8,8
2311 Vědeckopedagogičtí pracovníci	26	159,0	0,1	15,2	4,1	10,7
2321 Učitelé všeobecně vzdělávacích předmětů	942	165,3	0,3	8,3	4,5	2,7
2322 Učitelé odborných předmětů	537	163,7	0,1	9,8	4,3	3,9
2323 Učitelé praktického vyučování (kromě mistrů)	40	162,4	0,0	11,0	3,2	6,9
2331 Učitelé základních škol	2 595	164,8	0,2	8,8	5,6	2,5
2332 Učitelé předškolní výchovy	847	159,8	0,0	13,5	7,2	5,7
2341 Učitelé všeobecně vzděláv. předmětů na speciál. školách	387	161,9	0,3	11,7	6,7	3,8
2342 Učitelé odborných předmětů na speciálních školách	102	163,2	0,1	10,3	5,2	3,0
2343 Učitelé praktického vyučování na speciálních školách	46	162,2	0,0	11,3	3,6	7,1
2353 Učitelé základních uměleckých škol (vč.soukromých)	258	167,2	0,3	6,5	3,2	2,5
2355 Učitelé pedagog.středisek a pedagog.-psycholog. poraden	20	155,3	0,0	17,9	13,0	4,2
2356 Odborní pedagog. v zařiz. pro výkon ústav.a ochr. výchovy	63	152,7	0,2	20,7	6,7	9,3
2359 Ost.odp.pedagogičtí prac.jinde neuvedení (odb.instruktoři)	24	160,2	0,5	13,5	3,2	8,7
2411 Odborní pracov. na úseku účetnictví, financí, daní, apod.	166	159,0	0,3	15,5	4,3	8,6
2412 Odbor. pracovníci na úseku zaměstnaneckých, pers. věcí	51	154,8	0,1	19,2	7,0	8,6
2421 Právníci, právní poradci (mimo advokacie a soudnictví)	39	152,8	0,0	20,5	8,8	11,0
2429 Ostatní odborníci v právní oblasti jinde neuvedení	34	157,7	0,0	15,7	8,0	7,1
2432 Odborní pracovníci knihoven (kromě řadových)	118	160,6	0,2	12,9	5,2	5,8
2433 Odborní pracovníci v informacích (např. vti)	23	158,1	0,1	15,5	7,0	8,4
2434 Odborní pracovníci - kurátoři (muzeí, galérií)	36	157,6	0,1	15,4	5,1	8,9
2439 Ostatní odborní pracovníci kultury a osvěty jinde neuved.	43	162,3	1,6	12,6	3,3	8,5
2441 Ekonomové - vědecktí pracovníci, specialisté, experti	48	160,5	0,3	13,1	2,1	9,7
2442 Sociologové, antropologové, archeologové, kriminologové	22	157,6	0,1	15,0	5,8	7,5
2445 Psychologové	26	157,5	0,3	16,6	3,3	11,2
2446 Odborní pracov. v oblasti sociální péče (kromě řadových)	145	157,4	0,3	16,0	4,7	8,6
2470 Odborní administrativní pracovníci jinde neuvedení	1 428	157,4	0,2	16,2	6,3	8,0
3111 Technici ve fyzikálních a příbuzných oborech	22	150,8	0,0	21,5	13,1	8,2

Revidované výsledky ke dni 10. 3. 2010

**Průměrná měsíční odpracovaná a neodpracovaná doba zaměstnanců
podle podskupin zaměstnání KZAM-R**

kraj: Královéhradecký

Podskupiny zaměstnání a zaměstnání KZAM-R	Počet zaměstnanců přepočtený podle eviden. měsíců	Odpracovaná doba		Neodpracovaná doba		
		celkem	z toho přesčas	celkem	z toho	
					nemoc	dovolená
		hod/měs	hod/měs	hod/měs	hod/měs	hod/měs
3112 Stavební technici	145	155,4	0,1	17,9	6,9	9,4
3114 Elektronici a technici v radiokomunikacích a telekomunik.	24	156,3	0,8	14,0	2,7	7,2
3116 Chemičtí technici	11	154,7	0,6	19,3	11,0	6,9
3118 Technici v kartografii, kresličí a zeměměřiči	213	155,0	0,3	18,2	9,2	8,1
3119 Ostatní techničtí pracovníci jinde neuvedení	279	158,8	1,5	16,2	6,1	7,3
3121 Poradci ve výpočetní technice	24	158,6	0,9	15,7	5,9	9,4
3122 Operátoři a obsluha výpočetní techniky	87	157,5	0,9	14,7	5,2	7,9
3129 Ostatní technici ve výpočetní technice jinde neuvedení	34	159,6	0,6	14,2	3,6	9,1
3133 Obsluha vysílacího a telekomunikačního zařízení	20	150,7	0,4	14,5	3,6	10,5
3151 Kolaudační technici a technici protipožární ochrany	75	150,9	2,3	21,2	6,9	9,4
3152 Bezpečnostní tech.a tech. pro kontrolu zdravotní nezávad.	45	160,7	0,2	13,1	2,3	9,2
3211 Technici a laboranti v oblasti biologie a v příbuz. oborech	270	157,3	7,2	22,9	8,4	10,9
3212 Technici v agronomii, v lesnictví a v zemědělství	98	156,4	0,2	17,1	4,7	10,7
3226 Rehabilitační a fyzioterapeutičtí pracovníci	105	147,4	0,4	26,1	13,3	9,9
3229 Ostatní střední zdravotničtí pracovníci jinde neuvedení	53	154,4	4,4	21,0	8,3	8,8
3231 Ošetřovatelé, všeobecné zdravotní sestry	1 533	150,6	5,3	21,2	7,9	10,5
3233 Sestry pro péči o dítě	225	152,3	7,1	20,8	7,4	10,0
3311 Vychovatelé v družinách, domovech dětí a mládeže	684	160,5	0,2	12,8	6,4	5,4
3312 Vedoucí zájmových kroužků (z povolání)	34	161,9	0,4	10,2	2,7	6,6
3320 Pedagogové pro předškolní výchovu	98	160,5	0,3	13,0	5,9	6,2
3331 Vychovatelé na speciálních školách	105	156,1	0,0	17,2	8,9	7,3
3332 Vychovatelé školsk. zařiz. pro výkon ústav. a ochr.výchovy	131	148,8	0,3	23,2	9,1	13,0
3341 Instruktoři a mistři odborné výchovy	381	162,2	0,1	11,0	4,6	4,6
3416 Nákupčí	25	158,6	2,6	17,3	6,2	9,3
3422 Odbytoví a přepravní agenti	42	151,7	0,0	21,7	8,3	9,1
3423 Zprostředkovatelé práce a agenti pracovních úřadů	81	155,8	0,0	17,9	6,7	9,3
3431 Odborné sekretářky, sekretáři	165	154,6	0,1	18,9	8,4	9,1
3433 Prac. v oblasti účetnictví,fakturace,rozpočet., kalkulace	913	157,9	0,3	16,0	5,3	8,6
3434 Pracovníci v oblasti statistiky a matematiky	11	160,7	0,0	12,7	5,9	5,7
3435 Pracovníci v oblasti práce a mezd (kromě účetních)	39	161,4	1,3	13,2	3,6	7,4
3436 Referenti osobních oddělení	59	159,2	0,1	14,5	5,2	7,5
3439 Ostatní odborní administrativní pracovníci jinde neuvedení	577	157,5	0,3	16,3	6,8	7,9
3442 Berní a daňoví pracovníci	682	156,5	0,7	17,3	8,0	8,2
3443 Pracovníci sociálního a důchodového zabezpečení	265	156,6	0,0	17,1	6,8	7,4
3444 Pracovníci pasových odděl. a odděl. udělujících povolení	31	156,5	0,3	17,2	5,9	8,8
3449 Ostatní celní a daňoví pracovníci a prac. v příb. oborech	70	170,8	0,1	2,4	1,3	1,0
3460 Sociální pracovníci	269	154,9	0,5	17,7	6,8	9,3
3479 Ostatní pracovníci umění a zábavy jinde neuvedení	14	166,8	0,2	6,4	1,2	4,3
4111 Písařky - opisovačky, stenotypistky	175	155,6	0,1	18,2	9,1	8,5
4112 Kancelářští pracovníci a obsluha zařiz. na zpracování textu	62	154,4	1,1	20,1	10,2	7,1
4113 Pracovníci přípravy dat výpočetní techniky	19	137,7	0,0	33,6	25,0	5,9
4115 Sekretářky, sekretáři	370	152,4	0,3	21,2	9,2	8,7
4121 Nižší účetní	27	159,5	0,2	16,0	5,6	8,1
4131 Úředníci ve skladech	84	154,5	0,1	20,6	11,0	7,7

Revidované výsledky ke dni 10. 3. 2010

**Průměrná měsíční odpracovaná a neodpracovaná doba zaměstnanců
podle podskupin zaměstnání KZAM-R**

kraj: Královéhradecký

Podskupiny zaměstnání a zaměstnání KZAM-R	Počet zaměstnanců přepočtený podle eviden. měsíců	Odpracovaná doba		Neodpracovaná doba		
		celkem	z toho přesčas	celkem	z toho	
					nemoc	dovolená
		hod/měs	hod/měs	hod/měs	hod/měs	hod/měs
4133 Úředníci v dopravě a v přepravě (dispečeři, kontr. apod.)	29	154,6	1,8	20,2	8,0	10,7
4141 Řadoví knihovníci, archiváři, evidenční pracovníci	167	155,0	0,2	18,5	8,2	8,4
4142 Poštovní doručovatelé, úředníci v třídárnách	31	156,3	0,0	17,0	6,2	10,1
4190 Ostatní nižší úředníci jinde neuvedení	173	156,1	0,3	17,3	7,9	8,0
4211 Pokladníci (v bankách, pojišťov., spořitelnách, na poště)	33	154,7	0,5	19,0	6,5	8,5
4214 Prodavači vstupenek, jízdenek apod.	11	157,6	5,7	20,4	12,7	6,0
4222 Recepční	49	154,8	2,2	15,4	3,6	11,0
4223 Telefonisté	28	155,6	5,9	19,1	7,2	10,4
5113 Průvodci (turistických zájezdů, kulturních památek)	18	158,4	0,6	12,7	3,4	6,3
5121 Pracovníci dohlížející nad obsluh. personálem, hospodyně	88	157,3	1,5	17,0	7,7	7,6
5122 Kuchaři	1 285	159,0	1,8	15,6	9,9	4,8
5123 Čišníci, servírky	49	152,0	3,3	24,3	10,6	13,7
5131 Dětské pěstounky, pečovatelky, pomocní vychovatelé	25	144,0	0,4	21,7	12,0	9,0
5132 Pečovatelé a pomoc. ošetřovat. v zařiz.soc. péče, v nemoc.	837	151,1	5,3	22,0	10,0	10,1
5133 Pečovatelé v domácnosti	17	154,7	0,0	17,5	10,2	5,3
5139 Ostatní pečovatelé a pomocní ošetřovatelé jinde neuved.	64	147,7	0,2	21,3	9,0	11,1
5149 Ostatní pracovníci zajišťující osobní služby jinde neuved.	25	154,1	1,8	15,5	7,5	7,6
5161 Hasiči, požárníci	103	155,3	6,1	11,1	2,4	7,8
5162 Pracovníci bezpečnostních orgánů (policisté, strážníci)	248	156,2	4,7	15,3	5,5	9,0
5169 Ostatní pracovníci ochrany a ostrahy jinde neuvedení	78	143,5	4,1	28,1	9,7	9,3
6113 Zahradníci a pěstitelé zahradních plodin a sazenic	62	158,5	3,5	17,7	7,9	8,4
6141 Dělníci pro pěstění a ošetřování lesa	12	168,2	2,6	10,2	3,8	4,4
7122 Zedníci, kameníci, omítkáři	55	162,4	5,5	15,8	7,2	7,9
7129 Ostatní stavební děl. stav. výroby a prac. v ost. oborech	28	148,9	2,4	25,8	18,2	6,0
7136 Instalatéři, potrubáři, stavební zámečníci, klempíři	35	160,2	6,7	19,3	6,5	10,6
7137 Stavební a provozní elektrikáři	24	164,6	5,0	13,1	6,5	6,1
7222 Nástrojaři, kovomodeláři, kovodělníci, zámečníci	81	160,5	4,4	16,9	8,3	7,3
7231 Mechanici a opraváři motorových vozidel	89	163,1	7,1	17,4	7,8	8,2
7239 Ostatní mechanici a opraváři strojů a zařízení bez elektro	16	164,3	0,0	10,2	5,6	2,5
7241 Elektromech.a seřizovači různých typů elektrických zařiz.	40	164,0	8,0	17,7	6,2	9,0
7433 Dámští a pánští krejčí a kloboučníci vč. opravářů oděvů	16	157,1	0,3	16,6	10,5	5,8
8162 Obsluha parních turbín, ohřivačů a motorů	47	160,0	9,1	17,3	8,6	7,9
8163 Obsluha zařízení při úpravě, čištění a rozvodu vody	30	157,9	5,4	16,1	7,9	6,2
8264 Obsluha strojů na bělení, barvení, čištění, praní, žehlení	105	146,8	0,4	26,6	14,8	9,2
8321 Řidiči osobních a malých dodávkov. automobilů, taxikáři	113	165,6	10,6	18,4	7,9	9,0
8322 Řidiči sanitních a rzp vozů	60	159,7	10,8	10,8	1,9	7,6
8323 Řidiči autobusů, trolejbusů a tramvají	11	175,0	15,6	13,2	4,1	8,9
8324 Řidiči nákladních automobilů a tahačů	302	163,4	10,3	19,7	11,5	6,5
8326 Řidiči speciálních vozidel	54	166,2	9,3	16,4	7,8	7,6
8331 Obsluha zemědělských a lesních strojů	17	163,8	5,8	14,2	5,6	7,6
8332 Obsluha zemních a příbuzných strojů	14	164,7	11,7	17,7	9,4	8,0
9132 Pomocníci a uklízeči v kancelář., hotel., nemocnicích ap.	1 352	157,5	2,4	18,3	11,4	5,7
9133 Ruční pradláci a žehlíři (kromě obsluhy strojů)	27	154,5	0,7	19,1	12,5	6,0
9141 Domovníci, správci domu	188	162,9	3,1	13,4	5,3	6,9

Revidované výsledky ke dni 10. 3. 2010

**Průměrná měsíční odpracovaná a neodpracovaná doba zaměstnanců
podle podskupin zaměstnání KZAM-R**

kraj: Královéhradecký

Podskupiny zaměstnání a zaměstnání KZAM-R	Počet zaměstnanců přepočtený podle eviden. měsíců	Odpracovaná doba		Neodpracovaná doba		
		celkem	z toho přesčas	celkem	z toho	
					nemoc	dovolená
		hod/měs	hod/měs	hod/měs	hod/měs	hod/měs
9143 Školníci vč. školníků - údržbářů	443	158,9	1,0	15,2	10,7	4,0
9144 Kostelníci, hrobníci	11	169,2	6,6	9,4	0,8	8,5
9152 Vrátní, hlídači, uváděči a šatnářky	105	151,9	3,0	17,7	6,8	8,5
9161 Sběrači odpadků, popeláři	195	157,0	2,5	20,2	10,9	8,2
9162 Metaři, čističi záchodků, žump, kanálů a podob. zařízení	19	161,3	3,8	17,4	7,6	8,7
9169 Ostatní pracovníci v příbuzných oborech jinde neuvedení	52	156,3	1,1	18,1	9,7	5,7
9323 Dělníci nádvorní skupiny (pomocní montéři)	30	153,1	3,0	22,8	12,8	7,9
9339 Pomocní a nekvalif. prac. v dopr., ve skladech, v telekom.	66	152,2	1,0	23,6	13,9	7,5



Dodatek

Technický popis šetření

Dodatek – Technický popis šetření

Technický popis šetření přibližuje metodické postupy používané při zpracování nepodnikatelské sféry Regionální statistiky ceny práce (RSCP-NS). Popis je rozdělen do pěti kapitol: koncepce šetření, vstupní údaje, nejdůležitější sledované veličiny, přehled používaných tabulek a definice vybraných pojmů.

1. Koncepce šetření

Kapitola popisuje základní soubor šetření a strukturu statistického souboru.

1.1. Základní soubor

Základním souborem RSCP-NS je soubor ekonomických subjektů, definovaný Automatizovaným rozpočtovým informačním systémem (ARIS), spravovaným Ministerstvem financí. ARIS obsahuje informace z účetního a finančního výkaznictví organizačních složek státu, kapitol státního rozpočtu, státních příspěvkových organizací, státních fondů, územních samosprávných celků a jimi zřizovaných příspěvkových organizací v ČR (viz <http://www.info.mfcr.cz/aris>). Ekonomické subjekty, které přísluší do nepodnikatelské sféry, odměňují podle zákona č. 143/1992 Sb. o platu a odměně za pracovní pohotovost v rozpočtových a v některých dalších organizacích a orgánech. Statistické šetření RSCP pro nepodnikatelskou sféru využívá dat Informačního systému o platech, provozovaného Ministerstvem financí (viz www.mfcr.cz/isp).

1.2. Struktura souboru RSCP nepodnikatelské sféry

Statistické šetření RSCP-NS za 1. - 2. čtvrtletí 2006 zahrnuje 14622 ekonomických subjektů, které reprezentují přibližně 701 tisíc zaměstnanců. Odvětvovou skladbu ekonomických subjektů v RSCP-NS (vyjádřenou klasifikací ekonomických činností CZ-NACE) představují zejména tři odvětví národního hospodářství České republiky; odvětví veřejné správy, odvětví vzdělávání a odvětví zdravotní a sociální péče. Strukturu souboru RSCP-NS bez non-response ukazují v souhrnném a odvětvovém pohledu za 1. - 2. čtvrtletí 2006 následující dvě tabulky.

Soubor RSCP nepodnikatelské sféry			
	RSCP-NS Celkem	RSCP-NS – kraj Královéhradecký	
		se sídlem v kraji	se sídlem mimo kraj
Počet ekonomických subjektů	14 622	934	51
Počet zaměstnanců	701 tisíc	29 tisíc	5 tisíc

Tabulka 1

Odvětvová skladba výběrového souboru RSCP-NS – kraj Královéhradecký			
Kód CZ-NACE		Počet ekonomických subjektů	
		se sídlem v kraji	se sídlem mimo kraj
A	Zemědělství, lesnictví a rybářství		
B	Těžba a dobývání		
C	Zpracovatelský průmysl		
D	Výroba a rozvod elektřiny, plynu, tepla		
E	Zásobování vodou, činnosti související s odpady	11	
F	Stavebnictví		
G	Obchod, opravy motorových vozidel		
H	Doprava a skladování	2	1
I	Ubytování, stravování a pohostinství	19	1
J	Informační a komunikační činnosti	2	
K	Peněžnictví a pojišťovnictví		
L	Činnosti v oblasti nemovitostí	7	1
M	Profesní, vědecké a technické činnosti	3	6
N	Administrativní a podpůrné činnosti		
O	Veřejná správa, obrana, sociální zabezpečení	247	35
P	Vzdělávání	498	4
Q	Zdravotní a sociální péče	68	
R	Kulturní, zábavní a rekreační činnosti	51	3
S	Ostatní činnosti	21	

Tabulka 2

2. Vstupní údaje

Kapitola popisuje specifický sběr dat do šetření RSCP-NS, nejdůležitější vstupní údaje a používané klasifikace a číselníky.

2.1. Sběr dat

Vlastní sběr dat pro RSCP-NS zabezpečuje Informační systém o platech. RSCP-NS přebírá kompletní soubor nepodnikatelské sféry, předzpracovaný pro účely Informačního systému o platech, a provádí na něm specifické kontroly.

2.2. Nejdůležitější vstupní údaje

Šetření RSCP-NS s pololetní periodicitou monitoruje výdělkovou úroveň a odpracovanou dobu jednotlivých zaměstnání podle klasifikace KZAM-R v České republice.

Hodinový výdělek je přímo zjišťovaný údaj, který je definován jako průměrný hrubý hodinový výdělek zaměstnance v posledním čtvrtletí sledovaného období (§ 17 zákona č. 1/1992 Sb.). Hodinový výdělek je krátkodobým indikátorem výdělkové úrovně.

Hrubý měsíční plat, vypočtený z hrubého platu za sledované období, je druhým indikátorem, který ukazuje výdělkovou úroveň. Hrubý plat je součtem platu za práci, náhrad platu a odměn za pracovní pohotovost, které jsou přímo sbíranými položkami. Plat je definován podle § 3 zákona č. 143/1992 Sb. (o platu a odměně za pracovní pohotovost v rozpočtových a v některých dalších organizacích a orgánech ve znění pozdějších předpisů), jako peněžitá plnění, poskytovaná zaměstnavatelem zaměstnanci za práci. Šetření RSCP-NS sleduje i strukturu hrubého měsíčního platu, tj. prémie a odměny, příplatky za přesčas, ostatní příplatky, náhrady a odměny za pracovní pohotovost. Hrubý měsíční plat a jeho složky se vztahují k celému sledovanému období, které zahrnuje dobu od počátku roku do konce čtvrtletí, za které se šetření provádí.

Šetření RSCP-NS dále sleduje pracovní dobu zaměstnanců. Vstupní věta o zaměstnanci obsahuje odpracovanou dobu od počátku roku a z ní počet přesčasových hodin. Odpracovaná doba u zaměstnanců odměňovaných měsíčním platem nezahrnuje dobu svátků v jinak pracovních dnech. Věta dále obsahuje celkovou neodpracovanou dobu od počátku roku, z ní počet hodin nemoci a dovolené.

2.3. Klasifikace a číselníky

RSCP-NS používá standardní statistické klasifikace a číselníky (podrobněji popsané na www.czso.cz). Použití platných statistických klasifikací je závazné jak pro orgán vykonávající státní statistickou službu, tak pro zpravodajské jednotky, které poskytují údaje pro statistické zjišťování. Proto i RSCP-NS používá následující klasifikace a číselníky:

KZAM-R	Klasifikace zaměstnání; vydáno sdělením ČSÚ č. 492/2003 Sb. ze dne 18. prosince 2003 o vydání rozšířené Klasifikace zaměstnání KZAM-R.
CZ-ICSE	Klasifikace postavení v zaměstnání; vydáno sdělením ČSÚ č. 494/2003 Sb. ze dne 18. prosince 2003 o vydání Klasifikace postavení v zaměstnání.
KKOV	Klasifikace kmenových oborů vzdělání; vydáno sdělením ČSÚ č. 320/2003 Sb. ze dne 9. září 2003 o zavedení Klasifikace kmenových oborů vzdělání. Poslední aktualizace byla provedena k 1. září 2006 sdělením ČSÚ č. 391/2006 Sb. ze dne 20. července 2006 o aktualizaci Klasifikace kmenových oborů vzdělání.

CZ-NUTS	Klasifikace územních statistických jednotek; vydáno sdělením ČSÚ č. 490/2003 Sb. ze dne 18. prosince 2003 o vydání Klasifikace územních statistických jednotek. Poslední aktualizace byla provedena k 1. květnu 2004 sdělením ČSÚ č. 228/2004 Sb. ze dne 14. dubna 2004 o aktualizaci Klasifikace územních statistických jednotek.
CZ-NACE ¹	Klasifikace ekonomických činností (CZ-NACE); vydáno sdělením ČSÚ č. 244/2007 Sb. ze dne 18. září 2007 o zavedení Klasifikace ekonomických činností.
CZ-GEONOM	Klasifikace zemí; vydáno sdělením ČSÚ č. 487/2003 Sb. ze dne 18. prosince 2003 o vydání Klasifikace zemí. Poslední aktualizace byla provedena k 1. červenci 2005 sdělením ČSÚ č. 243/2005 Sb. ze dne 9. června 2005 o aktualizaci Klasifikace zemí.

3. Nejdůležitější sledované veličiny

Kapitola popisuje nejdůležitější sledované veličiny, algoritmy jejich výpočtu a kritéria pro zahrnutí zaměstnanců do dalších výpočtů.

3.1. *Hodinový výdělek*

Hodinový výdělek je přímo zjišťovaná veličina. Do výpočtu charakteristik hodinového výdělku jsou zařazeni zaměstnanci, kteří byli v evidenčním stavu k poslednímu dni sledovaného období.

3.2. *Hrubý měsíční plat*

Hrubý měsíční plat se vztahuje k celému sledovanému období, tedy k 1. - 2. čtvrtletí, nebo k 1. - 4. čtvrtletí. Na rozdíl od hodinového výdělku musí být hrubý měsíční plat vypočten z dalších přímo zjišťovaných platových položek a neplatových plnění.

Hrubý plat je v RSCP-NS definován jako součet platu za práci, náhrad platu a odměny za pracovní pohotovost. Hrubý měsíční plat zaměstnance se vypočte podle vzorce:

¹ Revidovaná výsledková publikace využívá z důvodu srovnání s novějšími výsledky klasifikaci CZ-NACE (původní verze využívala klasifikaci OKEČ).

$$\text{HMP} = \frac{\text{PLAT} + \text{NAHRADY} + \text{POHOTOV}}{\text{MESPLAC}_{\text{prep}}}$$

kde :

HMP	je hrubý měsíční plat zaměstnance,
PLAT	je plat za práci zaměstnance v kumulaci za sledované období (vstupní položka věty o zaměstnanci),
NAHRADY	jsou náhrady platu zaměstnance v kumulaci za sledované období (vstupní položka věty o zaměstnanci),
POHOTOV	je odměna za pracovní pohotovost zaměstnance v kumulaci za sledované období (vstupní položka věty o zaměstnanci),
MESPLAC _{prep}	je počet přepočtených placených měsíců zaměstnance, tj. počet měsíců, odpovídajících součtu odpracované doby a doby, po kterou pobíral náhrady platu.

Počet přepočtených placených měsíců MESPLAC_{prep} je roven počtu kalendářních měsíců v případě, že zaměstnanec s plným pracovním úvazkem po celé sledované období pracoval nebo pobíral náhrady platu. Pokud zaměstnanec byl v evidenčním stavu kratší dobu, než sledované období, bude jeho počet placených měsíců zkrácen poměrem počtu pracovních dnů v evidenčním stavu a ve sledovaném období. Podobně se počet placených měsíců zkrátí, pokud zaměstnanec měl jinou absenci, než absenci s náhradou platu (např. nemoc), případně měl sjednán kratší pracovní úvazek.

Hrubý měsíční plat za určitou skupinu zaměstnanců je vážená charakteristika, v níž hrubý měsíční plat určitého zaměstnance má váhu, odpovídající počtu jeho placených měsíců za sledované období (tzv. váha placené doby). Tento způsob výpočtu umožňuje korektní srovnání platové úrovně jednotlivých zaměstnání a srovnávání v čase.

Sestavy s hrubým měsíčním platem, diferenciací a strukturou hrubého platu obsahují také měsíční placenou dobu. Tento údaj ukazuje počet placených hodin (odpracovaná doba a doba náhrad) za placený měsíc a je v souladu s výpočtem hrubého měsíčního platu.

Pro zahrnutí zaměstnance do výpočtů hrubého měsíčního platu se uplatňují následující kritéria:

- přepočtený počet placených měsíců zaměstnance je alespoň jeden měsíc,
- stanovená týdenní pracovní doba na dané pracovní místo je alespoň 30 hodin (dle doporučení Eurostatu).

3.3. Měsíční odpracovaná a neodpracovaná doba

Měsíční odpracovaná (resp. neodpracovaná) doba se stejně jako hrubý měsíční plat vztahuje k celému sledovanému období tj. k 1. - 2. čtvrtletí, nebo k 1. - 4. čtvrtletí.

Měsíční odpracovaná doba zaměstnance se vypočte podle vzorce:

$$\text{ODPRACDmes} = \frac{\text{ODPRACD}}{\text{MESEVID_prep}}$$

kde :

- ODPRACDmes je měsíční odpracovaná doba zaměstnance,
 ODPACD je odpracovaná doba zaměstnance v kumulaci za sledované období (vstupní položka věty o zaměstnanci),
 MESEVID_prep je počet přepočtených evidenčních měsíců zaměstnance, tj. počet měsíců, odpovídajících délce pracovního úvazku a délce pracovního poměru ve sledovaném období.

Počet přepočtených evidenčních měsíců MESEVID_prep je roven počtu kalendářních měsíců v případě, že zaměstnanec s plným pracovním úvazkem po celé sledované období byl v pracovním poměru a nebyl na mateřské či rodičovské dovolené. Pokud zaměstnanec byl v evidenčním stavu kratší dobu, než sledované období, bude jeho počet evidenčních měsíců zkrácen poměrem počtu pracovních dnů v evidenčním stavu a ve sledovaném období. Podobně se počet evidenčních měsíců zkrátí, pokud zaměstnanec měl sjednán kratší pracovní úvazek.

Měsíční odpracovaná doba za určitou skupinu zaměstnanců je vážená charakteristika, v níž měsíční odpracovaná doba určitého zaměstnance má váhu, odpovídající počtu jeho evidenčních měsíců ve sledovaném období (tzv. váha evidenční doby). Pro zahrnutí zaměstnance do výpočtů měsíční odpracované doby se uplatňují stejná kritéria jako u hrubého měsíčního platu.

Obdobně jako odpracovaná doba se počítají měsíční neodpracovaná doba a také průměrné měsíční údaje o přesčasu, dovolené a nemoci.

4. Přehled používaných tabulek

Kapitola Přehled používaných tabulek obsahuje hodnocení kvality údajů a přehled publikovaných tabulek, u kterých jsou vyznačeny váhy nutné pro jejich zpracování.

4.1. Kvalita údajů

Zjišťované charakteristiky podléhají nevýběrovým chybám, neboť se nejedná o výběrové šetření. Nevýběrové chyby bývají způsobeny především špatnou kvalitou dat předávaných respondenty (neúplné a chybné údaje) do Informačního systému o platu. Při zpracovávání údajů je jejich vliv snižován několikastupňovými kontrolními mechanismy a častými kontakty zpracovatele šetření s respondenty.

4.2. Přehled publikovaných tabulek podle použitých vah

Publikované tabulky s hodinovým výdělkem NS-V0 až NS-V9 obsahují hodnoty počítané ze souboru RSCP nepodnikatelské sféry bez použití vážení.

Tabulka	Třídící kritérium	Váha placené doby	Váha evidenční doby
NS-M0	Celý kraj	X	
NS-M1	HL. třídy zaměstnání KZAM-R	X	
NS-M5	Podskupiny zaměstnání KZAM-R	X	

Tabulka 3

Tabulka	Třídící kritérium	Váha placené doby	Váha evidenční doby
NS-T5	Podskupiny zaměstnání KZAM-R		X

Tabulka 4

5. Definice vybraných pojmů

Ekonomický subjekt	Ekonomický subjekt je právnický subjekt nebo fyzická osoba s postavením podnikatele, zapsaná do registru ekonomických subjektů ČSÚ. Každému ekonomickému subjektu se přiděluje identifikační číslo (IČ).
Organizační jednotka	Z hlediska výdělkové statistiky RSCP se dělí ekonomické subjekty na organizační jednotky podle okresu, ve kterém jejich zaměstnanci působí. Organizační jednotku tvoří všichni zaměstnanci ekonomického subjektu, kteří působí ve stejném okrese.
Zpravodajská jednotka	Zpravodajskou jednotkou je právnická osoba, organizační složka státu nebo fyzická osoba, od nichž se požaduje poskytnutí údajů ve statistickém zjišťování podle zákona č. 89/1995 Sb., o státní statistické službě, ve znění pozdějších předpisů.
Sledované období	Sledované období je období od začátku roku do konce čtvrtletí, ve kterém se statistické zjišťování provádí.
Podnikatelská sféra	Do podnikatelské sféry patří subjekty, které odměňují podle zákona č. 1/1992 Sb., o mzdě, odměně za pracovní pohotovost a o průměrném výdělku ve znění pozdějších předpisů.

Nepodnikatelská sféra	Do podnikatelské sféry patří organizace, které odměňují podle zákona č. 143/1992 Sb., o platu a odměně za pracovní pohotovost v rozpočtových a některých dalších organizacích a orgánech ve znění pozdějších předpisů.
Soubor ISPV-NS	Souborem ISPV podnikatelské sféry je soubor ekonomických subjektů, definovaný Automatizovaným rozpočtovým informačním systémem ARIS (viz http://www.info.mfcr.cz/aris).