

RSCP

Regionální statistika ceny práce

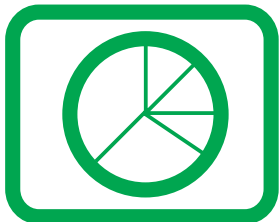
**Čtvrtletní výběrové
statistické zjišťování**

Podnikatelská sféra

**Zlínský
kraj**

I. čtvrtletí 2005

MPSV - SSZ



RSCP

Regionální statistika ceny práce

**Čtvrtletní výběrové
statistické zjišťování**

Podnikatelská sféra

**Zlínský
kraj**

I. čtvrtletí 2005

MPSV - SSZ

COPYRIGHT - MPSV ČR a SSZ

Publikace ani její část nesmí být kopírována, rozšiřována a zařazována do informačních systémů v jakékoliv formě (elektronické, mechanické, optické, magnetické aj.) bez písemného souhlasu

Ministerstva práce a sociálních věcí ČR a Správy služeb zaměstnanosti

O b s a h :

Úvodní část

Úvod.....	7
-----------	---

Výsledková část – podnikatelská sféra

Hodinové výdělky

PS-V0	Hodinové výdělky v podnikatelské sféře za kraj Zlínský.....	11
PS-V1	Hodinové výdělky podle hlavních tříd zaměstnání KZAM–R.....	12
PS-V2	Hodinové výdělky podle věkových kategorií.....	13
PS-V4	Hodinové výdělky podle vzdělání.....	13
PS-V5	Hodinové výdělky podle podskupin zaměstnání KZAM–R.....	14
PS-V6	Hodinové výdělky podle kategorie zaměstnání.....	19
PS-V8	Hodinové výdělky podle pohlaví.....	19

Hrubé měsíční mzdy

PS-M0	Hrubá měsíční mzda a její složky, diferenciacce, placená doba v podnikatelské sféře za kraj Zlínský.....	21
PS-M1	Hrubá měsíční mzda a její složky, diferenciacce, placená doba podle hlavních tříd zaměstnání KZAM-R.....	22
PS-M5	Hrubá měsíční mzda a její složky, diferenciacce, placená doba podle podskupin zaměstnání KZAM-R.....	24

Měsíční odpracovaná a neodpracovaná doba

PS-T5	Průměrná měsíční odpracovaná a neodpracovaná doba podle podskupin zaměstnání KZAM – R.....	34
-------	---	----

Dodatek - technický popis šetření

Koncepce šetření.....	41
Rozsah šetření.....	41
Opora výběru.....	42
Výběr.....	42
Vstupní údaje.....	43
Sběr dat.....	43
Klasifikace a číselníky.....	43
Výdělky a odpracovaná doba.....	44

Zpracování a analýza dat.....	45
Přehled publikovaných tabulek	45
Výpočet měsíční hrubé mzdy	46
Metoda vážení a řešení non-response	47
Odhady statistických charakteristik.....	48
Kvalita odhadů	49
Definice vybraných pojmů.....	49



Úvodní část

Ú v o d

Regionální statistika ceny práce (RSCP) je systém, který pravidelně monitoruje aktuální výdělkovou úroveň a odpracovanou dobu podle zaměstnání v jednotlivých krajích České republiky. Výdělková úroveň se zjišťuje na základě hodinového výdělku, vyplacené mzdy a odpracované doby jednotlivých zaměstnanců. RSCP, stejně jako Informační systém o průměrném výdělku (ISPV) vychází z pravidelného výběrového statistického zjišťování s názvem „Čtvrtletní šetření o ceně práce“. Šetření je zařazeno do programu statistických zjišťování vyhlášených ČSÚ ve sbírce zákonů pro příslušný kalendářní rok - viz přílohy č. 1 a č. 2 Vyhlášky č. 576/2004 Sb. ze dne 8. listopadu 2004, kterou se stanoví Program statistických zjišťování na rok 2005 (částka 196). Šetření provádí pracoviště státní statistické služby Ministerstva práce a sociálních věcí. Garantem informačního systému RSCP je Ministerstvo práce a sociálních věcí – správa služeb zaměstnanosti, zpracovatelem RSCP je Trexima, spol. s r.o. (www.trexima.cz).

RSCP nabízí další zdroj informací o mzdách v krajích České republiky. Výkaznictví ČSÚ sbírá údaje o mzdách za celý ekonomický subjekt a publikuje průměrné mzdy v členění podle firemních charakteristik. RSCP sbírá data za jednotlivé zaměstnance a jejím hlavním cílem jsou statistiky výdělkové úrovně zaměstnání (v klasifikaci KZAM-R) v jednotlivých krajích, dalším produktem jsou odhady výdělkové úrovně zaměstnanců podle šetřených osobních charakteristik na úrovni kraje. Roční zjišťování hrubých mezd a odpracované doby v ISPV a RSCP je základem pro strukturální šetření mezd ČSÚ a pro strukturální šetření SES (Structure of Earning Survey) Eurostatu. Zatímco výsledky strukturálních šetření a výsledky ISPV a RSCP pocházejí z téhož zdroje a publikace se navzájem doplňují, při srovnávání s výsledky výkaznictví je třeba vzít v úvahu rozdílné výběrové soubory a rozdílné metody výpočtu mzdových charakteristik.

Nejdůležitějším kritériem pro členění výsledků RSCP je příslušnost šetřeného ekonomického subjektu k podnikatelské, nebo nepodnikatelské sféře. Do podnikatelské sféry zahrnujeme ekonomické subjekty, které odměňují podle zákona č. 1/1992 Sb. o mzdě, odměně za pracovní pohotovost a o průměrném výdělku. Nepodnikatelskou sféru tvoří ekonomické subjekty, které odměňují podle zákona č. 143/1992 Sb. o platu a odměně za pracovní pohotovost v rozpočtových a v některých dalších organizacích a orgánech. V RSCP se ekonomické subjekty člení na organizační jednotky, jestliže je možné provést vnitřní rozčlenění podle okresů, ve kterých dílčí jednotky působí. Výsledky podle krajů jsou v tomto smyslu výsledky, získané pracovními metodou.

Od roku 2004 provozuje Ministerstvo financí Informační systém o platech, který v nepodnikatelské sféře šetří informace, požadované systémy ISPV a RSCP. Informační systém o platech se proto od roku 2004 stává zdrojem vstupních dat pro RSCP. Informační systém o platech je plošné šetření a do RSCP předává údaje o všech zaměstnancích nepodnikatelské sféry. Šetření v podnikatelské sféře zůstává výběrovým šetřením. Podnikatelská sféra se i nadále šetří čtvrtletně, sledovaným obdobím Informačního systému o platech je první pololetí a celý rok. Vzhledem k odlišné výběrové metodě a rozdílné periodicitě šetření v podnikatelské a nepodnikatelské sféře jsou výsledky uveřejňovány v samostatných publikacích. Pro označení podnikatelské sféry a pro popis metod a sestav specifických pro podnikatelskou sféru používáme označení RSCP-PS. Podobně pro označení nepodnikatelské sféry používáme RSCP-NS.

Publikace obsahuje výsledky podnikatelské sféry (RSCP-PS). Přináší hodinové výdělky za aktuální čtvrtletí, hrubé měsíční mzdy za období od začátku roku do konce aktuálního čtvrtletí, údaje o odpracované a neodpracované době za stejné období.

Výsledková publikace jednotlivých krajů ve formátu Excel a ve formátu PDF je k dispozici na internetových stránkách portálu MPSV (<http://portal.mpsv.cz/>) v sekci *Zaměstnanost*, v části *Regionální statistika ceny práce*. Rozsah přehledů jednotlivých zaměstnání je dán publikačním kritériem, podle kterého se uveřejňují jen zaměstnání zastoupená minimálně deseti zaměstnanci a minimálně třemi ekonomickými subjekty.



Výsledková část podnikatelská sféra

Hodinové výdělky v podnikatelské sféře

kraj: Zlínský

Medián hodinového výdělku 87,11 Kč/hod

Index mediánu hodinového výdělku zaměstnanců

meziroční vůči 1. čtvrtletí 2004..... 104,7 %

Diferenciace

1. decil - 10 % hodinových výdělků menších než 54,54 Kč/hod

1. kvartil - 25 % hodinových výdělků menších než 66,88 Kč/hod

Medián - 50 % hodinových výdělků menších než 87,11 Kč/hod

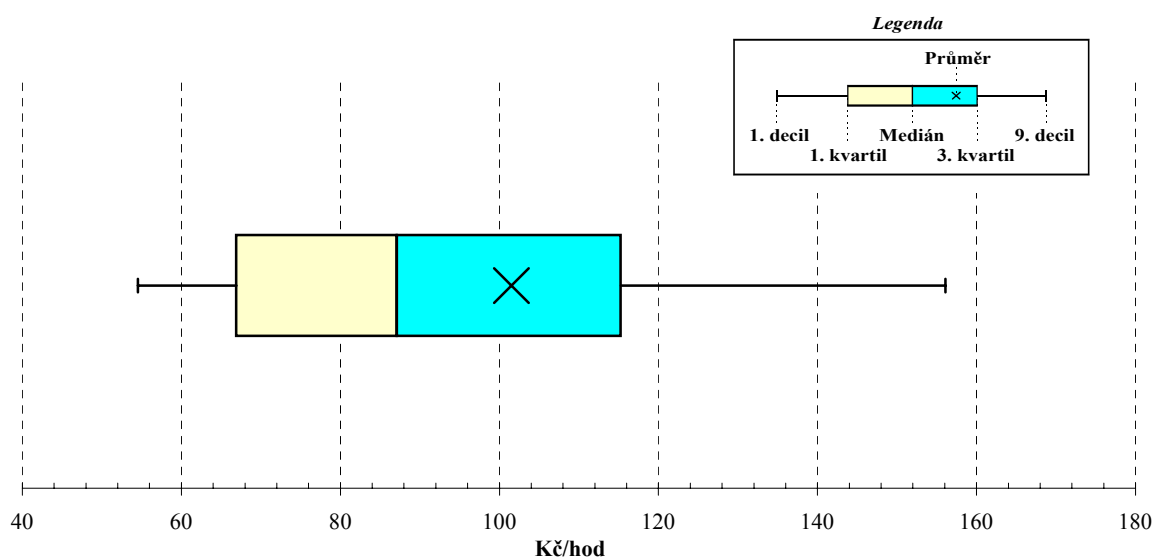
3. kvartil - 25 % hodinových výdělků větších než 115,28 Kč/hod

9. decil - 10 % hodinových výdělků větších než 156,08 Kč/hod

Průměr hodinového výdělku 101,51 Kč/hod

Podíl zaměstnanců s podprůměrným

hodinovým výdělkem 65,2 %

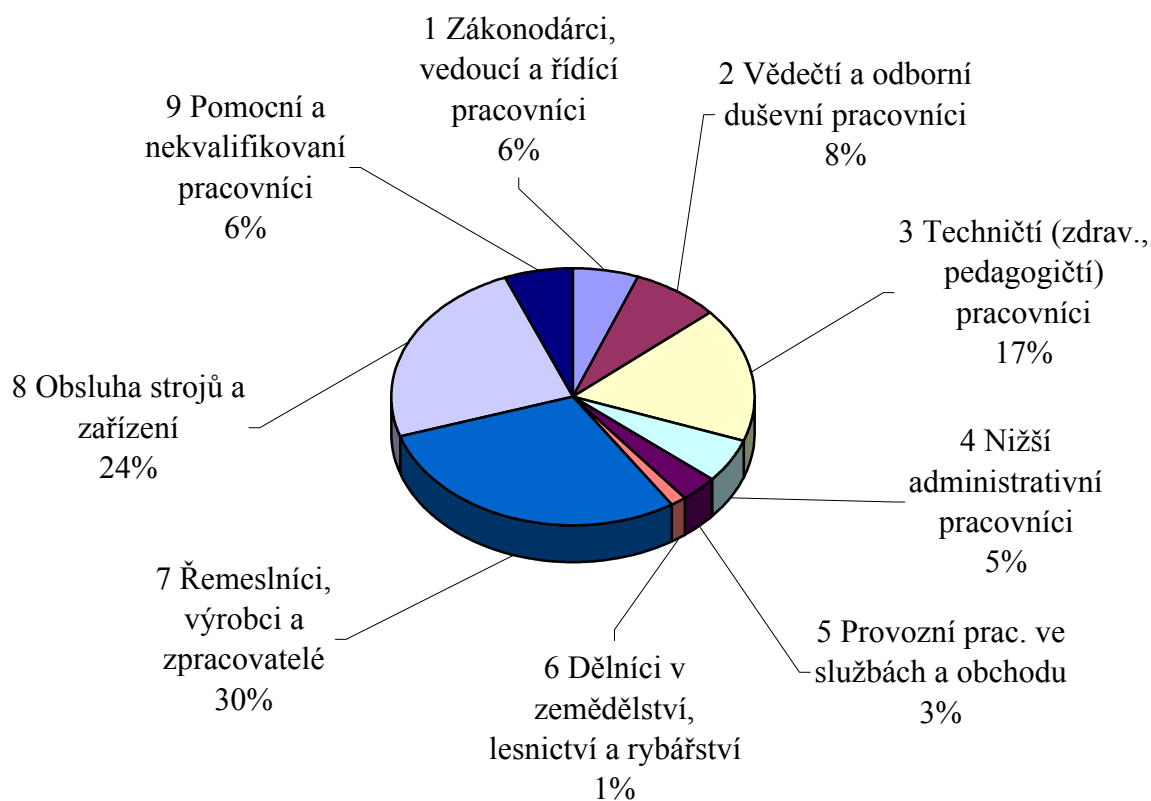


**Hodinové výdělky
podle hlavních tříd zaměstnání KZAM-R**

kraj: Zlínský

Hlavní třída zaměstnání KZAM-R	Struktura zaměstnanců	Medián	Diferenciace		Průměr
			1. decil	9. decil	
	%	Kč/hod	Kč/hod	Kč/hod	Kč/hod
1 Zákonodárci, vedoucí a řídicí pracovníci	5,9	149,59	64,45	379,70	196,62
2 Vědečtí a odborní duševní pracovníci	7,6	138,98	64,45	228,60	147,50
3 Techničtí (zdrav., pedagogičtí) pracovníci	17,1	110,70	73,71	177,14	122,06
4 Nižší administrativní pracovníci	5,5	78,09	52,60	117,19	83,02
5 Provozní prac. ve službách a obchodu	3,3	53,94	42,79	86,60	60,41
6 Dělníci v zemědělství, lesnictví a rybářství	1,3	66,66	46,00	94,20	67,61
7 Řemeslníci, výrobci a zpracovatelé	29,2	82,07	57,50	118,87	86,13
8 Obsluha strojů a zařízení	24,0	83,33	55,76	128,26	87,77
9 Pomocní a nekvalifikovaní pracovníci	6,1	58,31	45,34	88,00	68,21
C E L K E M - podnikatelská sféra	100	87,11	54,54	156,08	101,51

Struktura zaměstnanců dle hlavních tříd KZAM - R



1. čtvrtletí 2005**RSCP - podnikatelská sféra**

PS-V2

**Hodinové výdělky
podle věkových kategorií**kraj: **Zlínský**

Věková kategorie	Struktura zaměstnanců	Medián	Diferenciace		Průměr
			1. decil	9. decil	
	%	Kč/hod	Kč/hod	Kč/hod	Kč/hod
do 20 let	0,2	67,26	50,99	124,91	109,74
20 - 29 let	17,4	82,84	53,00	136,22	90,52
30 - 39 let	25,3	90,44	56,82	167,33	105,92
40 - 49 let	25,9	89,06	55,01	162,42	105,57
50 - 59 let	26,8	86,04	54,82	149,59	100,50
60 a více let	4,4	82,59	46,20	177,74	101,54
C E L K E M - podnikatelská sféra	100	87,11	54,54	156,08	101,51

1. čtvrtletí 2005**RSCP - podnikatelská sféra**

PS-V4

**Hodinové výdělky
podle vzdělání**kraj: **Zlínský**

Vzdělání	Struktura zaměstnanců	Medián	Diferenciace		Průměr	
			1. decil	9. decil		
	%	Kč/hod	Kč/hod	Kč/hod	Kč/hod	
KKOV						
Základní a nedokončené	A-C	9,5	66,88	47,88	117,95	77,32
Střední bez maturity	D,E,H,J	48,2	80,39	53,00	120,42	84,86
Střední s maturitou	K-M	27,9	98,95	60,52	160,40	108,78
Vyšší odborné a bakalářské	N,R	1,3	126,58	64,80	277,49	154,93
Vysokoškolské	T,V	10,0	144,87	72,25	284,47	173,26
<i>neuveдено</i>		3,0	86,63	54,35	208,88	114,31
C E L K E M - podnikatelská sféra		100	87,11	54,54	156,08	101,51

**Hodinové výdělky
podle podskupin zaměstnání KZAM-R**

kraj: Zlínský

Podskupiny zaměstnání KZAM-R	Výběrový soubor		Medián	Diferenciace		Průměr
	počet org. jednotek	počet zaměst.		1. decil	9. decil	
			Kč/hod	Kč/hod	Kč/hod	Kč/hod
1210 Ředitelé a prezidenti velkých organizací, podniků	93	126	379,82	131,25	994,35	470,95
1221 Vedoucí pracovníci v zemědělství, lesnictví, rybářství a mysliv.	14	75	182,54	107,46	304,68	214,84
1222 Vedoucí pracovníci v průmyslu (ve výrobě)	85	385	225,93	120,35	496,08	286,73
1223 Vedoucí pracovníci ve stavebnictví a zeměměřičtví	19	68	195,55	124,14	446,84	244,30
1224 Vedoucí pracovníci ve velkoobchodě a v maloobchodě	29	295	76,23	58,15	179,20	100,99
1226 Ved. pracovníci v dopr., skladování, telekom. a na pošt. úřadech	22	150	126,50	102,30	233,32	161,62
1227 Vedoucí prac. v organ.zaměřených na poskytování obch.služeb	19	86	228,02	144,13	428,15	271,09
1229 Vedoucí pracovních dílčích celků jinde neuvedení (kult.,zdrav.)	18	62	137,16	97,05	190,22	144,03
1231 Vedoucí pracovníci finančních a hospodářských útvarů	97	242	203,42	114,00	455,31	255,03
1232 Vedoucí pracovníci personálních útvarů a útvarů průmysl. vztahů	34	45	199,85	95,82	458,71	259,99
1233 Vedoucí pracovníci odbytových útvarů (včetně průzkumu trhu)	68	188	237,72	122,00	567,22	298,15
1234 Ved. pracovníci reklamních útvarů a útvarů pro styk s veřejností	12	17	185,65	114,03	340,07	203,27
1235 Vedoucí pracovníci zásobovacích útvarů	52	77	200,00	105,72	311,39	197,94
1236 Vedoucí pracovníci výpočetních útvarů	28	33	193,83	113,13	448,15	252,58
1237 Vedoucí pracovníci výzkumných a vývojových útvarů	34	103	220,00	137,90	400,11	273,97
1239 Vedoucí pracovníci ostatních útvarů jinde neuvedení	47	124	168,01	93,30	358,98	201,67
1312 Vedoucí, ředitelé v průmyslu (ve výrobě)	30	90	196,86	129,10	384,13	229,32
1313 Vedoucí, ředitelé ve stavebnictví a zeměměřičtví	10	22	174,41	58,59	482,14	229,11
1314 Vedoucí, ředitelé ve velkoobchodu a maloobchodu	15	301	70,19	51,44	119,64	78,02
1315 Vedoucí, ředitelé v restauracích a hotelích	7	15	106,67	71,34	155,10	111,02
1316 Vedoucí, ředitelé v dopravě, sklad., telekom. a na pošt. úřadech	10	25	146,69	96,82	408,45	176,39
1319 Vedoucí, ředitelé malých organizací ostatní (kult.,zdrav.,škol.)	6	11	232,19	170,44	320,68	256,71
2113 Chemici	9	29	146,70	95,17	325,26	184,90
2114 Geologové, geofyzici, geodeti, hydrologové apod.	5	15	151,51	82,48	207,09	149,01
2119 Ostatní vědci a odborníci v příbuzných oborech jinde neuved.	5	25	143,12	117,01	260,41	166,82
2131 Projektanti a analytici výpočetních systémů	13	37	161,00	103,00	224,52	164,08
2132 Programátoři	36	114	143,65	101,51	199,17	152,65
2139 Ostatní odborníci zabývající se výpoč. tech. jinde neuvedení	43	124	148,67	90,27	251,46	164,43
2142 Projektanti staveb a areálů, stavební inženýři	23	303	126,62	69,73	212,38	133,28
2143 Projektanti elektrotechnických zařízení, elektroinženýři	22	113	145,85	81,28	213,74	150,66
2144 Projektanti elektron.systémů a telekom.sítí, inženýři - elektronikci	11	39	131,02	95,80	215,49	141,31
2145 Projektanti a konstruktéři strojních zařízení, strojní inženýři	30	393	144,51	97,76	243,79	164,85
2146 Chemičtí inženýři, technologové	11	72	174,39	133,14	223,76	181,94
2149 Ostatní architekti, projekt., konstruk.a tech.inženýři (tvůr.prac.)	19	76	135,55	77,89	240,27	159,95
2211 Bakteriologové, biolog., ekolog., zoologové a odb.v příb.obor.	13	20	124,43	92,86	177,03	134,39
2213 Agronomové, šlechtitelé a odborníci v příbuzných oborech	6	13	129,95	88,90	242,18	153,06
2221 Lékaři, ordináři (kromě zubních lékařů)	7	41	185,94	109,95	256,15	189,51
2411 Odb. prac. na úseku účetnictví, financí, daní, ap., hlavní účetní	85	255	132,50	88,23	266,33	159,94
2412 Odbor. pracovníci na úseku zaměstnaneckých, personálních věcí	22	32	106,11	76,11	219,17	130,02
2413 Odborní pracovníci v bankovníctví a pojišťovníctví	14	387	149,19	95,04	200,87	155,93
2419 Ostatní odborní pracovníci v oblasti podnikání	41	171	150,26	83,29	294,71	182,73
2421 Právníci, právní poradci (mimo advokacie a soudnictví)	21	33	182,77	120,83	273,84	201,81

**Hodinové výdělky
podle podskupin zaměstnání KZAM-R**

kraj: Zlínský

Podskupiny zaměstnání KZAM-R	Výběrový soubor		Medián	Diferenciace		Průměr
	počet org. jednotek	počet zaměst.		1. decil	9. decil	
			Kč/hod	Kč/hod	Kč/hod	Kč/hod
2432 Odborní pracovníci knihoven (kromě řadových)	3	10	86,50	74,12	99,54	86,98
2441 Ekonomové - vědečtí pracovníci, specialisté, experti	31	58	134,50	72,77	231,54	141,48
2447 Tlumočníci a překladatelé	8	11	120,15	87,75	162,16	137,54
2470 Odborní administrativní pracovníci jinde neuvedení	12	14	133,02	77,35	234,38	145,47
3111 Technici ve fyzikálních a příbuzných oborech	14	89	105,03	73,45	150,84	111,89
3112 Stavební technici	52	291	129,52	89,22	218,74	146,89
3113 Elektrotechnici	35	602	136,02	97,36	206,22	148,05
3114 Elektronici a technici v radiokomunikacích a telekomunikacích	12	88	168,37	105,47	243,56	171,13
3115 Strojírenští technici	52	1 057	119,71	85,00	179,00	131,31
3116 Chemičtí technici	27	617	138,37	87,65	193,27	139,25
3118 Technici v kartografii, kresliči a zeměměřiči	34	177	119,25	76,88	195,62	129,69
3119 Ostatní techničtí pracovníci jinde neuvedení	112	1 133	117,44	78,90	189,96	130,92
3121 Poradci ve výpočetní technice	19	49	132,09	85,53	232,66	144,64
3122 Operátoři a obsluha výpočetní techniky	39	86	117,77	82,41	204,81	134,59
3123 Operátoři průmyslových robotů, nc strojů	4	11	101,15	83,42	134,73	109,11
3129 Ostatní technici ve výpočetní technice jinde neuvedení	11	21	119,30	91,39	154,06	126,25
3131 Fotografové (včetně uměleckých)	3	37	57,57	43,50	83,57	60,37
3151 Kolaudační technici a technici protipožární ochrany	9	19	120,49	94,88	195,63	134,04
3152 Bezpečnostní tech.a tech. pro kontrolu zdravotní nezávadnosti	45	197	106,09	73,84	158,61	115,16
3160 Technici železničního provozu	6	75	122,79	91,16	152,67	122,44
3211 Technici a laboranti v oblasti biologie a v příbuzných oborech	12	52	95,26	65,00	160,27	108,78
3212 Technici v agronomii, v lesnictví a v zemědělství	22	201	117,07	90,89	148,69	120,37
3226 Rehabilitační a fyzioterapeutičtí pracovníci (vč. odb. masérů)	3	22	81,75	67,52	92,14	80,49
3231 Ošetřovatelé, všeobecné zdravotní sestry	3	72	83,56	71,72	98,85	86,38
3415 Obchodní cestující, profes. poradci v obchodě, obch.zástupci	35	192	137,86	72,04	209,75	142,89
3416 Nákupčí	76	292	109,74	75,17	167,63	119,08
3421 Obchodní agenti	65	395	118,27	76,65	205,73	134,81
3422 Odbytoví a přepravní agenti	71	309	120,06	84,29	184,89	133,07
3431 Odborné sekretářky, sekretáři	63	131	98,61	68,59	178,19	112,37
3433 Pracovníci v oblasti účetnictví, fakturace, rozpočet., kalkulace	160	1 094	102,26	73,83	150,44	109,49
3434 Pracovníci v oblasti statistiky a matematiky	14	33	115,25	76,09	170,84	119,35
3435 Pracovníci v oblasti práce a mezd (kromě účetních)	31	74	106,82	71,78	188,69	114,67
3436 Referenti osobních oddělení	58	114	114,44	82,71	180,07	131,01
3439 Ostatní odborní administrativní pracovníci jinde neuvedení	67	281	102,58	67,58	162,77	109,79
3471 Aranžéři, průmysloví a komerční návrháři, bytoví architekti	11	26	88,72	53,07	150,43	88,46
4111 Písačky - opisovačky, stenotypistky	6	21	81,54	61,78	117,19	96,78
4112 Kancelářští a manipul. prac. a obsl. zařízení na zpracování textu	12	27	72,52	56,03	90,19	71,55
4113 Pracovníci přípravy dat výpočetní techniky	13	24	78,52	51,90	105,78	85,55
4115 Sekretářky, sekretáři	83	353	84,77	58,31	124,33	90,56
4121 Nižší účetní	47	139	75,60	57,43	110,13	82,07
4131 Úředníci ve skladech	110	497	76,47	57,44	118,56	85,61
4132 Úředníci ve výrobě (např. výrobní plánovači)	34	184	87,99	64,50	153,92	109,65

**Hodinové výdělky
podle podskupin zaměstnání KZAM-R**

kraj: Zlínský

Podskupiny zaměstnání KZAM-R	Výběrový soubor		Medián	Diferenciace		Průměr
	počet org. jednotek	počet zaměst.		1. decil	9. decil	
			Kč/hod	Kč/hod	Kč/hod	Kč/hod
4133 Úředníci v dopravě a v přepravě (dispečeri, kontrolori apod.)	28	67	97,92	73,02	157,44	112,24
4141 Řadoví knihovníci, archiváři, evidenční pracovníci	13	21	81,25	58,15	111,17	81,38
4142 Poštovní doručovatelé, úředníci v třídárnách	5	309	76,55	68,20	89,60	78,92
4190 Nižší pracovníci jinde neuvedení ostatní	16	56	78,43	59,09	101,81	78,86
4211 Pokladníci (v bankách, pojišťovnách, spořitelnách, na poště)	24	67	100,53	81,41	136,41	107,70
4212 Úředníci na přepážkách a směnárnici	6	175	88,25	78,62	102,06	89,17
4213 Pokladníci v obchodě, společném stravování apod.	19	519	54,44	42,50	64,54	54,13
4222 Recepční	8	65	75,96	51,33	92,38	73,84
4223 Telefonisté	10	11	62,70	53,77	77,30	64,32
4224 Informátoři	9	16	63,22	47,91	84,50	65,47
5121 Pracovníci dohlížející nad obsluhujícím personálem, hospodyně	6	38	73,97	54,52	118,94	81,03
5122 Kuchaři	27	318	64,83	47,65	92,11	68,86
5123 Číšníci, servírky	7	77	69,44	47,52	83,49	68,08
5144 Maséři	3	27	68,74	59,45	75,05	68,69
5149 Ostatní pracovníci zajišťující osobní služby jinde neuvedení	5	13	67,68	51,68	90,55	68,79
5161 Hasiči, požárníci	10	198	97,55	71,56	143,73	101,08
5169 Ostatní pracovníci ochrany a ostrahy jinde neuvedení	17	100	63,07	50,34	78,39	64,86
5211 Prodavači v obchodech	68	1 184	54,61	46,91	86,63	60,72
6121 Chovatelé hospodářských zvířat (kromě drůbeže a včel)	9	148	68,09	49,28	100,41	72,16
7122 Zedníci, kameníci, omítkáři	33	376	79,10	63,24	103,38	82,98
7123 Betonáři, děl.specializovaní na pokládání betonových povrchů	6	324	84,72	64,24	109,86	88,16
7124 Tesáři a truhláři	17	73	84,02	71,11	103,63	87,44
7125 Stavební montážníci	6	32	92,77	65,85	136,63	102,59
7126 Asfaltéři, dlaždiči	3	13	99,93	68,54	118,00	94,97
7129 Ost. stavební dělníci hlavní stav. výroby a prac.v ost. oborech	24	72	76,07	59,74	100,52	77,78
7136 Instalatéři, potrubáři, stavební zámečníci, klempíři	54	369	103,59	77,87	127,81	103,18
7137 Stavební a provozní elektrikáři	30	190	88,00	64,86	117,13	89,31
7141 Malíři a tapetáři	9	24	80,58	66,01	97,93	81,54
7142 Lakýrníci a pracovníci v příbuzných oborech	19	102	95,91	66,35	109,65	92,86
7211 Formíři a jádraři	3	60	118,55	99,86	151,25	124,52
7212 Svářeči, řezači plamenem a páječi	31	360	94,36	70,35	118,24	94,26
7213 Výrobci a opraváři výrobků a dílů z plechů	13	129	94,45	70,01	116,45	95,08
7214 Montéři kovových konstrukcí	6	46	78,06	68,86	103,68	82,40
7215 Montéři lan a zdvihacích zařízení (např. na lodích, letadlech)	3	30	84,67	64,12	108,03	86,27
7221 Kováři, obsluha kovacích lisů, obsluha bucharů	18	239	75,88	57,64	112,93	80,04
7222 Nástrojaři, kovomodeláři, kovodělníci, zámečníci	112	2 169	95,05	67,26	147,19	100,94
7223 Seřizovači a obsl. obráběcích strojů (kromě autom. a poloaut.)	53	1 279	97,17	73,13	129,40	99,13
7224 Brusiči, leštiči a ostříči nástrojů	20	177	87,86	73,01	109,71	90,29
7231 Mechanici a opraváři motorových vozidel	46	661	85,71	66,71	109,22	87,92
7235 Mechanici a opraváři obráběcích, zeměd. strojů a prům. zařízení	57	628	98,52	68,85	151,39	105,61
7239 Ostatní mechanici a opraváři strojů a zařízení bez elektro j.n.	20	342	97,94	66,28	133,19	98,24
7241 Elektromech., opraváři a seřizovači různých typů elektr. zařízení	97	2 406	64,05	47,00	127,32	77,47

**Hodinové výdělky
podle podskupin zaměstnání KZAM-R**

kraj: Zlínský

Podskupiny zaměstnání KZAM-R	Výběrový soubor		Medián	Diferenciace		Průměr	
	počet org. jednotek	počet zaměst.		1. decil	9. decil		
			Kč/hod	Kč/hod	Kč/hod	Kč/hod	
7242	Mechanici, opraváři a seřizovači elektr. částí aut, letadel, lodí	14	82	102,27	71,33	122,92	102,14
7243	Mechanici, seřizovači, opraváři elektronických zařízení	20	238	96,05	60,09	170,92	109,75
7246	Montéři a opraváři silnoproudých elektrických vedení	10	221	98,94	80,40	151,18	108,22
7311	Výrobci, mechanici a opraváři přesných přístrojů a zařízení	15	1 073	83,00	56,11	112,25	83,99
7346	Sítotiskaři, deskotiskaři a textilní tiskaři	4	26	72,79	52,12	159,63	87,40
7411	Zpracovatelé masa, ryb vč. uzenářů a konzervovačů masa a ryb	7	526	66,60	56,78	96,24	72,54
7412	Zpracovatelé pekárenských a cukrářských výrobků	10	179	59,36	51,86	69,89	60,42
7419	Ostatní zpracovatelé - výrobci potravinářských výrobků	7	26	60,13	51,09	101,08	64,85
7422	Umělečtí truhláři, řezbáři, výrobci a opraváři výrobků ze dřeva	10	1 106	70,32	51,82	94,76	71,88
7423	Seřizovači a seřizovači-obsluhovači dřevoobráběcích strojů	4	86	62,12	48,26	74,23	61,91
7436	Švadleny, vyšivači a pracovníci v příbuzných oborech	3	44	57,18	45,22	65,30	56,67
7437	Čalouníci a pracovníci v příbuzných oborech (vč. autočalouníků)	4	17	65,78	61,61	78,25	67,19
7439	Ost. dělníci při výrobě textilu, oděvů a výrobků z kůže, kožešin	3	78	69,56	56,96	79,73	69,16
8122	Obsluha zařízení ve slévárenství (taviči, slévači)	6	366	84,47	64,72	111,25	86,74
8123	Obsluha zařízení na tepelné zpracování kovů	12	73	94,81	70,77	112,41	94,04
8139	Obsluha ostatních zařízení na výrobu skla a keramiky	3	89	117,56	59,66	144,09	111,87
8149	Obsluha ostatních zařízení na zpracování dřeva a v papírnách	5	335	74,99	58,34	108,38	79,79
8151	Obsluha drtičů, mlýnů a míchadel při chemické výrobě	3	44	77,78	62,22	99,54	79,56
8153	Obsluha filtrů a třídičů (včetně výparníků, podtlakových nádob)	4	28	69,41	55,45	121,35	78,30
8159	Obsluha ostatních zařízení při chemické výrobě jinde neuvedená	18	556	109,54	76,54	128,08	106,85
8161	Obsluha zařízení při výrobě a rozvodu elektřiny	4	95	120,45	95,04	153,13	121,79
8162	Obsluha parních turbín, ohřivačů a motorů	34	256	74,95	45,56	132,31	80,32
8163	Obsluha zařízení při úpravě, čištění a rozvodu vody	26	550	98,33	70,22	119,74	96,28
8171	Obsluha automatických nebo poloautomatic. montážních linek	7	35	90,42	62,65	141,22	98,63
8180	Obsluha strojů a zařízení pro práce na železničním svršku	6	16	89,28	71,64	99,12	87,55
8211	Obsluha automat. nebo poloaut. obráběcích strojů (kromě 722)	27	1 331	83,99	62,70	119,90	88,24
8212	Obsluha strojů na výrobu maltovin, vápna, cementu, prefabrikátů	3	11	95,00	82,68	124,00	98,30
8222	Obsluha strojů na výrobu stěeliva a výbušnin	3	322	98,77	77,11	125,09	102,05
8223	Obsluha strojů při konečné úpravě a nanášení ochr. povlaků	14	190	77,09	64,85	95,21	78,94
8231	Obsluha strojů na výrobu pryžových výrobků (např. obuvi)	12	3 911	125,30	65,76	153,13	117,46
8232	Obsluha strojů na výrobu plastových výrobků (vč. laminování)	18	1 113	82,99	59,56	114,99	85,56
8251	Obsluha tiskárenských strojů	4	65	101,55	87,89	117,53	101,95
8254	Obsluha kopírovacích strojů	5	10	57,31	47,16	70,92	57,88
8262	Obsluha tkacích a pletacích strojů	3	57	69,87	60,54	75,26	68,24
8264	Obsluha strojů na bělení, barvení, čištění, praní, žehlení textilu	6	86	81,67	59,97	93,26	80,13
8266	Obsluha strojů na výrobu a dokončovací úpravy obuvi	5	677	62,12	48,22	78,71	62,83
8271	Obsluha strojů na zpracování a konzervování masa a ryb	3	161	73,66	60,04	94,19	76,31
8273	Obsluha strojů na mletí zrn a koření	5	41	75,43	61,61	115,13	81,00
8281	Montážní dělníci montující mechanická zařízení (stroje, vozidla)	10	1 404	87,79	61,82	103,36	86,33
8282	Montážní dělníci montující elektrická zařízení	13	667	69,20	58,79	86,39	71,68
8290	Obsluha jiných stacionárních zařízení a ostatní montážní dělníci	8	12	67,35	49,66	88,48	72,40
8311	Strojvedoucí	10	260	127,67	113,06	134,59	124,65

**Hodinové výdělky
podle podskupin zaměstnání KZAM-R**

kraj: Zlínský

Podskupiny zaměstnání KZAM-R	Výběrový soubor		Medián	Diferenciace		Průměr
	počet org. jednotek	počet zaměst.		1. decil	9. decil	
			Kč/hod	Kč/hod	Kč/hod	Kč/hod
8313 Dělníci zabezpečující sestavování vlaků (brzdaři, výhybkáři)	8	54	92,90	78,96	118,30	95,50
8321 Řidiči osobních a malých dodávkových automobilů, taxikáři	34	70	82,46	56,09	121,53	87,90
8323 Řidiči autobusů, trolejbusů a tramvají	3	756	79,93	66,59	101,23	82,02
8324 Řidiči nákladních automobilů a tahačů	77	857	83,02	61,54	106,84	84,73
8326 Řidiči speciálních vozidel	12	52	99,56	73,37	133,00	100,95
8331 Obsluha zemědělských a lesních strojů	14	155	68,03	53,62	97,15	72,11
8332 Obsluha zemních a příbuzných strojů	25	137	91,33	73,09	115,24	93,60
8333 Obsluha jeřábů, zdvihacích a podobných manipulačních zařízení	24	230	75,60	61,55	94,34	77,07
8334 Obsluha vysokozdvizných a ostatních motorových vozíků	55	575	93,86	63,11	136,16	96,56
9132 Pomocníci a uklízeči v kancelářích, hotelích, nemocnicích ap.	117	686	52,65	44,51	68,13	54,95
9133 Ruční pradelci a žehlíři (kromě obsluhy strojů)	5	47	47,24	42,66	51,83	49,14
9141 Domovníci, správci domu	23	44	54,30	42,51	96,13	61,12
9152 Vrátní, hlídači, uváděči a šatnářky	40	472	51,35	46,55	76,46	55,70
9161 Sběrači odpadků, popeláři	5	56	76,61	64,74	86,00	75,84
9162 Metaři, čističi záchodků, žump, kanálů a podobných zařízení	10	68	92,88	49,36	109,76	86,17
9211 Pomocní a nekvalifikovaní dělníci v zemědělství	3	13	82,33	45,83	86,98	73,64
9312 Pomocní a nekvalif. dělníci na stavbách a údržbě silnic, přehrad	5	66	83,44	66,36	101,62	83,38
9321 Pomocní a nekvalifikovaní montážní a manipulační dělníci	59	637	73,81	53,71	108,38	80,45
9322 Ruční baliči a pytlouvači	11	135	68,34	49,01	82,57	67,35
9323 Dělníci nádvorní skupiny (pomocní montéři)	14	94	64,77	55,21	78,54	65,65
9332 Obsluha povozů a zařízení poháněných zvířaty	5	38	74,46	53,19	104,14	75,66
9333 Vazači a nosiči břemen, přístavní dělníci (dokaři)	7	24	72,01	52,93	99,18	72,64
9339 Pomocní a nekvalif. pracovníci v dopravě, ve skladech, v telek.	50	625	70,02	50,50	92,92	70,82

1. čtvrtletí 2005**RSCP - podnikatelská sféra**

PS-V6

**Hodinové výdělky
podle kategorie zaměstnání**

kraj: Zlínský

Kategorie zaměstnání	Struktura zaměstnanců	Medián	Diferenciace		Průměr
			1. decil	9. decil	
	%	Kč/hod	Kč/hod	Kč/hod	Kč/hod
D Manuální pracovníci	63,7	78,89	51,47	119,83	83,36
T Nemanuální pracovníci	36,3	112,51	64,45	211,07	133,42
Relace D/T (%)		70,1	79,9	56,8	62,5
C E L K E M - podnikatelská sféra	100	87,11	54,54	156,08	101,51

manuální pracovníci - zaměstnanci s převážně manuálním charakterem práce (hlavní třída KZAM-R 6-9 a vybraná zaměstnání hl. třídy 5)

nemanuální pracovníci - zaměstnanci s převážně nemanuálním charakterem práce (hlavní třída KZAM-R 1-4 a vybraná zaměstnání hl. třídy 5)

1. čtvrtletí 2005**RSCP - podnikatelská sféra**

PS-V8

**Hodinové výdělky
podle pohlaví**

kraj: Zlínský

Pohlaví	Struktura zaměstnanců	Medián	Diferenciace		Průměr
			1. decil	9. decil	
	%	Kč/hod	Kč/hod	Kč/hod	Kč/hod
M Muž	64,5	94,22	62,24	169,92	111,65
Ž Žena	35,5	72,13	49,12	124,99	83,13
Relace Ž/M (%)		76,6	78,9	73,6	74,5
C E L K E M - podnikatelská sféra	100	87,11	54,54	156,08	101,51

**Hrubá měsíční mzda a její složky, diference, placená doba
v podnikatelské sféře**

kraj: Zlínský

Medián hrubé měsíční mzdy 15 652 Kč/měs

Diference

1. decil - 10 % hodinových výdělků menších než	9 778 Kč/měs
1. kvartil - 25 % hodinových výdělků menších než	12 156 Kč/měs
Medián - 50 % hodinových výdělků menších než	15 652 Kč/měs
3. kvartil - 25 % hodinových výdělků větších než	20 362 Kč/měs
9. decil - 10 % hodinových výdělků větších než	28 005 Kč/měs

Průměr hrubé měsíční mzdy 18 147 Kč/měs

Vybrané složky hrubé měsíční mzdy

prémie a odměny	17,4 %
příplatky za přesčas	1,1 %
příplatky ostatní	3,1 %
náhrady	6,4 %
odměny za pohotovost	0,1 %

Průměrná placená doba 169,8 hod/měs

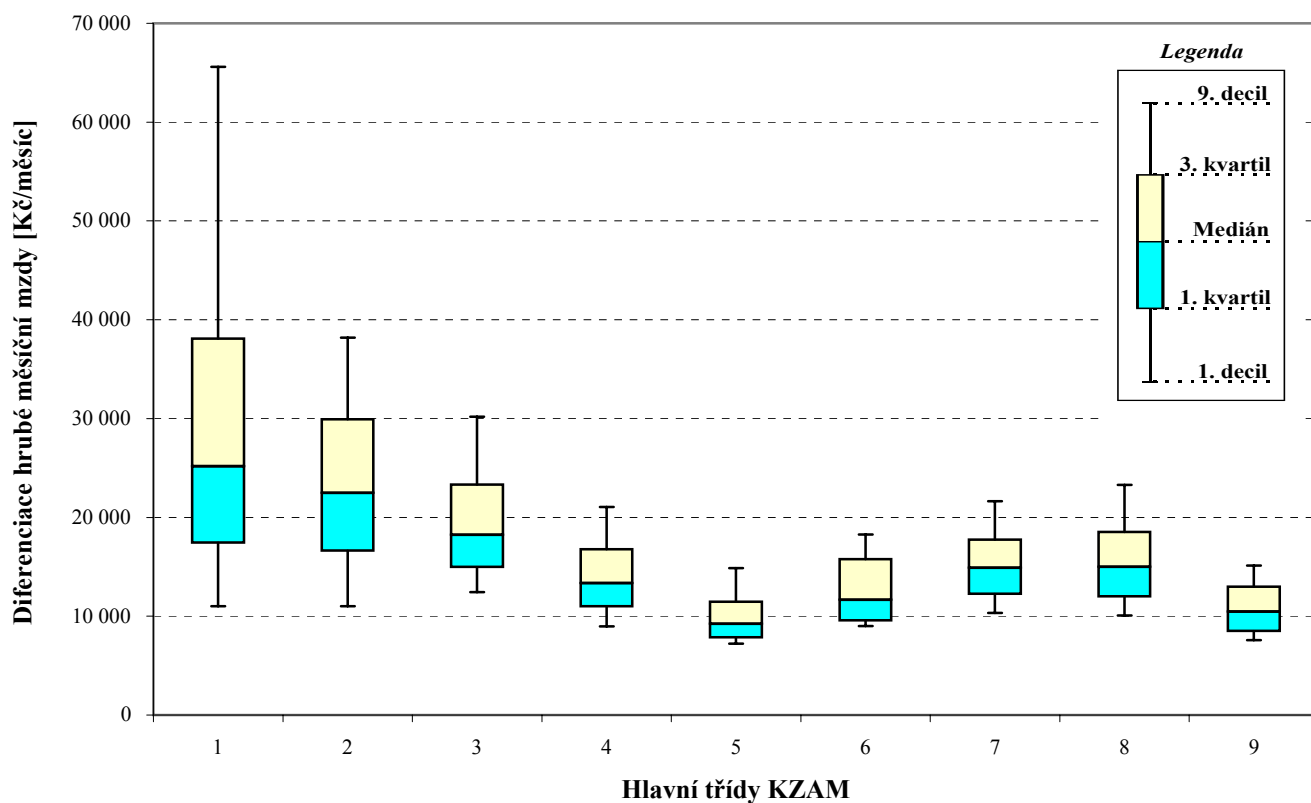
Hrubá měsíční mzda a její složky, diference, placená doba
podle hlavních tříd zaměstnání KZAM-R

kraj: Zlínský

Hlavní třída zaměstnání KZAM - R	Struktura zaměstnanců	Medián
	%	Kč/měs

1 Zákonodárci, vedoucí a řídící pracovníci	6,7	25 171
2 Vědečtí a odborní duševní pracovníci	8,6	22 489
3 Techničtí (zdrav., pedagog.) pracovníci	18,9	18 247
4 Nižší administrativní pracovníci	5,6	13 330
5 Provozní pracovníci ve službách a obchodu	3,2	9 246
6 Dělníci v zemědělství, lesnictví a rybářství	0,9	11 661
7 Řemeslníci, výrobci a zpracovatelé	28,4	14 910
8 Obsluha strojů a zařízení	22,8	15 008
9 Pomocní a nekvalifikovaní pracovníci	5,0	10 453

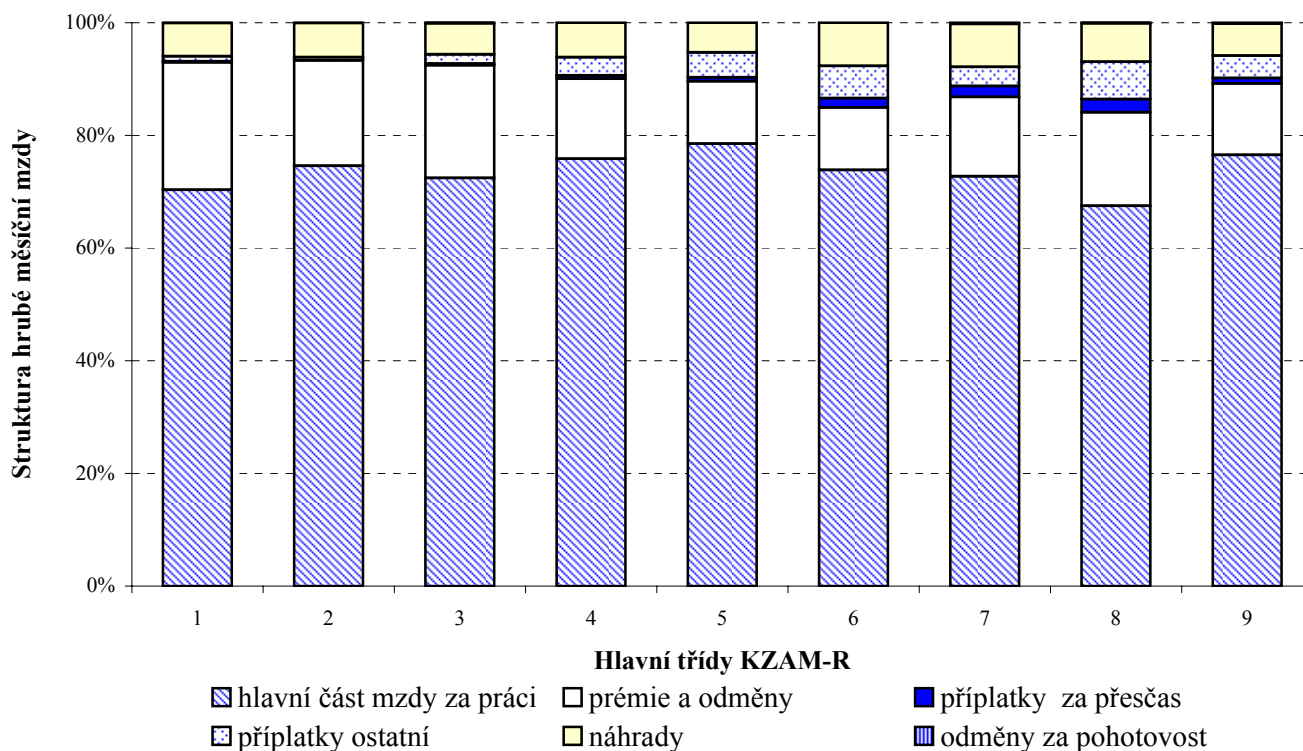
C E L K E M - podnikatelská sféra	100	15 652
--	------------	---------------



Hrubá měsíční mzda a její složky, diference, placená doba podle hlavních tříd zaměstnání KZAM-R

kraj: Zlínský

Diference				Průměr	Složky hrubé mzdy					Placená doba
1. decil	1. kvartil	3. kvartil	9. decil		prémie a odměny	příplatky za přesčas	příplatky ostatní	náhrady	odměny za pohotovost	
Kč/měs	Kč/měs	Kč/měs	Kč/měs	Kč/měs	%	%	%	%	%	hod/měs
11 000	17 435	38 102	65 598	34 271	22,6	0,2	0,9	5,9	0,1	167,1
11 000	16 633	29 921	38 197	24 826	18,7	0,1	0,6	6,1	0,1	167,3
12 436	14 970	23 312	30 201	20 561	20,0	0,3	1,7	5,5	0,1	166,6
8 967	10 965	16 772	21 058	14 519	14,2	0,5	3,2	6,2	0,0	167,3
7 214	7 844	11 478	14 859	10 214	11,1	0,7	4,4	5,3	0,0	167,6
8 999	9 557	15 782	18 278	12 828	11,1	1,7	5,7	7,7	0,0	175,6
10 339	12 229	17 755	21 651	15 597	14,1	2,0	3,4	7,6	0,2	172,7
10 071	11 987	18 525	23 277	15 797	16,6	2,3	6,6	6,9	0,1	171,6
7 586	8 478	12 985	15 131	11 029	12,7	1,0	4,0	5,7	0,2	167,8
9 778	12 156	20 362	28 005	18 147	17,4	1,1	3,1	6,4	0,1	169,8



**Hrubá měsíční mzda a její složky, diference, placená doba
podle podskupin zaměstnání KZAM-R**

kraj: Zlínský

Podskupiny zaměstnání KZAM-R	Počet zaměstnanců přepočtený podle placených měsíců	Medián
		Kč/měs
1210 Ředitelé a prezidenti velkých organizací, podniků	119	63 373
1221 Vedoucí pracovníci v zemědělství, lesnictví, rybářství a myslivosti	72	28 215
1222 Vedoucí pracovníci v průmyslu (ve výrobě)	365	36 663
1223 Vedoucí pracovníci ve stavebnictví a zeměměřičtví	65	31 769
1224 Vedoucí pracovníci ve velkoobchodě a v maloobchodě	261	13 142
1226 Vedoucí pracovníci v dopravě, skladování, telekomunik. a na poštovních úřadech	127	22 065
1227 Vedoucí pracovníci v organizacích zaměřených na poskytování obchodních služeb	76	42 007
1229 Vedoucí pracovníci dílčích celků jinde neuvedení (kulturních,zdravotn.,školských)	60	21 705
1231 Vedoucí pracovníci finančních a hospodářských (správních) útvarů	234	33 767
1232 Vedoucí pracovníci personálních útvarů a útvarů průmyslových vztahů	43	32 656
1233 Vedoucí pracovníci obytných útvarů (včetně průzkumu trhu)	173	38 824
1234 Vedoucí pracovníci reklamních útvarů a útvarů pro styk s veřejností	17	31 226
1235 Vedoucí pracovníci zásobovacích útvarů	73	29 750
1236 Vedoucí pracovníci výpočetních útvarů	33	32 230
1237 Vedoucí pracovníci výzkumných a vývojových útvarů	100	33 458
1239 Vedoucí pracovníci ostatních útvarů jinde neuvedení	113	28 677
1312 Vedoucí, ředitelé v průmyslu (ve výrobě)	86	32 730
1313 Vedoucí, ředitelé ve stavebnictví a zeměměřičtví	21	30 511
1314 Vedoucí, ředitelé ve velkoobchodu a maloobchodu	282	11 752
1315 Vedoucí, ředitelé v restauracích a hotelích	14	17 321
1316 Vedoucí, ředitelé v dopravě, skladování, telekomunikacích a na poštovních úřadech	22	24 894
1319 Vedoucí, ředitelé malých organizací ostatní (kultura,zdravotnictví,školské)	11	30 085
2113 Chemici	26	23 402
2114 Geologové, geofyzici, geodeti, hydrologové apod.	13	21 594
2119 Ostatní vědci a odborníci v příbuzných oborech jinde neuvedení	19	24 429
2131 Projektanti a analytici výpočetních systémů	34	28 123
2132 Programátoři	110	23 970
2139 Ostatní odborníci zabývající se výpočetní technikou jinde neuvedení	117	23 668
2142 Projektanti staveb a areálů, stavební inženýři	286	19 659
2143 Projektanti elektrotechnických zařízení, elektroinženýři	106	22 691
2144 Projektanti elektronických systémů a telekomunikačních sítí, inženýři - elektronici	38	22 205
2145 Projektanti a konstruktéři strojních zařízení, strojní inženýři	367	23 855
2146 Chemičtí inženýři, technologové	70	26 475
2149 Ostatní architekti, projektanti, konstruktéři a techničtí inženýři (tvůrčí pracovníci)	71	22 093
2211 Bakteriologové, biologové, ekologové, zoologové a odborníci v příbuzných oborech	20	22 220
2213 Agronomové, šlechtitelé a odborníci v příbuzných oborech	12	20 792
2221 Lékaři, ordináři (kromě zubních lékařů)	26	34 740
2411 Odborní pracovníci na úseku účetnictví, financí, daní, apod., hlavní účetní	245	21 875
2412 Odborní pracovníci na úseku zaměstnaneckých, personálních věcí	29	17 126
2413 Odborní pracovníci v bankovním a pojišťovním	353	28 582
2419 Ostatní odborní pracovníci v oblasti podnikání	158	25 136
2421 Právníci, právní poradci (mimo advokacie a soudnictví)	27	29 527

**Hrubá měsíční mzda a její složky, diference, placená doba
podle podskupin zaměstnání KZAM-R**

kraj: Zlínský

Diference				Průměr	Složky hrubé mzdy					Placená doba
1. decil	1. kvartil	3. kvartil	9. decil		prémie a odměny	příplatky za přesčas	příplatky ostatní	náhrady	odměny za pohotovost	
Kč/měs	Kč/měs	Kč/měs	Kč/měs	Kč/měs	%	%	%	%	%	hod/měs
20 154	38 174	99 413	165 108	88 504	31,6	0,0	0,2	5,3	0,0	164,7
17 276	23 685	32 848	48 769	33 941	32,2	0,1	0,2	5,2	0,5	162,5
20 201	26 159	50 796	82 011	48 952	20,9	0,0	0,3	5,7	0,0	162,0
20 207	24 214	53 781	74 250	41 820	24,6	0,0	0,0	8,5	0,0	168,4
10 066	11 229	16 656	27 872	17 261	19,8	0,3	17,9	8,4	0,0	169,9
16 698	19 131	27 508	40 154	28 408	23,8	0,1	4,3	6,9	0,3	160,5
20 600	29 021	52 141	83 487	53 611	42,3	0,0	1,0	7,0	0,0	163,5
15 318	19 805	28 600	31 541	23 752	14,4	0,0	1,6	7,8	0,0	167,8
18 287	25 927	49 502	78 700	44 914	25,9	0,0	0,2	6,8	0,0	162,8
19 977	26 047	52 995	74 647	42 407	18,2	0,0	0,0	5,1	0,0	162,8
21 041	27 054	57 421	88 451	50 143	22,5	0,0	0,5	5,9	0,0	163,0
21 231	25 266	38 395	44 662	32 709	16,8	0,4	0,1	6,3	0,0	163,3
16 876	19 835	37 500	49 403	31 446	16,3	0,1	0,2	5,3	0,1	163,3
18 100	28 083	46 212	69 790	47 899	30,0	0,0	0,1	4,5	0,0	162,5
20 866	25 769	42 267	63 063	43 076	16,8	0,1	0,1	4,5	0,0	162,5
17 387	22 642	38 632	53 041	33 265	17,6	0,1	1,6	6,2	0,0	164,8
21 591	25 074	44 633	60 235	38 793	21,9	0,0	0,2	6,3	0,3	165,0
10 000	14 901	46 694	90 865	44 037	20,6	0,0	2,0	6,9	0,0	170,9
8 767	9 774	14 705	17 896	12 819	19,1	0,9	4,3	8,3	0,0	164,7
13 783	16 171	21 360	25 926	18 592	20,4	0,0	0,1	5,2	0,0	165,2
15 441	17 776	31 386	96 163	36 906	14,2	0,2	2,9	2,8	0,0	164,8
27 768	28 669	36 600	38 447	36 829	20,6	0,0	0,3	9,8	0,0	164,8
16 590	20 027	40 205	67 542	33 710	22,1	0,0	0,6	4,2	0,0	158,8
17 620	19 339	27 374	33 646	23 960	8,5	0,0	0,0	10,1	0,0	164,9
19 546	20 683	30 083	38 404	25 815	8,6	0,3	0,0	6,3	0,0	169,9
18 098	20 125	35 006	39 501	28 565	17,6	0,0	0,3	7,8	0,0	166,5
17 040	20 120	29 190	34 658	25 704	18,4	0,3	1,9	5,0	0,2	164,5
14 908	19 035	32 022	45 996	27 638	18,2	0,1	0,4	5,3	0,6	164,0
11 702	15 119	23 358	29 141	20 271	12,9	0,0	0,8	5,8	0,2	167,7
14 198	17 592	28 869	34 723	24 489	15,5	0,0	1,3	5,4	0,1	164,5
16 265	18 819	28 557	34 082	23 816	21,3	0,0	1,2	4,0	0,2	165,6
16 133	19 462	29 707	39 353	26 998	14,3	0,3	0,4	4,4	0,0	163,1
20 354	23 318	29 487	34 216	28 202	18,7	0,0	0,5	3,2	0,0	157,2
13 513	17 461	31 878	38 126	26 255	13,5	0,1	4,3	6,1	0,1	161,1
17 249	18 226	29 753	31 689	23 299	26,1	0,6	0,5	5,6	0,2	166,5
14 032	18 640	31 453	39 845	24 436	30,2	0,0	0,0	4,6	0,5	167,7
21 625	23 803	40 794	43 000	33 995	5,9	0,0	0,9	6,5	4,5	161,7
14 312	17 759	29 030	45 933	26 861	20,8	0,2	0,5	5,3	0,0	162,4
12 393	15 125	25 542	39 449	22 138	19,3	0,1	5,6	4,3	0,0	162,5
16 023	19 911	33 558	40 540	29 259	35,3	0,0	0,9	5,2	0,0	162,7
14 546	18 653	32 063	51 178	30 734	22,0	0,0	0,4	6,9	0,1	162,2
19 774	24 861	40 685	68 148	35 075	27,0	0,0	0,0	5,5	0,0	163,3

**Hrubá měsíční mzda a její složky, diference, placená doba
podle podskupin zaměstnání KZAM-R**

kraj: Zlínský

Podskupiny zaměstnání KZAM-R	Počet zaměstnanců přečtený podle placených měsíců	Medián
		Kč/měs
2441 Ekonomové - vědečtí pracovníci, specialisté, experti	55	21 200
2470 Odborní administrativní pracovníci jinde neuvedení	10	19 879
3111 Technici ve fyzikálních a příbuzných oborech	82	17 910
3112 Stavební technici	263	21 522
3113 Elektrotechnici	552	24 001
3114 Elektronici a technici v radiokomunikacích a telekomunikacích	79	26 807
3115 Strojírenští technici	998	20 423
3116 Chemičtí technici	584	21 470
3118 Technici v kartografii, kresliči a zeměměřiči	163	19 640
3119 Ostatní techničtí pracovníci jinde neuvedení	993	19 598
3121 Poradci ve výpočetní technice	45	21 508
3122 Operátoři a obsluha výpočetní techniky	81	19 492
3123 Operátoři průmyslových robotů, nc strojů	11	16 611
3129 Ostatní technici ve výpočetní technice jinde neuvedení	20	18 385
3131 Fotografové (včetně uměleckých)	35	9 726
3151 Kolaudační technici a technici protipožární ochrany	17	18 954
3152 Bezpečnostní technici a technici pro kontrolu zdravotní nezávadnosti a jakosti	183	17 379
3160 Technici železničního provozu	72	21 735
3211 Technici a laboranti v oblasti biologie a v příbuzných oborech	48	16 144
3212 Technici v agronomii, v lesnictví a v zemědělství	193	18 442
3231 Ošetřovatelé, všeobecné zdravotní sestry	58	13 498
3415 Obchodní cestující, profesionální poradci v obchodě, obchodní zástupci	181	21 197
3416 Nákupčí	271	18 402
3421 Obchodní agenti	366	19 166
3422 Odbytoví a přepravní agenti	288	19 025
3431 Odborné sekretářky, sekretáři	123	15 414
3433 Pracovníci v oblasti účetnictví, fakturace, rozpočetnictví, kalkulace	1 020	16 357
3434 Pracovníci v oblasti statistiky a matematiky	31	18 512
3435 Pracovníci v oblasti práce a mezd (kromě účetních)	72	16 747
3436 Referenti osobních oddělení	107	18 000
3439 Ostatní odborní administrativní pracovníci jinde neuvedení	255	16 476
3471 Aranžéři, průmysloví a komerční návrháři, bytoví architekti	21	14 397
4111 Písačky - opisovačky, stenotypistky	14	13 247
4112 Kancelářští a manipulační pracovníci a obsluha zařízení na zpracování textu	24	11 683
4113 Pracovníci přípravy dat výpočetní techniky	21	12 764
4115 Sekretářky, sekretáři	317	14 196
4121 Nižší účetní	127	12 448
4131 Úředníci ve skladech	418	13 136
4132 Úředníci ve výrobě (např. výrobní plánovači)	168	14 722
4133 Úředníci v dopravě a v přepravě (dispečeri, kontrolori apod.)	59	17 322
4141 Řadoví knihovníci, archiváři, evidenční pracovníci	18	12 925
4142 Poštovní doručovatelé, úředníci v třídárnách	256	12 964

**Hrubá měsíční mzda a její složky, diference, placená doba
podle podskupin zaměstnání KZAM-R**

kraj: Zlínský

Diference				Průměr	Složky hrubé mzdy					Placená doba
1. decil	1. kvartil	3. kvartil	9. decil		prémie a odměny	příplatky za přesčas	příplatky ostatní	náhrady	odměny za pohotovost	
Kč/měs	Kč/měs	Kč/měs	Kč/měs	Kč/měs	%	%	%	%	%	hod/měs
12 461	15 447	29 411	37 732	23 088	17,3	0,1	0,7	4,7	0,0	164,5
12 361	14 879	23 650	23 693	19 246	16,9	0,0	0,0	6,1	0,0	164,9
12 626	14 586	21 000	24 351	18 693	7,2	0,5	2,1	3,1	0,4	164,0
14 951	18 022	28 065	38 045	24 677	22,1	0,2	0,3	9,3	0,5	167,7
16 995	19 902	30 094	37 843	26 401	27,5	0,2	2,1	5,9	0,5	168,8
18 000	21 911	31 876	38 600	27 690	12,5	0,3	1,0	4,2	0,6	164,1
14 266	16 984	24 754	29 817	22 397	16,5	0,6	1,9	4,3	0,0	164,9
13 822	17 001	25 143	30 142	21 833	11,6	1,1	2,3	4,6	0,0	161,4
13 197	15 537	26 817	35 657	21 934	9,9	0,9	5,6	3,4	0,0	166,4
13 389	15 709	25 101	31 270	21 816	18,9	0,5	2,0	5,5	0,4	164,4
15 103	18 249	25 651	37 206	23 805	19,2	0,0	1,1	6,8	0,2	163,1
13 914	16 262	24 923	32 792	22 606	12,9	0,3	1,6	5,4	1,5	163,7
14 483	15 130	22 916	23 732	18 951	17,3	0,5	0,0	4,5	0,0	164,3
14 102	16 041	25 445	27 862	20 942	22,6	0,0	0,0	7,8	0,0	166,9
7 413	8 764	10 956	15 926	10 439	2,5	0,0	0,0	8,3	0,0	164,4
14 923	17 231	24 177	28 033	20 779	14,6	0,2	2,0	3,2	0,0	161,5
12 044	15 080	22 507	26 307	19 045	14,0	0,4	2,9	5,6	0,0	163,0
15 796	18 377	24 430	28 219	21 953	19,4	0,5	5,1	4,4	2,0	173,8
10 709	12 698	20 067	32 959	18 762	7,4	0,0	0,9	5,7	0,1	166,3
14 739	16 404	20 564	23 472	19 090	21,0	0,1	0,1	6,4	0,1	166,3
11 984	12 567	14 567	15 536	13 947	7,6	0,1	5,0	12,8	1,9	161,1
13 113	18 165	26 463	40 543	24 125	32,6	0,1	0,5	5,3	0,1	164,6
13 307	15 533	22 020	26 881	19 834	20,1	0,1	0,5	4,8	0,0	163,7
12 673	15 423	25 271	33 539	22 180	22,8	0,0	0,4	5,1	0,1	163,5
14 135	16 190	23 081	30 385	21 464	25,3	0,2	0,7	5,5	0,0	162,6
11 667	12 972	20 131	28 563	17 965	15,2	0,0	0,8	6,4	0,0	163,1
12 168	14 000	19 661	23 920	17 463	16,9	0,1	0,8	5,2	0,0	163,8
12 443	13 886	25 481	26 040	18 962	17,1	1,7	1,1	4,7	0,0	167,3
11 773	14 263	23 264	30 056	18 901	18,8	0,0	0,5	5,6	0,0	165,0
13 501	14 915	22 458	25 685	20 710	18,3	0,1	0,6	4,7	0,0	163,1
11 315	13 265	20 512	28 345	18 067	15,0	0,1	0,5	6,4	0,1	165,8
10 501	11 778	15 352	24 617	15 399	10,9	0,1	0,4	6,0	0,0	166,3
9 483	10 387	16 772	25 985	16 745	19,1	0,0	0,0	4,6	0,0	166,6
9 381	10 171	12 782	15 154	11 917	17,0	0,1	0,8	4,3	0,0	162,1
8 520	9 088	15 719	19 865	14 484	12,5	0,1	1,5	5,8	0,0	166,8
10 079	11 679	17 550	21 081	15 542	16,7	0,0	0,4	6,8	0,0	165,7
9 577	10 580	14 811	17 455	13 299	19,2	0,2	1,2	5,0	0,0	165,6
9 670	11 147	16 406	21 083	14 787	20,3	0,8	1,7	7,1	0,1	168,1
10 632	12 263	19 386	24 881	17 718	21,3	0,4	1,0	4,7	0,0	164,3
12 764	14 334	22 084	28 641	20 061	23,2	0,2	1,5	7,2	0,7	166,8
9 456	10 733	15 063	16 520	13 180	12,8	0,3	2,5	5,5	0,0	161,0
11 577	12 312	13 950	15 397	13 245	12,5	0,3	11,3	7,0	0,0	157,8

**Hrubá měsíční mzda a její složky, diference, placená doba
podle podskupin zaměstnání KZAM-R**

kraj: Zlínský

Podskupiny zaměstnání KZAM-R	Počet zaměstnanců přepočtený podle placených měsíců	Medián
		Kč/měs
4190 Nižší pracovníci jinde neuvedení ostatní	49	12 450
4211 Pokladníci (v bankách, pojišťovnách, spořitelnách, na poště)	60	16 423
4212 Úředníci na přepážkách a směnárníci	138	14 373
4213 Pokladníci v obchodě, společném stravování apod.	369	8 497
4222 Recepční	52	12 513
4224 Informátoři	13	11 589
5121 Pracovníci dohlížející nad obsluhujícím personálem, hospodyně	36	11 578
5122 Kuchaři	272	10 602
5123 Čišníci, servírky	66	11 493
5144 Maséři	21	10 760
5149 Ostatní pracovníci zajišťující osobní služby jinde neuvedení	10	12 560
5161 Hasiči, požárníci	161	15 804
5169 Ostatní pracovníci ochrany a ostrahy jinde neuvedení	81	11 541
5211 Prodavači v obchodech	806	9 068
6121 Chovatelé hospodářských zvířat (kromě drůbeže a včel)	73	12 715
7122 Zedníci, kameníci, omítkáři	272	14 796
7123 Betonáři, dělníci specializovaní na pokládání betonových povrchů	258	14 402
7124 Tesaři a truhláři	48	14 467
7125 Stavební montážníci	23	18 747
7126 Asfaltěři, dlaždiči	11	20 786
7129 Ostatní stavební dělníci hlavní stavební výroby a pracovníci v ostatních oborech	59	13 194
7136 Instalatěři, potrubáři, stavební zámečníci, klempíři	330	17 186
7137 Stavební a provozní elektrikáři	162	16 873
7141 Malíři a tapetáři	20	13 993
7142 Lakýrníci a pracovníci v příbuzných oborech	76	16 763
7211 Formíři a jádraři	56	21 032
7212 Svářeči, řezači plamenem a páječi	293	16 597
7213 Výrobci a opraváři výrobků a dílů z plechů	113	16 067
7214 Montéři kovových konstrukcí	40	15 979
7215 Montéři lan a zdvihacích zařízení (např. na lodích, letadlech)	29	18 369
7221 Kováři, obsluha kováčích lisů, obsluha bucharů	154	13 266
7222 Nástrojaři, kovodeláři, kovodělníci, zámečníci	1 919	16 802
7223 Seřizovači a obsluha obráběcích strojů (kromě automatických a poloautomatických)	1 109	16 995
7224 Brusíči, leštiči a ostříči nástrojů	150	15 888
7231 Mechanici a opraváři motorových vozidel	583	15 731
7235 Mechanici a opraváři obráběcích, zemědělských strojů a průmyslového zařízení	496	17 265
7239 Ostatní mechanici a opraváři strojů a zařízení bez elektro jinde neuvedení	293	17 055
7241 Elektromechanici, opraváři a seřizovači různých typů elektrických zařízení	1 938	11 903
7242 Mechanici, opraváři a seřizovači elektrických částí aut, letadel, lodí	71	16 779
7243 Mechanici, seřizovači, opraváři elektronických zařízení	218	16 116
7246 Montéři a opraváři silnoproudých elektrických vedení	199	17 907
7311 Výrobci, mechanici a opraváři přesných přístrojů a zařízení	804	13 917

**Hrubá měsíční mzda a její složky, diference, placená doba
podle podskupin zaměstnání KZAM-R**

kraj: Zlínský

Diference				Průměr	Složky hrubé mzdy					Placená doba
1. decil	1. kvartil	3. kvartil	9. decil		prémie a odměny	příplatky za přesčas	příplatky ostatní	náhrady	odměny za pohotovost	
Kč/měs	Kč/měs	Kč/měs	Kč/měs	Kč/měs	%	%	%	%	%	hod/měs
10 684	11 310	14 729	16 595	13 004	21,9	0,2	1,2	7,1	0,0	162,6
13 693	14 855	23 966	25 661	18 706	25,2	0,1	2,6	6,1	0,0	160,4
12 642	13 480	15 631	17 091	14 690	15,5	0,2	12,5	7,0	0,0	151,0
6 955	7 632	9 340	10 463	8 636	12,3	0,2	28,6	9,0	0,0	156,4
8 887	10 031	13 714	15 667	12 315	10,2	0,6	8,3	7,1	0,0	163,1
7 924	9 187	12 831	14 188	11 245	9,2	0,1	1,2	5,9	0,0	163,5
8 880	9 514	15 293	19 150	13 015	11,3	0,2	2,7	7,5	0,0	161,8
7 745	8 683	12 705	15 369	11 257	16,3	0,2	3,4	5,6	0,0	163,1
8 665	10 236	12 962	13 694	11 445	8,7	0,9	8,3	11,0	0,0	167,8
9 972	10 289	11 438	12 087	10 986	9,1	0,3	2,4	8,1	0,0	163,2
9 433	11 550	13 852	14 543	12 421	12,4	0,3	0,0	6,6	0,0	169,8
12 106	13 497	19 363	23 838	16 908	11,3	2,2	12,4	4,1	0,1	167,8
9 023	10 070	13 279	15 624	12 049	12,0	2,3	8,6	5,8	0,0	175,2
7 005	7 943	11 229	14 949	10 063	16,1	0,8	8,0	6,1	0,0	161,6
9 637	10 944	15 482	16 687	13 047	12,5	2,7	5,5	5,4	0,0	182,3
11 687	13 173	17 246	20 004	15 389	13,0	3,0	0,8	12,4	0,1	178,5
11 122	12 916	15 643	20 031	15 213	21,3	1,4	2,3	10,6	0,0	167,9
11 880	13 325	16 650	18 179	15 133	10,2	2,4	0,7	13,6	0,0	175,6
12 946	15 885	23 648	24 927	19 035	26,8	6,8	1,5	13,7	0,0	190,1
16 024	16 261	22 808	27 554	20 192	17,4	1,4	1,3	18,1	6,4	171,2
10 095	11 386	15 264	16 771	13 391	13,0	0,9	2,5	10,8	1,0	168,6
13 347	14 897	19 296	20 350	17 163	16,5	1,1	1,7	6,0	3,6	168,9
11 705	13 772	20 288	24 001	17 238	21,4	2,0	3,0	8,6	1,6	175,1
11 862	12 276	14 934	17 247	14 015	13,0	1,6	2,5	8,0	0,7	174,1
12 098	14 226	18 357	20 654	16 334	7,9	2,2	8,8	5,6	0,0	175,8
17 559	18 728	23 742	26 058	21 467	8,4	3,2	4,9	5,7	0,0	169,0
12 289	14 218	19 074	21 806	16 720	11,8	2,1	7,4	6,7	0,0	177,7
12 542	14 192	18 175	20 596	16 185	8,5	2,3	3,0	5,1	0,0	172,3
13 781	14 563	18 057	19 868	16 617	10,1	3,6	6,7	6,6	0,0	196,8
12 772	13 982	20 654	22 722	17 617	12,6	2,3	3,4	6,5	1,3	185,0
9 675	11 521	14 945	18 304	13 664	15,0	1,4	11,2	7,6	0,0	169,9
11 784	13 955	20 884	24 441	17 547	13,8	2,3	5,4	6,1	0,2	172,0
12 686	14 517	20 151	23 567	17 605	10,3	2,4	4,9	5,2	0,0	175,1
12 616	14 087	18 152	21 978	16 542	13,6	1,2	3,9	5,3	0,0	175,8
11 534	13 640	17 608	19 482	15 736	17,1	1,4	1,7	7,4	0,2	171,0
11 857	14 460	21 437	26 418	18 509	16,2	2,4	4,6	5,8	0,3	173,8
12 233	14 827	18 971	21 839	17 009	20,6	1,7	5,9	5,8	0,0	170,5
8 477	9 625	17 059	23 232	14 091	15,6	1,8	4,4	6,5	0,6	169,2
14 013	15 495	19 374	22 050	17 488	16,5	0,6	4,9	5,7	0,1	167,7
10 947	13 086	22 035	26 757	18 753	19,3	0,8	4,5	7,1	0,0	164,1
14 485	16 464	21 587	26 716	19 783	7,6	0,1	1,4	6,6	0,7	174,8
10 538	11 950	15 830	18 199	14 160	13,3	0,6	10,8	11,2	0,1	161,2

**Hrubá měsíční mzda a její složky, diference, placená doba
podle podskupin zaměstnání KZAM-R**

kraj: Zlínský

Podskupiny zaměstnání KZAM-R	Počet zaměstnanců přepočtený podle placených měsíců	Medián
		Kč/měs
7346 Sítotiskaři, deskotiskaři a textilní tiskaři	22	13 512
7411 Zpracovatelé masa, ryb vč. uzenářů a konzervovačů masa a ryb	440	11 800
7412 Zpracovatelé pekárenských a cukrářských výrobků	142	10 299
7419 Ostatní zpracovatelé - výrobci potravinářských výrobků jinde neuvedení	23	11 028
7422 Umělečtí truhláři, řezbáři, výrobci a opraváři výrobků ze dřeva vč. opravářů	817	11 606
7423 Seřizovači a seřizovači-obsluhovači dřevoobráběcích strojů	62	10 986
7436 Švadleny, vyšivači a pracovníci v příbuzných oborech	29	9 901
7437 Čalouníci a pracovníci v příbuzných oborech (včetně autočalouníků)	11	11 310
8122 Obsluha zařízení ve slévárně (taviči, slévači)	293	15 008
8123 Obsluha zařízení na tepelné zpracování kovů	55	16 950
8139 Obsluha ostatních zařízení na výrobu skla a keramiky	63	21 810
8149 Obsluha ostatních zařízení na zpracování dřeva a v papírnách jinde neuvedená	180	15 489
8151 Obsluha drtičů, mlýnů a míchadel při chemické výrobě	39	13 606
8153 Obsluha filtrů a třídících (včetně výparníků, podtlakových nádob)	22	12 260
8159 Obsluha ostatních zařízení při chemické výrobě jinde neuvedená	502	15 490
8161 Obsluha zařízení při výrobě a rozvodu elektřiny	89	15 061
8162 Obsluha parních turbín, ohříváčů a motorů	166	15 151
8163 Obsluha zařízení při úpravě, čištění a rozvodu vody	480	14 795
8171 Obsluha automatických nebo poloautomatických montážních linek	26	15 472
8180 Obsluha strojů a zařízení pro práce na železničním svršku	15	16 308
8211 Obsluha automatických nebo poloautomatických obráběcích strojů (kromě 722)	1 108	15 247
8222 Obsluha strojů na výrobu střeliva a výbušnin	136	18 525
8223 Obsluha strojů při konečné úpravě a nanášení ochranných povlaků	148	13 611
8231 Obsluha strojů na výrobu pryžových výrobků (např. obuvi, pneumatik)	3 139	21 662
8232 Obsluha strojů na výrobu plastových výrobků (vč. laminování)	742	13 622
8251 Obsluha tiskárenských strojů	57	17 126
8262 Obsluha tkacích a pletacích strojů	51	10 952
8264 Obsluha strojů na bělení, barvení, čištění, praní, žehlení textilu	78	13 122
8266 Obsluha strojů na výrobu a dokončovací úpravy obuvi	576	10 581
8271 Obsluha strojů na zpracování a konzervování masa a ryb	119	13 685
8273 Obsluha strojů na mletí zrn a koření	37	13 025
8281 Montážní dělníci montující mechanická zařízení (stroje, vozidla)	849	15 169
8282 Montážní dělníci montující elektrická zařízení	419	10 893
8290 Obsluha jiných stacionárních zařízení a ostatní montážní dělníci	11	11 966
8311 Strojvedoucí	234	21 461
8313 Dělníci zabezpečující sestavování vlaků (brzdaři, výhybkáři)	49	14 120
8321 Řidiči osobních a malých dodávkových automobilů, taxikáři	64	14 049
8323 Řidiči autobusů, trolejbusů a tramvají	631	16 392
8324 Řidiči nákladních automobilů a tahačů	688	16 036
8326 Řidiči speciálních vozidel	47	19 269
8331 Obsluha zemědělských a lesních strojů	103	12 084
8332 Obsluha zemních a příbuzných strojů	75	16 176

**Hrubá měsíční mzda a její složky, diferenciace, placená doba
podle podskupin zaměstnání KZAM-R**

kraj: Zlínský

Diferenciace				Průměr	Složky hrubé mzdy					Placená doba
1. decil	1. kvartil	3. kvartil	9. decil		prémie a odměny	příplatky za přesčas	příplatky ostatní	náhrady	odměny za pohotovost	
Kč/měs	Kč/měs	Kč/měs	Kč/měs	Kč/měs	%	%	%	%	%	hod/měs
9 191	10 604	17 681	25 666	15 340	21,2	0,6	2,8	3,6	0,0	162,5
9 647	10 453	14 205	17 477	12 888	14,5	1,6	5,2	5,4	0,0	167,2
8 652	9 495	10 959	12 330	10 304	8,3	2,0	11,3	3,4	0,0	173,7
9 539	10 113	12 605	17 412	11 913	10,5	0,9	11,0	8,4	0,0	173,9
8 563	9 954	13 672	16 204	12 058	14,8	1,2	4,3	6,6	0,0	161,6
8 108	9 356	12 187	14 407	11 046	13,2	1,0	0,7	7,3	0,0	174,3
7 485	8 908	11 000	11 553	9 794	13,1	0,8	0,0	3,6	0,0	156,2
8 816	10 322	12 146	13 357	11 472	12,3	0,0	3,7	8,8	0,0	153,5
11 490	12 911	17 702	20 361	15 519	13,8	2,9	9,3	5,1	0,0	172,4
12 156	14 974	19 601	21 599	17 102	9,4	2,2	9,7	4,6	0,0	178,7
14 256	19 131	25 311	27 298	21 579	36,4	1,3	10,7	5,3	0,0	172,9
10 007	11 914	18 118	20 136	15 140	13,8	1,2	5,6	5,5	0,0	171,1
11 407	11 968	15 288	15 543	13 441	12,7	0,3	4,4	7,2	0,0	159,5
9 808	10 757	16 210	16 688	13 087	8,8	0,2	8,7	5,8	0,0	154,7
12 001	13 898	17 163	18 845	15 489	11,3	0,8	14,8	4,6	0,0	152,6
12 363	13 920	18 272	19 693	15 682	26,2	2,7	4,4	7,8	0,1	169,2
8 963	12 963	17 475	18 765	14 782	12,9	2,2	13,3	3,1	0,2	162,3
11 885	13 462	16 855	19 072	15 223	11,6	1,1	8,4	6,1	1,1	163,0
10 375	11 958	17 140	20 028	15 154	11,8	1,0	3,9	7,4	0,0	165,7
12 981	13 263	18 565	18 994	16 267	14,0	1,1	5,7	3,6	3,9	174,7
10 902	12 577	18 702	22 622	16 100	15,0	1,5	7,7	5,9	0,1	173,1
14 321	16 393	21 130	23 536	18 892	21,7	5,0	9,0	4,4	0,0	176,7
11 103	12 242	15 668	17 836	14 019	9,5	1,4	7,7	5,1	0,1	169,2
12 210	16 793	25 639	28 691	21 157	17,5	3,4	10,4	8,2	0,0	172,2
10 335	11 642	16 379	18 765	14 223	11,6	2,0	6,6	6,7	0,0	165,3
14 308	15 140	19 644	22 957	17 474	11,2	2,0	4,9	6,4	0,0	179,4
10 051	10 447	11 429	12 527	10 942	22,2	0,9	10,0	4,5	0,0	165,3
10 064	11 307	14 431	15 360	12 903	21,7	0,8	6,0	6,3	0,0	163,0
7 963	8 893	12 120	13 776	10 759	3,3	1,0	2,8	4,8	0,0	164,2
10 775	12 271	15 601	18 028	14 297	15,4	3,1	5,4	5,9	0,0	171,8
10 193	11 413	16 455	20 848	14 084	18,5	1,8	5,8	13,1	0,0	169,5
12 277	13 815	16 999	20 046	15 640	10,9	3,1	5,7	4,8	0,0	175,7
9 429	10 138	12 017	15 520	11 652	4,1	1,1	3,0	5,1	0,1	168,5
8 050	9 367	14 243	14 924	12 687	14,0	2,6	2,4	5,0	0,0	168,9
18 714	20 553	22 439	24 023	21 236	16,6	1,2	11,0	9,8	0,0	171,4
11 886	12 706	15 255	16 469	14 430	11,9	0,6	9,6	3,6	0,0	154,5
9 583	11 962	17 061	21 089	14 695	11,8	1,3	3,0	6,5	0,5	170,7
13 803	15 070	18 091	19 764	16 685	13,0	2,5	13,8	6,1	0,0	180,2
11 199	13 483	18 742	21 830	16 378	18,5	2,0	3,1	9,6	0,4	177,1
15 557	18 018	21 339	23 602	19 176	17,0	2,2	5,4	7,5	2,4	178,9
9 602	10 469	13 833	16 104	12 407	11,9	1,5	1,0	14,5	0,7	169,4
12 896	14 378	19 995	22 677	17 089	16,1	1,5	1,7	15,0	1,6	167,0

**Hrubá měsíční mzda a její složky, diferenciacce, placená doba
podle podskupin zaměstnání KZAM-R**

kraj: Zlínský

Podskupiny zaměstnání KZAM-R	Počet zaměstnanců přepočtený podle placených měsíců	Medián
		Kč/měs
8333 Obsluha jeřábů, zdvihacích a podobných manipulačních zařízení	194	12 607
8334 Obsluha vysokozdvížných a ostatních motorových vozíků	511	16 227
9132 Pomocníci a uklízeči v kancelářích, hotelích, nemocnicích a jiných zařízeních	420	8 693
9133 Ruční pradláči a žehlíři (kromě obsluhy strojů)	39	8 643
9141 Domovníci, správci domu	26	10 238
9152 Vrátní, hlídači, uváděči a šatnářky	340	9 270
9161 Sběrači odpadků, popeláři	42	13 313
9162 Metaři, čističi záchodků, žump, kanálů a podobných zařízení	61	14 942
9211 Pomocní a nekvalifikovaní dělníci v zemědělství	11	14 910
9312 Pomocní a nekvalifikovaní dělníci na stavbách a údržbě silnic, přehrad	42	14 180
9321 Pomocní a nekvalifikovaní montážní a manipulační dělníci	483	12 899
9322 Ruční baliči a pytlovači	112	12 310
9323 Dělníci nádvorní skupiny (pomocní montéři)	77	12 227
9332 Obsluha povozů a zařízení poháněných zvířaty	31	14 581
9333 Vazači a nosiči břemen, přístavní dělníci (dokaři)	21	12 987
9339 Pomocní a nekvalifikovaní pracovníci v dopravě, ve skladech, v telekomunikacích	509	12 327

**Hrubá měsíční mzda a její složky, diference, placená doba
podle podskupin zaměstnání KZAM-R**

kraj: Zlínský

Diference				Průměr	Složky hrubé mzdy					Placená doba
1. decil	1. kvartil	3. kvartil	9. decil		prémie a odměny	příplatky za přesčas	příplatky ostatní	náhrady	odměny za pohotovost	
Kč/měs	Kč/měs	Kč/měs	Kč/měs	Kč/měs	%	%	%	%	%	hod/měs
10 269	11 194	14 502	16 672	13 065	10,8	2,0	4,8	5,7	0,0	167,6
10 960	13 168	19 722	23 709	16 818	15,7	2,7	4,1	5,6	0,1	171,3
7 235	7 823	9 710	11 160	9 019	13,2	0,5	3,0	6,6	0,0	160,0
8 088	8 489	9 161	9 391	8 925	1,7	2,5	4,9	5,0	0,0	179,0
7 354	7 592	12 962	19 967	11 547	10,5	0,4	1,0	7,2	0,0	167,6
7 866	8 443	10 376	14 513	9 999	6,8	1,5	14,4	4,9	0,2	171,2
11 019	11 918	14 609	16 305	13 415	21,5	0,6	14,7	8,2	0,0	171,3
10 338	11 852	18 332	20 355	15 128	14,0	1,1	4,2	7,5	3,6	165,0
10 453	11 859	15 482	15 529	13 985	19,0	10,1	0,1	9,5	0,0	180,2
11 127	12 378	15 809	17 570	14 249	10,8	1,4	0,9	5,9	3,2	165,4
9 346	11 181	15 704	18 753	13 626	14,1	1,7	3,5	6,1	0,2	170,8
8 376	9 615	13 721	14 781	11 947	13,7	1,7	5,5	5,6	0,0	175,4
9 375	10 307	13 296	14 347	11 966	29,0	1,4	3,6	7,1	0,0	168,1
9 211	10 278	15 920	18 189	13 588	10,9	1,0	0,9	9,9	0,0	169,9
9 150	11 907	13 802	14 975	12 693	20,3	1,3	1,9	6,4	0,0	166,5
8 664	9 991	14 239	16 221	12 386	14,5	1,1	4,1	5,7	0,3	169,5

**Průměrná měsíční odpracovaná a neodpracovaná doba zaměstnanců
podle podskupin zaměstnání KZAM-R**

kraj: Zlínský

Podskupiny zaměstnání KZAM-R	Počet zaměstnanců přečtený podle eviden. měsíců	Odpracovaná doba		Neodpracovaná doba		
		celkem	z toho přesčas	celkem	z toho	
					nemoc	dovolená
		hod/měs	hod/měs	dnů/měs	dnů/měs	dnů/měs
1210 Ředitelé a prezidenti velkých organizací, podniků	121	153,6	0,2	1,5	0,3	1,0
1221 Ved. pracovníci v zemědělství, lesnictví, rybář. a mysliv.	74	149,7	0,2	1,7	0,5	1,1
1222 Vedoucí pracovníci v průmyslu (ve výrobě)	373	150,2	0,5	1,6	0,4	0,9
1223 Vedoucí pracovníci ve stavebnictví a zeměměřičtví	66	152,3	0,0	2,0	0,4	1,6
1224 Vedoucí pracovníci ve velkoobchodě a v maloobchodě	271	151,1	1,7	2,4	0,8	1,3
1226 Ved. pracovníci v dopr., skladování, telekom. a na pošt. úř.	133	143,2	0,9	2,3	0,9	1,1
1227 Ved. prac. v organ.zaměřených na poskytování obch.slуж.	78	144,7	0,2	2,4	0,4	1,8
1229 Ved. pracovních dílčích celků jinde neuved. (kult.,zdrav.)	62	151,5	0,1	2,1	0,6	1,3
1231 Vedoucí pracovníci finančních a hospodářských útvarů	236	152,3	0,1	1,4	0,2	1,1
1232 Ved. prac. personálních útvarů a útvarů průmysl. vztahů	44	151,5	0,0	1,5	0,4	1,0
1233 Vedoucí pracovníci odbytových útvarů (vč. průzkumu trhu)	175	151,0	0,4	1,6	0,3	1,2
1234 Ved. prac. reklamních útvarů a útvarů pro styk s veřejností	17	148,7	2,2	1,9	0,5	1,4
1235 Vedoucí pracovníci zásobovacích útvarů	75	150,7	0,6	1,6	0,7	0,9
1236 Vedoucí pracovníci výpočetních útvarů	33	152,5	0,0	1,3	0,2	1,0
1237 Vedoucí pracovníci výzkumných a vývojových útvarů	101	154,4	0,5	1,1	0,2	0,7
1239 Vedoucí pracovníci ostatních útvarů jinde neuvedení	117	150,3	0,7	1,9	0,6	1,0
1312 Vedoucí, ředitelé v průmyslu (ve výrobě)	87	153,9	0,1	1,4	0,2	1,2
1313 Vedoucí, ředitelé ve stavebnictví a zeměměřičtví	22	154,9	0,0	2,0	0,9	0,9
1314 Vedoucí, ředitelé ve velkoobchodu a maloobchodu	292	147,4	2,1	2,2	0,6	1,2
1315 Vedoucí, ředitelé v restauracích a hotelích	15	147,6	0,1	2,3	1,0	1,0
1316 Vedoucí v dopravě, sklad., telekomun. a na pošt. úřadech	22	157,4	1,0	1,0	0,1	0,6
1319 Vedoucí, ředitelé malých organizací ostatní (kult.,zdrav.)	11	148,3	0,0	2,2	0,0	1,4
2113 Chemici	27	146,5	0,0	1,7	0,5	0,9
2114 Geologové, geofyzici, geodeti, hydrologové apod.	13	142,7	0,2	2,8	0,8	1,8
2119 Ostatní vědci a odborníci v příbuz. oborech jinde neuved.	20	157,4	0,9	1,6	0,2	1,1
2131 Projektanti a analytici výpočetních systémů	34	152,5	0,0	1,8	0,4	1,3
2132 Programátoři	112	153,6	1,7	1,4	0,4	0,9
2139 Ostatní odborníci zabývající se výp. tech. jinde neuvedení	120	148,5	0,6	2,0	0,6	1,0
2142 Projektanti staveb a areálů, stavební inženýři	296	154,4	0,2	1,7	0,7	0,9
2143 Projektanti elektrotechnických zařízení, elektroinženýři	110	149,2	0,1	2,0	0,8	1,0
2144 Projektanti elektronických syst. a telekomunikačních sítí	39	153,0	0,0	1,6	0,7	0,7
2145 Projektanti a konstruktéři strojních zaříz., strojní inženýři	380	150,7	1,4	1,6	0,7	0,7
2146 Chemičtí inženýři, technologové	71	146,6	0,0	1,4	0,4	0,7
2149 Ostatní architekti, projektanti, konstrukt.a techn.inženýři	73	146,0	0,6	2,0	0,7	0,9
2211 Bakteriologové, biologové, ekologové, zoologové	20	154,6	1,6	1,5	0,3	1,0
2213 Agronomové, šlechtitelé a odborníci v příbuzných oborech	12	158,2	0,0	1,2	0,2	0,9
2221 Lékaři, ordináři (kromě zubních lékařů)	27	148,2	0,4	1,8	0,5	1,3
2411 Odborní pracov. na úseku účetnictví, financí, daní, apod.	250	151,4	0,8	1,5	0,4	0,9
2412 Odbor. pracovníci na úseku zaměstnaneckých, pers. věcí	31	146,6	0,6	2,1	1,2	0,6
2413 Odborní pracovníci v bankovníctví a pojišťovnictví	371	143,0	0,0	2,6	1,1	1,2
2419 Ostatní odborní pracovníci v oblasti podnikání	163	147,2	0,3	2,0	0,6	1,2
2421 Právníci, právní poradci (mimo advokacie a soudnictví)	28	150,6	0,0	1,7	0,4	1,1

**Průměrná měsíční odpracovaná a neodpracovaná doba zaměstnanců
podle podskupin zaměstnání KZAM-R**

kraj: Zlínský

Podskupiny zaměstnání KZAM-R	Počet zaměstnanců přečtený podle eviden. měsíců	Odpracovaná doba		Neodpracovaná doba		
		celkem	z toho přesčas	celkem	z toho	
					nemoc	dovolená
		hod/měs	hod/měs	dnů/měs	dnů/měs	dnů/měs
2441 Ekonomové - vědečtí pracovníci, specialisté, experti	57	153,2	0,6	1,5	0,6	0,7
2470 Odborní administrativní pracovníci jinde neuvedení	11	143,7	0,0	2,7	1,6	0,9
3111 Technici ve fyzikálních a příbuzných oborech	85	153,0	3,2	1,4	0,6	0,7
3112 Stavební technici	272	149,2	0,9	2,3	0,7	1,6
3113 Elektrotechnici	569	154,3	1,7	1,8	0,6	1,1
3114 Elektronici a technici v radiokomunikacích a telekomunik.	82	152,0	1,5	1,6	0,7	0,8
3115 Strojírenští technici	1 026	153,2	2,7	1,5	0,6	0,7
3116 Chemičtí technici	602	149,1	3,3	1,6	0,6	0,8
3118 Technici v kartografii, kresliči a zeměměřiči	169	154,8	5,4	1,5	0,7	0,7
3119 Ostatní techničtí pracovníci jinde neuvedení	1 031	150,4	2,9	1,8	0,8	0,9
3121 Poradci ve výpočetní technice	47	146,0	0,2	2,2	0,7	1,2
3122 Operátoři a obsluha výpočetní techniky	83	150,7	1,5	1,7	0,5	1,0
3123 Operátoři průmyslových robotů, nc strojů	11	153,3	4,0	1,5	0,4	0,9
3129 Ostatní technici ve výpočetní technice jinde neuvedení	21	145,8	2,5	2,7	0,7	1,3
3131 Fotografové (včetně uměleckých)	37	146,6	0,0	2,3	0,9	1,2
3151 Kolaudační technici a technici protipožární ochrany	18	150,1	0,9	1,5	0,7	0,5
3152 Bezpečnostní tech.a tech. pro kontrolu zdravotní nezávad.	190	147,9	2,5	2,0	0,8	0,8
3160 Technici železničního provozu	75	160,0	2,9	1,7	0,7	0,6
3211 Technici a laboranti v oblasti biologie a v příbuz. oborech	49	153,1	0,3	1,7	0,5	1,1
3212 Technici v agronomii, v lesnictví a v zemědělství	198	153,5	0,4	1,7	0,5	1,1
3231 Ošetřovatelé, všeobecné zdravotní sestry	61	133,1	0,5	3,7	1,0	2,5
3415 Obchodní cestující, prof. poradci v obchodě, obch.zástupci	189	150,0	0,2	1,9	0,8	1,0
3416 Nákupčí	280	150,6	0,7	1,7	0,7	0,8
3421 Obchodní agenti	376	150,9	0,4	1,6	0,5	0,9
3422 Odbytoví a přepravní agenti	296	149,7	0,9	1,7	0,6	0,9
3431 Odborné sekretářky, sekretáři	128	148,4	0,3	1,9	0,7	0,9
3433 Prac. v oblasti účetnictví, fakturace, rozpočet., kalkulace	1 056	150,9	0,8	1,7	0,7	0,8
3434 Pracovníci v oblasti statistiky a matematiky	31	157,8	4,4	1,2	0,3	0,9
3435 Pracovníci v oblasti práce a mezd (kromě účetních)	74	151,9	0,2	1,7	0,5	0,9
3436 Referenti osobních oddělení	110	150,6	0,6	1,6	0,6	0,7
3439 Ostatní odborní administrativní pracovníci jinde neuvedení	265	149,3	0,5	2,1	0,8	1,1
3471 Aranžéři, průmysloví a komerční návrháři, bytoví architekti	22	156,4	0,5	1,3	0,2	1,0
4111 Písařky - opisovačky, stenotypistky	15	147,6	0,1	2,4	1,4	0,7
4112 Kancelářští pracovníci a obsluha zařiz. na zpracování textu	25	149,5	0,5	1,7	0,8	0,7
4113 Pracovníci přípravy dat výpočetní techniky	22	152,8	0,5	1,8	0,7	1,0
4115 Sekretářky, sekretáři	332	149,0	0,3	2,2	0,9	1,0
4121 Nižší účetní	131	152,5	0,8	1,7	0,6	0,9
4131 Úředníci ve skladech	441	148,3	4,2	2,5	1,1	1,2
4132 Úředníci ve výrobě (např. výrobní plánovači)	177	149,1	2,0	2,0	1,0	0,7
4133 Úředníci v dopravě a v přepravě (dispečeri, kontr. apod.)	62	147,4	1,7	2,5	1,0	1,3
4141 Řadoví knihovníci, archiváři, evidenční pracovníci	19	141,9	1,2	2,6	1,4	0,8
4142 Poštovní doručovatelé, úředníci v třídárnách	279	135,1	1,6	3,1	1,8	0,9

**Průměrná měsíční odpracovaná a neodpracovaná doba zaměstnanců
podle podskupin zaměstnání KZAM-R**

kraj: Zlínský

Podskupiny zaměstnání KZAM-R	Počet zaměstnanců přečtený podle eviden. měsíců	Odpracovaná doba		Neodpracovaná doba		
		celkem	z toho přesčas	celkem	z toho	
					nemoc	dovolená
		hod/měs	hod/měs	dnů/měs	dnů/měs	dnů/měs
4190 Nižší pracovníci jinde neuvedení ostatní	51	143,9	1,4	2,5	0,9	1,3
4211 Pokladníci (v bankách, pojišťov., spořitelnách, na poště)	63	142,3	0,9	2,4	0,9	1,3
4212 Úředníci na přepážkách a směnárníci	149	130,2	1,1	2,9	1,6	1,1
4213 Pokladníci v obchodě, společném stravování apod.	395	133,3	0,7	3,2	1,3	1,4
4222 Recepční	55	142,6	3,3	2,7	1,3	1,4
4224 Informátoři	14	148,9	0,5	1,9	0,8	1,0
5121 Pracovníci dohlížející nad obsluh. personálem, hospodyně	36	146,2	0,7	2,1	0,5	1,3
5122 Kuchaři	292	143,4	1,2	2,6	1,4	0,9
5123 Číšníci, servírky	72	137,4	5,1	3,9	1,8	2,1
5144 Maséři	23	140,4	2,0	3,0	1,4	1,5
5149 Ostatní pracovníci zajišťující osobní služby jinde neuved.	11	146,4	2,3	2,9	1,8	1,0
5161 Hasiči, požárníci	165	155,3	7,5	1,6	0,4	0,9
5169 Ostatní pracovníci ochrany a ostrahy jinde neuvedení	88	153,3	12,1	2,7	1,7	1,0
5211 Prodavači v obchodech	858	143,4	2,6	2,4	1,3	1,0
6121 Chovatelé hospodářských zvířat (kromě drůbeže a včel)	80	157,6	9,4	3,0	1,9	1,0
7122 Zedníci, kameníci, omítkáři	319	136,3	8,0	5,1	2,9	1,6
7123 Betonáři, děl.specializovaní na pokládání beton. povrchů	288	137,5	5,8	3,9	2,0	1,0
7124 Tesaři a truhláři	54	138,8	5,7	4,5	2,1	1,6
7125 Stavební montážníci	25	151,7	20,1	4,7	1,8	1,7
7126 Asfaltěři, dlaždiči	12	132,1	5,8	4,9	1,2	2,4
7129 Ostatní stavební děl. stav. výroby a prac. v ost. oborech	64	140,9	3,3	3,5	1,6	1,5
7136 Instalatěři, potrubáři, stavební zámečníci, klempíři	356	146,6	5,0	2,9	1,5	0,9
7137 Stavební a provozní elektrikáři	180	144,2	8,8	3,8	2,1	1,3
7141 Malíři a tapetáři	23	142,6	4,5	3,9	2,1	1,1
7142 Lakýrníci a pracovníci v příbuzných oborech	85	149,8	12,3	3,2	2,2	0,7
7211 Formíři a jádraři	60	149,9	10,5	2,5	1,5	0,6
7212 Svářeči, řezači plamenem a páječi	328	149,1	11,0	3,5	2,2	0,9
7213 Výrobci a opraváři výrobků a dílů z plechů	122	151,4	11,4	2,7	1,7	0,6
7214 Montéři kovových konstrukcí	45	164,6	25,4	3,7	2,2	1,0
7215 Montéři lan a zdvihacích zaříz. (např. na lodích, letadel)	30	167,0	20,0	2,2	0,8	1,1
7221 Kováři, obsluha kovacích lisů, obsluha bucharů	176	141,4	7,6	3,6	2,4	0,8
7222 Nástrojáři, kovodeláři, kovodělníci, zámečníci	2 055	151,8	10,6	2,6	1,4	0,8
7223 Seřizovači a obsluha obráběcích strojů	1 185	156,6	13,5	2,3	1,3	0,6
7224 Brusiči, leštiči a ostříči nástrojů	160	157,6	10,4	2,3	1,3	0,6
7231 Mechanici a opraváři motorových vozidel	627	147,9	6,7	2,9	1,4	1,0
7235 Mechanici obráběcích, zemědělských strojů a prům. zaříz.	525	155,7	11,7	2,3	1,1	0,8
7239 Ostatní mechanici a opraváři strojů a zařízení bez elektro	310	152,5	7,7	2,3	1,1	0,8
7241 Elektromech.a seřizovači různých typů elektrických zaříz.	2 111	146,2	8,6	3,0	1,6	1,0
7242 Mechanici, opraváři a seřizovači elektr. částí aut, letadel	76	147,0	2,1	2,7	1,4	1,0
7243 Mechanici, seřizovači, opraváři elektronických zařízení	228	146,7	3,4	2,3	0,9	0,8
7246 Montéři a opraváři silnoproudých elektrických vedení	214	154,3	3,5	2,5	1,2	1,0
7311 Výrobci, mechanici a opraváři přesných přístrojů a zařízení	847	138,1	3,2	3,1	1,1	0,9

**Průměrná měsíční odpracovaná a neodpracovaná doba zaměstnanců
podle podskupin zaměstnání KZAM-R**

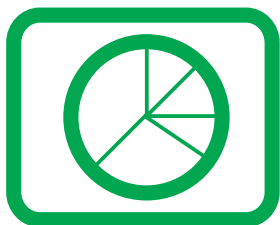
kraj: Zlínský

Podskupiny zaměstnání KZAM-R	Počet zaměstnanců přečtený podle eviden. měsíců	Odpracovaná doba		Neodpracovaná doba		
		celkem	z toho přesčas	celkem	z toho	
					nemoc	dovolená
		hod/měs	hod/měs	dnů/měs	dnů/měs	dnů/měs
7346 Sítotiskaři, deskotiskaři a textilní tiskaři	24	143,4	2,8	2,5	1,7	0,5
7411 Zpracovatelé masa, ryb vč. uzenářů a konzerv. masa a ryb	497	141,1	6,6	3,4	2,4	0,6
7412 Zpracovatelé pekárenských a cukrářských výrobků	160	150,5	12,2	2,9	2,2	0,5
7419 Ostatní zpracovatelé - výrobci potravinářských výrobků	26	143,8	6,7	3,7	2,3	1,3
7422 Uměleč. truhláři, řezbáři, výrobci a oprav.výrobků ze dřeva	929	136,0	5,4	3,4	2,4	0,5
7423 Seřizovači a seřizov.-obsluhovači dřevoobráběcích strojů	74	137,4	5,1	4,6	3,3	0,8
7436 Švadleny, vyšíváči a pracovníci v příbuzných oborech	33	133,7	5,0	3,1	2,0	0,2
7437 Čalouníci a pracovníci v příb. oborech (vč.autočalouníků)	13	121,6	0,1	4,4	3,1	0,8
8122 Obsluha zařízení ve slévárnství (taviči, slévači)	321	151,2	10,7	2,7	1,8	0,6
8123 Obsluha zařízení na tepelné zpracování kovů	57	163,2	16,2	1,9	0,9	0,6
8139 Obsluha ostatních zařízení na výrobu skla a keramiky	67	155,4	8,0	2,2	1,1	1,1
8149 Obsluha ostatních zaříz.na zpracování dřeva a v papírnách	204	144,1	10,2	3,4	2,5	0,6
8151 Obsluha drtičů, mlýnů a míchadel při chemické výrobě	41	139,1	1,6	2,7	1,4	0,9
8153 Obsluha filtrů a třídíčů (vč. výparníků, podtlakov. nádob)	25	130,3	0,8	3,3	2,0	0,9
8159 Obsluha ostat. zařízení při chemické výrobě jinde neuved.	523	137,6	3,0	2,1	0,8	0,9
8161 Obsluha zařízení při výrobě a rozvodu elektřiny	94	152,6	8,1	2,1	1,0	1,0
8162 Obsluha parních turbín, ohříváčů a motorů	172	149,9	9,1	1,7	0,8	0,7
8163 Obsluha zařízení při úpravě, čištění a rozvodu vody	497	149,6	4,8	1,8	0,7	0,9
8171 Obsluha automatických nebo poloaut. montážních linek	30	130,9	6,4	4,5	3,2	0,6
8180 Obsluha strojů a zařízení pro práce na železničním svršku	15	161,6	6,9	1,6	0,6	0,6
8211 Obsluha automat. nebo poloaut. obráb.strojů (kromě 722)	1 215	150,4	9,9	2,9	1,8	0,6
8222 Obsluha strojů na výrobu střeliva a výbušnin	155	147,5	24,0	3,6	2,5	0,4
8223 Obsluha strojů při konečné úpravě ochranných povlaků	159	149,8	8,4	2,5	1,4	0,7
8231 Obsluha strojů na výrobu pryžových výrobků (např. obuvi)	3 321	153,1	12,2	2,4	1,2	0,7
8232 Obsluha strojů na výrobu plast. výrobků (vč. laminování)	809	142,5	7,8	3,0	1,8	0,8
8251 Obsluha tiskárenských strojů	61	157,4	14,5	2,7	1,3	1,0
8262 Obsluha tkacích a pletacích strojů	53	152,3	4,1	1,7	0,8	0,5
8264 Obsluha strojů na bělení, barvení, čištění, praní, žehlení	86	140,1	4,6	3,0	1,7	0,7
8266 Obsluha strojů na výrobu a dokončovací úpravy obuvi	653	139,1	5,2	3,3	2,2	0,6
8271 Obsluha strojů na zpracování a konzervování masa a ryb	138	140,7	12,0	3,9	2,8	0,7
8273 Obsluha strojů na mletí zrn a koření	40	141,4	8,7	3,6	1,5	1,7
8281 Montážní dělníci montující mechanická zařízení (stroje)	930	153,4	12,4	2,8	1,8	0,7
8282 Montážní dělníci montující elektrická zařízení	465	143,4	4,9	3,2	2,0	0,7
8290 Obsluha jin.stacionárních zařízení a ost. montážní dělníci	12	149,1	6,1	2,5	1,3	0,6
8311 Strojvedoucí	244	146,3	6,2	3,3	0,9	2,1
8313 Dělníci zabezpeč. sestavování vlaků (brzdaři, výhybkáři)	50	139,4	2,6	2,1	0,6	1,2
8321 Řidiči osobních a malých dodávkov. automobilů, taxikáři	67	152,9	6,7	2,3	0,9	1,0
8323 Řidiči autobusů, trolejbusů a tramvají	674	157,5	17,3	2,8	1,3	1,3
8324 Řidiči nákladních automobilů a tahačů	743	148,9	10,5	3,5	1,5	1,5
8326 Řidiči speciálních vozidel	48	161,4	13,1	2,2	0,6	1,2
8331 Obsluha zemědělských a lesních strojů	115	133,1	4,3	4,6	2,2	1,6
8332 Obsluha zemních a příbuzných strojů	88	120,9	6,6	6,0	3,3	1,8

Průměrná měsíční odpracovaná a neodpracovaná doba zaměstnanců
podle podskupin zaměstnání KZAM-R

kraj: Zlínský

Podskupiny zaměstnání KZAM-R	Počet zaměstnanců přečtený podle eviden. měsíců	Odpracovaná doba		Neodpracovaná doba		
		celkem	z toho přesčas	celkem	z toho	
					nemoc	dovolená
		hod/měs	hod/měs	dnů/měs	dnů/měs	dnů/měs
8333 Obsluha jeřábů, zdvihacích a podob. manipulačních zaříz.	211	147,0	8,3	2,7	1,6	0,7
8334 Obsluha vysokozdvíhých a ostatních motorových vozíků	544	153,0	10,6	2,3	1,3	0,7
9132 Pomocníci a uklízeči v kancelář., hotel., nemocnicích ap.	454	139,4	2,5	2,8	1,5	1,0
9133 Ruční prádlači a žehlíři (kromě obsluhy strojů)	41	162,2	17,0	2,1	1,0	0,9
9141 Domovníci, správci domu	28	145,8	2,9	2,8	1,4	1,3
9152 Vrátní, hlídači, uváděči a šatnářky	369	150,9	10,2	2,6	1,4	0,9
9161 Sběrači odpadků, popeláři	49	134,4	2,0	4,6	3,2	1,2
9162 Metaři, čističi záchodků, žump, kanálů a podob. zařízení	64	145,9	4,7	2,5	1,0	1,1
9211 Pomocní a nekvalifikovaní dělníci v zemědělství	11	156,3	3,0	2,9	0,8	1,9
9312 Pomocní a nekvalifik. dělníci na stavbách a údržbě silnic	47	138,7	4,9	3,5	2,3	1,0
9321 Pomocní a nekvalifikovaní montážní a manipulační dělníci	534	146,2	8,5	3,1	2,0	0,8
9322 Ruční baliči a pytlavači	124	150,6	13,2	3,1	2,0	0,8
9323 Dělníci nádvorní skupiny (pomocní montéři)	85	140,8	6,3	3,5	2,2	1,0
9332 Obsluha povozů a zařízení poháněných zvířaty	34	142,1	5,3	3,6	1,4	1,4
9333 Vazači a nosiči břemen, přístavní dělníci (dokaři)	23	142,3	6,5	3,1	2,0	0,8
9339 Pomocní a nekvalif. prac. v dopr., ve skladech, v telekom.	542	150,7	6,3	2,4	1,3	0,8



Dodatek **- technický popis šetření**

Dodatek - Technický popis šetření

Technický popis šetření poskytuje základní informaci o koncepci šetření, postupech použitých při sběru dat, analýze dat a vytváření výstupních sestav, obsažených v publikaci. Dodatek je rozdělen do tří hlavních částí: koncepce šetření, vstupní údaje, zpracování a analýza dat.

Koncepce šetření

Koncepce statistického šetření „Regionální statistika ceny práce“ za podnikatelskou sféru (RSCP-PS) se zabývá otázkami rozsahu šetření, opory výběru a vlastního výběru vzorku ekonomických subjektů (ES).

Rozsah šetření

Vzorek ekonomických subjektů RSCP-PS kopíruje strukturu podnikatelské sféry v jednotlivých krajích České republiky. Podnikatelskou sféru tvoří ekonomické subjekty, které odměňují podle zákona č. 1/1992 Sb. o mzdě, odměně za pracovní pohotovost a o průměrném výdělku.

Okruh zpravodajských jednotek pro RSCP-PS tvoří ekonomické subjekty podnikatelské sféry s 10 a více zaměstnanci. Šetření je vyčerpávající pro jednotky s počtem zaměstnanců 250 a vyšším. Pro jednotky s počtem zaměstnanců 10 až 249 je mzdové šetření výběrové.

V RSCP-PS se ekonomické subjekty dále člení na organizační jednotky, jestliže je možné provést vnitřní rozčlenění podle okresů, ve kterých dílčí jednotky působí, nebo podle odvětví OKEČ. Výsledky podle krajů jsou v tomto smyslu výsledky, získané pracovištní metodou.

Statistické šetření RSCP-PS za 1. čtvrtletí 2005 zahrnuje 2910 ekonomických subjektů, které reprezentují přibližně 1090 tisíc zaměstnanců. Tabulka 1 ukazuje rozsah výběrového souboru RSCP-PS bez non-response (dále jen výběrový soubor) pro 1. čtvrtletí 2005 a v tabulce 2 je přiblížena odvětvová skladba ekonomických subjektů z výběrového souboru RSCP-PS působících na území Zlínského kraje.

Výběrový soubor RSCP podnikatelské sféry			
	RSCP-PS - celkem	RSCP-PS – kraj Zlínský	
		sídlo v kraji	sídlo mimo kraj
Počet ekonomických subjektů	2910	168	39
Počet zaměstnanců	1090 tisíc	44 tisíc	7 tisíc

Tabulka 1

Odvětová skladba výběrového souboru RSCP-PS – kraj Zlínský

Odvětví OKEČ	Počet ekonomických subjektů	
	se sídlem v kraji	se sídlem mimo kraj
A,B Zemědělství, myslivost, lesnictví a rybolov	10	
C Těžba nerostných surovin	1	
D Zpracovatelský průmysl	85	12
E Výroba a rozvod elektřiny, plynu a vody	7	3
F Stavebnictví	18	1
G Obchod; opravy motorových vozidel	14	5
H Ubytování a stravování	3	1
I Doprava, skladování a spoje	7	5
J Finanční zprostředkování		5
K Činnosti v oblasti nemovit. a pronájmu; podn. činnosti	14	4
L Veřejná správa a obrana; povinné sociální zabezpečení		1
M Vzdělávání	1	
N Zdravotní a sociální péče; veterinární činnosti	2	
O Ostatní veřejné, sociální a osobní služby	6	1

Tabulka 2

Opora výběru

Výběrovými jednotkami šetření RSCP-PS jsou ekonomické subjekty podnikatelské sféry, na které se v případě vybrání vztahuje zpravodajská povinnost. Statistickými jednotkami jsou zaměstnanci, kteří jsou nositeli sledovaných statistických znaků. Výběrovou základnou – oporou – pro výběr organizací je registr ekonomických subjektů (RES), který je detailně popsán na stránkách Českého statistického úřadu www.czso.cz.

Základním souborem RSCP-PS jsou aktivní ekonomické subjekty z registru ekonomických subjektů, které mají 10 a více zaměstnanců, přísluší do podnikatelské sféry a do institucionálních sektorů: nefinanční podniky, finanční instituce nebo vládní instituce. Příslušnost k podnikatelské, či nepodnikatelské sféře se zjišťuje podle registru „Automatizovaného rozpočtového informačního systému“ (ARIS-RARIS), který je spravován Ministerstvem financí ČR.

Výběr

Výběr ekonomických subjektů v RSCP-PS lze charakterizovat jako jednostupňový stratifikovaný výběr. Základní soubor (ZS) vytvořený z RES se rozdělí do oblastí (strat) podle:

- regionů (krajů)
- velikostních kategorií
- odvětvových skupin.

Regionem se z hlediska výběru jednotek rozumí kraj ve smyslu ústavního zákona č. 347/97 Sb. Výběr RSCP-PS používá dále ke stratifikaci čtyři velikostní kategorie

ekonomických subjektů, uvedené v tabulce 3 – Velikostní kategorie pro stratifikaci. Stratifikační třídění obsahuje dvanáct odvětvových skupin z vybraných institucionálních sektorů podnikatelské sféry. Vymezení strat je provedeno na základě podobnosti v charakteru ekonomické činnosti a podobnosti v zaměstnanecké struktuře.

V jednotlivých oblastech ZS vzniklých jeho rozdělením dle příslušných stratifikačních kritérií, se vybere předem stanovený podíl ekonomických subjektů. Největší subjekty s 1 000 a více zaměstnanci jsou zařazeny do šetření všechny (výběr s pravděpodobností 1), u ekonomických subjektů s 250-999 zaměstnanci se postupně navyšuje výběrový podíl tak, aby od roku 2007 činil 100%. Menší ES s 10-249 zaměstnanci jsou vybírány v jednotlivých stratech systematickým náhodným výběrem s nestejnými pravděpodobnostmi bez vracení. Pravděpodobnosti vybrání subjektu jsou dány výběrovým podílem, jehož výši ukazuje tabulka 3 – Velikostní kategorie pro stratifikaci. Počet ekonomických subjektů, které mají být vybrány, se stanoví podle aktuálního stavu ZS ke konci roku. Výběrový soubor ekonomických subjektů s 10-249 zaměstnanci se obměňuje metodou rotujícího panelu s periodou rotace devět let, tzn. k jejich plné obměně dojde za devět let. Vybrané ekonomické subjekty zůstávají v šetření minimálně po dobu periody rotace plus jeden rok potřebný pro jejich nábor, o důvodech pro předčasné vyřazení z výběru (např. zánik firmy) se vede evidence.

Velikostní kategorie pro stratifikaci		
Kategorie	Počet zaměstnanců	Výběrový podíl [%]
1	10 až 49	4,5
2	50 až 249	15
3	250 až 999	80
4	1000 a více	100

Tabulka 3

Vstupní údaje

Kapitola popisuje sběr dat do šetření RSCP-PS, používané číselníky a základní vstupní položky, charakterizující výdělky a odpracovanou dobu.

Sběr dat

Ekonomické subjekty, na které se vztahuje zpravodajská povinnost, vykazují do šetření RSCP-PS údaje o všech zaměstnancích. Vybraná zpravodajská jednotka předává data ke zpracování orgánu, vykonávajícímu státní statistickou službu. Termínem pro předání dat od respondenta je konec měsíce následujícího po skončení sledovaného období.

Předávaná data mají formu databázových souborů a obsahují informace o zaměstnavateli a zaměstnancích. Data jsou většinou přebírána přímo z informačních systémů pro výpočet mezd a personální evidenci.

Klasifikace a číselníky

RSCP používá standardní statistické klasifikace a číselníky (podrobněji popsané na www.czso.cz). Protože čtvrtletní šetření o ceně práce je součástí programu statistických zjišťování, je použití platných statistických klasifikací je závazné jak pro orgán

vykonávající státní statistickou službu, tak pro zpravodajské jednotky, které poskytují údaje pro statistické zjišťování. Proto RSCP-PS používá následující klasifikace a číselníky:

- KZAM-R** **Klasifikace zaměstnání;** vydáno sdělením ČSÚ ze dne 18. prosince 2003 o vydání rozšířené Klasifikace zaměstnání KZAM-R (částka 160/2003 Sb.).
- CZ-ICSE** **Klasifikace postavení v zaměstnání;** vydáno sdělením ČSÚ ze dne 18. prosince 2003 o vydání Klasifikace postavení v zaměstnání (částka 160/2003 Sb.).
- KKOV** **Klasifikace kmenových oborů vzdělání;** vydáno sdělením ČSÚ ze dne 9. září 2003 o zavedení Klasifikace kmenových oborů vzdělání (částka 106/2003 Sb.). Aktualizace byla provedena k 1.září 2004 (částka 74/2004 Sb.).
- CZ-NUTS** **Klasifikace územních statistických jednotek;** vydáno sdělením ČSÚ ze dne 18. prosince 2003 o vydání Klasifikace územních statistických jednotek (částka 160/2003 Sb.). Aktualizace byla provedena k 1. květnu 2004 (částka 74/2004 Sb.).
- OKEČ** **Odvětvová klasifikace ekonomických činností;** vydáno sdělením ČSÚ ze dne 18. prosince 2003 o vydání Odvětvové klasifikace ekonomických činností (částka 160/2003 Sb.).
- CZ-GEONOM** **Klasifikace zemí;** vydáno sdělením ČSÚ ze dne 18. prosince 2003 o vydání Číselníku zemí (částka 160/2003 Sb.). Aktualizace byla provedena k 1. červnu 2004 (částka 109/2004 Sb.).
- FORMA** **Číselník právní formy organizací**

Výdělky a odpracovaná doba

RSCP-PS jako mzdové šetření se čtvrtletní periodicitou monitoruje mzdovou úroveň jednotlivých zaměstnání podle klasifikace KZAM-R v krajích České republiky. U jednotlivých zaměstnanců vybraných ekonomických subjektů zjišťuje průměrný hodinový výdělek v posledním čtvrtletí sledovaného období, vypočtený pro náhrady pro pracovněprávní účely, podle § 17 zákona 1/1992 Sb. Průměrný hodinový výdělek je krátkodobým indikátorem mzdové úrovně.

Druhým šetřeným výdělkovým ukazatelem je mzda vyplacená za sledované období. Mzda je definovaná jako mzda za práci podle §4 zákona č.1/1992 Sb., o mzdě, odměně za pracovní pohotovost a průměrném výdělku ve znění pozdějších předpisů.

Z celkové mzdy za práci šetření zjišťuje i podíl prémie a odměn, příplatků za práci přesčas a ostatních příplatků. Vedle mzdy za práci šetří RSCP-PS i některá další plnění, poskytovaná v souvislosti s výkonem práce. Zjišťuje se částka náhrad mzdy a částka odměn za pracovní pohotovost, vyplacená za sledované období.

RSCP-PS sleduje i charakteristiky odpracované a neodpracované doby. Vstupní věta o zaměstnanci obsahuje odpracovanou dobu od počátku roku a z ní počet přesčasových hodin, za které byl poskytnut příplatek. Věta dále obsahuje celkovou neodpracovanou dobu od počátku roku, z ní počet dnů nemoci a počet neodpracovaných dnů s náhradou mzdy. Zvlášť se sleduje i počet dnů dovolené.

Zpracování a analýza dat

Zpracování a analýza dat zahrnuje přehled publikovaných mzdových statistik, způsob výpočtu hrubé měsíční mzdy a indikátorů odpracované doby, problematiku vážení a odhadů.

Přehled publikovaných tabulek

Hlavním výsledkem RSCP-PS jsou statistiky výdělkové úrovně v krajích podle zaměstnání KZAM-R. Tabulky PS-V5, PS-M5 a PS-T5 ukazují statistiky v třídění podle zaměstnání KZAM-R na úrovni podskupin zaměstnání (čtyřmístný KZAM-R). Tabulka PS-V5 obsahuje charakteristiky hodinových výdělků, tabulka PS-M5 obsahuje charakteristiky hrubé měsíční mzdy, strukturu mzdy a průměrnou placenou dobu. Tabulka PS-T5 ukazuje průměrnou měsíční odpracovanou a neodpracovanou dobu, podíl přesčasu z odpracované doby a podíl nemoci a dovolené z neodpracované doby. Publikují se jen zaměstnání zastoupená minimálně deseti zaměstnanci a minimálně třemi ekonomickými subjekty.

Vedle primárních výsledků podle zaměstnání ukazuje výsledková publikace i další tabulky průměrných hodinových výdělků, hrubých měsíčních mezd a jejich diferenciací. Průměrné hodinové výdělky se člení podle:

- hlavních tříd KZAM-R
- kategorií zaměstnání (manuální/nemanuální)
- věkových kategorií
- vzdělání
- pohlaví.

Charakteristiky hrubé měsíční mzdy jsou tříděny i podle hlavních tříd KZAM-R.

Výpočet hrubé měsíční mzdy

Na rozdíl od hodinového výdělku musí být druhý indikátor mzdové úrovně – hrubá měsíční mzda – vypočten z dalších přímo zjišťovaných mzdových položek a nemzdových plnění. Přímě zjišťované položky ale obsahují pouze kumulované částky za delší období než měsíc, tj. za čtvrtletí až celý rok. Přitom je třeba uvážit, že jednotliví zaměstnanci nemuseli být v evidenčním stavu po celé sledované období.

Hrubá mzda je v ISPV jednoznačně definována jako součet mzdy za práci, náhrad mzdy a odměn za pracovní pohotovost. Hrubá měsíční mzda i -tého zaměstnance se vypočte podle vzorce

$$HMM_i = \frac{MZDA_i + POHOTOV_i + NAHRADY_i}{MES_PLAC_i}$$

kde :

HMM_i je hrubá měsíční mzda i -tého zaměstnance

$MZDA_i$ je mzda za práci i -tého zaměstnance v kumulaci za sledované období (vstupní položka věty o zaměstnanci)

$POHOTOV_i$ je odměna za pohotovost i -tého zaměstnance v kumulaci za sledované období (vstupní položka věty o zaměstnanci)

$NAHRADY_i$ jsou náhrady mzdy i -tého zaměstnance v kumulaci za sledované období (vstupní položka věty o zaměstnanci)

MES_PLAC_i je počet placených měsíců i -tého zaměstnance, tj. počet měsíců, odpovídajících součtu odpracované doby a doby, po kterou pobíral náhrady mzdy

Počet placených měsíců MES_PLAC_i je roven počtu kalendářních měsíců v případě, že zaměstnanec po celé sledované období pracoval nebo pobíral náhrady mzdy. Pokud zaměstnanec byl v evidenčním stavu kratší dobu, než sledované období, bude jeho počet placených měsíců dán poměrem doby v evidenčním stavu k celému sledovanému období. Podobně se počet placených měsíců stanoví, pokud zaměstnanec měl jinou absenci, než absenci s náhradou mzdy (např. nemoc).

Hrubá měsíční mzda za určitou skupinu zaměstnanců se vypočte jako „vážená“ hrubá mzda, v níž mzda určitého zaměstnance má váhu, odpovídající počtu jeho placených měsíců za sledované období. Tento způsob výpočtu umožňuje korektní srovnání mzdové úrovně jednotlivých zaměstnání a srovnávání v čase.

Sestavy s hrubou měsíční mzdou, diferenciací a strukturou hrubé mzdy obsahují také placenou dobu zaměstnance. Tento údaj ukazuje počet placených hodin (odpracovaná doba a doba náhrad) za placený měsíc a je konzistentní s výpočtem hrubé měsíční mzdy. Sestavy týkající se odpracované a neodpracované doby (tabulka PS-T5) nelze vztáhnout k placené době. Proto se odpracovaná a neodpracovaná doba i jejich složky vztahují k počtu měsíců v evidenčním stavu.

Přestože struktura vstupů RSCP-PS umožňuje zahrnout do výpočtu za určitou skupinu i zaměstnance, kteří byli v evidenčním stavu pouze část sledovaného období, nemohou být do výpočtu zahrnuti všichni. Uplatňují se následující kritéria pro zařazení zaměstnance do výpočtů hrubé měsíční mzdy:

- placená doba zaměstnance je alespoň jeden měsíc,
- zařazují se pouze zaměstnanci v pracovním poměru,
- musí být splněna podmínka: součet odpracované a neodpracované doby je přibližně roven počtu pracovních dnů sledovaného období,
- zařazují se pouze zaměstnanci, zaměstnaní na plný pracovní úvazek, který je v RSCP definován v souladu s kritériem Eurostatu pomocí fondu pracovní doby (alespoň 30 hodin/týden).

Metoda vážení a řešení non-response

Metoda vážení, používaná v RSCP-PS, umožňuje získat na základě dat z výběrového souboru charakteristiky základního souboru v členění na jednotlivé kraje. Informace o charakteristikách zaměstnanecké populace v jednotlivých krajích dávají vážené agregované tabulky. Váhové koeficienty, které jsou přiděleny všem ekonomickým subjektům z výběrového souboru a poté též všem jejich zaměstnancům, vycházejí z počáteční pravděpodobnosti výběru každého ekonomického subjektu a reflektují regionální strukturu základního souboru. Váhy zvyšují při výpočtech odhadů význam dat ekonomických subjektů s relativně malým zastoupením ve výběrovém souboru. Relativně nejméně zastoupené jsou ve výběrovém souboru RSCP-PS ekonomické subjekty s 10-49 zaměstnanci, a proto mají největší váhy při výpočtech odhadů.

Tabulky vztahující se k podnikatelské sféře PS-V5, PS-M5, PS-T5 obsahují nevážené charakteristiky výběrového souboru RSCP-PS. Ostatní tabulky v této publikaci jsou odhady charakteristik základního souboru RSCP-PS pro příslušný kraj. Při interpretaci výsledků je nutno mít na zřeteli, že charakteristiky výběrového souboru nelze automaticky pokládat za odhady platné pro celou zaměstnaneckou populaci kraje. Výběrové charakteristiky mohou být částečně ovlivněny větším relativním zastoupením velkých ekonomických subjektů ve výběrovém souboru RSCP-PS.

Problém nedostupných dat od vybraného ekonomického subjektu (zpravodajské jednotky), tzv. non-response, je v RSCP-PS řešen metodou historické imputace a metodou upravující váhy zpravodajským jednotkám, které jsou ve stejné stratifikační kategorii, jako nedostupná zpravodajská jednotka.

Odhady statistických charakteristik

Skupina tabulek	Postup při výpočtu charakteristik
PS-V0, PS-V1, PS-V2, PS-V4, PS-V6, PS-V8	Odhadované charakteristiky hodinového výdělku jsou vypočteny z dat výběrového souboru s využitím výběrových vah a vah používaných pro odstranění důsledků non-response.
PS-M0, PS-M1	Odhadované charakteristiky hrubé měsíční mzdy, jejích složek i placený čas jsou vypočteny z dat výběrového souboru s využitím výběrových vah, vah používaných pro odstranění důsledků non-response a vah, zohledňujících různé délky neplacené neodpracované doby (nemoc, neplacená absence) a doby v evidenčním stavu.
PS-V5	Odhadované charakteristiky hodinového výdělku podle podskupin zaměstnání jsou vypočteny z dat výběrového souboru.
PS-M5	Odhadované charakteristiky hrubé měsíční mzdy a jejích složek podle podskupin zaměstnání jsou vypočteny z dat výběrového souboru s využitím vah, zohledňujících různé délky neplacené neodpracované doby (nemoc, neplacená absence) a doby v evidenčním stavu. Stejným způsobem je vypočtena i placená doba.
PS-T5	Odhadované charakteristiky odpracované a neodpracované doby podle podskupin zaměstnání jsou vypočteny z dat výběrového souboru s využitím vah, zohledňujících různé délky doby v evidenčním stavu.

Šetření RSCP-PS odhaduje výdělkové charakteristiky a neslouží jako zdroj informací o počtech zaměstnanců v jednotlivých třídících kategoriích. Počty zaměstnanců jsou v agregovaných tabulkách uváděny v % a jejich účelem je přiblížit relativní zastoupení publikovaných kategorií. Počty zaměstnanců v ČR zjišťují šetření Českého statistického úřadu - podnikové výkaznictví a výběrové šetření pracovních sil (viz www.czso.cz).

Statistické charakteristiky používané ve výsledkových tabulkách:

1. decil	První decil je hodnota, pod kterou leží 10% nejnižších hodnot sledovaného znaku.
1. kvartil	První kvartil je hodnota, pod kterou leží 25 % nejnižších hodnot sledovaného znaku.
Medián	Medián je hodnota uprostřed vzestupně uspořádané řady hodnot sledovaného znaku, polovina hodnot je nižší než medián a druhá polovina je vyšší než medián.
3. kvartil	Třetí kvartil je hodnota, nad kterou leží 25 % nejvyšších hodnot sledovaného znaku.
9. decil	Devátý decil je hodnota, nad kterou leží 10% nejvyšších hodnot sledovaného znaku.
Průměr	Průměr je počítán jako vážený (případně nevážený) aritmetický průměr sledovaného znaku.

Kvalita odhadů

Odhadované charakteristiky podléhají dvěma typům chyb - výběrovým chybám a nevýběrovým chybám. Výběrové chyby jsou způsobeny faktorem náhody při pravděpodobnostním výběru RSCP-PS. Hodnoty výběrových chyb není možné ze současného výběrového souboru RSCP-PS získat, nicméně používaná stratifikace výrazně snižuje jejich výši. Nevýběrové chyby bývají způsobeny především špatnou kvalitou dat od zpravodajských jednotek (neúplné údaje, chybné údaje) a jejich vliv je snižován několikastupňovými kontrolními mechanismy a pomocí metodické podpory zpravodajským jednotkám.

Definice vybraných pojmů

Ekonomický subjekt	Ekonomický subjekt je právnický subjekt nebo fyzická osoba s postavením podnikatele, zapsaná do registru ekonomických subjektů ČSÚ. Každému ekonomickému subjektu se přiděluje identifikační číslo (IČO).
Organizační jednotka	Z hlediska mzdové statistiky RSCP se dělí ekonomické subjekty na organizační jednotky podle okresu, ve kterém jednotky působí a nebo podle odvětví (OKEČ), které charakterizuje jejich ekonomickou činnost. Organizační jednotku tvoří všechny útvary ekonomického subjektu, které působí ve stejném okrese a patří do stejné kategorie OKEČ.
Zpravodajská jednotka	Zpravodajskou jednotkou je právnická nebo fyzická osoba, od níž se požaduje poskytnutí údajů ve statistickém zjišťování podle zákona č. 89/1995 Sb., o státní statistické službě ve znění pozdějších předpisů.
Sledované období	Sledované období je období od začátku roku do konce příslušného čtvrtletí, za které se statistické zjišťování provádí.
Podnikatelská sféra	Do podnikatelské sféry patří subjekty, které odměňují podle zákona č. 1/1992 Sb., o mzdě, odměně za pracovní pohotovost a o průměrném výděлку ve znění pozdějších předpisů.
Nepodnikatelská sféra	Do nepodnikatelské sféry patří organizace, které odměňují podle zákona č. 143/1992 Sb., o platu a odměně za pracovní pohotovost v rozpočtových a v některých dalších organizacích a orgánech ve znění pozdějších předpisů.
Základní soubor RSCP-PS	Základním souborem RSCP jsou aktivní ekonomické subjekty z registru ekonomických subjektů, které mají 10 a více zaměstnanců, přísluší do podnikatelské sféry a do institucionálních sektorů: nefinanční podniky, finanční instituce nebo vládní instituce.

Ostatní symboly používané ve výsledkových tabulkách:

"neuvedeno" kategorie zaměstnanců, u kterých nebyl uveden kód příslušné třídící charakteristiky

"*" položka vstupních dat vypočítaná, ale nezveřejnitelná z důvodu nedostatečného počtu vstupních hodnot (min. 3 ekonomické subjekty a 10 zaměstnanců)