



RSCP

Regionální statistika ceny práce

**Čtvrtletní výběrové
statistické zjišťování**

**Podnikatelská sféra
Moravskoslezský
kraj
I. čtvrtletí 2005**

MPSV - SSZ



RSCP

Regionální statistika ceny práce

**Čtvrtletní výběrové
statistické zjišťování**

**Podnikatelská sféra
Moravskoslezský
kraj**

I. čtvrtletí 2005

MPSV - SSZ

COPYRIGHT - MPSV ČR a SSZ

Publikace ani její část nesmí být kopírována, rozšiřována a zařazována do informačních systémů v jakékoliv formě (elektronické, mechanické, optické, magnetické aj.) bez písemného souhlasu

Ministerstva práce a sociálních věcí ČR a Správy služeb zaměstnanosti

O b s a h :

Úvodní část

Úvod.....	7
-----------	---

Výsledková část – podnikatelská sféra

Hodinové výdělky

PS-V0	Hodinové výdělky v podnikatelské sféře za kraj Moravskoslezský	11
PS-V1	Hodinové výdělky podle hlavních tříd zaměstnání KZAM–R	12
PS-V2	Hodinové výdělky podle věkových kategorií	13
PS-V4	Hodinové výdělky podle vzdělání	13
PS-V5	Hodinové výdělky podle podskupin zaměstnání KZAM–R	14
PS-V6	Hodinové výdělky podle kategorie zaměstnání	21
PS-V8	Hodinové výdělky podle pohlaví	21

Hrubé měsíční mzdy

PS-M0	Hrubá měsíční mzda a její složky, diferenciacce, placená doba v podnikatelské sféře za kraj Moravskoslezský.....	23
PS-M1	Hrubá měsíční mzda a její složky, diferenciacce, placená doba podle hlavních tříd zaměstnání KZAM-R.....	24
PS-M5	Hrubá měsíční mzda a její složky, diferenciacce, placená doba podle podskupin zaměstnání KZAM-R	26

Měsíční odpracovaná a neodpracovaná doba

PS-T5	Průměrná měsíční odpracovaná a neodpracovaná doba podle podskupin zaměstnání KZAM – R	40
-------	--	----

Dodatek - technický popis šetření

Koncepce šetření	49
Rozsah šetření.....	49
Opora výběru.....	50
Výběr.....	50
Vstupní údaje	51
Sběr dat.....	51
Klasifikace a číselníky.....	51
Výdělky a odpracovaná doba	52

Zpracování a analýza dat.....	53
Přehled publikovaných tabulek	53
Výpočet měsíční hrubé mzdy	54
Metoda vážení a řešení non-response	55
Odhady statistických charakteristik.....	56
Kvalita odhadů	57
Definice vybraných pojmů.....	57



Úvodní část

Ú v o d

Regionální statistika ceny práce (RSCP) je systém, který pravidelně monitoruje aktuální výdělkovou úroveň a odpracovanou dobu podle zaměstnání v jednotlivých krajích České republiky. Výdělková úroveň se zjišťuje na základě hodinového výdělku, vyplacené mzdy a odpracované doby jednotlivých zaměstnanců. RSCP, stejně jako Informační systém o průměrném výdělku (ISPV) vychází z pravidelného výběrového statistického zjišťování s názvem „Čtvrtletní šetření o ceně práce“. Šetření je zařazeno do programu statistických zjišťování vyhlášených ČSÚ ve sbírce zákonů pro příslušný kalendářní rok - viz přílohy č. 1 a č. 2 Vyhlášky č. 576/2004 Sb. ze dne 8. listopadu 2004, kterou se stanoví Program statistických zjišťování na rok 2005 (částka 196). Šetření provádí pracoviště státní statistické služby Ministerstva práce a sociálních věcí. Garantem informačního systému RSCP je Ministerstvo práce a sociálních věcí – správa služeb zaměstnanosti, zpracovatelem RSCP je Trexima, spol. s r.o. (www.trexima.cz).

RSCP nabízí další zdroj informací o mzdách v krajích České republiky. Výkaznictví ČSÚ sbírá údaje o mzdách za celý ekonomický subjekt a publikuje průměrné mzdy v členění podle firemních charakteristik. RSCP sbírá data za jednotlivé zaměstnance a jejím hlavním cílem jsou statistiky výdělkové úrovně zaměstnání (v klasifikaci KZAM-R) v jednotlivých krajích, dalším produktem jsou odhady výdělkové úrovně zaměstnanců podle šetřených osobních charakteristik na úrovni kraje. Roční zjišťování hrubých mezd a odpracované doby v ISPV a RSCP je základem pro strukturální šetření mezd ČSÚ a pro strukturální šetření SES (Structure of Earning Survey) Eurostatu. Zatímco výsledky strukturálních šetření a výsledky ISPV a RSCP pocházejí z téhož zdroje a publikace se navzájem doplňují, při srovnávání s výsledky výkaznictví je třeba vzít v úvahu rozdílné výběrové soubory a rozdílné metody výpočtu mzdových charakteristik.

Nejdůležitějším kritériem pro členění výsledků RSCP je příslušnost šetřeného ekonomického subjektu k podnikatelské, nebo nepodnikatelské sféře. Do podnikatelské sféry zahrnujeme ekonomické subjekty, které odměňují podle zákona č. 1/1992 Sb. o mzdě, odměně za pracovní pohotovost a o průměrném výdělku. Nepodnikatelskou sféru tvoří ekonomické subjekty, které odměňují podle zákona č. 143/1992 Sb. o platu a odměně za pracovní pohotovost v rozpočtových a v některých dalších organizacích a orgánech. V RSCP se ekonomické subjekty člení na organizační jednotky, jestliže je možné provést vnitřní rozčlenění podle okresů, ve kterých dílčí jednotky působí. Výsledky podle krajů jsou v tomto smyslu výsledky, získané pracovními metodou.

Od roku 2004 provozuje Ministerstvo financí Informační systém o platech, který v nepodnikatelské sféře šetří informace, požadované systémy ISPV a RSCP. Informační systém o platech se proto od roku 2004 stává zdrojem vstupních dat pro RSCP. Informační systém o platech je plošné šetření a do RSCP předává údaje o všech zaměstnancích nepodnikatelské sféry. Šetření v podnikatelské sféře zůstává výběrovým šetřením. Podnikatelská sféra se i nadále šetří čtvrtletně, sledovaným obdobím Informačního systému o platech je první pololetí a celý rok. Vzhledem k odlišné výběrové metodě a rozdílné periodicitě šetření v podnikatelské a nepodnikatelské sféře jsou výsledky uveřejňovány v samostatných publikacích. Pro označení podnikatelské sféry a pro popis metod a sestav specifických pro podnikatelskou sféru používáme označení RSCP-PS. Podobně pro označení nepodnikatelské sféry používáme RSCP-NS.

Publikace obsahuje výsledky podnikatelské sféry (RSCP-PS). Přináší hodinové výdělky za aktuální čtvrtletí, hrubé měsíční mzdy za období od začátku roku do konce aktuálního čtvrtletí, údaje o odpracované a neodpracované době za stejné období.

Výsledková publikace jednotlivých krajů ve formátu Excel a ve formátu PDF je k dispozici na internetových stránkách portálu MPSV (<http://portal.mpsv.cz/>) v sekci *Zaměstnanost*, v části *Regionální statistika ceny práce*. Rozsah přehledů jednotlivých zaměstnání je dán publikačním kritériem, podle kterého se uveřejňují jen zaměstnání zastoupená minimálně deseti zaměstnanci a minimálně třemi ekonomickými subjekty.



Výsledková část podnikatelská sféra

Hodinové výdělky v podnikatelské sféře

kraj: Moravskoslezský

Medián hodinového výdělku 94,88 Kč/hod

Index mediánu hodinového výdělku zaměstnanců

meziroční vůči 1. čtvrtletí 2004..... 103,7 %

Diferenciace

1. decil - 10 % hodinových výdělků menších než 54,51 Kč/hod

1. kvartil - 25 % hodinových výdělků menších než 70,94 Kč/hod

Medián - 50 % hodinových výdělků menších než 94,88 Kč/hod

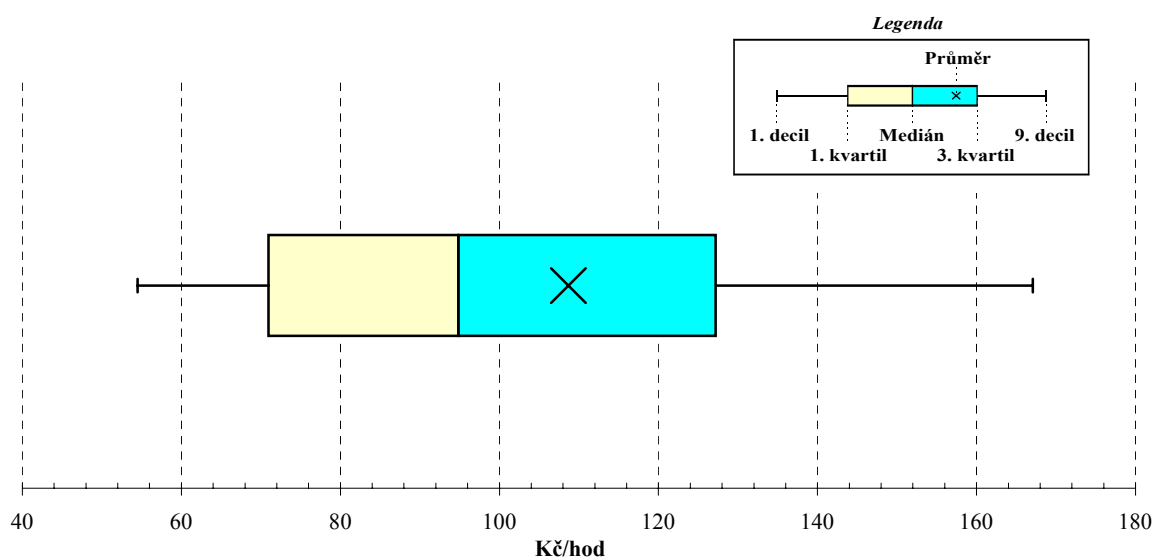
3. kvartil - 25 % hodinových výdělků větších než 127,21 Kč/hod

9. decil - 10 % hodinových výdělků větších než 167,09 Kč/hod

Průměr hodinového výdělku 108,66 Kč/hod

Podíl zaměstnanců s podprůměrným

hodinovým výdělkem 62,3 %

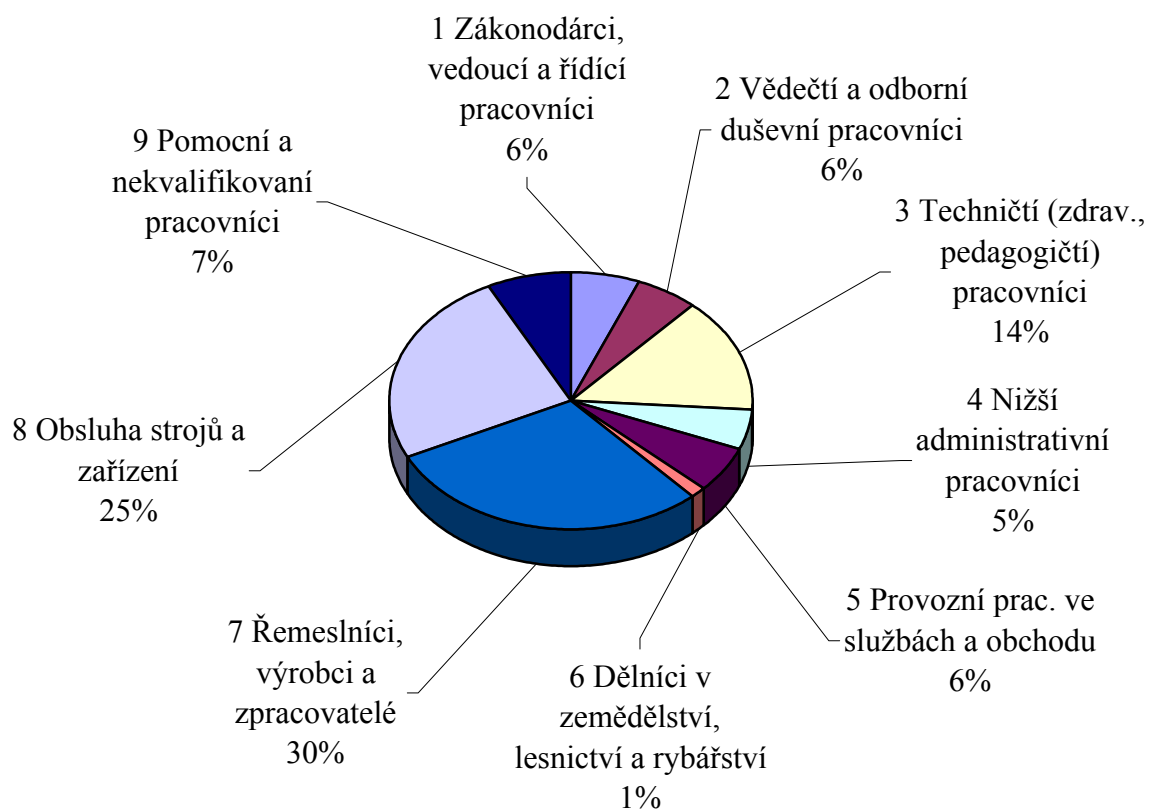


**Hodinové výdělky
podle hlavních tříd zaměstnání KZAM-R**

kraj: Moravskoslezský

Hlavní třída zaměstnání KZAM-R	Struktura zaměstnanců	Medián	Diferenciace		Průměr
			1. decil	9. decil	
	%	Kč/hod	Kč/hod	Kč/hod	Kč/hod
1 Zákonodárci, vedoucí a řídicí pracovníci	6,0	156,05	64,07	389,55	210,89
2 Vědečtí a odborní duševní pracovníci	5,8	144,19	94,01	236,81	161,08
3 Techničtí (zdrav., pedagogičtí) pracovníci	14,3	115,69	73,94	187,50	126,45
4 Nižší administrativní pracovníci	5,0	81,21	52,65	116,59	84,47
5 Provozní prac. ve službách a obchodu	6,0	53,90	45,00	95,55	63,69
6 Dělníci v zemědělství, lesnictví a rybářství	1,4	59,38	42,50	88,76	63,03
7 Řemeslníci, výrobci a zpracovatelé	29,2	95,10	59,57	148,00	99,92
8 Obsluha strojů a zařízení	24,9	94,72	61,44	152,68	101,85
9 Pomocní a nekvalifikovaní pracovníci	7,4	64,26	45,30	101,93	70,09
C E L K E M - podnikatelská sféra	100	94,88	54,51	167,09	108,66

Struktura zaměstnanců dle hlavních tříd KZAM - R



1. čtvrtletí 2005**RSCP - podnikatelská sféra**

PS-V2

**Hodinové výdělky
podle věkových kategorií**kraj: **Moravskoslezský**

Věková kategorie	Struktura zaměstnanců	Medián	Diferenciace		Průměr
			1. decil	9. decil	
	%	Kč/hod	Kč/hod	Kč/hod	Kč/hod
do 20 let	0,2	54,89	42,16	82,68	59,30
20 - 29 let	15,7	82,90	51,94	133,00	89,27
30 - 39 let	26,5	97,84	56,21	172,20	111,54
40 - 49 let	28,3	99,69	57,16	174,96	113,36
50 - 59 let	25,9	96,44	55,21	169,74	111,28
60 a více let	3,4	88,83	47,26	203,22	119,56
C E L K E M - podnikatelská sféra	100	94,88	54,51	167,09	108,66

1. čtvrtletí 2005**RSCP - podnikatelská sféra**

PS-V4

**Hodinové výdělky
podle vzdělání**kraj: **Moravskoslezský**

Vzdělání	Struktura zaměstnanců	Medián	Diferenciace		Průměr	
			1. decil	9. decil		
	%	Kč/hod	Kč/hod	Kč/hod	Kč/hod	
KKOV						
Základní a nedokončené	A-C	10,0	73,98	46,58	127,55	85,12
Střední bez maturity	D,E,H,J	51,7	87,42	52,59	144,54	94,21
Střední s maturitou	K-M	26,6	106,32	64,45	173,90	115,28
Vyšší odborné a bakalářské	N,R	0,6	107,95	55,15	190,56	126,03
Vysokoškolské	T,V	8,8	156,25	91,79	326,61	199,91
<i>neuveдено</i>		2,2	95,28	65,90	141,65	104,39
C E L K E M - podnikatelská sféra		100	94,88	54,51	167,09	108,66

**Hodinové výdělky
podle podskupin zaměstnání KZAM-R**

kraj: Moravskoslezský

Podskupiny zaměstnání KZAM-R	Výběrový soubor		Medián	Diferenciace		Průměr
	počet org. jednotek	počet zaměst.		1. decil	9. decil	
			Kč/hod	Kč/hod	Kč/hod	Kč/hod
1210 Ředitelé a prezidenti velkých organizací, podniků	153	200	510,19	159,68	1 063,15	628,01
1221 Vedoucí pracovníci v zemědělství, lesnictví, rybářství a mysliv.	14	97	188,56	116,47	322,72	215,86
1222 Vedoucí pracovníci v průmyslu (ve výrobě)	147	1 035	262,85	156,25	560,05	348,16
1223 Vedoucí pracovníci ve stavebnictví a zeměměřičtví	32	150	204,89	106,20	417,54	239,28
1224 Vedoucí pracovníci ve velkoobchodě a v maloobchodě	56	858	79,16	52,57	175,51	100,57
1226 Ved. pracovníci v dopr., skladování, telekom. a na pošt. úřadech	40	524	122,34	97,11	222,60	143,29
1227 Vedoucí prac. v organ.zaměřených na poskytování obch.služeb	30	175	230,04	132,92	463,10	275,62
1229 Vedoucí pracovních dílčích celků jinde neuvedení (kult.,zdrav.)	39	184	163,41	108,70	374,91	201,29
1231 Vedoucí pracovníci finančních a hospodářských útvarů	192	540	235,53	134,41	533,07	317,42
1232 Vedoucí pracovníci personálních útvarů a útvarů průmysl. vztahů	85	136	251,13	128,50	591,71	335,65
1233 Vedoucí pracovníci obytných útvarů (včetně průzkumu trhu)	114	259	301,04	134,69	671,01	393,33
1234 Ved. pracovníci reklamních útvarů a útvarů pro styk s veřejností	21	32	156,09	102,24	284,57	188,64
1235 Vedoucí pracovníci zásobovacích útvarů	69	108	195,34	125,32	379,54	228,95
1236 Vedoucí pracovníci výpočetních útvarů	52	120	234,42	135,49	452,31	288,99
1237 Vedoucí pracovníci výzkumných a vývojových útvarů	63	165	239,52	147,44	506,44	293,93
1239 Vedoucí pracovníci ostatních útvarů jinde neuvedení	88	393	206,17	136,08	353,20	236,75
1311 Vedoucí, ředitelé v zemědělství,lesnictví,rybářství a myslivosti	9	39	168,26	97,04	221,90	161,67
1312 Vedoucí, ředitelé v průmyslu (ve výrobě)	39	154	251,14	112,47	458,32	288,92
1313 Vedoucí, ředitelé ve stavebnictví a zeměměřičtví	18	44	189,54	77,35	478,35	243,75
1314 Vedoucí, ředitelé ve velkoobchodu a maloobchodu	30	435	58,52	49,53	116,67	74,00
1315 Vedoucí, ředitelé v restauracích a hotelích	7	12	85,43	54,19	166,50	96,36
1316 Vedoucí, ředitelé v dopravě, sklad., telekom. a na pošt. úřadech	20	108	150,02	113,35	201,08	160,07
1317 Vedoucí, ředitelé v podnicích poskytujících obchodní služby	5	22	145,00	99,66	351,29	169,21
1318 Vedoucí, ředitelé pečovatelských, úklidových a podob. služeb	11	15	145,66	72,57	675,30	223,84
1319 Vedoucí, ředitelé malých organizací ostatní (kult.,zdrav.,škol.)	18	27	165,00	77,33	603,47	246,11
2111 Fyzikové a astronomové	5	76	172,10	109,61	273,62	177,70
2113 Chemici	7	50	151,66	110,67	237,58	169,52
2114 Geologové, geofyzici, geodeti, hydrologové apod.	17	74	141,06	92,19	201,38	148,16
2119 Ostatní vědci a odborníci v příbuzných oborech jinde neuved.	10	60	163,96	96,93	290,82	188,02
2131 Projektanti a analytici výpočetních systémů	31	193	178,41	132,61	246,31	182,10
2132 Programátoři	45	243	148,55	94,16	205,47	150,54
2139 Ostatní odborníci zabývající se výpoč. tech. jinde neuvedení	64	277	175,60	117,60	244,68	179,38
2141 Hlavní architekti, arch. a plánovači měst, urbanisté, doprav.sítí	6	16	114,67	87,40	203,05	132,46
2142 Projektanti staveb a areálů, stavební inženýři	41	206	136,86	102,73	246,31	160,94
2143 Projektanti elektrotechnických zařízení, elektroinženýři	36	232	184,53	131,71	277,29	194,30
2144 Projektanti elektron.systémů a telekom.sítí, inženýři - elektronici	9	60	147,77	115,73	230,36	159,15
2145 Projektanti a konstruktéři strojních zařízení, strojní inženýři	55	939	142,64	104,90	206,82	149,65
2146 Chemičtí inženýři, technologové	16	72	159,20	95,06	228,26	167,59
2147 Důlní a hutní inženýři, technologové, metalurgové	29	574	193,04	132,56	295,12	203,32
2149 Ostatní architekti, projekt., konstruk.a tech.inženýři (tvůr.prac.)	45	264	187,31	113,11	307,83	201,35
2211 Bakteriologové, biolog., ekolog., zoologové a odb.v příb.obor.	29	70	154,38	111,50	242,11	168,14
2213 Agronomové, šlechtitelé a odborníci v příbuzných oborech	7	52	100,92	83,28	133,31	106,49

**Hodinové výdělky
podle podskupin zaměstnání KZAM-R**

kraj: Moravskoslezský

Podskupiny zaměstnání KZAM-R	Výběrový soubor		Medián	Diferenciace		Průměr
	počet org. jednotek	počet zaměst.		1. decil	9. decil	
			Kč/hod	Kč/hod	Kč/hod	Kč/hod
2221 Lékaři, ordináři (kromě zubních lékařů)	15	181	157,40	94,44	240,10	164,55
2311 Vědeckopedagogičtí pracovníci	3	1 609	142,64	94,24	235,40	157,97
2411 Odb. prac. na úseku účetnictví, financí, daní, ap., hlavní účetní	136	519	150,67	106,94	263,78	173,85
2412 Odbor. pracovníci na úseku zaměstnaneckých, personálních věcí	49	126	153,53	104,87	244,00	164,56
2413 Odborní pracovníci v bankovníctví a pojišťovnictví	16	612	145,54	105,21	210,74	157,86
2419 Ostatní odborní pracovníci v oblasti podnikání	83	644	170,97	111,18	312,09	208,00
2421 Právníci, právní poradci (mimo advokacie a soudnictví)	55	85	209,38	125,31	340,54	224,30
2432 Odborní pracovníci knihoven (kromě řadových)	5	27	88,65	74,06	117,09	92,77
2433 Odborní pracovníci v informacích (např. vti)	10	21	143,50	82,40	210,35	142,47
2441 Ekonomové - vědečtí pracovníci, specialisté, experti	70	423	172,23	114,24	288,99	195,31
2451 Spisovatelé, autoři, kritikové, novináři, redaktoři	5	95	122,66	79,91	160,26	121,40
2470 Odborní administrativní pracovníci jinde neuvedení	39	195	152,11	83,25	231,01	157,84
3111 Technici ve fyzikálních a příbuzných oborech	25	205	112,59	81,32	159,29	119,25
3112 Stavební technici	88	655	129,56	93,90	189,04	138,72
3113 Elektrotechnici	86	878	145,27	101,22	199,39	150,86
3114 Elektronici a technici v radiokomunikacích a telekomunikacích	22	160	145,91	111,25	215,95	156,20
3115 Strojírenští technici	95	1 575	131,19	96,28	182,94	136,97
3116 Chemičtí technici	37	352	134,43	94,67	184,14	138,39
3117 Důlní a hutní technici	35	1 815	187,50	139,42	242,90	190,74
3118 Technici v kartografii, kresličtí a zeměměřičtí	47	222	115,45	82,40	160,41	120,12
3119 Ostatní techničtí pracovníci jinde neuvedení	202	2 319	132,89	87,52	191,64	137,76
3121 Poradci ve výpočetní technice	29	169	134,17	100,70	233,24	154,61
3122 Operátoři a obsluha výpočetní techniky	80	351	110,86	79,17	177,98	119,48
3123 Operátoři průmyslových robotů, nc strojů	8	20	138,63	97,02	213,78	145,83
3129 Ostatní technici ve výpočetní technice jinde neuvedení	27	87	97,81	69,23	184,64	115,30
3131 Fotografové (včetně uměleckých)	5	11	53,08	45,52	130,42	72,62
3134 Obsluha lékařských zařízení	3	23	100,64	77,38	112,97	99,68
3151 Kolaudační technici a technici protipožární ochrany	25	96	147,49	104,15	206,72	156,16
3152 Bezpečnostní tech.a tech. pro kontrolu zdravotní nezávadnosti	111	807	135,54	98,96	187,71	142,30
3160 Technici železničního provozu	10	287	122,31	90,73	147,82	123,73
3211 Technici a laboranti v oblasti biologie a v příbuzných oborech	26	71	104,19	70,31	158,78	111,68
3212 Technici v agronomii, v lesnictví a v zemědělství	37	403	121,92	87,31	170,14	126,36
3226 Rehabilitační a fyzioterapeutičtí pracovníci (vč. odb. masérů)	6	95	108,58	71,76	115,20	99,64
3231 Ošetřovatelé, všeobecné zdravotní sestry	8	407	85,06	66,58	104,60	86,69
3233 Sestry pro péči o dítě	3	40	84,69	69,13	102,63	87,58
3342 Pedagogové v oblasti dalšího vzdělávání	7	29	121,59	101,66	255,23	144,09
3415 Obchodní cestující, profes. poradci v obchodě, obch.zástupci	58	431	140,37	78,30	259,16	169,42
3416 Nákupčí	133	671	120,70	81,55	174,20	127,33
3417 Odhadci a zbožiznalci	8	45	102,89	64,09	126,30	100,55
3419 Ostatní pracovníci - obchodní zprostředkovatelé jinde neuved.	5	37	125,11	93,70	158,06	131,71
3421 Obchodní agenti	117	786	123,26	82,03	198,11	135,67
3422 Odbytoví a přepravní agenti	98	501	115,82	69,86	157,86	116,41

**Hodinové výdělky
podle podskupin zaměstnání KZAM-R**

kraj: Moravskoslezský

Podskupiny zaměstnání KZAM-R	Výběrový soubor		Medián	Diferenciace		Průměr
	počet org. jednotek	počet zaměst.		1. decil	9. decil	
			Kč/hod	Kč/hod	Kč/hod	Kč/hod
3429 Ostatní obchodní agenti a makléři jinde neuvedení	11	19	123,12	88,73	155,11	121,84
3431 Odborné sekretářky, sekretáři	107	328	100,67	74,38	151,48	109,18
3433 Pracovníci v oblasti účetnictví, fakturace, rozpočet., kalkulace	263	2 369	111,94	76,01	157,81	116,13
3434 Pracovníci v oblasti statistiky a matematiky	31	96	121,92	88,49	178,24	127,85
3435 Pracovníci v oblasti práce a mezd (kromě účetních)	80	196	125,23	80,48	193,12	131,74
3436 Referenti osobních oddělení	104	331	119,90	89,50	192,71	132,33
3439 Ostatní odborní administrativní pracovníci jinde neuvedení	134	1 024	105,84	74,75	167,68	116,97
3471 Aranžéři, průmysloví a komerční návrháři, bytoví architekti	13	26	83,83	54,78	123,68	90,23
4112 Kancelářští a manipul. prac. a obsl. zařízení na zpracování textu	31	94	84,29	66,25	107,62	85,51
4113 Pracovníci přípravy dat výpočetní techniky	26	153	85,37	53,30	101,84	82,55
4115 Sekretářky, sekretáři	151	574	94,92	64,18	140,03	99,57
4121 Nižší účetní	74	314	75,09	56,08	106,73	79,20
4122 Nižší statistici	8	13	86,77	64,70	112,35	90,70
4123 Nižší finanční, daňoví úředníci a úředníci v příbuzných oborech	5	22	113,03	103,72	151,09	121,12
4131 Úředníci ve skladech	139	1 097	88,31	63,22	123,04	90,67
4132 Úředníci ve výrobě (např. výrobní plánovači)	43	278	108,70	71,16	156,05	113,60
4133 Úředníci v dopravě a v přepravě (dispečeri, kontrolori apod.)	28	330	122,35	85,62	196,99	134,78
4141 Řadoví knihovníci, archiváři, evidenční pracovníci	39	119	83,78	61,81	120,24	87,68
4142 Poštovní doručovatelé, úředníci v třídárnách	17	1 891	78,48	67,03	96,51	80,72
4143 Korektoři, kódovači a pracovníci v příbuzných oborech	3	17	79,82	67,50	118,98	87,25
4190 Nižší pracovníci jinde neuvedení ostatní	40	155	79,50	61,33	111,69	83,59
4211 Pokladníci (v bankách, pojišťovnách, spořitelnách, na poště)	67	265	98,40	82,37	128,05	101,38
4212 Úředníci na přepážkách a směnárnicích	14	964	87,42	76,61	100,40	88,92
4213 Pokladníci v obchodě, společném stravování apod.	23	755	55,39	45,80	69,58	56,96
4222 Recepční	17	62	83,04	61,19	96,99	81,26
4223 Telefonisté	31	93	92,88	53,20	155,88	98,67
4224 Informátoři	5	26	74,25	63,36	106,27	81,70
5112 Vlakvedoucí, vlakové čety, průvodčí (vč. palubních průvodčí)	3	95	104,33	67,44	144,80	106,32
5121 Pracovníci dohlížející nad obsluhujícím personálem, hospodyně	25	56	88,22	62,40	140,78	93,16
5122 Kuchaři	34	304	67,00	49,22	95,68	70,52
5123 Číšníci, servírky	17	141	65,74	48,60	86,39	67,77
5132 Pečovatelé a pomoc.ošetřovatelé v zařiz.soc.péče, v nemocnicích	3	59	56,31	49,01	68,17	57,92
5144 Maséři	3	20	69,91	59,18	72,80	68,20
5149 Ostatní pracovníci zajišťující osobní služby jinde neuvedení	8	53	67,73	56,26	77,12	65,98
5161 Hasiči, požárníci	19	295	127,41	89,89	152,78	125,51
5162 Pracovníci bezpečnostních orgánů (např. policisté, strážníci)	5	10	100,88	51,50	187,62	108,13
5169 Ostatní pracovníci ochrany a ostrahy jinde neuvedení	40	1 969	65,87	47,00	100,11	69,54
5211 Prodavači v obchodech	93	3 283	51,38	45,21	70,45	55,05
6111 Pěstitelé polních plodin	8	106	53,05	42,50	76,92	56,20
6113 Zahradníci a pěstitelé zahradních plodin a sazenic	13	92	61,48	45,30	95,16	63,12
6121 Chovatelé hospodářských zvířat (kromě drůbeže a včel)	12	307	68,03	50,38	94,94	70,17
6141 Dělníci pro pěstění a ošetřování lesa	8	98	52,50	46,20	73,50	55,95

**Hodinové výdělky
podle podskupin zaměstnání KZAM-R**

kraj: Moravskoslezský

Podskupiny zaměstnání KZAM-R	Výběrový soubor		Medián	Diferenciace		Průměr
	počet org. jednotek	počet zaměst.		1. decil	9. decil	
			Kč/hod	Kč/hod	Kč/hod	Kč/hod
6142 Dělníci pro těžbu dřeva (kromě obsluhy pojezdých zařízení)	8	179	76,13	55,83	92,85	76,46
7111 Horníci, lamači pro uhelné doly	4	3 903	149,84	108,60	200,97	153,10
7113 Horníci pro dobývání nerudných surovin a kamenolamači	4	20	78,46	61,94	117,67	82,05
7114 Střelmistři	8	118	168,06	140,21	180,99	165,42
7116 Mechanici báňské záchranné služby	6	239	176,37	152,35	207,09	178,17
7122 Zedníci, kameníci, omítkáři	73	1 036	95,20	69,10	170,59	106,81
7123 Betonáři, děl.specializovaní na pokládání betonových povrchů	8	96	86,18	68,43	114,07	89,88
7124 Tesaři a truhláři	50	473	88,68	69,70	126,70	93,06
7125 Stavební montážníci	8	55	84,96	66,32	118,21	89,14
7126 Asfaltéři, dlaždiči	8	30	84,76	60,65	128,72	88,98
7129 Ost. stavební dělníci hlavní stav. výroby a prac.v ost. oborech	35	361	78,71	63,80	104,35	82,51
7131 Stavební pokrývači	14	43	83,04	66,01	96,02	83,66
7132 Stavební podlaháři, parketaři a obkladači	5	13	70,41	64,81	90,00	75,47
7134 Izolatéři	10	38	86,27	62,07	104,73	87,44
7135 Sklenáři	6	14	79,52	45,99	89,95	75,30
7136 Instalatéři, potrubáři, stavební zámečníci, klempíři	102	1 170	103,45	77,56	134,71	106,14
7137 Stavební a provozní elektrikáři	54	382	99,00	72,55	124,53	98,70
7139 Ostatní děl.zajišťující dokonč.stavební práce a děl.v příb.obor.	14	52	94,52	62,49	136,01	97,94
7141 Malíři a tapetaři	37	117	85,21	70,53	104,46	87,59
7142 Lakýrníci a pracovníci v příbuzných oborech	25	190	93,25	63,87	124,81	95,27
7211 Formíři a jádraři	9	339	113,98	77,75	148,33	113,17
7212 Svářeči, řezači plamenem a páječi	73	1 489	101,97	75,75	134,97	104,13
7213 Výrobci a opraváři výrobků a dílů z plechů	19	368	107,19	81,34	135,82	108,14
7214 Montéři kovových konstrukcí	14	428	105,81	83,72	147,11	110,70
7215 Montéři lan a zdvihacích zařízení (např. na lodích, letadlech)	5	40	93,70	72,94	131,53	95,71
7217 Montéři-kotláři	5	51	92,26	75,77	111,24	98,03
7221 Kováři, obsluha kovacích lisů, obsluha bucharů	33	671	104,56	80,57	129,40	105,31
7222 Nástrojaři, kovomodeláři, kovodělníci, zámečníci	160	7 557	109,73	77,46	157,19	113,83
7223 Seřizovači a obsl. obráběcích strojů (kromě autom. a poloaut.)	99	3 738	111,17	81,68	144,84	112,38
7224 Brusíči, leštiči a ostříči nástrojů	41	427	85,95	61,61	117,20	88,84
7231 Mechanici a opraváři motorových vozidel	81	953	100,59	73,73	123,39	100,11
7234 Mechanici a opraváři kolejových vozidel	18	1 015	102,78	76,19	125,14	102,37
7235 Mechanici a opraváři obráběcích, zeměd. strojů a prům. zařízení	65	2 628	137,44	79,51	180,71	134,25
7239 Ostatní mechanici a opraváři strojů a zařízení bez elektro j.n.	50	1 153	118,96	83,21	153,69	120,06
7241 Elektromech., opraváři a seřizovači různých typů elektr. zařízení	131	4 270	126,27	79,85	175,42	127,75
7242 Mechanici, opraváři a seřizovači elektr. částí aut, letadel, lodí	23	447	97,64	70,66	119,46	96,83
7243 Mechanici, seřizovači, opraváři elektronických zařízení	50	1 836	98,36	78,71	137,45	103,27
7244 Telefonní a telegrafní mechanici, montéři a opraváři	17	162	99,99	79,12	130,36	102,40
7245 Montéři a opraváři rozhlasových a TV přijímačů, magnetofonů	6	20	110,70	72,85	148,70	108,79
7246 Montéři a opraváři silnoproudých elektrických vedení	16	813	113,43	84,72	153,89	116,26
7247 Montéři a opraváři slaboproudých elektrických vedení	3	18	72,05	50,78	93,91	71,69
7311 Výrobci, mechanici a opraváři přesných přístrojů a zařízení	27	284	112,01	79,89	151,39	115,06

**Hodinové výdělky
podle podskupin zaměstnání KZAM-R**

kraj: Moravskoslezský

Podskupiny zaměstnání KZAM-R	Výběrový soubor		Medián	Diferenciace		Průměr
	počet org.	počet		1. decil	9. decil	
	jednotek	zaměst.	Kč/hod	Kč/hod	Kč/hod	Kč/hod
7324 Malíři skla a keramiky a prac. v příb.obor. (vč.výrobců zrcadel)	4	58	54,24	47,20	92,32	60,63
7341 Tiskaři, sazeči (kromě obsluhy tiskárenských strojů)	12	82	93,19	59,01	138,55	96,00
7344 Fotografové a pracovníci v příbuzných oborech	6	41	79,63	55,15	135,45	87,34
7345 Knihvazači a pracovníci v příbuzných oborech	5	126	62,54	49,40	83,22	63,99
7346 Sítotiskaři, deskotiskaři a textilní tiskaři	4	43	75,30	56,83	98,38	76,70
7411 Zpracovatelé masa, ryb vč. uzenářů a konzervovačů masa a ryb	11	147	59,06	48,80	101,55	67,86
7412 Zpracovatelé pekárenských a cukrářských výrobků	17	564	56,21	48,94	73,75	59,63
7419 Ostatní zpracovatelé - výrobci potravinářských výrobků	10	253	58,66	47,66	84,91	63,18
7421 Impregnátoři a úpraváři dřeva	5	76	70,07	58,90	122,53	76,84
7422 Umělečtí truhláři, řezbáři, výrobci a opraváři výrobků ze dřeva	18	207	105,08	69,00	133,36	103,79
7423 Seřizovači a seřizovači-obsluhovači dřevoobráběcích strojů	3	68	88,88	71,44	105,40	88,38
7431 Kvalifikovaní dělníci připravující přírodní vlákno pro další zprac.	4	31	53,45	50,15	68,53	57,97
7433 Dámští a pánští krejčí a kloboučníci včetně opravářů oděvů	5	67	49,91	47,97	55,45	51,95
7435 Modeláři a střihači textilu, kůží a podobných materiálů	4	48	69,37	51,43	83,45	69,05
7436 Švadleny, vyšíváči a pracovníci v příbuzných oborech	4	199	48,52	41,43	60,93	50,45
7437 Čalouníci a pracovníci v příbuzných oborech (vč. autočalouníků)	9	38	88,51	66,14	110,87	89,72
7439 Ost. dělníci při výrobě textilu, oděvů a výrobků z kůží, kožešin	6	114	59,47	47,60	89,44	64,61
8111 Obsluha důlního zařízení a razících štítů	11	2 485	164,19	112,29	212,17	164,03
8112 Obsluha zařízení pro úpravu rudných a nerudných surovin	8	1 210	100,70	77,68	151,98	109,02
8121 Obsluha zařízení při hutní výrobě kovů obsluha pecí a konvertorů	10	2 443	146,91	113,14	179,64	147,20
8122 Obsluha zařízení ve slévárenství (taviči, slévači)	16	796	111,15	77,93	136,62	110,16
8123 Obsluha zařízení na tepelné zpracování kovů	28	624	111,67	86,51	136,99	112,70
8124 Obsluha zařízení na tažení a protlačování kovů	5	762	96,01	72,31	129,28	97,40
8125 Obsluha zařízení na tváření kovů ve válcovnách	19	4 541	135,57	104,03	169,32	136,25
8126 Obsluha zařízení na úpravu kovového odpadu	6	50	102,35	60,50	148,00	104,68
8139 Obsluha ostatních zařízení na výrobu skla a keramiky	4	106	89,23	73,63	111,23	90,58
8141 Obsluha pily a jiného zařízení na zpracování dřeva	5	31	55,23	44,62	91,00	63,26
8149 Obsluha ostatních zařízení na zpracování dřeva a v papírnách	5	21	79,94	63,50	91,34	83,38
8151 Obsluha drtičů, mlýnů a míchadel při chemické výrobě	4	68	96,67	68,32	115,90	93,59
8153 Obsluha filtrů a třídičů (včetně výparníků, podtlakových nádob)	5	26	88,26	72,91	113,40	88,98
8154 Obsluha chemických destilačních kolon a reaktorů	3	19	114,47	100,28	146,09	116,33
8155 Obsluha zařízení na zpracování ropy a zemního plynu	7	81	96,03	74,81	152,96	109,27
8159 Obsluha ostatních zařízení při chemické výrobě jinde neuvedená	42	1 685	155,84	93,19	200,42	152,50
8161 Obsluha zařízení při výrobě a rozvodu elektřiny	19	690	138,19	91,10	168,30	135,62
8162 Obsluha parních turbín, ohřivačů a motorů	76	900	105,56	49,54	142,33	101,38
8163 Obsluha zařízení při úpravě, čištění a rozvodu vody	49	1 032	105,20	75,55	148,18	108,99
8164 Obsluha zařízení ve spalovně (spalování odpadků apod.)	4	11	98,23	81,70	122,14	98,68
8171 Obsluha automatických nebo poloautomatic. montážních linek	11	250	94,40	64,98	140,65	98,40
8172 Obsluha průmyslových robotů	3	43	117,82	109,94	135,64	119,79
8180 Obsluha strojů a zařízení pro práce na železničním svršku	13	313	94,01	78,21	124,91	98,28
8211 Obsluha automat. nebo poloaut. obráběcích strojů (kromě 722)	42	1 102	97,09	65,28	140,27	99,92
8212 Obsluha strojů na výrobu maltovin, vápna, cementu, prefabrikátů	10	279	87,70	55,36	113,18	85,39

**Hodinové výdělky
podle podskupin zaměstnání KZAM-R**

kraj: Moravskoslezský

Podskupiny zaměstnání KZAM-R	Výběrový soubor		Medián	Diferenciace		Průměr	
	počet org. jednotek	počet zaměst.		1. decil	9. decil		
			Kč/hod	Kč/hod	Kč/hod	Kč/hod	
8223	Obsluha strojů při konečné úpravě a nanášení ochran. povlaků	21	300	86,83	58,22	121,42	90,29
8229	Obsluha strojů na výrobu chemických výrobků jinde neuvedená	3	100	105,88	87,42	156,94	114,55
8231	Obsluha strojů na výrobu pryžových výrobků (např. obuvi)	11	861	91,17	62,53	112,89	89,63
8232	Obsluha strojů na výrobu plastových výrobků (vč. laminování)	11	1 038	80,37	54,49	119,11	84,08
8251	Obsluha tiskárenských strojů	10	298	82,06	55,99	176,53	102,02
8252	Obsluha automatických a poloautomat. knihvazačských strojů	4	113	80,96	60,13	143,69	93,50
8254	Obsluha kopírovacích strojů	16	42	76,26	59,53	92,64	78,07
8261	Obsluha strojů na úpravu vláken, dopřádání a navíjení příze	7	471	69,53	53,17	81,44	67,95
8262	Obsluha tkacích a pletacích strojů	3	101	72,26	61,84	84,61	72,37
8263	Obsluha šicích a vyšivacích strojů	3	303	67,35	50,36	81,53	67,11
8264	Obsluha strojů na bělení, barvení, čištění, praní, žehlení textilu	7	242	58,79	48,91	74,85	60,90
8273	Obsluha strojů na mletí zrn a koření	4	19	63,74	57,27	84,24	65,86
8274	Obsluha strojů na zpracování mouky, výrobu pečiva, čokolády	9	593	87,80	56,56	111,60	88,50
8281	Montážní dělníci montující mechanická zařízení (stroje, vozidla)	8	1 493	98,03	65,02	118,15	94,42
8282	Montážní dělníci montující elektrická zařízení	8	299	100,26	76,69	135,15	103,23
8284	Montážní dělníci montující výrobky z kovů, pryže a plastů	5	493	76,67	60,21	121,94	84,58
8290	Obsluha jiných stacionárních zařízení a ostatní montážní dělníci	22	197	106,15	63,89	142,80	105,73
8311	Strojvedoucí	29	1 329	127,80	114,50	163,87	132,04
8312	Řidiči kolejových motorových vozíků a drezín	5	36	132,18	115,64	144,33	129,60
8313	Dělníci zabezpečující sestavování vlaků (brzdaři, výhybkáři)	17	624	112,75	85,19	141,23	114,21
8314	Dělníci zabezpečující jízdu vlaků v mezistaničních úsecích	11	189	120,56	95,07	146,46	120,54
8321	Řidiči osobních a malých dodávkových automobilů, taxikáři	79	200	89,63	67,02	138,54	96,75
8323	Řidiči autobusů, trolejbusů a tramvají	12	3 120	84,92	71,60	100,81	85,54
8324	Řidiči nákladních automobilů a tahačů	122	1 764	90,72	69,93	121,24	93,32
8326	Řidiči speciálních vozidel	27	268	94,41	64,98	141,43	98,39
8331	Obsluha zemědělských a lesních strojů	28	289	73,90	57,36	100,24	76,13
8332	Obsluha zemních a příbuzných strojů	55	657	111,82	80,71	140,32	110,69
8333	Obsluha jeřábů, zdvihacích a podobných manipulačních zařízení	54	1 802	115,43	77,66	148,90	114,13
8334	Obsluha vysokozdvíhacích a ostatních motorových vozíků	65	665	87,62	61,93	112,92	88,03
9132	Pomocníci a uklízeči v kancelářích, hotelích, nemocnicích ap.	195	1 620	50,81	42,93	67,16	53,69
9133	Ruční pradelci a žehlíři (kromě obsluhy strojů)	4	19	52,61	48,37	75,36	56,02
9141	Domovníci, správci domu	37	136	79,21	58,59	102,59	79,68
9143	Školníci vč. školníků - údržbářů	4	12	77,97	46,97	89,41	71,94
9151	Poslíčci, nosiči zavazadel a doručovatelé	10	11	57,30	47,94	70,31	58,38
9152	Vrátní, hlídači, uváděči a šatnářky	70	543	59,25	47,67	77,30	61,91
9161	Sběrači odpadků, popeláři	13	408	70,53	45,30	110,31	73,66
9162	Metaři, čističi záchodků, žump, kanálů a podobných zařízení	16	131	95,94	58,15	120,01	91,46
9169	Ostatní pracovníci v příbuzných oborech jinde neuvedení	6	31	60,87	50,78	75,53	61,12
9211	Pomocní a nekvalifikovaní dělníci v zemědělství	8	88	55,84	44,88	87,04	60,40
9212	Pomocní a nekvalifikovaní dělníci v lesnictví	5	17	73,32	46,11	81,37	66,65
9311	Pomocní a nekvalif. dělníci v dolech a lomech a v příb. oborech	5	972	132,69	82,65	166,98	129,89
9312	Pomocní a nekvalif. dělníci na stavbách a údržbě silnic, přehrad	8	52	79,26	51,24	90,29	75,20

**Hodinové výdělky
podle podskupin zaměstnání KZAM-R**

kraj: Moravskoslezský

Podskupiny zaměstnání KZAM-R	Výběrový soubor		Medián	Diferenciace		Průměr
	počet org. jednotek	počet zaměst.		1. decil	9. decil	
			Kč/hod	Kč/hod	Kč/hod	Kč/hod
9313 Pomocní a nekvalifikovaní dělníci na stavbách budov	7	23	72,24	60,43	86,76	73,31
9314 Figurantí v zeměměřič. a pomocníci při geodet. a kartogr. pracích	5	28	118,78	73,36	133,16	112,81
9315 Pomocní a nekvalif. pracovníci při geologickém a jin. průzkumu	3	17	89,23	73,28	104,72	89,65
9321 Pomocní a nekvalifikovaní montážní a manipulační dělníci	77	2 819	72,85	54,36	98,85	75,39
9322 Ruční baliči a pytlovači	16	222	80,01	50,84	99,95	76,75
9323 Dělníci nádvorní skupiny (pomocní montéři)	22	326	73,59	53,32	90,30	73,77
9331 Řidiči vozidel poháněných ručně nebo nožně	4	458	62,09	49,22	75,36	62,42
9332 Obsluha povozů a zařízení poháněných zvířaty	5	57	73,82	57,72	89,63	74,61
9333 Vazači a nosiči břemen, přístavní dělníci (dokaři)	28	239	83,77	60,97	110,56	84,76
9339 Pomocní a nekvalif. pracovníci v dopravě, ve skladech, v telek.	119	1 778	75,80	47,55	110,34	77,60

1. čtvrtletí 2005**RSCP - podnikatelská sféra**

PS-V6

**Hodinové výdělky
podle kategorie zaměstnání**kraj: **Moravskoslezský**

Kategorie zaměstnání	Struktura zaměstnanců	Medián	Diferenciace		Průměr
			1. decil	9. decil	
	%	Kč/hod	Kč/hod	Kč/hod	Kč/hod
D Manuální pracovníci	68,9	86,97	51,70	143,61	93,49
T Nemanuální pracovníci	31,1	117,56	69,33	220,82	142,23
Relace D/T (%)		74,0	74,6	65,0	65,7
C E L K E M - podnikatelská sféra	100	94,88	54,51	167,09	108,66

manuální pracovníci - zaměstnanci s převážně manuálním charakterem práce (hlavní třída KZAM-R 6-9 a vybraná zaměstnání hl. třídy 5)

nemanuální pracovníci - zaměstnanci s převážně nemanuálním charakterem práce (hlavní třída KZAM-R 1-4 a vybraná zaměstnání hl. třídy 5)

1. čtvrtletí 2005**RSCP - podnikatelská sféra**

PS-V8

**Hodinové výdělky
podle pohlaví**kraj: **Moravskoslezský**

Pohlaví	Struktura zaměstnanců	Medián	Diferenciace		Průměr
			1. decil	9. decil	
	%	Kč/hod	Kč/hod	Kč/hod	Kč/hod
M Muž	67,7	104,32	63,10	178,71	119,18
Ž Žena	32,3	76,40	48,27	133,00	86,61
Relace Ž/M (%)		73,2	76,5	74,4	72,7
C E L K E M - podnikatelská sféra	100	94,88	54,51	167,09	108,66

**Hrubá měsíční mzda a její složky, diferenciacce, placená doba
v podnikatelské sféře**

kraj: Moravskoslezský

Medián hrubé měsíční mzdy 16 353 Kč/měs

Diferenciace

1. decil - 10 % hodinových výdělků menších než	9 646 Kč/měs
1. kvartil - 25 % hodinových výdělků menších než	12 334 Kč/měs
Medián - 50 % hodinových výdělků menších než	16 353 Kč/měs
3. kvartil - 25 % hodinových výdělků větších než	21 292 Kč/měs
9. decil - 10 % hodinových výdělků větších než	27 604 Kč/měs

Průměr hrubé měsíční mzdy 18 526 Kč/měs

Vybrané složky hrubé měsíční mzdy

prémie a odměny	14,9 %
příplatky za přesčas	1,1 %
příplatky ostatní	5,7 %
náhrady	7,3 %
odměny za pohotovost	0,2 %

Průměrná placená doba 167,2 hod/měs

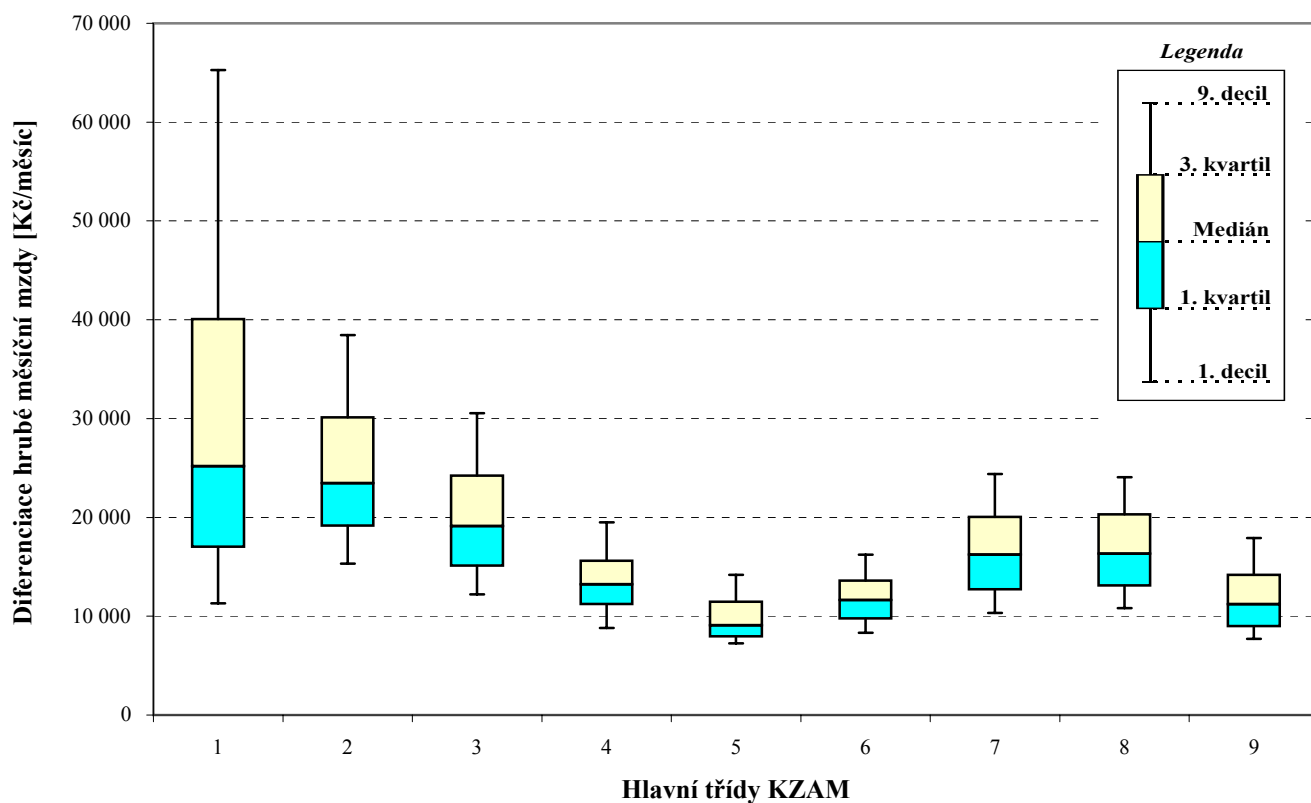
Hrubá měsíční mzda a její složky, diference, placená doba
podle hlavních tříd zaměstnání KZAM-R

kraj: Moravskoslezský

Hlavní třída zaměstnání KZAM - R	Struktura zaměstnanců	Medián
	%	Kč/měs

1 Zákonodárci, vedoucí a řídící pracovníci	6,6	25 181
2 Vědečtí a odborní duševní pracovníci	6,2	23 444
3 Techničtí (zdrav., pedagog.) pracovníci	15,5	19 101
4 Nižší administrativní pracovníci	4,9	13 223
5 Provozní pracovníci ve službách a obchodu	5,3	9 062
6 Dělníci v zemědělství, lesnictví a rybářství	1,1	11 623
7 Řemeslníci, výrobci a zpracovatelé	29,0	16 235
8 Obsluha strojů a zařízení	24,8	16 322
9 Pomocní a nekvalifikovaní pracovníci	6,6	11 217

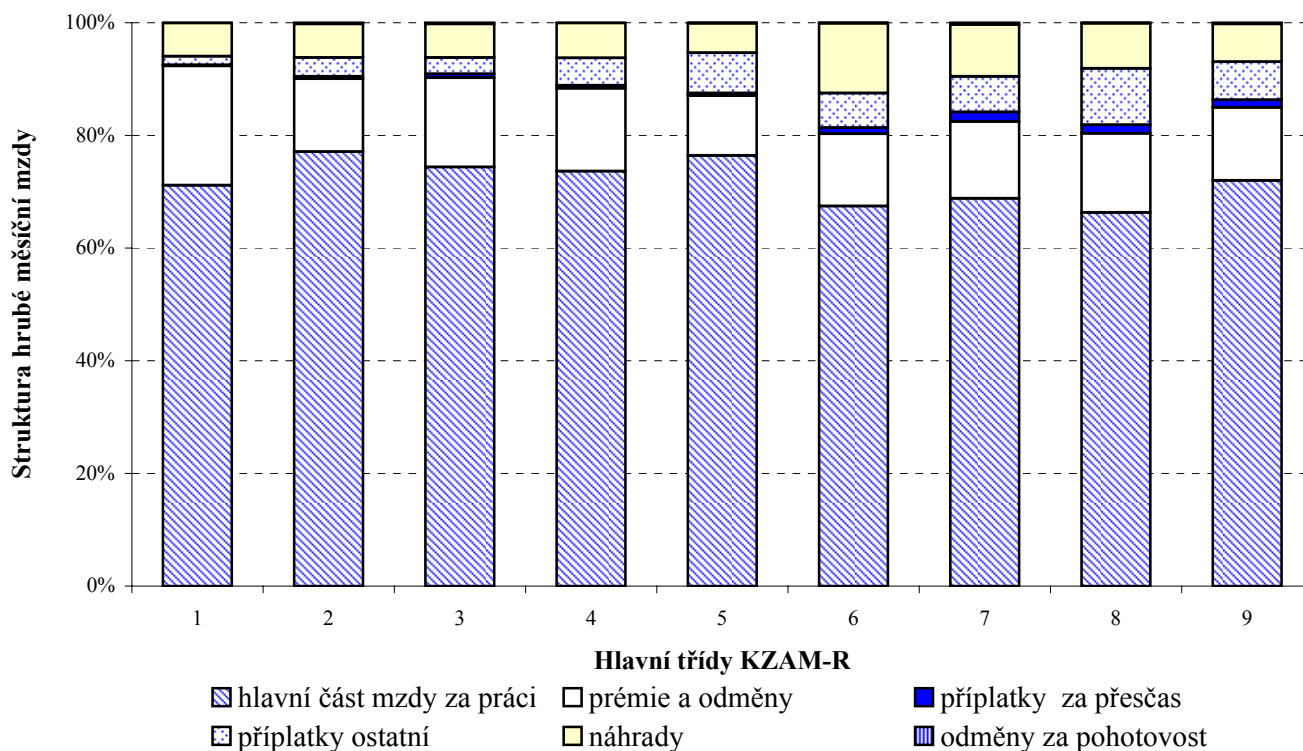
C E L K E M - podnikatelská sféra	100	16 353
--	------------	---------------



Hrubá měsíční mzda a její složky, diference, placená doba podle hlavních tříd zaměstnání KZAM-R

kraj: Moravskoslezský

Diference				Průměr	Složky hrubé mzdy					Placená doba
1. decil	1. kvartil	3. kvartil	9. decil		prémie a odměny	příplatky za přesčas	příplatky ostatní	náhrady	odměny za pohotovost	
Kč/měs	Kč/měs	Kč/měs	Kč/měs	Kč/měs	%	%	%	%	%	hod/měs
11 305	16 993	40 071	65 275	35 282	21,2	0,1	1,6	5,9	0,1	165,0
15 312	19 131	30 137	38 455	26 567	12,9	0,4	3,3	6,0	0,2	165,8
12 212	15 100	24 224	30 542	20 779	15,8	0,7	2,9	6,0	0,2	165,2
8 812	11 205	15 607	19 503	13 939	14,7	0,5	4,9	6,2	0,1	160,9
7 260	7 936	11 455	14 197	10 194	10,6	0,5	7,1	5,3	0,1	162,5
8 334	9 737	13 609	16 245	11 916	12,8	1,1	6,1	12,4	0,1	175,5
10 322	12 705	20 060	24 403	16 918	13,6	1,7	6,3	9,2	0,4	169,2
10 823	13 084	20 299	24 061	17 140	14,0	1,5	10,0	8,0	0,1	168,5
7 722	8 959	14 201	17 925	12 183	13,0	1,4	6,7	6,7	0,2	168,4
9 646	12 334	21 292	27 604	18 526	14,9	1,1	5,7	7,3	0,2	167,2



**Hrubá měsíční mzda a její složky, diference, placená doba
podle podskupin zaměstnání KZAM-R**

kraj: Moravskoslezský

Podskupiny zaměstnání KZAM-R	Počet zaměstnanců přepočtený podle placených měsíců	Medián
		Kč/měs
1210 Ředitelé a prezidenti velkých organizací, podniků	190	82 265
1221 Vedoucí pracovníci v zemědělství, lesnictví, rybářství a myslivosti	83	25 410
1222 Vedoucí pracovníci v průmyslu (ve výrobě)	995	40 750
1223 Vedoucí pracovníci ve stavebnictví a zeměměřičtví	143	32 454
1224 Vedoucí pracovníci ve velkoobchodě a v maloobchodě	740	12 538
1226 Vedoucí pracovníci v dopravě, skladování, telekomunik. a na poštovních úřadech	472	20 840
1227 Vedoucí pracovníci v organizacích zaměřených na poskytování obchodních služeb	167	36 532
1229 Vedoucí pracovníci dílčích celků jinde neuvedení (kulturních,zdravotn.,školských)	176	27 118
1231 Vedoucí pracovníci finančních a hospodářských (správních) útvarů	517	36 630
1232 Vedoucí pracovníci personálních útvarů a útvarů průmyslových vztahů	131	39 472
1233 Vedoucí pracovníci obytných útvarů (včetně průzkumu trhu)	247	48 869
1234 Vedoucí pracovníci reklamních útvarů a útvarů pro styk s veřejností	29	23 430
1235 Vedoucí pracovníci zásobovacích útvarů	102	30 600
1236 Vedoucí pracovníci výpočetních útvarů	117	38 258
1237 Vedoucí pracovníci výzkumných a vývojových útvarů	162	36 986
1239 Vedoucí pracovníci ostatních útvarů jinde neuvedení	368	33 008
1311 Vedoucí, ředitelé v zemědělství,lesnictví,rybářství a myslivosti	37	22 297
1312 Vedoucí, ředitelé v průmyslu (ve výrobě)	148	43 884
1313 Vedoucí, ředitelé ve stavebnictví a zeměměřičtví	43	28 572
1314 Vedoucí, ředitelé ve velkoobchodu a maloobchodu	341	9 854
1315 Vedoucí, ředitelé v restauracích a hotelích	12	14 944
1316 Vedoucí, ředitelé v dopravě, skladování, telekomunikacích a na poštovních úřadech	103	25 776
1317 Vedoucí, ředitelé v podnicích poskytujících obchodní služby	20	23 931
1318 Vedoucí, ředitelé pečovatelských, úklidových a podobných služeb	14	24 815
1319 Vedoucí, ředitelé malých organizací ostatní (kultura,zdravotnictví,školské)	24	27 439
2111 Fyzikové a astronomové	75	25 375
2113 Chemici	47	23 284
2114 Geologové, geofyzici, geodeti, hydrologové apod.	67	21 800
2119 Ostatní vědci a odborníci v příbuzných oborech jinde neuvedení	52	26 918
2131 Projektanti a analytici výpočetních systémů	186	27 980
2132 Programátoři	229	24 460
2139 Ostatní odborníci zabývající se výpočetní technikou jinde neuvedení	260	28 425
2141 Hlavní architekti, architekti a plánovači měst, urbanisté, dopravních sítí	13	22 062
2142 Projektanti staveb a areálů, stavební inženýři	193	21 982
2143 Projektanti elektrotechnických zařízení, elektroinženýři	226	28 778
2144 Projektanti elektronických systémů a telekomunikačních sítí, inženýři - elektroniky	55	24 815
2145 Projektanti a konstruktéři strojních zařízení, strojní inženýři	896	22 935
2146 Chemičtí inženýři, technologové	68	24 718
2147 Důlní a hutní inženýři, technologové, metalurgové	558	30 354
2149 Ostatní architekti, projektanti, konstruktéři a techničtí inženýři (tvůrčí pracovníci)	247	28 904
2211 Bakteriologové, biologové, ekologové, zoologové a odborníci v příbuzných oborech	66	24 195
2213 Agronomové, šlechtitelé a odborníci v příbuzných oborech	40	18 886

**Hrubá měsíční mzda a její složky, diference, placená doba
podle podskupin zaměstnání KZAM-R**

kraj: Moravskoslezský

Diference				Průměr	Složky hrubé mzdy					Placená doba
1. decil	1. kvartil	3. kvartil	9. decil		prémie a odměny	příplatky za přesčas	příplatky ostatní	náhrady	odměny za pohotovost	
Kč/měs	Kč/měs	Kč/měs	Kč/měs	Kč/měs	%	%	%	%	%	hod/měs
30 319	44 000	124 503	187 513	108 972	30,2	0,0	0,8	7,7	0,0	163,6
17 233	22 226	30 136	50 086	30 883	21,4	0,5	0,2	5,3	1,1	169,3
24 223	30 067	64 706	102 397	60 631	34,2	0,4	2,2	6,3	0,2	162,9
18 522	24 400	47 667	67 388	38 850	21,1	0,3	0,3	8,6	0,0	166,9
8 297	9 711	18 715	30 915	16 861	13,5	0,0	1,9	5,5	0,0	162,7
15 782	18 087	26 319	39 106	24 945	21,5	0,1	7,6	5,9	0,2	157,2
20 000	26 222	54 215	75 270	47 564	25,3	0,0	1,6	7,1	0,0	163,8
18 022	20 857	44 383	56 133	33 683	9,6	0,6	9,7	9,1	0,8	166,7
21 878	27 248	56 000	87 270	51 788	24,8	0,0	2,4	5,7	0,0	162,5
21 322	28 421	64 954	105 630	58 767	29,7	0,1	3,3	5,3	0,0	161,1
22 668	32 217	78 333	140 083	74 390	31,6	0,0	2,5	6,0	0,0	162,0
17 730	19 100	33 533	86 507	35 108	27,0	0,0	0,4	3,7	0,0	164,7
20 111	24 013	40 301	63 519	37 023	20,3	0,2	2,1	5,8	0,0	162,2
21 656	28 331	50 147	80 641	47 730	23,6	0,0	3,6	5,5	0,4	161,0
23 856	28 704	51 960	82 000	46 500	20,8	0,1	0,7	5,4	0,1	161,9
21 001	26 079	45 000	63 351	40 093	19,0	0,1	2,3	6,8	0,1	161,8
14 895	18 612	28 874	31 603	23 857	29,1	0,0	0,2	6,3	0,0	171,0
18 654	30 000	62 323	89 008	49 948	28,6	0,0	2,7	7,0	0,1	161,7
12 000	20 564	48 417	75 846	38 420	26,8	0,0	0,0	9,1	0,0	165,8
8 088	8 620	13 342	23 078	12 916	13,1	0,1	3,0	8,4	0,0	162,9
9 209	10 649	18 042	28 000	16 355	7,4	0,7	2,5	5,1	0,0	170,9
18 780	22 718	30 567	34 523	27 324	21,8	0,2	6,0	7,9	0,0	161,7
18 621	19 781	28 834	48 130	28 381	13,9	0,0	0,1	6,6	0,0	169,2
12 328	18 073	38 111	95 551	34 469	6,3	0,0	0,7	4,7	0,0	162,6
14 072	18 100	48 862	89 736	39 420	17,8	0,3	2,2	6,0	0,2	167,9
17 537	21 275	31 157	41 236	27 351	17,3	0,3	0,4	5,1	0,2	161,1
16 721	21 193	29 407	38 515	27 002	3,9	0,1	1,9	5,6	0,0	159,7
15 245	18 260	25 791	31 498	23 215	17,8	1,2	0,4	9,3	0,6	165,4
17 884	21 776	31 876	43 058	28 438	16,5	0,6	3,9	7,2	0,0	164,6
21 840	24 791	32 480	37 795	29 206	12,9	0,9	2,8	6,0	0,3	162,7
16 000	19 662	29 070	35 016	25 084	13,9	0,1	3,3	7,0	0,9	162,8
19 558	23 309	35 377	44 685	30 525	15,4	0,3	3,0	5,4	0,9	162,4
16 123	17 385	26 634	29 699	22 866	9,0	0,2	0,0	5,3	0,0	166,1
16 380	19 805	29 043	35 791	25 283	12,1	0,6	1,6	5,0	0,3	165,8
21 349	24 423	33 000	44 540	31 432	18,1	0,2	5,5	5,4	0,3	162,0
20 025	21 147	30 239	37 825	26 753	17,9	0,0	4,9	3,9	1,1	169,0
16 863	19 592	27 174	32 880	24 019	16,7	1,6	1,5	4,1	0,1	165,3
15 948	20 983	33 346	41 899	27 440	13,9	0,1	0,4	5,0	0,0	161,2
21 292	25 503	35 877	46 788	32 014	18,2	1,3	2,1	6,2	0,2	163,1
18 850	22 896	36 954	47 320	32 256	22,2	0,3	1,5	6,6	0,1	162,3
16 356	20 154	30 572	42 297	26 628	14,9	0,0	1,7	4,8	0,0	161,5
15 389	16 168	20 550	22 866	18 943	13,9	0,0	6,5	3,6	0,0	169,6

**Hrubá měsíční mzda a její složky, diference, placená doba
podle podskupin zaměstnání KZAM-R**

kraj: Moravskoslezský

Podskupiny zaměstnání KZAM-R	Počet zaměstnanců přečtený podle placených měsíců	Medián
		Kč/měs
2221 Lékaři, ordináři (kromě zubních lékařů)	138	29 813
2311 Vědeckopedagogičtí pracovníci	1 270	27 118
2411 Odborní pracovníci na úseku účetnictví, financí, daní, apod., hlavní účetní	494	23 939
2412 Odborní pracovníci na úseku zaměstnaneckých, personálních věcí	118	24 122
2413 Odborní pracovníci v bankovníctví a pojišťovnictví	552	27 337
2419 Ostatní odborní pracovníci v oblasti podnikání	610	27 416
2421 Právníci, právní poradci (mimo advokacie a soudnictví)	81	31 242
2432 Odborní pracovníci knihoven (kromě řadových)	24	15 493
2433 Odborní pracovníci v informacích (např. vti)	19	23 139
2441 Ekonomové - vědecké pracovníci, specialisté, experti	408	26 954
2451 Spisovatelé, autoři, kritikové, novináři, redaktori	86	19 973
2470 Odborní administrativní pracovníci jinde neuvedení	185	23 687
3111 Technici ve fyzikálních a příbuzných oborech	178	18 687
3112 Stavební technici	606	20 672
3113 Elektrotechnici	829	23 458
3114 Elektronici a technici v radiokomunikacích a telekomunikacích	149	24 564
3115 Strojírenští technici	1 471	21 424
3116 Chemičtí technici	333	21 061
3117 Důlní a hutní technici	1 736	29 883
3118 Technici v kartografii, kresliči a zeměměřiči	209	18 284
3119 Ostatní techničtí pracovníci jinde neuvedení	2 128	21 142
3121 Poradci ve výpočetní technice	160	22 305
3122 Operátoři a obsluha výpočetní techniky	313	18 496
3123 Operátoři průmyslových robotů, nc strojů	18	22 269
3129 Ostatní technici ve výpočetní technice jinde neuvedení	76	17 271
3131 Fotografové (včetně uměleckých)	11	9 783
3134 Obsluha lékařských zařízení	21	21 537
3151 Kolaudační technici a technici protipožární ochrany	88	24 124
3152 Bezpečnostní technici a technici pro kontrolu zdravotní nezávadnosti a jakosti	759	21 536
3160 Technici železničního provozu	269	21 219
3211 Technici a laboranti v oblasti biologie a v příbuzných oborech	64	19 307
3212 Technici v agronomii, v lesnictví a v zemědělství	374	18 894
3226 Rehabilitační a fyzioterapeutičtí pracovníci (vč. odborných masérů)	84	15 855
3231 Ošetřovatelé, všeobecné zdravotní sestry	360	14 156
3233 Sestry pro péči o dítě	35	13 882
3342 Pedagogové v oblasti dalšího vzdělávání	26	20 335
3415 Obchodní cestující, profesionální poradci v obchodě, obchodní zástupci	396	22 849
3416 Nákupčí	624	19 110
3417 Odhadci a zbožíznalci	40	16 103
3419 Ostatní pracovníci - obchodní zprostředkovatelé jinde neuvedení	33	20 205
3421 Obchodní agenti	727	19 846
3422 Odbytoví a přepravní agenti	464	19 099

**Hrubá měsíční mzda a její složky, diference, placená doba
podle podskupin zaměstnání KZAM-R**

kraj: Moravskoslezský

Diference				Průměr	Složky hrubé mzdy					Placená doba
1. decil	1. kvartil	3. kvartil	9. decil		prémie a odměny	příplatky za přesčas	příplatky ostatní	náhrady	odměny za pohotovost	
Kč/měs	Kč/měs	Kč/měs	Kč/měs	Kč/měs	%	%	%	%	%	hod/měs
19 875	24 933	38 771	51 074	33 346	2,7	3,2	15,4	6,1	9,6	181,1
17 373	21 991	34 893	44 095	29 479	9,9	0,0	12,5	8,1	0,0	169,7
17 549	20 589	31 104	42 734	28 254	19,1	0,2	1,3	5,2	0,0	162,2
16 854	19 872	29 777	45 167	27 104	17,7	0,5	0,6	5,5	0,0	163,3
17 039	19 918	32 929	39 172	27 981	29,9	0,1	1,0	5,6	0,0	164,5
18 395	21 864	34 930	52 271	33 899	19,4	1,0	1,9	6,5	0,2	164,0
20 413	25 921	41 436	53 459	35 423	15,8	0,0	2,5	5,2	0,0	162,0
12 275	13 486	17 117	20 768	15 902	4,0	0,0	10,5	4,4	0,0	169,1
14 227	17 843	29 573	32 611	22 679	8,4	0,0	3,7	3,8	0,0	165,1
18 926	22 162	34 286	45 933	31 782	18,9	0,3	0,6	5,9	0,0	161,8
13 000	15 347	24 004	28 800	20 592	10,0	0,0	1,4	5,0	0,0	168,1
13 410	17 657	29 776	37 200	25 095	14,5	0,2	0,8	4,7	0,0	162,1
12 876	16 077	22 577	25 528	19 300	12,1	0,9	4,2	5,8	0,8	167,9
15 164	17 543	25 255	30 039	22 258	17,4	0,5	1,0	7,5	0,1	165,5
17 071	19 707	28 397	31 602	24 617	13,2	1,8	6,5	5,4	1,3	166,7
18 833	21 567	28 222	32 945	25 855	12,1	1,4	5,6	4,4	2,0	166,0
15 370	17 887	25 804	30 024	22 265	16,1	1,2	3,8	5,4	0,4	164,4
14 741	17 266	24 993	28 837	21 433	10,5	0,7	4,8	5,6	0,5	159,9
22 345	26 056	33 941	38 078	30 322	15,4	3,9	7,3	8,3	0,4	168,6
13 102	14 894	21 628	25 495	19 206	15,4	1,3	2,4	5,3	0,3	163,5
14 351	17 470	25 360	30 191	21 898	16,7	0,9	3,4	5,7	0,3	164,7
16 493	18 797	28 093	38 409	25 211	7,4	0,0	5,2	5,6	0,1	163,0
13 205	15 273	23 855	26 895	19 474	12,0	0,4	5,3	5,8	0,4	162,4
14 916	17 676	26 837	36 925	23 594	23,7	1,1	1,0	6,5	0,0	165,2
12 228	13 695	22 311	29 984	19 818	12,4	0,2	5,0	6,2	2,0	167,9
7 779	7 946	15 815	16 877	11 835	6,7	0,2	2,5	3,3	0,0	170,7
11 654	16 022	23 054	25 591	19 946	0,8	4,1	16,6	4,3	5,5	183,0
19 148	21 221	27 813	30 997	24 876	10,3	0,8	11,9	6,8	1,0	160,5
16 174	18 511	25 117	29 067	22 702	14,3	0,8	3,4	5,2	0,1	163,3
15 694	18 608	22 655	25 228	21 015	15,5	0,4	6,2	4,9	1,2	171,4
11 892	14 068	21 681	25 079	18 643	8,4	1,5	6,0	5,8	1,5	170,2
14 115	16 702	20 731	24 300	19 177	14,8	0,1	0,2	8,8	0,0	166,6
12 007	13 389	16 322	17 008	15 224	2,6	0,2	8,4	8,3	0,0	162,2
11 296	12 577	16 088	19 693	14 856	0,8	1,3	14,9	5,6	2,3	167,5
12 249	12 948	14 396	15 659	14 077	1,0	1,4	14,1	4,9	0,0	163,9
17 832	18 313	25 102	44 112	24 516	16,8	0,0	5,6	4,1	0,0	163,2
13 406	17 249	32 022	45 489	27 547	25,1	0,1	4,1	5,0	0,0	163,1
13 419	16 109	23 323	26 881	20 196	15,7	0,4	1,9	5,6	0,0	162,3
10 981	13 200	18 245	19 916	16 060	14,8	0,2	0,3	4,6	0,0	165,6
15 420	16 975	22 733	29 149	21 657	13,8	0,1	3,1	6,6	0,0	163,5
13 637	16 941	23 938	31 760	22 131	21,0	0,1	2,1	5,5	0,0	162,2
11 098	14 567	22 468	25 815	19 119	19,1	0,3	2,8	5,8	0,2	163,7

**Hrubá měsíční mzda a její složky, diference, placená doba
podle podskupin zaměstnání KZAM-R**

kraj: Moravskoslezský

Podskupiny zaměstnání KZAM-R	Počet zaměstnanců přepočtený podle placených měsíců	Medián
		Kč/měs
3429 Ostatní obchodní agenti a makléři jinde neuvedení	17	19 424
3431 Odborné sekretářky, sekretáři	300	16 798
3433 Pracovníci v oblasti účetnictví, fakturace, rozpočtovnictví, kalkulace	2 210	17 780
3434 Pracovníci v oblasti statistiky a matematiky	89	19 809
3435 Pracovníci v oblasti práce a mezd (kromě účetních)	188	19 701
3436 Referenti osobních oddělení	291	19 433
3439 Ostatní odborní administrativní pracovníci jinde neuvedení	942	17 191
3471 Aranžéři, průmysloví a komerční návrháři, bytoví architekti	19	15 098
4112 Kancelářští a manipulační pracovníci a obsluha zařízení na zpracování textu	84	13 238
4113 Pracovníci přípravy dat výpočetní techniky	133	14 127
4115 Sekretářky, sekretáři	521	14 917
4121 Nižší účetní	278	11 875
4122 Nižší statistici	11	14 455
4123 Nižší finanční, daňoví úředníci a úředníci v příbuzných oborech	20	17 525
4131 Úředníci ve skladech	959	14 443
4132 Úředníci ve výrobě (např. výrobní plánovači)	262	17 750
4133 Úředníci v dopravě a v přepravě (dispečeri, kontrolori apod.)	300	20 003
4141 Řadoví knihovníci, archiváři, evidenční pracovníci	104	13 893
4142 Poštovní doručovatelé, úředníci v třídárnách	1 535	13 121
4143 Korektoři, kódovači a pracovníci v příbuzných oborech	16	12 718
4190 Nižší pracovníci jinde neuvedení ostatní	132	12 497
4211 Pokladníci (v bankách, pojišťovnách, spořitelnách, na poště)	243	15 804
4212 Úředníci na přepážkách a směnárnicích	732	13 923
4213 Pokladníci v obchodě, společném stravování apod.	442	8 702
4222 Recepční	52	12 655
4223 Telefonisté	75	14 403
4224 Informátoři	24	11 757
5121 Pracovníci dohlížející nad obsluhujícím personálem, hospodyně	49	14 743
5122 Kuchaři	245	10 989
5123 Čišníci, servírky	116	10 274
5132 Pečovatelé a pomocní ošetřovatelé v zařízeních sociální péče, v nemocnicích	47	9 398
5144 Maséři	19	9 952
5149 Ostatní pracovníci zajišťující osobní služby jinde neuvedení	42	10 020
5161 Hasiči, požárníci	267	21 032
5162 Pracovníci bezpečnostních orgánů (např. policisté, strážníci)	10	18 267
5169 Ostatní pracovníci ochrany a ostrahy jinde neuvedení	1 605	8 216
5211 Prodavači v obchodech	2 070	8 198
6111 Pěstitelé polních plodin	67	10 693
6113 Zahradníci a pěstitelé zahradních plodin a sazenic	42	11 443
6121 Chovatelé hospodářských zvířat (kromě drůbeže a včel)	205	11 810
6141 Dělníci pro pěstění a ošetřování lesa	52	8 879
6142 Dělníci pro těžbu dřeva (kromě obsluhy pojízdných zařízení)	140	11 955

**Hrubá měsíční mzda a její složky, diferenciace, placená doba
podle podskupin zaměstnání KZAM-R**

kraj: Moravskoslezský

Diferenciace				Průměr	Složky hrubé mzdy					Placená doba
1. decil	1. kvartil	3. kvartil	9. decil		prémie a odměny	příplatky za přesčas	příplatky ostatní	náhrady	odměny za pohotovost	
Kč/měs	Kč/měs	Kč/měs	Kč/měs	Kč/měs	%	%	%	%	%	hod/měs
12 654	18 296	22 523	24 817	19 519	15,2	0,9	1,2	6,6	0,0	167,6
12 316	14 589	20 668	24 758	18 176	14,7	0,3	3,5	6,1	0,0	164,4
12 278	14 793	21 210	24 654	18 427	15,0	0,4	2,1	5,3	0,0	163,8
11 782	15 942	22 701	27 606	19 916	17,8	0,2	1,4	5,5	0,1	162,7
13 722	16 683	23 904	30 381	21 074	17,9	0,9	2,9	5,7	0,0	163,9
14 755	16 494	24 567	29 678	21 368	14,5	0,3	4,0	5,5	0,0	162,5
12 135	14 358	20 674	26 721	18 944	14,3	0,1	4,3	6,0	0,1	163,4
10 889	12 025	19 184	23 917	15 928	21,6	0,0	0,5	5,3	0,0	162,9
10 320	11 580	15 692	18 829	13 848	14,0	0,3	2,0	5,5	0,3	162,7
8 696	12 182	15 592	16 719	13 693	6,7	0,0	9,6	7,8	0,0	159,0
10 402	12 246	18 483	21 958	16 030	14,2	0,1	2,8	6,4	0,0	162,4
8 785	10 059	14 635	17 599	12 751	14,3	0,4	1,8	6,6	0,0	166,6
12 020	14 155	15 982	17 519	15 525	16,0	0,4	2,1	10,3	0,0	163,1
15 498	16 506	18 588	21 826	18 135	2,2	0,0	14,3	6,3	0,0	164,0
10 271	11 846	17 276	20 467	14 941	14,9	1,9	6,7	5,6	0,3	165,4
11 753	14 102	22 303	27 221	18 720	17,3	2,9	3,9	5,8	0,0	164,9
14 023	17 166	24 944	29 343	21 416	17,9	0,8	3,9	6,5	0,3	166,0
10 160	11 733	16 711	18 080	14 283	7,6	0,2	4,6	4,7	0,0	165,8
11 233	12 183	14 378	15 885	13 375	13,6	0,1	12,0	6,9	0,0	153,3
10 677	11 765	16 851	22 807	14 642	15,9	1,9	0,3	5,6	0,0	164,0
10 524	11 143	15 086	18 564	13 741	13,5	0,0	2,4	5,6	0,1	162,1
13 215	14 327	18 005	23 426	16 840	17,6	0,1	6,7	5,8	0,0	155,5
11 879	12 853	14 996	16 151	14 212	14,9	0,1	11,2	7,0	0,0	147,5
6 371	7 498	10 108	11 373	8 895	9,3	0,0	4,4	7,2	0,0	155,5
10 105	11 425	14 082	15 317	13 033	6,0	0,6	7,1	6,0	0,0	164,1
8 033	9 350	20 158	25 279	16 039	17,0	0,3	7,0	7,4	0,4	159,9
10 631	10 953	15 041	15 584	13 293	15,7	0,0	1,1	5,0	0,0	167,4
9 207	11 710	18 640	22 030	15 340	11,3	0,6	6,2	6,6	0,6	163,0
8 168	9 383	13 052	15 814	11 578	9,8	0,4	5,8	5,3	0,0	164,0
8 943	9 582	12 085	14 101	11 227	9,5	0,6	6,1	6,8	0,0	164,4
8 129	8 721	10 210	10 980	9 547	0,5	0,7	15,1	5,3	0,0	164,4
8 772	9 097	10 659	10 798	9 970	1,2	0,7	4,7	14,9	0,0	159,5
8 721	9 460	10 205	12 026	10 089	5,8	0,0	5,2	7,4	0,0	160,2
15 619	18 867	22 430	24 280	20 514	8,9	1,1	18,8	7,2	1,5	162,2
8 242	9 431	21 544	24 573	16 740	14,9	0,5	3,0	3,7	0,0	163,4
7 518	7 766	9 681	12 720	9 272	4,6	0,3	10,9	5,0	0,1	160,9
6 563	7 433	9 485	11 552	8 743	6,4	0,2	3,1	4,3	0,0	158,4
7 537	8 355	12 673	14 795	10 896	15,5	1,7	2,4	9,5	0,1	175,1
9 576	10 361	13 927	15 923	12 059	14,7	1,2	1,9	7,0	2,8	167,8
9 315	10 533	14 035	16 752	12 539	13,0	2,5	6,3	9,0	0,0	176,9
6 390	7 488	10 535	13 100	9 200	2,3	0,0	1,0	38,2	0,0	164,3
9 277	10 518	13 610	16 607	12 343	1,8	0,1	1,5	32,8	0,0	162,0

**Hrubá měsíční mzda a její složky, diference, placená doba
podle podskupin zaměstnání KZAM-R**

kraj: Moravskoslezský

Podskupiny zaměstnání KZAM-R	Počet zaměstnanců přepočtený podle placených měsíců	Medián
		Kč/měs
7111 Horníci, lamači pro uhelné doly	3 391	23 860
7114 Střelmistři	108	28 900
7116 Mechanici báňské záchranné služby	223	32 353
7122 Zedníci, kameníci, omítkaři	828	16 164
7123 Betonáři, dělníci specializovaní na pokládání betonových povrchů	71	14 171
7124 Tesaři a truhláři	365	15 011
7125 Stavební montážníci	51	15 076
7126 Asfaltéři, dlaždiči	23	14 279
7129 Ostatní stavební dělníci hlavní stavební výroby a pracovníci v ostatních oborech	253	12 847
7131 Stavební pokrývači	26	14 679
7132 Stavební podlaháři, parketaři a obkladači	12	14 903
7134 Izolatéři	33	14 213
7135 Sklenáři	13	11 771
7136 Instalatéři, potrubáři, stavební zámečníci, klempíři	959	16 877
7137 Stavební a provozní elektrikáři	326	17 042
7139 Ostatní dělníci zajišťující dokončovací stavební práce a dělníci v příbuzných obor.	47	14 959
7141 Malíři a tapetáři	80	14 039
7142 Lakýrníci a pracovníci v příbuzných oborech	163	15 413
7211 Formíři a jádraři	283	18 956
7212 Svářeči, řezači plamenem a páječi	1 226	17 315
7213 Výrobci a opraváři výrobků a dílů z plechů	322	18 500
7214 Montéři kovových konstrukcí	366	17 771
7215 Montéři lan a zdvihacích zařízení (např. na lodích, letadlech)	38	17 525
7217 Montéři-kotláři	39	14 171
7221 Kováři, obsluha kovacích lisů, obsluha bucharů	556	18 072
7222 Nástrojaři, kovomodeláři, kovodělníci, zámečníci	6 600	18 361
7223 Seřizovači a obsluha obráběcích strojů (kromě automatických a poloautomatických)	3 256	18 152
7224 Brusiči, leštiči a ostříči nástrojů	350	14 489
7231 Mechanici a opraváři motorových vozidel	833	16 181
7234 Mechanici a opraváři kolejových vozidel	882	17 583
7235 Mechanici a opraváři obráběcích, zemědělských strojů a průmyslového zařízení	2 356	21 085
7239 Ostatní mechanici a opraváři strojů a zařízení bez elektro jinde neuvedení	1 057	18 165
7241 Elektromechanici, opraváři a seřizovači různých typů elektrických zařízení	3 887	20 206
7242 Mechanici, opraváři a seřizovači elektrických částí aut, letadel, lodí	372	16 643
7243 Mechanici, seřizovači, opraváři elektronických zařízení	1 562	16 585
7244 Telefonní a telegrafní mechanici, montéři a opraváři	146	16 397
7245 Montéři a opraváři rozhlasových a TV přijímačů, magnetofonů	17	20 957
7246 Montéři a opraváři silnoproudých elektrických vedení	720	19 314
7247 Montéři a opraváři slaboproudých elektrických vedení	16	13 873
7311 Výrobci, mechanici a opraváři přesných přístrojů a zařízení	255	17 594
7324 Malíři skla a keramiky a pracovníci v příbuzných oborech (vč. výrobců zrcadel)	47	8 923
7341 Tiskaři, sazeči (kromě obsluhy tiskárenských strojů)	69	14 379

**Hrubá měsíční mzda a její složky, diference, placená doba
podle podskupin zaměstnání KZAM-R**

kraj: Moravskoslezský

Diference				Průměr	Složky hrubé mzdy					Placená doba
1. decil	1. kvartil	3. kvartil	9. decil		prémie a odměny	příplatky za přesčas	příplatky ostatní	náhrady	odměny za pohotovost	
Kč/měs	Kč/měs	Kč/měs	Kč/měs	Kč/měs	%	%	%	%	%	hod/měs
17 245	19 983	27 604	31 224	24 111	17,6	1,8	8,3	15,5	0,1	167,6
23 698	25 309	32 766	35 206	28 879	6,3	4,8	6,0	13,8	0,4	181,9
25 898	29 001	36 567	39 988	33 137	7,1	5,7	19,0	14,8	2,9	177,4
12 235	14 058	20 294	24 907	17 417	12,8	0,7	8,6	11,1	0,1	165,1
10 384	11 498	16 657	20 405	14 686	20,4	3,8	2,4	24,7	0,0	172,0
11 759	13 238	17 824	21 090	15 801	12,5	1,5	4,0	13,0	0,1	169,0
10 282	13 006	18 443	20 633	15 490	14,3	3,4	0,5	13,5	0,0	176,2
10 395	12 162	16 498	19 210	14 700	15,9	1,0	4,0	12,3	0,9	170,7
10 019	11 040	14 777	16 596	13 088	16,2	1,6	3,1	18,8	0,1	169,2
12 354	12 883	15 699	19 022	14 654	10,7	0,0	2,8	14,8	0,0	166,9
8 982	10 636	15 403	17 919	13 134	8,2	1,4	0,6	14,7	0,0	178,0
10 319	12 232	16 290	18 154	14 309	17,0	0,5	2,0	17,0	1,5	167,3
7 886	8 468	12 456	13 602	11 559	14,4	0,9	2,9	7,4	0,0	168,5
12 379	14 574	18 947	21 386	16 981	13,0	1,1	3,6	7,5	1,8	167,1
13 047	14 619	19 831	22 232	17 454	10,5	2,6	5,5	7,9	1,3	171,5
10 642	11 601	21 903	25 554	16 935	13,3	1,1	2,4	9,3	3,6	168,6
11 629	12 976	15 559	17 201	14 525	13,3	0,6	3,1	13,1	0,0	165,8
10 665	12 970	18 630	22 180	15 966	16,6	1,5	8,5	7,9	0,0	167,0
12 762	16 121	21 464	24 383	18 858	11,0	1,6	12,1	6,7	0,0	166,6
12 671	14 822	20 374	23 457	17 771	12,8	2,1	10,1	8,5	0,1	170,0
13 661	16 019	20 915	24 668	18 829	10,8	1,9	7,8	7,4	0,1	172,3
13 881	15 296	21 493	25 229	18 628	8,8	2,7	5,9	9,3	0,1	172,9
14 262	15 707	20 641	24 081	18 302	6,4	1,3	9,7	8,2	5,3	169,5
12 326	13 814	15 663	20 932	15 476	7,9	1,5	17,1	8,7	0,0	163,2
13 657	15 176	20 874	23 496	18 248	12,4	2,2	13,9	7,3	0,0	173,3
12 790	15 213	21 967	25 779	18 934	12,0	1,9	8,2	7,5	0,5	168,3
13 677	15 784	21 136	24 440	18 736	12,0	2,1	8,1	6,2	0,0	170,3
9 951	11 717	17 359	20 265	14 943	10,6	1,7	9,1	6,3	0,0	167,5
12 249	13 952	18 418	20 307	16 327	18,0	0,9	4,5	8,0	0,3	164,6
12 952	14 932	19 295	20 659	17 228	15,0	0,4	8,9	8,4	0,4	168,2
13 331	17 307	24 703	28 307	21 074	17,4	2,0	7,9	12,4	0,2	169,7
13 867	16 059	20 674	23 740	18 635	13,3	2,7	8,4	6,0	0,1	169,4
13 246	16 778	23 907	27 610	20 549	12,9	1,6	9,4	8,7	0,5	166,9
11 985	14 304	18 831	20 530	16 585	16,1	0,7	7,6	6,3	0,5	167,9
13 099	14 528	19 252	22 447	17 129	8,9	4,3	11,4	6,2	0,2	164,7
12 648	14 151	19 005	21 129	16 718	16,4	0,9	4,3	6,5	1,7	168,0
12 740	15 015	23 597	27 063	20 037	15,3	0,2	11,9	5,7	1,2	165,6
14 681	17 082	23 267	26 464	19 990	16,9	0,7	5,0	6,5	2,3	166,3
8 174	11 644	15 595	16 622	12 938	3,0	0,2	5,0	10,5	0,9	160,0
13 137	15 546	20 854	23 204	18 251	10,9	0,8	9,6	4,9	2,1	162,5
7 609	8 145	10 927	14 268	9 937	9,0	1,0	3,9	9,3	0,0	162,7
9 991	11 157	19 045	22 483	15 654	11,8	1,0	5,7	4,8	0,2	165,1

**Hrubá měsíční mzda a její složky, diference, placená doba
podle podskupin zaměstnání KZAM-R**

kraj: Moravskoslezský

Podskupiny zaměstnání KZAM-R	Počet zaměstnanců přečtený podle placených měsíců	Medián
		Kč/měs
7344 Fotografové a pracovníci v příbuzných oborech	34	13 740
7345 Knihvazači a pracovníci v příbuzných oborech	101	11 390
7346 Sítotiskaři, deskotiskaři a textilní tiskaři	30	12 925
7411 Zpracovatelé masa, ryb vč. uzenářů a konzervovačů masa a ryb	111	11 335
7412 Zpracovatelé pekárenských a cukrářských výrobků	448	10 177
7419 Ostatní zpracovatelé - výrobci potravinářských výrobků jinde neuvedení	180	10 794
7421 Impregnační a úpraváři dřeva	66	11 534
7422 Umělečtí truhláři, řezbáři, výrobci a opraváři výrobků ze dřeva vč. opravářů	187	16 450
7423 Seřizovači a seřizovači-obsluhovači dřevoobráběcích strojů	61	16 715
7431 Kvalifikovaní dělníci připravující přírodní vlákno pro další zpracování	25	8 991
7433 Dámští a pánští krejčí a kloboučníci včetně opravářů oděvů	57	8 491
7435 Modeláři a střihači textilu, kůže a podobných materiálů	41	12 024
7436 Švadleny, vyšivači a pracovníci v příbuzných oborech	151	8 058
7437 Čalouníci a pracovníci v příbuzných oborech (včetně autočalouníků)	33	15 020
7439 Ostatní dělníci při výrobě textilu, oděvů a výrobků z kůže, kožešin	93	11 045
8111 Obsluha důlního zařízení a razicích štítů	2 223	27 265
8112 Obsluha zařízení pro úpravu rudných a nerudných surovin	1 086	15 624
8121 Obsluha zařízení při hutní výrobě kovů obsluha pecí a konvertorů	2 247	23 013
8122 Obsluha zařízení ve slévárství (taviči, slévači)	694	18 765
8123 Obsluha zařízení na tepelné zpracování kovů	546	19 047
8124 Obsluha zařízení na tažení a protlačování kovů	592	15 290
8125 Obsluha zařízení na tváření kovů ve válcovnách	4 180	21 277
8126 Obsluha zařízení na úpravu kovového odpadu	44	17 216
8139 Obsluha ostatních zařízení na výrobu skla a keramiky	95	13 439
8141 Obsluha pily a jiného zařízení na zpracování dřeva	25	9 715
8149 Obsluha ostatních zařízení na zpracování dřeva a v papírnách jinde neuvedená	17	14 921
8151 Obsluha drtičů, mlýnů a míchadel při chemické výrobě	56	15 627
8153 Obsluha filtrů a třídících (včetně výparníků, podtlakových nádob)	22	14 237
8154 Obsluha chemických destilačních kolon a reaktorů	18	18 321
8155 Obsluha zařízení na zpracování ropy a zemního plynu	71	15 707
8159 Obsluha ostatních zařízení při chemické výrobě jinde neuvedená	1 384	21 040
8161 Obsluha zařízení při výrobě a rozvodu elektřiny	652	21 660
8162 Obsluha parních turbín, ohříváčů a motorů	723	18 090
8163 Obsluha zařízení při úpravě, čištění a rozvodu vody	884	17 041
8171 Obsluha automatických nebo poloautomatických montážních linek	203	15 409
8172 Obsluha průmyslových robotů	38	19 975
8180 Obsluha strojů a zařízení pro práce na železničním svršku	256	16 507
8211 Obsluha automatických nebo poloautomatických obráběcích strojů (kromě 722)	942	16 793
8212 Obsluha strojů na výrobu maltovin, vápna, cementu, prefabrikátů	232	12 665
8223 Obsluha strojů při konečné úpravě a nanášení ochranných povlaků	239	15 137
8229 Obsluha strojů na výrobu chemických výrobků jinde neuvedená	93	17 082
8231 Obsluha strojů na výrobu pryžových výrobků (např. obuvi, pneumatik)	738	16 172

**Hrubá měsíční mzda a její složky, diference, placená doba
podle podskupin zaměstnání KZAM-R**

kraj: Moravskoslezský

Diference				Průměr	Složky hrubé mzdy					Placená doba
1. decil	1. kvartil	3. kvartil	9. decil		prémie a odměny	příplatky za přesčas	příplatky ostatní	náhrady	odměny za pohotovost	
Kč/měs	Kč/měs	Kč/měs	Kč/měs	Kč/měs	%	%	%	%	%	hod/měs
9 555	12 368	16 817	23 687	15 407	12,7	0,4	2,6	6,1	0,0	163,8
8 279	9 748	12 843	14 132	11 298	13,3	2,3	4,3	4,7	0,0	172,0
10 229	11 017	15 253	17 820	13 275	10,3	1,3	12,3	5,7	0,0	172,2
8 808	9 215	14 962	16 602	12 203	12,5	0,7	2,4	6,0	0,0	177,6
8 208	8 930	11 697	13 567	10 551	12,2	1,4	8,1	6,1	0,0	172,3
7 676	9 089	12 831	15 601	11 279	20,0	6,1	3,9	5,2	0,0	172,5
10 318	11 007	12 833	18 731	12 786	22,5	0,6	4,6	4,7	0,0	164,1
12 167	13 609	19 720	23 975	17 105	20,3	2,3	4,9	6,0	0,0	172,5
13 041	15 232	18 405	19 581	16 652	1,2	0,7	0,3	17,9	0,0	162,5
8 052	8 106	10 546	14 706	9 909	22,4	0,9	3,4	5,7	0,0	165,5
7 851	8 180	9 084	9 600	8 753	6,0	1,2	2,4	6,0	0,0	164,5
8 612	9 828	13 017	14 130	11 669	21,6	1,4	3,8	8,9	0,0	166,8
4 862	5 957	9 028	10 275	7 797	11,6	0,8	0,7	5,9	0,0	155,5
11 029	12 085	17 403	17 811	14 843	21,1	1,8	5,0	8,8	0,0	160,9
7 704	8 764	13 593	15 655	11 317	20,1	1,6	3,2	4,5	0,8	171,5
17 708	21 434	32 500	37 678	27 703	21,8	2,7	6,3	12,2	0,2	171,5
11 393	12 824	19 462	21 779	16 222	9,8	1,2	15,5	9,5	0,2	164,7
18 286	20 606	24 858	27 725	22 879	11,8	0,3	16,8	7,2	0,0	160,8
14 033	16 426	21 380	24 809	19 174	12,6	1,4	18,9	6,5	0,1	170,9
15 081	16 990	21 178	23 808	19 315	9,0	1,4	18,4	6,5	0,0	168,6
11 575	12 706	18 564	20 611	15 802	4,9	1,4	24,1	6,3	0,0	163,1
16 902	19 078	23 686	26 377	21 585	12,2	0,8	15,4	7,2	0,0	163,8
10 648	12 503	22 147	25 424	17 416	48,5	0,1	1,9	1,5	0,0	168,0
11 386	12 397	15 510	16 919	13 819	12,6	0,6	5,8	9,7	0,1	163,2
7 787	8 827	10 560	12 462	9 925	2,6	0,5	0,3	17,1	0,0	164,7
10 421	12 674	16 292	19 353	15 607	16,3	1,8	1,7	17,3	0,0	178,5
12 064	13 722	16 775	18 776	15 492	9,4	1,7	6,6	7,9	0,0	164,3
10 723	11 872	15 431	17 368	13 920	11,6	3,4	7,4	7,5	0,0	169,4
15 211	16 660	20 376	28 198	19 442	5,5	1,1	20,5	7,4	0,0	160,4
11 111	12 101	21 538	26 262	17 116	12,1	0,6	18,1	6,2	0,1	163,8
14 095	17 906	23 845	26 316	20 718	11,7	0,1	13,3	10,2	0,0	147,6
14 827	18 363	24 071	26 767	21 264	7,2	0,7	17,3	5,3	0,4	162,8
10 919	14 280	20 937	23 217	17 546	9,9	1,5	18,4	4,2	0,1	167,3
11 646	14 043	20 333	23 312	17 312	9,8	0,7	12,5	5,6	0,2	162,9
11 085	12 729	18 624	22 743	16 174	15,6	1,5	4,8	8,9	0,0	163,7
18 005	18 375	21 829	22 532	20 273	21,2	2,2	6,2	5,8	0,0	170,3
13 304	14 281	19 074	21 164	16 858	18,3	1,1	5,1	9,2	1,4	170,4
11 740	14 191	20 467	23 982	17 469	12,6	1,8	12,3	7,0	0,2	167,6
9 342	10 381	15 315	17 782	13 160	20,5	1,3	11,5	9,2	0,0	166,3
10 596	12 295	18 753	21 615	15 812	12,2	2,7	12,0	5,9	0,0	170,8
14 279	15 329	21 728	24 377	18 382	2,2	0,9	11,6	5,3	0,0	163,3
12 250	13 827	18 366	20 846	16 361	8,4	1,4	9,8	6,6	0,1	164,5

**Hrubá měsíční mzda a její složky, diference, placená doba
podle podskupin zaměstnání KZAM-R**

kraj: Moravskoslezský

Podskupiny zaměstnání KZAM-R	Počet zaměstnanců přepočtený podle placených měsíců	Medián
		Kč/měs
8232 Obsluha strojů na výrobu plastových výrobků (vč. laminování)	894	13 824
8251 Obsluha tiskárenských strojů	265	13 719
8252 Obsluha automatických a poloautomatických knihvazačských strojů	97	14 477
8254 Obsluha kopírovacích strojů	38	12 931
8261 Obsluha strojů na úpravu vláken, dopřádání a navíjení příze	383	11 815
8262 Obsluha tkacích a pletacích strojů	81	12 118
8263 Obsluha šicích a vyšívacích strojů	230	12 207
8264 Obsluha strojů na bělení, barvení, čištění, praní, žehlení textilu	198	9 318
8273 Obsluha strojů na mletí zrn a koření	15	11 456
8274 Obsluha strojů na zpracování mouky, výrobu pečiva, čokolády a cukrovinek	447	16 405
8281 Montážní dělníci montující mechanická zařízení (stroje, vozidla)	1 323	14 954
8282 Montážní dělníci montující elektrická zařízení	219	16 823
8284 Montážní dělníci montující výrobky z kovů, pryže a plastů	389	13 294
8290 Obsluha jiných stacionárních zařízení a ostatní montážní dělníci	169	17 723
8311 Strojvedoucí	1 165	21 226
8312 Řidiči kolejových motorových vozíků a drezín	33	19 695
8313 Dělníci zabezpečující sestavování vlaků (brzdaři, výhybkáři)	513	18 198
8314 Dělníci zabezpečující jízdu vlaků v mezistaničních úsecích	160	18 479
8321 Řidiči osobních a malých dodávkových automobilů, taxikáři	171	15 726
8323 Řidiči autobusů, trolejbusů a tramvají	2 489	16 540
8324 Řidiči nákladních automobilů a tahačů	1 362	15 921
8326 Řidiči speciálních vozidel	192	14 570
8331 Obsluha zemědělských a lesních strojů	223	12 724
8332 Obsluha zemních a příbuzných strojů	548	18 298
8333 Obsluha jeřábů, zdvihacích a podobných manipulačních zařízení	1 583	18 994
8334 Obsluha vysokozdvíhacích a ostatních motorových vozíků	568	14 921
9132 Pomocníci a uklízeči v kancelářích, hotelích, nemocnicích a jiných zařízeních	1 106	8 750
9133 Ruční pradelci a žehlíři (kromě obsluhy strojů)	13	8 960
9141 Domovníci, správci domu	113	12 144
9151 Poslíčci, nosiči zavazadel a doručovatelé	10	9 145
9152 Vrátní, hlídači, uváděči a šatnářky	384	9 976
9161 Sběrači odpadků, popeláři	277	12 554
9162 Metaři, čističi záchodků, žump, kanálů a podobných zařízení	96	13 849
9169 Ostatní pracovníci v příbuzných oborech jinde neuvedení	27	9 882
9211 Pomocní a nekvalifikovaní dělníci v zemědělství	42	10 974
9212 Pomocní a nekvalifikovaní dělníci v lesnictví	12	12 744
9311 Pomocní a nekvalifikovaní dělníci v dolech a lomech a v příbuzných oborech	857	20 654
9312 Pomocní a nekvalifikovaní dělníci na stavbách a údržbě silnic, přehrad	29	11 723
9313 Pomocní a nekvalifikovaní dělníci na stavbách budov	16	13 344
9314 Figuranti v zeměměřičství a pomocníci při geodetických a kartografických pracích	26	17 665
9315 Pomocní a nekvalifikovaní pracovníci při geologickém a jiném průzkumu	13	14 005
9321 Pomocní a nekvalifikovaní montážní a manipulační dělníci	2 274	12 340

**Hrubá měsíční mzda a její složky, diference, placená doba
podle podskupin zaměstnání KZAM-R**

kraj: Moravskoslezský

Diference				Průměr	Složky hrubé mzdy					Placená doba
1. decil	1. kvartil	3. kvartil	9. decil		prémie a odměny	příplatky za přesčas	příplatky ostatní	náhrady	odměny za pohotovost	
Kč/měs	Kč/měs	Kč/měs	Kč/měs	Kč/měs	%	%	%	%	%	hod/měs
9 555	11 138	16 513	18 060	13 961	13,2	2,5	15,2	7,2	0,0	169,6
9 457	11 052	22 483	30 065	17 344	13,8	1,4	10,4	4,4	0,0	167,3
10 330	12 153	18 164	26 328	16 655	27,8	4,9	5,1	3,5	0,0	176,4
9 679	10 987	14 704	15 160	12 922	12,1	0,1	5,4	7,5	0,3	162,9
8 777	9 668	13 308	14 690	11 728	18,7	1,1	11,8	5,0	0,0	164,9
10 580	11 255	13 081	13 972	12 174	17,5	1,1	13,2	6,3	0,0	167,8
8 943	10 849	13 105	14 633	12 071	22,7	2,4	4,7	8,5	0,0	174,9
7 656	7 915	10 852	12 627	9 646	14,4	0,6	2,2	7,8	0,0	166,0
9 871	11 042	14 119	14 483	11 963	35,7	0,8	2,7	11,8	0,0	183,0
11 058	14 169	18 140	19 344	15 835	13,6	0,9	6,2	5,7	0,0	163,0
11 623	13 163	16 478	17 575	14 788	9,1	2,7	14,4	6,7	0,0	170,4
12 668	14 794	19 842	22 033	17 220	9,0	0,5	0,2	17,3	1,4	166,0
10 478	11 945	16 681	19 125	14 178	26,4	0,7	2,6	4,2	0,0	166,8
11 443	13 010	21 313	23 248	17 297	11,2	1,2	11,8	5,7	0,0	167,6
19 130	20 222	22 464	24 915	21 524	15,1	0,9	11,8	9,5	0,1	168,5
16 388	18 036	21 870	23 455	19 894	22,3	2,1	6,0	9,4	0,7	169,7
13 332	15 168	21 054	22 641	18 177	13,8	0,8	15,6	8,1	0,0	165,1
15 849	16 826	21 855	23 444	19 290	17,0	1,0	12,5	6,7	0,0	168,0
10 891	12 310	19 169	22 194	16 094	14,6	1,3	4,2	7,2	0,7	169,4
14 163	15 260	17 984	19 558	16 722	13,2	3,5	8,9	6,3	0,0	184,4
12 250	13 935	18 204	20 859	16 309	15,9	1,6	5,3	10,5	0,4	172,4
10 556	12 656	18 195	22 963	15 701	17,9	1,8	5,7	8,7	0,8	169,1
9 720	11 020	14 858	16 485	12 980	10,9	1,6	3,0	16,7	0,3	172,5
13 102	14 919	20 020	21 937	17 714	16,8	1,0	9,3	12,0	0,2	166,0
13 368	15 885	21 331	24 093	18 751	10,2	1,6	13,7	7,1	0,0	167,8
10 087	12 648	16 761	18 590	14 781	14,6	1,5	9,6	6,1	0,1	165,3
7 200	7 690	9 727	10 987	8 928	8,8	0,5	5,6	5,8	0,0	162,3
7 755	8 369	10 324	11 194	9 337	9,3	0,8	6,3	4,6	0,0	162,5
9 374	10 791	14 207	15 965	12 592	12,9	0,2	6,2	6,8	0,0	166,9
7 729	7 833	10 075	11 190	9 264	9,2	0,0	1,6	6,1	0,0	161,8
7 683	8 981	12 060	13 406	10 443	10,0	1,1	14,2	5,2	0,3	167,0
9 354	11 130	15 003	17 665	13 009	18,2	1,3	8,9	6,4	0,1	172,9
9 553	12 150	16 030	20 392	14 346	15,7	0,8	3,5	4,8	2,6	169,5
6 969	8 203	10 429	12 356	9 606	17,1	0,1	7,2	2,8	2,0	171,0
8 559	9 581	12 569	14 237	11 256	12,8	1,7	2,0	8,1	0,0	179,3
8 875	8 897	13 364	15 342	12 290	9,1	0,0	1,6	19,2	0,0	170,0
14 009	16 945	24 158	27 614	20 779	19,4	2,6	7,1	14,3	0,3	171,0
7 585	9 787	13 408	14 668	11 431	16,9	0,6	5,5	6,7	0,2	162,9
10 831	11 832	16 023	17 406	13 792	26,7	1,4	0,8	8,4	0,0	172,6
11 745	14 933	19 301	19 561	16 730	22,7	0,8	3,2	14,4	0,0	163,6
11 477	11 901	17 895	19 478	15 031	16,1	1,8	1,5	14,5	0,0	173,0
9 031	10 425	15 015	17 245	12 877	11,5	1,7	9,6	5,4	0,0	169,4

1. čtvrtletí 2005**RSCP - podnikatelská sféra****Hrubá měsíční mzda a její složky, diference, placená doba
podle podskupin zaměstnání KZAM-R**kraj: **Moravskoslezský**

Podskupiny zaměstnání KZAM-R	Počet zaměstnanců přepočtený podle placených měsíců	Medián
		Kč/měs
9322 Ruční baliči a pytlouvači	186	13 004
9323 Dělníci nádvorní skupiny (pomocní montéři)	274	11 480
9331 Řidiči vozidel poháněných ručně nebo nožně	364	10 413
9332 Obsluha povozů a zařízení poháněných zvířaty	40	11 331
9333 Vazači a nosiči břemen, přístavní dělníci (dokaři)	198	14 088
9339 Pomocní a nekvalifikovaní pracovníci v dopravě, ve skladech, v telekomunikacích	1 331	13 136

**Hrubá měsíční mzda a její složky, diference, placená doba
podle podskupin zaměstnání KZAM-R**

kraj: Moravskoslezský

Diference				Průměr	Složky hrubé mzdy					Placená doba
1. decil	1. kvartil	3. kvartil	9. decil		prémie a odměny	příplatky za přesčas	příplatky ostatní	náhrady	odměny za pohotovost	
Kč/měs	Kč/měs	Kč/měs	Kč/měs	Kč/měs	%	%	%	%	%	hod/měs
8 926	10 786	14 527	16 477	12 836	13,4	1,2	11,3	6,9	0,0	166,9
8 444	9 596	12 399	14 306	11 536	7,0	0,3	2,9	6,3	0,3	161,4
8 054	9 093	11 890	13 505	10 622	26,8	1,4	16,4	1,8	0,0	165,8
8 538	9 904	12 641	13 824	11 544	0,1	0,0	0,6	36,0	0,0	162,0
10 482	11 518	17 038	19 506	14 559	9,6	2,1	9,2	7,4	0,1	171,3
8 904	10 722	15 422	18 251	13 423	13,1	0,8	4,1	6,2	0,6	165,7

**Průměrná měsíční odpracovaná a neodpracovaná doba zaměstnanců
podle podskupin zaměstnání KZAM-R**

kraj: Moravskoslezský

Podskupiny zaměstnání KZAM-R	Počet zaměstnanců přečtený podle eviden. měsíců	Odpracovaná doba		Neodpracovaná doba		
		celkem	z toho přesčas	celkem	z toho	
					nemoc	dovolená
		hod/měs	hod/měs	dnů/měs	dnů/měs	dnů/měs
1210 Ředitelé a prezidenti velkých organizací, podniků	192	151,2	0,0	1,6	0,1	1,3
1221 Ved. pracovníci v zemědělství, lesnictví, rybář. a mysliv.	85	156,2	1,5	1,7	0,6	0,9
1222 Vedoucí pracovníci v průmyslu (ve výrobě)	1 008	149,6	2,0	1,8	0,3	1,3
1223 Vedoucí pracovníci ve stavebnictví a zeměměřičtví	148	145,1	0,7	2,8	0,7	1,9
1224 Vedoucí pracovníci ve velkoobchodě a v maloobchodě	768	146,2	0,3	2,2	0,6	1,3
1226 Ved. pracovníci v dopr., skladování, telekom. a na pošt. úř.	492	140,9	0,7	2,2	0,9	1,1
1227 Ved. prac. v organ.zaměřených na poskytování obch.služ.	172	147,9	0,1	2,1	0,5	1,4
1229 Ved. pracovních dílčích celků jinde neuved. (kult.,zdrav.)	181	150,2	1,8	2,1	0,5	1,4
1231 Vedoucí pracovníci finančních a hospodářských útvarů	525	150,1	0,3	1,6	0,3	1,1
1232 Ved. prac. personálních útvarů a útvarů průmysl. vztahů	134	148,6	0,1	1,7	0,4	1,1
1233 Vedoucí pracovníci odbytových útvarů (vč. průzkumu trhu)	251	148,3	0,3	1,8	0,4	1,3
1234 Ved. prac. reklamních útvarů a útvarů pro styk s veřejností	31	148,8	0,0	2,1	1,1	0,9
1235 Vedoucí pracovníci zásobovacích útvarů	104	150,6	0,6	1,5	0,3	1,1
1236 Vedoucí pracovníci výpočetních útvarů	118	150,4	0,5	1,4	0,2	0,9
1237 Vedoucí pracovníci výzkumných a vývojových útvarů	165	149,2	0,4	1,7	0,4	1,1
1239 Vedoucí pracovníci ostatních útvarů jinde neuvedení	375	148,1	0,2	1,8	0,4	1,2
1311 Vedoucí, ředitelé v zemědělství, lesnictví, rybářství	37	158,6	0,0	1,5	0,3	1,2
1312 Vedoucí, ředitelé v průmyslu (ve výrobě)	150	147,7	0,2	1,8	0,3	1,3
1313 Vedoucí, ředitelé ve stavebnictví a zeměměřičtví	44	148,4	0,0	2,2	0,7	1,5
1314 Vedoucí, ředitelé ve velkoobchodu a maloobchodu	357	142,5	0,6	2,7	0,9	1,4
1315 Vedoucí, ředitelé v restauracích a hotelích	12	163,2	2,7	1,0	0,0	1,0
1316 Vedoucí v dopravě, sklad., telekomun. a na pošt. úřadech	106	145,2	1,3	2,2	0,6	1,3
1317 Ved., ředitelé v podnicích poskytujících obchodní služby	20	158,1	0,5	1,4	0,0	1,2
1318 Vedoucí, ředitelé pečovatelských, úklidových a pod. služ.	14	147,8	0,0	1,9	0,7	1,0
1319 Vedoucí, ředitelé malých organizací ostatní (kult.,zdrav.)	24	156,8	1,2	1,4	0,3	1,1
2111 Fyzikové a astronomové	76	152,9	1,0	1,1	0,2	0,9
2113 Chemici	49	144,1	0,4	2,1	0,9	0,8
2114 Geologové, geofyzici, geodeti, hydrologové apod.	71	144,5	2,0	2,7	0,9	1,5
2119 Ostatní vědci a odborníci v příbuz. oborech jinde neuved.	53	151,3	3,1	1,7	0,4	1,2
2131 Projektanti a analytici výpočetních systémů	191	149,4	1,8	1,8	0,5	1,1
2132 Programátoři	237	147,5	0,9	2,0	0,7	1,1
2139 Ostatní odborníci zabývající se výp. tech. jinde neuvedení	267	148,7	1,1	1,8	0,5	1,1
2141 Hlavní architekti, architekti a plánovači měst, urbanisté	14	144,1	0,6	2,8	1,3	0,8
2142 Projektanti staveb a areálů, stavební inženýři	200	150,8	1,2	1,9	0,7	1,0
2143 Projektanti elektrotechnických zařízení, elektroinženýři	232	148,2	0,9	1,8	0,6	0,9
2144 Projektanti elektronických syst. a telekomunikačních sítí	58	154,2	0,5	1,9	1,0	0,7
2145 Projektanti a konstruktéři strojních zaříz., strojní inženýři	913	154,9	4,8	1,4	0,4	0,8
2146 Chemičtí inženýři, technologové	70	149,3	0,7	1,6	0,5	0,8
2147 Důlní a hutní inženýři, technologové, metalurgové	570	150,0	3,1	1,8	0,4	1,1
2149 Ostatní architekti, projektanti, konstrukt.a techn.inženýři	253	148,1	1,8	1,9	0,5	1,2
2211 Bakteriologové, biologové, ekologové, zoologové	67	149,8	0,1	1,5	0,4	0,9
2213 Agronomové, šlechtitelé a odborníci v příbuzných oborech	41	161,2	0,0	1,1	0,2	0,7

**Průměrná měsíční odpracovaná a neodpracovaná doba zaměstnanců
podle podskupin zaměstnání KZAM-R**

kraj: Moravskoslezský

Podskupiny zaměstnání KZAM-R	Počet zaměstnanců přečtený podle eviden. měsíců	Odpracovaná doba		Neodpracovaná doba		
		celkem	z toho přesčas	celkem	z toho	
					nemoc	dovolená
		hod/měs	hod/měs	dnů/měs	dnů/měs	dnů/měs
2221 Lékaři, ordináři (kromě zubních lékařů)	143	162,8	16,2	2,3	0,7	1,2
2311 Vědeckopedagogičtí pracovníci	1 301	153,9	0,0	2,0	0,5	1,3
2411 Odborní pracov. na úseku účetnictví, financí, daní, apod.	504	149,5	1,0	1,7	0,4	1,0
2412 Odbor. pracovníci na úseku zaměstnaneckých, pers. věcí	121	150,5	1,7	1,7	0,4	1,0
2413 Odborní pracovníci v bankovníctví a pojišťovnictví	583	144,7	0,5	2,6	1,1	1,1
2419 Ostatní odborní pracovníci v oblasti podnikání	626	149,7	2,6	1,9	0,5	1,1
2421 Právníci, právní poradci (mimo advokacie a soudnictví)	83	149,3	0,1	1,7	0,5	1,0
2432 Odborní pracovníci knihoven (kromě řadových)	26	152,5	0,0	2,1	1,3	0,7
2433 Odborní pracovníci v informacích (např. vti)	20	150,7	0,0	1,9	0,8	0,7
2441 Ekonomové - vědečtí pracovníci, specialisté, experti	418	149,1	1,0	1,7	0,5	1,0
2451 Spisovatelé, autoři, kritikové, novináři, redaktori	88	155,5	0,0	1,6	0,6	0,9
2470 Odborní administrativní pracovníci jinde neuvedení	190	149,2	1,0	1,7	0,6	0,9
3111 Technici ve fyzikálních a příbuzných oborech	189	148,4	2,2	2,5	1,2	0,9
3112 Stavební technici	629	147,1	1,2	2,4	0,7	1,4
3113 Elektrotechnici	858	152,4	4,4	1,9	0,7	0,9
3114 Elektronici a technici v radiokomunikacích a telekomunik.	155	151,5	5,7	1,9	0,8	0,8
3115 Strojírenští technici	1 521	150,2	4,3	1,9	0,7	1,0
3116 Chemičtí technici	348	143,7	3,2	2,2	0,9	0,9
3117 Důlní a hutní technici	1 784	151,8	8,4	2,2	0,5	1,4
3118 Technici v kartografii, kresličtí a zeměměřičtí	217	148,1	2,8	2,0	0,7	1,1
3119 Ostatní techničtí pracovníci jinde neuvedení	2 196	150,3	3,2	1,9	0,6	1,0
3121 Poradci ve výpočetní technice	164	149,5	0,3	1,8	0,5	1,1
3122 Operátoři a obsluha výpočetní techniky	326	146,3	1,4	2,1	0,8	1,1
3123 Operátoři průmyslových robotů, ne strojů	19	145,8	4,5	2,5	1,1	1,2
3129 Ostatní technici ve výpočetní technice jinde neuvedení	79	152,2	0,8	2,0	0,8	1,0
3131 Fotografové (včetně uměleckých)	11	160,0	0,6	1,3	0,5	0,6
3134 Obsluha lékařských zařízení	22	168,0	19,4	1,9	0,8	1,0
3151 Kolaudační technici a technici protipožární ochrany	91	145,5	3,3	2,0	0,7	1,0
3152 Bezpečnostní tech.a tech. pro kontrolu zdravotní nezávad.	786	149,5	2,5	1,8	0,7	0,9
3160 Technici železničního provozu	282	155,9	2,1	2,0	1,0	0,8
3211 Technici a laboranti v oblasti biologie a v příbuz. oborech	66	154,2	6,1	2,1	0,8	0,9
3212 Technici v agronomii, v lesnictví a v zemědělství	387	147,1	0,1	2,5	0,7	1,3
3226 Rehabilitační a fyzioterapeutičtí pracovníci	90	139,9	0,5	2,9	1,4	1,1
3231 Ošetrovatelé, všeobecné zdravotní sestry	382	148,4	5,4	2,5	1,2	0,9
3233 Sestry pro péči o dítě	37	147,2	4,0	2,2	1,0	0,6
3342 Pedagogové v oblasti dalšího vzdělávání	27	149,8	0,0	1,8	0,8	0,7
3415 Obchodní cestující, prof. poradci v obchodě, obch.zástupci	412	147,7	0,4	2,0	0,8	1,0
3416 Nákupčí	647	147,3	1,4	2,0	0,7	1,0
3417 Odhadci a zbožíznalci	43	144,3	1,9	2,7	1,4	1,1
3419 Ostatní pracovníci - obchodní zprostředkovatelé jinde n.	34	148,3	0,3	2,0	0,7	1,2
3421 Obchodní agenti	759	145,7	0,5	2,2	0,8	1,0
3422 Odbytoví a přepravní agenti	481	148,7	1,5	2,0	0,7	1,0

**Průměrná měsíční odpracovaná a neodpracovaná doba zaměstnanců
podle podskupin zaměstnání KZAM-R**

kraj: Moravskoslezský

Podskupiny zaměstnání KZAM-R	Počet zaměstnanců přečtený podle eviden. měsíců	Odpracovaná doba		Neodpracovaná doba		
		celkem	z toho přesčas	celkem	z toho	
					nemoc	dovolená
		hod/měs	hod/měs	dnů/měs	dnů/měs	dnů/měs
3429 Ostatní obchodní agenti a makléři jinde neuvedení	18	144,5	3,9	3,0	1,1	1,0
3431 Odborné sekretářky, sekretáři	313	147,9	0,5	2,1	0,9	1,0
3433 Prac. v oblasti účetnictví, fakturace, rozpočet., kalkulace	2 288	149,6	1,3	1,9	0,7	0,9
3434 Pracovníci v oblasti statistiky a matematiky	93	146,5	0,8	2,1	1,0	0,9
3435 Pracovníci v oblasti práce a mezd (kromě účetních)	193	150,7	1,5	1,7	0,5	1,0
3436 Referenti osobních oddělení	300	149,1	1,1	1,8	0,7	0,8
3439 Ostatní odborní administrativní pracovníci jinde neuvedení	979	147,6	0,3	2,1	0,8	1,0
3471 Aranžéři, průmysloví a komerční návrháři, bytoví architekti	20	145,8	0,0	2,3	1,1	1,0
4112 Kancelářští pracovníci a obsluha zařiz. na zpracování textu	88	144,5	1,2	2,4	1,0	1,0
4113 Pracovníci přípravy dat výpočetní techniky	141	138,3	0,0	2,8	1,3	1,0
4115 Sekretářky, sekretáři	545	145,1	0,3	2,3	0,9	1,1
4121 Nižší účetní	293	147,4	2,0	2,5	1,1	1,2
4122 Nižší statistici	12	137,3	2,9	3,4	1,9	1,3
4123 Nižší finanční, daňoví úředníci a úředníci v příb. oborech	22	142,2	0,0	2,8	1,5	1,1
4131 Úředníci ve skladech	1 011	147,5	5,0	2,3	1,1	1,0
4132 Úředníci ve výrobě (např. výrobní plánovači)	272	149,3	5,0	2,0	0,8	0,9
4133 Úředníci v dopravě a v přepravě (dispečeri, kontr. apod.)	308	151,4	2,9	1,9	0,6	1,1
4141 Řadoví knihovníci, archiváři, evidenční pracovníci	112	146,6	0,4	2,5	1,5	0,8
4142 Poštovní doručovatelé, úředníci v třídárnách	1 673	130,8	0,6	3,1	1,8	1,0
4143 Korektoři, kódovači a pracovníci v příbuzných oborech	17	143,7	3,6	2,6	1,5	1,1
4190 Nižší pracovníci jinde neuvedení ostatní	141	143,9	0,2	2,4	1,3	0,9
4211 Pokladníci (v bankách, pojišťov., spořitelnách, na poště)	254	138,5	0,5	2,3	0,9	1,1
4212 Úředníci na přepážkách a směnárníci	781	128,1	0,8	2,8	1,3	1,1
4213 Pokladníci v obchodě, společném stravování apod.	485	131,6	0,2	3,3	1,8	1,3
4222 Recepční	54	150,2	3,6	1,8	0,8	0,9
4223 Telefonisté	82	136,6	1,6	3,1	1,8	1,0
4224 Informátoři	25	150,1	0,3	2,2	1,2	1,0
5121 Pracovníci dohlížející nad obsluh. personálem, hospodyně	50	149,0	1,9	1,9	0,5	1,2
5122 Kuchaři	265	144,8	1,8	2,5	1,6	0,8
5123 Čišníci, servírky	123	145,1	2,4	2,5	1,2	1,1
5132 Pečovatelé a pomoc. ošetřovat. v zařiz. soc. péče, v nemoc.	53	137,1	2,5	3,5	2,5	0,7
5144 Maséři	20	127,6	1,8	4,3	0,7	1,3
5149 Ostatní pracovníci zajišťující osobní služby jinde neuved.	45	138,2	0,1	2,9	1,7	1,1
5161 Hasiči, požárníci	274	149,1	6,5	1,8	0,6	1,0
5162 Pracovníci bezpečnostních orgánů (policisté, strážníci)	10	157,6	3,1	0,8	0,0	0,8
5169 Ostatní pracovníci ochrany a ostrahy jinde neuvedení	1 698	146,6	1,1	1,9	1,2	0,7
5211 Prodavači v obchodech	2 225	138,8	0,5	2,6	1,5	1,1
6111 Pěstitelé polních plodin	75	141,5	7,0	4,2	2,4	1,2
6113 Zahradníci a pěstitelé zahradních plodin a sazenic	45	148,8	4,6	2,4	1,0	1,3
6121 Chovatelé hospodářských zvířat (kromě drůbeže a včel)	227	147,1	7,3	3,7	2,0	1,4
6141 Dělníci pro pěstění a ošetřování lesa	63	80,7	0,3	11,0	3,9	2,9
6142 Dělníci pro těžbu dřeva (kromě obsluhy pojízdných zařiz.)	167	90,6	0,5	9,4	3,2	2,8

**Průměrná měsíční odpracovaná a neodpracovaná doba zaměstnanců
podle podskupin zaměstnání KZAM-R**

kraj: Moravskoslezský

Podskupiny zaměstnání KZAM-R	Počet zaměstnanců přečtený podle eviden. měsíců	Odpracovaná doba		Neodpracovaná doba		
		celkem	z toho přesčas	celkem	z toho	
					nemoc	dovolená
		hod/měs	hod/měs	dnů/měs	dnů/měs	dnů/měs
7111 Horníci, lamači pro uhelné doly	3 746	131,8	7,2	4,7	1,9	2,2
7114 Střelmistři	116	150,2	19,4	4,0	1,4	1,9
7116 Mechanici báňské záchranné služby	234	147,2	16,4	3,9	1,0	2,3
7122 Zedníci, kameníci, omítkáři	953	127,9	3,1	4,8	2,7	1,6
7123 Betonáři, děl.specializovaní na pokládání beton. povrchů	86	111,8	10,1	7,7	3,8	3,4
7124 Tesaři a truhláři	420	128,4	6,1	5,2	2,8	1,9
7125 Stavební montážníci	58	134,1	8,2	5,2	2,6	2,1
7126 Asfaltéři, dlaždiči	28	121,8	3,2	6,1	4,0	1,8
7129 Ostatní stavební děl. stav. výroby a prac. v ost. oborech	303	117,7	5,1	6,5	3,4	2,4
7131 Stavební pokrývači	30	120,5	0,1	6,0	3,0	2,4
7132 Stavební podlaháři, parketaři a obkladači	14	125,2	6,8	6,5	3,8	1,9
7134 Izolatéři	38	121,4	1,5	5,9	3,0	2,1
7135 Sklenáři	14	143,1	2,7	3,3	1,9	1,0
7136 Instalatéři, potrubáři, stavební zámečníci, klempíři	1 056	140,1	4,9	3,5	1,9	1,1
7137 Stavební a provozní elektrikáři	348	148,4	10,3	3,0	1,3	1,3
7139 Ostatní dělníci zajišťující dokončovací stavební práce	50	144,5	4,9	3,1	1,1	1,8
7141 Malíři a tapetaři	92	125,5	2,9	5,2	2,8	1,8
7142 Lakýrníci a pracovníci v příbuzných oborech	178	142,0	6,4	3,2	1,8	1,1
7211 Formíři a jádraři	311	142,3	7,0	3,2	1,9	0,9
7212 Svářeči, řezači plamenem a páječi	1 355	141,2	8,8	3,7	1,9	1,1
7213 Výrobci a opraváři výrobků a dílů z plechů	350	147,8	10,9	3,1	1,6	1,1
7214 Montéři kovových konstrukcí	406	142,6	10,3	3,9	2,0	1,4
7215 Montéři lan a zdvihacích zaříz. (např. na lodích, letadel)	39	151,1	10,8	2,4	0,8	1,2
7217 Montéři-kotláři	44	133,4	3,9	3,9	2,1	1,0
7221 Kováři, obsluha kovacích lisů, obsluha bucharů	613	146,8	10,3	3,4	1,8	1,0
7222 Nástrojaři, kovomodeláři, kovodělníci, zámečníci	7 116	145,2	8,0	3,0	1,5	1,1
7223 Seřizovači a obsluha obráběcích strojů	3 510	148,5	9,8	2,8	1,5	1,0
7224 Brusíči, leštiči a ostříči nástrojů	383	143,7	7,7	3,1	1,7	0,9
7231 Mechanici a opraváři motorových vozidel	896	142,2	4,1	2,9	1,5	1,1
7234 Mechanici a opraváři kolejových vozidel	931	146,2	2,1	2,8	1,1	1,5
7235 Mechanici obráběcích, zemědělských strojů a prům. zaříz.	2 549	141,5	9,3	3,7	1,6	1,7
7239 Ostatní mechanici a opraváři strojů a zařízení bez elektro	1 104	153,9	8,9	2,0	0,9	0,9
7241 Elektromech.a seřizovači různých typů elektrických zaříz.	4 102	145,9	7,3	2,8	1,1	1,3
7242 Mechanici, opraváři a seřizovači elektr. částí aut, letadel	398	148,6	3,5	2,5	1,4	0,9
7243 Mechanici, seřizovači, opraváři elektronických zařízení	1 629	150,1	7,6	1,9	0,8	0,9
7244 Telefonní a telegrafní mechanici, montéři a opraváři	154	150,8	4,9	2,2	1,1	0,9
7245 Montéři a opraváři rozhlasových a TV přijímačů,magnetof.	18	152,2	6,7	1,8	0,6	0,9
7246 Montéři a opraváři silnoproudých elektrických vedení	767	145,5	4,4	2,7	1,3	1,1
7247 Montéři a opraváři slaboproudých elektrických vedení	17	137,3	1,3	3,0	1,3	1,5
7311 Výrobci, mechanici a opraváři přesných přístrojů a zařízení	271	144,5	3,6	2,4	1,2	0,7
7324 Malíři skla a keramiky a pracovníci v příbuzných oborech	54	132,2	4,6	4,0	2,5	1,3
7341 Tiskaři, sazeči (kromě obsluhy tiskárenských strojů)	74	146,8	4,8	2,4	1,4	0,8

Průměrná měsíční odpracovaná a neodpracovaná doba zaměstnanců
podle podskupin zaměstnání KZAM-R

kraj: Moravskoslezský

Podskupiny zaměstnání KZAM-R	Počet zaměstnanců přepočtený podle eviden. měsíců	Odpracovaná doba		Neodpracovaná doba		
		celkem	z toho přesčas	celkem	z toho	
					nemoc	dovolená
		hod/měs	hod/měs	dnů/měs	dnů/měs	dnů/měs
7344 Fotografové a pracovníci v příbuzných oborech	35	149,0	1,5	1,9	0,8	1,0
7345 Knihvazači a pracovníci v příbuzných oborech	114	145,1	11,1	3,4	2,4	0,8
7346 Sitotiskaři, deskotiskaři a textilní tiskaři	31	156,6	5,4	2,0	0,9	0,8
7411 Zpracovatelé masa, ryb vč. uzenářů a konzerv. masa a ryb	126	147,8	5,4	3,6	2,5	0,9
7412 Zpracovatelé pekárenských a cukrářských výrobků	497	146,6	10,2	3,3	1,9	1,1
7419 Ostatní zpracovatelé - výrobci potravinářských výrobků	203	145,1	9,8	3,4	2,4	0,8
7421 Impregnátoři a úpraváři dřeva	70	147,3	2,3	2,2	1,2	0,7
7422 Uměleč. truhláři, řezbáři, výrobci a oprav.výrobků ze dřeva	198	153,4	7,9	2,4	1,1	0,9
7423 Seřizovači a seřizov.-obsluhovači dřevoobráběcích strojů	64	123,2	4,5	5,2	0,9	3,7
7431 Kvalifikovaní dělníci připravující přírodní vlákna	28	142,6	4,9	3,0	2,0	0,7
7433 Dámští a pánští krejčí a kloboučníci vč. opravářů oděvů	62	143,7	6,9	2,7	1,9	0,8
7435 Modeláři a stříhači textilu, kůží a podobných materiálů	46	135,5	7,9	4,1	2,1	1,3
7436 Švadleny, vyšivači a pracovníci v příbuzných oborech	173	131,4	3,6	3,3	2,5	0,5
7437 Čalouníci a pracovníci v příb. oborech (vč. autočalouníků)	35	138,8	1,4	2,9	1,4	1,2
7439 Ostatní dělníci při výrobě textilu, oděvů a výrobků z kůží	101	151,3	10,2	2,6	1,7	0,5
8111 Obsluha důlního zařízení a razicích štítů	2 414	140,1	10,7	4,1	1,7	2,0
8112 Obsluha zařízení pro úpravu rudných a nerudných surovin	1 179	140,4	6,5	3,2	1,7	1,4
8121 Obsluha zařízení při hutní výrobě kovů obsluha pecí	2 370	142,3	1,6	2,5	1,1	1,2
8122 Obsluha zařízení ve slévárenství (taviči, slévači)	752	147,1	10,3	3,1	1,6	1,1
8123 Obsluha zařízení na tepelné zpracování kovů	579	149,1	8,8	2,5	1,2	1,1
8124 Obsluha zařízení na tažení a protlačování kovů	656	138,1	7,2	3,3	2,0	1,0
8125 Obsluha zařízení na tváření kovů ve válcovnách	4 481	142,2	4,5	2,9	1,4	1,3
8126 Obsluha zařízení na úpravu kovového odpadu	47	149,7	0,6	2,4	1,2	0,8
8139 Obsluha ostatních zařízení na výrobu skla a keramiky	105	133,8	2,9	3,9	2,0	1,4
8141 Obsluha pily a jiného zařízení na zpracování dřeva	29	122,7	1,9	5,5	3,0	1,4
8149 Obsluha ostatních zařiz.na zpracování dřeva a v papírnách	19	132,7	7,9	5,6	2,2	2,6
8151 Obsluha drtičů, mlýnů a míchadel při chemické výrobě	63	136,4	5,8	3,7	2,4	0,6
8153 Obsluha filtrů a třídíčů (vč. výparníků, podtlakov. nádob)	26	137,4	10,6	4,1	2,9	1,0
8154 Obsluha chemických destilačních kolon a reaktorů	18	146,9	5,6	1,8	0,2	1,1
8155 Obsluha zařízení na zpracování ropy a zemního plynu	75	145,5	1,9	2,4	1,1	0,9
8159 Obsluha ostat. zařízení při chemické výrobě jinde neuved.	1 470	127,0	0,8	3,0	1,2	1,5
8161 Obsluha zařízení při výrobě a rozvodu elektřiny	680	147,4	4,0	2,0	0,9	0,9
8162 Obsluha parních turbín, ohříváčů a motorů	762	151,6	7,2	2,1	1,1	0,8
8163 Obsluha zařízení při úpravě, čištění a rozvodu vody	939	144,4	3,1	2,5	1,2	1,0
8171 Obsluha automatických nebo poloaut. montážních linek	227	135,2	4,1	3,7	2,2	1,3
8172 Obsluha průmyslových robotů	41	149,4	11,0	2,7	1,5	1,0
8180 Obsluha strojů a zařízení pro práce na železničním svršku	280	142,5	5,9	3,5	1,8	1,4
8211 Obsluha automat. nebo poloaut. obráb.strojů (kromě 722)	1 029	144,0	7,9	3,1	1,6	1,0
8212 Obsluha strojů na výrobu maltovin, vápna, cementu	259	136,9	6,3	3,8	2,2	1,5
8223 Obsluha strojů při konečné úpravě ochranných povlaků	257	150,1	10,3	2,7	1,4	0,9
8229 Obsluha strojů na výrobu chemických výrobků jinde neuved.	99	145,7	3,6	2,3	1,3	0,8
8231 Obsluha strojů na výrobu pryžových výrobků (např. obuvi)	807	139,6	6,2	3,3	1,8	1,0

**Průměrná měsíční odpracovaná a neodpracovaná doba zaměstnanců
podle podskupin zaměstnání KZAM-R**

kraj: Moravskoslezský

Podskupiny zaměstnání KZAM-R	Počet zaměstnanců přečtený podle eviden. měsíců	Odpracovaná doba		Neodpracovaná doba		
		celkem	z toho přesčas	celkem	z toho	
					nemoc	dovolená
		hod/měs	hod/měs	dnů/měs	dnů/měs	dnů/měs
8232 Obsluha strojů na výrobu plast. výrobků (vč. laminování)	958	149,2	9,4	2,6	1,4	0,9
8251 Obsluha tiskárenských strojů	281	151,1	6,4	2,1	1,1	0,8
8252 Obsluha automat. a poloautomat. knihvazačských strojů	108	151,6	14,8	3,1	2,2	0,8
8254 Obsluha kopírovacích strojů	41	140,9	1,0	2,9	1,4	1,2
8261 Obsluha strojů na úpravu vláken, dopřádání a navíj. příze	419	144,3	5,8	2,7	1,8	0,5
8262 Obsluha tkacích a pletacích strojů	87	147,5	7,0	2,6	1,1	0,9
8263 Obsluha šicích a vyšivacích strojů	268	139,7	14,5	4,4	2,5	1,0
8264 Obsluha strojů na bělení, barvení, čištění, praní, žehlení	216	140,5	3,0	3,3	1,7	1,2
8273 Obsluha strojů na mletí zrn a koření	17	146,4	12,2	4,4	2,3	1,5
8274 Obsluha strojů na zpracování mouky, výrobu pečiva	494	138,8	4,7	3,2	1,8	0,8
8281 Montážní dělníci montující mechanická zařízení (stroje)	1 434	148,0	8,7	2,9	1,6	0,8
8282 Montážní dělníci montující elektrická zařízení	258	122,0	2,4	5,7	3,1	1,9
8284 Montážní dělníci montující výrobky z kovů, pryže a plastů	435	142,0	5,7	3,2	2,2	0,5
8290 Obsluha jin.stacionárních zařízení a ost. montážní dělníci	181	148,1	6,9	2,5	1,4	0,7
8311 Strojvedoucí	1 207	147,3	5,0	2,8	0,7	1,7
8312 Řidiči kolejových motorových vozíků a drezín	36	145,2	10,4	3,2	1,7	1,3
8313 Dělníci zabezpeč. sestavování vlaků (brzdaři, výhybkáři)	546	144,3	4,4	2,7	1,2	1,3
8314 Dělníci zabezpečující jízdu vlaků v mezistaničních úsecích	166	152,2	6,0	2,0	0,8	1,1
8321 Řidiči osobních a malých dodávkov. automobilů, taxikáři	180	150,2	7,2	2,5	1,0	1,1
8323 Řidiči autobusů, trolejbusů a tramvají	2 646	162,6	20,2	2,7	1,3	1,2
8324 Řidiči nákladních automobilů a tahačů	1 486	142,2	8,2	3,8	1,7	1,7
8326 Řidiči speciálních vozidel	214	139,7	7,7	3,8	2,1	1,3
8331 Obsluha zemědělských a lesních strojů	250	131,2	4,4	5,2	2,2	1,6
8332 Obsluha zemědělských a příbuzných strojů	600	133,5	4,9	4,2	1,8	1,9
8333 Obsluha jeřábů, zdvihacích a podob. manipulačních zařiz.	1 749	141,7	7,4	3,4	2,0	1,2
8334 Obsluha vysokozdvizných a ostatních motorových vozíků	614	143,3	6,9	2,9	1,5	1,0
9132 Pomocníci a uklízeči v kancelář., hotel., nemocnicích ap.	1 218	139,4	2,5	3,0	1,9	0,8
9133 Ruční pradláči a žehlíři (kromě obsluhy strojů)	16	127,9	4,4	4,5	4,1	0,4
9141 Domovníci, správci domu	120	147,0	0,9	2,5	1,3	1,0
9151 Poslíčci, nosiči zavazadel a doručovatelé	11	140,9	0,0	2,7	1,7	0,9
9152 Vrátní, hlídači, uváděči a šatnářky	416	146,7	5,2	2,6	1,5	0,9
9161 Sběrači odpadků, popeláři	318	141,2	6,0	4,0	2,7	1,1
9162 Metaři, čističi záchodků, žump, kanálů a podob. zařízení	107	142,8	3,3	3,4	2,0	1,1
9169 Ostatní pracovníci v příbuzných oborech jinde neuvedení	28	156,7	0,8	1,8	0,8	0,9
9211 Pomocní a nekvalifikovaní dělníci v zemědělství	47	152,3	8,8	3,3	2,0	1,0
9212 Pomocní a nekvalifikovaní dělníci v lesnictví	14	124,2	0,7	5,7	2,3	2,3
9311 Pomocní a nekvalifikovaní dělníci v dolech a lomech	963	134,7	11,2	4,7	2,3	2,0
9312 Pomocní a nekvalifik. dělníci na stavbách a údržbě silnic	34	129,5	1,8	4,4	3,0	1,1
9313 Pomocní a nekvalifikovaní dělníci na stavbách budov	18	141,5	6,6	3,9	2,6	1,1
9314 Figuranti v zeměměřičství, při geodet.a kartograf. pracích	27	138,6	4,4	3,3	1,0	2,1
9315 Pomocní a nekval.pracovníci při geolog. a jiném průzkumu	14	148,3	7,9	3,1	0,8	2,1
9321 Pomocní a nekvalifikovaní montážní a manipulační dělníci	2 523	142,3	8,8	3,5	2,1	0,9

Průměrná měsíční odpracovaná a neodpracovaná doba zaměstnanců
podle podskupin zaměstnání KZAM-R

kraj: Moravskoslezský

Podskupiny zaměstnání KZAM-R	Počet zaměstnanců přepočtený podle eviden. měsíců	Odpracovaná doba		Neodpracovaná doba		
		celkem	z toho přesčas	celkem	z toho	
					nemoc	dovolená
		hod/měs	hod/měs	dnů/měs	dnů/měs	dnů/měs
9322 Ruční baliči a pytlouači	208	139,3	7,2	3,6	2,1	1,0
9323 Dělníci nádvorní skupiny (pomocní montéři)	303	136,3	1,1	3,3	1,9	1,0
9331 Řidiči vozidel poháněných ručně nebo nožně	396	145,0	5,9	2,7	1,7	0,9
9332 Obsluha povozů a zařízení poháněných zvířaty	47	85,6	0,6	10,1	3,1	3,0
9333 Vazači a nosiči břemen, přístavní dělníci (dokaři)	227	139,3	8,9	4,1	2,5	1,2
9339 Pomocní a nekvalif. prac. v dopr., ve skladech, v telekom.	1 441	144,0	3,8	2,8	1,6	1,0



Dodatek **- technický popis šetření**

Dodatek - Technický popis šetření

Technický popis šetření poskytuje základní informaci o koncepci šetření, postupech použitých při sběru dat, analýze dat a vytváření výstupních sestav, obsažených v publikaci. Dodatek je rozdělen do tří hlavních částí: koncepce šetření, vstupní údaje, zpracování a analýza dat.

Koncepce šetření

Koncepce statistického šetření „Regionální statistika ceny práce“ za podnikatelskou sféru (RSCP-PS) se zabývá otázkami rozsahu šetření, opory výběru a vlastního výběru vzorku ekonomických subjektů (ES).

Rozsah šetření

Vzorek ekonomických subjektů RSCP-PS kopíruje strukturu podnikatelské sféry v jednotlivých krajích České republiky. Podnikatelskou sféru tvoří ekonomické subjekty, které odměňují podle zákona č. 1/1992 Sb. o mzdě, odměně za pracovní pohotovost a o průměrném výdělku.

Okruh zpravodajských jednotek pro RSCP-PS tvoří ekonomické subjekty podnikatelské sféry s 10 a více zaměstnanci. Šetření je vyčerpávající pro jednotky s počtem zaměstnanců 250 a vyšším. Pro jednotky s počtem zaměstnanců 10 až 249 je mzdové šetření výběrové.

V RSCP-PS se ekonomické subjekty dále člení na organizační jednotky, jestliže je možné provést vnitřní rozčlenění podle okresů, ve kterých dílčí jednotky působí, nebo podle odvětví OKEČ. Výsledky podle krajů jsou v tomto smyslu výsledky, získané pracovištní metodou.

Statistické šetření RSCP-PS za 1. čtvrtletí 2005 zahrnuje 2910 ekonomických subjektů, které reprezentují přibližně 1090 tisíc zaměstnanců. Tabulka 1 ukazuje rozsah výběrového souboru RSCP-PS bez non-response (dále jen výběrový soubor) pro 1. čtvrtletí 2005 a v tabulce 2 je přiblížena odvětvová skladba ekonomických subjektů z výběrového souboru RSCP-PS působících na území Moravskoslezského kraje.

Výběrový soubor RSCP podnikatelské sféry			
	RSCP-PS - celkem	RSCP-PS – kraj Moravskoslezský	
		sídlo v kraji	sídlo mimo kraj
Počet ekonomických subjektů	2910	280	47
Počet zaměstnanců	1090 tisíc	118 tisíc	16 tisíc

Tabulka 1

Odvětová skladba výběrového souboru RSCP-PS – kraj Moravskoslezský

Odvětví OKEČ	Počet ekonomických subjektů	
	se sídlem v kraji	se sídlem mimo kraj
A,B Zemědělství, myslivost, lesnictví a rybolov	15	
C Těžba nerostných surovin	4	1
D Zpracovatelský průmysl	115	15
E Výroba a rozvod elektřiny, plynu a vody	16	1
F Stavebnictví	34	1
G Obchod; opravy motorových vozidel	22	9
H Ubytování a stravování	4	
I Doprava, skladování a spoje	19	5
J Finanční zprostředkování	1	5
K Činnosti v oblasti nemovit. a pronájmu; podn. činnosti	31	5
L Veřejná správa a obrana; povinné sociální zabezpečení	2	1
M Vzdělávání	4	1
N Zdravotní a sociální péče; veterinární činnosti	4	
O Ostatní veřejné, sociální a osobní služby	9	1

Tabulka 2

Opora výběru

Výběrovými jednotkami šetření RSCP-PS jsou ekonomické subjekty podnikatelské sféry, na které se v případě vybrání vztahuje zpravodajská povinnost. Statistickými jednotkami jsou zaměstnanci, kteří jsou nositeli sledovaných statistických znaků. Výběrovou základnou – oporou – pro výběr organizací je registr ekonomických subjektů (RES), který je detailně popsán na stránkách Českého statistického úřadu www.czso.cz.

Základním souborem RSCP-PS jsou aktivní ekonomické subjekty z registru ekonomických subjektů, které mají 10 a více zaměstnanců, přísluší do podnikatelské sféry a do institucionálních sektorů: nefinanční podniky, finanční instituce nebo vládní instituce. Příslušnost k podnikatelské, či nepodnikatelské sféře se zjišťuje podle registru „Automatizovaného rozpočtového informačního systému“ (ARIS-RARIS), který je spravován Ministerstvem financí ČR.

Výběr

Výběr ekonomických subjektů v RSCP-PS lze charakterizovat jako jednostupňový stratifikovaný výběr. Základní soubor (ZS) vytvořený z RES se rozdělí do oblastí (strat) podle:

- regionů (krajů)
- velikostních kategorií
- odvětvových skupin.

Regionem se z hlediska výběru jednotek rozumí kraj ve smyslu ústavního zákona č. 347/97 Sb. Výběr RSCP-PS používá dále ke stratifikaci čtyři velikostní kategorie

ekonomických subjektů, uvedené v tabulce 3 – Velikostní kategorie pro stratifikaci. Stratifikační třídění obsahuje dvanáct odvětvových skupin z vybraných institucionálních sektorů podnikatelské sféry. Vymezení strat je provedeno na základě podobnosti v charakteru ekonomické činnosti a podobnosti v zaměstnanecké struktuře.

V jednotlivých oblastech ZS vzniklých jeho rozdělením dle příslušných stratifikačních kritérií, se vybere předem stanovený podíl ekonomických subjektů. Největší subjekty s 1 000 a více zaměstnanci jsou zařazeny do šetření všechny (výběr s pravděpodobností 1), u ekonomických subjektů s 250-999 zaměstnanci se postupně navyšuje výběrový podíl tak, aby od roku 2007 činil 100%. Menší ES s 10-249 zaměstnanci jsou vybírány v jednotlivých stratech systematickým náhodným výběrem s nestejnými pravděpodobnostmi bez vracení. Pravděpodobnosti vybrání subjektu jsou dány výběrovým podílem, jehož výši ukazuje tabulka 3 – Velikostní kategorie pro stratifikaci. Počet ekonomických subjektů, které mají být vybrány, se stanoví podle aktuálního stavu ZS ke konci roku. Výběrový soubor ekonomických subjektů s 10-249 zaměstnanci se obměňuje metodou rotujícího panelu s periodou rotace devět let, tzn. k jejich plné obměně dojde za devět let. Vybrané ekonomické subjekty zůstávají v šetření minimálně po dobu periody rotace plus jeden rok potřebný pro jejich nábor, o důvodech pro předčasné vyřazení z výběru (např. zánik firmy) se vede evidence.

Velikostní kategorie pro stratifikaci		
Kategorie	Počet zaměstnanců	Výběrový podíl [%]
1	10 až 49	4,5
2	50 až 249	15
3	250 až 999	80
4	1000 a více	100

Tabulka 3

Vstupní údaje

Kapitola popisuje sběr dat do šetření RSCP-PS, používané číselníky a základní vstupní položky, charakterizující výdělky a odpracovanou dobu.

Sběr dat

Ekonomické subjekty, na které se vztahuje zpravodajská povinnost, vykazují do šetření RSCP-PS údaje o všech zaměstnancích. Vybraná zpravodajská jednotka předává data ke zpracování orgánu, vykonávajícímu státní statistickou službu. Termínem pro předání dat od respondenta je konec měsíce následujícího po skončení sledovaného období.

Předávaná data mají formu databázových souborů a obsahují informace o zaměstnavateli a zaměstnancích. Data jsou většinou přebírána přímo z informačních systémů pro výpočet mezd a personální evidenci.

Klasifikace a číselníky

RSCP používá standardní statistické klasifikace a číselníky (podrobněji popsané na www.czso.cz). Protože čtvrtletní šetření o ceně práce je součástí programu statistických zjišťování, je použití platných statistických klasifikací je závazné jak pro orgán

vykonávající státní statistickou službu, tak pro zpravodajské jednotky, které poskytují údaje pro statistické zjišťování. Proto RSCP-PS používá následující klasifikace a číselníky:

- KZAM-R** **Klasifikace zaměstnání;** vydáno sdělením ČSÚ ze dne 18. prosince 2003 o vydání rozšířené Klasifikace zaměstnání KZAM-R (částka 160/2003 Sb.).
- CZ-ICSE** **Klasifikace postavení v zaměstnání;** vydáno sdělením ČSÚ ze dne 18. prosince 2003 o vydání Klasifikace postavení v zaměstnání (částka 160/2003 Sb.).
- KKOV** **Klasifikace kmenových oborů vzdělání;** vydáno sdělením ČSÚ ze dne 9. září 2003 o zavedení Klasifikace kmenových oborů vzdělání (částka 106/2003 Sb.). Aktualizace byla provedena k 1.září 2004 (částka 74/2004 Sb.).
- CZ-NUTS** **Klasifikace územních statistických jednotek;** vydáno sdělením ČSÚ ze dne 18. prosince 2003 o vydání Klasifikace územních statistických jednotek (částka 160/2003 Sb.). Aktualizace byla provedena k 1. květnu 2004 (částka 74/2004 Sb.).
- OKEČ** **Odvětvová klasifikace ekonomických činností;** vydáno sdělením ČSÚ ze dne 18. prosince 2003 o vydání Odvětvové klasifikace ekonomických činností (částka 160/2003 Sb.).
- CZ-GEONOM** **Klasifikace zemí;** vydáno sdělením ČSÚ ze dne 18. prosince 2003 o vydání Číselníku zemí (částka 160/2003 Sb.). Aktualizace byla provedena k 1. červnu 2004 (částka 109/2004 Sb.).
- FORMA** **Číselník právní formy organizací**

Výdělky a odpracovaná doba

RSCP-PS jako mzdové šetření se čtvrtletní periodicitou monitoruje mzdovou úroveň jednotlivých zaměstnání podle klasifikace KZAM-R v krajích České republiky. U jednotlivých zaměstnanců vybraných ekonomických subjektů zjišťuje průměrný hodinový výdělek v posledním čtvrtletí sledovaného období, vypočtený pro náhrady pro pracovněprávní účely, podle § 17 zákona 1/1992 Sb. Průměrný hodinový výdělek je krátkodobým indikátorem mzdové úrovně.

Druhým šetřeným výdělkovým ukazatelem je mzda vyplacená za sledované období. Mzda je definovaná jako mzda za práci podle §4 zákona č.1/1992 Sb., o mzdě, odměně za pracovní pohotovost a průměrném výdělku ve znění pozdějších předpisů.

Z celkové mzdy za práci šetření zjišťuje i podíl prémie a odměn, příplatků za práci přesčas a ostatních příplatků. Vedle mzdy za práci šetří RSCP-PS i některá další plnění, poskytovaná v souvislosti s výkonem práce. Zjišťuje se částka náhrad mzdy a částka odměn za pracovní pohotovost, vyplacená za sledované období.

RSCP-PS sleduje i charakteristiky odpracované a neodpracované doby. Vstupní věta o zaměstnanci obsahuje odpracovanou dobu od počátku roku a z ní počet přesčasových hodin, za které byl poskytnut příplatek. Věta dále obsahuje celkovou neodpracovanou dobu od počátku roku, z ní počet dnů nemoci a počet neodpracovaných dnů s náhradou mzdy. Zvlášť se sleduje i počet dnů dovolené.

Zpracování a analýza dat

Zpracování a analýza dat zahrnuje přehled publikovaných mzdových statistik, způsob výpočtu hrubé měsíční mzdy a indikátorů odpracované doby, problematiku vážení a odhadů.

Přehled publikovaných tabulek

Hlavním výsledkem RSCP-PS jsou statistiky výdělkové úrovně v krajích podle zaměstnání KZAM-R. Tabulky PS-V5, PS-M5 a PS-T5 ukazují statistiky v třídění podle zaměstnání KZAM-R na úrovni podskupin zaměstnání (čtyřmístný KZAM-R). Tabulka PS-V5 obsahuje charakteristiky hodinových výdělků, tabulka PS-M5 obsahuje charakteristiky hrubé měsíční mzdy, strukturu mzdy a průměrnou placenou dobu. Tabulka PS-T5 ukazuje průměrnou měsíční odpracovanou a neodpracovanou dobu, podíl přesčasu z odpracované doby a podíl nemoci a dovolené z neodpracované doby. Publikují se jen zaměstnání zastoupená minimálně deseti zaměstnanci a minimálně třemi ekonomickými subjekty.

Vedle primárních výsledků podle zaměstnání ukazuje výsledková publikace i další tabulky průměrných hodinových výdělků, hrubých měsíčních mezd a jejich diferenciací. Průměrné hodinové výdělky se člení podle:

- hlavních tříd KZAM-R
- kategorií zaměstnání (manuální/nemanuální)
- věkových kategorií
- vzdělání
- pohlaví.

Charakteristiky hrubé měsíční mzdy jsou tříděny i podle hlavních tříd KZAM-R.

Výpočet hrubé měsíční mzdy

Na rozdíl od hodinového výdělku musí být druhý indikátor mzdové úrovně – hrubá měsíční mzda – vypočten z dalších přímo zjišťovaných mzdových položek a nemzdových plnění. Přímě zjišťované položky ale obsahují pouze kumulované částky za delší období než měsíc, tj. za čtvrtletí až celý rok. Přitom je třeba uvážit, že jednotliví zaměstnanci nemuseli být v evidenčním stavu po celé sledované období.

Hrubá mzda je v ISPV jednoznačně definována jako součet mzdy za práci, náhrad mzdy a odměn za pracovní pohotovost. Hrubá měsíční mzda i -tého zaměstnance se vypočte podle vzorce

$$HMM_i = \frac{MZDA_i + POHOTOV_i + NAHRADY_i}{MES_PLAC_i}$$

kde :

HMM_i je hrubá měsíční mzda i -tého zaměstnance

$MZDA_i$ je mzda za práci i -tého zaměstnance v kumulaci za sledované období (vstupní položka věty o zaměstnanci)

$POHOTOV_i$ je odměna za pohotovost i -tého zaměstnance v kumulaci za sledované období (vstupní položka věty o zaměstnanci)

$NAHRADY_i$ jsou náhrady mzdy i -tého zaměstnance v kumulaci za sledované období (vstupní položka věty o zaměstnanci)

MES_PLAC_i je počet placených měsíců i -tého zaměstnance, tj. počet měsíců, odpovídajících součtu odpracované doby a doby, po kterou pobíral náhrady mzdy

Počet placených měsíců MES_PLAC_i je roven počtu kalendářních měsíců v případě, že zaměstnanec po celé sledované období pracoval nebo pobíral náhrady mzdy. Pokud zaměstnanec byl v evidenčním stavu kratší dobu, než sledované období, bude jeho počet placených měsíců dán poměrem doby v evidenčním stavu k celému sledovanému období. Podobně se počet placených měsíců stanoví, pokud zaměstnanec měl jinou absenci, než absenci s náhradou mzdy (např. nemoc).

Hrubá měsíční mzda za určitou skupinu zaměstnanců se vypočte jako „vážená“ hrubá mzda, v níž mzda určitého zaměstnance má váhu, odpovídající počtu jeho placených měsíců za sledované období. Tento způsob výpočtu umožňuje korektní srovnání mzdové úrovně jednotlivých zaměstnání a srovnávání v čase.

Sestavy s hrubou měsíční mzdou, diferenciací a strukturou hrubé mzdy obsahují také placenou dobu zaměstnance. Tento údaj ukazuje počet placených hodin (odpracovaná doba a doba náhrad) za placený měsíc a je konzistentní s výpočtem hrubé měsíční mzdy. Sestavy týkající se odpracované a neodpracované doby (tabulka PS-T5) nelze vztáhnout k placené době. Proto se odpracovaná a neodpracovaná doba i jejich složky vztahují k počtu měsíců v evidenčním stavu.

Přestože struktura vstupů RSCP-PS umožňuje zahrnout do výpočtu za určitou skupinu i zaměstnanců, kteří byli v evidenčním stavu pouze část sledovaného období, nemohou být do výpočtu zahrnuti všichni. Uplatňují se následující kritéria pro zařazení zaměstnance do výpočtů hrubé měsíční mzdy:

- placená doba zaměstnance je alespoň jeden měsíc,
- zařazují se pouze zaměstnanci v pracovním poměru,
- musí být splněna podmínka: součet odpracované a neodpracované doby je přibližně roven počtu pracovních dnů sledovaného období,
- zařazují se pouze zaměstnanci, zaměstnaní na plný pracovní úvazek, který je v RSCP definován v souladu s kritériem Eurostatu pomocí fondu pracovní doby (alespoň 30 hodin/týden).

Metoda vážení a řešení non-response

Metoda vážení, používaná v RSCP-PS, umožňuje získat na základě dat z výběrového souboru charakteristiky základního souboru v členění na jednotlivé kraje. Informace o charakteristikách zaměstnanecké populace v jednotlivých krajích dávají vážené agregované tabulky. Váhové koeficienty, které jsou přiděleny všem ekonomickým subjektům z výběrového souboru a poté též všem jejich zaměstnancům, vycházejí z počáteční pravděpodobnosti výběru každého ekonomického subjektu a reflektují regionální strukturu základního souboru. Váhy zvyšují při výpočtech odhadů význam dat ekonomických subjektů s relativně malým zastoupením ve výběrovém souboru. Relativně nejméně zastoupené jsou ve výběrovém souboru RSCP-PS ekonomické subjekty s 10-49 zaměstnanci, a proto mají největší váhy při výpočtech odhadů.

Tabulky vztahující se k podnikatelské sféře PS-V5, PS-M5, PS-T5 obsahují nevážené charakteristiky výběrového souboru RSCP-PS. Ostatní tabulky v této publikaci jsou odhady charakteristik základního souboru RSCP-PS pro příslušný kraj. Při interpretaci výsledků je nutno mít na zřeteli, že charakteristiky výběrového souboru nelze automaticky pokládat za odhady platné pro celou zaměstnaneckou populaci kraje. Výběrové charakteristiky mohou být částečně ovlivněny větším relativním zastoupením velkých ekonomických subjektů ve výběrovém souboru RSCP-PS.

Problém nedostupných dat od vybraného ekonomického subjektu (zpravodajské jednotky), tzv. non-response, je v RSCP-PS řešen metodou historické imputace a metodou upravující váhy zpravodajským jednotkám, které jsou ve stejné stratifikační kategorii, jako nedostupná zpravodajská jednotka.

Odhady statistických charakteristik

Skupina tabulek	Postup při výpočtu charakteristik
PS-V0, PS-V1, PS-V2, PS-V4, PS-V6, PS-V8	Odhadované charakteristiky hodinového výdělku jsou vypočteny z dat výběrového souboru s využitím výběrových vah a vah používaných pro odstranění důsledků non-response.
PS-M0, PS-M1	Odhadované charakteristiky hrubé měsíční mzdy, jejích složek i placený čas jsou vypočteny z dat výběrového souboru s využitím výběrových vah, vah používaných pro odstranění důsledků non-response a vah, zohledňujících různé délky neplacené neodpracované doby (nemoc, neplacená absence) a doby v evidenčním stavu.
PS-V5	Odhadované charakteristiky hodinového výdělku podle podskupin zaměstnání jsou vypočteny z dat výběrového souboru.
PS-M5	Odhadované charakteristiky hrubé měsíční mzdy a jejích složek podle podskupin zaměstnání jsou vypočteny z dat výběrového souboru s využitím vah, zohledňujících různé délky neplacené neodpracované doby (nemoc, neplacená absence) a doby v evidenčním stavu. Stejným způsobem je vypočtena i placená doba.
PS-T5	Odhadované charakteristiky odpracované a neodpracované doby podle podskupin zaměstnání jsou vypočteny z dat výběrového souboru s využitím vah, zohledňujících různé délky doby v evidenčním stavu.

Šetření RSCP-PS odhaduje výdělkové charakteristiky a neslouží jako zdroj informací o počtech zaměstnanců v jednotlivých třídících kategoriích. Počty zaměstnanců jsou v agregovaných tabulkách uváděny v % a jejich účelem je přiblížit relativní zastoupení publikovaných kategorií. Počty zaměstnanců v ČR zjišťují šetření Českého statistického úřadu - podnikové výkaznictví a výběrové šetření pracovních sil (viz www.czso.cz).

Statistické charakteristiky používané ve výsledkových tabulkách:

1. decil	První decil je hodnota, pod kterou leží 10% nejnižších hodnot sledovaného znaku.
1. kvartil	První kvartil je hodnota, pod kterou leží 25 % nejnižších hodnot sledovaného znaku.
Medián	Medián je hodnota uprostřed vzestupně uspořádané řady hodnot sledovaného znaku, polovina hodnot je nižší než medián a druhá polovina je vyšší než medián.
3. kvartil	Třetí kvartil je hodnota, nad kterou leží 25 % nejvyšších hodnot sledovaného znaku.
9. decil	Devátý decil je hodnota, nad kterou leží 10% nejvyšších hodnot sledovaného znaku.
Průměr	Průměr je počítán jako vážený (případně nevážený) aritmetický průměr sledovaného znaku.

Kvalita odhadů

Odhadované charakteristiky podléhají dvěma typům chyb - výběrovým chybám a nevýběrovým chybám. Výběrové chyby jsou způsobeny faktorem náhody při pravděpodobnostním výběru RSCP-PS. Hodnoty výběrových chyb není možné ze současného výběrového souboru RSCP-PS získat, nicméně používaná stratifikace výrazně snižuje jejich výši. Nevýběrové chyby bývají způsobeny především špatnou kvalitou dat od zpravodajských jednotek (neúplné údaje, chybné údaje) a jejich vliv je snižován několikastupňovými kontrolními mechanismy a pomocí metodické podpory zpravodajským jednotkám.

Definice vybraných pojmů

Ekonomický subjekt	Ekonomický subjekt je právnický subjekt nebo fyzická osoba s postavením podnikatele, zapsaná do registru ekonomických subjektů ČSÚ. Každému ekonomickému subjektu se přiděluje identifikační číslo (IČO).
Organizační jednotka	Z hlediska mzdové statistiky RSCP se dělí ekonomické subjekty na organizační jednotky podle okresu, ve kterém jednotky působí a nebo podle odvětví (OKEČ), které charakterizuje jejich ekonomickou činnost. Organizační jednotku tvoří všechny útvary ekonomického subjektu, které působí ve stejném okrese a patří do stejné kategorie OKEČ.
Zpravodajská jednotka	Zpravodajskou jednotkou je právnická nebo fyzická osoba, od níž se požaduje poskytnutí údajů ve statistickém zjišťování podle zákona č. 89/1995 Sb., o státní statistické službě ve znění pozdějších předpisů.
Sledované období	Sledované období je období od začátku roku do konce příslušného čtvrtletí, za které se statistické zjišťování provádí.
Podnikatelská sféra	Do podnikatelské sféry patří subjekty, které odměňují podle zákona č. 1/1992 Sb., o mzdě, odměně za pracovní pohotovost a o průměrném výděлку ve znění pozdějších předpisů.
Nepodnikatelská sféra	Do nepodnikatelské sféry patří organizace, které odměňují podle zákona č. 143/1992 Sb., o platu a odměně za pracovní pohotovost v rozpočtových a v některých dalších organizacích a orgánech ve znění pozdějších předpisů.
Základní soubor RSCP-PS	Základním souborem RSCP jsou aktivní ekonomické subjekty z registru ekonomických subjektů, které mají 10 a více zaměstnanců, přísluší do podnikatelské sféry a do institucionálních sektorů: nefinanční podniky, finanční instituce nebo vládní instituce.

Ostatní symboly používané ve výsledkových tabulkách:

"neuvedeno" kategorie zaměstnanců, u kterých nebyl uveden kód příslušné třídící charakteristiky

"*" položka vstupních dat vypočítaná, ale nezveřejnitelná z důvodu nedostatečného počtu vstupních hodnot (min. 3 ekonomické subjekty a 10 zaměstnanců)