



Regionální statistika ceny práce

II. čtvrtletí 2010
Podnikatelská sféra
Olomoucký kraj

Výsledky ke dni 10. 9. 2010

Copyright - MPSV ČR

Publikace ani její část nesmí být kopírována, rozšiřována a zařazována do informačních systémů v jakékoliv formě (elektronické, mechanické, optické, magnetické aj.) bez písemného souhlasu

Ministerstva práce a sociálních věcí

Zpracovatel: TREXIMA, spol. s r.o., tř. T. Bati 299, 764 21 Zlín - Louky

O b s a h :

Úvod	7
-------------------	---

Výsledková část podnikatelská sféra

Základní metodické přístupy	11
Popis publikovaných tabulek	12

Hodinový výdělek

PS-V0	Hodinový výdělek v podnikatelské sféře	13
PS-V1	Hodinový výdělek podle hlavních tříd zaměstnání KZAM-R	14
PS-V2	Hodinový výdělek podle věkových kategorií	15
PS-V4	Hodinový výdělek podle vzdělání	15
PS-V5	Hodinový výdělek podle podskupin zaměstnání KZAM-R	16
PS-V6	Hodinový výdělek podle kategorií zaměstnání	22
PS-V8	Hodinový výdělek podle pohlaví	22

Hrubá měsíční mzda

PS-M0	Hrubá měsíční mzda a její složky, diferenciacce, placená doba v podnikatelské sféře	23
PS-M1	Hrubá měsíční mzda a její složky, diferenciacce, placená doba podle hlavních tříd zaměstnání KZAM-R	24
PS-M5	Hrubá měsíční mzda a její složky, diferenciacce, placená doba podle podskupin zaměstnání KZAM-R	26

Měsíční odpracovaná a neodpracovaná doba

PS-T5	Průměrná měsíční odpracovaná a neodpracovaná doba podle podskupin zaměstnání KZAM-R	36
-------	--	----

Dodatek – technický popis šetření

1. Metoda výběru ekonomických subjektů	43
1.1 Základní soubor	43
1.2 Struktura výběrového souboru	43
1.3 Výběr	44
2. Vstupní údaje	45
2.1 Sběr dat	45
2.2 Nejdůležitější vstupní údaje	46
2.3 Klasifikace a číselníky	46
3. Nejdůležitější sledované veličiny	48
3.1 Hodinový výdělek	48

3.2 Hrubá měsíční mzda	48
3.3 Měsíční odpracovaná a neodpracovaná doba	49
4. Dopočtové metody	50
4.1 Řešení neodpovědí a metoda vážení	50
4.2 Kvalita odhadů	51
4.3 Přehled publikovaných tabulek podle použitých vah	51
5. Definice vybraných pojmů	52



Úvod

Úvod

Regionální statistika ceny práce (RSCP) je systém pravidelného monitorování výdělkové úrovně a pracovní doby zaměstnanců v jednotlivých krajích České republiky formou statistického šetření. Sledovanými ukazateli výdělkové úrovně jsou hodinový výdělek a hrubá měsíční mzda (plat). Šetření metodicky vychází a je obsahově harmonizováno se strukturálním šetřením EU „Structure of Earnings Survey“, viz nařízení komise (ES) č. 1916/2000 ve znění pozdějších předpisů.

Šetření je pod názvem „Čtvrtletní šetření o průměrném výdělku“ zařazeno do programu statistických zjišťování, vyhlášených Českým statistickým úřadem (ČSÚ) ve sbírce zákonů pro příslušný kalendářní rok (viz příloha č. 2 Vyhlášky č. 386/2009 Sb., částka 125, kterou se stanoví Program statistických zjišťování na rok 2010) a pro vybrané ekonomické subjekty je povinné. Šetření provádí pracoviště státní statistické služby Ministerstva práce a sociálních věcí (MPSV). Průběh a vývoj šetření řídí komise, složená ze zástupců MPSV, ČSÚ, Ministerstva financí, České národní banky, CERGE-EI, VŠE v Praze, Českomoravské konfederace odborových svazů, Svazu průmyslu a dopravy ČR. Zpracovatelem RSCP je TREXIMA, spol. s r.o. (www.trexima.cz).

Nejdůležitějším kritériem pro členění výsledků RSCP je příslušnost šetřeného ekonomického subjektu k podnikatelské, nebo nepodnikatelské sféře. V podnikatelské sféře probíhá šetření se čtvrtletní periodou a ve sféře nepodnikatelské je prováděno s periodou pololetní. Zdrojem dat pro nepodnikatelskou sféru je Informační systém o platech, který je spravován Ministerstvem financí. Za každou sféru jsou vydávány samostatné výsledkové publikace.

Výsledkové publikace jednotlivých krajů jsou uloženy na stránkách <http://portal.mpsv.cz/> v sekci *Zaměstnanost*, v podsekci *Statistiky* pod odkazem *Statistika výdělků*.

Monitorováním výdělků a pracovní doby zaměstnanců na úrovni České republiky se zabývá „Informační systém o průměrném výdělku“ (ISPV). Výsledková publikace je k dispozici na internetových stránkách MPSV (www.mpsv.cz) v sekci *Příjmy a životní úroveň*.

Důkladný popis šetření, včetně všech výsledkových publikací, poskytuje také portál www.ispv.cz. Slouží především jako podpora respondentům, kteří zde naleznou všechny potřebné informace a podpůrné nástroje pro zasílání dat. Portál je využíván také k uveřejňování odborných studií a článků, které jako zdroj informací uvádí šetření ISPV a RSCP.

Ministerstvo práce a sociálních věcí děkuje všem respondentům šetření za přípravu vstupních dat pro šetření. Svědomitý přístup respondentů a dodržování termínů pro předání dat umožňují pravidelně uveřejňovat tuto publikaci.



Výsledková část

Podnikatelská sféra

Výsledková část podnikatelská sféra

Základní metodické přístupy

Tato publikace přináší charakteristiky hodinového výdělku, hrubé měsíční mzdy a pracovní doby získané za podnikatelskou sféru šetření RSCP (RSCP-PS). V RSCP se zařazují do podnikatelské sféry ekonomické subjekty, které odměňují mzdou, viz § 109, odst. 2 zákona č. 262/2006 Sb., zákoníku práce, ve znění pozdějších předpisů.

Primárním výsledkem RSCP jsou statistiky výdělkové úrovně jednotlivých zaměstnání (v klasifikaci KZAM-R), dalším produktem jsou odhady výdělkových parametrů zaměstnanecké populace krajů v členění podle firemních i zaměstnaneckých charakteristik. Ekonomické subjekty se v RSCP člení na organizační jednotky, jestliže je možné provést vnitřní rozčlenění podle okresů, ve kterých dílčí jednotky působí. Výsledky podle krajů jsou v tomto smyslu výsledky získané pracovištní metodou.

Vedle podnikového výkaznictví ČSÚ je RSCP dalším zdrojem informací o výdělcích v jednotlivých krajích České republiky. Výkaznictví ČSÚ, jako tradiční zdroj, sbírá údaje o evidenčním počtu zaměstnanců a vyplacených mzdách za ekonomický subjekt a publikuje průměrné mzdy v členění podle firemních charakteristik. Při srovnávání výsledků výkaznictví a RSCP-PS je třeba vzít v úvahu rozdílnou definici podnikatelské sféry, rozdílné metody výpočtu výdělkových charakteristik a rozdílný způsob členění výsledků podle krajů. Výkaznictví ČSÚ člení výsledky podle sídla ekonomického subjektu, tj. podnikovou metodou.

Respondenty šetření RSCP-PS jsou aktivní ekonomické subjekty (ES) z institucionálních sektorů nefinančních podniků, finančních institucí a vládních institucí zapsané v registru ekonomických subjektů ČSÚ (RES). Na základě Automatizovaného rozpočtového informačního systému (ARIS), který je spravován Ministerstvem financí, se zjišťuje způsob odměňování a příslušnost ekonomického subjektu k podnikatelské sféře. Šetření je výběrové pro ES s 10 až 249 zaměstnanci a plošné pro ES s 250 a více zaměstnanci. Náhodný výběr je prováděn na základě příslušnosti ES do kraje, velikostní kategorie a odvětví ekonomické činnosti.

Tabulky s označením PS-V5, PS-M5, PS-T5 obsahují charakteristiky výběrového souboru (statistiky) jednotlivých zaměstnání na úrovni podskupin zaměstnání (čtyřmístný KZAM-R). Při interpretaci výsledků je nutno mít na zřeteli, že charakteristiky výběrového souboru nelze automaticky pokládat za odhady platné pro celou zaměstnaneckou populaci. Výběrové charakteristiky jsou ovlivněny větším relativním zastoupením velkých ekonomických subjektů ve výběrovém souboru RSCP-PS. Ostatní tabulky obsahují odhady parametrů základního souboru a při jejich výpočtu byly využity dopočtové metody založené na pravděpodobnosti výběru ekonomických subjektů.

Popis publikovaných tabulek

Tabulky v publikaci jsou rozděleny podle sledovaného ukazatele do tří základních okruhů. Tabulky přinášející charakteristiky hodinového výdělku jsou označeny PS-Vx, kde PS značí podnikatelskou sféru a x je pořadové číslo tabulky. Charakteristiky hrubé měsíční mzdy, struktury mzdy a průměrné placené doby jsou obsaženy v tabulkách se značením PS-Mx a charakteristiky měsíční odpracované a neodpracované doby v tabulkách se značením PS-Tx.

Hlavním výsledkem RSCP jsou statistiky výdělkové úrovně a pracovní doby za jednotlivá zaměstnání podle klasifikace KZAM-R, obsažené v tabulkách PS-V5, PS-M5 a PS-T5. Tyto tabulky obsahují ta zaměstnání, která jsou ve své podskupině zaměstnání (čtyřmístný KZAM-R) zastoupena alespoň třemi ekonomickými subjekty a zároveň deseti zaměstnanci. Uvedené počty organizačních jednotek a zaměstnanců ukazují na zastoupení ve výběrovém souboru. V ostatních tabulkách jsou počty zaměstnanců uváděny v % a jejich účelem je přiblížit relativní zastoupení publikovaných kategorií. Údaje o počtech zaměstnanců z této publikace neslouží jako zdroj informací o počtech zaměstnanců v krajích, ty zjišťují šetření ČSÚ – podnikové výkaznictví a výběrové šetření pracovních sil (viz www.czso.cz).

Statistické charakteristiky používané ve výsledkových tabulkách:

1. decil	První decil je hodnota, pod kterou leží 10 % nejnižších hodnot sledovaného znaku.
1. kvartil	První kvartil je hodnota, pod kterou leží 25 % nejnižších hodnot sledovaného znaku.
Medián	Medián je hodnota uprostřed vzestupně uspořádané řady hodnot sledovaného znaku, polovina hodnot je nižší než medián a druhá polovina je vyšší než medián.
3. kvartil	Třetí kvartil je hodnota, nad kterou leží 25 % nejvyšších hodnot sledovaného znaku.
9. decil	Devátý decil je hodnota, nad kterou leží 10 % nejvyšších hodnot sledovaného znaku.
Průměr	Průměr je počítán jako vážený (případně nevážený) aritmetický průměr sledovaného znaku.

Ostatní symboly používané ve výsledkových tabulkách:

"Neuvedeno"	Symbol "Neuvedeno" označuje kategorii zaměstnanců, u které nebyl uveden kód příslušného třídícího znaku.
"*"	Symbol "*" označuje položku vstupních dat vypočítanou, ale nezveřejnitelnou z důvodu nedostatečného počtu vstupních hodnot (méně než 3 ekonomické subjekty a 10 zaměstnanců).

Hodinový výdělek v podnikatelské sféře ¹⁾

kraj: Olomoucký

Medián hodinového výdělku 113,57 Kč/hod

Index mediánu hodinového výdělku zaměstnanců

meziroční vůči 2. čtvrtletí 2009..... 101,6 %

Diferenciace

1. decil - 10 % hodinových výdělků menších než 70,25 Kč/hod

1. kvartil - 25 % hodinových výdělků menších než 88,87 Kč/hod

Medián - 50 % hodinových výdělků menších než 113,57 Kč/hod

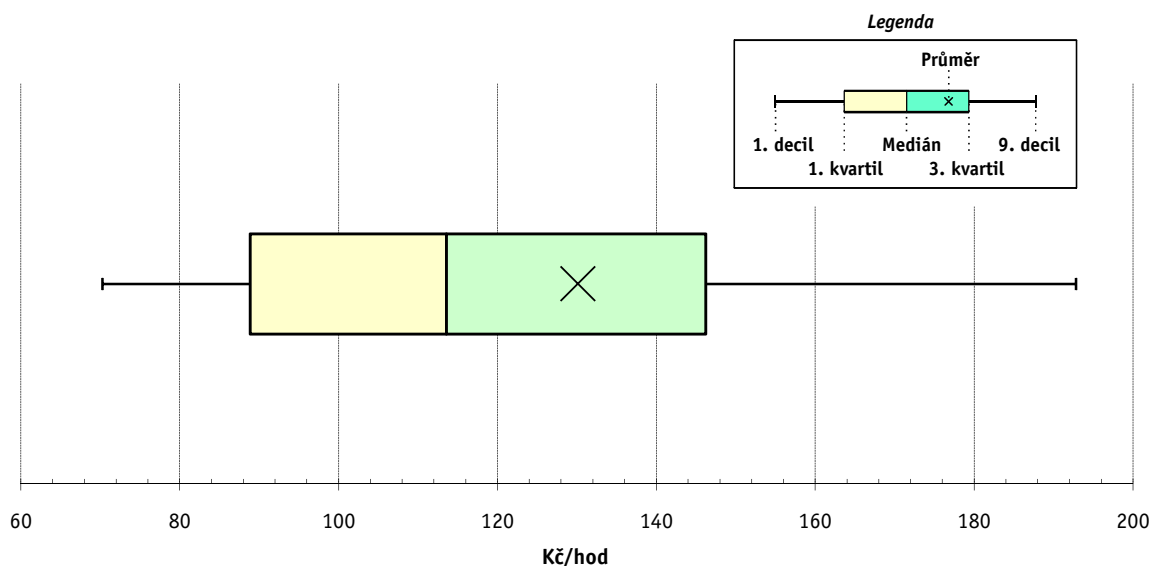
3. kvartil - 25 % hodinových výdělků větších než 146,20 Kč/hod

9. decil - 10 % hodinových výdělků větších než 192,82 Kč/hod

Průměr hodinového výdělku 130,12 Kč/hod

Podíl zaměstnanců s podprůměrným

hodinovým výdělkem 64,9 %



Vysvětlivky:

1) Hodinový výdělek se zjišťuje jako průměrný hodinový výdělek definovaný v § 351 až § 362 zákona č. 262/2006 Sb., zákoníku práce, ve znění pozdějších předpisů.

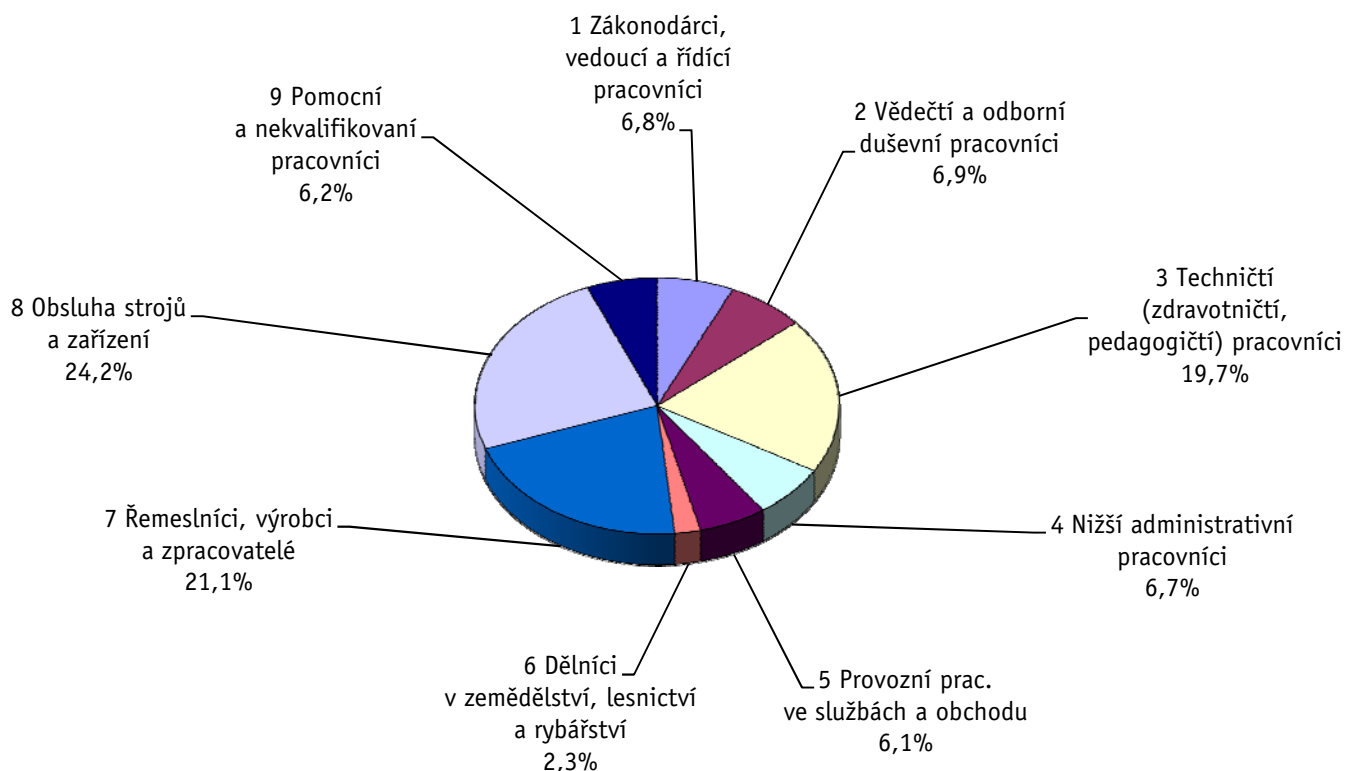
Výsledky ke dni 10. 9. 2010

Hodinový výdělek podle hlavních tříd zaměstnání KZAM-R

kraj: Olomoucký

Hlavní třída zaměstnání KZAM-R	Struktura zaměstnanců	Medián	Diferenciace		Průměr
			1. decil	9. decil	
	%	Kč/hod	Kč/hod	Kč/hod	Kč/hod
1 Zákonodárci, vedoucí a řídicí pracovníci	6,8	186,71	99,11	449,58	256,45
2 Vědečtí a odborní duševní pracovníci	6,9	171,79	107,89	307,40	194,39
3 Techničtí, zdravotničtí a pedagogičtí pracovníci	19,7	134,76	92,28	209,46	146,02
4 Nižší administrativní pracovníci	6,7	103,92	66,96	144,31	106,83
5 Provozní pracovníci ve službách a obchodu	6,1	76,92	58,10	121,34	84,77
6 Dělníci v zemědělství, lesnictví a rybářství	2,3	94,82	66,87	161,30	101,43
7 Řemeslníci, výrobci a zpracovatelé	21,1	108,13	75,24	155,01	112,50
8 Obsluha strojů a zařízení	24,2	107,44	74,27	152,13	110,85
9 Pomocní a nekvalifikovaní pracovníci	6,2	74,36	53,59	131,39	83,63
C E L K E M - podnikatelská sféra	100	113,57	70,25	192,82	130,12

Struktura zaměstnanců dle hlavních tříd KZAM - R



2. čtvrtletí 2010**RSCP - podnikatelská sféra**

PS-V2

Výsledky ke dni 10. 9. 2010

**Hodinový výdělek
podle věkových kategorií**

kraj: Olomoucký

Věková kategorie	Struktura zaměstnanců	Medián	Diferenciace		Průměr
			1. decil	9. decil	
	%	Kč/hod	Kč/hod	Kč/hod	Kč/hod
do 20 let	0,4	73,63	60,10	92,93	73,97
20 - 29 let	16,1	103,40	67,90	156,56	110,24
30 - 39 let	27,4	120,62	74,48	200,88	136,16
40 - 49 let	26,6	117,50	72,70	204,33	139,49
50 - 59 let	24,6	109,60	68,14	187,79	126,21
60 a více let	4,9	113,78	64,62	213,07	135,41
C E L K E M - podnikatelská sféra	100	113,57	70,25	192,82	130,12

2. čtvrtletí 2010**RSCP - podnikatelská sféra**

PS-V4

Výsledky ke dni 10. 9. 2010

**Hodinový výdělek
podle vzdělání**

kraj: Olomoucký

Vzdělání	Struktura zaměstnanců	Medián	Diferenciace		Průměr	
			1. decil	9. decil		
	%	Kč/hod	Kč/hod	Kč/hod	Kč/hod	
KKOV						
Základní a nedokončené	A-C	6,6	88,23	58,55	133,82	93,97
Střední bez maturity	D,E,H,J	47,0	103,90	66,34	153,81	108,59
Střední s maturitou	K-M	32,7	122,58	78,01	197,21	134,76
Vyšší odborné a bakalářské	N,R	1,9	127,91	86,52	209,66	139,90
Vysokoškolské	T,V	10,5	184,79	105,52	379,69	233,86
Neuvedeno		1,4	109,65	68,44	190,02	121,57
C E L K E M - podnikatelská sféra	100	113,57	70,25	192,82	130,12	

Výsledky ke dni 10. 9. 2010

Hodinový výdělek podle podskupin zaměstnání KZAM-R

kraj: Olomoucký

Podskupiny zaměstnání KZAM-R	Výběrový soubor		Medián	Diferenciace		Průměr
	počet org. jednotek	počet zaměst.		1. decil	9. decil	
			Kč/hod	Kč/hod	Kč/hod	Kč/hod
1210 Ředitelé a prezidenti velkých organizací, podniků	112	151	520,49	208,33	1 581,48	755,02
1221 Vedoucí pracovníci v zemědělství, lesnictví, rybářství a mysliv.	26	72	215,96	127,64	450,00	254,69
1222 Vedoucí pracovníci v průmyslu (ve výrobě)	113	502	277,17	165,45	560,12	337,80
1223 Vedoucí pracovníci ve stavebnictví a zeměměřičtví	28	75	308,13	158,65	584,78	350,30
1224 Vedoucí pracovníci ve velkoobchodě a v maloobchodě	98	529	127,90	88,28	250,17	195,70
1226 Ved. pracovníci v dopr., skladování, telekom. a na pošt. úřadech	35	375	159,91	131,92	314,37	199,82
1227 Vedoucí prac. v organ.zaměřených na poskytování obch.služeb	39	114	278,66	193,09	601,48	369,68
1228 Vedoucí prac. v pečovatel., úklidových a podobných službách	3	12	210,81	112,86	274,08	432,12
1229 Vedoucí pracovních dílčích celků jinde neuvedení (kult.,zdrav.)	29	65	196,14	123,97	334,74	225,19
1231 Vedoucí pracovníci finančních a hospodářských útvarů	126	252	260,34	153,33	671,35	383,80
1232 Vedoucí pracovníci personálních útvarů a útvarů průmysl. vztahů	38	43	351,42	157,24	676,97	424,77
1233 Vedoucí pracovníci obytných útvarů (včetně průzkumu trhu)	100	215	251,01	149,90	613,24	357,22
1234 Ved. pracovníci reklamních útvarů a útvarů pro styk s veřejností	16	31	142,82	103,55	325,44	194,13
1235 Vedoucí pracovníci zásobovacích útvarů	60	105	222,43	122,43	482,44	286,79
1236 Vedoucí pracovníci výpočetních útvarů	27	36	238,38	138,44	513,88	285,25
1237 Vedoucí pracovníci výzkumných a vývojových útvarů	39	65	240,87	159,17	389,45	277,91
1239 Vedoucí pracovníci ostatních útvarů jinde neuvedení	56	149	171,02	115,27	387,56	223,95
1311 Vedoucí, ředitelé v zemědělství,lesnictví,rybářství a myslivosti	10	16	323,61	173,08	376,94	285,60
1312 Vedoucí, ředitelé v průmyslu (ve výrobě)	50	136	190,74	106,00	358,77	285,09
1313 Vedoucí, ředitelé ve stavebnictví a zeměměřičtví	13	39	439,90	214,90	652,60	446,68
1314 Vedoucí, ředitelé ve velkoobchodu a maloobchodu	98	272	146,75	95,22	277,64	168,26
1315 Vedoucí, ředitelé v restauracích a hotelích	11	18	114,25	85,20	218,12	129,57
1316 Vedoucí, ředitelé v dopravě, sklad., telekom. a na pošt. úřadech	23	72	212,65	154,65	320,51	240,67
1317 Vedoucí, ředitelé v podnicích poskytujících obchodní služby	18	54	266,57	178,91	494,03	322,42
1318 Vedoucí, ředitelé pečovatelských, úklidových a podob. služeb	10	16	138,01	111,14	229,72	151,28
1319 Vedoucí, ředitelé malých organizací ostatní (kult.,zdrav.,škol.)	17	32	175,20	122,22	763,30	307,55
2111 Fyzikové a astronomové	4	71	171,16	96,05	286,76	180,65
2113 Chemici	7	43	147,59	96,20	252,87	160,55
2114 Geologové, geofyzici, geodeti, hydrologové apod.	9	39	148,42	120,01	219,14	163,62
2119 Ostatní vědci a odborníci v příbuzných oborech jinde neuved.	5	10	248,63	164,75	601,29	329,87
2131 Projektanti a analytici výpočetních systémů	9	10	227,94	151,73	403,38	243,43
2132 Programátoři	35	115	170,15	116,81	265,00	181,16
2139 Ostatní odborníci zabývající se výpoč. tech. jinde neuvedení	46	117	187,49	123,14	280,14	193,90
2142 Projektanti staveb a areálů, stavební inženýři	28	247	186,51	139,94	333,10	219,72
2143 Projektanti elektrotechnických zařízení, elektroinženýři	36	182	201,12	140,99	274,31	206,29
2144 Projektanti elektron.systémů a telekom.sítí, inženýři - elektronici	11	65	185,37	147,18	330,38	215,24
2145 Projektanti a konstruktéři strojních zařízení, strojní inženýři	36	446	186,57	137,90	268,54	200,60
2146 Chemičtí inženýři, technologové	8	53	204,78	135,30	410,67	247,63
2149 Ostatní architekti, projekt., konstruk.a tech.inženýři (tvůr.prac.)	34	256	208,50	141,22	297,30	216,48
2211 Bakteriologové, biolog., ekolog., zoologové a odb.v příb.obor.	20	115	149,71	100,01	281,63	175,03
2212 Farmakologové, anatomové, biochemici, fyziolog., patologové	6	70	111,00	88,06	223,50	148,21
2213 Agronomové, šlechtitelé a odborníci v příbuzných oborech	13	28	174,67	137,61	271,63	191,65
2221 Lékaři, ordináři (kromě zubních lékařů)	22	748	210,26	119,42	400,57	243,61
2224 Farmaceuti, magistři v lékárně, lékárníci	13	68	215,63	153,43	361,95	237,75

Výsledky ke dni 10. 9. 2010

Hodinový výdělek podle podskupin zaměstnání KZAM-R

kraj: Olomoucký

Podskupiny zaměstnání KZAM-R	Výběrový soubor		Medián	Diferenciace		Průměr
	počet org. jednotek	počet zaměst.		1. decil	9. decil	
			Kč/hod	Kč/hod	Kč/hod	Kč/hod
2311 Vědeckopedagogičtí pracovníci	3	1 594	169,21	112,62	325,27	202,56
2411 Odb. prac. na úseku účetnictví, financí, daní, ap., hlavní účetní	80	176	176,47	131,52	298,13	201,28
2412 Odbor. pracovníci na úseku zaměstnaneckých, personálních věcí	34	54	169,10	119,91	420,08	201,25
2413 Odborní pracovníci v bankovníctví a pojišťovnictví	39	908	151,91	111,81	260,01	172,47
2419 Ostatní odborní pracovníci v oblasti podnikání	65	291	186,09	127,71	308,79	207,35
2421 Právníci, právní poradci (mimo advokacie a soudnictví)	23	47	198,03	138,26	288,76	220,73
2431 Odborní archiváři (kromě řadových)	3	17	173,54	117,75	213,33	169,25
2433 Odborní pracovníci v informacích (např. vti)	4	23	129,21	97,02	176,98	140,64
2441 Ekonomové - vědecktí pracovníci, specialisté, experti	50	212	162,08	114,09	271,28	182,96
2447 Tlumočníci a překladatelé	7	10	134,45	112,28	200,23	143,07
2451 Spisovatelé, autoři, kritikové, novináři, redaktori	14	93	142,11	104,30	187,97	145,19
2452 Sochaři, malíři, umělečtí restaurátoři, grafici a výtvarníci	3	17	111,84	88,09	150,97	115,97
2470 Odborní administrativní pracovníci jinde neuvedení	40	186	156,02	95,56	281,65	171,27
3111 Technici ve fyzikálních a příbuzných oborech	8	18	157,10	99,43	241,75	155,58
3112 Stavební technici	75	459	170,48	120,22	237,94	181,49
3113 Elektrotechnici	57	412	161,81	122,64	221,78	170,48
3114 Elektronici a technici v radiokomunikacích a telekomunikacích	22	125	173,08	118,99	263,97	178,90
3115 Strojírenští technici	83	1 296	144,55	104,63	208,49	153,70
3116 Chemičtí technici	20	141	156,51	108,16	223,31	166,44
3117 Důlní a hutní technici	3	41	131,34	99,63	185,34	142,75
3118 Technici v kartografii, kresličtí a zeměměřiči	39	238	144,42	102,15	218,15	152,72
3119 Ostatní techničtí pracovníci jinde neuvedení	160	1 500	131,42	44,94	223,28	131,98
3121 Poradci ve výpočetní technice	28	65	188,63	111,58	288,83	199,06
3122 Operátoři a obsluha výpočetní techniky	49	101	141,82	100,41	209,59	147,90
3123 Operátoři průmyslových robotů, nc strojů	10	36	130,14	74,43	233,54	144,08
3132 Obsluha zařízení pro záznam zvuku,obrazu,operátoři kamery	6	26	157,50	115,67	182,57	150,08
3134 Obsluha lékařských zařízení	7	70	138,63	101,96	174,49	139,69
3151 Kolaudační technici a technici protipožární ochrany	8	25	154,17	119,87	190,50	152,55
3152 Bezpečnostní tech.a tech. pro kontrolu zdravotní nezávadnosti	77	371	130,16	92,87	194,83	139,33
3160 Technici železničního provozu	18	757	178,65	146,17	220,08	179,82
3211 Technici a laboranti v oblasti biologie a v příbuzných oborech	21	290	118,48	86,15	155,65	120,86
3212 Technici v agronomii, v lesnictví a v zemědělství	38	328	150,63	113,72	193,21	153,26
3221 Asistenti zdravotničtí	8	59	100,58	88,35	121,18	103,40
3223 Dietetici a odborníci na výživu	9	22	106,23	91,97	138,85	111,14
3226 Rehabilitační a fyzioterapeutičtí pracovníci (vč. odb. masérů)	12	150	113,41	95,75	141,40	117,81
3228 Farmaceutičtí asistenti	12	58	123,13	100,68	154,50	125,38
3231 Ošetřovatelé, všeobecné zdravotní sestry	12	1 342	134,49	104,13	168,52	135,64
3232 Ženské sestry, porodní asistentky	7	113	140,53	110,94	173,16	140,76
3233 Sestry pro péči o dítě	6	108	157,07	111,09	179,78	151,32
3311 Vychovatelé v družinách, domovech dětí a mládeže	3	11	77,53	66,48	82,54	76,01
3411 Zprostředkovatelé finanč. transakcí, obchodu s cennými papíry	8	50	194,85	141,03	260,55	199,12
3412 Pojišťovací agenti	22	78	139,04	97,21	225,10	163,37
3415 Obchodní cestující, profes. poradci v obchodě, obch.zástupci	152	440	170,73	106,22	263,28	179,25
3416 Nákupčí	96	354	140,48	99,36	207,91	149,78

Výsledky ke dni 10. 9. 2010

Hodinový výdělek podle podskupin zaměstnání KZAM-R

kraj: Olomoucký

Podskupiny zaměstnání KZAM-R	Výběrový soubor		Medián	Diferenciace		Průměr
	počet org.	počet		1. decil	9. decil	
	jednotek	zaměst.	Kč/hod	Kč/hod	Kč/hod	Kč/hod
3417 Odhadci a zbožíznalci	7	16	166,34	111,11	212,90	167,97
3421 Obchodní agenti	107	435	139,04	98,51	223,55	152,30
3422 Odbytoví a přepravní agenti	112	521	141,13	92,51	240,51	159,41
3429 Ostatní obchodní agenti a makléři jinde neuvedení	9	14	131,47	86,54	141,10	122,71
3431 Odborné sekretářky, sekretáři	81	262	119,25	84,75	186,37	129,35
3433 Pracovníci v oblasti účetnictví, fakturace, rozpočet., kalkulace	222	1 134	124,51	86,82	182,74	132,31
3434 Pracovníci v oblasti statistiky a matematiky	17	26	118,77	91,92	234,38	161,38
3435 Pracovníci v oblasti práce a mezd (kromě účetních)	28	53	138,16	99,09	227,07	152,33
3436 Referenti osobních oddělení	62	162	137,05	93,95	204,10	147,84
3439 Ostatní odborní administrativní pracovníci jinde neuvedení	131	510	131,69	93,08	189,30	140,60
3471 Aranžéři, průmysloví a komerční návrháři, bytoví architekti	8	18	137,59	77,92	248,48	156,31
4112 Kancelářští a manipul. prac. a obsl. zařízení na zpracování textu	20	47	92,31	67,79	123,22	93,70
4113 Pracovníci přípravy dat výpočetní techniky	21	122	90,92	75,81	140,49	98,14
4115 Sekretářky, sekretáři	112	676	82,28	61,52	140,49	92,14
4121 Nižší účetní	55	125	98,94	68,86	140,45	104,39
4123 Nižší finanční, daňoví úředníci a úředníci v příbuzných oborech	13	27	165,30	103,26	225,32	160,85
4131 Úředníci ve skladech	159	993	108,67	79,42	147,58	111,67
4132 Úředníci ve výrobě (např. výrobní plánovači)	40	267	120,81	84,10	199,06	133,28
4133 Úředníci v dopravě a v přepravě (dispečeri, kontrolori apod.)	50	283	135,97	108,02	166,00	138,55
4141 Řadoví knihovníci, archiváři, evidenční pracovníci	18	66	88,65	74,20	114,83	92,47
4142 Poštovní doručovatelé, úředníci v třídárnách	8	979	105,20	92,30	124,82	106,52
4190 Ostatní nižší úředníci jinde neuvedení	25	48	115,62	75,00	254,24	137,48
4211 Pokladníci (v bankách, pojišťovnách, spořitelnách, na poště)	53	184	119,87	97,74	145,62	122,32
4212 Úředníci na přepážkách a směnárnicích	35	605	123,99	100,53	148,73	125,84
4213 Pokladníci v obchodě, společném stravování apod.	44	677	81,07	66,47	97,93	82,16
4214 Prodavači vstupenek, jízdenek apod.	12	158	133,01	105,28	157,74	132,37
4215 Bookmakeři, krupiéři a úředníci sázkových kanceláří	18	170	87,94	72,95	125,86	98,51
4222 Recepční	24	96	93,43	66,54	131,31	95,30
4223 Telefonisté	26	74	85,30	60,67	113,99	84,78
4224 Informátoři	10	44	106,34	86,00	129,96	106,88
5121 Pracovníci dohlížející nad obsluhujícím personálem, hospodyně	13	23	108,47	83,70	138,15	109,55
5122 Kuchaři	38	394	77,56	58,10	108,98	80,47
5123 Číšníci, servírky	12	123	83,16	69,10	102,80	83,87
5132 Pečovatelé a pomoc.ošetřovatelé v zařiz.soc.péče, v nemocnicích	10	462	80,26	67,43	104,37	83,78
5144 Maséři	5	57	83,38	72,42	93,84	83,51
5149 Ostatní pracovníci zajišťující osobní služby jinde neuvedení	5	29	68,22	67,41	95,54	77,11
5161 Hasiči, požárníci	6	77	139,75	120,27	163,85	142,83
5169 Ostatní pracovníci ochrany a ostrahy jinde neuvedení	41	810	72,53	53,33	84,16	70,39
5211 Prodavači v obchodech	190	2 631	77,77	62,30	114,59	84,80
5212 Předváděči zboží	3	10	112,37	67,86	352,01	150,86
5220 Prodavači ve stáncích a na tržištích	7	14	69,53	47,73	93,98	69,52
6111 Pěstitelé polních plodin	7	23	98,25	56,65	140,68	96,23
6113 Zahradníci a pěstitelé zahradních plodin a sazenic	13	99	94,90	73,01	120,44	97,87
6121 Chovatelé hospodářských zvířat (kromě drůbeže a včel)	16	301	101,12	78,22	129,37	102,96

Výsledky ke dni 10. 9. 2010

Hodinový výdělek podle podskupin zaměstnání KZAM-R

kraj: Olomoucký

Podskupiny zaměstnání KZAM-R	Výběrový soubor		Medián	Diferenciace		Průměr
	počet org. jednotek	počet zaměst.		1. decil	9. decil	
			Kč/hod	Kč/hod	Kč/hod	Kč/hod
6122 Chovatelé drůbeže	4	26	59,14	56,98	83,92	66,85
6124 Chovatelé hospodářských zvířat, drůbeže, včel apod.	4	13	82,87	62,10	97,64	81,33
6141 Dělníci pro pěstění a ošetřování lesa	10	144	78,91	64,45	105,21	83,58
7113 Horníci pro dobývání nerudných surovin a kamenolamači	3	38	98,05	61,56	134,08	100,06
7122 Zedníci, kameníci, omítkáři	40	339	109,87	85,00	143,75	111,81
7123 Betonáři, děl.specializovaní na pokládání betonových povrchů	6	94	109,36	86,50	134,83	110,98
7124 Tesaři a truhláři	16	97	112,46	87,59	143,13	114,22
7126 Asfaltéři, dlaždiči	4	24	134,41	108,76	148,98	130,95
7129 Ost. stavební dělníci hlavní stav. výroby a prac.v ost. oborech	29	274	108,78	82,82	138,24	110,14
7134 Izolatéři	3	21	132,10	105,15	207,27	138,86
7136 Instalatéři, potrubáři, stavební zámečníci, klempíři	54	360	117,72	81,61	153,08	116,51
7137 Stavební a provozní elektrikáři	47	271	125,86	89,30	180,19	130,85
7139 Ostatní děl.zajišťující dokonč.stavební práce a děl.v přib.obor.	3	37	154,64	77,64	182,43	135,11
7141 Malíři a tapetáři	7	13	89,80	71,60	104,57	89,19
7142 Lakýrníci a pracovníci v příbuzných oborech	38	215	103,03	83,63	140,01	107,96
7211 Formíři a jádraři	9	343	110,28	79,39	152,68	114,94
7212 Svářeči, řezači plamenem a páječi	52	616	119,30	88,76	147,71	119,83
7213 Výrobci a opraváři výrobků a dílů z plechů	17	182	112,39	87,69	140,95	114,64
7214 Montéři kovových konstrukcí	15	235	114,54	88,11	167,08	122,88
7215 Montéři lan a zdvihacích zařízení (např. na lodích, letadlech)	4	14	127,88	104,31	159,49	131,68
7221 Kováři, obsluha kováčích lisů, obsluha bucharů	22	168	102,73	75,00	147,51	106,47
7222 Nástrojaři, kovodeláři, kovodělníci, zámečníci	137	2 881	115,16	80,94	156,55	118,01
7223 Seřizovači a obsl. obráběcích strojů (kromě autom. a poloaut.)	64	1 410	124,78	89,12	167,87	126,78
7224 Brusiči, leštiči a ostříči nástrojů	26	430	99,95	69,78	132,51	102,38
7231 Mechanici a opraváři motorových vozidel	39	255	115,85	88,79	142,55	116,83
7234 Mechanici a opraváři kolejových vozidel	13	447	122,03	93,66	168,12	126,77
7235 Mechanici a opraváři obráběcích, zeměd. strojů a prům. zařízení	54	872	115,25	82,21	189,38	124,75
7239 Ostatní mechanici a opraváři strojů a zařízení bez elektro j.n.	30	371	101,00	71,02	158,44	108,30
7241 Elektromech., opraváři a seřizovači různých typů elektr. zařízení	110	1 995	114,26	82,21	161,17	117,47
7242 Mechanici, opraváři a seřizovači elektr. částí aut, letadel, lodí	19	227	116,43	87,20	146,13	116,13
7243 Mechanici, seřizovači, opraváři elektronických zařízení	28	226	109,47	67,02	166,13	114,56
7246 Montéři a opraváři silnoproudých elektrických vedení	12	183	163,84	106,18	203,33	157,16
7247 Montéři a opraváři slaboproudých elektrických vedení	7	28	126,48	79,73	171,00	131,19
7311 Výrobci, mechanici a opraváři přesných přístrojů a zařízení	16	275	88,36	72,95	153,54	103,06
7322 Dělníci při výrobě skla, skláři vč. brusičů a leštičů	3	586	89,39	76,01	116,49	93,01
7341 Tiskaři, sazeči (kromě obsluhy tiskárenských strojů)	4	30	137,59	103,42	180,02	138,03
7411 Zpracovatelé masa, ryb vč. uzenářů a konzervovačů masa a ryb	14	186	110,60	84,47	142,36	110,59
7412 Zpracovatelé pekárenských a cukrářských výrobků	12	98	82,99	68,98	97,01	83,91
7419 Ostatní zpracovatelé - výrobci potravinářských výrobků	14	96	91,72	77,57	153,07	100,13
7422 Umělečtí truhláři, řezbáři, výrobci a opraváři výrobků ze dřeva	17	143	91,50	68,96	116,17	91,82
7435 Modeláři a střihači textilu, kůží a podobných materiálů	3	15	68,97	58,08	117,03	79,78
7436 Švadleny, vyšíváči a pracovníci v příbuzných oborech	5	144	56,51	51,30	75,77	59,61
7437 Čalouníci a pracovníci v příbuzných oborech (vč. autočalouníků)	5	13	86,15	74,06	104,63	88,47
8111 Obsluha důlního zařízení a razicích štítů	5	43	133,67	99,15	152,77	129,79

Výsledky ke dni 10. 9. 2010

Hodinový výdělek podle podskupin zaměstnání KZAM-R

kraj: Olomoucký

Podskupiny zaměstnání KZAM-R	Výběrový soubor		Medián	Diferenciace		Průměr
	počet org. jednotek	počet zaměst.		1. decil	9. decil	
			Kč/hod	Kč/hod	Kč/hod	Kč/hod
8112 Obsluha zařízení pro úpravu rudných a nerudných surovin	7	80	165,07	106,25	192,06	151,82
8122 Obsluha zařízení ve slévárnství (taviči, slévači)	10	406	101,27	72,32	155,90	107,51
8123 Obsluha zařízení na tepelné zpracování kovů	15	78	110,47	84,88	136,80	109,22
8125 Obsluha zařízení na tváření kovů ve válcovnách	4	129	131,16	105,30	182,97	139,44
8139 Obsluha ostatních zařízení na výrobu skla a keramiky	5	110	124,33	78,57	144,22	116,26
8151 Obsluha drtičů, mlýnů a míchadel při chemické výrobě	4	87	110,94	93,83	139,45	116,18
8159 Obsluha ostatních zařízení při chemické výrobě jinde neuvedená	18	163	103,32	80,75	136,61	107,69
8161 Obsluha zařízení při výrobě a rozvodu elektřiny	10	87	143,61	94,82	200,87	147,72
8162 Obsluha parních turbín, ohřívačů a motorů	31	179	112,78	86,06	187,69	126,12
8163 Obsluha zařízení při úpravě, čištění a rozvodu vody	27	351	123,79	87,48	156,26	122,65
8171 Obsluha automatických nebo poloautomatic. montážních linek	11	532	101,15	83,76	166,42	112,53
8172 Obsluha průmyslových robotů	3	64	93,37	87,07	119,29	99,15
8180 Obsluha strojů a zařízení pro práce na železničním svršku	16	197	119,67	89,64	155,42	120,76
8211 Obsluha automat. nebo poloaut. obráběcích strojů (kromě 722)	44	1 126	124,47	82,69	176,77	126,54
8212 Obsluha strojů na výrobu maltovin, vápna, cementu, prefabrikátů	10	131	116,64	95,02	142,59	119,95
8223 Obsluha strojů při konečné úpravě a nanášení ochran. povlaků	17	348	99,02	71,76	137,94	103,34
8232 Obsluha strojů na výrobu plastových výrobků (vč. laminování)	8	395	93,08	71,52	157,73	102,77
8264 Obsluha strojů na bělení, barvení, čištění, praní, žehlení textilu	6	86	58,95	52,80	88,02	65,96
8273 Obsluha strojů na mletí zrn a koření	9	47	97,68	74,53	122,06	98,70
8274 Obsluha strojů na zpracování mouky, výrobu pečiva, čokolády	8	854	101,69	71,33	127,62	102,21
8278 Obsluha strojů na výrobu nápojů	5	135	96,41	71,31	135,75	101,51
8281 Montážní dělníci montující mechanická zařízení (stroje, vozidla)	22	983	116,08	81,31	138,43	112,84
8282 Montážní dělníci montující elektrická zařízení	9	506	129,33	70,09	154,32	123,04
8284 Montážní dělníci montující výrobky z kovů, pryže a plastů	8	997	94,21	70,84	100,10	90,03
8290 Obsluha jiných stacionárních zařízení a ostatní montážní dělníci	17	97	96,13	67,79	128,96	96,99
8311 Strojvedoucí	15	529	193,42	141,46	207,77	186,84
8313 Dělníci zabezpečující sestavování vlaků (brzdaři, výhybkáři)	16	453	145,14	120,40	160,69	142,95
8321 Řidiči osobních a malých dodávkových automobilů, taxikáři	47	120	101,47	78,90	138,77	104,67
8322 Řidiči sanitních a rzp vozů	3	37	112,71	77,38	134,08	111,02
8323 Řidiči autobusů, trolejbusů a tramvají	9	859	108,23	95,52	125,03	109,32
8324 Řidiči nákladních automobilů a tahačů	112	1 222	112,04	74,00	141,37	109,51
8326 Řidiči speciálních vozidel	15	71	132,24	97,07	156,23	128,30
8331 Obsluha zemědělských a lesních strojů	19	281	98,83	80,98	125,33	101,96
8332 Obsluha zemních a příbuzných strojů	38	379	129,91	101,87	160,84	131,85
8333 Obsluha jeřábů, zdvihacích a podobných manipulačních zařízení	39	342	99,75	77,02	135,17	105,11
8334 Obsluha vysokozdvížných a ostatních motorových vozíků	79	695	105,09	80,68	132,20	105,45
9132 Pomocníci a uklízeči v kancelářích, hotelích, nemocnicích ap.	153	1 215	60,68	49,05	81,56	63,83
9141 Domovníci, správci domu	14	39	72,73	56,49	128,42	86,78
9151 Poslíčci, nosiči zavazadel a doručovatelé	7	11	61,54	48,48	78,52	62,66
9152 Vrátní, hlídači, uváděči a šatnářky	54	459	61,40	53,00	86,13	66,45
9161 Sběrači odpadků, popelářů	4	77	90,44	53,59	105,36	83,09
9162 Metaři, čistíči záchodků, žump, kanálů a podobných zařízení	8	80	87,92	62,78	132,50	97,85
9169 Ostatní pracovníci v příbuzných oborech jinde neuvedení	4	403	62,10	61,52	62,54	62,59
9211 Pomocní a nekvalifikovaní dělníci v zemědělství	8	27	80,00	53,97	160,36	92,04

Výsledky ke dni 10. 9. 2010

**Hodinový výdělek
podle podskupin zaměstnání KZAM-R**

kraj: Olomoucký

Podskupiny zaměstnání KZAM-R	Výběrový soubor		Medián	Diferenciace		Průměr
	počet org. jednotek	počet zaměst.		1. decil	9. decil	
			Kč/hod	Kč/hod	Kč/hod	Kč/hod
9312 Pomocní a nekvalif. dělníci na stavbách a údržbě silnic, přehrad	9	34	107,52	66,75	124,28	105,49
9313 Pomocní a nekvalifikovaní dělníci na stavbách budov	7	85	107,31	85,00	166,48	116,79
9321 Pomocní a nekvalifikovaní montážní a manipulační dělníci	64	1 021	102,91	66,87	165,66	110,51
9322 Ruční baliči a pytlavači	12	105	98,04	72,23	146,87	105,50
9323 Dělníci nádvorní skupiny (pomocní montéři)	20	125	81,93	60,00	108,06	85,35
9332 Obsluha povozů a zařízení poháněných zvířaty	4	18	81,67	62,32	116,08	85,12
9333 Vazači a nosiči břemen, přístavní dělníci (dokaři)	22	109	93,37	71,53	127,76	95,86
9339 Pomocní a nekvalif. pracovníci v dopravě, ve skladech, v telek.	97	977	102,49	72,51	136,61	103,66

2. čtvrtletí 2010**RSCP - podnikatelská sféra**

PS-V6

Výsledky ke dni 10. 9. 2010

**Hodinový výdělek
podle kategorií zaměstnání**

kraj: Olomoucký

Kategorie zaměstnání	Struktura zaměstnanců	Medián	Diferenciace		Průměr
			1. decil	9. decil	
	%	Kč/hod	Kč/hod	Kč/hod	Kč/hod
D Manuální pracovníci	59,4	101,50	65,21	151,06	105,74
T Nemanuální pracovníci	40,6	137,47	86,19	249,93	165,85
Relace D/T (%)		73,8	75,7	60,4	63,8
C E L K E M - podnikatelská sféra	100	113,57	70,25	192,82	130,12

manuální pracovníci - zaměstnanci s převážně manuálním charakterem práce (hlavní třída KZAM-R 6-9 a vybraná zaměstnání hl. třídy 5)

nemanuální pracovníci - zaměstnanci s převážně nemanuálním charakterem práce (hlavní třída KZAM-R 1-4 a vybraná zaměstnání hl. třídy 5)

2. čtvrtletí 2010**RSCP - podnikatelská sféra**

PS-V8

Výsledky ke dni 10. 9. 2010

**Hodinový výdělek
podle pohlaví**

kraj: Olomoucký

Pohlaví	Struktura zaměstnanců	Medián	Diferenciace		Průměr
			1. decil	9. decil	
	%	Kč/hod	Kč/hod	Kč/hod	Kč/hod
M Muž	63,9	121,34	79,42	205,67	141,56
Ž Žena	36,1	98,12	62,53	162,83	109,87
Relace Ž/M (%)		80,9	78,7	79,2	77,6
C E L K E M - podnikatelská sféra	100	113,57	70,25	192,82	130,12

Výsledky ke dni 10. 9. 2010

Hrubá měsíční mzda a její složky, diference, placená doba v podnikatelské sféře

kraj: Olomoucký

Medián hrubé měsíční mzdy 20 089 Kč/měs

Diference

1. decil - 10 % hodinových výdělků menších než	12 223 Kč/měs
1. kvartil - 25 % hodinových výdělků menších než	15 690 Kč/měs
Medián - 50 % hodinových výdělků menších než	20 089 Kč/měs
3. kvartil - 25 % hodinových výdělků větších než	25 788 Kč/měs
9. decil - 10 % hodinových výdělků větších než	34 308 Kč/měs

Průměr hrubé měsíční mzdy 23 088 Kč/měs

Vybrané složky hrubé měsíční mzdy

prémie a odměny	15,8 %
příplatky za přesčas	0,8 %
příplatky ostatní	3,8 %
náhrady	6,8 %
odměny za pohotovost	0,2 %

Průměrná placená doba 171,4 hod/měs

Výsledky ke dni 10. 9. 2010

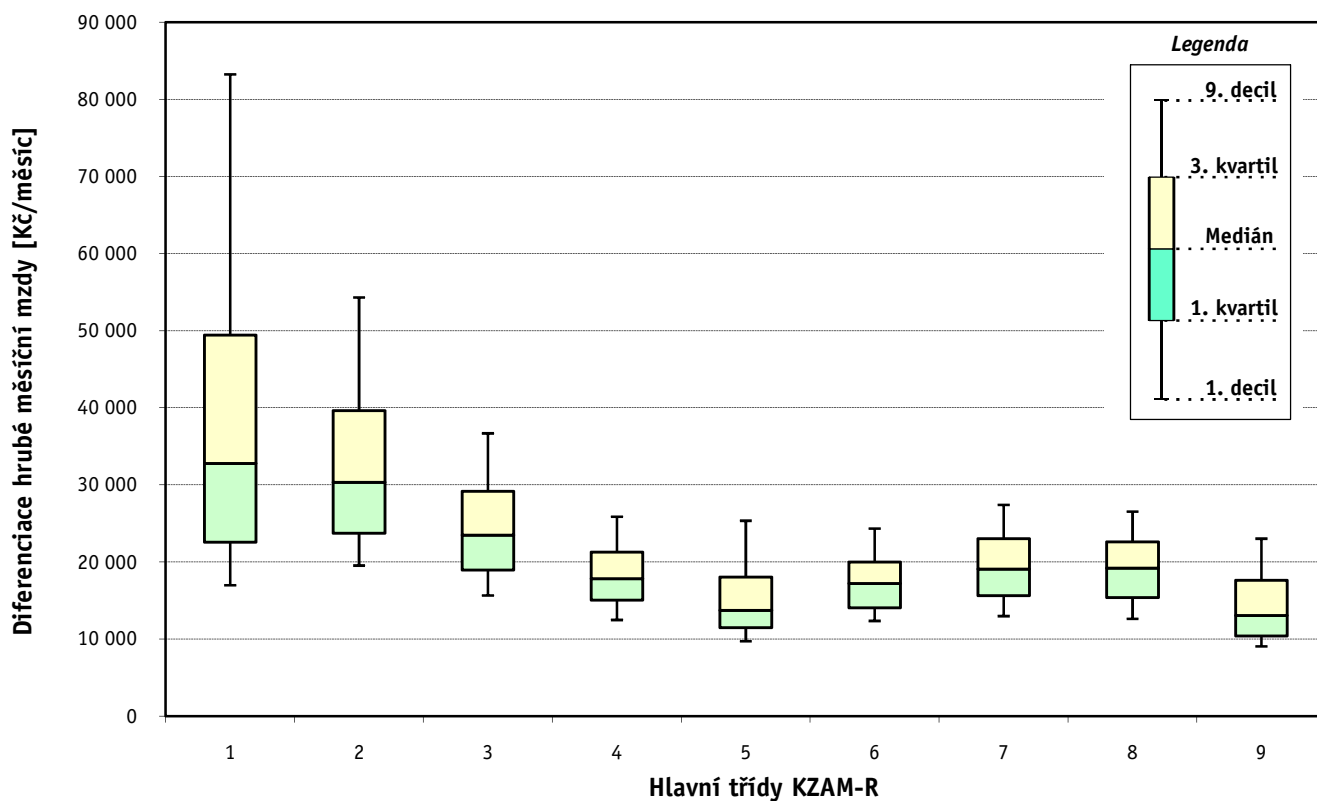
Hrubá měsíční mzda a její složky, diference, placená doba podle hlavních tříd zaměstnání KZAM-R

kraj: Olomoucký

Hlavní třída zaměstnání KZAM - R	Struktura zaměstnanců	Medián
	%	Kč/měs

1 Zákodárci, vedoucí a řídící pracovníci	7,5	32 800
2 Vědečtí a odborní duševní pracovníci	6,9	30 323
3 Techničtí, zdravotničtí a pedagogičtí pracovníci	20,5	23 492
4 Nižší administrativní pracovníci	6,6	17 825
5 Provozní pracovníci ve službách a obchodu	5,8	13 750
6 Dělníci v zemědělství, lesnictví a rybářství	1,8	17 212
7 Řemeslníci, výrobci a zpracovatelé	20,9	19 080
8 Obsluha strojů a zařízení	24,3	19 228
9 Pomocní a nequalifikovaní pracovníci	5,8	13 047

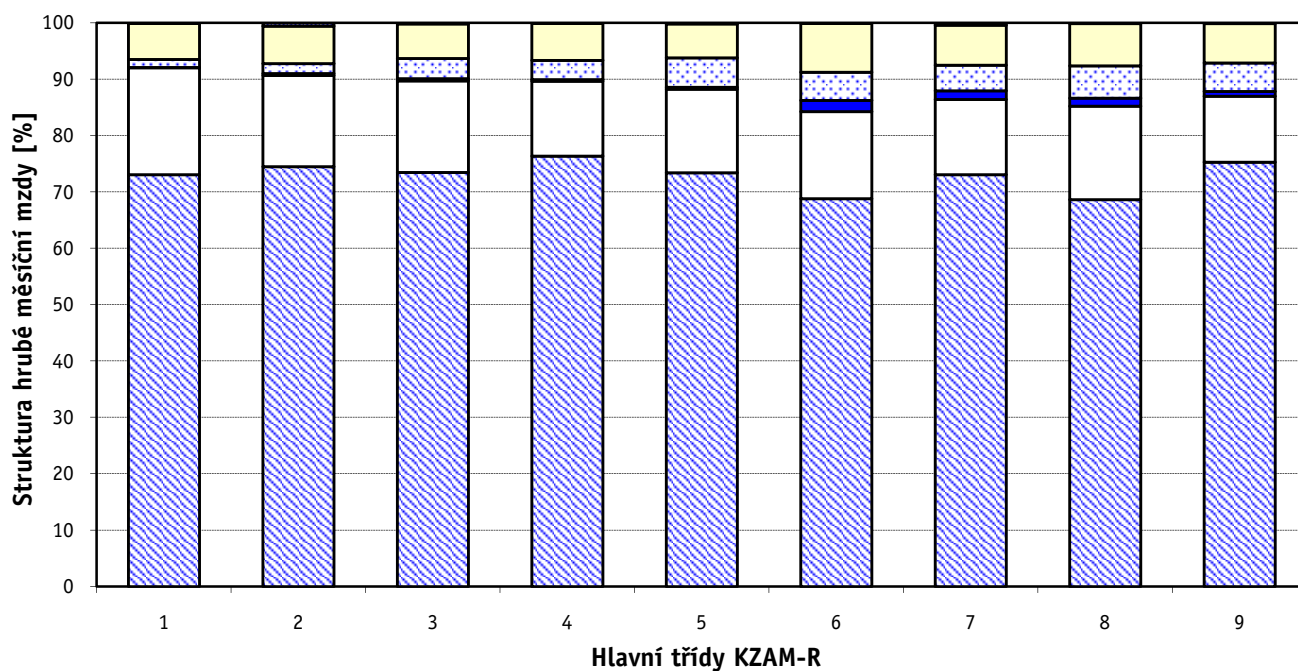
C E L K E M - podnikatelská sféra	100	20 089
--	------------	---------------



Hrubá měsíční mzda a její složky, diference, placená doba podle hlavních tříd zaměstnání KZAM-R

kraj: Olomoucký

Diference				Průměr	Vybrané složky hrubé měsíční mzdy					Placená doba
1. decil	1. kvartil	3. kvartil	9. decil		prémie a odměny	příplatky za přesčas	příplatky ostatní	náhrady	odměny za pohotovost	
Kč/měs	Kč/měs	Kč/měs	Kč/měs	Kč/měs	%	%	%	%	%	hod/měs
16 976	22 589	49 422	83 271	44 800	19,0	0,1	1,4	6,4	0,1	168,8
19 546	23 749	39 639	54 306	34 649	16,2	0,3	1,8	6,6	0,6	170,0
15 667	18 969	29 182	36 697	25 240	16,2	0,4	3,6	6,1	0,2	168,5
12 489	15 048	21 285	25 885	18 810	13,3	0,3	3,4	6,6	0,0	168,1
9 726	11 478	18 036	25 358	15 484	14,8	0,4	5,2	6,0	0,2	172,3
12 355	14 057	20 008	24 336	17 521	15,5	2,0	5,0	8,7	0,1	180,2
12 987	15 626	23 047	27 406	19 847	13,3	1,6	4,6	7,1	0,4	173,3
12 616	15 384	22 610	26 542	19 478	16,6	1,4	5,7	7,5	0,1	173,8
9 048	10 398	17 648	23 032	14 702	11,7	0,8	5,1	7,0	0,1	170,4
12 223	15 690	25 788	34 308	23 088	15,8	0,8	3,8	6,8	0,2	171,4



■ hlavní část mzdy za práci □ prémie a odměny ■ příplatky za přesčas □ příplatky ostatní □ náhrady ■ odměny za pohotovost

1. - 2. čtvrtletí 2010**RSCP - podnikatelská sféra**

Výsledky ke dni 10. 9. 2010

**Hrubá měsíční mzda a její složky, diference, placená doba
podle podskupin zaměstnání KZAM-R**kraj: **Olomoucký**

Podskupiny zaměstnání KZAM-R	Počet zaměstnanců přepočtený podle placených měsíců	Medián
		Kč/měs
1210 Ředitelé a prezidenti velkých organizací, podniků	147	87 098
1221 Vedoucí pracovníci v zemědělství, lesnictví, rybářství a myslivosti	66	35 871
1222 Vedoucí pracovníci v průmyslu (ve výrobě)	486	45 753
1223 Vedoucí pracovníci ve stavebnictví a zeměměřičství	74	51 934
1224 Vedoucí pracovníci ve velkoobchodě a v maloobchodě	509	22 589
1226 Vedoucí pracovníci v dopravě, skladování, telekomunik. a na poštovních úřadech	342	26 613
1227 Vedoucí pracovníci v organizacích zaměřených na poskytování obchodních služeb	113	50 485
1228 Vedoucí pracovníci v pečovatelských, úklidových a podobných službách	10	31 891
1229 Vedoucí pracovních dílčích celků jinde neuvedení (kulturních,zdravotn.,školských)	62	32 677
1231 Vedoucí pracovníci finančních a hospodářských (správních) útvarů	240	43 391
1232 Vedoucí pracovníci personálních útvarů a útvarů průmyslových vztahů	43	52 031
1233 Vedoucí pracovníci obytných útvarů (včetně průzkumu trhu)	206	45 620
1234 Vedoucí pracovníci reklamních útvarů a útvarů pro styk s veřejností	28	23 254
1235 Vedoucí pracovníci zásobovacích útvarů	101	37 895
1236 Vedoucí pracovníci výpočetních útvarů	34	38 828
1237 Vedoucí pracovníci výzkumných a vývojových útvarů	65	39 329
1239 Vedoucí pracovníci ostatních útvarů jinde neuvedení	144	26 248
1311 Vedoucí, ředitelé v zemědělství,lesnictví,rybářství a myslivosti	15	55 052
1312 Vedoucí, ředitelé v průmyslu (ve výrobě)	137	32 550
1313 Vedoucí, ředitelé ve stavebnictví a zeměměřičství	39	87 851
1314 Vedoucí, ředitelé ve velkoobchodu a maloobchodu	267	25 687
1315 Vedoucí, ředitelé v restauracích a hotelích	20	19 227
1316 Vedoucí, ředitelé v dopravě, skladování, telekomunikacích a na poštovních úřadech	70	37 109
1317 Vedoucí, ředitelé v podnicích poskytujících obchodní služby	52	50 409
1318 Vedoucí, ředitelé pečovatelských, úklidových a podobných služeb	15	22 746
1319 Vedoucí, ředitelé malých organizací ostatní (kultura,zdravotnictví,školství)	32	29 322
2111 Fyzikové a astronomové	41	29 513
2113 Chemici	31	26 310
2114 Geologové, geofyzici, geodeti, hydrologové apod.	35	27 528
2132 Programátoři	108	29 285
2139 Ostatní odborníci zabývající se výpočetní technikou jinde neuvedení	114	32 361
2142 Projektanti staveb a areálů, stavební inženýři	234	32 999
2143 Projektanti elektrotechnických zařízení, elektroinženýři	176	33 768
2144 Projektanti elektronických systémů a telekomunikačních sítí, inženýři - elektronik	63	33 551
2145 Projektanti a konstruktéři strojních zařízení, strojní inženýři	436	30 711
2146 Chemičtí inženýři, technologové	51	38 233
2149 Ostatní architekti, projektanti, konstruktéři a techničtí inženýři (tvůrčí pracovníci)	247	36 775
2211 Bakteriologové, biologové, ekologové, zoologové a odborníci v příbuzných oborech	91	26 990
2212 Farmakologové, anatomové, biochemici, fyziologové, patologové	25	25 269
2213 Agronomové, šlechtitelé a odborníci v příbuzných oborech	24	30 748
2221 Lékaři, ordináři (kromě zubních lékařů)	531	42 253
2224 Farmaceuti, magistři v lékárně, lékárníci	56	38 054
2311 Vědeckopedagogičtí pracovníci	1 134	31 173
2411 Odborní pracovníci na úseku účetnictví, financí, daní, apod., hlavní účetní	169	31 094

Hrubá měsíční mzda a její složky, diference, placená doba podle podskupin zaměstnání KZAM-R

kraj: Olomoucký

Diference				Průměr	Vybrané složky hrubé měsíční mzdy					Placená doba
1. decil	1. kvartil	3. kvartil	9. decil		prémie a odměny	příplatky za přesčas	příplatky ostatní	náhrady	odměny za pohotovost	
Kč/měs	Kč/měs	Kč/měs	Kč/měs	Kč/měs	%	%	%	%	%	hod/měs
35 825	53 618	144 147	233 506	118 311	19,3	0,0	0,9	7,1	0,0	166,4
21 755	26 981	47 070	65 897	40 713	16,7	0,0	0,2	5,9	0,0	169,1
27 420	34 402	65 848	96 163	57 703	19,7	0,1	1,3	5,7	0,4	163,9
29 438	37 568	89 419	115 598	67 920	35,8	0,3	1,1	7,3	0,0	172,6
14 935	18 712	30 229	44 735	31 980	21,3	0,1	2,6	7,7	0,1	171,8
21 540	23 206	38 331	53 941	34 603	11,5	0,1	1,8	7,1	0,5	161,5
34 986	40 740	77 489	129 861	75 722	31,5	0,0	2,0	6,3	0,0	170,3
18 742	22 281	35 708	37 994	29 443	14,9	0,1	0,1	7,9	0,0	162,9
21 703	29 186	45 123	58 968	39 254	16,5	0,1	3,5	6,7	0,3	168,0
25 411	33 886	60 525	108 758	62 342	21,6	0,1	1,3	6,8	0,2	166,4
24 516	32 669	88 886	119 858	71 333	21,8	0,0	0,6	6,9	0,0	164,0
25 028	33 103	64 249	110 679	60 422	21,7	0,1	0,8	6,3	0,0	166,2
16 845	18 707	44 247	60 419	32 526	18,4	0,1	1,6	5,3	0,0	163,9
21 034	26 818	53 865	93 765	48 208	12,1	0,1	1,3	6,4	0,1	164,9
22 421	34 917	55 238	94 082	52 189	9,2	0,1	2,6	7,3	0,5	165,9
26 089	31 902	56 115	76 062	46 821	18,7	0,0	1,3	5,9	0,1	162,7
18 835	20 264	49 979	71 057	39 972	20,2	0,0	4,1	5,1	0,0	163,4
32 800	38 308	60 933	64 975	50 757	18,7	0,0	0,1	6,9	0,0	171,3
16 618	24 970	46 000	68 234	44 005	17,7	0,6	2,7	5,7	0,0	171,2
36 564	65 392	123 286	142 589	108 784	50,6	0,2	0,1	8,4	0,0	171,6
15 854	19 551	32 963	50 444	30 126	15,1	0,1	3,2	6,8	0,0	172,5
11 073	16 223	25 670	33 974	20 799	15,6	0,1	0,2	5,5	0,0	172,3
26 899	32 439	47 079	56 413	41 333	17,5	0,2	3,3	7,4	0,1	165,6
31 263	38 288	79 164	111 025	67 883	33,0	0,0	1,7	6,2	0,1	171,9
18 088	20 193	28 463	43 730	26 878	18,1	0,0	0,6	5,3	0,0	169,2
19 085	22 092	44 288	95 709	47 381	32,4	1,2	2,3	6,3	2,1	173,6
17 516	23 557	34 877	46 423	30 579	7,0	0,0	0,0	6,7	0,2	170,8
17 285	18 079	34 631	44 447	28 600	9,7	0,1	2,0	6,0	0,3	171,9
19 313	22 815	35 574	44 705	30 182	19,6	0,0	0,3	7,1	0,0	164,0
20 104	25 267	32 791	45 600	31 070	8,5	0,2	1,5	6,5	0,6	167,0
22 739	26 195	40 796	53 205	35 240	14,7	0,2	1,8	6,6	1,6	168,8
26 163	28 386	47 995	78 039	42 353	25,3	0,1	1,0	7,9	0,2	168,9
25 387	29 043	40 450	48 250	36 264	14,4	0,3	2,7	7,0	1,1	165,9
26 965	28 743	45 000	58 900	39 715	14,7	0,5	0,9	5,4	4,5	166,0
23 345	26 369	38 655	45 459	33 546	9,6	0,5	0,5	7,2	0,0	168,6
22 436	30 200	53 296	63 650	42 471	18,6	0,0	3,4	5,3	0,3	162,3
25 361	31 140	43 219	50 289	37 723	18,2	0,1	1,1	6,0	0,2	164,1
17 361	22 000	34 802	49 036	30 649	11,5	0,3	1,4	6,7	0,0	171,3
16 088	17 235	28 333	37 049	27 083	10,8	0,0	2,1	6,8	0,0	171,6
23 354	27 871	37 832	43 616	32 933	7,6	0,0	0,5	7,4	0,0	171,5
25 203	32 578	60 281	80 952	48 761	15,7	1,5	9,5	6,7	5,2	176,1
28 167	34 454	50 851	61 022	42 379	19,4	1,5	2,0	8,1	0,0	172,8
21 375	24 923	40 922	56 516	36 213	8,8	0,0	0,1	9,7	0,0	172,3
21 151	24 959	41 734	53 009	36 162	14,9	0,1	0,8	7,2	0,0	166,2

Výsledky ke dni 10. 9. 2010

Hrubá měsíční mzda a její složky, diference, placená doba podle podskupin zaměstnání KZAM-R

kraj: Olomoucký

Podskupiny zaměstnání KZAM-R	Počet zaměstnanců přepočtený podle placených měsíců	Medián
		Kč/měs
2412 Odborní pracovníci na úseku zaměstnaneckých, personálních věcí	49	28 063
2413 Odborní pracovníci v bankovníctví a pojišťovnictví	824	29 901
2419 Ostatní odborní pracovníci v oblasti podnikání	277	30 688
2421 Právníci, právní poradci (mimo advokacie a soudnictví)	41	33 810
2431 Odborní archiváři (kromě řadových)	17	32 365
2433 Odborní pracovníci v informacích (např. vti)	21	23 031
2441 Ekonomové - vědečtí pracovníci, specialisté, experti	204	27 744
2451 Spisovatelé, autoři, kritikové, novináři, redaktori	87	23 710
2452 Sochaři, malíři, umělečtí restaurátoři, grafici a výtvarníci	14	20 754
2470 Odborní administrativní pracovníci jinde neuvedení	160	26 512
3111 Technici ve fyzikálních a příbuzných oborech	16	25 505
3112 Stavební technici	426	30 121
3113 Elektrotechnici	400	29 067
3114 Elektronici a technici v radiokomunikacích a telekomunikacích	117	31 266
3115 Strojírenští technici	1 237	24 423
3116 Chemičtí technici	136	29 418
3117 Důlní a hutní technici	40	21 979
3118 Technici v kartografii, kresličí a zeměměřiči	231	23 627
3119 Ostatní techničtí pracovníci jinde neuvedení	1 398	21 870
3121 Poradci ve výpočetní technice	61	31 366
3122 Operátoři a obsluha výpočetní techniky	98	23 833
3123 Operátoři průmyslových robotů, nc strojů	34	23 371
3132 Obsluha zařízení pro záznam zvuku,obrazu,operátoři kamery	26	25 418
3134 Obsluha lékařských zařízení	65	24 606
3151 Kolaudační technici a technici protipožární ochrany	23	32 354
3152 Bezpečnostní technici a technici pro kontrolu zdravotní nezávadnosti a jakosti	357	21 636
3160 Technici železničního provozu	743	29 215
3211 Technici a laboranti v oblasti biologie a v příbuzných oborech	253	21 692
3212 Technici v agronomii, v lesnictví a v zemědělství	318	25 652
3221 Asistenti zdravotničtí	54	16 434
3223 Dietetici a odborníci na výživu	19	18 776
3226 Rehabilitační a fyzioterapeutičtí pracovníci (vč. odborných masérů)	134	19 722
3228 Farmaceutičtí asistenti	53	21 275
3231 Ošetřovatelé, všeobecné zdravotní sestry	1 195	23 079
3232 Ženské sestry, porodní asistentky	106	24 032
3233 Sestry pro péči o dítě	102	26 227
3411 Zprostředkovatelé finančních transakcí, obchodu s cennými papíry, devizami	50	35 853
3412 Pojišťovací agenti	79	26 547
3415 Obchodní cestující, profesionální poradci v obchodě, obchodní zástupci	426	29 448
3416 Nákupčí	335	24 097
3417 Odhadci a zbožíznalci	16	30 975
3421 Obchodní agenti	405	24 317
3422 Odbytoví a přepravní agenti	491	23 898
3429 Ostatní obchodní agenti a makléři jinde neuvedení	14	21 476

Hrubá měsíční mzda a její složky, diference, placená doba podle podskupin zaměstnání KZAM-R

kraj: Olomoucký

Diference				Průměr	Vybrané složky hrubé měsíční mzdy					Placená doba
1. decil	1. kvartil	3. kvartil	9. decil		prémie a odměny	příplatky za přesčas	příplatky ostatní	náhrady	odměny za pohotovost	
Kč/měs	Kč/měs	Kč/měs	Kč/měs	Kč/měs	%	%	%	%	%	hod/měs
19 990	23 807	36 783	60 201	33 621	7,6	0,0	1,2	6,2	0,0	164,8
22 325	25 834	35 772	51 121	34 425	24,4	0,1	2,4	7,2	0,0	168,2
20 972	27 143	38 263	56 947	35 968	13,2	0,2	1,8	7,4	0,3	164,8
23 941	28 690	38 820	45 679	35 053	16,9	0,0	0,4	6,9	0,0	167,5
21 396	26 709	36 236	37 446	30 884	17,4	0,0	0,0	7,7	0,0	163,2
16 900	18 100	25 719	33 447	25 458	7,7	0,0	0,1	6,5	0,0	170,7
19 756	22 178	34 784	43 728	32 304	12,9	0,1	1,8	7,8	0,1	167,0
17 759	19 579	27 835	29 962	24 152	9,8	0,0	1,5	5,1	0,8	172,6
15 091	17 652	22 634	26 001	20 236	1,8	0,0	0,1	7,4	0,0	173,1
17 840	22 076	33 485	44 105	29 260	12,6	0,3	3,3	5,9	0,0	170,8
19 776	20 977	31 488	36 560	27 122	10,8	0,0	1,2	10,5	0,0	170,6
21 533	25 058	37 302	48 166	32 751	16,3	0,8	2,2	7,8	0,0	170,2
22 068	25 351	34 003	39 302	30 381	12,1	0,6	3,5	6,2	1,4	166,3
21 104	26 364	36 830	45 372	33 193	12,3	0,7	5,4	5,6	2,8	169,3
17 563	20 509	29 774	36 229	26 156	9,9	0,7	3,0	6,3	0,1	167,8
18 971	22 982	34 741	39 272	29 544	10,2	0,6	8,4	6,5	0,1	168,3
16 340	20 101	26 383	32 831	23 862	11,7	0,9	8,1	5,9	0,0	166,9
17 371	19 747	28 096	35 882	25 831	9,5	0,4	1,1	6,5	0,0	165,6
7 305	7 897	28 800	38 136	22 631	13,4	0,5	3,1	5,6	0,3	165,4
20 917	25 331	38 477	49 449	34 023	17,2	0,0	1,1	6,1	0,2	166,8
17 341	19 872	30 015	36 763	25 466	9,1	0,3	4,7	5,8	1,1	168,6
14 719	16 969	26 566	38 553	24 997	16,1	1,6	6,2	4,5	0,8	170,1
18 920	22 474	30 368	34 801	26 505	11,5	0,2	4,6	6,6	4,5	168,5
18 490	20 816	28 457	33 683	25 274	8,9	0,9	18,0	7,3	2,1	169,3
23 867	25 651	34 619	38 122	30 872	7,8	0,8	11,1	10,3	5,1	171,3
15 209	18 087	26 877	32 358	23 463	10,7	0,6	2,7	6,1	0,1	165,7
23 788	26 256	32 023	34 716	29 292	3,8	0,7	10,7	9,3	0,4	162,8
15 476	17 577	26 509	29 948	22 599	9,3	1,6	9,6	6,9	2,3	174,4
19 573	21 811	28 658	31 766	25 925	12,7	0,1	0,7	6,3	0,1	170,2
14 935	15 573	18 670	22 636	17 671	7,1	0,6	12,2	7,0	0,0	165,3
16 501	16 893	21 200	24 176	19 695	9,8	0,2	9,3	6,3	0,0	168,8
16 831	17 962	22 353	25 419	20 537	11,1	0,3	7,8	6,9	0,0	167,8
15 025	18 694	24 454	25 420	21 302	15,2	0,4	2,3	6,9	0,0	171,0
18 156	19 811	26 199	28 952	23 414	11,0	0,6	16,9	7,2	0,6	165,6
18 585	20 873	26 028	28 218	23 569	10,2	0,5	17,7	7,2	0,1	165,2
20 214	22 808	27 946	29 618	25 509	11,8	0,6	19,9	7,7	0,2	166,0
26 177	33 325	41 230	44 244	36 180	17,9	0,0	0,0	6,3	0,0	172,0
20 426	22 428	36 063	41 751	30 095	12,8	0,0	0,8	6,1	0,0	171,0
18 202	22 594	37 500	47 908	31 459	25,3	0,1	3,6	5,9	0,0	169,4
16 487	19 290	28 670	34 831	25 388	12,0	0,1	0,9	6,1	0,0	165,2
18 856	27 016	36 221	40 877	31 419	19,7	0,6	4,5	5,9	0,0	172,3
16 473	19 600	29 355	37 696	25 970	15,1	0,2	1,7	6,5	0,0	165,3
15 821	19 004	30 746	40 218	26 917	19,8	0,1	2,3	6,7	0,1	166,6
14 631	18 979	23 266	24 593	20 671	14,3	0,0	4,7	7,6	0,0	168,9

Výsledky ke dni 10. 9. 2010

Hrubá měsíční mzda a její složky, diference, placená doba podle podskupin zaměstnání KZAM-R

kraj: Olomoucký

Podskupiny zaměstnání KZAM-R	Počet zaměstnanců přepočtený podle placených měsíců	Medián
		Kč/měs
3431 Odborné sekretářky, sekretáři	227	20 685
3433 Pracovníci v oblasti účetnictví, fakturace, rozpočetnictví, kalkulace	1 080	21 180
3434 Pracovníci v oblasti statistiky a matematiky	23	24 543
3435 Pracovníci v oblasti práce a mezd (kromě účetních)	52	23 526
3436 Referenti osobních oddělení	154	23 914
3439 Ostatní odborní administrativní pracovníci jinde neuvedení	471	22 502
3471 Aranžéři, průmysloví a komerční návrháři, bytoví architekti	16	23 439
4112 Kancelářští a manipulační pracovníci a obsluha zařízení na zpracování textu	45	16 008
4113 Pracovníci přípravy dat výpočetní techniky	111	15 782
4115 Sekretářky, sekretáři	495	17 548
4121 Nižší účetní	114	17 341
4123 Nižší finanční, daňoví úředníci a úředníci v příbuzných oborech	32	22 133
4131 Úředníci ve skladech	937	18 604
4132 Úředníci ve výrobě (např. výrobní plánovači)	261	20 747
4133 Úředníci v dopravě a v přepravě (dispečeri, kontrolori apod.)	270	22 728
4141 Řadoví knihovníci, archiváři, evidenční pracovníci	63	15 264
4142 Poštovní doručovatelé, úředníci v třídárnách	870	16 969
4190 Ostatní nižší úředníci jinde neuvedení	41	20 449
4211 Pokladníci (v bankách, pojišťovnách, spořitelnách, na poště)	167	21 349
4212 Úředníci na přepážkách a směnárnicích	528	20 090
4213 Pokladníci v obchodě, společném stravování apod.	555	14 218
4214 Prodavači vstupenek, jízdenek apod.	153	21 493
4215 Bookmakeři, krupiéři a úředníci sázkových kanceláří	140	15 777
4222 Recepční	90	15 589
4223 Telefonisté	65	14 820
4224 Informátoři	43	17 512
5121 Pracovníci dohlížející nad obsluhujícím personálem, hospodyně	24	19 143
5122 Kuchaři	366	13 439
5123 Číšníci, servírky	109	13 627
5132 Pečovatelé a pomocní ošetřovatelé v zařízeních sociální péče, v nemocnicích	428	14 319
5144 Maséři	44	13 846
5149 Ostatní pracovníci zajišťující osobní služby jinde neuvedení	19	13 417
5161 Hasiči, požárníci	75	29 303
5169 Ostatní pracovníci ochrany a ostrahy jinde neuvedení	708	11 954
5211 Prodavači v obchodech	2 240	13 298
5212 Předváděči zboží	10	20 992
6111 Pěstitelé polních plodin	15	18 536
6113 Zahradníci a pěstitelé zahradních plodin a sazenic	75	16 073
6121 Chovatelé hospodářských zvířat (kromě drůbeže a včel)	260	17 464
6122 Chovatelé drůbeže	23	10 688
6141 Dělníci pro pěstění a ošetřování lesa	96	13 903
7113 Horníci pro dobývání nerudných surovin a kamenolamači	33	17 248
7122 Zedníci, kameníci, omítkáři	285	20 214
7123 Betonáři, dělníci specializovaní na pokládání betonových povrchů	68	17 787

Hrubá měsíční mzda a její složky, diference, placená doba podle podskupin zaměstnání KZAM-R

kraj: Olomoucký

Diference				Průměr	Vybrané složky hrubé měsíční mzdy					Placená doba
1. decil	1. kvartil	3. kvartil	9. decil		prémie a odměny	příplatky za přesčas	příplatky ostatní	náhrady	odměny za pohotovost	
Kč/měs	Kč/měs	Kč/měs	Kč/měs	Kč/měs	%	%	%	%	%	hod/měs
15 113	17 279	25 373	31 402	22 251	10,8	0,1	1,0	6,7	0,0	169,7
14 952	17 784	25 477	31 779	22 658	12,4	0,1	1,6	6,5	0,0	167,8
17 802	18 793	25 061	38 209	27 251	16,6	0,1	0,1	8,1	0,0	169,5
16 781	20 986	28 489	36 468	25 952	14,6	0,2	1,6	7,3	0,0	168,1
16 633	20 427	28 352	33 546	25 296	9,0	0,1	1,1	7,5	0,0	168,9
16 522	19 337	26 053	32 970	24 111	12,5	0,1	2,2	6,5	0,0	168,2
12 693	15 117	33 276	45 549	29 965	3,7	0,0	7,3	5,7	0,0	165,6
12 189	13 576	18 899	20 304	16 165	9,3	0,1	7,9	5,5	0,0	169,9
13 505	14 268	18 376	22 986	17 096	13,1	0,1	4,0	6,0	0,0	168,8
12 998	14 509	24 171	33 497	20 301	8,3	0,1	2,3	6,8	0,0	167,3
12 303	14 313	20 739	24 270	17 948	16,2	0,2	2,3	6,0	0,0	169,2
16 276	18 586	32 923	38 078	25 983	20,0	0,0	0,3	6,2	0,0	172,0
13 617	15 871	21 750	25 725	19 498	11,3	0,6	4,7	7,2	0,2	169,7
14 368	16 559	26 175	33 688	22 704	9,0	0,5	2,3	6,5	0,0	166,4
18 254	20 216	25 002	28 263	23 072	8,3	0,3	7,7	7,8	0,0	166,2
13 056	13 864	17 685	19 084	15 948	5,1	0,1	3,4	6,8	0,0	170,5
15 280	16 101	18 111	19 763	17 367	6,2	0,1	4,1	8,4	0,0	159,6
13 023	17 159	26 889	39 337	23 462	9,5	0,1	4,1	5,4	0,0	168,9
18 633	20 040	23 083	25 930	22 095	16,2	0,1	3,0	6,8	0,0	168,5
17 281	18 842	21 743	26 592	21 400	8,7	0,0	1,4	7,9	0,0	161,6
12 134	13 212	15 473	17 559	14 597	7,3	0,1	6,1	7,3	0,0	172,2
17 451	20 080	23 941	24 989	21 490	3,8	0,8	10,6	12,3	0,0	163,1
12 067	13 674	19 007	21 437	17 142	31,2	0,2	5,5	4,9	0,0	169,5
10 236	12 793	17 886	20 934	15 786	15,1	0,1	5,2	5,8	0,0	165,8
10 345	11 014	17 719	24 794	15 543	8,3	0,4	7,2	6,3	0,0	170,8
14 854	15 698	19 420	21 167	17 531	7,9	0,4	5,8	10,0	0,0	167,5
14 415	16 582	20 170	22 457	18 944	18,0	0,5	2,1	7,1	0,0	170,1
10 046	11 245	15 249	18 151	13 824	13,1	0,9	5,9	6,8	0,0	171,8
10 363	12 828	15 546	17 195	13 950	19,7	0,7	6,6	8,0	0,0	167,8
11 892	12 858	16 327	17 779	14 713	9,0	0,9	14,0	7,1	0,5	168,4
12 726	13 410	15 309	16 746	14 247	18,9	0,6	3,4	6,5	0,0	166,1
8 120	10 515	16 808	28 343	14 614	18,2	0,2	2,1	5,4	0,0	167,2
24 978	27 501	32 300	34 315	29 523	8,8	2,3	15,8	8,7	8,0	179,9
9 507	10 764	12 507	14 586	12 037	10,1	0,7	9,5	7,2	0,0	168,0
10 536	11 679	16 482	20 494	14 746	11,9	0,1	4,2	7,0	0,0	171,2
14 368	15 925	25 818	32 795	23 314	28,1	0,1	9,7	2,7	0,0	171,5
9 690	10 868	21 327	21 700	16 740	21,1	0,4	2,5	7,8	0,1	177,8
12 898	14 064	17 174	18 634	16 087	12,8	1,5	1,7	7,6	0,5	173,8
13 845	15 056	20 482	24 094	18 089	10,5	1,7	8,0	8,4	0,1	180,1
10 116	10 352	11 793	14 016	11 611	11,5	0,6	4,6	8,0	0,0	176,8
11 392	11 955	16 431	18 754	14 597	20,1	0,6	0,3	8,4	0,0	166,6
11 711	15 527	20 382	23 077	17 711	8,4	1,3	8,3	12,6	0,0	167,0
14 908	17 648	24 008	27 002	20 869	14,2	5,8	3,7	10,0	0,1	184,5
14 716	17 263	19 673	23 642	18 906	8,9	0,9	4,7	8,2	0,0	169,2

Výsledky ke dni 10. 9. 2010

Hrubá měsíční mzda a její složky, diference, placená doba podle podskupin zaměstnání KZAM-R

kraj: Olomoucký

Podskupiny zaměstnání KZAM-R	Počet zaměstnanců přepočtený podle placených měsíců	Medián
		Kč/měs
7124 Tesaři a truhláři	83	20 650
7126 Asfaltéři, dlaždiči	20	20 273
7129 Ostatní stavební dělníci hlavní stavební výroby a pracovníci v ostatních oborech	220	19 046
7136 Instalatéři, potrubáři, stavební zámečníci, klempíři	337	22 259
7137 Stavební a provozní elektrikáři	260	22 518
7139 Ostatní dělníci zajišťující dokončovací stavební práce a dělníci v příbuzných obor.	31	25 552
7141 Malíři a tapetáři	11	16 296
7142 Lakýrníci a pracovníci v příbuzných oborech	196	17 851
7211 Formíři a jádraři	292	19 655
7212 Svářeči, řezači plamenem a páječi	553	20 448
7213 Výrobci a opraváři výrobků a dílů z plechů	170	18 618
7214 Montéři kovových konstrukcí	208	19 632
7215 Montéři lan a zdvihacích zařízení (např. na lodích, letadlech)	14	27 186
7221 Kováři, obsluha kovací lisů, obsluha bucharů	153	17 259
7222 Nástrojaři, kovomodeláři, kovodělníci, zámečníci	2 622	20 285
7223 Seřizovači a obsluha obráběcích strojů (kromě automatických a poloautomatických)	1 305	21 326
7224 Brusiči, leštiči a ostříči nástrojů	374	17 489
7231 Mechanici a opraváři motorových vozidel	235	19 297
7234 Mechanici a opraváři kolejových vozidel	421	20 694
7235 Mechanici a opraváři obráběcích, zemědělských strojů a průmyslového zařízení	795	21 200
7239 Ostatní mechanici a opraváři strojů a zařízení bez elektro jinde neuvedení	330	17 396
7241 Elektromechanici, opraváři a seřizovači různých typů elektrických zařízení	1 566	21 013
7242 Mechanici, opraváři a seřizovači elektrických částí aut, letadel, lodí	197	19 997
7243 Mechanici, seřizovači, opraváři elektronických zařízení	217	19 568
7246 Montéři a opraváři silnoproudých elektrických vedení	174	31 039
7247 Montéři a opraváři slaboproudých elektrických vedení	29	24 137
7311 Výrobci, mechanici a opraváři přesných přístrojů a zařízení	278	15 355
7341 Tiskaři, sazeči (kromě obsluhy tiskárenských strojů)	29	22 861
7411 Zpracovatelé masa, ryb vč. uzenářů a konzervovačů masa a ryb	178	18 986
7412 Zpracovatelé pekárenských a cukrářských výrobků	88	13 716
7419 Ostatní zpracovatelé - výrobci potravinářských výrobků jinde neuvedení	81	15 458
7422 Umělečtí truhláři, řezbáři, výrobci a opraváři výrobků ze dřeva vč. opravářů	128	16 561
7435 Modeláři a střihači textilu, kůží a podobných materiálů	15	11 984
7436 Švadleny, vyšíváči a pracovníci v příbuzných oborech	128	9 665
7437 Čalouníci a pracovníci v příbuzných oborech (včetně autočalouníků)	11	15 074
7443 Výrobci a opraváři kožené technické konfekce, galanterního zboží	101	13 100
8111 Obsluha důlního zařízení a razičích štítů	39	24 607
8112 Obsluha zařízení pro úpravu rudných a nerudných surovin	55	23 554
8122 Obsluha zařízení ve slévárenství (taviči, slévači)	346	17 876
8123 Obsluha zařízení na tepelné zpracování kovů	71	19 627
8125 Obsluha zařízení na tváření kovů ve válcovnách	124	23 748
8139 Obsluha ostatních zařízení na výrobu skla a keramiky	88	22 291
8151 Obsluha drtičů, mlýnů a míchadel při chemické výrobě	87	23 084
8159 Obsluha ostatních zařízení při chemické výrobě jinde neuvedená	153	20 044

Hrubá měsíční mzda a její složky, diferenciacie, placená doba podle podskupin zaměstnání KZAM-R

kraj: Olomoucký

Diferenciace				Průměr	Vybrané složky hrubé měsíční mzdy					Placená doba
1. decil	1. kvartil	3. kvartil	9. decil		prémie a odměny	příplatky za přesčas	příplatky ostatní	náhrady	odměny za pohotovost	
Kč/měs	Kč/měs	Kč/měs	Kč/měs	Kč/měs	%	%	%	%	%	hod/měs
14 715	16 935	24 321	27 806	20 959	16,1	3,2	3,0	12,6	0,0	176,3
17 024	19 308	24 763	26 762	21 747	19,6	3,2	2,1	19,3	0,5	169,2
14 847	16 622	22 444	26 911	20 459	17,0	2,7	1,6	13,8	0,1	179,7
15 413	17 615	25 775	28 859	22 130	12,9	3,2	3,7	7,5	2,1	176,5
15 498	18 038	26 340	30 899	22 832	9,0	2,6	7,0	6,3	1,3	172,4
13 387	16 516	27 161	28 475	22 606	54,3	0,2	1,0	6,0	0,0	174,0
12 201	13 972	16 788	17 344	15 632	12,8	2,1	4,6	4,6	0,0	174,1
14 198	15 733	21 053	24 657	18 723	11,2	1,5	7,4	7,6	0,0	172,0
13 717	16 115	23 505	26 237	19 785	19,1	1,4	8,8	6,1	0,0	171,8
15 038	18 116	22 896	26 271	20 932	10,4	1,1	7,9	8,8	0,1	177,7
14 540	16 736	20 897	23 506	18 969	14,8	0,6	7,8	6,3	0,1	165,8
15 298	17 204	23 533	30 008	21 769	9,4	3,2	6,7	9,2	0,9	179,4
15 479	26 513	32 301	37 277	28 246	9,8	1,1	5,3	6,8	5,3	175,9
13 808	15 453	21 197	25 188	18 638	12,1	1,3	8,9	7,9	0,0	173,2
14 605	17 248	23 833	28 290	21 038	14,4	1,3	4,8	7,8	0,5	171,1
15 375	17 974	24 651	27 711	21 712	11,7	1,4	6,8	6,2	0,1	171,7
12 694	14 316	20 491	23 194	17 810	13,6	1,3	7,0	6,5	0,1	169,0
14 823	17 011	22 410	26 894	20 133	16,1	1,2	1,3	7,5	0,5	172,1
15 769	17 891	24 449	26 807	21 116	9,7	0,9	6,8	8,2	0,0	165,5
14 755	17 226	27 233	33 779	22 807	15,2	1,3	10,3	7,0	0,2	174,9
12 613	14 078	22 648	27 359	18 890	7,5	1,4	8,8	5,9	0,4	169,3
15 260	18 154	24 080	29 880	21 854	14,5	1,3	7,6	6,1	0,9	172,7
14 784	16 695	22 840	24 985	19 917	12,6	1,2	4,1	7,3	0,3	168,7
11 300	14 205	24 670	29 126	20 040	10,9	1,1	7,0	7,4	1,4	168,4
20 471	23 313	35 124	36 522	29 119	13,7	1,4	2,8	8,2	5,1	169,9
17 806	20 251	27 307	35 591	32 513	35,3	0,9	5,5	5,4	2,7	168,1
11 860	12 685	22 575	29 579	18 471	5,2	0,9	3,0	7,6	1,0	163,7
17 050	19 202	25 809	29 059	22 850	8,0	0,3	8,2	5,9	0,0	169,0
14 094	15 944	21 632	26 730	19 569	31,4	1,2	4,3	8,8	0,0	175,9
12 279	12 941	15 708	16 433	14 482	6,8	0,7	6,8	7,9	0,0	172,6
12 162	12 841	18 805	24 617	16 759	12,6	0,6	6,2	7,6	0,0	168,2
13 436	14 618	19 236	21 181	17 007	13,4	1,6	1,6	5,2	0,0	177,7
9 547	9 742	16 448	19 206	13 173	15,4	0,1	0,0	5,8	0,0	162,3
8 626	9 092	11 239	12 783	10 317	9,6	0,2	0,0	7,6	0,0	164,0
12 690	14 095	16 413	17 438	15 261	16,6	0,7	1,4	6,3	0,0	167,1
9 678	10 882	14 711	16 892	13 195	9,8	0,3	0,9	4,6	0,0	162,9
19 428	22 434	26 917	29 175	24 687	15,0	2,2	2,1	11,4	0,0	179,7
17 317	20 711	25 141	27 274	22 866	17,6	0,8	4,7	7,5	0,0	165,4
11 422	14 025	22 258	27 307	18 490	19,1	1,9	9,3	5,2	0,0	170,1
14 498	16 645	21 995	23 632	19 359	13,6	1,6	11,6	5,2	0,0	173,4
17 878	20 275	27 099	32 819	24 926	17,3	1,9	10,2	5,1	0,0	175,0
17 210	19 509	25 054	27 409	22 304	1,5	0,8	10,7	16,0	0,0	173,5
17 997	20 503	24 878	26 700	22 763	0,0	0,8	24,4	8,4	0,0	168,3
14 008	17 163	22 152	23 772	19 727	8,5	0,9	14,0	7,6	0,0	166,8

Výsledky ke dni 10. 9. 2010

Hrubá měsíční mzda a její složky, diference, placená doba podle podskupin zaměstnání KZAM-R

kraj: Olomoucký

Podskupiny zaměstnání KZAM-R	Počet zaměstnanců přepočtený podle placených měsíců	Medián
		Kč/měs
8161 Obsluha zařízení při výrobě a rozvodu elektřiny	85	26 316
8162 Obsluha parních turbín, ohřivačů a motorů	157	21 249
8163 Obsluha zařízení při úpravě, čištění a rozvodu vody	328	21 767
8171 Obsluha automatických nebo poloautomatických montážních linek	446	17 623
8172 Obsluha průmyslových robotů	60	15 206
8180 Obsluha strojů a zařízení pro práce na železničním svršku	127	22 556
8211 Obsluha automatických nebo poloautomatických obráběcích strojů (kromě 722)	1 036	21 390
8212 Obsluha strojů na výrobu maltovin, vápna, cementu, prefabrikátů	117	21 645
8223 Obsluha strojů při konečné úpravě a nanášení ochranných povlaků	314	17 474
8232 Obsluha strojů na výrobu plastových výrobků (vč. laminování)	317	14 784
8264 Obsluha strojů na bělení, barvení, čištění, praní, žehlení textilu	76	10 780
8273 Obsluha strojů na mletí zrn a koření	45	18 370
8274 Obsluha strojů na zpracování mouky, výrobu pečiva, čokolády a cukrovinek	718	16 504
8278 Obsluha strojů na výrobu nápojů	114	16 327
8281 Montážní dělníci montující mechanická zařízení (stroje, vozidla)	894	17 126
8282 Montážní dělníci montující elektrická zařízení	473	21 511
8284 Montážní dělníci montující výrobky z kovů, pryže a plastů	861	15 314
8290 Obsluha jiných stacionárních zařízení a ostatní montážní dělníci	90	16 417
8311 Strojvedoucí	504	31 792
8313 Dělníci zabezpečující sestavování vlaků (brzdaři, výhybkáři)	438	23 185
8321 Řidiči osobních a malých dodávkových automobilů, taxikáři	110	18 069
8322 Řidiči sanitních a rzp vozů	36	20 307
8323 Řidiči autobusů, trolejbusů a tramvají	806	21 827
8324 Řidiči nákladních automobilů a tahačů	1 109	19 555
8326 Řidiči speciálních vozidel	65	19 403
8331 Obsluha zemědělských a lesních strojů	218	18 216
8332 Obsluha zemních a příbuzných strojů	279	23 537
8333 Obsluha jeřábů, zdvihacích a podobných manipulačních zařízení	310	16 805
8334 Obsluha vysokozdvíhacích a ostatních motorových vozíků	666	17 824
9132 Pomocníci a uklízeči v kancelářích, hotelích, nemocnicích a jiných zařízeních	1 008	10 734
9141 Domovníci, správci domu	34	15 325
9152 Vrátní, hlídači, uváděči a šatnářky	389	10 738
9161 Sběrači odpadků, popeláři	57	13 323
9162 Metaři, čistíči záchodků, žump, kanálů a podobných zařízení	75	14 174
9169 Ostatní pracovníci v příbuzných oborech jinde neuvedení	166	16 755
9211 Pomocní a nekvalifikovaní dělníci v zemědělství	18	15 119
9312 Pomocní a nekvalifikovaní dělníci na stavbách a údržbě silnic, přehrad	30	18 354
9313 Pomocní a nekvalifikovaní dělníci na stavbách budov	80	21 417
9321 Pomocní a nekvalifikovaní montážní a manipulační dělníci	912	18 660
9322 Ruční baliči a pytlouvači	90	19 742
9323 Dělníci nádvorní skupiny (pomocní montéři)	108	15 224
9332 Obsluha povozů a zařízení poháněných zvířaty	19	13 299
9333 Vazači a nosiči břemen, přistavní dělníci (dokaři)	90	16 700
9339 Pomocní a nekvalifikovaní pracovníci v dopravě, ve skladech, v telekomunikacích	891	17 651

Hrubá měsíční mzda a její složky, diferenciacie, placená doba podle podskupin zaměstnání KZAM-R

kraj: Olomoucký

Diferenciace				Průměr	Vybrané složky hrubé měsíční mzdy					Placená doba
1. decil	1. kvartil	3. kvartil	9. decil		prémie a odměny	příplatky za přesčas	příplatky ostatní	náhrady	odměny za pohotovost	
Kč/měs	Kč/měs	Kč/měs	Kč/měs	Kč/měs	%	%	%	%	%	hod/měs
17 578	20 149	31 513	34 023	26 344	15,6	1,6	16,2	6,7	1,7	170,5
14 001	17 053	27 486	32 279	23 354	17,6	0,7	14,7	5,8	0,8	168,9
14 602	17 971	24 503	28 143	21 612	10,5	1,1	10,1	5,6	0,9	169,8
14 692	16 480	21 841	29 601	19 827	14,2	1,4	4,9	7,0	0,0	168,7
14 129	14 661	17 380	19 417	16 183	5,2	1,1	12,8	5,1	0,0	166,5
17 301	19 046	25 888	28 093	22 815	13,4	2,1	1,3	10,1	1,0	182,9
14 121	17 338	25 453	29 575	21 680	11,8	1,5	7,0	7,4	0,0	171,1
17 969	19 287	23 474	26 197	21 951	15,2	3,2	15,9	6,1	0,0	175,6
12 622	14 367	20 433	23 001	17 884	5,2	1,8	11,3	6,0	0,0	177,7
11 618	12 442	19 273	28 743	17 149	19,3	0,5	11,3	6,2	0,0	166,6
9 061	9 447	12 832	14 493	11 339	8,9	0,2	3,9	6,1	0,0	163,6
14 881	16 641	20 488	21 726	18 625	22,3	0,9	3,6	9,4	0,0	178,2
13 941	14 904	18 487	21 558	17 132	5,6	1,0	9,8	6,9	0,0	166,8
13 080	14 334	19 853	22 806	17 633	18,8	0,7	5,6	7,1	0,1	169,2
12 955	14 270	20 482	23 110	17 701	11,1	1,1	6,6	6,7	0,0	161,6
11 702	19 450	23 202	24 782	20 558	18,2	1,7	5,1	6,3	0,0	174,0
11 471	14 691	15 723	16 253	14 826	5,6	0,1	13,1	4,2	0,0	165,6
12 865	13 913	19 334	21 539	16 952	9,7	0,9	9,8	7,6	0,0	171,9
26 833	30 091	33 431	35 056	31 336	3,2	1,9	13,5	11,0	0,0	166,2
19 505	21 527	24 572	25 724	22 943	3,7	0,9	12,6	10,3	0,0	161,5
14 116	15 359	20 817	23 794	18 738	15,3	1,6	2,5	7,0	0,2	176,9
16 682	18 005	21 873	23 130	20 039	12,9	2,0	15,8	5,4	0,3	172,7
19 035	20 451	22 854	24 147	21 713	8,7	3,2	10,6	7,1	1,3	184,4
14 212	16 520	22 559	27 011	20 125	15,6	2,4	4,6	9,2	0,3	182,8
16 850	17 815	22 612	28 574	21 024	21,5	3,3	3,0	7,9	0,2	180,0
14 343	15 955	20 785	22 756	18 628	12,5	2,8	3,2	8,7	0,1	189,2
18 280	20 662	27 512	31 142	24 300	19,2	2,1	3,2	13,7	0,2	173,4
13 283	14 798	19 784	24 054	17 976	13,8	1,0	5,4	8,1	0,1	170,2
13 459	15 572	20 037	22 870	18 020	11,9	0,7	6,1	7,4	0,1	169,5
8 827	9 562	12 174	14 162	11 249	8,3	0,7	4,3	6,4	0,0	171,3
9 404	12 125	20 816	26 274	16 160	10,6	1,6	4,7	6,6	0,6	183,0
9 265	9 722	13 070	15 993	11 769	8,0	0,8	10,7	6,3	0,1	175,0
8 879	12 628	13 867	15 204	12 971	18,4	1,4	0,3	8,6	0,0	170,7
10 081	11 164	22 848	26 292	16 979	11,7	1,0	3,5	7,4	2,1	165,6
10 000	10 000	33 128	36 046	21 030	2,4	0,0	0,5	5,5	0,0	161,5
11 367	11 771	17 559	27 651	16 428	5,5	0,8	0,9	5,7	0,0	178,0
15 232	17 013	21 960	24 412	19 167	12,5	0,5	3,6	7,9	0,8	166,9
15 680	19 146	24 362	27 408	21 490	20,6	5,4	5,9	8,8	0,1	185,3
11 352	13 608	25 899	28 444	19 500	20,9	1,0	8,1	6,2	0,1	169,5
12 172	15 134	22 771	23 846	18 838	13,8	1,3	11,9	7,8	0,0	172,3
10 804	12 727	17 643	19 198	15 374	10,8	0,5	4,6	8,3	0,3	168,4
10 267	10 768	15 376	19 577	13 619	19,2	0,1	2,0	9,3	0,0	162,3
12 603	14 433	18 755	20 778	16 660	10,6	1,1	3,2	6,8	0,0	172,3
12 534	14 099	20 870	23 313	17 844	9,9	0,5	5,0	8,2	0,3	167,9

Výsledky ke dni 10. 9. 2010

**Průměrná měsíční odpracovaná a neodpracovaná doba zaměstnanců
podle podskupin zaměstnání KZAM-R**

kraj: Olomoucký

Podskupiny zaměstnání KZAM-R	Počet zaměstnanců přečtený podle eviden. měsíců	Odpracovaná doba		Neodpracovaná doba		
		celkem	z toho přesčas	celkem	z toho	
					nemoc	dovolená
		hod/měs	hod/měs	hod/měs	hod/měs	hod/měs
1210 Ředitelé a prezidenti velkých organizací, podniků	148	154,0	0,1	12,3	0,9	9,2
1221 Ved. pracovníci v zemědělství, lesnictví, rybář. a mysliv.	67	155,7	0,2	13,3	3,3	8,2
1222 Vedoucí pracovníci v průmyslu (ve výrobě)	494	151,1	0,5	12,8	2,2	7,6
1223 Vedoucí pracovníci ve stavebnictví a zeměměřičtí	75	155,4	1,4	17,2	2,0	10,6
1224 Vedoucí pracovníci ve velkoobchodě a v maloobchodě	521	154,7	1,4	17,1	3,9	11,6
1226 Ved. pracovníci v dopr., skladování, telekom. a na pošt. úř.	352	144,2	0,4	17,3	4,4	10,4
1227 Ved. prac. v organ.zaměřených na poskytování obch.služ.	114	155,6	0,4	14,7	1,1	9,7
1228 Ved.prac. v pečovatel., úklidových a podobných službách	10	148,3	0,5	14,5	1,8	9,4
1229 Ved. pracovních dílčích celků jinde neuved. (kult.,zdrav.)	63	154,8	0,7	13,2	2,1	9,1
1231 Vedoucí pracovníci finančních a hospodářských útvarů	243	152,5	0,7	13,9	1,3	8,4
1232 Ved. prac. personálních útvarů a útvarů průmysl. vztahů	43	150,5	0,1	13,5	0,5	8,5
1233 Vedoucí pracovníci obytných útvarů (vč. průzkumu trhu)	210	152,3	0,4	14,0	2,1	8,6
1234 Ved. prac. reklamních útvarů a útvarů pro styk s veřejností	29	148,6	0,7	15,2	4,7	6,8
1235 Vedoucí pracovníci zásobovacích útvarů	103	150,7	0,4	14,2	1,7	8,9
1236 Vedoucí pracovníci výpočetních útvarů	35	149,9	0,5	16,0	0,0	10,5
1237 Vedoucí pracovníci výzkumných a vývojových útvarů	66	152,5	0,2	10,1	0,1	7,2
1239 Vedoucí pracovníci ostatních útvarů jinde neuvedení	146	152,0	0,3	11,4	1,5	7,0
1311 Vedoucí, ředitelé v zemědělství, lesnictví, rybářství	15	155,8	0,0	15,5	2,8	10,2
1312 Vedoucí, ředitelé v průmyslu (ve výrobě)	138	156,3	2,5	15,0	2,1	7,4
1313 Vedoucí, ředitelé ve stavebnictví a zeměměřičtí	39	151,1	0,7	20,5	1,4	12,9
1314 Vedoucí, ředitelé ve velkoobchodu a maloobchodu	271	157,4	1,0	15,2	2,1	11,0
1315 Vedoucí, ředitelé v restauracích a hotelích	20	159,2	0,8	13,1	1,9	8,3
1316 Vedoucí v dopravě, sklad., telekomun. a na pošt. úřadech	70	151,5	1,5	14,1	1,2	10,1
1317 Ved., ředitelé v podnicích poskytujících obchodní služby	53	155,9	0,1	16,0	1,6	10,9
1318 Vedoucí, ředitelé pečovatelských, úklidových a pod. služ.	16	155,7	0,0	13,6	4,7	8,0
1319 Vedoucí, ředitelé malých organizací ostatní (kult.,zdrav.)	32	163,6	5,0	10,1	0,0	8,0
2111 Fyzikové a astronomové	41	157,1	0,2	13,7	2,7	8,4
2113 Chemici	31	159,0	0,8	13,0	0,7	9,3
2114 Geologové, geofyzici, geodeti, hydrologové apod.	35	150,0	0,0	14,0	1,3	10,3
2132 Programátoři	109	153,0	1,0	14,0	2,5	9,2
2139 Ostatní odborníci zabývající se výp. tech. jinde neuvedení	114	155,8	1,0	13,0	0,8	9,5
2142 Projektanti staveb a areálů, stavební inženýři	237	151,2	0,5	17,7	2,1	11,3
2143 Projektanti elektrotechnických zařízení, elektroinženýři	177	153,3	2,5	12,6	1,0	8,2
2144 Projektanti elektronických syst. a telekomunikačních sítí	63	155,2	3,5	10,8	1,2	8,4
2145 Projektanti a konstruktéři strojních zařiz., strojní inženýři	442	154,4	3,1	14,1	1,4	8,6
2146 Chemičtí inženýři, technologové	51	150,5	0,1	11,8	1,6	7,9
2149 Ostatní architekti, projektanti, konstrukt.a techn.inženýři	251	151,8	1,0	12,3	2,1	8,0
2211 Bakteriologové, biologové, ekologové, zoologové	92	158,1	0,9	13,2	1,2	8,7
2212 Farmakologové, anatomové, biochemici,fyziolog., patolog.	26	157,5	0,0	14,1	3,3	8,3
2213 Agronomové, šlechtitelé a odborníci v příbuzných oborech	25	156,5	0,8	15,0	2,7	8,8
2221 Lékaři, ordináři (kromě zubních lékařů)	540	159,6	8,6	16,4	2,6	10,2
2224 Farmaceuti, magistři v lékárně, lékárníci	57	153,3	1,6	19,5	3,7	12,7
2311 Vědeckopedagogičtí pracovníci	1 142	157,1	0,2	15,2	1,3	11,2
2411 Odborní pracov. na úseku účetnictví, financí, daní, apod.	172	151,1	0,4	15,1	2,5	9,3

Výsledky ke dni 10. 9. 2010

**Průměrná měsíční odpracovaná a neodpracovaná doba zaměstnanců
podle podskupin zaměstnání KZAM-R**

kraj: Olomoucký

Podskupiny zaměstnání KZAM-R	Počet zaměstnanců přečtený podle eviden. měsíců	Odpracovaná doba		Neodpracovaná doba		
		celkem	z toho přesčas	celkem	z toho	
					nemoc	dovolená
		hod/měs	hod/měs	hod/měs	hod/měs	hod/měs
2412 Odbor. pracovníci na úseku zaměstnaneckých, pers. věcí	51	147,3	0,1	17,4	5,6	9,4
2413 Odborní pracovníci v bankovníctví a pojišťovnictví	851	147,4	0,5	20,6	5,1	11,9
2419 Ostatní odborní pracovníci v oblasti podnikání	282	150,2	1,1	14,6	2,7	9,1
2421 Právníci, právní poradci (mimo advokacie a soudnictví)	42	152,3	0,0	15,1	1,7	9,2
2431 Odborní archiváři (kromě řadových)	17	150,4	0,0	12,7	1,1	10,5
2433 Odborní pracovníci v informacích (např. vti)	22	154,7	0,0	15,8	4,5	7,8
2441 Ekonomové - vědecktí pracovníci, specialisté, experti	207	152,6	0,3	14,4	1,5	10,4
2451 Spisovatelé, autoři, kritikové, novináři, redaktori	88	160,0	0,0	12,6	1,8	7,7
2452 Sochaři, malíři, umělečtí restaurátoři, grafici a výtvarníci	15	147,8	0,0	25,2	12,5	10,1
2470 Odborní administrativní pracovníci jinde neuvedení	162	158,4	1,6	12,5	1,3	7,9
3111 Technici ve fyzikálních a příbuzných oborech	16	150,8	0,0	19,8	1,3	13,8
3112 Stavební technici	434	153,3	2,0	16,9	2,7	10,1
3113 Elektrotechnici	407	152,4	3,4	13,8	2,5	8,4
3114 Elektronici a technici v radiokomunikacích a telekomunik.	119	156,2	5,2	12,9	2,7	9,0
3115 Strojrenští technici	1 261	153,5	3,7	14,2	2,6	7,2
3116 Chemičtí technici	139	152,7	3,3	15,5	3,0	8,8
3117 Důlní a hutní technici	41	153,2	5,5	13,6	3,4	7,1
3118 Technici v kartografii, kresličtí a zeměměřiči	236	149,6	1,8	16,0	3,3	7,3
3119 Ostatní techničtí pracovníci jinde neuvedení	1 418	153,6	2,0	11,7	2,1	6,0
3121 Poradci ve výpočetní technice	61	153,5	0,2	13,2	1,8	8,6
3122 Operátoři a obsluha výpočetní techniky	98	155,1	1,5	13,5	0,5	8,8
3123 Operátoři průmyslových robotů, nc strojů	35	153,5	6,3	16,2	7,3	4,4
3132 Obsluha zařiz. pro záznam zvuku,obrazu,operátoři kamery	26	156,6	1,5	11,9	0,0	9,5
3134 Obsluha lékařských zařízení	67	151,0	4,6	18,2	3,7	10,2
3151 Kolaudační technici a technici protipožární ochrany	23	151,5	4,2	19,8	0,0	14,4
3152 Bezpečnostní tech.a tech. pro kontrolu zdravotní nezávad.	364	152,3	3,3	13,4	3,0	6,7
3160 Technici železničního provozu	754	145,4	3,7	17,3	2,2	10,7
3211 Technici a laboranti v oblasti biologie a v příbuz. oborech	260	156,7	6,9	17,5	4,0	9,7
3212 Technici v agronomii, v lesnictví a v zemědělství	323	156,1	0,8	14,1	2,3	9,3
3221 Asistenti zdravotničtí	55	147,4	1,7	17,8	3,7	10,3
3223 Dietetici a odborníci na výživu	20	151,2	1,3	17,5	5,3	8,7
3226 Rehabilitační a fyzioterapeutičtí pracovníci	138	149,2	1,1	18,6	4,9	8,4
3228 Farmaceutičtí asistenti	54	154,9	2,8	16,1	2,8	10,6
3231 Ošetřovatelé, všeobecné zdravotní sestry	1 225	148,0	2,1	17,5	3,7	10,0
3232 Ženské sestry, porodní asistentky	108	148,8	1,9	16,4	2,4	10,3
3233 Sestry pro péči o dítě	105	147,9	1,9	18,2	2,1	10,6
3411 Zprostředkovatelé finanč. transakcí, obchodu s cen. papíry	52	153,3	0,0	18,7	5,0	10,0
3412 Pojišťovací agenti	81	155,3	0,0	15,7	3,4	8,1
3415 Obchodní cestující, prof. poradci v obchodě, obch.zástupci	432	156,2	0,7	13,3	2,3	8,9
3416 Nákupčí	342	151,4	0,8	13,8	2,8	7,7
3417 Odhadci a zbožiznalci	16	157,5	2,5	14,8	3,8	8,8
3421 Obchodní agenti	413	151,0	1,1	14,3	2,4	8,1
3422 Odbytoví a přepravní agenti	501	151,4	0,9	15,1	2,5	9,1
3429 Ostatní obchodní agenti a makléři jinde neuvedení	14	147,7	0,0	21,2	7,0	10,6

Výsledky ke dni 10. 9. 2010

**Průměrná měsíční odpracovaná a neodpracovaná doba zaměstnanců
podle podskupin zaměstnání KZAM-R**

kraj: Olomoucký

Podskupiny zaměstnání KZAM-R	Počet zaměstnanců přečtený podle eviden. měsíců	Odpracovaná doba		Neodpracovaná doba		
		celkem	z toho přesčas	celkem	z toho	
					nemoc	dovolená
		hod/měs	hod/měs	hod/měs	hod/měs	hod/měs
3431 Odborné sekretářky, sekretáři	233	154,1	0,3	15,5	3,3	8,3
3433 Prac. v oblasti účetnictví, fakturace, rozpočet., kalkulace	1 106	152,5	0,7	15,3	3,6	8,1
3434 Pracovníci v oblasti statistiky a matematiky	23	153,4	0,4	16,0	2,2	10,1
3435 Pracovníci v oblasti práce a mezd (kromě účetních)	53	154,2	1,2	13,8	1,7	8,1
3436 Referenti osobních oddělení	156	153,6	1,1	15,3	2,1	8,7
3439 Ostatní odborní administrativní pracovníci jinde neuvedení	483	152,4	0,5	15,7	3,7	8,4
3471 Aranžéři, průmysloví a komerční návrháři, bytoví architekti	16	153,0	0,2	12,7	1,7	8,4
4112 Kancelářští pracovníci a obsluha zařiz. na zpracování textu	45	158,5	1,0	11,4	1,5	7,4
4113 Pracovníci přípravy dat výpočetní techniky	115	151,8	0,2	17,0	5,1	8,7
4115 Sekretářky, sekretáři	507	151,6	0,5	15,7	3,6	8,3
4121 Nižší účetní	117	153,8	1,1	15,3	3,7	8,9
4123 Nižší finanční, daňoví úředníci a úředníci v příb. oborech	33	155,9	0,1	16,1	3,8	8,5
4131 Úředníci ve skladech	970	151,3	3,2	18,3	5,5	9,8
4132 Úředníci ve výrobě (např. výrobní plánovači)	267	151,4	2,9	14,9	2,7	7,5
4133 Úředníci v dopravě a v přepravě (dispečeri, kontr. apod.)	274	150,9	1,8	15,3	1,8	10,4
4141 Řadoví knihovníci, archiváři, evidenční pracovníci	64	155,2	0,3	15,4	2,0	8,5
4142 Poštovní doručovatelé, úředníci v třídírnách	909	137,7	0,3	22,0	6,5	11,7
4190 Ostatní nižší úředníci jinde neuvedení	42	153,3	0,4	15,6	4,9	8,7
4211 Pokladníci (v bankách, pojišťov., spořitelnách, na poště)	170	152,3	0,7	16,2	2,7	11,0
4212 Úředníci na přepážkách a směnárníci	548	141,7	0,1	19,9	5,9	11,5
4213 Pokladníci v obchodě, společném stravování apod.	582	152,0	0,7	20,2	7,8	11,6
4214 Prodavači vstupenek, jízdenek apod.	156	140,8	3,5	22,2	2,8	15,5
4215 Bookmakeři, krupiéři a úředníci sázkových kanceláří	143	157,9	1,3	11,8	3,7	7,4
4222 Recepční	91	154,0	0,7	11,9	2,2	7,6
4223 Telefonisté	66	155,0	2,4	15,7	4,1	9,5
4224 Informátoři	45	147,4	1,6	20,1	3,7	13,8
5121 Pracovníci dohlížející nad obsluh. personálem, hospodyně	24	153,7	3,8	16,2	2,7	10,2
5122 Kuchaři	381	153,3	3,7	18,4	6,5	9,3
5123 Číšníci, servírky	112	150,8	4,0	16,9	3,9	10,9
5132 Pečovatelé a pomoc. ošetřovat. v zařiz.soc. péče, v nemoc.	442	149,2	3,4	19,1	5,1	9,9
5144 Maséři	48	140,0	3,6	25,7	15,2	8,5
5149 Ostatní pracovníci zajišťující osobní služby jinde neuved.	19	156,0	1,3	11,2	3,1	6,2
5161 Hasiči, požárníci	76	159,1	13,5	20,5	2,4	14,2
5169 Ostatní pracovníci ochrany a ostrahy jinde neuvedení	728	152,2	3,1	15,7	4,4	10,7
5211 Prodavači v obchodech	2 340	152,2	0,9	19,0	6,9	10,3
5212 Předváděči zboží	10	166,8	0,6	4,7	0,6	3,7
6111 Pěstitelé polních plodin	15	156,3	6,5	21,3	6,8	9,4
6113 Zahradníci a pěstitelé zahradních plodin a sazenic	78	154,7	6,0	18,9	4,9	8,7
6121 Chovatelé hospodářských zvířat (kromě drůbeže a včel)	275	157,3	9,9	22,2	9,0	11,4
6122 Chovatelé drůbeže	24	158,1	3,7	18,6	5,1	10,6
6141 Dělníci pro pěstění a ošetřování lesa	100	145,7	2,3	20,8	5,9	6,0
7113 Horníci pro dobývání nerudných surovin a kamenolamači	37	131,8	3,4	34,5	14,2	11,0
7122 Zedníci, kameníci, omítkáři	304	155,6	13,9	28,1	9,6	10,7
7123 Betonáři, děl.specializovaní na pokládání beton. povrchů	75	141,6	3,1	27,2	14,7	7,1

Výsledky ke dni 10. 9. 2010

**Průměrná měsíční odpracovaná a neodpracovaná doba zaměstnanců
podle podskupin zaměstnání KZAM-R**

kraj: Olomoucký

Podskupiny zaměstnání KZAM-R	Počet zaměstnanců přečtený podle eviden. měsíců	Odpracovaná doba		Neodpracovaná doba		
		celkem	z toho přesčas	celkem	z toho	
					nemoc	dovolená
		hod/měs	hod/měs	hod/měs	hod/měs	hod/měs
7124 Tesaři a truhláři	89	142,8	10,1	32,9	12,1	13,2
7126 Asfaltéři, dlaždiči	21	130,2	10,9	38,2	9,2	19,1
7129 Ostatní stavební děl. stav. výroby a prac. v ost. oborech	239	144,7	8,8	34,7	13,1	12,0
7136 Instalatéři, potrubáři, stavební zámečníci, klempíři	349	155,9	9,2	20,2	5,5	8,9
7137 Stavební a provozní elektrikáři	267	156,7	9,1	15,5	3,8	8,1
7139 Ostatní dělníci zajišťující dokončovací stavební práce	33	146,8	1,8	27,0	12,2	8,5
7141 Malíři a tapetáři	12	155,6	10,3	18,1	9,2	6,3
7142 Lakýrníci a pracovníci v příbuzných oborech	205	150,9	7,4	20,8	7,2	7,8
7211 Formíři a jádraři	310	152,3	8,2	18,9	9,0	5,2
7212 Svářeči, řezači plamenem a páječi	590	148,2	6,5	29,0	9,1	7,7
7213 Výrobci a opraváři výrobků a dílů z plechů	178	146,6	3,5	19,0	7,5	6,8
7214 Montéři kovových konstrukcí	218	152,0	8,0	27,0	7,7	10,8
7215 Montéři lan a zdvihacích zařiz. (např. na lodích, letadel)	14	154,9	7,9	20,9	5,0	10,7
7221 Kováři, obsluha kovacích lisů, obsluha bucharů	163	147,9	8,3	24,5	8,2	6,9
7222 Nástrojaři, kovomodeláři, kovodělníci, zámečníci	2 730	151,7	7,8	19,0	5,9	7,7
7223 Seřizovači a obsluha obráběcích strojů	1 347	155,7	8,7	15,7	4,7	5,8
7224 Brusíči, leštiči a ostříči nástrojů	392	151,2	5,9	17,4	7,3	6,1
7231 Mechanici a opraváři motorových vozidel	245	152,2	6,1	19,6	6,5	7,8
7234 Mechanici a opraváři kolejových vozidel	439	145,2	4,8	20,1	6,8	8,6
7235 Mechanici obráběcích, zemědělských strojů a prům. zařiz.	826	156,0	8,3	18,6	6,0	8,6
7239 Ostatní mechanici a opraváři strojů a zařízení bez elektro	344	152,8	6,2	16,3	6,1	6,3
7241 Elektromech.a seřizovači různých typů elektrických zařiz.	1 625	155,9	9,4	16,4	5,7	6,4
7242 Mechanici, opraváři a seřizovači elektr. částí aut, letadel	205	149,5	6,7	18,9	6,1	8,5
7243 Mechanici, seřizovači, opraváři elektronických zařízení	222	153,2	5,1	15,1	2,9	8,5
7246 Montéři a opraváři silnoproudých elektrických vedení	179	150,5	8,5	19,2	4,1	9,8
7247 Montéři a opraváři slaboproudých elektrických vedení	30	150,6	5,9	17,3	4,2	8,5
7311 Výrobci, mechanici a opraváři přesných přístrojů a zařízení	288	147,2	4,4	16,3	4,6	6,0
7341 Tiskaři, sazeči (kromě obsluhy tiskárenských strojů)	30	147,8	1,9	20,9	6,3	8,2
7411 Zpracovatelé masa, ryb vč. uzenářů a konzerv. masa a ryb	186	155,3	6,1	20,2	7,0	11,0
7412 Zpracovatelé pekárenských a cukrářských výrobků	93	150,3	3,9	22,0	8,9	11,1
7419 Ostatní zpracovatelé - výrobci potravinářských výrobků	84	149,1	2,8	19,0	6,1	10,6
7422 Uměleč. truhláři, řezbáři, výrobci a oprav.výrobků ze dřeva	135	159,0	8,8	18,2	8,4	6,2
7435 Modeláři a stříhači textilu, kůží a podobných materiálů	16	147,7	0,4	14,5	3,4	7,7
7436 Švadleny, vyšivači a pracovníci v příbuzných oborech	139	139,8	0,9	24,3	12,1	8,5
7437 Čalouníci a pracovníci v příb. oborech (vč.autočalouníků)	11	154,2	4,9	12,9	0,0	7,0
7443 Výrobci a oprav. kožené technické konfekce, galant. zboží	108	145,1	1,5	17,7	9,9	3,5
8111 Obsluha důlního zařízení a razících štítů	41	148,9	8,9	30,2	8,0	14,1
8112 Obsluha zařízení pro úpravu rudných a nerudných surovin	57	148,0	2,8	17,2	5,4	7,7
8122 Obsluha zařízení ve slévárenství (taviči, slévači)	367	152,5	7,2	17,1	8,4	4,4
8123 Obsluha zařízení na tepelné zpracování kovů	74	154,8	10,0	18,2	7,1	5,9
8125 Obsluha zařízení na tváření kovů ve válcovnách	130	159,4	11,7	15,1	6,6	5,7
8139 Obsluha ostatních zařízení na výrobu skla a keramiky	98	138,7	6,6	34,2	4,8	15,0
8151 Obsluha drtičů, mlýnů a míchadel při chemické výrobě	88	149,0	3,0	19,2	2,3	13,4
8159 Obsluha ostat. zařízení při chemické výrobě jinde neuved.	156	150,8	2,8	16,0	2,7	9,0

Výsledky ke dni 10. 9. 2010

**Průměrná měsíční odpracovaná a neodpracovaná doba zaměstnanců
podle podskupin zaměstnání KZAM-R**

kraj: Olomoucký

Podskupiny zaměstnání KZAM-R	Počet zaměstnanců přečtený podle eviden. měsíců	Odpracovaná doba		Neodpracovaná doba		
		celkem	z toho přesčas	celkem	z toho	
					nemoc	dovolená
		hod/měs	hod/měs	hod/měs	hod/měs	hod/měs
8161 Obsluha zařízení při výrobě a rozvodu elektřiny	87	154,9	8,7	15,4	3,5	10,0
8162 Obsluha parních turbín, ohřívačů a motorů	162	154,4	6,6	14,3	3,8	8,0
8163 Obsluha zařízení při úpravě, čištění a rozvodu vody	335	155,3	5,9	14,4	3,3	8,6
8171 Obsluha automatických nebo poloaut. montážních linek	462	154,5	7,2	14,0	5,3	6,1
8172 Obsluha průmyslových robotů	64	148,0	0,8	18,4	9,3	5,2
8180 Obsluha strojů a zařízení pro práce na železničním svršku	135	156,5	11,8	25,4	9,4	9,5
8211 Obsluha automat. nebo poloaut. obráb.strojů (kromě 722)	1 071	153,3	8,0	17,5	5,1	6,9
8212 Obsluha strojů na výrobu maltovin, vápna, cementu	121	159,2	11,2	15,9	5,7	8,4
8223 Obsluha strojů při konečné úpravě ochranných povlaků	337	155,0	9,6	21,9	10,9	7,1
8232 Obsluha strojů na výrobu plast. výrobků (vč. laminování)	335	147,7	3,1	18,8	8,1	7,1
8264 Obsluha strojů na bělení, barvení, čištění, praní, žehlení	80	144,5	1,3	19,0	8,2	8,0
8273 Obsluha strojů na mletí zrn a koření	47	157,2	6,0	20,8	5,6	11,4
8274 Obsluha strojů na zpracování mouky, výrobu pečiva	748	148,9	4,9	17,7	6,2	9,2
8278 Obsluha strojů na výrobu nápojů	118	152,2	4,5	16,8	4,6	9,8
8281 Montážní dělníci montující mechanická zařízení (stroje)	931	143,5	3,8	17,9	5,4	6,8
8282 Montážní dělníci montující elektrická zařízení	491	158,2	10,7	15,4	5,7	5,5
8284 Montážní dělníci montující výrobky z kovů, pryže a plastů	925	148,4	0,5	17,2	10,6	3,9
8290 Obsluha jin.stacionárních zařízení a ost. montážní dělníci	93	154,4	3,4	17,5	4,0	8,7
8311 Strojvedoucí	520	143,3	9,2	22,6	4,9	12,0
8313 Dělníci zabezpeč. sestavování vlaků (brzdaři, výhybkáři)	450	141,3	4,4	20,2	4,0	11,3
8321 Řidiči osobních a malých dodávkov. automobilů, taxikáři	114	159,2	8,0	17,4	5,0	9,0
8322 Řidiči sanitních a rzp vozů	37	155,8	8,1	16,6	4,9	8,9
8323 Řidiči autobusů, trolejbusů a tramvají	835	164,5	18,5	19,2	5,7	11,3
8324 Řidiči nákladních automobilů a tahačů	1 154	159,6	13,9	22,7	6,0	12,0
8326 Řidiči speciálních vozidel	67	161,9	12,3	17,8	3,8	10,6
8331 Obsluha zemědělských a lesních strojů	229	166,8	15,7	21,7	8,2	7,7
8332 Obsluha zemních a příbuzných strojů	290	143,4	9,7	29,6	6,0	15,6
8333 Obsluha jeřábů, zdvihacích a podob. manipulačních zařiz.	329	147,1	5,5	22,7	8,7	8,7
8334 Obsluha vysokozdvížných a ostatních motorových vozíků	688	152,2	4,4	17,1	4,9	9,0
9132 Pomocníci a uklízeči v kancelář., hotel., nemocnicích ap.	1 054	152,5	3,4	18,6	6,9	8,2
9141 Domovníci, správci domu	34	170,0	14,9	12,9	1,9	7,9
9152 Vrátní, hlídači, uváděči a šatnářky	404	157,6	5,1	17,2	6,0	8,5
9161 Sběrači odpadků, popeláři	60	146,4	5,2	24,0	9,4	11,0
9162 Metaři, čističi záchodků, žump, kanálů a podob. zařízení	79	145,2	4,1	20,2	6,6	8,6
9169 Ostatní pracovníci v příbuzných oborech jinde neuvedení	171	151,3	0,1	10,3	4,5	0,4
9211 Pomocní a nekvalifikovaní dělníci v zemědělství	19	159,5	6,1	18,1	9,9	5,8
9312 Pomocní a nekvalifik. dělníci na stavbách a údržbě silnic	31	145,7	2,2	21,1	5,2	8,9
9313 Pomocní a nekvalifikovaní dělníci na stavbách budov	86	156,7	11,3	28,2	7,1	11,3
9321 Pomocní a nekvalifikovaní montážní a manipulační dělníci	950	152,0	6,3	17,3	6,1	7,6
9322 Ruční baliči a pytlotači	94	153,3	8,5	18,7	6,8	8,7
9323 Dělníci nádvorní skupiny (pomocní montéři)	111	149,3	3,1	19,1	2,9	12,2
9332 Obsluha povozů a zařízení poháněných zvířaty	19	141,8	0,4	20,5	6,0	7,0
9333 Vazači a nosiči břemen, přístavní dělníci (dokaři)	97	148,4	7,4	23,3	11,6	7,1
9339 Pomocní a nekvalif. prac. v dopr., ve skladech, v telekom.	941	145,9	2,7	21,9	8,5	9,7



Dodatek

Technický popis šetření

Dodatek – Technický popis šetření

Technický popis šetření přibližuje metodické postupy používané při zpracování podnikatelské sféry Regionální statistiky ceny práce (RSCP-PS). Popis je rozdělen do pěti kapitol: metoda výběru ekonomických subjektů, vstupní údaje, nejdůležitější sledované veličiny, dopočtové metody a definice vybraných pojmů.

1. Metoda výběru ekonomických subjektů

Kapitola popisuje základní soubor šetření, strukturu výběrového souboru a postup při výběru ekonomických subjektů (ES).

1.1. Základní soubor

Základním souborem RSCP-PS jsou aktivní ekonomické subjekty z registru ekonomických subjektů Českého statistického úřadu (ČSÚ), které mají 10 a více zaměstnanců a přísluší do podnikatelské sféry a do institucionálních sektorů nefinančních podniků, finančních institucí nebo vládních institucí. Ekonomické subjekty, které přísluší do podnikatelské sféry, odměňují zaměstnance mzdou podle § 109, odst. 2 zákona č. 262/2006 Sb., zákoníku práce, ve znění pozdějších předpisů. Způsob odměňování se zjišťuje pomocí registru „Automatizovaného rozpočtového informačního systému“ (ARIS), který je spravován Ministerstvem financí. Registr ekonomických subjektů (RES) je detailně popsán na internetových stránkách ČSÚ (www.czso.cz).

1.2. Struktura výběrového souboru

Statistické šetření RSCP-PS za 1. – 2. čtvrtletí 2010 zahrnuje 3369 ekonomických subjektů, které reprezentují přibližně 1288 tisíc zaměstnanců. Strukturu výběrového souboru RSCP-PS bez non-response (dále jen výběrový soubor) ukazují z různých pohledů pro 1. – 2. čtvrtletí 2010 následující tabulky.

Výběrový soubor RSCP podnikatelské sféry			
	RSCP-PS Celkem	RSCP-PS – kraj Olomoucký	
		se sídlem v kraji	se sídlem mimo kraj
Počet ekonomických subjektů	3 369	168	350
Počet zaměstnanců	1 288 tisíc	42 tisíc	26 tisíc

Tabulka 1

Odvětvová skladba výběrového souboru RSCP-PS – kraj Olomoucký			
Kód CZ-NACE		Počet ekonomických subjektů	
		se sídlem v kraji	se sídlem mimo kraj
A	Zemědělství, lesnictví a rybnářství	17	7
B	Těžba a dobývání	1	6
C	Zpracovatelský průmysl	91	73
D	Výroba a rozvod elektřiny, plynu, tepla	2	7
E	Zásobování vodou, činnosti související s odpady	2	5
F	Stavebnictví	12	18
G	Obchod, opravy motorových vozidel	13	92
H	Doprava a skladování	4	16
I	Ubytování, stravování a pohostinství	3	5
J	Informační a komunikační činnosti		24
K	Peněžnictví a pojišťovnictví	3	36
L	Činnosti v oblasti nemovitostí	1	4
M	Profesní, vědecké a technické činnosti	3	12
N	Administrativní a podpůrné činnosti	6	27
O	Veřejná správa, obrana, sociální zabezpečení		5
P	Vzdělávání	1	2
Q	Zdravotní a sociální péče	9	2
R	Kulturní, zábavní a rekreační činnosti		7
S	Ostatní činnosti		2

Tabulka 2

1.3. Výběr

Výběr ekonomických subjektů v RSCP-PS lze charakterizovat jako jednostupňový stratifikovaný výběr. Výběrovými jednotkami jsou ekonomické subjekty, na které se v případě vybrání vztahuje zpravodajská povinnost. Statistickými jednotkami jsou zaměstnanci, kteří jsou nositeli sledovaných statistických znaků. Základní soubor (ZS) je rozdělen do oblastí (strat) podle:

- regionů (krajů),
- velikostních kategorií,
- odvětvových skupin.

Regionem se z hlediska výběru jednotek rozumí kraj ve smyslu ústavního zákona č. 347/1997 Sb. v platném znění. Ke stratifikaci výběrové opory jsou použity tři velikostní kategorie ekonomických subjektů uvedené v tabulce 3 – Velikostní kategorie pro výběr. Stratifikační třídění obsahuje dvanáct odvětvových skupin z vybraných institucionálních sektorů podnikatelské sféry.

Vymezení strat je provedeno na základě podobnosti v charakteru ekonomické činnosti a podobnosti v zaměstnanecké struktuře.

V jednotlivých oblastech ZS, vzniklých jeho rozdělením dle příslušných stratifikačních kritérií, je vybrán stanovený podíl ekonomických subjektů. Největší subjekty s 250 a více zaměstnanci jsou zařazeny do šetření všechny (výběr s pravděpodobností rovnou 1). Menší subjekty s 10 až 249 zaměstnanci jsou vybírány v jednotlivých stratech systematickým náhodným výběrem s nestejnými pravděpodobnostmi bez vracení. Pravděpodobnosti výběru se liší podle velikosti subjektu a jejich výše je určena výběrovým podílem uvedeným v tabulce 3. Výběrový soubor ekonomických subjektů s 10 až 249 zaměstnanci se obměňuje metodou rotujícího panelu s periodou rotace devět let, tzn. k plné obměně dojde za devět let.

Velikostní kategorie pro výběr		
Kategorie	Počet zaměstnanců	Výběrový podíl [%]
1	10 až 49	4,5
2	50 až 249	15
3	250 a více	100

Tabulka 3

2. Vstupní údaje

Kapitola popisuje sběr dat do šetření RSCP-PS, nejdůležitější vstupní údaje a používané klasifikace a číselníky.

2.1. Sběr dat

Ekonomické subjekty, na které se vztahuje zpravodajská povinnost, vykazují do statistického šetření RSCP-PS údaje o všech zaměstnancích v pracovním poměru. Vybraná zpravodajská jednotka předává data na Ministerstvo práce a sociálních věcí, které je orgánem vykonávajícím státní statistickou službu. Termínem pro předání dat od respondenta je 25. den měsíce následujícího po skončení sledovaného období.

Předávaná data mají formu databázových souborů a obsahují informace o zaměstnavateli a zaměstnancích. U více než 90 % respondentů je zdrojem dat pro šetření mzdový a personální systém. Datové soubory jsou předávány ve více než 90 % případů elektronickou poštou, zbylá část respondentů posílá data na disketu, případně na papírových formulářích.

Pro kontrolu a opravu dat, připravených mzdovým a personálním systémem respondenta, případně pro pořízení vstupních dat, je určen "Lokální pořizovací program ISPV 2009", který se musí před použitím nainstalovat na lokální disk.

Pořizovací program řeší i zabezpečení dat při přenosu od respondenta ke zpracovateli. Používá přitom hybridní šifrování s veřejným a privátním klíčem.

Veřejný klíč je součástí instalace pořizovacího programu, privátní klíč je uložen na interním serveru zpracovatele. Zašifovaná data se ukládají do souboru s formátem S/MIME verze 3.

Pokud se respondenti šetření chtějí vyhnout instalaci programu, je pro ně připraven "Internetový kontrolní program", přes který lze data zaslat z kteréhokoliv počítače připojeného na internet. Tento program taktéž umožňuje kontrolu dat vytvořených mzdovým systémem a jejich zabezpečený přenos ke zpracovateli pomocí certifikovaného šifrovaného komunikačního protokolu https. V tomto programu však není umožněno respondentům provádět opravy dat.

Oba programy jsou volně k dispozici na stránkách www.ispv.cz v sekci Pro respondenty šetření.

2.2. Nejdůležitější vstupní údaje

Šetření RSCP-PS se čtvrtletní periodicitou monitoruje výdělkovou úroveň a odpracovanou dobu jednotlivých zaměstnání podle klasifikace KZAM-R v České republice.

Hodinový výdělek je údaj zjišťovaný z průměrných hodinových výdělků definovaných v § 351 až § 362 zákona č. 262/2006 Sb., zákoníku práce, ve znění pozdějších předpisů. Obvykle se jedná o podíl mzdy za práci a odpracované doby za poslední čtvrtletí sledovaného období. Hodinový výdělek je krátkodobým indikátorem výdělkové úrovně.

Hrubá měsíční mzda, vypočtená z hrubé mzdy za sledované období, je druhým indikátorem, který ukazuje výdělkovou úroveň. Hrubá mzda je součtem mzdy za práci, náhrad mzdy a odměn za pracovní pohotovost, které jsou přímo sbíranými položkami. Mzda je definovaná v § 109, odst. 2 zákona č. 262/2006 Sb., zákoníku práce, ve znění pozdějších předpisů. Šetření RSCP-PS sleduje i strukturu hrubé měsíční mzdy, tj. prémie a odměny, příplatky za přesčas, ostatní příplatky, náhrady a odměny za pracovní pohotovost. Hrubá měsíční mzda a její složky se vztahují k celému sledovanému období, které zahrnuje dobu od počátku roku do konce čtvrtletí, za které se šetření provádí.

Šetření RSCP-PS dále sleduje pracovní dobu zaměstnanců. Vstupní věta o zaměstnanci obsahuje odpracovanou dobu od počátku roku a z ní počet přesčasových hodin. Odpracovaná doba u zaměstnanců odměňovaných měsíční mzdou nezahrnuje dobu svátků v jinak pracovních dnech. Věta dále obsahuje celkovou neodpracovanou dobu od počátku roku, z ní počet hodin nemoci a dovolené.

2.3. Klasifikace a číselníky

RSCP-PS používá standardní statistické klasifikace a číselníky (podrobněji popsané na www.czso.cz). Použití platných statistických klasifikací je závazné jak pro orgán vykonávající státní statistickou službu, tak pro zpravodajské

jednotky, které poskytují údaje pro statistické zjišťování. Proto i RSCP-PS používá následující klasifikace a číselníky:

- KZAM-R** **Klasifikace zaměstnání;** vydáno sdělením ČSÚ č. 492/2003 Sb. ze dne 18. prosince 2003 o vydání rozšířené Klasifikace zaměstnání KZAM-R.
- CZ-ICSE** **Klasifikace postavení v zaměstnání;** vydáno sdělením ČSÚ č. 494/2003 Sb. ze dne 18. prosince 2003 o vydání Klasifikace postavení v zaměstnání.
- KKOV** **Klasifikace kmenových oborů vzdělání;** vydáno sdělením ČSÚ č. 320/2003 Sb. ze dne 9. září 2003 o zavedení Klasifikace kmenových oborů vzdělání. Poslední aktualizace byla provedena k 1. září 2008 sdělením ČSÚ č. 264/2008 Sb. ze dne 10. července 2008 o aktualizaci Klasifikace kmenových oborů vzdělání.
- LAU 1** **Číselník okresů;** od 1. ledna 2008 je systém statistické klasifikace územních struktur v České republice rozdělen, v souladu se systémem Eurostatu, na dvě části: klasifikace CZ-NUTS, systém LAU (Local Administrative Units). Z hlediska statistiky mají LAU závazný charakter. Jednotky LAU 1 (**dřívější NUTS 4**) jsou v ČR tvořeny okresy. Územní jednotky na úrovni LAU 1 přebírají kódy od dřívějších jednotek NUTS 4. Proti NUTS 4 jsou v LAU 1 následující změny:
- do kódů LAU 1 okresů krajů Vysočina a Jihomoravského se promítá změna kódů NUTS 3 těchto krajů,
 - Praha se na úrovni LAU 1 nečlení.
- CZ-NACE** **Klasifikace ekonomických činností (CZ-NACE);** vydáno sdělením ČSÚ č. 244/2007 Sb. ze dne 18. září 2007 o zavedení Klasifikace ekonomických činností.
- CZ-GEONOM** **Klasifikace zemí;** vydáno sdělením ČSÚ č. 487/2003 Sb. ze dne 18. prosince 2003 o vydání Klasifikace zemí. Poslední aktualizace byla provedena k 15. prosinci 2008 sdělením ČSÚ č. 229/2008 Sb. ze dne 26. listopadu 2008 o aktualizaci Klasifikace zemí a o ukončení zveřejňování aktualizací.

3. Nejdůležitější sledované veličiny

Kapitola popisuje nejdůležitější sledované veličiny, algoritmy jejich výpočtu a kritéria pro zahrnutí zaměstnanců do dalších výpočtů.

3.1. Hodinový výdělek

Hodinový výdělek je přímo zjišťovaná veličina. Do výpočtu charakteristik hodinového výdělku jsou zařazeni zaměstnanci, kteří byli v evidenčním stavu v posledním dnu sledovaného období.

3.2. Hrubá měsíční mzda

Hrubá měsíční mzda se vztahuje k celému sledovanému období, tedy k 1. čtvrtletí, k 1. - 2. čtvrtletí, k 1. - 3. čtvrtletí, nebo k 1. - 4. čtvrtletí. Na rozdíl od hodinového výdělku musí být hrubá měsíční mzda vypočtena z dalších přímo zjišťovaných mzdových položek a nemzdových plnění.

Hrubá mzda je v RSCP-PS definována jako součet mzdy za práci, náhrady mzdy a odměny za pracovní pohotovost. Hrubá měsíční mzda zaměstnance se vypočte podle vzorce:

$$\text{HMM} = \frac{\text{MZDA} + \text{NAHRADY} + \text{POHOTOV}}{\text{MESPLAC}_{\text{prep}}}$$

kde :

HMM	je hrubá měsíční mzda zaměstnance,
MZDA	je mzda za práci zaměstnance v kumulaci za sledované období (vstupní položka věty o zaměstnanci),
NAHRADY	jsou náhrady mzdy zaměstnance v kumulaci za sledované období (vstupní položka věty o zaměstnanci),
POHOTOV	je odměna za pracovní pohotovost zaměstnance v kumulaci za sledované období (vstupní položka věty o zaměstnanci),
MESPLAC _{prep}	je počet přepočtených placených měsíců zaměstnance, tj. počet měsíců, odpovídajících součtu odpracované doby a doby, po kterou pobíral náhrady mzdy.

Počet přepočtených placených měsíců MESPLAC_{prep} je roven počtu kalendářních měsíců v případě, že zaměstnanec s plným pracovním úvazkem po celé sledované období pracoval nebo pobíral náhrady mzdy. Pokud zaměstnanec byl v evidenčním stavu kratší dobu než sledované období, bude jeho počet placených měsíců zkrácen poměrem počtu pracovních dnů v evidenčním stavu a ve sledovaném období. Podobně se počet placených měsíců zkrátí, pokud zaměstnanec měl jinou absenci než absenci s náhradou mzdy (např. nemoc), případně měl sjednán kratší pracovní úvazek.

Hrubá měsíční mzda za určitou skupinu zaměstnanců je vážená charakteristika, v níž hrubá měsíční mzda určitého zaměstnance má váhu, odpovídající počtu jeho placených měsíců za sledované období (tzv. váha placené doby). Tento způsob výpočtu umožňuje korektní srovnání mzdové úrovně jednotlivých zaměstnání a srovnávání v čase.

Sestavy s hrubou měsíční mzdou, diferenciací a strukturou hrubé mzdy obsahují také měsíční placenou dobu. Tento údaj ukazuje počet placených hodin (odpracovaná doba a doba náhrad) za placený měsíc a je v souladu s výpočtem hrubé měsíční mzdy.

Pro zahrnutí zaměstnance do výpočtů hrubé měsíční mzdy se uplatňují následující kritéria:

- přepočtený počet placených měsíců zaměstnance je alespoň jeden měsíc,
- stanovená týdenní pracovní doba na dané pracovní místo je alespoň 30 hodin (dle doporučení Eurostatu).

3.3. Měsíční odpracovaná a neodpracovaná doba

Měsíční odpracovaná (resp. neodpracovaná) doba se stejně jako hrubá měsíční mzda vztahuje k celému sledovanému období tj. k 1. čtvrtletí, k 1. - 2. čtvrtletí, k 1. - 3. čtvrtletí, nebo k 1. - 4. čtvrtletí.

Měsíční odpracovaná doba zaměstnance se vypočte podle vzorce:

$$\text{ODPRACD}_{\text{mes}} = \frac{\text{ODPRACD}}{\text{MESEVID}_{\text{prep}}}$$

kde :

- ODPRACD_{mes} je měsíční odpracovaná doba zaměstnance,
 ODPACD je odpracovaná doba zaměstnance v kumulaci za sledované období (vstupní položka věty o zaměstnanci),
 MESEVID_{prep} je počet přepočtených evidenčních měsíců zaměstnance, tj. počet měsíců, odpovídajících délce pracovního úvazku a délce pracovního poměru ve sledovaném období.

Počet přepočtených evidenčních měsíců MESEVID_{prep} je roven počtu kalendářních měsíců v případě, že zaměstnanec s plným pracovním úvazkem po celé sledované období byl v pracovním poměru a nebyl na mateřské či rodičovské dovolené. Pokud zaměstnanec byl v evidenčním stavu kratší dobu, než sledované období, bude jeho počet evidenčních měsíců zkrácen poměrem počtu pracovních dnů v evidenčním stavu a ve sledovaném období. Podobně se počet evidenčních měsíců zkrátí, pokud zaměstnanec měl sjednán kratší pracovní úvazek.

Měsíční odpracovaná doba za určitou skupinu zaměstnanců je vážená charakteristika, v níž měsíční odpracovaná doba určitého zaměstnance má váhu, odpovídající počtu jeho evidenčních měsíců ve sledovaném období (tzv. váha

evidenční doby). Pro zahrnutí zaměstnance do výpočtů měsíční odpracované doby se uplatňují stejná kritéria jako u hrubé měsíční mzdy.

Obdobně jako odpracovaná doba se počítají měsíční neodpracovaná doba a také průměrné měsíční údaje o přesčasu, dovolené a nemoci.

4. Dopočtové metody

Kapitola dopočtové metody obsahuje řešení neodpovědí a popis metody vážení, hodnocení kvality odhadů a přehled publikovaných tabulek podle použitých vah.

4.1. Řešení neodpovědí a metoda vážení

Problém neodpovědí (tzv. non-response) či z dalších důvodů nepoužitelných dat od vybraného ekonomického subjektu je v RSCP-PS řešen metodou historické imputace a metodou upravující podnikové váhy respondentům.

Metoda vážení, používaná v RSCP-PS, umožňuje získat z dat výběrového souboru odhady charakteristik (parametrů) základního souboru. Odhady charakteristik zaměstnanecké populace základního souboru RSCP-PS jsou publikovány ve všech tabulkách s výjimkou tabulek s tříděním podle jednotlivých zaměstnání. Základem podnikových vah jsou váhové koeficienty, které vycházejí z pravděpodobnosti výběru každého ekonomického subjektu. Po úpravě vah z důvodu non-response se získají konečné podnikové váhy pomocí dopočtu na aktuální počet ES v základním souboru v rámci jednotlivých vážících strat. Podnikové váhy zvyšují při výpočtech odhadů význam dat ekonomických subjektů s relativně malým zastoupením ve výběrovém souboru. Relativně nejméně zastoupené jsou ve výběrovém souboru RSCP-PS ekonomické subjekty s 10-49 zaměstnanci, a proto mají největší váhy při výpočtech odhadů.

Výpočet váhy jednotlivých zaměstnanců je závislý na typu tabulky a také na typu publikovaného ukazatele. Přehled všech publikovaných tabulek s uvedením použitých vah je uveden v oddíle 4.3. Váha zaměstnance je součinem vah používaných v daném typu tabulkové sestavy.

Tabulky s tříděním podle podskupin zaměstnání KZAM-R (PS-V5, PS-M5 a PS-T5) obsahují charakteristiky výběrového souboru. Při interpretaci výsledků je nutno mít na zřeteli, že charakteristiky výběrového souboru nelze automaticky pokládat za odhady platné pro celou zaměstnaneckou populaci. Výběrové charakteristiky jsou ovlivněny větším relativním zastoupením velkých ekonomických subjektů ve výběrovém souboru RSCP-PS.

4.2. Kvalita odhadů

Odhadované charakteristiky podléhají dvěma typům chyb – výběrovým chybám a nevýběrovým chybám. Výběrové chyby jsou způsobeny faktorem náhody při pravděpodobnostním výběru RSCP-PS. Hodnoty výběrových chyb není možné z výběrového souboru RSCP-PS dostatečně přesně kvantifikovat, nicméně používaná stratifikace výrazně snižuje jejich výši. Nevýběrové chyby bývají způsobeny především špatnou kvalitou dat předávaných respondenty (neúplné a chybné údaje) a jejich vliv je snižován několikastupňovými kontrolními mechanismy a častými kontakty zpracovatele šetření s respondenty.

4.3. Přehled publikovaných tabulek podle použitých vah

Hodinový výdělek				
Tabulka	Třídící kritérium	Podniková váha	Váha placené doby	Váha evidenční doby
PS-V0	Celý kraj	X		
PS-V1	HL. třídy zaměstnání KZAM-R	X		
PS-V2	Věkové kategorie	X		
PS-V4	Vzdělání	X		
PS-V5	Podskupiny zaměstnání KZAM-R			
PS-V6	Kategorie zaměstnání	X		
PS-V8	Pohlaví	X		

Tabulka 4

Hrubá měsíční mzda				
Tabulka	Třídící kritérium	Podniková váha	Váha placené doby	Váha evidenční doby
PS-M0	Celý kraj	X	X	
PS-M1	HL. třídy zaměstnání KZAM-R	X	X	
PS-M5	Podskupiny zaměstnání KZAM-R		X	

Tabulka 5

Odpracovaná a neodpracovaná doba				
Tabulka	Třídící kritérium	Podniková váha	Váha placené doby	Váha evidenční doby
PS-T5	Podskupiny zaměstnání KZAM-R			X

Tabulka 6

5. Definice vybraných pojmů

Ekonomický subjekt	Ekonomický subjekt je právnický subjekt nebo fyzická osoba s postavením podnikatele, zapsaná do registru ekonomických subjektů ČSÚ. Každému ekonomickému subjektu se přiděluje identifikační číslo (IČ).
Organizační jednotka	Z hlediska mzdové statistiky RSCP se dělí ekonomické subjekty na organizační jednotky podle okresu, ve kterém jejich zaměstnanci působí. Organizační jednotku tvoří všichni zaměstnanci ekonomického subjektu, kteří působí ve stejném okrese.
Zpravodajská jednotka	Zpravodajskou jednotkou je právnická osoba, organizační složka státu nebo fyzická osoba, od níž se požaduje poskytnutí údajů ve statistickém zjišťování podle zákona č. 89/1995 Sb., o státní statistické službě, ve znění pozdějších předpisů.
Sledované období	Sledované období je období od začátku roku do konce čtvrtletí, za které se provádí výběrové statistické zjišťování.
Podnikatelská sféra	Do podnikatelské sféry patří subjekty, které odměňují mzdou podle § 109, odst. 2 zákona č. 262/2006 Sb., zákoníku práce, ve znění pozdějších předpisů.
Nepodnikatelská sféra	Do nepodnikatelské sféry patří organizace, které odměňují platem podle § 109, odst. 3 zákona č. 262/2006 Sb., zákoníku práce, ve znění pozdějších předpisů.
Základní soubor	Základním souborem RSCP-PS jsou aktivní ekonomické subjekty podnikatelské sféry z registru ekonomických subjektů ČSÚ, které mají 10 a více zaměstnanců a přísluší do institucionálních sektorů nefinanční podniky, finanční instituce nebo vládní instituce.