



Regionální statistika ceny práce

II. čtvrtletí 2009
Nepodnikatelská sféra
Pardubický kraj

Revidované výsledky ke dni 10. 9. 2010

Copyright - MPSV ČR

Publikace ani její část nesmí být kopírována, rozšiřována a zařazována do informačních systémů v jakékoliv formě (elektronické, mechanické, optické, magnetické aj.) bez písemného souhlasu

Ministerstva práce a sociálních věcí

Zpracovatel: TREXIMA, spol. s r.o., tř. T. Bati 299, 764 21 Zlín - Louky

O b s a h :

Úvod	7
-------------------	---

Výsledková část nepodnikatelská sféra

Základní metodické přístupy	11
Popis publikovaných tabulek	12

Hodinový výdělek

NS-V0	Hodinový výdělek v nepodnikatelské sféře	13
NS-V1	Hodinový výdělek podle hlavních tříd zaměstnání KZAM-R	14
NS-V2	Hodinový výdělek podle věkových kategorií	14
NS-V3	Hodinový výdělek podle platové třídy	15
NS-V4	Hodinový výdělek podle vzdělání	15
NS-V5	Hodinový výdělek podle podskupin zaměstnání KZAM-R	16
NS-V6	Hodinový výdělek podle kategorií zaměstnání	19
NS-V8	Hodinový výdělek podle pohlaví	19

Hrubý měsíční plat

NS-M0	Hrubý měsíční plat a jeho složky, diferenciacie, placená doba v nepodnikatelské sféře	21
NS-M1	Hrubý měsíční plat a jeho složky, diferenciacie, placená doba podle hlavních tříd zaměstnání KZAM-R.....	22
NS-M5	Hrubý měsíční plat a jeho složky, diferenciacie, placená doba podle podskupin zaměstnání KZAM-R	24

Měsíční odpracovaná a neodpracovaná doba

NS-T5	Průměrná měsíční odpracovaná a neodpracovaná doba podle podskupin zaměstnání KZAM-R	30
-------	--	----

Dodatek – technický popis šetření

1. Koncepce šetření	35
1.1 Základní soubor	35
1.2 Struktura souboru RSCP nepodnikatelské sféry	35
2. Vstupní údaje	36
2.1 Sběr dat	36
2.2 Nejdůležitější vstupní údaje	36
2.3 Klasifikace a číselníky	37
3. Nejdůležitější sledované veličiny	38
3.1 Hodinový výdělek	38

3.2 Hrubý měsíční plat	38
3.3 Měsíční odpracovaná a neodpracovaná doba	40
4. Přehled používaných tabulek	40
4.1 Kvalita údajů	40
4.2 Přehled publikovaných tabulek podle použitých vah	41
5. Definice vybraných pojmů	41



Úvod

Úvod

Regionální statistika ceny práce (RSCP) je systém pravidelného monitorování výdělkové úrovně a pracovní doby zaměstnanců v České republice formou statistického šetření. Sledovanými ukazateli výdělkové úrovně jsou hodinový výdělek a hrubá měsíční mzda (plat). Šetření metodicky vychází a je obsahově harmonizováno se strukturálním šetřením EU „Structure of Earnings Survey“, viz nařízení komise (ES) č. 1916/2000 ve znění pozdějších předpisů.

Šetření je pod názvem „Čtvrtletní šetření o průměrném výdělku“ zařazeno do programu statistických zjišťování, vyhlášených Českým statistickým úřadem (ČSÚ) ve sbírce zákonů pro příslušný kalendářní rok (viz příloha č. 2 Vyhlášky č. 398/2008 Sb., částka 129, kterou se stanoví Program statistických zjišťování na rok 2009) a pro vybrané ekonomické subjekty je povinné. Šetření provádí pracoviště státní statistické služby Ministerstva práce a sociálních věcí (MPSV). Průběh a vývoj šetření řídí komise, složená ze zástupců MPSV, ČSÚ, Ministerstva financí, České národní banky, CERGE-EI, VŠE v Praze, Českomoravské konfederace odborových svazů, Svazu průmyslu a dopravy ČR. Zpracovatelem RSCP je TREXIMA, spol. s r.o. (www.trexima.cz).

Nejdůležitějším kritériem pro členění výsledků RSCP je příslušnost šetřeného ekonomického subjektu k podnikatelské, nebo nepodnikatelské sféře. V podnikatelské sféře probíhá šetření se čtvrtletní periodou a ve sféře nepodnikatelské je prováděno s periodou pololetní. Zdrojem dat pro nepodnikatelskou sféru je Informační systém o platech, který je spravován Ministerstvem financí. Za každou sféru jsou vydávány samostatné výsledkové publikace.

Výsledkové publikace jednotlivých krajů jsou uloženy na stránkách <http://portal.mpsv.cz/> v sekci *Zaměstnanost*, v podsekci *Statistiky* pod odkazem *Statistika výdělků*.

Monitorováním výdělků a pracovní doby zaměstnanců na úrovni České republiky se zabývá „Informační systém o průměrném výdělku“ (ISPV). Výsledková publikace je k dispozici na internetových stránkách MPSV (www.mpsv.cz) v sekci *Příjmy a životní úroveň*.

Důkladný popis šetření, včetně všech výsledkových publikací, poskytuje také portál www.ispv.cz. Slouží především jako podpora respondentům, kteří zde naleznou všechny potřebné informace a podpůrné nástroje pro zaslání dat. Portál je využíván také k uveřejňování odborných studií a článků, které jako zdroj informací uvádí šetření ISPV a RSCP.

Ministerstvo práce a sociálních věcí děkuje všem respondentům šetření za přípravu vstupních dat pro šetření. Svědomitý přístup respondentů a dodržování termínů pro předání dat umožňují pravidelně uveřejňovat tuto publikaci.



Výsledková část

Nepodnikatelská sféra

Výsledková část nepodnikatelská sféra

Základní metodické přístupy

Tato publikace přináší charakteristiky hodinového výdělku, hrubého měsíčního platu a pracovní doby získané za nepodnikatelskou sféru šetření RSCP (RSCP-NS). V RSCP se zařazují do nepodnikatelské sféry ekonomické subjekty, které odměňují platem, viz § 109, odst. 3 zákona č. 262/2006 Sb., zákoníku práce, ve znění pozdějších předpisů.

Primárním výsledkem RSCP jsou statistiky výdělkové úrovně jednotlivých zaměstnání (v klasifikaci KZAM-R), dalším produktem jsou odhady výdělkových parametrů zaměstnanecké populace krajů v členění podle firemních i zaměstnaneckých charakteristik. Ekonomické subjekty se v RSCP člení na organizační jednotky, jestliže je možné provést vnitřní rozčlenění podle okresů, ve kterých dílčí jednotky působí. Výsledky podle krajů jsou v tomto smyslu výsledky získané pracovištní metodou.

Vedle podnikového výkaznictví ČSÚ je RSCP dalším zdrojem informací o výdělcích v jednotlivých krajích České republiky. Výkaznictví ČSÚ, jako tradiční zdroj, sbírá údaje o evidenčním počtu zaměstnanců a vyplacených mzdách za ekonomický subjekt a publikuje průměrné mzdy v členění podle firemních charakteristik. Při srovnávání výsledků výkaznictví a RSCP-NS je třeba vzít v úvahu rozdílnou definici nepodnikatelské sféry, rozdílné metody výpočtu výdělkových charakteristik a rozdílný způsob členění výsledků podle krajů. Výkaznictví ČSÚ člení výsledky podle sídla ekonomického subjektu, tj. podnikovou metodou.

Respondenty šetření RSCP-NS jsou aktivní ekonomické subjekty (ES) nepodnikatelské sféry, které jsou definovány Automatizovaným rozpočtovým informačním systémem (ARIS). Na základě systému ARIS, který je spravován Ministerstvem financí, se zjišťuje způsob odměňování a příslušnost ekonomického subjektu k nepodnikatelské sféře. Zdrojem dat platového statistického šetření RSCP pro nepodnikatelskou sféru je Informační systém o platech, který je provozován Ministerstvem financí. Informační systém o platech pokrývá celou nepodnikatelskou sféru a do RSCP předává údaje jako plošné šetření.

Popis publikovaných tabulek

Tabulky v publikaci jsou rozděleny podle sledovaného ukazatele do tří základních okruhů. Tabulky přinášející charakteristiky hodinového výdělku jsou označeny NS-Vx, kde NS značí nepodnikatelskou sféru a x je pořadové číslo tabulky. Charakteristiky hrubého měsíčního platu, struktury platu a průměrné placené doby jsou obsaženy v tabulkách se značením NS-Mx a charakteristiky měsíční odpracované a neodpracované doby v tabulkách se značením NS-Tx.

Hlavním výsledkem RSCP jsou statistiky výdělkové úrovně a pracovní doby za jednotlivá zaměstnání podle klasifikace KZAM-R, obsažené v tabulkách NS-V5, NS-M5 a NS-T5. Tyto tabulky obsahují ta zaměstnání, která jsou ve své podskupině zaměstnání (čtyřmístný KZAM-R) zastoupena alespoň třemi ekonomickými subjekty a zároveň deseti zaměstnanci. Uvedené počty organizačních jednotek a zaměstnanců ukazují na zastoupení v souboru ISPV-NS. V ostatních tabulkách jsou počty zaměstnanců uváděny v % a jejich účelem je přiblížit relativní zastoupení publikovaných kategorií.

Statistické charakteristiky používané ve výsledkových tabulkách:

1. decil	První decil je hodnota, pod kterou leží 10 % nejnižších hodnot sledovaného znaku.
1. kvartil	První kvartil je hodnota, pod kterou leží 25 % nejnižších hodnot sledovaného znaku.
Medián	Medián je hodnota uprostřed vzestupně uspořádané řady hodnot sledovaného znaku, polovina hodnot je nižší než medián a druhá polovina je vyšší než medián.
3. kvartil	Třetí kvartil je hodnota, nad kterou leží 25 % nejvyšších hodnot sledovaného znaku.
9. decil	Devátý decil je hodnota, nad kterou leží 10 % nejvyšších hodnot sledovaného znaku.
Průměr	Průměr je počítán jako vážený (případně nevážený) aritmetický průměr sledovaného znaku.

Ostatní symboly používané ve výsledkových tabulkách:

"Neuvedeno"	Symbol "Neuvedeno" označuje kategorii zaměstnanců, u které nebyl uveden kód příslušného třídícího znaku.
"*"	Symbol "*" označuje položku vstupních dat vypočítanou, ale nezveřejnitelnou z důvodu nedostatečného počtu vstupních hodnot (méně než 3 ekonomické subjekty a 10 zaměstnanců).

Revidované výsledky ke dni 10. 9. 2010

Hodinový výdělek v nepodnikatelské sféře ¹⁾kraj: **Pardubický****Medián hodinového výdělku 123,23 Kč/hod**

Index mediánu hodinového výdělku zaměstnanců

meziroční vůči 2. čtvrtletí 2008..... 104,0 %

Diferenciace

1. decil - 10 % hodinových výdělků menších než 72,33 Kč/hod

1. kvartil - 25 % hodinových výdělků menších než 96,62 Kč/hod

Medián - 50 % hodinových výdělků menších než 123,23 Kč/hod

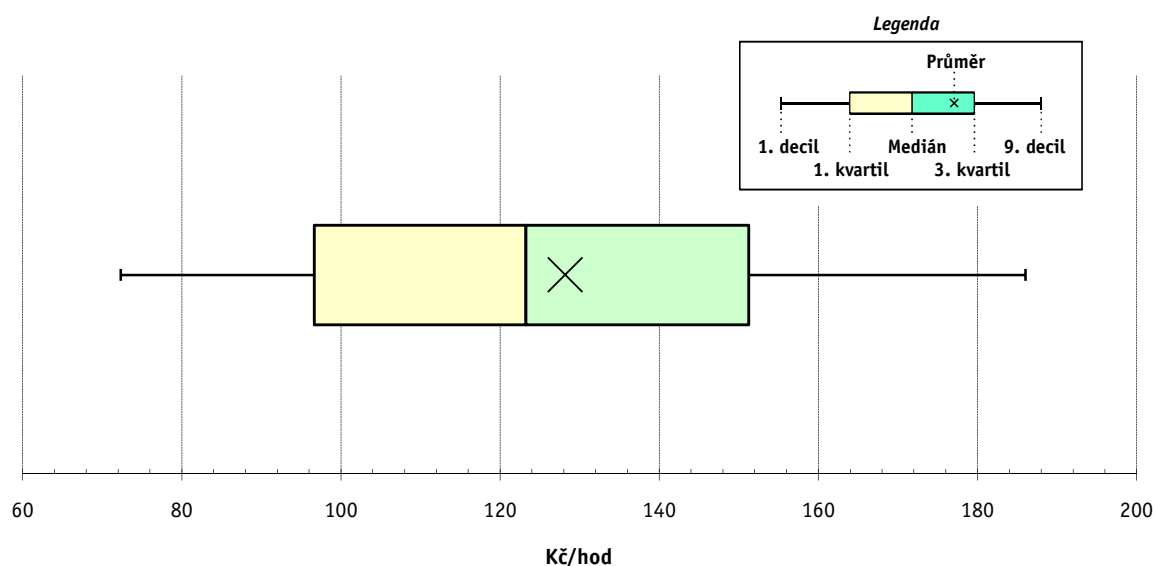
3. kvartil - 25 % hodinových výdělků větších než 151,24 Kč/hod

9. decil - 10 % hodinových výdělků větších než 186,00 Kč/hod

Průměr hodinového výdělku 128,17 Kč/hod

Podíl zaměstnanců s podprůměrným

hodinovým výdělkem 54,6 %



Vysvětlivky:

1) Hodinový výdělek se zjišťuje jako průměrný hodinový výdělek definovaný v § 351 až § 362 zákona č. 262/2006 Sb., zákoníku práce, ve znění pozdějších předpisů.

2. čtvrtletí 2009

RSCP - nepodnikatelská sféra

NS-V1

Revidované výsledky ke dni 10. 9. 2010

Hodinový výdělek podle hlavních tříd zaměstnání KZAM-R

kraj: **Pardubický**

Hlavní třída zaměstnání KZAM-R	Struktura zaměstnanců	Medián	Diferenciace		Průměr
			1. decil	9. decil	
	%	Kč/hod	Kč/hod	Kč/hod	Kč/hod
0 Příslušníci armády	7,1	*	*	*	*
1 Zákonodárci, vedoucí a řídicí pracovníci	6,3	191,08	114,17	278,67	196,08
2 Vědečtí a odborní duševní pracovníci	29,0	136,82	104,41	179,42	140,72
3 Techničtí, zdravotničtí a pedagogičtí pracovníci	28,3	132,37	97,36	190,89	138,53
4 Nižší administrativní pracovníci	3,7	107,07	75,38	143,67	109,12
5 Provozní pracovníci ve službách a obchodu	11,1	87,82	66,93	154,33	99,40
6 Dělníci v zemědělství, lesnictví a rybářství	0,2	83,52	61,59	108,58	84,20
7 Řemeslníci, výrobci a zpracovatelé	1,4	108,07	83,10	133,02	108,22
8 Obsluha strojů a zařízení	2,3	108,47	77,33	141,60	108,89
9 Pomocní a nekvalifikovaní pracovníci	10,5	67,71	54,06	91,48	70,79
C E L K E M - nepodnikatelská sféra	100	123,23	72,33	186,00	128,17

2. čtvrtletí 2009

RSCP - nepodnikatelská sféra

NS-V2

Revidované výsledky ke dni 10. 9. 2010

Hodinový výdělek podle věkových kategorií

kraj: **Pardubický**

Věková kategorie	Struktura zaměstnanců	Medián	Diferenciace		Průměr
			1. decil	9. decil	
	%	Kč/hod	Kč/hod	Kč/hod	Kč/hod
do 20 let	0,1	69,14	46,86	106,36	75,07
20 - 29 let	12,0	106,45	74,07	150,76	110,15
30 - 39 let	26,1	120,63	74,15	181,85	125,27
40 - 49 let	28,9	128,28	72,67	194,70	131,90
50 - 59 let	28,0	131,72	71,00	194,89	133,50
60 a více let	5,0	130,00	65,50	212,95	135,82
C E L K E M - nepodnikatelská sféra	100	123,23	72,33	186,00	128,17

2. čtvrtletí 2009

RSCP - nepodnikatelská sféra

NS-V3

Revidované výsledky ke dni 10. 9. 2010

Hodinový výdělek
podle platové třídy

kraj: Pardubický

Platová třída	Struktura zaměstnanců	Medián	Diferenciace		Průměr
			1. decil	9. decil	
	%	Kč/hod	Kč/hod	Kč/hod	Kč/hod
1. platová třída	0,9	52,50	46,15	70,00	56,55
2. platová třída	6,5	66,12	55,92	86,31	69,48
3. platová třída	4,6	75,15	59,95	154,93	93,91
4. platová třída	7,4	87,94	68,27	157,70	98,77
5. platová třída	5,1	98,73	72,45	196,44	123,43
6. platová třída	9,1	103,65	79,23	192,96	114,85
7. platová třída	6,4	119,10	88,16	216,56	134,53
8. platová třída	9,3	117,19	91,33	151,18	121,96
9. platová třída	18,6	124,97	100,08	157,47	128,15
10. platová třída	8,4	149,68	115,69	189,56	152,14
11. platová třída	4,8	156,91	107,58	220,32	162,15
12. platová třída	16,9	144,38	118,87	200,24	152,42
13. platová třída	1,6	215,94	155,32	304,56	226,54
14. platová třída	0,4	234,80	189,65	318,92	251,02
15. platová třída	0,0	*	*	*	*
16. platová třída					
C E L K E M - nepodnikatelská sféra	100	123,23	72,33	186,00	128,17

2. čtvrtletí 2009

RSCP - nepodnikatelská sféra

NS-V4

Revidované výsledky ke dni 10. 9. 2010

Hodinový výdělek
podle vzdělání

kraj: Pardubický

Vzdělání	Struktura zaměstnanců	Medián	Diferenciace		Průměr	
			1. decil	9. decil		
	%	Kč/hod	Kč/hod	Kč/hod	Kč/hod	
KKOV						
Základní a nedokončené	A-C	4,3	70,82	55,81	96,95	74,11
Střední bez maturity	D,E,H,J	20,0	86,73	61,57	123,98	90,62
Střední s maturitou	K-M	44,0	125,72	89,43	177,86	130,36
Vyšší odborné a bakalářské	N,R	6,2	133,59	93,83	207,80	143,29
Vysokoškolské	T,V	23,5	150,37	117,00	227,75	163,20
Neuvedeno		2,0	108,34	75,50	162,54	114,65
C E L K E M - nepodnikatelská sféra	100	123,23	72,33	186,00	128,17	

Revidované výsledky ke dni 10. 9. 2010

Hodinový výdělek podle podskupin zaměstnání KZAM-R

kraj: **Pardubický**

Podskupiny zaměstnání KZAM-R	Výběrový soubor		Medián Kč/hod	Diferenciace		Průměr Kč/hod
	počet org. jednotek	počet zaměst.		1. decil Kč/hod	9. decil Kč/hod	
1127 Vedoucí pracovníci orgánů státní správy, správních úřadů	23	397	180,43	116,28	278,36	191,31
1128 Vyšší úředníci bezpečnosti a ochrany (policejní ředitel)	10	162	235,59	201,53	303,81	244,57
1150 Přednostové, tajemníci a ved.prac.okresních a obecních úřadů	41	325	183,90	141,62	268,57	199,03
1210 Ředitelé a prezidenti velkých organizací, podniků	322	329	227,75	162,48	300,18	232,28
1225 Vedoucí pracovníci v restauracích a hotelích	167	171	106,48	83,62	135,15	110,48
1229 Vedoucí pracovníci dílčích celků jinde neuvedení (kult.,zdrav.)	20	60	184,01	125,61	262,04	187,54
1231 Vedoucí pracovníci finančních a hospodářských útvarů	31	40	176,34	139,74	245,85	182,24
1315 Vedoucí, ředitelé v restauracích a hotelích	15	15	106,10	82,99	138,05	109,26
1319 Vedoucí, ředitelé malých organizací ostatní (kult.,zdrav.,škol.)	198	205	181,15	139,71	238,14	187,57
2131 Projektanti a analytici výpočetních systémů	8	14	146,24	114,71	156,54	137,99
2139 Ostatní odborníci zabývající se výpoč. tech. jinde neuvedení	27	69	152,38	105,98	213,40	155,84
2211 Bakteriologové, biolog., ekolog., zoologové a odb.v přib.obor.	12	43	147,52	121,00	173,30	147,40
2221 Lékaři, ordináři (kromě zubních lékařů)	24	165	217,04	167,17	300,92	227,34
2311 Vědeckopedagogičtí pracovníci	3	15	109,84	95,28	129,94	109,92
2321 Učitelé všeobecně vzdělávacích předmětů	62	1 013	144,22	113,19	178,13	146,50
2322 Učitelé odborných předmětů	48	508	145,24	122,44	175,76	147,69
2323 Učitelé praktického vyučování (kromě mistrů)	22	41	157,06	111,88	207,58	166,20
2331 Učitelé základních škol	191	2 219	138,13	112,55	165,00	139,51
2332 Učitelé předškolní výchovy	225	867	109,62	87,25	130,69	109,95
2341 Učitelé všeobecně vzdělávacích předmětů na speciál. školách	43	322	146,73	115,20	189,11	149,67
2342 Učitelé odborných předmětů na speciálních školách	10	38	144,59	120,79	174,38	145,46
2343 Učitelé praktického vyučování na speciálních školách	9	75	122,06	97,04	161,93	125,33
2353 Učitelé základních uměleckých škol (vč.soukromých)	27	423	133,59	107,36	169,85	137,99
2356 Odborní pedagogové v zařiz. pro výkon ústav.a ochran. výchovy	6	22	174,85	126,40	204,23	164,80
2359 Ost.odp.pedagogičtí pracov. jinde neuvedení (odb.instruktoři)	13	18	143,77	91,33	196,50	146,18
2411 Odb. prac. na úseku účetnictví, financí, daní, ap., hlavní účetní	101	160	140,32	107,70	181,36	141,70
2412 Odbor. pracovníci na úseku zaměstnaneckých, personálních věcí	20	51	134,53	106,52	170,82	137,92
2419 Ostatní odborní pracovníci v oblasti podnikání	8	10	129,26	109,24	180,83	140,88
2421 Právníci, právní poradci (mimo advokacie a soudnictví)	15	37	160,74	114,77	213,07	165,76
2429 Ostatní odborníci v právní oblasti jinde neuvedení	13	33	132,77	89,43	168,33	131,30
2432 Odborní pracovníci knihoven (kromě řadových)	22	69	103,60	79,55	128,70	104,55
2434 Odborní pracovníci - kurátoři (muzeí, galérií)	9	16	121,61	98,56	150,54	125,67
2439 Ostatní odborní pracovníci kultury a osvěty jinde neuvedení	14	43	110,52	85,51	160,33	116,53
2441 Ekonomové - vědečtí pracovníci, specialisté, experti	25	32	138,65	113,89	177,18	142,67
2443 Filozofové, historici, politologové	5	42	113,68	83,35	146,82	113,87
2445 Psychologové	20	46	143,78	104,22	190,93	148,06
2446 Odborní pracovníci v oblasti sociální péče (kromě řadových)	23	115	127,98	87,65	148,89	122,33
2452 Sochaři, malíři, umělečtí restaurátoři, grafici a výtvarníci	7	12	111,52	88,82	141,14	113,94
2470 Odborní administrativní pracovníci jinde neuvedení	76	1 299	138,00	106,09	197,34	146,81
3112 Stavební technici	20	114	146,44	118,14	182,66	149,39
3113 Elektrotechnici	4	25	152,31	127,77	175,67	153,24
3114 Elektronici a technici v radiokomunikacích a telekomunikacích	5	23	158,64	141,79	194,22	164,18
3116 Chemičtí technici	4	14	123,94	85,42	163,35	124,64
3119 Ostatní techničtí pracovníci jinde neuvedení	38	138	134,20	105,17	165,44	134,12

Revidované výsledky ke dni 10. 9. 2010

Hodinový výdělek podle podskupin zaměstnání KZAM-R

kraj: **Pardubický**

Podskupiny zaměstnání KZAM-R	Výběrový soubor		Medián	Diferenciace		Průměr
	počet org. jednotek	počet zaměst.		1. decil	9. decil	
			Kč/hod	Kč/hod	Kč/hod	Kč/hod
3122 Operátoři a obsluha výpočetní techniky	28	51	133,97	97,46	164,29	131,00
3129 Ostatní technici ve výpočetní technice jinde neuvedení	13	25	140,46	102,66	168,02	138,30
3134 Obsluha lékařských zařízení	5	12	134,39	119,51	212,75	150,68
3151 Kolaudační technici a technici protipožární ochrany	5	218	198,64	155,07	238,82	198,08
3152 Bezpečnostní tech.a tech. pro kontrolu zdravotní nezávadnosti	15	78	150,24	125,30	177,65	151,20
3211 Technici a laboranti v oblasti biologie a v příbuzných oborech	8	48	116,70	92,82	148,77	120,93
3212 Technici v agronomii, v lesnictví a v zemědělství	12	46	128,76	104,63	151,44	124,30
3223 Dietetici a odborníci na výživu	10	12	115,23	100,16	132,35	118,51
3226 Rehabilitační a fyzioterapeutičtí pracovníci (vč. odb. masérů)	26	172	123,80	98,92	149,02	124,33
3229 Ostatní střední zdravotničtí pracovníci jinde neuvedení	5	10	133,16	99,82	165,95	134,15
3231 Ošetřovatelé, všeobecné zdravotní sestry	40	805	143,80	113,63	177,31	144,45
3233 Sestry pro péči o dítě	9	48	136,51	99,19	176,82	137,17
3235 Sestry pro intenzivní péči	4	26	177,19	158,38	198,76	173,13
3311 Vychovatelé v družinách, domovech dětí a mládeže	237	728	107,37	81,96	130,93	107,40
3320 Pedagogové pro předškolní výchovu	24	59	109,46	84,15	148,73	110,12
3331 Vychovatelé na speciálních školách	10	46	114,49	85,00	131,90	113,27
3332 Vychovatelé školsk. zařiz. pro výkon ústavní a ochranné výchovy	7	112	134,75	105,33	163,51	136,02
3341 Instruktóři a mistři odborné výchovy	26	318	119,87	99,21	149,31	122,96
3349 Ostatní pedagogové jinde neuvedení	9	14	128,92	84,49	167,87	129,05
3416 Nákupčí	9	16	119,94	93,28	151,05	122,40
3421 Obchodní agenti	3	10	124,31	100,53	157,73	126,97
3422 Odbytoví a přepravní agenti	3	18	134,46	114,79	198,40	144,02
3423 Zprostředkovatelé práce a agenti pracovních úřadů	5	80	114,19	92,62	128,60	113,31
3429 Ostatní obchodní agenti a makléři jinde neuvedení	9	24	103,79	87,13	126,61	106,12
3431 Odborné sekretářky, sekretáři	33	118	112,20	92,74	137,47	113,53
3433 Pracovníci v oblasti účetnictví, fakturace, rozpočet., kalkulace	428	918	125,45	98,07	160,36	128,22
3435 Pracovníci v oblasti práce a mezd (kromě účetních)	13	23	130,44	101,90	163,45	133,15
3436 Referenti osobních oddělení	21	26	132,18	104,60	159,46	135,04
3439 Ostatní odborní administrativní pracovníci jinde neuvedení	181	759	129,60	97,03	175,88	134,89
3442 Berní a daňoví pracovníci	7	516	133,61	111,47	159,42	134,30
3443 Pracovníci sociálního a důchodového zabezpečení	7	220	107,56	84,61	128,45	106,77
3444 Pracovníci pasových oddělení a oddělení udělovajících povolení	10	21	119,08	99,33	161,29	125,49
3449 Ostatní celní a daňoví pracovníci a pracovníci v příb. oborech	3	84	188,37	144,84	215,81	182,75
3451 Policejní inspektoři, komisaři	7	1 259	179,06	131,70	220,05	177,06
3460 Sociální pracovníci	46	307	106,18	74,35	144,42	107,90
3479 Ostatní pracovníci umění a zábavy jinde neuvedení	4	18	106,61	93,47	132,43	109,70
4111 Písařky - opisovačky, stenotypistky	15	102	87,68	66,83	118,97	89,64
4112 Kancelářští a manipul. prac. a obsl. zařízení na zpracování textu	20	44	98,40	77,43	137,48	104,05
4113 Pracovníci přípravy dat výpočetní techniky	4	12	85,31	67,42	133,85	94,13
4115 Sekretářky, sekretáři	88	178	100,62	70,63	143,15	106,33
4121 Nižší účetní	11	14	117,88	91,90	143,67	117,15
4131 Úředníci ve skladech	39	105	109,75	79,13	137,57	110,14
4133 Úředníci v dopravě a v přepravě (dispečeri, kontrolori apod.)	6	35	135,51	98,96	157,33	132,28
4141 Řadoví knihovníci, archiváři, evidenční pracovníci	52	166	103,36	81,34	131,06	105,01

Revidované výsledky ke dni 10. 9. 2010

Hodinový výdělek podle podskupin zaměstnání KZAM-R

kraj: Pardubický

Podskupiny zaměstnání KZAM-R	Výběrový soubor		Medián	Diferenciace		Průměr
	počet org. jednotek	počet zaměst.		1. decil	9. decil	
			Kč/hod	Kč/hod	Kč/hod	Kč/hod
4142 Poštovní doručovatelé, úředníci v třídních	3	10	99,10	68,87	114,04	93,00
4190 Ostatní nižší úředníci jinde neuvedení	59	287	118,55	94,00	152,75	121,96
4211 Pokladníci (v bankách, pojišťovnách, spořitelnách, na poště)	18	26	107,17	74,37	121,73	104,54
4214 Prodavači vstupenek, jízdenek apod.	7	12	74,07	66,88	96,59	81,28
4223 Telefonisté	8	18	77,44	72,19	115,00	85,89
4224 Informátoři	10	26	97,40	83,49	130,31	103,18
5113 Průvodci (turist. zájezdů, historických a kulturních památek)	13	70	66,34	58,38	100,51	73,37
5121 Pracovníci dohlížející nad obsluhujícím personálem, hospodyně	62	93	79,36	63,72	130,37	89,76
5122 Kuchaři	407	1 290	77,00	63,06	96,02	78,94
5123 Číšníci, servírky	3	10	81,50	64,39	100,00	82,46
5132 Pečovatelé a pomoc.ošetřovatelé v zařiz.soc.péče, v nemocnicích	42	843	90,82	73,35	112,22	92,60
5139 Ostatní pečovatelé a pomocní ošetřovatelé jinde neuvedení	8	108	91,85	74,00	110,50	93,04
5161 Hasiči, požárníci	4	199	170,18	144,28	212,63	172,08
5162 Pracovníci bezpečnostních orgánů (např. policisté,stražníci)	17	252	139,81	115,54	175,76	143,18
5169 Ostatní pracovníci ochrany a ostrahy jinde neuvedení	5	18	76,66	69,09	91,50	79,38
6113 Zahradníci a pěstitelé zahradních plodin a sazenic	20	48	84,08	61,14	107,80	83,52
7122 Zedníci, kameníci, omítkáři	16	35	96,10	64,76	110,76	93,38
7129 Ost. stavební dělníci hlavní stav. výroby a prac.v ost. oborech	6	15	113,88	97,44	134,62	114,30
7136 Instalatéři, potrubáři, stavební zámečníci, klempíři	13	63	113,55	98,81	126,78	114,63
7137 Stavební a provozní elektrikáři	15	58	118,38	93,40	134,24	115,76
7222 Nástrojaři, kovodelaři, kovodělníci, zámečníci	31	66	99,97	83,44	138,60	104,72
7231 Mechanici a opraváři motorových vozidel	8	38	117,35	98,89	129,11	116,26
7241 Elektromech., opraváři a seřizovači různých typů elektr. zařízení	9	16	120,00	85,31	147,85	115,33
7433 Dámští a pánští krejčí a kloboučníci včetně opravářů oděvů	11	24	78,73	61,35	99,10	81,68
8162 Obsluha parních turbín, ohřívачů a motorů	13	29	94,86	77,83	113,34	93,22
8264 Obsluha strojů na bělení, barvení, čištění, praní, žehlení textilu	19	74	73,38	62,62	84,68	75,08
8321 Řidiči osobních a malých dodávkových automobilů, taxikáři	30	58	106,94	81,27	145,98	111,72
8322 Řidiči sanitních a rzp vozů	4	117	140,05	102,88	166,52	137,67
8324 Řidiči nákladních automobilů a tahačů	7	232	110,79	96,21	121,44	110,43
8326 Řidiči speciálních vozidel	10	66	107,60	86,51	126,00	107,92
8331 Obsluha zemědělských a lesních strojů	4	19	98,27	61,00	109,18	92,90
8334 Obsluha vysokozdvíhových a ostatních motorových vozíků	6	18	88,50	75,27	101,80	87,37
9132 Pomocníci a uklízeči v kancelářích, hotelích, nemocnicích ap.	502	1 647	65,89	56,17	79,38	67,17
9141 Domovníci, správci domu	131	189	87,25	61,86	116,26	88,43
9143 Školníci vč. školníků - údržbářů	360	459	77,23	62,00	104,66	81,05
9152 Vrátní, hlídači, uváděči a šatnářky	40	114	72,21	60,64	85,22	72,51
9161 Sběrači odpadků, popeláři	65	252	59,71	46,86	94,41	66,75
9169 Ostatní pracovníci v příbuzných oborech jinde neuvedení	55	174	54,27	46,62	79,43	59,48
9323 Dělníci nádvorní skupiny (pomocní montéři)	10	21	71,92	51,40	109,97	73,62
9339 Pomocní a nekvalif. pracovníci v dopravě, ve skladech, v telek.	28	57	80,17	68,56	99,00	81,93

2. čtvrtletí 2009

RSCP - nepodnikatelská sféra

NS-V6

Revidované výsledky ke dni 10. 9. 2010

Hodinový výdělek
podle kategorií zaměstnání

kraj: Pardubický

Kategorie zaměstnání	Struktura zaměstnanců	Medián	Diferenciace		Průměr
			1. decil	9. decil	
	%	Kč/hod	Kč/hod	Kč/hod	Kč/hod
D Manuální pracovníci	20,0	75,34	58,13	119,24	83,68
T Nemanuální pracovníci	80,0	132,80	93,67	194,31	139,28
Relace D/T (%)		56,7	62,1	61,4	60,1
C E L K E M - nepodnikatelská sféra	100	123,23	72,33	186,00	128,17

manuální pracovníci - zaměstnanci s převážně manuálním charakterem práce (hlavní třída KZAM-R 6-9 a vybraná zaměstnání hl. třídy 5)

nemanuální pracovníci - zaměstnanci s převážně nemanuálním charakterem práce (hlavní třída KZAM-R 1-4 a vybraná zaměstnání hl. třídy 5)

2. čtvrtletí 2009

RSCP - nepodnikatelská sféra

NS-V8

Revidované výsledky ke dni 10. 9. 2010

Hodinový výdělek
podle pohlaví

kraj: Pardubický

Pohlaví	Struktura zaměstnanců	Medián	Diferenciace		Průměr
			1. decil	9. decil	
	%	Kč/hod	Kč/hod	Kč/hod	Kč/hod
Muž	36,1	137,65	88,96	212,40	145,05
Žena	63,9	116,64	68,67	165,47	118,65
Relace Ž/M (%)		84,7	77,2	77,9	81,8
C E L K E M - nepodnikatelská sféra	100	123,23	72,33	186,00	128,17

Hrubý měsíční plat a jeho složky, diferenciacce, placená doba v nepodnikatelské sféře

kraj: Pardubický

Medián hrubého měsíčního platu 21 631 Kč/měs

Diferenciacce

1. decil - 10 % hrubých měsíčních platů menších než	12 701 Kč/měs
1. kvartil - 25 % hrubých měsíčních platů menších než	17 150 Kč/měs
Medián - 50 % hrubých měsíčních platů menších než	21 631 Kč/měs
3. kvartil - 25 % hrubých měsíčních platů větších než	26 142 Kč/měs
9. decil - 10 % hrubých měsíčních platů větších než	31 879 Kč/měs

Průměr hrubého měsíčního platu 22 324 Kč/měs

Vybrané složky hrubého měsíčního platu

prémie a odměny	3,8 %
příplatky za přesčas	0,3 %
příplatky ostatní	15,7 %
náhrady	5,4 %
odměny za pohotovost	0,3 %

Průměrná placená doba 172,4 hod/měs

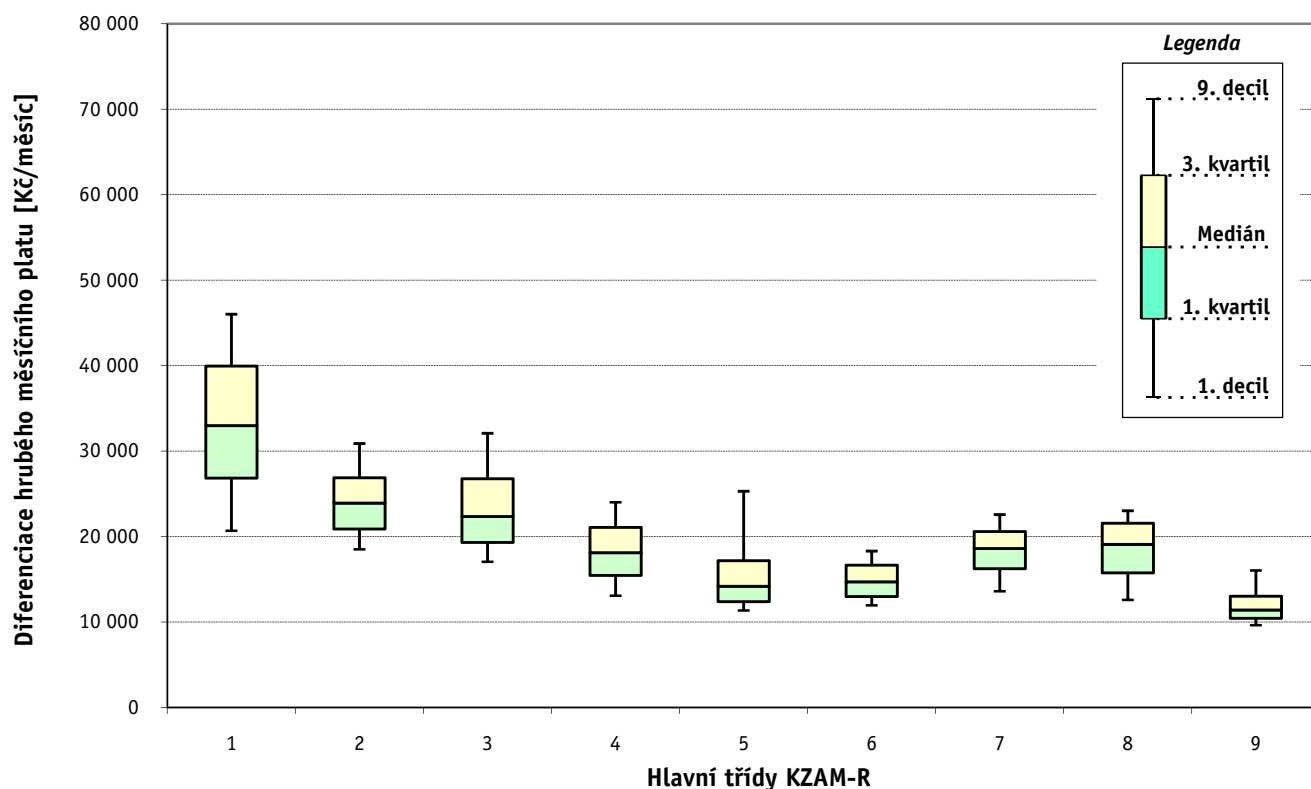
1. - 2. čtvrtletí 2009 RSCP - nepodnikatelská sféra

Revidované výsledky ke dni 10. 9. 2010

Hrubý měsíční plat a jeho složky, diference, placená doba podle hlavních tříd zaměstnání KZAM-R

kraj: **Pardubický**

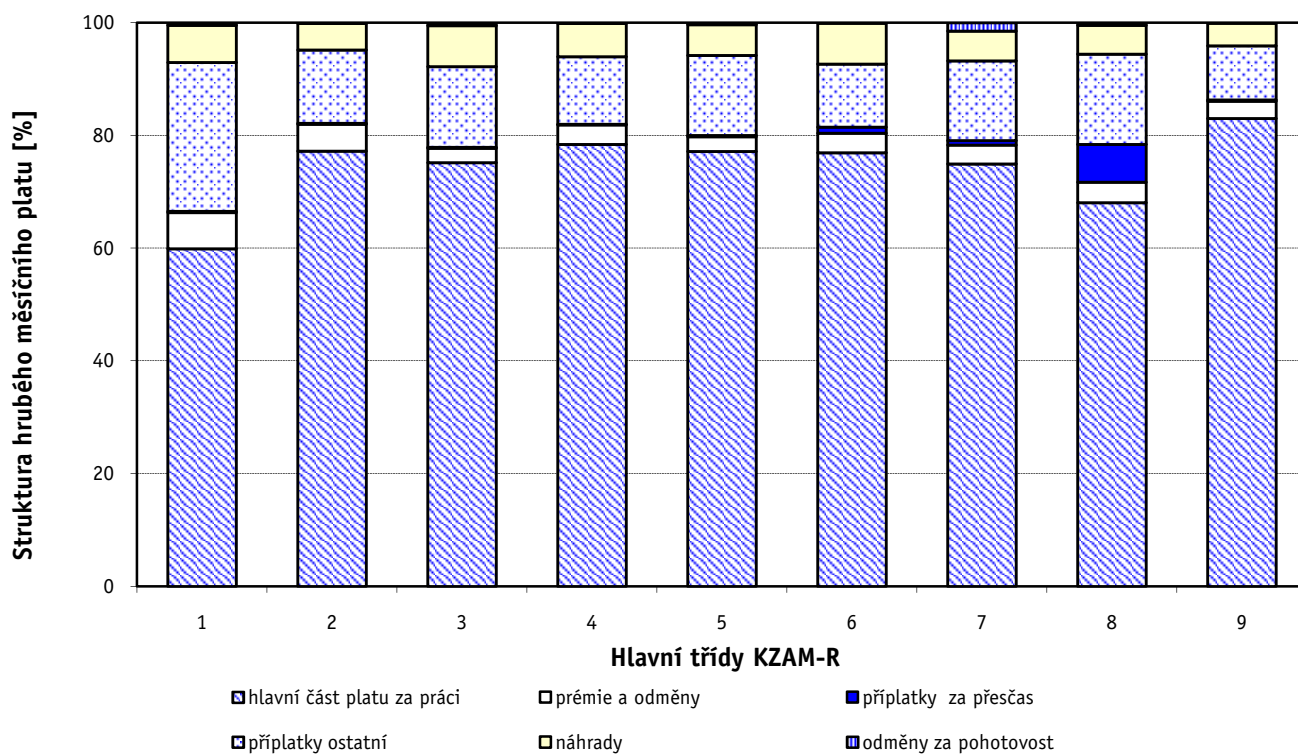
Hlavní třída zaměstnání KZAM - R	Struktura zaměstnanců	Medián
	%	Kč/měs
0 Příslušníci armády	7,1	*
1 Zákodárci, vedoucí a řídicí pracovníci	6,9	32 998
2 Vědečtí a odborní duševní pracovníci	32,7	23 921
3 Techničtí (zdrav., pedagog.) pracovníci	27,9	22 365
4 Nižší administrativní pracovníci	3,7	18 128
5 Provozní pracovníci ve službách a obchodu	9,3	14 181
6 Dělníci v zemědělství, lesnictví a rybářství	0,2	14 695
7 Řemeslníci, výrobci a zpracovatelé	1,6	18 599
8 Obsluha strojů a zařízení	2,0	19 092
9 Pomocní a nekvalifikovaní pracovníci	8,6	11 395
C E L K E M - nepodnikatelská sféra	100	21 631



Hrubý měsíční plat a jeho složky, diference, placená doba podle hlavních tříd zaměstnání KZAM-R

kraj: **Pardubický**

Diference				Průměr	Vybrané složky hrubého měsíčního platu					Placená doba
1. decil	1. kvartil	3. kvartil	9. decil		prémie a odměny	příplatky za přesčas	příplatky ostatní	náhrady	odměny za pohotovost	
Kč/měs	Kč/měs	Kč/měs	Kč/měs	Kč/měs	%	%	%	%	%	hod/měs
*	*	*	*	*	*	*	*	*	*	*
20 692	26 861	39 944	46 020	33 691	6,4	0,2	26,4	6,6	0,5	171,5
18 498	20 873	26 888	30 887	24 538	4,8	0,1	13,0	4,7	0,1	172,3
17 056	19 302	26 767	32 091	23 564	2,6	0,2	14,3	7,3	0,5	170,2
13 084	15 474	21 082	24 026	18 464	3,4	0,1	12,0	5,9	0,1	172,3
11 343	12 381	17 197	25 308	16 167	2,6	0,2	14,2	5,5	0,3	170,5
11 943	12 976	16 650	18 301	15 072	3,5	1,0	11,2	7,2	0,1	174,8
13 588	16 235	20 578	22 578	18 360	3,4	0,7	14,2	5,3	1,5	173,3
12 595	15 760	21 547	23 020	18 580	3,7	6,7	16,0	5,1	0,4	176,8
9 617	10 429	13 016	16 025	12 149	3,1	0,2	9,6	4,0	0,1	172,9
12 701	17 150	26 142	31 879	22 324	3,8	0,3	15,7	5,4	0,3	172,4



Hrubý měsíční plat a jeho složky, diference, placená doba podle podskupin zaměstnání KZAM-R

kraj: **Pardubický**

Podskupiny zaměstnání KZAM-R	Počet zaměstnanců přepočtený podle placených měsíců	Medián
		Kč/měs
1127 Vedoucí pracovníci orgánů státní správy, správních úřadů	318	30 733
1128 Vyšší úředníci bezpečnosti a ochrany (policejní ředitel)	154	39 057
1150 Přednostové, tajemníci a vedoucí pracovníci okresních a obecních úřadů	276	31 666
1210 Ředitelé a prezidenti velkých organizací, podniků	311	38 579
1225 Vedoucí pracovníci v restauracích a hotelích	85	18 596
1229 Vedoucí pracovních dílčích celků jinde neuvedení (kulturních, zdravotn., školských)	46	31 580
1231 Vedoucí pracovníci finančních a hospodářských (správních) útvarů	33	29 330
1319 Vedoucí, ředitelé malých organizací ostatní (kultura, zdravotnictví, školství)	194	30 940
2114 Geologové, geofyzici, geodeti, hydrologové apod.	11	21 240
2131 Projektanti a analytici výpočetních systémů	12	25 051
2139 Ostatní odborníci zabývající se výpočetní technikou jinde neuvedení	66	25 763
2211 Bakteriologové, biologové, ekologové, zoologové a odborníci v příbuzných oborech	30	24 300
2221 Lékaři, ordináři (kromě zubních lékařů)	110	41 041
2321 Učitelé všeobecně vzdělávacích předmětů	849	25 809
2322 Učitelé odborných předmětů	445	25 842
2323 Učitelé praktického vyučování (kromě mistrů)	40	28 463
2331 Učitelé základních škol	2 037	24 262
2332 Učitelé předškolní výchovy	790	19 087
2341 Učitelé všeobecně vzdělávacích předmětů na speciálních školách	298	25 568
2342 Učitelé odborných předmětů na speciálních školách	31	26 077
2343 Učitelé praktického vyučování na speciálních školách	46	22 122
2353 Učitelé základních uměleckých škol (vč. soukromých)	289	23 748
2356 Odborní pedagogové v zařízeních pro výkon ústavní a ochranné výchovy	23	30 948
2359 Ostatní odborní pedagogičtí pracovníci jinde neuvedení (odborní instruktoři)	14	27 325
2411 Odborní pracovníci na úseku účetnictví, financí, daní, apod., hlavní účetní	130	23 569
2412 Odborní pracovníci na úseku zaměstnaneckých, personálních věcí	41	23 750
2421 Právníci, právní poradci (mimo advokacie a soudnictví)	31	26 626
2429 Ostatní odborníci v právní oblasti jinde neuvedení	30	24 289
2432 Odborní pracovníci knihoven (kromě řadových)	53	17 930
2434 Odborní pracovníci - kurátoři (muzeí, galérií)	14	20 113
2439 Ostatní odborní pracovníci kultury a osvěty jinde neuvedení	31	19 471
2441 Ekonomové - vědečtí pracovníci, specialisté, experti	27	24 000
2442 Sociologové, antropologové, archeologové, kriminologové	22	20 126
2443 Filozofové, historici, politologové	28	20 016
2445 Psychologové	29	24 757
2446 Odborní pracovníci v oblasti sociální péče (kromě řadových)	87	21 320
2452 Sochaři, malíři, umělečtí restaurátoři, grafici a výtvarníci	10	19 098
2470 Odborní administrativní pracovníci jinde neuvedení	1 111	23 605
3112 Stavební technici	103	24 225
3113 Elektrotechnici	24	25 723
3114 Elektronici a technici v radiokomunikacích a telekomunikacích	23	26 289
3119 Ostatní techničtí pracovníci jinde neuvedení	125	22 948
3122 Operátoři a obsluha výpočetní techniky	43	22 419
3129 Ostatní technici ve výpočetní technice jinde neuvedení	16	22 551

Hrubý měsíční plat a jeho složky, diference, placená doba podle podskupin zaměstnání KZAM-R

kraj: **Pardubický**

Diference				Průměr	Vybrané složky hrubého měsíčního platu					Placená doba
1. decil	1. kvartil	3. kvartil	9. decil		prémie a odměny	příplatky za přesčas	příplatky ostatní	náhrady	odměny za pohotovost	
Kč/měs	Kč/měs	Kč/měs	Kč/měs	Kč/měs	%	%	%	%	%	hod/měs
19 933	24 255	37 861	45 563	31 964	6,3	0,0	22,6	6,3	0,8	171,3
33 245	35 756	44 076	52 471	40 969	1,6	0,0	23,9	10,4	1,7	165,4
24 119	27 295	39 389	46 321	33 357	7,1	0,1	27,5	6,6	0,3	173,1
27 608	32 830	43 316	46 680	38 268	9,2	0,2	30,5	5,4	0,1	172,3
15 234	16 596	19 537	26 633	19 273	2,8	0,1	19,1	3,0	0,0	172,2
19 971	25 419	36 751	43 154	31 883	4,1	0,1	24,9	6,7	0,2	171,0
23 725	26 640	34 281	37 721	30 330	6,6	1,3	28,2	7,7	0,0	172,3
24 107	27 972	34 871	40 292	31 912	6,2	0,1	28,1	5,8	0,0	172,5
19 381	21 034	26 706	28 040	22 952	7,2	0,0	4,9	11,1	0,0	172,0
20 101	20 168	26 700	26 819	24 208	2,9	0,0	10,5	11,0	0,7	172,0
19 947	22 694	30 692	34 215	26 487	5,2	0,1	16,7	5,5	0,1	172,4
20 055	22 209	27 455	28 323	24 501	2,2	0,1	11,3	6,2	0,0	172,3
30 595	34 741	50 127	61 406	43 667	3,8	2,1	22,2	6,8	2,0	180,6
20 951	23 282	28 517	31 637	26 254	4,9	0,1	14,9	3,6	0,2	172,1
21 513	23 263	28 262	31 286	26 022	3,7	0,2	13,6	3,6	0,1	172,3
19 097	23 943	34 196	37 234	29 063	5,7	0,0	20,0	5,6	0,0	172,3
19 953	22 197	26 149	28 717	24 447	4,3	0,1	10,9	3,5	0,0	172,1
15 604	17 646	20 399	22 041	19 102	4,9	0,0	7,4	5,9	0,0	172,3
20 238	23 288	27 859	31 350	25 766	5,5	0,0	15,1	4,1	0,0	172,1
21 055	24 208	27 484	29 235	25 623	4,4	0,0	13,2	4,7	0,0	172,1
16 740	19 930	25 090	29 215	22 696	5,2	0,0	15,7	5,5	0,0	172,0
19 388	21 510	26 852	30 893	24 656	5,3	0,0	11,7	3,5	0,0	172,0
20 336	23 482	33 414	35 133	28 581	2,3	0,0	23,9	6,6	0,0	172,1
16 897	23 184	27 771	30 407	25 390	5,9	0,0	16,4	8,7	0,0	171,7
19 023	21 057	26 914	30 864	24 296	3,5	0,3	16,7	6,6	0,0	172,2
18 669	21 490	26 000	27 642	23 513	4,0	0,1	15,0	5,7	0,0	172,2
20 493	25 163	30 965	35 087	27 692	4,2	0,0	15,8	7,4	0,0	171,6
20 189	20 796	27 445	29 319	24 086	7,3	0,1	13,3	7,8	0,0	171,7
14 072	15 924	19 874	21 477	17 681	3,9	0,1	10,3	6,0	0,0	172,0
16 720	18 808	23 068	24 852	20 943	3,8	0,1	11,3	6,3	1,5	173,6
15 976	17 611	22 559	28 499	20 724	3,5	0,2	17,5	4,8	0,0	173,1
19 378	22 154	27 347	31 531	24 566	5,0	0,0	19,9	5,3	0,3	172,1
18 000	18 408	21 966	25 571	20 678	5,5	0,0	6,4	5,2	0,0	172,1
14 907	17 349	21 616	23 813	19 504	0,9	0,0	4,3	5,2	0,2	172,5
18 891	21 106	29 564	32 791	26 129	4,5	0,0	13,9	6,9	0,0	172,0
14 102	17 667	23 661	26 422	20 789	3,1	0,2	14,5	7,1	0,9	172,4
15 190	18 041	21 346	23 203	19 572	0,8	0,0	9,7	6,2	1,2	173,1
19 052	21 212	27 243	32 626	25 106	6,5	0,0	15,4	6,6	0,0	172,1
20 144	22 154	26 514	30 084	24 860	2,6	0,2	16,5	7,5	1,1	172,7
22 084	24 308	27 094	28 495	25 907	3,1	0,1	15,5	5,1	2,9	172,3
23 212	25 440	28 337	30 858	27 263	2,6	0,0	16,7	5,7	0,0	172,0
17 428	19 777	25 065	27 665	22 746	3,5	1,6	16,1	6,7	0,8	172,7
16 471	19 498	25 898	29 093	22 879	3,5	0,8	17,8	7,5	0,1	174,7
18 585	20 126	25 160	27 934	22 984	2,5	0,0	18,1	6,1	0,0	172,1

Hrubý měsíční plat a jeho složky, diference, placená doba podle podskupin zaměstnání KZAM-R

kraj: **Pardubický**

Podskupiny zaměstnání KZAM-R	Počet zaměstnanců přepočtený podle placených měsíců	Medián
		Kč/měs
3151 Kolaudační technici a technici protipožární ochrany	40	34 688
3152 Bezpečnostní technici a technici pro kontrolu zdravotní nezávadnosti a jakosti	67	24 911
3211 Technici a laboranti v oblasti biologie a v příbuzných oborech	41	20 947
3212 Technici v agronomii, v lesnictví a v zemědělství	41	21 592
3226 Rehabilitační a fyzioterapeutičtí pracovníci (vč. odborných masérů)	127	21 628
3231 Ošetřovatelé, všeobecné zdravotní sestry	357	23 419
3233 Sestry pro péči o dítě	29	20 865
3311 Vychovatelé v družinách, klubech, domovech dětí a mládeže apod.	523	18 891
3320 Pedagogové pro předškolní výchovu	48	19 095
3331 Vychovatelé na speciálních školách	28	19 820
3332 Vychovatelé školského zařízení pro výkon ústavní a ochranné výchovy	107	23 324
3341 Instruktóři a mistři odborné výchovy	283	20 676
3349 Ostatní pedagogové jinde neuvedení	11	22 903
3416 Nákupčí	12	17 967
3421 Obchodní agenti	11	20 916
3422 Odbytoví a přepravní agenti	14	23 606
3423 Zprostředkovatelé práce a agenti pracovních úřadů	70	20 212
3429 Ostatní obchodní agenti a makléři jinde neuvedení	14	17 343
3431 Odborné sekretářky, sekretáři	113	19 227
3433 Pracovníci v oblasti účetnictví, fakturace, rozpočtnictví, kalkulace	691	21 465
3435 Pracovníci v oblasti práce a mezd (kromě účetních)	18	21 803
3436 Referenti osobních oddělení	18	21 560
3439 Ostatní odborní administrativní pracovníci jinde neuvedení	610	22 092
3442 Berní a daňoví pracovníci	364	22 842
3443 Pracovníci sociálního a důchodového zabezpečení	196	19 656
3444 Pracovníci pasových oddělení a oddělení udělujících povolení	15	20 976
3449 Ostatní celní a daňoví pracovníci a pracovníci v příbuzných oborech	63	29 929
3451 Policejní inspektoři, komisaři	1 173	29 994
3460 Sociální pracovníci	204	18 225
4111 Písačky - opisovačky, stenotypistky	107	14 418
4112 Kancelářští a manipulační pracovníci a obsluha zařízení na zpracování textu	34	16 430
4115 Sekretářky, sekretáři	111	17 789
4121 Nižší účetní	11	20 734
4131 Úředníci ve skladech	96	17 826
4133 Úředníci v dopravě a v přepravě (dispečeri, kontroloři apod.)	32	22 607
4141 Řadoví knihovníci, archiváři, evidenční pracovníci	128	17 799
4190 Ostatní nižší úředníci jinde neuvedení	201	20 450
4211 Pokladníci (v bankách, pojišťovnách, spořitelnách, na poště)	24	19 014
4223 Telefonisté	10	13 277
4224 Informátoři	16	18 801
5113 Průvodci (turistických zájezdů, historických a kulturních památek)	14	14 181
5121 Pracovníci dohlížející nad obsluhujícím personálem, hospodyně	57	13 960
5122 Kuchaři	1 048	12 905
5132 Pečovatelé a pomocní ošetřovatelé v zařízeních sociální péče, v nemocnicích	419	14 780

Hrubý měsíční plat a jeho složky, diference, placená doba podle podskupin zaměstnání KZAM-R

kraj: **Pardubický**

Diference				Průměr	Vybrané složky hrubého měsíčního platu					Placená doba
1. decil	1. kvartil	3. kvartil	9. decil		prémie a odměny	příplatky za přesčas	příplatky ostatní	náhrady	odměny za pohotovost	
Kč/měs	Kč/měs	Kč/měs	Kč/měs	Kč/měs	%	%	%	%	%	hod/měs
23 084	26 051	38 434	40 662	33 054	3,8	0,1	15,2	6,3	6,8	162,4
20 541	23 140	27 864	30 517	25 515	3,8	0,4	12,8	5,3	0,0	173,6
15 874	18 658	24 476	26 438	21 461	2,2	1,1	8,4	6,3	0,8	176,4
16 623	17 564	24 298	27 090	21 343	3,4	0,8	10,5	6,0	0,3	171,5
18 201	19 389	24 202	26 198	21 883	1,3	0,3	13,7	6,6	0,0	173,0
18 735	21 018	25 799	28 383	23 587	2,2	0,1	18,0	6,6	0,0	166,8
16 357	18 565	23 694	28 854	21 379	1,9	0,1	11,6	5,0	0,0	170,3
15 238	17 314	20 362	22 971	18 976	3,6	0,1	11,2	5,1	0,0	171,8
15 497	17 372	20 551	25 575	19 499	5,1	0,0	8,6	5,7	0,0	173,8
17 012	18 194	20 860	22 796	19 626	8,0	0,0	13,2	6,2	0,0	173,7
17 903	21 425	26 548	28 293	23 465	2,0	0,0	20,6	9,0	0,1	171,8
17 381	19 242	22 805	25 336	21 249	3,8	0,2	11,4	3,7	0,0	172,4
19 469	21 195	26 829	28 970	23 296	2,4	0,0	12,0	3,7	0,0	171,9
15 265	15 910	21 635	22 919	18 855	2,1	0,0	12,8	6,4	0,0	172,0
17 543	18 076	22 996	24 054	20 517	3,3	0,0	16,6	5,5	0,0	172,0
20 337	21 678	26 255	34 862	25 354	4,2	2,9	19,3	4,7	0,0	172,0
16 865	18 007	21 401	22 347	19 814	4,8	0,0	10,9	5,6	0,0	171,0
14 930	15 937	19 302	19 914	17 622	2,0	0,4	11,6	4,0	0,0	172,9
15 725	16 999	21 201	23 092	19 466	3,7	0,0	12,4	6,8	0,2	172,2
16 898	19 111	24 405	27 267	21 926	3,9	0,1	15,1	6,0	0,0	172,4
17 479	19 861	25 269	29 944	22 344	4,6	1,1	20,0	6,5	0,0	172,4
18 626	19 533	25 109	29 788	23 502	3,2	0,0	20,9	6,7	0,0	172,1
16 653	19 234	25 324	29 544	22 935	3,7	0,2	15,3	6,4	0,8	172,2
18 950	20 899	24 742	26 930	22 832	2,0	0,1	12,8	4,8	0,0	172,5
16 497	18 285	21 060	22 526	19 681	5,4	0,0	7,9	6,0	0,0	172,1
18 578	19 501	23 077	26 532	21 631	3,5	0,1	14,4	6,7	0,0	174,0
23 824	26 246	31 927	35 440	29 550	3,9	0,0	11,4	10,0	0,5	162,9
21 390	25 607	33 696	37 322	29 844	0,1	0,0	15,5	10,5	1,1	164,6
13 121	14 804	22 660	25 508	18 832	3,9	0,0	16,9	7,8	0,8	170,2
11 379	12 615	17 289	19 263	15 201	2,5	0,0	4,9	5,3	0,9	172,1
12 944	14 661	20 337	22 158	17 257	3,8	0,1	9,4	6,6	0,0	173,1
13 169	14 627	21 045	24 034	17 997	4,1	0,0	14,7	6,6	0,0	171,9
17 991	19 959	24 390	24 804	21 424	3,2	0,0	14,2	8,0	0,0	171,9
13 552	15 465	20 635	22 997	18 009	3,6	0,1	14,5	6,5	0,0	172,2
17 963	20 603	24 245	26 206	22 318	3,0	0,1	15,2	6,6	0,0	172,3
14 043	16 085	19 541	22 246	18 019	3,6	0,1	9,7	5,0	0,0	171,7
15 571	17 984	23 350	25 823	20 891	3,5	0,3	13,0	5,9	0,1	172,6
13 084	16 365	20 701	21 909	18 293	3,1	0,2	10,6	6,0	0,0	174,5
11 851	11 952	14 122	14 973	13 593	1,0	0,2	20,5	5,1	0,0	172,5
15 101	16 920	20 322	23 500	19 025	3,9	0,1	16,4	7,0	0,0	173,6
12 074	13 094	15 518	16 518	14 609	4,5	0,0	14,9	5,2	0,0	173,2
10 715	11 570	20 832	23 548	16 138	3,6	0,2	15,3	3,3	0,0	173,1
10 898	11 721	14 245	15 854	13 245	2,6	0,2	9,4	3,6	0,0	172,2
12 460	13 525	16 213	17 639	14 986	1,8	0,4	15,1	6,8	0,1	168,2

Revidované výsledky ke dni 10. 9. 2010

Hrubý měsíční plat a jeho složky, diference, placená doba podle podskupin zaměstnání KZAM-R

kraj: **Pardubický**

Podskupiny zaměstnání KZAM-R	Počet zaměstnanců přepočtený podle placených měsíců	Medián
		Kč/měs
5139 Ostatní pečovatelé a pomocní ošetřovatelé jinde neuvedení	47	15 291
5161 Hasiči, požárníci	55	30 375
5162 Pracovníci bezpečnostních orgánů (např. policisté, strážníci)	147	23 711
6113 Zahradníci a pěstitelé zahradních plodin a sazenic	27	14 695
7122 Zedníci, kameníci, omítkáři	29	16 734
7129 Ostatní stavební dělníci hlavní stavební výroby a pracovníci v ostatních oborech	14	18 500
7136 Instalatéři, potrubáři, stavební zámečníci, klempíři	57	19 163
7137 Stavební a provozní elektrikáři	51	19 335
7222 Nástrojaři, kovodeláři, kovodělníci, zámečníci	54	16 944
7231 Mechanici a opraváři motorových vozidel	32	20 241
7241 Elektromechanici, opraváři a seřizovači různých typů elektrických zařízení	14	19 483
7433 Dámští a pánští krejčí a kloboučníci včetně opravářů oděvů	22	13 119
8162 Obsluha parních turbín, ohřivačů a motorů	24	15 202
8264 Obsluha strojů na bělení, barvení, čištění, praní, žehlení textilu	65	12 122
8321 Řidiči osobních a malých dodávkových automobilů, taxikáři	55	18 696
8322 Řidiči sanitních a rzp vozů	16	18 204
8324 Řidiči nákladních automobilů a tahačů	180	21 110
8326 Řidiči speciálních vozidel	53	19 551
8334 Obsluha vysokozdvížných a ostatních motorových vozíků	13	15 499
9132 Pomocníci a uklízeči v kancelářích, hotelích, nemocnicích a jiných zařízeních	1 030	10 879
9141 Domovníci, správci domu	127	15 400
9143 Školníci vč. školníků - údržbářů	332	13 274
9152 Vrátní, hlídači, uváděči a šatnářky	48	12 004
9161 Sběrači odpadků, popeláři	142	11 889
9169 Ostatní pracovníci v příbuzných oborech jinde neuvedení	95	9 637
9323 Dělníci nádvorní skupiny (pomocní montéři)	12	13 065
9339 Pomocní a nekvalifikovaní pracovníci v dopravě, ve skladech, v telekomunikacích	46	13 082

Hrubý měsíční plat a jeho složky, diference, placená doba podle podskupin zaměstnání KZAM-R

kraj: **Pardubický**

Diference				Průměr	Vybrané složky hrubého měsíčního platu					Placená doba
1. decil	1. kvartil	3. kvartil	9. decil		prémie a odměny	příplatky za přesčas	příplatky ostatní	náhrady	odměny za pohotovost	
Kč/měs	Kč/měs	Kč/měs	Kč/měs	Kč/měs	%	%	%	%	%	hod/měs
12 381	12 672	16 200	17 726	15 053	6,6	0,0	16,8	6,3	0,0	165,6
24 712	26 838	34 009	36 319	30 337	4,2	0,0	9,9	7,7	4,0	162,3
17 706	21 551	26 778	29 060	23 878	3,3	0,7	29,6	4,5	0,2	173,1
11 943	12 688	16 650	18 301	15 122	3,8	0,5	11,2	6,7	0,0	174,0
12 243	14 344	18 499	19 898	16 502	3,6	0,9	9,1	7,1	0,1	173,1
16 884	17 876	21 800	22 035	19 529	7,5	0,1	17,5	4,3	1,1	174,7
16 398	17 436	20 490	21 118	18 978	2,4	0,1	14,1	5,0	2,9	173,1
16 581	18 344	21 390	23 204	19 693	2,4	0,1	12,8	6,5	4,4	173,0
13 396	15 211	20 475	22 509	17 692	3,9	0,3	16,0	5,3	1,3	173,4
17 265	18 988	21 270	22 922	20 229	3,1	5,2	15,0	5,1	0,3	174,3
14 427	16 171	21 641	22 303	19 027	2,7	0,0	16,4	4,6	0,0	170,9
11 009	12 009	15 057	17 116	13 705	6,0	0,0	10,8	5,0	0,0	172,0
13 321	14 664	17 163	24 420	16 714	3,1	1,0	20,0	4,2	1,1	172,9
10 691	11 209	12 886	13 570	12 319	2,7	0,0	15,1	7,1	0,0	171,6
14 178	16 427	21 399	26 276	19 510	7,0	1,8	15,0	5,5	0,4	179,9
14 574	15 830	21 845	22 101	18 577	3,5	0,4	16,6	4,8	0,8	171,1
18 128	19 674	22 355	23 423	20 842	3,2	12,7	14,7	4,5	0,1	179,4
15 559	17 700	20 654	22 092	19 281	4,2	0,9	21,7	6,0	1,4	175,1
14 235	14 873	15 838	18 593	15 885	1,4	2,1	16,4	4,9	2,3	177,5
9 674	10 259	11 674	12 800	11 153	2,6	0,1	8,7	4,1	0,0	172,4
11 076	12 542	18 149	20 553	15 663	3,9	0,5	12,5	4,9	0,4	173,5
11 101	11 670	15 507	17 578	13 860	2,8	0,1	11,5	3,3	0,0	172,4
10 688	11 176	12 531	13 541	11 968	2,4	0,7	11,9	4,2	0,0	170,4
8 150	9 603	15 445	17 380	12 601	5,3	0,5	7,6	4,9	0,5	174,6
8 136	8 486	12 383	14 682	10 729	4,5	0,3	4,8	2,7	0,0	175,9
8 901	9 679	15 733	20 896	13 411	5,3	0,3	13,6	2,3	0,0	174,3
11 379	12 028	14 917	16 332	13 455	2,9	1,0	11,5	4,3	0,0	174,4

1. - 2. čtvrtletí 2009 RSCP - nepodnikatelská sféra

NS-T5

Revidované výsledky ke dni 10. 9. 2010

Průměrná měsíční odpracovaná a neodpracovaná doba zaměstnanců podle podskupin zaměstnání KZAM-R

kraj: **Pardubický**

Podskupiny zaměstnání a zaměstnání KZAM-R	Počet zaměstnanců přepočtený podle eviden. měsíců	Odpracovaná doba		Neodpracovaná doba		
		celkem	z toho přesčas	celkem	z toho	
					nemoc	dovolená
		hod/měs	hod/měs	hod/měs	hod/měs	hod/měs
1127 Vedoucí pracovníci orgánů státní správy, správních úřadů	324	154,1	0,2	17,2	2,9	9,1
1128 Vyšší úředníci bezpečnosti a ochrany (policejní ředitel)	155	142,8	2,1	22,6	1,5	11,5
1150 Přednostové, tajemníci a ved.prac.okresních a obecních úř.	280	157,3	0,4	15,8	1,6	9,3
1210 Ředitelé a prezidenti velkých organizací, podniků	315	157,1	0,4	15,2	1,8	6,8
1225 Vedoucí pracovníci v restauracích a hotelích	86	161,3	0,2	10,9	2,4	4,3
1229 Ved. pracovních dílčích celků jinde neuved. (kult.,zdrav.)	47	153,8	0,4	17,2	3,0	9,5
1231 Vedoucí pracovníci finančních a hospodářských útvarů	33	156,7	0,3	15,6	0,4	10,8
1319 Vedoucí, ředitelé malých organizací ostatní (kult.,zdrav.)	197	157,8	0,3	14,7	2,1	7,1
2114 Geologové, geofyzici, geodeti, hydrologové apod.	13	132,2	0,0	39,8	20,0	10,8
2131 Projektanti a analytici výpočetních systémů	12	145,5	0,0	26,5	3,7	11,0
2139 Ostatní odborníci zabývající se výp. tech. jinde neuvedení	67	157,5	0,3	14,9	2,5	7,8
2211 Bakteriologové, biologové, ekologové, zoologové	31	155,4	0,4	16,9	2,1	6,6
2221 Lékaři, ordináři (kromě zubních lékařů)	112	160,7	8,5	19,6	4,3	11,5
2321 Učitelé všeobecně vzdělávacích předmětů	867	159,4	0,2	12,7	3,3	2,0
2322 Učitelé odborných předmětů	453	161,2	0,3	11,1	2,7	2,7
2323 Učitelé praktického vyučování (kromě mistrů)	40	161,5	0,3	10,9	1,5	5,1
2331 Učitelé základních škol	2 082	159,9	0,1	12,2	3,4	2,2
2332 Učitelé předškolní výchovy	816	154,0	0,1	18,2	5,1	6,8
2341 Učitelé všeobecně vzděláv. předmětů na speciál. školách	305	158,6	0,1	13,5	3,9	2,9
2342 Učitelé odborných předmětů na speciálních školách	31	160,0	0,1	12,1	1,6	2,7
2343 Učitelé praktického vyučování na speciálních školách	47	157,3	0,0	14,8	1,9	4,2
2353 Učitelé základních uměleckých škol (vč.soukromých)	294	161,0	0,0	11,0	2,6	2,1
2356 Odborní pedagog. v zařiz. pro výkon ústav.a ochr. výchovy	23	155,5	0,0	16,6	1,6	9,2
2359 Ost.odb.pedagogičtí prac.jinde neuvedení (odb.instruktoři)	14	156,0	0,0	15,8	0,6	9,6
2411 Odborní pracov. na úseku účetnictví, financí, daní, apod.	132	156,2	0,2	16,1	2,3	8,9
2412 Odbor. pracovníci na úseku zaměstnaneckých, pers. věcí	42	158,9	0,4	13,3	0,4	8,5
2421 Právníci, právní poradci (mimo advokacie a soudnictví)	32	152,5	0,0	19,2	4,1	8,7
2429 Ostatní odborníci v právní oblasti jinde neuvedení	30	152,7	0,0	19,1	2,9	9,8
2432 Odborní pracovníci knihoven (kromě řadových)	55	154,8	0,0	17,2	4,1	7,5
2434 Odborní pracovníci - kurátoři (muzeí, galérií)	14	157,5	0,0	16,0	2,8	8,8
2439 Ostatní odborní pracovníci kultury a osvěty jinde neuved.	32	158,3	0,8	14,9	3,0	7,9
2441 Ekonomové - vědečtí pracovníci, specialisté, experti	27	159,6	0,0	12,5	0,6	8,2
2442 Sociologové, antropologové, archeologové, kriminologové	24	148,5	0,0	23,6	9,9	8,2
2443 Filozofové, historici, politologové	29	154,6	0,4	17,9	3,9	8,5
2445 Psychologové	29	156,8	0,0	15,2	0,9	10,4
2446 Odborní pracov. v oblasti sociální péče (kromě řadových)	89	153,5	0,1	18,9	2,7	9,0
2452 Sochaři, malíři, umělečtí restaurátoři, grafici a výtvarníci	10	155,1	0,1	18,0	2,5	9,3
2470 Odborní administrativní pracovníci jinde neuvedení	1 139	152,5	0,1	19,6	4,0	9,0
3112 Stavební technici	105	155,1	0,1	17,7	2,4	10,3
3113 Elektrotechnici	25	158,5	0,3	13,8	0,4	7,6
3114 Elektronici a technici v radiokomunikacích a telekomunik.	23	161,5	0,0	10,5	0,4	7,8
3119 Ostatní techničtí pracovníci jinde neuvedení	126	158,7	1,0	14,0	0,5	8,7
3122 Operátoři a obsluha výpočetní techniky	43	155,9	3,1	18,7	1,4	11,5
3129 Ostatní technici ve výpočetní technice jinde neuvedení	17	156,1	0,1	16,0	1,0	8,2

1. - 2. čtvrtletí 2009 RSCP - nepodnikatelská sféra

NS-T5

Revidované výsledky ke dni 10. 9. 2010

Průměrná měsíční odpracovaná a neodpracovaná doba zaměstnanců podle podskupin zaměstnání KZAM-R

kraj: **Pardubický**

Podskupiny zaměstnání a zaměstnání KZAM-R	Počet zaměstnanců přepočtený podle eviden. měsíců	Odpracovaná doba		Neodpracovaná doba		
		celkem	z toho přesčas	celkem	z toho	
					nemoc	dovolená
		hod/měs	hod/měs	hod/měs	hod/měs	hod/měs
3151 Kolaudační technici a technici protipožární ochrany	41	148,9	1,4	13,5	0,5	8,8
3152 Bezpečnostní tech.a tech. pro kontrolu zdravotní nezávad.	69	157,9	1,5	15,6	2,6	7,2
3211 Technici a laboranti v oblasti biologie a v příbuz. oborech	43	156,8	4,7	19,5	6,1	9,5
3212 Technici v agronomii, v lesnictví a v zemědělství	42	153,6	0,2	17,9	3,4	9,1
3226 Rehabilitační a fyzioterapeutičtí pracovníci	131	152,8	1,0	20,2	6,0	9,4
3231 Ošetřovatelé, všeobecné zdravotní sestry	366	150,6	0,4	16,3	3,9	9,3
3233 Sestry pro péči o dítě	30	154,5	0,3	15,8	4,3	8,0
3311 Vychovatelé v družinách, domovech dětí a mládeže	536	156,4	0,1	15,5	4,2	4,9
3320 Pedagogové pro předškolní výchovu	49	160,2	0,1	13,8	2,5	8,6
3331 Vychovatelé na speciálních školách	29	153,6	0,3	20,3	5,9	4,2
3332 Vychovatelé školsk. zařiz. pro výkon ústav. a ochr.výchovy	109	150,9	0,0	20,9	2,6	13,4
3341 Instruktory a mistři odborné výchovy	288	160,8	0,3	11,6	2,9	3,4
3349 Ostatní pedagogové jinde neuvedení	11	159,8	0,0	12,1	2,6	5,8
3416 Nákupčí	12	153,4	0,0	18,6	3,3	8,1
3421 Obchodní agenti	11	153,1	0,0	18,9	7,5	5,4
3422 Odbytoví a přepravní agenti	14	160,0	0,0	12,0	0,0	8,4
3423 Zprostředkovatelé práce a agenti pracovních úřadů	73	154,5	0,0	16,6	5,3	8,4
3429 Ostatní obchodní agenti a makléři jinde neuvedení	15	154,7	1,5	18,2	3,4	5,1
3431 Odborné sekretářky, sekretáři	115	152,7	0,0	19,5	4,2	8,9
3433 Prac. v oblasti účetnictví,fakturace,rozpočet., kalkulace	702	157,7	0,2	14,7	2,1	8,2
3435 Pracovníci v oblasti práce a mezd (kromě účetních)	19	155,5	0,0	16,9	2,2	9,2
3436 Referenti osobních oddělení	19	153,7	0,0	18,4	3,5	10,0
3439 Ostatní odborní administrativní pracovníci jinde neuvedení	626	155,2	0,3	17,0	2,7	8,8
3442 Berní a daňoví pracovníci	372	155,3	0,5	17,2	3,9	7,4
3443 Pracovníci sociálního a důchodového zabezpečení	202	153,9	0,1	18,2	4,3	8,4
3444 Pracovníci pasových odděl. a odděl. udělujících povolení	15	158,5	0,0	15,6	0,8	8,8
3449 Ostatní celní a daňoví pracovníci a prac. v příb. oborech	64	141,7	0,7	21,1	1,6	10,2
3451 Policejní inspektoři, komisaři	1 197	144,4	3,3	20,1	3,3	10,2
3460 Sociální pracovníci	210	150,2	0,1	20,0	4,9	11,6
4111 Písařky - opisovačky, stenotypistky	110	153,0	0,1	19,2	5,7	8,7
4112 Kancelářští pracovníci a obsluha zařiz. na zpracování textu	35	154,5	0,5	18,5	3,4	9,6
4115 Sekretářky, sekretáři	113	153,9	0,2	18,1	3,5	9,3
4121 Nižší účetní	11	152,6	0,0	19,4	0,0	12,2
4131 Úředníci ve skladech	101	152,3	0,4	19,9	2,3	8,7
4133 Úředníci v dopravě a v přepravě (dispečeri, kontr. apod.)	33	153,0	0,3	19,3	5,5	9,9
4141 Řadoví knihovníci, archiváři, evidenční pracovníci	130	155,7	0,2	16,0	3,3	7,4
4190 Ostatní nižší úředníci jinde neuvedení	205	156,6	1,0	16,0	2,5	9,2
4211 Pokladníci (v bankách, pojišťov., spořitelnách, na poště)	25	156,2	0,9	18,2	4,0	7,9
4223 Telefonisté	11	150,9	1,5	21,7	10,5	6,8
4224 Informátoři	16	155,4	1,6	18,2	2,5	11,6
5113 Průvodci (turistických zájezdů, kulturních památek)	14	159,5	0,0	13,8	2,5	8,9
5121 Pracovníci dohlížející nad obsluh. personálem, hospodyně	58	160,9	1,1	12,2	4,1	3,7
5122 Kuchaři	1 089	157,0	0,4	15,2	6,4	4,9
5132 Pečovatelé a pomoc. ošetřovat. v zařiz.soc. péče, v nemoc.	433	151,1	1,0	17,1	5,3	9,6

1. - 2. čtvrtletí 2009 RSCP - nepodnikatelská sféra

NS-T5

Revidované výsledky ke dni 10. 9. 2010

Průměrná měsíční odpracovaná a neodpracovaná doba zaměstnanců podle podskupin zaměstnání KZAM-R

kraj: **Pardubický**

Podskupiny zaměstnání a zaměstnání KZAM-R	Počet zaměstnanců přepočtený podle eviden. měsíců	Odpracovaná doba		Neodpracovaná doba		
		celkem	z toho přesčas	celkem	z toho	
					nemoc	dovolená
		hod/měs	hod/měs	hod/měs	hod/měs	hod/měs
5139 Ostatní pečovatelé a pomocní ošetřovatelé jinde neuved.	49	146,6	0,0	19,1	8,0	9,4
5161 Hasiči, požárníci	55	144,9	0,9	17,3	1,4	8,6
5162 Pracovníci bezpečnostních orgánů (policisté, strážníci)	150	159,3	4,2	13,6	3,3	6,1
6113 Zahradníci a pěstitelé zahradních plodin a sazenic	29	151,5	1,6	22,4	8,4	8,7
7122 Zedníci, kameníci, omítkáři	29	158,3	1,6	14,9	1,3	9,6
7129 Ostatní stavební děl. stav. výroby a prac. v ost. oborech	14	162,6	0,7	12,1	0,9	6,8
7136 Instalatéři, potrubáři, stavební zámečníci, klempíři	59	157,9	0,7	15,2	0,8	7,1
7137 Stavební a provozní elektrikáři	53	155,1	0,7	17,9	0,4	9,3
7222 Nástrojaři, kovomodeláři, kovodělníci, zámečníci	55	159,1	2,0	14,3	2,3	8,4
7231 Mechanici a opraváři motorových vozidel	32	163,3	2,7	11,0	0,8	7,3
7241 Elektromech.a seřizovači různých typů elektrických zařiz.	15	157,5	0,0	13,4	3,9	6,4
7433 Dámští a páňští krejčí a kloboučníci vč. opravářů oděvů	22	159,3	0,0	12,7	1,3	8,8
8162 Obsluha parních turbín, ohřivačů a motorů	24	163,4	4,3	9,5	1,6	7,5
8264 Obsluha strojů na bělení, barvení, čištění, praní, žehlení	68	151,8	0,0	19,9	7,7	9,3
8321 Řidiči osobních a malých dodávkov. automobilů, taxikáři	56	163,3	7,6	16,5	3,9	8,4
8322 Řidiči sanitních a rzp vozů	16	158,2	2,3	13,0	3,2	8,3
8324 Řidiči nákladních automobilů a tahačů	181	170,0	7,7	9,4	0,7	7,0
8326 Řidiči speciálních vozidel	54	155,9	3,5	19,1	5,0	6,5
8334 Obsluha vysokozdvíhových a ostatních motorových vozíků	13	164,4	5,1	13,1	0,0	7,6
9132 Pomocníci a uklízeči v kancelář., hotel., nemocnicích ap.	1 068	156,8	0,4	15,7	5,9	5,8
9141 Domovníci, správci domu	131	157,9	1,6	15,6	5,1	7,1
9143 Školníci vč. školníků - údržbářů	338	160,9	0,4	11,5	2,7	4,5
9152 Vrátní, hlídači, uváděči a šatnářky	49	158,3	3,7	12,0	3,6	5,5
9161 Sběrači odpadků, popeláři	144	161,5	2,0	13,0	2,7	7,3
9169 Ostatní pracovníci v příbuzných oborech jinde neuvedení	98	166,7	0,9	9,4	2,5	3,5
9323 Dělníci nádvorní skupiny (pomocní montéři)	12	165,6	1,1	8,6	0,0	4,4
9339 Pomocní a nekvalif. prac. v dopr., ve skladech, v telekom.	48	159,3	2,4	15,0	5,4	6,6



Dodatek

Technický popis šetření

Dodatek – Technický popis šetření

Technický popis šetření přibližuje metodické postupy používané při zpracování nepodnikatelské sféry Regionální statistiky ceny práce (RSCP-NS). Popis je rozdělen do pěti kapitol: koncepce šetření, vstupní údaje, nejdůležitější sledované veličiny, přehled používaných tabulek a definice vybraných pojmů.

1. Koncepce šetření

Kapitola popisuje základní soubor šetření a strukturu statistického souboru.

1.1. Základní soubor

Základním souborem RSCP-NS je soubor ekonomických subjektů, definovaný Automatizovaným rozpočtovým informačním systémem (ARIS), spravovaným Ministerstvem financí. ARIS obsahuje informace z účetního a finančního výkaznictví organizačních složek státu, kapitol státního rozpočtu, státních příspěvkových organizací, státních fondů, územních samosprávných celků a jimi zřizovaných příspěvkových organizací v ČR (viz <http://www.info.mfcr.cz/aris>). Ekonomické subjekty, které přísluší do nepodnikatelské sféry, odměňují platem podle § 109, odst. 3 zákona č. 262/2006 Sb., zákoníku práce, ve znění pozdějších předpisů. Statistické šetření RSCP pro nepodnikatelskou sféru využívá dat Informačního systému o platech, provozovaného Ministerstvem financí (viz www.mfcr.cz/isp).

1.2. Struktura souboru RSCP nepodnikatelské sféry

Statistické šetření RSCP-NS za 1. - 2. čtvrtletí 2009 zahrnuje 14062 ekonomických subjektů, které reprezentují přibližně 655 tisíc zaměstnanců. Odvětvovou skladbu ekonomických subjektů v RSCP-NS (vyjádřenou odvětvovou klasifikací CZ-NACE) představují zejména tři odvětví národního hospodářství České republiky; odvětví veřejné správy, odvětví vzdělávání a odvětví zdravotní a sociální péče. Strukturu souboru RSCP-NS bez non-response ukazují v souhrnném a odvětvovém pohledu za 1. - 2. čtvrtletí 2009 následující dvě tabulky.

Soubor RSCP nepodnikatelské sféry			
	RSCP-NS Celkem	RSCP-NS – kraj Pardubický	
		se sídlem v kraji	se sídlem mimo kraj
Počet ekonomických subjektů	14 062	883	35
Počet zaměstnanců	655 tisíc	21 tisíc	6 tisíc

Tabulka 1

Odvětвовá skladba výběrového souboru RSCP-NS – kraj Pardubický			
Kód CZ-NACE		Počet ekonomických subjektů	
		se sídlem v kraji	se sídlem mimo kraj
A	Zemědělství, lesnictví a rybnářství	1	
B	Těžba a dobývání		
C	Zpracovatelský průmysl		
D	Výroba a rozvod elektřiny, plynu, tepla		
E	Zásobování vodou, činnosti související s odpady	7	
F	Stavebnictví		
G	Obchod, opravy motorových vozidel		
H	Doprava a skladování	1	2
I	Ubytování, stravování a pohostinství	19	1
J	Informační a komunikační činnosti	3	
K	Peněžnictví a pojišťovnictví		
L	Činnosti v oblasti nemovitostí	1	1
M	Profesní, vědecké a technické činnosti	1	1
N	Administrativní a podpůrné činnosti		
O	Veřejná správa, obrana, sociální zabezpečení	247	22
P	Vzdělávání	487	3
Q	Zdravotní a sociální péče	54	2
R	Kulturní, zábavní a rekreační činnosti	43	2
S	Ostatní činnosti	18	

Tabulka 2

2. Vstupní údaje

Kapitola popisuje specifický sběr dat do šetření RSCP-NS, nejdůležitější vstupní údaje a používané klasifikace a číselníky.

2.1. Sběr dat

Vlastní sběr dat pro RSCP-NS zabezpečuje Informační systém o platech. RSCP-NS přebírá kompletní soubor nepodnikatelské sféry, předzpracovaný pro účely Informačního systému o platech, a provádí na něm specifické kontroly.

2.2. Nejdůležitější vstupní údaje

Šetření RSCP-NS s pololetní periodicitou monitoruje výdělkovou úroveň a odpracovanou dobu jednotlivých zaměstnání podle klasifikace KZAM-R v České republice.

Hodinový výdělek je přímo zjišťovaný údaj, který je definován v § 351 až § 362 zákona č. 262/2006 Sb., zákoníku práce, ve znění pozdějších předpisů. Obvykle se jedná o podíl platu za práci a odpracované doby za poslední čtvrtletí sledovaného období. Hodinový výdělek je krátkodobým indikátorem výdělkové úrovně.

Hrubý měsíční plat, vypočtený z hrubého platu za sledované období, je druhým indikátorem, který ukazuje výdělkovou úroveň. Hrubý plat je součtem platu za práci, náhrad platu a odměn za pracovní pohotovost, které jsou přímo sbíranými položkami. Plat je definován v § 109, odst. 3 zákona č. 262/2006 Sb., zákoníku práce, ve znění pozdějších předpisů. Šetření RSCP-NS sleduje i strukturu hrubého měsíčního platu, tj. prémie a odměny, příplatky za přesčas, ostatní příplatky, náhrady a odměny za pracovní pohotovost. Hrubý měsíční plat a jeho složky se vztahují k celému sledovanému období, které zahrnuje dobu od počátku roku do konce čtvrtletí, za které se šetření provádí.

Šetření RSCP-NS dále sleduje pracovní dobu zaměstnanců. Vstupní věta o zaměstnanci obsahuje odpracovanou dobu od počátku roku a z ní počet přesčasových hodin. Odpracovaná doba u zaměstnanců odměňovaných měsíčním platem nezahrnuje dobu svátků v jinak pracovních dnech. Věta dále obsahuje celkovou neodpracovanou dobu od počátku roku, z ní počet hodin nemoci a dovolené.

2.3. Klasifikace a číselníky

RSCP-NS používá standardní statistické klasifikace a číselníky (podrobněji popsané na www.czso.cz). Použití platných statistických klasifikací je závazné jak pro orgán vykonávající státní statistickou službu, tak pro zpravodajské jednotky, které poskytují údaje pro statistické zjišťování. Proto i RSCP-NS používá následující klasifikace a číselníky:

- | | |
|---------|--|
| KZAM-R | Klasifikace zaměstnání; vydáno sdělením ČSÚ č. 492/2003 Sb. ze dne 18. prosince 2003 o vydání rozšířené Klasifikace zaměstnání KZAM-R. |
| CZ-ICSE | Klasifikace postavení v zaměstnání; vydáno sdělením ČSÚ č. 494/2003 Sb. ze dne 18. prosince 2003 o vydání Klasifikace postavení v zaměstnání. |
| KKOV | Klasifikace kmenových oborů vzdělání; vydáno sdělením ČSÚ č. 320/2003 Sb. ze dne 9. září 2003 o zavedení Klasifikace kmenových oborů vzdělání. Poslední aktualizace byla provedena k 1. září 2008 sdělením ČSÚ č. 264/2008 Sb. ze dne 10. července 2008 o aktualizaci Klasifikace kmenových oborů vzdělání. |

LAU 1	Číselník okresů; od 1. ledna 2008 je systém statistické klasifikace územních struktur v České republice rozdělen, v souladu se systémem Eurostatu, na dvě části: klasifikace CZ-NUTS, systém LAU (Local Administrative Units). Z hlediska statistiky mají LAU závazný charakter. Jednotky LAU 1 (dřívější NUTS 4) jsou v ČR tvořeny okresy. Územní jednotky na úrovni LAU 1 přebírají kódy od dřívějších jednotek NUTS 4. Proti NUTS 4 jsou v LAU 1 následující změny: <ul style="list-style-type: none">- do kódů LAU 1 okresů krajů Vysočina a Jihomoravského se promítá změna kódů NUTS 3 těchto krajů,- Praha se na úrovni LAU 1 nečlení.
CZ-NACE	Klasifikace ekonomických činností (CZ-NACE); vydáno sdělením ČSÚ č. 224/2007 Sb. ze dne 18. září 2007 o zavedení Klasifikace ekonomických činností.
CZ-GEONOM	Klasifikace zemí; vydáno sdělením ČSÚ č. 487/2003 Sb. ze dne 18. prosince 2003 o vydání Klasifikace zemí. Poslední aktualizace byla provedena k 1. červenci 2005 sdělením ČSÚ č. 243/2005 Sb. ze dne 9. června 2005 o aktualizaci Klasifikace zemí.

3. Nejdůležitější sledované veličiny

Kapitola popisuje nejdůležitější sledované veličiny, algoritmy jejich výpočtu a kritéria pro zahrnutí zaměstnanců do dalších výpočtů.

3.1. *Hodinový výdělek*

Hodinový výdělek je přímo zjišťovaná veličina. Do výpočtu charakteristik hodinového výdělku jsou zařazeni zaměstnanci, kteří byli v evidenčním stavu k poslednímu dni sledovaného období.

3.2. *Hrubý měsíční plat*

Hrubý měsíční plat se vztahuje k celému sledovanému období, tedy k 1. - 2. čtvrtletí, nebo k 1. - 4. čtvrtletí. Na rozdíl od hodinového výdělku musí být hrubý měsíční plat vypočten z dalších přímo zjišťovaných platových položek a neplatových plnění.

Hrubý plat je v RSCP-NS definován jako součet platu za práci, náhrad platu a odměny za pracovní pohotovost. Hrubý měsíční plat zaměstnance se vypočte podle vzorce:

$$\text{HMP} = \frac{\text{PLAT} + \text{NAHRADY} + \text{POHOTOV}}{\text{MESPLAC_prep}}$$

kde :

HMP	je hrubý měsíční plat zaměstnance,
MZDA	je plat za práci zaměstnance v kumulaci za sledované období (vstupní položka věty o zaměstnanci),
NAHRADY	jsou náhrady platu zaměstnance v kumulaci za sledované období (vstupní položka věty o zaměstnanci),
POHOTOV	je odměna za pracovní pohotovost zaměstnance v kumulaci za sledované období (vstupní položka věty o zaměstnanci),
MESPLAC_prep	je počet přepočtených placených měsíců zaměstnance, tj. počet měsíců, odpovídajících součtu odpracované doby a doby, po kterou pobíral náhrady platu.

Počet přepočtených placených měsíců MESPLAC_prep je roven počtu kalendářních měsíců v případě, že zaměstnanec s plným pracovním úvazkem po celé sledované období pracoval nebo pobíral náhrady platu. Pokud zaměstnanec byl v evidenčním stavu kratší dobu, než sledované období, bude jeho počet placených měsíců zkrácen poměrem počtu pracovních dnů v evidenčním stavu a ve sledovaném období. Podobně se počet placených měsíců zkrátí, pokud zaměstnanec měl jinou absenci, než absenci s náhradou platu (např. nemoc), případně měl sjednán kratší pracovní úvazek.

Hrubý měsíční plat za určitou skupinu zaměstnanců je vážená charakteristika, v níž hrubý měsíční plat určitého zaměstnance má váhu, odpovídající počtu jeho placených měsíců za sledované období (tzv. váha placené doby). Tento způsob výpočtu umožňuje korektní srovnání platové úrovně jednotlivých zaměstnání a srovnávání v čase.

Sestavy s hrubým měsíčním platem, diferenciací a strukturou hrubého platu obsahují také měsíční placenou dobu. Tento údaj ukazuje počet placených hodin (odpracovaná doba a doba náhrad) za placený měsíc a je v souladu s výpočtem hrubého měsíčního platu.

Pro zahrnutí zaměstnance do výpočtů hrubého měsíčního platu se uplatňují následující kritéria:

- přepočtený počet placených měsíců zaměstnance je alespoň jeden měsíc,
- stanovená týdenní pracovní doba na dané pracovní místo je alespoň 30 hodin (dle doporučení Eurostatu).

3.3. Měsíční odpracovaná a neodpracovaná doba

Měsíční odpracovaná (resp. neodpracovaná) doba se stejně jako hrubý měsíční plat vztahuje k celému sledovanému období tj. k 1. - 2. čtvrtletí, nebo k 1. - 4. čtvrtletí.

Měsíční odpracovaná doba zaměstnance se vypočte podle vzorce:

$$\text{ODPRACDmes} = \frac{\text{ODPRACD}}{\text{MESEVID_prep}}$$

kde :

- ODPRACDmes je měsíční odpracovaná doba zaměstnance,
 ODPRACD je odpracovaná doba zaměstnance v kumulaci za sledované období (vstupní položka věty o zaměstnanci),
 MESEVID_prep je počet přepočtených evidenčních měsíců zaměstnance, tj. počet měsíců, odpovídajících délce pracovního úvazku a délce pracovního poměru ve sledovaném období.

Počet přepočtených evidenčních měsíců MESEVID_prep je roven počtu kalendářních měsíců v případě, že zaměstnanec s plným pracovním úvazkem po celé sledované období byl v pracovním poměru a nebyl na mateřské či rodičovské dovolené. Pokud zaměstnanec byl v evidenčním stavu kratší dobu, než sledované období, bude jeho počet evidenčních měsíců zkrácen poměrem počtu pracovních dnů v evidenčním stavu a ve sledovaném období. Podobně se počet evidenčních měsíců zkrátí, pokud zaměstnanec měl sjednán kratší pracovní úvazek.

Měsíční odpracovaná doba za určitou skupinu zaměstnanců je vážená charakteristika, v níž měsíční odpracovaná doba určitého zaměstnance má váhu, odpovídající počtu jeho evidenčních měsíců ve sledovaném období (tzv. váha evidenční doby). Pro zahrnutí zaměstnance do výpočtů měsíční odpracované doby se uplatňují stejná kritéria jako u hrubého měsíčního platu.

Obdobně jako odpracovaná doba se počítají měsíční neodpracovaná doba a také průměrné měsíční údaje o přesčasu, dovolené a nemoci.

4. Přehled používaných tabulek

Kapitola Přehled používaných tabulek obsahuje hodnocení kvality údajů a přehled publikovaných tabulek, u kterých jsou vyznačeny váhy použité při jejich zpracování.

4.1. Kvalita údajů

Zjišťované charakteristiky nepodléhají výběrovým chybám, neboť se nejedná o výběrové šetření. Nevýběrové chyby bývají způsobeny především špatnou kvalitou dat předávaných respondenty (neúplné a chybné údaje) do

Informačního systému o platu. Při zpracovávání údajů je jejich vliv snižován několikastupňovými kontrolními mechanismy a častými kontakty zpracovatele šetření s respondenty.

4.2. Přehled publikovaných tabulek podle použitých vah

Publikované tabulky s hodinovým výdělkem NS-V0 až NS-V9 obsahují hodnoty počítané ze souboru RSCP nepodnikatelské sféry bez použití vážení.

Tabulka	Třídící kritérium	Váha placené doby	Váha evidenční doby
NS-M0	Celý kraj	X	
NS-M1	HL. třídy zaměstnání KZAM-R	X	
NS-M5	Podskupiny zaměstnání KZAM-R	X	

Tabulka 3

Tabulka	Třídící kritérium	Váha placené doby	Váha evidenční doby
NS-T5	Podskupiny zaměstnání KZAM-R		X

Tabulka 4

5. Definice vybraných pojmů

Ekonomický subjekt	Ekonomický subjekt je právnický subjekt nebo fyzická osoba s postavením podnikatele, zapsaná do registru ekonomických subjektů ČSÚ. Každému ekonomickému subjektu se přiděluje identifikační číslo (IČ).
Organizační jednotka	Z hlediska výdělkové statistiky RSCP se dělí ekonomické subjekty na organizační jednotky podle okresu, ve kterém jejich zaměstnanci působí. Organizační jednotku tvoří všichni zaměstnanci ekonomického subjektu, kteří působí ve stejném okrese.
Zpravodajská jednotka	Zpravodajskou jednotkou je právnická osoba, organizační složka státu nebo fyzická osoba, od níž se požaduje poskytnutí údajů ve statistickém zjišťování podle zákona č. 89/1995 Sb., o státní statistické službě, ve znění pozdějších předpisů.
Sledované období	Sledované období je období od začátku roku do konce čtvrtletí, za které se provádí statistické zjišťování.

Podnikatelská sféra	Do podnikatelské sféry patří subjekty, které odměňují mzdou podle § 109, odst. 2 zákona č. 262/2006 Sb., zákoníku práce, ve znění pozdějších předpisů.
Nepodnikatelská sféra	Do nepodnikatelské sféry patří organizace, které odměňují platem podle § 109, odst. 3 zákona č. 262/2006 Sb., zákoníku práce, ve znění pozdějších předpisů.
Soubor ISPV-NS	Souborem ISPV nepodnikatelské sféry je soubor ekonomických subjektů, definovaný Automatizovaným rozpočtovým informačním systémem ARIS (viz http://www.info.mfcr.cz/aris).