



**RSCP**

# **Regionální statistika ceny práce**

---

**Čtvrtletní výběrové  
statistické zjišťování**

**Podnikatelská sféra**

**Jihočeský  
kraj**

**IV. čtvrtletí 2005**

**MPSV - SSZ**

---





**RSCP**

# **Regionální statistika ceny práce**

**Čtvrtletní výběrové  
statistické zjišťování**

**Podnikatelská sféra**

**Jihočeský  
kraj**

**IV. čtvrtletí 2005**

**MPSV - SSZ**

## **COPYRIGHT - MPSV ČR a SSZ**

Publikace ani její část nesmí být kopírována, rozšiřována a zařazována do informačních systémů v jakékoliv formě (elektronické, mechanické, optické, magnetické aj.) bez písemného souhlasu

**Ministerstva práce a sociálních věcí ČR a Správy služeb zaměstnanosti**

## O b s a h :

### Úvodní část

Úvod.....	7
-----------	---

### Výsledková část – podnikatelská sféra

#### Hodinové výdělky

PS-V0	Hodinové výdělky v podnikatelské sféře za kraj Jihočeský .....	11
PS-V1	Hodinové výdělky podle hlavních tříd zaměstnání KZAM–R .....	12
PS-V2	Hodinové výdělky podle věkových kategorií .....	13
PS-V4	Hodinové výdělky podle vzdělání .....	13
PS-V5	Hodinové výdělky podle podskupin zaměstnání KZAM–R .....	14
PS-V6	Hodinové výdělky podle kategorie zaměstnání .....	20
PS-V8	Hodinové výdělky podle pohlaví .....	20

#### Hrubé měsíční mzdy

PS-M0	Hrubá měsíční mzda a její složky, diferenciacce, placená doba v podnikatelské sféře za kraj Jihočeský .....	21
PS-M1	Hrubá měsíční mzda a její složky, diferenciacce, placená doba podle hlavních tříd zaměstnání KZAM-R.....	22
PS-M5	Hrubá měsíční mzda a její složky, diferenciacce, placená doba podle podskupin zaměstnání KZAM-R .....	24

#### Měsíční odpracovaná a neodpracovaná doba

PS-T5	Průměrná měsíční odpracovaná a neodpracovaná doba podle podskupin zaměstnání KZAM – R .....	34
-------	--	----

### Dodatek - technický popis šetření

Koncepce šetření .....	41
Rozsah šetření.....	41
Opora výběru.....	42
Výběr.....	42
Vstupní údaje .....	43
Sběr dat.....	43
Klasifikace a číselníky.....	43
Výdělky a odpracovaná doba .....	44

Zpracování a analýza dat.....	45
Přehled publikovaných tabulek .....	45
Výpočet měsíční hrubé mzdy .....	46
Metoda vážení a řešení non-response .....	47
Odhady statistických charakteristik.....	48
Kvalita odhadů .....	49
Definice vybraných pojmů.....	49



# Úvodní část





## Úvod

Regionální statistika ceny práce (RSCP) je systém, který pravidelně monitoruje aktuální výdělkovou úroveň a odpracovanou dobu podle zaměstnání v jednotlivých krajích České republiky. Výdělková úroveň se zjišťuje na základě hodinového výdělku, vyplacené mzdy a odpracované doby jednotlivých zaměstnanců. RSCP, stejně jako Informační systém o průměrném výdělku (ISPV) vychází z pravidelného výběrového statistického zjišťování s názvem „Čtvrtletní šetření o ceně práce“. Šetření je zařazeno do programu statistických zjišťování vyhlášených ČSÚ ve sbírce zákonů pro příslušný kalendářní rok - viz příloha Vyhlášky č. 421/2005 Sb., kterou se stanoví Program statistických zjišťování na rok 2006 (částka 145). Šetření provádí pracoviště státní statistické služby Ministerstva práce a sociálních věcí. Garantem informačního systému RSCP je Ministerstvo práce a sociálních věcí – správa služeb zaměstnanosti, zpracovatelem RSCP je Trexima, spol. s r.o. ([www.trexima.cz](http://www.trexima.cz)).

RSCP nabízí další zdroj informací o mzdách v krajích České republiky. Výkaznictví ČSÚ sbírá údaje o mzdách za celý ekonomický subjekt a publikuje průměrné mzdy v členění podle firemních charakteristik. RSCP sbírá data za jednotlivé zaměstnance a jejím hlavním cílem jsou statistiky výdělkové úrovně zaměstnání (v klasifikaci KZAM-R) v jednotlivých krajích, dalším produktem jsou odhady výdělkové úrovně zaměstnanců podle šetřených osobních charakteristik na úrovni kraje. Roční zjišťování hrubých mezd a odpracované doby v ISPV a RSCP je základem pro strukturální šetření mezd ČSÚ a pro strukturální šetření SES (Structure of Earning Survey) Eurostatu. Zatímco výsledky strukturálních šetření a výsledky ISPV a RSCP pocházejí z téhož zdroje a publikace se navzájem doplňují, při srovnávání s výsledky výkaznictví je třeba vzít v úvahu rozdílné výběrové soubory a rozdílné metody výpočtu mzdových charakteristik.

Nejdůležitějším kritériem pro členění výsledků RSCP je příslušnost šetřeného ekonomického subjektu k podnikatelské, nebo nepodnikatelské sféře. Do podnikatelské sféry zahrnujeme ekonomické subjekty, které odměňují podle zákona č. 1/1992 Sb. o mzdě, odměně za pracovní pohotovost a o průměrném výdělku. Nepodnikatelskou sféru tvoří ekonomické subjekty, které odměňují podle zákona č. 143/1992 Sb. o platu a odměně za pracovní pohotovost v rozpočtových a v některých dalších organizacích a orgánech. V RSCP se ekonomické subjekty člení na organizační jednotky, jestliže je možné provést vnitřní rozčlenění podle okresů, ve kterých dílčí jednotky působí. Výsledky podle krajů jsou v tomto smyslu výsledky, získané pracovištní metodou.

Od roku 2004 provozuje Ministerstvo financí Informační systém o platech, který v nepodnikatelské sféře šetří informace, požadované systémy ISPV a RSCP. Informační systém o platech se proto od roku 2004 stává zdrojem vstupních dat pro RSCP. Informační systém o platech je plošné šetření a do RSCP předává údaje o všech zaměstnancích nepodnikatelské sféry. Šetření v podnikatelské sféře zůstává výběrovým šetřením. Podnikatelská sféra se i nadále šetří čtvrtletně, sledovaným obdobím Informačního systému o platech je první pololetí a celý rok. Vzhledem k odlišné výběrové metodě a rozdílné periodicitě šetření v podnikatelské a nepodnikatelské sféře jsou výsledky uveřejňovány v samostatných publikacích. Pro označení podnikatelské sféry a pro popis metod a sestav specifických pro podnikatelskou sféru používáme označení RSCP-PS. Podobně pro označení nepodnikatelské sféry používáme RSCP-NS.

Publikace obsahuje výsledky podnikatelské sféry (RSCP-PS). Přináší hodinové výdělky za aktuální čtvrtletí, hrubé měsíční mzdy za období od začátku roku do konce aktuálního čtvrtletí, údaje o odpracované a neodpracované době za stejné období.

Výsledková publikace jednotlivých krajů ve formátu Excel a ve formátu PDF je k dispozici na internetových stránkách portálu MPSV (<http://portal.mpsv.cz/>) v sekci *Zaměstnanost*, v části *Regionální statistika ceny práce*. Rozsah přehledů jednotlivých zaměstnání je dán publikačním kritériem, podle kterého se uveřejňují jen zaměstnání zastoupená minimálně deseti zaměstnanci a minimálně třemi ekonomickými subjekty.



# **Výsledková část podnikatelská sféra**



## Hodinové výdělky v podnikatelské sféře

kraj: Jihočeský

**Medián hodinového výdělku ..... 93,28 Kč/hod**

Index mediánu hodinového výdělku zaměstnanců

meziroční vůči 4. čtvrtletí 2004..... 104,2 %

## Diferenciace

1. decil - 10 % hodinových výdělků menších než ..... 58,78 Kč/hod

1. kvartil - 25 % hodinových výdělků menších než ..... 74,54 Kč/hod

Medián - 50 % hodinových výdělků menších než ..... 93,28 Kč/hod

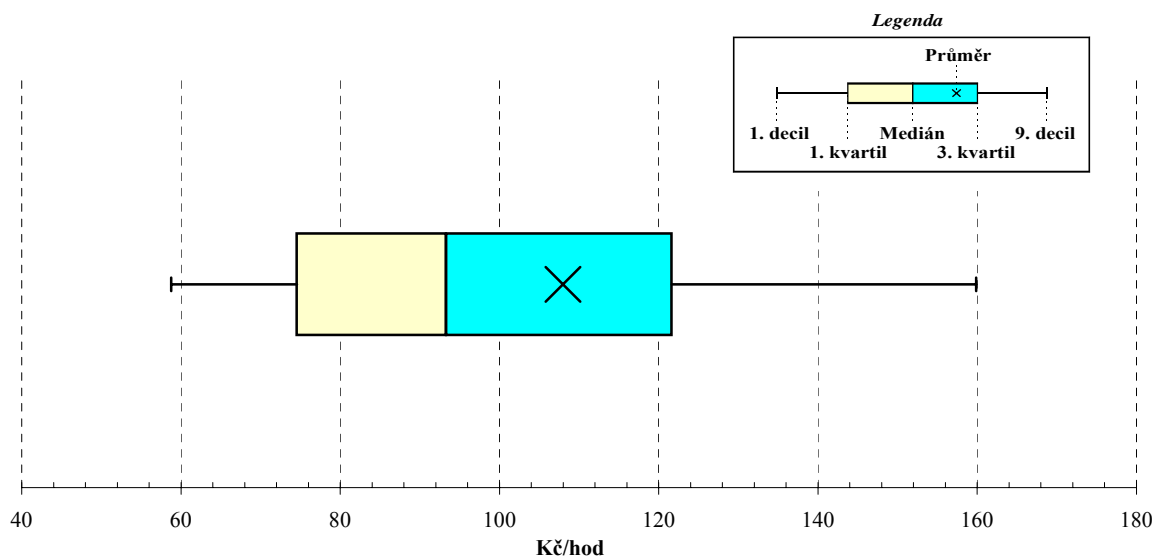
3. kvartil - 25 % hodinových výdělků větších než ..... 121,63 Kč/hod

9. decil - 10 % hodinových výdělků větších než ..... 159,88 Kč/hod

Průměr hodinového výdělku ..... 107,97 Kč/hod

Podíl zaměstnanců s podprůměrným

hodinovým výdělkem ..... 65,0 %

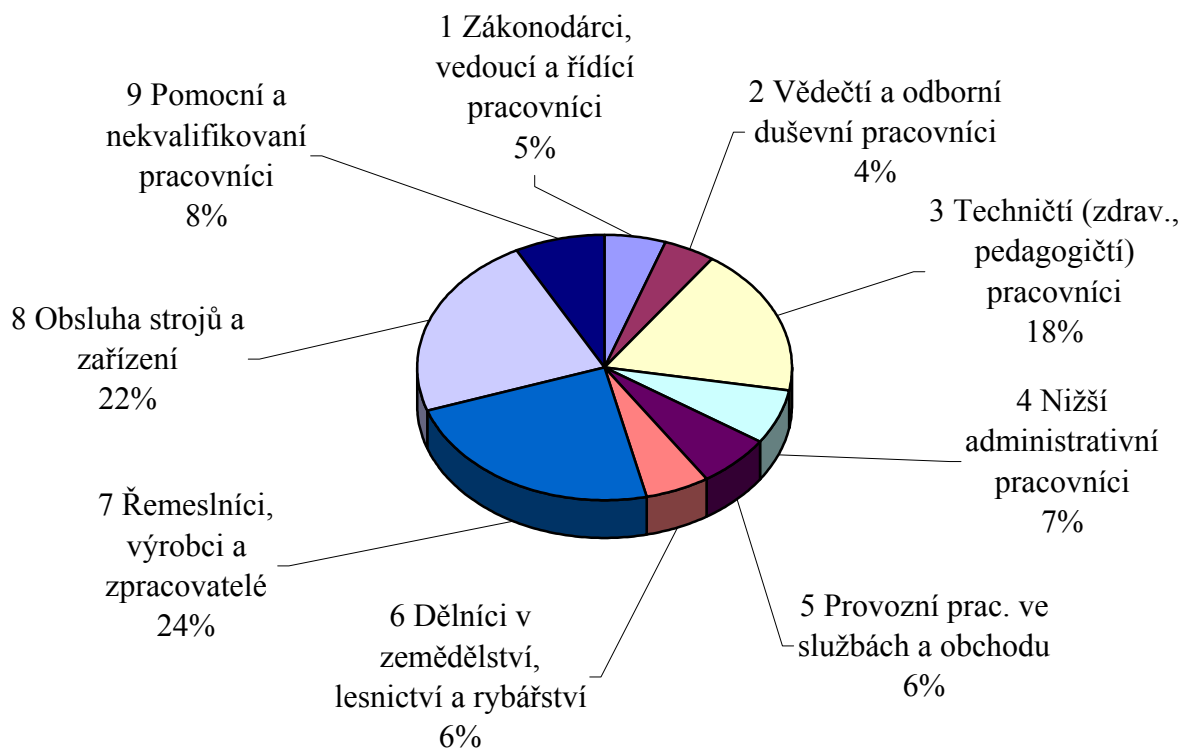


**Hodinové výdělky  
podle hlavních tříd zaměstnání KZAM-R**

kraj: Jihočeský

Hlavní třída zaměstnání KZAM-R	Struktura zaměstnanců	Medián	Diferenciace		Průměr
			1. decil	9. decil	
	%	Kč/hod	Kč/hod	Kč/hod	Kč/hod
1 Zákonodárci, vedoucí a řídicí pracovníci	5,4	<b>167,07</b>	92,67	380,73	221,25
2 Vědečtí a odborní duševní pracovníci	4,4	<b>147,98</b>	97,36	263,29	169,42
3 Techničtí (zdrav., pedagogičtí) pracovníci	18,0	<b>118,28</b>	77,88	196,27	133,30
4 Nižší administrativní pracovníci	6,7	<b>88,12</b>	62,60	127,51	92,76
5 Provozní prac. ve službách a obchodu	6,3	<b>64,98</b>	48,09	101,83	71,77
6 Dělníci v zemědělství, lesnictví a rybářství	5,7	<b>76,11</b>	54,93	99,92	76,35
7 Řemeslníci, výrobci a zpracovatelé	23,3	<b>94,18</b>	67,46	136,60	99,16
8 Obsluha strojů a zařízení	22,4	<b>88,87</b>	62,53	128,63	93,50
9 Pomocní a nekvalifikovaní pracovníci	7,9	<b>66,52</b>	46,53	98,53	70,54
<b>C E L K E M - podnikatelská sféra</b>	<b>100</b>	<b>93,28</b>	<b>58,78</b>	<b>159,88</b>	<b>107,97</b>

**Struktura zaměstnanců dle hlavních tříd KZAM - R**



## 4. čtvrtletí 2005

## RSCP - podnikatelská sféra

PS-V2

Hodinové výdělky  
podle věkových kategorií

kraj: Jihočeský

Věková kategorie	Struktura zaměstnanců	Medián	Diferenciace		Průměr
	%		1. decil	9. decil	
		Kč/hod	Kč/hod	Kč/hod	Kč/hod
do 20 let	1,1	<b>59,56</b>	42,50	92,64	64,79
20 - 29 let	17,6	<b>89,21</b>	57,81	138,33	95,36
30 - 39 let	23,0	<b>95,46</b>	61,49	161,25	110,06
40 - 49 let	26,8	<b>97,18</b>	61,35	171,85	114,25
50 - 59 let	27,7	<b>93,46</b>	59,94	162,21	108,93
60 a více let	3,9	<b>86,95</b>	49,53	205,43	114,35
<b>C E L K E M - podnikatelská sféra</b>	<b>100</b>	<b>93,28</b>	<b>58,78</b>	<b>159,88</b>	<b>107,97</b>

## 4. čtvrtletí 2005

## RSCP - podnikatelská sféra

PS-V4

Hodinové výdělky  
podle vzdělání

kraj: Jihočeský

Vzdělání		Struktura zaměstnanců	Medián	Diferenciace		Průměr
		%		1. decil	9. decil	
			Kč/hod	Kč/hod	Kč/hod	Kč/hod
KKOV						
Základní a nedokončené	A-C	10,8	<b>72,86</b>	50,30	107,78	76,44
Střední bez maturity	D,E,H,J	49,1	<b>87,81</b>	59,23	129,98	92,60
Střední s maturitou	K-M	29,6	<b>107,86</b>	66,81	172,69	118,96
Vyšší odborné a bakalářské	N,R	1,5	<b>107,00</b>	68,18	212,59	126,94
Vysokoškolské	T,V	7,3	<b>168,21</b>	96,61	356,07	211,22
<i>neuveđeno</i>		1,7	<b>90,13</b>	46,18	150,84	102,16
<b>C E L K E M - podnikatelská sféra</b>		<b>100</b>	<b>93,28</b>	<b>58,78</b>	<b>159,88</b>	<b>107,97</b>

**Hodinové výdělky  
podle podskupin zaměstnání KZAM-R**

kraj: Jihočeský

Podskupiny zaměstnání KZAM-R	Výběrový soubor		Medián	Diferenciace		Průměr
	počet org. jednotek	počet zaměst.		1. decil	9. decil	
			Kč/hod	Kč/hod	Kč/hod	Kč/hod
1210 Ředitelé a prezidenti velkých organizací, podniků	107	179	<b>330,92</b>	114,16	1 170,37	506,91
1221 Vedoucí pracovníci v zemědělství, lesnictví, rybářství a mysliv.	27	159	<b>159,53</b>	107,35	316,94	183,45
1222 Vedoucí pracovníci v průmyslu (ve výrobě)	80	381	<b>242,68</b>	142,77	450,49	278,79
1223 Vedoucí pracovníci ve stavebnictví a zeměměřičtví	16	127	<b>234,16</b>	151,36	404,73	261,56
1224 Vedoucí pracovníci ve velkoobchodě a v maloobchodě	69	586	<b>108,31</b>	65,80	218,65	134,00
1226 Ved. pracovníci v dopr., skladování, telekom. a na pošt. úřadech	27	394	<b>147,42</b>	117,71	215,48	161,89
1227 Vedoucí prac. v organ.zaměřených na poskytování obch.služeb	38	181	<b>252,46</b>	181,65	482,91	313,68
1229 Vedoucí pracovních dílčích celků jinde neuvedení (kult.,zdrav.)	28	93	<b>164,38</b>	110,05	359,17	220,05
1231 Vedoucí pracovníci finančních a hospodářských útvarů	125	292	<b>225,36</b>	131,16	485,56	281,02
1232 Vedoucí pracovníci personálních útvarů a útvarů průmysl. vztahů	42	66	<b>263,88</b>	136,87	563,93	309,19
1233 Vedoucí pracovníci obytných útvarů (včetně průzkumu trhu)	83	148	<b>245,22</b>	128,78	509,86	286,29
1234 Ved. pracovníci reklamních útvarů a útvarů pro styk s veřejností	11	17	<b>225,07</b>	135,47	390,25	230,21
1235 Vedoucí pracovníci zásobovacích útvarů	48	94	<b>214,48</b>	114,56	427,37	253,07
1236 Vedoucí pracovníci výpočetních útvarů	29	46	<b>218,47</b>	128,11	413,72	251,91
1237 Vedoucí pracovníci výzkumných a vývojových útvarů	36	68	<b>254,80</b>	144,86	493,07	290,28
1239 Vedoucí pracovníci ostatních útvarů jinde neuvedení	47	180	<b>212,88</b>	128,64	404,03	250,37
1311 Vedoucí, ředitelé v zemědělství,lesnictví,rybářství a myslivosti	13	25	<b>200,85</b>	108,47	247,30	183,42
1312 Vedoucí, ředitelé v průmyslu (ve výrobě)	29	75	<b>246,33</b>	147,84	488,39	296,53
1313 Vedoucí, ředitelé ve stavebnictví a zeměměřičtví	5	10	<b>186,18</b>	123,46	834,57	319,36
1314 Vedoucí, ředitelé ve velkoobchodu a maloobchodu	31	224	<b>89,00</b>	61,29	143,61	98,91
1315 Vedoucí, ředitelé v restauracích a hotelích	10	15	<b>134,26</b>	72,42	342,33	169,08
1316 Vedoucí, ředitelé v dopravě, sklad., telekom. a na pošt. úřadech	17	69	<b>184,33</b>	142,40	249,89	195,07
1319 Vedoucí, ředitelé malých organizací ostatní (kult.,zdrav.,škol.)	6	21	<b>152,12</b>	106,26	240,02	169,11
2113 Chemici	9	28	<b>125,39</b>	84,54	165,89	131,08
2119 Ostatní vědci a odborníci v příbuzných oborech jinde neuved.	4	23	<b>166,80</b>	111,61	325,51	178,88
2131 Projektanti a analytici výpočetních systémů	15	42	<b>143,48</b>	107,00	204,81	151,64
2132 Programátoři	19	51	<b>160,68</b>	110,76	250,72	172,04
2139 Ostatní odborníci zabývající se výpoč. tech. jinde neuvedení	44	144	<b>178,43</b>	125,75	263,29	189,43
2142 Projektanti staveb a areálů, stavební inženýři	26	125	<b>144,63</b>	90,97	233,11	159,50
2143 Projektanti elektrotechnických zařízení, elektroinženýři	15	171	<b>267,43</b>	147,46	397,35	271,50
2144 Projektanti elektron.systémů a telekom.sítí, inženýři - elektroniky	7	74	<b>168,85</b>	128,37	241,03	180,64
2145 Projektanti a konstruktéři strojních zařízení, strojní inženýři	21	261	<b>171,19</b>	115,93	268,77	185,06
2146 Chemičtí inženýři, technologové	7	16	<b>213,56</b>	106,89	333,41	218,27
2149 Ostatní architekti, projekt., konstruk.a tech.inženýři (tvůr.prac.)	18	40	<b>179,46</b>	124,46	250,87	185,60
2211 Bakteriologové, biolog., ekolog., zoologové a odb.v příb.obor.	21	293	<b>134,12</b>	85,87	251,12	153,78
2213 Agronomové, šlechtitelé a odborníci v příbuzných oborech	11	56	<b>149,00</b>	104,49	244,76	163,09
2221 Lékaři, ordináři (kromě zubních lékařů)	11	409	<b>208,57</b>	144,93	415,55	247,57
2411 Odb. prac. na úseku účetnictví, financí, daní, ap., hlavní účetní	74	218	<b>158,32</b>	99,21	246,15	167,43
2412 Odbor. pracovníci na úseku zaměstnaneckých, personálních věcí	27	52	<b>140,24</b>	107,36	213,74	160,66
2413 Odborní pracovníci v bankovníctví a pojišťovnictví	26	740	<b>139,73</b>	103,14	212,04	150,57
2419 Ostatní odborní pracovníci v oblasti podnikání	36	168	<b>168,48</b>	116,04	309,13	202,47
2421 Právníci, právní poradci (mimo advokacie a soudnictví)	23	35	<b>223,79</b>	132,14	447,82	277,51



**Hodinové výdělky  
podle podskupin zaměstnání KZAM-R**

kraj: Jihočeský

Podskupiny zaměstnání KZAM-R	Výběrový soubor		Medián	Diferenciace		Průměr
	počet org. jednotek	počet zaměst.		1. decil	9. decil	
			Kč/hod	Kč/hod	Kč/hod	Kč/hod
2433 Odborní pracovníci v informacích (např. vti)	5	14	<b>134,75</b>	103,53	183,96	140,37
2441 Ekonomové - vědeckí pracovníci, specialisté, experti	39	123	<b>170,02</b>	92,01	323,39	192,84
2451 Spisovatelé, autoři, kritikové, novináři, redaktoři	4	84	<b>100,38</b>	57,24	154,47	106,32
2470 Odborní administrativní pracovníci jinde neuvedení	29	113	<b>118,73</b>	84,58	195,07	134,26
3111 Technici ve fyzikálních a příbuzných oborech	8	42	<b>88,85</b>	78,52	129,97	97,19
3112 Stavební technici	62	461	<b>145,00</b>	99,78	216,50	152,83
3113 Elektrotechnici	49	673	<b>161,80</b>	111,28	242,86	168,73
3114 Elektronici a technici v radiokomunikacích a telekomunikacích	21	261	<b>94,46</b>	67,16	184,77	118,32
3115 Strojírenští technici	56	1 376	<b>149,62</b>	96,60	214,90	153,39
3116 Chemičtí technici	24	135	<b>141,96</b>	85,52	203,40	142,08
3118 Technici v kartografii, kresliči a zeměměřiči	31	165	<b>123,71</b>	95,57	174,49	132,44
3119 Ostatní techničtí pracovníci jinde neuvedení	124	1 418	<b>127,98</b>	83,90	192,76	135,40
3121 Poradci ve výpočetní technice	22	57	<b>126,70</b>	101,56	196,85	135,91
3122 Operátoři a obsluha výpočetní techniky	53	129	<b>130,97</b>	88,08	239,49	148,23
3123 Operátoři průmyslových robotů, nc strojů	5	27	<b>118,40</b>	97,37	179,21	128,51
3129 Ostatní technici ve výpočetní technice jinde neuvedení	21	48	<b>133,19</b>	104,54	210,07	147,84
3132 Obsluha zařízení pro záznam zvuku,obrazu,operátoři kamery	4	12	<b>147,43</b>	133,24	161,67	144,91
3133 Obsluha vysílačů a telekomunikačního zařízení (vč. telegrafu)	5	18	<b>188,12</b>	48,31	298,28	163,38
3134 Obsluha lékařských zařízení	4	91	<b>150,16</b>	100,32	213,37	151,34
3151 Kolaudační technici a technici protipožární ochrany	11	28	<b>176,29</b>	97,54	238,30	171,12
3152 Bezpečnostní tech.a tech. pro kontrolu zdravotní nezávadnosti	66	302	<b>127,13</b>	83,09	212,98	139,61
3160 Technici železničního provozu	12	558	<b>142,65</b>	119,86	158,93	141,46
3211 Technici a laboranti v oblasti biologie a v příbuzných oborech	10	166	<b>108,23</b>	72,88	161,93	115,08
3212 Technici v agronomii, v lesnictví a v zemědělství	46	646	<b>113,78</b>	81,76	151,76	115,35
3226 Rehabilitační a fyzioterapeutičtí pracovníci (vč. odb. masérů)	4	84	<b>103,82</b>	78,36	122,09	104,49
3231 Ošetřovatelé, všeobecné zdravotní sestry	4	788	<b>114,64</b>	90,13	141,39	117,62
3342 Pedagogové v oblasti dalšího vzdělávání	7	19	<b>184,93</b>	76,58	268,58	193,10
3412 Pojišťovací agenti	10	92	<b>127,09</b>	101,15	180,56	141,89
3414 Konzultanti a organizátoři zájezdů	3	13	<b>86,75</b>	65,84	193,48	117,07
3415 Obchodní cestující, profes. poradci v obchodě, obch.zástupci	58	315	<b>146,08</b>	100,47	272,07	174,72
3416 Nákupčí	105	403	<b>122,40</b>	74,04	192,91	129,85
3417 Odhadci a zbožíznalci	6	19	<b>117,67</b>	72,72	165,94	125,68
3419 Ostatní pracovníci - obchodní zprostředkovatelé jinde neuved.	4	19	<b>78,56</b>	63,79	134,59	91,96
3421 Obchodní agenti	71	495	<b>125,31</b>	77,83	205,74	137,41
3422 Odbytoví a přepravní agenti	78	396	<b>116,93</b>	75,95	180,00	124,64
3431 Odborné sekretářky, sekretáři	68	215	<b>104,68</b>	71,35	168,38	115,68
3433 Pracovníci v oblasti účetnictví, fakturace, rozpočet., kalkulace	202	1 460	<b>107,90</b>	75,24	163,44	116,10
3434 Pracovníci v oblasti statistiky a matematiky	17	56	<b>93,66</b>	76,00	157,04	109,76
3435 Pracovníci v oblasti práce a mezd (kromě účetních)	43	73	<b>115,30</b>	76,48	183,80	129,20
3436 Referenti osobních oddělení	62	142	<b>126,16</b>	83,97	193,76	133,44
3439 Ostatní odborní administrativní pracovníci jinde neuvedení	102	615	<b>102,70</b>	61,10	170,20	113,81
3449 Ostatní celní a daňoví pracovníci a pracovníci v příb. oborech	9	25	<b>125,20</b>	105,21	156,72	124,94

**Hodinové výdělky  
podle podskupin zaměstnání KZAM-R**

kraj: Jihočeský

Podskupiny zaměstnání KZAM-R	Výběrový soubor		Medián Kč/hod	Diferenciace		Průměr Kč/hod
	počet org. jednotek	počet zaměst.		1. decil Kč/hod	9. decil Kč/hod	
3471 Aranžéři, průmysloví a komerční návrháři, bytoví architekti	15	44	<b>85,07</b>	60,20	153,66	97,38
4112 Kancelářští a manipul. prac. a obsl. zařízení na zpracování textu	24	42	<b>77,35</b>	53,20	114,48	81,89
4113 Pracovníci přípravy dat výpočetní techniky	18	85	<b>91,43</b>	54,81	152,00	97,70
4115 Sekretářky, sekretáři	114	402	<b>102,96</b>	68,45	144,16	105,29
4121 Nižší účetní	49	171	<b>84,13</b>	60,67	122,40	88,84
4122 Nižší statistici	6	32	<b>76,98</b>	65,09	93,65	80,62
4123 Nižší finanční, daňoví úředníci a úředníci v příbuzných oborech	8	38	<b>127,54</b>	99,15	224,49	144,37
4131 Úředníci ve skladech	123	993	<b>90,12</b>	65,42	129,60	94,67
4132 Úředníci ve výrobě (např. výrobní plánovači)	36	177	<b>111,85</b>	75,35	181,10	124,60
4133 Úředníci v dopravě a v přepravě (dispečeri, kontrolori apod.)	29	213	<b>107,60</b>	79,37	138,92	108,81
4141 Řadoví knihovníci, archiváři, evidenční pracovníci	15	17	<b>88,10</b>	56,69	139,52	93,34
4190 Ostatní nižší úředníci jinde neuvedení	12	34	<b>92,60</b>	49,87	127,12	91,60
4211 Pokladníci (v bankách, pojišťovnách, spořitelnách, na poště)	56	145	<b>107,81</b>	70,77	130,40	104,82
4212 Úředníci na přepážkách a směnárnicích	29	679	<b>105,31</b>	85,01	136,31	109,86
4213 Pokladníci v obchodě, společném stravování apod.	35	860	<b>63,87</b>	52,28	80,34	66,05
4214 Prodavači vstupenek, jízdenek apod.	9	159	<b>93,15</b>	55,64	120,13	90,90
4222 Recepční	19	77	<b>86,79</b>	45,90	121,40	83,58
4223 Telefonisté	17	31	<b>63,36</b>	50,93	78,89	63,87
4224 Informátoři	11	52	<b>77,00</b>	53,48	97,01	77,75
5121 Pracovníci dohlížející nad obsluhujícím personálem, hospodyně	15	44	<b>83,73</b>	58,90	126,42	90,64
5122 Kuchaři	43	450	<b>65,09</b>	49,19	105,75	73,21
5123 Čišníci, servírky	5	36	<b>79,59</b>	58,03	97,90	80,32
5132 Pečovatelé a pomoc.ošetřovatelé v zařiz.soc.péče, v nemocnicích	3	319	<b>74,64</b>	61,24	111,67	82,03
5161 Hasiči, požárníci	5	86	<b>129,00</b>	90,87	186,43	137,06
5169 Ostatní pracovníci ochrany a ostrahy jinde neuvedení	32	803	<b>58,08</b>	46,74	95,65	66,22
5211 Prodavači v obchodech	114	2 918	<b>60,91</b>	47,50	91,39	65,96
6111 Pěstitelé polních plodin	17	57	<b>58,26</b>	45,49	80,36	61,70
6113 Zahradníci a pěstitelé zahradních plodin a sazenic	10	53	<b>69,28</b>	53,81	94,88	72,28
6121 Chovatelé hospodářských zvířat (kromě drůbeže a včel)	31	545	<b>77,90</b>	58,17	106,21	81,04
6122 Chovatelé drůbeže	6	49	<b>55,14</b>	47,89	96,57	64,61
6129 Ostatní chovatelé, ošetřovatelé zvířat jinde neuv.(v rezerv.)	3	14	<b>64,88</b>	47,03	85,03	64,83
6141 Dělníci pro pěstění a ošetřování lesa	9	443	<b>58,21</b>	49,09	75,27	60,57
6142 Dělníci pro těžbu dřeva (kromě obsluhy pojízdných zařízení)	10	206	<b>85,52</b>	66,78	119,32	91,08
6151 Kvalifikovaní dělníci zabývající se chovem vodních živočichů	4	108	<b>76,68</b>	61,23	103,96	79,11
7121 Zedníci pracující s tradičními materiály (bambus, hlína atd.)	6	76	<b>73,63</b>	56,00	88,69	73,62
7122 Zedníci, kameníci, omítkáři	50	1 004	<b>90,85</b>	68,63	134,66	96,78
7123 Betonáři, děl.specializovaní na pokládání betonových povrchů	6	87	<b>95,52</b>	82,51	106,44	93,30
7124 Tesaři a truhláři	31	191	<b>85,54</b>	69,23	106,49	87,75
7125 Stavební montážníci	10	40	<b>84,94</b>	66,45	98,39	82,95
7129 Ost. stavební dělníci hlavní stav. výroby a prac.v ost. oborech	20	54	<b>105,25</b>	55,00	125,35	98,10
7136 Instalatéři, potrubáři, stavební zámečníci, klempíři	45	387	<b>94,64</b>	78,09	146,08	106,13
7137 Stavební a provozní elektrikáři	38	208	<b>108,51</b>	77,10	151,87	110,92

**Hodinové výdělky  
podle podskupin zaměstnání KZAM-R**

kraj: Jihočeský

Podskupiny zaměstnání KZAM-R	Výběrový soubor		Medián	Diferenciace		Průměr
	počet org. jednotek	počet zaměst.		1. decil	9. decil	
			Kč/hod	Kč/hod	Kč/hod	Kč/hod
7141 Malíři a tapetáři	10	33	<b>83,95</b>	61,98	102,97	81,31
7142 Lakýrníci a pracovníci v příbuzných oborech	19	100	<b>89,24</b>	70,37	110,42	92,86
7211 Formíři a jádraři	3	76	<b>96,40</b>	69,19	119,63	95,15
7212 Svářeči, řezači plamenem a páječi	25	435	<b>103,67</b>	70,50	142,87	106,16
7213 Výrobci a opraváři výrobků a dílů z plechů	12	83	<b>99,27</b>	71,70	134,84	100,98
7221 Kováři, obsluha kovacích lisů, obsluha bucharů	14	119	<b>116,41</b>	78,52	134,24	111,52
7222 Nástrojaři, kovomodeláři, kovodělníci, zámečníci	92	1 967	<b>100,97</b>	74,32	145,59	106,08
7223 Seřizovači a obsl. obráběcích strojů (kromě autom. a poloaut.)	46	1 863	<b>119,76</b>	82,36	159,96	120,83
7224 Brusíči, leštiči a ostříči nástrojů	26	229	<b>107,48</b>	80,89	147,13	111,80
7231 Mechanici a opraváři motorových vozidel	51	532	<b>89,88</b>	69,17	121,22	93,76
7234 Mechanici a opraváři kolejových vozidel	9	289	<b>116,85</b>	76,80	141,12	112,66
7235 Mechanici a opraváři obráběcích, zeměd. strojů a prům. zařízení	73	915	<b>114,29</b>	69,16	160,40	113,06
7239 Ostatní mechanici a opraváři strojů a zařízení bez elektro j.n.	29	326	<b>109,09</b>	78,33	154,42	114,32
7241 Elektromech., opraváři a seřizovači různých typů elektr. zařízení	93	2 038	<b>92,77</b>	72,23	146,09	102,34
7242 Mechanici, opraváři a seřizovači elektr. částí aut, letadel, lodí	14	187	<b>106,90</b>	76,89	136,28	106,69
7243 Mechanici, seřizovači, opraváři elektronických zařízení	26	371	<b>104,62</b>	75,86	137,43	107,42
7246 Montéři a opraváři silnoproudých elektrických vedení	11	153	<b>114,36</b>	91,50	134,72	113,53
7311 Výrobci, mechanici a opraváři přesných přístrojů a zařízení	11	62	<b>106,04</b>	65,38	206,96	124,35
7341 Tiskaři, sazeči (kromě obsluhy tiskárenských strojů)	6	23	<b>149,86</b>	79,26	196,16	141,99
7411 Zpracovatelé masa, ryb vč. uzenářů a konzervovačů masa a ryb	20	784	<b>81,80</b>	61,96	107,46	83,26
7412 Zpracovatelé pekárenských a cukrárenských výrobků	15	153	<b>60,78</b>	49,56	76,60	62,76
7419 Ostatní zpracovatelé - výrobci potravinářských výrobků	16	105	<b>102,86</b>	61,15	133,97	100,75
7421 Impregnační a úpraváři dřeva	7	244	<b>110,31</b>	60,45	149,73	105,93
7422 Umělečtí truhláři, řezbáři, výrobci a opraváři výrobků ze dřeva	19	80	<b>84,15</b>	64,10	120,02	88,37
7423 Seřizovači a seřizovači-obsluhovači dřevoobráběcích strojů	3	25	<b>93,45</b>	74,79	109,63	92,42
7431 Kvalifikovaní dělníci připravující přírodní vlákno pro další zprac.	3	70	<b>71,40</b>	62,84	86,20	72,40
7432 Přadláci, ruční tkalci, pletaři a jiní výrobci ručně vyráběných tkanin	3	110	<b>68,28</b>	53,41	78,42	67,25
7435 Modeláři a střihači textilu, kůží a podobných materiálů	7	62	<b>62,10</b>	47,82	100,22	70,12
7436 Švadleny, vyšivači a pracovníci v příbuzných oborech	9	396	<b>58,16</b>	45,33	90,81	63,86
7437 Čalouníci a pracovníci v příbuzných oborech (vč. autočalouníků)	4	14	<b>76,65</b>	72,02	90,71	80,28
7439 Ost. dělníci při výrobě textilu, oděvů a výrobků z kůží, kožešin	7	67	<b>62,82</b>	48,20	89,31	67,23
8122 Obsluha zařízení ve slévárnictví (taviči, slévači)	4	125	<b>95,56</b>	76,67	114,64	95,49
8123 Obsluha zařízení na tepelné zpracování kovů	10	55	<b>106,19</b>	82,36	166,27	112,83
8125 Obsluha zařízení na tváření kovů ve válcovnách	4	162	<b>119,27</b>	75,92	147,35	116,75
8126 Obsluha zařízení na úpravu kovového odpadu	3	35	<b>83,82</b>	74,04	91,87	84,24
8139 Obsluha ostatních zařízení na výrobu skla a keramiky	3	448	<b>118,33</b>	70,15	153,21	114,37
8141 Obsluha pily a jiného zařízení na zpracování dřeva	8	649	<b>81,80</b>	64,41	105,82	84,36
8143 Obsluha zařízení na výrobu papíru, kartonu a lepenky	3	212	<b>87,07</b>	61,07	113,30	88,67
8149 Obsluha ostatních zařízení na zpracování dřeva a v papírnách	4	347	<b>89,08</b>	64,87	110,95	88,74
8159 Obsluha ostatních zařízení při chemické výrobě jinde neuvedená	17	377	<b>109,84</b>	80,15	138,40	110,81
8161 Obsluha zařízení při výrobě a rozvodu elektřiny	11	175	<b>173,09</b>	104,18	212,49	164,05
8162 Obsluha parních turbín, ohřivačů a motorů	42	267	<b>91,46</b>	55,96	137,72	94,29

**Hodinové výdělky  
podle podskupin zaměstnání KZAM-R**

kraj: Jihočeský

Podskupiny zaměstnání KZAM-R	Výběrový soubor		Medián Kč/hod	Diferenciace		Průměr Kč/hod
	počet org. jednotek	počet zaměst.		1. decil Kč/hod	9. decil Kč/hod	
8163 Obsluha zařízení při úpravě, čištění a rozvodu vody	31	466	<b>95,44</b>	74,08	137,55	101,27
8171 Obsluha automatických nebo poloautomatic. montážních linek	13	174	<b>85,02</b>	72,30	127,52	90,77
8180 Obsluha strojů a zařízení pro práce na železničním svršku	9	70	<b>109,33</b>	94,88	135,50	113,48
8211 Obsluha automat. nebo poloaut. obráběcích strojů (kromě 722)	21	1 259	<b>101,21</b>	79,98	125,40	102,23
8212 Obsluha strojů na výrobu maltovin, vápna, cementu, prefabrikátů	4	11	<b>127,70</b>	110,00	139,00	127,88
8223 Obsluha strojů při konečné úpravě a nanášení ochr. povlaků	9	105	<b>77,33</b>	55,64	99,95	78,09
8231 Obsluha strojů na výrobu pryžových výrobků (např. obuvi)	4	47	<b>73,65</b>	56,24	89,49	72,43
8232 Obsluha strojů na výrobu plastových výrobků (vč. laminování)	9	615	<b>100,49</b>	67,08	124,89	97,43
8240 Obsluha automat. nebo poloautomatic. dřevoobráběcích strojů	5	259	<b>72,04</b>	53,34	102,54	76,68
8251 Obsluha tiskárenských strojů	7	115	<b>86,42</b>	64,13	152,38	95,05
8255 Obsluha strojů na výrobu předmětů z papíru (vč. celofánu)	3	245	<b>73,36</b>	59,33	110,20	79,40
8262 Obsluha tkacích a pletacích strojů	3	128	<b>86,10</b>	59,69	128,38	92,80
8263 Obsluha šicích a vyšívacích strojů	5	581	<b>87,56</b>	57,48	127,02	90,87
8264 Obsluha strojů na bělení, barvení, čištění, praní, žehlení textilu	10	128	<b>66,08</b>	47,97	89,59	69,33
8273 Obsluha strojů na mletí zrn a koření	6	62	<b>90,05</b>	66,17	114,94	91,16
8274 Obsluha strojů na zpracování mouky, výrobu pečiva, čokolády	3	303	<b>61,35</b>	46,40	93,18	67,92
8275 Obsluha strojů na zpracování ovoce, zeleniny a ořechů	3	85	<b>110,09</b>	79,87	143,87	111,52
8278 Obsluha strojů na výrobu nápojů	3	17	<b>98,16</b>	70,94	153,37	100,81
8281 Montážní dělníci montující mechanická zařízení (stroje, vozidla)	8	1 321	<b>115,78</b>	86,19	137,36	113,41
8282 Montážní dělníci montující elektrická zařízení	5	652	<b>83,44</b>	60,78	97,43	81,97
8284 Montážní dělníci montující výrobky z kovů, pryže a plastů	12	1 107	<b>80,83</b>	59,87	114,88	84,71
8287 Montážní dělníci montující výrobky z kombinovaných materiálů	5	734	<b>66,06</b>	46,83	89,67	67,80
8290 Obsluha jiných stacionárních zařízení a ostatní montážní dělníci	11	114	<b>67,72</b>	53,12	88,17	70,01
8311 Strojvedoucí	16	574	<b>163,68</b>	151,96	174,69	162,23
8313 Dělníci zabezpečující sestavování vlaků (brzdaři, výhybkáři)	12	616	<b>111,72</b>	93,27	123,29	109,94
8321 Řidiči osobních a malých dodávkových automobilů, taxikáři	40	149	<b>92,27</b>	55,90	151,29	103,10
8323 Řidiči autobusů, trolejbusů a tramvají	5	843	<b>88,34</b>	73,40	113,73	91,22
8324 Řidiči nákladních automobilů a tahačů	106	1 583	<b>91,47</b>	70,29	128,95	97,55
8326 Řidiči speciálních vozidel	9	121	<b>88,97</b>	73,67	118,00	92,01
8331 Obsluha zemědělských a lesních strojů	41	455	<b>78,83</b>	59,49	108,11	82,65
8332 Obsluha zemních a příbuzných strojů	35	186	<b>105,92</b>	74,69	156,14	110,38
8333 Obsluha jeřábů, zdvihacích a podobných manipulačních zařízení	19	162	<b>76,10</b>	58,56	114,66	81,27
8334 Obsluha vysokozdvíhých a ostatních motorových vozíků	45	447	<b>102,68</b>	71,25	130,94	102,80
9132 Pomocníci a uklízeči v kancelářích, hotelích, nemocnicích ap.	137	925	<b>56,64</b>	45,40	74,15	58,74
9133 Ruční pradelci a žehlíři (kromě obsluhy strojů)	4	10	<b>55,48</b>	46,57	75,29	58,55
9141 Domovníci, správci domu	29	54	<b>73,79</b>	48,79	102,45	74,41
9152 Vrátní, hlídači, uváděči a šatnářky	50	609	<b>52,95</b>	44,45	74,47	57,76
9154 Pracovníci odečítající stav elektroměrů, plynoměrů a vodoměrů	10	33	<b>87,22</b>	64,26	91,79	82,77
9161 Sběrači odpadků, popeláři	10	153	<b>75,62</b>	56,36	94,32	75,45
9162 Metaři, čističi záchodků, žump, kanálů a podobných zařízení	3	27	<b>73,40</b>	51,47	93,59	72,79
9169 Ostatní pracovníci v příbuzných oborech jinde neuvedení	4	16	<b>65,25</b>	46,89	104,07	68,60
9211 Pomocní a nekvalifikovaní dělníci v zemědělství	9	61	<b>57,00</b>	42,52	82,79	61,74

**Hodinové výdělký  
podle podskupin zaměstnání KZAM-R**

kraj: Jihočeský

Podskupiny zaměstnání KZAM-R	Výběrový soubor		Medián	Diferenciace		Průměr
	počet org. jednotek	počet zaměst.		1. decil	9. decil	
			Kč/hod	Kč/hod	Kč/hod	Kč/hod
9212 Pomocní a nekvalifikovaní dělníci v lesnictví	4	11	<b>77,22</b>	59,57	83,79	74,87
9312 Pomocní a nekvalif. dělníci na stavbách a údržbě silnic,přehrad	7	21	<b>82,00</b>	69,00	109,00	88,94
9313 Pomocní a nekvalifikovaní dělníci na stavbách budov	7	47	<b>76,39</b>	54,38	95,47	76,07
9321 Pomocní a nekvalifikovaní montážní a manipulační dělníci	47	2 043	<b>71,81</b>	47,14	104,59	74,51
9322 Ruční baliči a pytlouači	12	168	<b>64,78</b>	48,42	93,39	67,50
9323 Dělníci nádvorní skupiny (pomocní montéři)	22	252	<b>84,40</b>	63,25	106,39	85,23
9331 Řidiči vozidel poháněných ručně nebo nožně	7	63	<b>102,61</b>	80,29	112,57	99,18
9333 Vazači a nosiči břemen, přístavní dělníci (dokaři)	18	50	<b>76,62</b>	61,40	107,17	79,12
9339 Pomocní a nekvalif. pracovníci v dopravě, ve skladech, v telek.	76	772	<b>75,98</b>	55,37	98,42	76,92

## 4. čtvrtletí 2005

## RSCP - podnikatelská sféra

PS-V6

Hodinové výdělky  
podle kategorie zaměstnání

kraj: Jihočeský

Kategorie zaměstnání	Struktura zaměstnanců	Medián	Diferenciace		Průměr
			1. decil	9. decil	
	%	Kč/hod	Kč/hod	Kč/hod	Kč/hod
D Manuální pracovníci	65,3	<b>85,11</b>	55,75	126,54	89,20
T Nemanuální pracovníci	34,7	<b>120,02</b>	74,19	225,03	143,26
Relace D/T (%)		70,9	75,1	56,2	62,3
<b>C E L K E M - podnikatelská sféra</b>	<b>100</b>	<b>93,28</b>	<b>58,78</b>	<b>159,88</b>	<b>107,97</b>

manuální pracovníci - zaměstnanci s převážně manuálním charakterem práce (hlavní třída KZAM-R 6-9 a vybraná zaměstnání hl. třídy 5)

nemanuální pracovníci - zaměstnanci s převážně nemanuálním charakterem práce (hlavní třída KZAM-R 1-4 a vybraná zaměstnání hl. třídy 5)

## 4. čtvrtletí 2005

## RSCP - podnikatelská sféra

PS-V8

Hodinové výdělky  
podle pohlaví

kraj: Jihočeský

Pohlaví	Struktura zaměstnanců	Medián	Diferenciace		Průměr
			1. decil	9. decil	
	%	Kč/hod	Kč/hod	Kč/hod	Kč/hod
M Muž	60,8	<b>101,70</b>	66,15	176,77	119,40
Ž Žena	39,2	<b>83,63</b>	53,34	131,37	90,26
Relace Ž/M (%)		82,2	80,6	74,3	75,6
<b>C E L K E M - podnikatelská sféra</b>	<b>100</b>	<b>93,28</b>	<b>58,78</b>	<b>159,88</b>	<b>107,97</b>



**Hrubá měsíční mzda a její složky, diference, placená doba  
v podnikatelské sféře**

kraj: Jihočeský

**Medián hrubé měsíční mzdy ..... 16 931 Kč/měs**

**Diference**

1. decil - 10 % hodinových výdělků menších než .....	10 984 Kč/měs
1. kvartil - 25 % hodinových výdělků menších než .....	13 659 Kč/měs
Medián - 50 % hodinových výdělků menších než .....	16 931 Kč/měs
3. kvartil - 25 % hodinových výdělků větších než .....	21 537 Kč/měs
9. decil - 10 % hodinových výdělků větších než .....	28 094 Kč/měs

**Průměr hrubé měsíční mzdy ..... 19 340 Kč/měs**

**Vybrané složky hrubé měsíční mzdy**

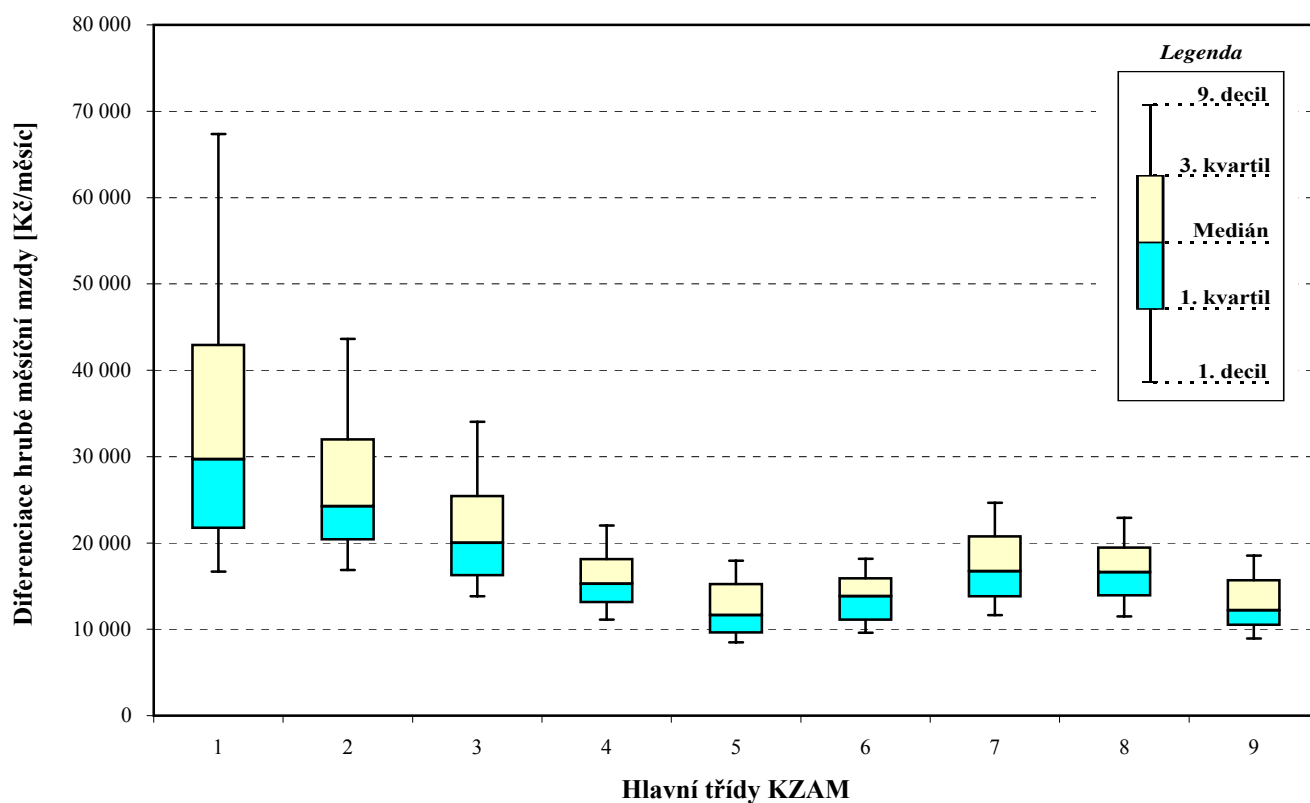
prémie a odměny .....	19,6 %
příplatky za přesčas .....	1,0 %
příplatky ostatní .....	4,3 %
náhrady .....	9,8 %
odměny za pohotovost .....	0,2 %

**Průměrná placená doba ..... 173,4 hod/měs**

Hrubá měsíční mzda a její složky, diference, placená doba  
podle hlavních tříd zaměstnání KZAM-R

kraj: Jihočeský

Hlavní třída zaměstnání KZAM - R	Struktura zaměstnanců	Medián
	%	Kč/měs
1 Zákonodárci, vedoucí a řídicí pracovníci	6,2	29 687
2 Vědečtí a odborní duševní pracovníci	3,9	24 232
3 Techničtí (zdrav., pedagog.) pracovníci	19,7	20 025
4 Nižší administrativní pracovníci	6,8	15 288
5 Provozní pracovníci ve službách a obchodu	4,9	11 641
6 Dělníci v zemědělství, lesnictví a rybářství	5,6	13 830
7 Řemeslníci, výrobci a zpracovatelé	23,8	16 717
8 Obsluha strojů a zařízení	22,8	16 623
9 Pomocní a nekvalifikovaní pracovníci	6,2	12 180
<b>C E L K E M - podnikatelská sféra</b>	<b>100</b>	<b>16 931</b>

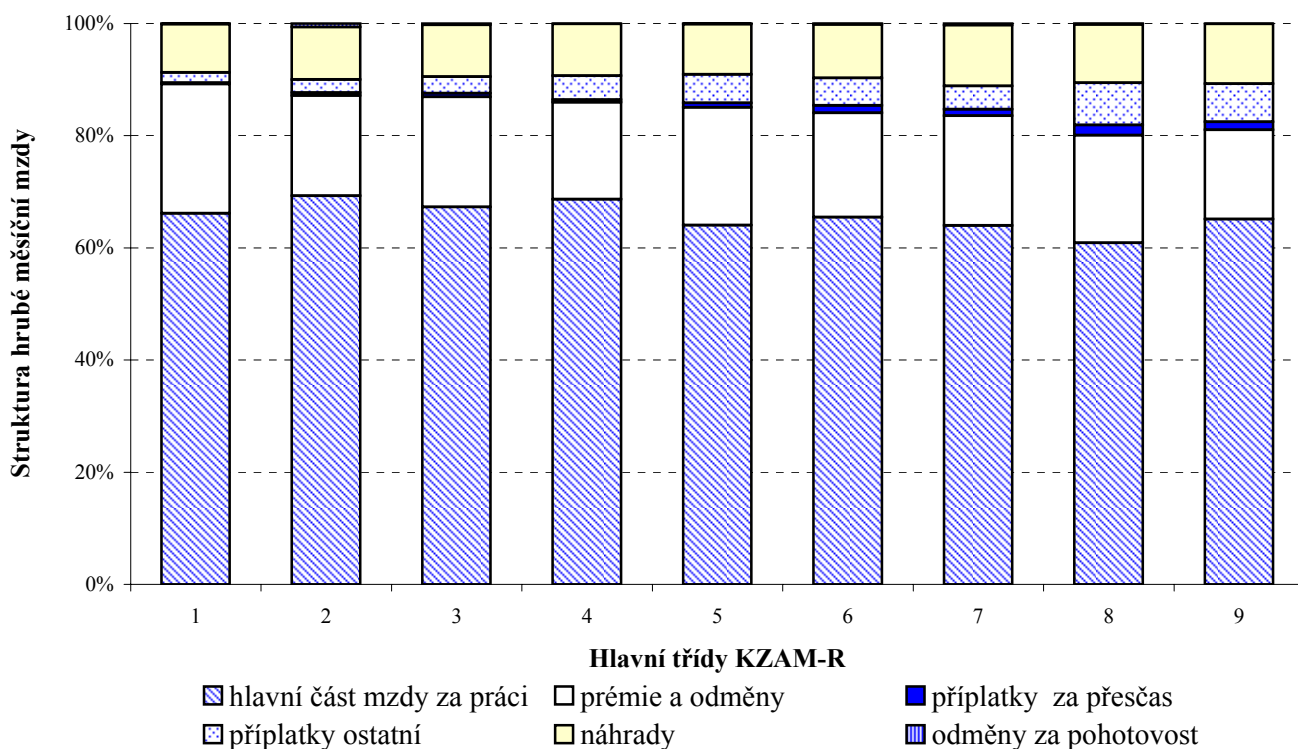




### Hrubá měsíční mzda a její složky, diference, placená doba podle hlavních tříd zaměstnání KZAM-R

kraj: Jihočeský

Diference				Průměr	Vybrané složky hrubé měsíční mzdy					Placená doba
1. decil	1. kvartil	3. kvartil	9. decil		prémie a odměny	příplatky za přesčas	příplatky ostatní	náhrady	odměny za pohotovost	
Kč/měs	Kč/měs	Kč/měs	Kč/měs	Kč/měs	%	%	%	%	%	hod/měs
16 690	21 720	42 910	67 347	39 128	23,1	0,2	1,8	8,6	0,1	<b>169,9</b>
16 866	20 393	31 977	43 641	28 226	17,9	0,5	2,3	9,4	0,6	<b>171,1</b>
13 845	16 248	25 415	34 049	22 509	19,7	0,6	3,0	9,2	0,3	<b>170,4</b>
11 136	13 139	18 112	22 028	16 088	17,3	0,4	4,3	9,2	0,1	<b>169,0</b>
8 501	9 603	15 242	17 951	12 778	21,0	0,8	5,1	8,9	0,1	<b>171,6</b>
9 617	11 081	15 920	18 165	13 817	18,6	1,3	4,9	9,5	0,2	<b>179,4</b>
11 644	13 790	20 753	24 650	17 565	19,6	1,2	4,1	10,8	0,3	<b>173,4</b>
11 477	13 915	19 476	22 927	16 987	19,1	1,8	7,5	10,4	0,2	<b>177,3</b>
8 951	10 506	15 691	18 532	13 325	15,9	1,5	6,8	10,7	0,0	<b>174,8</b>
<b>10 984</b>	<b>13 659</b>	<b>21 537</b>	<b>28 094</b>	<b>19 340</b>	<b>19,6</b>	<b>1,0</b>	<b>4,3</b>	<b>9,8</b>	<b>0,2</b>	<b>173,4</b>



**Hrubá měsíční mzda a její složky, diference, placená doba  
podle podskupin zaměstnání KZAM-R**

kraj: Jihočeský

Podskupiny zaměstnání KZAM-R	Počet zaměstnanců přepočtený podle placených měsíců	Medián
		Kč/měs
1210 Ředitelé a prezidenti velkých organizací, podniků	165	<b>63 619</b>
1221 Vedoucí pracovníci v zemědělství, lesnictví, rybářství a myslivosti	151	<b>27 985</b>
1222 Vedoucí pracovníci v průmyslu (ve výrobě)	360	<b>39 754</b>
1223 Vedoucí pracovníci ve stavebnictví a zeměměřičtví	112	<b>38 746</b>
1224 Vedoucí pracovníci ve velkoobchodě a v maloobchodě	518	<b>18 069</b>
1226 Vedoucí pracovníci v dopravě, skladování, telekomunik. a na poštovních úřadech	313	<b>24 045</b>
1227 Vedoucí pracovníci v organizacích zaměřených na poskytování obchodních služeb	163	<b>42 353</b>
1229 Vedoucí pracovníci dílčích celků jinde neuvedení (kulturních, zdravotn., školských)	85	<b>27 393</b>
1231 Vedoucí pracovníci finančních a hospodářských (správních) útvarů	266	<b>38 199</b>
1232 Vedoucí pracovníci personálních útvarů a útvarů průmyslových vztahů	61	<b>45 101</b>
1233 Vedoucí pracovníci obytných útvarů (včetně průzkumu trhu)	139	<b>41 017</b>
1234 Vedoucí pracovníci reklamních útvarů a útvarů pro styk s veřejností	15	<b>38 415</b>
1235 Vedoucí pracovníci zásobovacích útvarů	87	<b>37 533</b>
1236 Vedoucí pracovníci výpočetních útvarů	44	<b>36 287</b>
1237 Vedoucí pracovníci výzkumných a vývojových útvarů	64	<b>42 254</b>
1239 Vedoucí pracovníci ostatních útvarů jinde neuvedení	170	<b>33 389</b>
1311 Vedoucí, ředitelé v zemědělství, lesnictví, rybářství a myslivosti	24	<b>34 837</b>
1312 Vedoucí, ředitelé v průmyslu (ve výrobě)	58	<b>41 979</b>
1314 Vedoucí, ředitelé ve velkoobchodu a maloobchodu	200	<b>17 044</b>
1315 Vedoucí, ředitelé v restauracích a hotelích	14	<b>23 688</b>
1316 Vedoucí, ředitelé v dopravě, skladování, telekomunikacích a na poštovních úřadech	67	<b>28 582</b>
1319 Vedoucí, ředitelé malých organizací ostatní (kultura, zdravotnictví, školství)	21	<b>21 879</b>
2113 Chemici	24	<b>20 590</b>
2119 Ostatní vědci a odborníci v příbuzných oborech jinde neuvedení	19	<b>26 742</b>
2131 Projektanti a analytici výpočetních systémů	38	<b>23 779</b>
2132 Programátoři	45	<b>25 291</b>
2139 Ostatní odborníci zabývající se výpočetní technikou jinde neuvedení	131	<b>29 206</b>
2142 Projektanti staveb a areálů, stavební inženýři	106	<b>25 066</b>
2143 Projektanti elektrotechnických zařízení, elektroinženýři	171	<b>42 090</b>
2144 Projektanti elektronických systémů a telekomunikačních sítí, inženýři - elektronici	65	<b>31 785</b>
2145 Projektanti a konstruktéři strojních zařízení, strojní inženýři	234	<b>28 306</b>
2146 Chemičtí inženýři, technologové	16	<b>37 421</b>
2149 Ostatní architekti, projektanti, konstruktéři a techničtí inženýři (tvůrčí pracovníci)	34	<b>29 700</b>
2211 Bakteriologové, biologové, ekologové, zoologové a odborníci v příbuzných oborech	93	<b>19 845</b>
2213 Agronomové, šlechtitelé a odborníci v příbuzných oborech	30	<b>21 565</b>
2221 Lékaři, ordináři (kromě zubních lékařů)	376	<b>40 337</b>
2411 Odborní pracovníci na úseku účetnictví, financí, daní, apod., hlavní účetní	196	<b>26 029</b>
2412 Odborní pracovníci na úseku zaměstnaneckých, personálních věcí	45	<b>24 988</b>
2413 Odborní pracovníci v bankovníctví a pojišťovnictví	645	<b>23 725</b>
2419 Ostatní odborní pracovníci v oblasti podnikání	155	<b>26 724</b>
2421 Právníci, právní poradci (mimo advokacie a soudnictví)	31	<b>38 566</b>
2441 Ekonomové - vědečtí pracovníci, specialisté, experti	103	<b>27 190</b>

**Hrubá měsíční mzda a její složky, diferenciaci, placená doba  
podle podskupin zaměstnání KZAM-R**

kraj: Jihočeský

Diferenciace				Průměr	Vybrané složky hrubé měsíční mzdy					Placená doba
					1. decil	1. kvartil	3. kvartil	9. decil	prémie a odměny	
Kč/měs	Kč/měs	Kč/měs	Kč/měs	Kč/měs	%	%	%	%	%	hod/měs
21 734	37 684	117 542	195 311	91 452	25,5	0,1	1,1	8,0	0,0	169,0
18 321	22 179	36 925	50 379	30 792	28,0	0,1	1,9	9,5	0,1	169,2
23 617	29 784	57 538	80 096	47 499	20,6	0,2	1,8	9,7	0,0	166,2
24 201	29 026	52 739	70 899	44 421	17,9	0,6	0,7	8,2	0,0	169,1
10 746	13 748	25 676	38 163	22 833	21,7	0,4	2,9	8,6	0,0	172,7
17 933	20 805	28 964	36 548	26 887	21,7	0,0	6,7	9,4	1,0	161,5
30 319	35 960	60 202	98 373	55 216	27,5	0,0	1,9	9,5	0,0	165,8
19 370	23 258	34 111	51 307	36 056	23,0	0,2	5,3	9,2	0,4	170,2
21 442	27 808	57 938	90 728	48 691	23,3	0,2	1,7	9,4	0,0	167,1
22 406	28 694	66 428	111 802	54 379	23,6	0,0	2,0	10,0	0,0	166,3
22 462	28 014	62 245	93 334	51 440	26,3	0,1	1,5	8,4	0,0	166,5
24 546	26 238	55 280	75 340	42 286	14,4	0,0	1,4	11,8	0,0	163,3
18 310	24 546	50 314	72 639	41 970	20,4	0,2	1,6	10,1	0,0	167,0
24 342	28 308	48 643	82 624	43 473	21,1	0,3	2,7	9,8	0,1	166,6
25 473	28 163	57 309	86 353	49 841	20,0	0,1	1,5	11,1	0,0	164,7
20 926	25 619	47 747	68 851	40 933	24,2	0,1	3,2	8,7	0,0	165,0
18 232	22 203	37 479	41 616	31 098	18,3	0,0	0,8	8,7	0,4	172,5
22 605	29 587	60 843	82 781	49 141	21,0	0,1	0,2	8,3	0,1	167,3
11 958	13 941	20 921	26 738	18 530	28,0	0,2	5,9	9,1	0,0	171,9
12 648	15 041	34 271	63 679	29 650	21,2	0,0	2,4	8,9	0,0	168,7
24 359	26 687	33 312	42 242	31 649	28,0	0,2	7,4	8,1	0,0	165,0
17 045	19 190	26 396	40 588	24 790	18,5	0,1	2,6	8,5	0,0	165,8
13 899	17 572	24 301	25 806	20 388	9,7	0,4	0,2	11,0	0,0	159,8
17 082	18 936	32 401	41 455	27 684	21,7	0,2	1,7	9,0	0,0	164,9
18 671	19 625	29 272	34 956	25 422	12,2	0,0	2,3	9,7	0,0	169,2
19 068	21 191	33 495	49 064	30 013	15,4	0,4	5,9	9,3	0,0	171,7
22 400	25 122	35 593	40 299	31 732	16,0	0,7	2,0	9,7	0,5	166,7
17 380	21 017	30 181	36 897	26 420	18,6	0,0	4,6	9,8	0,5	166,2
24 576	31 051	58 389	63 380	43 547	14,2	0,1	8,0	10,0	0,2	159,0
20 577	22 743	37 297	42 712	31 419	19,3	1,1	1,1	12,3	1,1	171,1
20 083	22 495	36 868	45 669	30 979	16,8	0,6	1,4	11,5	0,0	167,8
16 118	31 340	44 204	55 148	36 560	13,4	0,3	0,2	10,1	0,0	165,0
21 717	25 035	35 758	47 719	31 327	16,2	0,3	1,3	9,6	0,0	168,6
13 132	16 980	24 025	30 789	22 313	12,8	0,5	1,6	9,0	0,4	176,3
14 797	18 624	26 341	31 347	22 671	20,4	0,6	0,1	9,1	0,0	182,2
26 875	32 509	51 143	76 628	45 746	23,1	1,9	3,5	9,0	3,8	185,0
16 854	20 790	33 264	44 928	28 828	18,1	0,4	1,9	9,7	0,0	167,0
16 819	19 699	33 999	39 905	27 419	11,5	0,5	1,3	9,1	0,0	168,9
18 599	20 926	28 851	36 527	26 064	22,2	0,1	0,8	10,0	0,0	165,1
18 674	22 456	37 433	45 815	30 658	21,6	0,3	2,7	9,8	0,2	166,2
23 732	31 156	65 931	79 410	48 857	12,0	0,0	1,3	8,5	0,0	168,5
14 867	20 357	36 748	50 891	30 749	17,6	0,3	4,2	10,1	0,0	166,7

**Hrubá měsíční mzda a její složky, diferenciacce, placená doba  
podle podskupin zaměstnání KZAM-R**

kraj: Jihočeský

Podskupiny zaměstnání KZAM-R	Počet zaměstnanců přepočtený podle placených měsíců	Medián
		Kč/měs
2451 Spisovatelé, autoři, kritikové, novináři, redaktoři	65	<b>20 893</b>
2470 Odborní administrativní pracovníci jinde neuvedení	102	<b>20 253</b>
3111 Technici ve fyzikálních a příbuzných oborech	40	<b>13 521</b>
3112 Stavební technici	371	<b>24 406</b>
3113 Elektrotechnici	623	<b>27 973</b>
3114 Elektronici a technici v radiokomunikacích a telekomunikacích	186	<b>18 059</b>
3115 Strojírenští technici	1 279	<b>24 908</b>
3116 Chemičtí technici	126	<b>21 284</b>
3118 Technici v kartografii, kresliči a zeměměřiči	154	<b>20 845</b>
3119 Ostatní techničtí pracovníci jinde neuvedení	1 218	<b>21 601</b>
3121 Poradci ve výpočetní technice	52	<b>20 227</b>
3122 Operátoři a obsluha výpočetní techniky	116	<b>21 185</b>
3123 Operátoři průmyslových robotů, nc strojů	23	<b>19 374</b>
3129 Ostatní technici ve výpočetní technice jinde neuvedení	41	<b>22 487</b>
3133 Obsluha vysílačů a telekomunikačního zařízení (vč. telegrafu)	12	<b>44 501</b>
3134 Obsluha lékařských zařízení	83	<b>24 566</b>
3151 Kolaudační technici a technici protipožární ochrany	25	<b>32 145</b>
3152 Bezpečnostní technici a technici pro kontrolu zdravotní nezávadnosti a jakosti	275	<b>21 031</b>
3160 Technici železničního provozu	523	<b>24 081</b>
3211 Technici a laboranti v oblasti biologie a v příbuzných oborech	141	<b>17 911</b>
3212 Technici v agronomii, v lesnictví a v zemědělství	608	<b>19 307</b>
3226 Rehabilitační a fyzioterapeutičtí pracovníci (vč. odborných masérů)	72	<b>16 370</b>
3231 Ošetřovatelé, všeobecné zdravotní sestry	703	<b>17 573</b>
3342 Pedagogové v oblasti dalšího vzdělávání	17	<b>32 979</b>
3414 Konzultanti a organizátoři zájezdů	12	<b>17 195</b>
3415 Obchodní cestující, profesionální poradci v obchodě, obchodní zástupci	272	<b>23 743</b>
3416 Nákupčí	356	<b>20 173</b>
3417 Odhadci a zbožíznalci	19	<b>18 654</b>
3419 Ostatní pracovníci - obchodní zprostředkovatelé jinde neuvedení	13	<b>17 388</b>
3421 Obchodní agenti	438	<b>21 463</b>
3422 Odbytoví a přepravní agenti	347	<b>19 625</b>
3431 Odborné sekretářky, sekretáři	184	<b>17 507</b>
3433 Pracovníci v oblasti účetnictví, fakturace, rozpočetnictví, kalkulace	1 302	<b>18 197</b>
3434 Pracovníci v oblasti statistiky a matematiky	49	<b>17 612</b>
3435 Pracovníci v oblasti práce a mezd (kromě účetních)	68	<b>19 904</b>
3436 Referenti osobních oddělení	124	<b>20 645</b>
3439 Ostatní odborní administrativní pracovníci jinde neuvedení	499	<b>18 068</b>
3449 Ostatní celní a daňoví pracovníci a pracovníci v příbuzných oborech	23	<b>20 183</b>
3471 Aranžéři, průmysloví a komerční návrháři, bytoví architekti	34	<b>14 160</b>
4112 Kancelářští a manipulační pracovníci a obsluha zařízení na zpracování textu	30	<b>14 836</b>
4113 Pracovníci přípravy dat výpočetní techniky	68	<b>15 345</b>
4115 Sekretářky, sekretáři	335	<b>16 868</b>

**Hrubá měsíční mzda a její složky, diference, placená doba  
podle podskupin zaměstnání KZAM-R**

kraj: Jihočeský

Diference				Průměr	Vybrané složky hrubé měsíční mzdy					Placená doba
1. decil	1. kvartil	3. kvartil	9. decil		prémie a odměny	příplatky za přesčas	příplatky ostatní	náhrady	odměny za pohotovost	
Kč/měs	Kč/měs	Kč/měs	Kč/měs	Kč/měs	%	%	%	%	%	hod/měs
14 555	16 617	23 648	28 053	20 885	14,3	0,0	0,6	7,7	0,0	170,4
14 358	16 045	24 415	32 050	22 367	14,1	0,3	1,4	9,2	0,0	170,7
12 050	12 794	16 573	19 579	14 984	15,0	0,3	0,2	10,5	0,2	164,9
16 864	19 860	31 236	37 921	26 282	17,1	0,8	2,0	8,4	0,0	170,7
18 403	21 225	35 316	39 315	28 592	13,8	0,6	10,2	10,1	1,5	165,6
12 744	14 033	25 697	37 205	22 463	20,9	0,6	2,7	10,7	1,1	173,6
16 293	19 474	31 039	37 742	26 022	16,9	0,8	2,7	10,9	0,1	168,4
13 963	18 002	27 295	33 322	22 775	11,2	0,3	7,1	11,5	0,9	163,8
15 925	18 720	25 033	30 332	22 453	15,1	0,1	3,0	9,9	0,0	166,1
14 639	17 646	26 246	33 257	22 963	20,0	0,5	2,5	9,5	0,2	167,3
17 716	19 026	26 090	33 080	22 729	17,5	0,1	4,7	9,0	0,3	165,4
14 927	17 807	27 479	38 463	24 196	16,9	0,5	3,3	9,4	0,4	168,4
16 779	18 566	21 990	31 031	21 424	27,2	2,7	4,3	11,0	0,0	171,2
16 707	19 697	26 939	35 067	24 589	17,8	0,2	0,3	8,6	0,2	171,4
10 324	35 524	47 293	66 445	43 319	14,7	0,0	11,5	8,3	7,1	170,8
16 061	19 222	28 868	35 662	24 819	11,1	1,1	8,7	10,9	1,0	171,6
19 371	23 574	35 771	36 802	28 892	11,4	0,8	12,8	10,2	2,1	162,8
13 881	17 512	28 411	34 469	23 103	13,7	0,5	2,8	10,6	0,6	165,7
19 709	22 501	25 337	26 791	23 700	12,3	2,0	12,0	10,4	1,1	178,2
13 329	15 441	21 246	27 255	19 098	11,5	1,1	2,0	10,7	1,1	178,2
14 068	15 989	22 022	24 240	19 346	20,9	0,1	0,5	9,6	0,1	169,5
12 721	13 713	16 980	18 581	16 178	6,2	0,7	9,2	10,8	0,0	174,8
14 406	15 768	20 085	22 567	18 457	4,9	0,7	9,5	10,0	0,8	169,5
22 041	23 989	43 254	45 544	32 582	18,9	0,0	3,8	9,3	0,2	162,1
11 532	14 658	28 666	35 103	21 886	26,3	0,3	1,1	7,9	0,0	165,2
16 431	19 763	35 017	46 879	29 301	27,0	0,2	2,2	9,4	0,0	165,9
12 283	15 683	27 215	33 754	22 112	18,7	0,5	2,4	10,0	0,0	168,5
12 487	16 544	23 817	28 192	20 244	13,4	0,2	0,1	8,7	0,9	165,2
12 261	15 681	20 599	21 102	17 521	17,1	0,0	3,8	8,1	0,0	168,8
13 609	16 372	27 625	34 661	23 475	20,6	0,3	2,9	9,4	0,1	167,8
12 745	15 755	24 435	29 982	20 942	18,2	0,4	4,0	9,2	0,0	167,8
11 962	13 857	21 873	27 269	19 451	13,4	0,1	1,8	10,0	0,0	168,5
12 979	15 198	22 134	27 772	19 666	17,1	0,3	2,4	9,7	0,0	168,4
13 707	14 867	21 447	27 744	19 747	22,5	0,7	0,6	8,3	0,0	175,6
12 907	15 635	26 103	33 014	21 362	20,0	0,1	2,1	9,7	0,0	168,5
14 207	18 168	25 395	33 282	22 519	16,7	0,2	3,6	10,2	0,0	167,1
11 895	14 594	22 736	28 854	19 439	17,4	0,3	4,5	9,6	0,1	169,2
15 854	18 523	20 699	23 483	19 768	15,9	0,0	1,6	9,4	0,0	168,0
10 207	10 696	19 923	26 845	16 521	27,1	0,3	0,3	8,9	0,0	164,8
10 246	11 089	17 073	18 978	14 483	14,7	0,2	3,1	9,2	0,0	167,5
9 982	13 607	18 454	26 139	16 809	11,6	0,4	3,7	10,4	0,0	168,9
11 422	13 791	20 837	24 742	17 606	17,5	0,4	1,2	9,6	0,0	168,4

**Hrubá měsíční mzda a její složky, diference, placená doba  
podle podskupin zaměstnání KZAM-R**

kraj: Jihočeský

Podskupiny zaměstnání KZAM-R	Počet zaměstnanců přepočtený podle placených měsíců	Medián
		Kč/měs
4121 Nižší účetní	154	<b>14 110</b>
4122 Nižší statistici	25	<b>13 978</b>
4123 Nižší finanční, daňoví úředníci a úředníci v příbuzných oborech	35	<b>20 904</b>
4131 Úředníci ve skladech	837	<b>15 645</b>
4132 Úředníci ve výrobě (např. výrobní plánovači)	159	<b>18 377</b>
4133 Úředníci v dopravě a v přepravě (dispečeri, kontrolori apod.)	192	<b>18 829</b>
4141 Řadoví knihovníci, archiváři, evidenční pracovníci	11	<b>14 889</b>
4190 Ostatní nižší úředníci jinde neuvedení	22	<b>18 232</b>
4211 Pokladníci (v bankách, pojišťovnách, spořitelnách, na poště)	134	<b>17 630</b>
4212 Úředníci na přepážkách a směnárnicích	595	<b>16 983</b>
4213 Pokladníci v obchodě, společném stravování apod.	510	<b>11 433</b>
4214 Prodavači vstupenek, jízdenek apod.	141	<b>16 310</b>
4222 Recepční	58	<b>12 280</b>
4223 Telefonisté	21	<b>9 840</b>
4224 Informátoři	40	<b>13 895</b>
5121 Pracovníci dohlížející nad obsluhujícím personálem, hospodyně	34	<b>14 567</b>
5122 Kuchaři	357	<b>11 044</b>
5123 Čišníci, servírky	30	<b>12 660</b>
5132 Pečovatelé a pomocní ošetřovatelé v zařízeních sociální péče, v nemocnicích	286	<b>11 946</b>
5161 Hasiči, požárníci	71	<b>24 506</b>
5169 Ostatní pracovníci ochrany a ostrahy jinde neuvedení	471	<b>11 253</b>
5211 Prodavači v obchodech	1 746	<b>10 788</b>
6111 Pěstitelé polních plodin	40	<b>11 456</b>
6113 Zahradníci a pěstitelé zahradních plodin a sazenic	40	<b>12 487</b>
6121 Chovatelé hospodářských zvířat (kromě drůbeže a včel)	373	<b>14 643</b>
6122 Chovatelé drůbeže	43	<b>9 574</b>
6141 Dělníci pro pěstění a ošetřování lesa	288	<b>9 883</b>
6142 Dělníci pro těžbu dřeva (kromě obsluhy pojezdových zařízení)	174	<b>14 220</b>
6151 Kvalifikovaní dělníci zabývající se chovem vodních živočichů	94	<b>14 656</b>
7121 Zedníci pracující s tradičními materiály (bambus, hlína atd.)	57	<b>13 818</b>
7122 Zedníci, kameníci, omítkáři	627	<b>16 265</b>
7123 Betonáři, dělníci specializovaní na pokládání betonových povrchů	51	<b>15 277</b>
7124 Tesaři a truhláři	146	<b>14 282</b>
7125 Stavební montážníci	27	<b>14 328</b>
7129 Ostatní stavební dělníci hlavní stavební výroby a pracovníci v ostatních oborech	45	<b>17 215</b>
7136 Instalatéři, potrubáři, stavební zámečníci, klempíři	326	<b>15 757</b>
7137 Stavební a provozní elektrikáři	187	<b>19 791</b>
7141 Malíři a tapetáři	29	<b>14 174</b>
7142 Lakýrníci a pracovníci v příbuzných oborech	79	<b>15 638</b>
7211 Formíři a jádraři	65	<b>17 463</b>
7212 Svářeči, řezači plamenem a páječi	314	<b>19 537</b>
7213 Výrobci a opraváři výrobků a dílů z plechů	74	<b>17 744</b>



**Hrubá měsíční mzda a její složky, diference, placená doba  
podle podskupin zaměstnání KZAM-R**

kraj: Jihočeský

Diference				Průměr	Vybrané složky hrubé měsíční mzdy					Placená doba
					prémie a odměny	příplatky za přesčas	příplatky ostatní	náhrady	odměny za pohotovost	
1. decil	1. kvartil	3. kvartil	9. decil							
Kč/měs	Kč/měs	Kč/měs	Kč/měs	Kč/měs	%	%	%	%	%	hod/měs
10 575	11 561	16 880	19 900	14 750	21,0	0,1	0,9	9,5	0,0	<b>166,9</b>
11 840	12 697	15 212	16 599	14 319	14,3	0,0	0,0	8,2	0,0	<b>170,3</b>
15 792	19 161	26 056	35 519	23 968	9,7	0,4	3,4	8,4	0,0	<b>164,5</b>
11 503	13 032	18 414	23 123	16 513	19,0	0,8	4,0	10,2	0,1	<b>171,7</b>
12 581	14 403	23 641	29 916	20 000	19,1	0,7	2,7	9,9	0,5	<b>167,4</b>
14 016	16 163	21 158	23 545	18 949	16,7	1,0	7,2	10,4	0,2	<b>175,0</b>
9 185	9 233	20 041	22 810	15 250	18,6	0,4	4,1	9,7	0,0	<b>166,0</b>
10 684	13 809	21 520	22 473	17 671	16,1	0,7	9,9	9,3	0,0	<b>173,1</b>
13 056	14 766	20 775	21 882	17 697	17,9	0,1	5,2	9,3	0,0	<b>164,7</b>
14 467	15 633	18 714	23 627	18 224	19,0	0,1	8,8	8,8	0,0	<b>162,2</b>
8 886	10 208	12 668	14 594	11 689	19,4	0,6	5,8	8,6	0,0	<b>170,0</b>
9 808	13 269	18 502	20 305	15 705	10,6	1,2	8,2	11,3	0,1	<b>177,3</b>
8 188	10 568	15 006	18 155	12 665	11,0	0,6	9,1	9,6	0,0	<b>164,9</b>
8 331	8 964	12 203	13 302	10 397	18,8	0,1	3,9	10,7	0,0	<b>160,6</b>
9 455	11 847	14 781	17 977	13 784	17,9	1,0	4,1	8,9	0,0	<b>172,9</b>
9 775	12 079	18 581	24 283	15 532	12,3	0,3	4,3	9,7	0,0	<b>169,5</b>
8 714	9 422	13 987	17 691	12 269	17,0	0,8	5,3	9,2	0,0	<b>170,6</b>
11 197	12 366	13 560	15 209	13 057	12,6	0,8	5,4	9,1	0,0	<b>165,8</b>
10 034	10 787	14 897	18 584	13 186	12,9	0,6	6,2	10,6	0,0	<b>173,5</b>
14 726	17 577	28 003	29 337	22 981	10,2	1,1	18,3	9,8	3,9	<b>164,7</b>
8 399	9 512	14 788	17 966	12 507	8,8	2,2	9,0	7,9	0,3	<b>177,0</b>
8 133	9 136	13 075	15 841	11 519	20,4	0,5	4,3	9,1	0,0	<b>168,7</b>
8 758	9 202	13 279	15 302	11 624	15,8	1,9	3,2	11,1	0,0	<b>183,2</b>
9 364	10 169	15 227	16 449	12 894	12,9	0,9	12,2	11,0	0,0	<b>176,1</b>
10 463	11 864	16 942	20 026	14 884	18,2	1,4	9,1	8,3	0,1	<b>181,7</b>
8 946	9 176	12 037	13 934	10 653	27,1	0,2	7,8	8,8	0,4	<b>173,3</b>
8 228	8 893	10 840	12 217	10 140	8,0	0,2	1,3	15,1	0,0	<b>165,0</b>
10 778	12 235	16 734	19 910	14 908	13,2	0,4	0,9	14,3	0,0	<b>165,3</b>
12 043	13 663	16 361	18 042	14 874	20,6	2,1	2,0	10,0	1,0	<b>184,8</b>
9 576	11 322	15 186	16 505	13 412	8,4	0,7	1,5	11,4	0,0	<b>179,1</b>
11 949	13 748	19 650	24 758	17 409	26,6	1,1	0,8	11,4	0,1	<b>176,4</b>
14 401	14 868	15 857	18 270	15 856	25,0	1,6	5,1	13,0	0,1	<b>170,4</b>
11 597	12 620	16 119	18 061	14 552	19,5	0,7	1,7	12,5	0,0	<b>174,8</b>
10 539	12 708	16 241	17 834	14 291	15,9	1,3	1,5	14,1	0,0	<b>179,1</b>
11 362	15 316	18 475	21 082	17 010	19,3	0,7	6,7	8,9	0,0	<b>169,0</b>
12 709	14 148	17 510	23 576	16 755	17,3	1,1	1,6	11,0	2,3	<b>173,1</b>
13 211	15 305	23 352	26 301	19 779	19,2	1,4	3,9	11,1	0,9	<b>176,6</b>
10 952	11 467	15 088	17 455	13 669	13,7	0,5	4,4	13,2	0,2	<b>174,1</b>
12 678	13 714	18 658	20 058	16 413	13,1	1,4	5,4	12,1	0,0	<b>173,1</b>
11 909	13 597	19 735	21 082	16 813	9,3	2,1	5,4	11,8	0,0	<b>176,0</b>
15 452	17 442	22 629	25 177	20 104	20,5	1,0	7,0	11,9	0,3	<b>170,2</b>
13 157	14 443	20 638	22 741	17 894	21,3	1,0	5,7	11,3	0,0	<b>171,7</b>

**Hrubá měsíční mzda a její složky, diference, placená doba  
podle podskupin zaměstnání KZAM-R**

kraj: Jihočeský

Podskupiny zaměstnání KZAM-R	Počet zaměstnanců přepočtený podle placených měsíců	Medián
		Kč/měs
7221 Kováři, obsluha kovacích lisů, obsluha bucharů	103	17 543
7222 Nástrojaři, kovomodeláři, kovodělníci, zámečníci	1 693	17 733
7223 Seřizovači a obsluha obráběcích strojů (kromě automatických a poloautomatických)	1 615	19 769
7224 Brusíči, leštiči a ostříči nástrojů	195	19 118
7231 Mechanici a opraváři motorových vozidel	449	16 587
7234 Mechanici a opraváři kolejových vozidel	218	17 912
7235 Mechanici a opraváři obráběcích, zemědělských strojů a průmyslového zařízení	812	20 244
7239 Ostatní mechanici a opraváři strojů a zařízení bez elektro jinde neuvedení	302	17 646
7241 Elektromechanici, opraváři a seřizovači různých typů elektrických zařízení	1 640	14 517
7242 Mechanici, opraváři a seřizovači elektrických částí aut, letadel, lodí	154	18 170
7243 Mechanici, seřizovači, opraváři elektronických zařízení	321	18 446
7246 Montéři a opraváři silnoproudých elektrických vedení	137	18 984
7311 Výrobci, mechanici a opraváři přesných přístrojů a zařízení	52	19 230
7341 Tiskaři, sazeči (kromě obsluhy tiskárenských strojů)	21	21 770
7411 Zpracovatelé masa, ryb vč. uzenářů a konzervovačů masa a ryb	685	14 243
7412 Zpracovatelé pekárenských a cukrářských výrobků	95	9 450
7419 Ostatní zpracovatelé - výrobci potravinářských výrobků jinde neuvedení	72	18 454
7421 Impregnační a úpraváři dřeva	215	19 766
7422 Umělečtí truhláři, řezbáři, výrobci a opraváři výrobků ze dřeva vč. opravářů	69	14 421
7423 Seřizovači a seřizovači-obsluhovači dřevoobráběcích strojů	24	17 954
7432 Přádlači, ruční tkalci, pletáři a jiní výrobci ručně vyráběných tkanin	99	11 234
7435 Modeláři a střihači textilu, kůží a podobných materiálů	50	11 606
7436 Švadleny, vyšivači a pracovníci v příbuzných oborech	312	9 634
7439 Ostatní dělníci při výrobě textilu, oděvů a výrobků z kůží, kožešin	57	10 112
8122 Obsluha zařízení ve slévárenství (taviči, slévači)	105	16 972
8123 Obsluha zařízení na tepelné zpracování kovů	49	18 524
8125 Obsluha zařízení na tváření kovů ve válcovnách	140	19 528
8126 Obsluha zařízení na úpravu kovového odpadu	27	14 730
8139 Obsluha ostatních zařízení na výrobu skla a keramiky	392	20 920
8141 Obsluha pily a jiného zařízení na zpracování dřeva	526	13 406
8143 Obsluha zařízení na výrobu papíru, kartonu a lepenky	169	16 317
8149 Obsluha ostatních zařízení na zpracování dřeva a v papírnách jinde neuvedená	311	15 210
8159 Obsluha ostatních zařízení při chemické výrobě jinde neuvedená	346	14 943
8161 Obsluha zařízení při výrobě a rozvodu elektřiny	140	28 246
8162 Obsluha parních turbín, ohříváčů a motorů	152	15 410
8163 Obsluha zařízení při úpravě, čištění a rozvodu vody	385	15 008
8171 Obsluha automatických nebo poloautomatických montážních linek	150	12 316
8211 Obsluha automatických nebo poloautomatických obráběcích strojů (kromě 722)	1 028	18 646
8212 Obsluha strojů na výrobu maltovin, vápna, cementu, prefabrikátů	10	22 565
8223 Obsluha strojů při konečné úpravě a nanášení ochranných povlaků	71	13 943
8231 Obsluha strojů na výrobu pryžových výrobků (např. obuvi, pneumatik)	43	13 207
8232 Obsluha strojů na výrobu plastových výrobků (vč. laminování)	521	16 943



**Hrubá měsíční mzda a její složky, diference, placená doba  
podle podskupin zaměstnání KZAM-R**

kraj: Jihočeský

Diference				Průměr	Vybrané složky hrubé měsíční mzdy					Placená doba
					1. decil	1. kvartil	3. kvartil	9. decil	prémie a odměny	
Kč/měs	Kč/měs	Kč/měs	Kč/měs	Kč/měs	%	%	%	%	%	hod/měs
14 922	16 577	19 070	19 959	17 507	22,9	0,4	6,3	13,6	0,0	165,4
12 957	14 972	21 510	25 481	18 616	18,4	1,5	3,7	11,6	0,7	172,2
13 305	15 789	25 889	30 471	21 023	19,7	1,5	9,5	11,7	0,0	170,0
14 162	16 109	22 363	24 087	19 287	23,1	1,2	6,2	11,9	0,2	167,2
12 512	14 335	19 835	23 051	17 416	20,1	1,3	3,6	10,6	0,3	173,5
14 863	16 021	20 420	22 169	18 194	18,6	0,6	7,4	13,6	0,4	168,1
12 326	15 347	23 953	27 978	20 128	21,4	1,4	5,2	10,7	0,3	173,6
13 169	14 604	21 637	28 954	19 220	24,4	0,9	6,0	12,3	0,0	167,8
11 690	12 274	20 939	26 838	17 114	20,2	1,3	5,0	11,6	1,1	168,6
14 558	15 956	20 288	22 693	18 421	19,7	0,5	4,9	12,7	0,5	167,5
12 603	14 391	22 129	26 539	18 929	25,7	1,9	8,3	11,7	0,5	173,9
16 218	17 285	20 982	23 101	19 325	13,6	0,7	9,2	11,1	0,4	172,5
11 193	13 628	31 700	32 382	21 190	11,6	0,9	10,4	11,2	0,2	166,1
14 317	15 182	27 790	29 710	22 346	27,6	1,4	3,9	12,2	0,0	165,0
11 202	12 432	16 438	18 827	14 625	18,5	1,5	9,5	10,4	0,0	181,0
8 016	8 583	10 876	12 257	9 987	9,3	0,8	6,9	10,1	0,0	172,6
12 111	15 363	20 675	24 731	18 098	13,2	0,9	2,9	10,9	0,0	169,6
10 701	13 020	23 364	26 011	18 597	37,4	1,6	3,4	12,1	0,0	170,1
11 231	12 740	17 652	20 256	15 202	19,2	2,0	1,2	10,5	0,0	174,1
13 083	15 648	19 291	20 766	17 411	36,2	2,2	1,9	11,7	0,0	175,1
9 060	9 957	12 340	12 826	11 104	18,3	0,1	5,0	18,6	0,0	163,1
8 853	10 534	14 133	17 291	12 432	18,1	0,2	1,6	10,9	0,0	163,7
7 379	7 827	11 563	14 167	10 230	17,1	0,2	7,0	12,2	0,0	161,3
8 611	8 850	12 053	15 229	10 957	25,1	0,5	1,8	11,7	0,0	163,2
13 105	15 468	18 619	21 483	17 039	9,6	2,4	13,2	10,6	0,0	175,0
14 495	16 599	20 525	25 748	19 093	13,9	1,9	13,1	11,1	0,0	173,7
14 782	16 470	21 569	25 138	19 670	34,2	0,8	6,8	12,1	0,0	165,9
13 512	13 855	15 500	16 363	14 804	24,9	1,7	0,6	12,1	0,0	170,4
13 391	18 445	23 094	25 681	20 540	28,1	1,9	11,6	10,8	0,0	173,7
10 830	12 310	15 037	17 674	13 989	17,3	1,3	4,5	13,0	0,0	168,8
11 164	13 422	18 569	21 734	16 593	15,7	5,1	11,2	9,3	0,0	184,3
11 255	12 969	17 046	18 801	15 123	17,1	0,8	6,1	13,1	0,4	168,7
12 596	13 469	16 943	18 727	15 313	7,4	0,3	19,2	12,5	0,0	163,4
17 392	23 213	31 948	33 408	27 136	10,7	0,8	17,4	9,8	0,0	160,4
10 515	12 924	17 278	19 341	15 259	16,0	2,4	11,1	9,4	0,4	175,1
12 129	13 331	17 296	20 719	15 887	13,6	1,2	8,5	10,4	0,8	168,7
10 505	10 973	15 116	23 052	14 218	20,7	1,6	6,4	11,7	0,4	166,9
14 422	16 826	20 544	22 763	18 741	20,6	1,0	9,9	11,6	0,0	168,5
19 450	20 616	27 268	28 131	23 580	28,7	3,0	2,2	10,1	0,0	190,9
10 058	11 797	17 904	20 464	14 747	17,8	2,1	7,1	11,3	0,0	172,8
9 315	11 114	14 875	17 003	13 188	32,0	1,8	2,3	12,8	0,0	171,1
11 480	14 147	19 282	21 867	16 856	21,2	0,8	10,6	9,5	0,0	166,6

**Hrubá měsíční mzda a její složky, diference, placená doba  
podle podskupin zaměstnání KZAM-R**

kraj: Jihočeský

Podskupiny zaměstnání KZAM-R	Počet zaměstnanců přepočtený podle placených měsíců	Medián
		Kč/měs
8240 Obsluha automatických nebo poloautomatických dřevoobráběcích strojů	234	13 307
8251 Obsluha tiskárenských strojů	93	14 332
8255 Obsluha strojů na výrobu předmětů z papíru (vč. celofánu)	164	12 784
8262 Obsluha tkacích a pletacích strojů	112	15 201
8263 Obsluha šicích a vyšívacích strojů	464	15 368
8264 Obsluha strojů na bělení, barvení, čištění, praní, žehlení textilu	107	10 864
8273 Obsluha strojů na mletí zrn a koření	54	17 802
8274 Obsluha strojů na zpracování mouky, výrobu pečiva, čokolády a cukrovinek	189	13 181
8275 Obsluha strojů na zpracování ovoce, zeleniny a ořechů	77	18 994
8278 Obsluha strojů na výrobu nápojů	15	15 725
8281 Montážní dělníci montující mechanická zařízení (stroje, vozidla)	1 184	20 240
8282 Montážní dělníci montující elektrická zařízení	528	13 702
8284 Montážní dělníci montující výrobky z kovů, pryže a plastů	711	14 782
8287 Montážní dělníci montující výrobky z kombinovaných materiálů	529	11 425
8290 Obsluha jiných stacionárních zařízení a ostatní montážní dělníci	94	12 557
8311 Strojvedoucí	511	24 493
8313 Dělníci zabezpečující sestavování vlaků (brzdaři, výhybkáři)	506	18 849
8321 Řidiči osobních a malých dodávkových automobilů, taxikáři	116	18 463
8323 Řidiči autobusů, trolejbusů a tramvají	741	19 555
8324 Řidiči nákladních automobilů a tahačů	1 295	17 489
8326 Řidiči speciálních vozidel	113	16 515
8331 Obsluha zemědělských a lesních strojů	353	15 414
8332 Obsluha zemních a příbuzných strojů	129	17 964
8333 Obsluha jeřábů, zdvihacích a podobných manipulačních zařízení	140	13 343
8334 Obsluha vysokozdvíhacích a ostatních motorových vozíků	406	17 894
9132 Pomocníci a uklízeči v kancelářích, hotelích, nemocnicích a jiných zařízeních	561	9 423
9141 Domovníci, správci domu	36	12 844
9152 Vrátní, hlídači, uváděči a šatnářky	298	9 115
9154 Pracovníci odečítající stav elektroměrů, plynometrů a vodoměrů	26	14 523
9161 Sběrači odpadků, popeláři	99	12 411
9162 Metaři, čističi záchodků, žump, kanálů a podobných zařízení	23	12 934
9169 Ostatní pracovníci v příbuzných oborech jinde neuvedení	11	12 363
9211 Pomocní a nekvalifikovaní dělníci v zemědělství	17	13 349
9312 Pomocní a nekvalifikovaní dělníci na stavbách a údržbě silnic, přehrad	15	14 365
9313 Pomocní a nekvalifikovaní dělníci na stavbách budov	28	13 511
9321 Pomocní a nekvalifikovaní montážní a manipulační dělníci	1 075	11 895
9322 Ruční baliči a pytlotači	139	11 549
9323 Dělníci nádvorní skupiny (pomocní montéři)	194	14 353
9331 Řidiči vozidel poháněných ručně nebo nožně	55	17 694
9333 Vazači a nosiči břemen, přístavní dělníci (dokaři)	43	13 826
9339 Pomocní a nekvalifikovaní pracovníci v dopravě, ve skladech, v telekomunikacích	627	13 223

**Hrubá měsíční mzda a její složky, diference, placená doba  
podle podskupin zaměstnání KZAM-R**

kraj: Jihočeský

Diference				Průměr	Vybrané složky hrubé měsíční mzdy					Placená doba
					1. decil	1. kvartil	3. kvartil	9. decil	prémie a odměny	
Kč/měs	Kč/měs	Kč/měs	Kč/měs	Kč/měs	%	%	%	%	%	hod/měs
9 784	11 405	15 509	18 537	13 815	28,7	1,0	2,9	11,2	0,0	<b>168,5</b>
11 063	12 065	18 760	29 814	16 681	24,0	1,5	3,8	10,2	0,0	<b>169,6</b>
10 331	11 320	15 800	18 546	13 578	7,9	2,6	10,7	9,7	0,0	<b>173,7</b>
10 859	12 727	18 407	20 783	15 517	29,4	0,2	12,0	12,3	0,0	<b>162,2</b>
10 801	13 220	17 012	18 481	15 071	22,0	2,0	4,7	12,0	0,0	<b>167,7</b>
8 995	9 367	14 046	16 439	11 801	17,8	0,8	3,3	12,1	0,0	<b>166,8</b>
13 496	14 937	19 876	21 562	17 623	22,1	1,3	2,6	10,7	0,1	<b>175,6</b>
8 283	9 200	16 387	19 220	13 538	6,3	2,4	9,9	10,1	0,0	<b>178,8</b>
12 655	16 684	21 031	21 681	18 554	20,0	1,1	5,3	9,8	0,0	<b>168,2</b>
12 844	14 593	16 907	24 456	16 918	15,5	0,4	6,8	11,2	0,0	<b>168,7</b>
14 624	16 897	21 984	23 941	19 714	29,3	1,4	8,4	11,6	0,0	<b>168,4</b>
9 641	12 139	14 780	16 308	13 585	18,9	0,1	1,8	11,6	0,0	<b>163,7</b>
11 386	12 855	17 744	20 376	15 571	20,4	1,2	7,6	10,7	0,0	<b>165,6</b>
6 977	9 211	14 901	16 300	11 734	13,5	0,8	8,4	12,0	0,0	<b>161,1</b>
9 794	11 389	14 428	15 822	12 788	8,3	1,1	6,0	11,4	0,0	<b>169,1</b>
22 814	23 796	25 089	25 731	24 243	19,5	0,8	14,0	11,8	0,0	<b>170,9</b>
16 468	17 725	20 067	21 168	18 824	11,5	2,6	15,2	9,6	0,4	<b>182,0</b>
12 843	15 217	23 035	26 646	19 326	41,6	0,8	2,3	8,4	0,1	<b>175,8</b>
16 445	17 875	21 934	24 289	19 993	13,5	2,2	9,8	9,1	0,8	<b>193,5</b>
13 617	15 481	20 092	22 833	17 987	20,2	1,6	8,9	10,0	0,3	<b>183,2</b>
14 357	15 313	18 820	20 976	17 228	16,6	3,2	12,3	9,2	2,4	<b>188,6</b>
11 597	13 234	17 793	21 287	15 919	15,0	2,8	2,9	11,3	0,1	<b>189,9</b>
12 549	15 033	21 904	24 801	18 427	28,0	2,0	3,0	11,3	0,2	<b>178,7</b>
10 001	11 498	15 495	19 915	14 227	17,7	1,2	2,9	11,6	0,2	<b>171,6</b>
12 089	14 982	19 928	22 376	17 591	22,0	1,5	5,0	11,0	0,1	<b>170,8</b>
7 805	8 939	10 972	12 798	10 043	13,4	0,5	3,6	10,4	0,0	<b>167,6</b>
7 993	10 134	15 467	18 123	12 887	17,3	0,5	2,4	9,0	0,3	<b>169,2</b>
7 331	7 975	11 380	14 561	10 364	7,8	1,7	11,7	6,4	0,0	<b>168,9</b>
11 377	13 792	15 578	16 289	14 241	13,3	0,0	6,8	11,5	0,0	<b>162,3</b>
10 903	11 733	13 662	14 829	12 647	12,4	2,0	18,5	11,4	0,0	<b>180,8</b>
8 424	10 948	14 132	14 988	12 356	12,8	0,7	7,0	11,4	1,7	<b>167,3</b>
8 666	10 938	13 119	19 195	12 852	5,9	3,7	14,5	8,4	0,1	<b>188,3</b>
8 326	11 159	15 084	17 108	12 960	20,2	1,6	4,2	11,7	0,0	<b>182,2</b>
10 463	11 701	18 658	22 828	15 415	24,4	1,6	1,7	10,5	2,3	<b>176,2</b>
9 743	11 074	14 732	15 673	12 941	29,4	0,1	1,2	13,6	0,0	<b>173,7</b>
8 803	10 382	15 414	18 925	13 024	18,7	1,1	7,6	12,3	0,0	<b>168,4</b>
8 733	9 706	14 218	16 725	12 394	24,4	1,3	2,6	10,9	0,0	<b>168,9</b>
9 453	12 601	15 998	18 342	14 207	15,2	0,6	4,2	9,2	0,0	<b>169,2</b>
13 367	15 432	19 191	21 640	17 526	11,1	1,3	9,4	9,5	0,0	<b>171,4</b>
9 835	11 113	16 016	17 703	13 755	18,5	1,9	1,8	11,9	0,0	<b>175,1</b>
9 620	11 295	15 175	17 525	13 497	17,6	0,8	3,2	11,2	0,2	<b>171,2</b>

**Průměrná měsíční odpracovaná a neodpracovaná doba zaměstnanců  
podle podskupin zaměstnání KZAM-R**

kraj: Jihočeský

Podskupiny zaměstnání KZAM-R	Počet zaměstnanců přečtený podle eviden. měsíců	Odpracovaná doba		Neodpracovaná doba		
		celkem	z toho přesčas	celkem	z toho	
					nemoc	dovolená
		hod/měs	hod/měs	dnů/měs	dnů/měs	dnů/měs
1210 Ředitelé a prezidenti velkých organizací, podniků	168	<b>151,4</b>	0,2	2,3	0,4	1,7
1221 Ved. pracovníci v zemědělství, lesnictví, rybář. a mysliv.	155	<b>148,6</b>	0,9	2,6	0,5	2,0
1222 Vedoucí pracovníci v průmyslu (ve výrobě)	365	<b>147,4</b>	0,5	2,5	0,3	1,9
1223 Vedoucí pracovníci ve stavebnictví a zeměměřictví	113	<b>155,4</b>	1,1	1,7	0,2	1,5
1224 Vedoucí pracovníci ve velkoobchodě a v maloobchodě	534	<b>152,6</b>	2,5	2,6	0,6	1,7
1226 Ved. pracovníci v dopr., skladování, telekom. a na pošt. úř.	322	<b>138,1</b>	0,3	3,2	0,6	2,1
1227 Ved. prac. v organ.zaměřených na poskytování obch.slуж.	165	<b>146,0</b>	0,8	2,6	0,2	2,0
1229 Ved. pracovních dílčích celků jinde neuved. (kult.,zdrav.)	87	<b>149,4</b>	1,0	2,7	0,3	2,0
1231 Vedoucí pracovníci finančních a hospodářských útvarů	270	<b>148,3</b>	0,6	2,4	0,2	1,9
1232 Ved. prac. personálních útvarů a útvarů průmysl. vztahů	62	<b>146,2</b>	0,1	2,6	0,3	2,0
1233 Vedoucí pracovníci odbytových útvarů (vč. průzkumu trhu)	141	<b>148,5</b>	0,4	2,3	0,2	1,9
1234 Ved. prac. reklamních útvarů a útvarů pro styk s veřejností	15	<b>141,5</b>	0,2	2,9	0,5	2,1
1235 Vedoucí pracovníci zásobovacích útvarů	89	<b>147,5</b>	1,6	2,5	0,3	1,9
1236 Vedoucí pracovníci výpočetních útvarů	44	<b>147,5</b>	1,4	2,5	0,3	2,0
1237 Vedoucí pracovníci výzkumných a vývojových útvarů	65	<b>143,9</b>	0,3	2,7	0,4	2,1
1239 Vedoucí pracovníci ostatních útvarů jinde neuvedení	173	<b>145,2</b>	0,9	2,6	0,4	1,9
1311 Vedoucí, ředitelé v zemědělství, lesnictví, rybářství	24	<b>153,9</b>	0,0	2,3	0,4	1,9
1312 Vedoucí, ředitelé v průmyslu (ve výrobě)	59	<b>149,5</b>	0,8	2,3	0,3	1,7
1314 Vedoucí, ředitelé ve velkoobchodu a maloobchodu	208	<b>147,6</b>	0,7	3,1	0,8	1,8
1315 Vedoucí, ředitelé v restauracích a hotelích	15	<b>147,0</b>	0,5	2,8	1,0	1,7
1316 Vedoucí v dopravě, sklad., telekomun. a na pošt. úřadech	68	<b>142,5</b>	1,5	3,0	0,5	2,0
1319 Vedoucí, ředitelé malých organizací ostatní (kult.,zdrav.)	21	<b>151,5</b>	0,7	1,9	0,1	1,7
2113 Chemici	25	<b>138,7</b>	0,9	2,8	0,5	2,0
2119 Ostatní vědci a odborníci v příbuz. oborech jinde neuved.	20	<b>143,7</b>	1,6	2,8	0,6	1,9
2131 Projektanti a analytici výpočetních systémů	39	<b>149,7</b>	0,1	2,5	0,4	2,0
2132 Programátoři	46	<b>149,7</b>	2,3	2,8	0,4	2,0
2139 Ostatní odborníci zabývající se výp. tech. jinde neuvedení	133	<b>147,5</b>	1,9	2,5	0,2	2,0
2142 Projektanti staveb a areálů, stavební inženýři	109	<b>143,7</b>	0,0	3,0	0,5	2,1
2143 Projektanti elektrotechnických zařízení, elektroinženýři	172	<b>142,1</b>	0,1	2,3	0,1	1,9
2144 Projektanti elektronických syst. a telekomunikačních sítí	66	<b>150,1</b>	7,4	2,8	0,3	2,0
2145 Projektanti a konstruktéři strojních zařiz., strojní inženýři	238	<b>147,4</b>	3,6	2,7	0,3	1,9
2146 Chemičtí inženýři, technologové	16	<b>146,6</b>	2,7	2,4	0,3	1,8
2149 Ostatní architekti, projektanti, konstrukt.a techn.inženýři	35	<b>148,9</b>	2,1	2,6	0,4	1,8
2211 Bakteriologové, biologové, ekologové, zoologové	98	<b>152,1</b>	1,4	3,0	0,4	1,9
2213 Agronomové, šlechtitelé a odborníci v příbuzných oborech	31	<b>156,4</b>	3,5	3,2	0,1	1,8
2221 Lékaři, ordináři (kromě zubních lékařů)	381	<b>165,4</b>	12,0	2,4	0,2	2,1
2411 Odborní pracov. na úseku účetnictví, financí, daní, apod.	201	<b>145,9</b>	1,4	2,7	0,4	2,0
2412 Odbor. pracovníci na úseku zaměstnaneckých, pers. věcí	46	<b>148,9</b>	1,0	2,6	0,6	1,9
2413 Odborní pracovníci v bankovníctví a pojišťovnictví	665	<b>141,4</b>	0,8	3,1	0,6	2,0
2419 Ostatní odborní pracovníci v oblasti podnikání	159	<b>145,4</b>	0,9	2,7	0,5	2,0
2421 Právníci, právní poradci (mimo advokacie a soudnictví)	31	<b>149,7</b>	0,1	2,4	0,4	1,9
2441 Ekonomové - vědecktí pracovníci, specialisté, experti	105	<b>144,6</b>	1,3	2,9	0,4	2,0

**Průměrná měsíční odpracovaná a neodpracovaná doba zaměstnanců  
podle podskupin zaměstnání KZAM-R**

kraj: Jihočeský

Podskupiny zaměstnání KZAM-R	Počet zaměstnanců přečtený podle eviden. měsíců	Odpracovaná doba		Neodpracovaná doba		
		celkem	z toho přesčas	celkem	z toho	
					nemoc	dovolená
		hod/měs	hod/měs	dnů/měs	dnů/měs	dnů/měs
2451 Spisovatelé, autoři, kritikové, novináři, redaktori	68	149,7	0,0	2,6	0,7	1,9
2470 Odborní administrativní pracovníci jinde neuvedení	105	148,9	1,4	2,8	0,4	1,9
3111 Technici ve fyzikálních a příbuzných oborech	41	142,2	1,6	3,0	0,5	2,2
3112 Stavební technici	378	154,0	1,8	2,1	0,4	1,6
3113 Elektrotechnici	634	144,5	3,1	2,8	0,4	2,0
3114 Elektronici a technici v radiokomunikacích a telekomunik.	190	150,1	6,1	3,0	0,4	1,8
3115 Strojírenští technici	1 307	146,6	4,0	2,9	0,5	2,0
3116 Chemičtí technici	130	142,6	2,2	2,8	0,6	2,0
3118 Technici v kartografii, kresliči a zeměměřiči	158	144,4	0,8	2,8	0,5	2,0
3119 Ostatní techničtí pracovníci jinde neuvedení	1 258	145,9	2,1	2,8	0,6	1,9
3121 Poradci ve výpočetní technice	54	143,5	0,8	2,9	0,6	1,9
3122 Operátoři a obsluha výpočetní techniky	119	147,2	1,9	2,8	0,5	1,9
3123 Operátoři průmyslových robotů, nc strojů	24	148,5	9,1	3,0	0,3	1,8
3129 Ostatní technici ve výpočetní technice jinde neuvedení	42	152,7	1,3	2,4	0,2	1,8
3133 Obsluha vysílacího a telekomunikačního zařízení	12	148,7	0,1	2,8	0,3	1,9
3134 Obsluha lékařských zařízení	87	145,4	5,9	3,4	0,9	2,3
3151 Kolaudační technici a technici protipožární ochrany	26	139,1	4,0	3,2	1,0	2,0
3152 Bezpečnostní tech.a tech. pro kontrolu zdravotní nezávad.	284	142,7	1,6	3,0	0,7	2,0
3160 Technici železničního provozu	537	151,0	11,0	3,7	0,6	2,8
3211 Technici a laboranti v oblasti biologie a v příbuz. oborech	148	150,4	4,8	3,4	0,8	2,3
3212 Technici v agronomii, v lesnictví a v zemědělství	625	147,7	0,7	2,8	0,6	1,9
3226 Rehabilitační a fyzioterapeutičtí pracovníci	76	149,0	2,5	3,2	0,7	2,2
3231 Ošetřovatelé, všeobecné zdravotní sestry	736	145,4	2,8	3,1	0,9	2,1
3342 Pedagogové v oblasti dalšího vzdělávání	18	135,6	0,0	3,5	1,1	1,9
3414 Konzultanti a organizátoři zájezdů	12	146,8	2,7	2,5	0,2	1,9
3415 Obchodní cestující, prof. poradci v obchodě, obch.zástupci	280	144,7	0,8	2,7	0,6	1,9
3416 Nákupčí	365	147,7	2,6	2,7	0,5	1,9
3417 Odhadci a zbožíznalci	19	148,8	1,1	2,2	0,3	1,7
3419 Ostatní pracovníci - obchodní zprostředkovatelé jinde n.	13	148,2	0,0	2,6	0,9	1,7
3421 Obchodní agenti	449	147,0	1,6	2,7	0,5	1,8
3422 Odbytoví a přepravní agenti	361	144,6	1,5	3,0	0,8	2,0
3431 Odborné sekretářky, sekretáři	191	145,8	0,7	2,9	0,7	1,9
3433 Prac. v oblasti účetnictví,fakturace,rozpočet., kalkulace	1 340	147,1	1,1	2,7	0,6	1,9
3434 Pracovníci v oblasti statistiky a matematiky	51	153,0	3,3	2,8	0,7	1,8
3435 Pracovníci v oblasti práce a mezd (kromě účetních)	70	147,1	0,7	2,8	0,6	1,9
3436 Referenti osobních oddělení	127	145,0	0,5	2,9	0,5	2,0
3439 Ostatní odborní administrativní pracovníci jinde neuvedení	522	145,2	1,3	3,1	0,8	1,9
3449 Ostatní celní a daňoví pracovníci a prac. v příb. oborech	24	144,8	0,0	2,9	0,8	2,0
3471 Aranžéři, průmysloví a komerční návrháři,bytoví architekti	35	144,6	1,8	2,7	0,8	1,7
4112 Kancelářští pracovníci a obsluha zaříz. na zpracování textu	31	143,3	1,3	3,1	0,9	1,9
4113 Pracovníci přípravy dat výpočetní techniky	72	143,0	1,5	3,3	1,2	1,9
4115 Sekretářky, sekretáři	347	146,1	1,3	2,9	0,6	1,8

Průměrná měsíční odpracovaná a neodpracovaná doba zaměstnanců  
podle podskupin zaměstnání KZAM-R

kraj: Jihočeský

Podskupiny zaměstnání KZAM-R	Počet zaměstnanců přečtený podle eviden. měsíců	Odpracovaná doba		Neodpracovaná doba		
		celkem	z toho přesčas	celkem	z toho	
					nemoc	dovolená
		hod/měs	hod/měs	dnů/měs	dnů/měs	dnů/měs
4121 Nižší účetní	158	146,2	0,3	2,7	0,6	1,9
4122 Nižší statistici	26	148,7	0,0	2,7	0,5	1,7
4123 Nižší finanční, daňoví úředníci a úředníci v příb. oborech	36	146,5	1,3	2,4	0,4	1,9
4131 Úředníci ve skladech	886	144,9	4,9	3,4	1,2	1,8
4132 Úředníci ve výrobě (např. výrobní plánovači)	164	145,6	3,3	2,9	0,7	1,9
4133 Úředníci v dopravě a v přepravě (dispečeri, kontr. apod.)	200	146,7	5,9	3,7	0,8	2,5
4141 Řadoví knihovníci, archiváři, evidenční pracovníci	13	132,4	1,5	4,4	2,4	1,8
4190 Ostatní nižší úředníci jinde neuvedení	23	149,8	3,7	3,0	0,7	2,0
4211 Pokladníci (v bankách, pojišťov., spořitelnách, na poště)	142	137,3	0,5	3,6	1,1	2,0
4212 Úředníci na přepážkách a směnárnici	632	133,8	0,9	3,8	1,2	2,0
4213 Pokladníci v obchodě, společném stravování apod.	559	140,7	2,3	3,8	1,9	1,6
4214 Prodavači vstupenek, jízdenek apod.	150	145,4	5,6	4,1	1,1	2,6
4222 Recepční	62	141,6	1,9	3,1	0,8	1,8
4223 Telefonisté	22	130,9	0,5	4,0	1,7	2,0
4224 Informátoři	43	146,2	4,4	3,4	1,3	2,0
5121 Pracovníci dohlížející nad obsluh. personálem, hospodyně	36	146,4	1,9	3,0	0,6	1,9
5122 Kuchaři	387	142,9	1,6	3,5	1,6	1,7
5123 Číšníci, servírky	31	150,8	4,2	2,0	0,4	1,3
5132 Pečovatelé a pomoc. ošetřovat. v zařiz.soc. péče, v nemoc.	302	146,9	2,3	3,3	1,0	2,2
5161 Hasiči, požárníci	74	145,4	7,4	2,6	0,7	1,8
5169 Ostatní pracovníci ochrany a ostrahy jinde neuvedení	503	153,8	15,6	3,0	1,2	1,6
5211 Prodavači v obchodech	1 878	142,3	2,3	3,4	1,5	1,7
6111 Pěstitelé polních plodin	44	149,9	10,5	4,1	1,9	1,6
6113 Zahradníci a pěstitelé zahradních plodin a sazenic	43	146,3	4,3	3,7	1,3	1,8
6121 Chovatelé hospodářských zvířat (kromě drůbeže a včel)	408	151,5	8,0	3,7	1,8	1,7
6122 Chovatelé drůbeže	46	148,0	0,5	3,2	1,2	1,9
6141 Dělníci pro pěstění a ošetřování lesa	328	122,7	1,0	5,6	2,4	1,9
6142 Dělníci pro těžbu dřeva (kromě obsluhy pojezdových zařiz.)	192	127,6	1,3	5,0	2,0	2,0
6151 Kvalifik. dělníci zabývající se chovem vodních živočichů	99	159,0	11,5	3,2	1,0	2,0
7121 Zedníci z tradičních materiálů (bambus, hlína atd.)	65	138,2	6,2	5,0	2,6	1,7
7122 Zedníci, kameníci, omítkáři	670	148,4	7,2	3,5	1,4	1,6
7123 Betonáři, děl.specializovaní na pokládání beton. povrchů	57	132,7	5,8	4,9	2,0	2,0
7124 Tesaři a truhláři	157	142,8	5,8	4,0	1,5	2,0
7125 Stavební montážníci	31	131,5	6,7	5,9	2,7	2,0
7129 Ostatní stavební děl. stav. výroby a prac. v ost. oborech	49	139,1	3,8	3,9	1,5	1,9
7136 Instalatéři, potrubáři, stavební zámečníci, klempíři	347	143,6	6,4	3,8	1,2	2,0
7137 Stavební a provozní elektrikáři	197	148,4	7,8	3,6	1,1	1,9
7141 Malíři a tapetaři	31	139,3	3,3	4,4	1,6	2,3
7142 Lakýrníci a pracovníci v příbuzných oborech	86	141,3	8,5	4,1	1,6	2,0
7211 Formíři a jádraři	76	133,8	12,2	5,4	2,8	1,9
7212 Svářeči, řezači plamenem a páječi	345	136,3	5,9	4,4	1,9	1,9
7213 Výrobci a opraváři výrobků a dílů z plechů	82	137,1	5,8	4,4	2,1	1,9



**Průměrná měsíční odpracovaná a neodpracovaná doba zaměstnanců  
podle podskupin zaměstnání KZAM-R**

kraj: Jihočeský

Podskupiny zaměstnání KZAM-R	Počet zaměstnanců přečtený podle eviden. měsíců	Odpracovaná doba		Neodpracovaná doba		
		celkem	z toho přesčas	celkem	z toho	
					nemoc	dovolená
		hod/měs	hod/měs	dnů/měs	dnů/měs	dnů/měs
7221 Kováři, obsluha kovacích lisů, obsluha bucharů	116	127,1	2,4	5,1	2,4	2,1
7222 Nástrojaři, kovomodeláři, kovodělníci, zámečníci	1 807	142,7	7,2	3,8	1,3	1,9
7223 Seřizovači a obsluha obráběcích strojů	1 714	142,1	7,7	3,6	1,3	2,0
7224 Brusiči, leštiči a ostříči nástrojů	210	137,2	6,0	3,9	1,6	2,0
7231 Mechanici a opraváři motorových vozidel	478	144,2	8,1	3,8	1,3	1,9
7234 Mechanici a opraváři kolejových vozidel	228	137,2	3,0	4,1	0,9	2,8
7235 Mechanici obráběcích, zemědělských strojů a prům. zařiz.	857	147,0	8,2	3,4	1,1	1,9
7239 Ostatní mechanici a opraváři strojů a zařízení bez elektro	317	141,5	5,0	3,4	1,0	2,1
7241 Elektromech.a seřizovači různých typů elektrických zařiz.	1 752	139,6	5,6	3,8	1,4	0,9
7242 Mechanici, opraváři a seřizovači elektr. částí aut, letadel	163	136,7	2,7	4,1	1,1	2,4
7243 Mechanici, seřizovači, opraváři elektronických zařízení	338	146,5	10,3	3,6	1,1	1,7
7246 Montéři a opraváři silnoproudých elektrických vedení	142	144,6	3,8	3,6	0,9	2,5
7311 Výrobci, mechanici a opraváři přesných přístrojů a zařízení	55	140,5	5,9	3,4	1,1	1,9
7341 Tiskaři, sazeči (kromě obsluhy tiskárenských strojů)	22	140,9	5,3	3,2	0,8	2,1
7411 Zpracovatelé masa, ryb vč. uzenářů a konzerv. masa a ryb	775	143,8	9,4	4,6	2,5	1,6
7412 Zpracovatelé pekárenských a cukrářských výrobků	106	141,1	4,9	4,0	2,0	1,6
7419 Ostatní zpracovatelé - výrobci potravinářských výrobků	77	141,4	5,2	3,7	1,4	1,7
7421 Impregnační a úpraváři dřeva	236	139,5	6,5	3,9	1,7	1,8
7422 Uměleč. truhláři, řezbáři, výrobci a oprav.výrobků ze dřeva	73	148,3	8,2	3,3	1,2	1,8
7423 Seřizovači a seřizov.-obsluhovači dřevoobráběcích strojů	26	145,2	11,6	3,9	1,4	1,7
7432 Přádlači, pletaři a jiní výrobci ručně vyráběných tkanin	107	121,8	0,5	5,5	1,6	2,2
7435 Modeláři a stříhači textilu, kůží a podobných materiálů	52	136,4	0,9	3,6	1,0	1,8
7436 Švadleny, vyšivači a pracovníci v příbuzných oborech	348	127,6	0,9	4,5	2,1	1,7
7439 Ostatní dělníci při výrobě textilu, oděvu a výrobků z kůží	62	132,2	2,5	4,1	1,7	1,9
8122 Obsluha zařízení ve slévárnictví (taviči, slévači)	118	140,7	13,2	4,4	2,3	1,8
8123 Obsluha zařízení na tepelné zpracování kovů	52	148,6	10,0	3,2	1,0	1,9
8125 Obsluha zařízení na tváření kovů ve válcovnách	150	136,6	4,6	3,9	1,4	2,0
8126 Obsluha zařízení na úpravu kovového odpadu	30	133,2	7,5	4,8	2,1	2,0
8139 Obsluha ostatních zařízení na výrobu skla a keramiky	416	148,2	8,8	3,3	1,2	1,7
8141 Obsluha pily a jiného zařízení na zpracování dřeva	580	133,1	5,8	4,7	2,0	2,1
8143 Obsluha zařízení na výrobu papíru, kartonu a lepenky	177	159,2	21,5	3,2	1,1	2,0
8149 Obsluha ostatních zařiz.na zpracování dřeva a v papírnách	332	137,2	5,5	4,1	1,3	2,0
8159 Obsluha ostat. zařízení při chemické výrobě jinde neuved.	370	138,1	3,6	3,4	1,4	1,9
8161 Obsluha zařízení při výrobě a rozvodu elektřiny	144	141,5	4,3	2,6	0,6	1,8
8162 Obsluha parních turbín, ohříváčů a motorů	159	151,9	11,9	3,0	0,9	1,7
8163 Obsluha zařízení při úpravě, čištění a rozvodu vody	401	145,6	5,9	3,0	0,8	2,0
8171 Obsluha automatických nebo poloaut. montážních linek	165	134,9	6,4	4,2	2,0	1,9
8211 Obsluha automat. nebo poloaut. obráb.strojů (kromě 722)	1 129	134,4	4,9	4,4	1,9	2,0
8212 Obsluha strojů na výrobu maltovin, vápna, cementu	10	164,5	16,5	3,3	0,5	1,8
8223 Obsluha strojů při konečné úpravě ochranných povlaků	78	138,1	7,8	4,5	1,9	1,9
8231 Obsluha strojů na výrobu pryžových výrobků (např. obuvi)	47	135,0	7,6	4,7	1,7	1,7
8232 Obsluha strojů na výrobu plast. výrobků (vč. laminování)	571	138,1	3,4	3,8	1,8	1,7

**Průměrná měsíční odpracovaná a neodpracovaná doba zaměstnanců  
podle podskupin zaměstnání KZAM-R**

kraj: Jihočeský

Podskupiny zaměstnání KZAM-R	Počet zaměstnanců přečtený podle eviden. měsíců	Odpracovaná doba		Neodpracovaná doba		
		celkem	z toho přesčas	celkem	z toho	
					nemoc	dovolená
		hod/měs	hod/měs	dnů/měs	dnů/měs	dnů/měs
8240 Obsluha automat. nebo poloautom. dřevoobráběcích strojů	259	133,2	4,7	4,6	1,9	1,8
8251 Obsluha tiskárenských strojů	102	139,2	7,3	4,0	1,8	1,8
8255 Obsluha strojů na výrobu předmětů z papíru (vč. celofánu)	171	150,0	13,7	3,1	0,9	2,0
8262 Obsluha tkacích a pletacích strojů	120	133,0	1,0	3,9	1,4	2,2
8263 Obsluha šicích a vyšívacích strojů	511	132,6	5,6	4,6	1,9	1,9
8264 Obsluha strojů na bělení, barvení, čištění, praní, žehlení	116	135,6	2,6	4,0	1,5	1,9
8273 Obsluha strojů na mletí zrn a koření	59	143,1	9,7	4,2	1,8	1,8
8274 Obsluha strojů na zpracování mouky, výrobu pečiva	218	139,4	15,0	5,0	2,8	1,7
8275 Obsluha strojů na zpracování ovoce, zeleniny a ořechů	82	142,7	5,1	3,3	1,3	1,7
8278 Obsluha strojů na výrobu nápojů	16	141,7	2,6	3,5	1,0	2,1
8281 Montážní dělníci montující mechanická zařízení (stroje)	1 270	140,1	6,1	3,7	1,5	1,9
8282 Montážní dělníci montující elektrická zařízení	606	125,6	1,0	5,1	2,6	2,1
8284 Montážní dělníci montující výrobky z kovů, pryže a plastů	791	133,3	4,4	4,3	2,2	1,8
8287 Montážní dělníci montující výrobky z kombinovaných mat.	606	125,8	4,1	4,7	2,7	1,7
8290 Obsluha jin.stacionárních zařízení a ost. montážní dělníci	101	139,6	6,3	3,9	1,4	1,9
8311 Strojvedoucí	524	141,6	3,8	4,0	0,5	3,0
8313 Dělníci zabezpeč. sestavování vlaků (brzdaři, výhybkáři)	528	151,9	14,2	4,0	0,9	2,7
8321 Řidiči osobních a malých dodávkov. automobilů, taxikáři	120	151,3	4,7	3,1	0,8	1,7
8323 Řidiči autobusů, trolejbusů a tramvají	790	164,1	19,7	3,5	1,3	1,8
8324 Řidiči nákladních automobilů a tahačů	1 372	155,2	11,4	3,5	1,2	1,8
8326 Řidiči speciálních vozidel	117	164,5	18,1	3,0	0,6	2,0
8331 Obsluha zemědělských a lesních strojů	380	156,9	17,5	4,0	1,4	1,8
8332 Obsluha zemních a příbuzných strojů	136	151,8	10,3	3,4	1,0	1,8
8333 Obsluha jeřábů, zdvihacích a podob. manipulačních zařiz.	155	136,5	6,2	4,5	2,1	1,9
8334 Obsluha vysokozdvížných a ostatních motorových vozíků	430	143,6	7,9	3,6	1,2	1,9
9132 Pomocníci a uklízeči v kancelář., hotel., nemocnicích ap.	606	139,0	1,5	3,7	1,4	1,8
9141 Domovníci, správci domu	38	146,8	2,5	2,9	0,8	1,8
9152 Vrátní, hlídači, uváděči a šatnářky	325	146,5	8,2	2,9	1,7	1,0
9154 Pracovníci odečítající stav elektroměrů, plynom., vodoměrů	27	134,1	0,2	3,8	1,3	2,1
9161 Sběrači odpadků, popeláři	109	142,7	8,2	4,8	2,0	2,6
9162 Metaři, čističi záchodků, žump, kanálů a podob. zařízení	23	141,9	2,9	3,3	0,5	2,3
9169 Ostatní pracovníci v příbuzných oborech jinde neuvedení	12	164,5	14,7	2,9	0,7	2,0
9211 Pomocní a nekvalifikovaní dělníci v zemědělství	19	143,0	8,0	4,8	2,4	1,8
9312 Pomocní a nekvalifik. dělníci na stavbách a údržbě silnic	17	140,2	7,7	4,5	1,9	1,9
9313 Pomocní a nekvalifikovaní dělníci na stavbách budov	31	135,7	0,4	4,8	2,2	1,8
9321 Pomocní a nekvalifikovaní montážní a manipulační dělníci	1 221	131,2	5,5	4,8	2,6	1,6
9322 Ruční baliči a pytlouvači	152	135,1	5,9	4,4	1,7	1,9
9323 Dělníci nádvorní skupiny (pomocní montéři)	212	136,1	4,0	4,3	1,8	1,7
9331 Řidiči vozidel poháněných ručně nebo nožně	59	147,3	7,1	3,1	1,1	1,6
9333 Vazači a nosiči břemen, přístavní dělníci (dokaři)	46	144,7	9,2	3,9	1,4	1,9
9339 Pomocní a nekvalif. prac. v dopr., ve skladech, v telekom.	667	142,1	4,0	3,8	1,3	2,1





# **Dodatek** **- technický popis šetření**



## Dodatek – Technický popis šetření

Technický popis šetření poskytuje základní informaci o koncepci šetření, postupech použitých při sběru dat, analýze dat a vytváření výstupních sestav, obsažených v publikaci. Dodatek je rozdělen do tří hlavních částí: koncepce šetření, vstupní údaje, zpracování a analýza dat.

### Koncepce šetření

Koncepce statistického šetření „Regionální statistika ceny práce“ za podnikatelskou sféru (RSCP-PS) se zabývá otázkami rozsahu šetření, opory výběru a vlastního výběru vzorku ekonomických subjektů (ES).

### Rozsah šetření

Vzorek ekonomických subjektů RSCP-PS kopíruje strukturu podnikatelské sféry v jednotlivých krajích České republiky. Podnikatelskou sféru tvoří ekonomické subjekty, které odměňují podle zákona č. 1/1992 Sb. o mzdě, odměně za pracovní pohotovost a o průměrném výdělku.

Okruh zpravodajských jednotek pro RSCP-PS tvoří ekonomické subjekty podnikatelské sféry s 10 a více zaměstnanci. Šetření je vyčerpávající pro jednotky s počtem zaměstnanců 250 a vyšším. Pro jednotky s počtem zaměstnanců 10 až 249 je mzdové šetření výběrové.

V RSCP-PS se ekonomické subjekty dále člení na organizační jednotky, jestliže je možné provést vnitřní rozčlenění podle okresů, ve kterých dílčí jednotky působí, nebo podle odvětví OKEČ. Výsledky podle krajů jsou v tomto smyslu výsledky, získané pracovištní metodou.

Statistické šetření RSCP-PS za 4. čtvrtletí 2005 zahrnuje 3153 ekonomických subjektů, které reprezentují přibližně 1240 tisíc zaměstnanců. Tabulka č. 1 ukazuje rozsah výběrového souboru RSCP-PS bez non-response (dále jen výběrový soubor) pro 4. čtvrtletí 2005 a v tabulce č. 2 je přiblížena odvětvová skladba ekonomických subjektů z výběrového souboru RSCP-PS působících na území Jihočeského kraje.

Výběrový soubor RSCP podnikatelské sféry			
	RSCP-PS – celkem	RSCP-PS – kraj Jihočeský	
		se sídlem v kraji	se sídlem mimo kraj
Počet ekonomických subjektů	3153	194	67
Počet zaměstnanců	1240 tisíc	54 tisíc	16 tisíc

Tabulka č. 1

### Odvětová skladba výběrového souboru RSCP-PS – kraj Jihočeský

Odvětví OKEČ	Počet ekonomických subjektů	
	se sídlem v kraji	se sídlem mimo kraj
A,B Zemědělství, myslivost, lesnictví a rybolov	38	4
C Těžba nerostných surovin	4	
D Zpracovatelský průmysl	81	11
E Výroba a rozvod elektřiny, plynu a vody	9	2
F Stavebnictví	16	2
G Obchod; opravy motorových vozidel	19	16
H Ubytování a stravování		1
I Doprava, skladování a spoje	6	9
J Finanční zprostředkování	2	10
K Činnosti v oblasti nemovit. a pronájmu; podn. činnosti	8	6
L Veřejná správa a obrana; povinné sociální zabezpečení		2
M Vzdělávání	1	
N Zdravotní a sociální péče; veterinární činnosti	4	
O Ostatní veřejné, sociální a osobní služby	6	4

**Tabulka č. 2**

#### **Opora výběru**

Výběrovými jednotkami šetření RSCP-PS jsou ekonomické subjekty podnikatelské sféry, na které se v případě vybrání vztahuje zpravodajská povinnost. Statistickými jednotkami jsou zaměstnanci, kteří jsou nositeli sledovaných statistických znaků. Výběrovou základnou – oporou – pro výběr organizací je registr ekonomických subjektů (RES), který je detailně popsán na stránkách Českého statistického úřadu [www.czso.cz](http://www.czso.cz).

Základním souborem RSCP-PS jsou aktivní ekonomické subjekty z registru ekonomických subjektů, které mají 10 a více zaměstnanců, přísluší do podnikatelské sféry a do institucionálních sektorů: nefinanční podniky, finanční instituce nebo vládní instituce. Příslušnost k podnikatelské, či nepodnikatelské sféře je určena zákonem, podle kterého ekonomický subjekt odměňuje (zákon č. 1/1992 Sb. nebo 143/1992 Sb.) a zjišťuje se pomocí registru „Automatizovaného rozpočtového informačního systému“ (ARIS-RARIS), který je spravován Ministerstvem financí ČR.

#### **Výběr**

Výběr ekonomických subjektů v RSCP-PS lze charakterizovat jako jednostupňový stratifikovaný výběr. Základní soubor (ZS) vytvořený z RES se rozdělí do oblastí (strat) podle:

- regionů (krajů)
- velikostních kategorií
- odvětvových skupin.

ekonomických subjektů, uvedené v tabulce č. 3 – Velikostní kategorie pro stratifikaci. Stratifikační třídění obsahuje dvanáct odvětvových skupin z vybraných institucionálních sektorů podnikatelské sféry. Vymezení strat je provedeno na základě podobnosti v charakteru ekonomické činnosti a podobnosti v zaměstnanecké struktuře.

V jednotlivých oblastech ZS vzniklých jeho rozdělením dle příslušných stratifikačních kritérií, se vybere předem stanovený podíl ekonomických subjektů. Největší subjekty s 1 000 a více zaměstnanci jsou zařazeny do šetření všechny (výběr s pravděpodobností 1), u ekonomických subjektů s 250-999 zaměstnanci se postupně navyšuje výběrový podíl tak, aby od roku 2007 činil 100%. Menší ES s 10-249 zaměstnanci jsou vybírány v jednotlivých stratech systematickým náhodným výběrem s nestejnými pravděpodobnostmi bez vracení. Pravděpodobnosti vybrání subjektu jsou dány výběrovým podílem, jehož výši ukazuje tabulka č. 3 – Velikostní kategorie pro stratifikaci. Počet ekonomických subjektů, které mají být vybrány, se stanoví podle aktuálního stavu ZS ke konci roku. Výběrový soubor ekonomických subjektů s 10-249 zaměstnanci se obměňuje metodou rotujícího panelu s periodou rotace devět let, tzn. k jejich plné obměně dojde za devět let. Vybrané ekonomické subjekty zůstávají v šetření minimálně po dobu periody rotace plus jeden rok potřebný pro jejich nábor, o důvodech pro předčasné vyřazení z výběru (např. zánik firmy) se vede evidence.

<b>Velikostní kategorie pro stratifikaci</b>		
Kategorie	Počet zaměstnanců	Výběrový podíl [%]
1	10 až 49	4,5
2	50 až 249	15
3	250 až 999	80
4	1000 a více	100

**Tabulka č. 3**

## **Vstupní údaje**

Kapitola popisuje sběr dat do šetření RSCP-PS, používané číselníky a základní vstupní položky, charakterizující výdělky a odpracovanou dobu.

### ***Sběr dat***

Ekonomické subjekty, na které se vztahuje zpravodajská povinnost, vykazují do šetření RSCP-PS údaje o všech zaměstnancích. Vybraná zpravodajská jednotka předává data ke zpracování orgánu, vykonávajícímu státní statistickou službu. Termínem pro předání dat od respondenta je konec měsíce následujícího po skončení sledovaného období.

Předávaná data mají formu databázových souborů a obsahují informace o zaměstnavateli a zaměstnancích. Data jsou většinou přebírána přímo z informačních systémů pro výpočet mezd a personální evidenci.

### ***Klasifikace a číselníky***

RSCP používá standardní statistické klasifikace a číselníky (podrobněji popsané na [www.czso.cz](http://www.czso.cz)). Protože čtvrtletní šetření o ceně práce je součástí programu statistických zjišťování, je použití platných statistických klasifikací závazné jak pro orgán

vykonávající státní statistickou službu, tak pro zpravodajské jednotky, které poskytují údaje pro statistické zjišťování. Proto RSCP-PS používá následující klasifikace a číselníky:

- KZAM-R**      **Klasifikace zaměstnání;** vydáno sdělením ČSÚ č. 492/2003 Sb. ze dne 18. prosince 2003 o vydání rozšířené Klasifikace zaměstnání KZAM-R.
- CZ-ICSE**      **Klasifikace postavení v zaměstnání;** vydáno sdělením ČSÚ č. 494/2003 Sb. ze dne 18. prosince 2003 o vydání Klasifikace postavení v zaměstnání.
- KKOV**      **Klasifikace kmenových oborů vzdělání;** vydáno sdělením ČSÚ č. 320/2003 Sb. ze dne 9. září 2003 o zavedení Klasifikace kmenových oborů vzdělání. Aktualizace byla provedena k 1. září 2004 sdělením ČSÚ č. 448/2004 Sb. ze dne 12. července 2004, k 1. září 2005 sdělením ČSÚ č. 310/2005 Sb. ze dne 21. července 2005 a k 1. prosinci 2005 sdělením ČSÚ č. 455/2005 Sb. ze dne 16. listopadu 2005 o aktualizaci Klasifikace kmenových oborů vzdělání.
- CZ-NUTS**      **Klasifikace územních statistických jednotek;** vydáno sdělením ČSÚ č. 490/2003 Sb. ze dne 18. prosince 2003 o vydání Klasifikace územních statistických jednotek. Aktualizace byla provedena k 1. květnu 2004 sdělením ČSÚ č. 228/2004 Sb. ze dne 14. dubna 2004 o aktualizaci Klasifikace územních statistických jednotek.
- OKEČ**      **Odvětvová klasifikace ekonomických činností;** vydáno sdělením ČSÚ č. 486/2003 Sb. ze dne 18. prosince 2003 o vydání Odvětvové klasifikace ekonomických činností. Aktualizace byla provedena k 1. září 2005 sdělením ČSÚ č. 311/2005 Sb. ze dne 21. července 2005 o aktualizaci Odvětvové klasifikace ekonomických činností.
- CZ-GEONOM**      **Klasifikace zemí;** vydáno sdělením ČSÚ č. 487/2003 Sb. ze dne 18. prosince 2003 o vydání Klasifikace zemí. Změna byla provedena k 1. červnu 2004 sdělením ČSÚ č. 339/2004 Sb. ze dne 20. května 2004 o změně v Klasifikaci zemí. Aktualizace byla provedena k 1. červenci 2005 sdělením ČSÚ č. 243/2005 Sb. ze dne 9. června 2005 o aktualizaci Klasifikace zemí.
- FORMA**      **Číselník právní formy organizací.**

### ***Výdělky a odpracovaná doba***

RSCP-PS jako mzdové šetření se čtvrtletní periodicitou monitoruje mzdovou úroveň jednotlivých zaměstnání podle klasifikace KZAM-R v krajích České republiky. U jednotlivých zaměstnanců vybraných ekonomických subjektů zjišťuje průměrný

hodinový výdělek v posledním čtvrtletí sledovaného období, vypočtený pro náhrady pro pracovněprávní účely, podle § 17 zákona 1/1992 Sb. Průměrný hodinový výdělek je krátkodobým indikátorem mzdové úrovně.

Druhým šetřeným výdělkovým ukazatelem je mzda vyplacená za sledované období. Mzda je definovaná jako mzda za práci podle §4 zákona č.1/1992 Sb. (Zákon o mzdě, odměně za pracovní pohotovost a průměrném výdělku ve znění pozdějších předpisů), jako peněžitá plnění, poskytovaná zaměstnavatelem zaměstnanci za práci.

Z celkové mzdy za práci šetření zjišťuje i podíl prémie a odměn, příplatků za práci přesčas a ostatních příplatků. Vedle mzdy za práci šetří RSCP-PS i některá další plnění, poskytovaná v souvislosti s výkonem práce. Zjišťuje se částka náhrad mzdy a částka odměn za pracovní pohotovost, vyplacená za sledované období.

RSCP-PS sleduje i charakteristiky odpracované a neodpracované doby. Vstupní věta o zaměstnanci obsahuje odpracovanou dobu od počátku roku a z ní počet přesčasových hodin, za které byl poskytnut příplatek. Věta dále obsahuje celkovou neodpracovanou dobu od počátku roku, z ní počet dnů nemoci a počet neodpracovaných dnů s náhradou mzdy. Zvlášť se sleduje i počet dnů dovolené.

## **Zpracování a analýza dat**

Zpracování a analýza dat zahrnuje přehled publikovaných mzdových statistik, způsob výpočtu hrubé měsíční mzdy a indikátorů odpracované doby, problematiku vážení a odhadů.

### ***Přehled publikovaných tabulek***

Hlavním výsledkem RSCP-PS jsou statistiky výdělkové úrovně v krajích podle zaměstnání KZAM-R. Tabulky PS-V5, PS-M5 a PS-T5 ukazují statistiky v třídění podle zaměstnání KZAM-R na úrovni podskupin zaměstnání (čtyřmístný KZAM-R). Tabulka PS-V5 obsahuje charakteristiky hodinových výdělků, tabulka PS-M5 obsahuje charakteristiky hrubé měsíční mzdy, strukturu mzdy a průměrnou placenou dobu. Tabulka PS-T5 ukazuje průměrnou měsíční odpracovanou a neodpracovanou dobu, podíl přesčasu z odpracované doby a podíl nemoci a dovolené z neodpracované doby. Publikují se jen zaměstnání zastoupená minimálně deseti zaměstnanci a minimálně třemi ekonomickými subjekty.

Vedle primárních výsledků podle zaměstnání ukazuje výsledková publikace i další tabulky hodinových výdělků, hrubých měsíčních mezd a jejich diference. Hodinové výdělky se člení podle:

- hlavních tříd KZAM-R
- kategorií zaměstnání (manuální/nemanuální)
- věkových kategorií
- vzdělání
- pohlaví.

Charakteristiky hrubé měsíční mzdy jsou tříděny i podle hlavních tříd KZAM-R.

## Výpočet hrubé měsíční mzdy

Na rozdíl od hodinového výdělku musí být druhý indikátor mzdové úrovně – hrubá měsíční mzda – vypočten z dalších přímo zjišťovaných mzdových položek a nemzdových plnění. Přímě zjišťované položky ale obsahují pouze kumulované částky za delší období než měsíc, tj. za čtvrtletí až celý rok. Přitom je třeba uvážit, že jednotliví zaměstnanci nemuseli být v evidenčním stavu po celé sledované období.

Hrubá mzda je v ISPV jednoznačně definována jako součet mzdy za práci, náhrad mzdy a odměn za pracovní pohotovost. Hrubá měsíční mzda  $i$ -tého zaměstnance se vypočte podle vzorce

$$HMM_i = \frac{MZDA_i + POHOTOV_i + NAHRADY_i}{MES\_PLAC_i}$$

kde :

$HMM_i$  je hrubá měsíční mzda  $i$ -tého zaměstnance

$MZDA_i$  je mzda za práci  $i$ -tého zaměstnance v kumulaci za sledované období (vstupní položka věty o zaměstnanci)

$POHOTOV_i$  je odměna za pohotovost  $i$ -tého zaměstnance v kumulaci za sledované období (vstupní položka věty o zaměstnanci)

$NAHRADY_i$  jsou náhrady mzdy  $i$ -tého zaměstnance v kumulaci za sledované období (vstupní položka věty o zaměstnanci)

$MES\_PLAC_i$  je počet placených měsíců  $i$ -tého zaměstnance, tj. počet měsíců, odpovídajících součtu odpracované doby a doby, po kterou pobíral náhrady mzdy

Počet placených měsíců  $MES\_PLAC_i$  je roven počtu kalendářních měsíců v případě, že zaměstnanec po celé sledované období pracoval nebo pobíral náhrady mzdy. Pokud zaměstnanec byl v evidenčním stavu kratší dobu, než sledované období, bude jeho počet placených měsíců dán poměrem doby v evidenčním stavu k celému sledovanému období. Podobně se počet placených měsíců stanoví, pokud zaměstnanec měl jinou absenci, než absenci s náhradou mzdy (např. nemoc).

Hrubá měsíční mzda za určitou skupinu zaměstnanců se vypočte jako „vážená“ hrubá mzda, v níž mzda určitého zaměstnance má váhu, odpovídající počtu jeho placených měsíců za sledované období. Tento způsob výpočtu umožňuje korektní srovnání mzdové úrovně jednotlivých zaměstnání a srovnávání v čase.

Sestavy s hrubou měsíční mzdou, diferenciací a strukturou hrubé mzdy obsahují také placenou dobu zaměstnance. Tento údaj ukazuje počet placených hodin (odpracovaná doba a doba náhrad) za placený měsíc a je konzistentní s výpočtem hrubé měsíční mzdy. Sestavy týkající se odpracované a neodpracované doby (tabulka PS-T5) nelze vztáhnout k placené době. Proto se odpracovaná a neodpracovaná doba i jejich složky vztahují k počtu měsíců v evidenčním stavu.

Přestože struktura vstupů RSCP-PS umožňuje zahrnout do výpočtu za určitou skupinu  $i$  zaměstnance, kteří byli v evidenčním stavu pouze část sledovaného období, nemohou být do výpočtu zahrnuti všichni. Uplatňují se následující kritéria pro zařazení zaměstnance do výpočtů hrubé měsíční mzdy:



- placená doba zaměstnance je alespoň jeden měsíc,
- zařazují se pouze zaměstnanci v pracovním poměru,
- musí být splněna podmínka: součet odpracované a neodpracované doby je přibližně roven počtu pracovních dnů sledovaného období,
- zařazují se pouze zaměstnanci, zaměstnaní na plný pracovní úvazek, který je v RSCP definován v souladu s kritériem Eurostatu pomocí fondu pracovní doby (alespoň 30 hodin/týden).

### ***Metoda vážení a řešení non-response***

Metoda vážení, používaná v RSCP-PS, umožňuje získat na základě dat z výběrového souboru charakteristiky základního souboru v členění na jednotlivé kraje. Informace o charakteristikách zaměstnanecké populace v jednotlivých krajích dávají vážené agregované tabulky. Váhové koeficienty, které jsou přiděleny všem ekonomickým subjektům z výběrového souboru a poté též všem jejich zaměstnancům, vycházejí z počáteční pravděpodobnosti výběru každého ekonomického subjektu a reflektují regionální strukturu základního souboru. Váhy zvyšují při výpočtech odhadů význam dat ekonomických subjektů s relativně malým zastoupením ve výběrovém souboru. Relativně nejméně zastoupené jsou ve výběrovém souboru RSCP-PS ekonomické subjekty s 10-49 zaměstnanci, a proto mají největší váhy při výpočtech odhadů.

Tabulky vztahující se k podnikatelské sféře PS-V5, PS-M5, PS-T5 obsahují nevážené charakteristiky výběrového souboru RSCP-PS. Ostatní tabulky v této publikaci jsou odhady charakteristik základního souboru RSCP-PS pro příslušný kraj. Při interpretaci výsledků je nutno mít na zřeteli, že charakteristiky výběrového souboru nelze automaticky pokládat za odhady platné pro celou zaměstnaneckou populaci kraje. Výběrové charakteristiky mohou být částečně ovlivněny větším relativním zastoupením velkých ekonomických subjektů ve výběrovém souboru RSCP-PS.

Problém nedostupných dat od vybraného ekonomického subjektu (zpravodajské jednotky), tzv. non-response, je v RSCP-PS řešen metodou historické imputace a metodou upravující váhy zpravodajským jednotkám, které jsou ve stejné stratifikační kategorii, jako nedostupná zpravodajská jednotka.

## *Odhady statistických charakteristik*

<b>Skupina tabulek</b>	<b>Postup při výpočtu charakteristik</b>
PS-V0, PS-V1, PS-V2, PS-V4, PS-V6, PS-V8	Odhadované charakteristiky hodinového výdělku jsou vypočteny z dat výběrového souboru s využitím výběrových vah a vah používaných pro odstranění důsledků non-response.
PS-M0, PS-M1	Odhadované charakteristiky hrubé měsíční mzdy, jejích složek i placený čas jsou vypočteny z dat výběrového souboru s využitím výběrových vah, vah používaných pro odstranění důsledků non-response a vah, zohledňujících různé délky neplacené neodpracované doby (nemoc, neplacená absence) a doby v evidenčním stavu.
PS-V5	Odhadované charakteristiky hodinového výdělku podle podskupin zaměstnání jsou vypočteny z dat výběrového souboru.
PS-M5	Odhadované charakteristiky hrubé měsíční mzdy a jejích složek podle podskupin zaměstnání jsou vypočteny z dat výběrového souboru s využitím vah, zohledňujících různé délky neplacené neodpracované doby (nemoc, neplacená absence) a doby v evidenčním stavu. Stejným způsobem je vypočtena i placená doba.
PS-T5	Odhadované charakteristiky odpracované a neodpracované doby podle podskupin zaměstnání jsou vypočteny z dat výběrového souboru s využitím vah, zohledňujících různé délky doby v evidenčním stavu.

Šetření RSCP-PS odhaduje výdělkové charakteristiky a neslouží jako zdroj informací o počtech zaměstnanců v jednotlivých třídících kategoriích. Počty zaměstnanců jsou v agregovaných tabulkách uváděny v % a jejich účelem je přiblížit relativní zastoupení publikovaných kategorií. Počty zaměstnanců v ČR zjišťují šetření Českého statistického úřadu – podnikové výkaznictví a výběrové šetření pracovních sil (viz [www.czso.cz](http://www.czso.cz)).

Statistické charakteristiky používané ve výsledkových tabulkách:

1. decil	První decil je hodnota, pod kterou leží 10% nejnižších hodnot sledovaného znaku.
1. kvartil	První kvartil je hodnota, pod kterou leží 25 % nejnižších hodnot sledovaného znaku.
Medián	Medián je hodnota uprostřed vzestupně uspořádané řady hodnot sledovaného znaku, polovina hodnot je nižší než medián a druhá polovina je vyšší než medián.
3. kvartil	Třetí kvartil je hodnota, nad kterou leží 25 % nejvyšších hodnot sledovaného znaku.
9. decil	Devátý decil je hodnota, nad kterou leží 10% nejvyšších hodnot sledovaného znaku.
Průměr	Průměr je počítán jako vážený (případně nevážený) aritmetický průměr sledovaného znaku.

## ***Kvalita odhadů***

Odhadované charakteristiky podléhají dvěma typům chyb – výběrovým chybám a nevýběrovým chybám. Výběrové chyby jsou způsobeny faktorem náhody při pravděpodobnostním výběru RSCP-PS. Hodnoty výběrových chyb není možné ze současného výběrového souboru RSCP-PS získat, nicméně používaná stratifikace výrazně snižuje jejich výši. Nevýběrové chyby bývají způsobeny především špatnou kvalitou dat od zpravodajských jednotek (neúplné údaje, chybné údaje) a jejich vliv je snižován několikastupňovými kontrolními mechanismy a pomocí metodické podpory zpravodajským jednotkám.

## **Definice vybraných pojmů**

Ekonomický subjekt	Ekonomický subjekt je právnický subjekt nebo fyzická osoba s postavením podnikatele, zapsaná do registru ekonomických subjektů ČSÚ. Každému ekonomickému subjektu se přiděluje identifikační číslo (IČO).
Organizační jednotka	Z hlediska mzdové statistiky RSCP se dělí ekonomické subjekty na organizační jednotky podle okresu, ve kterém jednotky působí a nebo podle odvětví (OKEČ), které charakterizuje jejich ekonomickou činnost. Organizační jednotku tvoří všechny útvary ekonomického subjektu, které působí ve stejném okrese a patří do stejné kategorie OKEČ.
Zpravodajská jednotka	Zpravodajskou jednotkou je právnická nebo fyzická osoba, od níž se požaduje poskytnutí údajů ve statistickém zjišťování podle zákona č. 89/1995 Sb., o státní statistické službě ve znění pozdějších předpisů.
Sledované období	Sledované období je období od začátku roku do konce příslušného čtvrtletí, za které se statistické zjišťování provádí.
Podnikatelská sféra	Do podnikatelské sféry patří subjekty, které odměňují podle zákona č. 1/1992 Sb., o mzdě, odměně za pracovní pohotovost a o průměrném výděлку ve znění pozdějších předpisů.
Nepodnikatelská sféra	Do nepodnikatelské sféry patří organizace, které odměňují podle zákona č. 143/1992 Sb., o platu a odměně za pracovní pohotovost v rozpočtových a v některých dalších organizacích a orgánech ve znění pozdějších předpisů.
Základní soubor RSCP-PS	Základním souborem RSCP jsou aktivní ekonomické subjekty z registru ekonomických subjektů, které mají 10 a více zaměstnanců, přísluší do podnikatelské sféry a do institucionálních sektorů: nefinanční podniky, finanční instituce nebo vládní instituce.

Ostatní symboly používané ve výsledkových tabulkách:

"neuvedeno" kategorie zaměstnanců, u kterých nebyl uveden kód příslušné třídící charakteristiky

"\*" položka vstupních dat vypočítaná, ale nezveřejnitelná z důvodu nedostatečného počtu vstupních hodnot (min. 3 ekonomické subjekty a 10 zaměstnanců)