



# Regionální statistika ceny práce

III. čtvrtletí 2008  
Podnikatelská sféra  
**Moravskoslezský** kraj

Revidované výsledky ke dni 10. 3. 2010

## **Copyright - MPSV ČR**

Publikace ani její část nesmí být kopírována, rozšiřována a zařazována do informačních systémů v jakékoliv formě (elektronické, mechanické, optické, magnetické aj.) bez písemného souhlasu

**Ministerstva práce a sociálních věcí**

**Zpracovatel: TREXIMA, spol. s r.o., tř. T. Bati 299, 764 21 Zlín - Louky**

## O b s a h :

<b>Úvod</b> .....	7
-------------------	---

**Výsledková část podnikatelská sféra**

Základní metodické přístupy .....	11
Popis publikovaných tabulek .....	12

**Hodinový výdělek**

PS-V0	Hodinový výdělek v podnikatelské sféře .....	13
PS-V1	Hodinový výdělek podle hlavních tříd zaměstnání KZAM-R .....	14
PS-V2	Hodinový výdělek podle věkových kategorií .....	15
PS-V4	Hodinový výdělek podle vzdělání .....	15
PS-V5	Hodinový výdělek podle podskupin zaměstnání KZAM-R .....	16
PS-V6	Hodinový výdělek podle kategorií zaměstnání .....	23
PS-V8	Hodinový výdělek podle pohlaví .....	23

**Hrubá měsíční mzda**

PS-M0	Hrubá měsíční mzda a její složky, diferenciacce, placená doba v podnikatelské sféře .....	25
PS-M1	Hrubá měsíční mzda a její složky, diferenciacce, placená doba podle hlavních tříd zaměstnání KZAM-R .....	26
PS-M5	Hrubá měsíční mzda a její složky, diferenciacce, placená doba podle podskupin zaměstnání KZAM-R .....	28

**Měsíční odpracovaná a neodpracovaná doba**

PS-T5	Průměrná měsíční odpracovaná a neodpracovaná doba podle podskupin zaměstnání KZAM-R .....	42
-------	--	----

**Dodatek – technický popis šetření**

1. Metoda výběru ekonomických subjektů .....	51
1.1 Základní soubor .....	51
1.2 Struktura výběrového souboru .....	51
1.3 Výběr .....	52
2. Vstupní údaje .....	53
2.1 Sběr dat .....	53
2.2 Nejdůležitější vstupní údaje .....	54
2.3 Klasifikace a číselníky .....	54
3. Nejdůležitější sledované veličiny .....	56
3.1 Hodinový výdělek .....	56

3.2 Hrubá měsíční mzda .....	56
3.3 Měsíční odpracovaná a neodpracovaná doba .....	57
4. Dopočtové metody .....	58
4.1 Řešení neodpovědí a metoda vážení .....	58
4.2 Kvalita odhadů .....	59
4.3 Přehled publikovaných tabulek podle použitých vah .....	59
5. Definice vybraných pojmů .....	60



# Úvod



## Úvod

Regionální statistika ceny práce (RSCP) je systém pravidelného monitorování výdělkové úrovně a pracovní doby zaměstnanců v jednotlivých krajích České republiky formou statistického šetření. Sledovanými ukazateli výdělkové úrovně jsou hodinový výdělek a hrubá měsíční mzda (plat). Šetření metodicky vychází a je obsahově harmonizováno se strukturálním šetřením EU „Structure of Earnings Survey“, viz nařízení komise (ES) č. 1916/2000 ve znění pozdějších předpisů.

Šetření je pod názvem „Čtvrtletní šetření o průměrném výdělku“ zařazeno do programu statistických zjišťování, vyhlášených Českým statistickým úřadem (ČSÚ) ve sbírce zákonů pro příslušný kalendářní rok (viz příloha č. 2 Vyhlášky č. 297/2007 Sb., částka 90, kterou se stanoví Program statistických zjišťování na rok 2008) a pro vybrané ekonomické subjekty je povinné. Šetření provádí pracoviště státní statistické služby Ministerstva práce a sociálních věcí (MPSV). Průběh a vývoj šetření řídí komise, složená ze zástupců MPSV, ČSÚ, Ministerstva financí, České národní banky, CERGE-EI, VŠE v Praze, Českomoravské konfederace odborových svazů, Svazu průmyslu a dopravy ČR. Zpracovatelem RSCP je TREXIMA, spol. s r.o. ([www.trexima.cz](http://www.trexima.cz)).

Nejdůležitějším kritériem pro členění výsledků RSCP je příslušnost šetřeného ekonomického subjektu k podnikatelské, nebo nepodnikatelské sféře. V podnikatelské sféře probíhá šetření se čtvrtletní periodou a ve sféře nepodnikatelské je prováděno s periodou pololetní. Zdrojem dat pro nepodnikatelskou sféru je Informační systém o platech, který je spravován Ministerstvem financí. Za každou sféru jsou vydávány samostatné výsledkové publikace.

Výsledkové publikace jednotlivých krajů jsou uloženy na stránkách <http://portal.mpsv.cz/> v sekci *Zaměstnanost*, v podsekci *Statistiky* pod odkazem *Statistika výdělků*.

Monitorováním výdělků a pracovní doby zaměstnanců na úrovni České republiky se zabývá „Informační systém o průměrném výdělku“ (ISPV). Výsledková publikace je k dispozici na internetových stránkách MPSV ([www.mpsv.cz](http://www.mpsv.cz)) v sekci *Příjmy a životní úroveň*.

Důkladný popis šetření, včetně všech výsledkových publikací, poskytuje také portál [www.ispv.cz](http://www.ispv.cz). Slouží především jako podpora respondentům, kteří zde naleznou všechny potřebné informace a podpůrné nástroje pro zasílání dat. Portál je využíván také k uveřejňování odborných studií a článků, které jako zdroj informací uvádí šetření ISPV a RSCP.

Ministerstvo práce a sociálních věcí děkuje všem respondentům šetření za přípravu vstupních dat pro šetření. Svědomitý přístup respondentů a dodržování termínů pro předání dat umožňují pravidelně uveřejňovat tuto publikaci.







# Výsledková část

Podnikatelská sféra



## Výsledková část podnikatelská sféra

### Základní metodické přístupy

Tato publikace přináší charakteristiky hodinového výdělku, hrubé měsíční mzdy a pracovní doby získané za podnikatelskou sféru šetření RSCP (RSCP-PS). V RSCP se zařazují do podnikatelské sféry ekonomické subjekty, které odměňují mzdou, viz § 109, odst. 2 zákona č. 262/2006 Sb., zákoníku práce, ve znění pozdějších předpisů.

Primárním výsledkem RSCP jsou statistiky výdělkové úrovně jednotlivých zaměstnání (v klasifikaci KZAM-R), dalším produktem jsou odhady výdělkových parametrů zaměstnanecké populace krajů v členění podle firemních i zaměstnaneckých charakteristik. Ekonomické subjekty se v RSCP člení na organizační jednotky, jestliže je možné provést vnitřní rozčlenění podle okresů, ve kterých dílčí jednotky působí. Výsledky podle krajů jsou v tomto smyslu výsledky získané pracovištní metodou.

Vedle podnikového výkaznictví ČSÚ je RSCP dalším zdrojem informací o výdělcích v jednotlivých krajích České republiky. Výkaznictví ČSÚ, jako tradiční zdroj, sbírá údaje o evidenčním počtu zaměstnanců a vyplacených mzdách za ekonomický subjekt a publikuje průměrné mzdy v členění podle firemních charakteristik. Při srovnávání výsledků výkaznictví a RSCP-PS je třeba vzít v úvahu rozdílnou definici podnikatelské sféry, rozdílné metody výpočtu výdělkových charakteristik a rozdílný způsob členění výsledků podle krajů. Výkaznictví ČSÚ člení výsledky podle sídla ekonomického subjektu, tj. podnikovou metodou.

Respondenty šetření RSCP-PS jsou aktivní ekonomické subjekty (ES) z institucionálních sektorů nefinančních podniků, finančních institucí a vládních institucí zapsané v registru ekonomických subjektů ČSÚ (RES). Na základě Automatizovaného rozpočtového informačního systému (ARIS), který je spravován Ministerstvem financí, se zjišťuje způsob odměňování a příslušnost ekonomického subjektu k podnikatelské sféře. Šetření je výběrové pro ES s 10 až 249 zaměstnanci a plošné pro ES s 250 a více zaměstnanci. Náhodný výběr je prováděn na základě příslušnosti ES do kraje, velikostní kategorie a odvětví ekonomické činnosti.

Tabulky s označením PS-V5, PS-M5, PS-T5 obsahují charakteristiky výběrového souboru (statistiky) jednotlivých zaměstnání na úrovni podskupin zaměstnání (čtyřmístný KZAM-R). Při interpretaci výsledků je nutno mít na zřeteli, že charakteristiky výběrového souboru nelze automaticky pokládat za odhady platné pro celou zaměstnaneckou populaci. Výběrové charakteristiky jsou ovlivněny větším relativním zastoupením velkých ekonomických subjektů ve výběrovém souboru RSCP-PS. Ostatní tabulky obsahují odhady parametrů základního souboru a při jejich výpočtu byly využity dopočtové metody založené na pravděpodobnosti výběru ekonomických subjektů.

## Popis publikovaných tabulek

Tabulky v publikaci jsou rozděleny podle sledovaného ukazatele do tří základních okruhů. Tabulky přinášející charakteristiky hodinového výdělku jsou označeny PS-Vx, kde PS značí podnikatelskou sféru a x je pořadové číslo tabulky. Charakteristiky hrubé měsíční mzdy, struktury mzdy a průměrné placené doby jsou obsaženy v tabulkách se značením PS-Mx a charakteristiky měsíční odpracované a neodpracované doby v tabulkách se značením PS-Tx.

Hlavním výsledkem RSCP jsou statistiky výdělkové úrovně a pracovní doby za jednotlivá zaměstnání podle klasifikace KZAM-R, obsažené v tabulkách PS-V5, PS-M5 a PS-T5. Tyto tabulky obsahují ta zaměstnání, která jsou ve své podskupině zaměstnání (čtyřmístný KZAM-R) zastoupena alespoň třemi ekonomickými subjekty a zároveň deseti zaměstnanci. Uvedené počty organizačních jednotek a zaměstnanců ukazují na zastoupení ve výběrovém souboru. V ostatních tabulkách jsou počty zaměstnanců uváděny v % a jejich účelem je přiblížit relativní zastoupení publikovaných kategorií. Údaje o počtech zaměstnanců z této publikace neslouží jako zdroj informací o počtech zaměstnanců v krajích, ty zjišťují šetření ČSÚ – podnikové výkaznictví a výběrové šetření pracovních sil (viz [www.czso.cz](http://www.czso.cz)).

### **Statistické charakteristiky používané ve výsledkových tabulkách:**

1. decil	První decil je hodnota, pod kterou leží 10 % nejnižších hodnot sledovaného znaku.
1. kvartil	První kvartil je hodnota, pod kterou leží 25 % nejnižších hodnot sledovaného znaku.
Medián	Medián je hodnota uprostřed vzestupně uspořádané řady hodnot sledovaného znaku, polovina hodnot je nižší než medián a druhá polovina je vyšší než medián.
3. kvartil	Třetí kvartil je hodnota, nad kterou leží 25 % nejvyšších hodnot sledovaného znaku.
9. decil	Devátý decil je hodnota, nad kterou leží 10 % nejvyšších hodnot sledovaného znaku.
Průměr	Průměr je počítán jako vážený (případně nevážený) aritmetický průměr sledovaného znaku.

### **Ostatní symboly používané ve výsledkových tabulkách:**

"Neuvedeno"	Symbol "Neuvedeno" označuje kategorii zaměstnanců, u které nebyl uveden kód příslušného třídícího znaku.
"*"	Symbol "*" označuje položku vstupních dat vypočítanou, ale nezveřejnitelnou z důvodu nedostatečného počtu vstupních hodnot (méně než 3 ekonomické subjekty a 10 zaměstnanců).

Hodinový výdělek v podnikatelské sféře <sup>1)</sup>

kraj: Moravskoslezský

**Medián hodinového výdělku ..... 115,61 Kč/hod**

Index mediánu hodinového výdělku zaměstnanců

meziroční vůči 3. čtvrtletí 2007..... 106,0 %

## Diferenciace

1. decil - 10 % hodinových výdělků menších než ..... 65,36 Kč/hod

1. kvartil - 25 % hodinových výdělků menších než ..... 87,04 Kč/hod

Medián - 50 % hodinových výdělků menších než ..... 115,61 Kč/hod

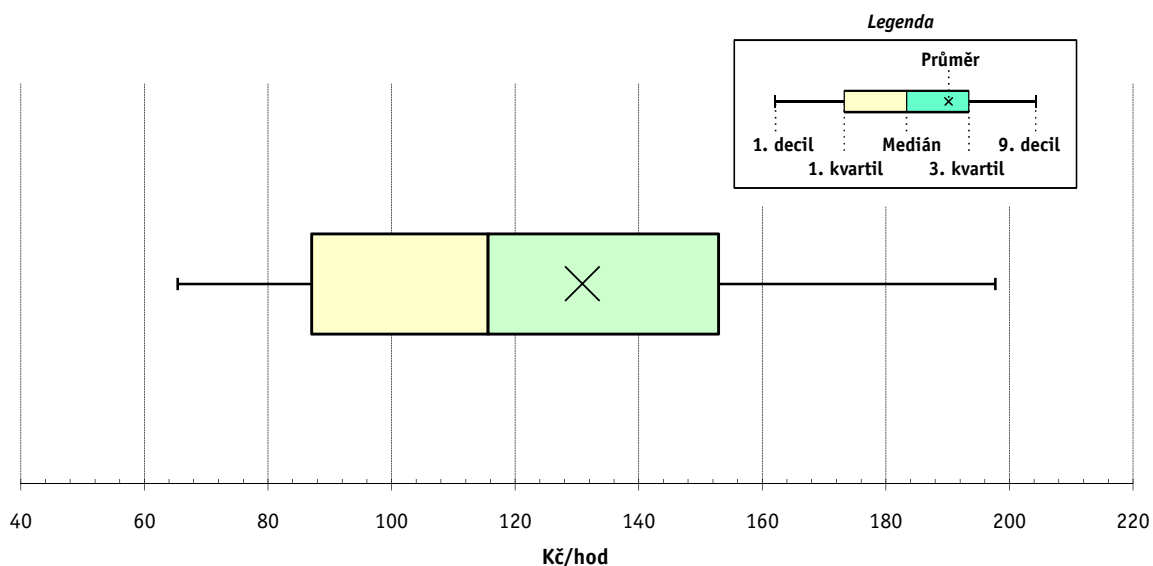
3. kvartil - 25 % hodinových výdělků větších než ..... 152,89 Kč/hod

9. decil - 10 % hodinových výdělků větších než ..... 197,70 Kč/hod

**Průměr hodinového výdělku ..... 130,87 Kč/hod**

Podíl zaměstnanců s podprůměrným

hodinovým výdělkem ..... 61,7 %



## Vysvětlivky:

1) Hodinový výdělek se zjišťuje jako průměrný hodinový výdělek definovaný v § 351 až § 362 zákona č. 262/2006 Sb., zákoníku práce, ve znění pozdějších předpisů.

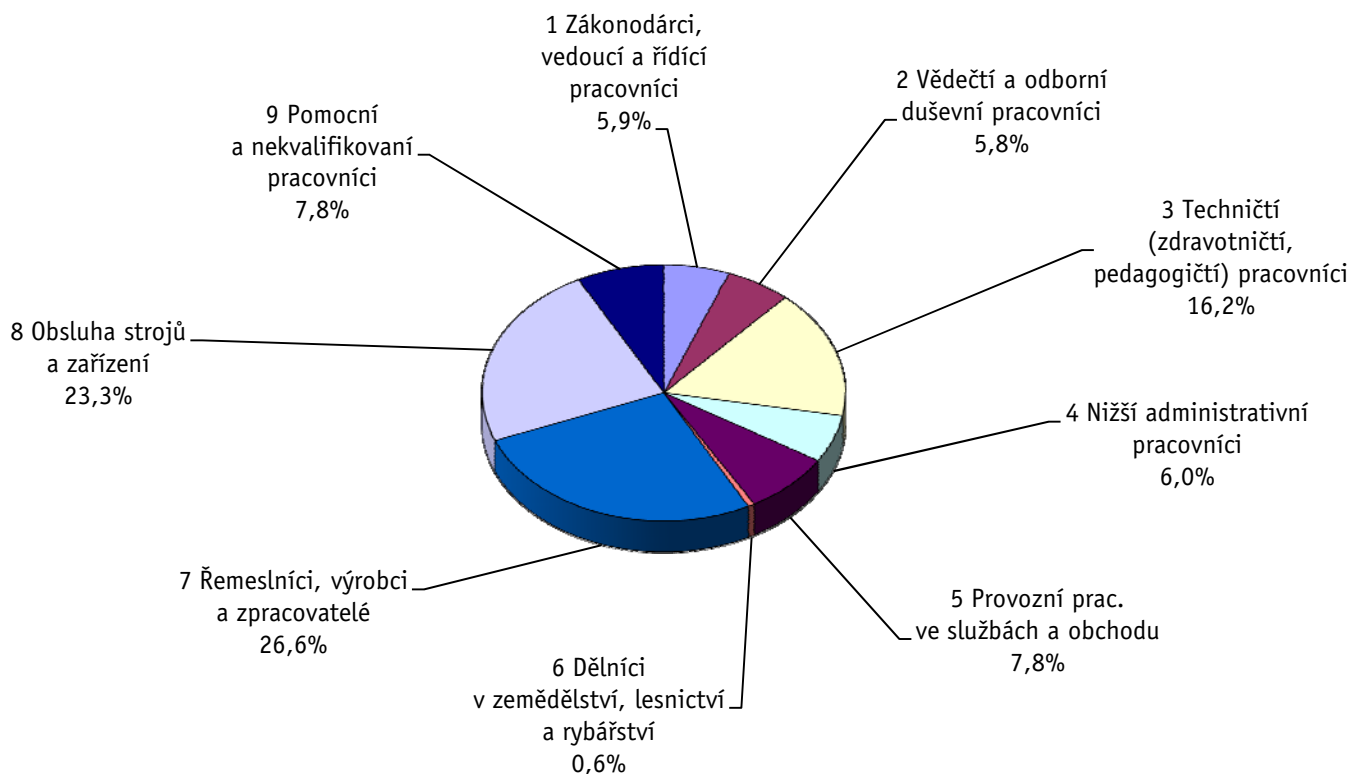
Revidované výsledky ke dni 10. 3. 2010

### Hodinový výdělek podle hlavních tříd zaměstnání KZAM-R

kraj: Moravskoslezský

Hlavní třída zaměstnání KZAM-R	Struktura zaměstnanců	Medián	Diferenciace		Průměr
			1. decil	9. decil	
	%	Kč/hod	Kč/hod	Kč/hod	Kč/hod
1 Zákonodárci, vedoucí a řídicí pracovníci	5,9	<b>184,75</b>	91,84	459,11	257,43
2 Vědečtí a odborní duševní pracovníci	5,8	<b>168,09</b>	106,56	283,36	189,78
3 Techničtí, zdravotničtí a pedagogičtí pracovníci	16,2	<b>136,57</b>	90,26	222,00	150,00
4 Nižší administrativní pracovníci	6,0	<b>101,15</b>	63,08	149,28	106,24
5 Provozní pracovníci ve službách a obchodu	7,8	<b>69,11</b>	52,90	118,87	79,56
6 Dělníci v zemědělství, lesnictví a rybářství	0,6	<b>82,88</b>	57,01	123,29	87,56
7 Řemeslníci, výrobci a zpracovatelé	26,6	<b>116,77</b>	70,94	178,51	122,20
8 Obsluha strojů a zařízení	23,3	<b>115,79</b>	79,30	175,14	122,41
9 Pomocní a nekvalifikovaní pracovníci	7,8	<b>73,52</b>	50,93	120,87	80,72
<b>C E L K E M - podnikatelská sféra</b>	<b>100</b>	<b>115,61</b>	<b>65,36</b>	<b>197,70</b>	<b>130,87</b>

Struktura zaměstnanců dle hlavních tříd KZAM - R



**3. čtvrtletí 2008****RSCP - podnikatelská sféra**

PS-V2

Revidované výsledky ke dni 10. 3. 2010

**Hodinový výdělek  
podle věkových kategorií**

kraj: Moravskoslezský

Věková kategorie	Struktura zaměstnanců	Medián	Diferenciace		Průměr
			1. decil	9. decil	
	%	Kč/hod	Kč/hod	Kč/hod	Kč/hod
do 20 let	0,9	<b>74,61</b>	55,20	114,74	79,37
20 - 29 let	17,9	<b>105,81</b>	66,12	164,83	113,31
30 - 39 let	26,7	<b>123,31</b>	69,48	208,39	137,42
40 - 49 let	26,4	<b>119,79</b>	66,48	209,45	137,73
50 - 59 let	24,2	<b>114,19</b>	62,68	195,12	130,68
60 a více let	3,9	<b>109,07</b>	57,92	225,91	133,31
<b>C E L K E M - podnikatelská sféra</b>	<b>100</b>	<b>115,61</b>	<b>65,36</b>	<b>197,70</b>	<b>130,87</b>

**3. čtvrtletí 2008****RSCP - podnikatelská sféra**

PS-V4

Revidované výsledky ke dni 10. 3. 2010

**Hodinový výdělek  
podle vzdělání**

kraj: Moravskoslezský

Vzdělání	Struktura zaměstnanců	Medián	Diferenciace		Průměr	
			1. decil	9. decil		
	%	Kč/hod	Kč/hod	Kč/hod	Kč/hod	
KKOV						
Základní a nedokončené	A-C	8,8	<b>87,50</b>	55,00	149,44	97,40
Střední bez maturity	D,E,H,J	49,9	<b>106,71</b>	62,40	170,54	113,53
Střední s maturitou	K-M	29,2	<b>126,98</b>	76,70	203,57	138,21
Vyšší odborné a bakalářské	N,R	1,4	<b>128,05</b>	72,73	240,18	151,50
Vysokoškolské	T,V	8,7	<b>187,56</b>	112,33	393,26	239,29
Neuvedeno		2,0	<b>106,29</b>	64,83	160,83	118,01
<b>C E L K E M - podnikatelská sféra</b>	<b>100</b>	<b>115,61</b>	<b>65,36</b>	<b>197,70</b>	<b>130,87</b>	

Revidované výsledky ke dni 10. 3. 2010

### Hodinový výdělek podle podskupin zaměstnání KZAM-R

kraj: Moravskoslezský

Podskupiny zaměstnání KZAM-R	Výběrový soubor		Medián	Diferenciace		Průměr
	počet org. jednotek	počet zaměst.		1. decil	9. decil	
			Kč/hod	Kč/hod	Kč/hod	Kč/hod
1210 Ředitelé a prezidenti velkých organizací, podniků	178	253	<b>547,23</b>	181,82	1 797,22	851,89
1221 Vedoucí pracovníci v zemědělství, lesnictví, rybářství a mysliv.	22	134	<b>191,66</b>	138,48	306,86	221,89
1222 Vedoucí pracovníci v průmyslu (ve výrobě)	172	1 228	<b>317,93</b>	188,28	677,94	411,12
1223 Vedoucí pracovníci ve stavebnictví a zeměměřičtví	44	188	<b>218,68</b>	128,94	507,78	284,42
1224 Vedoucí pracovníci ve velkoobchodě a v maloobchodě	124	1 266	<b>108,07</b>	76,62	216,15	142,46
1225 Vedoucí pracovníci v restauracích a hotelích	10	18	<b>147,11</b>	89,33	274,76	161,42
1226 Ved. pracovníci v dopr., skladování, telekom. a na pošt. úřadech	50	473	<b>176,78</b>	148,24	342,68	223,73
1227 Vedoucí prac. v organ.zaměřených na poskytování obch.služeb	75	247	<b>297,25</b>	177,87	641,79	367,71
1228 Vedoucí prac. v pečovatel., úklidových a podobných službách	9	17	<b>162,18</b>	87,78	227,27	160,40
1229 Vedoucí pracovních dílčích celků jinde neuvedení (kult.,zdrav.)	45	276	<b>237,36</b>	144,46	496,96	289,97
1231 Vedoucí pracovníci finančních a hospodářských útvarů	212	554	<b>320,71</b>	169,06	683,66	422,61
1232 Vedoucí pracovníci personálních útvarů a útvarů průmysl. vztahů	98	179	<b>289,65</b>	161,65	730,26	396,20
1233 Vedoucí pracovníci obytných útvarů (včetně průzkumu trhu)	146	380	<b>292,35</b>	140,39	707,80	408,37
1234 Ved. pracovníci reklamních útvarů a útvarů pro styk s veřejností	34	52	<b>230,19</b>	121,30	408,03	241,72
1235 Vedoucí pracovníci zásobovacích útvarů	94	178	<b>255,76</b>	149,12	424,40	270,63
1236 Vedoucí pracovníci výpočetních útvarů	62	188	<b>313,57</b>	192,49	480,49	345,25
1237 Vedoucí pracovníci výzkumných a vývojových útvarů	79	218	<b>313,57</b>	183,57	566,68	382,43
1239 Vedoucí pracovníci ostatních útvarů jinde neuvedení	101	399	<b>251,93</b>	150,45	480,00	295,68
1311 Vedoucí, ředitelé v zemědělství,lesnictví,rybářství a myslivosti	11	38	<b>183,08</b>	126,59	264,01	201,24
1312 Vedoucí, ředitelé v průmyslu (ve výrobě)	47	118	<b>228,28</b>	124,58	614,50	300,60
1313 Vedoucí, ředitelé ve stavebnictví a zeměměřičtví	21	54	<b>255,17</b>	157,48	738,99	341,85
1314 Vedoucí, ředitelé ve velkoobchodu a maloobchodu	118	782	<b>100,07</b>	63,16	231,85	134,75
1315 Vedoucí, ředitelé v restauracích a hotelích	26	75	<b>110,64</b>	71,31	168,90	120,27
1316 Vedoucí, ředitelé v dopravě, sklad., telekom. a na pošt. úřadech	28	142	<b>210,47</b>	138,93	379,04	234,44
1317 Vedoucí, ředitelé v podnicích poskytujících obchodní služby	30	121	<b>279,85</b>	180,80	543,05	337,13
1318 Vedoucí, ředitelé pečovatelských, úklidových a podob. služeb	14	65	<b>127,02</b>	87,35	225,96	149,49
1319 Vedoucí, ředitelé malých organizací ostatní (kult.,zdrav.,škol.)	20	31	<b>239,62</b>	161,82	978,63	405,13
2111 Fyzikové a astronomové	4	97	<b>213,89</b>	159,60	348,01	233,17
2113 Chemici	8	43	<b>189,66</b>	149,22	309,99	209,81
2114 Geologové, geofyzici, geodeti, hydrologové apod.	15	64	<b>177,50</b>	139,21	229,52	190,43
2119 Ostatní vědci a odborníci v příbuzných oborech jinde neuved.	11	100	<b>191,95</b>	95,95	317,89	223,25
2122 Statistici	8	30	<b>157,86</b>	107,44	217,34	167,04
2131 Projektanti a analytici výpočetních systémů	42	172	<b>208,19</b>	130,84	301,93	212,91
2132 Programátoři	71	634	<b>165,23</b>	113,64	259,85	178,53
2139 Ostatní odborníci zabývající se výpoč. tech. jinde neuvedení	107	479	<b>193,55</b>	127,62	301,83	207,98
2142 Projektanti staveb a areálů, stavební inženýři	58	189	<b>200,79</b>	141,47	362,35	226,40
2143 Projektanti elektrotechnických zařízení, elektroinženýři	54	326	<b>195,91</b>	129,84	275,67	207,43
2144 Projektanti elektron.systémů a telekom.sítí, inženýři - elektroniky	17	95	<b>231,95</b>	149,03	370,35	249,91
2145 Projektanti a konstruktéři strojních zařízení, strojní inženýři	78	1 244	<b>179,81</b>	128,48	262,65	192,26
2146 Chemičtí inženýři, technologové	22	87	<b>218,15</b>	146,24	310,56	229,28
2147 Důlní a hutní inženýři, technologové, metalurgové	25	507	<b>219,47</b>	145,06	336,24	232,42
2148 Kartografové a zeměměřiči	3	12	<b>176,57</b>	166,32	224,18	188,59
2149 Ostatní architekti, projekt., konstruk.a tech.inženýři (tvůr.prac.)	72	365	<b>207,90</b>	142,33	333,34	236,61
2211 Bakteriologové, biolog., ekolog., zoologové a odb.v příb.obor.	31	58	<b>193,99</b>	138,48	298,14	204,66



Revidované výsledky ke dni 10. 3. 2010

### Hodinový výdělek podle podskupin zaměstnání KZAM-R

kraj: Moravskoslezský

Podskupiny zaměstnání KZAM-R	Výběrový soubor		Medián	Diferenciace		Průměr
	počet org.	počet		1. decil	9. decil	
	jednotek	zaměst.	Kč/hod	Kč/hod	Kč/hod	Kč/hod
2213 Agronomové, šlechtitelé a odborníci v příbuzných oborech	9	47	<b>170,78</b>	131,83	267,21	198,50
2221 Lékaři, ordináři (kromě zubních lékařů)	18	368	<b>236,35</b>	145,34	398,59	261,46
2224 Farmaceuti, magistři v lékárně, lékárníci	13	74	<b>212,91</b>	165,02	327,05	227,88
2311 Vědeckopedagogičtí pracovníci	5	1 908	<b>142,37</b>	86,34	264,55	164,30
2359 Ost.odb.pedagogičtí pracov. jinde neuvedení (odb.instruktoři)	7	16	<b>181,29</b>	122,34	225,31	174,73
2411 Odb. prac. na úseku účetnictví, financí, daní, ap., hlavní účetní	166	665	<b>186,66</b>	117,13	327,80	216,80
2412 Odbor. pracovníci na úseku zaměstnaneckých, personálních věcí	77	182	<b>170,80</b>	117,80	268,08	203,89
2413 Odborní pracovníci v bankovníctví a pojišťovnictví	52	1 229	<b>156,92</b>	102,40	257,58	175,90
2419 Ostatní odborní pracovníci v oblasti podnikání	122	757	<b>203,87</b>	139,95	381,73	245,02
2421 Právníci, právní poradci (mimo advokacie a soudnictví)	46	78	<b>249,58</b>	175,35	407,23	277,10
2432 Odborní pracovníci knihoven (kromě řadových)	7	30	<b>113,76</b>	72,10	165,99	122,92
2433 Odborní pracovníci v informacích (např. vti)	8	15	<b>197,28</b>	110,53	266,26	187,18
2441 Ekonomové - vědecktí pracovníci, specialisté, experti	112	509	<b>192,48</b>	132,09	316,52	223,81
2447 Tlumočníci a překladatelé	13	23	<b>168,59</b>	113,56	217,05	170,16
2451 Spisovatelé, autoři, kritikové, novináři, redaktoři	14	136	<b>135,41</b>	95,64	180,32	138,34
2452 Sochaři, malíři, umělečtí restaurátoři, grafici a výtvarníci	11	35	<b>141,43</b>	92,70	183,85	137,80
2470 Odborní administrativní pracovníci jinde neuvedení	77	422	<b>163,31</b>	92,85	252,67	167,42
3111 Technici ve fyzikálních a příbuzných oborech	31	211	<b>128,99</b>	83,43	173,26	129,90
3112 Stavební technici	129	877	<b>161,36</b>	115,87	254,88	179,01
3113 Elektrotechnici	99	783	<b>179,82</b>	109,17	244,40	179,98
3114 Elektronici a technici v radiokomunikacích a telekomunikacích	34	389	<b>157,64</b>	117,13	240,17	169,93
3115 Strojírenští technici	115	2 470	<b>162,59</b>	112,71	225,60	168,79
3116 Chemičtí technici	39	468	<b>170,22</b>	113,46	234,22	175,18
3117 Důlní a hutní technici	36	1 734	<b>211,79</b>	153,64	275,48	214,56
3118 Technici v kartografii, kresličtí a zeměměřičtí	70	360	<b>138,43</b>	98,89	203,39	146,49
3119 Ostatní techničtí pracovníci jinde neuvedení	258	2 559	<b>155,78</b>	103,31	225,18	162,27
3121 Poradci ve výpočetní technice	53	1 259	<b>153,41</b>	115,97	232,95	167,47
3122 Operátoři a obsluha výpočetní techniky	111	998	<b>119,16</b>	78,77	189,64	128,32
3123 Operátoři průmyslových robotů, nc strojů	12	47	<b>165,71</b>	101,98	215,95	160,04
3129 Ostatní technici ve výpočetní technice jinde neuvedení	18	240	<b>109,95</b>	80,82	164,07	121,60
3132 Obsluha zařízení pro záznam zvuku,obrazu,operátoři kamery	4	58	<b>128,79</b>	107,34	149,87	130,10
3133 Obsluha vysílacího a telekomunikačního zařízení (vč. telegrafu)	8	25	<b>126,64</b>	97,00	256,38	158,94
3134 Obsluha lékařských zařízení	7	57	<b>128,57</b>	107,78	158,86	129,41
3151 Kolaudační technici a technici protipožární ochrany	18	72	<b>188,89</b>	137,24	234,80	190,20
3152 Bezpečnostní tech.a tech. pro kontrolu zdravotní nezávadnosti	127	1 011	<b>153,56</b>	94,84	217,51	159,45
3160 Technici železničního provozu	13	621	<b>177,67</b>	156,34	200,93	178,73
3211 Technici a laboranti v oblasti biologie a v příbuzných oborech	29	121	<b>127,84</b>	95,88	182,57	134,16
3212 Technici v agronomii, v lesnictví a v zemědělství	37	341	<b>143,26</b>	101,47	179,20	143,58
3221 Asistenti zdravotničtí	8	22	<b>74,95</b>	63,64	117,91	84,49
3223 Dietetici a odborníci na výživu	8	18	<b>98,60</b>	80,38	139,18	104,82
3226 Rehabilitační a fyzioterapeutičtí pracovníci (vč. odb. masérů)	11	178	<b>113,77</b>	96,29	128,03	113,14
3228 Farmaceutičtí asistenti	13	69	<b>120,17</b>	92,25	142,52	118,34
3231 Ošetrovatelé, všeobecné zdravotní sestry	14	929	<b>114,67</b>	89,84	153,23	118,68
3232 Ženské sestry, porodní asistentky	3	39	<b>120,31</b>	90,41	157,09	122,10

Revidované výsledky ke dni 10. 3. 2010

### Hodinový výdělek podle podskupin zaměstnání KZAM-R

kraj: Moravskoslezský

Podskupiny zaměstnání KZAM-R	Výběrový soubor		Medián	Diferenciace		Průměr
	počet org. jednotek	počet zaměst.		1. decil	9. decil	
			Kč/hod	Kč/hod	Kč/hod	Kč/hod
3233 Sestry pro péči o dítě	5	59	<b>111,15</b>	95,69	124,75	110,26
3235 Sestry pro intenzivní péči	4	43	<b>139,65</b>	123,10	184,70	146,64
3342 Pedagogové v oblasti dalšího vzdělávání	11	26	<b>226,52</b>	163,83	303,78	229,16
3411 Zprostředkovatelé finanč. transakcí, obchodu s cennými papíry	12	218	<b>131,66</b>	105,23	219,50	148,82
3412 Pojišťovací agenti	31	274	<b>127,29</b>	88,86	209,13	139,83
3414 Konzultanti a organizátoři zájezdů	10	25	<b>107,94</b>	84,12	143,70	109,62
3415 Obchodní cestující, profes. poradci v obchodě, obch.zástupci	176	1 013	<b>164,31</b>	97,44	305,41	190,39
3416 Nákupčí	157	956	<b>140,15</b>	86,97	208,45	146,92
3417 Odhadci a zbožíznalci	22	68	<b>113,40</b>	73,45	204,42	126,26
3419 Ostatní pracovníci - obchodní zprostředkovatelé jinde neuved.	16	85	<b>172,37</b>	102,86	276,05	182,59
3421 Obchodní agenti	179	1 204	<b>137,18</b>	87,04	217,42	150,54
3422 Odbytoví a přepravní agenti	190	1 374	<b>137,12</b>	90,64	190,53	143,68
3423 Zprostředkovatelé práce a agenti pracovních úřadů	3	15	<b>111,52</b>	74,75	292,82	145,64
3429 Ostatní obchodní agenti a makléři jinde neuvedení	14	22	<b>134,04</b>	114,07	186,84	142,14
3431 Odborné sekretářky, sekretáři	126	409	<b>127,78</b>	86,10	215,39	143,97
3433 Pracovníci v oblasti účetnictví, fakturace, rozpočet., kalkulace	337	2 625	<b>135,90</b>	91,83	192,86	141,65
3434 Pracovníci v oblasti statistiky a matematiky	47	101	<b>154,47</b>	105,93	192,95	155,31
3435 Pracovníci v oblasti práce a mezd (kromě účetních)	75	182	<b>148,85</b>	101,11	219,92	157,10
3436 Referenti osobních oddělení	125	385	<b>147,18</b>	100,97	205,61	152,02
3439 Ostatní odborní administrativní pracovníci jinde neuvedení	191	1 417	<b>121,77</b>	83,58	192,97	132,24
3453 Detektivové, kriminalisté	7	58	<b>59,28</b>	48,25	83,00	66,83
3460 Sociální pracovníci	5	12	<b>104,28</b>	81,21	132,83	106,88
3471 Aranžéři, průmysloví a komerční návrháři, bytoví architekti	33	76	<b>79,83</b>	53,88	152,64	89,51
3479 Ostatní pracovníci umění a zábavy jinde neuvedení	7	10	<b>137,68</b>	83,68	188,96	134,63
4112 Kancelářští a manipul. prac. a obsl. zařízení na zpracování textu	41	108	<b>96,93</b>	75,16	126,14	99,45
4113 Pracovníci přípravy dat výpočetní techniky	36	521	<b>120,22</b>	81,88	166,19	122,80
4115 Sekretářky, sekretáři	234	982	<b>113,39</b>	75,35	162,22	118,65
4121 Nižší účetní	92	358	<b>96,49</b>	66,75	135,89	100,43
4123 Nižší finanční, daňoví úředníci a úředníci v příbuzných oborech	23	133	<b>164,02</b>	46,42	239,42	164,13
4131 Úředníci ve skladech	211	2 085	<b>101,63</b>	69,39	143,00	104,39
4132 Úředníci ve výrobě (např. výrobní plánovači)	75	384	<b>126,39</b>	85,38	219,41	140,85
4133 Úředníci v dopravě a v přepravě (dispečeri, kontrolori apod.)	66	461	<b>135,42</b>	99,31	210,38	145,62
4141 Řadoví knihovníci, archiváři, evidenční pracovníci	39	122	<b>100,59</b>	69,21	131,46	99,83
4142 Poštovní doručovatelé, úředníci v třídárnách	19	1 821	<b>99,31</b>	89,07	122,92	103,00
4143 Korektoři, kódovači a pracovníci v příbuzných oborech	5	18	<b>91,96</b>	67,39	136,68	97,72
4190 Ostatní nižší úředníci jinde neuvedení	48	168	<b>102,87</b>	65,74	150,29	110,91
4211 Pokladníci (v bankách, pojišťovnách, spořitelnách, na poště)	85	424	<b>116,75</b>	89,22	145,40	118,38
4212 Úředníci na přepážkách a směnárnicích	47	1 367	<b>122,78</b>	102,10	153,88	129,16
4213 Pokladníci v obchodě, společném stravování apod.	57	1 667	<b>69,01</b>	55,75	85,70	70,77
4214 Prodavači vstupenek, jízdenek apod.	15	312	<b>135,46</b>	111,14	155,24	132,77
4215 Bookmakeři, krupiéři a úředníci sázkových kanceláří	13	310	<b>78,91</b>	70,00	102,78	84,78
4216 Inkasisté (výběrčí dluhů)	4	13	<b>139,74</b>	127,94	181,31	151,53
4221 Úředníci cestovních kanceláří	7	11	<b>104,16</b>	53,99	115,80	95,04
4222 Recepční	35	100	<b>91,16</b>	61,82	119,81	91,69

Revidované výsledky ke dni 10. 3. 2010

### Hodinový výdělek podle podskupin zaměstnání KZAM-R

kraj: Moravskoslezský

Podskupiny zaměstnání KZAM-R	Výběrový soubor		Medián	Diferenciace		Průměr
	počet org. jednotek	počet zaměst.		1. decil	9. decil	
			Kč/hod	Kč/hod	Kč/hod	Kč/hod
4223 Telefonisté	17	39	<b>88,82</b>	56,29	171,31	103,95
4224 Informátoři	13	88	<b>109,11</b>	88,82	160,05	120,56
5112 Vlakvedoucí, vlakové čety, průvodčí (vč. palubních průvodčí)	8	519	<b>161,20</b>	138,97	183,84	163,28
5121 Pracovníci dohlížející nad obsluhujícím personálem, hospodyně	40	128	<b>96,27</b>	66,17	149,63	105,69
5122 Kuchaři	58	861	<b>69,13</b>	51,72	104,92	75,47
5123 Čišníci, servírky	20	166	<b>73,33</b>	59,19	99,20	78,18
5132 Pečovatelé a pomoc.ošetřovatelé v zařiz.soc.péče, v nemocnicích	12	316	<b>75,96</b>	63,57	92,79	76,74
5144 Maséři	4	40	<b>82,38</b>	78,83	86,57	82,26
5149 Ostatní pracovníci zajišťující osobní služby jinde neuvedení	4	41	<b>72,06</b>	67,52	75,54	72,78
5161 Hasiči, požárníci	16	283	<b>154,16</b>	119,71	183,82	151,62
5169 Ostatní pracovníci ochrany a ostrahy jinde neuvedení	70	2 139	<b>60,30</b>	52,43	97,28	68,59
5211 Prodavači v obchodech	231	6 448	<b>68,56</b>	51,87	98,98	73,06
5220 Prodavači ve stáncích a na tržištích	3	10	<b>88,14</b>	60,67	101,55	83,49
6111 Pěstitelé polních plodin	3	23	<b>60,81</b>	48,10	88,27	66,44
6113 Zahradníci a pěstitelé zahradních plodin a sazenic	13	61	<b>80,16</b>	64,72	108,00	81,64
6121 Chovatelé hospodářských zvířat (kromě drůbeže a včel)	6	142	<b>94,62</b>	66,25	135,00	97,25
6141 Dělníci pro pěstění a ošetřování lesa	15	296	<b>66,04</b>	53,53	92,90	71,27
6142 Dělníci pro těžbu dřeva (kromě obsluhy pojízdných zařízení)	9	82	<b>101,84</b>	73,87	130,59	102,43
7111 Horníci, lamači pro uhelné doly	5	4 087	<b>163,44</b>	74,82	232,64	159,60
7113 Horníci pro dobývání nerudných surovin a kamenolamači	6	25	<b>118,56</b>	95,59	139,35	118,01
7114 Střelmistři	6	94	<b>189,82</b>	171,78	211,86	188,98
7116 Mechanici báňské záchranné služby	3	203	<b>217,65</b>	184,26	282,25	225,62
7121 Zedníci pracující s tradičními materiály (bambus, hlína atd.)	7	44	<b>102,49</b>	69,31	141,55	103,96
7122 Zedníci, kameníci, omítkáři	62	916	<b>123,58</b>	86,78	185,62	129,88
7123 Betonáři, děl.specializovaní na pokládání betonových povrchů	9	38	<b>120,44</b>	97,92	146,56	120,85
7124 Tesaři a truhláři	47	416	<b>117,47</b>	88,83	163,26	122,37
7125 Stavební montážníci	15	102	<b>126,03</b>	88,79	201,59	138,38
7126 Asfaltéři, dlaždiči	10	35	<b>129,46</b>	84,44	203,57	143,61
7129 Ost. stavební dělníci hlavní stav. výroby a prac.v ost. oborech	39	427	<b>105,85</b>	79,00	138,68	107,14
7131 Stavební pokrývači	4	26	<b>139,62</b>	80,56	175,57	132,80
7132 Stavební podlaháři, parketaři a obkladači	4	12	<b>99,41</b>	92,59	115,59	100,85
7134 Izolatéři	5	25	<b>125,72</b>	108,76	156,57	128,29
7136 Instalatéři, potrubáři, stavební zámečníci, klempíři	102	1 011	<b>120,84</b>	94,59	156,39	123,28
7137 Stavební a provozní elektrikáři	71	435	<b>120,11</b>	85,05	151,33	120,23
7139 Ostatní děl.zajišťující dokonč.stavební práce a děl.v příb.obor.	8	20	<b>112,46</b>	77,12	159,09	115,32
7141 Malíři a tapetaři	32	88	<b>104,67</b>	84,75	154,17	111,16
7142 Lakýrníci a pracovníci v příbuzných oborech	40	398	<b>120,30</b>	87,25	146,00	119,20
7211 Formíři a jádraři	11	501	<b>133,58</b>	101,80	168,32	134,27
7212 Svářeči, řezači plamenem a páječi	89	2 195	<b>135,96</b>	100,51	187,23	141,36
7213 Výrobci a opraváři výrobků a dílů z plechů	26	571	<b>127,00</b>	93,53	159,08	127,51
7214 Montéři kovových konstrukcí	15	521	<b>135,79</b>	104,26	182,74	143,31
7215 Montéři lan a zdvihacích zařízení (např. na lodích, letadlech)	8	68	<b>118,33</b>	88,69	173,74	124,56
7217 Montéři-kotláři	4	86	<b>116,26</b>	91,51	180,23	131,46
7221 Kováři, obsluha kovacích lisů, obsluha bucharů	28	779	<b>125,87</b>	90,26	159,21	125,38

Revidované výsledky ke dni 10. 3. 2010

### Hodinový výdělek podle podskupin zaměstnání KZAM-R

kraj: Moravskoslezský

Podskupiny zaměstnání KZAM-R	Výběrový soubor		Medián	Diferenciace		Průměr
	počet org. jednotek	počet zaměst.		1. decil	9. decil	
			Kč/hod	Kč/hod	Kč/hod	Kč/hod
7222 Nástrojaři, kovomodeláři, kovodělníci, zámečníci	191	7 535	<b>131,22</b>	94,22	182,40	135,40
7223 Seřizovači a obsl. obráběcích strojů (kromě autom. a poloaut.)	104	4 750	<b>127,67</b>	92,83	167,00	130,39
7224 Brusiči, leštiči a ostříči nástrojů	45	418	<b>113,27</b>	83,20	149,40	114,20
7231 Mechanici a opraváři motorových vozidel	76	883	<b>123,23</b>	93,60	151,28	122,30
7234 Mechanici a opraváři kolejových vozidel	22	1 180	<b>130,67</b>	95,24	161,04	129,69
7235 Mechanici a opraváři obráběcích, zeměd. strojů a prům. zařízení	67	2 409	<b>161,10</b>	99,07	217,31	160,10
7239 Ostatní mechanici a opraváři strojů a zařízení bez elektro j.n.	62	1 648	<b>130,21</b>	99,47	173,13	134,49
7241 Elektromech., opraváři a seřizovači různých typů elektr. zařízení	163	4 522	<b>143,34</b>	91,26	201,24	145,09
7242 Mechanici, opraváři a seřizovači elektr. částí aut, letadel, lodí	28	424	<b>126,48</b>	99,11	159,02	129,11
7243 Mechanici, seřizovači, opraváři elektronických zařízení	61	2 304	<b>124,43</b>	76,67	161,66	121,89
7244 Telefonní a telegrafní mechanici, montéři a opraváři	18	107	<b>124,96</b>	71,36	166,71	126,77
7245 Montéři a opraváři rozhlasových a TV přijímačů, magnetofonů	5	16	<b>100,71</b>	81,90	160,81	115,40
7246 Montéři a opraváři silnoproudých elektrických vedení	15	392	<b>150,27</b>	108,73	185,13	150,36
7247 Montéři a opraváři slaboproudých elektrických vedení	9	40	<b>128,84</b>	82,41	163,01	126,06
7311 Výrobci, mechanici a opraváři přesných přístrojů a zařízení	25	165	<b>139,75</b>	100,59	187,44	139,57
7321 Výrobci hrnčíř., porcel. zboží, žáruvzd.výrobků, brus.kotoučů	3	103	<b>85,71</b>	58,13	122,78	89,20
7341 Tiskaři, sazeči (kromě obsluhy tiskárenských strojů)	9	67	<b>99,54</b>	64,82	158,07	110,57
7345 Knihvazači a pracovníci v příbuzných oborech	6	188	<b>84,36</b>	61,39	173,44	99,07
7411 Zpracovatelé masa, ryb vč. uzenářů a konzervovačů masa a ryb	20	281	<b>80,49</b>	60,00	116,29	84,11
7412 Zpracovatelé pekárenských a cukrářských výrobků	26	545	<b>69,49</b>	54,56	88,89	71,44
7419 Ostatní zpracovatelé - výrobci potravinářských výrobků	17	330	<b>86,60</b>	65,88	170,76	103,94
7421 Impregnační a úpraváři dřeva	6	117	<b>87,19</b>	55,66	126,24	87,44
7422 Umělečtí truhláři, řezbáři, výrobci a opraváři výrobků ze dřeva	19	165	<b>103,51</b>	69,37	146,04	107,36
7423 Seřizovači a seřizovači-obsluhovači dřevoobráběcích strojů	3	95	<b>96,05</b>	83,59	113,88	97,40
7435 Modeláři a stříhači textilu, kůží a podobných materiálů	3	27	<b>70,66</b>	53,04	83,15	69,03
7436 Švadleny, vyšíváči a pracovníci v příbuzných oborech	3	153	<b>53,59</b>	40,15	71,29	55,64
7437 Čalouníci a pracovníci v příbuzných oborech (vč. autočalouníků)	7	36	<b>102,12</b>	48,10	124,42	91,79
7439 Ost. dělníci při výrobě textilu, oděvů a výrobků z kůží, kožešin	4	93	<b>69,87</b>	53,99	94,07	70,88
8111 Obsluha důlního zařízení a razičích štítů	9	2 176	<b>193,29</b>	129,57	253,85	193,11
8112 Obsluha zařízení pro úpravu rudných a nerudných surovin	11	894	<b>126,41</b>	94,49	186,14	134,54
8113 Vrtaři, jeřábníci při ropných nebo plynových vrtech	5	88	<b>130,40</b>	70,98	189,68	128,19
8121 Obsluha zařízení při hutní výrobě kovů obsluha pecí a konvertorů	12	2 644	<b>160,16</b>	102,70	196,35	155,95
8122 Obsluha zařízení ve slévárenství (taviči, slévači)	25	1 100	<b>127,75</b>	80,41	154,50	122,94
8123 Obsluha zařízení na tepelné zpracování kovů	30	649	<b>133,71</b>	97,27	166,31	132,59
8124 Obsluha zařízení na tažení a protlačování kovů	8	726	<b>121,83</b>	91,09	153,31	122,25
8125 Obsluha zařízení na tváření kovů ve válcovnách	23	4 466	<b>154,27</b>	114,72	186,62	152,42
8126 Obsluha zařízení na úpravu kovového odpadu	9	61	<b>121,33</b>	76,48	183,94	127,92
8139 Obsluha ostatních zařízení na výrobu skla a keramiky	3	121	<b>156,70</b>	140,01	185,41	156,78
8141 Obsluha pily a jiného zařízení na zpracování dřeva	12	81	<b>87,06</b>	65,33	112,58	87,90
8149 Obsluha ostatních zařízení na zpracování dřeva a v papírnách	5	54	<b>92,41</b>	84,18	111,35	94,36
8153 Obsluha filtrů a třídičů (včetně výparníků, podtlakových nádob)	3	27	<b>106,28</b>	86,04	128,73	109,31
8154 Obsluha chemických destilačních kolon a reaktorů	4	140	<b>142,58</b>	119,85	162,48	142,03
8155 Obsluha zařízení na zpracování ropy a zemního plynu	7	74	<b>140,28</b>	108,12	179,22	139,20
8159 Obsluha ostatních zařízení při chemické výrobě jinde neuvedená	40	1 640	<b>179,13</b>	116,09	218,09	172,95

Revidované výsledky ke dni 10. 3. 2010

### Hodinový výdělek podle podskupin zaměstnání KZAM-R

kraj: Moravskoslezský

Podskupiny zaměstnání KZAM-R	Výběrový soubor		Medián	Diferenciace		Průměr
	počet org.	počet		1. decil	9. decil	
	jednotek	zaměst.	Kč/hod	Kč/hod	Kč/hod	Kč/hod
8161 Obsluha zařízení při výrobě a rozvodu elektřiny	18	666	<b>166,74</b>	123,02	201,51	164,54
8162 Obsluha parních turbín, ohřívačů a motorů	57	504	<b>136,40</b>	80,91	183,83	132,42
8163 Obsluha zařízení při úpravě, čištění a rozvodu vody	66	943	<b>125,74</b>	89,27	169,89	127,42
8171 Obsluha automatických nebo poloautomatic. montážních linek	17	304	<b>115,17</b>	60,60	172,31	113,57
8172 Obsluha průmyslových robotů	7	230	<b>135,12</b>	81,66	175,05	132,20
8180 Obsluha strojů a zařízení pro práce na železničním svršku	20	303	<b>123,91</b>	93,14	157,02	125,24
8211 Obsluha automat. nebo poloaut. obráběcích strojů (kromě 722)	62	1 988	<b>115,73</b>	76,51	164,18	119,23
8212 Obsluha strojů na výrobu maltovin, vápna, cementu, prefabrikátů	8	168	<b>96,84</b>	58,74	136,71	98,80
8223 Obsluha strojů při konečné úpravě a nanášení ochran. povlaků	29	456	<b>115,59</b>	82,94	157,65	119,12
8231 Obsluha strojů na výrobu pryžových výrobků (např. obuvi)	6	965	<b>113,26</b>	95,25	145,13	118,36
8232 Obsluha strojů na výrobu plastových výrobků (vč. laminování)	11	829	<b>93,87</b>	65,85	140,60	99,31
8251 Obsluha tiskárenských strojů	9	234	<b>122,19</b>	73,51	234,56	138,40
8252 Obsluha automatických a poloautomatic. knihvazačských strojů	3	26	<b>73,12</b>	60,78	105,56	80,86
8253 Obsluha strojů na výrobu předmětů z lepenky (vč. kartonáže)	3	648	<b>120,97</b>	82,88	162,55	122,17
8254 Obsluha kopírovacích strojů	14	34	<b>82,43</b>	53,82	112,61	85,10
8261 Obsluha strojů na úpravu vláken, dopřádání a navíjení příže	3	54	<b>65,97</b>	53,29	78,93	65,55
8262 Obsluha tkacích a pletacích strojů	4	322	<b>67,24</b>	53,07	80,31	67,31
8263 Obsluha šicích a vyšívacích strojů	6	188	<b>72,87</b>	53,54	81,53	69,85
8264 Obsluha strojů na bělení, barvení, čištění, praní, žehlení textilu	9	163	<b>76,63</b>	54,33	115,27	80,33
8274 Obsluha strojů na zpracování mouky, výrobu pečiva, čokolády	9	614	<b>98,94</b>	71,49	132,38	100,40
8278 Obsluha strojů na výrobu nápojů	5	225	<b>106,83</b>	88,25	138,55	112,15
8281 Montážní dělníci montující mechanická zařízení (stroje, vozidla)	19	3 988	<b>109,07</b>	88,10	138,36	110,87
8282 Montážní dělníci montující elektrická zařízení	14	738	<b>113,74</b>	64,86	148,09	109,57
8283 Montážní dělníci montující elektronická zařízení	3	13	<b>97,57</b>	87,71	140,34	105,19
8284 Montážní dělníci montující výrobky z kovů, pryže a plastů	7	587	<b>78,37</b>	63,04	96,06	80,08
8287 Montážní dělníci montující výrobky z kombinovaných materiálů	6	75	<b>71,27</b>	65,53	104,30	78,92
8290 Obsluha jiných stacionárních zařízení a ostatní montážní dělníci	28	326	<b>126,25</b>	79,72	174,05	129,07
8311 Strojvedoucí	29	1 308	<b>180,71</b>	136,13	198,23	173,74
8312 Řidiči kolejových motorových vozíků a drezín	5	15	<b>92,45</b>	71,00	157,48	98,84
8313 Dělníci zabezpečující sestavování vlaků (brzdaři, výhybkáři)	25	1 555	<b>135,22</b>	108,58	154,18	133,13
8314 Dělníci zabezpečující jízdu vlaků v mezistaničních úsecích	11	265	<b>133,44</b>	112,51	157,10	133,40
8321 Řidiči osobních a malých dodávkových automobilů, taxikáři	82	246	<b>104,23</b>	76,13	160,19	111,56
8322 Řidiči sanitních a rzp vozů	3	40	<b>90,20</b>	65,02	117,70	91,02
8323 Řidiči autobusů, trolejbusů a tramvají	14	2 930	<b>104,53</b>	90,61	132,13	108,12
8324 Řidiči nákladních automobilů a tahačů	141	1 915	<b>111,70</b>	86,99	152,79	115,68
8326 Řidiči speciálních vozidel	28	275	<b>107,20</b>	84,02	156,44	114,01
8331 Obsluha zemědělských a lesních strojů	31	191	<b>118,55</b>	82,62	160,95	120,41
8332 Obsluha zemních a příbuzných strojů	60	596	<b>130,26</b>	103,67	170,12	134,14
8333 Obsluha jeřábů, zdvihacích a podobných manipulačních zařízení	67	1 878	<b>130,20</b>	89,65	168,97	130,33
8334 Obsluha vysokozdvíhých a ostatních motorových vozíků	115	1 423	<b>106,88</b>	79,54	143,41	109,16
9132 Pomocníci a uklízeči v kancelářích, hotelích, nemocnicích ap.	226	3 330	<b>56,50</b>	48,12	78,72	60,43
9133 Ruční pradláči a žehlíři (kromě obsluhy strojů)	3	17	<b>62,17</b>	57,45	86,61	66,24
9141 Domovníci, správci domu	45	97	<b>85,80</b>	60,13	140,85	94,47
9143 Školníci vč. školníků - údržbářů	4	10	<b>100,90</b>	47,08	129,81	95,71



Revidované výsledky ke dni 10. 3. 2010

### Hodinový výdělek podle podskupin zaměstnání KZAM-R

kraj: Moravskoslezský

Podskupiny zaměstnání KZAM-R	Výběrový soubor		Medián	Diferenciace		Průměr
	počet org. jednotek	počet zaměst.		1. decil	9. decil	
			Kč/hod	Kč/hod	Kč/hod	Kč/hod
9151 Poslíčci, nosiči zavazadel a doručovatelé	6	15	<b>97,21</b>	74,89	127,82	98,25
9152 Vrátní, hlídači, uváděči a šatnářky	63	477	<b>67,60</b>	52,03	94,46	71,97
9161 Sběrači odpadků, popeláři	8	154	<b>109,14</b>	63,71	129,64	100,71
9162 Metaři, čističi záchodků, žump, kanálů a podobných zařízení	12	122	<b>116,09</b>	72,21	134,65	109,97
9169 Ostatní pracovníci v příbuzných oborech jinde neuvedení	9	95	<b>82,45</b>	71,66	124,53	88,63
9211 Pomocní a nekvalifikovaní dělníci v zemědělství	3	17	<b>98,06</b>	57,63	156,89	102,20
9212 Pomocní a nekvalifikovaní dělníci v lesnictví	5	142	<b>66,21</b>	52,42	93,36	68,83
9312 Pomocní a nekvalif. dělníci na stavbách a údržbě silnic, přehrad	11	189	<b>116,52</b>	82,58	147,25	115,88
9313 Pomocní a nekvalifikovaní dělníci na stavbách budov	13	33	<b>101,80</b>	62,24	158,51	110,03
9314 Figuranti v zeměměřič. a pomocníci při geodet. a kartogr. pracích	4	18	<b>141,57</b>	106,72	168,31	138,32
9315 Pomocní a nekvalif. pracovníci při geologickém a jin. průzkumu	3	15	<b>110,81</b>	72,65	147,87	107,47
9321 Pomocní a nekvalifikovaní montážní a manipulační dělníci	101	3 921	<b>86,57</b>	63,81	121,23	90,19
9322 Ruční baliči a pytlovači	17	152	<b>96,21</b>	61,79	120,41	92,97
9323 Dělníci nádvorní skupiny (pomocní montéři)	25	1 104	<b>76,44</b>	59,58	106,89	81,03
9331 Řidiči vozidel poháněných ručně nebo nožně	4	532	<b>70,84</b>	54,46	95,96	74,54
9332 Obsluha povozů a zařízení poháněných zvířaty	5	35	<b>85,92</b>	70,29	121,78	88,89
9333 Vazači a nosiči břemen, přístavní dělníci (dokaři)	28	243	<b>101,51</b>	69,12	131,07	100,83
9339 Pomocní a nekvalif. pracovníci v dopravě, ve skladech, v telek.	154	1 682	<b>89,85</b>	65,60	127,37	93,82

**3. čtvrtletí 2008****RSCP - podnikatelská sféra**

PS-V6

Revidované výsledky ke dni 10. 3. 2010

**Hodinový výdělek  
podle kategorií zaměstnání**kraj: **Moravskoslezský**

Kategorie zaměstnání	Struktura zaměstnanců	Medián	Diferenciace		Průměr
			1. decil	9. decil	
	%	Kč/hod	Kč/hod	Kč/hod	Kč/hod
D Manuální pracovníci	65,6	<b>105,98</b>	61,03	169,10	112,02
T Nemanuální pracovníci	34,4	<b>138,53</b>	80,81	262,46	166,78
Relace D/T (%)		76,5	75,5	64,4	67,2
<b>C E L K E M - podnikatelská sféra</b>	<b>100</b>	<b>115,61</b>	<b>65,36</b>	<b>197,70</b>	<b>130,87</b>

manuální pracovníci - zaměstnanci s převážně manuálním charakterem práce (hlavní třída KZAM-R 6-9 a vybraná zaměstnání hl. třídy 5)

nemanuální pracovníci - zaměstnanci s převážně nemanuálním charakterem práce (hlavní třída KZAM-R 1-4 a vybraná zaměstnání hl. třídy 5)

**3. čtvrtletí 2008****RSCP - podnikatelská sféra**

PS-V8

Revidované výsledky ke dni 10. 3. 2010

**Hodinový výdělek  
podle pohlaví**kraj: **Moravskoslezský**

Pohlaví	Struktura zaměstnanců	Medián	Diferenciace		Průměr
			1. decil	9. decil	
	%	Kč/hod	Kč/hod	Kč/hod	Kč/hod
M Muž	63,7	<b>127,84</b>	79,02	212,46	144,72
Ž Žena	36,3	<b>94,87</b>	57,52	162,00	106,63
Relace Ž/M (%)		74,2	72,8	76,2	73,7
<b>C E L K E M - podnikatelská sféra</b>	<b>100</b>	<b>115,61</b>	<b>65,36</b>	<b>197,70</b>	<b>130,87</b>





## Hrubá měsíční mzda a její složky, diference, placená doba v podnikatelské sféře

kraj: Moravskoslezský

**Medián hrubé měsíční mzdy ..... 21 041 Kč/měs**

### Diference

1. decil - 10 % hodinových výdělků menších než .....	11 854 Kč/měs
1. kvartil - 25 % hodinových výdělků menších než .....	15 858 Kč/měs
Medián - 50 % hodinových výdělků menších než .....	21 041 Kč/měs
3. kvartil - 25 % hodinových výdělků větších než .....	27 322 Kč/měs
9. decil - 10 % hodinových výdělků větších než .....	35 726 Kč/měs

**Průměr hrubé měsíční mzdy ..... 23 783 Kč/měs**

### Vybrané složky hrubé měsíční mzdy

prémie a odměny .....	18,1 %
příplatky za přesčas .....	0,9 %
příplatky ostatní .....	5,0 %
náhrady .....	10,5 %
odměny za pohotovost .....	0,2 %

**Průměrná placená doba ..... 172,4 hod/měs**

Revidované výsledky ke dni 10. 3. 2010

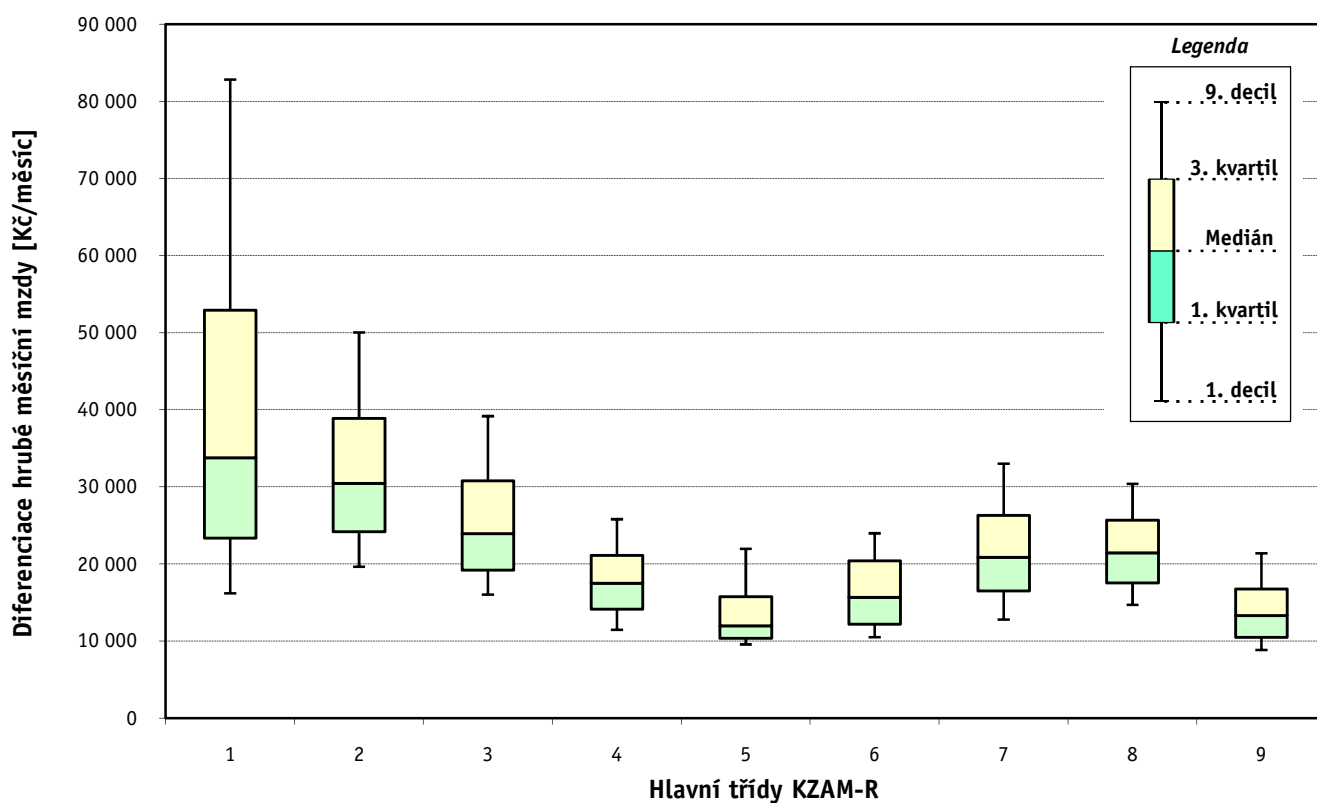
Hrubá měsíční mzda a její složky, diference, placená doba  
podle hlavních tříd zaměstnání KZAM-R

kraj: Moravskoslezský

Hlavní třída zaměstnání KZAM - R	Struktura zaměstnanců	Medián
	%	Kč/měs

1 Zákodárci, vedoucí a řídící pracovníci	6,2	33 799
2 Vědečtí a odborní duševní pracovníci	5,8	30 471
3 Techničtí, zdravotničtí a pedagogičtí pracovníci	16,8	23 945
4 Nižší administrativní pracovníci	5,8	17 503
5 Provozní pracovníci ve službách a obchodu	7,2	12 001
6 Dělníci v zemědělství, lesnictví a rybářství	0,5	15 689
7 Řemeslníci, výrobci a zpracovatelé	26,9	20 893
8 Obsluha strojů a zařízení	23,5	21 444
9 Pomocní a nekvalifikovaní pracovníci	7,2	13 305

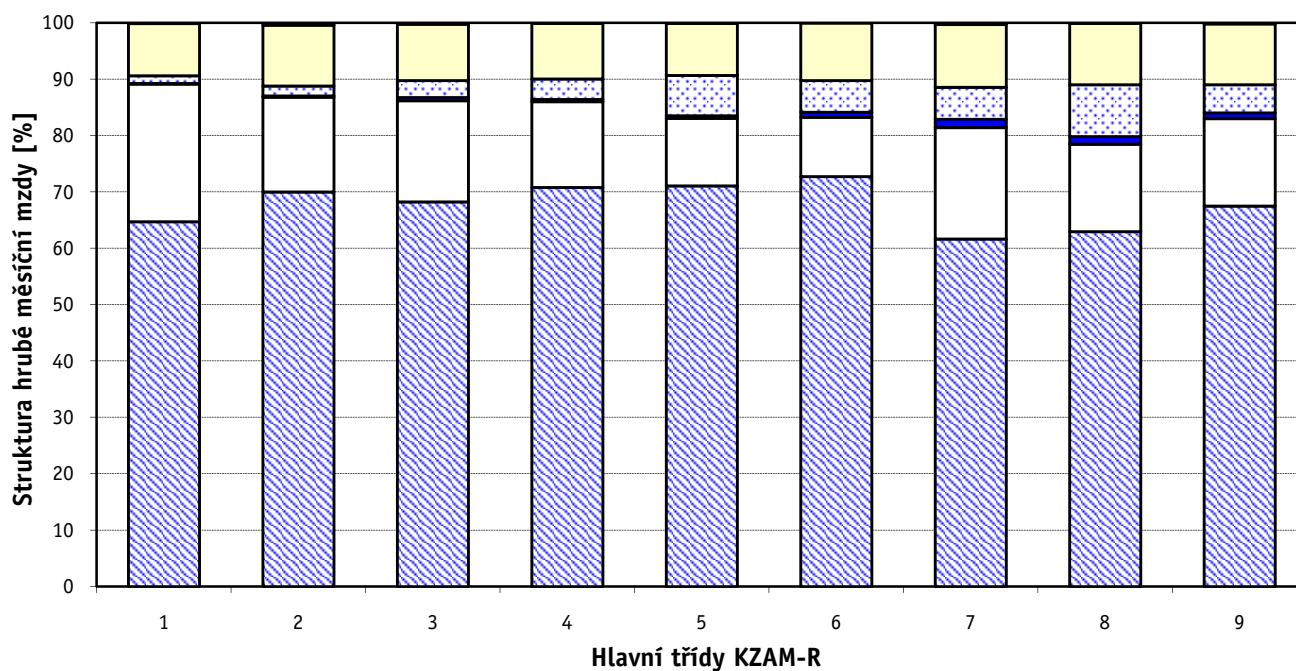
<b>C E L K E M - podnikatelská sféra</b>	<b>100</b>	<b>21 041</b>
--	------------	---------------



### Hrubá měsíční mzda a její složky, diference, placená doba podle hlavních tříd zaměstnání KZAM-R

kraj: Moravskoslezský

Diference				Průměr	Vybrané složky hrubé měsíční mzdy					Placená doba
1. decil	1. kvartil	3. kvartil	9. decil		prémie a odměny	příplatky za přesčas	příplatky ostatní	náhrady	odměny za pohotovost	
Kč/měs	Kč/měs	Kč/měs	Kč/měs	Kč/měs	%	%	%	%	%	hod/měs
16 202	23 385	52 916	82 829	47 154	24,4	0,1	1,4	9,3	0,1	<b>169,4</b>
19 648	24 208	38 889	50 050	34 318	16,8	0,2	1,8	10,8	0,4	<b>169,9</b>
16 021	19 210	30 788	39 180	26 513	18,0	0,6	3,0	10,0	0,2	<b>170,0</b>
11 479	14 142	21 132	25 807	18 383	15,2	0,4	3,6	9,9	0,1	<b>169,1</b>
9 582	10 365	15 760	21 966	14 057	12,0	0,5	7,2	9,3	0,1	<b>171,4</b>
10 525	12 190	20 423	23 986	16 639	10,5	0,9	5,6	10,2	0,0	<b>186,7</b>
12 802	16 522	26 317	33 016	22 181	19,8	1,5	5,7	11,2	0,3	<b>174,3</b>
14 717	17 570	25 699	30 412	22 197	15,5	1,4	9,2	10,9	0,1	<b>174,1</b>
8 845	10 505	16 749	21 380	14 438	15,5	1,0	5,0	10,8	0,2	<b>172,6</b>
<b>11 854</b>	<b>15 858</b>	<b>27 322</b>	<b>35 726</b>	<b>23 783</b>	<b>18,1</b>	<b>0,9</b>	<b>5,0</b>	<b>10,5</b>	<b>0,2</b>	<b>172,4</b>



■ hlavní část mzdy za práci □ prémie a odměny ■ příplatky za přesčas □ příplatky ostatní □ náhrady ■ odměny za pohotovost

Revidované výsledky ke dni 10. 3. 2010

### Hrubá měsíční mzda a její složky, diference, placená doba podle podskupin zaměstnání KZAM-R

kraj: Moravskoslezský

Podskupiny zaměstnání KZAM-R	Počet zaměstnanců přepočtený podle placených měsíců	Medián
		Kč/měs
1210 Ředitelé a prezidenti velkých organizací, podniků	243	107 093
1221 Vedoucí pracovníci v zemědělství, lesnictví, rybářství a myslivosti	128	32 162
1222 Vedoucí pracovníci v průmyslu (ve výrobě)	1 214	54 318
1223 Vedoucí pracovníci ve stavebnictví a zeměměřičtví	185	39 528
1224 Vedoucí pracovníci ve velkoobchodě a v maloobchodě	1 184	19 162
1225 Vedoucí pracovníci v restauracích a hotelích	16	23 922
1226 Vedoucí pracovníci v dopravě, skladování, telekomunik. a na poštovních úřadech	445	25 930
1227 Vedoucí pracovníci v organizacích zaměřených na poskytování obchodních služeb	245	52 178
1228 Vedoucí pracovníci v pečovatelských, úklidových a podobných službách	16	27 557
1229 Vedoucí pracovníci dílčích celků jinde neuvedení (kulturních, zdravotn., školských)	265	43 417
1231 Vedoucí pracovníci finančních a hospodářských (správních) útvarů	531	53 579
1232 Vedoucí pracovníci personálních útvarů a útvarů průmyslových vztahů	173	50 085
1233 Vedoucí pracovníci obytných útvarů (včetně průzkumu trhu)	367	52 332
1234 Vedoucí pracovníci reklamních útvarů a útvarů pro styk s veřejností	52	38 799
1235 Vedoucí pracovníci zásobovacích útvarů	172	41 580
1236 Vedoucí pracovníci výpočetních útvarů	185	50 709
1237 Vedoucí pracovníci výzkumných a vývojových útvarů	212	52 057
1239 Vedoucí pracovníci ostatních útvarů jinde neuvedení	371	44 645
1311 Vedoucí, ředitelé v zemědělství, lesnictví, rybářství a myslivosti	39	35 001
1312 Vedoucí, ředitelé v průmyslu (ve výrobě)	116	40 118
1313 Vedoucí, ředitelé ve stavebnictví a zeměměřičtví	50	46 757
1314 Vedoucí, ředitelé ve velkoobchodu a maloobchodu	718	17 401
1315 Vedoucí, ředitelé v restauracích a hotelích	73	19 311
1316 Vedoucí, ředitelé v dopravě, skladování, telekomunikacích a na poštovních úřadech	138	31 935
1317 Vedoucí, ředitelé v podnicích poskytujících obchodní služby	118	54 178
1318 Vedoucí, ředitelé pečovatelských, úklidových a podobných služeb	54	22 247
1319 Vedoucí, ředitelé malých organizací ostatní (kultura, zdravotnictví, školství)	30	51 397
2111 Fyzikové a astronomové	95	36 680
2113 Chemici	40	30 471
2114 Geologové, geofyzici, geodeti, hydrologové apod.	61	30 510
2119 Ostatní vědci a odborníci v příbuzných oborech jinde neuvedení	84	33 889
2122 Statistickí	28	33 710
2131 Projektanti a analytici výpočetních systémů	168	34 988
2132 Programátoři	561	31 245
2139 Ostatní odborníci zabývající se výpočetní technikou jinde neuvedení	449	34 968
2142 Projektanti staveb a areálů, stavební inženýři	222	32 457
2143 Projektanti elektrotechnických zařízení, elektroinženýři	311	36 347
2144 Projektanti elektronických systémů a telekomunikačních sítí, inženýři - elektronici	107	40 088
2145 Projektanti a konstruktéři strojních zařízení, strojní inženýři	1 197	30 668
2146 Chemičtí inženýři, technologové	85	37 785
2147 Důlní a hutní inženýři, technologové, metalurgové	493	37 010
2148 Kartografové a zeměměřiči	11	35 107
2149 Ostatní architekti, projektanti, konstruktéři a techničtí inženýři (tvůrčí pracovníci)	351	36 185
2211 Bakteriologové, biologové, ekologové, zoologové a odborníci v příbuzných oborech	62	32 527

### Hrubá měsíční mzda a její složky, diference, placená doba podle podskupin zaměstnání KZAM-R

kraj: Moravskoslezský

Diference				Průměr	Vybrané složky hrubé měsíční mzdy					Placená doba
1. decil	1. kvartil	3. kvartil	9. decil		prémie a odměny	příplatky za přesčas	příplatky ostatní	náhrady	odměny za pohotovost	
Kč/měs	Kč/měs	Kč/měs	Kč/měs	Kč/měs	%	%	%	%	%	hod/měs
30 698	57 652	190 629	395 784	167 421	31,6	0,0	1,3	9,1	0,0	169,1
22 802	27 138	41 805	48 196	36 673	25,5	0,8	0,2	9,8	2,5	166,7
30 510	39 273	78 111	120 306	71 806	28,3	0,4	1,1	10,3	0,2	166,7
25 758	29 984	56 787	90 245	51 251	25,0	0,2	0,6	9,3	0,0	174,2
13 526	16 023	24 757	38 329	25 249	17,8	0,2	2,9	10,0	0,1	171,5
16 033	20 193	30 869	48 145	27 791	8,6	0,3	6,7	9,4	0,0	170,7
21 374	22 503	40 613	63 190	36 579	18,4	0,1	1,8	10,5	0,3	164,0
28 718	39 768	75 276	130 080	67 974	26,6	0,0	1,2	10,0	0,1	170,0
15 013	19 949	32 480	34 155	27 030	16,5	0,2	0,9	8,5	0,0	173,9
26 070	31 349	61 710	88 436	52 591	23,4	0,2	5,0	11,1	0,8	168,8
28 101	37 132	83 777	129 697	78 076	31,2	0,1	0,9	10,8	0,1	167,3
27 794	36 177	80 069	121 693	69 805	25,8	0,0	0,6	10,2	0,2	167,5
23 835	35 707	81 355	133 201	76 165	31,4	0,1	1,4	9,6	0,0	168,2
22 824	29 439	50 182	72 311	43 036	17,2	0,3	1,5	9,4	0,2	171,2
25 000	31 282	51 753	78 588	46 454	15,3	0,2	0,9	9,8	0,0	168,3
33 344	40 451	62 524	95 304	59 968	15,5	0,2	0,4	10,0	0,4	169,4
31 942	38 782	77 114	99 300	66 831	24,5	0,1	0,5	10,3	0,0	165,5
25 936	33 250	59 079	86 054	53 741	23,9	0,2	0,7	10,9	0,1	166,6
21 599	22 908	45 175	47 440	34 832	18,8	0,0	1,0	10,8	0,0	174,0
20 631	27 640	58 763	102 961	53 726	25,7	0,1	1,9	9,7	0,0	167,5
26 510	34 360	59 737	109 862	64 804	36,0	0,2	1,2	9,2	0,1	172,4
10 241	12 038	30 743	44 054	24 327	14,9	0,3	2,3	10,2	0,1	168,2
12 541	14 806	23 497	32 890	20 887	16,8	0,2	1,3	8,1	0,0	175,5
25 048	28 384	44 401	66 730	39 560	15,0	0,1	4,2	9,7	0,0	167,0
29 962	39 839	74 811	103 894	62 898	25,5	0,0	1,2	9,7	0,0	173,3
12 654	16 486	25 501	42 958	25 653	19,0	0,0	0,1	6,2	0,1	173,2
28 119	37 362	97 750	160 006	75 630	21,5	0,1	4,4	9,0	0,0	171,2
26 462	30 578	44 624	60 167	39 862	18,0	0,4	0,2	8,8	0,4	165,3
18 387	26 975	40 169	52 844	34 009	9,7	0,5	3,4	10,4	0,0	165,1
21 044	23 682	35 801	45 706	32 000	24,8	0,9	1,5	10,7	1,6	171,7
22 621	26 413	42 765	54 076	38 057	24,4	0,2	2,5	10,4	0,0	169,3
21 016	26 722	36 281	41 294	33 039	10,0	0,0	8,0	8,7	0,0	171,1
23 809	29 803	42 974	52 668	37 365	15,7	0,1	1,0	10,5	0,3	165,9
20 052	24 017	38 478	45 139	32 265	12,4	0,1	2,7	9,4	1,0	171,4
23 004	27 525	44 337	53 850	37 173	13,0	0,3	2,9	9,7	1,1	170,5
22 923	26 303	41 205	56 174	37 042	16,7	0,1	1,1	9,6	0,3	166,9
23 891	28 758	42 819	52 883	37 897	16,0	0,5	3,3	10,6	1,7	167,2
25 603	29 343	52 786	62 889	43 811	11,3	0,4	0,8	9,4	3,7	170,6
21 946	25 788	37 288	44 965	32 679	16,4	0,7	0,6	10,0	0,2	168,0
25 352	29 128	42 701	58 042	39 310	11,4	0,1	1,5	11,2	0,0	164,1
24 971	30 058	46 480	57 488	39 421	20,0	0,7	2,0	10,9	0,2	165,6
30 937	33 401	38 299	39 083	36 230	20,4	8,3	3,8	12,3	1,7	176,1
24 699	28 997	44 700	57 789	40 785	20,8	0,3	1,1	9,8	0,3	167,5
21 778	26 145	39 393	49 609	34 372	16,7	0,1	0,9	10,8	0,1	165,8

Revidované výsledky ke dni 10. 3. 2010

### Hrubá měsíční mzda a její složky, diference, placená doba podle podskupin zaměstnání KZAM-R

kraj: Moravskoslezský

Podskupiny zaměstnání KZAM-R	Počet zaměstnanců přepočtený podle placených měsíců	Medián
		Kč/měs
2213 Agronomové, šlechtitelé a odborníci v příbuzných oborech	37	30 943
2221 Lékaři, ordináři (kromě zubních lékařů)	270	45 338
2224 Farmaceuti, magistři v lékárně, lékárníci	34	37 316
2311 Vědeckopedagogičtí pracovníci	1 548	32 604
2359 Ostatní odborní pedagogičtí pracovníci jinde neuvedení (odborní instruktoři)	16	34 335
2411 Odborní pracovníci na úseku účetnictví, financí, daní, apod., hlavní účetní	633	31 992
2412 Odborní pracovníci na úseku zaměstnaneckých, personálních věcí	171	31 298
2413 Odborní pracovníci v bankovníctví a pojišťovnictví	1 083	30 953
2419 Ostatní odborní pracovníci v oblasti podnikání	714	34 885
2421 Právníci, právní poradci (mimo advokacie a soudnictví)	76	41 271
2432 Odborní pracovníci knihoven (kromě řadových)	26	19 943
2433 Odborní pracovníci v informacích (např. vti)	14	32 323
2441 Ekonomové - vědečtí pracovníci, specialisté, experti	491	32 991
2447 Tlumočníci a překladatelé	20	26 667
2451 Spisovatelé, autoři, kritikové, novináři, redaktori	129	25 715
2452 Sochaři, malíři, umělečtí restaurátoři, grafici a výtvarníci	31	25 142
2470 Odborní administrativní pracovníci jinde neuvedení	396	26 674
3111 Technici ve fyzikálních a příbuzných oborech	195	22 316
3112 Stavební technici	839	28 128
3113 Elektrotechnici	881	30 892
3114 Elektronici a technici v radiokomunikacích a telekomunikacích	391	28 490
3115 Strojírenští technici	2 394	27 457
3116 Chemičtí technici	449	27 401
3117 Důlní a hutní technici	1 705	37 709
3118 Technici v kartografii, kresličtí a zeměměřičtí	333	24 279
3119 Ostatní techničtí pracovníci jinde neuvedení	2 418	27 371
3121 Poradci ve výpočetní technice	1 168	26 281
3122 Operátoři a obsluha výpočetní techniky	840	20 782
3123 Operátoři průmyslových robotů, nc strojů	45	25 679
3129 Ostatní technici ve výpočetní technice jinde neuvedení	217	20 013
3132 Obsluha zařízení pro záznam zvuku,obrazu,operátoři kamery	57	26 744
3133 Obsluha vysílacího a telekomunikačního zařízení (vč. telegrafu)	22	22 337
3134 Obsluha lékařských zařízení	54	24 436
3151 Kolaudační technici a technici protipožární ochrany	79	31 226
3152 Bezpečnostní technici a technici pro kontrolu zdravotní nezávadnosti a jakosti	944	26 301
3160 Technici železničního provozu	671	28 647
3211 Technici a laboranti v oblasti biologie a v příbuzných oborech	108	23 143
3212 Technici v agronomii, v lesnictví a v zemědělství	323	27 143
3221 Asistenti zdravotničtí	13	15 000
3223 Dietetici a odborníci na výživu	19	17 008
3226 Rehabilitační a fyzioterapeutičtí pracovníci (vč. odborných masérů)	166	18 802
3228 Farmaceutičtí asistenti	35	21 040
3231 Ošetřovatelé, všeobecné zdravotní sestry	814	19 154
3232 Ženské sestry, porodní asistentky	35	20 473

### Hrubá měsíční mzda a její složky, diference, placená doba podle podskupin zaměstnání KZAM-R

kraj: Moravskoslezský

Diference				Průměr	Vybrané složky hrubé měsíční mzdy					Placená doba
1. decil	1. kvartil	3. kvartil	9. decil		prémie a odměny	příplatky za přesčas	příplatky ostatní	náhrady	odměny za pohotovost	
Kč/měs	Kč/měs	Kč/měs	Kč/měs	Kč/měs	%	%	%	%	%	hod/měs
26 598	28 616	33 914	53 292	37 123	21,7	0,0	0,3	10,2	0,0	173,9
29 008	34 795	57 017	71 376	48 654	12,7	0,4	3,0	9,4	5,9	174,4
25 693	30 400	40 943	54 992	38 209	14,9	1,3	1,4	11,8	0,0	178,5
21 327	26 206	41 577	54 926	36 463	13,6	0,0	5,3	18,4	0,0	173,7
24 775	31 104	39 969	41 627	34 149	6,6	0,1	2,3	10,8	0,0	168,5
22 778	26 099	44 292	60 361	39 337	18,7	0,2	0,5	10,3	0,0	168,0
21 271	25 245	38 412	48 106	35 816	16,9	0,3	0,5	10,5	0,0	167,6
20 529	25 309	39 012	51 021	35 080	24,0	0,1	0,9	9,9	0,0	173,9
24 176	28 031	49 047	67 038	42 859	19,4	0,2	0,7	10,4	0,3	167,5
30 749	35 171	53 989	69 254	47 082	19,1	0,0	1,7	10,7	0,0	165,3
17 084	18 111	24 567	35 067	23 074	6,6	0,0	6,2	11,7	0,0	171,9
20 189	24 363	35 870	49 519	32 608	15,1	0,2	2,5	10,1	0,0	170,5
22 550	27 058	42 330	53 662	38 081	21,1	0,2	0,7	11,0	0,0	166,4
18 508	22 461	29 795	37 531	26 818	18,4	0,3	0,2	10,7	0,0	166,0
18 367	21 964	30 099	35 369	26 836	10,5	0,0	2,6	9,8	1,0	174,2
17 376	21 309	27 552	31 103	24 912	17,2	0,2	2,8	8,5	0,0	173,6
17 700	20 951	36 286	43 882	29 724	18,1	0,1	0,6	10,2	0,1	167,8
15 383	18 831	25 740	33 904	23 260	16,7	0,4	1,5	11,6	0,2	168,1
20 658	24 010	34 930	42 248	30 291	17,8	0,9	1,3	10,1	0,1	170,9
19 781	24 917	37 055	44 102	31 720	15,4	1,3	4,8	10,5	1,2	169,4
22 162	25 056	34 400	42 465	31 605	10,2	1,3	2,9	9,2	1,7	173,4
19 312	22 487	33 403	39 970	29 224	17,0	1,2	2,6	10,2	0,2	170,0
18 777	22 549	33 034	39 843	28 518	11,5	0,8	5,7	11,3	0,4	164,6
26 663	31 966	43 135	48 630	37 895	18,8	2,9	7,5	11,7	0,4	170,6
18 446	21 124	29 708	37 528	26 269	17,9	0,6	2,1	10,8	0,3	167,0
18 610	22 873	32 838	38 912	28 396	18,8	0,7	2,5	10,3	0,3	169,2
19 897	22 303	33 048	40 107	29 016	4,0	0,3	2,0	9,7	0,4	169,6
14 512	17 300	26 360	32 211	22 538	19,6	0,2	3,6	10,0	0,4	171,5
18 475	21 297	45 407	52 022	32 793	12,8	0,6	6,5	8,6	0,0	176,2
15 663	17 387	24 304	29 536	21 715	16,8	1,1	2,6	9,2	0,1	178,8
22 112	24 272	28 457	31 575	26 706	9,2	0,1	4,8	10,3	2,0	170,0
19 066	19 549	42 961	50 611	31 169	9,0	0,0	0,3	8,8	1,6	170,6
18 622	21 426	26 569	30 641	24 605	8,1	2,7	11,7	9,8	4,7	186,0
25 788	28 701	34 915	37 557	32 135	13,5	0,6	9,4	10,5	1,4	166,2
17 737	21 983	31 346	37 682	27 488	17,5	0,6	2,9	11,0	0,2	167,4
24 950	26 550	31 141	33 579	29 131	6,4	1,3	11,9	10,9	0,6	165,6
17 302	19 427	28 870	34 590	24 792	11,5	1,7	7,9	10,0	3,2	176,8
19 191	22 535	31 154	33 519	26 768	15,6	0,1	0,2	16,3	0,0	171,8
11 556	13 537	19 982	21 135	16 121	5,4	0,3	8,2	10,2	0,1	171,7
12 776	15 365	21 253	22 742	17 834	10,4	0,3	10,0	10,5	0,0	174,3
15 892	17 334	20 250	21 957	19 017	10,7	0,2	5,9	10,5	0,0	168,0
16 407	18 306	23 435	25 515	20 987	13,4	1,4	1,8	11,6	0,4	179,8
15 234	16 616	22 982	27 958	20 450	9,4	0,8	15,1	9,9	1,6	169,7
15 392	17 821	25 117	29 166	21 390	8,4	1,6	17,8	9,7	2,8	173,4

Revidované výsledky ke dni 10. 3. 2010

### Hrubá měsíční mzda a její složky, diference, placená doba podle podskupin zaměstnání KZAM-R

kraj: Moravskoslezský

Podskupiny zaměstnání KZAM-R	Počet zaměstnanců přepočtený podle placených měsíců	Medián
		Kč/měs
3233 Sestry pro péči o dítě	51	18 501
3235 Sestry pro intenzivní péči	38	25 423
3342 Pedagogové v oblasti dalšího vzdělávání	25	37 655
3411 Zprostředkovatelé finančních transakcí, obchodu s cennými papíry, devizami	207	23 478
3412 Pojišťovací agenti	245	22 691
3414 Konzultanti a organizátoři zájezdů	23	19 048
3415 Obchodní cestující, profesionální poradci v obchodě, obchodní zástupci	939	29 518
3416 Nákupčí	909	23 639
3417 Odhadci a zbožíznalci	61	21 088
3419 Ostatní pracovníci - obchodní zprostředkovatelé jinde neuvedení	79	31 004
3421 Obchodní agenti	1 139	24 244
3422 Odbytoví a přepravní agenti	1 289	24 039
3423 Zprostředkovatelé práce a agenti pracovních úřadů	13	21 493
3429 Ostatní obchodní agenti a makléři jinde neuvedení	22	22 839
3431 Odborné sekretářky, sekretáři	377	22 711
3433 Pracovníci v oblasti účetnictví, fakturace, rozpočetnictví, kalkulace	2 490	23 394
3434 Pracovníci v oblasti statistiky a matematiky	95	25 457
3435 Pracovníci v oblasti práce a mezd (kromě účetních)	176	24 998
3436 Referenti osobních oddělení	363	24 694
3439 Ostatní odborní administrativní pracovníci jinde neuvedení	1 304	21 410
3453 Detektivové, kriminalisté	52	11 216
3460 Sociální pracovníci	12	20 943
3471 Aranžéři, průmysloví a komerční návrháři, bytoví architekti	70	13 939
4112 Kancelářští a manipulační pracovníci a obsluha zařízení na zpracování textu	96	16 577
4113 Pracovníci přípravy dat výpočetní techniky	477	19 948
4115 Sekretářky, sekretáři	883	19 459
4121 Nižší účetní	308	17 008
4123 Nižší finanční, daňoví úředníci a úředníci v příbuzných oborech	100	30 045
4131 Úředníci ve skladech	1 916	17 988
4132 Úředníci ve výrobě (např. výrobní plánovači)	368	22 018
4133 Úředníci v dopravě a v přepravě (dispečeri, kontrolori apod.)	429	22 997
4141 Řadoví knihovníci, archiváři, evidenční pracovníci	112	17 044
4142 Poštovní doručovatelé, úředníci v třídárnách	1 563	15 613
4143 Korektoři, kódovači a pracovníci v příbuzných oborech	14	17 215
4190 Ostatní nižší úředníci jinde neuvedení	133	18 240
4211 Pokladníci (v bankách, pojišťovnách, spořitelnách, na poště)	391	20 132
4212 Úředníci na přepážkách a směnárnicích	1 158	19 107
4213 Pokladníci v obchodě, společném stravování apod.	1 209	11 985
4214 Prodavači vstupenek, jízdenek apod.	300	22 396
4215 Bookmakeři, krupiéři a úředníci sázkových kanceláří	257	12 863
4216 Inkasisté (výběřčí dluhů)	12	25 577
4221 Úředníci cestovních kanceláří	12	18 478
4222 Recepční	92	15 446
4223 Telefonisté	36	17 044



### Hrubá měsíční mzda a její složky, diference, placená doba podle podskupin zaměstnání KZAM-R

kraj: Moravskoslezský

Diference				Průměr	Vybrané složky hrubé měsíční mzdy					Placená doba
1. decil	1. kvartil	3. kvartil	9. decil		prémie a odměny	příplatky za přesčas	příplatky ostatní	náhrady	odměny za pohotovost	
Kč/měs	Kč/měs	Kč/měs	Kč/měs	Kč/měs	%	%	%	%	%	hod/měs
15 686	16 998	19 862	21 864	18 650	10,2	0,8	13,5	10,3	0,0	170,4
20 376	22 291	27 716	31 919	25 370	13,9	0,9	16,8	10,0	2,4	168,2
24 611	28 785	50 088	54 929	39 168	17,1	0,1	0,5	10,3	0,0	169,1
18 788	20 534	31 665	40 017	27 135	15,2	0,1	0,4	9,1	0,0	172,9
16 964	19 993	28 176	37 847	25 353	9,8	0,0	2,6	10,6	0,0	168,7
14 584	17 152	22 590	24 710	19 624	17,5	0,1	2,7	8,0	0,0	174,0
18 292	22 692	42 757	56 554	34 569	26,7	0,3	2,4	9,3	0,0	171,5
15 236	19 315	29 266	35 918	25 101	16,2	0,3	0,9	10,5	0,0	168,2
13 211	16 260	24 461	33 305	22 341	16,6	0,1	2,1	9,5	0,1	170,9
20 020	24 912	34 404	49 622	33 096	13,9	0,7	6,8	9,8	0,0	174,1
17 379	19 744	30 722	37 559	26 774	18,4	0,0	1,3	10,2	0,0	166,3
15 993	20 173	28 108	33 610	25 562	16,7	0,3	3,3	10,4	0,1	168,9
15 340	18 543	45 784	53 864	29 733	51,5	0,0	0,0	6,8	0,0	172,5
19 412	22 089	27 776	30 716	24 658	15,1	0,2	0,8	10,0	0,0	169,2
15 375	19 197	27 963	38 797	25 814	15,1	0,2	1,3	10,4	0,0	167,9
16 016	19 681	28 013	33 283	24 553	17,1	0,3	1,3	10,6	0,0	167,3
18 492	21 446	29 207	33 025	26 611	15,7	0,2	0,6	10,8	0,2	166,0
17 092	20 000	31 665	39 458	26 883	19,7	0,7	1,6	11,5	0,0	166,8
18 185	21 613	30 973	35 859	26 439	15,4	0,3	2,0	10,5	0,0	168,1
16 037	18 903	25 734	33 484	23 651	14,7	0,1	1,7	10,7	0,1	169,1
9 029	9 647	14 655	15 657	12 541	4,5	0,1	3,3	8,1	0,0	177,0
15 701	19 349	22 568	22 634	20 166	8,1	0,4	5,4	10,2	0,0	174,6
10 952	12 076	19 157	24 404	16 021	9,3	0,3	4,0	9,9	0,0	171,6
13 669	15 067	18 578	21 379	17 116	14,3	0,1	1,6	10,8	0,0	167,1
14 181	16 856	26 326	30 258	21 781	27,7	0,2	1,6	9,3	0,0	168,4
13 068	15 968	23 793	28 135	20 607	14,8	0,2	2,5	10,1	0,0	170,0
11 907	13 898	20 367	23 895	17 720	16,6	0,3	0,7	9,7	0,1	170,0
19 119	22 728	35 765	42 533	30 829	13,1	0,0	0,7	10,1	0,0	171,3
12 382	14 857	21 362	25 131	18 563	14,3	1,0	5,0	10,1	0,1	170,7
14 526	17 834	27 523	35 631	24 181	16,0	0,8	2,3	10,9	0,0	168,5
16 965	19 804	28 098	34 553	24 324	14,8	0,6	7,1	10,3	0,4	168,7
13 387	15 880	20 088	22 070	17 616	9,6	0,1	3,6	10,9	0,0	169,7
14 078	14 671	17 286	19 813	16 552	13,7	0,2	2,0	11,2	0,0	162,9
11 520	14 900	20 690	25 367	17 709	22,0	0,7	1,5	9,3	0,0	173,1
13 769	16 133	23 337	27 209	20 880	18,2	0,3	2,4	10,0	0,2	168,6
15 590	17 811	23 320	26 907	20 983	17,6	0,2	2,1	10,1	0,0	168,5
17 092	17 924	21 889	32 049	21 879	15,4	0,1	1,1	10,4	0,0	163,2
9 273	10 593	13 067	14 284	12 015	4,4	0,1	6,4	10,2	0,0	169,0
18 693	20 134	24 092	25 378	22 128	4,7	1,4	14,1	11,2	0,0	167,3
11 219	12 042	14 820	16 911	13 780	5,0	0,7	16,4	9,0	0,0	164,1
24 290	24 802	28 646	31 466	26 508	9,2	0,0	0,8	10,4	0,0	162,1
8 745	16 112	20 334	20 721	17 315	17,4	0,1	2,0	7,8	0,0	169,3
11 113	14 271	17 281	20 209	15 648	12,1	1,8	6,4	8,3	0,0	174,6
10 515	11 714	20 450	26 169	17 132	11,8	0,3	6,5	9,7	0,0	168,9

Revidované výsledky ke dni 10. 3. 2010

### Hrubá měsíční mzda a její složky, diference, placená doba podle podskupin zaměstnání KZAM-R

kraj: Moravskoslezský

Podskupiny zaměstnání KZAM-R	Počet zaměstnanců přepočtený podle placených měsíců	Medián
		Kč/měs
4224 Informátoři	83	18 189
5112 Vlakovodoucí, vlakové čety, průvodčí (vč. palubních průvodčí)	481	27 435
5121 Pracovníci dohlížející nad obsluhujícím personálem, hospodyně	124	16 132
5122 Kuchaři	730	12 278
5123 Číšníci, servírky	148	12 842
5132 Pečovatelé a pomocní ošetřovatelé v zařízeních sociální péče, v nemocnicích	287	12 767
5144 Maséři	38	13 572
5149 Ostatní pracovníci zajišťující osobní služby jinde neuvedení	36	12 518
5161 Hasiči, požárníci	299	25 943
5169 Ostatní pracovníci ochrany a ostrahy jinde neuvedení	1 818	10 834
5211 Prodavači v obchodech	4 785	12 051
6111 Pěstitelé polních plodin	20	11 113
6113 Zahradníci a pěstitelé zahradních plodin a sazenic	48	14 205
6121 Chovatelé hospodářských zvířat (kromě drůbeže a včel)	126	18 555
6141 Dělníci pro pěstění a ošetřování lesa	213	12 157
6142 Dělníci pro těžbu dřeva (kromě obsluhy pojízdných zařízení)	78	16 802
7111 Horníci, lamači pro uhelné doly	3 628	31 269
7113 Horníci pro dobývání nerudných surovin a kamenolamači	21	20 065
7114 Střelmistři	90	38 821
7116 Mechanici báňské záchranné služby	201	44 339
7121 Zedníci pracující s tradičními materiály (bambus, hlína atd.)	39	18 414
7122 Zedníci, kameníci, omítkáři	832	20 931
7123 Betonáři, dělníci specializovaní na pokládání betonových povrchů	36	20 893
7124 Tesaři a truhláři	380	20 391
7125 Stavební montážníci	98	23 085
7126 Asfaltéři, dlaždiči	27	22 648
7129 Ostatní stavební dělníci hlavní stavební výroby a pracovníci v ostatních oborech	387	19 186
7131 Stavební pokrývači	23	23 662
7132 Stavební podlaháři, parketáři a obkladači	10	18 336
7134 Izolatéři	24	20 309
7136 Instalatéři, potrubáři, stavební zámečníci, klempíři	977	21 324
7137 Stavební a provozní elektrikáři	406	21 491
7139 Ostatní dělníci zajišťující dokončovací stavební práce a dělníci v příbuzných obor.	18	22 125
7141 Malíři a tapetáři	84	18 241
7142 Lakýrníci a pracovníci v příbuzných oborech	325	21 310
7211 Formíři a jádraři	458	23 057
7212 Svářeči, řezači plamenem a páječi	1 923	24 388
7213 Výrobci a opraváři výrobků a dílů z plechů	522	22 606
7214 Montéři kovových konstrukcí	480	23 942
7215 Montéři lan a zdvihacích zařízení (např. na lodích, letadlech)	57	23 536
7217 Montéři-kotláři	71	18 744
7221 Kováři, obsluha kováčích lisů, obsluha bucharů	623	22 333
7222 Nástrojaři, kovomodeláři, kovodělníci, zámečníci	7 072	23 320
7223 Seřizovači a obsluha obráběcích strojů (kromě automatických a poloautomatických)	4 420	22 196

### Hrubá měsíční mzda a její složky, diference, placená doba podle podskupin zaměstnání KZAM-R

kraj: Moravskoslezský

Diference				Průměr	Vybrané složky hrubé měsíční mzdy					Placená doba
1. decil	1. kvartil	3. kvartil	9. decil		prémie a odměny	příplatky za přesčas	příplatky ostatní	náhrady	odměny za pohotovost	
Kč/měs	Kč/měs	Kč/měs	Kč/měs	Kč/měs	%	%	%	%	%	hod/měs
14 128	16 611	21 421	22 511	19 103	15,4	0,7	9,0	10,3	0,0	169,0
23 399	25 650	29 674	32 483	27 702	11,3	2,2	17,1	12,1	0,0	170,7
11 783	13 921	20 103	25 247	17 832	12,3	0,7	5,2	10,0	0,0	172,0
9 247	10 542	14 935	18 333	13 283	10,5	0,4	4,8	9,4	0,0	171,1
10 524	11 911	15 415	17 725	13 900	11,1	0,7	7,9	8,5	0,0	171,5
10 586	11 479	14 067	15 536	12 898	8,1	0,6	12,9	10,1	0,2	169,7
12 698	13 057	14 569	14 831	13 735	12,7	0,4	4,3	10,5	0,0	169,8
11 609	11 883	12 959	13 361	12 865	11,7	0,8	2,9	10,7	0,0	170,4
21 539	23 850	28 165	31 578	26 050	10,7	1,4	15,6	10,4	0,9	170,2
9 184	9 688	13 480	17 723	12 302	8,1	0,7	7,2	8,7	0,0	171,4
9 750	10 653	13 873	17 110	13 056	11,0	0,3	4,7	10,1	0,0	170,6
8 381	9 764	11 486	15 387	11 368	12,9	1,2	1,3	10,6	0,0	178,2
11 144	11 549	15 284	18 178	14 288	19,1	0,3	2,4	11,5	0,4	171,3
13 691	15 867	21 049	23 760	18 744	15,3	3,2	10,1	8,9	0,0	199,9
9 407	10 471	14 953	16 780	12 765	3,7	0,3	0,5	12,8	0,0	171,5
13 199	15 262	19 871	23 016	17 680	4,9	0,1	1,7	13,2	0,0	170,7
14 172	21 849	37 449	42 248	29 872	21,1	2,1	11,3	15,5	0,1	169,2
14 892	19 317	22 079	24 019	20 629	21,4	0,5	8,5	13,2	0,0	176,4
30 568	35 996	41 267	43 688	38 246	14,3	2,7	6,6	15,7	0,5	179,0
37 470	40 348	49 679	54 453	44 861	14,3	5,7	22,6	14,1	2,7	176,7
13 076	16 016	19 570	20 821	18 180	40,1	0,9	1,8	8,3	0,0	170,9
15 418	18 055	25 635	30 897	22 080	16,4	1,0	8,3	12,0	0,1	174,4
18 187	19 373	24 679	28 965	22 291	30,6	2,0	1,8	13,4	0,0	186,0
14 964	17 462	24 230	28 704	21 106	16,5	1,2	4,1	12,4	0,4	177,1
16 289	18 232	27 183	33 862	24 207	20,5	2,0	1,8	10,4	0,1	183,0
14 237	17 920	31 297	36 313	23 967	37,5	2,2	2,1	8,2	0,1	186,7
14 396	16 345	22 411	26 189	19 648	22,5	1,6	4,3	10,8	0,1	182,1
13 715	16 453	26 407	29 935	22 227	4,3	0,1	5,0	12,8	0,0	188,3
14 333	15 291	18 636	21 195	18 071	20,9	1,5	0,8	8,9	0,0	183,3
15 958	19 075	23 029	25 946	21 581	21,7	2,4	2,6	13,0	0,1	178,7
16 598	18 655	24 246	27 373	21 631	15,5	1,1	3,9	11,3	1,6	171,6
15 765	18 495	26 406	29 282	22 339	16,0	1,9	6,1	10,4	1,3	176,6
13 450	15 579	27 318	33 779	22 767	14,8	0,9	4,2	10,4	4,7	173,7
14 773	16 349	20 180	23 550	18 777	14,8	0,9	3,1	12,4	0,0	174,0
15 552	18 212	24 353	27 787	21 619	16,8	2,0	7,4	10,8	0,0	177,9
17 183	19 750	26 689	30 761	23 562	13,3	1,3	10,0	12,7	0,0	171,8
17 833	20 791	29 200	35 712	25 717	20,5	1,8	7,2	11,8	0,1	176,1
16 912	19 382	25 934	28 870	22 959	12,3	1,9	6,5	13,0	0,0	176,9
17 661	20 035	27 610	32 094	24 738	17,7	2,2	6,3	11,8	0,2	177,7
19 491	20 830	27 102	30 325	24 440	5,1	2,7	6,7	10,0	4,1	179,5
16 925	17 625	24 764	30 030	21 896	15,4	0,9	7,4	10,8	0,1	171,7
16 597	18 812	25 662	29 266	22 612	13,1	1,6	13,0	12,2	0,0	174,8
16 775	19 538	27 740	32 993	24 390	15,8	1,7	7,2	11,6	0,4	173,4
16 237	19 024	25 844	29 412	22 761	15,3	1,7	8,4	11,4	0,0	174,0

Revidované výsledky ke dni 10. 3. 2010

### Hrubá měsíční mzda a její složky, diference, placená doba podle podskupin zaměstnání KZAM-R

kraj: Moravskoslezský

Podskupiny zaměstnání KZAM-R	Počet zaměstnanců přepočtený podle placených měsíců	Medián
		Kč/měs
7224 Brusiči, leštiči a ostříči nástrojů	365	20 083
7231 Mechanici a opraváři motorových vozidel	824	21 370
7234 Mechanici a opraváři kolejových vozidel	1 127	22 415
7235 Mechanici a opraváři obráběcích, zemědělských strojů a průmyslového zařízení	2 221	28 989
7239 Ostatní mechanici a opraváři strojů a zařízení bez elektro jinde neuvedení	1 516	22 859
7241 Elektromechanici, opraváři a seřizovači různých typů elektrických zařízení	4 231	25 376
7242 Mechanici, opraváři a seřizovači elektrických částí aut, letadel, lodí	405	21 663
7243 Mechanici, seřizovači, opraváři elektronických zařízení	1 996	20 326
7244 Telefonní a telegrafní mechanici, montéři a opraváři	106	22 681
7245 Montéři a opraváři rozhlasových a TV přijímačů, magnetofonů	15	20 267
7246 Montéři a opraváři silnoproudých elektrických vedení	453	29 246
7247 Montéři a opraváři slaboproudých elektrických vedení	39	26 455
7311 Výrobci, mechanici a opraváři přesných přístrojů a zařízení	159	23 133
7321 Výrobci hrnčířského, porcelánového zboží, žáruvzdorných výrobků, brus.kotoučů	89	15 500
7324 Malíři skla a keramiky a pracovníci v příbuzných oborech (vč. výrobců zrcadel)	23	15 852
7341 Tiskaři, sazeči (kromě obsluhy tiskárenských strojů)	56	18 649
7345 Knihvazači a pracovníci v příbuzných oborech	152	14 267
7411 Zpracovatelé masa, ryb vč. uzenářů a konzervovačů masa a ryb	239	13 889
7412 Zpracovatelé pekárenských a cukrářských výrobků	435	12 460
7419 Ostatní zpracovatelé - výrobci potravinářských výrobků jinde neuvedení	275	16 184
7421 Impregnační a úpraváři dřeva	98	15 706
7422 Umělečtí truhláři, řezbáři, výrobci a opraváři výrobků ze dřeva vč. opravářů	211	18 776
7423 Seřizovači a seřizovači-obsluhovači dřevoobráběcích strojů	91	15 787
7435 Modeláři a střihači textilu, kůží a podobných materiálů	24	12 398
7437 Čalouníci a pracovníci v příbuzných oborech (včetně autočalouníků)	32	16 837
7439 Ostatní dělníci při výrobě textilu, oděvů a výrobků z kůží, kožešin	110	11 470
8111 Obsluha důlního zařízení a razících štítů	1 952	37 153
8112 Obsluha zařízení pro úpravu rudných a nerudných surovin	836	23 165
8113 Vrtaři, jeřábníci při ropných nebo plynových vrtech a dělníci v příbuzných oborech	75	19 966
8121 Obsluha zařízení při hutní výrobě kovů obsluha pecí a konvertorů	2 517	26 596
8122 Obsluha zařízení ve slévárství (taviči, slévači)	1 025	22 476
8123 Obsluha zařízení na tepelné zpracování kovů	612	23 671
8124 Obsluha zařízení na tažení a protlačování kovů	689	20 893
8125 Obsluha zařízení na tváření kovů ve válcovnách	4 223	26 058
8126 Obsluha zařízení na úpravu kovového odpadu	37	19 413
8139 Obsluha ostatních zařízení na výrobu skla a keramiky	114	31 063
8141 Obsluha pily a jiného zařízení na zpracování dřeva	66	14 895
8149 Obsluha ostatních zařízení na zpracování dřeva a v papírnách jinde neuvedená	47	15 886
8152 Obsluha varných a pražicích zařízení na tepelné zpracování	23	20 073
8153 Obsluha filtrů a třídičů (včetně výparníků, podtlakových nádob)	22	16 315
8154 Obsluha chemických destilačních kolon a reaktorů	135	23 288
8155 Obsluha zařízení na zpracování ropy a zemního plynu	68	22 571
8159 Obsluha ostatních zařízení při chemické výrobě jinde neuvedená	1 556	26 429
8161 Obsluha zařízení při výrobě a rozvodu elektřiny	719	27 832

### Hrubá měsíční mzda a její složky, diferenciacie, placená doba podle podskupin zaměstnání KZAM-R

kraj: Moravskoslezský

Diferenciace				Průměr	Vybrané složky hrubé měsíční mzdy					Placená doba
1. decil	1. kvartil	3. kvartil	9. decil		prémie a odměny	příplatky za přesčas	příplatky ostatní	náhrady	odměny za pohotovost	
Kč/měs	Kč/měs	Kč/měs	Kč/měs	Kč/měs	%	%	%	%	%	hod/měs
15 011	17 379	23 035	26 152	20 410	13,9	1,3	10,1	11,5	0,1	172,6
17 043	19 186	23 957	26 570	21 711	19,8	0,9	3,9	11,7	0,1	170,6
16 497	18 944	25 598	27 576	22 327	13,8	1,1	8,3	10,7	0,2	168,3
17 640	22 321	34 105	39 325	28 703	19,2	1,8	8,6	13,4	0,2	172,6
17 450	19 506	26 582	30 466	23 441	19,0	2,2	7,3	11,1	0,1	173,1
15 080	20 155	30 068	37 044	25 764	15,2	1,3	8,9	12,0	0,7	170,9
16 766	18 745	24 159	26 688	21 855	14,1	0,8	6,5	12,0	0,5	168,7
12 896	17 515	23 691	27 743	20 689	14,3	2,3	9,4	11,6	0,2	171,8
17 028	19 763	25 460	28 217	23 229	13,4	0,8	2,5	10,4	2,0	169,5
15 197	17 999	28 419	31 188	22 309	8,0	0,2	13,3	9,5	0,2	172,7
18 034	22 011	32 655	35 457	27 859	15,6	1,6	4,3	9,2	4,0	175,7
15 975	24 253	27 970	38 359	26 030	2,4	0,6	5,4	7,4	4,9	173,2
17 655	20 349	26 180	29 579	23 374	14,3	1,0	6,4	12,0	1,3	165,9
11 568	13 253	18 679	21 590	16 161	22,3	1,1	6,9	11,9	0,0	169,5
11 137	12 809	21 653	22 818	16 537	8,5	2,0	9,5	12,5	0,0	173,9
11 920	14 895	22 630	28 560	20 215	13,8	1,0	7,7	9,1	0,0	171,8
10 437	11 924	17 336	29 282	16 819	25,3	3,8	5,2	10,1	0,0	173,8
10 975	12 121	16 695	19 138	14 513	10,4	1,8	2,9	9,9	0,0	175,5
10 373	11 145	13 725	15 682	12 825	8,5	1,4	7,8	9,8	0,3	175,2
11 803	13 858	23 546	27 349	18 548	8,2	1,5	8,5	10,6	0,0	174,8
11 548	13 340	17 972	24 183	16 414	27,7	1,3	2,5	9,5	0,3	174,3
13 411	16 040	22 481	24 011	19 189	23,7	1,0	2,8	11,4	0,0	169,7
14 071	14 726	17 361	19 191	16 174	4,6	0,7	0,5	15,6	0,0	168,3
8 788	10 309	13 675	14 229	12 049	19,5	0,4	2,2	12,5	0,0	167,7
8 436	8 999	19 115	19 836	15 463	18,3	0,4	2,2	13,6	0,0	169,3
8 940	9 421	14 400	15 935	12 023	12,0	0,8	5,6	13,8	1,1	167,9
23 825	28 583	44 920	52 327	37 710	24,0	2,0	7,6	14,4	0,2	172,3
17 182	19 606	27 935	31 484	24 010	13,0	1,4	12,7	11,2	0,0	170,6
11 836	16 383	27 266	31 935	21 646	24,1	1,4	5,5	9,9	0,0	177,5
17 862	22 569	29 694	32 446	26 054	15,4	0,4	15,6	10,6	0,0	166,6
15 644	19 108	25 812	29 369	22 999	12,4	1,2	15,6	11,3	0,0	174,1
18 667	21 053	26 865	30 107	24 141	9,0	1,4	18,5	9,9	0,0	175,6
14 350	16 004	24 091	27 119	20 594	8,1	1,8	14,4	11,2	0,0	173,1
20 106	22 874	28 759	31 584	25 970	14,2	0,8	14,9	10,7	0,0	169,2
15 195	17 122	22 069	27 540	19 908	31,3	1,2	5,5	9,9	0,0	172,5
27 419	29 396	34 348	38 276	31 903	16,1	0,6	5,8	9,2	0,1	168,0
11 725	13 273	17 056	20 758	15 485	20,7	0,4	1,7	10,6	0,0	174,0
13 828	14 492	18 707	19 939	16 414	28,4	1,1	1,3	11,0	0,0	173,1
16 577	18 460	21 806	22 648	19 961	6,5	1,0	8,8	12,9	0,3	167,4
15 213	15 617	17 029	18 933	16 765	3,4	1,2	14,0	12,4	0,0	164,9
19 831	20 961	25 116	27 586	23 402	3,6	1,8	13,9	10,6	0,0	169,9
16 076	17 869	26 995	29 885	22 454	15,7	0,5	14,1	10,8	0,2	166,4
18 944	23 061	29 358	32 319	26 142	15,4	0,1	11,6	13,3	0,1	152,4
21 862	24 915	30 353	34 281	27 811	10,2	0,6	15,1	11,0	0,3	168,6

Revidované výsledky ke dni 10. 3. 2010

### Hrubá měsíční mzda a její složky, diference, placená doba podle podskupin zaměstnání KZAM-R

kraj: Moravskoslezský

Podskupiny zaměstnání KZAM-R	Počet zaměstnanců přepočtený podle placených měsíců	Medián
		Kč/měs
8162 Obsluha parních turbín, ohřivačů a motorů	486	23 311
8163 Obsluha zařízení při úpravě, čištění a rozvodu vody	793	21 153
8171 Obsluha automatických nebo poloautomatických montážních linek	299	19 115
8172 Obsluha průmyslových robotů	180	26 551
8180 Obsluha strojů a zařízení pro práce na železničním svršku	289	21 987
8211 Obsluha automatických nebo poloautomatických obráběcích strojů (kromě 722)	1 772	21 401
8212 Obsluha strojů na výrobu maltovin, vápna, cementu, prefabrikátů	147	19 651
8223 Obsluha strojů při konečné úpravě a nanášení ochranných povlaků	414	20 189
8229 Obsluha strojů na výrobu chemických výrobků jinde neuvedená	180	26 188
8231 Obsluha strojů na výrobu pryžových výrobků (např. obuvi, pneumatik)	895	18 567
8232 Obsluha strojů na výrobu plastových výrobků (vč. laminování)	719	17 746
8251 Obsluha tiskárenských strojů	210	24 717
8252 Obsluha automatických a poloautomatických knihvazačských strojů	26	14 871
8253 Obsluha strojů na výrobu předmětů z lepenky (vč. kartonáže)	612	20 165
8254 Obsluha kopírovacích strojů	31	14 892
8261 Obsluha strojů na úpravu vláken, dopřádání a navijení příže	54	11 639
8262 Obsluha tkacích a pletacích strojů	371	11 727
8263 Obsluha šicích a vyšívacích strojů	165	12 098
8264 Obsluha strojů na bělení, barvení, čištění, praní, žehlení textilu	183	13 096
8274 Obsluha strojů na zpracování mouky, výrobu pečiva, čokolády a cukrovinek	537	17 967
8278 Obsluha strojů na výrobu nápojů	185	18 400
8281 Montážní dělníci montující mechanická zařízení (stroje, vozidla)	3 447	18 556
8282 Montážní dělníci montující elektrická zařízení	642	20 283
8283 Montážní dělníci montující elektronická zařízení	15	15 990
8284 Montážní dělníci montující výrobky z kovů, pryže a plastů	574	14 287
8287 Montážní dělníci montující výrobky z kombinovaných materiálů	60	13 007
8290 Obsluha jiných stacionárních zařízení a ostatní montážní dělníci	302	23 337
8311 Strojvedoucí	1 252	30 327
8312 Řidiči kolejových motorových vozíků a drezín	15	18 325
8313 Dělníci zabezpečující sestavování vlaků (brzdaři, výhybkáři)	1 463	22 212
8314 Dělníci zabezpečující jízdu vlaků v mezistaničních úsecích	249	21 943
8321 Řidiči osobních a malých dodávkových automobilů, taxikáři	223	19 212
8322 Řidiči sanitních a rzp vozů	36	17 012
8323 Řidiči autobusů, trolejbusů a tramvají	2 689	21 966
8324 Řidiči nákladních automobilů a tahačů	1 539	21 229
8326 Řidiči speciálních vozidel	241	22 860
8331 Obsluha zemědělských a lesních strojů	180	20 669
8332 Obsluha zemních a příbuzných strojů	535	24 252
8333 Obsluha jeřábů, zdvihacích a podobných manipulačních zařízení	1 725	22 983
8334 Obsluha vysokozdvížných a ostatních motorových vozíků	1 314	18 965
9132 Pomocníci a uklízeči v kancelářích, hotelích, nemocnicích a jiných zařízeních	2 677	9 877
9133 Ruční pradláči a žehlíři (kromě obsluhy strojů)	18	10 137
9141 Domovníci, správci domu	86	16 009
9151 Poslíčci, nosiči zavazadel a doručovatelé	13	19 335



### Hrubá měsíční mzda a její složky, diference, placená doba podle podskupin zaměstnání KZAM-R

kraj: Moravskoslezský

Diference				Průměr	Vybrané složky hrubé měsíční mzdy					Placená doba
1. decil	1. kvartil	3. kvartil	9. decil		prémie a odměny	příplatky za přesčas	příplatky ostatní	náhrady	odměny za pohotovost	
Kč/měs	Kč/měs	Kč/měs	Kč/měs	Kč/měs	%	%	%	%	%	hod/měs
14 718	18 255	27 329	29 694	22 688	11,0	0,9	15,4	11,3	0,1	169,2
15 386	18 090	25 082	28 820	21 600	10,9	0,8	10,8	11,1	0,2	167,8
11 033	12 760	25 150	30 569	19 858	16,0	1,6	5,1	11,8	0,0	169,9
17 673	22 122	32 019	38 211	27 326	13,4	2,0	10,9	9,7	0,0	196,0
17 357	19 349	24 989	28 408	22 677	21,4	1,9	5,2	10,8	1,0	179,3
14 299	17 222	25 996	30 759	22 150	13,8	1,6	8,7	10,5	0,1	173,3
11 327	14 693	22 365	30 666	20 583	22,2	0,9	4,0	9,3	0,0	174,2
15 762	17 527	23 899	27 866	21 150	14,6	1,7	10,1	10,9	0,0	172,3
20 968	23 064	28 947	32 076	26 447	8,3	1,1	13,9	10,4	0,0	168,7
15 485	16 613	22 064	24 919	19 582	6,5	1,4	12,2	11,0	0,2	169,7
11 613	13 459	21 241	23 895	17 672	16,1	1,5	13,6	12,1	0,1	171,5
13 078	16 043	34 779	40 190	25 851	18,8	1,0	8,3	11,7	0,1	169,6
12 691	13 453	18 036	20 699	15 885	12,6	1,5	2,4	11,4	0,0	171,7
13 906	17 358	24 140	27 432	20 504	17,1	0,2	8,3	9,4	0,0	165,3
13 057	13 510	16 179	17 989	15 562	9,2	0,3	2,5	11,0	0,3	169,4
9 173	9 603	12 711	13 294	11 401	11,8	0,6	11,8	11,1	0,0	167,4
9 065	10 116	12 444	13 257	11 537	8,3	0,7	14,9	13,0	0,0	167,5
9 552	10 557	12 831	13 664	11 897	18,0	0,1	2,8	12,2	0,0	166,2
9 274	10 873	15 229	19 630	13 585	6,7	0,7	10,9	15,0	0,0	166,2
13 548	15 480	21 032	27 119	19 516	8,4	1,6	6,6	11,0	0,1	169,0
15 026	16 299	20 679	22 717	18 750	15,8	0,9	10,7	9,9	0,0	173,1
15 532	16 859	20 519	22 488	18 862	17,3	1,6	6,7	10,7	0,0	171,8
12 911	15 497	23 298	26 105	19 820	15,4	1,5	11,1	13,2	0,0	169,7
12 324	13 346	20 397	24 130	17 014	12,7	0,8	2,3	12,2	0,0	170,3
11 577	12 424	17 566	18 947	14 912	18,1	0,9	4,7	12,1	0,0	170,2
11 574	12 168	16 694	19 639	14 390	10,6	0,4	2,0	11,5	0,0	163,4
13 942	17 651	26 873	31 349	22 891	14,3	1,2	10,3	10,6	0,0	173,9
23 908	27 754	32 460	34 976	29 989	8,8	2,2	15,1	12,7	0,0	170,8
11 492	14 053	20 404	26 815	18 165	13,0	2,1	4,3	10,0	0,4	178,5
19 235	20 921	24 204	25 918	22 487	9,5	1,4	15,0	10,7	0,0	166,3
18 834	20 050	24 441	26 949	22 396	10,0	1,5	14,4	10,6	0,0	167,5
13 426	16 501	23 403	27 374	20 174	19,0	1,2	2,1	10,6	0,4	174,4
12 769	14 011	19 721	21 607	17 042	8,4	2,4	12,0	9,4	2,4	182,5
19 457	20 696	23 332	24 945	22 065	10,0	3,3	8,1	9,8	0,0	190,6
16 453	18 500	24 608	27 828	21 844	17,9	1,8	5,3	10,6	0,2	178,4
15 446	17 639	27 381	32 519	23 480	18,2	1,5	5,1	9,8	0,3	181,2
14 810	17 297	23 904	27 784	21 116	20,4	2,2	3,7	10,0	0,1	185,0
19 906	22 058	26 976	28 921	24 599	22,1	1,4	7,6	11,1	0,2	176,5
16 389	19 375	26 769	30 492	23 294	13,4	1,4	12,5	11,0	0,1	173,6
14 173	16 325	21 891	24 891	19 397	15,1	1,4	6,7	10,4	0,0	172,7
7 834	8 801	11 320	13 353	10 376	7,3	0,4	3,7	8,6	0,0	170,1
9 573	9 692	13 548	16 810	11 474	9,7	0,6	5,8	10,7	0,0	168,1
10 971	13 553	20 540	25 150	17 838	12,7	1,0	4,0	9,8	0,0	174,3
13 002	15 822	26 300	26 966	20 788	3,5	1,0	9,2	8,5	0,0	176,4

Revidované výsledky ke dni 10. 3. 2010

**Hrubá měsíční mzda a její složky, diference, placená doba  
podle podskupin zaměstnání KZAM-R**

kraj: **Moravskoslezský**

Podskupiny zaměstnání KZAM-R	Počet zaměstnanců přepočtený podle placených měsíců	Medián
		Kč/měs
9152 Vrátní, hlídači, uváděči a šatnářky	404	<b>12 219</b>
9161 Sběrači odpadků, popeláři	129	<b>20 028</b>
9162 Metaři, čističi záchodků, žump, kanálů a podobných zařízení	111	<b>19 045</b>
9169 Ostatní pracovníci v příbuzných oborech jinde neuvedení	83	<b>14 551</b>
9211 Pomocní a nekvalifikovaní dělníci v zemědělství	13	<b>20 694</b>
9212 Pomocní a nekvalifikovaní dělníci v lesnictví	106	<b>12 166</b>
9312 Pomocní a nekvalifikovaní dělníci na stavbách a údržbě silnic, přehrad	149	<b>22 073</b>
9313 Pomocní a nekvalifikovaní dělníci na stavbách budov	31	<b>18 509</b>
9314 Figuranti v zeměměřičství a pomocníci při geodetických a kartografických pracích	18	<b>25 698</b>
9315 Pomocní a nekvalifikovaní pracovníci při geologickém a jiném průzkumu	13	<b>18 653</b>
9321 Pomocní a nekvalifikovaní montážní a manipulační dělníci	3 476	<b>15 144</b>
9322 Ruční balíči a pytlovači	146	<b>15 505</b>
9323 Dělníci nádvorní skupiny (pomocní montéři)	919	<b>14 249</b>
9331 Řidiči vozidel poháněných ručně nebo nožně	341	<b>13 298</b>
9332 Obsluha povozů a zařízení poháněných zvířaty	30	<b>15 023</b>
9333 Vazači a nosiči břemen, přístavní dělníci (dokaři)	209	<b>18 366</b>
9339 Pomocní a nekvalifikovaní pracovníci v dopravě, ve skladech, v telekomunikacích	1 517	<b>15 570</b>



**Hrubá měsíční mzda a její složky, diference, placená doba  
podle podskupin zaměstnání KZAM-R**

kraj: **Moravskoslezský**

Diference				Průměr	Vybrané složky hrubé měsíční mzdy					Placená doba
					1. decil	1. kvartil	3. kvartil	9. decil	prémie a odměny	
Kč/měs	Kč/měs	Kč/měs	Kč/měs	Kč/měs	%	%	%	%	%	hod/měs
9 403	10 415	14 980	17 196	13 131	8,0	1,7	11,2	9,3	0,0	<b>178,0</b>
13 061	14 632	22 280	23 490	18 546	17,1	1,8	8,4	10,9	0,1	<b>181,0</b>
12 201	15 863	20 697	22 399	18 247	18,1	0,9	2,2	13,3	3,4	<b>168,0</b>
13 027	13 807	17 710	22 599	16 197	12,6	1,6	7,2	9,4	0,3	<b>178,0</b>
11 253	14 406	22 675	26 865	19 416	13,9	0,5	6,5	7,7	0,0	<b>181,6</b>
9 590	10 729	14 161	15 548	12 486	3,6	0,7	0,2	9,2	0,0	<b>175,8</b>
16 599	18 863	24 631	28 796	22 192	34,3	3,1	2,0	13,4	0,0	<b>196,0</b>
11 144	15 450	23 720	25 996	19 051	27,2	0,5	7,7	9,4	0,0	<b>175,4</b>
19 240	20 207	30 041	32 246	25 158	21,1	1,5	3,4	14,6	0,0	<b>169,3</b>
13 302	14 801	21 402	22 071	18 207	15,9	1,7	4,3	12,0	0,6	<b>180,6</b>
11 396	12 934	18 430	21 410	15 913	16,7	1,1	8,5	11,5	0,0	<b>170,9</b>
11 451	12 680	18 711	22 977	16 392	12,0	1,3	11,9	11,3	0,0	<b>172,8</b>
10 835	11 859	17 147	19 784	14 957	12,9	1,3	5,2	10,3	0,1	<b>168,7</b>
10 450	11 765	15 071	18 204	13 942	21,8	2,3	3,5	10,3	0,0	<b>176,1</b>
11 221	13 397	18 023	20 247	15 443	7,8	0,3	0,5	12,5	0,0	<b>171,5</b>
13 638	15 896	22 053	24 818	18 711	10,9	1,9	9,7	11,0	0,0	<b>176,1</b>
11 528	13 296	18 438	22 141	16 231	13,3	0,6	4,3	11,5	0,4	<b>168,6</b>

Revidované výsledky ke dni 10. 3. 2010

**Průměrná měsíční odpracovaná a neodpracovaná doba zaměstnanců  
podle podskupin zaměstnání KZAM-R**

kraj: Moravskoslezský

Podskupiny zaměstnání KZAM-R	Počet zaměstnanců přečtený podle eviden. měsíců	Odpracovaná doba		Neodpracovaná doba		
		celkem	z toho přesčas	celkem	z toho	
					nemoc	dovolená
		hod/měs	hod/měs	hod/měs	hod/měs	hod/měs
1210 Ředitelé a prezidenti velkých organizací, podniků	246	149,7	0,4	19,4	1,0	15,2
1221 Ved. pracovníci v zemědělství, lesnictví, rybář. a mysliv.	129	148,1	3,7	18,6	0,5	14,7
1222 Vedoucí pracovníci v průmyslu (ve výrobě)	1 226	147,0	2,7	19,9	1,3	15,6
1223 Vedoucí pracovníci ve stavebnictví a zeměměřičtí	188	153,6	1,3	20,6	2,0	15,1
1224 Vedoucí pracovníci ve velkoobchodě a v maloobchodě	1 221	148,2	1,0	23,3	4,7	15,5
1225 Vedoucí pracovníci v restauracích a hotelích	17	149,3	1,2	21,2	6,5	13,4
1226 Ved. pracovníci v dopr., skladování, telekom. a na pošt. úř.	457	139,2	0,7	24,8	4,2	16,5
1227 Ved. prac. v organ.zaměřených na poskytování obch.služ.	247	148,6	0,2	21,3	1,9	16,5
1228 Ved.prac. v pečovatel., úklidových a podobných službách	16	159,2	0,8	14,6	0,3	14,1
1229 Ved. pracovních dílčích celků jinde neuved. (kult.,zdrav.)	268	146,5	1,2	22,2	1,5	17,2
1231 Vedoucí pracovníci finančních a hospodářských útvarů	537	146,5	1,1	20,7	1,6	16,0
1232 Ved. prac. personálních útvarů a útvarů průmysl. vztahů	175	147,2	0,4	20,4	2,2	15,7
1233 Vedoucí pracovníci obytných útvarů (vč. průzkumu trhu)	369	149,6	1,1	18,6	0,8	15,4
1234 Ved. prac. reklamních útvarů a útvarů pro styk s veřejností	53	152,5	2,5	18,6	1,4	14,1
1235 Vedoucí pracovníci zásobovacích útvarů	176	147,9	1,6	20,3	3,7	14,4
1236 Vedoucí pracovníci výpočetních útvarů	186	149,1	1,8	20,4	1,2	16,1
1237 Vedoucí pracovníci výzkumných a vývojových útvarů	214	146,0	1,0	19,6	1,4	15,7
1239 Vedoucí pracovníci ostatních útvarů jinde neuvedení	375	145,3	1,1	21,5	1,8	16,7
1311 Vedoucí, ředitelé v zemědělství, lesnictví, rybářství	39	155,6	0,0	18,3	2,3	14,5
1312 Vedoucí, ředitelé v průmyslu (ve výrobě)	117	148,9	1,1	18,6	1,9	15,3
1313 Vedoucí, ředitelé ve stavebnictví a zeměměřičtí	52	149,6	0,9	22,8	4,3	16,1
1314 Vedoucí, ředitelé ve velkoobchodu a maloobchodu	740	144,7	1,3	23,4	4,8	14,7
1315 Vedoucí, ředitelé v restauracích a hotelích	75	154,5	1,8	21,7	6,3	12,8
1316 Vedoucí v dopravě, sklad., telekomun. a na pošt. úřadech	141	144,3	1,1	22,7	2,7	16,4
1317 Ved., ředitelé v podnicích poskytujících obchodní služby	119	151,7	0,0	21,6	2,0	17,1
1318 Vedoucí, ředitelé pečovatelských, úklidových a pod. služ.	57	152,6	0,3	20,6	8,2	10,1
1319 Vedoucí, ředitelé malých organizací ostatní (kult.,zdrav.)	31	148,8	0,9	22,4	3,6	16,8
2111 Fyzikové a astronomové	96	148,9	2,0	16,3	1,3	13,8
2113 Chemici	40	145,9	1,5	19,3	1,3	14,9
2114 Geologové, geofyzici, geodeti, hydrologové apod.	63	149,5	2,9	22,3	3,3	15,6
2119 Ostatní vědci a odborníci v příbuz. oborech jinde neuved.	85	149,5	2,2	19,7	0,7	15,5
2122 Statisticy	28	151,1	0,0	20,1	1,6	15,9
2131 Projektanti a analytici výpočetních systémů	171	144,0	0,5	22,0	2,1	15,9
2132 Programátoři	569	151,3	0,8	20,1	2,1	14,7
2139 Ostatní odborníci zabývající se výp. tech. jinde neuvedení	456	149,0	1,9	21,5	2,5	15,8
2142 Projektanti staveb a areálů, stavební inženýři	226	147,6	0,7	19,3	1,9	14,1
2143 Projektanti elektrotechnických zařízení, elektroinženýři	316	145,7	2,9	21,5	2,0	15,4
2144 Projektanti elektronických syst. a telekomunikačních sítí	109	149,9	3,9	20,7	1,7	14,3
2145 Projektanti a konstruktéři strojních zařiz., strojní inženýři	1 217	147,9	3,8	20,0	2,5	15,1
2146 Chemičtí inženýři, technologové	86	143,5	0,6	20,5	1,8	14,8
2147 Důlní a hutní inženýři, technologové, metalurgové	501	144,8	2,4	20,7	2,1	15,4
2148 Kartografové a zeměměřiči	11	157,5	14,6	18,6	0,0	17,4
2149 Ostatní architekti, projektanti, konstrukt.a techn.inženýři	356	148,0	2,4	19,4	1,8	14,9
2211 Bakteriologové, biologové, ekologové, zoologové	63	143,6	0,8	22,2	2,8	16,0

Revidované výsledky ke dni 10. 3. 2010

**Průměrná měsíční odpracovaná a neodpracovaná doba zaměstnanců  
podle podskupin zaměstnání KZAM-R**

kraj: Moravskoslezský

Podskupiny zaměstnání KZAM-R	Počet zaměstnanců přečtený podle eviden. měsíců	Odpracovaná doba		Neodpracovaná doba		
		celkem	z toho přesčas	celkem	z toho	
					nemoc	dovolená
		hod/měs	hod/měs	hod/měs	hod/měs	hod/měs
2213 Agronomové, šlechtitelé a odborníci v příbuzných oborech	38	156,6	0,0	17,3	0,9	15,2
2221 Lékaři, ordináři (kromě zubních lékařů)	275	151,0	6,8	23,3	2,7	16,1
2224 Farmaceuti, magistři v lékárně, lékárníci	36	148,5	7,7	29,3	7,3	18,9
2311 Vědeckopedagogičtí pracovníci	1 560	140,5	0,0	33,2	1,4	29,6
2359 Ost.odb.pedagogičtí prac.jinde neuvedení (odb.instruktoři)	16	144,7	0,4	23,8	3,4	16,9
2411 Odborní pracov. na úseku účetnictví, financí, daní, apod.	646	145,9	1,4	22,0	3,1	15,9
2412 Odbor. pracovníci na úseku zaměstnaneckých, pers. věcí	175	146,0	1,4	21,8	3,5	15,0
2413 Odborní pracovníci v bankovníctví a pojišťovnictví	1 118	149,3	0,5	24,6	5,2	17,4
2419 Ostatní odborní pracovníci v oblasti podnikání	728	145,6	2,2	21,8	2,8	15,7
2421 Právníci, právní poradci (mimo advokacie a soudnictví)	78	143,4	0,0	21,9	3,1	15,7
2432 Odborní pracovníci knihoven (kromě řadových)	27	144,9	0,0	27,0	6,8	17,1
2433 Odborní pracovníci v informacích (např. vti)	14	145,8	1,0	24,6	6,3	14,6
2441 Ekonomové - vědecktí pracovníci, specialisté, experti	499	145,3	1,4	21,1	2,3	15,5
2447 Tlumočníci a překladatelé	21	142,3	1,0	25,7	0,0	13,8
2451 Spisovatelé, autoři, kritikové, novináři, redaktori	130	152,8	0,0	21,5	1,7	16,6
2452 Sochaři, malíři, umělečtí restaurátoři, grafici a výtvarníci	32	155,9	1,8	17,6	2,1	14,4
2470 Odborní administrativní pracovníci jinde neuvedení	407	145,1	0,6	22,7	4,0	15,7
3111 Technici ve fyzikálních a příbuzných oborech	200	143,3	1,4	24,9	3,4	16,3
3112 Stavební technici	859	148,9	2,8	21,8	3,8	15,1
3113 Elektrotechnici	898	147,3	5,4	22,0	2,9	14,6
3114 Elektronici a technici v radiokomunikacích a telekomunik.	400	150,7	7,7	22,5	3,5	15,5
3115 Strojírenští technici	2 455	148,0	5,8	21,9	3,8	15,0
3116 Chemičtí technici	461	141,9	3,1	22,7	4,0	15,8
3117 Důlní a hutní technici	1 735	148,9	8,2	21,6	2,2	16,5
3118 Technici v kartografii, kresličtí a zeměměřiči	341	144,7	1,9	22,3	3,7	15,4
3119 Ostatní techničtí pracovníci jinde neuvedení	2 476	147,2	3,7	21,9	3,5	15,4
3121 Poradci ve výpočetní technice	1 188	149,6	1,1	20,0	2,3	15,7
3122 Operátoři a obsluha výpočetní techniky	882	145,6	1,3	25,9	7,4	15,4
3123 Operátoři průmyslových robotů, nc strojů	46	152,0	9,6	23,8	4,9	16,5
3129 Ostatní technici ve výpočetní technice jinde neuvedení	225	153,9	7,5	24,7	6,3	14,9
3132 Obsluha zařiz. pro záznam zvuku,obrazu,operátoři kamery	57	147,7	0,6	22,3	1,6	17,2
3133 Obsluha vysílačího a telekomunikačního zařízení	23	148,1	0,2	22,6	6,1	13,9
3134 Obsluha lékařských zařízení	55	161,1	18,8	24,6	1,7	18,1
3151 Kolaudační technici a technici protipožární ochrany	80	145,1	2,8	21,1	2,4	15,9
3152 Bezpečnostní tech.a tech. pro kontrolu zdravotní nezávad.	969	144,0	3,0	23,4	3,9	15,1
3160 Technici železničního provozu	688	143,2	6,6	22,2	3,9	14,7
3211 Technici a laboranti v oblasti biologie a v příbuz. oborech	112	150,4	9,9	26,0	5,7	16,6
3212 Technici v agronomii, v lesnictví a v zemědělství	328	154,6	0,3	17,2	2,6	13,1
3221 Asistenti zdravotničtí	14	141,9	2,4	29,8	12,2	12,7
3223 Dietetici a odborníci na výživu	20	146,8	1,6	27,7	6,4	16,7
3226 Rehabilitační a fyzioterapeutičtí pracovníci	173	141,3	1,0	26,7	5,5	15,9
3228 Farmaceutičtí asistenti	36	152,2	8,8	27,0	7,4	18,8
3231 Ošetřovatelé, všeobecné zdravotní sestry	856	142,0	4,5	27,4	7,5	15,6
3232 Ženské sestry, porodní asistentky	36	149,2	9,1	24,0	3,0	16,9

Revidované výsledky ke dni 10. 3. 2010

**Průměrná měsíční odpracovaná a neodpracovaná doba zaměstnanců  
podle podskupin zaměstnání KZAM-R**

kraj: Moravskoslezský

Podskupiny zaměstnání KZAM-R	Počet zaměstnanců přečtený podle eviden. měsíců	Odpracovaná doba		Neodpracovaná doba		
		celkem	z toho přesčas	celkem	z toho	
					nemoc	dovolená
		hod/měs	hod/měs	hod/měs	hod/měs	hod/měs
3233 Sestry pro péči o dítě	54	141,0	4,9	29,1	9,1	16,5
3235 Sestry pro intenzivní péči	39	144,0	5,8	24,1	3,8	15,9
3342 Pedagogové v oblasti dalšího vzdělávání	26	146,1	0,4	23,0	3,1	16,0
3411 Zprostředkovatelé finanč. transakcí, obchodu s cen. papíry	213	150,6	1,0	22,3	4,8	16,6
3412 Pojišťovací agenti	255	143,1	0,2	25,6	6,1	15,5
3414 Konzultanti a organizátoři zájezdů	24	154,3	1,1	19,6	3,5	12,6
3415 Obchodní cestující, prof. poradci v obchodě, obch.zástupci	965	150,1	1,7	21,4	4,0	14,9
3416 Nákupčí	929	146,9	1,7	21,3	3,2	15,4
3417 Odhadci a zbožiznalci	64	144,7	0,7	26,1	8,2	15,0
3419 Ostatní pracovníci - obchodní zprostředkovatelé jinde n.	81	153,1	2,9	20,7	1,8	14,8
3421 Obchodní agenti	1 169	144,1	0,3	22,2	3,8	15,0
3422 Odbytoví a přepravní agenti	1 336	145,1	1,8	23,7	5,5	15,3
3423 Zprostředkovatelé práce a agenti pracovních úřadů	14	157,4	0,0	15,1	2,1	9,9
3429 Ostatní obchodní agenti a makléři jinde neuvedení	22	150,3	1,3	18,9	1,7	15,2
3431 Odborné sekretářky, sekretáři	386	145,3	1,0	22,6	3,4	15,4
3433 Prac. v oblasti účetnictví,fakturace,rozpočet., kalkulace	2 555	145,0	1,1	22,3	3,8	15,2
3434 Pracovníci v oblasti statistiky a matematiky	96	145,2	1,2	20,8	2,8	15,2
3435 Pracovníci v oblasti práce a mezd (kromě účetních)	179	144,0	1,4	22,8	3,3	15,8
3436 Referenti osobních oddělení	374	145,1	1,6	23,0	3,9	14,9
3439 Ostatní odborní administrativní pracovníci jinde neuvedení	1 339	145,2	0,7	24,1	3,9	16,1
3453 Detektivové, kriminalisté	59	141,8	2,7	34,9	18,6	10,6
3460 Sociální pracovníci	12	153,4	2,6	21,2	0,3	16,9
3471 Aranžéři, průmysloví a komerční návrháři,bytoví architekti	73	145,8	1,5	25,7	7,1	15,0
4112 Kancelářští pracovníci a obsluha zaříz. na zpracování textu	99	142,4	0,8	24,7	5,4	15,1
4113 Pracovníci přípravy dat výpočetní techniky	493	145,6	0,4	22,8	5,0	15,2
4115 Sekretářky, sekretáři	911	147,7	1,3	22,3	4,4	14,8
4121 Nižší účetní	319	147,1	1,7	22,9	5,4	14,7
4123 Nižší finanční, daňoví úředníci a úředníci v příb. oborech	103	147,7	0,1	23,6	4,2	16,6
4131 Úředníci ve skladech	2 011	144,8	4,9	25,7	7,4	14,9
4132 Úředníci ve výrobě (např. výrobní plánovači)	379	144,9	3,8	23,5	4,5	15,2
4133 Úředníci v dopravě a v přepravě (dispečeri, kontr. apod.)	442	146,4	3,5	22,1	4,0	15,5
4141 Řadoví knihovníci, archiváři, evidenční pracovníci	119	142,0	0,4	27,8	8,4	15,9
4142 Poštovní doručovatelé, úředníci v třídárnách	1 670	132,0	1,2	30,8	9,9	16,7
4143 Korektoři, kódovači a pracovníci v příbuzných oborech	14	150,1	2,0	23,0	5,4	14,3
4190 Ostatní nižší úředníci jinde neuvedení	138	144,8	1,6	23,7	5,5	15,0
4211 Pokladníci (v bankách, pojišťov., spořitelnách, na poště)	408	143,0	2,0	25,5	6,8	16,3
4212 Úředníci na přepážkách a směnárníci	1 209	136,5	0,4	26,6	6,4	16,3
4213 Pokladníci v obchodě, společném stravování apod.	1 298	140,5	0,3	28,4	10,9	14,7
4214 Prodavači vstupenek, jízdenek apod.	315	141,3	7,2	25,7	6,9	16,2
4215 Bookmakeři, krupiéři a úředníci sázkových kanceláří	271	140,3	9,1	23,4	5,4	13,0
4216 Inkasisté (výběrčí dluhů)	12	142,8	0,0	19,3	0,7	18,2
4221 Úředníci cestovních kanceláří	12	149,3	0,9	20,0	3,7	12,1
4222 Recepční	97	150,8	6,9	23,4	7,9	13,0
4223 Telefonisté	38	142,0	2,8	26,7	9,6	13,9

Revidované výsledky ke dni 10. 3. 2010

**Průměrná měsíční odpracovaná a neodpracovaná doba zaměstnanců  
podle podskupin zaměstnání KZAM-R**

kraj: Moravskoslezský

Podskupiny zaměstnání KZAM-R	Počet zaměstnanců přečtený podle eviden. měsíců	Odpracovaná doba		Neodpracovaná doba		
		celkem	z toho přesčas	celkem	z toho	
					nemoc	dovolená
		hod/měs	hod/měs	hod/měs	hod/měs	hod/měs
4224 Informátoři	87	143,4	3,6	25,4	8,2	16,2
5112 Vlakvedoucí, vlakové čety, průvodčí (vč.palub. průvodčí)	515	139,8	10,7	30,3	9,2	15,8
5121 Pracovníci dohlížející nad obsluh. personálem, hospodyně	128	149,2	3,4	22,7	4,4	15,4
5122 Kuchaři	786	142,4	1,7	28,6	11,5	13,6
5123 Číšníci, servírky	157	147,3	4,4	23,9	8,5	12,9
5132 Pečovatelé a pomoc. ošetřovat. v zařiz.soc. péče, v nemoc.	305	140,6	3,7	29,0	9,6	15,6
5144 Maséři	39	142,4	2,6	27,4	7,2	17,1
5149 Ostatní pracovníci zajišťující osobní služby jinde neuved.	37	147,9	5,6	22,3	4,0	15,5
5161 Hasiči, požárníci	306	149,0	6,7	21,1	3,5	16,0
5169 Ostatní pracovníci ochrany a ostrahy jinde neuvedení	1 900	150,8	3,7	20,5	6,8	12,2
5211 Prodaváci v obchodech	5 102	143,7	1,0	26,8	9,8	14,3
6111 Pěstitelé polních plodin	20	152,4	4,3	25,6	6,9	16,2
6113 Zahradníci a pěstitelé zahradních plodin a sazenic	51	142,3	2,7	29,0	10,4	14,0
6121 Chovatelé hospodářských zvířat (kromě drůbeže a včel)	133	172,1	12,3	26,9	10,2	15,3
6141 Dělníci pro pěstění a ošetřování lesa	229	144,2	2,0	27,1	10,1	9,9
6142 Dělníci pro těžbu dřeva (kromě obsluhy pojízdných zařiz.)	83	138,4	0,7	32,3	10,4	12,3
7111 Horníci, lamači pro uhelné doly	3 949	134,3	7,6	34,2	10,7	18,0
7113 Horníci pro dobývání nerudných surovin a kamenolamači	24	132,6	3,0	42,4	20,8	16,5
7114 Střelmistři	95	144,4	16,3	33,8	8,0	20,4
7116 Mechanici báňské záchranné služby	206	146,4	14,5	29,9	3,4	20,0
7121 Zedníci z tradičních materiálů (bambus, hlína atd.)	42	146,7	3,9	23,9	9,3	11,7
7122 Zedníci, kameníci, omítkáři	914	139,4	6,1	34,5	14,0	15,4
7123 Betonáři, děl.specializovaní na pokládání beton. povrchů	38	148,0	11,4	37,2	12,6	16,9
7124 Tesaři a truhláři	415	141,5	10,2	34,8	12,8	15,6
7125 Stavební montážníci	106	150,3	10,2	32,0	12,9	14,3
7126 Asfaltéři, dlaždiči	31	146,1	11,2	39,2	20,7	11,5
7129 Ostatní stavební děl. stav. výroby a prac. v ost. oborech	417	147,4	11,4	33,7	11,2	13,7
7131 Stavební pokrývači	26	146,7	20,5	39,2	15,9	17,9
7132 Stavební podlaháři, parketaři a obkladači	11	158,8	8,9	24,2	8,4	12,3
7134 Izolatéři	25	144,7	9,5	33,5	10,8	15,8
7136 Instalatéři, potrubáři, stavební zámečníci, klempíři	1 029	143,6	7,2	27,7	7,9	15,1
7137 Stavební a provozní elektrikáři	430	148,3	10,9	27,6	8,8	14,8
7139 Ostatní dělníci zajišťující dokončovací stavební práce	21	132,0	5,0	41,8	22,3	15,9
7141 Malíři a tapetaři	92	139,5	8,5	33,5	12,6	15,6
7142 Lakýrníci a pracovníci v příbuzných oborech	348	148,7	12,1	28,4	9,9	14,4
7211 Formíři a jádraři	494	139,4	7,7	31,7	11,3	15,6
7212 Svářeči, řezači plamenem a páječi	2 100	141,4	10,4	33,7	12,9	14,8
7213 Výrobci a opraváři výrobků a dílů z plechů	551	146,3	11,3	29,9	8,2	16,4
7214 Montéři kovových konstrukcí	523	143,7	12,1	33,0	12,1	14,8
7215 Montéři lan a zdvihacích zařiz. (např. na lodích, letadel)	59	154,3	14,7	24,7	5,4	15,1
7217 Montéři-kotláři	78	138,7	5,1	32,3	14,2	13,0
7221 Kováři, obsluha kovacích lisů, obsluha bucharů	681	140,4	9,1	33,5	13,2	16,2
7222 Nástrojaři, kovomodeláři, kovodělníci, zámečníci	7 523	144,0	9,5	28,8	9,3	15,4
7223 Seřizovači a obsluha obráběcích strojů	4 737	143,7	9,6	29,6	10,2	15,4

Revidované výsledky ke dni 10. 3. 2010

**Průměrná měsíční odpracovaná a neodpracovaná doba zaměstnanců  
podle podskupin zaměstnání KZAM-R**

kraj: Moravskoslezský

Podskupiny zaměstnání KZAM-R	Počet zaměstnanců přepracovaný podle eviden. měsíců	Odpracovaná doba		Neodpracovaná doba		
		celkem	z toho přesčas	celkem	z toho	
					nemoc	dovolená
		hod/měs	hod/měs	hod/měs	hod/měs	hod/měs
7224 Brusiči, leštiči a ostříči nástrojů	395	140,8	7,8	31,2	12,1	14,6
7231 Mechanici a opraváři motorových vozidel	870	142,2	5,5	28,2	8,1	15,8
7234 Mechanici a opraváři kolejových vozidel	1 206	140,4	6,3	27,6	9,5	14,3
7235 Mechanici obráběcích, zemědělských strojů a prům. zařiz.	2 352	143,0	9,9	29,0	7,7	17,2
7239 Ostatní mechanici a opraváři strojů a zařízení bez elektro	1 582	147,7	8,6	25,0	6,5	15,7
7241 Elektromech.a seřizovači různých typů elektrických zařiz.	4 432	144,0	7,9	26,5	6,7	16,1
7242 Mechanici, opraváři a seřizovači elektr. částí aut, letadel	426	140,4	5,4	28,0	7,2	15,4
7243 Mechanici, seřizovači, opraváři elektronických zařízení	2 147	139,7	8,4	31,5	10,6	15,7
7244 Telefonní a telegrafní mechanici, montéři a opraváři	108	148,5	5,5	20,9	2,9	14,7
7245 Montéři a opraváři rozhlasových a TV přijímačů,magnetof.	16	145,6	7,8	26,5	6,3	14,6
7246 Montéři a opraváři silnoproudých elektrických vedení	468	150,7	10,3	24,6	5,2	13,9
7247 Montéři a opraváři slaboproudých elektrických vedení	41	148,3	6,6	24,5	7,2	14,0
7311 Výrobci, mechanici a opraváři přesných přístrojů a zařízení	166	139,5	5,2	26,2	5,8	15,6
7321 Výrobci hrnčířského, porcelán. zboží, žáruvzdor. výrobků	98	136,0	5,7	32,9	13,3	17,7
7324 Malíři skla a keramiky a pracovníci v příbuzných oborech	25	143,2	9,9	30,2	8,0	16,3
7341 Tiskaři, sazeči (kromě obsluhy tiskárenských strojů)	61	143,2	6,5	28,1	11,5	13,1
7345 Knihvazači a pracovníci v příbuzných oborech	167	143,2	11,6	29,4	13,2	12,6
7411 Zpracovatelé masa, ryb vč. uzenářů a konzerv. masa a ryb	259	142,2	5,1	32,6	12,0	17,9
7412 Zpracovatelé pekárenských a cukrářských výrobků	475	145,0	8,0	29,5	13,8	14,4
7419 Ostatní zpracovatelé - výrobci potravinářských výrobků	298	144,8	9,7	29,2	12,7	14,6
7421 Impregnační a úpraváři dřeva	105	145,3	4,7	28,7	10,7	12,6
7422 Uměleč. truhláři, řezbáři, výrobci a oprav.výrobků ze dřeva	225	140,3	5,3	29,2	9,7	14,7
7423 Seřizovači a seřizov.-obsluhovači dřevoobráběcích strojů	99	128,9	4,4	39,0	11,4	19,7
7435 Modeláři a stříhači textilu, kůží a podobných materiálů	27	134,1	4,0	33,2	13,2	13,9
7437 Čalouníci a pracovníci v příb. oborech (vč.autočalouníků)	36	127,2	2,7	41,6	19,9	16,1
7439 Ostatní dělníci při výrobě textilu, oděvů a výrobků z kůží	117	134,9	4,3	32,7	8,5	17,5
8111 Obsluha důlního zařízení a razících štítů	2 103	136,9	9,5	34,7	10,2	18,3
8112 Obsluha zařízení pro úpravu rudných a nerudných surovin	885	144,2	8,2	25,9	7,7	16,1
8113 Vrtaři, jeřábníci při ropných nebo plynových vrtech	79	151,1	7,9	26,1	9,3	14,3
8121 Obsluha zařízení při hutní výrobě kovů obsluha pecí	2 651	141,8	2,5	24,8	7,4	15,1
8122 Obsluha zařízení ve slévárenství (taviči, slévači)	1 108	142,5	9,2	31,0	11,2	15,5
8123 Obsluha zařízení na tepelné zpracování kovů	643	149,2	10,5	25,9	7,5	15,2
8124 Obsluha zařízení na tažení a protlačování kovů	742	142,6	10,7	29,7	10,6	15,9
8125 Obsluha zařízení na tváření kovů ve válcovnách	4 435	144,0	5,0	25,0	7,2	15,6
8126 Obsluha zařízení na úpravu kovového odpadu	40	144,2	6,2	27,7	11,3	12,5
8139 Obsluha ostatních zařízení na výrobu skla a keramiky	122	137,4	4,3	30,3	10,8	14,6
8141 Obsluha pily a jiného zařízení na zpracování dřeva	72	141,3	2,5	32,6	15,2	12,0
8149 Obsluha ostatních zařiz.na zpracování dřeva a v papírnách	52	135,9	5,8	36,4	16,4	13,9
8152 Obsluha varných a pražících zařízení na tepelné zprac.	24	135,6	4,1	31,5	12,0	11,1
8153 Obsluha filtrů a třídíčů (vč. výparníků, podtlakov. nádob)	25	132,7	6,3	31,4	12,4	15,7
8154 Obsluha chemických destilačních kolon a reaktorů	139	147,7	6,6	22,1	4,0	16,5
8155 Obsluha zařízení na zpracování ropy a zemního plynu	73	139,8	2,8	26,4	10,1	14,2
8159 Obsluha ostat. zařízení při chemické výrobě jinde neuved.	1 629	127,0	0,7	25,4	5,8	16,8
8161 Obsluha zařízení při výrobě a rozvodu elektřiny	739	145,7	3,7	22,8	4,1	16,1



Revidované výsledky ke dni 10. 3. 2010

**Průměrná měsíční odpracovaná a neodpracovaná doba zaměstnanců  
podle podskupin zaměstnání KZAM-R**

kraj: Moravskoslezský

Podskupiny zaměstnání KZAM-R	Počet zaměstnanců přepracovaný podle eviden. měsíců	Odpracovaná doba		Neodpracovaná doba		
		celkem	z toho přesčas	celkem	z toho	
					nemoc	dovolená
		hod/měs	hod/měs	hod/měs	hod/měs	hod/měs
8162 Obsluha parních turbín, ohřivačů a motorů	504	144,9	5,2	24,0	5,6	15,7
8163 Obsluha zařízení při úpravě, čištění a rozvodu vody	820	144,2	4,8	23,4	5,0	15,6
8171 Obsluha automatických nebo poloaut. montážních linek	321	141,1	7,3	28,1	10,2	12,4
8172 Obsluha průmyslových robotů	192	166,7	15,4	28,3	8,7	15,7
8180 Obsluha strojů a zařízení pro práce na železničním svršku	316	145,4	11,6	33,2	12,4	13,7
8211 Obsluha automat. nebo poloaut. obráb.strojů (kromě 722)	1 905	143,3	8,4	29,4	10,6	14,6
8212 Obsluha strojů na výrobu maltovin, vápna, cementu	162	140,0	9,0	33,2	13,5	15,5
8223 Obsluha strojů při konečné úpravě ochranných povlaků	447	141,4	7,5	30,3	11,8	15,0
8229 Obsluha strojů na výrobu chemických výrobků jinde neuv.	187	144,0	5,2	24,4	6,1	16,1
8231 Obsluha strojů na výrobu pryžových výrobků (např. obuvi)	968	139,4	6,0	29,9	11,5	14,2
8232 Obsluha strojů na výrobu plast. výrobků (vč. laminování)	786	138,1	6,4	32,8	13,3	16,3
8251 Obsluha tiskárenských strojů	221	141,9	4,6	27,4	8,2	14,7
8252 Obsluha automat. a poloautomat. knihvazačských strojů	28	136,3	2,7	35,1	14,7	15,2
8253 Obsluha strojů na výrobu předm. z lepenky (vč.kartonáže)	655	139,2	1,3	26,0	10,1	14,5
8254 Obsluha kopírovacích strojů	32	147,2	1,6	22,2	2,8	16,3
8261 Obsluha strojů na úpravu vláken, dopřádání a navj. příže	60	135,2	3,4	32,0	13,3	13,7
8262 Obsluha tkacích a pletacích strojů	401	134,6	4,0	32,6	11,5	14,8
8263 Obsluha šicích a vyšívacích strojů	179	134,4	2,1	31,6	11,1	13,7
8264 Obsluha strojů na bělení, barvení, čištění, praní, žehlení	196	132,5	2,6	33,4	10,1	18,6
8274 Obsluha strojů na zpracování mouky, výrobu pečiva	574	138,1	5,3	30,5	9,4	16,2
8278 Obsluha strojů na výrobu nápojů	196	147,8	4,8	24,8	7,2	14,0
8281 Montážní dělníci montující mechanická zařízení (stroje)	3 768	139,9	6,8	31,3	12,8	14,0
8282 Montážní dělníci montující elektrická zařízení	700	135,1	7,4	34,0	12,6	15,1
8283 Montážní dělníci montující elektronická zařízení	16	146,0	2,2	24,3	6,0	16,9
8284 Montážní dělníci montující výrobky z kovů, pryže a plastů	640	135,3	5,7	34,3	15,5	13,6
8287 Montážní dělníci montující výrobky z kombinovaných mat.	71	121,5	2,2	41,5	20,8	14,3
8290 Obsluha jin.stacionárních zařízení a ost. montážní dělníci	318	146,3	7,2	27,3	8,2	15,4
8311 Strojvedoucí	1 298	143,0	11,1	27,4	4,7	15,4
8312 Řidiči kolejových motorových vozíků a drezín	16	150,0	14,6	27,3	11,6	13,0
8313 Dělníci zabezpeč. sestavování vlaků (brzdaři, výhybkáři)	1 548	140,2	7,1	25,9	8,0	14,4
8314 Dělníci zabezpečující jízdu vlaků v mezistaničních úsecích	264	141,2	7,6	25,9	8,6	14,5
8321 Řidiči osobních a malých dodávkov. automobilů, taxikáři	234	148,8	6,1	25,3	7,3	15,0
8322 Řidiči sanitních a rzp vozů	37	156,8	18,1	25,2	5,3	16,6
8323 Řidiči autobusů, trolejbusů a tramvajů	2 862	159,8	21,8	29,5	9,3	17,0
8324 Řidiči nákladních automobilů a tahačů	1 630	151,6	12,3	27,5	8,0	15,2
8326 Řidiči speciálních vozidel	257	151,5	14,1	28,7	9,6	15,0
8331 Obsluha zemědělských a lesních strojů	186	160,5	13,1	24,0	6,0	13,4
8332 Obsluha zemních a příbuzných strojů	565	148,4	9,7	27,6	7,6	15,4
8333 Obsluha jeřábů, zdvihacích a podob. manipulačních zařiz.	1 858	143,1	8,9	29,8	11,1	15,6
8334 Obsluha vysokozdvíhých a ostatních motorových vozíků	1 391	146,0	7,0	26,2	8,3	14,8
9132 Pomocníci a uklízeči v kancelář., hotel., nemocnicích ap.	2 886	143,2	2,5	26,8	11,4	12,7
9133 Ruční pradláci a žehlíři (kromě obsluhy strojů)	19	140,9	3,3	27,1	6,4	17,5
9141 Domovníci, správci domu	89	151,1	5,5	22,9	5,9	14,3
9151 Poslíčci, nosiči zavazadel a doručovatelé	13	154,8	5,4	21,5	2,4	15,5

Revidované výsledky ke dni 10. 3. 2010

**Průměrná měsíční odpracovaná a neodpracovaná doba zaměstnanců  
podle podskupin zaměstnání KZAM-R**

kraj: Moravskoslezský

Podskupiny zaměstnání KZAM-R	Počet zaměstnanců přepočtený podle eviden. měsíců	Odpracovaná doba		Neodpracovaná doba		
		celkem	z toho	celkem	z toho	
			přesčas		nemoc	dovolená
		hod/měs	hod/měs	hod/měs	hod/měs	hod/měs
9152 Vrátní, hlídači, uváděči a šatnářky	428	<b>152,1</b>	9,6	25,5	8,0	14,4
9161 Sběrači odpadků, popeláři	143	<b>146,5</b>	12,0	33,2	15,2	14,9
9162 Metaři, čistíči záchodků, žump, kanálů a podob. zařízení	113	<b>143,8</b>	5,8	24,1	2,5	17,1
9169 Ostatní pracovníci v příbuzných oborech jinde neuvedení	88	<b>150,7</b>	8,1	26,9	8,8	14,4
9211 Pomocní a nekvalifikovaní dělníci v zemědělství	15	<b>145,3</b>	2,6	35,1	21,5	11,1
9212 Pomocní a nekvalifikovaní dělníci v lesnictví	114	<b>148,2</b>	2,6	27,5	11,5	8,5
9312 Pomocní a nekvalifik. dělníci na stavbách a údržbě silnic	170	<b>148,4</b>	16,2	45,3	21,2	17,2
9313 Pomocní a nekvalifikovaní dělníci na stavbách budov	33	<b>148,2</b>	5,3	26,8	7,8	14,4
9314 Figuranti v zeměměřičství, při geodet.a kartograf. pracích	18	<b>144,3</b>	8,7	24,8	3,7	19,2
9315 Pomocní a nekval.pracovníci při geolog. a jiném průzkumu	15	<b>142,0</b>	10,4	37,6	19,4	14,7
9321 Pomocní a nekvalifikovaní montážní a manipulační dělníci	3 778	<b>138,6</b>	6,1	31,7	12,4	13,8
9322 Ruční balíči a pytlavači	157	<b>141,4</b>	6,0	30,8	11,3	15,4
9323 Dělníci nádvorní skupiny (pomocní montéři)	988	<b>140,0</b>	4,8	28,3	10,8	13,3
9331 Řidiči vozidel poháněných ručně nebo nožně	370	<b>145,7</b>	10,8	29,4	12,2	13,9
9332 Obsluha povozů a zařízení poháněných zvířaty	32	<b>139,5</b>	1,2	31,9	9,5	13,3
9333 Vazači a nosiči břemen, přístavní dělníci (dokaři)	227	<b>143,9</b>	11,2	31,2	12,1	15,5
9339 Pomocní a nekvalif. prac. v dopr., ve skladech, v telekom.	1 619	<b>139,5</b>	3,2	29,0	9,8	15,1





# Dodatek

**Technický popis šetření**



## Dodatek – Technický popis šetření

Technický popis šetření přibližuje metodické postupy používané při zpracování podnikatelské sféry Regionální statistiky ceny práce (RSCP-PS). Popis je rozdělen do pěti kapitol: metoda výběru ekonomických subjektů, vstupní údaje, nejdůležitější sledované veličiny, dopočtové metody a definice vybraných pojmů.

### 1. Metoda výběru ekonomických subjektů

Kapitola popisuje základní soubor šetření, strukturu výběrového souboru a postup při výběru ekonomických subjektů (ES).

#### 1.1. Základní soubor

Základním souborem RSCP-PS jsou aktivní ekonomické subjekty z registru ekonomických subjektů Českého statistického úřadu (ČSÚ), které mají 10 a více zaměstnanců a přísluší do podnikatelské sféry a do institucionálních sektorů nefinančních podniků, finančních institucí nebo vládních institucí. Ekonomické subjekty, které přísluší do podnikatelské sféry, odměňují zaměstnance mzdou podle § 109, odst. 2 zákona č. 262/2006 Sb., zákoníku práce, ve znění pozdějších předpisů. Způsob odměňování se zjišťuje pomocí registru „Automatizovaného rozpočtového informačního systému“ (ARIS), který je spravován Ministerstvem financí. Registr ekonomických subjektů (RES) je detailně popsán na internetových stránkách ČSÚ ([www.czso.cz](http://www.czso.cz)).

#### 1.2. Struktura výběrového souboru

Statistické šetření RSCP-PS za 1. – 3. čtvrtletí 2008 zahrnuje 3392 ekonomických subjektů, které reprezentují přibližně 1352 tisíc zaměstnanců. Strukturu výběrového souboru RSCP-PS bez non-response (dále jen výběrový soubor) ukazují z různých pohledů pro 1. – 3. čtvrtletí 2008 následující tabulky.

Výběrový soubor RSCP podnikatelské sféry			
	RSCP-PS Celkem	RSCP-PS – kraj Moravskoslezský	
		se sídlem v kraji	se sídlem mimo kraj
Počet ekonomických subjektů	3 392	289	322
Počet zaměstnanců	1 352 tisíc	132 tisíc	37 tisíc

Tabulka 1

<b>Odvětвовá skladba výběrového souboru RSCP-PS – kraj Moravskoslezský</b>			
<b>Kód CZ-NACE</b>		<b>Počet ekonomických subjektů</b>	
		<b>se sídlem v kraji</b>	<b>se sídlem mimo kraj</b>
A	Zemědělství, lesnictví a rybnářství	8	5
B	Těžba a dobývání	7	4
C	Zpracovatelský průmysl	134	59
D	Výroba a rozvod elektřiny, plynu, tepla	6	4
E	Zásobování vodou, činnosti související s odpady	8	3
F	Stavebnictví	28	13
G	Obchod, opravy motorových vozidel	26	86
H	Doprava a skladování	18	10
I	Ubytování, stravování a pohostinství	3	5
J	Informační a komunikační činnosti	3	28
K	Peněžnictví a pojišťovnictví	1	54
L	Činnosti v oblasti nemovitostí	3	4
M	Profesní, vědecké a technické činnosti	4	13
N	Administrativní a podpůrné činnosti	22	22
O	Veřejná správa, obrana, sociální zabezpečení	2	4
P	Vzdělávání	4	3
Q	Zdravotní a sociální péče	8	1
R	Kulturní, zábavní a rekreační činnosti	2	2
S	Ostatní činnosti	2	2

Tabulka 2

### 1.3. Výběr

Výběr ekonomických subjektů v RSCP-PS lze charakterizovat jako jednostupňový stratifikovaný výběr. Výběrovými jednotkami jsou ekonomické subjekty, na které se v případě vybrání vztahuje zpravodajská povinnost. Statistickými jednotkami jsou zaměstnanci, kteří jsou nositeli sledovaných statistických znaků. Základní soubor (ZS) je rozdělen do oblastí (strat) podle:

- regionů (krajů),
- velikostních kategorií,
- odvětvových skupin.

Regionem se z hlediska výběru jednotek rozumí kraj ve smyslu ústavního zákona č. 347/1997 Sb. v platném znění. Ke stratifikaci výběrové opory jsou použity tři velikostní kategorie ekonomických subjektů uvedené v tabulce 3 – Velikostní kategorie pro výběr. Stratifikační třídění obsahuje dvanáct odvětvových skupin z vybraných institucionálních sektorů podnikatelské sféry.

Vymezení strat je provedeno na základě podobnosti v charakteru ekonomické činnosti a podobnosti v zaměstnanecké struktuře.

V jednotlivých oblastech ZS, vzniklých jeho rozdělením dle příslušných stratifikačních kritérií, je vybrán stanovený podíl ekonomických subjektů. Největší subjekty s 250 a více zaměstnanci jsou zařazeny do šetření všechny (výběr s pravděpodobností rovnou 1). Menší subjekty s 10 až 249 zaměstnanci jsou vybírány v jednotlivých stratech systematickým náhodným výběrem s nestejnými pravděpodobnostmi bez vracení. Pravděpodobnosti výběru se liší podle velikosti subjektu a jejich výše je určena výběrovým podílem uvedeným v tabulce 3. Výběrový soubor ekonomických subjektů s 10 až 249 zaměstnanci se obměňuje metodou rotujícího panelu s periodou rotace devět let, tzn. k plné obměně dojde za devět let.

<b>Velikostní kategorie pro výběr</b>		
<b>Kategorie</b>	<b>Počet zaměstnanců</b>	<b>Výběrový podíl [%]</b>
1	10 až 49	4,5
2	50 až 249	15
3	250 a více	100

**Tabulka 3**

## **2. Vstupní údaje**

Kapitola popisuje sběr dat do šetření RSCP-PS, nejdůležitější vstupní údaje a používané klasifikace a číselníky.

### **2.1. Sběr dat**

Ekonomické subjekty, na které se vztahuje zpravodajská povinnost, vykazují do statistického šetření RSCP-PS údaje o všech zaměstnancích v pracovním poměru. Vybraná zpravodajská jednotka předává data na Ministerstvo práce a sociálních věcí, které je orgánem vykonávajícím státní statistickou službu. Termínem pro předání dat od respondenta je konec měsíce následujícího po skončení sledovaného období.

Předávaná data mají formu databázových souborů a obsahují informace o zaměstnavateli a zaměstnancích. U více než 90 % respondentů je zdrojem dat pro šetření mzdový a personální systém. Datové soubory jsou předávány ve více než 90 % případů elektronickou poštou, zbylá část respondentů posílá data na disketu, případně na papírových formulářích.

Pro kontrolu a opravu dat, připravených mzdovým a personálním systémem respondenta, případně pro pořízení vstupních dat, je určen "Lokální pořizovací program ISPV 2006", který se musí před použitím nainstalovat na lokální disk.

Pořizovací program řeší i zabezpečení dat při přenosu od respondenta ke zpracovateli. Používá přitom hybridní šifrování s veřejným a privátním klíčem.

Veřejný klíč je součástí instalace pořizovacího programu, privátní klíč je uložen na interním serveru zpracovatele. Zašifovaná data se ukládají do souboru s formátem S/MIME verze 3.

## **2.2. Nejdůležitější vstupní údaje**

Šetření RSCP-PS se čtvrtletní periodicitou monitoruje výdělkovou úroveň a odpracovanou dobu jednotlivých zaměstnání podle klasifikace KZAM-R v České republice.

Hodinový výdělek je údaj zjišťovaný z průměrných hodinových výdělků definovaných v § 351 až § 362 zákona č. 262/2006 Sb., zákoníku práce, ve znění pozdějších předpisů. Obvykle se jedná o podíl mzdy za práci a odpracované doby za poslední čtvrtletí sledovaného období. Hodinový výdělek je krátkodobým indikátorem výdělkové úrovně.

Hrubá měsíční mzda, vypočtená z hrubé mzdy za sledované období, je druhým indikátorem, který ukazuje výdělkovou úroveň. Hrubá mzda je součtem mzdy za práci, náhrad mzdy a odměn za pracovní pohotovost, které jsou přímo sbíranými položkami. Mzda je definovaná v § 109, odst. 2 zákona č. 262/2006 Sb., zákoníku práce, ve znění pozdějších předpisů. Šetření RSCP-PS sleduje i strukturu hrubé měsíční mzdy, tj. prémie a odměny, příplatky za přesčas, ostatní příplatky, náhrady a odměny za pracovní pohotovost. Hrubá měsíční mzda a její složky se vztahují k celému sledovanému období, které zahrnuje dobu od počátku roku do konce čtvrtletí, za které se šetření provádí.

Šetření RSCP-PS dále sleduje pracovní dobu zaměstnanců. Vstupní věta o zaměstnanci obsahuje odpracovanou dobu od počátku roku a z ní počet přesčasových hodin. Odpracovaná doba u zaměstnanců odměňovaných měsíční mzdou nezahrnuje dobu svátků v jinak pracovních dnech. Věta dále obsahuje celkovou neodpracovanou dobu od počátku roku, z ní počet hodin nemoci a dovolené.

## **2.3. Klasifikace a číselníky**

RSCP-PS používá standardní statistické klasifikace a číselníky (podrobněji popsané na [www.czso.cz](http://www.czso.cz)). Použití platných statistických klasifikací je závazné jak pro orgán vykonávající státní statistickou službu, tak pro zpravodajské jednotky, které poskytují údaje pro statistické zjišťování. Proto i RSCP-PS používá následující klasifikace a číselníky:

KZAM-R      **Klasifikace zaměstnání;** vydáno sdělením ČSÚ č. 492/2003 Sb. ze dne 18. prosince 2003 o vydání rozšířené Klasifikace zaměstnání KZAM-R.

CZ-ICSE	<b>Klasifikace postavení v zaměstnání;</b> vydáno sdělením ČSÚ č. 494/2003 Sb. ze dne 18. prosince 2003 o vydání Klasifikace postavení v zaměstnání.
KKOV	<b>Klasifikace kmenových oborů vzdělání;</b> vydáno sdělením ČSÚ č. 320/2003 Sb. ze dne 9. září 2003 o zavedení Klasifikace kmenových oborů vzdělání. Poslední aktualizace byla provedena k 1. září 2008 sdělením ČSÚ č. 264/2008 Sb. ze dne 10. července 2008 o aktualizaci Klasifikace kmenových oborů vzdělání.
LAU1	<b>Číselník okresů;</b> od 1. ledna 2008 je systém statistické klasifikace územních struktur v České republice rozdělen, v souladu se systémem Eurostatu, na dvě části: klasifikace CZ-NUTS, systém LAU (Local Administrative Units). Z hlediska statistiky mají LAU závazný charakter. Jednotky LAU 1 ( <b>dřívější NUTS 4</b> ) jsou v ČR tvořeny okresy. Územní jednotky na úrovni LAU 1 přebírají kódy od dřívějších jednotek NUTS 4. Proti NUTS 4 jsou v LAU 1 následující změny: - do kódů LAU 1 okresů krajů Vysočina a Jihomoravského se promítá změna kódů NUTS 3 těchto krajů, - Praha se na úrovni LAU 1 nečlení.
CZ-NACE <sup>1</sup>	<b>Klasifikace ekonomických činností (CZ-NACE);</b> vydáno sdělením ČSÚ č. 244/2007 Sb. ze dne 18. září 2007 o zavedení Klasifikace ekonomických činností.
CZ-GEONOM	<b>Klasifikace zemí;</b> vydáno sdělením ČSÚ č. 487/2003 Sb. ze dne 18. prosince 2003 o vydání Klasifikace zemí. Poslední aktualizace byla provedena k 1. červenci 2005 sdělením ČSÚ č. 243/2005 Sb. ze dne 9. června 2005 o aktualizaci Klasifikace zemí.

---

<sup>1</sup> Revidovaná výsledková publikace využívá z důvodu srovnání s novějšími výsledky klasifikaci CZ-NACE (původní verze využívala klasifikaci OKEČ).

### 3. Nejdůležitější sledované veličiny

Kapitola popisuje nejdůležitější sledované veličiny, algoritmy jejich výpočtu a kritéria pro zahrnutí zaměstnanců do dalších výpočtů.

#### 3.1. Hodinový výdělek

Hodinový výdělek je přímo zjišťovaná veličina. Do výpočtu charakteristik hodinového výdělku jsou zařazeni zaměstnanci, kteří byli v evidenčním stavu v posledním dnu sledovaného období.

#### 3.2. Hrubá měsíční mzda

Hrubá měsíční mzda se vztahuje k celému sledovanému období, tedy k 1. čtvrtletí, k 1. - 2. čtvrtletí, k 1. - 3. čtvrtletí, nebo k 1. - 4. čtvrtletí. Na rozdíl od hodinového výdělku musí být hrubá měsíční mzda vypočtena z dalších přímo zjišťovaných mzdových položek a nemzdových plnění.

Hrubá mzda je v RSCP-PS definována jako součet mzdy za práci, náhrady mzdy a odměny za pracovní pohotovost. Hrubá měsíční mzda zaměstnance se vypočte podle vzorce:

$$\text{HMM} = \frac{\text{MZDA} + \text{NAHRADY} + \text{POHOTOV}}{\text{MESPLAC}_{\text{prep}}}$$

kde :

HMM	je hrubá měsíční mzda zaměstnance,
MZDA	je mzda za práci zaměstnance v kumulaci za sledované období (vstupní položka věty o zaměstnanci),
NAHRADY	jsou náhrady mzdy zaměstnance v kumulaci za sledované období (vstupní položka věty o zaměstnanci),
POHOTOV	je odměna za pracovní pohotovost zaměstnance v kumulaci za sledované období (vstupní položka věty o zaměstnanci),
MESPLAC <sub>prep</sub>	je počet přepočtených placených měsíců zaměstnance, tj. počet měsíců, odpovídajících součtu odpracované doby a doby, po kterou pobíral náhrady mzdy.

Počet přepočtených placených měsíců MESPLAC<sub>prep</sub> je roven počtu kalendářních měsíců v případě, že zaměstnanec s plným pracovním úvazkem po celé sledované období pracoval nebo pobíral náhrady mzdy. Pokud zaměstnanec byl v evidenčním stavu kratší dobu než sledované období, bude jeho počet placených měsíců zkrácen poměrem počtu pracovních dnů v evidenčním stavu a ve sledovaném období. Podobně se počet placených měsíců zkrátí, pokud



zaměstnanec měl jinou absenci než absenci s náhradou mzdy (např. nemoc), případně měl sjednán kratší pracovní úvazek.

Hrubá měsíční mzda za určitou skupinu zaměstnanců je vážená charakteristika, v níž hrubá měsíční mzda určitého zaměstnance má váhu, odpovídající počtu jeho placených měsíců za sledované období (tzv. váha placené doby). Tento způsob výpočtu umožňuje korektní srovnání mzdové úrovně jednotlivých zaměstnání a srovnávání v čase.

Sestavy s hrubou měsíční mzdou, diferenciací a strukturou hrubé mzdy obsahují také měsíční placenou dobu. Tento údaj ukazuje počet placených hodin (odpracovaná doba a doba náhrad) za placený měsíc a je v souladu s výpočtem hrubé měsíční mzdy.

Pro zahrnutí zaměstnance do výpočtů hrubé měsíční mzdy se uplatňují následující kritéria:

- přepočtený počet placených měsíců zaměstnance je alespoň jeden měsíc,
- stanovená týdenní pracovní doba na dané pracovní místo je alespoň 30 hodin (dle doporučení Eurostatu).

### **3.3. Měsíční odpracovaná a neodpracovaná doba**

Měsíční odpracovaná (resp. neodpracovaná) doba se stejně jako hrubá měsíční mzda vztahuje k celému sledovanému období tj. k 1. čtvrtletí, k 1. - 2. čtvrtletí, k 1. - 3. čtvrtletí, nebo k 1. - 4. čtvrtletí.

Měsíční odpracovaná doba zaměstnance se vypočte podle vzorce:

$$\text{ODPRACD}_{\text{mes}} = \frac{\text{ODPRACD}}{\text{MESEVID}_{\text{prep}}}$$

kde :

- ODPRACD<sub>mes</sub> je měsíční odpracovaná doba zaměstnance,
- ODPRACD je odpracovaná doba zaměstnance v kumulaci za sledované období (vstupní položka věty o zaměstnanci),
- MESEVID<sub>prep</sub> je počet přepočtených evidenčních měsíců zaměstnance, tj. počet měsíců, odpovídajících délce pracovního úvazku a délce pracovního poměru ve sledovaném období.

Počet přepočtených evidenčních měsíců MESEVID<sub>prep</sub> je roven počtu kalendářních měsíců v případě, že zaměstnanec s plným pracovním úvazkem po celé sledované období byl v pracovním poměru a nebyl na mateřské či rodičovské dovolené. Pokud zaměstnanec byl v evidenčním stavu kratší dobu, než sledované období, bude jeho počet evidenčních měsíců zkrácen poměrem počtu pracovních dnů v evidenčním stavu a ve sledovaném období. Podobně se počet evidenčních měsíců zkrátí, pokud zaměstnanec měl sjednán kratší pracovní úvazek.

Měsíční odpracovaná doba za určitou skupinu zaměstnanců je vážená charakteristika, v níž měsíční odpracovaná doba určitého zaměstnance má váhu, odpovídající počtu jeho evidenčních měsíců ve sledovaném období (tzv. váha evidenční doby). Pro zahrnutí zaměstnance do výpočtů měsíční odpracované doby se uplatňují stejná kritéria jako u hrubé měsíční mzdy.

Obdobně jako odpracovaná doba se počítají měsíční neodpracovaná doba a také průměrné měsíční údaje o přesčasu, dovolené a nemoci.

## 4. Dopočtové metody

Kapitola dopočtové metody obsahuje řešení neodpovědí a popis metody vážení, hodnocení kvality odhadů a přehled publikovaných tabulek podle použitých vah.

### 4.1. Řešení neodpovědí a metoda vážení

Problém neodpovědí (tzv. non-response) či z dalších důvodů nepoužitelných dat od vybraného ekonomického subjektu je v RSCP-PS řešen metodou historické imputace a metodou upravující podnikové váhy respondentům.

Metoda vážení, používaná v RSCP-PS, umožňuje získat z dat výběrového souboru odhady charakteristik (parametrů) základního souboru. Odhady charakteristik zaměstnanecké populace základního souboru RSCP-PS jsou publikovány ve všech tabulkách s výjimkou tabulek s tříděním podle jednotlivých zaměstnání. Základem podnikových vah jsou váhové koeficienty, které vycházejí z pravděpodobnosti výběru každého ekonomického subjektu. Po úpravě vah z důvodu non-response se získají konečné podnikové váhy pomocí dopočtu na aktuální počet ES v základním souboru v rámci jednotlivých vážících strat. Podnikové váhy zvyšují při výpočtech odhadů význam dat ekonomických subjektů s relativně malým zastoupením ve výběrovém souboru. Relativně nejméně zastoupené jsou ve výběrovém souboru RSCP-PS ekonomické subjekty s 10-49 zaměstnanci, a proto mají největší váhy při výpočtech odhadů.

Výpočet váhy jednotlivých zaměstnanců je závislý na typu tabulky a také na typu publikovaného ukazatele. Přehled všech publikovaných tabulek s uvedením použitých vah je uveden v oddíle 4.3. Váha zaměstnance je součinem vah používaných v daném typu tabulkové sestavy.

Tabulky s tříděním podle podskupin zaměstnání KZAM-R (PS-V5, PS-M5 a PS-T5) obsahují charakteristiky výběrového souboru. Při interpretaci výsledků je nutno mít na zřeteli, že charakteristiky výběrového souboru nelze automaticky pokládat za odhady platné pro celou zaměstnaneckou populaci. Výběrové charakteristiky jsou ovlivněny větším relativním zastoupením velkých ekonomických subjektů ve výběrovém souboru RSCP-PS.

#### 4.2. Kvalita odhadů

Odhadované charakteristiky podléhají dvěma typům chyb – výběrovým chybám a nevýběrovým chybám. Výběrové chyby jsou způsobeny faktorem náhody při pravděpodobnostním výběru RSCP-PS. Hodnoty výběrových chyb není možné z výběrového souboru RSCP-PS dostatečně přesně kvantifikovat, nicméně používaná stratifikace výrazně snižuje jejich výši. Nevýběrové chyby bývají způsobeny především špatnou kvalitou dat předávaných respondenty (neúplné a chybné údaje) a jejich vliv je snižován několikastupňovými kontrolními mechanismy a častými kontakty zpracovatele šetření s respondenty.

#### 4.3. Přehled publikovaných tabulek podle použitých vah

Hodinový výdělek				
Tabulka	Třídící kritérium	Podniková váha	Váha placené doby	Váha evidenční doby
PS-V0	Celý kraj	X		
PS-V1	HL. třídy zaměstnání KZAM-R	X		
PS-V2	Věkové kategorie	X		
PS-V4	Vzdělání	X		
PS-V5	Podskupiny zaměstnání KZAM-R			
PS-V6	Kategorie zaměstnání	X		
PS-V8	Pohlaví	X		

Tabulka 4

Hrubá měsíční mzda				
Tabulka	Třídící kritérium	Podniková váha	Váha placené doby	Váha evidenční doby
PS-M0	Celý kraj	X	X	
PS-M1	HL. třídy zaměstnání KZAM-R	X	X	
PS-M5	Podskupiny zaměstnání KZAM-R		X	

Tabulka 5

Odpracovaná a neodpracovaná doba				
Tabulka	Třídící kritérium	Podniková váha	Váha placené doby	Váha evidenční doby
PS-T5	Podskupiny zaměstnání KZAM-R			X

Tabulka 6

## 5. Definice vybraných pojmů

Ekonomický subjekt	Ekonomický subjekt je právnický subjekt nebo fyzická osoba s postavením podnikatele, zapsaná do registru ekonomických subjektů ČSÚ. Každému ekonomickému subjektu se přiděluje identifikační číslo (IČ).
Organizační jednotka	Z hlediska mzdové statistiky RSCP se dělí ekonomické subjekty na organizační jednotky podle okresu, ve kterém jejich zaměstnanci působí. Organizační jednotku tvoří všichni zaměstnanci ekonomického subjektu, kteří působí ve stejném okrese.
Zpravodajská jednotka	Zpravodajskou jednotkou je právnická osoba, organizační složka státu nebo fyzická osoba, od níž se požaduje poskytnutí údajů ve statistickém zjišťování podle zákona č. 89/1995 Sb., o státní statistické službě, ve znění pozdějších předpisů.
Sledované období	Sledované období je období od začátku roku do konce čtvrtletí, za které se provádí výběrové statistické zjišťování.
Podnikatelská sféra	Do podnikatelské sféry patří subjekty, které odměňují mzdou podle § 109, odst. 2 zákona č. 262/2006 Sb., zákoníku práce, ve znění pozdějších předpisů.
Nepodnikatelská sféra	Do nepodnikatelské sféry patří organizace, které odměňují platem podle § 109, odst. 3 zákona č. 262/2006 Sb., zákoníku práce, ve znění pozdějších předpisů.
Základní soubor	Základním souborem RSCP-PS jsou aktivní ekonomické subjekty podnikatelské sféry z registru ekonomických subjektů ČSÚ, které mají 10 a více zaměstnanců a přísluší do institucionálních sektorů nefinanční podniky, finanční instituce nebo vládní instituce.