

RSCP

Regionální statistika ceny práce

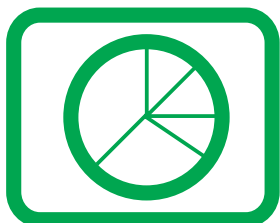
**Čtvrtletní výběrové
statistické zjišťování**

Podnikatelská sféra

**Zlínský
kraj**

IV. čtvrtletí 2005

MPSV - SSZ



RSCP

Regionální statistika ceny práce

**Čtvrtletní výběrové
statistické zjišťování**

Podnikatelská sféra

**Zlínský
kraj**

IV. čtvrtletí 2005

MPSV - SSZ

COPYRIGHT - MPSV ČR a SSZ

Publikace ani její část nesmí být kopírována, rozšiřována a zařazována do informačních systémů v jakékoliv formě (elektronické, mechanické, optické, magnetické aj.) bez písemného souhlasu

Ministerstva práce a sociálních věcí ČR a Správy služeb zaměstnanosti

O b s a h :

Úvodní část

Úvod.....	7
-----------	---

Výsledková část – podnikatelská sféra

Hodinové výdělky

PS-V0	Hodinové výdělky v podnikatelské sféře za kraj Zlínský.....	11
PS-V1	Hodinové výdělky podle hlavních tříd zaměstnání KZAM–R	12
PS-V2	Hodinové výdělky podle věkových kategorií	13
PS-V4	Hodinové výdělky podle vzdělání	13
PS-V5	Hodinové výdělky podle podskupin zaměstnání KZAM–R	14
PS-V6	Hodinové výdělky podle kategorie zaměstnání	19
PS-V8	Hodinové výdělky podle pohlaví	19

Hrubé měsíční mzdy

PS-M0	Hrubá měsíční mzda a její složky, diferenciacce, placená doba v podnikatelské sféře za kraj Zlínský.....	21
PS-M1	Hrubá měsíční mzda a její složky, diferenciacce, placená doba podle hlavních tříd zaměstnání KZAM-R.....	22
PS-M5	Hrubá měsíční mzda a její složky, diferenciacce, placená doba podle podskupin zaměstnání KZAM-R	24

Měsíční odpracovaná a neodpracovaná doba

PS-T5	Průměrná měsíční odpracovaná a neodpracovaná doba podle podskupin zaměstnání KZAM – R	34
-------	--	----

Dodatek - technický popis šetření

Koncepce šetření	41
Rozsah šetření.....	41
Opora výběru.....	42
Výběr.....	42
Vstupní údaje	43
Sběr dat.....	43
Klasifikace a číselníky.....	43
Výdělky a odpracovaná doba	44

Zpracování a analýza dat.....	45
Přehled publikovaných tabulek	45
Výpočet měsíční hrubé mzdy	46
Metoda vážení a řešení non-response	47
Odhady statistických charakteristik.....	48
Kvalita odhadů	49
Definice vybraných pojmů.....	49



Úvodní část

Úvod

Regionální statistika ceny práce (RSCP) je systém, který pravidelně monitoruje aktuální výdělkovou úroveň a odpracovanou dobu podle zaměstnání v jednotlivých krajích České republiky. Výdělková úroveň se zjišťuje na základě hodinového výdělku, vyplacené mzdy a odpracované doby jednotlivých zaměstnanců. RSCP, stejně jako Informační systém o průměrném výdělku (ISPV) vychází z pravidelného výběrového statistického zjišťování s názvem „Čtvrtletní šetření o ceně práce“. Šetření je zařazeno do programu statistických zjišťování vyhlášených ČSÚ ve sbírce zákonů pro příslušný kalendářní rok - viz příloha Vyhlášky č. 421/2005 Sb., kterou se stanoví Program statistických zjišťování na rok 2006 (částka 145). Šetření provádí pracoviště státní statistické služby Ministerstva práce a sociálních věcí. Garantem informačního systému RSCP je Ministerstvo práce a sociálních věcí – správa služeb zaměstnanosti, zpracovatelem RSCP je Trexima, spol. s r.o. (www.trexima.cz).

RSCP nabízí další zdroj informací o mzdách v krajích České republiky. Výkaznictví ČSÚ sbírá údaje o mzdách za celý ekonomický subjekt a publikuje průměrné mzdy v členění podle firemních charakteristik. RSCP sbírá data za jednotlivé zaměstnance a jejím hlavním cílem jsou statistiky výdělkové úrovně zaměstnání (v klasifikaci KZAM-R) v jednotlivých krajích, dalším produktem jsou odhady výdělkové úrovně zaměstnanců podle šetřených osobních charakteristik na úrovni kraje. Roční zjišťování hrubých mezd a odpracované doby v ISPV a RSCP je základem pro strukturální šetření mezd ČSÚ a pro strukturální šetření SES (Structure of Earning Survey) Eurostatu. Zatímco výsledky strukturálních šetření a výsledky ISPV a RSCP pocházejí z téhož zdroje a publikace se navzájem doplňují, při srovnávání s výsledky výkaznictví je třeba vzít v úvahu rozdílné výběrové soubory a rozdílné metody výpočtu mzdových charakteristik.

Nejdůležitějším kritériem pro členění výsledků RSCP je příslušnost šetřeného ekonomického subjektu k podnikatelské, nebo nepodnikatelské sféře. Do podnikatelské sféry zahrnujeme ekonomické subjekty, které odměňují podle zákona č. 1/1992 Sb. o mzdě, odměně za pracovní pohotovost a o průměrném výdělku. Nepodnikatelskou sféru tvoří ekonomické subjekty, které odměňují podle zákona č. 143/1992 Sb. o platu a odměně za pracovní pohotovost v rozpočtových a v některých dalších organizacích a orgánech. V RSCP se ekonomické subjekty člení na organizační jednotky, jestliže je možné provést vnitřní rozčlenění podle okresů, ve kterých dílčí jednotky působí. Výsledky podle krajů jsou v tomto smyslu výsledky, získané pracovištní metodou.

Od roku 2004 provozuje Ministerstvo financí Informační systém o platech, který v nepodnikatelské sféře šetří informace, požadované systémy ISPV a RSCP. Informační systém o platech se proto od roku 2004 stává zdrojem vstupních dat pro RSCP. Informační systém o platech je plošné šetření a do RSCP předává údaje o všech zaměstnancích nepodnikatelské sféry. Šetření v podnikatelské sféře zůstává výběrovým šetřením. Podnikatelská sféra se i nadále šetří čtvrtletně, sledovaným obdobím Informačního systému o platech je první pololetí a celý rok. Vzhledem k odlišné výběrové metodě a rozdílné periodicitě šetření v podnikatelské a nepodnikatelské sféře jsou výsledky uveřejňovány v samostatných publikacích. Pro označení podnikatelské sféry a pro popis metod a sestav specifických pro podnikatelskou sféru používáme označení RSCP-PS. Podobně pro označení nepodnikatelské sféry používáme RSCP-NS.

Publikace obsahuje výsledky podnikatelské sféry (RSCP-PS). Přináší hodinové výdělky za aktuální čtvrtletí, hrubé měsíční mzdy za období od začátku roku do konce aktuálního čtvrtletí, údaje o odpracované a neodpracované době za stejné období.

Výsledková publikace jednotlivých krajů ve formátu Excel a ve formátu PDF je k dispozici na internetových stránkách portálu MPSV (<http://portal.mpsv.cz/>) v sekci *Zaměstnanost*, v části *Regionální statistika ceny práce*. Rozsah přehledů jednotlivých zaměstnání je dán publikačním kritériem, podle kterého se uveřejňují jen zaměstnání zastoupená minimálně deseti zaměstnanci a minimálně třemi ekonomickými subjekty.



Výsledková část podnikatelská sféra

Hodinové výdělky v podnikatelské sféře

kraj: Zlínský

Medián hodinového výdělku 93,22 Kč/hod

Index mediánu hodinového výdělku zaměstnanců

meziroční vůči 4. čtvrtletí 2004..... 107,3 %

Diferenciace

1. decil - 10 % hodinových výdělků menších než 57,00 Kč/hod

1. kvartil - 25 % hodinových výdělků menších než 72,36 Kč/hod

Medián - 50 % hodinových výdělků menších než 93,22 Kč/hod

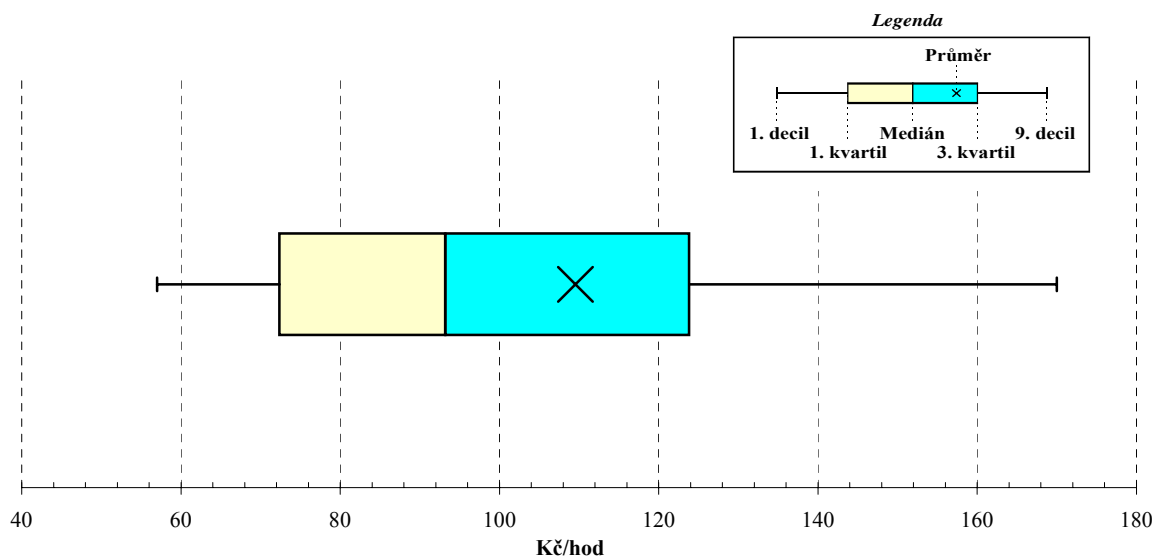
3. kvartil - 25 % hodinových výdělků větších než 123,86 Kč/hod

9. decil - 10 % hodinových výdělků větších než 170,00 Kč/hod

Průměr hodinového výdělku 109,54 Kč/hod

Podíl zaměstnanců s podprůměrným

hodinovým výdělkem 65,2 %

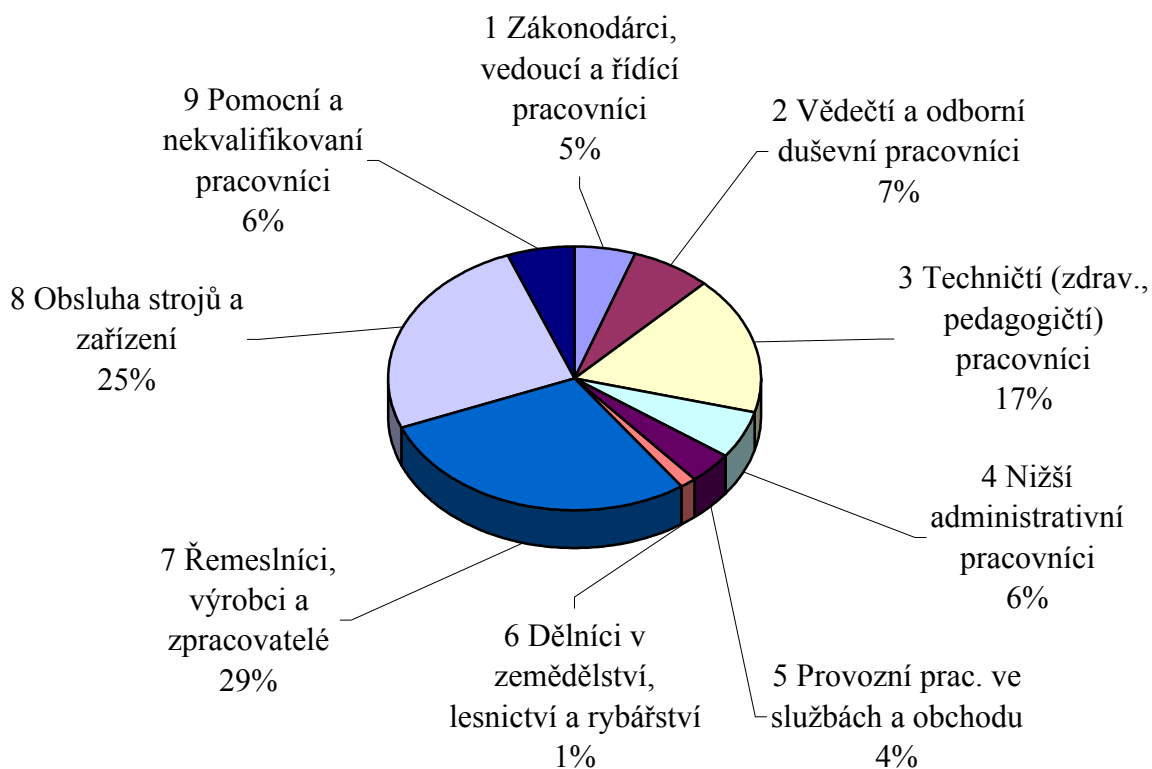


**Hodinové výdělky
podle hlavních tříd zaměstnání KZAM-R**

kraj: Zlínský

Hlavní třída zaměstnání KZAM-R	Struktura zaměstnanců	Medián	Diferenciace		Průměr
			1. decil	9. decil	
	%	Kč/hod	Kč/hod	Kč/hod	Kč/hod
1 Zákonodárci, vedoucí a řídicí pracovníci	5,3	172,44	91,32	491,82	240,22
2 Vědečtí a odborní duševní pracovníci	7,1	157,23	93,72	243,33	171,29
3 Techničtí (zdrav., pedagogičtí) pracovníci	16,8	117,68	78,51	191,90	129,69
4 Nižší administrativní pracovníci	5,9	88,18	58,58	134,20	94,78
5 Provozní prac. ve službách a obchodu	4,0	56,87	43,27	99,18	65,00
6 Dělníci v zemědělství, lesnictví a rybářství	1,3	73,51	49,00	111,64	76,52
7 Řemeslníci, výrobci a zpracovatelé	28,6	88,77	60,50	131,79	93,76
8 Obsluha strojů a zařízení	25,3	85,63	56,22	135,25	90,98
9 Pomocní a nekvalifikovaní pracovníci	5,8	62,75	46,36	91,02	69,24
C E L K E M - podnikatelská sféra	100	93,22	57,00	170,00	109,54

Struktura zaměstnanců dle hlavních tříd KZAM - R



4. čtvrtletí 2005

RSCP - podnikatelská sféra

PS-V2

Hodinové výdělky
podle věkových kategorií

kraj: Zlínský

Věková kategorie	Struktura zaměstnanců	Medián	Diferenciace		Průměr
			1. decil	9. decil	
	%	Kč/hod	Kč/hod	Kč/hod	Kč/hod
do 20 let	1,0	58,59	43,21	81,89	61,54
20 - 29 let	19,6	86,55	52,57	142,76	94,52
30 - 39 let	24,9	98,63	60,01	181,13	114,11
40 - 49 let	25,6	96,30	59,41	180,54	115,88
50 - 59 let	25,3	93,14	58,00	170,46	110,93
60 a více let	3,6	91,03	50,10	190,19	117,89
C E L K E M - podnikatelská sféra	100	93,22	57,00	170,00	109,54

4. čtvrtletí 2005

RSCP - podnikatelská sféra

PS-V4

Hodinové výdělky
podle vzdělání

kraj: Zlínský

Vzdělání	Struktura zaměstnanců	Medián	Diferenciace		Průměr	
			1. decil	9. decil		
	%	Kč/hod	Kč/hod	Kč/hod	Kč/hod	
KKOV						
Základní a nedokončené	A-C	10,9	74,40	49,49	129,54	83,81
Střední bez maturity	D,E,H,J	46,7	85,38	55,58	130,16	90,71
Střední s maturitou	K-M	28,2	104,62	62,42	176,07	115,83
Vyšší odborné a bakalářské	N,R	1,4	119,61	71,49	210,43	144,51
Vysokoškolské	T,V	9,4	165,12	94,01	328,27	204,95
<i>neuveđeno</i>		3,4	103,27	62,07	204,82	120,70
C E L K E M - podnikatelská sféra		100	93,22	57,00	170,00	109,54

**Hodinové výdělky
podle podskupin zaměstnání KZAM-R**

kraj: Zlínský

Podskupiny zaměstnání KZAM-R	Výběrový soubor		Medián	Diferenciace		Průměr
	počet org. jednotek	počet zaměst.		1. decil	9. decil	
			Kč/hod	Kč/hod	Kč/hod	Kč/hod
1210 Ředitelé a prezidenti velkých organizací, podniků	106	148	391,07	148,47	1 092,80	523,81
1221 Vedoucí pracovníci v zemědělství, lesnictví, rybářství a mysliv.	16	66	172,31	93,18	308,54	202,33
1222 Vedoucí pracovníci v průmyslu (ve výrobě)	96	429	233,81	118,66	492,80	281,73
1223 Vedoucí pracovníci ve stavebnictví a zeměměřičtví	18	80	188,50	106,88	383,58	226,41
1224 Vedoucí pracovníci ve velkoobchodě a v maloobchodě	42	519	100,65	70,88	187,16	119,97
1226 Ved. pracovníci v dopr., skladování, telekom. a na pošt. úřadech	20	190	155,29	118,99	244,69	189,15
1227 Vedoucí prac. v organ.zaměřených na poskytování obch.služeb	24	101	259,59	151,96	412,46	278,98
1228 Vedoucí prac. v pečovatel., úklidových a podobných službách	3	16	84,93	69,25	165,38	101,22
1229 Vedoucí pracovních dílčích celků jinde neuvedení (kult.,zdrav.)	17	55	166,55	116,93	288,99	184,54
1231 Vedoucí pracovníci finančních a hospodářských útvarů	102	237	213,60	105,68	517,70	284,79
1232 Vedoucí pracovníci personálních útvarů a útvarů průmysl. vztahů	36	49	208,95	112,06	556,73	278,80
1233 Vedoucí pracovníci obytných útvarů (včetně průzkumu trhu)	73	209	232,43	127,38	598,18	318,72
1234 Ved. pracovníci reklamních útvarů a útvarů pro styk s veřejností	11	14	217,77	131,87	302,57	219,98
1235 Vedoucí pracovníci zásobovacích útvarů	49	90	205,90	109,46	348,19	216,54
1236 Vedoucí pracovníci výpočetních útvarů	28	32	225,35	134,00	401,07	279,37
1237 Vedoucí pracovníci výzkumných a vývojových útvarů	36	98	230,84	134,59	409,69	279,87
1239 Vedoucí pracovníci ostatních útvarů jinde neuvedení	54	107	183,14	98,13	472,63	244,43
1312 Vedoucí, ředitelé v průmyslu (ve výrobě)	37	109	209,51	134,36	468,58	250,55
1313 Vedoucí, ředitelé ve stavebnictví a zeměměřičtví	9	12	308,20	97,41	499,39	337,52
1314 Vedoucí, ředitelé ve velkoobchodu a maloobchodu	25	319	79,77	55,71	131,59	88,83
1315 Vedoucí, ředitelé v restauracích a hotelích	8	17	112,85	79,42	201,15	133,45
1316 Vedoucí, ředitelé v dopravě, sklad., telekom. a na pošt. úřadech	12	24	146,24	97,96	202,47	150,84
1319 Vedoucí, ředitelé malých organizací ostatní (kult.,zdrav.,škol.)	9	42	165,36	135,50	242,49	194,56
2113 Chemici	10	34	155,68	87,59	360,37	183,75
2114 Geologové, geofyzici, geodeti, hydrologové apod.	5	14	163,13	94,29	247,38	198,71
2119 Ostatní vědci a odborníci v příbuzných oborech jinde neuved.	7	26	246,83	118,76	551,94	284,48
2131 Projektanti a analytici výpočetních systémů	17	43	170,74	99,00	250,82	179,39
2132 Programátoři	38	120	149,72	110,31	215,60	159,59
2139 Ostatní odborníci zabývající se výpoč. tech. jinde neuvedení	43	135	172,42	120,09	304,14	196,88
2142 Projektanti staveb a areálů, stavební inženýři	25	315	137,27	79,77	224,85	143,78
2143 Projektanti elektrotechnických zařízení, elektroinženýři	24	134	158,44	96,82	246,33	167,66
2144 Projektanti elektron.systémů a telekom.sítí, inženýři - elektroniky	12	49	140,00	94,16	283,46	154,73
2145 Projektanti a konstruktéři strojních zařízení, strojní inženýři	30	393	159,88	111,99	244,36	171,67
2146 Chemičtí inženýři, technologové	13	85	190,23	143,82	266,08	211,87
2149 Ostatní architekti, projekt., konstruk.a tech.inženýři (tvůr.prac.)	19	75	155,88	88,35	271,95	175,72
2211 Bakteriologové, biolog., ekolog., zoologové a odb.v příb.obor.	14	18	153,56	108,54	200,83	152,69
2213 Agronomové, šlechtitelé a odborníci v příbuzných oborech	8	23	172,44	93,85	245,79	189,79
2221 Lékaři, ordináři (kromě zubních lékařů)	7	81	184,47	110,37	261,45	185,56
2411 Odb. prac. na úseku účetnictví, financí, daní, ap., hlavní účetní	95	239	144,86	91,28	248,75	159,66
2412 Odbor. pracovníci na úseku zaměstnaneckých, personálních věcí	25	37	110,80	80,25	185,09	134,95
2413 Odborní pracovníci v bankovníctví a pojišťovníctví	19	395	140,10	98,41	201,84	148,41
2419 Ostatní odborní pracovníci v oblasti podnikání	42	192	177,20	102,41	352,64	209,53

**Hodinové výdělky
podle podskupin zaměstnání KZAM-R**

kraj: Zlínský

Podskupiny zaměstnání KZAM-R	Výběrový soubor		Medián	Diferenciace		Průměr
	počet org. jednotek	počet zaměst.		1. decil	9. decil	
			Kč/hod	Kč/hod	Kč/hod	Kč/hod
2421 Právníci, právní poradci (mimo advokacie a soudnictví)	23	35	201,96	145,70	321,82	223,29
2432 Odborní pracovníci knihoven (kromě řadových)	3	11	105,68	94,47	123,14	106,47
2441 Ekonomové - vědečtí pracovníci, specialisté, experti	35	70	146,72	87,42	252,91	161,92
2470 Odborní administrativní pracovníci jinde neuvedení	16	30	103,82	82,68	230,77	134,65
3111 Technici ve fyzikálních a příbuzných oborech	14	89	114,46	77,30	166,40	123,36
3112 Stavební technici	56	293	132,53	89,29	201,34	143,44
3113 Elektrotechnici	41	645	141,48	96,49	209,73	152,16
3114 Elektronici a technici v radiokomunikacích a telekomunikacích	13	81	162,64	112,67	242,50	169,87
3115 Strojírenští technici	54	939	122,27	84,00	178,62	127,43
3116 Chemičtí technici	30	659	144,03	92,26	215,85	151,19
3118 Technici v kartografii, kresliči a zeměměřiči	35	179	121,96	76,77	209,25	133,62
3119 Ostatní techničtí pracovníci jinde neuvedení	128	1 186	125,68	83,22	199,52	138,78
3121 Poradci ve výpočetní technice	16	31	136,08	95,11	180,54	138,57
3122 Operátoři a obsluha výpočetní techniky	42	89	123,09	94,32	215,54	144,25
3129 Ostatní technici ve výpočetní technice jinde neuvedení	9	16	131,61	98,19	183,34	137,03
3131 Fotografové (včetně uměleckých)	4	33	64,34	44,74	100,13	70,36
3134 Obsluha lékařských zařízení	3	12	94,94	75,57	107,82	93,23
3151 Kolaudační technici a technici protipožární ochrany	8	23	133,14	84,94	211,10	147,02
3152 Bezpečnostní tech.a tech. pro kontrolu zdravotní nezávadnosti	48	199	114,71	75,13	181,48	123,98
3211 Technici a laboranti v oblasti biologie a v příbuzných oborech	14	70	99,11	75,86	165,05	113,02
3212 Technici v agronomii, v lesnictví a v zemědělství	25	182	130,34	102,14	169,17	134,50
3226 Rehabilitační a fyzioterapeutičtí pracovníci (vč. odb. masérů)	6	39	81,44	67,36	99,21	83,29
3231 Ošetřovatelé, všeobecné zdravotní sestry	4	182	91,35	76,41	110,57	93,14
3412 Pojišťovací agenti	7	81	131,30	73,87	188,03	134,36
3415 Obchodní cestující, profes. poradci v obchodě, obch.zástupci	46	267	144,22	75,77	234,13	151,95
3416 Nákupčí	88	337	116,26	70,82	180,41	122,74
3421 Obchodní agenti	72	408	123,33	81,85	222,95	144,87
3422 Odbytoví a přepravní agenti	80	377	120,94	84,79	198,79	136,59
3431 Odborné sekretářky, sekretáři	71	164	101,01	72,51	178,65	117,73
3433 Pracovníci v oblasti účetnictví, fakturace, rozpočet., kalkulace	183	1 169	104,78	74,16	163,88	113,46
3434 Pracovníci v oblasti statistiky a matematiky	13	34	119,62	81,39	196,98	123,96
3435 Pracovníci v oblasti práce a mezd (kromě účetních)	37	69	117,18	75,14	188,73	121,48
3436 Referenti osobních oddělení	59	108	120,49	83,95	199,81	132,90
3439 Ostatní odborní administrativní pracovníci jinde neuvedení	76	278	116,18	67,26	177,97	121,74
3471 Aranžéři, průmysloví a komerční návrháři, bytoví architekti	15	45	77,00	52,74	122,15	81,49
4111 Písařky - opisovačky, stenotypistky	9	19	80,06	48,52	133,26	85,90
4112 Kancelářští a manipul. prac. a obsl. zařízení na zpracování textu	12	18	76,92	59,47	93,11	74,04
4113 Pracovníci přípravy dat výpočetní techniky	13	30	75,50	58,47	132,80	88,32
4115 Sekretářky, sekretáři	96	374	94,70	61,43	152,09	105,65
4121 Nižší účetní	44	160	77,67	57,27	122,53	90,07
4131 Úředníci ve skladech	123	648	82,06	59,81	121,82	87,97
4132 Úředníci ve výrobě (např. výrobní plánovači)	33	158	86,76	64,85	126,28	93,51

**Hodinové výdělky
podle podskupin zaměstnání KZAM-R**

kraj: Zlínský

Podskupiny zaměstnání KZAM-R	Výběrový soubor		Medián	Diferenciace		Průměr
	počet org. jednotek	počet zaměst.		1. decil	9. decil	
			Kč/hod	Kč/hod	Kč/hod	Kč/hod
4133 Úředníci v dopravě a v přepravě (dispečeri, kontrolori apod.)	29	175	101,29	80,46	141,82	108,96
4141 Řadoví knihovníci, archiváři, evidenční pracovníci	8	13	86,98	63,89	122,62	92,75
4142 Poštovní doručovatelé, úředníci v třídárnách	5	309	87,45	69,45	101,17	87,37
4190 Ostatní nižší úředníci jinde neuvedení	16	62	84,08	61,51	112,02	85,26
4211 Pokladníci (v bankách, pojišťovnách, spořitelnách, na poště)	29	77	105,85	65,05	126,20	100,41
4212 Úředníci na přepážkách a směnárnici	12	208	105,08	86,98	134,85	109,30
4213 Pokladníci v obchodě, společném stravování apod.	25	824	59,82	49,49	75,01	61,89
4214 Prodavači vstupenek, jízdenek apod.	4	95	115,80	94,69	130,34	114,13
4222 Recepční	10	72	78,11	56,25	99,93	80,14
4223 Telefonisté	8	10	82,43	51,64	100,77	78,64
4224 Informátoři	7	15	68,28	48,08	97,86	70,13
5121 Pracovníci dohlížející nad obsluhujícím personálem, hospodyně	10	55	76,01	54,82	113,78	83,21
5122 Kuchaři	29	373	65,27	47,09	95,11	69,29
5123 Čišníci, servírky	10	103	69,08	43,24	83,56	67,45
5144 Maséři	4	31	72,15	63,91	79,17	72,40
5149 Ostatní pracovníci zajišťující osobní služby jinde neuvedení	5	14	73,43	49,38	91,56	71,03
5161 Hasiči, požárníci	9	208	104,51	73,05	152,62	108,26
5169 Ostatní pracovníci ochrany a ostrahy jinde neuvedení	26	251	56,74	49,05	85,71	63,58
5211 Prodavači v obchodech	89	2 089	59,45	48,61	87,41	64,62
6111 Pěstitelé polních plodin	5	23	94,68	44,51	123,92	89,32
6121 Chovatelé hospodářských zvířat (kromě drůbeže a včel)	13	220	74,27	50,48	101,70	75,31
6124 Chovatelé hospodářských zvířat, drůbeže, včel apod.	3	15	59,39	48,60	90,33	65,28
7121 Zedníci pracující s tradičními materiály (bambus, hlína atd.)	5	80	73,71	67,08	80,96	74,98
7122 Zedníci, kameníci, omítkáři	34	430	83,88	63,35	117,75	88,24
7123 Betonáři, děl.specializovaní na pokládání betonových povrchů	5	233	93,81	69,14	179,70	106,74
7124 Tesaři a truhláři	21	115	82,13	66,47	115,00	86,66
7125 Stavební montážníci	5	68	98,66	71,33	137,30	102,57
7126 Asfaltéři, dlaždiči	3	23	115,00	90,00	135,00	114,78
7129 Ost. stavební dělníci hlavní stav. výroby a prac.v ost. oborech	26	138	73,05	56,81	100,51	75,72
7136 Instalatéři, potrubáři, stavební zámečníci, klempíři	53	396	105,06	76,67	131,89	105,42
7137 Stavební a provozní elektrikáři	33	101	104,39	68,74	132,29	102,90
7141 Malíři a tapetáři	9	27	72,17	63,02	101,86	78,59
7142 Lakýrníci a pracovníci v příbuzných oborech	25	150	97,13	69,99	116,14	95,74
7211 Formíři a jádraři	4	58	114,54	90,66	138,98	117,97
7212 Svářeči, řezači plamenem a páječi	35	389	99,72	67,20	127,29	99,11
7213 Výrobci a opraváři výrobků a dílů z plechů	12	123	94,54	72,17	123,40	96,27
7214 Montéři kovových konstrukcí	6	52	84,84	68,00	102,86	85,71
7221 Kováři, obsluha kovacích lisů, obsluha bucharů	14	296	74,88	50,87	111,46	78,91
7222 Nástrojáři, kovomodeláři, kovodělníci, zámečníci	121	2 316	101,66	68,86	150,79	105,92
7223 Seřizovači a obsl. obráběcích strojů (kromě autom. a poloaut.)	58	1 434	99,96	73,04	135,63	102,12
7224 Brusíči, leštiči a ostříči nástrojů	21	176	97,40	72,94	121,55	97,66
7231 Mechanici a opraváři motorových vozidel	45	621	90,00	70,54	115,36	92,57

**Hodinové výdělky
podle podskupin zaměstnání KZAM-R**

kraj: Zlínský

Podskupiny zaměstnání KZAM-R	Výběrový soubor		Medián	Diferenciace		Průměr
	počet org. jednotek	počet zaměst.		1. decil	9. decil	
			Kč/hod	Kč/hod	Kč/hod	Kč/hod
7235 Mechanici a opraváři obráběcích, zeměd. strojů a prům. zařízení	61	644	103,29	72,41	150,72	107,71
7239 Ostatní mechanici a opraváři strojů a zařízení bez elektro j.n.	23	381	104,64	71,54	152,23	108,84
7241 Elektromech., opraváři a seřizovači různých typů elektr. zařízení	107	2 391	67,97	50,36	136,31	82,33
7242 Mechanici, opraváři a seřizovači elektr. částí aut, letadel, lodí	12	65	115,58	88,57	141,46	116,11
7243 Mechanici, seřizovači, opraváři elektronických zařízení	21	238	107,72	63,46	175,07	115,64
7246 Montéři a opraváři silnoproudých elektrických vedení	10	244	108,63	83,81	151,72	114,23
7311 Výrobci, mechanici a opraváři přesných přístrojů a zařízení	15	940	90,40	61,32	116,98	89,95
7345 Knihvazači a pracovníci v příbuzných oborech	4	10	64,60	45,32	133,70	74,34
7346 Sítotiskaři, deskotiskaři a textilní tiskaři	4	28	83,40	58,28	165,24	95,41
7411 Zpracovatelé masa, ryb vč. uzenářů a konzervovačů masa a ryb	12	638	69,04	57,56	108,72	76,68
7412 Zpracovatelé pekárenských a cukrářských výrobků	14	280	62,10	50,90	77,52	63,30
7419 Ostatní zpracovatelé - výrobci potravinářských výrobků	9	28	59,35	52,38	81,61	63,43
7422 Umělečtí truhláři, řezbáři, výrobci a opraváři výrobků ze dřeva	8	1 243	72,38	51,73	96,52	73,62
7423 Seřizovači a seřizovači-obsluhovači dřevoobráběcích strojů	5	72	68,14	55,67	83,00	68,75
7436 Švadleny, vyšivači a pracovníci v příbuzných oborech	4	51	58,36	46,63	73,08	59,09
7437 Čalouníci a pracovníci v příbuzných oborech (vč. autočalouníků)	3	19	79,61	53,00	101,00	76,12
7439 Ost. dělníci při výrobě textilu, oděvů a výrobků z kůží, kožešin	4	72	71,09	51,59	80,47	68,65
7442 Obuvníci, včetně opravářů obuvi (kromě strojních obuvníků)	3	141	73,80	64,17	84,47	74,40
8122 Obsluha zařízení ve slévárně (taviči, slévači)	6	430	78,55	60,38	102,51	80,79
8123 Obsluha zařízení na tepelné zpracování kovů	11	78	94,86	74,88	118,02	97,89
8149 Obsluha ostatních zařízení na zpracování dřeva a v papírnách	5	355	73,29	61,08	109,23	81,51
8151 Obsluha drtičů, mlýnů a míchadel při chemické výrobě	3	39	84,51	73,30	100,05	85,21
8153 Obsluha filtrů a třídíčů (včetně výparníků, podtlakových nádob)	4	28	75,99	63,61	135,58	90,26
8159 Obsluha ostatních zařízení při chemické výrobě jinde neuvedená	19	599	116,40	75,46	139,80	112,80
8161 Obsluha zařízení při výrobě a rozvodu elektřiny	3	90	134,44	90,38	173,99	135,07
8162 Obsluha parních turbín, ohřivačů a motorů	33	270	77,40	49,22	141,51	87,33
8163 Obsluha zařízení při úpravě, čištění a rozvodu vody	28	607	102,03	70,15	134,47	101,80
8171 Obsluha automatických nebo poloautomatic. montážních linek	7	50	68,16	47,22	127,02	80,38
8172 Obsluha průmyslových robotů	3	10	96,37	46,75	169,09	94,74
8180 Obsluha strojů a zařízení pro práce na železničním svršku	6	25	103,64	82,69	111,29	99,15
8211 Obsluha automat. nebo poloaut. obráběcích strojů (kromě 722)	27	1 437	87,53	63,84	123,85	92,06
8222 Obsluha strojů na výrobu stříeliva a výbušnin	3	371	99,64	79,32	128,55	104,25
8223 Obsluha strojů při konečné úpravě a nanášení ochran. povlaků	16	188	83,00	69,54	101,00	84,54
8231 Obsluha strojů na výrobu pryžových výrobků (např. obuvi)	11	4 233	126,96	64,93	156,06	118,16
8232 Obsluha strojů na výrobu plastových výrobků (vč. laminování)	18	1 395	87,96	63,63	122,02	90,19
8240 Obsluha automat. nebo poloautomat. dřevoobráběcích strojů	3	13	72,02	60,44	93,43	75,98
8251 Obsluha tiskárenských strojů	4	76	108,23	74,67	130,21	109,05
8253 Obsluha strojů na výrobu předmětů z lepenky (vč. kartonáže)	3	39	61,10	46,30	71,68	59,65
8264 Obsluha strojů na bělení, barvení, čištění, praní, žehlení textilu	5	52	86,84	64,88	97,01	84,29
8266 Obsluha strojů na výrobu a dokončovací úpravy obuvi	6	893	65,86	48,87	83,89	66,17
8271 Obsluha strojů na zpracování a konzervování masa a ryb	3	176	81,68	61,54	102,47	82,57
8272 Obsluha strojů na výrobu mlékárenských výrobků	3	59	69,95	55,77	147,26	81,97

**Hodinové výdělky
podle podskupin zaměstnání KZAM-R**

kraj: Zlínský

Podskupiny zaměstnání KZAM-R	Výběrový soubor		Medián	Diferenciace		Průměr
	počet org. jednotek	počet zaměst.		1. decil	9. decil	
			Kč/hod	Kč/hod	Kč/hod	Kč/hod
8273 Obsluha strojů na mletí zrn a koření	5	41	107,09	86,87	137,43	116,02
8281 Montážní dělníci montující mechanická zařízení (stroje, vozidla)	9	845	84,99	61,42	110,50	85,69
8282 Montážní dělníci montující elektrická zařízení	17	1 500	49,89	44,08	81,00	59,79
8284 Montážní dělníci montující výrobky z kovů, pryže a plastů	3	118	71,15	56,45	90,49	71,48
8290 Obsluha jiných stacionárních zařízení a ostatní montážní dělníci	9	32	56,77	53,87	95,97	69,32
8311 Strojvedoucí	12	241	158,91	141,84	169,26	155,72
8313 Dělníci zabezpečující sestavování vlaků (brzdaři, výhybkáři)	8	301	111,51	98,47	126,16	111,55
8321 Řidiči osobních a malých dodávkových automobilů, taxikáři	35	64	91,39	61,58	134,72	98,40
8323 Řidiči autobusů, trolejbusů a tramvají	4	766	85,22	67,42	107,81	86,82
8324 Řidiči nákladních automobilů a tahačů	84	992	86,17	67,13	116,40	89,44
8326 Řidiči speciálních vozidel	13	91	127,22	91,84	142,01	120,80
8331 Obsluha zemědělských a lesních strojů	15	199	86,47	61,32	119,19	87,95
8332 Obsluha zemních a příbuzných strojů	27	148	100,77	80,90	129,20	102,17
8333 Obsluha jeřábů, zdvihacích a podobných manipulačních zařízení	28	242	74,89	61,65	93,68	77,17
8334 Obsluha vysokozdvížných a ostatních motorových vozíků	54	547	93,96	65,71	138,69	98,27
9132 Pomocníci a uklízeči v kancelářích, hotelích, nemocnicích ap.	135	844	54,67	43,86	74,53	57,77
9133 Ruční pradelci a žehlíři (kromě obsluhy strojů)	4	48	49,61	43,30	57,35	51,63
9141 Domovníci, správci domu	24	45	53,84	42,50	112,68	65,23
9152 Vrátní, hlídači, uváděči a šatnářky	40	493	57,16	49,20	79,49	60,09
9154 Pracovníci odečítající stav elektroměrů, plynometrů a vodoměrů	5	27	79,04	68,52	88,23	77,93
9161 Sběrači odpadků, popeláři	4	54	90,53	68,74	113,35	90,48
9162 Metaři, čističi záchodků, žump, kanálů a podobných zařízení	8	60	97,67	52,15	133,13	99,01
9211 Pomocní a nekvalifikovaní dělníci v zemědělství	7	38	87,76	48,86	103,66	81,33
9312 Pomocní a nekvalif. dělníci na stavbách a údržbě silnic, přehrad	6	74	89,68	60,01	119,36	88,48
9321 Pomocní a nekvalifikovaní montážní a manipulační dělníci	61	648	77,86	55,33	113,91	81,65
9322 Ruční baliči a pytlovači	10	168	74,39	59,55	85,94	73,48
9323 Dělníci nádvorní skupiny (pomocní montéři)	15	209	72,61	58,68	91,24	74,03
9332 Obsluha povozů a zařízení poháněných zvířaty	5	31	78,87	63,31	101,96	81,54
9333 Vazači a nosiči břemen, přístavní dělníci (dokaři)	8	23	75,38	54,86	88,19	74,96
9339 Pomocní a nekvalif. pracovníci v dopravě, ve skladech, v telek.	55	825	73,21	49,88	99,77	74,16

4. čtvrtletí 2005

RSCP - podnikatelská sféra

PS-V6

Hodinové výdělky
podle kategorie zaměstnání

kraj: Zlínský

Kategorie zaměstnání	Struktura zaměstnanců	Medián	Diferenciace		Průměr
			1. decil	9. decil	
	%	Kč/hod	Kč/hod	Kč/hod	Kč/hod
D Manuální pracovníci	64,8	83,29	53,50	129,54	88,44
T Nemanuální pracovníci	35,2	122,78	74,45	233,14	148,37
Relace D/T (%)		67,8	71,9	55,6	59,6
C E L K E M - podnikatelská sféra	100	93,22	57,00	170,00	109,54

manuální pracovníci - zaměstnanci s převážně manuálním charakterem práce (hlavní třída KZAM-R 6-9 a vybraná zaměstnání hl. třídy 5)

nemanuální pracovníci - zaměstnanci s převážně nemanuálním charakterem práce (hlavní třída KZAM-R 1-4 a vybraná zaměstnání hl. třídy 5)

4. čtvrtletí 2005

RSCP - podnikatelská sféra

PS-V8

Hodinové výdělky
podle pohlaví

kraj: Zlínský

Pohlaví	Struktura zaměstnanců	Medián	Diferenciace		Průměr
			1. decil	9. decil	
	%	Kč/hod	Kč/hod	Kč/hod	Kč/hod
M Muž	64,2	102,02	64,77	185,67	121,03
Ž Žena	35,8	77,75	51,04	136,82	88,92
Relace Ž/M (%)		76,2	78,8	73,7	73,5
C E L K E M - podnikatelská sféra	100	93,22	57,00	170,00	109,54

**Hrubá měsíční mzda a její složky, diference, placená doba
v podnikatelské sféře**

kraj: Zlínský

Medián hrubé měsíční mzdy 17 149 Kč/měs

Diference

1. decil - 10 % hodinových výdělků menších než	10 532 Kč/měs
1. kvartil - 25 % hodinových výdělků menších než	13 537 Kč/měs
Medián - 50 % hodinových výdělků menších než	17 149 Kč/měs
3. kvartil - 25 % hodinových výdělků větších než	22 672 Kč/měs
9. decil - 10 % hodinových výdělků větších než	30 557 Kč/měs

Průměr hrubé měsíční mzdy 19 903 Kč/měs

Vybrané složky hrubé měsíční mzdy

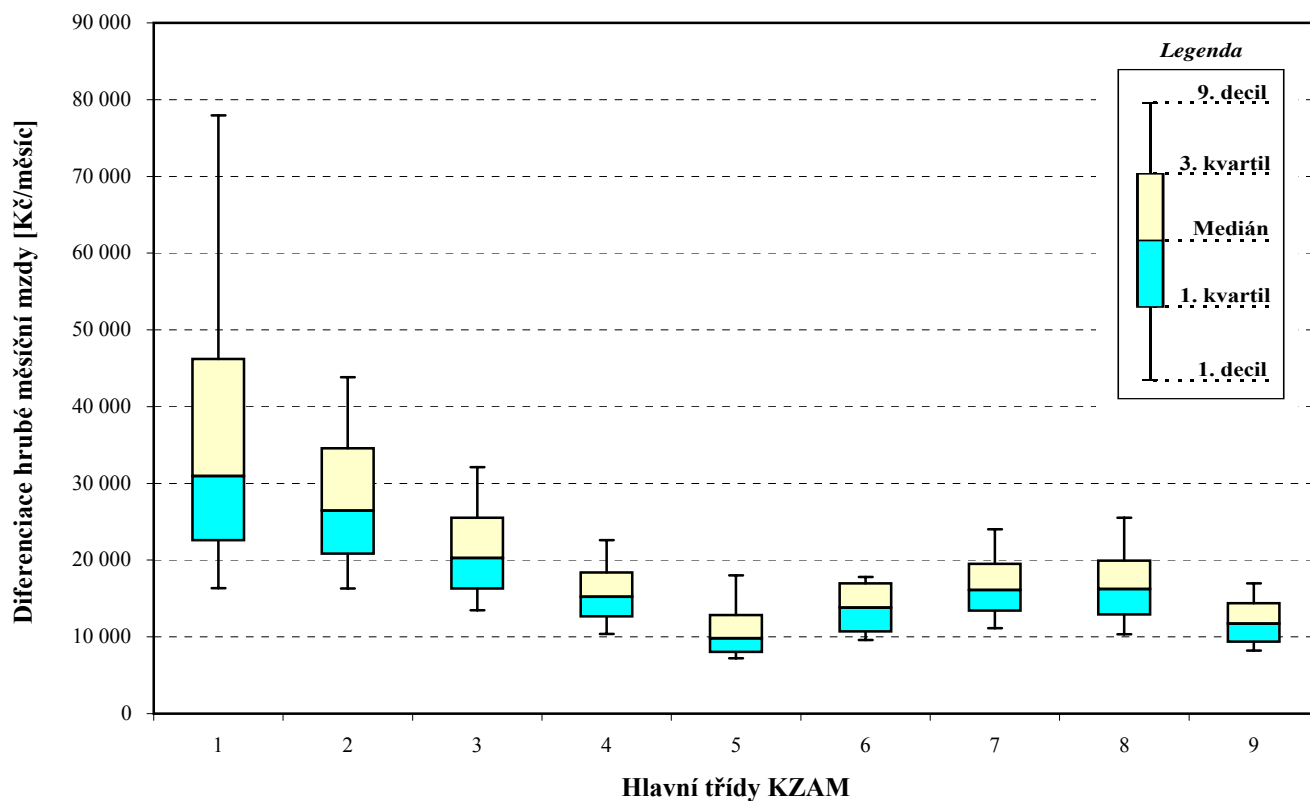
prémie a odměny	19,9 %
příplatky za přesčas	1,1 %
příplatky ostatní	3,0 %
náhrady	9,5 %
odměny za pohotovost	0,1 %

Průměrná placená doba 172,2 hod/měs

**Hrubá měsíční mzda a její složky, diference, placená doba
podle hlavních tříd zaměstnání KZAM-R**

kraj: Zlínský

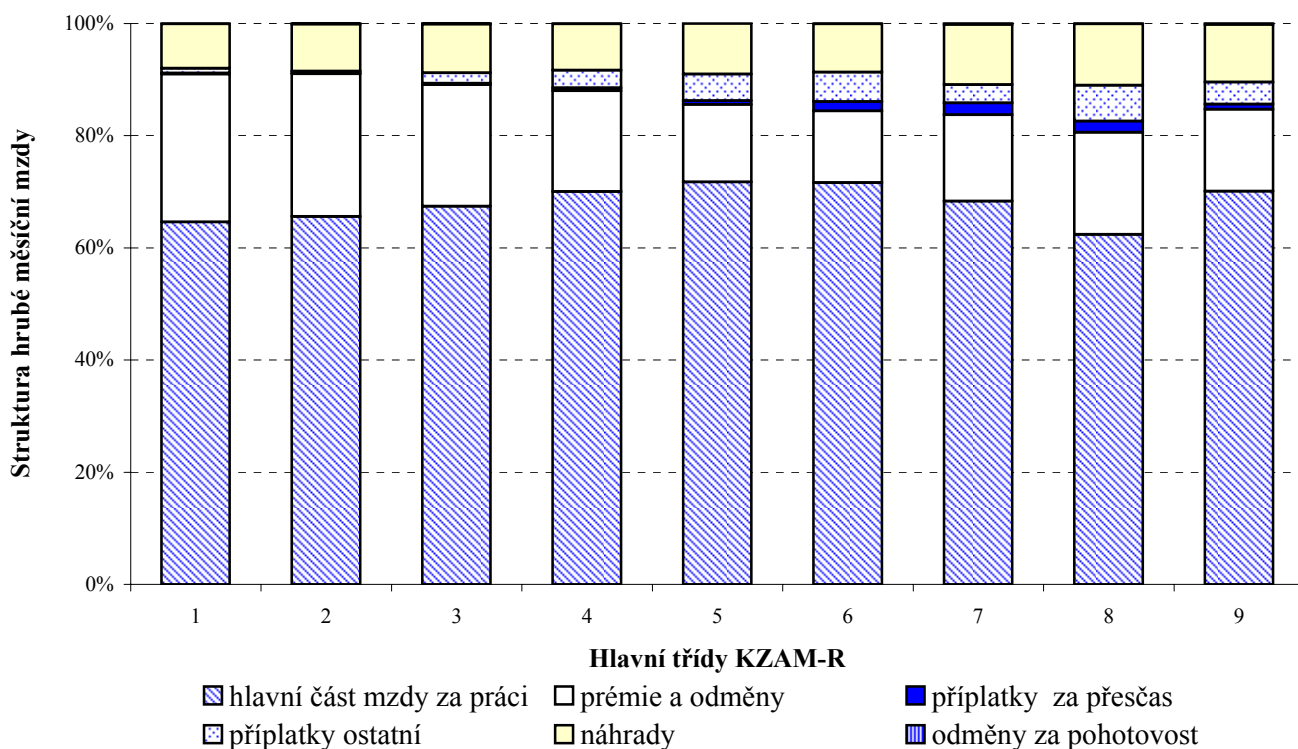
Hlavní třída zaměstnání KZAM - R	Struktura zaměstnanců	Medián
	%	Kč/měs
1 Zákonodárci, vedoucí a řídicí pracovníci	6,2	30 943
2 Vědečtí a odborní duševní pracovníci	7,9	26 446
3 Techničtí (zdrav., pedagog.) pracovníci	19,0	20 248
4 Nižší administrativní pracovníci	6,0	15 234
5 Provozní pracovníci ve službách a obchodu	3,7	9 816
6 Dělníci v zemědělství, lesnictví a rybářství	1,0	13 803
7 Řemeslníci, výrobci a zpracovatelé	28,4	16 095
8 Obsluha strojů a zařízení	23,1	16 212
9 Pomocní a nekvalifikovaní pracovníci	4,8	11 712
C E L K E M - podnikatelská sféra	100	17 149



Hrubá měsíční mzda a její složky, diference, placená doba podle hlavních tříd zaměstnání KZAM-R

kraj: Zlínský

Diference				Průměr	Vybrané složky hrubé měsíční mzdy					Placená doba
1. decil	1. kvartil	3. kvartil	9. decil		prémie a odměny	příplatky za přesčas	příplatky ostatní	náhrady	odměny za pohotovost	
Kč/měs	Kč/měs	Kč/měs	Kč/měs	Kč/měs	%	%	%	%	%	hod/měs
16 342	22 560	46 195	77 947	40 512	26,4	0,2	0,9	7,9	0,1	169,2
16 299	20 798	34 593	43 845	29 350	25,4	0,1	0,4	8,4	0,1	170,0
13 459	16 266	25 529	32 107	22 078	21,7	0,3	1,9	8,6	0,1	169,4
10 382	12 633	18 389	22 621	16 149	17,9	0,6	3,1	8,3	0,0	170,9
7 213	8 016	12 864	18 015	11 374	13,9	0,7	4,7	9,0	0,0	169,6
9 600	10 687	16 981	17 827	13 948	12,8	1,6	5,3	8,6	0,1	180,0
11 128	13 386	19 513	24 025	17 023	15,4	2,1	3,3	10,8	0,2	175,0
10 336	12 899	19 940	25 542	17 076	18,2	2,0	6,4	11,0	0,1	173,6
8 207	9 353	14 403	16 993	12 275	14,6	0,9	3,9	10,3	0,2	169,7
10 532	13 537	22 672	30 557	19 903	19,9	1,1	3,0	9,5	0,1	172,2



**Hrubá měsíční mzda a její složky, diference, placená doba
podle podskupin zaměstnání KZAM-R**

kraj: Zlínský

Podskupiny zaměstnání KZAM-R	Počet zaměstnanců přepočtený podle placených měsíců	Medián
		Kč/měs
1210 Ředitelé a prezidenti velkých organizací, podniků	132	65 182
1221 Vedoucí pracovníci v zemědělství, lesnictví, rybářství a myslivosti	62	29 130
1222 Vedoucí pracovníci v průmyslu (ve výrobě)	391	38 673
1223 Vedoucí pracovníci ve stavebnictví a zeměměřičtví	74	34 765
1224 Vedoucí pracovníci ve velkoobchodě a v maloobchodě	439	16 153
1226 Vedoucí pracovníci v dopravě, skladování, telekomunik. a na poštovních úřadech	164	26 400
1227 Vedoucí pracovníci v organizacích zaměřených na poskytování obchodních služeb	90	42 745
1228 Vedoucí pracovníci v pečovatelských, úklidových a podobných službách	12	14 868
1229 Vedoucí pracovníci dílčích celků jinde neuvedení (kulturních,zdravotn.,školských)	52	25 757
1231 Vedoucí pracovníci finančních a hospodářských (správních) útvarů	218	36 118
1232 Vedoucí pracovníci personálních útvarů a útvarů průmyslových vztahů	42	35 724
1233 Vedoucí pracovníci obytných útvarů (včetně průzkumu trhu)	190	40 285
1234 Vedoucí pracovníci reklamních útvarů a útvarů pro styk s veřejností	13	37 926
1235 Vedoucí pracovníci zásobovacích útvarů	80	36 704
1236 Vedoucí pracovníci výpočetních útvarů	30	39 430
1237 Vedoucí pracovníci výzkumných a vývojových útvarů	91	39 760
1239 Vedoucí pracovníci ostatních útvarů jinde neuvedení	94	32 391
1312 Vedoucí, ředitelé v průmyslu (ve výrobě)	106	35 342
1313 Vedoucí, ředitelé ve stavebnictví a zeměměřičtví	15	47 627
1314 Vedoucí, ředitelé ve velkoobchodu a maloobchodu	276	13 712
1315 Vedoucí, ředitelé v restauracích a hotelích	15	19 163
1316 Vedoucí, ředitelé v dopravě, skladování, telekomunikacích a na poštovních úřadech	22	27 095
1319 Vedoucí, ředitelé malých organizací ostatní (kultura,zdravotnictví,školské)	41	28 996
2113 Chemici	27	26 008
2114 Geologové, geofyzici, geodeti, hydrologové apod.	14	26 488
2119 Ostatní vědci a odborníci v příbuzných oborech jinde neuvedení	17	32 681
2131 Projektanti a analytici výpočetních systémů	38	29 829
2132 Programátoři	112	25 989
2139 Ostatní odborníci zabývající se výpočetní technikou jinde neuvedení	124	27 650
2142 Projektanti staveb a areálů, stavební inženýři	279	22 553
2143 Projektanti elektrotechnických zařízení, elektroinženýři	125	26 789
2144 Projektanti elektronických systémů a telekomunikačních sítí, inženýři - elektronici	47	23 190
2145 Projektanti a konstruktéři strojních zařízení, strojní inženýři	352	27 200
2146 Chemičtí inženýři, technologové	76	32 946
2149 Ostatní architekti, projektanti, konstruktéři a techničtí inženýři (tvůrčí pracovníci)	68	25 813
2211 Bakteriologové, biologové, ekologové, zoologové a odborníci v příbuzných oborech	18	24 337
2213 Agronomové, šlechtitelé a odborníci v příbuzných oborech	19	25 441
2221 Lékaři, ordináři (kromě zubních lékařů)	59	36 029
2411 Odborní pracovníci na úseku účetnictví, financí, daní, apod., hlavní účetní	224	23 888
2412 Odborní pracovníci na úseku zaměstnaneckých, personálních věcí	35	18 674
2413 Odborní pracovníci v bankovním a pojišťovním	347	24 525
2419 Ostatní odborní pracovníci v oblasti podnikání	174	29 386

**Hrubá měsíční mzda a její složky, diferenciacce, placená doba
podle podskupin zaměstnání KZAM-R**

kraj: Zlínský

Diferenciacce				Průměr	Vybrané složky hrubé měsíční mzdy					Placená doba
					1. decil	1. kvartil	3. kvartil	9. decil	prémie a odměny	
Kč/měs	Kč/měs	Kč/měs	Kč/měs	Kč/měs	%	%	%	%	%	hod/měs
23 923	39 682	104 221	168 316	87 617	28,1	0,0	0,4	8,2	0,0	167,7
18 221	23 265	36 420	44 870	34 739	30,9	0,1	0,3	8,9	0,5	166,2
20 584	26 007	53 813	82 347	47 088	25,7	0,0	0,4	9,3	0,1	164,5
21 438	24 790	52 493	70 249	42 710	30,4	0,0	0,0	8,0	0,0	171,4
11 127	12 695	22 336	32 340	20 031	15,5	0,2	10,9	10,6	0,0	172,3
19 561	22 621	32 176	42 564	31 748	25,8	0,1	3,8	9,8	0,9	163,7
23 347	30 886	54 382	73 047	47 026	32,7	0,0	1,1	9,6	0,0	165,6
11 576	13 170	21 083	25 245	18 594	28,6	0,0	2,3	6,7	0,0	170,4
18 494	21 488	32 677	39 908	28 378	24,3	0,0	2,0	9,2	0,1	167,8
19 346	26 571	54 845	90 243	47 891	26,0	0,0	0,5	9,7	0,0	166,4
24 485	29 794	51 072	89 309	49 206	25,2	0,0	1,0	9,2	0,0	166,4
22 689	29 971	62 386	110 952	55 500	28,9	0,0	0,3	9,1	0,0	165,9
25 802	28 269	45 241	51 326	37 840	21,9	0,3	0,1	9,6	0,0	166,7
18 396	22 504	45 329	57 894	37 352	25,2	0,1	0,1	9,3	0,0	166,0
24 319	30 779	54 438	82 111	49 311	24,0	0,1	0,1	9,8	0,0	165,2
22 922	26 599	53 814	71 200	47 259	23,3	0,1	0,1	9,5	0,0	164,9
18 521	24 401	47 318	74 595	40 723	26,1	0,1	0,7	9,3	0,0	166,9
22 061	25 512	48 688	65 274	40 672	26,8	0,0	0,3	8,6	0,3	167,7
24 905	35 147	76 822	98 974	61 562	22,6	0,1	1,5	7,9	0,0	173,2
9 272	11 182	18 544	24 821	15 525	24,4	1,2	4,8	8,4	0,0	168,5
13 044	15 010	22 175	30 756	21 079	25,5	0,0	1,2	8,5	0,0	164,3
16 400	18 226	32 895	34 773	26 338	23,9	0,3	4,8	8,5	0,0	168,1
22 901	24 704	35 149	44 677	33 495	21,0	0,0	0,0	10,0	0,0	171,3
19 038	23 483	43 579	62 301	33 109	22,9	0,0	1,0	8,8	0,0	162,0
19 980	21 357	33 693	44 930	30 179	21,8	0,0	0,2	9,0	0,0	171,1
23 506	27 803	39 695	50 761	35 492	25,8	0,5	0,1	7,8	0,0	172,7
19 056	24 152	40 979	45 113	32 164	21,6	0,0	0,2	8,7	0,0	169,2
18 634	21 375	32 369	38 095	27 407	19,8	0,4	1,9	9,5	0,2	168,4
20 034	22 533	38 264	54 905	32 623	20,3	0,1	0,3	9,0	0,5	165,9
14 771	18 390	28 530	34 123	23 730	23,9	0,1	0,7	9,3	0,2	169,9
17 863	21 279	34 474	41 606	28 648	20,0	0,0	1,0	7,9	0,1	166,0
17 424	20 404	31 687	38 532	26 393	22,7	0,0	1,1	9,5	0,5	167,7
18 770	22 158	34 079	41 197	29 074	20,9	0,2	0,3	9,4	0,0	166,4
24 841	28 459	38 640	45 791	36 952	25,4	0,3	0,3	9,2	0,0	160,5
15 938	18 910	34 354	43 486	29 785	20,0	0,1	3,6	9,7	0,0	164,6
16 736	20 067	30 686	33 387	25 117	28,4	0,8	0,3	9,3	0,3	168,3
18 095	23 384	29 004	87 375	36 601	33,7	0,3	2,7	8,7	0,2	173,0
19 083	27 524	44 983	52 082	36 673	13,3	0,0	2,4	7,9	2,6	189,7
15 252	19 167	31 172	43 455	27 328	22,1	0,1	0,6	9,6	0,0	165,4
14 815	15 955	25 744	35 177	22 862	21,8	0,0	2,6	9,6	0,0	165,1
18 923	21 827	28 469	33 737	26 214	23,9	0,0	0,8	10,1	0,0	165,0
16 506	21 834	39 949	58 156	34 595	25,4	0,0	0,3	8,8	0,1	164,7

**Hrubá měsíční mzda a její složky, diference, placená doba
podle podskupin zaměstnání KZAM-R**

kraj: Zlínský

Podskupiny zaměstnání KZAM-R	Počet zaměstnanců přepočtený podle placených měsíců	Medián
		Kč/měs
2421 Právníci, právní poradci (mimo advokacie a soudnictví)	25	33 827
2441 Ekonomové - vědeckí pracovníci, specialisté, experti	63	25 444
2470 Odborní administrativní pracovníci jinde neuvedení	24	16 663
3111 Technici ve fyzikálních a příbuzných oborech	83	19 866
3112 Stavební technici	273	23 762
3113 Elektrotechnici	587	26 013
3114 Elektronici a technici v radiokomunikacích a telekomunikacích	77	29 267
3115 Strojírenští technici	831	21 151
3116 Chemičtí technici	601	24 717
3118 Technici v kartografii, kresliči a zeměměřiči	153	21 367
3119 Ostatní techničtí pracovníci jinde neuvedení	1 002	21 553
3121 Poradci ve výpočetní technice	28	21 984
3122 Operátoři a obsluha výpočetní techniky	83	21 697
3129 Ostatní technici ve výpočetní technice jinde neuvedení	15	25 825
3131 Fotografové (včetně uměleckých)	30	12 342
3151 Kolaudační technici a technici protipožární ochrany	20	25 756
3152 Bezpečnostní technici a technici pro kontrolu zdravotní nezávadnosti a jakosti	181	18 912
3211 Technici a laboranti v oblasti biologie a v příbuzných oborech	63	17 405
3212 Technici v agronomii, v lesnictví a v zemědělství	172	20 745
3226 Rehabilitační a fyzioterapeutičtí pracovníci (vč. odborných masérů)	30	14 030
3231 Ošetřovatelé, všeobecné zdravotní sestry	155	15 281
3412 Pojišťovací agenti	69	18 110
3415 Obchodní cestující, profesionální poradci v obchodě, obchodní zástupci	234	25 964
3416 Nákupčí	300	19 825
3421 Obchodní agenti	336	20 426
3422 Odbytoví a přepravní agenti	323	21 270
3431 Odborné sekretářky, sekretáři	138	17 357
3433 Pracovníci v oblasti účetnictví, fakturace, rozpočetnictví, kalkulace	1 055	17 502
3434 Pracovníci v oblasti statistiky a matematiky	32	18 501
3435 Pracovníci v oblasti práce a mezd (kromě účetních)	63	19 171
3436 Referenti osobních oddělení	95	19 801
3439 Ostatní odborní administrativní pracovníci jinde neuvedení	241	18 958
3471 Aranžéři, průmysloví a komerční návrháři, bytoví architekti	32	14 636
4111 Písačky - opisovačky, stenotypistky	12	11 136
4112 Kancelářští a manipulační pracovníci a obsluha zařízení na zpracování textu	16	14 131
4113 Pracovníci přípravy dat výpočetní techniky	28	13 984
4115 Sekretářky, sekretáři	323	15 630
4121 Nižší účetní	134	14 105
4131 Úředníci ve skladech	518	14 434
4132 Úředníci ve výrobě (např. výrobní plánovači)	142	15 476
4133 Úředníci v dopravě a v přepravě (dispečeri, kontrolori apod.)	139	16 372
4141 Řadoví knihovníci, archiváři, evidenční pracovníci	12	15 858

**Hrubá měsíční mzda a její složky, diferenciaci, placená doba
podle podskupin zaměstnání KZAM-R**

kraj: Zlínský

Diferenciace				Průměr	Vybrané složky hrubé měsíční mzdy					Placená doba
					1. decil	1. kvartil	3. kvartil	9. decil	prémie a odměny	
Kč/měs	Kč/měs	Kč/měs	Kč/měs	Kč/měs	%	%	%	%	%	hod/měs
25 577	28 716	42 823	61 135	38 650	29,6	0,0	0,0	9,2	0,0	165,5
15 537	20 351	31 299	40 316	27 058	23,3	0,1	0,7	8,9	0,0	167,8
13 209	15 623	22 040	23 341	19 194	17,3	0,0	0,0	7,4	0,0	169,9
13 879	16 792	22 804	26 352	20 542	11,2	0,3	1,2	8,8	0,4	165,8
15 902	18 996	29 723	35 886	25 307	20,6	0,5	0,4	9,6	0,4	172,7
17 437	20 962	31 970	37 849	27 353	25,6	0,3	3,2	9,5	0,7	170,3
19 888	24 330	34 174	42 739	30 574	16,4	0,4	1,8	9,0	0,9	167,3
14 534	17 652	25 600	31 079	22 267	18,7	0,4	2,1	9,7	0,0	167,0
15 568	18 596	30 100	38 717	25 679	19,0	1,0	2,4	9,7	0,0	164,4
14 293	17 965	27 637	37 331	23 726	11,6	0,8	5,3	9,0	0,0	168,1
14 526	17 294	27 525	33 198	23 738	21,2	0,5	1,9	9,5	0,3	167,2
15 498	19 205	24 788	29 856	22 130	19,9	0,1	1,1	10,0	0,0	168,3
16 113	18 275	26 777	37 469	24 761	15,9	0,3	1,7	8,5	1,6	166,8
15 403	19 192	27 262	28 800	24 396	24,4	0,1	0,4	10,2	0,4	170,6
8 410	10 787	13 874	16 421	12 500	3,2	0,0	0,0	11,3	0,1	167,9
14 920	19 883	33 311	35 331	25 802	23,3	0,3	1,5	9,9	0,1	163,7
13 062	15 618	24 052	28 853	20 504	17,3	0,3	2,2	10,3	0,0	166,0
12 720	15 133	22 153	28 063	20 129	10,3	0,2	2,3	9,3	0,0	181,5
17 153	19 065	23 194	26 111	21 398	25,4	0,1	0,2	8,7	0,1	171,0
10 651	13 218	14 740	18 080	14 128	12,8	0,2	2,3	9,4	0,0	169,2
13 160	14 053	17 179	19 873	16 087	10,8	0,2	9,0	9,0	1,0	172,3
14 844	16 325	20 797	22 445	19 192	25,6	0,0	0,1	9,5	0,0	168,2
13 634	19 463	32 374	44 217	27 758	35,0	0,1	0,9	7,9	0,0	168,2
12 647	16 341	25 368	31 204	21 229	22,2	0,1	0,6	9,3	0,0	165,9
13 808	17 131	29 889	37 811	24 579	25,9	0,1	0,4	9,1	0,1	166,5
14 706	17 153	25 525	32 367	23 044	25,7	0,3	2,0	9,4	0,0	166,8
13 127	14 154	24 864	31 201	20 588	21,5	0,0	0,8	9,8	0,0	167,9
12 824	14 743	21 602	26 849	18 906	20,2	0,1	0,7	9,4	0,0	166,8
13 778	14 861	24 591	34 157	21 041	21,8	1,0	1,3	10,0	0,0	169,2
12 165	14 619	23 970	33 285	20 411	22,8	0,2	1,0	9,9	0,0	167,1
14 318	16 064	25 628	34 322	22 795	23,4	0,0	0,7	9,2	0,0	165,2
12 341	14 966	23 136	28 349	19 760	20,0	0,2	0,8	9,3	0,1	168,3
10 368	11 178	16 293	23 223	15 038	13,8	0,0	1,0	11,5	0,0	168,6
8 926	9 970	13 398	19 617	12 458	16,3	0,0	0,2	7,8	0,0	166,7
10 026	10 711	15 220	15 756	13 262	16,1	0,2	2,3	9,6	0,0	166,4
8 558	10 170	15 702	21 405	14 385	14,8	0,1	0,7	9,8	0,0	171,4
11 677	12 930	19 006	24 026	17 148	21,8	0,0	0,4	8,8	0,0	168,7
9 751	12 164	18 715	22 793	15 953	23,2	0,3	1,2	9,3	0,0	169,0
10 597	12 345	17 264	21 336	15 435	19,9	0,8	2,7	10,0	0,1	171,3
12 181	13 389	18 768	23 573	16 739	23,8	0,3	1,1	9,8	0,0	167,7
13 940	14 982	19 279	23 866	18 298	19,1	0,4	6,6	10,2	0,4	173,2
10 813	12 647	16 923	19 653	14 993	16,8	0,2	2,6	10,8	0,0	164,1

**Hrubá měsíční mzda a její složky, diference, placená doba
podle podskupin zaměstnání KZAM-R**

kraj: Zlínský

Podskupiny zaměstnání KZAM-R	Počet zaměstnanců přepočtený podle placených měsíců	Medián
		Kč/měs
4142 Poštovní doručovatelé, úředníci v třídírnách	258	14 841
4190 Ostatní nižší úředníci jinde neuvedení	50	14 149
4211 Pokladníci (v bankách, pojišťovnách, spořitelnách, na poště)	66	17 572
4212 Úředníci na přepážkách a směnárnicích	173	16 715
4213 Pokladníci v obchodě, společném stravování apod.	434	9 952
4214 Prodáváči vstupenek, jízdenek apod.	69	17 982
4222 Recepční	59	13 095
4224 Informátoři	12	11 831
5121 Pracovníci dohlížející nad obsluhujícím personálem, hospodyně	51	12 271
5122 Kuchaři	286	11 732
5123 Čišníci, servírky	72	12 350
5144 Maséři	24	11 641
5149 Ostatní pracovníci zajišťující osobní služby jinde neuvedení	11	13 418
5161 Hasiči, požárníci	158	18 245
5169 Ostatní pracovníci ochrany a ostrahy jinde neuvedení	183	10 771
5211 Prodáváči v obchodech	1 216	10 335
6111 Pěstitelé polních plodin	17	16 323
6121 Chovatelé hospodářských zvířat (kromě drůbeže a včel)	96	13 803
7121 Zedníci pracující s tradičními materiály (bambus, hlína atd.)	60	12 880
7122 Zedníci, kameníci, omítkáři	324	15 764
7123 Betonáři, dělníci specializovaní na pokládání betonových povrchů	125	15 746
7124 Tesaři a truhláři	93	15 283
7125 Stavební montážníci	25	15 593
7129 Ostatní stavební dělníci hlavní stavební výroby a pracovníci v ostatních oborech	80	13 835
7136 Instalatéři, potrubáři, stavební zámečníci, klempíři	352	18 928
7137 Stavební a provozní elektrikáři	86	20 095
7141 Malíři a tapetáři	19	14 661
7142 Lakýrníci a pracovníci v příbuzných oborech	97	17 243
7211 Formíři a jádraři	54	22 968
7212 Svářeči, řezači plamenem a páječi	283	18 120
7213 Výrobci a opraváři výrobků a dílů z plechů	91	18 100
7214 Montéři kovových konstrukcí	40	18 421
7221 Kováři, obsluha kováčích lisů, obsluha bucharů	153	13 892
7222 Nástrojaři, kovodeláři, kovodělníci, zámečníci	1 938	18 383
7223 Seřizovači a obsluha obráběcích strojů (kromě automatických a poloautomatických)	1 162	18 282
7224 Brusíči, leštiči a ostříči nástrojů	159	17 248
7231 Mechanici a opraváři motorových vozidel	510	17 834
7235 Mechanici a opraváři obráběcích, zemědělských strojů a průmyslového zařízení	505	18 011
7239 Ostatní mechanici a opraváři strojů a zařízení bez elektro jinde neuvedení	319	18 427
7241 Elektromechanici, opraváři a seřizovači různých typů elektrických zařízení	1 876	12 826
7242 Mechanici, opraváři a seřizovači elektrických částí aut, letadel, lodí	59	18 637
7243 Mechanici, seřizovači, opraváři elektronických zařízení	217	19 352

**Hrubá měsíční mzda a její složky, diference, placená doba
podle podskupin zaměstnání KZAM-R**

kraj: **Zlínský**

Diference				Průměr	Vybrané složky hrubé měsíční mzdy					Placená doba
					prémie a odměny	příplatky za přesčas	příplatky ostatní	náhrady	odměny za pohotovost	
1. decil	1. kvartil	3. kvartil	9. decil							
Kč/měs	Kč/měs	Kč/měs	Kč/měs	Kč/měs	%	%	%	%	%	hod/měs
13 219	14 026	15 686	16 770	14 986	19,1	0,2	11,3	9,6	0,0	162,4
11 698	12 502	15 921	18 602	14 546	26,1	0,2	1,7	10,2	0,0	164,5
13 382	15 930	19 578	21 021	17 453	18,6	0,1	2,9	9,4	0,0	163,5
14 659	15 631	18 768	24 557	18 243	21,5	0,2	9,4	9,1	0,0	159,3
7 755	8 932	10 973	13 204	10 259	16,2	0,2	13,5	9,8	0,0	160,4
15 546	16 340	18 709	19 512	17 689	9,6	0,7	12,0	11,4	1,3	173,3
9 575	11 478	14 362	17 418	13 162	15,7	0,4	8,2	8,1	0,0	164,9
10 126	10 270	14 016	16 152	12 236	13,2	0,3	2,5	9,6	0,0	168,4
9 026	9 919	16 738	19 069	13 493	13,8	0,1	3,6	8,9	0,0	166,6
8 240	9 443	13 827	16 987	12 287	19,5	0,3	4,2	9,1	0,0	165,8
7 528	11 268	13 651	14 375	11 989	14,7	0,8	9,2	7,4	0,0	170,6
10 877	11 224	11 924	12 997	11 733	14,4	0,4	3,9	8,3	0,0	165,5
10 790	11 143	14 846	14 905	13 206	15,1	0,5	1,0	8,6	0,0	172,8
13 140	16 505	22 220	30 693	20 106	16,8	2,3	11,3	9,5	0,2	170,8
8 418	8 891	13 334	15 490	11 408	10,2	1,6	7,6	7,9	0,0	171,9
7 855	8 807	12 547	16 270	11 382	18,1	0,7	6,2	9,7	0,0	167,8
9 932	15 521	17 834	20 168	16 098	14,9	4,4	4,3	10,4	0,0	199,1
10 898	12 069	16 430	17 790	14 175	12,8	2,5	5,8	8,0	0,0	184,2
11 359	12 181	13 570	14 956	13 439	16,6	0,6	0,2	8,7	0,0	182,3
12 884	14 336	18 436	20 771	16 544	15,2	3,4	0,9	12,2	0,1	183,3
13 045	14 394	24 173	32 680	19 433	13,7	0,3	1,0	13,9	0,0	171,7
11 565	13 764	17 821	20 232	15 802	14,0	2,0	0,6	12,3	0,1	182,3
12 323	14 480	19 969	23 152	17 084	21,4	6,2	0,8	10,3	0,0	195,9
9 868	11 445	15 669	18 748	14 075	16,9	1,0	1,9	10,5	0,6	176,1
14 539	16 294	21 063	22 564	18 775	19,5	1,0	1,4	10,9	3,0	173,1
12 429	14 867	22 118	25 425	19 441	20,0	1,4	5,6	12,5	2,8	173,8
11 319	12 024	16 368	18 555	14 696	13,2	2,9	1,4	11,4	0,7	184,8
11 496	13 945	19 583	22 699	17 153	10,2	2,0	8,0	10,6	0,0	175,3
18 288	19 750	28 168	29 589	23 727	11,2	2,5	4,3	11,6	0,0	169,6
13 867	16 169	20 796	24 253	18 692	13,9	2,2	6,6	11,2	0,0	179,9
12 122	15 333	21 629	23 157	18 028	11,6	2,8	2,5	11,2	0,0	175,3
14 130	17 045	19 553	23 220	18 564	18,4	2,9	4,2	9,5	0,0	195,5
9 409	11 842	15 516	19 700	14 188	15,9	1,3	10,2	11,5	0,0	170,9
12 647	15 199	23 162	29 337	19 672	17,5	2,0	4,9	11,4	0,2	174,0
13 128	15 382	21 806	25 685	18 965	14,0	2,0	4,9	11,2	0,0	176,0
13 139	14 926	20 006	22 829	17 657	15,1	0,9	3,9	12,5	0,0	175,4
13 577	15 627	21 330	23 418	18 326	19,8	1,6	1,5	11,6	0,2	174,8
13 210	15 208	21 632	26 950	19 096	20,6	2,1	5,0	10,0	0,3	177,8
13 220	16 060	22 654	26 334	19 425	23,5	1,8	5,6	12,8	0,0	172,5
9 050	10 382	18 577	26 529	15 286	16,7	1,8	4,3	10,5	0,5	171,3
15 687	16 886	21 519	23 322	19 343	15,9	0,7	6,1	11,2	0,1	170,6
12 474	16 018	23 875	28 850	20 527	19,2	1,0	4,8	10,8	0,0	166,5

**Hrubá měsíční mzda a její složky, diference, placená doba
podle podskupin zaměstnání KZAM-R**

kraj: Zlínský

Podskupiny zaměstnání KZAM-R	Počet zaměstnanců přepočtený podle placených měsíců	Medián
		Kč/měs
7246 Montéři a opraváři silnoproudých elektrických vedení	218	20 774
7311 Výrobci, mechanici a opraváři přesných přístrojů a zařízení	684	15 298
7346 Sítotiskaři, deskotiskaři a textilní tiskaři	20	14 403
7411 Zpracovatelé masa, ryb vč. uzenářů a konzervovačů masa a ryb	485	14 389
7412 Zpracovatelé pekárenských a cukrářských výrobků	152	11 674
7419 Ostatní zpracovatelé - výrobci potravinářských výrobků jinde neuvedení	21	11 295
7422 Umělečtí truhláři, řezbáři, výrobci a opraváři výrobků ze dřeva vč. opravářů	930	12 134
7423 Seřizovači a seřizovači-obsluhovači dřevoobráběcích strojů	56	11 700
7436 Švadleny, vyšivači a pracovníci v příbuzných oborech	33	10 206
7439 Ostatní dělníci při výrobě textilu, oděvů a výrobků z kůže, kožešin	62	12 368
7442 Obuvníci, včetně opravářů obuvi (kromě strojních obuvníků)	108	13 153
8122 Obsluha zařízení ve slévárnictví (taviči, slévači)	308	15 326
8123 Obsluha zařízení na tepelné zpracování kovů	48	18 306
8149 Obsluha ostatních zařízení na zpracování dřeva a v papírnách jinde neuvedená	282	12 281
8151 Obsluha drtičů, mlýnů a míchadel při chemické výrobě	36	15 589
8153 Obsluha filtrů a třídíčů (včetně výparníků, podtlakových nádob)	23	14 509
8159 Obsluha ostatních zařízení při chemické výrobě jinde neuvedená	508	18 039
8161 Obsluha zařízení při výrobě a rozvodu elektřiny	86	16 367
8162 Obsluha parních turbín, ohříváčů a motorů	161	16 674
8163 Obsluha zařízení při úpravě, čištění a rozvodu vody	522	16 941
8171 Obsluha automatických nebo poloautomatických montážních linek	42	13 117
8180 Obsluha strojů a zařízení pro práce na železničním svršku	23	17 514
8211 Obsluha automatických nebo poloautomatických obráběcích strojů (kromě 722)	1 045	16 577
8222 Obsluha strojů na výrobu střeliva a výbušnin	207	17 704
8223 Obsluha strojů při konečné úpravě a nanášení ochranných povlaků	112	15 367
8231 Obsluha strojů na výrobu pryžových výrobků (např. obuvi, pneumatik)	3 098	26 035
8232 Obsluha strojů na výrobu plastových výrobků (vč. laminování)	859	15 450
8251 Obsluha tiskárenských strojů	61	19 903
8253 Obsluha strojů na výrobu předmětů z lepenky (vč. kartonáže)	21	10 167
8264 Obsluha strojů na bělení, barvení, čištění, praní, žehlení textilu	41	14 339
8266 Obsluha strojů na výrobu a dokončovací úpravy obuvi	755	11 248
8271 Obsluha strojů na zpracování a konzervování masa a ryb	123	15 549
8272 Obsluha strojů na výrobu mlékárenských výrobků	40	13 806
8273 Obsluha strojů na mletí zrn a koření	37	15 747
8281 Montážní dělníci montující mechanická zařízení (stroje, vozidla)	585	14 906
8282 Montážní dělníci montující elektrická zařízení	728	8 840
8284 Montážní dělníci montující výrobky z kovů, pryže a plastů	23	11 648
8290 Obsluha jiných stacionárních zařízení a ostatní montážní dělníci	28	11 845
8311 Strojvedoucí	209	25 653
8313 Dělníci zabezpečující sestavování vlaků (brzdaři, výhybkáři)	237	17 256
8321 Řidiči osobních a malých dodávkových automobilů, taxikáři	53	15 532
8323 Řidiči autobusů, trolejbusů a tramvají	638	17 762

**Hrubá měsíční mzda a její složky, diference, placená doba
podle podskupin zaměstnání KZAM-R**

kraj: **Zlínský**

Diference				Průměr	Vybrané složky hrubé měsíční mzdy					Placená doba
					prémie a odměny	příplatky za přesčas	příplatky ostatní	náhrady	odměny za pohotovost	
1. decil	1. kvartil	3. kvartil	9. decil							
Kč/měs	Kč/měs	Kč/měs	Kč/měs	Kč/měs	%	%	%	%	%	hod/měs
16 406	18 090	25 017	29 596	22 045	8,3	0,4	1,8	11,1	1,3	177,9
11 676	13 094	17 488	19 910	15 618	13,8	1,0	11,7	12,7	0,1	163,2
11 285	12 111	19 727	27 518	17 162	24,5	0,7	3,5	8,7	0,0	164,5
11 475	12 548	17 332	20 220	15 403	18,5	1,9	6,3	9,4	0,1	173,7
8 893	10 495	12 867	14 173	11 620	12,4	2,2	10,3	7,4	0,0	179,2
9 877	10 664	12 447	13 190	11 861	12,9	1,2	7,1	8,5	0,0	177,7
9 098	10 565	14 125	16 740	12 561	14,9	1,1	3,4	13,5	0,0	163,0
8 982	10 035	13 654	16 090	12 029	17,6	1,5	1,0	11,0	0,0	179,4
8 304	9 584	11 626	12 386	10 449	12,5	0,8	0,1	9,7	0,0	159,6
8 333	10 423	13 417	14 067	11 863	18,4	1,2	5,9	12,4	0,0	169,5
11 106	12 175	13 892	15 204	13 150	5,9	0,8	2,6	10,4	0,0	173,4
11 430	13 180	18 328	21 234	16 075	12,4	2,6	8,6	12,4	0,0	172,4
14 028	16 705	20 999	22 555	18 580	10,7	1,8	10,2	10,7	0,0	177,5
9 824	10 456	17 485	19 688	13 927	14,4	1,0	4,4	12,9	0,0	166,0
12 465	14 144	17 224	18 068	15 547	15,6	0,4	3,3	12,2	0,0	161,5
12 421	12 739	18 641	19 628	15 441	14,3	0,3	7,6	11,4	0,0	155,6
13 737	16 415	19 777	21 149	17 823	17,2	1,0	13,5	10,3	0,0	154,1
12 682	14 592	19 292	19 653	16 403	27,5	2,0	4,9	13,1	0,0	170,5
10 651	14 342	19 184	22 006	16 626	17,9	1,9	11,7	9,0	0,2	163,4
13 154	14 809	18 829	21 202	17 049	21,2	0,9	7,0	9,7	0,9	165,2
8 719	9 660	19 229	24 591	15 448	10,4	1,8	4,8	10,5	0,0	175,2
14 287	16 237	19 007	19 534	17 470	14,1	0,7	4,1	13,5	4,3	170,2
12 101	13 889	19 494	23 653	17 253	15,8	1,3	7,8	11,9	0,1	176,0
15 452	16 242	20 464	23 344	18 818	16,6	5,1	9,6	12,4	0,0	176,1
12 816	13 793	17 331	19 128	15 686	12,3	1,2	7,0	11,9	0,1	173,3
12 276	18 146	29 376	32 091	24 060	21,8	2,3	9,4	12,2	0,0	171,2
10 976	12 628	18 713	21 756	15 978	13,3	2,7	6,5	11,2	0,0	170,4
15 994	17 256	21 580	24 131	20 166	12,2	1,9	5,1	8,6	0,0	179,6
7 846	9 409	10 890	11 828	10 079	17,8	0,5	3,6	13,8	0,0	159,9
11 590	12 836	15 671	16 065	14 208	20,8	0,9	6,0	12,5	0,0	164,7
8 394	9 504	12 976	14 490	11 378	8,0	0,7	3,4	10,9	0,0	164,6
12 534	13 848	18 020	21 170	16 208	21,0	2,9	5,5	10,0	0,0	171,5
10 923	11 477	16 105	25 393	15 447	17,9	2,2	4,0	10,5	0,1	178,8
11 797	14 257	20 082	24 873	17 454	23,8	3,4	10,1	11,4	0,0	180,0
11 324	12 976	16 848	18 584	14 993	14,6	2,0	6,2	11,6	0,0	174,4
8 277	8 428	10 696	14 982	10 239	4,2	1,1	3,2	8,5	0,0	175,6
8 677	9 818	12 976	13 829	11 648	12,3	1,3	2,3	10,3	0,0	157,0
10 320	10 827	15 094	15 848	13 026	20,3	0,7	2,2	10,4	0,0	170,7
22 069	24 389	26 546	28 047	25 125	16,8	2,3	15,5	10,9	0,0	178,2
15 677	16 522	18 640	19 686	17 633	11,7	1,0	14,1	10,5	1,2	171,4
11 102	13 510	18 839	22 315	16 834	18,3	1,3	3,0	9,2	0,2	177,0
14 825	16 130	19 812	21 382	18 040	12,3	2,4	13,0	9,5	0,0	183,6

**Hrubá měsíční mzda a její složky, diference, placená doba
podle podskupin zaměstnání KZAM-R**

kraj: Zlínský

Podskupiny zaměstnání KZAM-R	Počet zaměstnanců přepočtený podle placených měsíců	Medián
		Kč/měs
8324 Řidiči nákladních automobilů a tahačů	756	16 649
8326 Řidiči speciálních vozidel	77	21 985
8331 Obsluha zemědělských a lesních strojů	122	15 930
8332 Obsluha zemních a příbuzných strojů	152	19 292
8333 Obsluha jeřábů, zdvihacích a podobných manipulačních zařízení	190	13 819
8334 Obsluha vysokozdvizných a ostatních motorových vozíků	476	17 849
9132 Pomocníci a uklízeči v kancelářích, hotelích, nemocnicích a jiných zařízeních	505	9 251
9133 Ruční pradelci a žehlíři (kromě obsluhy strojů)	36	9 284
9141 Domovníci, správci domu	25	11 027
9152 Vrátní, hlídači, uváděči a šatnářky	295	10 334
9154 Pracovníci odečítající stav elektroměrů, plynoměrů a vodoměrů	21	14 681
9161 Sběrači odpadků, popeláři	37	14 899
9162 Metaři, čističi záchodků, žump, kanálů a podobných zařízení	51	17 904
9211 Pomocní a nekvalifikovaní dělníci v zemědělství	21	14 672
9312 Pomocní a nekvalifikovaní dělníci na stavbách a údržbě silnic, přehrad	90	16 264
9321 Pomocní a nekvalifikovaní montážní a manipulační dělníci	477	14 470
9322 Ruční baliči a pytlovači	123	13 796
9323 Dělníci nádvorní skupiny (pomocní montéři)	161	12 415
9332 Obsluha povozů a zařízení poháněných zvířaty	26	13 408
9333 Vazači a nosiči břemen, přístavní dělníci (dokaři)	16	14 083
9339 Pomocní a nekvalifikovaní pracovníci v dopravě, ve skladech, v telekomunikacích	532	13 381

**Hrubá měsíční mzda a její složky, diference, placená doba
podle podskupin zaměstnání KZAM-R**

kraj: **Zlínský**

Diference				Průměr	Vybrané složky hrubé měsíční mzdy					Placená doba
					prémie a odměny	příplatky za přesčas	příplatky ostatní	náhrady	odměny za pohotovost	
1. decil	1. kvartil	3. kvartil	9. decil							
Kč/měs	Kč/měs	Kč/měs	Kč/měs	Kč/měs	%	%	%	%	%	hod/měs
12 127	14 195	19 284	21 911	16 958	20,6	1,9	3,4	9,8	0,2	182,3
17 461	20 154	25 408	27 003	22 380	25,7	2,4	3,5	9,8	0,6	179,6
12 606	13 936	18 104	20 352	16 141	23,6	3,3	1,3	10,8	0,1	191,8
14 892	17 005	21 637	23 885	19 459	21,0	2,3	1,3	11,5	1,0	180,9
11 192	12 275	15 338	17 967	14 130	12,2	1,8	4,9	11,2	0,0	170,2
11 791	14 137	22 730	26 351	18 536	20,4	2,0	4,1	11,0	0,1	171,6
7 245	8 320	10 669	12 383	9 739	14,8	0,4	3,5	10,4	0,0	162,7
8 547	9 067	9 876	10 171	9 691	4,4	2,5	8,4	7,5	0,0	182,4
7 852	8 561	14 943	21 182	12 538	14,6	0,5	1,3	9,6	0,7	172,6
8 725	9 472	11 453	14 567	10 991	11,6	1,3	14,2	7,5	0,1	172,2
11 992	12 416	14 829	16 411	13 859	20,2	0,0	6,6	11,9	0,0	162,8
12 036	12 825	17 450	18 039	15 115	28,5	0,5	14,2	10,8	0,0	170,3
11 237	13 970	22 909	23 585	17 887	21,2	0,6	3,0	11,9	3,7	167,1
10 185	14 133	16 095	16 510	14 544	14,8	5,2	1,8	7,9	0,0	181,6
12 257	13 771	18 993	20 916	16 449	22,2	2,0	0,7	11,1	1,4	178,4
10 088	12 498	17 030	20 244	14 915	13,4	1,5	4,1	11,8	0,2	173,5
10 086	12 911	15 065	16 234	13 691	17,2	1,3	6,1	10,1	0,0	177,0
10 757	11 630	13 618	16 041	12 850	21,8	0,6	4,9	9,5	0,0	166,9
10 366	11 409	18 912	20 003	14 918	10,1	0,8	0,8	12,4	0,0	169,9
9 471	12 446	14 654	16 613	13 417	17,2	1,9	3,4	10,0	0,0	171,6
9 384	10 943	15 286	18 405	13 541	15,4	1,0	4,7	11,4	0,3	171,7

**Průměrná měsíční odpracovaná a neodpracovaná doba zaměstnanců
podle podskupin zaměstnání KZAM-R**

kraj: Zlínský

Podskupiny zaměstnání KZAM-R	Počet zaměstnanců přečtený podle eviden. měsíců	Odpracovaná doba		Neodpracovaná doba		
		celkem	z toho přesčas	celkem	z toho	
					nemoc	dovolená
		hod/měs	hod/měs	dnů/měs	dnů/měs	dnů/měs
1210 Ředitelé a prezidenti velkých organizací, podniků	134	152,1	0,3	2,0	0,2	1,6
1221 Ved. pracovníci v zemědělství, lesnictví, rybář. a mysliv.	64	146,2	0,5	2,6	0,6	1,9
1222 Vedoucí pracovníci v průmyslu (ve výrobě)	398	146,6	0,6	2,4	0,4	1,7
1223 Vedoucí pracovníci ve stavebnictví a zeměměřičtví	76	152,8	0,1	2,3	0,6	1,7
1224 Vedoucí pracovníci ve velkoobchodě a v maloobchodě	453	150,4	1,8	2,8	0,6	1,7
1226 Ved. pracovníci v dopr., skladování, telekom. a na pošt. úř.	170	138,9	0,8	3,3	0,7	2,2
1227 Ved. prac. v organ.zaměřených na poskytování obch.slуж.	92	142,8	0,3	3,0	0,5	2,2
1228 Ved.prac. v pečovatel., úklidových a podobných službách	13	149,7	0,0	2,6	1,4	1,2
1229 Ved. pracovních dílčích celků jinde neuved. (kult.,zdrav.)	53	147,0	0,0	2,7	0,5	2,1
1231 Vedoucí pracovníci finančních a hospodářských útvarů	220	148,5	0,2	2,3	0,2	1,8
1232 Ved. prac. personálních útvarů a útvarů průmysl. vztahů	43	148,0	0,4	2,4	0,3	1,8
1233 Vedoucí pracovníci odbytových útvarů (vč. průzkumu trhu)	192	147,9	0,5	2,4	0,2	1,9
1234 Ved. prac. reklamních útvarů a útvarů pro styk s veřejností	14	144,6	2,6	2,9	0,5	2,0
1235 Vedoucí pracovníci zásobovacích útvarů	83	146,3	0,5	2,6	0,4	1,7
1236 Vedoucí pracovníci výpočetních útvarů	30	147,8	0,5	2,3	0,1	1,9
1237 Vedoucí pracovníci výzkumných a vývojových útvarů	92	147,3	0,5	2,3	0,2	1,9
1239 Vedoucí pracovníci ostatních útvarů jinde neuvedení	96	146,8	0,9	2,6	0,4	1,9
1312 Vedoucí, ředitelé v průmyslu (ve výrobě)	108	150,7	0,2	2,2	0,2	1,8
1313 Vedoucí, ředitelé ve stavebnictví a zeměměřičtví	16	154,8	0,3	2,3	0,4	1,7
1314 Vedoucí, ředitelé ve velkoobchodu a maloobchodu	285	149,0	3,4	2,5	0,6	1,7
1315 Vedoucí, ředitelé v restauracích a hotelích	16	147,1	0,0	2,2	0,6	1,6
1316 Vedoucí v dopravě, sklad., telekomun. a na pošt. úřadech	23	149,3	0,8	2,5	0,2	1,8
1319 Vedoucí, ředitelé malých organizací ostatní (kult.,zdrav.)	42	148,2	0,0	2,9	0,3	2,0
2113 Chemici	27	142,7	0,0	2,6	0,3	1,8
2114 Geologové, geofyzici, geodeti, hydrologové apod.	14	152,8	0,0	2,3	0,3	1,8
2119 Ostatní vědci a odborníci v příbuz. oborech jinde neuved.	18	149,6	3,1	2,9	0,6	1,7
2131 Projektanti a analytici výpočetních systémů	39	149,9	0,0	2,5	0,4	1,8
2132 Programátoři	115	147,3	2,4	2,8	0,5	1,9
2139 Ostatní odborníci zabývající se výp. tech. jinde neuvedení	127	145,8	0,6	2,6	0,4	1,7
2142 Projektanti staveb a areálů, stavební inženýři	288	148,2	0,3	2,8	0,6	1,9
2143 Projektanti elektrotechnických zařízení, elektroinženýři	127	146,1	0,2	2,6	0,4	1,9
2144 Projektanti elektronických syst. a telekomunikačních sítí	48	145,5	0,3	2,9	0,6	2,0
2145 Projektanti a konstruktéři strojních zaříz., strojní inženýři	361	146,2	1,2	2,6	0,5	1,8
2146 Chemičtí inženýři, technologové	77	142,2	1,6	2,5	0,4	1,8
2149 Ostatní architekti, projektanti, konstrukt.a techn.inženýři	71	137,6	0,8	3,6	0,9	1,8
2211 Bakteriologové, biologové, ekologové, zoologové	18	148,4	2,1	2,6	0,3	2,0
2213 Agronomové, šlechtitelé a odborníci v příbuzných oborech	20	151,3	0,9	2,7	0,7	1,8
2221 Lékaři, ordináři (kromě zubních lékařů)	59	172,3	21,9	2,2	0,2	1,9
2411 Odborní pracov. na úseku účetnictví, financí, daní, apod.	228	145,4	0,6	2,6	0,4	1,9
2412 Odbor. pracovníci na úseku zaměstnaneckých, pers. věcí	36	143,2	0,3	2,9	0,6	1,8
2413 Odborní pracovníci v bankovníctví a pojišťovnictví	359	139,6	0,2	3,3	0,7	2,0
2419 Ostatní odborní pracovníci v oblasti podnikání	177	145,7	0,3	2,5	0,4	1,8

**Průměrná měsíční odpracovaná a neodpracovaná doba zaměstnanců
podle podskupin zaměstnání KZAM-R**

kraj: Zlínský

Podskupiny zaměstnání KZAM-R	Počet zaměstnanců přečtený podle eviden. měsíců	Odpracovaná doba		Neodpracovaná doba		
		celkem	z toho přesčas	celkem	z toho	
					nemoc	dovolená
		hod/měs	hod/měs	dnů/měs	dnů/měs	dnů/měs
2421 Právníci, právní poradci (mimo advokacie a soudnictví)	26	145,3	0,0	2,6	0,6	1,9
2441 Ekonomové - vědečtí pracovníci, specialisté, experti	64	147,5	0,8	2,6	0,5	1,8
2470 Odborní administrativní pracovníci jinde neuvedení	25	145,7	0,0	3,1	1,0	1,7
3111 Technici ve fyzikálních a příbuzných oborech	86	143,8	2,2	2,9	0,8	1,8
3112 Stavební technici	283	149,7	2,0	2,9	0,7	1,9
3113 Elektrotechnici	603	149,0	2,1	2,7	0,5	2,0
3114 Elektronici a technici v radiokomunikacích a telekomunik.	78	149,6	2,2	2,3	0,2	1,9
3115 Strojírenští technici	856	145,5	1,8	2,8	0,6	1,8
3116 Chemičtí technici	619	143,5	4,2	2,8	0,6	1,6
3118 Technici v kartografii, kresličtí a zeměměřiči	158	147,8	4,8	2,7	0,5	1,9
3119 Ostatní techničtí pracovníci jinde neuvedení	1 035	146,0	3,0	2,8	0,7	1,8
3121 Poradci ve výpočetní technice	29	144,9	0,8	3,0	0,6	1,9
3122 Operátoři a obsluha výpočetní techniky	85	146,6	1,4	2,6	0,4	1,8
3129 Ostatní technici ve výpočetní technice jinde neuvedení	15	150,7	2,8	2,6	0,3	2,1
3131 Fotografové (včetně uměleckých)	32	145,1	0,0	2,9	1,2	1,6
3151 Kolaudační technici a technici protipožární ochrany	21	138,1	1,4	3,4	1,3	1,7
3152 Bezpečnostní tech.a tech. pro kontrolu zdravotní nezávad.	186	142,0	1,9	3,2	0,6	1,9
3211 Technici a laboranti v oblasti biologie a v příbuz. oborech	65	158,3	11,7	2,9	0,6	2,1
3212 Technici v agronomii, v lesnictví a v zemědělství	176	150,6	0,4	2,6	0,5	1,9
3226 Rehabilitační a fyzioterapeutičtí pracovníci	32	147,2	1,3	2,8	0,8	1,9
3231 Ošetřovatelé, všeobecné zdravotní sestry	165	146,7	6,7	3,3	0,9	1,9
3412 Pojišťovací agenti	74	140,3	0,0	3,5	1,4	2,1
3415 Obchodní cestující, prof. poradci v obchodě, obch.zástupci	242	148,7	0,4	2,5	0,6	1,7
3416 Nákupčí	308	145,8	0,7	2,6	0,5	1,7
3421 Obchodní agenti	344	146,7	0,9	2,6	0,5	1,8
3422 Odbytoví a přepravní agenti	332	145,4	1,6	2,8	0,6	1,7
3431 Odborné sekretářky, sekretáři	143	144,6	0,4	3,0	0,7	1,8
3433 Prac. v oblasti účetnictví, fakturace, rozpočet., kalkulace	1 086	146,0	0,6	2,7	0,6	1,8
3434 Pracovníci v oblasti statistiky a matematiky	34	145,4	3,4	3,1	0,9	2,0
3435 Pracovníci v oblasti práce a mezd (kromě účetních)	65	144,1	1,4	3,0	0,6	1,9
3436 Referenti osobních oddělení	99	143,5	0,2	2,8	0,7	1,7
3439 Ostatní odborní administrativní pracovníci jinde neuvedení	250	145,8	0,9	2,9	0,7	1,9
3471 Aranžéři, průmysloví a komerční návrháři, bytoví architekti	33	144,7	0,3	3,1	0,7	1,8
4111 Písárky - opisovačky, stenotypistky	13	141,9	0,0	3,2	1,4	1,6
4112 Kancelářští pracovníci a obsluha zaříz. na zpracování textu	17	143,0	1,0	3,1	0,8	1,7
4113 Pracovníci přípravy dat výpočetní techniky	29	149,4	0,8	2,8	0,8	1,8
4115 Sekretářky, sekretáři	336	146,8	0,3	2,8	0,8	1,8
4121 Nižší účetní	138	148,4	1,4	2,6	0,6	1,7
4131 Úředníci ve skladech	543	146,4	4,7	3,2	1,0	1,8
4132 Úředníci ve výrobě (např. výrobní plánovači)	148	145,1	2,0	2,9	0,7	1,8
4133 Úředníci v dopravě a v přepravě (dispečeri, kontr. apod.)	143	146,8	2,3	3,5	0,6	2,6
4141 Řadoví knihovníci, archiváři, evidenční pracovníci	13	129,3	0,9	4,7	2,3	1,7

**Průměrná měsíční odpracovaná a neodpracovaná doba zaměstnanců
podle podskupin zaměstnání KZAM-R**

kraj: Zlínský

Podskupiny zaměstnání KZAM-R	Počet zaměstnanců přečtený podle eviden. měsíců	Odpracovaná doba		Neodpracovaná doba		
		celkem	z toho přesčas	celkem	z toho	
					nemoc	dovolená
		hod/měs	hod/měs	dnů/měs	dnů/měs	dnů/měs
4142 Poštovní doručovatelé, úředníci v třídírňách	284	127,6	1,4	4,7	2,0	2,0
4190 Ostatní nižší úředníci jinde neuvedení	52	142,0	1,8	3,0	0,8	1,8
4211 Pokladníci (v bankách, pojišťov., spořitelních, na poště)	69	137,9	0,7	3,4	0,9	2,0
4212 Úředníci na přepážkách a směnárnicích	184	130,3	1,2	4,0	1,3	2,1
4213 Pokladníci v obchodě, společném stravování apod.	469	133,6	0,8	3,7	1,5	1,7
4214 Prodavači vstupenek, jízdenek apod.	71	143,5	4,0	4,0	0,6	3,1
4222 Recepční	63	143,0	2,2	2,9	1,2	1,6
4224 Informátoři	13	144,2	1,5	3,2	1,1	1,8
5121 Pracovníci dohlížející nad obsluh. personálem, hospodyně	53	145,7	0,8	2,7	0,8	1,8
5122 Kuchaři	308	140,0	2,2	3,4	1,5	1,7
5123 Číšníci, servírky	76	150,4	4,9	2,6	1,0	1,5
5144 Maséři	26	141,3	2,6	3,2	1,1	1,7
5149 Ostatní pracovníci zajišťující osobní služby jinde neuved.	11	153,3	3,2	2,5	0,6	1,7
5161 Hasiči, požárníci	163	151,5	9,6	2,5	0,6	1,7
5169 Ostatní pracovníci ochrany a ostrahy jinde neuvedení	200	144,9	9,3	3,5	1,7	1,6
5211 Prodavači v obchodech	1 302	142,5	4,0	3,3	1,4	1,7
6111 Pěstitelé polních plodin	20	157,0	21,7	4,9	2,6	1,9
6121 Chovatelé hospodářských zvířat (kromě drůbeže a včel)	104	155,2	7,9	3,5	1,8	1,6
7121 Zedníci z tradičních materiálů (bambus, hlína atd.)	69	141,1	7,2	5,0	2,7	1,7
7122 Zedníci, kameníci, omítkáři	370	141,6	9,4	5,1	2,6	1,8
7123 Betonáři, děl.specializovaní na pokládání beton. povrchů	139	134,5	3,7	4,7	2,1	1,8
7124 Tesaři a truhláři	104	143,2	7,0	4,8	2,1	1,9
7125 Stavební montážníci	28	152,5	16,6	5,1	2,8	1,6
7129 Ostatní stavební děl. stav. výroby a prac. v ost. oborech	88	143,5	5,1	4,1	1,7	1,8
7136 Instalatéři, potrubáři, stavební zámečníci, klempíři	377	141,7	6,0	4,0	1,4	2,0
7137 Stavební a provozní elektrikáři	91	146,8	7,3	3,5	1,1	1,9
7141 Malíři a tapetáři	23	136,7	9,9	5,8	3,3	1,7
7142 Lakýrníci a pracovníci v příbuzných oborech	108	140,4	10,0	4,4	2,2	1,6
7211 Formíři a jádraři	57	144,0	9,6	3,4	0,9	1,9
7212 Svářeči, řezači plamenem a páječi	316	144,5	11,7	4,4	2,1	1,7
7213 Výrobci a opraváři výrobků a dílů z plechů	99	143,9	12,4	4,0	1,7	1,8
7214 Montéři kovových konstrukcí	44	158,6	22,0	4,4	2,2	1,6
7221 Kováři, obsluha kováčích lisů, obsluha bucharů	180	130,4	6,4	5,2	3,1	1,6
7222 Nástrojáři, kovomodeláři, kovodělníci, zámečníci	2 081	143,8	10,4	3,9	1,4	1,8
7223 Seřizovači a obsluha obráběcích strojů	1 237	147,3	11,8	3,7	1,2	1,8
7224 Brusíči, leštiči a ostříči nástrojů	171	144,0	7,8	4,0	1,3	1,8
7231 Mechanici a opraváři motorových vozidel	543	144,0	8,0	3,9	1,3	2,0
7235 Mechanici obráběcích, zemědělských strojů a prům. zařiz.	535	151,5	12,0	3,3	1,2	1,7
7239 Ostatní mechanici a opraváři strojů a zařízení bez elektro	337	145,4	8,3	3,5	1,1	1,9
7241 Elektromech.a seřizovači různých typů elektrických zařiz.	2 047	140,6	9,2	4,0	1,7	1,8
7242 Mechanici, opraváři a seřizovači elektr. částí aut, letadel	63	139,1	3,1	4,1	1,3	2,7
7243 Mechanici, seřizovači, opraváři elektronických zařízení	225	142,2	4,5	3,2	0,8	1,7

**Průměrná měsíční odpracovaná a neodpracovaná doba zaměstnanců
podle podskupin zaměstnání KZAM-R**

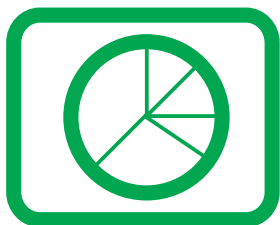
kraj: Zlínský

Podskupiny zaměstnání KZAM-R	Počet zaměstnanců přečtený podle eviden. měsíců	Odpracovaná doba		Neodpracovaná doba		
		celkem	z toho přesčas	celkem	z toho	
					nemoc	dovolená
		hod/měs	hod/měs	dnů/měs	dnů/měs	dnů/měs
7246 Montéři a opraváři silnoproudých elektrických vedení	233	147,5	5,5	3,8	1,1	2,2
7311 Výrobci, mechanici a opraváři přesných přístrojů a zařízení	740	128,8	4,6	4,6	1,6	1,3
7346 Sitotiskaři, deskotiskaři a textilní tiskaři	23	129,4	3,1	4,6	3,0	1,5
7411 Zpracovatelé masa, ryb vč. uzenářů a konzerv. masa a ryb	550	138,3	9,5	4,5	2,5	1,5
7412 Zpracovatelé pekárenských a cukrářských výrobků	168	151,0	14,6	3,5	2,0	1,4
7419 Ostatní zpracovatelé - výrobci potravinářských výrobků	22	149,7	8,0	3,5	1,7	1,5
7422 Uměleč. truhláři, řezbáři, výrobci a oprav.výrobků ze dřeva	1 071	125,8	5,0	5,0	2,7	1,6
7423 Seřizovači a seřizov.-obsluhovači dřevoobráběcích strojů	63	140,6	8,2	4,8	2,6	1,6
7436 Švadleny, vyšivači a pracovníci v příbuzných oborech	38	123,3	5,2	4,9	2,0	1,4
7439 Ostatní dělníci při výrobě textilu, oděvu a výrobků z kůží	70	131,7	7,0	4,9	2,4	1,7
7442 Obuvníci, vč. opravářů obuvi (kromě strojních obuvníků)	116	144,0	5,0	3,8	1,1	1,6
8122 Obsluha zařízení ve slévárnství (taviči, slévači)	347	136,0	9,0	4,6	2,0	1,8
8123 Obsluha zařízení na tepelné zpracování kovů	50	151,8	14,6	3,3	0,9	1,8
8149 Obsluha ostatních zařiz.na zpracování dřeva a v papírnách	318	130,6	6,1	4,6	2,4	1,7
8151 Obsluha drtičů, mlýnů a míchadel při chemické výrobě	38	133,6	2,3	3,7	1,2	2,0
8153 Obsluha filtrů a třídičů (vč. výparníků, podtlakov. nádob)	25	125,7	1,7	4,1	1,9	1,9
8159 Obsluha ostat. zařízení při chemické výrobě jinde neuved.	531	133,5	4,2	2,9	0,9	1,6
8161 Obsluha zařízení při výrobě a rozvodu elektřiny	90	145,8	7,3	3,2	1,0	2,0
8162 Obsluha parních turbín, ohříváčů a motorů	171	140,9	8,9	3,0	1,3	1,6
8163 Obsluha zařízení při úpravě, čištění a rozvodu vody	540	143,1	4,6	2,9	0,7	1,9
8171 Obsluha automatických nebo poloaut. montážních linek	46	143,2	8,4	4,1	1,7	1,6
8180 Obsluha strojů a zařízení pro práce na železničním svršku	24	139,8	4,0	4,0	0,9	2,5
8211 Obsluha automat. nebo poloaut. obráb.strojů (kromě 722)	1 145	142,8	10,6	4,2	1,7	1,8
8222 Obsluha strojů na výrobu střeliva a výbušnin	230	138,1	23,1	4,9	2,0	2,1
8223 Obsluha strojů při konečné úpravě ochranných povlaků	122	140,4	7,9	4,2	1,7	1,9
8231 Obsluha strojů na výrobu pryžových výrobků (např. obuvi)	3 292	142,3	9,6	3,8	1,3	1,9
8232 Obsluha strojů na výrobu plast. výrobků (vč. laminování)	954	136,6	9,6	4,4	1,9	0,9
8251 Obsluha tiskárenských strojů	67	149,7	13,4	3,7	1,8	1,6
8253 Obsluha strojů na výrobu předm. z lepenky (vč.kartonáže)	24	122,8	2,8	5,0	2,8	1,8
8264 Obsluha strojů na bělení, barvení, čištění, praní, žehlení	52	114,2	4,6	6,7	4,3	1,5
8266 Obsluha strojů na výrobu a dokončovací úpravy obuvi	835	133,1	4,0	4,2	1,9	1,6
8271 Obsluha strojů na zpracování a konzervování masa a ryb	138	139,5	11,3	4,1	2,2	1,5
8272 Obsluha strojů na výrobu mlékárenských výrobků	44	145,5	7,0	4,1	1,5	1,7
8273 Obsluha strojů na mletí zrn a koření	40	151,7	17,0	3,6	1,3	1,8
8281 Montážní dělníci montující mechanická zařízení (stroje)	644	142,4	8,1	4,1	2,0	1,9
8282 Montážní dělníci montující elektrická zařízení	779	147,1	3,8	3,6	1,2	1,6
8284 Montážní dělníci montující výrobky z kovů, pryže a plastů	30	107,5	3,4	6,8	5,0	1,6
8290 Obsluha jin.stacionárních zařízení a ost. montážní dělníci	30	143,2	2,5	3,5	1,2	1,9
8311 Strojvedoucí	215	148,4	12,0	4,1	0,6	2,6
8313 Dělníci zabezpeč. sestavování vlaků (brzdaři, výhybkáři)	248	141,3	5,1	4,1	0,9	2,6
8321 Řidiči osobních a malých dodávkov. automobilů, taxikáři	56	153,7	10,0	2,9	1,0	1,6
8323 Řidiči autobusů, trolejbusů a tramvají	684	153,1	16,9	3,8	1,4	2,0

Průměrná měsíční odpracovaná a neodpracovaná doba zaměstnanců
podle podskupin zaměstnání KZAM-R

kraj: Zlínský

Podskupiny zaměstnání KZAM-R	Počet zaměstnanců přepočtený podle eviden. měsíců	Odpracovaná doba		Neodpracovaná doba		
		celkem	z toho přesčas	celkem	z toho	
					nemoc	dovolená
		hod/měs	hod/měs	dnů/měs	dnů/měs	dnů/měs
8324 Řidiči nákladních automobilů a tahačů	809	153,8	12,1	3,5	1,3	1,7
8326 Řidiči speciálních vozidel	82	151,0	13,0	3,6	1,3	2,0
8331 Obsluha zemědělských a lesních strojů	135	156,0	15,7	4,3	2,1	1,6
8332 Obsluha zemních a příbuzných strojů	166	146,1	12,6	4,3	1,7	2,0
8333 Obsluha jeřábů, zdvihacích a podob. manipulačních zařiz.	206	140,7	8,4	3,8	1,5	1,8
8334 Obsluha vysokozdvizných a ostatních motorových vozíků	508	142,9	9,0	3,7	1,4	1,8
9132 Pomocníci a uklízeči v kancelář., hotel., nemocnicích ap.	556	132,6	2,0	4,0	1,9	1,8
9133 Ruční pradláci a žehlíři (kromě obsluhy strojů)	39	152,4	16,9	3,7	1,6	1,5
9141 Domovníci, správci domu	26	143,9	3,4	3,6	1,4	1,9
9152 Vrátní, hlídači, uváděči a šatnářky	324	145,4	9,6	3,5	1,7	1,4
9154 Pracovníci odečítající stav elektroměrů, plynom., vodoměrů	23	128,8	0,1	4,5	1,5	2,5
9161 Sběrači odpadků, popeláři	43	128,7	1,8	5,4	2,7	2,5
9162 Metaři, čističi záchodků, žump, kanálů a podob. zařízení	54	137,4	3,7	3,9	1,2	2,2
9211 Pomocní a nekvalifikovaní dělníci v zemědělství	24	146,9	2,6	4,2	2,5	1,4
9312 Pomocní a nekvalifik. dělníci na stavbách a údržbě silnic	99	142,8	8,5	4,5	1,7	2,0
9321 Pomocní a nekvalifikovaní montážní a manipulační dělníci	526	140,3	8,2	4,3	1,9	1,7
9322 Ruční baliči a pytlavači	138	141,3	10,8	4,5	2,1	1,7
9323 Dělníci nádvorní skupiny (pomocní montěři)	176	134,4	3,3	4,3	1,9	1,8
9332 Obsluha povozů a zařízení poháněných zvířaty	28	135,8	4,7	4,4	1,5	2,0
9333 Vazači a nosiči břemen, přístavní dělníci (dokaři)	18	142,5	9,3	3,8	1,7	1,7
9339 Pomocní a nekvalif. prac. v dopr., ve skladech, v telekom.	566	142,5	6,1	3,8	1,3	1,7



Dodatek **- technický popis šetření**

Dodatek – Technický popis šetření

Technický popis šetření poskytuje základní informaci o koncepci šetření, postupech použitých při sběru dat, analýze dat a vytváření výstupních sestav, obsažených v publikaci. Dodatek je rozdělen do tří hlavních částí: koncepce šetření, vstupní údaje, zpracování a analýza dat.

Koncepce šetření

Koncepce statistického šetření „Regionální statistika ceny práce“ za podnikatelskou sféru (RSCP-PS) se zabývá otázkami rozsahu šetření, opory výběru a vlastního výběru vzorku ekonomických subjektů (ES).

Rozsah šetření

Vzorek ekonomických subjektů RSCP-PS kopíruje strukturu podnikatelské sféry v jednotlivých krajích České republiky. Podnikatelskou sféru tvoří ekonomické subjekty, které odměňují podle zákona č. 1/1992 Sb. o mzdě, odměně za pracovní pohotovost a o průměrném výdělku.

Okruh zpravodajských jednotek pro RSCP-PS tvoří ekonomické subjekty podnikatelské sféry s 10 a více zaměstnanci. Šetření je vyčerpávající pro jednotky s počtem zaměstnanců 250 a vyšším. Pro jednotky s počtem zaměstnanců 10 až 249 je mzdové šetření výběrové.

V RSCP-PS se ekonomické subjekty dále člení na organizační jednotky, jestliže je možné provést vnitřní rozčlenění podle okresů, ve kterých dílčí jednotky působí, nebo podle odvětví OKEČ. Výsledky podle krajů jsou v tomto smyslu výsledky, získané pracovištní metodou.

Statistické šetření RSCP-PS za 4. čtvrtletí 2005 zahrnuje 3153 ekonomických subjektů, které reprezentují přibližně 1240 tisíc zaměstnanců. Tabulka č. 1 ukazuje rozsah výběrového souboru RSCP-PS bez non-response (dále jen výběrový soubor) pro 4. čtvrtletí 2005 a v tabulce č. 2 je přiblížena odvětvová skladba ekonomických subjektů z výběrového souboru RSCP-PS působících na území Zlínského kraje.

Výběrový soubor RSCP podnikatelské sféry			
	RSCP-PS – celkem	RSCP-PS – kraj Zlínský	
		se sídlem v kraji	se sídlem mimo kraj
Počet ekonomických subjektů	3153	189	60
Počet zaměstnanců	1240 tisíc	48 tisíc	12 tisíc

Tabulka č. 1

Odvětová skladba výběrového souboru RSCP-PS – kraj Zlínský

Odvětví OKEČ	Počet ekonomických subjektů	
	se sídlem v kraji	se sídlem mimo kraj
A,B Zemědělství, myslivost, lesnictví a rybolov	14	1
C Těžba nerostných surovin	1	
D Zpracovatelský průmysl	92	11
E Výroba a rozvod elektřiny, plynu a vody	8	6
F Stavebnictví	19	1
G Obchod; opravy motorových vozidel	19	13
H Ubytování a stravování	4	2
I Doprava, skladování a spoje	7	9
J Finanční zprostředkování		7
K Činnosti v oblasti nemovit. a pronájmu; podn. činnosti	15	6
L Veřejná správa a obrana; povinné sociální zabezpečení		1
M Vzdělávání	1	1
N Zdravotní a sociální péče; veterinární činnosti	3	
O Ostatní veřejné, sociální a osobní služby	6	2

Tabulka č. 2

Opora výběru

Výběrovými jednotkami šetření RSCP-PS jsou ekonomické subjekty podnikatelské sféry, na které se v případě vybrání vztahuje zpravodajská povinnost. Statistickými jednotkami jsou zaměstnanci, kteří jsou nositeli sledovaných statistických znaků. Výběrovou základnou – oporou – pro výběr organizací je registr ekonomických subjektů (RES), který je detailně popsán na stránkách Českého statistického úřadu www.czso.cz.

Základním souborem RSCP-PS jsou aktivní ekonomické subjekty z registru ekonomických subjektů, které mají 10 a více zaměstnanců, přísluší do podnikatelské sféry a do institucionálních sektorů: nefinanční podniky, finanční instituce nebo vládní instituce. Příslušnost k podnikatelské, či nepodnikatelské sféře je určena zákonem, podle kterého ekonomický subjekt odměňuje (zákon č. 1/1992 Sb. nebo 143/1992 Sb.) a zjišťuje se pomocí registru „Automatizovaného rozpočtového informačního systému“ (ARIS-RARIS), který je spravován Ministerstvem financí ČR.

Výběr

Výběr ekonomických subjektů v RSCP-PS lze charakterizovat jako jednostupňový stratifikovaný výběr. Základní soubor (ZS) vytvořený z RES se rozdělí do oblastí (strat) podle:

- regionů (krajů)
- velikostních kategorií
- odvětvových skupin.

ekonomických subjektů, uvedené v tabulce č. 3 – Velikostní kategorie pro stratifikaci. Stratifikační třídění obsahuje dvanáct odvětvových skupin z vybraných institucionálních sektorů podnikatelské sféry. Vymezení strat je provedeno na základě podobnosti v charakteru ekonomické činnosti a podobnosti v zaměstnanecké struktuře.

V jednotlivých oblastech ZS vzniklých jeho rozdělením dle příslušných stratifikačních kritérií, se vybere předem stanovený podíl ekonomických subjektů. Největší subjekty s 1 000 a více zaměstnanci jsou zařazeny do šetření všechny (výběr s pravděpodobností 1), u ekonomických subjektů s 250-999 zaměstnanci se postupně navyšuje výběrový podíl tak, aby od roku 2007 činil 100%. Menší ES s 10-249 zaměstnanci jsou vybírány v jednotlivých stratech systematickým náhodným výběrem s nestejnými pravděpodobnostmi bez vracení. Pravděpodobnosti vybrání subjektu jsou dány výběrovým podílem, jehož výši ukazuje tabulka č. 3 – Velikostní kategorie pro stratifikaci. Počet ekonomických subjektů, které mají být vybrány, se stanoví podle aktuálního stavu ZS ke konci roku. Výběrový soubor ekonomických subjektů s 10-249 zaměstnanci se obměňuje metodou rotujícího panelu s periodou rotace devět let, tzn. k jejich plné obměně dojde za devět let. Vybrané ekonomické subjekty zůstávají v šetření minimálně po dobu periody rotace plus jeden rok potřebný pro jejich nábor, o důvodech pro předčasné vyřazení z výběru (např. zánik firmy) se vede evidence.

Velikostní kategorie pro stratifikaci		
Kategorie	Počet zaměstnanců	Výběrový podíl [%]
1	10 až 49	4,5
2	50 až 249	15
3	250 až 999	80
4	1000 a více	100

Tabulka č. 3

Vstupní údaje

Kapitola popisuje sběr dat do šetření RSCP-PS, používané číselníky a základní vstupní položky, charakterizující výdělky a odpracovanou dobu.

Sběr dat

Ekonomické subjekty, na které se vztahuje zpravodajská povinnost, vykazují do šetření RSCP-PS údaje o všech zaměstnancích. Vybraná zpravodajská jednotka předává data ke zpracování orgánu, vykonávajícímu státní statistickou službu. Termínem pro předání dat od respondenta je konec měsíce následujícího po skončení sledovaného období.

Předávaná data mají formu databázových souborů a obsahují informace o zaměstnavateli a zaměstnancích. Data jsou většinou přebírána přímo z informačních systémů pro výpočet mezd a personální evidenci.

Klasifikace a číselníky

RSCP používá standardní statistické klasifikace a číselníky (podrobněji popsané na www.czso.cz). Protože čtvrtletní šetření o ceně práce je součástí programu statistických zjišťování, je použití platných statistických klasifikací závazné jak pro orgán

vykonávající státní statistickou službu, tak pro zpravodajské jednotky, které poskytují údaje pro statistické zjišťování. Proto RSCP-PS používá následující klasifikace a číselníky:

- KZAM-R** **Klasifikace zaměstnání;** vydáno sdělením ČSÚ č. 492/2003 Sb. ze dne 18. prosince 2003 o vydání rozšířené Klasifikace zaměstnání KZAM-R.
- CZ-ICSE** **Klasifikace postavení v zaměstnání;** vydáno sdělením ČSÚ č. 494/2003 Sb. ze dne 18. prosince 2003 o vydání Klasifikace postavení v zaměstnání.
- KKOV** **Klasifikace kmenových oborů vzdělání;** vydáno sdělením ČSÚ č. 320/2003 Sb. ze dne 9. září 2003 o zavedení Klasifikace kmenových oborů vzdělání. Aktualizace byla provedena k 1. září 2004 sdělením ČSÚ č. 448/2004 Sb. ze dne 12. července 2004, k 1. září 2005 sdělením ČSÚ č. 310/2005 Sb. ze dne 21. července 2005 a k 1. prosinci 2005 sdělením ČSÚ č. 455/2005 Sb. ze dne 16. listopadu 2005 o aktualizaci Klasifikace kmenových oborů vzdělání.
- CZ-NUTS** **Klasifikace územních statistických jednotek;** vydáno sdělením ČSÚ č. 490/2003 Sb. ze dne 18. prosince 2003 o vydání Klasifikace územních statistických jednotek. Aktualizace byla provedena k 1. květnu 2004 sdělením ČSÚ č. 228/2004 Sb. ze dne 14. dubna 2004 o aktualizaci Klasifikace územních statistických jednotek.
- OKEČ** **Odvětvová klasifikace ekonomických činností;** vydáno sdělením ČSÚ č. 486/2003 Sb. ze dne 18. prosince 2003 o vydání Odvětvové klasifikace ekonomických činností. Aktualizace byla provedena k 1. září 2005 sdělením ČSÚ č. 311/2005 Sb. ze dne 21. července 2005 o aktualizaci Odvětvové klasifikace ekonomických činností.
- CZ-GEONOM** **Klasifikace zemí;** vydáno sdělením ČSÚ č. 487/2003 Sb. ze dne 18. prosince 2003 o vydání Klasifikace zemí. Změna byla provedena k 1. červnu 2004 sdělením ČSÚ č. 339/2004 Sb. ze dne 20. května 2004 o změně v Klasifikaci zemí. Aktualizace byla provedena k 1. červenci 2005 sdělením ČSÚ č. 243/2005 Sb. ze dne 9. června 2005 o aktualizaci Klasifikace zemí.
- FORMA** **Číselník právní formy organizací.**

Výdělky a odpracovaná doba

RSCP-PS jako mzdové šetření se čtvrtletní periodicitou monitoruje mzdovou úroveň jednotlivých zaměstnání podle klasifikace KZAM-R v krajích České republiky. U jednotlivých zaměstnanců vybraných ekonomických subjektů zjišťuje průměrný

hodinový výdělek v posledním čtvrtletí sledovaného období, vypočtený pro náhrady pro pracovněprávní účely, podle § 17 zákona 1/1992 Sb. Průměrný hodinový výdělek je krátkodobým indikátorem mzdové úrovně.

Druhým šetřeným výdělkovým ukazatelem je mzda vyplacená za sledované období. Mzda je definovaná jako mzda za práci podle §4 zákona č.1/1992 Sb. (Zákon o mzdě, odměně za pracovní pohotovost a průměrném výdělku ve znění pozdějších předpisů), jako peněžitá plnění, poskytovaná zaměstnavatelem zaměstnanci za práci.

Z celkové mzdy za práci šetření zjišťuje i podíl prémie a odměn, příplatků za práci přesčas a ostatních příplatků. Vedle mzdy za práci šetří RSCP-PS i některá další plnění, poskytovaná v souvislosti s výkonem práce. Zjišťuje se částka náhrad mzdy a částka odměn za pracovní pohotovost, vyplacená za sledované období.

RSCP-PS sleduje i charakteristiky odpracované a neodpracované doby. Vstupní věta o zaměstnanci obsahuje odpracovanou dobu od počátku roku a z ní počet přesčasových hodin, za které byl poskytnut příplatek. Věta dále obsahuje celkovou neodpracovanou dobu od počátku roku, z ní počet dnů nemoci a počet neodpracovaných dnů s náhradou mzdy. Zvlášť se sleduje i počet dnů dovolené.

Zpracování a analýza dat

Zpracování a analýza dat zahrnuje přehled publikovaných mzdových statistik, způsob výpočtu hrubé měsíční mzdy a indikátorů odpracované doby, problematiku vážení a odhadů.

Přehled publikovaných tabulek

Hlavním výsledkem RSCP-PS jsou statistiky výdělkové úrovně v krajích podle zaměstnání KZAM-R. Tabulky PS-V5, PS-M5 a PS-T5 ukazují statistiky v třídění podle zaměstnání KZAM-R na úrovni podskupin zaměstnání (čtyřmístný KZAM-R). Tabulka PS-V5 obsahuje charakteristiky hodinových výdělků, tabulka PS-M5 obsahuje charakteristiky hrubé měsíční mzdy, strukturu mzdy a průměrnou placenou dobu. Tabulka PS-T5 ukazuje průměrnou měsíční odpracovanou a neodpracovanou dobu, podíl přesčasu z odpracované doby a podíl nemoci a dovolené z neodpracované doby. Publikují se jen zaměstnání zastoupená minimálně deseti zaměstnanci a minimálně třemi ekonomickými subjekty.

Vedle primárních výsledků podle zaměstnání ukazuje výsledková publikace i další tabulky hodinových výdělků, hrubých měsíčních mezd a jejich diference. Hodinové výdělky se člení podle:

- hlavních tříd KZAM-R
- kategorií zaměstnání (manuální/nemanuální)
- věkových kategorií
- vzdělání
- pohlaví.

Charakteristiky hrubé měsíční mzdy jsou tříděny i podle hlavních tříd KZAM-R.

Výpočet hrubé měsíční mzdy

Na rozdíl od hodinového výdělku musí být druhý indikátor mzdové úrovně – hrubá měsíční mzda – vypočten z dalších přímo zjišťovaných mzdových položek a nemzdových plnění. Přímě zjišťované položky ale obsahují pouze kumulované částky za delší období než měsíc, tj. za čtvrtletí až celý rok. Přitom je třeba uvážit, že jednotliví zaměstnanci nemuseli být v evidenčním stavu po celé sledované období.

Hrubá mzda je v ISPV jednoznačně definována jako součet mzdy za práci, náhrad mzdy a odměn za pracovní pohotovost. Hrubá měsíční mzda i -tého zaměstnance se vypočte podle vzorce

$$HMM_i = \frac{MZDA_i + POHOTOV_i + NAHRADY_i}{MES_PLAC_i}$$

kde :

HMM_i je hrubá měsíční mzda i -tého zaměstnance

$MZDA_i$ je mzda za práci i -tého zaměstnance v kumulaci za sledované období (vstupní položka věty o zaměstnanci)

$POHOTOV_i$ je odměna za pohotovost i -tého zaměstnance v kumulaci za sledované období (vstupní položka věty o zaměstnanci)

$NAHRADY_i$ jsou náhrady mzdy i -tého zaměstnance v kumulaci za sledované období (vstupní položka věty o zaměstnanci)

MES_PLAC_i je počet placených měsíců i -tého zaměstnance, tj. počet měsíců, odpovídajících součtu odpracované doby a doby, po kterou pobíral náhrady mzdy

Počet placených měsíců MES_PLAC_i je roven počtu kalendářních měsíců v případě, že zaměstnanec po celé sledované období pracoval nebo pobíral náhrady mzdy. Pokud zaměstnanec byl v evidenčním stavu kratší dobu, než sledované období, bude jeho počet placených měsíců dán poměrem doby v evidenčním stavu k celému sledovanému období. Podobně se počet placených měsíců stanoví, pokud zaměstnanec měl jinou absenci, než absenci s náhradou mzdy (např. nemoc).

Hrubá měsíční mzda za určitou skupinu zaměstnanců se vypočte jako „vážená“ hrubá mzda, v níž mzda určitého zaměstnance má váhu, odpovídající počtu jeho placených měsíců za sledované období. Tento způsob výpočtu umožňuje korektní srovnání mzdové úrovně jednotlivých zaměstnání a srovnávání v čase.

Sestavy s hrubou měsíční mzdou, diferenciací a strukturou hrubé mzdy obsahují také placenou dobu zaměstnance. Tento údaj ukazuje počet placených hodin (odpracovaná doba a doba náhrad) za placený měsíc a je konzistentní s výpočtem hrubé měsíční mzdy. Sestavy týkající se odpracované a neodpracované doby (tabulka PS-T5) nelze vztáhnout k placené době. Proto se odpracovaná a neodpracovaná doba i jejich složky vztahují k počtu měsíců v evidenčním stavu.

Přestože struktura vstupů RSCP-PS umožňuje zahrnout do výpočtu za určitou skupinu i zaměstnance, kteří byli v evidenčním stavu pouze část sledovaného období, nemohou být do výpočtu zahrnuti všichni. Uplatňují se následující kritéria pro zařazení zaměstnance do výpočtů hrubé měsíční mzdy:

- placená doba zaměstnance je alespoň jeden měsíc,
- zařazují se pouze zaměstnanci v pracovním poměru,
- musí být splněna podmínka: součet odpracované a neodpracované doby je přibližně roven počtu pracovních dnů sledovaného období,
- zařazují se pouze zaměstnanci, zaměstnaní na plný pracovní úvazek, který je v RSCP definován v souladu s kritériem Eurostatu pomocí fondu pracovní doby (alespoň 30 hodin/týden).

Metoda vážení a řešení non-response

Metoda vážení, používaná v RSCP-PS, umožňuje získat na základě dat z výběrového souboru charakteristiky základního souboru v členění na jednotlivé kraje. Informace o charakteristikách zaměstnanecké populace v jednotlivých krajích dávají vážené agregované tabulky. Váhové koeficienty, které jsou přiděleny všem ekonomickým subjektům z výběrového souboru a poté též všem jejich zaměstnancům, vycházejí z počáteční pravděpodobnosti výběru každého ekonomického subjektu a reflektují regionální strukturu základního souboru. Váhy zvyšují při výpočtech odhadů význam dat ekonomických subjektů s relativně malým zastoupením ve výběrovém souboru. Relativně nejméně zastoupené jsou ve výběrovém souboru RSCP-PS ekonomické subjekty s 10-49 zaměstnanci, a proto mají největší váhy při výpočtech odhadů.

Tabulky vztahující se k podnikatelské sféře PS-V5, PS-M5, PS-T5 obsahují nevážené charakteristiky výběrového souboru RSCP-PS. Ostatní tabulky v této publikaci jsou odhady charakteristik základního souboru RSCP-PS pro příslušný kraj. Při interpretaci výsledků je nutno mít na zřeteli, že charakteristiky výběrového souboru nelze automaticky pokládat za odhady platné pro celou zaměstnaneckou populaci kraje. Výběrové charakteristiky mohou být částečně ovlivněny větším relativním zastoupením velkých ekonomických subjektů ve výběrovém souboru RSCP-PS.

Problém nedostupných dat od vybraného ekonomického subjektu (zpravodajské jednotky), tzv. non-response, je v RSCP-PS řešen metodou historické imputace a metodou upravující váhy zpravodajským jednotkám, které jsou ve stejné stratifikační kategorii, jako nedostupná zpravodajská jednotka.

Odhady statistických charakteristik

Skupina tabulek	Postup při výpočtu charakteristik
PS-V0, PS-V1, PS-V2, PS-V4, PS-V6, PS-V8	Odhadované charakteristiky hodinového výdělku jsou vypočteny z dat výběrového souboru s využitím výběrových vah a vah používaných pro odstranění důsledků non-response.
PS-M0, PS-M1	Odhadované charakteristiky hrubé měsíční mzdy, jejích složek i placený čas jsou vypočteny z dat výběrového souboru s využitím výběrových vah, vah používaných pro odstranění důsledků non-response a vah, zohledňujících různé délky neplacené neodpracované doby (nemoc, neplacená absence) a doby v evidenčním stavu.
PS-V5	Odhadované charakteristiky hodinového výdělku podle podskupin zaměstnání jsou vypočteny z dat výběrového souboru.
PS-M5	Odhadované charakteristiky hrubé měsíční mzdy a jejích složek podle podskupin zaměstnání jsou vypočteny z dat výběrového souboru s využitím vah, zohledňujících různé délky neplacené neodpracované doby (nemoc, neplacená absence) a doby v evidenčním stavu. Stejným způsobem je vypočtena i placená doba.
PS-T5	Odhadované charakteristiky odpracované a neodpracované doby podle podskupin zaměstnání jsou vypočteny z dat výběrového souboru s využitím vah, zohledňujících různé délky doby v evidenčním stavu.

Šetření RSCP-PS odhaduje výdělkové charakteristiky a neslouží jako zdroj informací o počtech zaměstnanců v jednotlivých třídících kategoriích. Počty zaměstnanců jsou v agregovaných tabulkách uváděny v % a jejich účelem je přiblížit relativní zastoupení publikovaných kategorií. Počty zaměstnanců v ČR zjišťují šetření Českého statistického úřadu – podnikové výkaznictví a výběrové šetření pracovních sil (viz www.czso.cz).

Statistické charakteristiky používané ve výsledkových tabulkách:

1. decil	První decil je hodnota, pod kterou leží 10% nejnižších hodnot sledovaného znaku.
1. kvartil	První kvartil je hodnota, pod kterou leží 25 % nejnižších hodnot sledovaného znaku.
Medián	Medián je hodnota uprostřed vzestupně uspořádané řady hodnot sledovaného znaku, polovina hodnot je nižší než medián a druhá polovina je vyšší než medián.
3. kvartil	Třetí kvartil je hodnota, nad kterou leží 25 % nejvyšších hodnot sledovaného znaku.
9. decil	Devátý decil je hodnota, nad kterou leží 10% nejvyšších hodnot sledovaného znaku.
Průměr	Průměr je počítán jako vážený (případně nevážený) aritmetický průměr sledovaného znaku.

Kvalita odhadů

Odhadované charakteristiky podléhají dvěma typům chyb – výběrovým chybám a nevýběrovým chybám. Výběrové chyby jsou způsobeny faktorem náhody při pravděpodobnostním výběru RSCP-PS. Hodnoty výběrových chyb není možné ze současného výběrového souboru RSCP-PS získat, nicméně používaná stratifikace výrazně snižuje jejich výši. Nevýběrové chyby bývají způsobeny především špatnou kvalitou dat od zpravodajských jednotek (neúplné údaje, chybné údaje) a jejich vliv je snižován několikastupňovými kontrolními mechanismy a pomocí metodické podpory zpravodajským jednotkám.

Definice vybraných pojmů

Ekonomický subjekt	Ekonomický subjekt je právnický subjekt nebo fyzická osoba s postavením podnikatele, zapsaná do registru ekonomických subjektů ČSÚ. Každému ekonomickému subjektu se přiděluje identifikační číslo (IČO).
Organizační jednotka	Z hlediska mzdové statistiky RSCP se dělí ekonomické subjekty na organizační jednotky podle okresu, ve kterém jednotky působí a nebo podle odvětví (OKEČ), které charakterizuje jejich ekonomickou činnost. Organizační jednotku tvoří všechny útvary ekonomického subjektu, které působí ve stejném okrese a patří do stejné kategorie OKEČ.
Zpravodajská jednotka	Zpravodajskou jednotkou je právnická nebo fyzická osoba, od níž se požaduje poskytnutí údajů ve statistickém zjišťování podle zákona č. 89/1995 Sb., o státní statistické službě ve znění pozdějších předpisů.
Sledované období	Sledované období je období od začátku roku do konce příslušného čtvrtletí, za které se statistické zjišťování provádí.
Podnikatelská sféra	Do podnikatelské sféry patří subjekty, které odměňují podle zákona č. 1/1992 Sb., o mzdě, odměně za pracovní pohotovost a o průměrném výděлку ve znění pozdějších předpisů.
Nepodnikatelská sféra	Do nepodnikatelské sféry patří organizace, které odměňují podle zákona č. 143/1992 Sb., o platu a odměně za pracovní pohotovost v rozpočtových a v některých dalších organizacích a orgánech ve znění pozdějších předpisů.
Základní soubor RSCP-PS	Základním souborem RSCP jsou aktivní ekonomické subjekty z registru ekonomických subjektů, které mají 10 a více zaměstnanců, přísluší do podnikatelské sféry a do institucionálních sektorů: nefinanční podniky, finanční instituce nebo vládní instituce.

Ostatní symboly používané ve výsledkových tabulkách:

"neuvedeno" kategorie zaměstnanců, u kterých nebyl uveden kód příslušné třídící charakteristiky

"*" položka vstupních dat vypočítaná, ale nezveřejnitelná z důvodu nedostatečného počtu vstupních hodnot (min. 3 ekonomické subjekty a 10 zaměstnanců)