

RSCP

Regionální statistika ceny práce

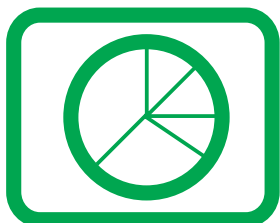
**Čtvrtletní výběrové
statistické zjišťování**

Podnikatelská sféra

**Zlínský
kraj**

III. čtvrtletí 2005

MPSV - SSZ



RSCP

Regionální statistika ceny práce

**Čtvrtletní výběrové
statistické zjišťování**

Podnikatelská sféra

**Zlínský
kraj**

III. čtvrtletí 2005

MPSV - SSZ

COPYRIGHT - MPSV ČR a SSZ

Publikace ani její část nesmí být kopírována, rozšiřována a zařazována do informačních systémů v jakékoliv formě (elektronické, mechanické, optické, magnetické aj.) bez písemného souhlasu

Ministerstva práce a sociálních věcí ČR a Správy služeb zaměstnanosti

O b s a h :

Úvodní část

Úvod.....	7
-----------	---

Výsledková část – podnikatelská sféra

Hodinové výdělky

PS-V0	Hodinové výdělky v podnikatelské sféře za kraj Zlínský	11
PS-V1	Hodinové výdělky podle hlavních tříd zaměstnání KZAM–R	12
PS-V2	Hodinové výdělky podle věkových kategorií	13
PS-V4	Hodinové výdělky podle vzdělání	13
PS-V5	Hodinové výdělky podle podskupin zaměstnání KZAM–R	14
PS-V6	Hodinové výdělky podle kategorie zaměstnání	19
PS-V8	Hodinové výdělky podle pohlaví	19

Hrubé měsíční mzdy

PS-M0	Hrubá měsíční mzda a její složky, diferenciacce, placená doba v podnikatelské sféře za kraj Zlínský.....	21
PS-M1	Hrubá měsíční mzda a její složky, diferenciacce, placená doba podle hlavních tříd zaměstnání KZAM-R.....	22
PS-M5	Hrubá měsíční mzda a její složky, diferenciacce, placená doba podle podskupin zaměstnání KZAM-R	24

Měsíční odpracovaná a neodpracovaná doba

PS-T5	Průměrná měsíční odpracovaná a neodpracovaná doba podle podskupin zaměstnání KZAM – R	34
-------	--	----

Dodatek - technický popis šetření

Koncepce šetření	41
Rozsah šetření.....	41
Opora výběru.....	42
Výběr.....	42
Vstupní údaje	43
Sběr dat.....	43
Klasifikace a číselníky.....	43
Výdělky a odpracovaná doba	44

Zpracování a analýza dat.....	45
Přehled publikovaných tabulek	45
Výpočet měsíční hrubé mzdy	46
Metoda vážení a řešení non-response	47
Odhady statistických charakteristik.....	48
Kvalita odhadů	49
Definice vybraných pojmů.....	49



Úvodní část

Úvod

Regionální statistika ceny práce (RSCP) je systém, který pravidelně monitoruje aktuální výdělkovou úroveň a odpracovanou dobu podle zaměstnání v jednotlivých krajích České republiky. Výdělková úroveň se zjišťuje na základě hodinového výdělku, vyplacené mzdy a odpracované doby jednotlivých zaměstnanců. RSCP, stejně jako Informační systém o průměrném výdělku (ISPV) vychází z pravidelného výběrového statistického zjišťování s názvem „Čtvrtletní šetření o ceně práce“. Šetření je zařazeno do programu statistických zjišťování vyhlášených ČSÚ ve sbírce zákonů pro příslušný kalendářní rok - viz přílohy č. 1 a č. 2 Vyhlášky č. 576/2004 Sb. ze dne 8. listopadu 2004, kterou se stanoví Program statistických zjišťování na rok 2005 (částka 196). Šetření provádí pracoviště státní statistické služby Ministerstva práce a sociálních věcí. Garantem informačního systému RSCP je Ministerstvo práce a sociálních věcí – správa služeb zaměstnanosti, zpracovatelem RSCP je Trexima, spol. s r.o. (www.trexima.cz).

RSCP nabízí další zdroj informací o mzdách v krajích České republiky. Výkaznictví ČSÚ sbírá údaje o mzdách za celý ekonomický subjekt a publikuje průměrné mzdy v členění podle firemních charakteristik. RSCP sbírá data za jednotlivé zaměstnance a jejím hlavním cílem jsou statistiky výdělkové úrovně zaměstnání (v klasifikaci KZAM-R) v jednotlivých krajích, dalším produktem jsou odhady výdělkové úrovně zaměstnanců podle šetřených osobních charakteristik na úrovni kraje. Roční zjišťování hrubých mezd a odpracované doby v ISPV a RSCP je základem pro strukturální šetření mezd ČSÚ a pro strukturální šetření SES (Structure of Earning Survey) Eurostatu. Zatímco výsledky strukturálních šetření a výsledky ISPV a RSCP pocházejí z téhož zdroje a publikace se navzájem doplňují, při srovnávání s výsledky výkaznictví je třeba vzít v úvahu rozdílné výběrové soubory a rozdílné metody výpočtu mzdových charakteristik.

Nejdůležitějším kritériem pro členění výsledků RSCP je příslušnost šetřeného ekonomického subjektu k podnikatelské, nebo nepodnikatelské sféře. Do podnikatelské sféry zahrnujeme ekonomické subjekty, které odměňují podle zákona č. 1/1992 Sb. o mzdě, odměně za pracovní pohotovost a o průměrném výdělku. Nepodnikatelskou sféru tvoří ekonomické subjekty, které odměňují podle zákona č. 143/1992 Sb. o platu a odměně za pracovní pohotovost v rozpočtových a v některých dalších organizacích a orgánech. V RSCP se ekonomické subjekty člení na organizační jednotky, jestliže je možné provést vnitřní rozčlenění podle okresů, ve kterých dílčí jednotky působí. Výsledky podle krajů jsou v tomto smyslu výsledky, získané pracovními metodou.

Od roku 2004 provozuje Ministerstvo financí Informační systém o platech, který v nepodnikatelské sféře šetří informace, požadované systémy ISPV a RSCP. Informační systém o platech se proto od roku 2004 stává zdrojem vstupních dat pro RSCP. Informační systém o platech je plošné šetření a do RSCP předává údaje o všech zaměstnancích nepodnikatelské sféry. Šetření v podnikatelské sféře zůstává výběrovým šetřením. Podnikatelská sféra se i nadále šetří čtvrtletně, sledovaným obdobím Informačního systému o platech je první pololetí a celý rok. Vzhledem k odlišné výběrové metodě a rozdílné periodicitě šetření v podnikatelské a nepodnikatelské sféře jsou výsledky uveřejňovány v samostatných publikacích. Pro označení podnikatelské sféry a pro popis metod a sestav specifických pro podnikatelskou sféru používáme označení RSCP-PS. Podobně pro označení nepodnikatelské sféry používáme RSCP-NS.

Publikace obsahuje výsledky podnikatelské sféry (RSCP-PS). Přináší hodinové výdělky za aktuální čtvrtletí, hrubé měsíční mzdy za období od začátku roku do konce aktuálního čtvrtletí, údaje o odpracované a neodpracované době za stejné období.

Výsledková publikace jednotlivých krajů ve formátu Excel a ve formátu PDF je k dispozici na internetových stránkách portálu MPSV (<http://portal.mpsv.cz/>) v sekci *Zaměstnanost*, v části *Regionální statistika ceny práce*. Rozsah přehledů jednotlivých zaměstnání je dán publikačním kritériem, podle kterého se uveřejňují jen zaměstnání zastoupená minimálně deseti zaměstnanci a minimálně třemi ekonomickými subjekty.



Výsledková část podnikatelská sféra

Hodinové výdělky v podnikatelské sféře

kraj: Zlínský

Medián hodinového výdělku 88,98 Kč/hod

Index mediánu hodinového výdělku zaměstnanců

meziroční vůči 3. čtvrtletí 2004..... 106,5 %

Diferenciace

1. decil - 10 % hodinových výdělků menších než 54,48 Kč/hod

1. kvartil - 25 % hodinových výdělků menších než 69,52 Kč/hod

Medián - 50 % hodinových výdělků menších než 88,98 Kč/hod

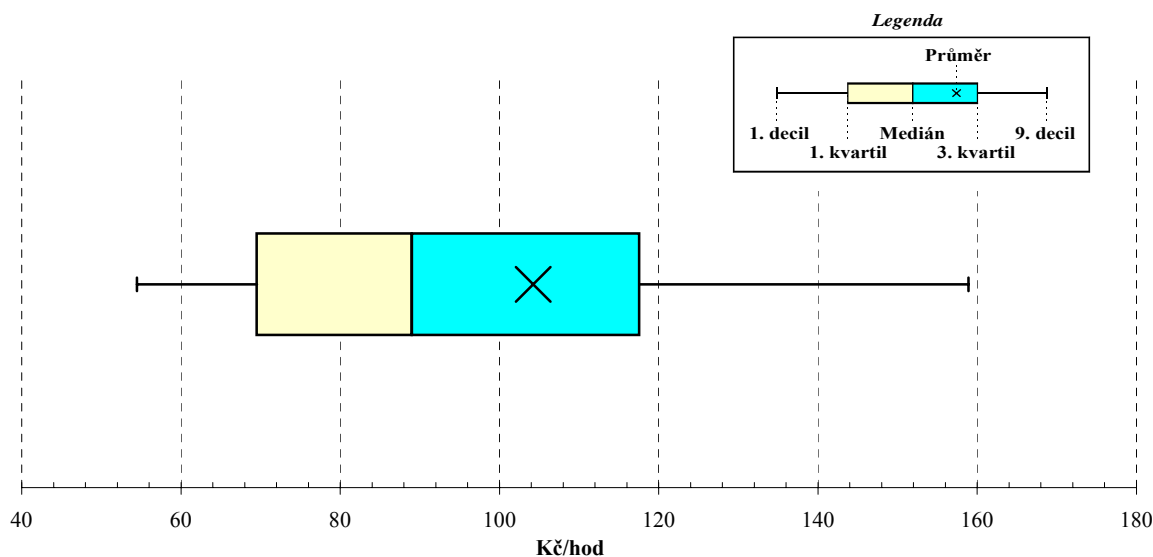
3. kvartil - 25 % hodinových výdělků větších než 117,57 Kč/hod

9. decil - 10 % hodinových výdělků větších než 158,88 Kč/hod

Průměr hodinového výdělku 104,22 Kč/hod

Podíl zaměstnanců s podprůměrným

hodinovým výdělkem 65,6 %

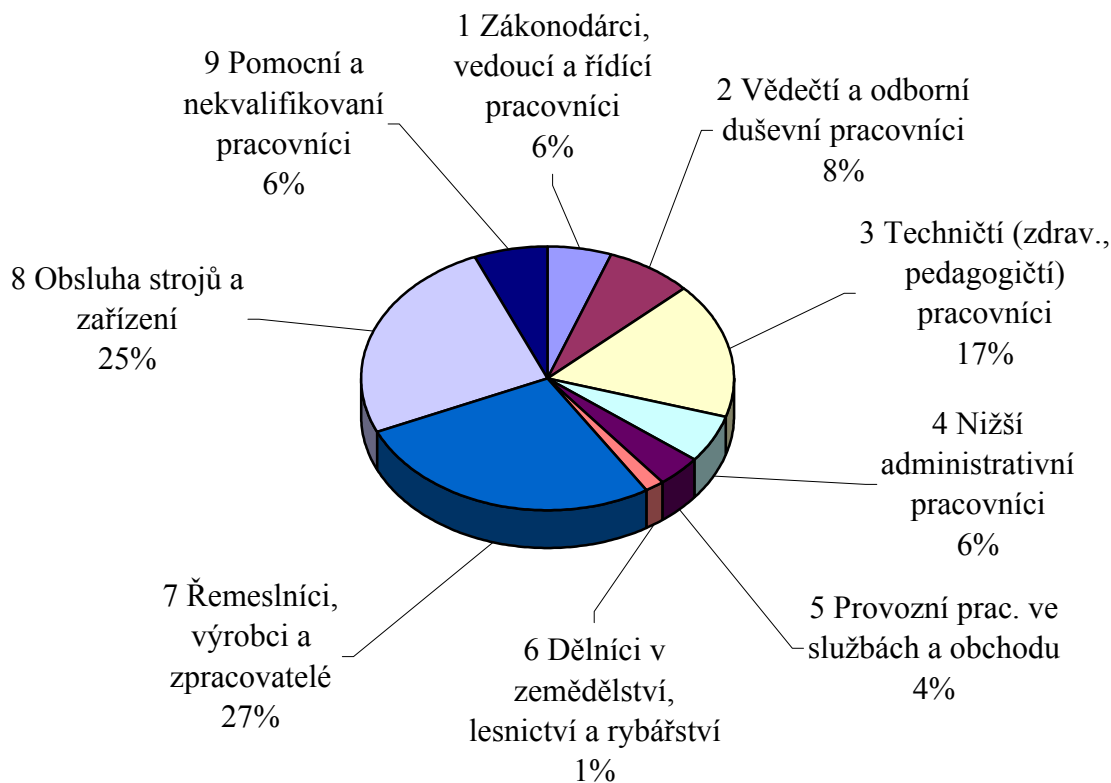


**Hodinové výdělky
podle hlavních tříd zaměstnání KZAM-R**

kraj: Zlínský

Hlavní třída zaměstnání KZAM-R	Struktura zaměstnanců	Medián	Diferenciace		Průměr
			1. decil	9. decil	
	%	Kč/hod	Kč/hod	Kč/hod	Kč/hod
1 Zákonodárci, vedoucí a řídicí pracovníci	5,6	164,75	85,28	435,61	221,26
2 Vědečtí a odborní duševní pracovníci	7,5	143,76	87,63	246,25	160,20
3 Techničtí (zdrav., pedagogičtí) pracovníci	16,5	112,17	74,01	171,73	121,93
4 Nižší administrativní pracovníci	5,8	80,15	55,84	120,17	84,93
5 Provozní prac. ve službách a obchodu	4,1	55,40	41,54	95,56	63,19
6 Dělníci v zemědělství, lesnictví a rybářství	1,4	70,82	48,82	93,78	70,31
7 Řemeslníci, výrobci a zpracovatelé	27,4	84,64	58,37	121,39	88,40
8 Obsluha strojů a zařízení	25,3	83,25	53,90	132,30	88,06
9 Pomocní a nekvalifikovaní pracovníci	6,3	59,95	46,00	93,03	72,14
C E L K E M - podnikatelská sféra	100	88,98	54,48	158,88	104,22

Struktura zaměstnanců dle hlavních tříd KZAM - R



3. čtvrtletí 2005**RSCP - podnikatelská sféra**

PS-V2

**Hodinové výdělky
podle věkových kategorií**

kraj: Zlínský

Věková kategorie	Struktura zaměstnanců	Medián	Diferenciace		Průměr
			1. decil	9. decil	
	%	Kč/hod	Kč/hod	Kč/hod	Kč/hod
do 20 let	1,0	58,59	44,17	108,07	89,24
20 - 29 let	18,6	83,23	48,04	134,13	89,47
30 - 39 let	24,6	93,23	57,43	168,18	108,67
40 - 49 let	25,5	91,80	57,10	164,07	109,48
50 - 59 let	26,2	89,11	55,47	159,09	105,44
60 a více let	4,1	84,67	46,49	195,22	107,41
C E L K E M - podnikatelská sféra	100	88,98	54,48	158,88	104,22

3. čtvrtletí 2005**RSCP - podnikatelská sféra**

PS-V4

**Hodinové výdělky
podle vzdělání**

kraj: Zlínský

Vzdělání	Struktura zaměstnanců	Medián	Diferenciace		Průměr	
			1. decil	9. decil		
	%	Kč/hod	Kč/hod	Kč/hod	Kč/hod	
KKOV						
Základní a nedokončené	A-C	10,8	69,54	48,41	108,62	76,92
Střední bez maturity	D,E,H,J	47,3	83,10	53,89	124,31	87,32
Střední s maturitou	K-M	28,3	99,08	58,44	163,38	109,64
Vyšší odborné a bakalářské	N,R	1,5	111,97	64,69	205,52	138,74
Vysokoškolské	T,V	9,7	154,37	91,74	316,13	193,58
<i>neuveđeno</i>		2,4	103,27	60,33	203,30	113,53
C E L K E M - podnikatelská sféra		100	88,98	54,48	158,88	104,22

**Hodinové výdělky
podle podskupin zaměstnání KZAM-R**

kraj: Zlínský

Podskupiny zaměstnání KZAM-R	Výběrový soubor		Medián	Diferenciace		Průměr
	počet org. jednotek	počet zaměst.		1. decil	9. decil	
			Kč/hod	Kč/hod	Kč/hod	Kč/hod
1210 Ředitelé a prezidenti velkých organizací, podniků	101	138	387,05	127,27	1 018,48	492,81
1221 Vedoucí pracovníci v zemědělství, lesnictví, rybářství a mysliv.	16	70	164,54	90,25	262,26	185,43
1222 Vedoucí pracovníci v průmyslu (ve výrobě)	89	421	226,40	109,71	499,56	274,33
1223 Vedoucí pracovníci ve stavebnictví a zeměměřičtví	15	63	227,90	128,99	383,69	238,46
1224 Vedoucí pracovníci ve velkoobchodě a v maloobchodě	41	493	92,62	64,89	164,70	107,77
1226 Ved. pracovníci v dopr., skladování, telekom. a na pošt. úřadech	20	187	140,24	104,53	242,18	175,09
1227 Vedoucí prac. v organ.zaměřených na poskytování obch.služeb	22	97	209,95	139,06	388,77	251,23
1229 Vedoucí pracovních dílčích celků jinde neuvedení (kult.,zdrav.)	16	52	139,79	99,77	203,66	150,49
1231 Vedoucí pracovníci finančních a hospodářských útvarů	99	231	203,14	103,14	497,91	270,85
1232 Vedoucí pracovníci personálních útvarů a útvarů průmysl. vztahů	37	49	203,17	138,64	463,27	265,70
1233 Vedoucí pracovníci obytných útvarů (včetně průzkumu trhu)	68	202	230,19	125,76	628,72	314,62
1234 Ved. pracovníci reklamních útvarů a útvarů pro styk s veřejností	11	14	205,32	137,84	305,72	218,67
1235 Vedoucí pracovníci zásobovacích útvarů	49	87	195,40	100,06	344,21	203,09
1236 Vedoucí pracovníci výpočetních útvarů	29	34	228,11	96,80	401,07	262,86
1237 Vedoucí pracovníci výzkumných a vývojových útvarů	35	98	230,66	135,12	402,85	274,09
1239 Vedoucí pracovníci ostatních útvarů jinde neuvedení	52	134	167,06	102,27	399,28	215,12
1312 Vedoucí, ředitelé v průmyslu (ve výrobě)	37	108	189,90	117,88	374,92	226,32
1313 Vedoucí, ředitelé ve stavebnictví a zeměměřičtví	8	20	231,70	88,65	484,55	280,52
1314 Vedoucí, ředitelé ve velkoobchodu a maloobchodu	23	334	79,87	56,95	131,12	88,39
1315 Vedoucí, ředitelé v restauracích a hotelích	8	16	110,38	69,82	239,48	141,17
1316 Vedoucí, ředitelé v dopravě, sklad., telekom. a na pošt. úřadech	12	24	136,67	87,54	196,37	139,72
1319 Vedoucí, ředitelé malých organizací ostatní (kult.,zdrav.,škol.)	8	14	214,31	149,59	611,17	279,83
2113 Chemici	9	29	158,40	100,60	366,02	190,13
2114 Geologové, geofyzici, geodeti, hydrologové apod.	5	15	156,97	113,96	234,53	163,27
2119 Ostatní vědci a odborníci v příbuzných oborech jinde neuved.	6	30	161,07	108,86	290,02	180,82
2131 Projektanti a analytici výpočetních systémů	17	40	173,73	104,98	259,91	181,86
2132 Programátoři	36	117	143,36	96,12	207,49	152,79
2139 Ostatní odborníci zabývající se výpoč. tech. jinde neuvedení	41	125	152,86	112,54	302,57	184,25
2142 Projektanti staveb a areálů, stavební inženýři	24	322	124,63	80,37	186,41	131,43
2143 Projektanti elektrotechnických zařízení, elektroinženýři	23	124	154,11	98,29	241,48	160,39
2144 Projektanti elektron.systémů a telekom.sítí, inženýři - elektroniky	11	46	148,90	89,27	232,55	152,02
2145 Projektanti a konstruktéři strojních zařízení, strojní inženýři	29	350	155,52	106,99	244,01	167,18
2146 Chemičtí inženýři, technologové	14	83	188,17	138,00	254,24	206,06
2149 Ostatní architekti, projekt., konstruk.a tech.inženýři (tvůr.prac.)	16	72	147,81	88,27	240,08	166,72
2211 Bakteriologové, biolog., ekolog., zoologové a odb.v příb.obor.	14	19	135,41	92,03	188,28	140,60
2213 Agronomové, šlechtitelé a odborníci v příbuzných oborech	8	22	126,57	86,34	246,19	171,93
2221 Lékaři, ordináři (kromě zubních lékařů)	7	87	176,19	110,92	267,72	182,27
2411 Odb. prac. na úseku účetnictví, financí, daní, ap., hlavní účetní	90	239	139,38	88,62	241,64	154,87
2412 Odbor. pracovníci na úseku zaměstnaneckých, personálních věcí	23	35	111,37	74,54	183,94	130,97
2413 Odborní pracovníci v bankovníctví a pojišťovníctví	18	410	140,56	102,16	193,61	151,52
2419 Ostatní odborní pracovníci v oblasti podnikání	44	192	168,45	100,65	318,52	191,81
2421 Právníci, právní poradci (mimo advokacie a soudnictví)	20	33	184,86	135,58	282,52	206,49

**Hodinové výdělky
podle podskupin zaměstnání KZAM-R**

kraj: Zlínský

Podskupiny zaměstnání KZAM-R	Výběrový soubor		Medián	Diferenciace		Průměr
	počet org. jednotek	počet zaměst.		1. decil	9. decil	
			Kč/hod	Kč/hod	Kč/hod	Kč/hod
2432 Odborní pracovníci knihoven (kromě řadových)	3	11	101,31	89,08	119,11	103,34
2441 Ekonomové - vědečtí pracovníci, specialisté, experti	35	70	140,92	78,21	217,99	146,97
2447 Tlumočníci a překladatelé	8	11	105,11	68,46	124,41	105,92
2470 Odborní administrativní pracovníci jinde neuvedení	16	30	109,17	85,55	235,35	131,74
3111 Technici ve fyzikálních a příbuzných oborech	14	88	114,32	75,38	153,41	116,94
3112 Stavební technici	53	297	132,97	98,40	185,01	143,99
3113 Elektrotechnici	40	621	136,75	94,56	194,71	147,14
3114 Elektronici a technici v radiokomunikacích a telekomunikacích	12	74	155,76	102,24	223,00	161,38
3115 Strojírenští technici	50	926	123,08	82,63	176,51	128,36
3116 Chemičtí technici	30	660	143,79	87,77	212,48	148,76
3118 Technici v kartografii, kresliči a zeměměřiči	34	179	115,70	76,80	189,12	130,03
3119 Ostatní techničtí pracovníci jinde neuvedení	123	1 115	114,92	78,74	186,78	129,92
3121 Poradci ve výpočetní technice	18	34	128,55	73,74	173,71	127,05
3122 Operátoři a obsluha výpočetní techniky	42	88	122,78	84,58	211,92	140,29
3129 Ostatní technici ve výpočetní technice jinde neuvedení	9	17	127,13	80,82	173,93	133,63
3131 Fotografové (včetně uměleckých)	4	34	76,84	57,76	107,57	79,14
3134 Obsluha lékařských zařízení	3	15	89,36	70,45	102,51	88,11
3151 Kolaudační technici a technici protipožární ochrany	9	23	135,96	100,32	198,44	145,56
3152 Bezpečnostní tech.a tech. pro kontrolu zdravotní nezávadnosti	44	197	110,19	73,51	165,34	118,02
3160 Technici železničního provozu	6	340	134,93	122,74	153,56	136,41
3211 Technici a laboranti v oblasti biologie a v příbuzných oborech	13	70	94,40	71,35	160,60	108,49
3212 Technici v agronomii, v lesnictví a v zemědělství	24	193	116,20	88,49	151,91	118,09
3226 Rehabilitační a fyzioterapeutičtí pracovníci (vč. odb. masérů)	5	37	81,19	62,04	93,47	79,43
3231 Ošetřovatelé, všeobecné zdravotní sestry	4	204	89,07	73,75	110,05	92,03
3412 Pojišťovací agenti	8	79	92,99	68,18	113,64	97,74
3415 Obchodní cestující, profes. poradci v obchodě, obch.zástupci	42	234	140,61	73,55	213,94	146,32
3416 Nákupčí	83	324	109,78	69,57	171,95	116,91
3421 Obchodní agenti	69	410	118,29	79,27	212,91	139,92
3422 Odbytoví a přepravní agenti	75	371	117,84	83,70	178,93	128,86
3431 Odborné sekretářky, sekretáři	67	132	100,23	67,25	173,37	115,17
3433 Pracovníci v oblasti účetnictví, fakturace, rozpočet., kalkulace	165	1 075	101,46	72,78	152,65	107,08
3434 Pracovníci v oblasti statistiky a matematiky	14	35	116,17	77,99	192,07	120,68
3435 Pracovníci v oblasti práce a mezd (kromě účetních)	36	85	102,83	69,88	180,43	114,16
3436 Referenti osobních oddělení	59	116	116,46	81,38	184,86	128,63
3439 Ostatní odborní administrativní pracovníci jinde neuvedení	72	298	108,19	67,09	163,38	115,67
3471 Aranžéři, průmysloví a komerční návrháři, bytoví architekti	17	43	77,56	53,68	130,82	87,04
4111 Písařky - opisovačky, stenotypistky	7	26	86,65	58,92	151,71	99,56
4112 Kancelářští a manipul. prac. a obsl. zařízení na zpracování textu	12	20	72,69	57,87	89,67	71,81
4113 Pracovníci přípravy dat výpočetní techniky	15	30	73,87	50,84	127,22	79,69
4115 Sekretářky, sekretáři	91	380	86,80	58,03	128,65	93,02
4121 Nižší účetní	44	146	76,97	58,10	117,53	83,46
4131 Úředníci ve skladech	117	616	79,45	58,48	116,36	85,43

**Hodinové výdělky
podle podskupin zaměstnání KZAM-R**

kraj: Zlínský

Podskupiny zaměstnání KZAM-R	Výběrový soubor		Medián	Diferenciace		Průměr
	počet org. jednotek	počet zaměst.		1. decil	9. decil	
			Kč/hod	Kč/hod	Kč/hod	Kč/hod
4132 Úředníci ve výrobě (např. výrobní plánovači)	36	169	86,54	65,61	130,53	94,95
4133 Úředníci v dopravě a v přepravě (dispečeri, kontrolori apod.)	27	168	95,03	76,78	134,84	102,34
4141 Řadoví knihovníci, archiváři, evidenční pracovníci	9	16	84,12	61,07	122,62	88,61
4142 Poštovní doručovatelé, úředníci v třídárnách	5	306	72,75	64,43	82,77	73,37
4190 Ostatní nižší úředníci jinde neuvedení	15	56	77,32	57,97	103,77	80,25
4211 Pokladníci (v bankách, pojišťovnách, spořitelnách, na poště)	29	75	94,36	75,66	122,49	100,27
4212 Úředníci na přepážkách a směnárníci	11	200	87,68	75,88	121,97	93,95
4213 Pokladníci v obchodě, společném stravování apod.	24	787	58,61	48,56	77,67	61,57
4222 Recepční	10	77	75,67	56,02	97,36	77,44
4223 Telefonisté	8	10	69,78	50,87	97,84	70,60
4224 Informátoři	6	14	71,88	51,09	94,75	72,43
5121 Pracovníci dohlížející nad obsluhujícím personálem, hospodyně	9	52	71,08	55,28	119,43	81,36
5122 Kuchaři	27	359	67,35	47,01	94,91	70,76
5123 Čišníci, servírky	8	107	69,41	47,70	82,51	68,13
5144 Maséři	4	37	67,39	57,60	72,40	67,10
5149 Ostatní pracovníci zajišťující osobní služby jinde neuvedení	4	14	65,13	44,54	89,38	67,52
5161 Hasiči, požárníci	9	205	103,87	69,96	152,53	106,06
5169 Ostatní pracovníci ochrany a ostrahy jinde neuvedení	27	243	56,51	48,91	81,78	62,29
5211 Prodaváci v obchodech	84	1 834	58,73	48,88	85,11	63,56
6113 Zahradníci a pěstitelé zahradních plodin a sazenic	6	13	75,54	57,97	88,39	75,74
6121 Chovatelé hospodářských zvířat (kromě drůbeže a včel)	12	181	71,80	48,41	96,90	72,62
7122 Zedníci, kameníci, omítkáři	34	453	83,54	64,00	107,91	85,93
7123 Betonáři, děl.specializovaní na pokládání betonových povrchů	3	296	85,53	70,19	100,28	86,21
7124 Tesaři a truhláři	19	109	86,68	68,19	113,78	89,37
7125 Stavební montážníci	5	30	99,80	70,26	164,35	106,42
7126 Asfaltěři, dlaždiči	3	21	104,73	81,73	124,00	103,26
7129 Ost. stavební dělníci hlavní stav. výroby a prac.v ost. oborech	23	88	79,23	59,99	103,98	80,14
7136 Instalatéři, potrubáři, stavební zámečníci, klempíři	52	367	100,38	76,70	120,58	99,67
7137 Stavební a provozní elektrikáři	33	106	101,75	68,74	123,82	99,29
7141 Malíři a tapetáři	7	21	81,63	69,46	94,17	80,85
7142 Lakýrníci a pracovníci v příbuzných oborech	21	128	100,52	66,11	129,58	100,18
7211 Formíři a jádraři	4	60	131,50	107,39	154,48	129,23
7212 Svářeči, řezači plamenem a páječi	29	360	99,76	68,47	133,22	101,13
7213 Výrobci a opraváři výrobků a dílů z plechů	12	115	100,75	72,11	122,57	98,43
7214 Montéři kovových konstrukcí	6	48	92,77	68,11	120,88	92,86
7221 Kováři, obsluha kovacích lisů, obsluha bucharů	16	295	74,94	52,75	108,23	77,75
7222 Nástrojaři, kovodeláři, kovodělníci, zámečníci	116	2 265	99,55	68,07	149,26	103,98
7223 Seřizovači a obsl. obráběcích strojů (kromě autom. a poloaut.)	56	1 337	101,18	72,12	136,35	103,06
7224 Brusiči, leštiči a ostříči nástrojů	20	171	95,08	70,55	119,21	95,99
7231 Mechanici a opraváři motorových vozidel	44	608	88,65	70,02	114,60	91,54
7235 Mechanici a opraváři obráběcích, zeměd. strojů a prům. zařízení	58	617	99,81	71,03	154,86	106,78
7239 Ostatní mechanici a opraváři strojů a zařízení bez elektro j.n.	22	352	100,43	68,78	140,79	103,43

**Hodinové výdělky
podle podskupin zaměstnání KZAM-R**

kraj: Zlínský

Podskupiny zaměstnání KZAM-R	Výběrový soubor		Medián Kč/hod	Diferenciace		Průměr Kč/hod
	počet org. jednotek	počet zaměst.		1. decil Kč/hod	9. decil Kč/hod	
7241 Elektromech., opraváři a seřizovači různých typů elektr. zařízení	101	2 444	65,51	47,72	129,26	78,58
7242 Mechanici, opraváři a seřizovači elektr. částí aut, letadel, lodí	14	68	108,70	78,36	129,87	107,99
7243 Mechanici, seřizovači, opraváři elektronických zařízení	21	235	105,32	61,87	174,82	116,65
7246 Montéři a opraváři silnoproudých elektrických vedení	11	258	105,81	79,58	146,76	109,46
7311 Výrobci, mechanici a opraváři přesných přístrojů a zařízení	14	1 086	85,37	60,96	114,95	86,83
7346 Sítotiskaři, deskotiskaři a textilní tiskaři	4	23	84,83	61,47	174,27	99,94
7411 Zpracovatelé masa, ryb vč. uzenářů a konzervovačů masa a ryb	12	679	72,35	56,52	103,26	76,54
7412 Zpracovatelé pekárenských a cukrářských výrobků	13	236	61,34	50,57	76,13	62,18
7419 Ostatní zpracovatelé - výrobci potravinářských výrobků	9	28	61,30	51,73	73,38	62,22
7422 Umělečtí truhláři, řezbáři, výrobci a opraváři výrobků ze dřeva	9	1 196	70,77	52,29	96,56	73,01
7423 Seřizovači a seřizovači-obsluhovači dřevoobráběcích strojů	4	75	62,84	50,24	77,89	62,93
7436 Švadleny, vyšivači a pracovníci v příbuzných oborech	3	47	54,50	43,87	68,83	55,25
7439 Ost. dělníci při výrobě textilu, oděvů a výrobků z kůže, kožešin	3	71	71,78	51,59	80,96	69,07
8122 Obsluha zařízení ve slévárně (taviči, slévači)	6	411	86,31	60,08	126,13	89,91
8123 Obsluha zařízení na tepelné zpracování kovů	11	85	95,25	74,87	119,31	97,53
8149 Obsluha ostatních zařízení na zpracování dřeva a v papírnách	5	358	72,05	60,58	109,82	80,84
8151 Obsluha drtičů, mlýnů a míchadel při chemické výrobě	3	44	83,48	63,14	100,48	82,83
8153 Obsluha filtrů a třídících (včetně výparníků, podtlakových nádob)	3	30	74,46	62,16	135,56	87,69
8159 Obsluha ostatních zařízení při chemické výrobě jinde neuvedená	17	585	116,71	79,41	138,91	113,01
8161 Obsluha zařízení při výrobě a rozvodu elektřiny	3	89	113,13	84,53	150,43	115,70
8162 Obsluha parních turbín, ohřivačů a motorů	29	256	73,32	45,92	141,71	82,75
8163 Obsluha zařízení při úpravě, čištění a rozvodu vody	29	633	90,21	65,08	115,25	89,85
8171 Obsluha automatických nebo poloautomatic. montážních linek	8	42	88,45	62,24	129,41	89,39
8180 Obsluha strojů a zařízení pro práce na železničním svršku	6	25	102,35	83,12	114,44	101,47
8211 Obsluha automat. nebo poloaut. obráběcích strojů (kromě 722)	25	1 373	86,07	63,79	120,58	89,83
8222 Obsluha strojů na výrobu střešiva a výbušnin	4	362	103,31	82,68	132,56	107,37
8223 Obsluha strojů při konečné úpravě a nanášení ochran. povlaků	14	193	79,01	67,40	96,83	81,00
8231 Obsluha strojů na výrobu pryžových výrobků (např. obuvi)	12	4 171	127,30	65,67	156,17	118,60
8232 Obsluha strojů na výrobu plastových výrobků (vč. laminování)	19	1 372	85,63	61,15	115,67	87,71
8251 Obsluha tiskárenských strojů	4	74	109,67	92,55	130,21	111,30
8253 Obsluha strojů na výrobu předmětů z lepenky (vč. kartonáže)	3	37	55,03	44,21	62,62	55,25
8254 Obsluha kopírovacích strojů	5	12	68,81	47,79	73,26	63,57
8264 Obsluha strojů na bělení, barvení, čištění, praní, žehlení textilu	5	54	85,73	62,21	96,70	83,68
8266 Obsluha strojů na výrobu a dokončovací úpravy obuvi	6	922	64,35	47,77	80,77	64,39
8271 Obsluha strojů na zpracování a konzervování masa a ryb	3	149	79,84	64,46	106,50	83,25
8272 Obsluha strojů na výrobu mlékárenských výrobků	3	56	73,31	56,77	147,26	84,04
8273 Obsluha strojů na mletí zrn a koření	5	42	79,51	70,42	137,43	94,26
8281 Montážní dělníci montující mechanická zařízení (stroje, vozidla)	8	866	84,83	60,66	107,19	84,25
8282 Montážní dělníci montující elektrická zařízení	13	1 483	49,40	43,76	81,11	58,37
8284 Montážní dělníci montující výrobky z kovů, pryže a plastů	3	94	68,98	54,00	86,60	69,98
8290 Obsluha jiných stacionárních zařízení a ostatní montážní dělníci	9	32	66,50	57,42	98,61	72,36
8311 Strojvedoucí	12	242	151,06	134,86	161,99	147,24

**Hodinové výdělky
podle podskupin zaměstnání KZAM-R**

kraj: Zlínský

Podskupiny zaměstnání KZAM-R	Výběrový soubor		Medián	Diferenciace		Průměr
	počet org. jednotek	počet zaměst.		1. decil	9. decil	
			Kč/hod	Kč/hod	Kč/hod	Kč/hod
8313 Dělníci zabezpečující sestavování vlaků (brzdaři, výhybkáři)	8	307	108,83	94,13	120,61	108,12
8321 Řidiči osobních a malých dodávkových automobilů, taxikáři	34	65	86,76	57,33	127,32	91,60
8323 Řidiči autobusů, trolejbusů a tramvají	3	769	81,87	65,90	103,75	83,57
8324 Řidiči nákladních automobilů a tahačů	81	938	84,06	61,54	108,10	85,56
8326 Řidiči speciálních vozidel	13	82	104,55	87,10	143,49	111,77
8331 Obsluha zemědělských a lesních strojů	14	175	83,19	63,67	110,07	84,90
8332 Obsluha zemních a příbuzných strojů	26	192	98,00	80,81	115,89	98,91
8333 Obsluha jeřábů, zdvihacích a podobných manipulačních zařízení	28	255	77,49	58,24	103,83	79,99
8334 Obsluha vysokozdvížných a ostatních motorových vozíků	56	560	92,29	64,44	139,18	97,37
9132 Pomocníci a uklízeči v kancelářích, hotelích, nemocnicích ap.	131	776	54,02	45,00	73,35	56,78
9133 Ruční pradelci a žehlíři (kromě obsluhy strojů)	5	53	49,40	45,24	56,34	51,42
9141 Domovníci, správci domu	22	35	54,13	42,58	108,26	63,22
9152 Vrátní, hlídači, uváděči a šatnářky	42	495	52,41	47,33	72,11	56,24
9161 Sběrači odpadků, popeláři	5	60	82,33	68,64	98,33	82,50
9162 Metaři, čističi záchodků, žump, kanálů a podobných zařízení	8	65	97,20	51,22	107,38	85,87
9211 Pomocní a nekvalifikovaní dělníci v zemědělství	6	20	80,08	46,94	94,62	73,63
9312 Pomocní a nekvalif. dělníci na stavbách a údržbě silnic, přehrad	7	127	82,64	59,79	100,00	81,66
9321 Pomocní a nekvalifikovaní montážní a manipulační dělníci	62	716	78,31	54,53	114,74	84,70
9322 Ruční baliči a pytlevači	12	179	73,96	54,48	88,84	72,33
9323 Dělníci nádvorní skupiny (pomocní montéři)	14	99	67,31	47,84	82,81	67,61
9332 Obsluha povozů a zařízení poháněných zvířaty	6	39	74,94	56,70	108,83	78,06
9333 Vazači a nosiči břemen, přístavní dělníci (dokaři)	8	27	72,65	55,96	98,40	76,32
9339 Pomocní a nekvalif. pracovníci v dopravě, ve skladech, v telek.	56	817	70,96	49,38	94,87	72,64

3. čtvrtletí 2005**RSCP - podnikatelská sféra**

PS-V6

**Hodinové výdělky
podle kategorie zaměstnání**kraj: **Zlínský**

Kategorie zaměstnání	Struktura zaměstnanců	Medián	Diferenciace		Průměr
			1. decil	9. decil	
	%	Kč/hod	Kč/hod	Kč/hod	Kč/hod
D Manuální pracovníci	64,3	80,43	51,02	122,30	84,76
T Nemanuální pracovníci	35,7	116,04	69,40	223,32	139,29
Relace D/T (%)		69,3	73,5	54,8	60,8
C E L K E M - podnikatelská sféra	100	88,98	54,48	158,88	104,22

manuální pracovníci - zaměstnanci s převážně manuálním charakterem práce (hlavní třída KZAM-R 6-9 a vybraná zaměstnání hl. třídy 5)

nemanuální pracovníci - zaměstnanci s převážně nemanuálním charakterem práce (hlavní třída KZAM-R 1-4 a vybraná zaměstnání hl. třídy 5)

3. čtvrtletí 2005**RSCP - podnikatelská sféra**

PS-V8

**Hodinové výdělky
podle pohlaví**kraj: **Zlínský**

Pohlaví	Struktura zaměstnanců	Medián	Diferenciace		Průměr
			1. decil	9. decil	
	%	Kč/hod	Kč/hod	Kč/hod	Kč/hod
M Muž	63,6	97,57	62,59	173,15	115,73
Ž Žena	36,4	74,62	49,49	127,14	84,13
Relace Ž/M (%)		76,5	79,1	73,4	72,7
C E L K E M - podnikatelská sféra	100	88,98	54,48	158,88	104,22

**Hrubá měsíční mzda a její složky, diference, placená doba
v podnikatelské sféře**

kraj: Zlínský

Medián hrubé měsíční mzdy 16 601 Kč/měs

Diference

1. decil - 10 % hodinových výdělků menších než	10 216 Kč/měs
1. kvartil - 25 % hodinových výdělků menších než	13 040 Kč/měs
Medián - 50 % hodinových výdělků menších než	16 601 Kč/měs
3. kvartil - 25 % hodinových výdělků větších než	21 750 Kč/měs
9. decil - 10 % hodinových výdělků větších než	29 289 Kč/měs

Průměr hrubé měsíční mzdy 19 207 Kč/měs

Vybrané složky hrubé měsíční mzdy

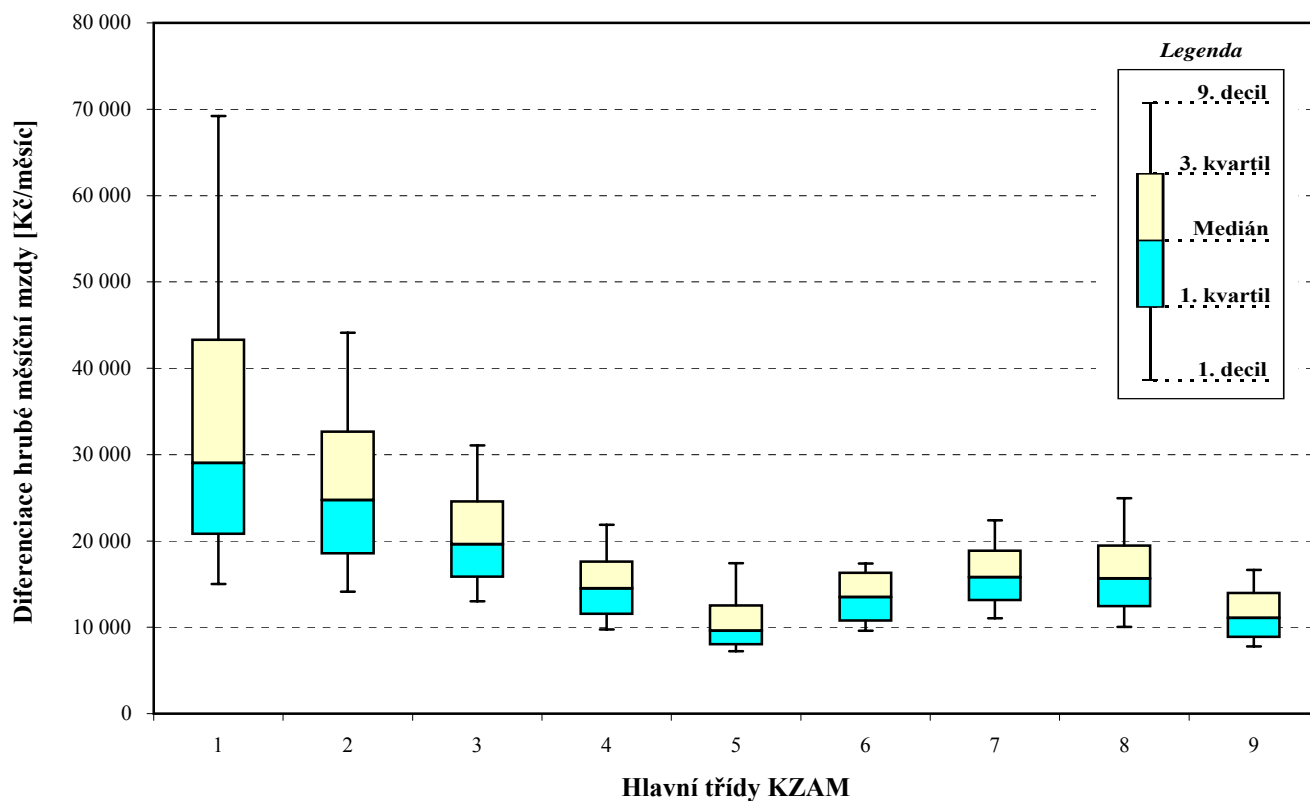
prémie a odměny	18,6 %
příplatky za přesčas	1,1 %
příplatky ostatní	3,1 %
náhrady	9,1 %
odměny za pohotovost	0,1 %

Průměrná placená doba 172,3 hod/měs

Hrubá měsíční mzda a její složky, diference, placená doba
podle hlavních tříd zaměstnání KZAM-R

kraj: Zlínský

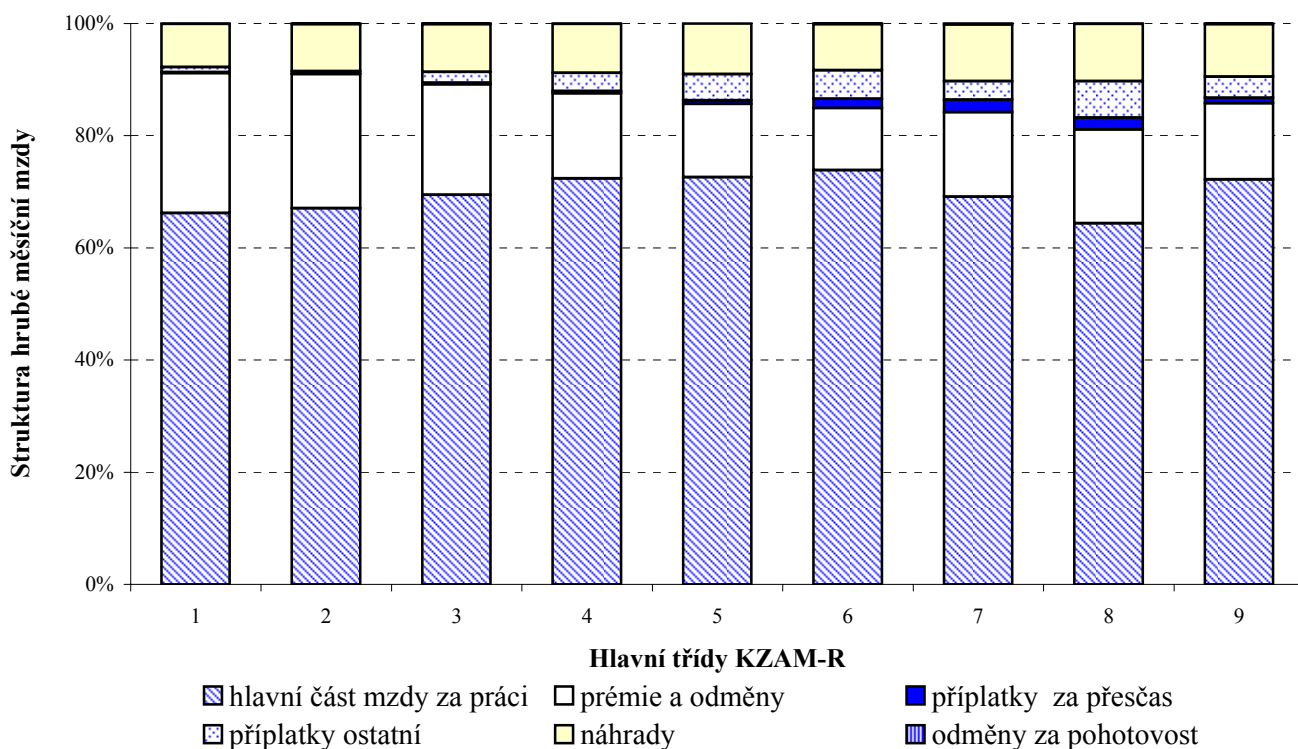
Hlavní třída zaměstnání KZAM - R	Struktura zaměstnanců	Medián
	%	Kč/měs
1 Zákonodárci, vedoucí a řídicí pracovníci	6,6	29 027
2 Vědečtí a odborní duševní pracovníci	8,6	24 735
3 Techničtí (zdrav., pedagog.) pracovníci	18,8	19 606
4 Nižší administrativní pracovníci	6,0	14 500
5 Provozní pracovníci ve službách a obchodu	3,5	9 588
6 Dělníci v zemědělství, lesnictví a rybářství	1,0	13 493
7 Řemeslníci, výrobci a zpracovatelé	27,0	15 786
8 Obsluha strojů a zařízení	23,6	15 649
9 Pomocní a nekvalifikovaní pracovníci	5,0	11 079
C E L K E M - podnikatelská sféra	100	16 601



Hrubá měsíční mzda a její složky, diference, placená doba podle hlavních tříd zaměstnání KZAM-R

kraj: Zlínský

Diference				Průměr	Vybrané složky hrubé měsíční mzdy					Placená doba
1. decil	1. kvartil	3. kvartil	9. decil		prémie a odměny	příplatky za přesčas	příplatky ostatní	náhrady	odměny za pohotovost	
Kč/měs	Kč/měs	Kč/měs	Kč/měs	Kč/měs	%	%	%	%	%	hod/měs
15 013	20 806	43 296	69 200	37 539	25,0	0,2	0,9	7,7	0,1	169,5
14 112	18 530	32 678	44 100	27 555	23,9	0,1	0,5	8,4	0,1	170,2
13 007	15 840	24 567	31 067	21 358	19,7	0,3	2,0	8,5	0,1	169,4
9 766	11 514	17 606	21 882	15 191	15,2	0,4	3,3	8,7	0,0	169,8
7 214	8 012	12 522	17 433	11 153	13,1	0,7	4,7	9,0	0,0	169,7
9 588	10 733	16 310	17 378	13 542	11,1	1,7	5,1	8,3	0,1	180,1
11 062	13 120	18 851	22 392	16 428	15,1	2,2	3,4	10,1	0,2	175,5
10 031	12 410	19 463	24 931	16 541	16,7	2,1	6,5	10,2	0,1	173,8
7 774	8 862	13 966	16 648	11 802	13,6	0,9	3,8	9,3	0,1	169,5
10 216	13 040	21 750	29 289	19 207	18,6	1,1	3,1	9,1	0,1	172,3



**Hrubá měsíční mzda a její složky, diference, placená doba
podle podskupin zaměstnání KZAM-R**

kraj: Zlínský

Podskupiny zaměstnání KZAM-R	Počet zaměstnanců přepočtený podle placených měsíců	Medián
		Kč/měs
1210 Ředitelé a prezidenti velkých organizací, podniků	128	65 093
1221 Vedoucí pracovníci v zemědělství, lesnictví, rybářství a myslivosti	65	27 449
1222 Vedoucí pracovníci v průmyslu (ve výrobě)	382	38 377
1223 Vedoucí pracovníci ve stavebnictví a zeměměřičtví	57	33 872
1224 Vedoucí pracovníci ve velkoobchodě a v maloobchodě	399	15 303
1226 Vedoucí pracovníci v dopravě, skladování, telekomunik. a na poštovních úřadech	164	25 953
1227 Vedoucí pracovníci v organizacích zaměřených na poskytování obchodních služeb	85	40 289
1229 Vedoucí pracovních dílčích celků jinde neuvedení (kulturních,zdravotn.,školských)	49	23 571
1231 Vedoucí pracovníci finančních a hospodářských (správních) útvarů	214	35 769
1232 Vedoucí pracovníci personálních útvarů a útvarů průmyslových vztahů	42	36 929
1233 Vedoucí pracovníci obytných útvarů (včetně průzkumu trhu)	185	39 784
1234 Vedoucí pracovníci reklamních útvarů a útvarů pro styk s veřejností	14	37 947
1235 Vedoucí pracovníci zásobovacích útvarů	80	35 389
1236 Vedoucí pracovníci výpočetních útvarů	32	39 812
1237 Vedoucí pracovníci výzkumných a vývojových útvarů	89	38 420
1239 Vedoucí pracovníci ostatních útvarů jinde neuvedení	120	29 665
1312 Vedoucí, ředitelé v průmyslu (ve výrobě)	105	33 749
1313 Vedoucí, ředitelé ve stavebnictví a zeměměřičtví	19	34 500
1314 Vedoucí, ředitelé ve velkoobchodu a maloobchodu	289	13 719
1315 Vedoucí, ředitelé v restauracích a hotelích	15	19 216
1316 Vedoucí, ředitelé v dopravě, skladování, telekomunikacích a na poštovních úřadech	22	25 708
1319 Vedoucí, ředitelé malých organizací ostatní (kultura,zdravotnictví,školsství)	14	40 074
2113 Chemici	24	26 022
2114 Geologové, geofyzici, geodeti, hydrologové apod.	12	25 993
2119 Ostatní vědci a odborníci v příbuzných oborech jinde neuvedení	22	27 266
2131 Projektanti a analytici výpočetních systémů	37	29 011
2132 Programátoři	109	25 184
2139 Ostatní odborníci zabývající se výpočetní technikou jinde neuvedení	116	26 763
2142 Projektanti staveb a areálů, stavební inženýři	290	21 046
2143 Projektanti elektrotechnických zařízení, elektroinženýři	116	25 352
2144 Projektanti elektronických systémů a telekomunikačních sítí, inženýři - elektronici	45	23 142
2145 Projektanti a konstruktéři strojních zařízení, strojní inženýři	322	25 978
2146 Chemičtí inženýři, technologové	74	30 699
2149 Ostatní architekti, projektanti, konstruktéři a techničtí inženýři (tvůrčí pracovníci)	64	24 669
2211 Bakteriologové, biologové, ekologové, zoologové a odborníci v příbuzných oborech	19	22 458
2213 Agronomové, šlechtitelé a odborníci v příbuzných oborech	20	22 572
2221 Lékaři, ordináři (kromě zubních lékařů)	65	34 488
2411 Odborní pracovníci na úseku účetnictví, financí, daní, apod., hlavní účetní	223	23 636
2412 Odborní pracovníci na úseku zaměstnaneckých, personálních věcí	32	18 203
2413 Odborní pracovníci v bankovníctví a pojišťovnictví	364	25 471
2419 Ostatní odborní pracovníci v oblasti podnikání	176	28 006
2421 Právníci, právní poradci (mimo advokacie a soudnictví)	24	31 757

**Hrubá měsíční mzda a její složky, diference, placená doba
podle podskupin zaměstnání KZAM-R**

kraj: **Zlínský**

Diference				Průměr	Vybrané složky hrubé měsíční mzdy					Placená doba
					prémie a odměny	příplatky za přesčas	příplatky ostatní	náhrady	odměny za pohotovost	
1. decil	1. kvartil	3. kvartil	9. decil							
Kč/měs	Kč/měs	Kč/měs	Kč/měs	Kč/měs	%	%	%	%	%	hod/měs
23 611	35 130	102 325	173 454	84 573	26,5	0,0	0,4	8,0	0,0	167,7
16 903	22 597	32 470	41 306	32 257	28,5	0,1	0,3	7,7	0,7	166,2
19 892	25 381	52 866	82 126	46 473	24,1	0,0	0,3	8,9	0,1	164,5
22 330	25 894	52 765	65 363	41 134	23,0	0,0	0,0	8,0	0,0	170,3
10 524	12 044	20 018	31 036	18 630	14,4	0,2	12,5	12,0	0,0	173,8
18 608	21 252	32 216	43 141	30 812	23,8	0,1	3,8	9,8	0,9	164,3
22 621	29 461	55 853	74 514	46 906	33,0	0,0	1,1	10,4	0,0	166,2
16 523	20 703	28 339	34 942	26 300	19,7	0,0	1,8	10,1	0,0	168,7
19 219	26 423	53 968	86 014	45 932	23,1	0,0	0,5	10,3	0,0	166,1
23 757	28 157	50 664	83 532	48 223	22,9	0,0	0,8	9,3	0,0	166,3
21 201	29 743	60 103	112 753	54 155	27,2	0,0	0,5	8,8	0,0	165,7
25 245	27 783	45 232	49 795	36 944	20,9	0,4	0,1	9,9	0,0	166,5
17 740	21 188	44 135	53 077	35 299	23,2	0,1	0,1	8,6	0,0	166,3
23 622	30 302	53 786	82 473	47 076	23,2	0,1	0,1	9,2	0,0	165,2
22 306	26 791	53 745	67 007	46 610	22,2	0,0	0,0	8,5	0,0	165,0
18 486	22 769	39 288	66 361	35 548	22,0	0,1	0,9	9,5	0,0	168,5
20 677	23 836	46 135	64 511	39 468	24,9	0,0	0,3	8,5	0,3	167,7
14 979	20 898	68 047	89 580	48 670	22,0	0,0	0,7	6,9	0,0	173,0
9 118	11 096	17 931	23 227	15 090	24,1	1,1	4,9	9,3	0,0	168,0
11 449	16 593	22 565	30 158	20 938	27,4	0,0	1,0	8,5	0,0	164,5
15 781	16 258	31 145	35 067	25 059	20,8	0,3	4,8	9,0	0,0	168,2
21 145	33 989	43 640	102 280	48 097	26,1	0,0	0,1	8,0	0,0	167,1
21 783	23 215	44 011	56 800	33 801	21,1	0,0	1,0	8,5	0,0	160,6
17 591	20 264	32 351	38 044	28 014	13,7	0,0	0,3	9,5	0,0	169,5
21 343	22 962	31 814	48 325	30 033	16,8	0,2	0,1	9,0	0,0	172,1
18 185	21 240	41 624	49 223	32 080	23,7	0,0	0,2	8,3	0,0	169,6
17 757	20 951	30 616	38 086	26 453	19,7	0,3	2,0	9,2	0,2	168,0
18 177	21 025	36 117	50 619	30 835	18,4	0,1	0,3	8,9	0,5	166,2
13 408	16 732	25 882	31 197	21 885	18,3	0,1	0,8	9,3	0,2	170,2
15 975	19 904	32 243	40 553	26 479	17,4	0,0	1,9	7,9	0,2	165,8
17 102	19 671	30 557	35 333	25 070	22,8	0,0	1,2	8,8	0,5	167,9
17 321	21 037	33 419	40 782	28 078	18,5	0,3	0,4	8,7	0,0	165,7
22 942	26 776	36 249	39 050	34 654	23,0	0,1	0,3	9,1	0,0	160,0
16 012	19 076	34 126	40 024	28 763	19,4	0,1	3,8	9,6	0,0	165,0
15 902	19 305	30 336	32 364	24 064	25,9	0,7	0,3	9,3	0,3	169,3
15 502	21 692	28 424	90 111	36 297	31,8	0,3	2,4	8,6	0,2	173,3
20 863	25 870	43 281	52 103	36 347	12,6	0,0	2,1	8,2	2,8	189,5
14 981	18 724	30 385	43 213	26 535	21,2	0,2	0,6	9,6	0,0	165,6
14 159	15 244	23 449	36 055	23 014	21,5	0,0	2,8	9,1	0,0	166,7
19 494	22 275	29 091	34 675	27 286	25,7	0,0	0,7	10,1	0,0	165,4
15 754	20 141	38 013	54 599	32 620	23,6	0,0	0,3	8,3	0,1	164,5
21 516	28 072	40 313	60 881	36 973	27,9	0,0	0,0	8,8	0,0	165,0

**Hrubá měsíční mzda a její složky, diference, placená doba
podle podskupin zaměstnání KZAM-R**

kraj: Zlínský

Podskupiny zaměstnání KZAM-R	Počet zaměstnanců přepočtený podle placených měsíců	Medián
		Kč/měs
2441 Ekonomové - vědečtí pracovníci, specialisté, experti	63	23 719
2470 Odborní administrativní pracovníci jinde neuvedení	26	16 684
3111 Technici ve fyzikálních a příbuzných oborech	82	18 854
3112 Stavební technici	249	22 714
3113 Elektrotechnici	565	25 432
3114 Elektronici a technici v radiokomunikacích a telekomunikacích	69	28 353
3115 Strojírenští technici	858	20 917
3116 Chemičtí technici	606	23 927
3118 Technici v kartografii, kresliči a zeměměřiči	159	20 218
3119 Ostatní techničtí pracovníci jinde neuvedení	971	20 546
3121 Poradci ve výpočetní technice	31	21 238
3122 Operátoři a obsluha výpočetní techniky	82	21 049
3129 Ostatní technici ve výpočetní technice jinde neuvedení	16	23 217
3131 Fotografové (včetně uměleckých)	32	11 979
3151 Kolaudační technici a technici protipožární ochrany	20	23 820
3152 Bezpečnostní technici a technici pro kontrolu zdravotní nezávadnosti a jakosti	182	18 551
3160 Technici železničního provozu	285	21 945
3211 Technici a laboranti v oblasti biologie a v příbuzných oborech	62	17 261
3212 Technici v agronomii, v lesnictví a v zemědělství	181	19 761
3226 Rehabilitační a fyzioterapeutičtí pracovníci (vč. odborných masérů)	28	13 522
3231 Ošetřovatelé, všeobecné zdravotní sestry	165	15 098
3412 Pojišťovací agenti	68	15 620
3415 Obchodní cestující, profesionální poradci v obchodě, obchodní zástupci	207	25 276
3416 Nákupčí	285	18 944
3421 Obchodní agenti	355	19 954
3422 Odbytoví a přepravní agenti	323	20 465
3431 Odborné sekretářky, sekretáři	113	17 181
3433 Pracovníci v oblasti účetnictví, fakturace, rozpočetnictví, kalkulace	990	17 034
3434 Pracovníci v oblasti statistiky a matematiky	33	18 574
3435 Pracovníci v oblasti práce a mezd (kromě účetních)	78	17 222
3436 Referenti osobních oddělení	104	19 419
3439 Ostatní odborní administrativní pracovníci jinde neuvedení	254	18 608
3471 Aranžéři, průmysloví a komerční návrháři, bytoví architekti	31	14 827
4111 Písačky - opisovačky, stenotypistky	17	13 183
4112 Kancelářští a manipulační pracovníci a obsluha zařízení na zpracování textu	18	13 753
4113 Pracovníci přípravy dat výpočetní techniky	24	13 770
4115 Sekretářky, sekretáři	323	15 171
4121 Nižší účetní	125	13 187
4131 Úředníci ve skladech	510	14 081
4132 Úředníci ve výrobě (např. výrobní plánovači)	160	15 011
4133 Úředníci v dopravě a v přepravě (dispečeri, kontrolori apod.)	130	15 961
4141 Řadoví knihovníci, archiváři, evidenční pracovníci	13	15 315

**Hrubá měsíční mzda a její složky, diference, placená doba
podle podskupin zaměstnání KZAM-R**

kraj: Zlínský

Diference				Průměr	Vybrané složky hrubé měsíční mzdy					Placená doba
					1. decil	1. kvartil	3. kvartil	9. decil	prémie a odměny	
Kč/měs	Kč/měs	Kč/měs	Kč/měs	Kč/měs	%	%	%	%	%	hod/měs
13 913	19 244	29 289	38 182	25 584	21,1	0,1	0,8	8,9	0,0	167,6
12 703	15 292	19 929	23 756	18 402	11,7	0,0	0,0	9,2	0,0	169,5
13 098	16 788	22 487	25 714	19 897	9,6	0,3	1,3	8,5	0,4	165,8
16 895	19 228	28 438	34 815	24 895	18,9	0,6	0,5	9,8	0,5	171,2
17 330	20 386	31 586	37 415	27 074	26,3	0,3	2,4	8,7	0,6	170,7
18 849	22 187	32 714	39 562	28 653	16,5	0,4	1,2	8,4	0,6	167,2
14 498	17 426	25 359	30 306	21 890	17,5	0,4	2,0	9,1	0,0	167,3
14 952	18 083	29 550	36 199	24 743	16,9	1,0	2,5	9,3	0,0	164,0
14 265	17 149	27 434	37 226	23 150	10,1	0,9	5,4	8,7	0,0	169,0
14 204	16 632	26 076	31 981	22 849	20,4	0,5	1,9	9,3	0,4	166,8
15 000	19 439	24 781	28 265	21 883	17,5	0,1	1,8	10,0	0,2	167,9
15 694	17 802	25 666	38 414	24 131	14,6	0,3	1,4	8,3	1,7	166,9
14 355	20 261	26 714	29 460	23 754	23,3	0,1	0,3	10,8	0,3	170,6
8 579	10 433	13 454	16 151	12 317	2,4	0,0	0,1	9,1	0,0	168,5
14 603	19 751	30 837	34 646	24 357	20,6	0,2	1,5	10,0	0,0	164,3
12 619	15 389	23 572	27 675	19 899	16,1	0,3	2,3	10,2	0,0	166,3
20 034	20 926	23 084	24 882	22 184	14,3	0,7	10,7	9,6	1,6	171,8
12 317	14 471	22 082	27 171	19 742	9,1	0,2	2,3	9,2	0,0	181,9
15 708	17 432	21 713	24 608	19 926	22,1	0,1	0,2	8,2	0,1	170,8
11 897	12 967	14 669	15 484	13 811	11,1	0,2	2,3	9,3	0,0	169,7
12 951	13 715	17 016	20 044	15 879	9,9	0,3	9,1	9,0	1,0	172,3
13 444	14 196	17 351	19 181	17 185	15,5	0,0	0,0	10,9	0,0	169,3
12 931	19 147	31 025	41 820	26 872	34,2	0,1	0,9	7,5	0,0	167,9
12 947	15 995	23 633	28 820	20 344	20,6	0,1	0,5	9,0	0,0	166,2
13 740	16 963	28 493	36 484	23 728	23,6	0,1	0,4	9,0	0,1	166,5
14 574	17 047	24 735	31 085	22 343	24,9	0,2	2,0	9,2	0,0	166,4
12 444	13 823	24 409	32 508	20 221	18,8	0,0	0,8	9,8	0,0	166,5
12 587	14 426	20 653	24 770	18 151	17,8	0,1	0,8	9,4	0,0	166,4
13 488	14 413	23 279	31 978	20 121	19,9	1,1	1,1	9,3	0,0	169,7
12 009	13 696	22 342	30 351	18 995	19,4	0,1	0,7	10,1	0,0	167,7
14 065	15 682	24 436	29 610	21 261	20,5	0,0	0,8	9,4	0,0	165,6
12 030	14 784	22 932	29 649	19 760	18,3	0,2	0,6	9,6	0,1	169,0
10 443	11 442	16 689	25 667	15 704	13,9	0,1	0,8	11,5	0,0	169,9
9 029	10 470	17 278	32 324	16 671	19,8	0,0	0,0	9,1	0,0	169,0
10 035	10 383	14 893	15 688	13 023	14,6	0,2	1,9	9,8	0,0	166,0
8 238	10 026	15 255	21 065	14 289	12,7	0,0	1,3	9,8	0,0	172,1
10 658	12 359	18 140	22 386	16 183	18,6	0,0	0,4	9,1	0,0	168,6
9 576	11 229	16 530	21 053	14 475	20,1	0,1	1,3	9,2	0,0	167,1
10 357	11 951	16 840	20 880	15 113	19,6	0,8	2,5	10,1	0,1	170,9
11 487	13 010	18 598	23 059	16 337	22,0	0,4	1,1	9,4	0,0	167,0
13 476	14 279	18 490	24 106	17 752	18,7	0,3	5,8	9,1	0,4	172,2
10 307	11 876	16 161	17 592	14 376	13,2	0,2	3,0	10,7	0,0	164,4

**Hrubá měsíční mzda a její složky, diference, placená doba
podle podskupin zaměstnání KZAM-R**

kraj: Zlínský

Podskupiny zaměstnání KZAM-R	Počet zaměstnanců přepočtený podle placených měsíců	Medián
		Kč/měs
4142 Poštovní doručovatelé, úředníci v třídárnách	258	13 852
4190 Ostatní nižší úředníci jinde neuvedení	46	13 343
4211 Pokladníci (v bankách, pojišťovnách, spořitelnách, na poště)	68	17 016
4212 Úředníci na přepážkách a směnárnicí	168	15 680
4213 Pokladníci v obchodě, společném stravování apod.	438	9 611
4222 Recepční	61	12 612
4224 Informátoři	11	11 986
5121 Pracovníci dohlížející nad obsluhujícím personálem, hospodyně	47	11 386
5122 Kuchaři	275	11 260
5123 Čišníci, servírky	69	11 996
5144 Maséři	24	11 082
5149 Ostatní pracovníci zajišťující osobní služby jinde neuvedení	11	13 060
5161 Hasiči, požárníci	155	17 754
5169 Ostatní pracovníci ochrany a ostrahy jinde neuvedení	183	10 403
5211 Prodavači v obchodech	1 145	9 998
6121 Chovatelé hospodářských zvířat (kromě drůbeže a včel)	85	13 519
7122 Zedníci, kameníci, omítkáři	317	15 365
7123 Betonáři, dělníci specializovaní na pokládání betonových povrchů	208	14 591
7124 Tesaři a truhláři	71	16 213
7125 Stavební montážníci	24	19 086
7126 Asfaltěři, dlaždiči	17	20 733
7129 Ostatní stavební dělníci hlavní stavební výroby a pracovníci v ostatních oborech	58	14 089
7136 Instalatěři, potrubáři, stavební zámečníci, klempíři	332	17 554
7137 Stavební a provozní elektrikáři	96	18 999
7141 Malíři a tapetaři	17	14 953
7142 Lakýrníci a pracovníci v příbuzných oborech	91	17 656
7211 Formíři a jádraři	56	22 398
7212 Svářeči, řezači plamenem a páječi	292	18 070
7213 Výrobci a opraváři výrobků a dílů z plechů	86	18 191
7214 Montéři kovových konstrukcí	40	17 452
7221 Kováři, obsluha kováčích lisů, obsluha bucharů	160	13 443
7222 Nástrojaři, kovomodeláři, kovodělníci, zámečníci	1 948	17 788
7223 Seřizovači a obsluha obráběcích strojů (kromě automatických a poloautomatických)	1 126	17 854
7224 Brusiči, leštiči a ostříči nástrojů	157	16 945
7231 Mechanici a opraváři motorových vozidel	511	17 647
7235 Mechanici a opraváři obráběcích, zemědělských strojů a průmyslového zařízení	488	17 588
7239 Ostatní mechanici a opraváři strojů a zařízení bez elektro jinde neuvedení	293	17 740
7241 Elektromechanici, opraváři a seřizovači různých typů elektrických zařízení	1 892	12 427
7242 Mechanici, opraváři a seřizovači elektrických částí aut, letadel, lodí	61	18 350
7243 Mechanici, seřizovači, opraváři elektronických zařízení	214	18 525
7246 Montéři a opraváři silnoproudých elektrických vedení	225	20 001
7311 Výrobci, mechanici a opraváři přesných přístrojů a zařízení	697	15 318

**Hrubá měsíční mzda a její složky, diference, placená doba
podle podskupin zaměstnání KZAM-R**

kraj: **Zlínský**

Diference				Průměr	Vybrané složky hrubé měsíční mzdy					Placená doba
1. decil	1. kvartil	3. kvartil	9. decil		prémie a odměny	příplatky za přesčas	příplatky ostatní	náhrady	odměny za pohotovost	
Kč/měs	Kč/měs	Kč/měs	Kč/měs	Kč/měs	%	%	%	%	%	hod/měs
12 475	13 216	14 701	15 878	14 034	14,5	0,2	11,3	11,3	0,0	162,4
11 246	12 048	14 842	17 359	13 732	23,1	0,3	1,5	10,7	0,0	165,9
13 654	15 744	20 486	22 195	17 653	18,6	0,1	2,5	10,2	0,0	164,4
13 822	14 635	17 527	22 244	17 176	16,9	0,2	9,7	10,0	0,0	158,9
7 561	8 660	10 781	13 066	9 974	14,1	0,2	20,2	11,4	0,0	161,4
9 439	11 071	13 529	16 790	12 699	13,6	0,4	8,4	6,8	0,0	165,3
9 654	9 929	13 455	15 719	12 083	11,7	0,3	2,5	9,3	0,0	166,7
9 143	9 804	16 005	19 353	13 097	12,8	0,1	3,3	9,0	0,0	164,3
8 181	9 402	13 577	16 342	11 934	18,2	0,3	4,2	8,3	0,0	166,0
9 253	11 197	13 298	13 925	11 991	12,8	0,9	10,1	6,4	0,0	171,0
10 274	10 619	11 468	12 309	11 174	10,7	0,4	3,9	7,8	0,0	166,2
10 489	10 937	14 571	14 925	12 683	15,0	0,5	0,7	8,6	0,0	173,5
13 153	16 245	21 626	28 923	19 608	14,8	2,5	11,1	9,6	0,1	171,4
8 327	8 848	13 053	15 338	11 213	9,4	1,7	7,7	7,9	0,0	172,2
7 624	8 573	12 116	15 733	10 987	17,7	0,7	6,2	10,7	0,0	168,2
10 061	11 620	16 213	17 178	13 696	11,8	2,9	5,3	7,6	0,0	185,1
12 604	13 878	17 838	20 077	16 065	14,0	3,4	0,8	11,4	0,1	183,6
11 872	13 426	15 592	16 817	14 552	29,2	1,6	2,3	11,9	0,0	169,6
12 358	14 305	18 358	21 024	16 452	14,1	2,8	0,9	12,9	0,1	182,1
13 382	15 604	23 436	26 717	19 693	29,0	7,0	1,7	10,9	0,0	192,5
16 768	18 438	25 362	26 334	21 176	20,1	2,7	0,9	12,5	1,4	196,7
10 749	12 845	16 878	18 098	14 391	15,8	1,2	2,6	9,6	0,8	173,3
13 838	15 639	19 625	20 932	17 682	16,5	1,1	1,6	10,5	3,3	171,6
12 412	14 676	21 156	24 036	18 592	20,0	1,5	4,9	12,3	2,4	172,5
12 332	13 455	15 934	18 128	15 082	12,0	3,0	2,1	10,7	0,7	182,9
12 762	15 089	20 527	24 541	18 031	8,7	2,4	7,1	9,8	0,0	178,5
17 907	19 313	27 336	28 943	23 183	9,4	2,9	4,6	10,9	0,0	171,2
12 996	15 573	20 691	23 211	18 225	11,5	2,3	6,4	10,3	0,0	180,1
12 133	15 457	21 018	23 152	17 975	10,8	2,7	2,4	10,4	0,0	176,3
14 350	16 195	18 137	22 294	17 745	14,8	3,1	4,4	9,7	0,0	195,9
9 449	11 582	15 164	18 039	13 860	15,1	1,2	10,6	10,5	0,0	171,1
12 348	14 783	22 481	27 832	18 955	15,4	2,1	5,0	10,6	0,2	174,5
13 037	15 146	21 252	24 879	18 497	12,2	2,0	4,6	10,5	0,0	175,8
12 734	14 725	19 816	22 170	17 427	14,4	0,9	3,9	11,2	0,0	175,8
12 828	15 140	20 638	22 230	17 811	19,4	1,4	1,6	11,4	0,2	173,9
12 793	15 016	21 703	26 842	18 846	19,8	2,1	5,2	9,0	0,3	177,4
12 670	15 473	21 457	25 022	18 609	21,5	1,5	5,4	12,7	0,0	171,8
8 742	10 046	17 794	25 316	14 695	15,3	1,8	4,4	9,9	0,6	171,1
15 126	16 486	21 016	23 585	18 735	15,5	0,7	5,5	10,3	0,1	171,1
12 190	14 769	24 048	29 660	20 750	20,7	0,9	4,5	10,3	0,0	167,2
16 003	17 737	24 168	29 528	21 595	8,8	0,3	1,6	10,0	1,2	177,4
11 691	13 076	17 547	19 884	15 636	13,6	0,8	11,0	14,1	0,1	166,1

**Hrubá měsíční mzda a její složky, diference, placená doba
podle podskupin zaměstnání KZAM-R**

kraj: Zlínský

Podskupiny zaměstnání KZAM-R	Počet zaměstnanců přepočtený podle placených měsíců	Medián
		Kč/měs
7346 Sítotiskaři, deskotiskaři a textilní tiskaři	19	13 576
7411 Zpracovatelé masa, ryb vč. uzenářů a konzervovačů masa a ryb	492	13 344
7412 Zpracovatelé pekárenských a cukrářských výrobků	144	11 136
7419 Ostatní zpracovatelé - výrobci potravinářských výrobků jinde neuvedení	21	11 242
7422 Umělečtí truhláři, řezbáři, výrobci a opraváři výrobků ze dřeva vč. opravářů	918	11 953
7423 Seřizovači a seřizovači-obsluhovači dřevoobráběcích strojů	56	11 512
7436 Švadleny, vyšivači a pracovníci v příbuzných oborech	31	10 061
8122 Obsluha zařízení ve slévárně (taviči, slévači)	308	15 249
8123 Obsluha zařízení na tepelné zpracování kovů	64	17 886
8149 Obsluha ostatních zařízení na zpracování dřeva a v papírnách jinde neuvedená	249	13 536
8151 Obsluha drtičů, mlýnů a míchadel při chemické výrobě	40	14 731
8153 Obsluha filtrů a třídících (včetně výparníků, podtlakových nádob)	25	13 250
8159 Obsluha ostatních zařízení při chemické výrobě jinde neuvedená	492	17 714
8161 Obsluha zařízení při výrobě a rozvodu elektřiny	85	15 950
8162 Obsluha parních turbín, ohříváčů a motorů	164	16 031
8163 Obsluha zařízení při úpravě, čištění a rozvodu vody	542	15 506
8171 Obsluha automatických nebo poloautomatických montážních linek	36	16 840
8180 Obsluha strojů a zařízení pro práce na železničním svršku	23	17 203
8211 Obsluha automatických nebo poloautomatických obráběcích strojů (kromě 722)	1 048	16 090
8222 Obsluha strojů na výrobu střeliva a výbušnin	192	17 492
8223 Obsluha strojů při konečné úpravě a nanášení ochranných povlaků	148	14 852
8231 Obsluha strojů na výrobu pryžových výrobků (např. obuvi, pneumatik)	3 150	24 439
8232 Obsluha strojů na výrobu plastových výrobků (vč. laminování)	768	14 603
8251 Obsluha tiskárenských strojů	63	19 086
8253 Obsluha strojů na výrobu předmětů z lepenky (vč. kartonáže)	21	9 468
8254 Obsluha kopírovacích strojů	10	11 070
8264 Obsluha strojů na bělení, barvení, čištění, praní, žehlení textilu	43	13 600
8266 Obsluha strojů na výrobu a dokončovací úpravy obuvi	782	11 036
8271 Obsluha strojů na zpracování a konzervování masa a ryb	120	14 863
8272 Obsluha strojů na výrobu mlékárenských výrobků	40	13 554
8273 Obsluha strojů na mletí zrn a koření	35	13 906
8281 Montážní dělníci montující mechanická zařízení (stroje, vozidla)	552	14 529
8282 Montážní dělníci montující elektrická zařízení	831	9 057
8284 Montážní dělníci montující výrobky z kovů, pryže a plastů	20	12 022
8290 Obsluha jiných stacionárních zařízení a ostatní montážní dělníci	28	11 865
8311 Strojvedoucí	207	24 815
8313 Dělníci zabezpečující sestavování vlaků (brzdaři, výhybkáři)	240	16 725
8321 Řidiči osobních a malých dodávkových automobilů, taxikáři	55	14 490
8323 Řidiči autobusů, trolejbusů a tramvají	645	17 491
8324 Řidiči nákladních automobilů a tahačů	733	16 232
8326 Řidiči speciálních vozidel	74	20 573
8331 Obsluha zemědělských a lesních strojů	104	15 487

**Hrubá měsíční mzda a její složky, diferenciaci, placená doba
podle podskupin zaměstnání KZAM-R**

kraj: **Zlínský**

Diferenciace				Průměr	Vybrané složky hrubé měsíční mzdy					Placená doba
					1. decil	1. kvartil	3. kvartil	9. decil	prémie a odměny	
Kč/měs	Kč/měs	Kč/měs	Kč/měs	Kč/měs	%	%	%	%	%	hod/měs
10 874	11 971	20 437	31 018	16 945	23,5	0,6	2,9	7,5	0,0	164,9
10 753	11 826	16 390	19 886	14 552	15,8	2,2	6,8	7,9	0,1	175,1
9 145	10 150	12 090	13 329	11 133	10,4	2,1	10,3	7,9	0,0	179,6
10 136	10 587	12 309	13 499	11 714	12,7	1,2	6,8	9,0	0,0	177,6
8 952	10 367	13 917	16 580	12 367	14,2	1,0	3,5	12,2	0,0	163,8
7 928	9 766	13 068	15 560	11 501	14,6	1,4	1,0	9,7	0,0	179,2
7 959	9 271	11 385	11 818	10 144	11,9	0,8	0,1	8,4	0,0	158,9
11 432	13 078	17 895	20 695	15 822	12,4	2,5	8,7	10,8	0,0	173,0
13 461	16 185	19 961	21 866	17 969	9,6	2,0	10,1	9,4	0,0	180,8
9 548	10 278	17 851	19 657	14 127	14,3	1,1	4,5	10,3	0,0	166,5
11 544	13 212	16 493	17 152	14 586	14,7	0,4	3,6	10,0	0,0	162,2
11 792	12 234	17 712	19 162	14 573	12,7	0,3	7,3	10,0	0,0	156,8
13 239	16 015	19 492	20 633	17 503	15,9	0,9	13,7	10,3	0,0	154,1
12 595	14 522	18 795	19 552	16 125	22,7	2,0	4,2	14,2	0,0	170,5
10 896	13 941	18 522	21 251	16 153	16,6	1,9	11,6	9,5	0,2	164,0
12 129	14 021	17 740	20 115	15 895	15,8	1,0	7,2	9,6	1,0	165,9
11 283	11 878	19 765	23 802	16 691	12,8	1,9	4,1	10,1	0,0	173,9
13 936	15 831	18 761	19 325	17 161	14,7	0,5	4,1	12,1	4,0	171,1
11 855	13 457	19 235	22 882	16 822	15,2	1,2	7,8	10,7	0,1	176,1
14 956	16 146	20 426	23 611	18 698	16,3	5,0	9,8	10,1	0,0	177,1
12 313	13 224	16 787	18 573	15 073	8,9	1,4	7,4	10,5	0,1	174,4
12 185	17 556	27 828	30 632	22 879	19,6	2,5	10,2	11,2	0,0	171,6
10 736	12 153	18 014	21 291	15 377	12,2	2,9	6,5	10,5	0,0	169,1
15 684	16 693	21 243	24 560	19 792	11,3	1,9	5,0	8,3	0,0	180,1
7 624	9 153	10 525	10 869	9 703	16,0	0,6	2,4	13,0	0,0	161,0
8 132	9 431	11 885	13 526	11 036	12,1	0,7	0,3	11,8	0,7	167,3
11 394	12 528	15 150	15 740	13 758	19,5	0,6	6,2	12,0	0,0	163,2
8 343	9 392	12 650	14 149	11 187	7,0	0,7	3,6	9,9	0,0	165,3
11 868	13 421	17 313	20 302	15 517	17,3	3,2	5,6	10,2	0,0	172,8
10 747	11 142	15 904	25 205	15 170	17,8	2,2	3,8	10,5	0,1	179,0
10 821	12 597	18 535	22 147	15 770	19,1	3,3	8,8	12,2	0,0	178,3
11 056	12 750	16 332	17 805	14 587	13,6	1,9	6,2	10,9	0,0	173,9
8 251	8 483	10 986	12 986	10 107	2,9	0,8	3,3	9,4	0,0	173,3
7 970	9 130	13 290	14 977	11 666	12,0	0,8	2,8	9,5	0,0	156,0
9 828	10 839	14 272	15 886	12 698	19,8	0,7	2,2	9,9	0,0	170,8
20 830	23 832	25 812	27 222	24 282	18,5	1,8	13,9	10,9	0,0	176,3
15 193	16 078	18 080	19 021	17 120	12,5	0,8	12,9	9,8	1,1	170,3
11 108	13 205	18 601	21 234	16 062	16,4	1,2	3,1	8,7	0,2	176,6
14 622	15 940	19 351	20 912	17 730	11,8	2,4	13,0	9,3	0,0	183,7
11 582	13 866	18 817	21 425	16 571	19,5	2,0	3,4	9,5	0,2	182,2
17 200	18 574	23 817	25 745	21 124	22,1	2,3	3,6	10,1	0,6	180,2
12 286	13 504	17 380	19 752	15 603	23,2	3,0	0,9	8,4	0,2	187,3

**Hrubá měsíční mzda a její složky, diference, placená doba
podle podskupin zaměstnání KZAM-R**

kraj: Zlínský

Podskupiny zaměstnání KZAM-R	Počet zaměstnanců přepočtený podle placených měsíců	Medián
		Kč/měs
8332 Obsluha zemních a příbuzných strojů	153	18 811
8333 Obsluha jeřábů, zdvihacích a podobných manipulačních zařízení	201	13 727
8334 Obsluha vysokozdvizných a ostatních motorových vozíků	484	16 851
9132 Pomocníci a uklízeči v kancelářích, hotelích, nemocnicích a jiných zařízeních	447	9 170
9133 Ruční pradláči a žehlíři (kromě obsluhy strojů)	40	9 041
9141 Domovníci, správci domu	24	10 998
9152 Vrátní, hlídači, uváděči a šatnářky	288	9 683
9161 Sběrači odpadků, popeláři	41	14 493
9162 Metaři, čističi záchodků, žump, kanálů a podobných zařízení	55	16 502
9211 Pomocní a nekvalifikovaní dělníci v zemědělství	12	15 489
9312 Pomocní a nekvalifikovaní dělníci na stavbách a údržbě silnic, přehrad	74	15 795
9321 Pomocní a nekvalifikovaní montážní a manipulační dělníci	551	13 815
9322 Ruční baliči a pytlouači	150	13 165
9323 Dělníci nádvorní skupiny (pomocní montéři)	67	12 706
9332 Obsluha povozů a zařízení poháněných zvířaty	28	13 328
9333 Vazači a nosiči břemen, přístavní dělníci (dokaři)	22	14 107
9339 Pomocní a nekvalifikovaní pracovníci v dopravě, ve skladech, v telekomunikacích	561	12 968

**Hrubá měsíční mzda a její složky, diference, placená doba
podle podskupin zaměstnání KZAM-R**

kraj: Zlínský

Diference				Průměr	Vybrané složky hrubé měsíční mzdy					Placená doba
					prémie a odměny	příplatky za přesčas	příplatky ostatní	náhrady	odměny za pohotovost	
1. decil	1. kvartil	3. kvartil	9. decil							
Kč/měs	Kč/měs	Kč/měs	Kč/měs	Kč/měs	%	%	%	%	%	hod/měs
14 817	16 180	21 039	23 066	18 982	20,6	2,0	1,2	11,7	1,0	180,9
10 984	12 050	15 174	17 396	13 882	12,3	1,9	4,7	10,2	0,0	170,8
11 408	13 745	21 526	25 305	17 720	18,7	2,2	4,3	10,0	0,1	172,3
7 434	8 246	10 352	11 892	9 513	13,8	0,5	3,7	10,1	0,0	162,9
8 269	8 775	9 485	9 848	9 353	2,7	2,5	7,1	8,6	0,0	182,4
7 882	7 979	13 825	19 405	12 204	12,8	0,6	1,3	7,9	1,0	172,6
8 255	8 855	10 936	13 776	10 418	8,2	1,4	14,3	7,5	0,1	172,1
12 105	12 902	15 737	16 987	14 271	25,4	0,4	14,1	10,6	0,0	170,7
10 430	13 555	20 444	21 482	16 523	15,8	0,7	3,2	11,5	3,8	167,1
10 227	12 152	15 910	16 089	14 184	19,1	8,4	0,2	7,5	0,0	183,6
11 345	13 320	18 050	19 949	15 629	18,2	1,6	0,9	11,7	1,8	176,3
9 995	11 963	16 362	19 612	14 357	14,6	1,5	4,3	10,6	0,1	173,1
9 255	10 306	14 479	15 714	12 753	15,7	1,4	6,4	9,1	0,0	175,9
9 823	11 570	14 620	16 086	12 945	28,0	1,5	4,6	9,5	0,0	173,0
9 887	11 146	18 083	19 779	14 638	10,3	0,8	0,8	11,0	0,0	169,8
10 248	12 723	15 354	15 990	13 727	21,1	1,5	2,4	10,9	0,0	170,1
9 193	10 658	14 916	17 595	13 141	14,7	1,0	4,4	10,7	0,3	171,7

**Průměrná měsíční odpracovaná a neodpracovaná doba zaměstnanců
podle podskupin zaměstnání KZAM-R**

kraj: Zlínský

Podskupiny zaměstnání KZAM-R	Počet zaměstnanců přečtený podle eviden. měsíců	Odpracovaná doba		Neodpracovaná doba		
		celkem	z toho přesčas	celkem	z toho	
					nemoc	dovolená
		hod/měs	hod/měs	dnů/měs	dnů/měs	dnů/měs
1210 Ředitelé a prezidenti velkých organizací, podniků	130	153,0	0,2	1,9	0,2	1,5
1221 Ved. pracovníci v zemědělství, lesnictví, rybář. a mysliv.	68	144,6	0,4	2,8	1,1	1,7
1222 Vedoucí pracovníci v průmyslu (ve výrobě)	389	147,8	0,5	2,2	0,4	1,6
1223 Vedoucí pracovníci ve stavebnictví a zeměměřičtví	59	152,2	0,1	2,3	0,6	1,6
1224 Vedoucí pracovníci ve velkoobchodě a v maloobchodě	413	149,2	1,7	3,1	0,7	1,9
1226 Ved. pracovníci v dopr., skladování, telekom. a na pošt. úř.	169	141,4	0,8	3,1	0,6	2,1
1227 Ved. prac. v organ.zaměřených na poskytování obch.služ.	87	143,0	0,2	3,0	0,4	2,3
1229 Ved. pracovních dílčích celků jinde neuved. (kult.,zdrav.)	50	147,3	0,0	2,7	0,6	2,1
1231 Vedoucí pracovníci finančních a hospodářských útvarů	217	148,3	0,1	2,3	0,2	1,8
1232 Ved. prac. personálních útvarů a útvarů průmysl. vztahů	43	147,9	0,4	2,4	0,4	1,7
1233 Vedoucí pracovníci odbytových útvarů (vč. průzkumu trhu)	188	148,3	0,4	2,3	0,3	1,8
1234 Ved. prac. reklamních útvarů a útvarů pro styk s veřejností	14	145,4	2,7	2,8	0,6	2,1
1235 Vedoucí pracovníci zásobovacích útvarů	82	149,3	0,5	2,2	0,5	1,7
1236 Vedoucí pracovníci výpočetních útvarů	32	148,7	0,5	2,2	0,1	1,9
1237 Vedoucí pracovníci výzkumných a vývojových útvarů	91	148,8	0,3	2,1	0,2	1,7
1239 Vedoucí pracovníci ostatních útvarů jinde neuvedení	122	147,6	0,7	2,7	0,4	2,0
1312 Vedoucí, ředitelé v průmyslu (ve výrobě)	106	151,8	0,2	2,1	0,2	1,8
1313 Vedoucí, ředitelé ve stavebnictví a zeměměřičtví	19	159,0	0,0	1,7	0,4	1,0
1314 Vedoucí, ředitelé ve velkoobchodu a maloobchodu	299	147,3	2,8	2,7	0,6	1,9
1315 Vedoucí, ředitelé v restauracích a hotelích	16	146,0	0,0	2,4	0,7	1,7
1316 Vedoucí v dopravě, sklad., telekomun. a na pošt. úřadech	23	149,4	0,9	2,5	0,3	1,8
1319 Vedoucí, ředitelé malých organizací ostatní (kult.,zdrav.)	14	149,4	0,0	2,3	0,3	1,5
2113 Chemici	25	142,1	0,0	2,5	0,3	1,8
2114 Geologové, geofyzici, geodeti, hydrologové apod.	12	151,2	0,1	2,4	0,4	1,7
2119 Ostatní vědci a odborníci v příbuz. oborech jinde neuved.	23	151,9	1,0	2,6	0,3	1,8
2131 Projektanti a analytici výpočetních systémů	38	150,3	0,0	2,5	0,6	1,7
2132 Programátoři	111	148,0	2,2	2,6	0,5	1,9
2139 Ostatní odborníci zabývající se výp. tech. jinde neuvedení	119	145,5	0,6	2,7	0,5	1,8
2142 Projektanti staveb a areálů, stavební inženýři	300	149,4	0,3	2,7	0,6	1,8
2143 Projektanti elektrotechnických zařízení, elektroinženýři	118	145,9	0,1	2,6	0,5	1,9
2144 Projektanti elektronických syst. a telekomunikačních sítí	46	147,5	0,3	2,6	0,5	1,9
2145 Projektanti a konstruktéři strojních zaříz., strojní inženýři	331	147,0	1,4	2,5	0,6	1,7
2146 Chemičtí inženýři, technologové	75	143,1	0,9	2,3	0,3	1,7
2149 Ostatní architekti, projektanti, konstrukt.a techn.inženýři	66	138,9	0,8	3,5	0,8	1,7
2211 Bakteriologové, biologové, ekologové, zoologové	19	149,7	1,8	2,5	0,3	2,0
2213 Agronomové, šlechtitelé a odborníci v příbuzných oborech	20	153,5	1,1	2,5	0,7	1,6
2221 Lékaři, ordináři (kromě zubních lékařů)	66	171,4	22,0	2,3	0,3	2,0
2411 Odborní pracov. na úseku účetnictví, financí, daní, apod.	228	146,2	0,7	2,5	0,4	1,8
2412 Odbor. pracovníci na úseku zaměstnaneckých, pers. věcí	33	145,4	0,4	2,8	0,5	1,8
2413 Odborní pracovníci v bankovníctví a pojišťovnictví	379	139,6	0,1	3,4	0,8	2,1
2419 Ostatní odborní pracovníci v oblasti podnikání	179	147,3	0,3	2,3	0,4	1,7
2421 Právníci, právní poradci (mimo advokacie a soudnictví)	25	146,0	0,0	2,5	0,5	1,8

**Průměrná měsíční odpracovaná a neodpracovaná doba zaměstnanců
podle podskupin zaměstnání KZAM-R**

kraj: Zlínský

Podskupiny zaměstnání KZAM-R	Počet zaměstnanců přečtený podle eviden. měsíců	Odpracovaná doba		Neodpracovaná doba		
		celkem	z toho přesčas	celkem	z toho	
					nemoc	dovolená
		hod/měs	hod/měs	dnů/měs	dnů/měs	dnů/měs
2441 Ekonomové - vědečtí pracovníci, specialisté, experti	65	148,3	0,9	2,5	0,5	1,8
2470 Odborní administrativní pracovníci jinde neuvedení	27	150,0	0,1	2,5	0,2	1,9
3111 Technici ve fyzikálních a příbuzných oborech	85	144,3	2,0	2,8	0,9	1,8
3112 Stavební technici	257	149,8	2,3	2,7	0,6	1,9
3113 Elektrotechnici	581	150,8	1,9	2,6	0,6	1,8
3114 Elektronici a technici v radiokomunikacích a telekomunik.	71	149,1	2,0	2,4	0,5	1,8
3115 Strojírenští technici	881	147,1	1,9	2,6	0,6	1,7
3116 Chemičtí technici	624	144,4	3,8	2,6	0,6	1,7
3118 Technici v kartografii, kresliči a zeměměřiči	163	149,8	5,3	2,5	0,5	1,8
3119 Ostatní techničtí pracovníci jinde neuvedení	1 001	146,6	3,0	2,7	0,6	1,7
3121 Poradci ve výpočetní technice	32	144,0	0,4	3,1	0,7	1,9
3122 Operátoři a obsluha výpočetní techniky	84	147,5	1,7	2,5	0,5	1,8
3129 Ostatní technici ve výpočetní technice jinde neuvedení	17	147,7	2,9	3,0	0,7	2,1
3131 Fotografové (včetně uměleckých)	33	150,8	0,0	2,2	0,8	1,3
3151 Kolaudační technici a technici protipožární ochrany	21	139,6	0,9	3,3	1,1	1,8
3152 Bezpečnostní tech.a tech. pro kontrolu zdravotní nezávad.	187	142,8	2,0	3,1	0,6	1,8
3160 Technici železničního provozu	292	147,0	3,9	3,4	0,6	2,5
3211 Technici a laboranti v oblasti biologie a v příbuz. oborech	63	159,7	11,9	2,8	0,5	2,1
3212 Technici v agronomii, v lesnictví a v zemědělství	186	151,6	0,3	2,4	0,5	1,6
3226 Rehabilitační a fyzioterapeutičtí pracovníci	28	152,7	1,3	2,2	0,2	1,9
3231 Ošetřovatelé, všeobecné zdravotní sestry	174	148,0	6,7	3,1	1,0	1,9
3412 Pojišťovací agenti	73	139,3	0,0	3,8	1,6	2,1
3415 Obchodní cestující, prof. poradci v obchodě, obch.zástupci	214	149,9	0,4	2,3	0,7	1,6
3416 Nákupčí	294	146,0	0,6	2,6	0,7	1,7
3421 Obchodní agenti	363	147,5	0,9	2,5	0,5	1,8
3422 Odbytoví a přepravní agenti	333	145,3	1,2	2,8	0,6	1,9
3431 Odborné sekretářky, sekretáři	116	145,2	0,4	2,8	0,7	1,7
3433 Prac. v oblasti účetnictví, fakturace, rozpočet., kalkulace	1 021	146,3	0,6	2,6	0,6	1,8
3434 Pracovníci v oblasti statistiky a matematiky	35	147,5	3,6	2,9	0,9	1,8
3435 Pracovníci v oblasti práce a mezd (kromě účetních)	81	144,3	0,6	3,0	0,6	1,8
3436 Referenti osobních oddělení	107	145,0	0,3	2,7	0,5	1,7
3439 Ostatní odborní administrativní pracovníci jinde neuvedení	263	146,2	0,7	2,9	0,7	1,8
3471 Aranžéři, průmysloví a komerční návrháři, bytoví architekti	32	145,4	0,6	3,1	0,6	1,9
4111 Písafky - opisovačky, stenotypistky	18	142,3	0,0	3,4	1,3	1,6
4112 Kancelářští pracovníci a obsluha zařiz. na zpracování textu	19	145,1	0,7	2,7	0,6	1,6
4113 Pracovníci přípravy dat výpočetní techniky	25	149,0	0,1	2,9	0,7	2,1
4115 Sekretářky, sekretáři	334	148,1	0,2	2,6	0,7	1,8
4121 Nižší účetní	131	146,7	0,7	2,6	0,8	1,6
4131 Úředníci ve skladech	532	147,0	4,4	3,1	0,9	1,8
4132 Úředníci ve výrobě (např. výrobní plánovači)	166	145,4	2,0	2,8	0,7	1,7
4133 Úředníci v dopravě a v přepravě (dispečeri, kontr. apod.)	134	148,9	2,0	3,0	0,6	2,2
4141 Řadoví knihovníci, archiváři, evidenční pracovníci	15	128,9	0,8	4,7	2,3	1,7

**Průměrná měsíční odpracovaná a neodpracovaná doba zaměstnanců
podle podskupin zaměstnání KZAM-R**

kraj: Zlínský

Podskupiny zaměstnání KZAM-R	Počet zaměstnanců přečtený podle eviden. měsíců	Odpracovaná doba		Neodpracovaná doba		
		celkem	z toho přesčas	celkem	z toho	
					nemoc	dovolená
		hod/měs	hod/měs	dnů/měs	dnů/měs	dnů/měs
4142 Poštovní doručovatelé, úředníci v třídních	283	127,7	1,4	4,6	1,9	2,3
4190 Ostatní nižší úředníci jinde neuvedení	48	141,2	2,0	3,3	1,0	1,9
4211 Pokladníci (v bankách, pojišťov., spořitelních, na poště)	70	139,8	0,7	3,3	0,7	2,2
4212 Úředníci na přepážkách a směnárníci	179	130,2	1,2	3,9	1,3	2,2
4213 Pokladníci v obchodě, společném stravování apod.	469	132,9	0,6	3,8	1,4	2,1
4222 Recepční	63	148,2	2,6	2,3	0,9	1,4
4224 Informátoři	12	142,9	1,3	3,1	1,1	1,8
5121 Pracovníci dohlížející nad obsluh. personálem, hospodyně	48	145,8	0,6	2,4	0,6	1,7
5122 Kuchaři	295	142,1	2,2	3,1	1,4	1,5
5123 Číšníci, servírky	72	153,1	5,6	2,3	1,0	1,3
5144 Maséři	26	140,7	2,2	3,4	1,4	1,5
5149 Ostatní pracovníci zajišťující osobní služby jinde neuved.	11	152,1	3,3	2,7	1,0	1,7
5161 Hasiči, požárníci	159	152,5	10,0	2,5	0,5	1,7
5169 Ostatní pracovníci ochrany a ostrahy jinde neuvedení	199	146,4	9,8	3,3	1,6	1,5
5211 Prodavači v obchodech	1 226	141,0	3,5	3,5	1,4	1,9
6121 Chovatelé hospodářských zvířat (kromě drůbeže a včel)	93	156,3	9,4	3,5	1,9	1,5
7122 Zedníci, kameníci, omítkáři	363	143,5	9,6	4,9	2,5	1,7
7123 Betonáři, děl.specializovaní na pokládání beton. povrchů	232	135,6	6,7	4,4	2,1	1,5
7124 Tesaři a truhláři	79	143,5	7,9	4,7	2,1	1,9
7125 Stavební montážníci	28	149,9	18,1	5,1	2,8	1,6
7126 Asfaltéři, dlaždiči	20	142,7	12,7	6,2	3,3	2,2
7129 Ostatní stavební děl. stav. výroby a prac. v ost. oborech	62	147,4	4,7	3,3	1,4	1,6
7136 Instalatéři, potrubáři, stavební zámečníci, klempíři	355	142,9	5,3	3,7	1,3	1,8
7137 Stavební a provozní elektrikáři	101	147,0	7,4	3,3	1,1	1,8
7141 Malíři a tapetáři	20	140,1	10,3	5,2	3,0	1,6
7142 Lakýrníci a pracovníci v příbuzných oborech	102	143,9	11,7	4,3	2,3	1,6
7211 Formíři a jádraři	59	146,4	10,6	3,2	0,9	1,9
7212 Svářeči, řezači plamenem a páječi	324	146,4	11,5	4,2	2,1	1,6
7213 Výrobci a opraváři výrobků a dílů z plechů	93	146,5	13,1	3,8	1,6	1,8
7214 Montéři kovových konstrukcí	44	160,3	22,5	4,2	2,1	1,7
7221 Kováři, obsluha kováčích lisů, obsluha bucharů	187	133,3	6,2	4,9	3,0	1,4
7222 Nástrojaři, kovomodeláři, kovodělníci, zámečníci	2 094	145,5	10,5	3,7	1,4	1,8
7223 Seřizovači a obsluha obráběcích strojů	1 200	148,0	11,7	3,6	1,2	1,8
7224 Brusíči, leštiči a ostříči nástrojů	169	146,6	8,0	3,7	1,3	1,7
7231 Mechanici a opraváři motorových vozidel	544	143,8	7,2	3,9	1,3	2,0
7235 Mechanici obráběcích, zemědělských strojů a prům. zařiz.	515	153,6	11,8	3,0	1,1	1,5
7239 Ostatní mechanici a opraváři strojů a zařízení bez elektro	310	144,8	7,4	3,5	1,1	2,0
7241 Elektromech.a seřizovači různých typů elektrických zařiz.	2 067	141,6	8,6	3,8	1,7	1,7
7242 Mechanici, opraváři a seřizovači elektr. částí aut, letadel	65	141,4	3,1	3,9	1,4	2,4
7243 Mechanici, seřizovači, opraváři elektronických zařízení	222	143,6	4,4	3,1	0,8	1,7
7246 Montéři a opraváři silnoproudých elektrických vedení	239	149,8	4,9	3,5	1,0	2,0
7311 Výrobci, mechanici a opraváři přesných přístrojů a zařízení	749	126,8	4,2	5,2	1,4	1,6

**Průměrná měsíční odpracovaná a neodpracovaná doba zaměstnanců
podle podskupin zaměstnání KZAM-R**

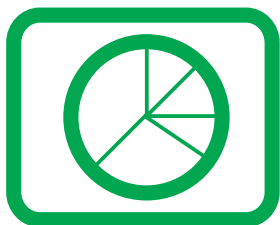
kraj: Zlínský

Podskupiny zaměstnání KZAM-R	Počet zaměstnanců přečtený podle eviden. měsíců	Odpracovaná doba		Neodpracovaná doba		
		celkem	z toho přesčas	celkem	z toho	
					nemoc	dovolená
		hod/měs	hod/měs	dnů/měs	dnů/měs	dnů/měs
7346 Sítotiskaři, deskotiskaři a textilní tiskaři	21	138,3	3,2	3,5	2,0	1,3
7411 Zpracovatelé masa, ryb vč. uzenářů a konzerv. masa a ryb	554	143,6	10,5	4,0	2,4	1,3
7412 Zpracovatelé pekárenských a cukrářských výrobků	158	151,1	13,7	3,6	1,9	1,6
7419 Ostatní zpracovatelé - výrobci potravinářských výrobků	22	151,6	7,7	3,2	1,3	1,7
7422 Uměleč. truhláři, řezbáři, výrobci a oprav.výrobků ze dřeva	1 052	128,5	4,9	4,7	2,6	1,5
7423 Seřizovači a seřizov.-obsluhovači dřevoobráběcích strojů	63	145,1	7,8	4,3	2,3	1,4
7436 Švadleny, vyšíváči a pracovníci v příbuzných oborech	34	132,8	5,3	3,6	1,7	1,3
8122 Obsluha zařízení ve slévárnství (taviči, slévači)	344	139,9	9,1	4,2	1,8	1,7
8123 Obsluha zařízení na tepelné zpracování kovů	67	156,2	15,2	3,1	1,0	1,7
8149 Obsluha ostatních zařiz.na zpracování dřeva a v papírnách	284	132,8	6,8	4,4	2,7	1,3
8151 Obsluha drtičů, mlýnů a míchadel při chemické výrobě	43	138,6	2,2	3,1	1,1	1,6
8153 Obsluha filtrů a třídíčů (vč. výparníků, podtlakov. nádob)	27	130,5	2,0	3,6	1,7	1,6
8159 Obsluha ostat. zařízení při chemické výrobě jinde neuved.	514	133,4	3,9	2,9	0,9	1,7
8161 Obsluha zařízení při výrobě a rozvodu elektřiny	89	145,4	7,3	3,3	0,9	2,2
8162 Obsluha parních turbín, ohříváčů a motorů	173	141,6	8,9	3,0	1,1	1,6
8163 Obsluha zařízení při úpravě, čištění a rozvodu vody	562	144,7	4,8	2,8	0,8	1,8
8171 Obsluha automatických nebo poloaut. montážních linek	40	141,6	9,8	4,1	2,0	1,5
8180 Obsluha strojů a zařízení pro práce na železničním svršku	24	143,5	3,4	3,6	0,8	2,3
8211 Obsluha automat. nebo poloaut. obráb.strojů (kromě 722)	1 147	145,3	10,4	3,9	1,7	1,6
8222 Obsluha strojů na výrobu střeliva a výbušnin	214	142,3	23,2	4,4	2,1	1,7
8223 Obsluha strojů při konečné úpravě ochranných povlaků	160	144,7	9,8	3,8	1,6	1,7
8231 Obsluha strojů na výrobu pryžových výrobků (např. obuvi)	3 333	145,8	10,0	3,4	1,2	1,8
8232 Obsluha strojů na výrobu plast. výrobků (vč. laminování)	852	137,3	9,6	4,2	2,1	1,6
8251 Obsluha tiskárenských strojů	68	151,2	13,4	3,6	1,7	1,6
8253 Obsluha strojů na výrobu předm. z lepenky (vč.kartonáže)	24	125,2	2,8	4,8	2,8	1,7
8254 Obsluha kopírovacích strojů	13	119,9	2,9	6,2	1,5	1,9
8264 Obsluha strojů na bělení, barvení, čištění, praní, žehlení	54	116,5	3,3	6,2	4,0	1,4
8266 Obsluha strojů na výrobu a dokončovací úpravy obuvi	868	134,6	4,0	4,1	2,0	1,5
8271 Obsluha strojů na zpracování a konzervování masa a ryb	134	141,1	12,1	4,1	2,1	1,6
8272 Obsluha strojů na výrobu mlékárenských výrobků	44	143,9	6,8	4,3	1,7	1,8
8273 Obsluha strojů na mletí zrn a koření	37	148,8	15,2	3,8	1,5	1,8
8281 Montážní dělníci montující mechanická zařízení (stroje)	608	142,7	7,6	4,0	2,0	1,8
8282 Montážní dělníci montující elektrická zařízení	897	143,2	2,9	3,8	1,4	1,8
8284 Montážní dělníci montující výrobky z kovů, pryže a plastů	24	113,3	2,3	5,9	4,1	1,6
8290 Obsluha jin.stacionárních zařízení a ost. montážní dělníci	30	143,2	2,2	3,5	1,2	1,8
8311 Strojvedoucí	213	147,6	9,6	3,9	0,6	2,8
8313 Dělníci zabezpeč. sestavování vlaků (brzdaři, výhybkáři)	250	142,3	4,2	3,8	0,9	2,5
8321 Řidiči osobních a malých dodávkov. automobilů, taxikáři	59	153,4	8,6	2,9	1,1	1,6
8323 Řidiči autobusů, trolejbusů a tramvají	690	154,0	17,0	3,7	1,4	2,1
8324 Řidiči nákladních automobilů a tahačů	788	153,7	11,9	3,5	1,4	1,7
8326 Řidiči speciálních vozidel	78	152,3	12,5	3,5	1,2	2,0
8331 Obsluha zemědělských a lesních strojů	113	158,6	11,1	3,5	1,7	1,2

**Průměrná měsíční odpracovaná a neodpracovaná doba zaměstnanců
podle podskupin zaměstnání KZAM-R**

kraj: Zlínský

Podskupiny zaměstnání KZAM-R	Počet zaměstnanců přečtený podle eviden. měsíců	Odpracovaná doba		Neodpracovaná doba		
		celkem	z toho přesčas	celkem	z toho	
					nemoc	dovolená
		hod/měs	hod/měs	dnů/měs	dnů/měs	dnů/měs
8332 Obsluha zemních a příbuzných strojů	170	143,4	10,7	4,7	2,1	1,9
8333 Obsluha jeřábů, zdvihacích a podob. manipulačních zaříz.	219	141,9	8,5	3,7	1,7	1,6
8334 Obsluha vysokozdvizných a ostatních motorových vozíků	515	145,9	9,3	3,4	1,3	1,7
9132 Pomocníci a uklízeči v kancelář., hotel., nemocnicích ap.	486	135,2	2,1	3,7	1,7	1,7
9133 Ruční prádlači a žehlíři (kromě obsluhy strojů)	43	155,3	17,4	3,4	1,5	1,7
9141 Domovníci, správci domu	25	149,2	3,7	3,0	1,1	1,6
9152 Vrátní, hlídači, uváděči a šatnářky	312	148,0	9,4	3,1	1,4	1,4
9161 Sběrači odpadků, popeláři	46	133,4	1,6	4,8	2,4	2,3
9162 Metaři, čističi záchodků, žump, kanálů a podob. zařízení	58	138,5	3,7	3,8	1,3	2,0
9211 Pomocní a nekvalifikovaní dělníci v zemědělství	14	150,9	3,6	4,0	2,4	1,3
9312 Pomocní a nekvalifik. dělníci na stavbách a údržbě silnic	83	136,9	6,3	5,0	2,2	2,1
9321 Pomocní a nekvalifikovaní montážní a manipulační dělníci	608	141,4	8,1	4,1	2,0	1,7
9322 Ruční baliči a pytlovači	167	143,0	10,9	4,1	2,2	1,6
9323 Dělníci nádvorní skupiny (pomocní montéři)	77	135,7	7,9	4,8	2,9	1,5
9332 Obsluha povozů a zařízení poháněných zvířaty	30	139,4	4,3	3,9	1,5	1,8
9333 Vazači a nosiči břemen, přístavní dělníci (dokaři)	24	137,2	7,5	4,3	2,2	1,7
9339 Pomocní a nekvalif. prac. v dopr., ve skladech, v telekom.	597	143,9	6,0	3,6	1,3	1,9



Dodatek **- technický popis šetření**

Dodatek – Technický popis šetření

Technický popis šetření poskytuje základní informaci o koncepci šetření, postupech použitých při sběru dat, analýze dat a vytváření výstupních sestav, obsažených v publikaci. Dodatek je rozdělen do tří hlavních částí: koncepce šetření, vstupní údaje, zpracování a analýza dat.

Koncepce šetření

Koncepce statistického šetření „Regionální statistika ceny práce“ za podnikatelskou sféru (RSCP-PS) se zabývá otázkami rozsahu šetření, opory výběru a vlastního výběru vzorku ekonomických subjektů (ES).

Rozsah šetření

Vzorek ekonomických subjektů RSCP-PS kopíruje strukturu podnikatelské sféry v jednotlivých krajích České republiky. Podnikatelskou sféru tvoří ekonomické subjekty, které odměňují podle zákona č. 1/1992 Sb. o mzdě, odměně za pracovní pohotovost a o průměrném výdělku.

Okruh zpravodajských jednotek pro RSCP-PS tvoří ekonomické subjekty podnikatelské sféry s 10 a více zaměstnanci. Šetření je vyčerpávající pro jednotky s počtem zaměstnanců 250 a vyšším. Pro jednotky s počtem zaměstnanců 10 až 249 je mzdové šetření výběrové.

V RSCP-PS se ekonomické subjekty dále člení na organizační jednotky, jestliže je možné provést vnitřní rozčlenění podle okresů, ve kterých dílčí jednotky působí, nebo podle odvětví OKEČ. Výsledky podle krajů jsou v tomto smyslu výsledky, získané pracovištní metodou.

Statistické šetření RSCP-PS za 3. čtvrtletí 2005 zahrnuje 3058 ekonomických subjektů, které reprezentují přibližně 1213 tisíc zaměstnanců. Tabulka č. 1 ukazuje rozsah výběrového souboru RSCP-PS bez non-response (dále jen výběrový soubor) pro 3. čtvrtletí 2005 a v tabulce č. 2 je přiblížena odvětvová skladba ekonomických subjektů z výběrového souboru RSCP-PS působících na území Zlínského kraje.

Výběrový soubor RSCP podnikatelské sféry			
	RSCP-PS – celkem	RSCP-PS – kraj Zlínský	
		se sídlem v kraji	se sídlem mimo kraj
Počet ekonomických subjektů	3058	171	58
Počet zaměstnanců	1213 tisíc	47 tisíc	11 tisíc

Tabulka č. 1

Odvětová skladba výběrového souboru RSCP-PS – kraj Zlínský

Odvětví OKEČ	Počet ekonomických subjektů	
	se sídlem v kraji	se sídlem mimo kraj
A,B Zemědělství, myslivost, lesnictví a rybolov	11	1
C Těžba nerostných surovin	1	
D Zpracovatelský průmysl	89	14
E Výroba a rozvod elektřiny, plynu a vody	8	7
F Stavebnictví	14	1
G Obchod; opravy motorových vozidel	15	12
H Ubytování a stravování	3	2
I Doprava, skladování a spoje	7	7
J Finanční zprostředkování		6
K Činnosti v oblasti nemovit. a pronájmu; podn. činnosti	13	5
L Veřejná správa a obrana; povinné sociální zabezpečení		1
M Vzdělávání	1	1
N Zdravotní a sociální péče; veterinární činnosti	3	
O Ostatní veřejné, sociální a osobní služby	6	1

Tabulka č. 2

Opora výběru

Výběrovými jednotkami šetření RSCP-PS jsou ekonomické subjekty podnikatelské sféry, na které se v případě vybrání vztahuje zpravodajská povinnost. Statistickými jednotkami jsou zaměstnanci, kteří jsou nositeli sledovaných statistických znaků. Výběrovou základnou – oporou – pro výběr organizací je registr ekonomických subjektů (RES), který je detailně popsán na stránkách Českého statistického úřadu www.czso.cz.

Základním souborem RSCP-PS jsou aktivní ekonomické subjekty z registru ekonomických subjektů, které mají 10 a více zaměstnanců, přísluší do podnikatelské sféry a do institucionálních sektorů: nefinanční podniky, finanční instituce nebo vládní instituce. Příslušnost k podnikatelské, či nepodnikatelské sféře se zjišťuje podle registru „Automatizovaného rozpočtového informačního systému“ (ARIS-RARIS), který je spravován Ministerstvem financí ČR.

Výběr

Výběr ekonomických subjektů v RSCP-PS lze charakterizovat jako jednostupňový stratifikovaný výběr. Základní soubor (ZS) vytvořený z RES se rozdělí do oblastí (strat) podle:

- regionů (krajů)
- velikostních kategorií
- odvětvových skupin.

Regionem se z hlediska výběru jednotek rozumí kraj ve smyslu ústavního zákona č. 347/97 Sb. Výběr RSCP-PS používá dále ke stratifikaci čtyři velikostní kategorie

ekonomických subjektů, uvedené v tabulce č. 3 – Velikostní kategorie pro stratifikaci. Stratifikační třídění obsahuje dvanáct odvětvových skupin z vybraných institucionálních sektorů podnikatelské sféry. Vymezení strat je provedeno na základě podobnosti v charakteru ekonomické činnosti a podobnosti v zaměstnanecké struktuře.

V jednotlivých oblastech ZS vzniklých jeho rozdělením dle příslušných stratifikačních kritérií, se vybere předem stanovený podíl ekonomických subjektů. Největší subjekty s 1 000 a více zaměstnanci jsou zařazeny do šetření všechny (výběr s pravděpodobností 1), u ekonomických subjektů s 250-999 zaměstnanci se postupně navyšuje výběrový podíl tak, aby od roku 2007 činil 100%. Menší ES s 10-249 zaměstnanci jsou vybírány v jednotlivých stratech systematickým náhodným výběrem s nestejnými pravděpodobnostmi bez vracení. Pravděpodobnosti vybrání subjektu jsou dány výběrovým podílem, jehož výši ukazuje tabulka č. 3 – Velikostní kategorie pro stratifikaci. Počet ekonomických subjektů, které mají být vybrány, se stanoví podle aktuálního stavu ZS ke konci roku. Výběrový soubor ekonomických subjektů s 10-249 zaměstnanci se obměňuje metodou rotujícího panelu s periodou rotace devět let, tzn. k jejich plné obměně dojde za devět let. Vybrané ekonomické subjekty zůstávají v šetření minimálně po dobu periody rotace plus jeden rok potřebný pro jejich nábor, o důvodech pro předčasné vyřazení z výběru (např. zánik firmy) se vede evidence.

Velikostní kategorie pro stratifikaci		
Kategorie	Počet zaměstnanců	Výběrový podíl [%]
1	10 až 49	4,5
2	50 až 249	15
3	250 až 999	80
4	1000 a více	100

Tabulka č. 3

Vstupní údaje

Kapitola popisuje sběr dat do šetření RSCP-PS, používané číselníky a základní vstupní položky, charakterizující výdělky a odpracovanou dobu.

Sběr dat

Ekonomické subjekty, na které se vztahuje zpravodajská povinnost, vykazují do šetření RSCP-PS údaje o všech zaměstnancích. Vybraná zpravodajská jednotka předává data ke zpracování orgánu, vykonávajícímu státní statistickou službu. Termínem pro předání dat od respondenta je konec měsíce následujícího po skončení sledovaného období.

Předávaná data mají formu databázových souborů a obsahují informace o zaměstnavateli a zaměstnancích. Data jsou většinou přebírána přímo z informačních systémů pro výpočet mezd a personální evidenci.

Klasifikace a číselníky

RSCP používá standardní statistické klasifikace a číselníky (podrobněji popsané na www.czso.cz). Protože čtvrtletní šetření o ceně práce je součástí programu statistických zjišťování, je použití platných statistických klasifikací závazné jak pro orgán

vykonávající státní statistickou službu, tak pro zpravodajské jednotky, které poskytují údaje pro statistické zjišťování. Proto RSCP-PS používá následující klasifikace a číselníky:

- KZAM-R** **Klasifikace zaměstnání;** vydáno sdělením ČSÚ č. 492/2003 Sb. ze dne 18. prosince 2003 o vydání rozšířené Klasifikace zaměstnání KZAM-R.
- CZ-ICSE** **Klasifikace postavení v zaměstnání;** vydáno sdělením ČSÚ č. 494/2003 Sb. ze dne 18. prosince 2003 o vydání Klasifikace postavení v zaměstnání.
- KKOV** **Klasifikace kmenových oborů vzdělání;** vydáno sdělením ČSÚ č. 320/2003 Sb. ze dne 9. září 2003 o zavedení Klasifikace kmenových oborů vzdělání. Aktualizace byla provedena k 1. září 2004 sdělením ČSÚ č. 448/2004 Sb. ze dne 12. července 2004, k 1. září 2005 sdělením ČSÚ č. 310/2005 Sb. ze dne 21. července 2005 a k 1. prosinci 2005 sdělením ČSÚ č. 455/2005 Sb. ze dne 16. listopadu 2005 o aktualizaci Klasifikace kmenových oborů vzdělání.
- CZ-NUTS** **Klasifikace územních statistických jednotek;** vydáno sdělením ČSÚ č. 490/2003 Sb. ze dne 18. prosince 2003 o vydání Klasifikace územních statistických jednotek. Aktualizace byla provedena k 1. květnu 2004 sdělením ČSÚ č. 228/2004 Sb. ze dne 14. dubna 2004 o aktualizaci Klasifikace územních statistických jednotek.
- OKEČ** **Odvětvová klasifikace ekonomických činností;** vydáno sdělením ČSÚ č. 486/2003 Sb. ze dne 18. prosince 2003 o vydání Odvětvové klasifikace ekonomických činností. Aktualizace byla provedena k 1. září 2005 sdělením ČSÚ č. 311/2005 Sb. ze dne 21. července 2005 o aktualizaci Odvětvové klasifikace ekonomických činností.
- CZ-GEONOM** **Klasifikace zemí;** vydáno sdělením ČSÚ č. 487/2003 Sb. ze dne 18. prosince 2003 o vydání Klasifikace zemí. Změna byla provedena k 1. červnu 2004 sdělením ČSÚ č. 339/2004 Sb. ze dne 20. května 2004 o změně v Klasifikaci zemí. Aktualizace byla provedena k 1. červenci 2005 sdělením ČSÚ č. 243/2005 Sb. ze dne 9. června 2005 o aktualizaci Klasifikace zemí.
- FORMA** **Číselník právní formy organizací.**

Výdělky a odpracovaná doba

RSCP-PS jako mzdové šetření se čtvrtletní periodicitou monitoruje mzdovou úroveň jednotlivých zaměstnání podle klasifikace KZAM-R v krajích České republiky. U jednotlivých zaměstnanců vybraných ekonomických subjektů zjišťuje průměrný

hodinový výdělek v posledním čtvrtletí sledovaného období, vypočtený pro náhrady pro pracovněprávní účely, podle § 17 zákona 1/1992 Sb. Průměrný hodinový výdělek je krátkodobým indikátorem mzdové úrovně.

Druhým šetřeným výdělkovým ukazatelem je mzda vyplacená za sledované období. Mzda je definovaná jako mzda za práci podle §4 zákona č.1/1992 Sb. (Zákon o mzdě, odměně za pracovní pohotovost a průměrném výdělku ve znění pozdějších předpisů), jako peněžitá plnění, poskytovaná zaměstnavatelem zaměstnanci za práci.

Z celkové mzdy za práci šetření zjišťuje i podíl prémie a odměn, příplatků za práci přesčas a ostatních příplatků. Vedle mzdy za práci šetří RSCP-PS i některá další plnění, poskytovaná v souvislosti s výkonem práce. Zjišťuje se částka náhrad mzdy a částka odměn za pracovní pohotovost, vyplacená za sledované období.

RSCP-PS sleduje i charakteristiky odpracované a neodpracované doby. Vstupní věta o zaměstnanci obsahuje odpracovanou dobu od počátku roku a z ní počet přesčasových hodin, za které byl poskytnut příplatek. Věta dále obsahuje celkovou neodpracovanou dobu od počátku roku, z ní počet dnů nemoci a počet neodpracovaných dnů s náhradou mzdy. Zvlášť se sleduje i počet dnů dovolené.

Zpracování a analýza dat

Zpracování a analýza dat zahrnuje přehled publikovaných mzdových statistik, způsob výpočtu hrubé měsíční mzdy a indikátorů odpracované doby, problematiku vážení a odhadů.

Přehled publikovaných tabulek

Hlavním výsledkem RSCP-PS jsou statistiky výdělkové úrovně v krajích podle zaměstnání KZAM-R. Tabulky PS-V5, PS-M5 a PS-T5 ukazují statistiky v třídění podle zaměstnání KZAM-R na úrovni podskupin zaměstnání (čtyřmístný KZAM-R). Tabulka PS-V5 obsahuje charakteristiky hodinových výdělků, tabulka PS-M5 obsahuje charakteristiky hrubé měsíční mzdy, strukturu mzdy a průměrnou placenou dobu. Tabulka PS-T5 ukazuje průměrnou měsíční odpracovanou a neodpracovanou dobu, podíl přesčasu z odpracované doby a podíl nemoci a dovolené z neodpracované doby. Publikují se jen zaměstnání zastoupená minimálně deseti zaměstnanci a minimálně třemi ekonomickými subjekty.

Vedle primárních výsledků podle zaměstnání ukazuje výsledková publikace i další tabulky hodinových výdělků, hrubých měsíčních mezd a jejich diference. Hodinové výdělky se člení podle:

- hlavních tříd KZAM-R
- kategorií zaměstnání (manuální/nemanuální)
- věkových kategorií
- vzdělání
- pohlaví.

Charakteristiky hrubé měsíční mzdy jsou tříděny i podle hlavních tříd KZAM-R.

Výpočet hrubé měsíční mzdy

Na rozdíl od hodinového výdělku musí být druhý indikátor mzdové úrovně – hrubá měsíční mzda – vypočten z dalších přímo zjišťovaných mzdových položek a nemzdových plnění. Přímě zjišťované položky ale obsahují pouze kumulované částky za delší období než měsíc, tj. za čtvrtletí až celý rok. Přitom je třeba uvážit, že jednotliví zaměstnanci nemuseli být v evidenčním stavu po celé sledované období.

Hrubá mzda je v ISPV jednoznačně definována jako součet mzdy za práci, náhrad mzdy a odměn za pracovní pohotovost. Hrubá měsíční mzda i -tého zaměstnance se vypočte podle vzorce

$$HMM_i = \frac{MZDA_i + POHOTOV_i + NAHRADY_i}{MES_PLAC_i}$$

kde :

HMM_i je hrubá měsíční mzda i -tého zaměstnance

$MZDA_i$ je mzda za práci i -tého zaměstnance v kumulaci za sledované období (vstupní položka věty o zaměstnanci)

$POHOTOV_i$ je odměna za pohotovost i -tého zaměstnance v kumulaci za sledované období (vstupní položka věty o zaměstnanci)

$NAHRADY_i$ jsou náhrady mzdy i -tého zaměstnance v kumulaci za sledované období (vstupní položka věty o zaměstnanci)

MES_PLAC_i je počet placených měsíců i -tého zaměstnance, tj. počet měsíců, odpovídajících součtu odpracované doby a doby, po kterou pobíral náhrady mzdy

Počet placených měsíců MES_PLAC_i je roven počtu kalendářních měsíců v případě, že zaměstnanec po celé sledované období pracoval nebo pobíral náhrady mzdy. Pokud zaměstnanec byl v evidenčním stavu kratší dobu, než sledované období, bude jeho počet placených měsíců dán poměrem doby v evidenčním stavu k celému sledovanému období. Podobně se počet placených měsíců stanoví, pokud zaměstnanec měl jinou absenci, než absenci s náhradou mzdy (např. nemoc).

Hrubá měsíční mzda za určitou skupinu zaměstnanců se vypočte jako „vážená“ hrubá mzda, v níž mzda určitého zaměstnance má váhu, odpovídající počtu jeho placených měsíců za sledované období. Tento způsob výpočtu umožňuje korektní srovnání mzdové úrovně jednotlivých zaměstnání a srovnávání v čase.

Sestavy s hrubou měsíční mzdou, diferenciací a strukturou hrubé mzdy obsahují také placenou dobu zaměstnance. Tento údaj ukazuje počet placených hodin (odpracovaná doba a doba náhrad) za placený měsíc a je konzistentní s výpočtem hrubé měsíční mzdy. Sestavy týkající se odpracované a neodpracované doby (tabulka PS-T5) nelze vztáhnout k placené době. Proto se odpracovaná a neodpracovaná doba i jejich složky vztahují k počtu měsíců v evidenčním stavu.

Přestože struktura vstupů RSCP-PS umožňuje zahrnout do výpočtu za určitou skupinu i zaměstnance, kteří byli v evidenčním stavu pouze část sledovaného období, nemohou být do výpočtu zahrnuti všichni. Uplatňují se následující kritéria pro zařazení zaměstnance do výpočtů hrubé měsíční mzdy:

- placená doba zaměstnance je alespoň jeden měsíc,
- zařazují se pouze zaměstnanci v pracovním poměru,
- musí být splněna podmínka: součet odpracované a neodpracované doby je přibližně roven počtu pracovních dnů sledovaného období,
- zařazují se pouze zaměstnanci, zaměstnaní na plný pracovní úvazek, který je v RSCP definován v souladu s kritériem Eurostatu pomocí fondu pracovní doby (alespoň 30 hodin/týden).

Metoda vážení a řešení non-response

Metoda vážení, používaná v RSCP-PS, umožňuje získat na základě dat z výběrového souboru charakteristiky základního souboru v členění na jednotlivé kraje. Informace o charakteristikách zaměstnanecké populace v jednotlivých krajích dávají vážené agregované tabulky. Váhové koeficienty, které jsou přiděleny všem ekonomickým subjektům z výběrového souboru a poté též všem jejich zaměstnancům, vycházejí z počáteční pravděpodobnosti výběru každého ekonomického subjektu a reflektují regionální strukturu základního souboru. Váhy zvyšují při výpočtech odhadů význam dat ekonomických subjektů s relativně malým zastoupením ve výběrovém souboru. Relativně nejméně zastoupené jsou ve výběrovém souboru RSCP-PS ekonomické subjekty s 10-49 zaměstnanci, a proto mají největší váhy při výpočtech odhadů.

Tabulky vztahující se k podnikatelské sféře PS-V5, PS-M5, PS-T5 obsahují nevážené charakteristiky výběrového souboru RSCP-PS. Ostatní tabulky v této publikaci jsou odhady charakteristik základního souboru RSCP-PS pro příslušný kraj. Při interpretaci výsledků je nutno mít na zřeteli, že charakteristiky výběrového souboru nelze automaticky pokládat za odhady platné pro celou zaměstnaneckou populaci kraje. Výběrové charakteristiky mohou být částečně ovlivněny větším relativním zastoupením velkých ekonomických subjektů ve výběrovém souboru RSCP-PS.

Problém nedostupných dat od vybraného ekonomického subjektu (zpravodajské jednotky), tzv. non-response, je v RSCP-PS řešen metodou historické imputace a metodou upravující váhy zpravodajským jednotkám, které jsou ve stejné stratifikační kategorii, jako nedostupná zpravodajská jednotka.

Odhady statistických charakteristik

Skupina tabulek	Postup při výpočtu charakteristik
PS-V0, PS-V1, PS-V2, PS-V4, PS-V6, PS-V8	Odhadované charakteristiky hodinového výdělku jsou vypočteny z dat výběrového souboru s využitím výběrových vah a vah používaných pro odstranění důsledků non-response.
PS-M0, PS-M1	Odhadované charakteristiky hrubé měsíční mzdy, jejích složek i placený čas jsou vypočteny z dat výběrového souboru s využitím výběrových vah, vah používaných pro odstranění důsledků non-response a vah, zohledňujících různé délky neplacené neodpracované doby (nemoc, neplacená absence) a doby v evidenčním stavu.
PS-V5	Odhadované charakteristiky hodinového výdělku podle podskupin zaměstnání jsou vypočteny z dat výběrového souboru.
PS-M5	Odhadované charakteristiky hrubé měsíční mzdy a jejích složek podle podskupin zaměstnání jsou vypočteny z dat výběrového souboru s využitím vah, zohledňujících různé délky neplacené neodpracované doby (nemoc, neplacená absence) a doby v evidenčním stavu. Stejným způsobem je vypočtena i placená doba.
PS-T5	Odhadované charakteristiky odpracované a neodpracované doby podle podskupin zaměstnání jsou vypočteny z dat výběrového souboru s využitím vah, zohledňujících různé délky doby v evidenčním stavu.

Šetření RSCP-PS odhaduje výdělkové charakteristiky a neslouží jako zdroj informací o počtech zaměstnanců v jednotlivých třídících kategoriích. Počty zaměstnanců jsou v agregovaných tabulkách uváděny v % a jejich účelem je přiblížit relativní zastoupení publikovaných kategorií. Počty zaměstnanců v ČR zjišťují šetření Českého statistického úřadu – podnikové výkaznictví a výběrové šetření pracovních sil (viz www.czso.cz).

Statistické charakteristiky používané ve výsledkových tabulkách:

1. decil	První decil je hodnota, pod kterou leží 10% nejnižších hodnot sledovaného znaku.
1. kvartil	První kvartil je hodnota, pod kterou leží 25 % nejnižších hodnot sledovaného znaku.
Medián	Medián je hodnota uprostřed vzestupně uspořádané řady hodnot sledovaného znaku, polovina hodnot je nižší než medián a druhá polovina je vyšší než medián.
3. kvartil	Třetí kvartil je hodnota, nad kterou leží 25 % nejvyšších hodnot sledovaného znaku.
9. decil	Devátý decil je hodnota, nad kterou leží 10% nejvyšších hodnot sledovaného znaku.
Průměr	Průměr je počítán jako vážený (případně nevážený) aritmetický průměr sledovaného znaku.

Kvalita odhadů

Odhadované charakteristiky podléhají dvěma typům chyb – výběrovým chybám a nevýběrovým chybám. Výběrové chyby jsou způsobeny faktorem náhody při pravděpodobnostním výběru RSCP-PS. Hodnoty výběrových chyb není možné ze současného výběrového souboru RSCP-PS získat, nicméně používaná stratifikace výrazně snižuje jejich výši. Nevýběrové chyby bývají způsobeny především špatnou kvalitou dat od zpravodajských jednotek (neúplné údaje, chybné údaje) a jejich vliv je snižován několikastupňovými kontrolními mechanismy a pomocí metodické podpory zpravodajským jednotkám.

Definice vybraných pojmů

Ekonomický subjekt	Ekonomický subjekt je právnický subjekt nebo fyzická osoba s postavením podnikatele, zapsaná do registru ekonomických subjektů ČSÚ. Každému ekonomickému subjektu se přiděluje identifikační číslo (IČO).
Organizační jednotka	Z hlediska mzdové statistiky RSCP se dělí ekonomické subjekty na organizační jednotky podle okresu, ve kterém jednotky působí a nebo podle odvětví (OKEČ), které charakterizuje jejich ekonomickou činnost. Organizační jednotku tvoří všechny útvary ekonomického subjektu, které působí ve stejném okrese a patří do stejné kategorie OKEČ.
Zpravodajská jednotka	Zpravodajskou jednotkou je právnická nebo fyzická osoba, od níž se požaduje poskytnutí údajů ve statistickém zjišťování podle zákona č. 89/1995 Sb., o státní statistické službě ve znění pozdějších předpisů.
Sledované období	Sledované období je období od začátku roku do konce příslušného čtvrtletí, za které se statistické zjišťování provádí.
Podnikatelská sféra	Do podnikatelské sféry patří subjekty, které odměňují podle zákona č. 1/1992 Sb., o mzdě, odměně za pracovní pohotovost a o průměrném výděлку ve znění pozdějších předpisů.
Nepodnikatelská sféra	Do nepodnikatelské sféry patří organizace, které odměňují podle zákona č. 143/1992 Sb., o platu a odměně za pracovní pohotovost v rozpočtových a v některých dalších organizacích a orgánech ve znění pozdějších předpisů.
Základní soubor RSCP-PS	Základním souborem RSCP jsou aktivní ekonomické subjekty z registru ekonomických subjektů, které mají 10 a více zaměstnanců, přísluší do podnikatelské sféry a do institucionálních sektorů: nefinanční podniky, finanční instituce nebo vládní instituce.

Ostatní symboly používané ve výsledkových tabulkách:

"neuvedeno" kategorie zaměstnanců, u kterých nebyl uveden kód příslušné třídící charakteristiky

"*" položka vstupních dat vypočítaná, ale nezveřejnitelná z důvodu nedostatečného počtu vstupních hodnot (min. 3 ekonomické subjekty a 10 zaměstnanců)