



Regionální statistika ceny práce

IV. čtvrtletí 2010
Podnikatelská sféra
Hl. m. Praha

Výsledky ke dni 10. 3. 2011

Copyright - MPSV ČR

Publikace ani její část nesmí být kopírována, rozšiřována a zařazována do informačních systémů v jakékoliv formě (elektronické, mechanické, optické, magnetické aj.) bez písemného souhlasu

Ministerstva práce a sociálních věcí

Zpracovatel: TREXIMA, spol. s r.o., tř. T. Bati 299, 764 21 Zlín - Louky

O b s a h :

Úvod	7
-------------------	---

Výsledková část podnikatelská sféra

Základní metodické přístupy	11
Popis publikovaných tabulek	12

Hodinový výdělek

PS-V0	Hodinový výdělek v podnikatelské sféře	13
PS-V1	Hodinový výdělek podle hlavních tříd zaměstnání KZAM-R	14
PS-V2	Hodinový výdělek podle věkových kategorií	15
PS-V4	Hodinový výdělek podle vzdělání	15
PS-V5	Hodinový výdělek podle podskupin zaměstnání KZAM-R	16
PS-V6	Hodinový výdělek podle kategorií zaměstnání	23
PS-V8	Hodinový výdělek podle pohlaví	23

Hrubá měsíční mzda

PS-M0	Hrubá měsíční mzda a její složky, diferenciací, placená doba v podnikatelské sféře	25
PS-M1	Hrubá měsíční mzda a její složky, diferenciací, placená doba podle hlavních tříd zaměstnání KZAM-R.....	26
PS-M5	Hrubá měsíční mzda a její složky, diferenciací, placená doba podle podskupin zaměstnání KZAM-R	28

Měsíční odpracovaná a neodpracovaná doba

PS-T5	Průměrná měsíční odpracovaná a neodpracovaná doba podle podskupin zaměstnání KZAM-R	42
-------	--	----

Dodatek – technický popis šetření

1. Metoda výběru ekonomických subjektů	51
1.1 Základní soubor	51
1.2 Struktura výběrového souboru	51
1.3 Výběr	52
2. Vstupní údaje	53
2.1 Sběr dat	53
2.2 Nejdůležitější vstupní údaje	54
2.3 Klasifikace a číselníky	54
3. Nejdůležitější sledované veličiny	56
3.1 Hodinový výdělek	56

3.2 Hrubá měsíční mzda	56
3.3 Měsíční odpracovaná a neodpracovaná doba	57
4. Dopočtové metody	58
4.1 Řešení neodpovědí a metoda vážení	58
4.2 Kvalita odhadů	59
4.3 Přehled publikovaných tabulek podle použitých vah	59
5. Definice vybraných pojmů	60



Úvod

Úvod

Regionální statistika ceny práce (RSCP) je systém pravidelného monitorování výdělkové úrovně a pracovní doby zaměstnanců v jednotlivých krajích České republiky formou statistického šetření. Sledovanými ukazateli výdělkové úrovně jsou hodinový výdělek a hrubá měsíční mzda (plat). Šetření metodicky vychází a je obsahově harmonizováno se strukturálním šetřením EU „Structure of Earnings Survey“, viz nařízení komise (ES) č. 1916/2000 ve znění pozdějších předpisů.

Šetření je pod názvem „Čtvrtletní šetření o průměrném výdělku“ zařazeno do programu statistických zjišťování, vyhlášených Českým statistickým úřadem (ČSÚ) ve sbírce zákonů pro příslušný kalendářní rok (viz příloha č. 2 Vyhlášky č. 386/2009 Sb., částka 125, kterou se stanoví Program statistických zjišťování na rok 2010) a pro vybrané ekonomické subjekty je povinné. Gestorem šetření je Ministerstvo práce a sociálních věcí (MPSV). Průběh a vývoj šetření řídí komise, složená ze zástupců MPSV, ČSÚ, Ministerstva financí, České národní banky, CERGE-EI, VŠE v Praze, Českomoravské konfederace odborových svazů, Svazu průmyslu a dopravy ČR. Zpracovatelem RSCP je TREXIMA, spol. s r.o. (www.trexima.cz).

Nejdůležitějším kritériem pro členění výsledků RSCP je příslušnost šetřeného ekonomického subjektu k podnikatelské, nebo nepodnikatelské sféře. V podnikatelské sféře probíhá šetření se čtvrtletní periodou a ve sféře nepodnikatelské je prováděno s periodou pololetní. Zdrojem dat pro nepodnikatelskou sféru je Informační systém o platech, který je spravován Ministerstvem financí. Za každou sféru jsou vydávány samostatné výsledkové publikace.

Výsledkové publikace jednotlivých krajů jsou uloženy na stránkách <http://portal.mpsv.cz/> v sekci *Zaměstnanost*, v podsekci *Statistiky* pod odkazem *Statistika výdělků*.

Monitorováním výdělků a pracovní doby zaměstnanců na úrovni České republiky se zabývá „Informační systém o průměrném výdělku“ (ISPV). Výsledková publikace je k dispozici na internetových stránkách MPSV (www.mpsv.cz) v sekci *Příjmy a životní úroveň*.

Důkladný popis šetření, včetně všech výsledkových publikací, poskytuje také portál www.ispv.cz. Slouží především jako podpora respondentům, kteří zde naleznou všechny potřebné informace a podpůrné nástroje pro zasílání dat. Portál je využíván také k uveřejňování odborných studií a článků, které jako zdroj informací uvádí šetření ISPV a RSCP.

Ministerstvo práce a sociálních věcí děkuje všem respondentům šetření za přípravu vstupních dat pro šetření. Svědomitý přístup respondentů a dodržování termínů pro předání dat umožňují pravidelně uveřejňovat tuto publikaci.



Výsledková část

Podnikatelská sféra

Výsledková část podnikatelská sféra

Základní metodické přístupy

Tato publikace přináší charakteristiky hodinového výdělku, hrubé měsíční mzdy a pracovní doby získané za podnikatelskou sféru šetření RSCP (RSCP-PS). V RSCP se zařazují do podnikatelské sféry ekonomické subjekty, které odměňují mzdou, viz § 109, odst. 2 zákona č. 262/2006 Sb., zákoníku práce, ve znění pozdějších předpisů.

Primárním výsledkem RSCP jsou statistiky výdělkové úrovně jednotlivých zaměstnání (v klasifikaci KZAM-R), dalším produktem jsou odhady výdělkových parametrů zaměstnanecké populace krajů v členění podle firemních i zaměstnaneckých charakteristik. Ekonomické subjekty se v RSCP člení na organizační jednotky, jestliže je možné provést vnitřní rozčlenění podle okresů, ve kterých dílčí jednotky působí. Výsledky podle krajů jsou v tomto smyslu výsledky získané pracovištní metodou.

Vedle podnikového výkaznictví ČSÚ je RSCP dalším zdrojem informací o výdělcích v jednotlivých krajích České republiky. Výkaznictví ČSÚ, jako tradiční zdroj, sbírá údaje o evidenčním počtu zaměstnanců a vyplacených mzdách za ekonomický subjekt a publikuje průměrné mzdy v členění podle firemních charakteristik. Při srovnávání výsledků výkaznictví a RSCP-PS je třeba vzít v úvahu rozdílnou definici podnikatelské sféry, rozdílné metody výpočtu výdělkových charakteristik a rozdílný způsob členění výsledků podle krajů. Výkaznictví ČSÚ člení výsledky podle sídla ekonomického subjektu, tj. podnikovou metodou.

Respondenty šetření RSCP-PS jsou aktivní ekonomické subjekty (ES) z institucionálních sektorů nefinančních podniků, finančních institucí a vládních institucí zapsané v registru ekonomických subjektů ČSÚ (RES). Na základě Automatizovaného rozpočtového informačního systému (ARIS), který je spravován Ministerstvem financí, se zjišťuje způsob odměňování a příslušnost ekonomického subjektu k podnikatelské sféře. Šetření je výběrové pro ES s 10 až 249 zaměstnanci a plošné pro ES s 250 a více zaměstnanci. Náhodný výběr je prováděn na základě příslušnosti ES do kraje, velikostní kategorie a odvětví ekonomické činnosti.

Tabulky s označením PS-V5, PS-M5, PS-T5 obsahují charakteristiky výběrového souboru (statistiky) jednotlivých zaměstnání na úrovni podskupin zaměstnání (čtyřmístný KZAM-R). Při interpretaci výsledků je nutno mít na zřeteli, že charakteristiky výběrového souboru nelze automaticky pokládat za odhady platné pro celou zaměstnaneckou populaci. Výběrové charakteristiky jsou ovlivněny větším relativním zastoupením velkých ekonomických subjektů ve výběrovém souboru RSCP-PS. Ostatní tabulky obsahují odhady parametrů základního souboru a při jejich výpočtu byly využity dopočtové metody založené na pravděpodobnosti výběru ekonomických subjektů.

Popis publikovaných tabulek

Tabulky v publikaci jsou rozděleny podle sledovaného ukazatele do tří základních okruhů. Tabulky přinášející charakteristiky hodinového výdělku jsou označeny PS-Vx, kde PS značí podnikatelskou sféru a x je pořadové číslo tabulky. Charakteristiky hrubé měsíční mzdy, struktury mzdy a průměrné placené doby jsou obsaženy v tabulkách se značením PS-Mx a charakteristiky měsíční odpracované a neodpracované doby v tabulkách se značením PS-Tx.

Hlavním výsledkem RSCP jsou statistiky výdělkové úrovně a pracovní doby za jednotlivá zaměstnání podle klasifikace KZAM-R, obsažené v tabulkách PS-V5, PS-M5 a PS-T5. Tyto tabulky obsahují ta zaměstnání, která jsou ve své podskupině zaměstnání (čtyřmístný KZAM-R) zastoupena alespoň třemi ekonomickými subjekty a zároveň deseti zaměstnanci. Uvedené počty organizačních jednotek a zaměstnanců ukazují na zastoupení ve výběrovém souboru. V ostatních tabulkách jsou počty zaměstnanců uváděny v % a jejich účelem je přiblížit relativní zastoupení publikovaných kategorií. Údaje o počtech zaměstnanců z této publikace neslouží jako zdroj informací o počtech zaměstnanců v krajích, ty zjišťují šetření ČSÚ – podnikové výkaznictví a výběrové šetření pracovních sil (viz www.czso.cz).

Statistické charakteristiky používané ve výsledkových tabulkách:

1. decil	První decil je hodnota, pod kterou leží 10 % nejnižších hodnot sledovaného znaku.
1. kvartil	První kvartil je hodnota, pod kterou leží 25 % nejnižších hodnot sledovaného znaku.
Medián	Medián je hodnota uprostřed vzestupně uspořádané řady hodnot sledovaného znaku, polovina hodnot je nižší než medián a druhá polovina je vyšší než medián.
3. kvartil	Třetí kvartil je hodnota, nad kterou leží 25 % nejvyšších hodnot sledovaného znaku.
9. decil	Devátý decil je hodnota, nad kterou leží 10 % nejvyšších hodnot sledovaného znaku.
Průměr	Průměr je počítán jako vážený (případně nevážený) aritmetický průměr sledovaného znaku.

Ostatní symboly používané ve výsledkových tabulkách:

"Neuvedeno"	Symbol "Neuvedeno" označuje kategorii zaměstnanců, u které nebyl uveden kód příslušného třídícího znaku.
"*"	Symbol "*" označuje položku vstupních dat vypočítanou, ale nezveřejnitelnou z důvodu nedostatečného počtu vstupních hodnot (méně než 3 ekonomické subjekty a 10 zaměstnanců).

Hodinový výdělek v podnikatelské sféře ¹⁾

kraj: Hl. m. Praha

Medián hodinového výdělku 159,20 Kč/hod

Index mediánu hodinového výdělku zaměstnanců

meziroční vůči 4. čtvrtletí 2009..... 101,2 %

Diferenciace

1. decil - 10 % hodinových výdělků menších než 79,50 Kč/hod

1. kvartil - 25 % hodinových výdělků menších než 113,64 Kč/hod

Medián - 50 % hodinových výdělků menších než 159,20 Kč/hod

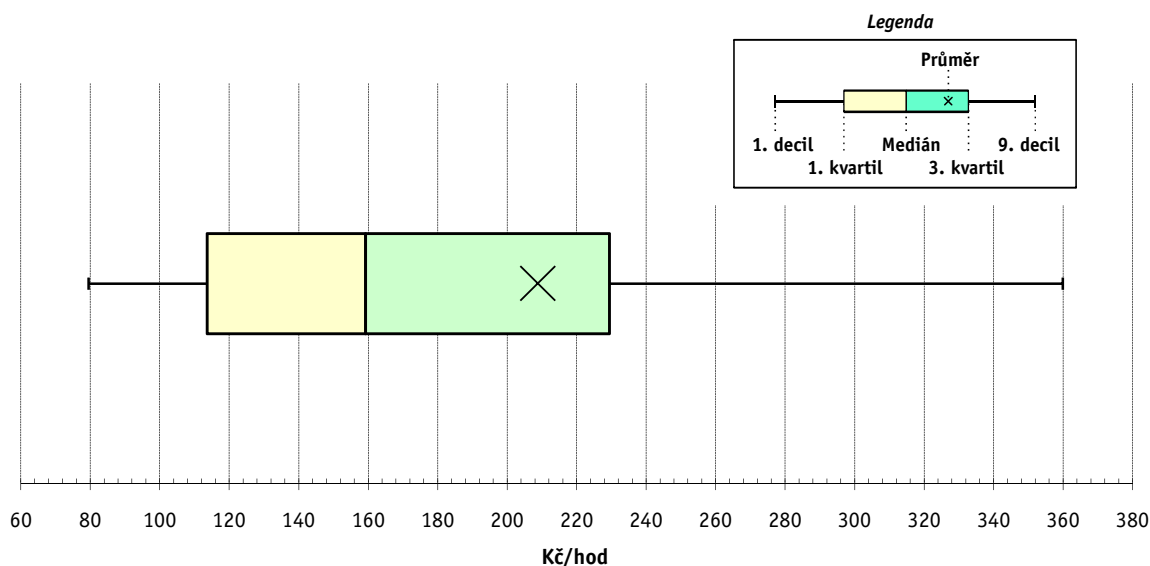
3. kvartil - 25 % hodinových výdělků větších než 229,39 Kč/hod

9. decil - 10 % hodinových výdělků větších než 359,89 Kč/hod

Průměr hodinového výdělku 208,81 Kč/hod

Podíl zaměstnanců s podprůměrným

hodinovým výdělkem 69,6 %



Vysvětlivky:

1) Hodinový výdělek se zjišťuje jako průměrný hodinový výdělek definovaný v § 351 až § 362 zákona č. 262/2006 Sb., zákoníku práce, ve znění pozdějších předpisů.

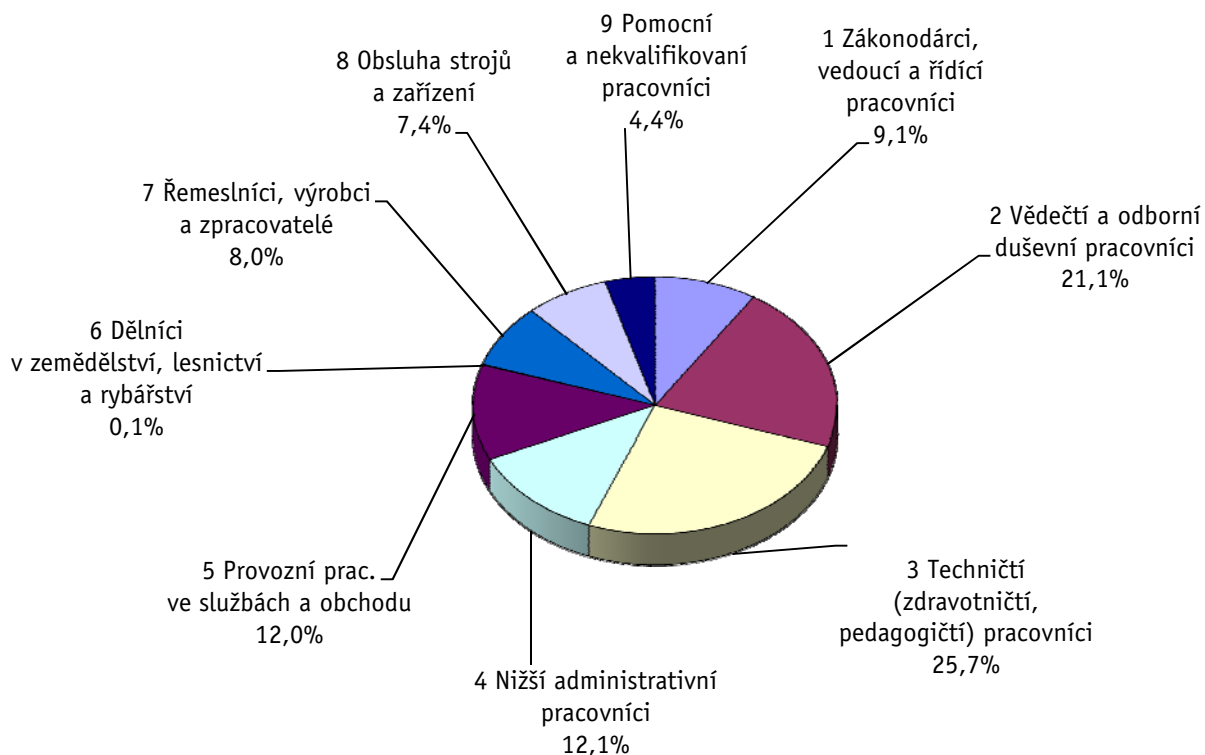
Výsledky ke dni 10. 3. 2011

Hodinový výdělek podle hlavních tříd zaměstnání KZAM-R

kraj: HL. m. Praha

Hlavní třída zaměstnání KZAM-R	Struktura zaměstnanců	Medián	Diferenciace		Průměr
			1. decil	9. decil	
	%	Kč/hod	Kč/hod	Kč/hod	Kč/hod
1 Zákonodárci, vedoucí a řídicí pracovníci	9,1	307,15	116,48	901,56	453,57
2 Vědečtí a odborní duševní pracovníci	21,1	228,67	135,78	457,15	277,22
3 Techničtí, zdravotničtí a pedagogičtí pracovníci	25,7	178,15	110,77	324,82	209,18
4 Nižší administrativní pracovníci	12,1	129,74	79,09	205,00	139,51
5 Provozní pracovníci ve službách a obchodu	12,0	88,72	50,79	177,32	105,76
6 Dělníci v zemědělství, lesnictví a rybářství	0,1	118,80	80,57	165,45	121,72
7 Řemeslníci, výrobci a zpracovatelé	8,0	141,15	90,91	208,35	146,54
8 Obsluha strojů a zařízení	7,4	131,36	79,57	184,20	132,36
9 Pomocní a nekvalifikovaní pracovníci	4,4	83,46	48,10	136,77	90,00
C E L K E M - podnikatelská sféra	100	159,20	79,50	359,89	208,81

Struktura zaměstnanců dle hlavních tříd KZAM - R



4. čtvrtletí 2010

RSCP - podnikatelská sféra

PS-V2

Výsledky ke dni 10. 3. 2011

Hodinový výdělek
podle věkových kategorií

kraj: Hl. m. Praha

Věková kategorie	Struktura zaměstnanců	Medián	Diferenciace		Průměr
			1. decil	9. decil	
	%	Kč/hod	Kč/hod	Kč/hod	Kč/hod
do 20 let	0,5	82,00	56,60	117,08	86,21
20 - 29 let	23,7	139,27	74,82	238,88	152,48
30 - 39 let	31,8	181,02	85,23	428,00	235,60
40 - 49 let	19,8	167,61	83,46	435,25	242,25
50 - 59 let	17,5	155,91	79,33	346,16	205,87
60 a více let	6,6	155,93	71,55	349,36	198,28
C E L K E M - podnikatelská sféra	100	159,20	79,50	359,89	208,81

4. čtvrtletí 2010

RSCP - podnikatelská sféra

PS-V4

Výsledky ke dni 10. 3. 2011

Hodinový výdělek
podle vzdělání

kraj: Hl. m. Praha

Vzdělání	Struktura zaměstnanců	Medián	Diferenciace		Průměr	
			1. decil	9. decil		
	%	Kč/hod	Kč/hod	Kč/hod	Kč/hod	
KKOV						
Základní a nedokončené	A-C	4,6	95,06	56,82	162,98	103,89
Střední bez maturity	D,E,H,J	23,4	121,60	60,60	191,33	127,29
Střední s maturitou	K-M	39,7	158,58	86,08	292,36	184,20
Vyšší odborné a bakalářské	N,R	4,3	179,35	110,29	359,25	218,35
Vysokoškolské	T,V	24,8	258,56	136,75	626,29	349,97
Neuvedeno		3,2	122,27	65,00	255,98	153,59
C E L K E M - podnikatelská sféra	100	159,20	79,50	359,89	208,81	

Výsledky ke dni 10. 3. 2011

Hodinový výdělek podle podskupin zaměstnání KZAM-R

kraj: HL. m. Praha

Podskupiny zaměstnání KZAM-R	Výběrový soubor		Medián	Diferenciace		Průměr
	počet org. jednotek	počet zaměst.		1. decil	9. decil	
			Kč/hod	Kč/hod	Kč/hod	Kč/hod
1210 Ředitelé a prezidenti velkých organizací, podniků	426	883	910,88	242,69	2 734,27	1283,66
1221 Vedoucí pracovníci v zemědělství, lesnictví, rybářství a mysliv.	10	30	479,24	162,92	1 439,26	605,30
1222 Vedoucí pracovníci v průmyslu (ve výrobě)	127	745	388,15	198,37	821,50	486,12
1223 Vedoucí pracovníci ve stavebnictví a zeměměřičtví	59	764	397,28	222,22	931,23	513,42
1224 Vedoucí pracovníci ve velkoobchodě a v maloobchodě	167	3 693	162,65	113,58	440,10	236,33
1225 Vedoucí pracovníci v restauracích a hotelích	29	275	199,48	107,00	384,00	237,21
1226 Ved. pracovníci v dopr., skladování, telekom. a na pošt. úřadech	68	1 360	296,62	174,43	600,20	365,71
1227 Vedoucí prac. v organ.zaměřených na poskytování obch.služeb	153	2 515	591,74	265,25	1 422,46	772,88
1228 Vedoucí prac. v pečovatel., úklidových a podobných službách	19	70	214,62	118,98	535,43	325,98
1229 Vedoucí pracovních dílčích celků jinde neuvedení (kult.,zdrav.)	99	794	330,61	169,48	723,23	421,27
1231 Vedoucí pracovníci finančních a hospodářských útvarů	439	1 624	499,35	218,75	1 284,99	677,59
1232 Vedoucí pracovníci personálních útvarů a útvarů průmysl. vztahů	227	490	468,72	242,00	1 161,22	619,16
1233 Vedoucí pracovníci obytných útvarů (včetně průzkumu trhu)	333	2 016	423,70	188,70	1 054,61	569,93
1234 Ved. pracovníci reklamních útvarů a útvarů pro styk s veřejností	109	364	461,24	199,00	1 037,51	551,75
1235 Vedoucí pracovníci zásobovacích útvarů	144	447	359,01	195,65	848,48	455,73
1236 Vedoucí pracovníci výpočetních útvarů	163	705	505,19	255,88	997,68	579,37
1237 Vedoucí pracovníci výzkumných a vývojových útvarů	100	501	399,55	233,43	821,99	484,74
1239 Vedoucí pracovníci ostatních útvarů jinde neuvedení	223	1 317	313,00	164,25	855,00	440,58
1312 Vedoucí, ředitelé v průmyslu (ve výrobě)	55	182	284,90	190,09	570,21	359,29
1313 Vedoucí, ředitelé ve stavebnictví a zeměměřičtví	31	329	343,21	215,63	696,25	443,11
1314 Vedoucí, ředitelé ve velkoobchodu a maloobchodu	134	1 512	158,97	86,52	411,00	226,61
1315 Vedoucí, ředitelé v restauracích a hotelích	31	254	139,00	92,52	256,04	167,03
1316 Vedoucí, ředitelé v dopravě, sklad., telekom. a na pošt. úřadech	41	193	204,63	156,03	384,60	261,98
1317 Vedoucí, ředitelé v podnicích poskytujících obchodní služby	67	437	374,24	226,86	817,74	515,74
1318 Vedoucí, ředitelé pečovatelských, úklidových a podob. služeb	18	59	192,84	113,64	389,03	227,33
1319 Vedoucí, ředitelé malých organizací ostatní (kult.,zdrav.,škol.)	60	167	253,83	102,49	945,05	412,00
2111 Fyzikové a astronomové	19	990	196,49	108,51	359,09	220,97
2112 Meteorologové	3	14	186,08	111,45	354,46	220,22
2113 Chemici	24	880	188,24	95,64	392,82	226,60
2114 Geologové, geofyzici, geodeti, hydrologové apod.	24	196	195,34	133,43	296,80	217,51
2119 Ostatní vědci a odborníci v příbuzných oborech jinde neuved.	23	642	218,39	137,07	405,90	258,63
2121 Matematici a odborníci v příbuzných oborech	39	152	257,38	165,21	544,42	322,06
2122 Statistci	27	259	286,15	170,96	497,27	324,49
2131 Projektanti a analytici výpočetních systémů	130	1 968	313,99	185,36	552,35	353,65
2132 Programátoři	188	3 253	303,38	183,62	501,81	333,69
2139 Ostatní odborníci zabývající se výpoč. tech. jinde neuvedení	289	4 003	269,62	164,52	488,81	310,50
2141 Hlavní architekti, arch. a plánovači měst, urbanisté, doprav.sítí	17	44	256,89	148,13	1 177,57	420,93
2142 Projektanti staveb a areálů, stavební inženýři	88	1 921	240,55	156,39	405,48	275,43
2143 Projektanti elektrotechnických zařízení, elektroinženýři	63	990	246,51	158,75	399,05	270,36
2144 Projektanti elektron.systémů a telekom.sítí, inženýři - elektroniky	39	827	298,82	171,38	489,12	319,19
2145 Projektanti a konstruktéři strojních zařízení, strojní inženýři	49	602	246,62	152,57	502,27	301,40
2146 Chemičtí inženýři, technologové	28	134	232,98	146,39	400,21	263,56
2149 Ostatní architekti, projekt., konstruk.a tech.inženýři (tvůr.prac.)	118	1 452	243,05	160,87	531,93	315,56
2211 Bakteriologové, biolog., ekolog., zoologové a odb.v příb.obor.	43	1 255	170,53	104,15	339,35	201,91

Výsledky ke dni 10. 3. 2011

Hodinový výdělek podle podskupin zaměstnání KZAM-R

kraj: HL. m. Praha

Podskupiny zaměstnání KZAM-R	Výběrový soubor		Medián	Diferenciace		Průměr
	počet org. jednotek	počet zaměst.		1. decil	9. decil	
			Kč/hod	Kč/hod	Kč/hod	Kč/hod
2212 Farmakologové, anatomové, biochemici, fyziolog., patologové	15	595	190,74	102,27	384,57	226,49
2213 Agronomové, šlechtitelé a odborníci v příbuzných oborech	4	143	199,64	127,92	347,35	224,33
2221 Lékaři, ordináři (kromě zubních lékařů)	30	512	261,11	172,49	419,80	281,08
2222 Zubní lékaři (dentisté)	7	32	171,47	120,09	256,77	185,79
2224 Farmaceuti, magistři v lékárně, lékárníci	17	183	240,00	179,59	349,00	254,34
2311 Vědeckopedagogičtí pracovníci	14	7 209	209,13	115,33	496,75	274,07
2319 Ostatní učitelé na vysokých školách	6	300	135,32	86,25	285,40	164,58
2321 Učitelé všeobecně vzdělávacích předmětů	3	36	228,27	144,67	516,09	292,59
2322 Učitelé odborných předmětů	3	11	170,47	125,32	250,00	173,27
2351 Specialisté zaměřeni na metody výuky	4	10	261,93	197,97	374,58	273,08
2359 Ost.odb.pedagogičtí pracov. jinde neuvedení (odb.instruktoři)	15	56	240,66	159,69	343,48	248,81
2411 Odb. prac. na úseku účetnictví, financí, daní, ap., hlavní účetní	404	4 698	264,52	158,98	539,97	323,83
2412 Odbor. pracovníci na úseku zaměstnaneckých, personálních věcí	241	1 512	218,31	145,60	402,68	254,77
2413 Odborní pracovníci v bankovníctví a pojišťovnictví	112	9 061	228,31	134,13	511,47	299,60
2419 Ostatní odborní pracovníci v oblasti podnikání	335	5 226	252,97	161,88	511,17	309,69
2421 Právníci, právní poradci (mimo advokacie a soudnictví)	217	903	314,02	199,39	584,24	371,76
2426 Právní asistenti, praktikanti a koncipienti	26	90	196,47	119,05	318,73	223,00
2429 Ostatní odborníci v právní oblasti jinde neuvedení	25	45	244,89	162,46	476,22	325,94
2431 Odborní archiváři (kromě řadových)	19	31	160,26	107,72	254,93	185,46
2432 Odborní pracovníci knihoven (kromě řadových)	31	198	146,62	105,69	226,70	161,98
2433 Odborní pracovníci v informacích (např. vti)	48	577	252,27	130,00	490,40	284,50
2434 Odborní pracovníci - kurátoři (muzeí, galérií)	4	23	122,83	85,47	218,28	135,49
2439 Ostatní odborní pracovníci kultury a osvěty jinde neuvedení	8	121	214,55	169,05	314,71	237,49
2441 Ekonomové - vědecktí pracovníci, specialisté, experti	225	2 272	247,53	150,44	492,29	300,02
2443 Filozofové, historici, politologové	3	57	123,50	98,49	210,23	146,18
2445 Psychologové	6	13	208,31	139,20	295,63	223,62
2447 Tlumočníci a překladatelé	34	89	267,78	168,25	377,99	268,51
2451 Spisovatelé, autoři, kritikové, novináři, redaktori	41	1 603	201,70	147,88	313,61	227,16
2452 Sochaři, malíři, umělečtí restaurátoři, grafici a výtvarníci	33	237	194,10	144,92	279,86	205,12
2455 Režiséři, scenáristé, dramaturgové div., filmu, rozhl. a televize	4	100	222,78	153,31	329,44	235,55
2456 Komentátoři, reportéři a žurnalisté v televizi a rozhlasu	3	152	261,96	180,09	418,45	296,93
2458 Umělečtí designéři a návrháři	15	68	206,04	147,75	464,67	265,23
2459 Ostatní umělečtí pracovníci jinde neuvedení	3	33	126,50	100,19	231,91	148,29
2470 Odborní administrativní pracovníci jinde neuvedení	192	2 550	192,25	121,15	349,08	226,55
3111 Technici ve fyzikálních a příbuzných oborech	25	187	146,39	81,83	247,55	158,24
3112 Stavební technici	126	2 966	196,14	136,59	313,94	215,95
3113 Elektrotechnici	82	948	201,57	128,15	311,05	217,00
3114 Elektronici a technici v radiokomunikacích a telekomunikacích	42	1 824	195,87	138,74	307,96	216,15
3115 Strojírenští technici	72	695	177,57	128,06	266,62	190,15
3116 Chemičtí technici	34	548	153,64	92,57	273,24	176,09
3117 Důlní a hutní technici	5	14	186,78	140,15	296,54	211,60
3118 Technici v kartografii, kresličtí a zeměměřičtí	41	296	174,90	113,47	248,63	181,73
3119 Ostatní techničtí pracovníci jinde neuvedení	240	3 655	181,85	119,93	281,45	197,33
3121 Poradci ve výpočetní technice	148	3 056	224,03	136,17	448,94	270,58

Výsledky ke dni 10. 3. 2011

Hodinový výdělek podle podskupin zaměstnání KZAM-R

kraj: HL. m. Praha

Podskupiny zaměstnání KZAM-R	Výběrový soubor		Medián	Diferenciace		Průměr
	počet org. jednotek	počet zaměst.		1. decil	9. decil	
			Kč/hod	Kč/hod	Kč/hod	Kč/hod
3122 Operátoři a obsluha výpočetní techniky	181	1 450	187,31	104,79	310,11	204,58
3123 Operátoři průmyslových robotů, nc strojů	8	44	184,94	144,54	222,79	182,26
3129 Ostatní technici ve výpočetní technice jinde neuvedení	56	449	181,21	110,24	353,43	213,03
3131 Fotografové (včetně uměleckých)	14	77	194,18	108,77	257,01	192,24
3132 Obsluha zařízení pro záznam zvuku,obrazu,operátoři kamery	21	516	180,95	132,07	239,64	190,14
3133 Obsluha vysílacího a telekomunikačního zařízení (vč. telegrafu)	21	449	174,57	105,97	322,26	192,83
3134 Obsluha lékařských zařízení	6	62	166,09	123,62	238,57	178,60
3139 Obsluha ostatních optických a elektronických zaříz. jinde neuv.	5	21	235,01	210,72	315,95	245,67
3143 Piloti, navigátoři a letečtí technici	4	795	937,92	193,90	1 776,85	943,73
3145 Letečtí dispečerů a prac. v příb. oborech (operátoři letec. stanice)	6	21	203,42	159,09	257,35	206,43
3151 Kolaudační technici a technici protipožární ochrany	20	104	177,19	139,89	252,04	186,20
3152 Bezpečnostní tech.a tech. pro kontrolu zdravotní nezávadnosti	163	894	193,24	130,81	333,60	218,32
3160 Technici železničního provozu	12	1 237	190,85	159,35	238,10	195,62
3211 Technici a laboranti v oblasti biologie a v příbuzných oborech	39	937	126,11	69,28	198,11	134,76
3212 Technici v agronomii, v lesnictví a v zemědělství	11	143	149,17	109,83	211,07	154,02
3221 Asistenti zdravotničtí	7	66	173,30	120,91	207,16	170,45
3223 Dietetici a odborníci na výživu	7	19	120,00	100,01	260,55	153,18
3224 Optici a optometřičtí	4	66	170,57	115,06	222,76	169,22
3225 Zubní asistenti	5	24	132,31	93,46	197,00	145,90
3226 Rehabilitační a fyzioterapeutičtí pracovníci (vč. odb. masérů)	13	140	139,16	102,08	176,28	139,67
3228 Farmaceutičtí asistenti	10	203	135,08	115,00	171,00	140,29
3229 Ostatní střední zdravotničtí pracovníci jinde neuvedení	7	58	121,10	86,96	162,51	126,20
3231 Ošetřovatelé, všeobecné zdravotní sestry	27	685	146,93	112,21	200,36	152,62
3235 Sestry pro intenzivní péči	4	21	175,73	129,60	199,50	166,10
3341 Instruktoři a mistři odborné výchovy	6	21	116,25	101,35	182,22	130,13
3342 Pedagogové v oblasti dalšího vzdělávání	27	127	206,24	169,69	368,82	242,57
3343 Pomocní instruktoři autoškoly, létání apod.	3	19	120,91	113,50	155,42	125,82
3349 Ostatní pedagogové jinde neuvedení	13	74	177,04	75,26	285,27	177,46
3411 Zprostředkovatelé finanč. transakcí, obchodu s cennými papíry	33	1 120	201,22	127,54	417,53	251,56
3412 Pojišťovací agenti	41	1 932	184,31	125,32	330,55	216,08
3413 Obchodníci s realitami	14	73	210,60	143,76	553,83	277,29
3414 Konzultanti a organizátoři zájezdů	6	143	134,71	102,57	202,36	143,74
3415 Obchodní cestující, profes. poradci v obchodě, obch.zástupci	298	4 446	209,15	117,67	422,78	254,23
3416 Nákupčí	230	1 823	196,94	130,68	367,95	231,14
3417 Odhadci a zbožíznalci	61	395	166,08	112,92	244,45	179,99
3419 Ostatní pracovníci - obchodní zprostředkovatelé jinde neuved.	35	130	229,28	154,94	520,37	292,28
3421 Obchodní agenti	298	3 018	185,16	113,81	384,44	229,54
3422 Odbytoví a přepravní agenti	195	2 686	182,83	113,28	342,72	219,22
3423 Zprostředkovatelé práce a agenti pracovních úřadů	3	30	240,08	122,60	507,50	299,76
3429 Ostatní obchodní agenti a makléři jinde neuvedení	34	192	194,14	139,73	272,00	212,79
3431 Odborné sekretářky, sekretáři	285	2 232	168,99	105,78	281,23	189,63
3433 Pracovníci v oblasti účetnictví, fakturace, rozpočet., kalkulace	612	7 270	179,61	127,31	281,61	199,07
3434 Pracovníci v oblasti statistiky a matematiky	61	156	213,28	141,50	340,91	227,71
3435 Pracovníci v oblasti práce a mezd (kromě účetních)	60	188	186,35	127,28	308,32	210,19

Výsledky ke dni 10. 3. 2011

Hodinový výdělek podle podskupin zaměstnání KZAM-R

kraj: HL. m. Praha

Podskupiny zaměstnání KZAM-R	Výběrový soubor		Medián	Diferenciace		Průměr
	počet org. jednotek	počet zaměst.		1. decil	9. decil	
			Kč/hod	Kč/hod	Kč/hod	Kč/hod
3436 Referenti osobních oddělení	194	804	200,01	137,22	344,00	233,24
3439 Ostatní odborní administrativní pracovníci jinde neuvedení	397	5 090	169,89	113,64	283,90	189,94
3449 Ostatní celní a daňoví pracovníci a pracovníci v příb. oborech	12	142	185,23	138,81	258,47	200,80
3453 Detektivové, kriminalisté	4	46	85,18	57,11	200,89	98,14
3471 Aranžéři, průmysloví a komerční návrháři, bytoví architekti	27	213	151,40	103,86	254,33	167,11
3479 Ostatní pracovníci umění a zábavy jinde neuvedení	8	78	145,26	115,94	217,93	153,69
3482 Trenéři, cvičitelé a úředníci sportovních podniků a klubů	5	22	170,27	108,89	284,09	191,05
4111 Písařky - opisovačky, stenotypistky	8	18	136,46	66,00	233,60	151,32
4112 Kancelářští a manipul. prac. a obsl. zařízení na zpracování textu	67	406	113,10	77,49	164,00	120,57
4113 Pracovníci přípravy dat výpočetní techniky	65	1 124	138,73	98,67	200,31	147,28
4115 Sekretářky, sekretáři	429	4 028	147,73	96,67	237,05	161,76
4121 Nižší účetní	154	867	164,48	105,48	239,23	172,72
4122 Nižší statistici	10	20	148,59	131,83	274,64	175,88
4123 Nižší finanční, daňoví úředníci a úředníci v příbuzných oborech	40	1 314	184,33	126,59	320,21	210,07
4131 Úředníci ve skladech	267	3 880	118,86	86,18	176,86	127,59
4132 Úředníci ve výrobě (např. výrobní plánovači)	41	205	155,95	114,16	242,81	170,20
4133 Úředníci v dopravě a v přepravě (dispečeri, kontrolori apod.)	96	1 791	188,11	127,70	287,85	202,06
4141 Řadoví knihovníci, archiváři, evidenční pracovníci	78	316	127,77	84,71	197,38	137,72
4142 Poštovní doručovatelé, úředníci v třídárnách	28	3 221	125,71	107,81	153,12	129,55
4143 Korektoři, kódovači a pracovníci v příbuzných oborech	20	152	134,82	107,95	216,67	150,39
4190 Ostatní nižší úředníci jinde neuvedení	74	627	125,69	87,32	211,93	142,75
4211 Pokladníci (v bankách, pojišťovnách, spořitelnách, na poště)	97	911	139,19	111,01	181,44	145,05
4212 Úředníci na přepážkách a směnárnicích	35	2 868	143,09	113,18	205,15	154,78
4213 Pokladníci v obchodě, společném stravování apod.	43	2 805	97,70	76,98	124,17	99,93
4214 Prodavači vstupenek, jízdenek apod.	13	253	142,70	117,23	184,99	145,97
4215 Bookmakeři, krupiéři a úředníci sázkových kanceláří	5	347	114,76	79,84	158,63	119,85
4216 Inkasisté (výběrčí dluhů)	25	211	180,94	127,15	374,05	222,40
4219 Ostatní pokladníci a pracovníci v příb. oborech jinde neuvedení	4	96	138,76	64,89	166,28	122,53
4221 Úředníci cestovních kanceláří	10	244	130,90	95,91	187,42	142,59
4222 Recepční	213	2 082	87,72	46,43	155,20	93,38
4223 Telefonisté	95	1 439	136,36	89,37	196,97	142,27
4224 Informátoři	39	437	128,00	90,57	184,53	138,25
5111 Obsluhující pracovníci v dopravě a stevardi	8	1 116	334,62	132,76	483,30	313,76
5112 Vlakvedoucí, vlakové čety, průvodčí (vč. palubních průvodčí)	3	528	180,40	166,06	195,56	179,32
5121 Pracovníci dohlížející nad obsluhujícím personálem, hospodyně	53	1 745	78,00	60,00	143,72	91,25
5122 Kuchaři	72	2 194	90,90	60,00	156,77	102,80
5123 Číšníci, servírky	51	970	93,19	49,03	138,93	94,37
5124 Barmani	11	194	107,89	51,60	147,98	101,22
5132 Pečovatelé a pomoc.ošetřovatelé v zařiz.soc.péče, v nemocnicích	14	170	102,76	75,56	130,84	103,95
5139 Ostatní pečovatelé a pomocní ošetřovatelé jinde neuvedení	4	14	78,66	56,90	110,19	83,06
5141 Kadeřníci a holiči	4	139	69,12	57,60	147,94	88,52
5142 Kosmetiči, maskéři	4	37	143,12	86,24	227,69	155,40
5144 Maséři	8	24	105,26	72,82	147,00	109,12
5149 Ostatní pracovníci zajišťující osobní služby jinde neuvedení	13	148	156,80	75,00	221,68	150,10

Výsledky ke dni 10. 3. 2011

Hodinový výdělek podle podskupin zaměstnání KZAM-R

kraj: HL. m. Praha

Podskupiny zaměstnání KZAM-R	Výběrový soubor		Medián	Diferenciace		Průměr
	počet org. jednotek	počet zaměst.		1. decil	9. decil	
			Kč/hod	Kč/hod	Kč/hod	Kč/hod
5161 Hasiči, požárníci	8	292	176,53	127,52	219,10	177,01
5169 Ostatní pracovníci ochrany a ostrahy jinde neuvedení	66	4 165	69,00	53,94	125,97	81,91
5211 Prodavači v obchodech	169	12 704	98,07	73,39	144,83	104,84
5220 Prodavači ve stáncích a na tržištích	9	58	86,95	65,00	129,37	91,45
6111 Pěstitelé polních plodin	3	12	102,92	84,25	150,80	114,18
6113 Zahradníci a pěstitelé zahradních plodin a sazenic	17	159	112,52	79,28	147,97	115,48
6121 Chovatelé hospodářských zvířat (kromě drůbeže a včel)	3	47	131,52	92,00	181,93	135,65
6129 Ostatní chovatelé, ošetřovatelé zvířat jinde neuv.(v rezerv.)	6	64	85,08	66,42	159,28	102,45
7114 Střelmistři	3	11	185,91	171,65	410,97	237,13
7122 Zedníci, kameníci, omítkáři	39	761	129,71	100,06	170,03	133,15
7123 Betonáři, děl.specializovaní na pokládání betonových povrchů	18	329	144,25	105,51	182,71	145,10
7124 Tesaři a truhláři	33	445	134,52	102,29	173,46	136,82
7125 Stavební montážníci	20	287	136,11	103,16	197,37	146,92
7126 Asfaltěři, dlaždiči	6	66	139,82	122,00	167,09	142,03
7127 Lešenáři	5	20	107,85	74,59	140,28	113,20
7129 Ost. stavební dělníci hlavní stav. výroby a prac.v ost. oborech	40	842	130,98	95,00	176,79	134,37
7134 Izolatéři	9	47	145,33	98,61	205,35	147,74
7136 Instalatéři, potrubáři, stavební zámečníci, klempíři	66	826	143,94	108,94	191,46	148,20
7137 Stavební a provozní elektrikáři	61	897	145,18	104,74	192,34	147,11
7141 Malíři a tapetáři	12	36	118,30	79,83	188,77	121,80
7142 Lakýrníci a pracovníci v příbuzných oborech	34	216	144,93	106,34	253,44	163,44
7212 Svářeči, řezači plamenem a páječi	29	328	130,42	99,91	183,47	136,83
7213 Výrobci a opraváři výrobků a dílů z plechů	19	155	153,16	129,59	201,22	161,60
7214 Montéři kovových konstrukcí	9	152	162,08	127,67	194,38	161,05
7215 Montéři lan a zdvihacích zařízení (např. na lodích, letadlech)	8	355	170,84	123,21	221,27	173,30
7221 Kováři, obsluha kovacích lisů, obsluha bucharů	6	29	108,90	71,51	150,92	114,12
7222 Nástrojaři, kovomodeláři, kovodělníci, zámečníci	121	1 935	142,05	104,28	192,40	146,13
7223 Seřizovači a obsl. obráběcích strojů (kromě autom. a poloaut.)	37	315	148,84	117,46	191,47	150,92
7224 Brusiči, leštiči a ostříči nástrojů	5	12	134,12	121,44	201,69	150,70
7231 Mechanici a opraváři motorových vozidel	62	1 099	154,52	114,27	200,67	156,59
7232 Mechanici a opraváři leteckých motorů a zařízení	7	720	192,90	129,64	311,81	207,44
7234 Mechanici a opraváři kolejových vozidel	8	552	155,20	129,21	184,69	156,53
7235 Mechanici a opraváři obráběcích, zeměd. strojů a prům. zařízení	49	538	153,45	106,88	214,93	160,76
7239 Ostatní mechanici a opraváři strojů a zařízení bez elektro j.n.	46	272	132,38	80,15	201,26	138,02
7241 Elektromech., opraváři a seřizovači různých typů elektr. zařízení	101	1 324	146,90	87,28	198,76	147,61
7242 Mechanici, opraváři a seřizovači elektr. částí aut, letadel, lodí	22	584	153,89	121,24	195,47	158,21
7243 Mechanici, seřizovači, opraváři elektronických zařízení	34	494	152,10	115,93	202,39	157,47
7244 Telefonní a telegrafní mechanici, montéři a opraváři	18	173	138,96	103,83	222,57	155,77
7245 Montéři a opraváři rozhlasových a TV přijímačů, magnetofonů	4	12	154,49	125,79	254,30	174,86
7246 Montéři a opraváři silnoproudých elektrických vedení	14	498	161,27	114,13	219,68	165,15
7247 Montéři a opraváři slaboproudých elektrických vedení	14	302	152,31	117,02	194,37	154,90
7311 Výrobci, mechanici a opraváři přesných přístrojů a zařízení	27	125	154,29	120,06	228,05	166,12
7341 Tiskaři, sazeči (kromě obsluhy tiskárenských strojů)	10	71	189,76	143,89	258,11	192,87
7344 Fotografové a pracovníci v příbuzných oborech	13	125	152,51	82,96	225,72	157,25

Výsledky ke dni 10. 3. 2011

Hodinový výdělek podle podskupin zaměstnání KZAM-R

kraj: HL. m. Praha

Podskupiny zaměstnání KZAM-R	Výběrový soubor		Medián	Diferenciace		Průměr
	počet org.	počet		1. decil	9. decil	
	jednotek	zaměst.	Kč/hod	Kč/hod	Kč/hod	Kč/hod
7345 Knihvazači a pracovníci v příbuzných oborech	6	105	153,65	127,96	178,42	152,51
7411 Zpracovatelé masa, ryb vč. uzenářů a konzervovačů masa a ryb	16	230	125,97	101,79	151,21	128,25
7412 Zpracovatelé pekárenských a cukrářských výrobků	28	340	98,50	70,50	130,38	104,76
7419 Ostatní zpracovatelé - výrobci potravinářských výrobků	6	205	85,31	52,96	131,94	91,60
7422 Umělečtí truhláři, řezbáři, výrobci a opraváři výrobků ze dřeva	24	87	114,08	85,89	174,96	122,41
7433 Dámští a pánští krejčí a kloboučníci včetně opravářů oděvů	4	20	109,43	100,30	142,68	111,49
7437 Čalouníci a pracovníci v příbuzných oborech (vč. autočalouníků)	10	32	128,34	91,82	191,30	132,83
8111 Obsluha důlního zařízení a razicích štítů	6	326	189,71	151,47	232,18	193,75
8113 Vrtaři, jeřábníci při ropných nebo plynových vrtech	6	78	172,83	123,71	240,23	179,23
8123 Obsluha zařízení na tepelné zpracování kovů	3	14	163,19	128,84	196,71	158,55
8125 Obsluha zařízení na tváření kovů ve válcovnách	3	62	143,36	110,97	182,71	147,18
8126 Obsluha zařízení na úpravu kovového odpadu	4	19	122,63	62,66	166,32	112,53
8159 Obsluha ostatních zařízení při chemické výrobě jinde neuvedená	19	159	123,83	99,98	167,25	131,98
8161 Obsluha zařízení při výrobě a rozvodu elektřiny	11	255	167,98	136,26	206,21	172,01
8162 Obsluha parních turbín, ohřivačů a motorů	22	131	116,04	75,20	201,81	126,96
8163 Obsluha zařízení při úpravě, čištění a rozvodu vody	20	525	141,76	104,95	181,51	143,48
8171 Obsluha automatických nebo poloautomatic. montážních linek	4	327	130,25	94,76	166,23	130,16
8180 Obsluha strojů a zařízení pro práce na železničním svršku	6	159	163,34	124,10	195,59	163,41
8211 Obsluha automat. nebo poloaut. obráběcích strojů (kromě 722)	22	501	85,43	68,13	142,51	99,17
8212 Obsluha strojů na výrobu maltovin, vápna, cementu, prefabrikátů	11	350	153,66	100,03	224,01	157,93
8221 Obsluha strojů při farmaceutické výrobě	4	245	166,44	123,38	227,38	172,39
8223 Obsluha strojů při konečné úpravě a nanášení ochr. povlaků	10	46	156,81	116,04	201,38	152,83
8224 Obsluha strojů na výrobu fotografických materiálů	3	58	147,74	94,56	216,44	148,55
8231 Obsluha strojů na výrobu pryžových výrobků (např. obuvi)	3	422	136,32	101,10	176,57	138,14
8232 Obsluha strojů na výrobu plastových výrobků (vč. laminování)	4	51	178,48	122,82	203,48	170,14
8251 Obsluha tiskárenských strojů	14	217	182,77	97,77	321,77	198,93
8252 Obsluha automatických a poloautomatic. knihvazačských strojů	8	82	116,28	81,88	215,25	136,51
8254 Obsluha kopírovacích strojů	16	66	116,71	84,17	147,84	116,89
8264 Obsluha strojů na bělení, barvení, čištění, praní, žehlení textilu	9	70	105,87	82,05	129,61	106,56
8278 Obsluha strojů na výrobu nápojů	6	206	140,62	112,15	180,03	143,44
8281 Montážní dělníci montující mechanická zařízení (stroje, vozidla)	16	2 315	99,87	72,71	115,21	97,10
8282 Montážní dělníci montující elektrická zařízení	10	569	110,20	90,51	138,30	111,56
8283 Montážní dělníci montující elektronická zařízení	3	13	108,18	57,47	183,23	113,45
8285 Montážní dělníci montující výrobky ze dřeva a podob. materiálů	4	30	125,44	93,99	168,26	126,94
8290 Obsluha jiných stacionárních zařízení a ostatní montážní dělníci	8	250	160,12	123,77	228,07	169,29
8311 Strojvedoucí	12	1 234	197,19	173,61	218,02	194,76
8313 Dělníci zabezpečující sestavování vlaků (brzdaři, výhybkáři)	8	569	151,06	134,91	169,16	152,23
8314 Dělníci zabezpečující jízdu vlaků v mezistaničních úsecích	3	79	119,77	94,32	141,02	118,39
8321 Řidiči osobních a malých dodávkových automobilů, taxikáři	165	1 026	129,66	92,89	185,57	135,93
8323 Řidiči autobusů, trolejbusů a tramvají	11	4 408	165,08	122,90	178,01	159,21
8324 Řidiči nákladních automobilů a tahačů	103	2 872	110,44	56,73	168,00	109,88
8326 Řidiči speciálních vozidel	23	858	144,07	123,21	190,27	151,24
8331 Obsluha zemědělských a lesních strojů	3	25	124,87	95,47	159,26	123,83
8332 Obsluha zemních a příbuzných strojů	29	560	153,76	120,03	213,33	160,26

Výsledky ke dni 10. 3. 2011

**Hodinový výdělek
podle podskupin zaměstnání KZAM-R**

kraj: HL. m. Praha

Podskupiny zaměstnání KZAM-R	Výběrový soubor		Medián	Diferenciace		Průměr
	počet org. jednotek	počet zaměst.		1. decil	9. decil	
			Kč/hod	Kč/hod	Kč/hod	Kč/hod
8333 Obsluha jeřábů, zdvihacích a podobných manipulačních zařízení	29	244	122,97	82,17	170,36	125,05
8334 Obsluha vysokozdvizných a ostatních motorových vozíků	68	1 531	123,64	89,27	162,76	125,25
8340 Lodní posádky a dělníci v příbuzných oborech	3	11	170,21	140,58	196,36	165,07
9132 Pomocníci a uklízeči v kancelářích, hotelích, nemocnicích ap.	200	2 104	75,70	52,02	113,64	80,50
9141 Domovníci, správci domu	52	173	107,62	63,52	181,51	118,36
9143 Školníci vč. školníků - údržbářů	8	11	99,43	63,73	134,80	97,56
9151 Poslíčci, nosiči zavazadel a doručovatelé	21	136	108,02	80,25	155,60	113,53
9152 Vrátní, hlídači, uváděči a šatnářky	62	1 018	69,88	55,93	108,25	77,03
9154 Pracovníci odečítající stav elektroměrů, plynůměrů a vodoměrů	3	38	152,25	90,69	224,12	161,71
9161 Sběrači odpadků, popeláři	3	348	118,01	78,27	132,83	113,66
9162 Metaři, čistíči záchodků, žump, kanálů a podobných zařízení	7	356	100,91	68,70	157,05	105,63
9169 Ostatní pracovníci v příbuzných oborech jinde neuvedení	3	25	93,70	80,86	114,89	95,26
9312 Pomocní a nekvalif. dělníci na stavbách a údržbě silnic, přehrad	11	355	136,49	102,55	180,54	139,39
9313 Pomocní a nekvalifikovaní dělníci na stavbách budov	10	41	121,82	75,20	164,18	122,67
9321 Pomocní a nekvalifikovaní montážní a manipulační dělníci	40	1 545	48,10	48,10	131,06	73,75
9322 Ruční baliči a pytlovači	5	37	114,26	94,12	139,63	114,55
9323 Dělníci nádvorní skupiny (pomocní montéři)	22	195	125,09	85,31	159,60	124,33
9333 Vazači a nosiči břemen, přístavní dělníci (dokaři)	32	258	117,47	90,68	147,74	120,17
9339 Pomocní a nekvalif. pracovníci v dopravě, ve skladech, v telek.	100	2 274	111,29	79,43	147,21	113,72

4. čtvrtletí 2010

RSCP - podnikatelská sféra

PS-V6

Výsledky ke dni 10. 3. 2011

Hodinový výdělek
podle kategorií zaměstnání

kraj: HL. m. Praha

Kategorie zaměstnání	Struktura zaměstnanců	Medián	Diferenciace		Průměr
			1. decil	9. decil	
	%	Kč/hod	Kč/hod	Kč/hod	Kč/hod
D Manuální pracovníci	31,1	112,23	57,37	184,37	119,98
T Nemanuální pracovníci	68,9	187,77	105,21	428,03	248,87
Relace D/T (%)		59,8	54,5	43,1	48,2
C E L K E M - podnikatelská sféra	100	159,20	79,50	359,89	208,81

manuální pracovníci - zaměstnanci s převážně manuálním charakterem práce (hlavní třída KZAM-R 6-9 a vybraná zaměstnání hl. třídy 5)

nemanuální pracovníci - zaměstnanci s převážně nemanuálním charakterem práce (hlavní třída KZAM-R 1-4 a vybraná zaměstnání hl. třídy 5)

4. čtvrtletí 2010

RSCP - podnikatelská sféra

PS-V8

Výsledky ke dni 10. 3. 2011

Hodinový výdělek
podle pohlaví

kraj: HL. m. Praha

Pohlaví	Struktura zaměstnanců	Medián	Diferenciace		Průměr
			1. decil	9. decil	
	%	Kč/hod	Kč/hod	Kč/hod	Kč/hod
M Muž	56,8	172,10	85,23	417,06	235,63
Ž Žena	43,2	143,01	74,71	287,41	173,55
Relace Ž/M (%)		83,1	87,7	68,9	73,7
C E L K E M - podnikatelská sféra	100	159,20	79,50	359,89	208,81

Hrubá měsíční mzda a její složky, diference, placená doba v podnikatelské sféře

kraj: HL. m. Praha

Medián hrubé měsíční mzdy 28 631 Kč/měs

Diference

1. decil - 10 % hodinových výdělků menších než	14 397 Kč/měs
1. kvartil - 25 % hodinových výdělků menších než	20 533 Kč/měs
Medián - 50 % hodinových výdělků menších než	28 631 Kč/měs
3. kvartil - 25 % hodinových výdělků větších než	41 091 Kč/měs
9. decil - 10 % hodinových výdělků větších než	64 189 Kč/měs

Průměr hrubé měsíční mzdy 37 568 Kč/měs

Vybrané složky hrubé měsíční mzdy

prémie a odměny	16,5 %
příplatky za přesčas	0,3 %
příplatky ostatní	2,5 %
náhrady	9,6 %
odměny za pohotovost	0,2 %

Průměrná placená doba 173,7 hod/měs

Výsledky ke dni 10. 3. 2011

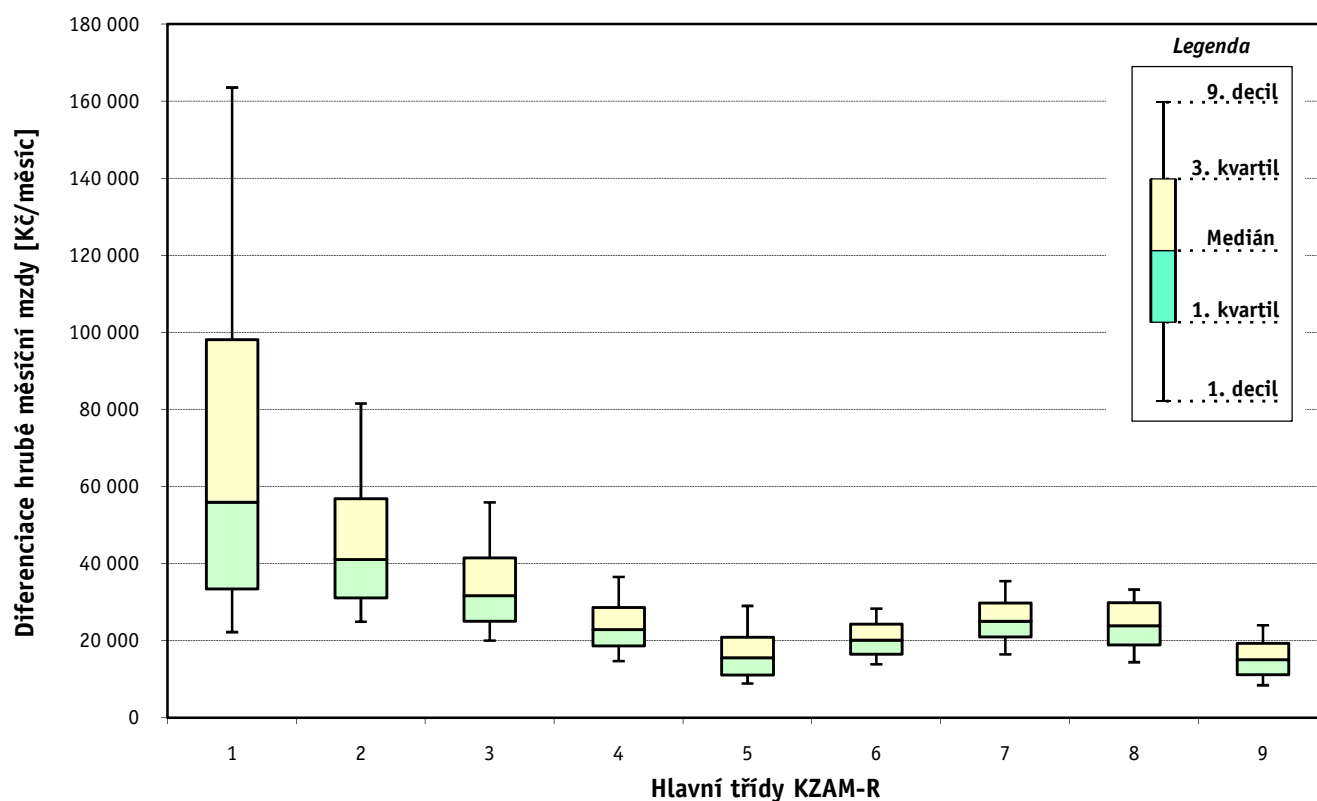
Hrubá měsíční mzda a její složky, diferenciacie, placená doba
podle hlavních tříd zaměstnání KZAM-R

kraj: HL. m. Praha

Hlavní třída zaměstnání KZAM - R	Struktura zaměstnanců	Medián
	%	Kč/měs

1 Zákodárci, vedoucí a řídící pracovníci	9,5	55 934
2 Vědečtí a odborní duševní pracovníci	21,0	41 060
3 Techničtí, zdravotničtí a pedagogičtí pracovníci	26,4	31 693
4 Nižší administrativní pracovníci	12,0	22 920
5 Provozní pracovníci ve službách a obchodu	11,5	15 584
6 Dělníci v zemědělství, lesnictví a rybářství	0,1	20 129
7 Řemeslníci, výrobci a zpracovatelé	7,9	25 059
8 Obsluha strojů a zařízení	7,4	23 877
9 Pomocní a nekvalifikovaní pracovníci	4,2	15 054

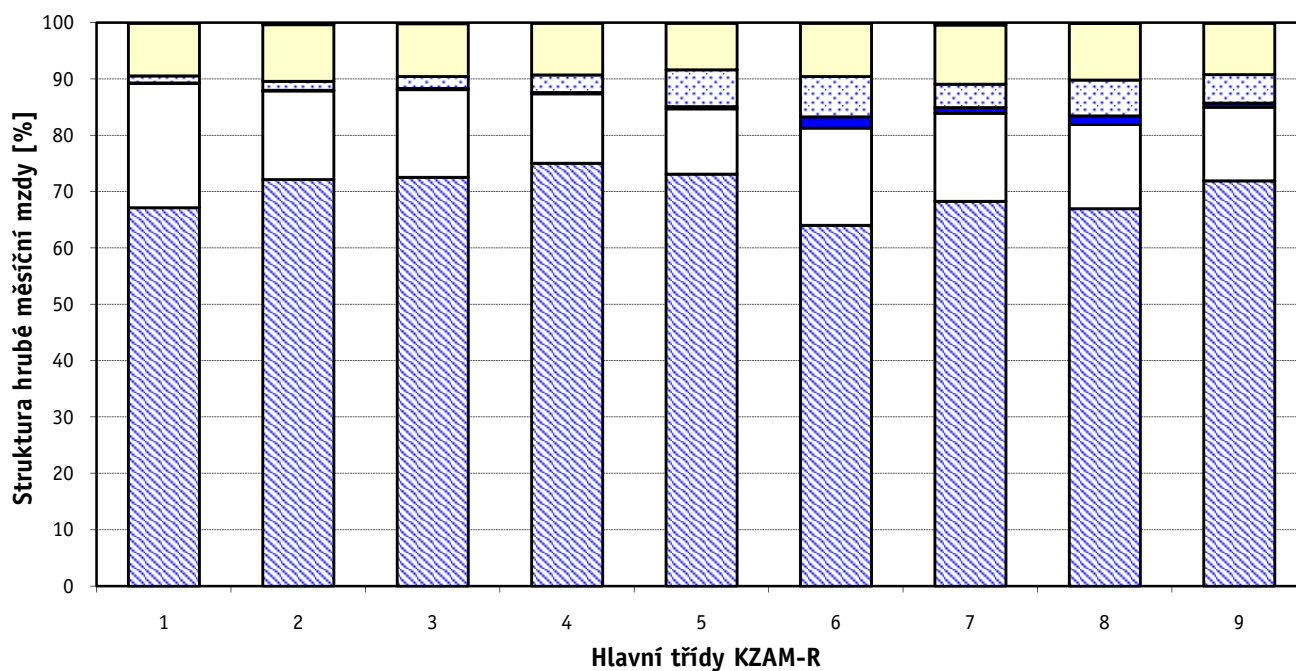
C E L K E M - podnikatelská sféra	100	28 631
--	------------	---------------



Hrubá měsíční mzda a její složky, diference, placená doba podle hlavních tříd zaměstnání KZAM-R

kraj: HL. m. Praha

Diference				Průměr	Vybrané složky hrubé měsíční mzdy					Placená doba
1. decil	1. kvartil	3. kvartil	9. decil		prémie a odměny	příplatky za přesčas	příplatky ostatní	náhrady	odměny za pohotovost	
Kč/měs	Kč/měs	Kč/měs	Kč/měs	Kč/měs	%	%	%	%	%	hod/měs
22 231	33 424	98 095	163 574	83 767	22,1	0,1	1,2	9,4	0,1	173,0
24 938	31 083	56 894	81 564	49 501	15,8	0,1	1,6	10,1	0,3	172,9
20 013	25 068	41 507	55 907	36 511	15,6	0,2	2,1	9,4	0,2	173,4
14 728	18 648	28 665	36 544	24 892	12,3	0,2	3,1	9,2	0,0	171,9
8 905	11 069	20 866	29 027	17 634	11,6	0,4	6,5	8,3	0,1	172,9
13 856	16 486	24 276	28 354	20 702	17,3	2,0	7,2	9,5	0,0	179,9
16 468	20 949	29 829	35 481	26 003	15,6	1,0	4,1	10,5	0,4	176,5
14 410	18 936	29 873	33 270	24 323	14,9	1,5	6,4	10,0	0,1	179,0
8 430	11 189	19 345	24 018	15 965	13,1	0,7	5,1	9,1	0,1	173,6
14 397	20 533	41 091	64 189	37 568	16,5	0,3	2,5	9,6	0,2	173,7



■ hlavní část mzdy za práci □ prémie a odměny ■ příplatky za přesčas □ příplatky ostatní □ náhrady ■ odměny za pohotovost

Výsledky ke dni 10. 3. 2011

Hrubá měsíční mzda a její složky, diference, placená doba podle podskupin zaměstnání KZAM-R

kraj: HL. m. Praha

Podskupiny zaměstnání KZAM-R	Počet zaměstnanců přepočtený podle placených měsíců	Medián
		Kč/měs
1210 Ředitelé a prezidenti velkých organizací, podniků	851	170 075
1221 Vedoucí pracovníci v zemědělství, lesnictví, rybářství a myslivosti	30	68 184
1222 Vedoucí pracovníci v průmyslu (ve výrobě)	733	67 766
1223 Vedoucí pracovníci ve stavebnictví a zeměměřičtví	767	71 427
1224 Vedoucí pracovníci ve velkoobchodě a v maloobchodě	3 376	29 336
1225 Vedoucí pracovníci v restauracích a hotelích	267	35 422
1226 Vedoucí pracovníci v dopravě, skladování, telekomunik. a na poštovních úřadech	1 373	53 257
1227 Vedoucí pracovníci v organizacích zaměřených na poskytování obchodních služeb	2 442	103 840
1228 Vedoucí pracovníci v pečovatelských, úklidových a podobných službách	67	38 817
1229 Vedoucí pracovníci dílčích celků jinde neuvedení (kulturních, zdravotn., školských)	761	55 319
1231 Vedoucí pracovníci finančních a hospodářských (správních) útvarů	1 572	88 649
1232 Vedoucí pracovníci personálních útvarů a útvarů průmyslových vztahů	474	83 220
1233 Vedoucí pracovníci obytných útvarů (včetně průzkumu trhu)	1 991	78 982
1234 Vedoucí pracovníci reklamních útvarů a útvarů pro styk s veřejností	366	82 665
1235 Vedoucí pracovníci zásobovacích útvarů	438	65 945
1236 Vedoucí pracovníci výpočetních útvarů	704	94 931
1237 Vedoucí pracovníci výzkumných a vývojových útvarů	496	72 265
1239 Vedoucí pracovníci ostatních útvarů jinde neuvedení	1 261	56 282
1312 Vedoucí, ředitelé v průmyslu (ve výrobě)	180	49 337
1313 Vedoucí, ředitelé ve stavebnictví a zeměměřičtví	326	59 337
1314 Vedoucí, ředitelé ve velkoobchodu a maloobchodu	1 441	29 592
1315 Vedoucí, ředitelé v restauracích a hotelích	239	25 612
1316 Vedoucí, ředitelé v dopravě, skladování, telekomunikacích a na poštovních úřadech	192	38 285
1317 Vedoucí, ředitelé v podnicích poskytujících obchodní služby	430	68 495
1318 Vedoucí, ředitelé pečovatelských, úklidových a podobných služeb	57	34 655
1319 Vedoucí, ředitelé malých organizací ostatní (kultura, zdravotnictví, školství)	162	44 932
2111 Fyzikové a astronomové	677	36 076
2113 Chemici	603	33 931
2114 Geologové, geofyzici, geodeti, hydrologové apod.	183	32 737
2119 Ostatní vědci a odborníci v příbuzných oborech jinde neuvedení	506	34 584
2121 Matematici a odborníci v příbuzných oborech	124	46 933
2122 Statistci	234	48 757
2131 Projektanti a analytici výpočetních systémů	1 870	59 492
2132 Programátoři	3 117	57 009
2139 Ostatní odborníci zabývající se výpočetní technikou jinde neuvedení	3 782	51 287
2141 Hlavní architekti, architekti a plánovači měst, urbanisté, dopravních sítí	43	42 822
2142 Projektanti staveb a areálů, stavební inženýři	1 907	42 926
2143 Projektanti elektrotechnických zařízení, elektroinženýři	941	43 767
2144 Projektanti elektronických systémů a telekomunikačních sítí, inženýři - elektronici	814	56 347
2145 Projektanti a konstruktéři strojních zařízení, strojní inženýři	538	42 711
2146 Chemičtí inženýři, technologové	131	41 497
2149 Ostatní architekti, projektanti, konstruktéři a techničtí inženýři (tvůrčí pracovníci)	1 432	43 285
2211 Bakteriologové, biologové, ekologové, zoologové a odborníci v příbuzných oborech	864	32 405
2212 Farmakologové, anatomové, biochemici, fyziologové, patologové	402	36 744

Hrubá měsíční mzda a její složky, diferenciace, placená doba podle podskupin zaměstnání KZAM-R

kraj: HL. m. Praha

Diferenciace				Průměr	Vybrané složky hrubé měsíční mzdy					Placená doba
1. decil	1. kvartil	3. kvartil	9. decil		prémie a odměny	příplatky za přesčas	příplatky ostatní	náhrady	odměny za pohotovost	
Kč/měs	Kč/měs	Kč/měs	Kč/měs	Kč/měs	%	%	%	%	%	hod/měs
44 829	90 138	337 617	546 637	249 467	30,5	0,0	1,3	9,6	0,0	171,8
28 207	42 085	129 353	295 823	117 488	32,0	0,0	0,5	9,6	0,6	162,3
34 426	45 276	101 284	144 529	85 330	21,3	0,1	1,2	9,8	0,3	170,1
39 122	48 930	105 001	153 384	88 726	28,3	0,1	0,2	9,6	0,0	175,0
20 610	23 258	48 474	83 542	44 110	11,6	0,2	2,8	8,8	0,0	175,6
20 421	26 709	49 157	70 654	42 943	12,5	0,0	6,7	8,7	0,0	173,7
29 390	35 903	80 671	119 361	69 339	17,8	0,2	1,5	10,2	0,4	165,4
48 219	67 981	162 365	258 463	137 905	26,1	0,0	1,4	9,9	0,0	173,1
23 649	27 456	59 716	102 878	59 398	17,5	0,0	5,9	8,6	0,2	173,8
30 618	39 142	82 315	122 451	72 406	20,2	0,1	2,4	9,7	0,1	172,1
38 573	54 165	150 850	245 968	124 303	23,8	0,0	1,4	9,7	0,0	171,8
41 696	55 547	143 168	208 198	112 827	21,5	0,0	0,9	10,1	0,0	171,0
36 610	53 813	127 224	201 880	108 238	22,8	0,0	1,2	9,7	0,0	170,1
36 439	52 895	124 205	187 377	102 802	21,2	0,1	0,9	9,6	0,2	171,4
33 903	45 824	99 630	146 131	83 080	21,7	0,0	0,8	10,0	0,0	171,1
45 987	63 238	140 170	188 873	110 529	17,0	0,1	0,9	10,0	0,6	171,5
39 770	51 216	105 800	168 721	91 385	16,9	0,0	0,7	10,2	0,2	169,1
29 703	38 587	89 553	147 052	78 948	20,1	0,1	1,2	9,8	0,2	172,9
32 362	38 325	65 842	99 597	68 596	27,9	0,1	0,6	9,9	0,1	173,1
36 613	44 268	83 236	125 204	76 793	34,4	0,0	0,1	9,4	0,1	173,8
15 311	20 139	43 050	78 760	43 222	21,7	0,2	3,9	9,0	0,0	174,6
17 833	22 110	34 746	45 889	30 358	13,8	0,1	3,0	8,6	0,0	173,6
26 929	30 273	52 309	74 852	48 979	12,4	0,1	2,8	9,3	0,3	169,6
38 693	50 608	101 360	142 397	93 326	27,3	0,1	1,5	9,3	0,0	174,2
20 160	27 683	49 555	63 409	39 316	19,6	0,0	3,4	8,6	0,0	173,6
18 567	26 672	87 679	171 211	76 456	19,1	0,0	3,6	9,5	0,0	173,8
23 691	28 323	47 172	61 148	39 798	17,4	0,1	1,7	9,8	0,0	171,9
19 179	25 923	44 549	57 735	37 336	20,9	0,2	15,3	9,8	0,0	172,3
23 778	27 357	42 041	49 178	36 348	15,9	0,2	0,6	10,0	0,0	171,8
24 524	28 713	44 449	59 965	39 125	17,4	0,0	0,9	11,5	0,0	170,2
29 434	36 310	61 162	91 681	55 596	10,4	0,0	0,5	9,8	0,0	173,3
31 856	37 152	65 008	84 350	55 148	15,0	0,0	2,4	9,8	0,0	172,0
34 541	44 500	78 339	100 086	65 247	12,8	0,2	1,0	9,6	1,1	175,3
33 805	43 472	75 534	98 256	63 505	13,3	0,3	1,5	9,6	1,2	174,9
30 940	38 409	70 323	96 229	59 230	13,6	0,4	1,4	9,8	2,3	174,4
28 967	33 555	68 432	204 618	72 155	23,8	0,0	0,9	9,9	0,1	168,1
27 998	34 096	54 573	68 258	47 354	22,3	0,2	0,5	10,4	0,1	172,5
29 288	35 147	54 073	69 088	47 786	18,2	0,2	1,6	10,2	0,5	169,6
32 101	40 488	73 884	93 872	60 699	11,8	0,4	1,3	9,6	1,7	173,1
26 345	32 888	60 151	87 055	52 024	13,7	0,1	0,4	10,2	0,0	171,9
23 573	32 662	53 927	68 036	45 939	11,2	0,2	2,5	10,2	0,0	173,2
30 168	35 126	60 038	98 032	56 866	17,4	0,1	1,0	10,4	0,2	170,1
20 745	25 306	42 546	55 377	36 757	20,1	0,0	5,2	10,5	0,0	173,7
20 013	26 776	47 290	63 691	41 150	17,4	0,0	4,6	10,0	0,0	171,5

Výsledky ke dni 10. 3. 2011

Hrubá měsíční mzda a její složky, diference, placená doba podle podskupin zaměstnání KZAM-R

kraj: HL. m. Praha

Podskupiny zaměstnání KZAM-R	Počet zaměstnanců přepočtený podle placených měsíců	Medián
		Kč/měs
2213 Agronomové, šlechtitelé a odborníci v příbuzných oborech	117	31 936
2221 Lékaři, ordináři (kromě zubních lékařů)	378	43 873
2222 Zubní lékaři (dentisté)	28	27 519
2224 Farmaceuti, magistři v lékárně, lékárníci	151	43 612
2311 Vědeckopedagogičtí pracovníci	5 208	36 564
2319 Ostatní učitelé na vysokých školách	156	24 440
2321 Učitelé všeobecně vzdělávacích předmětů	33	36 462
2359 Ostatní odborní pedagogičtí pracovníci jinde neuvedení (odborní instruktoři)	57	43 417
2411 Odborní pracovníci na úseku účetnictví, financí, daní, apod., hlavní účetní	4 381	47 634
2412 Odborní pracovníci na úseku zaměstnaneckých, personálních věcí	1 319	39 706
2413 Odborní pracovníci v bankovníctví a pojišťovnictví	8 403	42 388
2419 Ostatní odborní pracovníci v oblasti podnikání	5 018	45 606
2421 Právníci, právní poradci (mimo advokacie a soudnictví)	834	54 910
2426 Právní asistenti, praktikanti a koncipienti	75	32 605
2429 Ostatní odborníci v právní oblasti jinde neuvedení	38	41 136
2431 Odborní archiváři (kromě řadových)	28	26 850
2432 Odborní pracovníci knihoven (kromě řadových)	176	24 784
2433 Odborní pracovníci v informacích (např. vti)	448	47 519
2434 Odborní pracovníci - kurátoři (muzeí, galérií)	16	24 793
2439 Ostatní odborní pracovníci kultury a osvěty jinde neuvedení	119	40 105
2441 Ekonomové - vědečtí pracovníci, specialisté, experti	2 103	44 813
2443 Filozofové, historici, politologové	35	21 524
2445 Psychologové	11	34 460
2447 Tlumočníci a překladatelé	78	46 766
2451 Spisovatelé, autoři, kritikové, novináři, redaktori	1 559	34 889
2452 Sochaři, malíři, umělečtí restaurátoři, grafici a výtvarníci	228	33 741
2455 Režiséři, scenáristé, dramaturgové divadel a filmu rozhlasu a televize, vypravěči	97	36 353
2456 Komentátoři, reportéři a žurnalisté v televizi a rozhlasu	158	48 603
2458 Umělečtí designéři a návrháři	60	38 119
2459 Ostatní umělečtí pracovníci jinde neuvedení	30	21 928
2470 Odborní administrativní pracovníci jinde neuvedení	2 360	32 915
3111 Technici ve fyzikálních a příbuzných oborech	142	27 117
3112 Stavební technici	2 915	34 926
3113 Elektrotechnici	851	35 703
3114 Elektronici a technici v radiokomunikacích a telekomunikacích	1 780	37 089
3115 Strojírenští technici	665	30 302
3116 Chemičtí technici	459	27 659
3117 Důlní a hutní technici	14	32 510
3118 Technici v kartografii, kresličtí a zeměměřičtí	286	30 293
3119 Ostatní techničtí pracovníci jinde neuvedení	3 485	31 906
3121 Poradci ve výpočetní technice	3 100	39 858
3122 Operátoři a obsluha výpočetní techniky	1 333	33 073
3123 Operátoři průmyslových robotů, nc strojů	40	32 373
3129 Ostatní technici ve výpočetní technice jinde neuvedení	421	31 495

Hrubá měsíční mzda a její složky, diference, placená doba podle podskupin zaměstnání KZAM-R

kraj: HL. m. Praha

Diference				Průměr	Vybrané složky hrubé měsíční mzdy					Placená doba
1. decil	1. kvartil	3. kvartil	9. decil		prémie a odměny	příplatky za přesčas	příplatky ostatní	náhrady	odměny za pohotovost	
Kč/měs	Kč/měs	Kč/měs	Kč/měs	Kč/měs	%	%	%	%	%	hod/měs
21 893	25 369	39 381	50 922	33 833	17,5	0,1	2,2	9,7	0,0	172,6
32 059	37 465	54 457	70 255	48 603	12,3	0,3	8,6	10,5	0,8	172,0
21 044	23 186	35 135	43 295	29 954	26,4	0,0	4,2	8,4	0,0	169,2
34 100	37 173	52 103	63 623	46 228	11,9	3,2	1,8	9,1	0,0	179,0
22 242	27 677	51 065	72 268	43 697	28,6	0,0	6,7	15,1	0,0	174,0
15 763	19 233	32 608	44 538	27 398	17,4	0,0	2,3	14,3	0,0	175,3
24 381	25 716	73 656	87 694	49 180	4,7	0,0	3,8	18,8	0,0	173,9
30 714	34 906	51 802	68 715	46 089	21,3	0,0	1,3	10,5	0,0	171,6
29 912	36 602	67 840	98 251	58 399	14,4	0,1	1,0	10,1	0,0	172,4
26 463	31 964	51 709	72 556	46 687	13,1	0,1	0,9	9,9	0,0	172,4
25 971	31 762	60 856	92 956	55 788	17,8	0,0	0,6	10,2	0,0	173,7
28 952	34 358	64 244	93 643	56 545	14,1	0,1	1,3	10,3	0,1	170,2
37 053	43 883	72 688	102 304	65 962	15,4	0,0	1,0	10,2	0,0	171,6
24 485	27 185	45 606	59 608	40 474	12,5	0,0	1,5	9,5	0,0	172,3
29 369	37 234	55 270	74 836	60 531	15,2	0,0	1,2	10,4	0,0	172,9
17 966	22 582	37 194	61 189	33 391	22,1	0,0	1,2	10,3	0,0	170,2
18 373	20 624	30 378	40 767	28 153	15,0	0,2	3,6	9,8	0,0	174,2
24 789	34 468	67 058	90 212	54 327	12,3	0,2	3,1	10,5	1,7	172,0
13 265	18 466	27 201	29 774	23 250	11,2	0,0	1,4	9,0	0,0	170,2
31 843	34 927	49 301	58 655	42 986	4,0	0,0	2,7	10,0	0,1	169,0
27 467	33 980	60 881	87 241	53 786	15,9	0,1	0,7	10,0	0,0	170,7
18 505	19 120	27 772	38 335	25 048	20,2	0,0	0,0	11,2	0,0	174,2
24 618	31 706	37 136	46 429	36 096	11,9	0,0	5,5	11,6	0,0	166,6
29 720	36 652	58 753	69 586	49 209	12,5	0,0	1,2	9,9	0,0	172,4
25 564	29 263	43 745	54 238	39 011	8,7	0,2	5,6	9,5	0,0	176,3
25 318	28 671	41 390	50 073	36 380	6,2	0,0	2,3	9,0	0,0	173,8
26 975	30 807	47 383	59 560	41 620	7,5	0,0	2,0	10,2	0,0	172,5
35 525	40 125	62 833	80 361	57 318	15,5	0,0	4,5	10,0	0,8	172,8
27 464	30 658	48 403	80 313	49 333	8,7	0,0	2,5	9,9	0,0	172,7
17 170	19 070	26 296	41 431	24 629	9,2	0,0	20,0	9,3	0,0	174,6
21 658	26 016	43 985	59 732	39 067	13,5	0,1	2,7	10,2	0,1	172,9
17 913	22 420	33 717	42 452	29 295	14,3	0,1	2,5	9,6	0,1	172,9
24 326	28 738	42 936	53 658	37 783	15,4	0,6	0,9	10,1	0,1	175,6
24 192	28 893	43 383	53 897	37 786	16,6	0,7	3,9	10,2	0,7	170,3
25 807	30 619	48 054	67 019	42 805	11,8	0,8	3,4	8,8	1,6	174,5
22 097	25 749	37 116	45 372	32 458	12,9	0,5	2,0	10,4	0,1	170,9
18 781	21 908	35 956	45 302	31 078	19,7	0,5	4,3	10,3	0,0	170,8
24 385	27 932	49 011	60 935	38 100	26,5	0,3	0,3	11,4	0,0	175,2
20 366	25 091	36 070	41 939	31 348	10,7	0,1	0,9	10,5	0,0	170,8
23 249	27 035	38 762	48 537	34 944	13,6	0,7	3,8	10,1	0,4	173,1
25 032	29 878	57 650	82 496	48 702	10,3	0,4	2,9	9,8	1,0	173,3
21 602	26 979	43 030	57 257	37 018	12,5	0,4	4,0	9,7	1,1	174,2
24 720	29 895	36 374	38 121	32 177	12,5	0,6	8,0	9,7	0,0	171,9
19 909	24 722	42 893	64 182	37 538	17,7	0,3	4,5	9,6	1,0	173,9

1. - 4. čtvrtletí 2010**RSCP - podnikatelská sféra**

Výsledky ke dni 10. 3. 2011

**Hrubá měsíční mzda a její složky, diference, placená doba
podle podskupin zaměstnání KZAM-R**kraj: **HL. m. Praha**

Podskupiny zaměstnání KZAM-R	Počet zaměstnanců přepočtený podle placených měsíců	Medián
		Kč/měs
3131 Fotografové (včetně uměleckých)	73	34 032
3132 Obsluha zařízení pro záznam zvuku,obrazu,operátoři kamery	496	30 683
3133 Obsluha vysílacího a telekomunikačního zařízení (vč. telegrafu)	440	32 635
3134 Obsluha lékařských zařízení	53	29 981
3139 Obsluha ostatních optických a elektronických zařízení jinde neuvedená	18	39 853
3143 Piloti, navigátoři a letečtí technici	372	50 039
3145 Letečtí dispečeři a pracovníci v příbuzných oborech (operátoři letecké stanice)	20	35 003
3151 Kolaudační technici a technici protipožární ochrany	97	30 985
3152 Bezpečnostní technici a technici pro kontrolu zdravotní nezávadnosti a jakosti	848	33 251
3160 Technici železničního provozu	1 216	33 177
3211 Technici a laboranti v oblasti biologie a v příbuzných oborech	644	22 743
3212 Technici v agronomii, v lesnictví a v zemědělství	136	23 495
3221 Asistenti zdravotníků	62	24 948
3223 Dietetici a odborníci na výživu	16	21 000
3224 Optici a optometři	55	29 420
3225 Zubní asistenti	22	30 545
3226 Rehabilitační a fyzioterapeutičtí pracovníci (vč. odborných masérů)	107	24 313
3228 Farmaceutičtí asistenti	169	24 552
3229 Ostatní střední zdravotničtí pracovníci jinde neuvedení	41	22 153
3231 Ošetřovatelé, všeobecné zdravotní sestry	602	25 668
3235 Sestry pro intenzivní péči	17	32 367
3341 Instruktory a mistři odborné výchovy	17	18 964
3342 Pedagogové v oblasti dalšího vzdělávání	118	35 240
3343 Pomocní instruktory autoškol, létání apod.	16	20 832
3349 Ostatní pedagogové jinde neuvedení	48	35 925
3411 Zprostředkovatelé finančních transakcí, obchodu s cennými papíry, devizami	1 080	35 507
3412 Pojišťovací agenti	1 778	33 243
3413 Obchodníci s realitami	71	37 776
3414 Konzultanti a organizátoři zájezdů	135	24 546
3415 Obchodní cestující, profesionální poradci v obchodě, obchodní zástupci	4 269	37 582
3416 Nákupčí	1 728	34 672
3417 Odhadci a zbožíznalci	360	31 447
3419 Ostatní pracovníci - obchodní zprostředkovatelé jinde neuvedení	130	40 492
3421 Obchodní agenti	2 859	33 196
3422 Odbytoví a přepravní agenti	2 445	33 865
3423 Zprostředkovatelé práce a agenti pracovních úřadů	21	48 566
3429 Ostatní obchodní agenti a makléři jinde neuvedení	194	31 108
3431 Odborné sekretářky, sekretáři	2 070	29 842
3433 Pracovníci v oblasti účetnictví,fakturace,rozpočetnictví, kalkulace	6 869	31 539
3434 Pracovníci v oblasti statistiky a matematiky	148	38 020
3435 Pracovníci v oblasti práce a mezd (kromě účetních)	179	32 466
3436 Referenti osobních oddělení	715	35 723
3439 Ostatní odborní administrativní pracovníci jinde neuvedení	4 639	29 469
3449 Ostatní celní a daňoví pracovníci a pracovníci v příbuzných oborech	132	28 512

Hrubá měsíční mzda a její složky, diferenciacie, placená doba podle podskupin zaměstnání KZAM-R

kraj: HL. m. Praha

Diferenciace				Průměr	Vybrané složky hrubé měsíční mzdy					Placená doba
1. decil	1. kvartil	3. kvartil	9. decil		prémie a odměny	příplatky za přesčas	příplatky ostatní	náhrady	odměny za pohotovost	
Kč/měs	Kč/měs	Kč/měs	Kč/měs	Kč/měs	%	%	%	%	%	hod/měs
19 654	28 742	40 525	49 277	34 811	6,5	0,6	8,2	8,9	0,0	179,9
23 913	26 851	35 867	41 594	33 100	6,0	0,1	6,1	9,8	0,1	168,2
19 439	24 161	44 060	61 716	37 158	11,5	0,2	2,4	9,9	1,6	172,8
23 660	27 573	37 104	45 848	33 306	11,9	0,8	15,7	11,2	0,1	173,2
34 806	38 313	44 959	45 961	39 991	3,0	2,1	8,4	9,1	0,0	186,1
29 047	33 807	126 983	181 734	89 175	3,2	0,0	44,3	8,6	0,5	166,1
28 794	29 714	39 627	42 612	35 730	10,2	0,2	14,6	8,7	0,0	168,0
25 121	27 447	36 708	44 719	32 840	11,7	0,7	10,3	11,2	1,5	169,4
23 313	26 959	42 018	54 572	37 538	14,8	0,3	1,7	10,3	0,3	171,4
28 356	30 354	37 167	41 889	34 351	6,2	1,7	14,3	10,6	0,1	176,3
16 002	18 602	27 429	33 139	23 911	16,5	0,3	5,6	10,4	0,1	173,2
16 993	20 015	28 927	32 774	24 826	14,4	0,5	2,0	9,7	1,1	170,7
21 536	23 543	27 199	32 596	25 943	12,7	0,1	9,1	10,8	0,0	173,6
17 485	17 992	29 096	49 046	26 977	15,0	0,1	10,7	7,6	0,0	172,0
20 688	23 848	31 829	35 754	28 318	33,8	0,3	5,5	7,7	0,0	173,1
15 431	18 014	34 877	42 764	27 833	18,5	0,0	1,8	9,5	0,0	174,3
19 299	22 082	26 758	29 175	24 757	10,1	0,2	7,4	11,2	0,0	173,6
20 797	22 430	27 697	30 746	25 348	11,8	0,7	2,4	10,0	0,0	176,9
18 647	19 801	27 306	31 084	23 275	15,1	0,3	2,3	10,5	0,0	174,7
20 094	22 640	30 026	34 911	26 775	10,0	1,0	10,4	10,1	0,2	173,1
25 901	28 014	36 046	36 855	31 975	10,5	2,6	14,9	10,7	0,9	180,0
16 717	16 959	22 666	31 966	22 018	6,6	0,0	2,2	14,6	0,0	173,9
29 356	32 209	49 416	69 195	42 988	12,2	0,0	0,8	10,5	0,0	172,3
19 977	20 163	24 262	28 360	22 797	3,1	0,0	0,9	21,3	0,0	174,0
14 532	18 892	48 646	53 820	37 044	15,4	0,0	1,4	10,0	0,0	170,7
22 133	26 378	49 058	77 364	46 106	15,8	0,0	0,3	9,8	0,2	173,3
23 342	26 573	43 381	58 835	39 497	13,8	0,0	1,0	10,1	0,0	171,8
27 471	31 650	54 627	92 345	49 501	14,8	0,0	0,3	8,4	0,0	173,6
18 793	21 405	29 143	35 146	26 043	8,8	0,2	2,4	9,2	0,5	174,7
21 345	28 273	53 447	78 593	46 262	24,6	0,1	1,9	9,4	0,0	172,2
23 050	27 210	47 102	64 963	40 810	12,9	0,1	1,3	9,9	0,0	172,1
20 375	25 236	36 287	45 020	33 370	16,6	0,1	1,9	9,9	0,0	172,9
27 822	32 963	63 581	97 493	56 144	20,8	0,0	1,3	9,9	0,0	170,8
20 705	25 324	46 458	69 675	41 232	17,2	0,1	1,4	9,7	0,1	171,1
20 710	26 418	43 458	64 826	40 644	17,3	0,2	3,4	9,7	0,2	173,1
23 018	35 381	59 550	86 788	55 181	36,2	0,0	0,2	8,6	0,0	174,8
23 422	26 581	41 559	55 902	39 232	17,3	0,0	2,0	9,7	0,0	173,5
18 095	24 105	37 208	49 061	33 135	11,0	0,1	1,7	10,4	0,0	172,8
22 739	26 344	39 172	49 722	35 139	12,5	0,1	1,6	10,0	0,0	172,9
24 945	28 754	47 478	60 605	41 557	16,1	0,1	0,5	9,8	0,0	171,3
23 383	26 438	39 761	51 086	36 080	19,3	0,2	1,2	10,4	0,0	172,4
24 297	28 784	44 747	62 563	41 751	13,1	0,1	1,8	9,8	0,0	172,4
20 395	24 129	37 603	50 274	33 773	14,1	0,1	2,5	9,9	0,2	172,9
23 985	26 523	32 760	39 338	30 815	13,6	0,0	7,9	10,2	0,0	173,5

Výsledky ke dni 10. 3. 2011

Hrubá měsíční mzda a její složky, diference, placená doba podle podskupin zaměstnání KZAM-R

kraj: HL. m. Praha

Podskupiny zaměstnání KZAM-R	Počet zaměstnanců přepočtený podle placených měsíců	Medián
		Kč/měs
3453 Detektivové, kriminalisté	35	14 313
3471 Aranžéři, průmysloví a komerční návrháři, bytoví architekti	197	28 516
3479 Ostatní pracovníci umění a zábavy jinde neuvedení	73	24 720
3482 Trenéři, cvičitelé a úředníci sportovních podniků a klubů	22	30 098
4111 Písařky - opisovačky, stenotypistky	15	25 393
4112 Kancelářští a manipulační pracovníci a obsluha zařízení na zpracování textu	376	20 469
4113 Pracovníci přípravy dat výpočetní techniky	1 052	23 620
4115 Sekretářky, sekretáři	4 393	28 030
4121 Nižší účetní	778	30 005
4122 Nižší statistici	18	28 535
4123 Nižší finanční, daňoví úředníci a úředníci v příbuzných oborech	1 104	33 611
4131 Úředníci ve skladech	3 532	21 155
4132 Úředníci ve výrobě (např. výrobní plánovači)	194	26 263
4133 Úředníci v dopravě a v přepravě (dispečeri, kontrolori apod.)	1 748	32 202
4141 Řadoví knihovníci, archiváři, evidenční pracovníci	275	23 177
4142 Poštovní doručovatelé, úředníci v třídárnách	2 809	20 660
4143 Korektoři, kódovači a pracovníci v příbuzných oborech	153	24 658
4190 Ostatní nižší úředníci jinde neuvedení	514	23 204
4211 Pokladníci (v bankách, pojišťovnách, spořitelnách, na poště)	831	25 160
4212 Úředníci na přepážkách a směnárnicích	2 523	23 925
4213 Pokladníci v obchodě, společném stravování apod.	2 349	17 519
4214 Prodáváči vstupenek, jízdenek apod.	243	23 898
4215 Bookmakeři, krupiéři a úředníci sázkových kanceláří	259	19 183
4216 Inkasisté (výběrčí dluhů)	184	33 313
4219 Ostatní pokladníci a pracovníci v příbuzných oborech jinde neuvedení	90	23 828
4221 Úředníci cestovních kanceláří	234	23 907
4222 Recepční	1 712	16 113
4223 Telefonisté	1 119	24 048
4224 Informátoři	362	22 700
5111 Obsluhující pracovníci v dopravě a stevardi	427	28 382
5112 Vlakvedoucí, vlakové čety, průvodčí (vč. palubních průvodčí)	506	28 742
5121 Pracovníci dohlížející nad obsluhujícím personálem, hospodyně	1 105	16 417
5122 Kuchaři	1 821	16 675
5123 Číšníci, servírky	922	16 383
5124 Barmani	183	16 213
5132 Pečovatelé a pomocní ošetřovatelé v zařízeních sociální péče, v nemocnicích	140	18 316
5139 Ostatní pečovatelé a pomocní ošetřovatelé jinde neuvedení	11	13 837
5141 Kadeřníci a holiči	107	14 154
5142 Kosmetiči, maskéři	34	28 222
5144 Maséři	21	19 227
5149 Ostatní pracovníci zajišťující osobní služby jinde neuvedení	145	27 452
5161 Hasiči, požárníci	281	29 889
5169 Ostatní pracovníci ochrany a ostrahy jinde neuvedení	3 889	11 776
5211 Prodáváči v obchodech	10 085	17 441

Hrubá měsíční mzda a její složky, diference, placená doba podle podskupin zaměstnání KZAM-R

kraj: HL. m. Praha

Diference				Průměr	Vybrané složky hrubé měsíční mzdy					Placená doba
1. decil	1. kvartil	3. kvartil	9. decil		prémie a odměny	příplatky za přesčas	příplatky ostatní	náhrady	odměny za pohotovost	
Kč/měs	Kč/měs	Kč/měs	Kč/měs	Kč/měs	%	%	%	%	%	hod/měs
9 902	10 890	16 832	31 266	16 384	3,5	0,2	3,6	8,4	0,0	174,8
18 306	22 807	34 456	43 316	30 532	6,3	0,4	4,9	9,1	0,1	173,3
18 625	22 697	28 082	31 747	25 778	9,4	0,1	0,9	10,5	0,0	171,9
19 978	25 457	50 155	50 392	34 561	9,8	0,0	0,0	10,0	0,0	174,4
17 489	23 908	33 486	43 699	28 254	2,8	1,9	0,6	9,8	0,9	180,2
14 791	17 358	24 215	29 255	21 817	7,8	0,2	5,4	9,7	0,1	170,8
17 939	20 470	27 314	33 550	24 948	22,0	0,1	2,7	10,3	0,2	172,2
18 496	22 487	33 991	43 003	30 564	10,8	0,2	2,5	9,4	0,1	173,7
18 712	23 712	38 957	46 233	32 090	12,6	0,2	2,2	9,1	0,0	175,4
23 202	23 719	32 552	41 551	29 741	12,3	0,0	0,0	8,6	0,0	172,3
22 293	28 358	41 639	56 786	38 194	12,3	0,1	0,6	10,1	0,0	173,5
15 895	18 062	25 625	31 446	22 759	16,1	0,4	5,3	9,5	0,0	174,5
20 604	22 901	33 553	42 160	29 484	12,0	0,2	1,7	11,1	0,0	169,9
21 903	26 511	40 350	49 204	34 775	15,3	0,3	9,2	10,3	0,0	168,4
16 926	19 696	29 451	35 727	25 162	12,1	0,1	3,0	10,0	0,0	172,3
18 556	19 536	22 738	25 512	21 532	7,4	0,3	3,1	10,1	0,0	162,5
19 379	20 774	29 410	34 937	26 839	9,6	0,1	6,5	10,4	0,1	173,3
15 471	17 574	31 222	41 214	26 060	7,8	0,2	2,3	9,6	0,0	172,8
20 612	22 806	28 581	33 586	26 464	13,7	0,3	3,3	9,8	0,0	173,3
20 354	22 183	27 995	35 711	26 555	11,2	0,2	1,3	10,0	0,0	166,0
13 915	15 475	19 391	21 908	17 825	8,9	0,2	7,2	8,8	0,0	173,3
20 221	21 660	27 189	31 099	25 101	7,7	0,8	10,6	11,1	0,0	169,8
14 599	16 346	22 458	25 579	20 093	33,1	0,3	3,8	8,5	0,0	175,7
24 934	28 003	43 211	67 447	40 929	13,5	0,1	0,3	9,5	0,0	173,4
12 342	15 309	26 129	29 242	22 110	19,0	0,1	7,3	9,7	0,0	172,5
16 795	19 744	29 756	35 783	25 781	7,9	0,3	1,2	9,2	0,3	174,9
7 219	8 057	21 561	27 009	16 249	8,4	0,4	7,5	8,4	0,0	168,2
15 845	19 706	29 109	36 363	25 706	19,3	0,2	1,9	9,6	0,1	171,3
17 427	19 890	27 341	32 002	24 671	11,1	0,4	6,7	9,6	0,0	169,9
20 162	25 440	36 540	44 236	32 177	6,7	0,1	43,2	8,7	0,0	167,8
26 400	27 641	30 040	31 524	28 607	8,9	1,5	20,0	11,7	0,0	165,7
12 012	13 777	21 636	27 268	18 492	6,6	0,3	9,0	8,1	0,1	166,8
10 195	12 794	22 127	28 102	18 554	10,5	0,3	7,9	8,7	0,0	171,7
8 645	10 427	20 724	24 125	16 456	12,8	0,4	8,8	8,3	0,0	174,3
8 719	10 565	19 038	21 304	15 374	5,0	0,0	7,7	7,3	0,7	160,0
14 283	16 578	20 916	23 197	18 565	9,3	2,3	12,6	9,8	0,0	175,7
11 280	11 623	16 483	19 000	14 684	7,6	0,8	0,5	10,5	0,0	174,8
10 189	11 008	21 519	27 399	17 241	29,4	0,0	5,4	8,5	0,0	172,4
19 366	22 713	33 786	35 754	28 148	3,2	0,6	4,6	9,4	0,0	173,3
11 104	14 638	20 827	30 550	19 143	16,3	0,0	5,3	9,0	0,0	172,4
16 329	23 032	32 987	38 173	27 958	17,0	0,4	13,5	9,1	0,0	166,8
23 393	26 743	35 304	38 217	30 624	8,8	1,2	16,5	9,9	0,7	170,8
9 200	9 790	16 679	22 759	14 368	8,9	0,9	7,2	8,3	0,0	172,0
13 375	15 119	20 678	26 378	18 843	13,2	0,3	6,2	8,6	0,0	175,6

Výsledky ke dni 10. 3. 2011

Hrubá měsíční mzda a její složky, diference, placená doba podle podskupin zaměstnání KZAM-R

kraj: HL. m. Praha

Podskupiny zaměstnání KZAM-R	Počet zaměstnanců přepočtený podle placených měsíců	Medián
		Kč/měs
5212 Předváděči zboží	19	23 520
5220 Prodavači ve stáncích a na tržištích	44	16 324
6111 Pěstitelé polních plodin	12	17 608
6113 Zahradníci a pěstitelé zahradních plodin a sazenic	147	18 680
6121 Chovatelé hospodářských zvířat (kromě drůbeže a včel)	39	24 745
6129 Ostatní chovatelé, ošetřovatelé zvířat jinde neuvedení (v rezervacích, stájích apod.)	54	16 078
7114 Střelmistři	12	34 556
7122 Zedníci, kameníci, omítkáři	774	24 082
7123 Betonáři, dělníci specializovaní na pokládání betonových povrchů	312	25 821
7124 Tesaři a truhláři	407	24 511
7125 Stavební montážníci	280	24 559
7126 Asfaltéři, dlaždiči	62	28 441
7127 Lešenáři	23	21 596
7129 Ostatní stavební dělníci hlavní stavební výroby a pracovníci v ostatních oborech	806	24 141
7134 Izolatéři	40	26 811
7136 Instalatéři, potrubáři, stavební zámečníci, klempíři	801	25 388
7137 Stavební a provozní elektrikáři	878	25 466
7141 Malíři a tapetáři	37	20 138
7142 Lakýrníci a pracovníci v příbuzných oborech	200	25 305
7212 Svářeči, řezači plamenem a páječi	256	25 054
7213 Výrobci a opraváři výrobků a dílů z plechů	148	25 586
7214 Montéři kovových konstrukcí	147	27 501
7215 Montéři lan a zdvihacích zařízení (např. na lodích, letadlech)	360	33 714
7221 Kováři, obsluha kovacích lisů, obsluha bucharů	30	19 723
7222 Nástrojaři, kovomodeláři, kovodělníci, zámečníci	1 791	24 362
7223 Seřizovači a obsluha obráběcích strojů (kromě automatických a poloautomatických)	274	25 410
7231 Mechanici a opraváři motorových vozidel	1 028	26 255
7232 Mechanici a opraváři leteckých motorů a zařízení	716	32 990
7234 Mechanici a opraváři kolejových vozidel	533	25 836
7235 Mechanici a opraváři obráběcích, zemědělských strojů a průmyslového zařízení	512	28 039
7239 Ostatní mechanici a opraváři strojů a zařízení bez elektro jinde neuvedení	239	24 193
7241 Elektromechanici, opraváři a seřizovači různých typů elektrických zařízení	1 180	26 538
7242 Mechanici, opraváři a seřizovači elektrických částí aut, letadel, lodí	564	25 725
7243 Mechanici, seřizovači, opraváři elektronických zařízení	467	25 776
7244 Telefonní a telegrafní mechanici, montéři a opraváři	170	25 876
7245 Montéři a opraváři rozhlasových a TV přijímačů, magnetofonů	12	29 756
7246 Montéři a opraváři silnoproudých elektrických vedení	470	30 965
7247 Montéři a opraváři slaboproudých elektrických vedení	277	27 722
7311 Výrobci, mechanici a opraváři přesných přístrojů a zařízení	146	28 157
7341 Tiskaři, sazeči (kromě obsluhy tiskárenských strojů)	84	30 599
7344 Fotografové a pracovníci v příbuzných oborech	120	27 169
7345 Knihvazači a pracovníci v příbuzných oborech	154	22 109
7411 Zpracovatelé masa, ryb vč. uzenářů a konzervovačů masa a ryb	217	21 410
7412 Zpracovatelé pekárenských a cukrářských výrobků	298	17 339

Hrubá měsíční mzda a její složky, diference, placená doba podle podskupin zaměstnání KZAM-R

kraj: HL. m. Praha

Diference				Průměr	Vybrané složky hrubé měsíční mzdy					Placená doba
1. decil	1. kvartil	3. kvartil	9. decil		prémie a odměny	příplatky za přesčas	příplatky ostatní	náhrady	odměny za pohotovost	
Kč/měs	Kč/měs	Kč/měs	Kč/měs	Kč/měs	%	%	%	%	%	hod/měs
17 271	20 992	27 662	32 460	24 698	23,2	0,0	0,0	8,5	0,0	174,0
13 956	14 451	20 195	22 687	17 501	14,1	1,5	5,9	8,8	0,0	178,3
13 492	13 698	18 607	19 707	16 743	15,0	1,2	4,3	9,5	0,0	179,0
13 856	16 139	21 920	24 476	19 237	19,3	1,6	4,8	9,2	0,0	179,1
19 926	21 821	28 798	30 887	25 690	21,1	2,9	12,2	10,1	0,0	183,7
12 753	13 950	18 942	26 912	17 333	9,7	1,5	6,3	9,7	0,0	178,9
21 833	31 371	36 268	40 096	33 527	30,3	0,5	2,9	12,2	0,0	174,0
18 661	21 323	27 438	31 645	24 882	18,0	1,7	1,5	12,8	0,0	184,1
19 501	22 281	30 812	36 651	27 067	21,2	1,8	2,5	14,2	0,0	189,6
19 198	21 765	28 221	32 137	25 319	18,5	2,0	2,2	13,2	0,1	186,0
18 103	20 850	29 002	34 409	25 270	14,0	1,9	3,1	12,0	0,2	182,4
23 575	26 099	31 851	36 302	29 328	18,4	3,5	4,4	13,3	3,5	190,9
15 234	18 679	23 704	28 960	22 125	4,0	3,3	1,5	12,2	1,9	188,9
17 208	20 259	28 304	32 851	24 731	14,2	2,3	1,9	12,2	0,4	185,7
18 282	22 869	30 376	34 277	27 085	21,7	1,1	2,0	11,5	0,0	182,8
19 916	22 307	29 118	34 010	26 237	15,6	1,3	2,9	11,4	1,0	175,1
19 081	21 734	29 202	32 856	25 876	6,2	1,2	8,3	10,3	0,8	176,5
14 148	17 437	25 331	27 965	21 637	12,2	3,0	2,1	11,3	0,0	179,0
19 386	21 482	33 028	39 872	27 675	11,8	1,0	4,6	11,3	0,2	173,7
17 860	20 464	29 860	35 305	25 906	14,2	2,4	5,6	11,6	0,2	181,0
21 474	23 010	29 137	32 722	26 742	13,0	0,5	2,7	12,2	0,0	170,7
23 017	24 863	30 214	33 631	27 909	9,7	2,0	9,0	11,7	0,2	182,8
23 721	29 074	38 415	43 465	33 721	22,7	1,1	1,7	11,5	1,1	178,9
11 184	18 286	22 783	28 644	20 111	5,1	0,9	2,7	14,7	0,0	175,0
18 583	21 381	28 027	32 132	25 069	12,6	1,1	6,5	11,3	0,6	173,2
20 453	22 553	29 649	32 982	26 103	7,0	1,3	3,2	12,4	0,1	174,5
20 008	22 826	29 636	34 515	26 710	13,1	0,6	5,0	11,0	0,1	172,6
22 046	26 511	45 618	54 872	36 794	8,1	0,9	10,5	10,9	0,3	168,2
21 351	22 795	28 516	31 142	26 077	7,0	1,2	11,1	11,5	0,3	168,3
19 215	22 139	33 482	38 497	28 636	14,3	1,6	4,2	10,2	0,2	179,2
13 920	18 726	30 984	36 292	25 221	13,5	1,0	7,8	10,3	0,5	174,7
18 857	22 568	30 635	34 852	26 650	13,9	1,1	7,3	10,6	0,7	173,6
20 378	22 851	29 263	32 988	26 481	7,2	0,6	9,5	11,4	0,1	167,6
20 107	22 476	30 086	36 243	27 274	11,3	0,7	7,3	11,5	0,5	169,7
19 917	22 066	33 454	45 956	29 947	16,4	1,0	2,5	8,7	0,8	176,6
24 852	25 800	39 587	40 411	30 935	6,3	1,3	6,5	9,1	0,0	180,4
22 201	25 992	35 896	40 209	31 176	13,4	2,0	7,2	11,7	1,1	180,3
21 627	24 008	31 088	35 672	29 078	11,2	1,1	2,8	9,7	1,5	178,3
21 119	23 397	33 462	44 813	29 802	14,4	0,5	7,2	10,7	1,2	171,3
21 481	26 095	36 087	42 227	31 329	18,3	1,1	10,9	9,0	0,1	175,6
12 037	21 974	32 116	37 760	27 025	12,3	0,4	4,1	9,7	0,1	179,3
15 696	19 711	24 567	29 138	22 535	29,0	0,3	8,9	11,9	0,0	171,2
17 089	19 504	23 917	25 736	21 907	10,3	0,1	5,2	8,8	0,0	172,6
12 850	14 959	19 727	23 053	18 479	10,3	0,1	5,4	9,1	0,0	172,6

Výsledky ke dni 10. 3. 2011

Hrubá měsíční mzda a její složky, diference, placená doba podle podskupin zaměstnání KZAM-R

kraj: HL. m. Praha

Podskupiny zaměstnání KZAM-R	Počet zaměstnanců přepočtený podle placených měsíců	Medián
		Kč/měs
7419 Ostatní zpracovatelé - výrobci potravinářských výrobků jinde neuvedení	160	16 556
7422 Umělečtí truhláři, řezbáři, výrobci a opraváři výrobků ze dřeva vč. opravářů	83	20 437
7433 Dámští a pánské krejčí a kloboučníci včetně opravářů oděvů	21	18 716
7437 Čalouníci a pracovníci v příbuzných oborech (včetně autočalouníků)	30	21 694
8111 Obsluha důlního zařízení a razících štítů	263	34 349
8113 Vrtaři, jeřábníci při ropných nebo plynových vrtech a dělníci v příbuzných oborech	75	29 201
8123 Obsluha zařízení na tepelné zpracování kovů	13	25 978
8125 Obsluha zařízení na tváření kovů ve válcovnách	60	25 943
8126 Obsluha zařízení na úpravu kovového odpadu	13	22 286
8159 Obsluha ostatních zařízení při chemické výrobě jinde neuvedená	155	22 701
8161 Obsluha zařízení při výrobě a rozvodu elektřiny	250	27 284
8162 Obsluha parních turbín, ohřivačů a motorů	105	23 882
8163 Obsluha zařízení při úpravě, čištění a rozvodu vody	502	23 757
8171 Obsluha automatických nebo poloautomatických montážních linek	307	24 347
8180 Obsluha strojů a zařízení pro práce na železničním svršku	106	27 629
8211 Obsluha automatických nebo poloautomatických obráběcích strojů (kromě 722)	337	16 267
8212 Obsluha strojů na výrobu maltovin, vápna, cementu, prefabrikátů	339	29 370
8221 Obsluha strojů při farmaceutické výrobě	234	28 654
8223 Obsluha strojů při konečné úpravě a nanášení ochranných povlaků	40	26 509
8224 Obsluha strojů na výrobu fotografických materiálů	50	24 454
8231 Obsluha strojů na výrobu pryžových výrobků (např. obuvi, pneumatik)	400	23 902
8232 Obsluha strojů na výrobu plastových výrobků (vč. laminování)	47	29 829
8251 Obsluha tiskářských strojů	263	33 251
8252 Obsluha automatických a poloautomatických knihvazačských strojů	80	22 410
8254 Obsluha kopírovacích strojů	59	20 891
8264 Obsluha strojů na bělení, barvení, čištění, praní, žehlení textilu	65	19 920
8278 Obsluha strojů na výrobu nápojů	199	26 581
8281 Montážní dělníci montující mechanická zařízení (stroje, vozidla)	1 342	15 470
8282 Montážní dělníci montující elektrická zařízení	484	21 321
8285 Montážní dělníci montující výrobky ze dřeva a podobných materiálů	27	24 514
8290 Obsluha jiných stacionárních zařízení a ostatní montážní dělníci	237	29 435
8311 Strojvedoucí	1 201	34 085
8313 Dělníci zabezpečující sestavování vlaků (brzdaři, výhybkáři)	559	25 587
8314 Dělníci zabezpečující jízdu vlaků v mezistaničních úsecích	75	20 927
8321 Řidiči osobních a malých dodávkových automobilů, taxikáři	975	23 105
8323 Řidiči autobusů, trolejbusů a tramvají	3 931	30 617
8324 Řidiči nákladních automobilů a tahačů	2 428	22 866
8326 Řidiči speciálních vozidel	738	28 279
8331 Obsluha zemědělských a lesních strojů	21	24 322
8332 Obsluha zemních a příbuzných strojů	538	29 485
8333 Obsluha jeřábů, zdvihacích a podobných manipulačních zařízení	228	21 455
8334 Obsluha vysokozdvíhacích a ostatních motorových vozíků	1 370	22 703
9132 Pomocníci a uklízeči v kancelářích, hotelích, nemocnicích a jiných zařízeních	1 785	13 000
9141 Domovníci, správci domu	157	19 597

Hrubá měsíční mzda a její složky, diference, placená doba podle podskupin zaměstnání KZAM-R

kraj: HL. m. Praha

Diference				Průměr	Vybrané složky hrubé měsíční mzdy					Placená doba
1. decil	1. kvartil	3. kvartil	9. decil		prémie a odměny	příplatky za přesčas	příplatky ostatní	náhrady	odměny za pohotovost	
Kč/měs	Kč/měs	Kč/měs	Kč/měs	Kč/měs	%	%	%	%	%	hod/měs
10 341	14 077	19 831	28 237	18 068	8,9	1,4	9,0	10,5	0,0	180,6
16 143	18 403	23 856	29 255	21 824	11,8	0,5	4,8	10,4	0,0	174,0
15 035	18 024	20 041	24 448	19 169	0,5	0,0	1,9	11,3	0,0	171,4
15 871	18 354	26 943	32 886	23 510	6,6	1,0	2,9	11,8	2,8	169,8
26 151	29 201	38 254	41 821	33 873	30,4	1,4	6,9	12,8	0,1	177,5
22 378	24 911	34 617	40 868	30 143	10,5	0,3	2,2	10,4	0,0	175,6
18 507	21 681	27 779	32 146	25 483	13,7	1,7	7,1	8,1	0,0	179,2
20 023	21 712	31 790	34 681	26 848	18,3	0,6	19,3	10,7	0,0	170,0
13 750	20 519	25 802	28 293	22 076	10,0	1,3	0,3	11,4	0,0	181,4
17 553	19 537	27 332	30 997	23 852	13,0	1,5	1,9	10,6	1,0	173,9
23 635	25 025	30 423	33 895	28 233	9,3	0,8	15,9	10,4	0,5	167,9
15 066	18 139	30 398	34 210	24 168	10,1	1,2	10,2	10,1	0,3	175,5
17 883	20 784	26 862	30 078	24 049	16,1	0,9	8,3	10,3	1,5	167,6
17 213	20 395	28 302	31 648	24 584	12,2	0,7	13,4	10,4	0,0	172,9
21 598	24 627	32 560	41 572	29 779	8,1	2,8	7,6	11,0	1,1	182,5
11 261	12 660	22 495	27 525	18 139	10,3	1,5	6,1	8,9	0,0	169,7
18 374	22 726	35 178	40 195	29 659	27,4	2,5	4,9	12,1	0,0	188,0
21 592	25 060	34 389	39 001	29 586	12,7	1,3	1,4	11,0	0,0	169,4
18 609	21 676	29 265	33 389	25 746	13,8	0,8	7,6	12,4	0,0	170,6
16 742	20 094	30 120	34 041	24 963	8,4	0,3	2,9	8,8	0,0	174,7
17 530	20 521	27 461	30 984	24 154	24,7	2,7	11,9	11,1	0,0	178,9
20 900	26 296	31 293	32 591	28 375	18,8	1,1	2,2	12,5	0,0	168,6
19 462	23 387	42 563	52 761	34 549	22,9	1,6	10,2	11,0	0,0	176,1
14 701	18 175	27 829	36 338	24 460	13,6	2,3	9,1	10,5	0,0	181,5
14 940	17 153	24 035	27 277	20 689	10,4	0,4	1,1	10,0	0,0	173,2
14 780	18 152	21 620	23 435	19 664	9,8	1,8	5,7	9,4	0,0	183,4
20 397	22 893	29 958	34 555	26 941	9,9	0,8	11,7	10,3	0,0	178,9
11 726	12 817	18 109	21 292	16 204	7,5	2,5	7,3	8,7	0,0	168,2
18 431	19 909	23 210	26 089	21 795	8,4	1,2	10,5	10,5	0,0	175,7
16 758	18 832	27 243	33 859	24 068	19,8	0,9	2,4	7,4	0,0	179,4
21 163	24 901	35 251	40 977	30 396	17,8	2,5	14,3	9,6	0,9	179,2
28 984	31 616	37 566	40 675	34 272	5,8	2,0	13,9	11,6	0,0	177,9
22 482	23 935	27 261	28 851	25 733	5,2	2,2	14,9	10,6	0,0	170,4
16 272	19 435	23 168	24 517	20 976	5,9	2,3	13,4	11,1	0,0	175,5
16 583	19 433	26 811	33 748	24 313	16,5	1,4	4,2	9,5	0,2	176,9
25 435	29 387	31 847	33 156	30 136	7,2	1,7	12,9	11,0	0,0	186,3
10 009	12 386	27 682	32 140	21 919	17,8	1,5	3,3	9,8	0,2	179,5
22 364	24 910	31 833	36 509	28 949	13,2	3,4	4,8	10,1	1,2	184,6
18 953	20 983	27 709	33 624	24 969	25,0	4,5	2,1	9,6	0,5	203,8
22 836	26 147	34 145	39 603	30 607	31,1	2,6	3,0	13,7	0,1	190,3
15 546	18 135	25 551	28 820	21 954	16,5	1,2	3,9	10,2	0,1	177,4
16 559	19 398	25 729	29 068	23 005	20,0	0,8	7,6	9,1	0,0	174,2
9 140	10 784	16 076	19 540	13 958	11,4	0,4	7,6	9,6	0,0	172,6
11 940	15 700	25 061	35 394	21 917	16,2	0,9	7,1	10,0	0,4	176,9

Výsledky ke dni 10. 3. 2011

**Hrubá měsíční mzda a její složky, diference, placená doba
podle podskupin zaměstnání KZAM-R**

kraj: HL. m. Praha

Podskupiny zaměstnání KZAM-R	Počet zaměstnanců přepočtený podle placených měsíců	Medián
		Kč/měs
9151 Poslíčci, nosiči zavazadel a doručovatelé	123	19 532
9152 Vrátní, hlídači, uváděči a šatnářky	876	13 147
9154 Pracovníci odečítající stav elektroměrů, plynoměrů a vodoměrů	30	29 264
9161 Sběrači odpadků, popeláři	316	20 178
9162 Metaři, čističi záchodků, žump, kanálů a podobných zařízení	305	17 031
9169 Ostatní pracovníci v příbuzných oborech jinde neuvedení	23	17 788
9312 Pomocní a nekvalifikovaní dělníci na stavbách a údržbě silnic, přehrad	344	26 459
9313 Pomocní a nekvalifikovaní dělníci na stavbách budov	40	22 826
9321 Pomocní a nekvalifikovaní montážní a manipulační dělníci	1 196	12 087
9322 Ruční balíči a pytlouači	30	20 541
9323 Dělníci nádvorní skupiny (pomocní montéři)	185	21 544
9333 Vazači a nosiči břemen, přístavní dělníci (dokaři)	242	22 379
9339 Pomocní a nekvalifikovaní pracovníci v dopravě, ve skladech, v telekomunikacích	2 041	19 253

**Hrubá měsíční mzda a její složky, diference, placená doba
podle podskupin zaměstnání KZAM-R**

kraj: **HL. m. Praha**

Diference				Průměr	Vybrané složky hrubé měsíční mzdy					Placená doba
					1. decil	1. kvartil	3. kvartil	9. decil	prémie a odměny	
Kč/měs	Kč/měs	Kč/měs	Kč/měs	Kč/měs	%	%	%	%	%	hod/měs
13 526	16 203	25 942	29 863	20 844	9,9	0,3	9,7	8,8	0,3	170,8
9 854	10 787	15 819	18 395	13 746	8,6	1,2	11,9	8,7	0,0	176,5
20 602	24 441	32 554	37 470	28 673	14,9	0,1	0,4	11,9	0,0	164,8
15 948	18 161	22 736	24 854	20 325	3,8	3,9	7,8	9,3	0,0	180,3
12 552	13 707	22 547	25 465	18 155	9,5	2,1	4,8	10,7	1,0	173,5
14 661	15 818	19 703	21 300	17 807	12,1	2,2	14,6	7,7	0,0	188,5
20 066	23 124	30 754	35 928	27 410	27,1	2,9	3,4	12,9	1,2	191,2
13 335	16 755	25 429	29 687	22 026	23,5	0,7	3,0	12,0	0,7	176,5
6 354	7 943	17 184	23 755	13 371	10,8	0,8	5,6	8,8	0,0	171,9
16 738	18 506	22 405	23 706	20 485	11,3	0,5	6,4	9,4	0,0	177,3
15 502	19 265	24 031	26 420	21 453	11,4	0,2	5,0	9,3	0,0	167,7
17 221	18 908	24 510	27 346	22 178	21,4	1,6	4,6	9,6	0,1	177,4
13 925	16 710	22 311	25 915	19 803	9,3	1,1	7,1	9,7	0,1	172,9

Výsledky ke dni 10. 3. 2011

**Průměrná měsíční odpracovaná a neodpracovaná doba zaměstnanců
podle podskupin zaměstnání KZAM-R**

kraj: Hl. m. Praha

Podskupiny zaměstnání KZAM-R	Počet zaměstnanců přečtený podle eviden. měsíců	Odpracovaná doba		Neodpracovaná doba		
		celkem	z toho přesčas	celkem	z toho	
					nemoc	dovolená
		hod/měs	hod/měs	hod/měs	hod/měs	hod/měs
1210 Ředitelé a prezidenti velkých organizací, podniků	857	151,3	0,0	20,5	1,0	15,2
1221 Ved. pracovníci v zemědělství, lesnictví, rybář. a mysliv.	30	141,1	0,2	21,3	2,8	15,6
1222 Vedoucí pracovníci v průmyslu (ve výrobě)	741	147,7	1,1	22,3	1,5	15,6
1223 Vedoucí pracovníci ve stavebnictví a zeměměřičtví	774	152,7	0,5	22,3	1,6	16,2
1224 Vedoucí pracovníci ve velkoobchodě a v maloobchodě	3 470	154,8	2,2	20,8	4,4	14,4
1225 Vedoucí pracovníci v restauracích a hotelích	269	153,0	0,4	20,7	1,5	14,1
1226 Ved. pracovníci v dopr., skladování, telekom. a na pošt. úř.	1 387	143,8	1,5	21,6	1,4	16,1
1227 Ved. prac. v organ.zaměřených na poskytování obch.služ.	2 466	150,3	0,1	22,9	1,2	16,1
1228 Ved.prac. v pečovatel., úklidových a podobných službách	68	153,9	0,3	19,9	2,3	13,5
1229 Ved. pracovních dílčích celků jinde neuved. (kult.,zdrav.)	773	149,7	0,6	22,4	2,0	15,5
1231 Vedoucí pracovníci finančních a hospodářských útvarů	1 587	150,7	0,3	21,2	1,2	15,8
1232 Ved. prac. personálních útvarů a útvarů průmysl. vztahů	481	148,9	0,1	22,2	1,7	15,4
1233 Vedoucí pracovníci odbytových útvarů (vč. průzkumu trhu)	2 010	149,6	0,3	20,5	1,3	15,7
1234 Ved. prac. reklamních útvarů a útvarů pro styk s veřejností	372	150,2	0,9	21,3	2,1	15,6
1235 Vedoucí pracovníci zásobovacích útvarů	443	149,8	0,3	21,2	1,4	15,7
1236 Vedoucí pracovníci výpočetních útvarů	711	149,8	0,6	21,7	1,3	16,0
1237 Vedoucí pracovníci výzkumných a vývojových útvarů	501	147,8	0,4	21,3	1,0	16,4
1239 Vedoucí pracovníci ostatních útvarů jinde neuvedení	1 276	150,9	0,8	22,0	1,7	15,8
1312 Vedoucí, ředitelé v průmyslu (ve výrobě)	182	151,4	0,7	21,7	1,0	15,0
1313 Vedoucí, ředitelé ve stavebnictví a zeměměřičtví	330	150,3	0,2	23,6	1,7	16,9
1314 Vedoucí, ředitelé ve velkoobchodu a maloobchodu	1 478	152,9	1,5	21,6	3,9	14,5
1315 Vedoucí, ředitelé v restauracích a hotelích	245	151,5	0,4	22,2	3,9	13,5
1316 Vedoucí v dopravě, sklad., telekomun. a na pošt. úřadech	194	147,7	1,1	21,9	1,5	15,7
1317 Ved., ředitelé v podnicích poskytujících obchodní služby	435	151,8	0,5	22,4	1,6	15,6
1318 Vedoucí, ředitelé pečovatelských, úklidových a pod. služ.	58	154,7	0,1	18,9	2,3	14,0
1319 Vedoucí, ředitelé malých organizací ostatní (kult.,zdrav.)	164	154,9	0,5	18,9	1,4	13,4
2111 Fyzikové a astronomové	688	148,7	1,0	23,3	1,3	16,0
2113 Chemici	617	150,3	0,7	22,0	1,4	17,1
2114 Geologové, geofyzici, geodeti, hydrologové apod.	185	150,4	0,9	21,4	0,9	16,7
2119 Ostatní vědci a odborníci v příbuz. oborech jinde neuved.	513	146,9	0,3	23,3	1,4	16,4
2121 Matematici a odborníci v příbuzných oborech	126	152,0	0,4	21,2	1,5	15,9
2122 Statistickí	238	149,2	0,0	22,9	2,6	15,7
2131 Projektanti a analytici výpočetních systémů	1 891	151,9	1,3	23,3	1,6	15,8
2132 Programátoři	3 154	151,5	1,5	23,4	1,6	15,6
2139 Ostatní odborníci zabývající se výp. tech. jinde neuvedení	3 824	151,7	2,1	22,7	1,7	16,0
2141 Hlavní architekti, architekti a plánovači měst, urbanisté	44	144,1	0,2	24,0	3,0	14,8
2142 Projektanti staveb a areálů, stavební inženýři	1 938	148,8	0,8	23,7	2,4	16,6
2143 Projektanti elektrotechnických zařízení, elektroinženýři	955	146,6	1,2	23,0	1,9	16,2
2144 Projektanti elektronických syst. a telekomunikačních sítí	825	150,7	3,0	22,4	1,8	16,4
2145 Projektanti a konstruktéři strojních zařiz., strojní inženýři	549	149,2	0,7	22,8	2,0	15,5
2146 Chemičtí inženýři, technologové	134	149,9	3,1	23,4	3,0	16,2
2149 Ostatní architekti, projektanti, konstrukt.a techn.inženýři	1 454	146,7	0,6	23,3	2,2	16,7
2211 Bakteriologové, biologové, ekologové, zoologové	888	148,0	0,2	25,9	2,0	17,8
2212 Farmakologové, anatomové, biochemici,fyziolog., patolog.	409	147,9	0,0	23,7	1,7	16,3

Výsledky ke dni 10. 3. 2011

**Průměrná měsíční odpracovaná a neodpracovaná doba zaměstnanců
podle podskupin zaměstnání KZAM-R**

kraj: Hl. m. Praha

Podskupiny zaměstnání KZAM-R	Počet zaměstnanců přečtený podle eviden. měsíců	Odpracovaná doba		Neodpracovaná doba		
		celkem	z toho přesčas	celkem	z toho	
					nemoc	dovolená
		hod/měs	hod/měs	hod/měs	hod/měs	hod/měs
2213 Agronomové, šlechtitelé a odborníci v příbuzných oborech	119	149,8	0,3	22,7	2,3	16,5
2221 Lékaři, ordináři (kromě zubních lékařů)	389	148,2	1,3	23,8	4,4	16,3
2222 Zubní lékaři (dentisté)	28	152,2	0,0	17,0	1,3	13,4
2224 Farmaceuti, magistři v lékárně, lékárníci	155	156,3	6,7	22,4	3,6	15,6
2311 Vědeckopedagogičtí pracovníci	5 278	143,1	0,0	31,0	1,2	25,8
2319 Ostatní učitelé na vysokých školách	161	143,4	0,0	32,2	1,6	24,7
2321 Učitelé všeobecně vzdělávacích předmětů	34	141,0	0,3	32,9	2,1	20,9
2359 Ost.odb.pedagogičtí prac.jinde neuvedení (odb.instruktoři)	58	147,8	0,0	23,8	3,4	16,1
2411 Odborní pracov. na úseku účetnictví, financí, daní, apod.	4 472	149,2	0,6	23,2	2,6	15,8
2412 Odbor. pracovníci na úseku zaměstnaneckých, pers. věcí	1 346	149,6	0,5	22,9	2,7	15,2
2413 Odborní pracovníci v bankovníctví a pojišťovnictví	8 577	148,7	0,4	24,9	3,2	16,2
2419 Ostatní odborní pracovníci v oblasti podnikání	5 098	147,8	0,7	22,4	2,3	16,1
2421 Právníci, právní poradci (mimo advokacie a soudnictví)	850	147,4	0,1	24,2	2,6	16,1
2426 Právní asistenti, praktikanti, a koncipienti	76	149,2	0,3	23,0	3,1	15,4
2429 Ostatní odborníci v právní oblasti jinde neuvedení	39	150,4	0,0	22,5	1,8	16,2
2431 Odborní archiváři (kromě řadových)	29	147,2	0,0	23,0	3,8	16,0
2432 Odborní pracovníci knihoven (kromě řadových)	180	150,6	0,3	23,7	3,0	16,3
2433 Odborní pracovníci v informacích (např. vti)	457	148,5	1,2	23,4	2,2	15,0
2434 Odborní pracovníci - kurátoři (muzeí, galérií)	16	149,4	0,0	20,9	0,6	15,4
2439 Ostatní odborní pracovníci kultury a osvěty jinde neuved.	121	146,2	0,2	22,9	1,9	16,0
2441 Ekonomové - vědecktí pracovníci, specialisté, experti	2 140	147,8	0,5	22,9	2,5	15,7
2443 Filozofové, historici, politologové	36	146,3	0,0	27,9	2,6	20,5
2445 Psychologové	11	146,5	0,0	20,0	0,3	15,7
2447 Tlumočníci a překladatelé	80	148,6	0,2	24,2	3,1	15,9
2451 Spisovatelé, autoři, kritikové, novináři, redaktori	1 586	152,2	1,5	24,1	2,8	15,7
2452 Sochaři, malíři, umělečtí restaurátoři, grafici a výtvarníci	232	151,7	0,3	22,1	2,6	14,8
2455 Režiséři, scenáristé, dramaturgové divadla, filmu, rozhlasu	99	149,7	0,1	22,8	3,5	16,0
2456 Komentátoři, reportéři a žurnalisté v televizi a rozhlasu	160	149,9	0,0	22,9	1,7	16,0
2458 Umělečtí designéři a návrháři	61	150,6	0,2	22,1	1,3	14,6
2459 Ostatní umělečtí pracovníci jinde neuvedení	31	150,4	0,0	24,2	2,1	16,3
2470 Odborní administrativní pracovníci jinde neuvedení	2 404	150,7	0,7	22,2	2,7	16,0
3111 Technici ve fyzikálních a příbuzných oborech	145	150,2	0,6	23,0	1,6	15,8
3112 Stavební technici	2 973	151,6	2,9	23,9	2,7	16,4
3113 Elektrotechnici	867	146,9	3,7	23,4	2,8	16,1
3114 Elektronici a technici v radiokomunikacích a telekomunik.	1 808	153,1	5,3	21,3	2,5	15,5
3115 Strojírenští technici	680	147,7	3,2	23,2	2,7	14,9
3116 Chemičtí technici	474	145,5	2,8	25,2	3,9	16,3
3117 Důlní a hutní technici	14	153,5	2,8	21,7	0,4	16,9
3118 Technici v kartografii, kresličtí a zeměměřičtí	293	147,9	0,8	23,0	2,5	15,7
3119 Ostatní techničtí pracovníci jinde neuvedení	3 547	151,0	3,3	22,0	2,7	15,5
3121 Poradci ve výpočetní technice	3 150	150,9	2,0	22,4	2,1	15,8
3122 Operátoři a obsluha výpočetní techniky	1 356	151,3	2,5	22,9	2,6	15,5
3123 Operátoři průmyslových robotů, nc strojů	41	147,4	7,5	24,3	3,6	15,0
3129 Ostatní technici ve výpočetní technice jinde neuvedení	427	152,3	1,5	21,6	2,2	15,2

Výsledky ke dni 10. 3. 2011

**Průměrná měsíční odpracovaná a neodpracovaná doba zaměstnanců
podle podskupin zaměstnání KZAM-R**

kraj: Hl. m. Praha

Podskupiny zaměstnání KZAM-R	Počet zaměstnanců přečtený podle eviden. měsíců	Odpracovaná doba		Neodpracovaná doba		
		celkem	z toho přesčas	celkem	z toho	
					nemoc	dovolená
		hod/měs	hod/měs	hod/měs	hod/měs	hod/měs
3131 Fotografové (včetně uměleckých)	74	154,4	4,1	25,4	2,3	15,4
3132 Obsluha zařiz. pro záznam zvuku,obrazu,operátoři kamery	501	146,4	2,2	21,8	1,6	15,8
3133 Obsluha vysílacího a telekomunikačního zařízení	450	150,6	1,6	22,2	3,3	16,0
3134 Obsluha lékařských zařízení	55	148,3	1,7	25,0	6,6	17,0
3139 Obsluha ost. optických a elektronických zařiz. jinde neuv.	18	160,5	15,6	25,3	3,4	16,4
3143 Piloti, navigátoři a letečtí technici	384	146,7	0,3	19,4	1,5	12,5
3145 Letečtí dispečeři a pracovníci v příbuzných oborech	20	151,3	1,7	16,7	0,0	13,0
3151 Kolaudační technici a technici protipožární ochrany	99	146,3	3,7	23,0	2,6	16,6
3152 Bezpečnostní tech.a tech. pro kontrolu zdravotní nezávad.	868	147,2	1,7	24,2	3,3	15,5
3160 Technici železničního provozu	1 236	154,7	10,2	21,4	2,5	16,3
3211 Technici a laboranti v oblasti biologie a v příbuz. oborech	667	147,4	1,5	25,8	4,2	17,2
3212 Technici v agronomii, v lesnictví a v zemědělství	141	146,4	2,0	24,2	4,6	16,0
3221 Asistenti zdravotničtí	65	143,0	0,6	30,6	6,1	16,1
3223 Dietetici a odborníci na výživu	16	153,5	1,5	18,4	4,0	12,8
3224 Optici a optometři	56	156,2	0,3	16,9	1,6	13,7
3225 Zubní asistenti	23	152,6	0,0	21,8	5,3	14,0
3226 Rehabilitační a fyzioterapeutičtí pracovníci	113	146,0	1,1	27,5	7,5	16,0
3228 Farmaceutičtí asistenti	177	150,4	4,8	26,4	5,4	16,4
3229 Ostatní střední zdravotničtí pracovníci jinde neuvedení	42	153,1	1,9	21,6	3,7	16,5
3231 Ošetřovatelé, všeobecné zdravotní sestry	620	150,2	3,4	22,8	4,4	16,2
3235 Sestry pro intenzivní péči	18	158,0	13,0	21,8	1,9	16,8
3341 Instruktoři a mistři odborné výchovy	18	141,8	0,1	32,8	4,8	23,5
3342 Pedagogové v oblasti dalšího vzdělávání	120	147,3	0,3	24,9	3,5	16,0
3343 Pomocní instruktoři autoškol, létání apod.	17	132,7	0,0	41,3	4,9	13,2
3349 Ostatní pedagogové jinde neuvedení	49	149,2	0,3	21,5	3,8	13,4
3411 Zprostředkovatelé finanč. transakcí, obchodu s cen. papíry	1 105	148,1	0,1	25,3	3,3	16,4
3412 Pojišťovací agenti	1 837	146,8	0,2	25,0	5,1	16,1
3413 Obchodníci s realitami	72	151,4	0,1	22,2	2,5	14,1
3414 Konzultanti a organizátoři zájezdů	138	151,6	1,2	23,1	3,2	13,8
3415 Obchodní cestující, prof. poradci v obchodě, obch.zástupci	4 362	149,9	0,5	22,3	3,1	15,0
3416 Nákupčí	1 765	149,1	0,4	22,9	2,8	15,3
3417 Odhadci a zbožiznalci	369	149,8	0,5	23,0	4,2	15,3
3419 Ostatní pracovníci - obchodní zprostředkovatelé jinde n.	132	148,6	0,1	22,0	2,2	15,7
3421 Obchodní agenti	2 928	147,9	0,3	23,2	3,4	15,3
3422 Odbytoví a přepravní agenti	2 511	149,9	1,4	23,1	3,8	15,1
3423 Zprostředkovatelé práce a agenti pracovních úřadů	22	145,9	0,0	28,9	4,2	12,9
3429 Ostatní obchodní agenti a makléři jinde neuvedení	196	152,0	0,1	21,6	1,8	15,3
3431 Odborné sekretářky, sekretáři	2 119	149,1	0,3	23,7	3,2	15,5
3433 Prac. v oblasti účetnictví,fakturace,rozpočet., kalkulace	7 026	148,9	0,6	24,0	3,3	15,7
3434 Pracovníci v oblasti statistiky a matematiky	150	149,5	0,5	21,8	1,8	15,3
3435 Pracovníci v oblasti práce a mezd (kromě účetních)	182	150,6	1,1	21,8	2,2	15,9
3436 Referenti osobních oddělení	731	148,7	0,4	23,8	3,4	15,2
3439 Ostatní odborní administrativní pracovníci jinde neuvedení	4 752	148,8	0,8	24,1	3,5	15,6
3449 Ostatní celní a daňoví pracovníci a prac. v příb. oborech	137	143,6	0,0	29,8	5,6	15,9

Výsledky ke dni 10. 3. 2011

**Průměrná měsíční odpracovaná a neodpracovaná doba zaměstnanců
podle podskupin zaměstnání KZAM-R**

kraj: Hl. m. Praha

Podskupiny zaměstnání KZAM-R	Počet zaměstnanců přečtený podle eviden. měsíců	Odpracovaná doba		Neodpracovaná doba		
		celkem	z toho přesčas	celkem	z toho	
					nemoc	dovolená
		hod/měs	hod/měs	hod/měs	hod/měs	hod/měs
3453 Detektivové, kriminalisté	37	153,3	0,8	21,4	6,2	11,8
3471 Aranžéři, průmysloví a komerční návrháři, bytoví architekti	204	149,0	2,4	24,2	5,3	14,3
3479 Ostatní pracovníci umění a zábavy jinde neuvedení	75	146,1	0,1	26,0	5,5	16,2
3482 Trenéři, cvičitelé a úředníci sportovních podniků a klubů	23	155,7	0,4	18,7	2,2	15,6
4111 Písačky - opisovačky, stenotypistky	15	156,9	11,5	23,1	3,4	15,1
4112 Kancelářští pracovníci a obsluha zařiz. na zpracování textu	389	146,2	1,1	24,6	5,2	16,1
4113 Pracovníci přípravy dat výpočetní techniky	1 084	148,4	0,5	23,9	4,4	15,4
4115 Sekretářky, sekretáři	4 521	149,3	1,2	24,2	4,0	15,0
4121 Nižší účetní	805	151,0	1,2	24,5	4,9	14,6
4122 Nižší statistici	18	151,7	0,0	20,6	2,1	15,4
4123 Nižší finanční, daňoví úředníci a úředníci v příb. oborech	1 149	145,8	0,5	27,7	4,6	15,6
4131 Úředníci ve skladech	3 692	149,1	4,0	25,2	6,6	14,5
4132 Úředníci ve výrobě (např. výrobní plánovači)	199	144,3	1,0	25,6	3,4	15,4
4133 Úředníci v dopravě a v přepravě (dispečeri, kontr. apod.)	1 803	144,4	2,2	23,9	4,0	15,3
4141 Řadoví knihovníci, archiváři, evidenční pracovníci	284	146,9	0,5	25,4	4,6	15,9
4142 Poštovní doručovatelé, úředníci v třídárnách	2 946	134,5	1,9	27,9	7,0	15,2
4143 Korektoři, kódovači a pracovníci v příbuzných oborech	157	147,0	1,1	26,3	3,8	16,7
4190 Ostatní nižší úředníci jinde neuvedení	528	150,2	1,6	22,6	3,8	15,0
4211 Pokladníci (v bankách, pojišťov., spořitelnách, na poště)	858	147,4	2,6	25,8	4,9	15,7
4212 Úředníci na přepážkách a směnárníci	2 613	141,2	1,0	24,8	5,4	15,1
4213 Pokladníci v obchodě, společném stravování apod.	2 522	146,8	0,7	26,6	11,1	13,7
4214 Prodavači vstupenek, jízdenek apod.	253	143,7	4,0	26,0	6,6	16,0
4215 Bookmakeři, krupiéři a úředníci sázkových kanceláří	266	156,1	2,2	19,8	4,7	13,7
4216 Inkasisté (výběrčí dluhů)	188	149,6	1,0	24,0	2,4	15,0
4219 Ostatní pokladníci a pracovníci v příb. oborech jinde neu.	98	142,4	0,3	30,0	12,5	12,9
4221 Úředníci cestovních kanceláří	240	152,8	0,9	22,1	3,3	13,5
4222 Recepční	1 797	144,9	3,5	23,0	6,5	11,8
4223 Telefonisté	1 169	145,7	1,0	25,5	6,2	14,0
4224 Informátoři	373	148,4	2,2	21,5	4,2	14,3
5111 Obsluhující pracovníci v dopravě a stevardi	464	141,8	0,9	25,5	7,6	10,9
5112 Vlakvedoucí, vlakové čety, průvodčí (vč. palub. průvodčí)	529	139,7	7,3	25,6	7,0	15,0
5121 Pracovníci dohlížející nad obsluh. personálem, hospodyně	1 158	141,8	0,4	25,0	6,9	12,7
5122 Kuchaři	1 905	147,3	1,4	24,3	6,7	12,7
5123 Čišníci, servírky	956	152,7	1,8	21,7	4,8	12,4
5124 Barmani	187	144,6	0,2	15,3	3,2	11,1
5132 Pečovatelé a pomoc. ošetřovat. v zařiz. soc. péče, v nemoc.	145	152,0	8,3	23,4	5,6	16,1
5139 Ostatní pečovatelé a pomocní ošetřovatelé jinde neuved.	12	139,7	1,4	35,1	11,5	18,1
5141 Kadeřníci a holiči	111	148,2	0,0	24,2	5,9	12,5
5142 Kosmetiči, maskéři	36	147,3	3,8	25,9	6,5	15,0
5144 Maséři	22	150,3	0,2	22,0	5,6	14,8
5149 Ostatní pracovníci zajišťující osobní služby jinde neuved.	149	148,1	2,3	18,5	3,7	12,9
5161 Hasiči, požárníci	288	149,0	5,9	21,6	3,9	15,8
5169 Ostatní pracovníci ochrany a ostrahy jinde neuvedení	4 039	151,6	4,6	20,2	5,5	12,2
5211 Prodavači v obchodech	10 617	151,8	2,4	23,8	8,2	13,0

Výsledky ke dni 10. 3. 2011

**Průměrná měsíční odpracovaná a neodpracovaná doba zaměstnanců
podle podskupin zaměstnání KZAM-R**

kraj: Hl. m. Praha

Podskupiny zaměstnání KZAM-R	Počet zaměstnanců přepracovaný podle eviden. měsíců	Odpracovaná doba		Neodpracovaná doba		
		celkem	z toho přesčas	celkem	z toho	
					nemoc	dovolená
		hod/měs	hod/měs	hod/měs	hod/měs	hod/měs
5212 Předváděči zboží	20	152,6	0,0	21,4	5,3	14,2
5220 Prodaváci ve stáncích a na tržištích	46	155,2	4,7	22,7	7,7	13,2
6111 Pěstitelé polních plodin	12	153,5	1,9	25,4	5,5	16,3
6113 Zahradníci a pěstitelé zahradních plodin a sazenic	156	151,7	5,1	27,2	7,8	15,0
6121 Chovatelé hospodářských zvířat (kromě drůbeže a včel)	42	151,9	11,7	31,2	11,4	16,5
6129 Ostatní chovatelé, ošetřovatelé zvířat jinde neuvedení	57	148,3	5,2	30,3	7,8	17,5
7114 Střelmistři	12	148,6	2,8	25,4	5,2	15,7
7122 Zedníci, kameníci, omítkáři	815	151,9	10,0	31,7	8,3	16,9
7123 Betonáři, děl.specializovaní na pokládání beton. povrchů	338	150,8	11,5	38,7	14,1	17,4
7124 Tesaři a truhláři	432	152,3	10,6	33,4	10,3	17,1
7125 Stavební montážníci	290	153,3	9,6	28,8	5,1	16,2
7126 Asfaltěři, dlaždiči	68	151,2	19,8	38,2	13,1	16,4
7127 Lešenáři	23	161,6	14,7	26,8	5,8	18,6
7129 Ostatní stavební děl. stav. výroby a prac. v ost. oborech	852	153,0	11,4	32,1	8,8	17,1
7134 Izolatéři	43	149,0	7,7	33,4	11,7	15,1
7136 Instalatéři, potrubáři, stavební zámečníci, klempíři	832	148,5	6,1	26,4	6,0	16,2
7137 Stavební a provozní elektrikáři	906	152,6	7,8	23,7	5,0	15,4
7141 Malíři a tapetáři	37	155,5	5,7	23,4	2,6	16,0
7142 Lakýrníci a pracovníci v příbuzných oborech	207	147,4	5,7	26,1	4,6	14,8
7212 Svářeči, řezači plamenem a páječi	270	150,9	11,4	29,5	6,8	15,1
7213 Výrobci a opraváři výrobků a dílů z plechů	152	144,8	3,1	25,8	4,0	15,0
7214 Montéři kovových konstrukcí	157	150,4	13,9	31,7	10,5	15,5
7215 Montéři lan a zdvihacích zařiz. (např. na lodích, letadel)	369	151,1	7,0	27,6	4,2	15,8
7221 Kováři, obsluha kovacích lisů, obsluha bucharů	31	143,7	4,3	31,2	6,3	15,7
7222 Nástrojaři, kovomodeláři, kovodělníci, zámečníci	1 859	146,9	6,0	26,1	5,4	15,3
7223 Seřizovači a obsluha obráběcích strojů	286	146,3	7,5	28,0	4,4	15,3
7231 Mechanici a opraváři motorových vozidel	1 061	147,7	3,9	24,9	4,8	14,8
7232 Mechanici a opraváři leteckých motorů a zařízení	736	144,2	5,3	23,8	4,2	15,4
7234 Mechanici a opraváři kolejových vozidel	548	144,5	6,4	23,6	4,4	16,1
7235 Mechanici obráběcích, zemědělských strojů a prům. zařiz.	534	152,2	9,2	26,6	5,7	14,8
7239 Ostatní mechanici a opraváři strojů a zařízení bez elektro	248	150,2	4,7	24,3	4,8	14,7
7241 Elektromech.a seřizovači různých typů elektrických zařiz.	1 218	149,1	6,5	24,3	4,6	15,1
7242 Mechanici, opraváři a seřizovači elektr. částí aut, letadel	581	143,8	3,5	23,7	4,2	15,4
7243 Mechanici, seřizovači, opraváři elektronických zařízení	478	145,5	4,1	24,1	3,7	15,8
7244 Telefonní a telegrafní mechanici, montéři a opraváři	176	151,4	5,9	25,0	5,5	15,1
7245 Montéři a opraváři rozhlasových a TV přijímačů,magnetof.	12	153,3	9,2	26,8	6,3	16,2
7246 Montéři a opraváři silnoproudých elektrických vedení	488	152,2	12,7	27,6	6,0	16,3
7247 Montéři a opraváři slaboproudých elektrických vedení	286	151,9	6,5	26,2	5,7	15,1
7311 Výrobci, mechanici a opraváři přesných přístrojů a zařízení	153	143,3	2,6	27,8	5,6	15,7
7341 Tiskaři, sazeči (kromě obsluhy tiskárenských strojů)	87	149,8	5,6	25,5	5,1	14,7
7344 Fotografové a pracovníci v příbuzných oborech	123	149,2	1,1	30,1	3,5	15,2
7345 Knihvazači a pracovníci v příbuzných oborech	162	142,4	1,8	28,8	6,6	15,7
7411 Zpracovatelé masa, ryb vč. uzenářů a konzerv. masa a ryb	231	148,3	0,5	24,4	8,8	13,8
7412 Zpracovatelé pekárenských a cukrářských výrobků	314	148,2	0,8	24,3	8,2	13,8

Výsledky ke dni 10. 3. 2011

**Průměrná měsíční odpracovaná a neodpracovaná doba zaměstnanců
podle podskupin zaměstnání KZAM-R**

kraj: Hl. m. Praha

Podskupiny zaměstnání KZAM-R	Počet zaměstnanců přepracovaný podle eviden. měsíců	Odpracovaná doba		Neodpracovaná doba		
		celkem	z toho přesčas	celkem	z toho	
					nemoc	dovolená
		hod/měs	hod/měs	hod/měs	hod/měs	hod/měs
7419 Ostatní zpracovatelé - výrobci potravinářských výrobků	166	156,3	9,1	24,0	6,3	15,4
7422 Umělec. truhláři, řezbáři, výrobci a oprav.výrobků ze dřeva	88	145,3	2,6	28,5	8,1	14,9
7433 Dámští a pánští krejčí a kloboučníci vč. opravářů oděvů	22	139,6	0,0	31,8	8,5	16,6
7437 Čalouníci a pracovníci v příb. oborech (vč.autočalouníků)	31	144,0	4,3	25,7	2,4	17,1
8111 Obsluha důlního zařízení a razicích štítů	274	146,9	7,6	30,4	6,9	18,3
8113 Vrtaři, jeřábníci při ropných nebo plynových vrtech	77	150,9	2,0	24,6	5,4	16,4
8123 Obsluha zařízení na tepelné zpracování kovů	14	152,3	12,0	26,2	8,6	11,8
8125 Obsluha zařízení na tváření kovů ve válcovnách	63	143,8	4,9	26,1	4,5	14,9
8126 Obsluha zařízení na úpravu kovového odpadu	13	156,5	7,3	24,8	3,3	14,7
8159 Obsluha ostat. zařízení při chemické výrobě jinde neuved.	163	147,3	5,3	26,4	7,3	16,0
8161 Obsluha zařízení při výrobě a rozvodu elektřiny	253	146,2	4,3	21,7	2,0	15,9
8162 Obsluha parních turbín, ohřivačů a motorů	108	154,0	6,3	21,4	3,9	13,7
8163 Obsluha zařízení při úpravě, čištění a rozvodu vody	515	144,9	3,8	22,6	3,9	16,4
8171 Obsluha automatických nebo poloaut. montážních linek	328	142,6	5,0	30,5	9,0	14,5
8180 Obsluha strojů a zařízení pro práce na železničním svršku	111	154,5	15,7	27,2	6,9	16,9
8211 Obsluha automat. nebo poloaut. obráb.strojů (kromě 722)	357	145,2	6,0	24,1	6,2	11,3
8212 Obsluha strojů na výrobu maltovin, vápna, cementu	352	159,3	15,4	28,1	5,8	16,4
8221 Obsluha strojů při farmaceutické výrobě	244	139,8	5,4	29,4	5,9	14,5
8223 Obsluha strojů při konečné úpravě ochranných povlaků	41	145,3	5,1	25,2	3,1	14,8
8224 Obsluha strojů na výrobu fotografických materiálů	51	153,8	2,9	21,0	2,9	13,0
8231 Obsluha strojů na výrobu pryžových výrobků (např. obuvi)	417	152,2	14,9	26,2	5,2	14,4
8232 Obsluha strojů na výrobu plast. výrobků (vč. laminování)	49	140,4	5,0	28,0	5,3	14,6
8251 Obsluha tiskárenských strojů	271	150,4	5,2	25,5	4,6	16,5
8252 Obsluha automat. a poloautomat. knihvazačských strojů	83	154,8	6,2	26,5	7,2	15,9
8254 Obsluha kopírovacích strojů	61	148,5	2,4	24,6	2,9	16,0
8264 Obsluha strojů na bělení, barvení, čištění, praní, žehlení	67	156,0	9,4	27,2	4,7	16,0
8278 Obsluha strojů na výrobu nápojů	204	154,1	11,4	24,4	4,3	14,8
8281 Montážní dělníci montující mechanická zařízení (stroje)	1 455	141,3	7,9	26,3	6,2	9,8
8282 Montážní dělníci montující elektrická zařízení	521	143,8	8,8	31,5	9,9	14,4
8285 Montážní dělníci montující výrobky ze dřeva a pod. mater.	28	157,7	6,0	21,8	6,0	11,3
8290 Obsluha jin.stacionárních zařízení a ost. montážní dělníci	245	155,9	15,0	22,7	4,8	15,1
8311 Strojvedoucí	1 229	153,5	12,5	24,2	3,4	15,8
8313 Dělníci zabezpeč. sestavování vlaků (brzdaři, výhybkáři)	577	147,0	11,3	22,9	5,0	15,3
8314 Dělníci zabezpečující jízdu vlaků v mezistaničních úsecích	79	148,5	12,1	26,4	8,4	16,2
8321 Řidiči osobních a malých dodávkov. automobilů, taxikáři	1 007	153,5	6,6	23,2	4,4	14,3
8323 Řidiči autobusů, trolejbusů a tramvajů	4 207	154,5	12,0	31,0	9,3	16,1
8324 Řidiči nákladních automobilů a tahačů	2 513	155,9	7,6	23,4	5,1	13,0
8326 Řidiči speciálních vozidel	762	160,4	17,1	23,7	4,9	15,4
8331 Obsluha zemědělských a lesních strojů	21	176,5	22,0	26,6	4,9	15,9
8332 Obsluha zemních a příbuzných strojů	555	158,4	16,5	31,4	5,2	17,3
8333 Obsluha jeřábů, zdvihacích a podob. manipulačních zařiz.	238	151,7	6,6	25,6	5,7	13,8
8334 Obsluha vysokozdvíhých a ostatních motorových vozíků	1 441	149,0	4,8	25,0	7,5	13,4
9132 Pomocníci a uklízeči v kancelář., hotel., nemocnicích ap.	1 861	147,8	1,9	24,7	6,3	14,4
9141 Domovníci, správci domu	160	154,1	4,3	22,7	2,9	15,9

Výsledky ke dni 10. 3. 2011

**Průměrná měsíční odpracovaná a neodpracovaná doba zaměstnanců
podle podskupin zaměstnání KZAM-R**

kraj: Hl. m. Praha

Podskupiny zaměstnání KZAM-R	Počet zaměstnanců přečtený podle eviden. měsíců	Odpracovaná doba		Neodpracovaná doba		
		celkem	z toho	celkem	z toho	
			přesčas		nemoc	dovolená
		hod/měs	hod/měs	hod/měs	hod/měs	hod/měs
9151 Poslíčci, nosiči zavazadel a doručovatelé	126	148,5	1,5	22,3	3,5	14,4
9152 Vrátní, hlídači, uváděči a šatnářky	932	150,3	6,8	25,8	5,8	13,8
9154 Pracovníci odečítající stav elektroměrů, plynom., vodoměrů	31	141,6	0,9	23,0	3,2	15,7
9161 Sběrači odpadků, popeláři	336	153,8	14,8	25,5	8,8	14,7
9162 Metaři, čističi záchodků, žump, kanálů a podob. zařízení	328	143,4	9,1	29,4	10,5	15,3
9169 Ostatní pracovníci v příbuzných oborech jinde neuvedení	24	166,2	16,8	21,7	5,8	13,6
9312 Pomocní a nekvalifik. dělníci na stavbách a údržbě silnic	366	155,9	17,7	34,3	9,9	15,9
9313 Pomocní a nekvalifikovaní dělníci na stavbách budov	43	144,5	4,5	31,8	11,1	14,8
9321 Pomocní a nekvalifikovaní montážní a manipulační dělníci	1 299	144,5	2,8	27,4	6,1	10,2
9322 Ruční balíči a pytlavači	32	148,0	3,7	29,3	11,9	12,7
9323 Dělníci nádvorní skupiny (pomocní montéři)	191	143,6	1,5	24,1	5,1	14,0
9333 Vazači a nosiči břemen, přístavní dělníci (dokaři)	254	150,5	6,9	26,5	7,2	15,2
9339 Pomocní a nekvalif. prac. v dopr., ve skladech, v telekom.	2 158	147,1	5,1	25,5	7,5	13,7



Dodatek

Technický popis šetření

Dodatek – Technický popis šetření

Technický popis šetření přibližuje metodické postupy používané při zpracování podnikatelské sféry Regionální statistiky ceny práce (RSCP-PS). Popis je rozdělen do pěti kapitol: metoda výběru ekonomických subjektů, vstupní údaje, nejdůležitější sledované veličiny, dopočtové metody a definice vybraných pojmů.

1. Metoda výběru ekonomických subjektů

Kapitola popisuje základní soubor šetření, strukturu výběrového souboru a postup při výběru ekonomických subjektů (ES).

1.1. Základní soubor

Základním souborem RSCP-PS jsou aktivní ekonomické subjekty z registru ekonomických subjektů Českého statistického úřadu (ČSÚ), které mají 10 a více zaměstnanců a přísluší do podnikatelské sféry a do institucionálních sektorů nefinančních podniků, finančních institucí nebo vládních institucí. Ekonomické subjekty, které přísluší do podnikatelské sféry, odměňují zaměstnance mzdou podle § 109, odst. 2 zákona č. 262/2006 Sb., zákoníku práce, ve znění pozdějších předpisů. Způsob odměňování se zjišťuje pomocí registru „Automatizovaného rozpočtového informačního systému“ (ARIS), který je spravován Ministerstvem financí. Registr ekonomických subjektů (RES) je detailně popsán na internetových stránkách ČSÚ (www.czso.cz).

1.2. Struktura výběrového souboru

Statistické šetření RSCP-PS za 1. – 4. čtvrtletí 2010 zahrnuje 3418 ekonomických subjektů, které reprezentují přibližně 1297 tisíc zaměstnanců. Strukturu výběrového souboru RSCP-PS bez non-response (dále jen výběrový soubor) ukazují z různých pohledů pro 1. – 4. čtvrtletí 2010 následující tabulky.

Výběrový soubor RSCP podnikatelské sféry			
	RSCP-PS Celkem	RSCP-PS – Hl. m. Praha	
		se sídlem v kraji	se sídlem mimo kraj
Počet ekonomických subjektů	3 418	866	232
Počet zaměstnanců	1 297 tisíc	224 tisíc	13 tisíc

Tabulka 1

Odvětвовá skladba výběrového souboru RSCP-PS – Hl. m. Praha			
Kód CZ-NACE		Počet ekonomických subjektů	
		se sídlem v kraji	se sídlem mimo kraj
A	Zemědělství, lesnictví a rybnářství	3	1
B	Těžba a dobývání	2	3
C	Zpracovatelský průmysl	137	68
D	Výroba a rozvod elektřiny, plynu, tepla	11	4
E	Zásobování vodou, činnosti související s odpady	11	2
F	Stavebnictví	55	17
G	Obchod, opravy motorových vozidel	189	61
H	Doprava a skladování	40	8
I	Ubytování, stravování a pohostinství	42	1
J	Informační a komunikační činnosti	71	11
K	Peněžnictví a pojišťovnictví	112	10
L	Činnosti v oblasti nemovitostí	16	
M	Profesní, vědecké a technické činnosti	78	12
N	Administrativní a podpůrné činnosti	53	22
O	Veřejná správa, obrana, sociální zabezpečení	5	2
P	Vzdělávání	17	1
Q	Zdravotní a sociální péče	15	2
R	Kulturní, zábavní a rekreační činnosti	7	6
S	Ostatní činnosti	2	1

Tabulka 2

1.3. Výběr

Výběr ekonomických subjektů v RSCP-PS lze charakterizovat jako jednodušový stratifikovaný výběr. Výběrovými jednotkami jsou ekonomické subjekty, na které se v případě vybrání vztahuje zpravodajská povinnost. Statistickými jednotkami jsou zaměstnanci, kteří jsou nositeli sledovaných statistických znaků. Základní soubor (ZS) je rozdělen do oblastí (strat) podle:

- regionů (krajů),
- velikostních kategorií,
- odvětvových skupin.

Regionem se z hlediska výběru jednotek rozumí kraj ve smyslu ústavního zákona č. 347/1997 Sb. v platném znění. Ke stratifikaci výběrové opory jsou použity tři velikostní kategorie ekonomických subjektů uvedené v tabulce 3 – Velikostní kategorie pro výběr. Stratifikační třídění obsahuje dvanáct odvětvových skupin z vybraných institucionálních sektorů podnikatelské sféry.

Vymezení strat je provedeno na základě podobnosti v charakteru ekonomické činnosti a podobnosti v zaměstnanecké struktuře.

V jednotlivých oblastech ZS, vzniklých jeho rozdělením dle příslušných stratifikačních kritérií, je vybrán stanovený podíl ekonomických subjektů. Největší subjekty s 250 a více zaměstnanci jsou zařazeny do šetření všechny (výběr s pravděpodobností rovnou 1). Menší subjekty s 10 až 249 zaměstnanci jsou vybírány v jednotlivých stratech systematickým náhodným výběrem s nestejnými pravděpodobnostmi bez vracení. Pravděpodobnosti výběru se liší podle velikosti subjektu a jejich výše je určena výběrovým podílem uvedeným v tabulce 3. Výběrový soubor ekonomických subjektů s 10 až 249 zaměstnanci se obměňuje metodou rotujícího panelu s periodou rotace devět let, tzn. k plné obměně dojde za devět let.

Velikostní kategorie pro výběr		
Kategorie	Počet zaměstnanců	Výběrový podíl [%]
1	10 až 49	4,5
2	50 až 249	15
3	250 a více	100

Tabulka 3

2. Vstupní údaje

Kapitola popisuje sběr dat do šetření RSCP-PS, nejdůležitější vstupní údaje a používané klasifikace a číselníky.

2.1. Sběr dat

Ekonomické subjekty, na které se vztahuje zpravodajská povinnost, vykazují do statistického šetření RSCP-PS údaje o všech zaměstnancích v pracovním poměru. Vybraná zpravodajská jednotka předává data na Ministerstvo práce a sociálních věcí, které je orgánem vykonávajícím státní statistickou službu. Termínem pro předání dat od respondenta je 25. den měsíce následujícího po skončení sledovaného období.

Předávaná data mají formu databázových souborů a obsahují informace o zaměstnavateli a zaměstnancích. U více než 90 % respondentů je zdrojem dat pro šetření mzdový a personální systém. Datové soubory jsou předávány ve více než 90 % případů elektronickou poštou, zbylá část respondentů posílá data na disketu, případně na papírových formulářích.

Pro kontrolu a opravu dat, připravených mzdovým a personálním systémem respondenta, případně pro pořízení vstupních dat, je určen "Lokální pořizovací program ISPV 2009", který se musí před použitím nainstalovat na lokální disk.

Pořizovací program řeší i zabezpečení dat při přenosu od respondenta ke zpracovateli. Používá přitom hybridní šifrování s veřejným a privátním klíčem.

Veřejný klíč je součástí instalace pořizovacího programu, privátní klíč je uložen na interním serveru zpracovatele. Zašifovaná data se ukládají do souboru s formátem S/MIME verze 3.

Pokud se respondenti šetření chtějí vyhnout instalaci programu, je pro ně připraven "Internetový kontrolní program", přes který lze data zaslat z kteréhokoliv počítače připojeného na internet. Tento program taktéž umožňuje kontrolu dat vytvořených mzdovým systémem a jejich zabezpečený přenos ke zpracovateli pomocí certifikovaného šifrovaného komunikačního protokolu https. V tomto programu však není umožněno respondentům provádět opravy dat.

Oba programy jsou volně k dispozici na stránkách www.ispv.cz v sekci Pro respondenty šetření.

2.2. Nejdůležitější vstupní údaje

Šetření RSCP-PS se čtvrtletní periodicitou monitoruje výdělkovou úroveň a odpracovanou dobu jednotlivých zaměstnání podle klasifikace KZAM-R v České republice.

Hodinový výdělek je údaj zjišťovaný z průměrných hodinových výdělků definovaných v § 351 až § 362 zákona č. 262/2006 Sb., zákoníku práce, ve znění pozdějších předpisů. Obvykle se jedná o podíl mzdy za práci a odpracované doby za poslední čtvrtletí sledovaného období. Hodinový výdělek je krátkodobým indikátorem výdělkové úrovně.

Hrubá měsíční mzda, vypočtená z hrubé mzdy za sledované období, je druhým indikátorem, který ukazuje výdělkovou úroveň. Hrubá mzda je součtem mzdy za práci, náhrad mzdy a odměn za pracovní pohotovost, které jsou přímo sbíranými položkami. Mzda je definovaná v § 109, odst. 2 zákona č. 262/2006 Sb., zákoníku práce, ve znění pozdějších předpisů. Šetření RSCP-PS sleduje i strukturu hrubé měsíční mzdy, tj. prémie a odměny, příplatky za přesčas, ostatní příplatky, náhrady a odměny za pracovní pohotovost. Hrubá měsíční mzda a její složky se vztahují k celému sledovanému období, které zahrnuje dobu od počátku roku do konce čtvrtletí, za které se šetření provádí.

Šetření RSCP-PS dále sleduje pracovní dobu zaměstnanců. Vstupní věta o zaměstnanci obsahuje odpracovanou dobu od počátku roku a z ní počet přesčasových hodin. Odpracovaná doba u zaměstnanců odměňovaných měsíční mzdou nezahrnuje dobu svátků v jinak pracovních dnech. Věta dále obsahuje celkovou neodpracovanou dobu od počátku roku, z ní počet hodin nemoci a dovolené.

2.3. Klasifikace a číselníky

RSCP-PS používá standardní statistické klasifikace a číselníky (podrobněji popsané na www.czso.cz). Použití platných statistických klasifikací je závazné jak pro orgán vykonávající státní statistickou službu, tak pro zpravodajské

jednotky, které poskytují údaje pro statistické zjišťování. Proto i RSCP-PS používá následující klasifikace a číselníky:

- KZAM-R** **Klasifikace zaměstnání;** vydáno sdělením ČSÚ č. 492/2003 Sb. ze dne 18. prosince 2003 o vydání rozšířené Klasifikace zaměstnání KZAM-R.
- CZ-ICSE** **Klasifikace postavení v zaměstnání;** vydáno sdělením ČSÚ č. 494/2003 Sb. ze dne 18. prosince 2003 o vydání Klasifikace postavení v zaměstnání.
- KKOV** **Klasifikace kmenových oborů vzdělání;** od 1. ledna 2009 převzalo MŠMT gesci za Klasifikaci kmenových oborů vzdělání (KKOV) jako resortní klasifikaci. Správu této klasifikace zajišťuje ÚIV. Soustava oborů vzdělání v základním, středním a vyšším odborném vzdělávání byla stanovena nařízením vlády č. 211/2010 Sb..
- LAU 1** **Číselník okresů;** od 1. ledna 2008 je systém statistické klasifikace územních struktur v České republice rozdělen, v souladu se systémem Eurostatu, na dvě části: klasifikace CZ-NUTS, systém LAU (Local Administrative Units). Z hlediska statistiky mají LAU závazný charakter. Jednotky LAU 1 (**dřívější NUTS 4**) jsou v ČR tvořeny okresy. Územní jednotky na úrovni LAU 1 přebírají kódy od dřívějších jednotek NUTS 4. Proti NUTS 4 jsou v LAU 1 následující změny:
- do kódů LAU 1 okresů krajů Vysočina a Jihomoravského se promítá změna kódů NUTS 3 těchto krajů,
 - Praha se na úrovni LAU 1 nečlení.
- CZ-NACE** **Klasifikace ekonomických činností (CZ-NACE);** vydáno sdělením ČSÚ č. 244/2007 Sb. ze dne 18. září 2007 o zavedení Klasifikace ekonomických činností.
- CZ-GEONOM** **Klasifikace zemí;** vydáno sdělením ČSÚ č. 487/2003 Sb. ze dne 18. prosince 2003 o vydání Klasifikace zemí. Poslední aktualizace byla provedena k 15. prosinci 2008 sdělením ČSÚ č. 229/2008 Sb. ze dne 26. listopadu 2008 o aktualizaci Klasifikace zemí a o ukončení zveřejňování aktualizací.

3. Nejdůležitější sledované veličiny

Kapitola popisuje nejdůležitější sledované veličiny, algoritmy jejich výpočtu a kritéria pro zahrnutí zaměstnanců do dalších výpočtů.

3.1. Hodinový výdělek

Hodinový výdělek je přímo zjišťovaná veličina. Do výpočtu charakteristik hodinového výdělku jsou zařazeni zaměstnanci, kteří byli v evidenčním stavu v posledním dnu sledovaného období.

3.2. Hrubá měsíční mzda

Hrubá měsíční mzda se vztahuje k celému sledovanému období, tedy k 1. čtvrtletí, k 1. - 2. čtvrtletí, k 1. - 3. čtvrtletí, nebo k 1. - 4. čtvrtletí. Na rozdíl od hodinového výdělku musí být hrubá měsíční mzda vypočtena z dalších přímo zjišťovaných mzdových položek a nemzdových plnění.

Hrubá mzda je v RSCP-PS definována jako součet mzdy za práci, náhrad mzdy a odměny za pracovní pohotovost. Hrubá měsíční mzda zaměstnance se vypočte podle vzorce:

$$\text{HMM} = \frac{\text{MZDA} + \text{NAHRADY} + \text{POHOTOV}}{\text{MESPLAC_prep}}$$

kde :

HMM	je hrubá měsíční mzda zaměstnance,
MZDA	je mzda za práci zaměstnance v kumulaci za sledované období (vstupní položka věty o zaměstnanci),
NAHRADY	jsou náhrady mzdy zaměstnance v kumulaci za sledované období (vstupní položka věty o zaměstnanci),
POHOTOV	je odměna za pracovní pohotovost zaměstnance v kumulaci za sledované období (vstupní položka věty o zaměstnanci),
MESPLAC_prep	je počet přepočtených placených měsíců zaměstnance, tj. počet měsíců, odpovídajících součtu odpracované doby a doby, po kterou pobíral náhrady mzdy.

Počet přepočtených placených měsíců MESPLAC_prep je roven počtu kalendářních měsíců v případě, že zaměstnanec s plným pracovním úvazkem po celé sledované období pracoval nebo pobíral náhrady mzdy. Pokud zaměstnanec byl v evidenčním stavu kratší dobu než sledované období, bude jeho počet placených měsíců zkrácen poměrem počtu pracovních dnů v evidenčním stavu a ve sledovaném období. Podobně se počet placených měsíců zkrátí, pokud zaměstnanec měl jinou absenci než absenci s náhradou mzdy (např. nemoc), případně měl sjednán kratší pracovní úvazek.

Hrubá měsíční mzda za určitou skupinu zaměstnanců je vážená charakteristika, v níž hrubá měsíční mzda určitého zaměstnance má váhu, odpovídající počtu jeho placených měsíců za sledované období (tzv. váha placené doby). Tento způsob výpočtu umožňuje korektní srovnání mzdové úrovně jednotlivých zaměstnání a srovnávání v čase.

Sestavy s hrubou měsíční mzdou, diferenciací a strukturou hrubé mzdy obsahují také měsíční placenou dobu. Tento údaj ukazuje počet placených hodin (odpracovaná doba a doba náhrad) za placený měsíc a je v souladu s výpočtem hrubé měsíční mzdy.

Pro zahrnutí zaměstnance do výpočtů hrubé měsíční mzdy se uplatňují následující kritéria:

- přepočtený počet placených měsíců zaměstnance je alespoň jeden měsíc,
- stanovená týdenní pracovní doba na dané pracovní místo je alespoň 30 hodin (dle doporučení Eurostatu).

3.3. Měsíční odpracovaná a neodpracovaná doba

Měsíční odpracovaná (resp. neodpracovaná) doba se stejně jako hrubá měsíční mzda vztahuje k celému sledovanému období tj. k 1. čtvrtletí, k 1. - 2. čtvrtletí, k 1. - 3. čtvrtletí, nebo k 1. - 4. čtvrtletí.

Měsíční odpracovaná doba zaměstnance se vypočte podle vzorce:

$$\text{ODPRACD}_{\text{mes}} = \frac{\text{ODPRACD}}{\text{MESEVID}_{\text{prep}}}$$

kde :

- ODPRACD_{mes} je měsíční odpracovaná doba zaměstnance,
 ODPACD je odpracovaná doba zaměstnance v kumulaci za sledované období (vstupní položka věty o zaměstnanci),
 MESEVID_{prep} je počet přepočtených evidenčních měsíců zaměstnance, tj. počet měsíců, odpovídajících délce pracovního úvazku a délce pracovního poměru ve sledovaném období.

Počet přepočtených evidenčních měsíců MESEVID_{prep} je roven počtu kalendářních měsíců v případě, že zaměstnanec s plným pracovním úvazkem po celé sledované období byl v pracovním poměru a nebyl na mateřské či rodičovské dovolené. Pokud zaměstnanec byl v evidenčním stavu kratší dobu, než sledované období, bude jeho počet evidenčních měsíců zkrácen poměrem počtu pracovních dnů v evidenčním stavu a ve sledovaném období. Podobně se počet evidenčních měsíců zkrátí, pokud zaměstnanec měl sjednán kratší pracovní úvazek.

Měsíční odpracovaná doba za určitou skupinu zaměstnanců je vážená charakteristika, v níž měsíční odpracovaná doba určitého zaměstnance má váhu, odpovídající počtu jeho evidenčních měsíců ve sledovaném období (tzv. váha

evidenční doby). Pro zahrnutí zaměstnance do výpočtů měsíční odpracované doby se uplatňují stejná kritéria jako u hrubé měsíční mzdy.

Obdobně jako odpracovaná doba se počítají měsíční neodpracovaná doba a také průměrné měsíční údaje o přesčasu, dovolené a nemoci.

4. Dopočtové metody

Kapitola dopočtové metody obsahuje řešení neodpovědí a popis metody vážení, hodnocení kvality odhadů a přehled publikovaných tabulek podle použitých vah.

4.1. Řešení neodpovědí a metoda vážení

Problém neodpovědí (tzv. non-response) či z dalších důvodů nepoužitelných dat od vybraného ekonomického subjektu je v RSCP-PS řešen metodou historické imputace a metodou upravující podnikové váhy respondentům.

Metoda vážení, používaná v RSCP-PS, umožňuje získat z dat výběrového souboru odhady charakteristik (parametrů) základního souboru. Odhady charakteristik zaměstnanecké populace základního souboru RSCP-PS jsou publikovány ve všech tabulkách s výjimkou tabulek s tříděním podle jednotlivých zaměstnání. Základem podnikových vah jsou váhové koeficienty, které vycházejí z pravděpodobnosti výběru každého ekonomického subjektu. Po úpravě vah z důvodu non-response se získají konečné podnikové váhy pomocí dopočtu na aktuální počet ES v základním souboru v rámci jednotlivých vážících strat. Podnikové váhy zvyšují při výpočtech odhadů význam dat ekonomických subjektů s relativně malým zastoupením ve výběrovém souboru. Relativně nejméně zastoupené jsou ve výběrovém souboru RSCP-PS ekonomické subjekty s 10-49 zaměstnanci, a proto mají největší váhy při výpočtech odhadů.

Výpočet váhy jednotlivých zaměstnanců je závislý na typu tabulky a také na typu publikovaného ukazatele. Přehled všech publikovaných tabulek s uvedením použitých vah je uveden v oddíle 4.3. Váha zaměstnance je součinem vah používaných v daném typu tabulkové sestavy.

Tabulky s tříděním podle podskupin zaměstnání KZAM-R (PS-V5, PS-M5 a PS-T5) obsahují charakteristiky výběrového souboru. Při interpretaci výsledků je nutno mít na zřeteli, že charakteristiky výběrového souboru nelze automaticky pokládat za odhady platné pro celou zaměstnaneckou populaci. Výběrové charakteristiky jsou ovlivněny větším relativním zastoupením velkých ekonomických subjektů ve výběrovém souboru RSCP-PS.

4.2. Kvalita odhadů

Odhadované charakteristiky podléhají dvěma typům chyb – výběrovým chybám a nevýběrovým chybám. Výběrové chyby jsou způsobeny faktorem náhody při pravděpodobnostním výběru RSCP-PS. Hodnoty výběrových chyb není možné z výběrového souboru RSCP-PS dostatečně přesně kvantifikovat, nicméně používaná stratifikace výrazně snižuje jejich výši. Nevýběrové chyby bývají způsobeny především špatnou kvalitou dat předávaných respondenty (neúplné a chybné údaje) a jejich vliv je snižován několikastupňovými kontrolními mechanismy a častými kontakty zpracovatele šetření s respondenty.

4.3. Přehled publikovaných tabulek podle použitých vah

Hodinový výdělek				
Tabulka	Třídící kritérium	Podniková váha	Váha placené doby	Váha evidenční doby
PS-V0	Celý kraj	X		
PS-V1	HL. třídy zaměstnání KZAM-R	X		
PS-V2	Věkové kategorie	X		
PS-V4	Vzdělání	X		
PS-V5	Podskupiny zaměstnání KZAM-R			
PS-V6	Kategorie zaměstnání	X		
PS-V8	Pohlaví	X		

Tabulka 4

Hrubá měsíční mzda				
Tabulka	Třídící kritérium	Podniková váha	Váha placené doby	Váha evidenční doby
PS-M0	Celý kraj	X	X	
PS-M1	HL. třídy zaměstnání KZAM-R	X	X	
PS-M5	Podskupiny zaměstnání KZAM-R		X	

Tabulka 5

Odpracovaná a neodpracovaná doba				
Tabulka	Třídící kritérium	Podniková váha	Váha placené doby	Váha evidenční doby
PS-T5	Podskupiny zaměstnání KZAM-R			X

Tabulka 6

5. Definice vybraných pojmů

Ekonomický subjekt	Ekonomický subjekt je právnický subjekt nebo fyzická osoba s postavením podnikatele, zapsaná do registru ekonomických subjektů ČSÚ. Každému ekonomickému subjektu se přiděluje identifikační číslo (IČ).
Organizační jednotka	Z hlediska mzdové statistiky RSCP se dělí ekonomické subjekty na organizační jednotky podle okresu, ve kterém jejich zaměstnanci působí. Organizační jednotku tvoří všichni zaměstnanci ekonomického subjektu, kteří působí ve stejném okrese.
Zpravodajská jednotka	Zpravodajskou jednotkou je právnická osoba, organizační složka státu nebo fyzická osoba, od níž se požaduje poskytnutí údajů ve statistickém zjišťování podle zákona č. 89/1995 Sb., o státní statistické službě, ve znění pozdějších předpisů.
Sledované období	Sledované období je období od začátku roku do konce čtvrtletí, za které se provádí výběrové statistické zjišťování.
Podnikatelská sféra	Do podnikatelské sféry patří subjekty, které odměňují mzdou podle § 109, odst. 2 zákona č. 262/2006 Sb., zákoníku práce, ve znění pozdějších předpisů.
Nepodnikatelská sféra	Do nepodnikatelské sféry patří organizace, které odměňují platem podle § 109, odst. 3 zákona č. 262/2006 Sb., zákoníku práce, ve znění pozdějších předpisů.
Základní soubor	Základním souborem RSCP-PS jsou aktivní ekonomické subjekty podnikatelské sféry z registru ekonomických subjektů ČSÚ, které mají 10 a více zaměstnanců a přísluší do institucionálních sektorů nefinanční podniky, finanční instituce nebo vládní instituce.