

RSCP

Regionální statistika ceny práce

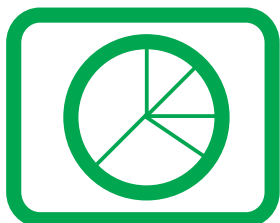
**Čtvrtletní výběrové
statistické zjišťování**

Podnikatelská sféra

**Olomoucký
kraj**

IV. čtvrtletí 2005

MPSV - SSZ



RSCP

Regionální statistika ceny práce

**Čtvrtletní výběrové
statistické zjišťování**

Podnikatelská sféra

**Olomoucký
kraj**

IV. čtvrtletí 2005

MPSV - SSZ

COPYRIGHT - MPSV ČR a SSZ

Publikace ani její část nesmí být kopírována, rozšiřována a zařazována do informačních systémů v jakékoliv formě (elektronické, mechanické, optické, magnetické aj.) bez písemného souhlasu

Ministerstva práce a sociálních věcí ČR a Správy služeb zaměstnanosti

O b s a h :

Úvodní část

Úvod.....	7
-----------	---

Výsledková část – podnikatelská sféra

Hodinové výdělky

PS-V0	Hodinové výdělky v podnikatelské sféře za kraj Olomoucký	11
PS-V1	Hodinové výdělky podle hlavních tříd zaměstnání KZAM–R	12
PS-V2	Hodinové výdělky podle věkových kategorií	13
PS-V4	Hodinové výdělky podle vzdělání	13
PS-V5	Hodinové výdělky podle podskupin zaměstnání KZAM–R	14
PS-V6	Hodinové výdělky podle kategorie zaměstnání	20
PS-V8	Hodinové výdělky podle pohlaví	20

Hrubé měsíční mzdy

PS-M0	Hrubá měsíční mzda a její složky, diferenciacce, placená doba v podnikatelské sféře za kraj Olomoucký	21
PS-M1	Hrubá měsíční mzda a její složky, diferenciacce, placená doba podle hlavních tříd zaměstnání KZAM-R.....	22
PS-M5	Hrubá měsíční mzda a její složky, diferenciacce, placená doba podle podskupin zaměstnání KZAM-R	24

Měsíční odpracovaná a neodpracovaná doba

PS-T5	Průměrná měsíční odpracovaná a neodpracovaná doba podle podskupin zaměstnání KZAM – R	36
-------	--	----

Dodatek - technický popis šetření

Koncepce šetření	45
Rozsah šetření.....	45
Opora výběru.....	46
Výběr.....	46
Vstupní údaje	47
Sběr dat.....	47
Klasifikace a číselníky.....	47
Výdělky a odpracovaná doba	48

Zpracování a analýza dat.....	49
Přehled publikovaných tabulek	49
Výpočet měsíční hrubé mzdy	50
Metoda vážení a řešení non-response	51
Odhady statistických charakteristik.....	52
Kvalita odhadů	53
Definice vybraných pojmů.....	53



Úvodní část

Úvod

Regionální statistika ceny práce (RSCP) je systém, který pravidelně monitoruje aktuální výdělkovou úroveň a odpracovanou dobu podle zaměstnání v jednotlivých krajích České republiky. Výdělková úroveň se zjišťuje na základě hodinového výdělku, vyplacené mzdy a odpracované doby jednotlivých zaměstnanců. RSCP, stejně jako Informační systém o průměrném výdělku (ISPV) vychází z pravidelného výběrového statistického zjišťování s názvem „Čtvrtletní šetření o ceně práce“. Šetření je zařazeno do programu statistických zjišťování vyhlášených ČSÚ ve sbírce zákonů pro příslušný kalendářní rok - viz příloha Vyhlášky č. 421/2005 Sb., kterou se stanoví Program statistických zjišťování na rok 2006 (částka 145). Šetření provádí pracoviště státní statistické služby Ministerstva práce a sociálních věcí. Garantem informačního systému RSCP je Ministerstvo práce a sociálních věcí – správa služeb zaměstnanosti, zpracovatelem RSCP je Trexima, spol. s r.o. (www.trexima.cz).

RSCP nabízí další zdroj informací o mzdách v krajích České republiky. Výkaznictví ČSÚ sbírá údaje o mzdách za celý ekonomický subjekt a publikuje průměrné mzdy v členění podle firemních charakteristik. RSCP sbírá data za jednotlivé zaměstnance a jejím hlavním cílem jsou statistiky výdělkové úrovně zaměstnání (v klasifikaci KZAM-R) v jednotlivých krajích, dalším produktem jsou odhady výdělkové úrovně zaměstnanců podle šetřených osobních charakteristik na úrovni kraje. Roční zjišťování hrubých mezd a odpracované doby v ISPV a RSCP je základem pro strukturální šetření mezd ČSÚ a pro strukturální šetření SES (Structure of Earning Survey) Eurostatu. Zatímco výsledky strukturálních šetření a výsledky ISPV a RSCP pocházejí z téhož zdroje a publikace se navzájem doplňují, při srovnávání s výsledky výkaznictví je třeba vzít v úvahu rozdílné výběrové soubory a rozdílné metody výpočtu mzdových charakteristik.

Nejdůležitějším kritériem pro členění výsledků RSCP je příslušnost šetřeného ekonomického subjektu k podnikatelské, nebo nepodnikatelské sféře. Do podnikatelské sféry zahrnujeme ekonomické subjekty, které odměňují podle zákona č. 1/1992 Sb. o mzdě, odměně za pracovní pohotovost a o průměrném výdělku. Nepodnikatelskou sféru tvoří ekonomické subjekty, které odměňují podle zákona č. 143/1992 Sb. o platu a odměně za pracovní pohotovost v rozpočtových a v některých dalších organizacích a orgánech. V RSCP se ekonomické subjekty člení na organizační jednotky, jestliže je možné provést vnitřní rozčlenění podle okresů, ve kterých dílčí jednotky působí. Výsledky podle krajů jsou v tomto smyslu výsledky, získané pracovištní metodou.

Od roku 2004 provozuje Ministerstvo financí Informační systém o platech, který v nepodnikatelské sféře šetří informace, požadované systémy ISPV a RSCP. Informační systém o platech se proto od roku 2004 stává zdrojem vstupních dat pro RSCP. Informační systém o platech je plošné šetření a do RSCP předává údaje o všech zaměstnancích nepodnikatelské sféry. Šetření v podnikatelské sféře zůstává výběrovým šetřením. Podnikatelská sféra se i nadále šetří čtvrtletně, sledovaným obdobím Informačního systému o platech je první pololetí a celý rok. Vzhledem k odlišné výběrové metodě a rozdílné periodicitě šetření v podnikatelské a nepodnikatelské sféře jsou výsledky uveřejňovány v samostatných publikacích. Pro označení podnikatelské sféry a pro popis metod a sestav specifických pro podnikatelskou sféru používáme označení RSCP-PS. Podobně pro označení nepodnikatelské sféry používáme RSCP-NS.

Publikace obsahuje výsledky podnikatelské sféry (RSCP-PS). Přináší hodinové výdělky za aktuální čtvrtletí, hrubé měsíční mzdy za období od začátku roku do konce aktuálního čtvrtletí, údaje o odpracované a neodpracované době za stejné období.

Výsledková publikace jednotlivých krajů ve formátu Excel a ve formátu PDF je k dispozici na internetových stránkách portálu MPSV (<http://portal.mpsv.cz/>) v sekci *Zaměstnanost*, v části *Regionální statistika ceny práce*. Rozsah přehledů jednotlivých zaměstnání je dán publikačním kritériem, podle kterého se uveřejňují jen zaměstnání zastoupená minimálně deseti zaměstnanci a minimálně třemi ekonomickými subjekty.



Výsledková část podnikatelská sféra

Hodinové výdělky v podnikatelské sféře

kraj: Olomoucký

Medián hodinového výdělku 93,43 Kč/hod

Index mediánu hodinového výdělku zaměstnanců

meziroční vůči 4. čtvrtletí 2004..... 104,3 %

Diferenciace

1. decil - 10 % hodinových výdělků menších než 55,40 Kč/hod

1. kvartil - 25 % hodinových výdělků menších než 70,19 Kč/hod

Medián - 50 % hodinových výdělků menších než 93,43 Kč/hod

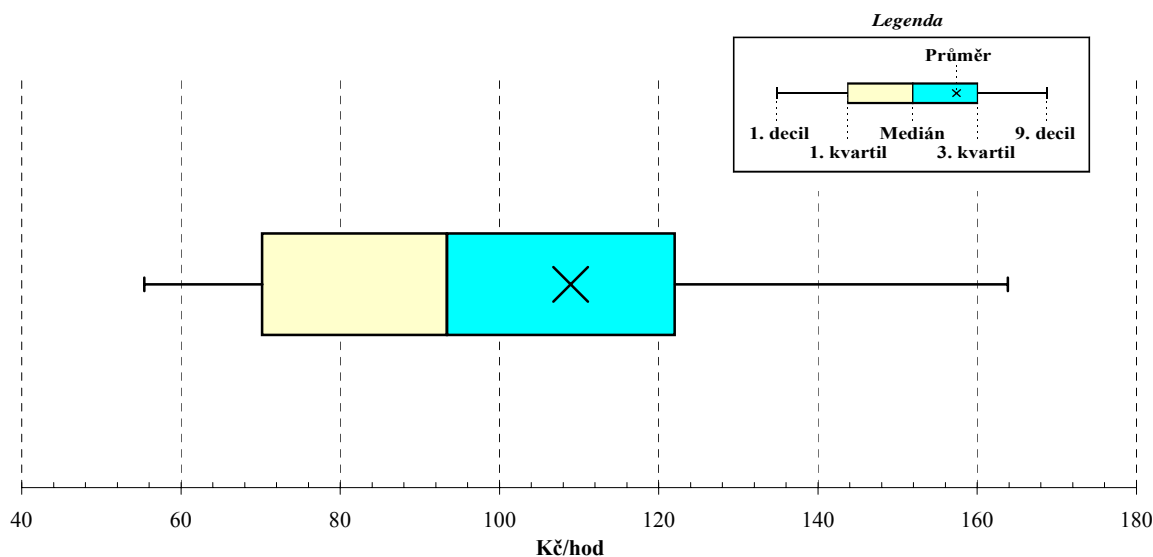
3. kvartil - 25 % hodinových výdělků větších než 122,04 Kč/hod

9. decil - 10 % hodinových výdělků větších než 163,86 Kč/hod

Průměr hodinového výdělku 108,95 Kč/hod

Podíl zaměstnanců s podprůměrným

hodinovým výdělkem 65,6 %

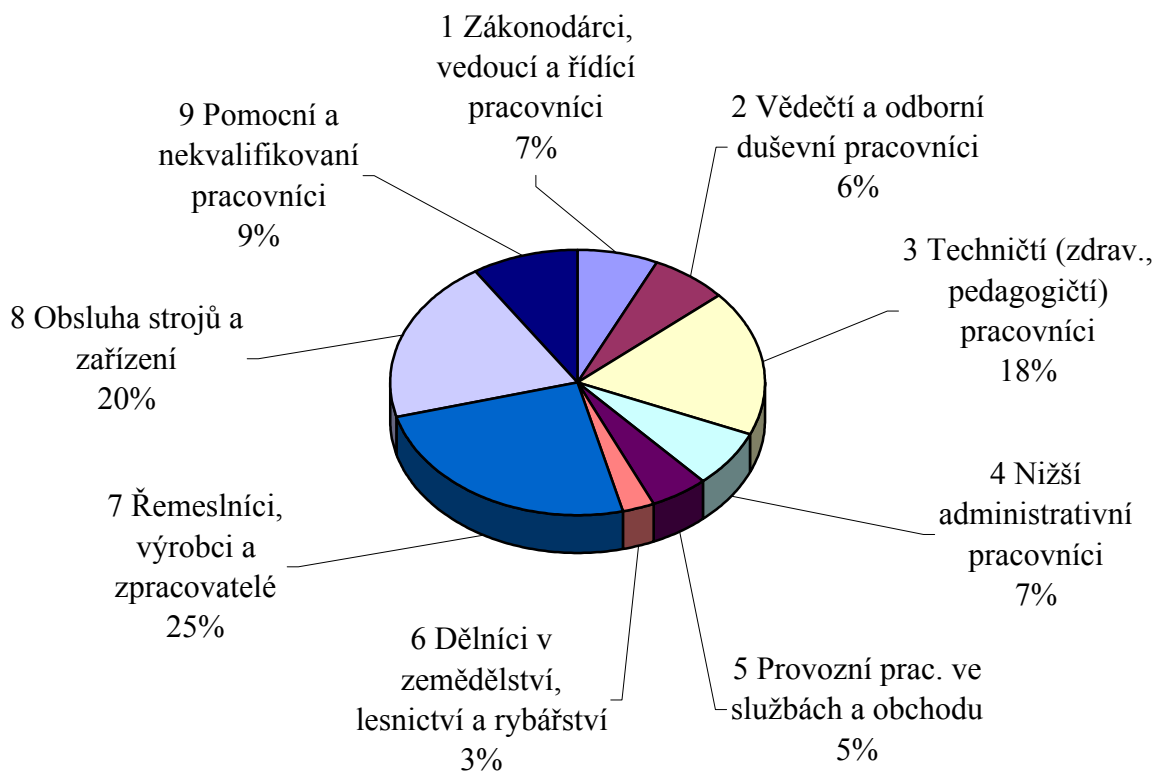


**Hodinové výdělky
podle hlavních tříd zaměstnání KZAM-R**

kraj: Olomoucký

Hlavní třída zaměstnání KZAM-R	Struktura zaměstnanců	Medián	Diferenciace		Průměr
			1. decil	9. decil	
	%	Kč/hod	Kč/hod	Kč/hod	Kč/hod
1 Zákonodárci, vedoucí a řídicí pracovníci	7,0	176,31	75,57	436,13	237,29
2 Vědečtí a odborní duševní pracovníci	6,5	146,01	91,13	257,25	165,86
3 Techničtí (zdrav., pedagogičtí) pracovníci	17,9	116,03	71,38	174,70	123,23
4 Nižší administrativní pracovníci	6,9	86,19	55,03	123,26	90,25
5 Provozní prac. ve službách a obchodu	5,1	58,50	46,82	96,55	65,75
6 Dělníci v zemědělství, lesnictví a rybářství	2,6	75,46	50,50	109,01	79,23
7 Řemeslníci, výrobci a zpracovatelé	24,9	92,68	63,02	130,19	96,30
8 Obsluha strojů a zařízení	19,8	84,03	58,50	124,56	88,57
9 Pomocní a nekvalifikovaní pracovníci	9,3	62,66	43,00	102,65	68,83
C E L K E M - podnikatelská sféra	100	93,43	55,40	163,86	108,95

Struktura zaměstnanců dle hlavních tříd KZAM - R



4. čtvrtletí 2005**RSCP - podnikatelská sféra**

PS-V2

**Hodinové výdělky
podle věkových kategorií**

kraj: Olomoucký

Věková kategorie	Struktura zaměstnanců	Medián	Diferenciace		Průměr
			1. decil	9. decil	
	%	Kč/hod	Kč/hod	Kč/hod	Kč/hod
do 20 let	0,8	58,25	46,00	87,01	62,32
20 - 29 let	17,8	86,60	53,16	136,62	92,81
30 - 39 let	25,1	98,80	57,51	172,08	113,93
40 - 49 let	26,2	97,12	57,18	185,76	118,16
50 - 59 let	26,5	91,69	56,07	157,71	106,27
60 a více let	3,6	94,33	50,00	208,91	116,71
C E L K E M - podnikatelská sféra	100	93,43	55,40	163,86	108,95

4. čtvrtletí 2005**RSCP - podnikatelská sféra**

PS-V4

**Hodinové výdělky
podle vzdělání**

kraj: Olomoucký

Vzdělání	Struktura zaměstnanců	Medián	Diferenciace		Průměr	
			1. decil	9. decil		
	%	Kč/hod	Kč/hod	Kč/hod	Kč/hod	
KKOV						
Základní a nedokončené	A-C	9,7	68,97	48,49	105,14	73,93
Střední bez maturity	D,E,H,J	48,0	85,00	53,45	125,99	89,27
Střední s maturitou	K-M	29,9	105,80	61,78	173,86	118,10
Vyšší odborné a bakalářské	N,R	1,1	108,56	67,93	197,60	127,57
Vysokoškolské	T,V	10,8	156,98	90,80	351,29	202,01
<i>neuveđeno</i>		0,5	74,19	51,25	120,00	82,80
C E L K E M - podnikatelská sféra		100	93,43	55,40	163,86	108,95

**Hodinové výdělky
podle podskupin zaměstnání KZAM-R**

kraj: Olomoucký

Podskupiny zaměstnání KZAM-R	Výběrový soubor		Medián	Diferenciace		Průměr
	počet org. jednotek	počet zaměst.		1. decil	9. decil	
			Kč/hod	Kč/hod	Kč/hod	Kč/hod
1210 Ředitelé a prezidenti velkých organizací, podniků	109	138	363,14	150,00	1 201,24	574,63
1221 Vedoucí pracovníci v zemědělství, lesnictví, rybářství a mysliv.	22	80	163,85	107,56	280,65	191,00
1222 Vedoucí pracovníci v průmyslu (ve výrobě)	102	467	230,77	139,20	517,95	295,34
1223 Vedoucí pracovníci ve stavebnictví a zeměměřičtví	20	84	298,85	144,06	584,28	351,12
1224 Vedoucí pracovníci ve velkoobchodě a v maloobchodě	55	413	106,42	75,53	220,52	169,96
1225 Vedoucí pracovníci v restauracích a hotelích	8	10	122,01	79,03	220,43	140,30
1226 Ved. pracovníci v dopr., skladování, telekom. a na pošt. úřadech	23	415	145,46	116,47	238,60	168,39
1227 Vedoucí prac. v organ.zaměřených na poskytování obch.služeb	31	113	292,19	162,26	442,98	302,32
1229 Vedoucí pracovníci dílčích celků jinde neuvedení (kult.,zdrav.)	22	68	164,51	121,20	255,06	182,33
1231 Vedoucí pracovníci finančních a hospodářských útvarů	131	329	232,04	124,74	603,75	302,72
1232 Vedoucí pracovníci personálních útvarů a útvarů průmysl. vztahů	40	56	202,59	132,12	601,33	311,68
1233 Vedoucí pracovníci obytných útvarů (včetně průzkumu trhu)	82	201	236,37	128,96	639,10	363,43
1234 Ved. pracovníci reklamních útvarů a útvarů pro styk s veřejností	12	26	159,27	101,58	361,22	187,02
1235 Vedoucí pracovníci zásobovacích útvarů	51	91	172,85	117,34	345,33	207,85
1236 Vedoucí pracovníci výpočetních útvarů	29	41	248,46	147,36	395,24	248,68
1237 Vedoucí pracovníci výzkumných a vývojových útvarů	43	113	224,28	151,13	378,25	259,88
1239 Vedoucí pracovníci ostatních útvarů jinde neuvedení	52	165	176,68	112,82	310,88	208,41
1311 Vedoucí, ředitelé v zemědělství,lesnictví,rybářství a myslivosti	7	10	220,48	126,61	385,35	235,74
1312 Vedoucí, ředitelé v průmyslu (ve výrobě)	41	115	202,67	107,37	433,00	242,13
1313 Vedoucí, ředitelé ve stavebnictví a zeměměřičtví	9	45	726,88	166,30	1 501,26	743,88
1314 Vedoucí, ředitelé ve velkoobchodu a maloobchodu	42	254	69,97	49,73	178,90	104,95
1315 Vedoucí, ředitelé v restauracích a hotelích	8	17	101,59	78,22	167,02	112,08
1316 Vedoucí, ředitelé v dopravě, sklad., telekom. a na pošt. úřadech	16	49	165,16	92,57	204,72	158,46
1319 Vedoucí, ředitelé malých organizací ostatní (kult.,zdrav.,škol.)	15	26	196,02	83,95	576,92	290,52
2113 Chemici	5	40	155,64	103,00	340,81	186,62
2114 Geologové, geofyzici, geodeti, hydrologové apod.	6	68	154,80	90,60	221,50	157,94
2119 Ostatní vědci a odborníci v příbuzných oborech jinde neuved.	4	164	169,00	123,00	234,00	172,29
2131 Projektanti a analytici výpočetních systémů	12	41	186,38	121,21	251,68	195,70
2132 Programátoři	33	105	156,65	96,96	233,97	163,89
2139 Ostatní odborníci zabývající se výpoč. tech. jinde neuvedení	46	118	160,54	112,39	265,62	174,22
2142 Projektanti staveb a areálů, stavební inženýři	19	179	204,55	101,46	364,12	226,89
2143 Projektanti elektrotechnických zařízení, elektroinženýři	32	159	160,75	117,19	221,80	174,86
2144 Projektanti elektron.systémů a telekom.sítí, inženýři - elektroniky	4	27	142,51	133,91	191,87	149,70
2145 Projektanti a konstruktéři strojních zařízení, strojní inženýři	31	386	141,85	98,69	206,00	150,57
2146 Chemičtí inženýři, technologové	10	57	187,56	127,96	278,63	199,23
2147 Důlní a hutní inženýři, technologové, metalurgové	5	12	181,11	110,79	241,31	178,12
2149 Ostatní architekti, projekt., konstruk.a tech.inženýři (tvůr.prac.)	26	185	170,47	121,00	261,00	187,25
2211 Bakteriologové, biolog., ekolog., zoologové a odb.v příb.obor.	19	79	146,23	94,70	280,49	168,98
2212 Farmakologové, anatomové, biochemici, fyziolog., patologové	4	20	187,20	101,16	313,76	194,67
2213 Agronomové, šlechtitelé a odborníci v příbuzných oborech	8	27	124,67	87,50	180,19	130,29
2221 Lékaři, ordináři (kromě zubních lékařů)	15	383	179,38	90,84	323,48	194,95
2224 Farmaceuti, magistři v lékárně, lékárníci	3	12	215,63	155,38	333,83	232,77

**Hodinové výdělky
podle podskupin zaměstnání KZAM-R**

kraj: Olomoucký

Podskupiny zaměstnání KZAM-R	Výběrový soubor		Medián	Diferenciace		Průměr
	počet org. jednotek	počet zaměst.		1. decil	9. decil	
			Kč/hod	Kč/hod	Kč/hod	Kč/hod
2411 Odb. prac. na úseku účetnictví, financí, daní, ap., hlavní účetní	94	240	147,95	104,30	304,51	187,36
2412 Odbor. pracovníci na úseku zaměstnaneckých, personálních věcí	27	41	144,07	103,53	270,11	172,81
2413 Odborní pracovníci v bankovníctví a pojišťovnictví	18	731	142,21	111,90	223,59	162,36
2419 Ostatní odborní pracovníci v oblasti podnikání	37	231	165,32	111,56	264,94	181,55
2421 Právníci, právní poradci (mimo advokacie a soudnictví)	33	45	191,59	123,87	514,58	237,02
2433 Odborní pracovníci v informacích (např. vti)	3	10	157,65	97,87	330,03	178,84
2441 Ekonomové - vědečtí pracovníci, specialisté, experti	41	113	156,10	94,55	300,06	181,11
2451 Spisovatelé, autoři, kritikové, novináři, redaktori	4	129	95,37	73,98	145,48	103,54
2470 Odborní administrativní pracovníci jinde neuvedení	26	111	132,14	76,58	218,14	141,55
3111 Technici ve fyzikálních a příbuzných oborech	12	69	97,49	71,59	171,87	114,00
3112 Stavební technici	72	570	157,05	103,07	236,90	170,45
3113 Elektrotechnici	54	542	137,75	104,41	184,96	142,07
3114 Elektronici a technici v radiokomunikacích a telekomunikacích	17	88	130,95	94,28	203,59	139,32
3115 Strojírenští technici	73	1 401	122,27	88,91	175,69	127,83
3116 Chemičtí technici	26	209	131,31	79,06	185,43	134,11
3117 Důlní a hutní technici	6	61	117,22	88,77	191,34	135,13
3118 Technici v kartografii, kresliči a zeměměřiči	41	261	113,02	76,26	164,48	117,91
3119 Ostatní techničtí pracovníci jinde neuvedení	136	1 115	127,35	87,24	198,25	137,45
3121 Poradci ve výpočetní technice	19	49	148,55	98,87	204,12	148,24
3122 Operátoři a obsluha výpočetní techniky	44	94	115,89	79,91	187,07	125,66
3123 Operátoři průmyslových robotů, nc strojů	6	12	146,80	111,00	171,00	142,69
3129 Ostatní technici ve výpočetní technice jinde neuvedení	9	12	129,27	97,99	154,29	128,35
3132 Obsluha zařízení pro záznam zvuku,obrazu,operátoři kamery	4	18	132,43	104,29	174,67	133,91
3133 Obsluha vysílačů a telekomunikačního zařízení (vč. telegrafu)	5	11	131,11	53,42	226,58	139,71
3134 Obsluha lékařských zařízení	4	38	93,21	68,71	127,72	95,96
3151 Kolaudační technici a technici protipožární ochrany	8	14	137,19	109,72	157,18	134,22
3152 Bezpečnostní tech.a tech. pro kontrolu zdravotní nezávadnosti	62	292	113,14	79,70	173,33	122,12
3160 Technici železničního provozu	9	847	142,27	118,33	168,18	143,13
3211 Technici a laboranti v oblasti biologie a v příbuzných oborech	19	226	93,57	72,48	137,53	103,83
3212 Technici v agronomii, v lesnictví a v zemědělství	37	481	122,62	85,45	159,30	122,27
3223 Dietetici a odborníci na výživu	5	12	87,91	71,81	97,53	86,48
3226 Rehabilitační a fyzioterapeutičtí pracovníci (vč. odb. masérů)	9	97	87,08	65,66	115,04	90,53
3231 Ošetřovatelé, všeobecné zdravotní sestry	7	688	91,44	68,55	120,62	93,42
3232 Ženské sestry, porodní asistentky	3	53	92,02	67,58	113,27	92,39
3233 Sestry pro péči o dítě	4	59	92,40	71,30	111,26	91,72
3342 Pedagogové v oblasti dalšího vzdělávání	7	11	202,16	118,20	230,58	202,90
3412 Pojišťovací agenti	11	58	125,13	74,22	194,98	142,29
3415 Obchodní cestující, profes. poradci v obchodě, obch.zástupci	49	270	135,73	83,14	262,12	162,37
3416 Nákupčí	112	441	111,29	72,87	171,05	117,88
3417 Odhadci a zbožíznalci	7	12	111,62	61,07	176,52	120,25
3421 Obchodní agenti	75	346	116,10	80,35	158,00	120,72
3422 Odbytoví a přepravní agenti	94	595	112,51	78,53	190,46	129,27

**Hodinové výdělky
podle podskupin zaměstnání KZAM-R**

kraj: Olomoucký

Podskupiny zaměstnání KZAM-R	Výběrový soubor		Medián	Diferenciace		Průměr
	počet org. jednotek	počet zaměst.		1. decil	9. decil	
			Kč/hod	Kč/hod	Kč/hod	Kč/hod
3431 Odborné sekretářky, sekretáři	61	228	105,79	72,13	168,96	116,54
3433 Pracovníci v oblasti účetnictví, fakturace, rozpočet., kalkulace	192	1 299	109,47	75,51	164,53	116,06
3434 Pracovníci v oblasti statistiky a matematiky	15	52	119,83	86,96	170,46	131,42
3435 Pracovníci v oblasti práce a mezd (kromě účetních)	50	99	126,14	84,39	205,17	135,76
3436 Referenti osobních oddělení	71	158	121,48	82,48	172,70	128,17
3439 Ostatní odborní administrativní pracovníci jinde neuvedení	88	467	117,51	75,23	170,03	123,30
3471 Aranžéři, průmysloví a komerční návrháři, bytoví architekti	14	38	69,44	52,00	160,89	85,28
4111 Písařky - opisovačky, stenotypistky	4	12	68,37	61,22	92,67	74,19
4112 Kancelářští a manipul. prac. a obsl. zařízení na zpracování textu	29	164	70,42	55,57	96,58	73,44
4113 Pracovníci přípravy dat výpočetní techniky	22	114	74,86	56,42	97,37	76,31
4115 Sekretářky, sekretáři	110	299	90,91	61,65	141,67	98,09
4121 Nižší účetní	51	177	86,19	54,38	116,70	87,05
4131 Úředníci ve skladech	122	1 047	80,01	58,46	115,99	84,66
4132 Úředníci ve výrobě (např. výrobní plánovači)	36	189	95,17	71,62	145,36	103,17
4133 Úředníci v dopravě a v přepravě (dispečeri, kontrolori apod.)	26	313	105,13	83,77	137,98	108,80
4141 Řadoví knihovníci, archiváři, evidenční pracovníci	23	103	85,82	60,46	112,00	86,20
4142 Poštovní doručovatelé, úředníci v třídárnách	10	1 026	89,86	78,75	118,80	94,38
4190 Ostatní nižší úředníci jinde neuvedení	21	83	101,92	66,07	166,68	109,60
4211 Pokladníci (v bankách, pojišťovnách, spořitelnách, na poště)	50	148	109,90	83,09	134,42	110,37
4212 Úředníci na přepážkách a směnárnici	24	514	100,74	84,98	121,25	103,61
4213 Pokladníci v obchodě, společném stravování apod.	32	865	60,03	48,89	74,31	61,41
4222 Recepční	17	90	86,52	67,94	111,18	88,18
4223 Telefonisté	36	64	61,24	45,46	80,51	62,21
4224 Informátoři	8	50	91,76	70,58	115,35	91,10
5121 Pracovníci dohlížející nad obsluhujícím personálem, hospodyně	16	36	79,41	53,59	115,19	83,77
5122 Kuchaři	42	440	68,79	50,96	89,84	70,50
5123 Číšníci, servírky	10	121	68,82	53,00	86,77	69,05
5132 Pečovatelé a pomoc.ošetřovatelé v zařiz.soc.péče, v nemocnicích	7	207	63,47	52,28	79,44	64,93
5149 Ostatní pracovníci zajišťující osobní služby jinde neuvedení	3	14	58,47	51,86	72,37	62,89
5161 Hasiči, požárníci	7	97	109,67	80,34	130,12	106,31
5169 Ostatní pracovníci ochrany a ostrahy jinde neuvedení	34	685	52,16	45,30	81,63	59,33
5211 Prodavači v obchodech	99	1 972	59,38	48,49	89,10	65,16
5212 Předváděči zboží	3	33	90,53	54,81	175,02	104,12
6111 Pěstitelé polních plodin	4	16	58,20	48,83	78,00	64,42
6112 Ovocnáři, vinaři, chmelaři a ostatní pěst.plodin rost.na stromech	5	56	65,09	47,68	88,95	66,84
6113 Zahradníci a pěstitelé zahradních plodin a sazenic	15	71	84,64	53,62	119,87	86,91
6121 Chovatelé hospodářských zvířat (kromě drůbeže a včel)	20	509	82,75	61,09	106,58	83,48
6122 Chovatelé drůbeže	3	20	63,34	55,95	69,40	62,88
6129 Ostatní chovatelé, ošetřovatelé zvířat jinde neuv.(v rezerv.)	4	13	69,00	45,41	86,73	69,19
6141 Dělníci pro pěstění a ošetřování lesa	6	220	58,88	50,34	77,62	62,76
6142 Dělníci pro těžbu dřeva (kromě obsluhy pojezdů zařízení)	10	252	82,38	65,83	102,22	82,94
7122 Zedníci, kameníci, omítkaři	54	671	92,14	66,76	113,66	91,36

**Hodinové výdělky
podle podskupin zaměstnání KZAM-R**

kraj: Olomoucký

Podskupiny zaměstnání KZAM-R	Výběrový soubor		Medián	Diferenciace		Průměr
	počet org. jednotek	počet zaměst.		1. decil	9. decil	
			Kč/hod	Kč/hod	Kč/hod	Kč/hod
7123 Betonáři, děl.specializovaní na pokládání betonových povrchů	8	229	103,22	76,10	127,89	103,09
7124 Tesaři a truhláři	27	308	95,96	59,81	124,52	94,74
7126 Asfaltěři, dlaždiči	3	16	125,93	84,54	153,00	118,76
7129 Ost. stavební dělníci hlavní stav. výroby a prac.v ost. oborech	19	535	92,45	62,56	125,35	93,45
7131 Stavební pokrývači	7	15	95,46	70,87	126,48	96,18
7134 Izolatěři	3	23	142,49	119,42	157,22	135,27
7136 Instalatěři, potrubáři, stavební zámečníci, klempíři	65	436	100,23	70,36	126,94	100,46
7137 Stavební a provozní elektrikáři	36	172	96,42	71,07	153,32	103,49
7139 Ostatní děl.zajišťující dokonč.stavební práce a děl.v příb.obor.	6	17	78,86	61,39	89,08	77,21
7141 Malíři a tapetáři	19	37	80,77	60,00	98,54	80,49
7142 Lakýrníci a pracovníci v příbuzných oborech	30	234	93,46	72,29	127,09	98,05
7211 Formíři a jádraři	7	219	79,52	65,73	107,32	84,49
7212 Svářeči, řezači plamenem a páječi	45	654	100,00	70,90	136,93	102,98
7213 Výrobci a opraváři výrobků a dílů z plechů	15	154	87,29	68,28	107,49	89,04
7214 Montěři kovových konstrukcí	6	189	96,06	74,76	123,77	97,77
7221 Kováři, obsluha kovacích lisů, obsluha bucharů	26	302	82,35	54,69	122,81	85,50
7222 Nástrojaři, kovodeláři, kovodělníci, zámečníci	121	3 093	92,45	66,63	122,16	94,09
7223 Seřizovači a obsl. obráběcích strojů (kromě autom. a poloaut.)	72	2 118	100,06	73,25	133,80	102,63
7224 Brusíči, leštiči a ostříči nástrojů	28	632	87,38	65,12	116,50	90,15
7231 Mechanici a opraváři motorových vozidel	49	371	95,67	69,94	122,63	95,43
7234 Mechanici a opraváři kolejových vozidel	7	445	118,61	77,89	142,51	114,25
7235 Mechanici a opraváři obráběcích, zeměd. strojů a prům. zařízení	64	926	98,27	69,98	149,57	104,23
7239 Ostatní mechanici a opraváři strojů a zařízení bez elektro j.n.	33	393	93,41	58,39	120,19	92,75
7241 Elektromech., opraváři a seřizovači různých typů elektr. zařízení	112	2 035	105,21	78,87	134,93	106,55
7242 Mechanici, opraváři a seřizovači elektr. částí aut, letadel, lodí	14	243	110,00	75,01	146,39	109,59
7243 Mechanici, seřizovači, opraváři elektronických zařízení	30	229	106,47	75,79	155,86	112,04
7244 Telefonní a telegrafní mechanici, montěři a opraváři	9	20	95,39	81,51	114,04	98,41
7246 Montěři a opraváři silnoproudých elektrických vedení	14	231	116,85	95,94	155,27	122,44
7247 Montěři a opraváři slaboproudých elektrických vedení	4	41	106,01	82,31	130,19	105,02
7311 Výrobci, mechanici a opraváři přesných přístrojů a zařízení	14	281	85,90	68,39	137,99	95,17
7322 Dělníci při výrobě skla, skláři vč. brusíčů a leštičů	4	764	79,19	59,62	104,80	80,85
7324 Malíři skla a keramiky a prac. v příb.obor. (vč.výrobců zrcadel)	4	239	65,84	52,29	95,79	72,10
7341 Tiskaři, sazeči (kromě obsluhy tiskárenských strojů)	4	41	84,55	65,76	106,98	86,75
7344 Fotografové a pracovníci v příbuzných oborech	6	31	88,56	77,20	116,49	90,98
7411 Zpracovatelé masa, ryb vč. uzenářů a konzervovačů masa a ryb	21	291	79,89	55,27	112,15	84,03
7412 Zpracovatelé pekárenských a cukrářských výrobků	12	373	63,41	51,39	70,31	62,06
7419 Ostatní zpracovatelé - výrobci potravinářských výrobků	15	103	79,02	63,29	105,02	81,66
7421 Impregnační a úpraváři dřeva	3	11	79,17	64,22	108,25	82,74
7422 Umělečtí truhláři, řezbáři, výrobci a opraváři výrobků ze dřeva	14	65	79,13	61,59	103,55	80,72
7432 Přadláci, ruční tkalci, pletaři a jiní výrobci ručně vyráběn.tkanin	4	33	68,47	54,77	81,00	67,96
7435 Modeláři a stříhači textilu, kůží a podobných materiálů	4	16	56,35	45,33	89,59	61,26
7436 Švadleny, vyšivači a pracovníci v příbuzných oborech	4	20	60,72	58,22	99,97	68,31

**Hodinové výdělky
podle podskupin zaměstnání KZAM-R**

kraj: Olomoucký

Podskupiny zaměstnání KZAM-R	Výběrový soubor		Medián Kč/hod	Diferenciace		Průměr Kč/hod
	počet org. jednotek	počet zaměst.		1. decil Kč/hod	9. decil Kč/hod	
7437 Čalouníci a pracovníci v příbuzných oborech (vč. autočalouníků)	6	17	76,09	69,59	92,12	78,84
7439 Ost. dělníci při výrobě textilu, oděvů a výrobků z kůží, kožešin	6	121	66,87	48,16	88,38	70,51
7443 Výrob. a opraváři kožené technické konfekce, galanterního zboží	3	840	74,10	52,49	93,65	75,24
8111 Obsluha důlního zařízení a razících štítů	3	28	113,61	72,37	150,90	112,88
8121 Obsluha zařízení při hutní výrobě kovů obsluha pecí a konvertorů	4	109	86,33	64,40	123,74	90,24
8122 Obsluha zařízení ve slévárenství (taviči, slévači)	9	820	85,52	63,25	130,14	91,75
8123 Obsluha zařízení na tepelné zpracování kovů	19	145	92,49	72,70	116,32	94,39
8126 Obsluha zařízení na úpravu kovového odpadu	3	26	84,49	58,23	108,66	84,94
8131 Obsluha pecí na výrobu skla a keramiky	4	110	98,54	72,92	133,46	99,40
8139 Obsluha ostatních zařízení na výrobu skla a keramiky	6	231	63,49	56,28	131,53	76,81
8141 Obsluha pily a jiného zařízení na zpracování dřeva	8	93	76,11	64,77	98,63	78,79
8142 Obsluha zařízení na výrobu vlákniny (mletí, drcení, sekání)	3	78	85,54	72,25	130,60	97,75
8143 Obsluha zařízení na výrobu papíru, kartonu a lepenky	3	221	104,47	74,45	131,49	104,71
8151 Obsluha drtičů, mlýnů a míchadel při chemické výrobě	3	81	107,62	89,89	124,46	106,77
8159 Obsluha ostatních zařízení při chemické výrobě jinde neuvedená	26	190	90,16	65,41	114,95	89,81
8161 Obsluha zařízení při výrobě a rozvodu elektřiny	11	116	116,64	80,38	163,98	119,03
8162 Obsluha parních turbín, ohříváčů a motorů	49	317	82,82	44,67	144,58	85,92
8163 Obsluha zařízení při úpravě, čištění a rozvodu vody	31	361	98,30	60,68	126,00	97,38
8171 Obsluha automatických nebo poloautomatic. montážních linek	16	1 377	95,02	69,06	112,64	92,85
8180 Obsluha strojů a zařízení pro práce na železničním svršku	7	93	106,97	77,87	120,17	102,58
8211 Obsluha automat. nebo poloaut. obráběcích strojů (kromě 722)	31	1 122	102,14	60,47	134,47	100,42
8212 Obsluha strojů na výrobu maltovin, vápna, cementu, prefabrikátů	9	336	100,86	79,68	159,20	110,88
8223 Obsluha strojů při konečné úpravě a nanášení ochr. povlaků	13	84	80,17	62,13	103,08	82,18
8232 Obsluha strojů na výrobu plastových výrobků (vč. laminování)	6	486	82,79	57,14	125,00	86,84
8251 Obsluha tiskárenských strojů	5	35	107,71	52,92	157,51	103,73
8261 Obsluha strojů na úpravu vláken, dopřádání a navíjení příze	3	99	74,82	65,98	90,61	76,72
8262 Obsluha tkacích a pletacích strojů	4	128	80,17	67,21	90,06	79,75
8264 Obsluha strojů na bělení, barvení, čištění, praní, žehlení textilu	10	184	58,70	47,09	76,57	60,45
8273 Obsluha strojů na mletí zrn a koření	5	11	83,36	75,91	97,26	86,28
8274 Obsluha strojů na zpracování mouky, výrobu pečiva, čokolády	5	81	76,05	56,64	94,98	77,03
8278 Obsluha strojů na výrobu nápojů	4	99	89,64	67,01	116,58	91,48
8281 Montážní dělníci montující mechanická zařízení (stroje, vozidla)	10	687	78,60	67,81	95,88	80,68
8282 Montážní dělníci montující elektrická zařízení	10	916	104,26	84,71	120,57	104,04
8284 Montážní dělníci montující výrobky z kovů, pryže a plastů	4	313	72,70	61,91	78,17	72,24
8287 Montážní dělníci montující výrobky z kombinovaných materiálů	4	322	93,49	53,41	119,08	85,79
8290 Obsluha jiných stacionárních zařízení a ostatní montážní dělníci	8	26	97,83	66,37	122,73	96,51
8311 Strojvedoucí	12	481	140,61	129,91	149,24	139,34
8312 Řidiči kolejových motorových vozíků a drezín	5	14	95,47	70,00	122,91	95,28
8313 Dělníci zabezpečující sestavování vlaků (brzdaři, výhybkáři)	12	597	112,01	98,26	125,51	112,26
8321 Řidiči osobních a malých dodávkových automobilů, taxikáři	41	122	93,00	69,08	121,74	96,82
8322 Řidiči sanitních a rzp vozů	4	41	90,29	78,79	117,33	93,59
8323 Řidiči autobusů, trolejbusů a tramvají	9	362	95,53	65,35	106,26	89,48

**Hodinové výdělky
podle podskupin zaměstnání KZAM-R**

kraj: Olomoucký

Podskupiny zaměstnání KZAM-R	Výběrový soubor		Medián	Diferenciace		Průměr
	počet org. jednotek	počet zaměst.		1. decil	9. decil	
			Kč/hod	Kč/hod	Kč/hod	Kč/hod
8324 Řidiči nákladních automobilů a tahačů	97	890	96,18	70,45	119,14	95,56
8326 Řidiči speciálních vozidel	15	76	109,21	83,02	129,53	108,00
8331 Obsluha zemědělských a lesních strojů	26	414	85,63	69,10	112,62	89,29
8332 Obsluha zemních a příbuzných strojů	38	424	113,30	86,79	140,97	114,12
8333 Obsluha jeřábů, zdvihacích a podobných manipulačních zařízení	38	437	73,03	60,90	103,85	78,86
8334 Obsluha vysokozdvížných a ostatních motorových vozíků	52	518	84,90	62,10	108,23	86,90
9132 Pomocníci a uklízeči v kancelářích, hotelích, nemocnicích ap.	134	913	55,80	46,11	71,00	57,71
9133 Ruční pradelci a žehlíři (kromě obsluhy strojů)	5	27	59,48	53,46	70,92	60,43
9141 Domovníci, správci domu	22	70	47,69	41,29	101,05	60,67
9151 Poslíčci, nosiči zavazadel a doručovatelé	4	10	73,81	56,67	126,30	85,71
9152 Vrátní, hlídači, uváděči a šatnářky	68	454	58,42	42,30	81,37	60,10
9154 Pracovníci odečítající stav elektroměrů, plynometrů a vodoměrů	3	13	84,58	71,64	98,08	87,94
9161 Sběrači odpadků, popeláři	6	112	82,52	53,61	96,76	79,96
9162 Metaři, čističi záchodků, žump, kanálů a podobných zařízení	10	80	81,18	57,90	107,65	83,44
9211 Pomocní a nekvalifikovaní dělníci v zemědělství	12	59	73,02	50,07	91,38	71,48
9212 Pomocní a nekvalifikovaní dělníci v lesnictví	4	97	50,40	43,98	71,71	53,78
9312 Pomocní a nekvalif. dělníci na stavbách a údržbě silnic, přehrad	8	95	86,70	46,00	115,49	79,35
9313 Pomocní a nekvalifikovaní dělníci na stavbách budov	9	93	74,85	49,00	93,42	72,99
9321 Pomocní a nekvalifikovaní montážní a manipulační dělníci	64	798	77,13	54,40	127,45	84,29
9322 Ruční baliči a pytlavači	12	105	94,90	52,69	111,46	88,98
9323 Dělníci nádvorní skupiny (pomocní montéři)	17	269	74,58	57,68	89,00	74,54
9332 Obsluha povozů a zařízení poháněných zvířaty	8	67	68,81	50,61	88,77	69,89
9333 Vazači a nosiči břemen, přístavní dělníci (dokaři)	19	82	69,91	59,46	86,50	72,24
9339 Pomocní a nekvalif. pracovníci v dopravě, ve skladech, v telek.	87	1 129	78,80	59,02	104,47	80,44

4. čtvrtletí 2005

RSCP - podnikatelská sféra

PS-V6

Hodinové výdělky
podle kategorie zaměstnání

kraj: Olomoucký

Kategorie zaměstnání	Struktura zaměstnanců	Medián	Diferenciace		Průměr
			1. decil	9. decil	
	%	Kč/hod	Kč/hod	Kč/hod	Kč/hod
D Manuální pracovníci	61,4	82,38	51,91	123,72	86,48
T Nemanuální pracovníci	38,6	119,60	66,61	230,80	144,75
Relace D/T (%)		68,9	77,9	53,6	59,7
C E L K E M - podnikatelská sféra	100	93,43	55,40	163,86	108,95

manuální pracovníci - zaměstnanci s převážně manuálním charakterem práce (hlavní třída KZAM-R 6-9 a vybraná zaměstnání hl. třídy 5)

nemanuální pracovníci - zaměstnanci s převážně nemanuálním charakterem práce (hlavní třída KZAM-R 1-4 a vybraná zaměstnání hl. třídy 5)

4. čtvrtletí 2005

RSCP - podnikatelská sféra

PS-V8

Hodinové výdělky
podle pohlaví

kraj: Olomoucký

Pohlaví	Struktura zaměstnanců	Medián	Diferenciace		Průměr
			1. decil	9. decil	
	%	Kč/hod	Kč/hod	Kč/hod	Kč/hod
M Muž	64,2	102,27	63,69	180,19	120,66
Ž Žena	35,8	76,52	49,36	133,39	87,96
Relace Ž/M (%)		74,8	77,5	74,0	72,9
C E L K E M - podnikatelská sféra	100	93,43	55,40	163,86	108,95

**Hrubá měsíční mzda a její složky, diference, placená doba
v podnikatelské sféře**

kraj: Olomoucký

Medián hrubé měsíční mzdy 16 737 Kč/měs

Diference

1. decil - 10 % hodinových výdělků menších než	9 882 Kč/měs
1. kvartil - 25 % hodinových výdělků menších než	12 829 Kč/měs
Medián - 50 % hodinových výdělků menších než	16 737 Kč/měs
3. kvartil - 25 % hodinových výdělků větších než	21 749 Kč/měs
9. decil - 10 % hodinových výdělků větších než	28 464 Kč/měs

Průměr hrubé měsíční mzdy 19 377 Kč/měs

Vybrané složky hrubé měsíční mzdy

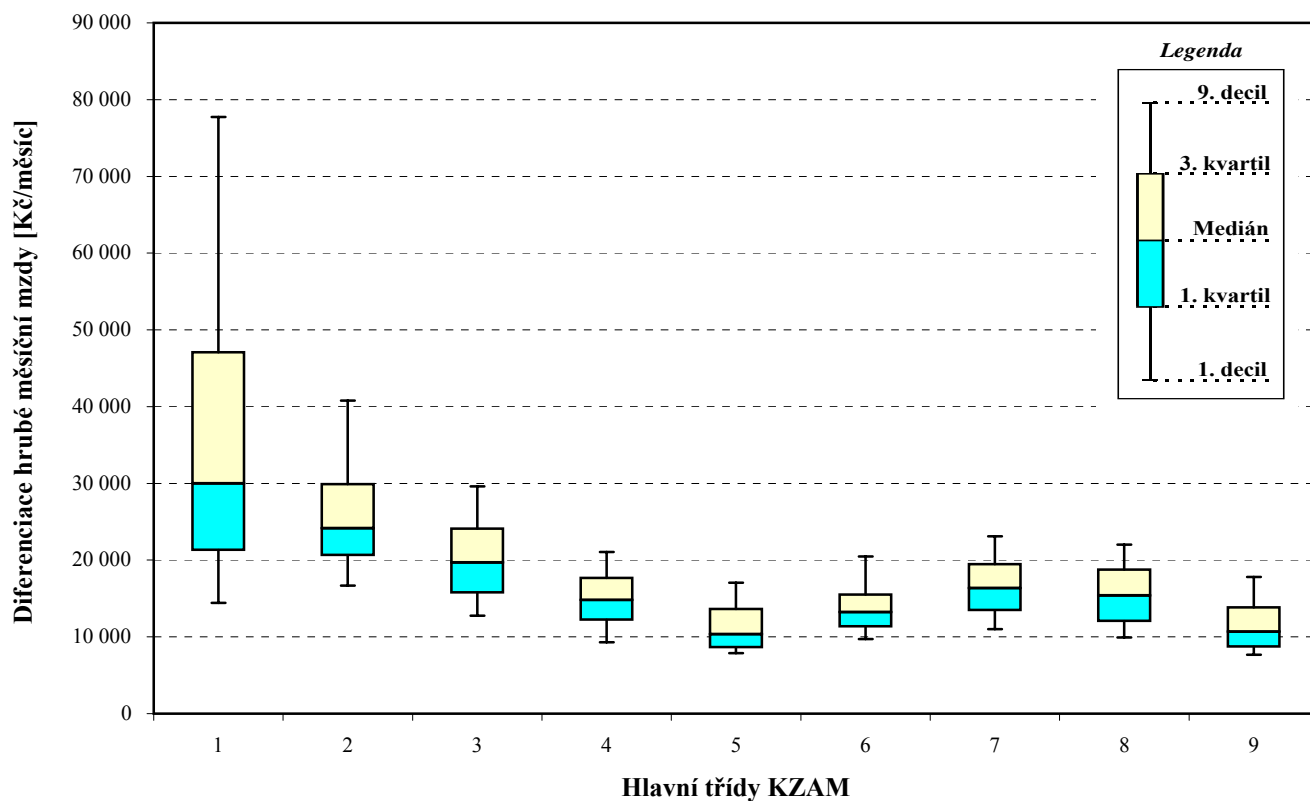
prémie a odměny	18,9 %
příplatky za přesčas	0,8 %
příplatky ostatní	3,4 %
náhrady	9,7 %
odměny za pohotovost	0,2 %

Průměrná placená doba 170,9 hod/měs

Hrubá měsíční mzda a její složky, diference, placená doba
podle hlavních tříd zaměstnání KZAM-R

kraj: Olomoucký

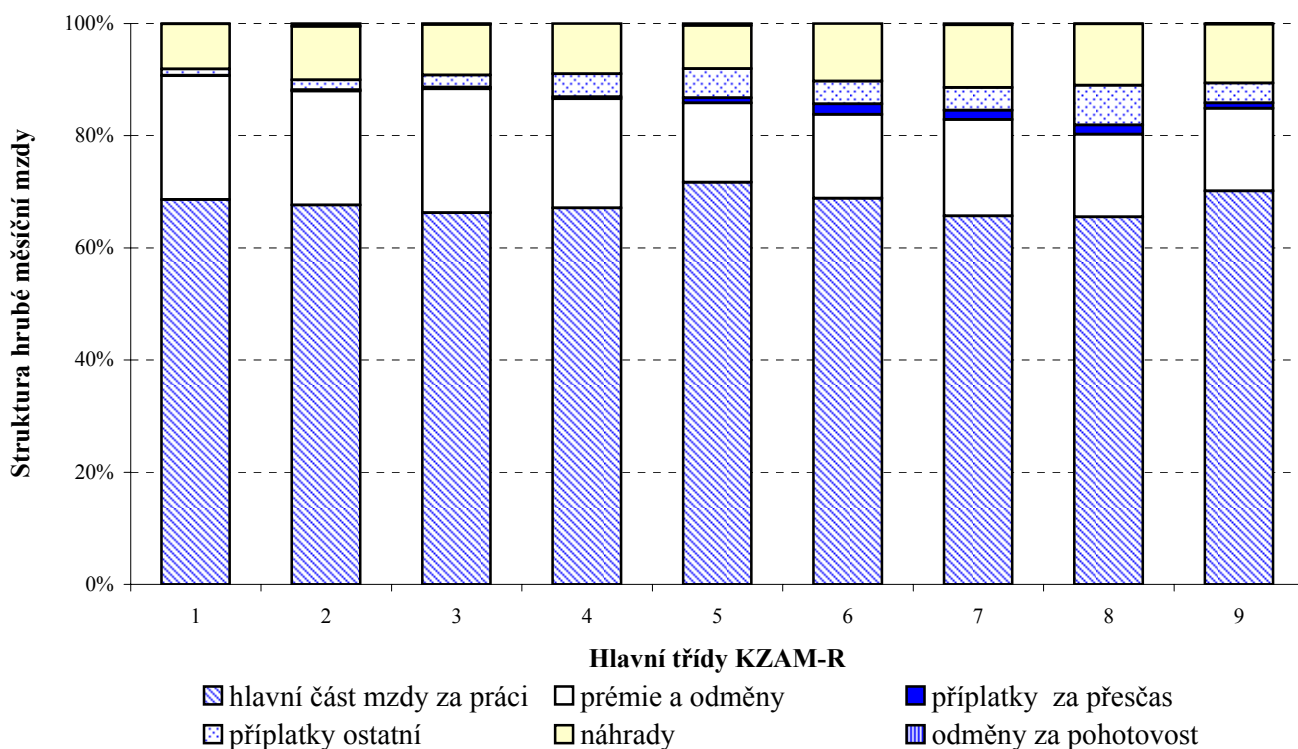
Hlavní třída zaměstnání KZAM - R	Struktura zaměstnanců	Medián
	%	Kč/měs
1 Zákonodárci, vedoucí a řídicí pracovníci	8,1	29 972
2 Vědečtí a odborní duševní pracovníci	6,8	24 150
3 Techničtí (zdrav., pedagog.) pracovníci	19,8	19 688
4 Nižší administrativní pracovníci	6,8	14 822
5 Provozní pracovníci ve službách a obchodu	4,0	10 350
6 Dělníci v zemědělství, lesnictví a rybářství	1,8	13 201
7 Řemeslníci, výrobci a zpracovatelé	25,2	16 355
8 Obsluha strojů a zařízení	19,5	15 391
9 Pomocní a nekvalifikovaní pracovníci	7,8	10 674
C E L K E M - podnikatelská sféra	100	16 737



Hrubá měsíční mzda a její složky, diference, placená doba podle hlavních tříd zaměstnání KZAM-R

kraj: Olomoucký

Diference				Průměr	Vybrané složky hrubé měsíční mzdy					Placená doba
1. decil	1. kvartil	3. kvartil	9. decil		prémie a odměny	příplatky za přesčas	příplatky ostatní	náhrady	odměny za pohotovost	
Kč/měs	Kč/měs	Kč/měs	Kč/měs	Kč/měs	%	%	%	%	%	hod/měs
14 428	21 306	47 080	77 754	40 698	22,1	0,1	1,1	8,1	0,0	169,2
16 679	20 636	29 902	40 770	27 457	20,3	0,2	1,8	9,5	0,5	169,8
12 749	15 785	24 107	29 619	20 856	22,1	0,3	2,2	9,0	0,2	167,8
9 292	12 232	17 695	21 043	15 556	19,5	0,4	4,1	8,9	0,0	168,6
7 867	8 614	13 626	17 051	11 668	14,2	0,9	5,2	7,7	0,3	169,0
9 727	11 349	15 531	20 490	14 121	14,9	1,9	4,1	10,3	0,0	176,7
10 995	13 473	19 468	23 089	16 900	17,2	1,6	4,1	11,2	0,3	172,3
9 937	12 065	18 771	22 012	15 765	14,7	1,7	7,0	11,0	0,1	174,1
7 680	8 707	13 850	17 807	11 914	14,8	1,0	3,5	10,5	0,1	170,0
9 882	12 829	21 749	28 464	19 377	18,9	0,8	3,4	9,7	0,2	170,9



**Hrubá měsíční mzda a její složky, diference, placená doba
podle podskupin zaměstnání KZAM-R**

kraj: Olomoucký

Podskupiny zaměstnání KZAM-R	Počet zaměstnanců přepočtený podle placených měsíců	Medián
		Kč/měs
1210 Ředitelé a prezidenti velkých organizací, podniků	126	64 500
1221 Vedoucí pracovníci v zemědělství, lesnictví, rybářství a myslivosti	74	31 476
1222 Vedoucí pracovníci v průmyslu (ve výrobě)	438	38 777
1223 Vedoucí pracovníci ve stavebnictví a zeměměřičtví	79	49 148
1224 Vedoucí pracovníci ve velkoobchodě a v maloobchodě	347	18 922
1226 Vedoucí pracovníci v dopravě, skladování, telekomunik. a na poštovních úřadech	380	23 999
1227 Vedoucí pracovníci v organizacích zaměřených na poskytování obchodních služeb	107	44 358
1229 Vedoucí pracovníci dílčích celků jinde neuvedení (kulturních, zdravotn., školských)	62	25 298
1231 Vedoucí pracovníci finančních a hospodářských (správních) útvarů	313	37 878
1232 Vedoucí pracovníci personálních útvarů a útvarů průmyslových vztahů	51	41 301
1233 Vedoucí pracovníci obytných útvarů (včetně průzkumu trhu)	187	40 308
1234 Vedoucí pracovníci reklamních útvarů a útvarů pro styk s veřejností	25	25 848
1235 Vedoucí pracovníci zásobovacích útvarů	83	27 757
1236 Vedoucí pracovníci výpočetních útvarů	37	38 768
1237 Vedoucí pracovníci výzkumných a vývojových útvarů	106	36 322
1239 Vedoucí pracovníci ostatních útvarů jinde neuvedení	147	29 626
1312 Vedoucí, ředitelé v průmyslu (ve výrobě)	110	34 410
1313 Vedoucí, ředitelé ve stavebnictví a zeměměřičtví	42	129 762
1314 Vedoucí, ředitelé ve velkoobchodu a maloobchodu	212	12 078
1315 Vedoucí, ředitelé v restauracích a hotelích	11	20 038
1316 Vedoucí, ředitelé v dopravě, skladování, telekomunikacích a na poštovních úřadech	47	28 162
1319 Vedoucí, ředitelé malých organizací ostatní (kultura, zdravotnictví, školství)	22	30 200
2113 Chemici	22	23 988
2114 Geologové, geofyzici, geodeti, hydrologové apod.	64	23 407
2119 Ostatní vědci a odborníci v příbuzných oborech jinde neuvedení	133	27 252
2131 Projektanti a analytici výpočetních systémů	37	31 524
2132 Programátoři	99	25 705
2139 Ostatní odborníci zabývající se výpočetní technikou jinde neuvedení	112	27 200
2142 Projektanti staveb a areálů, stavební inženýři	163	35 829
2143 Projektanti elektrotechnických zařízení, elektroinženýři	151	26 443
2144 Projektanti elektronických systémů a telekomunikačních sítí, inženýři - elektronici	26	22 666
2145 Projektanti a konstruktéři strojních zařízení, strojní inženýři	358	25 199
2146 Chemičtí inženýři, technologové	54	31 730
2147 Důlní a hutní inženýři, technologové, metalurgové	11	28 216
2149 Ostatní architekti, projektanti, konstruktéři a techničtí inženýři (tvůrčí pracovníci)	167	29 210
2211 Bakteriologové, biologové, ekologové, zoologové a odborníci v příbuzných oborech	56	22 793
2213 Agronomové, šlechtitelé a odborníci v příbuzných oborech	25	23 271
2221 Lékaři, ordináři (kromě zubních lékařů)	249	33 408
2411 Odborní pracovníci na úseku účetnictví, financí, daní, apod., hlavní účetní	226	24 546
2412 Odborní pracovníci na úseku zaměstnaneckých, personálních věcí	37	23 519
2413 Odborní pracovníci v bankovníctví a pojišťovnictví	636	24 147
2419 Ostatní odborní pracovníci v oblasti podnikání	216	25 949

**Hrubá měsíční mzda a její složky, diference, placená doba
podle podskupin zaměstnání KZAM-R**

kraj: Olomoucký

Diference				Průměr	Vybrané složky hrubé měsíční mzdy					Placená doba
1. decil	1. kvartil	3. kvartil	9. decil		prémie a odměny	příplatky za přesčas	příplatky ostatní	náhrady	odměny za pohotovost	
Kč/měs	Kč/měs	Kč/měs	Kč/měs	Kč/měs	%	%	%	%	%	hod/měs
24 632	44 576	114 902	203 617	103 099	30,1	0,0	0,5	8,1	0,0	167,0
17 531	21 953	36 001	48 812	33 046	27,6	0,0	0,2	10,1	0,1	170,5
24 744	29 577	53 078	87 284	50 371	25,3	0,1	0,6	9,1	0,1	164,8
24 829	36 415	77 452	97 007	58 390	37,1	0,1	1,5	8,8	0,0	170,4
11 703	14 865	26 802	35 469	24 947	21,0	0,1	2,6	8,7	0,0	172,8
18 736	20 780	29 653	38 266	27 058	23,5	0,0	7,3	10,5	0,6	161,5
27 907	32 292	59 164	76 896	50 919	31,6	0,0	1,5	9,6	0,0	166,4
19 503	22 769	31 491	40 360	29 487	17,3	0,1	4,5	9,7	0,3	164,3
21 170	28 476	55 671	97 795	51 100	27,1	0,1	1,1	8,7	0,0	167,1
22 973	26 537	63 982	95 174	53 936	28,8	0,0	0,6	9,6	0,0	164,1
21 445	28 481	57 396	109 283	62 082	35,9	0,0	0,5	8,2	0,0	166,6
17 807	19 010	38 483	66 167	31 771	23,9	0,1	1,2	8,1	0,0	165,0
18 216	20 950	36 999	54 448	33 311	24,5	0,0	0,6	9,5	0,2	164,4
24 049	26 797	50 341	63 300	40 234	20,5	0,0	1,6	9,3	0,6	165,4
24 772	29 298	47 943	62 786	42 032	25,2	0,0	0,3	8,9	0,1	163,3
19 110	23 472	38 944	52 622	34 626	25,1	0,1	1,0	8,6	0,0	165,6
18 651	26 162	48 352	71 992	45 938	35,7	0,2	0,7	8,5	0,3	166,6
30 100	58 013	179 136	270 164	135 794	57,4	0,1	1,3	8,2	0,0	170,6
8 388	9 147	19 994	33 795	18 715	15,1	0,2	4,8	8,3	0,0	172,4
12 479	15 249	23 266	26 131	19 491	22,1	0,3	0,9	8,4	0,0	169,0
17 015	23 649	30 027	33 211	26 869	22,9	0,1	7,0	9,1	0,0	166,9
19 476	25 685	57 830	101 026	45 698	33,7	0,2	2,4	8,4	1,3	171,8
17 013	19 768	31 042	39 228	25 936	15,8	0,0	1,9	7,6	0,8	167,5
15 300	20 046	30 732	33 351	24 800	27,7	0,1	2,2	10,9	0,0	168,4
19 347	22 984	31 945	36 604	27 854	36,7	0,6	2,2	8,6	0,0	166,7
19 104	23 006	35 856	41 291	31 980	17,7	0,1	4,3	9,9	0,2	165,4
17 433	20 944	30 900	40 341	27 466	18,8	0,3	3,1	9,2	0,6	167,2
19 041	21 975	33 443	46 575	29 537	16,1	0,1	2,0	9,4	1,0	168,2
18 535	22 961	50 221	59 238	37 905	35,0	0,3	1,3	9,8	0,1	169,6
19 875	22 299	30 513	34 838	28 425	22,1	0,3	2,2	9,9	0,4	166,7
20 750	21 968	24 089	29 786	23 849	16,7	0,1	4,0	11,3	0,9	167,2
18 086	21 228	31 851	40 561	27 504	13,1	0,5	1,2	10,4	0,6	170,7
22 751	26 002	42 034	53 263	35 512	21,4	0,5	6,0	9,5	0,2	164,8
20 872	21 395	30 635	31 103	26 554	16,1	0,0	0,7	9,4	0,0	161,1
20 010	22 858	39 214	47 045	31 785	15,3	0,3	0,6	9,4	0,2	166,9
16 702	20 092	28 706	34 191	25 647	15,8	0,0	2,7	9,5	0,1	167,6
15 638	20 733	26 498	28 861	23 481	13,1	0,0	0,8	8,2	0,0	170,0
18 603	25 560	43 769	56 574	36 095	12,4	0,3	15,2	8,4	8,2	167,1
17 486	19 007	39 253	49 775	31 745	24,7	0,0	1,1	9,8	0,0	166,2
16 933	19 475	33 238	45 011	28 020	22,9	0,0	1,8	9,6	0,0	166,0
20 012	22 398	28 376	38 966	28 085	22,6	0,1	3,1	9,4	0,0	165,4
19 128	21 814	32 285	44 574	29 767	26,4	0,2	1,7	9,9	0,1	166,9

**Hrubá měsíční mzda a její složky, diference, placená doba
podle podskupin zaměstnání KZAM-R**

kraj: Olomoucký

Podskupiny zaměstnání KZAM-R	Počet zaměstnanců přepočtený podle placených měsíců	Medián
		Kč/měs
2421 Právníci, právní poradci (mimo advokacie a soudnictví)	40	31 724
2433 Odborní pracovníci v informacích (např. vti)	10	20 340
2441 Ekonomové - vědečtí pracovníci, specialisté, experti	102	25 486
2451 Spisovatelé, autoři, kritikové, novináři, redaktoři	93	17 967
2470 Odborní administrativní pracovníci jinde neuvedení	98	21 893
3111 Technici ve fyzikálních a příbuzných oborech	61	16 054
3112 Stavební technici	523	26 767
3113 Elektrotechnici	519	22 791
3114 Elektronici a technici v radiokomunikacích a telekomunikacích	81	21 994
3115 Strojírenští technici	1 269	21 028
3116 Chemičtí technici	194	22 704
3117 Důlní a hutní technici	54	19 725
3118 Technici v kartografii, kresliči a zeměměřiči	238	19 325
3119 Ostatní techničtí pracovníci jinde neuvedení	1 025	21 761
3121 Poradci ve výpočetní technice	46	23 515
3122 Operátoři a obsluha výpočetní techniky	87	18 682
3123 Operátoři průmyslových robotů, nc strojů	10	22 753
3129 Ostatní technici ve výpočetní technice jinde neuvedení	12	20 669
3132 Obsluha zařízení pro záznam zvuku,obrazu,operátoři kamery	17	19 708
3134 Obsluha lékařských zařízení	30	17 658
3151 Kolaudační technici a technici protipožární ochrany	13	22 025
3152 Bezpečnostní technici a technici pro kontrolu zdravotní nezávadnosti a jakosti	270	19 161
3160 Technici železničního provozu	800	22 454
3211 Technici a laboranti v oblasti biologie a v příbuzných oborech	174	16 811
3212 Technici v agronomii, v lesnictví a v zemědělství	458	20 323
3226 Rehabilitační a fyzioterapeutičtí pracovníci (vč. odborných masérů)	64	14 482
3231 Ošetřovatelé, všeobecné zdravotní sestry	528	15 436
3232 Ženské sestry, porodní asistentky	38	15 277
3233 Sestry pro péči o dítě	52	15 023
3342 Pedagogové v oblasti dalšího vzdělávání	11	29 400
3412 Pojišťovací agenti	51	18 959
3415 Obchodní cestující, profesionální poradci v obchodě, obchodní zástupci	249	23 485
3416 Nákupčí	397	18 294
3417 Odhadci a zbožíznalci	11	16 242
3421 Obchodní agenti	305	19 045
3422 Odbytoví a přepravní agenti	526	19 393
3431 Odborné sekretářky, sekretáři	185	17 046
3433 Pracovníci v oblasti účetnictví,fakturace,rozpočetnictví, kalkulace	1 201	18 036
3434 Pracovníci v oblasti statistiky a matematiky	50	20 787
3435 Pracovníci v oblasti práce a mezd (kromě účetních)	92	20 574
3436 Referenti osobních oddělení	144	19 436
3439 Ostatní odborní administrativní pracovníci jinde neuvedení	405	19 272

**Hrubá měsíční mzda a její složky, diferenciaci, placená doba
podle podskupin zaměstnání KZAM-R**

kraj: Olomoucký

Diferenciace				Průměr	Vybrané složky hrubé měsíční mzdy					Placená doba
					1. decil	1. kvartil	3. kvartil	9. decil	prémie a odměny	
Kč/měs	Kč/měs	Kč/měs	Kč/měs	Kč/měs	%	%	%	%	%	hod/měs
20 618	25 548	40 698	81 677	39 644	22,2	0,0	1,9	10,1	0,0	165,8
15 077	16 361	23 631	32 168	24 964	13,9	0,0	0,1	7,8	0,0	169,9
16 413	20 112	33 288	43 306	29 729	23,8	0,1	0,9	9,5	0,0	167,8
15 215	16 372	20 908	23 768	19 292	7,2	0,0	5,0	8,3	0,0	170,7
12 470	17 369	28 105	35 361	24 013	10,8	0,1	4,6	8,9	0,0	171,0
11 769	12 303	22 225	25 603	17 769	14,7	0,2	6,0	9,8	0,3	166,5
18 345	21 347	33 479	41 250	28 841	28,7	0,4	2,0	9,1	0,1	170,7
17 475	19 512	26 226	30 361	23 613	18,4	0,7	5,0	10,3	1,3	168,6
17 363	20 149	27 610	35 990	24 174	19,0	0,1	6,4	8,4	0,2	167,4
14 945	17 640	25 173	30 047	22 071	17,2	0,8	1,8	10,1	0,1	168,0
13 785	17 811	27 001	31 520	22 849	18,6	0,7	9,6	9,8	0,2	166,2
15 239	17 452	28 170	30 211	22 357	12,9	1,3	3,3	10,5	0,0	172,3
13 199	15 862	22 861	27 321	20 159	19,2	0,4	0,2	10,3	0,0	166,5
14 957	17 985	26 751	33 902	23 448	18,8	0,6	3,4	9,5	0,4	167,6
16 309	20 416	28 683	32 491	24 521	25,7	0,3	0,7	9,9	0,2	165,4
13 767	15 722	23 163	32 448	20 971	14,8	0,2	3,9	9,2	0,1	166,3
17 658	17 903	27 777	28 309	24 354	22,5	0,5	1,3	10,1	0,7	165,4
14 784	16 663	25 877	26 836	20 672	14,0	0,0	0,4	10,0	0,0	168,2
17 670	18 895	21 461	24 962	20 271	17,1	0,3	1,8	10,1	2,0	170,3
12 871	15 350	20 191	22 217	17 764	8,5	1,0	10,1	9,4	12,1	166,0
17 469	19 804	25 489	25 612	22 107	15,5	1,3	8,4	10,2	2,7	173,8
13 299	15 751	22 182	27 174	20 722	23,2	0,4	1,8	9,4	0,0	166,7
18 379	20 669	23 866	25 666	22 326	13,5	0,9	9,7	11,4	0,7	171,9
13 494	14 818	18 630	21 179	17 013	14,5	0,5	5,0	10,0	5,0	170,7
14 977	17 555	22 571	25 599	20 469	23,0	0,1	0,9	9,5	0,2	170,2
11 388	12 537	17 055	18 769	15 011	13,5	0,3	5,4	10,2	0,0	163,9
11 851	13 606	17 273	18 856	15 570	8,9	0,8	15,0	8,9	1,7	162,6
11 848	12 901	17 003	18 077	15 319	5,5	1,7	17,4	8,7	0,1	166,4
11 928	12 961	17 066	18 949	15 295	7,0	0,7	17,2	9,8	1,0	162,9
19 172	20 773	37 516	38 694	32 604	15,1	0,1	1,4	10,7	0,0	166,9
14 634	16 954	22 034	33 435	22 537	23,0	0,0	0,1	9,6	0,0	169,7
14 144	18 358	33 756	49 182	27 966	31,3	0,1	1,1	8,5	0,0	167,1
13 275	15 049	21 578	28 470	19 595	18,3	0,2	1,0	9,7	0,0	166,9
10 281	11 020	27 992	29 924	18 988	18,8	0,3	1,9	9,9	0,0	165,7
14 093	16 339	22 434	26 629	20 241	19,7	0,2	1,6	10,0	0,0	165,8
13 341	15 670	25 676	33 558	22 072	22,3	0,1	2,0	9,2	0,0	166,6
12 879	14 468	20 047	26 151	18 332	17,2	0,1	0,8	9,3	0,0	168,2
12 576	15 076	21 971	27 026	19 084	18,0	0,2	1,3	9,6	0,0	167,3
13 870	17 692	22 647	25 100	21 730	21,3	0,2	2,2	9,9	0,0	169,4
14 280	17 668	25 839	31 314	22 505	19,4	0,2	1,9	10,6	0,1	168,0
13 898	17 392	22 675	25 867	20 130	17,3	0,1	1,4	9,9	0,0	168,2
13 901	16 227	22 836	27 204	20 267	19,7	0,1	4,6	9,1	0,1	166,9

**Hrubá měsíční mzda a její složky, diference, placená doba
podle podskupin zaměstnání KZAM-R**

kraj: Olomoucký

Podskupiny zaměstnání KZAM-R	Počet zaměstnanců přepočtený podle placených měsíců	Medián
		Kč/měs
3471 Aranžéři, průmysloví a komerční návrháři, bytoví architekti	22	13 586
4111 Písařky - opisovačky, stenotypistky	11	12 331
4112 Kancelářští a manipulační pracovníci a obsluha zařízení na zpracování textu	97	11 832
4113 Pracovníci přípravy dat výpočetní techniky	97	12 253
4115 Sekretářky, sekretáři	248	15 130
4121 Nižší účetní	159	14 148
4131 Úředníci ve skladech	743	14 092
4132 Úředníci ve výrobě (např. výrobní plánovači)	173	16 016
4133 Úředníci v dopravě a v přepravě (dispečeri, kontrolori apod.)	269	16 961
4141 Řadoví knihovníci, archiváři, evidenční pracovníci	82	13 298
4142 Poštovní doručovatelé, úředníci v třídárnách	869	15 097
4190 Ostatní nižší úředníci jinde neuvedení	61	17 654
4211 Pokladníci (v bankách, pojišťovnách, spořitelnách, na poště)	133	18 556
4212 Úředníci na přepážkách a směnárnici	437	16 363
4213 Pokladníci v obchodě, společném stravování apod.	427	9 799
4222 Recepční	68	13 444
4223 Telefonisté	45	9 694
4224 Informátoři	42	14 990
5121 Pracovníci dohlížející nad obsluhujícím personálem, hospodyně	32	13 309
5122 Kuchaři	284	11 896
5123 Čišníci, servírky	62	10 887
5132 Pečovatelé a pomocní ošetřovatelé v zařízeních sociální péče, v nemocnicích	171	10 549
5149 Ostatní pracovníci zajišťující osobní služby jinde neuvedení	10	9 363
5161 Hasiči, požárníci	89	20 191
5169 Ostatní pracovníci ochrany a ostrahy jinde neuvedení	347	9 960
5211 Prodavači v obchodech	1 132	10 171
5212 Předváděči zboží	25	19 327
6111 Pěstitelé polních plodin	11	11 059
6112 Ovocnáři, vinaři, chmelaři a ostatní pěstitelé plodin rostoucích na stromech	46	12 040
6113 Zahradníci a pěstitelé zahradních plodin a sazenic	57	11 877
6121 Chovatelé hospodářských zvířat (kromě drůbeže a včel)	364	14 268
6122 Chovatelé drůbeže	18	11 348
6129 Ostatní chovatelé, ošetřovatelé zvířat jinde neuvedení (v rezervacích, stájích apod.)	11	13 909
6141 Dělníci pro pěstění a ošetřování lesa	154	9 907
6142 Dělníci pro těžbu dřeva (kromě obsluhy pojezdových zařízení)	214	13 612
7122 Zedníci, kameníci, omítkáři	508	16 515
7123 Betonáři, dělníci specializovaní na pokládání betonových povrchů	124	16 990
7124 Tesaři a truhláři	236	17 483
7126 Asfaltéři, dlaždiči	13	23 251
7129 Ostatní stavební dělníci hlavní stavební výroby a pracovníci v ostatních oborech	381	17 539
7131 Stavební pokrývači	12	15 795
7134 Izolatéři	18	20 642

**Hrubá měsíční mzda a její složky, diference, placená doba
podle podskupin zaměstnání KZAM-R**

kraj: Olomoucký

Diference				Průměr	Vybrané složky hrubé měsíční mzdy					Placená doba
1. decil	1. kvartil	3. kvartil	9. decil		prémie a odměny	příplatky za přesčas	příplatky ostatní	náhrady	odměny za pohotovost	
Kč/měs	Kč/měs	Kč/měs	Kč/měs	Kč/měs	%	%	%	%	%	hod/měs
9 603	10 669	18 179	24 937	16 027	11,6	0,0	2,1	9,5	0,0	167,3
11 112	11 689	14 150	14 155	12 735	17,0	0,0	0,8	9,3	0,0	170,8
9 995	10 723	14 339	16 929	12 739	12,9	0,6	10,8	9,6	0,0	167,2
9 452	10 195	15 035	16 444	12 749	8,6	0,2	3,2	10,6	0,1	167,3
10 954	13 087	19 146	23 635	16 743	15,5	0,1	1,6	9,5	0,0	167,2
9 016	10 921	17 210	20 192	14 725	17,7	0,1	1,7	9,4	0,0	168,3
9 292	11 559	16 581	19 975	14 540	18,2	1,1	4,4	9,8	0,2	169,7
12 105	13 690	19 526	24 340	17 270	19,6	0,8	0,7	9,7	0,0	168,9
13 592	15 329	19 388	23 535	17 814	14,8	0,9	9,6	10,9	0,3	174,2
10 321	11 781	14 751	16 524	13 423	11,5	0,3	2,9	10,1	0,0	167,9
13 190	14 147	16 741	18 870	15 608	18,8	0,2	12,8	9,3	0,0	159,3
10 445	12 885	23 766	27 215	18 635	11,3	0,1	1,2	8,8	0,0	167,8
14 400	16 464	19 888	22 027	18 347	18,4	0,1	6,4	8,9	0,0	162,4
14 024	15 193	17 581	19 796	17 154	20,3	0,1	9,8	9,2	0,0	158,6
8 075	8 734	11 549	12 670	10 210	12,0	0,2	6,3	9,0	0,0	168,2
10 959	11 844	15 421	16 692	13 882	18,1	0,4	6,6	9,2	0,0	163,9
7 587	8 539	11 840	13 392	10 224	11,2	0,8	5,7	10,0	0,0	165,1
11 309	13 451	16 722	17 713	14 655	15,1	0,5	7,6	10,6	0,0	173,5
9 856	10 577	16 017	18 310	13 814	16,2	0,3	2,2	9,6	0,0	170,3
8 857	10 312	13 775	15 711	12 226	18,3	1,1	4,0	9,1	0,0	168,3
9 177	9 945	12 398	14 789	11 580	16,4	0,4	6,7	7,4	0,1	164,5
8 995	9 813	11 490	13 540	10 924	6,6	1,1	14,0	8,8	2,3	164,8
8 447	8 472	10 829	12 527	9 990	19,0	0,2	1,5	8,9	0,0	165,2
12 594	17 831	22 092	23 762	19 246	10,6	3,0	15,1	10,2	6,3	176,8
8 254	8 703	13 242	15 771	11 324	8,7	1,2	9,2	8,0	0,3	170,0
7 747	8 657	12 717	15 934	11 378	15,3	0,4	6,0	8,7	0,0	166,9
10 952	13 232	27 316	32 518	21 015	15,9	0,0	3,0	7,6	0,0	168,8
8 610	9 565	12 678	17 211	12 088	12,0	1,4	0,8	15,1	0,0	181,7
9 769	11 204	14 026	14 999	12 466	15,6	2,0	0,2	14,2	0,0	179,5
10 196	11 239	14 486	16 958	13 003	13,3	1,2	2,3	12,0	0,0	174,8
11 149	12 767	16 511	18 597	14 729	8,8	1,3	7,5	10,1	0,0	176,7
9 362	9 876	11 722	12 268	10 963	9,8	0,0	7,3	9,4	0,0	170,4
10 102	13 064	14 665	15 445	13 345	16,6	0,0	8,3	8,5	0,0	175,6
8 369	9 166	11 016	12 204	10 374	9,6	0,3	0,8	16,7	0,0	167,0
10 848	12 138	15 055	16 798	13 674	10,4	0,4	2,2	16,5	0,0	167,8
12 180	13 950	19 359	22 395	16 938	14,8	2,9	3,2	12,2	0,1	182,1
14 794	15 685	19 578	21 921	17 782	24,7	1,2	1,2	14,2	0,0	170,4
11 679	14 406	19 918	23 069	17 407	16,9	2,0	2,8	13,2	0,0	179,1
13 043	13 622	24 704	25 694	20 142	21,9	4,3	1,8	12,7	0,4	193,2
12 847	15 119	20 241	22 451	17 693	19,3	2,0	1,4	13,3	0,0	185,6
10 618	14 424	17 260	18 335	15 608	13,3	0,7	2,4	14,4	0,0	174,3
17 213	20 053	23 126	24 771	20 959	5,9	1,0	1,8	15,4	0,0	178,7

**Hrubá měsíční mzda a její složky, diference, placená doba
podle podskupin zaměstnání KZAM-R**

kraj: Olomoucký

Podskupiny zaměstnání KZAM-R	Počet zaměstnanců přepočtený podle placených měsíců	Medián
		Kč/měs
7136 Instalatéři, potrubáři, stavební zámečníci, klempíři	369	18 425
7137 Stavební a provozní elektrikáři	152	17 245
7139 Ostatní dělníci zajišťující dokončovací stavební práce a dělníci v příbuzných obor.	18	14 194
7141 Malíři a tapetáři	32	13 609
7142 Lakýrníci a pracovníci v příbuzných oborech	187	16 576
7211 Formíři a jádraři	178	14 018
7212 Svářeči, řezači plamenem a páječi	518	18 353
7213 Výrobci a opraváři výrobků a dílů z plechů	116	15 200
7214 Montéři kovových konstrukcí	168	17 471
7221 Kováři, obsluha kováčích lisů, obsluha bucharů	209	14 987
7222 Nástrojaři, kovomodeláři, kovodělníci, zámečníci	2 563	16 730
7223 Seřizovači a obsluha obráběcích strojů (kromě automatických a poloautomatických)	1 823	17 483
7224 Brusiči, leštiči a ostříči nástrojů	473	15 172
7231 Mechanici a opraváři motorových vozidel	328	16 418
7234 Mechanici a opraváři kolejových vozidel	403	17 517
7235 Mechanici a opraváři obráběcích, zemědělských strojů a průmyslového zařízení	785	18 012
7239 Ostatní mechanici a opraváři strojů a zařízení bez elektro jinde neuvedení	312	16 288
7241 Elektromechanici, opraváři a seřizovači různých typů elektrických zařízení	1 764	17 764
7242 Mechanici, opraváři a seřizovači elektrických částí aut, letadel, lodí	218	17 370
7243 Mechanici, seřizovači, opraváři elektronických zařízení	210	18 909
7244 Telefonní a telegrafní mechanici, montéři a opraváři	18	14 864
7246 Montéři a opraváři silnoproudých elektrických vedení	218	20 199
7247 Montéři a opraváři slaboproudých elektrických vedení	36	17 604
7311 Výrobci, mechanici a opraváři přesných přístrojů a zařízení	250	14 318
7322 Dělníci při výrobě skla, skláři vč. brusičů a leštičů	663	13 211
7324 Malíři skla a keramiky a pracovníci v příbuzných oborech (vč. výrobců zrcadel)	205	10 394
7341 Tiskaři, sazeči (kromě obsluhy tiskárenských strojů)	34	13 532
7344 Fotografové a pracovníci v příbuzných oborech	29	16 262
7411 Zpracovatelé masa, ryb vč. uzenářů a konzervovačů masa a ryb	207	15 191
7412 Zpracovatelé pekárenských a cukrářských výrobků	258	11 729
7419 Ostatní zpracovatelé - výrobci potravinářských výrobků jinde neuvedení	88	14 863
7421 Impregnační a úpraváři dřeva	10	13 747
7422 Umělečtí truhláři, řezbáři, výrobci a opraváři výrobků ze dřeva vč. opravářů	51	14 329
7432 Přádlači, ruční tkalci, pletaři a jiní výrobci ručně vyráběných tkanin	27	12 877
7435 Modeláři a střihači textilu, kůží a podobných materiálů	12	10 338
7436 Švadleny, vyšivači a pracovníci v příbuzných oborech	21	9 877
7437 Čalouníci a pracovníci v příbuzných oborech (včetně autočalouníků)	15	13 161
7439 Ostatní dělníci při výrobě textilu, oděvu a výrobků z kůží, kožešin	85	10 155
8111 Obsluha důlního zařízení a razících štítů	22	20 694
8121 Obsluha zařízení při hutní výrobě kovů obsluha pecí a konvertorů	91	14 367
8122 Obsluha zařízení ve slévárství (taviči, slévači)	621	14 842
8123 Obsluha zařízení na tepelné zpracování kovů	117	17 431

**Hrubá měsíční mzda a její složky, diferenciacie, placená doba
podle podskupin zaměstnání KZAM-R**

kraj: Olomoucký

Diferenciacie				Průměr	Vybrané složky hrubé měsíční mzdy					Placená doba
					1. decil	1. kvartil	3. kvartil	9. decil	prémie a odměny	
Kč/měs	Kč/měs	Kč/měs	Kč/měs	Kč/měs	%	%	%	%	%	hod/měs
12 981	15 133	20 778	24 195	18 363	15,5	1,8	2,9	10,9	2,3	174,7
12 723	14 109	22 239	25 191	18 222	15,4	2,3	4,1	11,6	0,8	175,2
11 053	12 524	15 242	16 957	13 839	10,2	0,9	2,1	9,1	0,0	175,5
10 146	12 635	14 586	15 540	13 278	19,8	0,8	2,5	11,9	0,0	169,8
12 368	14 280	18 567	20 750	16 648	19,2	1,6	6,6	11,9	0,0	171,6
10 620	12 225	16 165	19 332	14 484	13,6	1,7	7,7	14,6	0,0	172,1
12 676	15 787	21 594	24 868	18 793	19,2	1,8	6,5	12,8	0,1	174,7
12 092	13 301	17 239	19 208	15 596	15,2	1,1	8,7	9,9	0,0	168,5
13 209	15 214	20 080	23 421	17 992	20,1	2,2	6,8	13,9	0,0	176,7
11 094	12 456	18 074	20 932	15 606	17,5	2,0	7,7	10,7	0,0	173,7
12 075	14 243	19 356	21 987	17 039	17,0	1,6	4,9	11,3	0,6	172,0
12 864	14 988	20 627	23 586	17 980	18,1	1,8	6,2	11,4	0,1	171,3
10 743	12 255	19 554	21 871	15 909	14,9	1,6	8,9	12,0	0,1	171,5
12 122	14 084	19 426	21 698	16 846	17,6	1,4	2,3	10,6	0,1	173,0
12 770	15 318	20 407	23 019	17 683	19,4	1,1	7,2	11,1	0,2	171,8
12 760	14 837	21 944	25 633	18 642	15,9	2,0	4,1	11,6	0,3	177,5
10 303	13 282	18 680	21 672	16 220	14,8	1,3	6,0	11,4	0,0	171,1
14 194	15 981	20 204	24 151	18 427	18,2	1,7	6,2	11,6	0,6	173,1
12 461	14 237	19 609	20 795	17 016	20,1	0,9	5,1	10,6	0,0	170,1
14 029	16 433	21 169	24 658	19 352	21,0	1,8	4,5	10,8	1,7	173,7
13 685	14 485	15 775	16 799	15 115	13,4	0,7	3,9	11,7	0,0	167,8
15 610	17 631	24 502	27 254	20 948	15,8	0,9	4,8	11,4	3,8	170,6
14 501	15 753	19 502	21 454	17 771	17,7	2,4	2,9	9,7	0,9	180,2
10 712	11 972	18 645	23 836	16 126	15,5	1,2	1,2	10,6	1,0	168,8
9 996	11 269	15 930	18 580	13 772	10,7	2,8	4,8	9,7	0,0	174,0
8 517	9 434	16 519	17 605	12 059	13,5	0,8	7,3	11,0	0,0	162,4
12 065	12 572	15 476	17 147	14 401	11,0	0,5	4,0	10,1	0,0	167,3
11 852	12 496	17 919	21 326	16 041	4,1	0,9	7,3	10,1	0,0	171,4
10 884	12 882	18 942	22 551	16 362	22,3	0,8	3,1	9,5	0,0	174,6
9 367	10 636	12 422	13 202	11 516	10,6	2,6	10,3	9,3	0,0	180,3
11 331	12 155	18 635	20 398	15 534	17,9	0,8	8,9	10,4	0,0	170,5
12 041	12 241	16 829	17 026	14 224	7,1	3,3	4,4	12,0	0,0	186,5
10 784	12 280	16 562	18 836	14 651	16,2	1,8	2,1	10,9	0,0	175,5
8 201	9 639	14 203	15 491	12 190	5,2	1,2	7,1	9,9	0,0	165,8
8 019	8 849	14 151	15 172	11 264	3,9	0,6	0,1	10,0	0,0	172,8
8 765	9 649	11 023	17 521	11 475	8,5	1,3	1,5	14,5	0,0	168,8
11 815	12 509	14 091	15 721	13 456	18,6	1,7	4,4	11,3	0,0	173,5
7 692	8 254	12 495	17 105	11 127	12,7	0,5	4,0	13,6	0,0	164,5
15 342	18 090	23 690	25 653	20 803	18,2	4,3	1,7	13,0	0,2	206,4
10 994	12 703	18 054	22 207	15 408	15,2	1,8	16,9	10,7	0,0	169,7
10 574	11 665	18 412	21 142	15 397	18,8	2,2	8,3	13,2	0,0	172,9
12 654	14 499	19 142	21 433	17 291	15,4	2,0	10,2	11,0	0,0	173,5

**Hrubá měsíční mzda a její složky, diference, placená doba
podle podskupin zaměstnání KZAM-R**

kraj: Olomoucký

Podskupiny zaměstnání KZAM-R	Počet zaměstnanců přepočtený podle placených měsíců	Medián
		Kč/měs
8126 Obsluha zařízení na úpravu kovového odpadu	20	9 526
8131 Obsluha pecí na výrobu skla a keramiky	78	20 063
8139 Obsluha ostatních zařízení na výrobu skla a keramiky	200	10 002
8141 Obsluha pily a jiného zařízení na zpracování dřeva	74	13 791
8142 Obsluha zařízení na výrobu vlákniny (mletí, drcení, sekání)	73	15 143
8143 Obsluha zařízení na výrobu papíru, kartonu a lepenky	206	18 435
8151 Obsluha drtičů, mlýnů a míchadel při chemické výrobě	77	19 173
8159 Obsluha ostatních zařízení při chemické výrobě jinde neuvedená	167	15 891
8161 Obsluha zařízení při výrobě a rozvodu elektřiny	109	19 590
8162 Obsluha parních turbín, ohřívačů a motorů	202	16 751
8163 Obsluha zařízení při úpravě, čištění a rozvodu vody	320	16 164
8171 Obsluha automatických nebo poloautomatických montážních linek	1 033	15 889
8180 Obsluha strojů a zařízení pro práce na železničním svršku	60	18 254
8211 Obsluha automatických nebo poloautomatických obráběcích strojů (kromě 722)	904	17 821
8212 Obsluha strojů na výrobu maltovin, vápna, cementu, prefabrikátů	274	17 137
8223 Obsluha strojů při konečné úpravě a nanášení ochranných povlaků	70	13 495
8232 Obsluha strojů na výrobu plastových výrobků (vč. laminování)	356	14 564
8251 Obsluha tiskárenských strojů	25	17 647
8261 Obsluha strojů na úpravu vláken, dopřádání a navíjení příze	61	13 465
8262 Obsluha tkacích a pletacích strojů	101	15 309
8264 Obsluha strojů na bělení, barvení, čištění, praní, žehlení textilu	153	10 159
8274 Obsluha strojů na zpracování mouky, výrobu pečiva, čokolády a cukrovinek	68	14 955
8278 Obsluha strojů na výrobu nápojů	90	17 925
8281 Montážní dělníci montující mechanická zařízení (stroje, vozidla)	477	14 598
8282 Montážní dělníci montující elektrická zařízení	700	16 391
8284 Montážní dělníci montující výrobky z kovů, pryže a plastů	271	12 056
8287 Montážní dělníci montující výrobky z kombinovaných materiálů	260	16 219
8290 Obsluha jiných stacionárních zařízení a ostatní montážní dělníci	24	15 004
8311 Strojvedoucí	450	24 612
8312 Řidiči kolejových motorových vozíků a drezín	12	16 911
8313 Dělníci zabezpečující sestavování vlaků (brzdaři, výhybkáři)	532	18 236
8321 Řidiči osobních a malých dodávkových automobilů, taxikáři	101	15 722
8322 Řidiči sanitních a rzp vozů	36	16 306
8323 Řidiči autobusů, trolejbusů a tramvají	310	17 899
8324 Řidiči nákladních automobilů a tahačů	771	17 220
8326 Řidiči speciálních vozidel	62	16 396
8331 Obsluha zemědělských a lesních strojů	332	16 108
8332 Obsluha zemních a příbuzných strojů	364	21 110
8333 Obsluha jeřábů, zdvihacích a podobných manipulačních zařízení	353	13 529
8334 Obsluha vysokozdvíhacích a ostatních motorových vozíků	411	13 960
9132 Pomocníci a uklízeči v kancelářích, hotelích, nemocnicích a jiných zařízeních	612	9 239
9133 Ruční pradelníci a žehlíři (kromě obsluhy strojů)	23	10 371

**Hrubá měsíční mzda a její složky, diference, placená doba
podle podskupin zaměstnání KZAM-R**

kraj: Olomoucký

Diference				Průměr	Vybrané složky hrubé měsíční mzdy					Placená doba
1. decil	1. kvartil	3. kvartil	9. decil		prémie a odměny	příplatky za přesčas	příplatky ostatní	náhrady	odměny za pohotovost	
Kč/měs	Kč/měs	Kč/měs	Kč/měs	Kč/měs	%	%	%	%	%	hod/měs
9 179	9 247	10 104	16 494	10 455	12,2	1,0	4,0	12,5	0,0	167,1
14 154	16 886	24 272	27 907	20 434	13,0	1,3	13,4	11,0	0,0	168,0
9 231	9 581	13 372	24 340	13 413	4,4	1,3	2,4	9,8	0,0	167,0
11 355	12 617	15 266	17 091	14 055	7,0	1,8	5,4	13,9	0,0	176,7
11 805	12 335	25 465	26 579	18 286	15,0	2,6	13,7	10,5	0,0	170,4
12 597	14 618	24 822	27 369	19 629	14,8	2,2	10,4	10,6	0,0	170,3
16 476	17 230	21 777	22 505	19 429	18,0	2,1	26,1	9,9	0,0	168,4
10 706	13 302	18 531	21 049	15 926	18,5	1,2	13,8	10,7	0,0	167,2
13 172	16 135	23 805	26 124	19 788	13,7	1,1	16,5	10,6	1,2	164,7
11 068	14 039	21 175	22 980	17 341	12,8	1,4	16,0	10,2	0,3	168,7
11 791	13 832	18 762	21 201	16 415	20,4	1,0	11,4	9,5	0,6	166,8
13 637	14 880	17 468	19 575	16 287	3,8	1,9	11,5	12,0	0,0	163,7
16 305	17 125	19 574	20 818	18 450	11,6	1,2	3,9	12,2	1,6	176,7
11 103	14 387	20 737	23 670	17 729	17,6	1,6	7,1	11,5	0,0	169,9
13 813	15 077	20 842	24 203	18 228	20,5	2,0	9,0	11,2	0,2	170,8
11 098	12 170	15 359	18 252	14 440	20,6	2,1	4,1	10,2	0,0	174,1
10 923	12 558	17 958	21 326	15 276	15,8	1,5	12,7	10,8	0,0	168,8
11 474	13 704	20 550	26 084	18 601	19,2	0,1	5,7	9,5	0,0	172,1
10 282	11 403	14 764	15 480	13 099	18,9	0,9	12,0	12,1	0,0	167,4
12 595	13 871	16 353	18 602	15 348	6,7	1,9	12,1	10,3	0,0	168,6
7 815	8 286	13 349	14 760	10 855	7,1	0,9	5,1	10,9	0,0	165,9
10 705	13 645	16 708	18 574	14 961	11,9	3,2	13,0	8,1	0,0	185,5
13 363	14 645	19 685	21 305	17 381	20,5	0,6	9,7	10,4	0,0	170,6
11 053	12 743	16 274	18 393	14 911	17,0	1,0	3,2	13,4	0,0	166,2
14 195	15 229	17 699	19 282	16 585	18,3	1,2	7,3	13,5	0,0	169,1
10 923	11 541	12 514	13 169	12 097	4,2	0,1	6,0	10,9	0,0	165,5
10 696	11 335	17 712	18 898	15 014	23,8	0,5	4,5	12,5	0,0	165,1
11 374	12 790	15 784	17 800	15 028	21,1	1,4	3,8	11,8	0,0	173,7
22 419	23 605	25 561	26 680	24 477	14,7	2,2	16,0	11,0	0,1	177,5
12 230	14 970	19 077	19 912	16 557	17,5	2,3	7,9	12,9	0,0	169,4
16 449	17 147	19 310	20 210	18 317	10,8	1,7	15,3	10,6	0,4	176,6
12 080	14 332	17 440	21 929	16 521	16,8	1,3	4,3	9,7	0,3	175,0
14 076	15 149	17 609	18 494	16 463	11,4	1,8	11,4	8,3	1,6	168,8
12 070	13 695	18 754	19 632	16 613	15,5	2,1	11,1	8,0	0,0	186,6
13 114	14 679	19 624	22 274	17 477	19,7	2,5	3,6	10,9	0,2	184,9
13 281	14 306	19 643	21 702	17 194	18,2	3,2	5,3	12,8	0,6	182,2
12 227	14 446	18 195	20 957	16 354	12,3	2,2	3,9	13,7	0,0	187,9
15 049	17 891	23 258	26 284	20 835	18,9	3,3	1,9	13,6	0,2	191,2
10 346	12 085	15 774	19 705	14 452	16,9	1,6	5,7	11,8	0,0	174,0
10 133	11 322	16 387	18 297	14 177	18,8	1,7	4,6	11,1	0,1	170,5
7 653	8 475	10 222	11 567	9 528	11,2	0,7	3,7	10,2	0,0	164,6
8 862	9 401	11 835	13 120	10 770	10,3	0,3	2,9	10,1	0,0	163,8

**Hrubá měsíční mzda a její složky, diference, placená doba
podle podskupin zaměstnání KZAM-R**

kraj: Olomoucký

Podskupiny zaměstnání KZAM-R	Počet zaměstnanců přepočtený podle placených měsíců	Medián
		Kč/měs
9141 Domovníci, správci domu	31	11 686
9152 Vrátní, hlídači, uváděči a šatnářky	297	10 098
9154 Pracovníci odečítající stav elektroměrů, plynoměrů a vodoměrů	13	14 309
9161 Sběrači odpadků, popeláři	86	11 749
9162 Metaři, čističi záchodků, žump, kanálů a podobných zařízení	72	13 059
9211 Pomocní a nekvalifikovaní dělníci v zemědělství	45	14 088
9212 Pomocní a nekvalifikovaní dělníci v lesnictví	47	9 628
9312 Pomocní a nekvalifikovaní dělníci na stavbách a údržbě silnic, přehrad	58	14 729
9313 Pomocní a nekvalifikovaní dělníci na stavbách budov	58	16 296
9321 Pomocní a nekvalifikovaní montážní a manipulační dělníci	628	13 821
9322 Ruční baliči a pytlotači	94	15 348
9323 Dělníci nádvorní skupiny (pomocní montéři)	216	12 359
9332 Obsluha povozů a zařízení poháněných zvířaty	57	11 324
9333 Vazači a nosiči břemen, přístavní dělníci (dokaři)	71	12 293
9339 Pomocní a nekvalifikovaní pracovníci v dopravě, ve skladech, v telekomunikacích	894	12 825

**Hrubá měsíční mzda a její složky, diference, placená doba
podle podskupin zaměstnání KZAM-R**

kraj: Olomoucký

Diference				Průměr	Vybrané složky hrubé měsíční mzdy					Placená doba
					prémie a odměny	příplatky za přesčas	příplatky ostatní	náhrady	odměny za pohotovost	
1. decil	1. kvartil	3. kvartil	9. decil							
Kč/měs	Kč/měs	Kč/měs	Kč/měs	Kč/měs	%	%	%	%	%	hod/měs
7 674	8 595	17 478	18 774	12 930	13,2	1,0	4,2	8,8	0,9	164,7
6 925	8 560	11 832	13 734	10 459	9,6	1,1	10,2	9,1	0,2	171,2
11 883	13 583	15 875	16 186	14 402	22,7	0,3	2,9	11,8	0,0	164,2
9 487	10 291	13 891	15 167	12 166	15,8	1,4	6,8	11,8	0,0	174,8
7 860	9 053	16 525	18 885	13 145	18,3	0,5	2,6	13,4	1,9	166,3
9 003	12 905	16 510	18 887	14 371	8,4	0,6	5,2	10,2	0,0	176,6
8 177	8 748	11 767	13 659	10 384	0,2	0,2	1,0	14,5	0,0	176,7
11 354	13 472	16 314	17 750	14 596	29,9	0,7	1,8	10,5	0,4	164,3
8 416	11 599	19 375	20 349	15 354	11,1	6,7	7,1	10,8	0,0	191,4
9 112	11 258	17 583	20 505	14 440	20,6	1,5	6,5	10,8	0,1	169,7
9 554	12 064	17 534	19 246	14 805	16,7	1,7	11,4	12,2	0,0	168,4
9 730	11 129	13 315	14 591	12 318	12,5	0,3	4,4	9,2	0,0	164,6
8 008	9 498	12 813	14 074	11 348	4,5	0,1	1,1	16,0	0,0	166,4
9 525	10 375	14 160	16 310	12 618	17,9	0,8	4,0	12,2	0,0	169,4
9 578	10 671	14 928	17 145	13 212	16,1	1,2	4,7	11,7	0,4	170,6

**Průměrná měsíční odpracovaná a neodpracovaná doba zaměstnanců
podle podskupin zaměstnání KZAM-R**

kraj: Olomoucký

Podskupiny zaměstnání KZAM-R	Počet zaměstnanců přečtený podle eviden. měsíců	Odpracovaná doba		Neodpracovaná doba		
		celkem	z toho přesčas	celkem	z toho	
					nemoc	dovolená
		hod/měs	hod/měs	dnů/měs	dnů/měs	dnů/měs
1210 Ředitelé a prezidenti velkých organizací, podniků	127	150,8	0,0	2,1	0,2	1,7
1221 Ved. pracovníci v zemědělství, lesnictví, rybář. a mysliv.	77	148,7	0,1	2,8	0,6	1,9
1222 Vedoucí pracovníci v průmyslu (ve výrobě)	443	146,7	0,5	2,4	0,2	1,9
1223 Vedoucí pracovníci ve stavebnictví a zeměměřičtví	81	151,6	0,5	2,4	0,4	1,8
1224 Vedoucí pracovníci ve velkoobchodě a v maloobchodě	359	152,5	1,0	2,6	0,6	1,7
1226 Ved. pracovníci v dopr., skladování, telekom. a na pošt. úř.	389	136,7	0,4	3,4	0,5	2,5
1227 Ved. prac. v organ.zaměřených na poskytování obch.slуж.	110	143,8	0,5	2,9	0,4	2,0
1229 Ved. pracovních dílčích celků jinde neuved. (kult.,zdrav.)	63	145,0	0,4	2,5	0,2	2,1
1231 Vedoucí pracovníci finančních a hospodářských útvarů	317	148,0	0,8	2,5	0,3	1,9
1232 Ved. prac. personálních útvarů a útvarů průmysl. vztahů	52	146,6	0,0	2,3	0,2	1,9
1233 Vedoucí pracovníci odbytových útvarů (vč. průzkumu trhu)	189	149,6	0,2	2,2	0,2	1,8
1234 Ved. prac. reklamních útvarů a útvarů pro styk s veřejností	26	147,1	0,4	2,3	0,3	1,8
1235 Vedoucí pracovníci zásobovacích útvarů	84	145,0	0,4	2,6	0,3	1,9
1236 Vedoucí pracovníci výpočetních útvarů	38	145,6	0,4	2,6	0,3	1,9
1237 Vedoucí pracovníci výzkumných a vývojových útvarů	108	144,7	0,2	2,5	0,3	1,9
1239 Vedoucí pracovníci ostatních útvarů jinde neuvedení	150	146,5	0,5	2,5	0,3	1,8
1312 Vedoucí, ředitelé v průmyslu (ve výrobě)	112	145,5	1,7	2,8	0,3	2,0
1313 Vedoucí, ředitelé ve stavebnictví a zeměměřičtví	42	154,3	1,0	2,1	0,1	1,8
1314 Vedoucí, ředitelé ve velkoobchodu a maloobchodu	217	152,3	1,5	2,5	0,4	1,7
1315 Vedoucí, ředitelé v restauracích a hotelích	11	154,4	3,1	1,9	0,1	1,7
1316 Vedoucí v dopravě, sklad., telekomun. a na pošt. úřadech	48	144,1	0,8	3,0	0,4	2,0
1319 Vedoucí, ředitelé malých organizací ostatní (kult.,zdrav.)	22	155,4	0,6	2,1	0,1	1,6
2113 Chemici	22	148,0	0,5	2,5	0,2	1,7
2114 Geologové, geofyzici, geodeti, hydrologové apod.	65	147,5	0,7	2,7	0,3	2,3
2119 Ostatní vědci a odborníci v příbuz. oborech jinde neuved.	137	146,5	4,3	2,7	0,7	1,8
2131 Projektanti a analytici výpočetních systémů	39	142,6	0,1	3,0	0,8	1,9
2132 Programátoři	101	145,3	1,7	2,9	0,3	2,0
2139 Ostatní odborníci zabývající se výp. tech. jinde neuvedení	113	147,2	1,7	2,7	0,3	2,0
2142 Projektanti staveb a areálů, stavební inženýři	166	149,3	1,2	2,6	0,3	2,0
2143 Projektanti elektrotechnických zařízení, elektroinženýři	154	143,9	2,5	3,0	0,5	1,9
2144 Projektanti elektronických syst. a telekomunikačních sítí	26	145,6	0,4	2,9	0,3	2,4
2145 Projektanti a konstruktéři strojních zařiz., strojní inženýři	367	147,7	2,6	2,9	0,5	2,0
2146 Chemičtí inženýři, technologové	55	143,6	1,6	2,8	0,4	2,0
2147 Důlní a hutní inženýři, technologové, metalurgové	11	145,5	0,0	2,1	0,1	1,4
2149 Ostatní architekti, projektanti, konstrukt.a techn.inženýři	170	146,0	1,8	2,7	0,4	1,9
2211 Bakteriologové, biologové, ekologové, zoologové	58	143,8	0,1	3,1	0,5	2,1
2213 Agronomové, šlechtitelé a odborníci v příbuzných oborech	26	151,0	0,0	2,4	0,5	1,9
2221 Lékaři, ordináři (kromě zubních lékařů)	257	146,2	5,2	2,7	0,5	1,9
2411 Odborní pracov. na úseku účetnictví, financí, daní, apod.	231	144,1	0,4	2,9	0,5	2,0
2412 Odbor. pracovníci na úseku zaměstnaneckých, pers. věcí	39	141,5	0,2	3,2	0,9	1,9
2413 Odborní pracovníci v bankovníctví a pojišťovnictví	667	138,9	0,9	3,5	1,0	2,0
2419 Ostatní odborní pracovníci v oblasti podnikání	220	146,6	0,9	2,7	0,3	2,1

**Průměrná měsíční odpracovaná a neodpracovaná doba zaměstnanců
podle podskupin zaměstnání KZAM-R**

kraj: Olomoucký

Podskupiny zaměstnání KZAM-R	Počet zaměstnanců přečtený podle eviden. měsíců	Odpracovaná doba		Neodpracovaná doba		
		celkem	z toho přesčas	celkem	z toho	
					nemoc	dovolená
		hod/měs	hod/měs	dnů/měs	dnů/měs	dnů/měs
2421 Právníci, právní poradci (mimo advokacie a soudnictví)	41	142,2	0,0	3,1	0,7	2,0
2433 Odborní pracovníci v informacích (např. vti)	10	149,4	0,0	2,6	0,3	1,8
2441 Ekonomové - vědečtí pracovníci, specialisté, experti	104	146,1	0,8	2,8	0,4	1,9
2451 Spisovatelé, autoři, kritikové, novináři, redaktori	95	149,5	0,0	2,7	0,5	2,1
2470 Odborní administrativní pracovníci jinde neuvedení	100	148,4	0,6	2,9	0,5	1,9
3111 Technici ve fyzikálních a příbuzných oborech	63	143,8	1,1	3,0	0,6	2,0
3112 Stavební technici	536	149,7	1,9	2,7	0,5	1,9
3113 Elektrotechnici	534	146,0	3,7	3,0	0,6	2,0
3114 Elektronici a technici v radiokomunikacích a telekomunik.	83	147,4	0,8	2,6	0,5	1,8
3115 Strojírenští technici	1 306	145,7	4,8	2,9	0,6	1,9
3116 Chemičtí technici	200	143,6	2,5	3,0	0,6	1,9
3117 Důlní a hutní technici	56	146,3	9,7	3,4	0,7	2,1
3118 Technici v kartografii, kresličtí a zeměměřiči	245	144,4	2,4	2,9	0,6	1,9
3119 Ostatní techničtí pracovníci jinde neuvedení	1 054	145,9	3,4	2,9	0,6	1,9
3121 Poradci ve výpočetní technice	47	144,9	1,3	2,7	0,3	2,1
3122 Operátoři a obsluha výpočetní techniky	90	143,5	1,2	3,0	0,6	2,0
3123 Operátoři průmyslových robotů, nc strojů	11	146,1	3,7	2,6	0,2	2,1
3129 Ostatní technici ve výpočetní technice jinde neuvedení	12	144,2	0,0	3,1	0,7	2,0
3132 Obsluha zaříz. pro záznam zvuku,obrazu,operátoři kamery	17	150,6	2,4	2,5	0,0	2,3
3134 Obsluha lékařských zařízení	32	139,0	7,2	3,6	1,2	2,3
3151 Kolaudační technici a technici protipožární ochrany	13	146,9	5,0	3,5	0,8	2,5
3152 Bezpečnostní tech.a tech. pro kontrolu zdravotní nezávad.	277	145,8	2,5	2,7	0,5	1,9
3160 Technici železničního provozu	819	145,2	4,6	3,6	0,5	2,8
3211 Technici a laboranti v oblasti biologie a v příbuz. oborech	180	145,1	4,9	3,3	0,8	2,1
3212 Technici v agronomii, v lesnictví a v zemědělství	467	150,8	0,5	2,5	0,4	1,9
3226 Rehabilitační a fyzioterapeutičtí pracovníci	69	138,2	2,0	3,4	1,2	1,9
3231 Ošetřovatelé, všeobecné zdravotní sestry	559	139,2	2,9	3,1	1,2	1,8
3232 Ženské sestry, porodní asistentky	41	141,7	5,7	3,2	1,4	1,7
3233 Sestry pro péči o dítě	53	142,8	3,2	2,7	0,3	1,9
3342 Pedagogové v oblasti dalšího vzdělávání	11	144,3	1,2	2,9	0,6	1,9
3412 Pojišťovací agenti	53	143,9	0,0	3,2	0,9	2,1
3415 Obchodní cestující, prof. poradci v obchodě, obch.zástupci	257	146,0	0,5	2,7	0,6	1,8
3416 Nákupčí	411	144,7	1,6	2,9	0,7	1,9
3417 Odhadci a zbožíznalci	11	143,1	2,0	3,0	0,3	2,1
3421 Obchodní agenti	313	143,7	1,0	2,9	0,6	1,9
3422 Odbytoví a přepravní agenti	542	144,4	0,9	2,9	0,6	1,9
3431 Odborné sekretářky, sekretáři	195	142,1	0,6	3,4	0,9	1,9
3433 Prac. v oblasti účetnictví,fakturace,rozpočet., kalkulace	1 235	145,6	1,0	2,8	0,6	1,9
3434 Pracovníci v oblasti statistiky a matematiky	52	143,0	1,1	3,4	1,0	2,0
3435 Pracovníci v oblasti práce a mezd (kromě účetních)	93	147,1	1,7	2,7	0,3	2,0
3436 Referenti osobních oddělení	149	144,8	1,0	3,0	0,6	1,9
3439 Ostatní odborní administrativní pracovníci jinde neuvedení	420	144,1	0,7	3,0	0,7	1,9

**Průměrná měsíční odpracovaná a neodpracovaná doba zaměstnanců
podle podskupin zaměstnání KZAM-R**

kraj: Olomoucký

Podskupiny zaměstnání KZAM-R	Počet zaměstnanců přečtený podle eviden. měsíců	Odpracovaná doba		Neodpracovaná doba		
		celkem	z toho přesčas	celkem	z toho	
					nemoc	dovolená
		hod/měs	hod/měs	dnů/měs	dnů/měs	dnů/měs
3471 Aranžéři, průmysloví a komerční návrháři, bytoví architekti	23	145,3	0,4	2,9	0,9	1,7
4111 Písafky - opisovačky, stenotypistky	11	149,4	0,0	2,7	0,8	1,9
4112 Kancelářští pracovníci a obsluha zařiz. na zpracování textu	101	144,4	2,6	3,0	0,9	1,5
4113 Pracovníci přípravy dat výpočetní techniky	101	142,1	1,2	3,3	1,0	1,9
4115 Sekretářky, sekretáři	260	141,9	0,6	3,3	0,9	1,9
4121 Nižší účetní	166	146,5	0,6	2,8	0,8	1,8
4131 Úředníci ve skladech	789	143,9	5,2	3,4	1,3	1,8
4132 Úředníci ve výrobě (např. výrobní plánovači)	179	145,7	5,5	3,0	0,7	1,8
4133 Úředníci v dopravě a v přepravě (dispečeri, kontr. apod.)	278	145,4	4,8	3,8	0,7	2,7
4141 Řadoví knihovníci, archiváři, evidenční pracovníci	87	141,1	1,2	3,5	1,2	1,9
4142 Poštovní doručovatelé, úředníci v třídárnách	936	128,0	1,1	4,3	1,6	2,1
4190 Ostatní nižší úředníci jinde neuvedení	68	136,4	0,1	4,1	1,9	1,6
4211 Pokladníci (v bankách, pojišťov., spořitelnách, na poště)	139	137,4	0,8	3,3	0,9	2,0
4212 Úředníci na přepážkách a směnárnici	462	130,3	0,5	3,9	1,2	2,1
4213 Pokladníci v obchodě, společném stravování apod.	463	140,8	1,2	3,6	1,6	1,7
4222 Recepční	69	145,8	2,0	2,4	0,4	1,7
4223 Telefonisté	49	137,1	3,0	3,7	1,6	1,8
4224 Informátoři	43	145,2	2,6	3,7	0,8	2,6
5121 Pracovníci dohlížející nad obsluh. personálem, hospodyně	33	150,1	2,0	2,6	0,6	1,8
5122 Kuchaři	311	139,0	3,1	3,8	1,8	1,6
5123 Čišníci, servírky	65	145,7	3,0	2,5	0,8	1,3
5132 Pečovatelé a pomoc. ošetřovat. v zařiz. soc. péče, v nemoc.	184	138,6	4,0	3,4	1,5	1,8
5149 Ostatní pracovníci zajišťující osobní služby jinde neuved.	11	132,6	1,0	4,3	2,0	1,6
5161 Hasiči, požárníci	93	149,3	8,6	3,6	0,8	2,3
5169 Ostatní pracovníci ochrany a ostrahy jinde neuvedení	362	151,0	8,4	2,5	0,9	1,5
5211 Prodavači v obchodech	1 212	142,8	2,4	3,2	1,4	1,6
5212 Předváděči zboží	26	149,3	0,2	2,5	0,8	1,6
6111 Pěstitelé polních plodin	13	131,9	5,2	6,1	3,4	1,7
6112 Ovocnáři, vinaři, a ostatní pěst. plodin rost. na stromech	51	141,8	7,1	4,6	2,1	1,8
6113 Zahradníci a pěstitelé zahradních plodin a sazenic	61	145,1	6,9	3,8	1,5	1,8
6121 Chovatelé hospodářských zvířat (kromě drůbeže a včel)	403	142,9	3,8	4,2	2,1	2,0
6122 Chovatelé drůbeže	19	147,6	0,0	2,9	1,3	1,5
6129 Ostatní chovatelé, ošetřovatelé zvířat jinde neuvedení	11	151,4	1,5	3,0	0,8	1,9
6141 Dělníci pro pěstění a ošetřování lesa	168	128,0	0,9	5,2	1,7	1,9
6142 Dělníci pro těžbu dřeva (kromě obsluhy pojízdných zařiz.)	237	124,3	1,2	5,7	1,9	2,0
7122 Zedníci, kameníci, omítkáři	574	141,0	8,5	5,0	2,5	1,8
7123 Betonáři, děl. specializovaní na pokládání beton. povrchů	139	131,4	5,1	5,0	2,2	1,9
7124 Tesaři a truhláři	263	139,4	6,6	4,9	2,1	1,9
7126 Asfaltéři, dlaždiči	15	150,7	21,4	5,1	2,1	2,2
7129 Ostatní stavební děl. stav. výroby a prac. v ost. oborech	414	145,7	10,9	4,9	1,7	1,9
7131 Stavební pokrývači	14	125,3	2,9	6,1	3,3	2,0
7134 Izolatéři	19	131,2	4,5	5,9	1,6	1,9

**Průměrná měsíční odpracovaná a neodpracovaná doba zaměstnanců
podle podskupin zaměstnání KZAM-R**

kraj: Olomoucký

Podskupiny zaměstnání KZAM-R	Počet zaměstnanců přečtený podle eviden. měsíců	Odpracovaná doba		Neodpracovaná doba		
		celkem	z toho přesčas	celkem	z toho	
					nemoc	dovolená
		hod/měs	hod/měs	dnů/měs	dnů/měs	dnů/měs
7136 Instalatéři, potrubáři, stavební zámečníci, klempíři	397	142,5	7,6	4,1	1,6	1,9
7137 Stavební a provozní elektrikáři	161	145,9	8,7	3,8	1,1	2,0
7139 Ostatní dělníci zajišťující dokončovací stavební práce	20	142,6	1,8	4,1	2,4	1,6
7141 Malíři a tapetáři	35	137,7	3,8	4,2	1,6	2,0
7142 Lakýrníci a pracovníci v příbuzných oborech	209	135,9	9,4	4,6	2,2	1,9
7211 Formíři a jádraři	202	131,2	9,7	5,3	2,5	2,2
7212 Svářeči, řezači plamenem a páječi	571	137,9	11,2	4,7	2,0	2,0
7213 Výrobci a opraváři výrobků a dílů z plechů	130	136,2	6,8	4,2	2,2	1,7
7214 Montéři kovových konstrukcí	181	139,6	12,2	4,8	1,5	2,3
7221 Kováři, obsluha kovacích lisů, obsluha bucharů	234	136,9	10,9	4,7	2,2	1,8
7222 Nástrojaři, kovomodeláři, kovodělníci, zámečníci	2 762	141,0	9,1	4,0	1,5	1,9
7223 Seřizovači a obsluha obráběcích strojů	1 952	141,4	9,8	3,9	1,4	1,8
7224 Brusiči, leštiči a ostříči nástrojů	531	134,5	6,5	4,8	2,3	1,8
7231 Mechanici a opraváři motorových vozidel	351	143,0	7,5	3,8	1,4	1,8
7234 Mechanici a opraváři kolejových vozidel	431	140,7	5,2	4,1	1,4	2,2
7235 Mechanici obráběcích, zemědělských strojů a prům. zařiz.	836	147,7	11,3	3,8	1,3	1,9
7239 Ostatní mechanici a opraváři strojů a zařízení bez elektro	333	140,9	7,0	3,9	1,3	1,8
7241 Elektromech.a seřizovači různých typů elektrických zařiz.	1 872	144,0	10,1	3,8	1,2	2,0
7242 Mechanici, opraváři a seřizovači elektr. částí aut, letadel	232	141,1	5,1	3,8	1,3	2,1
7243 Mechanici, seřizovači, opraváři elektronických zařízení	221	147,2	8,6	3,4	1,0	1,9
7244 Telefonní a telegrafní mechanici, montéři a opraváři	19	143,8	2,3	3,2	0,5	2,4
7246 Montéři a opraváři silnoproudých elektrických vedení	230	141,3	5,3	3,9	1,1	2,2
7247 Montéři a opraváři slaboproudých elektrických vedení	39	154,2	11,7	3,2	1,4	1,6
7311 Výrobci, mechanici a opraváři přesných přístrojů a zařízení	270	136,7	5,9	4,2	1,6	1,8
7322 Dělníci při výrobě skla, skláři vč. brusičů a leštičů	735	140,2	10,2	4,3	2,1	1,6
7324 Malíři skla a keramiky a pracovníci v příbuzných oborech	224	130,5	3,6	4,2	1,8	1,8
7341 Tiskaři, sazeči (kromě obsluhy tiskárenských strojů)	37	139,0	2,7	3,7	1,7	1,9
7344 Fotografové a pracovníci v příbuzných oborech	30	143,3	6,1	3,6	1,2	2,1
7411 Zpracovatelé masa, ryb vč. uzenářů a konzerv. masa a ryb	231	143,4	4,4	3,9	2,2	1,5
7412 Zpracovatelé pekárenských a cukrářských výrobků	292	146,1	16,1	4,3	2,3	1,6
7419 Ostatní zpracovatelé - výrobci potravinářských výrobků	93	142,7	4,5	3,6	1,2	1,9
7421 Impregnační a úpraváři dřeva	11	155,1	15,2	3,9	1,3	1,8
7422 Uměleč. truhláři, řezbáři, výrobci a oprav.výrobků ze dřeva	56	145,0	10,4	3,9	1,7	1,7
7432 Přádláci, pletáři a jiní výrobci ručně vyráběných tkanin	29	135,0	6,9	4,1	2,0	1,7
7435 Modeláři a stříhači textilu, kůží a podobných materiálů	13	139,2	2,5	4,3	2,0	1,8
7436 Švadleny, vyšivači a pracovníci v příbuzných oborech	22	132,5	7,6	4,8	1,3	1,8
7437 Čalouníci a pracovníci v příb. oborech (vč. autočalouníků)	16	140,2	10,3	4,3	1,9	1,8
7439 Ostatní dělníci při výrobě textilu, oděvů a výrobků z kůží	93	127,7	2,4	4,9	2,0	1,9
8111 Obsluha důlního zařízení a razicích štítů	23	161,1	28,2	5,3	1,7	2,0
8121 Obsluha zařízení při hutní výrobě kovů obsluha pecí	98	142,8	8,2	3,5	1,6	1,6
8122 Obsluha zařízení ve slévárnictví (taviči, slévači)	690	134,3	9,6	5,0	2,1	1,9
8123 Obsluha zařízení na tepelné zpracování kovů	125	145,6	11,4	3,6	1,3	1,8

**Průměrná měsíční odpracovaná a neodpracovaná doba zaměstnanců
podle podskupin zaměstnání KZAM-R**

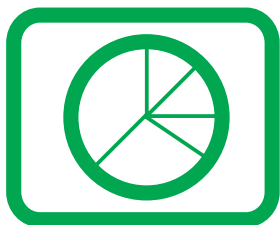
kraj: Olomoucký

Podskupiny zaměstnání KZAM-R	Počet zaměstnanců přečtený podle eviden. měsíců	Odpracovaná doba		Neodpracovaná doba		
		celkem	z toho přesčas	celkem	z toho	
					nemoc	dovolená
		hod/měs	hod/měs	dnů/měs	dnů/měs	dnů/měs
8126 Obsluha zařízení na úpravu kovového odpadu	22	138,4	4,4	3,8	1,7	1,9
8131 Obsluha pecí na výrobu skla a keramiky	81	150,8	10,1	2,3	0,7	1,5
8139 Obsluha ostatních zařízení na výrobu skla a keramiky	223	134,2	3,2	4,3	2,2	1,6
8141 Obsluha pily a jiného zařízení na zpracování dřeva	84	134,5	7,6	5,3	2,5	1,9
8142 Obsluha zařízení na výrobu vlákniny (mletí, drčení, sekání)	79	140,5	8,7	3,9	1,7	1,8
8143 Obsluha zařízení na výrobu papíru, kartonu a lepenky	220	142,7	9,0	3,6	1,4	1,7
8151 Obsluha drtičů, mlýnů a míchadel při chemické výrobě	80	142,7	4,4	3,4	0,8	2,0
8159 Obsluha ostat. zařízení při chemické výrobě jinde neuved.	177	139,3	3,4	3,7	1,2	1,9
8161 Obsluha zařízení při výrobě a rozvodu elektřiny	112	143,8	4,0	2,8	0,6	1,8
8162 Obsluha parních turbín, ohříváčů a motorů	209	147,5	7,4	2,8	0,7	1,8
8163 Obsluha zařízení při úpravě, čištění a rozvodu vody	333	142,3	4,1	3,2	0,9	2,0
8171 Obsluha automatických nebo poloaut. montážních linek	1 087	142,9	6,7	2,8	1,1	1,5
8180 Obsluha strojů a zařízení pro práce na železničním svršku	64	144,9	7,3	4,1	1,1	2,0
8211 Obsluha automat. nebo poloaut. obráb.strojů (kromě 722)	964	141,5	8,6	3,7	1,3	1,7
8212 Obsluha strojů na výrobu maltovin, vápna, cementu	298	139,6	7,8	4,1	1,8	1,8
8223 Obsluha strojů při konečné úpravě ochranných povlaků	76	143,6	10,2	3,9	1,6	1,6
8232 Obsluha strojů na výrobu plast. výrobků (vč. laminování)	384	141,8	6,4	3,5	1,5	1,6
8251 Obsluha tiskárenských strojů	28	139,1	1,1	4,2	2,1	1,8
8261 Obsluha strojů na úpravu vláken, dopřádání a navíj. příze	70	131,8	5,1	4,6	2,8	1,4
8262 Obsluha tkacích a pletacích strojů	104	150,1	11,6	2,4	0,6	1,6
8264 Obsluha strojů na bělení, barvení, čištění, praní, žehlení	167	135,0	5,0	4,1	1,8	1,9
8274 Obsluha strojů na zpracování mouky, výrobu pečiva	74	157,4	21,0	3,5	1,5	1,7
8278 Obsluha strojů na výrobu nápojů	95	143,0	4,0	3,6	1,2	1,9
8281 Montážní dělníci montující mechanická zařízení (stroje)	537	124,5	5,4	5,3	2,4	2,0
8282 Montážní dělníci montující elektrická zařízení	779	130,3	7,2	5,1	2,2	1,9
8284 Montážní dělníci montující výrobky z kovů, pryže a plastů	292	136,8	0,5	3,8	1,5	1,7
8287 Montážní dělníci montující výrobky z kombinovaných mat.	289	130,5	3,3	4,6	1,7	1,9
8290 Obsluha jin.stacionárních zařízení a ost. montážní dělníci	26	144,5	6,2	3,8	0,9	2,0
8311 Strojvedoucí	461	148,6	10,8	3,9	0,6	2,6
8312 Řidiči kolejových motorových vozíků a drezin	12	139,5	7,8	3,9	1,4	1,7
8313 Dělníci zabezpeč. sestavování vlaků (brzdaři, výhybkáři)	550	146,7	9,0	4,1	0,7	2,8
8321 Řidiči osobních a malých dodávkov. automobilů, taxikáři	106	150,7	9,0	3,1	0,9	1,8
8322 Řidiči sanitních a rzp vozů	38	143,8	7,4	3,2	1,4	1,8
8323 Řidiči autobusů, trolejbusů a tramvajů	328	160,3	14,2	3,2	1,2	1,9
8324 Řidiči nákladních automobilů a tahačů	828	151,9	14,3	4,1	1,4	1,9
8326 Řidiči speciálních vozidel	66	149,1	13,6	4,2	1,4	2,1
8331 Obsluha zemědělských a lesních strojů	358	150,0	12,7	4,7	1,6	1,9
8332 Obsluha zemních a příbuzných strojů	391	150,1	17,1	5,0	1,5	2,0
8333 Obsluha jeřábů, zdvihacích a podob. manipulačních zařiz.	389	138,0	8,9	4,6	1,9	2,0
8334 Obsluha vysokozdvizných a ostatních motorových vozíků	443	140,6	7,7	3,9	1,5	1,8
9132 Pomocníci a uklízeči v kancelář., hotel., nemocnicích ap.	667	135,1	2,9	3,9	1,7	1,8
9133 Ruční pradelci a žehlíři (kromě obsluhy strojů)	24	137,5	1,8	3,4	1,6	1,8

Průměrná měsíční odpracovaná a neodpracovaná doba zaměstnanců
podle podskupin zaměstnání KZAM-R

kraj: Olomoucký

Podskupiny zaměstnání KZAM-R	Počet zaměstnanců přečtený podle eviden. měsíců	Odpracovaná doba		Neodpracovaná doba		
		celkem	z toho přesčas	celkem	z toho	
					nemoc	dovolená
		hod/měs	hod/měs	dnů/měs	dnů/měs	dnů/měs
9141 Domovníci, správci domu	33	140,8	4,2	3,2	1,1	1,9
9152 Vrátní, hlídači, uváděči a šatnářky	320	144,6	5,6	3,4	1,6	1,6
9154 Pracovníci odečítající stav elektroměrů, plynom., vodoměrů	13	138,3	1,7	3,4	0,7	2,2
9161 Sběrači odpadků, popeláři	96	138,7	5,5	4,6	2,2	2,2
9162 Metaři, čističi záchodků, žump, kanálů a podob. zařízení	77	133,4	2,3	4,3	1,6	2,2
9211 Pomocní a nekvalifikovaní dělníci v zemědělství	48	147,7	3,2	3,6	1,3	1,9
9212 Pomocní a nekvalifikovaní dělníci v lesnictví	52	138,8	0,9	4,7	2,2	1,5
9312 Pomocní a nekvalifik. dělníci na stavbách a údržbě silnic	63	131,6	2,6	4,3	1,9	1,9
9313 Pomocní a nekvalifikovaní dělníci na stavbách budov	65	150,4	13,3	4,9	2,5	1,8
9321 Pomocní a nekvalifikovaní montážní a manipulační dělníci	689	138,3	8,0	4,1	1,8	1,7
9322 Ruční baliči a pytlovači	101	138,4	6,5	4,0	1,4	1,9
9323 Dělníci nádvorní skupiny (pomocní montéři)	237	133,3	1,9	4,1	1,7	1,7
9332 Obsluha povozů a zařízení poháněných zvířaty	65	121,1	0,5	5,9	2,6	1,8
9333 Vazači a nosiči břemen, přístavní dělníci (dokaři)	81	129,9	4,2	5,1	2,6	2,0
9339 Pomocní a nekvalif. prac. v dopr., ve skladech, v telekom.	961	140,0	5,8	4,0	1,5	2,1



Dodatek **- technický popis šetření**

Dodatek – Technický popis šetření

Technický popis šetření poskytuje základní informaci o koncepci šetření, postupech použitých při sběru dat, analýze dat a vytváření výstupních sestav, obsažených v publikaci. Dodatek je rozdělen do tří hlavních částí: koncepce šetření, vstupní údaje, zpracování a analýza dat.

Koncepce šetření

Koncepce statistického šetření „Regionální statistika ceny práce“ za podnikatelskou sféru (RSCP-PS) se zabývá otázkami rozsahu šetření, opory výběru a vlastního výběru vzorku ekonomických subjektů (ES).

Rozsah šetření

Vzorek ekonomických subjektů RSCP-PS kopíruje strukturu podnikatelské sféry v jednotlivých krajích České republiky. Podnikatelskou sféru tvoří ekonomické subjekty, které odměňují podle zákona č. 1/1992 Sb. o mzdě, odměně za pracovní pohotovost a o průměrném výdělku.

Okruh zpravodajských jednotek pro RSCP-PS tvoří ekonomické subjekty podnikatelské sféry s 10 a více zaměstnanci. Šetření je vyčerpávající pro jednotky s počtem zaměstnanců 250 a vyšším. Pro jednotky s počtem zaměstnanců 10 až 249 je mzdové šetření výběrové.

V RSCP-PS se ekonomické subjekty dále člení na organizační jednotky, jestliže je možné provést vnitřní rozčlenění podle okresů, ve kterých dílčí jednotky působí, nebo podle odvětví OKEČ. Výsledky podle krajů jsou v tomto smyslu výsledky, získané pracovištní metodou.

Statistické šetření RSCP-PS za 4. čtvrtletí 2005 zahrnuje 3153 ekonomických subjektů, které reprezentují přibližně 1240 tisíc zaměstnanců. Tabulka č. 1 ukazuje rozsah výběrového souboru RSCP-PS bez non-response (dále jen výběrový soubor) pro 4. čtvrtletí 2005 a v tabulce č. 2 je přiblížena odvětvová skladba ekonomických subjektů z výběrového souboru RSCP-PS působících na území Olomouckého kraje.

Výběrový soubor RSCP podnikatelské sféry			
	RSCP-PS – celkem	RSCP-PS – kraj Olomoucký	
		se sídlem v kraji	se sídlem mimo kraj
Počet ekonomických subjektů	3153	180	75
Počet zaměstnanců	1240 tisíc	48 tisíc	21 tisíc

Tabulka č. 1

Odvětová skladba výběrového souboru RSCP-PS – kraj Olomoucký

Odvětví OKEČ	Počet ekonomických subjektů	
	se sídlem v kraji	se sídlem mimo kraj
A,B Zemědělství, myslivost, lesnictví a rybolov	21	3
C Těžba nerostných surovin	2	
D Zpracovatelský průmysl	88	16
E Výroba a rozvod elektřiny, plynu a vody	8	6
F Stavebnictví	15	3
G Obchod; opravy motorových vozidel	16	16
H Ubytování a stravování	2	1
I Doprava, skladování a spoje	3	9
J Finanční zprostředkování		8
K Činnosti v oblasti nemovit. a pronájmu; podn. činnosti	14	5
L Veřejná správa a obrana; povinné sociální zabezpečení	1	3
M Vzdělávání	1	1
N Zdravotní a sociální péče; veterinární činnosti	6	
O Ostatní veřejné, sociální a osobní služby	3	4

Tabulka č. 2

Opora výběru

Výběrovými jednotkami šetření RSCP-PS jsou ekonomické subjekty podnikatelské sféry, na které se v případě vybrání vztahuje zpravodajská povinnost. Statistickými jednotkami jsou zaměstnanci, kteří jsou nositeli sledovaných statistických znaků. Výběrovou základnou – oporou – pro výběr organizací je registr ekonomických subjektů (RES), který je detailně popsán na stránkách Českého statistického úřadu www.czso.cz.

Základním souborem RSCP-PS jsou aktivní ekonomické subjekty z registru ekonomických subjektů, které mají 10 a více zaměstnanců, přísluší do podnikatelské sféry a do institucionálních sektorů: nefinanční podniky, finanční instituce nebo vládní instituce. Příslušnost k podnikatelské, či nepodnikatelské sféře je určena zákonem, podle kterého ekonomický subjekt odměňuje (zákon č. 1/1992 Sb. nebo 143/1992 Sb.) a zjišťuje se pomocí registru „Automatizovaného rozpočtového informačního systému“ (ARIS-RARIS), který je spravován Ministerstvem financí ČR.

Výběr

Výběr ekonomických subjektů v RSCP-PS lze charakterizovat jako jednostupňový stratifikovaný výběr. Základní soubor (ZS) vytvořený z RES se rozdělí do oblastí (strat) podle:

- regionů (krajů)
- velikostních kategorií
- odvětvových skupin.

ekonomických subjektů, uvedené v tabulce č. 3 – Velikostní kategorie pro stratifikaci. Stratifikační třídění obsahuje dvanáct odvětvových skupin z vybraných institucionálních sektorů podnikatelské sféry. Vymezení strat je provedeno na základě podobnosti v charakteru ekonomické činnosti a podobnosti v zaměstnanecké struktuře.

V jednotlivých oblastech ZS vzniklých jeho rozdělením dle příslušných stratifikačních kritérií, se vybere předem stanovený podíl ekonomických subjektů. Největší subjekty s 1 000 a více zaměstnanci jsou zařazeny do šetření všechny (výběr s pravděpodobností 1), u ekonomických subjektů s 250-999 zaměstnanci se postupně navyšuje výběrový podíl tak, aby od roku 2007 činil 100%. Menší ES s 10-249 zaměstnanci jsou vybírány v jednotlivých stratch systematickým náhodným výběrem s nestejnými pravděpodobnostmi bez vracení. Pravděpodobnosti vybrání subjektu jsou dány výběrovým podílem, jehož výši ukazuje tabulka č. 3 – Velikostní kategorie pro stratifikaci. Počet ekonomických subjektů, které mají být vybrány, se stanoví podle aktuálního stavu ZS ke konci roku. Výběrový soubor ekonomických subjektů s 10-249 zaměstnanci se obměňuje metodou rotujícího panelu s periodou rotace devět let, tzn. k jejich plné obměně dojde za devět let. Vybrané ekonomické subjekty zůstávají v šetření minimálně po dobu periody rotace plus jeden rok potřebný pro jejich nábor, o důvodech pro předčasné vyřazení z výběru (např. zánik firmy) se vede evidence.

Velikostní kategorie pro stratifikaci		
Kategorie	Počet zaměstnanců	Výběrový podíl [%]
1	10 až 49	4,5
2	50 až 249	15
3	250 až 999	80
4	1000 a více	100

Tabulka č. 3

Vstupní údaje

Kapitola popisuje sběr dat do šetření RSCP-PS, používané číselníky a základní vstupní položky, charakterizující výdělky a odpracovanou dobu.

Sběr dat

Ekonomické subjekty, na které se vztahuje zpravodajská povinnost, vykazují do šetření RSCP-PS údaje o všech zaměstnancích. Vybraná zpravodajská jednotka předává data ke zpracování orgánu, vykonávajícímu státní statistickou službu. Termínem pro předání dat od respondenta je konec měsíce následujícího po skončení sledovaného období.

Předávaná data mají formu databázových souborů a obsahují informace o zaměstnavateli a zaměstnancích. Data jsou většinou přebírána přímo z informačních systémů pro výpočet mezd a personální evidenci.

Klasifikace a číselníky

RSCP používá standardní statistické klasifikace a číselníky (podrobněji popsané na www.czso.cz). Protože čtvrtletní šetření o ceně práce je součástí programu statistických zjišťování, je použití platných statistických klasifikací závazné jak pro orgán

vykonávající státní statistickou službu, tak pro zpravodajské jednotky, které poskytují údaje pro statistické zjišťování. Proto RSCP-PS používá následující klasifikace a číselníky:

- KZAM-R** **Klasifikace zaměstnání;** vydáno sdělením ČSÚ č. 492/2003 Sb. ze dne 18. prosince 2003 o vydání rozšířené Klasifikace zaměstnání KZAM-R.
- CZ-ICSE** **Klasifikace postavení v zaměstnání;** vydáno sdělením ČSÚ č. 494/2003 Sb. ze dne 18. prosince 2003 o vydání Klasifikace postavení v zaměstnání.
- KKOV** **Klasifikace kmenových oborů vzdělání;** vydáno sdělením ČSÚ č. 320/2003 Sb. ze dne 9. září 2003 o zavedení Klasifikace kmenových oborů vzdělání. Aktualizace byla provedena k 1. září 2004 sdělením ČSÚ č. 448/2004 Sb. ze dne 12. července 2004, k 1. září 2005 sdělením ČSÚ č. 310/2005 Sb. ze dne 21. července 2005 a k 1. prosinci 2005 sdělením ČSÚ č. 455/2005 Sb. ze dne 16. listopadu 2005 o aktualizaci Klasifikace kmenových oborů vzdělání.
- CZ-NUTS** **Klasifikace územních statistických jednotek;** vydáno sdělením ČSÚ č. 490/2003 Sb. ze dne 18. prosince 2003 o vydání Klasifikace územních statistických jednotek. Aktualizace byla provedena k 1. květnu 2004 sdělením ČSÚ č. 228/2004 Sb. ze dne 14. dubna 2004 o aktualizaci Klasifikace územních statistických jednotek.
- OKEČ** **Odvětvová klasifikace ekonomických činností;** vydáno sdělením ČSÚ č. 486/2003 Sb. ze dne 18. prosince 2003 o vydání Odvětvové klasifikace ekonomických činností. Aktualizace byla provedena k 1. září 2005 sdělením ČSÚ č. 311/2005 Sb. ze dne 21. července 2005 o aktualizaci Odvětvové klasifikace ekonomických činností.
- CZ-GEONOM** **Klasifikace zemí;** vydáno sdělením ČSÚ č. 487/2003 Sb. ze dne 18. prosince 2003 o vydání Klasifikace zemí. Změna byla provedena k 1. červnu 2004 sdělením ČSÚ č. 339/2004 Sb. ze dne 20. května 2004 o změně v Klasifikaci zemí. Aktualizace byla provedena k 1. červenci 2005 sdělením ČSÚ č. 243/2005 Sb. ze dne 9. června 2005 o aktualizaci Klasifikace zemí.
- FORMA** **Číselník právní formy organizací.**

Výdělky a odpracovaná doba

RSCP-PS jako mzdové šetření se čtvrtletní periodicitou monitoruje mzdovou úroveň jednotlivých zaměstnání podle klasifikace KZAM-R v krajích České republiky. U jednotlivých zaměstnanců vybraných ekonomických subjektů zjišťuje průměrný

hodinový výdělek v posledním čtvrtletí sledovaného období, vypočtený pro náhrady pro pracovněprávní účely, podle § 17 zákona 1/1992 Sb. Průměrný hodinový výdělek je krátkodobým indikátorem mzdové úrovně.

Druhým šetřeným výdělkovým ukazatelem je mzda vyplacená za sledované období. Mzda je definovaná jako mzda za práci podle §4 zákona č.1/1992 Sb. (Zákon o mzdě, odměně za pracovní pohotovost a průměrném výdělku ve znění pozdějších předpisů), jako peněžitá plnění, poskytovaná zaměstnavatelem zaměstnanci za práci.

Z celkové mzdy za práci šetření zjišťuje i podíl prémie a odměn, příplatků za práci přesčas a ostatních příplatků. Vedle mzdy za práci šetří RSCP-PS i některá další plnění, poskytovaná v souvislosti s výkonem práce. Zjišťuje se částka náhrad mzdy a částka odměn za pracovní pohotovost, vyplacená za sledované období.

RSCP-PS sleduje i charakteristiky odpracované a neodpracované doby. Vstupní věta o zaměstnanci obsahuje odpracovanou dobu od počátku roku a z ní počet přesčasových hodin, za které byl poskytnut příplatek. Věta dále obsahuje celkovou neodpracovanou dobu od počátku roku, z ní počet dnů nemoci a počet neodpracovaných dnů s náhradou mzdy. Zvlášť se sleduje i počet dnů dovolené.

Zpracování a analýza dat

Zpracování a analýza dat zahrnuje přehled publikovaných mzdových statistik, způsob výpočtu hrubé měsíční mzdy a indikátorů odpracované doby, problematiku vážení a odhadů.

Přehled publikovaných tabulek

Hlavním výsledkem RSCP-PS jsou statistiky výdělkové úrovně v krajích podle zaměstnání KZAM-R. Tabulky PS-V5, PS-M5 a PS-T5 ukazují statistiky v třídění podle zaměstnání KZAM-R na úrovni podskupin zaměstnání (čtyřmístný KZAM-R). Tabulka PS-V5 obsahuje charakteristiky hodinových výdělků, tabulka PS-M5 obsahuje charakteristiky hrubé měsíční mzdy, strukturu mzdy a průměrnou placenou dobu. Tabulka PS-T5 ukazuje průměrnou měsíční odpracovanou a neodpracovanou dobu, podíl přesčasu z odpracované doby a podíl nemoci a dovolené z neodpracované doby. Publikují se jen zaměstnání zastoupená minimálně deseti zaměstnanci a minimálně třemi ekonomickými subjekty.

Vedle primárních výsledků podle zaměstnání ukazuje výsledková publikace i další tabulky hodinových výdělků, hrubých měsíčních mezd a jejich diference. Hodinové výdělky se člení podle:

- hlavních tříd KZAM-R
- kategorií zaměstnání (manuální/nemanuální)
- věkových kategorií
- vzdělání
- pohlaví.

Charakteristiky hrubé měsíční mzdy jsou tříděny i podle hlavních tříd KZAM-R.

Výpočet hrubé měsíční mzdy

Na rozdíl od hodinového výdělku musí být druhý indikátor mzdové úrovně – hrubá měsíční mzda – vypočten z dalších přímo zjišťovaných mzdových položek a nemzdových plnění. Přímě zjišťované položky ale obsahují pouze kumulované částky za delší období než měsíc, tj. za čtvrtletí až celý rok. Přitom je třeba uvážit, že jednotliví zaměstnanci nemuseli být v evidenčním stavu po celé sledované období.

Hrubá mzda je v ISPV jednoznačně definována jako součet mzdy za práci, náhrad mzdy a odměn za pracovní pohotovost. Hrubá měsíční mzda i -tého zaměstnance se vypočte podle vzorce

$$HMM_i = \frac{MZDA_i + POHOTOV_i + NAHRADY_i}{MES_PLAC_i}$$

kde :

HMM_i je hrubá měsíční mzda i -tého zaměstnance

$MZDA_i$ je mzda za práci i -tého zaměstnance v kumulaci za sledované období (vstupní položka věty o zaměstnanci)

$POHOTOV_i$ je odměna za pohotovost i -tého zaměstnance v kumulaci za sledované období (vstupní položka věty o zaměstnanci)

$NAHRADY_i$ jsou náhrady mzdy i -tého zaměstnance v kumulaci za sledované období (vstupní položka věty o zaměstnanci)

MES_PLAC_i je počet placených měsíců i -tého zaměstnance, tj. počet měsíců, odpovídajících součtu odpracované doby a doby, po kterou pobíral náhrady mzdy

Počet placených měsíců MES_PLAC_i je roven počtu kalendářních měsíců v případě, že zaměstnanec po celé sledované období pracoval nebo pobíral náhrady mzdy. Pokud zaměstnanec byl v evidenčním stavu kratší dobu, než sledované období, bude jeho počet placených měsíců dán poměrem doby v evidenčním stavu k celému sledovanému období. Podobně se počet placených měsíců stanoví, pokud zaměstnanec měl jinou absenci, než absenci s náhradou mzdy (např. nemoc).

Hrubá měsíční mzda za určitou skupinu zaměstnanců se vypočte jako „vážená“ hrubá mzda, v níž mzda určitého zaměstnance má váhu, odpovídající počtu jeho placených měsíců za sledované období. Tento způsob výpočtu umožňuje korektní srovnání mzdové úrovně jednotlivých zaměstnání a srovnávání v čase.

Sestavy s hrubou měsíční mzdou, diferenciací a strukturou hrubé mzdy obsahují také placenou dobu zaměstnance. Tento údaj ukazuje počet placených hodin (odpracovaná doba a doba náhrad) za placený měsíc a je konzistentní s výpočtem hrubé měsíční mzdy. Sestavy týkající se odpracované a neodpracované doby (tabulka PS-T5) nelze vztáhnout k placené době. Proto se odpracovaná a neodpracovaná doba i jejich složky vztahují k počtu měsíců v evidenčním stavu.

Přestože struktura vstupů RSCP-PS umožňuje zahrnout do výpočtu za určitou skupinu i zaměstnance, kteří byli v evidenčním stavu pouze část sledovaného období, nemohou být do výpočtu zahrnuti všichni. Uplatňují se následující kritéria pro zařazení zaměstnance do výpočtů hrubé měsíční mzdy:

- placená doba zaměstnance je alespoň jeden měsíc,
- zařazují se pouze zaměstnanci v pracovním poměru,
- musí být splněna podmínka: součet odpracované a neodpracované doby je přibližně roven počtu pracovních dnů sledovaného období,
- zařazují se pouze zaměstnanci, zaměstnaní na plný pracovní úvazek, který je v RSCP definován v souladu s kritériem Eurostatu pomocí fondu pracovní doby (alespoň 30 hodin/týden).

Metoda vážení a řešení non-response

Metoda vážení, používaná v RSCP-PS, umožňuje získat na základě dat z výběrového souboru charakteristiky základního souboru v členění na jednotlivé kraje. Informace o charakteristikách zaměstnanecké populace v jednotlivých krajích dávají vážené agregované tabulky. Váhové koeficienty, které jsou přiděleny všem ekonomickým subjektům z výběrového souboru a poté též všem jejich zaměstnancům, vycházejí z počáteční pravděpodobnosti výběru každého ekonomického subjektu a reflektují regionální strukturu základního souboru. Váhy zvyšují při výpočtech odhadů význam dat ekonomických subjektů s relativně malým zastoupením ve výběrovém souboru. Relativně nejméně zastoupené jsou ve výběrovém souboru RSCP-PS ekonomické subjekty s 10-49 zaměstnanci, a proto mají největší váhy při výpočtech odhadů.

Tabulky vztahující se k podnikatelské sféře PS-V5, PS-M5, PS-T5 obsahují nevážené charakteristiky výběrového souboru RSCP-PS. Ostatní tabulky v této publikaci jsou odhady charakteristik základního souboru RSCP-PS pro příslušný kraj. Při interpretaci výsledků je nutno mít na zřeteli, že charakteristiky výběrového souboru nelze automaticky pokládat za odhady platné pro celou zaměstnaneckou populaci kraje. Výběrové charakteristiky mohou být částečně ovlivněny větším relativním zastoupením velkých ekonomických subjektů ve výběrovém souboru RSCP-PS.

Problém nedostupných dat od vybraného ekonomického subjektu (zpravodajské jednotky), tzv. non-response, je v RSCP-PS řešen metodou historické imputace a metodou upravující váhy zpravodajským jednotkám, které jsou ve stejné stratifikační kategorii, jako nedostupná zpravodajská jednotka.

Odhady statistických charakteristik

Skupina tabulek	Postup při výpočtu charakteristik
PS-V0, PS-V1, PS-V2, PS-V4, PS-V6, PS-V8	Odhadované charakteristiky hodinového výdělku jsou vypočteny z dat výběrového souboru s využitím výběrových vah a vah používaných pro odstranění důsledků non-response.
PS-M0, PS-M1	Odhadované charakteristiky hrubé měsíční mzdy, jejích složek i placený čas jsou vypočteny z dat výběrového souboru s využitím výběrových vah, vah používaných pro odstranění důsledků non-response a vah, zohledňujících různé délky neplacené neodpracované doby (nemoc, neplacená absence) a doby v evidenčním stavu.
PS-V5	Odhadované charakteristiky hodinového výdělku podle podskupin zaměstnání jsou vypočteny z dat výběrového souboru.
PS-M5	Odhadované charakteristiky hrubé měsíční mzdy a jejích složek podle podskupin zaměstnání jsou vypočteny z dat výběrového souboru s využitím vah, zohledňujících různé délky neplacené neodpracované doby (nemoc, neplacená absence) a doby v evidenčním stavu. Stejným způsobem je vypočtena i placená doba.
PS-T5	Odhadované charakteristiky odpracované a neodpracované doby podle podskupin zaměstnání jsou vypočteny z dat výběrového souboru s využitím vah, zohledňujících různé délky doby v evidenčním stavu.

Šetření RSCP-PS odhaduje výdělkové charakteristiky a neslouží jako zdroj informací o počtech zaměstnanců v jednotlivých třídících kategoriích. Počty zaměstnanců jsou v agregovaných tabulkách uváděny v % a jejich účelem je přiblížit relativní zastoupení publikovaných kategorií. Počty zaměstnanců v ČR zjišťují šetření Českého statistického úřadu – podnikové výkaznictví a výběrové šetření pracovních sil (viz www.czso.cz).

Statistické charakteristiky používané ve výsledkových tabulkách:

1. decil	První decil je hodnota, pod kterou leží 10% nejnižších hodnot sledovaného znaku.
1. kvartil	První kvartil je hodnota, pod kterou leží 25 % nejnižších hodnot sledovaného znaku.
Medián	Medián je hodnota uprostřed vzestupně uspořádané řady hodnot sledovaného znaku, polovina hodnot je nižší než medián a druhá polovina je vyšší než medián.
3. kvartil	Třetí kvartil je hodnota, nad kterou leží 25 % nejvyšších hodnot sledovaného znaku.
9. decil	Devátý decil je hodnota, nad kterou leží 10% nejvyšších hodnot sledovaného znaku.
Průměr	Průměr je počítán jako vážený (případně nevážený) aritmetický průměr sledovaného znaku.

Kvalita odhadů

Odhadované charakteristiky podléhají dvěma typům chyb – výběrovým chybám a nevýběrovým chybám. Výběrové chyby jsou způsobeny faktorem náhody při pravděpodobnostním výběru RSCP-PS. Hodnoty výběrových chyb není možné ze současného výběrového souboru RSCP-PS získat, nicméně používaná stratifikace výrazně snižuje jejich výši. Nevýběrové chyby bývají způsobeny především špatnou kvalitou dat od zpravodajských jednotek (neúplné údaje, chybné údaje) a jejich vliv je snižován několikastupňovými kontrolními mechanismy a pomocí metodické podpory zpravodajským jednotkám.

Definice vybraných pojmů

Ekonomický subjekt	Ekonomický subjekt je právnický subjekt nebo fyzická osoba s postavením podnikatele, zapsaná do registru ekonomických subjektů ČSÚ. Každému ekonomickému subjektu se přiděluje identifikační číslo (IČO).
Organizační jednotka	Z hlediska mzdové statistiky RSCP se dělí ekonomické subjekty na organizační jednotky podle okresu, ve kterém jednotky působí a nebo podle odvětví (OKEČ), které charakterizuje jejich ekonomickou činnost. Organizační jednotku tvoří všechny útvary ekonomického subjektu, které působí ve stejném okrese a patří do stejné kategorie OKEČ.
Zpravodajská jednotka	Zpravodajskou jednotkou je právnická nebo fyzická osoba, od níž se požaduje poskytnutí údajů ve statistickém zjišťování podle zákona č. 89/1995 Sb., o státní statistické službě ve znění pozdějších předpisů.
Sledované období	Sledované období je období od začátku roku do konce příslušného čtvrtletí, za které se statistické zjišťování provádí.
Podnikatelská sféra	Do podnikatelské sféry patří subjekty, které odměňují podle zákona č. 1/1992 Sb., o mzdě, odměně za pracovní pohotovost a o průměrném výdělku ve znění pozdějších předpisů.
Nepodnikatelská sféra	Do nepodnikatelské sféry patří organizace, které odměňují podle zákona č. 143/1992 Sb., o platu a odměně za pracovní pohotovost v rozpočtových a v některých dalších organizacích a orgánech ve znění pozdějších předpisů.
Základní soubor RSCP-PS	Základním souborem RSCP jsou aktivní ekonomické subjekty z registru ekonomických subjektů, které mají 10 a více zaměstnanců, přísluší do podnikatelské sféry a do institucionálních sektorů: nefinanční podniky, finanční instituce nebo vládní instituce.

Ostatní symboly používané ve výsledkových tabulkách:

"neuvedeno" kategorie zaměstnanců, u kterých nebyl uveden kód příslušné třídící charakteristiky

"*" položka vstupních dat vypočítaná, ale nezveřejnitelná z důvodu nedostatečného počtu vstupních hodnot (min. 3 ekonomické subjekty a 10 zaměstnanců)