



Regionální statistika ceny práce

IV. čtvrtletí 2008
Nepodnikatelská sféra
Olomoucký kraj

Revidované výsledky ke dni 10. 3. 2010

Copyright - MPSV ČR

Publikace ani její část nesmí být kopírována, rozšiřována a zařazována do informačních systémů v jakékoliv formě (elektronické, mechanické, optické, magnetické aj.) bez písemného souhlasu

Ministerstva práce a sociálních věcí

Zpracovatel: TREXIMA, spol. s r.o., tř. T. Bati 299, 764 21 Zlín - Louky

O b s a h :

Úvod	7
-------------------	---

Výsledková část nepodnikatelská sféra

Základní metodické přístupy	11
Popis publikovaných tabulek	12

Hodinový výdělek

NS-V0	Hodinový výdělek v nepodnikatelské sféře	13
NS-V1	Hodinový výdělek podle hlavních tříd zaměstnání KZAM-R	14
NS-V2	Hodinový výdělek podle věkových kategorií	14
NS-V3	Hodinový výdělek podle platové třídy	15
NS-V4	Hodinový výdělek podle vzdělání	15
NS-V5	Hodinový výdělek podle podskupin zaměstnání KZAM-R	16
NS-V6	Hodinový výdělek podle kategorií zaměstnání	20
NS-V8	Hodinový výdělek podle pohlaví	20

Hrubý měsíční plat

NS-M0	Hrubý měsíční plat a jeho složky, diferenciacie, placená doba v nepodnikatelské sféře	21
NS-M1	Hrubý měsíční plat a jeho složky, diferenciacie, placená doba podle hlavních tříd zaměstnání KZAM-R.....	22
NS-M5	Hrubý měsíční plat a jeho složky, diferenciacie, placená doba podle podskupin zaměstnání KZAM-R	24

Měsíční odpracovaná a neodpracovaná doba

NS-T5	Průměrná měsíční odpracovaná a neodpracovaná doba podle podskupin zaměstnání KZAM-R	32
-------	--	----

Dodatek – technický popis šetření

1. Koncepce šetření	39
1.1 Základní soubor	39
1.2 Struktura souboru RSCP nepodnikatelské sféry	39
2. Vstupní údaje	40
2.1 Sběr dat	40
2.2 Nejdůležitější vstupní údaje	40
2.3 Klasifikace a číselníky	41
3. Nejdůležitější sledované veličiny	42
3.1 Hodinový výdělek	42

3.2 Hrubý měsíční plat	42
3.3 Měsíční odpracovaná a neodpracovaná doba	44
4. Přehled používaných tabulek	44
4.1 Kvalita údajů	44
4.2 Přehled publikovaných tabulek podle použitých vah	45
5. Definice vybraných pojmů	45



Úvod

Úvod

Regionální statistika ceny práce (RSCP) je systém pravidelného monitorování výdělkové úrovně a pracovní doby zaměstnanců v jednotlivých krajích České republiky formou statistického šetření. Sledovanými ukazateli výdělkové úrovně jsou hodinový výdělek a hrubá měsíční mzda (plat). Šetření metodicky vychází a je obsahově harmonizováno se strukturálním šetřením EU „Structure of Earnings Survey“, viz nařízení komise (ES) č. 1916/2000 ve znění pozdějších předpisů.

Šetření je pod názvem „Čtvrtletní šetření o průměrném výdělku“ zařazeno do programu statistických zjišťování, vyhlášených Českým statistickým úřadem (ČSÚ) ve sbírce zákonů pro příslušný kalendářní rok (viz příloha č. 2 Vyhlášky č. 297/2007 Sb., částka 90, kterou se stanoví Program statistických zjišťování na rok 2008) a pro vybrané ekonomické subjekty je povinné. Šetření provádí pracoviště státní statistické služby Ministerstva práce a sociálních věcí (MPSV). Průběh a vývoj šetření řídí komise, složená ze zástupců MPSV, ČSÚ, Ministerstva financí, České národní banky, CERGE-EI, VŠE v Praze, Českomoravské konfederace odborových svazů, Svazu průmyslu a dopravy ČR. Zpracovatelem RSCP je TREXIMA, spol. s r.o. (www.trexima.cz).

Nejdůležitějším kritériem pro členění výsledků RSCP je příslušnost šetřeného ekonomického subjektu k podnikatelské, nebo nepodnikatelské sféře. V podnikatelské sféře probíhá šetření se čtvrtletní periodou a ve sféře nepodnikatelské je prováděno s periodou pololetní. Zdrojem dat pro nepodnikatelskou sféru je Informační systém o platech, který je spravován Ministerstvem financí. Za každou sféru jsou vydávány samostatné výsledkové publikace.

Výsledkové publikace jednotlivých krajů jsou uloženy na stránkách <http://portal.mpsv.cz/> v sekci *Zaměstnanost*, v podsekci *Statistiky* pod odkazem *Statistika výdělků*.

Monitorováním výdělků a pracovní doby zaměstnanců na úrovni České republiky se zabývá „Informační systém o průměrném výdělku“ (ISPV). Výsledková publikace je k dispozici na internetových stránkách MPSV (www.mpsv.cz) v sekci *Příjmy a životní úroveň*.

Důkladný popis šetření, včetně všech výsledkových publikací, poskytuje také portál www.ispv.cz. Slouží především jako podpora respondentům, kteří zde naleznou všechny potřebné informace a podpůrné nástroje pro zasílání dat. Portál je využíván také k uveřejňování odborných studií a článků, které jako zdroj informací uvádí šetření ISPV a RSCP.

Ministerstvo práce a sociálních věcí děkuje všem respondentům šetření za přípravu vstupních dat pro šetření. Svědomitý přístup respondentů a dodržování termínů pro předání dat umožňují pravidelně uveřejňovat tuto publikaci.



Výsledková část

Nepodnikatelská sféra

Výsledková část nepodnikatelská sféra

Základní metodické přístupy

Tato publikace přináší charakteristiky hodinového výdělku, hrubého měsíčního platu a pracovní doby získané za nepodnikatelskou sféru šetření RSCP (RSCP-NS). V RSCP se zařazují do nepodnikatelské sféry ekonomické subjekty, které odměňují platem, viz § 109, odst. 3 zákona č. 262/2006 Sb., zákoníku práce, ve znění pozdějších předpisů.

Primárním výsledkem RSCP jsou statistiky výdělkové úrovně jednotlivých zaměstnání (v klasifikaci KZAM-R), dalším produktem jsou odhady výdělkových parametrů zaměstnanecké populace krajů v členění podle firemních i zaměstnaneckých charakteristik. Ekonomické subjekty se v RSCP člení na organizační jednotky, jestliže je možné provést vnitřní rozčlenění podle okresů, ve kterých dílčí jednotky působí. Výsledky podle krajů jsou v tomto smyslu výsledky získané pracovištní metodou.

Vedle podnikového výkaznictví ČSÚ je RSCP dalším zdrojem informací o výdělcích v jednotlivých krajích České republiky. Výkaznictví ČSÚ, jako tradiční zdroj, sbírá údaje o evidenčním počtu zaměstnanců a vyplacených mzdách za ekonomický subjekt a publikuje průměrné mzdy v členění podle firemních charakteristik. Při srovnávání výsledků výkaznictví a RSCP-NS je třeba vzít v úvahu rozdílnou definici nepodnikatelské sféry, rozdílné metody výpočtu výdělkových charakteristik a rozdílný způsob členění výsledků podle krajů. Výkaznictví ČSÚ člení výsledky podle sídla ekonomického subjektu, tj. podnikovou metodou.

Respondenty šetření RSCP-NS jsou aktivní ekonomické subjekty (ES) nepodnikatelské sféry, které jsou definovány Automatizovaným rozpočtovým informačním systémem (ARIS). Na základě systému ARIS, který je spravován Ministerstvem financí, se zjišťuje způsob odměňování a příslušnost ekonomického subjektu k nepodnikatelské sféře. Zdrojem dat platového statistického šetření RSCP pro nepodnikatelskou sféru je Informační systém o platech, který je provozován Ministerstvem financí. Informační systém o platech pokrývá celou nepodnikatelskou sféru a do RSCP předává údaje jako plošné šetření.

Popis publikovaných tabulek

Tabulky v publikaci jsou rozděleny podle sledovaného ukazatele do tří základních okruhů. Tabulky přinášející charakteristiky hodinového výdělku jsou označeny NS-Vx, kde NS značí nepodnikatelskou sféru a x je pořadové číslo tabulky. Charakteristiky hrubého měsíčního platu, struktury platu a průměrné placené doby jsou obsaženy v tabulkách se značením NS-Mx a charakteristiky měsíční odpracované a neodpracované doby v tabulkách se značením NS-Tx.

Hlavním výsledkem RSCP jsou statistiky výdělkové úrovně a pracovní doby za jednotlivá zaměstnání podle klasifikace KZAM-R, obsažené v tabulkách NS-V5, NS-M5 a NS-T5. Tyto tabulky obsahují ta zaměstnání, která jsou ve své podskupině zaměstnání (čtyřmístný KZAM-R) zastoupena alespoň třemi ekonomickými subjekty a zároveň deseti zaměstnanci. Uvedené počty organizačních jednotek a zaměstnanců ukazují na zastoupení v souboru ISPV-NS. V ostatních tabulkách jsou počty zaměstnanců uváděny v % a jejich účelem je přiblížit relativní zastoupení publikovaných kategorií.

Statistické charakteristiky používané ve výsledkových tabulkách:

1. decil	První decil je hodnota, pod kterou leží 10 % nejnižších hodnot sledovaného znaku.
1. kvartil	První kvartil je hodnota, pod kterou leží 25 % nejnižších hodnot sledovaného znaku.
Medián	Medián je hodnota uprostřed vzestupně uspořádané řady hodnot sledovaného znaku, polovina hodnot je nižší než medián a druhá polovina je vyšší než medián.
3. kvartil	Třetí kvartil je hodnota, nad kterou leží 25 % nejvyšších hodnot sledovaného znaku.
9. decil	Devátý decil je hodnota, nad kterou leží 10 % nejvyšších hodnot sledovaného znaku.
Průměr	Průměr je počítán jako vážený (případně nevážený) aritmetický průměr sledovaného znaku.

Ostatní symboly používané ve výsledkových tabulkách:

"Neuvedeno"	Symbol "Neuvedeno" označuje kategorii zaměstnanců, u které nebyl uveden kód příslušného třídícího znaku.
"*"	Symbol "*" označuje položku vstupních dat vypočítanou, ale nezveřejnitelnou z důvodu nedostatečného počtu vstupních hodnot (méně než 3 ekonomické subjekty a 10 zaměstnanců).

Revidované výsledky ke dni 10. 3. 2010

Hodinový výdělek v nepodnikatelské sféře ¹⁾

kraj: Olomoucký

Medián hodinového výdělku 130,63 Kč/hod

Index mediánu hodinového výdělku zaměstnanců

meziroční vůči 4. čtvrtletí 2007..... 103,2 %

Diferenciace

1. decil - 10 % hodinových výdělků menších než 76,37 Kč/hod

1. kvartil - 25 % hodinových výdělků menších než 98,81 Kč/hod

Medián - 50 % hodinových výdělků menších než 130,63 Kč/hod

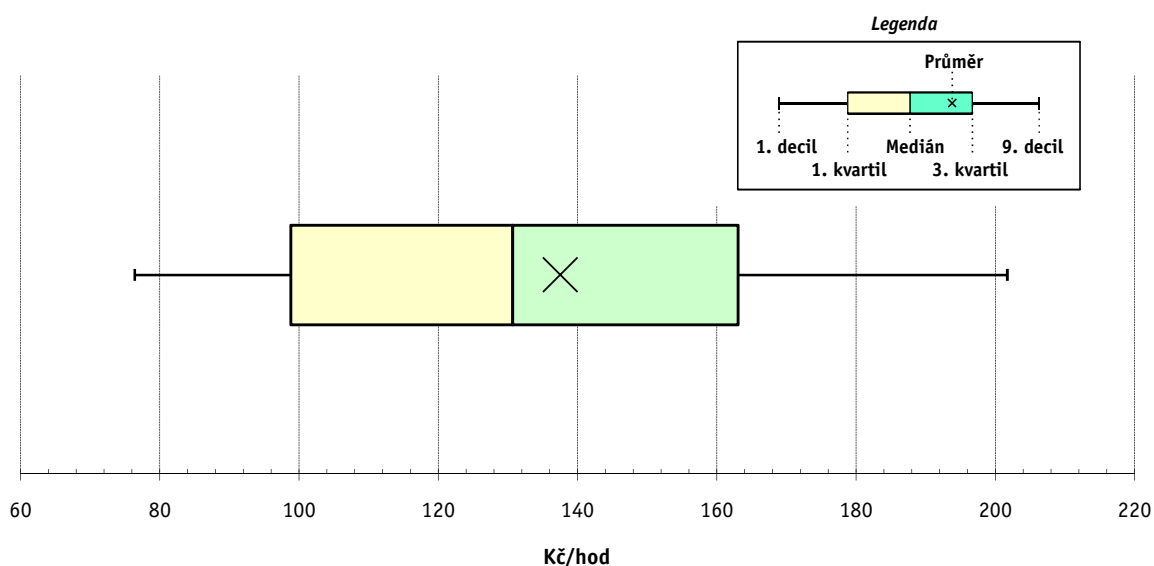
3. kvartil - 25 % hodinových výdělků větších než 163,00 Kč/hod

9. decil - 10 % hodinových výdělků větších než 201,68 Kč/hod

Průměr hodinového výdělku 137,49 Kč/hod

Podíl zaměstnanců s podprůměrným

hodinovým výdělkem 56,0 %



Vysvětlivky:

1) Hodinový výdělek se zjišťuje jako průměrný hodinový výdělek definovaný v § 351 až § 362 zákona č. 262/2006 Sb., zákoníku práce, ve znění pozdějších předpisů.

4. čtvrtletí 2008

RSCP - nepodnikatelská sféra

NS-V1

Revidované výsledky ke dni 10. 3. 2010

Hodinový výdělek podle hlavních tříd zaměstnání KZAM-R

kraj: Olomoucký

Hlavní třída zaměstnání KZAM-R	Struktura zaměstnanců	Medián	Diferenciace		Průměr
			1. decil	9. decil	
	%	Kč/hod	Kč/hod	Kč/hod	Kč/hod
0 Příslušníci armády	12,5	*	*	*	*
1 Zákodárci, vedoucí a řídicí pracovníci	4,8	210,29	122,80	320,91	219,13
2 Vědečtí a odborní duševní pracovníci	27,4	150,95	108,08	216,64	159,86
3 Techničtí, zdravotničtí a pedagogičtí pracovníci	28,7	138,01	98,64	198,72	144,91
4 Nižší administrativní pracovníci	4,9	113,38	71,38	160,97	116,83
5 Provozní pracovníci ve službách a obchodu	10,3	96,97	65,85	170,91	107,91
6 Dělníci v zemědělství, lesnictví a rybářství	0,2	96,15	64,16	129,66	96,79
7 Řemeslníci, výrobci a zpracovatelé	0,9	98,07	74,69	125,58	100,02
8 Obsluha strojů a zařízení	2,2	102,83	66,80	151,48	107,62
9 Pomocní a nekvalifikovaní pracovníci	8,2	70,61	54,12	101,99	75,32
C E L K E M - nepodnikatelská sféra	100	130,63	76,37	201,68	137,49

4. čtvrtletí 2008

RSCP - nepodnikatelská sféra

NS-V2

Revidované výsledky ke dni 10. 3. 2010

Hodinový výdělek podle věkových kategorií

kraj: Olomoucký

Věková kategorie	Struktura zaměstnanců	Medián	Diferenciace		Průměr
			1. decil	9. decil	
	%	Kč/hod	Kč/hod	Kč/hod	Kč/hod
do 20 let	0,1	76,11	54,44	97,93	76,74
20 - 29 let	15,2	107,87	77,71	155,00	112,87
30 - 39 let	27,5	130,14	79,40	195,18	135,61
40 - 49 let	28,4	139,71	77,78	215,18	145,90
50 - 59 let	25,0	137,31	72,64	213,79	143,71
60 a více let	3,8	140,67	64,61	237,32	147,89
C E L K E M - nepodnikatelská sféra	100	130,63	76,37	201,68	137,49

4. čtvrtletí 2008

RSCP - nepodnikatelská sféra

NS-V3

Revidované výsledky ke dni 10. 3. 2010

Hodinový výdělek
podle platové třídy

kraj: Olomoucký

Platová třída	Struktura zaměstnanců	Medián	Diferenciace		Průměr
			1. decil	9. decil	
	%	Kč/hod	Kč/hod	Kč/hod	Kč/hod
1. platová třída	0,4	60,93	46,02	84,23	64,59
2. platová třída	6,1	68,41	54,23	97,93	72,92
3. platová třída	5,0	78,23	57,65	155,40	93,55
4. platová třída	5,9	99,18	69,19	164,95	106,88
5. platová třída	4,6	106,44	72,48	200,24	127,96
6. platová třída	8,6	93,91	76,58	197,73	111,71
7. platová třída	6,4	113,03	83,84	222,81	134,95
8. platová třída	9,9	118,07	90,24	159,39	124,94
9. platová třída	18,9	131,80	104,14	165,49	134,71
10. platová třída	9,5	150,91	116,37	191,74	154,25
11. platová třída	5,1	164,98	106,03	226,70	167,14
12. platová třída	16,4	160,76	125,99	227,81	170,70
13. platová třída	1,7	227,25	152,55	338,28	239,43
14. platová třída	1,6	261,50	184,49	394,21	280,41
15. platová třída	0,0	432,74	316,94	823,47	487,74
16. platová třída	0,0	*	*	*	*
C E L K E M - nepodnikatelská sféra	100	130,63	76,37	201,68	137,49

4. čtvrtletí 2008

RSCP - nepodnikatelská sféra

NS-V4

Revidované výsledky ke dni 10. 3. 2010

Hodinový výdělek
podle vzdělání

kraj: Olomoucký

Vzdělání	Struktura zaměstnanců	Medián	Diferenciace		Průměr	
			1. decil	9. decil		
	%	Kč/hod	Kč/hod	Kč/hod	Kč/hod	
KKOV						
Základní a nedokončené	A-C	4,6	72,72	55,12	107,14	77,88
Střední bez maturity	D,E,H,J	17,7	87,77	62,23	127,19	92,39
Střední s maturitou	K-M	42,9	130,99	89,38	185,01	135,10
Vyšší odborné a bakalářské	N,R	5,3	139,69	95,99	215,87	149,34
Vysokoškolské	T,V	27,1	164,70	120,84	258,20	180,32
Neuvedeno		2,4	113,86	72,76	162,04	117,08
C E L K E M - nepodnikatelská sféra		100	130,63	76,37	201,68	137,49

Revidované výsledky ke dni 10. 3. 2010

Hodinový výdělek podle podskupin zaměstnání KZAM-R

kraj: Olomoucký

Podskupiny zaměstnání KZAM-R	Výběrový soubor		Medián	Diferenciace		Průměr
	počet org. jednotek	počet zaměst.		1. decil	9. decil	
			Kč/hod	Kč/hod	Kč/hod	Kč/hod
1127 Vedoucí pracovníci orgánů státní správy, správních úřadů	31	394	215,87	144,03	372,40	234,00
1128 Vyšší úředníci bezpečnosti a ochrany (policejní ředitel)	9	151	264,51	193,67	384,53	276,48
1150 Přednostové, tajemníci a ved.prac.okresních a obecních úřadů	40	437	215,34	149,56	331,71	226,72
1210 Ředitelé a prezidenti velkých organizací, podniků	321	334	246,64	170,71	322,11	250,98
1225 Vedoucí pracovníci v restauracích a hotelích	215	229	116,47	88,76	172,99	124,52
1229 Vedoucí pracovníci dílčích celků jinde neuvedení (kult.,zdrav.)	24	56	177,34	111,55	347,00	217,59
1231 Vedoucí pracovníci finančních a hospodářských útvarů	35	59	203,16	136,61	297,25	214,64
1239 Vedoucí pracovníci ostatních útvarů jinde neuvedení	10	21	130,94	110,08	250,08	157,70
1319 Vedoucí, ředitelé malých organizací ostatní (kult.,zdrav.,škol.)	248	268	206,29	148,52	271,73	211,87
2113 Chemici	3	12	198,98	170,78	404,62	230,15
2131 Projektanti a analytici výpočetních systémů	4	26	160,49	133,82	189,10	164,77
2139 Ostatní odborníci zabývající se výpoč. tech. jinde neuvedení	37	137	155,53	109,36	188,76	152,53
2141 Hlavní architekti, arch. a plánovači měst, urbanisté, doprav.sítí	4	56	163,63	96,46	217,80	167,73
2142 Projektanti staveb a areálů, stavební inženýři	5	46	172,02	136,39	198,00	171,41
2149 Ostatní architekti, projekt., konstruk.a tech.inženýři (tvůr.prac.)	8	30	156,50	120,97	250,15	168,50
2211 Bakteriologové, biolog., ekolog., zoologové a odb.v příb.obor.	15	131	166,95	119,72	232,69	175,25
2221 Lékaři, ordináři (kromě zubních lékařů)	19	759	237,94	142,62	391,18	259,05
2222 Zubní lékaři (dentisté)	4	66	173,08	107,27	280,41	179,80
2224 Farmaceuti, magistři v lékárně, lékárníci	3	28	223,88	138,41	277,63	212,22
2321 Učitelé všeobecně vzdělávacích předmětů	64	1 402	161,96	122,09	221,86	168,98
2322 Učitelé odborných předmětů	57	700	164,91	129,44	217,21	170,24
2323 Učitelé praktického vyučování (kromě mistrů)	27	57	159,63	119,23	257,00	175,65
2331 Učitelé základních škol	264	3 065	151,39	118,63	190,12	154,64
2332 Učitelé předškolní výchovy	306	1 226	121,42	92,81	161,71	125,44
2341 Učitelé všeobecně vzdělávacích předmětů na speciál. školách	50	422	167,45	131,84	239,95	178,63
2342 Učitelé odborných předmětů na speciálních školách	22	107	169,38	124,08	200,78	166,92
2343 Učitelé praktického vyučování na speciálních školách	11	43	137,94	107,86	197,15	141,47
2353 Učitelé základních uměleckých škol (vč.soukromých)	23	449	148,69	115,55	190,23	153,20
2354 Učitelé jazykových škol (vč. soukromých učitelů jazyků)	13	33	105,19	76,69	135,60	106,48
2355 Učitelé pedagog. středisek a pedagogickopsycholog. poraden	4	31	199,01	153,51	219,82	191,08
2356 Odborní pedagogové v zařiz. pro výkon ústav.a ochran. výchovy	10	37	177,82	141,80	234,83	179,03
2359 Ost.odp.pedagogičtí pracov. jinde neuvedení (odb.instruktoři)	8	14	149,16	114,63	283,89	174,05
2411 Odb. prac. na úseku účetnictví, financí, daní, ap., hlavní účetní	113	223	141,86	107,00	183,90	146,63
2412 Odbor. pracovníci na úseku zaměstnaneckých, personálních věcí	22	52	135,13	114,17	196,53	147,42
2419 Ostatní odborní pracovníci v oblasti podnikání	9	34	137,29	116,09	206,75	148,98
2421 Právníci, právní poradci (mimo advokacie a soudnictví)	21	60	173,14	132,60	235,30	177,34
2429 Ostatní odborníci v právní oblasti jinde neuvedení	10	72	153,35	113,89	195,77	152,87
2432 Odborní pracovníci knihoven (kromě řadových)	14	108	96,04	73,36	131,88	98,63
2434 Odborní pracovníci - kurátoři (muzeí, galérií)	7	30	112,31	95,18	164,84	121,10
2439 Ostatní odborní pracovníci kultury a osvěty jinde neuvedení	13	52	122,15	91,88	171,12	129,77
2441 Ekonomové - vědečtí pracovníci, specialisté, experti	14	21	138,76	107,21	229,58	162,65
2442 Sociologové, antropologové, archeologové, kriminologové	6	15	98,74	89,45	137,57	107,04
2443 Filozofové, historici, politologové	4	22	143,67	116,24	192,71	147,29
2445 Psychologové	23	96	163,50	111,74	234,55	168,94

Revidované výsledky ke dni 10. 3. 2010

Hodinový výdělek podle podskupin zaměstnání KZAM-R

kraj: Olomoucký

Podskupiny zaměstnání KZAM-R	Výběrový soubor		Medián Kč/hod	Diferenciace		Průměr Kč/hod
	počet org. jednotek	počet zaměst.		1. decil Kč/hod	9. decil Kč/hod	
2446 Odborní pracovníci v oblasti sociální péče (kromě řadových)	23	223	142,75	107,15	179,97	143,46
2452 Sochaři, malíři, umělečtí restaurátoři, grafici a výtvarníci	6	16	102,31	87,15	169,52	122,41
2470 Odborní administrativní pracovníci jinde neuvedení	102	1 234	138,03	102,36	181,97	142,55
3111 Technici ve fyzikálních a příbuzných oborech	4	15	127,45	110,24	158,23	130,93
3112 Stavební technici	21	144	151,08	109,36	191,42	153,62
3114 Elektronici a technici v radiokomunikacích a telekomunikacích	3	40	142,40	124,69	168,49	144,06
3119 Ostatní techničtí pracovníci jinde neuvedení	34	198	130,30	107,95	171,12	135,87
3122 Operátoři a obsluha výpočetní techniky	26	89	146,75	90,00	200,15	144,31
3129 Ostatní technici ve výpočetní technice jinde neuvedení	7	22	147,75	98,25	178,08	144,87
3134 Obsluha lékařských zařízení	4	92	137,12	110,53	170,41	137,92
3151 Kolaudační technici a technici protipožární ochrany	4	229	196,18	160,24	245,61	200,86
3152 Bezpečnostní tech.a tech. pro kontrolu zdravotní nezávadnosti	17	104	146,80	110,41	182,44	147,67
3211 Technici a laboranti v oblasti biologie a v příbuzných oborech	10	233	126,71	95,07	166,60	129,22
3212 Technici v agronomii, v lesnictví a v zemědělství	8	72	119,89	86,75	155,96	122,36
3223 Dietetici a odborníci na výživu	12	24	124,33	102,66	197,28	135,06
3226 Rehabilitační a fyzioterapeutičtí pracovníci (vč. odb. masérů)	27	125	120,50	98,04	146,57	123,09
3229 Ostatní střední zdravotničtí pracovníci jinde neuvedení	5	42	149,77	126,63	178,30	150,80
3231 Ošetřovatelé, všeobecné zdravotní sestry	54	1 921	141,75	111,93	175,41	143,32
3233 Sestry pro péči o dítě	7	162	156,26	121,60	195,40	157,83
3311 Vychovatelé v družinách, domovech dětí a mládeže	316	1 099	119,20	85,64	161,56	123,77
3312 Vedoucí zájmových kroužků (z povolání)	13	60	129,11	93,94	200,61	136,28
3320 Pedagogové pro předškolní výchovu	7	31	104,84	80,16	135,86	108,89
3331 Vychovatelé na speciálních školách	18	53	143,01	93,52	184,56	143,52
3332 Vychovatelé školsk. zařiz. pro výkon ústavní a ochranné výchovy	17	172	134,10	102,31	190,93	142,73
3341 Instruktoři a mistři odborné výchovy	30	458	130,00	105,70	163,00	133,32
3349 Ostatní pedagogové jinde neuvedení	5	11	118,19	62,54	147,87	111,43
3416 Nákupčí	15	34	126,56	98,73	154,34	125,20
3423 Zprostředkovatelé práce a agenti pracovních úřadů	5	131	112,30	91,30	125,17	110,19
3431 Odborné sekretářky, sekretáři	33	206	102,16	79,38	154,10	109,51
3433 Pracovníci v oblasti účetnictví, fakturace, rozpočet., kalkulace	467	1 195	125,47	95,02	165,86	129,05
3434 Pracovníci v oblasti statistiky a matematiky	4	16	71,93	48,10	160,05	83,76
3435 Pracovníci v oblasti práce a mezd (kromě účetních)	13	18	138,98	117,38	185,72	146,41
3436 Referenti osobních oddělení	26	57	145,16	111,16	192,29	148,21
3439 Ostatní odborní administrativní pracovníci jinde neuvedení	216	788	137,89	98,33	183,94	140,10
3443 Pracovníci sociálního a důchodového zabezpečení	8	294	109,44	88,68	131,01	109,70
3444 Pracovníci pasových oddělení a oddělení udělujících povolení	7	41	142,86	108,27	170,99	138,51
3449 Ostatní celní a daňoví pracovníci a pracovníci v příb. oborech	4	116	196,10	141,63	229,68	191,92
3460 Sociální pracovníci	67	408	122,87	88,25	164,18	125,42
3479 Ostatní pracovníci umění a zábavy jinde neuvedení	3	13	95,29	77,67	122,92	96,64
4111 Písačky - opisovačky, stenotypistky	3	21	81,15	62,50	96,65	81,05
4112 Kancelářští a manipul. prac. a obsl. zařízení na zpracování textu	28	94	112,32	85,18	138,28	110,52
4115 Sekretářky, sekretáři	133	1 047	112,39	66,70	162,45	115,05
4121 Nižší účetní	11	35	135,36	94,48	167,26	133,52
4123 Nižší finanční, daňoví úředníci a úředníci v příbuzných oborech	3	39	130,99	104,49	187,90	144,17

Revidované výsledky ke dni 10. 3. 2010

Hodinový výdělek podle podskupin zaměstnání KZAM-R

kraj: Olomoucký

Podskupiny zaměstnání KZAM-R	Výběrový soubor		Medián	Diferenciace		Průměr
	počet org. jednotek	počet zaměst.		1. decil	9. decil	
			Kč/hod	Kč/hod	Kč/hod	Kč/hod
4131 Úředníci ve skladech	40	121	100,94	78,17	132,00	104,00
4133 Úředníci v dopravě a v přepravě (dispečeri, kontrolori apod.)	6	28	114,42	93,32	137,41	114,77
4141 Řadoví knihovníci, archiváři, evidenční pracovníci	57	288	125,35	80,06	164,24	122,84
4142 Poštovní doručovatelé, úředníci v třídárnách	6	14	105,66	70,66	126,43	101,39
4190 Ostatní nižší úředníci jinde neuvedení	97	230	125,14	87,11	194,60	134,53
4211 Pokladníci (v bankách, pojišťovnách, spořitelnách, na poště)	17	29	116,31	93,14	156,57	122,71
4214 Prodavači vstupenek, jízdenek apod.	8	16	65,65	57,53	90,73	70,41
4222 Recepční	5	15	97,16	81,10	117,03	96,18
4223 Telefonisté	21	32	84,49	66,43	115,25	88,61
4224 Informátoři	9	22	109,77	68,03	129,21	104,36
5113 Průvodci (turist. zájezdů, historických a kulturních památek)	6	20	80,33	65,78	148,00	90,78
5121 Pracovníci dohlížející nad obsluhujícím personálem, hospodyně	104	193	75,41	56,91	140,00	86,22
5122 Kuchaři	402	1 547	77,99	60,90	109,73	81,96
5123 Číšníci, servírky	4	13	82,60	66,00	100,94	83,71
5131 Dětské pěstounky, pečovatelky, pomocní vychovatelé	13	235	102,66	74,81	117,16	99,57
5132 Pečovatelé a pomoc.ošetřovatelé v zařiz.soc.péče, v nemocnicích	41	843	97,12	75,05	123,13	97,94
5133 Pečovatelé v domácnosti	10	225	89,11	71,24	112,58	91,05
5139 Ostatní pečovatelé a pomocní ošetřovatelé jinde neuvedení	3	78	98,95	85,06	115,23	101,34
5144 Maséři	7	18	80,48	71,23	125,46	86,69
5149 Ostatní pracovníci zajišťující osobní služby jinde neuvedení	5	20	75,33	64,15	88,60	75,56
5161 Hasiči, požárníci	3	358	161,39	135,87	207,20	165,84
5162 Pracovníci bezpečnostních orgánů (např. policisté, strážníci)	23	332	168,66	115,61	204,71	165,98
5169 Ostatní pracovníci ochrany a ostrahy jinde neuvedení	9	43	114,23	74,46	127,96	105,20
5211 Prodavači v obchodech	5	11	70,15	61,80	77,62	71,49
6113 Zahradníci a pěstitelé zahradních plodin a sazenic	21	48	83,35	60,81	112,38	85,45
7122 Zedníci, kameníci, omítkáři	14	33	86,16	76,61	104,24	89,80
7129 Ost. stavební dělníci hlavní stav. výroby a prac.v ost. oborech	5	12	88,68	84,06	96,78	89,46
7136 Instalatéři, potrubáři, stavební zámečníci, klempíři	17	44	99,00	91,57	124,66	105,78
7137 Stavební a provozní elektrikáři	11	14	112,39	79,10	135,89	111,07
7222 Nástrojaři, kovomodeláři, kovodělníci, zámečníci	42	75	99,27	77,60	130,13	101,11
7231 Mechanici a opraváři motorových vozidel	8	46	113,62	92,09	134,78	112,21
7239 Ostatní mechanici a opraváři strojů a zařízení bez elektro j.n.	4	21	79,60	67,13	147,95	88,78
7241 Elektromech., opraváři a seřizovači různých typů elektr. zařízení	11	27	107,37	88,36	129,67	108,80
7433 Dámští a pánští krejčí a kloboučníci včetně opravářů oděvů	6	23	75,93	70,20	97,67	81,54
8162 Obsluha parních turbín, ohřivačů a motorů	65	78	76,32	55,34	122,30	83,51
8163 Obsluha zařízení při úpravě, čištění a rozvodu vody	9	14	98,41	72,54	112,17	95,71
8264 Obsluha strojů na bělení, barvení, čištění, praní, žehlení textilu	20	106	66,41	56,81	95,90	71,94
8321 Řidiči osobních a malých dodávkových automobilů, taxikáři	50	130	106,71	82,35	125,32	105,78
8322 Řidiči sanitních a rzp vozů	6	147	151,42	112,59	172,23	147,16
8324 Řidiči nákladních automobilů a tahačů	10	337	99,29	83,45	132,39	104,04
8326 Řidiči speciálních vozidel	9	70	132,00	95,13	158,50	128,83
9132 Pomocníci a uklízeči v kancelářích, hotelích, nemocnicích ap.	531	1 871	67,35	54,29	86,83	69,52
9133 Ruční prádlači a žehlíři (kromě obsluhy strojů)	18	50	75,36	56,98	102,46	80,18
9141 Domovníci, správci domu	169	273	87,34	59,53	125,10	91,42

Revidované výsledky ke dni 10. 3. 2010

**Hodinový výdělek
podle podskupin zaměstnání KZAM-R**

kraj: Olomoucký

Podskupiny zaměstnání KZAM-R	Výběrový soubor		Medián	Diferenciace		Průměr
	počet org. jednotek	počet zaměst.		1. decil	9. decil	
			Kč/hod	Kč/hod	Kč/hod	Kč/hod
9143 Školníci vč. školníků - údržbářů	412	596	83,68	60,79	118,70	87,86
9152 Vrátní, hlídači, uváděči a šatnářky	42	179	68,41	51,70	114,56	75,74
9161 Sběrači odpadků, popeláři	41	97	62,22	47,87	89,70	66,44
9162 Metaři, čističi záchodků, žump, kanálů a podobných zařízení	8	29	60,72	56,10	88,11	68,62
9169 Ostatní pracovníci v příbuzných oborech jinde neuvedení	67	178	72,23	49,05	97,84	72,96
9323 Dělníci nádvorní skupiny (pomocní montéři)	12	52	55,54	47,91	89,50	61,34
9339 Pomocní a nekvalif. pracovníci v dopravě, ve skladech, v telek.	21	74	79,58	57,56	102,31	78,06

4. čtvrtletí 2008

RSCP - nepodnikatelská sféra

NS-V6

Revidované výsledky ke dni 10. 3. 2010

Hodinový výdělek
podle kategorií zaměstnání

kraj: Olomoucký

Kategorie zaměstnání	Struktura zaměstnanců	Medián	Diferenciace		Průměr
			1. decil	9. decil	
	%	Kč/hod	Kč/hod	Kč/hod	Kč/hod
D Manuální pracovníci	16,3	78,93	57,35	131,23	87,77
T Nemanuální pracovníci	83,7	138,42	90,42	209,39	147,16
Relace D/T (%)		57,0	63,4	62,7	59,6
C E L K E M - nepodnikatelská sféra	100	130,63	76,37	201,68	137,49

manuální pracovníci - zaměstnanci s převážně manuálním charakterem práce (hlavní třída KZAM-R 6-9 a vybraná zaměstnání hl. třídy 5)

nemanuální pracovníci - zaměstnanci s převážně nemanuálním charakterem práce (hlavní třída KZAM-R 1-4 a vybraná zaměstnání hl. třídy 5)

4. čtvrtletí 2008

RSCP - nepodnikatelská sféra

NS-V8

Revidované výsledky ke dni 10. 3. 2010

Hodinový výdělek
podle pohlaví

kraj: Olomoucký

Pohlaví	Struktura zaměstnanců	Medián	Diferenciace		Průměr
			1. decil	9. decil	
	%	Kč/hod	Kč/hod	Kč/hod	Kč/hod
Muž	38,2	138,56	84,60	226,56	150,13
Žena	61,8	126,22	70,83	184,78	129,67
Relace Ž/M (%)		91,1	83,7	81,6	86,4
C E L K E M - nepodnikatelská sféra	100	130,63	76,37	201,68	137,49

Hrubý měsíční plat a jeho složky, diference, placená doba v nepodnikatelské sféře

kraj: Olomoucký

Medián hrubého měsíčního platu 22 640 Kč/měs

Diference

1. decil - 10 % hrubých měsíčních platů menších než	13 470 Kč/měs
1. kvartil - 25 % hrubých měsíčních platů menších než	17 986 Kč/měs
Medián - 50 % hrubých měsíčních platů menších než	22 640 Kč/měs
3. kvartil - 25 % hrubých měsíčních platů větších než	27 393 Kč/měs
9. decil - 10 % hrubých měsíčních platů větších než	33 741 Kč/měs

Průměr hrubého měsíčního platu 23 708 Kč/měs

Vybrané složky hrubého měsíčního platu

prémie a odměny	7,9 %
příplatky za přesčas	0,4 %
příplatky ostatní	15,6 %
náhrady	10,3 %
odměny za pohotovost	0,5 %

Průměrná placená doba 176,5 hod/měs

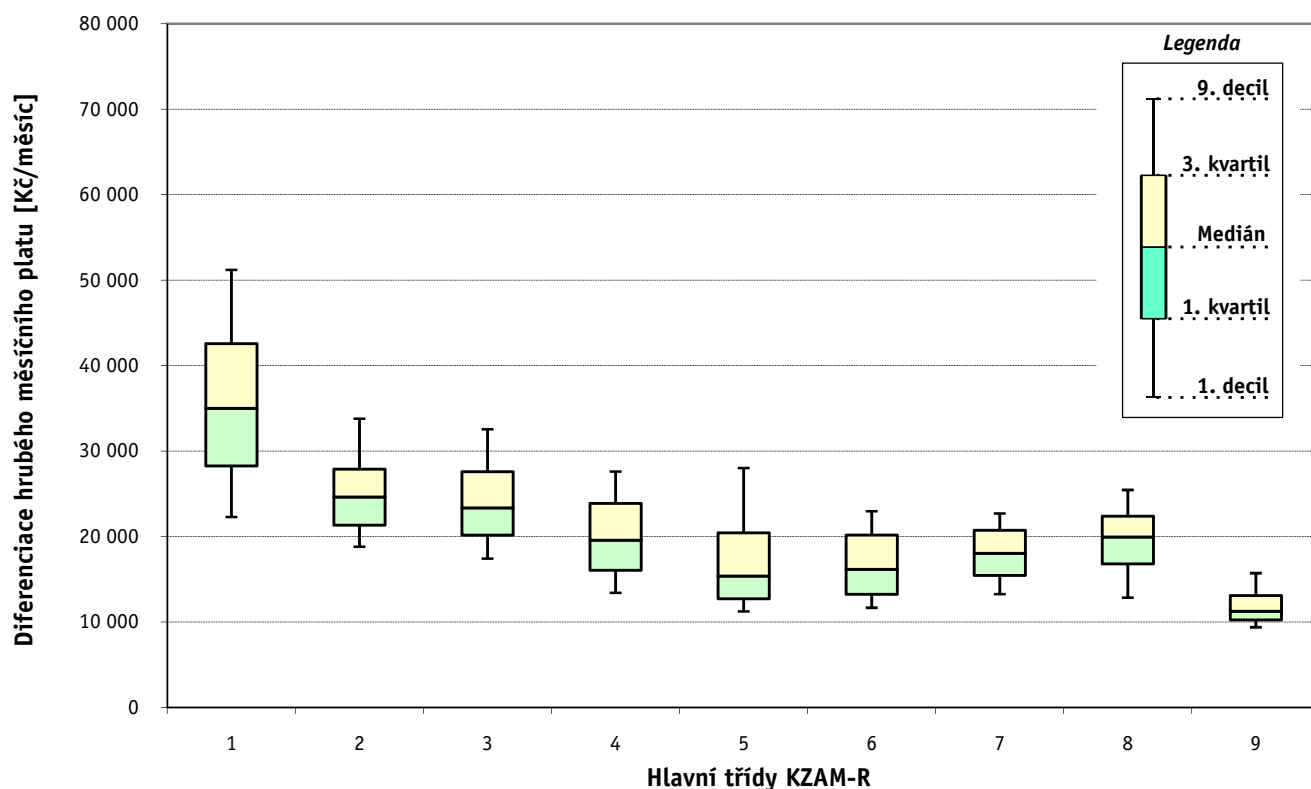
1. - 4. čtvrtletí 2008 RSCP - nepodnikatelská sféra

Revidované výsledky ke dni 10. 3. 2010

Hrubý měsíční plat a jeho složky, diference, placená doba podle hlavních tříd zaměstnání KZAM-R

kraj: Olomoucký

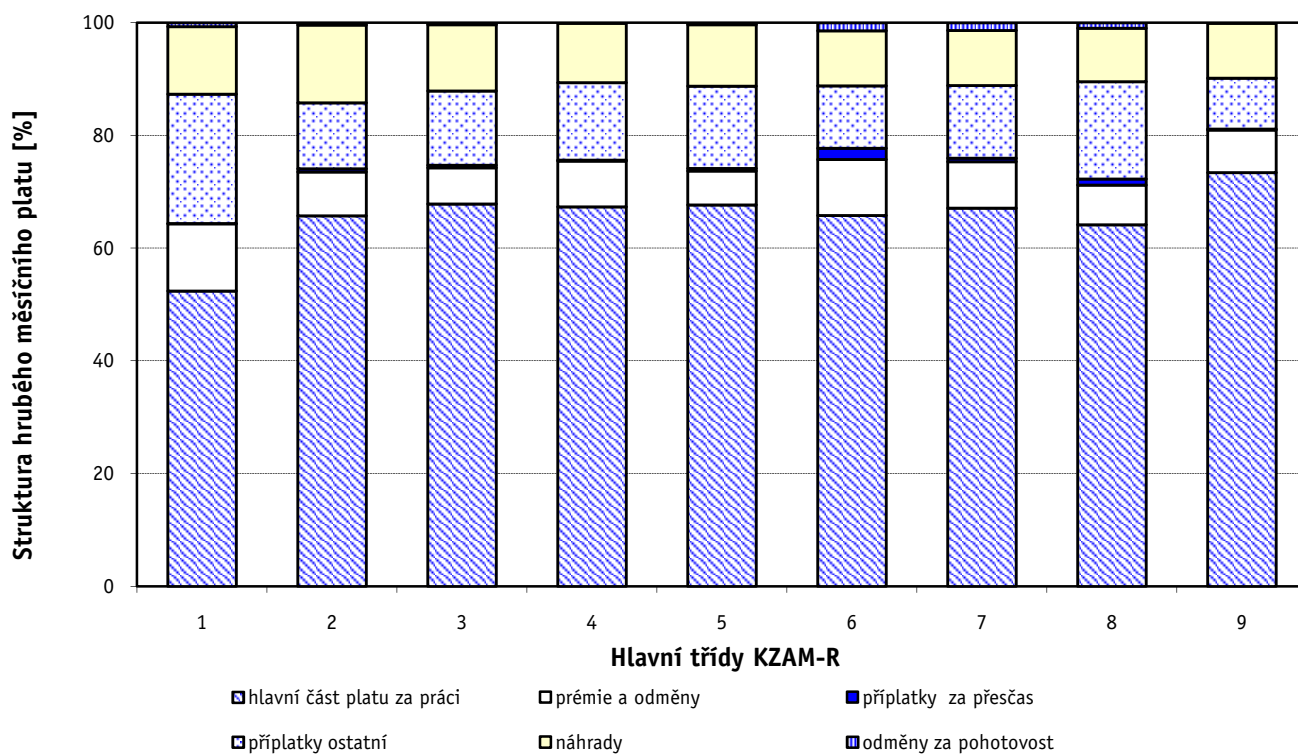
Hlavní třída zaměstnání KZAM - R	Struktura zaměstnanců	Medián
	%	Kč/měs
0 Příslušníci armády	14,9	*
1 Zákodárci, vedoucí a řídící pracovníci	5,3	35 029
2 Vědečtí a odborní duševní pracovníci	27,1	24 634
3 Techničtí (zdrav., pedagog.) pracovníci	27,8	23 359
4 Nižší administrativní pracovníci	5,4	19 569
5 Provozní pracovníci ve službách a obchodu	9,1	15 376
6 Dělníci v zemědělství, lesnictví a rybářství	0,2	16 164
7 Řemeslníci, výrobci a zpracovatelé	1,0	18 030
8 Obsluha strojů a zařízení	2,1	19 958
9 Pomocní a nekvalifikovaní pracovníci	7,2	11 265
C E L K E M - nepodnikatelská sféra	100	22 640



Hrubý měsíční plat a jeho složky, diference, placená doba podle hlavních tříd zaměstnání KZAM-R

kraj: Olomoucký

Diference				Průměr	Vybrané složky hrubého měsíčního platu					Placená doba
1. decil	1. kvartil	3. kvartil	9. decil		prémie a odměny	příplatky za přesčas	příplatky ostatní	náhrady	odměny za pohotovost	
Kč/měs	Kč/měs	Kč/měs	Kč/měs	Kč/měs	%	%	%	%	%	hod/měs
*	*	*	*	*	*	*	*	*	*	*
22 295	28 276	42 585	51 222	36 366	11,9	0,1	22,9	12,0	0,7	174,4
18 817	21 339	27 899	33 799	26 330	7,8	0,6	11,7	13,8	0,4	176,4
17 430	20 167	27 577	32 558	24 399	6,4	0,4	13,2	11,7	0,4	173,4
13 422	16 053	23 886	27 615	20 352	8,1	0,1	13,8	10,6	0,1	175,0
11 245	12 728	20 421	28 025	17 598	6,0	0,5	14,6	10,9	0,3	173,0
11 666	13 255	20 191	22 961	17 062	9,9	2,0	11,1	9,8	1,4	182,8
13 265	15 454	20 721	22 714	18 039	8,2	0,7	12,9	9,8	1,4	177,2
12 851	16 786	22 389	25 456	19 623	7,0	1,1	17,3	9,5	1,0	176,8
9 392	10 236	13 100	15 715	12 013	7,5	0,2	9,1	9,7	0,1	175,3
13 470	17 986	27 393	33 741	23 708	7,9	0,4	15,6	10,3	0,5	176,5



Hrubý měsíční plat a jeho složky, diference, placená doba podle podskupin zaměstnání KZAM-R

kraj: Olomoucký

Podskupiny zaměstnání KZAM-R	Počet zaměstnanců přepočtený podle placených měsíců	Medián
		Kč/měs
1127 Vedoucí pracovníci orgánů státní správy, správních úřadů	374	36 386
1128 Vyšší úředníci bezpečnosti a ochrany (policejní ředitel)	145	42 929
1150 Přednostové, tajemníci a vedoucí pracovníci okresních a obecních úřadů	428	34 820
1210 Ředitelé a prezidenti velkých organizací, podniků	315	39 782
1225 Vedoucí pracovníci v restauracích a hotelích	122	18 538
1229 Vedoucí pracovních dílčích celků jinde neuvedení (kulturních, zdravotn., školských)	50	28 057
1231 Vedoucí pracovníci finančních a hospodářských (správních) útvarů	54	33 144
1239 Vedoucí pracovníci ostatních útvarů jinde neuvedení	20	24 862
1319 Vedoucí, ředitelé malých organizací ostatní (kultura, zdravotnictví, školství)	257	33 377
2113 Chemici	11	39 023
2131 Projektanti a analytici výpočetních systémů	26	27 517
2139 Ostatní odborníci zabývající se výpočetní technikou jinde neuvedení	140	26 584
2141 Hlavní architekti, architekti a plánovači měst, urbanisté, dopravních sítí	53	26 028
2142 Projektanti staveb a areálů, stavební inženýři	43	26 400
2149 Ostatní architekti, projektanti, konstruktéři a techničtí inženýři (tvůrčí pracovníci)	28	26 055
2211 Bakteriologové, biologové, ekologové, zoologové a odborníci v příbuzných oborech	107	26 466
2221 Lékaři, ordináři (kromě zubních lékařů)	522	50 019
2222 Zubní lékaři (dentisté)	17	33 482
2224 Farmaceuti, magistři v lékárně, lékárníci	26	37 757
2321 Učitelé všeobecně vzdělávacích předmětů	1 114	26 569
2322 Učitelé odborných předmětů	561	26 838
2323 Učitelé praktického vyučování (kromě mistrů)	34	30 401
2331 Učitelé základních škol	2 553	24 499
2332 Učitelé předškolní výchovy	957	19 576
2341 Učitelé všeobecně vzdělávacích předmětů na speciálních školách	352	26 688
2342 Učitelé odborných předmětů na speciálních školách	87	27 022
2343 Učitelé praktického vyučování na speciálních školách	25	22 440
2353 Učitelé základních uměleckých škol (vč. soukromých)	263	24 501
2354 Učitelé jazykových škol (vč. soukromých učitelů jazyků)	16	18 550
2355 Učitelé pedagogických středisek a pedagogickopsychologických poraden	24	26 187
2356 Odborní pedagogové v zařízeních pro výkon ústavní a ochranné výchovy	32	31 083
2359 Ostatní odborní pedagogičtí pracovníci jinde neuvedení (odborní instruktoři)	13	29 935
2411 Odborní pracovníci na úseku účetnictví, financí, daní, apod., hlavní účetní	207	24 722
2412 Odborní pracovníci na úseku zaměstnaneckých, personálních věcí	47	24 950
2419 Ostatní odborní pracovníci v oblasti podnikání	31	21 620
2421 Právníci, právní poradci (mimo advokacie a soudnictví)	59	29 065
2429 Ostatní odborníci v právní oblasti jinde neuvedení	68	23 092
2432 Odborní pracovníci knihoven (kromě řadových)	84	17 448
2434 Odborní pracovníci - kurátoři (muzeí, galérií)	27	20 362
2439 Ostatní odborní pracovníci kultury a osvěty jinde neuvedení	41	20 596
2441 Ekonomové - vědečtí pracovníci, specialisté, experti	19	24 107
2442 Sociologové, antropologové, archeologové, kriminologové	13	17 871
2443 Filozofové, historici, politologové	19	24 667
2445 Psychologové	65	26 497

Hrubý měsíční plat a jeho složky, diference, placená doba podle podskupin zaměstnání KZAM-R

kraj: Olomoucký

Diference				Průměr	Vybrané složky hrubého měsíčního platu					Placená doba
1. decil	1. kvartil	3. kvartil	9. decil		prémie a odměny	příplatky za přesčas	příplatky ostatní	náhrady	odměny za pohotovost	
Kč/měs	Kč/měs	Kč/měs	Kč/měs	Kč/měs	%	%	%	%	%	hod/měs
26 495	30 012	43 933	55 398	38 322	11,6	0,0	21,5	10,1	0,6	174,2
32 970	36 647	51 712	62 821	45 477	10,3	0,0	20,3	12,2	1,9	166,9
25 738	30 099	41 041	48 742	36 961	12,9	0,1	23,0	10,3	1,5	175,6
27 512	32 579	45 735	50 961	39 798	11,9	0,1	25,4	15,8	0,0	175,4
15 484	16 618	20 897	25 542	19 286	9,4	0,0	15,9	9,7	0,0	174,8
19 911	23 052	44 079	54 701	34 780	17,4	0,1	26,2	9,4	0,5	174,3
24 077	29 126	37 259	50 732	36 084	16,7	0,1	27,6	9,6	0,0	175,5
20 456	22 256	32 703	35 671	27 279	8,8	0,2	16,9	10,2	0,0	175,8
24 435	27 634	38 346	42 655	33 503	9,8	0,0	24,2	15,0	0,0	175,0
26 190	26 865	49 144	65 783	41 238	9,9	3,9	14,9	9,2	2,1	194,0
21 113	23 558	30 828	32 026	26 692	8,7	0,0	9,8	9,7	1,4	174,8
19 854	22 543	30 011	33 339	26 666	8,9	0,2	14,9	9,6	1,0	175,9
16 887	21 047	29 488	32 996	26 472	11,7	0,0	10,9	9,9	0,0	175,5
20 871	24 341	29 328	32 041	27 307	12,8	0,0	12,0	9,6	0,0	174,7
20 427	23 329	29 174	33 227	26 347	17,4	0,0	15,9	9,5	0,2	175,1
18 915	22 106	32 664	38 563	28 028	7,5	0,8	11,0	10,3	0,7	177,9
30 184	38 663	62 835	79 955	52 593	9,3	4,8	20,6	9,0	2,6	197,1
26 607	30 934	43 226	52 329	37 949	5,6	2,7	11,5	8,9	2,5	187,8
26 006	29 073	45 774	48 584	38 166	3,5	0,3	24,9	10,8	0,1	176,2
21 322	23 784	29 457	33 612	27 225	8,0	0,1	13,7	16,7	0,0	175,6
22 155	24 467	29 399	32 534	27 289	7,0	0,1	13,1	17,3	0,0	175,3
18 335	23 583	38 411	41 189	30 817	10,9	0,3	18,5	17,0	0,0	175,0
20 325	22 613	26 224	28 446	24 664	6,4	0,0	8,3	16,1	0,0	175,1
16 153	18 198	20 943	23 206	19 781	7,8	0,0	5,8	16,0	0,0	174,8
22 021	24 320	29 250	32 332	27 086	8,1	0,0	12,9	17,0	0,0	174,8
21 601	25 596	27 938	30 168	26 620	6,0	0,0	10,2	17,0	0,0	174,7
19 530	20 759	25 323	32 558	23 611	6,7	0,0	14,2	18,0	0,0	175,2
19 849	21 956	26 870	30 484	24 982	7,5	0,0	8,4	16,1	0,0	175,3
14 082	15 384	19 556	28 192	18 946	5,8	0,0	14,8	13,5	0,0	174,8
23 753	25 326	27 339	28 583	26 367	10,6	0,0	8,5	14,3	0,0	174,7
25 349	27 832	33 431	35 801	31 317	7,5	0,3	18,3	15,8	0,0	175,3
21 055	22 149	32 585	40 168	29 616	6,9	0,6	16,1	14,4	0,0	178,5
18 745	20 966	27 380	31 258	24 796	8,8	0,1	14,4	9,9	0,0	175,5
21 199	22 521	28 282	32 001	25 939	12,1	0,0	14,0	10,2	0,0	174,8
17 509	19 312	27 027	37 568	23 694	9,7	0,1	15,3	10,1	2,2	176,4
22 852	24 279	33 518	37 915	29 500	10,4	0,0	15,3	10,3	0,0	174,7
18 348	20 629	25 925	27 619	23 353	10,1	0,0	8,8	10,2	0,3	175,8
14 444	15 250	19 395	23 077	17 967	3,4	0,2	7,0	9,8	0,0	175,8
16 647	17 715	22 859	26 980	20 587	3,5	0,0	9,6	10,4	0,0	175,2
15 521	18 689	25 984	31 993	22 963	8,0	0,1	11,7	9,9	1,1	175,1
18 319	19 734	28 688	36 097	26 285	14,4	0,2	17,4	9,9	0,0	176,2
14 707	16 901	21 216	24 798	19 162	8,2	0,1	5,3	10,0	0,0	174,5
19 067	20 000	26 738	29 232	23 935	1,9	0,0	16,2	11,1	0,0	176,3
21 898	23 811	29 717	33 833	27 334	6,4	0,0	12,2	13,2	0,0	174,7

Revidované výsledky ke dni 10. 3. 2010

Hrubý měsíční plat a jeho složky, diference, placená doba podle podskupin zaměstnání KZAM-R

kraj: Olomoucký

Podskupiny zaměstnání KZAM-R	Počet zaměstnanců přepočtený podle placených měsíců	Medián
		Kč/měs
2446 Odborní pracovníci v oblasti sociální péče (kromě řadových)	185	22 251
2452 Sochaři, malíři, umělečtí restaurátoři, grafici a výtvarníci	13	17 322
2470 Odborní administrativní pracovníci jinde neuvedení	1 154	23 371
3111 Technici ve fyzikálních a příbuzných oborech	14	21 836
3112 Stavební technici	134	24 760
3114 Elektronici a technici v radiokomunikacích a telekomunikacích	39	25 933
3119 Ostatní techničtí pracovníci jinde neuvedení	191	23 990
3122 Operátoři a obsluha výpočetní techniky	81	23 571
3129 Ostatní technici ve výpočetní technice jinde neuvedení	18	25 054
3134 Obsluha lékařských zařízení	84	25 860
3151 Kolaudační technici a technici protipožární ochrany	26	36 498
3152 Bezpečnostní technici a technici pro kontrolu zdravotní nezávadnosti a jakosti	96	24 210
3211 Technici a laboranti v oblasti biologie a v příbuzných oborech	194	23 293
3212 Technici v agronomii, v lesnictví a v zemědělství	68	21 516
3223 Dietetici a odborníci na výživu	21	20 883
3226 Rehabilitační a fyzioterapeutičtí pracovníci (vč. odborných masérů)	93	20 896
3229 Ostatní střední zdravotničtí pracovníci jinde neuvedení	33	27 285
3231 Ošetřovatelé, všeobecné zdravotní sestry	1 539	24 086
3233 Sestry pro péči o dítě	87	26 080
3311 Vychovatelé v družinách, klubech, domovech dětí a mládeže apod.	689	19 707
3312 Vedoucí zájmových kroužků (z povolání)	45	21 118
3320 Pedagogové pro předškolní výchovu	26	20 390
3331 Vychovatelé na speciálních školách	48	21 850
3332 Vychovatelé školského zařízení pro výkon ústavní a ochranné výchovy	138	22 404
3341 Instruktoři a mistři odborné výchovy	371	21 368
3416 Nákupčí	30	22 119
3423 Zprostředkovatelé práce a agenti pracovních úřadů	117	20 936
3431 Odborné sekretářky, sekretáři	217	18 159
3433 Pracovníci v oblasti účetnictví, fakturace, rozpočetnictví, kalkulace	982	21 739
3435 Pracovníci v oblasti práce a mezd (kromě účetních)	15	25 403
3436 Referenti osobních oddělení	51	24 863
3439 Ostatní odborní administrativní pracovníci jinde neuvedení	741	23 270
3443 Pracovníci sociálního a důchodového zabezpečení	275	19 851
3444 Pracovníci pasových oddělení a oddělení udělovajících povolení	38	24 322
3449 Ostatní celní a daňoví pracovníci a pracovníci v příbuzných oborech	81	30 521
3460 Sociální pracovníci	248	21 529
3479 Ostatní pracovníci umění a zábavy jinde neuvedení	10	17 899
4111 Písačky - opisovačky, stenotypistky	106	15 282
4112 Kancelářští a manipulační pracovníci a obsluha zařízení na zpracování textu	89	19 377
4115 Sekretářky, sekretáři	905	20 715
4121 Nižší účetní	32	22 841
4123 Nižší finanční, daňoví úředníci a úředníci v příbuzných oborech	38	22 345
4131 Úředníci ve skladech	103	18 174
4133 Úředníci v dopravě a v přepravě (dispečeri, kontrolori apod.)	24	20 211

Hrubý měsíční plat a jeho složky, diference, placená doba podle podskupin zaměstnání KZAM-R

kraj: Olomoucký

Diference				Průměr	Vybrané složky hrubého měsíčního platu					Placená doba
1. decil	1. kvartil	3. kvartil	9. decil		prémie a odměny	příplatky za přesčas	příplatky ostatní	náhrady	odměny za pohotovost	
Kč/měs	Kč/měs	Kč/měs	Kč/měs	Kč/měs	%	%	%	%	%	hod/měs
18 469	20 009	24 878	28 198	22 855	6,9	0,0	11,9	10,6	1,1	174,9
14 827	15 357	19 852	22 257	17 972	1,6	0,0	10,3	10,2	0,0	175,4
18 460	20 840	26 540	30 005	24 093	9,5	0,0	11,1	10,3	0,2	174,9
15 541	20 548	24 433	28 597	22 547	7,8	0,0	10,6	10,6	0,0	173,1
19 124	21 623	27 442	30 753	24 753	9,4	0,2	14,9	9,9	0,8	175,5
23 242	25 174	27 135	28 475	26 231	8,6	0,1	12,7	9,5	0,3	175,3
19 001	21 224	26 629	30 393	24 293	9,2	0,3	18,0	10,5	0,6	175,7
16 422	20 440	26 905	29 620	23 755	9,7	0,4	16,6	9,7	0,6	176,5
17 106	21 002	27 187	28 546	23 537	5,7	0,0	12,0	9,5	0,0	174,7
20 210	22 736	31 201	34 120	26 779	4,5	3,7	9,8	11,2	1,2	189,6
26 116	31 916	43 865	50 868	38 377	5,1	0,7	20,6	13,9	3,7	173,1
20 479	22 476	26 321	28 749	24 300	8,9	0,0	12,4	10,8	0,0	174,2
17 671	20 817	28 445	32 255	24 685	5,1	2,5	9,0	10,6	1,7	186,4
15 143	18 082	23 718	27 683	21 174	8,5	0,2	8,0	9,9	0,0	175,3
18 699	19 664	22 777	29 821	22 870	6,6	0,7	9,7	9,7	0,0	176,7
17 625	19 403	22 871	24 843	21 337	8,0	0,3	6,2	10,3	0,1	175,7
22 797	24 785	29 663	31 635	27 258	1,1	1,8	23,5	9,4	1,0	174,9
19 409	21 508	26 676	29 981	24 498	4,8	1,2	14,7	10,2	0,4	172,5
20 291	22 428	29 051	31 306	26 222	4,6	2,6	13,8	9,7	0,1	177,3
15 327	17 708	22 228	25 641	20 188	6,6	0,1	11,0	16,0	0,0	175,1
17 279	19 219	23 973	27 682	21 646	12,9	0,0	8,7	15,0	0,0	174,8
16 702	17 526	22 983	26 421	20 829	7,2	0,0	7,9	16,5	0,0	175,1
15 137	19 210	24 697	27 310	21 890	6,9	0,0	12,1	15,7	0,0	174,6
17 152	19 226	26 498	31 857	23 566	7,4	0,0	17,2	16,2	0,1	175,1
17 653	19 663	22 963	25 535	21 629	6,4	0,0	10,0	17,2	0,0	175,0
17 430	20 147	24 009	24 674	21 862	9,8	0,1	12,9	10,7	0,0	175,3
17 115	19 147	22 044	23 101	20 463	5,7	0,0	10,8	10,6	0,0	176,8
14 571	16 344	21 682	23 597	19 076	7,0	0,0	13,1	10,1	0,1	175,0
16 796	19 236	24 619	26 892	21 993	8,1	0,1	13,3	10,0	0,0	175,3
21 007	21 401	27 772	29 982	24 667	11,4	0,1	15,4	10,4	0,0	175,7
17 702	20 778	27 616	30 982	24 437	9,9	0,1	16,5	10,4	0,0	175,6
16 740	19 938	26 736	30 072	23 549	10,1	0,1	13,8	10,1	0,2	174,8
15 982	17 978	21 573	23 456	19 884	6,0	0,0	8,6	10,5	0,0	175,7
19 317	20 885	27 159	29 450	23 988	5,7	0,1	18,9	10,9	0,0	175,7
24 537	27 627	33 197	35 376	30 161	9,3	0,0	12,1	13,0	0,3	168,5
15 256	18 141	24 386	27 005	21 468	8,8	0,0	14,9	11,0	0,5	174,6
13 691	14 184	21 827	22 126	17 864	4,0	0,4	4,0	9,5	0,0	176,8
12 527	13 483	16 831	18 324	15 270	8,0	0,0	4,4	9,7	0,3	175,4
14 770	16 362	21 545	23 401	19 213	7,8	0,0	10,7	10,0	0,0	175,2
12 967	16 417	25 023	28 117	20 894	7,5	0,2	14,8	11,2	0,1	175,1
17 917	19 369	25 367	30 397	23 443	12,0	0,0	13,6	9,9	0,0	174,7
17 434	19 225	28 037	31 908	24 103	7,7	0,1	16,6	9,7	0,0	173,9
13 450	15 132	20 830	23 452	18 247	10,5	0,0	12,6	9,9	0,0	174,8
16 530	18 686	24 946	28 647	21 308	7,6	0,6	13,4	9,9	0,9	177,3

Revidované výsledky ke dni 10. 3. 2010

Hrubý měsíční plat a jeho složky, diference, placená doba podle podskupin zaměstnání KZAM-R

kraj: Olomoucký

Podskupiny zaměstnání KZAM-R	Počet zaměstnanců přepočtený podle placených měsíců	Medián
		Kč/měs
4141 Řadoví knihovníci, archiváři, evidenční pracovníci	255	20 209
4142 Poštovní doručovatelé, úředníci v třídárnách	12	15 909
4190 Ostatní nižší úředníci jinde neuvedení	192	20 818
4211 Pokladníci (v bankách, pojišťovnách, spořitelnách, na poště)	28	19 288
4222 Recepční	17	15 417
4223 Telefonisté	21	13 888
4224 Informátoři	19	19 288
5113 Průvodci (turistických zájezdů, historických a kulturních památek)	18	14 266
5121 Pracovníci dohlížející nad obsluhujícím personálem, hospodyně	118	12 651
5122 Kuchaři	1 182	12 570
5131 Dětské pěstounky, pečovatelky, pomocní vychovatelé	162	16 426
5132 Pečovatelé a pomocní ošetřovatelé v zařízeních sociální péče, v nemocnicích	645	15 919
5133 Pečovatelé v domácnosti	193	14 902
5144 Maséři	15	13 846
5149 Ostatní pracovníci zajišťující osobní služby jinde neuvedení	20	12 679
5161 Hasiči, požárníci	122	29 750
5162 Pracovníci bezpečnostních orgánů (např. policisté, strážníci)	201	26 692
5169 Ostatní pracovníci ochrany a ostrahy jinde neuvedení	35	20 287
6113 Zahradníci a pěstitelé zahradních plodin a sazenic	38	14 078
7122 Zedníci, kameníci, omítkáři	29	16 206
7129 Ostatní stavební dělníci hlavní stavební výroby a pracovníci v ostatních oborech	11	16 465
7136 Instalatéři, potrubáři, stavební zámečníci, klempíři	39	19 433
7137 Stavební a provozní elektrikáři	12	18 951
7222 Nástrojaři, kovomodeláři, kovodělníci, zámečníci	63	17 851
7231 Mechanici a opraváři motorových vozidel	43	20 899
7239 Ostatní mechanici a opraváři strojů a zařízení bez elektro jinde neuvedení	16	15 568
7241 Elektromechanici, opraváři a seřizovači různých typů elektrických zařízení	23	19 168
7244 Telefonní a telegrafní mechanici, montéři a opraváři	11	13 807
7433 Dámští a pánští krejčí a kloboučníci včetně opravářů oděvů	19	13 533
8162 Obsluha parních turbín, ohřivačů a motorů	25	15 831
8163 Obsluha zařízení při úpravě, čištění a rozvodu vody	16	17 599
8264 Obsluha strojů na bělení, barvení, čištění, praní, žehlení textilu	74	11 366
8321 Řidiči osobních a malých dodávkových automobilů, taxikáři	121	17 525
8322 Řidiči sanitních a rzp vozů	135	24 814
8324 Řidiči nákladních automobilů a tahačů	281	20 228
8326 Řidiči speciálních vozidel	58	20 493
9132 Pomocníci a uklízeči v kancelářích, hotelích, nemocnicích a jiných zařízeních	1 213	10 762
9133 Ruční pradláči a žehlíři (kromě obsluhy strojů)	39	12 089
9141 Domovníci, správci domu	195	14 633
9143 Školníci vč. školníků - údržbářů	369	12 833
9152 Vrátní, hlídači, uváděči a šatnářky	78	12 921
9161 Sběrači odpadků, popeláři	112	10 950
9162 Metaři, čističi záchodků, žump, kanálů a podobných zařízení	36	10 726
9169 Ostatní pracovníci v příbuzných oborech jinde neuvedení	249	10 791

Hrubý měsíční plat a jeho složky, diference, placená doba podle podskupin zaměstnání KZAM-R

kraj: Olomoucký

Diference				Průměr	Vybrané složky hrubého měsíčního platu					Placená doba
1. decil	1. kvartil	3. kvartil	9. decil		prémie a odměny	příplatky za přesčas	příplatky ostatní	náhrady	odměny za pohotovost	
Kč/měs	Kč/měs	Kč/měs	Kč/měs	Kč/měs	%	%	%	%	%	hod/měs
14 498	16 763	24 133	27 239	20 539	7,5	0,1	11,9	9,8	0,0	175,2
13 570	13 745	16 572	20 340	16 185	7,8	0,0	10,8	9,9	0,0	174,7
15 044	17 283	26 746	31 271	22 839	11,3	0,1	15,6	10,2	0,0	175,1
16 179	17 351	22 904	25 152	19 974	6,7	0,2	12,2	9,7	0,0	175,7
13 271	13 629	16 780	20 455	15 524	6,1	0,5	25,2	9,4	0,0	169,0
10 811	11 973	18 759	19 280	15 408	6,1	0,1	16,2	10,6	0,0	173,6
13 621	16 184	20 104	23 156	18 525	6,1	0,1	20,4	10,2	0,0	175,9
11 821	12 877	15 562	22 458	15 476	6,7	0,4	10,3	8,9	0,0	176,0
10 333	10 611	20 242	23 969	15 416	8,9	0,2	13,0	9,7	0,1	175,5
10 547	11 377	14 339	17 375	13 353	7,9	0,1	9,6	9,9	0,0	175,0
12 900	15 074	17 369	18 462	16 061	6,5	0,1	17,4	11,8	0,0	167,9
13 322	14 612	18 007	20 509	16 500	4,6	1,1	14,0	9,8	0,1	172,8
12 822	13 626	16 578	18 295	15 268	7,3	0,3	13,5	10,4	0,1	173,3
10 700	11 338	15 958	18 858	13 711	8,7	0,0	13,2	9,9	0,0	174,1
11 672	11 863	14 700	15 663	13 295	5,8	0,3	8,4	9,5	0,0	174,8
26 492	27 627	32 129	35 834	30 176	4,4	1,1	13,8	11,9	1,6	174,7
19 414	22 884	30 044	34 386	27 172	7,6	1,1	26,4	9,8	1,2	174,2
13 571	16 209	22 327	26 471	19 714	4,8	1,9	23,8	8,9	0,0	179,0
11 145	12 388	17 434	21 400	15 328	8,3	1,4	10,3	10,1	2,5	179,7
13 224	13 711	17 066	18 622	16 102	10,4	0,1	11,4	10,4	0,6	175,4
13 288	15 452	17 243	18 868	16 320	5,5	1,4	12,2	9,4	0,5	179,5
15 698	17 610	21 049	22 714	19 541	7,4	1,5	14,9	9,2	3,7	181,7
13 911	16 697	21 300	21 990	18 932	12,9	0,3	15,5	10,0	0,6	176,0
12 861	15 743	19 290	21 916	17 589	6,6	0,9	14,4	9,9	0,9	178,7
16 837	18 566	23 079	25 234	20 925	9,7	0,6	14,6	9,9	2,0	177,3
13 287	13 642	16 747	20 353	15 917	5,5	0,0	14,2	10,8	0,0	174,6
13 881	17 442	21 946	23 010	19 359	9,5	0,8	12,3	9,3	1,6	177,9
13 267	13 518	18 727	20 181	15 940	5,2	0,0	14,3	10,1	0,0	168,6
11 864	12 299	15 370	18 102	14 497	4,8	0,0	4,0	9,8	0,0	174,8
11 583	12 657	19 224	20 982	16 537	7,3	1,3	14,6	8,9	0,4	178,0
12 092	16 830	20 471	21 265	17 647	3,5	1,9	20,3	8,6	0,0	178,7
10 182	11 035	12 464	14 649	11 851	7,5	0,2	9,3	10,1	0,0	175,3
13 957	15 635	18 962	22 000	17 821	9,7	0,9	15,6	9,4	0,1	179,2
21 082	23 412	26 685	28 510	24 914	1,2	1,8	25,0	9,4	0,1	175,0
16 861	18 818	21 603	23 103	20 158	8,9	1,1	14,8	9,4	2,1	177,4
15 689	19 013	21 516	22 402	20 045	9,9	0,5	17,8	9,3	0,7	173,0
9 621	10 170	11 643	12 791	11 026	8,0	0,1	8,1	9,8	0,0	175,2
10 547	11 212	13 186	14 555	12 183	12,2	0,0	10,8	10,1	0,0	174,0
10 887	11 769	17 460	20 319	15 031	8,0	0,3	12,5	9,7	0,3	175,9
10 446	11 405	14 859	17 157	13 335	9,9	0,1	9,9	9,7	0,0	175,1
10 058	11 133	14 704	18 336	13 703	7,1	0,8	14,6	9,6	0,1	175,8
8 892	9 657	12 888	15 131	11 590	2,1	0,1	6,3	8,9	0,0	174,9
9 269	10 171	13 012	15 052	11 901	5,8	0,3	6,3	9,2	0,1	175,2
8 398	9 315	13 975	16 987	11 979	4,8	0,3	6,6	9,6	0,1	176,0

1. - 4. čtvrtletí 2008 RSCP - nepodnikatelská sféra

Revidované výsledky ke dni 10. 3. 2010

**Hrubý měsíční plat a jeho složky, diference, placená doba
podle podskupin zaměstnání KZAM-R**

kraj: Olomoucký

Podskupiny zaměstnání KZAM-R	Počet zaměstnanců přepočtený podle placených měsíců	Medián
		Kč/měs
9323 Dělníci nádvorní skupiny (pomocní montéři)	67	9 464
9339 Pomocní a nekvalifikovaní pracovníci v dopravě, ve skladech, v telekomunikacích	91	12 910

**Hrubý měsíční plat a jeho složky, diference, placená doba
podle podskupin zaměstnání KZAM-R**

kraj: Olomoucký

Diference				Průměr	Vybrané složky hrubého měsíčního platu					Placená doba
1. decil	1. kvartil	3. kvartil	9. decil		prémie a odměny	příplatky za přesčas	příplatky ostatní	náhrady	odměny za pohotovost	
Kč/měs	Kč/měs	Kč/měs	Kč/měs	Kč/měs	%	%	%	%	%	hod/měs
8 325	8 656	10 588	12 680	10 179	4,4	0,3	3,3	9,8	0,4	175,4
8 409	9 127	14 223	15 156	12 229	3,5	0,2	11,8	10,4	0,1	175,5

1. - 4. čtvrtletí 2008 RSCP - nepodnikatelská sféra

NS-T5

Revidované výsledky ke dni 10. 3. 2010

Průměrná měsíční odpracovaná a neodpracovaná doba zaměstnanců podle podskupin zaměstnání KZAM-R

kraj: Olomoucký

Podskupiny zaměstnání a zaměstnání KZAM-R	Počet zaměstnanců přepočtený podle eviden. měsíců	Odpracovaná doba		Neodpracovaná doba		
		celkem	z toho přesčas	celkem	z toho	
					nemoc	dovolená
		hod/měs	hod/měs	hod/měs	hod/měs	hod/měs
1127 Vedoucí pracovníci orgánů státní správy, správních úřadů	381	149,7	0,3	24,5	2,4	16,8
1128 Vyšší úředníci bezpečnosti a ochrany (policejní ředitel)	147	139,8	1,0	27,1	2,1	18,3
1150 Přednostové, tajemníci a ved.prac.okresních a obecních úř.	438	148,6	0,3	27,0	3,4	16,7
1210 Ředitelé a prezidenti velkých organizací, podniků	318	143,5	0,7	31,8	1,7	25,3
1225 Vedoucí pracovníci v restauracích a hotelích	124	152,9	0,2	21,9	1,9	16,7
1229 Ved. pracovních dílčích celků jinde neuved. (kult.,zdrav.)	52	150,1	0,8	24,2	4,2	15,8
1231 Vedoucí pracovníci finančních a hospodářských útvarů	55	150,4	0,7	25,1	3,4	16,2
1239 Vedoucí pracovníci ostatních útvarů jinde neuvedení	20	153,1	1,0	22,7	2,9	16,9
1319 Vedoucí, ředitelé malých organizací ostatní (kult.,zdrav.)	259	144,8	0,3	30,3	1,6	24,9
2113 Chemici	11	167,7	19,1	26,1	2,5	17,8
2131 Projektanti a analytici výpočetních systémů	26	151,1	0,0	23,7	1,8	16,2
2139 Ostatní odborníci zabývající se výp. tech. jinde neuvedení	144	151,7	0,9	24,2	4,0	16,2
2141 Hlavní architekti, architekti a plánovači měst, urbanisté	55	148,3	0,0	27,3	3,3	16,9
2142 Projektanti staveb a areálů, stavební inženýři	44	149,4	0,0	25,4	2,8	13,2
2149 Ostatní architekti, projektanti, konstrukt.a techn.inženýři	29	147,4	0,0	27,7	6,3	10,3
2211 Bakteriologové, biologové, ekologové, zoologové	110	148,9	3,2	29,0	5,6	15,6
2221 Lékaři, ordináři (kromě zubních lékařů)	532	170,6	22,7	26,1	2,9	17,7
2222 Zubní lékaři (dentisté)	17	162,8	12,8	24,8	2,8	16,7
2224 Farmaceuti, magistři v lékárně, lékárníci	27	149,2	1,4	27,0	3,3	17,2
2321 Učitelé všeobecně vzdělávacích předmětů	1 141	139,5	0,8	36,1	3,4	26,6
2322 Učitelé odborných předmětů	574	137,4	0,4	37,9	3,5	26,4
2323 Učitelé praktického vyučování (kromě mistrů)	35	137,9	0,2	37,0	2,4	26,7
2331 Učitelé základních škol	2 626	139,7	0,4	35,5	4,3	26,0
2332 Učitelé předškolní výchovy	998	137,8	0,1	37,0	6,8	26,1
2341 Učitelé všeobecně vzděláv. předmětů na speciál. školách	362	137,9	0,2	37,0	4,3	26,3
2342 Učitelé odborných předmětů na speciálních školách	90	138,7	0,0	36,1	3,6	26,9
2343 Učitelé praktického vyučování na speciálních školách	26	130,4	0,2	44,8	7,5	26,1
2353 Učitelé základních uměleckých škol (vč.soukromých)	267	142,8	0,6	32,6	2,5	26,2
2354 Učitelé jazykových škol (vč. soukromých učitelů jazyků)	16	146,5	0,2	28,2	4,0	23,6
2355 Učitelé pedagog.středisek a pedagog.-psycholog. poraden	25	143,2	0,0	31,6	3,8	26,2
2356 Odborní pedagog. v zařiz. pro výkon ústav.a ochr. výchovy	33	140,5	0,5	34,8	3,4	24,5
2359 Ost.odb.pedagogičtí prac.jinde neuvedení (odb.instruktoři)	14	137,2	3,6	41,0	12,3	23,2
2411 Odborní pracov. na úseku účetnictví, financí, daní, apod.	213	151,3	0,5	24,2	4,5	15,9
2412 Odbor. pracovníci na úseku zaměstnaneckých, pers. věcí	49	149,4	0,0	25,4	5,3	16,1
2419 Ostatní odborní pracovníci v oblasti podnikání	33	147,6	1,0	28,8	4,8	16,8
2421 Právníci, právní poradci (mimo advokacie a soudnictví)	61	147,8	0,0	26,9	5,4	16,6
2429 Ostatní odborníci v právní oblasti jinde neuvedení	72	144,6	0,0	31,2	8,7	16,3
2432 Odborní pracovníci knihoven (kromě řadových)	87	152,9	1,0	22,8	4,2	16,7
2434 Odborní pracovníci - kurátoři (muzeí, galérií)	28	151,6	0,1	23,6	4,8	16,7
2439 Ostatní odborní pracovníci kultury a osvěty jinde neuved.	42	149,1	0,3	25,9	3,9	16,5
2441 Ekonomové - vědecktí pracovníci, specialisté, experti	20	153,5	1,0	22,7	2,1	16,8
2442 Sociologové, antropologové, archeologové, kriminologové	13	151,3	0,5	23,3	1,2	17,2
2443 Filozofové, historici, politologové	21	148,5	0,0	27,7	7,3	17,1
2445 Psychologové	67	143,6	0,0	31,2	4,1	22,1

1. - 4. čtvrtletí 2008 RSCP - nepodnikatelská sféra

NS-T5

Revidované výsledky ke dni 10. 3. 2010

Průměrná měsíční odpracovaná a neodpracovaná doba zaměstnanců podle podskupin zaměstnání KZAM-R

kraj: Olomoucký

Podskupiny zaměstnání a zaměstnání KZAM-R	Počet zaměstnanců přepočtený podle eviden. měsíců	Odpracovaná doba		Neodpracovaná doba		
		celkem	z toho přesčas	celkem	z toho	
					nemoc	dovolená
		hod/měs	hod/měs	hod/měs	hod/měs	hod/měs
2446 Odborní pracov. v oblasti sociální péče (kromě řadových)	193	145,7	0,1	29,2	5,9	16,5
2452 Sochaři, malíři, umělečtí restaurátoři, grafici a výtvarníci	14	148,7	0,0	26,7	7,6	16,6
2470 Odborní administrativní pracovníci jinde neuvedení	1 196	146,1	0,2	28,9	5,7	16,5
3111 Technici ve fyzikálních a příbuzných oborech	14	147,5	0,0	25,7	3,9	15,9
3112 Stavební technici	138	148,5	1,1	27,0	4,3	16,6
3114 Elektronici a technici v radiokomunikacích a telekomunik.	40	153,4	0,6	21,9	3,6	14,2
3119 Ostatní techničtí pracovníci jinde neuvedení	200	147,2	1,3	28,5	7,3	16,3
3122 Operátoři a obsluha výpočetní techniky	82	153,2	1,7	23,3	2,2	16,5
3129 Ostatní technici ve výpočetní technice jinde neuvedení	19	150,3	0,0	24,3	2,7	16,5
3134 Obsluha lékařských zařízení	85	160,1	16,9	29,2	2,4	20,3
3151 Kolaudační technici a technici protipožární ochrany	26	145,0	6,9	27,9	3,7	17,0
3152 Bezpečnostní tech.a tech. pro kontrolu zdravotní nezávad.	99	148,7	0,2	25,5	4,9	17,0
3211 Technici a laboranti v oblasti biologie a v příbuz. oborech	198	157,2	11,5	28,9	3,6	19,0
3212 Technici v agronomii, v lesnictví a v zemědělství	70	147,7	0,6	27,7	3,2	17,0
3223 Dietetici a odborníci na výživu	21	153,8	1,9	22,9	1,1	17,0
3226 Rehabilitační a fyzioterapeutičtí pracovníci	97	147,2	1,0	28,5	5,9	17,0
3229 Ostatní střední zdravotničtí pracovníci jinde neuvedení	33	151,5	10,4	23,4	1,5	15,4
3231 Ošetřovatelé, všeobecné zdravotní sestry	1 585	146,8	4,9	25,6	4,0	16,6
3233 Sestry pro péči o dítě	89	151,8	9,2	25,3	3,9	16,1
3311 Vychovatelé v družinách, domovech dětí a mládeže	711	138,7	0,3	36,4	4,9	25,6
3312 Vedoucí zájmových kroužků (z povolání)	46	143,6	0,2	31,2	2,7	25,5
3320 Pedagogové pro předškolní výchovu	27	141,4	0,1	33,7	4,8	27,9
3331 Vychovatelé na speciálních školách	49	141,7	0,2	33,0	4,1	24,7
3332 Vychovatelé školsk. zařiz. pro výkon ústav. a ochr.výchovy	144	137,6	0,3	37,5	6,1	26,5
3341 Instruktoři a mistři odborné výchovy	379	138,0	0,1	37,0	3,1	26,4
3416 Nákupčí	32	145,7	0,6	29,6	9,0	16,2
3423 Zprostředkovatelé práce a agenti pracovních úřadů	123	150,3	0,0	26,5	6,3	16,7
3431 Odborné sekretářky, sekretáři	225	146,3	0,2	28,8	5,9	16,6
3433 Prac. v oblasti účetnictví,fakturace,rozpočet., kalkulace	1 011	151,0	0,3	24,4	4,2	16,1
3435 Pracovníci v oblasti práce a mezd (kromě účetních)	15	151,3	0,8	24,5	2,6	17,1
3436 Referenti osobních oddělení	52	150,5	0,8	25,2	3,5	16,7
3439 Ostatní odborní administrativní pracovníci jinde neuvedení	764	148,4	0,3	26,5	4,8	16,5
3443 Pracovníci sociálního a důchodového zabezpečení	290	145,8	0,0	29,9	8,0	16,4
3444 Pracovníci pasových odděl. a odděl. udělujících povolení	40	145,4	0,2	30,3	6,4	16,3
3449 Ostatní celní a daňoví pracovníci a prac. v příb. oborech	82	139,6	0,2	28,9	1,6	17,8
3460 Sociální pracovníci	260	144,7	0,3	29,8	6,8	16,0
3479 Ostatní pracovníci umění a zábavy jinde neuvedení	11	148,6	1,8	28,0	11,8	16,0
4111 Písařky - opisovačky, stenotypistky	110	145,6	0,0	29,9	7,0	16,4
4112 Kancelářští pracovníci a obsluha zařiz. na zpracování textu	93	146,9	0,2	28,3	6,5	16,5
4115 Sekretářky, sekretáři	943	147,8	0,8	27,3	6,0	18,0
4121 Nižší účetní	33	149,0	0,0	25,8	4,4	16,5
4123 Nižší finanční, daňoví úředníci a úředníci v příb. oborech	39	147,8	0,3	26,1	3,9	16,4
4131 Úředníci ve skladech	106	148,9	0,1	25,9	6,1	16,0
4133 Úředníci v dopravě a v přepravě (dispečeri, kontr. apod.)	25	150,3	2,8	26,8	2,7	15,8

1. - 4. čtvrtletí 2008 RSCP - nepodnikatelská sféra

NS-T5

Revidované výsledky ke dni 10. 3. 2010

Průměrná měsíční odpracovaná a neodpracovaná doba zaměstnanců podle podskupin zaměstnání KZAM-R

kraj: Olomoucký

Podskupiny zaměstnání a zaměstnání KZAM-R	Počet zaměstnanců přepočtený podle eviden. měsíců	Odpracovaná doba		Neodpracovaná doba		
		celkem	z toho přesčas	celkem	z toho	
					nemoc	dovolená
		hod/měs	hod/měs	hod/měs	hod/měs	hod/měs
4141 Řadoví knihovníci, archiváři, evidenční pracovníci	265	148,4	0,4	26,7	5,9	16,1
4142 Poštovní doručovatelé, úředníci v třídních	13	142,5	0,0	32,2	10,5	15,8
4190 Ostatní nižší úředníci jinde neuvedení	198	150,3	0,5	24,8	4,9	16,8
4211 Pokladníci (v bankách, pojišťov., spořitelnách, na poště)	30	146,0	0,9	29,6	7,8	15,6
4222 Recepční	17	146,7	2,8	22,4	3,8	16,0
4223 Telefonisté	23	140,2	0,4	33,4	9,9	16,3
4224 Informátoři	21	139,9	0,3	36,0	14,1	15,7
5113 Průvodci (turistických zájezdů, kulturních památek)	18	156,1	2,2	19,8	1,3	12,0
5121 Pracovníci dohlížející nad obsluh. personálem, hospodyně	121	150,7	0,7	24,8	4,5	16,6
5122 Kuchaři	1 240	147,7	0,4	27,4	7,4	16,3
5131 Dětské pěstounky, pečovatelky, pomocní vychovatelé	172	137,9	0,3	30,3	8,5	18,6
5132 Pečovatelé a pomoc. ošetřovat. v zařiz.soc. péče, v nemoc.	673	146,2	3,8	26,6	6,2	16,1
5133 Pečovatelé v domácnosti	202	145,1	0,8	28,3	7,6	17,4
5144 Maséři	16	144,7	0,0	29,5	8,7	16,2
5149 Ostatní pracovníci zajišťující osobní služby jinde neuved.	21	150,1	1,1	24,7	7,2	16,2
5161 Hasiči, požárníci	125	148,0	9,3	26,4	3,4	17,8
5162 Pracovníci bezpečnostních orgánů (policisté, strážníci)	210	145,9	5,5	28,0	6,9	15,5
5169 Ostatní pracovníci ochrany a ostražky jinde neuvedení	36	158,0	10,6	20,8	4,0	15,1
6113 Zahradníci a pěstitelé zahradních plodin a sazenic	40	150,4	4,6	29,2	7,5	16,6
7122 Žedníci, kameníci, omítkáři	30	148,4	0,8	27,1	7,1	17,2
7129 Ostatní stavební děl. stav. výroby a prac. v ost. oborech	12	157,0	5,9	22,4	2,4	16,5
7136 Instalatéři, potrubáři, stavební zámečníci, klempíři	41	152,7	6,7	28,7	8,3	15,9
7137 Stavební a provozní elektrikáři	12	147,2	1,6	28,7	7,7	15,3
7222 Nástrojaři, kovodeláři, kovodělníci, zámečníci	66	150,6	3,8	27,9	8,6	16,3
7231 Mechanici a opraváři motorových vozidel	45	152,3	2,7	24,9	4,6	16,6
7239 Ostatní mechanici a opraváři strojů a zařízení bez elektro	18	136,1	0,0	38,6	15,2	15,6
7241 Elektromech.a seřizovači různých typů elektrických zařiz.	23	154,5	3,2	23,4	5,0	16,6
7244 Telefonní a telegrafní mechanici, montéři a opraváři	11	144,7	0,0	24,0	3,2	15,7
7433 Dámští a páňští krejčí a kloboučníci vč. opravářů oděvů	21	144,4	0,1	29,9	11,0	16,3
8162 Obsluha parních turbín, ohřivačů a motorů	26	155,2	3,0	22,7	6,6	14,3
8163 Obsluha zařízení při úpravě, čištění a rozvodu vody	16	160,8	8,0	18,0	0,0	14,9
8264 Obsluha strojů na bělení, barvení, čištění, praní, žehlení	76	149,3	0,6	26,0	3,6	17,2
8321 Řidiči osobních a malých dodávkov. automobilů, taxikáři	123	154,4	4,5	24,7	3,5	16,5
8322 Řidiči sanitních a rzp vozů	137	151,5	9,6	23,3	2,5	15,8
8324 Řidiči nákladních automobilů a tahačů	299	149,2	5,2	27,9	9,2	16,7
8326 Řidiči speciálních vozidel	60	146,7	2,7	26,1	5,0	3,8
9132 Pomocníci a uklízeči v kancelář., hotel., nemocnicích ap.	1 275	147,6	0,5	27,7	7,6	16,2
9133 Ruční prádlači a žehlíři (kromě obsluhy strojů)	42	142,4	0,1	31,5	12,3	16,3
9141 Domovníci, správci domu	203	150,5	1,2	25,4	6,3	16,2
9143 Školníci vč. školníků - údržbářů	384	148,7	0,4	26,4	6,4	16,4
9152 Vrátní, hlídači, uváděči a šatnářky	82	150,5	4,4	25,1	7,3	14,1
9161 Sběrači odpadků, popeláři	120	147,4	0,3	27,7	10,7	14,5
9162 Metaři, čističi záchodků, žump, kanálů a podob. zařízení	38	149,3	0,7	26,3	6,8	14,7
9169 Ostatní pracovníci v příbuzných oborech jinde neuvedení	271	147,0	0,9	29,1	13,0	14,6

1. - 4. čtvrtletí 2008 RSCP - nepodnikatelská sféra

NS-T5

Revidované výsledky ke dni 10. 3. 2010

**Průměrná měsíční odpracovaná a neodpracovaná doba zaměstnanců
podle podskupin zaměstnání KZAM-R**

kraj: Olomoucký

Podskupiny zaměstnání a zaměstnání KZAM-R	Počet zaměstnanců přepočtený podle eviden. měsíců	Odpracovaná doba		Neodpracovaná doba		
		celkem	z toho přesčas	celkem	z toho	
					nemoc	dovolená
		hod/měs	hod/měs	hod/měs	hod/měs	hod/měs
9323 Dělníci nádvorní skupiny (pomocní montéři)	72	148,8	0,6	26,6	9,4	14,3
9339 Pomocní a nequalif. prac. v dopr., ve skladech, v telekom.	97	147,0	0,6	28,5	8,1	15,7



Dodatek

Technický popis šetření

Dodatek – Technický popis šetření

Technický popis šetření přibližuje metodické postupy používané při zpracování nepodnikatelské sféry Regionální statistiky ceny práce (RSCP-NS). Popis je rozdělen do pěti kapitol: koncepce šetření, vstupní údaje, nejdůležitější sledované veličiny, přehled používaných tabulek a definice vybraných pojmů.

1. Koncepce šetření

Kapitola popisuje základní soubor šetření a strukturu statistického souboru.

1.1. Základní soubor

Základním souborem RSCP-NS je soubor ekonomických subjektů, definovaný Automatizovaným rozpočtovým informačním systémem (ARIS), spravovaným Ministerstvem financí. ARIS obsahuje informace z účetního a finančního výkaznictví organizačních složek státu, kapitol státního rozpočtu, státních příspěvkových organizací, státních fondů, územních samosprávných celků a jimi zřizovaných příspěvkových organizací v ČR (viz <http://www.info.mfcr.cz/aris>). Ekonomické subjekty, které přísluší do nepodnikatelské sféry, odměňují platem podle § 109, odst. 3 zákona č. 262/2006 Sb., zákoníku práce, ve znění pozdějších předpisů. Statistické šetření RSCP pro nepodnikatelskou sféru využívá dat Informačního systému o platech, provozovaného Ministerstvem financí (viz www.mfcr.cz/isp).

1.2. Struktura souboru RSCP nepodnikatelské sféry

Statistické šetření RSCP-NS za 1. - 4. čtvrtletí 2008 zahrnuje 14464 ekonomických subjektů, které reprezentují přibližně 664 tisíc zaměstnanců. Odvětvovou skladbu ekonomických subjektů v RSCP-NS (vyjádřenou odvětvovou klasifikací CZ-NACE) představují zejména tři odvětví národního hospodářství České republiky; odvětví veřejné správy, odvětví vzdělávání a odvětví zdravotní a sociální péče. Strukturu souboru RSCP-NS bez non-response ukazují v souhrnném a odvětvovém pohledu za 1. - 4. čtvrtletí 2008 následující dvě tabulky.

Soubor RSCP nepodnikatelské sféry			
	RSCP-NS Celkem	RSCP-NS – kraj Olomoucký	
		se sídlem v kraji	se sídlem mimo kraj
Počet ekonomických subjektů	14 464	1 039	41
Počet zaměstnanců	664 tisíc	31 tisíc	11 tisíc

Tabulka 1

Odvětвовá skladba výběrového souboru RSCP-NS – kraj Olomoucký			
Kód CZ-NACE		Počet ekonomických subjektů	
		se sídlem v kraji	se sídlem mimo kraj
A	Zemědělství, lesnictví a rybářství		
B	Těžba a dobývání		
C	Zpracovatelský průmysl		
D	Výroba a rozvod elektřiny, plynu, tepla		
E	Zásobování vodou, činnosti související s odpady	4	
F	Stavebnictví		
G	Obchod, opravy motorových vozidel		
H	Doprava a skladování	1	2
I	Ubytování, stravování a pohostinství	18	1
J	Informační a komunikační činnosti	2	
K	Peněžnictví a pojišťovnictví		
L	Činnosti v oblasti nemovitostí	1	
M	Profesní, vědecké a technické činnosti	1	1
N	Administrativní a podpůrné činnosti		1
O	Veřejná správa, obrana, sociální zabezpečení	338	30
P	Vzdělávání	535	1
Q	Zdravotní a sociální péče	77	3
R	Kulturní, zábavní a rekreační činnosti	32	2
S	Ostatní činnosti	20	

Tabulka 2

2. Vstupní údaje

Kapitola popisuje specifický sběr dat do šetření RSCP-NS, nejdůležitější vstupní údaje a používané klasifikace a číselníky.

2.1. Sběr dat

Vlastní sběr dat pro RSCP-NS zabezpečuje Informační systém o platech. RSCP-NS přebírá kompletní soubor nepodnikatelské sféry, předzpracovaný pro účely Informačního systému o platech, a provádí na něm specifické kontroly.

2.2. Nejdůležitější vstupní údaje

Šetření RSCP-NS s pololetní periodicitou monitoruje výdělkovou úroveň a odpracovanou dobu jednotlivých zaměstnání podle klasifikace KZAM-R v České republice.

Hodinový výdělek je údaj zjišťovaný z průměrných hodinových výdělků definovaných v § 351 až § 362 zákona č. 262/2006 Sb., zákoníku práce, ve znění pozdějších předpisů. Obvykle se jedná o podíl platu za práci a odpracované doby za poslední čtvrtletí sledovaného období. Hodinový výdělek je krátkodobým indikátorem výdělkové úrovně.

Hrubý měsíční plat, vypočtený z hrubého platu za sledované období, je druhým indikátorem, který ukazuje výdělkovou úroveň. Hrubý plat je součtem platu za práci, náhrad platu a odměn za pracovní pohotovost, které jsou přímo sbíranými položkami. Plat je definován v § 109, odst. 3 zákona č. 262/2006 Sb., zákoníku práce, ve znění pozdějších předpisů. Šetření RSCP-NS sleduje i strukturu hrubého měsíčního platu, tj. prémie a odměny, příplatky za přesčas, ostatní příplatky, náhrady a odměny za pracovní pohotovost. Hrubý měsíční plat a jeho složky se vztahují k celému sledovanému období, které zahrnuje dobu od počátku roku do konce čtvrtletí, za které se šetření provádí.

Šetření RSCP-NS dále sleduje pracovní dobu zaměstnanců. Vstupní věta o zaměstnanci obsahuje odpracovanou dobu od počátku roku a z ní počet přesčasových hodin. Odpracovaná doba u zaměstnanců odměňovaných měsíčním platem nezahrnuje dobu svátků v jinak pracovních dnech. Věta dále obsahuje celkovou neodpracovanou dobu od počátku roku, z ní počet hodin nemoci a dovolené.

2.3. Klasifikace a číselníky

RSCP-NS používá standardní statistické klasifikace a číselníky (podrobněji popsané na www.czso.cz). Použití platných statistických klasifikací je závazné jak pro orgán vykonávající státní statistickou službu, tak pro zpravodajské jednotky, které poskytují údaje pro statistické zjišťování. Proto i RSCP-NS používá následující klasifikace a číselníky:

- | | |
|---------|--|
| KZAM-R | Klasifikace zaměstnání; vydáno sdělením ČSÚ č. 492/2003 Sb. ze dne 18. prosince 2003 o vydání rozšířené Klasifikace zaměstnání KZAM-R. |
| CZ-ICSE | Klasifikace postavení v zaměstnání; vydáno sdělením ČSÚ č. 494/2003 Sb. ze dne 18. prosince 2003 o vydání Klasifikace postavení v zaměstnání. |
| KKOV | Klasifikace kmenových oborů vzdělání; vydáno sdělením ČSÚ č. 320/2003 Sb. ze dne 9. září 2003 o zavedení Klasifikace kmenových oborů vzdělání. Poslední aktualizace byla provedena k 1. září 2008 sdělením ČSÚ č. 264/2008 Sb. ze dne 10. července 2008 o aktualizaci Klasifikace kmenových oborů vzdělání. |

- LAU1 **Číselník okresů;** od 1. ledna 2008 je systém statistické klasifikace územních struktur v České republice rozdělen, v souladu se systémem Eurostatu, na dvě části: klasifikace CZ-NUTS, systém LAU (Local Administrative Units). Z hlediska statistiky mají LAU závazný charakter. Jednotky LAU 1 (**dřívější NUTS 4**) jsou v ČR tvořeny okresy. Územní jednotky na úrovni LAU 1 přebírají kódy od dřívějších jednotek NUTS 4. Proti NUTS 4 jsou v LAU 1 následující změny:
- do kódů LAU 1 okresů krajů Vysočina a Jihomoravského se promítá změna kódů NUTS 3 těchto krajů,
 - Praha se na úrovni LAU 1 nečlení.
- CZ-NACE ¹ **Klasifikace ekonomických činností (CZ-NACE);** vydáno sdělením ČSÚ č. 244/2007 Sb. ze dne 18. září 2007 o zavedení Klasifikace ekonomických činností.
- CZ-GEONOM **Klasifikace zemí;** vydáno sdělením ČSÚ č. 487/2003 Sb. ze dne 18. prosince 2003 o vydání Klasifikace zemí. Poslední aktualizace byla provedena k 1. červenci 2005 sdělením ČSÚ č. 243/2005 Sb. ze dne 9. června 2005 o aktualizaci Klasifikace zemí.

3. Nejdůležitější sledované veličiny

Kapitola popisuje nejdůležitější sledované veličiny, algoritmy jejich výpočtu a kritéria pro zahrnutí zaměstnanců do dalších výpočtů.

3.1. *Hodinový výdělek*

Hodinový výdělek je přímo zjišťovaná veličina. Do výpočtu charakteristik hodinového výdělku jsou zařazeni zaměstnanci, kteří byli v evidenčním stavu k poslednímu dni sledovaného období.

3.2. *Hrubý měsíční plat*

Hrubý měsíční plat se vztahuje k celému sledovanému období, tedy k 1. - 2. čtvrtletí, nebo k 1. - 4. čtvrtletí. Na rozdíl od hodinového výdělku musí být hrubý měsíční plat vypočten z dalších přímo zjišťovaných platových položek a neplatových plnění.

¹ Revidovaná výsledková publikace využívá z důvodu srovnání s novějšími výsledky klasifikaci CZ-NACE (původní verze využívala klasifikaci OKEČ).

Hrubý plat je v RSCP-NS definován jako součet platu za práci, náhrad platu a odměny za pracovní pohotovost. Hrubý měsíční plat zaměstnance se vypočte podle vzorce:

$$\text{HMP} = \frac{\text{PLAT} + \text{NAHRADY} + \text{POHOTOV}}{\text{MESPLAC}_{\text{prep}}}$$

kde :

HMP	je hrubý měsíční plat zaměstnance,
PLAT	je plat za práci zaměstnance v kumulaci za sledované období (vstupní položka věty o zaměstnanci),
NAHRADY	jsou náhrady platu zaměstnance v kumulaci za sledované období (vstupní položka věty o zaměstnanci),
POHOTOV	je odměna za pracovní pohotovost zaměstnance v kumulaci za sledované období (vstupní položka věty o zaměstnanci),
MESPLAC _{prep}	je počet přepočtených placených měsíců zaměstnance, tj. počet měsíců, odpovídajících součtu odpracované doby a doby, po kterou pobíral náhrady platu.

Počet přepočtených placených měsíců MESPLAC_{prep} je roven počtu kalendářních měsíců v případě, že zaměstnanec s plným pracovním úvazkem po celé sledované období pracoval nebo pobíral náhrady platu. Pokud zaměstnanec byl v evidenčním stavu kratší dobu, než sledované období, bude jeho počet placených měsíců zkrácen poměrem počtu pracovních dnů v evidenčním stavu a ve sledovaném období. Podobně se počet placených měsíců zkrátí, pokud zaměstnanec měl jinou absenci, než absenci s náhradou platu (např. nemoc), případně měl sjednán kratší pracovní úvazek.

Hrubý měsíční plat za určitou skupinu zaměstnanců je vážená charakteristika, v níž hrubý měsíční plat určitého zaměstnance má váhu, odpovídající počtu jeho placených měsíců za sledované období (tzv. váha placené doby). Tento způsob výpočtu umožňuje korektní srovnání platové úrovně jednotlivých zaměstnání a srovnávání v čase.

Sestavy s hrubým měsíčním platem, diferenciací a strukturou hrubého platu obsahují také měsíční placenou dobu. Tento údaj ukazuje počet placených hodin (odpracovaná doba a doba náhrad) za placený měsíc a je v souladu s výpočtem hrubého měsíčního platu.

Pro zahrnutí zaměstnance do výpočtů hrubého měsíčního platu se uplatňují následující kritéria:

- přepočtený počet placených měsíců zaměstnance je alespoň jeden měsíc,
- stanovená týdenní pracovní doba na dané pracovní místo je alespoň 30 hodin (dle doporučení Eurostatu).

3.3. Měsíční odpracovaná a neodpracovaná doba

Měsíční odpracovaná (resp. neodpracovaná) doba se stejně jako hrubý měsíční plat vztahuje k celému sledovanému období tj. k 1. - 2. čtvrtletí, nebo k 1. - 4. čtvrtletí.

Měsíční odpracovaná doba zaměstnance se vypočte podle vzorce:

$$\text{ODPRACDmes} = \frac{\text{ODPRACD}}{\text{MESEVID_prep}}$$

kde :

- ODPRACDmes je měsíční odpracovaná doba zaměstnance,
 ODPACD je odpracovaná doba zaměstnance v kumulaci za sledované období (vstupní položka věty o zaměstnanci),
 MESEVID_prep je počet přepočtených evidenčních měsíců zaměstnance, tj. počet měsíců, odpovídajících délce pracovního úvazku a délce pracovního poměru ve sledovaném období.

Počet přepočtených evidenčních měsíců MESEVID_prep je roven počtu kalendářních měsíců v případě, že zaměstnanec s plným pracovním úvazkem po celé sledované období byl v pracovním poměru a nebyl na mateřské či rodičovské dovolené. Pokud zaměstnanec byl v evidenčním stavu kratší dobu, než sledované období, bude jeho počet evidenčních měsíců zkrácen poměrem počtu pracovních dnů v evidenčním stavu a ve sledovaném období. Podobně se počet evidenčních měsíců zkrátí, pokud zaměstnanec měl sjednán kratší pracovní úvazek.

Měsíční odpracovaná doba za určitou skupinu zaměstnanců je vážená charakteristika, v níž měsíční odpracovaná doba určitého zaměstnance má váhu, odpovídající počtu jeho evidenčních měsíců ve sledovaném období (tzv. váha evidenční doby). Pro zahrnutí zaměstnance do výpočtů měsíční odpracované doby se uplatňují stejná kritéria jako u hrubého měsíčního platu.

Obdobně jako odpracovaná doba se počítají měsíční neodpracovaná doba a také průměrné měsíční údaje o přesčasu, dovolené a nemoci.

4. Přehled používaných tabulek

Kapitola Přehled používaných tabulek obsahuje hodnocení kvality údajů a přehled publikovaných tabulek, u kterých jsou vyznačeny váhy nutné pro jejich zpracování.

4.1. Kvalita údajů

Zjišťované charakteristiky podléhají nevýběrovým chybám, neboť se nejedná o výběrové šetření. Nevýběrové chyby bývají způsobeny především špatnou kvalitou dat předávaných respondenty (neúplné a chybné údaje) do

Informačního systému o platu. Při zpracovávání údajů je jejich vliv snižován několikastupňovými kontrolními mechanismy a častými kontakty zpracovatele šetření s respondenty.

4.2. Přehled publikovaných tabulek podle použitých vah

Publikované tabulky s hodinovým výdělkem NS-V0 až NS-V9 obsahují hodnoty počítané ze souboru RSCP nepodnikatelské sféry bez použití vážení.

Tabulka	Třídící kritérium	Váha placené doby	Váha evidenční doby
NS-M0	Celý kraj	X	
NS-M1	HL. třídy zaměstnání KZAM-R	X	
NS-M5	Podskupiny zaměstnání KZAM-R	X	

Tabulka 3

Tabulka	Třídící kritérium	Váha placené doby	Váha evidenční doby
NS-T5	Podskupiny zaměstnání KZAM-R		X

Tabulka 4

5. Definice vybraných pojmů

Ekonomický subjekt	Ekonomický subjekt je právnický subjekt nebo fyzická osoba s postavením podnikatele, zapsaná do registru ekonomických subjektů ČSÚ. Každému ekonomickému subjektu se přiděluje identifikační číslo (IČ).
Organizační jednotka	Z hlediska výdělkové statistiky RSCP se dělí ekonomické subjekty na organizační jednotky podle okresu, ve kterém jejich zaměstnanci působí. Organizační jednotku tvoří všichni zaměstnanci ekonomického subjektu, kteří působí ve stejném okrese.
Zpravodajská jednotka	Zpravodajskou jednotkou je právnická osoba, organizační složka státu nebo fyzická osoba, od níž se požaduje poskytnutí údajů ve statistickém zjišťování podle zákona č. 89/1995 Sb., o státní statistické službě, ve znění pozdějších předpisů.
Sledované období	Sledované období je období od začátku roku do konce čtvrtletí, ve kterém se statistické zjišťování provádí.

Podnikatelská sféra	Do podnikatelské sféry patří subjekty, které odměňují mzdou podle § 109, odst. 2 zákona č. 262/2006 Sb., zákoníku práce, ve znění pozdějších předpisů.
Nepodnikatelská sféra	Do nepodnikatelské sféry patří subjekty, které odměňují platem podle § 109, odst. 3 zákona č. 262/2006 Sb., zákoníku práce, ve znění pozdějších předpisů.
Soubor ISPV-NS	Souborem ISPV nepodnikatelské sféry je soubor ekonomických subjektů, definovaný Automatizovaným rozpočtovým informačním systémem ARIS (viz http://www.info.mfcr.cz/aris).