



Regionální statistika ceny práce

III. čtvrtletí 2006

Podnikatelská sféra

Plzeňský kraj

Revidované výsledky ke dni 10. 3. 2010

Copyright - MPSV ČR

Publikace ani její část nesmí být kopírována, rozšiřována a zařazována do informačních systémů v jakékoliv formě (elektronické, mechanické, optické, magnetické aj.) bez písemného souhlasu

Ministerstva práce a sociálních věcí

Zpracovatel: TREXIMA, spol. s r.o., tř. T. Bati 299, 764 21 Zlín - Louky

O b s a h :

Úvod	7
-------------------	---

Výsledková část podnikatelská sféra

Základní metodické přístupy	11
Popis publikovaných tabulek	12

Hodinový výdělek

PS-V0	Hodinový výdělek v podnikatelské sféře	13
PS-V1	Hodinový výdělek podle hlavních tříd zaměstnání KZAM-R	14
PS-V2	Hodinový výdělek podle věkových kategorií	15
PS-V4	Hodinový výdělek podle vzdělání	15
PS-V5	Hodinový výdělek podle podskupin zaměstnání KZAM-R	16
PS-V6	Hodinový výdělek podle kategorií zaměstnání	22
PS-V8	Hodinový výdělek podle pohlaví	22

Hrubá měsíční mzda

PS-M0	Hrubá měsíční mzda a její složky, diferenciacce, placená doba v podnikatelské sféře	23
PS-M1	Hrubá měsíční mzda a její složky, diferenciacce, placená doba podle hlavních tříd zaměstnání KZAM-R	24
PS-M5	Hrubá měsíční mzda a její složky, diferenciacce, placená doba podle podskupin zaměstnání KZAM-R	26

Měsíční odpracovaná a neodpracovaná doba

PS-T5	Průměrná měsíční odpracovaná a neodpracovaná doba podle podskupin zaměstnání KZAM-R	36
-------	--	----

Dodatek – technický popis šetření

1. Metoda výběru ekonomických subjektů	43
1.1 Základní soubor	43
1.2 Struktura výběrového souboru	43
1.3 Výběr	44
2. Vstupní údaje	45
2.1 Sběr dat	45
2.2 Nejdůležitější vstupní údaje	46
2.3 Klasifikace a číselníky	46
3. Nejdůležitější sledované veličiny	48
3.1 Hodinový výdělek	48

3.2 Hrubá měsíční mzda	48
3.3 Měsíční odpracovaná a neodpracovaná doba	49
4. Dopočtové metody	50
4.1 Řešení neodpovědí a metoda vážení	50
4.2 Kvalita odhadů	51
4.3 Přehled publikovaných tabulek podle použitých vah	51
5. Definice vybraných pojmů	52



Úvod

Úvod

Regionální statistika ceny práce (RSCP) je systém pravidelného monitorování výdělkové úrovně a pracovní doby zaměstnanců v jednotlivých krajích České republiky formou statistického šetření. Sledovanými ukazateli výdělkové úrovně jsou hodinový výdělek a hrubá měsíční mzda (plat). Šetření metodicky vychází a je obsahově harmonizováno se strukturálním šetřením EU „Structure of Earnings Survey“, viz nařízení komise (ES) č. 1916/2000 ve znění pozdějších předpisů.

Šetření je pod názvem „Čtvrtletní šetření o ceně práce“ zařazeno do programu statistických zjišťování, vyhlášených Českým statistickým úřadem (ČSÚ) ve sbírce zákonů pro příslušný kalendářní rok (viz příloha Vyhlášky č. 421/2005 Sb., částka 145, kterou se stanoví Program statistických zjišťování na rok 2006) a pro vybrané ekonomické subjekty je povinné. Šetření provádí pracoviště státní statistické služby Ministerstva práce a sociálních věcí (MPSV). Průběh a vývoj šetření řídí komise, složená ze zástupců MPSV, ČSÚ, Ministerstva financí, České národní banky, CERGE-EI, VŠE v Praze, Českomoravské konfederace odborových svazů, Svazu průmyslu a dopravy ČR. Zpracovatelem RSCP je TREXIMA, spol. s r.o. (www.trexima.cz).

Nejdůležitějším kritériem pro členění výsledků RSCP je příslušnost šetřeného ekonomického subjektu k podnikatelské, nebo nepodnikatelské sféře. V podnikatelské sféře probíhá šetření se čtvrtletní periodou a ve sféře nepodnikatelské je prováděno s periodou pololetní. Zdrojem dat pro nepodnikatelskou sféru je Informační systém o platech, který je spravován Ministerstvem financí. Za každou sféru jsou vydávány samostatné výsledkové publikace.

Výsledkové publikace jednotlivých krajů jsou uloženy na stránkách <http://portal.mpsv.cz> v sekci *Zaměstnanost*, v podsekci *Statistiky* pod odkazem *Statistika výdělků*.

Důkladný popis šetření, včetně všech výsledkových publikací, poskytuje také portál www.ispv.cz. Slouží především jako podpora respondentům, kteří zde naleznou všechny potřebné informace a podpůrné nástroje pro zasílání dat. Portál je využíván také k uveřejňování odborných studií a článků, které jako zdroj informací uvádí šetření ISPV a RSCP.

Ministerstvo práce a sociálních věcí děkuje všem respondentům šetření za přípravu vstupních dat pro šetření. Svědomitý přístup respondentů a dodržování termínů pro předání dat umožňují pravidelně uveřejňovat tuto publikaci.



Výsledková část

Podnikatelská sféra

Výsledková část podnikatelská sféra

Základní metodické přístupy

Tato publikace přináší charakteristiky hodinového výdělku, hrubé měsíční mzdy a pracovní doby získané za podnikatelskou sféru šetření RSCP (RSCP-PS). V RSCP se zařazují do podnikatelské sféry ekonomické subjekty, které odměňují podle zákona č. 1/1992 Sb. o mzdě, odměně za pracovní pohotovost a o průměrném výdělku.

Primárním výsledkem RSCP jsou statistiky výdělkové úrovně jednotlivých zaměstnání (v klasifikaci KZAM-R), dalším produktem jsou odhady výdělkových parametrů zaměstnanecké populace krajů v členění podle firemních i zaměstnaneckých charakteristik. Ekonomické subjekty se v RSCP člení na organizační jednotky, jestliže je možné provést vnitřní rozčlenění podle okresů, ve kterých dílčí jednotky působí. Výsledky podle krajů jsou v tomto smyslu výsledky získané pracovištní metodou.

Vedle podnikového výkaznictví ČSÚ je RSCP dalším zdrojem informací o výdělcích v jednotlivých krajích České republiky. Výkaznictví ČSÚ, jako tradiční zdroj, sbírá údaje o evidenčním počtu zaměstnanců a vyplacených mzdách za ekonomický subjekt a publikuje průměrné mzdy v členění podle firemních charakteristik. Při srovnávání výsledků výkaznictví a RSCP-PS je třeba vzít v úvahu rozdílnou definici podnikatelské sféry, rozdílné metody výpočtu výdělkových charakteristik a rozdílný způsob členění výsledků podle krajů. Výkaznictví ČSÚ člení výsledky podle sídla ekonomického subjektu, tj. podnikovou metodou.

Respondenty šetření RSCP-PS jsou aktivní ekonomické subjekty (ES) z institucionálních sektorů nefinančních podniků, finančních institucí a vládních institucí zapsané v registru ekonomických subjektů ČSÚ (RES). Na základě Automatizovaného rozpočtového informačního systému (ARIS), který je spravován Ministerstvem financí, se zjišťuje způsob odměňování a příslušnost ekonomického subjektu k podnikatelské sféře. Šetření je výběrové pro ES s 10 až 249 zaměstnanci a plošné pro ES s 250 a více zaměstnanci. Náhodný výběr je prováděn na základě příslušnosti ES do kraje, velikostní kategorie a odvětví ekonomické činnosti.

Tabulky s označením PS-V5, PS-M5, PS-T5 obsahují charakteristiky výběrového souboru (statistiky) jednotlivých zaměstnání na úrovni podskupin zaměstnání (čtyřmístný KZAM-R). Při interpretaci výsledků je nutno mít na zřeteli, že charakteristiky výběrového souboru nelze automaticky pokládat za odhady platné pro celou zaměstnaneckou populaci. Výběrové charakteristiky jsou ovlivněny větším relativním zastoupením velkých ekonomických subjektů ve výběrovém souboru RSCP-PS. Ostatní tabulky obsahují odhady parametrů základního souboru a při jejich výpočtu byly využity dopočtové metody založené na pravděpodobnosti výběru ekonomických subjektů.

Popis publikovaných tabulek

Tabulky v publikaci jsou rozděleny podle sledovaného ukazatele do tří základních okruhů. Tabulky přinášející charakteristiky hodinového výdělku jsou označeny PS-Vx, kde PS značí podnikatelskou sféru a x je pořadové číslo tabulky. Charakteristiky hrubé měsíční mzdy, struktury mzdy a průměrné placené doby jsou obsaženy v tabulkách se značením PS-Mx a charakteristiky měsíční odpracované a neodpracované doby v tabulkách se značením PS-Tx.

Hlavním výsledkem RSCP jsou statistiky výdělkové úrovně a pracovní doby za jednotlivá zaměstnání podle klasifikace KZAM-R, obsažené v tabulkách PS-V5, PS-M5 a PS-T5. Tyto tabulky obsahují ta zaměstnání, která jsou ve své podskupině zaměstnání (čtyřmístný KZAM-R) zastoupena alespoň třemi ekonomickými subjekty a zároveň deseti zaměstnanci. Uvedené počty organizačních jednotek a zaměstnanců ukazují na zastoupení ve výběrovém souboru. V ostatních tabulkách jsou počty zaměstnanců uváděny v % a jejich účelem je přiblížit relativní zastoupení publikovaných kategorií. Údaje o počtech zaměstnanců z této publikace neslouží jako zdroj informací o počtech zaměstnanců v krajích, ty zjišťují šetření ČSÚ – podnikové výkaznictví a výběrové šetření pracovních sil (viz www.czso.cz).

Statistické charakteristiky používané ve výsledkových tabulkách:

1. decil	První decil je hodnota, pod kterou leží 10 % nejnižších hodnot sledovaného znaku.
1. kvartil	První kvartil je hodnota, pod kterou leží 25 % nejnižších hodnot sledovaného znaku.
Medián	Medián je hodnota uprostřed vzestupně uspořádané řady hodnot sledovaného znaku, polovina hodnot je nižší než medián a druhá polovina je vyšší než medián.
3. kvartil	Třetí kvartil je hodnota, nad kterou leží 25 % nejvyšších hodnot sledovaného znaku.
9. decil	Devátý decil je hodnota, nad kterou leží 10 % nejvyšších hodnot sledovaného znaku.
Průměr	Průměr je počítán jako vážený (případně nevážený) aritmetický průměr sledovaného znaku.

Ostatní symboly používané ve výsledkových tabulkách:

"Neuvedeno"	Symbol "Neuvedeno" označuje kategorii zaměstnanců, u které nebyl uveden kód příslušného třídícího znaku.
"*"	Symbol "*" označuje položku vstupních dat vypočítanou, ale nezveřejnitelnou z důvodu nedostatečného počtu vstupních hodnot (méně než 3 ekonomické subjekty a 10 zaměstnanců).

Hodinový výdělek v podnikatelské sféře

kraj: Plzeňský

Medián hodinového výdělku 102,17 Kč/hod

Index mediánu hodinového výdělku zaměstnanců

meziroční vůči 3. čtvrtletí 2005¹⁾ 104,2 %

Diferenciace

1. decil - 10 % hodinových výdělků menších než 60,88 Kč/hod

1. kvartil - 25 % hodinových výdělků menších než 79,03 Kč/hod

Medián - 50 % hodinových výdělků menších než 102,17 Kč/hod

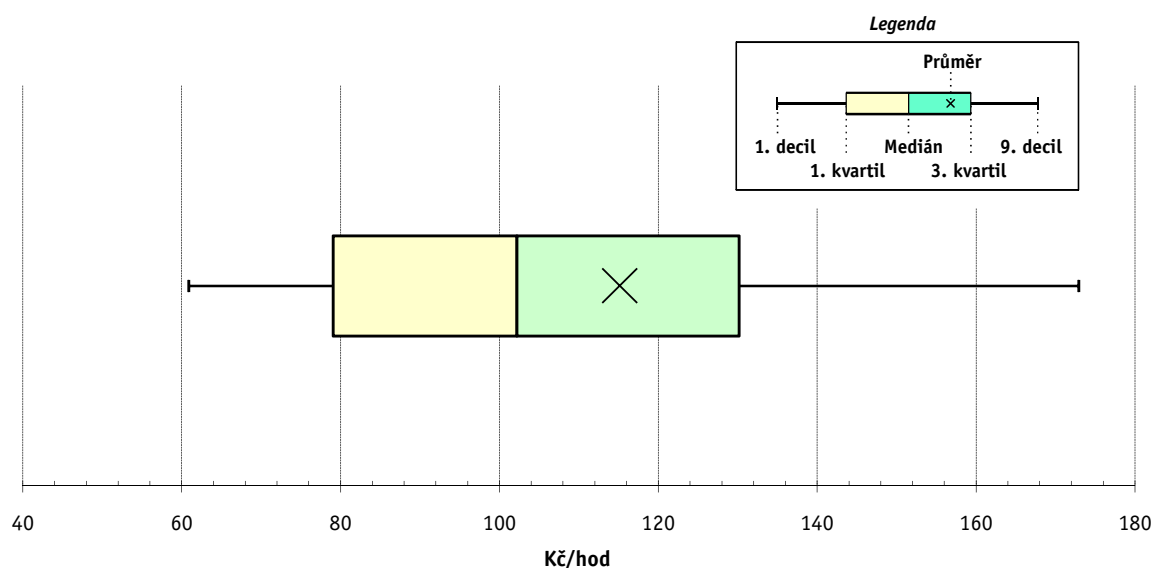
3. kvartil - 25 % hodinových výdělků větších než 130,16 Kč/hod

9. decil - 10 % hodinových výdělků větších než 172,91 Kč/hod

Průměr hodinového výdělku 115,14 Kč/hod

Podíl zaměstnanců s podprůměrným

hodinovým výdělkem 62,7 %



Vysvětlivky:

1) Index mediánu hodinového výdělku byl vypočten podle metodiky z roku 2005.

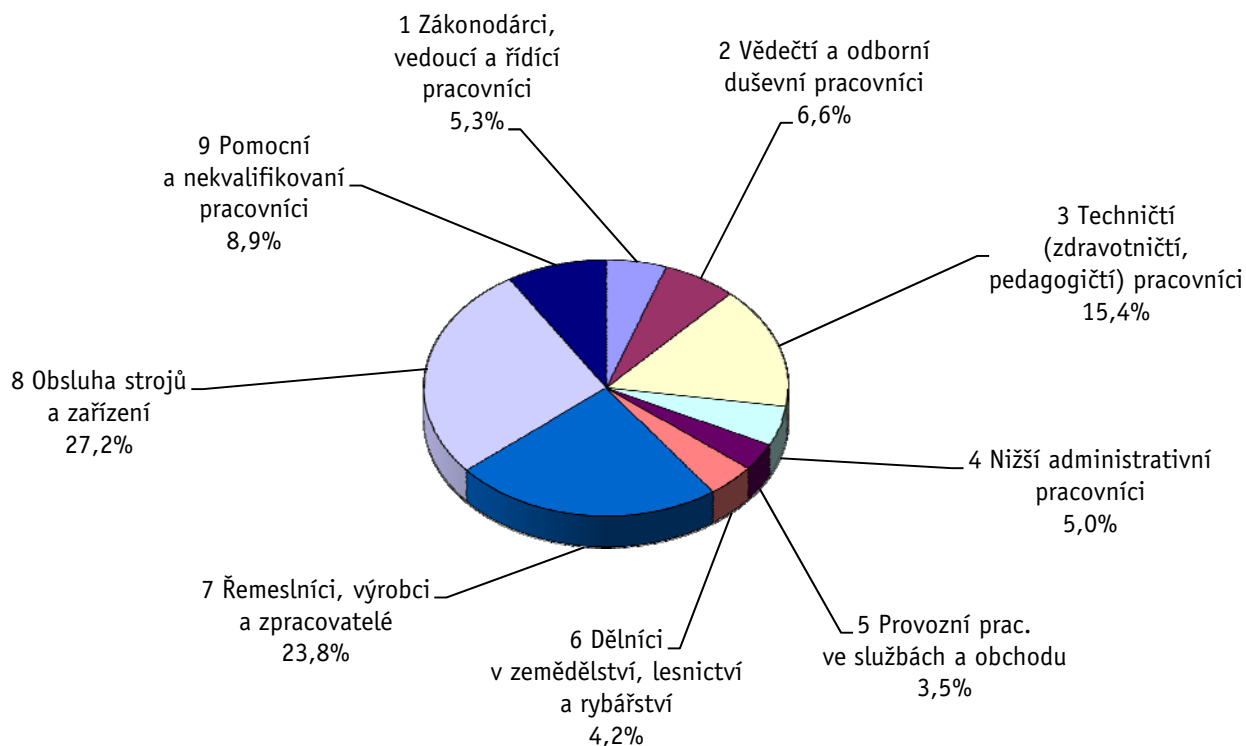
Revidované výsledky ke dni 10. 3. 2010

Hodinový výdělek podle hlavních tříd zaměstnání KZAM-R

kraj: Plzeňský

Hlavní třída zaměstnání KZAM-R	Struktura zaměstnanců	Medián	Diferenciace		Průměr
			1. decil	9. decil	
	%	Kč/hod	Kč/hod	Kč/hod	Kč/hod
1 Zákonodárci, vedoucí a řídicí pracovníci	5,3	179,44	85,88	405,55	228,64
2 Vědečtí a odborní duševní pracovníci	6,6	154,99	104,51	278,23	177,79
3 Techničtí, zdravotničtí a pedagogičtí pracovníci	15,4	121,13	78,31	196,74	132,02
4 Nižší administrativní pracovníci	5,0	91,94	64,97	142,45	99,58
5 Provozní pracovníci ve službách a obchodu	3,5	66,36	51,77	109,69	74,37
6 Dělníci v zemědělství, lesnictví a rybářství	4,2	74,60	53,70	109,19	78,77
7 Řemeslníci, výrobci a zpracovatelé	23,8	104,07	70,00	146,39	106,88
8 Obsluha strojů a zařízení	27,2	98,60	58,58	137,16	101,45
9 Pomocní a nekvalifikovaní pracovníci	8,9	71,50	50,58	112,16	77,65
C E L K E M - podnikatelská sféra	100	102,17	60,88	172,91	115,14

Struktura zaměstnanců dle hlavních tříd KZAM - R



3. čtvrtletí 2006

RSCP - podnikatelská sféra

PS-V2

Revidované výsledky ke dni 10. 3. 2010

Hodinový výdělek
podle věkových kategorií

kraj: Plzeňský

Věková kategorie	Struktura zaměstnanců	Medián	Diferenciace		Průměr
			1. decil	9. decil	
	%	Kč/hod	Kč/hod	Kč/hod	Kč/hod
do 20 let	1,1	65,87	48,79	101,03	70,32
20 - 29 let	18,6	99,92	56,69	150,32	104,19
30 - 39 let	23,9	109,19	65,49	185,02	122,78
40 - 49 let	23,3	106,37	63,46	191,00	122,00
50 - 59 let	27,6	97,93	62,53	164,57	112,00
60 a více let	5,6	97,01	54,63	183,65	114,34
C E L K E M - podnikatelská sféra	100	102,17	60,88	172,91	115,14

3. čtvrtletí 2006

RSCP - podnikatelská sféra

PS-V4

Revidované výsledky ke dni 10. 3. 2010

Hodinový výdělek
podle vzdělání

kraj: Plzeňský

Vzdělání	Struktura zaměstnanců	Medián	Diferenciace		Průměr	
			1. decil	9. decil		
	%	Kč/hod	Kč/hod	Kč/hod	Kč/hod	
KKOV						
Základní a nedokončené	A-C	10,7	79,15	53,79	121,62	84,67
Střední bez maturity	D,E,H,J	49,4	96,98	60,62	139,77	100,79
Střední s maturitou	K-M	27,7	112,71	66,18	193,55	124,61
Vyšší odborné a bakalářské	N,R	0,9	110,16	63,50	227,46	137,50
Vysokoškolské	T,V	7,9	170,25	104,51	364,66	212,21
<i>neuveđeno</i>		3,4	99,80	61,75	159,94	110,20
C E L K E M - podnikatelská sféra	100	102,17	60,88	172,91	115,14	

Revidované výsledky ke dni 10. 3. 2010

Hodinový výdělek podle podskupin zaměstnání KZAM-R

kraj: Plzeňský

Podskupiny zaměstnání KZAM-R	Výběrový soubor		Medián	Diferenciace		Průměr
	počet org. jednotek	počet zaměst.		1. decil	9. decil	
			Kč/hod	Kč/hod	Kč/hod	Kč/hod
1210 Ředitelé a prezidenti velkých organizací, podniků	98	125	438,46	164,52	1 288,38	599,27
1221 Vedoucí pracovníci v zemědělství, lesnictví, rybářství a mysliv.	19	67	173,13	93,85	316,44	192,25
1222 Vedoucí pracovníci v průmyslu (ve výrobě)	94	343	288,85	142,92	618,85	356,75
1223 Vedoucí pracovníci ve stavebnictví a zeměměřičtví	15	29	213,41	105,70	481,82	256,33
1224 Vedoucí pracovníci ve velkoobchodě a v maloobchodě	42	521	103,90	63,33	193,84	120,82
1226 Ved. pracovníci v dopr., skladování, telekom. a na pošt. úřadech	33	373	131,30	104,54	243,98	159,90
1227 Vedoucí prac. v organ.zaměřených na poskytování obch.služeb	45	197	267,25	170,92	603,83	346,41
1229 Vedoucí pracovních dílčích celků jinde neuvedení (kult.,zdrav.)	28	70	186,34	131,90	521,12	269,84
1231 Vedoucí pracovníci finančních a hospodářských útvarů	107	314	242,45	132,89	514,34	293,61
1232 Vedoucí pracovníci personálních útvarů a útvarů průmysl. vztahů	37	45	209,44	107,28	463,68	291,86
1233 Vedoucí pracovníci obytných útvarů (včetně průzkumu trhu)	69	161	282,93	160,06	605,34	358,16
1234 Ved. pracovníci reklamních útvarů a útvarů pro styk s veřejností	14	43	192,45	97,98	336,72	207,90
1235 Vedoucí pracovníci zásobovacích útvarů	48	75	211,19	106,20	502,44	267,03
1236 Vedoucí pracovníci výpočetních útvarů	25	32	256,82	152,68	523,26	294,91
1237 Vedoucí pracovníci výzkumných a vývojových útvarů	22	46	291,66	159,96	585,26	320,03
1239 Vedoucí pracovníci ostatních útvarů jinde neuvedení	42	146	241,70	133,75	446,44	269,82
1311 Vedoucí, ředitelé v zemědělství,lesnictví,rybářství a myslivosti	12	25	188,91	87,50	255,72	180,19
1312 Vedoucí, ředitelé v průmyslu (ve výrobě)	42	126	201,50	118,85	373,83	262,58
1313 Vedoucí, ředitelé ve stavebnictví a zeměměřičtví	15	22	164,69	119,32	454,54	218,80
1314 Vedoucí, ředitelé ve velkoobchodu a maloobchodu	27	206	79,64	57,59	140,55	95,32
1315 Vedoucí, ředitelé v restauracích a hotelích	5	10	141,87	70,91	195,09	133,34
1316 Vedoucí, ředitelé v dopravě, sklad., telekom. a na pošt. úřadech	25	96	160,36	129,07	265,97	186,21
1317 Vedoucí, ředitelé v podnicích poskytujících obchodní služby	10	16	342,89	107,15	887,50	413,19
1319 Vedoucí, ředitelé malých organizací ostatní (kult.,zdrav.,škol.)	3	12	217,54	110,20	293,94	214,03
2111 Fyzikové a astronomové	8	155	165,86	99,57	263,84	170,99
2113 Chemici	4	12	178,23	144,14	220,66	184,34
2119 Ostatní vědci a odborníci v příbuzných oborech jinde neuved.	5	72	165,62	118,96	234,84	178,53
2131 Projektanti a analytici výpočetních systémů	16	126	146,16	110,41	249,88	168,84
2132 Programátoři	36	118	155,77	117,67	249,11	170,76
2139 Ostatní odborníci zabývající se výpoč. tech. jinde neuvedení	53	177	214,86	134,64	360,67	231,23
2142 Projektanti staveb a areálů, stavební inženýři	14	92	157,01	131,25	290,08	200,68
2143 Projektanti elektrotechnických zařízení, elektroinženýři	27	253	182,63	121,82	264,71	191,87
2144 Projektanti elektron.systémů a telekom.sítí, inženýři - elektronici	15	203	154,83	122,73	215,90	163,38
2145 Projektanti a konstruktéři strojních zařízení, strojní inženýři	31	547	172,29	120,91	271,80	189,84
2146 Chemičtí inženýři, technologové	8	29	210,73	132,41	337,22	231,63
2147 Důlní a hutní inženýři, technologové, metalurgové	7	10	175,10	114,42	272,35	182,71
2149 Ostatní architekti, projekt., konstruk.a tech.inženýři (tvůr.prac.)	23	75	215,22	130,08	308,97	225,89
2211 Bakteriologové, biolog., ekolog., zoologové a odb.v příb.obor.	11	14	159,04	128,21	204,53	167,45
2213 Agronomové, šlechtitelé a odborníci v příbuzných oborech	13	29	154,16	119,34	187,26	153,82
2221 Lékaři, ordináři (kromě zubních lékařů)	14	294	156,78	94,09	253,21	168,41
2224 Farmaceuti, magistři v lékárně, lékárníci	5	18	249,45	174,27	430,99	264,14
2311 Vědeckopedagogičtí pracovníci	5	1 141	143,39	93,91	247,04	162,61
2411 Odb. prac. na úseku účetnictví, financí, daní, ap., hlavní účetní	70	246	170,52	110,91	278,03	187,24
2412 Odbor. pracovníci na úseku zaměstnaneckých, personálních věcí	29	53	152,11	104,12	282,26	177,32

Revidované výsledky ke dni 10. 3. 2010

Hodinový výdělek podle podskupin zaměstnání KZAM-R

kraj: Plzeňský

Podskupiny zaměstnání KZAM-R	Výběrový soubor		Medián	Diferenciace		Průměr
	počet org. jednotek	počet zaměst.		1. decil	9. decil	
			Kč/hod	Kč/hod	Kč/hod	Kč/hod
2413 Odborní pracovníci v bankovníctví a pojišťovnictví	37	684	157,87	118,66	257,50	176,55
2419 Ostatní odborní pracovníci v oblasti podnikání	38	267	197,47	124,80	389,97	240,88
2421 Právníci, právní poradci (mimo advokacie a soudnictví)	20	26	223,27	134,61	395,34	251,34
2433 Odborní pracovníci v informacích (např. vti)	6	17	173,08	109,15	278,23	183,76
2441 Ekonomové - vědečtí pracovníci, specialisté, experti	38	92	209,14	114,19	378,68	233,55
2451 Spisovatelé, autoři, kritikové, novináři, redaktori	5	99	116,50	81,93	162,16	122,31
2470 Odborní administrativní pracovníci jinde neuvedení	39	137	126,90	86,77	213,72	135,97
3111 Technici ve fyzikálních a příbuzných oborech	10	70	124,26	94,23	160,63	124,72
3112 Stavební technici	56	295	137,61	99,00	207,81	150,47
3113 Elektrotechnici	43	422	149,17	106,70	230,59	159,62
3114 Elektronici a technici v radiokomunikacích a telekomunikacích	20	478	148,79	111,15	212,31	158,21
3115 Strojírenští technici	54	837	130,79	96,98	195,10	140,20
3116 Chemičtí technici	16	131	159,60	103,66	221,22	163,33
3117 Důlní a hutní technici	12	46	151,33	107,62	209,41	159,15
3118 Technici v kartografii, kresličů a zeměměřičů	35	243	123,50	94,00	172,31	129,30
3119 Ostatní techničtí pracovníci jinde neuvedení	136	1 162	141,49	95,23	216,52	150,26
3121 Poradci ve výpočetní technice	23	60	153,17	110,44	246,82	167,92
3122 Operátoři a obsluha výpočetní techniky	39	137	128,93	86,07	217,99	142,37
3123 Operátoři průmyslových robotů, nc strojů	4	40	131,33	116,81	151,41	134,64
3129 Ostatní technici ve výpočetní technice jinde neuvedení	7	44	132,10	75,70	180,71	139,90
3132 Obsluha zařízení pro záznam zvuku,obrazu,operátoři kamery	3	14	144,95	124,15	175,41	149,97
3133 Obsluha vysílacího a telekomunikačního zařízení (vč. telegrafu)	5	92	154,62	122,14	207,76	161,39
3134 Obsluha lékařských zařízení	6	45	110,52	79,87	135,06	109,52
3151 Kolaudační technici a technici protipožární ochrany	5	14	136,74	94,77	150,25	129,63
3152 Bezpečnostní tech.a tech. pro kontrolu zdravotní nezávadnosti	53	228	128,84	101,05	187,95	139,92
3160 Technici železničního provozu	14	489	146,12	120,04	168,24	146,85
3211 Technici a laboranti v oblasti biologie a v příbuzných oborech	14	173	94,55	65,29	136,21	97,76
3212 Technici v agronomii, v lesnictví a v zemědělství	31	363	114,68	77,26	149,53	115,16
3223 Dietetici a odborníci na výživu	5	11	87,02	74,89	102,10	87,01
3226 Rehabilitační a fyzioterapeutičtí pracovníci (vč. odb. masérů)	6	50	84,54	69,51	128,81	90,90
3228 Farmaceutičtí asistenti	4	11	92,44	82,78	125,19	99,00
3231 Ošetřovatelé, všeobecné zdravotní sestry	6	455	97,66	77,08	124,15	99,53
3232 Ženské sestry, porodní asistentky	4	65	105,82	83,27	122,88	103,93
3233 Sestry pro péči o dítě	4	69	101,71	85,66	122,08	103,15
3235 Sestry pro intenzivní péči	4	102	102,87	80,97	130,06	105,73
3342 Pedagogové v oblasti dalšího vzdělávání	5	25	128,29	82,54	219,25	135,25
3411 Zprostředkovatelé finanč. transakcí, obchodu s cennými papíry	9	93	98,34	84,55	167,63	118,82
3412 Pojišťovací agenti	19	150	111,14	78,81	170,23	116,76
3415 Obchodní cestující, profes. poradci v obchodě, obch.zástupci	67	281	162,82	89,28	265,50	176,60
3416 Nákupčí	77	301	127,13	79,97	186,38	131,46
3417 Odhadci a zbožíznalci	8	18	131,54	69,04	225,43	134,59
3419 Ostatní pracovníci - obchodní zprostředkovatelé jinde neuved.	9	49	132,67	95,24	228,69	150,23
3421 Obchodní agenti	67	348	139,08	88,81	203,18	147,32
3422 Odbytoví a přepravní agenti	70	332	120,43	77,68	199,23	136,12

Revidované výsledky ke dni 10. 3. 2010

Hodinový výdělek podle podskupin zaměstnání KZAM-R

kraj: Plzeňský

Podskupiny zaměstnání KZAM-R	Výběrový soubor		Medián	Diferenciace		Průměr
	počet org. jednotek	počet zaměst.		1. decil	9. decil	
			Kč/hod	Kč/hod	Kč/hod	Kč/hod
3431 Odborné sekretářky, sekretáři	71	334	114,99	76,20	194,93	132,32
3433 Pracovníci v oblasti účetnictví, fakturace, rozpočet., kalkulace	199	1 164	125,10	83,33	185,97	134,47
3434 Pracovníci v oblasti statistiky a matematiky	7	45	136,94	117,57	187,17	147,90
3435 Pracovníci v oblasti práce a mezd (kromě účetních)	25	63	130,32	82,70	176,02	134,01
3436 Referenti osobních oddělení	53	104	129,73	90,03	189,09	136,15
3439 Ostatní odborní administrativní pracovníci jinde neuvedení	98	435	127,75	81,99	183,63	135,05
3449 Ostatní celní a daňoví pracovníci a pracovníci v příb. oborech	8	24	100,91	90,69	123,20	107,11
3453 Detektivové, kriminalisté	4	11	48,25	48,20	75,36	60,11
3471 Aranžéři, průmysloví a komerční návrháři, bytoví architekti	9	19	80,40	56,03	127,21	85,11
4112 Kancelářští a manipul. prac. a obsl. zařízení na zpracování textu	14	26	106,43	70,68	127,21	102,04
4113 Pracovníci přípravy dat výpočetní techniky	14	47	89,37	55,80	120,72	85,40
4115 Sekretářky, sekretáři	110	426	107,41	72,10	160,52	115,41
4121 Nižší účetní	46	151	92,83	63,39	127,40	93,99
4123 Nižší finanční, daňoví úředníci a úředníci v příbuzných oborech	13	55	130,50	99,11	205,34	143,42
4131 Úředníci ve skladech	125	934	104,29	68,33	139,18	105,28
4132 Úředníci ve výrobě (např. výrobní plánovači)	41	167	102,25	68,41	169,59	113,66
4133 Úředníci v dopravě a v přepravě (dispečeri, kontrolori apod.)	28	240	129,30	91,25	201,77	142,51
4141 Řadoví knihovníci, archiváři, evidenční pracovníci	12	18	102,90	70,24	146,71	100,95
4142 Poštovní doručovatelé, úředníci v třídárnách	9	1 089	79,40	72,74	98,11	83,22
4190 Ostatní nižší úředníci jinde neuvedení	13	66	101,40	77,10	154,26	110,53
4211 Pokladníci (v bankách, pojišťovnách, spořitelnách, na poště)	47	161	99,61	83,35	147,22	108,20
4212 Úředníci na přepážkách a směnárnicích	38	642	90,08	79,62	120,50	98,49
4213 Pokladníci v obchodě, společném stravování apod.	24	600	70,00	59,03	84,73	71,42
4214 Prodavači vstupenek, jízdenek apod.	8	154	109,95	93,55	124,18	108,76
4215 Bookmakeři, krupiéři a úředníci sázkových kanceláří	13	190	104,45	69,42	195,50	116,82
4222 Recepční	16	46	87,06	61,62	122,84	89,66
4223 Telefonisté	13	24	65,12	51,32	70,99	63,23
5121 Pracovníci dohlížející nad obsluhujícím personálem, hospodyně	9	53	97,81	71,18	150,77	109,15
5122 Kuchaři	30	322	66,90	52,06	106,75	75,33
5123 Čišníci, servírky	6	33	74,37	63,25	89,38	77,78
5132 Pečovatelé a pomoc.ošetřovatelé v zařiz.soc.péče, v nemocnicích	5	135	68,80	57,15	85,79	70,95
5161 Hasiči, požárníci	4	37	103,27	56,00	129,48	89,97
5169 Ostatní pracovníci ochrany a ostrahy jinde neuvedení	30	590	59,00	51,30	91,21	66,10
5211 Prodavači v obchodech	77	2 030	65,84	52,97	92,91	70,73
6111 Pěstitelé polních plodin	11	95	72,11	55,55	100,34	77,38
6113 Zahradníci a pěstitelé zahradních plodin a sazenic	5	25	79,87	67,46	113,85	85,45
6121 Chovatelé hospodářských zvířat (kromě drůbeže a včel)	16	321	82,78	62,10	122,06	89,02
6122 Chovatelé drůbeže	4	38	82,53	71,11	105,81	85,10
6141 Dělníci pro pěstění a ošetřování lesa	10	344	62,76	52,04	85,27	66,90
6142 Dělníci pro těžbu dřeva (kromě obsluhy pojízdných zařízení)	5	81	77,56	59,23	108,13	81,58
7121 Zedníci pracující s tradičními materiály (bambus, hlína atd.)	4	11	74,76	58,43	101,27	86,30
7122 Zedníci, kameníci, omítkaři	38	364	86,23	63,00	122,00	89,75
7123 Betonáři, děl.specializovaní na pokládání betonových povrchů	3	202	127,63	95,74	164,77	130,27
7124 Tesaři a truhláři	19	89	93,38	78,15	129,20	97,19

Revidované výsledky ke dni 10. 3. 2010

Hodinový výdělek podle podskupin zaměstnání KZAM-R

kraj: Plzeňský

Podskupiny zaměstnání KZAM-R	Výběrový soubor		Medián	Diferenciace		Průměr
	počet org. jednotek	počet zaměst.		1. decil	9. decil	
			Kč/hod	Kč/hod	Kč/hod	Kč/hod
7125 Stavební montážníci	3	21	126,13	93,61	153,23	122,14
7129 Ost. stavební dělníci hlavní stav. výroby a prac.v ost. oborech	24	184	108,47	81,43	137,03	110,04
7131 Stavební pokrývači	6	12	92,38	70,05	114,31	94,24
7136 Instalatéři, potrubáři, stavební zámečníci, klempíři	43	298	115,68	79,00	140,31	111,46
7137 Stavební a provozní elektrikáři	24	93	113,04	72,00	166,18	118,68
7141 Malíři a tapetaři	5	30	89,96	76,88	101,00	88,15
7142 Lakýrníci a pracovníci v příbuzných oborech	18	125	103,52	73,83	136,51	105,29
7212 Svářeči, řezači plamenem a páječi	29	761	129,95	92,27	153,95	126,12
7213 Výrobci a opraváři výrobků a dílů z plechů	7	34	102,53	58,63	152,75	106,61
7214 Montéři kovových konstrukcí	8	25	90,03	85,61	97,32	90,94
7221 Kováři, obsluha kovačích lisů, obsluha bucharů	12	178	79,17	67,00	154,41	93,95
7222 Nástrojaři, kovomodeláři, kovodělníci, zámečníci	91	1 482	114,98	82,91	151,40	116,31
7223 Seřizovači a obsl. obráběcích strojů (kromě autom. a poloaut.)	37	942	133,26	90,00	180,17	134,32
7224 Brusiči, leštiči a ostříči nástrojů	21	185	121,31	86,41	139,89	116,75
7231 Mechanici a opraváři motorových vozidel	37	205	103,16	70,86	134,05	103,23
7234 Mechanici a opraváři kolejových vozidel	8	355	109,50	87,78	140,56	112,71
7235 Mechanici a opraváři obráběcích, zeměd. strojů a prům. zařízení	52	839	121,29	77,70	158,07	121,04
7239 Ostatní mechanici a opraváři strojů a zařízení bez elektro j.n.	27	221	128,29	97,62	162,33	129,46
7241 Elektromech., opraváři a seřizovači různých typů elektr. zařízení	91	5 551	107,79	77,51	131,83	106,17
7242 Mechanici, opraváři a seřizovači elektr. částí aut, letadel, lodí	11	152	110,05	85,56	139,52	113,34
7243 Mechanici, seřizovači, opraváři elektronických zařízení	18	177	126,56	89,95	199,62	138,17
7246 Montéři a opraváři silnoproudých elektrických vedení	8	137	114,58	101,23	137,68	117,32
7311 Výrobci, mechanici a opraváři přesných přístrojů a zařízení	4	57	71,06	58,47	125,88	82,12
7321 Výrobci hrnčíř., porcel. zboží, žáruvzd.výrobků, brus.kotoučů	5	215	64,43	53,40	115,86	74,51
7324 Malíři skla a keramiky a prac. v příb.obor. (vč.výrobců zrcadel)	4	32	88,55	58,66	139,77	94,34
7341 Tiskaři, sazeči (kromě obsluhy tiskárenských strojů)	5	65	98,02	67,20	148,99	104,23
7345 Knihvazači a pracovníci v příbuzných oborech	3	58	68,04	48,49	86,42	67,50
7346 Sítotiskaři, deskotiskaři a textilní tiskaři	3	20	91,89	55,62	123,94	91,84
7411 Zpracovatelé masa, ryb vč. uzenářů a konzervovačů masa a ryb	12	383	82,41	67,30	143,93	97,13
7412 Zpracovatelé pekárenských a cukrářských výrobků	10	251	65,44	53,52	92,78	71,69
7419 Ostatní zpracovatelé - výrobci potravinářských výrobků	14	141	131,20	73,40	147,83	122,52
7421 Impregnátoři a úpraváři dřeva	4	105	73,55	55,40	124,65	82,23
7422 Umělečtí truhláři, řezbáři, výrobci a opraváři výrobků ze dřeva	14	167	104,49	79,51	127,63	104,45
7423 Seřizovači a seřizovači-obsluhovači dřevoobráběcích strojů	3	61	80,94	68,02	125,35	90,47
7436 Švadleny, vyšíváči a pracovníci v příbuzných oborech	4	187	62,76	51,30	83,12	66,40
7437 Čalouníci a pracovníci v příbuzných oborech (vč. autočalouníků)	5	44	79,23	55,30	99,80	76,51
8111 Obsluha důlního zařízení a razičích štítů	4	13	115,31	103,23	137,18	118,81
8112 Obsluha zařízení pro úpravu rudných a nerudných surovin	9	234	122,28	95,72	149,58	122,65
8121 Obsluha zařízení při hutní výrobě kovů obsluha pecí a konvertorů	3	364	112,65	84,18	152,82	115,61
8122 Obsluha zařízení ve slévárství (taviči, slévači)	7	461	89,36	70,17	122,03	93,03
8123 Obsluha zařízení na tepelné zpracování kovů	12	94	113,73	93,56	143,38	116,20
8131 Obsluha pecí na výrobu skla a keramiky	5	160	133,09	106,67	152,97	130,88
8139 Obsluha ostatních zařízení na výrobu skla a keramiky	6	345	115,76	90,98	133,43	113,83
8141 Obsluha pily a jiného zařízení na zpracování dřeva	14	764	96,95	64,07	132,48	97,80

Revidované výsledky ke dni 10. 3. 2010

Hodinový výdělek podle podskupin zaměstnání KZAM-R

kraj: Plzeňský

Podskupiny zaměstnání KZAM-R	Výběrový soubor		Medián	Diferenciace		Průměr
	počet org. jednotek	počet zaměst.		1. decil	9. decil	
			Kč/hod	Kč/hod	Kč/hod	Kč/hod
8149 Obsluha ostatních zařízení na zpracování dřeva a v papírnách	4	378	93,81	67,34	140,47	101,91
8159 Obsluha ostatních zařízení při chemické výrobě jinde neuvedená	14	97	96,62	74,66	144,52	100,60
8161 Obsluha zařízení při výrobě a rozvodu elektřiny	5	80	142,53	96,64	204,39	146,99
8162 Obsluha parních turbín, ohřivačů a motorů	31	173	122,34	73,79	179,32	124,95
8163 Obsluha zařízení při úpravě, čištění a rozvodu vody	24	253	98,92	64,29	131,12	99,39
8171 Obsluha automatických nebo poloautomatic. montážních linek	15	833	48,79	47,10	111,88	62,83
8172 Obsluha průmyslových robotů	5	440	94,44	48,79	149,11	90,52
8180 Obsluha strojů a zařízení pro práce na železničním svršku	13	83	106,82	88,34	153,84	113,00
8211 Obsluha automat. nebo poloaut. obráběcích strojů (kromě 722)	24	366	113,45	92,54	143,59	117,23
8212 Obsluha strojů na výrobu maltovin, vápna, cementu, prefabrikátů	4	35	131,20	114,76	193,91	146,74
8223 Obsluha strojů při konečné úpravě a nanášení ochran. povlaků	8	56	96,82	59,72	138,25	101,77
8231 Obsluha strojů na výrobu pryžových výrobků (např. obuvi)	5	250	106,32	89,94	130,68	107,78
8232 Obsluha strojů na výrobu plastových výrobků (vč. laminování)	11	912	109,67	78,37	141,35	109,65
8251 Obsluha tiskárenských strojů	6	116	114,44	75,00	184,16	124,00
8264 Obsluha strojů na bělení, barvení, čištění, praní, žehlení textilu	6	113	89,85	61,32	125,68	95,29
8273 Obsluha strojů na mletí zrn a koření	4	20	84,00	67,70	96,57	84,12
8274 Obsluha strojů na zpracování mouky, výrobu pečiva, čokolády	5	372	79,64	56,60	118,78	85,48
8281 Montážní dělníci montující mechanická zařízení (stroje, vozidla)	12	1 060	89,95	70,77	104,52	89,61
8282 Montážní dělníci montující elektrická zařízení	12	597	92,02	75,08	111,76	93,34
8283 Montážní dělníci montující elektronická zařízení	3	804	102,19	81,22	123,97	101,86
8284 Montážní dělníci montující výrobky z kovů, pryže a plastů	8	407	99,13	69,21	117,84	98,33
8287 Montážní dělníci montující výrobky z kombinovaných materiálů	4	39	63,83	57,12	119,22	76,48
8290 Obsluha jiných stacionárních zařízení a ostatní montážní dělníci	11	128	106,01	81,65	182,73	125,39
8311 Strojvedoucí	8	425	153,78	142,61	163,83	152,97
8313 Dělníci zabezpečující sestavování vlaků (brzdaři, výhybkáři)	5	379	117,79	96,45	128,57	115,53
8321 Řidiči osobních a malých dodávkových automobilů, taxikáři	39	85	103,35	69,23	154,90	106,15
8324 Řidiči nákladních automobilů a tahačů	92	1 831	101,58	74,75	135,24	103,85
8326 Řidiči speciálních vozidel	11	51	101,48	79,86	128,17	107,37
8331 Obsluha zemědělských a lesních strojů	24	399	93,87	70,09	142,68	100,71
8332 Obsluha zemních a příbuzných strojů	26	189	120,06	96,01	141,31	119,54
8333 Obsluha jeřábů, zdvihacích a podobných manipulačních zařízení	25	228	95,72	73,32	137,16	99,43
8334 Obsluha vysokozdvížných a ostatních motorových vozíků	58	725	116,29	84,72	142,57	115,19
9132 Pomocníci a uklízeči v kancelářích, hotelích, nemocnicích ap.	132	846	59,05	48,66	77,94	62,03
9141 Domovníci, správci domu	32	57	88,62	56,48	123,28	90,68
9152 Vrátní, hlídači, uváděči a šatnářky	44	379	59,66	49,06	83,13	64,36
9161 Sběrači odpadků, popeláři	7	66	70,33	54,90	90,51	72,99
9162 Metaři, čističi záchodků, žump, kanálů a podobných zařízení	6	47	94,69	75,69	112,03	94,60
9211 Pomocní a nekvalifikovaní dělníci v zemědělství	6	20	66,59	46,38	104,81	73,53
9212 Pomocní a nekvalifikovaní dělníci v lesnictví	4	69	95,41	69,72	115,44	95,92
9312 Pomocní a nekvalif. dělníci na stavbách a údržbě silnic, přehrad	14	57	84,92	60,50	108,57	85,26
9321 Pomocní a nekvalifikovaní montážní a manipulační dělníci	48	843	86,98	51,06	115,90	85,84
9322 Ruční baliči a pytlavači	9	162	68,51	54,47	82,57	68,49
9323 Dělníci nádvorní skupiny (pomocní montéři)	16	612	79,64	51,30	97,24	75,56
9331 Řidiči vozidel poháněných ručně nebo nožně	3	24	138,15	118,83	152,92	134,39

Revidované výsledky ke dni 10. 3. 2010

**Hodinový výdělek
podle podskupin zaměstnání KZAM-R**

kraj: Plzeňský

Podskupiny zaměstnání KZAM-R	Výběrový soubor		Medián	Diferenciace		Průměr
	počet org. jednotek	počet zaměst.		1. decil	9. decil	
			Kč/hod	Kč/hod	Kč/hod	Kč/hod
9333 Vazači a nosiči břemen, přístavní dělníci (dokaři)	13	74	106,37	79,13	131,74	106,06
9339 Pomocní a nekvalif. pracovníci v dopravě, ve skladech, v telek.	79	731	75,31	51,31	104,68	77,16

3. čtvrtletí 2006**RSCP - podnikatelská sféra**

PS-V6

Revidované výsledky ke dni 10. 3. 2010

**Hodinový výdělek
podle kategorií zaměstnání**kraj: **Plzeňský**

Kategorie zaměstnání	Struktura zaměstnanců	Medián	Diferenciace		Průměr
			1. decil	9. decil	
	%	Kč/hod	Kč/hod	Kč/hod	Kč/hod
D Manuální pracovníci	67,5	94,09	56,10	137,16	97,46
T Nemanuální pracovníci	32,5	127,36	77,10	235,77	151,85
Relace D/T (%)		73,9	72,8	58,2	64,2
C E L K E M - podnikatelská sféra	100	102,17	60,88	172,91	115,14

manuální pracovníci - zaměstnanci s převážně manuálním charakterem práce (hlavní třída KZAM-R 6-9 a vybraná zaměstnání hl. třídy 5)

nemanuální pracovníci - zaměstnanci s převážně nemanuálním charakterem práce (hlavní třída KZAM-R 1-4 a vybraná zaměstnání hl. třídy 5)

3. čtvrtletí 2006**RSCP - podnikatelská sféra**

PS-V8

Revidované výsledky ke dni 10. 3. 2010

**Hodinový výdělek
podle pohlaví**kraj: **Plzeňský**

Pohlaví	Struktura zaměstnanců	Medián	Diferenciace		Průměr
			1. decil	9. decil	
	%	Kč/hod	Kč/hod	Kč/hod	Kč/hod
M Muž	60,9	111,91	70,67	187,97	126,84
Ž Žena	39,1	85,31	53,85	145,38	96,90
Relace Ž/M (%)		76,2	76,2	77,3	76,4
C E L K E M - podnikatelská sféra	100	102,17	60,88	172,91	115,14

Hrubá měsíční mzda a její složky, diference, placená doba v podnikatelské sféře

kraj: Plzeňský

Medián hrubé měsíční mzdy 18 908 Kč/měs

Diference

1. decil - 10 % hodinových výdělků menších než	11 570 Kč/měs
1. kvartil - 25 % hodinových výdělků menších než	14 701 Kč/měs
Medián - 50 % hodinových výdělků menších než	18 908 Kč/měs
3. kvartil - 25 % hodinových výdělků větších než	23 959 Kč/měs
9. decil - 10 % hodinových výdělků větších než	31 354 Kč/měs

Průměr hrubé měsíční mzdy 21 101 Kč/měs

Vybrané složky hrubé měsíční mzdy

prémie a odměny	15,7 %
příplatky za přesčas	1,2 %
příplatky ostatní	4,4 %
náhrady	9,7 %
odměny za pohotovost	0,2 %

Průměrná placená doba 174,4 hod/měs

Revidované výsledky ke dni 10. 3. 2010

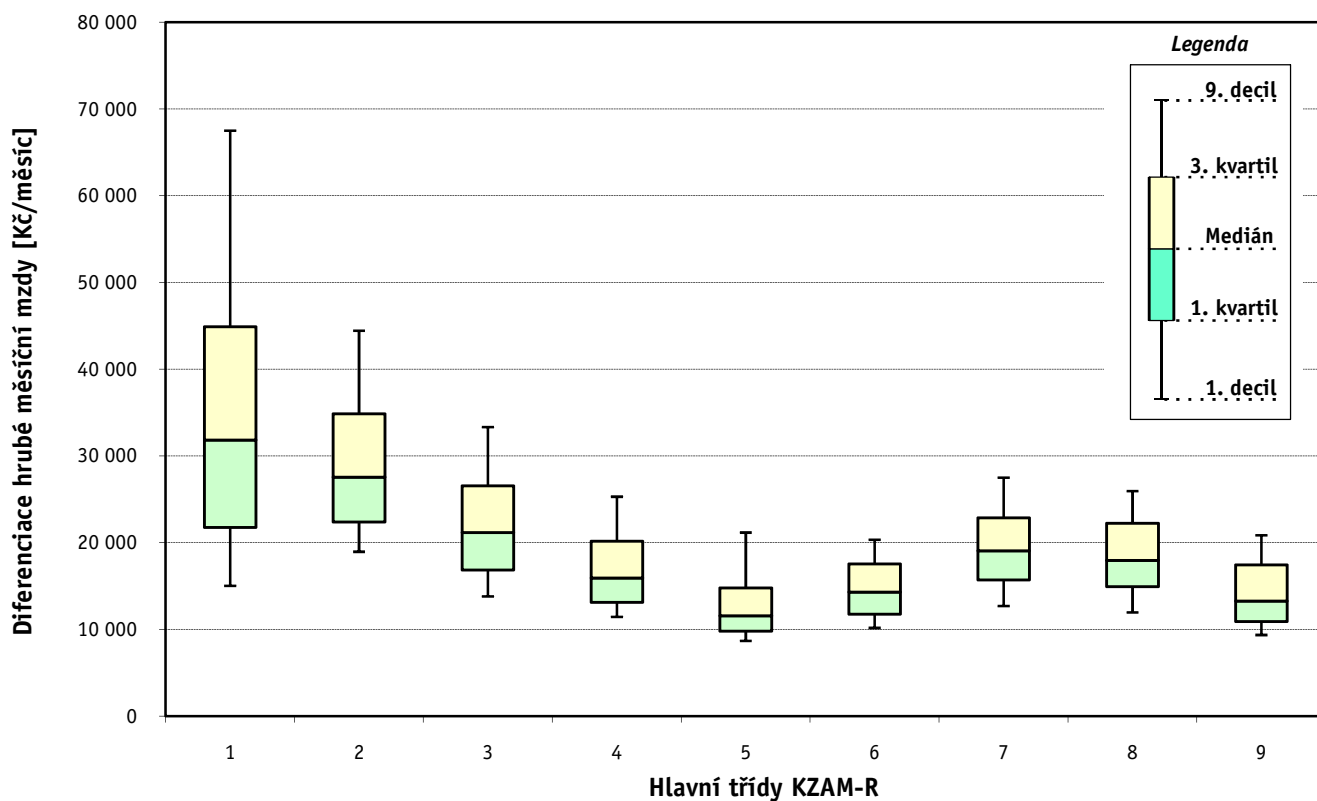
Hrubá měsíční mzda a její složky, diference, placená doba podle hlavních tříd zaměstnání KZAM-R

kraj: Plzeňský

Hlavní třída zaměstnání KZAM - R	Struktura zaměstnanců	Medián
	%	Kč/měs

1 Zákodárci, vedoucí a řídící pracovníci	5,9	31 833
2 Vědečtí a odborní duševní pracovníci	6,5	27 543
3 Techničtí, zdravotničtí a pedagogičtí pracovníci	16,9	21 160
4 Nižší administrativní pracovníci	5,2	15 920
5 Provozní pracovníci ve službách a obchodu	3,0	11 585
6 Dělníci v zemědělství, lesnictví a rybářství	3,7	14 316
7 Řemeslníci, výrobci a zpracovatelé	24,3	19 064
8 Obsluha strojů a zařízení	26,6	17 946
9 Pomocní a nekvalifikovaní pracovníci	7,8	13 269

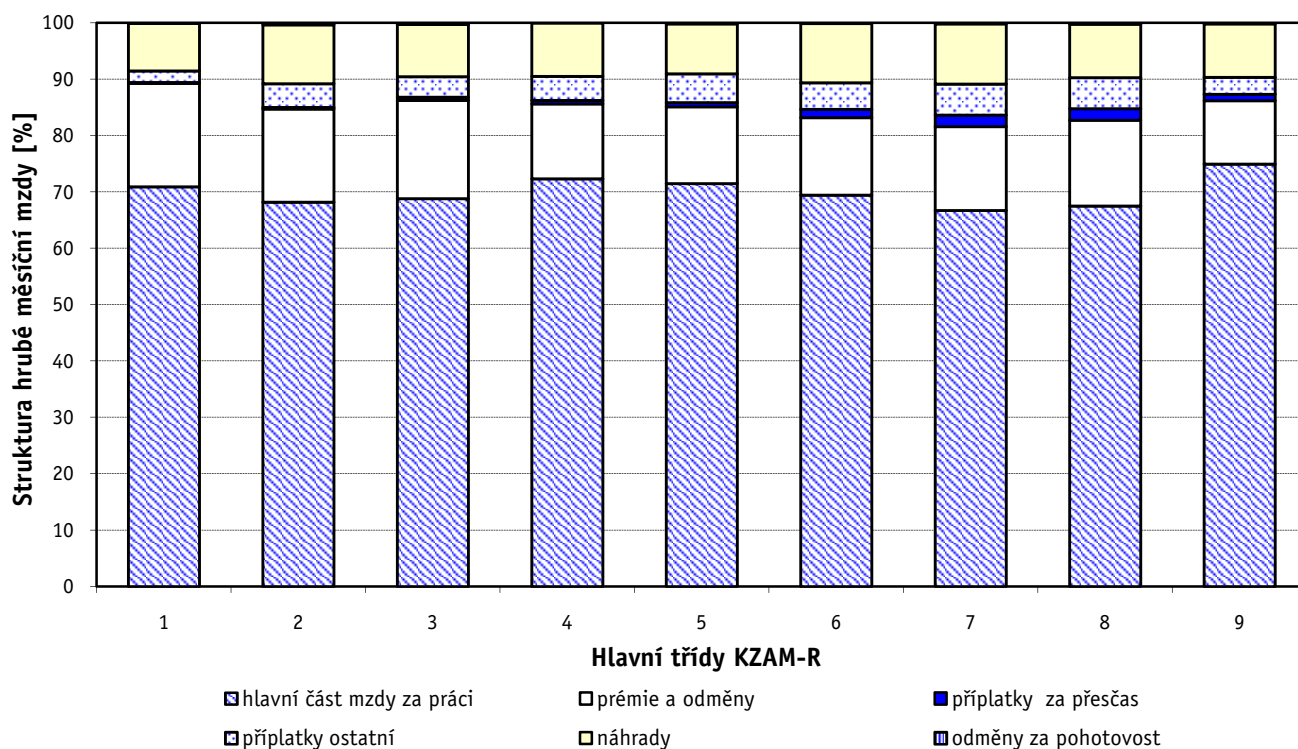
C E L K E M - podnikatelská sféra	100	18 908
--	------------	---------------



Hrubá měsíční mzda a její složky, diference, placená doba podle hlavních tříd zaměstnání KZAM-R

kraj: Plzeňský

Diference				Průměr	Vybrané složky hrubé měsíční mzdy					Placená doba
1. decil	1. kvartil	3. kvartil	9. decil		prémie a odměny	příplatky za přesčas	příplatky ostatní	náhrady	odměny za pohotovost	
Kč/měs	Kč/měs	Kč/měs	Kč/měs	Kč/měs	%	%	%	%	%	hod/měs
15 025	21 768	44 916	67 503	39 844	18,4	0,1	2,1	8,5	0,0	169,9
18 959	22 377	34 873	44 447	30 611	16,5	0,3	4,2	10,5	0,3	170,7
13 817	16 842	26 555	33 322	22 973	17,5	0,6	3,6	9,3	0,3	170,8
11 444	13 134	20 182	25 303	17 398	13,3	0,6	4,3	9,5	0,0	168,4
8 688	9 806	14 782	21 169	13 211	13,6	0,8	5,1	8,9	0,2	173,6
10 171	11 757	17 559	20 341	14 988	13,8	1,5	4,7	10,6	0,1	185,8
12 702	15 696	22 873	27 504	19 878	14,9	2,1	5,5	10,7	0,2	175,2
11 968	14 925	22 227	25 961	18 942	15,3	2,0	5,6	9,5	0,2	177,6
9 361	10 911	17 431	20 854	14 587	11,3	1,1	3,0	9,4	0,2	175,0
11 570	14 701	23 959	31 354	21 101	15,7	1,2	4,4	9,7	0,2	174,4



Revidované výsledky ke dni 10. 3. 2010

Hrubá měsíční mzda a její složky, diference, placená doba podle podskupin zaměstnání KZAM-R

kraj: Plzeňský

Podskupiny zaměstnání KZAM-R	Počet zaměstnanců přepočtený podle placených měsíců	Medián
		Kč/měs
1210 Ředitelé a prezidenti velkých organizací, podniků	115	76 163
1221 Vedoucí pracovníci v zemědělství, lesnictví, rybářství a myslivosti	62	30 625
1222 Vedoucí pracovníci v průmyslu (ve výrobě)	327	47 943
1223 Vedoucí pracovníci ve stavebnictví a zeměměřičství	29	37 403
1224 Vedoucí pracovníci ve velkoobchodě a v maloobchodě	414	16 527
1226 Vedoucí pracovníci v dopravě, skladování, telekomunik. a na poštovních úřadech	310	21 523
1227 Vedoucí pracovníci v organizacích zaměřených na poskytování obchodních služeb	183	48 594
1229 Vedoucí pracovníci dílčích celků jinde neuvedení (kulturních, zdravotn., školských)	69	30 527
1231 Vedoucí pracovníci finančních a hospodářských (správních) útvarů	299	39 941
1232 Vedoucí pracovníci personálních útvarů a útvarů průmyslových vztahů	43	34 025
1233 Vedoucí pracovníci obytných útvarů (včetně průzkumu trhu)	154	46 176
1234 Vedoucí pracovníci reklamních útvarů a útvarů pro styk s veřejností	43	33 698
1235 Vedoucí pracovníci zásobovacích útvarů	69	36 590
1236 Vedoucí pracovníci výpočetních útvarů	31	43 683
1237 Vedoucí pracovníci výzkumných a vývojových útvarů	43	49 250
1239 Vedoucí pracovníci ostatních útvarů jinde neuvedení	139	38 915
1311 Vedoucí, ředitelé v zemědělství, lesnictví, rybářství a myslivosti	24	32 716
1312 Vedoucí, ředitelé v průmyslu (ve výrobě)	120	34 782
1313 Vedoucí, ředitelé ve stavebnictví a zeměměřičství	21	30 555
1314 Vedoucí, ředitelé ve velkoobchodu a maloobchodu	193	13 822
1315 Vedoucí, ředitelé v restauracích a hotelích	11	23 271
1316 Vedoucí, ředitelé v dopravě, skladování, telekomunikacích a na poštovních úřadech	95	25 179
1317 Vedoucí, ředitelé v podnicích poskytujících obchodní služby	13	65 849
1319 Vedoucí, ředitelé malých organizací ostatní (kultura, zdravotnictví, školství)	11	39 066
2111 Fyzikové a astronomové	124	29 659
2113 Chemici	12	29 547
2119 Ostatní vědci a odborníci v příbuzných oborech jinde neuvedení	53	30 195
2131 Projektanti a analytici výpočetních systémů	91	27 910
2132 Programátoři	108	25 920
2139 Ostatní odborníci zabývající se výpočetní technikou jinde neuvedení	159	36 094
2142 Projektanti staveb a areálů, stavební inženýři	74	24 118
2143 Projektanti elektrotechnických zařízení, elektroinženýři	239	32 008
2144 Projektanti elektronických systémů a telekomunikačních sítí, inženýři - elektroniky	188	26 885
2145 Projektanti a konstruktéři strojních zařízení, strojní inženýři	516	29 529
2146 Chemičtí inženýři, technologové	31	35 316
2147 Důlní a hutní inženýři, technologové, metalurgové	11	28 963
2149 Ostatní architekti, projektanti, konstruktéři a techničtí inženýři (tvůrčí pracovníci)	71	35 461
2211 Bakteriologové, biologové, ekologové, zoologové a odborníci v příbuzných oborech	14	27 070
2213 Agronomové, šlechtitelé a odborníci v příbuzných oborech	28	25 980
2221 Lékaři, ordináři (kromě zubních lékařů)	183	32 272
2224 Farmaceuti, magistři v lékárně, lékárníci	15	38 827
2311 Vědeckopedagogičtí pracovníci	817	25 717
2411 Odborní pracovníci na úseku účetnictví, financí, daní, apod., hlavní účetní	241	28 112
2412 Odborní pracovníci na úseku zaměstnaneckých, personálních věcí	49	25 171

Hrubá měsíční mzda a její složky, diferenciace, placená doba podle podskupin zaměstnání KZAM-R

kraj: Plzeňský

Diferenciace				Průměr	Vybrané složky hrubé měsíční mzdy					Placená doba
1. decil	1. kvartil	3. kvartil	9. decil		prémie a odměny	příplatky za přesčas	příplatky ostatní	náhrady	odměny za pohotovost	
Kč/měs	Kč/měs	Kč/měs	Kč/měs	Kč/měs	%	%	%	%	%	hod/měs
30 507	47 684	155 541	256 917	113 564	25,6	0,0	1,6	8,9	0,0	169,3
16 167	23 465	38 669	47 888	32 748	20,3	0,1	0,1	9,7	0,2	171,8
24 790	34 720	68 294	102 814	59 837	20,6	0,2	1,3	8,5	0,1	167,3
22 103	28 926	66 908	84 418	52 032	9,8	2,4	0,6	7,9	0,0	178,4
9 830	11 669	25 336	34 896	20 110	14,1	0,4	4,2	9,3	0,0	167,7
17 587	19 353	31 400	41 232	27 563	18,5	0,1	3,6	10,1	0,6	160,0
30 024	35 805	72 560	107 791	63 583	18,6	0,0	1,4	9,9	0,0	169,0
21 458	23 938	59 935	111 238	49 846	20,2	0,0	6,8	10,4	0,1	167,5
22 128	28 296	56 620	85 151	49 913	18,5	0,1	7,5	11,0	0,0	169,2
18 106	25 571	55 937	94 533	49 309	21,6	0,2	1,3	10,2	0,0	167,0
26 489	35 196	65 708	96 170	58 482	24,6	0,1	1,2	8,4	0,0	165,8
17 507	27 120	41 832	54 736	35 901	16,3	0,8	6,3	8,9	0,2	171,3
19 075	24 241	56 451	79 877	42 865	16,3	0,4	3,8	9,5	0,1	168,3
24 873	32 445	62 509	88 716	51 875	22,2	0,1	3,3	10,1	0,2	165,8
29 797	34 262	63 919	94 320	55 119	22,1	0,1	1,5	8,6	0,0	169,0
21 734	29 273	59 047	70 627	45 440	20,2	0,1	7,1	12,6	0,2	166,4
15 025	18 957	40 338	55 274	31 663	14,3	0,0	1,2	9,9	0,0	173,2
19 211	27 770	51 125	71 386	48 214	19,6	0,5	3,6	9,1	0,0	172,3
20 905	23 727	36 135	70 569	57 361	13,4	0,0	0,0	4,6	0,0	172,2
10 792	11 757	17 421	24 473	16 589	25,4	0,1	1,0	9,1	0,0	174,9
12 664	16 174	26 088	31 433	22 108	26,9	0,0	3,6	7,2	0,0	172,4
21 318	22 663	30 085	39 543	28 572	20,9	0,3	1,3	9,6	0,0	161,1
26 727	43 641	94 969	134 674	83 160	23,0	0,0	3,5	13,0	0,0	172,2
16 615	20 870	53 439	54 632	37 713	8,0	0,0	19,5	12,4	0,0	172,8
18 472	22 133	35 995	43 029	30 005	22,3	0,4	7,4	9,0	0,1	172,0
22 692	27 809	34 812	42 030	30 717	19,3	0,3	10,0	10,1	0,0	168,6
22 646	25 957	34 348	42 134	31 959	10,9	0,0	19,9	14,0	0,0	172,9
17 883	22 558	34 832	45 352	30 737	10,7	0,0	12,9	12,4	0,0	171,7
20 379	23 249	35 272	37 545	29 214	10,3	0,4	7,3	10,0	0,1	170,8
23 151	29 938	44 681	57 535	39 153	17,9	0,3	1,7	9,8	1,0	168,6
19 992	21 897	32 470	49 871	30 317	23,8	0,2	2,1	9,7	0,6	166,0
21 006	26 039	38 517	43 238	32 354	12,2	0,6	5,9	9,4	0,2	170,1
21 670	23 722	32 681	37 919	28 765	8,6	1,2	2,0	10,0	0,6	174,7
20 474	24 078	36 707	43 895	31 785	23,4	0,4	2,2	9,9	0,0	167,2
20 792	29 341	43 561	51 337	38 164	18,9	0,3	0,8	9,2	0,1	164,1
25 098	25 338	36 175	40 888	30 232	18,4	0,0	1,5	11,3	0,0	170,2
24 261	28 117	44 199	53 661	38 561	22,1	0,2	0,5	9,5	0,0	170,0
21 403	22 060	32 579	35 228	27 755	17,3	0,0	3,6	8,8	0,0	164,6
20 356	22 581	28 275	32 048	25 804	17,3	0,1	0,5	9,8	0,0	172,7
21 051	26 139	40 979	52 624	34 642	8,2	2,3	7,0	9,7	7,7	183,9
29 861	34 186	43 868	64 217	41 865	17,3	0,4	13,4	9,9	0,3	163,7
17 016	20 496	33 343	42 481	28 559	12,4	0,0	16,1	18,5	0,0	173,4
18 562	22 121	36 077	46 396	30 909	16,8	0,1	1,8	10,0	0,0	166,9
18 032	21 683	39 021	45 267	29 266	15,9	0,8	0,7	8,3	0,0	169,7

Revidované výsledky ke dni 10. 3. 2010

Hrubá měsíční mzda a její složky, diference, placená doba podle podskupin zaměstnání KZAM-R

kraj: Plzeňský

Podskupiny zaměstnání KZAM-R	Počet zaměstnanců přepočtený podle placených měsíců	Medián
		Kč/měs
2413 Odborní pracovníci v bankovníctví a pojišťovnictví	615	27 585
2419 Ostatní odborní pracovníci v oblasti podnikání	255	33 061
2421 Právníci, právní poradci (mimo advokacie a soudnictví)	25	32 996
2433 Odborní pracovníci v informacích (např. vti)	15	31 480
2441 Ekonomové - vědečtí pracovníci, specialisté, experti	90	35 619
2451 Spisovatelé, autoři, kritikové, novináři, redaktori	91	20 192
2470 Odborní administrativní pracovníci jinde neuvedení	120	22 223
3111 Technici ve fyzikálních a příbuzných oborech	68	20 865
3112 Stavební technici	274	24 211
3113 Elektrotechnici	437	25 567
3114 Elektronici a technici v radiokomunikacích a telekomunikacích	459	25 841
3115 Strojírenští technici	774	22 537
3116 Chemičtí technici	131	26 555
3117 Důlní a hutní technici	41	26 439
3118 Technici v kartografii, kresličtí a zeměměřičtí	227	20 992
3119 Ostatní techničtí pracovníci jinde neuvedení	1 108	23 999
3121 Poradci ve výpočetní technice	56	26 419
3122 Operátoři a obsluha výpočetní techniky	124	21 624
3123 Operátoři průmyslových robotů, nc strojů	37	22 519
3129 Ostatní technici ve výpočetní technice jinde neuvedení	39	21 794
3132 Obsluha zařízení pro záznam zvuku,obrazu,operátoři kamery	14	21 975
3133 Obsluha vysílacího a telekomunikačního zařízení (vč. telegrafu)	90	26 660
3134 Obsluha lékařských zařízení	41	20 511
3151 Kolaudační technici a technici protipožární ochrany	15	24 545
3152 Bezpečnostní technici a technici pro kontrolu zdravotní nezávadnosti a jakosti	211	21 317
3160 Technici železničního provozu	479	25 454
3211 Technici a laboranti v oblasti biologie a v příbuzných oborech	138	16 298
3212 Technici v agronomii, v lesnictví a v zemědělství	335	21 041
3223 Dietetici a odborníci na výživu	11	14 273
3226 Rehabilitační a fyzioterapeutičtí pracovníci (vč. odborných masérů)	43	14 123
3228 Farmaceutičtí asistenti	10	15 850
3231 Ošetřovatelé, všeobecné zdravotní sestry	373	16 336
3232 Ženské sestry, porodní asistentky	53	16 205
3233 Sestry pro péči o dítě	56	16 061
3235 Sestry pro intenzivní péči	71	17 477
3342 Pedagogové v oblasti dalšího vzdělávání	22	37 983
3411 Zprostředkovatelé finančních transakcí, obchodu s cennými papíry, devizami	69	19 293
3412 Pojišťovací agenti	125	19 369
3415 Obchodní cestující, profesionální poradci v obchodě, obchodní zástupci	246	28 616
3416 Nákupčí	264	21 250
3417 Odhadci a zbožíznalci	14	25 607
3419 Ostatní pracovníci - obchodní zprostředkovatelé jinde neuvedení	44	22 610
3421 Obchodní agenti	345	22 342
3422 Odbytoví a přepravní agenti	308	20 857

Hrubá měsíční mzda a její složky, diference, placená doba podle podskupin zaměstnání KZAM-R

kraj: Plzeňský

Diference				Průměr	Vybrané složky hrubé měsíční mzdy					Placená doba
1. decil	1. kvartil	3. kvartil	9. decil		prémie a odměny	příplatky za přesčas	příplatky ostatní	náhrady	odměny za pohotovost	
Kč/měs	Kč/měs	Kč/měs	Kč/měs	Kč/měs	%	%	%	%	%	hod/měs
22 403	24 558	34 295	48 021	31 997	12,1	0,1	0,8	10,1	0,1	167,9
21 135	24 914	42 717	60 777	39 870	22,4	0,2	1,1	9,1	0,2	165,5
23 411	27 055	51 038	64 807	40 419	22,1	0,0	1,2	10,0	0,0	166,9
24 039	26 600	35 186	40 123	31 264	16,8	0,0	1,2	9,7	1,1	168,5
20 458	25 862	48 691	64 327	39 746	20,1	0,3	0,9	10,8	0,1	168,0
16 352	17 671	24 290	28 367	21 644	9,6	0,0	11,5	8,9	0,0	174,7
14 754	17 613	28 256	42 470	24 861	12,2	0,9	2,6	9,7	0,0	168,3
15 183	16 796	23 802	26 489	21 170	17,8	0,9	6,3	10,5	0,0	170,1
17 033	19 812	31 031	38 483	26 827	13,2	1,4	1,6	8,5	0,4	176,4
18 321	21 561	32 188	38 347	27 489	14,2	1,1	6,9	9,2	1,7	169,2
18 687	21 674	30 083	41 573	28 611	15,4	2,4	3,9	8,7	0,4	175,4
16 377	19 147	27 997	34 571	24 268	14,1	0,7	7,9	9,7	0,1	172,2
17 344	21 701	32 824	36 559	26 940	15,5	1,3	2,5	10,6	0,2	168,5
16 190	20 893	32 286	37 782	27 462	20,5	0,6	5,7	10,6	0,0	176,8
15 680	17 680	24 460	29 410	21 776	15,7	0,3	5,3	9,8	0,0	167,4
16 842	20 093	30 807	37 167	26 203	16,8	1,1	3,1	9,0	0,3	170,6
18 334	22 313	33 606	44 699	29 339	13,0	0,1	3,0	9,5	0,5	167,5
15 032	17 275	31 145	35 804	24 360	10,9	1,0	7,3	9,1	0,5	167,7
20 097	21 036	23 619	24 817	23 053	15,2	1,9	2,0	10,0	0,0	174,0
14 529	18 034	26 146	31 821	22 827	13,8	0,0	6,9	10,9	0,5	168,2
19 198	20 360	25 877	27 591	23 249	10,7	0,1	1,1	12,1	0,6	170,7
21 759	23 118	31 221	37 403	27 980	29,2	1,2	2,4	9,3	1,1	171,8
15 126	19 418	23 063	27 032	21 046	6,8	2,7	6,7	12,0	6,8	179,7
15 884	20 415	25 824	26 994	23 111	5,3	1,1	11,1	11,1	6,3	169,7
17 634	18 875	25 186	32 717	23 709	11,7	1,1	3,9	9,8	0,1	170,4
19 832	23 477	27 245	29 016	25 350	5,0	2,3	12,6	10,9	1,3	171,2
11 683	13 947	20 902	23 178	17 251	8,0	0,9	9,1	11,6	1,8	173,7
14 521	16 713	26 013	28 428	21 380	15,6	0,1	0,4	15,0	0,3	174,7
12 725	13 339	16 013	16 292	14 598	3,5	0,0	6,0	10,0	0,0	173,3
12 537	13 144	16 993	20 895	15 386	5,6	0,0	6,5	12,2	0,0	171,9
15 259	15 284	17 089	19 868	17 021	12,9	0,5	5,2	12,6	0,0	165,7
13 550	14 506	19 264	21 465	17 057	4,6	1,0	11,8	10,6	1,1	171,3
13 579	14 709	17 653	19 807	16 438	1,9	0,2	15,3	10,2	0,4	166,2
13 787	14 698	17 886	19 717	16 508	3,2	0,0	14,6	10,1	0,0	165,4
14 383	15 882	19 476	22 846	18 036	4,2	1,0	15,9	9,8	1,2	169,9
20 188	23 733	41 627	45 357	33 622	8,5	2,1	3,8	6,9	0,0	167,8
16 305	17 078	26 439	33 259	23 665	13,0	0,1	0,3	10,8	0,0	169,5
14 516	16 854	21 976	27 773	20 257	9,9	0,0	1,6	11,2	0,0	171,8
15 313	21 090	32 957	41 250	29 357	26,6	0,3	1,3	8,5	0,0	167,7
14 577	17 741	26 400	31 410	22 384	14,5	0,4	3,2	9,9	0,0	167,9
14 734	18 507	32 666	39 076	25 884	18,3	0,7	3,9	9,1	0,0	172,8
16 238	18 609	27 244	41 553	26 344	24,5	0,0	4,2	9,4	0,0	169,3
16 211	18 902	27 513	33 251	23 930	20,8	0,3	3,0	10,3	0,0	166,6
13 287	16 396	25 623	32 691	23 003	24,0	0,4	2,8	9,6	0,0	168,6

Revidované výsledky ke dni 10. 3. 2010

Hrubá měsíční mzda a její složky, diference, placená doba podle podskupin zaměstnání KZAM-R

kraj: Plzeňský

Podskupiny zaměstnání KZAM-R	Počet zaměstnanců přepočtený podle placených měsíců	Medián
		Kč/měs
3431 Odborné sekretářky, sekretáři	294	20 055
3433 Pracovníci v oblasti účetnictví, fakturace, rozpočetnictví, kalkulace	1 097	21 087
3434 Pracovníci v oblasti statistiky a matematiky	43	23 037
3435 Pracovníci v oblasti práce a mezd (kromě účetních)	60	21 308
3436 Referenti osobních oddělení	96	21 394
3439 Ostatní odborní administrativní pracovníci jinde neuvedení	408	21 727
3449 Ostatní celní a daňoví pracovníci a pracovníci v příbuzných oborech	22	17 183
3471 Aranžéři, průmysloví a komerční návrháři, bytoví architekti	12	16 366
4112 Kancelářští a manipulační pracovníci a obsluha zařízení na zpracování textu	28	18 206
4113 Pracovníci přípravy dat výpočetní techniky	35	14 886
4115 Sekretářky, sekretáři	373	19 342
4121 Nižší účetní	134	15 574
4123 Nižší finanční, daňoví úředníci a úředníci v příbuzných oborech	51	23 076
4131 Úředníci ve skladech	851	17 648
4132 Úředníci ve výrobě (např. výrobní plánovači)	147	18 445
4133 Úředníci v dopravě a v přepravě (dispečeri, kontrolori apod.)	207	22 195
4141 Řadoví knihovníci, archiváři, evidenční pracovníci	15	17 454
4142 Poštovní doručovatelé, úředníci v třídárnách	962	13 123
4190 Ostatní nižší úředníci jinde neuvedení	57	17 517
4211 Pokladníci (v bankách, pojišťovnách, spořitelnách, na poště)	148	16 966
4212 Úředníci na přepážkách a směnárnicích	552	14 656
4213 Pokladníci v obchodě, společném stravování apod.	349	12 170
4214 Prodavači vstupenek, jízdenek apod.	143	19 162
4215 Bookmakeři, krupiéři a úředníci sázkových kanceláří	175	18 560
4222 Recepční	39	15 390
4223 Telefonisté	16	12 055
5121 Pracovníci dohlížející nad obsluhujícím personálem, hospodyně	48	17 922
5122 Kuchaři	280	11 712
5123 Čišníci, servírky	27	13 336
5132 Pečovatelé a pomocní ošetřovatelé v zařízeních sociální péče, v nemocnicích	86	12 534
5161 Hasiči, požárníci	18	21 528
5169 Ostatní pracovníci ochrany a ostrahy jinde neuvedení	422	11 037
5211 Prodavači v obchodech	1 278	11 687
6111 Pěstitelé polních plodin	63	12 725
6113 Zahradníci a pěstitelé zahradních plodin a sazenic	22	13 247
6121 Chovatelé hospodářských zvířat (kromě drůbeže a včel)	240	16 016
6122 Chovatelé drůbeže	32	15 366
6141 Dělníci pro pěstění a ošetřování lesa	169	11 259
6142 Dělníci pro těžbu dřeva (kromě obsluhy pojízdných zařízení)	65	13 770
7122 Zedníci, kameníci, omítkáři	285	16 185
7123 Betonáři, dělníci specializovaní na pokládání betonových povrchů	170	20 255
7124 Tesaři a truhláři	80	17 494
7125 Stavební montážníci	18	30 117
7129 Ostatní stavební dělníci hlavní stavební výroby a pracovníci v ostatních oborech	150	20 943

Hrubá měsíční mzda a její složky, diference, placená doba podle podskupin zaměstnání KZAM-R

kraj: Plzeňský

Diference				Průměr	Vybrané složky hrubé měsíční mzdy					Placená doba
1. decil	1. kvartil	3. kvartil	9. decil		prémie a odměny	příplatky za přesčas	příplatky ostatní	náhrady	odměny za pohotovost	
Kč/měs	Kč/měs	Kč/měs	Kč/měs	Kč/měs	%	%	%	%	%	hod/měs
13 952	16 733	25 714	33 386	22 667	13,5	0,1	9,4	10,2	0,1	170,4
14 543	17 491	25 042	30 899	22 560	16,5	0,4	3,2	9,8	0,0	169,2
19 456	21 113	24 774	28 857	23 319	14,2	1,4	8,4	9,5	0,0	163,3
13 315	18 474	27 667	41 750	24 914	17,1	0,7	5,4	9,7	0,0	165,2
15 454	17 834	26 774	33 100	22 875	12,9	0,2	5,2	10,4	0,0	166,5
14 297	18 073	26 060	32 123	23 355	13,5	0,5	5,1	9,7	0,1	167,1
15 508	16 421	19 688	23 931	18 124	10,9	0,0	1,7	13,1	0,0	173,1
11 151	13 231	20 045	21 063	16 195	12,7	0,0	11,4	8,7	0,0	172,2
11 414	14 823	21 006	21 963	17 829	10,8	0,5	0,8	9,7	0,0	168,8
11 105	12 470	17 151	21 015	15 856	14,6	0,3	5,8	9,5	0,0	169,0
12 893	15 465	24 336	29 264	20 730	10,2	0,5	5,6	8,5	0,0	170,7
10 803	12 150	18 711	22 141	16 048	15,5	0,3	3,7	8,7	0,0	169,1
18 038	19 907	29 174	35 303	25 576	11,4	0,2	2,7	11,5	0,0	169,9
12 553	15 229	21 266	24 473	18 409	13,6	2,0	4,8	9,6	0,1	173,0
12 745	14 366	23 782	31 646	20 023	13,7	0,8	6,9	8,8	0,0	169,3
15 944	18 165	28 336	35 415	23 882	6,5	0,8	10,6	10,1	0,0	172,2
11 796	13 708	18 590	22 173	17 012	10,9	0,0	6,9	10,5	0,0	167,4
12 264	12 646	14 175	16 482	13 932	18,1	0,2	1,7	11,7	0,0	157,7
12 415	15 128	19 620	29 935	19 578	10,3	0,9	1,3	9,8	0,0	175,4
14 368	15 220	21 716	24 335	18 476	9,4	0,3	3,0	10,3	0,0	163,8
13 230	13 755	16 459	23 372	16 756	15,9	0,1	2,5	10,4	0,0	160,0
10 058	10 793	13 447	15 084	12 432	15,2	0,6	4,4	9,7	0,0	175,1
15 658	17 222	20 499	21 815	18 868	4,1	1,3	13,5	10,8	0,0	169,1
11 855	14 417	24 039	33 152	20 430	21,3	0,0	10,6	7,4	0,0	169,1
12 660	13 428	17 528	22 574	16 600	11,9	0,4	7,5	8,9	0,3	174,6
8 644	10 087	12 759	13 497	11 604	9,5	1,1	6,2	9,7	0,0	178,0
12 613	14 563	24 560	25 991	19 260	10,9	1,0	5,2	9,8	0,0	171,4
8 956	10 061	14 436	19 004	13 249	13,5	0,4	4,8	9,1	0,0	172,1
11 148	11 920	14 950	19 598	13 891	6,6	0,9	10,4	8,7	0,0	167,1
9 783	10 849	14 457	15 822	12 675	4,8	1,8	10,0	9,4	2,0	178,3
19 265	19 864	23 827	24 165	21 657	4,9	1,0	14,9	11,5	11,5	166,7
8 340	9 254	13 224	17 717	12 011	7,3	1,2	9,0	7,4	0,0	177,3
8 989	10 027	14 302	17 083	12 749	16,4	0,5	3,5	8,9	0,0	174,0
10 123	11 120	16 102	18 234	13 941	9,2	1,2	3,4	9,0	0,0	183,6
11 354	11 895	15 503	18 752	14 160	21,2	1,2	0,4	13,8	0,0	173,0
11 094	13 110	18 663	22 363	16 486	13,3	1,1	5,7	9,4	0,1	183,8
12 501	14 052	16 553	19 075	15 555	28,2	2,8	3,8	10,1	0,0	185,2
9 282	9 900	13 432	15 464	12 153	5,7	1,3	0,5	12,5	0,0	177,1
10 289	12 176	14 773	18 231	13 920	1,0	1,3	0,6	15,4	0,0	175,5
12 561	14 305	18 642	21 885	16 710	15,5	1,2	3,1	12,0	0,2	181,5
16 281	18 059	22 927	25 050	20 697	12,7	2,0	4,4	8,9	0,0	175,0
13 073	15 304	20 618	23 404	18 087	14,5	1,7	3,4	14,4	0,1	177,3
19 825	27 133	32 638	35 796	28 671	6,3	4,6	5,1	10,5	0,0	205,4
14 133	16 515	23 941	27 146	20 735	21,8	2,1	1,9	9,0	0,5	191,8

Revidované výsledky ke dni 10. 3. 2010

Hrubá měsíční mzda a její složky, diference, placená doba podle podskupin zaměstnání KZAM-R

kraj: Plzeňský

Podskupiny zaměstnání KZAM-R	Počet zaměstnanců přepočtený podle placených měsíců	Medián
		Kč/měs
7131 Stavební pokrývači	11	17 719
7136 Instalatéři, potrubáři, stavební zámečníci, klempíři	275	19 198
7137 Stavební a provozní elektrikáři	95	22 719
7141 Malíři a tapetáři	28	16 521
7142 Lakýrníci a pracovníci v příbuzných oborech	108	18 579
7212 Svářeči, řezači plamenem a páječi	652	22 288
7213 Výrobci a opraváři výrobků a dílů z plechů	26	19 039
7214 Montéři kovových konstrukcí	23	15 020
7221 Kováři, obsluha kovací lisů, obsluha bucharů	105	17 698
7222 Nástrojaři, kovomodeláři, kovodělníci, zámečníci	1 370	20 262
7223 Seřizovači a obsluha obráběcích strojů (kromě automatických a poloautomatických)	861	23 426
7224 Brusíči, leštiči a ostříči nástrojů	166	19 739
7231 Mechanici a opraváři motorových vozidel	186	19 391
7234 Mechanici a opraváři kolejových vozidel	342	18 406
7235 Mechanici a opraváři obráběcích, zemědělských strojů a průmyslového zařízení	788	21 042
7239 Ostatní mechanici a opraváři strojů a zařízení bez elektro jinde neuvedení	216	22 120
7241 Elektromechanici, opraváři a seřizovači různých typů elektrických zařízení	4 801	19 452
7242 Mechanici, opraváři a seřizovači elektrických částí aut, letadel, lodí	143	19 130
7243 Mechanici, seřizovači, opraváři elektronických zařízení	169	21 825
7246 Montéři a opraváři silnoproudých elektrických vedení	162	20 636
7311 Výrobci, mechanici a opraváři přesných přístrojů a zařízení	59	15 724
7321 Výrobci hrnčířského, porcelánového zboží, žáruvzdorných výrobků, brus.kotoučů	141	12 986
7324 Malíři skla a keramiky a pracovníci v příbuzných oborech (vč. výrobců zrcadel)	28	16 017
7341 Tiskaři, sazeči (kromě obsluhy tiskárenských strojů)	48	18 682
7345 Knihvazači a pracovníci v příbuzných oborech	52	11 322
7346 Sítotiskaři, deskotiskaři a textilní tiskaři	16	15 852
7411 Zpracovatelé masa, ryb vč. uzenářů a konzervovačů masa a ryb	294	15 166
7412 Zpracovatelé pekárenských a cukrářských výrobků	157	13 793
7419 Ostatní zpracovatelé - výrobci potravinářských výrobků jinde neuvedení	129	22 568
7421 Impregnační a úpraváři dřeva	59	12 519
7422 Umělečtí truhláři, řezbáři, výrobci a opraváři výrobků ze dřeva vč. opravářů	151	19 060
7423 Seřizovači a seřizovači-obsluhovači dřevoobráběcích strojů	49	13 947
7436 Švadleny, vyšivači a pracovníci v příbuzných oborech	154	12 424
7437 Čalouníci a pracovníci v příbuzných oborech (včetně autočalouníků)	40	12 678
8112 Obsluha zařízení pro úpravu rudných a nerudných surovin	216	20 802
8121 Obsluha zařízení při hutní výrobě kovů obsluha pecí a konvertorů	307	23 294
8122 Obsluha zařízení ve slévárenství (taviči, slévači)	376	17 075
8123 Obsluha zařízení na tepelné zpracování kovů	87	21 070
8131 Obsluha pecí na výrobu skla a keramiky	151	22 218
8139 Obsluha ostatních zařízení na výrobu skla a keramiky	321	19 437
8141 Obsluha pily a jiného zařízení na zpracování dřeva	632	19 059
8149 Obsluha ostatních zařízení na zpracování dřeva a v papírnách jinde neuvedená	319	16 230
8159 Obsluha ostatních zařízení při chemické výrobě jinde neuvedená	104	16 204
8161 Obsluha zařízení při výrobě a rozvodu elektřiny	78	23 993

Hrubá měsíční mzda a její složky, diference, placená doba podle podskupin zaměstnání KZAM-R

kraj: Plzeňský

Diference				Průměr	Vybrané složky hrubé měsíční mzdy					Placená doba
1. decil	1. kvartil	3. kvartil	9. decil		prémie a odměny	příplatky za přesčas	příplatky ostatní	náhrady	odměny za pohotovost	
Kč/měs	Kč/měs	Kč/měs	Kč/měs	Kč/měs	%	%	%	%	%	hod/měs
14 451	15 697	20 613	22 397	17 975	10,0	0,7	2,0	11,0	0,1	175,0
14 762	16 765	21 333	24 756	19 275	15,5	1,6	3,9	10,4	2,9	173,2
14 836	18 095	27 329	30 943	23 601	15,3	2,9	4,0	10,7	1,1	176,1
12 702	14 245	19 098	20 585	16 705	18,1	1,3	5,5	10,2	0,0	181,6
13 064	15 052	20 847	23 417	18 618	15,2	1,6	9,0	10,7	0,0	174,8
17 231	19 552	24 630	26 642	22 218	21,2	1,2	7,4	10,8	0,0	171,6
9 788	14 497	22 142	28 233	19 239	7,5	2,0	32,0	8,3	0,0	180,6
13 882	14 114	17 264	17 675	15 636	7,8	1,1	4,1	11,5	4,7	167,0
12 738	14 168	23 449	28 356	19 126	7,6	1,3	19,6	11,2	0,0	175,8
14 877	17 302	24 575	30 077	21 796	14,1	2,8	5,9	10,1	0,5	174,5
16 161	19 398	27 726	32 823	24 094	14,6	1,8	9,9	11,1	0,0	176,5
15 148	18 077	22 221	25 755	20 317	21,6	1,8	5,7	10,7	0,0	172,9
13 432	16 014	24 142	27 039	20 212	13,6	1,4	7,0	10,4	0,1	174,3
14 376	15 777	21 983	24 054	18 855	8,3	0,9	11,7	13,0	0,5	168,5
14 203	17 566	25 282	28 661	21 323	15,0	1,7	8,0	10,7	0,1	177,0
16 716	19 548	25 404	28 798	22 520	11,1	2,5	4,8	11,6	0,1	173,6
15 329	17 587	22 168	26 900	20 877	13,3	5,0	7,3	11,1	0,1	170,8
14 618	17 052	21 445	24 772	19 536	7,1	0,4	12,4	12,1	0,1	166,6
15 956	19 381	28 574	33 148	23 572	11,2	4,3	7,8	10,4	0,4	171,0
17 105	18 328	24 463	27 602	22 114	8,3	0,3	12,3	8,6	2,7	168,4
11 950	13 155	18 669	21 963	16 247	15,6	0,3	17,7	9,6	0,3	174,2
10 040	10 778	19 560	22 041	15 156	6,5	0,6	3,6	9,5	0,0	159,3
9 314	11 999	21 245	23 815	16 455	25,4	0,9	1,9	13,0	0,0	168,7
12 332	15 193	24 918	27 472	19 837	24,2	1,3	7,6	9,9	0,0	156,9
8 083	8 285	14 060	15 558	11 675	20,0	0,9	1,2	11,1	0,0	159,9
10 372	13 884	18 664	23 528	16 070	20,1	0,4	6,8	9,5	0,0	159,4
12 350	13 266	20 400	27 661	17 923	18,2	1,0	4,0	9,7	0,0	177,1
10 659	11 969	16 446	18 002	14 510	5,6	1,9	8,6	9,7	0,0	180,6
15 781	20 155	24 492	25 767	21 956	10,6	3,0	7,0	9,3	0,3	178,6
9 563	10 710	13 854	16 047	12 788	9,5	1,3	0,6	12,8	0,0	178,1
14 344	17 193	21 351	24 279	19 267	11,1	1,3	3,8	12,4	0,0	184,9
11 719	12 857	17 312	20 641	15 370	12,1	0,6	0,6	10,1	0,0	173,9
9 567	11 110	13 881	16 845	13 074	12,3	0,8	1,7	10,5	0,3	165,6
9 381	10 999	14 715	15 956	12 838	6,6	0,4	3,3	15,4	0,0	171,7
16 535	18 277	23 532	26 320	21 127	22,6	3,7	4,7	11,6	0,0	178,1
16 023	19 359	27 073	30 360	23 436	3,6	2,4	18,0	9,4	0,1	187,1
13 037	14 559	19 732	23 640	17 682	13,8	0,2	13,4	9,3	0,0	190,2
14 352	17 691	23 991	26 043	20 930	9,3	2,3	13,8	11,1	0,1	182,6
18 513	20 268	24 555	27 975	22 726	18,4	4,2	6,8	10,9	0,0	181,0
15 419	17 104	21 594	23 627	19 636	18,3	1,7	3,6	11,3	0,0	171,5
12 838	15 804	23 149	27 764	19 803	11,7	2,5	6,5	9,7	0,0	176,7
13 653	14 661	19 172	26 119	18 260	30,8	1,1	0,4	10,5	0,0	178,4
12 398	13 945	18 586	23 338	16 801	14,2	1,5	6,3	13,6	0,0	171,0
19 446	21 625	29 336	32 908	25 369	10,2	3,9	23,2	10,7	0,2	175,8

Revidované výsledky ke dni 10. 3. 2010

Hrubá měsíční mzda a její složky, diference, placená doba podle podskupin zaměstnání KZAM-R

kraj: Plzeňský

Podskupiny zaměstnání KZAM-R	Počet zaměstnanců přepočtený podle placených měsíců	Medián
		Kč/měs
8162 Obsluha parních turbín, ohřivačů a motorů	158	21 652
8163 Obsluha zařízení při úpravě, čištění a rozvodu vody	214	16 704
8171 Obsluha automatických nebo poloautomatických montážních linek	476	8 569
8172 Obsluha průmyslových robotů	309	17 557
8180 Obsluha strojů a zařízení pro práce na železničním svršku	74	18 957
8211 Obsluha automatických nebo poloautomatických obráběcích strojů (kromě 722)	312	20 760
8212 Obsluha strojů na výrobu maltovin, vápna, cementu, prefabrikátů	19	25 131
8223 Obsluha strojů při konečné úpravě a nanášení ochranných povlaků	47	19 368
8231 Obsluha strojů na výrobu pryžových výrobků (např. obuvi, pneumatik)	238	17 807
8232 Obsluha strojů na výrobu plastových výrobků (vč. laminování)	771	19 430
8251 Obsluha tiskárenských strojů	95	21 706
8264 Obsluha strojů na bělení, barvení, čištění, praní, žehlení textilu	97	15 211
8273 Obsluha strojů na mletí zrn a koření	20	14 576
8274 Obsluha strojů na zpracování mouky, výrobu pečiva, čokolády a cukrovinek	293	13 726
8281 Montážní dělníci montující mechanická zařízení (stroje, vozidla)	823	15 735
8282 Montážní dělníci montující elektrická zařízení	555	15 436
8283 Montážní dělníci montující elektronická zařízení	850	15 767
8284 Montážní dělníci montující výrobky z kovů, pryže a plastů	358	17 210
8287 Montážní dělníci montující výrobky z kombinovaných materiálů	35	9 985
8290 Obsluha jiných stacionárních zařízení a ostatní montážní dělníci	93	19 226
8311 Strojvedoucí	405	25 878
8313 Dělníci zabezpečující sestavování vlaků (brzdaři, výhybkáři)	362	20 332
8321 Řidiči osobních a malých dodávkových automobilů, taxikáři	76	17 581
8324 Řidiči nákladních automobilů a tahačů	1 532	17 562
8326 Řidiči speciálních vozidel	40	19 561
8331 Obsluha zemědělských a lesních strojů	342	16 754
8332 Obsluha zemních a příbuzných strojů	160	22 614
8333 Obsluha jeřábů, zdvihacích a podobných manipulačních zařízení	191	17 672
8334 Obsluha vysokozdvížných a ostatních motorových vozíků	664	19 859
9132 Pomocníci a uklízeči v kancelářích, hotelích, nemocnicích a jiných zařízeních	628	10 464
9141 Domovníci, správci domu	45	17 534
9152 Vrátní, hlídači, uváděči a šatnářky	263	10 355
9161 Sběrači odpadků, popeláři	46	13 017
9162 Metaři, čistíči záchodků, žump, kanálů a podobných zařízení	42	14 929
9211 Pomocní a nekvalifikovaní dělníci v zemědělství	15	12 173
9212 Pomocní a nekvalifikovaní dělníci v lesnictví	26	14 609
9312 Pomocní a nekvalifikovaní dělníci na stavbách a údržbě silnic, přehrad	51	14 096
9321 Pomocní a nekvalifikovaní montážní a manipulační dělníci	637	15 135
9322 Ruční baliči a pytlouvači	130	11 717
9323 Dělníci nádvorní skupiny (pomocní montéři)	520	13 803
9333 Vazači a nosiči břemen, přístavní dělníci (dokaři)	65	17 337
9339 Pomocní a nekvalifikovaní pracovníci v dopravě, ve skladech, v telekomunikacích	533	13 133

Hrubá měsíční mzda a její složky, diference, placená doba podle podskupin zaměstnání KZAM-R

kraj: Plzeňský

Diference				Průměr	Vybrané složky hrubé měsíční mzdy					Placená doba
1. decil	1. kvartil	3. kvartil	9. decil		prémie a odměny	příplatky za přesčas	příplatky ostatní	náhrady	odměny za pohotovost	
Kč/měs	Kč/měs	Kč/měs	Kč/měs	Kč/měs	%	%	%	%	%	hod/měs
13 033	18 627	25 093	30 011	21 793	13,0	2,9	16,1	10,9	0,1	176,1
10 930	13 729	19 496	22 774	16 987	13,1	0,9	9,1	10,9	0,3	168,1
7 655	7 859	16 934	19 831	12 276	8,2	1,4	5,4	6,5	0,0	172,7
8 086	9 351	21 500	30 558	17 862	9,6	2,0	7,3	9,9	0,0	174,9
16 390	17 435	22 026	26 978	20 254	10,6	2,4	6,5	11,8	2,5	177,9
17 038	18 444	23 262	27 180	21 598	16,1	3,3	5,4	12,3	0,0	171,0
19 045	22 369	27 434	30 485	24 969	15,4	2,9	3,5	11,1	0,2	178,0
11 246	14 584	21 556	24 152	18 110	21,2	2,1	9,2	10,6	0,0	174,8
14 991	16 228	19 952	21 915	18 222	5,2	6,1	8,1	13,0	0,0	174,5
13 921	16 246	22 124	26 877	19 867	13,2	2,2	9,8	9,7	0,0	168,2
12 217	16 267	28 749	34 186	23 006	16,0	1,6	9,4	9,5	0,0	166,2
11 292	12 681	18 523	20 486	15 640	16,7	3,4	2,2	12,8	0,0	174,8
10 723	13 155	16 145	16 450	14 390	21,2	1,2	18,7	11,3	0,4	176,3
11 988	12 464	16 208	20 176	14 935	6,9	2,0	6,4	11,2	0,0	172,2
13 420	14 826	16 981	19 116	16 196	13,9	1,6	10,2	10,8	0,0	171,1
13 121	14 335	17 306	21 602	16 423	16,4	1,4	6,1	11,3	0,2	172,1
12 695	14 700	17 262	20 538	16 115	14,8	1,5	3,1	10,0	0,0	170,0
12 882	15 641	19 186	21 296	17 593	18,8	1,1	9,5	10,8	0,0	169,4
9 114	9 518	14 504	18 941	11 936	24,9	0,6	2,1	14,2	0,0	163,8
14 716	16 342	33 012	39 069	24 822	8,5	2,9	3,9	12,5	0,1	175,3
23 675	24 619	27 437	29 036	26 052	3,9	3,0	16,5	13,3	0,0	170,4
15 978	18 312	21 522	23 265	19 944	4,1	2,8	17,0	11,6	0,3	171,6
12 927	14 404	23 064	27 744	19 455	17,7	2,8	4,9	8,6	0,4	179,1
14 274	15 525	21 510	25 274	18 993	18,1	1,3	3,6	7,5	0,4	178,3
15 639	17 915	23 029	28 038	21 754	14,7	2,3	13,0	7,7	0,3	180,4
12 927	14 791	19 242	22 528	17 455	14,7	2,1	2,0	9,7	0,0	187,4
17 551	19 807	24 864	27 524	22 546	26,2	3,4	4,1	10,2	0,7	187,3
13 185	14 751	20 352	23 810	18 092	12,3	1,6	12,8	10,6	0,0	179,3
15 505	17 508	22 363	24 982	19 989	14,7	3,1	6,4	10,0	0,0	174,8
8 345	9 468	12 181	14 578	11 186	8,7	0,8	5,9	10,3	0,0	173,3
9 176	12 031	20 366	22 454	16 640	9,4	1,0	15,6	9,2	0,4	172,9
8 946	9 394	11 901	15 439	11 239	6,2	1,1	10,3	8,9	0,4	172,9
9 172	11 837	14 636	18 868	13 330	13,9	1,2	7,2	9,3	0,0	174,6
12 444	13 787	17 106	18 236	15 264	12,6	0,3	8,0	13,7	2,1	164,4
9 971	10 664	14 983	22 546	13 686	10,4	1,1	3,0	8,9	0,0	180,6
11 316	13 384	18 419	21 470	15 459	24,9	1,2	0,0	12,2	0,0	178,6
11 426	12 856	17 039	21 427	15 433	15,7	1,2	1,6	14,7	0,5	170,7
9 182	12 876	18 768	23 227	16 463	12,9	2,1	5,0	9,2	0,0	170,9
9 710	10 636	13 311	14 472	11 974	9,0	2,6	5,3	14,0	0,0	174,5
9 213	10 083	16 386	20 323	14 113	7,6	1,5	4,1	9,8	1,8	174,1
14 373	15 950	19 494	22 287	17 753	14,8	1,3	4,7	10,5	0,0	177,4
9 667	11 282	15 105	18 496	13 853	12,5	0,8	5,4	10,5	0,2	170,5

Revidované výsledky ke dni 10. 3. 2010

**Průměrná měsíční odpracovaná a neodpracovaná doba zaměstnanců
podle podskupin zaměstnání KZAM-R**

kraj: **Plzeňský**

Podskupiny zaměstnání KZAM-R	Počet zaměstnanců přečtený podle eviden. měsíců	Odpracovaná doba		Neodpracovaná doba		
		celkem	z toho přesčas	celkem	z toho	
					nemoc	dovolená
		hod/měs	hod/měs	hod/měs	hod/měs	hod/měs
1210 Ředitelé a prezidenti velkých organizací, podniků	116	154,3	0,3	15,7	1,3	12,7
1221 Ved. pracovníci v zemědělství, lesnictví, rybář. a mysliv.	63	156,9	0,4	14,9	1,1	13,5
1222 Vedoucí pracovníci v průmyslu (ve výrobě)	331	150,8	1,3	16,9	1,6	13,6
1223 Vedoucí pracovníci ve stavebnictví a zeměměřičtví	30	158,8	6,5	19,4	4,5	12,5
1224 Vedoucí pracovníci ve velkoobchodě a v maloobchodě	428	147,3	1,2	20,3	5,1	11,9
1226 Ved. pracovníci v dopr., skladování, telekom. a na pošt. úř.	320	138,5	0,5	21,8	5,0	16,3
1227 Ved. prac. v organ.zaměřených na poskytování obch.služ.	185	148,0	0,1	21,1	1,8	16,7
1229 Ved. pracovních dílčích celků jinde neuved. (kult.,zdrav.)	70	148,7	0,2	18,9	2,2	16,0
1231 Vedoucí pracovníci finančních a hospodářských útvarů	303	148,7	0,5	20,7	1,9	17,7
1232 Ved. prac. personálních útvarů a útvarů průmysl. vztahů	43	149,8	1,4	17,6	1,0	14,3
1233 Vedoucí pracovníci odbytových útvarů (vč. průzkumu trhu)	155	149,6	0,5	16,5	1,3	13,9
1234 Ved. prac. reklamních útvarů a útvarů pro styk s veřejností	44	151,0	5,4	20,7	3,9	13,8
1235 Vedoucí pracovníci zásobovacích útvarů	70	150,1	2,6	18,6	2,5	14,7
1236 Vedoucí pracovníci výpočetních útvarů	32	145,3	0,7	20,8	3,1	15,3
1237 Vedoucí pracovníci výzkumných a vývojových útvarů	43	149,7	1,1	19,4	1,4	15,5
1239 Vedoucí pracovníci ostatních útvarů jinde neuvedení	141	144,3	0,6	22,0	2,8	18,2
1311 Vedoucí, ředitelé v zemědělství, lesnictví, rybářství	25	157,7	0,0	15,5	2,2	13,0
1312 Vedoucí, ředitelé v průmyslu (ve výrobě)	122	152,6	3,0	20,0	2,9	13,0
1313 Vedoucí, ředitelé ve stavebnictví a zeměměřičtví	21	158,7	0,0	13,5	0,5	10,8
1314 Vedoucí, ředitelé ve velkoobchodu a maloobchodu	198	154,6	2,0	20,3	3,8	14,2
1315 Vedoucí, ředitelé v restauracích a hotelích	11	152,2	0,0	20,1	4,9	11,2
1316 Vedoucí v dopravě, sklad., telekomun. a na pošt. úřadech	97	142,0	1,5	19,3	2,3	15,8
1317 Ved., ředitelé v podnicích poskytujících obchodní služby	13	152,1	0,0	20,1	0,8	16,6
1319 Vedoucí, ředitelé malých organizací ostatní (kult.,zdrav.)	11	154,7	0,5	18,1	0,5	17,4
2111 Fyzikové a astronomové	126	149,7	1,1	22,2	2,7	18,2
2113 Chemici	13	136,7	1,5	34,0	15,9	18,0
2119 Ostatní vědci a odborníci v příbuz. oborech jinde neuved.	54	149,5	0,0	23,4	2,9	20,4
2131 Projektanti a analytici výpočetních systémů	92	150,9	0,0	20,8	1,1	18,9
2132 Programátoři	110	151,5	2,1	19,5	2,6	15,6
2139 Ostatní odborníci zabývající se výp. tech. jinde neuvedení	161	148,8	1,9	19,7	1,3	15,8
2142 Projektanti staveb a areálů, stavební inženýři	76	143,1	1,2	22,9	4,6	16,8
2143 Projektanti elektrotechnických zařízení, elektroinženýři	243	151,6	4,2	18,5	2,6	14,6
2144 Projektanti elektronických syst. a telekomunikačních sítí	193	153,8	8,8	20,7	3,5	15,7
2145 Projektanti a konstruktéři strojních zařiz., strojní inženýři	526	147,8	3,1	19,5	2,8	15,4
2146 Chemičtí inženýři, technologové	31	148,2	1,5	15,9	0,7	14,3
2147 Důlní a hutní inženýři, technologové, metalurgové	12	146,4	0,4	23,9	7,6	14,3
2149 Ostatní architekti, projektanti, konstrukt.a techn.inženýři	71	152,4	1,4	17,8	1,4	15,3
2211 Bakteriologové, biologové, ekologové, zoologové	14	146,1	0,1	18,4	3,1	14,1
2213 Agronomové, šlechtitelé a odborníci v příbuzných oborech	28	156,0	0,2	16,7	0,6	12,4
2221 Lékaři, ordináři (kromě zubních lékařů)	188	160,4	12,6	23,1	4,5	17,5
2224 Farmaceuti, magistři v lékárně, lékárníci	15	150,0	1,3	18,3	1,0	17,2
2311 Vědeckopedagogičtí pracovníci	827	142,2	0,0	31,4	2,0	29,1
2411 Odborní pracov. na úseku účetnictví, financí, daní, apod.	246	146,6	1,0	20,5	3,6	15,2
2412 Odbor. pracovníci na úseku zaměstnaneckých, pers. věcí	51	151,0	2,8	18,8	3,4	14,4

Revidované výsledky ke dni 10. 3. 2010

**Průměrná měsíční odpracovaná a neodpracovaná doba zaměstnanců
podle podskupin zaměstnání KZAM-R**

kraj: Plzeňský

Podskupiny zaměstnání KZAM-R	Počet zaměstnanců přečtený podle eviden. měsíců	Odpracovaná doba		Neodpracovaná doba		
		celkem	z toho přesčas	celkem	z toho	
					nemoc	dovolená
		hod/měs	hod/měs	hod/měs	hod/měs	hod/měs
2413 Odborní pracovníci v bankovníctví a pojišťovnictví	633	143,7	0,6	24,3	4,2	16,9
2419 Ostatní odborní pracovníci v oblasti podnikání	259	147,9	1,5	17,7	2,2	14,4
2421 Právníci, právní poradci (mimo advokacie a soudnictví)	26	149,1	0,0	18,4	0,9	15,9
2433 Odborní pracovníci v informacích (např. vti)	15	150,4	0,0	18,0	2,8	14,5
2441 Ekonomové - vědeckí pracovníci, specialisté, experti	93	146,6	2,2	21,4	3,5	15,6
2451 Spisovatelé, autoři, kritikové, novináři, redaktori	93	152,8	0,0	22,0	3,6	15,8
2470 Odborní administrativní pracovníci jinde neuvedení	125	144,8	2,6	23,4	6,2	14,8
3111 Technici ve fyzikálních a příbuzných oborech	70	145,1	1,9	24,8	4,6	18,2
3112 Stavební technici	281	156,4	6,9	20,0	4,1	13,5
3113 Elektrotechnici	449	147,8	4,7	21,2	3,9	14,7
3114 Elektronici a technici v radiokomunikacích a telekomunik.	476	153,0	13,7	21,9	5,4	14,5
3115 Strojírenští technici	806	149,0	4,7	23,1	6,3	14,8
3116 Chemičtí technici	135	147,0	5,2	21,3	3,1	15,6
3117 Důlní a hutní technici	42	154,8	9,6	21,8	3,6	13,1
3118 Technici v kartografii, kresličí a zeměměřiči	236	145,4	1,5	22,0	5,7	14,8
3119 Ostatní techničtí pracovníci jinde neuvedení	1 136	150,6	5,2	20,3	3,7	14,1
3121 Poradci ve výpočetní technice	57	147,5	0,7	20,0	2,9	16,0
3122 Operátoři a obsluha výpočetní techniky	129	146,0	3,0	21,6	5,6	14,4
3123 Operátoři průmyslových robotů, nc strojů	38	152,0	13,8	21,5	5,8	14,6
3129 Ostatní technici ve výpočetní technice jinde neuvedení	40	141,8	0,1	26,5	7,2	16,4
3132 Obsluha zařiz. pro záznam zvuku,obrazu,operátoři kamery	14	145,7	0,7	24,9	3,0	18,7
3133 Obsluha vysílacího a telekomunikačního zařízení	95	143,5	8,4	27,8	8,9	14,4
3134 Obsluha lékařských zařízení	43	151,3	15,5	27,8	5,3	20,9
3151 Kolaudační technici a technici protipožární ochrany	15	149,1	5,3	20,5	2,7	15,6
3152 Bezpečnostní tech.a tech. pro kontrolu zdravotní nezávad.	219	148,3	5,0	22,0	4,9	14,4
3160 Technici železničního provozu	493	147,8	11,9	22,9	4,3	16,2
3211 Technici a laboranti v oblasti biologie a v příbuz. oborech	144	146,4	4,0	27,3	6,0	19,3
3212 Technici v agronomii, v lesnictví a v zemědělství	342	157,5	1,4	17,3	3,1	12,2
3223 Dietetici a odborníci na výživu	11	152,9	0,0	20,4	3,6	16,4
3226 Rehabilitační a fyzioterapeutičtí pracovníci	46	142,0	0,0	30,0	8,6	18,5
3228 Farmaceutičtí asistenti	11	142,4	1,6	30,5	10,5	19,8
3231 Ošetřovatelé, všeobecné zdravotní sestry	389	146,7	4,0	24,4	6,3	17,0
3232 Ženské sestry, porodní asistentky	55	144,2	1,0	22,0	5,0	16,5
3233 Sestry pro péči o dítě	57	146,0	0,2	19,4	2,2	16,1
3235 Sestry pro intenzivní péči	75	145,1	4,0	24,4	7,7	15,3
3342 Pedagogové v oblasti dalšího vzdělávání	23	138,6	5,2	28,9	10,0	14,7
3411 Zprostředkovatelé finanč. transakcí, obchodu s cen. papíry	73	143,2	1,0	26,2	6,9	18,3
3412 Pojišťovací agenti	130	146,2	0,2	25,8	6,1	16,6
3415 Obchodní cestující, prof. poradci v obchodě, obch.zástupci	253	147,6	1,3	20,0	3,9	13,9
3416 Nákupčí	273	145,6	1,9	22,4	5,0	14,8
3417 Odhadci a zbožíznalci	14	152,1	4,5	20,6	4,0	14,8
3419 Ostatní pracovníci - obchodní zprostředkovatelé jinde n.	48	142,3	0,5	27,0	10,2	14,9
3421 Obchodní agenti	356	144,0	1,7	22,6	4,9	14,4
3422 Odbytoví a přepravní agenti	320	146,7	2,2	22,9	5,7	14,8

Revidované výsledky ke dni 10. 3. 2010

**Průměrná měsíční odpracovaná a neodpracovaná doba zaměstnanců
podle podskupin zaměstnání KZAM-R**

kraj: **Plzeňský**

Podskupiny zaměstnání KZAM-R	Počet zaměstnanců přečtený podle eviden. měsíců	Odpracovaná doba		Neodpracovaná doba		
		celkem	z toho přesčas	celkem	z toho	
					nemoc	dovolená
		hod/měs	hod/měs	hod/měs	hod/měs	hod/měs
3431 Odborné sekretářky, sekretáři	303	148,6	0,3	22,0	4,8	16,1
3433 Prac. v oblasti účetnictví, fakturace, rozpočet., kalkulace	1 127	148,0	1,9	21,6	4,0	14,9
3434 Pracovníci v oblasti statistiky a matematiky	44	142,6	4,9	20,5	4,2	14,7
3435 Pracovníci v oblasti práce a mezd (kromě účetních)	63	141,0	3,2	24,1	6,7	15,1
3436 Referenti osobních oddělení	99	146,1	1,0	20,7	3,5	15,8
3439 Ostatní odborní administrativní pracovníci jinde neuvedení	420	145,0	2,7	22,4	4,3	15,0
3449 Ostatní celní a daňoví pracovníci a prac. v příb. oborech	23	142,6	0,0	30,5	7,4	17,7
3471 Aranžéři, průmysloví a komerční návrháři, bytoví architekti	12	150,4	0,2	21,8	6,5	13,8
4112 Kancelářští pracovníci a obsluha zařiz. na zpracování textu	29	145,6	2,0	23,8	4,2	15,7
4113 Pracovníci přípravy dat výpočetní techniky	37	148,5	0,7	23,0	6,8	14,3
4115 Sekretářky, sekretáři	387	148,4	2,4	22,2	5,3	14,1
4121 Nižší účetní	140	147,9	1,6	21,1	6,5	12,8
4123 Nižší finanční, daňoví úředníci a úředníci v příb. oborech	53	140,7	1,1	29,4	6,3	17,9
4131 Úředníci ve skladech	898	148,5	8,6	24,2	8,0	13,9
4132 Úředníci ve výrobě (např. výrobní plánovači)	155	146,8	3,6	23,0	7,8	12,9
4133 Úředníci v dopravě a v přepravě (dispečeri, kontr. apod.)	226	141,5	7,0	30,2	13,4	15,0
4141 Řadoví knihovníci, archiváři, evidenční pracovníci	16	145,8	0,0	21,6	3,6	15,9
4142 Poštovní doručovatelé, úředníci v třídárnách	1 045	127,8	0,9	29,8	12,5	16,6
4190 Ostatní nižší úředníci jinde neuvedení	61	147,8	6,0	27,0	9,7	14,8
4211 Pokladníci (v bankách, pojišťov., spořitelnách, na poště)	152	141,9	1,4	21,8	3,9	16,4
4212 Úředníci na přepážkách a směnárníci	579	135,9	0,6	24,1	7,5	15,8
4213 Pokladníci v obchodě, společném stravování apod.	376	147,1	2,2	27,9	11,9	12,4
4214 Prodavači vstupenek, jízdenek apod.	151	142,5	6,8	26,1	7,7	17,2
4215 Bookmakeři, krupiéři a úředníci sázkových kanceláří	182	151,6	0,3	17,3	6,0	11,1
4222 Recepční	42	150,9	9,2	23,0	8,6	13,5
4223 Telefonisté	17	159,4	6,7	18,6	1,7	15,9
5121 Pracovníci dohlížející nad obsluh. personálem, hospodyně	53	143,6	3,2	27,9	12,6	13,8
5122 Kuchaři	299	145,6	2,0	26,7	10,1	13,4
5123 Číšníci, servírky	28	150,5	4,1	16,4	3,2	10,9
5132 Pečovatelé a pomoc. ošetřovat. v zařiz. soc. péče, v nemoc.	93	149,7	8,9	28,0	11,6	15,4
5161 Hasiči, požárníci	20	133,6	4,9	32,7	11,7	16,7
5169 Ostatní pracovníci ochrany a ostrahy jinde neuvedení	450	155,0	11,5	21,5	9,7	10,9
5211 Prodavači v obchodech	1 388	146,1	3,5	27,7	12,8	11,9
6111 Pěstitelé polních plodin	69	152,1	9,3	30,9	12,3	12,8
6113 Zahradníci a pěstitelé zahradních plodin a sazenic	25	135,6	5,7	37,1	18,0	4,6
6121 Chovatelé hospodářských zvířat (kromě drůbeže a včel)	263	152,0	11,2	30,7	14,8	13,5
6122 Chovatelé drůbeže	34	156,5	10,8	28,0	10,2	14,7
6141 Dělníci pro pěstění a ošetřování lesa	181	145,0	3,9	31,9	10,4	10,1
6142 Dělníci pro těžbu dřeva (kromě obsluhy pojízdných zařiz.)	69	138,5	3,4	36,9	10,0	14,1
7122 Zedníci, kameníci, omítkáři	315	144,0	7,3	36,7	15,8	15,5
7123 Betonáři, děl. specializovaní na pokládání beton. povrchů	184	147,5	9,9	26,7	12,1	11,0
7124 Tesaři a truhláři	89	139,6	8,6	36,8	14,8	15,2
7125 Stavební montážníci	19	182,8	30,9	21,4	6,3	13,6
7129 Ostatní stavební děl. stav. výroby a prac. v ost. oborech	157	164,7	11,1	26,1	7,4	12,7

Revidované výsledky ke dni 10. 3. 2010

**Průměrná měsíční odpracovaná a neodpracovaná doba zaměstnanců
podle podskupin zaměstnání KZAM-R**

kraj: **Plzeňský**

Podskupiny zaměstnání KZAM-R	Počet zaměstnanců přečtený podle eviden. měsíců	Odpracovaná doba		Neodpracovaná doba		
		celkem	z toho přesčas	celkem	z toho	
					nemoc	dovolená
		hod/měs	hod/měs	hod/měs	hod/měs	hod/měs
7131 Stavební pokrývači	11	146,6	4,4	28,2	9,2	13,3
7136 Instalatéři, potrubáři, stavební zámečníci, klempíři	291	146,4	8,4	26,4	8,6	14,6
7137 Stavební a provozní elektrikáři	100	150,6	9,6	27,2	8,6	15,2
7141 Malíři a tapetáři	30	152,0	8,7	28,9	13,0	12,8
7142 Lakýrníci a pracovníci v příbuzných oborech	117	143,3	9,5	30,6	13,0	13,1
7212 Svářeči, řezači plamenem a páječi	704	140,3	5,9	31,0	11,7	13,8
7213 Výrobci a opraváři výrobků a dílů z plechů	30	139,5	11,5	39,4	25,8	11,1
7214 Montéři kovových konstrukcí	25	135,4	4,5	31,2	12,2	16,2
7221 Kováři, obsluha kovacích lisů, obsluha bucharů	125	132,2	7,7	43,1	26,4	11,5
7222 Nástrojaři, kovomodeláři, kovodělníci, zámečníci	1 458	146,4	9,8	28,3	9,1	13,9
7223 Seřizovači a obsluha obráběcích strojů	918	147,2	10,0	28,8	9,9	15,3
7224 Brusíči, leštiči a ostříči nástrojů	177	142,7	8,1	29,8	10,0	13,6
7231 Mechanici a opraváři motorových vozidel	196	150,5	7,9	24,3	8,7	12,6
7234 Mechanici a opraváři kolejových vozidel	363	138,6	5,2	29,5	9,4	16,8
7235 Mechanici obráběcích, zemědělských strojů a prům. zařiz.	825	150,7	9,9	26,1	7,1	14,8
7239 Ostatní mechanici a opraváři strojů a zařízení bez elektro	227	145,7	8,9	27,4	7,6	15,3
7241 Elektromech.a seřizovači různých typů elektrických zařiz.	5 251	139,2	13,0	30,5	12,7	13,5
7242 Mechanici, opraváři a seřizovači elektr. částí aut, letadel	149	140,9	4,0	25,7	6,4	16,6
7243 Mechanici, seřizovači, opraváři elektronických zařízení	174	148,7	11,6	22,0	4,7	14,9
7246 Montéři a opraváři silnoproudých elektrických vedení	167	147,4	4,0	20,9	4,2	14,9
7311 Výrobci, mechanici a opraváři přesných přístrojů a zařízení	66	138,6	1,7	35,5	19,4	13,2
7321 Výrobci hrnčířského, porcelán. zboží, žáruvzdor. výrobků	153	139,7	3,1	29,4	11,6	12,6
7324 Malíři skla a keramiky a pracovníci v příbuzných oborech	31	135,4	3,7	36,8	15,7	14,2
7341 Tiskaři, sazeči (kromě obsluhy tiskárenských strojů)	51	141,0	8,6	27,0	10,3	13,3
7345 Knihvazači a pracovníci v příbuzných oborech	57	135,9	3,8	30,5	9,2	13,3
7346 Sítotiskaři, deskotiskaři a textilní tiskaři	16	145,1	2,2	20,9	4,4	12,0
7411 Zpracovatelé masa, ryb vč. uzenářů a konzerv. masa a ryb	317	148,1	6,9	28,4	11,9	13,2
7412 Zpracovatelé pekárenských a cukrářských výrobků	176	146,8	10,4	32,5	17,7	12,8
7419 Ostatní zpracovatelé - výrobci potravinářských výrobků	134	156,7	13,3	21,5	5,6	14,8
7421 Impregnační a úpraváři dřeva	68	135,1	4,8	42,4	21,8	12,7
7422 Uměleč. truhláři, řezbáři, výrobci a oprav.výrobků ze dřeva	164	149,3	11,9	34,8	11,2	15,4
7423 Seřizovači a seřizov.-obsluhovači dřevoobráběcích strojů	55	138,4	3,5	35,2	17,1	12,0
7436 Švadleny, vyšivači a pracovníci v příbuzných oborech	174	136,4	5,3	31,5	13,4	8,9
7437 Čalouníci a pracovníci v příb. oborech (vč.autočalouníků)	44	135,6	2,7	35,8	12,9	15,0
8112 Obsluha zařízení pro úpravu rudných a nerudných surovin	228	149,8	13,8	27,5	7,1	14,9
8121 Obsluha zařízení při hutní výrobě kovů obsluha pecí	334	154,6	19,2	30,8	13,3	13,5
8122 Obsluha zařízení ve slévárenství (taviči, slévači)	396	150,6	5,1	38,9	7,7	27,0
8123 Obsluha zařízení na tepelné zpracování kovů	92	153,8	15,7	28,1	8,9	16,0
8131 Obsluha pecí na výrobu skla a keramiky	164	149,3	15,6	30,5	8,8	15,0
8139 Obsluha ostatních zařízení na výrobu skla a keramiky	354	137,2	6,3	33,8	13,3	13,5
8141 Obsluha pily a jiného zařízení na zpracování dřeva	691	149,4	9,0	27,5	13,8	12,3
8149 Obsluha ostatních zařiz.na zpracování dřeva a v papírnách	344	147,8	10,1	29,8	12,1	12,4
8159 Obsluha ostat. zařízení při chemické výrobě jinde neuved.	110	142,8	5,1	28,4	8,4	15,1
8161 Obsluha zařízení při výrobě a rozvodu elektřiny	83	149,1	9,3	26,3	9,0	15,8

Revidované výsledky ke dni 10. 3. 2010

**Průměrná měsíční odpracovaná a neodpracovaná doba zaměstnanců
podle podskupin zaměstnání KZAM-R**

kraj: Plzeňský

Podskupiny zaměstnání KZAM-R	Počet zaměstnanců přečtený podle eviden. měsíců	Odpracovaná doba		Neodpracovaná doba		
		celkem	z toho přesčas	celkem	z toho	
					nemoc	dovolená
		hod/měs	hod/měs	hod/měs	hod/měs	hod/měs
8162 Obsluha parních turbín, ohřívačů a motorů	165	151,8	10,4	24,2	5,7	15,6
8163 Obsluha zařízení při úpravě, čištění a rozvodu vody	226	143,0	3,7	24,9	7,9	15,2
8171 Obsluha automatických nebo poloaut. montážních linek	504	155,8	7,4	16,6	4,7	6,8
8172 Obsluha průmyslových robotů	326	155,2	9,9	19,4	5,8	10,6
8180 Obsluha strojů a zařízení pro práce na železničním svršku	79	143,9	9,5	33,1	11,0	16,5
8211 Obsluha automat. nebo poloaut. obráb.strojů (kromě 722)	334	141,2	9,8	29,2	9,7	15,1
8212 Obsluha strojů na výrobu maltovin, vápna, cementu	21	145,2	13,2	31,7	12,2	13,8
8223 Obsluha strojů při konečné úpravě ochranných povlaků	53	138,2	9,4	35,8	16,2	12,1
8231 Obsluha strojů na výrobu pryžových výrobků (např. obuvi)	267	136,0	10,8	37,2	14,4	15,3
8232 Obsluha strojů na výrobu plast. výrobků (vč. laminování)	835	142,7	8,1	28,6	11,0	13,9
8251 Obsluha tiskárenských strojů	99	145,9	9,2	25,1	7,3	13,6
8264 Obsluha strojů na bělení, barvení, čištění, praní, žehlení	105	141,0	10,3	32,9	10,9	15,2
8273 Obsluha strojů na mletí zrn a koření	22	149,7	7,0	30,6	11,1	13,4
8274 Obsluha strojů na zpracování mouky, výrobu pečiva	329	136,1	7,5	35,1	16,7	13,0
8281 Montážní dělníci montující mechanická zařízení (stroje)	930	135,6	6,7	34,7	17,9	13,4
8282 Montážní dělníci montující elektrická zařízení	609	139,0	6,3	32,5	14,0	13,4
8283 Montážní dělníci montující elektronická zařízení	941	138,5	9,1	30,5	14,3	13,6
8284 Montážní dělníci montující výrobky z kovů, pryže a plastů	389	137,9	5,1	31,1	11,5	14,4
8287 Montážní dělníci montující výrobky z kombinovaných mat.	39	127,8	1,4	35,9	13,4	13,6
8290 Obsluha jin.stacionárních zařízení a ost. montážní dělníci	97	152,5	12,3	23,3	6,4	13,1
8311 Strojvedoucí	416	143,5	13,9	26,5	3,9	15,1
8313 Dělníci zabezpeč. sestavování vlaků (brzdaři, výhybkáři)	382	143,8	13,9	27,1	7,8	17,1
8321 Řidiči osobních a malých dodávkov. automobilů, taxikáři	79	156,1	10,5	22,7	5,4	14,5
8324 Řidiči nákladních automobilů a tahačů	1 587	160,5	7,9	17,7	5,7	9,9
8326 Řidiči speciálních vozidel	44	157,3	13,1	27,2	13,8	11,8
8331 Obsluha zemědělských a lesních strojů	364	158,0	13,0	28,5	10,4	10,6
8332 Obsluha zemních a příbuzných strojů	172	157,4	18,4	29,3	9,5	12,9
8333 Obsluha jeřábů, zdvihacích a podob. manipulačních zařiz.	208	147,1	12,4	31,2	13,0	14,8
8334 Obsluha vysokozdvížných a ostatních motorových vozíků	702	149,3	11,8	25,5	8,0	14,2
9132 Pomocníci a uklízeči v kancelář., hotel., nemocnicích ap.	680	143,9	3,5	29,3	12,2	13,6
9141 Domovníci, správci domu	47	153,7	3,4	19,6	4,7	13,4
9152 Vrátní, hlídači, uváděči a šatnářky	280	147,7	3,1	25,0	8,4	14,4
9161 Sběrači odpadků, popeláři	51	146,7	4,5	29,8	14,3	13,5
9162 Metaři, čistíči záchodků, žump, kanálů a podob. zařízení	45	132,8	1,4	31,8	11,0	16,6
9211 Pomocní a nekvalifikovaní dělníci v zemědělství	17	146,6	5,3	33,2	18,5	11,2
9212 Pomocní a nekvalifikovaní dělníci v lesnictví	28	144,8	4,9	33,4	13,1	12,9
9312 Pomocní a nekvalifik. dělníci na stavbách a údržbě silnic	56	132,6	4,9	37,6	15,9	15,5
9321 Pomocní a nekvalifikovaní montážní a manipulační dělníci	697	142,9	8,7	29,3	12,6	12,2
9322 Ruční balíči a pytlavači	149	130,8	8,4	42,7	17,6	16,3
9323 Dělníci nádvorní skupiny (pomocní montéři)	572	142,3	10,6	30,7	12,8	12,5
9333 Vazači a nosiči břemen, přístavní dělníci (dokaři)	73	139,2	8,7	37,2	19,3	14,6
9339 Pomocní a nekvalif. prac. v dopr., ve skladech, v telekom.	578	141,3	4,2	29,5	12,4	13,9



Dodatek

Technický popis šetření

Dodatek – Technický popis šetření

Technický popis šetření přibližuje metodické postupy používané při zpracování podnikatelské sféry Regionální statistiky ceny práce (RSCP-PS). Popis je rozdělen do pěti kapitol: metoda výběru ekonomických subjektů, vstupní údaje, nejdůležitější sledované veličiny, dopočtové metody a definice vybraných pojmů.

1. Metoda výběru ekonomických subjektů

Kapitola popisuje základní soubor šetření, strukturu výběrového souboru a postup při výběru ekonomických subjektů (ES).

1.1. Základní soubor

Základním souborem RSCP-PS jsou aktivní ekonomické subjekty z registru ekonomických subjektů Českého statistického úřadu (ČSÚ), které mají 10 a více zaměstnanců a přísluší do podnikatelské sféry a do institucionálních sektorů nefinančních podniků, finančních institucí nebo vládních institucí. Ekonomické subjekty, které přísluší do podnikatelské sféry, odměňují podle zákona č. 1/1992 Sb. o mzdě, odměně za pracovní pohotovost a o průměrném výdělku. Způsob odměňování se zjišťuje pomocí registru „Automatizovaného rozpočtového informačního systému“ (ARIS), který je spravován Ministerstvem financí. Registr ekonomických subjektů (RES) je detailně popsán na internetových stránkách ČSÚ (www.czso.cz).

1.2. Struktura výběrového souboru

Statistické šetření RSCP-PS za 1. – 3. čtvrtletí 2006 zahrnuje 3019 ekonomických subjektů, které reprezentují přibližně 1226 tisíc zaměstnanců. Strukturu výběrového souboru RSCP-PS bez non-response (dále jen výběrový soubor) ukazují z různých pohledů pro 1. – 3. čtvrtletí 2006 následující tabulky.

Výběrový soubor RSCP podnikatelské sféry			
	RSCP-PS Celkem	RSCP-PS – kraj Plzeňský	
		se sídlem v kraji	se sídlem mimo kraj
Počet ekonomických subjektů	3019	188	175
Počet zaměstnanců	1226 tisíc	48 tisíc	17 tisíc

Tabulka 1

Odvětvová skladba výběrového souboru RSCP-PS – kraj Plzeňský			
Kód CZ-NACE		Počet ekonomických subjektů	
		se sídlem v kraji	se sídlem mimo kraj
A	Zemědělství, lesnictví a rybnářství	23	6
B	Těžba a dobývání		1
C	Zpracovatelský průmysl	92	26
D	Výroba a rozvod elektřiny, plynu, tepla	5	3
E	Zásobování vodou, činnosti související s odpady	5	5
F	Stavebnictví	14	7
G	Obchod, opravy motorových vozidel	15	36
H	Doprava a skladování	12	7
I	Ubytování, stravování a pohostinství	3	3
J	Informační a komunikační činnosti	2	14
K	Peněžnictví a pojišťovnictví	1	33
L	Činnosti v oblasti nemovitostí		1
M	Profesní, vědecké a technické činnosti	5	5
N	Administrativní a podpůrné činnosti	3	18
O	Veřejná správa, obrana, sociální zabezpečení		6
P	Vzdělávání	2	1
Q	Zdravotní a sociální péče	5	
R	Kulturní, zábavní a rekreační činnosti	1	3
S	Ostatní činnosti		

Tabulka 2

1.3. Výběr

Výběr ekonomických subjektů v RSCP-PS lze charakterizovat jako jednostupňový stratifikovaný výběr. Výběrovými jednotkami jsou ekonomické subjekty, na které se v případě vybrání vztahuje zpravodajská povinnost. Statistickými jednotkami jsou zaměstnanci, kteří jsou nositeli sledovaných statistických znaků. Základní soubor (ZS) je rozdělen do oblastí (strat) podle:

- regionů (krajů),
- velikostních kategorií,
- odvětvových skupin.

Regionem se z hlediska výběru jednotek rozumí kraj ve smyslu ústavního zákona č. 347/1997 Sb. v platném znění. Ke stratifikaci výběrové opory jsou použity tři velikostní kategorie ekonomických subjektů uvedené v tabulce 3 – Velikostní kategorie pro výběr. Stratifikační třídění obsahuje dvanáct odvětvových skupin z vybraných institucionálních sektorů podnikatelské sféry.

Vymezení strat je provedeno na základě podobnosti v charakteru ekonomické činnosti a podobnosti v zaměstnanecké struktuře.

V jednotlivých oblastech ZS, vzniklých jeho rozdělením dle příslušných stratifikačních kritérií, je vybrán stanovený podíl ekonomických subjektů. Největší subjekty s 1000 a více zaměstnanci jsou zařazeny do šetření všechny (výběr s pravděpodobností rovnou 1), u ekonomických subjektů s 250 až 999 zaměstnanci se postupně navyšuje výběrový podíl tak, aby od roku 2007 činil 100%. Menší subjekty s 10 až 249 zaměstnanci jsou vybírány v jednotlivých stratech systematickým náhodným výběrem s nestrannými pravděpodobnostmi bez vracení. Pravděpodobnosti výběru se liší podle velikosti subjektu a jejich výše je určena výběrovým podílem uvedeným v tabulce 3. Výběrový soubor ekonomických subjektů s 10 až 249 zaměstnanci se obměňuje metodou rotujícího panelu s periodou rotace devět let, tzn. k plné obměně dojde za devět let.

Velikostní kategorie pro výběr		
Kategorie	Počet zaměstnanců	Výběrový podíl [%]
1	10 až 49	4,5
2	50 až 249	15
3	250 až 999	80
4	1000 a více	100

Tabulka 3

2. Vstupní údaje

Kapitola popisuje sběr dat do šetření RSCP-PS, nejdůležitější vstupní údaje a používané klasifikace a číselníky.

2.1. Sběr dat

Ekonomické subjekty, na které se vztahuje zpravodajská povinnost, vykazují do statistického šetření RSCP-PS údaje o všech zaměstnancích v pracovním poměru. Vybraná zpravodajská jednotka předává data na Ministerstvo práce a sociálních věcí, které je orgánem vykonávajícím státní statistickou službu. Termínem pro předání dat od respondenta je konec měsíce následujícího po skončení sledovaného období.

Předávaná data mají formu databázových souborů a obsahují informace o zaměstnavateli a zaměstnancích. U více než 90 % respondentů je zdrojem dat pro šetření mzdový a personální systém. Datové soubory jsou předávány ve více než 90 % případů elektronickou poštou, zbylá část respondentů posílá data na disketě, případně na papírových formulářích.

Pro kontrolu a opravu dat, připravených mzdovým a personálním systémem respondenta, případně pro pořízení vstupních dat, je určen "Pořizovací program ISPV 2006", který se musí před použitím nainstalovat na lokální disk.

Poživovací program řeší i zabezpečení dat při přenosu od respondenta ke zpracovateli. Používá přitom hybridní šifrování s veřejným a privátním klíčem. Veřejný klíč je součástí instalace pořizovacího programu, privátní klíč je uložen na interním serveru zpracovatele. Zašifrovaná data se ukládají do souboru s formátem S/MIME verze 3.

2.2. Nejdůležitější vstupní údaje

Šetření RSCP-PS se čtvrtletní periodicitou monitoruje výdělkovou úroveň a odpracovanou dobu jednotlivých zaměstnání podle klasifikace KZAM-R v České republice.

Hodinový výdělek je přímo zjišťovaný údaj, který je definován jako průměrný hrubý hodinový výdělek zaměstnance v posledním čtvrtletí sledovaného období (§ 17 zákona č. 1/1992 Sb.). Jedná se o podíl hrubé mzdy a odpracované doby za rozhodné čtvrtletí. Hodinový výdělek je krátkodobým indikátorem výdělkové úrovně.

Hrubá měsíční mzda, vypočtená z hrubé mzdy za sledované období, je druhým indikátorem, který ukazuje výdělkovou úroveň. Hrubá mzda je součtem mzdy za práci, náhrad mzdy a odměn za pracovní pohotovost, které jsou přímo sbíranými položkami. Mzda je definována jako mzda za práci podle § 4 zákona č. 1/1992 Sb., o mzdě, odměně za pracovní pohotovost a průměrném výdělku ve znění pozdějších předpisů. Šetření RSCP-PS sleduje i strukturu hrubé měsíční mzdy, tj. prémie a odměny, příplatky za přesčas, ostatní příplatky, náhrady a odměny za pracovní pohotovost. Hrubá měsíční mzda a její složky se vztahují k celému sledovanému období, které zahrnuje dobu od počátku roku do konce čtvrtletí, za které se šetření provádí.

Šetření RSCP-PS dále sleduje pracovní dobu zaměstnanců. Vstupní věta o zaměstnanci obsahuje odpracovanou dobu od počátku roku a z ní počet přesčasových hodin. Odpracovaná doba u zaměstnanců odměňovaných měsíční mzdou nezahrnuje dobu svátků v jinak pracovních dnech. Věta dále obsahuje celkovou neodpracovanou dobu od počátku roku, z ní počet hodin nemoci a dovolené.

2.3. Klasifikace a číselníky

RSCP-PS používá standardní statistické klasifikace a číselníky (podrobněji popsané na www.czso.cz). Použití platných statistických klasifikací je závazné jak pro orgán vykonávající státní statistickou službu, tak pro zpravodajské jednotky, které poskytují údaje pro statistické zjišťování. Proto i RSCP-PS používá následující klasifikace a číselníky:

KZAM-R **Klasifikace zaměstnání**; vydáno sdělením ČSÚ č. 492/2003 Sb. ze dne 18. prosince 2003 o vydání rozšířené Klasifikace zaměstnání KZAM-R.

- CZ-ICSE **Klasifikace postavení v zaměstnání;** vydáno sdělením ČSÚ č. 494/2003 Sb. ze dne 18. prosince 2003 o vydání Klasifikace postavení v zaměstnání.
- KKOV **Klasifikace kmenových oborů vzdělání;** vydáno sdělením ČSÚ č. 320/2003 Sb. ze dne 9. září 2003 o zavedení Klasifikace kmenových oborů vzdělání. Poslední aktualizace byla provedena k 1. září 2006 sdělením ČSÚ č. 391/2006 Sb. ze dne 20. července 2006 o aktualizaci Klasifikace kmenových oborů vzdělání.
- CZ-NUTS **Klasifikace územních statistických jednotek;** vydáno sdělením ČSÚ č. 490/2003 Sb. ze dne 18. prosince 2003 o vydání Klasifikace územních statistických jednotek. Poslední aktualizace byla provedena k 1. květnu 2004 sdělením ČSÚ č. 228/2004 Sb. ze dne 14. dubna 2004 o aktualizaci Klasifikace územních statistických jednotek.
- CZ-NACE ¹ **Klasifikace ekonomických činností (CZ-NACE);** vydáno sdělením ČSÚ č. 244/2007 Sb. ze dne 18. září 2007 o zavedení Klasifikace ekonomických činností.
- CZ-GEONOM **Klasifikace zemí;** vydáno sdělením ČSÚ č. 487/2003 Sb. ze dne 18. prosince 2003 o vydání Klasifikace zemí. Poslední aktualizace byla provedena k 1. červenci 2005 sdělením ČSÚ č. 243/2005 Sb. ze dne 9. června 2005 o aktualizaci Klasifikace zemí.

¹ Revidovaná výsledková publikace využívá z důvodu srovnání s novějšími výsledky klasifikaci CZ-NACE (původní verze využívala klasifikaci OKEČ).

3. Nejdůležitější sledované veličiny

Kapitola popisuje nejdůležitější sledované veličiny, algoritmy jejich výpočtu a kritéria pro zahrnutí zaměstnanců do dalších výpočtů.

3.1. Hodinový výdělek

Hodinový výdělek je přímo zjišťovaná veličina. Do výpočtu charakteristik hodinového výdělku jsou zařazeni zaměstnanci, kteří byli v evidenčním stavu v posledním dnu sledovaného období.

3.2. Hrubá měsíční mzda

Hrubá měsíční mzda se vztahuje k celému sledovanému období, tedy k 1. čtvrtletí, k 1. - 2. čtvrtletí, k 1. - 3. čtvrtletí, nebo k 1. - 4. čtvrtletí. Na rozdíl od hodinového výdělku musí být hrubá měsíční mzda vypočtena z dalších přímo zjišťovaných mzdových položek a nemzdových plnění.

Hrubá mzda je v RSCP-PS definována jako součet mzdy za práci, náhrad mzdy a odměny za pracovní pohotovost. Hrubá měsíční mzda zaměstnance se vypočte podle vzorce:

$$\text{HMM} = \frac{\text{MZDA} + \text{NAHRADY} + \text{POHOTOV}}{\text{MESPLAC}_{\text{prep}}}$$

kde :

HMM	je hrubá měsíční mzda zaměstnance,
MZDA	je mzda za práci zaměstnance v kumulaci za sledované období (vstupní položka věty o zaměstnanci),
NAHRADY	jsou náhrady mzdy zaměstnance v kumulaci za sledované období (vstupní položka věty o zaměstnanci),
POHOTOV	je odměna za pracovní pohotovost zaměstnance v kumulaci za sledované období (vstupní položka věty o zaměstnanci),
MESPLAC _{prep}	je počet přepočtených placených měsíců zaměstnance, tj. počet měsíců, odpovídajících součtu odpracované doby a doby, po kterou pobíral náhrady mzdy.

Počet přepočtených placených měsíců MESPLAC_{prep} je roven počtu kalendářních měsíců v případě, že zaměstnanec s plným pracovním úvazkem po celé sledované období pracoval nebo pobíral náhrady mzdy. Pokud zaměstnanec byl v evidenčním stavu kratší dobu než sledované období, bude jeho počet placených měsíců zkrácen poměrem počtu pracovních dnů v evidenčním stavu a ve sledovaném období. Podobně se počet placených měsíců zkrátí, pokud zaměstnanec měl jinou absenci než absenci s náhradou mzdy (např. nemoc), případně měl sjednán kratší pracovní úvazek.

Hrubá měsíční mzda za určitou skupinu zaměstnanců je vážená charakteristika, v níž hrubá měsíční mzda určitého zaměstnance má váhu, odpovídající počtu jeho placených měsíců za sledované období (tzv. váha placené doby). Tento způsob výpočtu umožňuje korektní srovnání mzdové úrovně jednotlivých zaměstnání a srovnávání v čase.

Sestavy s hrubou měsíční mzdou, diferenciací a strukturou hrubé mzdy obsahují také měsíční placenou dobu. Tento údaj ukazuje počet placených hodin (odpracovaná doba a doba náhrad) za placený měsíc a je v souladu s výpočtem hrubé měsíční mzdy.

Pro zahrnutí zaměstnance do výpočtů hrubé měsíční mzdy se uplatňují následující kritéria:

- přepočtený počet placených měsíců zaměstnance je alespoň jeden měsíc,
- stanovená týdenní pracovní doba na dané pracovní místo je alespoň 30 hodin (dle doporučení Eurostatu).

3.3. Měsíční odpracovaná a neodpracovaná doba

Měsíční odpracovaná (resp. neodpracovaná) doba se stejně jako hrubá měsíční mzda vztahuje k celému sledovanému období tj. k 1. čtvrtletí, k 1. - 2. čtvrtletí, k 1. - 3. čtvrtletí, nebo k 1. - 4. čtvrtletí.

Měsíční odpracovaná doba zaměstnance se vypočte podle vzorce:

$$\text{ODPRACD}_{\text{mes}} = \frac{\text{ODPRACD}}{\text{MESEVID}_{\text{prep}}}$$

kde :

- ODPRACD_{mes} je měsíční odpracovaná doba zaměstnance,
 ODPACD je odpracovaná doba zaměstnance v kumulaci za sledované období (vstupní položka věty o zaměstnanci),
 MESEVID_{prep} je počet přepočtených evidenčních měsíců zaměstnance, tj. počet měsíců, odpovídajících délce pracovního úvazku a délce pracovního poměru ve sledovaném období.

Počet přepočtených evidenčních měsíců MESEVID_{prep} je roven počtu kalendářních měsíců v případě, že zaměstnanec s plným pracovním úvazkem po celé sledované období byl v pracovním poměru a nebyl na mateřské či rodičovské dovolené. Pokud zaměstnanec byl v evidenčním stavu kratší dobu, než sledované období, bude jeho počet evidenčních měsíců zkrácen poměrem počtu pracovních dnů v evidenčním stavu a ve sledovaném období. Podobně se počet evidenčních měsíců zkrátí, pokud zaměstnanec měl sjednán kratší pracovní úvazek.

Měsíční odpracovaná doba za určitou skupinu zaměstnanců je vážená charakteristika, v níž měsíční odpracovaná doba určitého zaměstnance má váhu, odpovídající počtu jeho evidenčních měsíců ve sledovaném období (tzv. váha

evidenční doby). Pro zahrnutí zaměstnance do výpočtů měsíční odpracované doby se uplatňují stejná kritéria jako u hrubé měsíční mzdy.

Obdobně jako odpracovaná doba se počítají měsíční neodpracovaná doba a také průměrné měsíční údaje o přesčasu, dovolené a nemoci.

4. Dopočtové metody

Kapitola dopočtové metody obsahuje řešení neodpovědí a popis metody vážení, hodnocení kvality odhadů a přehled publikovaných tabulek podle použitých vah.

4.1. Řešení neodpovědí a metoda vážení

Problém neodpovědí (tzv. non-response) či z dalších důvodů nepoužitelných dat od vybraného ekonomického subjektu je v RSCP-PS řešen metodou historické imputace a metodou upravující podnikové váhy respondentům.

Metoda vážení, používaná v RSCP-PS, umožňuje získat z dat výběrového souboru odhady charakteristik (parametrů) základního souboru. Odhady charakteristik zaměstnanecké populace základního souboru RSCP-PS jsou publikovány ve všech tabulkách s výjimkou tabulek s tříděním podle jednotlivých zaměstnání. Základem podnikových vah jsou váhové koeficienty, které vycházejí z pravděpodobnosti výběru každého ekonomického subjektu. Po úpravě vah z důvodu non-response se získají konečné podnikové váhy pomocí dopočtu na aktuální počet ES v základním souboru v rámci jednotlivých vážících strat. Podnikové váhy zvyšují při výpočtech odhadů význam dat ekonomických subjektů s relativně malým zastoupením ve výběrovém souboru. Relativně nejméně zastoupené jsou ve výběrovém souboru RSCP-PS ekonomické subjekty s 10-49 zaměstnanci, a proto mají největší váhy při výpočtech odhadů.

Výpočet váhy jednotlivých zaměstnanců je závislý na typu tabulky a také na typu publikovaného ukazatele. Přehled všech publikovaných tabulek s uvedením použitých vah je uveden v oddíle 4.3. Váha zaměstnance je součinem vah používaných v daném typu tabulkové sestavy.

Tabulky s tříděním podle podskupin zaměstnání KZAM-R (PS-V5, PS-M5 a PS-T5) obsahují charakteristiky výběrového souboru. Při interpretaci výsledků je nutno mít na zřeteli, že charakteristiky výběrového souboru nelze automaticky pokládat za odhady platné pro celou zaměstnaneckou populaci. Výběrové charakteristiky jsou ovlivněny větším relativním zastoupením velkých ekonomických subjektů ve výběrovém souboru RSCP-PS.

4.2. Kvalita odhadů

Odhadované charakteristiky podléhají dvěma typům chyb – výběrovým chybám a nevýběrovým chybám. Výběrové chyby jsou způsobeny faktorem náhody při pravděpodobnostním výběru RSCP-PS. Hodnoty výběrových chyb není možné z výběrového souboru RSCP-PS dostatečně přesně kvantifikovat, nicméně používaná stratifikace výrazně snižuje jejich výši. Nevýběrové chyby bývají způsobeny především špatnou kvalitou dat předávaných respondenty (neúplné a chybné údaje) a jejich vliv je snižován několikastupňovými kontrolními mechanismy a častými kontakty zpracovatele šetření s respondenty.

4.3. Přehled publikovaných tabulek podle použitých vah

Hodinový výdělek				
Tabulka	Třídící kritérium	Podniková váha	Váha placené doby	Váha evidenční doby
PS-V0	Celý kraj	X		
PS-V1	HL. třídy zaměstnání KZAM-R	X		
PS-V2	Věkové kategorie	X		
PS-V4	Vzdělání	X		
PS-V5	Podskupiny zaměstnání KZAM-R			
PS-V6	Kategorie zaměstnání	X		
PS-V8	Pohlaví	X		

Tabulka 4

Hrubá měsíční mzda				
Tabulka	Třídící kritérium	Podniková váha	Váha placené doby	Váha evidenční doby
PS-M0	Celý kraj	X	X	
PS-M1	HL. třídy zaměstnání KZAM-R	X	X	
PS-M5	Podskupiny zaměstnání KZAM-R		X	

Tabulka 5

Odpracovaná a neodpracovaná doba				
Tabulka	Třídící kritérium	Podniková váha	Váha placené doby	Váha evidenční doby
PS-T5	Podskupiny zaměstnání KZAM-R			X

Tabulka 6

5. Definice vybraných pojmů

Ekonomický subjekt	Ekonomický subjekt je právnický subjekt nebo fyzická osoba s postavením podnikatele, zapsaná do registru ekonomických subjektů ČSÚ. Každému ekonomickému subjektu se přiděluje identifikační číslo (IČ).
Organizační jednotka	Z hlediska mzdové statistiky RSCP se dělí ekonomické subjekty na organizační jednotky podle okresu, ve kterém jejich zaměstnanci působí. Organizační jednotku tvoří všichni zaměstnanci ekonomického subjektu, kteří působí ve stejném okrese.
Zpravodajská jednotka	Zpravodajskou jednotkou je právnická osoba, organizační složka státu nebo fyzická osoba, od níž se požaduje poskytnutí údajů ve statistickém zjišťování podle zákona č. 89/1995 Sb., o státní statistické službě, ve znění pozdějších předpisů.
Sledované období	Sledované období je období od začátku roku do konce čtvrtletí, za které se provádí výběrové statistické zjišťování.
Podnikatelská sféra	Do podnikatelské sféry patří subjekty, které odměňují podle zákona č. 1/1992 Sb., o mzdě, odměně za pracovní pohotovost a o průměrném výdělku ve znění pozdějších předpisů.
Nepodnikatelská sféra	Do nepodnikatelské sféry patří organizace, které odměňují podle zákona č. 143/1992 Sb., o platu a odměně za pracovní pohotovost v rozpočtových a některých dalších organizacích a orgánech ve znění pozdějších předpisů.
Základní soubor	Základním souborem RSCP-PS jsou aktivní ekonomické subjekty podnikatelské sféry z registru ekonomických subjektů ČSÚ, které mají 10 a více zaměstnanců a přísluší do institucionálních sektorů nefinanční podniky, finanční instituce nebo vládní instituce.