



Regionální statistika ceny práce

II. čtvrtletí 2006
Nepodnikatelská sféra
Moravskoslezský kraj

Revidované výsledky ke dni 10. 3. 2010

Copyright - MPSV ČR

Publikace ani její část nesmí být kopírována, rozšiřována a zařazována do informačních systémů v jakékoliv formě (elektronické, mechanické, optické, magnetické aj.) bez písemného souhlasu

Ministerstva práce a sociálních věcí

Zpracovatel: TREXIMA, spol. s r.o., tř. T. Bati 299, 764 21 Zlín - Louky

O b s a h :

Úvod	7
-------------------	---

Výsledková část nepodnikatelská sféra

Základní metodické přístupy	11
Popis publikovaných tabulek	12

Hodinový výdělek

NS-V0	Hodinový výdělek v nepodnikatelské sféře	13
NS-V1	Hodinový výdělek podle hlavních tříd zaměstnání KZAM-R	14
NS-V2	Hodinový výdělek podle věkových kategorií	14
NS-V3	Hodinový výdělek podle platové třídy	15
NS-V4	Hodinový výdělek podle vzdělání	15
NS-V5	Hodinový výdělek podle podskupin zaměstnání KZAM-R	16
NS-V6	Hodinový výdělek podle kategorií zaměstnání	21
NS-V8	Hodinový výdělek podle pohlaví	21

Hrubý měsíční plat

NS-M0	Hrubý měsíční plat a jeho složky, diferenciacie, placená doba v nepodnikatelské sféře	23
NS-M1	Hrubý měsíční plat a jeho složky, diferenciacie, placená doba podle hlavních tříd zaměstnání KZAM-R.....	24
NS-M5	Hrubý měsíční plat a jeho složky, diferenciacie, placená doba podle podskupin zaměstnání KZAM-R	26

Měsíční odpracovaná a neodpracovaná doba

NS-T5	Průměrná měsíční odpracovaná a neodpracovaná doba podle podskupin zaměstnání KZAM-R	36
-------	--	----

Dodatek – technický popis šetření

1. Koncepte šetření	43
1.1 Základní soubor	43
1.2 Struktura souboru RSCP nepodnikatelské sféry	43
2. Vstupní údaje	44
2.1 Sběr dat	44
2.2 Nejdůležitější vstupní údaje	44
2.3 Klasifikace a číselníky	45
3. Nejdůležitější sledované veličiny	46
3.1 Hodinový výdělek	46

3.2 Hrubý měsíční plat	46
3.3 Měsíční odpracovaná a neodpracovaná doba	48
4. Přehled používaných tabulek	48
4.1 Kvalita údajů	48
4.2 Přehled publikovaných tabulek podle použitých vah	49
5. Definice vybraných pojmů	49



Úvod

Úvod

Regionální statistika ceny práce (RSCP) je systém pravidelného monitorování výdělkové úrovně a pracovní doby zaměstnanců v jednotlivých krajích České republiky formou statistického šetření. Sledovanými ukazateli výdělkové úrovně jsou hodinový výdělek a hrubá měsíční mzda (plat). Šetření metodicky vychází a je obsahově harmonizováno se strukturálním šetřením EU „Structure of Earnings Survey“, viz nařízení komise (ES) č. 1916/2000 ve znění pozdějších předpisů.

Šetření je pod názvem „Čtvrtletní šetření o ceně práce“ zařazeno do programu statistických zjišťování, vyhlášených Českým statistickým úřadem (ČSÚ) ve sbírce zákonů pro příslušný kalendářní rok (viz příloha Vyhlášky č. 421/2005 Sb., částka 145, kterou se stanoví Program statistických zjišťování na rok 2006) a pro vybrané ekonomické subjekty je povinné. Šetření provádí pracoviště státní statistické služby Ministerstva práce a sociálních věcí (MPSV). Průběh a vývoj šetření řídí komise, složená ze zástupců MPSV, ČSÚ, Ministerstva financí, České národní banky, CERGE-EI, VŠE v Praze, Českomoravské konfederace odborových svazů, Svazu průmyslu a dopravy ČR. Zpracovatelem RSCP je TREXIMA, spol. s r.o. (www.trexima.cz).

Nejdůležitějším kritériem pro členění výsledků RSCP je příslušnost šetřeného ekonomického subjektu k podnikatelské, nebo nepodnikatelské sféře. V podnikatelské sféře probíhá šetření se čtvrtletní periodou a ve sféře nepodnikatelské je prováděno s periodou pololetní. Zdrojem dat pro nepodnikatelskou sféru je Informační systém o platech, který je spravován Ministerstvem financí. Za každou sféru jsou vydávány samostatné výsledkové publikace.

Výsledkové publikace jednotlivých krajů jsou uloženy na stránkách <http://portal.mpsv.cz> v sekci *Zaměstnanost*, v podsekci *Statistiky* pod odkazem *Statistika výdělků*.

Důkladný popis šetření, včetně všech výsledkových publikací, poskytuje také portál www.ispv.cz. Slouží především jako podpora respondentům, kteří zde naleznou všechny potřebné informace a podpůrné nástroje pro zasílání dat. Portál je využíván také k uveřejňování odborných studií a článků, které jako zdroj informací uvádí šetření ISPV a RSCP.

Ministerstvo práce a sociálních věcí děkuje všem respondentům šetření za přípravu vstupních dat pro šetření. Svědomitý přístup respondentů a dodržování termínů pro předání dat umožňují pravidelně uveřejňovat tuto publikaci.



Výsledková část

Nepodnikatelská sféra

Výsledková část nepodnikatelská sféra

Základní metodické přístupy

Tato publikace přináší charakteristiky hodinového výdělku, hrubého měsíčního platu a pracovní doby získané za nepodnikatelskou sféru šetření RSCP (RSCP-NS). V RSCP se zařazují do nepodnikatelské sféry ekonomické subjekty, které odměňují podle zákona č. 143/1992 Sb. o platu a odměně za pracovní pohotovost v rozpočtových a v některých dalších organizacích a orgánech.

Primárním výsledkem RSCP jsou statistiky výdělkové úrovně jednotlivých zaměstnání (v klasifikaci KZAM-R), dalším produktem jsou odhady výdělkových parametrů zaměstnanecké populace krajů v členění podle firemních i zaměstnaneckých charakteristik. Ekonomické subjekty se v RSCP člení na organizační jednotky, jestliže je možné provést vnitřní rozčlenění podle okresů, ve kterých dílčí jednotky působí. Výsledky podle krajů jsou v tomto smyslu výsledky získané pracovištní metodou.

Vedle podnikového výkaznictví ČSÚ je RSCP dalším zdrojem informací o výdělcích v jednotlivých krajích České republiky. Výkaznictví ČSÚ, jako tradiční zdroj, sbírá údaje o evidenčním počtu zaměstnanců a vyplacených mzdách za ekonomický subjekt a publikuje průměrné mzdy v členění podle firemních charakteristik. Při srovnávání výsledků výkaznictví a RSCP-NS je třeba vzít v úvahu rozdílnou definici nepodnikatelské sféry, rozdílné metody výpočtu výdělkových charakteristik a rozdílný způsob členění výsledků podle krajů. Výkaznictví ČSÚ člení výsledky podle sídla ekonomického subjektu, tj. podnikovou metodou.

Respondenty šetření RSCP-NS jsou aktivní ekonomické subjekty (ES) nepodnikatelské sféry, které jsou definovány Automatizovaným rozpočtovým informačním systémem (ARIS). Na základě systému ARIS, který je spravován Ministerstvem financí, se zjišťuje způsob odměňování a příslušnost ekonomického subjektu k nepodnikatelské sféře. Zdrojem dat platového statistického šetření RSCP pro nepodnikatelskou sféru je Informační systém o platech, který je provozován Ministerstvem financí. Informační systém o platech pokrývá celou nepodnikatelskou sféru a do RSCP předává údaje jako plošné šetření.

Popis publikovaných tabulek

Tabulky v publikaci jsou rozděleny podle sledovaného ukazatele do tří základních okruhů. Tabulky přinášející charakteristiky hodinového výdělku jsou označeny NS-Vx, kde NS značí nepodnikatelskou sféru a x je pořadové číslo tabulky. Charakteristiky hrubého měsíčního platu, struktury platu a průměrné placené doby jsou obsaženy v tabulkách se značením NS-Mx a charakteristiky měsíční odpracované a neodpracované doby v tabulkách se značením NS-Tx.

Hlavním výsledkem RSCP jsou statistiky výdělkové úrovně a pracovní doby za jednotlivá zaměstnání podle klasifikace KZAM-R, obsažené v tabulkách NS-V5, NS-M5 a NS-T5. Tyto tabulky obsahují ta zaměstnání, která jsou ve své podskupině zaměstnání (čtyřmístný KZAM-R) zastoupena alespoň třemi ekonomickými subjekty a zároveň deseti zaměstnanci. Uvedené počty organizačních jednotek a zaměstnanců ukazují na zastoupení v souboru ISPV-NS. V ostatních tabulkách jsou počty zaměstnanců uváděny v % a jejich účelem je přiblížit relativní zastoupení publikovaných kategorií.

Statistické charakteristiky používané ve výsledkových tabulkách:

1. decil	První decil je hodnota, pod kterou leží 10 % nejnižších hodnot sledovaného znaku.
1. kvartil	První kvartil je hodnota, pod kterou leží 25 % nejnižších hodnot sledovaného znaku.
Medián	Medián je hodnota uprostřed vzestupně uspořádané řady hodnot sledovaného znaku, polovina hodnot je nižší než medián a druhá polovina je vyšší než medián.
3. kvartil	Třetí kvartil je hodnota, nad kterou leží 25 % nejvyšších hodnot sledovaného znaku.
9. decil	Devátý decil je hodnota, nad kterou leží 10 % nejvyšších hodnot sledovaného znaku.
Průměr	Průměr je počítán jako vážený (případně nevážený) aritmetický průměr sledovaného znaku.

Ostatní symboly používané ve výsledkových tabulkách:

"Neuvedeno"	Symbol "Neuvedeno" označuje kategorii zaměstnanců, u které nebyl uveden kód příslušného třídícího znaku.
"*"	Symbol "*" označuje položku vstupních dat vypočítanou, ale nezveřejnitelnou z důvodu nedostatečného počtu vstupních hodnot (méně než 3 ekonomické subjekty a 10 zaměstnanců).

Hodinový výdělek v nepodnikatelské sféře

kraj: Moravskoslezský

Medián hodinového výdělku 110,25 Kč/hod

Index mediánu hodinového výdělku zaměstnanců

meziroční vůči 2. čtvrtletí 2005¹⁾ 105,9 %

Diferenciace

1. decil - 10 % hodinových výdělků menších než 59,50 Kč/hod

1. kvartil - 25 % hodinových výdělků menších než 82,75 Kč/hod

Medián - 50 % hodinových výdělků menších než 110,25 Kč/hod

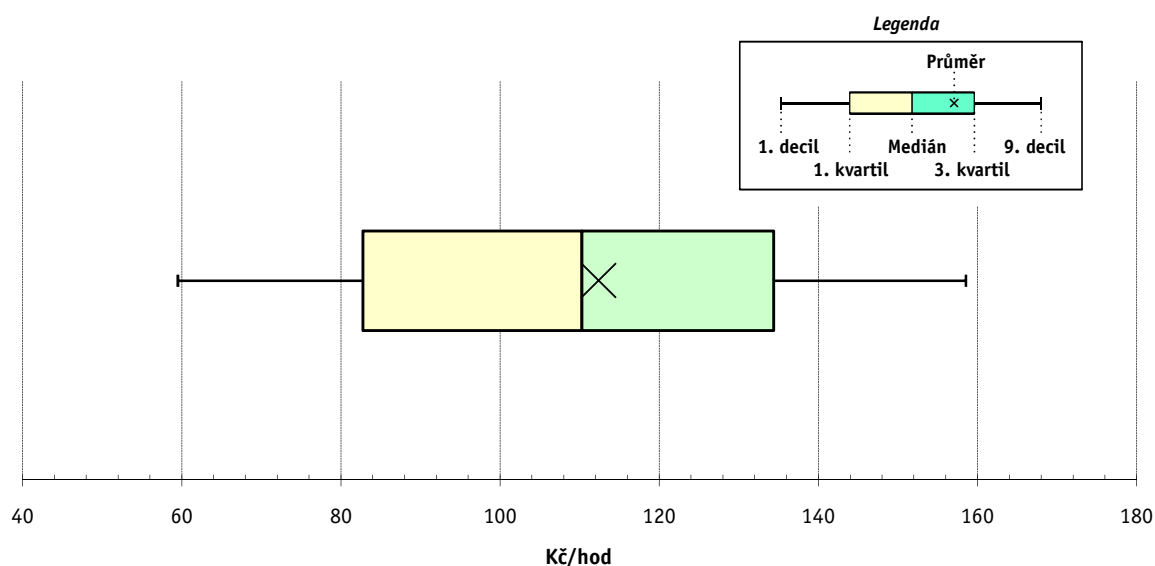
3. kvartil - 25 % hodinových výdělků větších než 134,38 Kč/hod

9. decil - 10 % hodinových výdělků větších než 158,51 Kč/hod

Průměr hodinového výdělku 112,38 Kč/hod

Podíl zaměstnanců s podprůměrným

hodinovým výdělkem 52,3 %



Vysvětlivky:

1) Index mediánu hodinového výdělku byl vypočten podle metodiky z roku 2005.

2. čtvrtletí 2006

RSCP - nepodnikatelská sféra

NS-V1

Revidované výsledky ke dni 10. 3. 2010

Hodinový výdělek podle hlavních tříd zaměstnání KZAM-R

kraj: Moravskoslezský

Hlavní třída zaměstnání KZAM-R	Struktura zaměstnanců	Medián	Diferenciace		Průměr
			1. decil	9. decil	
	%	Kč/hod	Kč/hod	Kč/hod	Kč/hod
0 Příslušníci armády	0,7	*	*	*	*
1 Zákodárci, vedoucí a řídicí pracovníci	4,9	169,84	99,84	257,83	177,33
2 Vědečtí a odborní duševní pracovníci	32,8	126,59	96,46	168,20	131,44
3 Techničtí, zdravotničtí a pedagogičtí pracovníci	28,9	115,04	86,65	150,40	117,49
4 Nižší administrativní pracovníci	3,8	85,85	62,68	116,90	88,56
5 Provozní prac. ve službách a obchodu	13,5	80,66	57,35	146,72	91,74
6 Dělníci v zemědělství, lesnictví a rybářství	0,2	76,09	54,83	96,89	76,28
7 Řemeslníci, výrobci a zpracovatelé	1,3	78,25	59,74	102,36	79,69
8 Obsluha strojů a zařízení	2,2	85,25	58,16	121,13	86,49
9 Pomocní a nekvalifikovaní pracovníci	11,8	56,55	47,74	76,92	59,92
C E L K E M - nepodnikatelská sféra	100	110,25	59,50	158,51	112,38

2. čtvrtletí 2006

RSCP - nepodnikatelská sféra

NS-V2

Revidované výsledky ke dni 10. 3. 2010

Hodinový výdělek podle věkových kategorií

kraj: Moravskoslezský

Věková kategorie	Struktura zaměstnanců	Medián	Diferenciace		Průměr
			1. decil	9. decil	
	%	Kč/hod	Kč/hod	Kč/hod	Kč/hod
do 20 let	0,0	53,40	43,93	79,25	64,99
20 - 29 let	12,6	97,87	65,39	131,07	98,61
30 - 39 let	24,3	110,85	61,97	155,08	111,69
40 - 49 let	30,4	112,70	58,28	160,85	113,42
50 - 59 let	28,6	114,51	57,76	167,16	116,05
60 a více let	4,0	126,48	58,00	193,00	126,52
C E L K E M - nepodnikatelská sféra	100	110,25	59,50	158,51	112,38

2. čtvrtletí 2006

RSCP - nepodnikatelská sféra

NS-V3

Revidované výsledky ke dni 10. 3. 2010

Hodinový výdělek
podle platové třídy

kraj: Moravskoslezský

Platová třída	Struktura zaměstnanců	Medián	Diferenciace		Průměr
			1. decil	9. decil	
	%	Kč/hod	Kč/hod	Kč/hod	Kč/hod
1. platová třída	0,8	48,94	43,70	66,22	53,21
2. platová třída	8,1	54,62	47,83	66,36	56,37
3. platová třída	4,0	60,23	51,57	77,60	62,66
4. platová třída	6,2	73,46	56,79	93,95	74,97
5. platová třída	4,2	75,04	60,27	97,85	77,38
6. platová třída	5,5	87,51	67,48	134,42	93,94
7. platová třída	5,4	101,55	73,78	151,51	107,64
8. platová třída	9,5	103,00	81,46	135,62	106,79
9. platová třída	20,1	113,47	93,09	143,62	116,67
10. platová třída	9,1	129,25	102,40	162,22	131,42
11. platová třída	5,3	128,83	93,35	188,16	136,51
12. platová třída	18,2	134,16	112,36	176,08	140,23
13. platová třída	2,1	178,00	139,67	269,08	192,39
14. platová třída	1,5	229,34	170,08	318,68	241,79
15. platová třída	0,0	204,00	161,40	320,61	235,63
16. platová třída	0,0	*	*	*	*
C E L K E M - nepodnikatelská sféra	100	110,25	59,50	158,51	112,38

2. čtvrtletí 2006

RSCP - nepodnikatelská sféra

NS-V4

Revidované výsledky ke dni 10. 3. 2010

Hodinový výdělek
podle vzdělání

kraj: Moravskoslezský

Vzdělání	Struktura zaměstnanců	Medián	Diferenciace		Průměr	
			1. decil	9. decil		
	%	Kč/hod	Kč/hod	Kč/hod	Kč/hod	
KKOV						
Základní a nedokončené	A-C	7,8	58,60	48,68	86,59	63,35
Střední bez maturity	D,E,H,J	17,4	70,85	51,87	106,68	76,20
Střední s maturitou	K-M	42,0	111,90	80,15	149,38	114,18
Vyšší odborné a bakalářské	N,R	4,7	118,09	86,33	159,55	121,42
Vysokoškolské	T,V	25,9	136,69	107,52	205,09	148,09
nevedeno		2,3	95,47	64,91	132,76	98,51
C E L K E M - nepodnikatelská sféra	100	110,25	59,50	158,51	112,38	

Revidované výsledky ke dni 10. 3. 2010

Hodinový výdělek podle podskupin zaměstnání KZAM-R

kraj: Moravskoslezský

Podskupiny zaměstnání KZAM-R	Výběrový soubor		Medián	Diferenciace		Průměr
	počet org. jednotek	počet zaměst.		1. decil	9. decil	
			Kč/hod	Kč/hod	Kč/hod	Kč/hod
1127 Vedoucí pracovníci orgánů státní správy, správních úřadů	34	553	176,87	133,43	252,73	185,41
1128 Vyšší úředníci bezpečnosti a ochrany (policejní ředitel)	10	74	200,24	148,73	309,82	220,56
1150 Přednostové, tajemníci a ved.prac.okresních a obecních úřadů	72	880	169,23	129,85	247,22	181,73
1210 Ředitelé a prezidenti velkých organizací, podniků	578	590	206,41	158,06	270,83	212,30
1225 Vedoucí pracovníci v restauracích a hotelích	389	435	93,63	77,98	116,33	95,93
1229 Vedoucí pracovníci dílčích celků jinde neuvedení (kult.,zdrav.)	64	267	223,52	112,31	308,31	218,47
1231 Vedoucí pracovníci finančních a hospodářských útvarů	98	206	156,57	111,77	217,74	164,11
1232 Vedoucí pracovníci personálních útvarů a útvarů průmysl. vztahů	13	19	147,88	118,35	282,02	186,78
1234 Ved. pracovníci reklamních útvarů a útvarů pro styk s veřejností	7	10	117,27	81,35	165,46	121,83
1235 Vedoucí pracovníci zásobovacích útvarů	7	16	121,51	99,96	138,58	120,38
1236 Vedoucí pracovníci výpočetních útvarů	11	14	153,76	116,60	197,20	162,03
1237 Vedoucí pracovníci výzkumných a vývojových útvarů	5	11	181,21	158,15	262,74	198,56
1239 Vedoucí pracovníci ostatních útvarů jinde neuvedení	24	36	140,19	86,08	291,30	159,72
1315 Vedoucí, ředitelé v restauracích a hotelích	13	14	96,77	70,98	133,06	99,36
1319 Vedoucí, ředitelé malých organizací ostatní (kult.,zdrav.,škol.)	355	367	164,83	130,51	219,18	168,87
2111 Fyzikové a astronomové	5	16	114,61	88,00	181,82	129,56
2113 Chemici	5	34	152,85	104,45	237,62	170,64
2114 Geologové, geofyzici, geodeti, hydrologové apod.	8	75	108,67	93,55	161,34	119,48
2131 Projektanti a analytici výpočetních systémů	9	34	128,67	95,13	155,25	130,29
2132 Programátoři	14	34	138,45	102,69	170,98	138,42
2139 Ostatní odborníci zabývající se výpoč. tech. jinde neuvedení	69	247	126,94	93,66	159,73	127,92
2141 Hlavní architekti, arch. a plánovači měst, urbanisté, doprav.sítí	5	22	130,74	117,34	181,30	138,13
2142 Projektanti staveb a areálů, stavební inženýři	17	47	121,70	96,65	142,42	120,97
2143 Projektanti elektrotechnických zařízení, elektroinženýři	3	10	127,54	108,86	136,86	125,69
2149 Ostatní architekti, projekt., konstruk.a tech.inženýři (tvůr.prac.)	10	70	134,04	104,94	196,17	144,68
2211 Bakteriologové, biolog., ekolog., zoologové a odb.v příb.obor.	17	167	131,82	93,00	225,33	146,22
2212 Farmakologové, anatomové, biochemici, fyziolog., patologové	10	52	162,61	97,69	230,62	165,60
2213 Agronomové, šlechtitelé a odborníci v příbuzných oborech	6	14	136,76	87,00	161,65	127,91
2221 Lékaři, ordináři (kromě zubních lékařů)	44	1 778	188,08	128,65	280,66	199,00
2222 Zubní lékaři (dentisté)	4	20	201,64	123,02	301,76	201,31
2224 Farmaceuti, magistři v lékárně, lékárníci	8	62	183,82	149,61	264,28	192,81
2321 Učitelé všeobecně vzdělávacích předmětů	107	2 526	135,23	108,45	161,35	135,75
2322 Učitelé odborných předmětů	85	1 549	133,95	111,96	161,08	135,64
2323 Učitelé praktického vyučování (kromě mistrů)	34	88	122,32	97,17	188,80	134,35
2331 Učitelé základních škol	415	6 926	128,79	105,58	152,39	129,59
2332 Učitelé předškolní výchovy	382	1 997	100,43	86,96	117,69	101,59
2341 Učitelé všeobecně vzdělávacích předmětů na speciál. školách	81	696	133,94	104,74	170,83	135,90
2342 Učitelé odborných předmětů na speciálních školách	28	219	135,88	114,71	159,42	137,06
2343 Učitelé praktického vyučování na speciálních školách	24	121	116,83	100,46	155,42	121,52
2353 Učitelé základních uměleckých škol (vč.soukromých)	48	940	126,59	94,57	156,98	126,86
2355 Učitelé pedagog. středisek a pedagogickopsycholog. poraden	7	48	128,71	111,40	154,02	131,42
2356 Odborní pedagogové v zařiz. pro výkon ústav.a ochran. výchovy	13	71	144,44	119,35	170,82	145,50
2359 Ost.odp.pedagogičtí pracov. jinde neuvedení (odb.instruktoři)	41	98	119,80	71,02	145,36	116,59
2411 Odb. prac. na úseku účetnictví, financí, daní, ap., hlavní účetní	120	244	125,92	93,33	172,12	128,14

Revidované výsledky ke dni 10. 3. 2010

Hodinový výdělek podle podskupin zaměstnání KZAM-R

kraj: Moravskoslezský

Podskupiny zaměstnání KZAM-R	Výběrový soubor		Medián	Diferenciace		Průměr
	počet org. jednotek	počet zaměst.		1. decil	9. decil	
			Kč/hod	Kč/hod	Kč/hod	Kč/hod
2412 Odbor. pracovníci na úseku zaměstnaneckých, personálních věcí	39	80	125,79	96,07	161,06	126,38
2419 Ostatní odborní pracovníci v oblasti podnikání	24	60	116,98	88,62	160,98	121,85
2421 Právníci, právní poradci (mimo advokacie a soudnictví)	38	123	147,76	116,32	186,46	149,41
2429 Ostatní odborníci v právní oblasti jinde neuvedení	22	93	121,77	100,40	155,94	125,78
2431 Odborní archiváři (kromě řadových)	6	95	117,21	91,32	147,91	116,51
2432 Odborní pracovníci knihoven (kromě řadových)	40	265	96,00	76,56	120,00	97,76
2433 Odborní pracovníci v informacích (např. vti)	14	99	156,21	72,88	190,93	144,31
2434 Odborní pracovníci - kurátoři (muzeí, galérií)	9	49	110,84	90,69	136,00	112,74
2439 Ostatní odborní pracovníci kultury a osvěty jinde neuvedení	35	110	107,84	76,17	160,50	112,94
2441 Ekonomové - vědeckí pracovníci, specialisté, experti	54	94	120,71	90,39	161,62	124,61
2442 Sociologové, antropologové, archeologové, kriminologové	9	37	106,96	83,61	156,27	113,65
2443 Filozofové, historici, politologové	4	21	145,00	114,63	182,00	147,80
2445 Psychologové	50	143	136,13	103,69	176,92	139,43
2446 Odborní pracovníci v oblasti sociální péče (kromě řadových)	44	532	111,25	82,46	133,93	109,48
2451 Spisovatelé, autoři, kritikové, novináři, redaktoři	10	14	122,98	87,69	153,91	121,50
2452 Sochaři, malíři, umělečtí restaurátoři, grafici a výtvarníci	9	29	97,48	79,33	130,50	100,55
2453 Hudební skladatelé, dirigenti, zpěváci, hudebníci	4	416	111,51	89,98	134,81	113,12
2454 Choreografové, baletní mistři a tanečníci	3	45	100,39	76,66	136,26	101,92
2455 Režiséři, scenáristé, dramaturgové div., filmu, rozhl. a televize	6	17	129,86	105,83	181,57	141,86
2457 Herci (vč. loutkoherců), animátoři	5	92	111,68	87,00	133,18	112,18
2459 Ostatní umělečtí pracovníci jinde neuvedení	6	22	94,16	64,51	119,84	94,38
2470 Odborní administrativní pracovníci jinde neuvedení	166	2 992	114,29	91,53	145,23	117,22
3111 Technici ve fyzikálních a příbuzných oborech	7	117	113,54	74,44	146,66	110,80
3112 Stavební technici	66	287	119,19	90,84	144,41	119,64
3113 Elektrotechnici	12	14	116,61	78,14	136,33	110,19
3114 Elektronici a technici v radiokomunikacích a telekomunikacích	7	34	110,37	84,21	137,00	110,55
3118 Technici v kartografii, kresličů a zeměměřičů	5	277	94,09	76,90	109,23	94,09
3119 Ostatní techničtí pracovníci jinde neuvedení	70	264	109,26	73,84	137,68	109,25
3121 Poradci ve výpočetní technice	12	39	130,85	89,54	181,08	133,00
3122 Operátoři a obsluha výpočetní techniky	50	107	100,00	75,00	149,58	106,10
3129 Ostatní technici ve výpočetní technice jinde neuvedení	16	39	115,29	72,33	140,53	110,55
3131 Fotografové (včetně uměleckých)	9	11	88,11	55,55	121,47	85,65
3132 Obsluha zařízení pro záznam zvuku,obrazu,operátoři kamery	14	33	80,28	58,15	111,00	82,88
3134 Obsluha lékařských zařízení	16	231	121,96	102,61	146,07	123,50
3151 Kolaudační technici a technici protipožární ochrany	12	434	162,81	136,80	194,94	164,05
3152 Bezpečnostní tech.a tech. pro kontrolu zdravotní nezávadnosti	53	103	113,36	79,90	146,67	114,96
3211 Technici a laboranti v oblasti biologie a v příbuzných oborech	25	569	120,32	94,74	156,64	125,98
3212 Technici v agronomii, v lesnictví a v zemědělství	17	83	109,34	81,08	135,81	109,29
3222 Asistenti hygienické služby	6	166	130,82	97,47	148,34	126,40
3223 Dietetici a odborníci na výživu	25	61	113,00	88,43	135,81	113,77
3226 Rehabilitační a fyzioterapeutičtí pracovníci (vč. odb. masérů)	56	427	102,00	84,19	126,11	104,06
3228 Farmaceutičtí asistenti	8	73	112,00	89,32	135,04	113,21
3229 Ostatní střední zdravotničtí pracovníci jinde neuvedení	9	79	132,17	73,92	158,97	125,75
3231 Ošetřovatelé, všeobecné zdravotní sestry	87	5 162	124,20	99,98	149,38	124,77

Revidované výsledky ke dni 10. 3. 2010

Hodinový výdělek podle podskupin zaměstnání KZAM-R

kraj: Moravskoslezský

Podskupiny zaměstnání KZAM-R	Výběrový soubor		Medián	Diferenciace		Průměr
	počet org. jednotek	počet zaměst.		1. decil	9. decil	
			Kč/hod	Kč/hod	Kč/hod	Kč/hod
3232 Ženské sestry, porodní asistentky	10	247	126,89	102,02	148,03	126,17
3233 Sestry pro péči o dítě	20	505	135,98	106,98	166,11	136,78
3234 Sestry pro psychiatrickou péči	6	33	153,27	106,42	169,08	146,67
3235 Sestry pro intenzivní péči	11	680	132,59	111,12	156,52	133,49
3311 Vychovatelé v družinách, domovech dětí a mládeže	528	1 803	99,69	76,26	126,85	100,73
3312 Vedoucí zájmových kroužků (z povolání)	12	44	101,45	68,96	125,88	99,33
3320 Pedagogové pro předškolní výchovu	54	263	100,00	80,33	114,44	99,50
3331 Vychovatelé na speciálních školách	38	126	104,63	87,15	130,68	107,22
3332 Vychovatelé školsk. zařiz. pro výkon ústavní a ochranné výchovy	27	237	107,42	83,29	139,02	111,08
3341 Instruktoři a mistři odborné výchovy	45	1 031	112,89	94,90	134,25	114,26
3343 Pomocní instruktoři autoškol, létání apod.	3	18	75,29	54,80	86,30	73,17
3349 Ostatní pedagogové jinde neuvedení	14	31	110,06	86,77	122,02	109,67
3416 Nákupčí	36	65	99,58	74,08	133,41	102,16
3421 Obchodní agenti	6	20	99,25	63,56	108,43	92,68
3422 Odbytoví a přepravní agenti	16	83	116,63	91,01	148,19	119,10
3423 Zprostředkovatelé práce a agenti pracovních úřadů	6	306	105,62	87,23	132,81	107,36
3429 Ostatní obchodní agenti a makléři jinde neuvedení	8	23	95,00	74,75	130,99	98,72
3431 Odborné sekretářky, sekretáři	64	142	96,88	73,04	128,98	98,91
3433 Pracovníci v oblasti účetnictví, fakturace, rozpočet., kalkulace	774	1 862	106,25	80,34	138,24	108,38
3434 Pracovníci v oblasti statistiky a matematiky	6	25	103,18	84,54	144,21	109,87
3435 Pracovníci v oblasti práce a mezd (kromě účetních)	48	72	119,57	89,60	157,52	119,98
3436 Referenti osobních oddělení	68	142	113,46	83,57	150,35	115,03
3439 Ostatní odborní administrativní pracovníci jinde neuvedení	491	1 535	107,44	77,52	134,72	108,11
3442 Berní a daňoví pracovníci	7	1 133	120,63	102,47	141,83	121,62
3443 Pracovníci sociálního a důchodového zabezpečení	8	466	100,40	85,03	122,76	102,31
3444 Pracovníci pasových oddělení a oddělení udělujících povolení	15	40	108,40	82,92	130,27	107,26
3449 Ostatní celní a daňoví pracovníci a pracovníci v příb. oborech	11	145	147,66	119,28	163,42	144,80
3460 Sociální pracovníci	134	783	103,25	74,77	133,75	103,86
3471 Aranžéři, průmysloví a komerční návrháři, bytoví architekti	10	22	74,50	66,11	85,21	74,98
3479 Ostatní pracovníci umění a zábavy jinde neuvedení	9	37	83,69	60,38	107,65	84,68
3482 Trenéři, cvičitelé a úředníci sportovních podniků a klubů	5	23	115,44	54,92	147,09	112,26
4111 Písařky - opisovačky, stenotypistky	11	569	79,81	64,42	106,51	83,60
4112 Kancelářští a manipul. prac. a obsl. zařízení na zpracování textu	50	232	86,78	61,56	108,86	86,47
4113 Pracovníci přípravy dat výpočetní techniky	9	68	79,41	68,56	89,71	79,62
4115 Sekretářky, sekretáři	163	611	97,00	65,25	124,38	96,70
4121 Nižší účetní	19	38	91,57	70,00	147,48	99,34
4131 Úředníci ve skladech	68	149	78,63	63,72	117,79	83,90
4133 Úředníci v dopravě a v přepravě (dispečeri, kontrolori apod.)	13	32	102,50	78,07	131,95	104,88
4141 Řadoví knihovníci, archiváři, evidenční pracovníci	116	420	93,26	71,19	119,91	94,72
4142 Poštovní doručovatelé, úředníci v třídárnách	14	23	72,80	55,54	93,58	74,02
4190 Ostatní nižší úředníci jinde neuvedení	136	226	82,52	59,31	112,00	85,03
4211 Pokladníci (v bankách, pojišťovnách, spořitelnách, na poště)	63	90	93,73	62,79	121,28	93,23
4212 Úředníci na přepážkách a směnárních	4	18	93,57	69,52	111,35	94,04
4213 Pokladníci v obchodě, společném stravování apod.	8	10	65,79	56,98	74,95	65,39

Revidované výsledky ke dni 10. 3. 2010

Hodinový výdělek podle podskupin zaměstnání KZAM-R

kraj: Moravskoslezský

Podskupiny zaměstnání KZAM-R	Výběrový soubor		Medián	Diferenciace		Průměr
	počet org. jednotek	počet zaměst.		1. decil	9. decil	
			Kč/hod	Kč/hod	Kč/hod	Kč/hod
4214 Prodavači vstupenek, jízdenek apod.	10	36	67,17	54,55	77,80	66,99
4216 Inkasisté (výběrčí dluhů)	12	44	105,36	65,76	126,91	102,70
4222 Recepční	11	40	73,11	60,12	97,05	76,73
4223 Telefonisté	43	100	66,14	51,16	82,41	67,56
4224 Informátoři	25	51	83,27	59,71	102,66	81,45
5113 Průvodci (turist. zájezdů, historických a kulturních památek)	7	53	67,90	51,29	85,00	68,43
5121 Pracovníci dohlížející nad obsluhujícím personálem, hospodyně	206	337	62,13	51,72	102,78	71,98
5122 Kuchaři	686	3 132	63,27	53,24	79,91	65,51
5123 Číšníci, servírky	6	25	74,05	45,45	92,84	72,55
5131 Dětské pěstounky, pečovatelky, pomocní vychovatelé	12	50	88,10	67,22	101,70	87,14
5132 Pečovatelé a pomoc.ošetřovatelé v zařiz.soc.péče, v nemocnicích	94	2 955	84,23	68,05	104,72	85,61
5133 Pečovatelé v domácnosti	27	399	81,55	64,96	97,68	81,44
5139 Ostatní pečovatelé a pomocní ošetřovatelé jinde neuvedení	19	310	77,10	63,92	94,75	78,25
5141 Kadeřníci a holiči	3	20	68,74	51,65	96,98	70,91
5144 Maséři	15	30	74,65	64,77	85,26	74,98
5161 Hasiči, požárníci	6	372	138,34	118,70	156,28	135,70
5162 Pracovníci bezpečnostních orgánů (např. policisté,stražníci)	26	1 225	141,99	115,25	178,40	144,23
5169 Ostatní pracovníci ochrany a ostrahy jinde neuvedení	22	159	81,91	53,31	122,43	85,40
5211 Prodavači v obchodech	14	22	58,87	49,90	79,22	62,29
6113 Zahradníci a pěstitelé zahradních plodin a sazenic	20	71	68,74	53,63	83,00	69,41
7122 Zedníci, kameníci, omítkáři	23	50	74,44	58,26	86,27	74,70
7124 Tesaři a truhláři	10	15	76,00	57,67	102,53	80,10
7125 Stavební montážníci	5	60	70,77	60,37	92,80	73,65
7129 Ost. stavební dělníci hlavní stav. výroby a prac.v ost. oborech	19	43	83,65	60,20	100,24	81,80
7136 Instalatéři, potrubáři, stavební zámečníci, klempíři	38	79	80,91	62,60	102,21	81,15
7137 Stavební a provozní elektrikáři	27	76	84,48	63,81	118,69	88,96
7141 Malíři a tapetáři	18	30	76,27	64,17	96,54	78,47
7222 Nástrojaři, kovomodeláři, kovodělníci, zámečníci	85	210	76,01	57,75	100,49	77,05
7231 Mechanici a opraváři motorových vozidel	13	48	90,32	69,35	112,38	91,18
7239 Ostatní mechanici a opraváři strojů a zařízení bez elektro j.n.	6	10	80,22	65,25	125,08	88,39
7241 Elektromech., opraváři a seřizovači různých typů elektr. zařízení	37	90	79,94	63,91	104,19	82,40
7243 Mechanici, seřizovači, opraváři elektronických zařízení	9	26	93,82	77,99	100,82	92,53
7422 Umělečtí truhláři, řezbáři, výrobci a opraváři výrobků ze dřeva	8	20	77,27	63,09	104,79	79,39
7433 Dámští a pánští krejčí a kloboučníci včetně opravářů oděvů	21	90	71,32	55,25	87,65	72,59
7436 Švadleny, vyšíváči a pracovníci v příbuzných oborech	17	24	60,66	49,38	78,20	62,28
8162 Obsluha parních turbín, ohříváčů a motorů	81	156	70,73	53,26	101,69	75,50
8163 Obsluha zařízení při úpravě, čištění a rozvodu vody	15	48	89,91	64,65	122,30	91,29
8254 Obsluha kopírovacích strojů	8	11	72,96	56,42	88,00	72,22
8264 Obsluha strojů na bělení, barvení, čištění, praní, žehlení textilu	41	214	60,05	48,54	69,12	60,16
8321 Řidiči osobních a malých dodávkových automobilů, taxikáři	103	279	84,86	61,11	106,96	84,37
8322 Řidiči sanitních a rzp vozů	9	382	115,19	77,79	136,77	110,42
8323 Řidiči autobusů, trolejbusů a tramvajů	8	12	85,94	71,09	106,91	86,37
8324 Řidiči nákladních automobilů a tahačů	17	385	87,10	70,67	97,12	85,93
8326 Řidiči speciálních vozidel	5	12	82,70	52,73	91,43	78,05

Revidované výsledky ke dni 10. 3. 2010

**Hodinový výdělek
podle podskupin zaměstnání KZAM-R**

kraj: Moravskoslezský

Podskupiny zaměstnání KZAM-R	Výběrový soubor		Medián	Diferenciace		Průměr	
	počet org. jednotek	počet zaměst.		1. decil	9. decil		
			Kč/hod	Kč/hod	Kč/hod	Kč/hod	
8332	Obsluha zemních a příbuzných strojů	4	12	85,66	71,07	97,38	83,61
8334	Obsluha vysokozdvížných a ostatních motorových vozíků	8	27	59,94	50,06	72,17	62,01
9132	Pomocníci a uklízeči v kancelářích, hotelích, nemocnicích ap.	1 046	5 015	54,89	48,67	66,66	56,89
9133	Ruční pradelci a žehlíři (kromě obsluhy strojů)	51	112	55,69	51,35	67,05	57,77
9141	Domovníci, správci domu	236	440	69,27	51,18	94,39	71,39
9143	Školníci vč. školníků - údržbářů	677	1 111	62,07	52,34	81,88	65,33
9151	Poslíčci, nosiči zavazadel a doručovatelé	7	13	71,87	51,42	114,12	76,16
9152	Vrátní, hlídači, uváděči a šatnářky	117	549	64,32	48,38	88,74	67,49
9161	Sběrači odpadků, popeláři	91	592	48,95	44,21	73,02	54,31
9162	Metaři, čističi záchodků, žump, kanálů a podobných zařízení	12	72	67,79	52,04	87,32	69,59
9169	Ostatní pracovníci v příbuzných oborech jinde neuvedení	96	294	49,04	43,73	79,32	57,73
9323	Dělníci nádvorní skupiny (pomocní montéři)	24	102	60,80	47,08	85,41	64,40
9333	Vazači a nosiči břemen, přístavní dělníci (dokaři)	11	39	53,93	44,63	67,03	55,01
9339	Pomocní a nekvalif. pracovníci v dopravě, ve skladech, v telek.	54	231	66,00	53,16	92,90	69,88

2. čtvrtletí 2006**RSCP - nepodnikatelská sféra**

NS-V6

Revidované výsledky ke dni 10. 3. 2010

**Hodinový výdělek
podle kategorií zaměstnání**kraj: **Moravskoslezský**

Kategorie zaměstnání	Struktura zaměstnanců	Medián	Diferenciace		Průměr
			1. decil	9. decil	
	%	Kč/hod	Kč/hod	Kč/hod	Kč/hod
D Manuální pracovníci	20,6	61,31	49,16	92,79	67,46
T Nemanuální pracovníci	79,4	119,37	83,09	165,98	124,06
Relace D/T (%)		51,4	59,2	55,9	54,4
C E L K E M - nepodnikatelská sféra	100	110,25	59,50	158,51	112,38

manuální pracovníci - zaměstnanci s převážně manuálním charakterem práce (hlavní třída KZAM-R 6-9 a vybraná zaměstnání hl. třídy 5)

nemanuální pracovníci - zaměstnanci s převážně nemanuálním charakterem práce (hlavní třída KZAM-R 1-4 a vybraná zaměstnání hl. třídy 5)

2. čtvrtletí 2006**RSCP - nepodnikatelská sféra**

NS-V8

Revidované výsledky ke dni 10. 3. 2010

**Hodinový výdělek
podle pohlaví**kraj: **Moravskoslezský**

Pohlaví	Struktura zaměstnanců	Medián	Diferenciace		Průměr
			1. decil	9. decil	
	%	Kč/hod	Kč/hod	Kč/hod	Kč/hod
Muž	25,5	121,99	68,70	188,12	127,32
Žena	74,5	106,96	57,83	148,43	107,28
Relace Ž/M (%)		87,7	84,2	78,9	84,3
C E L K E M - nepodnikatelská sféra	100	110,25	59,50	158,51	112,38

Hrubý měsíční plat a jeho složky, diference, placená doba v nepodnikatelské sféře

kraj: Moravskoslezský

Medián hrubého měsíčního platu 19 424 Kč/měs

Diference

1. decil - 10 % hrubých měsíčních platů menších než	10 707 Kč/měs
1. kvartil - 25 % hrubých měsíčních platů menších než	14 987 Kč/měs
Medián - 50 % hrubých měsíčních platů menších než	19 424 Kč/měs
3. kvartil - 25 % hrubých měsíčních platů větších než	23 413 Kč/měs
9. decil - 10 % hrubých měsíčních platů větších než	27 987 Kč/měs

Průměr hrubého měsíčního platu 19 984 Kč/měs

Vybrané složky hrubého měsíčního platu

prémie a odměny	3,5 %
příplatky za přesčas	0,5 %
příplatky ostatní	15,3 %
náhrady	4,6 %
odměny za pohotovost	0,8 %

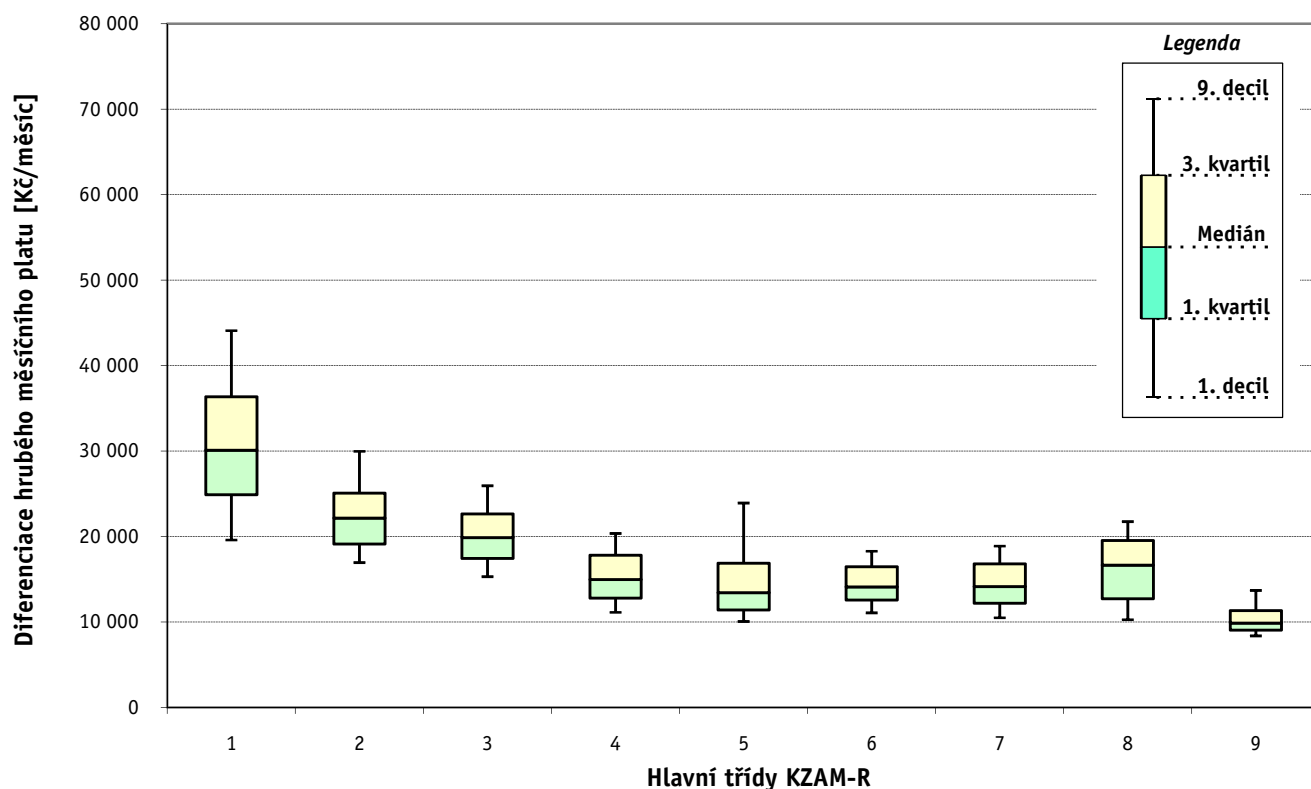
Průměrná placená doba 173,8 hod/měs

Revidované výsledky ke dni 10. 3. 2010

Hrubý měsíční plat a jeho složky, diference, placená doba podle hlavních tříd zaměstnání KZAM-R

kraj: Moravskoslezský

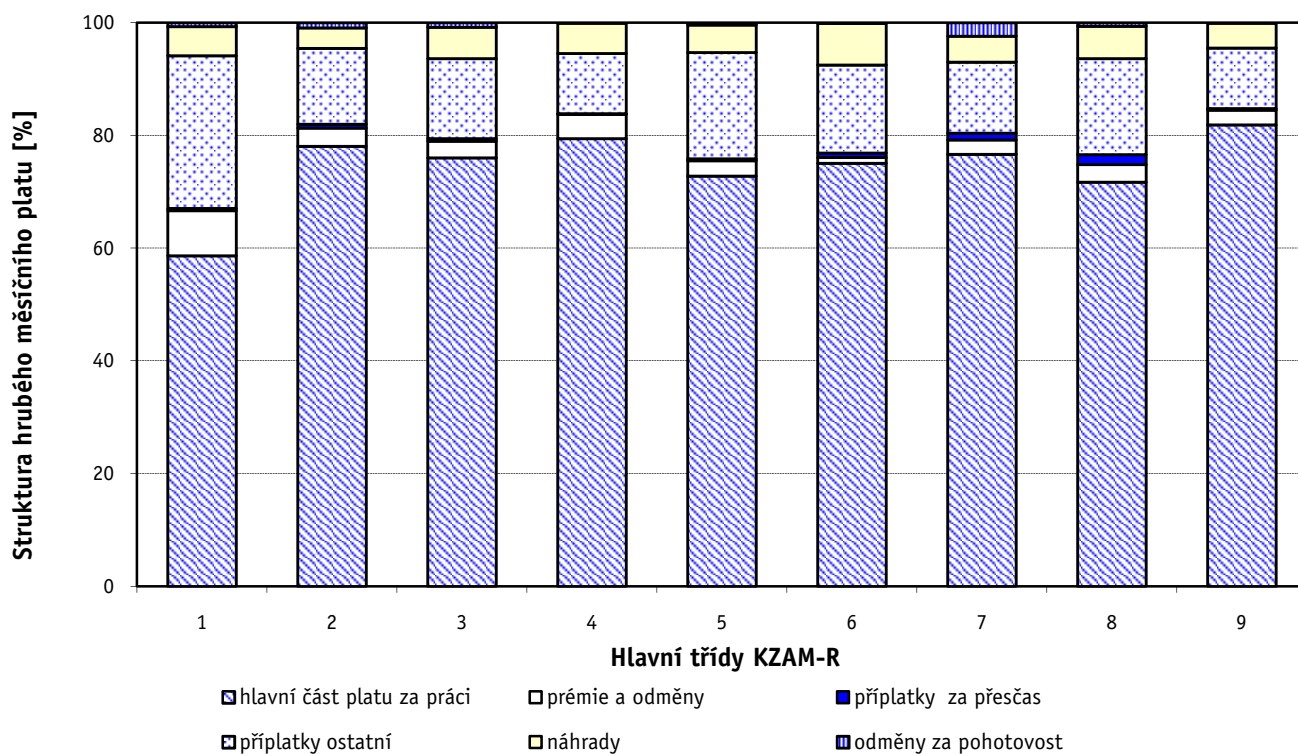
Hlavní třída zaměstnání KZAM - R	Struktura zaměstnanců	Medián
	%	Kč/měs
0 Příslušníci armády	0,6	*
1 Zákodárci, vedoucí a řídicí pracovníci	5,3	30 118
2 Vědečtí a odborní duševní pracovníci	33,9	22 158
3 Techničtí (zdrav., pedagog.) pracovníci	30,1	19 888
4 Nižší administrativní pracovníci	3,7	14 982
5 Provozní pracovníci ve službách a obchodu	12,6	13 442
6 Dělníci v zemědělství, lesnictví a rybářství	0,1	14 095
7 Řemeslníci, výrobci a zpracovatelé	1,3	14 158
8 Obsluha strojů a zařízení	2,3	16 640
9 Pomocní a nekvalifikovaní pracovníci	10,1	9 866
C E L K E M - nepodnikatelská sféra	100	19 424



Hrubý měsíční plat a jeho složky, diferenciace, placená doba podle hlavních tříd zaměstnání KZAM-R

kraj: Moravskoslezský

Diferenciace				Průměr	Vybrané složky hrubého měsíčního platu					Placená doba
1. decil	1. kvartil	3. kvartil	9. decil		prémie a odměny	příplatky za přesčas	příplatky ostatní	náhrady	odměny za pohotovost	
Kč/měs	Kč/měs	Kč/měs	Kč/měs	Kč/měs	%	%	%	%	%	hod/měs
*	*	*	*	*	*	*	*	*	*	*
19 597	24 910	36 377	44 092	31 608	8,0	0,4	27,1	5,2	0,7	174,4
16 951	19 144	25 082	29 976	23 398	3,2	0,7	13,5	3,6	0,9	175,2
15 302	17 443	22 661	25 943	20 364	3,0	0,4	14,3	5,6	0,8	172,5
11 133	12 778	17 832	20 368	15 396	4,3	0,1	10,7	5,4	0,1	173,9
10 056	11 399	16 867	23 923	15 182	2,7	0,4	18,8	4,9	0,4	170,4
11 066	12 569	16 464	18 287	14 550	1,0	0,8	15,7	7,4	0,1	176,2
10 485	12 201	16 796	18 881	14 580	2,6	1,2	12,6	4,6	2,4	177,9
10 263	12 716	19 553	21 743	16 288	3,2	1,7	17,1	5,7	0,6	178,2
8 375	9 045	11 328	13 692	10 498	2,6	0,3	10,8	4,4	0,1	173,7
10 707	14 987	23 413	27 987	19 984	3,5	0,5	15,3	4,6	0,8	173,8



Revidované výsledky ke dni 10. 3. 2010

Hrubý měsíční plat a jeho složky, diference, placená doba podle podskupin zaměstnání KZAM-R

kraj: Moravskoslezský

Podskupiny zaměstnání KZAM-R	Počet zaměstnanců přepočtený podle placených měsíců	Medián
		Kč/měs
1127 Vedoucí pracovníci orgánů státní správy, správních úřadů	523	30 748
1128 Vyšší úředníci bezpečnosti a ochrany (policejní ředitel)	73	35 204
1150 Přednostové, tajemníci a vedoucí pracovníci okresních a obecních úřadů	830	29 254
1210 Ředitelé a prezidenti velkých organizací, podniků	568	35 080
1225 Vedoucí pracovníci v restauracích a hotelích	257	16 617
1229 Vedoucí pracovních dílčích celků jinde neuvedení (kulturních, zdravotn., školských)	243	40 757
1231 Vedoucí pracovníci finančních a hospodářských (správních) útvarů	188	27 350
1232 Vedoucí pracovníci personálních útvarů a útvarů průmyslových vztahů	17	25 608
1235 Vedoucí pracovníci zásobovacích útvarů	16	21 322
1236 Vedoucí pracovníci výpočetních útvarů	13	27 191
1239 Vedoucí pracovníci ostatních útvarů jinde neuvedení	34	24 822
1319 Vedoucí, ředitelé malých organizací ostatní (kultura, zdravotnictví, školství)	345	27 728
2113 Chemici	28	24 494
2114 Geologové, geofyzici, geodeti, hydrologové apod.	63	19 542
2131 Projektanti a analytici výpočetních systémů	26	21 457
2132 Programátoři	33	23 369
2139 Ostatní odborníci zabývající se výpočetní technikou jinde neuvedení	223	22 523
2141 Hlavní architekti, architekti a plánovači měst, urbanisté, dopravních sítí	23	22 485
2142 Projektanti staveb a areálů, stavební inženýři	44	20 811
2149 Ostatní architekti, projektanti, konstruktéři a techničtí inženýři (tvůrčí pracovníci)	64	23 732
2211 Bakteriologové, biologové, ekologové, zoologové a odborníci v příbuzných oborech	112	23 238
2212 Farmakologové, anatomové, biochemici, fyziologové, patologové	43	33 724
2213 Agronomové, šlechtitelé a odborníci v příbuzných oborech	11	20 596
2221 Lékaři, ordináři (kromě zubních lékařů)	1 402	38 958
2222 Zubní lékaři (dentisté)	17	38 121
2224 Farmaceuti, magistři v lékárně, lékárníci	55	33 296
2225 Hygienici	42	30 247
2321 Učitelé všeobecně vzdělávacích předmětů	2 132	23 680
2322 Učitelé odborných předmětů	1 270	23 674
2323 Učitelé praktického vyučování (kromě mistrů)	52	23 169
2331 Učitelé základních škol	6 207	22 503
2332 Učitelé předškolní výchovy	1 753	17 392
2341 Učitelé všeobecně vzdělávacích předmětů na speciálních školách	620	23 400
2342 Učitelé odborných předmětů na speciálních školách	195	23 850
2343 Učitelé praktického vyučování na speciálních školách	108	20 134
2353 Učitelé základních uměleckých škol (vč. soukromých)	611	22 887
2355 Učitelé pedagogických středisek a pedagogickopsychologických poraden	41	22 378
2356 Odborní pedagogové v zařízeních pro výkon ústavní a ochranné výchovy	65	25 373
2359 Ostatní odborní pedagogičtí pracovníci jinde neuvedení (odborní instruktoři)	77	20 224
2411 Odborní pracovníci na úseku účetnictví, financí, daní, apod., hlavní účetní	218	21 793
2412 Odborní pracovníci na úseku zaměstnaneckých, personálních věcí	77	21 758
2419 Ostatní odborní pracovníci v oblasti podnikání	57	20 137
2421 Právníci, právní poradci (mimo advokacie a soudnictví)	97	25 992
2429 Ostatní odborníci v právní oblasti jinde neuvedení	87	21 474

Hrubý měsíční plat a jeho složky, diference, placená doba podle podskupin zaměstnání KZAM-R

kraj: Moravskoslezský

Diference				Průměr	Vybrané složky hrubého měsíčního platu					Placená doba
1. decil	1. kvartil	3. kvartil	9. decil		prémie a odměny	příplatky za přesčas	příplatky ostatní	náhrady	odměny za pohotovost	
Kč/měs	Kč/měs	Kč/měs	Kč/měs	Kč/měs	%	%	%	%	%	hod/měs
24 321	27 041	35 796	44 096	32 767	5,9	0,2	25,9	5,8	0,9	174,3
26 962	30 748	43 663	51 465	38 216	8,9	0,1	31,1	4,4	0,0	175,0
22 881	25 895	34 770	41 463	31 127	9,2	0,1	25,0	6,3	0,4	173,7
27 390	31 393	39 864	43 969	35 748	8,0	0,1	32,8	3,7	0,0	173,3
14 323	15 337	18 324	20 745	17 152	3,3	0,0	20,1	3,2	0,1	173,4
19 601	27 143	53 070	66 431	41 613	10,8	2,6	21,8	5,9	4,5	183,1
19 502	22 925	32 382	40 297	29 037	10,0	0,1	28,9	6,1	0,1	173,8
20 521	22 020	40 157	58 132	33 173	15,2	0,2	29,0	5,8	0,0	173,3
16 729	18 918	23 121	25 684	21 010	6,3	0,0	21,3	5,3	0,1	172,9
20 878	23 871	31 810	32 687	28 411	2,6	0,0	24,5	6,2	0,4	173,9
16 784	21 939	28 990	45 539	28 154	12,3	0,0	26,8	5,5	0,0	173,7
22 820	24 968	31 994	36 170	28 782	5,0	0,1	28,8	3,9	0,1	173,6
18 658	23 164	31 187	34 832	25 462	12,0	0,2	10,7	6,9	0,0	174,2
17 002	17 851	23 665	30 580	21 544	4,5	0,0	6,1	7,5	0,0	174,6
16 254	19 666	26 175	31 403	22 602	4,0	0,0	16,2	5,7	3,7	173,3
17 891	21 283	25 263	26 918	23 749	6,4	0,3	17,8	4,9	0,5	173,9
16 924	19 910	25 416	29 019	22 898	4,7	0,3	16,6	5,9	1,0	174,8
20 624	21 527	26 679	33 187	24 466	9,3	0,0	13,3	7,5	0,0	173,2
17 067	19 203	23 618	24 961	21 262	5,4	0,0	11,7	7,1	0,0	173,6
18 487	19 905	33 541	35 800	25 969	3,2	0,1	20,6	6,3	1,1	173,4
16 030	18 603	32 885	39 682	25 871	6,7	1,3	15,2	5,9	1,3	177,5
17 613	26 623	41 190	44 800	32 956	2,7	2,0	17,0	6,3	4,3	182,7
14 658	15 081	23 664	24 817	20 060	9,6	0,0	14,7	6,6	0,0	173,2
26 077	31 411	50 148	62 408	42 065	5,8	4,6	17,4	5,5	6,6	196,8
18 625	25 564	46 734	67 508	40 179	5,4	4,1	21,3	5,1	2,0	192,3
27 058	29 721	39 991	47 616	35 873	7,2	1,6	20,9	6,7	2,2	181,6
22 280	27 671	34 974	40 170	31 072	9,1	0,0	20,9	5,5	0,0	172,9
19 049	21 568	25 707	28 277	23 780	2,0	0,1	15,4	2,2	0,1	173,6
19 737	21 757	25 843	28 591	24 002	1,9	0,1	15,5	2,2	0,0	173,6
17 541	21 133	31 583	32 648	25 526	4,0	0,1	20,3	3,7	0,0	174,2
18 712	20 523	24 390	26 743	22 645	2,1	0,1	12,4	2,3	0,0	173,6
15 291	16 450	18 466	20 400	17 604	1,7	0,0	7,0	3,2	0,0	173,4
18 387	20 805	25 743	29 224	23 524	2,3	0,0	16,2	2,8	0,0	173,2
20 445	22 157	25 734	27 603	23 934	2,4	0,1	15,4	2,8	0,0	173,3
17 580	18 533	22 578	26 377	21 063	2,8	0,0	15,6	2,9	0,0	173,4
18 857	20 826	25 077	27 655	23 093	1,5	0,0	12,5	1,2	0,0	173,3
19 077	21 057	24 577	26 926	22 649	1,8	0,0	12,9	2,9	0,0	173,3
20 951	22 954	27 700	29 508	25 370	2,1	0,0	19,2	6,4	0,0	172,7
14 119	17 775	22 354	25 256	20 347	3,3	0,0	16,0	6,0	0,5	172,9
16 408	18 596	24 984	27 400	22 031	6,0	0,1	16,3	6,0	0,0	174,0
16 941	18 431	23 666	26 963	21 476	6,5	0,0	15,6	6,5	0,0	174,1
16 100	18 241	23 527	28 192	21 029	5,3	0,2	16,1	4,8	0,1	174,5
18 815	22 944	29 794	32 602	26 537	8,6	0,1	20,5	6,2	0,0	173,3
16 771	19 439	24 037	26 082	21 586	5,6	0,0	13,3	6,9	0,0	173,2

Revidované výsledky ke dni 10. 3. 2010

Hrubý měsíční plat a jeho složky, diference, placená doba podle podskupin zaměstnání KZAM-R

kraj: Moravskoslezský

Podskupiny zaměstnání KZAM-R	Počet zaměstnanců přepočtený podle placených měsíců	Medián
		Kč/měs
2431 Odborní archiváři (kromě řadových)	82	20 956
2432 Odborní pracovníci knihoven (kromě řadových)	212	16 898
2433 Odborní pracovníci v informacích (např. vti)	78	27 971
2434 Odborní pracovníci - kurátoři (muzeí, galérií)	41	18 792
2439 Ostatní odborní pracovníci kultury a osvěty jinde neuvedení	96	18 668
2441 Ekonomové - vědečtí pracovníci, specialisté, experti	87	21 001
2442 Sociologové, antropologové, archeologové, kriminologové	28	19 567
2443 Filozofové, historici, politologové	11	22 913
2445 Psychologové	111	23 878
2446 Odborní pracovníci v oblasti sociální péče (kromě řadových)	477	19 475
2451 Spisovatelé, autoři, kritikové, novináři, redaktori	12	21 060
2452 Sochaři, malíři, umělečtí restaurátoři, grafici a výtvarníci	22	17 159
2453 Hudební skladatelé, dirigenti, zpěváci, hudebníci	340	18 979
2454 Choreografové, baletní mistři a tanečníci	42	17 704
2455 Režiséři, scenáristé, dramaturgové divadel a filmu rozhlasu a televize, vypravěči	16	24 162
2457 Herci (vč. loutkoherců), animátoři	86	18 739
2459 Ostatní umělečtí pracovníci jinde neuvedení	16	16 051
2470 Odborní administrativní pracovníci jinde neuvedení	2 664	19 850
3111 Technici ve fyzikálních a příbuzných oborech	108	18 562
3112 Stavební technici	271	20 896
3113 Elektrotechnici	12	21 193
3114 Elektronici a technici v radiokomunikacích a telekomunikacích	30	19 208
3118 Technici v kartografii, kresliči a zeměměřiči	251	17 751
3119 Ostatní techničtí pracovníci jinde neuvedení	238	19 203
3121 Poradci ve výpočetní technice	36	21 779
3122 Operátoři a obsluha výpočetní techniky	98	17 844
3129 Ostatní technici ve výpočetní technice jinde neuvedení	37	18 867
3132 Obsluha zařízení pro záznam zvuku,obrazu,operátoři kamery	27	13 915
3134 Obsluha lékařských zařízení	217	23 405
3151 Kolaudační technici a technici protipožární ochrany	186	30 911
3152 Bezpečnostní technici a technici pro kontrolu zdravotní nezávadnosti a jakosti	69	19 101
3211 Technici a laboranti v oblasti biologie a v příbuzných oborech	521	22 789
3212 Technici v agronomii, v lesnictví a v zemědělství	76	19 565
3222 Asistenti hygienické služby	152	21 475
3223 Dietetici a odborníci na výživu	56	19 528
3226 Rehabilitační a fyzioterapeutičtí pracovníci (vč. odborných masérů)	365	17 841
3228 Farmaceutičtí asistenti	67	19 411
3229 Ostatní střední zdravotničtí pracovníci jinde neuvedení	68	22 522
3231 Ošetřovatelé, všeobecné zdravotní sestry	4 629	20 900
3232 Ženské sestry, porodní asistentky	208	21 382
3233 Sestry pro péči o dítě	453	22 251
3234 Sestry pro psychiatrickou péči	20	26 123
3235 Sestry pro intenzivní péči	606	22 502
3311 Vychovatelé v družinách, klubech, domovech dětí a mládeže apod.	1 288	17 709

Hrubý měsíční plat a jeho složky, diference, placená doba podle podskupin zaměstnání KZAM-R

kraj: Moravskoslezský

Diference				Průměr	Vybrané složky hrubého měsíčního platu					Placená doba
1. decil	1. kvartil	3. kvartil	9. decil		prémie a odměny	příplatky za přesčas	příplatky ostatní	náhrady	odměny za pohotovost	
Kč/měs	Kč/měs	Kč/měs	Kč/měs	Kč/měs	%	%	%	%	%	hod/měs
16 411	18 501	22 253	25 013	20 585	3,3	0,0	9,1	6,3	0,0	173,2
13 521	14 756	18 731	21 425	17 106	4,2	0,1	11,0	5,6	0,0	174,3
16 145	22 005	31 439	35 191	26 850	1,4	0,7	26,3	1,3	3,0	167,4
15 616	17 426	21 197	22 384	19 316	1,9	0,0	9,3	5,5	0,6	173,3
14 452	15 969	21 359	26 353	19 315	4,4	0,1	12,9	6,9	0,0	173,8
15 787	18 154	24 767	29 149	21 744	7,3	0,1	19,1	5,9	0,0	173,8
15 908	17 294	25 630	29 777	21 558	5,4	0,0	3,4	7,2	0,0	173,5
15 750	18 740	24 129	31 280	23 097	5,2	0,0	12,4	4,0	0,0	173,3
17 870	21 088	27 014	31 079	24 414	2,3	0,0	13,8	6,2	0,1	173,0
14 083	17 258	21 283	23 408	19 166	5,7	0,1	12,3	6,1	0,9	173,3
16 663	20 594	22 301	23 600	20 886	6,9	0,6	10,3	4,0	0,0	175,1
14 497	15 353	18 416	22 310	17 592	1,7	0,7	8,6	8,3	0,0	173,2
15 506	17 062	20 956	22 531	19 025	1,2	0,4	3,5	0,6	0,0	172,9
13 456	14 523	18 890	23 805	17 785	0,6	0,4	6,5	0,5	0,0	172,2
18 310	21 098	28 304	30 560	24 556	3,0	0,5	14,6	0,5	0,0	172,9
15 321	17 144	20 743	22 060	18 889	1,7	0,0	6,0	0,3	0,0	173,2
12 264	13 730	17 668	19 807	15 917	5,1	0,0	15,2	3,2	0,0	173,3
15 950	17 790	22 468	25 212	20 304	5,1	0,1	11,9	5,9	0,1	173,8
12 982	15 017	20 689	24 245	18 459	4,8	0,3	10,2	6,0	0,0	173,5
17 081	19 185	22 682	25 403	21 023	6,3	0,1	13,8	5,4	0,2	173,0
13 884	16 557	22 779	23 716	19 925	2,6	0,0	13,8	5,6	0,4	173,9
14 051	15 709	21 976	23 547	19 167	2,6	0,3	11,8	4,6	0,0	174,1
14 667	16 178	19 509	21 022	17 744	5,5	0,0	4,0	6,6	0,0	173,4
12 952	16 399	21 800	25 402	19 288	4,8	0,7	17,7	5,8	0,4	175,1
14 207	18 528	25 336	29 789	21 927	9,5	0,2	16,7	7,1	0,2	173,3
12 667	15 225	20 030	25 510	18 489	6,5	0,3	15,2	6,4	1,3	173,9
13 205	15 444	22 476	23 876	18 956	2,5	0,0	12,7	5,0	0,0	173,3
10 576	12 819	16 344	19 244	14 913	1,5	1,0	14,9	1,8	0,0	175,4
18 660	20 786	26 491	29 747	24 031	1,1	2,9	9,6	6,8	5,6	183,5
22 125	26 443	35 453	39 061	31 196	0,2	1,2	23,5	0,3	7,7	175,1
13 994	15 881	22 205	25 315	19 517	4,0	0,4	16,0	5,0	0,9	173,5
17 041	19 283	26 435	29 637	23 094	4,7	2,5	7,8	6,9	3,9	184,5
12 998	15 386	22 408	24 617	19 090	5,3	0,0	8,3	6,8	0,8	173,9
16 699	19 157	22 946	23 992	20 738	7,7	0,0	13,6	5,6	0,0	172,9
15 258	17 574	22 371	25 812	19 773	1,2	1,2	9,0	5,8	0,0	176,8
14 459	15 985	19 749	22 364	18 072	1,6	0,2	6,9	6,4	0,0	173,3
15 971	17 087	22 242	23 721	19 697	5,3	0,0	10,8	6,7	0,0	172,4
13 335	20 824	24 683	26 491	21 997	1,4	1,2	22,1	6,9	0,0	172,6
16 809	18 478	23 190	25 851	21 170	1,4	0,6	14,5	6,8	1,0	169,3
17 103	18 707	23 764	25 663	21 387	1,2	0,6	14,2	5,9	1,0	169,1
18 476	20 443	24 618	26 314	22 496	2,1	0,3	16,6	5,6	0,2	167,1
18 166	22 454	30 140	32 004	25 988	1,2	0,7	20,3	10,0	3,7	173,3
18 550	20 308	25 173	28 174	22 959	1,3	1,0	16,6	6,3	1,8	170,4
13 627	15 790	19 947	22 925	17 976	2,0	0,1	13,0	4,9	0,5	173,5

Revidované výsledky ke dni 10. 3. 2010

Hrubý měsíční plat a jeho složky, diference, placená doba podle podskupin zaměstnání KZAM-R

kraj: Moravskoslezský

Podskupiny zaměstnání KZAM-R	Počet zaměstnanců přepočtený podle placených měsíců	Medián
		Kč/měs
3312 Vedoucí zájmových kroužků (z povolání)	34	18 535
3320 Pedagogové pro předškolní výchovu	188	17 284
3331 Vychovatelé na speciálních školách	101	18 491
3332 Vychovatelé školského zařízení pro výkon ústavní a ochranné výchovy	219	19 315
3341 Instruktory a mistři odborné výchovy	912	19 385
3343 Pomocní instruktory autoškol, létání apod.	11	13 765
3349 Ostatní pedagogové jinde neuvedení	19	19 794
3416 Nákupčí	57	17 502
3421 Obchodní agenti	14	17 054
3422 Odbytoví a přepravní agenti	71	20 047
3423 Zprostředkovatelé práce a agenti pracovních úřadů	287	18 814
3429 Ostatní obchodní agenti a makléři jinde neuvedení	21	17 772
3431 Odborné sekretářky, sekretáři	124	16 989
3433 Pracovníci v oblasti účetnictví, fakturace, rozpočtovnictví, kalkulace	1 589	18 823
3434 Pracovníci v oblasti statistiky a matematiky	22	17 350
3435 Pracovníci v oblasti práce a mezd (kromě účetních)	66	20 692
3436 Referenti osobních oddělení	132	20 484
3439 Ostatní odborní administrativní pracovníci jinde neuvedení	1 335	18 858
3442 Berní a daňoví pracovníci	1 073	20 462
3443 Pracovníci sociálního a důchodového zabezpečení	435	17 920
3444 Pracovníci pasových oddělení a oddělení udělovajících povolení	38	18 134
3449 Ostatní celní a daňoví pracovníci a pracovníci v příbuzných oborech	131	25 243
3460 Sociální pracovníci	691	17 734
3471 Aranžéři, průmysloví a komerční návrháři, bytoví architekti	19	12 285
3479 Ostatní pracovníci umění a zábavy jinde neuvedení	31	13 796
3482 Trenéři, cvičitelé a úředníci sportovních podniků a klubů	18	22 078
4111 Písařky - opisovačky, stenotypistky	459	13 672
4112 Kancelářští a manipulační pracovníci a obsluha zařízení na zpracování textu	203	14 982
4113 Pracovníci přípravy dat výpočetní techniky	61	13 715
4115 Sekretářky, sekretáři	520	16 973
4121 Nižší účetní	29	17 476
4131 Úředníci ve skladech	136	13 740
4133 Úředníci v dopravě a v přepravě (dispečeri, kontrolori apod.)	29	17 699
4141 Řadoví knihovníci, archiváři, evidenční pracovníci	317	16 569
4142 Poštovní doručovatelé, úředníci v třídárnách	16	12 997
4190 Ostatní nižší úředníci jinde neuvedení	173	14 913
4211 Pokladníci (v bankách, pojišťovnách, spořitelnách, na poště)	72	16 302
4212 Úředníci na přepážkách a směnárnicích	18	16 584
4214 Prodáváči vstupenek, jízdenek apod.	27	11 734
4216 Inkasisté (výběrčí dluhů)	32	19 553
4222 Recepční	22	12 508
4223 Telefonisté	71	11 378
4224 Informátoři	37	14 361
5113 Průvodci (turistických zájezdů, historických a kulturních památek)	22	12 322

Hrubý měsíční plat a jeho složky, diference, placená doba podle podskupin zaměstnání KZAM-R

kraj: Moravskoslezský

Diference				Průměr	Vybrané složky hrubého měsíčního platu					Placená doba
1. decil	1. kvartil	3. kvartil	9. decil		prémie a odměny	příplatky za přesčas	příplatky ostatní	náhrady	odměny za pohotovost	
Kč/měs	Kč/měs	Kč/měs	Kč/měs	Kč/měs	%	%	%	%	%	hod/měs
13 864	16 280	19 933	22 169	18 292	7,4	0,0	11,3	7,8	0,0	173,4
14 403	16 165	18 532	19 879	17 289	2,9	0,1	6,4	3,6	0,0	173,3
14 858	16 447	20 791	22 918	18 813	3,3	0,0	15,5	3,4	0,2	173,3
14 490	16 661	22 058	24 287	19 652	2,0	0,2	18,9	10,5	0,6	173,0
16 417	17 913	20 950	23 207	19 691	2,2	0,0	13,6	2,5	0,0	173,4
10 931	12 555	13 974	14 458	12 766	3,2	0,0	14,6	1,8	0,0	173,1
15 234	17 056	21 571	23 479	19 420	5,0	0,0	12,4	6,7	0,0	174,1
12 950	14 675	20 277	22 812	17 756	3,7	0,1	17,3	6,1	0,0	173,3
11 567	13 392	18 927	20 044	16 992	3,4	0,0	13,8	4,2	0,0	174,1
15 020	18 754	22 151	25 134	20 325	7,0	0,2	13,4	5,7	0,0	173,2
15 702	17 184	20 496	22 025	18 834	5,3	0,0	11,2	6,1	0,0	174,4
14 187	15 316	18 604	22 518	17 659	5,9	0,0	19,4	4,5	0,0	173,5
12 851	15 006	19 304	21 735	17 282	6,1	0,1	13,5	6,0	0,0	173,5
14 450	16 471	21 104	23 903	19 038	5,1	0,1	15,1	5,7	0,0	173,8
14 198	15 055	22 939	24 448	18 620	4,2	0,5	16,3	4,0	0,0	174,4
15 690	18 013	22 952	27 035	21 009	5,0	0,3	19,1	6,4	0,0	173,8
14 647	16 504	23 159	26 148	20 146	5,0	0,1	18,1	6,1	0,0	173,8
13 706	16 080	20 995	23 275	18 770	5,0	0,1	14,6	5,4	0,1	173,7
17 418	18 933	22 244	24 209	20 706	2,1	0,0	12,8	5,0	0,0	173,2
15 017	16 261	19 272	21 112	17 903	4,0	0,0	8,9	6,2	0,0	174,0
15 610	16 341	20 912	22 771	18 706	6,7	0,2	10,8	5,6	0,0	174,8
19 822	23 033	26 403	27 631	24 558	3,5	0,0	19,0	1,8	0,0	172,7
12 995	15 029	20 688	23 142	17 966	4,5	0,1	13,9	6,2	0,4	172,1
11 286	11 700	13 685	15 572	12 934	1,2	0,4	9,5	2,5	0,0	172,9
10 382	12 165	16 795	18 578	14 360	4,0	0,7	7,5	2,1	0,0	172,8
19 141	19 556	25 015	26 257	22 050	0,9	0,3	10,4	5,8	0,0	173,4
11 124	12 286	15 105	17 390	13 725	2,7	0,0	5,6	5,2	0,2	175,3
10 929	12 769	16 612	18 623	15 002	4,0	0,0	11,1	5,1	0,0	173,7
11 587	12 504	14 262	14 814	13 631	2,5	0,0	7,8	5,6	0,0	173,4
11 724	14 074	19 326	21 277	16 844	5,4	0,1	12,2	5,9	0,0	173,8
12 869	14 684	21 449	23 587	18 116	6,0	0,0	12,6	5,5	0,0	173,9
10 913	12 401	16 762	21 093	14 932	4,9	0,2	15,1	4,9	0,0	174,3
13 824	16 078	21 143	23 492	18 540	4,9	0,2	11,1	7,0	0,0	174,8
12 601	14 353	18 858	21 240	16 775	3,9	0,0	10,5	5,3	0,0	173,2
9 891	11 647	15 320	15 978	13 373	4,7	0,2	9,2	7,7	0,0	181,1
10 570	12 389	17 488	19 288	14 993	4,5	0,2	12,6	4,4	0,0	173,9
12 665	14 191	19 191	20 700	16 790	5,1	0,0	11,9	5,5	0,0	173,6
12 126	15 787	17 979	19 313	16 489	6,4	0,2	4,6	7,7	0,0	172,2
9 893	11 033	12 331	13 301	11 749	4,4	0,2	16,9	4,7	0,0	173,5
15 589	17 407	20 870	22 872	19 111	8,8	0,1	10,6	5,5	0,2	174,1
10 556	10 924	14 625	16 226	13 040	1,3	0,1	20,2	6,7	0,4	165,6
9 186	10 184	12 511	13 882	11 470	2,6	0,6	12,2	6,3	0,0	171,3
10 087	11 871	15 985	18 326	14 316	5,6	0,2	10,0	5,2	0,3	174,8
10 268	11 492	14 347	15 427	12 711	0,9	0,1	6,0	3,2	0,0	175,2

Revidované výsledky ke dni 10. 3. 2010

Hrubý měsíční plat a jeho složky, diference, placená doba podle podskupin zaměstnání KZAM-R

kraj: Moravskoslezský

Podskupiny zaměstnání KZAM-R	Počet zaměstnanců přepočtený podle placených měsíců	Medián
		Kč/měs
5121 Pracovníci dohlížející nad obsluhujícím personálem, hospodyně	183	10 768
5122 Kuchaři	2 511	11 061
5123 Čišníci, servírky	22	12 754
5131 Dětské pěstounky, pečovatelky, pomocní vychovatelé	45	15 142
5132 Pečovatelé a pomocní ošetřovatelé v zařízeních sociální péče, v nemocnicích	2 638	14 005
5133 Pečovatelé v domácnosti	354	13 818
5139 Ostatní pečovatelé a pomocní ošetřovatelé jinde neuvedení	275	13 089
5141 Kadeřníci a holiči	19	11 879
5144 Maséři	23	12 983
5161 Hasiči, požárníci	78	25 349
5162 Pracovníci bezpečnostních orgánů (např. policisté, strážníci)	755	23 483
5169 Ostatní pracovníci ochrany a ostrahy jinde neuvedení	114	13 800
5211 Prodači v obchodech	14	10 523
6113 Zahradníci a pěstitelé zahradních plodin a sazenic	47	12 688
7122 Zedníci, kameníci, omítkáři	40	13 615
7124 Tesaři a truhláři	14	13 496
7125 Stavební montážníci	52	12 290
7129 Ostatní stavební dělníci hlavní stavební výroby a pracovníci v ostatních oborech	38	14 942
7136 Instalatéři, potrubáři, stavební zámečníci, klempíři	69	15 219
7137 Stavební a provozní elektrikáři	63	16 040
7141 Malíři a tapetáři	30	13 312
7222 Nástrojaři, kovodeláři, kovodělníci, zámečníci	160	14 025
7231 Mechanici a opraváři motorových vozidel	47	17 824
7241 Elektromechanici, opraváři a seřizovači různých typů elektrických zařízení	78	14 867
7243 Mechanici, seřizovači, opraváři elektronických zařízení	24	16 698
7422 Umělečtí truhláři, řezbáři, výrobci a opraváři výrobků ze dřeva vč. opravářů	18	13 125
7433 Dámští a pánští krejčí a kloboučníci včetně opravářů oděvů	74	12 532
7436 Švadleny, vyšivači a pracovníci v příbuzných oborech	21	10 598
8162 Obsluha parních turbín, ohřivačů a motorů	104	13 783
8163 Obsluha zařízení při úpravě, čištění a rozvodu vody	37	15 200
8264 Obsluha strojů na bělení, barvení, čištění, praní, žehlení textilu	190	10 333
8321 Řidiči osobních a malých dodávkových automobilů, taxikáři	236	14 960
8322 Řidiči sanitních a rzp vozů	366	19 992
8323 Řidiči autobusů, trolejbusů a tramvají	12	14 771
8324 Řidiči nákladních automobilů a tahačů	336	18 404
8332 Obsluha zemních a příbuzných strojů	12	17 313
8334 Obsluha vysokozdvížných a ostatních motorových vozíků	26	10 951
9132 Pomocníci a uklízeči v kancelářích, hotelích, nemocnicích a jiných zařízeních	3 434	9 533
9133 Ruční pradláci a žehlíři (kromě obsluhy strojů)	95	9 595
9141 Domovníci, správci domu	317	12 226
9143 Školníci vč. školníků - údržbářů	824	11 126
9151 Poslíčci, nosiči zavazadel a doručovatelé	12	12 824
9152 Vrátní, hlídači, uváděči a šatnářky	395	10 993
9161 Sběrači odpadků, popeláři	407	9 085

Hrubý měsíční plat a jeho složky, diference, placená doba podle podskupin zaměstnání KZAM-R

kraj: Moravskoslezský

Diference				Průměr	Vybrané složky hrubého měsíčního platu					Placená doba
1. decil	1. kvartil	3. kvartil	9. decil		prémie a odměny	příplatky za přesčas	příplatky ostatní	náhrady	odměny za pohotovost	
Kč/měs	Kč/měs	Kč/měs	Kč/měs	Kč/měs	%	%	%	%	%	hod/měs
9 040	9 723	15 862	18 338	12 829	2,8	0,1	13,5	3,5	0,0	173,4
9 396	10 077	12 287	13 888	11 431	2,6	0,2	10,1	3,5	0,0	173,7
9 447	10 735	13 661	14 810	12 852	3,3	0,5	18,5	8,8	0,0	173,7
12 645	13 759	16 478	17 755	15 029	0,1	0,2	18,8	5,1	0,0	171,0
11 668	12 664	15 770	17 429	14 322	1,9	0,4	14,4	7,4	0,5	168,3
11 509	12 603	15 224	16 362	13 884	2,0	0,2	16,0	7,4	0,1	170,4
10 912	11 731	14 620	16 055	13 305	2,2	0,2	13,6	7,5	0,2	169,3
9 101	10 542	14 237	18 344	12 490	1,2	1,3	8,4	0,3	0,0	177,2
11 763	12 335	14 127	14 512	13 049	1,4	0,0	9,6	9,3	0,0	173,0
14 429	20 901	28 807	30 544	24 072	0,5	0,4	24,0	0,7	12,9	162,6
19 010	21 051	26 383	30 184	24 003	6,0	0,6	32,7	5,1	0,1	164,5
9 439	11 404	18 127	21 458	14 683	3,5	0,7	19,0	6,8	0,7	172,7
9 084	9 880	12 751	15 102	11 299	1,7	0,1	11,3	4,3	0,0	172,9
10 027	11 299	13 920	15 434	12 878	1,2	0,8	10,7	6,5	0,3	176,3
11 001	12 543	15 733	18 690	13 997	3,1	1,1	11,0	6,7	1,1	176,8
9 999	10 852	15 067	19 159	13 813	1,4	0,8	14,2	4,7	0,4	175,4
10 341	11 300	14 018	17 364	13 026	1,1	1,3	14,4	0,3	0,0	180,5
8 203	12 297	16 941	18 855	14 632	3,0	0,6	13,8	5,6	0,0	176,2
11 155	13 277	16 737	18 412	15 151	1,7	1,2	12,3	5,8	4,3	177,8
12 214	13 871	17 848	20 367	16 049	1,5	1,8	15,6	5,2	3,0	178,6
11 217	11 389	15 381	17 266	13 699	1,6	1,4	10,9	4,9	0,5	177,0
10 401	11 951	16 564	18 077	14 193	3,4	0,7	13,4	4,8	2,0	176,5
12 447	14 306	20 030	21 853	17 253	5,8	1,2	14,4	4,8	2,5	177,9
11 821	13 359	17 243	19 551	15 440	3,1	1,4	11,3	4,7	5,0	182,1
13 939	14 738	21 270	23 040	17 804	1,3	2,0	12,4	8,0	5,7	179,3
10 579	12 085	16 280	18 633	13 808	1,0	1,9	10,4	3,4	0,5	178,6
9 384	10 645	13 534	15 005	12 468	1,1	1,3	9,4	1,6	0,0	176,3
8 927	9 409	11 891	13 594	10 879	3,4	0,3	8,9	6,5	0,0	174,2
9 827	11 723	17 544	20 116	14 390	1,2	1,8	18,1	5,5	0,9	177,7
11 081	12 897	17 626	20 931	15 572	1,5	1,2	21,5	5,8	1,6	175,3
8 436	9 407	11 247	11 961	10 367	2,8	0,2	13,8	7,0	0,0	173,4
11 884	13 317	17 265	20 100	15 546	5,3	1,6	13,7	5,1	0,6	181,3
14 440	16 935	21 945	23 848	19 548	0,2	2,1	20,5	6,3	0,6	178,0
13 132	14 235	16 658	17 473	15 211	2,8	1,3	19,0	3,5	0,6	177,4
13 924	16 841	19 564	20 686	18 033	5,9	2,0	16,0	5,3	0,6	179,5
13 526	15 718	18 153	20 419	17 057	6,0	2,2	19,1	6,6	1,8	180,7
8 661	9 928	12 750	14 224	11 215	0,2	2,0	15,4	5,4	0,0	179,5
8 470	8 970	10 318	11 382	9 811	2,3	0,2	10,1	4,2	0,0	173,2
8 822	9 045	10 505	11 927	9 975	1,8	0,3	9,8	5,6	0,0	174,4
8 976	10 531	14 264	17 102	12 733	3,8	0,3	13,3	5,2	0,2	174,4
9 225	9 905	12 929	14 702	11 561	2,9	0,1	11,7	2,9	0,1	173,8
8 909	9 926	14 492	16 548	12 369	8,5	0,0	8,3	6,1	0,0	173,3
8 649	9 694	12 719	14 486	11 437	1,9	0,5	18,5	6,0	0,1	170,6
7 647	8 115	11 465	13 918	10 062	3,7	0,2	4,9	5,3	0,3	175,1

Revidované výsledky ke dni 10. 3. 2010

**Hrubý měsíční plat a jeho složky, diference, placená doba
podle podskupin zaměstnání KZAM-R**

kraj: **Moravskoslezský**

Podskupiny zaměstnání KZAM-R	Počet zaměstnanců přepočtený podle placených měsíců	Medián
		Kč/měs
9162 Metaři, čističi záchodků, žump, kanálů a podobných zařízení	43	12 514
9169 Ostatní pracovníci v příbuzných oborech jinde neuvedení	213	8 794
9323 Dělníci nádvorní skupiny (pomocní montéři)	89	10 764
9333 Vazači a nosiči břemen, přístavní dělníci (dokaři)	33	10 228
9339 Pomocní a nekvalifikovaní pracovníci v dopravě, ve skladech, v telekomunikacích	201	11 463

**Hrubý měsíční plat a jeho složky, diferenciacie, placená doba
podle podskupin zaměstnání KZAM-R**

kraj: Moravskoslezský

Diferenciace				Průměr	Vybrané složky hrubého měsíčního platu					Placená doba
1. decil	1. kvartil	3. kvartil	9. decil		prémie a odměny	příplatky za přesčas	příplatky ostatní	náhrady	odměny za pohotovost	
Kč/měs	Kč/měs	Kč/měs	Kč/měs	Kč/měs	%	%	%	%	%	hod/měs
8 224	10 264	13 926	15 149	12 386	4,6	0,9	9,7	7,1	0,0	177,2
7 635	7 784	11 993	14 564	10 172	2,9	0,4	6,7	4,8	0,0	176,1
7 971	9 092	13 989	16 000	11 512	3,1	1,2	7,9	5,7	0,4	178,0
8 380	9 425	12 129	13 428	10 677	0,9	3,7	8,5	5,4	1,2	185,8
9 272	9 959	15 165	16 924	12 512	2,7	1,0	12,6	5,1	0,0	177,0

Revidované výsledky ke dni 10. 3. 2010

**Průměrná měsíční odpracovaná a neodpracovaná doba zaměstnanců
podle podskupin zaměstnání KZAM-R**

kraj: Moravskoslezský

Podskupiny zaměstnání a zaměstnání KZAM-R	Počet zaměstnanců přepočtený podle eviden. měsíců	Odpracovaná doba		Neodpracovaná doba		
		celkem	z toho přesčas	celkem	z toho	
					nemoc	dovolená
		hod/měs	hod/měs	hod/měs	hod/měs	hod/měs
1127 Vedoucí pracovníci orgánů státní správy, správních úřadů	538	158,7	0,9	15,7	4,0	9,3
1128 Vyšší úředníci bezpečnosti a ochrany (policejní ředitel)	74	162,4	0,3	12,6	1,0	7,9
1150 Přednostové, tajemníci a ved.prac.okresních a obecních úř.	858	157,7	0,5	16,1	5,1	9,0
1210 Ředitelé a prezidenti velkých organizací, podniků	574	165,2	0,1	8,1	1,7	5,7
1225 Vedoucí pracovníci v restauracích a hotelích	261	165,6	0,2	7,9	2,9	4,5
1229 Ved. pracovních dílčích celků jinde neuved. (kult.,zdrav.)	248	168,3	9,9	14,7	3,2	10,2
1231 Vedoucí pracovníci finančních a hospodářských útvarů	192	160,0	0,3	13,9	3,4	9,1
1232 Ved. prac. personálních útvarů a útvarů průmysl. vztahů	17	162,5	0,2	11,0	0,8	8,9
1235 Vedoucí pracovníci zásobovacích útvarů	16	158,4	0,0	14,5	5,0	8,3
1236 Vedoucí pracovníci výpočetních útvarů	13	163,1	0,1	10,9	0,0	9,3
1239 Vedoucí pracovníci ostatních útvarů jinde neuvedení	34	161,3	0,2	12,4	2,3	9,0
1319 Vedoucí, ředitelé malých organizací ostatní (kult.,zdrav.)	354	163,2	0,1	10,4	3,9	5,9
2113 Chemici	28	152,0	0,6	22,2	4,9	13,7
2114 Geologové, geofyzici, geodeti, hydrologové apod.	65	157,3	0,2	17,3	5,6	9,1
2131 Projektanti a analytici výpočetních systémů	26	160,2	0,0	13,2	3,0	8,7
2132 Programátoři	34	159,6	1,2	14,4	5,6	7,5
2139 Ostatní odborníci zabývající se výp. tech. jinde neuvedení	229	159,3	1,2	15,5	4,1	9,1
2141 Hlavní architekti, architekti a plánovači měst, urbanisté	24	154,2	0,0	19,2	5,9	9,7
2142 Projektanti staveb a areálů, stavební inženýři	46	156,2	0,0	17,5	5,4	8,9
2149 Ostatní architekti, projektanti, konstrukt.a techn.inženýři	67	155,8	0,3	17,7	7,5	9,0
2211 Bakteriologové, biologové, ekologové, zoologové	120	153,9	5,1	23,5	10,6	9,3
2212 Farmakologové, anatomové, biochemici,fyziolog., patolog.	44	167,4	9,4	15,1	3,5	10,0
2213 Agronomové, šlechtitelé a odborníci v příbuzných oborech	12	153,9	0,0	19,3	9,2	9,2
2221 Lékaři, ordináři (kromě zubních lékařů)	1 431	180,7	23,5	15,6	3,5	10,8
2222 Zubní lékaři (dentisté)	17	180,6	18,9	11,5	1,3	10,1
2224 Farmaceuti, magistři v lékárně, lékárníci	56	165,5	8,3	15,9	3,2	11,9
2225 Hygienici	45	151,2	0,0	21,8	12,6	8,8
2321 Učitelé všeobecně vzdělávacích předmětů	2 195	165,1	0,3	8,6	4,7	2,9
2322 Učitelé odborných předmětů	1 304	165,8	0,2	7,9	4,0	2,5
2323 Učitelé praktického vyučování (kromě mistrů)	53	166,0	0,4	8,2	3,3	4,3
2331 Učitelé základních škol	6 455	163,8	0,2	9,8	6,2	2,7
2332 Učitelé předškolní výchovy	1 837	160,8	0,0	12,7	7,6	4,6
2341 Učitelé všeobecně vzděláv. předmětů na speciál. školách	648	161,4	0,1	11,9	7,0	3,2
2342 Učitelé odborných předmětů na speciálních školách	203	163,4	0,2	10,0	6,2	2,8
2343 Učitelé praktického vyučování na speciálních školách	111	165,4	0,1	8,0	4,5	3,3
2353 Učitelé základních uměleckých škol (vč.soukromých)	622	169,0	0,0	4,4	3,2	0,9
2355 Učitelé pedagog.středisek a pedagog.-psycholog. poraden	42	163,6	0,0	9,7	4,3	4,5
2356 Odborní pedagog. v zařiz. pro výkon ústav.a ochr. výchovy	67	157,6	0,0	15,1	3,5	9,2
2359 Ost.odb.pedagogičtí prac.jinde neuvedení (odb.instruktoři)	79	158,4	0,2	14,5	4,1	9,4
2411 Odborní pracov. na úseku účetnictví, financí, daní, apod.	228	156,8	0,3	17,2	6,5	9,3
2412 Odbor. pracovníci na úseku zaměstnaneckých, pers. věcí	80	153,6	0,2	20,6	5,9	9,6
2419 Ostatní odborní pracovníci v oblasti podnikání	59	159,9	1,0	14,7	2,8	8,8
2421 Právníci, právní poradci (mimo advokacie a soudnictví)	101	155,7	0,2	17,6	6,2	9,4
2429 Ostatní odborníci v právní oblasti jinde neuvedení	91	154,0	0,0	19,3	7,0	9,5

Revidované výsledky ke dni 10. 3. 2010

**Průměrná měsíční odpracovaná a neodpracovaná doba zaměstnanců
podle podskupin zaměstnání KZAM-R**

kraj: Moravskoslezský

Podskupiny zaměstnání a zaměstnání KZAM-R	Počet zaměstnanců přepočtený podle eviden. měsíců	Odpracovaná doba		Neodpracovaná doba		
		celkem	z toho přesčas	celkem	z toho	
					nemoc	dovolená
		hod/měs	hod/měs	hod/měs	hod/měs	hod/měs
2431 Odborní archiváři (kromě řadových)	85	155,0	0,0	18,3	7,4	8,7
2432 Odborní pracovníci knihoven (kromě řadových)	221	157,7	0,4	16,5	6,3	8,3
2433 Odborní pracovníci v informacích (např. vti)	82	149,9	2,8	17,5	5,4	9,0
2434 Odborní pracovníci - kurátoři (muzeí, galérií)	42	158,8	0,1	14,6	5,5	6,1
2439 Ostatní odborní pracovníci kultury a osvěty jinde neuved.	102	152,9	0,3	20,9	7,3	9,5
2441 Ekonomové - vědeckí pracovníci, specialisté, experti	89	159,7	0,5	14,1	4,9	8,3
2442 Sociologové, antropologové, archeologové, kriminologové	28	160,7	0,0	12,8	2,5	8,1
2443 Filozofové, historici, politologové	11	160,9	0,0	12,5	5,5	5,5
2445 Psychologové	115	156,6	0,1	16,5	5,0	10,1
2446 Odborní pracov. v oblasti sociální péče (kromě řadových)	505	153,1	0,4	20,2	8,7	9,7
2451 Spisovatelé, autoři, kritikové, novináři, redaktori	13	160,3	2,2	14,8	7,9	5,6
2452 Sochaři, malíři, umělečtí restaurátoři, grafici a výtvarníci	24	147,1	0,0	26,1	11,8	12,4
2453 Hudební skladatelé, dirigenti, zpěváci, hudebníci	347	168,8	0,0	4,1	3,0	0,4
2454 Choreografové, baletní mistři a tanečníci	43	168,0	0,0	4,3	4,1	0,2
2455 Režiséři, scenáristé, dramaturgové divadla, filmu, rozhlasu	16	171,7	0,0	1,3	0,3	0,7
2457 Herci (vč. loutkoherců), animátoři	87	170,5	0,0	2,7	2,1	0,0
2459 Ostatní umělečtí pracovníci jinde neuvedení	17	158,5	0,3	14,8	4,3	3,5
2470 Odborní administrativní pracovníci jinde neuvedení	2 786	155,9	0,3	18,0	6,6	8,9
3111 Technici ve fyzikálních a příbuzných oborech	113	155,0	1,2	18,5	8,3	8,9
3112 Stavební technici	282	156,8	0,3	16,3	6,7	8,1
3113 Elektrotechnici	12	159,5	0,2	14,3	5,0	9,0
3114 Elektronici a technici v radiokomunikacích a telekomunik.	32	155,6	2,0	18,4	11,3	5,0
3118 Technici v kartografii, kresličí a zeměměřiči	268	151,3	0,0	22,1	11,4	8,9
3119 Ostatní techničtí pracovníci jinde neuvedení	248	158,4	1,7	16,6	6,7	8,8
3121 Poradci ve výpočetní technice	38	152,5	0,7	20,9	9,2	8,4
3122 Operátoři a obsluha výpočetní techniky	101	157,6	1,1	16,2	5,3	8,9
3129 Ostatní technici ve výpočetní technice jinde neuvedení	38	162,1	0,1	11,3	3,3	6,6
3132 Obsluha zařiz. pro záznam zvuku,obrazu,operátoři kamery	28	163,9	3,0	11,4	7,6	1,2
3134 Obsluha lékařských zařízení	226	163,4	13,5	19,6	6,8	12,2
3151 Kolaudační technici a technici protipožární ochrany	194	158,0	6,4	17,0	4,7	8,1
3152 Bezpečnostní tech.a tech. pro kontrolu zdravotní nezávad.	72	157,0	1,0	16,5	6,8	7,8
3211 Technici a laboranti v oblasti biologie a v příbuz. oborech	552	160,9	11,4	23,0	9,5	12,5
3212 Technici v agronomii, v lesnictví a v zemědělství	80	153,8	0,1	20,1	8,9	9,7
3222 Asistenti hygienické služby	163	152,1	0,1	20,9	11,3	9,2
3223 Dietetici a odborníci na výživu	59	157,5	4,1	19,2	8,3	10,4
3226 Rehabilitační a fyzioterapeutičtí pracovníci	390	150,7	0,7	22,6	10,6	11,1
3228 Farmaceutičtí asistenti	72	149,6	0,2	22,8	11,7	10,4
3229 Ostatní střední zdravotničtí pracovníci jinde neuvedení	70	155,5	7,8	17,0	4,3	11,9
3231 Ošetřovatelé, všeobecné zdravotní sestry	4 858	150,0	3,1	19,3	7,7	11,0
3232 Ženské sestry, porodní asistentky	216	152,5	3,5	16,5	6,3	9,9
3233 Sestry pro péči o dítě	472	151,1	1,8	15,9	6,5	8,9
3234 Sestry pro psychiatrickou péči	22	145,2	2,7	27,8	11,1	16,6
3235 Sestry pro intenzivní péči	638	151,0	5,0	19,2	8,4	10,3
3311 Vychovatelé v družinách, domovech dětí a mládeže	1 354	157,7	0,7	15,7	8,0	6,9

Revidované výsledky ke dni 10. 3. 2010

**Průměrná měsíční odpracovaná a neodpracovaná doba zaměstnanců
podle podskupin zaměstnání KZAM-R**

kraj: Moravskoslezský

Podskupiny zaměstnání a zaměstnání KZAM-R	Počet zaměstnanců přepočtený podle eviden. měsíců	Odpracovaná doba		Neodpracovaná doba		
		celkem	z toho přesčas	celkem	z toho	
					nemoc	dovolená
		hod/měs	hod/měs	hod/měs	hod/měs	hod/měs
3312 Vedoucí zájmových kroužků (z povolání)	35	157,3	0,0	16,4	2,0	13,1
3320 Pedagogové pro předškolní výchovu	200	157,7	0,0	15,7	10,0	5,1
3331 Vychovatelé na speciálních školách	107	158,5	0,1	14,8	8,8	5,2
3332 Vychovatelé školsk. zařiz. pro výkon ústav. a ochr.výchovy	231	148,0	1,0	25,0	7,8	15,9
3341 Instruktoři a mistři odborné výchovy	949	163,1	0,1	10,4	6,4	3,2
3343 Pomocní instruktoři autoškol, létání apod.	11	157,5	0,2	15,6	7,7	7,6
3349 Ostatní pedagogové jinde neuvedení	20	159,9	0,0	14,2	1,4	9,8
3416 Nákupčí	59	157,6	0,1	15,7	4,3	9,7
3421 Obchodní agenti	15	156,3	0,1	17,9	10,8	6,8
3422 Odbytoví a přepravní agenti	76	152,7	0,6	20,5	9,5	8,6
3423 Zprostředkovatelé práce a agenti pracovních úřadů	306	153,4	0,0	21,0	8,6	9,1
3429 Ostatní obchodní agenti a makléři jinde neuvedení	22	157,9	0,0	15,5	7,7	7,5
3431 Odborné sekretářky, sekretáři	130	155,9	0,3	17,6	6,7	9,2
3433 Prac. v oblasti účetnictví,fakturace,rozpočet., kalkulace	1 647	158,5	0,4	15,3	5,3	8,4
3434 Pracovníci v oblasti statistiky a matematiky	24	151,6	1,8	22,8	12,2	5,9
3435 Pracovníci v oblasti práce a mezd (kromě účetních)	69	157,0	0,9	16,8	6,1	7,9
3436 Referenti osobních oddělení	136	158,5	0,2	15,8	4,0	9,0
3439 Ostatní odborní administrativní pracovníci jinde neuvedení	1 393	156,9	0,3	16,8	6,5	8,1
3442 Berní a daňoví pracovníci	1 119	157,8	0,0	15,5	7,0	7,9
3443 Pracovníci sociálního a důchodového zabezpečení	464	152,5	0,0	21,5	8,3	9,4
3444 Pracovníci pasových odděl. a odděl. udělujících povolení	39	159,3	1,1	15,5	4,6	10,2
3449 Ostatní celní a daňoví pracovníci a prac. v přib. oborech	136	162,2	0,0	10,6	6,2	3,3
3460 Sociální pracovníci	732	151,9	0,3	20,3	9,0	9,6
3471 Aranžéři, průmysloví a komerční návrháři,bytoví architekti	20	165,4	0,8	7,6	3,7	2,4
3479 Ostatní pracovníci umění a zábavy jinde neuvedení	32	166,0	0,0	6,9	3,0	2,3
3482 Trenéři, cvičitelé a úředníci sportovních podniků a klubů	18	162,8	0,6	10,6	1,1	9,5
4111 Písařky - opisovačky, stenotypistky	484	151,3	0,0	24,0	6,5	8,1
4112 Kancelářští pracovníci a obsluha zařiz. na zpracování textu	214	156,1	0,2	17,7	8,5	8,0
4113 Pracovníci přípravy dat výpočetní techniky	65	153,8	0,1	19,6	9,9	8,8
4115 Sekretářky, sekretáři	548	154,8	0,4	19,0	7,8	9,1
4121 Nižší účetní	31	155,4	0,1	18,6	9,7	8,2
4131 Úředníci ve skladech	142	159,1	0,9	15,2	6,9	7,5
4133 Úředníci v dopravě a v přepravě (dispečeri, kontr. apod.)	30	156,9	1,3	17,9	5,4	9,1
4141 Řadoví knihovníci, archiváři, evidenční pracovníci	334	155,7	0,2	17,5	7,1	7,8
4142 Poštovní doručovatelé, úředníci v třídárnách	17	162,2	1,2	18,7	6,1	11,3
4190 Ostatní nižší úředníci jinde neuvedení	182	159,1	0,6	14,8	7,8	6,4
4211 Pokladníci (v bankách, pojišťov., spořitelnách, na poště)	75	158,9	0,2	14,7	5,2	8,5
4212 Úředníci na přepážkách a směnárnicí	19	153,9	0,6	18,4	6,3	10,0
4214 Prodavači vstupenek, jízdenek apod.	28	160,7	1,0	12,7	5,9	6,1
4216 Inkasisté (výběrčí dluhů)	34	156,8	0,7	17,3	7,7	8,7
4222 Recepční	23	150,4	0,6	15,2	5,0	10,0
4223 Telefonisté	77	149,2	2,1	21,9	11,6	9,3
4224 Informátoři	39	156,0	1,0	18,7	8,9	8,0
5113 Průvodci (turistických zájezdů, kulturních památek)	23	162,6	0,6	12,6	5,5	5,3

Revidované výsledky ke dni 10. 3. 2010

**Průměrná měsíční odpracovaná a neodpracovaná doba zaměstnanců
podle podskupin zaměstnání KZAM-R**

kraj: Moravskoslezský

Podskupiny zaměstnání a zaměstnání KZAM-R	Počet zaměstnanců přepočtený podle eviden. měsíců	Odpracovaná doba		Neodpracovaná doba		
		celkem	z toho přesčas	celkem	z toho	
					nemoc	dovolená
		hod/měs	hod/měs	hod/měs	hod/měs	hod/měs
5121 Pracovníci dohlízející nad obsluh. personálem, hospodyně	195	157,9	0,2	15,5	10,4	4,4
5122 Kuchaři	2 697	156,6	0,8	17,0	11,6	4,8
5123 Číšníci, servírky	23	157,3	3,2	16,4	1,7	12,7
5131 Dětské pěstounky, pečovatelky, pomocní vychovatelé	45	160,5	1,2	10,5	2,5	7,9
5132 Pečovatelé a pomoc. ošetřovat. v zařiz.soc. péče, v nemoc.	2 833	145,0	1,8	23,2	11,4	11,3
5133 Pečovatelé v domácnosti	386	144,5	0,8	25,9	12,9	11,6
5139 Ostatní pečovatelé a pomocní ošetřovatelé jinde neuved.	297	145,2	0,8	24,1	12,6	11,2
5141 Kadeřníci a holiči	19	176,6	4,3	0,6	0,0	0,6
5144 Maséři	24	151,0	0,0	22,2	7,2	14,5
5161 Hasiči, požárníci	79	154,7	3,5	7,9	2,2	5,5
5162 Pracovníci bezpečnostních orgánů (policisté, strážníci)	785	150,0	2,1	14,7	6,1	7,1
5169 Ostatní pracovníci ochrany a ostrahy jinde neuvedení	121	151,8	4,4	20,6	9,3	10,3
5211 Prodaváci v obchodech	14	163,2	0,5	9,7	3,9	5,7
6113 Zahradníci a pěstitelé zahradních plodin a sazenic	51	151,7	2,7	24,4	13,4	8,4
7122 Zedníci, kameníci, omítkáři	45	150,2	4,3	26,3	15,3	10,3
7124 Tesaři a truhláři	15	156,3	3,0	19,0	11,6	7,1
7125 Stavební montážníci	56	169,0	5,9	11,1	8,6	0,4
7129 Ostatní stavební děl. stav. výroby a prac. v ost. oborech	41	152,3	2,4	23,7	14,8	8,6
7136 Instalatéři, potrubáři, stavební zámečníci, klempíři	74	155,4	4,9	22,2	11,9	9,5
7137 Stavební a provozní elektrikáři	65	163,0	6,8	15,4	5,8	8,3
7141 Malíři a tapetáři	31	162,2	4,4	14,7	5,4	8,4
7222 Nástrojaři, kovomodeláři, kovodělníci, zámečníci	172	156,4	2,8	19,9	11,5	7,9
7231 Mechanici a opraváři motorových vozidel	48	162,2	5,8	15,6	7,0	8,0
7241 Elektromech.a seřizovači různých typů elektrických zařiz.	82	164,4	6,7	17,5	9,1	8,2
7243 Mechanici, seřizovači, opraváři elektronických zařízení	24	163,4	8,3	15,8	2,7	13,1
7422 Uměleč. truhláři, řezbáři, výrobci a oprav.výrobců ze dřeva	19	163,4	5,2	15,0	9,1	5,6
7433 Dámští a pánské krejčí a kloboučníci vč. opravářů oděvů	83	156,4	2,9	19,7	16,3	2,3
7436 Švadleny, vyšivači a pracovníci v příbuzných oborech	23	153,2	1,1	21,1	11,3	9,0
8162 Obsluha parních turbín, ohřivačů a motorů	110	159,3	7,8	18,0	8,1	8,4
8163 Obsluha zařízení při úpravě, čištění a rozvodu vody	38	157,6	4,8	17,5	6,9	10,2
8264 Obsluha strojů na bělení, barvení, čištění, praní, žehlení	211	145,6	0,7	27,9	16,6	10,4
8321 Řidiči osobních a malých dodávkov. automobilů, taxikáři	250	162,4	7,5	18,4	9,5	8,0
8322 Řidiči sanitních a rzp vozů	381	160,2	13,5	17,4	6,6	10,4
8323 Řidiči autobusů, trolejbusů a tramvají	12	163,7	3,7	13,7	7,6	5,6
8324 Řidiči nákladních automobilů a tahačů	351	163,0	11,0	16,3	7,4	8,0
8332 Obsluha zemních a příbuzných strojů	13	159,1	10,4	21,3	9,7	11,0
8334 Obsluha vysokozdvíhacích a ostatních motorových vozíků	28	158,7	6,6	20,4	12,0	8,3
9132 Pomocníci a uklízeči v kancelář., hotel., nemocnicích ap.	3 681	155,3	0,8	17,9	11,3	6,1
9133 Ruční prádlači a žehlíři (kromě obsluhy strojů)	101	155,5	1,1	18,9	9,3	8,4
9141 Domovníci, správci domu	336	156,7	1,3	17,7	9,5	7,4
9143 Školníci vč. školníků - údržbářů	876	159,6	0,5	14,3	10,2	3,7
9151 Poslíčci, nosiči zavazadel a doručovatelé	12	151,0	0,0	22,2	12,1	9,8
9152 Vrátní, hlídači, uváděči a šatnářky	424	149,9	2,5	20,5	10,8	8,8
9161 Sběrači odpadků, popeláři	436	155,3	0,6	19,7	11,1	7,8

Revidované výsledky ke dni 10. 3. 2010

**Průměrná měsíční odpracovaná a neodpracovaná doba zaměstnanců
podle podskupin zaměstnání KZAM-R**

kraj: Moravskoslezský

Podskupiny zaměstnání a zaměstnání KZAM-R	Počet zaměstnanců přepočtený podle eviden. měsíců	Odpracovaná doba		Neodpracovaná doba		
		celkem	z toho přesčas	celkem	z toho	
					nemoc	dovolená
		hod/měs	hod/měs	hod/měs	hod/měs	hod/měs
9162 Metaři, čističi záchodků, žump, kanálů a podob. zařízení	45	155,7	3,8	21,3	9,5	11,3
9169 Ostatní pracovníci v příbuzných oborech jinde neuvedení	225	159,8	0,9	16,2	8,2	7,3
9323 Dělníci nádvorní skupiny (pomocní montéři)	93	160,8	4,0	17,0	7,1	9,1
9333 Vazači a nosiči břemen, přístavní dělníci (dokaři)	36	163,8	13,3	21,2	11,9	9,1
9339 Pomocní a nekvalif. prac. v dopr., ve skladech, v telekom.	220	153,0	3,2	23,7	14,6	8,0



Dodatek

Technický popis šetření

Dodatek – Technický popis šetření

Technický popis šetření přibližuje metodické postupy používané při zpracování nepodnikatelské sféry Regionální statistiky ceny práce (RSCP-NS). Popis je rozdělen do pěti kapitol: koncepce šetření, vstupní údaje, nejdůležitější sledované veličiny, přehled používaných tabulek a definice vybraných pojmů.

1. Koncepce šetření

Kapitola popisuje základní soubor šetření a strukturu statistického souboru.

1.1. Základní soubor

Základním souborem RSCP-NS je soubor ekonomických subjektů, definovaný Automatizovaným rozpočtovým informačním systémem (ARIS), spravovaným Ministerstvem financí. ARIS obsahuje informace z účetního a finančního výkaznictví organizačních složek státu, kapitol státního rozpočtu, státních příspěvkových organizací, státních fondů, územních samosprávných celků a jimi zřizovaných příspěvkových organizací v ČR (viz <http://www.info.mfcr.cz/aris>). Ekonomické subjekty, které přísluší do nepodnikatelské sféry, odměňují podle zákona č. 143/1992 Sb. o platu a odměně za pracovní pohotovost v rozpočtových a v některých dalších organizacích a orgánech. Statistické šetření RSCP pro nepodnikatelskou sféru využívá dat Informačního systému o platech, provozovaného Ministerstvem financí (viz www.mfcr.cz/isp).

1.2. Struktura souboru RSCP nepodnikatelské sféry

Statistické šetření RSCP-NS za 1. - 2. čtvrtletí 2006 zahrnuje 14622 ekonomických subjektů, které reprezentují přibližně 701 tisíc zaměstnanců. Odvětvovou skladbu ekonomických subjektů v RSCP-NS (vyjádřenou klasifikací ekonomických činností CZ-NACE) představují zejména tři odvětví národního hospodářství České republiky; odvětví veřejné správy, odvětví vzdělávání a odvětví zdravotní a sociální péče. Strukturu souboru RSCP-NS bez non-response ukazují v souhrnném a odvětvovém pohledu za 1. - 2. čtvrtletí 2006 následující dvě tabulky.

Soubor RSCP nepodnikatelské sféry			
	RSCP-NS Celkem	RSCP-NS – kraj Moravskoslezský	
		se sídlem v kraji	se sídlem mimo kraj
Počet ekonomických subjektů	14 622	1 377	51
Počet zaměstnanců	701 tisíc	68 tisíc	5 tisíc

Tabulka 1

Odvětvová skladba výběrového souboru RSCP-NS – kraj Moravskoslezský			
Kód CZ-NACE		Počet ekonomických subjektů	
		se sídlem v kraji	se sídlem mimo kraj
A	Zemědělství, lesnictví a rybářství	1	
B	Těžba a dobývání		
C	Zpracovatelský průmysl		
D	Výroba a rozvod elektřiny, plynu, tepla		
E	Zásobování vodou, činnosti související s odpady	6	
F	Stavebnictví		
G	Obchod, opravy motorových vozidel		
H	Doprava a skladování	1	2
I	Ubytování, stravování a pohostinství	11	2
J	Informační a komunikační činnosti	2	
K	Peněžnictví a pojišťovnictví		
L	Činnosti v oblasti nemovitostí	5	
M	Profesní, vědecké a technické činnosti	1	5
N	Administrativní a podpůrné činnosti		
O	Veřejná správa, obrana, sociální zabezpečení	310	33
P	Vzdělávání	831	5
Q	Zdravotní a sociální péče	120	2
R	Kulturní, zábavní a rekreační činnosti	58	2
S	Ostatní činnosti	30	

Tabulka 2

2. Vstupní údaje

Kapitola popisuje specifický sběr dat do šetření RSCP-NS, nejdůležitější vstupní údaje a používané klasifikace a číselníky.

2.1. Sběr dat

Vlastní sběr dat pro RSCP-NS zabezpečuje Informační systém o platech. RSCP-NS přebírá kompletní soubor nepodnikatelské sféry, předzpracovaný pro účely Informačního systému o platech, a provádí na něm specifické kontroly.

2.2. Nejdůležitější vstupní údaje

Šetření RSCP-NS s pololetní periodicitou monitoruje výdělkovou úroveň a odpracovanou dobu jednotlivých zaměstnání podle klasifikace KZAM-R v České republice.

Hodinový výdělek je přímo zjišťovaný údaj, který je definován jako průměrný hrubý hodinový výdělek zaměstnance v posledním čtvrtletí sledovaného období (§ 17 zákona č. 1/1992 Sb.). Hodinový výdělek je krátkodobým indikátorem výdělkové úrovně.

Hrubý měsíční plat, vypočtený z hrubého platu za sledované období, je druhým indikátorem, který ukazuje výdělkovou úroveň. Hrubý plat je součtem platu za práci, náhrad platu a odměn za pracovní pohotovost, které jsou přímo sbíranými položkami. Plat je definován podle § 3 zákona č. 143/1992 Sb. (o platu a odměně za pracovní pohotovost v rozpočtových a v některých dalších organizacích a orgánech ve znění pozdějších předpisů), jako peněžitá plnění, poskytovaná zaměstnavatelem zaměstnanci za práci. Šetření RSCP-NS sleduje i strukturu hrubého měsíčního platu, tj. prémie a odměny, příplatky za přesčas, ostatní příplatky, náhrady a odměny za pracovní pohotovost. Hrubý měsíční plat a jeho složky se vztahují k celému sledovanému období, které zahrnuje dobu od počátku roku do konce čtvrtletí, za které se šetření provádí.

Šetření RSCP-NS dále sleduje pracovní dobu zaměstnanců. Vstupní věta o zaměstnanci obsahuje odpracovanou dobu od počátku roku a z ní počet přesčasových hodin. Odpracovaná doba u zaměstnanců odměňovaných měsíčním platem nezahrnuje dobu svátků v jinak pracovních dnech. Věta dále obsahuje celkovou neodpracovanou dobu od počátku roku, z ní počet hodin nemoci a dovolené.

2.3. Klasifikace a číselníky

RSCP-NS používá standardní statistické klasifikace a číselníky (podrobněji popsané na www.czso.cz). Použití platných statistických klasifikací je závazné jak pro orgán vykonávající státní statistickou službu, tak pro zpravodajské jednotky, které poskytují údaje pro statistické zjišťování. Proto i RSCP-NS používá následující klasifikace a číselníky:

KZAM-R	Klasifikace zaměstnání; vydáno sdělením ČSÚ č. 492/2003 Sb. ze dne 18. prosince 2003 o vydání rozšířené Klasifikace zaměstnání KZAM-R.
CZ-ICSE	Klasifikace postavení v zaměstnání; vydáno sdělením ČSÚ č. 494/2003 Sb. ze dne 18. prosince 2003 o vydání Klasifikace postavení v zaměstnání.
KKOV	Klasifikace kmenových oborů vzdělání; vydáno sdělením ČSÚ č. 320/2003 Sb. ze dne 9. září 2003 o zavedení Klasifikace kmenových oborů vzdělání. Poslední aktualizace byla provedena k 1. září 2006 sdělením ČSÚ č. 391/2006 Sb. ze dne 20. července 2006 o aktualizaci Klasifikace kmenových oborů vzdělání.

CZ-NUTS	Klasifikace územních statistických jednotek; vydáno sdělením ČSÚ č. 490/2003 Sb. ze dne 18. prosince 2003 o vydání Klasifikace územních statistických jednotek. Poslední aktualizace byla provedena k 1. květnu 2004 sdělením ČSÚ č. 228/2004 Sb. ze dne 14. dubna 2004 o aktualizaci Klasifikace územních statistických jednotek.
CZ-NACE ¹	Klasifikace ekonomických činností (CZ-NACE); vydáno sdělením ČSÚ č. 244/2007 Sb. ze dne 18. září 2007 o zavedení Klasifikace ekonomických činností.
CZ-GEONOM	Klasifikace zemí; vydáno sdělením ČSÚ č. 487/2003 Sb. ze dne 18. prosince 2003 o vydání Klasifikace zemí. Poslední aktualizace byla provedena k 1. červenci 2005 sdělením ČSÚ č. 243/2005 Sb. ze dne 9. června 2005 o aktualizaci Klasifikace zemí.

3. Nejdůležitější sledované veličiny

Kapitola popisuje nejdůležitější sledované veličiny, algoritmy jejich výpočtu a kritéria pro zahrnutí zaměstnanců do dalších výpočtů.

3.1. *Hodinový výdělek*

Hodinový výdělek je přímo zjišťovaná veličina. Do výpočtu charakteristik hodinového výdělku jsou zařazeni zaměstnanci, kteří byli v evidenčním stavu k poslednímu dni sledovaného období.

3.2. *Hrubý měsíční plat*

Hrubý měsíční plat se vztahuje k celému sledovanému období, tedy k 1. - 2. čtvrtletí, nebo k 1. - 4. čtvrtletí. Na rozdíl od hodinového výdělku musí být hrubý měsíční plat vypočten z dalších přímo zjišťovaných platových položek a neplatových plnění.

Hrubý plat je v RSCP-NS definován jako součet platu za práci, náhrad platu a odměny za pracovní pohotovost. Hrubý měsíční plat zaměstnance se vypočte podle vzorce:

¹ Revidovaná výsledková publikace využívá z důvodu srovnání s novějšími výsledky klasifikaci CZ-NACE (původní verze využívala klasifikaci OKEČ).

$$\text{HMP} = \frac{\text{PLAT} + \text{NAHRADY} + \text{POHOTOV}}{\text{MESPLAC}_{\text{prep}}}$$

kde :

HMP	je hrubý měsíční plat zaměstnance,
PLAT	je plat za práci zaměstnance v kumulaci za sledované období (vstupní položka věty o zaměstnanci),
NAHRADY	jsou náhrady platu zaměstnance v kumulaci za sledované období (vstupní položka věty o zaměstnanci),
POHOTOV	je odměna za pracovní pohotovost zaměstnance v kumulaci za sledované období (vstupní položka věty o zaměstnanci),
MESPLAC _{prep}	je počet přepočtených placených měsíců zaměstnance, tj. počet měsíců, odpovídajících součtu odpracované doby a doby, po kterou pobíral náhrady platu.

Počet přepočtených placených měsíců MESPLAC_{prep} je roven počtu kalendářních měsíců v případě, že zaměstnanec s plným pracovním úvazkem po celé sledované období pracoval nebo pobíral náhrady platu. Pokud zaměstnanec byl v evidenčním stavu kratší dobu, než sledované období, bude jeho počet placených měsíců zkrácen poměrem počtu pracovních dnů v evidenčním stavu a ve sledovaném období. Podobně se počet placených měsíců zkrátí, pokud zaměstnanec měl jinou absenci, než absenci s náhradou platu (např. nemoc), případně měl sjednán kratší pracovní úvazek.

Hrubý měsíční plat za určitou skupinu zaměstnanců je vážená charakteristika, v níž hrubý měsíční plat určitého zaměstnance má váhu, odpovídající počtu jeho placených měsíců za sledované období (tzv. váha placené doby). Tento způsob výpočtu umožňuje korektní srovnání platové úrovně jednotlivých zaměstnání a srovnávání v čase.

Sestavy s hrubým měsíčním platem, diferenciací a strukturou hrubého platu obsahují také měsíční placenou dobu. Tento údaj ukazuje počet placených hodin (odpracovaná doba a doba náhrad) za placený měsíc a je v souladu s výpočtem hrubého měsíčního platu.

Pro zahrnutí zaměstnance do výpočtů hrubého měsíčního platu se uplatňují následující kritéria:

- přepočtený počet placených měsíců zaměstnance je alespoň jeden měsíc,
- stanovená týdenní pracovní doba na dané pracovní místo je alespoň 30 hodin (dle doporučení Eurostatu).

3.3. Měsíční odpracovaná a neodpracovaná doba

Měsíční odpracovaná (resp. neodpracovaná) doba se stejně jako hrubý měsíční plat vztahuje k celému sledovanému období tj. k 1. - 2. čtvrtletí, nebo k 1. - 4. čtvrtletí.

Měsíční odpracovaná doba zaměstnance se vypočte podle vzorce:

$$\text{ODPRACDmes} = \frac{\text{ODPRACD}}{\text{MESEVID_prep}}$$

kde :

- ODPRACDmes je měsíční odpracovaná doba zaměstnance,
 ODPACD je odpracovaná doba zaměstnance v kumulaci za sledované období (vstupní položka věty o zaměstnanci),
 MESEVID_prep je počet přepočtených evidenčních měsíců zaměstnance, tj. počet měsíců, odpovídajících délce pracovního úvazku a délce pracovního poměru ve sledovaném období.

Počet přepočtených evidenčních měsíců MESEVID_prep je roven počtu kalendářních měsíců v případě, že zaměstnanec s plným pracovním úvazkem po celé sledované období byl v pracovním poměru a nebyl na mateřské či rodičovské dovolené. Pokud zaměstnanec byl v evidenčním stavu kratší dobu, než sledované období, bude jeho počet evidenčních měsíců zkrácen poměrem počtu pracovních dnů v evidenčním stavu a ve sledovaném období. Podobně se počet evidenčních měsíců zkrátí, pokud zaměstnanec měl sjednán kratší pracovní úvazek.

Měsíční odpracovaná doba za určitou skupinu zaměstnanců je vážená charakteristika, v níž měsíční odpracovaná doba určitého zaměstnance má váhu, odpovídající počtu jeho evidenčních měsíců ve sledovaném období (tzv. váha evidenční doby). Pro zahrnutí zaměstnance do výpočtů měsíční odpracované doby se uplatňují stejná kritéria jako u hrubého měsíčního platu.

Obdobně jako odpracovaná doba se počítají měsíční neodpracovaná doba a také průměrné měsíční údaje o přesčasu, dovolené a nemoci.

4. Přehled používaných tabulek

Kapitola Přehled používaných tabulek obsahuje hodnocení kvality údajů a přehled publikovaných tabulek, u kterých jsou vyznačeny váhy nutné pro jejich zpracování.

4.1. Kvalita údajů

Zjišťované charakteristiky podléhají nevýběrovým chybám, neboť se nejedná o výběrové šetření. Nevýběrové chyby bývají způsobeny především špatnou kvalitou dat předávaných respondenty (neúplné a chybné údaje) do Informačního systému o platu. Při zpracovávání údajů je jejich vliv snižován několikastupňovými kontrolními mechanismy a častými kontakty zpracovatele šetření s respondenty.

4.2. Přehled publikovaných tabulek podle použitých vah

Publikované tabulky s hodinovým výdělkem NS-V0 až NS-V9 obsahují hodnoty počítané ze souboru RSCP nepodnikatelské sféry bez použití vážení.

Tabulka	Třídící kritérium	Váha placené doby	Váha evidenční doby
NS-M0	Celý kraj	X	
NS-M1	HL. třídy zaměstnání KZAM-R	X	
NS-M5	Podskupiny zaměstnání KZAM-R	X	

Tabulka 3

Tabulka	Třídící kritérium	Váha placené doby	Váha evidenční doby
NS-T5	Podskupiny zaměstnání KZAM-R		X

Tabulka 4

5. Definice vybraných pojmů

Ekonomický subjekt	Ekonomický subjekt je právní subjekt nebo fyzická osoba s postavením podnikatele, zapsaná do registru ekonomických subjektů ČSÚ. Každému ekonomickému subjektu se přiděluje identifikační číslo (IČ).
Organizační jednotka	Z hlediska výdělkové statistiky RSCP se dělí ekonomické subjekty na organizační jednotky podle okresu, ve kterém jejich zaměstnanci působí. Organizační jednotku tvoří všichni zaměstnanci ekonomického subjektu, kteří působí ve stejném okrese.
Zpravodajská jednotka	Zpravodajskou jednotkou je právní osoba, organizační složka státu nebo fyzická osoba, od nichž se požaduje poskytnutí údajů ve statistickém zjišťování podle zákona č. 89/1995 Sb., o státní statistické službě, ve znění pozdějších předpisů.
Sledované období	Sledované období je období od začátku roku do konce čtvrtletí, ve kterém se statistické zjišťování provádí.
Podnikatelská sféra	Do podnikatelské sféry patří subjekty, které odměňují podle zákona č. 1/1992 Sb., o mzdě, odměně za pracovní pohotovost a o průměrném výdělku ve znění pozdějších předpisů.

Nepodnikatelská sféra	Do podnikatelské sféry patří organizace, které odměňují podle zákona č. 143/1992 Sb., o platu a odměně za pracovní pohotovost v rozpočtových a některých dalších organizacích a orgánech ve znění pozdějších předpisů.
Soubor ISPV-NS	Souborem ISPV podnikatelské sféry je soubor ekonomických subjektů, definovaný Automatizovaným rozpočtovým informačním systémem ARIS (viz http://www.info.mfcr.cz/aris).