



Regionální statistika ceny práce

II. čtvrtletí 2006
Nepodnikatelská sféra
Karlovarský kraj

Revidované výsledky ke dni 10. 3. 2010

Copyright - MPSV ČR

Publikace ani její část nesmí být kopírována, rozšiřována a zařazována do informačních systémů v jakékoliv formě (elektronické, mechanické, optické, magnetické aj.) bez písemného souhlasu

Ministerstva práce a sociálních věcí

Zpracovatel: TREXIMA, spol. s r.o., tř. T. Bati 299, 764 21 Zlín - Louky

O b s a h :

Úvod	7
-------------------	---

Výsledková část nepodnikatelská sféra

Základní metodické přístupy	11
Popis publikovaných tabulek	12

Hodinový výdělek

NS-V0	Hodinový výdělek v nepodnikatelské sféře	13
NS-V1	Hodinový výdělek podle hlavních tříd zaměstnání KZAM-R	14
NS-V2	Hodinový výdělek podle věkových kategorií	14
NS-V3	Hodinový výdělek podle platové třídy	15
NS-V4	Hodinový výdělek podle vzdělání	15
NS-V5	Hodinový výdělek podle podskupin zaměstnání KZAM-R	16
NS-V6	Hodinový výdělek podle kategorií zaměstnání	19
NS-V8	Hodinový výdělek podle pohlaví	19

Hrubý měsíční plat

NS-M0	Hrubý měsíční plat a jeho složky, diferenciací, placená doba v nepodnikatelské sféře	21
NS-M1	Hrubý měsíční plat a jeho složky, diferenciací, placená doba podle hlavních tříd zaměstnání KZAM-R.....	22
NS-M5	Hrubý měsíční plat a jeho složky, diferenciací, placená doba podle podskupin zaměstnání KZAM-R	24

Měsíční odpracovaná a neodpracovaná doba

NS-T5	Průměrná měsíční odpracovaná a neodpracovaná doba podle podskupin zaměstnání KZAM-R	30
-------	--	----

Dodatek – technický popis šetření

1. Koncepte šetření	35
1.1 Základní soubor	35
1.2 Struktura souboru RSCP nepodnikatelské sféry	35
2. Vstupní údaje	36
2.1 Sběr dat	36
2.2 Nejdůležitější vstupní údaje	36
2.3 Klasifikace a číselníky	37
3. Nejdůležitější sledované veličiny	38
3.1 Hodinový výdělek	38

3.2 Hrubý měsíční plat	38
3.3 Měsíční odpracovaná a neodpracovaná doba	40
4. Přehled používaných tabulek	40
4.1 Kvalita údajů	40
4.2 Přehled publikovaných tabulek podle použitých vah	41
5. Definice vybraných pojmů	41



Úvod

Úvod

Regionální statistika ceny práce (RSCP) je systém pravidelného monitorování výdělkové úrovně a pracovní doby zaměstnanců v jednotlivých krajích České republiky formou statistického šetření. Sledovanými ukazateli výdělkové úrovně jsou hodinový výdělek a hrubá měsíční mzda (plat). Šetření metodicky vychází a je obsahově harmonizováno se strukturálním šetřením EU „Structure of Earnings Survey“, viz nařízení komise (ES) č. 1916/2000 ve znění pozdějších předpisů.

Šetření je pod názvem „Čtvrtletní šetření o ceně práce“ zařazeno do programu statistických zjišťování, vyhlášených Českým statistickým úřadem (ČSÚ) ve sbírce zákonů pro příslušný kalendářní rok (viz příloha Vyhlášky č. 421/2005 Sb., částka 145, kterou se stanoví Program statistických zjišťování na rok 2006) a pro vybrané ekonomické subjekty je povinné. Šetření provádí pracoviště státní statistické služby Ministerstva práce a sociálních věcí (MPSV). Průběh a vývoj šetření řídí komise, složená ze zástupců MPSV, ČSÚ, Ministerstva financí, České národní banky, CERGE-EI, VŠE v Praze, Českomoravské konfederace odborových svazů, Svazu průmyslu a dopravy ČR. Zpracovatelem RSCP je TREXIMA, spol. s r.o. (www.trexima.cz).

Nejdůležitějším kritériem pro členění výsledků RSCP je příslušnost šetřeného ekonomického subjektu k podnikatelské, nebo nepodnikatelské sféře. V podnikatelské sféře probíhá šetření se čtvrtletní periodou a ve sféře nepodnikatelské je prováděno s periodou pololetní. Zdrojem dat pro nepodnikatelskou sféru je Informační systém o platech, který je spravován Ministerstvem financí. Za každou sféru jsou vydávány samostatné výsledkové publikace.

Výsledkové publikace jednotlivých krajů jsou uloženy na stránkách <http://portal.mpsv.cz> v sekci *Zaměstnanost*, v podsekci *Statistiky* pod odkazem *Statistika výdělků*.

Důkladný popis šetření, včetně všech výsledkových publikací, poskytuje také portál www.ispv.cz. Slouží především jako podpora respondentům, kteří zde naleznou všechny potřebné informace a podpůrné nástroje pro zasílání dat. Portál je využíván také k uveřejňování odborných studií a článků, které jako zdroj informací uvádí šetření ISPV a RSCP.

Ministerstvo práce a sociálních věcí děkuje všem respondentům šetření za přípravu vstupních dat pro šetření. Svědomitý přístup respondentů a dodržování termínů pro předání dat umožňují pravidelně uveřejňovat tuto publikaci.



Výsledková část

Nepodnikatelská sféra

Výsledková část nepodnikatelská sféra

Základní metodické přístupy

Tato publikace přináší charakteristiky hodinového výdělku, hrubého měsíčního platu a pracovní doby získané za nepodnikatelskou sféru šetření RSCP (RSCP-NS). V RSCP se zařazují do nepodnikatelské sféry ekonomické subjekty, které odměňují podle zákona č. 143/1992 Sb. o platu a odměně za pracovní pohotovost v rozpočtových a v některých dalších organizacích a orgánech.

Primárním výsledkem RSCP jsou statistiky výdělkové úrovně jednotlivých zaměstnání (v klasifikaci KZAM-R), dalším produktem jsou odhady výdělkových parametrů zaměstnanecké populace krajů v členění podle firemních i zaměstnaneckých charakteristik. Ekonomické subjekty se v RSCP člení na organizační jednotky, jestliže je možné provést vnitřní rozčlenění podle okresů, ve kterých dílčí jednotky působí. Výsledky podle krajů jsou v tomto smyslu výsledky získané pracovištní metodou.

Vedle podnikového výkaznictví ČSÚ je RSCP dalším zdrojem informací o výdělcích v jednotlivých krajích České republiky. Výkaznictví ČSÚ, jako tradiční zdroj, sbírá údaje o evidenčním počtu zaměstnanců a vyplacených mzdách za ekonomický subjekt a publikuje průměrné mzdy v členění podle firemních charakteristik. Při srovnávání výsledků výkaznictví a RSCP-NS je třeba vzít v úvahu rozdílnou definici nepodnikatelské sféry, rozdílné metody výpočtu výdělkových charakteristik a rozdílný způsob členění výsledků podle krajů. Výkaznictví ČSÚ člení výsledky podle sídla ekonomického subjektu, tj. podnikovou metodou.

Respondenty šetření RSCP-NS jsou aktivní ekonomické subjekty (ES) nepodnikatelské sféry, které jsou definovány Automatizovaným rozpočtovým informačním systémem (ARIS). Na základě systému ARIS, který je spravován Ministerstvem financí, se zjišťuje způsob odměňování a příslušnost ekonomického subjektu k nepodnikatelské sféře. Zdrojem dat platového statistického šetření RSCP pro nepodnikatelskou sféru je Informační systém o platech, který je provozován Ministerstvem financí. Informační systém o platech pokrývá celou nepodnikatelskou sféru a do RSCP předává údaje jako plošné šetření.

Popis publikovaných tabulek

Tabulky v publikaci jsou rozděleny podle sledovaného ukazatele do tří základních okruhů. Tabulky přinášející charakteristiky hodinového výdělku jsou označeny NS-Vx, kde NS značí nepodnikatelskou sféru a x je pořadové číslo tabulky. Charakteristiky hrubého měsíčního platu, struktury platu a průměrné placené doby jsou obsaženy v tabulkách se značením NS-Mx a charakteristiky měsíční odpracované a neodpracované doby v tabulkách se značením NS-Tx.

Hlavním výsledkem RSCP jsou statistiky výdělkové úrovně a pracovní doby za jednotlivá zaměstnání podle klasifikace KZAM-R, obsažené v tabulkách NS-V5, NS-M5 a NS-T5. Tyto tabulky obsahují ta zaměstnání, která jsou ve své podskupině zaměstnání (čtyřmístný KZAM-R) zastoupena alespoň třemi ekonomickými subjekty a zároveň deseti zaměstnanci. Uvedené počty organizačních jednotek a zaměstnanců ukazují na zastoupení v souboru ISPV-NS. V ostatních tabulkách jsou počty zaměstnanců uváděny v % a jejich účelem je přiblížit relativní zastoupení publikovaných kategorií.

Statistické charakteristiky používané ve výsledkových tabulkách:

1. decil	První decil je hodnota, pod kterou leží 10 % nejnižších hodnot sledovaného znaku.
1. kvartil	První kvartil je hodnota, pod kterou leží 25 % nejnižších hodnot sledovaného znaku.
Medián	Medián je hodnota uprostřed vzestupně uspořádané řady hodnot sledovaného znaku, polovina hodnot je nižší než medián a druhá polovina je vyšší než medián.
3. kvartil	Třetí kvartil je hodnota, nad kterou leží 25 % nejvyšších hodnot sledovaného znaku.
9. decil	Devátý decil je hodnota, nad kterou leží 10 % nejvyšších hodnot sledovaného znaku.
Průměr	Průměr je počítán jako vážený (případně nevážený) aritmetický průměr sledovaného znaku.

Ostatní symboly používané ve výsledkových tabulkách:

"Neuvedeno"	Symbol "Neuvedeno" označuje kategorii zaměstnanců, u které nebyl uveden kód příslušného třídícího znaku.
"*"	Symbol "*" označuje položku vstupních dat vypočítanou, ale nezveřejnitelnou z důvodu nedostatečného počtu vstupních hodnot (méně než 3 ekonomické subjekty a 10 zaměstnanců).

Revidované výsledky ke dni 10. 3. 2010

Hodinový výdělek v nepodnikatelské sféře

kraj: Karlovarský

Medián hodinového výdělku 112,03 Kč/hod

Index mediánu hodinového výdělku zaměstnanců

meziroční vůči 2. čtvrtletí 2005¹⁾ 103,5 %

Diferenciace

1. decil - 10 % hodinových výdělků menších než 60,00 Kč/hod

1. kvartil - 25 % hodinových výdělků menších než 85,65 Kč/hod

Medián - 50 % hodinových výdělků menších než 112,03 Kč/hod

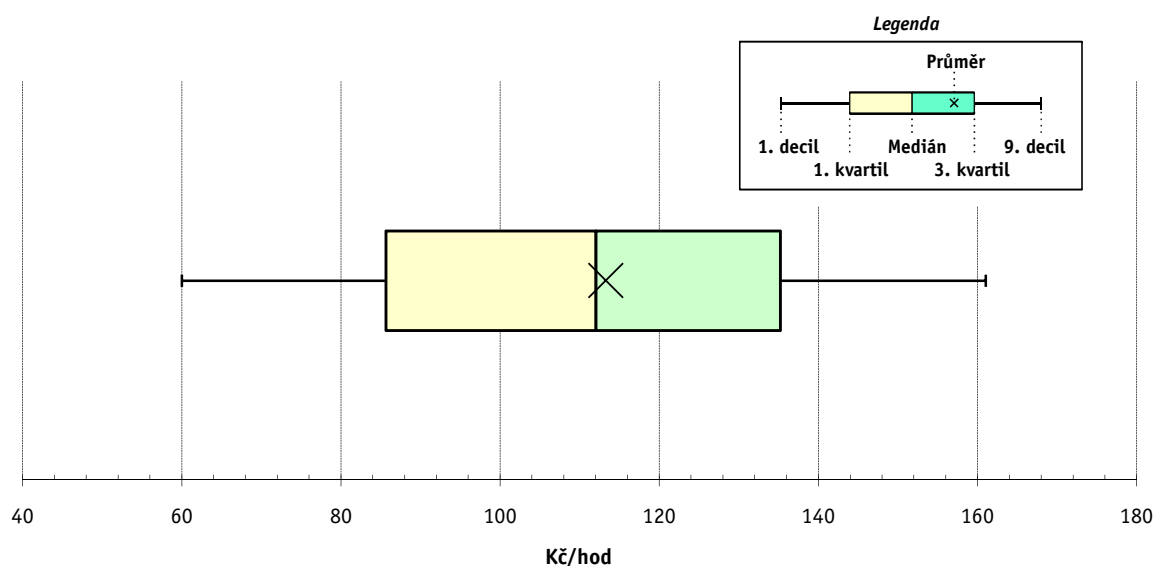
3. kvartil - 25 % hodinových výdělků větších než 135,21 Kč/hod

9. decil - 10 % hodinových výdělků větších než 161,02 Kč/hod

Průměr hodinového výdělku 113,29 Kč/hod

Podíl zaměstnanců s podprůměrným

hodinovým výdělkem 51,2 %



Vysvětlivky:

1) Index mediánu hodinového výdělku byl vypočten podle metodiky z roku 2005.

2. čtvrtletí 2006

RSCP - nepodnikatelská sféra

NS-V1

Revidované výsledky ke dni 10. 3. 2010

**Hodinový výdělek
podle hlavních tříd zaměstnání KZAM-R**

kraj: Karlovarský

Hlavní třída zaměstnání KZAM-R	Struktura zaměstnanců	Medián	Diferenciace		Průměr
			1. decil	9. decil	
	%	Kč/hod	Kč/hod	Kč/hod	Kč/hod
0 Příslušníci armády	0,1	*	*	*	*
1 Zákodárci, vedoucí a řídicí pracovníci	6,7	173,71	98,38	252,61	177,36
2 Vědečtí a odborní duševní pracovníci	34,4	123,99	93,29	158,57	125,77
3 Techničtí, zdravotničtí a pedagogičtí pracovníci	25,8	111,23	82,80	149,43	114,33
4 Nižší administrativní pracovníci	6,1	96,02	64,29	133,96	97,94
5 Provozní prac. ve službách a obchodu	12,3	94,87	57,36	163,75	105,48
6 Dělníci v zemědělství, lesnictví a rybářství	0,2	80,79	68,75	101,66	82,89
7 Řemeslníci, výrobci a zpracovatelé	0,9	84,28	60,69	107,46	83,51
8 Obsluha strojů a zařízení	2,0	96,04	61,59	118,00	93,23
9 Pomocní a nekvalifikovaní pracovníci	11,6	56,19	45,95	77,95	59,55
C E L K E M - nepodnikatelská sféra	100	112,03	60,00	161,02	113,29

2. čtvrtletí 2006

RSCP - nepodnikatelská sféra

NS-V2

Revidované výsledky ke dni 10. 3. 2010

**Hodinový výdělek
podle věkových kategorií**

kraj: Karlovarský

Věková kategorie	Struktura zaměstnanců	Medián	Diferenciace		Průměr
			1. decil	9. decil	
	%	Kč/hod	Kč/hod	Kč/hod	Kč/hod
do 20 let	0,1	45,13	40,00	69,94	51,27
20 - 29 let	10,4	93,85	63,46	131,74	96,17
30 - 39 let	22,5	110,64	62,48	156,93	111,83
40 - 49 let	28,7	115,75	61,27	163,80	116,15
50 - 59 let	29,3	115,50	59,00	166,77	116,17
60 a více let	8,8	126,02	54,43	174,73	119,07
C E L K E M - nepodnikatelská sféra	100	112,03	60,00	161,02	113,29

2. čtvrtletí 2006

RSCP - nepodnikatelská sféra

NS-V3

Revidované výsledky ke dni 10. 3. 2010

Hodinový výdělek
podle platové třídy

kraj: Karlovarský

Platová třída	Struktura zaměstnanců	Medián	Diferenciace		Průměr
			1. decil	9. decil	
	%	Kč/hod	Kč/hod	Kč/hod	Kč/hod
1. platová třída	1,3	43,67	39,83	59,00	47,53
2. platová třída	7,1	54,36	48,36	67,82	56,22
3. platová třída	4,3	60,32	52,23	80,19	63,52
4. platová třída	5,5	71,70	57,57	92,44	73,59
5. platová třída	3,8	79,11	61,92	105,82	82,52
6. platová třída	3,9	87,88	66,34	118,87	90,54
7. platová třída	7,1	112,64	76,00	154,71	114,65
8. platová třída	12,2	107,28	83,81	147,80	111,40
9. platová třída	17,1	113,21	90,23	143,22	115,43
10. platová třída	8,0	132,73	98,55	166,15	133,13
11. platová třída	9,4	122,34	93,16	179,35	130,26
12. platová třída	18,8	135,94	115,48	184,74	144,53
13. platová třída	1,4	211,09	146,13	299,51	219,70
14. platová třída	0,3	231,37	185,59	362,27	250,18
15. platová třída	0,0	*	*	*	*
16. platová třída					
C E L K E M - nepodnikatelská sféra	100	112,03	60,00	161,02	113,29

2. čtvrtletí 2006

RSCP - nepodnikatelská sféra

NS-V4

Revidované výsledky ke dni 10. 3. 2010

Hodinový výdělek
podle vzdělání

kraj: Karlovarský

Vzdělání	Struktura zaměstnanců	Medián	Diferenciace		Průměr	
			1. decil	9. decil		
	%	Kč/hod	Kč/hod	Kč/hod	Kč/hod	
KKOV						
Základní a nedokončené	A-C	7,4	57,66	45,13	83,30	61,67
Střední bez maturity	D,E,H,J	16,3	73,50	52,39	117,16	80,17
Střední s maturitou	K-M	47,6	114,35	83,16	156,57	117,30
Vyšší odborné a bakalářské	N,R	3,8	119,24	88,51	170,59	125,54
Vysokoškolské	T,V	20,9	137,50	112,87	202,10	148,55
neuveдено		4,0	97,88	65,53	139,06	100,73
C E L K E M - nepodnikatelská sféra	100	112,03	60,00	161,02	113,29	

Revidované výsledky ke dni 10. 3. 2010

Hodinový výdělek podle podskupin zaměstnání KZAM-R

kraj: Karlovarský

Podskupiny zaměstnání KZAM-R	Výběrový soubor		Medián	Diferenciace		Průměr
	počet org.	počet		1. decil	9. decil	
	jednotek	zaměst.	Kč/hod			Kč/hod
1127 Vedoucí pracovníci orgánů státní správy, správních úřadů	19	135	179,10	146,25	270,50	193,64
1128 Vyšší úředníci bezpečnosti a ochrany (policejní ředitel)	9	62	212,66	145,29	321,71	225,44
1150 Přednostové, tajemníci a ved.prac.okresních a obecních úřadů	29	295	175,10	133,71	232,22	180,51
1210 Ředitelé a prezidenti velkých organizací, podniků	161	163	218,69	174,46	273,20	223,40
1225 Vedoucí pracovníci v restauracích a hotelích	108	115	86,69	71,56	108,19	89,02
1229 Vedoucí pracovních dílčích celků jinde neuvedení (kult.,zdrav.)	14	22	136,73	87,00	193,80	140,76
1231 Vedoucí pracovníci finančních a hospodářských útvarů	26	39	141,67	103,75	214,22	151,40
1319 Vedoucí, ředitelé malých organizací ostatní (kult.,zdrav.,škol.)	121	125	157,56	133,27	237,42	166,99
2139 Ostatní odborníci zabývající se výpoč. tech. jinde neuvedení	14	28	120,64	87,70	161,64	124,21
2142 Projektanti staveb a areálů, stavební inženýři	3	10	115,00	100,76	125,75	114,25
2149 Ostatní architekti, projekt., konstruk.a tech.inženýři (tvůr.prac.)	3	10	137,50	87,95	208,33	147,09
2211 Bakteriologové, biolog., ekolog., zoologové a odb.v přib.obor.	4	24	115,22	93,00	181,43	123,43
2221 Lékaři, ordináři (kromě zubních lékařů)	12	50	215,06	165,08	267,59	215,99
2321 Učitelé všeobecně vzdělávacích předmětů	33	502	134,66	113,33	163,73	136,97
2322 Učitelé odborných předmětů	32	484	131,36	112,42	158,08	133,90
2323 Učitelé praktického vyučování (kromě mistrů)	13	18	138,91	116,42	179,56	141,95
2331 Učitelé základních škol	90	1 595	126,10	99,38	151,66	127,10
2332 Učitelé předškolní výchovy	94	490	97,38	83,65	112,12	98,86
2341 Učitelé všeobecně vzdělávacích předmětů na speciál. školách	31	158	136,96	108,81	180,49	140,06
2342 Učitelé odborných předmětů na speciálních školách	18	91	142,44	114,86	168,98	142,11
2353 Učitelé základních uměleckých škol (vč.soukromých)	20	356	122,10	96,91	153,51	124,22
2355 Učitelé pedagog. středisek a pedagogickopsycholog. poraden	6	23	126,78	93,53	144,69	123,30
2356 Odborní pedagogové v zařiz. pro výkon ústav.a ochran. výchovy	8	28	165,72	124,46	208,57	161,99
2359 Ost.odp.pedagogičtí pracov. jinde neuvedení (odb.instruktoři)	4	10	138,56	104,22	188,38	143,24
2411 Odb. prac. na úseku účetnictví, financí, daní, ap., hlavní účetní	47	96	125,03	90,70	162,00	128,39
2412 Odbor. pracovníci na úseku zaměstnaneckých, personálních věcí	17	28	127,06	99,64	151,95	127,46
2419 Ostatní odborní pracovníci v oblasti podnikání	5	11	117,17	73,25	152,71	113,38
2421 Právníci, právní poradci (mimo advokacie a soudnictví)	14	30	139,17	105,26	213,52	151,08
2429 Ostatní odborníci v právní oblasti jinde neuvedení	4	14	130,53	95,29	144,82	129,75
2432 Odborní pracovníci knihoven (kromě řadových)	19	68	98,98	77,62	125,25	99,84
2434 Odborní pracovníci - kurátoři (muzeí, galérií)	5	13	115,72	89,58	152,46	120,37
2439 Ostatní odborní pracovníci kultury a osvěty jinde neuvedení	12	26	100,59	60,00	124,65	98,50
2441 Ekonomové - vědečtí pracovníci, specialisté, experti	21	32	110,92	85,90	162,00	118,95
2445 Psychologové	14	27	158,72	103,35	199,26	153,34
2446 Odborní pracovníci v oblasti sociální péče (kromě řadových)	15	97	118,46	82,67	141,44	116,39
2470 Odborní administrativní pracovníci jinde neuvedení	53	615	117,48	94,73	142,21	119,66
3112 Stavební technici	15	70	123,99	102,16	165,92	129,79
3119 Ostatní techničtí pracovníci jinde neuvedení	25	78	116,71	81,36	144,31	116,36
3122 Operátoři a obsluha výpočetní techniky	14	32	125,85	90,84	153,03	121,48
3129 Ostatní technici ve výpočetní technice jinde neuvedení	3	12	129,39	98,14	150,80	124,53
3151 Kolaudační technici a technici protipožární ochrany	6	135	161,58	129,77	185,04	158,23
3152 Bezpečnostní tech.a tech. pro kontrolu zdravotní nezávadnosti	13	36	130,50	100,88	151,05	127,94
3211 Technici a laboranti v oblasti biologie a v příbuzných oborech	5	24	102,67	88,29	131,66	104,93
3212 Technici v agronomii, v lesnictví a v zemědělství	4	10	112,04	68,80	144,32	110,54

Revidované výsledky ke dni 10. 3. 2010

Hodinový výdělek podle podskupin zaměstnání KZAM-R

kraj: Karlovarský

Podskupiny zaměstnání KZAM-R	Výběrový soubor		Medián	Diferenciace		Průměr
	počet org. jednotek	počet zaměst.		1. decil	9. decil	
			Kč/hod	Kč/hod	Kč/hod	Kč/hod
3226 Rehabilitační a fyzioterapeutičtí pracovníci (vč. odb. masérů)	11	24	109,81	85,55	136,27	109,85
3229 Ostatní střední zdravotničtí pracovníci jinde neuvedení	4	15	119,04	103,56	141,92	123,55
3231 Ošetřovatelé, všeobecné zdravotní sestry	29	276	124,23	99,54	147,99	123,73
3233 Sestry pro péči o dítě	3	59	116,80	102,37	131,51	117,13
3311 Vychovatelé v družinách, domovech dětí a mládeže	132	462	99,10	76,16	136,90	101,99
3312 Vedoucí zájmových kroužků (z povolání)	8	13	94,62	81,36	107,13	94,20
3331 Vychovatelé na speciálních školách	17	26	99,79	78,46	134,83	104,22
3332 Vychovatelé školsk. zařiz. pro výkon ústavní a ochranné výchovy	11	106	127,07	100,75	155,99	128,94
3341 Instruktoři a mistři odborné výchovy	17	239	105,23	90,24	128,14	108,38
3421 Obchodní agenti	6	32	137,06	83,68	171,05	130,65
3422 Odbytoví a přepravní agenti	4	30	112,50	93,08	133,56	113,42
3423 Zprostředkovatelé práce a agenti pracovních úřadů	3	69	103,82	87,94	120,41	103,29
3431 Odborné sekretářky, sekretáři	30	49	98,20	75,89	128,67	102,07
3433 Pracovníci v oblasti účetnictví, fakturace, rozpočet., kalkulace	208	421	110,23	84,65	140,99	111,46
3436 Referenti osobních oddělení	17	22	122,57	100,00	150,75	122,64
3439 Ostatní odborní administrativní pracovníci jinde neuvedení	139	412	109,30	80,50	135,62	108,58
3442 Berní a daňoví pracovníci	3	291	122,21	95,28	143,40	121,77
3443 Pracovníci sociálního a důchodového zabezpečení	6	160	100,77	84,23	117,16	100,85
3444 Pracovníci pasových oddělení a oddělení udělujících povolení	5	14	115,66	90,52	127,88	112,20
3449 Ostatní celní a daňoví pracovníci a pracovníci v příb. oborech	3	34	147,38	135,16	161,50	145,99
3460 Sociální pracovníci	43	333	92,17	68,41	125,86	95,44
4111 Písařky - opisovačky, stenotypistky	4	111	76,92	64,09	98,06	80,36
4112 Kancelářští a manipul. prac. a obsl. zařízení na zpracování textu	9	27	80,17	67,43	107,76	85,04
4113 Pracovníci přípravy dat výpočetní techniky	3	12	72,95	66,25	84,90	74,81
4115 Sekretářky, sekretáři	41	82	101,63	76,72	124,69	101,27
4131 Úředníci ve skladech	12	15	75,87	57,66	90,00	77,01
4133 Úředníci v dopravě a v přepravě (dispečeri, kontrolori apod.)	3	13	115,73	88,83	124,85	111,53
4141 Řadoví knihovníci, archiváři, evidenční pracovníci	38	155	94,94	69,44	119,53	96,13
4142 Poštovní doručovatelé, úředníci v třídárnách	4	14	86,28	76,74	97,25	87,29
4190 Ostatní nižší úředníci jinde neuvedení	82	358	118,69	77,13	142,47	113,82
4211 Pokladníci (v bankách, pojišťovnách, spořitelnách, na poště)	14	21	92,31	72,79	113,31	92,03
4214 Prodavači vstupenek, jízdenek apod.	8	24	59,08	45,38	70,62	58,48
4222 Recepční	5	34	74,12	59,01	103,60	79,03
4223 Telefonisté	5	15	57,63	51,84	77,21	59,26
4224 Informátoři	8	23	69,12	45,00	87,48	64,65
5113 Průvodci (turist. zájezdů, historických a kulturních památek)	4	15	72,35	47,94	95,64	73,52
5121 Pracovníci dohlížející nad obsluhujícím personálem, hospodyně	41	63	59,81	53,12	116,33	75,26
5122 Kuchaři	190	609	62,97	53,20	86,46	67,46
5123 Číšníci, servírky	3	33	74,90	62,40	88,82	75,53
5132 Pečovatelé a pomoc.ošetřovatelé v zařiz.soc.péče, v nemocnicích	21	150	84,95	68,98	98,71	84,49
5133 Pečovatelé v domácnosti	7	53	68,81	57,26	77,31	67,83
5139 Ostatní pečovatelé a pomocní ošetřovatelé jinde neuvedení	4	17	71,28	55,14	91,30	72,42
5161 Hasiči, požárníci	3	137	140,72	112,84	161,98	139,78
5162 Pracovníci bezpečnostních orgánů (např. policisté, strážníci)	12	181	132,48	104,10	159,67	132,82

Revidované výsledky ke dni 10. 3. 2010

Hodinový výdělek podle podskupin zaměstnání KZAM-R

kraj: Karlovarský

Podskupiny zaměstnání KZAM-R	Výběrový soubor		Medián	Diferenciace		Průměr
	počet org. jednotek	počet zaměst.		1. decil	9. decil	
			Kč/hod	Kč/hod	Kč/hod	Kč/hod
6113 Zahradníci a pěstitelé zahradních plodin a sazenic	6	24	80,44	67,50	105,98	82,51
7122 Zedníci, kameníci, omítkáři	9	17	85,09	53,43	102,00	82,29
7136 Instalatéři, potrubáři, stavební zámečníci, klempíři	12	20	93,89	78,07	111,15	93,81
7222 Nástrojaři, kovodeláři, kovodělníci, zámečníci	12	15	82,24	68,42	138,67	91,27
7231 Mechanici a opraváři motorových vozidel	7	11	95,00	71,04	113,00	92,75
7433 Dámští a pánští krejčí a kloboučníci včetně opravářů oděvů	7	12	65,02	52,85	79,12	63,88
8162 Obsluha parních turbín, ohříváčů a motorů	26	39	81,97	53,19	110,17	81,93
8264 Obsluha strojů na bělení, barvení, čištění, praní, žehlení textilu	10	31	61,27	54,71	81,68	63,82
8321 Řidiči osobních a malých dodávkových automobilů, taxikáři	28	49	90,24	63,54	113,30	87,56
8324 Řidiči nákladních automobilů a tahačů	6	29	95,31	83,02	108,48	95,09
8326 Řidiči speciálních vozidel	7	13	92,27	78,56	105,00	91,73
8331 Obsluha zemědělských a lesních strojů	5	13	88,91	75,01	112,00	91,26
9132 Pomocníci a uklízeči v kancelářích, hotelích, nemocnicích ap.	309	962	54,19	48,72	67,01	56,19
9133 Ruční pradáci a žehlíři (kromě obsluhy strojů)	10	14	60,68	48,87	74,32	62,66
9141 Domovníci, správci domu	115	173	68,66	53,18	93,47	70,98
9143 Školníci vč. školníků - údržbářů	173	238	64,06	53,19	84,71	67,02
9152 Vrátní, hlídači, uváděči a šatnářky	20	72	60,38	49,27	84,93	64,49
9161 Sběrači odpadků, popeláři	46	165	47,00	42,08	79,98	55,95
9162 Metaři, čističi záchodků, žump, kanálů a podobných zařízení	5	12	68,29	55,72	92,00	70,51
9169 Ostatní pracovníci v příbuzných oborech jinde neuvedení	7	19	44,16	42,88	68,87	52,04
9323 Dělníci nádvorní skupiny (pomocní montéři)	5	21	42,15	24,00	64,33	40,43
9339 Pomocní a nekvalif. pracovníci v dopravě, ve skladech, v telek.	7	15	71,67	50,96	82,25	68,60

2. čtvrtletí 2006

RSCP - nepodnikatelská sféra

NS-V6

Revidované výsledky ke dni 10. 3. 2010

Hodinový výdělek
podle kategorií zaměstnání

kraj: Karlovarský

Kategorie zaměstnání	Struktura zaměstnanců	Medián	Diferenciace		Průměr
			1. decil	9. decil	
	%	Kč/hod	Kč/hod	Kč/hod	Kč/hod
D Manuální pracovníci	20,2	61,88	48,87	102,44	69,79
T Nemanuální pracovníci	79,8	120,17	84,44	167,56	124,28
Relace D/T (%)		51,5	57,9	61,1	56,2
C E L K E M - nepodnikatelská sféra	100	112,03	60,00	161,02	113,29

manuální pracovníci - zaměstnanci s převážně manuálním charakterem práce (hlavní třída KZAM-R 6-9 a vybraná zaměstnání hl. třídy 5)

nemanuální pracovníci - zaměstnanci s převážně nemanuálním charakterem práce (hlavní třída KZAM-R 1-4 a vybraná zaměstnání hl. třídy 5)

2. čtvrtletí 2006

RSCP - nepodnikatelská sféra

NS-V8

Revidované výsledky ke dni 10. 3. 2010

Hodinový výdělek
podle pohlaví

kraj: Karlovarský

Pohlaví	Struktura zaměstnanců	Medián	Diferenciace		Průměr
			1. decil	9. decil	
	%	Kč/hod	Kč/hod	Kč/hod	Kč/hod
Muž	31,1	125,33	71,87	181,40	128,02
Žena	68,9	106,44	57,51	148,61	106,64
Relace Ž/M (%)		84,9	80,0	81,9	83,3
C E L K E M - nepodnikatelská sféra	100	112,03	60,00	161,02	113,29

Hrubý měsíční plat a jeho složky, diference, placená doba v nepodnikatelské sféře

kraj: Karlovarský

Medián hrubého měsíčního platu 19 763 Kč/měs

Diference

1. decil - 10 % hrubých měsíčních platů menších než	11 003 Kč/měs
1. kvartil - 25 % hrubých měsíčních platů menších než	15 610 Kč/měs
Medián - 50 % hrubých měsíčních platů menších než	19 763 Kč/měs
3. kvartil - 25 % hrubých měsíčních platů větších než	23 607 Kč/měs
9. decil - 10 % hrubých měsíčních platů větších než	28 314 Kč/měs

Průměr hrubého měsíčního platu 20 079 Kč/měs

Vybrané složky hrubého měsíčního platu

prémie a odměny	3,6 %
příplatky za přesčas	0,2 %
příplatky ostatní	15,6 %
náhrady	4,5 %
odměny za pohotovost	0,5 %

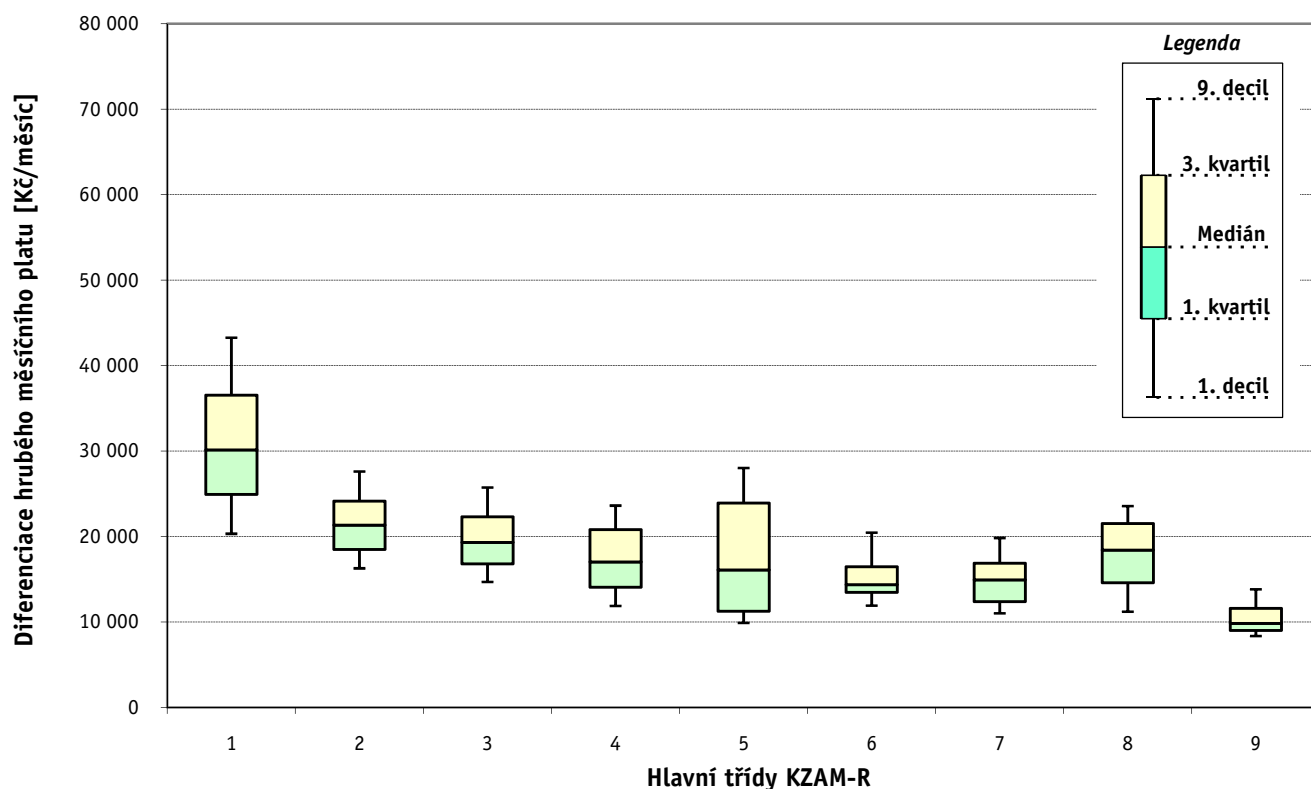
Průměrná placená doba 173,5 hod/měs

Revidované výsledky ke dni 10. 3. 2010

**Hrubý měsíční plat a jeho složky, diference, placená doba
podle hlavních tříd zaměstnání KZAM-R**

kraj: **Karlovarský**

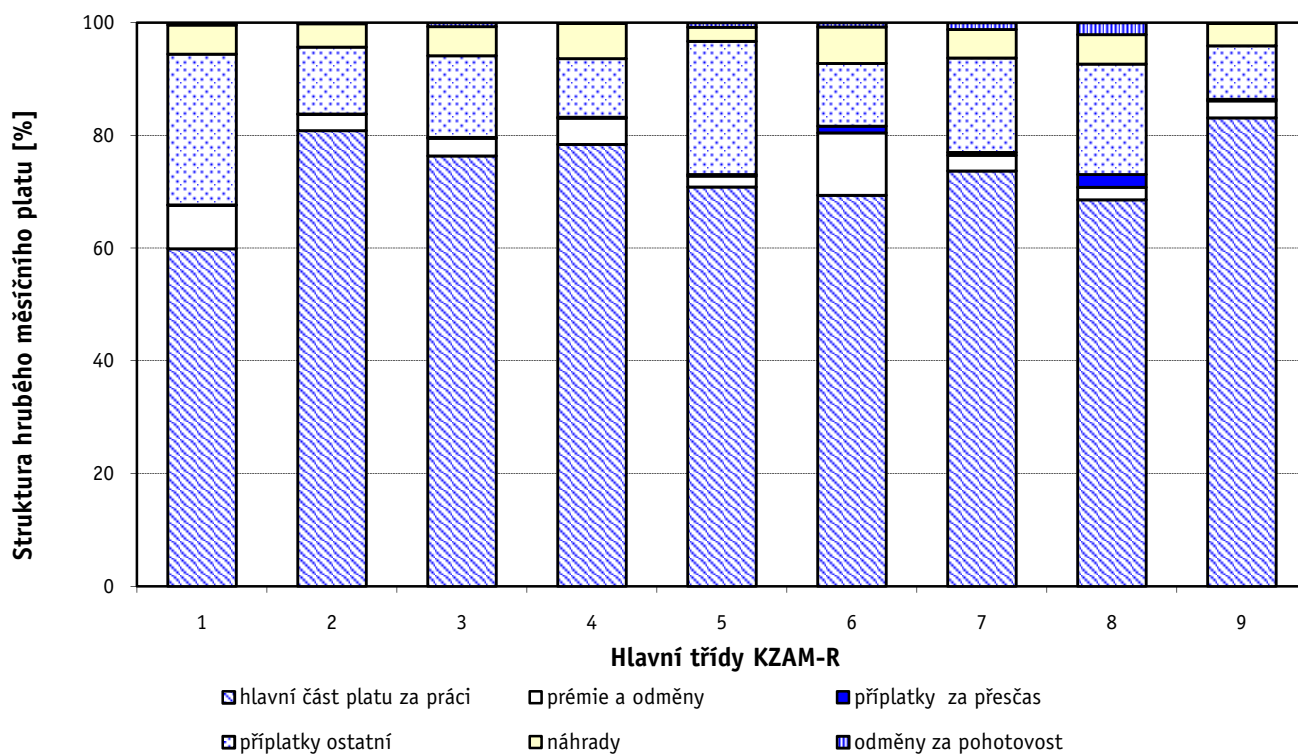
Hlavní třída zaměstnání KZAM - R	Struktura zaměstnanců	Medián
	%	Kč/měs
0 Příslušníci armády	0,1	*
1 Zákonodárci, vedoucí a řídící pracovníci	7,5	30 150
2 Vědečtí a odborní duševní pracovníci	35,1	21 324
3 Techničtí (zdrav., pedagog.) pracovníci	26,8	19 322
4 Nižší administrativní pracovníci	6,3	17 013
5 Provozní pracovníci ve službách a obchodu	11,7	16 078
6 Dělníci v zemědělství, lesnictví a rybářství	0,2	14 360
7 Řemeslníci, výrobci a zpracovatelé	0,9	14 940
8 Obsluha strojů a zařízení	2,2	18 413
9 Pomocní a nekvalifikovaní pracovníci	9,2	9 841
C E L K E M - nepodnikatelská sféra	100	19 763



Hrubý měsíční plat a jeho složky, diference, placená doba podle hlavních tříd zaměstnání KZAM-R

kraj: Karlovarský

Diference				Průměr	Vybrané složky hrubého měsíčního platu					Placená doba
1. decil	1. kvartil	3. kvartil	9. decil		prémie a odměny	příplatky za přesčas	příplatky ostatní	náhrady	odměny za pohotovost	
Kč/měs	Kč/měs	Kč/měs	Kč/měs	Kč/měs	%	%	%	%	%	hod/měs
*	*	*	*	*	*	*	*	*	*	*
20 322	24 928	36 548	43 275	31 126	7,7	0,1	26,7	5,2	0,4	173,8
16 284	18 501	24 163	27 623	21 765	2,9	0,0	11,9	4,2	0,2	173,7
14 697	16 817	22 326	25 727	19 944	3,2	0,1	14,5	5,1	0,7	172,9
11 887	14 057	20 812	23 623	17 520	4,7	0,1	10,4	6,2	0,1	173,7
9 894	11 267	23 929	28 035	17 896	2,0	0,3	23,6	2,5	0,8	171,7
11 911	13 465	16 475	20 444	14 997	11,1	1,2	11,1	6,5	0,7	178,5
11 023	12 369	16 880	19 839	14 953	2,8	0,6	16,7	5,1	1,2	175,0
11 212	14 602	21 511	23 570	18 075	2,2	2,2	19,6	5,2	2,1	179,7
8 347	9 024	11 592	13 835	10 550	3,0	0,3	9,5	4,0	0,1	174,6
11 003	15 610	23 607	28 314	20 079	3,6	0,2	15,6	4,5	0,5	173,5



Revidované výsledky ke dni 10. 3. 2010

Hrubý měsíční plat a jeho složky, diference, placená doba podle podskupin zaměstnání KZAM-R

kraj: Karlovarský

Podskupiny zaměstnání KZAM-R	Počet zaměstnanců přepočtený podle placených měsíců	Medián
		Kč/měs
1127 Vedoucí pracovníci orgánů státní správy, správních úřadů	124	30 441
1128 Vyšší úředníci bezpečnosti a ochrany (policejní ředitel)	57	36 639
1150 Přednostové, tajemníci a vedoucí pracovníci okresních a obecních úřadů	285	29 998
1210 Ředitelé a prezidenti velkých organizací, podniků	158	36 554
1225 Vedoucí pracovníci v restauracích a hotelích	64	16 063
1229 Vedoucí pracovních dílčích celků jinde neuvedení (kulturních, zdravotn., školských)	14	23 693
1231 Vedoucí pracovníci finančních a hospodářských (správních) útvarů	33	24 581
1319 Vedoucí, ředitelé malých organizací ostatní (kultura, zdravotnictví, školství)	122	27 110
2139 Ostatní odborníci zabývající se výpočetní technikou jinde neuvedení	27	21 031
2211 Bakteriologové, biologové, ekologové, zoologové a odborníci v příbuzných oborech	22	20 565
2221 Lékaři, ordináři (kromě zubních lékařů)	39	38 151
2321 Učitelé všeobecně vzdělávacích předmětů	373	23 559
2322 Učitelé odborných předmětů	370	23 505
2323 Učitelé praktického vyučování (kromě mistrů)	15	26 793
2331 Učitelé základních škol	1 337	21 539
2332 Učitelé předškolní výchovy	446	16 856
2341 Učitelé všeobecně vzdělávacích předmětů na speciálních školách	137	23 472
2342 Učitelé odborných předmětů na speciálních školách	73	24 719
2353 Učitelé základních uměleckých škol (vč. soukromých)	179	22 040
2355 Učitelé pedagogických středisek a pedagogickopsychologických poraden	19	20 600
2356 Odborní pedagogové v zařízeních pro výkon ústavní a ochranné výchovy	28	27 641
2359 Ostatní odborní pedagogičtí pracovníci jinde neuvedení (odborní instruktoři)	10	21 889
2411 Odborní pracovníci na úseku účetnictví, financí, daní, apod., hlavní účetní	91	21 830
2412 Odborní pracovníci na úseku zaměstnaneckých, personálních věcí	25	21 825
2421 Právníci, právní poradci (mimo advokacie a soudnictví)	29	24 527
2429 Ostatní odborníci v právní oblasti jinde neuvedení	12	22 825
2432 Odborní pracovníci knihoven (kromě řadových)	55	17 501
2434 Odborní pracovníci - kurátoři (muzeí, galérií)	12	20 250
2439 Ostatní odborní pracovníci kultury a osvěty jinde neuvedení	25	18 002
2441 Ekonomové - vědečtí pracovníci, specialisté, experti	28	19 988
2445 Psychologové	17	25 629
2446 Odborní pracovníci v oblasti sociální péče (kromě řadových)	88	20 373
2470 Odborní administrativní pracovníci jinde neuvedení	543	20 162
3112 Stavební technici	67	20 912
3119 Ostatní techničtí pracovníci jinde neuvedení	69	20 141
3122 Operátoři a obsluha výpočetní techniky	25	21 617
3129 Ostatní technici ve výpočetní technice jinde neuvedení	12	21 640
3151 Kolaudační technici a technici protipožární ochrany	63	30 662
3152 Bezpečnostní technici a technici pro kontrolu zdravotní nezávadnosti a jakosti	14	21 353
3211 Technici a laboranti v oblasti biologie a v příbuzných oborech	19	17 765
3226 Rehabilitační a fyzioterapeutičtí pracovníci (vč. odborných masérů)	15	18 234
3229 Ostatní střední zdravotničtí pracovníci jinde neuvedení	13	22 578
3231 Ošetřovatelé, všeobecné zdravotní sestry	192	21 089
3233 Sestry pro péči o dítě	53	20 093

Hrubý měsíční plat a jeho složky, diference, placená doba podle podskupin zaměstnání KZAM-R

kraj: Karlovarský

Diference				Průměr	Vybrané složky hrubého měsíčního platu					Placená doba
1. decil	1. kvartil	3. kvartil	9. decil		prémie a odměny	příplatky za přesčas	příplatky ostatní	náhrady	odměny za pohotovost	
Kč/měs	Kč/měs	Kč/měs	Kč/měs	Kč/měs	%	%	%	%	%	hod/měs
25 276	27 720	39 902	45 169	33 678	5,9	0,1	25,6	5,0	1,1	173,7
24 176	32 073	42 804	50 292	37 277	7,7	0,0	30,1	3,0	0,6	175,3
21 849	25 605	34 236	42 476	30 836	7,4	0,1	24,6	6,2	0,3	173,9
29 460	33 262	40 562	45 163	37 124	10,8	0,0	30,5	4,2	0,3	173,5
12 660	14 061	17 873	19 663	16 068	2,5	0,0	17,5	3,1	0,0	173,7
18 037	21 780	25 057	27 647	23 216	4,5	0,0	20,5	6,1	1,1	172,6
19 529	21 022	30 150	35 475	26 551	4,8	0,1	31,1	4,8	0,3	174,2
23 317	24 671	31 553	38 690	29 105	7,2	0,1	26,9	5,6	0,2	173,5
15 579	18 825	25 824	27 671	21 671	3,2	0,1	15,8	6,1	0,1	173,7
16 229	16 897	25 065	31 506	21 573	1,8	0,3	12,5	6,3	0,0	174,5
32 607	36 298	46 675	51 717	40 478	1,2	0,7	26,2	7,1	2,8	175,4
19 594	21 351	25 648	28 632	23 917	2,6	0,1	13,5	3,7	0,1	173,7
19 907	21 416	25 763	28 191	23 803	2,9	0,0	13,6	3,6	0,0	173,5
19 332	21 879	28 457	29 185	25 574	5,7	0,2	16,1	5,5	0,0	174,3
17 226	19 437	23 573	26 449	21 810	1,7	0,0	10,4	3,0	0,0	173,5
14 578	15 599	17 915	19 466	16 970	2,1	0,0	4,6	3,9	0,0	173,7
18 161	20 127	26 833	30 143	23 961	5,3	0,0	15,2	4,3	0,0	173,4
20 552	21 870	27 200	29 313	24 633	3,4	0,0	15,7	2,9	0,0	173,4
18 115	19 311	24 874	28 833	22 631	2,9	0,1	11,1	1,9	0,0	173,7
15 840	20 049	22 224	27 611	20 980	3,4	0,0	8,7	6,1	0,0	173,3
21 151	23 917	28 536	32 951	26 925	4,0	0,0	18,8	11,2	0,0	173,1
15 736	19 505	24 782	29 316	22 505	3,4	0,0	19,7	6,9	0,0	170,7
15 683	19 336	24 811	28 334	22 180	4,8	0,0	14,7	6,5	0,1	173,3
17 753	20 737	25 722	27 536	22 765	3,9	0,0	17,0	8,1	0,0	175,1
17 153	21 274	30 036	37 480	26 071	7,3	0,0	15,1	7,2	0,0	173,4
21 045	21 045	24 310	27 827	23 397	4,0	0,0	13,5	6,5	0,0	173,3
12 831	15 340	19 625	22 378	17 698	3,5	0,1	11,9	4,5	0,0	173,8
14 471	16 873	23 070	25 489	20 754	5,1	0,1	5,3	3,1	0,5	170,7
11 186	15 491	18 732	21 608	17 523	3,8	0,4	9,8	6,4	1,0	174,9
14 837	17 151	25 879	28 335	21 588	5,9	0,0	20,8	7,8	0,3	173,6
15 967	22 112	30 412	33 850	25 461	2,9	0,0	15,7	8,3	0,0	173,5
15 443	18 145	21 804	24 839	20 230	4,2	0,1	13,3	5,4	2,2	175,6
16 260	18 043	22 219	24 992	20 533	5,1	0,1	11,9	5,9	0,5	174,0
17 145	19 529	23 856	27 659	21 949	9,1	0,0	12,8	5,0	0,0	173,2
13 481	17 168	23 380	24 954	20 085	6,9	0,2	18,3	6,5	0,3	174,3
17 268	19 058	23 614	25 533	21 571	3,8	0,4	12,8	4,3	0,0	174,9
17 229	20 061	23 605	24 460	20 960	4,7	0,0	12,2	5,0	0,0	173,3
19 908	23 940	33 865	36 136	29 449	0,1	0,3	25,9	0,1	8,7	169,9
16 845	20 665	22 804	23 795	21 072	4,3	0,0	15,8	5,6	0,0	173,1
15 555	16 591	19 358	23 319	18 189	0,7	0,0	11,8	6,5	0,0	173,4
14 276	16 128	22 768	23 385	18 474	1,0	0,0	13,1	7,1	0,0	174,3
18 857	19 427	24 938	27 758	22 727	0,2	0,4	24,4	8,3	0,2	168,8
16 691	19 018	23 320	28 350	21 949	1,2	0,7	16,8	6,4	1,7	170,2
18 014	18 673	20 960	22 958	20 041	0,5	0,0	15,0	5,4	0,0	162,7

1. - 2. čtvrtletí 2006**RSCP - nepodnikatelská sféra**

Revidované výsledky ke dni 10. 3. 2010

**Hrubý měsíční plat a jeho složky, diference, placená doba
podle podskupin zaměstnání KZAM-R**kraj: **Karlovarský**

Podskupiny zaměstnání KZAM-R	Počet zaměstnanců přepočtený podle placených měsíců	Medián
		Kč/měs
3311 Vychovatelé v družinách, klubech, domovech dětí a mládeže apod.	381	17 604
3312 Vedoucí zájmových kroužků (z povolání)	13	16 995
3331 Vychovatelé na speciálních školách	18	17 140
3332 Vychovatelé školského zařízení pro výkon ústavní a ochranné výchovy	103	21 792
3341 Instruktory a mistři odborné výchovy	214	18 761
3421 Obchodní agenti	29	22 040
3422 Odbytoví a přepravní agenti	27	18 487
3423 Zprostředkovatelé práce a agenti pracovních úřadů	59	18 302
3431 Odborné sekretářky, sekretáři	44	17 592
3433 Pracovníci v oblasti účetnictví, fakturace, rozpočtovnictví, kalkulace	330	19 573
3436 Referenti osobních oddělení	20	20 716
3439 Ostatní odborní administrativní pracovníci jinde neuvedení	361	18 599
3442 Berní a daňoví pracovníci	277	20 337
3443 Pracovníci sociálního a důchodového zabezpečení	150	17 440
3444 Pracovníci pasových oddělení a oddělení udělovajících povolení	13	19 584
3449 Ostatní celní a daňoví pracovníci a pracovníci v příbuzných oborech	34	25 215
3460 Sociální pracovníci	243	16 330
4111 Písařky - opisovačky, stenotypistky	103	13 288
4112 Kancelářští a manipulační pracovníci a obsluha zařízení na zpracování textu	22	14 257
4113 Pracovníci přípravy dat výpočetní techniky	11	12 764
4115 Sekretářky, sekretáři	73	17 567
4131 Úředníci ve skladech	11	13 904
4133 Úředníci v dopravě a v přepravě (dispečeri, kontrolori apod.)	12	20 390
4141 Řadoví knihovníci, archiváři, evidenční pracovníci	122	16 162
4142 Poštovní doručovatelé, úředníci v třídárnách	12	14 167
4190 Ostatní nižší úředníci jinde neuvedení	309	21 059
4211 Pokladníci (v bankách, pojišťovnách, spořitelnách, na poště)	16	16 178
4222 Recepční	26	13 665
5113 Průvodci (turistických zájezdů, historických a kulturních památek)	10	12 598
5121 Pracovníci dohlížející nad obsluhujícím personálem, hospodyně	43	11 599
5122 Kuchaři	515	10 850
5123 Čišníci, servírky	18	13 780
5132 Pečovatelé a pomocní ošetřovatelé v zařízeních sociální péče, v nemocnicích	96	14 498
5133 Pečovatelé v domácnosti	39	11 445
5161 Hasiči, požárníci	47	28 471
5162 Pracovníci bezpečnostních orgánů (např. policisté, strážníci)	148	21 785
5169 Ostatní pracovníci ochrany a ostrahy jinde neuvedení	12	17 699
6113 Zahradníci a pěstitelé zahradních plodin a sazenic	21	14 339
7122 Zedníci, kameníci, omítkáři	15	14 642
7136 Instalatéři, potrubáři, stavební zámečníci, klempíři	19	16 205
7222 Nástrojaři, kovomodeláři, kovodělníci, zámečníci	13	14 964
8162 Obsluha parních turbín, ohřivačů a motorů	24	16 324
8264 Obsluha strojů na bělení, barvení, čištění, praní, žehlení textilu	29	11 036
8321 Řidiči osobních a malých dodávkových automobilů, taxikáři	42	16 056

Hrubý měsíční plat a jeho složky, diference, placená doba podle podskupin zaměstnání KZAM-R

kraj: Karlovarský

Diference				Průměr	Vybrané složky hrubého měsíčního platu					Placená doba
1. decil	1. kvartil	3. kvartil	9. decil		prémie a odměny	příplatky za přesčas	příplatky ostatní	náhrady	odměny za pohotovost	
Kč/měs	Kč/měs	Kč/měs	Kč/měs	Kč/měs	%	%	%	%	%	hod/měs
13 678	15 322	20 932	23 827	18 195	2,3	0,1	11,8	5,2	1,8	173,2
11 163	14 521	17 834	18 684	15 932	1,0	0,1	8,2	6,6	0,0	173,3
12 848	15 284	19 910	21 870	17 510	4,0	0,0	10,3	3,0	0,0	173,2
17 219	19 467	23 686	25 984	21 853	2,2	0,2	18,3	8,4	0,2	173,2
15 954	17 462	21 010	22 877	19 257	3,4	0,1	10,5	3,8	0,0	173,6
14 133	16 869	27 451	30 634	22 230	2,0	0,0	18,9	5,2	0,0	173,1
16 296	17 336	20 254	22 016	18 840	3,9	0,1	9,9	7,4	0,0	173,8
15 458	16 530	19 847	21 083	18 243	1,6	0,0	14,0	6,0	0,0	173,3
13 213	15 520	19 382	22 894	17 850	4,6	0,0	14,4	5,2	0,0	173,9
15 878	17 263	21 800	25 579	20 033	5,2	0,1	14,8	6,2	0,0	174,3
16 755	18 257	23 281	25 797	20 850	5,8	0,1	13,4	6,9	0,0	174,3
13 861	16 503	20 682	23 580	18 774	4,1	0,0	12,1	5,4	0,1	173,6
16 620	18 788	22 122	23 935	20 366	3,8	0,0	11,2	4,6	0,0	173,3
14 456	16 148	18 515	20 422	17 427	1,6	0,0	9,4	5,7	0,0	173,2
17 125	17 765	19 724	20 189	18 950	6,7	0,0	10,6	5,9	0,0	173,7
22 657	24 023	26 510	28 084	25 174	1,7	0,0	21,8	0,3	0,0	173,3
10 933	13 690	19 197	22 129	16 596	2,9	0,1	14,3	6,4	0,9	171,8
11 379	12 048	15 522	17 457	13 946	4,9	0,1	2,8	6,2	0,7	173,6
12 101	13 023	16 987	18 201	14 900	4,6	0,0	6,3	5,0	0,0	173,1
11 660	11 918	15 823	16 397	13 597	2,8	0,1	6,8	5,0	0,0	174,5
13 776	15 308	19 703	21 779	17 553	5,0	0,1	11,5	6,1	0,4	173,3
10 001	11 814	15 011	16 232	13 561	3,0	0,0	12,2	5,1	0,0	174,0
18 928	20 113	21 479	22 299	20 161	6,1	0,1	11,6	7,6	0,0	174,0
12 253	14 586	18 067	20 314	16 470	3,7	0,2	7,4	5,8	0,1	173,8
13 191	13 661	14 773	15 622	14 314	2,1	0,2	5,5	6,7	0,0	174,5
13 968	17 652	23 411	25 358	20 358	5,4	0,1	12,4	6,6	0,0	174,1
13 058	13 803	18 201	19 622	16 347	4,1	0,0	9,9	6,4	0,0	173,5
10 691	11 973	15 461	17 287	13 744	2,5	0,1	25,2	4,4	0,1	165,3
8 627	10 823	15 160	16 669	12 756	0,6	0,0	10,6	6,1	0,0	173,5
9 248	9 820	16 700	19 374	13 251	2,5	0,1	13,2	4,6	0,0	173,0
9 294	9 987	12 317	14 568	11 478	2,2	0,1	10,0	3,7	0,0	173,4
11 103	12 504	14 727	17 104	13 683	3,5	0,2	22,7	4,9	0,0	174,3
11 870	12 767	16 145	16 892	14 460	1,3	0,1	17,1	6,5	0,0	168,4
9 388	10 398	12 124	13 102	11 497	1,7	0,1	7,9	5,7	0,0	172,6
16 910	25 557	30 231	31 800	27 250	0,2	0,9	25,8	0,4	11,3	169,5
17 036	19 197	24 215	26 824	21 857	3,1	0,8	27,6	6,2	1,0	171,3
11 370	13 933	18 587	18 785	16 314	2,3	1,5	20,0	8,4	0,0	177,6
11 911	13 465	15 692	17 248	14 586	9,6	0,8	10,4	7,2	0,7	177,0
11 175	12 856	15 208	19 442	14 433	0,7	0,8	17,6	5,3	1,5	174,6
13 583	15 575	18 599	20 623	16 712	2,5	0,8	16,8	6,0	3,8	173,9
12 056	13 298	17 155	23 168	16 057	6,8	0,6	14,5	5,3	0,0	176,3
11 121	13 780	17 253	18 730	15 930	0,9	0,4	22,2	5,5	1,3	176,2
9 322	10 157	11 711	13 706	11 087	2,7	0,1	17,3	5,6	0,0	174,5
11 800	13 021	19 763	22 145	16 248	4,0	1,9	13,9	4,5	1,3	184,7

Revidované výsledky ke dni 10. 3. 2010

**Hrubý měsíční plat a jeho složky, diference, placená doba
podle podskupin zaměstnání KZAM-R**

kraj: **Karlovarský**

Podskupiny zaměstnání KZAM-R	Počet zaměstnanců přepočtený podle placených měsíců	Medián
		Kč/měs
8324 Řidiči nákladních automobilů a tahačů	26	18 413
8326 Řidiči speciálních vozidel	11	17 075
8331 Obsluha zemědělských a lesních strojů	12	17 001
9132 Pomocníci a uklízeči v kancelářích, hotelích, nemocnicích a jiných zařízeních	585	9 296
9141 Domovníci, správci domu	117	12 671
9143 Školníci vč. školníků - údržbářů	161	11 313
9152 Vrátní, hlídači, uváděči a šatnářky	38	12 612
9161 Sběrači odpadků, popeláři	112	9 959
9339 Pomocní a nekvalifikovaní pracovníci v dopravě, ve skladech, v telekomunikacích	13	11 692

Hrubý měsíční plat a jeho složky, diference, placená doba
podle podskupin zaměstnání KZAM-R

kraj: Karlovarský

Diference				Průměr	Vybrané složky hrubého měsíčního platu					Placená doba
1. decil	1. kvartil	3. kvartil	9. decil		prémie a odměny	příplatky za přesčas	příplatky ostatní	náhrady	odměny za pohotovost	
Kč/měs	Kč/měs	Kč/měs	Kč/měs	Kč/měs	%	%	%	%	%	hod/měs
15 418	16 451	19 358	21 475	18 328	7,5	2,3	17,4	4,7	3,2	183,5
13 534	14 202	19 989	21 807	16 890	4,5	2,0	17,4	4,8	2,4	179,3
14 365	14 785	19 646	20 469	17 019	10,2	2,0	14,7	5,4	3,3	182,2
8 430	8 855	10 035	11 047	9 592	2,4	0,1	7,6	3,5	0,0	174,0
9 623	10 847	14 974	16 460	13 048	3,5	0,7	13,4	4,6	0,0	176,0
9 293	10 048	13 024	14 237	11 621	3,3	0,3	9,9	2,7	0,0	174,4
8 958	9 962	13 446	14 209	11 837	0,9	0,0	18,0	6,4	0,2	169,7
7 697	8 082	12 326	14 435	10 584	2,9	0,3	10,2	4,6	0,2	177,5
8 678	10 208	12 789	13 690	11 680	2,5	0,1	15,5	9,3	0,0	173,4

Revidované výsledky ke dni 10. 3. 2010

**Průměrná měsíční odpracovaná a neodpracovaná doba zaměstnanců
podle podskupin zaměstnání KZAM-R**

kraj: Karlovarský

Podskupiny zaměstnání a zaměstnání KZAM-R	Počet zaměstnanců přepočtený podle eviden. měsíců	Odpracovaná doba		Neodpracovaná doba		
		celkem	z toho přesčas	celkem	z toho	
					nemoc	dovolená
		hod/měs	hod/měs	hod/měs	hod/měs	hod/měs
1127 Vedoucí pracovníci orgánů státní správy, správních úřadů	129	157,4	0,4	16,3	6,0	9,3
1128 Vyšší úředníci bezpečnosti a ochrany (policejní ředitel)	59	160,7	0,1	14,5	3,9	5,4
1150 Přednostové, tajemníci a ved.prac.okresních a obecních úř.	292	158,9	0,5	15,1	3,9	9,7
1210 Ředitelé a prezidenti velkých organizací, podniků	160	163,9	0,1	9,6	2,9	6,4
1225 Vedoucí pracovníci v restauracích a hotelích	65	165,2	0,2	8,7	3,8	3,8
1229 Ved. pracovních dílčích celků jinde neuved. (kult.,zdrav.)	14	160,8	0,0	11,8	1,5	10,0
1231 Vedoucí pracovníci finančních a hospodářských útvarů	33	162,6	0,6	11,6	2,4	8,8
1319 Vedoucí, ředitelé malých organizací ostatní (kult.,zdrav.)	125	162,5	0,0	11,0	2,7	7,4
2139 Ostatní odborníci zabývající se výp. tech. jinde neuvedení	28	159,9	0,2	13,8	1,7	9,4
2211 Bakteriologové, biologové, ekologové, zoologové	23	160,6	1,0	13,9	3,0	7,4
2221 Lékaři, ordináři (kromě zubních lékařů)	40	160,9	3,7	14,4	2,5	10,1
2321 Učitelé všeobecně vzdělávacích předmětů	385	163,6	0,3	10,1	4,4	4,3
2322 Učitelé odborných předmětů	380	164,6	0,1	8,9	3,9	4,1
2323 Učitelé praktického vyučování (kromě mistrů)	16	153,1	0,9	21,1	13,9	7,1
2331 Učitelé základních škol	1 383	164,4	0,1	9,0	4,3	2,4
2332 Učitelé předškolní výchovy	465	160,8	0,1	13,1	6,2	5,7
2341 Učitelé všeobecně vzděláv. předmětů na speciál. školách	144	160,7	0,0	12,7	6,9	4,2
2342 Učitelé odborných předmětů na speciálních školách	75	165,3	0,0	8,1	3,1	3,2
2353 Učitelé základních uměleckých škol (vč.soukromých)	181	168,9	0,2	4,8	2,2	2,1
2355 Učitelé pedagog.středisek a pedagog.-psycholog. poraden	20	159,2	0,0	14,2	3,8	9,3
2356 Odborní pedagog. v zařiz. pro výkon ústav.a ochr. výchovy	29	151,2	0,0	22,0	3,3	12,8
2359 Ost.odb.pedagogičtí prac.jinde neuvedení (odb.instruktoři)	10	157,5	0,0	13,3	0,6	12,1
2411 Odborní pracov. na úseku účetnictví, financí, daní, apod.	94	156,4	0,0	17,0	5,3	9,7
2412 Odbor. pracovníci na úseku zaměstnaneckých, pers. věcí	26	156,4	0,1	18,7	4,6	10,5
2421 Právníci, právní poradci (mimo advokacie a soudnictví)	30	155,7	0,0	17,8	4,8	12,2
2429 Ostatní odborníci v právní oblasti jinde neuvedení	12	158,9	0,0	14,3	2,8	10,3
2432 Odborní pracovníci knihoven (kromě řadových)	57	159,1	0,1	14,7	5,6	7,2
2434 Odborní pracovníci - kurátoři (muzeí, galérií)	12	162,6	0,2	8,2	2,2	4,0
2439 Ostatní odborní pracovníci kultury a osvěty jinde neuved.	26	153,5	1,2	21,4	10,5	10,2
2441 Ekonomové - vědečtí pracovníci, specialisté, experti	29	157,3	0,1	16,3	4,9	8,8
2445 Psychologové	17	146,3	0,0	27,1	4,0	12,0
2446 Odborní pracov. v oblasti sociální péče (kromě řadových)	93	156,7	0,4	19,4	9,6	8,8
2470 Odborní administrativní pracovníci jinde neuvedení	565	157,3	0,3	16,7	5,9	8,9
3112 Stavební technici	69	160,4	0,0	12,9	3,8	8,2
3119 Ostatní techničtí pracovníci jinde neuvedení	71	158,0	0,8	16,4	4,9	10,2
3122 Operátoři a obsluha výpočetní techniky	26	159,7	1,4	15,2	5,6	8,9
3129 Ostatní technici ve výpočetní technice jinde neuvedení	12	163,9	0,0	9,4	1,0	8,4
3151 Kolaudační technici a technici protipožární ochrany	64	153,0	3,2	17,0	2,9	7,9
3152 Bezpečnostní tech.a tech. pro kontrolu zdravotní nezávad.	15	157,1	0,1	16,1	6,5	9,0
3211 Technici a laboranti v oblasti biologie a v příbuz. oborech	19	157,9	0,0	15,6	3,3	10,3
3226 Rehabilitační a fyzioterapeutičtí pracovníci	16	155,8	0,2	18,5	4,8	12,7
3229 Ostatní střední zdravotničtí pracovníci jinde neuvedení	14	144,3	2,5	24,5	11,7	10,7
3231 Ošetřovatelé, všeobecné zdravotní sestry	201	152,5	2,9	17,6	6,7	10,0
3233 Sestry pro péči o dítě	55	149,2	0,0	13,5	4,2	8,3

Revidované výsledky ke dni 10. 3. 2010

**Průměrná měsíční odpracovaná a neodpracovaná doba zaměstnanců
podle podskupin zaměstnání KZAM-R**

kraj: Karlovarský

Podskupiny zaměstnání a zaměstnání KZAM-R	Počet zaměstnanců přepočtený podle eviden. měsíců	Odpracovaná doba		Neodpracovaná doba		
		celkem	z toho přesčas	celkem	z toho	
					nemoc	dovolená
		hod/měs	hod/měs	hod/měs	hod/měs	hod/měs
3311 Vychovatelé v družinách, domovech dětí a mládeže	396	159,6	0,4	13,6	5,6	6,9
3312 Vedoucí zájmových kroužků (z povolání)	13	159,1	0,0	14,1	1,6	12,6
3331 Vychovatelé na speciálních školách	19	165,7	0,0	7,5	3,9	3,4
3332 Vychovatelé školsk. zařiz. pro výkon ústav. a ochr.výchovy	105	156,4	1,0	16,8	3,2	12,9
3341 Instruktoři a mistři odborné výchovy	219	163,9	0,2	9,7	4,2	5,1
3421 Obchodní agenti	31	157,5	0,0	15,7	10,5	3,9
3422 Odbytoví a přepravní agenti	29	147,6	0,4	26,2	11,1	11,1
3423 Zprostředkovatelé práce a agenti pracovních úřadů	61	158,9	0,0	14,5	3,6	9,5
3431 Odborné sekretářky, sekretáři	45	158,5	0,0	15,5	5,3	9,2
3433 Prac. v oblasti účetnictví,fakturace,rozpočet., kalkulace	340	158,4	0,3	15,9	4,5	9,4
3436 Referenti osobních oddělení	20	160,6	0,5	13,7	0,8	7,7
3439 Ostatní odborní administrativní pracovníci jinde neuvedení	374	157,9	0,1	15,7	5,7	8,5
3442 Berní a daňoví pracovníci	288	159,1	0,1	14,2	6,2	7,5
3443 Pracovníci sociálního a důchodového zabezpečení	158	155,0	0,0	18,2	6,7	8,9
3444 Pracovníci pasových odděl. a odděl. udělujících povolení	14	150,7	0,3	23,0	12,0	9,6
3449 Ostatní celní a daňoví pracovníci a prac. v příb. oborech	34	171,5	0,0	1,8	1,0	0,6
3460 Sociální pracovníci	251	155,4	0,6	16,5	4,4	9,6
4111 Písařky - opisovačky, stenotypistky	108	155,3	0,2	18,4	8,2	9,9
4112 Kancelářští pracovníci a obsluha zařiz. na zpracování textu	23	151,7	0,0	21,4	13,6	7,5
4113 Pracovníci přípravy dat výpočetní techniky	11	159,7	1,1	14,9	2,6	6,1
4115 Sekretářky, sekretáři	75	157,6	0,4	15,8	5,1	9,2
4131 Úředníci ve skladech	12	156,3	0,0	18,0	10,7	6,6
4133 Úředníci v dopravě a v přepravě (dispečeri, kontr. apod.)	13	155,9	0,4	18,2	4,8	8,7
4141 Řadoví knihovníci, archiváři, evidenční pracovníci	128	155,9	0,8	17,9	7,6	8,6
4142 Poštovní doručovatelé, úředníci v třídímách	13	156,3	1,2	18,1	7,2	7,9
4190 Ostatní nižší úředníci jinde neuvedení	318	158,5	0,4	15,6	4,1	9,5
4211 Pokladníci (v bankách, pojišťov., spořitelnách, na poště)	17	160,0	0,0	13,5	2,5	10,3
4222 Recepční	27	153,5	0,6	11,7	5,2	6,3
5113 Průvodci (turistických zájezdů, kulturních památek)	11	158,2	0,0	15,4	5,5	9,4
5121 Pracovníci dohlížející nad obsluh. personálem, hospodyně	46	154,3	0,2	18,8	11,6	6,2
5122 Kuchaři	546	158,5	0,3	14,9	8,9	4,7
5123 Čišníci, servírky	21	143,5	0,5	30,6	21,9	8,5
5132 Pečovatelé a pomoc. ošetřovat. v zařiz.soc. péče, v nemoc.	101	149,9	0,7	18,6	6,9	10,2
5133 Pečovatelé v domácnosti	41	152,9	0,9	19,8	8,9	9,0
5161 Hasiči, požárníci	47	160,8	10,5	8,6	1,0	7,5
5162 Pracovníci bezpečnostních orgánů (policisté, strážníci)	154	154,3	4,6	17,2	6,6	9,9
5169 Ostatní pracovníci ochrany a ostrahy jinde neuvedení	12	160,8	9,3	16,6	3,1	12,7
6113 Zahradníci a pěstitelé zahradních plodin a sazenic	23	151,0	2,8	25,4	12,8	11,3
7122 Zedníci, kameníci, omítkáři	16	151,2	2,3	23,3	12,9	8,0
7136 Instalatéri, potrubáři, stavební zámečníci, klempíři	19	159,0	3,2	14,9	3,9	10,2
7222 Nástrojaři, kovomodeláři, kovodělníci, zámečníci	13	164,7	2,7	11,5	2,1	9,0
8162 Obsluha parních turbín, ohřivačů a motorů	25	162,2	1,8	13,9	5,6	8,1
8264 Obsluha strojů na bělení, barvení, čištění, praní, žehlení	30	157,4	0,6	17,0	6,6	9,2
8321 Řidiči osobních a malých dodávkov. automobilů, taxikáři	43	170,3	10,8	14,0	6,0	7,4

Revidované výsledky ke dni 10. 3. 2010

**Průměrná měsíční odpracovaná a neodpracovaná doba zaměstnanců
podle podskupin zaměstnání KZAM-R**

kraj: Karlovarský

Podskupiny zaměstnání a zaměstnání KZAM-R	Počet zaměstnanců přepočtený podle eviden. měsíců	Odpracovaná doba		Neodpracovaná doba		
		celkem	z toho přesčas	celkem	z toho	
					nemoc	dovolená
		hod/měs	hod/měs	hod/měs	hod/měs	hod/měs
8324 Řidiči nákladních automobilů a tahačů	27	165,6	9,5	17,4	8,6	7,6
8326 Řidiči speciálních vozidel	11	167,9	9,1	11,3	0,0	7,8
8331 Obsluha zemědělských a lesních strojů	13	152,2	7,7	29,2	18,7	9,5
9132 Pomocníci a uklízeči v kancelář., hotel., nemocnicích ap.	619	159,4	0,6	14,6	8,7	4,8
9141 Domovníci, správci domu	121	163,4	3,1	12,6	5,1	6,6
9143 Školníci vč. školníků - údržbářů	168	163,0	1,0	11,5	7,0	3,8
9152 Vrátní, hlídači, uváděči a šatnářky	39	157,1	0,2	12,5	2,4	9,9
9161 Sběrači odpadků, popeláři	121	156,0	1,4	21,2	12,3	6,8
9339 Pomocní a nekvalif. prac. v dopr., ve skladech, v telekom.	14	148,2	0,4	25,3	10,5	13,8



Dodatek

Technický popis šetření

Dodatek – Technický popis šetření

Technický popis šetření přibližuje metodické postupy používané při zpracování nepodnikatelské sféry Regionální statistiky ceny práce (RSCP-NS). Popis je rozdělen do pěti kapitol: koncepce šetření, vstupní údaje, nejdůležitější sledované veličiny, přehled používaných tabulek a definice vybraných pojmů.

1. Koncepce šetření

Kapitola popisuje základní soubor šetření a strukturu statistického souboru.

1.1. Základní soubor

Základním souborem RSCP-NS je soubor ekonomických subjektů, definovaný Automatizovaným rozpočtovým informačním systémem (ARIS), spravovaným Ministerstvem financí. ARIS obsahuje informace z účetního a finančního výkaznictví organizačních složek státu, kapitol státního rozpočtu, státních příspěvkových organizací, státních fondů, územních samosprávných celků a jimi zřizovaných příspěvkových organizací v ČR (viz <http://www.info.mfcr.cz/aris>). Ekonomické subjekty, které přísluší do nepodnikatelské sféry, odměňují podle zákona č. 143/1992 Sb. o platu a odměně za pracovní pohotovost v rozpočtových a v některých dalších organizacích a orgánech. Statistické šetření RSCP pro nepodnikatelskou sféru využívá dat Informačního systému o platech, provozovaného Ministerstvem financí (viz www.mfcr.cz/isp).

1.2. Struktura souboru RSCP nepodnikatelské sféry

Statistické šetření RSCP-NS za 1. - 2. čtvrtletí 2006 zahrnuje 14622 ekonomických subjektů, které reprezentují přibližně 701 tisíc zaměstnanců. Odvětvovou skladbu ekonomických subjektů v RSCP-NS (vyjádřenou klasifikací ekonomických činností CZ-NACE) představují zejména tři odvětví národního hospodářství České republiky; odvětví veřejné správy, odvětví vzdělávání a odvětví zdravotní a sociální péče. Strukturu souboru RSCP-NS bez non-response ukazují v souhrnném a odvětvovém pohledu za 1. - 2. čtvrtletí 2006 následující dvě tabulky.

Soubor RSCP nepodnikatelské sféry			
	RSCP-NS Celkem	RSCP-NS – kraj Karlovarský	
		se sídlem v kraji	se sídlem mimo kraj
Počet ekonomických subjektů	14 622	447	29
Počet zaměstnanců	701 tisíc	13 tisíc	2 tisíc

Tabulka 1

Odvětvová skladba výběrového souboru RSCP-NS – kraj Karlovarský			
Kód CZ-NACE		Počet ekonomických subjektů	
		se sídlem v kraji	se sídlem mimo kraj
A	Zemědělství, lesnictví a rybářství		
B	Těžba a dobývání		
C	Zpracovatelský průmysl	1	
D	Výroba a rozvod elektřiny, plynu, tepla	1	
E	Zásobování vodou, činnosti související s odpady	4	
F	Stavebnictví		
G	Obchod, opravy motorových vozidel		
H	Doprava a skladování	2	1
I	Ubytování, stravování a pohostinství	3	1
J	Informační a komunikační činnosti		
K	Peněžnictví a pojišťovnictví		
L	Činnosti v oblasti nemovitostí	2	
M	Profesní, vědecké a technické činnosti		2
N	Administrativní a podpůrné činnosti	1	
O	Veřejná správa, obrana, sociální zabezpečení	113	21
P	Vzdělávání	239	1
Q	Zdravotní a sociální péče	39	
R	Kulturní, zábavní a rekreační činnosti	26	2
S	Ostatní činnosti	12	

Tabulka 2

2. Vstupní údaje

Kapitola popisuje specifický sběr dat do šetření RSCP-NS, nejdůležitější vstupní údaje a používané klasifikace a číselníky.

2.1. Sběr dat

Vlastní sběr dat pro RSCP-NS zabezpečuje Informační systém o platech. RSCP-NS přebírá kompletní soubor nepodnikatelské sféry, předzpracovaný pro účely Informačního systému o platech, a provádí na něm specifické kontroly.

2.2. Nejdůležitější vstupní údaje

Šetření RSCP-NS s pololetní periodicitou monitoruje výdělkovou úroveň a odpracovanou dobu jednotlivých zaměstnání podle klasifikace KZAM-R v České republice.

Hodinový výdělek je přímo zjišťovaný údaj, který je definován jako průměrný hrubý hodinový výdělek zaměstnance v posledním čtvrtletí sledovaného období (§ 17 zákona č. 1/1992 Sb.). Hodinový výdělek je krátkodobým indikátorem výdělkové úrovně.

Hrubý měsíční plat, vypočtený z hrubého platu za sledované období, je druhým indikátorem, který ukazuje výdělkovou úroveň. Hrubý plat je součtem platu za práci, náhrad platu a odměn za pracovní pohotovost, které jsou přímo sbíranými položkami. Plat je definován podle § 3 zákona č. 143/1992 Sb. (o platu a odměně za pracovní pohotovost v rozpočtových a v některých dalších organizacích a orgánech ve znění pozdějších předpisů), jako peněžitá plnění, poskytovaná zaměstnavatelem zaměstnanci za práci. Šetření RSCP-NS sleduje i strukturu hrubého měsíčního platu, tj. prémie a odměny, příplatky za přesčas, ostatní příplatky, náhrady a odměny za pracovní pohotovost. Hrubý měsíční plat a jeho složky se vztahují k celému sledovanému období, které zahrnuje dobu od počátku roku do konce čtvrtletí, za které se šetření provádí.

Šetření RSCP-NS dále sleduje pracovní dobu zaměstnanců. Vstupní věta o zaměstnanci obsahuje odpracovanou dobu od počátku roku a z ní počet přesčasových hodin. Odpracovaná doba u zaměstnanců odměňovaných měsíčním platem nezahrnuje dobu svátků v jinak pracovních dnech. Věta dále obsahuje celkovou neodpracovanou dobu od počátku roku, z ní počet hodin nemoci a dovolené.

2.3. Klasifikace a číselníky

RSCP-NS používá standardní statistické klasifikace a číselníky (podrobněji popsané na www.czso.cz). Použití platných statistických klasifikací je závazné jak pro orgán vykonávající státní statistickou službu, tak pro zpravodajské jednotky, které poskytují údaje pro statistické zjišťování. Proto i RSCP-NS používá následující klasifikace a číselníky:

KZAM-R	Klasifikace zaměstnání; vydáno sdělením ČSÚ č. 492/2003 Sb. ze dne 18. prosince 2003 o vydání rozšířené Klasifikace zaměstnání KZAM-R.
CZ-ICSE	Klasifikace postavení v zaměstnání; vydáno sdělením ČSÚ č. 494/2003 Sb. ze dne 18. prosince 2003 o vydání Klasifikace postavení v zaměstnání.
KKOV	Klasifikace kmenových oborů vzdělání; vydáno sdělením ČSÚ č. 320/2003 Sb. ze dne 9. září 2003 o zavedení Klasifikace kmenových oborů vzdělání. Poslední aktualizace byla provedena k 1. září 2006 sdělením ČSÚ č. 391/2006 Sb. ze dne 20. července 2006 o aktualizaci Klasifikace kmenových oborů vzdělání.

CZ-NUTS	Klasifikace územních statistických jednotek; vydáno sdělením ČSÚ č. 490/2003 Sb. ze dne 18. prosince 2003 o vydání Klasifikace územních statistických jednotek. Poslední aktualizace byla provedena k 1. květnu 2004 sdělením ČSÚ č. 228/2004 Sb. ze dne 14. dubna 2004 o aktualizaci Klasifikace územních statistických jednotek.
CZ-NACE ¹	Klasifikace ekonomických činností (CZ-NACE); vydáno sdělením ČSÚ č. 244/2007 Sb. ze dne 18. září 2007 o zavedení Klasifikace ekonomických činností.
CZ-GEONOM	Klasifikace zemí; vydáno sdělením ČSÚ č. 487/2003 Sb. ze dne 18. prosince 2003 o vydání Klasifikace zemí. Poslední aktualizace byla provedena k 1. červenci 2005 sdělením ČSÚ č. 243/2005 Sb. ze dne 9. června 2005 o aktualizaci Klasifikace zemí.

3. Nejdůležitější sledované veličiny

Kapitola popisuje nejdůležitější sledované veličiny, algoritmy jejich výpočtu a kritéria pro zahrnutí zaměstnanců do dalších výpočtů.

3.1. *Hodinový výdělek*

Hodinový výdělek je přímo zjišťovaná veličina. Do výpočtu charakteristik hodinového výdělku jsou zařazeni zaměstnanci, kteří byli v evidenčním stavu k poslednímu dni sledovaného období.

3.2. *Hrubý měsíční plat*

Hrubý měsíční plat se vztahuje k celému sledovanému období, tedy k 1. - 2. čtvrtletí, nebo k 1. - 4. čtvrtletí. Na rozdíl od hodinového výdělku musí být hrubý měsíční plat vypočten z dalších přímo zjišťovaných platových položek a neplatových plnění.

Hrubý plat je v RSCP-NS definován jako součet platu za práci, náhrad platu a odměny za pracovní pohotovost. Hrubý měsíční plat zaměstnance se vypočte podle vzorce:

¹ Revidovaná výsledková publikace využívá z důvodu srovnání s novějšími výsledky klasifikaci CZ-NACE (původní verze využívala klasifikaci OKEČ).

$$\text{HMP} = \frac{\text{PLAT} + \text{NAHRADY} + \text{POHOTOV}}{\text{MESPLAC}_{\text{prep}}}$$

kde :

HMP	je hrubý měsíční plat zaměstnance,
PLAT	je plat za práci zaměstnance v kumulaci za sledované období (vstupní položka věty o zaměstnanci),
NAHRADY	jsou náhrady platu zaměstnance v kumulaci za sledované období (vstupní položka věty o zaměstnanci),
POHOTOV	je odměna za pracovní pohotovost zaměstnance v kumulaci za sledované období (vstupní položka věty o zaměstnanci),
MESPLAC _{prep}	je počet přepočtených placených měsíců zaměstnance, tj. počet měsíců, odpovídajících součtu odpracované doby a doby, po kterou pobíral náhrady platu.

Počet přepočtených placených měsíců MESPLAC_{prep} je roven počtu kalendářních měsíců v případě, že zaměstnanec s plným pracovním úvazkem po celé sledované období pracoval nebo pobíral náhrady platu. Pokud zaměstnanec byl v evidenčním stavu kratší dobu, než sledované období, bude jeho počet placených měsíců zkrácen poměrem počtu pracovních dnů v evidenčním stavu a ve sledovaném období. Podobně se počet placených měsíců zkrátí, pokud zaměstnanec měl jinou absenci, než absenci s náhradou platu (např. nemoc), případně měl sjednán kratší pracovní úvazek.

Hrubý měsíční plat za určitou skupinu zaměstnanců je vážená charakteristika, v níž hrubý měsíční plat určitého zaměstnance má váhu, odpovídající počtu jeho placených měsíců za sledované období (tzv. váha placené doby). Tento způsob výpočtu umožňuje korektní srovnání platové úrovně jednotlivých zaměstnání a srovnávání v čase.

Sestavy s hrubým měsíčním platem, diferenciací a strukturou hrubého platu obsahují také měsíční placenou dobu. Tento údaj ukazuje počet placených hodin (odpracovaná doba a doba náhrad) za placený měsíc a je v souladu s výpočtem hrubého měsíčního platu.

Pro zahrnutí zaměstnance do výpočtů hrubého měsíčního platu se uplatňují následující kritéria:

- přepočtený počet placených měsíců zaměstnance je alespoň jeden měsíc,
- stanovená týdenní pracovní doba na dané pracovní místo je alespoň 30 hodin (dle doporučení Eurostatu).

3.3. Měsíční odpracovaná a neodpracovaná doba

Měsíční odpracovaná (resp. neodpracovaná) doba se stejně jako hrubý měsíční plat vztahuje k celému sledovanému období tj. k 1. - 2. čtvrtletí, nebo k 1. - 4. čtvrtletí.

Měsíční odpracovaná doba zaměstnance se vypočte podle vzorce:

$$\text{ODPRACDmes} = \frac{\text{ODPRACD}}{\text{MESEVID_prep}}$$

kde :

- ODPRACDmes je měsíční odpracovaná doba zaměstnance,
 ODPACD je odpracovaná doba zaměstnance v kumulaci za sledované období (vstupní položka věty o zaměstnanci),
 MESEVID_prep je počet přepočtených evidenčních měsíců zaměstnance, tj. počet měsíců, odpovídajících délce pracovního úvazku a délce pracovního poměru ve sledovaném období.

Počet přepočtených evidenčních měsíců MESEVID_prep je roven počtu kalendářních měsíců v případě, že zaměstnanec s plným pracovním úvazkem po celé sledované období byl v pracovním poměru a nebyl na mateřské či rodičovské dovolené. Pokud zaměstnanec byl v evidenčním stavu kratší dobu, než sledované období, bude jeho počet evidenčních měsíců zkrácen poměrem počtu pracovních dnů v evidenčním stavu a ve sledovaném období. Podobně se počet evidenčních měsíců zkrátí, pokud zaměstnanec měl sjednán kratší pracovní úvazek.

Měsíční odpracovaná doba za určitou skupinu zaměstnanců je vážená charakteristika, v níž měsíční odpracovaná doba určitého zaměstnance má váhu, odpovídající počtu jeho evidenčních měsíců ve sledovaném období (tzv. váha evidenční doby). Pro zahrnutí zaměstnance do výpočtů měsíční odpracované doby se uplatňují stejná kritéria jako u hrubého měsíčního platu.

Obdobně jako odpracovaná doba se počítají měsíční neodpracovaná doba a také průměrné měsíční údaje o přesčasu, dovolené a nemoci.

4. Přehled používaných tabulek

Kapitola Přehled používaných tabulek obsahuje hodnocení kvality údajů a přehled publikovaných tabulek, u kterých jsou vyznačeny váhy nutné pro jejich zpracování.

4.1. Kvalita údajů

Zjišťované charakteristiky podléhají nevýběrovým chybám, neboť se nejedná o výběrové šetření. Nevýběrové chyby bývají způsobeny především špatnou kvalitou dat předávaných respondenty (neúplné a chybné údaje) do Informačního systému o platu. Při zpracovávání údajů je jejich vliv snižován několikastupňovými kontrolními mechanismy a častými kontakty zpracovatele šetření s respondenty.

4.2. Přehled publikovaných tabulek podle použitých vah

Publikované tabulky s hodinovým výdělkem NS-V0 až NS-V9 obsahují hodnoty počítané ze souboru RSCP nepodnikatelské sféry bez použití vážení.

Tabulka	Třídící kritérium	Váha placené doby	Váha evidenční doby
NS-M0	Celý kraj	X	
NS-M1	HL. třídy zaměstnání KZAM-R	X	
NS-M5	Podskupiny zaměstnání KZAM-R	X	

Tabulka 3

Tabulka	Třídící kritérium	Váha placené doby	Váha evidenční doby
NS-T5	Podskupiny zaměstnání KZAM-R		X

Tabulka 4

5. Definice vybraných pojmů

Ekonomický subjekt	Ekonomický subjekt je právní subjekt nebo fyzická osoba s postavením podnikatele, zapsaná do registru ekonomických subjektů ČSÚ. Každému ekonomickému subjektu se přiděluje identifikační číslo (IČ).
Organizační jednotka	Z hlediska výdělkové statistiky RSCP se dělí ekonomické subjekty na organizační jednotky podle okresu, ve kterém jejich zaměstnanci působí. Organizační jednotku tvoří všichni zaměstnanci ekonomického subjektu, kteří působí ve stejném okrese.
Zpravodajská jednotka	Zpravodajskou jednotkou je právní osoba, organizační složka státu nebo fyzická osoba, od nichž se požaduje poskytnutí údajů ve statistickém zjišťování podle zákona č. 89/1995 Sb., o státní statistické službě, ve znění pozdějších předpisů.
Sledované období	Sledované období je období od začátku roku do konce čtvrtletí, ve kterém se statistické zjišťování provádí.
Podnikatelská sféra	Do podnikatelské sféry patří subjekty, které odměňují podle zákona č. 1/1992 Sb., o mzdě, odměně za pracovní pohotovost a o průměrném výdělku ve znění pozdějších předpisů.

Nepodnikatelská sféra	Do podnikatelské sféry patří organizace, které odměňují podle zákona č. 143/1992 Sb., o platu a odměně za pracovní pohotovost v rozpočtových a některých dalších organizacích a orgánech ve znění pozdějších předpisů.
Soubor ISPV-NS	Souborem ISPV podnikatelské sféry je soubor ekonomických subjektů, definovaný Automatizovaným rozpočtovým informačním systémem ARIS (viz http://www.info.mfcr.cz/aris).