



# Regionální statistika ceny práce

IV. čtvrtletí 2010

Podnikatelská sféra

**Liberecký** kraj

Výsledky ke dni 10. 3. 2011

## **Copyright - MPSV ČR**

Publikace ani její část nesmí být kopírována, rozšiřována a zařazována do informačních systémů v jakékoliv formě (elektronické, mechanické, optické, magnetické aj.) bez písemného souhlasu

**Ministerstva práce a sociálních věcí**

**Zpracovatel: TREXIMA, spol. s r.o., tř. T. Bati 299, 764 21 Zlín - Louky**

## O b s a h :

<b>Úvod</b> .....	7
-------------------	---

**Výsledková část podnikatelská sféra**

Základní metodické přístupy .....	11
Popis publikovaných tabulek .....	12

**Hodinový výdělek**

PS-V0	Hodinový výdělek v podnikatelské sféře .....	13
PS-V1	Hodinový výdělek podle hlavních tříd zaměstnání KZAM-R .....	14
PS-V2	Hodinový výdělek podle věkových kategorií .....	15
PS-V4	Hodinový výdělek podle vzdělání .....	15
PS-V5	Hodinový výdělek podle podskupin zaměstnání KZAM-R .....	16
PS-V6	Hodinový výdělek podle kategorií zaměstnání .....	21
PS-V8	Hodinový výdělek podle pohlaví .....	21

**Hrubá měsíční mzda**

PS-M0	Hrubá měsíční mzda a její složky, diferenciacce, placená doba v podnikatelské sféře .....	23
PS-M1	Hrubá měsíční mzda a její složky, diferenciacce, placená doba podle hlavních tříd zaměstnání KZAM-R.....	24
PS-M5	Hrubá měsíční mzda a její složky, diferenciacce, placená doba podle podskupin zaměstnání KZAM-R .....	26

**Měsíční odpracovaná a neodpracovaná doba**

PS-T5	Průměrná měsíční odpracovaná a neodpracovaná doba podle podskupin zaměstnání KZAM-R .....	36
-------	--	----

**Dodatek – technický popis šetření**

1. Metoda výběru ekonomických subjektů .....	43
1.1 Základní soubor .....	43
1.2 Struktura výběrového souboru .....	43
1.3 Výběr .....	44
2. Vstupní údaje .....	45
2.1 Sběr dat .....	45
2.2 Nejdůležitější vstupní údaje .....	46
2.3 Klasifikace a číselníky .....	46
3. Nejdůležitější sledované veličiny .....	48
3.1 Hodinový výdělek .....	48

3.2 Hrubá měsíční mzda .....	48
3.3 Měsíční odpracovaná a neodpracovaná doba .....	49
4. Dopočtové metody .....	50
4.1 Řešení neodpovědí a metoda vážení .....	50
4.2 Kvalita odhadů .....	51
4.3 Přehled publikovaných tabulek podle použitých vah .....	51
5. Definice vybraných pojmů .....	52



# Úvod



## Úvod

Regionální statistika ceny práce (RSCP) je systém pravidelného monitorování výdělkové úrovně a pracovní doby zaměstnanců v jednotlivých krajích České republiky formou statistického šetření. Sledovanými ukazateli výdělkové úrovně jsou hodinový výdělek a hrubá měsíční mzda (plat). Šetření metodicky vychází a je obsahově harmonizováno se strukturálním šetřením EU „Structure of Earnings Survey“, viz nařízení komise (ES) č. 1916/2000 ve znění pozdějších předpisů.

Šetření je pod názvem „Čtvrtletní šetření o průměrném výdělku“ zařazeno do programu statistických zjišťování, vyhlášených Českým statistickým úřadem (ČSÚ) ve sbírce zákonů pro příslušný kalendářní rok (viz příloha č. 2 Vyhlášky č. 386/2009 Sb., částka 125, kterou se stanoví Program statistických zjišťování na rok 2010) a pro vybrané ekonomické subjekty je povinné. Gestorem šetření je Ministerstvo práce a sociálních věcí (MPSV). Průběh a vývoj šetření řídí komise, složená ze zástupců MPSV, ČSÚ, Ministerstva financí, České národní banky, CERGE-EI, VŠE v Praze, Českomoravské konfederace odborových svazů, Svazu průmyslu a dopravy ČR. Zpracovatelem RSCP je TREXIMA, spol. s r.o. ([www.trexima.cz](http://www.trexima.cz)).

Nejdůležitějším kritériem pro členění výsledků RSCP je příslušnost šetřeného ekonomického subjektu k podnikatelské, nebo nepodnikatelské sféře. V podnikatelské sféře probíhá šetření se čtvrtletní periodou a ve sféře nepodnikatelské je prováděno s periodou pololetní. Zdrojem dat pro nepodnikatelskou sféru je Informační systém o platech, který je spravován Ministerstvem financí. Za každou sféru jsou vydávány samostatné výsledkové publikace.

Výsledkové publikace jednotlivých krajů jsou uloženy na stránkách <http://portal.mpsv.cz/> v sekci *Zaměstnanost*, v podsekci *Statistiky* pod odkazem *Statistika výdělků*.

Monitorováním výdělků a pracovní doby zaměstnanců na úrovni České republiky se zabývá „Informační systém o průměrném výdělku“ (ISPV). Výsledková publikace je k dispozici na internetových stránkách MPSV ([www.mpsv.cz](http://www.mpsv.cz)) v sekci *Příjmy a životní úroveň*.

Důkladný popis šetření, včetně všech výsledkových publikací, poskytuje také portál [www.ispv.cz](http://www.ispv.cz). Slouží především jako podpora respondentům, kteří zde naleznou všechny potřebné informace a podpůrné nástroje pro zasílání dat. Portál je využíván také k uveřejňování odborných studií a článků, které jako zdroj informací uvádí šetření ISPV a RSCP.

Ministerstvo práce a sociálních věcí děkuje všem respondentům šetření za přípravu vstupních dat pro šetření. Svědomitý přístup respondentů a dodržování termínů pro předání dat umožňují pravidelně uveřejňovat tuto publikaci.







# Výsledková část

Podnikatelská sféra



## Výsledková část podnikatelská sféra

### Základní metodické přístupy

Tato publikace přináší charakteristiky hodinového výdělku, hrubé měsíční mzdy a pracovní doby získané za podnikatelskou sféru šetření RSCP (RSCP-PS). V RSCP se zařazují do podnikatelské sféry ekonomické subjekty, které odměňují mzdou, viz § 109, odst. 2 zákona č. 262/2006 Sb., zákoníku práce, ve znění pozdějších předpisů.

Primárním výsledkem RSCP jsou statistiky výdělkové úrovně jednotlivých zaměstnání (v klasifikaci KZAM-R), dalším produktem jsou odhady výdělkových parametrů zaměstnanecké populace krajů v členění podle firemních i zaměstnaneckých charakteristik. Ekonomické subjekty se v RSCP člení na organizační jednotky, jestliže je možné provést vnitřní rozčlenění podle okresů, ve kterých dílčí jednotky působí. Výsledky podle krajů jsou v tomto smyslu výsledky získané pracovištní metodou.

Vedle podnikového výkaznictví ČSÚ je RSCP dalším zdrojem informací o výdělcích v jednotlivých krajích České republiky. Výkaznictví ČSÚ, jako tradiční zdroj, sbírá údaje o evidenčním počtu zaměstnanců a vyplacených mzdách za ekonomický subjekt a publikuje průměrné mzdy v členění podle firemních charakteristik. Při srovnávání výsledků výkaznictví a RSCP-PS je třeba vzít v úvahu rozdílnou definici podnikatelské sféry, rozdílné metody výpočtu výdělkových charakteristik a rozdílný způsob členění výsledků podle krajů. Výkaznictví ČSÚ člení výsledky podle sídla ekonomického subjektu, tj. podnikovou metodou.

Respondenty šetření RSCP-PS jsou aktivní ekonomické subjekty (ES) z institucionálních sektorů nefinančních podniků, finančních institucí a vládních institucí zapsané v registru ekonomických subjektů ČSÚ (RES). Na základě Automatizovaného rozpočtového informačního systému (ARIS), který je spravován Ministerstvem financí, se zjišťuje způsob odměňování a příslušnost ekonomického subjektu k podnikatelské sféře. Šetření je výběrové pro ES s 10 až 249 zaměstnanci a plošné pro ES s 250 a více zaměstnanci. Náhodný výběr je prováděn na základě příslušnosti ES do kraje, velikostní kategorie a odvětví ekonomické činnosti.

Tabulky s označením PS-V5, PS-M5, PS-T5 obsahují charakteristiky výběrového souboru (statistiky) jednotlivých zaměstnání na úrovni podskupin zaměstnání (čtyřmístný KZAM-R). Při interpretaci výsledků je nutno mít na zřeteli, že charakteristiky výběrového souboru nelze automaticky pokládat za odhady platné pro celou zaměstnaneckou populaci. Výběrové charakteristiky jsou ovlivněny větším relativním zastoupením velkých ekonomických subjektů ve výběrovém souboru RSCP-PS. Ostatní tabulky obsahují odhady parametrů základního souboru a při jejich výpočtu byly využity dopočtové metody založené na pravděpodobnosti výběru ekonomických subjektů.

## Popis publikovaných tabulek

Tabulky v publikaci jsou rozděleny podle sledovaného ukazatele do tří základních okruhů. Tabulky přinášející charakteristiky hodinového výdělku jsou označeny PS-Vx, kde PS značí podnikatelskou sféru a x je pořadové číslo tabulky. Charakteristiky hrubé měsíční mzdy, struktury mzdy a průměrné placené doby jsou obsaženy v tabulkách se značením PS-Mx a charakteristiky měsíční odpracované a neodpracované doby v tabulkách se značením PS-Tx.

Hlavním výsledkem RSCP jsou statistiky výdělkové úrovně a pracovní doby za jednotlivá zaměstnání podle klasifikace KZAM-R, obsažené v tabulkách PS-V5, PS-M5 a PS-T5. Tyto tabulky obsahují ta zaměstnání, která jsou ve své podskupině zaměstnání (čtyřmístný KZAM-R) zastoupena alespoň třemi ekonomickými subjekty a zároveň deseti zaměstnanci. Uvedené počty organizačních jednotek a zaměstnanců ukazují na zastoupení ve výběrovém souboru. V ostatních tabulkách jsou počty zaměstnanců uváděny v % a jejich účelem je přiblížit relativní zastoupení publikovaných kategorií. Údaje o počtech zaměstnanců z této publikace neslouží jako zdroj informací o počtech zaměstnanců v krajích, ty zjišťují šetření ČSÚ – podnikové výkaznictví a výběrové šetření pracovních sil (viz [www.czso.cz](http://www.czso.cz)).

### **Statistické charakteristiky používané ve výsledkových tabulkách:**

1. decil	První decil je hodnota, pod kterou leží 10 % nejnižších hodnot sledovaného znaku.
1. kvartil	První kvartil je hodnota, pod kterou leží 25 % nejnižších hodnot sledovaného znaku.
Medián	Medián je hodnota uprostřed vzestupně uspořádané řady hodnot sledovaného znaku, polovina hodnot je nižší než medián a druhá polovina je vyšší než medián.
3. kvartil	Třetí kvartil je hodnota, nad kterou leží 25 % nejvyšších hodnot sledovaného znaku.
9. decil	Devátý decil je hodnota, nad kterou leží 10 % nejvyšších hodnot sledovaného znaku.
Průměr	Průměr je počítán jako vážený (případně nevážený) aritmetický průměr sledovaného znaku.

### **Ostatní symboly používané ve výsledkových tabulkách:**

"Neuvedeno"	Symbol "Neuvedeno" označuje kategorii zaměstnanců, u které nebyl uveden kód příslušného třídícího znaku.
"*"	Symbol "*" označuje položku vstupních dat vypočítanou, ale nezveřejnitelnou z důvodu nedostatečného počtu vstupních hodnot (méně než 3 ekonomické subjekty a 10 zaměstnanců).

Hodinový výdělek v podnikatelské sféře <sup>1)</sup>

kraj: Liberecký

**Medián hodinového výdělku ..... 122,99 Kč/hod**

Index mediánu hodinového výdělku zaměstnanců

meziroční vůči 4. čtvrtletí 2009..... 102,0 %

## Diferenciace

1. decil - 10 % hodinových výdělků menších než ..... 73,32 Kč/hod

1. kvartil - 25 % hodinových výdělků menších než ..... 95,21 Kč/hod

Medián - 50 % hodinových výdělků menších než ..... 122,99 Kč/hod

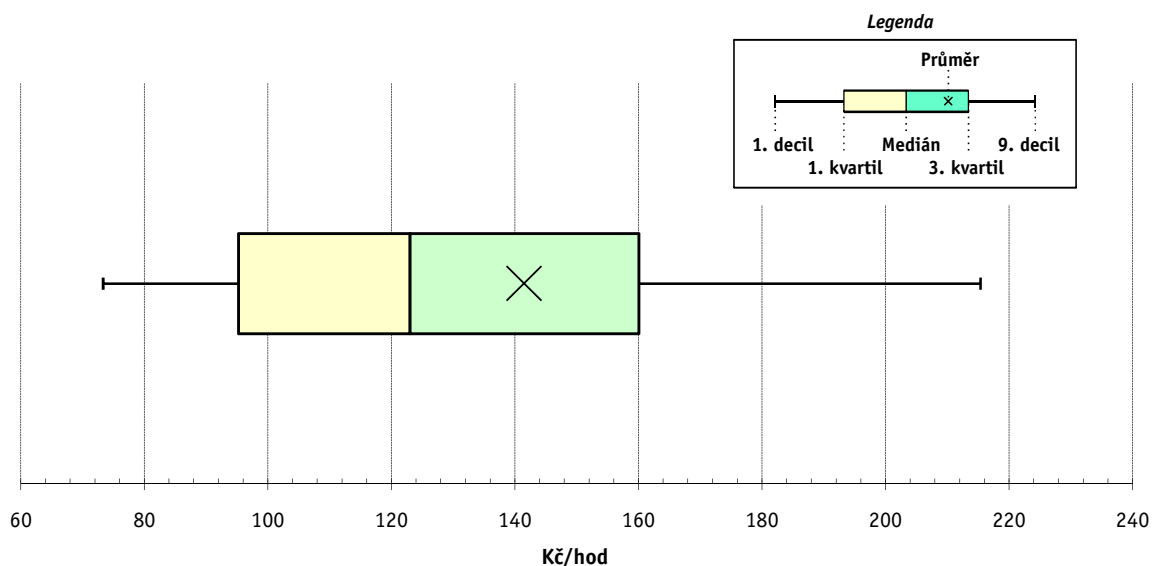
3. kvartil - 25 % hodinových výdělků větších než ..... 160,07 Kč/hod

9. decil - 10 % hodinových výdělků větších než ..... 215,38 Kč/hod

**Průměr hodinového výdělku ..... 141,48 Kč/hod**

Podíl zaměstnanců s podprůměrným

hodinovým výdělkem ..... 64,4 %



## Vysvětlivky:

1) Hodinový výdělek se zjišťuje jako průměrný hodinový výdělek definovaný v § 351 až § 362 zákona č. 262/2006 Sb., zákoníku práce, ve znění pozdějších předpisů.

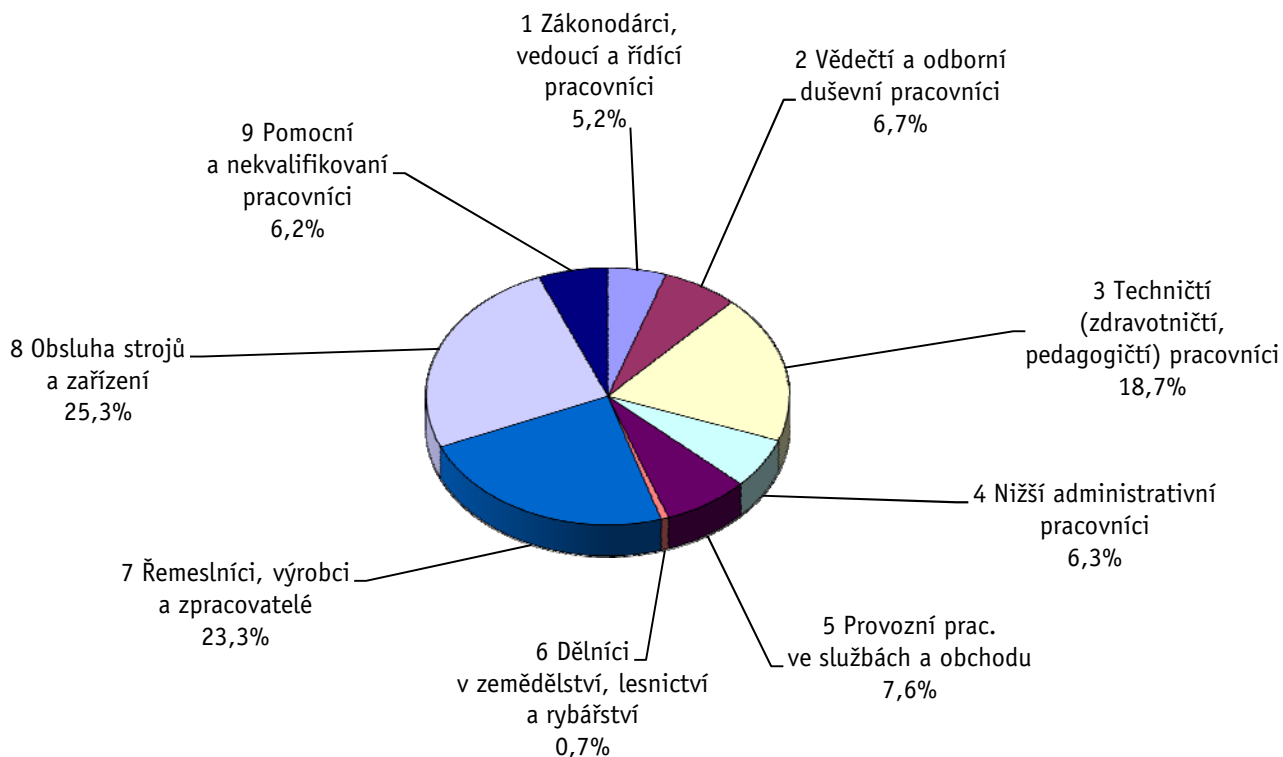
Výsledky ke dni 10. 3. 2011

### Hodinový výdělek podle hlavních tříd zaměstnání KZAM-R

kraj: Liberecký

Hlavní třída zaměstnání KZAM-R	Struktura zaměstnanců	Medián	Diferenciace		Průměr
			1. decil	9. decil	
	%	Kč/hod	Kč/hod	Kč/hod	Kč/hod
1 Zákonodárci, vedoucí a řídicí pracovníci	5,2	<b>207,92</b>	104,67	496,77	286,08
2 Vědečtí a odborní duševní pracovníci	6,7	<b>191,76</b>	107,55	342,59	218,16
3 Techničtí, zdravotničtí a pedagogičtí pracovníci	18,7	<b>152,71</b>	100,04	243,69	167,18
4 Nižší administrativní pracovníci	6,3	<b>107,78</b>	76,19	170,26	118,55
5 Provozní pracovníci ve službách a obchodu	7,6	<b>83,94</b>	59,62	126,65	90,48
6 Dělníci v zemědělství, lesnictví a rybářství	0,7	<b>89,19</b>	67,66	111,09	90,81
7 Řemeslníci, výrobci a zpracovatelé	23,3	<b>121,82</b>	80,26	178,12	129,06
8 Obsluha strojů a zařízení	25,3	<b>118,00</b>	74,47	166,16	119,18
9 Pomocní a nekvalifikovaní pracovníci	6,2	<b>86,50</b>	50,07	132,37	88,68
<b>C E L K E M - podnikatelská sféra</b>	<b>100</b>	<b>122,99</b>	<b>73,32</b>	<b>215,38</b>	<b>141,48</b>

Struktura zaměstnanců dle hlavních tříd KZAM - R



## 4. čtvrtletí 2010

## RSCP - podnikatelská sféra

PS-V2

Výsledky ke dni 10. 3. 2011

Hodinový výdělek  
podle věkových kategorií

kraj: Liberecký

Věková kategorie	Struktura zaměstnanců	Medián	Diferenciace		Průměr
			1. decil	9. decil	
	%	Kč/hod	Kč/hod	Kč/hod	Kč/hod
do 20 let	0,8	<b>86,50</b>	68,48	110,44	89,71
20 - 29 let	18,5	<b>117,27</b>	73,20	178,12	124,51
30 - 39 let	30,6	<b>130,16</b>	78,66	229,95	150,11
40 - 49 let	23,8	<b>124,71</b>	71,87	227,20	147,56
50 - 59 let	21,6	<b>119,44</b>	69,61	211,24	138,81
60 a více let	4,8	<b>121,43</b>	68,29	240,34	142,46
<b>C E L K E M - podnikatelská sféra</b>	<b>100</b>	<b>122,99</b>	<b>73,32</b>	<b>215,38</b>	<b>141,48</b>

## 4. čtvrtletí 2010

## RSCP - podnikatelská sféra

PS-V4

Výsledky ke dni 10. 3. 2011

Hodinový výdělek  
podle vzdělání

kraj: Liberecký

Vzdělání	Struktura zaměstnanců	Medián	Diferenciace		Průměr	
			1. decil	9. decil		
	%	Kč/hod	Kč/hod	Kč/hod	Kč/hod	
KKOV						
Základní a nedokončené	A-C	8,8	<b>102,15</b>	62,57	151,65	106,01
Střední bez maturity	D,E,H,J	47,2	<b>114,01</b>	69,67	171,55	120,13
Střední s maturitou	K-M	31,7	<b>135,11</b>	83,09	223,40	150,69
Vyšší odborné a bakalářské	N,R	1,9	<b>141,35</b>	103,06	248,95	162,84
Vysokoškolské	T,V	8,6	<b>212,60</b>	100,41	438,96	259,48
Neuvedeno		1,8	<b>99,98</b>	72,24	181,94	123,80
<b>C E L K E M - podnikatelská sféra</b>	<b>100</b>	<b>122,99</b>	<b>73,32</b>	<b>215,38</b>	<b>141,48</b>	

Výsledky ke dni 10. 3. 2011

### Hodinový výdělek podle podskupin zaměstnání KZAM-R

kraj: Liberecký

Podskupiny zaměstnání KZAM-R	Výběrový soubor		Medián	Diferenciace		Průměr
	počet org. jednotek	počet zaměst.		1. decil	9. decil	
			Kč/hod	Kč/hod	Kč/hod	Kč/hod
1210 Ředitelé a prezidenti velkých organizací, podniků	80	124	<b>559,62</b>	200,49	1 691,02	815,65
1221 Vedoucí pracovníci v zemědělství, lesnictví, rybářství a mysliv.	12	21	<b>273,12</b>	209,96	375,62	282,06
1222 Vedoucí pracovníci v průmyslu (ve výrobě)	90	372	<b>344,37</b>	174,34	841,97	434,11
1223 Vedoucí pracovníci ve stavebnictví a zeměměřičství	7	45	<b>337,57</b>	238,64	602,29	393,88
1224 Vedoucí pracovníci ve velkoobchodě a v maloobchodě	67	360	<b>132,85</b>	97,16	231,21	156,40
1226 Ved. pracovníci v dopr., skladování, telekom. a na pošt. úřadech	31	225	<b>151,15</b>	126,61	263,44	181,16
1227 Vedoucí prac. v organ.zaměřených na poskytování obch.služeb	32	94	<b>387,79</b>	213,22	864,08	457,60
1229 Vedoucí pracovních dílčích celků jinde neuvedení (kult.,zdrav.)	19	55	<b>284,02</b>	161,76	505,88	344,70
1231 Vedoucí pracovníci finančních a hospodářských útvarů	74	139	<b>340,60</b>	147,29	820,36	488,82
1232 Vedoucí pracovníci personálních útvarů a útvarů průmysl. vztahů	31	41	<b>379,83</b>	203,22	801,19	468,33
1233 Vedoucí pracovníci obytných útvarů (včetně průzkumu trhu)	62	120	<b>266,32</b>	136,12	649,64	335,94
1234 Ved. pracovníci reklamních útvarů a útvarů pro styk s veřejností	15	22	<b>231,29</b>	109,97	461,93	265,25
1235 Vedoucí pracovníci zásobovacích útvarů	39	80	<b>321,00</b>	129,16	681,86	361,67
1236 Vedoucí pracovníci výpočetních útvarů	20	46	<b>332,77</b>	197,77	501,72	355,99
1237 Vedoucí pracovníci výzkumných a vývojových útvarů	30	69	<b>321,18</b>	217,40	773,99	425,97
1239 Vedoucí pracovníci ostatních útvarů jinde neuvedení	49	111	<b>253,97</b>	133,66	496,77	295,18
1312 Vedoucí, ředitelé v průmyslu (ve výrobě)	34	90	<b>242,35</b>	96,18	379,55	253,22
1314 Vedoucí, ředitelé ve velkoobchodu a maloobchodu	62	165	<b>130,58</b>	89,98	251,19	162,53
1316 Vedoucí, ředitelé v dopravě, sklad., telekom. a na pošt. úřadech	16	51	<b>200,40</b>	141,27	329,40	230,75
1317 Vedoucí, ředitelé v podnicích poskytujících obchodní služby	20	63	<b>271,58</b>	189,81	586,10	335,79
2113 Chemici	6	20	<b>166,10</b>	122,10	260,59	181,71
2114 Geologové, geofyzici, geodeti, hydrologové apod.	6	17	<b>203,28</b>	118,58	312,38	213,44
2119 Ostatní vědci a odborníci v příbuzných oborech jinde neuved.	8	37	<b>156,19</b>	90,39	318,08	185,46
2131 Projektanti a analytici výpočetních systémů	14	83	<b>175,73</b>	104,76	347,89	203,66
2132 Programátoři	22	109	<b>198,05</b>	120,93	355,54	218,18
2139 Ostatní odborníci zabývající se výpoč. tech. jinde neuvedení	41	119	<b>211,64</b>	145,54	315,70	223,59
2142 Projektanti staveb a areálů, stavební inženýři	24	81	<b>188,13</b>	126,62	299,26	198,13
2143 Projektanti elektrotechnických zařízení, elektroinženýři	23	84	<b>227,08</b>	125,00	310,94	223,89
2144 Projektanti elektron.systémů a telekom.sítí, inženýři - elektronikci	8	18	<b>220,66</b>	150,76	433,11	249,75
2145 Projektanti a konstruktéři strojních zařízení, strojní inženýři	30	410	<b>228,09</b>	144,20	365,66	248,43
2146 Chemičtí inženýři, technologové	8	32	<b>199,97</b>	166,26	308,92	219,26
2149 Ostatní architekti, projekt., konstruk.a tech.inženýři (tvůr.prac.)	34	256	<b>222,15</b>	142,05	336,17	241,99
2211 Bakteriologové, biolog., ekolog., zoologové a odb.v přib.obor.	9	18	<b>219,59</b>	130,65	377,96	269,92
2212 Farmakologové, anatomové, biochemici, fyziolog., patologové	4	11	<b>284,21</b>	239,04	367,32	316,30
2213 Agronomové, šlechtitelé a odborníci v příbuzných oborech	6	13	<b>190,99</b>	137,44	226,95	185,14
2221 Lékaři, ordináři (kromě zubních lékařů)	11	515	<b>250,28</b>	131,05	512,03	297,43
2224 Farmaceuti, magistři v lékárně, lékárníci	13	71	<b>264,07</b>	185,62	383,11	283,80
2411 Odb. prac. na úseku účetnictví, financí, daní, ap., hlavní účetní	59	241	<b>202,38</b>	133,49	389,01	237,02
2412 Odbor. pracovníci na úseku zaměstnaneckých, personálních věcí	32	75	<b>208,87</b>	147,63	327,36	221,29
2413 Odborní pracovníci v bankovníctví a pojišťovnictví	32	709	<b>146,73</b>	98,03	255,97	176,74
2419 Ostatní odborní pracovníci v oblasti podnikání	31	82	<b>213,56</b>	112,68	357,96	231,73
2421 Právníci, právní poradci (mimo advokacie a soudnictví)	14	16	<b>254,38</b>	166,00	356,21	251,62
2441 Ekonomové - vědečtí pracovníci, specialisté, experti	39	163	<b>230,36</b>	143,04	426,92	257,77
2451 Spisovatelé, autoři, kritikové, novináři, redaktori	8	32	<b>135,69</b>	102,73	194,42	143,17



Výsledky ke dni 10. 3. 2011

### Hodinový výdělek podle podskupin zaměstnání KZAM-R

kraj: Liberecký

Podskupiny zaměstnání KZAM-R	Výběrový soubor		Medián	Diferenciace		Průměr
	počet org.	počet		1. decil	9. decil	
	jednotek	zaměst.	Kč/hod	Kč/hod	Kč/hod	Kč/hod
2470 Odborní administrativní pracovníci jinde neuvedení	38	153	<b>185,48</b>	107,63	263,41	192,63
3111 Technici ve fyzikálních a příbuzných oborech	15	51	<b>179,47</b>	124,91	256,10	184,91
3112 Stavební technici	35	217	<b>195,55</b>	129,82	287,35	205,55
3113 Elektrotechnici	42	305	<b>163,44</b>	117,79	259,62	183,02
3114 Elektronici a technici v radiokomunikacích a telekomunikacích	18	80	<b>198,95</b>	136,49	381,88	239,74
3115 Strojírenští technici	59	1 035	<b>191,11</b>	126,18	293,01	202,39
3116 Chemičtí technici	7	102	<b>214,69</b>	139,37	274,57	212,68
3117 Důlní a hutní technici	7	39	<b>229,28</b>	161,70	306,61	245,30
3118 Technici v kartografii, kresliči a zeměměřiči	28	178	<b>195,11</b>	129,01	305,64	221,13
3119 Ostatní techničtí pracovníci jinde neuvedení	122	1 182	<b>179,54</b>	107,88	281,83	190,06
3121 Poradci ve výpočetní technice	18	66	<b>199,56</b>	151,10	295,79	216,59
3122 Operátoři a obsluha výpočetní techniky	33	85	<b>172,65</b>	97,46	263,47	177,02
3123 Operátoři průmyslových robotů, nc strojů	9	28	<b>149,03</b>	102,57	233,43	155,74
3134 Obsluha lékařských zařízení	4	60	<b>145,01</b>	102,90	289,73	175,38
3152 Bezpečnostní tech.a tech. pro kontrolu zdravotní nezávadnosti	46	309	<b>180,00</b>	124,91	271,92	196,31
3160 Technici železničního provozu	10	273	<b>186,09</b>	165,19	202,01	183,84
3211 Technici a laboranti v oblasti biologie a v příbuzných oborech	18	182	<b>158,30</b>	99,65	245,55	167,27
3212 Technici v agronomii, v lesnictví a v zemědělství	16	95	<b>154,48</b>	91,43	176,94	146,85
3221 Asistenti zdravotničtí	7	45	<b>110,80</b>	86,18	149,76	116,86
3223 Dietetici a odborníci na výživu	4	15	<b>123,51</b>	96,62	156,99	125,74
3226 Rehabilitační a fyzioterapeutičtí pracovníci (vč. odb. masérů)	5	88	<b>139,77</b>	103,51	176,51	142,63
3228 Farmaceutičtí asistenti	12	87	<b>149,34</b>	108,08	220,00	159,66
3229 Ostatní střední zdravotničtí pracovníci jinde neuvedení	3	21	<b>179,20</b>	127,47	232,51	175,35
3231 Ošetřovatelé, všeobecné zdravotní sestry	9	1 282	<b>161,48</b>	114,81	239,76	172,67
3232 Ženské sestry, porodní asistentky	4	64	<b>166,50</b>	117,25	223,79	170,09
3349 Ostatní pedagogové jinde neuvedení	4	10	<b>190,26</b>	94,49	294,83	200,42
3412 Pojišťovací agenti	14	112	<b>181,57</b>	89,21	328,11	209,07
3414 Konzultanti a organizátoři zájezdů	3	10	<b>109,28</b>	84,42	168,94	117,26
3415 Obchodní cestující, profes. poradci v obchodě, obch.zástupci	106	250	<b>161,52</b>	98,90	316,95	190,33
3416 Nákupčí	66	268	<b>166,79</b>	108,25	280,82	181,81
3417 Odhadci a zbožíznalci	6	76	<b>173,55</b>	105,17	211,58	163,71
3419 Ostatní pracovníci - obchodní zprostředkovatelé jinde neuved.	4	12	<b>190,54</b>	165,65	211,74	196,64
3421 Obchodní agenti	67	261	<b>146,94</b>	89,89	238,46	162,14
3422 Odbytoví a přepravní agenti	86	379	<b>138,58</b>	91,58	219,06	148,44
3431 Odborné sekretářky, sekretáři	53	137	<b>145,90</b>	79,54	236,35	163,68
3433 Pracovníci v oblasti účetnictví, fakturace, rozpočet., kalkulace	139	682	<b>154,16</b>	101,40	228,32	166,31
3434 Pracovníci v oblasti statistiky a matematiky	8	11	<b>141,78</b>	119,25	217,69	158,92
3435 Pracovníci v oblasti práce a mezd (kromě účetních)	20	29	<b>188,21</b>	98,18	256,07	178,98
3436 Referenti osobních oddělení	41	83	<b>163,64</b>	108,34	239,11	172,69
3439 Ostatní odborní administrativní pracovníci jinde neuvedení	90	514	<b>144,30</b>	100,83	238,68	163,94
3471 Aranžéři, průmysloví a komerční návrháři, bytoví architekti	9	18	<b>90,94</b>	76,15	115,34	100,86
4112 Kancelářští a manipul. prac. a obsl. zařízení na zpracování textu	6	12	<b>115,52</b>	85,88	144,29	115,71
4113 Pracovníci přípravy dat výpočetní techniky	8	22	<b>91,80</b>	74,25	151,71	105,89
4115 Sekretářky, sekretáři	90	394	<b>112,82</b>	80,50	175,60	124,55

Výsledky ke dni 10. 3. 2011

### Hodinový výdělek podle podskupin zaměstnání KZAM-R

kraj: Liberecký

Podskupiny zaměstnání KZAM-R	Výběrový soubor		Medián	Diferenciace		Průměr
	počet org.	počet		1. decil	9. decil	
	jednotek	zaměst.	Kč/hod	Kč/hod	Kč/hod	Kč/hod
4121 Nižší účetní	32	78	<b>108,30</b>	78,80	148,11	112,22
4123 Nižší finanční, daňoví úředníci a úředníci v příbuzných oborech	14	36	<b>158,36</b>	80,50	206,39	145,36
4131 Úředníci ve skladech	122	784	<b>120,51</b>	77,45	184,20	128,21
4132 Úředníci ve výrobě (např. výrobní plánovači)	31	144	<b>151,44</b>	95,43	239,43	165,01
4133 Úředníci v dopravě a v přepravě (dispečeri, kontrolori apod.)	34	142	<b>152,70</b>	100,00	193,89	151,15
4141 Řadoví knihovníci, archiváři, evidenční pracovníci	12	36	<b>101,98</b>	79,88	150,08	110,43
4190 Ostatní nižší úředníci jinde neuvedení	28	100	<b>114,97</b>	75,93	150,39	116,82
4211 Pokladníci (v bankách, pojišťovnách, spořitelnách, na poště)	34	129	<b>116,25</b>	95,50	154,96	121,70
4212 Úředníci na přepážkách a směnárníci	28	479	<b>122,26</b>	100,95	165,11	130,87
4213 Pokladníci v obchodě, společném stravování apod.	43	692	<b>84,25</b>	70,38	103,87	86,13
4214 Prodavači vstupenek, jízdenek apod.	7	66	<b>123,47</b>	107,81	134,62	121,43
4215 Bookmakeři, krupiéři a úředníci sázkových kanceláří	12	129	<b>88,48</b>	65,31	128,56	95,53
4222 Recepční	15	26	<b>99,99</b>	68,54	153,79	104,45
4223 Telefonisté	10	88	<b>79,73</b>	73,61	104,50	84,12
4224 Informátoři	7	40	<b>99,28</b>	70,88	124,00	99,84
5121 Pracovníci dohlížející nad obsluhujícím personálem, hospodyně	12	43	<b>97,70</b>	53,32	230,29	124,14
5122 Kuchaři	29	312	<b>87,12</b>	59,38	135,14	93,62
5123 Čišníci, servírky	7	23	<b>80,17</b>	49,18	139,67	93,01
5132 Pečovatelé a pomoc.ošetřovatelé v zařiz.soc.péče, v nemocnicích	5	530	<b>100,53</b>	76,54	151,55	108,24
5169 Ostatní pracovníci ochrany a ostrahy jinde neuvedení	31	469	<b>72,68</b>	55,18	103,22	77,87
5211 Prodavači v obchodech	141	1 559	<b>84,14</b>	64,75	114,44	87,90
6121 Chovatelé hospodářských zvířat (kromě drůbeže a včel)	3	29	<b>88,98</b>	57,93	114,15	89,74
6142 Dělníci pro těžbu dřeva (kromě obsluhy pojízdných zařízení)	3	25	<b>81,32</b>	48,11	127,76	81,04
7122 Zedníci, kameníci, omítkáři	18	152	<b>116,48</b>	89,79	140,91	116,17
7123 Betonáři, děl.specializovaní na pokládání betonových povrchů	6	34	<b>135,08</b>	98,67	172,17	137,09
7124 Tesaři a truhláři	12	43	<b>119,63</b>	94,53	139,98	117,94
7129 Ost. stavební dělníci hlavní stav. výroby a prac.v ost. oborech	16	97	<b>121,03</b>	92,96	152,29	120,90
7136 Instalatéři, potrubáři, stavební zámečníci, klempíři	27	261	<b>131,11</b>	104,27	152,11	128,98
7137 Stavební a provozní elektrikáři	25	137	<b>133,48</b>	91,24	200,22	138,41
7142 Lakýrníci a pracovníci v příbuzných oborech	17	115	<b>138,56</b>	83,60	188,67	136,21
7211 Formíři a jádraři	4	68	<b>114,85</b>	86,55	148,21	117,19
7212 Svářeči, řezači plamenem a páječi	23	1 005	<b>156,39</b>	116,78	190,31	154,53
7213 Výrobci a opraváři výrobků a dílů z plechů	8	20	<b>119,64</b>	94,61	157,02	123,48
7214 Montéři kovových konstrukcí	4	62	<b>132,73</b>	111,26	168,53	137,45
7215 Montéři lan a zdvihacích zařízení (např. na lodích, letadlech)	6	52	<b>130,55</b>	95,73	177,65	136,14
7221 Kováři, obsluha kovacích lisů, obsluha bucharů	7	231	<b>96,94</b>	57,73	143,67	97,31
7222 Nástrojaři, kovodeláři, kovodělníci, zámečníci	89	1 906	<b>140,35</b>	99,34	187,85	142,43
7223 Seřizovači a obsl. obráběcích strojů (kromě autom. a poloaut.)	42	900	<b>138,10</b>	103,06	176,83	141,47
7224 Brusiči, leštiči a ostříči nástrojů	11	81	<b>104,47</b>	74,56	136,00	108,34
7228 Kovolijci, cizeléři	3	15	<b>115,29</b>	70,27	153,59	114,09
7231 Mechanici a opraváři motorových vozidel	27	161	<b>116,58</b>	84,98	155,12	119,22
7234 Mechanici a opraváři kolejových vozidel	7	74	<b>139,57</b>	111,86	176,05	142,08
7235 Mechanici a opraváři obráběcích, zeměd. strojů a prům. zařízení	42	1 029	<b>168,75</b>	121,46	232,79	172,55
7239 Ostatní mechanici a opraváři strojů a zařízení bez elektro j.n.	27	403	<b>158,02</b>	113,09	205,78	160,95

Výsledky ke dni 10. 3. 2011

### Hodinový výdělek podle podskupin zaměstnání KZAM-R

kraj: Liberecký

Podskupiny zaměstnání KZAM-R	Výběrový soubor		Medián	Diferenciace		Průměr
	počet org.	počet		1. decil	9. decil	
	jednotek	zaměst.	Kč/hod	Kč/hod	Kč/hod	Kč/hod
7241 Elektromech., opraváři a seřizovači různých typů elektr. zařízení	69	670	<b>126,25</b>	85,91	188,16	134,14
7242 Mechanici, opraváři a seřizovači elektr. částí aut, letadel, lodí	6	56	<b>122,92</b>	103,53	161,17	127,06
7243 Mechanici, seřizovači, opraváři elektronických zařízení	12	114	<b>163,74</b>	96,15	204,38	160,91
7244 Telefonní a telegrafní mechanici, montéři a opraváři	5	13	<b>109,32</b>	79,14	153,53	112,06
7246 Montéři a opraváři silnoproudých elektrických vedení	11	189	<b>180,11</b>	116,90	219,17	180,86
7322 Dělníci při výrobě skla, skláři vč. brusičů a leštičů	7	929	<b>102,63</b>	74,88	132,45	103,82
7324 Malíři skla a keramiky a prac. v příb.obor. (vč.výrobců zrcadel)	6	216	<b>89,48</b>	60,29	116,23	89,50
7411 Zpracovatelé masa, ryb vč. uzenářů a konzervovačů masa a ryb	12	550	<b>145,76</b>	110,15	172,37	144,09
7412 Zpracovatelé pekárenských a cukrářských výrobků	8	117	<b>76,70</b>	60,63	93,93	77,38
7419 Ostatní zpracovatelé - výrobci potravinářských výrobků	7	140	<b>112,18</b>	90,01	143,77	114,60
7422 Umělečtí truhláři, řezbáři, výrobci a opraváři výrobků ze dřeva	5	40	<b>88,68</b>	59,17	172,50	102,92
7423 Seřizovači a seřizovači-obsluhovači dřevoobráběcích strojů	3	17	<b>106,74</b>	69,42	161,60	113,11
7435 Modeláři a stříhači textilu, kůží a podobných materiálů	3	100	<b>143,72</b>	87,20	170,61	139,07
7436 Švadleny, vyšíváči a pracovníci v příbuzných oborech	6	71	<b>73,94</b>	51,29	119,60	84,88
7439 Ost. dělníci při výrobě textilu, oděvu a výrobků z kůží, kožešin	6	57	<b>97,72</b>	69,64	173,73	117,71
8112 Obsluha zařízení pro úpravu rudných a nerudných surovin	6	176	<b>165,28</b>	140,07	189,33	164,93
8122 Obsluha zařízení ve slévárenství (taviči, slévači)	9	290	<b>133,62</b>	91,14	177,96	136,21
8123 Obsluha zařízení na tepelné zpracování kovů	7	42	<b>123,51</b>	89,71	172,54	124,49
8126 Obsluha zařízení na úpravu kovového odpadu	5	32	<b>119,88</b>	105,91	138,98	120,80
8131 Obsluha pecí na výrobu skla a keramiky	7	594	<b>149,61</b>	114,76	187,72	148,60
8139 Obsluha ostatních zařízení na výrobu skla a keramiky	7	407	<b>106,11</b>	83,85	123,84	104,25
8151 Obsluha drtičů, mlýnů a míchadel při chemické výrobě	4	32	<b>177,85</b>	107,17	215,51	168,49
8159 Obsluha ostatních zařízení při chemické výrobě jinde neuvedená	19	139	<b>128,28</b>	88,39	170,95	129,43
8161 Obsluha zařízení při výrobě a rozvodu elektřiny	8	24	<b>153,19</b>	95,27	271,07	166,25
8162 Obsluha parních turbín, ohřívačů a motorů	25	87	<b>128,76</b>	81,43	165,64	124,73
8163 Obsluha zařízení při úpravě, čištění a rozvodu vody	22	299	<b>137,93</b>	110,11	162,91	137,22
8171 Obsluha automatických nebo poloautomatic. montážních linek	15	950	<b>129,17</b>	96,30	181,57	135,13
8172 Obsluha průmyslových robotů	3	53	<b>139,51</b>	116,92	229,95	159,39
8180 Obsluha strojů a zařízení pro práce na železničním svršku	5	13	<b>130,10</b>	101,36	163,96	133,79
8211 Obsluha automat. nebo poloaut. obráběcích strojů (kromě 722)	22	723	<b>143,69</b>	60,89	204,84	143,31
8212 Obsluha strojů na výrobu maltovin, vápna, cementu, prefabrikátů	3	11	<b>119,58</b>	99,35	136,88	120,25
8223 Obsluha strojů při konečné úpravě a nanášení ochran. povlaků	9	56	<b>114,53</b>	59,70	149,02	110,13
8231 Obsluha strojů na výrobu pryžových výrobků (např. obuvi)	3	287	<b>127,21</b>	86,04	169,95	127,17
8232 Obsluha strojů na výrobu plastových výrobků (vč. laminování)	10	1 006	<b>128,64</b>	81,29	161,79	123,74
8261 Obsluha strojů na úpravu vláken, dopřádání a navíjení příže	4	16	<b>85,89</b>	75,11	106,92	91,80
8263 Obsluha šicích a vyšívacích strojů	5	1 022	<b>131,51</b>	93,30	146,00	124,37
8264 Obsluha strojů na bělení, barvení, čištění, praní, žehlení textilu	6	143	<b>97,56</b>	51,50	113,17	89,31
8274 Obsluha strojů na zpracování mouky, výrobu pečiva, čokolády	3	131	<b>105,70</b>	83,06	134,31	109,79
8281 Montážní dělníci montující mechanická zařízení (stroje, vozidla)	10	718	<b>146,65</b>	113,35	183,87	147,65
8282 Montážní dělníci montující elektrická zařízení	11	983	<b>112,25</b>	78,82	140,59	110,03
8284 Montážní dělníci montující výrobky z kovů, pryže a plastů	14	1 815	<b>127,84</b>	95,46	149,63	126,00
8287 Montážní dělníci montující výrobky z kombinovaných materiálů	7	306	<b>36,10</b>	24,10	196,69	86,81
8290 Obsluha jiných stacionárních zařízení a ostatní montážní dělníci	9	608	<b>124,61</b>	102,02	221,00	154,03
8311 Strojvedoucí	6	182	<b>205,65</b>	161,63	218,87	199,13

Výsledky ke dni 10. 3. 2011

### Hodinový výdělek podle podskupin zaměstnání KZAM-R

kraj: Liberecký

Podskupiny zaměstnání KZAM-R	Výběrový soubor		Medián	Diferenciace		Průměr
	počet org. jednotek	počet zaměst.		1. decil	9. decil	
			Kč/hod	Kč/hod	Kč/hod	Kč/hod
8313 Dělníci zabezpečující sestavování vlaků (brzdaři, výhybkáři)	9	210	<b>140,55</b>	111,39	155,93	137,35
8321 Řidiči osobních a malých dodávkových automobilů, taxikáři	32	67	<b>115,95</b>	80,87	160,14	117,15
8323 Řidiči autobusů, trolejbusů a tramvají	3	859	<b>114,38</b>	95,73	137,85	116,59
8324 Řidiči nákladních automobilů a tahačů	57	490	<b>111,95</b>	79,22	150,72	112,93
8326 Řidiči speciálních vozidel	7	59	<b>109,81</b>	68,71	164,65	116,19
8331 Obsluha zemědělských a lesních strojů	6	45	<b>95,83</b>	80,75	142,61	104,34
8332 Obsluha zemních a příbuzných strojů	18	86	<b>137,95</b>	109,25	173,48	141,86
8333 Obsluha jeřábů, zdvihacích a podobných manipulačních zařízení	13	73	<b>88,29</b>	69,72	188,21	111,62
8334 Obsluha vysokozdvižných a ostatních motorových vozíků	56	496	<b>129,54</b>	89,21	165,09	126,83
9132 Pomocníci a uklízeči v kancelářích, hotelích, nemocnicích ap.	95	585	<b>71,94</b>	52,00	95,40	73,79
9141 Domovníci, správci domu	19	39	<b>94,52</b>	59,65	143,11	101,15
9152 Vrátní, hlídači, uváděči a šatnářky	22	134	<b>69,39</b>	55,11	104,03	75,28
9211 Pomocní a nekvalifikovaní dělníci v zemědělství	3	11	<b>81,96</b>	72,84	92,84	81,71
9312 Pomocní a nekvalif. dělníci na stavbách a údržbě silnic, přehrad	8	37	<b>110,91</b>	93,84	147,15	116,70
9321 Pomocní a nekvalifikovaní montážní a manipulační dělníci	46	652	<b>90,59</b>	50,07	150,69	96,42
9322 Ruční baliči a pytlovači	11	316	<b>101,19</b>	76,81	143,85	107,31
9323 Dělníci nádvorní skupiny (pomocní montéři)	12	84	<b>96,48</b>	57,95	128,33	95,26
9331 Řidiči vozidel poháněných ručně nebo nožně	7	42	<b>118,24</b>	65,71	150,40	119,40
9333 Vazači a nosiči břemen, přístavní dělníci (dokaři)	5	28	<b>112,21</b>	67,32	133,88	108,33
9339 Pomocní a nekvalif. pracovníci v dopravě, ve skladech, v telek.	49	606	<b>94,07</b>	73,43	134,56	100,61

## 4. čtvrtletí 2010

## RSCP - podnikatelská sféra

PS-V6

Výsledky ke dni 10. 3. 2011

Hodinový výdělek  
podle kategorií zaměstnání

kraj: Liberecký

Kategorie zaměstnání	Struktura zaměstnanců	Medián	Diferenciace		Průměr
			1. decil	9. decil	
	%	Kč/hod	Kč/hod	Kč/hod	Kč/hod
D Manuální pracovníci	61,7	<b>111,74</b>	67,73	166,55	116,31
T Nemanuální pracovníci	38,3	<b>152,02</b>	89,87	294,58	182,01
Relace D/T (%)		73,5	75,4	56,5	63,9
<b>C E L K E M - podnikatelská sféra</b>	<b>100</b>	<b>122,99</b>	<b>73,32</b>	<b>215,38</b>	<b>141,48</b>

manuální pracovníci - zaměstnanci s převážně manuálním charakterem práce (hlavní třída KZAM-R 6-9 a vybraná zaměstnání hl. třídy 5)

nemanuální pracovníci - zaměstnanci s převážně nemanuálním charakterem práce (hlavní třída KZAM-R 1-4 a vybraná zaměstnání hl. třídy 5)

## 4. čtvrtletí 2010

## RSCP - podnikatelská sféra

PS-V8

Výsledky ke dni 10. 3. 2011

Hodinový výdělek  
podle pohlaví

kraj: Liberecký

Pohlaví	Struktura zaměstnanců	Medián	Diferenciace		Průměr
			1. decil	9. decil	
	%	Kč/hod	Kč/hod	Kč/hod	Kč/hod
M Muž	57,9	<b>133,66</b>	83,00	234,87	155,69
Ž Žena	42,1	<b>108,31</b>	66,00	180,54	121,96
Relace Ž/M (%)		81,0	79,5	76,9	78,3
<b>C E L K E M - podnikatelská sféra</b>	<b>100</b>	<b>122,99</b>	<b>73,32</b>	<b>215,38</b>	<b>141,48</b>



## Hrubá měsíční mzda a její složky, diference, placená doba v podnikatelské sféře

kraj: Liberecký

**Medián hrubé měsíční mzdy ..... 22 167 Kč/měs**

### Diference

1. decil - 10 % hodinových výdělků menších než .....	13 347 Kč/měs
1. kvartil - 25 % hodinových výdělků menších než .....	17 273 Kč/měs
Medián - 50 % hodinových výdělků menších než .....	22 167 Kč/měs
3. kvartil - 25 % hodinových výdělků větších než .....	28 331 Kč/měs
9. decil - 10 % hodinových výdělků větších než .....	38 220 Kč/měs

Průměr hrubé měsíční mzdy ..... 25 339 Kč/měs

### Vybrané složky hrubé měsíční mzdy

prémie a odměny .....	18,6 %
příplatky za přesčas .....	0,9 %
příplatky ostatní .....	6,1 %
náhrady .....	10,0 %
odměny za pohotovost .....	0,4 %

Průměrná placená doba ..... 174,8 hod/měs

Výsledky ke dni 10. 3. 2011

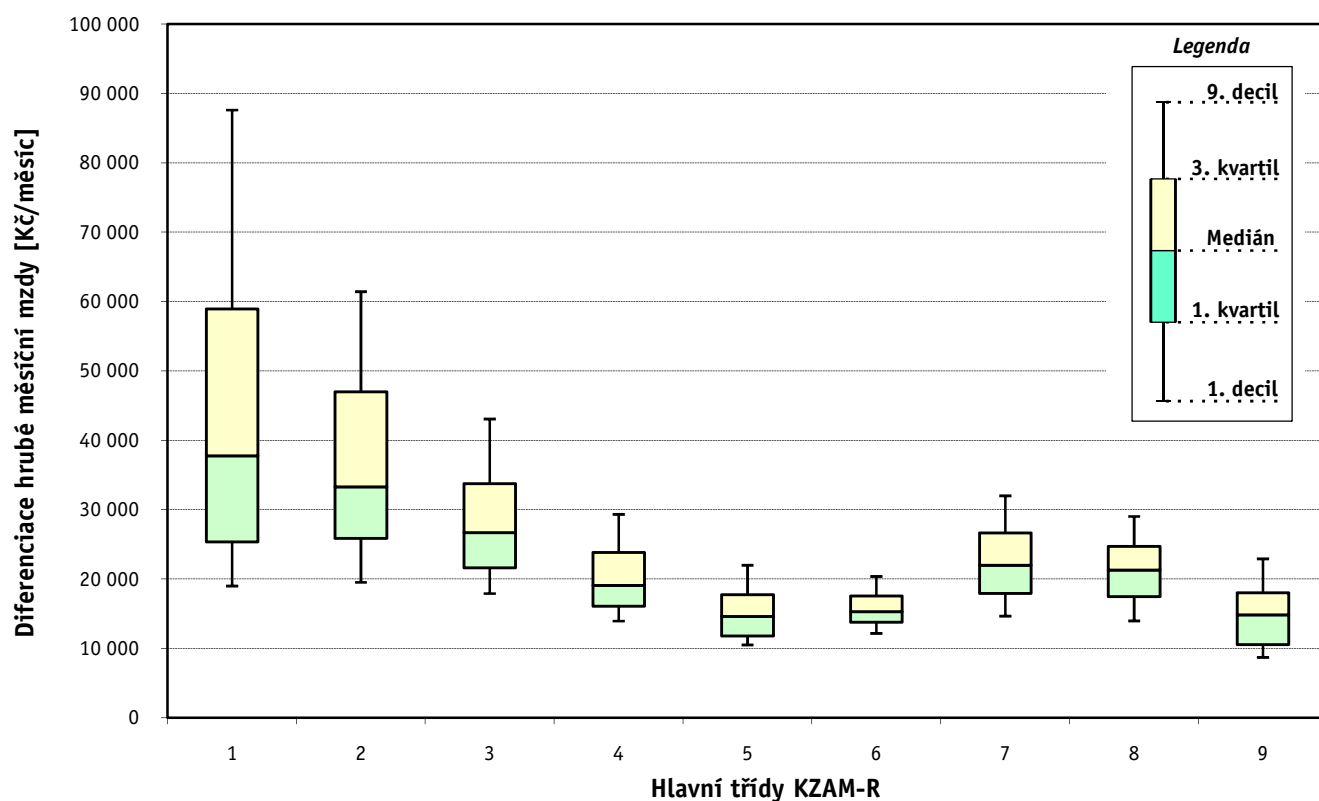
### Hrubá měsíční mzda a její složky, diferenciacie, placená doba podle hlavních tříd zaměstnání KZAM-R

kraj: Liberecký

Hlavní třída zaměstnání KZAM - R	Struktura zaměstnanců	Medián
	%	Kč/měs

1 Zákodárci, vedoucí a řídící pracovníci	5,8	37 767
2 Vědečtí a odborní duševní pracovníci	6,6	33 314
3 Techničtí, zdravotničtí a pedagogičtí pracovníci	19,3	26 711
4 Nižší administrativní pracovníci	6,0	19 063
5 Provozní pracovníci ve službách a obchodu	7,2	14 598
6 Dělníci v zemědělství, lesnictví a rybářství	0,4	15 320
7 Řemeslníci, výrobci a zpracovatelé	23,6	22 009
8 Obsluha strojů a zařízení	25,4	21 302
9 Pomocní a nekvalifikovaní pracovníci	5,7	14 822

<b>C E L K E M - podnikatelská sféra</b>	<b>100</b>	<b>22 167</b>
--	------------	---------------

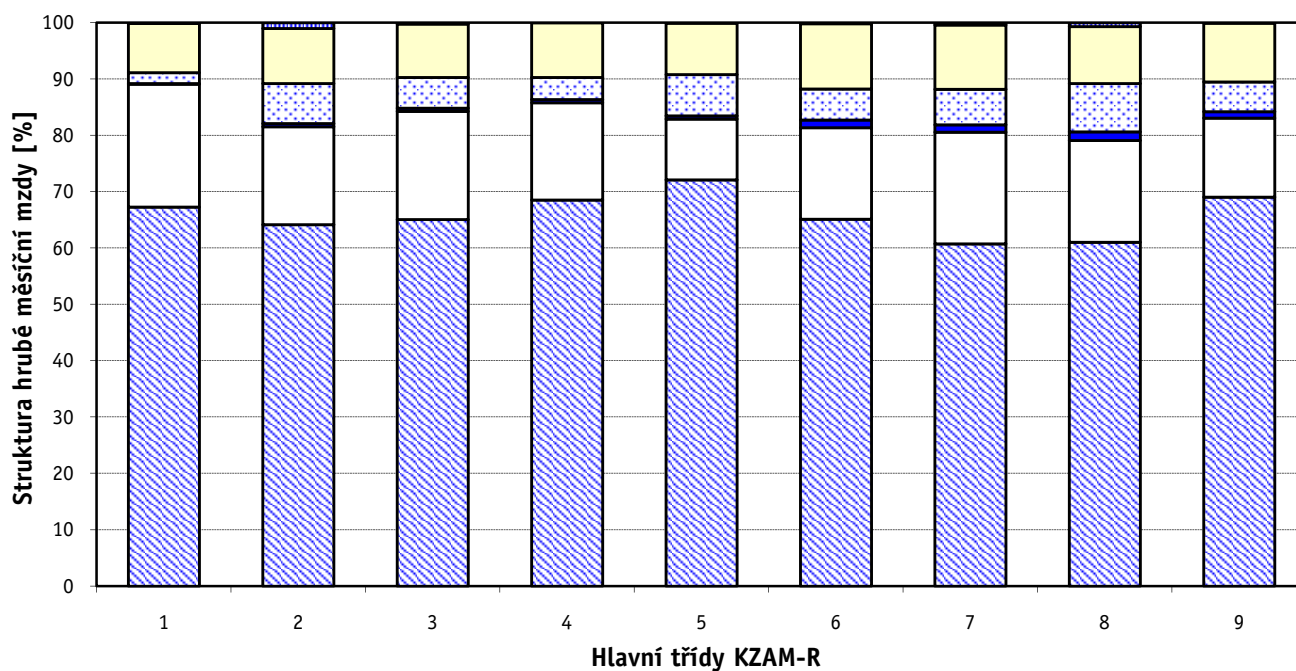




### Hrubá měsíční mzda a její složky, diference, placená doba podle hlavních tříd zaměstnání KZAM-R

kraj: Liberecký

Diference				Průměr	Vybrané složky hrubé měsíční mzdy					Placená doba
1. decil	1. kvartil	3. kvartil	9. decil		prémie a odměny	příplatky za přesčas	příplatky ostatní	náhrady	odměny za pohotovost	
Kč/měs	Kč/měs	Kč/měs	Kč/měs	Kč/měs	%	%	%	%	%	hod/měs
19 000	25 360	58 951	87 608	51 277	21,8	0,1	1,9	8,8	0,1	<b>172,3</b>
19 534	25 852	47 001	61 430	39 219	17,4	0,5	7,2	9,8	1,0	<b>173,0</b>
17 918	21 619	33 762	43 074	29 154	19,2	0,5	5,5	9,5	0,2	<b>174,8</b>
13 934	16 083	23 828	29 324	20 708	17,3	0,6	3,9	9,7	0,0	<b>172,0</b>
10 508	11 810	17 730	21 988	15 829	10,8	0,6	7,3	9,1	0,1	<b>174,2</b>
12 160	13 794	17 555	20 378	15 912	16,3	1,4	5,5	11,6	0,2	<b>178,5</b>
14 660	17 927	26 641	32 000	22 871	19,8	1,3	6,3	11,4	0,4	<b>175,2</b>
13 964	17 456	24 702	29 037	21 455	18,0	1,6	8,6	10,1	0,7	<b>176,7</b>
8 710	10 552	18 043	22 920	15 197	14,0	1,2	5,3	10,4	0,1	<b>171,8</b>
<b>13 347</b>	<b>17 273</b>	<b>28 331</b>	<b>38 220</b>	<b>25 339</b>	<b>18,6</b>	<b>0,9</b>	<b>6,1</b>	<b>10,0</b>	<b>0,4</b>	<b>174,8</b>



■ hlavní část mzdy za práci □ prémie a odměny ■ příplatky za přesčas □ příplatky ostatní □ náhrady ■ odměny za pohotovost

Výsledky ke dni 10. 3. 2011

### Hrubá měsíční mzda a její složky, diference, placená doba podle podskupin zaměstnání KZAM-R

kraj: Liberecký

Podskupiny zaměstnání KZAM-R	Počet zaměstnanců přepočtený podle placených měsíců	Medián
		Kč/měs
1210 Ředitelé a prezidenti velkých organizací, podniků	119	95 575
1221 Vedoucí pracovníci v zemědělství, lesnictví, rybářství a myslivosti	21	49 003
1222 Vedoucí pracovníci v průmyslu (ve výrobě)	367	58 800
1223 Vedoucí pracovníci ve stavebnictví a zeměměřičtví	45	69 389
1224 Vedoucí pracovníci ve velkoobchodě a v maloobchodě	344	23 639
1225 Vedoucí pracovníci v restauracích a hotelích	13	21 598
1226 Vedoucí pracovníci v dopravě, skladování, telekomunik. a na poštovních úřadech	206	25 763
1227 Vedoucí pracovníci v organizacích zaměřených na poskytování obchodních služeb	91	64 160
1229 Vedoucí pracovních dílčích celků jinde neuvedení (kulturních,zdravotn.,školských)	53	50 036
1231 Vedoucí pracovníci finančních a hospodářských (správních) útvarů	142	62 689
1232 Vedoucí pracovníci personálních útvarů a útvarů průmyslových vztahů	43	64 671
1233 Vedoucí pracovníci obytných útvarů (včetně průzkumu trhu)	114	48 955
1234 Vedoucí pracovníci reklamních útvarů a útvarů pro styk s veřejností	23	43 626
1235 Vedoucí pracovníci zásobovacích útvarů	78	50 996
1236 Vedoucí pracovníci výpočetních útvarů	44	58 643
1237 Vedoucí pracovníci výzkumných a vývojových útvarů	68	56 686
1239 Vedoucí pracovníci ostatních útvarů jinde neuvedení	105	45 733
1312 Vedoucí, ředitelé v průmyslu (ve výrobě)	90	42 898
1313 Vedoucí, ředitelé ve stavebnictví a zeměměřičtví	11	42 000
1314 Vedoucí, ředitelé ve velkoobchodu a maloobchodu	154	24 143
1316 Vedoucí, ředitelé v dopravě, skladování, telekomunikacích a na poštovních úřadech	51	35 694
1317 Vedoucí, ředitelé v podnicích poskytujících obchodní služby	61	51 649
2113 Chemici	17	28 952
2114 Geologové, geofyzici, geodeti, hydrologové apod.	17	34 420
2119 Ostatní vědci a odborníci v příbuzných oborech jinde neuvedení	28	27 274
2131 Projektanti a analytici výpočetních systémů	75	31 303
2132 Programátoři	103	33 182
2139 Ostatní odborníci zabývající se výpočetní technikou jinde neuvedení	112	36 988
2142 Projektanti staveb a areálů, stavební inženýři	77	32 299
2143 Projektanti elektrotechnických zařízení, elektroinženýři	79	40 730
2144 Projektanti elektronických systémů a telekomunikačních sítí, inženýři - elektroniky	22	51 369
2145 Projektanti a konstruktéři strojních zařízení, strojní inženýři	389	42 376
2146 Chemičtí inženýři, technologové	32	38 285
2149 Ostatní architekti, projektanti, konstruktéři a techničtí inženýři (tvůrčí pracovníci)	242	37 456
2211 Bakteriologové, biologové, ekologové, zoologové a odborníci v příbuzných oborech	18	35 979
2212 Farmakologové, anatomové, biochemici, fyziologové, patologové	11	52 573
2213 Agronomové, šlechtitelé a odborníci v příbuzných oborech	13	35 315
2221 Lékaři, ordináři (kromě zubních lékařů)	440	47 906
2224 Farmaceuti, magistři v lékárně, lékárníci	55	48 573
2411 Odborní pracovníci na úseku účetnictví, financí, daní, apod., hlavní účetní	237	34 311
2412 Odborní pracovníci na úseku zaměstnaneckých, personálních věcí	69	34 908
2413 Odborní pracovníci v bankovníctví a pojišťovnictví	646	27 406
2419 Ostatní odborní pracovníci v oblasti podnikání	78	34 764
2421 Právníci, právní poradci (mimo advokacie a soudnictví)	15	43 664

### Hrubá měsíční mzda a její složky, diference, placená doba podle podskupin zaměstnání KZAM-R

kraj: **Liberecký**

Diference				Průměr	Vybrané složky hrubé měsíční mzdy					Placená doba
1. decil	1. kvartil	3. kvartil	9. decil		prémie a odměny	příplatky za přesčas	příplatky ostatní	náhrady	odměny za pohotovost	
Kč/měs	Kč/měs	Kč/měs	Kč/měs	Kč/měs	%	%	%	%	%	hod/měs
34 460	60 904	177 199	276 689	137 204	22,5	0,0	1,2	9,2	0,0	<b>169,7</b>
39 377	42 730	54 146	62 311	50 574	21,8	0,0	0,0	9,3	1,4	<b>166,2</b>
29 372	39 017	88 386	140 404	74 214	13,6	0,1	3,5	9,6	0,0	<b>169,9</b>
40 787	53 677	94 708	108 606	82 838	37,5	0,0	0,1	9,4	0,0	<b>173,3</b>
17 332	20 024	32 079	42 198	28 042	13,6	0,3	3,3	9,1	0,0	<b>175,3</b>
15 864	17 665	23 425	23 915	20 857	6,6	0,5	15,4	7,9	0,0	<b>176,2</b>
21 986	23 719	36 802	48 889	32 796	13,8	0,2	1,7	10,3	0,4	<b>165,2</b>
41 426	48 815	93 852	158 259	86 657	32,5	0,0	1,7	9,5	0,0	<b>173,2</b>
28 212	36 201	62 787	102 999	61 184	27,5	0,6	10,8	8,7	0,1	<b>174,9</b>
26 028	38 980	98 635	148 373	82 198	20,5	0,0	2,6	9,1	0,0	<b>169,0</b>
34 061	45 549	108 332	136 216	78 322	15,3	0,1	1,9	9,7	0,0	<b>170,2</b>
22 860	32 162	72 308	113 149	58 686	20,7	0,0	2,4	9,8	0,2	<b>169,9</b>
18 776	22 320	68 719	86 181	47 057	18,1	0,3	2,1	9,7	0,0	<b>172,5</b>
22 399	30 694	82 509	123 776	61 329	15,5	0,1	1,9	9,6	0,0	<b>169,3</b>
33 558	43 922	68 108	84 102	59 474	16,6	0,3	1,6	9,4	0,6	<b>171,2</b>
37 721	43 152	76 544	123 975	70 980	17,5	0,1	1,9	9,4	0,1	<b>169,0</b>
24 338	30 672	63 487	81 497	52 235	18,7	0,2	1,1	9,1	0,1	<b>170,1</b>
16 109	31 643	50 895	66 720	43 829	21,6	0,1	2,3	9,0	0,2	<b>170,1</b>
23 692	30 000	75 270	327 682	146 157	68,7	0,0	0,2	4,9	0,1	<b>173,1</b>
16 140	19 495	29 345	44 977	28 995	16,7	0,2	4,3	9,2	0,0	<b>175,1</b>
24 124	28 683	48 865	57 766	40 589	15,8	0,4	1,9	9,3	0,0	<b>166,4</b>
32 452	40 279	75 664	100 522	61 875	26,5	0,0	2,5	10,0	0,0	<b>173,4</b>
22 172	23 318	41 800	46 312	32 631	21,9	0,2	0,5	9,3	0,0	<b>171,5</b>
17 483	24 394	45 893	51 258	35 278	21,7	0,5	0,0	10,7	0,0	<b>169,0</b>
14 821	19 528	38 490	53 927	31 034	16,7	0,1	16,9	9,1	0,0	<b>171,9</b>
17 887	22 755	43 870	60 429	34 990	18,3	0,2	4,0	9,5	0,3	<b>173,7</b>
23 711	27 317	47 180	56 567	37 919	10,8	0,2	3,5	9,1	0,6	<b>171,9</b>
26 324	31 386	46 915	57 510	40 468	18,8	0,3	2,7	9,2	1,2	<b>171,5</b>
24 153	26 639	45 953	59 487	36 988	18,6	0,8	1,5	10,1	0,8	<b>171,6</b>
22 954	30 457	48 116	55 160	39 291	19,2	0,2	0,5	10,0	1,1	<b>168,2</b>
28 340	35 419	63 906	89 222	55 174	24,4	1,0	2,6	9,5	3,2	<b>173,7</b>
25 969	32 385	56 245	70 283	46 402	10,6	0,6	8,1	9,5	0,1	<b>177,1</b>
27 114	29 972	45 548	58 024	40 201	25,8	0,0	0,8	9,0	0,0	<b>170,8</b>
24 501	29 744	46 266	55 662	40 427	19,0	0,2	1,5	10,3	0,1	<b>167,5</b>
24 624	26 942	48 030	62 323	45 161	22,3	0,1	1,3	10,9	0,0	<b>166,7</b>
42 418	44 347	63 029	72 184	57 896	18,6	0,8	17,2	8,6	1,1	<b>178,9</b>
27 100	29 868	41 639	43 141	36 642	15,3	0,0	0,0	8,3	0,0	<b>175,2</b>
25 345	36 323	70 133	100 372	58 538	21,9	1,4	20,6	8,8	4,3	<b>181,4</b>
34 516	40 342	59 320	71 343	52 400	15,1	3,0	11,6	9,2	0,0	<b>179,4</b>
23 643	27 532	48 620	66 444	40 934	19,6	0,0	1,3	10,5	0,0	<b>167,9</b>
25 979	29 063	44 520	54 647	38 996	16,8	0,3	3,1	10,2	0,0	<b>171,4</b>
18 434	21 937	34 614	46 434	32 507	16,9	0,0	1,1	10,1	0,0	<b>172,7</b>
23 588	29 024	46 430	61 874	40 359	22,3	0,0	1,9	10,5	0,0	<b>168,0</b>
36 669	37 907	47 617	49 010	43 083	17,9	0,0	1,7	11,0	0,0	<b>169,8</b>

Výsledky ke dni 10. 3. 2011

### Hrubá měsíční mzda a její složky, diference, placená doba podle podskupin zaměstnání KZAM-R

kraj: Liberecký

Podskupiny zaměstnání KZAM-R	Počet zaměstnanců přepočtený podle placených měsíců	Medián
		Kč/měs
2441 Ekonomové - vědečtí pracovníci, specialisté, experti	155	39 507
2451 Spisovatelé, autoři, kritikové, novináři, redaktori	33	22 827
2470 Odborní administrativní pracovníci jinde neuvedení	141	31 959
3111 Technici ve fyzikálních a příbuzných oborech	48	29 649
3112 Stavební technici	207	37 423
3113 Elektrotechnici	296	30 096
3114 Elektronici a technici v radiokomunikacích a telekomunikacích	89	44 237
3115 Strojírenští technici	995	33 592
3116 Chemičtí technici	101	35 525
3117 Důlní a hutní technici	37	41 047
3118 Technici v kartografii, kresličů a zeměměřičů	176	32 846
3119 Ostatní techničtí pracovníci jinde neuvedení	1 120	31 258
3121 Poradci ve výpočetní technice	68	32 976
3122 Operátoři a obsluha výpočetní techniky	84	29 055
3123 Operátoři průmyslových robotů, nc strojů	26	28 280
3134 Obsluha lékařských zařízení	56	29 489
3152 Bezpečnostní technici a technici pro kontrolu zdravotní nezávadnosti a jakosti	292	30 009
3160 Technici železničního provozu	270	31 548
3211 Technici a laboranti v oblasti biologie a v příbuzných oborech	161	27 553
3212 Technici v agronomii, v lesnictví a v zemědělství	93	27 697
3221 Asistenti zdravotničtí	42	18 379
3223 Dietetici a odborníci na výživu	15	21 583
3226 Rehabilitační a fyzioterapeutičtí pracovníci (vč. odborných masérů)	83	23 819
3228 Farmaceutičtí asistenti	71	26 412
3229 Ostatní střední zdravotničtí pracovníci jinde neuvedení	17	31 203
3231 Ošetřovatelé, všeobecné zdravotní sestry	1 153	26 839
3232 Ženské sestry, porodní asistentky	58	27 752
3412 Pojišťovací agenti	108	34 269
3415 Obchodní cestující, profesionální poradci v obchodě, obchodní zástupci	233	31 095
3416 Nákupčí	255	27 912
3417 Odhadci a zbožíznalci	71	30 856
3419 Ostatní pracovníci - obchodní zprostředkovatelé jinde neuvedení	13	34 681
3421 Obchodní agenti	244	24 879
3422 Odbytoví a přepravní agenti	336	25 141
3431 Odborné sekretářky, sekretáři	119	25 999
3433 Pracovníci v oblasti účetnictví, fakturace, rozpočetnictví, kalkulace	634	26 614
3435 Pracovníci v oblasti práce a mezd (kromě účetních)	30	30 167
3436 Referenti osobních oddělení	75	29 008
3439 Ostatní odborní administrativní pracovníci jinde neuvedení	480	25 046
3471 Aranžéři, průmysloví a komerční návrháři, bytoví architekti	15	15 653
4112 Kancelářští a manipulační pracovníci a obsluha zařízení na zpracování textu	11	20 309
4113 Pracovníci přípravy dat výpočetní techniky	22	15 580
4115 Sekretářky, sekretáři	356	19 799
4121 Nižší účetní	69	20 621

### Hrubá měsíční mzda a její složky, diferenciacie, placená doba podle podskupin zaměstnání KZAM-R

kraj: Liberecký

Diferenciace				Průměr	Vybrané složky hrubé měsíční mzdy					Placená doba
1. decil	1. kvartil	3. kvartil	9. decil		prémie a odměny	příplatky za přesčas	příplatky ostatní	náhrady	odměny za pohotovost	
Kč/měs	Kč/měs	Kč/měs	Kč/měs	Kč/měs	%	%	%	%	%	hod/měs
24 683	32 168	52 394	93 359	47 878	17,8	0,1	6,5	10,2	0,0	172,3
17 663	19 161	27 078	37 005	24 874	7,6	0,0	2,8	9,0	0,0	176,2
18 732	24 179	40 546	56 235	35 431	14,9	0,3	8,4	9,3	0,0	173,2
22 013	23 181	37 106	44 435	31 357	13,3	0,0	3,8	10,5	0,0	170,3
23 896	30 108	45 033	56 912	39 277	28,3	0,4	0,7	9,6	0,3	172,7
21 605	24 944	37 252	43 419	31 931	14,8	0,6	4,6	10,0	0,9	171,1
28 916	32 117	61 241	78 690	49 436	23,9	1,3	2,5	8,1	1,6	176,6
22 386	27 431	40 357	50 778	35 430	14,9	1,0	4,5	10,0	0,1	173,5
23 714	32 377	38 127	45 102	35 592	20,9	0,2	4,3	11,5	0,1	167,8
28 708	35 840	43 067	48 553	42 189	23,1	1,1	6,1	9,5	0,0	173,6
22 772	27 472	41 618	54 478	38 289	9,3	0,2	4,8	9,7	0,0	169,4
19 257	24 750	39 141	47 158	32 654	15,9	0,8	5,4	9,4	0,4	172,4
26 751	28 397	43 242	49 229	36 935	13,4	0,1	4,3	9,5	2,6	170,6
16 206	23 903	37 549	46 089	30 363	11,9	0,3	6,6	9,4	0,9	170,9
19 686	24 677	35 744	45 661	30 869	12,3	1,1	1,3	8,7	0,0	176,4
19 541	24 011	37 422	55 531	33 117	24,9	1,9	15,4	9,8	1,6	182,1
22 469	25 932	36 341	44 125	33 114	11,6	0,5	7,2	9,6	0,0	172,1
27 067	29 900	33 007	35 255	31 506	5,9	2,1	13,4	11,9	0,7	169,4
18 598	20 752	37 692	41 903	29 610	19,4	1,2	16,3	9,3	0,7	178,3
17 913	22 294	29 495	30 942	25 927	13,7	0,2	0,3	10,1	0,3	173,6
14 424	15 387	19 984	22 625	18 271	12,6	0,2	17,9	8,8	0,0	167,1
17 028	19 474	24 436	27 359	21 713	5,8	0,7	17,9	9,4	0,0	176,5
18 452	20 601	25 872	29 753	24 068	12,9	0,9	13,7	9,7	0,0	177,3
19 858	23 474	29 603	34 782	27 120	14,7	0,5	10,2	9,5	0,0	174,5
23 512	26 353	36 040	40 363	31 799	8,6	0,1	14,1	9,8	0,0	175,3
20 081	23 010	32 528	38 233	28 470	14,1	0,4	25,0	9,4	0,5	169,5
21 258	22 869	32 127	34 147	28 024	10,4	0,2	28,2	9,1	0,2	164,5
23 051	29 270	46 698	55 581	39 777	13,5	0,0	0,2	10,6	0,0	172,2
18 491	22 510	37 985	50 268	33 665	29,3	0,1	1,6	9,2	0,0	173,2
18 889	22 860	36 641	46 553	31 325	13,1	0,2	3,1	10,1	0,0	169,2
20 904	26 095	33 402	37 877	30 121	20,2	1,1	0,8	10,4	0,6	178,0
25 432	30 159	35 724	37 268	33 737	22,2	0,2	0,3	9,9	0,0	174,1
16 551	19 968	32 460	40 194	27 725	25,7	0,1	2,2	9,6	0,0	168,6
17 298	20 623	30 807	36 573	26 424	19,3	0,6	3,3	9,7	0,0	173,2
16 921	20 696	32 615	38 964	27 948	12,4	0,1	3,6	9,7	0,0	171,0
17 446	21 711	32 476	39 963	28 403	14,9	0,2	3,6	9,8	0,0	171,1
18 228	22 839	39 048	46 325	30 534	16,7	0,6	3,4	10,4	0,0	169,9
19 195	24 408	34 964	39 587	30 068	13,6	0,2	5,5	9,6	0,0	170,9
17 801	20 975	34 660	46 595	30 006	19,6	0,5	5,8	9,8	0,1	173,8
13 227	14 125	18 129	28 038	18 174	7,8	0,1	8,1	10,5	0,0	171,2
13 765	14 035	23 310	24 101	19 824	22,1	0,1	0,3	11,2	0,0	167,3
13 373	14 796	17 805	29 378	18 603	10,8	0,1	1,6	10,0	0,0	173,6
14 705	16 390	25 326	30 961	21 955	14,5	0,3	6,4	9,7	0,0	171,0
14 905	17 473	24 310	28 455	21 119	18,1	0,2	3,3	9,7	0,0	173,5

**1. - 4. čtvrtletí 2010****RSCP - podnikatelská sféra**

Výsledky ke dni 10. 3. 2011

**Hrubá měsíční mzda a její složky, diference, placená doba  
podle podskupin zaměstnání KZAM-R**kraj: **Liberecký**

Podskupiny zaměstnání KZAM-R	Počet zaměstnanců přepočtený podle placených měsíců	Medián
		Kč/měs
4123 Nižší finanční, daňoví úředníci a úředníci v příbuzných oborech	26	31 221
4131 Úředníci ve skladech	727	21 638
4132 Úředníci ve výrobě (např. výrobní plánovači)	137	26 086
4133 Úředníci v dopravě a v přepravě (dispečeri, kontrolori apod.)	127	24 890
4141 Řadoví knihovníci, archiváři, evidenční pracovníci	34	17 411
4190 Ostatní nižší úředníci jinde neuvedení	88	19 639
4211 Pokladníci (v bankách, pojišťovnách, spořitelnách, na poště)	119	20 800
4212 Úředníci na přepážkách a směnárnicích	416	20 446
4213 Pokladníci v obchodě, společném stravování apod.	530	15 454
4214 Prodáváči vstupenek, jízdenek apod.	59	21 126
4215 Bookmakeři, krupiéři a úředníci sázkových kanceláří	107	15 438
4222 Recepční	23	16 861
4223 Telefonisté	29	14 100
4224 Informátoři	35	16 907
5121 Pracovníci dohlížející nad obsluhujícím personálem, hospodyně	37	17 451
5122 Kuchaři	288	15 412
5123 Čišníci, servírky	14	12 911
5132 Pečovatelé a pomocní ošetřovatelé v zařízeních sociální péče, v nemocnicích	485	16 708
5169 Ostatní pracovníci ochrany a ostrahy jinde neuvedení	415	13 541
5211 Prodáváči v obchodech	1 292	15 047
6121 Chovatelé hospodářských zvířat (kromě drůbeže a včel)	21	16 388
6141 Dělníci pro pěstění a ošetřování lesa	36	12 792
6142 Dělníci pro těžbu dřeva (kromě obsluhy pojízdných zařízení)	31	15 497
7122 Zedníci, kameníci, omítkáři	148	21 612
7123 Betonáři, dělníci specializovaní na pokládání betonových povrchů	41	24 716
7124 Tesaři a truhláři	40	22 958
7129 Ostatní stavební dělníci hlavní stavební výroby a pracovníci v ostatních oborech	91	22 950
7136 Instalatéři, potrubáři, stavební zámečníci, klempíři	254	25 505
7137 Stavební a provozní elektrikáři	131	22 942
7142 Lakýrníci a pracovníci v příbuzných oborech	95	23 111
7211 Formíři a jádraři	57	20 962
7212 Svářeči, řezači plamenem a páječi	950	30 110
7213 Výrobci a opraváři výrobků a dílů z plechů	19	21 221
7214 Montéři kovových konstrukcí	58	21 913
7215 Montéři lan a zdvihacích zařízení (např. na lodích, letadlech)	52	27 997
7221 Kováři, obsluha kováčích lisů, obsluha bucharů	221	15 907
7222 Nástrojaři, kovomodeláři, kovodělníci, zámečníci	1 724	24 014
7223 Seřizovači a obsluha obráběcích strojů (kromě automatických a poloautomatických)	859	22 477
7224 Brusiči, leštiči a ostříři nástrojů	66	18 711
7228 Kovolijci, cizeléři	12	22 678
7231 Mechanici a opraváři motorových vozidel	152	21 862
7234 Mechanici a opraváři kolejových vozidel	72	22 310
7235 Mechanici a opraváři obráběcích, zemědělských strojů a průmyslového zařízení	964	28 766
7239 Ostatní mechanici a opraváři strojů a zařízení bez elektro jinde neuvedení	390	26 175

### Hrubá měsíční mzda a její složky, diferenciacie, placená doba podle podskupin zaměstnání KZAM-R

kraj: **Liberecký**

Diferenciace				Průměr	Vybrané složky hrubé měsíční mzdy					Placená doba
1. decil	1. kvartil	3. kvartil	9. decil		prémie a odměny	příplatky za přesčas	příplatky ostatní	náhrady	odměny za pohotovost	
Kč/měs	Kč/měs	Kč/měs	Kč/měs	Kč/měs	%	%	%	%	%	hod/měs
17 560	20 725	35 047	43 347	29 714	13,2	0,0	0,3	9,8	0,0	173,9
14 360	17 474	26 379	31 052	22 543	15,1	1,2	6,7	10,0	0,0	174,4
16 187	19 730	32 866	38 967	27 037	15,0	0,6	5,0	9,7	0,1	170,5
11 533	20 220	31 421	38 312	25 086	14,0	1,1	7,4	10,8	0,2	173,2
13 955	14 906	22 160	25 038	19 012	11,7	0,1	6,6	9,8	0,0	172,6
14 839	17 644	22 565	26 396	20 452	16,9	0,3	2,2	9,9	0,1	170,7
17 541	19 154	24 902	28 166	21 910	13,7	0,1	3,4	9,5	0,0	171,2
17 868	18 915	23 029	29 794	22 486	11,4	0,2	1,5	10,4	0,0	164,4
12 457	14 163	17 385	19 246	15 922	8,2	0,4	6,8	8,5	0,0	174,8
18 298	20 394	21 999	24 345	21 030	4,9	1,1	9,2	12,5	0,0	171,1
10 967	13 153	18 368	21 130	15 926	29,3	0,2	6,0	9,2	0,0	168,6
10 729	14 477	18 908	24 842	17 813	17,5	0,2	7,2	9,3	0,0	169,8
12 649	13 227	16 037	18 694	14 886	14,2	0,7	9,8	6,6	0,0	175,0
12 840	15 624	19 183	22 103	17 507	13,7	0,2	1,8	9,7	0,5	172,9
10 242	14 722	25 847	40 569	21 461	18,6	0,3	6,3	10,7	0,0	171,4
10 555	12 242	19 792	24 243	16 932	13,9	2,3	14,1	8,9	0,0	181,4
8 169	8 387	15 819	25 182	14 456	20,9	1,2	3,6	9,0	0,0	175,4
13 409	14 745	19 440	23 375	18 083	16,0	0,7	21,2	9,2	0,3	170,6
9 561	11 002	14 966	18 238	14 139	10,3	2,0	10,4	9,0	0,0	177,2
11 623	12 936	17 674	20 756	15 894	11,6	0,4	5,1	8,8	0,0	175,9
13 291	14 376	19 041	20 776	16 930	21,9	2,9	8,7	9,6	0,0	184,2
9 677	10 447	15 612	20 006	14 061	0,3	0,0	0,0	14,5	0,4	169,4
10 074	12 093	20 869	21 646	16 045	6,2	0,8	1,3	15,9	0,3	167,7
16 871	18 969	23 742	26 194	21 652	16,1	1,6	2,7	12,2	0,0	182,7
16 857	17 726	28 961	34 138	24 630	17,7	1,2	4,6	12,6	0,0	179,7
16 617	18 358	26 644	29 362	23 107	23,8	1,4	1,4	13,7	0,0	179,5
17 110	19 349	27 481	32 606	23 687	20,9	2,0	6,2	12,0	1,6	185,5
18 240	20 987	28 516	29 822	24 727	13,9	0,8	1,3	9,9	4,6	168,8
17 284	20 882	27 036	35 460	24 693	23,5	1,3	8,6	10,2	2,0	174,5
15 429	19 045	26 396	30 880	23 137	8,7	0,6	15,3	10,4	0,0	177,2
14 691	18 319	23 939	27 200	21 152	17,0	2,2	10,5	11,2	0,0	176,9
22 935	26 177	34 371	38 204	30 375	20,4	2,2	13,3	13,6	0,0	173,8
16 986	18 556	24 745	25 469	21 352	12,9	0,9	3,5	13,9	0,5	174,3
18 370	20 078	24 379	28 142	22 599	31,5	0,5	1,8	13,2	0,3	170,4
19 718	25 037	32 090	35 923	28 283	15,4	1,4	4,7	10,3	6,0	183,5
11 448	12 798	20 233	24 244	17 083	8,7	1,3	5,3	10,0	0,0	175,7
16 822	20 035	27 277	32 894	24 449	17,9	1,4	7,9	11,2	0,3	173,5
15 157	19 364	27 381	31 037	23 396	18,9	1,5	6,1	12,1	0,0	173,3
12 289	16 275	21 758	24 177	19 496	16,1	1,9	8,3	11,5	0,0	177,8
19 024	21 278	25 435	36 030	24 500	33,5	2,7	9,1	11,4	0,0	181,8
16 107	18 067	24 938	26 703	21 513	15,7	1,7	2,2	10,7	0,7	181,7
18 621	20 474	25 053	29 910	23 142	5,3	0,9	11,1	12,5	0,1	165,4
20 478	24 140	35 549	42 390	30 164	17,0	1,8	12,1	11,5	0,2	176,1
19 743	23 033	29 925	35 936	27 139	15,9	2,5	7,6	10,3	0,1	173,6

Výsledky ke dni 10. 3. 2011

### Hrubá měsíční mzda a její složky, diference, placená doba podle podskupin zaměstnání KZAM-R

kraj: Liberecký

Podskupiny zaměstnání KZAM-R	Počet zaměstnanců přepočtený podle placených měsíců	Medián
		Kč/měs
7241 Elektromechanici, opraváři a seřizovači různých typů elektrických zařízení	634	24 476
7242 Mechanici, opraváři a seřizovači elektrických částí aut, letadel, lodí	55	21 441
7243 Mechanici, seřizovači, opraváři elektronických zařízení	111	26 219
7244 Telefonní a telegrafní mechanici, montéři a opraváři	14	21 195
7246 Montéři a opraváři silnoproudých elektrických vedení	183	34 339
7311 Výrobci, mechanici a opraváři přesných přístrojů a zařízení	21	30 097
7322 Dělníci při výrobě skla, skláři vč. brusičů a leštičů	780	17 197
7324 Malíři skla a keramiky a pracovníci v příbuzných oborech (vč. výrobců zrcadel)	179	15 371
7411 Zpracovatelé masa, ryb vč. uzenářů a konzervovačů masa a ryb	488	24 170
7412 Zpracovatelé pekárenských a cukrářských výrobků	103	15 050
7419 Ostatní zpracovatelé - výrobci potravinářských výrobků jinde neuvedení	131	18 532
7422 Umělečtí truhláři, řezbáři, výrobci a opraváři výrobků ze dřeva vč. opravářů	35	14 191
7435 Modeláři a střihači textilu, kůží a podobných materiálů	92	25 291
7436 Švadleny, vyšíváči a pracovníci v příbuzných oborech	61	16 669
7439 Ostatní dělníci při výrobě textilu, oděvů a výrobků z kůží, kožešin	54	15 986
8112 Obsluha zařízení pro úpravu rudných a nerudných surovin	167	26 221
8122 Obsluha zařízení ve slévárnách (taviči, slévači)	242	23 481
8123 Obsluha zařízení na tepelné zpracování kovů	33	19 636
8126 Obsluha zařízení na úpravu kovového odpadu	18	19 446
8131 Obsluha pecí na výrobu skla a keramiky	531	25 161
8139 Obsluha ostatních zařízení na výrobu skla a keramiky	340	17 766
8151 Obsluha drtičů, mlýnů a míchadel při chemické výrobě	31	30 861
8159 Obsluha ostatních zařízení při chemické výrobě jinde neuvedená	135	22 081
8161 Obsluha zařízení při výrobě a rozvodu elektřiny	21	25 747
8162 Obsluha parních turbín, ohřivačů a motorů	88	21 836
8163 Obsluha zařízení při úpravě, čištění a rozvodu vody	290	22 683
8171 Obsluha automatických nebo poloautomatických montážních linek	741	23 543
8172 Obsluha průmyslových robotů	50	23 845
8180 Obsluha strojů a zařízení pro práce na železničním svršku	13	24 460
8211 Obsluha automatických nebo poloautomatických obráběcích strojů (kromě 722)	613	26 122
8212 Obsluha strojů na výrobu maltovin, vápna, cementu, prefabrikátů	15	22 445
8223 Obsluha strojů při konečné úpravě a nanášení ochranných povlaků	56	19 254
8231 Obsluha strojů na výrobu pryžových výrobků (např. obuvi, pneumatik)	224	21 633
8232 Obsluha strojů na výrobu plastových výrobků (vč. laminování)	837	21 742
8261 Obsluha strojů na úpravu vláken, dopřádání a navíjení přize	15	14 701
8263 Obsluha šicích a vyšívacích strojů	926	21 437
8264 Obsluha strojů na bělení, barvení, čištění, praní, žehlení textilu	133	16 642
8274 Obsluha strojů na zpracování mouky, výrobu pečiva, čokolády a cukrovinek	120	19 704
8281 Montážní dělníci montující mechanická zařízení (stroje, vozidla)	690	22 073
8282 Montážní dělníci montující elektrická zařízení	1 312	22 121
8284 Montážní dělníci montující výrobky z kovů, pryže a plastů	1 553	21 793
8287 Montážní dělníci montující výrobky z kombinovaných materiálů	240	11 370
8290 Obsluha jiných stacionárních zařízení a ostatní montážní dělníci	492	24 056
8311 Strojvedoucí	189	33 012



### Hrubá měsíční mzda a její složky, diference, placená doba podle podskupin zaměstnání KZAM-R

kraj: Liberecký

Diference				Průměr	Vybrané složky hrubé měsíční mzdy					Placená doba
1. decil	1. kvartil	3. kvartil	9. decil		prémie a odměny	příplatky za přesčas	příplatky ostatní	náhrady	odměny za pohotovost	
Kč/měs	Kč/měs	Kč/měs	Kč/měs	Kč/měs	%	%	%	%	%	hod/měs
18 093	20 429	29 613	34 343	25 819	17,4	1,3	9,9	10,2	1,1	173,1
18 060	19 891	24 041	25 279	21 695	5,2	1,0	5,2	12,4	0,3	172,6
17 371	22 806	30 363	35 865	27 309	17,8	0,7	9,2	12,1	0,4	171,7
18 563	18 658	23 627	32 132	22 637	8,4	0,3	8,1	10,6	3,2	166,1
20 752	25 330	37 571	40 489	32 111	17,5	1,1	4,1	12,0	4,5	177,1
21 404	23 733	33 449	34 885	28 288	13,3	1,2	13,0	10,3	0,3	171,3
13 366	14 847	19 335	21 888	17 493	24,5	0,6	6,8	12,7	0,0	170,7
11 092	13 750	17 441	19 132	15 494	20,9	0,5	3,4	12,2	0,0	170,7
18 968	22 208	26 114	28 538	24 118	18,9	0,6	7,4	10,5	0,0	166,0
11 685	13 135	16 444	18 112	15 020	17,5	1,8	7,5	8,9	0,0	171,5
16 092	17 263	20 742	22 846	19 046	9,8	1,2	5,8	12,0	0,0	170,7
9 441	10 093	21 821	27 888	16 761	31,6	0,4	1,0	13,1	0,0	169,8
15 313	22 938	27 697	29 869	24 650	39,3	5,2	1,8	9,0	0,0	177,1
9 774	11 387	18 762	21 445	15 592	25,4	0,2	1,9	13,0	0,0	166,2
11 848	13 394	25 264	28 150	19 552	22,5	2,0	3,5	13,6	0,0	169,4
23 036	24 832	27 789	30 122	26 351	24,4	0,1	6,8	12,4	0,0	168,3
15 374	19 427	26 836	29 733	23 198	30,2	1,8	12,3	9,4	0,0	176,3
14 491	15 054	25 762	32 602	20 879	14,5	1,1	10,1	11,0	0,0	171,2
7 999	17 216	21 377	23 396	18 544	13,5	2,1	1,0	12,3	0,0	182,8
19 459	21 513	27 582	29 629	24 569	24,6	0,8	13,4	10,2	0,0	169,4
14 600	15 788	19 477	20 841	17 716	24,6	0,5	8,6	13,5	0,1	168,9
15 622	19 426	33 766	39 836	28 365	22,3	1,2	13,1	11,3	0,0	172,9
15 961	19 523	25 268	26 711	22 024	21,4	0,6	4,4	10,8	0,0	172,3
21 406	23 370	36 595	48 577	30 476	16,8	1,7	10,5	10,4	0,9	174,5
14 017	16 379	25 456	27 175	21 022	13,5	1,9	11,2	10,0	0,3	175,9
18 492	20 492	24 914	26 797	22 751	17,0	0,5	7,7	11,3	0,2	168,1
17 298	19 327	28 555	31 698	24 036	15,7	3,7	8,2	9,9	0,0	174,5
20 741	21 634	36 815	39 666	27 195	20,8	4,8	9,5	10,5	0,0	179,2
20 493	23 481	26 381	27 718	24 644	6,5	2,0	4,3	11,6	4,7	175,4
17 456	21 968	31 620	36 475	26 673	10,7	1,2	15,3	12,2	0,0	173,0
15 861	16 786	25 601	27 526	22 311	17,2	0,8	5,5	13,9	0,0	179,2
12 086	15 012	22 787	26 386	19 272	10,8	1,7	16,3	10,8	0,0	176,1
16 531	18 841	25 980	29 707	22 428	20,9	3,5	8,7	8,9	0,0	176,9
15 963	19 428	23 724	26 031	21 468	3,2	0,2	13,6	10,4	0,0	169,1
12 964	13 426	16 877	18 160	15 253	25,3	0,1	9,8	12,1	0,0	165,2
16 152	19 167	22 869	24 233	20 646	37,5	1,0	2,3	10,2	0,0	167,5
9 422	13 517	18 216	19 363	15 685	22,3	1,6	13,9	10,5	0,0	177,1
16 246	18 034	22 581	26 968	20 565	22,8	2,5	10,8	9,3	0,0	178,0
18 359	20 081	24 565	27 298	22 540	12,6	1,4	13,5	11,8	0,0	170,7
15 892	20 408	24 616	26 352	22 043	9,6	0,8	24,7	10,8	0,0	168,1
16 943	18 932	23 648	25 756	21 574	20,4	2,1	6,5	9,7	0,0	173,4
4 194	4 959	32 262	35 659	17 225	33,4	1,9	6,7	10,5	0,0	171,2
17 104	19 579	35 797	39 153	27 795	36,5	1,2	10,9	10,3	0,0	172,9
26 278	31 259	34 656	35 923	32 320	5,2	2,1	17,9	11,5	0,0	168,4

Výsledky ke dni 10. 3. 2011

**Hrubá měsíční mzda a její složky, diference, placená doba  
podle podskupin zaměstnání KZAM-R**

kraj: Liberecký

Podskupiny zaměstnání KZAM-R	Počet zaměstnanců přepočtený podle placených měsíců	Medián
		Kč/měs
8313 Dělníci zabezpečující sestavování vlaků (brzdaři, výhybkáři)	209	<b>23 073</b>
8321 Řidiči osobních a malých dodávkových automobilů, taxikáři	64	<b>20 124</b>
8323 Řidiči autobusů, trolejbusů a tramvají	498	<b>23 508</b>
8324 Řidiči nákladních automobilů a tahačů	460	<b>21 215</b>
8326 Řidiči speciálních vozidel	53	<b>25 269</b>
8331 Obsluha zemědělských a lesních strojů	42	<b>18 693</b>
8332 Obsluha zemních a příbuzných strojů	78	<b>26 408</b>
8333 Obsluha jeřábů, zdvihacích a podobných manipulačních zařízení	47	<b>23 025</b>
8334 Obsluha vysokozdvížných a ostatních motorových vozíků	445	<b>23 071</b>
9132 Pomocníci a uklízeči v kancelářích, hotelích, nemocnicích a jiných zařízeních	487	<b>12 618</b>
9141 Domovníci, správci domu	33	<b>16 887</b>
9152 Vrátní, hlídači, uváděči a šatnářky	112	<b>12 340</b>
9312 Pomocní a nekvalifikovaní dělníci na stavbách a údržbě silnic, přehrad	35	<b>19 703</b>
9321 Pomocní a nekvalifikovaní montážní a manipulační dělníci	590	<b>15 671</b>
9322 Ruční baliči a pytlovači	252	<b>17 738</b>
9323 Dělníci nádvorní skupiny (pomocní montéři)	76	<b>17 306</b>
9331 Řidiči vozidel poháněných ručně nebo nožně	37	<b>21 659</b>
9333 Vazači a nosiči břemen, přístavní dělníci (dokaři)	23	<b>16 679</b>
9339 Pomocní a nekvalifikovaní pracovníci v dopravě, ve skladech, v telekomunikacích	531	<b>16 348</b>

**Hrubá měsíční mzda a její složky, diference, placená doba  
podle podskupin zaměstnání KZAM-R**

kraj: **Liberecký**

Diference				Průměr	Vybrané složky hrubé měsíční mzdy					Placená doba
					prémie a odměny	příplatky za přesčas	příplatky ostatní	náhrady	odměny za pohotovost	
1. decil	1. kvartil	3. kvartil	9. decil							
Kč/měs	Kč/měs	Kč/měs	Kč/měs	Kč/měs	%	%	%	%	%	hod/měs
19 051	20 677	24 860	27 124	23 025	4,9	1,7	14,6	11,5	0,0	<b>168,3</b>
15 689	18 091	22 511	28 639	20 900	26,6	1,2	1,8	9,9	0,6	<b>179,0</b>
20 102	21 677	25 473	27 556	23 278	8,1	2,8	10,1	10,0	12,0	<b>192,3</b>
15 470	17 920	24 094	27 253	21 295	15,7	1,6	3,2	10,3	0,2	<b>190,5</b>
17 169	21 725	27 389	28 613	24 010	21,5	2,9	4,0	10,1	3,6	<b>185,0</b>
14 657	16 125	20 856	23 542	18 734	25,3	2,2	2,4	11,1	0,1	<b>189,0</b>
21 701	23 549	31 774	35 421	27 780	24,1	1,9	0,9	12,7	0,9	<b>181,7</b>
16 336	16 902	30 248	37 827	24 498	10,2	1,6	7,7	12,2	0,2	<b>183,4</b>
16 619	19 313	26 496	30 688	23 451	16,8	2,5	9,6	8,8	0,1	<b>178,6</b>
9 265	10 580	14 844	16 357	12 819	14,6	1,1	6,3	10,1	0,0	<b>175,4</b>
12 219	14 692	20 972	27 960	18 447	15,5	0,6	10,1	10,0	0,0	<b>174,1</b>
9 933	10 564	15 994	17 097	13 149	9,8	0,9	13,5	9,2	0,0	<b>176,4</b>
16 659	17 747	24 420	32 586	21 780	21,4	1,4	0,5	11,9	0,2	<b>172,4</b>
8 478	11 583	20 649	25 684	16 675	17,6	2,4	7,0	11,0	0,0	<b>170,5</b>
13 313	15 024	22 268	24 131	18 485	22,3	0,9	12,6	10,1	0,0	<b>172,1</b>
11 963	14 802	18 912	21 594	17 178	10,6	0,7	5,5	9,6	0,4	<b>170,4</b>
12 850	15 701	24 139	27 801	20 877	29,0	2,5	3,3	8,6	0,2	<b>179,1</b>
12 059	15 653	17 345	22 137	17 619	22,4	1,2	0,8	8,3	0,1	<b>173,9</b>
13 350	14 666	20 355	23 178	17 599	13,7	1,9	4,9	11,0	0,1	<b>173,7</b>

Výsledky ke dni 10. 3. 2011

**Průměrná měsíční odpracovaná a neodpracovaná doba zaměstnanců  
podle podskupin zaměstnání KZAM-R**

kraj: **Liberecký**

Podskupiny zaměstnání KZAM-R	Počet zaměstnanců přečtený podle eviden. měsíců	Odpracovaná doba		Neodpracovaná doba		
		celkem	z toho přesčas	celkem	z toho	
					nemoc	dovolená
		hod/měs	hod/měs	hod/měs	hod/měs	hod/měs
1210 Ředitelé a prezidenti velkých organizací, podniků	121	150,1	0,0	19,6	2,6	13,5
1221 Ved. pracovníci v zemědělství, lesnictví, rybář. a mysliv.	21	144,0	0,0	22,2	1,4	15,6
1222 Vedoucí pracovníci v průmyslu (ve výrobě)	371	149,3	1,1	20,6	1,9	14,3
1223 Vedoucí pracovníci ve stavebnictví a zeměměřičtví	45	152,0	0,1	21,3	0,7	17,3
1224 Vedoucí pracovníci ve velkoobchodě a v maloobchodě	354	153,7	2,8	21,5	5,0	14,3
1225 Vedoucí pracovníci v restauracích a hotelích	13	154,7	2,4	21,5	2,8	13,6
1226 Ved. pracovníci v dopr., skladování, telekom. a na pošt. úř.	210	140,7	1,1	24,4	3,2	15,8
1227 Ved. prac. v organ.zaměřených na poskytování obch.služ.	93	148,3	0,1	24,9	2,9	15,8
1229 Ved. pracovních dílčích celků jinde neuved. (kult.,zdrav.)	54	156,2	3,6	18,7	1,1	14,3
1231 Vedoucí pracovníci finančních a hospodářských útvarů	146	146,8	0,4	22,4	3,7	13,9
1232 Ved. prac. personálních útvarů a útvarů průmysl. vztahů	43	149,9	1,1	20,3	1,7	14,6
1233 Vedoucí pracovníci odbytových útvarů (vč. průzkumu trhu)	116	148,8	0,3	21,0	2,3	14,8
1234 Ved. prac. reklamních útvarů a útvarů pro styk s veřejností	23	149,8	2,4	22,5	4,3	16,0
1235 Vedoucí pracovníci zásobovacích útvarů	78	149,8	0,9	19,5	0,4	14,7
1236 Vedoucí pracovníci výpočetních útvarů	45	150,5	2,4	20,6	1,1	14,4
1237 Vedoucí pracovníci výzkumných a vývojových útvarů	68	147,4	0,9	21,6	1,0	15,3
1239 Vedoucí pracovníci ostatních útvarů jinde neuvedení	107	149,6	1,3	20,5	1,8	14,7
1312 Vedoucí, ředitelé v průmyslu (ve výrobě)	91	151,7	1,4	18,4	0,9	13,5
1313 Vedoucí, ředitelé ve stavebnictví a zeměměřičtví	11	154,8	0,0	18,2	0,3	12,7
1314 Vedoucí, ředitelé ve velkoobchodu a maloobchodu	158	153,2	1,9	21,9	4,1	14,8
1316 Vedoucí v dopravě, sklad., telekomun. a na pošt. úřadech	52	145,3	1,6	21,1	0,9	15,4
1317 Ved., ředitelé v podnicích poskytujících obchodní služby	63	146,3	0,2	27,1	5,4	15,3
2113 Chemici	17	152,0	1,2	19,5	2,8	15,8
2114 Geologové, geofyzici, geodeti, hydrologové apod.	17	148,7	1,0	20,3	1,1	16,0
2119 Ostatní vědci a odborníci v příbuz. oborech jinde neuved.	28	151,6	0,5	20,3	0,7	15,0
2131 Projektanti a analytici výpočetních systémů	76	148,1	0,1	25,6	3,5	15,5
2132 Programátoři	105	151,5	1,7	20,4	1,7	14,8
2139 Ostatní odborníci zabývající se výp. tech. jinde neuvedení	115	149,5	1,9	22,0	2,9	14,7
2142 Projektanti staveb a areálů, stavební inženýři	79	148,1	2,9	23,5	2,5	17,1
2143 Projektanti elektrotechnických zařízení, elektroinženýři	80	146,2	1,2	21,8	2,7	15,7
2144 Projektanti elektronických syst. a telekomunikačních sítí	23	151,1	8,2	22,5	2,4	16,9
2145 Projektanti a konstruktéři strojních zařiz., strojní inženýři	394	156,1	5,4	20,9	1,6	14,5
2146 Chemičtí inženýři, technologové	33	151,6	0,0	19,3	2,1	15,3
2149 Ostatní architekti, projektanti, konstrukt.a techn.inženýři	246	143,0	1,4	24,6	2,7	15,5
2211 Bakteriologové, biologové, ekologové, zoologové	18	145,9	1,1	20,8	0,7	16,8
2212 Farmakologové, anatomové, biochemici,fyziolog., patolog.	11	158,3	4,9	20,5	2,4	16,7
2213 Agronomové, šlechtitelé a odborníci v příbuzných oborech	13	152,7	0,0	22,5	0,6	16,3
2221 Lékaři, ordináři (kromě zubních lékařů)	449	157,8	7,6	23,5	3,0	17,0
2224 Farmaceuti, magistři v lékárně, lékárníci	58	153,1	8,1	25,9	6,1	16,3
2411 Odborní pracov. na úseku účetnictví, financí, daní, apod.	241	144,9	0,6	23,0	2,3	15,4
2412 Odbor. pracovníci na úseku zaměstnaneckých, pers. věcí	69	148,2	1,8	23,1	1,6	15,2
2413 Odborní pracovníci v bankovníctví a pojišťovnictví	666	145,6	0,6	27,2	4,9	16,1
2419 Ostatní odborní pracovníci v oblasti podnikání	79	144,3	0,2	23,7	2,2	15,3
2421 Právníci, právní poradci (mimo advokacie a soudnictví)	15	144,2	0,0	25,6	2,6	15,4

Výsledky ke dni 10. 3. 2011

**Průměrná měsíční odpracovaná a neodpracovaná doba zaměstnanců  
podle podskupin zaměstnání KZAM-R**

kraj: **Liberecký**

Podskupiny zaměstnání KZAM-R	Počet zaměstnanců přečtený podle eviden. měsíců	Odpracovaná doba		Neodpracovaná doba		
		celkem	z toho přesčas	celkem	z toho	
					nemoc	dovolená
		hod/měs	hod/měs	hod/měs	hod/měs	hod/měs
2441 Ekonomové - vědečtí pracovníci, specialisté, experti	158	149,7	1,6	22,6	2,8	15,2
2451 Spisovatelé, autoři, kritikové, novináři, redaktoři	33	152,9	0,0	23,3	2,1	14,6
2470 Odborní administrativní pracovníci jinde neuvedení	144	151,3	2,1	21,8	2,1	15,3
3111 Technici ve fyzikálních a příbuzných oborech	49	149,2	0,8	21,1	2,4	15,3
3112 Stavební technici	210	151,2	1,5	21,5	2,9	15,8
3113 Elektrotechnici	301	148,5	3,7	22,6	2,5	15,8
3114 Elektronici a technici v radiokomunikacích a telekomunik.	90	158,2	8,0	18,3	1,3	15,7
3115 Strojírenští technici	1 013	151,7	6,2	21,7	2,7	14,3
3116 Chemičtí technici	103	145,8	1,7	21,9	2,3	17,6
3117 Důlní a hutní technici	38	151,5	8,6	21,9	3,3	14,0
3118 Technici v kartografii, kresličtí a zeměměřiči	178	148,5	1,9	20,8	2,1	14,9
3119 Ostatní techničtí pracovníci jinde neuvedení	1 138	151,4	5,1	21,0	2,3	14,4
3121 Poradci ve výpočetní technice	68	150,6	1,5	20,0	0,2	15,7
3122 Operátoři a obsluha výpočetní techniky	85	150,4	2,0	20,4	1,8	15,0
3123 Operátoři průmyslových robotů, nc strojů	26	155,8	6,4	20,5	2,6	13,7
3134 Obsluha lékařských zařízení	57	157,4	9,6	24,6	2,7	19,1
3152 Bezpečnostní tech.a tech. pro kontrolu zdravotní nezávad.	299	150,8	4,6	21,2	3,4	14,2
3160 Technici železničního provozu	275	145,4	10,9	23,8	3,2	15,7
3211 Technici a laboranti v oblasti biologie a v příbuz. oborech	166	153,1	5,2	25,0	4,1	17,2
3212 Technici v agronomii, v lesnictví a v zemědělství	94	149,4	1,5	24,1	3,1	16,2
3221 Asistenti zdravotničtí	44	142,2	1,9	24,7	8,5	13,8
3223 Dietetici a odborníci na výživu	15	153,9	2,4	22,6	2,0	16,7
3226 Rehabilitační a fyzioterapeutičtí pracovníci	85	151,4	3,2	25,8	3,7	17,2
3228 Farmaceutičtí asistenti	73	151,9	2,9	22,4	3,0	16,3
3229 Ostatní střední zdravotničtí pracovníci jinde neuvedení	20	136,8	1,5	37,5	18,3	15,4
3231 Ošetřovatelé, všeobecné zdravotní sestry	1 190	145,9	2,6	23,5	4,7	16,2
3232 Ženské sestry, porodní asistentky	60	142,1	1,2	22,5	5,2	14,8
3412 Pojišťovací agenti	113	143,0	0,1	29,2	7,7	16,0
3415 Obchodní cestující, prof. poradci v obchodě, obch.zástupci	239	151,0	0,4	22,2	3,8	14,6
3416 Nákupčí	258	148,2	1,4	21,1	1,8	14,9
3417 Odhadci a zbožiznalci	75	151,3	4,1	26,5	7,5	15,8
3419 Ostatní pracovníci - obchodní zprostředkovatelé jinde n.	13	154,6	1,0	19,6	1,9	16,6
3421 Obchodní agenti	250	144,7	0,6	23,9	3,7	14,2
3422 Odbytoví a přepravní agenti	345	150,9	3,7	22,2	4,1	14,6
3431 Odborné sekretářky, sekretáři	121	149,2	0,7	21,8	2,7	14,1
3433 Prac. v oblasti účetnictví,fakturace,rozpočet., kalkulace	647	149,2	1,4	22,0	3,1	14,6
3435 Pracovníci v oblasti práce a mezd (kromě účetních)	30	148,0	1,8	22,0	3,3	16,1
3436 Referenti osobních oddělení	77	148,5	1,2	22,5	3,9	14,1
3439 Ostatní odborní administrativní pracovníci jinde neuvedení	492	150,5	2,5	23,2	3,5	15,3
3471 Aranžéři, průmysloví a komerční návrháři,bytoví architekti	17	139,8	1,2	31,1	11,4	13,5
4112 Kancelářští pracovníci a obsluha zařiz. na zpracování textu	11	144,2	0,3	23,1	1,4	17,0
4113 Pracovníci přípravy dat výpočetní techniky	22	152,5	0,1	21,1	3,4	14,3
4115 Sekretářky, sekretáři	370	146,0	1,6	24,9	5,6	14,8
4121 Nižší účetní	70	152,0	1,6	21,6	2,9	14,4

Výsledky ke dni 10. 3. 2011

**Průměrná měsíční odpracovaná a neodpracovaná doba zaměstnanců  
podle podskupin zaměstnání KZAM-R**

kraj: **Liberecký**

Podskupiny zaměstnání KZAM-R	Počet zaměstnanců přečtený podle eviden. měsíců	Odpracovaná doba		Neodpracovaná doba		
		celkem	z toho přesčas	celkem	z toho	
					nemoc	dovolená
		hod/měs	hod/měs	hod/měs	hod/měs	hod/měs
4123 Nižší finanční, daňoví úředníci a úředníci v příb. oborech	27	148,3	0,0	25,6	2,3	14,3
4131 Úředníci ve skladech	753	150,5	6,6	23,6	5,5	14,1
4132 Úředníci ve výrobě (např. výrobní plánovači)	140	148,0	3,2	22,5	3,6	13,8
4133 Úředníci v dopravě a v přepravě (dispečeri, kontr. apod.)	130	151,7	4,8	21,4	3,2	12,4
4141 Řadoví knihovníci, archiváři, evidenční pracovníci	35	144,2	0,3	28,5	5,6	15,5
4190 Ostatní nižší úředníci jinde neuvedení	92	142,7	2,2	27,8	6,0	15,0
4211 Pokladníci (v bankách, pojišťov., spořitelnách, na poště)	122	146,6	0,4	24,6	4,2	15,3
4212 Úředníci na přepážkách a směnárníci	431	138,4	0,7	25,9	5,4	16,0
4213 Pokladníci v obchodě, společném stravování apod.	567	148,9	1,6	25,8	10,5	13,5
4214 Prodavači vstupenek, jízdenek apod.	61	143,7	6,2	27,0	6,7	16,9
4215 Bookmakeři, krupiéři a úředníci sázkových kanceláří	109	148,6	0,9	20,5	3,3	14,1
4222 Recepční	24	148,1	1,3	21,8	3,5	14,5
4223 Telefonisté	31	145,2	4,4	29,4	12,2	11,9
4224 Informátoři	37	145,1	1,0	27,7	6,9	14,0
5121 Pracovníci dohlížející nad obsluh. personálem, hospodyně	38	145,4	1,0	25,9	4,2	15,4
5122 Kuchaři	301	155,4	8,3	25,6	6,8	14,5
5123 Čišníci, servírky	14	151,7	5,0	23,4	6,7	12,2
5132 Pečovatelé a pomoc. ošetřovat. v zařiz.soc. péče, v nemoc.	510	144,3	3,4	26,1	7,7	15,5
5169 Ostatní pracovníci ochrany a ostrahy jinde neuvedení	431	155,2	4,7	21,9	6,5	14,1
5211 Prodavači v obchodech	1 359	151,2	2,3	24,6	8,1	13,5
6121 Chovatelé hospodářských zvířat (kromě drůbeže a včel)	23	151,2	12,1	30,8	15,6	13,7
6141 Dělníci pro pěstění a ošetřování lesa	37	139,9	0,0	29,6	7,3	14,5
6142 Dělníci pro těžbu dřeva (kromě obsluhy pojízdných zařiz.)	33	131,4	1,2	36,2	11,0	16,6
7122 Zedníci, kameníci, omítkáři	157	148,8	9,6	33,3	9,5	15,2
7123 Betonáři, děl.specializovaní na pokládání beton. povrchů	45	143,8	4,9	35,4	13,3	14,5
7124 Tesaři a truhláři	43	144,7	7,5	34,4	10,0	16,6
7129 Ostatní stavební děl. stav. výroby a prac. v ost. oborech	96	154,7	13,6	30,2	8,6	15,8
7136 Instalatéři, potrubáři, stavební zámečníci, klempíři	262	143,0	4,3	25,7	5,1	15,3
7137 Stavební a provozní elektrikáři	135	151,4	6,5	22,9	4,6	14,6
7142 Lakýrníci a pracovníci v příbuzných oborech	105	143,4	5,8	33,2	14,6	13,1
7211 Formíři a jádraři	62	141,1	13,2	34,4	12,3	13,7
7212 Svářeči, řezači plamenem a páječi	991	148,3	8,9	25,2	6,7	15,3
7213 Výrobci a opraváři výrobků a dílů z plechů	19	146,5	5,5	27,7	3,6	11,3
7214 Montéři kovových konstrukcí	59	141,2	2,5	29,1	2,8	15,3
7215 Montéři lan a zdvihacích zařiz. (např. na lodích, letadel)	53	157,5	10,6	25,7	4,7	16,2
7221 Kováři, obsluha kovacích lisů, obsluha bucharů	228	154,2	9,2	21,3	4,3	13,4
7222 Nástrojaři, kovomodeláři, kovodělníci, zámečníci	1 803	146,2	7,3	27,0	7,1	14,5
7223 Seřizovači a obsluha obráběcích strojů	891	146,1	6,7	26,9	5,9	14,2
7224 Brusiči, leštiči a ostříči nástrojů	69	153,0	12,3	24,2	5,0	13,9
7228 Kovolijci, cizelěři	12	159,7	18,1	21,6	4,0	15,6
7231 Mechaníci a opraváři motorových vozidel	157	157,1	10,8	24,3	4,2	11,6
7234 Mechaníci a opraváři kolejových vozidel	74	141,8	4,1	23,5	3,4	17,0
7235 Mechaníci obráběcích, zemědělských strojů a prům. zařiz.	989	153,2	9,6	22,6	3,9	13,9
7239 Ostatní mechaníci a opraváři strojů a zařízení bez elektro	401	151,3	8,5	22,2	4,1	14,4

Výsledky ke dni 10. 3. 2011

**Průměrná měsíční odpracovaná a neodpracovaná doba zaměstnanců  
podle podskupin zaměstnání KZAM-R**

kraj: **Liberecký**

Podskupiny zaměstnání KZAM-R	Počet zaměstnanců přečtený podle eviden. měsíců	Odpracovaná doba		Neodpracovaná doba		
		celkem	z toho přesčas	celkem	z toho	
					nemoc	dovolená
		hod/měs	hod/měs	hod/měs	hod/měs	hod/měs
7241 Elektromech.a seřizovači různých typů elektrických zařiz.	657	149,1	7,1	23,8	5,0	15,0
7242 Mechanici, opraváři a seřizovači elektr. částí aut, letadel	56	149,2	5,6	23,3	1,9	13,3
7243 Mechanici, seřizovači, opraváři elektronických zařízení	113	146,7	4,0	24,8	3,8	16,4
7244 Telefonní a telegrafní mechanici, montéři a opraváři	15	141,1	1,5	25,0	1,1	18,1
7246 Montéři a opraváři silnoproudých elektrických vedení	189	149,2	8,5	27,7	5,0	16,6
7311 Výrobci, mechanici a opraváři přesných přístrojů a zařízení	23	136,8	6,2	33,1	16,5	12,1
7322 Dělníci při výrobě skla, skláři vč. brusičů a leštičů	824	137,5	3,2	33,0	8,1	14,8
7324 Malíři skla a keramiky a pracovníci v příbuzných oborech	190	140,4	1,5	30,2	8,8	13,9
7411 Zpracovatelé masa, ryb vč. uzenářů a konzerv. masa a ryb	514	141,1	1,9	25,0	8,2	14,4
7412 Zpracovatelé pekárenských a cukrářských výrobků	110	146,7	3,3	24,6	10,2	12,6
7419 Ostatní zpracovatelé - výrobci potravinářských výrobků	141	137,9	5,1	32,2	11,7	14,9
7422 Uměleč. truhláři, řezbáři, výrobci a oprav.výrobků ze dřeva	39	130,6	3,3	39,2	15,6	13,6
7435 Modeláři a stříhači textilu, kůží a podobných materiálů	97	153,3	13,2	23,2	7,1	10,3
7436 Švadleny, vyšivači a pracovníci v příbuzných oborech	68	127,7	0,9	38,7	16,9	12,3
7439 Ostatní dělníci při výrobě textilu, oděvů a výrobků z kůží	56	141,2	5,8	28,0	4,8	15,4
8112 Obsluha zařízení pro úpravu rudných a nerudných surovin	171	142,9	0,6	25,4	4,3	19,1
8122 Obsluha zařízení ve slévárství (taviči, slévači)	259	149,1	9,4	26,6	10,5	12,4
8123 Obsluha zařízení na tepelné zpracování kovů	34	145,5	6,7	25,3	7,5	12,6
8126 Obsluha zařízení na úpravu kovového odpadu	19	152,7	11,0	29,5	6,9	14,4
8131 Obsluha pecí na výrobu skla a keramiky	546	147,4	1,7	22,0	4,6	14,0
8139 Obsluha ostatních zařízení na výrobu skla a keramiky	357	138,2	2,3	30,5	7,3	15,8
8151 Obsluha drtičů, mlýnů a míchadel při chemické výrobě	33	149,2	7,1	23,2	7,9	13,1
8159 Obsluha ostat. zařízení při chemické výrobě jinde neuved.	140	148,4	3,6	23,8	4,5	15,5
8161 Obsluha zařízení při výrobě a rozvodu elektřiny	22	151,7	10,1	22,4	3,9	16,1
8162 Obsluha parních turbín, ohřivačů a motorů	90	153,2	8,8	22,5	4,8	15,0
8163 Obsluha zařízení při úpravě, čištění a rozvodu vody	296	144,8	3,3	23,2	2,5	17,0
8171 Obsluha automatických nebo poloaut. montážních linek	783	148,5	9,1	25,6	7,8	13,3
8172 Obsluha průmyslových robotů	51	155,0	14,2	23,8	4,1	14,8
8180 Obsluha strojů a zařízení pro práce na železničním svršku	14	143,3	10,9	31,8	4,8	17,1
8211 Obsluha automat. nebo poloaut. obráb.strojů (kromě 722)	637	146,5	6,9	26,2	5,8	14,2
8212 Obsluha strojů na výrobu maltovin, vápna, cementu	16	152,7	3,2	26,6	2,9	14,9
8223 Obsluha strojů při konečné úpravě ochranných povlaků	57	150,6	11,3	25,1	5,1	14,3
8231 Obsluha strojů na výrobu pryžových výrobků (např. obuvi)	243	147,5	7,1	28,8	10,9	12,3
8232 Obsluha strojů na výrobu plast. výrobků (vč. laminování)	900	140,5	4,6	28,3	11,0	12,7
8261 Obsluha strojů na úpravu vláken, dopřádání a navj. příže	15	142,1	1,0	23,0	3,7	13,8
8263 Obsluha šicích a vyšivacích strojů	1 005	137,7	4,1	29,5	11,3	10,5
8264 Obsluha strojů na bělení, barvení, čištění, praní, žehlení	142	148,7	7,5	28,0	9,9	14,4
8274 Obsluha strojů na zpracování mouky, výrobu pečiva	124	154,4	12,9	23,1	5,7	14,2
8281 Montážní dělníci montující mechanická zařízení (stroje)	728	142,1	8,3	28,1	7,7	14,6
8282 Montážní dělníci montující elektrická zařízení	1 394	140,1	3,5	27,8	8,8	14,5
8284 Montážní dělníci montující výrobky z kovů, pryže a plastů	1 658	146,7	7,2	26,5	9,8	13,0
8287 Montážní dělníci montující výrobky z kombinovaných mat.	252	144,2	5,5	26,9	7,8	13,1
8290 Obsluha jin.stacionárních zařízení a ost. montážní dělníci	517	147,2	7,6	25,4	7,6	13,8
8311 Strojvedoucí	193	145,3	10,2	22,9	3,1	15,2

Výsledky ke dni 10. 3. 2011

**Průměrná měsíční odpracovaná a neodpracovaná doba zaměstnanců  
podle podskupin zaměstnání KZAM-R**

kraj: **Liberecký**

Podskupiny zaměstnání KZAM-R	Počet zaměstnanců přečtený podle eviden. měsíců	Odpracovaná doba		Neodpracovaná doba		
		celkem	z toho	celkem	z toho	
			přesčas		nemoc	dovolená
		hod/měs	hod/měs	hod/měs	hod/měs	hod/měs
8313 Dělníci zabezpeč. sestavování vlaků (brzdaři, výhybkáři)	216	<b>144,0</b>	8,6	24,0	5,3	15,0
8321 Řidiči osobních a malých dodávkov. automobilů, taxikáři	67	<b>153,9</b>	7,0	24,9	5,2	14,3
8323 Řidiči autobusů, trolejbusů a tramvají	538	<b>158,8</b>	17,6	31,9	5,3	14,3
8324 Řidiči nákladních automobilů a tahačů	481	<b>162,7</b>	8,6	27,7	7,6	14,5
8326 Řidiči speciálních vozidel	54	<b>161,7</b>	15,0	22,8	4,8	16,2
8331 Obsluha zemědělských a lesních strojů	45	<b>155,7</b>	12,4	32,2	13,5	13,7
8332 Obsluha zemních a příbuzných strojů	79	<b>155,4</b>	11,7	26,0	2,8	16,1
8333 Obsluha jeřábů, zdvihacích a podob. manipulačních zařiz.	48	<b>156,1</b>	11,3	26,9	4,4	14,2
8334 Obsluha vysokozdvíhacích a ostatních motorových vozíků	460	<b>157,1</b>	12,2	21,0	5,0	12,8
9132 Pomocníci a uklízeči v kancelář., hotel., nemocnicích ap.	512	<b>148,6</b>	4,7	26,5	8,0	14,8
9141 Domovníci, správci domu	34	<b>153,5</b>	2,6	20,5	1,7	13,9
9152 Vrátní, hlídači, uváděči a šatnářky	120	<b>149,4</b>	5,0	26,6	5,9	13,5
9312 Pomocní a nekvalifik. dělníci na stavbách a údržbě silnic	37	<b>142,5</b>	5,7	29,5	7,7	16,1
9321 Pomocní a nekvalifikovaní montážní a manipulační dělníci	629	<b>141,8</b>	5,5	28,2	9,0	12,9
9322 Ruční baliči a pytlovači	267	<b>148,3</b>	5,4	23,4	8,7	11,9
9323 Dělníci nádvorní skupiny (pomocní montéři)	78	<b>145,3</b>	4,4	25,0	5,7	14,0
9331 Řidiči vozidel poháněných ručně nebo nožně	37	<b>161,1</b>	14,0	17,9	0,8	12,3
9333 Vazači a nosiči břemen, přístavní dělníci (dokaři)	24	<b>148,4</b>	7,2	25,2	5,1	14,3
9339 Pomocní a nekvalif. prac. v dopr., ve skladech, v telekom.	552	<b>147,6</b>	4,6	26,0	5,8	13,4





# Dodatek

Technický popis šetření



## Dodatek – Technický popis šetření

Technický popis šetření přibližuje metodické postupy používané při zpracování podnikatelské sféry Regionální statistiky ceny práce (RSCP-PS). Popis je rozdělen do pěti kapitol: metoda výběru ekonomických subjektů, vstupní údaje, nejdůležitější sledované veličiny, dopočtové metody a definice vybraných pojmů.

### 1. Metoda výběru ekonomických subjektů

Kapitola popisuje základní soubor šetření, strukturu výběrového souboru a postup při výběru ekonomických subjektů (ES).

#### 1.1. Základní soubor

Základním souborem RSCP-PS jsou aktivní ekonomické subjekty z registru ekonomických subjektů Českého statistického úřadu (ČSÚ), které mají 10 a více zaměstnanců a přísluší do podnikatelské sféry a do institucionálních sektorů nefinančních podniků, finančních institucí nebo vládních institucí. Ekonomické subjekty, které přísluší do podnikatelské sféry, odměňují zaměstnance mzdou podle § 109, odst. 2 zákona č. 262/2006 Sb., zákoníku práce, ve znění pozdějších předpisů. Způsob odměňování se zjišťuje pomocí registru „Automatizovaného rozpočtového informačního systému“ (ARIS), který je spravován Ministerstvem financí. Registr ekonomických subjektů (RES) je detailně popsán na internetových stránkách ČSÚ ([www.czso.cz](http://www.czso.cz)).

#### 1.2. Struktura výběrového souboru

Statistické šetření RSCP-PS za 1. – 4. čtvrtletí 2010 zahrnuje 3418 ekonomických subjektů, které reprezentují přibližně 1297 tisíc zaměstnanců. Strukturu výběrového souboru RSCP-PS bez non-response (dále jen výběrový soubor) ukazují z různých pohledů pro 1. – 4. čtvrtletí 2010 následující tabulky.

Výběrový soubor RSCP podnikatelské sféry			
	RSCP-PS Celkem	RSCP-PS – kraj Liberecký	
		se sídlem v kraji	se sídlem mimo kraj
Počet ekonomických subjektů	3 418	130	296
Počet zaměstnanců	1 297 tisíc	36 tisíc	15 tisíc

Tabulka 1

<b>Odvětvová skladba výběrového souboru RSCP-PS – kraj Liberecký</b>			
<b>Kód CZ-NACE</b>		<b>Počet ekonomických subjektů</b>	
		<b>se sídlem v kraji</b>	<b>se sídlem mimo kraj</b>
A	Zemědělství, lesnictví a rybnářství	4	5
B	Těžba a dobývání	2	1
C	Zpracovatelský průmysl	75	55
D	Výroba a rozvod elektřiny, plynu, tepla	2	5
E	Zásobování vodou, činnosti související s odpady	2	6
F	Stavebnictví	8	8
G	Obchod, opravy motorových vozidel	9	91
H	Doprava a skladování	6	11
I	Ubytování, stravování a pohostinství	2	7
J	Informační a komunikační činnosti	3	22
K	Peněžnictví a pojišťovnictví		35
L	Činnosti v oblasti nemovitostí	1	1
M	Profesní, vědecké a technické činnosti	2	10
N	Administrativní a podpůrné činnosti	4	27
O	Veřejná správa, obrana, sociální zabezpečení		3
P	Vzdělávání	1	2
Q	Zdravotní a sociální péče	7	
R	Kulturní, zábavní a rekreační činnosti	2	5
S	Ostatní činnosti		2

**Tabulka 2**

### **1.3. Výběr**

Výběr ekonomických subjektů v RSCP-PS lze charakterizovat jako jednostupňový stratifikovaný výběr. Výběrovými jednotkami jsou ekonomické subjekty, na které se v případě vybrání vztahuje zpravodajská povinnost. Statistickými jednotkami jsou zaměstnanci, kteří jsou nositeli sledovaných statistických znaků. Základní soubor (ZS) je rozdělen do oblastí (strat) podle:

- regionů (krajů),
- velikostních kategorií,
- odvětvových skupin.

Regionem se z hlediska výběru jednotek rozumí kraj ve smyslu ústavního zákona č. 347/1997 Sb. v platném znění. Ke stratifikaci výběrové opory jsou použity tři velikostní kategorie ekonomických subjektů uvedené v tabulce 3 – Velikostní kategorie pro výběr. Stratifikační třídění obsahuje dvanáct odvětvových skupin z vybraných institucionálních sektorů podnikatelské sféry.

Vymezení strat je provedeno na základě podobnosti v charakteru ekonomické činnosti a podobnosti v zaměstnanecké struktuře.

V jednotlivých oblastech ZS, vzniklých jeho rozdělením dle příslušných stratifikačních kritérií, je vybrán stanovený podíl ekonomických subjektů. Největší subjekty s 250 a více zaměstnanci jsou zařazeny do šetření všechny (výběr s pravděpodobností rovnou 1). Menší subjekty s 10 až 249 zaměstnanci jsou vybírány v jednotlivých stratech systematickým náhodným výběrem s nestejnými pravděpodobnostmi bez vracení. Pravděpodobnosti výběru se liší podle velikosti subjektu a jejich výše je určena výběrovým podílem uvedeným v tabulce 3. Výběrový soubor ekonomických subjektů s 10 až 249 zaměstnanci se obměňuje metodou rotujícího panelu s periodou rotace devět let, tzn. k plné obměně dojde za devět let.

Velikostní kategorie pro výběr		
Kategorie	Počet zaměstnanců	Výběrový podíl [%]
1	10 až 49	4,5
2	50 až 249	15
3	250 a více	100

Tabulka 3

## 2. Vstupní údaje

Kapitola popisuje sběr dat do šetření RSCP-PS, nejdůležitější vstupní údaje a používané klasifikace a číselníky.

### 2.1. Sběr dat

Ekonomické subjekty, na které se vztahuje zpravodajská povinnost, vykazují do statistického šetření RSCP-PS údaje o všech zaměstnancích v pracovním poměru. Vybraná zpravodajská jednotka předává data na Ministerstvo práce a sociálních věcí, které je orgánem vykonávajícím státní statistickou službu. Termínem pro předání dat od respondenta je 25. den měsíce následujícího po skončení sledovaného období.

Předávaná data mají formu databázových souborů a obsahují informace o zaměstnavateli a zaměstnancích. U více než 90 % respondentů je zdrojem dat pro šetření mzdový a personální systém. Datové soubory jsou předávány ve více než 90 % případů elektronickou poštou, zbylá část respondentů posílá data na disketu, případně na papírových formulářích.

Pro kontrolu a opravu dat, připravených mzdovým a personálním systémem respondenta, případně pro pořízení vstupních dat, je určen "Lokální pořizovací program ISPV 2009", který se musí před použitím nainstalovat na lokální disk.

Pořizovací program řeší i zabezpečení dat při přenosu od respondenta ke zpracovateli. Používá přitom hybridní šifrování s veřejným a privátním klíčem.

Veřejný klíč je součástí instalace pořizovacího programu, privátní klíč je uložen na interním serveru zpracovatele. Zašifovaná data se ukládají do souboru s formátem S/MIME verze 3.

Pokud se respondenti šetření chtějí vyhnout instalaci programu, je pro ně připraven "Internetový kontrolní program", přes který lze data zaslat z kteréhokoliv počítače připojeného na internet. Tento program taktéž umožňuje kontrolu dat vytvořených mzdovým systémem a jejich zabezpečený přenos ke zpracovateli pomocí certifikovaného šifrovaného komunikačního protokolu https. V tomto programu však není umožněno respondentům provádět opravy dat.

Oba programy jsou volně k dispozici na stránkách [www.ispv.cz](http://www.ispv.cz) v sekci Pro respondenty šetření.

## **2.2. Nejdůležitější vstupní údaje**

Šetření RSCP-PS se čtvrtletní periodicitou monitoruje výdělkovou úroveň a odpracovanou dobu jednotlivých zaměstnání podle klasifikace KZAM-R v České republice.

Hodinový výdělek je údaj zjišťovaný z průměrných hodinových výdělků definovaných v § 351 až § 362 zákona č. 262/2006 Sb., zákoníku práce, ve znění pozdějších předpisů. Obvykle se jedná o podíl mzdy za práci a odpracované doby za poslední čtvrtletí sledovaného období. Hodinový výdělek je krátkodobým indikátorem výdělkové úrovně.

Hrubá měsíční mzda, vypočtená z hrubé mzdy za sledované období, je druhým indikátorem, který ukazuje výdělkovou úroveň. Hrubá mzda je součtem mzdy za práci, náhrad mzdy a odměn za pracovní pohotovost, které jsou přímo sbíranými položkami. Mzda je definovaná v § 109, odst. 2 zákona č. 262/2006 Sb., zákoníku práce, ve znění pozdějších předpisů. Šetření RSCP-PS sleduje i strukturu hrubé měsíční mzdy, tj. prémie a odměny, příplatky za přesčas, ostatní příplatky, náhrady a odměny za pracovní pohotovost. Hrubá měsíční mzda a její složky se vztahují k celému sledovanému období, které zahrnuje dobu od počátku roku do konce čtvrtletí, za které se šetření provádí.

Šetření RSCP-PS dále sleduje pracovní dobu zaměstnanců. Vstupní věta o zaměstnanci obsahuje odpracovanou dobu od počátku roku a z ní počet přesčasových hodin. Odpracovaná doba u zaměstnanců odměňovaných měsíční mzdou nezahrnuje dobu svátků v jinak pracovních dnech. Věta dále obsahuje celkovou neodpracovanou dobu od počátku roku, z ní počet hodin nemoci a dovolené.

## **2.3. Klasifikace a číselníky**

RSCP-PS používá standardní statistické klasifikace a číselníky (podrobněji popsané na [www.czso.cz](http://www.czso.cz)). Použití platných statistických klasifikací je závazné jak pro orgán vykonávající státní statistickou službu, tak pro zpravodajské

jednotky, které poskytují údaje pro statistické zjišťování. Proto i RSCP-PS používá následující klasifikace a číselníky:

- KZAM-R** **Klasifikace zaměstnání;** vydáno sdělením ČSÚ č. 492/2003 Sb. ze dne 18. prosince 2003 o vydání rozšířené Klasifikace zaměstnání KZAM-R.
- CZ-ICSE** **Klasifikace postavení v zaměstnání;** vydáno sdělením ČSÚ č. 494/2003 Sb. ze dne 18. prosince 2003 o vydání Klasifikace postavení v zaměstnání.
- KKOV** **Klasifikace kmenových oborů vzdělání;** od 1. ledna 2009 převzalo MŠMT gesci za Klasifikaci kmenových oborů vzdělání (KKOV) jako resortní klasifikaci. Správu této klasifikace zajišťuje ÚIV. Soustava oborů vzdělání v základním, středním a vyšším odborném vzdělávání byla stanovena nařízením vlády č. 211/2010 Sb..
- LAU 1** **Číselník okresů;** od 1. ledna 2008 je systém statistické klasifikace územních struktur v České republice rozdělen, v souladu se systémem Eurostatu, na dvě části: klasifikace CZ-NUTS, systém LAU (Local Administrative Units). Z hlediska statistiky mají LAU závazný charakter. Jednotky LAU 1 (**dřívější NUTS 4**) jsou v ČR tvořeny okresy. Územní jednotky na úrovni LAU 1 přebírají kódy od dřívějších jednotek NUTS 4. Proti NUTS 4 jsou v LAU 1 následující změny:
- do kódů LAU 1 okresů krajů Vysočina a Jihomoravského se promítá změna kódů NUTS 3 těchto krajů,
  - Praha se na úrovni LAU 1 nečlení.
- CZ-NACE** **Klasifikace ekonomických činností (CZ-NACE);** vydáno sdělením ČSÚ č. 244/2007 Sb. ze dne 18. září 2007 o zavedení Klasifikace ekonomických činností.
- CZ-GEONOM** **Klasifikace zemí;** vydáno sdělením ČSÚ č. 487/2003 Sb. ze dne 18. prosince 2003 o vydání Klasifikace zemí. Poslední aktualizace byla provedena k 15. prosinci 2008 sdělením ČSÚ č. 229/2008 Sb. ze dne 26. listopadu 2008 o aktualizaci Klasifikace zemí a o ukončení zveřejňování aktualizací.

### 3. Nejdůležitější sledované veličiny

Kapitola popisuje nejdůležitější sledované veličiny, algoritmy jejich výpočtu a kritéria pro zahrnutí zaměstnanců do dalších výpočtů.

#### 3.1. Hodinový výdělek

Hodinový výdělek je přímo zjišťovaná veličina. Do výpočtu charakteristik hodinového výdělku jsou zařazeni zaměstnanci, kteří byli v evidenčním stavu v posledním dnu sledovaného období.

#### 3.2. Hrubá měsíční mzda

Hrubá měsíční mzda se vztahuje k celému sledovanému období, tedy k 1. čtvrtletí, k 1. - 2. čtvrtletí, k 1. - 3. čtvrtletí, nebo k 1. - 4. čtvrtletí. Na rozdíl od hodinového výdělku musí být hrubá měsíční mzda vypočtena z dalších přímo zjišťovaných mzdových položek a nemzdových plnění.

Hrubá mzda je v RSCP-PS definována jako součet mzdy za práci, náhrad mzdy a odměny za pracovní pohotovost. Hrubá měsíční mzda zaměstnance se vypočte podle vzorce:

$$\text{HMM} = \frac{\text{MZDA} + \text{NAHRADY} + \text{POHOTOV}}{\text{MESPLAC}_{\text{prep}}}$$

kde :

HMM	je hrubá měsíční mzda zaměstnance,
MZDA	je mzda za práci zaměstnance v kumulaci za sledované období (vstupní položka věty o zaměstnanci),
NAHRADY	jsou náhrady mzdy zaměstnance v kumulaci za sledované období (vstupní položka věty o zaměstnanci),
POHOTOV	je odměna za pracovní pohotovost zaměstnance v kumulaci za sledované období (vstupní položka věty o zaměstnanci),
MESPLAC <sub>prep</sub>	je počet přepočtených placených měsíců zaměstnance, tj. počet měsíců, odpovídajících součtu odpracované doby a doby, po kterou pobíral náhrady mzdy.

Počet přepočtených placených měsíců MESPLAC<sub>prep</sub> je roven počtu kalendářních měsíců v případě, že zaměstnanec s plným pracovním úvazkem po celé sledované období pracoval nebo pobíral náhrady mzdy. Pokud zaměstnanec byl v evidenčním stavu kratší dobu než sledované období, bude jeho počet placených měsíců zkrácen poměrem počtu pracovních dnů v evidenčním stavu a ve sledovaném období. Podobně se počet placených měsíců zkrátí, pokud zaměstnanec měl jinou absenci než absenci s náhradou mzdy (např. nemoc), případně měl sjednán kratší pracovní úvazek.



Hrubá měsíční mzda za určitou skupinu zaměstnanců je vážená charakteristika, v níž hrubá měsíční mzda určitého zaměstnance má váhu, odpovídající počtu jeho placených měsíců za sledované období (tzv. váha placené doby). Tento způsob výpočtu umožňuje korektní srovnání mzdové úrovně jednotlivých zaměstnání a srovnávání v čase.

Sestavy s hrubou měsíční mzdou, diferenciací a strukturou hrubé mzdy obsahují také měsíční placenou dobu. Tento údaj ukazuje počet placených hodin (odpracovaná doba a doba náhrad) za placený měsíc a je v souladu s výpočtem hrubé měsíční mzdy.

Pro zahrnutí zaměstnance do výpočtů hrubé měsíční mzdy se uplatňují následující kritéria:

- přepočtený počet placených měsíců zaměstnance je alespoň jeden měsíc,
- stanovená týdenní pracovní doba na dané pracovní místo je alespoň 30 hodin (dle doporučení Eurostatu).

### **3.3. Měsíční odpracovaná a neodpracovaná doba**

Měsíční odpracovaná (resp. neodpracovaná) doba se stejně jako hrubá měsíční mzda vztahuje k celému sledovanému období tj. k 1. čtvrtletí, k 1. - 2. čtvrtletí, k 1. - 3. čtvrtletí, nebo k 1. - 4. čtvrtletí.

Měsíční odpracovaná doba zaměstnance se vypočte podle vzorce:

$$\text{ODPRACD}_{\text{mes}} = \frac{\text{ODPRACD}}{\text{MESEVID}_{\text{prep}}}$$

kde :

- ODPRACD<sub>mes</sub> je měsíční odpracovaná doba zaměstnance,  
 ODPACD je odpracovaná doba zaměstnance v kumulaci za sledované období (vstupní položka věty o zaměstnanci),  
 MESEVID<sub>prep</sub> je počet přepočtených evidenčních měsíců zaměstnance, tj. počet měsíců, odpovídajících délce pracovního úvazku a délce pracovního poměru ve sledovaném období.

Počet přepočtených evidenčních měsíců MESEVID<sub>prep</sub> je roven počtu kalendářních měsíců v případě, že zaměstnanec s plným pracovním úvazkem po celé sledované období byl v pracovním poměru a nebyl na mateřské či rodičovské dovolené. Pokud zaměstnanec byl v evidenčním stavu kratší dobu, než sledované období, bude jeho počet evidenčních měsíců zkrácen poměrem počtu pracovních dnů v evidenčním stavu a ve sledovaném období. Podobně se počet evidenčních měsíců zkrátí, pokud zaměstnanec měl sjednán kratší pracovní úvazek.

Měsíční odpracovaná doba za určitou skupinu zaměstnanců je vážená charakteristika, v níž měsíční odpracovaná doba určitého zaměstnance má váhu, odpovídající počtu jeho evidenčních měsíců ve sledovaném období (tzv. váha

evidenční doby). Pro zahrnutí zaměstnance do výpočtů měsíční odpracované doby se uplatňují stejná kritéria jako u hrubé měsíční mzdy.

Obdobně jako odpracovaná doba se počítají měsíční neodpracovaná doba a také průměrné měsíční údaje o přesčasu, dovolené a nemoci.

## 4. Dopočtové metody

Kapitola dopočtové metody obsahuje řešení neodpovědí a popis metody vážení, hodnocení kvality odhadů a přehled publikovaných tabulek podle použitých vah.

### 4.1. Řešení neodpovědí a metoda vážení

Problém neodpovědí (tzv. non-response) či z dalších důvodů nepoužitelných dat od vybraného ekonomického subjektu je v RSCP-PS řešen metodou historické imputace a metodou upravující podnikové váhy respondentům.

Metoda vážení, používaná v RSCP-PS, umožňuje získat z dat výběrového souboru odhady charakteristik (parametrů) základního souboru. Odhady charakteristik zaměstnanecké populace základního souboru RSCP-PS jsou publikovány ve všech tabulkách s výjimkou tabulek s tříděním podle jednotlivých zaměstnání. Základem podnikových vah jsou váhové koeficienty, které vycházejí z pravděpodobnosti výběru každého ekonomického subjektu. Po úpravě vah z důvodu non-response se získají konečné podnikové váhy pomocí dopočtu na aktuální počet ES v základním souboru v rámci jednotlivých vážících strat. Podnikové váhy zvyšují při výpočtech odhadů význam dat ekonomických subjektů s relativně malým zastoupením ve výběrovém souboru. Relativně nejméně zastoupené jsou ve výběrovém souboru RSCP-PS ekonomické subjekty s 10-49 zaměstnanci, a proto mají největší váhy při výpočtech odhadů.

Výpočet váhy jednotlivých zaměstnanců je závislý na typu tabulky a také na typu publikovaného ukazatele. Přehled všech publikovaných tabulek s uvedením použitých vah je uveden v oddíle 4.3. Váha zaměstnance je součinem vah používaných v daném typu tabulkové sestavy.

Tabulky s tříděním podle podskupin zaměstnání KZAM-R (PS-V5, PS-M5 a PS-T5) obsahují charakteristiky výběrového souboru. Při interpretaci výsledků je nutno mít na zřeteli, že charakteristiky výběrového souboru nelze automaticky pokládat za odhady platné pro celou zaměstnaneckou populaci. Výběrové charakteristiky jsou ovlivněny větším relativním zastoupením velkých ekonomických subjektů ve výběrovém souboru RSCP-PS.

#### 4.2. Kvalita odhadů

Odhadované charakteristiky podléhají dvěma typům chyb – výběrovým chybám a nevýběrovým chybám. Výběrové chyby jsou způsobeny faktorem náhody při pravděpodobnostním výběru RSCP-PS. Hodnoty výběrových chyb není možné z výběrového souboru RSCP-PS dostatečně přesně kvantifikovat, nicméně používaná stratifikace výrazně snižuje jejich výši. Nevýběrové chyby bývají způsobeny především špatnou kvalitou dat předávaných respondenty (neúplné a chybné údaje) a jejich vliv je snižován několikastupňovými kontrolními mechanismy a častými kontakty zpracovatele šetření s respondenty.

#### 4.3. Přehled publikovaných tabulek podle použitých vah

Hodinový výdělek				
Tabulka	Třídící kritérium	Podniková váha	Váha placené doby	Váha evidenční doby
PS-V0	Celý kraj	X		
PS-V1	HL. třídy zaměstnání KZAM-R	X		
PS-V2	Věkové kategorie	X		
PS-V4	Vzdělání	X		
PS-V5	Podskupiny zaměstnání KZAM-R			
PS-V6	Kategorie zaměstnání	X		
PS-V8	Pohlaví	X		

Tabulka 4

Hrubá měsíční mzda				
Tabulka	Třídící kritérium	Podniková váha	Váha placené doby	Váha evidenční doby
PS-M0	Celý kraj	X	X	
PS-M1	HL. třídy zaměstnání KZAM-R	X	X	
PS-M5	Podskupiny zaměstnání KZAM-R		X	

Tabulka 5

Odpracovaná a neodpracovaná doba				
Tabulka	Třídící kritérium	Podniková váha	Váha placené doby	Váha evidenční doby
PS-T5	Podskupiny zaměstnání KZAM-R			X

Tabulka 6

## 5. Definice vybraných pojmů

Ekonomický subjekt	Ekonomický subjekt je právnický subjekt nebo fyzická osoba s postavením podnikatele, zapsaná do registru ekonomických subjektů ČSÚ. Každému ekonomickému subjektu se přiděluje identifikační číslo (IČ).
Organizační jednotka	Z hlediska mzdové statistiky RSCP se dělí ekonomické subjekty na organizační jednotky podle okresu, ve kterém jejich zaměstnanci působí. Organizační jednotku tvoří všichni zaměstnanci ekonomického subjektu, kteří působí ve stejném okrese.
Zpravodajská jednotka	Zpravodajskou jednotkou je právnická osoba, organizační složka státu nebo fyzická osoba, od níž se požaduje poskytnutí údajů ve statistickém zjišťování podle zákona č. 89/1995 Sb., o státní statistické službě, ve znění pozdějších předpisů.
Sledované období	Sledované období je období od začátku roku do konce čtvrtletí, za které se provádí výběrové statistické zjišťování.
Podnikatelská sféra	Do podnikatelské sféry patří subjekty, které odměňují mzdou podle § 109, odst. 2 zákona č. 262/2006 Sb., zákoníku práce, ve znění pozdějších předpisů.
Nepodnikatelská sféra	Do nepodnikatelské sféry patří organizace, které odměňují platem podle § 109, odst. 3 zákona č. 262/2006 Sb., zákoníku práce, ve znění pozdějších předpisů.
Základní soubor	Základním souborem RSCP-PS jsou aktivní ekonomické subjekty podnikatelské sféry z registru ekonomických subjektů ČSÚ, které mají 10 a více zaměstnanců a přísluší do institucionálních sektorů nefinanční podniky, finanční instituce nebo vládní instituce.