



**RSCP**

# **Regionální statistika ceny práce**

---

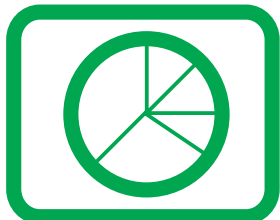
**Čtvrtletní výběrové  
statistické zjišťování**

**Podnikatelská sféra  
Karlovarský  
kraj  
IV. čtvrtletí 2005**

**MPSV - SSZ**

---





**RSCP**

# **Regionální statistika ceny práce**

**Čtvrtletní výběrové  
statistické zjišťování**

**Podnikatelská sféra**

**Karlovarský  
kraj**

**IV. čtvrtletí 2005**

**MPSV - SSZ**

## **COPYRIGHT - MPSV ČR a SSZ**

Publikace ani její část nesmí být kopírována, rozšiřována a zařazována do informačních systémů v jakékoliv formě (elektronické, mechanické, optické, magnetické aj.) bez písemného souhlasu

**Ministerstva práce a sociálních věcí ČR a Správy služeb zaměstnanosti**

## O b s a h :

### Úvodní část

Úvod.....	7
-----------	---

### Výsledková část – podnikatelská sféra

#### Hodinové výdělky

PS-V0	Hodinové výdělky v podnikatelské sféře za kraj Karlovarský .....	11
PS-V1	Hodinové výdělky podle hlavních tříd zaměstnání KZAM–R .....	12
PS-V2	Hodinové výdělky podle věkových kategorií .....	13
PS-V4	Hodinové výdělky podle vzdělání .....	13
PS-V5	Hodinové výdělky podle podskupin zaměstnání KZAM–R .....	14
PS-V6	Hodinové výdělky podle kategorie zaměstnání .....	19
PS-V8	Hodinové výdělky podle pohlaví .....	19

#### Hrubé měsíční mzdy

PS-M0	Hrubá měsíční mzda a její složky, diferenciacce, placená doba v podnikatelské sféře za kraj Karlovarský .....	21
PS-M1	Hrubá měsíční mzda a její složky, diferenciacce, placená doba podle hlavních tříd zaměstnání KZAM-R.....	22
PS-M5	Hrubá měsíční mzda a její složky, diferenciacce, placená doba podle podskupin zaměstnání KZAM-R .....	24

#### Měsíční odpracovaná a neodpracovaná doba

PS-T5	Průměrná měsíční odpracovaná a neodpracovaná doba podle podskupin zaměstnání KZAM – R .....	32
-------	--	----

### Dodatek - technický popis šetření

Koncepce šetření .....	39
Rozsah šetření.....	39
Opora výběru.....	40
Výběr.....	40
Vstupní údaje .....	41
Sběr dat.....	41
Klasifikace a číselníky.....	41
Výdělky a odpracovaná doba .....	42

Zpracování a analýza dat.....	43
Přehled publikovaných tabulek .....	43
Výpočet měsíční hrubé mzdy .....	44
Metoda vážení a řešení non-response .....	45
Odhady statistických charakteristik.....	46
Kvalita odhadů .....	47
Definice vybraných pojmů.....	47



# Úvodní část





## Úvod

Regionální statistika ceny práce (RSCP) je systém, který pravidelně monitoruje aktuální výdělkovou úroveň a odpracovanou dobu podle zaměstnání v jednotlivých krajích České republiky. Výdělková úroveň se zjišťuje na základě hodinového výdělku, vyplacené mzdy a odpracované doby jednotlivých zaměstnanců. RSCP, stejně jako Informační systém o průměrném výdělku (ISPV) vychází z pravidelného výběrového statistického zjišťování s názvem „Čtvrtletní šetření o ceně práce“. Šetření je zařazeno do programu statistických zjišťování vyhlášených ČSÚ ve sbírce zákonů pro příslušný kalendářní rok - viz příloha Vyhlášky č. 421/2005 Sb., kterou se stanoví Program statistických zjišťování na rok 2006 (částka 145). Šetření provádí pracoviště státní statistické služby Ministerstva práce a sociálních věcí. Garantem informačního systému RSCP je Ministerstvo práce a sociálních věcí – správa služeb zaměstnanosti, zpracovatelem RSCP je Trexima, spol. s r.o. ([www.trexima.cz](http://www.trexima.cz)).

RSCP nabízí další zdroj informací o mzdách v krajích České republiky. Výkaznictví ČSÚ sbírá údaje o mzdách za celý ekonomický subjekt a publikuje průměrné mzdy v členění podle firemních charakteristik. RSCP sbírá data za jednotlivé zaměstnance a jejím hlavním cílem jsou statistiky výdělkové úrovně zaměstnání (v klasifikaci KZAM-R) v jednotlivých krajích, dalším produktem jsou odhady výdělkové úrovně zaměstnanců podle šetřených osobních charakteristik na úrovni kraje. Roční zjišťování hrubých mezd a odpracované doby v ISPV a RSCP je základem pro strukturální šetření mezd ČSÚ a pro strukturální šetření SES (Structure of Earning Survey) Eurostatu. Zatímco výsledky strukturálních šetření a výsledky ISPV a RSCP pocházejí z téhož zdroje a publikace se navzájem doplňují, při srovnávání s výsledky výkaznictví je třeba vzít v úvahu rozdílné výběrové soubory a rozdílné metody výpočtu mzdových charakteristik.

Nejdůležitějším kritériem pro členění výsledků RSCP je příslušnost šetřeného ekonomického subjektu k podnikatelské, nebo nepodnikatelské sféře. Do podnikatelské sféry zahrnujeme ekonomické subjekty, které odměňují podle zákona č. 1/1992 Sb. o mzdě, odměně za pracovní pohotovost a o průměrném výdělku. Nepodnikatelskou sféru tvoří ekonomické subjekty, které odměňují podle zákona č. 143/1992 Sb. o platu a odměně za pracovní pohotovost v rozpočtových a v některých dalších organizacích a orgánech. V RSCP se ekonomické subjekty člení na organizační jednotky, jestliže je možné provést vnitřní rozčlenění podle okresů, ve kterých dílčí jednotky působí. Výsledky podle krajů jsou v tomto smyslu výsledky, získané pracovištní metodou.

Od roku 2004 provozuje Ministerstvo financí Informační systém o platech, který v nepodnikatelské sféře šetří informace, požadované systémy ISPV a RSCP. Informační systém o platech se proto od roku 2004 stává zdrojem vstupních dat pro RSCP. Informační systém o platech je plošné šetření a do RSCP předává údaje o všech zaměstnancích nepodnikatelské sféry. Šetření v podnikatelské sféře zůstává výběrovým šetřením. Podnikatelská sféra se i nadále šetří čtvrtletně, sledovaným obdobím Informačního systému o platech je první pololetí a celý rok. Vzhledem k odlišné výběrové metodě a rozdílné periodicitě šetření v podnikatelské a nepodnikatelské sféře jsou výsledky uveřejňovány v samostatných publikacích. Pro označení podnikatelské sféry a pro popis metod a sestav specifických pro podnikatelskou sféru používáme označení RSCP-PS. Podobně pro označení nepodnikatelské sféry používáme RSCP-NS.

Publikace obsahuje výsledky podnikatelské sféry (RSCP-PS). Přináší hodinové výdělky za aktuální čtvrtletí, hrubé měsíční mzdy za období od začátku roku do konce aktuálního čtvrtletí, údaje o odpracované a neodpracované době za stejné období.

Výsledková publikace jednotlivých krajů ve formátu Excel a ve formátu PDF je k dispozici na internetových stránkách portálu MPSV (<http://portal.mpsv.cz/>) v sekci *Zaměstnanost*, v části *Regionální statistika ceny práce*. Rozsah přehledů jednotlivých zaměstnání je dán publikačním kritériem, podle kterého se uveřejňují jen zaměstnání zastoupená minimálně deseti zaměstnanci a minimálně třemi ekonomickými subjekty.



# **Výsledková část podnikatelská sféra**



## Hodinové výdělky v podnikatelské sféře

kraj: Karlovarský

**Medián hodinového výdělku ..... 88,06 Kč/hod**

Index mediánu hodinového výdělku zaměstnanců

meziroční vůči 4. čtvrtletí 2004..... 106,4 %

## Diferenciace

1. decil - 10 % hodinových výdělků menších než ..... 51,63 Kč/hod

1. kvartil - 25 % hodinových výdělků menších než ..... 66,64 Kč/hod

Medián - 50 % hodinových výdělků menších než ..... 88,06 Kč/hod

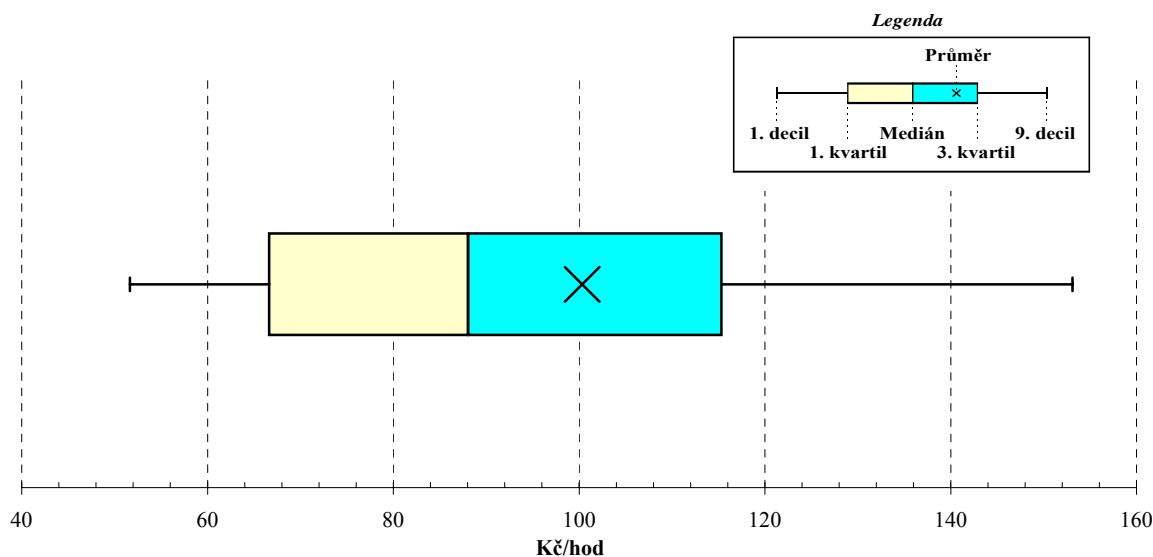
3. kvartil - 25 % hodinových výdělků větších než ..... 115,36 Kč/hod

9. decil - 10 % hodinových výdělků větších než ..... 153,10 Kč/hod

Průměr hodinového výdělku ..... 100,34 Kč/hod

Podíl zaměstnanců s podprůměrným

hodinovým výdělkem ..... 63,5 %

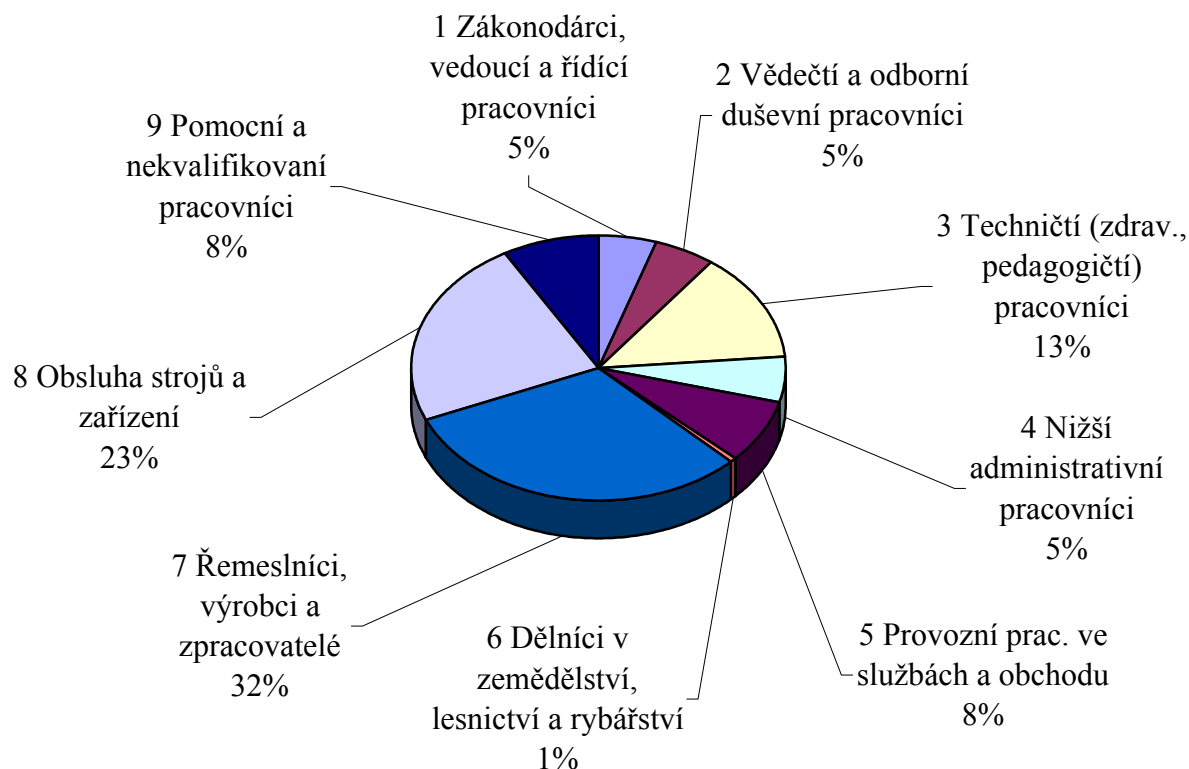


**Hodinové výdělky  
podle hlavních tříd zaměstnání KZAM-R**

kraj: Karlovarský

Hlavní třída zaměstnání KZAM-R	Struktura zaměstnanců	Medián	Diferenciace		Průměr
			1. decil	9. decil	
	%	Kč/hod	Kč/hod	Kč/hod	Kč/hod
1 Zákonodárci, vedoucí a řídicí pracovníci	5,1	<b>168,10</b>	89,65	343,91	207,27
2 Vědečtí a odborní duševní pracovníci	5,1	<b>164,09</b>	105,80	264,30	177,56
3 Techničtí (zdrav., pedagogičtí) pracovníci	13,4	<b>119,80</b>	77,53	185,45	127,14
4 Nižší administrativní pracovníci	5,4	<b>83,68</b>	59,93	116,67	86,90
5 Provozní prac. ve službách a obchodu	7,8	<b>73,58</b>	53,34	114,14	80,41
6 Dělníci v zemědělství, lesnictví a rybářství	0,6	<b>73,32</b>	45,63	108,95	74,59
7 Řemeslníci, výrobci a zpracovatelé	31,2	<b>80,83</b>	54,45	120,73	85,16
8 Obsluha strojů a zařízení	22,9	<b>86,22</b>	45,62	127,57	86,64
9 Pomocní a nekvalifikovaní pracovníci	8,3	<b>62,90</b>	48,61	94,14	68,07
<b>C E L K E M - podnikatelská sféra</b>	<b>100</b>	<b>88,06</b>	<b>51,63</b>	<b>153,10</b>	<b>100,34</b>

**Struktura zaměstnanců dle hlavních tříd KZAM - R**



## 4. čtvrtletí 2005

## RSCP - podnikatelská sféra

PS-V2

Hodinové výdělky  
podle věkových kategorií

kraj: Karlovarský

Věková kategorie	Struktura zaměstnanců	Medián	Diferenciace		Průměr
	%		1. decil	9. decil	
		Kč/hod	Kč/hod	Kč/hod	Kč/hod
do 20 let	2,0	<b>53,34</b>	43,57	78,99	56,68
20 - 29 let	19,4	<b>75,13</b>	45,83	124,63	81,82
30 - 39 let	21,9	<b>90,84</b>	54,67	157,95	103,69
40 - 49 let	24,7	<b>92,20</b>	56,91	166,00	106,25
50 - 59 let	27,7	<b>92,58</b>	57,10	159,24	105,99
60 a více let	4,4	<b>94,34</b>	51,32	231,11	116,46
<b>C E L K E M - podnikatelská sféra</b>	<b>100</b>	<b>88,06</b>	<b>51,63</b>	<b>153,10</b>	<b>100,34</b>

## 4. čtvrtletí 2005

## RSCP - podnikatelská sféra

PS-V4

Hodinové výdělky  
podle vzdělání

kraj: Karlovarský

Vzdělání		Struktura zaměstnanců	Medián	Diferenciace		Průměr
		%		1. decil	9. decil	
			Kč/hod	Kč/hod	Kč/hod	Kč/hod
KKOV						
Základní a nedokončené	A-C	15,6	<b>69,05</b>	49,49	107,57	74,65
Střední bez maturity	D,E,H,J	51,2	<b>83,03</b>	52,00	125,73	87,48
Střední s maturitou	K-M	26,7	<b>105,88</b>	54,18	176,72	115,40
Vyšší odborné a bakalářské	N,R	0,7	<b>100,94</b>	58,22	340,91	140,76
Vysokoškolské	T,V	5,7	<b>180,60</b>	97,83	337,19	209,74
<i>neuvedeno</i>		0,1	<b>91,28</b>	44,33	173,92	100,75
<b>C E L K E M - podnikatelská sféra</b>		<b>100</b>	<b>88,06</b>	<b>51,63</b>	<b>153,10</b>	<b>100,34</b>

**Hodinové výdělky  
podle podskupin zaměstnání KZAM-R**

kraj: Karlovarský

Podskupiny zaměstnání KZAM-R	Výběrový soubor		Medián	Diferenciace		Průměr
	počet org. jednotek	počet zaměst.		1. decil	9. decil	
			Kč/hod	Kč/hod	Kč/hod	Kč/hod
1210 Ředitelé a prezidenti velkých organizací, podniků	43	68	<b>369,16</b>	223,22	1 048,54	523,75
1221 Vedoucí pracovníci v zemědělství, lesnictví, rybářství a mysliv.	9	25	<b>212,65</b>	109,50	329,92	212,78
1222 Vedoucí pracovníci v průmyslu (ve výrobě)	32	123	<b>256,39</b>	132,39	608,80	332,35
1223 Vedoucí pracovníci ve stavebnictví a zeměměřičtví	8	35	<b>195,13</b>	113,43	449,00	242,81
1224 Vedoucí pracovníci ve velkoobchodě a v maloobchodě	28	281	<b>98,62</b>	76,88	177,55	119,22
1225 Vedoucí pracovníci v restauracích a hotelích	6	24	<b>166,17</b>	96,41	340,41	188,33
1226 Ved. pracovníci v dopr., skladování, telekom. a na pošt. úřadech	9	168	<b>131,05</b>	115,21	198,86	146,12
1227 Vedoucí prac. v organ.zaměřených na poskytování obch.služeb	13	58	<b>236,18</b>	161,74	371,30	254,58
1228 Vedoucí prac. v pečovatel., úklidových a podobných službách	4	12	<b>132,45</b>	113,92	174,39	149,86
1229 Vedoucí pracovních dílčích celků jinde neuvedení (kult.,zdrav.)	18	76	<b>158,00</b>	115,83	312,75	189,55
1231 Vedoucí pracovníci finančních a hospodářských útvarů	49	112	<b>223,64</b>	126,01	444,65	298,55
1232 Vedoucí pracovníci personálních útvarů a útvarů průmysl. vztahů	17	22	<b>257,07</b>	134,63	476,19	304,29
1233 Vedoucí pracovníci odbytových útvarů (včetně průzkumu trhu)	24	52	<b>203,19</b>	109,62	1 075,88	440,40
1235 Vedoucí pracovníci zásobovacích útvarů	17	23	<b>171,23</b>	114,72	356,21	214,17
1236 Vedoucí pracovníci výpočetních útvarů	11	12	<b>274,28</b>	185,52	578,15	350,16
1237 Vedoucí pracovníci výzkumných a vývojových útvarů	15	25	<b>222,56</b>	125,16	382,01	241,52
1239 Vedoucí pracovníci ostatních útvarů jinde neuvedení	23	99	<b>275,30</b>	109,90	366,18	258,75
1311 Vedoucí, ředitelé v zemědělství,lesnictví,rybářství a myslivosti	6	18	<b>94,33</b>	66,06	220,48	127,55
1312 Vedoucí, ředitelé v průmyslu (ve výrobě)	13	43	<b>195,79</b>	49,00	267,38	203,44
1313 Vedoucí, ředitelé ve stavebnictví a zeměměřičtví	9	18	<b>146,27</b>	50,85	446,14	182,83
1314 Vedoucí, ředitelé ve velkoobchodu a maloobchodu	17	52	<b>96,50</b>	65,28	191,29	112,03
1315 Vedoucí, ředitelé v restauracích a hotelích	10	13	<b>168,02</b>	98,27	312,19	199,18
1316 Vedoucí, ředitelé v dopravě, sklad., telekom. a na pošt. úřadech	8	24	<b>152,53</b>	109,42	195,10	152,26
1319 Vedoucí, ředitelé malých organizací ostatní (kult.,zdrav.,škol.)	6	25	<b>226,79</b>	167,73	274,59	220,96
2113 Chemici	3	25	<b>135,57</b>	95,52	279,93	168,23
2131 Projektanti a analytici výpočetních systémů	7	18	<b>193,09</b>	135,03	278,30	198,74
2132 Programátoři	7	31	<b>143,62</b>	105,34	193,21	148,31
2139 Ostatní odborníci zabývající se výpoč. tech. jinde neuvedení	23	39	<b>185,26</b>	108,98	280,11	188,20
2142 Projektanti staveb a areálů, stavební inženýři	9	79	<b>145,37</b>	115,67	258,10	170,66
2143 Projektanti elektrotechnických zařízení, elektroinženýři	10	28	<b>180,29</b>	116,92	341,28	204,27
2144 Projektanti elektron.systémů a telekom.sítí, inženýři - elektroniky	4	11	<b>143,47</b>	128,42	170,43	158,22
2145 Projektanti a konstruktéři strojních zařízení, strojní inženýři	7	80	<b>178,16</b>	103,03	278,81	192,70
2146 Chemičtí inženýři, technologové	9	13	<b>171,56</b>	125,07	252,30	185,96
2149 Ostatní architekti, projekt., konstruk.a tech.inženýři (tvůr.prac.)	7	33	<b>159,23</b>	127,27	240,78	173,08
2211 Bakteriologové, biolog., ekolog., zoologové a odb.v příb.obor.	7	13	<b>141,68</b>	103,24	188,82	146,98
2221 Lékaři, ordináři (kromě zubních lékařů)	13	217	<b>212,99</b>	143,67	341,61	231,73
2224 Farmaceuti, magistři v lékárně, lékárníci	3	11	<b>176,03</b>	163,64	297,61	208,08
2411 Odb. prac. na úseku účetnictví, financí, daní, ap., hlavní účetní	38	88	<b>167,15</b>	107,59	309,23	193,67
2412 Odbor. pracovníci na úseku zaměstnaneckých, personálních věcí	10	10	<b>116,79</b>	74,91	186,42	127,49
2413 Odborní pracovníci v bankovníctví a pojišťovnictví	11	199	<b>129,30</b>	95,74	179,37	136,09
2419 Ostatní odborní pracovníci v oblasti podnikání	14	45	<b>169,42</b>	97,55	350,11	224,33
2421 Právníci, právní poradci (mimo advokacie a soudnictví)	9	11	<b>251,27</b>	171,72	303,86	241,07



**Hodinové výdělky  
podle podskupin zaměstnání KZAM-R**

kraj: Karlovarský

Podskupiny zaměstnání KZAM-R	Výběrový soubor		Medián	Diferenciace		Průměr
	počet org. jednotek	počet zaměst.		1. decil	9. decil	
			Kč/hod	Kč/hod	Kč/hod	Kč/hod
2441 Ekonomové - vědeckí pracovníci, specialisté, experti	15	31	<b>140,76</b>	92,42	265,00	154,00
2470 Odborní administrativní pracovníci jinde neuvedení	14	26	<b>114,72</b>	80,06	245,09	141,07
3111 Technici ve fyzikálních a příbuzných oborech	6	33	<b>137,41</b>	83,26	243,20	151,40
3112 Stavební technici	32	192	<b>141,40</b>	98,76	213,00	150,74
3113 Elektrotechnici	25	191	<b>130,19</b>	100,83	218,90	145,36
3114 Elektronici a technici v radiokomunikacích a telekomunikacích	8	36	<b>136,41</b>	85,07	172,40	133,86
3115 Strojírenští technici	26	326	<b>143,58</b>	93,74	216,85	154,37
3116 Chemičtí technici	8	141	<b>164,61</b>	103,16	217,25	161,58
3118 Technici v kartografii, kresliči a zeměměřiči	14	47	<b>109,11</b>	84,04	145,80	112,00
3119 Ostatní techničtí pracovníci jinde neuvedení	64	403	<b>117,52</b>	80,23	187,93	130,02
3122 Operátoři a obsluha výpočetní techniky	24	55	<b>122,02</b>	81,04	271,15	148,32
3134 Obsluha lékařských zařízení	3	24	<b>115,96</b>	85,50	309,76	135,79
3151 Kolaudační technici a technici protipožární ochrany	5	20	<b>166,59</b>	120,46	217,32	163,68
3152 Bezpečnostní tech.a tech. pro kontrolu zdravotní nezávadnosti	20	44	<b>134,06</b>	87,43	234,54	150,42
3211 Technici a laboranti v oblasti biologie a v příbuzných oborech	12	79	<b>105,70</b>	85,84	147,71	113,87
3212 Technici v agronomii, v lesnictví a v zemědělství	11	133	<b>130,09</b>	102,26	160,64	130,76
3223 Dietetici a odborníci na výživu	6	17	<b>113,24</b>	88,80	136,30	112,52
3226 Rehabilitační a fyzioterapeutičtí pracovníci (vč. odb. masérů)	13	153	<b>107,37</b>	84,65	147,48	110,19
3228 Farmaceutičtí asistenti	3	13	<b>93,50</b>	84,14	140,24	103,89
3231 Ošetřovatelé, všeobecné zdravotní sestry	13	580	<b>107,29</b>	77,84	130,58	106,50
3415 Obchodní cestující, profes. poradci v obchodě, obch.zástupci	11	53	<b>171,22</b>	87,57	225,38	170,62
3416 Nákupčí	36	126	<b>107,45</b>	72,49	148,35	107,82
3421 Obchodní agenti	28	134	<b>131,41</b>	89,34	219,05	151,21
3422 Odbytoví a přepravní agenti	30	134	<b>117,95</b>	85,44	224,03	146,00
3431 Odborné sekretářky, sekretáři	34	73	<b>97,05</b>	72,54	204,90	118,45
3433 Pracovníci v oblasti účetnictví, fakturace, rozpočet., kalkulace	93	526	<b>113,11</b>	79,65	169,69	121,01
3434 Pracovníci v oblasti statistiky a matematiky	8	14	<b>119,71</b>	81,57	194,21	136,79
3435 Pracovníci v oblasti práce a mezd (kromě účetních)	21	37	<b>127,74</b>	69,33	185,47	129,85
3436 Referenti osobních oddělení	28	61	<b>126,31</b>	84,86	191,68	134,35
3439 Ostatní odborní administrativní pracovníci jinde neuvedení	44	177	<b>112,23</b>	73,42	180,97	122,68
3471 Aranžéři, průmysloví a komerční návrháři, bytoví architekti	6	11	<b>63,77</b>	59,56	97,15	76,69
3482 Trenéři, cvičitelé a úředníci sportovních podniků a klubů	6	17	<b>120,87</b>	73,67	156,42	118,78
4113 Pracovníci přípravy dat výpočetní techniky	5	13	<b>63,51</b>	55,55	87,22	68,23
4115 Sekretářky, sekretáři	48	116	<b>94,79</b>	71,28	139,35	99,12
4121 Nižší účetní	24	78	<b>90,24</b>	55,81	126,12	95,85
4131 Úředníci ve skladech	55	221	<b>89,58</b>	64,29	137,81	98,06
4132 Úředníci ve výrobě (např. výrobní plánovači)	10	32	<b>86,95</b>	62,40	142,96	93,87
4133 Úředníci v dopravě a v přepravě (dispečeti, kontrolori apod.)	11	83	<b>103,96</b>	80,95	130,89	104,66
4141 Řadoví knihovníci, archiváři, evidenční pracovníci	7	13	<b>74,84</b>	51,63	106,39	79,51
4190 Ostatní nižší úředníci jinde neuvedení	12	29	<b>78,00</b>	54,26	133,94	89,46
4211 Pokladníci (v bankách, pojišťovnách, spořitelnách, na poště)	21	64	<b>97,99</b>	62,54	117,98	96,42
4212 Úředníci na přepážkách a směnárnicích	9	285	<b>94,01</b>	83,04	112,93	97,19

**Hodinové výdělky  
podle podskupin zaměstnání KZAM-R**

kraj: Karlovarský

Podskupiny zaměstnání KZAM-R	Výběrový soubor		Medián	Diferenciace		Průměr
	počet org. jednotek	počet zaměst.		1. decil	9. decil	
			Kč/hod	Kč/hod	Kč/hod	Kč/hod
4213 Pokladníci v obchodě, společném stravování apod.	17	357	<b>62,93</b>	53,65	79,24	65,80
4214 Prodavači vstupenek, jízdenek apod.	6	72	<b>98,78</b>	84,55	113,56	99,61
4222 Recepční	17	293	<b>90,99</b>	65,31	119,89	92,29
4223 Telefonisté	5	14	<b>57,60</b>	53,04	81,85	63,78
5121 Pracovníci dohlížející nad obsluhujícím personálem, hospodyně	17	148	<b>88,02</b>	64,84	148,63	100,09
5122 Kuchaři	26	619	<b>79,37</b>	48,25	117,25	82,26
5123 Čišníci, servírky	13	589	<b>74,32</b>	52,31	100,85	75,98
5132 Pečovatelé a pomoc.ošetřovatelé v zařiz.soc.péče, v nemocnicích	4	162	<b>69,32</b>	57,46	85,16	71,18
5142 Kosmetici, maskéři	4	13	<b>84,08</b>	76,41	130,69	93,81
5144 Maséři	9	196	<b>72,91</b>	59,63	99,65	76,47
5149 Ostatní pracovníci zajišťující osobní služby jinde neuvedení	8	208	<b>68,32</b>	51,58	81,18	67,34
5161 Hasiči, požárníci	3	73	<b>135,35</b>	113,27	169,56	138,37
5169 Ostatní pracovníci ochrany a ostrahy jinde neuvedení	13	205	<b>58,75</b>	50,55	76,89	62,62
5211 Prodavači v obchodech	53	1 191	<b>61,06</b>	50,03	90,98	68,22
5220 Prodavači ve stáncích a na tržištích	3	19	<b>73,00</b>	53,54	94,14	73,80
6113 Zahradníci a pěstitelé zahradních plodin a sazenic	7	25	<b>73,91</b>	46,00	98,32	74,15
6121 Chovatelé hospodářských zvířat (kromě drůbeže a včel)	4	50	<b>81,06</b>	56,70	113,27	81,48
6141 Dělníci pro pěstění a ošetřování lesa	5	82	<b>68,18</b>	54,40	107,75	74,92
6142 Dělníci pro těžbu dřeva (kromě obsluhy pojízdných zařízení)	3	25	<b>96,31</b>	62,42	114,64	89,23
7122 Zedníci, kameníci, omítkaři	32	202	<b>78,76</b>	59,25	105,86	81,66
7123 Betonáři, děl.specializovaní na pokládání betonových povrchů	4	112	<b>72,37</b>	49,97	123,43	79,98
7124 Tesaři a truhláři	16	69	<b>92,17</b>	66,35	125,46	93,91
7126 Asfaltéři, dlaždiči	3	18	<b>119,50</b>	55,11	133,00	106,37
7129 Ost. stavební dělníci hlavní stav. výroby a prac.v ost. oborech	16	92	<b>67,64</b>	30,00	104,68	70,89
7136 Instalatéři, potrubáři, stavební zámečníci, klempíři	32	234	<b>101,37</b>	76,23	129,29	102,85
7137 Stavební a provozní elektrikáři	22	72	<b>101,12</b>	75,09	160,82	108,79
7139 Ostatní děl.zajišťující dokonč.stavební práce a děl.v příb.obor.	3	23	<b>94,18</b>	75,23	127,37	97,36
7141 Malíři a tapetáři	9	24	<b>66,20</b>	56,90	91,23	74,29
7142 Lakýrníci a pracovníci v příbuzných oborech	11	28	<b>93,91</b>	55,70	125,18	88,44
7212 Svářeči, řezači plamenem a páječi	13	94	<b>104,10</b>	78,18	140,46	108,02
7213 Výrobci a opraváři výrobků a dílů z plechů	9	74	<b>87,61</b>	67,02	112,05	86,87
7222 Nástrojaři, kovodeláři, kovodělníci, zámečníci	58	1 451	<b>105,38</b>	74,53	136,63	106,42
7223 Seřizovači a obsl. obráběcích strojů (kromě autom. a poloaut.)	21	200	<b>95,04</b>	72,09	133,16	97,48
7224 Brusiči, leštiči a ostříči nástrojů	7	57	<b>57,78</b>	46,96	108,50	69,41
7231 Mechanici a opraváři motorových vozidel	29	117	<b>98,90</b>	74,94	129,10	100,97
7235 Mechanici a opraváři obráběcích, zeměd. strojů a prům. zařízení	9	68	<b>102,87</b>	72,84	165,71	114,28
7239 Ostatní mechanici a opraváři strojů a zařízení bez elektro j.n.	7	21	<b>99,66</b>	62,90	132,08	99,95
7241 Elektromech., opraváři a seřizovači různých typů elektr. zařízení	43	1 799	<b>89,37</b>	59,93	135,19	94,73
7242 Mechanici, opraváři a seřizovači elektr. částí aut, letadel, lodí	7	39	<b>120,51</b>	96,23	147,15	118,99
7243 Mechanici, seřizovači, opraváři elektronických zařízení	13	160	<b>120,06</b>	94,65	148,11	120,97
7244 Telefonní a telegrafní mechanici, montéři a opraváři	5	34	<b>93,43</b>	84,11	120,33	99,30
7246 Montéři a opraváři silnoproudých elektrických vedení	4	170	<b>118,32</b>	96,18	145,73	120,48

**Hodinové výdělky  
podle podskupin zaměstnání KZAM-R**

kraj: Karlovarský

Podskupiny zaměstnání KZAM-R	Výběrový soubor		Medián	Diferenciace		Průměr
	počet org. jednotek	počet zaměst.		1. decil	9. decil	
			Kč/hod	Kč/hod	Kč/hod	Kč/hod
7321 Výrobci hrnčír., porcel. zboží, žáruvzd.výrobků, brus.kotoučů	3	835	<b>60,53</b>	48,05	78,48	62,91
7341 Tiskaři, sazeči (kromě obsluhy tiskárenských strojů)	4	42	<b>75,10</b>	60,26	120,67	84,74
7411 Zpracovatelé masa, ryb vč. uzenářů a konzervovačů masa a ryb	10	32	<b>72,83</b>	54,38	93,53	73,95
7412 Zpracovatelé pekárenských a cukrářských výrobků	14	210	<b>61,34</b>	30,00	84,15	60,14
7439 Ost. dělníci při výrobě textilu, oděvů a výrobků z kůží, kožešin	5	330	<b>60,40</b>	45,78	72,14	59,99
8141 Obsluha pily a jiného zařízení na zpracování dřeva	5	14	<b>90,26</b>	69,54	105,00	92,67
8159 Obsluha ostatních zařízení při chemické výrobě jinde neuvedená	9	232	<b>100,62</b>	86,20	116,04	100,80
8161 Obsluha zařízení při výrobě a rozvodu elektřiny	5	251	<b>137,11</b>	111,88	166,86	138,05
8162 Obsluha parních turbín, ohřivačů a motorů	16	74	<b>118,32</b>	57,00	204,18	133,68
8163 Obsluha zařízení při úpravě, čištění a rozvodu vody	16	353	<b>106,11</b>	80,43	140,96	110,89
8171 Obsluha automatických nebo poloautomatic. montážních linek	3	31	<b>93,36</b>	71,04	108,80	90,61
8211 Obsluha automat. nebo poloaut. obráběcích strojů (kromě 722)	11	89	<b>94,15</b>	61,42	145,23	99,39
8212 Obsluha strojů na výrobu maltovin, vápna, cementu, prefabrikátů	3	17	<b>95,96</b>	58,20	173,00	108,91
8231 Obsluha strojů na výrobu pryžových výrobků (např. obuvi)	3	51	<b>129,09</b>	85,04	142,72	122,52
8232 Obsluha strojů na výrobu plastových výrobků (vč. laminování)	3	110	<b>112,01</b>	94,10	170,91	116,99
8251 Obsluha tiskárenských strojů	3	33	<b>59,46</b>	53,59	90,42	64,03
8264 Obsluha strojů na bělení, barvení, čištění, praní, žehlení textilu	3	63	<b>81,54</b>	65,92	100,21	85,69
8274 Obsluha strojů na zpracování mouky, výrobu pečiva, čokolády	3	110	<b>78,97</b>	57,36	100,76	79,06
8282 Montážní dělníci montující elektrická zařízení	3	757	<b>45,80</b>	44,20	47,96	48,43
8284 Montážní dělníci montující výrobky z kovů, pryže a plastů	6	957	<b>94,64</b>	70,21	113,69	94,40
8290 Obsluha jiných stacionárních zařízení a ostatní montážní dělníci	9	29	<b>99,15</b>	51,14	137,65	94,59
8311 Strojvedoucí	5	366	<b>139,07</b>	110,13	157,02	135,00
8321 Řidiči osobních a malých dodávkových automobilů, taxikáři	28	84	<b>86,73</b>	61,96	120,87	89,02
8323 Řidiči autobusů, trolejbusů a tramvají	6	10	<b>94,93</b>	68,01	131,29	94,42
8324 Řidiči nákladních automobilů a tahačů	47	495	<b>91,31</b>	68,43	125,30	94,25
8326 Řidiči speciálních vozidel	10	114	<b>101,83</b>	72,19	127,33	99,29
8331 Obsluha zemědělských a lesních strojů	4	33	<b>91,00</b>	64,32	113,55	91,02
8332 Obsluha zemních a příbuzných strojů	12	360	<b>111,28</b>	79,13	129,99	109,02
8333 Obsluha jeřábů, zdvihacích a podobných manipulačních zařízení	10	41	<b>87,31</b>	60,02	102,56	83,42
8334 Obsluha vysokozdvížných a ostatních motorových vozíků	16	123	<b>98,98</b>	56,36	122,65	95,10
9132 Pomocníci a uklízeči v kancelářích, hotelích, nemocnicích ap.	80	980	<b>61,95</b>	48,02	82,90	64,01
9133 Ruční pradelci a žehlíři (kromě obsluhy strojů)	3	13	<b>88,26</b>	73,62	131,56	96,45
9141 Domovníci, správci domu	18	75	<b>85,99</b>	64,73	109,71	85,41
9151 Poslíčci, nosiči zavazadel a doručovatelé	8	38	<b>67,23</b>	54,28	97,93	70,99
9152 Vrátní, hlídači, uváděči a šatnářky	32	136	<b>57,63</b>	36,08	84,58	60,19
9161 Sběrači odpadků, popeláři	5	232	<b>51,17</b>	50,90	95,34	61,81
9162 Metaři, čistíči záchodků, žump, kanálů a podobných zařízení	7	84	<b>88,31</b>	45,95	118,80	87,91
9312 Pomocní a nekvalif. dělníci na stavbách a údržbě silnic, přehrad	6	84	<b>88,78</b>	71,71	125,00	93,88
9321 Pomocní a nekvalifikovaní montážní a manipulační dělníci	20	403	<b>58,72</b>	47,21	98,00	65,82
9322 Ruční baliči a pytlavači	7	112	<b>54,53</b>	45,55	79,42	58,63
9323 Dělníci nádvorní skupiny (pomocní montéři)	10	24	<b>58,63</b>	54,21	98,34	66,48
9333 Vazači a nosiči břemen, přístavní dělníci (dokaři)	9	29	<b>61,62</b>	54,50	87,11	65,57

**Hodinové výdělky  
podle podskupin zaměstnání KZAM-R**

kraj: Karlovarský

Podskupiny zaměstnání KZAM-R	Výběrový soubor		Medián	Diferenciace		Průměr
	počet org. jednotek	počet zaměst.		1. decil	9. decil	
			Kč/hod	Kč/hod	Kč/hod	Kč/hod
9339 Pomocní a nekvalif. pracovníci v dopravě, ve skladech, v telek.	39	455	<b>71,50</b>	55,00	92,27	72,95

## 4. čtvrtletí 2005

## RSCP - podnikatelská sféra

PS-V6

Hodinové výdělky  
podle kategorie zaměstnání

kraj: Karlovarský

Kategorie zaměstnání	Struktura zaměstnanců	Medián	Diferenciace		Průměr
			1. decil	9. decil	
	%	Kč/hod	Kč/hod	Kč/hod	Kč/hod
D Manuální pracovníci	70,2	<b>79,14</b>	47,98	120,21	82,93
T Nemanuální pracovníci	29,8	<b>119,80</b>	72,23	222,10	141,37
Relace D/T (%)		66,1	66,4	54,1	58,7
<b>C E L K E M - podnikatelská sféra</b>	<b>100</b>	<b>88,06</b>	<b>51,63</b>	<b>153,10</b>	<b>100,34</b>

manuální pracovníci - zaměstnanci s převážně manuálním charakterem práce (hlavní třída KZAM-R 6-9 a vybraná zaměstnání hl. třídy 5)

nemanuální pracovníci - zaměstnanci s převážně nemanuálním charakterem práce (hlavní třída KZAM-R 1-4 a vybraná zaměstnání hl. třídy 5)

## 4. čtvrtletí 2005

## RSCP - podnikatelská sféra

PS-V8

Hodinové výdělky  
podle pohlaví

kraj: Karlovarský

Pohlaví	Struktura zaměstnanců	Medián	Diferenciace		Průměr
			1. decil	9. decil	
	%	Kč/hod	Kč/hod	Kč/hod	Kč/hod
M Muž	58,2	<b>96,21</b>	58,39	171,00	110,51
Ž Žena	41,8	<b>76,89</b>	49,51	129,10	86,20
Relace Ž/M (%)		79,9	84,8	75,5	78,0
<b>C E L K E M - podnikatelská sféra</b>	<b>100</b>	<b>88,06</b>	<b>51,63</b>	<b>153,10</b>	<b>100,34</b>



**Hrubá měsíční mzda a její složky, diference, placená doba  
v podnikatelské sféře**

kraj: Karlovarský

**Medián hrubé měsíční mzdy ..... 16 164 Kč/měs**

**Diference**

1. decil - 10 % hodinových výdělků menších než .....	9 969 Kč/měs
1. kvartil - 25 % hodinových výdělků menších než .....	12 532 Kč/měs
Medián - 50 % hodinových výdělků menších než .....	16 164 Kč/měs
3. kvartil - 25 % hodinových výdělků větších než .....	20 969 Kč/měs
9. decil - 10 % hodinových výdělků větších než .....	27 606 Kč/měs

**Průměr hrubé měsíční mzdy ..... 18 417 Kč/měs**

**Vybrané složky hrubé měsíční mzdy**

prémie a odměny .....	16,3 %
příplatky za přesčas .....	0,7 %
příplatky ostatní .....	6,3 %
náhrady .....	9,9 %
odměny za pohotovost .....	0,3 %

**Průměrná placená doba ..... 169,9 hod/měs**

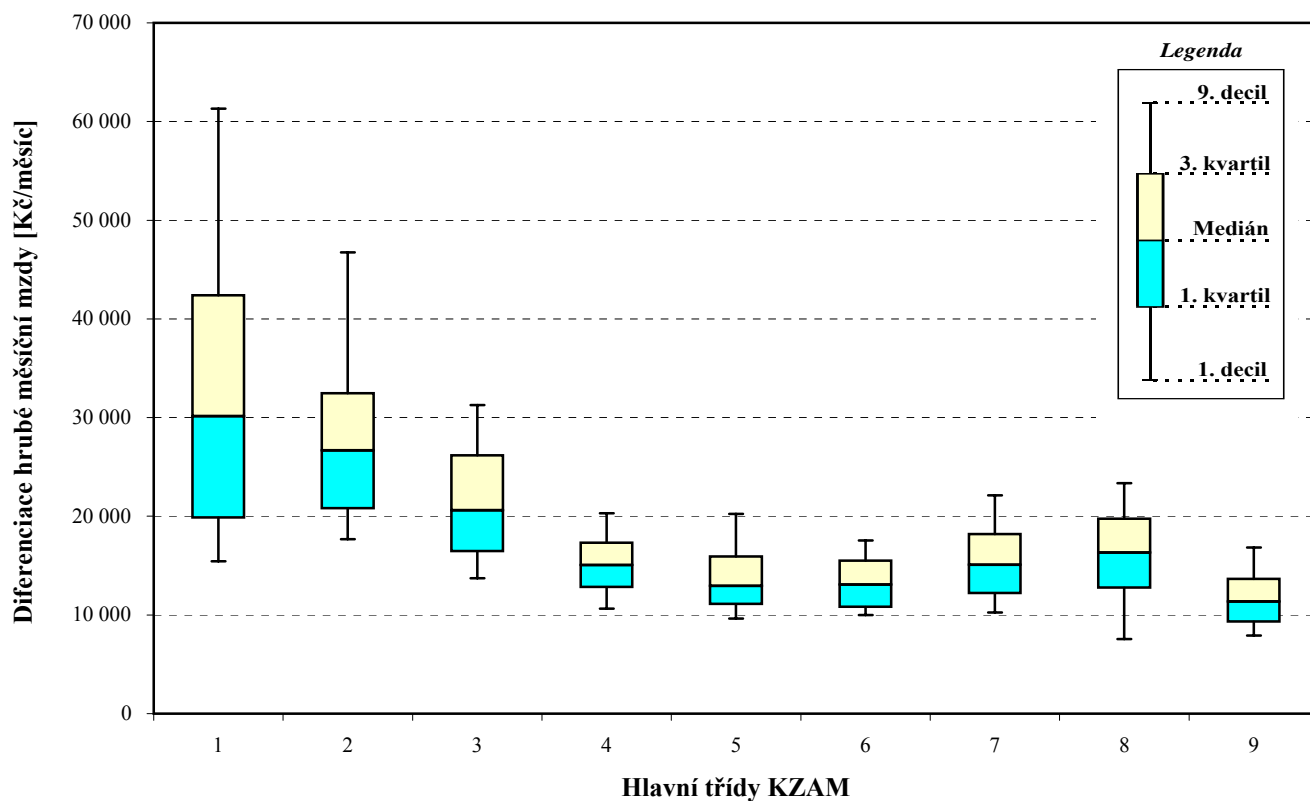
Hrubá měsíční mzda a její složky, diference, placená doba  
podle hlavních tříd zaměstnání KZAM-R

kraj: Karlovarský

Hlavní třída zaměstnání KZAM - R	Struktura zaměstnanců	Medián
	%	Kč/měs

1 Zákonodárci, vedoucí a řídící pracovníci	5,9	30 130
2 Vědečtí a odborní duševní pracovníci	5,6	26 672
3 Techničtí (zdrav., pedagog.) pracovníci	15,4	20 604
4 Nižší administrativní pracovníci	5,5	15 058
5 Provozní pracovníci ve službách a obchodu	6,8	12 950
6 Dělníci v zemědělství, lesnictví a rybářství	0,6	13 087
7 Řemeslníci, výrobci a zpracovatelé	30,6	15 087
8 Obsluha strojů a zařízení	21,9	16 318
9 Pomocní a nekvalifikovaní pracovníci	7,8	11 346

<b>C E L K E M - podnikatelská sféra</b>	<b>100</b>	<b>16 164</b>
--	------------	---------------

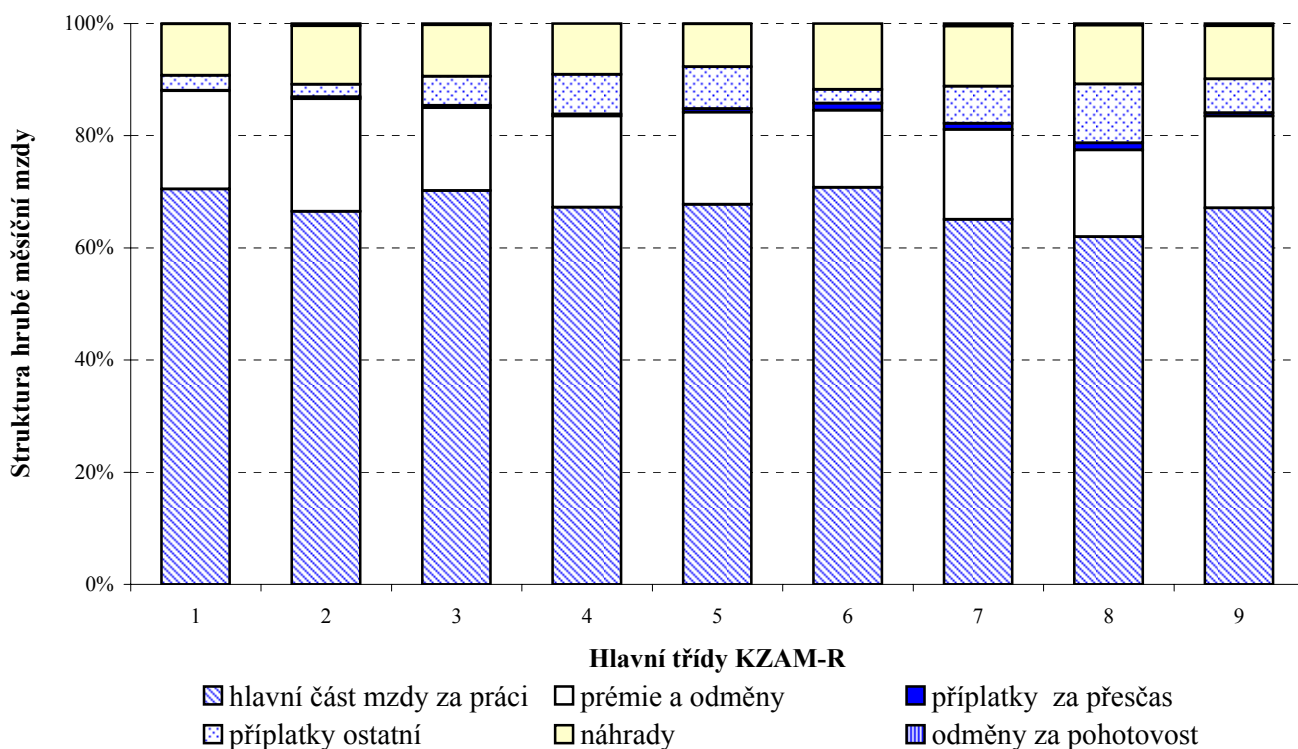




### Hrubá měsíční mzda a její složky, diference, placená doba podle hlavních tříd zaměstnání KZAM-R

kraj: Karlovarský

Diference				Průměr	Vybrané složky hrubé měsíční mzdy					Placená doba
1. decil	1. kvartil	3. kvartil	9. decil		prémie a odměny	příplatky za přesčas	příplatky ostatní	náhrady	odměny za pohotovost	
Kč/měs	Kč/měs	Kč/měs	Kč/měs	Kč/měs	%	%	%	%	%	hod/měs
15 452	19 862	42 407	61 305	36 644	17,5	0,1	2,7	9,2	0,1	<b>169,4</b>
17 693	20 782	32 466	46 746	30 515	20,1	0,3	2,2	10,5	0,4	<b>168,3</b>
13 736	16 448	26 180	31 256	21 938	14,8	0,4	5,2	9,2	0,3	<b>169,0</b>
10 630	12 800	17 328	20 320	15 397	16,2	0,4	7,1	9,0	0,0	<b>167,4</b>
9 646	11 105	15 923	20 234	14 239	16,4	0,6	7,5	7,6	0,1	<b>169,3</b>
9 996	10 794	15 512	17 552	13 401	13,8	1,2	2,5	11,8	0,0	<b>174,3</b>
10 254	12 212	18 196	22 123	15 639	16,1	1,1	6,6	10,7	0,4	<b>172,0</b>
7 557	12 740	19 755	23 368	16 321	15,4	1,2	10,5	10,5	0,3	<b>169,9</b>
7 920	9 304	13 671	16 829	11 890	16,4	0,6	6,0	9,5	0,4	<b>166,9</b>
<b>9 969</b>	<b>12 532</b>	<b>20 969</b>	<b>27 606</b>	<b>18 417</b>	<b>16,3</b>	<b>0,7</b>	<b>6,3</b>	<b>9,9</b>	<b>0,3</b>	<b>169,9</b>



**Hrubá měsíční mzda a její složky, diference, placená doba  
podle podskupin zaměstnání KZAM-R**

kraj: Karlovarský

Podskupiny zaměstnání KZAM-R	Počet zaměstnanců přepočtený podle placených měsíců	Medián
		Kč/měs
1210 Ředitelé a prezidenti velkých organizací, podniků	66	<b>66 142</b>
1221 Vedoucí pracovníci v zemědělství, lesnictví, rybářství a myslivosti	25	<b>33 044</b>
1222 Vedoucí pracovníci v průmyslu (ve výrobě)	116	<b>47 631</b>
1223 Vedoucí pracovníci ve stavebnictví a zeměměřičtví	34	<b>34 908</b>
1224 Vedoucí pracovníci ve velkoobchodě a v maloobchodě	221	<b>16 848</b>
1225 Vedoucí pracovníci v restauracích a hotelích	20	<b>26 940</b>
1226 Vedoucí pracovníci v dopravě, skladování, telekomunik. a na poštovních úřadech	126	<b>23 199</b>
1227 Vedoucí pracovníci v organizacích zaměřených na poskytování obchodních služeb	55	<b>40 591</b>
1228 Vedoucí pracovníci v pečovatelských, úklidových a podobných službách	11	<b>21 523</b>
1229 Vedoucí pracovníci dílčích celků jinde neuvedení (kulturních,zdravotn.,školských)	69	<b>26 481</b>
1231 Vedoucí pracovníci finančních a hospodářských (správních) útvarů	104	<b>40 312</b>
1232 Vedoucí pracovníci personálních útvarů a útvarů průmyslových vztahů	19	<b>47 386</b>
1233 Vedoucí pracovníci odbytových útvarů (včetně průzkumu trhu)	50	<b>35 019</b>
1235 Vedoucí pracovníci zásobovacích útvarů	22	<b>27 080</b>
1236 Vedoucí pracovníci výpočetních útvarů	12	<b>46 525</b>
1237 Vedoucí pracovníci výzkumných a vývojových útvarů	24	<b>35 227</b>
1239 Vedoucí pracovníci ostatních útvarů jinde neuvedení	91	<b>46 129</b>
1311 Vedoucí, ředitelé v zemědělství,lesnictví,rybářství a myslivosti	18	<b>15 525</b>
1312 Vedoucí, ředitelé v průmyslu (ve výrobě)	36	<b>32 908</b>
1313 Vedoucí, ředitelé ve stavebnictví a zeměměřičtví	15	<b>27 029</b>
1314 Vedoucí, ředitelé ve velkoobchodu a maloobchodu	43	<b>16 240</b>
1315 Vedoucí, ředitelé v restauracích a hotelích	11	<b>29 024</b>
1316 Vedoucí, ředitelé v dopravě, skladování, telekomunikacích a na poštovních úřadech	23	<b>27 796</b>
1319 Vedoucí, ředitelé malých organizací ostatní (kultura,zdravotnictví,školsství)	22	<b>38 962</b>
2113 Chemici	24	<b>28 601</b>
2131 Projektanti a analytici výpočetních systémů	18	<b>33 970</b>
2132 Programátoři	30	<b>25 321</b>
2139 Ostatní odborníci zabývající se výpočetní technikou jinde neuvedení	35	<b>29 720</b>
2142 Projektanti staveb a areálů, stavební inženýři	72	<b>23 102</b>
2143 Projektanti elektrotechnických zařízení, elektroinženýři	27	<b>30 851</b>
2145 Projektanti a konstruktéři strojních zařízení, strojní inženýři	67	<b>27 615</b>
2146 Chemičtí inženýři, technologové	12	<b>29 000</b>
2149 Ostatní architekti, projektanti, konstruktéři a techničtí inženýři (tvůrčí pracovníci)	30	<b>28 147</b>
2211 Bakteriologové, biologové, ekologové, zoologové a odborníci v příbuzných oborech	10	<b>24 889</b>
2221 Lékaři, ordináři (kromě zubních lékařů)	177	<b>38 672</b>
2411 Odborní pracovníci na úseku účetnictví, financí, daní, apod., hlavní účetní	82	<b>27 736</b>
2413 Odborní pracovníci v bankovníctví a pojišťovnictví	176	<b>24 113</b>
2419 Ostatní odborní pracovníci v oblasti podnikání	39	<b>34 003</b>
2421 Právníci, právní poradci (mimo advokacie a soudnictví)	10	<b>39 654</b>
2441 Ekonomové - vědecktí pracovníci, specialisté, experti	28	<b>24 254</b>
2470 Odborní administrativní pracovníci jinde neuvedení	22	<b>18 562</b>
3111 Technici ve fyzikálních a příbuzných oborech	28	<b>24 444</b>

**Hrubá měsíční mzda a její složky, diferenciaci, placená doba  
podle podskupin zaměstnání KZAM-R**

kraj: **Karlovarský**

Diferenciace				Průměr	Vybrané složky hrubé měsíční mzdy					Placená doba
1. decil	1. kvartil	3. kvartil	9. decil		prémie a odměny	příplatky za přesčas	příplatky ostatní	náhrady	odměny za pohotovost	
Kč/měs	Kč/měs	Kč/měs	Kč/měs	Kč/měs	%	%	%	%	%	hod/měs
30 295	50 291	107 716	184 723	92 625	22,7	0,0	0,7	9,8	0,0	<b>166,5</b>
19 850	26 378	39 205	52 696	34 796	25,7	0,1	8,2	9,2	1,1	<b>166,9</b>
24 178	33 321	69 546	111 206	58 658	21,6	0,0	0,8	9,5	0,0	<b>163,5</b>
22 023	26 118	50 000	76 718	43 362	22,9	0,1	0,1	9,7	0,0	<b>169,4</b>
12 026	14 480	21 912	33 014	20 995	16,1	0,3	3,0	8,4	0,1	<b>173,9</b>
15 149	20 800	33 976	54 879	32 445	23,5	0,2	3,3	6,7	0,0	<b>171,0</b>
17 543	21 097	29 084	35 040	25 242	20,1	0,1	7,9	9,9	1,2	<b>161,1</b>
27 232	30 451	50 111	63 289	42 957	27,1	0,0	2,1	9,4	0,0	<b>166,7</b>
18 314	19 679	29 777	30 991	24 579	9,1	1,2	8,1	10,1	1,0	<b>179,0</b>
19 523	22 172	40 671	63 202	32 656	22,5	0,0	4,0	8,1	0,0	<b>163,9</b>
20 494	26 158	54 010	86 451	52 203	23,4	0,0	1,2	9,0	0,0	<b>165,1</b>
20 429	32 592	54 882	86 999	52 402	19,3	0,0	2,2	9,7	0,0	<b>163,7</b>
19 161	24 701	66 858	190 035	76 182	24,7	0,0	1,0	9,3	0,0	<b>165,3</b>
19 816	22 050	46 286	64 123	37 455	17,4	0,1	1,3	9,5	0,0	<b>166,2</b>
33 731	37 967	67 342	101 273	57 973	17,7	0,0	0,8	9,7	0,5	<b>165,1</b>
23 181	25 748	50 876	64 394	40 401	17,8	0,1	1,5	9,4	0,0	<b>167,3</b>
19 309	33 611	51 241	61 221	44 688	24,7	0,1	1,1	10,6	0,2	<b>165,4</b>
11 634	13 209	35 793	38 739	21 659	11,3	0,0	7,0	12,4	0,0	<b>173,3</b>
24 797	29 459	36 798	51 379	36 585	16,6	0,0	1,4	9,1	1,1	<b>164,6</b>
8 753	19 989	42 342	94 940	35 557	17,0	0,7	0,0	10,0	0,0	<b>175,7</b>
10 247	11 568	21 217	37 539	19 182	30,3	0,1	9,5	7,7	0,0	<b>167,3</b>
16 257	19 205	42 326	50 728	32 475	37,7	0,1	2,5	8,8	0,0	<b>171,0</b>
20 632	24 318	30 978	33 077	27 216	22,6	0,1	10,6	8,6	0,0	<b>164,3</b>
29 412	33 859	47 665	49 230	38 911	21,3	0,0	0,1	7,5	0,2	<b>161,5</b>
17 319	19 578	39 060	50 089	30 401	3,1	0,0	0,0	9,2	0,0	<b>162,0</b>
21 354	23 783	46 304	52 189	35 777	9,4	0,0	2,8	10,1	1,5	<b>164,9</b>
18 408	21 989	31 607	34 176	26 259	14,7	0,3	15,3	11,3	1,3	<b>165,6</b>
21 722	24 873	36 290	49 092	32 347	19,3	0,0	2,4	8,2	0,5	<b>165,8</b>
18 336	20 850	31 091	41 189	29 516	15,3	0,0	2,0	14,1	0,2	<b>166,1</b>
19 497	23 859	43 599	58 584	33 322	14,4	0,1	3,2	9,4	0,7	<b>163,1</b>
19 038	22 794	34 886	44 143	32 520	13,2	0,2	0,3	11,3	0,0	<b>162,6</b>
20 386	21 457	38 131	44 155	31 797	12,2	0,0	2,7	10,9	0,0	<b>164,4</b>
21 378	23 994	31 445	38 658	28 262	20,9	0,0	4,9	11,1	2,0	<b>162,4</b>
18 944	20 867	26 586	30 609	24 275	17,9	0,2	9,6	12,5	0,0	<b>163,8</b>
26 527	29 634	51 485	67 070	42 773	20,3	3,1	9,5	7,6	4,0	<b>182,9</b>
18 142	22 087	38 628	48 296	32 855	20,1	0,0	0,9	9,8	0,0	<b>165,7</b>
18 664	21 228	26 910	33 064	25 143	23,1	0,2	1,7	11,0	0,0	<b>166,9</b>
17 395	21 870	49 728	65 506	39 644	20,7	0,0	0,6	8,0	0,2	<b>165,7</b>
28 826	28 859	49 566	53 625	40 711	17,3	0,0	0,3	10,0	0,0	<b>164,0</b>
13 990	18 800	28 239	43 435	26 722	20,6	0,0	1,7	11,1	0,0	<b>167,2</b>
13 701	16 943	25 323	34 947	22 856	11,7	0,0	1,5	9,1	0,5	<b>168,0</b>
15 153	20 517	34 855	48 291	27 846	9,6	0,8	6,2	9,3	0,0	<b>170,5</b>

**Hrubá měsíční mzda a její složky, diference, placená doba  
podle podskupin zaměstnání KZAM-R**

kraj: Karlovarský

Podskupiny zaměstnání KZAM-R	Počet zaměstnanců přepočtený podle placených měsíců	Medián
		Kč/měs
3112 Stavební technici	179	22 943
3113 Elektrotechnici	178	21 046
3114 Elektronici a technici v radiokomunikacích a telekomunikacích	32	22 760
3115 Strojírenští technici	294	24 519
3116 Chemičtí technici	132	28 011
3118 Technici v kartografii, kresliči a zeměměřiči	40	17 936
3119 Ostatní techničtí pracovníci jinde neuvedení	376	20 780
3122 Operátoři a obsluha výpočetní techniky	53	20 547
3134 Obsluha lékařských zařízení	21	20 173
3151 Kolaudační technici a technici protipožární ochrany	20	28 599
3152 Bezpečnostní technici a technici pro kontrolu zdravotní nezávadnosti a jakosti	40	21 429
3211 Technici a laboranti v oblasti biologie a v příbuzných oborech	72	19 273
3212 Technici v agronomii, v lesnictví a v zemědělství	127	20 748
3223 Dietetici a odborníci na výživu	16	17 481
3226 Rehabilitační a fyzioterapeutičtí pracovníci (vč. odborných masérů)	122	16 827
3228 Farmaceutičtí asistenti	13	16 320
3231 Ošetřovatelé, všeobecné zdravotní sestry	494	17 023
3415 Obchodní cestující, profesionální poradci v obchodě, obchodní zástupci	47	30 245
3416 Nákupčí	108	19 219
3421 Obchodní agenti	119	22 129
3422 Odbytoví a přepravní agenti	124	20 306
3431 Odborné sekretářky, sekretáři	66	16 616
3433 Pracovníci v oblasti účetnictví, fakturace, rozpočetnictví, kalkulace	488	19 283
3434 Pracovníci v oblasti statistiky a matematiky	13	19 859
3435 Pracovníci v oblasti práce a mezd (kromě účetních)	33	21 492
3436 Referenti osobních oddělení	53	22 053
3439 Ostatní odborní administrativní pracovníci jinde neuvedení	153	18 038
3482 Trenéři, cvičitelé a úředníci sportovních podniků a klubů	12	18 490
4113 Pracovníci přípravy dat výpočetní techniky	10	11 098
4115 Sekretářky, sekretáři	101	16 519
4121 Nižší účetní	64	15 532
4131 Úředníci ve skladech	198	15 679
4132 Úředníci ve výrobě (např. výrobní plánovači)	30	16 247
4133 Úředníci v dopravě a v přepravě (dispečeri, kontrolori apod.)	72	18 405
4190 Ostatní nižší úředníci jinde neuvedení	22	15 877
4211 Pokladníci (v bankách, pojišťovnách, spořitelnách, na poště)	50	17 488
4212 Úředníci na přepážkách a směnárnicích	262	16 066
4213 Pokladníci v obchodě, společném stravování apod.	160	11 000
4222 Recepční	216	15 637
5121 Pracovníci dohlížející nad obsluhujícím personálem, hospodyně	126	14 902
5122 Kuchaři	422	14 007
5123 Číšníci, servírky	384	13 285

**Hrubá měsíční mzda a její složky, diferenciaci, placená doba  
podle podskupin zaměstnání KZAM-R**

kraj: **Karlovarský**

Diferenciace				Průměr	Vybrané složky hrubé měsíční mzdy					Placená doba
					1. decil	1. kvartil	3. kvartil	9. decil	prémie a odměny	
Kč/měs	Kč/měs	Kč/měs	Kč/měs	Kč/měs	%	%	%	%	%	hod/měs
16 915	19 928	29 527	35 969	25 121	20,5	0,6	6,1	9,7	0,5	<b>169,3</b>
16 278	18 234	26 802	35 256	23 551	12,3	0,6	5,9	10,5	1,2	<b>168,1</b>
15 160	19 059	28 102	31 161	23 454	7,6	0,3	1,4	8,4	0,4	<b>164,9</b>
17 004	19 692	29 609	34 733	25 638	14,5	0,5	2,6	9,4	0,1	<b>167,1</b>
16 607	23 411	33 226	41 500	28 638	12,3	0,6	12,4	11,3	0,0	<b>164,2</b>
14 002	16 245	21 800	25 446	19 006	13,7	0,2	3,9	10,4	0,0	<b>168,0</b>
13 654	17 028	26 252	32 016	22 082	17,5	0,2	5,1	9,6	0,4	<b>166,5</b>
14 848	16 430	30 405	42 443	24 543	10,6	0,0	4,1	9,1	0,5	<b>165,0</b>
12 882	15 902	22 442	26 662	20 560	9,4	3,9	10,8	8,8	5,1	<b>177,8</b>
19 024	24 695	31 382	34 492	27 928	11,5	0,2	17,5	10,6	1,1	<b>162,0</b>
12 875	16 029	27 788	49 425	24 495	16,8	0,1	1,5	9,5	1,5	<b>163,1</b>
14 209	15 843	23 558	25 835	19 823	10,6	2,5	6,9	9,7	2,6	<b>179,3</b>
15 721	18 167	23 226	25 843	20 981	18,8	0,1	3,5	9,6	0,0	<b>170,7</b>
13 344	15 655	20 264	24 456	18 231	14,1	0,0	6,5	8,3	0,0	<b>168,5</b>
14 048	14 995	20 630	23 849	17 950	15,9	0,1	2,6	8,2	0,0	<b>164,1</b>
14 774	15 583	17 259	22 469	17 086	13,3	0,0	8,3	9,3	0,0	<b>169,9</b>
13 399	15 093	18 625	21 098	17 313	8,3	0,7	12,0	8,7	0,7	<b>166,7</b>
17 580	26 083	34 651	43 962	31 969	22,1	0,6	0,7	9,5	0,0	<b>172,9</b>
11 987	14 327	22 927	26 374	19 533	14,3	0,0	6,6	10,2	0,2	<b>164,2</b>
15 005	18 210	31 256	35 982	25 817	14,2	0,0	4,2	10,1	0,0	<b>164,3</b>
13 457	16 667	27 225	38 795	24 981	15,3	0,3	2,7	9,6	0,0	<b>166,5</b>
11 657	14 196	21 642	33 423	20 325	16,1	0,0	5,9	9,5	0,1	<b>167,5</b>
13 585	16 240	22 833	28 805	20 554	16,9	0,0	4,5	9,8	0,0	<b>165,0</b>
12 302	17 563	29 697	34 346	22 966	14,8	0,0	10,8	10,8	0,0	<b>164,4</b>
10 599	15 228	29 000	31 237	22 155	15,4	0,0	9,7	11,2	0,0	<b>165,3</b>
13 355	19 270	24 316	34 095	22 826	14,7	0,0	6,2	10,0	0,0	<b>163,3</b>
11 446	15 034	22 609	29 180	19 679	16,4	0,1	4,0	9,7	0,1	<b>165,2</b>
11 734	13 951	21 985	25 405	18 289	8,1	0,0	4,5	6,6	0,0	<b>168,0</b>
8 479	9 768	12 521	13 224	11 036	6,9	0,0	1,4	9,5	0,0	<b>172,4</b>
12 123	13 369	19 372	24 218	17 282	13,9	0,1	4,5	9,3	0,0	<b>165,0</b>
9 600	12 311	19 539	23 192	16 568	11,2	0,0	1,4	9,8	0,0	<b>170,3</b>
11 313	13 024	18 284	22 469	16 436	17,1	0,7	5,4	9,7	0,3	<b>170,4</b>
9 869	10 495	20 457	26 076	16 345	13,5	0,5	1,4	10,7	0,0	<b>163,6</b>
15 352	17 094	20 510	22 700	18 675	15,6	1,4	9,3	9,9	0,0	<b>181,0</b>
10 373	11 750	18 381	19 648	15 461	17,5	0,2	2,4	8,9	0,0	<b>170,3</b>
11 553	15 775	19 835	22 579	18 022	15,9	0,1	6,4	9,5	0,0	<b>163,4</b>
13 829	14 976	16 978	19 564	16 656	16,3	0,1	11,6	8,8	0,0	<b>156,5</b>
9 319	10 063	12 451	13 840	11 569	16,0	0,3	8,5	7,8	0,0	<b>167,6</b>
12 677	13 774	17 734	20 320	16 154	18,5	0,3	7,4	7,4	0,0	<b>163,1</b>
10 523	12 227	20 996	26 066	16 691	20,8	0,1	4,0	7,1	0,0	<b>164,7</b>
9 778	12 014	16 827	20 110	14 864	18,2	0,5	6,9	7,1	0,0	<b>167,6</b>
10 952	11 945	15 054	16 436	13 581	19,4	0,7	8,6	6,8	0,0	<b>167,1</b>

**Hrubá měsíční mzda a její složky, diference, placená doba  
podle podskupin zaměstnání KZAM-R**

kraj: Karlovarský

Podskupiny zaměstnání KZAM-R	Počet zaměstnanců přepočtený podle placených měsíců	Medián
		Kč/měs
5132 Pečovatelé a pomocní ošetřovatelé v zařízeních sociální péče, v nemocnicích	137	<b>10 551</b>
5144 Maséři	147	<b>12 255</b>
5149 Ostatní pracovníci zajišťující osobní služby jinde neuvedení	140	<b>11 322</b>
5161 Hasiči, požárníci	70	<b>23 459</b>
5169 Ostatní pracovníci ochrany a ostrahy jinde neuvedení	120	<b>10 205</b>
5211 Prodavači v obchodech	624	<b>10 564</b>
5220 Prodavači ve stáncích a na tržištích	16	<b>14 952</b>
6113 Zahradníci a pěstitelé zahradních plodin a sazenic	22	<b>11 552</b>
6121 Chovatelé hospodářských zvířat (kromě drůbeže a včel)	29	<b>16 504</b>
6141 Dělníci pro pěstění a ošetřování lesa	58	<b>12 616</b>
6142 Dělníci pro těžbu dřeva (kromě obsluhy pojezdových zařízení)	22	<b>15 598</b>
7122 Zedníci, kameníci, omítkáři	172	<b>15 204</b>
7123 Betonáři, dělníci specializovaní na pokládání betonových povrchů	68	<b>16 518</b>
7124 Tesaři a truhláři	59	<b>16 908</b>
7126 Asfaltěři, dlaždiči	17	<b>22 668</b>
7129 Ostatní stavební dělníci hlavní stavební výroby a pracovníci v ostatních oborech	65	<b>14 428</b>
7136 Instalatéři, potrubáři, stavební zámečníci, klempíři	216	<b>16 747</b>
7137 Stavební a provozní elektrikáři	67	<b>17 322</b>
7139 Ostatní dělníci zajišťující dokončovací stavební práce a dělníci v příbuzných obor.	22	<b>17 408</b>
7141 Malíři a tapetáři	19	<b>13 494</b>
7142 Lakýrníci a pracovníci v příbuzných oborech	24	<b>15 981</b>
7212 Svářeči, řezači plamenem a páječi	76	<b>20 682</b>
7213 Výrobci a opraváři výrobků a dílů z plechů	63	<b>16 243</b>
7222 Nástrojaři, kovomodeláři, kovodělníci, zámečníci	1 271	<b>19 429</b>
7223 Seřizovači a obsluha obráběcích strojů (kromě automatických a poloautomatických)	165	<b>16 736</b>
7224 Brusiči, leštiči a ostříči nástrojů	41	<b>12 103</b>
7231 Mechanici a opraváři motorových vozidel	111	<b>17 958</b>
7235 Mechanici a opraváři obráběcích, zemědělských strojů a průmyslového zařízení	63	<b>20 477</b>
7239 Ostatní mechanici a opraváři strojů a zařízení bez elektro jinde neuvedení	19	<b>19 166</b>
7241 Elektromechanici, opraváři a seřizovači různých typů elektrických zařízení	1 390	<b>15 210</b>
7242 Mechanici, opraváři a seřizovači elektrických částí aut, letadel, lodí	27	<b>19 668</b>
7243 Mechanici, seřizovači, opraváři elektronických zařízení	150	<b>21 680</b>
7244 Telefonní a telegrafní mechanici, montéři a opraváři	31	<b>18 299</b>
7246 Montéři a opraváři silnoproudých elektrických vedení	153	<b>21 041</b>
7321 Výrobci hrnčířského, porcelánového zboží, žáruvzdorných výrobků, brus.kotoučů	637	<b>11 209</b>
7341 Tiskaři, sazeči (kromě obsluhy tiskárenských strojů)	30	<b>12 492</b>
7411 Zpracovatelé masa, ryb vč. uzenářů a konzervovačů masa a ryb	19	<b>12 395</b>
7412 Zpracovatelé pekárenských a cukrářských výrobků	113	<b>12 463</b>
7439 Ostatní dělníci při výrobě textilu, oděvů a výrobků z kůží, kožešin	237	<b>11 152</b>
8159 Obsluha ostatních zařízení při chemické výrobě jinde neuvedená	216	<b>18 252</b>
8161 Obsluha zařízení při výrobě a rozvodu elektřiny	240	<b>23 147</b>
8162 Obsluha parních turbín, ohříváčů a motorů	59	<b>22 358</b>



**Hrubá měsíční mzda a její složky, diference, placená doba  
podle podskupin zaměstnání KZAM-R**

kraj: **Karlovarský**

Diference				Průměr	Vybrané složky hrubé měsíční mzdy					Placená doba
					1. decil	1. kvartil	3. kvartil	9. decil	prémie a odměny	
Kč/měs	Kč/měs	Kč/měs	Kč/měs	Kč/měs	%	%	%	%	%	hod/měs
9 086	9 574	11 764	12 230	10 689	7,5	0,1	9,4	10,2	0,0	<b>163,3</b>
11 104	11 436	14 107	15 711	12 910	18,5	0,4	2,8	7,7	0,0	<b>164,8</b>
10 421	10 666	12 024	12 954	11 496	15,4	0,2	3,4	6,9	0,0	<b>164,7</b>
20 328	21 854	26 004	26 692	23 733	9,6	0,4	26,7	9,8	1,9	<b>161,4</b>
8 455	9 185	11 550	13 630	10 867	5,2	1,9	9,0	7,9	0,5	<b>174,7</b>
8 367	9 016	13 693	18 259	12 509	15,8	0,7	5,1	8,0	0,0	<b>171,8</b>
8 968	12 496	17 253	18 460	14 576	9,2	0,1	0,2	7,5	0,0	<b>172,8</b>
10 292	10 996	13 305	15 058	12 212	18,8	0,5	1,7	8,6	0,1	<b>173,9</b>
11 434	12 812	18 471	20 243	16 103	30,2	1,0	2,9	9,1	0,0	<b>171,4</b>
10 013	10 597	15 038	17 087	13 015	18,5	0,9	3,9	13,1	0,0	<b>171,4</b>
11 529	13 411	16 284	18 756	15 349	22,1	0,6	2,4	13,1	0,0	<b>171,0</b>
11 824	12 995	16 937	19 428	15 343	16,5	0,7	3,4	11,2	0,1	<b>175,4</b>
11 544	14 611	19 854	21 881	17 033	19,2	3,2	0,2	8,3	0,0	<b>181,0</b>
13 951	15 186	18 638	22 245	17 440	17,4	1,1	3,7	11,1	0,1	<b>173,9</b>
10 420	16 163	24 527	25 829	19 810	27,8	4,2	3,0	11,2	0,5	<b>197,6</b>
9 947	11 875	16 457	19 729	14 621	17,0	1,6	3,0	8,7	0,4	<b>179,3</b>
13 276	15 227	18 897	21 498	17 228	17,3	0,7	6,3	11,0	2,9	<b>167,9</b>
11 919	13 664	24 982	28 820	19 736	13,4	1,1	7,5	9,8	1,7	<b>171,3</b>
14 244	15 661	18 296	21 074	17 508	23,5	0,8	12,6	10,7	0,0	<b>170,9</b>
9 549	10 009	14 184	16 607	12 769	11,2	0,2	1,7	11,0	0,0	<b>170,8</b>
9 877	12 021	18 788	20 164	15 481	21,1	0,9	6,2	11,2	0,0	<b>172,0</b>
15 173	16 358	23 979	27 394	20 805	18,2	1,5	10,2	11,7	0,5	<b>175,1</b>
12 828	13 447	17 833	20 965	16 347	29,5	0,5	3,4	12,8	0,0	<b>167,6</b>
13 696	16 216	22 224	24 471	19 273	17,1	1,2	12,9	11,6	1,0	<b>168,6</b>
12 002	14 413	19 718	23 177	17 334	21,1	1,9	7,2	12,4	0,2	<b>169,8</b>
9 771	10 278	15 959	20 011	13 603	20,8	0,4	4,1	11,4	0,1	<b>169,6</b>
13 444	15 641	20 721	24 919	18 668	22,3	1,3	9,9	11,4	0,3	<b>174,2</b>
12 064	16 578	23 479	29 635	21 014	13,9	1,1	9,4	11,0	0,2	<b>171,8</b>
12 652	16 000	21 737	24 445	18 295	12,6	0,5	9,6	9,8	0,0	<b>172,0</b>
11 071	12 555	20 613	23 864	16 698	17,2	1,3	9,5	11,1	0,8	<b>166,7</b>
16 098	16 732	22 025	23 856	19 673	17,6	1,3	6,0	11,4	0,0	<b>174,9</b>
16 475	18 175	23 769	26 163	21 360	16,6	0,8	12,8	11,5	1,9	<b>165,6</b>
14 419	16 734	20 809	22 993	18 558	9,2	0,4	11,1	11,2	3,7	<b>168,0</b>
17 037	18 737	23 201	25 509	21 216	17,1	0,6	16,4	10,2	1,2	<b>167,4</b>
9 029	9 738	12 861	14 728	11 627	24,9	0,7	3,5	11,7	0,0	<b>166,6</b>
10 587	10 893	16 308	20 545	14 338	20,9	0,4	1,5	10,8	0,0	<b>172,9</b>
9 100	9 424	13 501	15 641	12 229	6,8	0,2	5,8	8,5	0,0	<b>170,6</b>
8 711	10 937	14 418	17 378	13 132	15,8	1,6	4,3	7,8	0,0	<b>174,8</b>
8 866	9 876	12 259	13 293	11 194	5,1	0,1	4,7	11,2	0,0	<b>158,9</b>
15 408	16 667	19 454	21 796	18 420	14,3	0,7	18,0	11,4	0,4	<b>160,5</b>
16 811	20 750	25 697	28 623	23 015	16,4	0,3	20,4	10,3	0,0	<b>158,8</b>
14 281	17 059	30 406	31 611	23 172	7,7	1,4	18,8	10,1	0,0	<b>170,4</b>

**Hrubá měsíční mzda a její složky, diference, placená doba  
podle podskupin zaměstnání KZAM-R**

kraj: Karlovarský

Podskupiny zaměstnání KZAM-R	Počet zaměstnanců přepočtený podle placených měsíců	Medián
		Kč/měs
8163 Obsluha zařízení při úpravě, čištění a rozvodu vody	320	17 622
8171 Obsluha automatických nebo poloautomatických montážních linek	25	16 914
8211 Obsluha automatických nebo poloautomatických obráběcích strojů (kromě 722)	63	15 847
8212 Obsluha strojů na výrobu maltovin, vápna, cementu, prefabrikátů	13	22 031
8231 Obsluha strojů na výrobu pryžových výrobků (např. obuvi, pneumatik)	47	22 436
8232 Obsluha strojů na výrobu plastových výrobků (vč. laminování)	95	18 953
8251 Obsluha tiskárenských strojů	30	9 782
8264 Obsluha strojů na bělení, barvení, čištění, praní, žehlení textilu	58	14 731
8274 Obsluha strojů na zpracování mouky, výrobu pečiva, čokolády a cukrovinek	92	14 391
8282 Montážní dělníci montující elektrická zařízení	333	7 424
8284 Montážní dělníci montující výrobky z kovů, pryže a plastů	749	15 901
8290 Obsluha jiných stacionárních zařízení a ostatní montážní dělníci	26	16 993
8311 Strojvedoucí	348	23 164
8321 Řidiči osobních a malých dodávkových automobilů, taxikáři	73	16 385
8324 Řidiči nákladních automobilů a tahačů	426	17 229
8326 Řidiči speciálních vozidel	107	18 425
8331 Obsluha zemědělských a lesních strojů	21	17 964
8332 Obsluha zemních a příbuzných strojů	329	20 449
8333 Obsluha jeřábů, zdvihacích a podobných manipulačních zařízení	29	17 081
8334 Obsluha vysokozdvížných a ostatních motorových vozíků	106	16 908
9132 Pomocníci a uklízeči v kancelářích, hotelích, nemocnicích a jiných zařízeních	670	10 642
9141 Domovníci, správci domu	64	15 281
9151 Poslíčci, nosiči zavazadel a doručovatelé	30	10 481
9152 Vrátní, hlídači, uváděči a šatnářky	91	10 509
9161 Sběrači odpadků, popeláři	178	8 502
9162 Metaři, čističi záchodků, žump, kanálů a podobných zařízení	68	14 889
9312 Pomocní a nekvalifikovaní dělníci na stavbách a údržbě silnic, přehrad	71	14 571
9321 Pomocní a nekvalifikovaní montážní a manipulační dělníci	328	11 300
9322 Ruční baliči a pytlavači	95	10 234
9323 Dělníci nádvorní skupiny (pomocní montéři)	20	10 150
9333 Vazači a nosiči břemen, přístavní dělníci (dokaři)	26	11 065
9339 Pomocní a nekvalifikovaní pracovníci v dopravě, ve skladech, v telekomunikacích	342	13 190



**Hrubá měsíční mzda a její složky, diference, placená doba  
podle podskupin zaměstnání KZAM-R**

kraj: Karlovarský

Diference				Průměr	Vybrané složky hrubé měsíční mzdy					Placená doba
					prémie a odměny	příplatky za přesčas	příplatky ostatní	náhrady	odměny za pohotovost	
1. decil	1. kvartil	3. kvartil	9. decil							
Kč/měs	Kč/měs	Kč/měs	Kč/měs	Kč/měs	%	%	%	%	%	hod/měs
13 046	15 034	20 449	23 948	18 626	17,1	0,6	12,4	10,7	0,4	<b>164,1</b>
13 456	14 340	18 161	19 128	16 433	7,2	2,4	5,0	8,7	0,0	<b>173,2</b>
11 211	12 612	18 720	22 335	16 505	20,8	2,1	6,9	12,0	0,0	<b>170,0</b>
15 569	19 704	28 212	30 784	23 460	24,9	4,5	2,3	10,6	0,2	<b>195,9</b>
15 924	20 905	24 007	25 407	21 696	29,3	0,8	14,5	12,5	1,1	<b>164,8</b>
15 718	17 256	21 391	29 613	20 151	14,2	1,5	17,7	12,2	0,0	<b>166,3</b>
8 835	9 081	10 449	17 032	10 782	14,4	0,2	3,3	12,5	0,0	<b>178,8</b>
13 058	13 661	16 382	18 501	15 565	1,6	0,7	13,1	11,7	0,0	<b>167,3</b>
9 550	11 931	15 778	17 477	13 905	15,1	1,5	5,9	10,2	0,0	<b>168,6</b>
7 010	7 203	7 533	8 118	8 463	2,4	0,2	1,7	8,4	0,0	<b>161,5</b>
12 673	14 601	17 586	19 645	16 146	22,9	2,3	5,8	13,5	0,0	<b>168,9</b>
11 807	13 255	21 840	24 545	17 405	21,0	1,7	2,5	9,9	0,1	<b>175,0</b>
20 360	21 354	24 909	26 102	23 165	16,7	1,3	19,9	10,6	0,2	<b>168,3</b>
11 711	13 674	19 555	24 233	17 283	20,9	1,8	6,5	8,8	0,5	<b>177,8</b>
12 924	14 493	20 109	23 642	17 823	23,2	2,0	7,0	9,7	0,9	<b>182,9</b>
13 957	14 921	21 367	24 242	18 610	26,2	2,3	5,8	10,9	1,6	<b>180,2</b>
14 289	15 954	19 449	20 768	17 582	14,2	1,7	14,9	12,2	0,0	<b>176,5</b>
16 196	18 784	22 130	24 184	20 296	21,3	1,5	15,2	11,1	1,2	<b>171,2</b>
11 636	13 102	18 139	19 801	16 052	18,7	2,0	3,8	9,2	0,8	<b>176,9</b>
10 525	14 360	20 246	22 004	16 981	21,0	1,5	5,2	11,1	0,2	<b>170,8</b>
8 580	9 733	11 961	13 278	10 960	18,3	0,3	5,0	7,9	0,0	<b>165,3</b>
11 457	13 364	16 007	18 440	14 861	14,4	0,3	5,2	8,0	2,0	<b>164,1</b>
9 127	9 532	12 645	16 007	11 639	19,4	0,5	5,2	7,9	0,0	<b>167,5</b>
7 596	9 064	11 843	15 514	11 022	13,4	0,5	9,1	8,4	0,0	<b>167,7</b>
7 224	7 648	11 668	15 237	9 789	21,8	0,5	2,6	9,0	0,1	<b>164,1</b>
8 708	11 534	17 629	19 416	14 684	20,9	0,4	5,8	12,6	1,3	<b>166,9</b>
11 176	12 917	18 633	22 284	15 640	24,6	1,2	6,6	11,0	0,1	<b>176,1</b>
8 818	9 828	13 756	18 145	12 337	17,7	1,0	4,0	11,6	0,1	<b>168,5</b>
8 554	9 145	12 235	14 495	10 930	20,0	0,5	0,4	12,9	0,0	<b>164,2</b>
9 631	9 711	11 002	12 785	10 843	15,0	1,5	4,1	10,1	0,0	<b>176,1</b>
9 148	10 413	11 863	14 905	11 601	22,8	1,1	1,4	11,7	0,8	<b>170,0</b>
9 597	10 837	14 836	17 275	13 273	16,1	0,4	7,6	11,5	1,1	<b>167,4</b>

**Průměrná měsíční odpracovaná a neodpracovaná doba zaměstnanců  
podle podskupin zaměstnání KZAM-R**

kraj: Karlovarský

Podskupiny zaměstnání KZAM-R	Počet zaměstnanců přepočtený podle eviden. měsíců	Odpracovaná doba		Neodpracovaná doba		
		celkem	z toho přesčas	celkem	z toho	
					nemoc	dovolená
		hod/měs	hod/měs	dnů/měs	dnů/měs	dnů/měs
1210 Ředitelé a prezidenti velkých organizací, podniků	66	149,5	0,2	2,2	0,2	1,8
1221 Ved. pracovníci v zemědělství, lesnictví, rybář. a mysliv.	25	151,4	0,1	2,0	0,0	1,9
1222 Vedoucí pracovníci v průmyslu (ve výrobě)	118	144,2	0,2	2,5	0,4	1,9
1223 Vedoucí pracovníci ve stavebnictví a zeměměřičtví	35	149,3	0,7	2,6	0,4	1,9
1224 Vedoucí pracovníci ve velkoobchodě a v maloobchodě	229	154,9	2,6	2,4	0,6	1,6
1225 Vedoucí pracovníci v restauracích a hotelích	20	156,7	1,9	1,8	0,3	1,5
1226 Ved. pracovníci v dopr., skladování, telekom. a na pošt. úř.	129	138,5	0,5	3,1	0,5	2,2
1227 Ved. prac. v organ.zaměřených na poskytování obch.služ.	56	147,4	0,5	2,5	0,1	2,0
1228 Ved.prac. v pečovatel., úklidových a podobných službách	11	155,7	7,4	2,9	0,5	2,1
1229 Ved. pracovních dílčích celků jinde neuved. (kult.,zdrav.)	71	144,8	0,5	2,5	0,5	1,8
1231 Vedoucí pracovníci finančních a hospodářských útvarů	106	146,5	0,2	2,4	0,3	1,8
1232 Ved. prac. personálních útvarů a útvarů průmysl. vztahů	19	143,8	0,0	2,6	0,4	1,9
1233 Vedoucí pracovníci odbytových útvarů (vč. průzkumu trhu)	51	146,2	0,1	2,5	0,3	1,9
1235 Vedoucí pracovníci zásobovacích útvarů	22	145,0	0,6	2,8	0,5	2,0
1236 Vedoucí pracovníci výpočetních útvarů	12	146,7	0,0	2,4	0,1	2,0
1237 Vedoucí pracovníci výzkumných a vývojových útvarů	24	149,3	1,1	2,3	0,2	1,9
1239 Vedoucí pracovníci ostatních útvarů jinde neuvedení	93	143,7	0,5	2,9	0,4	2,0
1311 Vedoucí, ředitelé v zemědělství, lesnictví, rybářství	18	155,1	0,0	2,3	0,4	1,7
1312 Vedoucí, ředitelé v průmyslu (ve výrobě)	36	147,7	0,0	2,2	0,2	1,8
1313 Vedoucí, ředitelé ve stavebnictví a zeměměřičtví	16	149,2	2,1	3,3	1,2	1,9
1314 Vedoucí, ředitelé ve velkoobchodu a maloobchodu	44	148,0	0,6	2,5	0,5	1,6
1315 Vedoucí, ředitelé v restauracích a hotelích	11	151,1	0,8	2,5	0,9	1,6
1316 Vedoucí v dopravě, sklad., telekomun. a na pošt. úřadech	24	141,9	0,5	3,0	0,5	2,0
1319 Vedoucí, ředitelé malých organizací ostatní (kult.,zdrav.)	23	142,9	0,0	2,5	0,5	1,9
2113 Chemici	25	135,4	0,0	3,5	1,5	2,0
2131 Projektanti a analytici výpočetních systémů	18	143,2	0,0	2,9	0,3	2,2
2132 Programátoři	30	144,0	1,8	2,9	0,2	2,1
2139 Ostatní odborníci zabývající se výp. tech. jinde neuvedení	35	149,4	0,3	2,1	0,2	1,8
2142 Projektanti staveb a areálů, stavební inženýři	73	146,3	0,1	2,6	0,3	2,2
2143 Projektanti elektrotechnických zařízení, elektroinženýři	27	144,9	0,8	2,4	0,3	2,0
2145 Projektanti a konstruktéři strojních zaříz., strojní inženýři	70	141,7	1,0	2,8	0,6	2,0
2146 Chemičtí inženýři, technologové	12	141,0	0,0	3,1	0,6	1,9
2149 Ostatní architekti, projektanti, konstrukt.a techn.inženýři	30	141,0	0,0	2,8	0,3	2,1
2211 Bakteriologové, biologové, ekologové, zoologové	10	142,5	0,5	2,8	0,1	2,0
2221 Lékaři, ordináři (kromě zubních lékařů)	180	163,0	15,5	2,5	0,3	2,0
2411 Odborní pracov. na úseku účetnictví, financí, daní, apod.	84	144,4	0,3	2,8	0,5	2,0
2413 Odborní pracovníci v bankovníctví a pojišťovníctví	181	141,7	1,1	3,3	0,6	2,0
2419 Ostatní odborní pracovníci v oblasti podnikání	40	146,8	0,0	2,5	0,4	1,9
2421 Právníci, právní poradci (mimo advokacie a soudnictví)	10	144,9	0,0	2,5	0,1	2,2
2441 Ekonomové - vědečtí pracovníci, specialisté, experti	29	145,8	0,2	2,8	0,7	1,9
2470 Odborní administrativní pracovníci jinde neuvedení	24	141,0	0,0	3,5	1,2	1,9
3111 Technici ve fyzikálních a příbuzných oborech	28	151,2	6,2	2,5	0,2	2,0

**Průměrná měsíční odpracovaná a neodpracovaná doba zaměstnanců  
podle podskupin zaměstnání KZAM-R**

kraj: Karlovarský

Podskupiny zaměstnání KZAM-R	Počet zaměstnanců přečtený podle eviden. měsíců	Odpracovaná doba		Neodpracovaná doba		
		celkem	z toho přesčas	celkem	z toho	
					nemoc	dovolená
		hod/měs	hod/měs	dnů/měs	dnů/měs	dnů/měs
3112 Stavební technici	183	148,4	2,3	2,7	0,5	2,1
3113 Elektrotechnici	183	145,7	2,6	3,0	0,6	1,8
3114 Elektronici a technici v radiokomunikacích a telekomunik.	32	149,4	2,0	2,0	0,2	1,6
3115 Strojírenští technici	303	146,5	3,1	2,7	0,6	2,0
3116 Chemičtí technici	136	140,8	2,4	3,1	0,6	1,9
3118 Technici v kartografii, kresliči a zeměměřiči	42	144,8	1,4	3,0	0,7	2,0
3119 Ostatní techničtí pracovníci jinde neuvedení	388	144,8	1,6	2,8	0,6	1,9
3122 Operátoři a obsluha výpočetní techniky	54	145,9	0,2	2,5	0,4	1,9
3134 Obsluha lékařských zařízení	21	158,4	17,3	2,6	0,2	2,2
3151 Kolaudační technici a technici protipožární ochrany	20	141,2	1,1	2,8	0,5	2,1
3152 Bezpečnostní tech.a tech. pro kontrolu zdravotní nezávad.	40	144,0	0,9	2,5	0,4	1,9
3211 Technici a laboranti v oblasti biologie a v příbuz. oborech	75	153,9	11,2	3,2	0,7	2,2
3212 Technici v agronomii, v lesnictví a v zemědělství	130	149,8	0,7	2,7	0,5	2,0
3223 Dietetici a odborníci na výživu	17	143,8	2,6	3,2	1,2	1,8
3226 Rehabilitační a fyzioterapeutičtí pracovníci	132	136,4	0,6	3,7	1,6	1,8
3228 Farmaceutičtí asistenti	13	151,4	0,1	2,3	0,2	2,0
3231 Ošetřovatelé, všeobecné zdravotní sestry	512	145,5	3,5	2,8	0,7	1,9
3415 Obchodní cestující, prof. poradci v obchodě, obch.zástupci	48	154,4	1,3	2,3	0,3	2,0
3416 Nákupčí	111	142,7	0,2	2,8	0,7	1,8
3421 Obchodní agenti	122	142,6	0,3	2,9	0,6	2,0
3422 Odbytoví a přepravní agenti	127	144,3	1,6	2,9	0,6	2,1
3431 Odborné sekretářky, sekretáři	68	143,9	0,2	3,1	0,8	1,9
3433 Prac. v oblasti účetnictví,fakturace,rozpočet., kalkulace	500	144,0	0,2	2,7	0,5	1,9
3434 Pracovníci v oblasti statistiky a matematiky	14	139,9	0,0	3,2	0,9	2,0
3435 Pracovníci v oblasti práce a mezd (kromě účetních)	34	144,5	0,1	2,7	0,3	2,0
3436 Referenti osobních oddělení	54	143,9	0,1	2,6	0,4	2,0
3439 Ostatní odborní administrativní pracovníci jinde neuvedení	158	143,6	0,7	2,8	0,5	1,9
3482 Trenéři, cvičitelé a úředníci sportovních podniků a klubů	12	150,7	0,3	2,2	0,8	1,4
4113 Pracovníci přípravy dat výpočetní techniky	10	154,9	0,2	2,2	0,4	1,7
4115 Sekretářky, sekretáři	106	142,6	0,6	2,9	0,7	1,8
4121 Nižší účetní	66	150,3	0,3	2,5	0,4	2,0
4131 Úředníci ve skladech	206	146,7	3,6	3,1	0,8	1,8
4132 Úředníci ve výrobě (např. výrobní plánovači)	32	137,7	2,5	3,5	1,0	2,1
4133 Úředníci v dopravě a v přepravě (dispečeri, kontr. apod.)	75	152,4	7,9	3,7	0,8	2,4
4190 Ostatní nižší úředníci jinde neuvedení	23	148,2	0,9	2,8	0,8	1,8
4211 Pokladníci (v bankách, pojišťov., spořitelnách, na poště)	52	139,0	0,6	3,2	0,8	1,9
4212 Úředníci na přepážkách a směnárnicích	276	129,7	0,5	3,7	1,1	2,0
4213 Pokladníci v obchodě, společném stravování apod.	175	139,1	1,9	3,7	1,8	1,6
4222 Recepci	222	146,2	1,9	2,2	0,6	1,6
5121 Pracovníci dohlížející nad obsluh. personálem, hospodyně	131	146,3	1,4	2,4	0,7	1,6
5122 Kuchaři	449	145,6	3,0	2,9	1,3	1,6
5123 Čišníci, servírky	407	146,7	4,3	2,7	1,2	1,4

**Průměrná měsíční odpracovaná a neodpracovaná doba zaměstnanců  
podle podskupin zaměstnání KZAM-R**

kraj: Karlovarský

Podskupiny zaměstnání KZAM-R	Počet zaměstnanců přepracovaný podle eviden. měsíců	Odpracovaná doba		Neodpracovaná doba		
		celkem	z toho přesčas	celkem	z toho	
					nemoc	dovolená
		hod/měs	hod/měs	dnů/měs	dnů/měs	dnů/měs
5132 Pečovatelé a pomoc. ošetřovat. v zařiz.soc. péče, v nemoc.	145	<b>136,9</b>	0,6	3,5	1,3	2,1
5144 Maséři	159	<b>139,3</b>	2,1	3,3	1,5	1,6
5149 Ostatní pracovníci zajišťující osobní služby jinde neuved.	151	<b>140,6</b>	1,3	3,2	1,6	1,6
5161 Hasiči, požárníci	72	<b>143,7</b>	2,1	2,4	0,4	1,9
5169 Ostatní pracovníci ochrany a ostrahy jinde neuvedení	125	<b>155,6</b>	13,7	2,5	0,9	1,5
5211 Prodavači v obchodech	669	<b>147,5</b>	4,1	3,1	1,4	1,6
5220 Prodavači ve stáncích a na tržištích	16	<b>154,9</b>	0,5	2,3	0,3	1,4
6113 Zahradníci a pěstitelé zahradních plodin a sazenic	24	<b>145,8</b>	3,7	3,5	1,6	1,7
6121 Chovatelé hospodářských zvířat (kromě drůbeže a včel)	31	<b>145,1</b>	7,1	3,4	1,3	1,8
6141 Dělníci pro pěstění a ošetřování lesa	63	<b>138,4</b>	1,5	4,2	1,5	1,8
6142 Dělníci pro těžbu dřeva (kromě obsluhy pojezdových zařiz.)	23	<b>141,8</b>	1,7	3,8	0,9	2,1
7122 Zedníci, kameníci, omítkaři	185	<b>144,1</b>	3,5	3,9	1,4	1,9
7123 Betonáři, děl.specializovaní na pokládání beton. povrchů	80	<b>139,5</b>	10,5	5,1	2,8	1,7
7124 Tesaři a truhláři	64	<b>140,5</b>	4,4	4,2	1,7	2,0
7126 Asfaltéři, dlaždiči	18	<b>163,0</b>	19,3	4,1	1,4	1,9
7129 Ostatní stavební děl. stav. výroby a prac. v ost. oborech	73	<b>145,9</b>	6,8	4,1	2,2	1,5
7136 Instalatéři, potrubáři, stavební zámečníci, klempíři	224	<b>143,7</b>	3,2	3,2	0,8	2,1
7137 Stavební a provozní elektrikáři	69	<b>147,6</b>	6,2	3,1	0,7	1,9
7139 Ostatní dělníci zajišťující dokončovací stavební práce	23	<b>145,3</b>	5,4	3,3	0,8	1,9
7141 Malíři a tapetaři	20	<b>146,6</b>	1,0	3,1	0,7	2,2
7142 Lakýrníci a pracovníci v příbuzných oborech	24	<b>149,2</b>	3,8	2,9	0,5	2,1
7212 Svářeči, řezači plamenem a páječi	81	<b>145,5</b>	8,8	3,8	1,3	1,8
7213 Výrobci a opraváři výrobků a dílů z plechů	70	<b>130,3</b>	3,3	4,9	2,1	2,0
7222 Nástrojaři, kovomodeláři, kovodělníci, zámečníci	1 346	<b>140,8</b>	6,1	3,7	1,1	1,9
7223 Seřizovači a obsluha obráběcích strojů	175	<b>141,1</b>	8,0	3,7	1,2	2,0
7224 Brusíči, leštiči a ostříči nástrojů	46	<b>135,9</b>	2,6	4,3	1,9	1,8
7231 Mechanici a opraváři motorových vozidel	116	<b>147,9</b>	6,5	3,4	0,9	2,0
7235 Mechanici obráběcích, zemědělských strojů a prům. zařiz.	67	<b>143,6</b>	6,6	3,7	1,3	2,0
7239 Ostatní mechanici a opraváři strojů a zařízení bez elektro	20	<b>149,5</b>	2,1	2,9	0,7	1,6
7241 Elektromech.a seřizovači různých typů elektrických zařiz.	1 511	<b>136,8</b>	4,4	3,9	1,7	1,3
7242 Mechanici, opraváři a seřizovači elektr. částí aut, letadel	28	<b>147,8</b>	6,7	3,6	0,8	2,5
7243 Mechanici, seřizovači, opraváři elektronických zařízení	154	<b>142,6</b>	3,9	3,0	0,5	1,9
7244 Telefonní a telegrafní mechanici, montéři a opraváři	32	<b>142,9</b>	2,3	3,3	0,7	2,2
7246 Montéři a opraváři silnoproudých elektrických vedení	160	<b>142,8</b>	3,2	3,2	0,8	2,1
7321 Výrobci hrnčířského, porcelán. zboží, žáruvzdor. výrobků	712	<b>131,3</b>	3,8	4,6	2,2	1,8
7341 Tiskaři, sazeči (kromě obsluhy tiskárenských strojů)	32	<b>145,7</b>	3,1	3,5	0,9	2,0
7411 Zpracovatelé masa, ryb vč. uzenářů a konzerv. masa a ryb	21	<b>147,0</b>	1,0	3,0	1,4	1,5
7412 Zpracovatelé pekárenských a cukrářských výrobků	125	<b>146,5</b>	10,6	3,6	2,1	1,4
7439 Ostatní dělníci při výrobě textilu, oděvu a výrobků z kůží	261	<b>127,8</b>	0,7	4,2	2,0	1,6
8159 Obsluha ostat. zařízení při chemické výrobě jinde neuved.	225	<b>138,2</b>	3,2	3,0	0,8	1,7
8161 Obsluha zařízení při výrobě a rozvodu elektřiny	246	<b>140,8</b>	1,5	2,4	0,6	1,7
8162 Obsluha parních turbín, ohříváčů a motorů	62	<b>147,3</b>	8,3	3,0	0,9	2,0

**Průměrná měsíční odpracovaná a neodpracovaná doba zaměstnanců  
podle podskupin zaměstnání KZAM-R**

kraj: Karlovarský

Podskupiny zaměstnání KZAM-R	Počet zaměstnanců přečtený podle eviden. měsíců	Odpracovaná doba		Neodpracovaná doba		
		celkem	z toho přesčas	celkem	z toho	
					nemoc	dovolená
		hod/měs	hod/měs	dnů/měs	dnů/měs	dnů/měs
8163 Obsluha zařízení při úpravě, čištění a rozvodu vody	331	<b>142,1</b>	2,9	2,9	0,7	2,0
8171 Obsluha automatických nebo poloaut. montážních linek	26	<b>153,3</b>	9,3	2,6	0,5	1,5
8211 Obsluha automat. nebo poloaut. obráb.strojů (kromě 722)	68	<b>140,6</b>	8,2	3,8	1,5	1,9
8212 Obsluha strojů na výrobu maltovin, vápna, cementu	14	<b>157,4</b>	21,9	4,6	2,0	2,1
8231 Obsluha strojů na výrobu pryžových výrobků (např. obuvi)	51	<b>135,5</b>	5,2	3,9	1,4	1,8
8232 Obsluha strojů na výrobu plast. výrobků (vč. laminování)	102	<b>139,8</b>	6,8	3,5	1,2	1,8
8251 Obsluha tiskárenských strojů	32	<b>147,8</b>	1,6	3,9	1,1	2,2
8264 Obsluha strojů na bělení, barvení, čištění, praní, žehlení	62	<b>136,3</b>	3,8	4,1	1,3	2,1
8274 Obsluha strojů na zpracování mouky, výrobu pečiva	103	<b>136,0</b>	6,0	4,3	2,0	1,8
8282 Montážní dělníci montující elektrická zařízení	334	<b>148,0</b>	0,7	1,8	0,0	1,7
8284 Montážní dělníci montující výrobky z kovů, pryže a plastů	834	<b>132,9</b>	9,2	4,7	1,9	1,9
8290 Obsluha jin.stacionárních zařízení a ost. montážní dělníci	28	<b>144,8</b>	9,1	3,9	1,6	1,8
8311 Strojvedoucí	355	<b>146,1</b>	6,5	3,0	0,4	2,2
8321 Řidiči osobních a malých dodávkov. automobilů, taxikáři	77	<b>152,3</b>	11,3	3,2	1,2	1,7
8324 Řidiči nákladních automobilů a tahačů	445	<b>157,4</b>	12,9	3,2	0,9	1,8
8326 Řidiči speciálních vozidel	114	<b>152,4</b>	12,7	3,5	1,1	1,8
8331 Obsluha zemědělských a lesních strojů	22	<b>144,9</b>	9,1	4,1	1,2	2,1
8332 Obsluha zemních a příbuzných strojů	343	<b>146,1</b>	8,1	3,3	0,9	1,8
8333 Obsluha jeřábů, zdvihacích a podob. manipulačních zařiz.	32	<b>145,4</b>	9,5	4,0	1,9	1,6
8334 Obsluha vysokozdvíhých a ostatních motorových vozíků	111	<b>144,8</b>	7,4	3,4	1,0	2,0
9132 Pomocníci a uklízeči v kancelář., hotel., nemocnicích ap.	718	<b>140,9</b>	2,1	3,2	1,4	1,6
9141 Domovníci, správci domu	67	<b>142,1</b>	1,3	2,9	1,0	1,7
9151 Poslíčci, nosiči zavazadel a doručovatelé	30	<b>150,3</b>	3,2	2,3	0,4	1,6
9152 Vrátní, hlídači, uváděči a šatnářky	94	<b>148,6</b>	5,4	2,5	0,8	1,6
9161 Sběrači odpadků, popeláři	190	<b>139,8</b>	1,8	3,2	1,3	1,7
9162 Metaři, čističi záchodků, žump, kanálů a podob. zařízení	73	<b>136,2</b>	2,4	4,0	1,6	2,3
9312 Pomocní a nekvalifik. dělníci na stavbách a údržbě silnic	77	<b>142,5</b>	5,7	4,2	1,8	2,1
9321 Pomocní a nekvalifikovaní montážní a manipulační dělníci	357	<b>135,9</b>	4,8	4,3	1,7	2,0
9322 Ruční baliči a pytlotači	107	<b>126,2</b>	2,9	5,0	2,3	2,1
9323 Dělníci nádvorní skupiny (pomocní montéři)	22	<b>139,6</b>	5,6	4,6	2,6	1,7
9333 Vazači a nosiči břemen, přístavní dělníci (dokaři)	28	<b>139,0</b>	5,1	4,0	1,5	2,1
9339 Pomocní a nekvalif. prac. v dopr., ve skladech, v telekom.	365	<b>138,7</b>	2,4	3,8	1,3	2,0





# **Dodatek** **- technický popis šetření**





## Dodatek – Technický popis šetření

Technický popis šetření poskytuje základní informaci o koncepci šetření, postupech použitých při sběru dat, analýze dat a vytváření výstupních sestav, obsažených v publikaci. Dodatek je rozdělen do tří hlavních částí: koncepce šetření, vstupní údaje, zpracování a analýza dat.

### Koncepce šetření

Koncepce statistického šetření „Regionální statistika ceny práce“ za podnikatelskou sféru (RSCP-PS) se zabývá otázkami rozsahu šetření, opory výběru a vlastního výběru vzorku ekonomických subjektů (ES).

### Rozsah šetření

Vzorek ekonomických subjektů RSCP-PS kopíruje strukturu podnikatelské sféry v jednotlivých krajích České republiky. Podnikatelskou sféru tvoří ekonomické subjekty, které odměňují podle zákona č. 1/1992 Sb. o mzdě, odměně za pracovní pohotovost a o průměrném výdělku.

Okruh zpravodajských jednotek pro RSCP-PS tvoří ekonomické subjekty podnikatelské sféry s 10 a více zaměstnanci. Šetření je vyčerpávající pro jednotky s počtem zaměstnanců 250 a vyšším. Pro jednotky s počtem zaměstnanců 10 až 249 je mzdové šetření výběrové.

V RSCP-PS se ekonomické subjekty dále člení na organizační jednotky, jestliže je možné provést vnitřní rozčlenění podle okresů, ve kterých dílčí jednotky působí, nebo podle odvětví OKEČ. Výsledky podle krajů jsou v tomto smyslu výsledky, získané pracovištní metodou.

Statistické šetření RSCP-PS za 4. čtvrtletí 2005 zahrnuje 3153 ekonomických subjektů, které reprezentují přibližně 1240 tisíc zaměstnanců. Tabulka č. 1 ukazuje rozsah výběrového souboru RSCP-PS bez non-response (dále jen výběrový soubor) pro 4. čtvrtletí 2005 a v tabulce č. 2 je přiblížena odvětvová skladba ekonomických subjektů z výběrového souboru RSCP-PS působících na území Karlovarského kraje.

Výběrový soubor RSCP podnikatelské sféry			
	RSCP-PS – celkem	RSCP-PS – kraj Karlovarský	
		se sídlem v kraji	se sídlem mimo kraj
Počet ekonomických subjektů	3153	99	48
Počet zaměstnanců	1240 tisíc	24 tisíc	8 tisíc

Tabulka č. 1

### Odvětová skladba výběrového souboru RSCP-PS – kraj Karlovarský

Odvětví OKEČ	Počet ekonomických subjektů	
	se sídlem v kraji	se sídlem mimo kraj
A,B Zemědělství, myslivost, lesnictví a rybolov	6	2
C Těžba nerostných surovin	1	
D Zpracovatelský průmysl	36	4
E Výroba a rozvod elektřiny, plynu a vody	6	5
F Stavebnictví	12	1
G Obchod; opravy motorových vozidel	13	12
H Ubytování a stravování	2	2
I Doprava, skladování a spoje	1	9
J Finanční zprostředkování		6
K Činnosti v oblasti nemovit. a pronájmu; podn. činnosti	9	3
L Veřejná správa a obrana; povinné sociální zabezpečení		1
M Vzdělávání		
N Zdravotní a sociální péče; veterinární činnosti	10	
O Ostatní veřejné, sociální a osobní služby	3	3

**Tabulka č. 2**

#### **Opora výběru**

Výběrovými jednotkami šetření RSCP-PS jsou ekonomické subjekty podnikatelské sféry, na které se v případě vybrání vztahuje zpravodajská povinnost. Statistickými jednotkami jsou zaměstnanci, kteří jsou nositeli sledovaných statistických znaků. Výběrovou základnou – oporou – pro výběr organizací je registr ekonomických subjektů (RES), který je detailně popsán na stránkách Českého statistického úřadu [www.czso.cz](http://www.czso.cz).

Základním souborem RSCP-PS jsou aktivní ekonomické subjekty z registru ekonomických subjektů, které mají 10 a více zaměstnanců, přísluší do podnikatelské sféry a do institucionálních sektorů: nefinanční podniky, finanční instituce nebo vládní instituce. Příslušnost k podnikatelské, či nepodnikatelské sféře je určena zákonem, podle kterého ekonomický subjekt odměňuje (zákon č. 1/1992 Sb. nebo 143/1992 Sb.) a zjišťuje se pomocí registru „Automatizovaného rozpočtového informačního systému“ (ARIS-RARIS), který je spravován Ministerstvem financí ČR.

#### **Výběr**

Výběr ekonomických subjektů v RSCP-PS lze charakterizovat jako jednostupňový stratifikovaný výběr. Základní soubor (ZS) vytvořený z RES se rozdělí do oblastí (strat) podle:

- regionů (krajů)
- velikostních kategorií
- odvětvových skupin.

ekonomických subjektů, uvedené v tabulce č. 3 – Velikostní kategorie pro stratifikaci. Stratifikační třídění obsahuje dvanáct odvětvových skupin z vybraných institucionálních sektorů podnikatelské sféry. Vymezení strat je provedeno na základě podobnosti v charakteru ekonomické činnosti a podobnosti v zaměstnanecké struktuře.

V jednotlivých oblastech ZS vzniklých jeho rozdělením dle příslušných stratifikačních kritérií, se vybere předem stanovený podíl ekonomických subjektů. Největší subjekty s 1 000 a více zaměstnanci jsou zařazeny do šetření všechny (výběr s pravděpodobností 1), u ekonomických subjektů s 250-999 zaměstnanci se postupně navyšuje výběrový podíl tak, aby od roku 2007 činil 100%. Menší ES s 10-249 zaměstnanci jsou vybírány v jednotlivých stratech systematickým náhodným výběrem s nestejnými pravděpodobnostmi bez vracení. Pravděpodobnosti vybrání subjektu jsou dány výběrovým podílem, jehož výši ukazuje tabulka č. 3 – Velikostní kategorie pro stratifikaci. Počet ekonomických subjektů, které mají být vybrány, se stanoví podle aktuálního stavu ZS ke konci roku. Výběrový soubor ekonomických subjektů s 10-249 zaměstnanci se obměňuje metodou rotujícího panelu s periodou rotace devět let, tzn. k jejich plné obměně dojde za devět let. Vybrané ekonomické subjekty zůstávají v šetření minimálně po dobu periody rotace plus jeden rok potřebný pro jejich nábor, o důvodech pro předčasné vyřazení z výběru (např. zánik firmy) se vede evidence.

<b>Velikostní kategorie pro stratifikaci</b>		
Kategorie	Počet zaměstnanců	Výběrový podíl [%]
1	10 až 49	4,5
2	50 až 249	15
3	250 až 999	80
4	1000 a více	100

**Tabulka č. 3**

## **Vstupní údaje**

Kapitola popisuje sběr dat do šetření RSCP-PS, používané číselníky a základní vstupní položky, charakterizující výdělky a odpracovanou dobu.

### ***Sběr dat***

Ekonomické subjekty, na které se vztahuje zpravodajská povinnost, vykazují do šetření RSCP-PS údaje o všech zaměstnancích. Vybraná zpravodajská jednotka předává data ke zpracování orgánu, vykonávajícímu státní statistickou službu. Termínem pro předání dat od respondenta je konec měsíce následujícího po skončení sledovaného období.

Předávaná data mají formu databázových souborů a obsahují informace o zaměstnavateli a zaměstnancích. Data jsou většinou přebírána přímo z informačních systémů pro výpočet mezd a personální evidenci.

### ***Klasifikace a číselníky***

RSCP používá standardní statistické klasifikace a číselníky (podrobněji popsáné na [www.czso.cz](http://www.czso.cz)). Protože čtvrtletní šetření o ceně práce je součástí programu statistických zjišťování, je použití platných statistických klasifikací závazné jak pro orgán

vykonávající státní statistickou službu, tak pro zpravodajské jednotky, které poskytují údaje pro statistické zjišťování. Proto RSCP-PS používá následující klasifikace a číselníky:

- KZAM-R**      **Klasifikace zaměstnání;** vydáno sdělením ČSÚ č. 492/2003 Sb. ze dne 18. prosince 2003 o vydání rozšířené Klasifikace zaměstnání KZAM-R.
- CZ-ICSE**      **Klasifikace postavení v zaměstnání;** vydáno sdělením ČSÚ č. 494/2003 Sb. ze dne 18. prosince 2003 o vydání Klasifikace postavení v zaměstnání.
- KKOV**      **Klasifikace kmenových oborů vzdělání;** vydáno sdělením ČSÚ č. 320/2003 Sb. ze dne 9. září 2003 o zavedení Klasifikace kmenových oborů vzdělání. Aktualizace byla provedena k 1. září 2004 sdělením ČSÚ č. 448/2004 Sb. ze dne 12. července 2004, k 1. září 2005 sdělením ČSÚ č. 310/2005 Sb. ze dne 21. července 2005 a k 1. prosinci 2005 sdělením ČSÚ č. 455/2005 Sb. ze dne 16. listopadu 2005 o aktualizaci Klasifikace kmenových oborů vzdělání.
- CZ-NUTS**      **Klasifikace územních statistických jednotek;** vydáno sdělením ČSÚ č. 490/2003 Sb. ze dne 18. prosince 2003 o vydání Klasifikace územních statistických jednotek. Aktualizace byla provedena k 1. květnu 2004 sdělením ČSÚ č. 228/2004 Sb. ze dne 14. dubna 2004 o aktualizaci Klasifikace územních statistických jednotek.
- OKEČ**      **Odvětvová klasifikace ekonomických činností;** vydáno sdělením ČSÚ č. 486/2003 Sb. ze dne 18. prosince 2003 o vydání Odvětvové klasifikace ekonomických činností. Aktualizace byla provedena k 1. září 2005 sdělením ČSÚ č. 311/2005 Sb. ze dne 21. července 2005 o aktualizaci Odvětvové klasifikace ekonomických činností.
- CZ-GEONOM**      **Klasifikace zemí;** vydáno sdělením ČSÚ č. 487/2003 Sb. ze dne 18. prosince 2003 o vydání Klasifikace zemí. Změna byla provedena k 1. červnu 2004 sdělením ČSÚ č. 339/2004 Sb. ze dne 20. května 2004 o změně v Klasifikaci zemí. Aktualizace byla provedena k 1. červenci 2005 sdělením ČSÚ č. 243/2005 Sb. ze dne 9. června 2005 o aktualizaci Klasifikace zemí.
- FORMA**      **Číselník právní formy organizací.**

### ***Výdělky a odpracovaná doba***

RSCP-PS jako mzdové šetření se čtvrtletní periodicitou monitoruje mzdovou úroveň jednotlivých zaměstnání podle klasifikace KZAM-R v krajích České republiky. U jednotlivých zaměstnanců vybraných ekonomických subjektů zjišťuje průměrný

hodinový výdělek v posledním čtvrtletí sledovaného období, vypočtený pro náhrady pro pracovněprávní účely, podle § 17 zákona 1/1992 Sb. Průměrný hodinový výdělek je krátkodobým indikátorem mzdové úrovně.

Druhým šetřeným výdělkovým ukazatelem je mzda vyplacená za sledované období. Mzda je definovaná jako mzda za práci podle §4 zákona č.1/1992 Sb. (Zákon o mzdě, odměně za pracovní pohotovost a průměrném výdělku ve znění pozdějších předpisů), jako peněžitá plnění, poskytovaná zaměstnavatelem zaměstnanci za práci.

Z celkové mzdy za práci šetření zjišťuje i podíl prémie a odměn, příplatků za práci přesčas a ostatních příplatků. Vedle mzdy za práci šetří RSCP-PS i některá další plnění, poskytovaná v souvislosti s výkonem práce. Zjišťuje se částka náhrad mzdy a částka odměn za pracovní pohotovost, vyplacená za sledované období.

RSCP-PS sleduje i charakteristiky odpracované a neodpracované doby. Vstupní věta o zaměstnanci obsahuje odpracovanou dobu od počátku roku a z ní počet přesčasových hodin, za které byl poskytnut příplatek. Věta dále obsahuje celkovou neodpracovanou dobu od počátku roku, z ní počet dnů nemoci a počet neodpracovaných dnů s náhradou mzdy. Zvlášť se sleduje i počet dnů dovolené.

## **Zpracování a analýza dat**

Zpracování a analýza dat zahrnuje přehled publikovaných mzdových statistik, způsob výpočtu hrubé měsíční mzdy a indikátorů odpracované doby, problematiku vážení a odhadů.

### ***Přehled publikovaných tabulek***

Hlavním výsledkem RSCP-PS jsou statistiky výdělkové úrovně v krajích podle zaměstnání KZAM-R. Tabulky PS-V5, PS-M5 a PS-T5 ukazují statistiky v třídění podle zaměstnání KZAM-R na úrovni podskupin zaměstnání (čtyřmístný KZAM-R). Tabulka PS-V5 obsahuje charakteristiky hodinových výdělků, tabulka PS-M5 obsahuje charakteristiky hrubé měsíční mzdy, strukturu mzdy a průměrnou placenou dobu. Tabulka PS-T5 ukazuje průměrnou měsíční odpracovanou a neodpracovanou dobu, podíl přesčasu z odpracované doby a podíl nemoci a dovolené z neodpracované doby. Publikují se jen zaměstnání zastoupená minimálně deseti zaměstnanci a minimálně třemi ekonomickými subjekty.

Vedle primárních výsledků podle zaměstnání ukazuje výsledková publikace i další tabulky hodinových výdělků, hrubých měsíčních mezd a jejich diference. Hodinové výdělky se člení podle:

- hlavních tříd KZAM-R
- kategorií zaměstnání (manuální/nemanuální)
- věkových kategorií
- vzdělání
- pohlaví.

Charakteristiky hrubé měsíční mzdy jsou tříděny i podle hlavních tříd KZAM-R.

### ***Výpočet hrubé měsíční mzdy***

Na rozdíl od hodinového výdělku musí být druhý indikátor mzdové úrovně – hrubá měsíční mzda – vypočten z dalších přímo zjišťovaných mzdových položek a nemzdových plnění. Přímou zjišťované položky ale obsahují pouze kumulované částky za delší období než měsíc, tj. za čtvrtletí až celý rok. Přitom je třeba uvážit, že jednotliví zaměstnanci nemuseli být v evidenčním stavu po celé sledované období.

Hrubá mzda je v ISPV jednoznačně definována jako součet mzdy za práci, náhrad mzdy a odměn za pracovní pohotovost. Hrubá měsíční mzda  $i$ -tého zaměstnance se vypočte podle vzorce

$$HMM_i = \frac{MZDA_i + POHOTOV_i + NAHRADY_i}{MES\_PLAC_i}$$

kde :

$HMM_i$  je hrubá měsíční mzda  $i$ -tého zaměstnance

$MZDA_i$  je mzda za práci  $i$ -tého zaměstnance v kumulaci za sledované období (vstupní položka věty o zaměstnanci)

$POHOTOV_i$  je odměna za pohotovost  $i$ -tého zaměstnance v kumulaci za sledované období (vstupní položka věty o zaměstnanci)

$NAHRADY_i$  jsou náhrady mzdy  $i$ -tého zaměstnance v kumulaci za sledované období (vstupní položka věty o zaměstnanci)

$MES\_PLAC_i$  je počet placených měsíců  $i$ -tého zaměstnance, tj. počet měsíců, odpovídajících součtu odpracované doby a doby, po kterou pobíral náhrady mzdy

Počet placených měsíců  $MES\_PLAC_i$  je roven počtu kalendářních měsíců v případě, že zaměstnanec po celé sledované období pracoval nebo pobíral náhrady mzdy. Pokud zaměstnanec byl v evidenčním stavu kratší dobu, než sledované období, bude jeho počet placených měsíců dán poměrem doby v evidenčním stavu k celému sledovanému období. Podobně se počet placených měsíců stanoví, pokud zaměstnanec měl jinou absenci, než absenci s náhradou mzdy (např. nemoc).

Hrubá měsíční mzda za určitou skupinu zaměstnanců se vypočte jako „vážená“ hrubá mzda, v níž mzda určitého zaměstnance má váhu, odpovídající počtu jeho placených měsíců za sledované období. Tento způsob výpočtu umožňuje korektní srovnání mzdové úrovně jednotlivých zaměstnání a srovnávání v čase.

Sestavy s hrubou měsíční mzdou, diferenciací a strukturou hrubé mzdy obsahují také placenou dobu zaměstnance. Tento údaj ukazuje počet placených hodin (odpracovaná doba a doba náhrad) za placený měsíc a je konzistentní s výpočtem hrubé měsíční mzdy. Sestavy týkající se odpracované a neodpracované doby (tabulka PS-T5) nelze vztáhnout k placené době. Proto se odpracovaná a neodpracovaná doba i jejich složky vztahují k počtu měsíců v evidenčním stavu.

Přestože struktura vstupů RSCP-PS umožňuje zahrnout do výpočtu za určitou skupinu  $i$  zaměstnance, kteří byli v evidenčním stavu pouze část sledovaného období, nemohou být do výpočtu zahrnuti všichni. Uplatňují se následující kritéria pro zařazení zaměstnance do výpočtů hrubé měsíční mzdy:

- placená doba zaměstnance je alespoň jeden měsíc,
- zařazují se pouze zaměstnanci v pracovním poměru,
- musí být splněna podmínka: součet odpracované a neodpracované doby je přibližně roven počtu pracovních dnů sledovaného období,
- zařazují se pouze zaměstnanci, zaměstnaní na plný pracovní úvazek, který je v RSCP definován v souladu s kritériem Eurostatu pomocí fondu pracovní doby (alespoň 30 hodin/týden).

### ***Metoda vážení a řešení non-response***

Metoda vážení, používaná v RSCP-PS, umožňuje získat na základě dat z výběrového souboru charakteristiky základního souboru v členění na jednotlivé kraje. Informace o charakteristikách zaměstnanecké populace v jednotlivých krajích dávají vážené agregované tabulky. Váhové koeficienty, které jsou přiděleny všem ekonomickým subjektům z výběrového souboru a poté též všem jejich zaměstnancům, vycházejí z počáteční pravděpodobnosti výběru každého ekonomického subjektu a reflektují regionální strukturu základního souboru. Váhy zvyšují při výpočtech odhadů význam dat ekonomických subjektů s relativně malým zastoupením ve výběrovém souboru. Relativně nejméně zastoupené jsou ve výběrovém souboru RSCP-PS ekonomické subjekty s 10-49 zaměstnanci, a proto mají největší váhy při výpočtech odhadů.

Tabulky vztahující se k podnikatelské sféře PS-V5, PS-M5, PS-T5 obsahují nevážené charakteristiky výběrového souboru RSCP-PS. Ostatní tabulky v této publikaci jsou odhady charakteristik základního souboru RSCP-PS pro příslušný kraj. Při interpretaci výsledků je nutno mít na zřeteli, že charakteristiky výběrového souboru nelze automaticky pokládat za odhady platné pro celou zaměstnaneckou populaci kraje. Výběrové charakteristiky mohou být částečně ovlivněny větším relativním zastoupením velkých ekonomických subjektů ve výběrovém souboru RSCP-PS.

Problém nedostupných dat od vybraného ekonomického subjektu (zpravodajské jednotky), tzv. non-response, je v RSCP-PS řešen metodou historické imputace a metodou upravující váhy zpravodajským jednotkám, které jsou ve stejné stratifikační kategorii, jako nedostupná zpravodajská jednotka.

## Odhady statistických charakteristik

Skupina tabulek	Postup při výpočtu charakteristik
PS-V0, PS-V1, PS-V2, PS-V4, PS-V6, PS-V8	Odhadované charakteristiky hodinového výdělku jsou vypočteny z dat výběrového souboru s využitím výběrových vah a vah používaných pro odstranění důsledků non-response.
PS-M0, PS-M1	Odhadované charakteristiky hrubé měsíční mzdy, jejích složek i placený čas jsou vypočteny z dat výběrového souboru s využitím výběrových vah, vah používaných pro odstranění důsledků non-response a vah, zohledňujících různé délky neplacené neodpracované doby (nemoc, neplacená absence) a doby v evidenčním stavu.
PS-V5	Odhadované charakteristiky hodinového výdělku podle podskupin zaměstnání jsou vypočteny z dat výběrového souboru.
PS-M5	Odhadované charakteristiky hrubé měsíční mzdy a jejích složek podle podskupin zaměstnání jsou vypočteny z dat výběrového souboru s využitím vah, zohledňujících různé délky neplacené neodpracované doby (nemoc, neplacená absence) a doby v evidenčním stavu. Stejným způsobem je vypočtena i placená doba.
PS-T5	Odhadované charakteristiky odpracované a neodpracované doby podle podskupin zaměstnání jsou vypočteny z dat výběrového souboru s využitím vah, zohledňujících různé délky doby v evidenčním stavu.

Šetření RSCP-PS odhaduje výdělkové charakteristiky a neslouží jako zdroj informací o počtech zaměstnanců v jednotlivých třídících kategoriích. Počty zaměstnanců jsou v agregovaných tabulkách uváděny v % a jejich účelem je přiblížit relativní zastoupení publikovaných kategorií. Počty zaměstnanců v ČR zjišťují šetření Českého statistického úřadu – podnikové výkaznictví a výběrové šetření pracovních sil (viz [www.czso.cz](http://www.czso.cz)).

Statistické charakteristiky používané ve výsledkových tabulkách:

1. decil	První decil je hodnota, pod kterou leží 10% nejnižších hodnot sledovaného znaku.
1. kvartil	První kvartil je hodnota, pod kterou leží 25 % nejnižších hodnot sledovaného znaku.
Medián	Medián je hodnota uprostřed vzestupně uspořádané řady hodnot sledovaného znaku, polovina hodnot je nižší než medián a druhá polovina je vyšší než medián.
3. kvartil	Třetí kvartil je hodnota, nad kterou leží 25 % nejvyšších hodnot sledovaného znaku.
9. decil	Devátý decil je hodnota, nad kterou leží 10% nejvyšších hodnot sledovaného znaku.
Průměr	Průměr je počítán jako vážený (případně nevážený) aritmetický průměr sledovaného znaku.



## ***Kvalita odhadů***

Odhadované charakteristiky podléhají dvěma typům chyb – výběrovým chybám a nevýběrovým chybám. Výběrové chyby jsou způsobeny faktorem náhody při pravděpodobnostním výběru RSCP-PS. Hodnoty výběrových chyb není možné ze současného výběrového souboru RSCP-PS získat, nicméně používaná stratifikace výrazně snižuje jejich výši. Nevýběrové chyby bývají způsobeny především špatnou kvalitou dat od zpravodajských jednotek (neúplné údaje, chybné údaje) a jejich vliv je snižován několikastupňovými kontrolními mechanismy a pomocí metodické podpory zpravodajským jednotkám.

## **Definice vybraných pojmů**

Ekonomický subjekt	Ekonomický subjekt je právnický subjekt nebo fyzická osoba s postavením podnikatele, zapsaná do registru ekonomických subjektů ČSÚ. Každému ekonomickému subjektu se přiděluje identifikační číslo (IČO).
Organizační jednotka	Z hlediska mzdové statistiky RSCP se dělí ekonomické subjekty na organizační jednotky podle okresu, ve kterém jednotky působí a nebo podle odvětví (OKEČ), které charakterizuje jejich ekonomickou činnost. Organizační jednotku tvoří všechny útvary ekonomického subjektu, které působí ve stejném okrese a patří do stejné kategorie OKEČ.
Zpravodajská jednotka	Zpravodajskou jednotkou je právnická nebo fyzická osoba, od níž se požaduje poskytnutí údajů ve statistickém zjišťování podle zákona č. 89/1995 Sb., o státní statistické službě ve znění pozdějších předpisů.
Sledované období	Sledované období je období od začátku roku do konce příslušného čtvrtletí, za které se statistické zjišťování provádí.
Podnikatelská sféra	Do podnikatelské sféry patří subjekty, které odměňují podle zákona č. 1/1992 Sb., o mzdě, odměně za pracovní pohotovost a o průměrném výdělků ve znění pozdějších předpisů.
Nepodnikatelská sféra	Do nepodnikatelské sféry patří organizace, které odměňují podle zákona č. 143/1992 Sb., o platu a odměně za pracovní pohotovost v rozpočtových a v některých dalších organizacích a orgánech ve znění pozdějších předpisů.
Základní soubor RSCP-PS	Základním souborem RSCP jsou aktivní ekonomické subjekty z registru ekonomických subjektů, které mají 10 a více zaměstnanců, přísluší do podnikatelské sféry a do institucionálních sektorů: nefinanční podniky, finanční instituce nebo vládní instituce.

Ostatní symboly používané ve výsledkových tabulkách:

"neuvedeno" kategorie zaměstnanců, u kterých nebyl uveden kód příslušné třídící charakteristiky

"\*" položka vstupních dat vypočítaná, ale nezveřejnitelná z důvodu nedostatečného počtu vstupních hodnot (min. 3 ekonomické subjekty a 10 zaměstnanců)