



**RSCP**

# **Regionální statistika ceny práce**

---

**Čtvrtletní výběrové  
statistické zjišťování**

**Podnikatelská sféra  
Karlovarský  
kraj  
I. čtvrtletí 2005**

**MPSV - SSZ**

---





**RSCP**

# **Regionální statistika ceny práce**

**Čtvrtletní výběrové  
statistické zjišťování**

**Podnikatelská sféra**

**Karlovarský  
kraj**

**I. čtvrtletí 2005**

**MPSV - SSZ**

## **COPYRIGHT - MPSV ČR a SSZ**

Publikace ani její část nesmí být kopírována, rozšiřována a zařazována do informačních systémů v jakékoliv formě (elektronické, mechanické, optické, magnetické aj.) bez písemného souhlasu

**Ministerstva práce a sociálních věcí ČR a Správy služeb zaměstnanosti**

## O b s a h :

### Úvodní část

Úvod.....	7
-----------	---

### Výsledková část – podnikatelská sféra

#### Hodinové výdělky

PS-V0	Hodinové výdělky v podnikatelské sféře za kraj Karlovarský .....	11
PS-V1	Hodinové výdělky podle hlavních tříd zaměstnání KZAM–R .....	12
PS-V2	Hodinové výdělky podle věkových kategorií .....	13
PS-V4	Hodinové výdělky podle vzdělání .....	13
PS-V5	Hodinové výdělky podle podskupin zaměstnání KZAM–R .....	14
PS-V6	Hodinové výdělky podle kategorie zaměstnání .....	18
PS-V8	Hodinové výdělky podle pohlaví .....	18

#### Hrubé měsíční mzdy

PS-M0	Hrubá měsíční mzda a její složky, diferenciacce, placená doba v podnikatelské sféře za kraj Karlovarský .....	19
PS-M1	Hrubá měsíční mzda a její složky, diferenciacce, placená doba podle hlavních tříd zaměstnání KZAM-R.....	20
PS-M5	Hrubá měsíční mzda a její složky, diferenciacce, placená doba podle podskupin zaměstnání KZAM-R .....	22

#### Měsíční odpracovaná a neodpracovaná doba

PS-T5	Průměrná měsíční odpracovaná a neodpracovaná doba podle podskupin zaměstnání KZAM – R .....	30
-------	--	----

### Dodatek - technický popis šetření

Koncepce šetření .....	37
Rozsah šetření.....	37
Opora výběru.....	38
Výběr.....	38
Vstupní údaje .....	39
Sběr dat.....	39
Klasifikace a číselníky.....	39
Výdělky a odpracovaná doba .....	40

Zpracování a analýza dat.....	41
Přehled publikovaných tabulek .....	41
Výpočet měsíční hrubé mzdy .....	42
Metoda vážení a řešení non-response .....	43
Odhady statistických charakteristik.....	44
Kvalita odhadů .....	45
Definice vybraných pojmů.....	45



# Úvodní část





## Ú v o d

Regionální statistika ceny práce (RSCP) je systém, který pravidelně monitoruje aktuální výdělkovou úroveň a odpracovanou dobu podle zaměstnání v jednotlivých krajích České republiky. Výdělková úroveň se zjišťuje na základě hodinového výdělku, vyplacené mzdy a odpracované doby jednotlivých zaměstnanců. RSCP, stejně jako Informační systém o průměrném výdělku (ISPV) vychází z pravidelného výběrového statistického zjišťování s názvem „Čtvrtletní šetření o ceně práce“. Šetření je zařazeno do programu statistických zjišťování vyhlášených ČSÚ ve sbírce zákonů pro příslušný kalendářní rok - viz přílohy č. 1 a č. 2 Vyhlášky č. 576/2004 Sb. ze dne 8. listopadu 2004, kterou se stanoví Program statistických zjišťování na rok 2005 (částka 196). Šetření provádí pracoviště státní statistické služby Ministerstva práce a sociálních věcí. Garantem informačního systému RSCP je Ministerstvo práce a sociálních věcí – správa služeb zaměstnanosti, zpracovatelem RSCP je Trexima, spol. s r.o. ([www.trexima.cz](http://www.trexima.cz)).

RSCP nabízí další zdroj informací o mzdách v krajích České republiky. Výkaznictví ČSÚ sbírá údaje o mzdách za celý ekonomický subjekt a publikuje průměrné mzdy v členění podle firemních charakteristik. RSCP sbírá data za jednotlivé zaměstnance a jejím hlavním cílem jsou statistiky výdělkové úrovně zaměstnání (v klasifikaci KZAM-R) v jednotlivých krajích, dalším produktem jsou odhady výdělkové úrovně zaměstnanců podle šetřených osobních charakteristik na úrovni kraje. Roční zjišťování hrubých mezd a odpracované doby v ISPV a RSCP je základem pro strukturální šetření mezd ČSÚ a pro strukturální šetření SES (Structure of Earning Survey) Eurostatu. Zatímco výsledky strukturálních šetření a výsledky ISPV a RSCP pocházejí z téhož zdroje a publikace se navzájem doplňují, při srovnávání s výsledky výkaznictví je třeba vzít v úvahu rozdílné výběrové soubory a rozdílné metody výpočtu mzdových charakteristik.

Nejdůležitějším kritériem pro členění výsledků RSCP je příslušnost šetřeného ekonomického subjektu k podnikatelské, nebo nepodnikatelské sféře. Do podnikatelské sféry zahrnujeme ekonomické subjekty, které odměňují podle zákona č. 1/1992 Sb. o mzdě, odměně za pracovní pohotovost a o průměrném výdělku. Nepodnikatelskou sféru tvoří ekonomické subjekty, které odměňují podle zákona č. 143/1992 Sb. o platu a odměně za pracovní pohotovost v rozpočtových a v některých dalších organizacích a orgánech. V RSCP se ekonomické subjekty člení na organizační jednotky, jestliže je možné provést vnitřní rozčlenění podle okresů, ve kterých dílčí jednotky působí. Výsledky podle krajů jsou v tomto smyslu výsledky, získané pracovními metodou.

Od roku 2004 provozuje Ministerstvo financí Informační systém o platech, který v nepodnikatelské sféře šetří informace, požadované systémy ISPV a RSCP. Informační systém o platech se proto od roku 2004 stává zdrojem vstupních dat pro RSCP. Informační systém o platech je plošné šetření a do RSCP předává údaje o všech zaměstnancích nepodnikatelské sféry. Šetření v podnikatelské sféře zůstává výběrovým šetřením. Podnikatelská sféra se i nadále šetří čtvrtletně, sledovaným obdobím Informačního systému o platech je první pololetí a celý rok. Vzhledem k odlišné výběrové metodě a rozdílné periodicitě šetření v podnikatelské a nepodnikatelské sféře jsou výsledky uveřejňovány v samostatných publikacích. Pro označení podnikatelské sféry a pro popis metod a sestav specifických pro podnikatelskou sféru používáme označení RSCP-PS. Podobně pro označení nepodnikatelské sféry používáme RSCP-NS.

Publikace obsahuje výsledky podnikatelské sféry (RSCP-PS). Přináší hodinové výdělky za aktuální čtvrtletí, hrubé měsíční mzdy za období od začátku roku do konce aktuálního čtvrtletí, údaje o odpracované a neodpracované době za stejné období.

Výsledková publikace jednotlivých krajů ve formátu Excel a ve formátu PDF je k dispozici na internetových stránkách portálu MPSV (<http://portal.mpsv.cz/>) v sekci *Zaměstnanost*, v části *Regionální statistika ceny práce*. Rozsah přehledů jednotlivých zaměstnání je dán publikačním kritériem, podle kterého se uveřejňují jen zaměstnání zastoupená minimálně deseti zaměstnanci a minimálně třemi ekonomickými subjekty.



# **Výsledková část podnikatelská sféra**



## Hodinové výdělky v podnikatelské sféře

kraj: Karlovarský

**Medián hodinového výdělku ..... 83,30 Kč/hod**

Index mediánu hodinového výdělku zaměstnanců

meziroční vůči 1. čtvrtletí 2004..... 105,7 %

## Diferenciace

1. decil - 10 % hodinových výdělků menších než ..... 49,73 Kč/hod

1. kvartil - 25 % hodinových výdělků menších než ..... 63,22 Kč/hod

Medián - 50 % hodinových výdělků menších než ..... 83,30 Kč/hod

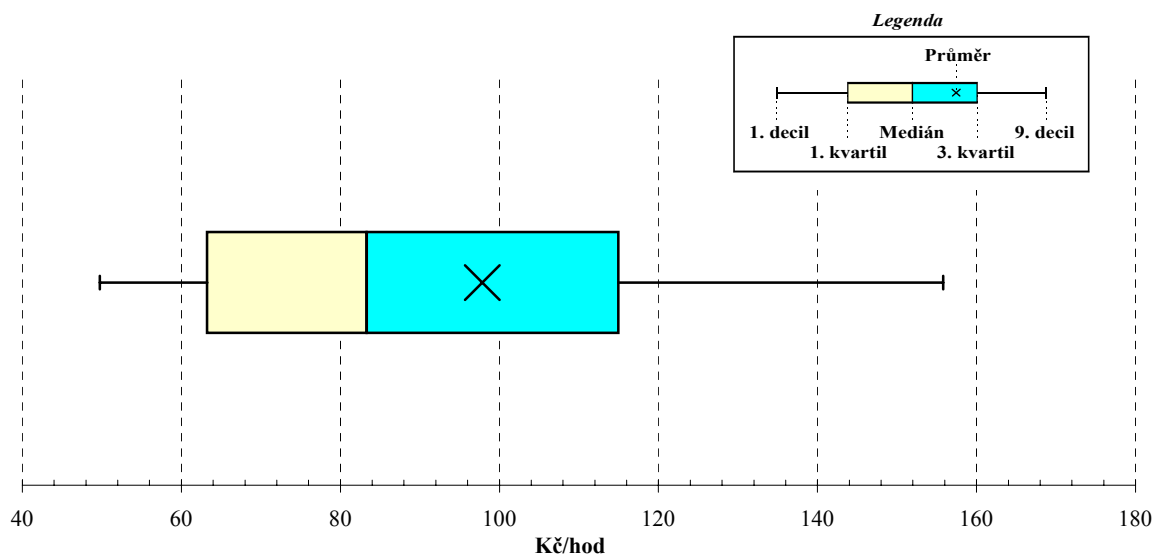
3. kvartil - 25 % hodinových výdělků větších než ..... 115,00 Kč/hod

9. decil - 10 % hodinových výdělků větších než ..... 155,79 Kč/hod

Průměr hodinového výdělku ..... 97,84 Kč/hod

Podíl zaměstnanců s podprůměrným

hodinovým výdělkem ..... 64,8 %

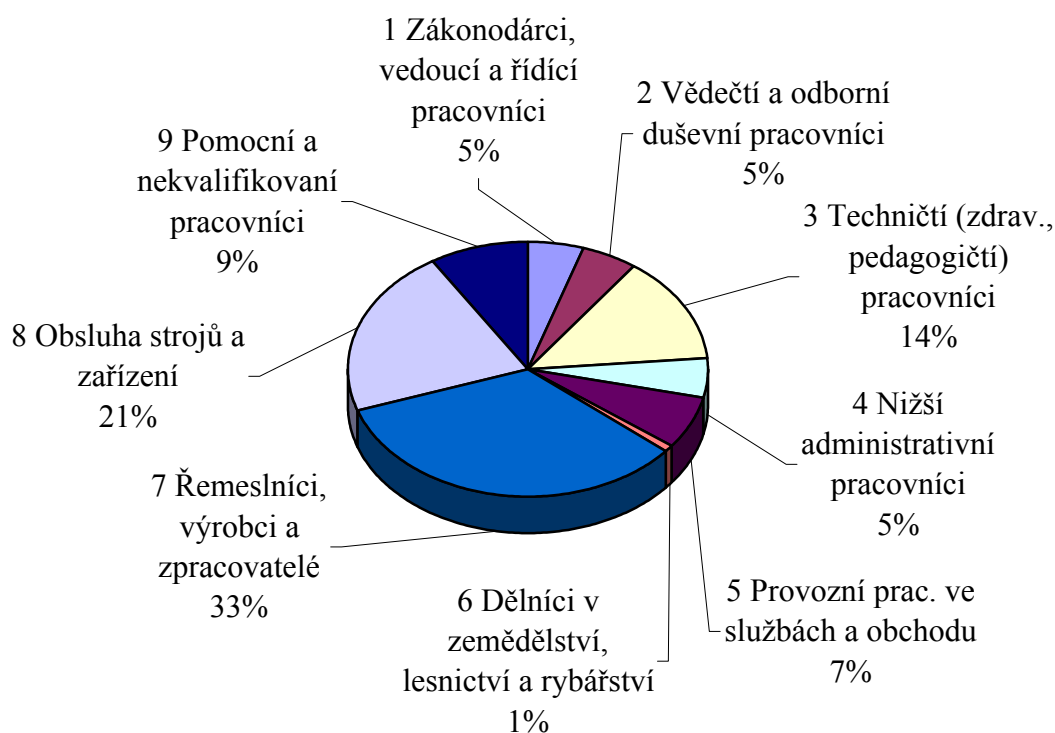


**Hodinové výdělky  
podle hlavních tříd zaměstnání KZAM-R**

kraj: Karlovarský

Hlavní třída zaměstnání KZAM-R	Struktura zaměstnanců	Medián	Diferenciace		Průměr
			1. decil	9. decil	
	%	Kč/hod	Kč/hod	Kč/hod	Kč/hod
1 Zákodárci, vedoucí a řídicí pracovníci	5,1	<b>164,22</b>	85,58	357,76	207,01
2 Vědečtí a odborní duševní pracovníci	4,8	<b>148,23</b>	86,67	252,34	163,11
3 Techničtí (zdrav., pedagogičtí) pracovníci	13,6	<b>108,34</b>	73,60	182,23	121,45
4 Nižší administrativní pracovníci	5,1	<b>78,95</b>	57,06	108,98	82,81
5 Provozní prac. ve službách a obchodu	6,6	<b>69,55</b>	51,95	105,87	75,68
6 Dělníci v zemědělství, lesnictví a rybářství	0,7	<b>61,84</b>	46,44	84,67	64,64
7 Řemeslníci, výrobci a zpracovatelé	33,7	<b>76,64</b>	49,61	125,19	82,82
8 Obsluha strojů a zařízení	21,5	<b>83,75</b>	46,15	144,76	90,62
9 Pomocní a nekvalifikovaní pracovníci	8,8	<b>58,45</b>	47,31	97,66	65,52
<b>C E L K E M - podnikatelská sféra</b>	<b>100</b>	<b>83,30</b>	<b>49,73</b>	<b>155,79</b>	<b>97,84</b>

**Struktura zaměstnanců dle hlavních tříd KZAM - R**



**1. čtvrtletí 2005****RSCP - podnikatelská sféra**

PS-V2

**Hodinové výdělky  
podle věkových kategorií**kraj: **Karlovarský**

Věková kategorie	Struktura zaměstnanců	Medián	Diferenciace		Průměr
			1. decil	9. decil	
	%	Kč/hod	Kč/hod	Kč/hod	Kč/hod
do 20 let	0,7	<b>53,64</b>	42,19	65,83	54,46
20 - 29 let	18,5	<b>71,52</b>	46,15	122,80	78,72
30 - 39 let	22,2	<b>85,01</b>	50,92	154,84	98,27
40 - 49 let	24,1	<b>89,61</b>	53,00	167,11	103,74
50 - 59 let	29,4	<b>86,68</b>	53,25	165,31	104,54
60 a více let	5,2	<b>84,61</b>	48,50	180,00	104,45
<b>C E L K E M - podnikatelská sféra</b>	<b>100</b>	<b>83,30</b>	<b>49,73</b>	<b>155,79</b>	<b>97,84</b>

**1. čtvrtletí 2005****RSCP - podnikatelská sféra**

PS-V4

**Hodinové výdělky  
podle vzdělání**kraj: **Karlovarský**

Vzdělání	Struktura zaměstnanců	Medián	Diferenciace		Průměr	
			1. decil	9. decil		
	%	Kč/hod	Kč/hod	Kč/hod	Kč/hod	
KKOV						
Základní a nedokončené	A-C	15,8	<b>64,65</b>	46,98	118,11	72,61
Střední bez maturity	D,E,H,J	52,2	<b>79,21</b>	50,00	134,90	86,89
Střední s maturitou	K-M	25,7	<b>97,92</b>	58,00	175,89	111,58
Vyšší odborné a bakalářské	N,R	0,6	<b>97,58</b>	71,75	234,38	132,03
Vysokoškolské	T,V	5,5	<b>171,20</b>	94,85	326,31	206,12
<i>neuveдено</i>		0,1	<b>79,41</b>	45,49	174,64	92,62
<b>C E L K E M - podnikatelská sféra</b>		<b>100</b>	<b>83,30</b>	<b>49,73</b>	<b>155,79</b>	<b>97,84</b>

**Hodinové výdělky  
podle podskupin zaměstnání KZAM-R**

kraj: Karlovarský

Podskupiny zaměstnání KZAM-R	Výběrový soubor		Medián	Diferenciace		Průměr
	počet org. jednotek	počet zaměst.		1. decil	9. decil	
			Kč/hod	Kč/hod	Kč/hod	Kč/hod
1210 Ředitelé a prezidenti velkých organizací, podniků	41	64	<b>355,43</b>	193,97	1 078,76	523,80
1221 Vedoucí pracovníci v zemědělství, lesnictví, rybářství a mysliv.	8	24	<b>154,86</b>	115,67	309,41	193,50
1222 Vedoucí pracovníci v průmyslu (ve výrobě)	33	124	<b>270,59</b>	128,32	573,33	317,70
1223 Vedoucí pracovníci ve stavebnictví a zeměměřičtví	8	35	<b>194,23</b>	116,34	403,00	229,54
1224 Vedoucí pracovníci ve velkoobchodě a v maloobchodě	22	135	<b>96,62</b>	67,43	197,77	120,10
1225 Vedoucí pracovníci v restauracích a hotelích	5	22	<b>143,73</b>	80,99	295,94	176,92
1226 Ved. pracovníci v dopr., skladování, telekom. a na pošt. úřadech	6	144	<b>110,48</b>	95,12	162,54	118,07
1227 Vedoucí prac. v organ.zaměřených na poskytování obch.služeb	12	52	<b>236,46</b>	152,31	343,13	254,82
1228 Vedoucí prac. v pečovatel., úklidových a podobných službách	4	11	<b>111,17</b>	93,04	178,80	133,19
1229 Vedoucí pracovních dílčích celků jinde neuvedení (kult.,zdrav.)	17	70	<b>143,85</b>	102,18	289,57	173,10
1231 Vedoucí pracovníci finančních a hospodářských útvarů	50	112	<b>212,06</b>	117,13	415,92	281,40
1232 Vedoucí pracovníci personálních útvarů a útvarů průmysl. vztahů	16	20	<b>245,79</b>	129,77	580,57	299,49
1233 Vedoucí pracovníci odbytových útvarů (včetně průzkumu trhu)	27	54	<b>223,63</b>	113,56	965,54	401,40
1235 Vedoucí pracovníci zásobovacích útvarů	20	25	<b>160,17</b>	109,36	368,94	203,39
1236 Vedoucí pracovníci výpočetních útvarů	11	12	<b>283,40</b>	153,46	727,46	324,22
1237 Vedoucí pracovníci výzkumných a vývojových útvarů	16	30	<b>242,40</b>	128,36	448,86	273,67
1239 Vedoucí pracovníci ostatních útvarů jinde neuvedení	23	103	<b>264,40</b>	102,67	342,53	253,05
1311 Vedoucí, ředitelé v zemědělství,lesnictví,rybářství a myslivosti	5	16	<b>80,86</b>	65,61	193,31	118,89
1312 Vedoucí, ředitelé v průmyslu (ve výrobě)	12	38	<b>195,39</b>	148,63	305,31	219,19
1313 Vedoucí, ředitelé ve stavebnictví a zeměměřičtví	9	17	<b>139,17</b>	52,34	410,76	180,74
1314 Vedoucí, ředitelé ve velkoobchodu a maloobchodu	11	43	<b>79,83</b>	52,70	142,76	90,09
1315 Vedoucí, ředitelé v restauracích a hotelích	11	15	<b>158,04</b>	84,81	288,30	186,03
1316 Vedoucí, ředitelé v dopravě, sklad., telekom. a na pošt. úřadech	8	26	<b>124,27</b>	95,38	167,11	141,92
1319 Vedoucí, ředitelé malých organizací ostatní (kult.,zdrav.,škol.)	5	24	<b>221,32</b>	73,58	265,53	203,56
2113 Chemici	3	24	<b>158,33</b>	103,11	272,98	173,86
2131 Projektanti a analytici výpočetních systémů	6	17	<b>190,25</b>	124,70	267,52	191,59
2132 Programátoři	7	30	<b>163,04</b>	103,62	224,27	163,73
2139 Ostatní odborníci zabývající se výpoč. tech. jinde neuvedení	23	42	<b>167,59</b>	118,56	239,23	177,74
2142 Projektanti staveb a areálů, stavební inženýři	7	64	<b>126,59</b>	97,66	216,70	149,78
2143 Projektanti elektrotechnických zařízení, elektroinženýři	9	25	<b>181,03</b>	110,13	351,88	203,87
2144 Projektanti elektron.systémů a telekom.sítí, inženýři - elektronikci	4	12	<b>127,11</b>	118,33	165,13	139,54
2145 Projektanti a konstruktéři strojních zařízení, strojní inženýři	8	77	<b>156,41</b>	101,60	267,00	174,06
2146 Chemičtí inženýři, technologové	9	13	<b>223,42</b>	128,56	336,78	235,61
2149 Ostatní architekti, projekt., konstruk.a tech.inženýři (tvůr.prac.)	6	30	<b>168,97</b>	123,20	237,68	176,02
2211 Bakteriologové, biolog., ekolog., zoologové a odb.v příb.obor.	8	12	<b>153,20</b>	99,90	197,10	163,08
2221 Lékaři, ordináři (kromě zubních lékařů)	12	99	<b>197,86</b>	136,03	304,79	210,16
2411 Odb. prac. na úseku účetnictví, financí, daní, ap., hlavní účetní	36	82	<b>160,62</b>	109,77	273,50	181,79
2413 Odborní pracovníci v bankovníctví a pojišťovnictví	7	194	<b>135,15</b>	104,02	202,55	145,82
2419 Ostatní odborní pracovníci v oblasti podnikání	13	41	<b>194,00</b>	95,37	343,04	208,19
2421 Právníci, právní poradci (mimo advokacie a soudnictví)	9	11	<b>253,04</b>	164,18	288,74	245,03
2441 Ekonomové - vědečtí pracovníci, specialisté, experti	12	24	<b>133,74</b>	85,15	184,33	152,75
2470 Odborní administrativní pracovníci jinde neuvedení	9	13	<b>117,12</b>	83,32	246,82	146,64



**Hodinové výdělky  
podle podskupin zaměstnání KZAM-R**

kraj: Karlovarský

Podskupiny zaměstnání KZAM-R	Výběrový soubor		Medián	Diferenciace		Průměr
	počet org. jednotek	počet zaměst.		1. decil	9. decil	
			Kč/hod	Kč/hod	Kč/hod	Kč/hod
3111 Technici ve fyzikálních a příbuzných oborech	6	32	<b>137,41</b>	82,03	235,56	154,46
3112 Stavební technici	34	194	<b>126,67</b>	88,60	185,86	133,06
3113 Elektrotechnici	24	175	<b>123,75</b>	94,53	211,21	138,64
3114 Elektronici a technici v radiokomunikacích a telekomunikacích	8	30	<b>141,65</b>	95,03	175,04	140,56
3115 Strojírenští technici	27	360	<b>134,66</b>	93,22	192,97	142,02
3116 Chemičtí technici	8	150	<b>181,03</b>	101,42	218,52	172,96
3117 Důlní a hutní technici	3	301	<b>197,74</b>	169,62	247,72	201,77
3118 Technici v kartografii, kresliči a zeměměřiči	16	49	<b>106,71</b>	85,27	147,61	111,30
3119 Ostatní techničtí pracovníci jinde neuvedení	65	427	<b>117,37</b>	80,37	195,04	130,33
3121 Poradci ve výpočetní technice	7	11	<b>109,80</b>	78,33	155,30	109,51
3122 Operátoři a obsluha výpočetní techniky	20	48	<b>114,65</b>	84,07	247,54	148,22
3151 Kolaudační technici a technici protipožární ochrany	6	21	<b>206,74</b>	113,44	241,91	187,88
3152 Bezpečnostní tech.a tech. pro kontrolu zdravotní nezávadnosti	20	42	<b>113,48</b>	79,40	199,24	130,58
3211 Technici a laboranti v oblasti biologie a v příbuzných oborech	11	35	<b>90,11</b>	69,75	150,97	101,45
3212 Technici v agronomii, v lesnictví a v zemědělství	10	129	<b>112,14</b>	85,58	159,45	117,08
3223 Dietetici a odborníci na výživu	5	12	<b>99,19</b>	75,68	121,28	98,64
3226 Rehabilitační a fyzioterapeutičtí pracovníci (vč. odb. masérů)	12	127	<b>91,88</b>	76,83	136,44	99,76
3228 Farmaceutičtí asistenti	3	12	<b>89,53</b>	69,49	93,78	87,18
3231 Ošetřovatelé, všeobecné zdravotní sestry	12	272	<b>87,01</b>	65,74	109,82	90,13
3415 Obchodní cestující, profes. poradci v obchodě, obch.zástupci	8	44	<b>170,10</b>	95,34	225,30	177,50
3416 Nákupčí	35	89	<b>116,84</b>	77,23	187,65	128,39
3421 Obchodní agenti	29	136	<b>123,48</b>	84,94	251,13	153,93
3422 Odbytoví a přepravní agenti	25	104	<b>102,44</b>	73,88	337,49	145,82
3429 Ostatní obchodní agenti a makléři jinde neuvedení	4	10	<b>99,40</b>	68,75	103,93	92,60
3431 Odborné sekretářky, sekretáři	31	61	<b>113,68</b>	78,94	194,07	128,93
3433 Pracovníci v oblasti účetnictví, fakturace, rozpočet., kalkulace	95	524	<b>107,94</b>	73,55	173,08	119,75
3434 Pracovníci v oblasti statistiky a matematiky	8	14	<b>128,47</b>	91,67	223,01	144,02
3435 Pracovníci v oblasti práce a mezd (kromě účetních)	19	35	<b>120,15</b>	63,63	206,22	132,94
3436 Referenti osobních oddělení	27	56	<b>122,55</b>	75,68	182,40	125,89
3439 Ostatní odborní administrativní pracovníci jinde neuvedení	36	138	<b>99,66</b>	73,54	161,37	111,24
3482 Trenéři, cvičitelé a úředníci sportovních podniků a klubů	4	10	<b>101,59</b>	72,04	158,44	110,32
4113 Pracovníci přípravy dat výpočetní techniky	4	10	<b>57,29</b>	50,29	78,60	60,03
4115 Sekretářky, sekretáři	46	111	<b>88,63</b>	66,51	130,89	96,47
4121 Nižší účetní	25	75	<b>93,47</b>	58,01	116,67	95,14
4131 Úředníci ve skladech	51	164	<b>83,01</b>	58,80	152,69	96,22
4132 Úředníci ve výrobě (např. výrobní plánovači)	13	45	<b>78,34</b>	57,20	128,80	88,06
4133 Úředníci v dopravě a v přepravě (dispečeri, kontrolori apod.)	9	33	<b>116,25</b>	58,51	159,93	116,04
4141 Řadoví knihovníci, archiváři, evidenční pracovníci	6	11	<b>75,87</b>	68,67	136,56	88,88
4190 Nižší pracovníci jinde neuvedení ostatní	12	23	<b>76,89</b>	61,00	110,63	83,02
4211 Pokladníci (v bankách, pojišťovnách, spořitelnách, na poště)	13	50	<b>93,77</b>	74,47	148,66	109,70
4213 Pokladníci v obchodě, společném stravování apod.	10	170	<b>59,57</b>	52,69	73,89	61,69
4222 Recepční	16	238	<b>83,45</b>	65,30	108,51	85,92

**Hodinové výdělky  
podle podskupin zaměstnání KZAM-R**

kraj: Karlovarský

Podskupiny zaměstnání KZAM-R	Výběrový soubor		Medián	Diferenciace		Průměr
	počet org. jednotek	počet zaměst.		1. decil	9. decil	
			Kč/hod	Kč/hod	Kč/hod	Kč/hod
5121 Pracovníci dohlížející nad obsluhujícím personálem, hospodyně	15	121	<b>84,53</b>	57,99	140,17	94,09
5122 Kuchaři	23	453	<b>74,53</b>	54,31	103,86	78,33
5123 Číšníci, servírky	13	429	<b>68,17</b>	56,27	83,41	69,65
5132 Pečovatelé a pomoc.ošetřovatelé v zařiz.soc.péče, v nemocnicích	3	21	<b>74,51</b>	60,62	76,76	71,25
5144 Maséři	9	112	<b>66,17</b>	57,95	80,47	67,17
5149 Ostatní pracovníci zajišťující osobní služby jinde neuvedení	8	144	<b>60,19</b>	52,17	65,87	59,43
5161 Hasiči, požárníci	3	70	<b>156,84</b>	96,09	179,60	150,24
5169 Ostatní pracovníci ochrany a ostrahy jinde neuvedení	6	33	<b>81,53</b>	60,77	103,34	79,57
5211 Prodavači v obchodech	38	519	<b>52,77</b>	45,44	88,55	61,00
5220 Prodavači ve stáncích a na tržištích	4	24	<b>64,17</b>	52,54	82,45	64,89
6113 Zahradníci a pěstitelé zahradních plodin a sazenic	6	25	<b>57,09</b>	54,03	83,07	64,86
6121 Chovatelé hospodářských zvířat (kromě drůbeže a včel)	5	58	<b>72,88</b>	56,75	113,09	76,12
6141 Dělníci pro pěstění a ošetřování lesa	5	74	<b>58,54</b>	47,36	101,19	65,93
7122 Zedníci, kameníci, omítkáři	31	197	<b>73,86</b>	54,90	104,24	77,73
7123 Betonáři, děl.specializovaní na pokládání betonových povrchů	4	82	<b>72,60</b>	50,85	98,32	76,31
7124 Tesaři a truhláři	18	68	<b>86,55</b>	68,10	131,25	92,54
7126 Asfaltéři, dlaždiči	4	18	<b>88,39</b>	67,67	110,00	87,63
7129 Ost. stavební dělníci hlavní stav. výroby a prac.v ost. oborech	16	81	<b>71,29</b>	51,18	99,14	73,16
7136 Instalatéři, potrubáři, stavební zámečníci, klempíři	33	240	<b>91,28</b>	73,07	119,81	94,75
7137 Stavební a provozní elektrikáři	22	69	<b>90,10</b>	68,53	178,16	104,31
7139 Ostatní děl.zajišťující dokonč.stavební práce a děl.v příb.obor.	5	25	<b>101,84</b>	67,26	139,52	100,31
7141 Malíři a tapetáři	7	11	<b>82,13</b>	67,84	86,68	82,48
7142 Lakýrníci a pracovníci v příbuzných oborech	9	19	<b>91,64</b>	64,50	113,44	93,49
7212 Svářeči, řezači plamenem a páječi	14	98	<b>100,33</b>	75,57	165,34	111,62
7213 Výrobci a opraváři výrobků a dílů z plechů	10	72	<b>82,05</b>	63,69	105,43	84,24
7222 Nástrojaři, kovomodeláři, kovodělníci, zámečníci	61	1 486	<b>113,41</b>	72,02	157,00	114,30
7223 Seřizovači a obsl. obráběcích strojů (kromě autom. a poloaut.)	24	212	<b>93,57</b>	69,90	141,16	100,04
7224 Brusíči, leštiči a ostříči nástrojů	8	136	<b>73,30</b>	47,64	112,32	77,35
7231 Mechanici a opraváři motorových vozidel	30	127	<b>98,05</b>	70,66	147,44	103,11
7235 Mechanici a opraváři obráběcích, zeměd. strojů a prům. zařízení	12	85	<b>102,09</b>	68,66	165,21	114,88
7239 Ostatní mechanici a opraváři strojů a zařízení bez elektro j.n.	8	22	<b>108,30</b>	57,91	153,86	108,56
7241 Elektromech., opraváři a seřizovači různých typů elektr. zařízení	42	1 224	<b>101,30</b>	63,73	163,19	108,60
7242 Mechanici, opraváři a seřizovači elektr. částí aut, letadel, lodí	7	43	<b>108,55</b>	87,11	126,48	108,90
7243 Mechanici, seřizovači, opraváři elektronických zařízení	10	158	<b>138,12</b>	96,87	168,06	135,81
7244 Telefonní a telegrafní mechanici, montéři a opraváři	5	38	<b>112,63</b>	81,40	148,58	113,54
7246 Montéři a opraváři silnoproudých elektrických vedení	4	168	<b>135,90</b>	95,86	167,47	132,00
7321 Výrobci hrnčíf., porcel. zboží, žáruvzd.výrobků, brus.kotoučů	3	867	<b>57,45</b>	45,88	75,82	60,17
7341 Tiskaři, sazeči (kromě obsluhy tiskárenských strojů)	4	45	<b>63,17</b>	52,40	105,68	71,98
7411 Zpracovatelé masa, ryb vč. uzenářů a konzervovačů masa a ryb	5	10	<b>66,64</b>	53,38	82,73	67,82
7412 Zpracovatelé pekárenských a cukrářských výrobků	11	129	<b>59,41</b>	42,50	84,12	62,34
7437 Čalouníci a pracovníci v příbuzných oborech (vč. autočalouníků)	3	33	<b>51,29</b>	43,14	69,16	53,57
7439 Ost. dělníci při výrobě textilu, oděvů a výrobků z kůží, kožešin	5	340	<b>56,64</b>	44,69	69,32	57,00

**Hodinové výdělky  
podle podskupin zaměstnání KZAM-R**

kraj: Karlovarský

Podskupiny zaměstnání KZAM-R	Výběrový soubor		Medián	Diferenciace		Průměr	
	počet org. jednotek	počet zaměst.		1. decil	9. decil		
			Kč/hod	Kč/hod	Kč/hod	Kč/hod	
8112	Obsluha zařízení pro úpravu rudných a nerudných surovin	3	291	<b>129,61</b>	94,82	163,94	130,68
8141	Obsluha pily a jiného zařízení na zpracování dřeva	4	16	<b>73,71</b>	57,30	100,24	79,76
8159	Obsluha ostatních zařízení při chemické výrobě jinde neuvedená	9	229	<b>122,12</b>	92,48	141,23	119,91
8161	Obsluha zařízení při výrobě a rozvodu elektřiny	5	255	<b>152,08</b>	97,26	181,75	147,28
8162	Obsluha parních turbín, ohřivačů a motorů	17	72	<b>121,84</b>	62,30	193,89	128,90
8163	Obsluha zařízení při úpravě, čištění a rozvodu vody	15	326	<b>102,65</b>	75,21	149,68	110,24
8171	Obsluha automatických nebo poloautomatic. montážních linek	3	32	<b>86,08</b>	48,81	102,29	81,35
8211	Obsluha automat. nebo poloaut. obráběcích strojů (kromě 722)	12	123	<b>97,25</b>	67,00	137,44	97,57
8212	Obsluha strojů na výrobu maltovin, vápna, cementu, prefabrikátů	4	15	<b>99,29</b>	59,00	129,00	95,66
8232	Obsluha strojů na výrobu plastových výrobků (vč. laminování)	3	101	<b>106,74</b>	80,62	188,52	113,74
8251	Obsluha tiskárenských strojů	3	34	<b>49,72</b>	44,87	94,80	55,38
8264	Obsluha strojů na bělení, barvení, čištění, praní, žehlení textilu	3	73	<b>78,87</b>	64,26	106,44	84,56
8274	Obsluha strojů na zpracování mouky, výrobu pečiva, čokolády	3	123	<b>80,31</b>	52,84	101,29	80,06
8282	Montážní dělníci montující elektrická zařízení	3	482	<b>45,60</b>	41,66	48,04	49,12
8284	Montážní dělníci montující výrobky z kovů, pryže a plastů	6	955	<b>88,67</b>	60,46	104,51	86,89
8290	Obsluha jiných stacionárních zařízení a ostatní montážní dělníci	7	26	<b>84,72</b>	46,61	155,03	98,72
8311	Strojvedoucí	5	391	<b>135,18</b>	122,56	155,91	138,56
8321	Řidiči osobních a malých dodávkových automobilů, taxikáři	30	91	<b>82,62</b>	56,68	116,05	84,30
8323	Řidiči autobusů, trolejbusů a tramvají	6	10	<b>77,88</b>	64,72	111,02	82,56
8324	Řidiči nákladních automobilů a tahačů	48	507	<b>85,48</b>	63,15	134,74	94,46
8326	Řidiči speciálních vozidel	11	112	<b>101,85</b>	71,11	140,21	104,64
8331	Obsluha zemědělských a lesních strojů	5	40	<b>71,64</b>	58,12	138,78	91,66
8332	Obsluha zemních a příbuzných strojů	15	397	<b>133,55</b>	70,31	157,73	123,49
8333	Obsluha jeřábů, zdvihacích a podobných manipulačních zařízení	11	36	<b>88,09</b>	62,69	119,76	87,03
8334	Obsluha vysokozdvizných a ostatních motorových vozíků	16	104	<b>99,53</b>	54,42	133,58	98,44
9132	Pomocníci a uklízeči v kancelářích, hotelích, nemocnicích ap.	80	794	<b>57,14</b>	47,29	73,92	59,24
9133	Ruční praláci a žehlíři (kromě obsluhy strojů)	3	12	<b>72,32</b>	62,78	104,27	77,84
9141	Domovníci, správci domu	18	67	<b>75,28</b>	57,00	119,40	80,68
9151	Poslíčci, nosiči zavazadel a doručovatelé	7	31	<b>54,79</b>	48,99	75,18	58,62
9152	Vrátní, hlídači, uváděči a šatnářky	35	167	<b>53,66</b>	45,33	77,42	57,90
9161	Sběrači odpadků, popeláři	5	257	<b>51,45</b>	48,50	81,88	58,67
9162	Metaři, čistíči záchodků, žump, kanálů a podobných zařízení	7	74	<b>82,97</b>	46,54	117,53	81,11
9312	Pomocní a nekvalif. dělníci na stavbách a údržbě silnic, přehrad	7	92	<b>73,18</b>	49,07	97,18	73,30
9321	Pomocní a nekvalifikovaní montážní a manipulační dělníci	20	471	<b>57,77</b>	46,48	106,57	67,74
9322	Ruční baliči a pytlovači	6	126	<b>50,66</b>	45,48	68,60	54,15
9323	Dělníci nádvorní skupiny (pomocní montéři)	9	22	<b>52,51</b>	48,89	73,25	56,54
9333	Vazači a nosiči břemen, přístavní dělníci (dokaři)	8	27	<b>62,01</b>	50,71	82,77	63,77
9339	Pomocní a nekvalif. pracovníci v dopravě, ve skladech, v telek.	34	314	<b>74,74</b>	52,81	116,61	79,67

**1. čtvrtletí 2005****RSCP - podnikatelská sféra**

PS-V6

**Hodinové výdělky  
podle kategorie zaměstnání**kraj: **Karlovarský**

Kategorie zaměstnání	Struktura zaměstnanců	Medián	Diferenciace		Průměr
			1. decil	9. decil	
	%	Kč/hod	Kč/hod	Kč/hod	Kč/hod
D Manuální pracovníci	70,8	<b>74,69</b>	47,72	129,45	82,14
T Nemanuální pracovníci	29,2	<b>111,30</b>	69,01	224,42	135,95
Relace D/T (%)		67,1	69,1	57,7	60,4
<b>C E L K E M - podnikatelská sféra</b>	<b>100</b>	<b>83,30</b>	<b>49,73</b>	<b>155,79</b>	<b>97,84</b>

manuální pracovníci - zaměstnanci s převážně manuálním charakterem práce (hlavní třída KZAM-R 6-9 a vybraná zaměstnání hl. třídy 5)

nemanuální pracovníci - zaměstnanci s převážně nemanuálním charakterem práce (hlavní třída KZAM-R 1-4 a vybraná zaměstnání hl. třídy 5)

**1. čtvrtletí 2005****RSCP - podnikatelská sféra**

PS-V8

**Hodinové výdělky  
podle pohlaví**kraj: **Karlovarský**

Pohlaví	Struktura zaměstnanců	Medián	Diferenciace		Průměr
			1. decil	9. decil	
	%	Kč/hod	Kč/hod	Kč/hod	Kč/hod
M Muž	59,6	<b>91,14</b>	55,44	170,85	108,72
Ž Žena	40,4	<b>72,31</b>	48,00	123,93	81,81
Relace Ž/M (%)		79,3	86,6	72,5	75,2
<b>C E L K E M - podnikatelská sféra</b>	<b>100</b>	<b>83,30</b>	<b>49,73</b>	<b>155,79</b>	<b>97,84</b>

**Hrubá měsíční mzda a její složky, diferenciacce, placená doba  
v podnikatelské sféře**

kraj: Karlovarský

**Medián hrubé měsíční mzdy ..... 14 810 Kč/měs**

**Diferenciacce**

1. decil - 10 % hodinových výdělků menších než .....	9 107 Kč/měs
1. kvartil - 25 % hodinových výdělků menších než .....	11 325 Kč/měs
Medián - 50 % hodinových výdělků menších než .....	14 810 Kč/měs
3. kvartil - 25 % hodinových výdělků větších než .....	19 103 Kč/měs
9. decil - 10 % hodinových výdělků větších než .....	25 686 Kč/měs

**Průměr hrubé měsíční mzdy ..... 17 033 Kč/měs**

**Vybrané složky hrubé měsíční mzdy**

prémie a odměny .....	13,8 %
příplatky za přesčas .....	0,7 %
příplatky ostatní .....	6,4 %
náhrady .....	6,7 %
odměny za pohotovost .....	0,3 %

**Průměrná placená doba ..... 167,4 hod/měs**

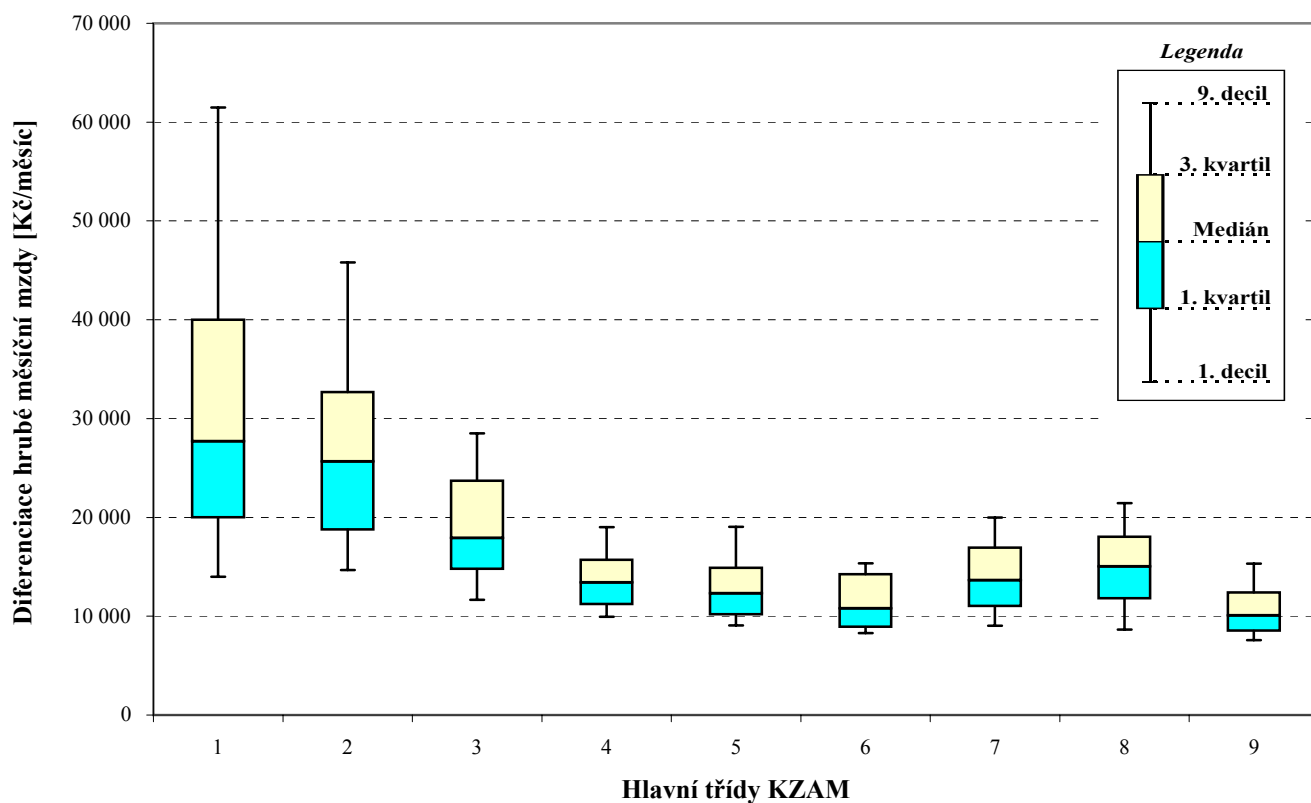
Hrubá měsíční mzda a její složky, diference, placená doba  
podle hlavních tříd zaměstnání KZAM-R

kraj: Karlovarský

Hlavní třída zaměstnání KZAM - R	Struktura zaměstnanců	Medián
	%	Kč/měs

1 Zákodárci, vedoucí a řídící pracovníci	5,9	27 686
2 Vědečtí a odborní duševní pracovníci	5,3	25 667
3 Techničtí (zdrav., pedagog.) pracovníci	15,4	17 910
4 Nižší administrativní pracovníci	5,4	13 399
5 Provozní pracovníci ve službách a obchodu	6,5	12 300
6 Dělníci v zemědělství, lesnictví a rybářství	0,6	10 786
7 Řemeslníci, výrobci a zpracovatelé	32,0	13 647
8 Obsluha strojů a zařízení	20,3	15 037
9 Pomocní a nekvalifikovaní pracovníci	8,7	10 081

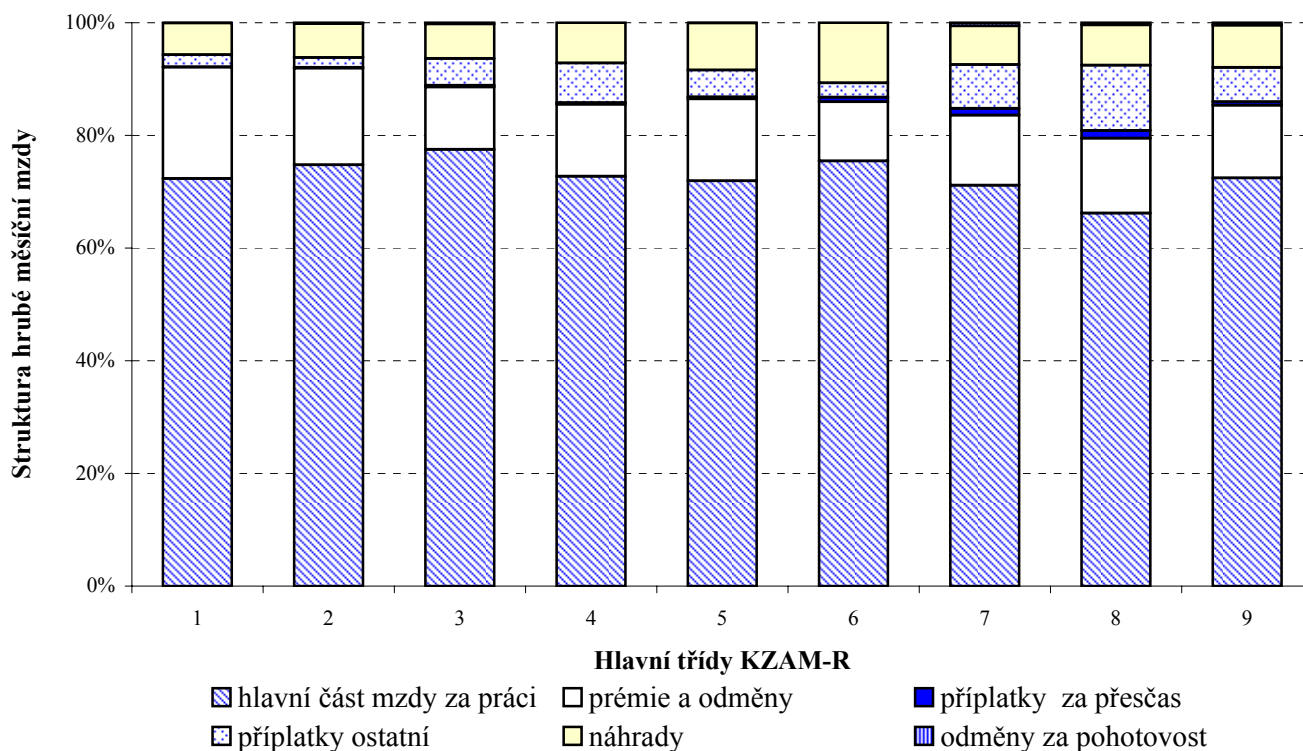
<b>C E L K E M - podnikatelská sféra</b>	<b>100</b>	<b>14 810</b>
--	------------	---------------



### Hrubá měsíční mzda a její složky, diference, placená doba podle hlavních tříd zaměstnání KZAM-R

kraj: Karlovarský

Diferenciace				Průměr	Složky hrubé mzdy					Placená doba
1. decil	1. kvartil	3. kvartil	9. decil		prémie a odměny	příplatky za přesčas	příplatky ostatní	náhrady	odměny za pohotovost	
Kč/měs	Kč/měs	Kč/měs	Kč/měs	Kč/měs	%	%	%	%	%	hod/měs
14 000	20 000	40 000	61 466	36 275	19,8	0,1	2,2	5,6	0,1	<b>166,7</b>
14 660	18 751	32 691	45 808	28 552	17,1	0,1	1,8	6,0	0,2	<b>165,6</b>
11 667	14 761	23 698	28 504	19 928	11,1	0,3	4,8	6,1	0,3	<b>166,4</b>
9 960	11 192	15 716	19 009	14 120	12,8	0,3	7,0	7,2	0,0	<b>162,8</b>
9 079	10 179	14 903	19 040	13 264	14,6	0,3	4,8	8,3	0,1	<b>165,7</b>
8 277	8 922	14 257	15 348	11 506	10,5	0,8	2,5	10,7	0,0	<b>167,6</b>
9 039	11 004	16 935	20 000	14 323	12,4	1,2	7,8	6,9	0,6	<b>169,8</b>
8 653	11 780	18 054	21 454	15 191	13,3	1,4	11,6	7,2	0,4	<b>167,8</b>
7 594	8 533	12 398	15 319	10 918	12,9	0,7	6,1	7,5	0,5	<b>165,1</b>
<b>9 107</b>	<b>11 325</b>	<b>19 103</b>	<b>25 686</b>	<b>17 033</b>	<b>13,8</b>	<b>0,7</b>	<b>6,4</b>	<b>6,7</b>	<b>0,3</b>	<b>167,4</b>





**Hrubá měsíční mzda a její složky, diference, placená doba  
podle podskupin zaměstnání KZAM-R**

kraj: Karlovarský

Podskupiny zaměstnání KZAM-R	Počet zaměstnanců přepočtený podle placených měsíců	Medián
		Kč/měs
1210 Ředitelé a prezidenti velkých organizací, podniků	60	61 769
1221 Vedoucí pracovníci v zemědělství, lesnictví, rybářství a myslivosti	23	28 000
1222 Vedoucí pracovníci v průmyslu (ve výrobě)	118	42 641
1223 Vedoucí pracovníci ve stavebnictví a zeměměřičtví	33	37 037
1224 Vedoucí pracovníci ve velkoobchodě a v maloobchodě	127	16 295
1225 Vedoucí pracovníci v restauracích a hotelích	21	21 907
1226 Vedoucí pracovníci v dopravě, skladování, telekomunik. a na poštovních úřadech	99	18 414
1227 Vedoucí pracovníci v organizacích zaměřených na poskytování obchodních služeb	51	38 924
1228 Vedoucí pracovníci v pečovatelských, úklidových a podobných službách	10	20 368
1229 Vedoucí pracovníci dílčích celků jinde neuvedení (kulturních,zdravotn.,školských)	65	23 542
1231 Vedoucí pracovníci finančních a hospodářských (správních) útvarů	106	34 300
1232 Vedoucí pracovníci personálních útvarů a útvarů průmyslových vztahů	20	43 405
1233 Vedoucí pracovníci odbytových útvarů (včetně průzkumu trhu)	51	40 633
1235 Vedoucí pracovníci zásobovacích útvarů	24	24 509
1236 Vedoucí pracovníci výpočetních útvarů	12	55 000
1237 Vedoucí pracovníci výzkumných a vývojových útvarů	27	38 171
1239 Vedoucí pracovníci ostatních útvarů jinde neuvedení	98	49 947
1311 Vedoucí, ředitelé v zemědělství,lesnictví,rybářství a myslivosti	16	12 800
1312 Vedoucí, ředitelé v průmyslu (ve výrobě)	36	32 301
1313 Vedoucí, ředitelé ve stavebnictví a zeměměřičtví	16	23 578
1314 Vedoucí, ředitelé ve velkoobchodu a maloobchodu	38	13 561
1315 Vedoucí, ředitelé v restauracích a hotelích	15	27 202
1316 Vedoucí, ředitelé v dopravě, skladování, telekomunikacích a na poštovních úřadech	24	21 144
1319 Vedoucí, ředitelé malých organizací ostatní (kultura,zdravotnictví,školství)	23	36 143
2113 Chemici	23	24 958
2131 Projektanti a analytici výpočetních systémů	17	33 962
2132 Programátoři	30	23 084
2139 Ostatní odborníci zabývající se výpočetní technikou jinde neuvedení	42	26 833
2142 Projektanti staveb a areálů, stavební inženýři	58	21 667
2143 Projektanti elektrotechnických zařízení, elektroinženýři	24	28 393
2144 Projektanti elektronických systémů a telekomunikačních sítí, inženýři - elektronici	10	23 169
2145 Projektanti a konstruktéři strojních zařízení, strojní inženýři	72	24 059
2146 Chemičtí inženýři, technologové	13	36 753
2149 Ostatní architekti, projektanti, konstruktéři a techničtí inženýři (tvůrčí pracovníci)	28	24 416
2211 Bakteriologové, biologové, ekologové, zoologové a odborníci v příbuzných oborech	11	23 262
2221 Lékaři, ordináři (kromě zubních lékařů)	76	31 972
2411 Odborní pracovníci na úseku účetnictví, financí, daní, apod., hlavní účetní	78	25 613
2413 Odborní pracovníci v bankovníctví a pojišťovnictví	184	23 356
2419 Ostatní odborní pracovníci v oblasti podnikání	39	29 137
2421 Právníci, právní poradci (mimo advokacie a soudnictví)	11	38 060
2441 Ekonomové - vědeckí pracovníci, specialisté, experti	23	20 794
2470 Odborní administrativní pracovníci jinde neuvedení	13	19 413



**Hrubá měsíční mzda a její složky, diference, placená doba  
podle podskupin zaměstnání KZAM-R**

kraj: Karlovarský

Diference				Průměr	Složky hrubé mzdy					Placená doba
1. decil	1. kvartil	3. kvartil	9. decil		prémie a odměny	příplatky za přesčas	příplatky ostatní	náhrady	odměny za pohotovost	
Kč/měs	Kč/měs	Kč/měs	Kč/měs	Kč/měs	%	%	%	%	%	hod/měs
33 285	44 063	96 505	182 885	107 546	30,5	0,0	0,6	6,1	0,0	164,5
19 688	22 000	48 240	64 913	35 367	28,5	0,0	3,6	5,6	1,5	162,0
22 346	29 787	69 236	105 984	63 943	33,5	0,0	0,5	5,2	0,0	161,5
19 533	27 267	46 137	55 000	37 002	8,7	0,1	0,1	11,4	0,0	167,5
11 035	12 918	22 000	32 850	21 845	27,5	0,4	1,1	6,8	0,0	173,6
13 446	18 974	26 441	44 654	30 093	17,6	0,2	2,4	6,2	0,0	170,0
14 324	16 452	22 401	29 727	20 247	14,3	0,0	10,0	6,3	0,7	155,4
24 894	30 305	49 742	62 540	46 854	32,3	0,0	1,9	6,3	0,0	164,4
18 467	19 030	26 550	30 579	23 652	7,6	1,5	8,3	9,6	2,5	176,0
16 910	20 373	35 549	54 014	29 499	15,2	0,0	3,2	6,6	0,0	162,9
17 500	24 111	57 750	93 161	50 192	23,0	0,2	1,0	4,2	0,0	164,1
19 136	24 456	73 761	83 130	55 742	27,1	0,0	2,1	6,1	0,0	161,1
19 022	24 909	81 596	231 553	99 085	44,3	0,0	0,5	5,0	0,0	163,3
18 402	20 179	38 667	58 453	35 921	21,2	0,0	1,2	4,8	0,0	163,9
24 190	30 546	67 488	98 777	61 081	24,8	0,0	1,0	2,7	0,5	162,1
20 837	26 989	60 544	77 449	44 484	18,3	0,1	1,1	4,9	0,0	166,1
16 865	27 833	65 016	75 415	48 847	34,0	0,0	0,7	5,6	0,2	162,9
11 192	11 200	28 597	31 094	19 128	3,5	0,0	5,3	5,0	0,0	170,7
25 471	28 886	38 641	54 122	37 267	17,2	0,0	1,2	4,4	1,0	162,2
8 933	18 667	42 987	81 697	33 234	16,0	0,8	0,0	3,1	0,0	173,2
7 834	9 317	16 320	28 217	15 250	34,4	0,0	9,3	7,2	0,0	162,9
14 000	18 051	33 600	55 963	30 185	24,4	0,0	1,8	8,4	0,0	170,4
17 973	18 875	24 223	28 247	22 871	13,6	0,0	10,2	9,6	0,0	157,9
14 648	26 343	38 902	46 915	33 175	11,4	0,1	0,2	9,7	0,0	160,8
16 773	17 882	33 671	45 653	29 263	5,7	0,0	0,0	5,8	0,0	159,3
21 463	25 462	42 094	68 988	37 815	17,5	0,0	2,8	6,0	1,3	162,6
17 875	18 700	29 678	31 537	24 022	9,4	0,2	14,7	6,2	1,3	162,2
19 428	23 125	41 500	47 423	33 186	25,9	0,1	1,3	3,2	0,3	162,3
15 652	18 741	29 654	37 957	26 244	18,5	0,0	1,2	6,7	0,0	164,4
18 596	22 723	42 623	69 625	34 707	17,5	0,1	2,4	7,0	0,6	162,3
20 776	22 176	25 088	29 917	25 309	13,3	0,0	3,7	5,4	1,5	169,5
16 680	20 069	30 689	40 746	27 754	8,4	0,2	0,3	4,9	0,0	160,4
20 067	20 768	43 373	58 219	40 904	21,3	0,1	2,0	4,6	0,4	162,3
19 177	22 143	29 724	36 000	26 080	16,5	0,0	6,1	7,4	2,1	160,0
15 983	16 517	24 479	24 522	25 202	17,3	0,0	11,6	5,0	0,0	161,3
23 068	26 771	46 947	62 238	38 253	8,5	0,7	7,6	7,0	3,1	163,0
18 987	21 454	32 501	51 319	31 520	19,4	0,0	0,5	4,5	0,0	163,0
17 173	19 048	31 475	39 390	26 301	29,6	0,1	1,7	5,8	0,0	164,6
16 671	21 911	47 188	72 546	38 988	23,1	0,0	0,8	5,2	0,4	164,5
24 950	26 842	58 852	60 388	41 344	20,8	0,0	0,1	5,9	0,0	162,4
13 281	18 000	24 213	28 100	24 351	17,0	0,0	0,4	7,1	0,0	164,1
12 978	17 091	27 857	37 039	23 215	5,8	0,0	1,4	6,5	0,9	163,5

**Hrubá měsíční mzda a její složky, diference, placená doba  
podle podskupin zaměstnání KZAM-R**

kraj: Karlovarský

Podskupiny zaměstnání KZAM-R	Počet zaměstnanců přepočtený podle placených měsíců	Medián
		Kč/měs
3111 Technici ve fyzikálních a příbuzných oborech	28	25 150
3112 Stavební technici	178	20 349
3113 Elektrotechnici	164	21 522
3114 Elektronici a technici v radiokomunikacích a telekomunikacích	29	23 646
3115 Strojírenští technici	336	21 769
3116 Chemičtí technici	143	24 706
3117 Důlní a hutní technici	287	25 125
3118 Technici v kartografii, kresliči a zeměměřiči	44	16 733
3119 Ostatní techničtí pracovníci jinde neuvedení	405	18 880
3121 Poradci ve výpočetní technice	11	16 489
3122 Operátoři a obsluha výpočetní techniky	46	18 720
3151 Kolaudační technici a technici protipožární ochrany	20	25 246
3152 Bezpečnostní technici a technici pro kontrolu zdravotní nezávadnosti a jakosti	39	18 247
3160 Technici železničního provozu	77	21 201
3211 Technici a laboranti v oblasti biologie a v příbuzných oborech	29	14 536
3212 Technici v agronomii, v lesnictví a v zemědělství	120	17 751
3223 Dietetici a odborníci na výživu	12	15 230
3226 Rehabilitační a fyzioterapeutičtí pracovníci (vč. odborných masérů)	109	14 686
3228 Farmaceutičtí asistenti	12	14 819
3231 Ošetřovatelé, všeobecné zdravotní sestry	240	14 288
3415 Obchodní cestující, profesionální poradci v obchodě, obchodní zástupci	41	35 591
3416 Nákupčí	86	18 830
3421 Obchodní agenti	130	19 766
3422 Odbytoví a přepravní agenti	100	17 355
3431 Odborné sekretářky, sekretáři	58	17 507
3433 Pracovníci v oblasti účetnictví, fakturace, rozpočetnictví, kalkulace	491	17 388
3434 Pracovníci v oblasti statistiky a matematiky	13	19 857
3435 Pracovníci v oblasti práce a mezd (kromě účetních)	33	19 860
3436 Referenti osobních oddělení	51	19 717
3439 Ostatní odborní administrativní pracovníci jinde neuvedení	128	15 882
4115 Sekretářky, sekretáři	103	14 587
4121 Nižší účetní	71	15 154
4131 Úředníci ve skladech	151	13 945
4132 Úředníci ve výrobě (např. výrobní plánovači)	41	13 944
4133 Úředníci v dopravě a v přepravě (dispečeri, kontrolori apod.)	31	19 839
4190 Nižší pracovníci jinde neuvedení ostatní	22	12 192
4211 Pokladníci (v bankách, pojišťovnách, spořitelnách, na poště)	44	16 182
4213 Pokladníci v obchodě, společném stravování apod.	98	9 932
4222 Recepční	205	14 494
5121 Pracovníci dohlížející nad obsluhujícím personálem, hospodyně	111	14 868
5122 Kuchaři	375	12 594
5123 Čišníci, servírky	346	11 873

**Hrubá měsíční mzda a její složky, diference, placená doba  
podle podskupin zaměstnání KZAM-R**

kraj: Karlovarský

Diference				Průměr	Složky hrubé mzdy					Placená doba
1. decil	1. kvartil	3. kvartil	9. decil		prémie a odměny	příplatky za přesčas	příplatky ostatní	náhrady	odměny za pohotovost	
Kč/měs	Kč/měs	Kč/měs	Kč/měs	Kč/měs	%	%	%	%	%	hod/měs
14 385	20 226	34 018	44 616	27 045	9,8	1,0	6,2	4,6	0,0	169,6
15 642	17 553	24 530	28 098	21 577	11,2	0,1	7,2	7,8	0,6	166,2
16 134	18 093	26 372	33 142	23 054	8,8	0,4	6,6	5,0	1,2	165,8
13 313	19 598	26 393	32 405	22 836	7,0	0,2	1,6	5,2	0,5	161,8
15 521	18 117	26 781	30 836	23 155	7,3	0,7	2,9	5,7	0,1	164,5
15 405	21 049	29 284	36 931	26 098	9,5	0,5	13,4	7,2	0,0	161,3
21 879	23 542	27 288	30 739	26 230	11,0	0,0	19,1	8,2	0,6	160,5
13 866	15 270	21 865	25 621	18 327	10,6	0,6	3,6	4,3	0,0	166,2
13 613	15 918	24 355	29 158	20 567	13,6	0,3	5,0	5,6	0,4	164,4
13 349	13 702	21 870	24 210	18 188	19,8	0,0	2,2	3,2	0,0	162,9
13 989	16 728	31 753	40 079	23 996	9,9	0,0	2,9	4,3	0,2	162,8
19 361	21 488	27 795	34 238	26 132	9,1	0,3	17,3	7,5	0,8	160,5
10 723	13 477	24 966	60 409	24 191	21,2	0,1	1,4	4,7	1,5	160,6
16 057	18 639	22 951	27 985	21 865	19,9	0,3	4,3	6,0	2,3	172,1
10 679	13 400	17 565	20 030	15 670	10,1	0,0	4,1	5,5	0,0	158,6
13 807	15 427	20 139	22 252	17 944	6,1	0,0	5,0	5,4	0,0	166,5
11 741	13 921	18 024	20 065	15 861	10,5	0,0	2,0	8,8	0,0	163,8
12 541	13 482	19 328	21 818	16 177	11,1	0,0	1,9	6,2	0,0	161,5
12 496	14 508	15 775	15 859	14 757	9,3	0,0	3,1	3,1	0,0	170,3
11 120	12 724	16 011	18 100	14 820	7,6	0,2	5,4	5,6	0,0	160,4
15 029	29 386	40 380	45 758	34 469	31,5	0,0	0,5	7,8	0,0	169,7
12 954	15 555	21 636	27 798	19 587	13,3	0,2	7,2	6,7	0,1	163,0
13 943	16 244	29 211	40 713	25 252	16,0	0,1	4,8	6,3	0,0	162,5
11 669	14 957	24 989	60 188	26 907	21,5	0,0	1,0	5,3	0,0	162,7
12 175	13 374	21 317	42 291	20 867	15,0	0,0	6,0	5,6	0,1	164,1
12 400	14 613	21 000	25 867	18 875	12,7	0,0	4,9	5,6	0,0	163,0
14 259	16 013	27 524	31 383	22 162	9,8	0,0	11,5	7,1	0,0	162,7
10 000	12 615	27 236	30 705	20 835	10,9	0,0	10,3	5,7	0,0	163,0
13 135	16 391	22 181	31 050	21 160	12,3	0,0	8,2	5,8	0,0	161,3
11 173	13 680	19 166	25 095	17 340	12,4	0,1	3,3	5,2	0,1	163,0
10 991	12 574	17 473	21 739	15 900	10,5	0,1	5,7	5,5	0,0	162,9
9 600	12 425	16 690	18 746	15 137	9,3	0,0	1,3	6,5	0,0	167,6
9 695	11 798	19 207	22 678	15 656	13,0	0,5	5,5	6,9	0,3	165,7
9 362	10 365	16 856	21 576	14 932	13,1	0,8	1,5	4,8	0,0	164,2
10 571	16 317	23 709	26 915	20 116	29,6	0,1	0,9	6,2	0,0	170,4
10 155	10 527	15 937	16 799	13 349	9,3	0,2	1,7	12,3	0,0	168,0
13 823	14 693	23 313	26 543	18 984	17,7	0,1	6,6	5,0	0,0	158,3
8 732	9 206	11 062	12 092	10 483	22,4	0,1	12,8	6,2	0,0	155,8
11 082	12 442	16 537	19 631	14 993	13,1	0,2	6,6	8,1	0,0	161,6
9 794	11 500	19 358	22 351	15 605	13,1	0,1	4,4	7,3	0,0	161,8
9 501	10 869	15 274	19 484	13 795	13,3	0,3	5,4	9,2	0,0	165,6
9 649	10 487	13 738	15 665	12 398	12,7	0,6	7,8	9,6	0,0	164,7

**Hrubá měsíční mzda a její složky, diference, placená doba  
podle podskupin zaměstnání KZAM-R**

kraj: Karlovarský

Podskupiny zaměstnání KZAM-R	Počet zaměstnanců přečtený podle placených měsíců	Medián
		Kč/měs
5132 Pečovatelé a pomocní ošetřovatelé v zařízeních sociální péče, v nemocnicích	18	<b>10 287</b>
5144 Maséři	95	<b>10 825</b>
5149 Ostatní pracovníci zajišťující osobní služby jinde neuvedení	114	<b>9 995</b>
5161 Hasiči, požárníci	68	<b>20 520</b>
5169 Ostatní pracovníci ochrany a ostrahy jinde neuvedení	30	<b>8 469</b>
5211 Prodavači v obchodech	392	<b>8 959</b>
5220 Prodavači ve stáncích a na tržištích	21	<b>13 708</b>
6113 Zahradníci a pěstitelé zahradních plodin a sazenic	21	<b>9 995</b>
6121 Chovatelé hospodářských zvířat (kromě drůbeže a včel)	40	<b>14 333</b>
6141 Dělníci pro pěstění a ošetřování lesa	41	<b>9 242</b>
7122 Zedníci, kameníci, omítkáři	153	<b>13 382</b>
7123 Betonáři, dělníci specializovaní na pokládání betonových povrchů	64	<b>13 779</b>
7124 Tesaři a truhláři	52	<b>15 098</b>
7126 Asfaltéři, dlaždiči	11	<b>12 796</b>
7129 Ostatní stavební dělníci hlavní stavební výroby a pracovníci v ostatních oborech	54	<b>13 652</b>
7136 Instalatéři, potrubáři, stavební zámečníci, klempíři	222	<b>15 705</b>
7137 Stavební a provozní elektrikáři	64	<b>15 388</b>
7139 Ostatní dělníci zajišťující dokončovací stavební práce a dělníci v příbuzných obor.	24	<b>13 272</b>
7142 Lakýrníci a pracovníci v příbuzných oborech	16	<b>16 795</b>
7212 Svářeči, řezači plamenem a páječi	81	<b>17 419</b>
7213 Výrobci a opraváři výrobků a dílů z plechů	62	<b>14 789</b>
7222 Nástrojaři, kovomodeláři, kovodělníci, zámečníci	1 322	<b>17 193</b>
7223 Seřizovači a obsluha obráběcích strojů (kromě automatických a poloautomatických)	186	<b>16 316</b>
7224 Brusiči, leštiči a ostříči nástrojů	89	<b>14 236</b>
7231 Mechanici a opraváři motorových vozidel	112	<b>16 043</b>
7235 Mechanici a opraváři obráběcích, zemědělských strojů a průmyslového zařízení	75	<b>17 344</b>
7239 Ostatní mechanici a opraváři strojů a zařízení bez elektro jinde neuvedení	21	<b>17 433</b>
7241 Elektromechanici, opraváři a seřizovači různých typů elektrických zařízení	1 072	<b>16 461</b>
7242 Mechanici, opraváři a seřizovači elektrických částí aut, letadel, lodí	40	<b>19 530</b>
7243 Mechanici, seřizovači, opraváři elektronických zařízení	149	<b>19 026</b>
7244 Telefonní a telegrafní mechanici, montéři a opraváři	36	<b>16 600</b>
7246 Montéři a opraváři silnoproudých elektrických vedení	153	<b>18 400</b>
7321 Výrobci hrnčířského, porcelánového zboží, žáruvzdorných výrobků, brus.kotoučů	675	<b>10 090</b>
7341 Tiskaři, sazeči (kromě obsluhy tiskárenských strojů)	38	<b>11 004</b>
7412 Zpracovatelé pekárenských a cukrářských výrobků	99	<b>11 371</b>
7437 Čalouníci a pracovníci v příbuzných oborech (včetně autočalouníků)	12	<b>10 201</b>
7439 Ostatní dělníci při výrobě textilu, oděvů a výrobků z kůží, kožešin	257	<b>10 010</b>
8112 Obsluha zařízení pro úpravu rudných a nerudných surovin	269	<b>16 133</b>
8141 Obsluha pily a jiného zařízení na zpracování dřeva	11	<b>14 852</b>
8159 Obsluha ostatních zařízení při chemické výrobě jinde neuvedená	200	<b>15 920</b>
8161 Obsluha zařízení při výrobě a rozvodu elektřiny	245	<b>19 494</b>
8162 Obsluha parních turbín, ohřivačů a motorů	59	<b>20 632</b>

**Hrubá měsíční mzda a její složky, diference, placená doba  
podle podskupin zaměstnání KZAM-R**

kraj: Karlovarský

Diference				Průměr	Složky hrubé mzdy					Placená doba
1. decil	1. kvartil	3. kvartil	9. decil		prémie a odměny	příplatky za přesčas	příplatky ostatní	náhrady	odměny za pohotovost	
Kč/měs	Kč/měs	Kč/měs	Kč/měs	Kč/měs	%	%	%	%	%	hod/měs
9 146	9 745	10 603	12 563	10 424	16,2	0,0	3,4	6,9	0,0	<b>148,1</b>
9 579	9 935	12 095	13 951	11 245	10,4	0,2	1,4	8,3	0,0	<b>162,6</b>
8 974	9 378	10 775	12 348	10 358	7,8	0,2	2,7	8,5	0,0	<b>162,9</b>
17 553	19 006	23 286	24 942	21 067	2,9	0,3	27,7	6,5	1,8	<b>160,2</b>
7 860	8 124	11 023	18 892	10 672	7,1	0,0	9,6	6,1	1,7	<b>164,5</b>
7 584	7 970	11 054	15 783	10 555	24,2	0,3	4,1	7,0	0,0	<b>166,4</b>
8 952	11 505	15 772	17 501	13 439	9,9	0,0	0,0	5,9	0,0	<b>170,4</b>
9 301	9 762	12 794	14 621	10 952	12,4	0,3	1,1	10,8	0,2	<b>168,8</b>
9 201	10 651	16 460	19 833	13 927	26,4	1,0	4,3	4,9	0,0	<b>166,0</b>
7 944	8 427	13 243	15 348	10 635	6,1	0,6	7,7	12,9	0,0	<b>164,2</b>
10 184	11 525	15 574	16 859	13 659	12,5	0,6	4,5	9,3	0,3	<b>171,8</b>
9 772	12 006	15 888	18 683	14 064	12,9	3,0	0,2	6,6	0,1	<b>175,6</b>
12 201	13 961	15 742	16 653	14 880	11,9	0,8	4,3	8,6	0,2	<b>169,1</b>
10 950	11 264	13 711	14 737	12 961	12,6	1,7	0,0	34,4	2,7	<b>168,3</b>
8 656	11 327	16 644	18 885	13 999	15,5	1,1	3,1	10,4	0,5	<b>174,2</b>
12 222	13 686	17 565	20 023	15 959	14,9	0,6	5,1	8,2	2,9	<b>166,2</b>
11 264	12 402	21 911	26 861	17 705	11,3	0,8	7,2	6,0	1,9	<b>168,1</b>
11 348	11 870	15 052	17 112	13 914	13,3	0,3	14,3	7,5	0,0	<b>164,2</b>
13 361	15 630	19 149	20 424	16 944	26,2	1,6	8,2	5,5	0,3	<b>173,2</b>
13 806	15 158	22 082	24 981	18 649	15,8	1,8	10,3	8,6	0,6	<b>173,2</b>
10 743	11 726	16 495	19 238	15 286	29,4	1,1	4,3	8,8	0,0	<b>169,2</b>
12 467	14 777	19 942	22 504	17 477	11,7	1,6	13,6	7,8	1,1	<b>168,0</b>
12 119	13 759	19 534	22 766	16 926	16,1	3,3	6,9	6,8	0,2	<b>174,1</b>
8 695	11 018	17 178	20 869	14 363	7,6	4,2	6,6	5,3	0,0	<b>174,5</b>
12 399	14 031	19 215	24 072	17 807	18,4	1,3	11,7	10,1	0,6	<b>171,3</b>
11 475	14 699	20 953	30 200	19 030	14,6	1,2	8,1	7,6	0,1	<b>168,9</b>
10 909	14 999	19 456	20 226	16 770	7,6	1,6	10,0	8,9	0,1	<b>171,6</b>
10 856	12 718	19 790	22 089	16 551	9,5	1,6	12,9	6,3	1,0	<b>165,3</b>
14 888	16 540	20 921	23 343	19 431	18,3	1,2	5,9	7,2	0,0	<b>177,8</b>
14 825	16 698	21 065	23 930	19 219	10,9	0,8	14,1	8,0	2,1	<b>163,4</b>
13 708	14 270	18 456	20 825	16 720	5,1	0,2	11,1	8,4	3,3	<b>167,2</b>
15 692	17 154	20 506	22 237	18 912	11,5	0,6	18,2	5,1	1,0	<b>165,7</b>
7 974	8 773	11 810	13 916	10 622	25,7	0,9	4,0	5,9	0,0	<b>165,2</b>
8 800	9 708	13 529	18 028	12 447	16,3	0,6	2,0	5,8	0,0	<b>169,7</b>
8 148	9 936	13 233	17 204	12 200	15,4	1,7	3,7	6,6	0,0	<b>174,6</b>
7 830	8 495	12 867	13 792	10 749	3,7	0,1	0,8	0,9	0,0	<b>172,0</b>
8 026	8 883	10 916	11 670	9 963	3,8	0,1	4,7	5,9	0,0	<b>157,1</b>
13 043	14 309	18 648	20 993	16 708	13,0	0,6	21,3	9,7	0,1	<b>160,1</b>
11 104	13 560	16 638	17 110	15 206	5,4	2,0	6,7	8,8	0,0	<b>175,8</b>
13 899	14 900	17 504	19 593	16 431	8,2	0,9	20,3	8,1	0,4	<b>160,9</b>
14 395	17 487	22 639	25 639	19 966	6,5	0,3	22,9	7,6	0,0	<b>158,6</b>
11 181	15 188	28 239	29 670	20 780	5,6	1,8	18,2	3,7	0,4	<b>172,5</b>

**Hrubá měsíční mzda a její složky, diference, placená doba  
podle podskupin zaměstnání KZAM-R**

kraj: Karlovarský

Podskupiny zaměstnání KZAM-R	Počet zaměstnanců přepočtený podle placených měsíců	Medián
		Kč/měs
8163 Obsluha zařízení při úpravě, čištění a rozvodu vody	304	<b>15 502</b>
8171 Obsluha automatických nebo poloautomatických montážních linek	30	<b>14 294</b>
8211 Obsluha automatických nebo poloautomatických obráběcích strojů (kromě 722)	107	<b>15 463</b>
8232 Obsluha strojů na výrobu plastových výrobků (vč. laminování)	85	<b>18 384</b>
8251 Obsluha tiskárenských strojů	31	<b>8 861</b>
8264 Obsluha strojů na bělení, barvení, čištění, praní, žehlení textilu	66	<b>11 872</b>
8274 Obsluha strojů na zpracování mouky, výrobu pečiva, čokolády a cukrovinek	96	<b>15 186</b>
8282 Montážní dělníci montující elektrická zařízení	175	<b>7 279</b>
8284 Montážní dělníci montující výrobky z kovů, pryže a plastů	753	<b>15 097</b>
8290 Obsluha jiných stacionárních zařízení a ostatní montážní dělníci	24	<b>14 888</b>
8311 Strojvedoucí	363	<b>20 584</b>
8321 Řidiči osobních a malých dodávkových automobilů, taxikáři	76	<b>14 693</b>
8324 Řidiči nákladních automobilů a tahačů	439	<b>15 572</b>
8326 Řidiči speciálních vozidel	98	<b>16 301</b>
8331 Obsluha zemědělských a lesních strojů	28	<b>13 994</b>
8332 Obsluha zemních a příbuzných strojů	322	<b>17 823</b>
8333 Obsluha jeřábů, zdvihacích a podobných manipulačních zařízení	33	<b>15 157</b>
8334 Obsluha vysokozdvíhových a ostatních motorových vozíků	93	<b>17 120</b>
9132 Pomocníci a uklízeči v kancelářích, hotelích, nemocnicích a jiných zařízeních	613	<b>9 596</b>
9133 Ruční pradelci a žehlíři (kromě obsluhy strojů)	11	<b>12 310</b>
9141 Domovníci, správci domu	57	<b>14 162</b>
9151 Poslíčci, nosiči zavazadel a doručovatelé	25	<b>9 570</b>
9152 Vrátní, hlídači, uváděči a šatnářky	108	<b>9 057</b>
9161 Sběrači odpadků, popeláři	213	<b>8 526</b>
9162 Metaři, čistíči záchodků, žump, kanálů a podobných zařízení	68	<b>13 938</b>
9312 Pomocní a nekvalifikovaní dělníci na stavbách a údržbě silnic, přehrad	66	<b>11 767</b>
9321 Pomocní a nekvalifikovaní montážní a manipulační dělníci	394	<b>10 556</b>
9322 Ruční baliči a pytlavači	102	<b>9 347</b>
9323 Dělníci nádvorní skupiny (pomocní montéři)	15	<b>9 593</b>
9333 Vazači a nosiči břemen, přístavní dělníci (dokaři)	25	<b>10 974</b>
9339 Pomocní a nekvalifikovaní pracovníci v dopravě, ve skladech, v telekomunikacích	273	<b>12 624</b>

**Hrubá měsíční mzda a její složky, diferenciacie, placená doba  
podle podskupin zaměstnání KZAM-R**

kraj: Karlovarský

Diferenciace				Průměr	Složky hrubé mzdy					Placená doba
1. decil	1. kvartil	3. kvartil	9. decil		prémie a odměny	příplatky za přesčas	příplatky ostatní	náhrady	odměny za pohotovost	
Kč/měs	Kč/měs	Kč/měs	Kč/měs	Kč/měs	%	%	%	%	%	hod/měs
12 176	13 267	18 403	23 022	17 013	12,9	0,7	13,9	5,7	0,4	<b>162,6</b>
8 977	9 793	17 223	18 928	14 254	9,8	2,0	4,5	6,2	0,0	<b>168,3</b>
9 903	12 311	19 654	22 841	16 168	15,1	3,7	7,7	5,8	0,0	<b>173,4</b>
13 087	16 017	21 138	28 127	19 081	12,2	1,7	17,9	6,7	0,0	<b>167,9</b>
7 784	8 137	9 397	15 018	9 647	11,1	0,2	3,4	9,1	0,0	<b>173,1</b>
10 665	11 116	13 610	15 899	12 888	1,8	1,1	17,6	4,5	0,0	<b>166,6</b>
9 318	12 088	16 523	17 472	14 221	19,1	1,5	5,4	4,6	0,0	<b>166,7</b>
6 770	6 970	7 644	17 139	9 008	3,4	0,2	1,3	2,6	0,0	<b>159,1</b>
11 208	13 465	16 525	18 103	14 915	20,9	2,9	5,6	7,8	0,0	<b>168,6</b>
8 277	12 469	19 908	23 610	15 978	16,4	1,2	1,8	7,6	0,0	<b>169,9</b>
17 736	18 696	21 665	23 008	20 426	13,8	0,7	18,5	9,0	0,2	<b>164,5</b>
10 817	12 336	17 281	19 347	15 136	19,6	2,0	5,3	6,9	0,7	<b>176,0</b>
11 448	13 260	17 701	21 693	16 286	19,5	1,8	9,2	8,5	1,4	<b>177,2</b>
13 168	14 567	18 277	20 881	16 725	20,5	2,6	6,1	7,9	3,2	<b>178,1</b>
10 122	10 528	15 714	16 787	13 472	7,3	1,2	14,7	6,1	0,0	<b>165,9</b>
13 192	15 347	19 297	21 517	17 540	11,1	1,9	18,2	10,1	1,5	<b>168,8</b>
9 646	11 753	17 825	19 253	14 815	16,8	2,0	4,0	7,7	0,8	<b>172,6</b>
9 847	11 951	19 294	21 673	16 294	23,1	1,2	5,1	6,2	0,2	<b>168,6</b>
8 055	8 710	10 807	12 594	9 962	13,2	0,2	4,7	7,2	0,0	<b>163,0</b>
10 962	11 880	13 754	17 917	13 552	8,3	0,4	7,6	11,1	0,0	<b>158,5</b>
9 557	12 351	15 178	17 452	14 028	6,7	0,4	5,2	7,4	2,5	<b>163,5</b>
8 067	8 254	11 234	12 429	9 866	12,0	0,1	5,8	6,1	0,0	<b>165,8</b>
7 311	8 274	10 876	13 075	10 068	10,9	0,6	8,7	3,8	0,0	<b>165,9</b>
7 235	7 628	11 588	13 366	9 577	20,7	0,3	2,6	5,4	0,2	<b>163,4</b>
8 389	10 198	15 977	17 820	13 473	17,2	0,6	4,8	10,4	1,4	<b>165,2</b>
8 982	10 379	13 100	14 728	12 166	9,5	0,4	8,3	20,9	0,3	<b>168,4</b>
8 178	9 061	13 814	18 244	11 916	15,4	1,8	5,1	7,2	0,1	<b>168,4</b>
7 785	8 546	11 125	13 124	10 048	19,8	0,9	0,6	9,4	0,0	<b>163,8</b>
8 022	8 175	10 081	12 945	9 577	15,1	0,5	3,4	8,9	0,0	<b>168,6</b>
8 321	9 396	12 774	15 308	11 355	21,5	1,4	1,4	9,0	2,2	<b>169,0</b>
8 912	10 615	14 505	16 341	12 779	14,0	0,6	8,5	7,3	1,6	<b>167,5</b>



**Průměrná měsíční odpracovaná a neodpracovaná doba zaměstnanců  
podle podskupin zaměstnání KZAM-R**

kraj: Karlovarský

Podskupiny zaměstnání KZAM-R	Počet zaměstnanců přečtený podle eviden. měsíců	Odpracovaná doba		Neodpracovaná doba		
		celkem	z toho přesčas	celkem	z toho	
					nemoc	dovolená
		hod/měs	hod/měs	dnů/měs	dnů/měs	dnů/měs
1210 Ředitelé a prezidenti velkých organizací, podniků	62	151,2	0,0	1,7	0,2	1,3
1221 Ved. pracovníci v zemědělství, lesnictví, rybář. a mysliv.	23	153,2	0,0	1,2	0,1	1,0
1222 Vedoucí pracovníci v průmyslu (ve výrobě)	119	151,1	0,2	1,4	0,2	1,0
1223 Vedoucí pracovníci ve stavebnictví a zeměměřičtví	34	148,0	0,3	2,5	0,2	1,9
1224 Vedoucí pracovníci ve velkoobchodě a v maloobchodě	129	155,4	4,3	2,3	0,3	1,5
1225 Vedoucí pracovníci v restauracích a hotelích	22	153,7	2,2	2,0	0,6	1,5
1226 Ved. pracovníci v dopr., skladování, telekom. a na pošt. úř.	104	138,5	0,3	2,3	1,0	1,0
1227 Ved. prac. v organ.zaměřených na poskytování obch.slůž.	52	148,9	0,1	2,0	0,3	1,5
1228 Ved.prac. v pečovatel., úklidových a podobných službách	11	150,2	6,8	3,2	1,5	1,7
1229 Ved. pracovních dílčích celků jinde neuved. (kult.,zdrav.)	66	149,2	0,9	1,8	0,4	1,3
1231 Vedoucí pracovníci finančních a hospodářských útvarů	108	153,4	1,0	1,4	0,3	0,9
1232 Ved. prac. personálních útvarů a útvarů průmysl. vztahů	20	148,4	0,0	1,7	0,4	1,0
1233 Vedoucí pracovníci odbytových útvarů (vč. průzkumu trhu)	52	149,6	0,2	1,8	0,2	1,4
1235 Vedoucí pracovníci zásobovacích útvarů	25	151,9	0,2	1,6	0,5	0,9
1236 Vedoucí pracovníci výpočetních útvarů	12	152,2	0,0	1,3	0,7	0,6
1237 Vedoucí pracovníci výzkumných a vývojových útvarů	28	153,4	1,5	1,6	0,6	0,9
1239 Vedoucí pracovníci ostatních útvarů jinde neuvedení	100	148,7	0,3	1,9	0,5	1,2
1311 Vedoucí, ředitelé v zemědělství, lesnictví, rybářství	16	160,2	0,0	1,3	0,6	0,5
1312 Vedoucí, ředitelé v průmyslu (ve výrobě)	36	154,5	0,0	1,0	0,2	0,8
1313 Vedoucí, ředitelé ve stavebnictví a zeměměřičtví	16	168,6	2,5	0,6	0,0	0,4
1314 Vedoucí, ředitelé ve velkoobchodu a maloobchodu	38	148,3	0,1	1,9	0,2	1,4
1315 Vedoucí, ředitelé v restauracích a hotelích	15	156,5	0,0	1,7	0,2	1,4
1316 Vedoucí v dopravě, sklad., telekomun. a na pošt. úřadech	26	139,4	0,1	2,5	0,8	1,3
1319 Vedoucí, ředitelé malých organizací ostatní (kult.,zdrav.)	23	142,7	0,7	2,4	0,2	2,2
2113 Chemici	24	142,1	0,0	2,3	1,3	0,9
2131 Projektanti a analytici výpočetních systémů	17	149,5	0,0	1,7	0,1	1,3
2132 Programátoři	31	151,8	1,4	1,4	0,2	0,9
2139 Ostatní odborníci zabývající se výp. tech. jinde neuvedení	42	155,4	0,5	0,9	0,1	0,7
2142 Projektanti staveb a areálů, stavební inženýři	60	151,4	0,0	1,7	0,5	1,1
2143 Projektanti elektrotechnických zařízení, elektroinženýři	25	148,0	1,0	1,9	0,6	1,2
2144 Projektanti elektronických syst. a telekomunikačních sítí	11	147,5	1,0	2,8	1,9	0,7
2145 Projektanti a konstruktéři strojních zařiz., strojní inženýři	75	148,1	0,8	1,6	0,7	0,8
2146 Chemičtí inženýři, technologové	13	151,5	0,3	1,4	0,3	1,0
2149 Ostatní architekti, projektanti, konstrukt.a techn.inženýři	29	147,6	0,0	1,7	0,3	0,9
2211 Bakteriologové, biologové, ekologové, zoologové	11	149,0	0,0	1,6	0,5	0,2
2221 Lékaři, ordináři (kromě zubních lékařů)	78	147,9	4,1	2,0	0,4	1,5
2411 Odborní pracov. na úseku účetnictví, financí, daní, apod.	80	152,8	0,0	1,3	0,4	0,8
2413 Odborní pracovníci v bankovníctví a pojišťovnictví	190	147,1	0,7	2,3	0,6	1,3
2419 Ostatní odborní pracovníci v oblasti podnikání	40	149,6	0,0	1,9	0,6	1,2
2421 Právníci, právní poradci (mimo advokacie a soudnictví)	11	150,9	0,0	1,5	0,2	1,2
2441 Ekonomové - vědecktí pracovníci, specialisté, experti	24	145,7	0,0	2,4	1,0	1,2
2470 Odborní administrativní pracovníci jinde neuvedení	13	150,0	0,0	1,8	0,4	1,3



**Průměrná měsíční odpracovaná a neodpracovaná doba zaměstnanců  
podle podskupin zaměstnání KZAM-R**

kraj: Karlovarský

Podskupiny zaměstnání KZAM-R	Počet zaměstnanců přečtený podle eviden. měsíců	Odpracovaná doba		Neodpracovaná doba		
		celkem	z toho přesčas	celkem	z toho	
					nemoc	dovolená
		hod/měs	hod/měs	dnů/měs	dnů/měs	dnů/měs
3111 Technici ve fyzikálních a příbuzných oborech	28	157,6	7,7	1,6	0,3	1,0
3112 Stavební technici	186	148,0	0,6	2,3	0,9	1,3
3113 Elektrotechnici	169	153,0	1,9	1,7	0,7	0,8
3114 Elektronici a technici v radiokomunikacích a telekomunik.	29	151,0	1,8	1,4	0,3	1,1
3115 Strojírenští technici	349	150,4	3,3	1,8	0,8	0,9
3116 Chemičtí technici	147	147,2	1,8	1,9	0,5	1,0
3117 Důlní a hutní technici	295	146,8	0,1	1,8	0,4	0,9
3118 Technici v kartografii, kresliči a zeměměřiči	46	151,1	2,0	1,9	0,9	0,7
3119 Ostatní techničtí pracovníci jinde neuvedení	418	151,5	1,9	1,7	0,6	0,9
3121 Poradci ve výpočetní technice	11	151,6	0,0	1,5	0,6	0,6
3122 Operátoři a obsluha výpočetní techniky	48	150,6	0,1	1,6	0,7	0,7
3151 Kolaudační technici a technici protipožární ochrany	21	146,8	1,3	1,8	0,7	1,1
3152 Bezpečnostní tech.a tech. pro kontrolu zdravotní nezávad.	39	150,2	1,0	1,4	0,2	1,0
3160 Technici železničního provozu	80	157,0	1,8	1,9	0,8	0,7
3211 Technici a laboranti v oblasti biologie a v příbuz. oborech	31	139,7	0,2	2,5	0,9	1,1
3212 Technici v agronomii, v lesnictví a v zemědělství	124	153,3	0,4	1,7	0,6	0,8
3223 Dietetici a odborníci na výživu	13	138,7	2,3	3,3	1,6	1,6
3226 Rehabilitační a fyzioterapeutičtí pracovníci	117	140,7	0,1	2,7	1,5	1,2
3228 Farmaceutičtí asistenti	12	162,8	1,8	0,9	0,1	0,7
3231 Ošetřovatelé, všeobecné zdravotní sestry	252	145,2	0,9	2,0	0,9	1,0
3415 Obchodní cestující, prof. poradci v obchodě, obch.zástupci	42	149,2	0,3	2,6	0,8	1,8
3416 Nákupčí	89	148,4	0,6	1,9	0,7	0,9
3421 Obchodní agenti	133	148,4	0,6	1,9	0,4	1,1
3422 Odbytoví a přepravní agenti	104	147,5	0,3	2,0	0,8	1,0
3431 Odborné sekretářky, sekretáři	61	149,3	0,3	1,9	0,7	1,0
3433 Prac. v oblasti účetnictví, fakturace, rozpočet., kalkulace	507	149,8	0,1	1,7	0,6	0,9
3434 Pracovníci v oblasti statistiky a matematiky	14	138,7	0,0	3,1	1,9	1,0
3435 Pracovníci v oblasti práce a mezd (kromě účetních)	34	150,4	0,0	1,6	0,3	1,0
3436 Referenti osobních oddělení	52	147,7	0,4	1,8	0,7	0,9
3439 Ostatní odborní administrativní pracovníci jinde neuvedení	131	151,0	0,4	1,6	0,4	0,9
4115 Sekretářky, sekretáři	107	147,9	0,4	2,0	0,8	0,9
4121 Nižší účetní	73	152,6	0,3	1,9	0,5	1,1
4131 Úředníci ve skladech	158	147,1	2,5	2,4	1,0	1,3
4132 Úředníci ve výrobě (např. výrobní plánovači)	44	144,8	3,9	2,5	1,5	0,7
4133 Úředníci v dopravě a v přepravě (dispečerři, kontr. apod.)	34	146,9	1,0	3,0	1,4	1,2
4190 Nižší pracovníci jinde neuvedení ostatní	22	146,1	0,7	2,8	0,4	2,3
4211 Pokladníci (v bankách, pojišťov., spořitelnách, na poště)	46	143,8	0,4	2,0	0,8	0,8
4213 Pokladníci v obchodě, společném stravování apod.	110	128,0	0,4	3,9	2,2	1,1
4222 Recepční	212	144,0	1,4	2,3	0,8	1,5
5121 Pracovníci dohlížející nad obsluh. personálem, hospodyně	116	145,3	0,7	2,2	0,8	1,3
5122 Kuchaři	401	141,9	1,8	3,1	1,3	1,6
5123 Čišníci, servírky	367	141,2	3,0	3,1	1,2	1,8

**Průměrná měsíční odpracovaná a neodpracovaná doba zaměstnanců  
podle podskupin zaměstnání KZAM-R**

kraj: Karlovarský

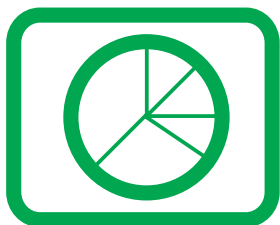
Podskupiny zaměstnání KZAM-R	Počet zaměstnanců přečtený podle eviden. měsíců	Odpracovaná doba		Neodpracovaná doba		
		celkem	z toho přesčas	celkem	z toho	
					nemoc	dovolená
		hod/měs	hod/měs	dnů/měs	dnů/měs	dnů/měs
5132 Pečovatelé a pomoc. ošetřovat. v zařiz.soc. péče, v nemoc.	19	127,7	0,0	2,9	1,6	1,3
5144 Maséři	102	139,1	0,7	3,1	1,6	1,4
5149 Ostatní pracovníci zajišťující osobní služby jinde neuved.	126	135,8	0,9	3,5	2,0	1,5
5161 Hasiči, požárníci	69	148,7	1,3	1,5	0,3	1,2
5169 Ostatní pracovníci ochrany a ostrahy jinde neuvedení	31	152,9	0,1	1,5	0,5	1,0
5211 Prodavači v obchodech	413	146,8	2,3	2,5	1,0	1,3
5220 Prodavači ve stáncích a na tržištích	22	149,6	0,2	2,6	1,1	1,2
6113 Zahradníci a pěstitelé zahradních plodin a sazenic	22	140,9	1,7	3,5	1,3	1,9
6121 Chovatelé hospodářských zvířat (kromě drůbeže a včel)	44	144,5	6,0	2,8	1,8	0,7
6141 Dělníci pro pěstění a ošetřování lesa	44	135,3	0,3	3,8	1,2	1,5
7122 Zedníci, kameníci, omítkáři	166	143,2	2,7	3,6	1,7	1,5
7123 Betonáři, děl.specializovaní na pokládání beton. povrchů	73	140,3	9,1	4,4	2,5	1,5
7124 Tesaři a truhláři	57	139,6	2,6	3,7	1,8	1,5
7126 Asfaltéři, dlaždiči	14	93,6	4,4	9,4	4,2	3,1
7129 Ostatní stavební děl. stav. výroby a prac. v ost. oborech	59	145,3	4,8	3,6	1,5	1,3
7136 Instalatéři, potrubáři, stavební zámečníci, klempíři	232	146,5	2,8	2,6	0,9	1,4
7137 Stavební a provozní elektrikáři	67	150,0	4,4	2,3	0,9	1,0
7139 Ostatní dělníci zajišťující dokončovací stavební práce	25	148,4	1,4	2,1	0,9	0,8
7142 Lakýrníci a pracovníci v příbuzných oborech	18	149,4	7,2	3,0	1,9	0,8
7212 Svářeči, řezači plamenem a páječi	89	145,5	8,2	3,5	2,0	1,0
7213 Výrobci a opraváři výrobků a dílů z plechů	69	143,2	6,9	3,3	2,0	0,9
7222 Nástrojaři, kovomodeláři, kovodělníci, zámečníci	1 397	149,1	6,9	2,5	1,1	0,9
7223 Seřizovači a obsluha obráběcích strojů	200	153,1	12,8	2,7	1,5	0,7
7224 Brusíči, leštiči a ostříči nástrojů	95	154,9	10,4	2,5	1,4	0,5
7231 Mechanici a opraváři motorových vozidel	118	149,6	6,5	2,8	1,1	1,4
7235 Mechanici obráběcích, zemědělských strojů a prům. zařiz.	80	148,2	6,9	2,7	1,2	1,1
7239 Ostatní mechanici a opraváři strojů a zařízení bez elektro	22	153,7	5,6	2,3	0,7	1,2
7241 Elektromech.a seřizovači různých typů elektrických zařiz.	1 141	146,7	5,1	2,4	1,3	0,8
7242 Mechanici, opraváři a seřizovači elektr. částí aut, letadel	42	157,6	7,1	2,5	1,0	1,3
7243 Mechanici, seřizovači, opraváři elektronických zařízení	152	150,0	3,6	1,8	0,3	1,0
7244 Telefonní a telegrafní mechanici, montéři a opraváři	37	149,1	1,1	2,3	0,7	1,4
7246 Montéři a opraváři silnoproudých elektrických vedení	159	152,9	3,0	1,7	0,7	0,8
7321 Výrobci hrnčířského, porcelán. zboží, žáruvzdor. výrobků	757	140,1	4,4	3,3	2,2	0,6
7341 Tiskaři, sazeči (kromě obsluhy tiskárenských strojů)	40	151,9	3,5	2,3	0,9	0,8
7412 Zpracovatelé pekárenských a cukrářských výrobků	108	149,1	11,7	3,2	1,9	1,3
7437 Čalouníci a pracovníci v příb. oborech (vč.autočalouníků)	13	158,6	6,0	1,7	0,9	0,5
7439 Ostatní dělníci při výrobě textilu, oděvu a výrobků z kůží	287	134,2	0,8	3,1	2,2	0,5
8112 Obsluha zařízení pro úpravu rudných a nerudných surovin	281	143,4	2,2	2,2	0,8	1,0
8141 Obsluha pily a jiného zařízení na zpracování dřeva	12	150,3	7,6	3,2	1,7	1,1
8159 Obsluha ostat. zařízení při chemické výrobě jinde neuved.	208	145,9	3,4	2,0	0,8	0,9
8161 Obsluha zařízení při výrobě a rozvodu elektřiny	252	146,2	1,2	1,7	0,6	0,9
8162 Obsluha parních turbín, ohříváčů a motorů	62	159,8	10,9	1,6	0,9	0,6

**Průměrná měsíční odpracovaná a neodpracovaná doba zaměstnanců  
podle podskupin zaměstnání KZAM-R**

kraj: Karlovarský

Podskupiny zaměstnání KZAM-R	Počet zaměstnanců přepočtený podle eviden. měsíců	Odpracovaná doba		Neodpracovaná doba		
		celkem	z toho přesčas	celkem	z toho	
					nemoc	dovolená
		hod/měs	hod/měs	dnů/měs	dnů/měs	dnů/měs
8163 Obsluha zařízení při úpravě, čištění a rozvodu vody	315	<b>149,6</b>	3,1	1,7	0,7	0,8
8171 Obsluha automatických nebo poloaut. montážních linek	31	<b>151,6</b>	7,6	2,2	0,8	1,1
8211 Obsluha automat. nebo poloaut. obráb.strojů (kromě 722)	113	<b>156,4</b>	12,4	2,2	1,1	0,7
8232 Obsluha strojů na výrobu plast. výrobků (vč. laminování)	90	<b>149,7</b>	7,5	2,3	1,1	0,8
8251 Obsluha tiskárenských strojů	33	<b>148,2</b>	1,0	3,1	1,4	1,3
8264 Obsluha strojů na bělení, barvení, čištění, praní, žehlení	69	<b>152,0</b>	5,4	1,9	0,8	0,5
8274 Obsluha strojů na zpracování mouky, výrobu pečiva	107	<b>143,8</b>	6,4	3,0	2,0	0,8
8282 Montážní dělníci montující elektrická zařízení	181	<b>150,8</b>	0,7	1,1	0,7	0,4
8284 Montážní dělníci montující výrobky z kovů, pryže a plastů	843	<b>141,7</b>	10,7	3,5	1,9	0,6
8290 Obsluha jin.stacionárních zařízení a ost. montážní dělníci	26	<b>150,6</b>	5,4	2,5	0,9	1,2
8311 Strojvedoucí	374	<b>147,3</b>	3,3	2,3	0,6	1,5
8321 Řidiči osobních a malých dodávkov. automobilů, taxikáři	80	<b>155,2</b>	11,4	2,6	1,1	1,3
8324 Řidiči nákladních automobilů a tahačů	465	<b>153,8</b>	10,5	2,9	1,1	1,4
8326 Řidiči speciálních vozidel	103	<b>157,1</b>	12,9	2,6	1,0	1,2
8331 Obsluha zemědělských a lesních strojů	30	<b>144,6</b>	2,8	2,8	1,6	0,6
8332 Obsluha zemních a příbuzných strojů	338	<b>148,1</b>	8,1	2,7	0,8	1,3
8333 Obsluha jeřábů, zdvihacích a podob. manipulačních zařiz.	35	<b>153,3</b>	7,7	2,5	1,0	1,1
8334 Obsluha vysokozdvizných a ostatních motorových vozíků	99	<b>147,4</b>	6,5	2,7	1,3	1,0
9132 Pomocníci a uklízeči v kancelář., hotel., nemocnicích ap.	661	<b>140,6</b>	1,5	2,9	1,5	1,3
9133 Ruční pradelci a žehlíři (kromě obsluhy strojů)	12	<b>127,9</b>	1,5	4,1	1,9	2,1
9141 Domovníci, správci domu	59	<b>146,4</b>	1,8	2,3	0,8	1,5
9151 Poslíčci, nosiči zavazadel a doručovatelé	25	<b>153,3</b>	2,6	1,6	0,4	1,2
9152 Vrátní, hlídači, uváděči a šatnářky	113	<b>153,1</b>	3,1	1,7	0,8	0,6
9161 Sběrači odpadků, popeláři	229	<b>143,9</b>	1,7	2,6	1,4	1,0
9162 Metaři, čističi záchodků, žump, kanálů a podob. zařízení	72	<b>140,9</b>	2,8	3,2	1,3	1,7
9312 Pomocní a nekvalifik. dělníci na stavbách a údržbě silnic	77	<b>121,4</b>	2,3	6,0	2,2	2,7
9321 Pomocní a nekvalifikovaní montážní a manipulační dělníci	429	<b>144,1</b>	7,0	3,1	1,7	1,0
9322 Ruční baliči a pytlavači	115	<b>132,3</b>	4,6	4,1	2,4	1,3
9323 Dělníci nádvorní skupiny (pomocní montéři)	17	<b>140,4</b>	2,7	3,6	1,9	1,4
9333 Vazači a nosiči břemen, přístavní dělníci (dokaři)	26	<b>147,5</b>	6,3	2,8	0,9	1,5
9339 Pomocní a nekvalif. prac. v dopr., ve skladech, v telekom.	291	<b>147,0</b>	3,1	2,6	1,3	1,0





# **Dodatek** **- technický popis šetření**



## Dodatek - Technický popis šetření

Technický popis šetření poskytuje základní informaci o koncepci šetření, postupech použitých při sběru dat, analýze dat a vytváření výstupních sestav, obsažených v publikaci. Dodatek je rozdělen do tří hlavních částí: koncepce šetření, vstupní údaje, zpracování a analýza dat.

### Koncepce šetření

Koncepce statistického šetření „Regionální statistika ceny práce“ za podnikatelskou sféru (RSCP-PS) se zabývá otázkami rozsahu šetření, opory výběru a vlastního výběru vzorku ekonomických subjektů (ES).

### Rozsah šetření

Vzorek ekonomických subjektů RSCP-PS kopíruje strukturu podnikatelské sféry v jednotlivých krajích České republiky. Podnikatelskou sféru tvoří ekonomické subjekty, které odměňují podle zákona č. 1/1992 Sb. o mzdě, odměně za pracovní pohotovost a o průměrném výdělku.

Okruh zpravodajských jednotek pro RSCP-PS tvoří ekonomické subjekty podnikatelské sféry s 10 a více zaměstnanci. Šetření je vyčerpávající pro jednotky s počtem zaměstnanců 250 a vyšším. Pro jednotky s počtem zaměstnanců 10 až 249 je mzdové šetření výběrové.

V RSCP-PS se ekonomické subjekty dále člení na organizační jednotky, jestliže je možné provést vnitřní rozčlenění podle okresů, ve kterých dílčí jednotky působí, nebo podle odvětví OKEČ. Výsledky podle krajů jsou v tomto smyslu výsledky, získané pracovištní metodou.

Statistické šetření RSCP-PS za 1. čtvrtletí 2005 zahrnuje 2910 ekonomických subjektů, které reprezentují přibližně 1090 tisíc zaměstnanců. Tabulka 1 ukazuje rozsah výběrového souboru RSCP-PS bez non-response (dále jen výběrový soubor) pro 1. čtvrtletí 2005 a v tabulce 2 je přiblížena odvětvová skladba ekonomických subjektů z výběrového souboru RSCP-PS působících na území Karlovarského kraje.

Výběrový soubor RSCP podnikatelské sféry			
	RSCP-PS - celkem	RSCP-PS – kraj Karlovarský	
		sídlo v kraji	sídlo mimo kraj
Počet ekonomických subjektů	2910	104	29
Počet zaměstnanců	1090 tisíc	22 tisíc	4 tisíce

**Tabulka 1**

### Odvětvová skladba výběrového souboru RSCP-PS – kraj Karlovarský

Odvětví OKEČ	Počet ekonomických subjektů	
	se sídlem v kraji	se sídlem mimo kraj
A,B Zemědělství, myslivost, lesnictví a rybolov	6	
C Těžba nerostných surovin	2	
D Zpracovatelský průmysl	38	4
E Výroba a rozvod elektřiny, plynu a vody	6	3
F Stavebnictví	13	1
G Obchod; opravy motorových vozidel	15	4
H Ubytování a stravování	2	2
I Doprava, skladování a spoje	1	5
J Finanční zprostředkování		4
K Činnosti v oblasti nemovit. a pronájmu; podn. činnosti	10	1
L Veřejná správa a obrana; povinné sociální zabezpečení		1
M Vzdělávání		
N Zdravotní a sociální péče; veterinární činnosti	8	
O Ostatní veřejné, sociální a osobní služby	3	2

**Tabulka 2**

#### **Opora výběru**

Výběrovými jednotkami šetření RSCP-PS jsou ekonomické subjekty podnikatelské sféry, na které se v případě vybrání vztahuje zpravodajská povinnost. Statistickými jednotkami jsou zaměstnanci, kteří jsou nositeli sledovaných statistických znaků. Výběrovou základnou – oporou – pro výběr organizací je registr ekonomických subjektů (RES), který je detailně popsán na stránkách Českého statistického úřadu [www.czso.cz](http://www.czso.cz).

Základním souborem RSCP-PS jsou aktivní ekonomické subjekty z registru ekonomických subjektů, které mají 10 a více zaměstnanců, přísluší do podnikatelské sféry a do institucionálních sektorů: nefinanční podniky, finanční instituce nebo vládní instituce. Příslušnost k podnikatelské, či nepodnikatelské sféře se zjišťuje podle registru „Automatizovaného rozpočtového informačního systému“ (ARIS-RARIS), který je spravován Ministerstvem financí ČR.

#### **Výběr**

Výběr ekonomických subjektů v RSCP-PS lze charakterizovat jako jednostupňový stratifikovaný výběr. Základní soubor (ZS) vytvořený z RES se rozdělí do oblastí (strat) podle:

- regionů (krajů)
- velikostních kategorií
- odvětvových skupin.

Regionem se z hlediska výběru jednotek rozumí kraj ve smyslu ústavního zákona č. 347/97 Sb. Výběr RSCP-PS používá dále ke stratifikaci čtyři velikostní kategorie



ekonomických subjektů, uvedené v tabulce 3 – Velikostní kategorie pro stratifikaci. Stratifikační třídění obsahuje dvanáct odvětvových skupin z vybraných institucionálních sektorů podnikatelské sféry. Vymezení strat je provedeno na základě podobnosti v charakteru ekonomické činnosti a podobnosti v zaměstnanecké struktuře.

V jednotlivých oblastech ZS vzniklých jeho rozdělením dle příslušných stratifikačních kritérií, se vybere předem stanovený podíl ekonomických subjektů. Největší subjekty s 1 000 a více zaměstnanci jsou zařazeny do šetření všechny (výběr s pravděpodobností 1), u ekonomických subjektů s 250-999 zaměstnanci se postupně navyšuje výběrový podíl tak, aby od roku 2007 činil 100%. Menší ES s 10-249 zaměstnanci jsou vybírány v jednotlivých stratech systematickým náhodným výběrem s nestejnými pravděpodobnostmi bez vracení. Pravděpodobnosti vybrání subjektu jsou dány výběrovým podílem, jehož výši ukazuje tabulka 3 – Velikostní kategorie pro stratifikaci. Počet ekonomických subjektů, které mají být vybrány, se stanoví podle aktuálního stavu ZS ke konci roku. Výběrový soubor ekonomických subjektů s 10-249 zaměstnanci se obměňuje metodou rotujícího panelu s periodou rotace devět let, tzn. k jejich plné obměně dojde za devět let. Vybrané ekonomické subjekty zůstávají v šetření minimálně po dobu periody rotace plus jeden rok potřebný pro jejich nábor, o důvodech pro předčasné vyřazení z výběru (např. zánik firmy) se vede evidence.

Velikostní kategorie pro stratifikaci		
Kategorie	Počet zaměstnanců	Výběrový podíl [%]
1	10 až 49	4,5
2	50 až 249	15
3	250 až 999	80
4	1000 a více	100

**Tabulka 3**

## Vstupní údaje

Kapitola popisuje sběr dat do šetření RSCP-PS, používané číselníky a základní vstupní položky, charakterizující výdělky a odpracovanou dobu.

### *Sběr dat*

Ekonomické subjekty, na které se vztahuje zpravodajská povinnost, vykazují do šetření RSCP-PS údaje o všech zaměstnancích. Vybraná zpravodajská jednotka předává data ke zpracování orgánu, vykonávajícímu státní statistickou službu. Termínem pro předání dat od respondenta je konec měsíce následujícího po skončení sledovaného období.

Předávaná data mají formu databázových souborů a obsahují informace o zaměstnavateli a zaměstnancích. Data jsou většinou přebírána přímo z informačních systémů pro výpočet mezd a personální evidenci.

### *Klasifikace a číselníky*

RSCP používá standardní statistické klasifikace a číselníky (podrobněji popsané na [www.czso.cz](http://www.czso.cz)). Protože čtvrtletní šetření o ceně práce je součástí programu statistických zjišťování, je použití platných statistických klasifikací je závazné jak pro orgán

vykonávající státní statistickou službu, tak pro zpravodajské jednotky, které poskytují údaje pro statistické zjišťování. Proto RSCP-PS používá následující klasifikace a číselníky:

- KZAM-R**      **Klasifikace zaměstnání;** vydáno sdělením ČSÚ ze dne 18. prosince 2003 o vydání rozšířené Klasifikace zaměstnání KZAM-R (částka 160/2003 Sb.).
- CZ-ICSE**      **Klasifikace postavení v zaměstnání;** vydáno sdělením ČSÚ ze dne 18. prosince 2003 o vydání Klasifikace postavení v zaměstnání (částka 160/2003 Sb.).
- KKOV**      **Klasifikace kmenových oborů vzdělání;** vydáno sdělením ČSÚ ze dne 9. září 2003 o zavedení Klasifikace kmenových oborů vzdělání (částka 106/2003 Sb.). Aktualizace byla provedena k 1.září 2004 (částka 74/2004 Sb.).
- CZ-NUTS**      **Klasifikace územních statistických jednotek;** vydáno sdělením ČSÚ ze dne 18. prosince 2003 o vydání Klasifikace územních statistických jednotek (částka 160/2003 Sb.). Aktualizace byla provedena k 1. květnu 2004 (částka 74/2004 Sb.).
- OKEČ**      **Odvětvová klasifikace ekonomických činností;** vydáno sdělením ČSÚ ze dne 18. prosince 2003 o vydání Odvětvové klasifikace ekonomických činností (částka 160/2003 Sb.).
- CZ-GEONOM**      **Klasifikace zemí;** vydáno sdělením ČSÚ ze dne 18. prosince 2003 o vydání Číselníku zemí (částka 160/2003 Sb.). Aktualizace byla provedena k 1. červnu 2004 (částka 109/2004 Sb.).
- FORMA**      **Číselník právní formy organizací**

### ***Výdělky a odpracovaná doba***

RSCP-PS jako mzdové šetření se čtvrtletní periodicitou monitoruje mzdovou úroveň jednotlivých zaměstnání podle klasifikace KZAM-R v krajích České republiky. U jednotlivých zaměstnanců vybraných ekonomických subjektů zjišťuje průměrný hodinový výdělek v posledním čtvrtletí sledovaného období, vypočtený pro náhrady pro pracovněprávní účely, podle § 17 zákona 1/1992 Sb. Průměrný hodinový výdělek je krátkodobým indikátorem mzdové úrovně.

Druhým šetřeným výdělkovým ukazatelem je mzda vyplacená za sledované období. Mzda je definovaná jako mzda za práci podle §4 zákona č.1/1992 Sb., o mzdě, odměně za pracovní pohotovost a průměrném výdělku ve znění pozdějších předpisů.

Z celkové mzdy za práci šetření zjišťuje i podíl prémie a odměn, příplatků za práci přesčas a ostatních příplatků. Vedle mzdy za práci šetří RSCP-PS i některá další plnění, poskytovaná v souvislosti s výkonem práce. Zjišťuje se částka náhrad mzdy a částka odměn za pracovní pohotovost, vyplacená za sledované období.

RSCP-PS sleduje i charakteristiky odpracované a neodpracované doby. Vstupní věta o zaměstnanci obsahuje odpracovanou dobu od počátku roku a z ní počet přesčasových hodin, za které byl poskytnut příplatek. Věta dále obsahuje celkovou neodpracovanou dobu od počátku roku, z ní počet dnů nemoci a počet neodpracovaných dnů s náhradou mzdy. Zvlášť se sleduje i počet dnů dovolené.

## **Zpracování a analýza dat**

Zpracování a analýza dat zahrnuje přehled publikovaných mzdových statistik, způsob výpočtu hrubé měsíční mzdy a indikátorů odpracované doby, problematiku vážení a odhadů.

### ***Přehled publikovaných tabulek***

Hlavním výsledkem RSCP-PS jsou statistiky výdělkové úrovně v krajích podle zaměstnání KZAM-R. Tabulky PS-V5, PS-M5 a PS-T5 ukazují statistiky v třídění podle zaměstnání KZAM-R na úrovni podskupin zaměstnání (čtyřmístný KZAM-R). Tabulka PS-V5 obsahuje charakteristiky hodinových výdělků, tabulka PS-M5 obsahuje charakteristiky hrubé měsíční mzdy, strukturu mzdy a průměrnou placenou dobu. Tabulka PS-T5 ukazuje průměrnou měsíční odpracovanou a neodpracovanou dobu, podíl přesčasu z odpracované doby a podíl nemoci a dovolené z neodpracované doby. Publikují se jen zaměstnání zastoupená minimálně deseti zaměstnanci a minimálně třemi ekonomickými subjekty.

Vedle primárních výsledků podle zaměstnání ukazuje výsledková publikace i další tabulky průměrných hodinových výdělků, hrubých měsíčních mezd a jejich diferenciací. Průměrné hodinové výdělky se člení podle:

- hlavních tříd KZAM-R
- kategorií zaměstnání (manuální/nemanuální)
- věkových kategorií
- vzdělání
- pohlaví.

Charakteristiky hrubé měsíční mzdy jsou tříděny i podle hlavních tříd KZAM-R.

### ***Výpočet hrubé měsíční mzdy***

Na rozdíl od hodinového výdělku musí být druhý indikátor mzdové úrovně – hrubá měsíční mzda – vypočten z dalších přímo zjišťovaných mzdových položek a nemzdových plnění. Přímě zjišťované položky ale obsahují pouze kumulované částky za delší období než měsíc, tj. za čtvrtletí až celý rok. Přitom je třeba uvážit, že jednotliví zaměstnanci nemuseli být v evidenčním stavu po celé sledované období.

Hrubá mzda je v ISPV jednoznačně definována jako součet mzdy za práci, náhrad mzdy a odměn za pracovní pohotovost. Hrubá měsíční mzda  $i$ -tého zaměstnance se vypočte podle vzorce

$$HMM_i = \frac{MZDA_i + POHOTOV_i + NAHRADY_i}{MES\_PLAC_i}$$

kde :

$HMM_i$  je hrubá měsíční mzda  $i$ -tého zaměstnance

$MZDA_i$  je mzda za práci  $i$ -tého zaměstnance v kumulaci za sledované období (vstupní položka věty o zaměstnanci)

$POHOTOV_i$  je odměna za pohotovost  $i$ -tého zaměstnance v kumulaci za sledované období (vstupní položka věty o zaměstnanci)

$NAHRADY_i$  jsou náhrady mzdy  $i$ -tého zaměstnance v kumulaci za sledované období (vstupní položka věty o zaměstnanci)

$MES\_PLAC_i$  je počet placených měsíců  $i$ -tého zaměstnance, tj. počet měsíců, odpovídajících součtu odpracované doby a doby, po kterou pobíral náhrady mzdy

Počet placených měsíců  $MES\_PLAC_i$  je roven počtu kalendářních měsíců v případě, že zaměstnanec po celé sledované období pracoval nebo pobíral náhrady mzdy. Pokud zaměstnanec byl v evidenčním stavu kratší dobu, než sledované období, bude jeho počet placených měsíců dán poměrem doby v evidenčním stavu k celému sledovanému období. Podobně se počet placených měsíců stanoví, pokud zaměstnanec měl jinou absenci, než absenci s náhradou mzdy (např. nemoc).

Hrubá měsíční mzda za určitou skupinu zaměstnanců se vypočte jako „vážená“ hrubá mzda, v níž mzda určitého zaměstnance má váhu, odpovídající počtu jeho placených měsíců za sledované období. Tento způsob výpočtu umožňuje korektní srovnání mzdové úrovně jednotlivých zaměstnání a srovnávání v čase.

Sestavy s hrubou měsíční mzdou, diferenciací a strukturou hrubé mzdy obsahují také placenou dobu zaměstnance. Tento údaj ukazuje počet placených hodin (odpracovaná doba a doba náhrad) za placený měsíc a je konzistentní s výpočtem hrubé měsíční mzdy. Sestavy týkající se odpracované a neodpracované doby (tabulka PS-T5) nelze vztáhnout k placené době. Proto se odpracovaná a neodpracovaná doba i jejich složky vztahují k počtu měsíců v evidenčním stavu.

Přestože struktura vstupů RSCP-PS umožňuje zahrnout do výpočtu za určitou skupinu  $i$  zaměstnance, kteří byli v evidenčním stavu pouze část sledovaného období, nemohou být do výpočtu zahrnuti všichni. Uplatňují se následující kritéria pro zařazení zaměstnance do výpočtů hrubé měsíční mzdy:

- placená doba zaměstnance je alespoň jeden měsíc,
- zařazují se pouze zaměstnanci v pracovním poměru,
- musí být splněna podmínka: součet odpracované a neodpracované doby je přibližně roven počtu pracovních dnů sledovaného období,
- zařazují se pouze zaměstnanci, zaměstnaní na plný pracovní úvazek, který je v RSCP definován v souladu s kritériem Eurostatu pomocí fondu pracovní doby (alespoň 30 hodin/týden).

### ***Metoda vážení a řešení non-response***

Metoda vážení, používaná v RSCP-PS, umožňuje získat na základě dat z výběrového souboru charakteristiky základního souboru v členění na jednotlivé kraje. Informace o charakteristikách zaměstnanecké populace v jednotlivých krajích dávají vážené agregované tabulky. Váhové koeficienty, které jsou přiděleny všem ekonomickým subjektům z výběrového souboru a poté též všem jejich zaměstnancům, vycházejí z počáteční pravděpodobnosti výběru každého ekonomického subjektu a reflektují regionální strukturu základního souboru. Váhy zvyšují při výpočtech odhadů význam dat ekonomických subjektů s relativně malým zastoupením ve výběrovém souboru. Relativně nejméně zastoupené jsou ve výběrovém souboru RSCP-PS ekonomické subjekty s 10-49 zaměstnanci, a proto mají největší váhy při výpočtech odhadů.

Tabulky vztahující se k podnikatelské sféře PS-V5, PS-M5, PS-T5 obsahují nevážené charakteristiky výběrového souboru RSCP-PS. Ostatní tabulky v této publikaci jsou odhady charakteristik základního souboru RSCP-PS pro příslušný kraj. Při interpretaci výsledků je nutno mít na zřeteli, že charakteristiky výběrového souboru nelze automaticky pokládat za odhady platné pro celou zaměstnaneckou populaci kraje. Výběrové charakteristiky mohou být částečně ovlivněny větším relativním zastoupením velkých ekonomických subjektů ve výběrovém souboru RSCP-PS.

Problém nedostupných dat od vybraného ekonomického subjektu (zpravodajské jednotky), tzv. non-response, je v RSCP-PS řešen metodou historické imputace a metodou upravující váhy zpravodajským jednotkám, které jsou ve stejné stratifikační kategorii, jako nedostupná zpravodajská jednotka.

## *Odhady statistických charakteristik*

<b>Skupina tabulek</b>	<b>Postup při výpočtu charakteristik</b>
PS-V0, PS-V1, PS-V2, PS-V4, PS-V6, PS-V8	Odhadované charakteristiky hodinového výdělku jsou vypočteny z dat výběrového souboru s využitím výběrových vah a vah používaných pro odstranění důsledků non-response.
PS-M0, PS-M1	Odhadované charakteristiky hrubé měsíční mzdy, jejích složek i placený čas jsou vypočteny z dat výběrového souboru s využitím výběrových vah, vah používaných pro odstranění důsledků non-response a vah, zohledňujících různé délky neplacené neodpracované doby (nemoc, neplacená absence) a doby v evidenčním stavu.
PS-V5	Odhadované charakteristiky hodinového výdělku podle podskupin zaměstnání jsou vypočteny z dat výběrového souboru.
PS-M5	Odhadované charakteristiky hrubé měsíční mzdy a jejích složek podle podskupin zaměstnání jsou vypočteny z dat výběrového souboru s využitím vah, zohledňujících různé délky neplacené neodpracované doby (nemoc, neplacená absence) a doby v evidenčním stavu. Stejným způsobem je vypočtena i placená doba.
PS-T5	Odhadované charakteristiky odpracované a neodpracované doby podle podskupin zaměstnání jsou vypočteny z dat výběrového souboru s využitím vah, zohledňujících různé délky doby v evidenčním stavu.

Šetření RSCP-PS odhaduje výdělkové charakteristiky a neslouží jako zdroj informací o počtech zaměstnanců v jednotlivých třídících kategoriích. Počty zaměstnanců jsou v agregovaných tabulkách uváděny v % a jejich účelem je přiblížit relativní zastoupení publikovaných kategorií. Počty zaměstnanců v ČR zjišťují šetření Českého statistického úřadu - podnikové výkaznictví a výběrové šetření pracovních sil (viz [www.czso.cz](http://www.czso.cz)).

Statistické charakteristiky používané ve výsledkových tabulkách:

1. decil	První decil je hodnota, pod kterou leží 10% nejnižších hodnot sledovaného znaku.
1. kvartil	První kvartil je hodnota, pod kterou leží 25 % nejnižších hodnot sledovaného znaku.
Medián	Medián je hodnota uprostřed vzestupně uspořádané řady hodnot sledovaného znaku, polovina hodnot je nižší než medián a druhá polovina je vyšší než medián.
3. kvartil	Třetí kvartil je hodnota, nad kterou leží 25 % nejvyšších hodnot sledovaného znaku.
9. decil	Devátý decil je hodnota, nad kterou leží 10% nejvyšších hodnot sledovaného znaku.
Průměr	Průměr je počítán jako vážený (případně nevážený) aritmetický průměr sledovaného znaku.

## ***Kvalita odhadů***

Odhadované charakteristiky podléhají dvěma typům chyb - výběrovým chybám a nevýběrovým chybám. Výběrové chyby jsou způsobeny faktorem náhody při pravděpodobnostním výběru RSCP-PS. Hodnoty výběrových chyb není možné ze současného výběrového souboru RSCP-PS získat, nicméně používaná stratifikace výrazně snižuje jejich výši. Nevýběrové chyby bývají způsobeny především špatnou kvalitou dat od zpravodajských jednotek (neúplné údaje, chybné údaje) a jejich vliv je snižován několikastupňovými kontrolními mechanismy a pomocí metodické podpory zpravodajským jednotkám.

## **Definice vybraných pojmů**

Ekonomický subjekt	Ekonomický subjekt je právnický subjekt nebo fyzická osoba s postavením podnikatele, zapsaná do registru ekonomických subjektů ČSÚ. Každému ekonomickému subjektu se přiděluje identifikační číslo (IČO).
Organizační jednotka	Z hlediska mzdové statistiky RSCP se dělí ekonomické subjekty na organizační jednotky podle okresu, ve kterém jednotky působí a nebo podle odvětví (OKEČ), které charakterizuje jejich ekonomickou činnost. Organizační jednotku tvoří všechny útvary ekonomického subjektu, které působí ve stejném okrese a patří do stejné kategorie OKEČ.
Zpravodajská jednotka	Zpravodajskou jednotkou je právnická nebo fyzická osoba, od níž se požaduje poskytnutí údajů ve statistickém zjišťování podle zákona č. 89/1995 Sb., o státní statistické službě ve znění pozdějších předpisů.
Sledované období	Sledované období je období od začátku roku do konce příslušného čtvrtletí, za které se statistické zjišťování provádí.
Podnikatelská sféra	Do podnikatelské sféry patří subjekty, které odměňují podle zákona č. 1/1992 Sb., o mzdě, odměně za pracovní pohotovost a o průměrném výděлку ve znění pozdějších předpisů.
Nepodnikatelská sféra	Do nepodnikatelské sféry patří organizace, které odměňují podle zákona č. 143/1992 Sb., o platu a odměně za pracovní pohotovost v rozpočtových a v některých dalších organizacích a orgánech ve znění pozdějších předpisů.
Základní soubor RSCP-PS	Základním souborem RSCP jsou aktivní ekonomické subjekty z registru ekonomických subjektů, které mají 10 a více zaměstnanců, přísluší do podnikatelské sféry a do institucionálních sektorů: nefinanční podniky, finanční instituce nebo vládní instituce.

Ostatní symboly používané ve výsledkových tabulkách:

"neuvedeno" kategorie zaměstnanců, u kterých nebyl uveden kód příslušné třídící charakteristiky

"\*" položka vstupních dat vypočítaná, ale nezveřejnitelná z důvodu nedostatečného počtu vstupních hodnot (min. 3 ekonomické subjekty a 10 zaměstnanců)