

RSCP

Regionální statistika ceny práce

**Čtvrtletní výběrové
statistické zjišťování**

Podnikatelská sféra

**Plzeňský
kraj**

IV. čtvrtletí 2005

MPSV - SSZ



RSCP

Regionální statistika ceny práce

**Čtvrtletní výběrové
statistické zjišťování**

Podnikatelská sféra

**Plzeňský
kraj**

IV. čtvrtletí 2005

MPSV - SSZ

COPYRIGHT - MPSV ČR a SSZ

Publikace ani její část nesmí být kopírována, rozšiřována a zařazována do informačních systémů v jakékoliv formě (elektronické, mechanické, optické, magnetické aj.) bez písemného souhlasu

Ministerstva práce a sociálních věcí ČR a Správy služeb zaměstnanosti

O b s a h :

Úvodní část

Úvod.....	7
-----------	---

Výsledková část – podnikatelská sféra

Hodinové výdělky

PS-V0	Hodinové výdělky v podnikatelské sféře za kraj Plzeňský.....	11
PS-V1	Hodinové výdělky podle hlavních tříd zaměstnání KZAM–R	12
PS-V2	Hodinové výdělky podle věkových kategorií	13
PS-V4	Hodinové výdělky podle vzdělání	13
PS-V5	Hodinové výdělky podle podskupin zaměstnání KZAM–R	14
PS-V6	Hodinové výdělky podle kategorie zaměstnání	19
PS-V8	Hodinové výdělky podle pohlaví	19

Hrubé měsíční mzdy

PS-M0	Hrubá měsíční mzda a její složky, diferenciacce, placená doba v podnikatelské sféře za kraj Plzeňský	21
PS-M1	Hrubá měsíční mzda a její složky, diferenciacce, placená doba podle hlavních tříd zaměstnání KZAM-R.....	22
PS-M5	Hrubá měsíční mzda a její složky, diferenciacce, placená doba podle podskupin zaměstnání KZAM-R	24

Měsíční odpracovaná a neodpracovaná doba

PS-T5	Průměrná měsíční odpracovaná a neodpracovaná doba podle podskupin zaměstnání KZAM – R.....	34
-------	---	----

Dodatek - technický popis šetření

Koncepce šetření	41
Rozsah šetření.....	41
Opora výběru.....	42
Výběr.....	42
Vstupní údaje	43
Sběr dat.....	43
Klasifikace a číselníky.....	43
Výdělky a odpracovaná doba	44

Zpracování a analýza dat.....	45
Přehled publikovaných tabulek	45
Výpočet měsíční hrubé mzdy	46
Metoda vážení a řešení non-response	47
Odhady statistických charakteristik.....	48
Kvalita odhadů	49
Definice vybraných pojmů.....	49



Úvodní část

Úvod

Regionální statistika ceny práce (RSCP) je systém, který pravidelně monitoruje aktuální výdělkovou úroveň a odpracovanou dobu podle zaměstnání v jednotlivých krajích České republiky. Výdělková úroveň se zjišťuje na základě hodinového výdělku, vyplacené mzdy a odpracované doby jednotlivých zaměstnanců. RSCP, stejně jako Informační systém o průměrném výdělku (ISPV) vychází z pravidelného výběrového statistického zjišťování s názvem „Čtvrtletní šetření o ceně práce“. Šetření je zařazeno do programu statistických zjišťování vyhlášených ČSÚ ve sbírce zákonů pro příslušný kalendářní rok - viz příloha Vyhlášky č. 421/2005 Sb., kterou se stanoví Program statistických zjišťování na rok 2006 (částka 145). Šetření provádí pracoviště státní statistické služby Ministerstva práce a sociálních věcí. Garantem informačního systému RSCP je Ministerstvo práce a sociálních věcí – správa služeb zaměstnanosti, zpracovatelem RSCP je Trexima, spol. s r.o. (www.trexima.cz).

RSCP nabízí další zdroj informací o mzdách v krajích České republiky. Výkaznictví ČSÚ sbírá údaje o mzdách za celý ekonomický subjekt a publikuje průměrné mzdy v členění podle firemních charakteristik. RSCP sbírá data za jednotlivé zaměstnance a jejím hlavním cílem jsou statistiky výdělkové úrovně zaměstnání (v klasifikaci KZAM-R) v jednotlivých krajích, dalším produktem jsou odhady výdělkové úrovně zaměstnanců podle šetřených osobních charakteristik na úrovni kraje. Roční zjišťování hrubých mezd a odpracované doby v ISPV a RSCP je základem pro strukturální šetření mezd ČSÚ a pro strukturální šetření SES (Structure of Earning Survey) Eurostatu. Zatímco výsledky strukturálních šetření a výsledky ISPV a RSCP pocházejí z téhož zdroje a publikace se navzájem doplňují, při srovnávání s výsledky výkaznictví je třeba vzít v úvahu rozdílné výběrové soubory a rozdílné metody výpočtu mzdových charakteristik.

Nejdůležitějším kritériem pro členění výsledků RSCP je příslušnost šetřeného ekonomického subjektu k podnikatelské, nebo nepodnikatelské sféře. Do podnikatelské sféry zahrnujeme ekonomické subjekty, které odměňují podle zákona č. 1/1992 Sb. o mzdě, odměně za pracovní pohotovost a o průměrném výdělku. Nepodnikatelskou sféru tvoří ekonomické subjekty, které odměňují podle zákona č. 143/1992 Sb. o platu a odměně za pracovní pohotovost v rozpočtových a v některých dalších organizacích a orgánech. V RSCP se ekonomické subjekty člení na organizační jednotky, jestliže je možné provést vnitřní rozčlenění podle okresů, ve kterých dílčí jednotky působí. Výsledky podle krajů jsou v tomto smyslu výsledky, získané pracovištní metodou.

Od roku 2004 provozuje Ministerstvo financí Informační systém o platech, který v nepodnikatelské sféře šetří informace, požadované systémy ISPV a RSCP. Informační systém o platech se proto od roku 2004 stává zdrojem vstupních dat pro RSCP. Informační systém o platech je plošné šetření a do RSCP předává údaje o všech zaměstnancích nepodnikatelské sféry. Šetření v podnikatelské sféře zůstává výběrovým šetřením. Podnikatelská sféra se i nadále šetří čtvrtletně, sledovaným obdobím Informačního systému o platech je první pololetí a celý rok. Vzhledem k odlišné výběrové metodě a rozdílné periodicitě šetření v podnikatelské a nepodnikatelské sféře jsou výsledky uveřejňovány v samostatných publikacích. Pro označení podnikatelské sféry a pro popis metod a sestav specifických pro podnikatelskou sféru používáme označení RSCP-PS. Podobně pro označení nepodnikatelské sféry používáme RSCP-NS.

Publikace obsahuje výsledky podnikatelské sféry (RSCP-PS). Přináší hodinové výdělky za aktuální čtvrtletí, hrubé měsíční mzdy za období od začátku roku do konce aktuálního čtvrtletí, údaje o odpracované a neodpracované době za stejné období.

Výsledková publikace jednotlivých krajů ve formátu Excel a ve formátu PDF je k dispozici na internetových stránkách portálu MPSV (<http://portal.mpsv.cz/>) v sekci *Zaměstnanost*, v části *Regionální statistika ceny práce*. Rozsah přehledů jednotlivých zaměstnání je dán publikačním kritériem, podle kterého se uveřejňují jen zaměstnání zastoupená minimálně deseti zaměstnanci a minimálně třemi ekonomickými subjekty.



Výsledková část podnikatelská sféra

Hodinové výdělky v podnikatelské sféře

kraj: Plzeňský

Medián hodinového výdělku 98,49 Kč/hod

Index mediánu hodinového výdělku zaměstnanců

meziroční vůči 4. čtvrtletí 2004..... 105,4 %

Diferenciace

1. decil - 10 % hodinových výdělků menších než 58,13 Kč/hod

1. kvartil - 25 % hodinových výdělků menších než 76,12 Kč/hod

Medián - 50 % hodinových výdělků menších než 98,49 Kč/hod

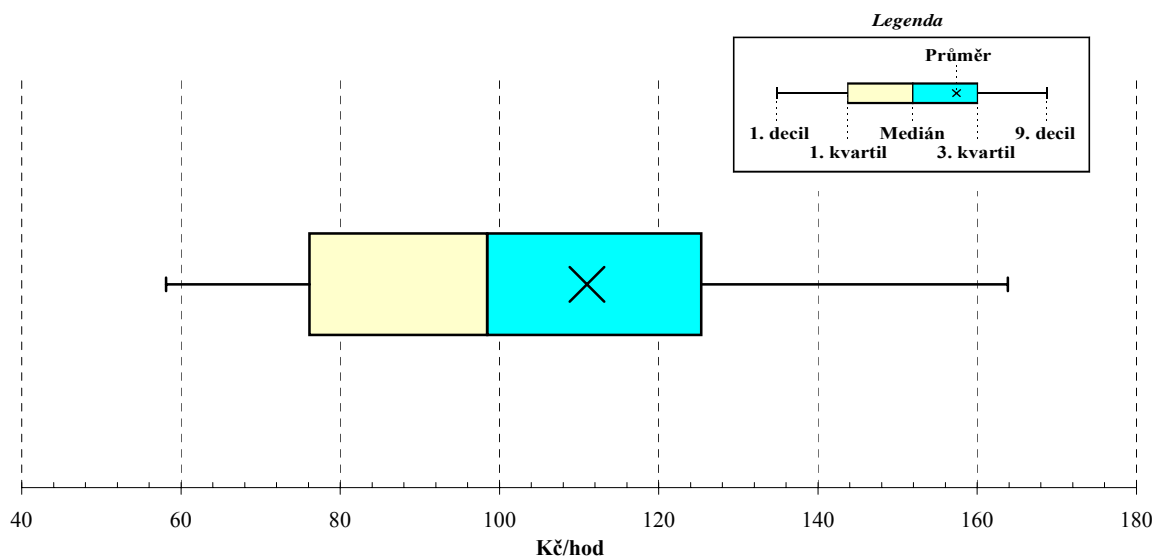
3. kvartil - 25 % hodinových výdělků větších než 125,38 Kč/hod

9. decil - 10 % hodinových výdělků větších než 163,85 Kč/hod

Průměr hodinového výdělku 111,00 Kč/hod

Podíl zaměstnanců s podprůměrným

hodinovým výdělkem 63,3 %

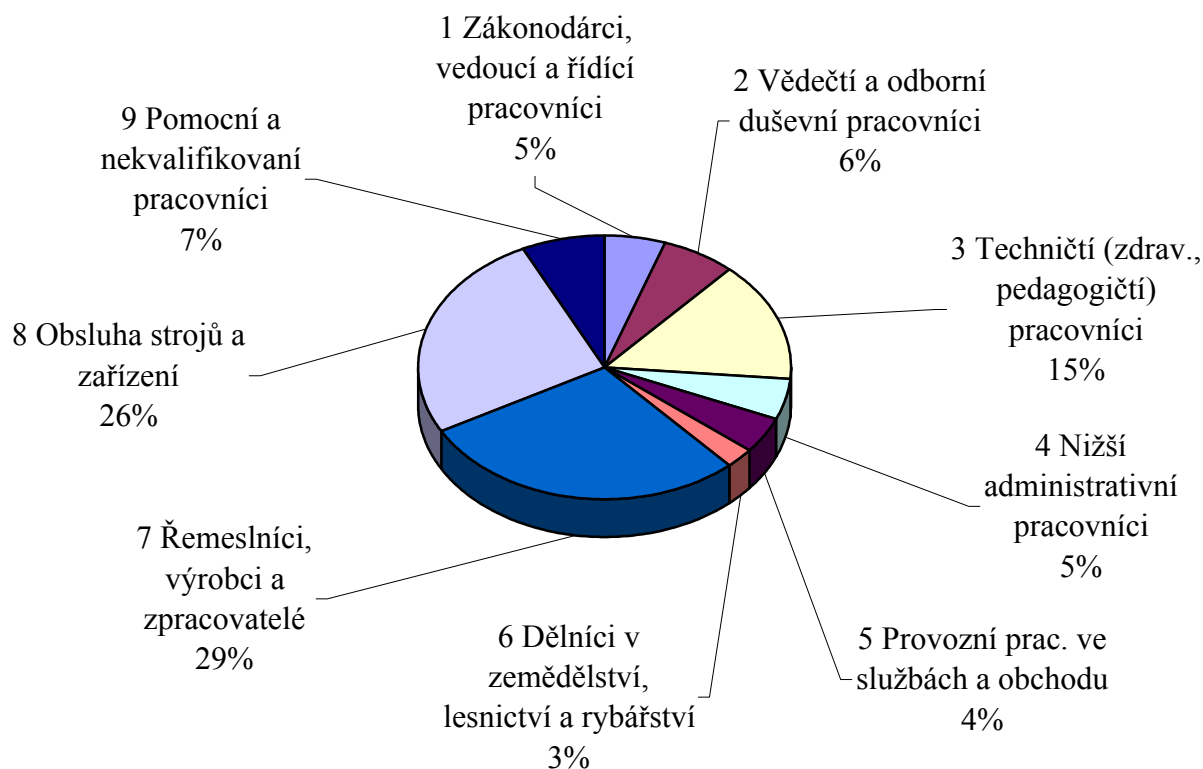


Hodinové výdělky
podle hlavních tříd zaměstnání KZAM-R

kraj: Plzeňský

Hlavní třída zaměstnání KZAM-R	Struktura zaměstnanců	Medián	Diferenciace		Průměr
			1. decil	9. decil	
	%	Kč/hod	Kč/hod	Kč/hod	Kč/hod
1 Zákonodárci, vedoucí a řídicí pracovníci	5,2	167,88	83,98	409,25	229,92
2 Vědečtí a odborní duševní pracovníci	6,5	161,94	99,68	285,03	182,32
3 Techničtí (zdrav., pedagogičtí) pracovníci	14,6	123,39	83,52	187,62	131,79
4 Nižší administrativní pracovníci	5,2	90,83	60,81	139,30	98,09
5 Provozní prac. ve službách a obchodu	4,4	55,81	44,35	99,72	65,58
6 Dělníci v zemědělství, lesnictví a rybářství	2,6	68,81	44,70	98,78	71,63
7 Řemeslníci, výrobci a zpracovatelé	28,4	95,28	63,23	137,67	97,92
8 Obsluha strojů a zařízení	26,1	94,25	61,94	131,43	95,95
9 Pomocní a nekvalifikovaní pracovníci	7,1	72,21	45,44	107,14	76,16
C E L K E M - podnikatelská sféra	100	98,49	58,13	163,85	111,00

Struktura zaměstnanců dle hlavních tříd KZAM - R



4. čtvrtletí 2005

RSCP - podnikatelská sféra

PS-V2

Hodinové výdělky
podle věkových kategorií

kraj: Plzeňský

Věková kategorie	Struktura zaměstnanců	Medián	Diferenciace		Průměr
			1. decil	9. decil	
	%	Kč/hod	Kč/hod	Kč/hod	Kč/hod
do 20 let	1,5	66,76	45,80	95,16	68,96
20 - 29 let	19,7	94,24	55,10	144,32	99,21
30 - 39 let	23,2	104,19	62,43	179,94	119,39
40 - 49 let	23,6	101,32	63,32	175,31	115,97
50 - 59 let	27,6	96,90	57,50	163,39	109,73
60 a více let	4,4	93,09	47,70	176,99	115,14
C E L K E M - podnikatelská sféra	100	98,49	58,13	163,85	111,00

4. čtvrtletí 2005

RSCP - podnikatelská sféra

PS-V4

Hodinové výdělky
podle vzdělání

kraj: Plzeňský

Vzdělání	Struktura zaměstnanců	Medián	Diferenciace		Průměr	
			1. decil	9. decil		
	%	Kč/hod	Kč/hod	Kč/hod	Kč/hod	
KKOV						
Základní a nedokončené	A-C	13,9	75,67	48,75	115,35	80,79
Střední bez maturity	D,E,H,J	49,2	93,10	57,71	135,85	96,25
Střední s maturitou	K-M	27,2	111,31	65,83	181,69	122,50
Vyšší odborné a bakalářské	N,R	0,8	121,11	78,67	230,44	144,41
Vysokoškolské	T,V	7,4	176,36	103,09	357,10	219,52
<i>neuveďeno</i>		1,4	97,45	77,32	160,82	112,91
C E L K E M - podnikatelská sféra		100	98,49	58,13	163,85	111,00

**Hodinové výdělky
podle podskupin zaměstnání KZAM-R**

kraj: Plzeňský

Podskupiny zaměstnání KZAM-R	Výběrový soubor		Medián	Diferenciace		Průměr
	počet org. jednotek	počet zaměst.		1. decil	9. decil	
			Kč/hod	Kč/hod	Kč/hod	Kč/hod
1210 Ředitelé a prezidenti velkých organizací, podniků	72	91	461,65	174,24	1 140,55	641,35
1221 Vedoucí pracovníci v zemědělství, lesnictví, rybářství a mysliv.	11	65	184,61	102,11	322,62	211,38
1222 Vedoucí pracovníci v průmyslu (ve výrobě)	60	267	290,49	148,31	683,00	357,19
1223 Vedoucí pracovníci ve stavebnictví a zeměměřičtví	10	38	183,28	116,20	510,32	246,48
1224 Vedoucí pracovníci ve velkoobchodě a v maloobchodě	38	562	94,90	63,44	183,36	113,58
1225 Vedoucí pracovníci v restauracích a hotelích	3	13	91,70	49,83	119,10	84,26
1226 Ved. pracovníci v dopr., skladování, telekom. a na pošt. úřadech	29	380	133,00	117,11	221,85	155,46
1227 Vedoucí prac. v organ.zaměřených na poskytování obch.služeb	27	146	259,66	175,70	498,38	310,24
1229 Vedoucí pracovních dílčích celků jinde neuvedení (kult.,zdrav.)	17	53	183,19	125,00	656,15	312,18
1231 Vedoucí pracovníci finančních a hospodářských útvarů	82	288	242,90	137,36	574,24	323,43
1232 Vedoucí pracovníci personálních útvarů a útvarů průmysl. vztahů	31	44	221,14	125,60	630,53	320,83
1233 Vedoucí pracovníci obytných útvarů (včetně průzkumu trhu)	56	241	244,51	161,54	495,94	310,01
1234 Ved. pracovníci reklamních útvarů a útvarů pro styk s veřejností	8	40	203,99	149,32	295,99	220,29
1235 Vedoucí pracovníci zásobovacích útvarů	31	71	196,14	130,11	363,71	227,52
1236 Vedoucí pracovníci výpočetních útvarů	17	20	240,60	176,11	691,13	366,58
1237 Vedoucí pracovníci výzkumných a vývojových útvarů	13	20	327,21	171,97	574,99	347,27
1239 Vedoucí pracovníci ostatních útvarů jinde neuvedení	34	138	251,66	152,46	509,86	304,22
1311 Vedoucí, ředitelé v zemědělství,lesnictví,rybářství a myslivosti	11	22	195,92	113,07	255,00	184,24
1312 Vedoucí, ředitelé v průmyslu (ve výrobě)	25	68	165,02	105,22	513,97	247,83
1314 Vedoucí, ředitelé ve velkoobchodu a maloobchodu	24	118	86,66	58,47	191,18	106,37
1316 Vedoucí, ředitelé v dopravě, sklad., telekom. a na pošt. úřadech	21	57	148,20	110,17	197,74	153,84
1319 Vedoucí, ředitelé malých organizací ostatní (kult.,zdrav.,škol.)	5	13	181,90	85,28	285,84	202,79
2111 Fyzikové a astronomové	6	108	169,54	109,93	244,97	174,01
2113 Chemici	4	13	173,68	109,56	217,77	175,51
2119 Ostatní vědci a odborníci v příbuzných oborech jinde neuved.	3	45	200,93	111,51	329,96	214,16
2131 Projektanti a analytici výpočetních systémů	14	104	176,06	80,95	322,30	196,02
2132 Programátoři	21	66	156,03	107,94	260,18	178,78
2139 Ostatní odborníci zabývající se výpoč. tech. jinde neuvedení	34	114	204,30	133,67	327,42	217,55
2142 Projektanti staveb a areálů, stavební inženýři	11	74	140,47	122,86	231,27	161,39
2143 Projektanti elektrotechnických zařízení, elektroinženýři	22	205	175,56	116,13	280,38	194,00
2144 Projektanti elektron.systémů a telekom.sítí, inženýři - elektroniky	12	164	146,12	107,15	201,36	154,12
2145 Projektanti a konstruktéři strojních zařízení, strojní inženýři	20	506	170,79	119,76	278,25	190,70
2146 Chemičtí inženýři, technologové	6	50	199,94	133,02	283,86	205,74
2149 Ostatní architekti, projekt., konstruk.a tech.inženýři (tvůr.prac.)	14	36	210,65	159,08	379,66	255,84
2211 Bakteriologové, biolog., ekolog., zoologové a odb.v příb.obor.	7	12	169,30	124,46	202,82	162,62
2213 Agronomové, šlechtitelé a odborníci v příbuzných oborech	6	10	140,26	102,28	225,88	147,31
2221 Lékaři, ordináři (kromě zubních lékařů)	11	54	201,82	147,13	299,39	211,26
2411 Odb. prac. na úseku účetnictví, financí, daní, ap., hlavní účetní	58	230	163,85	108,76	267,57	177,84
2412 Odbor. pracovníci na úseku zaměstnaneckých, personálních věcí	18	36	169,54	103,18	275,19	182,70
2413 Odborní pracovníci v bankovníctví a pojišťovnictví	21	535	145,77	114,06	229,81	162,10
2419 Ostatní odborní pracovníci v oblasti podnikání	25	268	184,42	130,68	314,00	224,87
2421 Právníci, právní poradci (mimo advokacie a soudnictví)	18	26	202,65	155,30	445,93	246,52

**Hodinové výdělky
podle podskupin zaměstnání KZAM-R**

kraj: Plzeňský

Podskupiny zaměstnání KZAM-R	Výběrový soubor		Medián	Diferenciace		Průměr
	počet org. jednotek	počet zaměst.		1. decil	9. decil	
			Kč/hod	Kč/hod	Kč/hod	Kč/hod
2431 Odborní archiváři (kromě řadových)	3	46	97,18	84,39	126,27	102,57
2433 Odborní pracovníci v informacích (např. vti)	6	23	191,35	144,36	282,93	207,84
2441 Ekonomové - vědeckí pracovníci, specialisté, experti	27	92	204,20	102,71	344,33	222,36
2451 Spisovatelé, autoři, kritikové, novináři, redaktoři	3	99	104,69	77,24	189,45	119,75
2470 Odborní administrativní pracovníci jinde neuvedení	30	98	130,88	95,16	193,19	139,59
3111 Technici ve fyzikálních a příbuzných oborech	9	62	120,18	94,27	150,98	120,55
3112 Stavební technici	37	204	126,47	90,33	210,54	140,72
3113 Elektrotechnici	38	333	130,85	104,53	198,14	143,14
3114 Elektronici a technici v radiokomunikacích a telekomunikacích	14	417	135,47	110,14	208,39	151,07
3115 Strojírenští technici	37	774	129,68	96,48	182,12	136,35
3116 Chemičtí technici	10	162	143,83	107,04	198,16	150,47
3117 Důlní a hutní technici	5	37	150,30	105,44	191,35	152,82
3118 Technici v kartografii, kresliči a zeměměřiči	29	225	121,25	90,90	172,57	127,97
3119 Ostatní techničtí pracovníci jinde neuvedení	104	1 080	142,20	99,00	213,77	151,27
3121 Poradci ve výpočetní technice	16	34	144,02	108,07	245,30	157,71
3122 Operátoři a obsluha výpočetní techniky	28	87	123,30	93,42	214,28	141,14
3129 Ostatní technici ve výpočetní technice jinde neuvedení	7	30	134,09	78,39	227,32	138,39
3133 Obsluha vysílačů a telekomunikačního zařízení (vč. telegrafu)	4	16	204,80	48,81	318,36	184,22
3151 Kolaudační technici a technici protipožární ochrany	6	15	136,26	95,73	178,05	131,22
3152 Bezpečnostní tech.a tech. pro kontrolu zdravotní nezávadnosti	36	131	137,87	95,27	189,64	142,34
3160 Technici železničního provozu	15	487	140,36	118,18	167,03	142,76
3211 Technici a laboranti v oblasti biologie a v příbuzných oborech	10	108	107,86	63,61	147,42	107,70
3212 Technici v agronomii, v lesnictví a v zemědělství	28	401	121,46	81,15	166,73	122,45
3231 Ošetřovatelé, všeobecné zdravotní sestry	3	45	128,57	106,76	159,02	132,56
3342 Pedagogové v oblasti dalšího vzdělávání	5	26	120,15	96,38	205,77	134,11
3412 Pojišťovací agenti	12	131	117,90	83,52	158,68	123,35
3415 Obchodní cestující, profes. poradci v obchodě, obch.zástupci	40	441	183,45	99,00	223,90	175,93
3416 Nákupčí	62	279	122,91	78,66	177,94	126,28
3419 Ostatní pracovníci - obchodní zprostředkovatelé jinde neuved.	9	47	125,41	98,06	172,49	135,51
3421 Obchodní agenti	44	291	131,37	86,06	203,72	140,96
3422 Odbytoví a přepravní agenti	50	395	115,13	78,79	167,83	123,42
3431 Odborné sekretářky, sekretáři	60	338	127,49	76,21	203,71	137,18
3433 Pracovníci v oblasti účetnictví, fakturace, rozpočet., kalkulace	133	1 020	119,80	79,53	178,53	128,42
3434 Pracovníci v oblasti statistiky a matematiky	6	25	131,18	112,05	177,03	138,40
3435 Pracovníci v oblasti práce a mezd (kromě účetních)	24	62	121,20	76,79	163,44	126,09
3436 Referenti osobních oddělení	39	85	136,80	85,76	199,83	143,89
3439 Ostatní odborní administrativní pracovníci jinde neuvedení	60	387	126,41	89,99	174,69	133,44
3449 Ostatní celní a daňoví pracovníci a pracovníci v příb. oborech	8	27	118,10	93,32	149,58	120,73
3471 Aranžéři, průmysloví a komerční návrháři, bytoví architekti	9	18	88,90	52,09	109,63	84,08
4112 Kancelářští a manipul. prac. a obsl. zařízení na zpracování textu	13	29	90,69	68,10	122,39	95,29
4113 Pracovníci přípravy dat výpočetní techniky	13	54	79,66	57,06	108,89	81,54
4115 Sekretářky, sekretáři	75	380	105,16	71,92	153,84	110,27

**Hodinové výdělky
podle podskupin zaměstnání KZAM-R**

kraj: Plzeňský

Podskupiny zaměstnání KZAM-R	Výběrový soubor		Medián Kč/hod	Diferenciace		Průměr Kč/hod
	počet org. jednotek	počet zaměst.		1. decil Kč/hod	9. decil Kč/hod	
4121 Nižší účetní	37	133	76,23	57,90	120,55	84,74
4123 Nižší finanční, daňoví úředníci a úředníci v příbuzných oborech	4	20	121,31	100,18	139,67	118,35
4131 Úředníci ve skladech	82	821	94,83	68,92	127,87	97,78
4132 Úředníci ve výrobě (např. výrobní plánovači)	24	107	94,30	65,60	159,41	104,92
4133 Úředníci v dopravě a v přepravě (dispečerů, kontrolori apod.)	27	197	117,88	82,15	184,34	128,80
4141 Řadoví knihovníci, archiváři, evidenční pracovníci	11	20	96,40	72,02	151,83	105,95
4190 Ostatní nižší úředníci jinde neuvedení	9	70	90,68	72,76	109,74	92,91
4211 Pokladníci (v bankách, pojišťovnách, spořitelnách, na poště)	40	154	110,37	88,24	141,30	112,75
4212 Úředníci na přepážkách a směnárnicích	21	558	95,26	84,30	109,18	97,40
4213 Pokladníci v obchodě, společném stravování apod.	20	621	66,46	54,89	79,36	67,38
4214 Prodavací vstupenek, jízdenek apod.	8	135	102,44	86,24	118,50	102,60
4222 Recepční	9	23	97,48	67,47	125,88	96,71
4223 Telefonisté	9	15	63,45	51,88	77,51	65,25
4224 Informátoři	4	13	97,08	81,29	147,65	100,98
5121 Pracovníci dohlížející nad obsluhujícím personálem, hospodyně	6	28	91,35	49,83	158,61	92,72
5122 Kuchaři	24	268	62,98	46,49	101,41	72,24
5123 Čištění, servírky	4	62	49,23	42,86	79,53	54,33
5169 Ostatní pracovníci ochrany a ostrahy jinde neuvedení	26	540	56,47	46,47	119,67	70,12
5211 Prodavací v obchodech	69	1 582	62,47	49,27	89,03	67,41
6111 Pěstitelé polních plodin	4	24	67,27	46,68	92,68	70,44
6121 Chovatelé hospodářských zvířat (kromě drůbeže a včel)	12	292	79,22	46,70	126,85	84,98
6122 Chovatelé drůbeže	5	29	82,92	68,50	90,37	83,15
6124 Chovatelé hospodářských zvířat, drůbeže, včel apod.	3	13	83,66	43,59	98,23	75,47
6130 Pěstitelé a chovatelé orientovaní na trh /smíšené hospodářství/	3	29	72,66	49,45	93,95	73,41
6141 Dělníci pro pěstění a ošetřování lesa	7	245	60,11	48,00	87,23	64,88
6142 Dělníci pro těžbu dřeva (kromě obsluhy pojezdových zařízení)	5	134	79,65	55,78	127,42	86,29
7122 Zedníci, kameníci, omítkáři	27	386	84,38	66,55	109,00	87,22
7124 Tesaři a truhláři	16	102	95,61	78,52	127,00	98,71
7129 Ost. stavební dělníci hlavní stav. výroby a prac. v ost. oborech	11	48	90,37	56,09	107,56	86,38
7131 Stavební pokrývači	7	17	95,26	73,27	130,71	94,53
7136 Instalatéři, potrubáři, stavební zámečníci, klempíři	41	380	119,28	79,11	143,35	113,91
7137 Stavební a provozní elektrikáři	22	90	103,34	71,71	157,76	108,26
7141 Malíři a tapetáři	6	36	89,42	72,23	100,24	87,55
7142 Lakýrníci a pracovníci v příbuzných oborech	18	126	95,82	63,21	135,92	99,84
7212 Svářeči, řezači plamenem a páječi	17	283	102,40	73,57	164,00	111,11
7213 Výrobci a opraváři výrobků a dílů z plechů	6	30	107,25	85,53	141,61	113,01
7221 Kováři, obsluha kovacích lisů, obsluha bucharů	8	102	102,07	52,00	165,45	104,93
7222 Nástrojaři, kovomodeláři, kovodělníci, zámečníci	69	1 361	109,81	74,90	141,99	109,48
7223 Seřizovači a obsl. obráběcích strojů (kromě autom. a poloaut.)	31	810	130,12	83,85	178,80	131,65
7224 Brusiči, leštiči a ostříči nástrojů	18	140	109,33	75,22	141,38	109,66
7231 Mechanici a opraváři motorových vozidel	35	227	103,40	79,78	143,28	107,27
7234 Mechanici a opraváři kolejových vozidel	6	381	115,16	89,14	146,22	116,09

**Hodinové výdělky
podle podskupin zaměstnání KZAM-R**

kraj: Plzeňský

Podskupiny zaměstnání KZAM-R	Výběrový soubor		Medián	Diferenciace		Průměr
	počet org. jednotek	počet zaměst.		1. decil	9. decil	
			Kč/hod	Kč/hod	Kč/hod	Kč/hod
7235 Mechanici a opraváři obráběcích, zeměd. strojů a prům. zařízení	43	847	114,67	70,74	151,42	113,57
7239 Ostatní mechanici a opraváři strojů a zařízení bez elektro j.n.	18	62	112,34	79,01	134,01	109,59
7241 Elektromech., opraváři a seřizovači různých typů elektr. zařízení	80	5 367	98,57	69,75	122,57	97,40
7242 Mechanici, opraváři a seřizovači elektr. částí aut, letadel, lodí	10	173	118,98	85,56	147,40	117,39
7243 Mechanici, seřizovači, opraváři elektronických zařízení	13	133	114,23	86,05	191,55	125,84
7246 Montéři a opraváři silnoproudých elektrických vedení	9	173	113,73	98,50	145,63	117,76
7411 Zpracovatelé masa, ryb vč. uzenářů a konzervovačů masa a ryb	11	428	80,14	65,18	119,56	87,83
7412 Zpracovatelé pekárenských a cukrářských výrobků	8	144	64,09	49,50	98,76	71,36
7419 Ostatní zpracovatelé - výrobci potravinářských výrobků	14	111	119,74	75,91	133,81	112,33
7421 Impregnační a úpraváři dřeva	3	157	72,38	56,61	110,52	80,11
7422 Umělečtí truhláři, řezbáři, výrobci a opraváři výrobků ze dřeva	13	191	97,48	66,76	122,83	95,41
7436 Švadleny, vyšivači a pracovníci v příbuzných oborech	3	270	65,33	43,84	79,75	63,10
7437 Čalouníci a pracovníci v příbuzných oborech (vč. autočalouníků)	3	19	89,85	79,04	103,10	90,71
7439 Ost. dělníci při výrobě textilu, oděvů a výrobků z kůže, kožešin	4	1 650	118,02	87,13	158,13	120,78
8111 Obsluha důlního zařízení a razících štítů	4	21	108,02	99,49	125,31	109,00
8122 Obsluha zařízení ve slévárství (taviči, slévači)	4	318	88,58	72,33	132,73	95,81
8123 Obsluha zařízení na tepelné zpracování kovů	9	77	117,44	87,72	137,83	114,98
8141 Obsluha pily a jiného zařízení na zpracování dřeva	11	794	90,80	63,01	123,38	91,93
8159 Obsluha ostatních zařízení při chemické výrobě jinde neuvedená	10	162	91,63	67,36	119,60	94,03
8161 Obsluha zařízení při výrobě a rozvodu elektřiny	7	49	134,40	89,60	172,09	133,50
8162 Obsluha parních turbín, ohřivačů a motorů	33	177	116,54	55,79	160,15	110,82
8163 Obsluha zařízení při úpravě, čištění a rozvodu vody	28	269	100,84	62,49	133,25	98,49
8171 Obsluha automatických nebo poloautomatic. montážních linek	7	203	97,86	71,97	121,00	96,82
8211 Obsluha automat. nebo poloaut. obráběcích strojů (kromě 722)	16	164	121,06	84,00	139,59	119,06
8212 Obsluha strojů na výrobu maltovin, vápna, cementu, prefabrikátů	4	99	123,97	100,45	158,16	126,58
8223 Obsluha strojů při konečné úpravě a nanášení ochr. povlaků	5	13	78,80	53,80	93,00	79,04
8232 Obsluha strojů na výrobu plastových výrobků (vč. laminování)	5	606	105,43	74,66	143,06	108,71
8251 Obsluha tiskárenských strojů	3	62	124,26	83,00	185,89	129,69
8264 Obsluha strojů na bělení, barvení, čištění, praní, žehlení textilu	6	165	89,00	63,64	118,34	87,59
8271 Obsluha strojů na zpracování a konzervování masa a ryb	3	81	83,84	43,54	114,52	83,95
8273 Obsluha strojů na mletí zrn a koření	4	22	76,40	59,90	89,17	77,44
8274 Obsluha strojů na zpracování mouky, výrobu pečiva, čokolády	3	104	77,16	55,14	128,32	84,29
8281 Montážní dělníci montující mechanická zařízení (stroje, vozidla)	8	672	83,44	68,80	108,27	86,50
8282 Montážní dělníci montující elektrická zařízení	8	214	88,85	63,98	136,04	94,32
8284 Montážní dělníci montující výrobky z kovů, pryže a plastů	3	199	86,15	49,61	110,39	81,30
8290 Obsluha jiných stacionárních zařízení a ostatní montážní dělníci	11	71	86,84	63,43	102,40	84,53
8311 Strojvedoucí	8	441	148,86	135,56	162,15	148,67
8313 Dělníci zabezpečující sestavování vlaků (brzdaři, výhybkáři)	5	380	111,41	92,89	122,75	109,09
8321 Řidiči osobních a malých dodávkových automobilů, taxikáři	27	78	105,17	68,70	150,00	107,68
8324 Řidiči nákladních automobilů a tahačů	76	828	97,32	66,33	133,39	98,77
8326 Řidiči speciálních vozidel	9	46	98,90	72,82	121,67	102,28
8331 Obsluha zemědělských a lesních strojů	21	368	82,91	50,20	127,03	86,65

**Hodinové výdělký
podle podskupin zaměstnání KZAM-R**

kraj: Plzeňský

Podskupiny zaměstnání KZAM-R	Výběrový soubor		Medián	Diferenciace		Průměr
	počet org. jednotek	počet zaměst.		1. decil	9. decil	
			Kč/hod	Kč/hod	Kč/hod	Kč/hod
8332 Obsluha zemních a příbuzných strojů	17	194	115,54	95,26	138,59	115,74
8333 Obsluha jeřábů, zdvihacích a podobných manipulačních zařízení	23	269	99,24	71,78	122,33	98,13
8334 Obsluha vysokozdvizných a ostatních motorových vozíků	36	701	112,21	84,19	132,11	110,15
9132 Pomocníci a uklízeči v kancelářích, hotelích, nemocnicích ap.	99	621	60,37	43,90	77,09	60,46
9141 Domovníci, správci domu	22	40	93,24	52,53	146,56	99,70
9152 Vrátní, hlídači, uváděči a šatnářky	28	209	63,70	46,72	92,91	66,58
9161 Sběrači odpadků, popeláři	6	146	86,55	69,38	102,18	86,81
9162 Metaři, čističi záchodků, žump, kanálů a podobných zařízení	5	28	94,50	81,14	110,60	92,95
9211 Pomocní a nekvalifikovaní dělníci v zemědělství	5	14	59,76	42,50	80,81	61,91
9212 Pomocní a nekvalifikovaní dělníci v lesnictví	3	60	97,84	71,72	127,13	98,69
9312 Pomocní a nekvalif. dělníci na stavbách a údržbě silnic, přehrad	12	67	89,01	66,73	125,00	92,96
9321 Pomocní a nekvalifikovaní montážní a manipulační dělníci	32	423	88,42	57,90	118,36	88,10
9322 Ruční baliči a pytlouači	7	41	73,52	66,10	84,16	74,49
9323 Dělníci nádvorní skupiny (pomocní montéři)	9	175	81,19	71,63	96,77	82,93
9333 Vazači a nosiči břemen, přístavní dělníci (dokaři)	13	67	95,26	73,81	119,50	95,80
9339 Pomocní a nekvalif. pracovníci v dopravě, ve skladech, v telek.	62	717	76,07	51,33	104,30	78,32

4. čtvrtletí 2005

RSCP - podnikatelská sféra

PS-V6

Hodinové výdělky
podle kategorie zaměstnání

kraj: Plzeňský

Kategorie zaměstnání	Struktura zaměstnanců	Medián	Diferenciace		Průměr
			1. decil	9. decil	
	%	Kč/hod	Kč/hod	Kč/hod	Kč/hod
D Manuální pracovníci	68,5	88,95	53,27	131,00	91,90
T Nemanuální pracovníci	31,5	127,16	78,00	243,93	152,45
Relace D/T (%)		70,0	68,3	53,7	60,3
C E L K E M - podnikatelská sféra	100	98,49	58,13	163,85	111,00

manuální pracovníci - zaměstnanci s převážně manuálním charakterem práce (hlavní třída KZAM-R 6-9 a vybraná zaměstnání hl. třídy 5)

nemanuální pracovníci - zaměstnanci s převážně nemanuálním charakterem práce (hlavní třída KZAM-R 1-4 a vybraná zaměstnání hl. třídy 5)

4. čtvrtletí 2005

RSCP - podnikatelská sféra

PS-V8

Hodinové výdělky
podle pohlaví

kraj: Plzeňský

Pohlaví	Struktura zaměstnanců	Medián	Diferenciace		Průměr
			1. decil	9. decil	
	%	Kč/hod	Kč/hod	Kč/hod	Kč/hod
M Muž	61,4	106,97	66,07	178,10	121,29
Ž Žena	38,6	84,91	52,00	141,01	94,62
Relace Ž/M (%)		79,4	78,7	79,2	78,0
C E L K E M - podnikatelská sféra	100	98,49	58,13	163,85	111,00

**Hrubá měsíční mzda a její složky, diference, placená doba
v podnikatelské sféře**

kraj: Plzeňský

Medián hrubé měsíční mzdy 18 315 Kč/měs

Diference

1. decil - 10 % hodinových výdělků menších než	11 042 Kč/měs
1. kvartil - 25 % hodinových výdělků menších než	14 379 Kč/měs
Medián - 50 % hodinových výdělků menších než	18 315 Kč/měs
3. kvartil - 25 % hodinových výdělků větších než	23 144 Kč/měs
9. decil - 10 % hodinových výdělků větších než	29 454 Kč/měs

Průměr hrubé měsíční mzdy 20 320 Kč/měs

Vybrané složky hrubé měsíční mzdy

prémie a odměny	17,9 %
příplatky za přesčas	1,1 %
příplatky ostatní	4,6 %
náhrady	9,6 %
odměny za pohotovost	0,2 %

Průměrná placená doba 172,2 hod/měs

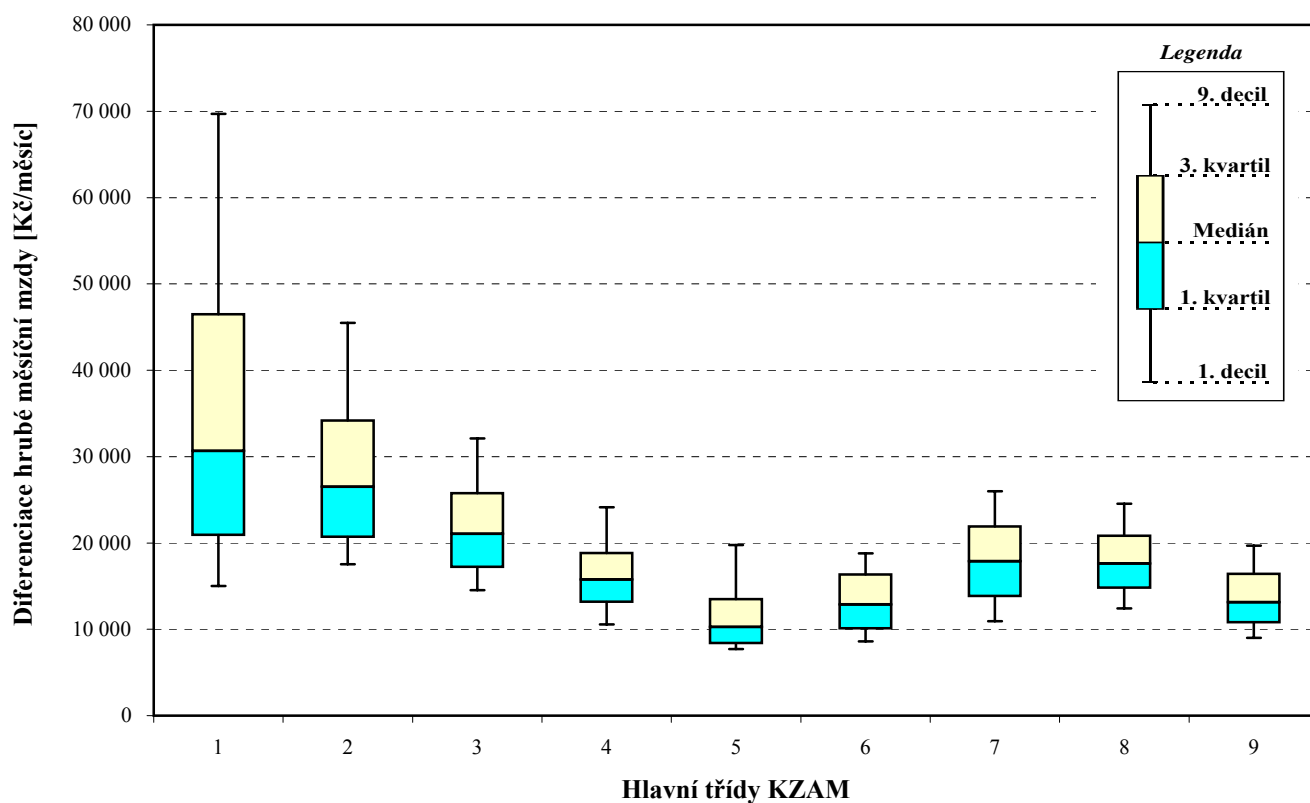
Hrubá měsíční mzda a její složky, diference, placená doba
podle hlavních tříd zaměstnání KZAM-R

kraj: Plzeňský

Hlavní třída zaměstnání KZAM - R	Struktura zaměstnanců	Medián
	%	Kč/měs

1 Zákodárci, vedoucí a řídící pracovníci	5,7	30 655
2 Vědečtí a odborní duševní pracovníci	7,0	26 492
3 Techničtí (zdrav., pedagog.) pracovníci	16,4	21 057
4 Nižší administrativní pracovníci	5,5	15 762
5 Provozní pracovníci ve službách a obchodu	3,2	10 277
6 Dělníci v zemědělství, lesnictví a rybářství	1,9	12 853
7 Řemeslníci, výrobci a zpracovatelé	27,6	17 879
8 Obsluha strojů a zařízení	26,5	17 619
9 Pomocní a nekvalifikovaní pracovníci	5,9	13 137

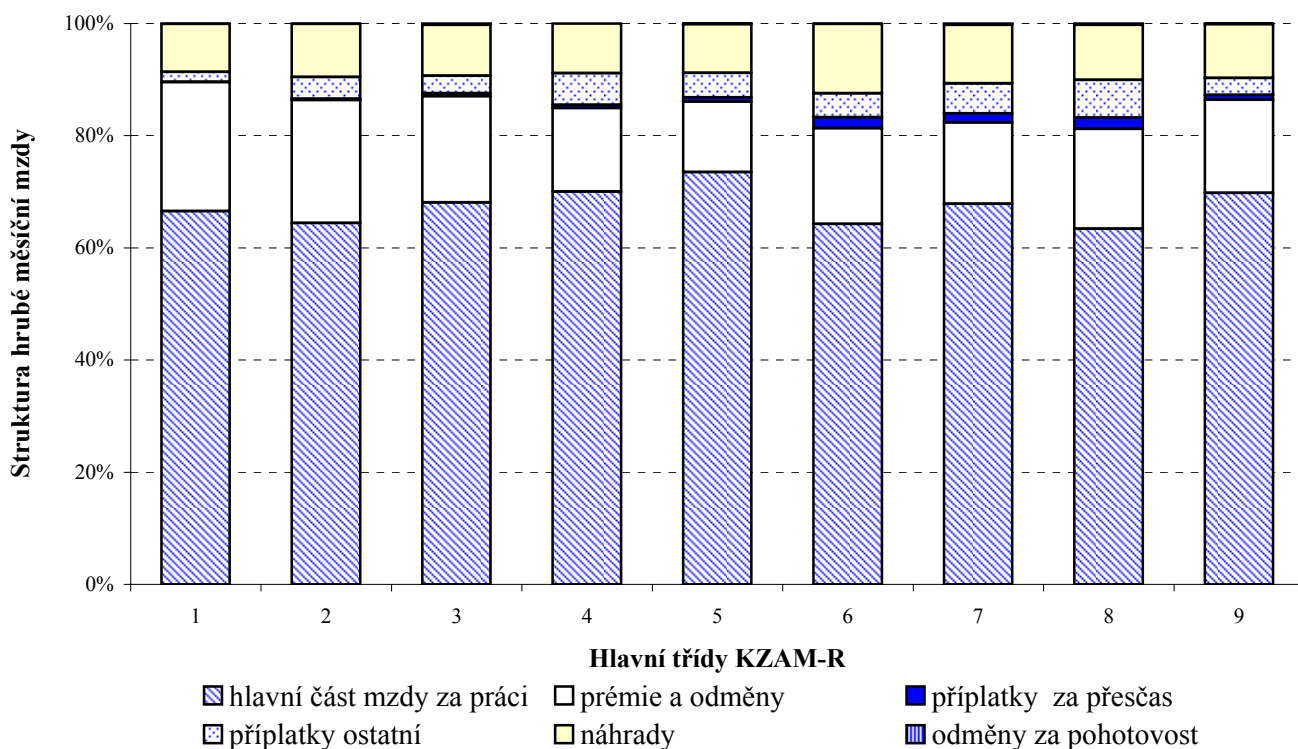
C E L K E M - podnikatelská sféra	100	18 315
--	------------	---------------



Hrubá měsíční mzda a její složky, diference, placená doba podle hlavních tříd zaměstnání KZAM-R

kraj: Plzeňský

Diference				Průměr	Vybrané složky hrubé měsíční mzdy					Placená doba
1. decil	1. kvartil	3. kvartil	9. decil		prémie a odměny	příplatky za přesčas	příplatky ostatní	náhrady	odměny za pohotovost	
Kč/měs	Kč/měs	Kč/měs	Kč/měs	Kč/měs	%	%	%	%	%	hod/měs
15 021	20 920	46 471	69 700	39 595	23,0	0,1	1,8	8,5	0,1	167,5
17 525	20 703	34 171	45 486	29 466	21,9	0,2	3,9	9,5	0,0	169,5
14 533	17 210	25 783	32 092	22 550	18,9	0,5	3,2	9,1	0,2	169,4
10 570	13 160	18 839	24 142	17 057	14,9	0,6	5,7	8,8	0,0	166,8
7 713	8 387	13 486	19 769	11 994	12,6	0,8	4,4	8,7	0,1	168,8
8 589	10 096	16 345	18 795	13 478	17,1	1,9	4,3	12,4	0,1	180,6
10 943	13 820	21 916	25 992	18 290	14,5	1,6	5,4	10,5	0,2	173,9
12 422	14 785	20 827	24 542	18 075	17,8	2,0	6,8	9,8	0,2	175,1
9 012	10 803	16 408	19 700	13 946	16,7	0,8	3,1	9,6	0,1	171,6
11 042	14 379	23 144	29 454	20 320	17,9	1,1	4,6	9,6	0,2	172,2



**Hrubá měsíční mzda a její složky, diference, placená doba
podle podskupin zaměstnání KZAM-R**

kraj: Plzeňský

Podskupiny zaměstnání KZAM-R	Počet zaměstnanců přepočtený podle placených měsíců	Medián
		Kč/měs
1210 Ředitelé a prezidenti velkých organizací, podniků	82	81 389
1221 Vedoucí pracovníci v zemědělství, lesnictví, rybářství a myslivosti	55	32 966
1222 Vedoucí pracovníci v průmyslu (ve výrobě)	244	48 800
1223 Vedoucí pracovníci ve stavebnictví a zeměměřičství	35	30 443
1224 Vedoucí pracovníci ve velkoobchodě a v maloobchodě	445	15 476
1225 Vedoucí pracovníci v restauracích a hotelích	11	15 599
1226 Vedoucí pracovníci v dopravě, skladování, telekomunik. a na poštovních úřadech	261	24 169
1227 Vedoucí pracovníci v organizacích zaměřených na poskytování obchodních služeb	132	43 978
1229 Vedoucí pracovníci dílčích celků jinde neuvedení (kulturních, zdravotn., školských)	51	29 053
1231 Vedoucí pracovníci finančních a hospodářských (správních) útvarů	259	39 211
1232 Vedoucí pracovníci personálních útvarů a útvarů průmyslových vztahů	38	34 408
1233 Vedoucí pracovníci obytných útvarů (včetně průzkumu trhu)	212	40 539
1234 Vedoucí pracovníci reklamních útvarů a útvarů pro styk s veřejností	39	36 995
1235 Vedoucí pracovníci zásobovacích útvarů	67	33 579
1236 Vedoucí pracovníci výpočetních útvarů	19	40 421
1237 Vedoucí pracovníci výzkumných a vývojových útvarů	20	55 997
1239 Vedoucí pracovníci ostatních útvarů jinde neuvedení	131	42 359
1311 Vedoucí, ředitelé v zemědělství, lesnictví, rybářství a myslivosti	22	24 457
1312 Vedoucí, ředitelé v průmyslu (ve výrobě)	61	28 820
1314 Vedoucí, ředitelé ve velkoobchodu a maloobchodu	90	16 804
1316 Vedoucí, ředitelé v dopravě, skladování, telekomunikacích a na poštovních úřadech	56	25 869
1319 Vedoucí, ředitelé malých organizací ostatní (kultura, zdravotnictví, školství)	12	30 862
2111 Fyzikové a astronomové	84	26 897
2113 Chemici	12	30 848
2119 Ostatní vědci a odborníci v příbuzných oborech jinde neuvedení	30	30 457
2131 Projektanti a analytici výpočetních systémů	61	28 152
2132 Programátoři	60	26 279
2139 Ostatní odborníci zabývající se výpočetní technikou jinde neuvedení	94	32 338
2142 Projektanti staveb a areálů, stavební inženýři	61	23 434
2143 Projektanti elektrotechnických zařízení, elektroinženýři	187	31 258
2144 Projektanti elektronických systémů a telekomunikačních sítí, inženýři - elektronici	149	25 947
2145 Projektanti a konstruktéři strojních zařízení, strojní inženýři	474	26 551
2146 Chemičtí inženýři, technologové	48	30 772
2149 Ostatní architekti, projektanti, konstruktéři a techničtí inženýři (tvůrčí pracovníci)	33	33 917
2211 Bakteriologové, biologové, ekologové, zoologové a odborníci v příbuzných oborech	11	27 519
2221 Lékaři, ordináři (kromě zubních lékařů)	46	32 298
2411 Odborní pracovníci na úseku účetnictví, financí, daní, apod., hlavní účetní	213	27 065
2412 Odborní pracovníci na úseku zaměstnaneckých, personálních věcí	30	23 747
2413 Odborní pracovníci v bankovníctví a pojišťovnictví	481	24 730
2419 Ostatní odborní pracovníci v oblasti podnikání	240	29 841
2421 Právníci, právní poradci (mimo advokacie a soudnictví)	22	31 327
2431 Odborní archiváři (kromě řadových)	41	15 450

**Hrubá měsíční mzda a její složky, diferenciaci, placená doba
podle podskupin zaměstnání KZAM-R**

kraj: **Plzeňský**

Diferenciace				Průměr	Vybrané složky hrubé měsíční mzdy					Placená doba
					1. decil	1. kvartil	3. kvartil	9. decil	prémie a odměny	
Kč/měs	Kč/měs	Kč/měs	Kč/měs	Kč/měs	%	%	%	%	%	hod/měs
33 484	50 077	147 882	230 365	112 952	30,6	0,0	0,7	9,1	0,2	167,9
18 475	24 493	37 861	49 266	33 370	29,7	0,0	0,0	9,3	0,3	171,2
25 120	36 098	68 050	107 313	60 010	24,8	0,1	1,2	9,0	0,1	165,1
23 540	26 600	49 708	73 738	40 721	15,9	0,4	0,1	7,1	0,0	176,1
9 429	11 560	22 775	32 448	19 108	14,8	0,1	3,5	9,5	0,0	166,4
8 770	8 770	16 953	18 994	14 121	6,7	0,2	6,0	7,8	0,0	165,9
19 675	21 698	30 660	40 898	28 003	20,8	0,1	7,1	9,9	1,0	162,6
29 154	32 549	58 535	89 267	53 982	29,1	0,0	2,0	9,4	0,0	166,8
18 209	24 482	49 034	99 856	44 810	29,5	0,1	3,6	10,0	0,2	166,7
21 949	28 961	55 343	84 422	48 741	23,4	0,1	7,5	10,1	0,3	168,4
20 067	27 086	46 205	101 960	45 979	23,7	0,2	2,1	8,3	0,0	166,1
28 942	35 603	56 135	76 661	51 456	28,7	0,1	1,4	9,6	0,1	164,5
29 270	33 380	46 758	56 899	40 630	13,7	0,3	5,3	8,5	0,6	165,8
20 892	26 995	41 251	62 406	38 861	21,6	0,5	2,7	9,1	0,1	166,1
23 572	34 642	51 199	96 846	54 794	16,2	0,0	3,4	9,4	0,2	166,3
29 071	34 027	78 440	100 976	56 927	32,5	0,1	0,3	9,1	0,0	167,3
24 927	33 176	56 628	71 755	47 441	24,2	0,0	8,2	10,8	0,2	166,4
19 679	20 300	36 408	41 345	29 616	19,1	0,0	0,8	8,6	0,0	171,8
18 729	24 091	39 499	63 335	38 369	21,9	0,1	1,8	8,5	0,0	166,2
10 504	13 261	22 112	33 688	19 402	25,2	0,0	3,4	9,2	0,0	174,1
19 682	23 795	30 228	34 279	26 925	22,4	0,1	8,2	8,7	0,0	165,8
15 218	19 631	37 061	38 199	29 408	15,6	0,3	19,1	9,0	0,0	175,6
16 609	21 331	35 124	42 350	28 755	46,5	0,4	5,2	9,2	0,0	162,7
24 080	28 837	35 970	39 457	31 380	40,3	0,3	1,3	9,9	0,0	164,0
17 660	25 790	34 356	36 358	29 151	19,9	0,0	19,6	12,2	0,0	170,0
16 915	22 670	39 253	49 276	31 153	19,4	0,1	11,1	11,6	0,3	166,5
20 087	23 615	34 244	39 378	29 474	18,0	0,3	8,6	9,5	0,1	170,9
22 336	27 599	39 671	51 455	35 975	21,8	0,1	2,5	9,2	0,5	165,7
18 594	21 729	29 698	32 542	26 151	17,3	0,1	2,4	12,3	0,8	165,1
20 729	24 848	38 444	47 325	33 658	19,0	0,4	5,2	9,0	0,1	169,2
20 870	23 269	31 484	36 950	27 835	11,4	1,3	2,3	9,4	0,6	177,7
18 498	21 430	32 562	41 254	28 971	22,3	0,3	1,7	10,2	0,1	165,2
23 240	28 305	38 236	47 032	34 025	21,1	0,5	0,3	10,0	0,1	164,3
22 488	30 364	43 150	55 979	38 888	28,0	0,0	0,5	9,8	0,0	165,0
20 450	22 826	28 860	31 950	26 779	21,9	0,0	1,0	10,0	0,0	164,1
24 415	26 051	36 867	39 434	31 711	17,0	0,1	15,9	10,8	0,0	166,6
17 466	20 814	35 797	45 887	29 487	21,2	0,2	1,2	9,5	0,0	166,5
18 057	20 599	34 506	46 370	28 987	21,5	0,3	1,4	9,6	0,0	166,8
19 693	22 051	30 152	40 116	27 637	23,6	0,1	1,3	10,3	0,0	166,0
20 938	24 166	37 916	50 289	37 404	25,6	0,2	0,6	9,8	0,1	165,8
25 409	28 285	51 020	62 059	39 053	24,7	0,0	1,2	9,0	0,0	167,1
13 689	14 150	17 215	18 975	16 593	12,6	0,0	9,1	9,5	0,0	170,9

**Hrubá měsíční mzda a její složky, diference, placená doba
podle podskupin zaměstnání KZAM-R**

kraj: Plzeňský

Podskupiny zaměstnání KZAM-R	Počet zaměstnanců přepočtený podle placených měsíců	Medián
		Kč/měs
2433 Odborní pracovníci v informacích (např. vti)	19	31 625
2441 Ekonomové - vědečtí pracovníci, specialisté, experti	87	33 851
2451 Spisovatelé, autoři, kritikové, novináři, redaktori	78	19 917
2470 Odborní administrativní pracovníci jinde neuvedení	91	21 708
3111 Technici ve fyzikálních a příbuzných oborech	57	21 090
3112 Stavební technici	182	23 189
3113 Elektrotechnici	311	22 590
3114 Elektronici a technici v radiokomunikacích a telekomunikacích	373	24 659
3115 Strojírenští technici	697	22 300
3116 Chemičtí technici	148	24 781
3117 Důlní a hutní technici	30	25 844
3118 Technici v kartografii, kresliči a zeměměřiči	203	19 903
3119 Ostatní techničtí pracovníci jinde neuvedení	992	24 231
3121 Poradci ve výpočetní technice	31	26 471
3122 Operátoři a obsluha výpočetní techniky	75	20 519
3129 Ostatní technici ve výpočetní technice jinde neuvedení	24	20 280
3133 Obsluha vysílacího a telekomunikačního zařízení (vč. telegrafu)	14	39 648
3151 Kolaudační technici a technici protipožární ochrany	14	18 586
3152 Bezpečnostní technici a technici pro kontrolu zdravotní nezávadnosti a jakosti	112	22 937
3160 Technici železničního provozu	439	24 256
3211 Technici a laboranti v oblasti biologie a v příbuzných oborech	84	16 531
3212 Technici v agronomii, v lesnictví a v zemědělství	340	20 594
3231 Ošetřovatelé, všeobecné zdravotní sestry	42	18 374
3342 Pedagogové v oblasti dalšího vzdělávání	24	28 135
3412 Pojišťovací agenti	112	20 153
3415 Obchodní cestující, profesionální poradci v obchodě, obchodní zástupci	399	30 072
3416 Nákupčí	248	20 952
3419 Ostatní pracovníci - obchodní zprostředkovatelé jinde neuvedení	42	21 295
3421 Obchodní agenti	266	21 219
3422 Odbytoví a přepravní agenti	325	20 126
3431 Odborné sekretářky, sekretáři	287	20 253
3433 Pracovníci v oblasti účetnictví, fakturace, rozpočetnictví, kalkulace	933	20 136
3434 Pracovníci v oblasti statistiky a matematiky	23	21 619
3435 Pracovníci v oblasti práce a mezd (kromě účetních)	54	20 232
3436 Referenti osobních oddělení	76	23 093
3439 Ostatní odborní administrativní pracovníci jinde neuvedení	346	21 877
3449 Ostatní celní a daňoví pracovníci a pracovníci v příbuzných oborech	22	19 754
3471 Aranžéři, průmysloví a komerční návrháři, bytoví architekti	16	15 105
4112 Kancelářští a manipulační pracovníci a obsluha zařízení na zpracování textu	25	16 522
4113 Pracovníci přípravy dat výpočetní techniky	47	13 950
4115 Sekretářky, sekretáři	318	17 959
4121 Nižší účetní	115	13 240

**Hrubá měsíční mzda a její složky, diferenciaci, placená doba
podle podskupin zaměstnání KZAM-R**

kraj: **Plzeňský**

Diferenciace				Průměr	Vybrané složky hrubé měsíční mzdy					Placená doba
					1. decil	1. kvartil	3. kvartil	9. decil	prémie a odměny	
Kč/měs	Kč/měs	Kč/měs	Kč/měs	Kč/měs	%	%	%	%	%	hod/měs
25 390	27 356	33 783	40 968	32 448	26,8	0,1	1,1	9,0	1,2	169,9
16 516	22 634	44 526	52 742	35 871	20,1	0,3	0,9	9,6	0,1	167,4
16 011	17 683	25 060	29 923	21 696	12,8	0,0	12,5	8,2	0,0	169,7
15 941	18 070	26 492	32 256	23 295	16,2	0,2	3,9	10,0	0,0	168,0
16 183	18 211	23 313	26 613	21 347	36,3	1,1	6,5	10,0	0,0	166,7
17 220	19 437	28 239	37 988	25 343	18,4	1,1	1,7	9,1	0,4	173,8
17 824	19 914	27 028	32 812	24 103	12,4	0,7	7,1	10,0	2,1	169,9
18 731	20 866	30 528	40 029	27 704	12,9	1,6	5,0	8,6	0,6	175,1
16 182	18 492	27 475	32 768	23 641	16,6	0,8	5,0	9,7	0,2	169,5
17 818	21 504	29 857	33 914	25 787	18,3	1,4	2,6	10,2	0,5	165,7
18 327	20 295	28 657	31 912	26 004	24,4	0,7	4,6	10,5	0,3	169,9
14 351	17 148	23 782	28 468	20 758	17,3	0,2	4,3	9,5	0,0	165,2
16 796	20 288	29 799	35 817	25 539	19,7	0,8	2,7	9,1	0,5	168,2
18 046	22 212	32 643	40 885	29 231	16,9	1,2	6,0	10,9	0,5	166,6
16 058	17 291	31 222	37 148	24 586	13,1	0,2	7,5	9,0	0,6	165,0
12 553	15 937	25 066	27 444	21 484	11,9	0,0	9,1	10,0	0,0	169,5
9 535	21 087	56 826	59 269	38 519	16,1	0,0	11,0	7,4	5,6	171,0
15 742	17 402	24 151	28 945	21 165	9,4	0,4	3,9	9,2	1,6	165,5
17 292	20 067	26 265	35 645	24 678	14,0	0,5	5,2	9,1	0,5	168,5
19 592	22 458	25 912	27 808	24 367	13,5	2,0	11,5	10,7	1,2	178,0
12 139	14 201	19 377	21 786	16 956	17,9	0,4	8,0	10,4	0,0	171,2
14 107	17 152	22 401	25 979	20 031	22,3	0,1	0,5	9,2	0,2	173,9
14 776	16 234	19 878	21 383	18 360	17,1	0,0	13,0	11,2	0,0	168,5
23 007	24 593	30 414	34 399	27 972	9,1	0,3	10,4	8,1	0,1	168,2
15 152	17 602	23 201	26 852	21 212	18,2	0,0	0,1	10,0	0,0	168,9
18 905	25 153	33 131	36 402	29 408	29,4	0,6	0,4	9,7	0,0	166,8
13 323	17 153	25 574	30 292	21 685	16,3	0,3	3,4	9,4	0,0	166,5
14 492	17 317	25 737	30 700	23 420	25,2	0,0	5,2	9,9	0,0	165,4
14 806	17 851	26 469	32 610	23 286	23,2	0,1	4,0	9,6	0,0	164,6
14 930	17 173	23 637	29 984	21 689	23,6	0,4	3,3	9,6	0,0	168,0
13 726	16 554	25 513	31 319	21 757	18,9	0,0	8,6	9,6	0,1	168,8
13 946	17 114	23 886	29 421	21 639	20,2	0,4	3,0	9,5	0,0	168,3
17 920	19 208	24 880	27 811	22 289	18,6	0,9	2,5	10,2	0,0	164,2
12 619	16 164	23 694	30 076	21 307	16,4	0,4	5,3	9,1	0,0	165,4
16 172	19 487	28 536	32 936	23 778	17,0	0,2	5,6	9,5	0,0	165,2
15 584	18 772	26 529	31 344	23 423	15,1	0,4	4,9	9,7	0,1	166,2
16 304	17 654	21 153	21 987	19 627	19,9	0,0	1,5	9,9	0,0	167,8
9 025	11 252	17 799	20 043	14 945	11,6	0,0	7,6	9,3	0,0	168,4
11 694	12 999	18 840	20 569	16 090	10,4	0,1	0,7	9,2	0,1	165,7
9 430	11 083	15 877	17 910	13 886	7,5	0,2	5,2	9,9	0,0	170,5
12 436	14 541	23 087	27 422	19 441	16,1	0,3	5,5	8,5	0,0	169,4
9 612	10 852	17 885	20 155	14 440	17,3	0,3	4,2	8,9	0,0	168,8

**Hrubá měsíční mzda a její složky, diference, placená doba
podle podskupin zaměstnání KZAM-R**

kraj: Plzeňský

Podskupiny zaměstnání KZAM-R	Počet zaměstnanců přepočtený podle placených měsíců	Medián
		Kč/měs
4123 Nižší finanční, daňoví úředníci a úředníci v příbuzných oborech	16	21 768
4131 Úředníci ve skladech	661	16 374
4132 Úředníci ve výrobě (např. výrobní plánovači)	96	15 404
4133 Úředníci v dopravě a v přepravě (dispečeri, kontrolori apod.)	172	20 233
4141 Řadoví knihovníci, archiváři, evidenční pracovníci	16	16 940
4190 Ostatní nižší úředníci jinde neuvedení	53	16 223
4211 Pokladníci (v bankách, pojišťovnách, spořitelnách, na poště)	144	18 061
4212 Úředníci na přepážkách a směnárnicích	484	16 001
4213 Pokladníci v obchodě, společném stravování apod.	389	11 069
4214 Prodavači vstupenek, jízdenek apod.	107	18 377
4222 Recepční	12	15 009
4223 Telefonisté	13	8 909
5121 Pracovníci dohlížející nad obsluhujícím personálem, hospodyně	19	13 729
5122 Kuchaři	194	11 638
5123 Čišníci, servírky	27	10 283
5169 Ostatní pracovníci ochrany a ostrahy jinde neuvedení	372	12 262
5211 Prodavači v obchodech	853	10 536
6111 Pěstitelé polních plodin	15	10 942
6121 Chovatelé hospodářských zvířat (kromě drůbeže a včel)	166	14 775
6122 Chovatelé drůbeže	25	13 407
6130 Pěstitelé a chovatelé orientovaní na trh /smíšené hospodářství/	22	9 278
6141 Dělníci pro pěstění a ošetřování lesa	158	11 023
6142 Dělníci pro těžbu dřeva (kromě obsluhy pojízdných zařízení)	105	13 509
7122 Zedníci, kameníci, omítkáři	303	15 737
7124 Tesaři a truhláři	83	16 429
7129 Ostatní stavební dělníci hlavní stavební výroby a pracovníci v ostatních oborech	40	16 408
7131 Stavební pokrývači	10	16 021
7136 Instalatéři, potrubáři, stavební zámečníci, klempíři	329	19 097
7137 Stavební a provozní elektrikáři	79	19 602
7141 Malíři a tapetáři	32	15 981
7142 Lakýrníci a pracovníci v příbuzných oborech	94	15 924
7212 Svářeči, řezači plamenem a páječi	216	19 346
7213 Výrobci a opraváři výrobků a dílů z plechů	25	19 338
7221 Kováři, obsluha kováčích lisů, obsluha bucharů	70	21 280
7222 Nástrojaři, kovomodeláři, kovodělníci, zámečníci	1 121	20 088
7223 Seřizovači a obsluha obráběcích strojů (kromě automatických a poloautomatických)	686	21 905
7224 Brusíči, leštiči a ostříči nástrojů	103	19 171
7231 Mechanici a opraváři motorových vozidel	208	17 871
7234 Mechanici a opraváři kolejových vozidel	306	19 238
7235 Mechanici a opraváři obráběcích, zemědělských strojů a průmyslového zařízení	728	19 769
7239 Ostatní mechanici a opraváři strojů a zařízení bez elektro jinde neuvedení	53	20 013
7241 Elektromechanici, opraváři a seřizovači různých typů elektrických zařízení	4 106	18 039

**Hrubá měsíční mzda a její složky, diferenciace, placená doba
podle podskupin zaměstnání KZAM-R**

kraj: **Plzeňský**

Diferenciace				Průměr	Vybrané složky hrubé měsíční mzdy					Placená doba
					1. decil	1. kvartil	3. kvartil	9. decil	prémie a odměny	
Kč/měs	Kč/měs	Kč/měs	Kč/měs	Kč/měs	%	%	%	%	%	hod/měs
17 816	19 926	22 659	25 719	21 236	13,1	0,1	10,7	10,3	0,0	166,6
11 733	14 333	19 497	23 036	17 311	18,6	2,0	4,1	9,8	0,0	173,9
11 362	12 980	20 952	29 555	18 208	13,4	0,4	3,7	9,9	0,0	164,7
14 447	16 823	27 302	32 454	22 515	19,8	0,6	12,0	9,7	0,0	173,6
11 878	14 330	18 874	21 380	17 003	15,5	0,1	5,3	10,6	0,0	164,4
11 891	12 865	17 796	19 300	15 808	11,3	0,8	1,6	9,2	0,0	172,1
14 613	16 711	20 880	22 687	18 573	19,4	0,2	5,1	9,4	0,0	162,2
13 645	14 748	17 148	18 728	16 518	16,7	0,1	10,6	9,1	0,0	156,2
9 259	10 070	12 168	13 420	11 333	14,0	0,2	4,9	10,3	0,0	168,9
15 352	16 569	19 896	20 597	18 095	12,4	1,4	12,9	11,6	0,1	177,8
12 572	13 985	16 510	17 497	15 372	13,3	0,2	4,4	9,6	0,1	164,3
7 023	7 226	10 530	11 183	9 055	12,1	0,0	4,9	10,4	0,0	146,5
8 734	9 466	22 589	26 420	16 041	10,5	1,1	9,6	10,0	0,0	171,1
8 110	9 326	13 706	18 848	12 852	16,6	0,2	3,7	9,2	0,0	167,3
8 240	8 286	13 916	17 274	11 424	5,2	1,4	4,2	8,3	0,0	170,3
8 496	10 035	17 613	21 235	13 889	10,9	2,7	6,7	8,4	0,3	182,7
7 951	8 904	12 731	16 560	11 573	12,4	0,4	4,7	9,4	0,0	170,0
6 655	7 494	12 624	15 619	11 150	27,0	1,3	2,4	11,9	0,0	184,5
10 602	12 270	18 046	21 524	15 630	15,3	2,2	7,9	9,3	0,1	189,4
11 817	12 110	15 332	17 504	14 224	28,5	2,4	4,0	12,2	0,1	172,7
8 330	8 664	10 437	13 459	10 248	38,2	1,2	2,1	15,4	0,2	183,7
8 560	9 526	12 849	14 548	11 418	5,8	0,7	0,7	15,5	0,0	170,6
8 950	11 474	16 101	20 700	14 526	2,4	1,0	0,6	14,8	0,0	170,6
12 934	14 224	17 773	20 195	16 359	16,7	1,1	3,2	11,5	0,1	178,8
12 794	14 726	19 684	22 114	17 288	18,7	1,8	3,7	12,0	0,1	176,5
10 445	13 890	18 355	19 661	15 905	11,6	0,5	9,5	9,1	0,3	169,2
14 220	14 486	17 441	17 720	15 961	13,7	0,7	3,2	11,5	0,2	177,7
15 109	17 565	21 766	24 539	19 622	17,4	1,2	2,8	10,2	2,7	172,0
12 660	15 932	23 340	31 207	20 693	15,4	4,0	4,5	9,8	0,9	176,8
12 183	14 419	19 038	20 059	16 505	18,2	0,8	3,8	10,9	0,0	174,6
11 449	13 033	19 995	22 651	16 704	14,9	1,3	7,9	12,5	0,2	171,0
9 374	15 590	23 191	27 068	19 056	16,8	1,0	8,4	13,0	0,0	170,8
16 923	18 002	21 915	25 269	20 516	13,0	1,6	8,6	10,4	0,0	172,7
11 377	14 275	28 953	31 566	21 648	5,5	1,4	13,8	11,2	0,0	173,1
14 066	16 994	23 228	26 776	20 425	15,1	2,2	6,2	10,8	0,7	172,6
15 200	18 279	26 558	32 543	23 046	14,7	1,6	9,1	11,0	0,1	172,6
13 453	16 503	22 067	25 930	19 605	11,8	1,4	7,8	11,6	0,0	172,4
13 945	15 742	20 211	23 040	18 277	16,8	1,4	7,6	10,5	0,1	173,9
13 432	16 402	21 775	23 999	19 129	17,7	1,2	11,4	11,4	0,2	175,1
13 813	16 046	23 446	26 582	19 948	16,8	1,5	7,2	10,9	0,1	174,6
13 711	16 323	21 388	22 351	18 974	15,2	0,6	3,7	10,4	0,0	169,4
10 562	15 568	21 762	24 587	18 306	13,0	2,3	7,5	11,6	0,2	171,3

**Hrubá měsíční mzda a její složky, diference, placená doba
podle podskupin zaměstnání KZAM-R**

kraj: Plzeňský

Podskupiny zaměstnání KZAM-R	Počet zaměstnanců přepočtený podle placených měsíců	Medián
		Kč/měs
7242 Mechanici, opraváři a seřizovači elektrických částí aut, letadel, lodí	133	19 495
7243 Mechanici, seřizovači, opraváři elektronických zařízení	116	18 900
7246 Montéři a opraváři silnoproudých elektrických vedení	164	20 055
7411 Zpracovatelé masa, ryb vč. uzenářů a konzervovačů masa a ryb	331	14 706
7412 Zpracovatelé pekárenských a cukrářských výrobků	76	11 950
7419 Ostatní zpracovatelé - výrobci potravinářských výrobků jinde neuvedení	89	21 345
7421 Impregnační a úpraváři dřeva	98	12 431
7422 Umělečtí truhláři, řezbáři, výrobci a opraváři výrobků ze dřeva vč. opravářů	163	19 196
7436 Švadleny, vyšivači a pracovníci v příbuzných oborech	207	11 043
7437 Čalouníci a pracovníci v příbuzných oborech (včetně autočalouníků)	10	13 703
7439 Ostatní dělníci při výrobě textilu, oděvů a výrobků z kůže, kožesin	1 365	21 367
8111 Obsluha důlního zařízení a razících štítů	19	20 596
8122 Obsluha zařízení ve slévárně (taviči, slévači)	158	15 426
8123 Obsluha zařízení na tepelné zpracování kovů	67	22 607
8141 Obsluha pily a jiného zařízení na zpracování dřeva	630	17 918
8159 Obsluha ostatních zařízení při chemické výrobě jinde neuvedená	127	15 904
8161 Obsluha zařízení při výrobě a rozvodu elektřiny	43	23 814
8162 Obsluha parních turbín, ohříváčů a motorů	136	20 976
8163 Obsluha zařízení při úpravě, čištění a rozvodu vody	204	17 195
8171 Obsluha automatických nebo poloautomatických montážních linek	162	16 719
8211 Obsluha automatických nebo poloautomatických obráběcích strojů (kromě 722)	136	21 885
8212 Obsluha strojů na výrobu maltovin, vápna, cementu, prefabrikátů	93	21 794
8223 Obsluha strojů při konečné úpravě a nanášení ochranných povlaků	11	13 984
8232 Obsluha strojů na výrobu plastových výrobků (vč. laminování)	482	18 756
8251 Obsluha tiskárenských strojů	58	22 881
8264 Obsluha strojů na bělení, barvení, čištění, praní, žehlení textilu	142	13 469
8271 Obsluha strojů na zpracování a konzervování masa a ryb	50	15 160
8273 Obsluha strojů na mletí zrn a koření	21	13 420
8274 Obsluha strojů na zpracování mouky, výrobu pečiva, čokolády a cukrovinek	68	15 454
8281 Montážní dělníci montující mechanická zařízení (stroje, vozidla)	532	15 551
8282 Montážní dělníci montující elektrická zařízení	180	15 875
8284 Montážní dělníci montující výrobky z kovů, pryže a plastů	157	15 418
8290 Obsluha jiných stacionárních zařízení a ostatní montážní dělníci	54	15 753
8311 Strojvedoucí	373	24 729
8313 Dělníci zabezpečující sestavování vlaků (brzdaři, výhybkáři)	289	19 364
8321 Řidiči osobních a malých dodávkových automobilů, taxikáři	61	18 021
8324 Řidiči nákladních automobilů a tahačů	705	18 320
8326 Řidiči speciálních vozidel	38	17 672
8331 Obsluha zemědělských a lesních strojů	300	15 419
8332 Obsluha zemních a příbuzných strojů	170	20 228
8333 Obsluha jeřábů, zdvihacích a podobných manipulačních zařízení	221	17 996
8334 Obsluha vysokozdvíhacích a ostatních motorových vozíků	618	19 170

**Hrubá měsíční mzda a její složky, diference, placená doba
podle podskupin zaměstnání KZAM-R**

kraj: **Plzeňský**

Diference				Průměr	Vybrané složky hrubé měsíční mzdy					Placená doba
1. decil	1. kvartil	3. kvartil	9. decil		prémie a odměny	příplatky za přesčas	příplatky ostatní	náhrady	odměny za pohotovost	
Kč/měs	Kč/měs	Kč/měs	Kč/měs	Kč/měs	%	%	%	%	%	hod/měs
14 298	16 624	22 247	24 535	19 429	18,7	0,7	11,4	11,2	0,1	173,4
14 046	16 208	27 368	34 327	21 867	15,8	3,3	6,8	10,2	0,7	172,1
16 666	17 960	22 199	24 752	20 405	11,4	0,4	11,6	9,9	2,9	170,2
11 813	12 512	17 626	21 787	15 832	13,1	0,5	4,4	10,4	0,0	174,8
8 700	9 880	14 592	18 839	13 166	7,8	0,7	5,6	9,4	0,0	172,1
16 240	19 268	22 476	23 780	20 633	11,2	2,6	7,1	9,6	0,0	171,4
9 716	10 433	15 051	19 699	13 565	11,4	0,3	0,8	13,0	0,0	165,9
11 569	12 685	22 454	25 202	18 648	8,3	1,3	4,4	11,2	0,0	177,4
9 084	10 049	12 191	13 447	11 314	8,9	0,9	1,2	10,2	0,0	164,3
10 936	11 011	15 476	16 077	13 253	17,9	0,6	2,8	13,4	0,0	165,9
15 874	18 340	24 794	28 755	21 856	24,5	4,0	5,4	11,5	0,0	176,0
18 160	19 601	23 092	24 033	20 695	20,2	2,1	1,7	10,7	0,3	181,5
13 053	14 035	17 341	20 996	16 206	14,0	0,4	8,9	10,0	0,0	172,4
16 618	19 808	25 664	26 881	22 315	9,4	1,9	13,0	9,8	0,0	177,1
12 048	14 605	22 377	26 722	18 859	14,7	3,6	5,3	9,4	0,0	175,1
12 391	13 536	18 423	20 963	16 373	21,0	0,8	3,7	11,7	0,0	167,0
17 466	18 824	25 785	29 382	23 083	14,5	0,4	19,7	9,8	0,1	171,7
11 396	16 865	24 632	27 787	20 657	17,3	1,5	14,7	9,8	0,0	174,5
12 755	15 137	20 851	23 747	17 841	16,6	1,0	6,6	10,4	0,6	167,7
14 635	15 620	17 756	22 412	17 305	13,5	1,3	10,0	10,2	0,0	166,5
16 966	19 546	25 031	28 124	22 324	12,1	1,7	8,4	10,3	0,0	170,6
17 444	19 239	24 390	26 326	22 035	20,2	2,2	3,8	11,6	0,2	167,9
9 112	10 675	17 529	21 463	14 402	9,4	1,8	4,4	12,8	0,0	171,8
12 823	15 069	24 915	29 515	20 153	7,8	3,1	12,1	9,5	0,0	171,6
15 789	17 426	29 347	36 075	23 787	33,2	1,3	7,6	8,4	0,1	167,7
11 063	11 811	18 584	21 900	15 235	23,3	3,1	1,7	11,9	0,0	175,0
13 144	13 935	17 579	19 822	15 933	16,8	0,5	0,9	9,9	0,0	171,2
10 688	12 461	14 576	15 900	13 504	20,8	1,2	18,3	11,3	0,3	179,6
11 208	12 042	18 868	22 777	16 447	19,7	2,8	6,8	8,2	0,0	181,4
13 299	14 261	16 976	18 590	15 839	8,0	1,1	14,2	12,2	0,0	166,7
11 628	13 187	21 148	24 662	17 120	13,6	0,5	7,9	10,9	1,1	175,4
8 841	11 233	16 343	17 120	14 091	5,8	0,8	20,4	10,2	0,0	165,9
12 552	14 527	16 915	21 695	16 347	15,7	1,8	4,0	11,0	0,3	176,8
22 660	23 654	25 787	27 123	24 726	16,0	2,0	15,8	10,5	0,1	176,6
16 293	17 679	20 596	21 754	19 073	11,4	3,0	15,5	9,9	0,4	184,2
12 267	14 503	21 527	27 023	18 568	18,8	1,4	4,0	9,6	0,4	173,0
13 648	15 837	20 540	24 091	18 557	21,7	2,3	5,5	9,8	0,7	182,1
13 541	15 849	21 789	23 746	19 556	17,9	2,4	7,8	10,1	0,4	180,0
11 073	13 109	18 175	21 711	15 879	16,6	2,1	2,4	12,4	0,0	185,2
16 728	18 426	22 544	25 082	20 778	23,9	2,6	2,9	11,6	0,5	178,0
13 275	15 552	19 457	21 965	17 771	18,6	1,4	7,2	10,5	0,0	171,6
15 259	17 437	21 234	24 710	19 566	20,8	2,5	4,1	10,4	0,0	169,9

**Hrubá měsíční mzda a její složky, diference, placená doba
podle podskupin zaměstnání KZAM-R**

kraj: Plzeňský

Podskupiny zaměstnání KZAM-R	Počet zaměstnanců přepočtený podle placených měsíců	Medián
		Kč/měs
9132 Pomocníci a uklízeči v kancelářích, hotelích, nemocnicích a jiných zařízeních	377	9 596
9141 Domovníci, správci domu	26	17 717
9152 Vrátní, hlídači, uváděči a šatnářky	167	10 802
9161 Sběrači odpadků, popeláři	118	14 400
9162 Metaři, čističi záchodků, žump, kanálů a podobných zařízení	25	17 297
9212 Pomocní a nekvalifikovaní dělníci v lesnictví	48	17 096
9312 Pomocní a nekvalifikovaní dělníci na stavbách a údržbě silnic, přehrad	52	15 755
9321 Pomocní a nekvalifikovaní montážní a manipulační dělníci	322	15 319
9322 Ruční baliči a pytlotači	33	11 910
9323 Dělníci nádvorní skupiny (pomocní montéři)	140	13 537
9333 Vazači a nosiči břemen, přístavní dělníci (dokaři)	52	16 560
9339 Pomocní a nekvalifikovaní pracovníci v dopravě, ve skladech, v telekomunikacích	477	13 119

**Hrubá měsíční mzda a její složky, diference, placená doba
podle podskupin zaměstnání KZAM-R**

kraj: **Plzeňský**

Diference				Průměr	Vybrané složky hrubé měsíční mzdy					Placená doba
					prémie a odměny	příplatky za přesčas	příplatky ostatní	náhrady	odměny za pohotovost	
1. decil	1. kvartil	3. kvartil	9. decil							
Kč/měs	Kč/měs	Kč/měs	Kč/měs	Kč/měs	%	%	%	%	%	hod/měs
7 316	7 940	11 370	12 888	10 018	12,3	0,5	5,4	10,3	0,1	158,6
11 211	14 248	20 112	21 330	17 290	14,2	0,5	17,0	10,0	0,0	172,4
8 172	9 356	12 021	13 794	11 028	9,8	1,4	11,5	9,7	0,7	168,0
11 999	12 960	15 544	16 203	14 255	21,5	0,7	11,6	11,0	0,0	175,4
11 424	14 181	18 673	20 078	16 117	20,3	0,2	4,8	14,7	3,0	166,7
13 612	14 978	19 175	21 096	17 107	17,1	1,0	1,6	12,5	0,0	177,0
12 445	13 269	18 434	20 464	16 236	19,1	1,0	0,5	12,4	0,4	171,4
10 295	12 657	20 457	23 816	16 499	12,5	2,1	6,7	10,4	0,0	172,4
11 087	11 527	13 070	13 721	12 141	27,3	0,5	2,4	10,7	0,0	172,0
11 726	12 551	14 733	15 628	13 659	14,9	0,0	4,3	9,0	0,0	165,7
12 314	14 983	19 251	22 299	17 112	10,7	1,3	6,2	9,8	0,0	176,1
9 701	10 972	14 927	17 876	13 605	18,9	0,6	3,7	11,2	0,3	171,0

**Průměrná měsíční odpracovaná a neodpracovaná doba zaměstnanců
podle podskupin zaměstnání KZAM-R**

kraj: Plzeňský

Podskupiny zaměstnání KZAM-R	Počet zaměstnanců přečtený podle eviden. měsíců	Odpracovaná doba		Neodpracovaná doba		
		celkem	z toho přesčas	celkem	z toho	
					nemoc	dovolená
		hod/měs	hod/měs	dnů/měs	dnů/měs	dnů/měs
1210 Ředitelé a prezidenti velkých organizací, podniků	82	151,5	0,0	2,1	0,1	1,8
1221 Ved. pracovníci v zemědělství, lesnictví, rybář. a mysliv.	56	154,2	0,1	2,2	0,1	2,0
1222 Vedoucí pracovníci v průmyslu (ve výrobě)	248	147,4	0,6	2,3	0,3	1,9
1223 Vedoucí pracovníci ve stavebnictví a zeměměřičtví	36	159,7	3,7	2,1	0,4	1,7
1224 Vedoucí pracovníci ve velkoobchodě a v maloobchodě	459	145,0	0,9	2,8	0,6	1,8
1225 Vedoucí pracovníci v restauracích a hotelích	12	141,4	1,2	3,2	1,9	1,2
1226 Ved. pracovníci v dopr., skladování, telekom. a na pošt. úř.	269	137,9	0,7	3,3	0,7	2,2
1227 Ved. prac. v organ.zaměřených na poskytování obch.služ.	135	144,9	0,1	2,8	0,4	2,0
1229 Ved. pracovních dílčích celků jinde neuved. (kult.,zdrav.)	52	144,0	0,6	3,0	0,4	2,2
1231 Vedoucí pracovníci finančních a hospodářských útvarů	265	146,8	0,8	2,8	0,4	2,2
1232 Ved. prac. personálních útvarů a útvarů průmysl. vztahů	39	147,2	1,2	2,5	0,5	1,7
1233 Vedoucí pracovníci odbytových útvarů (vč. průzkumu trhu)	215	146,5	0,4	2,4	0,3	1,9
1234 Ved. prac. reklamních útvarů a útvarů pro styk s veřejností	39	147,0	4,6	2,5	0,2	2,0
1235 Vedoucí pracovníci zásobovacích útvarů	69	146,6	2,8	2,6	0,4	2,0
1236 Vedoucí pracovníci výpočetních útvarů	20	148,2	0,1	2,4	0,2	2,0
1237 Vedoucí pracovníci výzkumných a vývojových útvarů	20	148,3	1,1	2,5	0,4	2,0
1239 Vedoucí pracovníci ostatních útvarů jinde neuvedení	133	145,3	0,4	2,7	0,2	2,2
1311 Vedoucí, ředitelé v zemědělství, lesnictví, rybářství	22	155,2	0,0	2,1	0,1	1,9
1312 Vedoucí, ředitelé v průmyslu (ve výrobě)	62	149,9	0,9	2,1	0,2	1,8
1314 Vedoucí, ředitelé ve velkoobchodu a maloobchodu	92	152,6	0,2	2,7	0,5	1,8
1316 Vedoucí v dopravě, sklad., telekomun. a na pošt. úřadech	57	143,0	1,1	3,0	0,5	1,9
1319 Vedoucí, ředitelé malých organizací ostatní (kult.,zdrav.)	13	159,6	4,0	2,0	0,2	1,8
2111 Fyzikové a astronomové	86	142,5	2,1	2,7	0,6	2,0
2113 Chemici	12	145,4	1,5	2,5	0,2	2,3
2119 Ostatní vědci a odborníci v příbuz. oborech jinde neuved.	30	146,4	0,0	3,0	0,4	2,6
2131 Projektanti a analytici výpočetních systémů	62	145,9	0,3	2,7	0,2	2,3
2132 Programátoři	61	150,6	1,7	2,6	0,3	2,1
2139 Ostatní odborníci zabývající se výp. tech. jinde neuvedení	96	147,6	0,6	2,4	0,2	2,0
2142 Projektanti staveb a areálů, stavební inženýři	62	141,7	0,4	3,1	0,5	2,3
2143 Projektanti elektrotechnických zařízení, elektroinženýři	190	150,1	3,2	2,5	0,4	2,0
2144 Projektanti elektronických syst. a telekomunikačních sítí	153	156,4	9,8	2,7	0,5	2,0
2145 Projektanti a konstruktéři strojních zařiz., strojní inženýři	487	145,1	1,9	2,7	0,5	2,0
2146 Chemičtí inženýři, technologové	49	146,3	2,1	2,4	0,1	2,0
2149 Ostatní architekti, projektanti, konstrukt.a techn.inženýři	34	147,4	0,3	2,3	0,2	2,0
2211 Bakteriologové, biologové, ekologové, zoologové	11	143,4	0,0	2,8	0,4	2,0
2221 Lékaři, ordináři (kromě zubních lékařů)	47	145,5	0,3	2,8	0,3	2,4
2411 Odborní pracov. na úseku účetnictví, financí, daní, apod.	217	146,4	1,0	2,6	0,3	2,0
2412 Odbor. pracovníci na úseku zaměstnaneckých, pers. věci	31	146,8	1,6	2,6	0,4	2,0
2413 Odborní pracovníci v bankovníctví a pojišťovnictví	499	140,2	0,6	3,3	0,7	2,0
2419 Ostatní odborní pracovníci v oblasti podnikání	245	146,1	0,9	2,6	0,4	2,0
2421 Právníci, právní poradci (mimo advokacie a soudnictví)	23	144,4	0,0	3,0	0,9	1,9
2431 Odborní archiváři (kromě řadových)	43	147,8	0,0	2,9	0,9	2,0

**Průměrná měsíční odpracovaná a neodpracovaná doba zaměstnanců
podle podskupin zaměstnání KZAM-R**

kraj: Plzeňský

Podskupiny zaměstnání KZAM-R	Počet zaměstnanců přečtený podle eviden. měsíců	Odpracovaná doba		Neodpracovaná doba		
		celkem	z toho přesčas	celkem	z toho	
					nemoc	dovolená
		hod/měs	hod/měs	dnů/měs	dnů/měs	dnů/měs
2433 Odborní pracovníci v informacích (např. vti)	19	153,5	0,3	2,1	0,2	1,9
2441 Ekonomové - vědečtí pracovníci, specialisté, experti	89	147,9	2,8	2,5	0,3	2,0
2451 Spisovatelé, autoři, kritikové, novináři, redaktori	82	147,0	0,0	2,9	0,8	2,0
2470 Odborní administrativní pracovníci jinde neuvedení	94	144,8	1,8	3,0	0,6	2,0
3111 Technici ve fyzikálních a příbuzných oborech	59	145,8	4,4	2,8	0,5	2,2
3112 Stavební technici	187	153,2	5,0	2,6	0,6	1,9
3113 Elektrotechnici	319	147,1	3,9	3,0	0,5	2,2
3114 Elektronici a technici v radiokomunikacích a telekomunik.	384	153,3	13,5	2,9	0,6	1,9
3115 Strojírenští technici	723	147,1	4,7	2,9	0,7	2,0
3116 Chemičtí technici	153	145,2	5,3	2,7	0,7	1,8
3117 Důlní a hutní technici	31	149,7	6,6	2,7	0,4	1,8
3118 Technici v kartografii, kresliči a zeměměřiči	209	144,3	1,0	2,8	0,6	2,0
3119 Ostatní techničtí pracovníci jinde neuvedení	1 025	145,9	4,2	2,9	0,6	1,9
3121 Poradci ve výpočetní technice	32	141,6	2,2	3,3	0,4	2,2
3122 Operátoři a obsluha výpočetní techniky	78	140,9	1,7	3,2	0,7	2,0
3129 Ostatní technici ve výpočetní technice jinde neuvedení	26	144,7	0,1	3,2	1,0	2,0
3133 Obsluha vysílacího a telekomunikačního zařízení	14	149,9	0,0	2,7	0,6	1,7
3151 Kolaudační technici a technici protipožární ochrany	14	146,0	1,9	2,6	0,4	1,9
3152 Bezpečnostní tech.a tech. pro kontrolu zdravotní nezávad.	116	145,3	3,1	3,1	0,6	2,0
3160 Technici železničního provozu	452	149,3	10,5	3,8	0,6	2,8
3211 Technici a laboranti v oblasti biologie a v příbuz. oborech	88	144,0	1,9	3,5	1,1	2,3
3212 Technici v agronomii, v lesnictví a v zemědělství	348	153,7	0,4	2,5	0,5	1,9
3231 Ošetřovatelé, všeobecné zdravotní sestry	44	143,4	0,0	3,3	0,8	2,4
3342 Pedagogové v oblasti dalšího vzdělávání	25	138,7	7,0	3,9	1,1	2,0
3412 Pojišťovací agenti	117	142,9	0,0	3,3	1,0	2,1
3415 Obchodní cestující, prof. poradci v obchodě, obch.zástupci	407	148,0	2,2	2,5	0,4	1,9
3416 Nákupčí	258	143,9	1,5	3,0	0,8	1,9
3419 Ostatní pracovníci - obchodní zprostředkovatelé jinde n.	45	138,1	0,0	3,6	1,4	2,0
3421 Obchodní agenti	277	141,3	0,4	3,1	0,8	1,9
3422 Odbytoví a přepravní agenti	338	144,4	2,1	3,1	0,8	2,0
3431 Odborné sekretářky, sekretáři	300	145,5	0,2	3,0	0,8	2,0
3433 Prac. v oblasti účetnictví,fakturace,rozpočet., kalkulace	961	146,5	1,8	2,8	0,6	1,9
3434 Pracovníci v oblasti statistiky a matematiky	23	140,9	3,4	3,1	0,6	2,0
3435 Pracovníci v oblasti práce a mezd (kromě účetních)	56	140,6	2,9	3,3	0,9	2,0
3436 Referenti osobních oddělení	79	141,6	0,9	3,1	0,8	2,0
3439 Ostatní odborní administrativní pracovníci jinde neuvedení	359	141,9	2,6	3,2	0,7	2,0
3449 Ostatní celní a daňoví pracovníci a prac. v příb. oborech	24	137,5	0,0	3,8	1,8	2,0
3471 Aranžéři, průmysloví a komerční návrháři,bytoví architekti	16	145,8	0,3	2,9	0,7	1,8
4112 Kancelářští pracovníci a obsluha zařiz. na zpracování textu	26	143,1	0,6	2,9	0,6	1,9
4113 Pracovníci přípravy dat výpočetní techniky	49	148,8	0,6	2,7	0,7	1,9
4115 Sekretářky, sekretáři	332	146,5	2,3	3,0	0,7	1,8
4121 Nižší účetní	120	145,9	1,7	3,0	0,9	1,8

**Průměrná měsíční odpracovaná a neodpracovaná doba zaměstnanců
podle podskupin zaměstnání KZAM-R**

kraj: Plzeňský

Podskupiny zaměstnání KZAM-R	Počet zaměstnanců přečtený podle eviden. měsíců	Odpracovaná doba		Neodpracovaná doba		
		celkem	z toho přesčas	celkem	z toho	
					nemoc	dovolená
		hod/měs	hod/měs	dnů/měs	dnů/měs	dnů/měs
4123 Nižší finanční, daňoví úředníci a úředníci v příb. oborech	17	139,8	0,7	3,4	1,2	2,0
4131 Úředníci ve skladech	703	147,1	8,1	3,5	1,2	1,9
4132 Úředníci ve výrobě (např. výrobní plánovači)	99	141,2	2,5	3,1	0,8	2,0
4133 Úředníci v dopravě a v přepravě (dispečeri, kontr. apod.)	186	140,2	6,5	4,3	1,6	2,2
4141 Řadoví knihovníci, archiváři, evidenční pracovníci	17	141,0	0,4	3,1	0,8	2,1
4190 Ostatní nižší úředníci jinde neuvedení	55	150,1	5,1	2,8	0,7	1,8
4211 Pokladníci (v bankách, pojišťov., spořitelnách, na poště)	150	138,1	1,0	3,3	0,9	2,0
4212 Úředníci na přepážkách a směnárnici	515	127,8	0,8	4,0	1,3	2,0
4213 Pokladníci v obchodě, společném stravování apod.	420	140,5	1,2	3,7	1,5	1,8
4214 Prodavači vstupenek, jízdenek apod.	111	145,0	8,9	4,3	0,9	3,2
4222 Recepční	13	139,6	1,0	3,3	1,3	1,8
4223 Telefonisté	13	125,4	0,1	3,1	0,7	1,9
5121 Pracovníci dohlížející nad obsluh. personálem, hospodyně	20	148,6	3,5	2,9	0,9	1,9
5122 Kuchaři	209	140,8	0,8	3,4	1,5	1,7
5123 Čišníci, servírky	28	156,4	5,0	1,8	0,5	1,3
5169 Ostatní pracovníci ochrany a ostrahy jinde neuvedení	398	157,9	19,9	3,1	1,3	1,6
5211 Prodavači v obchodech	922	142,4	2,5	3,6	1,6	1,7
6111 Pěstitelé polních plodin	16	159,1	6,2	3,1	0,9	1,6
6121 Chovatelé hospodářských zvířat (kromě drůbeže a včel)	184	153,4	13,5	4,3	2,1	1,9
6122 Chovatelé drůbeže	27	139,3	10,0	4,3	1,7	2,4
6130 Pěstitelé a chovatelé orientovaní na trh /smíšené hospodářství/	24	153,4	8,6	3,7	1,2	1,7
6141 Dělníci pro pěstění a ošetřování lesa	178	131,3	2,5	5,0	2,1	1,9
6142 Dělníci pro těžbu dřeva (kromě obsluhy pojízdných zařiz.)	113	137,1	2,5	4,2	1,6	2,0
7122 Zedníci, kameníci, omítkáři	327	146,6	6,7	4,0	1,5	1,9
7124 Tesaři a truhláři	89	145,6	9,1	3,9	1,2	2,1
7129 Ostatní stavební děl. stav. výroby a prac. v ost. oborech	42	139,8	2,8	3,9	1,3	2,0
7131 Stavební pokrývači	11	144,5	4,3	4,1	1,3	1,9
7136 Instalatéři, potrubáři, stavební zámečníci, klempíři	347	144,4	7,0	3,6	1,1	2,0
7137 Stavební a provozní elektrikáři	83	150,2	9,9	3,4	1,1	1,8
7141 Malíři a tapetáři	34	146,2	5,3	3,6	1,2	2,1
7142 Lakýrníci a pracovníci v příbuzných oborech	103	137,3	7,7	4,4	1,6	2,0
7212 Svářeči, řezači plamenem a páječi	237	135,3	7,5	4,6	1,8	2,0
7213 Výrobci a opraváři výrobků a dílů z plechů	28	136,9	11,0	4,6	2,3	2,0
7221 Kováři, obsluha kovacích lisů, obsluha bucharů	77	138,1	9,4	4,5	1,9	1,9
7222 Nástrojáři, kovomodeláři, kovodělníci, zámečníci	1 199	143,0	9,3	3,8	1,3	2,0
7223 Seřizovači a obsluha obráběcích strojů	733	144,4	9,8	3,7	1,4	2,0
7224 Brusiči, leštiči a ostříči nástrojů	110	142,2	7,9	3,9	1,4	1,9
7231 Mechanici a opraváři motorových vozidel	221	145,2	6,7	3,7	1,3	1,9
7234 Mechanici a opraváři kolejových vozidel	320	144,2	6,6	4,0	0,9	2,8
7235 Mechanici obráběcích, zemědělských strojů a prům. zařiz.	773	147,1	9,1	3,5	1,2	1,9
7239 Ostatní mechanici a opraváři strojů a zařízení bez elektro	56	142,8	4,2	3,4	1,1	1,9
7241 Elektromech.a seřizovači různých typů elektrických zařiz.	4 476	136,7	9,2	4,5	1,7	2,0

**Průměrná měsíční odpracovaná a neodpracovaná doba zaměstnanců
podle podskupin zaměstnání KZAM-R**

kraj: Plzeňský

Podskupiny zaměstnání KZAM-R	Počet zaměstnanců přečtený podle eviden. měsíců	Odpracovaná doba		Neodpracovaná doba		
		celkem	z toho přesčas	celkem	z toho	
					nemoc	dovolená
		hod/měs	hod/měs	dnů/měs	dnů/měs	dnů/měs
7242 Mechanici, opraváři a seřizovači elektr. částí aut, letadel	140	143,0	5,9	3,9	1,1	2,5
7243 Mechanici, seřizovači, opraváři elektronických zařízení	121	146,0	10,2	3,4	0,9	2,0
7246 Montéři a opraváři silnoproudých elektrických vedení	171	143,9	3,9	3,5	0,9	2,4
7411 Zpracovatelé masa, ryb vč. uzenářů a konzerv. masa a ryb	361	143,3	1,6	4,0	1,6	1,7
7412 Zpracovatelé pekárenských a cukrářských výrobků	85	141,9	4,8	3,9	2,1	1,5
7419 Ostatní zpracovatelé - výrobci potravinářských výrobků	91	155,8	11,1	2,0	0,4	1,5
7421 Impregnátoři a úpraváři dřeva	108	131,5	1,2	4,5	2,0	1,9
7422 Uměleč. truhláři, řezbáři, výrobci a oprav.výrobků ze dřeva	175	147,9	7,7	3,7	1,4	1,7
7436 Švadleny, vyšíváči a pracovníci v příbuzných oborech	225	137,0	5,4	3,6	1,5	1,6
7437 Čalouníci a pracovníci v příb. oborech (vč. autočalouníků)	11	133,4	3,4	4,3	1,3	2,4
7439 Ostatní dělníci při výrobě textilu, oděvu a výrobků z kůže	1 485	142,9	13,6	4,3	1,3	1,9
8111 Obsluha důlního zařízení a razicích štítů	21	148,4	11,9	4,1	1,7	1,6
8122 Obsluha zařízení ve slévárnictví (taviči, slévači)	175	141,3	1,9	4,0	1,5	1,9
8123 Obsluha zařízení na tepelné zpracování kovů	70	154,7	14,3	2,9	0,9	1,9
8141 Obsluha pily a jiného zařízení na zpracování dřeva	688	148,0	12,8	3,5	1,8	1,5
8159 Obsluha ostat. zařízení při chemické výrobě jinde neuved.	136	137,7	3,8	3,9	1,3	2,0
8161 Obsluha zařízení při výrobě a rozvodu elektřiny	46	143,3	7,6	3,7	1,4	2,1
8162 Obsluha parních turbin, ohříváčů a motorů	143	149,0	11,2	3,3	1,1	1,9
8163 Obsluha zařízení při úpravě, čištění a rozvodu vody	214	143,6	4,9	3,2	0,9	2,0
8171 Obsluha automatických nebo poloaut. montážních linek	169	146,4	6,3	2,6	0,8	1,7
8211 Obsluha automat. nebo poloaut. obráb.strojů (kromě 722)	144	142,2	10,3	3,7	1,2	1,9
8212 Obsluha strojů na výrobu maltovin, vápna, cementu	96	144,4	7,9	3,1	0,6	1,7
8223 Obsluha strojů při konečné úpravě ochranných povlaků	12	138,3	10,9	4,4	1,5	2,0
8232 Obsluha strojů na výrobu plast. výrobků (vč. laminování)	518	144,8	10,1	3,5	1,4	1,7
8251 Obsluha tiskárenských strojů	60	146,5	7,3	2,8	0,9	1,5
8264 Obsluha strojů na bělení, barvení, čištění, praní, žehlení	154	142,0	8,0	4,2	1,4	1,9
8271 Obsluha strojů na zpracování a konzervování masa a ryb	54	143,7	1,0	3,5	1,2	1,7
8273 Obsluha strojů na mletí zrn a koření	22	150,7	6,0	3,6	1,1	1,8
8274 Obsluha strojů na zpracování mouky, výrobu pečiva	75	149,4	16,0	4,0	2,2	1,7
8281 Montážní dělníci montující mechanická zařízení (stroje)	598	129,6	4,9	4,9	2,3	1,9
8282 Montážní dělníci montující elektrická zařízení	196	142,2	5,2	4,2	1,6	1,9
8284 Montážní dělníci montující výrobky z kovů, pryže a plastů	174	130,6	4,6	4,7	2,0	1,6
8290 Obsluha jin.stacionárních zařízení a ost. montážní dělníci	60	144,9	8,0	4,0	1,7	1,8
8311 Strojvedoucí	383	148,4	10,0	3,8	0,5	2,6
8313 Dělníci zabezpeč. sestavování vlaků (brzdaři, výhybkáři)	303	152,1	15,9	4,3	1,0	2,8
8321 Řidiči osobních a malých dodávkov. automobilů, taxikáři	63	150,3	7,5	2,9	0,7	1,9
8324 Řidiči nákladních automobilů a tahačů	755	152,2	12,8	3,7	1,4	1,8
8326 Řidiči speciálních vozidel	40	153,1	10,7	3,4	1,0	2,0
8331 Obsluha zemědělských a lesních strojů	322	152,7	12,4	4,0	1,4	1,8
8332 Obsluha zemních a příbuzných strojů	183	146,5	12,1	4,0	1,3	2,0
8333 Obsluha jeřábů, zdvihacích a podob. manipulačních zařiz.	240	141,8	8,5	3,9	1,6	1,9
8334 Obsluha vysokozdvizných a ostatních motorových vozíků	660	143,3	7,8	3,5	1,1	1,9

Průměrná měsíční odpracovaná a neodpracovaná doba zaměstnanců
podle podskupin zaměstnání KZAM-R

kraj: Plzeňský

Podskupiny zaměstnání KZAM-R	Počet zaměstnanců přepočtený podle eviden. měsíců	Odpracovaná doba		Neodpracovaná doba		
		celkem	z toho přesčas	celkem	z toho	
					nemoc	dovolená
		hod/měs	hod/měs	dnů/měs	dnů/měs	dnů/měs
9132 Pomocníci a uklízeči v kancelář., hotel., nemocnicích ap.	411	130,2	1,5	3,9	1,7	1,9
9141 Domovníci, správci domu	28	145,5	3,3	3,4	1,2	2,1
9152 Vrátní, hlídači, uváděči a šatnářky	177	144,9	4,9	3,0	1,2	1,7
9161 Sběrači odpadků, popeláři	132	137,0	3,0	4,9	2,2	2,6
9162 Metaři, čističi záchodků, žump, kanálů a podob. zařízení	26	132,4	1,3	4,5	1,2	2,6
9212 Pomocní a nekvalifikovaní dělníci v lesnictví	52	147,4	5,5	3,7	1,5	2,0
9312 Pomocní a nekvalifik. dělníci na stavbách a údržbě silnic	60	129,3	4,1	5,4	2,8	2,0
9321 Pomocní a nekvalifikovaní montážní a manipulační dělníci	356	138,2	8,1	4,4	1,9	1,8
9322 Ruční baliči a pytlavači	36	139,3	2,4	4,2	1,5	2,0
9323 Dělníci nádvorní skupiny (pomocní montéři)	156	130,4	0,5	4,6	2,1	1,7
9333 Vazači a nosiči břemen, přístavní dělníci (dokaři)	59	140,4	9,2	4,5	2,5	1,6
9339 Pomocní a nekvalif. prac. v dopr., ve skladech, v telekom.	518	139,7	3,5	4,1	1,6	2,0



Dodatek **- technický popis šetření**

Dodatek – Technický popis šetření

Technický popis šetření poskytuje základní informaci o koncepci šetření, postupech použitých při sběru dat, analýze dat a vytváření výstupních sestav, obsažených v publikaci. Dodatek je rozdělen do tří hlavních částí: koncepce šetření, vstupní údaje, zpracování a analýza dat.

Koncepce šetření

Koncepce statistického šetření „Regionální statistika ceny práce“ za podnikatelskou sféru (RSCP-PS) se zabývá otázkami rozsahu šetření, opory výběru a vlastního výběru vzorku ekonomických subjektů (ES).

Rozsah šetření

Vzorek ekonomických subjektů RSCP-PS kopíruje strukturu podnikatelské sféry v jednotlivých krajích České republiky. Podnikatelskou sféru tvoří ekonomické subjekty, které odměňují podle zákona č. 1/1992 Sb. o mzdě, odměně za pracovní pohotovost a o průměrném výdělku.

Okruh zpravodajských jednotek pro RSCP-PS tvoří ekonomické subjekty podnikatelské sféry s 10 a více zaměstnanci. Šetření je vyčerpávající pro jednotky s počtem zaměstnanců 250 a vyšším. Pro jednotky s počtem zaměstnanců 10 až 249 je mzdové šetření výběrové.

V RSCP-PS se ekonomické subjekty dále člení na organizační jednotky, jestliže je možné provést vnitřní rozčlenění podle okresů, ve kterých dílčí jednotky působí, nebo podle odvětví OKEČ. Výsledky podle krajů jsou v tomto smyslu výsledky, získané pracovištní metodou.

Statistické šetření RSCP-PS za 4. čtvrtletí 2005 zahrnuje 3153 ekonomických subjektů, které reprezentují přibližně 1240 tisíc zaměstnanců. Tabulka č. 1 ukazuje rozsah výběrového souboru RSCP-PS bez non-response (dále jen výběrový soubor) pro 4. čtvrtletí 2005 a v tabulce č. 2 je přiblížena odvětvová skladba ekonomických subjektů z výběrového souboru RSCP-PS působících na území Plzeňského kraje.

Výběrový soubor RSCP podnikatelské sféry			
	RSCP-PS – celkem	RSCP-PS – kraj Plzeňský	
		se sídlem v kraji	se sídlem mimo kraj
Počet ekonomických subjektů	3153	138	67
Počet zaměstnanců	1240 tisíc	42 tisíc	12 tisíc

Tabulka č. 1

Odvětvová skladba výběrového souboru RSCP-PS – kraj Plzeňský

Odvětví OKEČ	Počet ekonomických subjektů	
	se sídlem v kraji	se sídlem mimo kraj
A,B Zemědělství, myslivost, lesnictví a rybolov	18	2
C Těžba nerostných surovin		
D Zpracovatelský průmysl	70	11
E Výroba a rozvod elektřiny, plynu a vody	7	1
F Stavebnictví	11	2
G Obchod; opravy motorových vozidel	14	16
H Ubytování a stravování	1	1
I Doprava, skladování a spoje	6	10
J Finanční zprostředkování	1	10
K Činnosti v oblasti nemovit. a pronájmu; podn. činnosti	5	6
L Veřejná správa a obrana; povinné sociální zabezpečení		3
M Vzdělávání	1	1
N Zdravotní a sociální péče; veterinární činnosti	1	
O Ostatní veřejné, sociální a osobní služby	3	4

Tabulka č. 2

Opora výběru

Výběrovými jednotkami šetření RSCP-PS jsou ekonomické subjekty podnikatelské sféry, na které se v případě vybrání vztahuje zpravodajská povinnost. Statistickými jednotkami jsou zaměstnanci, kteří jsou nositeli sledovaných statistických znaků. Výběrovou základnou – oporou – pro výběr organizací je registr ekonomických subjektů (RES), který je detailně popsán na stránkách Českého statistického úřadu www.czso.cz.

Základním souborem RSCP-PS jsou aktivní ekonomické subjekty z registru ekonomických subjektů, které mají 10 a více zaměstnanců, přísluší do podnikatelské sféry a do institucionálních sektorů: nefinanční podniky, finanční instituce nebo vládní instituce. Příslušnost k podnikatelské, či nepodnikatelské sféře je určena zákonem, podle kterého ekonomický subjekt odměňuje (zákon č. 1/1992 Sb. nebo 143/1992 Sb.) a zjišťuje se pomocí registru „Automatizovaného rozpočtového informačního systému“ (ARIS-RARIS), který je spravován Ministerstvem financí ČR.

Výběr

Výběr ekonomických subjektů v RSCP-PS lze charakterizovat jako jednostupňový stratifikovaný výběr. Základní soubor (ZS) vytvořený z RES se rozdělí do oblastí (strat) podle:

- regionů (krajů)
- velikostních kategorií
- odvětvových skupin.

ekonomických subjektů, uvedené v tabulce č. 3 – Velikostní kategorie pro stratifikaci. Stratifikační třídění obsahuje dvanáct odvětvových skupin z vybraných institucionálních sektorů podnikatelské sféry. Vymezení strat je provedeno na základě podobnosti v charakteru ekonomické činnosti a podobnosti v zaměstnanecké struktuře.

V jednotlivých oblastech ZS vzniklých jeho rozdělením dle příslušných stratifikačních kritérií, se vybere předem stanovený podíl ekonomických subjektů. Největší subjekty s 1 000 a více zaměstnanci jsou zařazeny do šetření všechny (výběr s pravděpodobností 1), u ekonomických subjektů s 250-999 zaměstnanci se postupně navyšuje výběrový podíl tak, aby od roku 2007 činil 100%. Menší ES s 10-249 zaměstnanci jsou vybírány v jednotlivých stratech systematickým náhodným výběrem s nestejnými pravděpodobnostmi bez vracení. Pravděpodobnosti vybrání subjektu jsou dány výběrovým podílem, jehož výši ukazuje tabulka č. 3 – Velikostní kategorie pro stratifikaci. Počet ekonomických subjektů, které mají být vybrány, se stanoví podle aktuálního stavu ZS ke konci roku. Výběrový soubor ekonomických subjektů s 10-249 zaměstnanci se obměňuje metodou rotujícího panelu s periodou rotace devět let, tzn. k jejich plné obměně dojde za devět let. Vybrané ekonomické subjekty zůstávají v šetření minimálně po dobu periody rotace plus jeden rok potřebný pro jejich nábor, o důvodech pro předčasné vyřazení z výběru (např. zánik firmy) se vede evidence.

Velikostní kategorie pro stratifikaci		
Kategorie	Počet zaměstnanců	Výběrový podíl [%]
1	10 až 49	4,5
2	50 až 249	15
3	250 až 999	80
4	1000 a více	100

Tabulka č. 3

Vstupní údaje

Kapitola popisuje sběr dat do šetření RSCP-PS, používané číselníky a základní vstupní položky, charakterizující výdělky a odpracovanou dobu.

Sběr dat

Ekonomické subjekty, na které se vztahuje zpravodajská povinnost, vykazují do šetření RSCP-PS údaje o všech zaměstnancích. Vybraná zpravodajská jednotka předává data ke zpracování orgánu, vykonávajícímu státní statistickou službu. Termínem pro předání dat od respondenta je konec měsíce následujícího po skončení sledovaného období.

Předávaná data mají formu databázových souborů a obsahují informace o zaměstnavateli a zaměstnancích. Data jsou většinou přebírána přímo z informačních systémů pro výpočet mezd a personální evidenci.

Klasifikace a číselníky

RSCP používá standardní statistické klasifikace a číselníky (podrobněji popsané na www.czso.cz). Protože čtvrtletní šetření o ceně práce je součástí programu statistických zjišťování, je použití platných statistických klasifikací závazné jak pro orgán

vykonávající státní statistickou službu, tak pro zpravodajské jednotky, které poskytují údaje pro statistické zjišťování. Proto RSCP-PS používá následující klasifikace a číselníky:

- KZAM-R** **Klasifikace zaměstnání;** vydáno sdělením ČSÚ č. 492/2003 Sb. ze dne 18. prosince 2003 o vydání rozšířené Klasifikace zaměstnání KZAM-R.
- CZ-ICSE** **Klasifikace postavení v zaměstnání;** vydáno sdělením ČSÚ č. 494/2003 Sb. ze dne 18. prosince 2003 o vydání Klasifikace postavení v zaměstnání.
- KKOV** **Klasifikace kmenových oborů vzdělání;** vydáno sdělením ČSÚ č. 320/2003 Sb. ze dne 9. září 2003 o zavedení Klasifikace kmenových oborů vzdělání. Aktualizace byla provedena k 1. září 2004 sdělením ČSÚ č. 448/2004 Sb. ze dne 12. července 2004, k 1. září 2005 sdělením ČSÚ č. 310/2005 Sb. ze dne 21. července 2005 a k 1. prosinci 2005 sdělením ČSÚ č. 455/2005 Sb. ze dne 16. listopadu 2005 o aktualizaci Klasifikace kmenových oborů vzdělání.
- CZ-NUTS** **Klasifikace územních statistických jednotek;** vydáno sdělením ČSÚ č. 490/2003 Sb. ze dne 18. prosince 2003 o vydání Klasifikace územních statistických jednotek. Aktualizace byla provedena k 1. květnu 2004 sdělením ČSÚ č. 228/2004 Sb. ze dne 14. dubna 2004 o aktualizaci Klasifikace územních statistických jednotek.
- OKEČ** **Odvětvová klasifikace ekonomických činností;** vydáno sdělením ČSÚ č. 486/2003 Sb. ze dne 18. prosince 2003 o vydání Odvětvové klasifikace ekonomických činností. Aktualizace byla provedena k 1. září 2005 sdělením ČSÚ č. 311/2005 Sb. ze dne 21. července 2005 o aktualizaci Odvětvové klasifikace ekonomických činností.
- CZ-GEONOM** **Klasifikace zemí;** vydáno sdělením ČSÚ č. 487/2003 Sb. ze dne 18. prosince 2003 o vydání Klasifikace zemí. Změna byla provedena k 1. červnu 2004 sdělením ČSÚ č. 339/2004 Sb. ze dne 20. května 2004 o změně v Klasifikaci zemí. Aktualizace byla provedena k 1. červenci 2005 sdělením ČSÚ č. 243/2005 Sb. ze dne 9. června 2005 o aktualizaci Klasifikace zemí.
- FORMA** **Číselník právní formy organizací.**

Výdělky a odpracovaná doba

RSCP-PS jako mzdové šetření se čtvrtletní periodicitou monitoruje mzdovou úroveň jednotlivých zaměstnání podle klasifikace KZAM-R v krajích České republiky. U jednotlivých zaměstnanců vybraných ekonomických subjektů zjišťuje průměrný

hodinový výdělek v posledním čtvrtletí sledovaného období, vypočtený pro náhrady pro pracovněprávní účely, podle § 17 zákona 1/1992 Sb. Průměrný hodinový výdělek je krátkodobým indikátorem mzdové úrovně.

Druhým šetřeným výdělkovým ukazatelem je mzda vyplacená za sledované období. Mzda je definovaná jako mzda za práci podle §4 zákona č.1/1992 Sb. (Zákon o mzdě, odměně za pracovní pohotovost a průměrném výdělku ve znění pozdějších předpisů), jako peněžitá plnění, poskytovaná zaměstnavatelem zaměstnanci za práci.

Z celkové mzdy za práci šetření zjišťuje i podíl prémie a odměn, příplatků za práci přesčas a ostatních příplatků. Vedle mzdy za práci šetří RSCP-PS i některá další plnění, poskytovaná v souvislosti s výkonem práce. Zjišťuje se částka náhrad mzdy a částka odměn za pracovní pohotovost, vyplacená za sledované období.

RSCP-PS sleduje i charakteristiky odpracované a neodpracované doby. Vstupní věta o zaměstnanci obsahuje odpracovanou dobu od počátku roku a z ní počet přesčasových hodin, za které byl poskytnut příplatek. Věta dále obsahuje celkovou neodpracovanou dobu od počátku roku, z ní počet dnů nemoci a počet neodpracovaných dnů s náhradou mzdy. Zvlášť se sleduje i počet dnů dovolené.

Zpracování a analýza dat

Zpracování a analýza dat zahrnuje přehled publikovaných mzdových statistik, způsob výpočtu hrubé měsíční mzdy a indikátorů odpracované doby, problematiku vážení a odhadů.

Přehled publikovaných tabulek

Hlavním výsledkem RSCP-PS jsou statistiky výdělkové úrovně v krajích podle zaměstnání KZAM-R. Tabulky PS-V5, PS-M5 a PS-T5 ukazují statistiky v třídění podle zaměstnání KZAM-R na úrovni podskupin zaměstnání (čtyřmístný KZAM-R). Tabulka PS-V5 obsahuje charakteristiky hodinových výdělků, tabulka PS-M5 obsahuje charakteristiky hrubé měsíční mzdy, strukturu mzdy a průměrnou placenou dobu. Tabulka PS-T5 ukazuje průměrnou měsíční odpracovanou a neodpracovanou dobu, podíl přesčasu z odpracované doby a podíl nemoci a dovolené z neodpracované doby. Publikují se jen zaměstnání zastoupená minimálně deseti zaměstnanci a minimálně třemi ekonomickými subjekty.

Vedle primárních výsledků podle zaměstnání ukazuje výsledková publikace i další tabulky hodinových výdělků, hrubých měsíčních mezd a jejich diference. Hodinové výdělky se člení podle:

- hlavních tříd KZAM-R
- kategorií zaměstnání (manuální/nemanuální)
- věkových kategorií
- vzdělání
- pohlaví.

Charakteristiky hrubé měsíční mzdy jsou tříděny i podle hlavních tříd KZAM-R.

Výpočet hrubé měsíční mzdy

Na rozdíl od hodinového výdělku musí být druhý indikátor mzdové úrovně – hrubá měsíční mzda – vypočten z dalších přímo zjišťovaných mzdových položek a nemzdových plnění. Přímě zjišťované položky ale obsahují pouze kumulované částky za delší období než měsíc, tj. za čtvrtletí až celý rok. Přitom je třeba uvážit, že jednotliví zaměstnanci nemuseli být v evidenčním stavu po celé sledované období.

Hrubá mzda je v ISPV jednoznačně definována jako součet mzdy za práci, náhrad mzdy a odměn za pracovní pohotovost. Hrubá měsíční mzda i -tého zaměstnance se vypočte podle vzorce

$$HMM_i = \frac{MZDA_i + POHOTOV_i + NAHRADY_i}{MES_PLAC_i}$$

kde :

HMM_i je hrubá měsíční mzda i -tého zaměstnance

$MZDA_i$ je mzda za práci i -tého zaměstnance v kumulaci za sledované období (vstupní položka věty o zaměstnanci)

$POHOTOV_i$ je odměna za pohotovost i -tého zaměstnance v kumulaci za sledované období (vstupní položka věty o zaměstnanci)

$NAHRADY_i$ jsou náhrady mzdy i -tého zaměstnance v kumulaci za sledované období (vstupní položka věty o zaměstnanci)

MES_PLAC_i je počet placených měsíců i -tého zaměstnance, tj. počet měsíců, odpovídajících součtu odpracované doby a doby, po kterou pobíral náhrady mzdy

Počet placených měsíců MES_PLAC_i je roven počtu kalendářních měsíců v případě, že zaměstnanec po celé sledované období pracoval nebo pobíral náhrady mzdy. Pokud zaměstnanec byl v evidenčním stavu kratší dobu, než sledované období, bude jeho počet placených měsíců dán poměrem doby v evidenčním stavu k celému sledovanému období. Podobně se počet placených měsíců stanoví, pokud zaměstnanec měl jinou absenci, než absenci s náhradou mzdy (např. nemoc).

Hrubá měsíční mzda za určitou skupinu zaměstnanců se vypočte jako „vážená“ hrubá mzda, v níž mzda určitého zaměstnance má váhu, odpovídající počtu jeho placených měsíců za sledované období. Tento způsob výpočtu umožňuje korektní srovnání mzdové úrovně jednotlivých zaměstnání a srovnávání v čase.

Sestavy s hrubou měsíční mzdou, diferenciací a strukturou hrubé mzdy obsahují také placenou dobu zaměstnance. Tento údaj ukazuje počet placených hodin (odpracovaná doba a doba náhrad) za placený měsíc a je konzistentní s výpočtem hrubé měsíční mzdy. Sestavy týkající se odpracované a neodpracované doby (tabulka PS-T5) nelze vztáhnout k placené době. Proto se odpracovaná a neodpracovaná doba i jejich složky vztahují k počtu měsíců v evidenčním stavu.

Přestože struktura vstupů RSCP-PS umožňuje zahrnout do výpočtu za určitou skupinu i zaměstnance, kteří byli v evidenčním stavu pouze část sledovaného období, nemohou být do výpočtu zahrnuti všichni. Uplatňují se následující kritéria pro zařazení zaměstnance do výpočtů hrubé měsíční mzdy:

- placená doba zaměstnance je alespoň jeden měsíc,
- zařazují se pouze zaměstnanci v pracovním poměru,
- musí být splněna podmínka: součet odpracované a neodpracované doby je přibližně roven počtu pracovních dnů sledovaného období,
- zařazují se pouze zaměstnanci, zaměstnaní na plný pracovní úvazek, který je v RSCP definován v souladu s kritériem Eurostatu pomocí fondu pracovní doby (alespoň 30 hodin/týden).

Metoda vážení a řešení non-response

Metoda vážení, používaná v RSCP-PS, umožňuje získat na základě dat z výběrového souboru charakteristiky základního souboru v členění na jednotlivé kraje. Informace o charakteristikách zaměstnanecké populace v jednotlivých krajích dávají vážené agregované tabulky. Váhové koeficienty, které jsou přiděleny všem ekonomickým subjektům z výběrového souboru a poté též všem jejich zaměstnancům, vycházejí z počáteční pravděpodobnosti výběru každého ekonomického subjektu a reflektují regionální strukturu základního souboru. Váhy zvyšují při výpočtech odhadů význam dat ekonomických subjektů s relativně malým zastoupením ve výběrovém souboru. Relativně nejméně zastoupené jsou ve výběrovém souboru RSCP-PS ekonomické subjekty s 10-49 zaměstnanci, a proto mají největší váhy při výpočtech odhadů.

Tabulky vztahující se k podnikatelské sféře PS-V5, PS-M5, PS-T5 obsahují nevážené charakteristiky výběrového souboru RSCP-PS. Ostatní tabulky v této publikaci jsou odhady charakteristik základního souboru RSCP-PS pro příslušný kraj. Při interpretaci výsledků je nutno mít na zřeteli, že charakteristiky výběrového souboru nelze automaticky pokládat za odhady platné pro celou zaměstnaneckou populaci kraje. Výběrové charakteristiky mohou být částečně ovlivněny větším relativním zastoupením velkých ekonomických subjektů ve výběrovém souboru RSCP-PS.

Problém nedostupných dat od vybraného ekonomického subjektu (zpravodajské jednotky), tzv. non-response, je v RSCP-PS řešen metodou historické imputace a metodou upravující váhy zpravodajským jednotkám, které jsou ve stejné stratifikační kategorii, jako nedostupná zpravodajská jednotka.

Odhady statistických charakteristik

Skupina tabulek	Postup při výpočtu charakteristik
PS-V0, PS-V1, PS-V2, PS-V4, PS-V6, PS-V8	Odhadované charakteristiky hodinového výdělku jsou vypočteny z dat výběrového souboru s využitím výběrových vah a vah používaných pro odstranění důsledků non-response.
PS-M0, PS-M1	Odhadované charakteristiky hrubé měsíční mzdy, jejích složek i placený čas jsou vypočteny z dat výběrového souboru s využitím výběrových vah, vah používaných pro odstranění důsledků non-response a vah, zohledňujících různé délky neplacené neodpracované doby (nemoc, neplacená absence) a doby v evidenčním stavu.
PS-V5	Odhadované charakteristiky hodinového výdělku podle podskupin zaměstnání jsou vypočteny z dat výběrového souboru.
PS-M5	Odhadované charakteristiky hrubé měsíční mzdy a jejích složek podle podskupin zaměstnání jsou vypočteny z dat výběrového souboru s využitím vah, zohledňujících různé délky neplacené neodpracované doby (nemoc, neplacená absence) a doby v evidenčním stavu. Stejným způsobem je vypočtena i placená doba.
PS-T5	Odhadované charakteristiky odpracované a neodpracované doby podle podskupin zaměstnání jsou vypočteny z dat výběrového souboru s využitím vah, zohledňujících různé délky doby v evidenčním stavu.

Šetření RSCP-PS odhaduje výdělkové charakteristiky a neslouží jako zdroj informací o počtech zaměstnanců v jednotlivých třídících kategoriích. Počty zaměstnanců jsou v agregovaných tabulkách uváděny v % a jejich účelem je přiblížit relativní zastoupení publikovaných kategorií. Počty zaměstnanců v ČR zjišťují šetření Českého statistického úřadu – podnikové výkaznictví a výběrové šetření pracovních sil (viz www.czso.cz).

Statistické charakteristiky používané ve výsledkových tabulkách:

1. decil	První decil je hodnota, pod kterou leží 10% nejnižších hodnot sledovaného znaku.
1. kvartil	První kvartil je hodnota, pod kterou leží 25 % nejnižších hodnot sledovaného znaku.
Medián	Medián je hodnota uprostřed vzestupně uspořádané řady hodnot sledovaného znaku, polovina hodnot je nižší než medián a druhá polovina je vyšší než medián.
3. kvartil	Třetí kvartil je hodnota, nad kterou leží 25 % nejvyšších hodnot sledovaného znaku.
9. decil	Devátý decil je hodnota, nad kterou leží 10% nejvyšších hodnot sledovaného znaku.
Průměr	Průměr je počítán jako vážený (případně nevážený) aritmetický průměr sledovaného znaku.

Kvalita odhadů

Odhadované charakteristiky podléhají dvěma typům chyb – výběrovým chybám a nevýběrovým chybám. Výběrové chyby jsou způsobeny faktorem náhody při pravděpodobnostním výběru RSCP-PS. Hodnoty výběrových chyb není možné ze současného výběrového souboru RSCP-PS získat, nicméně používaná stratifikace výrazně snižuje jejich výši. Nevýběrové chyby bývají způsobeny především špatnou kvalitou dat od zpravodajských jednotek (neúplné údaje, chybné údaje) a jejich vliv je snižován několikastupňovými kontrolními mechanismy a pomocí metodické podpory zpravodajským jednotkám.

Definice vybraných pojmů

Ekonomický subjekt	Ekonomický subjekt je právnický subjekt nebo fyzická osoba s postavením podnikatele, zapsaná do registru ekonomických subjektů ČSÚ. Každému ekonomickému subjektu se přiděluje identifikační číslo (IČO).
Organizační jednotka	Z hlediska mzdové statistiky RSCP se dělí ekonomické subjekty na organizační jednotky podle okresu, ve kterém jednotky působí a nebo podle odvětví (OKEČ), které charakterizuje jejich ekonomickou činnost. Organizační jednotku tvoří všechny útvary ekonomického subjektu, které působí ve stejném okrese a patří do stejné kategorie OKEČ.
Zpravodajská jednotka	Zpravodajskou jednotkou je právnická nebo fyzická osoba, od níž se požaduje poskytnutí údajů ve statistickém zjišťování podle zákona č. 89/1995 Sb., o státní statistické službě ve znění pozdějších předpisů.
Sledované období	Sledované období je období od začátku roku do konce příslušného čtvrtletí, za které se statistické zjišťování provádí.
Podnikatelská sféra	Do podnikatelské sféry patří subjekty, které odměňují podle zákona č. 1/1992 Sb., o mzdě, odměně za pracovní pohotovost a o průměrném výdělku ve znění pozdějších předpisů.
Nepodnikatelská sféra	Do nepodnikatelské sféry patří organizace, které odměňují podle zákona č. 143/1992 Sb., o platu a odměně za pracovní pohotovost v rozpočtových a v některých dalších organizacích a orgánech ve znění pozdějších předpisů.
Základní soubor RSCP-PS	Základním souborem RSCP jsou aktivní ekonomické subjekty z registru ekonomických subjektů, které mají 10 a více zaměstnanců, přísluší do podnikatelské sféry a do institucionálních sektorů: nefinanční podniky, finanční instituce nebo vládní instituce.

Ostatní symboly používané ve výsledkových tabulkách:

"neuvedeno" kategorie zaměstnanců, u kterých nebyl uveden kód příslušné třídící charakteristiky

"*" položka vstupních dat vypočítaná, ale nezveřejnitelná z důvodu nedostatečného počtu vstupních hodnot (min. 3 ekonomické subjekty a 10 zaměstnanců)