

**RSCP**

# **Regionální statistika ceny práce**

---

**Čtvrtletní výběrové  
statistické zjišťování**

**Podnikatelská sféra**

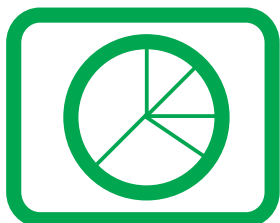
**Jihočeský  
kraj**

**III. čtvrtletí 2005**

**MPSV - SSZ**

---





**RSCP**

# **Regionální statistika ceny práce**

**Čtvrtletní výběrové  
statistické zjišťování**

**Podnikatelská sféra**

**Jihočeský  
kraj**

**III. čtvrtletí 2005**

**MPSV - SSZ**

## **COPYRIGHT - MPSV ČR a SSZ**

Publikace ani její část nesmí být kopírována, rozšiřována a zařazována do informačních systémů v jakékoliv formě (elektronické, mechanické, optické, magnetické aj.) bez písemného souhlasu

**Ministerstva práce a sociálních věcí ČR a Správy služeb zaměstnanosti**

## O b s a h :

### Úvodní část

Úvod.....	7
-----------	---

### Výsledková část – podnikatelská sféra

#### Hodinové výdělky

PS-V0	Hodinové výdělky v podnikatelské sféře za kraj Jihočeský .....	11
PS-V1	Hodinové výdělky podle hlavních tříd zaměstnání KZAM–R .....	12
PS-V2	Hodinové výdělky podle věkových kategorií .....	13
PS-V4	Hodinové výdělky podle vzdělání .....	13
PS-V5	Hodinové výdělky podle podskupin zaměstnání KZAM–R .....	14
PS-V6	Hodinové výdělky podle kategorie zaměstnání .....	20
PS-V8	Hodinové výdělky podle pohlaví .....	20

#### Hrubé měsíční mzdy

PS-M0	Hrubá měsíční mzda a její složky, diferenciacce, placená doba v podnikatelské sféře za kraj Jihočeský .....	21
PS-M1	Hrubá měsíční mzda a její složky, diferenciacce, placená doba podle hlavních tříd zaměstnání KZAM-R.....	22
PS-M5	Hrubá měsíční mzda a její složky, diferenciacce, placená doba podle podskupin zaměstnání KZAM-R .....	24

#### Měsíční odpracovaná a neodpracovaná doba

PS-T5	Průměrná měsíční odpracovaná a neodpracovaná doba podle podskupin zaměstnání KZAM – R .....	34
-------	--	----

### Dodatek - technický popis šetření

Koncepce šetření .....	41
Rozsah šetření.....	41
Opora výběru.....	42
Výběr.....	42
Vstupní údaje .....	43
Sběr dat.....	43
Klasifikace a číselníky.....	43
Výdělky a odpracovaná doba .....	44

Zpracování a analýza dat.....	45
Přehled publikovaných tabulek .....	45
Výpočet měsíční hrubé mzdy .....	46
Metoda vážení a řešení non-response .....	47
Odhady statistických charakteristik.....	48
Kvalita odhadů .....	49
Definice vybraných pojmů.....	49



# Úvodní část





## Úvod

Regionální statistika ceny práce (RSCP) je systém, který pravidelně monitoruje aktuální výdělkovou úroveň a odpracovanou dobu podle zaměstnání v jednotlivých krajích České republiky. Výdělková úroveň se zjišťuje na základě hodinového výdělku, vyplacené mzdy a odpracované doby jednotlivých zaměstnanců. RSCP, stejně jako Informační systém o průměrném výdělku (ISPV) vychází z pravidelného výběrového statistického zjišťování s názvem „Čtvrtletní šetření o ceně práce“. Šetření je zařazeno do programu statistických zjišťování vyhlášených ČSÚ ve sbírce zákonů pro příslušný kalendářní rok - viz přílohy č. 1 a č. 2 Vyhlášky č. 576/2004 Sb. ze dne 8. listopadu 2004, kterou se stanoví Program statistických zjišťování na rok 2005 (částka 196). Šetření provádí pracoviště státní statistické služby Ministerstva práce a sociálních věcí. Garantem informačního systému RSCP je Ministerstvo práce a sociálních věcí – správa služeb zaměstnanosti, zpracovatelem RSCP je Trexima, spol. s r.o. ([www.trexima.cz](http://www.trexima.cz)).

RSCP nabízí další zdroj informací o mzdách v krajích České republiky. Výkaznictví ČSÚ sbírá údaje o mzdách za celý ekonomický subjekt a publikuje průměrné mzdy v členění podle firemních charakteristik. RSCP sbírá data za jednotlivé zaměstnance a jejím hlavním cílem jsou statistiky výdělkové úrovně zaměstnání (v klasifikaci KZAM-R) v jednotlivých krajích, dalším produktem jsou odhady výdělkové úrovně zaměstnanců podle šetřených osobních charakteristik na úrovni kraje. Roční zjišťování hrubých mezd a odpracované doby v ISPV a RSCP je základem pro strukturální šetření mezd ČSÚ a pro strukturální šetření SES (Structure of Earning Survey) Eurostatu. Zatímco výsledky strukturálních šetření a výsledky ISPV a RSCP pocházejí z téhož zdroje a publikace se navzájem doplňují, při srovnávání s výsledky výkaznictví je třeba vzít v úvahu rozdílné výběrové soubory a rozdílné metody výpočtu mzdových charakteristik.

Nejdůležitějším kritériem pro členění výsledků RSCP je příslušnost šetřeného ekonomického subjektu k podnikatelské, nebo nepodnikatelské sféře. Do podnikatelské sféry zahrnujeme ekonomické subjekty, které odměňují podle zákona č. 1/1992 Sb. o mzdě, odměně za pracovní pohotovost a o průměrném výdělku. Nepodnikatelskou sféru tvoří ekonomické subjekty, které odměňují podle zákona č. 143/1992 Sb. o platu a odměně za pracovní pohotovost v rozpočtových a v některých dalších organizacích a orgánech. V RSCP se ekonomické subjekty člení na organizační jednotky, jestliže je možné provést vnitřní rozčlenění podle okresů, ve kterých dílčí jednotky působí. Výsledky podle krajů jsou v tomto smyslu výsledky, získané pracovními metodou.

Od roku 2004 provozuje Ministerstvo financí Informační systém o platech, který v nepodnikatelské sféře šetří informace, požadované systémy ISPV a RSCP. Informační systém o platech se proto od roku 2004 stává zdrojem vstupních dat pro RSCP. Informační systém o platech je plošné šetření a do RSCP předává údaje o všech zaměstnancích nepodnikatelské sféry. Šetření v podnikatelské sféře zůstává výběrovým šetřením. Podnikatelská sféra se i nadále šetří čtvrtletně, sledovaným obdobím Informačního systému o platech je první pololetí a celý rok. Vzhledem k odlišné výběrové metodě a rozdílné periodicitě šetření v podnikatelské a nepodnikatelské sféře jsou výsledky uveřejňovány v samostatných publikacích. Pro označení podnikatelské sféry a pro popis metod a sestav specifických pro podnikatelskou sféru používáme označení RSCP-PS. Podobně pro označení nepodnikatelské sféry používáme RSCP-NS.

Publikace obsahuje výsledky podnikatelské sféry (RSCP-PS). Přináší hodinové výdělky za aktuální čtvrtletí, hrubé měsíční mzdy za období od začátku roku do konce aktuálního čtvrtletí, údaje o odpracované a neodpracované době za stejné období.

Výsledková publikace jednotlivých krajů ve formátu Excel a ve formátu PDF je k dispozici na internetových stránkách portálu MPSV (<http://portal.mpsv.cz/>) v sekci *Zaměstnanost*, v části *Regionální statistika ceny práce*. Rozsah přehledů jednotlivých zaměstnání je dán publikačním kritériem, podle kterého se uveřejňují jen zaměstnání zastoupená minimálně deseti zaměstnanci a minimálně třemi ekonomickými subjekty.



# **Výsledková část podnikatelská sféra**



## Hodinové výdělky v podnikatelské sféře

kraj: Jihočeský

**Medián hodinového výdělku ..... 90,04 Kč/hod**

Index mediánu hodinového výdělku zaměstnanců

meziroční vůči 3. čtvrtletí 2004..... 104,2 %

## Diferenciace

1. decil - 10 % hodinových výdělků menších než ..... 57,04 Kč/hod

1. kvartil - 25 % hodinových výdělků menších než ..... 71,56 Kč/hod

Medián - 50 % hodinových výdělků menších než ..... 90,04 Kč/hod

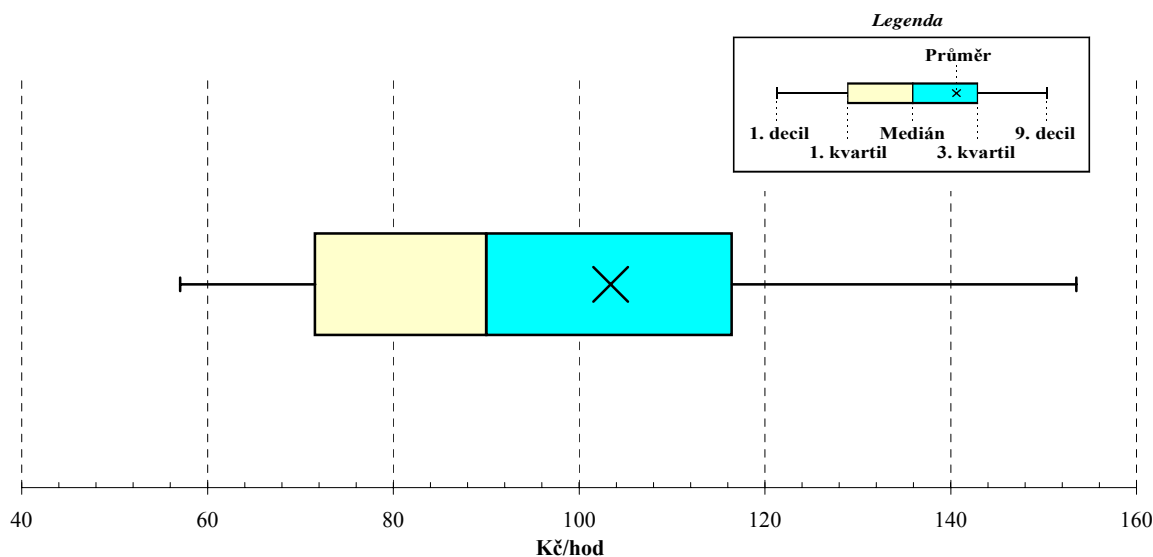
3. kvartil - 25 % hodinových výdělků větších než ..... 116,46 Kč/hod

9. decil - 10 % hodinových výdělků větších než ..... 153,51 Kč/hod

Průměr hodinového výdělku ..... 103,41 Kč/hod

Podíl zaměstnanců s podprůměrným

hodinovým výdělkem ..... 64,5 %

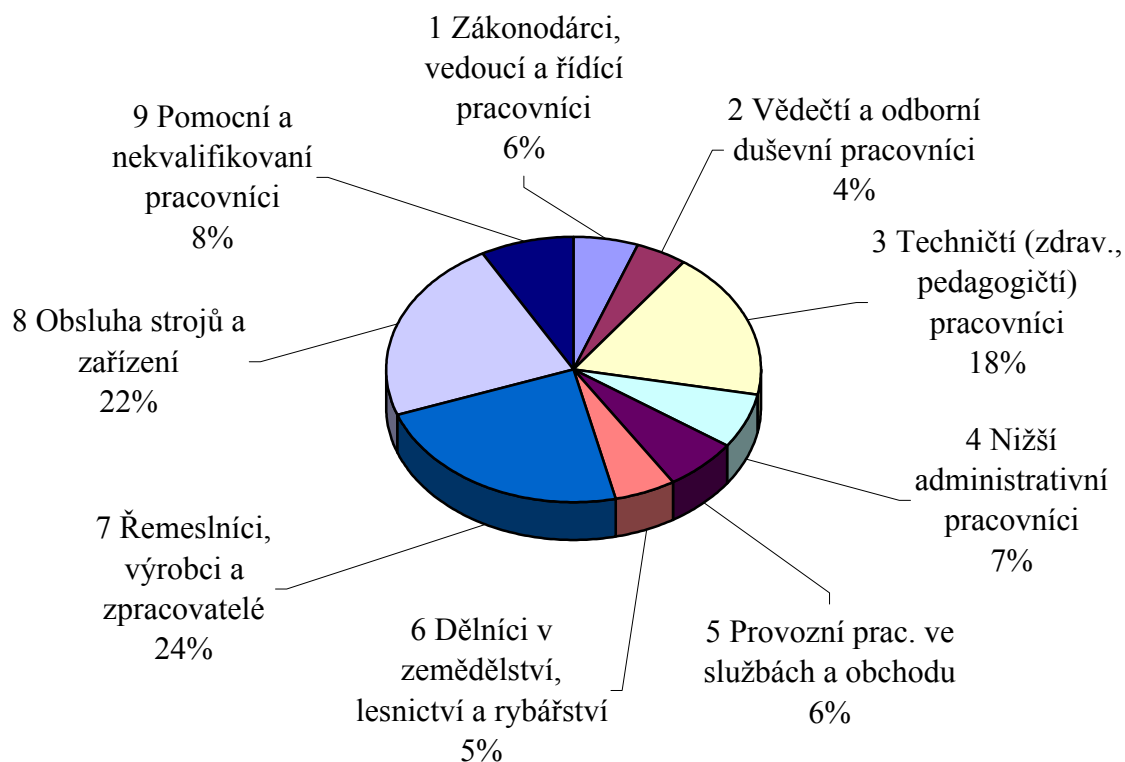


Hodinové výdělky  
podle hlavních tříd zaměstnání KZAM-R

kraj: Jihočeský

Hlavní třída zaměstnání KZAM-R	Struktura zaměstnanců	Medián	Diferenciace		Průměr
			1. decil	9. decil	
	%	Kč/hod	Kč/hod	Kč/hod	Kč/hod
1 Zákonodárci, vedoucí a řídicí pracovníci	5,5	168,06	90,09	366,47	210,42
2 Vědečtí a odborní duševní pracovníci	4,4	140,99	90,95	242,98	159,22
3 Techničtí (zdrav., pedagogičtí) pracovníci	18,1	113,22	75,07	190,00	125,15
4 Nižší administrativní pracovníci	6,8	81,40	58,99	118,00	86,39
5 Provozní prac. ve službách a obchodu	6,2	63,28	46,61	98,79	69,73
6 Dělníci v zemědělství, lesnictví a rybářství	5,3	74,46	53,78	97,25	75,12
7 Řemeslníci, výrobci a zpracovatelé	23,2	90,93	62,33	133,12	95,20
8 Obsluha strojů a zařízení	22,3	86,08	60,13	124,21	90,23
9 Pomocní a nekvalifikovaní pracovníci	8,2	65,71	46,41	96,86	70,17
<b>C E L K E M - podnikatelská sféra</b>	<b>100</b>	<b>90,04</b>	<b>57,04</b>	<b>153,51</b>	<b>103,41</b>

Struktura zaměstnanců dle hlavních tříd KZAM - R



## 3. čtvrtletí 2005

## RSCP - podnikatelská sféra

PS-V2

Hodinové výdělky  
podle věkových kategorií

kraj: Jihočeský

Věková kategorie	Struktura zaměstnanců	Medián	Diferenciace		Průměr
			1. decil	9. decil	
	%	Kč/hod	Kč/hod	Kč/hod	Kč/hod
do 20 let	1,1	<b>56,37</b>	43,73	89,43	61,69
20 - 29 let	17,0	<b>85,82</b>	56,93	133,23	91,83
30 - 39 let	23,0	<b>92,66</b>	58,78	157,70	105,65
40 - 49 let	26,9	<b>92,48</b>	59,75	165,51	108,99
50 - 59 let	28,0	<b>90,32</b>	57,44	154,32	104,17
60 a více let	4,1	<b>83,39</b>	47,84	187,38	108,03
<b>C E L K E M - podnikatelská sféra</b>	<b>100</b>	<b>90,04</b>	<b>57,04</b>	<b>153,51</b>	<b>103,41</b>

## 3. čtvrtletí 2005

## RSCP - podnikatelská sféra

PS-V4

Hodinové výdělky  
podle vzdělání

kraj: Jihočeský

Vzdělání	Struktura zaměstnanců	Medián	Diferenciace		Průměr	
			1. decil	9. decil		
	%	Kč/hod	Kč/hod	Kč/hod	Kč/hod	
KKOV						
Základní a nedokončené	A-C	10,9	<b>70,29</b>	48,60	105,18	74,83
Střední bez maturity	D,E,H,J	49,3	<b>85,05</b>	56,51	125,89	89,30
Střední s maturitou	K-M	29,4	<b>102,43</b>	65,38	169,35	114,56
Vyšší odborné a bakalářské	N,R	1,5	<b>101,78</b>	55,94	196,97	122,29
Vysokoškolské	T,V	7,2	<b>158,00</b>	89,74	315,36	194,07
<i>neuveďeno</i>		1,8	<b>94,27</b>	47,37	167,00	102,89
<b>C E L K E M - podnikatelská sféra</b>		<b>100</b>	<b>90,04</b>	<b>57,04</b>	<b>153,51</b>	<b>103,41</b>

**Hodinové výdělky  
podle podskupin zaměstnání KZAM-R**

kraj: Jihočeský

Podskupiny zaměstnání KZAM-R	Výběrový soubor		Medián	Diferenciace		Průměr
	počet org. jednotek	počet zaměst.		1. decil	9. decil	
			Kč/hod	Kč/hod	Kč/hod	Kč/hod
1210 Ředitelé a prezidenti velkých organizací, podniků	99	171	<b>340,77</b>	126,98	1 021,43	494,83
1221 Vedoucí pracovníci v zemědělství, lesnictví, rybářství a mysliv.	25	166	<b>155,48</b>	101,07	315,89	180,97
1222 Vedoucí pracovníci v průmyslu (ve výrobě)	74	377	<b>236,34</b>	131,09	458,10	279,06
1223 Vedoucí pracovníci ve stavebnictví a zeměměřičtví	13	127	<b>215,91</b>	147,56	400,12	250,51
1224 Vedoucí pracovníci ve velkoobchodě a v maloobchodě	64	558	<b>105,53</b>	66,69	230,21	132,16
1226 Ved. pracovníci v dopr., skladování, telekom. a na pošt. úřadech	26	396	<b>128,32</b>	96,96	206,15	144,41
1227 Vedoucí prac. v organ.zaměřených na poskytování obch.služeb	36	178	<b>238,87</b>	175,16	501,49	305,12
1229 Vedoucí pracovních dílčích celků jinde neuvedení (kult.,zdrav.)	26	69	<b>147,71</b>	102,14	354,83	193,92
1231 Vedoucí pracovníci finančních a hospodářských útvarů	120	305	<b>221,34</b>	124,71	458,85	269,05
1232 Vedoucí pracovníci personálních útvarů a útvarů průmysl. vztahů	42	65	<b>203,31</b>	124,60	664,53	300,79
1233 Vedoucí pracovníci obytných útvarů (včetně průzkumu trhu)	79	146	<b>219,01</b>	121,04	514,85	276,87
1234 Ved. pracovníci reklamních útvarů a útvarů pro styk s veřejností	12	19	<b>222,83</b>	132,02	412,14	242,26
1235 Vedoucí pracovníci zásobovacích útvarů	44	84	<b>206,23</b>	109,11	423,50	245,01
1236 Vedoucí pracovníci výpočetních útvarů	30	51	<b>210,45</b>	135,04	427,09	239,60
1237 Vedoucí pracovníci výzkumných a vývojových útvarů	32	64	<b>248,78</b>	146,56	559,46	288,54
1239 Vedoucí pracovníci ostatních útvarů jinde neuvedení	48	159	<b>207,93</b>	119,55	398,62	237,23
1311 Vedoucí, ředitelé v zemědělství,lesnictví,rybářství a myslivosti	13	53	<b>100,90</b>	71,98	210,38	122,78
1312 Vedoucí, ředitelé v průmyslu (ve výrobě)	29	82	<b>220,82</b>	122,65	435,80	258,44
1313 Vedoucí, ředitelé ve stavebnictví a zeměměřičtví	4	12	<b>231,48</b>	164,08	317,99	241,74
1314 Vedoucí, ředitelé ve velkoobchodu a maloobchodu	30	219	<b>90,73</b>	62,60	142,28	98,39
1315 Vedoucí, ředitelé v restauracích a hotelích	10	15	<b>151,33</b>	66,36	341,13	168,19
1316 Vedoucí, ředitelé v dopravě, sklad., telekom. a na pošt. úřadech	17	68	<b>159,65</b>	127,37	261,16	178,45
1319 Vedoucí, ředitelé malých organizací ostatní (kult.,zdrav.,škol.)	7	10	<b>124,91</b>	54,10	219,47	131,17
2113 Chemici	8	26	<b>133,22</b>	104,29	160,64	132,22
2119 Ostatní vědci a odborníci v příbuzných oborech jinde neuved.	4	23	<b>133,19</b>	92,63	298,54	166,65
2131 Projektanti a analytici výpočetních systémů	16	45	<b>137,93</b>	101,00	193,03	142,81
2132 Programátoři	20	53	<b>149,10</b>	102,15	249,25	161,36
2139 Ostatní odborníci zabývající se výpoč. tech. jinde neuvedení	42	147	<b>172,60</b>	119,60	230,33	181,78
2142 Projektanti staveb a areálů, stavební inženýři	25	100	<b>150,04</b>	114,66	203,80	160,08
2143 Projektanti elektrotechnických zařízení, elektroinženýři	16	191	<b>252,85</b>	141,89	392,05	262,56
2144 Projektanti elektron.systémů a telekom.sítí, inženýři - elektroniky	7	75	<b>154,64</b>	126,22	230,10	174,37
2145 Projektanti a konstruktéři strojních zařízení, strojní inženýři	21	250	<b>155,77</b>	109,52	258,23	173,46
2146 Chemičtí inženýři, technologové	6	15	<b>201,08</b>	140,81	333,41	218,42
2149 Ostatní architekti, projekt., konstruk.a tech.inženýři (tvůr.prac.)	15	39	<b>176,69</b>	127,96	278,94	184,08
2211 Bakteriologové, biolog., ekolog., zoologové a odb.v příb.obor.	21	303	<b>101,72</b>	81,42	163,75	113,34
2213 Agronomové, šlechtitelé a odborníci v příbuzných oborech	10	54	<b>117,29</b>	85,94	178,27	127,24
2221 Lékaři, ordináři (kromě zubních lékařů)	11	405	<b>207,61</b>	145,34	431,15	244,89
2411 Odb. prac. na úseku účetnictví, financí, daní, ap., hlavní účetní	66	204	<b>142,28</b>	94,84	236,76	154,37
2412 Odbor. pracovníci na úseku zaměstnaneckých, personálních věcí	25	54	<b>148,23</b>	100,21	225,00	157,15
2413 Odborní pracovníci v bankovníctví a pojišťovnictví	23	735	<b>137,90</b>	99,37	198,81	147,90
2419 Ostatní odborní pracovníci v oblasti podnikání	38	181	<b>171,23</b>	122,20	309,13	210,38
2421 Právníci, právní poradci (mimo advokacie a soudnictví)	21	33	<b>227,29</b>	131,32	452,75	282,25



**Hodinové výdělky  
podle podskupin zaměstnání KZAM-R**

kraj: Jihočeský

Podskupiny zaměstnání KZAM-R	Výběrový soubor		Medián	Diferenciace		Průměr
	počet org. jednotek	počet zaměst.		1. decil	9. decil	
			Kč/hod	Kč/hod	Kč/hod	Kč/hod
2433 Odborní pracovníci v informacích (např. vti)	5	14	<b>105,36</b>	83,79	151,49	117,24
2441 Ekonomové - vědeckí pracovníci, specialisté, experti	39	125	<b>160,06</b>	87,84	292,59	182,31
2470 Odborní administrativní pracovníci jinde neuvedení	30	122	<b>117,79</b>	79,29	201,02	133,03
3111 Technici ve fyzikálních a příbuzných oborech	7	40	<b>87,83</b>	77,97	116,20	93,10
3112 Stavební technici	55	456	<b>138,72</b>	92,39	213,41	146,78
3113 Elektrotechnici	51	878	<b>159,03</b>	112,71	230,42	166,36
3114 Elektronici a technici v radiokomunikacích a telekomunikacích	21	276	<b>101,08</b>	70,81	196,77	122,01
3115 Strojírenští technici	50	1 280	<b>142,05</b>	91,67	205,67	147,10
3116 Chemičtí technici	21	130	<b>141,03</b>	83,10	193,93	138,35
3118 Technici v kartografii, kresliči a zeměměřiči	30	164	<b>119,00</b>	90,62	170,52	126,65
3119 Ostatní techničtí pracovníci jinde neuvedení	116	1 346	<b>121,96</b>	80,53	185,89	129,10
3121 Poradci ve výpočetní technice	23	66	<b>107,97</b>	82,10	187,65	123,75
3122 Operátoři a obsluha výpočetní techniky	49	142	<b>104,17</b>	78,76	180,37	124,04
3129 Ostatní technici ve výpočetní technice jinde neuvedení	19	44	<b>124,83</b>	93,55	186,82	134,50
3133 Obsluha vysílačů a telekomunikačního zařízení (vč. telegrafu)	5	15	<b>193,96</b>	49,06	303,99	177,83
3134 Obsluha lékařských zařízení	4	89	<b>142,14</b>	93,92	198,32	147,23
3151 Kolaudační technici a technici protipožární ochrany	11	28	<b>161,78</b>	108,07	220,51	164,77
3152 Bezpečnostní tech.a tech. pro kontrolu zdravotní nezávadnosti	65	277	<b>122,58</b>	82,10	201,51	135,44
3160 Technici železničního provozu	12	561	<b>139,13</b>	118,18	155,43	138,72
3211 Technici a laboranti v oblasti biologie a v příbuzných oborech	8	157	<b>100,31</b>	69,58	149,22	105,26
3212 Technici v agronomii, v lesnictví a v zemědělství	43	624	<b>107,07</b>	78,32	141,84	109,47
3226 Rehabilitační a fyzioterapeutičtí pracovníci (vč. odb. masérů)	4	89	<b>84,75</b>	69,86	108,45	89,41
3231 Ošetřovatelé, všeobecné zdravotní sestry	4	797	<b>106,55</b>	84,54	132,02	109,01
3342 Pedagogové v oblasti dalšího vzdělávání	7	24	<b>180,96</b>	72,73	270,76	186,55
3412 Pojišťovací agenti	9	88	<b>104,48</b>	86,50	177,20	120,42
3414 Konzultanti a organizátoři zájezdů	3	13	<b>91,60</b>	65,27	175,98	110,85
3415 Obchodní cestující, profes. poradci v obchodě, obch.zástupci	56	315	<b>144,03</b>	86,76	277,31	171,02
3416 Nákupčí	97	397	<b>122,45</b>	70,36	197,48	129,05
3417 Odhadci a zbožíznalci	5	13	<b>112,79</b>	75,77	156,58	120,68
3419 Ostatní pracovníci - obchodní zprostředkovatelé jinde neuved.	4	17	<b>84,69</b>	65,53	127,02	90,68
3421 Obchodní agenti	65	484	<b>122,36</b>	73,82	196,60	128,44
3422 Odbytoví a přepravní agenti	72	381	<b>109,16</b>	72,24	164,69	117,65
3431 Odborné sekretářky, sekretáři	67	219	<b>99,73</b>	68,67	159,09	108,41
3433 Pracovníci v oblasti účetnictví, fakturace, rozpočet., kalkulace	188	1 367	<b>101,03</b>	71,65	154,11	109,37
3434 Pracovníci v oblasti statistiky a matematiky	17	59	<b>87,28</b>	71,00	148,81	104,12
3435 Pracovníci v oblasti práce a mezd (kromě účetních)	44	69	<b>115,01</b>	72,97	172,68	119,01
3436 Referenti osobních oddělení	62	143	<b>120,64</b>	82,55	173,56	125,27
3439 Ostatní odborní administrativní pracovníci jinde neuvedení	104	661	<b>103,11</b>	61,42	168,88	111,70
3449 Ostatní celní a daňoví pracovníci a pracovníci v příb. oborech	9	26	<b>106,31</b>	82,18	123,35	108,64
3460 Sociální pracovníci	3	12	<b>134,56</b>	70,06	169,37	124,64
3471 Aranžéři, průmysloví a komerční návrháři, bytoví architekti	16	46	<b>74,10</b>	58,62	168,62	93,32
4112 Kancelářští a manipul. prac. a obsl. zařízení na zpracování textu	23	45	<b>73,76</b>	52,11	105,08	78,23

**Hodinové výdělky  
podle podskupin zaměstnání KZAM-R**

kraj: Jihočeský

Podskupiny zaměstnání KZAM-R	Výběrový soubor		Medián	Diferenciace		Průměr
	počet org. jednotek	počet zaměst.		1. decil	9. decil	
			Kč/hod	Kč/hod	Kč/hod	Kč/hod
4113 Pracovníci přípravy dat výpočetní techniky	19	95	<b>85,66</b>	56,71	148,17	93,19
4115 Sekretárky, sekretáři	105	387	<b>94,97</b>	62,34	135,71	97,48
4121 Nižší účetní	44	168	<b>76,56</b>	59,65	108,28	83,62
4122 Nižší statistici	6	31	<b>72,80</b>	58,60	102,43	77,96
4123 Nižší finanční, daňoví úředníci a úředníci v příbuzných oborech	6	38	<b>119,80</b>	98,80	185,58	134,25
4131 Úředníci ve skladech	116	985	<b>87,19</b>	61,39	130,76	92,60
4132 Úředníci ve výrobě (např. výrobní plánovači)	33	236	<b>110,02</b>	69,32	158,56	113,63
4133 Úředníci v dopravě a v přepravě (dispečerů, kontrolorů apod.)	27	211	<b>106,92</b>	79,49	131,16	107,06
4141 Řadoví knihovníci, archiváři, evidenční pracovníci	12	16	<b>73,63</b>	52,07	151,61	85,43
4190 Ostatní nižší úředníci jinde neuvedení	13	40	<b>95,28</b>	51,58	116,19	90,25
4211 Pokladníci (v bankách, pojišťovnách, spořitelnách, na poště)	54	143	<b>95,27</b>	66,41	125,82	97,55
4212 Úředníci na přepážkách a směnárnicích	24	663	<b>89,06</b>	74,70	124,52	95,45
4213 Pokladníci v obchodě, společném stravování apod.	35	787	<b>62,05</b>	50,00	79,58	64,28
4214 Prodáváči vstupenek, jízdenek apod.	9	166	<b>93,51</b>	59,54	116,73	89,66
4222 Recepční	14	70	<b>91,32</b>	46,02	113,09	85,41
4223 Telefonisté	17	33	<b>59,77</b>	49,43	74,15	60,03
4224 Informátoři	11	52	<b>75,78</b>	52,62	92,80	74,32
5121 Pracovníci dohlížející nad obsluhujícím personálem, hospodyně	15	44	<b>82,02</b>	60,24	126,95	90,50
5122 Kuchaři	43	450	<b>59,99</b>	48,77	98,01	68,06
5123 Čišníci, servírky	5	35	<b>79,94</b>	68,36	96,83	81,29
5132 Pečovatelé a pomoc.ošetřovatelé v zařiz.soc.péče, v nemocnicích	3	342	<b>68,35</b>	56,43	115,37	77,30
5161 Hasiči, požárníci	5	90	<b>128,49</b>	89,98	177,40	132,47
5169 Ostatní pracovníci ochrany a ostražky jinde neuvedení	30	711	<b>56,40</b>	45,58	89,40	63,64
5211 Prodáváči v obchodech	108	2 687	<b>58,92</b>	45,20	86,70	63,33
6111 Pěstitelé polních plodin	15	49	<b>59,69</b>	43,54	80,91	62,28
6113 Zahradníci a pěstitelé zahradních plodin a sazenic	8	34	<b>72,56</b>	49,31	94,88	72,70
6121 Chovatelé hospodářských zvířat (kromě drůbeže a včel)	29	531	<b>75,46</b>	55,34	100,16	77,15
6122 Chovatelé drůbeže	6	53	<b>54,11</b>	50,30	81,16	60,26
6141 Dělníci pro pěstění a ošetřování lesa	8	363	<b>57,49</b>	47,66	72,22	59,38
6142 Dělníci pro těžbu dřeva (kromě obsluhy pojízdných zařízení)	9	208	<b>81,11</b>	63,27	111,63	85,34
6151 Kvalifikovaní dělníci zabývající se chovem vodních živočichů	3	113	<b>71,42</b>	49,18	95,12	72,52
7121 Zedníci pracující s tradičními materiály (bambus, hlína atd.)	5	73	<b>71,26</b>	53,00	84,66	69,99
7122 Zedníci, kameníci, omítkaři	48	1 028	<b>85,98</b>	65,26	120,43	89,64
7123 Betonáři, děl.specializovaní na pokládání betonových povrchů	5	19	<b>99,74</b>	73,09	105,96	92,31
7124 Tesaři a truhláři	31	187	<b>81,07</b>	65,00	104,09	84,79
7125 Stavební montážníci	8	39	<b>82,45</b>	69,72	90,28	80,70
7129 Ost. stavební dělníci hlavní stav. výroby a prac.v ost. oborech	18	56	<b>88,45</b>	58,48	108,46	87,82
7136 Instalatéři, potrubáři, stavební zámečníci, klempíři	44	399	<b>93,20</b>	73,19	142,87	99,34
7137 Stavební a provozní elektrikáři	34	230	<b>103,23</b>	72,98	146,35	106,69
7141 Malíři a tapetáři	10	34	<b>83,65</b>	59,72	103,76	79,67
7142 Lakýrníci a pracovníci v příbuzných oborech	17	90	<b>89,73</b>	71,87	109,24	93,51
7212 Svářeči, řezači plamenem a páječi	24	378	<b>99,83</b>	68,92	137,62	103,07

**Hodinové výdělky  
podle podskupin zaměstnání KZAM-R**

kraj: Jihočeský

Podskupiny zaměstnání KZAM-R	Výběrový soubor		Medián Kč/hod	Diferenciace		Průměr Kč/hod
	počet org. jednotek	počet zaměst.		1. decil Kč/hod	9. decil Kč/hod	
7213 Výrobci a opraváři výrobků a dílů z plechů	13	87	<b>96,15</b>	71,29	129,44	98,02
7221 Kováři, obsluha kovacích lisů, obsluha bucharů	14	116	<b>96,07</b>	83,18	109,26	95,79
7222 Nástrojaři, kovomodeláři, kovodělníci, zámečníci	87	1 891	<b>98,78</b>	72,54	141,05	103,47
7223 Seřizovači a obsl. obráběcích strojů (kromě autom. a poloaut.)	40	1 547	<b>121,10</b>	89,05	160,87	122,88
7224 Brusíči, leštiči a ostříči nástrojů	24	160	<b>111,16</b>	81,15	142,36	111,38
7231 Mechanici a opraváři motorových vozidel	48	521	<b>87,79</b>	69,01	115,60	90,37
7234 Mechanici a opraváři kolejových vozidel	9	288	<b>105,51</b>	76,45	145,84	109,64
7235 Mechanici a opraváři obráběcích, zeměd. strojů a prům. zařízení	66	817	<b>107,05</b>	67,71	156,19	108,88
7239 Ostatní mechanici a opraváři strojů a zařízení bez elektro j.n.	23	284	<b>102,09</b>	71,71	131,36	103,53
7241 Elektromech., opraváři a seřizovači různých typů elektr. zařízení	89	2 069	<b>93,24</b>	71,18	144,18	101,91
7242 Mechanici, opraváři a seřizovači elektr. částí aut, letadel, lodí	14	183	<b>104,59</b>	76,06	142,76	106,15
7243 Mechanici, seřizovači, opraváři elektronických zařízení	26	377	<b>105,99</b>	72,85	157,49	111,04
7246 Montéři a opraváři silnoproudých elektrických vedení	11	157	<b>113,74</b>	92,77	135,05	113,55
7311 Výrobci, mechanici a opraváři přesných přístrojů a zařízení	10	57	<b>106,24</b>	64,08	200,44	124,40
7341 Tiskaři, sazeči (kromě obsluhy tiskárenských strojů)	6	21	<b>103,76</b>	80,70	180,02	123,63
7411 Zpracovatelé masa, ryb vč. uzenářů a konzervovačů masa a ryb	20	892	<b>75,21</b>	56,37	100,69	77,23
7412 Zpracovatelé pekárenských a cukrářských výrobků	15	153	<b>56,80</b>	48,38	70,05	58,80
7419 Ostatní zpracovatelé - výrobci potravinářských výrobků	15	107	<b>100,43</b>	59,66	133,47	99,23
7421 Impregnační a úpraváři dřeva	7	599	<b>96,79</b>	64,27	137,27	100,39
7422 Umělečtí truhláři, řezbáři, výrobci a opraváři výrobků ze dřeva	18	85	<b>90,60</b>	65,04	127,38	91,72
7431 Kvalifikovaní dělníci připravující přírodní vlákno pro další zprac.	3	75	<b>73,49</b>	62,64	90,66	75,35
7432 Přadláci, ruční tkalci, pletaři a jiní výrobci ručně vyráběn.tkanin	3	155	<b>71,10</b>	54,67	84,33	70,18
7435 Modeláři a stříhači textilu, kůží a podobných materiálů	7	63	<b>60,42</b>	45,40	93,75	64,97
7436 Švadleny, vyšivači a pracovníci v příbuzných oborech	10	502	<b>51,58</b>	45,33	78,69	57,46
7437 Čalouníci a pracovníci v příbuzných oborech (vč. autočalouníků)	4	14	<b>78,44</b>	77,15	95,57	83,52
7439 Ost. dělníci při výrobě textilu, oděvů a výrobků z kůží, kožešin	7	67	<b>57,70</b>	46,01	99,60	63,56
8123 Obsluha zařízení na tepelné zpracování kovů	8	41	<b>112,64</b>	91,01	151,87	115,98
8125 Obsluha zařízení na tváření kovů ve válcovnách	3	171	<b>108,73</b>	71,91	138,24	109,06
8139 Obsluha ostatních zařízení na výrobu skla a keramiky	3	508	<b>111,75</b>	68,02	144,51	109,96
8141 Obsluha pily a jiného zařízení na zpracování dřeva	8	645	<b>80,62</b>	63,15	103,65	82,43
8143 Obsluha zařízení na výrobu papíru, kartonu a lepenky	3	209	<b>84,31</b>	57,27	108,80	86,10
8149 Obsluha ostatních zařízení na zpracování dřeva a v papírnách	3	87	<b>69,62</b>	59,72	87,47	72,89
8159 Obsluha ostatních zařízení při chemické výrobě jinde neuvedená	15	373	<b>108,19</b>	82,66	136,54	108,69
8161 Obsluha zařízení při výrobě a rozvodu elektřiny	9	167	<b>169,18</b>	95,59	206,22	158,04
8162 Obsluha parních turbín, ohříváčů a motorů	35	222	<b>85,76</b>	54,68	129,80	90,75
8163 Obsluha zařízení při úpravě, čištění a rozvodu vody	29	449	<b>91,65</b>	70,84	123,74	95,33
8164 Obsluha zařízení ve spalovně (spalování odpadků apod.)	3	10	<b>89,22</b>	58,88	131,84	91,77
8171 Obsluha automatických nebo poloautomatic. montážních linek	12	221	<b>70,56</b>	53,91	121,81	79,07
8180 Obsluha strojů a zařízení pro práce na železničním svršku	9	69	<b>101,96</b>	93,34	123,00	105,78
8211 Obsluha automat. nebo poloaut. obráběcích strojů (kromě 722)	21	1 141	<b>100,47</b>	76,52	122,79	100,38
8212 Obsluha strojů na výrobu maltovin, vápna, cementu, prefabrikátů	3	10	<b>115,36</b>	90,00	137,50	114,09
8223 Obsluha strojů při konečné úpravě a nanášení ochran. povlaků	8	93	<b>77,99</b>	61,51	100,97	80,99

**Hodinové výdělky  
podle podskupin zaměstnání KZAM-R**

kraj: Jihočeský

Podskupiny zaměstnání KZAM-R	Výběrový soubor		Medián	Diferenciace		Průměr
	počet org. jednotek	počet zaměst.		1. decil	9. decil	
			Kč/hod	Kč/hod	Kč/hod	Kč/hod
8231 Obsluha strojů na výrobu pryžových výrobků (např. obuvi)	4	50	<b>76,55</b>	59,86	94,81	75,75
8232 Obsluha strojů na výrobu plastových výrobků (vč. laminování)	9	474	<b>98,66</b>	68,57	129,12	99,43
8240 Obsluha automat. nebo poloautomat. dřevoobráběcích strojů	5	277	<b>73,65</b>	54,22	101,71	77,70
8251 Obsluha tiskárenských strojů	8	117	<b>76,52</b>	57,84	165,98	89,48
8262 Obsluha tkacích a pletacích strojů	3	124	<b>91,27</b>	60,27	127,00	93,12
8263 Obsluha šicích a vyšívacích strojů	4	302	<b>81,27</b>	47,00	100,34	77,66
8264 Obsluha strojů na bělení, barvení, čištění, praní, žehlení textilu	10	124	<b>60,10</b>	47,83	93,98	68,61
8273 Obsluha strojů na mletí zrn a koření	6	61	<b>88,36</b>	68,56	105,47	87,52
8274 Obsluha strojů na zpracování mouky, výrobu pečiva, čokolády	3	289	<b>64,00</b>	46,13	90,69	66,93
8278 Obsluha strojů na výrobu nápojů	3	18	<b>98,82</b>	66,76	153,37	100,97
8281 Montážní dělníci montující mechanická zařízení (stroje, vozidla)	6	1 358	<b>117,95</b>	85,70	137,81	114,00
8282 Montážní dělníci montující elektrická zařízení	5	682	<b>82,31</b>	57,45	106,78	81,92
8284 Montážní dělníci montující výrobky z kovů, pryže a plastů	12	1 183	<b>81,70</b>	59,72	107,29	83,57
8287 Montážní dělníci montující výrobky z kombinovaných materiálů	5	734	<b>61,34</b>	41,97	79,74	61,01
8290 Obsluha jiných stacionárních zařízení a ostatní montážní dělníci	13	122	<b>66,27</b>	49,85	81,34	66,37
8311 Strojvedoucí	14	570	<b>149,92</b>	137,79	160,26	148,98
8313 Dělníci zabezpečující sestavování vlaků (brzdaři, výhybkáři)	12	619	<b>109,39</b>	94,29	122,15	108,47
8321 Řidiči osobních a malých dodávkových automobilů, taxikáři	36	150	<b>94,13</b>	64,81	151,95	102,52
8323 Řidiči autobusů, trolejbusů a tramvají	7	862	<b>85,93</b>	73,30	111,56	89,54
8324 Řidiči nákladních automobilů a tahačů	100	1 586	<b>87,12</b>	67,78	121,10	91,87
8326 Řidiči speciálních vozidel	7	97	<b>83,46</b>	71,56	101,44	84,77
8331 Obsluha zemědělských a lesních strojů	38	423	<b>77,32</b>	58,90	108,53	81,55
8332 Obsluha zemních a příbuzných strojů	31	209	<b>98,25</b>	67,68	127,43	98,49
8333 Obsluha jeřábů, zdvihacích a podobných manipulačních zařízení	17	165	<b>74,66</b>	56,09	105,67	78,32
8334 Obsluha vysokozdvížných a ostatních motorových vozíků	42	459	<b>101,50</b>	68,75	126,97	99,15
9132 Pomocníci a uklízeči v kancelářích, hotelích, nemocnicích ap.	133	919	<b>53,82</b>	43,94	73,89	56,70
9133 Ruční pradelci a žehlíři (kromě obsluhy strojů)	4	10	<b>55,07</b>	46,33	59,07	53,25
9141 Domovníci, správci domu	28	56	<b>65,21</b>	46,49	94,59	69,27
9152 Vrátní, hlídači, uváděči a šatnářky	48	685	<b>51,24</b>	43,35	67,91	54,33
9154 Pracovníci odečítající stav elektroměrů, plynometrů a vodoměrů	9	74	<b>86,73</b>	78,48	91,74	84,67
9161 Sběrači odpadků, popeláři	10	153	<b>71,72</b>	55,68	91,85	72,87
9162 Metaři, čistíči záchodků, žump, kanálů a podobných zařízení	3	54	<b>75,66</b>	45,11	96,29	71,95
9169 Ostatní pracovníci v příbuzných oborech jinde neuvedení	5	34	<b>46,57</b>	44,17	74,69	53,78
9211 Pomocní a nekvalifikovaní dělníci v zemědělství	10	61	<b>63,07</b>	42,55	90,17	65,23
9212 Pomocní a nekvalifikovaní dělníci v lesnictví	4	33	<b>53,00</b>	45,00	79,55	59,26
9312 Pomocní a nekvalif. dělníci na stavbách a údržbě silnic, přehrad	9	25	<b>78,10</b>	55,68	98,00	77,57
9313 Pomocní a nekvalifikovaní dělníci na stavbách budov	5	43	<b>73,38</b>	55,39	90,15	74,29
9321 Pomocní a nekvalifikovaní montážní a manipulační dělníci	42	1 975	<b>69,93</b>	45,55	105,00	73,64
9322 Ruční baliči a pytlouvači	11	183	<b>65,14</b>	49,10	89,71	67,87
9323 Dělníci nádvorní skupiny (pomocní montéři)	22	228	<b>88,07</b>	61,64	114,45	87,64
9331 Řidiči vozidel poháněných ručně nebo nožně	6	49	<b>94,45</b>	73,77	107,23	93,83
9333 Vazači a nosiči břemen, přístavní dělníci (dokaři)	17	50	<b>79,58</b>	53,16	105,49	76,56

**Hodinové výdělky  
podle podskupin zaměstnání KZAM-R**

kraj: Jihočeský

Podskupiny zaměstnání KZAM-R	Výběrový soubor		Medián	Diferenciace		Průměr
	počet org. jednotek	počet zaměst.		1. decil	9. decil	
			Kč/hod	Kč/hod	Kč/hod	Kč/hod
9339 Pomocní a nekvalif. pracovníci v dopravě, ve skladech, v telek.	76	798	<b>74,60</b>	52,92	94,83	74,56

## 3. čtvrtletí 2005

## RSCP - podnikatelská sféra

PS-V6

Hodinové výdělky  
podle kategorie zaměstnání

kraj: Jihočeský

Kategorie zaměstnání	Struktura zaměstnanců	Medián	Diferenciace		Průměr
			1. decil	9. decil	
	%	Kč/hod	Kč/hod	Kč/hod	Kč/hod
D Manuální pracovníci	64,8	<b>82,42</b>	53,98	122,99	86,36
T Nemanuální pracovníci	35,2	<b>113,23</b>	69,54	215,05	134,84
Relace D/T (%)		72,8	77,6	57,2	64,0
<b>C E L K E M - podnikatelská sféra</b>	<b>100</b>	<b>90,04</b>	<b>57,04</b>	<b>153,51</b>	<b>103,41</b>

manuální pracovníci - zaměstnanci s převážně manuálním charakterem práce (hlavní třída KZAM-R 6-9 a vybraná zaměstnání hl. třídy 5)

nemanuální pracovníci - zaměstnanci s převážně nemanuálním charakterem práce (hlavní třída KZAM-R 1-4 a vybraná zaměstnání hl. třídy 5)

## 3. čtvrtletí 2005

## RSCP - podnikatelská sféra

PS-V8

Hodinové výdělky  
podle pohlaví

kraj: Jihočeský

Pohlaví	Struktura zaměstnanců	Medián	Diferenciace		Průměr
			1. decil	9. decil	
	%	Kč/hod	Kč/hod	Kč/hod	Kč/hod
M Muž	60,7	<b>97,78</b>	63,25	169,74	114,17
Ž Žena	39,3	<b>79,92</b>	51,45	127,66	86,78
Relace Ž/M (%)		81,7	81,3	75,2	76,0
<b>C E L K E M - podnikatelská sféra</b>	<b>100</b>	<b>90,04</b>	<b>57,04</b>	<b>153,51</b>	<b>103,41</b>

**Hrubá měsíční mzda a její složky, diference, placená doba  
v podnikatelské sféře**

kraj: Jihočeský

**Medián hrubé měsíční mzdy ..... 16 410 Kč/měs**

**Diference**

1. decil - 10 % hodinových výdělků menších než .....	10 670 Kč/měs
1. kvartil - 25 % hodinových výdělků menších než .....	13 198 Kč/měs
Medián - 50 % hodinových výdělků menších než .....	16 410 Kč/měs
3. kvartil - 25 % hodinových výdělků větších než .....	21 001 Kč/měs
9. decil - 10 % hodinových výdělků větších než .....	27 519 Kč/měs

**Průměr hrubé měsíční mzdy ..... 18 821 Kč/měs**

**Vybrané složky hrubé měsíční mzdy**

prémie a odměny .....	18,1 %
příplatky za přesčas .....	1,0 %
příplatky ostatní .....	4,4 %
náhrady .....	9,6 %
odměny za pohotovost .....	0,2 %

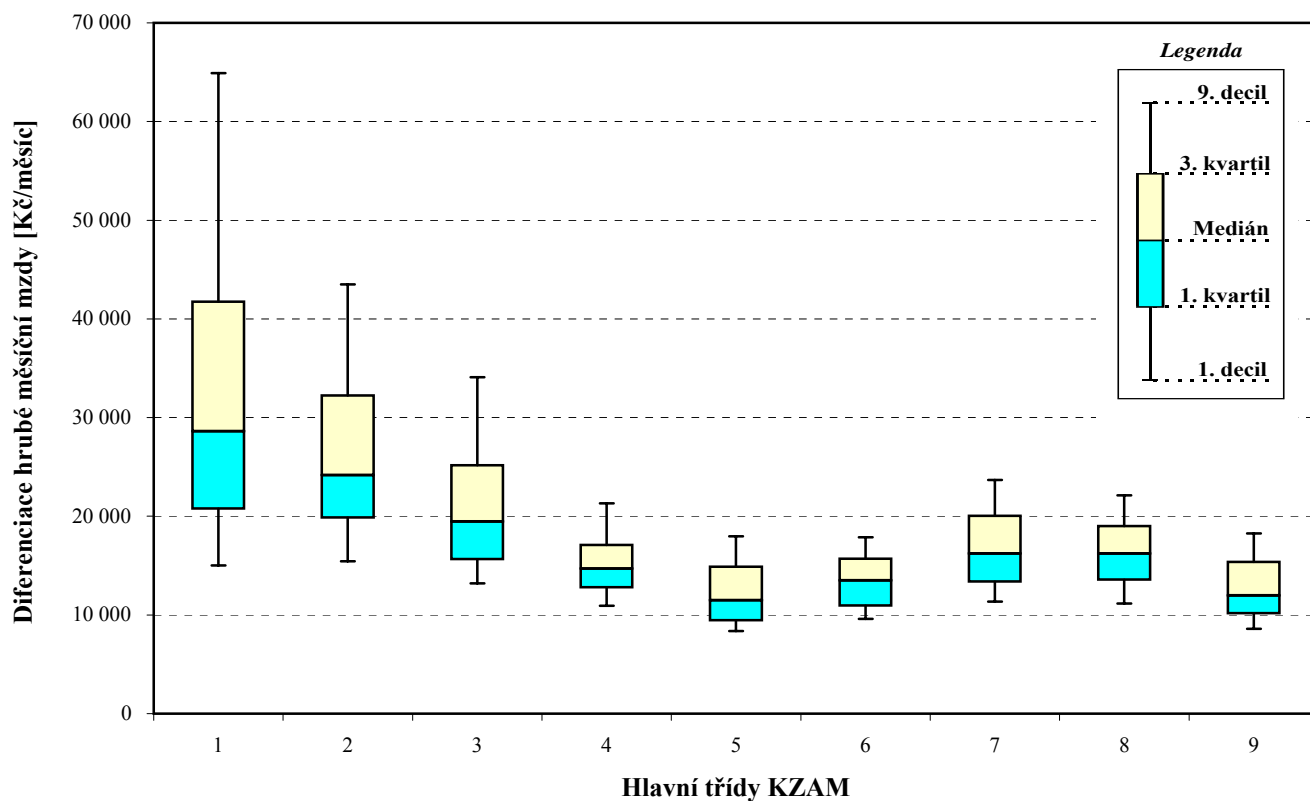
**Průměrná placená doba ..... 173,7 hod/měs**



Hrubá měsíční mzda a její složky, diference, placená doba  
podle hlavních tříd zaměstnání KZAM-R

kraj: Jihočeský

Hlavní třída zaměstnání KZAM - R	Struktura zaměstnanců	Medián
	%	Kč/měs
1 Zákonodárci, vedoucí a řídící pracovníci	6,3	28 601
2 Vědečtí a odborní duševní pracovníci	3,9	24 151
3 Techničtí (zdrav., pedagog.) pracovníci	19,9	19 452
4 Nižší administrativní pracovníci	7,0	14 709
5 Provozní pracovníci ve službách a obchodu	5,1	11 489
6 Dělníci v zemědělství, lesnictví a rybářství	5,1	13 509
7 Řemeslníci, výrobci a zpracovatelé	23,7	16 204
8 Obsluha strojů a zařízení	22,4	16 224
9 Pomocní a nekvalifikovaní pracovníci	6,7	11 961
<b>C E L K E M - podnikatelská sféra</b>	<b>100</b>	<b>16 410</b>

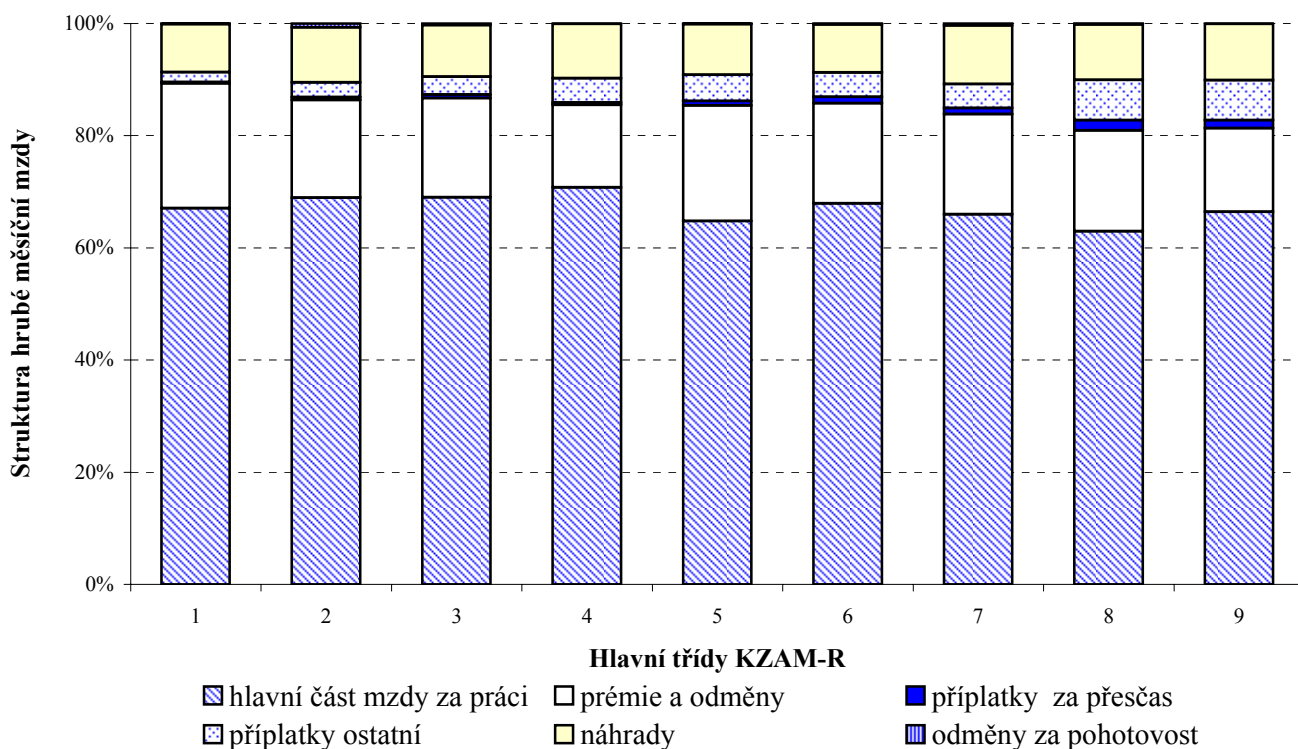




### Hrubá měsíční mzda a její složky, diferenciaci, placená doba podle hlavních tříd zaměstnání KZAM-R

kraj: Jihočeský

Diferenciace				Průměr	Vybrané složky hrubé měsíční mzdy					Placená doba
1. decil	1. kvartil	3. kvartil	9. decil		prémie a odměny	příplatky za přesčas	příplatky ostatní	náhrady	odměny za pohotovost	
Kč/měs	Kč/měs	Kč/měs	Kč/měs	Kč/měs	%	%	%	%	%	hod/měs
15 025	20 748	41 733	64 914	37 493	22,2	0,2	1,8	8,5	0,1	<b>170,4</b>
15 444	19 854	32 227	43 494	28 070	17,4	0,5	2,6	9,8	0,7	<b>171,3</b>
13 216	15 639	25 182	34 081	21 948	17,7	0,6	3,2	9,2	0,3	<b>170,6</b>
10 925	12 787	17 109	21 316	15 511	14,7	0,4	4,3	9,7	0,1	<b>168,9</b>
8 375	9 427	14 903	17 961	12 554	20,6	0,8	4,7	9,0	0,1	<b>172,1</b>
9 601	10 930	15 709	17 889	13 648	17,9	1,1	4,4	8,6	0,2	<b>178,5</b>
11 343	13 364	20 057	23 673	17 018	17,9	1,1	4,3	10,4	0,3	<b>173,8</b>
11 161	13 545	19 006	22 135	16 507	17,9	1,9	7,2	9,9	0,2	<b>177,9</b>
8 604	10 158	15 372	18 274	12 930	14,9	1,5	7,1	10,1	0,1	<b>175,7</b>
<b>10 670</b>	<b>13 198</b>	<b>21 001</b>	<b>27 519</b>	<b>18 821</b>	<b>18,1</b>	<b>1,0</b>	<b>4,4</b>	<b>9,6</b>	<b>0,2</b>	<b>173,7</b>



**Hrubá měsíční mzda a její složky, diference, placená doba  
podle podskupin zaměstnání KZAM-R**

kraj: Jihočeský

Podskupiny zaměstnání KZAM-R	Počet zaměstnanců přepočtený podle placených měsíců	Medián
		Kč/měs
1210 Ředitelé a prezidenti velkých organizací, podniků	158	61 542
1221 Vedoucí pracovníci v zemědělství, lesnictví, rybářství a myslivosti	158	25 896
1222 Vedoucí pracovníci v průmyslu (ve výrobě)	357	39 397
1223 Vedoucí pracovníci ve stavebnictví a zeměměřičtví	114	39 204
1224 Vedoucí pracovníci ve velkoobchodě a v maloobchodě	499	17 323
1226 Vedoucí pracovníci v dopravě, skladování, telekomunik. a na poštovních úřadech	312	22 617
1227 Vedoucí pracovníci v organizacích zaměřených na poskytování obchodních služeb	158	43 094
1229 Vedoucí pracovníci dílčích celků jinde neuvedení (kulturních, zdravotn., školských)	63	25 917
1231 Vedoucí pracovníci finančních a hospodářských (správních) útvarů	281	35 224
1232 Vedoucí pracovníci personálních útvarů a útvarů průmyslových vztahů	61	36 447
1233 Vedoucí pracovníci obytných útvarů (včetně průzkumu trhu)	137	39 725
1234 Vedoucí pracovníci reklamních útvarů a útvarů pro styk s veřejností	17	36 470
1235 Vedoucí pracovníci zásobovacích útvarů	78	35 509
1236 Vedoucí pracovníci výpočetních útvarů	49	34 833
1237 Vedoucí pracovníci výzkumných a vývojových útvarů	61	43 238
1239 Vedoucí pracovníci ostatních útvarů jinde neuvedení	150	33 746
1311 Vedoucí, ředitelé v zemědělství, lesnictví, rybářství a myslivosti	50	16 865
1312 Vedoucí, ředitelé v průmyslu (ve výrobě)	69	36 671
1313 Vedoucí, ředitelé ve stavebnictví a zeměměřičtví	11	36 100
1314 Vedoucí, ředitelé ve velkoobchodu a maloobchodu	201	16 296
1315 Vedoucí, ředitelé v restauracích a hotelích	14	23 422
1316 Vedoucí, ředitelé v dopravě, skladování, telekomunikacích a na poštovních úřadech	66	27 158
1319 Vedoucí, ředitelé malých organizací ostatní (kultura, zdravotnictví, školství)	10	19 869
2113 Chemici	23	20 295
2119 Ostatní vědci a odborníci v příbuzných oborech jinde neuvedení	17	25 733
2131 Projektanti a analytici výpočetních systémů	39	23 529
2132 Programátoři	45	23 817
2139 Ostatní odborníci zabývající se výpočetní technikou jinde neuvedení	135	29 122
2142 Projektanti staveb a areálů, stavební inženýři	91	25 867
2143 Projektanti elektrotechnických zařízení, elektroinženýři	187	40 894
2144 Projektanti elektronických systémů a telekomunikačních sítí, inženýři - elektronici	65	31 481
2145 Projektanti a konstruktéři strojních zařízení, strojní inženýři	227	27 825
2146 Chemičtí inženýři, technologové	15	36 503
2149 Ostatní architekti, projektanti, konstruktéři a techničtí inženýři (tvůrčí pracovníci)	35	31 050
2211 Bakteriologové, biologové, ekologové, zoologové a odborníci v příbuzných oborech	100	19 029
2213 Agronomové, šlechtitelé a odborníci v příbuzných oborech	29	20 492
2221 Lékaři, ordináři (kromě zubních lékařů)	376	40 098
2411 Odborní pracovníci na úseku účetnictví, financí, daní, apod., hlavní účetní	190	24 129
2412 Odborní pracovníci na úseku zaměstnaneckých, personálních věcí	49	25 420
2413 Odborní pracovníci v bankovním a pojišťovním	649	24 398
2419 Ostatní odborní pracovníci v oblasti podnikání	170	26 939
2421 Právníci, právní poradci (mimo advokacie a soudnictví)	30	37 749

**Hrubá měsíční mzda a její složky, diference, placená doba  
podle podskupin zaměstnání KZAM-R**

kraj: Jihočeský

Diference				Průměr	Vybrané složky hrubé měsíční mzdy					Placená doba
1. decil	1. kvartil	3. kvartil	9. decil		prémie a odměny	příplatky za přesčas	příplatky ostatní	náhrady	odměny za pohotovost	
Kč/měs	Kč/měs	Kč/měs	Kč/měs	Kč/měs	%	%	%	%	%	hod/měs
19 734	34 609	118 000	191 358	90 269	24,7	0,1	1,2	7,7	0,0	169,7
16 980	21 648	31 477	43 559	28 212	22,1	0,1	1,9	10,0	0,1	168,4
22 799	29 625	56 968	79 344	47 848	21,0	0,2	1,6	9,6	0,0	166,5
24 111	29 849	52 369	73 648	46 294	15,5	0,6	0,1	7,3	0,0	172,3
10 763	13 712	25 314	38 164	22 650	20,7	0,3	3,0	9,0	0,0	173,3
16 174	18 814	27 603	36 796	25 573	19,1	0,0	6,5	8,8	1,0	162,0
28 516	35 064	63 258	106 752	57 044	28,8	0,0	2,1	10,0	0,0	165,9
18 517	22 831	32 347	68 381	34 584	16,0	0,3	5,2	10,5	0,4	172,7
21 113	27 283	49 923	83 021	47 276	22,6	0,2	1,9	9,7	0,0	167,2
21 606	26 142	59 386	110 916	51 372	22,3	0,0	2,3	10,5	0,0	166,6
22 031	28 095	59 977	94 469	52 341	26,2	0,1	1,1	8,6	0,0	167,0
23 279	26 304	41 989	72 670	41 225	14,1	0,0	1,2	11,0	0,0	165,7
18 419	23 423	50 678	76 728	41 971	19,7	0,2	1,7	10,4	0,0	167,1
25 197	26 573	48 440	79 433	42 758	21,0	0,2	3,2	10,2	0,1	166,1
24 201	26 952	54 570	91 546	50 475	22,0	0,1	1,5	11,2	0,0	164,7
20 597	25 349	47 191	69 651	40 266	23,4	0,1	3,0	9,7	0,0	165,3
12 457	13 192	27 328	36 568	20 866	22,9	0,0	0,2	8,8	0,3	166,9
19 283	24 728	46 530	75 000	40 312	23,2	0,1	0,2	8,4	0,2	167,2
30 163	31 004	38 872	69 714	39 030	18,3	0,0	0,0	8,1	0,0	167,7
11 330	13 463	20 195	26 983	18 033	27,4	0,1	5,2	9,0	0,0	171,6
11 551	14 126	34 437	55 040	28 769	20,8	0,0	0,4	9,7	0,0	170,0
21 900	24 261	30 951	42 549	30 167	24,6	0,2	7,0	8,8	0,0	164,4
9 364	15 564	23 430	28 298	19 540	11,4	0,1	6,8	8,8	0,0	170,9
17 202	17 854	24 166	25 666	20 716	8,3	0,5	0,2	11,0	0,0	158,5
16 095	17 621	27 397	40 137	26 421	17,6	0,0	1,8	9,7	0,0	161,6
18 631	19 657	29 054	34 547	24 675	10,1	0,0	2,3	9,9	0,0	169,7
16 618	20 138	31 955	46 733	28 569	13,8	0,3	6,1	9,2	0,0	170,9
20 496	24 302	35 818	42 590	31 556	15,5	0,7	2,1	10,1	0,5	167,0
18 450	21 214	30 994	34 902	27 000	16,5	0,0	6,1	9,5	0,7	166,8
24 252	31 853	57 627	64 824	43 408	14,1	0,1	7,8	10,4	0,4	159,8
20 321	21 749	36 757	41 284	30 876	18,5	1,0	1,2	12,2	1,0	171,3
19 549	22 151	36 295	45 541	30 476	15,4	0,6	1,4	11,7	0,0	167,4
25 501	31 068	42 882	52 932	36 442	11,7	0,1	0,2	9,7	0,0	166,3
21 790	24 151	35 284	43 416	31 154	14,1	0,3	1,1	10,5	0,0	168,3
12 592	15 030	21 829	29 410	20 515	8,0	0,5	2,0	9,0	0,3	175,3
13 380	17 091	24 132	29 103	21 085	15,8	0,7	0,1	7,6	0,0	182,6
26 337	32 373	50 800	73 729	44 578	21,0	2,0	3,7	10,2	3,9	185,2
15 841	19 148	30 068	42 962	26 910	16,3	0,3	2,0	10,0	0,0	165,6
16 945	19 809	32 807	38 321	27 102	10,3	0,5	1,4	9,4	0,0	168,7
18 868	21 500	29 247	36 645	26 486	23,6	0,1	0,8	10,5	0,0	165,6
19 198	22 628	36 692	48 069	33 096	22,9	0,3	4,4	9,8	0,1	166,4
23 202	31 195	67 264	91 007	49 501	12,9	0,0	1,2	9,0	0,0	169,1

**Hrubá měsíční mzda a její složky, diferenciacce, placená doba  
podle podskupin zaměstnání KZAM-R**

kraj: Jihočeský

Podskupiny zaměstnání KZAM-R	Počet zaměstnanců přepočtený podle placených měsíců	Medián
		Kč/měs
2441 Ekonomové - vědečtí pracovníci, specialisté, experti	104	27 564
2470 Odborní administrativní pracovníci jinde neuvedení	107	19 991
3111 Technici ve fyzikálních a příbuzných oborech	39	13 634
3112 Stavební technici	387	24 401
3113 Elektrotechnici	823	28 731
3114 Elektronici a technici v radiokomunikacích a telekomunikacích	214	20 380
3115 Strojírenští technici	1 199	24 313
3116 Chemičtí technici	121	21 325
3118 Technici v kartografii, kresliči a zeměměřiči	148	20 537
3119 Ostatní techničtí pracovníci jinde neuvedení	1 162	20 760
3121 Poradci ve výpočetní technice	59	19 116
3122 Operátoři a obsluha výpočetní techniky	131	19 326
3129 Ostatní technici ve výpočetní technice jinde neuvedení	38	22 242
3133 Obsluha vysílačiho a telekomunikačního zařízení (vč. telegrafu)	12	44 647
3134 Obsluha lékařských zařízení	84	24 027
3151 Kolaudační technici a technici protipožární ochrany	26	30 843
3152 Bezpečnostní technici a technici pro kontrolu zdravotní nezávadnosti a jakosti	259	20 699
3160 Technici železničního provozu	507	23 741
3211 Technici a laboranti v oblasti biologie a v příbuzných oborech	137	17 081
3212 Technici v agronomii, v lesnictví a v zemědělství	588	17 894
3226 Rehabilitační a fyzioterapeutičtí pracovníci (vč. odborných masérů)	77	15 670
3231 Ošetřovatelé, všeobecné zdravotní sestry	719	17 309
3342 Pedagogové v oblasti dalšího vzdělávání	19	34 286
3414 Konzultanti a organizátoři zájezdů	12	16 654
3415 Obchodní cestující, profesionální poradci v obchodě, obchodní zástupci	277	23 172
3416 Nákupčí	361	19 666
3417 Odhadci a zbožíznalci	13	18 700
3419 Ostatní pracovníci - obchodní zprostředkovatelé jinde neuvedení	13	16 508
3421 Obchodní agenti	435	21 457
3422 Odbytoví a přepravní agenti	343	19 149
3431 Odborné sekretářky, sekretáři	191	17 214
3433 Pracovníci v oblasti účetnictví, fakturace, rozpočetnictví, kalkulace	1 224	17 301
3434 Pracovníci v oblasti statistiky a matematiky	51	16 264
3435 Pracovníci v oblasti práce a mezd (kromě účetních)	64	19 595
3436 Referenti osobních oddělení	128	20 082
3439 Ostatní odborní administrativní pracovníci jinde neuvedení	550	18 160
3449 Ostatní celní a daňoví pracovníci a pracovníci v příbuzných oborech	24	17 954
3460 Sociální pracovníci	10	19 929
3471 Aranžéři, průmysloví a komerční návrháři, bytoví architekti	36	13 515
4112 Kancelářští a manipulační pracovníci a obsluha zařízení na zpracování textu	31	14 587
4113 Pracovníci přípravy dat výpočetní techniky	80	15 171
4115 Sekretářky, sekretáři	313	15 889

**Hrubá měsíční mzda a její složky, diferenciaci, placená doba  
podle podskupin zaměstnání KZAM-R**

kraj: Jihočeský

Diferenciace				Průměr	Vybrané složky hrubé měsíční mzdy					Placená doba
					1. decil	1. kvartil	3. kvartil	9. decil	prémie a odměny	
Kč/měs	Kč/měs	Kč/měs	Kč/měs	Kč/měs	%	%	%	%	%	hod/měs
14 670	19 763	36 357	50 635	30 128	16,4	0,3	4,1	10,1	0,0	166,8
14 106	15 552	24 326	35 120	22 775	12,6	0,3	2,3	9,3	0,0	170,1
12 036	12 796	16 466	18 951	14 898	12,9	0,1	0,4	11,6	0,2	163,7
16 390	19 401	31 478	38 099	26 296	14,8	0,7	1,6	7,8	0,0	173,3
18 818	22 917	34 809	38 509	29 018	13,8	0,7	11,4	9,9	1,6	166,3
12 484	13 817	28 583	36 948	23 559	19,4	0,6	4,3	10,5	1,9	171,6
15 968	19 252	30 466	37 100	25 682	14,8	0,7	2,4	11,2	0,1	168,0
14 038	18 059	27 511	31 813	22 583	9,3	0,3	7,0	12,0	0,9	164,5
15 688	18 199	25 307	29 571	22 074	13,0	0,1	3,1	10,1	0,0	165,8
13 995	16 958	25 357	32 844	22 214	18,5	0,5	2,4	9,6	0,2	167,4
17 162	17 640	25 889	31 883	22 103	14,6	0,2	4,9	9,2	0,4	166,1
14 147	16 103	24 410	31 378	21 911	13,6	0,5	3,8	9,7	0,4	167,4
16 036	19 247	27 828	36 502	23 771	13,0	0,3	0,3	9,9	0,2	172,6
7 589	35 672	47 758	67 023	43 105	15,2	0,0	11,4	8,2	7,2	173,1
15 881	19 478	28 737	34 685	24 436	7,9	1,4	9,0	11,3	1,3	173,3
19 021	21 713	34 888	35 797	27 855	9,9	1,0	12,4	10,4	1,9	162,9
14 189	16 828	28 312	33 550	22 899	11,5	0,4	2,9	10,6	0,6	165,3
19 702	22 088	25 017	26 278	23 403	14,0	1,8	10,9	9,4	1,1	177,9
12 644	14 766	20 510	23 983	17 990	7,9	1,2	2,0	11,5	1,2	178,8
13 339	15 014	20 404	23 117	18 081	16,8	0,1	0,4	9,1	0,1	169,1
12 474	13 433	16 339	18 464	15 759	4,0	0,6	9,1	11,9	0,0	174,6
14 197	15 427	19 754	22 365	18 094	3,4	0,7	9,6	10,6	0,8	169,7
20 129	24 745	43 206	46 614	33 630	17,2	0,0	3,3	9,9	0,2	162,3
11 085	14 124	29 932	36 343	21 326	25,3	0,2	0,3	8,2	0,0	163,5
16 157	18 720	35 928	46 210	28 510	25,5	0,2	2,4	9,5	0,1	167,5
12 379	15 507	28 030	34 812	22 336	18,4	0,5	2,7	10,3	0,0	168,3
12 534	17 034	24 487	27 868	20 305	12,1	0,1	0,2	8,1	0,0	165,6
11 590	15 424	20 293	20 865	16 793	17,3	0,0	3,0	8,0	0,0	168,3
13 219	16 049	26 881	34 142	22 972	19,3	0,3	3,1	9,6	0,1	168,7
12 552	15 556	23 991	28 380	20 256	16,8	0,4	2,8	9,5	0,0	167,6
11 879	13 744	21 539	26 639	19 128	11,4	0,1	2,0	10,7	0,0	169,4
12 472	14 503	21 259	27 948	19 004	14,9	0,3	2,5	9,9	0,0	169,2
13 464	14 008	20 062	25 683	18 786	19,7	0,6	0,7	8,5	0,0	176,1
12 490	14 747	24 988	29 301	20 253	17,4	0,1	1,6	8,9	0,0	169,1
13 704	17 355	23 296	30 068	21 034	13,8	0,2	3,5	10,0	0,0	167,4
11 807	14 426	23 837	31 216	20 035	16,7	0,4	5,2	9,9	0,1	168,9
13 618	17 349	19 591	21 123	18 300	9,5	0,0	1,6	11,2	0,0	169,3
12 040	14 918	21 707	22 174	18 279	2,5	0,0	1,0	8,8	0,0	177,1
9 301	10 551	18 924	26 249	15 701	24,6	0,3	0,4	9,0	0,0	165,7
10 121	10 958	16 502	18 164	14 089	14,5	0,0	3,4	10,3	0,0	166,9
10 317	13 586	16 942	24 600	16 398	11,2	0,3	5,2	11,0	0,0	168,2
11 097	13 375	20 272	23 732	16 935	15,1	0,4	1,2	10,1	0,0	169,4

**Hrubá měsíční mzda a její složky, diference, placená doba  
podle podskupin zaměstnání KZAM-R**

kraj: Jihočeský

Podskupiny zaměstnání KZAM-R	Počet zaměstnanců přepočtený podle placených měsíců	Medián
		Kč/měs
4121 Nižší účetní	149	13 571
4122 Nižší statistici	24	13 830
4123 Nižší finanční, daňoví úředníci a úředníci v příbuzných oborech	35	20 209
4131 Úředníci ve skladech	828	15 259
4132 Úředníci ve výrobě (např. výrobní plánovači)	220	18 107
4133 Úředníci v dopravě a v přepravě (dispečeri, kontrolori apod.)	187	18 532
4190 Ostatní nižší úředníci jinde neuvedení	30	18 413
4211 Pokladníci (v bankách, pojišťovnách, spořitelnách, na poště)	133	16 728
4212 Úředníci na přepážkách a směnárnici	581	15 642
4213 Pokladníci v obchodě, společném stravování apod.	494	10 959
4214 Prodavači vstupenek, jízdenek apod.	140	16 156
4222 Recepční	51	12 035
4223 Telefonisté	25	9 389
4224 Informátoři	39	13 228
5121 Pracovníci dohlížející nad obsluhujícím personálem, hospodyně	31	13 923
5122 Kuchaři	351	10 620
5123 Čišníci, servírky	31	12 191
5132 Pečovatelé a pomocní ošetřovatelé v zařízeních sociální péče, v nemocnicích	300	11 780
5161 Hasiči, požárníci	69	24 219
5169 Ostatní pracovníci ochrany a ostrahy jinde neuvedení	444	11 113
5211 Prodavači v obchodech	1 678	10 284
6111 Pěstitelé polních plodin	35	10 696
6113 Zahradníci a pěstitelé zahradních plodin a sazenic	27	13 931
6121 Chovatelé hospodářských zvířat (kromě drůbeže a včel)	368	14 014
6122 Chovatelé drůbeže	45	9 352
6141 Dělníci pro pěstění a ošetřování lesa	259	9 480
6142 Dělníci pro těžbu dřeva (kromě obsluhy pojízdných zařízení)	171	13 480
6151 Kvalifikovaní dělníci zabývající se chovem vodních živočichů	94	13 308
7121 Zedníci pracující s tradičními materiály (bambus, hlína atd.)	56	13 304
7122 Zedníci, kameníci, omítkáři	497	14 927
7124 Tesaři a truhláři	138	13 940
7125 Stavební montážníci	26	14 232
7129 Ostatní stavební dělníci hlavní stavební výroby a pracovníci v ostatních oborech	46	16 024
7136 Instalatéři, potrubáři, stavební zámečníci, klempíři	353	15 745
7137 Stavební a provozní elektrikáři	208	18 355
7141 Malíři a tapetáři	30	14 001
7142 Lakýrníci a pracovníci v příbuzných oborech	75	15 782
7212 Svářeči, řezači plamenem a páječi	294	19 422
7213 Výrobci a opraváři výrobků a dílů z plechů	78	17 362
7221 Kováři, obsluha kovací lisů, obsluha bucharů	103	17 047
7222 Nástrojaři, kovomodeláři, kovodělníci, zámečníci	1 648	17 653
7223 Seřizovači a obsluha obráběcích strojů (kromě automatických a poloautomatických)	1 361	20 076



**Hrubá měsíční mzda a její složky, diferenciacce, placená doba  
podle podskupin zaměstnání KZAM-R**

kraj: Jihočeský

Diferenciacce				Průměr	Vybrané složky hrubé měsíční mzdy					Placená doba
					1. decil	1. kvartil	3. kvartil	9. decil	prémie a odměny	
Kč/měs	Kč/měs	Kč/měs	Kč/měs	Kč/měs	%	%	%	%	%	hod/měs
10 045	11 123	16 066	19 043	14 077	19,5	0,1	0,9	9,7	0,0	<b>168,0</b>
11 437	12 461	15 384	16 045	14 197	12,0	0,0	0,0	8,9	0,0	<b>170,7</b>
16 876	18 052	26 698	31 435	23 050	8,7	0,1	3,7	9,3	0,0	<b>164,2</b>
11 351	12 853	18 189	23 162	16 255	17,8	0,7	3,9	10,1	0,1	<b>171,5</b>
11 976	14 344	22 299	26 949	18 977	16,6	0,4	2,1	10,2	0,4	<b>165,5</b>
14 003	16 090	20 871	23 014	18 688	17,3	0,9	6,8	9,5	0,2	<b>174,5</b>
11 558	13 883	19 682	21 828	17 498	16,6	0,4	10,6	9,7	0,0	<b>169,7</b>
12 682	14 647	20 718	22 438	17 224	16,4	0,1	5,1	10,0	0,0	<b>165,1</b>
13 395	14 404	17 252	22 236	17 073	14,0	0,1	9,1	10,0	0,0	<b>161,9</b>
8 598	9 746	12 082	14 248	11 229	18,5	0,5	5,6	9,6	0,0	<b>169,4</b>
9 629	12 438	18 504	19 794	15 395	11,8	1,0	7,7	10,0	0,1	<b>176,3</b>
7 397	11 066	15 011	16 608	12 361	9,1	0,9	10,1	9,1	0,0	<b>166,5</b>
7 680	8 969	10 766	13 164	9 912	14,2	0,1	4,0	10,1	0,0	<b>160,4</b>
9 130	11 260	13 881	17 404	13 245	15,8	0,8	3,5	9,4	0,0	<b>172,1</b>
10 127	11 910	17 542	23 513	14 964	10,4	0,2	4,7	10,3	0,0	<b>170,1</b>
8 464	9 263	13 168	17 269	11 912	15,3	0,9	5,5	9,4	0,0	<b>170,9</b>
10 766	11 620	13 169	14 168	12 427	11,5	0,6	5,0	9,1	0,0	<b>164,9</b>
9 927	10 528	14 404	18 876	13 002	12,3	0,6	6,1	11,0	0,0	<b>173,5</b>
14 559	17 493	27 178	28 184	22 542	9,8	1,3	17,6	10,4	3,8	<b>164,5</b>
8 335	9 424	14 051	16 430	12 019	7,5	2,4	9,0	7,6	0,3	<b>178,7</b>
7 771	8 831	12 475	15 301	11 110	20,5	0,4	3,9	9,6	0,0	<b>168,8</b>
8 214	8 943	13 061	14 367	11 187	15,8	1,7	3,4	7,8	0,1	<b>182,7</b>
10 443	11 639	15 063	16 535	13 811	8,5	0,6	15,4	10,7	0,0	<b>173,6</b>
10 154	11 632	16 521	19 290	14 318	17,6	1,4	8,4	7,9	0,1	<b>181,9</b>
8 561	8 991	10 928	11 661	10 065	23,0	0,1	8,8	9,3	0,1	<b>172,2</b>
8 085	8 605	10 349	11 348	9 712	4,9	0,3	0,4	14,4	0,0	<b>163,5</b>
10 338	11 804	15 629	18 650	14 181	10,5	0,5	0,7	12,5	0,0	<b>163,9</b>
10 468	11 941	15 052	16 548	13 435	15,8	1,4	1,8	11,0	1,1	<b>180,9</b>
9 378	11 092	14 909	15 929	12 988	6,9	0,8	0,3	10,6	0,0	<b>178,2</b>
11 480	12 993	17 162	19 574	15 385	21,8	0,7	1,1	11,9	0,2	<b>178,3</b>
11 313	12 080	15 599	16 902	14 008	17,8	0,7	1,5	11,7	0,0	<b>174,3</b>
11 260	13 138	16 164	17 022	14 318	15,5	1,2	1,5	13,5	0,0	<b>180,4</b>
11 373	14 883	17 201	19 691	15 864	15,0	0,7	7,2	9,6	0,0	<b>168,5</b>
12 405	13 800	18 422	23 420	16 730	15,4	1,1	1,8	10,5	2,0	<b>172,9</b>
12 421	14 948	22 486	25 158	18 761	15,7	1,3	3,8	10,7	0,9	<b>176,3</b>
10 616	11 354	14 824	16 665	13 424	13,3	0,6	4,1	12,8	0,3	<b>174,5</b>
12 816	14 017	18 270	19 801	16 398	11,8	1,5	5,6	12,0	0,0	<b>174,5</b>
15 046	17 089	22 167	24 198	19 664	18,2	1,1	7,5	12,0	0,4	<b>171,4</b>
13 084	14 206	20 018	21 837	17 537	19,5	1,2	6,1	10,7	0,0	<b>171,7</b>
14 092	16 054	18 478	19 620	16 947	21,4	0,3	6,4	13,6	0,0	<b>164,9</b>
12 836	14 884	21 185	25 274	18 447	16,6	1,4	3,9	11,5	0,7	<b>172,3</b>
13 846	16 269	25 398	30 174	21 198	17,5	1,3	9,5	12,7	0,0	<b>169,0</b>

**Hrubá měsíční mzda a její složky, diference, placená doba  
podle podskupin zaměstnání KZAM-R**

kraj: Jihočeský

Podskupiny zaměstnání KZAM-R	Počet zaměstnanců přepočtený podle placených měsíců	Medián
		Kč/měs
7224 Brusiči, leštiči a ostříči nástrojů	146	19 181
7231 Mechanici a opraváři motorových vozidel	452	16 290
7234 Mechanici a opraváři kolejových vozidel	216	17 453
7235 Mechanici a opraváři obráběcích, zemědělských strojů a průmyslového zařízení	733	18 944
7239 Ostatní mechanici a opraváři strojů a zařízení bez elektro jinde neuvedení	265	16 477
7241 Elektromechanici, opraváři a seřizovači různých typů elektrických zařízení	1 738	14 890
7242 Mechanici, opraváři a seřizovači elektrických částí aut, letadel, lodí	154	17 866
7243 Mechanici, seřizovači, opraváři elektronických zařízení	338	18 698
7246 Montéři a opraváři silnoproudých elektrických vedení	143	18 737
7311 Výrobci, mechanici a opraváři přesných přístrojů a zařízení	50	18 408
7341 Tiskaři, sazeči (kromě obsluhy tiskárenských strojů)	20	19 936
7411 Zpracovatelé masa, ryb vč. uzenářů a konzervovačů masa a ryb	678	13 721
7412 Zpracovatelé pekárenských a cukrářských výrobků	96	9 457
7419 Ostatní zpracovatelé - výrobci potravinářských výrobků jinde neuvedení	75	17 966
7421 Impregnační a úpraváři dřeva	517	16 000
7422 Umělečtí truhláři, řezbáři, výrobci a opraváři výrobků ze dřeva vč. opravářů	72	14 200
7432 Přádlači, ruční tkalci, pletáři a jiní výrobci ručně vyráběných tkanin	139	11 634
7435 Modeláři a střihači textilu, kůží a podobných materiálů	53	11 179
7436 Švadleny, vyšivači a pracovníci v příbuzných oborech	408	8 696
7439 Ostatní dělníci při výrobě textilu, oděvů a výrobků z kůží, kožešin	57	9 748
8123 Obsluha zařízení na tepelné zpracování kovů	39	18 517
8125 Obsluha zařízení na tváření kovů ve válcovnách	152	17 938
8139 Obsluha ostatních zařízení na výrobu skla a keramiky	439	20 109
8141 Obsluha pily a jiného zařízení na zpracování dřeva	525	13 183
8143 Obsluha zařízení na výrobu papíru, kartonu a lepenky	174	15 776
8149 Obsluha ostatních zařízení na zpracování dřeva a v papírnách jinde neuvedená	77	12 272
8159 Obsluha ostatních zařízení při chemické výrobě jinde neuvedená	346	14 810
8161 Obsluha zařízení při výrobě a rozvodu elektřiny	132	27 390
8162 Obsluha parních turbín, ohříváčů a motorů	131	15 227
8163 Obsluha zařízení při úpravě, čištění a rozvodu vody	364	14 653
8171 Obsluha automatických nebo poloautomatických montážních linek	185	11 927
8180 Obsluha strojů a zařízení pro práce na železničním svršku	56	18 275
8211 Obsluha automatických nebo poloautomatických obráběcích strojů (kromě 722)	948	17 648
8223 Obsluha strojů při konečné úpravě a nanášení ochranných povlaků	64	14 649
8231 Obsluha strojů na výrobu pryžových výrobků (např. obuvi, pneumatik)	41	13 350
8232 Obsluha strojů na výrobu plastových výrobků (vč. laminování)	404	16 928
8240 Obsluha automatických nebo poloautomatických dřevoobráběcích strojů	242	12 726
8251 Obsluha tiskárenských strojů	96	13 974
8262 Obsluha tkacích a pletacích strojů	107	14 993
8263 Obsluha šicích a vyšívacích strojů	233	13 569
8264 Obsluha strojů na bělení, barvení, čištění, praní, žehlení textilu	106	10 440
8273 Obsluha strojů na mletí zrn a koření	54	16 344



**Hrubá měsíční mzda a její složky, diferenciaci, placená doba  
podle podskupin zaměstnání KZAM-R**

kraj: Jihočeský

Diferenciace				Průměr	Vybrané složky hrubé měsíční mzdy					Placená doba
					1. decil	1. kvartil	3. kvartil	9. decil	prémie a odměny	
Kč/měs	Kč/měs	Kč/měs	Kč/měs	Kč/měs	%	%	%	%	%	hod/měs
13 946	15 728	21 670	22 954	18 861	22,2	1,1	5,3	12,2	0,3	<b>168,4</b>
12 168	14 091	19 004	22 219	16 882	18,5	1,3	3,5	10,4	0,3	<b>173,3</b>
14 249	15 639	19 908	21 521	17 679	18,5	0,5	7,1	12,2	0,5	<b>168,4</b>
12 017	14 743	22 930	27 023	19 236	20,0	1,4	5,1	10,3	0,3	<b>174,6</b>
12 094	13 821	19 614	22 969	17 559	22,3	1,0	5,1	12,6	0,0	<b>166,8</b>
11 613	12 220	22 698	27 698	17 579	19,3	1,3	5,8	10,8	1,4	<b>168,4</b>
14 348	15 796	19 804	22 352	18 134	19,5	0,5	4,8	11,9	0,4	<b>167,8</b>
12 137	14 007	22 052	26 865	18 878	25,4	1,9	8,7	11,3	0,5	<b>173,9</b>
16 101	17 061	20 642	22 348	18 931	14,1	0,7	8,4	10,2	0,3	<b>172,4</b>
11 051	13 409	30 832	31 793	21 043	9,2	0,8	11,0	12,2	0,1	<b>164,8</b>
13 977	14 466	26 360	31 923	21 841	25,5	1,1	4,0	12,4	0,0	<b>163,9</b>
10 944	12 202	15 926	18 097	14 203	17,4	1,5	9,5	10,3	0,0	<b>181,2</b>
7 932	8 552	10 772	12 162	9 835	8,4	0,7	6,7	10,5	0,0	<b>172,8</b>
11 836	15 583	20 283	24 133	17 809	11,4	0,9	2,7	10,2	0,0	<b>169,7</b>
11 232	13 442	19 962	22 570	16 703	28,3	1,0	5,5	11,4	0,2	<b>168,7</b>
10 971	11 939	16 717	19 983	14 586	18,7	1,9	1,0	9,4	0,0	<b>173,7</b>
8 914	9 973	12 646	13 626	11 343	20,7	0,5	6,6	18,4	0,0	<b>162,9</b>
8 502	9 615	13 747	16 332	11 911	16,3	0,2	1,7	11,1	0,0	<b>163,8</b>
7 366	7 598	10 549	13 207	9 536	14,5	0,2	9,0	12,2	0,0	<b>161,2</b>
8 175	8 426	11 292	14 968	10 674	25,6	0,4	1,7	11,1	0,0	<b>162,8</b>
14 633	16 621	20 502	24 377	19 086	10,5	1,2	12,9	11,5	0,0	<b>171,0</b>
13 902	15 881	19 859	23 383	18 364	30,8	0,9	7,0	12,3	0,0	<b>166,4</b>
13 076	17 598	21 998	24 428	19 714	26,4	2,0	12,0	10,5	0,1	<b>174,0</b>
10 555	12 043	14 894	17 734	13 740	16,7	1,2	4,5	12,8	0,0	<b>168,8</b>
11 204	13 289	18 315	21 588	16 403	15,5	5,6	11,3	10,0	0,0	<b>184,9</b>
10 158	10 967	16 230	19 546	13 660	15,8	3,0	1,4	11,8	0,0	<b>175,8</b>
12 487	13 397	16 848	18 628	15 110	7,2	0,3	18,9	13,2	0,0	<b>163,6</b>
17 041	25 301	31 107	32 466	26 927	7,8	0,8	17,6	10,8	0,0	<b>159,9</b>
10 068	12 365	16 927	19 456	14 988	14,0	2,7	10,4	9,8	0,3	<b>176,7</b>
12 056	13 102	16 905	20 189	15 454	12,0	1,3	8,9	10,0	0,8	<b>169,0</b>
9 939	10 466	17 268	22 781	14 091	18,2	1,6	6,9	11,0	0,3	<b>167,8</b>
15 288	16 446	20 877	22 349	18 774	19,4	1,5	3,5	9,1	0,4	<b>180,7</b>
13 973	15 993	19 440	21 575	17 841	18,1	0,9	9,6	11,4	0,0	<b>167,5</b>
10 723	12 100	17 831	19 867	15 116	17,2	2,3	7,3	11,6	0,0	<b>173,8</b>
9 749	10 891	14 942	16 960	13 268	31,5	2,1	2,5	11,2	0,0	<b>172,0</b>
12 965	15 611	19 104	22 588	17 426	20,6	0,9	11,2	9,2	0,0	<b>167,3</b>
9 728	10 955	14 915	17 773	13 358	27,5	1,1	3,1	9,9	0,0	<b>168,1</b>
10 698	11 668	17 453	28 867	16 120	23,9	1,2	4,0	9,7	0,0	<b>169,0</b>
11 103	13 083	18 510	21 151	15 766	30,7	0,2	11,0	13,4	0,0	<b>162,3</b>
9 934	11 522	15 353	16 532	13 409	15,9	1,0	5,6	13,2	0,0	<b>164,5</b>
8 909	9 290	14 105	15 966	11 493	17,5	0,6	3,3	12,5	0,0	<b>166,8</b>
12 868	14 150	17 824	19 839	16 308	16,9	1,4	2,6	10,4	0,1	<b>176,2</b>

**Hrubá měsíční mzda a její složky, diference, placená doba  
podle podskupin zaměstnání KZAM-R**

kraj: Jihočeský

Podskupiny zaměstnání KZAM-R	Počet zaměstnanců přepočtený podle placených měsíců	Medián
		Kč/měs
8274 Obsluha strojů na zpracování mouky, výrobu pečiva, čokolády a cukrovinek	194	<b>13 064</b>
8278 Obsluha strojů na výrobu nápojů	16	<b>15 629</b>
8281 Montážní dělníci montující mechanická zařízení (stroje, vozidla)	1 211	<b>20 068</b>
8282 Montážní dělníci montující elektrická zařízení	542	<b>13 310</b>
8284 Montážní dělníci montující výrobky z kovů, pryže a plastů	816	<b>14 682</b>
8287 Montážní dělníci montující výrobky z kombinovaných materiálů	538	<b>10 778</b>
8290 Obsluha jiných stacionárních zařízení a ostatní montážní dělníci	102	<b>12 228</b>
8311 Strojvedoucí	470	<b>23 732</b>
8313 Dělníci zabezpečující sestavování vlaků (brzdaři, výhybkáři)	495	<b>18 574</b>
8321 Řidiči osobních a malých dodávkových automobilů, taxikáři	123	<b>18 832</b>
8323 Řidiči autobusů, trolejbusů a tramvají	767	<b>19 054</b>
8324 Řidiči nákladních automobilů a tahačů	1 294	<b>16 937</b>
8326 Řidiči speciálních vozidel	89	<b>16 403</b>
8331 Obsluha zemědělských a lesních strojů	344	<b>15 090</b>
8332 Obsluha zemních a příbuzných strojů	135	<b>16 532</b>
8333 Obsluha jeřábů, zdvihacích a podobných manipulačních zařízení	139	<b>12 976</b>
8334 Obsluha vysokozdvížných a ostatních motorových vozíků	416	<b>17 528</b>
9132 Pomocníci a uklízeči v kancelářích, hotelích, nemocnicích a jiných zařízeních	549	<b>9 152</b>
9141 Domovníci, správci domu	37	<b>12 275</b>
9152 Vrátní, hlídači, uváděči a šatnářky	437	<b>9 039</b>
9161 Sběrači odpadků, popeláři	96	<b>12 058</b>
9162 Metaři, čističi záchodků, žump, kanálů a podobných zařízení	39	<b>13 139</b>
9169 Ostatní pracovníci v příbuzných oborech jinde neuvedení	19	<b>8 798</b>
9211 Pomocní a nekvalifikovaní dělníci v zemědělství	16	<b>12 953</b>
9312 Pomocní a nekvalifikovaní dělníci na stavbách a údržbě silnic, přehrad	17	<b>13 204</b>
9321 Pomocní a nekvalifikovaní montážní a manipulační dělníci	1 063	<b>11 424</b>
9322 Ruční baliči a pytlouači	146	<b>11 360</b>
9323 Dělníci nádvorní skupiny (pomocní montéři)	185	<b>14 291</b>
9331 Řidiči vozidel poháněných ručně nebo nožně	46	<b>16 791</b>
9333 Vazači a nosiči břemen, přístavní dělníci (dokaři)	44	<b>13 356</b>
9339 Pomocní a nekvalifikovaní pracovníci v dopravě, ve skladech, v telekomunikacích	650	<b>12 953</b>

**Hrubá měsíční mzda a její složky, diference, placená doba  
podle podskupin zaměstnání KZAM-R**

kraj: Jihočeský

Diference				Průměr	Vybrané složky hrubé měsíční mzdy					Placená doba
					prémie a odměny	příplatky za přesčas	příplatky ostatní	náhrady	odměny za pohotovost	
1. decil	1. kvartil	3. kvartil	9. decil							
Kč/měs	Kč/měs	Kč/měs	Kč/měs	Kč/měs	%	%	%	%	%	hod/měs
8 119	9 242	16 119	18 241	13 307	5,5	2,1	9,1	10,7	0,0	<b>176,9</b>
12 716	14 220	17 221	23 542	16 725	14,5	0,4	6,7	11,5	0,0	<b>168,0</b>
14 548	16 557	21 878	23 718	19 554	28,5	1,6	8,8	10,9	0,0	<b>169,4</b>
9 287	11 876	14 428	15 958	13 212	17,7	0,1	1,8	10,9	0,0	<b>163,6</b>
11 585	12 972	17 527	21 110	15 678	15,9	1,0	6,3	11,0	0,0	<b>164,9</b>
6 884	8 972	13 597	14 960	11 008	12,8	0,6	5,0	11,5	0,0	<b>162,6</b>
9 571	11 039	14 188	15 690	12 495	8,6	1,3	6,1	10,1	0,0	<b>169,8</b>
22 192	23 053	24 307	24 856	23 537	20,2	0,5	12,8	11,3	0,0	<b>169,7</b>
16 097	17 496	19 633	20 725	18 526	13,7	2,2	13,8	8,9	0,4	<b>180,7</b>
12 324	15 163	23 809	26 746	19 551	42,7	0,9	2,3	7,7	0,3	<b>176,6</b>
15 936	17 464	21 381	23 597	19 468	12,7	2,2	9,8	8,5	0,8	<b>193,2</b>
13 224	15 010	19 566	22 258	17 466	18,7	1,6	8,6	9,8	0,3	<b>183,2</b>
14 403	15 344	18 122	19 370	16 738	9,9	3,4	15,3	8,7	1,8	<b>191,8</b>
11 419	12 973	17 057	20 170	15 494	13,9	3,1	2,8	9,2	0,1	<b>192,7</b>
12 409	14 343	19 227	20 966	16 842	25,2	1,7	3,6	11,8	0,4	<b>179,0</b>
9 898	11 360	15 063	19 774	14 015	15,7	1,3	2,9	11,4	0,2	<b>171,8</b>
11 903	14 715	19 232	21 500	17 107	20,2	1,5	5,2	10,9	0,1	<b>170,7</b>
7 609	8 809	10 565	12 250	9 720	11,5	0,5	3,7	10,3	0,0	<b>167,8</b>
7 944	9 565	15 104	17 280	12 371	15,1	0,5	1,7	8,8	0,0	<b>168,3</b>
7 035	7 734	10 764	12 812	9 546	7,4	1,7	12,3	5,5	0,0	<b>172,1</b>
10 923	11 488	13 039	14 488	12 324	12,7	1,7	18,4	9,9	0,0	<b>179,3</b>
8 289	11 563	14 730	16 610	13 075	11,6	0,9	5,3	11,0	3,0	<b>168,5</b>
8 031	8 266	12 321	19 270	10 785	5,0	2,2	13,3	5,0	0,1	<b>182,3</b>
8 494	10 761	14 155	16 501	12 677	16,0	2,0	4,4	8,9	0,0	<b>183,6</b>
9 906	11 613	14 650	16 456	13 475	16,3	1,5	1,5	10,4	2,8	<b>174,8</b>
8 546	10 063	14 912	19 193	12 734	17,2	1,2	7,9	11,8	0,0	<b>169,9</b>
8 842	9 608	13 777	16 569	12 130	23,0	1,1	2,8	11,1	0,0	<b>168,5</b>
10 736	12 938	15 879	18 137	14 340	14,9	0,7	4,0	9,6	0,0	<b>170,0</b>
13 879	14 861	19 268	21 018	17 147	8,0	1,4	9,4	10,4	0,0	<b>172,0</b>
9 593	10 526	16 033	17 093	13 449	15,0	2,1	1,8	10,6	0,0	<b>176,6</b>
9 207	10 936	14 764	17 173	13 097	16,8	0,8	3,1	10,5	0,2	<b>171,9</b>

**Průměrná měsíční odpracovaná a neodpracovaná doba zaměstnanců  
podle podskupin zaměstnání KZAM-R**

kraj: Jihočeský

Podskupiny zaměstnání KZAM-R	Počet zaměstnanců přečtený podle eviden. měsíců	Odpracovaná doba		Neodpracovaná doba		
		celkem	z toho přesčas	celkem	z toho	
					nemoc	dovolená
		hod/měs	hod/měs	dnů/měs	dnů/měs	dnů/měs
1210 Ředitelé a prezidenti velkých organizací, podniků	161	<b>151,9</b>	0,3	2,3	0,4	1,6
1221 Ved. pracovníci v zemědělství, lesnictví, rybář. a mysliv.	162	<b>148,8</b>	0,9	2,5	0,5	1,8
1222 Vedoucí pracovníci v průmyslu (ve výrobě)	363	<b>147,6</b>	0,4	2,5	0,3	1,9
1223 Vedoucí pracovníci ve stavebnictví a zeměměřičtví	116	<b>155,8</b>	1,0	2,1	0,3	1,7
1224 Vedoucí pracovníci ve velkoobchodě a v maloobchodě	515	<b>152,0</b>	1,9	2,7	0,6	1,8
1226 Ved. pracovníci v dopr., skladování, telekom. a na pošt. úř.	321	<b>140,2</b>	0,2	2,9	0,6	2,0
1227 Ved. prac. v organ.zaměřených na poskytování obch.slуж.	160	<b>145,4</b>	0,5	2,7	0,2	2,2
1229 Ved. pracovních dílčích celků jinde neuved. (kult.,zdrav.)	64	<b>152,6</b>	1,4	2,5	0,2	2,0
1231 Vedoucí pracovníci finančních a hospodářských útvarů	285	<b>148,1</b>	0,5	2,5	0,2	2,0
1232 Ved. prac. personálních útvarů a útvarů průmysl. vztahů	62	<b>145,0</b>	0,0	2,8	0,4	2,1
1233 Vedoucí pracovníci obytných útvarů (vč. průzkumu trhu)	139	<b>148,4</b>	0,4	2,4	0,3	1,9
1234 Ved. prac. reklamních útvarů a útvarů pro styk s veřejností	17	<b>143,8</b>	0,1	2,9	0,5	2,0
1235 Vedoucí pracovníci zásobovacích útvarů	79	<b>147,6</b>	1,4	2,5	0,2	2,0
1236 Vedoucí pracovníci výpočetních útvarů	50	<b>144,5</b>	1,2	2,8	0,5	2,0
1237 Vedoucí pracovníci výzkumných a vývojových útvarů	62	<b>145,1</b>	0,3	2,6	0,2	2,2
1239 Vedoucí pracovníci ostatních útvarů jinde neuvedení	152	<b>146,3</b>	0,9	2,5	0,3	2,0
1311 Vedoucí, ředitelé v zemědělství, lesnictví, rybářství	52	<b>145,4</b>	0,0	2,8	0,8	1,7
1312 Vedoucí, ředitelé v průmyslu (ve výrobě)	70	<b>150,1</b>	0,9	2,2	0,3	1,8
1313 Vedoucí, ředitelé ve stavebnictví a zeměměřičtví	11	<b>153,8</b>	0,0	1,8	0,1	1,7
1314 Vedoucí, ředitelé ve velkoobchodu a maloobchodu	206	<b>149,5</b>	0,6	2,8	0,6	1,9
1315 Vedoucí, ředitelé v restauracích a hotelích	14	<b>147,9</b>	0,6	2,8	1,0	1,7
1316 Vedoucí v dopravě, sklad., telekomun. a na pošt. úřadech	68	<b>142,0</b>	1,0	3,0	0,6	2,0
1319 Vedoucí, ředitelé malých organizací ostatní (kult.,zdrav.)	10	<b>158,6</b>	0,9	1,6	0,0	1,5
2113 Chemici	24	<b>138,5</b>	0,9	2,7	0,4	2,0
2119 Ostatní vědci a odborníci v příbuz. oborech jinde neuved.	18	<b>140,3</b>	0,0	2,9	0,7	1,9
2131 Projektanti a analytici výpočetních systémů	40	<b>149,8</b>	0,0	2,6	0,4	2,0
2132 Programátoři	46	<b>150,2</b>	1,7	2,7	0,4	1,9
2139 Ostatní odborníci zabývající se výp. tech. jinde neuvedení	137	<b>147,1</b>	2,0	2,6	0,2	2,1
2142 Projektanti staveb a areálů, stavební inženýři	93	<b>145,3</b>	0,0	2,8	0,5	2,0
2143 Projektanti elektrotechnických zařízení, elektroinženýři	188	<b>142,3</b>	0,4	2,4	0,1	2,0
2144 Projektanti elektronických syst. a telekomunikačních sítí	66	<b>150,4</b>	6,8	2,8	0,4	1,9
2145 Projektanti a konstruktéři strojních zařiz., strojní inženýři	230	<b>147,3</b>	3,3	2,6	0,3	1,9
2146 Chemičtí inženýři, technologové	15	<b>147,5</b>	1,4	2,5	0,2	1,6
2149 Ostatní architekti, projektanti, konstrukt.a techn.inženýři	35	<b>149,8</b>	2,5	2,4	0,2	2,0
2211 Bakteriologové, biologové, ekologové, zoologové	105	<b>152,4</b>	1,3	2,9	0,4	1,8
2213 Agronomové, šlechtitelé a odborníci v příbuzných oborech	31	<b>162,1</b>	4,1	2,5	0,1	1,4
2221 Lékaři, ordináři (kromě zubních lékařů)	381	<b>163,8</b>	12,2	2,7	0,2	2,3
2411 Odborní pracov. na úseku účetnictví, financí, daní, apod.	192	<b>145,6</b>	1,2	2,6	0,3	2,1
2412 Odbor. pracovníci na úseku zaměstnaneckých, pers. věcí	51	<b>148,0</b>	0,9	2,7	0,7	1,8
2413 Odborní pracovníci v bankovníctví a pojišťovnictví	668	<b>141,4</b>	0,7	3,2	0,6	2,2
2419 Ostatní odborní pracovníci v oblasti podnikání	176	<b>144,5</b>	1,0	2,9	0,6	2,0
2421 Právníci, právní poradci (mimo advokacie a soudnictví)	30	<b>151,7</b>	0,1	2,2	0,1	2,0

**Průměrná měsíční odpracovaná a neodpracovaná doba zaměstnanců  
podle podskupin zaměstnání KZAM-R**

kraj: Jihočeský

Podskupiny zaměstnání KZAM-R	Počet zaměstnanců přečtený podle eviden. měsíců	Odpracovaná doba		Neodpracovaná doba		
		celkem	z toho přesčas	celkem	z toho	
					nemoc	dovolená
		hod/měs	hod/měs	dnů/měs	dnů/měs	dnů/měs
2441 Ekonomové - vědečtí pracovníci, specialisté, experti	106	145,7	1,3	2,8	0,4	2,0
2470 Odborní administrativní pracovníci jinde neuvedení	110	148,9	1,5	2,7	0,4	1,8
3111 Technici ve fyzikálních a příbuzných oborech	40	141,1	0,4	3,0	0,5	2,2
3112 Stavební technici	396	155,0	1,4	2,3	0,4	1,7
3113 Elektrotechnici	840	145,5	4,2	2,8	0,4	2,0
3114 Elektronici a technici v radiokomunikacích a telekomunik.	219	147,4	5,0	3,1	0,5	1,9
3115 Strojírenští technici	1 226	146,5	3,5	2,8	0,5	2,0
3116 Chemičtí technici	125	141,3	2,2	3,1	0,7	2,1
3118 Technici v kartografii, kresliči a zeměměřiči	151	145,4	0,5	2,7	0,4	1,9
3119 Ostatní techničtí pracovníci jinde neuvedení	1 197	146,2	1,9	2,8	0,6	1,9
3121 Poradci ve výpočetní technice	61	144,4	1,1	2,9	0,6	1,9
3122 Operátoři a obsluha výpočetní techniky	136	143,5	1,7	3,1	0,9	1,9
3129 Ostatní technici ve výpočetní technice jinde neuvedení	39	152,7	1,4	2,5	0,3	1,8
3133 Obsluha vysílačů a telekomunikačního zařízení	12	150,0	0,0	2,9	0,2	2,2
3134 Obsluha lékařských zařízení	87	147,5	7,6	3,3	0,7	2,5
3151 Kolaudační technici a technici protipožární ochrany	27	141,4	4,5	2,9	0,8	1,9
3152 Bezpečnostní tech.a tech. pro kontrolu zdravotní nezávad.	267	143,1	1,2	2,9	0,7	2,0
3160 Technici železničního provozu	520	152,8	10,1	3,4	0,6	2,6
3211 Technici a laboranti v oblasti biologie a v příbuz. oborech	144	151,3	5,4	3,4	0,7	2,4
3212 Technici v agronomii, v lesnictví a v zemědělství	602	149,6	0,6	2,5	0,5	1,8
3226 Rehabilitační a fyzioterapeutičtí pracovníci	80	148,3	2,3	3,3	0,7	2,4
3231 Ošetřovatelé, všeobecné zdravotní sestry	754	144,6	2,9	3,2	0,9	2,2
3342 Pedagogové v oblasti dalšího vzdělávání	20	136,8	0,0	3,4	0,9	2,0
3414 Konzultanti a organizátoři zájezdů	12	146,2	1,2	2,3	0,2	1,9
3415 Obchodní cestující, prof. poradci v obchodě, obch.zástupci	285	145,7	0,7	2,8	0,6	1,7
3416 Nákupčí	372	146,7	2,3	2,8	0,6	1,9
3417 Odhadci a zbožíznalci	13	148,9	0,6	2,2	0,4	1,6
3419 Ostatní pracovníci - obchodní zprostředkovatelé jinde n.	13	146,7	0,0	2,8	1,1	1,6
3421 Obchodní agenti	446	147,2	1,7	2,8	0,5	1,9
3422 Odbytoví a přepravní agenti	356	144,6	1,4	3,0	0,8	2,0
3431 Odborné sekretářky, sekretáři	199	145,1	0,4	3,1	0,8	2,0
3433 Prac. v oblasti účetnictví,fakturace,rozpočet., kalkulace	1 264	147,1	1,1	2,8	0,6	1,9
3434 Pracovníci v oblasti statistiky a matematiky	53	152,7	2,7	2,9	0,8	1,7
3435 Pracovníci v oblasti práce a mezd (kromě účetních)	65	151,0	0,7	2,3	0,3	1,8
3436 Referenti osobních oddělení	131	146,0	0,5	2,8	0,5	1,9
3439 Ostatní odborní administrativní pracovníci jinde neuvedení	573	145,2	1,6	3,1	0,7	2,0
3449 Ostatní celní a daňoví pracovníci a prac. v příb. oborech	25	143,7	0,0	3,2	0,9	2,2
3460 Sociální pracovníci	11	155,3	0,0	2,7	0,0	1,8
3471 Aranžéři, průmysloví a komerční návrháři,bytoví architekti	37	144,7	1,4	2,7	0,8	1,8
4112 Kancelářští pracovníci a obsluha zaříz. na zpracování textu	33	139,0	0,4	3,6	1,2	2,1
4113 Pracovníci přípravy dat výpočetní techniky	84	141,6	1,4	3,4	1,0	2,2
4115 Sekretářky, sekretáři	326	145,7	1,2	3,1	0,7	1,9

Průměrná měsíční odpracovaná a neodpracovaná doba zaměstnanců  
podle podskupin zaměstnání KZAM-R

kraj: Jihočeský

Podskupiny zaměstnání KZAM-R	Počet zaměstnanců přečtený podle eviden. měsíců	Odpracovaná doba		Neodpracovaná doba		
		celkem	z toho přesčas	celkem	z toho	
					nemoc	dovolená
		hod/měs	hod/měs	dnů/měs	dnů/měs	dnů/měs
4121 Nižší účetní	154	146,0	0,3	2,8	0,7	1,9
4122 Nižší statistici	25	149,3	0,0	2,7	0,4	1,9
4123 Nižší finanční, daňoví úředníci a úředníci v příb. oborech	36	142,5	0,5	2,9	0,7	2,0
4131 Úředníci ve skladech	874	145,6	4,4	3,3	1,1	1,9
4132 Úředníci ve výrobě (např. výrobní plánovači)	227	143,5	2,0	2,9	0,7	2,0
4133 Úředníci v dopravě a v přepravě (dispečeri, kontr. apod.)	195	148,4	5,5	3,4	0,8	2,3
4190 Ostatní nižší úředníci jinde neuvedení	32	143,9	2,1	3,3	0,9	2,0
4211 Pokladníci (v bankách, pojišťov., spořitelnách, na poště)	140	138,1	0,5	3,6	1,0	2,1
4212 Úředníci na přepážkách a směnárníci	616	133,4	0,9	3,8	1,2	2,2
4213 Pokladníci v obchodě, společném stravování apod.	543	138,2	1,6	4,0	1,9	1,9
4214 Prodavači vstupenek, jízdenek apod.	147	148,2	5,1	3,6	0,9	2,3
4222 Recepční	53	146,2	2,6	2,7	0,4	1,7
4223 Telefonisté	27	132,3	0,7	3,8	1,6	1,9
4224 Informátoři	41	147,3	3,8	3,2	1,0	2,0
5121 Pracovníci dohlížející nad obsluh. personálem, hospodyně	33	144,2	1,5	3,3	0,9	1,9
5122 Kuchaři	382	142,7	1,7	3,6	1,6	1,7
5123 Čišníci, servírky	31	150,8	3,2	1,9	0,4	1,1
5132 Pečovatelé a pomoc. ošetřovat. v zařiz. soc. péče, v nemoc.	319	145,3	2,2	3,6	1,2	2,2
5161 Hasiči, požárníci	71	145,3	7,9	2,6	0,6	1,9
5169 Ostatní pracovníci ochrany a ostrahy jinde neuvedení	472	156,3	16,9	2,9	1,2	1,5
5211 Prodavači v obchodech	1 803	141,7	1,7	3,5	1,5	1,8
6111 Pěstitelé polních plodin	37	156,4	9,4	3,2	1,5	1,2
6113 Zahradníci a pěstitelé zahradních plodin a sazenic	29	148,7	2,1	3,1	1,0	1,9
6121 Chovatelé hospodářských zvířat (kromě drůbeže a včel)	401	152,7	8,1	3,6	1,8	1,7
6122 Chovatelé drůbeže	48	147,4	0,3	3,1	1,2	1,9
6141 Dělníci pro pěstění a ošetřování lesa	294	123,0	1,3	5,4	2,4	1,8
6142 Dělníci pro těžbu dřeva (kromě obsluhy pojízdných zařiz.)	190	129,0	1,4	4,6	2,1	1,6
6151 Kvalifik. dělníci zabývající se chovem vodních živočichů	98	154,7	7,4	3,2	1,0	2,1
7121 Zedníci z tradičních materiálů (bambus, hlína atd.)	63	139,8	6,0	4,7	2,5	1,6
7122 Zedníci, kameníci, omítkáři	547	141,8	5,7	4,5	2,0	1,9
7124 Tesaři a truhláři	150	142,0	4,9	4,1	1,7	1,9
7125 Stavební montážníci	31	130,1	7,0	6,2	3,4	1,9
7129 Ostatní stavební děl. stav. výroby a prac. v ost. oborech	49	139,0	3,6	3,9	1,5	1,9
7136 Instalatěři, potrubáři, stavební zámečníci, klempíři	373	146,4	6,7	3,4	1,1	1,8
7137 Stavební a provozní elektrikáři	219	149,7	7,1	3,4	1,1	1,9
7141 Malíři a tapetáři	32	142,1	3,6	4,1	1,4	2,3
7142 Lakýrníci a pracovníci v příbuzných oborech	79	144,8	9,8	3,8	1,3	2,1
7212 Svářeči, řezači plamenem a páječi	325	137,2	6,5	4,4	1,9	2,0
7213 Výrobci a opraváři výrobků a dílů z plechů	86	140,7	6,4	4,0	1,9	1,8
7221 Kováři, obsluha kováčích lisů, obsluha bucharů	115	127,7	1,8	4,9	2,4	2,1
7222 Nástrojáři, kovomodeláři, kovodělníci, zámečníci	1 746	144,5	7,0	3,6	1,2	1,9
7223 Seřizovači a obsluha obráběcích strojů	1 446	141,1	6,7	3,6	1,3	2,0



**Průměrná měsíční odpracovaná a neodpracovaná doba zaměstnanců  
podle podskupin zaměstnání KZAM-R**

kraj: Jihočeský

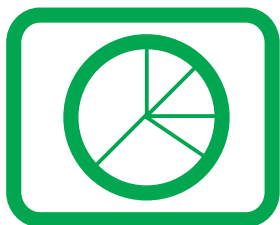
Podskupiny zaměstnání KZAM-R	Počet zaměstnanců přečtený podle eviden. měsíců	Odpracovaná doba		Neodpracovaná doba		
		celkem	z toho přesčas	celkem	z toho	
					nemoc	dovolená
		hod/měs	hod/měs	dnů/měs	dnů/měs	dnů/měs
7224 Brusiči, leštiči a ostříči nástrojů	156	<b>138,9</b>	6,0	3,9	1,4	2,1
7231 Mechanici a opraváři motorových vozidel	482	<b>144,8</b>	7,9	3,7	1,3	1,8
7234 Mechanici a opraváři kolejových vozidel	226	<b>139,8</b>	2,6	3,8	1,0	2,4
7235 Mechanici obráběcích, zemědělských strojů a prům. zařiz.	771	<b>149,2</b>	8,4	3,3	1,0	1,8
7239 Ostatní mechanici a opraváři strojů a zařízení bez elektro	277	<b>141,9</b>	4,8	3,3	0,9	2,1
7241 Elektromech.a seřizovači různých typů elektrických zařiz.	1 854	<b>140,7</b>	5,5	3,6	1,3	1,7
7242 Mechanici, opraváři a seřizovači elektr. částí aut, letadel	163	<b>138,1</b>	2,5	3,9	1,2	2,3
7243 Mechanici, seřizovači, opraváři elektronických zařízení	356	<b>146,7</b>	10,4	3,5	1,0	2,0
7246 Montéři a opraváři silnoproudých elektrických vedení	149	<b>146,6</b>	3,5	3,4	0,8	2,3
7311 Výrobci, mechanici a opraváři přesných přístrojů a zařízení	52	<b>140,9</b>	5,2	3,2	0,9	2,1
7341 Tiskaři, sazeči (kromě obsluhy tiskárenských strojů)	20	<b>143,1</b>	4,1	2,8	0,4	2,1
7411 Zpracovatelé masa, ryb vč. uzenářů a konzerv. masa a ryb	762	<b>145,4</b>	9,7	4,4	2,4	1,7
7412 Zpracovatelé pekárenských a cukrárenských výrobků	106	<b>140,7</b>	4,7	4,1	1,9	1,7
7419 Ostatní zpracovatelé - výrobci potravinářských výrobků	81	<b>140,9</b>	5,1	3,7	1,7	1,6
7421 Impregnační a úpraváři dřeva	561	<b>139,4</b>	5,3	3,8	1,5	1,8
7422 Uměleč. truhláři, řezbáři, výrobci a oprav.výrobků ze dřeva	78	<b>147,7</b>	7,9	3,3	1,4	1,7
7432 Přádláci, pletáři a jiní výrobci ručně vyráběných tkanin	151	<b>122,3</b>	2,0	5,4	1,7	2,4
7435 Modeláři a střihači textilu, kůží a podobných materiálů	55	<b>137,0</b>	0,6	3,5	0,9	1,8
7436 Švadleny, vyšíváči a pracovníci v příbuzných oborech	458	<b>126,7</b>	0,7	4,6	2,2	1,7
7439 Ostatní dělníci při výrobě textilu, oděvů a výrobků z kůží	63	<b>132,9</b>	1,8	4,0	1,8	1,7
8123 Obsluha zařízení na tepelné zpracování kovů	41	<b>147,6</b>	6,6	3,0	0,9	1,8
8125 Obsluha zařízení na tváření kovů ve válcovnách	163	<b>137,0</b>	4,7	3,9	1,4	2,1
8139 Obsluha ostatních zařízení na výrobu skla a keramiky	464	<b>150,2</b>	9,3	3,1	1,2	1,7
8141 Obsluha pily a jiného zařízení na zpracování dřeva	583	<b>132,9</b>	5,6	4,7	2,1	2,1
8143 Obsluha zařízení na výrobu papíru, kartonu a lepenky	182	<b>159,1</b>	22,3	3,3	1,0	2,1
8149 Obsluha ostatních zařiz.na zpracování dřeva a v papírnách	83	<b>145,1</b>	11,4	3,9	1,5	1,8
8159 Obsluha ostat. zařízení při chemické výrobě jinde neuvéd.	368	<b>137,8</b>	3,6	3,4	1,3	2,1
8161 Obsluha zařízení při výrobě a rozvodu elektřiny	136	<b>140,0</b>	4,2	2,7	0,6	2,0
8162 Obsluha parních turbín, ohřivačů a motorů	137	<b>153,8</b>	13,0	2,9	0,8	1,8
8163 Obsluha zařízení při úpravě, čištění a rozvodu vody	377	<b>147,3</b>	6,3	2,9	0,8	1,9
8171 Obsluha automatických nebo poloaut. montážních linek	203	<b>137,5</b>	7,1	4,0	1,9	1,8
8180 Obsluha strojů a zařízení pro práce na železničním svršku	59	<b>157,0</b>	6,3	3,0	0,8	1,7
8211 Obsluha automat. nebo poloaut. obráb.strojů (kromě 722)	1 037	<b>135,4</b>	4,3	4,2	1,9	1,9
8223 Obsluha strojů při konečné úpravě ochranných povlaků	71	<b>139,4</b>	8,7	4,4	1,9	2,0
8231 Obsluha strojů na výrobu pryžových výrobků (např. obuvi)	45	<b>138,3</b>	8,6	4,4	1,8	1,8
8232 Obsluha strojů na výrobu plast. výrobků (vč. laminování)	438	<b>141,0</b>	3,5	3,5	1,6	1,6
8240 Obsluha automat. nebo poloautom. dřevoobráběcích strojů	266	<b>136,6</b>	5,0	4,1	1,8	1,6
8251 Obsluha tiskárenských strojů	105	<b>139,5</b>	6,6	3,9	1,9	1,7
8262 Obsluha tkacích a pletacích strojů	114	<b>132,1</b>	0,9	4,0	1,3	2,4
8263 Obsluha šicích a vyšívacích strojů	261	<b>126,0</b>	2,2	5,1	2,2	1,9
8264 Obsluha strojů na bělení, barvení, čištění, praní, žehlení	115	<b>134,8</b>	1,5	4,1	1,6	2,0
8273 Obsluha strojů na mletí zrn a koření	58	<b>146,4</b>	10,4	3,8	1,6	1,7

**Průměrná měsíční odpracovaná a neodpracovaná doba zaměstnanců  
podle podskupin zaměstnání KZAM-R**

kraj: Jihočeský

Podskupiny zaměstnání KZAM-R	Počet zaměstnanců přečtený podle eviden. měsíců	Odpracovaná doba		Neodpracovaná doba		
		celkem	z toho přesčas	celkem	z toho	
					nemoc	dovolená
		hod/měs	hod/měs	dnů/měs	dnů/měs	dnů/měs
8274 Obsluha strojů na zpracování mouky, výrobu pečiva	221	<b>138,7</b>	13,3	4,9	2,6	1,9
8278 Obsluha strojů na výrobu nápojů	17	<b>140,3</b>	2,4	3,6	1,1	2,2
8281 Montážní dělníci montující mechanická zařízení (stroje)	1 295	<b>142,3</b>	7,0	3,5	1,4	1,9
8282 Montážní dělníci montující elektrická zařízení	628	<b>125,7</b>	0,9	5,0	2,7	1,9
8284 Montážní dělníci montující výrobky z kovů, pryže a plastů	903	<b>133,2</b>	3,8	4,2	2,0	1,9
8287 Montážní dělníci montující výrobky z kombinovaných mat.	619	<b>127,6</b>	3,0	4,7	2,8	1,6
8290 Obsluha jin.stacionárních zařízení a ost. montážní dělníci	109	<b>142,8</b>	6,7	3,5	1,4	1,6
8311 Strojvedoucí	482	<b>142,4</b>	2,3	3,7	0,5	2,8
8313 Dělníci zabezpeč. sestavování vlaků (brzdaři, výhybkáři)	518	<b>151,8</b>	12,5	3,8	1,0	2,5
8321 Řidiči osobních a malých dodávkov. automobilů, taxikáři	129	<b>153,3</b>	5,5	2,9	0,9	1,6
8323 Řidiči autobusů, trolejbusů a tramvají	817	<b>164,8</b>	19,3	3,4	1,3	1,8
8324 Řidiči nákladních automobilů a tahačů	1 370	<b>156,0</b>	11,3	3,4	1,2	1,8
8326 Řidiči speciálních vozidel	92	<b>168,4</b>	19,8	2,9	0,8	1,8
8331 Obsluha zemědělských a lesních strojů	370	<b>163,1</b>	19,6	3,6	1,4	1,4
8332 Obsluha zemních a příbuzných strojů	143	<b>149,2</b>	8,7	3,7	1,2	1,9
8333 Obsluha jeřábů, zdvihacích a podob. manipulačních zaříz.	155	<b>137,4</b>	6,3	4,4	2,1	1,9
8334 Obsluha vysokozdvizných a ostatních motorových vozíků	438	<b>145,0</b>	7,7	3,4	1,1	1,9
9132 Pomocníci a uklízeči v kancelář., hotel., nemocnicích ap.	596	<b>139,2</b>	1,4	3,7	1,5	1,8
9141 Domovníci, správci domu	39	<b>148,4</b>	2,5	2,6	0,8	1,6
9152 Vrátní, hlídači, uváděči a šatnářky	469	<b>148,7</b>	8,1	3,0	1,4	1,4
9161 Sběrači odpadků, popeláři	106	<b>144,8</b>	7,5	4,4	2,0	2,2
9162 Metaři, čističi záchodků, žump, kanálů a podob. zařízení	41	<b>142,8</b>	4,1	3,4	0,7	2,2
9169 Ostatní pracovníci v příbuzných oborech jinde neuvedení	20	<b>160,6</b>	7,5	2,6	1,1	1,0
9211 Pomocní a nekvalifikovaní dělníci v zemědělství	19	<b>145,6</b>	9,3	4,6	2,8	1,4
9312 Pomocní a nekvalifik. dělníci na stavbách a údržbě silnic	18	<b>140,6</b>	7,2	4,3	1,9	1,7
9321 Pomocní a nekvalifikovaní montážní a manipulační dělníci	1 206	<b>132,9</b>	5,8	4,8	2,6	1,7
9322 Ruční baliči a pytlovači	159	<b>136,7</b>	5,1	4,1	1,6	1,9
9323 Dělníci nádvorní skupiny (pomocní montéři)	201	<b>137,4</b>	3,8	4,2	1,8	1,9
9331 Řidiči vozidel poháněných ručně nebo nožně	49	<b>146,2</b>	7,0	3,3	1,2	1,9
9333 Vazači a nosiči břemen, přístavní dělníci (dokaři)	47	<b>148,8</b>	10,3	3,5	1,3	1,9
9339 Pomocní a nekvalif. prac. v dopr., ve skladech, v telekom.	696	<b>143,1</b>	4,2	3,7	1,4	2,0





# **Dodatek** **- technický popis šetření**



## Dodatek – Technický popis šetření

Technický popis šetření poskytuje základní informaci o koncepci šetření, postupech použitých při sběru dat, analýze dat a vytváření výstupních sestav, obsažených v publikaci. Dodatek je rozdělen do tří hlavních částí: koncepce šetření, vstupní údaje, zpracování a analýza dat.

### Koncepce šetření

Koncepce statistického šetření „Regionální statistika ceny práce“ za podnikatelskou sféru (RSCP-PS) se zabývá otázkami rozsahu šetření, opory výběru a vlastního výběru vzorku ekonomických subjektů (ES).

### Rozsah šetření

Vzorek ekonomických subjektů RSCP-PS kopíruje strukturu podnikatelské sféry v jednotlivých krajích České republiky. Podnikatelskou sféru tvoří ekonomické subjekty, které odměňují podle zákona č. 1/1992 Sb. o mzdě, odměně za pracovní pohotovost a o průměrném výdělku.

Okruh zpravodajských jednotek pro RSCP-PS tvoří ekonomické subjekty podnikatelské sféry s 10 a více zaměstnanci. Šetření je vyčerpávající pro jednotky s počtem zaměstnanců 250 a vyšším. Pro jednotky s počtem zaměstnanců 10 až 249 je mzdové šetření výběrové.

V RSCP-PS se ekonomické subjekty dále člení na organizační jednotky, jestliže je možné provést vnitřní rozčlenění podle okresů, ve kterých dílčí jednotky působí, nebo podle odvětví OKEČ. Výsledky podle krajů jsou v tomto smyslu výsledky, získané pracovištní metodou.

Statistické šetření RSCP-PS za 3. čtvrtletí 2005 zahrnuje 3058 ekonomických subjektů, které reprezentují přibližně 1213 tisíc zaměstnanců. Tabulka č. 1 ukazuje rozsah výběrového souboru RSCP-PS bez non-response (dále jen výběrový soubor) pro 3. čtvrtletí 2005 a v tabulce č. 2 je přiblížena odvětvová skladba ekonomických subjektů z výběrového souboru RSCP-PS působících na území Jihočeského kraje.

Výběrový soubor RSCP podnikatelské sféry			
	RSCP-PS – celkem	RSCP-PS – kraj Jihočeský	
		se sídlem v kraji	se sídlem mimo kraj
Počet ekonomických subjektů	3058	178	63
Počet zaměstnanců	1213 tisíc	53 tisíc	15 tisíc

Tabulka č. 1

### Odvětová skladba výběrového souboru RSCP-PS – kraj Jihočeský

Odvětví OKEČ	Počet ekonomických subjektů	
	se sídlem v kraji	se sídlem mimo kraj
A,B Zemědělství, myslivost, lesnictví a rybolov	36	3
C Těžba nerostných surovin	4	
D Zpracovatelský průmysl	74	11
E Výroba a rozvod elektřiny, plynu a vody	8	3
F Stavebnictví	14	2
G Obchod; opravy motorových vozidel	17	17
H Ubytování a stravování	1	1
I Doprava, skladování a spoje	6	9
J Finanční zprostředkování	2	8
K Činnosti v oblasti nemovit. a pronájmu; podn. činnosti	7	5
L Veřejná správa a obrana; povinné sociální zabezpečení		2
M Vzdělávání	1	
N Zdravotní a sociální péče; veterinární činnosti	4	
O Ostatní veřejné, sociální a osobní služby	4	2

**Tabulka č. 2**

#### **Opora výběru**

Výběrovými jednotkami šetření RSCP-PS jsou ekonomické subjekty podnikatelské sféry, na které se v případě vybrání vztahuje zpravodajská povinnost. Statistickými jednotkami jsou zaměstnanci, kteří jsou nositeli sledovaných statistických znaků. Výběrovou základnou – oporou – pro výběr organizací je registr ekonomických subjektů (RES), který je detailně popsán na stránkách Českého statistického úřadu [www.czso.cz](http://www.czso.cz).

Základním souborem RSCP-PS jsou aktivní ekonomické subjekty z registru ekonomických subjektů, které mají 10 a více zaměstnanců, přísluší do podnikatelské sféry a do institucionálních sektorů: nefinanční podniky, finanční instituce nebo vládní instituce. Příslušnost k podnikatelské, či nepodnikatelské sféře se zjišťuje podle registru „Automatizovaného rozpočtového informačního systému“ (ARIS-RARIS), který je spravován Ministerstvem financí ČR.

#### **Výběr**

Výběr ekonomických subjektů v RSCP-PS lze charakterizovat jako jednostupňový stratifikovaný výběr. Základní soubor (ZS) vytvořený z RES se rozdělí do oblastí (strat) podle:

- regionů (krajů)
- velikostních kategorií
- odvětvových skupin.

Regionem se z hlediska výběru jednotek rozumí kraj ve smyslu ústavního zákona č. 347/97 Sb. Výběr RSCP-PS používá dále ke stratifikaci čtyři velikostní kategorie

ekonomických subjektů, uvedené v tabulce č. 3 – Velikostní kategorie pro stratifikaci. Stratifikační třídění obsahuje dvanáct odvětvových skupin z vybraných institucionálních sektorů podnikatelské sféry. Vymezení strat je provedeno na základě podobnosti v charakteru ekonomické činnosti a podobnosti v zaměstnanecké struktuře.

V jednotlivých oblastech ZS vzniklých jeho rozdělením dle příslušných stratifikačních kritérií, se vybere předem stanovený podíl ekonomických subjektů. Největší subjekty s 1 000 a více zaměstnanci jsou zařazeny do šetření všechny (výběr s pravděpodobností 1), u ekonomických subjektů s 250-999 zaměstnanci se postupně navyšuje výběrový podíl tak, aby od roku 2007 činil 100%. Menší ES s 10-249 zaměstnanci jsou vybírány v jednotlivých stratech systematickým náhodným výběrem s nestejnými pravděpodobnostmi bez vracení. Pravděpodobnosti vybrání subjektu jsou dány výběrovým podílem, jehož výši ukazuje tabulka č. 3 – Velikostní kategorie pro stratifikaci. Počet ekonomických subjektů, které mají být vybrány, se stanoví podle aktuálního stavu ZS ke konci roku. Výběrový soubor ekonomických subjektů s 10-249 zaměstnanci se obměňuje metodou rotujícího panelu s periodou rotace devět let, tzn. k jejich plné obměně dojde za devět let. Vybrané ekonomické subjekty zůstávají v šetření minimálně po dobu periody rotace plus jeden rok potřebný pro jejich nábor, o důvodech pro předčasné vyřazení z výběru (např. zánik firmy) se vede evidence.

<b>Velikostní kategorie pro stratifikaci</b>		
Kategorie	Počet zaměstnanců	Výběrový podíl [%]
1	10 až 49	4,5
2	50 až 249	15
3	250 až 999	80
4	1000 a více	100

**Tabulka č. 3**

## **Vstupní údaje**

Kapitola popisuje sběr dat do šetření RSCP-PS, používané číselníky a základní vstupní položky, charakterizující výdělky a odpracovanou dobu.

### ***Sběr dat***

Ekonomické subjekty, na které se vztahuje zpravodajská povinnost, vykazují do šetření RSCP-PS údaje o všech zaměstnancích. Vybraná zpravodajská jednotka předává data ke zpracování orgánu, vykonávajícímu státní statistickou službu. Termínem pro předání dat od respondenta je konec měsíce následujícího po skončení sledovaného období.

Předávaná data mají formu databázových souborů a obsahují informace o zaměstnavateli a zaměstnancích. Data jsou většinou přebírána přímo z informačních systémů pro výpočet mezd a personální evidenci.

### ***Klasifikace a číselníky***

RSCP používá standardní statistické klasifikace a číselníky (podrobněji popsané na [www.czso.cz](http://www.czso.cz)). Protože čtvrtletní šetření o ceně práce je součástí programu statistických zjišťování, je použití platných statistických klasifikací závazné jak pro orgán

vykonávající státní statistickou službu, tak pro zpravodajské jednotky, které poskytují údaje pro statistické zjišťování. Proto RSCP-PS používá následující klasifikace a číselníky:

- KZAM-R**      **Klasifikace zaměstnání;** vydáno sdělením ČSÚ č. 492/2003 Sb. ze dne 18. prosince 2003 o vydání rozšířené Klasifikace zaměstnání KZAM-R.
- CZ-ICSE**      **Klasifikace postavení v zaměstnání;** vydáno sdělením ČSÚ č. 494/2003 Sb. ze dne 18. prosince 2003 o vydání Klasifikace postavení v zaměstnání.
- KKOV**      **Klasifikace kmenových oborů vzdělání;** vydáno sdělením ČSÚ č. 320/2003 Sb. ze dne 9. září 2003 o zavedení Klasifikace kmenových oborů vzdělání. Aktualizace byla provedena k 1. září 2004 sdělením ČSÚ č. 448/2004 Sb. ze dne 12. července 2004, k 1. září 2005 sdělením ČSÚ č. 310/2005 Sb. ze dne 21. července 2005 a k 1. prosinci 2005 sdělením ČSÚ č. 455/2005 Sb. ze dne 16. listopadu 2005 o aktualizaci Klasifikace kmenových oborů vzdělání.
- CZ-NUTS**      **Klasifikace územních statistických jednotek;** vydáno sdělením ČSÚ č. 490/2003 Sb. ze dne 18. prosince 2003 o vydání Klasifikace územních statistických jednotek. Aktualizace byla provedena k 1. květnu 2004 sdělením ČSÚ č. 228/2004 Sb. ze dne 14. dubna 2004 o aktualizaci Klasifikace územních statistických jednotek.
- OKEČ**      **Odvětvová klasifikace ekonomických činností;** vydáno sdělením ČSÚ č. 486/2003 Sb. ze dne 18. prosince 2003 o vydání Odvětvové klasifikace ekonomických činností. Aktualizace byla provedena k 1. září 2005 sdělením ČSÚ č. 311/2005 Sb. ze dne 21. července 2005 o aktualizaci Odvětvové klasifikace ekonomických činností.
- CZ-GEONOM**      **Klasifikace zemí;** vydáno sdělením ČSÚ č. 487/2003 Sb. ze dne 18. prosince 2003 o vydání Klasifikace zemí. Změna byla provedena k 1. červnu 2004 sdělením ČSÚ č. 339/2004 Sb. ze dne 20. května 2004 o změně v Klasifikaci zemí. Aktualizace byla provedena k 1. červenci 2005 sdělením ČSÚ č. 243/2005 Sb. ze dne 9. června 2005 o aktualizaci Klasifikace zemí.
- FORMA**      **Číselník právní formy organizací.**

### ***Výdělky a odpracovaná doba***

RSCP-PS jako mzdové šetření se čtvrtletní periodicitou monitoruje mzdovou úroveň jednotlivých zaměstnání podle klasifikace KZAM-R v krajích České republiky. U jednotlivých zaměstnanců vybraných ekonomických subjektů zjišťuje průměrný

hodinový výdělek v posledním čtvrtletí sledovaného období, vypočtený pro náhrady pro pracovněprávní účely, podle § 17 zákona 1/1992 Sb. Průměrný hodinový výdělek je krátkodobým indikátorem mzdové úrovně.

Druhým šetřeným výdělkovým ukazatelem je mzda vyplacená za sledované období. Mzda je definovaná jako mzda za práci podle §4 zákona č.1/1992 Sb. (Zákon o mzdě, odměně za pracovní pohotovost a průměrném výdělku ve znění pozdějších předpisů), jako peněžitá plnění, poskytovaná zaměstnavatelem zaměstnanci za práci.

Z celkové mzdy za práci šetření zjišťuje i podíl prémie a odměn, příplatků za práci přesčas a ostatních příplatků. Vedle mzdy za práci šetří RSCP-PS i některá další plnění, poskytovaná v souvislosti s výkonem práce. Zjišťuje se částka náhrad mzdy a částka odměn za pracovní pohotovost, vyplacená za sledované období.

RSCP-PS sleduje i charakteristiky odpracované a neodpracované doby. Vstupní věta o zaměstnanci obsahuje odpracovanou dobu od počátku roku a z ní počet přesčasových hodin, za které byl poskytnut příplatek. Věta dále obsahuje celkovou neodpracovanou dobu od počátku roku, z ní počet dnů nemoci a počet neodpracovaných dnů s náhradou mzdy. Zvlášť se sleduje i počet dnů dovolené.

## **Zpracování a analýza dat**

Zpracování a analýza dat zahrnuje přehled publikovaných mzdových statistik, způsob výpočtu hrubé měsíční mzdy a indikátorů odpracované doby, problematiku vážení a odhadů.

### ***Přehled publikovaných tabulek***

Hlavním výsledkem RSCP-PS jsou statistiky výdělkové úrovně v krajích podle zaměstnání KZAM-R. Tabulky PS-V5, PS-M5 a PS-T5 ukazují statistiky v třídění podle zaměstnání KZAM-R na úrovni podskupin zaměstnání (čtyřmístný KZAM-R). Tabulka PS-V5 obsahuje charakteristiky hodinových výdělků, tabulka PS-M5 obsahuje charakteristiky hrubé měsíční mzdy, strukturu mzdy a průměrnou placenou dobu. Tabulka PS-T5 ukazuje průměrnou měsíční odpracovanou a neodpracovanou dobu, podíl přesčasu z odpracované doby a podíl nemoci a dovolené z neodpracované doby. Publikují se jen zaměstnání zastoupená minimálně deseti zaměstnanci a minimálně třemi ekonomickými subjekty.

Vedle primárních výsledků podle zaměstnání ukazuje výsledková publikace i další tabulky hodinových výdělků, hrubých měsíčních mezd a jejich diference. Hodinové výdělky se člení podle:

- hlavních tříd KZAM-R
- kategorií zaměstnání (manuální/nemanuální)
- věkových kategorií
- vzdělání
- pohlaví.

Charakteristiky hrubé měsíční mzdy jsou tříděny i podle hlavních tříd KZAM-R.

## Výpočet hrubé měsíční mzdy

Na rozdíl od hodinového výdělku musí být druhý indikátor mzdové úrovně – hrubá měsíční mzda – vypočten z dalších přímo zjišťovaných mzdových položek a nemzdových plnění. Přímě zjišťované položky ale obsahují pouze kumulované částky za delší období než měsíc, tj. za čtvrtletí až celý rok. Přitom je třeba uvážit, že jednotliví zaměstnanci nemuseli být v evidenčním stavu po celé sledované období.

Hrubá mzda je v ISPV jednoznačně definována jako součet mzdy za práci, náhrad mzdy a odměn za pracovní pohotovost. Hrubá měsíční mzda  $i$ -tého zaměstnance se vypočte podle vzorce

$$HMM_i = \frac{MZDA_i + POHOTOV_i + NAHRADY_i}{MES\_PLAC_i}$$

kde :

$HMM_i$  je hrubá měsíční mzda  $i$ -tého zaměstnance

$MZDA_i$  je mzda za práci  $i$ -tého zaměstnance v kumulaci za sledované období (vstupní položka věty o zaměstnanci)

$POHOTOV_i$  je odměna za pohotovost  $i$ -tého zaměstnance v kumulaci za sledované období (vstupní položka věty o zaměstnanci)

$NAHRADY_i$  jsou náhrady mzdy  $i$ -tého zaměstnance v kumulaci za sledované období (vstupní položka věty o zaměstnanci)

$MES\_PLAC_i$  je počet placených měsíců  $i$ -tého zaměstnance, tj. počet měsíců, odpovídajících součtu odpracované doby a doby, po kterou pobíral náhrady mzdy

Počet placených měsíců  $MES\_PLAC_i$  je roven počtu kalendářních měsíců v případě, že zaměstnanec po celé sledované období pracoval nebo pobíral náhrady mzdy. Pokud zaměstnanec byl v evidenčním stavu kratší dobu, než sledované období, bude jeho počet placených měsíců dán poměrem doby v evidenčním stavu k celému sledovanému období. Podobně se počet placených měsíců stanoví, pokud zaměstnanec měl jinou absenci, než absenci s náhradou mzdy (např. nemoc).

Hrubá měsíční mzda za určitou skupinu zaměstnanců se vypočte jako „vážená“ hrubá mzda, v níž mzda určitého zaměstnance má váhu, odpovídající počtu jeho placených měsíců za sledované období. Tento způsob výpočtu umožňuje korektní srovnání mzdové úrovně jednotlivých zaměstnání a srovnávání v čase.

Sestavy s hrubou měsíční mzdou, diferenciací a strukturou hrubé mzdy obsahují také placenou dobu zaměstnance. Tento údaj ukazuje počet placených hodin (odpracovaná doba a doba náhrad) za placený měsíc a je konzistentní s výpočtem hrubé měsíční mzdy. Sestavy týkající se odpracované a neodpracované doby (tabulka PS-T5) nelze vztáhnout k placené době. Proto se odpracovaná a neodpracovaná doba i jejich složky vztahují k počtu měsíců v evidenčním stavu.

Přestože struktura vstupů RSCP-PS umožňuje zahrnout do výpočtu za určitou skupinu  $i$  zaměstnance, kteří byli v evidenčním stavu pouze část sledovaného období, nemohou být do výpočtu zahrnuti všichni. Uplatňují se následující kritéria pro zařazení zaměstnance do výpočtů hrubé měsíční mzdy:



- placená doba zaměstnance je alespoň jeden měsíc,
- zařazují se pouze zaměstnanci v pracovním poměru,
- musí být splněna podmínka: součet odpracované a neodpracované doby je přibližně roven počtu pracovních dnů sledovaného období,
- zařazují se pouze zaměstnanci, zaměstnaní na plný pracovní úvazek, který je v RSCP definován v souladu s kritériem Eurostatu pomocí fondu pracovní doby (alespoň 30 hodin/týden).

### ***Metoda vážení a řešení non-response***

Metoda vážení, používaná v RSCP-PS, umožňuje získat na základě dat z výběrového souboru charakteristiky základního souboru v členění na jednotlivé kraje. Informace o charakteristikách zaměstnanecké populace v jednotlivých krajích dávají vážené agregované tabulky. Váhové koeficienty, které jsou přiděleny všem ekonomickým subjektům z výběrového souboru a poté též všem jejich zaměstnancům, vycházejí z počáteční pravděpodobnosti výběru každého ekonomického subjektu a reflektují regionální strukturu základního souboru. Váhy zvyšují při výpočtech odhadů význam dat ekonomických subjektů s relativně malým zastoupením ve výběrovém souboru. Relativně nejméně zastoupené jsou ve výběrovém souboru RSCP-PS ekonomické subjekty s 10-49 zaměstnanci, a proto mají největší váhy při výpočtech odhadů.

Tabulky vztahující se k podnikatelské sféře PS-V5, PS-M5, PS-T5 obsahují nevážené charakteristiky výběrového souboru RSCP-PS. Ostatní tabulky v této publikaci jsou odhady charakteristik základního souboru RSCP-PS pro příslušný kraj. Při interpretaci výsledků je nutno mít na zřeteli, že charakteristiky výběrového souboru nelze automaticky pokládat za odhady platné pro celou zaměstnaneckou populaci kraje. Výběrové charakteristiky mohou být částečně ovlivněny větším relativním zastoupením velkých ekonomických subjektů ve výběrovém souboru RSCP-PS.

Problém nedostupných dat od vybraného ekonomického subjektu (zpravodajské jednotky), tzv. non-response, je v RSCP-PS řešen metodou historické imputace a metodou upravující váhy zpravodajským jednotkám, které jsou ve stejné stratifikační kategorii, jako nedostupná zpravodajská jednotka.

## Odhady statistických charakteristik

Skupina tabulek	Postup při výpočtu charakteristik
PS-V0, PS-V1, PS-V2, PS-V4, PS-V6, PS-V8	Odhadované charakteristiky hodinového výdělku jsou vypočteny z dat výběrového souboru s využitím výběrových vah a vah používaných pro odstranění důsledků non-response.
PS-M0, PS-M1	Odhadované charakteristiky hrubé měsíční mzdy, jejích složek i placený čas jsou vypočteny z dat výběrového souboru s využitím výběrových vah, vah používaných pro odstranění důsledků non-response a vah, zohledňujících různé délky neplacené neodpracované doby (nemoc, neplacená absence) a doby v evidenčním stavu.
PS-V5	Odhadované charakteristiky hodinového výdělku podle podskupin zaměstnání jsou vypočteny z dat výběrového souboru.
PS-M5	Odhadované charakteristiky hrubé měsíční mzdy a jejích složek podle podskupin zaměstnání jsou vypočteny z dat výběrového souboru s využitím vah, zohledňujících různé délky neplacené neodpracované doby (nemoc, neplacená absence) a doby v evidenčním stavu. Stejným způsobem je vypočtena i placená doba.
PS-T5	Odhadované charakteristiky odpracované a neodpracované doby podle podskupin zaměstnání jsou vypočteny z dat výběrového souboru s využitím vah, zohledňujících různé délky doby v evidenčním stavu.

Šetření RSCP-PS odhaduje výdělkové charakteristiky a neslouží jako zdroj informací o počtech zaměstnanců v jednotlivých třídících kategoriích. Počty zaměstnanců jsou v agregovaných tabulkách uváděny v % a jejich účelem je přiblížit relativní zastoupení publikovaných kategorií. Počty zaměstnanců v ČR zjišťují šetření Českého statistického úřadu – podnikové výkaznictví a výběrové šetření pracovních sil (viz [www.czso.cz](http://www.czso.cz)).

Statistické charakteristiky používané ve výsledkových tabulkách:

1. decil	První decil je hodnota, pod kterou leží 10% nejnižších hodnot sledovaného znaku.
1. kvartil	První kvartil je hodnota, pod kterou leží 25 % nejnižších hodnot sledovaného znaku.
Medián	Medián je hodnota uprostřed vzestupně uspořádané řady hodnot sledovaného znaku, polovina hodnot je nižší než medián a druhá polovina je vyšší než medián.
3. kvartil	Třetí kvartil je hodnota, nad kterou leží 25 % nejvyšších hodnot sledovaného znaku.
9. decil	Devátý decil je hodnota, nad kterou leží 10% nejvyšších hodnot sledovaného znaku.
Průměr	Průměr je počítán jako vážený (případně nevážený) aritmetický průměr sledovaného znaku.

## **Kvalita odhadů**

Odhadované charakteristiky podléhají dvěma typům chyb – výběrovým chybám a nevýběrovým chybám. Výběrové chyby jsou způsobeny faktorem náhody při pravděpodobnostním výběru RSCP-PS. Hodnoty výběrových chyb není možné ze současného výběrového souboru RSCP-PS získat, nicméně používaná stratifikace výrazně snižuje jejich výši. Nevýběrové chyby bývají způsobeny především špatnou kvalitou dat od zpravodajských jednotek (neúplné údaje, chybné údaje) a jejich vliv je snižován několikastupňovými kontrolními mechanismy a pomocí metodické podpory zpravodajským jednotkám.

## **Definice vybraných pojmů**

Ekonomický subjekt	Ekonomický subjekt je právnický subjekt nebo fyzická osoba s postavením podnikatele, zapsaná do registru ekonomických subjektů ČSÚ. Každému ekonomickému subjektu se přiděluje identifikační číslo (IČO).
Organizační jednotka	Z hlediska mzdové statistiky RSCP se dělí ekonomické subjekty na organizační jednotky podle okresu, ve kterém jednotky působí a nebo podle odvětví (OKEČ), které charakterizuje jejich ekonomickou činnost. Organizační jednotku tvoří všechny útvary ekonomického subjektu, které působí ve stejném okrese a patří do stejné kategorie OKEČ.
Zpravodajská jednotka	Zpravodajskou jednotkou je právnická nebo fyzická osoba, od níž se požaduje poskytnutí údajů ve statistickém zjišťování podle zákona č. 89/1995 Sb., o státní statistické službě ve znění pozdějších předpisů.
Sledované období	Sledované období je období od začátku roku do konce příslušného čtvrtletí, za které se statistické zjišťování provádí.
Podnikatelská sféra	Do podnikatelské sféry patří subjekty, které odměňují podle zákona č. 1/1992 Sb., o mzdě, odměně za pracovní pohotovost a o průměrném výdělku ve znění pozdějších předpisů.
Nepodnikatelská sféra	Do nepodnikatelské sféry patří organizace, které odměňují podle zákona č. 143/1992 Sb., o platu a odměně za pracovní pohotovost v rozpočtových a v některých dalších organizacích a orgánech ve znění pozdějších předpisů.
Základní soubor RSCP-PS	Základním souborem RSCP jsou aktivní ekonomické subjekty z registru ekonomických subjektů, které mají 10 a více zaměstnanců, přísluší do podnikatelské sféry a do institucionálních sektorů: nefinanční podniky, finanční instituce nebo vládní instituce.

Ostatní symboly používané ve výsledkových tabulkách:

"neuvedeno" kategorie zaměstnanců, u kterých nebyl uveden kód příslušné třídící charakteristiky

"\*" položka vstupních dat vypočítaná, ale nezveřejnitelná z důvodu nedostatečného počtu vstupních hodnot (min. 3 ekonomické subjekty a 10 zaměstnanců)