



Regionální statistika ceny práce

I. čtvrtletí 2006
Podnikatelská sféra
Pardubický kraj

Revidované výsledky ke dni 10. 3. 2010

Copyright - MPSV ČR

Publikace ani její část nesmí být kopírována, rozšiřována a zařazována do informačních systémů v jakékoliv formě (elektronické, mechanické, optické, magnetické aj.) bez písemného souhlasu

Ministerstva práce a sociálních věcí

Zpracovatel: TREXIMA, spol. s r.o., tř. T. Bati 299, 764 21 Zlín - Louky

O b s a h :

Úvod	7
-------------------	---

Výsledková část podnikatelská sféra

Základní metodické přístupy	11
Popis publikovaných tabulek	12

Hodinový výdělek

PS-V0	Hodinový výdělek v podnikatelské sféře	13
PS-V1	Hodinový výdělek podle hlavních tříd zaměstnání KZAM-R	14
PS-V2	Hodinový výdělek podle věkových kategorií	15
PS-V4	Hodinový výdělek podle vzdělání	15
PS-V5	Hodinový výdělek podle podskupin zaměstnání KZAM-R	16
PS-V6	Hodinový výdělek podle kategorií zaměstnání	21
PS-V8	Hodinový výdělek podle pohlaví	21

Hrubá měsíční mzda

PS-M0	Hrubá měsíční mzda a její složky, diferenciacce, placená doba v podnikatelské sféře	23
PS-M1	Hrubá měsíční mzda a její složky, diferenciacce, placená doba podle hlavních tříd zaměstnání KZAM-R	24
PS-M5	Hrubá měsíční mzda a její složky, diferenciacce, placená doba podle podskupin zaměstnání KZAM-R	26

Měsíční odpracovaná a neodpracovaná doba

PS-T5	Průměrná měsíční odpracovaná a neodpracovaná doba podle podskupin zaměstnání KZAM-R	36
-------	--	----

Dodatek – technický popis šetření

1. Metoda výběru ekonomických subjektů	43
1.1 Základní soubor	43
1.2 Struktura výběrového souboru	43
1.3 Výběr	44
2. Vstupní údaje	45
2.1 Sběr dat	45
2.2 Nejdůležitější vstupní údaje	46
2.3 Klasifikace a číselníky	46
3. Nejdůležitější sledované veličiny	48
3.1 Hodinový výdělek	48

3.2 Hrubá měsíční mzda	48
3.3 Měsíční odpracovaná a neodpracovaná doba	49
4. Dopočtové metody	50
4.1 Řešení neodpovědí a metoda vážení	50
4.2 Kvalita odhadů	51
4.3 Přehled publikovaných tabulek podle použitých vah	51
5. Definice vybraných pojmů	52



Úvod

Úvod

Regionální statistika ceny práce (RSCP) je systém pravidelného monitorování výdělkové úrovně a pracovní doby zaměstnanců v jednotlivých krajích České republiky formou statistického šetření. Sledovanými ukazateli výdělkové úrovně jsou hodinový výdělek a hrubá měsíční mzda (plat). Šetření metodicky vychází a je obsahově harmonizováno se strukturálním šetřením EU „Structure of Earnings Survey“, viz nařízení komise (ES) č. 1916/2000 ve znění pozdějších předpisů.

Šetření je pod názvem „Čtvrtletní šetření o ceně práce“ zařazeno do programu statistických zjišťování, vyhlášených Českým statistickým úřadem (ČSÚ) ve sbírce zákonů pro příslušný kalendářní rok (viz příloha Vyhlášky č. 421/2005 Sb., částka 145, kterou se stanoví Program statistických zjišťování na rok 2006) a pro vybrané ekonomické subjekty je povinné. Šetření provádí pracoviště státní statistické služby Ministerstva práce a sociálních věcí (MPSV). Průběh a vývoj šetření řídí komise, složená ze zástupců MPSV, ČSÚ, Ministerstva financí, České národní banky, CERGE-EI, VŠE v Praze, Českomoravské konfederace odborových svazů, Svazu průmyslu a dopravy ČR. Zpracovatelem RSCP je TREXIMA, spol. s r.o. (www.trexima.cz).

Nejdůležitějším kritériem pro členění výsledků RSCP je příslušnost šetřeného ekonomického subjektu k podnikatelské, nebo nepodnikatelské sféře. V podnikatelské sféře probíhá šetření se čtvrtletní periodou a ve sféře nepodnikatelské je prováděno s periodou pololetní. Zdrojem dat pro nepodnikatelskou sféru je Informační systém o platech, který je spravován Ministerstvem financí. Za každou sféru jsou vydávány samostatné výsledkové publikace.

Výsledkové publikace jednotlivých krajů jsou uloženy na stránkách <http://portal.mpsv.cz> v sekci *Zaměstnanost*, v podsekci *Statistiky* pod odkazem *Statistika výdělků*.

Důkladný popis šetření, včetně všech výsledkových publikací, poskytuje také portál www.ispv.cz. Slouží především jako podpora respondentům, kteří zde naleznou všechny potřebné informace a podpůrné nástroje pro zasílání dat. Portál je využíván také k uveřejňování odborných studií a článků, které jako zdroj informací uvádí šetření ISPV a RSCP.

Ministerstvo práce a sociálních věcí děkuje všem respondentům šetření za přípravu vstupních dat pro šetření. Svědomitý přístup respondentů a dodržování termínů pro předání dat umožňují pravidelně uveřejňovat tuto publikaci.



Výsledková část

Podnikatelská sféra

Výsledková část podnikatelská sféra

Základní metodické přístupy

Tato publikace přináší charakteristiky hodinového výdělku, hrubé měsíční mzdy a pracovní doby získané za podnikatelskou sféru šetření RSCP (RSCP-PS). V RSCP se zařazují do podnikatelské sféry ekonomické subjekty, které odměňují podle zákona č. 1/1992 Sb. o mzdě, odměně za pracovní pohotovost a o průměrném výdělku.

Primárním výsledkem RSCP jsou statistiky výdělkové úrovně jednotlivých zaměstnání (v klasifikaci KZAM-R), dalším produktem jsou odhady výdělkových parametrů zaměstnanecké populace krajů v členění podle firemních i zaměstnaneckých charakteristik. Ekonomické subjekty se v RSCP člení na organizační jednotky, jestliže je možné provést vnitřní rozčlenění podle okresů, ve kterých dílčí jednotky působí. Výsledky podle krajů jsou v tomto smyslu výsledky získané pracovištní metodou.

Vedle podnikového výkaznictví ČSÚ je RSCP dalším zdrojem informací o výdělcích v jednotlivých krajích České republiky. Výkaznictví ČSÚ, jako tradiční zdroj, sbírá údaje o evidenčním počtu zaměstnanců a vyplacených mzdách za ekonomický subjekt a publikuje průměrné mzdy v členění podle firemních charakteristik. Při srovnávání výsledků výkaznictví a RSCP-PS je třeba vzít v úvahu rozdílnou definici podnikatelské sféry, rozdílné metody výpočtu výdělkových charakteristik a rozdílný způsob členění výsledků podle krajů. Výkaznictví ČSÚ člení výsledky podle sídla ekonomického subjektu, tj. podnikovou metodou.

Respondenty šetření RSCP-PS jsou aktivní ekonomické subjekty (ES) z institucionálních sektorů nefinančních podniků, finančních institucí a vládních institucí zapsané v registru ekonomických subjektů ČSÚ (RES). Na základě Automatizovaného rozpočtového informačního systému (ARIS), který je spravován Ministerstvem financí, se zjišťuje způsob odměňování a příslušnost ekonomického subjektu k podnikatelské sféře. Šetření je výběrové pro ES s 10 až 249 zaměstnanci a plošné pro ES s 250 a více zaměstnanci. Náhodný výběr je prováděn na základě příslušnosti ES do kraje, velikostní kategorie a odvětví ekonomické činnosti.

Tabulky s označením PS-V5, PS-M5, PS-T5 obsahují charakteristiky výběrového souboru (statistiky) jednotlivých zaměstnání na úrovni podskupin zaměstnání (čtyřmístný KZAM-R). Při interpretaci výsledků je nutno mít na zřeteli, že charakteristiky výběrového souboru nelze automaticky pokládat za odhady platné pro celou zaměstnaneckou populaci. Výběrové charakteristiky jsou ovlivněny větším relativním zastoupením velkých ekonomických subjektů ve výběrovém souboru RSCP-PS. Ostatní tabulky obsahují odhady parametrů základního souboru a při jejich výpočtu byly využity dopočtové metody založené na pravděpodobnosti výběru ekonomických subjektů.

Popis publikovaných tabulek

Tabulky v publikaci jsou rozděleny podle sledovaného ukazatele do tří základních okruhů. Tabulky přinášející charakteristiky hodinového výdělku jsou označeny PS-Vx, kde PS značí podnikatelskou sféru a x je pořadové číslo tabulky. Charakteristiky hrubé měsíční mzdy, struktury mzdy a průměrné placené doby jsou obsaženy v tabulkách se značením PS-Mx a charakteristiky měsíční odpracované a neodpracované doby v tabulkách se značením PS-Tx.

Hlavním výsledkem RSCP jsou statistiky výdělkové úrovně a pracovní doby za jednotlivá zaměstnání podle klasifikace KZAM-R, obsažené v tabulkách PS-V5, PS-M5 a PS-T5. Tyto tabulky obsahují ta zaměstnání, která jsou ve své podskupině zaměstnání (čtyřmístný KZAM-R) zastoupena alespoň třemi ekonomickými subjekty a zároveň deseti zaměstnanci. Uvedené počty organizačních jednotek a zaměstnanců ukazují na zastoupení ve výběrovém souboru. V ostatních tabulkách jsou počty zaměstnanců uváděny v % a jejich účelem je přiblížit relativní zastoupení publikovaných kategorií. Údaje o počtech zaměstnanců z této publikace neslouží jako zdroj informací o počtech zaměstnanců v krajích, ty zjišťují šetření ČSÚ – podnikové výkaznictví a výběrové šetření pracovních sil (viz www.czso.cz).

Statistické charakteristiky používané ve výsledkových tabulkách:

1. decil	První decil je hodnota, pod kterou leží 10 % nejnižších hodnot sledovaného znaku.
1. kvartil	První kvartil je hodnota, pod kterou leží 25 % nejnižších hodnot sledovaného znaku.
Medián	Medián je hodnota uprostřed vzestupně uspořádané řady hodnot sledovaného znaku, polovina hodnot je nižší než medián a druhá polovina je vyšší než medián.
3. kvartil	Třetí kvartil je hodnota, nad kterou leží 25 % nejvyšších hodnot sledovaného znaku.
9. decil	Devátý decil je hodnota, nad kterou leží 10 % nejvyšších hodnot sledovaného znaku.
Průměr	Průměr je počítán jako vážený (případně nevážený) aritmetický průměr sledovaného znaku.

Ostatní symboly používané ve výsledkových tabulkách:

"Neuvedeno"	Symbol "Neuvedeno" označuje kategorii zaměstnanců, u které nebyl uveden kód příslušného třídícího znaku.
"*"	Symbol "*" označuje položku vstupních dat vypočítanou, ale nezveřejnitelnou z důvodu nedostatečného počtu vstupních hodnot (méně než 3 ekonomické subjekty a 10 zaměstnanců).

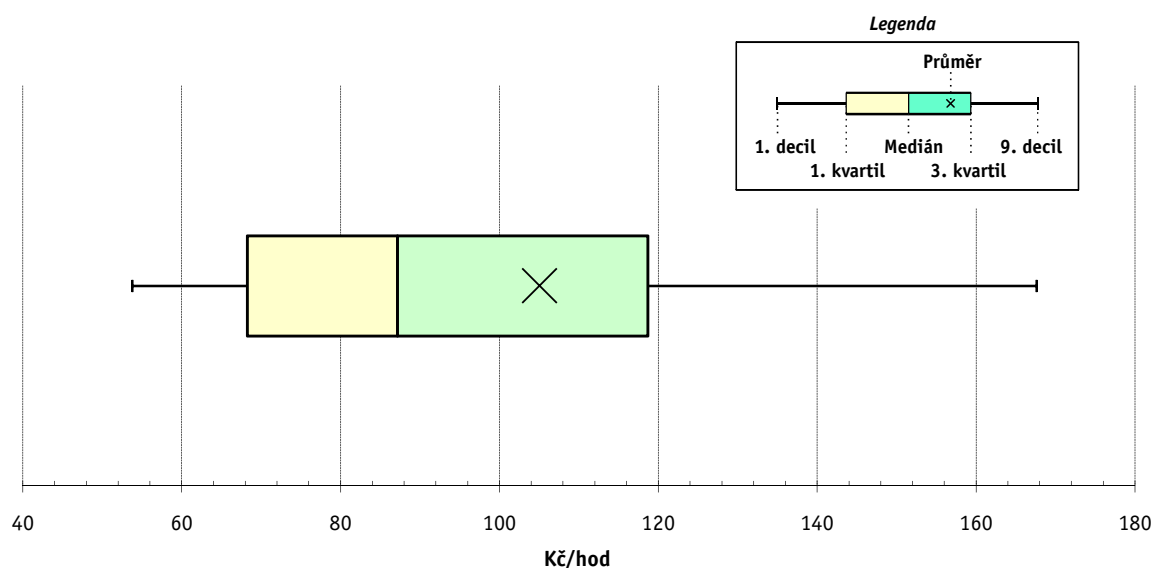
Hodinový výdělek v podnikatelské sféře

kraj: Pardubický**Medián hodinového výdělku 87,17 Kč/hod**Index mediánu hodinového výdělku zaměstnanců
meziroční vůči 1. čtvrtletí 2005¹⁾ 104,0 %

Diferenciace

1. decil - 10 % hodinových výdělků menších než	53,77 Kč/hod
1. kvartil - 25 % hodinových výdělků menších než	68,23 Kč/hod
Medián - 50 % hodinových výdělků menších než	87,17 Kč/hod
3. kvartil - 25 % hodinových výdělků větších než	118,66 Kč/hod
9. decil - 10 % hodinových výdělků větších než	167,62 Kč/hod

Průměr hodinového výdělku 105,04 Kč/hod

Podíl zaměstnanců s podprůměrným
hodinovým výdělkem 66,6 %

Vysvětlivky:

1) Index mediánu hodinového výdělku byl vypočten podle metodiky z roku 2005.

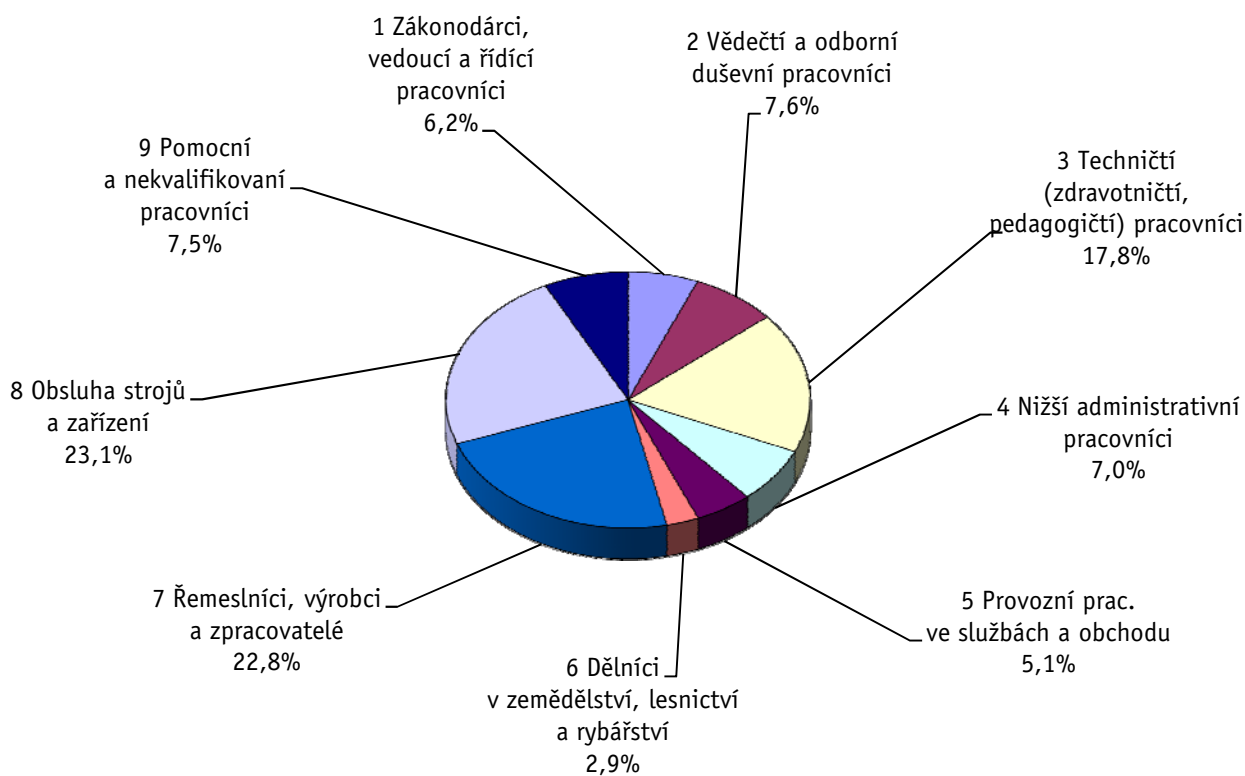
Revidované výsledky ke dni 10. 3. 2010

Hodinový výdělek podle hlavních tříd zaměstnání KZAM-R

kraj: **Pardubický**

Hlavní třída zaměstnání KZAM-R	Struktura zaměstnanců	Medián	Diferenciace		Průměr
			1. decil	9. decil	
	%	Kč/hod	Kč/hod	Kč/hod	Kč/hod
1 Zákonodárci, vedoucí a řídicí pracovníci	6,2	173,56	81,53	355,77	214,66
2 Vědečtí a odborní duševní pracovníci	7,6	144,23	74,89	233,03	156,00
3 Techničtí, zdravotničtí a pedagogičtí pracovníci	17,8	112,65	74,77	185,71	128,28
4 Nižší administrativní pracovníci	7,0	85,15	56,26	130,44	90,33
5 Provozní pracovníci ve službách a obchodu	5,1	56,75	45,74	96,76	64,73
6 Dělníci v zemědělství, lesnictví a rybářství	2,9	72,74	55,97	110,55	83,68
7 Řemeslníci, výrobci a zpracovatelé	22,8	81,49	58,60	121,31	87,24
8 Obsluha strojů a zařízení	23,1	81,69	52,42	130,69	87,48
9 Pomocní a nekvalifikovaní pracovníci	7,5	59,28	44,74	92,56	64,78
C E L K E M - podnikatelská sféra	100	87,17	53,77	167,62	105,04

Struktura zaměstnanců dle hlavních tříd KZAM - R



1. čtvrtletí 2006**RSCP - podnikatelská sféra**

PS-V2

Revidované výsledky ke dni 10. 3. 2010

**Hodinový výdělek
podle věkových kategorií**kraj: **Pardubický**

Věková kategorie	Struktura zaměstnanců	Medián	Diferenciace		Průměr
			1. decil	9. decil	
	%	Kč/hod	Kč/hod	Kč/hod	Kč/hod
do 20 let	0,3	59,90	30,75	77,51	58,13
20 - 29 let	18,1	81,85	53,96	141,99	92,63
30 - 39 let	25,6	88,94	51,64	171,68	105,34
40 - 49 let	24,6	92,80	55,23	175,00	111,19
50 - 59 let	26,6	87,17	55,04	167,33	106,90
60 a více let	4,9	85,95	50,12	182,70	110,96
C E L K E M - podnikatelská sféra	100	87,17	53,77	167,62	105,04

1. čtvrtletí 2006**RSCP - podnikatelská sféra**

PS-V4

Revidované výsledky ke dni 10. 3. 2010

**Hodinový výdělek
podle vzdělání**kraj: **Pardubický**

Vzdělání	Struktura zaměstnanců	Medián	Diferenciace		Průměr	
			1. decil	9. decil		
	%	Kč/hod	Kč/hod	Kč/hod	Kč/hod	
KKOV						
Základní a nedokončené	A-C	10,0	67,29	47,48	104,90	72,95
Střední bez maturity	D,E,H,J	44,8	78,90	52,80	121,26	84,39
Střední s maturitou	K-M	29,8	101,70	63,00	171,91	114,02
Vyšší odborné a bakalářské	N,R	1,5	100,90	60,42	252,34	128,75
Vysokoškolské	T,V	8,9	170,26	97,10	340,19	208,03
<i>neuveđeno</i>		5,0	91,86	53,14	178,25	109,64
C E L K E M - podnikatelská sféra	100	87,17	53,77	167,62	105,04	

Revidované výsledky ke dni 10. 3. 2010

Hodinový výdělek podle podskupin zaměstnání KZAM-R

kraj: **Pardubický**

Podskupiny zaměstnání KZAM-R	Výběrový soubor		Medián	Diferenciace		Průměr
	počet org. jednotek	počet zaměst.		1. decil	9. decil	
			Kč/hod	Kč/hod	Kč/hod	Kč/hod
1210 Ředitelé a prezidenti velkých organizací, podniků	82	106	410,14	157,65	1 218,10	622,02
1221 Vedoucí pracovníci v zemědělství, lesnictví, rybářství a mysliv.	14	55	130,06	88,36	282,14	152,21
1222 Vedoucí pracovníci v průmyslu (ve výrobě)	78	358	233,29	123,53	559,79	349,77
1223 Vedoucí pracovníci ve stavebnictví a zeměměřičtví	17	56	267,82	133,65	473,66	275,68
1224 Vedoucí pracovníci ve velkoobchodě a v maloobchodě	35	565	83,27	54,06	161,05	98,38
1226 Ved. pracovníci v dopr., skladování, telekom. a na pošt. úřadech	21	332	129,13	103,49	229,23	149,08
1227 Vedoucí prac. v organ.zaměřených na poskytování obch.služeb	31	149	277,42	187,46	595,25	345,67
1229 Vedoucí pracovních dílčích celků jinde neuvedení (kult.,zdrav.)	18	128	216,34	112,77	389,54	239,35
1231 Vedoucí pracovníci finančních a hospodářských útvarů	87	266	247,08	132,03	560,42	346,75
1232 Vedoucí pracovníci personálních útvarů a útvarů průmysl. vztahů	34	48	202,95	148,50	627,71	319,34
1233 Vedoucí pracovníci obytných útvarů (včetně průzkumu trhu)	60	135	247,10	127,84	531,92	345,44
1234 Ved. pracovníci reklamních útvarů a útvarů pro styk s veřejností	11	47	110,35	87,28	195,81	139,23
1235 Vedoucí pracovníci zásobovacích útvarů	35	74	224,77	120,79	425,64	251,23
1236 Vedoucí pracovníci výpočetních útvarů	23	40	273,43	168,06	444,41	297,85
1237 Vedoucí pracovníci výzkumných a vývojových útvarů	31	84	256,74	148,89	443,26	334,48
1239 Vedoucí pracovníci ostatních útvarů jinde neuvedení	54	224	201,75	107,96	353,98	225,44
1311 Vedoucí, ředitelé v zemědělství,lesnictví,rybářství a myslivosti	10	24	109,26	67,00	274,64	162,35
1312 Vedoucí, ředitelé v průmyslu (ve výrobě)	26	116	194,52	88,45	332,35	218,41
1313 Vedoucí, ředitelé ve stavebnictví a zeměměřičtví	7	13	271,56	104,58	931,53	412,12
1314 Vedoucí, ředitelé ve velkoobchodu a maloobchodu	20	152	74,29	57,18	166,54	100,99
1315 Vedoucí, ředitelé v restauracích a hotelích	6	12	123,25	77,12	196,55	133,00
1316 Vedoucí, ředitelé v dopravě, sklad., telekom. a na pošt. úřadech	13	45	146,13	102,27	186,54	154,56
1319 Vedoucí, ředitelé malých organizací ostatní (kult.,zdrav.,škol.)	8	10	128,31	84,48	538,50	226,41
2113 Chemici	9	213	134,73	97,58	214,77	149,19
2119 Ostatní vědci a odborníci v příbuzných oborech jinde neuved.	9	38	112,29	95,27	162,33	121,84
2131 Projektanti a analytici výpočetních systémů	15	83	182,91	114,58	266,71	191,01
2132 Programátoři	38	191	142,77	105,44	225,27	154,28
2139 Ostatní odborníci zabývající se výpoč. tech. jinde neuvedení	40	170	161,55	118,07	260,70	181,33
2142 Projektanti staveb a areálů, stavební inženýři	16	99	138,16	56,60	235,93	147,80
2143 Projektanti elektrotechnických zařízení, elektroinženýři	22	165	156,00	112,62	241,57	176,18
2144 Projektanti elektron.systémů a telekom.sítí, inženýři - elektroniky	13	80	144,78	115,02	217,07	158,68
2145 Projektanti a konstruktéři strojních zařízení, strojní inženýři	22	208	142,95	109,63	218,59	156,73
2146 Chemičtí inženýři, technologové	9	69	139,23	113,08	204,34	154,19
2149 Ostatní architekti, projekt., konstruk.a tech.inženýři (tvůr.prac.)	19	82	155,66	115,57	228,78	167,81
2211 Bakteriologové, biolog., ekolog., zoologové a odb.v příb.obor.	14	19	143,83	116,00	195,00	150,86
2213 Agronomové, šlechtitelé a odborníci v příbuzných oborech	14	26	131,20	72,42	233,81	149,32
2221 Lékaři, ordináři (kromě zubních lékařů)	8	61	181,93	110,93	254,62	183,38
2411 Odb. prac. na úseku účetnictví, financí, daní, ap., hlavní účetní	70	226	142,08	98,47	257,92	159,36
2412 Odbor. pracovníci na úseku zaměstnaneckých, personálních věcí	19	26	158,58	98,58	268,11	179,66
2413 Odborní pracovníci v bankovníctví a pojišťovnictví	26	538	166,01	118,97	248,37	182,85
2419 Ostatní odborní pracovníci v oblasti podnikání	30	146	148,55	105,85	276,38	172,73
2421 Právníci, právní poradci (mimo advokacie a soudnictví)	24	39	194,93	127,12	333,24	215,07
2429 Ostatní odborníci v právní oblasti jinde neuvedení	3	10	109,80	90,11	139,57	112,24
2432 Odborní pracovníci knihoven (kromě řadových)	5	12	109,53	96,45	123,52	108,19

Revidované výsledky ke dni 10. 3. 2010

Hodinový výdělek podle podskupin zaměstnání KZAM-R

kraj: **Pardubický**

Podskupiny zaměstnání KZAM-R	Výběrový soubor		Medián	Diferenciace		Průměr
	počet org. jednotek	počet zaměst.		1. decil	9. decil	
			Kč/hod	Kč/hod	Kč/hod	Kč/hod
2433 Odborní pracovníci v informacích (např. vti)	6	48	234,50	130,98	369,00	239,96
2441 Ekonomové - vědeckí pracovníci, specialisté, experti	39	184	134,11	99,61	224,80	153,52
2470 Odborní administrativní pracovníci jinde neuvedení	19	54	116,83	85,76	164,38	121,97
3111 Technici ve fyzikálních a příbuzných oborech	7	11	115,50	72,06	170,69	115,17
3112 Stavební technici	41	303	143,28	101,23	227,53	157,81
3113 Elektrotechnici	42	491	125,46	93,59	209,71	137,85
3114 Elektronici a technici v radiokomunikacích a telekomunikacích	18	461	113,98	84,88	171,52	130,80
3115 Strojírenští technici	44	1 099	125,21	87,89	175,51	129,66
3116 Chemičtí technici	15	504	123,05	79,00	167,64	123,55
3118 Technici v kartografii, kresliči a zeměměřiči	23	263	126,95	89,19	179,98	133,07
3119 Ostatní techničtí pracovníci jinde neuvedení	101	1 138	124,54	81,26	200,01	136,09
3121 Poradci ve výpočetní technice	18	83	147,45	107,92	319,33	177,04
3122 Operátoři a obsluha výpočetní techniky	45	180	95,67	64,54	169,34	106,97
3123 Operátoři průmyslových robotů, nc strojů	5	18	158,38	118,96	185,38	154,43
3129 Ostatní technici ve výpočetní technice jinde neuvedení	6	39	126,66	94,31	170,28	133,48
3151 Kolaudační technici a technici protipožární ochrany	13	30	130,41	113,95	214,36	144,09
3152 Bezpečnostní tech.a tech. pro kontrolu zdravotní nezávadnosti	54	217	127,88	88,19	185,79	135,72
3160 Technici železničního provozu	7	514	147,43	124,72	164,52	146,04
3211 Technici a laboranti v oblasti biologie a v příbuzných oborech	17	42	114,74	82,56	154,11	116,33
3212 Technici v agronomii, v lesnictví a v zemědělství	35	402	103,82	69,68	149,64	109,52
3226 Rehabilitační a fyzioterapeutičtí pracovníci (vč. odb. masérů)	5	48	92,90	76,54	106,65	98,07
3231 Ošetřovatelé, všeobecné zdravotní sestry	5	62	95,51	70,43	117,76	94,39
3342 Pedagogové v oblasti dalšího vzdělávání	5	15	142,80	97,99	234,80	163,61
3411 Zprostředkovatelé finanč. transakcí, obchodu s cennými papíry	6	68	116,57	92,00	186,70	133,89
3412 Pojišťovací agenti	13	398	148,20	87,81	298,56	182,24
3415 Obchodní cestující, profes. poradci v obchodě, obch.zástupci	43	167	149,60	80,65	248,86	161,90
3416 Nákupčí	80	437	106,68	75,43	167,12	116,32
3417 Odhadci a zbožíznalci	11	32	100,53	72,83	140,34	109,46
3419 Ostatní pracovníci - obchodní zprostředkovatelé jinde neuved.	3	12	134,30	77,29	201,24	141,67
3421 Obchodní agenti	57	309	115,92	79,59	216,84	140,30
3422 Odbytoví a přepravní agenti	64	376	115,82	77,04	201,29	135,13
3429 Ostatní obchodní agenti a makléři jinde neuvedení	10	15	110,76	88,96	184,00	120,80
3431 Odborné sekretářky, sekretáři	51	124	110,96	74,97	164,50	119,01
3433 Pracovníci v oblasti účetnictví, fakturace, rozpočet., kalkulace	151	985	106,65	74,80	161,71	114,42
3434 Pracovníci v oblasti statistiky a matematiky	13	17	113,55	79,78	169,25	115,01
3435 Pracovníci v oblasti práce a mezd (kromě účetních)	35	73	116,01	80,83	188,41	135,21
3436 Referenti osobních oddělení	47	122	116,06	87,41	168,38	123,75
3439 Ostatní odborní administrativní pracovníci jinde neuvedení	79	507	106,06	77,18	182,52	121,05
3471 Aranžéři, průmysloví a komerční návrháři, bytoví architekti	8	14	65,51	57,57	79,54	67,65
4111 Písačky - opisovačky, stenotypistky	3	14	86,28	77,01	104,11	91,39
4112 Kancelářští a manipul. prac. a obsl. zařízení na zpracování textu	13	18	78,95	56,26	130,54	85,99
4113 Pracovníci přípravy dat výpočetní techniky	21	74	79,05	56,55	130,66	84,38
4115 Sekretářky, sekretáři	81	400	90,34	66,70	130,70	94,61
4121 Nižší účetní	50	172	85,45	60,58	129,20	91,45

Revidované výsledky ke dni 10. 3. 2010

Hodinový výdělek podle podskupin zaměstnání KZAM-R

kraj: **Pardubický**

Podskupiny zaměstnání KZAM-R	Výběrový soubor		Medián	Diferenciace		Průměr
	počet org. jednotek	počet zaměst.		1. decil	9. decil	
			Kč/hod	Kč/hod	Kč/hod	Kč/hod
4123 Nižší finanční, daňoví úředníci a úředníci v příbuzných oborech	9	21	139,46	101,81	176,45	150,10
4131 Úředníci ve skladech	100	576	84,91	64,38	109,50	86,83
4132 Úředníci ve výrobě (např. výrobní plánovači)	25	124	92,46	66,66	126,02	95,74
4133 Úředníci v dopravě a v přepravě (dispečeri, kontrolori apod.)	19	141	113,75	94,23	142,97	116,93
4141 Řadoví knihovníci, archiváři, evidenční pracovníci	15	29	87,21	72,80	110,31	89,21
4142 Poštovní doručovatelé, úředníci v třídárnách	7	1 054	80,95	70,10	103,49	84,45
4190 Ostatní nižší úředníci jinde neuvedení	25	111	85,54	65,35	136,88	95,22
4211 Pokladníci (v bankách, pojišťovnách, spořitelnách, na poště)	42	165	98,32	78,90	137,75	104,15
4212 Úředníci na přepážkách a směnárnicích	20	414	88,64	76,17	104,78	92,66
4213 Pokladníci v obchodě, společném stravování apod.	27	697	59,72	49,33	78,26	62,61
4214 Prodavači vstupenek, jízdenek apod.	5	150	107,42	81,67	125,04	105,05
4222 Recepční	14	35	74,50	57,00	94,18	75,17
4223 Telefonisté	14	123	63,93	56,81	74,78	65,04
4224 Informátoři	7	475	124,00	89,00	154,00	123,67
5122 Kuchaři	37	338	65,98	54,12	94,81	70,97
5132 Pečovatelé a pomoc.ošetřovatelé v zařiz.soc.péče, v nemocnicích	3	20	63,45	59,41	70,92	65,03
5161 Hasiči, požárníci	6	151	109,62	80,99	159,25	112,48
5169 Ostatní pracovníci ochrany a ostrahy jinde neuvedení	26	611	53,72	48,97	81,81	59,95
5211 Prodavači v obchodech	80	1 719	57,51	45,74	79,33	61,61
6111 Pěstitelé polních plodin	10	58	65,36	52,16	77,67	65,55
6113 Zahradníci a pěstitelé zahradních plodin a sazenic	10	89	65,00	54,84	88,51	70,00
6121 Chovatelé hospodářských zvířat (kromě drůbeže a včel)	24	673	74,57	61,14	93,47	77,01
6122 Chovatelé drůbeže	3	18	81,50	59,14	123,09	87,50
6141 Dělníci pro pěstění a ošetřování lesa	6	41	54,29	51,30	76,96	60,79
7121 Zedníci pracující s tradičními materiály (bambus, hlína atd.)	5	58	76,44	63,00	92,54	76,47
7122 Zedníci, kameníci, omítkáři	36	244	83,07	64,25	109,09	85,80
7123 Betonáři, děl.specializovaní na pokládání betonových povrchů	4	46	86,38	71,56	126,71	90,63
7124 Tesaři a truhláři	20	80	90,12	68,17	129,03	95,95
7125 Stavební montážníci	4	32	70,50	59,24	97,48	77,03
7126 Asfaltěři, dlaždiči	3	11	111,52	79,22	133,81	109,54
7129 Ost. stavební dělníci hlavní stav. výroby a prac.v ost. oborech	24	304	94,43	77,45	119,29	96,43
7132 Stavební podlaháři, parketaři a obkladači	3	13	96,50	73,90	114,16	96,30
7136 Instalatěři, potrubáři, stavební zámečníci, klempíři	26	162	92,17	73,57	131,75	97,85
7137 Stavební a provozní elektrikáři	21	134	98,99	78,17	138,93	103,94
7139 Ostatní děl.zajišťující dokonč.stavební práce a děl.v příb.obor.	5	37	88,29	73,04	113,74	93,05
7141 Malíři a tapetaři	6	10	80,91	60,43	114,51	83,40
7142 Lakýrníci a pracovníci v příbuzných oborech	19	161	104,78	78,05	130,86	104,51
7211 Formíři a jádraři	3	20	89,20	63,47	106,79	86,64
7212 Svářeči, řezači plamenem a páječi	24	413	104,74	80,95	134,42	107,21
7213 Výrobci a opraváři výrobků a dílů z plechů	14	95	99,10	78,32	121,34	99,34
7214 Montéři kovových konstrukcí	3	16	72,14	59,25	93,46	75,24
7215 Montéři lan a zdvihacích zařízení (např. na lodích, letadlech)	3	15	88,16	71,25	110,95	89,34
7221 Kováři, obsluha kováčích lisů, obsluha bucharů	11	118	78,39	59,14	114,12	82,93
7222 Nástrojaři, kovomodeláři, kovodělníci, zámečníci	78	1 939	95,19	67,11	122,96	95,56

Revidované výsledky ke dni 10. 3. 2010

Hodinový výdělek podle podskupin zaměstnání KZAM-R

kraj: **Pardubický**

Podskupiny zaměstnání KZAM-R	Výběrový soubor		Medián	Diferenciace		Průměr
	počet org.	počet		1. decil	9. decil	
	jednotek	zaměst.	Kč/hod	Kč/hod	Kč/hod	Kč/hod
7223 Seřizovači a obsl. obráběcích strojů (kromě autom. a poloaut.)	35	716	97,19	70,54	122,48	96,77
7224 Brusiči, leštiči a ostříči nástrojů	16	87	104,99	66,04	123,91	99,21
7231 Mechanici a opraváři motorových vozidel	33	258	93,36	71,74	120,48	95,36
7234 Mechanici a opraváři kolejových vozidel	6	434	101,24	82,22	132,09	104,88
7235 Mechanici a opraváři obráběcích, zeměd. strojů a prům. zařízení	56	941	85,43	68,47	121,34	91,92
7239 Ostatní mechanici a opraváři strojů a zařízení bez elektro j.n.	25	457	83,56	69,31	105,79	87,61
7241 Elektromech., opraváři a seřizovači různých typů elektr. zařízení	77	2 881	77,23	64,21	101,81	82,03
7242 Mechanici, opraváři a seřizovači elektr. částí aut, letadel, lodí	7	180	98,64	80,30	124,61	100,87
7243 Mechanici, seřizovači, opraváři elektronických zařízení	22	1 185	76,44	61,86	99,11	80,37
7244 Telefonní a telegrafní mechanici, montéři a opraváři	6	21	98,19	93,61	112,28	104,00
7246 Montéři a opraváři silnoproudých elektrických vedení	13	307	117,47	89,55	153,48	121,09
7311 Výrobci, mechanici a opraváři přesných přístrojů a zařízení	8	78	99,40	81,15	150,98	107,42
7411 Zpracovatelé masa, ryb vč. uzenářů a konzervovačů masa a ryb	14	567	79,19	62,72	108,46	82,09
7412 Zpracovatelé pekárenských a cukrářských výrobků	9	49	58,80	49,18	79,95	60,64
7419 Ostatní zpracovatelé - výrobci potravinářských výrobků	12	98	78,59	51,05	92,34	74,15
7422 Umělečtí truhláři, řezbáři, výrobci a opraváři výrobků ze dřeva	13	166	74,87	60,26	98,62	77,75
7423 Seřizovači a seřizovači-obsluhovači dřevoobráběcích strojů	3	15	67,97	56,15	88,29	69,73
7431 Kvalifikovaní dělníci připravující přírodní vlákno pro další zprac.	3	32	72,80	59,06	77,43	67,39
7432 Přadláci, ruční tkalci, pletaři a jiní výrobci ručně vyráběn.tkanin	3	106	65,27	54,55	88,90	69,89
7435 Modeláři a stříhači textilu, kůží a podobných materiálů	5	16	67,67	51,90	86,68	68,96
7436 Švadleny, vyšíváči a pracovníci v příbuzných oborech	6	262	61,42	49,74	82,72	64,19
7437 Čalouníci a pracovníci v příbuzných oborech (vč. autočalouníků)	6	60	88,62	72,53	110,92	90,26
7439 Ost. dělníci při výrobě textilu, oděvů a výrobků z kůží, kožešin	10	204	62,29	50,73	83,14	66,08
8111 Obsluha důlního zařízení a razících štítů	3	11	92,54	86,50	102,59	92,89
8122 Obsluha zařízení ve slévárenství (taviči, slévači)	4	208	81,01	56,59	113,70	83,19
8123 Obsluha zařízení na tepelné zpracování kovů	8	44	101,18	84,80	112,17	100,03
8141 Obsluha pily a jiného zařízení na zpracování dřeva	5	161	71,89	62,16	83,23	73,06
8151 Obsluha drtičů, mlýnů a míchadel při chemické výrobě	6	658	97,43	79,14	118,28	99,74
8155 Obsluha zařízení na zpracování ropy a zemního plynu	3	194	106,14	81,37	131,14	106,67
8159 Obsluha ostatních zařízení při chemické výrobě jinde neuvedená	16	252	84,21	65,13	101,10	83,02
8161 Obsluha zařízení při výrobě a rozvodu elektřiny	8	233	153,56	80,03	189,36	139,66
8162 Obsluha parních turbín, ohřivačů a motorů	37	202	89,29	57,85	186,68	107,41
8163 Obsluha zařízení při úpravě, čištění a rozvodu vody	23	228	94,14	65,82	150,53	101,31
8171 Obsluha automatických nebo poloautomatic. montážních linek	12	155	93,19	73,24	112,85	93,09
8180 Obsluha strojů a zařízení pro práce na železničním svršku	7	48	107,93	100,00	124,11	109,02
8211 Obsluha automat. nebo poloaut. obráběcích strojů (kromě 722)	25	587	98,40	66,92	130,69	99,83
8212 Obsluha strojů na výrobu maltovin, vápna, cementu, prefabrikátů	6	214	105,03	68,13	148,42	108,79
8222 Obsluha strojů na výrobu střešiva a výbušnin	3	641	96,01	70,01	115,24	94,52
8223 Obsluha strojů při konečné úpravě a nanášení ochran. povlaků	11	73	76,51	62,02	103,75	79,50
8232 Obsluha strojů na výrobu plastových výrobků (vč. laminování)	15	858	76,92	61,60	108,43	81,97
8240 Obsluha automat. nebo poloautomatic. dřevoobráběcích strojů	3	84	75,94	51,14	111,17	80,33
8261 Obsluha strojů na úpravu vláken, dopřádání a navíjení příže	5	50	65,83	45,67	75,22	63,20
8262 Obsluha tkacích a pletacích strojů	7	278	72,36	57,01	98,00	76,08
8263 Obsluha šicích a vyšívacích strojů	3	264	97,00	66,15	108,35	92,62

Revidované výsledky ke dni 10. 3. 2010

Hodinový výdělek podle podskupin zaměstnání KZAM-R

kraj: **Pardubický**

Podskupiny zaměstnání KZAM-R	Výběrový soubor		Medián	Diferenciace		Průměr
	počet org. jednotek	počet zaměst.		1. decil	9. decil	
			Kč/hod	Kč/hod	Kč/hod	Kč/hod
8264 Obsluha strojů na bělení, barvení, čištění, praní, žehlení textilu	9	183	68,27	53,10	95,50	71,66
8269 Obsluha ost.str. na výrobu textilních, kožesin.a kožen.výrobků	5	842	88,00	64,46	106,33	86,06
8272 Obsluha strojů na výrobu mlékárenských výrobků	3	49	73,22	63,65	82,06	72,49
8273 Obsluha strojů na mletí zrn a koření	4	40	72,27	58,54	94,80	75,73
8281 Montážní dělníci montující mechanická zařízení (stroje, vozidla)	7	356	81,33	56,80	103,10	82,89
8282 Montážní dělníci montující elektrická zařízení	10	831	71,81	56,86	82,75	70,87
8287 Montážní dělníci montující výrobky z kombinovaných materiálů	5	322	54,59	51,04	87,31	65,07
8290 Obsluha jiných stacionárních zařízení a ostatní montážní dělníci	8	48	72,52	58,70	100,30	75,26
8311 Strojvedoucí	5	459	152,91	143,61	161,77	152,12
8314 Dělníci zabezpečující jízdu vlaků v mezistaničních úsecích	5	136	107,37	87,64	124,30	106,90
8321 Řidiči osobních a malých dodávkových automobilů, taxikáři	37	81	85,05	65,78	113,88	88,56
8322 Řidiči sanitních a rzp vozů	3	11	90,57	84,00	101,44	90,98
8323 Řidiči autobusů, trolejbusů a tramvají	5	869	94,35	76,25	103,04	91,33
8324 Řidiči nákladních automobilů a tahačů	73	976	76,25	48,75	110,99	78,87
8326 Řidiči speciálních vozidel	7	58	95,25	78,23	131,75	101,76
8331 Obsluha zemědělských a lesních strojů	31	408	74,47	58,67	91,16	76,37
8332 Obsluha zemních a příbuzných strojů	28	210	101,06	77,40	150,22	109,42
8333 Obsluha jeřábů, zdvihacích a podobných manipulačních zařízení	13	46	84,61	67,03	98,24	83,43
8334 Obsluha vysokozdvížných a ostatních motorových vozíků	36	320	91,08	64,42	114,42	92,19
9132 Pomocníci a uklízeči v kancelářích, hotelích, nemocnicích ap.	121	887	53,32	44,71	68,57	55,33
9141 Domovníci, správci domu	20	45	85,01	53,93	98,53	78,95
9152 Vrátní, hlídači, uváděči a šatnářky	39	190	57,15	45,60	71,98	59,28
9161 Sběrači odpadků, popeláři	4	37	73,00	52,39	86,23	69,54
9162 Metaři, čističi záchodků, žump, kanálů a podobných zařízení	6	29	87,65	65,15	106,58	86,35
9169 Ostatní pracovníci v příbuzných oborech jinde neuvedení	4	29	63,79	47,42	84,57	62,52
9211 Pomocní a nekvalifikovaní dělníci v zemědělství	12	92	63,92	45,15	91,72	66,94
9312 Pomocní a nekvalif. dělníci na stavbách a údržbě silnic,přehrad	5	22	100,19	56,88	142,15	102,58
9313 Pomocní a nekvalifikovaní dělníci na stavbách budov	5	28	76,02	50,42	122,64	79,31
9321 Pomocní a nekvalifikovaní montážní a manipulační dělníci	50	1 172	71,76	44,71	97,37	72,56
9322 Ruční baliči a pytlavači	12	33	70,85	47,00	82,58	69,34
9323 Dělníci nádvorní skupiny (pomocní montéři)	10	28	75,00	47,70	86,16	70,62
9333 Vazači a nosiči břemen, přístavní dělníci (dokaři)	7	13	66,00	46,16	93,86	66,56
9339 Pomocní a nekvalif. pracovníci v dopravě, ve skladech, v telek.	54	828	77,93	56,56	96,62	77,56

1. čtvrtletí 2006**RSCP - podnikatelská sféra**

PS-V6

Revidované výsledky ke dni 10. 3. 2010

**Hodinový výdělek
podle kategorií zaměstnání**kraj: **Pardubický**

Kategorie zaměstnání	Struktura zaměstnanců	Medián	Diferenciace		Průměr
			1. decil	9. decil	
	%	Kč/hod	Kč/hod	Kč/hod	Kč/hod
D Manuální pracovníci	61,3	76,82	50,14	119,14	82,57
T Nemanuální pracovníci	38,7	116,80	69,67	222,90	140,59
Relace D/T (%)		65,8	72,0	53,4	58,7
C E L K E M - podnikatelská sféra	100	87,17	53,77	167,62	105,04

manuální pracovníci - zaměstnanci s převážně manuálním charakterem práce (hlavní třída KZAM-R 6-9 a vybraná zaměstnání hl. třídy 5)

nemanuální pracovníci - zaměstnanci s převážně nemanuálním charakterem práce (hlavní třída KZAM-R 1-4 a vybraná zaměstnání hl. třídy 5)

1. čtvrtletí 2006**RSCP - podnikatelská sféra**

PS-V8

Revidované výsledky ke dni 10. 3. 2010

**Hodinový výdělek
podle pohlaví**kraj: **Pardubický**

Pohlaví	Struktura zaměstnanců	Medián	Diferenciace		Průměr
			1. decil	9. decil	
	%	Kč/hod	Kč/hod	Kč/hod	Kč/hod
M Muž	57,4	97,47	63,79	181,40	118,47
Ž Žena	42,6	75,09	49,02	135,99	86,96
Relace Ž/M (%)		77,0	76,8	75,0	73,4
C E L K E M - podnikatelská sféra	100	87,17	53,77	167,62	105,04

Hrubá měsíční mzda a její složky, diference, placená doba v podnikatelské sféře

kraj: Pardubický

Medián hrubé měsíční mzdy 15 532 Kč/měs

Diference

1. decil - 10 % hodinových výdělků menších než	9 322 Kč/měs
1. kvartil - 25 % hodinových výdělků menších než	11 860 Kč/měs
Medián - 50 % hodinových výdělků menších než	15 532 Kč/měs
3. kvartil - 25 % hodinových výdělků větších než	20 993 Kč/měs
9. decil - 10 % hodinových výdělků větších než	29 670 Kč/měs

Průměr hrubé měsíční mzdy 18 715 Kč/měs

Vybrané složky hrubé měsíční mzdy

prémie a odměny	16,9 %
příplatky za přesčas	0,7 %
příplatky ostatní	2,9 %
náhrady	5,8 %
odměny za pohotovost	0,1 %

Průměrná placená doba 171,0 hod/měs

Revidované výsledky ke dni 10. 3. 2010

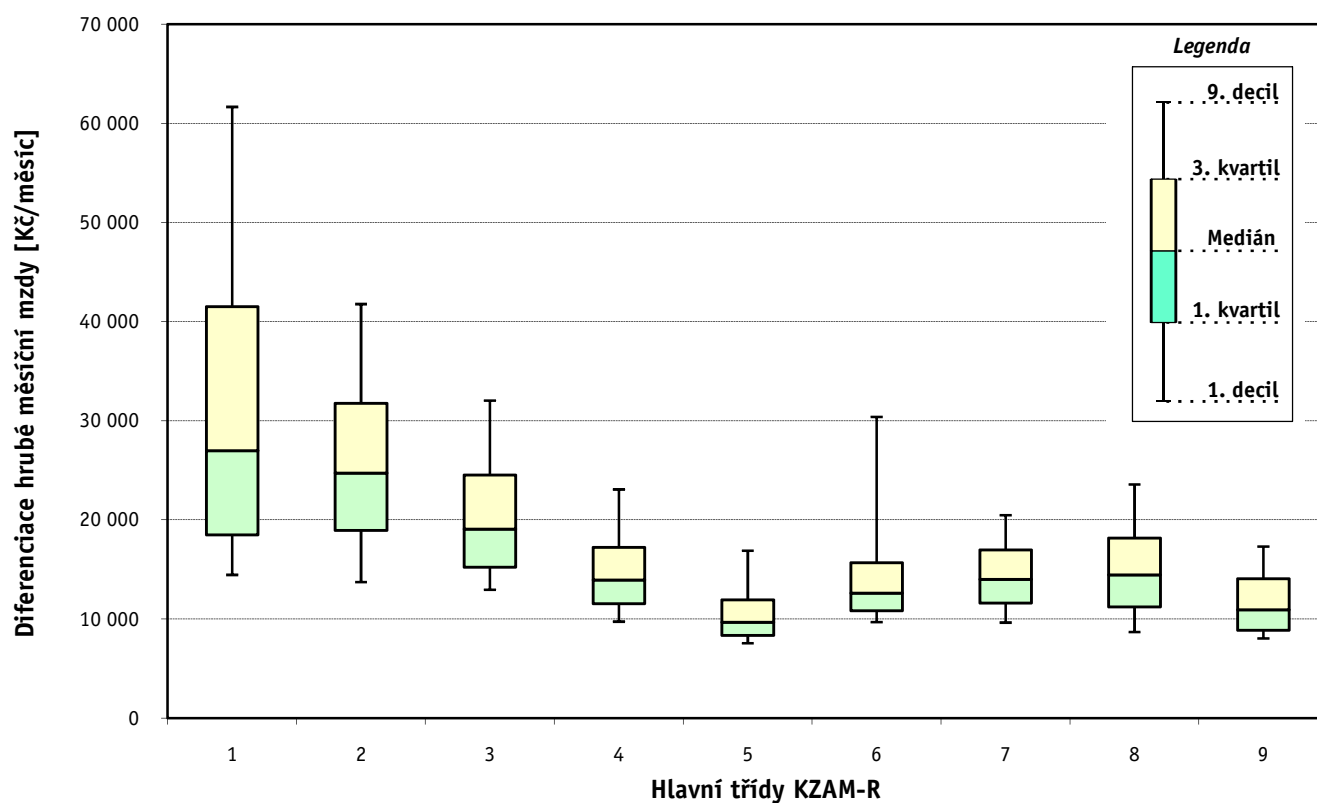
Hrubá měsíční mzda a její složky, diferenciaci, placená doba podle hlavních tříd zaměstnání KZAM-R

kraj: **Pardubický**

Hlavní třída zaměstnání KZAM - R	Struktura zaměstnanců	Medián
	%	Kč/měs

1 Zákodárci, vedoucí a řídící pracovníci	7,1	27 000
2 Vědečtí a odborní duševní pracovníci	8,7	24 712
3 Techničtí, zdravotničtí a pedagogičtí pracovníci	19,1	19 080
4 Nižší administrativní pracovníci	7,0	13 928
5 Provozní pracovníci ve službách a obchodu	4,9	9 691
6 Dělníci v zemědělství, lesnictví a rybářství	2,5	12 624
7 Řemeslníci, výrobci a zpracovatelé	21,6	14 020
8 Obsluha strojů a zařízení	23,0	14 451
9 Pomocní a nekvalifikovaní pracovníci	6,0	10 954

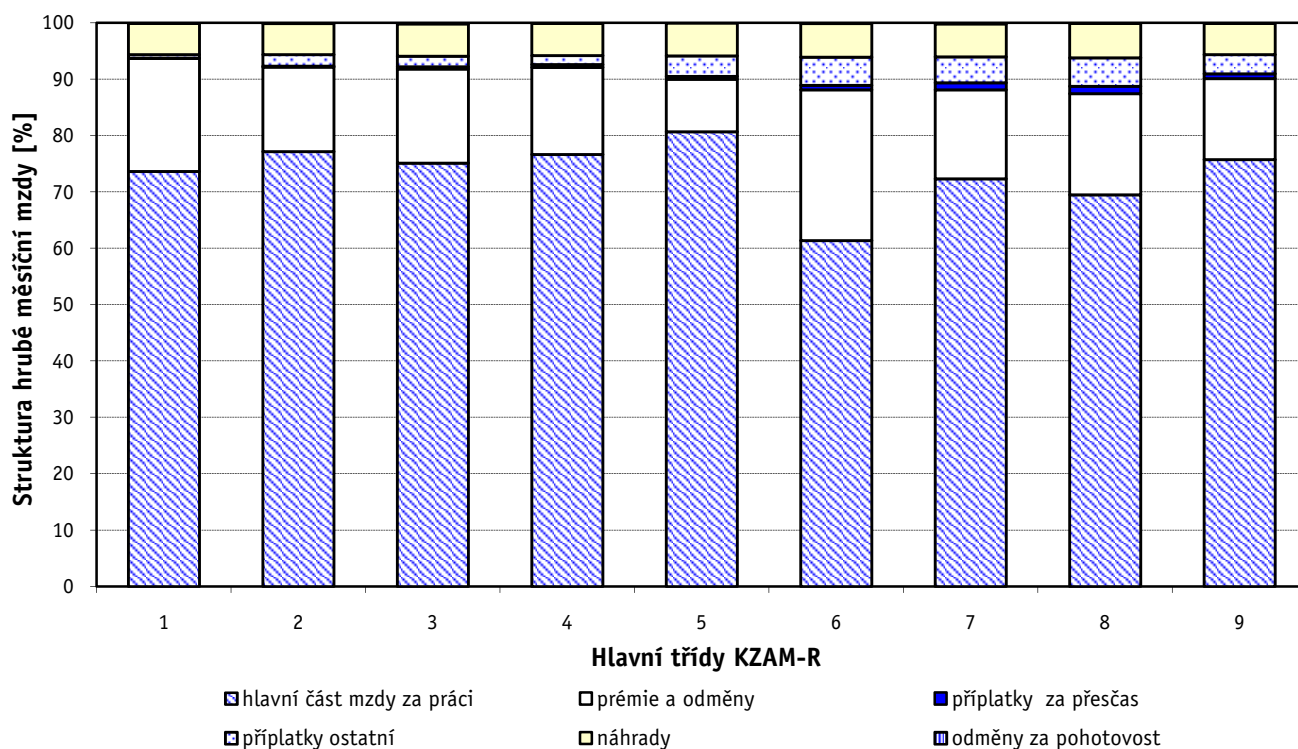
C E L K E M - podnikatelská sféra	100	15 532
--	------------	---------------



Hrubá měsíční mzda a její složky, diference, placená doba podle hlavních tříd zaměstnání KZAM-R

kraj: **Pardubický**

Diference				Průměr	Vybrané složky hrubé měsíční mzdy					Placená doba
1. decil	1. kvartil	3. kvartil	9. decil		prémie a odměny	příplatky za přesčas	příplatky ostatní	náhrady	odměny za pohotovost	
Kč/měs	Kč/měs	Kč/měs	Kč/měs	Kč/měs	%	%	%	%	%	hod/měs
14 462	18 500	41 527	61 667	37 252	20,1	0,0	0,6	5,6	0,0	169,1
13 734	18 946	31 761	41 773	27 818	15,0	0,2	2,0	5,6	0,1	171,1
12 949	15 233	24 524	32 033	21 675	16,7	0,4	1,8	5,8	0,2	169,6
9 746	11 551	17 246	23 082	15 666	15,5	0,5	1,6	5,8	0,1	167,9
7 570	8 342	11 947	16 891	11 046	9,3	0,5	3,6	5,9	0,0	166,8
9 704	10 833	15 700	30 400	15 272	26,8	0,8	5,0	6,0	0,1	172,2
9 641	11 621	16 970	20 475	14 891	15,8	1,2	4,6	5,8	0,2	171,5
8 695	11 214	18 169	23 572	15 352	17,9	1,3	5,1	6,2	0,1	173,8
8 054	8 860	14 062	17 311	12 098	14,4	0,9	3,4	5,6	0,0	171,0
9 322	11 860	20 993	29 670	18 715	16,9	0,7	2,9	5,8	0,1	171,0



Revidované výsledky ke dni 10. 3. 2010

Hrubá měsíční mzda a její složky, diference, placená doba podle podskupin zaměstnání KZAM-R

kraj: **Pardubický**

Podskupiny zaměstnání KZAM-R	Počet zaměstnanců přepočtený podle placených měsíců	Medián
		Kč/měs
1210 Ředitelé a prezidenti velkých organizací, podniků	101	66 667
1221 Vedoucí pracovníci v zemědělství, lesnictví, rybářství a myslivosti	50	22 104
1222 Vedoucí pracovníci v průmyslu (ve výrobě)	343	39 332
1223 Vedoucí pracovníci ve stavebnictví a zeměměřičství	46	55 126
1224 Vedoucí pracovníci ve velkoobchodě a v maloobchodě	495	14 284
1226 Vedoucí pracovníci v dopravě, skladování, telekomunik. a na poštovních úřadech	301	20 091
1227 Vedoucí pracovníci v organizacích zaměřených na poskytování obchodních služeb	141	52 964
1229 Vedoucí pracovníci dílčích celků jinde neuvedení (kulturních, zdravotn., školských)	122	34 540
1231 Vedoucí pracovníci finančních a hospodářských (správních) útvarů	251	40 566
1232 Vedoucí pracovníci personálních útvarů a útvarů průmyslových vztahů	47	34 667
1233 Vedoucí pracovníci obytných útvarů (včetně průzkumu trhu)	131	42 298
1234 Vedoucí pracovníci reklamních útvarů a útvarů pro styk s veřejností	38	17 682
1235 Vedoucí pracovníci zásobovacích útvarů	71	39 303
1236 Vedoucí pracovníci výpočetních útvarů	40	47 782
1237 Vedoucí pracovníci výzkumných a vývojových útvarů	82	50 846
1239 Vedoucí pracovníci ostatních útvarů jinde neuvedení	217	32 204
1311 Vedoucí, ředitelé v zemědělství, lesnictví, rybářství a myslivosti	23	15 695
1312 Vedoucí, ředitelé v průmyslu (ve výrobě)	109	34 660
1313 Vedoucí, ředitelé ve stavebnictví a zeměměřičství	12	47 623
1314 Vedoucí, ředitelé ve velkoobchodu a maloobchodu	125	12 592
1315 Vedoucí, ředitelé v restauracích a hotelích	12	21 322
1316 Vedoucí, ředitelé v dopravě, skladování, telekomunikacích a na poštovních úřadech	45	23 174
2113 Chemici	196	22 510
2119 Ostatní vědci a odborníci v příbuzných oborech jinde neuvedení	28	19 723
2131 Projektanti a analytici výpočetních systémů	80	31 660
2132 Programátoři	181	23 902
2139 Ostatní odborníci zabývající se výpočetní technikou jinde neuvedení	162	27 537
2142 Projektanti staveb a areálů, stavební inženýři	86	22 496
2143 Projektanti elektrotechnických zařízení, elektroinženýři	158	25 513
2144 Projektanti elektronických systémů a telekomunikačních sítí, inženýři - elektronici	67	23 458
2145 Projektanti a konstruktéři strojních zařízení, strojní inženýři	202	25 104
2146 Chemičtí inženýři, technologové	67	22 877
2149 Ostatní architekti, projektanti, konstruktéři a techničtí inženýři (tvůrčí pracovníci)	80	26 499
2211 Bakteriologové, biologové, ekologové, zoologové a odborníci v příbuzných oborech	19	23 684
2213 Agronomové, šlechtitelé a odborníci v příbuzných oborech	24	23 116
2221 Lékaři, ordináři (kromě zubních lékařů)	32	33 261
2411 Odborní pracovníci na úseku účetnictví, financí, daní, apod., hlavní účetní	211	24 775
2412 Odborní pracovníci na úseku zaměstnaneckých, personálních věcí	25	24 600
2413 Odborní pracovníci v bankovníctví a pojišťovnictví	484	31 732
2419 Ostatní odborní pracovníci v oblasti podnikání	141	24 216
2421 Právníci, právní poradci (mimo advokacie a soudnictví)	34	33 769
2432 Odborní pracovníci knihoven (kromě řadových)	11	17 750
2433 Odborní pracovníci v informacích (např. vti)	39	48 145
2441 Ekonomové - vědečtí pracovníci, specialisté, experti	175	21 780

Hrubá měsíční mzda a její složky, diference, placená doba podle podskupin zaměstnání KZAM-R

kraj: **Pardubický**

Diference				Průměr	Vybrané složky hrubé měsíční mzdy					Placená doba
1. decil	1. kvartil	3. kvartil	9. decil		prémie a odměny	příplatky za přesčas	příplatky ostatní	náhrady	odměny za pohotovost	
Kč/měs	Kč/měs	Kč/měs	Kč/měs	Kč/měs	%	%	%	%	%	hod/měs
25 619	41 300	125 764	227 851	112 778	29,4	0,0	0,3	4,9	0,0	169,7
13 968	18 454	34 229	41 933	26 491	14,0	0,2	0,1	6,4	0,1	171,6
21 366	29 283	61 872	96 779	59 070	22,3	0,1	0,5	5,0	0,0	167,1
21 531	34 442	93 788	148 100	68 834	45,7	0,0	0,1	8,4	0,0	166,9
9 004	10 558	19 879	26 807	16 628	16,0	0,3	1,3	8,8	0,0	169,1
15 489	17 473	26 852	41 743	24 946	23,2	0,1	1,7	6,5	0,8	159,5
31 761	39 173	73 316	133 505	76 165	25,5	0,0	0,8	4,8	0,1	170,0
18 030	22 284	48 333	60 075	38 382	8,1	0,0	4,6	7,4	0,0	170,5
22 100	28 037	72 428	131 017	63 592	32,6	0,0	0,7	5,2	0,0	168,1
25 440	28 274	54 602	96 775	66 352	35,5	0,0	1,8	4,4	0,0	167,4
22 008	30 979	60 839	95 621	60 236	31,6	0,0	0,7	6,4	0,0	166,9
14 339	15 109	30 599	43 734	25 221	16,2	0,4	2,4	5,7	0,0	165,3
21 695	26 314	55 153	78 735	44 355	11,1	0,1	1,0	5,9	0,0	170,8
29 472	37 894	62 205	136 229	56 928	14,7	0,0	1,3	6,5	0,0	168,4
24 791	31 139	68 501	85 727	55 603	29,6	0,0	0,8	6,2	0,0	168,1
18 656	24 092	47 896	73 797	40 380	17,8	0,1	0,5	5,4	0,1	165,7
11 457	13 650	40 682	48 743	29 078	18,4	0,0	0,8	5,8	0,0	167,2
15 000	18 639	42 200	51 468	35 396	9,9	0,2	3,1	5,1	0,0	167,5
20 834	24 035	226 422	275 708	131 594	60,8	0,0	0,1	4,5	0,0	168,8
9 805	10 989	16 924	30 231	18 217	19,9	0,0	2,2	5,4	0,0	171,4
13 383	14 508	24 443	33 974	23 048	26,6	0,5	0,0	4,5	0,0	170,5
16 000	21 414	26 802	30 901	27 274	19,4	0,0	1,5	6,1	0,0	164,5
17 307	19 351	31 193	41 999	26 350	11,3	0,0	1,2	4,7	0,0	164,3
15 799	18 369	24 500	38 235	22 987	18,7	0,0	0,3	4,0	0,0	165,2
20 098	26 715	39 098	49 012	33 665	18,9	0,0	1,6	5,3	0,5	171,9
18 107	20 500	32 034	38 878	26 699	12,6	0,4	1,9	4,9	0,3	170,1
18 357	23 584	37 943	49 883	32 434	8,9	0,2	2,8	5,2	0,5	170,5
12 354	18 385	29 549	38 017	28 393	25,0	0,2	1,8	8,3	0,3	169,7
19 026	21 389	32 221	46 202	30 277	13,0	0,6	1,6	4,9	0,3	174,6
19 741	21 461	31 981	38 769	27 088	9,0	0,2	2,1	4,8	0,5	167,8
18 294	21 027	30 899	37 889	27 574	19,0	1,1	1,6	5,2	0,0	172,6
19 931	21 021	27 857	40 674	26 882	14,9	0,0	1,5	5,9	0,0	164,8
18 091	21 529	31 353	38 640	28 657	13,9	0,8	0,7	5,7	0,1	171,8
21 003	21 380	29 337	47 643	27 783	16,0	0,0	1,1	6,1	0,2	164,2
17 497	20 491	28 189	40 249	26 768	15,2	0,0	0,0	11,0	0,0	170,9
22 193	29 910	43 008	59 800	38 196	5,0	0,0	5,4	6,0	0,0	171,1
17 075	19 760	31 197	49 177	27 833	16,4	0,3	0,7	5,6	0,1	169,8
16 373	19 621	29 508	41 354	28 455	18,3	0,3	2,3	8,9	0,0	166,2
21 967	25 540	39 065	51 263	35 715	21,0	0,0	0,4	4,9	0,0	167,8
16 843	20 000	37 031	49 515	29 782	25,3	0,1	1,1	5,9	0,1	167,2
24 875	26 758	47 633	52 196	37 599	14,6	0,1	1,2	5,1	0,0	168,9
16 251	16 590	19 918	20 545	17 774	2,2	0,0	3,2	6,1	0,0	168,8
21 387	34 756	70 622	86 497	54 958	33,1	0,0	0,3	4,6	0,0	170,5
17 055	18 871	27 513	37 562	25 351	12,6	1,0	1,9	6,0	0,0	174,1

Revidované výsledky ke dni 10. 3. 2010

Hrubá měsíční mzda a její složky, diference, placená doba podle podskupin zaměstnání KZAM-R

kraj: **Pardubický**

Podskupiny zaměstnání KZAM-R	Počet zaměstnanců přepočtený podle placených měsíců	Medián
		Kč/měs
2470 Odborní administrativní pracovníci jinde neuvedení	51	18 465
3112 Stavební technici	253	23 872
3113 Elektrotechnici	448	21 519
3114 Elektronici a technici v radiokomunikacích a telekomunikacích	422	22 120
3115 Strojírenští technici	1 036	21 115
3116 Chemičtí technici	469	20 227
3118 Technici v kartografii, kresliči a zeměměřiči	246	22 250
3119 Ostatní techničtí pracovníci jinde neuvedení	1 049	20 946
3121 Poradci ve výpočetní technice	76	25 621
3122 Operátoři a obsluha výpočetní techniky	143	15 502
3123 Operátoři průmyslových robotů, nc strojů	18	26 713
3129 Ostatní technici ve výpočetní technice jinde neuvedení	39	20 856
3151 Kolaudační technici a technici protipožární ochrany	22	23 198
3152 Bezpečnostní technici a technici pro kontrolu zdravotní nezávadnosti a jakosti	200	20 586
3160 Technici železničního provozu	346	24 425
3211 Technici a laboranti v oblasti biologie a v příbuzných oborech	39	19 114
3212 Technici v agronomii, v lesnictví a v zemědělství	332	18 951
3226 Rehabilitační a fyzioterapeutičtí pracovníci (vč. odborných masérů)	43	16 064
3231 Ošetřovatelé, všeobecné zdravotní sestry	56	16 242
3342 Pedagogové v oblasti dalšího vzdělávání	14	24 484
3411 Zprostředkovatelé finančních transakcí, obchodu s cennými papíry, devizami	65	24 452
3412 Pojišťovací agenti	372	25 996
3415 Obchodní cestující, profesionální poradci v obchodě, obchodní zástupci	157	25 911
3416 Nákupčí	405	18 253
3417 Odhadci a zbožíznalci	28	18 935
3419 Ostatní pracovníci - obchodní zprostředkovatelé jinde neuvedení	11	25 714
3421 Obchodní agenti	290	19 331
3422 Odbytoví a přepravní agenti	325	20 006
3429 Ostatní obchodní agenti a makléři jinde neuvedení	15	16 262
3431 Odborné sekretářky, sekretáři	113	19 088
3433 Pracovníci v oblasti účetnictví, fakturace, rozpočetnictví, kalkulace	916	17 476
3434 Pracovníci v oblasti statistiky a matematiky	14	18 986
3435 Pracovníci v oblasti práce a mezd (kromě účetních)	69	19 439
3436 Referenti osobních oddělení	115	19 232
3439 Ostatní odborní administrativní pracovníci jinde neuvedení	474	18 065
3471 Aranžéři, průmysloví a komerční návrháři, bytoví architekti	12	11 736
4111 Písačky - opisovačky, stenotypistky	13	14 422
4112 Kancelářští a manipulační pracovníci a obsluha zařízení na zpracování textu	15	13 236
4113 Pracovníci přípravy dat výpočetní techniky	67	12 609
4115 Sekretářky, sekretáři	345	15 269
4121 Nižší účetní	158	14 752
4123 Nižší finanční, daňoví úředníci a úředníci v příbuzných oborech	20	24 034
4131 Úředníci ve skladech	474	15 043
4132 Úředníci ve výrobě (např. výrobní plánovači)	116	15 222

Hrubá měsíční mzda a její složky, diference, placená doba podle podskupin zaměstnání KZAM-R

kraj: **Pardubický**

Diference				Průměr	Vybrané složky hrubé měsíční mzdy					Placená doba
1. decil	1. kvartil	3. kvartil	9. decil		prémie a odměny	příplatky za přesčas	příplatky ostatní	náhrady	odměny za pohotovost	
Kč/měs	Kč/měs	Kč/měs	Kč/měs	Kč/měs	%	%	%	%	%	hod/měs
14 683	16 546	24 109	28 287	20 466	8,9	0,0	4,4	6,7	0,0	167,0
16 785	19 515	33 515	46 730	28 824	18,0	0,7	1,2	11,9	0,4	162,2
14 789	18 470	27 654	33 184	23 940	15,3	0,8	7,3	5,8	1,2	168,6
14 781	17 389	35 259	43 718	28 497	5,6	2,2	3,1	4,2	0,2	178,4
14 817	17 560	25 396	29 889	22 368	18,1	1,0	1,7	4,5	0,0	170,0
13 672	15 679	23 552	29 157	20 686	6,8	0,4	4,5	5,0	0,0	164,2
15 356	18 400	27 541	31 833	23 385	11,7	0,5	4,7	4,5	0,0	172,6
13 733	16 865	26 148	33 066	22 817	14,0	0,7	2,3	5,4	0,1	168,4
17 131	19 075	41 275	55 351	30 243	23,0	0,1	1,2	5,1	0,7	169,9
11 950	12 990	20 533	25 886	17 924	11,9	0,4	3,8	5,1	0,1	170,9
20 958	23 043	27 935	35 371	26 345	5,1	0,5	5,6	3,6	0,0	169,8
16 250	18 539	26 174	29 393	22 388	9,2	1,0	5,5	7,3	0,0	170,7
18 352	20 000	30 304	32 473	24 104	7,2	1,0	7,6	4,8	0,0	167,6
13 576	17 246	23 092	31 366	21 944	14,5	0,3	3,3	5,9	0,0	169,1
20 388	22 543	25 938	27 906	24 233	6,0	1,3	11,8	7,1	1,2	164,5
15 069	16 867	20 584	24 682	19 088	8,9	0,0	0,7	6,5	0,0	164,9
12 136	15 116	25 070	28 500	20 373	13,8	0,1	0,3	10,9	0,1	169,6
14 331	14 860	17 621	20 613	17 614	15,5	0,0	2,0	9,5	0,0	161,8
12 631	13 391	18 027	20 558	16 628	9,1	0,0	6,4	5,5	0,0	166,0
16 069	18 392	40 111	47 294	31 113	6,1	0,1	0,8	5,0	0,0	164,2
17 964	19 254	32 997	53 329	29 076	33,2	0,0	0,0	4,1	0,4	173,2
15 113	20 073	34 658	51 404	32 000	31,3	0,0	0,6	4,7	0,0	173,1
13 463	18 803	32 928	41 997	27 948	27,4	0,1	0,8	6,8	0,0	167,7
12 662	15 205	23 425	30 001	20 350	14,7	0,8	1,0	4,8	0,0	170,8
13 238	15 825	22 533	29 832	20 625	16,0	0,9	0,0	5,8	0,0	176,8
14 621	16 932	27 665	28 582	24 586	3,8	0,0	0,0	4,9	0,0	172,7
13 114	16 274	26 412	36 788	23 816	18,6	0,2	2,9	6,3	0,0	167,9
13 527	16 409	26 764	35 352	22 744	21,4	0,2	2,0	5,4	0,0	166,8
14 444	15 207	22 364	33 773	19 665	16,8	0,7	0,7	6,3	0,0	170,0
13 353	15 652	23 700	31 334	20 924	13,0	0,0	1,6	6,4	0,1	166,7
12 362	14 666	21 261	26 637	19 069	16,0	0,4	1,6	5,4	0,0	169,2
13 305	14 151	19 710	22 968	19 459	12,5	0,2	3,0	4,5	0,0	168,9
13 337	16 501	24 383	32 497	22 936	18,0	0,4	1,4	5,1	0,0	167,1
14 352	16 879	22 402	27 162	20 828	12,8	0,4	1,1	5,1	0,0	168,6
13 191	15 692	22 436	30 424	20 547	14,7	0,1	1,7	5,2	0,1	169,8
9 350	9 523	12 155	13 044	11 209	8,9	0,0	5,0	6,6	0,0	168,0
12 494	13 253	15 224	17 002	15 024	1,3	0,5	0,0	6,8	0,0	160,2
10 399	11 445	17 437	24 122	14 846	5,9	0,6	1,7	5,4	0,0	170,1
9 267	10 120	15 896	21 984	13 985	12,9	0,3	2,3	5,2	0,0	172,1
11 664	12 939	18 180	21 207	16 211	10,6	0,6	3,5	5,6	0,0	170,2
10 028	12 054	18 891	22 745	16 062	15,3	0,3	1,5	4,7	0,0	167,3
18 074	19 502	35 161	37 900	28 447	31,3	0,4	0,0	6,0	0,0	175,0
10 814	12 662	18 303	25 871	16 489	12,0	1,1	3,3	5,0	0,1	172,1
11 113	13 040	18 190	22 323	16 464	14,5	1,2	0,9	5,7	0,0	168,2

Revidované výsledky ke dni 10. 3. 2010

Hrubá měsíční mzda a její složky, diference, placená doba podle podskupin zaměstnání KZAM-R

kraj: **Pardubický**

Podskupiny zaměstnání KZAM-R	Počet zaměstnanců přepočtený podle placených měsíců	Medián
		Kč/měs
4133 Úředníci v dopravě a v přepravě (dispečeři, kontrolori apod.)	115	18 741
4141 Řadoví knihovníci, archiváři, evidenční pracovníci	28	14 253
4142 Poštovní doručovatelé, úředníci v třídárnách	767	12 545
4190 Ostatní nižší úředníci jinde neuvedení	100	14 693
4211 Pokladníci (v bankách, pojišťovnách, spořitelnách, na poště)	150	15 727
4212 Úředníci na přepážkách a směnárnicích	373	13 794
4213 Pokladníci v obchodě, společném stravování apod.	556	10 101
4214 Prodavači vstupenek, jízdenek apod.	92	17 228
4222 Recepční	25	12 984
4223 Telefonisté	106	11 086
4224 Informátoři	172	31 817
5122 Kuchaři	276	11 136
5132 Pečovatelé a pomocní ošetřovatelé v zařízeních sociální péče, v nemocnicích	13	11 515
5161 Hasiči, požárníci	127	18 622
5169 Ostatní pracovníci ochrany a ostrahy jinde neuvedení	528	9 142
5211 Prodavači v obchodech	1 233	10 067
6111 Pěstitelé polních plodin	32	10 733
6113 Zahradníci a pěstitelé zahradních plodin a sazenic	69	11 879
6121 Chovatelé hospodářských zvířat (kromě drůbeže a včel)	432	13 207
6122 Chovatelé drůbeže	14	16 418
6141 Dělníci pro pěstění a ošetřování lesa	15	11 013
7121 Zedníci pracující s tradičními materiály (bambus, hlína atd.)	46	14 356
7122 Zedníci, kameníci, omítkáři	123	13 705
7123 Betonáři, dělníci specializovaní na pokládání betonových povrchů	40	13 718
7124 Tesaři a truhláři	52	15 153
7129 Ostatní stavební dělníci hlavní stavební výroby a pracovníci v ostatních oborech	152	15 110
7132 Stavební podlaháři, parketaři a obkladači	10	20 090
7136 Instalatéři, potrubáři, stavební zámečníci, klempíři	119	15 975
7137 Stavební a provozní elektrikáři	122	16 563
7139 Ostatní dělníci zajišťující dokončovací stavební práce a dělníci v příbuzných oborech	30	16 538
7142 Lakýrníci a pracovníci v příbuzných oborech	142	18 080
7212 Svářeči, řezači plamenem a páječi	362	18 839
7213 Výrobci a opraváři výrobků a dílů z plechů	87	18 184
7214 Montéři kovových konstrukcí	14	13 801
7215 Montéři lan a zdvihacích zařízení (např. na lodích, letadlech)	14	15 591
7221 Kováři, obsluha kováčích lisů, obsluha bucharů	98	13 515
7222 Nástrojaři, kovodeláři, kovodělníci, zámečníci	1 642	16 385
7223 Seřizovači a obsluha obráběcích strojů (kromě automatických a poloautomatických)	628	16 302
7224 Brusiči, leštiči a ostříči nástrojů	79	15 921
7231 Mechanici a opraváři motorových vozidel	225	16 744
7234 Mechanici a opraváři kolejových vozidel	321	16 650
7235 Mechanici a opraváři obráběcích, zemědělských strojů a průmyslového zařízení	808	14 491
7239 Ostatní mechanici a opraváři strojů a zařízení bez elektro jinde neuvedení	390	14 499
7241 Elektromechanici, opraváři a seřizovači různých typů elektrických zařízení	2 408	13 878

Hrubá měsíční mzda a její složky, diference, placená doba podle podskupin zaměstnání KZAM-R

kraj: **Pardubický**

Diference				Průměr	Vybrané složky hrubé měsíční mzdy					Placená doba
1. decil	1. kvartil	3. kvartil	9. decil		prémie a odměny	příplatky za přesčas	příplatky ostatní	náhrady	odměny za pohotovost	
Kč/měs	Kč/měs	Kč/měs	Kč/měs	Kč/měs	%	%	%	%	%	hod/měs
15 000	16 688	20 982	24 927	19 332	15,0	1,1	9,6	6,0	0,2	167,6
11 657	13 590	15 865	19 880	15 472	10,9	0,4	2,0	2,6	0,0	170,9
10 767	11 603	13 618	15 649	12 972	15,7	0,3	2,0	6,8	0,0	159,4
11 148	13 255	18 306	23 600	16 058	12,7	0,1	0,7	6,5	0,0	167,5
13 169	14 157	19 795	24 856	17 658	12,0	0,1	0,9	5,3	0,0	165,5
11 905	12 743	14 905	16 685	14 745	13,0	0,0	1,3	7,6	0,0	161,4
8 473	8 876	11 669	12 813	10 501	10,6	0,2	1,5	6,5	0,0	169,1
12 700	14 494	18 905	19 981	16 827	8,0	1,0	10,4	6,8	0,1	165,9
10 166	10 962	13 713	16 038	13 204	10,0	0,1	7,6	4,4	0,0	160,6
9 786	10 257	11 954	13 073	11 345	3,0	0,3	0,7	5,1	0,0	173,5
14 494	22 689	44 704	62 720	35 384	22,7	3,0	1,1	6,3	0,0	163,3
9 300	10 040	13 793	16 167	12 293	17,2	0,7	2,1	5,0	0,0	171,3
9 866	10 824	11 667	12 289	11 251	15,6	0,0	3,8	6,1	0,0	166,2
14 615	15 617	24 050	25 732	19 582	4,5	1,5	12,9	6,0	0,0	168,3
8 231	8 563	10 761	14 195	10 144	5,6	0,6	6,2	5,4	0,0	168,4
7 220	8 696	11 825	14 624	10 847	10,8	0,2	2,3	7,0	0,0	168,9
9 231	9 791	11 220	14 186	10 995	13,7	0,3	2,2	9,6	0,0	168,7
9 809	10 148	13 761	16 070	12 523	7,2	0,2	0,9	6,5	0,1	163,1
10 360	11 868	15 316	17 737	13 752	19,2	1,3	5,5	8,5	0,0	174,1
10 132	13 032	18 839	20 530	16 065	30,0	0,9	1,3	4,9	0,0	178,2
9 361	9 452	13 224	15 242	11 623	1,4	0,8	0,7	7,6	0,0	176,8
11 268	12 641	15 640	17 822	14 504	13,2	1,2	0,6	8,6	0,3	179,8
10 450	12 479	15 578	16 932	13 665	11,2	0,6	1,7	9,8	0,1	166,9
11 428	11 986	16 748	20 785	15 021	25,3	2,5	0,5	12,0	0,0	174,0
5 755	12 568	17 274	20 235	14 587	14,3	1,6	1,5	12,8	0,0	169,8
2 949	5 467	17 010	20 940	13 367	6,8	0,9	2,7	13,1	1,1	159,2
12 916	14 215	22 512	22 726	18 113	0,7	3,2	2,6	12,6	0,0	185,9
13 447	14 871	18 919	22 364	17 028	15,0	1,6	3,3	7,0	1,3	174,7
13 958	14 764	19 001	24 250	18 262	9,5	0,9	4,0	4,5	0,6	170,0
13 631	14 408	18 184	19 643	16 541	17,3	1,1	2,2	8,7	1,0	160,2
13 649	15 517	20 442	23 241	18 179	24,8	1,2	5,1	7,9	0,0	163,5
14 760	16 609	22 008	26 709	19 853	16,2	2,0	5,1	5,9	0,0	172,4
14 001	16 013	19 873	22 015	17 947	18,4	1,8	2,0	8,2	0,0	166,1
11 369	12 256	15 213	18 745	13 767	11,0	2,2	4,4	5,7	0,0	177,5
12 624	15 007	25 569	27 815	19 022	7,4	2,4	4,8	7,7	3,6	180,1
9 244	10 551	18 320	19 720	14 112	24,2	1,4	3,9	7,1	0,0	165,4
11 435	13 639	19 141	22 348	16 752	18,4	1,7	3,2	5,7	0,3	172,5
12 374	14 037	19 358	22 531	16 918	22,5	2,1	5,2	3,8	0,0	177,1
10 360	11 944	19 903	22 238	16 129	20,0	1,2	4,5	5,7	0,1	173,4
12 946	14 421	19 468	21 407	17 175	20,8	1,2	1,7	7,0	0,2	167,4
14 372	15 364	19 152	22 140	17 512	13,5	0,7	9,1	7,5	0,4	168,3
11 214	12 541	18 461	21 939	15 646	24,7	1,4	5,0	6,0	0,1	173,6
11 636	12 823	16 412	19 606	15 355	15,1	2,5	5,8	4,2	0,0	172,3
10 720	11 628	16 585	19 050	14 682	9,3	1,6	12,5	5,0	0,1	168,8

Revidované výsledky ke dni 10. 3. 2010

Hrubá měsíční mzda a její složky, diference, placená doba podle podskupin zaměstnání KZAM-R

kraj: **Pardubický**

Podskupiny zaměstnání KZAM-R	Počet zaměstnanců přepočtený podle placených měsíců	Medián
		Kč/měs
7242 Mechanici, opraváři a seřizovači elektrických částí aut, letadel, lodí	158	17 160
7243 Mechanici, seřizovači, opraváři elektronických zařízení	1 022	12 850
7244 Telefonní a telegrafní mechanici, montéři a opraváři	19	16 510
7246 Montéři a opraváři silnoproudých elektrických vedení	266	22 178
7311 Výrobci, mechanici a opraváři přesných přístrojů a zařízení	70	16 339
7411 Zpracovatelé masa, ryb vč. uzenářů a konzervovačů masa a ryb	304	14 517
7412 Zpracovatelé pekárenských a cukrářských výrobků	41	9 836
7419 Ostatní zpracovatelé - výrobci potravinářských výrobků jinde neuvedení	25	14 930
7422 Umělečtí truhláři, řezbáři, výrobci a opraváři výrobků ze dřeva vč. opravářů	131	13 030
7423 Seřizovači a seřizovači-obsluhovači dřevoobráběcích strojů	12	11 994
7431 Kvalifikovaní dělníci připravující přírodní vlákno pro další zpracování	14	12 025
7432 Přadláci, ruční tkalci, pletaři a jiní výrobci ručně vyráběných tkanin	86	10 457
7435 Modeláři a střihači textilu, kůží a podobných materiálů	15	12 828
7436 Švadleny, vyšíváči a pracovníci v příbuzných oborech	208	10 960
7437 Čalouníci a pracovníci v příbuzných oborech (včetně autočalouníků)	52	15 048
7439 Ostatní dělníci při výrobě textilu, oděvů a výrobků z kůží, kožešin	162	10 714
8122 Obsluha zařízení ve slévárně (taviči, slévači)	172	14 471
8123 Obsluha zařízení na tepelné zpracování kovů	36	17 823
8141 Obsluha pily a jiného zařízení na zpracování dřeva	137	12 785
8151 Obsluha drtičů, mlýnů a míchadel při chemické výrobě	582	15 015
8155 Obsluha zařízení na zpracování ropy a zemního plynu	177	17 979
8159 Obsluha ostatních zařízení při chemické výrobě jinde neuvedená	221	13 259
8161 Obsluha zařízení při výrobě a rozvodu elektřiny	218	23 244
8162 Obsluha parních turbín, ohřivačů a motorů	131	16 913
8163 Obsluha zařízení při úpravě, čištění a rozvodu vody	178	16 153
8171 Obsluha automatických nebo poloautomatických montážních linek	132	28 206
8180 Obsluha strojů a zařízení pro práce na železničním svršku	27	18 635
8211 Obsluha automatických nebo poloautomatických obráběcích strojů (kromě 722)	494	17 652
8212 Obsluha strojů na výrobu maltovin, vápna, cementu, prefabrikátů	176	19 272
8222 Obsluha strojů na výrobu střeliva a výbušnin	568	15 490
8223 Obsluha strojů při konečné úpravě a nanášení ochranných povlaků	59	10 358
8232 Obsluha strojů na výrobu plastových výrobků (vč. laminování)	709	13 601
8240 Obsluha automatických nebo poloautomatických dřevoobráběcích strojů	74	12 797
8261 Obsluha strojů na úpravu vláken, dopřádání a navíjení příze	37	11 318
8262 Obsluha tkacích a pletacích strojů	211	11 576
8263 Obsluha šicích a vyšívacích strojů	226	16 646
8264 Obsluha strojů na bělení, barvení, čištění, praní, žehlení textilu	162	11 577
8269 Obsluha ostatních strojů na výrobu textilních, kožešinových a kožených výrobků	720	15 151
8272 Obsluha strojů na výrobu mlékárenských výrobků	35	14 107
8273 Obsluha strojů na mletí zrn a koření	30	13 146
8281 Montážní dělníci montující mechanická zařízení (stroje, vozidla)	279	15 978
8282 Montážní dělníci montující elektrická zařízení	695	8 554
8287 Montážní dělníci montující výrobky z kombinovaných materiálů	237	9 435
8290 Obsluha jiných stacionárních zařízení a ostatní montážní dělníci	37	12 372

Hrubá měsíční mzda a její složky, diference, placená doba podle podskupin zaměstnání KZAM-R

kraj: **Pardubický**

Diference				Průměr	Vybrané složky hrubé měsíční mzdy					Placená doba
1. decil	1. kvartil	3. kvartil	9. decil		prémie a odměny	příplatky za přesčas	příplatky ostatní	náhrady	odměny za pohotovost	
Kč/měs	Kč/měs	Kč/měs	Kč/měs	Kč/měs	%	%	%	%	%	hod/měs
14 536	15 844	18 859	22 126	17 726	19,3	1,1	4,7	7,7	0,2	167,1
10 269	11 402	14 334	17 176	13 484	12,5	1,2	5,1	5,9	0,2	166,5
14 970	15 719	17 903	18 127	17 067	5,8	0,2	6,8	6,1	2,5	162,5
15 100	16 864	29 545	32 263	23 626	21,0	0,8	2,7	7,9	3,1	166,7
13 560	14 978	21 349	23 586	18 214	7,3	1,2	1,8	5,4	0,1	168,7
11 406	13 031	16 867	21 074	15 466	22,1	1,7	2,8	8,3	0,0	183,6
7 431	8 174	10 933	12 560	9 954	11,9	0,3	2,0	6,4	0,0	165,8
10 050	10 836	17 689	19 659	14 534	15,2	1,4	8,8	7,1	0,0	176,9
9 333	11 286	15 014	17 077	13 316	11,4	0,6	2,8	4,1	0,0	165,4
10 358	11 056	12 413	16 011	12 387	24,4	1,6	2,1	1,4	0,0	170,4
10 357	10 654	12 796	13 339	11 924	11,1	0,3	6,0	4,6	0,0	164,2
8 934	9 423	12 559	14 846	11 293	13,3	1,3	12,2	2,0	0,0	168,9
8 412	9 363	13 763	14 145	11 644	12,4	0,3	5,3	3,0	0,0	164,8
8 422	9 478	12 639	14 683	11 336	10,0	2,0	6,7	2,9	0,0	173,1
12 968	13 996	16 708	19 205	15 630	20,3	0,6	1,5	10,0	0,0	154,0
8 276	9 517	12 516	14 420	11 367	14,5	1,7	4,2	3,4	0,0	168,9
10 538	12 697	17 003	19 884	14 881	25,2	0,9	6,0	3,0	0,0	174,1
14 713	15 636	19 305	21 911	17 772	19,2	4,0	3,0	5,0	0,0	184,6
10 695	11 781	13 680	16 237	13 088	7,4	2,5	0,8	7,0	0,0	174,4
12 111	13 401	16 619	18 757	15 637	9,3	0,1	4,6	5,4	0,0	162,6
14 591	15 977	20 455	23 079	18 453	0,2	0,5	19,8	7,0	0,0	162,4
10 882	12 082	14 737	17 476	13 674	9,7	0,9	2,3	5,6	0,0	165,5
12 450	17 102	25 668	29 773	21 946	6,7	1,3	19,1	6,3	0,0	166,7
11 846	13 692	24 736	28 332	18 807	13,5	2,3	15,7	7,0	0,1	177,0
11 757	13 341	19 518	23 571	16 720	12,7	1,0	10,3	6,4	0,3	167,6
12 465	14 890	32 306	35 237	24 227	6,0	1,3	2,9	2,3	0,0	171,7
15 453	17 337	21 287	22 510	18 771	5,0	1,9	7,1	3,7	3,1	171,4
11 913	14 324	21 478	25 066	18 172	17,6	1,9	5,2	5,3	0,0	177,0
12 325	16 415	23 610	25 928	19 504	3,2	1,5	5,6	9,8	0,0	173,2
12 173	13 842	17 082	18 586	15 501	8,8	0,7	3,6	6,1	0,0	164,2
8 096	8 933	13 814	16 886	11 577	27,0	0,7	3,8	8,4	0,0	167,2
10 212	11 759	15 622	17 596	13 882	20,0	1,5	12,3	6,3	0,0	171,5
8 805	10 500	16 142	17 680	13 280	9,8	0,8	2,6	3,5	0,0	165,8
7 754	9 883	12 056	13 136	10 916	17,7	0,5	8,9	3,4	1,1	161,8
9 257	10 386	14 534	16 729	12 518	18,8	0,9	10,5	9,3	0,0	166,1
12 359	14 800	18 104	19 389	16 455	21,9	1,2	3,7	9,3	0,0	169,1
8 817	9 999	13 490	16 698	12 164	21,6	1,1	8,6	4,3	0,0	167,9
10 578	12 913	17 099	18 826	14 975	21,9	1,0	5,0	8,8	0,0	168,9
12 591	13 128	15 745	16 577	14 278	16,3	0,1	13,1	6,3	0,0	183,5
10 345	10 821	16 616	17 524	13 772	15,5	0,6	0,9	4,2	0,1	176,1
11 729	13 420	18 404	20 452	16 076	14,5	2,5	0,2	2,7	0,0	181,8
7 126	7 710	10 765	13 620	9 603	29,8	1,0	5,1	9,0	0,0	173,7
8 318	8 776	11 466	15 046	10 751	10,6	0,7	1,4	4,8	0,0	171,4
10 407	11 531	14 633	16 215	13 051	7,9	0,8	6,0	4,5	0,0	166,3

Revidované výsledky ke dni 10. 3. 2010

**Hrubá měsíční mzda a její složky, diference, placená doba
podle podskupin zaměstnání KZAM-R**

kraj: **Pardubický**

Podskupiny zaměstnání KZAM-R	Počet zaměstnanců přepočtený podle placených měsíců	Medián
		Kč/měs
8311 Strojvedoucí	300	26 578
8321 Řidiči osobních a malých dodávkových automobilů, taxikáři	71	15 636
8323 Řidiči autobusů, trolejbusů a tramvají	725	17 991
8324 Řidiči nákladních automobilů a tahačů	778	13 253
8326 Řidiči speciálních vozidel	56	17 905
8331 Obsluha zemědělských a lesních strojů	281	13 280
8332 Obsluha zemních a příbuzných strojů	109	18 469
8333 Obsluha jeřábů, zdvihacích a podobných manipulačních zařízení	39	13 868
8334 Obsluha vysokozdvíhacích a ostatních motorových vozíků	282	16 331
9132 Pomocníci a uklízeči v kancelářích, hotelích, nemocnicích a jiných zařízeních	648	9 080
9141 Domovníci, správci domu	24	13 672
9152 Vrátní, hlídači, uváděči a šatnářky	129	10 325
9161 Sběrači odpadků, popeláři	32	14 610
9162 Metaři, čističi záchodků, žump, kanálů a podobných zařízení	25	15 253
9169 Ostatní pracovníci v příbuzných oborech jinde neuvedení	24	13 768
9211 Pomocní a nekvalifikovaní dělníci v zemědělství	39	12 025
9312 Pomocní a nekvalifikovaní dělníci na stavbách a údržbě silnic, přehrad	13	15 425
9313 Pomocní a nekvalifikovaní dělníci na stavbách budov	15	15 983
9321 Pomocní a nekvalifikovaní montážní a manipulační dělníci	870	13 340
9322 Ruční baliči a pytlovači	26	12 495
9323 Dělníci nádvorní skupiny (pomocní montéři)	20	13 148
9339 Pomocní a nekvalifikovaní pracovníci v dopravě, ve skladech, v telekomunikacích	711	13 218

**Hrubá měsíční mzda a její složky, diference, placená doba
podle podskupin zaměstnání KZAM-R**

kraj: **Pardubický**

Diference				Průměr	Vybrané složky hrubé měsíční mzdy					Placená doba
1. decil	1. kvartil	3. kvartil	9. decil		prémie a odměny	příplatky za přesčas	příplatky ostatní	náhrady	odměny za pohotovost	
Kč/měs	Kč/měs	Kč/měs	Kč/měs	Kč/měs	%	%	%	%	%	hod/měs
23 428	24 598	28 875	30 859	26 722	3,8	4,0	16,0	8,4	0,0	175,7
11 118	12 766	17 725	20 087	15 600	15,6	2,4	2,8	3,9	0,1	177,2
15 507	17 197	19 199	20 647	18 284	17,9	2,3	9,7	5,9	0,0	187,0
8 583	9 729	16 603	19 214	13 621	14,6	1,5	2,3	7,0	0,1	175,4
13 014	16 448	21 216	24 254	18 597	20,1	2,7	5,9	9,2	1,3	176,5
10 744	11 978	15 169	17 438	13 899	14,9	1,5	1,8	13,3	0,2	174,0
14 408	16 069	23 093	25 406	19 560	6,9	1,3	3,5	14,4	0,2	164,6
12 058	12 699	15 634	16 938	14 375	15,7	1,3	3,1	8,1	0,0	170,6
11 172	13 684	18 465	21 375	16 390	21,0	1,0	7,4	6,4	0,0	173,4
7 968	8 485	10 181	11 904	9 572	8,0	0,3	3,9	4,6	0,0	171,0
10 188	11 779	15 209	15 963	13 400	13,3	0,4	8,3	3,5	0,0	165,4
8 107	8 743	11 177	12 488	10 383	7,9	1,2	11,7	5,6	0,0	171,5
9 316	11 251	16 125	16 935	14 033	18,6	2,5	4,7	6,9	0,0	179,3
11 237	11 947	16 897	17 301	14 737	16,8	1,0	5,1	8,1	0,6	163,0
8 802	10 186	16 319	18 318	13 448	14,4	2,1	9,8	4,2	0,0	184,8
10 175	11 169	12 840	15 891	12 662	20,8	0,6	4,5	9,8	0,1	172,9
12 844	15 203	16 014	25 722	16 482	20,1	0,5	0,4	13,7	0,1	157,3
10 519	13 624	19 808	22 648	16 392	11,8	1,4	0,0	9,6	0,0	178,8
8 188	10 190	16 323	22 775	14 527	18,9	1,1	6,1	4,8	0,0	170,5
9 280	11 743	13 942	14 501	12 439	19,9	1,8	0,8	4,3	0,2	175,7
7 864	10 410	13 862	15 883	12 124	8,1	0,4	6,0	4,8	0,0	164,4
9 360	11 169	15 323	17 234	13 329	12,5	1,8	5,3	5,9	0,1	171,0

Revidované výsledky ke dni 10. 3. 2010

**Průměrná měsíční odpracovaná a neodpracovaná doba zaměstnanců
podle podskupin zaměstnání KZAM-R**

kraj: **Pardubický**

Podskupiny zaměstnání KZAM-R	Počet zaměstnanců přečtený podle eviden. měsíců	Odpracovaná doba		Neodpracovaná doba		
		celkem	z toho přesčas	celkem	z toho	
					nemoc	dovolená
		hod/měs	hod/měs	hod/měs	hod/měs	hod/měs
1210 Ředitelé a prezidenti velkých organizací, podniků	102	159,0	0,6	11,5	0,9	9,8
1221 Ved. pracovníci v zemědělství, lesnictví, rybář. a mysliv.	50	161,6	1,4	10,6	1,7	8,7
1222 Vedoucí pracovníci v průmyslu (ve výrobě)	346	158,9	0,8	9,5	1,6	7,4
1223 Vedoucí pracovníci ve stavebnictví a zeměměřičtví	46	150,8	0,3	21,6	2,1	18,7
1224 Vedoucí pracovníci ve velkoobchodě a v maloobchodě	515	153,9	2,2	18,9	6,2	11,1
1226 Ved. pracovníci v dopr., skladování, telekom. a na pošt. úř.	315	143,2	0,3	16,3	6,8	8,9
1227 Ved. prac. v organ.zaměřených na poskytování obch.služ.	142	156,9	0,3	13,1	2,2	10,4
1229 Ved. pracovních dílčích celků jinde neuved. (kult.,zdrav.)	123	160,4	0,3	10,6	2,0	8,4
1231 Vedoucí pracovníci finančních a hospodářských útvarů	254	158,5	0,2	11,1	2,1	7,5
1232 Ved. prac. personálních útvarů a útvarů průmysl. vztahů	48	156,7	0,5	11,2	3,8	6,7
1233 Vedoucí pracovníci odbytových útvarů (vč. průzkumu trhu)	133	155,5	0,3	12,8	1,8	10,5
1234 Ved. prac. reklamních útvarů a útvarů pro styk s veřejností	38	153,3	1,0	11,8	2,2	8,0
1235 Vedoucí pracovníci zásobovacích útvarů	72	160,1	0,8	11,4	1,5	8,4
1236 Vedoucí pracovníci výpočetních útvarů	40	158,0	0,0	11,7	0,7	10,6
1237 Vedoucí pracovníci výzkumných a vývojových útvarů	83	158,3	0,4	10,6	2,0	8,2
1239 Vedoucí pracovníci ostatních útvarů jinde neuvedení	220	154,5	0,4	12,5	2,1	8,9
1311 Vedoucí, ředitelé v zemědělství, lesnictví, rybářství	23	160,3	0,0	6,8	0,0	6,6
1312 Vedoucí, ředitelé v průmyslu (ve výrobě)	112	158,3	1,3	10,2	2,4	6,2
1313 Vedoucí, ředitelé ve stavebnictví a zeměměřičtví	12	155,2	0,0	17,6	0,0	17,3
1314 Vedoucí, ředitelé ve velkoobchodu a maloobchodu	128	159,4	0,3	12,6	4,6	6,8
1315 Vedoucí, ředitelé v restauracích a hotelích	12	165,4	2,2	5,1	0,0	5,1
1316 Vedoucí v dopravě, sklad., telekomun. a na pošt. úřadech	46	150,9	0,3	13,7	5,1	7,8
2113 Chemici	202	152,2	0,1	12,8	4,0	7,0
2119 Ostatní vědci a odborníci v příbuz. oborech jinde neuved.	28	156,5	0,0	10,2	4,1	5,8
2131 Projektanti a analytici výpočetních systémů	81	160,8	0,0	11,0	2,0	8,3
2132 Programátoři	185	157,7	1,6	12,5	3,3	8,2
2139 Ostatní odborníci zabývající se výp. tech. jinde neuvedení	164	159,3	1,0	11,6	2,8	8,0
2142 Projektanti staveb a areálů, stavební inženýři	89	152,8	0,8	17,3	5,2	10,8
2143 Projektanti elektrotechnických zařízení, elektroinženýři	159	164,6	4,6	10,1	1,5	8,4
2144 Projektanti elektronických syst. a telekomunikačních sítí	68	159,4	1,6	9,9	2,9	6,3
2145 Projektanti a konstruktéři strojních zařiz., strojní inženýři	204	164,3	6,2	10,3	1,8	7,5
2146 Chemičtí inženýři, technologové	68	152,6	0,4	12,5	2,3	8,7
2149 Ostatní architekti, projektanti, konstrukt.a techn.inženýři	81	161,4	5,0	11,2	1,8	8,2
2211 Bakteriologové, biologové, ekologové, zoologové	19	154,7	0,0	10,0	0,7	8,3
2213 Agronomové, šlechtitelé a odborníci v příbuzných oborech	25	160,2	0,0	11,2	2,2	8,8
2221 Lékaři, ordináři (kromě zubních lékařů)	32	162,5	0,8	8,6	1,2	6,2
2411 Odborní pracov. na úseku účetnictví, financí, daní, apod.	214	159,0	1,6	11,4	2,8	7,5
2412 Odbor. pracovníci na úseku zaměstnaneckých, pers. věcí	25	155,8	1,6	11,5	0,5	9,3
2413 Odborní pracovníci v bankovníctví a pojišťovníctví	500	153,0	0,8	14,8	4,8	9,0
2419 Ostatní odborní pracovníci v oblasti podnikání	143	156,1	0,3	11,2	2,0	8,1
2421 Právníci, právní poradci (mimo advokacie a soudnictví)	34	157,5	0,4	12,1	3,5	7,6
2432 Odborní pracovníci knihoven (kromě řadových)	11	159,3	0,0	10,7	2,1	8,4
2433 Odborní pracovníci v informacích (např. vti)	40	154,9	0,0	15,8	6,3	8,9
2441 Ekonomové - vědecktí pracovníci, specialisté, experti	178	163,0	6,0	11,2	3,0	7,7

Revidované výsledky ke dni 10. 3. 2010

**Průměrná měsíční odpracovaná a neodpracovaná doba zaměstnanců
podle podskupin zaměstnání KZAM-R**

kraj: **Pardubický**

Podskupiny zaměstnání KZAM-R	Počet zaměstnanců přepočtený podle eviden. měsíců	Odpracovaná doba		Neodpracovaná doba		
		celkem	z toho přesčas	celkem	z toho	
					nemoc	dovolená
		hod/měs	hod/měs	hod/měs	hod/měs	hod/měs
2470 Odborní administrativní pracovníci jinde neuvedení	53	151,0	0,0	16,8	6,6	8,2
3112 Stavební technici	257	149,0	2,3	21,6	3,0	17,2
3113 Elektrotechnici	461	156,6	4,9	12,5	4,2	7,1
3114 Elektronici a technici v radiokomunikacích a telekomunik.	438	163,7	14,2	14,3	5,9	7,6
3115 Strojírenští technici	1 065	159,2	5,1	12,2	4,1	6,6
3116 Chemičtí technici	486	150,9	0,9	13,4	5,1	6,8
3118 Technici v kartografii, kresličtí a zeměměřiči	249	163,7	2,3	9,2	1,8	6,2
3119 Ostatní techničtí pracovníci jinde neuvedení	1 076	157,9	3,9	12,4	3,8	7,4
3121 Poradci ve výpočetní technice	77	158,0	0,4	11,9	3,3	8,1
3122 Operátoři a obsluha výpočetní techniky	147	158,9	2,5	12,6	5,0	6,7
3123 Operátoři průmyslových robotů, nc strojů	18	159,0	3,3	10,8	4,4	5,5
3129 Ostatní technici ve výpočetní technice jinde neuvedení	39	159,2	4,7	12,8	1,3	9,8
3151 Kolaudační technici a technici protipožární ochrany	23	152,7	5,0	15,2	8,6	6,0
3152 Bezpečnostní tech.a tech. pro kontrolu zdravotní nezávad.	203	158,7	2,5	11,1	2,9	7,3
3160 Technici železničního provozu	357	147,9	6,7	16,3	4,8	9,1
3211 Technici a laboranti v oblasti biologie a v příbuz. oborech	40	153,0	0,3	13,3	2,7	10,1
3212 Technici v agronomii, v lesnictví a v zemědělství	337	159,0	0,7	14,2	2,6	11,0
3226 Rehabilitační a fyzioterapeutičtí pracovníci	43	154,7	0,1	7,2	2,2	4,5
3231 Ošetřovatelé, všeobecné zdravotní sestry	57	156,5	0,2	9,5	3,6	5,4
3342 Pedagogové v oblasti dalšího vzdělávání	15	148,7	1,2	16,2	7,3	7,6
3411 Zprostředkovatelé finanč. transakcí, obchodu s cen. papíry	67	159,3	0,1	14,0	4,7	8,1
3412 Pojišťovací agenti	387	156,4	0,0	16,7	5,9	9,6
3415 Obchodní cestující, prof. poradci v obchodě, obch.zástupci	162	155,3	0,4	15,4	4,2	9,7
3416 Nákupčí	417	159,5	3,9	12,3	3,9	7,0
3417 Odhadci a zbožiznalci	30	160,9	5,5	16,6	7,1	8,9
3419 Ostatní pracovníci - obchodní zprostředkovatelé jinde n.	11	159,3	0,0	13,1	5,1	8,0
3421 Obchodní agenti	298	155,3	1,2	13,5	4,2	7,4
3422 Odbytoví a přepravní agenti	336	153,2	1,3	14,4	4,8	7,6
3429 Ostatní obchodní agenti a makléři jinde neuvedení	15	158,2	0,9	12,1	3,6	8,1
3431 Odborné sekretářky, sekretáři	116	153,4	0,5	15,1	4,6	8,4
3433 Prac. v oblasti účetnictví,fakturace,rozpočet., kalkulace	939	158,0	2,2	12,4	3,9	6,9
3434 Pracovníci v oblasti statistiky a matematiky	15	155,7	1,7	13,3	6,1	6,4
3435 Pracovníci v oblasti práce a mezd (kromě účetních)	70	158,3	1,8	9,3	2,5	6,0
3436 Referenti osobních oddělení	118	155,9	2,4	13,5	5,0	7,0
3439 Ostatní odborní administrativní pracovníci jinde neuvedení	490	155,7	0,4	14,4	4,8	8,0
3471 Aranžéři, průmysloví a komerční návrháři,bytoví architekti	13	144,5	0,0	23,7	13,6	7,3
4111 Písařky - opisovačky, stenotypistky	14	146,9	1,5	16,7	5,5	7,9
4112 Kancelářští pracovníci a obsluha zaříz. na zpracování textu	16	158,9	3,1	12,1	2,5	8,3
4113 Pracovníci přípravy dat výpočetní techniky	70	157,6	1,6	15,4	7,4	6,3
4115 Sekretářky, sekretáři	359	156,0	2,8	15,0	6,3	7,3
4121 Nižší účetní	164	158,3	1,7	13,8	5,6	7,0
4123 Nižší finanční, daňoví úředníci a úředníci v příb. oborech	21	157,9	3,2	17,0	6,3	10,1
4131 Úředníci ve skladech	503	155,2	5,8	18,0	9,3	7,3
4132 Úředníci ve výrobě (např. výrobní plánovači)	121	154,7	5,8	16,2	5,5	7,9

Revidované výsledky ke dni 10. 3. 2010

**Průměrná měsíční odpracovaná a neodpracovaná doba zaměstnanců
podle podskupin zaměstnání KZAM-R**

kraj: **Pardubický**

Podskupiny zaměstnání KZAM-R	Počet zaměstnanců přečtený podle eviden. měsíců	Odpracovaná doba		Neodpracovaná doba		
		celkem	z toho přesčas	celkem	z toho	
					nemoc	dovolená
		hod/měs	hod/měs	hod/měs	hod/měs	hod/měs
4133 Úředníci v dopravě a v přepravě (dispečeri, kontr. apod.)	118	152,8	5,1	14,8	4,3	8,8
4141 Řadoví knihovníci, archiváři, evidenční pracovníci	29	160,5	2,0	10,7	5,7	3,4
4142 Poštovní doručovatelé, úředníci v třídních	830	139,1	1,5	20,1	11,9	7,2
4190 Ostatní nižší úředníci jinde neuvedení	106	151,9	0,3	18,8	8,0	9,6
4211 Pokladníci (v bankách, pojišťov., spořitelnách, na poště)	157	149,8	0,5	15,6	7,0	7,7
4212 Úředníci na přepážkách a směnárníci	395	142,3	0,1	19,1	9,2	9,1
4213 Pokladníci v obchodě, společném stravování apod.	604	148,4	1,7	22,8	12,9	9,1
4214 Prodavači vstupenek, jízdenek apod.	97	146,0	4,7	19,6	7,7	8,8
4222 Recepční	26	148,5	0,9	15,3	9,6	5,5
4223 Telefonisté	112	155,4	0,2	18,3	10,2	7,2
4224 Informátoři	194	127,9	5,3	34,9	14,1	14,4
5122 Kuchaři	292	155,8	2,7	16,4	8,8	6,3
5132 Pečovatelé a pomoc. ošetřovat. v zařiz.soc. péče, v nemoc.	13	162,2	3,9	4,0	0,0	3,8
5161 Hasiči, požárníci	130	152,4	7,0	15,8	4,0	9,4
5169 Ostatní pracovníci ochrany a ostrahy jinde neuvedení	560	150,6	3,6	18,1	8,2	7,7
5211 Prodavači v obchodech	1 319	149,5	2,8	20,7	10,1	9,1
6111 Pěstitelé polních plodin	36	141,3	1,5	33,0	19,0	9,3
6113 Zahradníci a pěstitelé zahradních plodin a sazenic	79	141,0	1,3	30,3	21,1	7,8
6121 Chovatelé hospodářských zvířat (kromě drůbeže a včel)	464	153,4	6,3	25,5	11,6	12,9
6122 Chovatelé drůbeže	15	163,1	10,5	21,7	11,6	9,9
6141 Dělníci pro pěstění a ošetřování lesa	16	154,9	3,7	21,5	9,1	7,5
7121 Zedníci z tradičních materiálů (bambus, hlína atd.)	50	152,3	6,6	27,2	11,8	13,0
7122 Zedníci, kameníci, omítkáři	138	134,7	3,5	37,6	16,9	14,6
7123 Betonáři, děl.specializovaní na pokládání beton. povrchů	47	130,2	8,5	43,3	22,1	13,4
7124 Tesaři a truhláři	57	128,6	6,9	45,9	14,1	21,6
7129 Ostatní stavební děl. stav. výroby a prac. v ost. oborech	182	97,2	2,8	70,5	27,5	26,1
7132 Stavební podlaháři, parketaři a obkladači	12	143,5	10,4	41,6	24,2	13,6
7136 Instalatéři, potrubáři, stavební zámečníci, klempíři	127	154,0	7,7	22,2	11,1	8,9
7137 Stavební a provozní elektrikáři	126	158,2	5,2	12,0	4,8	6,1
7139 Ostatní dělníci zajišťující dokončovací stavební práce	32	145,7	4,3	28,1	13,3	13,5
7142 Lakýrníci a pracovníci v příbuzných oborech	150	148,9	6,2	21,4	9,4	10,7
7212 Svářeči, řezači plamenem a páječi	389	154,6	11,5	21,0	10,9	7,7
7213 Výrobci a opraváři výrobků a dílů z plechů	90	155,3	8,9	18,5	5,4	11,2
7214 Montéři kovových konstrukcí	15	145,0	13,7	31,0	15,9	6,9
7215 Montéři lan a zdvihacích zařiz. (např. na lodích, letadel)	14	164,6	17,2	15,2	3,5	10,2
7221 Kováři, obsluha kovacích lisů, obsluha bucharů	107	144,7	6,2	24,1	12,8	8,5
7222 Nástrojaři, kovodeláři, kovodělníci, zámečníci	1 730	157,1	8,7	17,7	8,0	7,4
7223 Seřizovači a obsluha obráběcích strojů	654	164,0	10,6	13,1	6,4	5,0
7224 Brusiči, leštiči a ostříči nástrojů	83	155,0	6,3	18,7	8,1	7,7
7231 Mechanici a opraváři motorových vozidel	234	155,1	6,0	18,2	6,2	8,8
7234 Mechanici a opraváři kolejových vozidel	342	148,0	2,5	20,2	9,7	8,3
7235 Mechanici obráběcích, zemědělských strojů a prům. zařiz.	851	156,7	7,8	18,2	8,1	7,2
7239 Ostatní mechanici a opraváři strojů a zařízení bez elektro	421	154,6	10,3	18,2	10,9	5,0
7241 Elektromech.a seřizovači různých typů elektrických zařiz.	2 616	150,9	8,2	19,4	12,0	5,8

Revidované výsledky ke dni 10. 3. 2010

**Průměrná měsíční odpracovaná a neodpracovaná doba zaměstnanců
podle podskupin zaměstnání KZAM-R**

kraj: **Pardubický**

Podskupiny zaměstnání KZAM-R	Počet zaměstnanců přečtený podle eviden. měsíců	Odpracovaná doba		Neodpracovaná doba		
		celkem	z toho přesčas	celkem	z toho	
					nemoc	dovolená
		hod/měs	hod/měs	hod/měs	hod/měs	hod/měs
7242 Mechanici, opraváři a seřizovači elektr. částí aut, letadel	168	149,3	4,8	20,8	9,7	9,1
7243 Mechanici, seřizovači, opraváři elektronických zařízení	1 086	148,2	4,8	18,4	8,7	7,3
7244 Telefonní a telegrafní mechanici, montéři a opraváři	19	151,8	0,7	10,7	0,7	8,8
7246 Montéři a opraváři silnoproudých elektrických vedení	281	144,8	4,8	21,9	8,5	11,6
7311 Výrobci, mechanici a opraváři přesných přístrojů a zařízení	73	153,3	3,5	15,3	5,3	7,4
7411 Zpracovatelé masa, ryb vč. uzenářů a konzerv. masa a ryb	332	155,5	10,8	27,6	14,0	12,4
7412 Zpracovatelé pekárenských a cukrářských výrobků	44	149,7	4,4	20,8	12,4	7,9
7419 Ostatní zpracovatelé - výrobci potravinářských výrobků	27	151,5	7,1	26,1	14,0	10,7
7422 Uměleč. truhláři, řezbáři, výrobci a oprav.výrobků ze dřeva	145	147,4	3,6	21,7	15,9	4,8
7423 Seřizovači a seřizov.-obsluhovači dřevoobráběcích strojů	13	162,0	7,3	10,0	7,7	1,0
7431 Kvalifikovaní dělníci připravující přírodní vlákna	15	152,5	1,8	11,7	3,9	5,3
7432 Přadláci, pletaři a jiní výrobci ručně vyráběných tkanin	91	156,8	7,5	12,3	8,6	2,0
7435 Modeláři a střihači textilu, kůží a podobných materiálů	16	152,6	2,2	12,1	8,5	3,0
7436 Švadleny, vyšivači a pracovníci v příbuzných oborech	223	156,9	9,6	15,5	9,5	3,1
7437 Čalouníci a pracovníci v příb. oborech (vč.autočalouníků)	56	140,3	2,8	26,0	10,9	13,1
7439 Ostatní dělníci při výrobě textilu, oděvů a výrobků z kůží	171	155,2	8,0	14,8	8,1	4,0
8122 Obsluha zařízení ve slévárenství (taviči, slévači)	191	150,3	4,8	23,4	15,8	5,8
8123 Obsluha zařízení na tepelné zpracování kovů	39	161,4	17,3	21,7	13,0	5,7
8141 Obsluha pily a jiného zařízení na zpracování dřeva	151	148,7	9,4	25,6	14,7	9,4
8151 Obsluha drtičů, mlýnů a míchadel při chemické výrobě	619	144,8	0,3	17,9	9,7	7,0
8155 Obsluha zařízení na zpracování ropy a zemního plynu	185	142,7	1,9	19,6	7,5	10,7
8159 Obsluha ostat. zařízení při chemické výrobě jinde neuved.	231	150,0	2,8	15,8	6,4	6,9
8161 Obsluha zařízení při výrobě a rozvodu elektřiny	224	153,5	5,4	13,1	3,8	7,1
8162 Obsluha parních turbín, ohřivačů a motorů	135	163,2	13,7	13,9	4,3	7,8
8163 Obsluha zařízení při úpravě, čištění a rozvodu vody	183	154,4	4,5	13,9	5,0	8,3
8171 Obsluha automatických nebo poloaut. montážních linek	142	153,7	7,7	17,4	10,9	4,2
8180 Obsluha strojů a zařízení pro práce na železničním svršku	28	156,6	8,9	14,4	7,7	5,2
8211 Obsluha automat. nebo poloaut. obráb.strojů (kromě 722)	530	155,7	9,7	21,3	9,1	8,1
8212 Obsluha strojů na výrobu maltovin, vápna, cementu	190	147,5	5,5	26,7	12,6	12,5
8222 Obsluha strojů na výrobu střeliva a výbušnin	611	140,5	3,4	23,4	11,1	8,0
8223 Obsluha strojů při konečné úpravě ochranných povlaků	64	142,9	2,8	25,2	12,4	10,1
8232 Obsluha strojů na výrobu plast. výrobků (vč. laminování)	777	148,0	7,7	23,5	11,9	7,8
8240 Obsluha automat. nebo poloautom. dřevoobráběcích strojů	80	153,6	4,0	16,9	11,4	4,2
8261 Obsluha strojů na úpravu vláken, dopřádání a navj. příze	45	132,7	2,8	31,9	13,1	4,2
8262 Obsluha tkacích a pletacích strojů	225	145,5	4,8	21,3	7,4	4,9
8263 Obsluha šicích a vyšivacích strojů	240	149,2	7,7	20,9	9,2	6,2
8264 Obsluha strojů na bělení, barvení, čištění, praní, žehlení	169	154,6	5,5	13,7	6,2	3,9
8269 Obsluha ost.strojů na výrobu textilních, kožešin. výrobků	786	143,9	5,9	24,5	13,1	4,8
8272 Obsluha strojů na výrobu mlékárenských výrobků	39	165,7	19,5	25,9	14,2	10,0
8273 Obsluha strojů na mletí zrn a koření	33	155,5	3,2	20,8	14,9	5,3
8281 Montážní dělníci montující mechanická zařízení (stroje)	302	162,9	12,3	18,1	12,0	3,9
8282 Montážní dělníci montující elektrická zařízení	753	148,7	4,4	24,6	11,2	9,9
8287 Montážní dělníci montující výrobky z kombinovaných mat.	264	146,3	3,5	25,4	14,7	5,9
8290 Obsluha jin.stacionárních zařízení a ost. montážní dělníci	39	146,8	3,9	19,8	9,8	5,0

Revidované výsledky ke dni 10. 3. 2010

**Průměrná měsíční odpracovaná a neodpracovaná doba zaměstnanců
podle podskupin zaměstnání KZAM-R**

kraj: Pardubický

Podskupiny zaměstnání KZAM-R	Počet zaměstnanců přečtený podle eviden. měsíců	Odpracovaná doba		Neodpracovaná doba		
		celkem	z toho přesčas	celkem	z toho	
					nemoc	dovolená
		hod/měs	hod/měs	hod/měs	hod/měs	hod/měs
8311 Strojvedoucí	313	154,1	20,4	20,7	6,2	9,9
8321 Řidiči osobních a malých dodávkov. automobilů, taxikáři	75	163,3	9,7	15,0	8,4	6,0
8323 Řidiči autobusů, trolejbusů a tramvají	801	159,2	16,2	25,9	7,7	9,0
8324 Řidiči nákladních automobilů a tahačů	823	156,5	7,4	19,8	8,4	8,9
8326 Řidiči speciálních vozidel	58	162,0	14,5	21,8	7,2	13,0
8331 Obsluha zemědělských a lesních strojů	311	143,5	6,8	35,8	15,7	14,4
8332 Obsluha zemních a příbuzných strojů	120	133,8	5,9	37,3	15,6	17,6
8333 Obsluha jeřábů, zdvihacích a podob. manipulačních zařiz.	41	154,7	6,5	18,7	5,8	10,6
8334 Obsluha vysokozdvíhacích a ostatních motorových vozíků	297	156,1	8,7	17,7	8,1	8,0
9132 Pomocníci a uklízeči v kancelář., hotel., nemocnicích ap.	698	152,1	2,2	19,0	11,4	6,0
9141 Domovníci, správci domu	24	157,5	1,7	8,3	2,9	3,7
9152 Vrátní, hlídači, uváděči a šatnářky	134	157,2	5,5	15,8	6,7	8,5
9161 Sběrači odpadků, popeláři	35	157,0	13,5	27,7	17,3	10,0
9162 Metaři, čistíči záchodků, žump, kanálů a podob. zařízení	27	144,2	4,0	27,3	13,2	13,9
9169 Ostatní pracovníci v příbuzných oborech jinde neuvedení	26	162,5	11,2	22,6	15,4	5,9
9211 Pomocní a nekvalifikovaní dělníci v zemědělství	42	146,0	1,7	27,1	11,1	13,4
9312 Pomocní a nekvalifik. dělníci na stavbách a údržbě silnic	14	135,3	1,3	23,1	8,5	13,5
9313 Pomocní a nekvalifikovaní dělníci na stavbách budov	18	134,3	6,5	45,6	28,0	11,6
9321 Pomocní a nekvalifikovaní montážní a manipulační dělníci	934	150,5	6,8	20,2	10,4	6,6
9322 Ruční balíči a pytlouvači	27	161,6	9,0	14,7	4,6	7,1
9323 Dělníci nádvorní skupiny (pomocní montéři)	23	138,9	2,4	26,5	16,5	4,2
9339 Pomocní a nekvalif. prac. v dopr., ve skladech, v telekom.	747	155,3	8,2	16,4	7,6	7,3



Dodatek

Technický popis šetření

Dodatek – Technický popis šetření

Technický popis šetření přibližuje metodické postupy používané při zpracování podnikatelské sféry Regionální statistiky ceny práce (RSCP-PS). Popis je rozdělen do pěti kapitol: metoda výběru ekonomických subjektů, vstupní údaje, nejdůležitější sledované veličiny, dopočtové metody a definice vybraných pojmů.

1. Metoda výběru ekonomických subjektů

Kapitola popisuje základní soubor šetření, strukturu výběrového souboru a postup při výběru ekonomických subjektů (ES).

1.1. Základní soubor

Základním souborem RSCP-PS jsou aktivní ekonomické subjekty z registru ekonomických subjektů Českého statistického úřadu (ČSÚ), které mají 10 a více zaměstnanců a přísluší do podnikatelské sféry a do institucionálních sektorů nefinančních podniků, finančních institucí nebo vládních institucí. Ekonomické subjekty, které přísluší do podnikatelské sféry, odměňují podle zákona č. 1/1992 Sb. o mzdě, odměně za pracovní pohotovost a o průměrném výdělků. Způsob odměňování se zjišťuje pomocí registru „Automatizovaného rozpočtového informačního systému“ (ARIS), který je spravován Ministerstvem financí. Registr ekonomických subjektů (RES) je detailně popsán na internetových stránkách ČSÚ (www.czso.cz).

1.2. Struktura výběrového souboru

Statistické šetření RSCP-PS za 1. čtvrtletí 2006 zahrnuje 3094 ekonomických subjektů, které reprezentují přibližně 1164 tisíc zaměstnanců. Strukturu výběrového souboru RSCP-PS bez non-response (dále jen výběrový soubor) ukazují z různých pohledů pro 1. čtvrtletí 2006 následující tabulky.

Výběrový soubor RSCP podnikatelské sféry			
	RSCP-PS Celkem	RSCP-PS – kraj Pardubický	
		se sídlem v kraji	se sídlem mimo kraj
Počet ekonomických subjektů	3094	140	113
Počet zaměstnanců	1164 tisíc	41 tisíc	14 tisíc

Tabulka 1

Odvětvová skladba výběrového souboru RSCP-PS – kraj Pardubický			
Kód CZ-NACE		Počet ekonomických subjektů	
		se sídlem v kraji	se sídlem mimo kraj
A	Zemědělství, lesnictví a rybnářství	28	3
B	Těžba a dobývání		2
C	Zpracovatelský průmysl	63	26
D	Výroba a rozvod elektřiny, plynu, tepla	3	4
E	Zásobování vodou, činnosti související s odpady	2	3
F	Stavebnictví	10	5
G	Obchod, opravy motorových vozidel	10	23
H	Doprava a skladování	4	4
I	Ubytování, stravování a pohostinství	1	3
J	Informační a komunikační činnosti	3	7
K	Peněžnictví a pojišťovnictví	2	16
L	Činnosti v oblasti nemovitostí		1
M	Profesní, vědecké a technické činnosti	7	2
N	Administrativní a podpůrné činnosti	2	9
O	Veřejná správa, obrana, sociální zabezpečení		3
P	Vzdělávání	1	
Q	Zdravotní a sociální péče	4	
R	Kulturní, zábavní a rekreační činnosti		2
S	Ostatní činnosti		

Tabulka 2

1.3. Výběr

Výběr ekonomických subjektů v RSCP-PS lze charakterizovat jako jednostupňový stratifikovaný výběr. Výběrovými jednotkami jsou ekonomické subjekty, na které se v případě vybrání vztahuje zpravodajská povinnost. Statistickými jednotkami jsou zaměstnanci, kteří jsou nositeli sledovaných statistických znaků. Základní soubor (ZS) je rozdělen do oblastí (strat) podle:

- regionů (krajů),
- velikostních kategorií,
- odvětvových skupin.

Regionem se z hlediska výběru jednotek rozumí kraj ve smyslu ústavního zákona č. 347/1997 Sb. v platném znění. Ke stratifikaci výběrové opory jsou použity tři velikostní kategorie ekonomických subjektů uvedené v tabulce 3 – Velikostní kategorie pro výběr. Stratifikační třídění obsahuje dvanáct odvětvových skupin z vybraných institucionálních sektorů podnikatelské sféry.

Vymezení strat je provedeno na základě podobnosti v charakteru ekonomické činnosti a podobnosti v zaměstnanecké struktuře.

V jednotlivých oblastech ZS, vzniklých jeho rozdělením dle příslušných stratifikačních kritérií, je vybrán stanovený podíl ekonomických subjektů. Největší subjekty s 1000 a více zaměstnanci jsou zařazeny do šetření všechny (výběr s pravděpodobností rovnou 1), u ekonomických subjektů s 250 až 999 zaměstnanci se postupně navyšuje výběrový podíl tak, aby od roku 2007 činil 100%. Menší subjekty s 10 až 249 zaměstnanci jsou vybírány v jednotlivých stratech systematickým náhodným výběrem s nestejnými pravděpodobnostmi bez vracení. Pravděpodobnosti výběru se liší podle velikosti subjektu a jejich výše je určena výběrovým podílem uvedeným v tabulce 3. Výběrový soubor ekonomických subjektů s 10 až 249 zaměstnanci se obměňuje metodou rotujícího panelu s periodou rotace devět let, tzn. k plné obměně dojde za devět let.

Velikostní kategorie pro výběr		
Kategorie	Počet zaměstnanců	Výběrový podíl [%]
1	10 až 49	4,5
2	50 až 249	15
3	250 až 999	80
4	1000 a více	100

Tabulka 3

2. Vstupní údaje

Kapitola popisuje sběr dat do šetření RSCP-PS, nejdůležitější vstupní údaje a používané klasifikace a číselníky.

2.1. Sběr dat

Ekonomické subjekty, na které se vztahuje zpravodajská povinnost, vykazují do statistického šetření RSCP-PS údaje o všech zaměstnancích v pracovním poměru. Vybraná zpravodajská jednotka předává data na Ministerstvo práce a sociálních věcí, které je orgánem vykonávajícím státní statistickou službu. Termínem pro předání dat od respondenta je konec měsíce následujícího po skončení sledovaného období.

Předávaná data mají formu databázových souborů a obsahují informace o zaměstnavateli a zaměstnancích. U více než 90 % respondentů je zdrojem dat pro šetření mzdový a personální systém. Datové soubory jsou předávány ve více než 90 % případů elektronickou poštou, zbylá část respondentů posílá data na disketě, případně na papírových formulářích.

Pro kontrolu a opravu dat, připravených mzdovým a personálním systémem respondenta, případně pro pořízení vstupních dat, je určen "Pořizovací program ISPV 2006", který se musí před použitím nainstalovat na lokální disk.

Poživovací program řeší i zabezpečení dat při přenosu od respondenta ke zpracovateli. Používá přitom hybridní šifrování s veřejným a privátním klíčem. Veřejný klíč je součástí instalace pořizovacího programu, privátní klíč je uložen na interním serveru zpracovatele. Zašifrovaná data se ukládají do souboru s formátem S/MIME verze 3.

2.2. Nejdůležitější vstupní údaje

Šetření RSCP-PS se čtvrtletní periodicitou monitoruje výdělkovou úroveň a odpracovanou dobu jednotlivých zaměstnání podle klasifikace KZAM-R v České republice.

Hodinový výdělek je přímo zjišťovaný údaj, který je definován jako průměrný hrubý hodinový výdělek zaměstnance v posledním čtvrtletí sledovaného období (§ 17 zákona č. 1/1992 Sb.). Jedná se o podíl hrubé mzdy a odpracované doby za rozhodné čtvrtletí. Hodinový výdělek je krátkodobým indikátorem výdělkové úrovně.

Hrubá měsíční mzda, vypočtená z hrubé mzdy za sledované období, je druhým indikátorem, který ukazuje výdělkovou úroveň. Hrubá mzda je součtem mzdy za práci, náhrad mzdy a odměn za pracovní pohotovost, které jsou přímo sbíranými položkami. Mzda je definována jako mzda za práci podle § 4 zákona č. 1/1992 Sb., o mzdě, odměně za pracovní pohotovost a průměrném výdělku ve znění pozdějších předpisů. Šetření RSCP-PS sleduje i strukturu hrubé měsíční mzdy, tj. prémie a odměny, příplatky za přesčas, ostatní příplatky, náhrady a odměny za pracovní pohotovost. Hrubá měsíční mzda a její složky se vztahují k celému sledovanému období, které zahrnuje dobu od počátku roku do konce čtvrtletí, za které se šetření provádí.

Šetření RSCP-PS dále sleduje pracovní dobu zaměstnanců. Vstupní věta o zaměstnanci obsahuje odpracovanou dobu od počátku roku a z ní počet přesčasových hodin. Odpracovaná doba u zaměstnanců odměňovaných měsíční mzdou nezahrnuje dobu svátků v jinak pracovních dnech. Věta dále obsahuje celkovou neodpracovanou dobu od počátku roku, z ní počet hodin nemoci a dovolené.

2.3. Klasifikace a číselníky

RSCP-PS používá standardní statistické klasifikace a číselníky (podrobněji popsane na www.czso.cz). Použití platných statistických klasifikací je závazné jak pro orgán vykonávající státní statistickou službu, tak pro zpravodajské jednotky, které poskytují údaje pro statistické zjišťování. Proto i RSCP-PS používá následující klasifikace a číselníky:

KZAM-R **Klasifikace zaměstnání**; vydáno sdělením ČSÚ č. 492/2003 Sb. ze dne 18. prosince 2003 o vydání rozšířené Klasifikace zaměstnání KZAM-R.

- CZ-ICSE **Klasifikace postavení v zaměstnání;** vydáno sdělením ČSÚ č. 494/2003 Sb. ze dne 18. prosince 2003 o vydání Klasifikace postavení v zaměstnání.
- KKOV **Klasifikace kmenových oborů vzdělání;** vydáno sdělením ČSÚ č. 320/2003 Sb. ze dne 9. září 2003 o zavedení Klasifikace kmenových oborů vzdělání. Poslední aktualizace byla provedena k 1. září 2006 sdělením ČSÚ č. 391/2006 Sb. ze dne 20. července 2006 o aktualizaci Klasifikace kmenových oborů vzdělání.
- CZ-NUTS **Klasifikace územních statistických jednotek;** vydáno sdělením ČSÚ č. 490/2003 Sb. ze dne 18. prosince 2003 o vydání Klasifikace územních statistických jednotek. Poslední aktualizace byla provedena k 1. květnu 2004 sdělením ČSÚ č. 228/2004 Sb. ze dne 14. dubna 2004 o aktualizaci Klasifikace územních statistických jednotek.
- CZ-NACE ¹ **Klasifikace ekonomických činností (CZ-NACE);** vydáno sdělením ČSÚ č. 244/2007 Sb. ze dne 18. září 2007 o zavedení Klasifikace ekonomických činností.
- CZ-GEONOM **Klasifikace zemí;** vydáno sdělením ČSÚ č. 487/2003 Sb. ze dne 18. prosince 2003 o vydání Klasifikace zemí. Poslední aktualizace byla provedena k 1. červenci 2005 sdělením ČSÚ č. 243/2005 Sb. ze dne 9. června 2005 o aktualizaci Klasifikace zemí.

¹ Revidovaná výsledková publikace využívá z důvodu srovnání s novějšími výsledky klasifikaci CZ-NACE (původní verze využívala klasifikaci OKEČ).

3. Nejdůležitější sledované veličiny

Kapitola popisuje nejdůležitější sledované veličiny, algoritmy jejich výpočtu a kritéria pro zahrnutí zaměstnanců do dalších výpočtů.

3.1. Hodinový výdělek

Hodinový výdělek je přímo zjišťovaná veličina. Do výpočtu charakteristik hodinového výdělku jsou zařazeni zaměstnanci, kteří byli v evidenčním stavu v posledním dnu sledovaného období.

3.2. Hrubá měsíční mzda

Hrubá měsíční mzda se vztahuje k celému sledovanému období, tedy k 1. čtvrtletí, k 1. - 2. čtvrtletí, k 1. - 3. čtvrtletí, nebo k 1. - 4. čtvrtletí. Na rozdíl od hodinového výdělku musí být hrubá měsíční mzda vypočtena z dalších přímo zjišťovaných mzdových položek a nemzdových plnění.

Hrubá mzda je v RSCP-PS definována jako součet mzdy za práci, náhrady mzdy a odměny za pracovní pohotovost. Hrubá měsíční mzda zaměstnance se vypočte podle vzorce:

$$\text{HMM} = \frac{\text{MZDA} + \text{NAHRADY} + \text{POHOTOV}}{\text{MESPLAC}_{\text{prep}}}$$

kde :

HMM	je hrubá měsíční mzda zaměstnance,
MZDA	je mzda za práci zaměstnance v kumulaci za sledované období (vstupní položka věty o zaměstnanci),
NAHRADY	jsou náhrady mzdy zaměstnance v kumulaci za sledované období (vstupní položka věty o zaměstnanci),
POHOTOV	je odměna za pracovní pohotovost zaměstnance v kumulaci za sledované období (vstupní položka věty o zaměstnanci),
MESPLAC _{prep}	je počet přepočtených placených měsíců zaměstnance, tj. počet měsíců, odpovídajících součtu odpracované doby a doby, po kterou pobíral náhrady mzdy.

Počet přepočtených placených měsíců MESPLAC_{prep} je roven počtu kalendářních měsíců v případě, že zaměstnanec s plným pracovním úvazkem po celé sledované období pracoval nebo pobíral náhrady mzdy. Pokud zaměstnanec byl v evidenčním stavu kratší dobu než sledované období, bude jeho počet placených měsíců zkrácen poměrem počtu pracovních dnů v evidenčním stavu a ve sledovaném období. Podobně se počet placených měsíců zkrátí, pokud zaměstnanec měl jinou absenci než absenci s náhradou mzdy (např. nemoc), případně měl sjednán kratší pracovní úvazek.

Hrubá měsíční mzda za určitou skupinu zaměstnanců je vážená charakteristika, v níž hrubá měsíční mzda určitého zaměstnance má váhu, odpovídající počtu jeho placených měsíců za sledované období (tzv. váha placené doby). Tento způsob výpočtu umožňuje korektní srovnání mzdové úrovně jednotlivých zaměstnání a srovnávání v čase.

Sestavy s hrubou měsíční mzdou, diferenciací a strukturou hrubé mzdy obsahují také měsíční placenou dobu. Tento údaj ukazuje počet placených hodin (odpracovaná doba a doba náhrad) za placený měsíc a je v souladu s výpočtem hrubé měsíční mzdy.

Pro zahrnutí zaměstnance do výpočtů hrubé měsíční mzdy se uplatňují následující kritéria:

- přepočtený počet placených měsíců zaměstnance je alespoň jeden měsíc,
- stanovená týdenní pracovní doba na dané pracovní místo je alespoň 30 hodin (dle doporučení Eurostatu).

3.3. Měsíční odpracovaná a neodpracovaná doba

Měsíční odpracovaná (resp. neodpracovaná) doba se stejně jako hrubá měsíční mzda vztahuje k celému sledovanému období tj. k 1. čtvrtletí, k 1. - 2. čtvrtletí, k 1. - 3. čtvrtletí, nebo k 1. - 4. čtvrtletí.

Měsíční odpracovaná doba zaměstnance se vypočte podle vzorce:

$$\text{ODPRACD}_{\text{mes}} = \frac{\text{ODPRACD}}{\text{MESEVID}_{\text{prep}}}$$

kde :

- ODPRACD_{mes} je měsíční odpracovaná doba zaměstnance,
 ODPACD je odpracovaná doba zaměstnance v kumulaci za sledované období (vstupní položka věty o zaměstnanci),
 MESEVID_{prep} je počet přepočtených evidenčních měsíců zaměstnance, tj. počet měsíců, odpovídajících délce pracovního úvazku a délce pracovního poměru ve sledovaném období.

Počet přepočtených evidenčních měsíců MESEVID_{prep} je roven počtu kalendářních měsíců v případě, že zaměstnanec s plným pracovním úvazkem po celé sledované období byl v pracovním poměru a nebyl na mateřské či rodičovské dovolené. Pokud zaměstnanec byl v evidenčním stavu kratší dobu, než sledované období, bude jeho počet evidenčních měsíců zkrácen poměrem počtu pracovních dnů v evidenčním stavu a ve sledovaném období. Podobně se počet evidenčních měsíců zkrátí, pokud zaměstnanec měl sjednán kratší pracovní úvazek.

Měsíční odpracovaná doba za určitou skupinu zaměstnanců je vážená charakteristika, v níž měsíční odpracovaná doba určitého zaměstnance má váhu, odpovídající počtu jeho evidenčních měsíců ve sledovaném období (tzv. váha

evidenční doby). Pro zahrnutí zaměstnance do výpočtů měsíční odpracované doby se uplatňují stejná kritéria jako u hrubé měsíční mzdy.

Obdobně jako odpracovaná doba se počítají měsíční neodpracovaná doba a také průměrné měsíční údaje o přesčasu, dovolené a nemoci.

4. Dopočtové metody

Kapitola dopočtové metody obsahuje řešení neodpovědí a popis metody vážení, hodnocení kvality odhadů a přehled publikovaných tabulek podle použitých vah.

4.1. Řešení neodpovědí a metoda vážení

Problém neodpovědí (tzv. non-response) či z dalších důvodů nepoužitelných dat od vybraného ekonomického subjektu je v RSCP-PS řešen metodou historické imputace a metodou upravující podnikové váhy respondentům.

Metoda vážení, používaná v RSCP-PS, umožňuje získat z dat výběrového souboru odhady charakteristik (parametrů) základního souboru. Odhady charakteristik zaměstnanecké populace základního souboru RSCP-PS jsou publikovány ve všech tabulkách s výjimkou tabulek s tříděním podle jednotlivých zaměstnání. Základem podnikových vah jsou váhové koeficienty, které vycházejí z pravděpodobnosti výběru každého ekonomického subjektu. Po úpravě vah z důvodu non-response se získají konečné podnikové váhy pomocí dopočtu na aktuální počet ES v základním souboru v rámci jednotlivých vážících strat. Podnikové váhy zvyšují při výpočtech odhadů význam dat ekonomických subjektů s relativně malým zastoupením ve výběrovém souboru. Relativně nejméně zastoupené jsou ve výběrovém souboru RSCP-PS ekonomické subjekty s 10-49 zaměstnanci, a proto mají největší váhy při výpočtech odhadů.

Výpočet váhy jednotlivých zaměstnanců je závislý na typu tabulky a také na typu publikovaného ukazatele. Přehled všech publikovaných tabulek s uvedením použitých vah je uveden v oddíle 4.3. Váha zaměstnance je součinem vah používaných v daném typu tabulkové sestavy.

Tabulky s tříděním podle podskupin zaměstnání KZAM-R (PS-V5, PS-M5 a PS-T5) obsahují charakteristiky výběrového souboru. Při interpretaci výsledků je nutno mít na zřeteli, že charakteristiky výběrového souboru nelze automaticky pokládat za odhady platné pro celou zaměstnaneckou populaci. Výběrové charakteristiky jsou ovlivněny větším relativním zastoupením velkých ekonomických subjektů ve výběrovém souboru RSCP-PS.

4.2. Kvalita odhadů

Odhadované charakteristiky podléhají dvěma typům chyb – výběrovým chybám a nevýběrovým chybám. Výběrové chyby jsou způsobeny faktorem náhody při pravděpodobnostním výběru RSCP-PS. Hodnoty výběrových chyb není možné z výběrového souboru RSCP-PS dostatečně přesně kvantifikovat, nicméně používaná stratifikace výrazně snižuje jejich výši. Nevýběrové chyby bývají způsobeny především špatnou kvalitou dat předávaných respondenty (neúplné a chybné údaje) a jejich vliv je snižován několikastupňovými kontrolními mechanismy a častými kontakty zpracovatele šetření s respondenty.

4.3. Přehled publikovaných tabulek podle použitých vah

Hodinový výdělek				
Tabulka	Třídící kritérium	Podniková váha	Váha placené doby	Váha evidenční doby
PS-V0	Celý kraj	X		
PS-V1	HL. třídy zaměstnání KZAM-R	X		
PS-V2	Věkové kategorie	X		
PS-V4	Vzdělání	X		
PS-V5	Podskupiny zaměstnání KZAM-R			
PS-V6	Kategorie zaměstnání	X		
PS-V8	Pohlaví	X		

Tabulka 4

Hrubá měsíční mzda				
Tabulka	Třídící kritérium	Podniková váha	Váha placené doby	Váha evidenční doby
PS-M0	Celý kraj	X	X	
PS-M1	HL. třídy zaměstnání KZAM-R	X	X	
PS-M5	Podskupiny zaměstnání KZAM-R		X	

Tabulka 5

Odpracovaná a neodpracovaná doba				
Tabulka	Třídící kritérium	Podniková váha	Váha placené doby	Váha evidenční doby
PS-T5	Podskupiny zaměstnání KZAM-R			X

Tabulka 6

5. Definice vybraných pojmů

Ekonomický subjekt	Ekonomický subjekt je právnický subjekt nebo fyzická osoba s postavením podnikatele, zapsaná do registru ekonomických subjektů ČSÚ. Každému ekonomickému subjektu se přiděluje identifikační číslo (IČ).
Organizační jednotka	Z hlediska mzdové statistiky RSCP se dělí ekonomické subjekty na organizační jednotky podle okresu, ve kterém jejich zaměstnanci působí. Organizační jednotku tvoří všichni zaměstnanci ekonomického subjektu, kteří působí ve stejném okrese.
Zpravodajská jednotka	Zpravodajskou jednotkou je právnická osoba, organizační složka státu nebo fyzická osoba, od níž se požaduje poskytnutí údajů ve statistickém zjišťování podle zákona č. 89/1995 Sb., o státní statistické službě, ve znění pozdějších předpisů.
Sledované období	Sledované období je období od začátku roku do konce čtvrtletí, za které se provádí výběrové statistické zjišťování.
Podnikatelská sféra	Do podnikatelské sféry patří subjekty, které odměňují podle zákona č. 1/1992 Sb., o mzdě, odměně za pracovní pohotovost a o průměrném výdělku ve znění pozdějších předpisů.
Nepodnikatelská sféra	Do nepodnikatelské sféry patří organizace, které odměňují podle zákona č. 143/1992 Sb., o platu a odměně za pracovní pohotovost v rozpočtových a některých dalších organizacích a orgánech ve znění pozdějších předpisů.
Základní soubor	Základním souborem RSCP-PS jsou aktivní ekonomické subjekty podnikatelské sféry z registru ekonomických subjektů ČSÚ, které mají 10 a více zaměstnanců a přísluší do institucionálních sektorů nefinanční podniky, finanční instituce nebo vládní instituce.