



Regionální statistika ceny práce

I. čtvrtletí 2008
Podnikatelská sféra
Pardubický kraj

Revidované výsledky ke dni 10. 3. 2010

Copyright - MPSV ČR

Publikace ani její část nesmí být kopírována, rozšiřována a zařazována do informačních systémů v jakékoliv formě (elektronické, mechanické, optické, magnetické aj.) bez písemného souhlasu

Ministerstva práce a sociálních věcí

Zpracovatel: TREXIMA, spol. s r.o., tř. T. Bati 299, 764 21 Zlín - Louky

O b s a h :

Úvod	7
-------------------	---

Výsledková část podnikatelská sféra

Základní metodické přístupy	11
Popis publikovaných tabulek	12

Hodinový výdělek

PS-V0	Hodinový výdělek v podnikatelské sféře	13
PS-V1	Hodinový výdělek podle hlavních tříd zaměstnání KZAM-R	14
PS-V2	Hodinový výdělek podle věkových kategorií	15
PS-V4	Hodinový výdělek podle vzdělání	15
PS-V5	Hodinový výdělek podle podskupin zaměstnání KZAM-R.....	16
PS-V6	Hodinový výdělek podle kategorií zaměstnání	21
PS-V8	Hodinový výdělek podle pohlaví	21

Hrubá měsíční mzda

PS-M0	Hrubá měsíční mzda a její složky, diferenciacce, placená doba v podnikatelské sféře	23
PS-M1	Hrubá měsíční mzda a její složky, diferenciacce, placená doba podle hlavních tříd zaměstnání KZAM-R.....	24
PS-M5	Hrubá měsíční mzda a její složky, diferenciacce, placená doba podle podskupin zaměstnání KZAM-R.....	26

Měsíční odpracovaná a neodpracovaná doba

PS-T5	Průměrná měsíční odpracovaná a neodpracovaná doba podle podskupin zaměstnání KZAM-R	36
-------	--	----

Dodatek – technický popis šetření

1. Metoda výběru ekonomických subjektů	43
1.1 Základní soubor	43
1.2 Struktura výběrového souboru	43
1.3 Výběr	44
2. Vstupní údaje	45
2.1 Sběr dat	45
2.2 Nejdůležitější vstupní údaje	46
2.3 Klasifikace a číselníky	46
3. Nejdůležitější sledované veličiny	48
3.1 Hodinový výdělek	48

3.2 Hrubá měsíční mzda	48
3.3 Měsíční odpracovaná a neodpracovaná doba	49
4. Dopočtové metody	50
4.1 Řešení neodpovědí a metoda vážení	50
4.2 Kvalita odhadů	51
4.3 Přehled publikovaných tabulek podle použitých vah	51
5. Definice vybraných pojmů	52



Úvod

Úvod

Regionální statistika ceny práce (RSCP) je systém pravidelného monitorování výdělkové úrovně a pracovní doby zaměstnanců v jednotlivých krajích České republiky formou statistického šetření. Sledovanými ukazateli výdělkové úrovně jsou hodinový výdělek a hrubá měsíční mzda (plat). Šetření metodicky vychází a je obsahově harmonizováno se strukturálním šetřením EU „Structure of Earnings Survey“, viz nařízení komise (ES) č. 1916/2000 ve znění pozdějších předpisů.

Šetření je pod názvem „Čtvrtletní šetření o průměrném výdělku“ zařazeno do programu statistických zjišťování, vyhlášených Českým statistickým úřadem (ČSÚ) ve sbírce zákonů pro příslušný kalendářní rok (viz příloha č. 2 Vyhlášky č. 297/2007 Sb., částka 90, kterou se stanoví Program statistických zjišťování na rok 2008) a pro vybrané ekonomické subjekty je povinné. Šetření provádí pracoviště státní statistické služby Ministerstva práce a sociálních věcí (MPSV). Průběh a vývoj šetření řídí komise, složená ze zástupců MPSV, ČSÚ, Ministerstva financí, České národní banky, CERGE-EI, VŠE v Praze, Českomoravské konfederace odborových svazů, Svazu průmyslu a dopravy ČR. Zpracovatelem RSCP je TREXIMA, spol. s r.o. (www.trexima.cz).

Nejdůležitějším kritériem pro členění výsledků RSCP je příslušnost šetřeného ekonomického subjektu k podnikatelské, nebo nepodnikatelské sféře. V podnikatelské sféře probíhá šetření se čtvrtletní periodou a ve sféře nepodnikatelské je prováděno s periodou pololetní. Zdrojem dat pro nepodnikatelskou sféru je Informační systém o platech, který je spravován Ministerstvem financí. Za každou sféru jsou vydávány samostatné výsledkové publikace.

Výsledkové publikace jednotlivých krajů jsou uloženy na stránkách <http://portal.mpsv.cz/> v sekci *Zaměstnanost*, v podsekci *Statistiky* pod odkazem *Statistika výdělků*.

Monitorováním výdělků a pracovní doby zaměstnanců na úrovni České republiky se zabývá „Informační systém o průměrném výdělku“ (ISPV). Výsledková publikace je k dispozici na internetových stránkách MPSV (www.mpsv.cz) v sekci *Příjmy a životní úroveň*.

Důkladný popis šetření, včetně všech výsledkových publikací, poskytuje také portál www.ispv.cz. Slouží především jako podpora respondentům, kteří zde naleznou všechny potřebné informace a podpůrné nástroje pro zasílání dat. Portál je využíván také k uveřejňování odborných studií a článků, které jako zdroj informací uvádí šetření ISPV a RSCP.

Ministerstvo práce a sociálních věcí děkuje všem respondentům šetření za přípravu vstupních dat pro šetření. Svědomitý přístup respondentů a dodržování termínů pro předání dat umožňují pravidelně uveřejňovat tuto publikaci.



Výsledková část

Podnikatelská sféra

Výsledková část podnikatelská sféra

Základní metodické přístupy

Tato publikace přináší charakteristiky hodinového výdělku, hrubé měsíční mzdy a pracovní doby získané za podnikatelskou sféru šetření RSCP (RSCP-PS). V RSCP se zařazují do podnikatelské sféry ekonomické subjekty, které odměňují mzdou, viz § 109, odst. 2 zákona č. 262/2006 Sb., zákoníku práce, ve znění pozdějších předpisů.

Primárním výsledkem RSCP jsou statistiky výdělkové úrovně jednotlivých zaměstnání (v klasifikaci KZAM-R), dalším produktem jsou odhady výdělkových parametrů zaměstnanecké populace krajů v členění podle firemních i zaměstnaneckých charakteristik. Ekonomické subjekty se v RSCP člení na organizační jednotky, jestliže je možné provést vnitřní rozčlenění podle okresů, ve kterých dílčí jednotky působí. Výsledky podle krajů jsou v tomto smyslu výsledky získané pracovištní metodou.

Vedle podnikového výkaznictví ČSÚ je RSCP dalším zdrojem informací o výdělcích v jednotlivých krajích České republiky. Výkaznictví ČSÚ, jako tradiční zdroj, sbírá údaje o evidenčním počtu zaměstnanců a vyplacených mzdách za ekonomický subjekt a publikuje průměrné mzdy v členění podle firemních charakteristik. Při srovnávání výsledků výkaznictví a RSCP-PS je třeba vzít v úvahu rozdílnou definici podnikatelské sféry, rozdílné metody výpočtu výdělkových charakteristik a rozdílný způsob členění výsledků podle krajů. Výkaznictví ČSÚ člení výsledky podle sídla ekonomického subjektu, tj. podnikovou metodou.

Respondenty šetření RSCP-PS jsou aktivní ekonomické subjekty (ES) z institucionálních sektorů nefinančních podniků, finančních institucí a vládních institucí zapsané v registru ekonomických subjektů ČSÚ (RES). Na základě Automatizovaného rozpočtového informačního systému (ARIS), který je spravován Ministerstvem financí, se zjišťuje způsob odměňování a příslušnost ekonomického subjektu k podnikatelské sféře. Šetření je výběrové pro ES s 10 až 249 zaměstnanci a plošné pro ES s 250 a více zaměstnanci. Náhodný výběr je prováděn na základě příslušnosti ES do kraje, velikostní kategorie a odvětví ekonomické činnosti.

Tabulky s označením PS-V5, PS-M5, PS-T5 obsahují charakteristiky výběrového souboru (statistiky) jednotlivých zaměstnání na úrovni podskupin zaměstnání (čtyřmístný KZAM-R). Při interpretaci výsledků je nutno mít na zřeteli, že charakteristiky výběrového souboru nelze automaticky pokládat za odhady platné pro celou zaměstnaneckou populaci. Výběrové charakteristiky jsou ovlivněny větším relativním zastoupením velkých ekonomických subjektů ve výběrovém souboru RSCP-PS. Ostatní tabulky obsahují odhady parametrů základního souboru a při jejich výpočtu byly využity dopočtové metody založené na pravděpodobnosti výběru ekonomických subjektů.

Popis publikovaných tabulek

Tabulky v publikaci jsou rozděleny podle sledovaného ukazatele do tří základních okruhů. Tabulky přinášející charakteristiky hodinového výdělku jsou označeny PS-Vx, kde PS značí podnikatelskou sféru a x je pořadové číslo tabulky. Charakteristiky hrubé měsíční mzdy, struktury mzdy a průměrné placené doby jsou obsaženy v tabulkách se značením PS-Mx a charakteristiky měsíční odpracované a neodpracované doby v tabulkách se značením PS-Tx.

Hlavním výsledkem RSCP jsou statistiky výdělkové úrovně a pracovní doby za jednotlivá zaměstnání podle klasifikace KZAM-R, obsažené v tabulkách PS-V5, PS-M5 a PS-T5. Tyto tabulky obsahují ta zaměstnání, která jsou ve své podskupině zaměstnání (čtyřmístný KZAM-R) zastoupena alespoň třemi ekonomickými subjekty a zároveň deseti zaměstnanci. Uvedené počty organizačních jednotek a zaměstnanců ukazují na zastoupení ve výběrovém souboru. V ostatních tabulkách jsou počty zaměstnanců uváděny v % a jejich účelem je přiblížit relativní zastoupení publikovaných kategorií. Údaje o počtech zaměstnanců z této publikace neslouží jako zdroj informací o počtech zaměstnanců v krajích, ty zjišťují šetření ČSÚ – podnikové výkaznictví a výběrové šetření pracovních sil (viz www.czso.cz).

Statistické charakteristiky používané ve výsledkových tabulkách:

1. decil	První decil je hodnota, pod kterou leží 10 % nejnižších hodnot sledovaného znaku.
1. kvartil	První kvartil je hodnota, pod kterou leží 25 % nejnižších hodnot sledovaného znaku.
Medián	Medián je hodnota uprostřed vzestupně uspořádané řady hodnot sledovaného znaku, polovina hodnot je nižší než medián a druhá polovina je vyšší než medián.
3. kvartil	Třetí kvartil je hodnota, nad kterou leží 25 % nejvyšších hodnot sledovaného znaku.
9. decil	Devátý decil je hodnota, nad kterou leží 10 % nejvyšších hodnot sledovaného znaku.
Průměr	Průměr je počítán jako vážený (případně nevážený) aritmetický průměr sledovaného znaku.

Ostatní symboly používané ve výsledkových tabulkách:

"Neuvedeno"	Symbol "Neuvedeno" označuje kategorii zaměstnanců, u které nebyl uveden kód příslušného třídícího znaku.
"*"	Symbol "*" označuje položku vstupních dat vypočítanou, ale nezveřejnitelnou z důvodu nedostatečného počtu vstupních hodnot (méně než 3 ekonomické subjekty a 10 zaměstnanců).

Hodinový výdělek v podnikatelské sféře ¹⁾kraj: Pardubický**Medián hodinového výdělku 102,29 Kč/hod**

Index mediánu hodinového výdělku zaměstnanců

meziroční vůči 1. čtvrtletí 2007..... 108,6 %

Diferenciace

1. decil - 10 % hodinových výdělků menších než 65,00 Kč/hod

1. kvartil - 25 % hodinových výdělků menších než 80,75 Kč/hod

Medián - 50 % hodinových výdělků menších než 102,29 Kč/hod

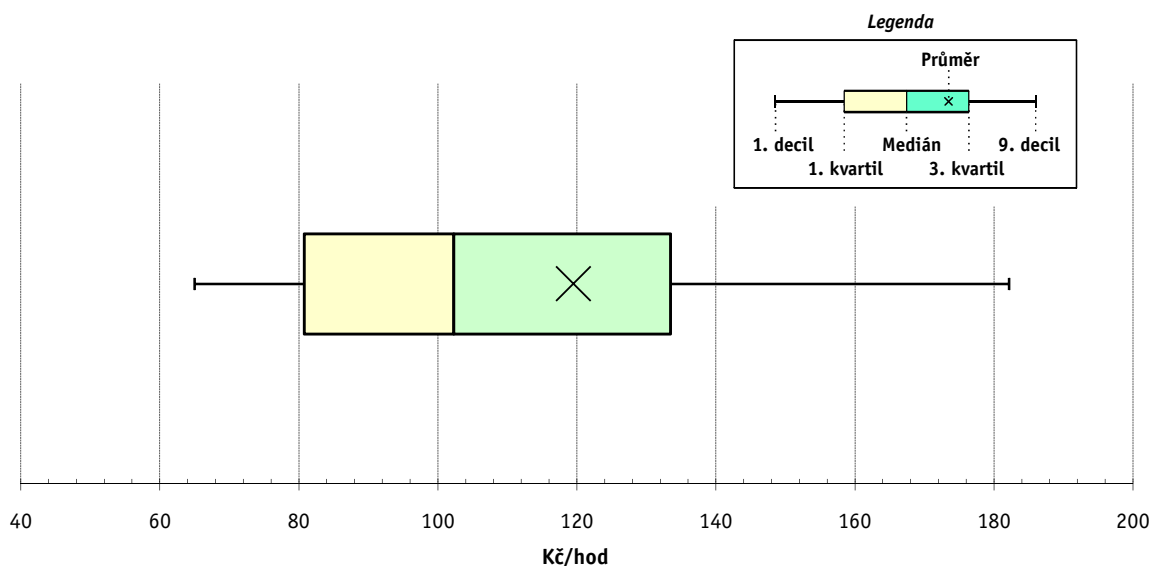
3. kvartil - 25 % hodinových výdělků větších než 133,45 Kč/hod

9. decil - 10 % hodinových výdělků větších než 182,16 Kč/hod

Průměr hodinového výdělku 119,48 Kč/hod

Podíl zaměstnanců s podprůměrným

hodinovým výdělkem 66,0 %



Vysvětlivky:

1) Hodinový výdělek se zjišťuje jako průměrný hodinový výdělek definovaný v § 351 až § 362 zákona č. 262/2006 Sb., zákoníku práce, ve znění pozdějších předpisů.

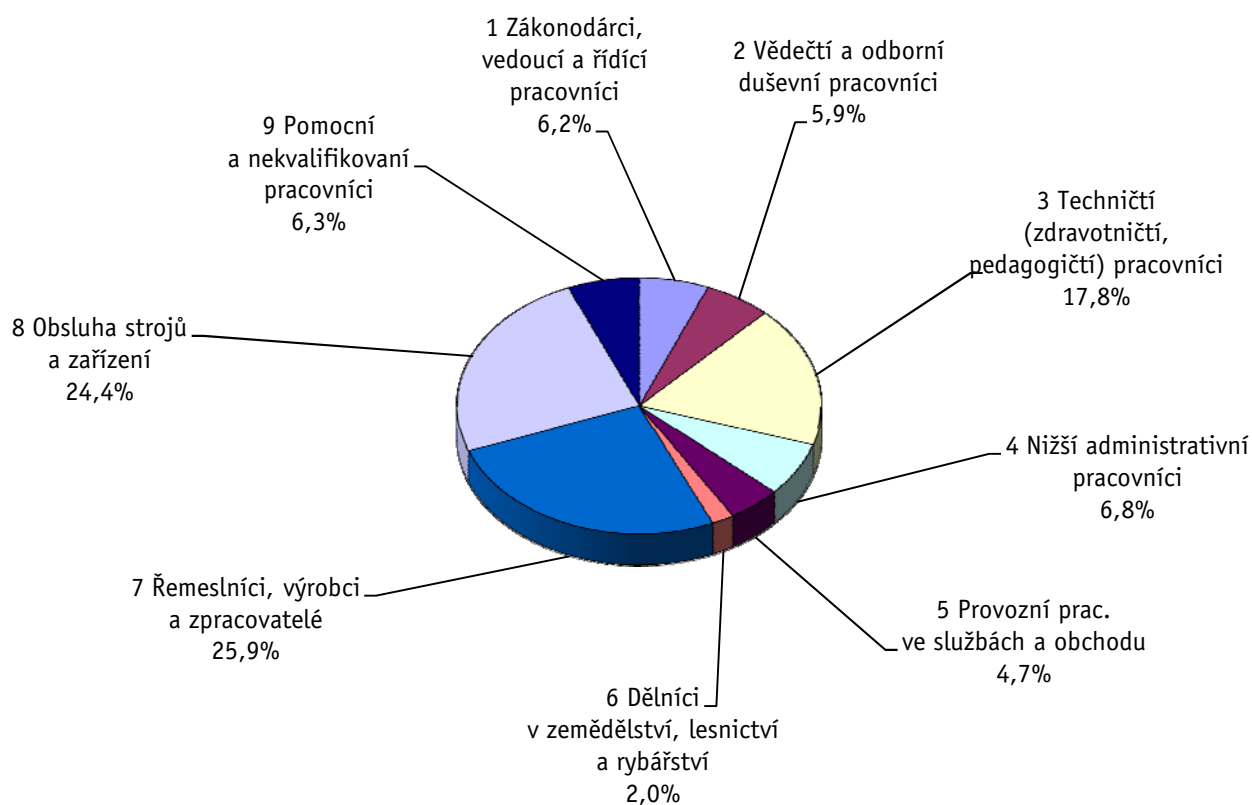
Revidované výsledky ke dni 10. 3. 2010

Hodinový výdělek podle hlavních tříd zaměstnání KZAM-R

kraj: **Pardubický**

Hlavní třída zaměstnání KZAM-R	Struktura zaměstnanců	Medián	Diferenciace		Průměr
			1. decil	9. decil	
	%	Kč/hod	Kč/hod	Kč/hod	Kč/hod
1 Zákonodárci, vedoucí a řídicí pracovníci	6,2	185,17	103,87	425,10	245,05
2 Vědečtí a odborní duševní pracovníci	5,9	157,09	105,94	264,31	177,68
3 Techničtí, zdravotničtí a pedagogičtí pracovníci	17,8	126,14	85,72	205,02	141,99
4 Nižší administrativní pracovníci	6,8	100,70	68,84	150,42	106,86
5 Provozní pracovníci ve službách a obchodu	4,7	66,95	50,00	114,06	75,77
6 Dělníci v zemědělství, lesnictví a rybářství	2,0	84,47	61,08	146,01	97,09
7 Řemeslníci, výrobci a zpracovatelé	25,9	95,24	67,94	138,73	100,57
8 Obsluha strojů a zařízení	24,4	96,58	65,00	143,14	101,91
9 Pomocní a nekvalifikovaní pracovníci	6,3	75,00	49,62	108,54	77,22
C E L K E M - podnikatelská sféra	100	102,29	65,00	182,16	119,48

Struktura zaměstnanců dle hlavních tříd KZAM - R



1. čtvrtletí 2008**RSCP - podnikatelská sféra**

PS-V2

Revidované výsledky ke dni 10. 3. 2010

**Hodinový výdělek
podle věkových kategorií**kraj: **Pardubický**

Věková kategorie	Struktura zaměstnanců	Medián	Diferenciace		Průměr
			1. decil	9. decil	
	%	Kč/hod	Kč/hod	Kč/hod	Kč/hod
do 20 let	0,3	72,35	53,40	100,69	76,74
20 - 29 let	17,2	98,48	66,28	153,13	106,53
30 - 39 let	27,2	105,18	65,00	187,50	120,23
40 - 49 let	24,3	105,63	65,00	199,45	128,28
50 - 59 let	25,5	99,78	64,22	180,27	117,95
60 a více let	5,5	102,18	59,13	188,30	126,96
C E L K E M - podnikatelská sféra	100	102,29	65,00	182,16	119,48

1. čtvrtletí 2008**RSCP - podnikatelská sféra**

PS-V4

Revidované výsledky ke dni 10. 3. 2010

**Hodinový výdělek
podle vzdělání**kraj: **Pardubický**

Vzdělání	Struktura zaměstnanců	Medián	Diferenciace		Průměr	
			1. decil	9. decil		
	%	Kč/hod	Kč/hod	Kč/hod	Kč/hod	
KKOV						
Základní a nedokončené	A-C	9,9	80,16	53,91	114,35	83,59
Střední bez maturity	D,E,H,J	47,8	95,57	63,30	142,10	101,30
Střední s maturitou	K-M	29,7	116,64	77,06	198,03	132,68
Vyšší odborné a bakalářské	N,R	1,5	131,95	80,41	204,87	152,37
Vysokoškolské	T,V	7,6	185,62	115,50	398,92	235,24
Neuvedeno		3,5	67,40	63,00	125,79	91,47
C E L K E M - podnikatelská sféra	100	102,29	65,00	182,16	119,48	

Revidované výsledky ke dni 10. 3. 2010

Hodinový výdělek podle podskupin zaměstnání KZAM-R

kraj: **Pardubický**

Podskupiny zaměstnání KZAM-R	Výběrový soubor		Medián	Diferenciace		Průměr
	počet org. jednotek	počet zaměst.		1. decil	9. decil	
			Kč/hod	Kč/hod	Kč/hod	Kč/hod
1210 Ředitelé a prezidenti velkých organizací, podniků	88	122	544,50	180,00	1 230,80	696,32
1221 Vedoucí pracovníci v zemědělství, lesnictví, rybářství a mysliv.	12	47	158,62	115,50	327,83	191,12
1222 Vedoucí pracovníci v průmyslu (ve výrobě)	95	404	278,06	160,82	609,09	352,98
1223 Vedoucí pracovníci ve stavebnictví a zeměměřičtví	16	60	291,29	153,79	402,18	288,80
1224 Vedoucí pracovníci ve velkoobchodě a v maloobchodě	56	473	103,76	59,47	232,49	130,29
1226 Ved. pracovníci v dopr., skladování, telekom. a na pošt. úřadech	26	342	152,72	114,25	354,15	205,50
1227 Vedoucí prac. v organ.zaměřených na poskytování obch.služeb	37	131	264,26	173,81	644,51	329,00
1229 Vedoucí pracovních dílčích celků jinde neuvedení (kult.,zdrav.)	23	148	242,14	145,44	476,90	290,16
1231 Vedoucí pracovníci finančních a hospodářských útvarů	91	279	304,20	163,29	778,17	419,55
1232 Vedoucí pracovníci personálních útvarů a útvarů průmysl. vztahů	41	51	262,61	148,81	734,90	375,71
1233 Vedoucí pracovníci obytných útvarů (včetně průzkumu trhu)	66	160	259,43	149,04	602,05	396,70
1234 Ved. pracovníci reklamních útvarů a útvarů pro styk s veřejností	15	40	119,72	105,97	288,46	175,37
1235 Vedoucí pracovníci zásobovacích útvarů	51	102	208,40	124,14	461,54	256,68
1236 Vedoucí pracovníci výpočetních útvarů	29	51	288,81	169,98	469,78	309,61
1237 Vedoucí pracovníci výzkumných a vývojových útvarů	35	107	220,89	137,16	452,39	281,10
1239 Vedoucí pracovníci ostatních útvarů jinde neuvedení	61	209	222,50	116,85	400,49	246,82
1311 Vedoucí, ředitelé v zemědělství,lesnictví,rybářství a myslivosti	7	28	204,63	103,52	557,30	238,94
1312 Vedoucí, ředitelé v průmyslu (ve výrobě)	31	126	188,05	107,50	426,13	238,87
1313 Vedoucí, ředitelé ve stavebnictví a zeměměřičtví	9	25	334,63	157,27	850,78	472,35
1314 Vedoucí, ředitelé ve velkoobchodu a maloobchodu	47	273	92,40	68,48	227,27	129,04
1315 Vedoucí, ředitelé v restauracích a hotelích	11	20	136,49	88,81	268,18	150,64
1316 Vedoucí, ředitelé v dopravě, sklad., telekom. a na pošt. úřadech	18	63	165,39	130,01	222,77	178,03
1317 Vedoucí, ředitelé v podnicích poskytujících obchodní služby	16	53	318,32	138,39	568,98	359,79
1318 Vedoucí, ředitelé pečovatelských, úklidových a podob. služeb	4	18	133,42	85,59	175,00	130,85
1319 Vedoucí, ředitelé malých organizací ostatní (kult.,zdrav.,škol.)	18	26	148,34	108,43	364,29	213,09
2113 Chemici	11	149	146,24	110,63	199,03	151,42
2114 Geologové, geofyzici, geodeti, hydrologové apod.	4	16	127,58	81,08	156,58	127,15
2119 Ostatní vědci a odborníci v příbuzných oborech jinde neuved.	8	21	136,98	110,81	263,37	167,13
2131 Projektanti a analytici výpočetních systémů	16	78	197,10	136,02	294,85	204,53
2132 Programátoři	41	199	169,51	125,76	253,29	184,55
2139 Ostatní odborníci zabývající se výpoč. tech. jinde neuvedení	55	228	190,58	134,51	265,71	200,02
2142 Projektanti staveb a areálů, stavební inženýři	21	108	194,24	149,72	330,42	216,15
2143 Projektanti elektrotechnických zařízení, elektroinženýři	23	240	166,26	124,93	264,62	188,94
2144 Projektanti elektron.systémů a telekom.sítí, inženýři - elektronici	14	89	179,82	135,52	423,88	226,48
2145 Projektanti a konstruktéři strojních zařízení, strojní inženýři	23	143	179,40	126,80	235,03	183,62
2146 Chemičtí inženýři, technologové	13	25	149,85	106,77	247,48	166,31
2149 Ostatní architekti, projekt., konstruk.a tech.inženýři (tvůr.prac.)	20	263	134,99	83,96	202,66	145,04
2211 Bakteriologové, biolog., ekolog., zoologové a odb.v příb.obor.	16	22	164,70	139,38	211,16	172,39
2213 Agronomové, šlechtitelé a odborníci v příbuzných oborech	7	21	178,35	111,57	234,29	173,88
2221 Lékaři, ordináři (kromě zubních lékařů)	9	50	202,20	173,08	327,74	223,22
2359 Ost.odb.pedagogičtí pracov. jinde neuvedení (odb.instruktoři)	3	15	125,00	72,50	153,81	120,62
2411 Odb. prac. na úseku účetnictví, financí, daní, ap., hlavn. účetní	89	275	157,21	111,55	286,40	178,78
2412 Odbor. pracovníci na úseku zaměstnaneckých, personálních věcí	30	45	154,76	119,05	291,29	183,44
2413 Odborní pracovníci v bankovníctví a pojišťovnictví	32	599	161,65	107,89	275,86	182,74

Revidované výsledky ke dni 10. 3. 2010

Hodinový výdělek podle podskupin zaměstnání KZAM-R

kraj: **Pardubický**

Podskupiny zaměstnání KZAM-R	Výběrový soubor		Medián	Diferenciace		Průměr
	počet org. jednotek	počet zaměst.		1. decil	9. decil	
			Kč/hod	Kč/hod	Kč/hod	Kč/hod
2419 Ostatní odborní pracovníci v oblasti podnikání	53	337	178,57	129,03	364,34	214,33
2421 Právníci, právní poradci (mimo advokacie a soudnictví)	26	39	198,31	131,78	396,28	231,38
2433 Odborní pracovníci v informacích (např. vti)	7	173	121,56	88,61	253,21	151,95
2441 Ekonomové - vědečtí pracovníci, specialisté, experti	43	185	153,91	111,62	294,57	180,05
2447 Tlumočníci a překladatelé	7	12	166,06	99,04	241,29	161,97
2451 Spisovatelé, autoři, kritikové, novináři, redaktoři	9	35	126,90	103,51	172,19	135,86
2470 Odborní administrativní pracovníci jinde neuvedení	43	161	126,97	77,77	264,10	148,80
3111 Technici ve fyzikálních a příbuzných oborech	9	14	127,87	81,13	181,48	132,06
3112 Stavební technici	57	368	168,87	119,30	245,25	179,63
3113 Elektrotechnici	42	516	144,75	110,12	242,60	158,92
3114 Elektronici a technici v radiokomunikacích a telekomunikacích	22	737	135,40	99,32	197,67	145,24
3115 Strojírenští technici	63	1 404	141,23	97,41	203,13	149,77
3116 Chemičtí technici	19	365	169,24	104,46	204,46	163,43
3118 Technici v kartografii, kresliči a zeměměřiči	26	274	147,06	101,61	216,83	154,68
3119 Ostatní techničtí pracovníci jinde neuvedení	125	1 215	137,22	92,28	222,08	151,65
3121 Poradci ve výpočetní technice	22	121	181,91	118,69	316,49	195,14
3122 Operátoři a obsluha výpočetní techniky	46	158	129,71	92,69	189,04	136,14
3123 Operátoři průmyslových robotů, nc strojů	10	37	142,28	101,17	190,07	146,27
3129 Ostatní technici ve výpočetní technice jinde neuvedení	9	45	147,66	119,23	234,79	165,32
3133 Obsluha vysílacího a telekomunikačního zařízení (vč. telegrafu)	4	58	93,37	68,28	118,45	105,65
3151 Kolaudační technici a technici protipožární ochrany	10	28	166,23	120,71	236,32	174,06
3152 Bezpečnostní tech.a tech. pro kontrolu zdravotní nezávadnosti	60	263	136,42	92,95	204,27	145,00
3160 Technici železničního provozu	10	614	178,95	155,91	220,21	183,09
3211 Technici a laboranti v oblasti biologie a v příbuzných oborech	15	46	116,56	82,79	184,56	121,33
3212 Technici v agronomii, v lesnictví a v zemědělství	21	263	126,55	90,37	188,05	137,94
3226 Rehabilitační a fyzioterapeutičtí pracovníci (vč. odb. masérů)	4	36	122,11	92,92	134,48	127,15
3231 Ošetřovatelé, všeobecné zdravotní sestry	5	82	127,60	82,59	177,23	128,31
3342 Pedagogové v oblasti dalšího vzdělávání	7	20	177,31	98,30	224,95	169,25
3411 Zprostředkovatelé finanč. transakcí, obchodu s cennými papíry	6	73	126,45	94,29	204,74	140,68
3412 Pojišťovací agenti	18	294	162,04	103,83	421,73	222,63
3415 Obchodní cestující, profes. poradci v obchodě, obch.zástupci	76	241	165,58	92,79	311,71	190,90
3416 Nákupčí	101	486	122,34	90,03	199,38	136,97
3417 Odhadci a zbožíznalci	10	22	124,73	94,13	172,51	130,60
3419 Ostatní pracovníci - obchodní zprostředkovatelé jinde neuved.	5	28	179,83	124,63	373,56	202,78
3421 Obchodní agenti	71	344	136,70	89,70	237,37	160,28
3422 Odbytoví a přepravní agenti	96	569	126,99	89,11	208,69	144,54
3429 Ostatní obchodní agenti a makléři jinde neuvedení	10	20	117,22	101,95	153,54	123,48
3431 Odborné sekretářky, sekretáři	60	162	124,84	77,17	193,57	133,07
3433 Pracovníci v oblasti účetnictví, fakturace, rozpočet., kalkulace	171	1 023	117,54	83,41	180,22	128,36
3434 Pracovníci v oblasti statistiky a matematiky	11	16	127,34	95,19	202,93	139,90
3435 Pracovníci v oblasti práce a mezd (kromě účetních)	27	46	129,50	95,36	229,32	156,86
3436 Referenti osobních oddělení	51	109	123,59	92,75	172,81	129,45
3439 Ostatní odborní administrativní pracovníci jinde neuvedení	106	754	114,80	86,62	183,90	126,80
3471 Aranžéři, průmysloví a komerční návrháři, bytoví architekti	10	15	73,77	61,71	89,52	72,58

Revidované výsledky ke dni 10. 3. 2010

Hodinový výdělek podle podskupin zaměstnání KZAM-R

kraj: **Pardubický**

Podskupiny zaměstnání KZAM-R	Výběrový soubor		Medián	Diferenciace		Průměr
	počet org. jednotek	počet zaměst.		1. decil	9. decil	
			Kč/hod	Kč/hod	Kč/hod	Kč/hod
4112 Kancelářští a manipul. prac. a obsl. zařízení na zpracování textu	10	17	104,46	68,95	151,09	105,35
4113 Pracovníci přípravy dat výpočetní techniky	26	110	93,68	67,96	141,33	99,24
4115 Sekretářky, sekretáři	115	426	103,31	72,47	155,92	110,18
4121 Nižší účetní	62	184	109,76	74,40	159,33	115,33
4123 Nižší finanční, daňoví úředníci a úředníci v příbuzných oborech	15	46	141,76	82,92	296,20	165,95
4131 Úředníci ve skladech	124	850	98,75	70,58	126,94	99,50
4132 Úředníci ve výrobě (např. výrobní plánovači)	36	159	108,21	79,61	153,57	114,60
4133 Úředníci v dopravě a v přepravě (dispečeri, kontrolori apod.)	19	212	141,10	106,54	236,92	155,35
4141 Řadoví knihovníci, archiváři, evidenční pracovníci	13	27	98,35	83,57	172,62	113,89
4142 Poštovní doručovatelé, úředníci v třídárnách	6	1 035	96,98	78,08	119,78	98,55
4190 Ostatní nižší úředníci jinde neuvedení	29	122	99,02	72,08	162,55	121,99
4211 Pokladníci (v bankách, pojišťovnách, spořitelnách, na poště)	43	152	106,20	82,19	135,82	108,67
4212 Úředníci na přepážkách a směnárnicích	29	494	111,41	90,66	179,10	121,95
4213 Pokladníci v obchodě, společném stravování apod.	36	680	71,77	55,01	90,74	72,76
4214 Prodavači vstupenek, jízdenek apod.	8	184	125,79	91,70	150,90	124,32
4216 Inkasisté (výběřci dluhů)	3	46	113,95	89,92	131,69	131,74
4222 Recepční	17	45	94,20	76,09	112,92	96,07
4223 Telefonisté	15	283	88,52	61,75	120,82	92,19
4224 Informátoři	8	422	144,44	101,21	178,58	142,45
5122 Kuchaři	30	326	75,81	60,34	115,60	81,75
5123 Číšníci, servírky	3	19	72,03	64,57	94,00	73,58
5161 Hasiči, požárníci	6	147	130,04	96,68	176,96	134,23
5169 Ostatní pracovníci ochrany a ostrahy jinde neuvedení	34	666	68,06	54,75	95,00	71,64
5211 Prodavači v obchodech	110	2 030	69,51	54,00	96,96	73,79
6111 Pěstitelé polních plodin	5	29	68,49	59,29	81,17	69,90
6121 Chovatelé hospodářských zvířat (kromě drůbeže a včel)	11	380	89,46	72,26	112,64	91,77
6122 Chovatelé drůbeže	4	140	97,22	74,29	165,99	109,73
6141 Dělníci pro pěstění a ošetřování lesa	6	58	70,49	59,90	90,43	72,09
7121 Zedníci pracující s tradičními materiály (bambus, hlína atd.)	4	20	71,97	60,00	111,60	78,12
7122 Zedníci, kameníci, omítkáři	31	277	92,85	71,00	133,06	97,41
7123 Betonáři, děl.specializovaní na pokládání betonových povrchů	4	38	100,01	75,72	164,87	110,50
7124 Tesaři a truhláři	16	87	108,36	75,35	161,01	115,12
7125 Stavební montážníci	8	163	132,10	90,60	183,22	135,43
7129 Ost. stavební dělníci hlavní stav. výroby a prac.v ost. oborech	26	340	113,84	81,00	149,67	114,51
7136 Instalatéři, potrubáři, stavební zámečníci, klempíři	25	164	113,69	86,18	146,68	116,30
7137 Stavební a provozní elektrikáři	22	86	120,77	84,12	162,38	124,92
7141 Malíři a tapetáři	4	14	141,16	88,35	151,74	132,01
7142 Lakýrníci a pracovníci v příbuzných oborech	22	307	116,38	87,39	144,93	118,79
7211 Formíři a jádraři	4	39	105,88	80,91	151,92	107,82
7212 Svářeči, řezači plamenem a páječi	35	672	126,54	89,00	174,81	130,12
7213 Výrobci a opraváři výrobků a dílů z plechů	11	95	114,81	89,78	148,99	116,93
7214 Montéři kovových konstrukcí	7	31	95,40	78,17	158,92	103,13
7221 Kováři, obsluha kováčích lisů, obsluha bucharů	14	175	85,08	66,01	126,37	91,94
7222 Nástrojaři, kovomodeláři, kovodělníci, zámečníci	99	2 397	110,76	79,99	153,04	114,27

Revidované výsledky ke dni 10. 3. 2010

Hodinový výdělek podle podskupin zaměstnání KZAM-R

kraj: **Pardubický**

Podskupiny zaměstnání KZAM-R	Výběrový soubor		Medián	Diferenciace		Průměr
	počet org.	počet		1. decil	9. decil	
	jednotek	zaměst.	Kč/hod	Kč/hod	Kč/hod	Kč/hod
7223 Seřizovači a obsl. obráběcích strojů (kromě autom. a poloaut.)	39	1 065	125,76	88,50	171,63	128,79
7224 Brusiči, leštiči a ostříči nástrojů	16	128	102,58	71,26	134,50	103,39
7231 Mechanici a opraváři motorových vozidel	30	350	108,16	79,88	134,27	108,08
7234 Mechanici a opraváři kolejových vozidel	7	293	132,38	107,23	159,64	132,35
7235 Mechanici a opraváři obráběcích, zeměd. strojů a prům. zařízení	57	1 151	107,25	82,61	144,24	111,34
7239 Ostatní mechanici a opraváři strojů a zařízení bez elektro j.n.	31	614	97,40	78,85	134,47	102,93
7241 Elektromech., opraváři a seřizovači různých typů elektr. zařízení	83	3 350	81,88	64,96	113,54	87,19
7242 Mechanici, opraváři a seřizovači elektr. částí aut, letadel, lodí	9	177	114,86	90,52	143,28	117,09
7243 Mechanici, seřizovači, opraváři elektronických zařízení	18	2 328	88,01	66,04	113,17	89,54
7244 Telefonní a telegrafní mechanici, montéři a opraváři	6	19	125,75	110,05	209,81	132,58
7246 Montéři a opraváři silnoproudých elektrických vedení	8	215	147,41	108,00	190,89	146,79
7311 Výrobci, mechanici a opraváři přesných přístrojů a zařízení	6	23	118,54	91,09	150,70	123,05
7321 Výrobci hrnčír., porcel. zboží, žáruvzd.výrobků, brus.kotoučů	3	14	67,35	56,76	122,15	74,14
7322 Dělníci při výrobě skla, skláři vč. brusičů a leštičů	3	26	60,73	44,01	126,25	70,05
7324 Malíři skla a keramiky a prac. v příb.obor. (vč.výrobců zrcadel)	5	42	60,48	46,07	95,65	67,41
7341 Tiskaři, sazeči (kromě obsluhy tiskárenských strojů)	4	19	108,56	90,65	141,28	113,12
7346 Sítotiskaři, deskotiskaři a textilní tiskaři	4	19	80,42	74,72	100,48	87,97
7411 Zpracovatelé masa, ryb vč. uzenářů a konzervovačů masa a ryb	11	587	84,64	68,79	116,43	89,94
7412 Zpracovatelé pekárenských a cukrářských výrobků	13	359	72,45	56,79	96,07	74,68
7419 Ostatní zpracovatelé - výrobci potravinářských výrobků	11	104	85,24	56,81	105,41	83,72
7422 Umělečtí truhláři, řezbáři, výrobci a opraváři výrobků ze dřeva	13	180	86,88	72,23	120,50	91,29
7431 Kvalifikovaní dělníci připravující přírodní vlákno pro další zprac.	3	31	79,69	66,86	84,96	78,82
7432 Přadláci, ruční tkalci, pletaři a jiní výrobci ručně vyráběn.tkanin	4	123	70,65	61,47	84,35	72,61
7435 Modeláři a střihači textilu, kůží a podobných materiálů	4	15	74,40	52,08	99,72	76,57
7436 Švadleny, vyšíváči a pracovníci v příbuzných oborech	4	175	69,32	53,83	93,64	71,43
7437 Čalouníci a pracovníci v příbuzných oborech (vč. autočalouníků)	9	77	94,84	55,90	118,52	92,82
7439 Ost. dělníci při výrobě textilu, oděvu a výrobků z kůží, kožešin	9	155	67,86	53,99	93,75	70,89
8112 Obsluha zařízení pro úpravu rudných a nerudných surovin	3	14	123,97	103,65	131,43	120,22
8122 Obsluha zařízení ve slévárství (taviči, slévači)	6	325	129,00	82,00	172,58	128,52
8123 Obsluha zařízení na tepelné zpracování kovů	10	56	125,17	89,52	164,69	126,56
8139 Obsluha ostatních zařízení na výrobu skla a keramiky	5	493	178,13	137,17	191,24	171,35
8141 Obsluha pily a jiného zařízení na zpracování dřeva	3	133	92,42	78,92	120,47	96,03
8151 Obsluha drtičů, mlýnů a míchadel při chemické výrobě	4	795	113,08	93,87	132,82	113,52
8159 Obsluha ostatních zařízení při chemické výrobě jinde neuvedená	17	270	99,33	76,39	130,66	102,05
8161 Obsluha zařízení při výrobě a rozvodu elektřiny	9	174	192,19	118,42	241,39	192,72
8162 Obsluha parních turbín, ohřivačů a motorů	41	198	99,38	62,14	231,94	128,12
8163 Obsluha zařízení při úpravě, čištění a rozvodu vody	25	225	117,86	74,07	171,69	119,11
8171 Obsluha automatických nebo poloautomatic. montážních linek	11	312	106,29	84,82	137,06	109,76
8180 Obsluha strojů a zařízení pro práce na železničním svršku	8	43	126,27	116,35	181,94	134,69
8211 Obsluha automat. nebo poloaut. obráběcích strojů (kromě 722)	30	784	122,93	81,00	164,92	122,89
8212 Obsluha strojů na výrobu maltovin, vápna,cementu,prefabrikátů	4	216	124,99	77,29	163,98	123,18
8223 Obsluha strojů při konečné úpravě a nanášení ochran. povlaků	10	82	104,58	67,70	124,68	101,05
8232 Obsluha strojů na výrobu plastových výrobků (vč. laminování)	12	855	94,99	74,12	133,03	99,74
8240 Obsluha automat. nebo poloautomat. dřevoobráběcích strojů	5	86	81,94	56,69	121,76	86,44

Revidované výsledky ke dni 10. 3. 2010

Hodinový výdělek podle podskupin zaměstnání KZAM-R

kraj: **Pardubický**

Podskupiny zaměstnání KZAM-R	Výběrový soubor		Medián	Diferenciace		Průměr
	počet org. jednotek	počet zaměst.		1. decil	9. decil	
			Kč/hod	Kč/hod	Kč/hod	Kč/hod
8251 Obsluha tiskárenských strojů	4	113	121,39	77,85	181,64	127,44
8253 Obsluha strojů na výrobu předmětů z lepenky (vč.kartonáže)	3	176	85,42	68,56	126,07	93,45
8261 Obsluha strojů na úpravu vláken, dopřádání a navíjení příže	4	16	63,96	57,59	85,69	67,90
8262 Obsluha tkacích a pletacích strojů	7	345	81,45	64,41	111,14	84,51
8263 Obsluha šicích a vyšívacích strojů	5	240	106,39	62,81	118,68	98,74
8264 Obsluha strojů na bělení, barvení, čištění, praní, žehlení textilu	9	175	77,61	57,57	96,39	77,05
8269 Obsluha ost.str. na výrobu textilních, kožešin.a kožen.výrobků	4	613	97,45	79,16	115,88	97,10
8272 Obsluha strojů na výrobu mlékárenských výrobků	3	58	102,91	89,10	162,63	112,82
8273 Obsluha strojů na mletí zrn a koření	4	38	90,51	56,31	114,37	88,41
8274 Obsluha strojů na zpracování mouky, výrobu pečiva, čokolády	4	44	96,10	63,35	131,74	101,10
8278 Obsluha strojů na výrobu nápojů	3	28	102,40	81,10	130,47	102,39
8281 Montážní dělníci montující mechanická zařízení (stroje, vozidla)	12	700	92,14	65,63	119,44	94,23
8282 Montážní dělníci montující elektrická zařízení	9	924	77,71	68,34	93,32	79,56
8283 Montážní dělníci montující elektronická zařízení	5	513	95,35	68,60	104,16	91,17
8286 Montážní děl. montující výrobky z kartonu, textilu a pod. mater.	3	146	73,07	64,01	85,08	74,59
8287 Montážní dělníci montující výrobky z kombinovaných materiálů	5	284	65,39	54,15	93,76	72,41
8290 Obsluha jiných stacionárních zařízení a ostatní montážní dělníci	14	182	95,10	64,86	125,65	96,18
8311 Strojvedoucí	7	554	183,28	168,60	193,96	180,74
8313 Dělníci zabezpečující sestavování vlaků (brzdaři, výhybkáři)	6	421	139,17	125,84	152,28	138,76
8321 Řidiči osobních a malých dodávkových automobilů, taxikáři	39	63	96,55	68,40	135,54	99,33
8323 Řidiči autobusů, trolejbusů a tramvají	3	811	99,61	89,67	114,10	100,97
8324 Řidiči nákladních automobilů a tahačů	83	1 127	98,58	61,41	139,44	102,04
8326 Řidiči speciálních vozidel	7	31	130,80	94,10	138,28	124,22
8331 Obsluha zemědělských a lesních strojů	17	237	89,35	76,89	115,13	95,41
8332 Obsluha zemních a příbuzných strojů	28	221	118,56	87,50	166,41	124,45
8333 Obsluha jeřábů, zdvihacích a podobných manipulačních zařízení	18	107	104,91	77,65	166,00	113,13
8334 Obsluha vysokozdvíhacích a ostatních motorových vozíků	53	772	104,86	76,66	139,39	108,94
9132 Pomocníci a uklízeči v kancelářích, hotelích, nemocnicích ap.	141	1 002	61,88	48,96	82,21	64,63
9141 Domovníci, správci domu	18	27	78,24	58,17	109,43	83,17
9152 Vrátní, hlídači, uváděči a šatnářky	30	143	68,25	53,63	97,38	72,39
9162 Metaři, čističi záchodků, žump, kanálů a podobných zařízení	4	21	107,76	68,04	121,55	98,40
9211 Pomocní a nekvalifikovaní dělníci v zemědělství	9	65	70,34	56,92	94,72	76,79
9312 Pomocní a nekvalif. dělníci na stavbách a údržbě silnic,přehrad	5	22	118,50	81,98	147,73	118,50
9321 Pomocní a nekvalifikovaní montážní a manipulační dělníci	56	1 647	83,23	49,87	110,47	82,73
9322 Ruční balíči a pytlavači	9	30	76,84	54,59	101,68	78,57
9323 Dělníci nádvorní skupiny (pomocní montéři)	12	39	70,87	51,43	102,97	74,36
9333 Vazači a nosiči břemen, přístavní dělníci (dokaři)	9	17	95,00	69,23	113,39	91,28
9339 Pomocní a nekvalif. pracovníci v dopravě, ve skladech, v telek.	54	908	94,67	61,50	121,43	92,91

1. čtvrtletí 2008**RSCP - podnikatelská sféra**

PS-V6

Revidované výsledky ke dni 10. 3. 2010

**Hodinový výdělek
podle kategorií zaměstnání**kraj: **Pardubický**

Kategorie zaměstnání	Struktura zaměstnanců	Medián	Diferenciace		Průměr
			1. decil	9. decil	
	%	Kč/hod	Kč/hod	Kč/hod	Kč/hod
D Manuální pracovníci	63,2	91,79	61,00	137,17	96,81
T Nemanuální pracovníci	36,8	130,69	83,15	243,30	158,49
Relace D/T (%)		70,2	73,4	56,4	61,1
C E L K E M - podnikatelská sféra	100	102,29	65,00	182,16	119,48

manuální pracovníci - zaměstnanci s převážně manuálním charakterem práce (hlavní třída KZAM-R 6-9 a vybraná zaměstnání hl. třídy 5)

nemanuální pracovníci - zaměstnanci s převážně nemanuálním charakterem práce (hlavní třída KZAM-R 1-4 a vybraná zaměstnání hl. třídy 5)

1. čtvrtletí 2008**RSCP - podnikatelská sféra**

PS-V8

Revidované výsledky ke dni 10. 3. 2010

**Hodinový výdělek
podle pohlaví**kraj: **Pardubický**

Pohlaví	Struktura zaměstnanců	Medián	Diferenciace		Průměr
			1. decil	9. decil	
	%	Kč/hod	Kč/hod	Kč/hod	Kč/hod
M Muž	61,4	112,00	72,73	198,14	132,12
Ž Žena	38,6	89,83	58,36	146,31	99,35
Relace Ž/M (%)		80,2	80,2	73,8	75,2
C E L K E M - podnikatelská sféra	100	102,29	65,00	182,16	119,48

Hrubá měsíční mzda a její složky, diference, placená doba v podnikatelské sféře

kraj: Pardubický

Medián hrubé měsíční mzdy 18 733 Kč/měs

Diference

1. decil - 10 % hodinových výdělků menších než	11 710 Kč/měs
1. kvartil - 25 % hodinových výdělků menších než	14 712 Kč/měs
Medián - 50 % hodinových výdělků menších než	18 733 Kč/měs
3. kvartil - 25 % hodinových výdělků větších než	24 263 Kč/měs
9. decil - 10 % hodinových výdělků větších než	32 984 Kč/měs

Průměr hrubé měsíční mzdy 22 026 Kč/měs

Vybrané složky hrubé měsíční mzdy

prémie a odměny	16,3 %
příplatky za přesčas	0,8 %
příplatky ostatní	3,9 %
náhrady	7,1 %
odměny za pohotovost	0,2 %

Průměrná placená doba 173,7 hod/měs

1. čtvrtletí 2008

RSCP - podnikatelská sféra

Revidované výsledky ke dni 10. 3. 2010

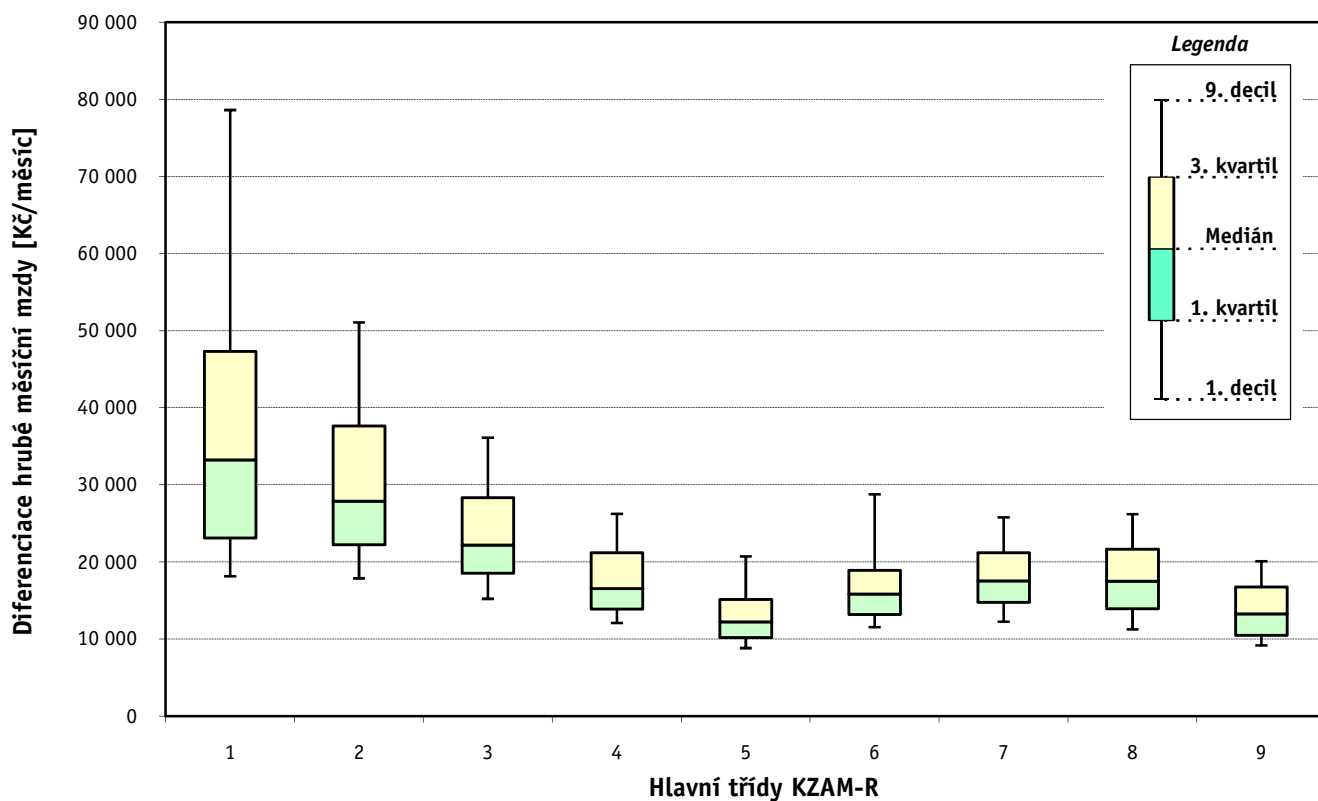
Hrubá měsíční mzda a její složky, diferenciacie, placená doba podle hlavních tříd zaměstnání KZAM-R

kraj: **Pardubický**

Hlavní třída zaměstnání KZAM - R	Struktura zaměstnanců	Medián
	%	Kč/měs

1 Zákodníci, vedoucí a řídící pracovníci	6,6	33 243
2 Vědečtí a odborní duševní pracovníci	6,3	27 873
3 Techničtí, zdravotničtí a pedagogičtí pracovníci	18,9	22 222
4 Nižší administrativní pracovníci	6,8	16 573
5 Provozní pracovníci ve službách a obchodu	4,6	12 228
6 Dělníci v zemědělství, lesnictví a rybářství	1,8	15 832
7 Řemeslníci, výrobci a zpracovatelé	25,7	17 539
8 Obsluha strojů a zařízení	24,0	17 492
9 Pomocní a nekvalifikovaní pracovníci	5,3	13 281

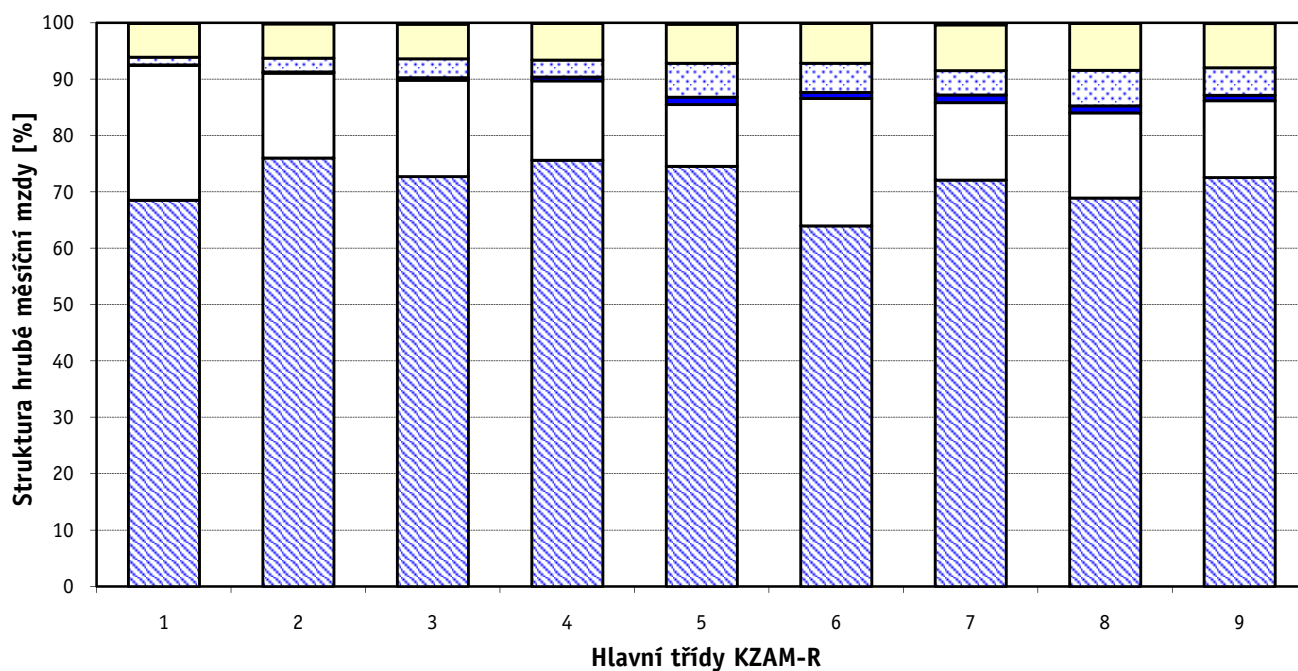
C E L K E M - podnikatelská sféra	100	18 733
--	------------	---------------



Hrubá měsíční mzda a její složky, diference, placená doba podle hlavních tříd zaměstnání KZAM-R

kraj: **Pardubický**

Diference				Průměr	Vybrané složky hrubé měsíční mzdy					Placená doba
1. decil	1. kvartil	3. kvartil	9. decil		prémie a odměny	příplatky za přesčas	příplatky ostatní	náhrady	odměny za pohotovost	
Kč/měs	Kč/měs	Kč/měs	Kč/měs	Kč/měs	%	%	%	%	%	hod/měs
18 149	23 122	47 323	78 628	45 863	24,0	0,1	1,4	6,0	0,1	171,6
17 885	22 230	37 630	51 087	33 306	15,1	0,2	2,5	6,0	0,2	171,5
15 225	18 529	28 333	36 131	25 246	17,1	0,4	3,4	6,2	0,2	171,6
12 101	13 882	21 197	26 252	18 345	14,1	0,6	3,0	6,5	0,1	170,4
8 830	10 198	15 130	20 734	13 733	10,9	1,3	6,0	6,9	0,3	171,6
11 556	13 201	18 905	28 789	18 085	22,6	1,1	5,2	7,1	0,1	180,2
12 258	14 775	21 191	25 802	18 543	13,7	1,4	4,3	8,1	0,4	176,1
11 268	13 954	21 641	26 198	18 352	15,1	1,3	6,3	8,4	0,1	175,0
9 170	10 502	16 768	20 108	14 066	13,6	1,0	4,9	7,9	0,1	172,9
11 710	14 712	24 263	32 984	22 026	16,3	0,8	3,9	7,1	0,2	173,7



Revidované výsledky ke dni 10. 3. 2010

Hrubá měsíční mzda a její složky, diference, placená doba podle podskupin zaměstnání KZAM-R

kraj: **Pardubický**

Podskupiny zaměstnání KZAM-R	Počet zaměstnanců přepočtený podle placených měsíců	Medián
		Kč/měs
1210 Ředitelé a prezidenti velkých organizací, podniků	115	95 000
1221 Vedoucí pracovníci v zemědělství, lesnictví, rybářství a myslivosti	42	29 475
1222 Vedoucí pracovníci v průmyslu (ve výrobě)	394	48 755
1223 Vedoucí pracovníci ve stavebnictví a zeměměřičtví	59	45 269
1224 Vedoucí pracovníci ve velkoobchodě a v maloobchodě	426	19 566
1226 Vedoucí pracovníci v dopravě, skladování, telekomunik. a na poštovních úřadech	315	22 106
1227 Vedoucí pracovníci v organizacích zaměřených na poskytování obchodních služeb	128	52 844
1229 Vedoucí pracovníci dílčích celků jinde neuvedení (kulturních,zdravotn.,školských)	142	41 515
1231 Vedoucí pracovníci finančních a hospodářských (správních) útvarů	273	55 305
1232 Vedoucí pracovníci personálních útvarů a útvarů průmyslových vztahů	48	45 798
1233 Vedoucí pracovníci obytných útvarů (včetně průzkumu trhu)	157	47 038
1234 Vedoucí pracovníci reklamních útvarů a útvarů pro styk s veřejností	38	19 504
1235 Vedoucí pracovníci zásobovacích útvarů	98	37 665
1236 Vedoucí pracovníci výpočetních útvarů	52	50 004
1237 Vedoucí pracovníci výzkumných a vývojových útvarů	105	46 704
1239 Vedoucí pracovníci ostatních útvarů jinde neuvedení	201	40 847
1311 Vedoucí, ředitelé v zemědělství,lesnictví,rybářství a myslivosti	26	45 800
1312 Vedoucí, ředitelé v průmyslu (ve výrobě)	121	33 742
1313 Vedoucí, ředitelé ve stavebnictví a zeměměřičtví	25	51 020
1314 Vedoucí, ředitelé ve velkoobchodu a maloobchodu	254	16 529
1315 Vedoucí, ředitelé v restauracích a hotelích	20	23 392
1316 Vedoucí, ředitelé v dopravě, skladování, telekomunikacích a na poštovních úřadech	61	25 469
1317 Vedoucí, ředitelé v podnicích poskytujících obchodní služby	49	78 628
1318 Vedoucí, ředitelé pečovatelských, úklidových a podobných služeb	17	24 400
1319 Vedoucí, ředitelé malých organizací ostatní (kultura,zdravotnictví,školství)	25	27 061
2113 Chemici	138	23 997
2114 Geologové, geofyzici, geodeti, hydrologové apod.	13	24 146
2119 Ostatní vědci a odborníci v příbuzných oborech jinde neuvedení	19	23 960
2131 Projektanti a analytici výpočetních systémů	78	35 562
2132 Programátoři	194	30 692
2139 Ostatní odborníci zabývající se výpočetní technikou jinde neuvedení	218	33 818
2142 Projektanti staveb a areálů, stavební inženýři	107	33 697
2143 Projektanti elektrotechnických zařízení, elektroinženýři	232	28 405
2144 Projektanti elektronických systémů a telekomunikačních sítí, inženýři - elektronik	87	30 839
2145 Projektanti a konstruktéři strojních zařízení, strojní inženýři	140	30 631
2146 Chemičtí inženýři, technologové	24	25 647
2149 Ostatní architekti, projektanti, konstruktéři a techničtí inženýři (tvůrčí pracovníci)	260	22 230
2211 Bakteriologové, biologové, ekologové, zoologové a odborníci v příbuzných oborech	21	28 739
2213 Agronomové, šlechtitelé a odborníci v příbuzných oborech	19	28 203
2221 Lékaři, ordináři (kromě zubních lékařů)	39	38 649
2359 Ostatní odborní pedagogičtí pracovníci jinde neuvedení (odborní instruktoři)	11	26 672
2411 Odborní pracovníci na úseku účetnictví, financí, daní, apod., hlavní účetní	260	28 279
2412 Odborní pracovníci na úseku zaměstnaneckých, personálních věcí	42	27 601
2413 Odborní pracovníci v bankovníctví a pojišťovnictví	535	38 177

Hrubá měsíční mzda a její složky, diference, placená doba podle podskupin zaměstnání KZAM-R

kraj: **Pardubický**

Diference				Průměr	Vybrané složky hrubé měsíční mzdy					Placená doba
1. decil	1. kvartil	3. kvartil	9. decil		prémie a odměny	příplatky za přesčas	příplatky ostatní	náhrady	odměny za pohotovost	
Kč/měs	Kč/měs	Kč/měs	Kč/měs	Kč/měs	%	%	%	%	%	hod/měs
30 710	50 080	147 686	221 395	116 512	20,8	0,0	1,5	6,5	0,0	171,1
20 052	22 058	39 651	46 974	32 409	16,2	0,0	0,1	7,3	0,2	169,8
27 379	35 560	70 719	114 188	66 714	20,7	0,2	2,7	5,3	0,0	169,6
28 070	39 507	57 035	65 927	48 242	6,2	0,0	0,0	10,0	0,0	172,6
10 857	14 251	24 637	41 165	24 092	13,5	0,2	4,5	8,0	0,2	174,5
17 502	19 229	34 530	63 898	35 914	25,2	0,1	1,2	7,3	0,6	163,4
30 326	40 362	70 130	169 973	77 572	31,9	0,0	1,6	6,1	0,3	171,9
22 002	29 258	56 574	76 854	46 554	10,8	0,1	9,9	7,3	0,0	170,6
27 000	33 526	123 577	200 840	97 598	46,0	0,0	0,9	4,5	0,0	169,4
23 365	30 845	71 515	146 788	88 372	40,8	0,1	2,1	6,6	0,0	169,9
28 834	35 034	67 479	101 400	68 857	29,3	0,0	1,2	7,6	0,0	169,2
16 967	17 600	41 113	48 259	28 722	16,2	0,6	2,9	5,5	0,0	170,9
22 463	26 730	51 605	79 993	48 358	20,5	0,4	1,7	7,4	0,0	174,8
26 943	35 490	59 772	80 000	52 843	12,7	0,1	1,9	6,7	0,1	171,9
24 850	31 667	59 656	91 456	52 888	24,2	0,0	1,2	5,7	0,0	166,6
20 657	26 648	52 839	72 011	43 681	14,1	0,2	2,2	5,6	0,1	169,1
17 800	20 015	63 904	126 844	52 317	33,2	0,0	0,0	5,9	0,0	173,1
19 559	25 737	45 689	64 877	41 132	11,3	0,2	4,6	6,8	0,0	170,3
25 703	40 000	243 848	416 184	164 972	72,7	0,0	0,0	4,3	0,0	172,5
12 156	14 152	24 760	40 000	24 924	19,7	0,8	1,0	7,5	0,2	176,7
15 393	20 043	27 388	45 843	26 617	17,4	0,8	2,2	2,6	0,0	177,9
20 779	22 379	29 480	33 869	29 016	22,9	0,2	1,3	6,1	0,0	166,0
24 166	27 650	108 839	147 409	85 096	3,4	0,0	0,5	4,0	0,0	174,0
16 726	19 333	28 583	33 333	24 020	18,6	0,0	1,0	3,6	0,0	171,2
19 047	24 039	45 216	68 000	37 337	22,7	0,1	2,9	4,8	0,0	171,0
18 071	21 140	28 984	38 693	26 645	13,2	0,1	3,2	5,7	0,1	166,5
16 393	18 629	25 960	29 692	26 422	22,8	0,0	0,0	4,5	0,0	172,6
17 002	20 058	31 340	54 471	28 523	19,3	0,1	0,5	4,7	0,0	167,7
24 935	29 676	41 454	52 794	38 910	16,9	0,1	2,6	5,6	0,5	172,7
21 881	25 031	37 952	47 493	33 258	17,4	0,3	1,9	6,0	0,2	172,2
23 546	27 373	43 973	56 775	37 992	6,6	0,2	3,2	5,7	1,7	171,6
24 416	27 873	51 563	126 170	49 957	38,1	0,2	0,5	6,4	0,4	169,4
21 577	24 427	38 385	47 559	34 397	15,3	0,7	2,1	6,1	1,1	177,0
23 639	26 737	43 425	101 241	47 181	25,8	0,2	0,7	5,0	1,4	170,7
21 786	26 253	35 882	43 095	32 127	12,9	1,2	1,4	5,8	0,1	173,5
17 885	22 014	33 183	44 269	28 825	11,2	0,7	2,9	7,5	0,0	168,0
14 638	18 509	27 104	36 564	25 294	12,7	0,4	2,1	6,9	0,2	167,3
22 020	24 429	30 862	35 378	28 182	8,5	0,2	2,5	5,6	0,3	167,0
19 366	23 906	36 152	41 309	29 312	12,1	0,5	0,1	10,6	0,1	176,3
30 667	33 570	50 441	80 223	46 353	16,3	1,0	2,4	6,7	0,9	179,3
12 082	24 591	28 322	30 891	25 507	2,1	0,8	1,1	6,4	0,0	176,1
19 605	23 201	36 568	48 856	32 636	15,7	0,2	0,7	5,1	0,0	171,8
19 344	21 984	40 053	48 283	31 123	14,2	0,1	1,1	6,6	0,0	168,3
22 870	28 760	52 309	70 809	44 028	13,0	0,0	0,6	4,3	0,1	174,3

Revidované výsledky ke dni 10. 3. 2010

Hrubá měsíční mzda a její složky, diference, placená doba podle podskupin zaměstnání KZAM-R

kraj: **Pardubický**

Podskupiny zaměstnání KZAM-R	Počet zaměstnanců přepočtený podle placených měsíců	Medián
		Kč/měs
2419 Ostatní odborní pracovníci v oblasti podnikání	321	29 934
2421 Právníci, právní poradci (mimo advokacie a soudnictví)	38	35 079
2433 Odborní pracovníci v informacích (např. vti)	141	20 533
2441 Ekonomové - vědečtí pracovníci, specialisté, experti	173	26 076
2447 Tlumočníci a překladatelé	12	24 978
2451 Spisovatelé, autoři, kritikové, novináři, redaktori	34	22 949
2470 Odborní administrativní pracovníci jinde neuvedení	153	20 596
3111 Technici ve fyzikálních a příbuzných oborech	13	25 833
3112 Stavební technici	342	29 455
3113 Elektrotechnici	496	26 846
3114 Elektronici a technici v radiokomunikacích a telekomunikacích	688	24 052
3115 Strojírenští technici	1 323	24 052
3116 Chemičtí technici	355	27 621
3118 Technici v kartografii, kresličtí a zeměměřičtí	269	25 281
3119 Ostatní techničtí pracovníci jinde neuvedení	1 164	23 512
3121 Poradci ve výpočetní technice	118	31 946
3122 Operátoři a obsluha výpočetní techniky	149	22 578
3123 Operátoři průmyslových robotů, nc strojů	35	26 099
3129 Ostatní technici ve výpočetní technice jinde neuvedení	43	25 551
3133 Obsluha vysílacího a telekomunikačního zařízení (vč. telegrafu)	52	16 564
3151 Kolaudační technici a technici protipožární ochrany	27	29 226
3152 Bezpečnostní technici a technici pro kontrolu zdravotní nezávadnosti a jakosti	247	23 900
3160 Technici železničního provozu	582	29 241
3211 Technici a laboranti v oblasti biologie a v příbuzných oborech	41	18 318
3212 Technici v agronomii, v lesnictví a v zemědělství	248	23 306
3226 Rehabilitační a fyzioterapeutičtí pracovníci (vč. odborných masérů)	31	20 936
3231 Ošetřovatelé, všeobecné zdravotní sestry	74	21 892
3342 Pedagogové v oblasti dalšího vzdělávání	18	26 139
3411 Zprostředkovatelé finančních transakcí, obchodu s cennými papíry, devizami	70	29 763
3412 Pojišťovací agenti	276	30 769
3415 Obchodní cestující, profesionální poradci v obchodě, obchodní zástupci	225	29 479
3416 Nákupčí	465	21 050
3417 Odhadci a zbožíznalci	22	31 298
3419 Ostatní pracovníci - obchodní zprostředkovatelé jinde neuvedení	26	31 667
3421 Obchodní agenti	319	24 084
3422 Odbytoví a přepravní agenti	549	22 171
3429 Ostatní obchodní agenti a makléři jinde neuvedení	19	19 754
3431 Odborné sekretářky, sekretáři	143	23 089
3433 Pracovníci v oblasti účetnictví, fakturace, rozpočetnictví, kalkulace	967	20 124
3434 Pracovníci v oblasti statistiky a matematiky	16	21 871
3435 Pracovníci v oblasti práce a mezd (kromě účetních)	45	22 285
3436 Referenti osobních oddělení	100	21 044
3439 Ostatní odborní administrativní pracovníci jinde neuvedení	711	19 651
3471 Aranžéři, průmysloví a komerční návrháři, bytoví architekti	14	12 213

Hrubá měsíční mzda a její složky, diference, placená doba podle podskupin zaměstnání KZAM-R

kraj: **Pardubický**

Diference				Průměr	Vybrané složky hrubé měsíční mzdy					Placená doba
1. decil	1. kvartil	3. kvartil	9. decil		prémie a odměny	příplatky za přesčas	příplatky ostatní	náhrady	odměny za pohotovost	
Kč/měs	Kč/měs	Kč/měs	Kč/měs	Kč/měs	%	%	%	%	%	hod/měs
21 400	24 694	42 294	62 146	36 533	20,6	0,0	2,3	6,6	0,1	166,9
24 326	27 523	47 747	61 260	40 380	13,3	0,0	2,6	6,0	0,0	167,8
13 527	14 988	33 764	41 086	26 014	12,8	1,0	1,6	5,6	0,0	160,7
19 151	21 279	33 279	48 411	30 334	14,0	0,9	2,4	5,4	0,0	175,3
16 947	18 910	31 088	36 106	25 946	3,4	0,0	0,5	6,1	0,0	167,6
17 941	21 098	26 539	31 747	24 226	9,3	0,0	2,4	6,0	0,0	175,1
13 234	16 657	27 185	48 606	26 108	19,1	0,4	1,8	6,0	0,3	171,5
13 846	18 174	27 414	35 524	24 167	14,4	0,2	2,6	8,0	0,0	172,3
20 848	23 965	36 802	48 316	32 437	14,8	0,5	1,2	10,1	0,5	171,6
19 520	22 817	31 929	40 965	28 457	17,0	0,7	6,2	6,3	1,2	170,5
19 682	21 339	28 084	34 134	25 914	9,6	2,5	4,9	7,6	0,5	181,2
17 253	20 049	28 981	36 291	26 118	15,9	1,2	3,3	5,4	0,1	172,5
16 796	23 261	31 410	34 931	27 260	11,5	0,3	8,1	5,9	0,0	165,2
17 665	20 954	31 106	36 870	26 621	12,0	0,6	4,0	5,4	0,0	173,4
16 145	19 162	29 625	36 804	25 913	11,5	0,6	3,6	6,6	0,2	170,9
18 263	23 752	43 208	56 872	34 831	16,3	0,1	2,0	6,2	0,9	171,5
15 389	17 544	26 762	32 553	23 351	12,3	0,3	6,7	5,6	0,2	169,5
18 334	21 288	30 072	33 639	26 480	10,4	0,6	10,9	5,7	0,0	172,0
19 417	22 038	30 971	39 353	29 422	10,6	0,9	4,6	6,8	1,3	174,0
14 650	15 501	18 095	22 879	20 291	0,0	0,2	1,6	6,3	0,0	162,3
22 058	24 665	33 966	39 633	31 058	11,5	0,9	9,2	7,1	2,4	167,8
15 939	18 381	29 866	36 231	25 397	18,1	0,6	4,1	6,3	0,1	170,4
25 353	27 213	32 537	35 324	29 899	6,4	1,2	14,8	7,8	0,3	163,7
13 382	15 188	22 034	29 520	19 731	18,9	0,1	3,5	5,9	0,0	167,2
15 962	19 019	29 391	33 735	25 204	21,3	0,0	0,2	12,1	0,1	175,3
17 434	19 015	22 070	23 269	22 044	20,0	0,0	0,6	9,5	0,0	172,3
14 294	18 184	28 756	34 154	23 987	17,5	0,7	7,2	5,4	0,6	173,0
14 840	21 665	39 563	73 498	34 393	8,1	0,1	0,0	7,5	0,0	168,9
18 536	20 787	41 312	50 310	32 341	32,9	0,0	0,3	4,0	0,4	170,1
19 327	23 839	45 099	74 615	41 945	37,5	0,0	0,9	5,7	0,0	173,5
16 470	20 836	44 014	57 876	36 374	35,2	0,1	3,3	6,1	0,1	170,8
15 759	17 985	26 739	33 621	23 653	13,1	0,4	1,9	6,5	0,1	172,4
15 924	22 654	35 882	41 167	29 660	22,2	0,1	0,0	6,4	0,0	171,9
19 911	30 418	34 428	67 926	35 607	24,3	0,0	0,0	6,5	0,0	173,1
15 748	18 753	31 533	42 321	29 087	22,6	0,1	2,4	7,0	0,0	169,5
15 865	18 401	28 237	36 009	24 836	16,8	0,3	2,9	6,1	0,0	169,6
16 401	17 242	23 082	27 968	21 466	11,4	0,7	1,1	7,6	0,0	172,4
14 821	18 249	28 543	37 008	25 193	16,8	0,2	1,5	6,7	0,1	170,5
14 441	16 770	24 820	30 894	22 285	16,3	0,3	2,1	5,7	0,0	170,4
16 137	18 847	36 937	41 302	27 052	20,9	0,7	2,1	6,1	0,0	171,8
16 561	17 764	27 711	33 684	26 306	17,5	0,4	1,5	6,2	0,0	167,9
15 203	17 786	23 626	28 417	21 866	11,6	0,4	2,0	6,0	0,0	169,8
14 796	17 146	24 089	33 181	22 016	13,5	0,1	1,6	6,7	0,1	170,7
9 261	10 797	13 685	15 318	12 420	6,0	0,1	6,7	7,4	0,0	164,8

Revidované výsledky ke dni 10. 3. 2010

Hrubá měsíční mzda a její složky, diference, placená doba podle podskupin zaměstnání KZAM-R

kraj: **Pardubický**

Podskupiny zaměstnání KZAM-R	Počet zaměstnanců přepočtený podle placených měsíců	Medián
		Kč/měs
4112 Kancelářští a manipulační pracovníci a obsluha zařízení na zpracování textu	16	17 318
4113 Pracovníci přípravy dat výpočetní techniky	105	16 590
4115 Sekretářky, sekretáři	386	17 997
4121 Nižší účetní	171	18 427
4123 Nižší finanční, daňoví úředníci a úředníci v příbuzných oborech	35	24 943
4131 Úředníci ve skladech	783	17 640
4132 Úředníci ve výrobě (např. výrobní plánovači)	155	18 513
4133 Úředníci v dopravě a v přepravě (dispečeri, kontrolori apod.)	183	23 833
4141 Řadoví knihovníci, archiváři, evidenční pracovníci	25	16 561
4142 Poštovní doručovatelé, úředníci v třídárnách	857	13 686
4190 Ostatní nižší úředníci jinde neuvedení	114	17 419
4211 Pokladníci (v bankách, pojišťovnách, spořitelnách, na poště)	140	16 719
4212 Úředníci na přepážkách a směnárnicích	443	15 689
4213 Pokladníci v obchodě, společném stravování apod.	526	12 766
4214 Prodavači vstupenek, jízdenek apod.	168	21 339
4216 Inkasisté (výběrčí dluhů)	43	21 405
4222 Recepční	39	15 782
4223 Telefonisté	246	17 395
4224 Informátoři	340	22 397
5121 Pracovníci dohlížející nad obsluhujícím personálem, hospodyně	10	13 576
5122 Kuchaři	283	13 546
5161 Hasiči, požárníci	144	23 910
5169 Ostatní pracovníci ochrany a ostrahy jinde neuvedení	589	12 395
5211 Prodavači v obchodech	1 671	12 483
6111 Pěstitelé polních plodin	18	11 826
6121 Chovatelé hospodářských zvířat (kromě drůbeže a včel)	323	16 742
6122 Chovatelé drůbeže	105	16 695
6141 Dělníci pro pěstění a ošetřování lesa	34	13 029
7121 Zedníci pracující s tradičními materiály (bambus, hlína atd.)	18	12 877
7122 Zedníci, kameníci, omítkaři	243	16 575
7123 Betonáři, dělníci specializovaní na pokládání betonových povrchů	35	19 124
7124 Tesaři a truhláři	78	18 394
7125 Stavební montážníci	137	26 803
7129 Ostatní stavební dělníci hlavní stavební výroby a pracovníci v ostatních oborech	235	18 827
7136 Instalatéři, potrubáři, stavební zámečníci, klempíři	135	20 743
7137 Stavební a provozní elektrikáři	78	21 097
7141 Malíři a tapetáři	13	24 688
7142 Lakýrníci a pracovníci v příbuzných oborech	278	20 751
7211 Formíři a jádraři	36	20 330
7212 Svářeči, řezači plamenem a páječi	617	23 386
7213 Výrobci a opraváři výrobků a dílů z plechů	87	21 613
7214 Montéři kovových konstrukcí	30	16 298
7221 Kováři, obsluha kováčích lisů, obsluha bucharů	157	15 814
7222 Nástrojaři, kovodeláři, kovodělníci, zámečníci	2 146	19 549

Hrubá měsíční mzda a její složky, diferenciacie, placená doba podle podskupin zaměstnání KZAM-R

kraj: **Pardubický**

Diferenciace				Průměr	Vybrané složky hrubé měsíční mzdy					Placená doba
1. decil	1. kvartil	3. kvartil	9. decil		prémie a odměny	příplatky za přesčas	příplatky ostatní	náhrady	odměny za pohotovost	
Kč/měs	Kč/měs	Kč/měs	Kč/měs	Kč/měs	%	%	%	%	%	hod/měs
11 880	13 675	20 807	34 871	19 441	5,1	0,1	3,2	4,9	0,0	171,0
12 434	14 901	20 034	25 090	17 672	9,9	0,5	5,1	5,9	0,0	173,5
13 278	15 161	21 979	27 074	19 656	12,0	0,5	3,3	7,0	0,0	173,7
13 195	15 206	22 591	27 200	19 379	14,7	0,4	1,4	6,3	0,0	172,2
19 473	21 690	35 525	45 838	28 994	30,6	0,3	0,8	6,5	0,0	174,0
12 627	15 006	20 554	23 604	18 132	12,1	1,5	4,8	7,4	0,0	173,6
13 245	15 864	21 804	26 875	19 606	11,4	0,6	5,0	6,5	0,0	169,8
18 547	20 329	30 803	36 993	25 816	10,6	0,6	11,9	6,4	0,1	167,2
14 421	15 565	18 471	32 381	19 555	6,4	0,3	3,1	5,5	0,0	171,3
12 020	12 678	15 486	17 606	14 330	13,1	0,4	3,7	8,3	0,0	163,1
12 599	13 984	22 845	30 485	22 142	15,9	0,4	1,3	6,6	0,0	171,3
14 346	15 375	21 343	29 458	19 947	10,7	0,0	1,2	5,6	0,0	166,7
13 861	14 480	18 519	33 671	19 176	20,3	0,1	1,4	6,8	0,0	164,6
9 781	11 452	14 362	15 705	13 025	7,7	0,6	3,3	7,2	0,4	175,6
16 530	19 038	24 219	26 374	21 331	7,5	1,6	12,9	6,5	0,0	171,0
18 617	20 206	22 310	23 943	23 535	6,9	0,2	0,0	5,2	0,0	177,1
12 485	13 258	18 349	20 007	16 178	8,5	0,1	6,4	5,7	0,0	167,7
10 661	13 766	21 102	23 932	17 655	2,6	0,3	0,8	7,4	0,0	171,4
15 742	18 111	26 157	28 936	22 591	15,1	2,3	2,4	8,3	0,0	162,5
11 449	12 125	18 423	23 623	16 675	9,2	1,9	5,6	6,9	0,0	181,5
10 576	11 526	17 299	20 819	14 914	16,8	1,6	4,0	5,5	0,0	178,1
17 509	19 503	29 314	32 697	24 550	7,6	1,4	19,3	7,3	4,7	169,8
8 902	9 558	14 940	17 485	12 758	7,1	1,8	8,1	5,3	0,0	173,8
9 879	11 163	14 433	17 682	13 443	9,8	1,0	4,0	8,1	0,0	173,7
9 927	11 113	13 373	14 047	12 313	12,4	0,8	1,0	8,2	0,0	177,6
13 338	15 288	19 029	21 045	17 126	20,1	1,2	5,6	8,4	0,1	182,6
13 107	14 458	19 520	22 667	17 447	37,1	0,1	4,3	7,3	0,0	169,4
10 988	11 961	13 672	16 453	13 293	3,1	0,8	5,4	12,7	0,0	178,3
10 804	11 439	15 413	23 654	14 822	7,7	0,3	1,4	11,7	0,8	172,9
11 927	13 919	19 117	22 669	17 084	13,1	1,3	0,6	13,5	0,1	178,5
13 999	15 353	25 266	29 852	20 755	24,5	1,8	1,9	13,0	0,0	174,9
13 446	16 013	23 500	26 463	19 539	13,5	1,6	1,7	15,2	0,1	174,2
17 606	21 598	31 824	36 466	26 862	15,7	0,3	0,7	15,8	0,0	185,1
15 037	16 868	21 690	24 608	19 410	10,0	1,4	2,0	16,8	0,3	170,5
14 898	16 914	23 891	27 220	20 903	18,1	0,9	2,9	9,1	1,8	173,3
14 829	17 700	24 993	29 946	22 442	16,9	2,4	8,1	7,5	0,7	175,7
15 479	21 973	26 009	27 594	23 490	9,0	0,6	17,5	6,5	0,0	167,4
16 070	18 616	23 354	26 325	21 406	9,9	1,7	7,4	8,6	0,0	172,8
14 875	15 854	24 167	28 072	20 303	12,9	1,6	7,4	7,0	0,0	183,4
17 574	19 957	27 615	32 634	24 333	8,0	2,1	5,5	8,9	0,0	176,7
17 414	18 712	23 852	26 404	21 636	3,5	2,1	2,4	9,4	0,0	175,9
12 467	13 330	19 630	29 876	17 903	14,8	1,4	7,3	10,2	0,1	175,2
10 925	12 084	19 948	21 718	16 220	11,7	1,8	5,3	8,7	0,0	173,2
14 021	16 675	23 262	28 727	20 844	13,0	2,0	4,8	7,2	0,5	177,7

Revidované výsledky ke dni 10. 3. 2010

Hrubá měsíční mzda a její složky, diference, placená doba podle podskupin zaměstnání KZAM-R

kraj: **Pardubický**

Podskupiny zaměstnání KZAM-R	Počet zaměstnanců přepočtený podle placených měsíců	Medián
		Kč/měs
7223 Seřizovači a obsluha obráběcích strojů (kromě automatických a poloautomatických)	1 001	22 086
7224 Brusiči, leštiči a ostříči nástrojů	119	18 071
7231 Mechanici a opraváři motorových vozidel	320	19 437
7234 Mechanici a opraváři kolejových vozidel	280	22 067
7235 Mechanici a opraváři obráběcích, zemědělských strojů a průmyslového zařízení	1 080	18 761
7239 Ostatní mechanici a opraváři strojů a zařízení bez elektro jinde neuvedení	569	17 076
7241 Elektromechanici, opraváři a seřizovači různých typů elektrických zařízení	2 821	15 519
7242 Mechanici, opraváři a seřizovači elektrických částí aut, letadel, lodí	171	19 688
7243 Mechanici, seřizovači, opraváři elektronických zařízení	1 811	16 182
7244 Telefonní a telegrafní mechanici, montéři a opraváři	17	20 900
7246 Montéři a opraváři silnoproudých elektrických vedení	207	30 001
7311 Výrobci, mechanici a opraváři přesných přístrojů a zařízení	22	22 084
7321 Výrobci hrnčířského, porcelánového zboží, žáruvzdorných výrobků, brus.kotoučů	13	12 145
7322 Dělníci při výrobě skla, skláři vč. brusičů a leštičů	17	11 165
7324 Malíři skla a keramiky a pracovníci v příbuzných oborech (vč. výrobců zrcadel)	17	11 586
7341 Tiskaři, sazeči (kromě obsluhy tiskárenských strojů)	18	18 004
7346 Sítotiskaři, deskotiskaři a textilní tiskaři	17	12 763
7411 Zpracovatelé masa, ryb vč. uzenáří a konzervovačů masa a ryb	492	16 164
7412 Zpracovatelé pekárenských a cukrářských výrobků	303	12 976
7419 Ostatní zpracovatelé - výrobci potravinářských výrobků jinde neuvedení	91	15 885
7422 Umělečtí truhláři, řezbáři, výrobci a opraváři výrobků ze dřeva vč. opravářů	160	14 838
7431 Kvalifikovaní dělníci připravující přírodní vlákno pro další zpracování	26	13 945
7432 Přadláci, ruční tkalci, pletaři a jiní výrobci ručně vyráběných tkanin	113	11 631
7435 Modeláři a střihači textilu, kůží a podobných materiálů	13	13 811
7436 Švadleny, vyšivači a pracovníci v příbuzných oborech	150	11 646
7437 Čalouníci a pracovníci v příbuzných oborech (včetně autočalouníků)	68	17 661
7439 Ostatní dělníci při výrobě textilu, oděvů a výrobků z kůží, kožešin	138	11 850
8112 Obsluha zařízení pro úpravu rudných a nerudných surovin	10	22 496
8122 Obsluha zařízení ve slévárství (taviči, slévači)	281	22 891
8123 Obsluha zařízení na tepelné zpracování kovů	50	21 922
8139 Obsluha ostatních zařízení na výrobu skla a keramiky	472	26 317
8141 Obsluha pily a jiného zařízení na zpracování dřeva	111	16 132
8151 Obsluha drtičů, mlynů a míchadel při chemické výrobě	742	18 703
8159 Obsluha ostatních zařízení při chemické výrobě jinde neuvedená	258	16 055
8161 Obsluha zařízení při výrobě a rozvodu elektřiny	165	31 785
8162 Obsluha parních turbín, ohřivačů a motorů	165	19 706
8163 Obsluha zařízení při úpravě, čištění a rozvodu vody	194	20 277
8171 Obsluha automatických nebo poloautomatických montážních linek	266	18 981
8180 Obsluha strojů a zařízení pro práce na železničním svršku	42	20 506
8211 Obsluha automatických nebo poloautomatických obráběcích strojů (kromě 722)	705	22 079
8212 Obsluha strojů na výrobu maltovin, vápna, cementu, prefabrikátů	192	22 331
8223 Obsluha strojů při konečné úpravě a nanášení ochranných povlaků	74	17 124
8232 Obsluha strojů na výrobu plastových výrobků (vč. laminování)	720	16 455
8240 Obsluha automatických nebo poloautomatických dřevoobráběcích strojů	77	14 724

Hrubá měsíční mzda a její složky, diferenciacie, placená doba podle podskupin zaměstnání KZAM-R

kraj: **Pardubický**

Diferenciace				Průměr	Vybrané složky hrubé měsíční mzdy					Placená doba
1. decil	1. kvartil	3. kvartil	9. decil		prémie a odměny	příplatky za přesčas	příplatky ostatní	náhrady	odměny za pohotovost	
Kč/měs	Kč/měs	Kč/měs	Kč/měs	Kč/měs	%	%	%	%	%	hod/měs
15 459	18 252	26 372	31 779	23 154	19,7	2,6	7,7	6,9	0,0	177,4
12 269	14 972	21 687	23 911	18 560	17,0	1,7	4,2	6,0	0,1	178,2
14 981	17 175	22 098	24 478	19 793	10,2	1,1	2,5	8,7	0,2	172,0
17 487	18 694	25 102	26 817	22 049	5,3	0,8	10,9	9,3	1,4	165,3
14 424	16 205	22 001	26 795	19 790	20,5	1,2	6,8	8,1	0,4	173,8
13 114	15 023	20 419	25 505	18 446	15,1	2,7	7,3	6,5	0,1	177,5
11 571	13 233	17 916	21 791	16 381	10,9	1,9	11,6	7,7	0,3	172,9
16 458	18 010	22 434	26 220	20 575	2,9	1,1	5,1	9,3	0,3	168,1
13 981	14 843	18 083	20 875	16 858	9,5	1,3	5,8	8,7	0,2	174,0
18 659	20 195	21 967	26 374	21 587	5,7	0,3	6,0	6,9	1,2	165,3
18 713	20 707	33 884	36 163	27 912	17,0	1,1	2,8	5,2	6,3	174,7
17 376	18 961	23 287	23 964	21 568	6,2	1,4	7,9	8,4	0,0	173,2
10 304	11 317	12 879	21 107	13 550	3,5	0,1	0,1	6,6	0,0	173,6
9 017	9 680	13 793	20 841	12 287	6,2	0,0	2,8	9,4	0,0	164,0
9 215	9 929	18 134	22 894	13 920	17,3	0,0	0,0	5,4	0,0	169,7
15 146	16 485	20 794	22 977	18 805	11,9	0,1	6,2	5,8	0,0	167,0
11 946	12 322	14 949	20 787	14 534	13,2	0,3	1,7	4,5	0,0	167,0
12 822	14 480	18 890	22 801	17 197	24,4	2,1	3,3	12,0	0,0	185,4
9 829	11 106	15 190	18 353	13 669	9,8	1,6	6,3	7,5	0,0	174,6
10 262	12 900	18 946	20 547	15 699	24,0	2,0	6,2	9,8	0,0	179,2
11 453	12 967	17 743	21 464	15 994	10,0	1,0	1,8	7,5	0,0	171,0
12 077	13 287	14 460	15 396	14 190	9,9	0,4	7,1	6,8	0,0	166,1
9 928	10 440	13 257	14 444	12 095	14,9	0,7	14,4	6,6	0,0	167,6
8 585	9 034	15 918	19 023	13 372	11,5	1,0	7,7	5,8	0,0	167,4
8 918	10 023	13 987	15 478	12 015	10,8	1,2	8,8	6,7	0,0	167,4
14 834	16 329	19 083	21 347	17 817	2,4	1,3	2,3	9,9	0,0	168,9
9 298	10 261	13 927	17 153	12 567	13,3	0,6	5,5	7,4	0,0	165,6
19 450	20 104	24 415	26 851	22 250	23,8	1,8	3,3	7,4	0,0	177,6
14 843	18 323	26 299	29 573	22 655	21,5	1,3	22,1	4,2	0,0	173,9
15 605	18 522	24 456	35 200	23 061	18,9	3,2	8,5	6,5	0,0	187,9
21 688	25 573	26 920	27 739	25 587	22,6	0,2	1,3	18,5	0,0	165,3
14 171	15 008	18 801	22 343	17 248	10,9	1,7	1,0	9,9	0,0	174,3
15 586	17 075	20 306	21 826	18 766	6,1	0,4	16,6	5,6	0,2	165,2
12 630	14 295	19 274	22 486	17 039	11,4	0,7	6,7	7,7	0,0	166,7
24 335	28 462	36 654	39 513	32 081	9,7	0,7	18,1	7,5	0,0	170,1
13 249	15 289	31 036	35 930	22 622	13,2	1,5	15,3	7,8	0,1	180,2
14 257	17 861	22 891	27 480	20 711	17,2	0,6	10,7	6,5	0,8	168,7
14 612	16 386	22 712	24 830	19 465	9,6	3,8	10,5	5,6	0,0	175,6
13 110	19 347	21 939	24 069	19 868	5,6	0,4	5,3	8,4	1,0	166,5
14 275	18 027	26 191	31 012	22 679	16,4	2,4	7,4	6,9	0,0	179,2
14 928	19 463	25 217	28 264	22 331	2,5	2,5	7,1	11,1	0,0	181,8
11 190	15 180	19 643	22 022	17 382	18,5	1,2	7,0	7,6	0,0	169,1
12 397	14 071	20 150	22 939	17 362	17,5	1,3	13,1	7,9	0,0	171,2
9 416	11 137	18 346	21 223	15 094	14,7	0,4	2,2	8,5	0,0	167,0

Revidované výsledky ke dni 10. 3. 2010

Hrubá měsíční mzda a její složky, diference, placená doba podle podskupin zaměstnání KZAM-R

kraj: **Pardubický**

Podskupiny zaměstnání KZAM-R	Počet zaměstnanců přepočtený podle placených měsíců	Medián
		Kč/měs
8251 Obsluha tiskárenských strojů	108	20 578
8253 Obsluha strojů na výrobu předmětů z lepenky (vč.kartonáže)	157	15 911
8261 Obsluha strojů na úpravu vláken, dopřádání a navíjení příze	13	11 296
8262 Obsluha tkacích a pletacích strojů	307	14 393
8263 Obsluha šicích a vyšívacích strojů	195	19 040
8264 Obsluha strojů na bělení, barvení, čištění, praní, žehlení textilu	159	13 161
8269 Obsluha ostatních strojů na výrobu textilních, kožešinových a kožených výrobků	512	17 595
8272 Obsluha strojů na výrobu mlékárenských výrobků	49	18 714
8273 Obsluha strojů na mletí zrn a koření	33	16 555
8274 Obsluha strojů na zpracování mouky, výrobu pečiva, čokolády a cukrovinek	41	16 797
8278 Obsluha strojů na výrobu nápojů	22	16 474
8281 Montážní dělníci montující mechanická zařízení (stroje, vozidla)	643	15 712
8282 Montážní dělníci montující elektrická zařízení	779	13 604
8283 Montážní dělníci montující elektronická zařízení	472	16 149
8286 Montážní dělníci montující výrobky z kartonu, textilu a podobných materiálů	134	13 152
8287 Montážní dělníci montující výrobky z kombinovaných materiálů	235	10 915
8290 Obsluha jiných stacionárních zařízení a ostatní montážní dělníci	155	15 623
8311 Strojvedoucí	448	31 121
8313 Dělníci zabezpečující sestavování vlaků (brzdaři, výhybkáři)	378	22 534
8321 Řidiči osobních a malých dodávkových automobilů, taxikáři	56	17 560
8323 Řidiči autobusů, trolejbusů a tramvají	721	20 972
8324 Řidiči nákladních automobilů a tahačů	999	18 115
8326 Řidiči speciálních vozidel	29	23 643
8331 Obsluha zemědělských a lesních strojů	207	16 397
8332 Obsluha zemních a příbuzných strojů	168	21 665
8333 Obsluha jeřábů, zdvihacích a podobných manipulačních zařízení	95	18 280
8334 Obsluha vysokozdvíhacích a ostatních motorových vozíků	729	18 380
9132 Pomocníci a uklízeči v kancelářích, hotelích, nemocnicích a jiných zařízeních	803	10 610
9141 Domovníci, správci domu	21	13 579
9152 Vrátní, hlídači, uváděči a šatnářky	115	12 818
9162 Metaři, čistíči záchodků, žump, kanálů a podobných zařízení	20	18 128
9211 Pomocní a nekvalifikovaní dělníci v zemědělství	29	12 822
9312 Pomocní a nekvalifikovaní dělníci na stavbách a údržbě silnic, přehrad	17	17 808
9321 Pomocní a nekvalifikovaní montážní a manipulační dělníci	1 400	14 646
9322 Ruční baliči a pytlovači	27	14 045
9323 Dělníci nádvorní skupiny (pomocní montéři)	34	11 554
9333 Vazači a nosiči břemen, přistavní dělníci (dokaři)	15	16 707
9339 Pomocní a nekvalifikovaní pracovníci v dopravě, ve skladech, v telekomunikacích	751	17 032

Hrubá měsíční mzda a její složky, diference, placená doba podle podskupin zaměstnání KZAM-R

kraj: **Pardubický**

Diference				Průměr	Vybrané složky hrubé měsíční mzdy					Placená doba
1. decil	1. kvartil	3. kvartil	9. decil		prémie a odměny	příplatky za přesčas	příplatky ostatní	náhrady	odměny za pohotovost	
Kč/měs	Kč/měs	Kč/měs	Kč/měs	Kč/měs	%	%	%	%	%	hod/měs
13 006	15 570	26 039	31 004	21 503	8,0	0,6	6,7	7,4	0,0	168,7
12 782	14 120	18 951	21 362	16 546	21,9	0,4	6,5	10,9	0,0	165,4
10 938	11 025	12 637	14 423	12 290	11,7	0,9	6,2	5,7	0,0	169,4
10 946	11 691	19 184	22 237	15 575	19,1	0,8	12,1	9,7	0,0	168,9
11 909	17 499	20 470	21 696	18 561	12,1	1,6	5,0	13,0	0,0	171,0
10 358	11 438	15 443	16 753	13 504	16,8	0,6	9,0	8,7	0,0	166,6
13 243	14 676	19 754	21 583	17 520	18,5	0,7	6,6	14,2	0,0	167,5
16 052	17 183	20 157	22 087	18 768	17,2	0,3	18,2	8,7	0,0	186,3
10 511	13 951	18 991	22 215	16 393	16,8	0,9	0,9	6,5	0,1	178,1
12 449	14 954	19 237	24 073	18 127	14,7	2,0	12,5	10,7	0,0	177,8
14 160	14 903	18 941	23 515	17 179	13,7	1,7	13,9	9,7	0,0	179,6
11 529	13 791	20 674	23 207	16 997	10,8	1,9	1,0	8,4	0,0	178,2
11 795	12 658	15 092	17 244	14 122	27,6	1,0	6,8	6,8	0,1	174,2
12 325	15 462	16 619	18 614	15 734	19,4	0,8	3,7	8,0	0,0	172,4
11 499	12 334	14 404	15 770	13 487	28,3	0,2	6,1	12,3	0,0	164,0
9 346	10 068	13 014	19 938	12 861	11,8	0,8	0,3	8,2	0,0	169,7
10 989	13 466	18 628	20 275	15 860	18,7	2,0	7,2	8,6	0,0	165,8
27 804	29 413	33 185	35 553	31 345	4,5	2,8	18,5	9,3	0,0	172,6
19 649	21 184	24 197	25 999	22 793	5,3	1,7	17,9	7,6	0,0	162,0
12 449	14 715	20 488	23 493	18 058	13,7	2,2	3,1	7,0	0,2	176,1
17 725	19 267	22 477	24 606	21 111	14,8	2,5	12,1	5,7	0,0	190,8
10 618	14 132	21 647	25 671	18 355	13,4	1,4	3,4	9,1	0,3	179,2
14 723	19 363	26 956	28 173	23 059	15,9	1,4	5,7	13,4	2,1	174,4
13 896	14 877	18 794	22 016	17 148	18,2	1,9	2,5	14,1	0,1	182,5
16 682	19 230	24 061	26 710	21 877	9,5	2,2	3,3	14,4	0,5	179,6
15 003	15 996	23 940	32 505	21 102	16,6	1,4	3,6	9,4	0,0	184,1
13 630	15 742	21 594	25 410	19 443	15,7	1,5	8,5	7,8	0,0	173,4
8 685	9 502	12 151	14 863	11 223	8,8	0,7	4,5	6,0	0,0	172,4
10 070	11 534	19 946	21 612	15 657	16,6	0,5	4,1	5,7	0,0	170,7
9 376	10 441	14 791	16 746	12 840	7,3	1,3	14,9	5,1	0,1	176,1
11 991	15 475	19 278	22 103	17 448	15,1	0,5	5,1	7,4	2,3	170,6
10 522	11 682	15 160	17 403	13 721	18,4	0,7	1,4	8,7	0,0	178,1
15 615	17 439	22 338	28 324	20 050	19,1	0,7	0,6	20,9	0,3	171,4
9 908	12 206	17 219	20 085	14 860	16,7	1,3	7,9	8,8	0,0	170,5
9 170	10 526	16 411	17 373	13 828	14,9	2,1	0,7	5,7	0,0	177,0
9 235	10 540	15 527	17 979	12 703	12,6	0,9	3,6	6,9	0,0	172,6
11 052	14 970	20 108	22 708	17 069	17,9	1,9	1,9	5,1	0,0	182,7
12 504	14 785	18 988	21 375	16 987	10,9	1,4	6,1	7,7	0,0	174,7

Revidované výsledky ke dni 10. 3. 2010

**Průměrná měsíční odpracovaná a neodpracovaná doba zaměstnanců
podle podskupin zaměstnání KZAM-R**

kraj: **Pardubický**

Podskupiny zaměstnání KZAM-R	Počet zaměstnanců přečtený podle eviden. měsíců	Odpracovaná doba		Neodpracovaná doba		
		celkem	z toho přesčas	celkem	z toho	
					nemoc	dovolená
		hod/měs	hod/měs	hod/měs	hod/měs	hod/měs
1210 Ředitelé a prezidenti velkých organizací, podniků	116	156,9	0,4	14,2	1,5	10,1
1221 Ved. pracovníci v zemědělství, lesnictví, rybář. a mysliv.	43	156,8	0,0	13,0	1,6	10,3
1222 Vedoucí pracovníci v průmyslu (ve výrobě)	397	156,8	1,6	12,8	1,1	8,5
1223 Vedoucí pracovníci ve stavebnictví a zeměměřičtví	60	154,9	0,4	17,6	1,1	14,6
1224 Vedoucí pracovníci ve velkoobchodě a v maloobchodě	437	155,4	1,8	19,0	4,1	11,6
1226 Ved. pracovníci v dopr., skladování, telekom. a na pošt. úř.	324	144,0	0,7	19,4	4,2	9,6
1227 Ved. prac. v organ.zaměřených na poskytování obch.služ.	130	154,4	0,1	17,7	1,6	11,0
1229 Ved. pracovních dílčích celků jinde neuved. (kult.,zdrav.)	144	154,7	0,5	15,9	1,6	9,4
1231 Vedoucí pracovníci finančních a hospodářských útvarů	275	155,6	0,3	13,8	1,1	9,0
1232 Ved. prac. personálních útvarů a útvarů průmysl. vztahů	49	153,9	0,9	16,0	1,5	9,7
1233 Vedoucí pracovníci odbytových útvarů (vč. průzkumu trhu)	158	154,3	0,5	14,9	1,0	11,1
1234 Ved. prac. reklamních útvarů a útvarů pro styk s veřejností	39	156,4	3,6	14,5	4,3	6,2
1235 Vedoucí pracovníci zásobovacích útvarů	99	157,7	3,3	17,1	2,5	10,3
1236 Vedoucí pracovníci výpočetních útvarů	52	158,3	0,5	13,6	0,0	9,6
1237 Vedoucí pracovníci výzkumných a vývojových útvarů	107	151,7	0,2	14,9	2,2	8,9
1239 Vedoucí pracovníci ostatních útvarů jinde neuvedení	205	153,4	1,0	15,7	2,6	8,2
1311 Vedoucí, ředitelé v zemědělství, lesnictví, rybářství	27	159,6	0,0	13,6	3,3	10,3
1312 Vedoucí, ředitelé v průmyslu (ve výrobě)	123	154,8	1,5	15,5	2,2	10,2
1313 Vedoucí, ředitelé ve stavebnictví a zeměměřičtví	25	151,7	0,0	20,8	1,0	17,3
1314 Vedoucí, ředitelé ve velkoobchodu a maloobchodu	258	158,5	5,7	18,1	2,7	9,0
1315 Vedoucí, ředitelé v restauracích a hotelích	20	169,3	5,6	8,5	0,0	4,7
1316 Vedoucí v dopravě, sklad., telekomun. a na pošt. úřadech	63	147,6	1,1	18,3	3,7	8,1
1317 Ved., ředitelé v podnicích poskytujících obchodní služby	49	157,2	0,4	16,7	0,4	9,8
1318 Vedoucí, ředitelé pečovatelských, úklidových a pod. služ.	18	159,6	0,0	11,6	5,1	6,3
1319 Vedoucí, ředitelé malých organizací ostatní (kult.,zdrav.)	26	157,1	0,8	13,8	4,6	7,8
2113 Chemici	142	148,6	0,4	17,9	4,0	7,7
2114 Geologové, geofyzici, geodeti, hydrologové apod.	14	152,5	0,0	20,1	5,0	11,3
2119 Ostatní vědci a odborníci v příbuz. oborech jinde neuved.	20	151,5	0,4	16,1	4,2	6,4
2131 Projektanti a analytici výpočetních systémů	78	156,8	0,3	15,9	1,5	9,3
2132 Programátoři	196	158,3	1,4	13,8	2,2	8,7
2139 Ostatní odborníci zabývající se výp. tech. jinde neuvedení	222	155,7	1,0	15,9	2,7	8,6
2142 Projektanti staveb a areálů, stavební inženýři	109	150,2	0,7	19,2	3,5	12,8
2143 Projektanti elektrotechnických zařízení, elektroinženýři	235	161,5	4,7	15,4	1,5	8,4
2144 Projektanti elektronických syst. a telekomunikačních sítí	87	156,8	1,9	13,9	0,1	9,2
2145 Projektanti a konstruktéři strojních zařiz., strojní inženýři	143	157,6	7,4	15,9	2,4	8,7
2146 Chemičtí inženýři, technologové	24	149,9	2,8	18,1	1,8	11,9
2149 Ostatní architekti, projektanti, konstrukt.a techn.inženýři	267	148,4	1,8	18,8	3,4	8,6
2211 Bakteriologové, biologové, ekologové, zoologové	21	156,9	0,9	10,1	0,9	6,3
2213 Agronomové, šlechtitelé a odborníci v příbuzných oborech	20	158,5	2,5	17,7	2,7	13,6
2221 Lékaři, ordináři (kromě zubních lékařů)	40	164,3	6,3	15,0	0,9	11,0
2359 Ost.odb.pedagogičtí prac.jinde neuvedení (odb.instruktoři)	12	152,2	6,8	23,2	11,3	6,7
2411 Odborní pracov. na úseku účetnictví, financí, daní, apod.	265	156,9	1,5	14,9	3,2	7,0
2412 Odbor. pracovníci na úseku zaměstnaneckých, pers. věcí	43	150,6	0,4	17,9	4,9	9,8
2413 Odborní pracovníci v bankovníctví a pojišťovníctví	549	155,3	1,4	18,9	4,1	9,4

Revidované výsledky ke dni 10. 3. 2010

**Průměrná měsíční odpracovaná a neodpracovaná doba zaměstnanců
podle podskupin zaměstnání KZAM-R**

kraj: **Pardubický**

Podskupiny zaměstnání KZAM-R	Počet zaměstnanců přečtený podle eviden. měsíců	Odpracovaná doba		Neodpracovaná doba		
		celkem	z toho přesčas	celkem	z toho	
					nemoc	dovolená
		hod/měs	hod/měs	hod/měs	hod/měs	hod/měs
2419 Ostatní odborní pracovníci v oblasti podnikání	325	152,3	0,3	14,7	1,7	8,3
2421 Právníci, právní poradci (mimo advokacie a soudnictví)	38	151,6	0,0	16,3	2,2	8,7
2433 Odborní pracovníci v informacích (např. vti)	149	142,5	3,9	17,6	7,0	7,5
2441 Ekonomové - vědecktí pracovníci, specialisté, experti	175	162,5	5,9	12,7	1,6	6,8
2447 Tlumočníci a překladatelé	12	156,7	0,5	10,9	2,1	7,0
2451 Spisovatelé, autoři, kritikové, novináři, redaktori	35	161,2	0,0	14,0	0,4	9,5
2470 Odborní administrativní pracovníci jinde neuvedeni	157	155,4	7,3	15,8	3,0	8,7
3111 Technici ve fyzikálních a příbuzných oborech	14	145,9	1,3	26,1	11,6	12,0
3112 Stavební technici	348	151,0	2,1	20,6	2,5	15,7
3113 Elektrotechnici	505	154,6	4,5	15,8	2,9	8,6
3114 Elektronici a technici v radiokomunikacích a telekomunik.	702	163,6	13,2	17,3	3,1	9,0
3115 Strojireňští technici	1 353	157,5	5,9	14,8	3,6	7,4
3116 Chemičtí technici	363	149,2	1,0	16,1	2,7	7,9
3118 Technici v kartografii, kresličtí a zeměměřičtí	273	160,7	3,6	12,7	2,3	8,2
3119 Ostatní techničtí pracovníci jinde neuvedeni	1 190	155,6	3,7	15,2	3,0	8,4
3121 Poradci ve výpočetní technice	120	156,5	0,7	15,0	1,6	8,7
3122 Operátoři a obsluha výpočetní techniky	153	152,7	1,4	16,9	4,5	8,0
3123 Operátoři průmyslových robotů, nc strojů	36	154,3	4,0	17,6	6,9	7,1
3129 Ostatní technici ve výpočetní technice jinde neuvedeni	45	155,9	4,0	17,9	3,2	9,3
3133 Obsluha vysílacího a telekomunikačního zařízení	55	141,8	1,3	20,4	7,9	8,2
3151 Kolaudační technici a technici protipožární ochrany	28	148,4	4,9	19,4	2,5	8,5
3152 Bezpečnostní tech.a tech. pro kontrolu zdravotní nezávad.	252	154,4	2,9	15,9	3,0	9,0
3160 Technici železničního provozu	596	146,9	6,4	17,3	3,4	9,0
3211 Technici a laboranti v oblasti biologie a v příbuz. oborech	42	154,2	0,4	12,9	2,9	6,9
3212 Technici v agronomii, v lesnictví a v zemědělství	252	159,1	2,1	16,1	2,2	12,7
3226 Rehabilitační a fyzioterapeutičtí pracovníci	33	146,9	0,7	25,4	8,8	12,8
3231 Ošetřovatelé, všeobecné zdravotní sestry	77	156,5	5,0	16,2	6,2	9,1
3342 Pedagogové v oblasti dalšího vzdělávání	19	144,0	1,0	24,7	10,6	9,5
3411 Zprostředkovatelé finanč. transakcí, obchodu s cen. papíry	73	154,1	0,3	15,9	5,6	8,9
3412 Pojišťovací agenti	285	152,2	0,1	21,3	4,6	9,8
3415 Obchodní cestující, prof. poradci v obchodě, obch.zástupci	229	155,1	0,4	15,8	2,3	10,0
3416 Nákupčí	474	157,6	2,5	14,8	2,2	7,9
3417 Odhadci a zbožiznalci	23	146,8	0,8	25,0	11,7	9,2
3419 Ostatní pracovníci - obchodní zprostředkovatelé jinde n.	26	161,2	0,0	11,9	2,2	8,5
3421 Obchodní agenti	326	153,7	1,1	15,7	3,2	9,3
3422 Odbytoví a přepravní agenti	559	155,3	2,0	14,3	2,8	8,2
3429 Ostatní obchodní agenti a makléři jinde neuvedeni	19	150,5	2,7	21,7	6,7	9,1
3431 Odborné sekretářky, sekretáři	147	151,8	1,2	18,7	5,0	9,2
3433 Prac. v oblasti účetnictví,fakturace,rozpočet., kalkulace	985	156,8	1,9	13,6	2,8	7,0
3434 Pracovníci v oblasti statistiky a matematiky	16	157,7	3,8	14,0	1,7	7,7
3435 Pracovníci v oblasti práce a mezd (kromě účetních)	46	153,2	2,2	14,5	3,5	7,6
3436 Referenti osobních oddělení	103	152,8	2,1	17,0	4,3	7,2
3439 Ostatní odborní administrativní pracovníci jinde neuvedeni	733	151,3	0,5	19,4	4,2	8,7
3471 Aranžéři, průmysloví a komerční návrháři,bytoví architekti	15	142,3	0,0	22,4	10,1	8,3

Revidované výsledky ke dni 10. 3. 2010

**Průměrná měsíční odpracovaná a neodpracovaná doba zaměstnanců
podle podskupin zaměstnání KZAM-R**

kraj: Pardubický

Podskupiny zaměstnání KZAM-R	Počet zaměstnanců přečtený podle eviden. měsíců	Odpracovaná doba		Neodpracovaná doba		
		celkem	z toho přesčas	celkem	z toho	
					nemoc	dovolená
		hod/měs	hod/měs	hod/měs	hod/měs	hod/měs
4112 Kancelářští pracovníci a obsluha zaříz. na zpracování textu	17	154,3	0,9	16,8	4,8	7,8
4113 Pracovníci přípravy dat výpočetní techniky	107	158,3	2,7	15,1	2,7	8,2
4115 Sekretářky, sekretáři	400	155,5	2,5	18,1	4,9	8,8
4121 Nižší účetní	177	156,6	1,7	15,6	4,7	7,4
4123 Nižší finanční, daňoví úředníci a úředníci v příb. oborech	36	150,6	2,3	23,3	4,5	6,5
4131 Úředníci ve skladech	810	155,0	7,0	18,3	4,8	8,5
4132 Úředníci ve výrobě (např. výrobní plánovači)	160	154,1	3,5	15,5	3,6	8,1
4133 Úředníci v dopravě a v přepravě (dispečeri, kontr. apod.)	188	151,6	3,5	15,5	4,3	8,6
4141 Řadoví knihovníci, archiváři, evidenční pracovníci	25	156,9	1,3	14,3	2,5	6,2
4142 Poštovní doručovatelé, úředníci v třídních	906	138,7	2,0	24,2	8,0	9,6
4190 Ostatní nižší úředníci jinde neuvedení	119	151,0	1,8	20,2	6,2	9,1
4211 Pokladníci (v bankách, pojišťov., spořitelních, na poště)	145	148,7	0,6	18,1	5,0	8,7
4212 Úředníci na přepážkách a směnárnicích	461	143,4	0,9	21,1	5,5	9,6
4213 Pokladníci v obchodě, společném stravování apod.	559	153,1	2,7	22,3	10,0	9,2
4214 Prodavači vstupenek, jízdenek apod.	177	151,2	8,4	19,3	7,6	8,7
4216 Inkasisté (výběrčí dluhů)	44	157,1	0,0	20,0	6,0	7,5
4222 Recepční	40	154,2	3,6	13,5	3,0	8,7
4223 Telefonisté	260	147,9	1,0	23,2	8,9	9,2
4224 Informátoři	365	139,3	5,6	22,5	9,0	9,5
5121 Pracovníci dohlížející nad obsluh. personálem, hospodyně	10	164,7	9,6	16,1	5,7	6,8
5122 Kuchaři	299	157,4	7,4	20,3	7,7	7,3
5161 Hasiči, požárníci	148	151,6	7,2	18,0	3,6	9,5
5169 Ostatní pracovníci ochrany a ostrahy jinde neuvedení	623	155,9	7,9	18,0	7,3	7,7
5211 Prodavači v obchodech	1 750	152,2	3,8	21,4	7,3	10,1
6111 Pěstitelé polních plodin	19	157,4	3,7	20,0	7,6	6,2
6121 Chovatelé hospodářských zvířat (kromě drůbeže a včel)	343	157,6	9,1	24,4	9,5	12,7
6122 Chovatelé drůbeže	110	148,9	0,6	20,5	6,7	9,9
6141 Dělníci pro pěstění a ošetřování lesa	36	152,0	5,5	26,0	8,8	7,2
7121 Zedníci z tradičních materiálů (bambus, hlína atd.)	19	142,0	2,3	30,8	9,0	13,2
7122 Zedníci, kameníci, omítkáři	262	140,6	6,3	37,4	11,2	16,3
7123 Betonáři, děl.specializovaní na pokládání beton. povrchů	36	146,1	11,4	28,4	5,8	11,0
7124 Tesaři a truhláři	82	137,2	8,3	36,7	8,9	17,2
7125 Stavební montážníci	142	137,1	12,0	47,5	6,6	22,1
7129 Ostatní stavební děl. stav. výroby a prac. v ost. oborech	251	129,9	5,4	40,5	9,8	17,9
7136 Instalatéři, potrubáři, stavební zámečníci, klempíři	140	150,5	5,3	22,5	5,1	10,0
7137 Stavební a provozní elektrikáři	82	154,2	10,1	20,9	7,1	7,8
7141 Malíři a tapetáři	14	144,5	3,0	22,6	11,8	8,6
7142 Lakýrníci a pracovníci v příbuzných oborech	296	148,5	8,4	23,8	9,1	8,6
7211 Formíři a jádraři	39	160,5	9,4	22,3	7,8	8,6
7212 Svářeči, řezači plamenem a páječi	652	151,7	12,8	24,3	8,1	8,0
7213 Výrobci a opraváři výrobků a dílů z plechů	91	152,8	10,7	22,7	7,2	8,7
7214 Montéři kovových konstrukcí	30	157,4	8,4	17,7	1,6	11,1
7221 Kováři, obsluha kovacích lisů, obsluha bucharů	166	149,2	9,6	23,5	8,6	8,4
7222 Nástrojaři, kovomodeláři, kovodělníci, zámečníci	2 239	157,8	9,0	19,5	6,4	8,0

Revidované výsledky ke dni 10. 3. 2010

**Průměrná měsíční odpracovaná a neodpracovaná doba zaměstnanců
podle podskupin zaměstnání KZAM-R**

kraj: **Pardubický**

Podskupiny zaměstnání KZAM-R	Počet zaměstnanců přečtený podle eviden. měsíců	Odpracovaná doba		Neodpracovaná doba		
		celkem	z toho přesčas	celkem	z toho	
					nemoc	dovolená
		hod/měs	hod/měs	hod/měs	hod/měs	hod/měs
7223 Seřizovači a obsluha obráběcích strojů	1 036	159,5	13,0	17,5	4,9	7,6
7224 Brusiči, leštiči a ostříči nástrojů	122	163,2	11,1	14,7	4,4	5,4
7231 Mechanici a opraváři motorových vozidel	335	149,9	6,3	21,9	6,2	8,8
7234 Mechanici a opraváři kolejových vozidel	287	144,3	3,6	20,9	3,9	8,9
7235 Mechanici obráběcích, zemědělských strojů a prům. zařiz.	1 121	153,0	7,1	20,5	5,4	8,7
7239 Ostatní mechanici a opraváři strojů a zařízení bez elektro	593	159,5	12,0	17,5	6,1	7,6
7241 Elektromech.a seřizovači různých typů elektrických zařiz.	3 024	149,4	8,3	23,0	10,5	8,8
7242 Mechanici, opraváři a seřizovači elektr. částí aut, letadel	175	149,0	5,6	19,0	3,1	9,1
7243 Mechanici, seřizovači, opraváři elektronických zařízení	1 898	150,8	6,7	22,9	6,4	8,3
7244 Telefonní a telegrafní mechanici, montéři a opraváři	17	147,3	1,3	17,9	3,8	10,0
7246 Montéři a opraváři silnoproudých elektrických vedení	211	153,7	7,5	20,8	2,9	7,8
7311 Výrobci, mechanici a opraváři přesných přístrojů a zařízení	22	159,6	5,7	13,5	0,8	8,9
7321 Výrobci hrnčířského, porcelán. zboží, žáruvzdor. výrobků	14	153,1	0,3	20,5	10,3	4,4
7322 Dělníci při výrobě skla, skláři vč. brusičů a leštičů	18	138,9	0,0	25,1	10,7	5,4
7324 Malíři skla a keramiky a pracovníci v příbuzných oborech	17	159,6	0,3	10,1	0,8	2,0
7341 Tiskaři, sazeči (kromě obsluhy tiskárenských strojů)	18	156,8	0,9	10,2	0,4	7,2
7346 Sítotiskaři, deskotiskaři a textilní tiskaři	17	156,9	1,4	10,1	3,1	5,1
7411 Zpracovatelé masa, ryb vč. uzenářů a konzerv. masa a ryb	537	150,3	12,0	34,1	13,1	14,7
7412 Zpracovatelé pekárenských a cukrářských výrobků	324	149,9	10,0	23,9	9,5	8,8
7419 Ostatní zpracovatelé - výrobci potravinářských výrobků	95	154,1	8,1	25,0	5,6	12,7
7422 Uměleč. truhláři, řezbáři, výrobci a oprav.výrobků ze dřeva	172	147,2	4,5	23,4	8,3	6,3
7431 Kvalifikovaní dělníci připravující přírodní vlákna	28	140,9	2,1	25,3	13,4	6,2
7432 Přádláci, pletaři a jiní výrobci ručně vyráběných tkanin	116	152,4	4,3	15,1	3,6	5,0
7435 Modeláři a stříhači textilu, kůží a podobných materiálů	15	129,4	4,0	37,2	25,5	3,9
7436 Švadleny, vyšíváči a pracovníci v příbuzných oborech	166	140,9	5,2	25,8	13,5	3,5
7437 Čalouníci a pracovníci v příb. oborech (vč.autočalouníků)	76	137,4	5,6	30,9	15,6	8,6
7439 Ostatní dělníci při výrobě textilu, oděvů a výrobků z kůží	148	142,5	2,9	23,0	8,7	6,4
8112 Obsluha zařízení pro úpravu rudných a nerudných surovin	11	158,0	8,6	19,2	4,0	9,1
8122 Obsluha zařízení ve slévárenství (taviči, slévači)	305	152,3	7,6	21,1	11,6	6,6
8123 Obsluha zařízení na tepelné zpracování kovů	53	166,4	15,1	20,6	8,5	7,9
8139 Obsluha ostatních zařízení na výrobu skla a keramiky	485	134,1	0,7	31,1	4,2	25,8
8141 Obsluha pily a jiného zařízení na zpracování dřeva	120	145,0	6,3	28,7	9,9	15,4
8151 Obsluha drtičů, mlýnů a míchadel při chemické výrobě	771	148,6	1,4	16,5	6,1	8,0
8159 Obsluha ostat. zařízení při chemické výrobě jinde neuved.	265	147,8	2,6	18,8	3,4	9,0
8161 Obsluha zařízení při výrobě a rozvodu elektřiny	169	153,5	3,6	16,5	4,0	9,6
8162 Obsluha parních turbín, ohřívačů a motorů	170	162,3	12,2	17,5	4,2	9,7
8163 Obsluha zařízení při úpravě, čištění a rozvodu vody	202	151,8	4,0	16,8	5,9	8,1
8171 Obsluha automatických nebo poloaut. montážních linek	281	153,5	11,3	21,4	8,1	8,2
8180 Obsluha strojů a zařízení pro práce na železničním svršku	43	137,0	2,0	29,5	4,6	6,2
8211 Obsluha automat. nebo poloaut. obráb.strojů (kromě 722)	737	160,1	12,8	18,5	6,7	7,4
8212 Obsluha strojů na výrobu maltovin, vápna, cementu	200	156,5	11,9	25,0	5,9	14,0
8223 Obsluha strojů při konečné úpravě ochranných povlaků	77	149,3	5,7	19,5	6,8	7,5
8232 Obsluha strojů na výrobu plast. výrobků (vč. laminování)	773	148,0	7,3	22,7	9,3	8,6
8240 Obsluha automat. nebo poloautom. dřevoobráběcích strojů	80	146,5	2,0	20,3	6,1	7,8

Revidované výsledky ke dni 10. 3. 2010

**Průměrná měsíční odpracovaná a neodpracovaná doba zaměstnanců
podle podskupin zaměstnání KZAM-R**

kraj: Pardubický

Podskupiny zaměstnání KZAM-R	Počet zaměstnanců přečtený podle eviden. měsíců	Odpracovaná doba		Neodpracovaná doba		
		celkem	z toho	celkem	z toho	
			přesčas		nemoc	dovolená
		hod/měs	hod/měs	hod/měs	hod/měs	hod/měs
8251 Obsluha tiskárenských strojů	112	151,0	3,0	17,7	5,8	11,1
8253 Obsluha strojů na výrobu předm. z lepenky (vč.kartonáže)	162	144,9	2,4	20,4	5,5	10,7
8261 Obsluha strojů na úpravu vláken, dopřádání a navj. příže	13	152,1	6,1	17,1	6,7	6,1
8262 Obsluha tkacích a pletacích strojů	320	143,6	4,9	25,1	6,0	6,0
8263 Obsluha šicích a vyšívacích strojů	231	141,2	7,7	28,4	11,5	1,8
8264 Obsluha strojů na bělení, barvení, čištění, praní, žehlení	169	143,3	3,1	23,0	7,8	7,2
8269 Obsluha ost.strojů na výrobu textilních, kožešin. výrobků	594	139,7	4,3	27,1	8,2	3,4
8272 Obsluha strojů na výrobu mlékárenských výrobků	53	158,9	15,4	26,0	11,2	10,1
8273 Obsluha strojů na mletí zrn a koření	34	164,8	5,4	13,3	3,6	6,6
8274 Obsluha strojů na zpracování mouky, výrobu pečiva	42	153,3	13,6	24,1	4,0	16,5
8278 Obsluha strojů na výrobu nápojů	22	156,5	11,1	23,0	1,1	7,9
8281 Montážní dělníci montující mechanická zařízení (stroje)	681	154,1	9,4	23,5	8,2	9,3
8282 Montážní dělníci montující elektrická zařízení	837	151,4	5,6	22,5	10,3	5,4
8283 Montážní dělníci montující elektronická zařízení	505	147,8	3,5	24,3	10,0	5,6
8286 Montážní dělníci montující výrobky z kartonu, textilu	139	141,5	1,4	22,4	5,8	11,3
8287 Montážní dělníci montující výrobky z kombinovaných mat.	253	144,2	3,8	25,2	10,3	9,3
8290 Obsluha jin.stacionárních zařízení a ost. montážní dělníci	169	138,9	4,8	26,5	12,7	7,9
8311 Strojvedoucí	459	151,6	15,8	21,4	3,7	10,5
8313 Dělníci zabezpeč. sestavování vlaků (brzdaři, výhybkáři)	387	148,0	8,9	17,3	4,0	9,1
8321 Řidiči osobních a malých dodávkov. automobilů, taxikáři	57	162,3	8,8	13,6	1,3	8,6
8323 Řidiči autobusů, trolejbusů a tramvají	775	165,4	21,4	23,6	4,8	9,7
8324 Řidiči nákladních automobilů a tahačů	1 035	158,2	8,0	20,7	4,7	10,5
8326 Řidiči speciálních vozidel	29	149,4	7,3	24,9	4,4	15,6
8331 Obsluha zemědělských a lesních strojů	219	149,5	8,8	32,4	8,6	14,3
8332 Obsluha zemních a příbuzných strojů	178	140,6	9,3	38,4	9,3	15,3
8333 Obsluha jeřábů, zdvihacích a podob. manipulačních zařiz.	100	156,0	12,5	27,2	7,0	12,0
8334 Obsluha vysokozdvíhých a ostatních motorových vozíků	759	153,2	7,5	20,0	5,9	9,5
9132 Pomocníci a uklízeči v kancelář., hotel., nemocnicích ap.	854	152,5	2,7	19,7	8,7	7,1
9141 Domovníci, správci domu	23	141,5	2,5	28,9	18,4	6,6
9152 Vrátní, hlídači, uváděči a šatnářky	119	160,8	6,9	15,0	4,5	6,7
9162 Metaři, čističi záchodků, žump, kanálů a podob. zařízení	21	150,8	3,1	19,9	2,5	10,6
9211 Pomocní a nekvalifikovaní dělníci v zemědělství	33	142,9	4,9	34,6	20,8	9,5
9312 Pomocní a nekvalifik. dělníci na stavbách a údržbě silnic	19	131,2	2,7	40,2	13,4	19,8
9321 Pomocní a nekvalifikovaní montážní a manipulační dělníci	1 490	145,9	6,4	24,1	8,5	8,2
9322 Ruční baliči a pytlovači	27	163,5	11,5	13,4	0,6	7,2
9323 Dělníci nádvorní skupiny (pomocní montéři)	37	148,5	4,6	23,8	10,9	7,2
9333 Vazači a nosiči břemen, přístavní dělníci (dokaři)	16	165,4	9,5	16,4	8,6	6,2
9339 Pomocní a nekvalif. prac. v dopr., ve skladech, v telekom.	781	154,7	7,3	19,7	5,8	8,1



Dodatek

Technický popis šetření

Dodatek – Technický popis šetření

Technický popis šetření přibližuje metodické postupy používané při zpracování podnikatelské sféry Regionální statistiky ceny práce (RSCP-PS). Popis je rozdělen do pěti kapitol: metoda výběru ekonomických subjektů, vstupní údaje, nejdůležitější sledované veličiny, dopočtové metody a definice vybraných pojmů.

1. Metoda výběru ekonomických subjektů

Kapitola popisuje základní soubor šetření, strukturu výběrového souboru a postup při výběru ekonomických subjektů (ES).

1.1. Základní soubor

Základním souborem RSCP-PS jsou aktivní ekonomické subjekty z registru ekonomických subjektů Českého statistického úřadu (ČSÚ), které mají 10 a více zaměstnanců a přísluší do podnikatelské sféry a do institucionálních sektorů nefinančních podniků, finančních institucí nebo vládních institucí. Ekonomické subjekty, které přísluší do podnikatelské sféry, odměňují zaměstnance mzdou podle § 109, odst. 2 zákona č. 262/2006 Sb., zákoníku práce, ve znění pozdějších předpisů. Způsob odměňování se zjišťuje pomocí registru „Automatizovaného rozpočtového informačního systému“ (ARIS), který je spravován Ministerstvem financí. Registr ekonomických subjektů (RES) je detailně popsán na internetových stránkách ČSÚ (www.czso.cz).

1.2. Struktura výběrového souboru

Statistické šetření RSCP-PS za 1. čtvrtletí 2008 zahrnuje 3150 ekonomických subjektů, které reprezentují přibližně 1328 tisíc zaměstnanců. Strukturu výběrového souboru RSCP-PS bez non-response (dále jen výběrový soubor) ukazují z různých pohledů pro 1. čtvrtletí 2008 následující tabulky.

Výběrový soubor RSCP podnikatelské sféry			
	RSCP-PS Celkem	RSCP-PS – kraj Pardubický	
		se sídlem v kraji	se sídlem mimo kraj
Počet ekonomických subjektů	3 150	148	219
Počet zaměstnanců	1 328 tisíc	45 tisíc	19 tisíc

Tabulka 1

Odvětvová skladba výběrového souboru RSCP-PS – kraj Pardubický			
Kód CZ-NACE		Počet ekonomických subjektů	
		se sídlem v kraji	se sídlem mimo kraj
A	Zemědělství, lesnictví a rybnářství	14	2
B	Těžba a dobývání		3
C	Zpracovatelský průmysl	83	49
D	Výroba a rozvod elektřiny, plynu, tepla	2	3
E	Zásobování vodou, činnosti související s odpady	3	8
F	Stavebnictví	12	9
G	Obchod, opravy motorových vozidel	9	50
H	Doprava a skladování	6	7
I	Ubytování, stravování a pohostinství	1	4
J	Informační a komunikační činnosti	3	19
K	Peněžnictví a pojišťovnictví	4	31
L	Činnosti v oblasti nemovitostí		2
M	Profesní, vědecké a technické činnosti	2	4
N	Administrativní a podpůrné činnosti	3	18
O	Veřejná správa, obrana, sociální zabezpečení		3
P	Vzdělávání	2	1
Q	Zdravotní a sociální péče	4	1
R	Kulturní, zábavní a rekreační činnosti		3
S	Ostatní činnosti		2

Tabulka 2

1.3. Výběr

Výběr ekonomických subjektů v RSCP-PS lze charakterizovat jako jednostupňový stratifikovaný výběr. Výběrovými jednotkami jsou ekonomické subjekty, na které se v případě vybrání vztahuje zpravodajská povinnost. Statistickými jednotkami jsou zaměstnanci, kteří jsou nositeli sledovaných statistických znaků. Základní soubor (ZS) je rozdělen do oblastí (strat) podle:

- regionů (krajů),
- velikostních kategorií,
- odvětvových skupin.

Regionem se z hlediska výběru jednotek rozumí kraj ve smyslu ústavního zákona č. 347/1997 Sb. v platném znění. Ke stratifikaci výběrové opory jsou použity tři velikostní kategorie ekonomických subjektů uvedené v tabulce 3 – Velikostní kategorie pro výběr. Stratifikační třídění obsahuje dvanáct odvětvových skupin z vybraných institucionálních sektorů podnikatelské sféry.

Vymezení strat je provedeno na základě podobnosti v charakteru ekonomické činnosti a podobnosti v zaměstnanecké struktuře.

V jednotlivých oblastech ZS, vzniklých jeho rozdělením dle příslušných stratifikačních kritérií, je vybrán stanovený podíl ekonomických subjektů. Největší subjekty s 250 a více zaměstnanci jsou zařazeny do šetření všechny (výběr s pravděpodobností rovnou 1). Menší subjekty s 10 až 249 zaměstnanci jsou vybírány v jednotlivých stratech systematickým náhodným výběrem s nestejnými pravděpodobnostmi bez vracení. Pravděpodobnosti výběru se liší podle velikosti subjektu a jejich výše je určena výběrovým podílem uvedeným v tabulce 3. Výběrový soubor ekonomických subjektů s 10 až 249 zaměstnanci se obměňuje metodou rotujícího panelu s periodou rotace devět let, tzn. k plné obměně dojde za devět let.

Velikostní kategorie pro výběr		
Kategorie	Počet zaměstnanců	Výběrový podíl [%]
1	10 až 49	4,5
2	50 až 249	15
3	250 a více	100

Tabulka 3

2. Vstupní údaje

Kapitola popisuje sběr dat do šetření RSCP-PS, nejdůležitější vstupní údaje a používané klasifikace a číselníky.

2.1. Sběr dat

Ekonomické subjekty, na které se vztahuje zpravodajská povinnost, vykazují do statistického šetření RSCP-PS údaje o všech zaměstnancích v pracovním poměru. Vybraná zpravodajská jednotka předává data na Ministerstvo práce a sociálních věcí, které je orgánem vykonávajícím státní statistickou službu. Termínem pro předání dat od respondenta je konec měsíce následujícího po skončení sledovaného období.

Předávaná data mají formu databázových souborů a obsahují informace o zaměstnavateli a zaměstnancích. U více než 90 % respondentů je zdrojem dat pro šetření mzdový a personální systém. Datové soubory jsou předávány ve více než 90 % případů elektronickou poštou, zbylá část respondentů posílá data na disketu, případně na papírových formulářích.

Pro kontrolu a opravu dat, připravených mzdovým a personálním systémem respondenta, případně pro pořízení vstupních dat, je určen "Lokální pořizovací program ISPV 2006", který se musí před použitím nainstalovat na lokální disk.

Pořizovací program řeší i zabezpečení dat při přenosu od respondenta ke zpracovateli. Používá přitom hybridní šifrování s veřejným a privátním klíčem.

Veřejný klíč je součástí instalace pořizovacího programu, privátní klíč je uložen na interním serveru zpracovatele. Zašifovaná data se ukládají do souboru s formátem S/MIME verze 3.

2.2. Nejdůležitější vstupní údaje

Šetření RSCP-PS se čtvrtletní periodicitou monitoruje výdělkovou úroveň a odpracovanou dobu jednotlivých zaměstnání podle klasifikace KZAM-R v České republice.

Hodinový výdělek je údaj zjišťovaný z průměrných hodinových výdělků definovaných v § 351 až § 362 zákona č. 262/2006 Sb., zákoníku práce, ve znění pozdějších předpisů. Obvykle se jedná o podíl mzdy za práci a odpracované doby za poslední čtvrtletí sledovaného období. Hodinový výdělek je krátkodobým indikátorem výdělkové úrovně.

Hrubá měsíční mzda, vypočtená z hrubé mzdy za sledované období, je druhým indikátorem, který ukazuje výdělkovou úroveň. Hrubá mzda je součtem mzdy za práci, náhrad mzdy a odměn za pracovní pohotovost, které jsou přímo sbíranými položkami. Mzda je definovaná v § 109, odst. 2 zákona č. 262/2006 Sb., zákoníku práce, ve znění pozdějších předpisů. Šetření RSCP-PS sleduje i strukturu hrubé měsíční mzdy, tj. prémie a odměny, příplatky za přesčas, ostatní příplatky, náhrady a odměny za pracovní pohotovost. Hrubá měsíční mzda a její složky se vztahují k celému sledovanému období, které zahrnuje dobu od počátku roku do konce čtvrtletí, za které se šetření provádí.

Šetření RSCP-PS dále sleduje pracovní dobu zaměstnanců. Vstupní věta o zaměstnanci obsahuje odpracovanou dobu od počátku roku a z ní počet přesčasových hodin. Odpracovaná doba u zaměstnanců odměňovaných měsíční mzdou nezahrnuje dobu svátků v jinak pracovních dnech. Věta dále obsahuje celkovou neodpracovanou dobu od počátku roku, z ní počet hodin nemoci a dovolené.

2.3. Klasifikace a číselníky

RSCP-PS používá standardní statistické klasifikace a číselníky (podrobněji popsané na www.czso.cz). Použití platných statistických klasifikací je závazné jak pro orgán vykonávající státní statistickou službu, tak pro zpravodajské jednotky, které poskytují údaje pro statistické zjišťování. Proto i RSCP-PS používá následující klasifikace a číselníky:

KZAM-R **Klasifikace zaměstnání;** vydáno sdělením ČSÚ č. 492/2003 Sb. ze dne 18. prosince 2003 o vydání rozšířené Klasifikace zaměstnání KZAM-R.

CZ-ICSE	Klasifikace postavení v zaměstnání; vydáno sdělením ČSÚ č. 494/2003 Sb. ze dne 18. prosince 2003 o vydání Klasifikace postavení v zaměstnání.
KKOV	Klasifikace kmenových oborů vzdělání; vydáno sdělením ČSÚ č. 320/2003 Sb. ze dne 9. září 2003 o zavedení Klasifikace kmenových oborů vzdělání. Poslední aktualizace byla provedena k 1. únoru 2008 sdělením ČSÚ č. 308/2007 Sb. ze dne 21. listopadu 2007 o aktualizaci Klasifikace kmenových oborů vzdělání.
LAU1	Číselník okresů; od 1. ledna 2008 je systém statistické klasifikace územních struktur v České republice rozdělen, v souladu se systémem Eurostatu, na dvě části: klasifikace CZ-NUTS, systém LAU (Local Administrative Units). Z hlediska statistiky mají LAU závazný charakter. Jednotky LAU 1 (dřívější NUTS 4) jsou v ČR tvořeny okresy. Územní jednotky na úrovni LAU 1 přebírají kódy od dřívějších jednotek NUTS 4. Proti NUTS 4 jsou v LAU 1 následující změny: <ul style="list-style-type: none"> - do kódů LAU 1 okresů krajů Vysočina a Jihomoravského se promítá změna kódů NUTS 3 těchto krajů, - Praha se na úrovni LAU 1 nečlení.
CZ-NACE ¹	Klasifikace ekonomických činností (CZ-NACE); vydáno sdělením ČSÚ č. 244/2007 Sb. ze dne 18. září 2007 o zavedení Klasifikace ekonomických činností.
CZ-GEONOM	Klasifikace zemí; vydáno sdělením ČSÚ č. 487/2003 Sb. ze dne 18. prosince 2003 o vydání Klasifikace zemí. Poslední aktualizace byla provedena k 1. červenci 2005 sdělením ČSÚ č. 243/2005 Sb. ze dne 9. června 2005 o aktualizaci Klasifikace zemí.

¹ Revidovaná výsledková publikace využívá z důvodu srovnání s novějšími výsledky klasifikaci CZ-NACE (původní verze využívala klasifikaci OKEČ).

3. Nejdůležitější sledované veličiny

Kapitola popisuje nejdůležitější sledované veličiny, algoritmy jejich výpočtu a kritéria pro zahrnutí zaměstnanců do dalších výpočtů.

3.1. Hodinový výdělek

Hodinový výdělek je přímo zjišťovaná veličina. Do výpočtu charakteristik hodinového výdělku jsou zařazeni zaměstnanci, kteří byli v evidenčním stavu v posledním dnu sledovaného období.

3.2. Hrubá měsíční mzda

Hrubá měsíční mzda se vztahuje k celému sledovanému období, tedy k 1. čtvrtletí, k 1. - 2. čtvrtletí, k 1. - 3. čtvrtletí, nebo k 1. - 4. čtvrtletí. Na rozdíl od hodinového výdělku musí být hrubá měsíční mzda vypočtena z dalších přímo zjišťovaných mzdových položek a nemzdových plnění.

Hrubá mzda je v RSCP-PS definována jako součet mzdy za práci, náhrady mzdy a odměny za pracovní pohotovost. Hrubá měsíční mzda zaměstnance se vypočte podle vzorce:

$$\text{HMM} = \frac{\text{MZDA} + \text{NAHRADY} + \text{POHOTOV}}{\text{MESPLAC_prep}}$$

kde :

HMM	je hrubá měsíční mzda zaměstnance,
MZDA	je mzda za práci zaměstnance v kumulaci za sledované období (vstupní položka věty o zaměstnanci),
NAHRADY	jsou náhrady mzdy zaměstnance v kumulaci za sledované období (vstupní položka věty o zaměstnanci),
POHOTOV	je odměna za pracovní pohotovost zaměstnance v kumulaci za sledované období (vstupní položka věty o zaměstnanci),
MESPLAC_prep	je počet přepočtených placených měsíců zaměstnance, tj. počet měsíců, odpovídajících součtu odpracované doby a doby, po kterou pobíral náhrady mzdy.

Počet přepočtených placených měsíců MESPLAC_prep je roven počtu kalendářních měsíců v případě, že zaměstnanec s plným pracovním úvazkem po celé sledované období pracoval nebo pobíral náhrady mzdy. Pokud zaměstnanec byl v evidenčním stavu kratší dobu než sledované období, bude jeho počet placených měsíců zkrácen poměrem počtu pracovních dnů v evidenčním stavu a ve sledovaném období. Podobně se počet placených měsíců zkrátí, pokud

zaměstnanec měl jinou absenci než absenci s náhradou mzdy (např. nemoc), případně měl sjednán kratší pracovní úvazek.

Hrubá měsíční mzda za určitou skupinu zaměstnanců je vážená charakteristika, v níž hrubá měsíční mzda určitého zaměstnance má váhu, odpovídající počtu jeho placených měsíců za sledované období (tzv. váha placené doby). Tento způsob výpočtu umožňuje korektní srovnání mzdové úrovně jednotlivých zaměstnání a srovnávání v čase.

Sestavy s hrubou měsíční mzdou, diferenciací a strukturou hrubé mzdy obsahují také měsíční placenou dobu. Tento údaj ukazuje počet placených hodin (odpracovaná doba a doba náhrad) za placený měsíc a je v souladu s výpočtem hrubé měsíční mzdy.

Pro zahrnutí zaměstnance do výpočtů hrubé měsíční mzdy se uplatňují následující kritéria:

- přepočtený počet placených měsíců zaměstnance je alespoň jeden měsíc,
- stanovená týdenní pracovní doba na dané pracovní místo je alespoň 30 hodin (dle doporučení Eurostatu).

3.3. Měsíční odpracovaná a neodpracovaná doba

Měsíční odpracovaná (resp. neodpracovaná) doba se stejně jako hrubá měsíční mzda vztahuje k celému sledovanému období tj. k 1. čtvrtletí, k 1. - 3. čtvrtletí, k 1. - 4. čtvrtletí.

Měsíční odpracovaná doba zaměstnance se vypočte podle vzorce:

$$\text{ODPRACD}_{\text{mes}} = \frac{\text{ODPRACD}}{\text{MESEVID}_{\text{prep}}}$$

kde :

- ODPRACD_{mes} je měsíční odpracovaná doba zaměstnance,
- ODPRACD je odpracovaná doba zaměstnance v kumulaci za sledované období (vstupní položka věty o zaměstnanci),
- MESEVID_{prep} je počet přepočtených evidenčních měsíců zaměstnance, tj. počet měsíců, odpovídajících délce pracovního úvazku a délce pracovního poměru ve sledovaném období.

Počet přepočtených evidenčních měsíců MESEVID_{prep} je roven počtu kalendářních měsíců v případě, že zaměstnanec s plným pracovním úvazkem po celé sledované období byl v pracovním poměru a nebyl na mateřské či rodičovské dovolené. Pokud zaměstnanec byl v evidenčním stavu kratší dobu, než sledované období, bude jeho počet evidenčních měsíců zkrácen poměrem počtu pracovních dnů v evidenčním stavu a ve sledovaném období. Podobně se počet evidenčních měsíců zkrátí, pokud zaměstnanec měl sjednán kratší pracovní úvazek.

Měsíční odpracovaná doba za určitou skupinu zaměstnanců je vážená charakteristika, v níž měsíční odpracovaná doba určitého zaměstnance má váhu, odpovídající počtu jeho evidenčních měsíců ve sledovaném období (tzv. váha evidenční doby). Pro zahrnutí zaměstnance do výpočtů měsíční odpracované doby se uplatňují stejná kritéria jako u hrubé měsíční mzdy.

Obdobně jako odpracovaná doba se počítají měsíční neodpracovaná doba a také průměrné měsíční údaje o přesčasu, dovolené a nemoci.

4. Dopočtové metody

Kapitola dopočtové metody obsahuje řešení neodpovědí a popis metody vážení, hodnocení kvality odhadů a přehled publikovaných tabulek podle použitých vah.

4.1. Řešení neodpovědí a metoda vážení

Problém neodpovědí (tzv. non-response) či z dalších důvodů nepoužitelných dat od vybraného ekonomického subjektu je v RSCP-PS řešen metodou historické imputace a metodou upravující podnikové váhy respondentům.

Metoda vážení, používaná v RSCP-PS, umožňuje získat z dat výběrového souboru odhady charakteristik (parametrů) základního souboru. Odhady charakteristik zaměstnanecké populace základního souboru RSCP-PS jsou publikovány ve všech tabulkách s výjimkou tabulek s tříděním podle jednotlivých zaměstnání. Základem podnikových vah jsou váhové koeficienty, které vycházejí z pravděpodobnosti výběru každého ekonomického subjektu. Po úpravě vah z důvodu non-response se získají konečné podnikové váhy pomocí dopočtu na aktuální počet ES v základním souboru v rámci jednotlivých vážících strat. Podnikové váhy zvyšují při výpočtech odhadů význam dat ekonomických subjektů s relativně malým zastoupením ve výběrovém souboru. Relativně nejméně zastoupené jsou ve výběrovém souboru RSCP-PS ekonomické subjekty s 10-49 zaměstnanci, a proto mají největší váhy při výpočtech odhadů.

Výpočet váhy jednotlivých zaměstnanců je závislý na typu tabulky a také na typu publikovaného ukazatele. Přehled všech publikovaných tabulek s uvedením použitých vah je uveden v oddíle 4.3. Váha zaměstnance je součinem vah používaných v daném typu tabulkové sestavy.

Tabulky s tříděním podle podskupin zaměstnání KZAM-R (PS-V5, PS-M5 a PS-T5) obsahují charakteristiky výběrového souboru. Při interpretaci výsledků je nutno mít na zřeteli, že charakteristiky výběrového souboru nelze automaticky pokládat za odhady platné pro celou zaměstnaneckou populaci. Výběrové charakteristiky jsou ovlivněny větším relativním zastoupením velkých ekonomických subjektů ve výběrovém souboru RSCP-PS.

4.2. Kvalita odhadů

Odhadované charakteristiky podléhají dvěma typům chyb – výběrovým chybám a nevýběrovým chybám. Výběrové chyby jsou způsobeny faktorem náhody při pravděpodobnostním výběru RSCP-PS. Hodnoty výběrových chyb není možné z výběrového souboru RSCP-PS dostatečně přesně kvantifikovat, nicméně používaná stratifikace výrazně snižuje jejich výši. Nevýběrové chyby bývají způsobeny především špatnou kvalitou dat předávaných respondenty (neúplné a chybné údaje) a jejich vliv je snižován několikastupňovými kontrolními mechanismy a častými kontakty zpracovatele šetření s respondenty.

4.3. Přehled publikovaných tabulek podle použitých vah

Hodinový výdělek				
Tabulka	Třídící kritérium	Podniková váha	Váha placené doby	Váha evidenční doby
PS-V0	Celý kraj	X		
PS-V1	HL. třídy zaměstnání KZAM-R	X		
PS-V2	Věkové kategorie	X		
PS-V4	Vzdělání	X		
PS-V5	Podskupiny zaměstnání KZAM-R			
PS-V6	Kategorie zaměstnání	X		
PS-V8	Pohlaví	X		

Tabulka 4

Hrubá měsíční mzda				
Tabulka	Třídící kritérium	Podniková váha	Váha placené doby	Váha evidenční doby
PS-M0	Celý kraj	X	X	
PS-M1	HL. třídy zaměstnání KZAM-R	X	X	
PS-M5	Podskupiny zaměstnání KZAM-R		X	

Tabulka 5

Odpracovaná a neodpracovaná doba				
Tabulka	Třídící kritérium	Podniková váha	Váha placené doby	Váha evidenční doby
PS-T5	Podskupiny zaměstnání KZAM-R			X

Tabulka 6

5. Definice vybraných pojmů

Ekonomický subjekt	Ekonomický subjekt je právnický subjekt nebo fyzická osoba s postavením podnikatele, zapsaná do registru ekonomických subjektů ČSÚ. Každému ekonomickému subjektu se přiděluje identifikační číslo (IČ).
Organizační jednotka	Z hlediska mzdové statistiky RSCP se dělí ekonomické subjekty na organizační jednotky podle okresu, ve kterém jejich zaměstnanci působí. Organizační jednotku tvoří všichni zaměstnanci ekonomického subjektu, kteří působí ve stejném okrese.
Zpravodajská jednotka	Zpravodajskou jednotkou je právnická osoba, organizační složka státu nebo fyzická osoba, od níž se požaduje poskytnutí údajů ve statistickém zjišťování podle zákona č. 89/1995 Sb., o státní statistické službě, ve znění pozdějších předpisů.
Sledované období	Sledované období je období od začátku roku do konce čtvrtletí, za které se provádí výběrové statistické zjišťování.
Podnikatelská sféra	Do podnikatelské sféry patří subjekty, které odměňují mzdou podle § 109, odst. 2 zákona č. 262/2006 Sb., zákoníku práce, ve znění pozdějších předpisů.
Nepodnikatelská sféra	Do nepodnikatelské sféry patří organizace, které odměňují platem podle § 109, odst. 3 zákona č. 262/2006 Sb., zákoníku práce, ve znění pozdějších předpisů.
Základní soubor	Základním souborem RSCP-PS jsou aktivní ekonomické subjekty podnikatelské sféry z registru ekonomických subjektů ČSÚ, které mají 10 a více zaměstnanců a přísluší do institucionálních sektorů nefinanční podniky, finanční instituce nebo vládní instituce.