



# Regionální statistika ceny práce

IV. čtvrtletí 2006

Podnikatelská sféra

**Ústecký** kraj

Revidované výsledky ke dni 10. 3. 2010

## **Copyright - MPSV ČR**

Publikace ani její část nesmí být kopírována, rozšiřována a zařazována do informačních systémů v jakékoliv formě (elektronické, mechanické, optické, magnetické aj.) bez písemného souhlasu

**Ministerstva práce a sociálních věcí**

**Zpracovatel: TREXIMA, spol. s r.o., tř. T. Bati 299, 764 21 Zlín - Louky**

## O b s a h :

<b>Úvod</b> .....	7
-------------------	---

**Výsledková část podnikatelská sféra**

Základní metodické přístupy .....	11
Popis publikovaných tabulek .....	12

**Hodinový výdělek**

PS-V0	Hodinový výdělek v podnikatelské sféře .....	13
PS-V1	Hodinový výdělek podle hlavních tříd zaměstnání KZAM-R .....	14
PS-V2	Hodinový výdělek podle věkových kategorií .....	15
PS-V4	Hodinový výdělek podle vzdělání .....	15
PS-V5	Hodinový výdělek podle podskupin zaměstnání KZAM-R .....	16
PS-V6	Hodinový výdělek podle kategorií zaměstnání .....	22
PS-V8	Hodinový výdělek podle pohlaví .....	22

**Hrubá měsíční mzda**

PS-M0	Hrubá měsíční mzda a její složky, diferenciacce, placená doba v podnikatelské sféře .....	23
PS-M1	Hrubá měsíční mzda a její složky, diferenciacce, placená doba podle hlavních tříd zaměstnání KZAM-R .....	24
PS-M5	Hrubá měsíční mzda a její složky, diferenciacce, placená doba podle podskupin zaměstnání KZAM-R .....	26

**Měsíční odpracovaná a neodpracovaná doba**

PS-T5	Průměrná měsíční odpracovaná a neodpracovaná doba podle podskupin zaměstnání KZAM-R .....	38
-------	--	----

**Dodatek – technický popis šetření**

1. Metoda výběru ekonomických subjektů .....	47
1.1 Základní soubor .....	47
1.2 Struktura výběrového souboru .....	47
1.3 Výběr .....	48
2. Vstupní údaje .....	49
2.1 Sběr dat .....	49
2.2 Nejdůležitější vstupní údaje .....	50
2.3 Klasifikace a číselníky .....	50
3. Nejdůležitější sledované veličiny .....	52
3.1 Hodinový výdělek .....	52

3.2 Hrubá měsíční mzda .....	52
3.3 Měsíční odpracovaná a neodpracovaná doba .....	53
4. Dopočtové metody .....	54
4.1 Řešení neodpovědí a metoda vážení .....	54
4.2 Kvalita odhadů .....	55
4.3 Přehled publikovaných tabulek podle použitých vah .....	55
5. Definice vybraných pojmů .....	56



# Úvod



## Úvod

Regionální statistika ceny práce (RSCP) je systém pravidelného monitorování výdělkové úrovně a pracovní doby zaměstnanců v jednotlivých krajích České republiky formou statistického šetření. Sledovanými ukazateli výdělkové úrovně jsou hodinový výdělek a hrubá měsíční mzda (plat). Šetření metodicky vychází a je obsahově harmonizováno se strukturálním šetřením EU „Structure of Earnings Survey“, viz nařízení komise (ES) č. 1916/2000 ve znění pozdějších předpisů.

Šetření je pod názvem „Čtvrtletní šetření o ceně práce“ zařazeno do programu statistických zjišťování, vyhlášených Českým statistickým úřadem (ČSÚ) ve sbírce zákonů pro příslušný kalendářní rok (viz příloha Vyhlášky č. 421/2005 Sb., částka 145, kterou se stanoví Program statistických zjišťování na rok 2006) a pro vybrané ekonomické subjekty je povinné. Šetření provádí pracoviště státní statistické služby Ministerstva práce a sociálních věcí (MPSV). Průběh a vývoj šetření řídí komise, složená ze zástupců MPSV, ČSÚ, Ministerstva financí, České národní banky, CERGE-EI, VŠE v Praze, Českomoravské konfederace odborových svazů, Svazu průmyslu a dopravy ČR. Zpracovatelem RSCP je TREXIMA, spol. s r.o. ([www.trexima.cz](http://www.trexima.cz)).

Nejdůležitějším kritériem pro členění výsledků RSCP je příslušnost šetřeného ekonomického subjektu k podnikatelské, nebo nepodnikatelské sféře. V podnikatelské sféře probíhá šetření se čtvrtletní periodou a ve sféře nepodnikatelské je prováděno s periodou pololetní. Zdrojem dat pro nepodnikatelskou sféru je Informační systém o platech, který je spravován Ministerstvem financí. Za každou sféru jsou vydávány samostatné výsledkové publikace.

Výsledkové publikace jednotlivých krajů jsou uloženy na stránkách <http://portal.mpsv.cz> v sekci *Zaměstnanost*, v podsekci *Statistiky* pod odkazem *Statistika výdělků*.

Důkladný popis šetření, včetně všech výsledkových publikací, poskytuje také portál [www.ispv.cz](http://www.ispv.cz). Slouží především jako podpora respondentům, kteří zde naleznou všechny potřebné informace a podpůrné nástroje pro zasílání dat. Portál je využíván také k uveřejňování odborných studií a článků, které jako zdroj informací uvádí šetření ISPV a RSCP.

Ministerstvo práce a sociálních věcí děkuje všem respondentům šetření za přípravu vstupních dat pro šetření. Svědomitý přístup respondentů a dodržování termínů pro předání dat umožňují pravidelně uveřejňovat tuto publikaci.







# Výsledková část

Podnikatelská sféra



## Výsledková část podnikatelská sféra

### Základní metodické přístupy

Tato publikace přináší charakteristiky hodinového výdělku, hrubé měsíční mzdy a pracovní doby získané za podnikatelskou sféru šetření RSCP (RSCP-PS). V RSCP se zařazují do podnikatelské sféry ekonomické subjekty, které odměňují podle zákona č. 1/1992 Sb. o mzdě, odměně za pracovní pohotovost a o průměrném výdělku.

Primárním výsledkem RSCP jsou statistiky výdělkové úrovně jednotlivých zaměstnání (v klasifikaci KZAM-R), dalším produktem jsou odhady výdělkových parametrů zaměstnanecké populace krajů v členění podle firemních i zaměstnaneckých charakteristik. Ekonomické subjekty se v RSCP člení na organizační jednotky, jestliže je možné provést vnitřní rozčlenění podle okresů, ve kterých dílčí jednotky působí. Výsledky podle krajů jsou v tomto smyslu výsledky získané pracovištní metodou.

Vedle podnikového výkaznictví ČSÚ je RSCP dalším zdrojem informací o výdělcích v jednotlivých krajích České republiky. Výkaznictví ČSÚ, jako tradiční zdroj, sbírá údaje o evidenčním počtu zaměstnanců a vyplacených mzdách za ekonomický subjekt a publikuje průměrné mzdy v členění podle firemních charakteristik. Při srovnávání výsledků výkaznictví a RSCP-PS je třeba vzít v úvahu rozdílnou definici podnikatelské sféry, rozdílné metody výpočtu výdělkových charakteristik a rozdílný způsob členění výsledků podle krajů. Výkaznictví ČSÚ člení výsledky podle sídla ekonomického subjektu, tj. podnikovou metodou.

Respondenty šetření RSCP-PS jsou aktivní ekonomické subjekty (ES) z institucionálních sektorů nefinančních podniků, finančních institucí a vládních institucí zapsané v registru ekonomických subjektů ČSÚ (RES). Na základě Automatizovaného rozpočtového informačního systému (ARIS), který je spravován Ministerstvem financí, se zjišťuje způsob odměňování a příslušnost ekonomického subjektu k podnikatelské sféře. Šetření je výběrové pro ES s 10 až 249 zaměstnanci a plošné pro ES s 250 a více zaměstnanci. Náhodný výběr je prováděn na základě příslušnosti ES do kraje, velikostní kategorie a odvětví ekonomické činnosti.

Tabulky s označením PS-V5, PS-M5, PS-T5 obsahují charakteristiky výběrového souboru (statistiky) jednotlivých zaměstnání na úrovni podskupin zaměstnání (čtyřmístný KZAM-R). Při interpretaci výsledků je nutno mít na zřeteli, že charakteristiky výběrového souboru nelze automaticky pokládat za odhady platné pro celou zaměstnaneckou populaci. Výběrové charakteristiky jsou ovlivněny větším relativním zastoupením velkých ekonomických subjektů ve výběrovém souboru RSCP-PS. Ostatní tabulky obsahují odhady parametrů základního souboru a při jejich výpočtu byly využity dopočtové metody založené na pravděpodobnosti výběru ekonomických subjektů.

## Popis publikovaných tabulek

Tabulky v publikaci jsou rozděleny podle sledovaného ukazatele do tří základních okruhů. Tabulky přinášející charakteristiky hodinového výdělku jsou označeny PS-Vx, kde PS značí podnikatelskou sféru a x je pořadové číslo tabulky. Charakteristiky hrubé měsíční mzdy, struktury mzdy a průměrné placené doby jsou obsaženy v tabulkách se značením PS-Mx a charakteristiky měsíční odpracované a neodpracované doby v tabulkách se značením PS-Tx.

Hlavním výsledkem RSCP jsou statistiky výdělkové úrovně a pracovní doby za jednotlivá zaměstnání podle klasifikace KZAM-R, obsažené v tabulkách PS-V5, PS-M5 a PS-T5. Tyto tabulky obsahují ta zaměstnání, která jsou ve své podskupině zaměstnání (čtyřmístný KZAM-R) zastoupena alespoň třemi ekonomickými subjekty a zároveň deseti zaměstnanci. Uvedené počty organizačních jednotek a zaměstnanců ukazují na zastoupení ve výběrovém souboru. V ostatních tabulkách jsou počty zaměstnanců uváděny v % a jejich účelem je přiblížit relativní zastoupení publikovaných kategorií. Údaje o počtech zaměstnanců z této publikace neslouží jako zdroj informací o počtech zaměstnanců v krajích, ty zjišťují šetření ČSÚ – podnikové výkaznictví a výběrové šetření pracovních sil (viz [www.czso.cz](http://www.czso.cz)).

### **Statistické charakteristiky používané ve výsledkových tabulkách:**

1. decil	První decil je hodnota, pod kterou leží 10 % nejnižších hodnot sledovaného znaku.
1. kvartil	První kvartil je hodnota, pod kterou leží 25 % nejnižších hodnot sledovaného znaku.
Medián	Medián je hodnota uprostřed vzestupně uspořádané řady hodnot sledovaného znaku, polovina hodnot je nižší než medián a druhá polovina je vyšší než medián.
3. kvartil	Třetí kvartil je hodnota, nad kterou leží 25 % nejvyšších hodnot sledovaného znaku.
9. decil	Devátý decil je hodnota, nad kterou leží 10 % nejvyšších hodnot sledovaného znaku.
Průměr	Průměr je počítán jako vážený (případně nevážený) aritmetický průměr sledovaného znaku.

### **Ostatní symboly používané ve výsledkových tabulkách:**

"Neuvedeno"	Symbol "Neuvedeno" označuje kategorii zaměstnanců, u které nebyl uveden kód příslušného třídícího znaku.
"*"	Symbol "*" označuje položku vstupních dat vypočítanou, ale nezveřejnitelnou z důvodu nedostatečného počtu vstupních hodnot (méně než 3 ekonomické subjekty a 10 zaměstnanců).

## Hodinový výdělek v podnikatelské sféře

kraj: Ústecký

**Medián hodinového výdělku ..... 103,20 Kč/hod**

Index mediánu hodinového výdělku zaměstnanců

meziroční vůči 4. čtvrtletí 2005<sup>1)</sup> ..... 106 2 %

## Diferenciace

1. decil - 10 % hodinových výdělků menších než ..... 61,74 Kč/hod

1. kvartil - 25 % hodinových výdělků menších než ..... 78,75 Kč/hod

Medián - 50 % hodinových výdělků menších než ..... 103,20 Kč/hod

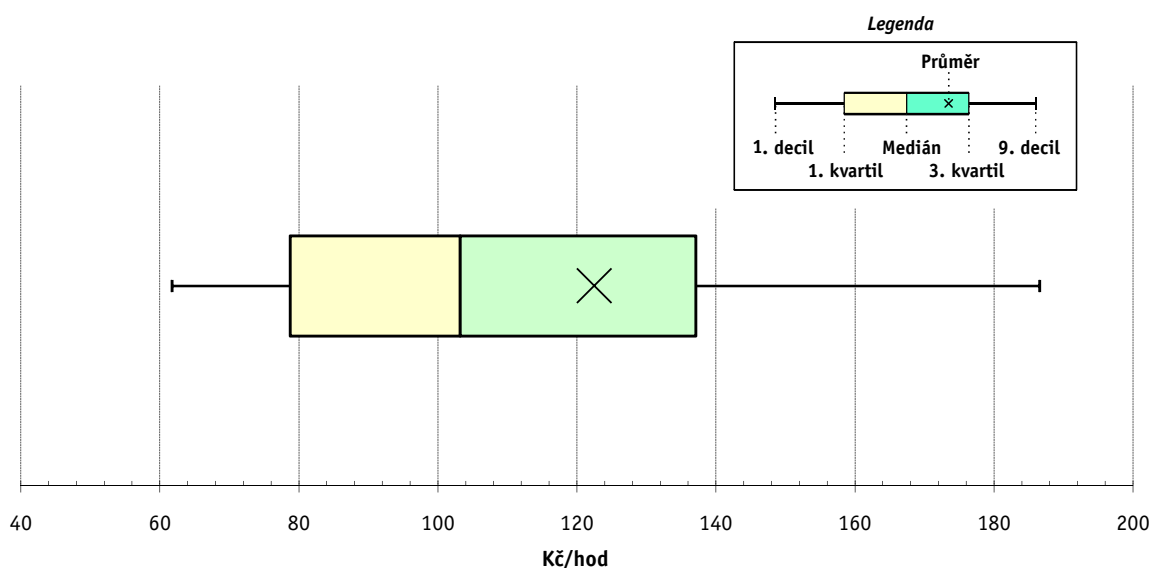
3. kvartil - 25 % hodinových výdělků větších než ..... 137,10 Kč/hod

9. decil - 10 % hodinových výdělků větších než ..... 186,56 Kč/hod

**Průměr hodinového výdělku ..... 122,48 Kč/hod**

Podíl zaměstnanců s podprůměrným

hodinovým výdělkem ..... 66,4 %



Vysvětlivky:

1) Index mediánu hodinového výdělku byl vypočten podle metodiky z roku 2005.

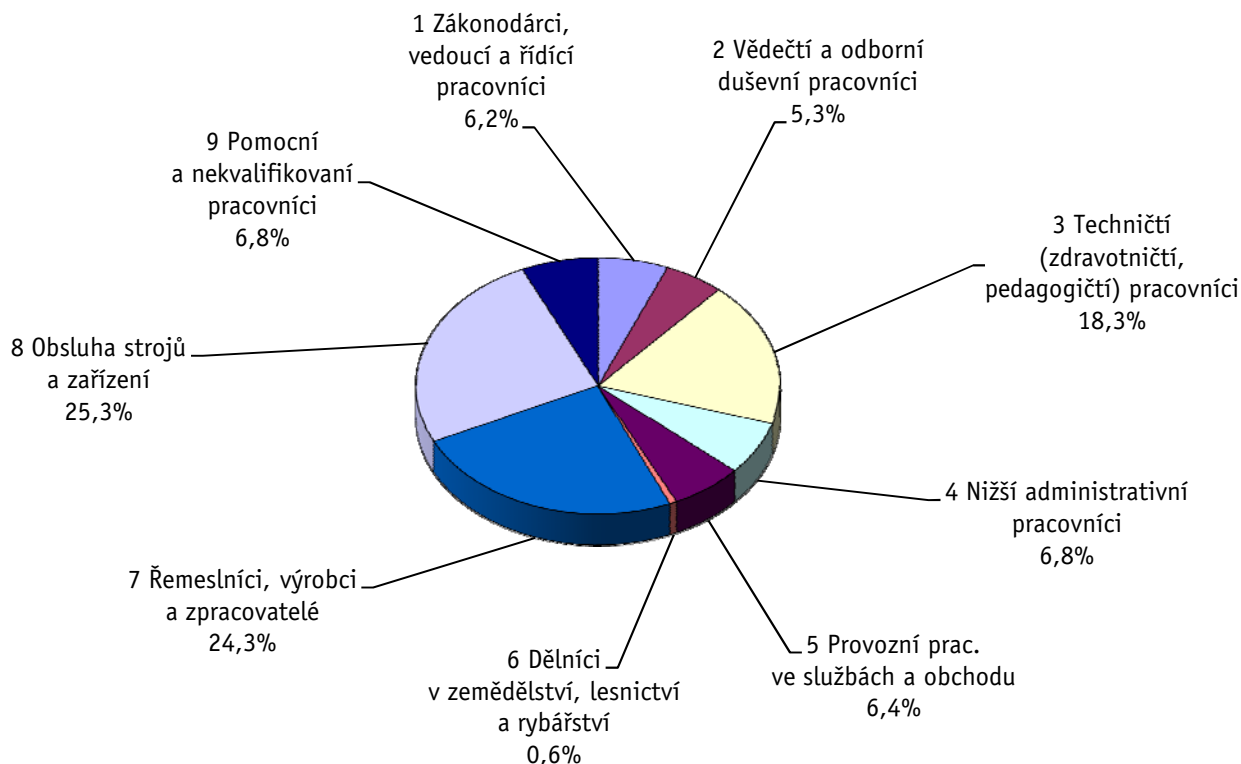
Revidované výsledky ke dni 10. 3. 2010

### Hodinový výdělek podle hlavních tříd zaměstnání KZAM-R

kraj: Ústecký

Hlavní třída zaměstnání KZAM-R	Struktura zaměstnanců	Medián	Diferenciace		Průměr
			1. decil	9. decil	
	%	Kč/hod	Kč/hod	Kč/hod	Kč/hod
1 Zákonodárci, vedoucí a řídicí pracovníci	6,2	<b>201,59</b>	97,74	525,49	274,42
2 Vědečtí a odborní duševní pracovníci	5,3	<b>165,52</b>	89,25	310,68	189,84
3 Techničtí, zdravotničtí a pedagogičtí pracovníci	18,3	<b>126,97</b>	79,96	211,25	141,40
4 Nižší administrativní pracovníci	6,8	<b>93,39</b>	64,35	147,98	105,41
5 Provozní pracovníci ve službách a obchodu	6,4	<b>66,75</b>	53,59	113,91	77,77
6 Dělníci v zemědělství, lesnictví a rybářství	0,6	<b>77,16</b>	60,25	107,66	80,44
7 Řemeslníci, výrobci a zpracovatelé	24,3	<b>99,41</b>	66,95	144,25	104,23
8 Obsluha strojů a zařízení	25,3	<b>100,35</b>	62,99	152,18	104,17
9 Pomocní a nekvalifikovaní pracovníci	6,8	<b>69,90</b>	48,89	109,37	76,92
<b>C E L K E M - podnikatelská sféra</b>	<b>100</b>	<b>103,20</b>	<b>61,74</b>	<b>186,56</b>	<b>122,48</b>

Struktura zaměstnanců dle hlavních tříd KZAM - R



## 4. čtvrtletí 2006

## RSCP - podnikatelská sféra

PS-V2

Revidované výsledky ke dni 10. 3. 2010

Hodinový výdělek  
podle věkových kategorií

kraj: Ústecký

Věková kategorie	Struktura zaměstnanců	Medián	Diferenciace		Průměr
			1. decil	9. decil	
	%	Kč/hod	Kč/hod	Kč/hod	Kč/hod
do 20 let	1,0	<b>65,25</b>	48,10	89,80	68,24
20 - 29 let	18,0	<b>92,40</b>	59,50	150,89	101,75
30 - 39 let	26,9	<b>108,93</b>	64,89	192,64	127,97
40 - 49 let	23,9	<b>109,19</b>	63,43	205,19	133,71
50 - 59 let	26,4	<b>102,77</b>	61,66	184,86	121,53
60 a více let	3,8	<b>106,86</b>	59,19	216,90	131,94
<b>C E L K E M - podnikatelská sféra</b>	<b>100</b>	<b>103,20</b>	<b>61,74</b>	<b>186,56</b>	<b>122,48</b>

## 4. čtvrtletí 2006

## RSCP - podnikatelská sféra

PS-V4

Revidované výsledky ke dni 10. 3. 2010

Hodinový výdělek  
podle vzdělání

kraj: Ústecký

Vzdělání	Struktura zaměstnanců	Medián	Diferenciace		Průměr	
			1. decil	9. decil		
	%	Kč/hod	Kč/hod	Kč/hod	Kč/hod	
KKOV						
Základní a nedokončené	A-C	10,8	<b>78,66</b>	53,78	125,20	85,92
Střední bez maturity	D,E,H,J	49,4	<b>96,83</b>	60,40	147,32	102,74
Střední s maturitou	K-M	29,8	<b>120,19</b>	72,17	213,61	138,88
Vyšší odborné a bakalářské	N,R	1,1	<b>125,80</b>	80,60	208,24	144,09
Vysokoškolské	T,V	5,8	<b>205,82</b>	118,78	539,42	279,73
<i>neuveдено</i>		3,1	<b>89,25</b>	61,84	147,22	106,65
<b>C E L K E M - podnikatelská sféra</b>	<b>100</b>	<b>103,20</b>	<b>61,74</b>	<b>186,56</b>	<b>122,48</b>	

Revidované výsledky ke dni 10. 3. 2010

### Hodinový výdělek podle podskupin zaměstnání KZAM-R

kraj: Ústecký

Podskupiny zaměstnání KZAM-R	Výběrový soubor		Medián	Diferenciace		Průměr
	počet org. jednotek	počet zaměst.		1. decil	9. decil	
			Kč/hod	Kč/hod	Kč/hod	Kč/hod
1210 Ředitelé a prezidenti velkých organizací, podniků	123	175	<b>513,00</b>	173,26	1 689,71	758,81
1221 Vedoucí pracovníci v zemědělství, lesnictví, rybářství a mysliv.	19	65	<b>238,06</b>	138,54	363,94	240,72
1222 Vedoucí pracovníci v průmyslu (ve výrobě)	132	680	<b>278,21</b>	169,86	703,39	377,79
1223 Vedoucí pracovníci ve stavebnictví a zeměměřičtví	27	123	<b>237,81</b>	132,90	415,78	257,63
1224 Vedoucí pracovníci ve velkoobchodě a v maloobchodě	87	561	<b>126,83</b>	89,71	280,70	164,67
1225 Vedoucí pracovníci v restauracích a hotelích	11	24	<b>127,94</b>	66,13	252,69	143,50
1226 Ved. pracovníci v dopr., skladování, telekom. a na pošt. úřadech	34	403	<b>154,47</b>	123,75	274,83	182,59
1227 Vedoucí prac. v organ.zaměřených na poskytování obch.služeb	65	233	<b>274,49</b>	146,45	544,03	315,69
1228 Vedoucí prac. v pečovatel., úklidových a podobných službách	8	13	<b>151,00</b>	128,74	277,97	221,32
1229 Vedoucí pracovních dílčích celků jinde neuvedení (kult.,zdrav.)	45	166	<b>179,27</b>	122,00	372,82	233,59
1231 Vedoucí pracovníci finančních a hospodářských útvarů	134	347	<b>294,80</b>	154,53	743,72	388,15
1232 Vedoucí pracovníci personálních útvarů a útvarů průmysl. vztahů	69	106	<b>297,16</b>	165,08	769,42	394,22
1233 Vedoucí pracovníci obytných útvarů (včetně průzkumu trhu)	83	192	<b>315,75</b>	165,49	798,34	421,65
1234 Ved. pracovníci reklamních útvarů a útvarů pro styk s veřejností	24	46	<b>263,38</b>	103,38	675,09	313,37
1235 Vedoucí pracovníci zásobovacích útvarů	66	106	<b>269,35</b>	120,22	459,61	289,43
1236 Vedoucí pracovníci výpočetních útvarů	37	54	<b>340,75</b>	185,74	724,63	409,43
1237 Vedoucí pracovníci výzkumných a vývojových útvarů	35	76	<b>310,33</b>	190,16	576,07	343,26
1239 Vedoucí pracovníci ostatních útvarů jinde neuvedení	81	290	<b>250,88</b>	128,70	576,59	317,48
1311 Vedoucí, ředitelé v zemědělství,lesnictví,rybářství a myslivosti	8	12	<b>203,87</b>	155,30	270,70	205,40
1312 Vedoucí, ředitelé v průmyslu (ve výrobě)	41	140	<b>248,37</b>	147,00	459,21	283,73
1313 Vedoucí, ředitelé ve stavebnictví a zeměměřičtví	8	21	<b>172,48</b>	118,41	460,05	238,22
1314 Vedoucí, ředitelé ve velkoobchodu a maloobchodu	54	265	<b>110,99</b>	74,88	214,63	141,22
1315 Vedoucí, ředitelé v restauracích a hotelích	13	19	<b>153,54</b>	99,26	279,26	175,82
1316 Vedoucí, ředitelé v dopravě, sklad., telekom. a na pošt. úřadech	27	96	<b>186,31</b>	142,30	278,75	223,09
1317 Vedoucí, ředitelé v podnicích poskytujících obchodní služby	12	15	<b>292,27</b>	224,29	1 543,85	625,40
1319 Vedoucí, ředitelé malých organizací ostatní (kult.,zdrav.,škol.)	9	12	<b>219,23</b>	105,37	524,00	253,89
2113 Chemici	15	122	<b>198,32</b>	112,49	327,42	210,65
2114 Geologové, geofyzici, geodeti, hydrologové apod.	11	58	<b>196,19</b>	121,17	241,15	192,48
2119 Ostatní vědci a odborníci v příbuzných oborech jinde neuved.	10	26	<b>231,69</b>	116,18	513,65	280,69
2131 Projektanti a analytici výpočetních systémů	21	58	<b>211,96</b>	118,24	401,44	245,50
2132 Programátoři	35	119	<b>172,94</b>	124,11	295,48	192,66
2139 Ostatní odborníci zabývající se výpoč. tech. jinde neuvedení	58	181	<b>185,19</b>	137,91	304,39	205,62
2142 Projektanti staveb a areálů, stavební inženýři	26	130	<b>184,45</b>	138,20	370,86	216,50
2143 Projektanti elektrotechnických zařízení, elektroinženýři	36	162	<b>243,38</b>	153,53	405,62	260,91
2144 Projektanti elektron.systémů a telekom.sítí, inženýři - elektronici	12	45	<b>166,29</b>	140,99	268,51	191,89
2145 Projektanti a konstruktéři strojních zařízení, strojní inženýři	32	274	<b>189,82</b>	131,01	342,60	213,54
2146 Chemičtí inženýři, technologové	16	157	<b>232,58</b>	129,16	371,50	258,77
2147 Důlní a hutní inženýři, technologové, metalurgové	10	55	<b>221,30</b>	157,56	308,37	241,04
2148 Kartografové a zeměměřiči	4	10	<b>180,87</b>	134,42	219,04	179,90
2149 Ostatní architekti, projekt., konstruk.a tech.inženýři (tvůr.prac.)	38	117	<b>189,57</b>	121,30	344,47	228,39
2211 Bakteriologové, biolog., ekolog., zoologové a odb.v příb.obor.	23	51	<b>192,69</b>	130,40	245,59	190,09
2213 Agronomové, šlechtitelé a odborníci v příbuzných oborech	15	31	<b>166,08</b>	124,18	254,24	192,93
2221 Lékaři, ordináři (kromě zubních lékařů)	16	194	<b>189,47</b>	108,24	319,43	209,17
2411 Odb. prac. na úseku účetnictví, financí, daní, ap., hlavní účetní	115	369	<b>187,67</b>	116,64	346,11	213,50



Revidované výsledky ke dni 10. 3. 2010

### Hodinový výdělek podle podskupin zaměstnání KZAM-R

kraj: Ústecký

Podskupiny zaměstnání KZAM-R	Výběrový soubor		Medián	Diferenciace		Průměr
	počet org. jednotek	počet zaměst.		1. decil	9. decil	
			Kč/hod	Kč/hod	Kč/hod	Kč/hod
2412 Odbor. pracovníci na úseku zaměstnaneckých, personálních věcí	51	90	<b>177,36</b>	128,60	359,90	215,87
2413 Odborní pracovníci v bankovníctví a pojišťovnictví	38	796	<b>153,82</b>	110,80	243,60	168,68
2419 Ostatní odborní pracovníci v oblasti podnikání	59	143	<b>190,20</b>	125,45	337,40	221,24
2421 Právníci, právní poradci (mimo advokacie a soudnictví)	33	50	<b>256,24</b>	142,30	439,98	284,47
2432 Odborní pracovníci knihoven (kromě řadových)	3	20	<b>119,17</b>	70,21	270,05	138,82
2433 Odborní pracovníci v informacích (např. vti)	8	13	<b>189,63</b>	105,26	246,32	183,54
2441 Ekonomové - vědeckí pracovníci, specialisté, experti	61	200	<b>188,74</b>	128,35	348,46	222,49
2451 Spisovatelé, autoři, kritikové, novináři, redaktoři	13	123	<b>111,25</b>	82,09	177,33	121,51
2470 Odborní administrativní pracovníci jinde neuvedení	39	142	<b>141,27</b>	85,98	208,48	151,09
3111 Technici ve fyzikálních a příbuzných oborech	21	84	<b>143,64</b>	89,39	226,24	151,96
3112 Stavební technici	86	565	<b>151,60</b>	107,86	235,23	164,12
3113 Elektrotechnici	68	1 076	<b>161,73</b>	107,92	251,19	174,29
3114 Elektronici a technici v radiokomunikacích a telekomunikacích	26	181	<b>149,53</b>	101,56	224,97	161,91
3115 Strojírenští technici	78	1 270	<b>168,02</b>	106,19	244,04	174,12
3116 Chemičtí technici	29	806	<b>206,46</b>	127,39	286,83	207,88
3117 Důlní a hutní technici	17	469	<b>183,56</b>	145,95	217,44	184,19
3118 Technici v kartografii, kresličí a zeměměřiči	34	114	<b>142,03</b>	98,67	182,34	139,22
3119 Ostatní techničtí pracovníci jinde neuvedení	193	1 859	<b>148,68</b>	93,34	233,64	159,75
3121 Poradci ve výpočetní technice	28	93	<b>177,88</b>	128,70	249,34	189,78
3122 Operátoři a obsluha výpočetní techniky	66	171	<b>116,41</b>	77,60	187,54	126,26
3123 Operátoři průmyslových robotů, nc strojů	4	119	<b>117,81</b>	95,20	158,78	120,01
3129 Ostatní technici ve výpočetní technice jinde neuvedení	16	60	<b>181,46</b>	102,75	300,13	194,64
3133 Obsluha vysílacího a telekomunikačního zařízení (vč. telegrafu)	4	21	<b>204,10</b>	174,95	279,10	209,51
3134 Obsluha lékařských zařízení	6	34	<b>87,00</b>	81,31	122,33	94,26
3151 Kolaudační technici a technici protipožární ochrany	21	121	<b>178,69</b>	118,57	240,98	177,47
3152 Bezpečnostní tech.a tech. pro kontrolu zdravotní nezávadnosti	69	238	<b>149,39</b>	89,20	217,28	156,02
3160 Technici železničního provozu	21	1 025	<b>153,52</b>	134,79	178,90	155,08
3211 Technici a laboranti v oblasti biologie a v příbuzných oborech	23	88	<b>107,08</b>	75,02	199,72	123,25
3212 Technici v agronomii, v lesnictví a v zemědělství	26	213	<b>131,39</b>	98,03	166,26	138,68
3223 Dietetici a odborníci na výživu	6	15	<b>91,57</b>	63,51	113,28	88,80
3226 Rehabilitační a fyzioterapeutičtí pracovníci (vč. odb. masérů)	5	97	<b>94,14</b>	71,22	130,23	98,68
3231 Ošetřovatelé, všeobecné zdravotní sestry	8	445	<b>93,53</b>	76,37	127,50	98,59
3232 Ženské sestry, porodní asistentky	3	43	<b>110,22</b>	81,78	128,55	107,82
3233 Sestry pro péči o dítě	3	57	<b>97,67</b>	75,24	119,35	97,35
3235 Sestry pro intenzivní péči	4	54	<b>102,13</b>	84,74	136,71	110,23
3342 Pedagogové v oblasti dalšího vzdělávání	7	16	<b>183,29</b>	146,59	273,64	208,48
3411 Zprostředkovatelé finanč. transakcí, obchodu s cennými papíry	9	94	<b>123,08</b>	101,68	203,85	143,88
3412 Pojišťovací agenti	22	134	<b>120,63</b>	92,81	177,07	137,93
3415 Obchodní cestující, profes. poradci v obchodě, obch.zástupci	80	247	<b>169,66</b>	97,60	341,34	192,47
3416 Nákupčí	115	434	<b>139,10</b>	83,51	201,78	146,61
3417 Odhadci a zbožíznalci	12	13	<b>127,92</b>	84,04	236,63	143,49
3419 Ostatní pracovníci - obchodní zprostředkovatelé jinde neuved.	8	22	<b>163,32</b>	88,25	219,34	178,81
3421 Obchodní agenti	101	542	<b>141,06</b>	92,56	227,37	158,83
3422 Odbytoví a přepravní agenti	119	676	<b>135,38</b>	85,65	215,05	143,96

Revidované výsledky ke dni 10. 3. 2010

### Hodinový výdělek podle podskupin zaměstnání KZAM-R

kraj: Ústecký

Podskupiny zaměstnání KZAM-R	Výběrový soubor		Medián	Diferenciace		Průměr
	počet org. jednotek	počet zaměst.		1. decil	9. decil	
			Kč/hod	Kč/hod	Kč/hod	Kč/hod
3429 Ostatní obchodní agenti a makléři jinde neuvedení	7	10	<b>125,75</b>	88,90	183,41	129,08
3431 Odborné sekretářky, sekretáři	93	235	<b>128,31</b>	79,53	191,92	140,97
3433 Pracovníci v oblasti účetnictví, fakturace, rozpočet., kalkulace	229	1 407	<b>131,85</b>	87,17	193,42	138,63
3434 Pracovníci v oblasti statistiky a matematiky	16	45	<b>171,51</b>	129,43	217,88	172,26
3435 Pracovníci v oblasti práce a mezd (kromě účetních)	55	111	<b>146,53</b>	103,07	226,27	156,84
3436 Referenti osobních oddělení	94	240	<b>139,08</b>	89,78	232,60	154,40
3439 Ostatní odborní administrativní pracovníci jinde neuvedení	141	605	<b>128,72</b>	86,75	198,24	137,39
3449 Ostatní celní a daňoví pracovníci a pracovníci v příb. oborech	9	45	<b>121,52</b>	106,39	137,63	124,36
3460 Sociální pracovníci	5	13	<b>170,80</b>	98,22	199,78	157,91
3471 Aranžéři, průmysloví a komerční návrháři, bytoví architekti	21	31	<b>76,36</b>	60,88	120,56	84,51
4112 Kancelářští a manipul. prac. a obsl. zařízení na zpracování textu	21	41	<b>104,11</b>	81,19	137,60	106,03
4113 Pracovníci přípravy dat výpočetní techniky	24	83	<b>80,93</b>	60,03	127,55	88,34
4115 Sekretářky, sekretáři	137	494	<b>107,26</b>	73,18	156,68	119,50
4121 Nižší účetní	69	206	<b>102,74</b>	68,02	172,20	114,71
4122 Nižší statistici	6	13	<b>132,10</b>	100,71	153,90	127,08
4123 Nižší finanční, daňoví úředníci a úředníci v příbuzných oborech	20	59	<b>132,71</b>	59,52	183,87	130,30
4131 Úředníci ve skladech	148	1 018	<b>99,08</b>	66,24	144,55	103,66
4132 Úředníci ve výrobě (např. výrobní plánovači)	38	232	<b>111,89</b>	76,62	147,03	112,99
4133 Úředníci v dopravě a v přepravě (dispečeri, kontrolori apod.)	44	302	<b>117,92</b>	89,54	158,46	128,89
4141 Řadoví knihovníci, archiváři, evidenční pracovníci	30	55	<b>96,49</b>	67,45	150,18	105,60
4190 Ostatní nižší úředníci jinde neuvedení	42	123	<b>107,87</b>	71,11	175,90	119,00
4211 Pokladníci (v bankách, pojišťovnách, spořitelnách, na poště)	58	210	<b>109,05</b>	80,33	134,99	109,59
4212 Úředníci na přepážkách a směnárnicích	45	892	<b>109,56</b>	81,86	145,82	113,72
4213 Pokladníci v obchodě, společném stravování apod.	62	993	<b>71,46</b>	60,23	85,94	72,83
4221 Úředníci cestovních kanceláří	9	19	<b>118,81</b>	70,48	132,65	107,51
4222 Recepční	23	109	<b>81,00</b>	58,00	111,19	83,21
4223 Telefonisté	23	46	<b>63,63</b>	48,16	107,12	73,83
4224 Informátoři	17	387	<b>124,52</b>	89,92	178,50	131,23
5121 Pracovníci dohlížející nad obsluhujícím personálem, hospodyně	19	48	<b>78,74</b>	55,64	136,61	88,11
5122 Kuchaři	39	321	<b>69,03</b>	52,00	101,99	74,86
5123 Čišníci, servírky	11	145	<b>76,40</b>	59,29	95,64	76,85
5132 Pečovatelé a pomoc.ošetřovatelé v zařiz.soc.péče, v nemocnicích	7	175	<b>64,16</b>	52,54	76,53	64,79
5149 Ostatní pracovníci zajišťující osobní služby jinde neuvedení	3	30	<b>65,37</b>	54,20	79,12	65,79
5161 Hasiči, požárníci	14	405	<b>124,29</b>	94,26	175,84	130,29
5169 Ostatní pracovníci ochrany a ostrahy jinde neuvedení	54	1 749	<b>62,00</b>	54,00	83,03	66,35
5211 Prodavači v obchodech	134	3 033	<b>65,83</b>	54,22	90,88	73,14
6113 Zahradníci a pěstitelé zahradních plodin a sazenic	7	53	<b>69,99</b>	57,42	81,89	71,50
6121 Chovatelé hospodářských zvířat (kromě drůbeže a včel)	5	24	<b>82,13</b>	60,93	111,14	84,35
6141 Dělníci pro pěstění a ošetřování lesa	7	40	<b>66,02</b>	53,00	118,48	78,31
7116 Mechanici báňské záchranné služby	3	70	<b>200,46</b>	121,00	220,51	188,70
7121 Zedníci pracující s tradičními materiály (bambus, hlína atd.)	3	12	<b>149,66</b>	105,22	163,06	139,42
7122 Zedníci, kameníci, omítkaři	57	547	<b>92,88</b>	66,14	133,45	99,38
7123 Betonáři, děl.specializovaní na pokládání betonových povrchů	5	20	<b>108,79</b>	75,66	126,20	105,83
7124 Tesaři a truhláři	26	151	<b>103,65</b>	76,60	137,59	106,20

Revidované výsledky ke dni 10. 3. 2010

### Hodinový výdělek podle podskupin zaměstnání KZAM-R

kraj: Ústecký

Podskupiny zaměstnání KZAM-R	Výběrový soubor		Medián	Diferenciace		Průměr
	počet org.	počet		1. decil	9. decil	
	jednotek	zaměst.	Kč/hod	Kč/hod	Kč/hod	Kč/hod
7125 Stavební montážníci	3	14	<b>106,16</b>	82,91	151,47	111,93
7127 Lešenáři	5	42	<b>104,88</b>	77,70	138,44	108,08
7129 Ost. stavební dělníci hlavní stav. výroby a prac.v ost. oborech	35	447	<b>102,64</b>	72,64	140,82	105,78
7131 Stavební pokrývači	8	18	<b>87,83</b>	59,30	102,65	84,14
7134 Izolatéři	7	31	<b>103,09</b>	80,94	130,84	104,72
7136 Instalatéři, potrubáři, stavební zámečníci, klempíři	63	466	<b>109,06</b>	88,26	147,37	114,35
7137 Stavební a provozní elektrikáři	35	67	<b>98,41</b>	75,13	148,66	105,72
7139 Ostatní děl.zajišťující dokonč.stavební práce a děl.v přib.obor.	7	17	<b>86,07</b>	74,86	111,92	91,12
7141 Malíři a tapetáři	10	14	<b>86,25</b>	74,34	92,98	83,82
7142 Lakýrníci a pracovníci v příbuzných oborech	20	83	<b>103,73</b>	68,05	145,43	108,06
7212 Svářeči, řezači plamenem a páječi	40	566	<b>118,10</b>	85,83	164,47	121,84
7213 Výrobci a opraváři výrobků a dílů z plechů	20	42	<b>98,80</b>	83,03	116,78	101,80
7214 Montéři kovových konstrukcí	8	311	<b>112,10</b>	75,40	164,20	117,39
7217 Montéři-kotláři	4	136	<b>108,09</b>	86,10	143,38	112,17
7221 Kováři, obsluha kovacích lisů, obsluha bucharů	10	92	<b>88,57</b>	72,96	129,04	95,80
7222 Nástrojaři, kovomodeláři, kovodělníci, zámečníci	133	4 599	<b>117,95</b>	80,25	158,81	119,11
7223 Seřizovači a obsl. obráběcích strojů (kromě autom. a poloaut.)	51	766	<b>103,10</b>	75,70	156,96	110,48
7224 Brusiči, leštiči a ostříči nástrojů	12	152	<b>102,50</b>	68,34	128,71	102,70
7231 Mechanici a opraváři motorových vozidel	65	473	<b>105,55</b>	83,43	132,36	107,35
7234 Mechanici a opraváři kolejových vozidel	12	709	<b>121,28</b>	96,23	147,46	122,10
7235 Mechanici a opraváři obráběcích, zeměd. strojů a prům. zařízení	49	626	<b>116,93</b>	83,38	169,47	124,25
7239 Ostatní mechanici a opraváři strojů a zařízení bez elektro j.n.	26	320	<b>112,67</b>	72,55	153,91	114,58
7241 Elektromech., opraváři a seřizovači různých typů elektr. zařízení	120	1 654	<b>126,67</b>	88,17	178,22	130,25
7242 Mechanici, opraváři a seřizovači elektr. částí aut, letadel, lodí	15	145	<b>111,53</b>	89,51	135,26	111,09
7243 Mechanici, seřizovači, opraváři elektronických zařízení	30	319	<b>135,50</b>	94,03	175,15	135,50
7244 Telefonní a telegrafní mechanici, montéři a opraváři	15	83	<b>108,08</b>	92,48	140,91	111,48
7245 Montéři a opraváři rozhlasových a TV přijímačů, magnetofonů	6	63	<b>156,92</b>	115,98	184,09	153,84
7246 Montéři a opraváři silnoproudých elektrických vedení	20	268	<b>129,42</b>	105,11	178,27	137,66
7311 Výrobci, mechanici a opraváři přesných přístrojů a zařízení	16	67	<b>124,42</b>	66,16	194,57	140,37
7321 Výrobci hrnčič., porcel. zboží, žáruvzd.výrobků, brus.kotoučů	6	885	<b>73,67</b>	53,00	127,12	85,65
7322 Dělníci při výrobě skla, sklářů vč. brusičů a leštičů	8	1 013	<b>105,33</b>	72,04	136,48	105,50
7324 Malíři skla a keramiky a prac. v přib.obor. (vč.výrobců zrcadel)	6	269	<b>70,16</b>	52,94	107,87	76,97
7341 Tiskaři, sazeči (kromě obsluhy tiskárenských strojů)	6	40	<b>94,88</b>	80,34	155,19	107,59
7411 Zpracovatelé masa, ryb vč. uzenářů a konzervovačů masa a ryb	22	189	<b>94,82</b>	69,21	139,31	102,24
7412 Zpracovatelé pekárenských a cukrářských výrobků	18	637	<b>66,07</b>	48,11	95,62	69,53
7419 Ostatní zpracovatelé - výrobci potravinářských výrobků	16	88	<b>82,87</b>	56,91	112,26	85,93
7422 Umělečtí truhláři, řezbáři, výrobci a opraváři výrobků ze dřeva	8	32	<b>78,55</b>	59,37	103,84	82,99
7435 Modeláři a stříhači textilu, kůží a podobných materiálů	4	27	<b>65,79</b>	55,70	69,03	64,04
7436 Švadleny, vyšíváči a pracovníci v příbuzných oborech	7	244	<b>70,28</b>	51,31	103,64	74,51
7437 Čalouníci a pracovníci v příbuzných oborech (vč. autočalouníků)	5	110	<b>75,40</b>	60,31	93,31	76,73
7439 Ost. dělníci při výrobě textilu, oděvů a výrobků z kůží, kožešin	7	91	<b>66,15</b>	56,85	92,85	70,89
8111 Obsluha důlního zařízení a razicích štítů	10	1 195	<b>142,94</b>	95,50	182,30	141,29
8112 Obsluha zařízení pro úpravu rudných a nerudných surovin	10	842	<b>109,51</b>	88,19	135,87	110,59
8121 Obsluha zařízení při hutní výrobě kovů obsluha pecí a konvertorů	3	65	<b>175,42</b>	67,50	204,04	143,85

Revidované výsledky ke dni 10. 3. 2010

### Hodinový výdělek podle podskupin zaměstnání KZAM-R

kraj: Ústecký

Podskupiny zaměstnání KZAM-R	Výběrový soubor		Medián	Diferenciace		Průměr
	počet org. jednotek	počet zaměst.		1. decil	9. decil	
			Kč/hod	Kč/hod	Kč/hod	Kč/hod
8122 Obsluha zařízení ve slévárnství (taviči, slévači)	5	185	<b>140,52</b>	98,42	170,52	137,90
8123 Obsluha zařízení na tepelné zpracování kovů	8	224	<b>99,75</b>	78,74	127,05	102,14
8125 Obsluha zařízení na tváření kovů ve válcovnách	3	302	<b>149,57</b>	85,15	185,94	143,63
8131 Obsluha pecí na výrobu skla a keramiky	10	523	<b>149,34</b>	110,31	178,49	147,65
8139 Obsluha ostatních zařízení na výrobu skla a keramiky	13	534	<b>117,75</b>	82,48	153,54	119,40
8141 Obsluha pily a jiného zařízení na zpracování dřeva	4	49	<b>80,47</b>	67,84	144,01	87,30
8151 Obsluha drtičů, mlýnů a míchadel při chemické výrobě	3	132	<b>93,64</b>	82,09	115,19	96,79
8152 Obsluha varných a pražicích zařízení na tepelné zpracování	3	67	<b>115,14</b>	86,46	137,42	113,17
8154 Obsluha chemických destilačních kolon a reaktorů	4	244	<b>116,00</b>	95,82	140,93	117,54
8155 Obsluha zařízení na zpracování ropy a zemního plynu	3	702	<b>145,47</b>	119,12	186,52	150,30
8159 Obsluha ostatních zařízení při chemické výrobě jinde neuvedená	34	616	<b>107,02</b>	82,58	138,55	108,93
8161 Obsluha zařízení při výrobě a rozvodu elektřiny	23	1 054	<b>145,34</b>	106,53	201,81	149,57
8162 Obsluha parních turbín, ohřivačů a motorů	30	210	<b>123,24</b>	80,58	207,92	129,92
8163 Obsluha zařízení při úpravě, čištění a rozvodu vody	38	756	<b>112,59</b>	84,05	153,81	117,28
8171 Obsluha automatických nebo poloautomatic. montážních linek	16	624	<b>80,81</b>	69,30	144,73	92,05
8172 Obsluha průmyslových robotů	3	457	<b>120,20</b>	89,10	138,21	117,67
8180 Obsluha strojů a zařízení pro práce na železničním svršku	18	194	<b>121,24</b>	89,30	175,26	126,97
8211 Obsluha automat. nebo poloaut. obráběcích strojů (kromě 722)	28	772	<b>117,90</b>	66,55	156,12	113,79
8212 Obsluha strojů na výrobu maltovin, vápna, cementu, prefabrikátů	4	15	<b>161,37</b>	111,03	228,29	162,19
8223 Obsluha strojů při konečné úpravě a nanášení ochr. povlaků	3	53	<b>106,72</b>	69,26	135,41	107,26
8224 Obsluha strojů na výrobu fotografických materiálů	3	87	<b>83,53</b>	63,43	109,04	85,85
8231 Obsluha strojů na výrobu pryžových výrobků (např. obuvi)	9	160	<b>119,62</b>	88,61	148,22	120,73
8232 Obsluha strojů na výrobu plastových výrobků (vč. laminování)	5	102	<b>124,61</b>	107,97	150,43	125,62
8240 Obsluha automat. nebo poloautomatic. dřevoobráběcích strojů	3	19	<b>88,04</b>	75,00	106,33	88,04
8251 Obsluha tiskárenských strojů	8	117	<b>92,60</b>	55,17	228,76	117,37
8253 Obsluha strojů na výrobu předmětů z lepenky (vč. kartonáže)	3	53	<b>88,52</b>	59,01	156,04	101,28
8261 Obsluha strojů na úpravu vláken, dopřádání a navíjení příže	6	1 160	<b>98,56</b>	68,52	112,67	94,60
8262 Obsluha tkacích a pletacích strojů	5	319	<b>82,90</b>	58,75	114,86	84,58
8263 Obsluha šicích a vyšívacích strojů	10	309	<b>73,38</b>	52,00	99,87	74,94
8264 Obsluha strojů na bělení, barvení, čištění, praní, žehlení textilu	5	165	<b>70,91</b>	54,64	91,19	72,56
8269 Obsluha ost.str. na výrobu textilních, kožešin.a kožen.výrobků	4	470	<b>104,80</b>	73,88	122,34	101,47
8271 Obsluha strojů na zpracování a konzervování masa a ryb	4	374	<b>74,73</b>	58,00	96,95	76,90
8273 Obsluha strojů na mletí zrn a koření	4	41	<b>87,15</b>	74,64	134,14	97,58
8281 Montážní dělníci montující mechanická zařízení (stroje, vozidla)	7	470	<b>89,13</b>	67,56	120,58	91,61
8282 Montážní dělníci montující elektrická zařízení	3	629	<b>80,42</b>	73,84	97,39	82,98
8283 Montážní dělníci montující elektronická zařízení	5	1 430	<b>68,80</b>	51,92	93,36	71,70
8284 Montážní dělníci montující výrobky z kovů, pryže a plastů	4	104	<b>55,02</b>	50,96	78,78	65,62
8287 Montážní dělníci montující výrobky z kombinovaných materiálů	6	447	<b>71,88</b>	63,00	93,94	76,45
8290 Obsluha jiných stacionárních zařízení a ostatní montážní dělníci	25	789	<b>87,23</b>	63,38	132,73	93,66
8311 Strojvedoucí	15	1 158	<b>158,08</b>	124,06	171,31	152,80
8312 Řidiči kolejových motorových vozíků a drezín	4	14	<b>126,05</b>	80,06	134,52	115,34
8313 Dělníci zabezpečující sestavování vlaků (brzdaři, výhybkáři)	16	1 267	<b>119,97</b>	98,79	135,50	119,33
8314 Dělníci zabezpečující jízdu vlaků v mezistaničních úsecích	8	431	<b>111,13</b>	93,86	130,30	111,18
8321 Řidiči osobních a malých dodávkových automobilů, taxikáři	53	200	<b>104,17</b>	69,87	135,36	105,89

Revidované výsledky ke dni 10. 3. 2010

### Hodinový výdělek podle podskupin zaměstnání KZAM-R

kraj: Ústecký

Podskupiny zaměstnání KZAM-R	Výběrový soubor		Medián	Diferenciace		Průměr
	počet org.	počet		1. decil	9. decil	
	jednotek	zaměst.	Kč/hod	Kč/hod	Kč/hod	Kč/hod
8322 Řidiči sanitních a rzp vozů	3	32	<b>74,74</b>	62,83	102,71	79,92
8323 Řidiči autobusů, trolejbusů a tramvají	9	936	<b>103,55</b>	87,74	114,74	102,03
8324 Řidiči nákladních automobilů a tahačů	99	1 607	<b>110,94</b>	76,91	160,88	115,12
8326 Řidiči speciálních vozidel	17	258	<b>121,43</b>	90,66	138,52	118,19
8331 Obsluha zemědělských a lesních strojů	9	81	<b>83,16</b>	69,47	150,39	115,68
8332 Obsluha zemních a příbuzných strojů	40	1 267	<b>125,10</b>	99,67	155,45	126,85
8333 Obsluha jeřábů, zdvihacích a podobných manipulačních zařízení	27	242	<b>113,73</b>	83,71	146,28	113,29
8334 Obsluha vysokozdvížných a ostatních motorových vozíků	52	971	<b>106,03</b>	72,80	136,27	106,12
9132 Pomocníci a uklízeči v kancelářích, hotelích, nemocnicích ap.	153	1 418	<b>57,19</b>	48,00	78,00	60,72
9141 Domovníci, správci domu	29	96	<b>71,06</b>	54,22	110,78	79,03
9151 Poslíčci, nosiči zavazadel a doručovatelé	5	10	<b>68,93</b>	60,88	127,17	83,13
9152 Vrátní, hlídači, uváděči a šatnářky	60	259	<b>63,95</b>	50,00	86,68	67,33
9154 Pracovníci odečítající stav elektroměrů, plynůměrů a vodoměrů	8	43	<b>92,92</b>	84,04	103,13	92,77
9161 Sběrači odpadků, popeláři	3	69	<b>66,00</b>	53,00	77,00	66,72
9162 Metaři, čističi záchodků, žump, kanálů a podobných zařízení	12	70	<b>99,90</b>	81,69	125,48	102,12
9311 Pomocní a nekvalif. dělníci v dolech a lomech a v příb. oborech	6	348	<b>101,60</b>	84,41	127,33	103,70
9312 Pomocní a nekvalif. dělníci na stavbách a údržbě silnic, přehrad	18	161	<b>87,52</b>	71,00	109,43	88,63
9314 Figuranti v zeměměřič. a pomocníci při geodet. a kartogr. pracích	4	31	<b>98,54</b>	69,00	113,18	96,50
9321 Pomocní a nekvalifikovaní montážní a manipulační dělníci	67	1 530	<b>74,54</b>	50,79	108,87	77,59
9322 Ruční baliči a pytlavači	15	230	<b>83,36</b>	54,87	113,55	81,60
9323 Dělníci nádvorní skupiny (pomocní montéři)	13	261	<b>81,32</b>	69,67	100,36	83,97
9333 Vazači a nosiči břemen, přístavní dělníci (dokaři)	14	122	<b>103,73</b>	60,24	133,88	98,13
9339 Pomocní a nekvalif. pracovníci v dopravě, ve skladech, v telek.	91	1 252	<b>81,55</b>	61,31	111,18	84,87

## 4. čtvrtletí 2006

## RSCP - podnikatelská sféra

PS-V6

Revidované výsledky ke dni 10. 3. 2010

Hodinový výdělek  
podle kategorií zaměstnání

kraj: Ústecký

Kategorie zaměstnání	Struktura zaměstnanců	Medián	Diferenciace		Průměr
			1. decil	9. decil	
	%	Kč/hod	Kč/hod	Kč/hod	Kč/hod
D Manuální pracovníci	63,3	<b>92,79</b>	58,05	143,49	98,42
T Nemanuální pracovníci	36,7	<b>130,42</b>	76,08	267,67	163,95
Relace D/T (%)		71,1	76,3	53,6	60,0
<b>C E L K E M - podnikatelská sféra</b>	<b>100</b>	<b>103,20</b>	<b>61,74</b>	<b>186,56</b>	<b>122,48</b>

manuální pracovníci - zaměstnanci s převážně manuálním charakterem práce (hlavní třída KZAM-R 6-9 a vybraná zaměstnání hl. třídy 5)

nemanuální pracovníci - zaměstnanci s převážně nemanuálním charakterem práce (hlavní třída KZAM-R 1-4 a vybraná zaměstnání hl. třídy 5)

## 4. čtvrtletí 2006

## RSCP - podnikatelská sféra

PS-V8

Revidované výsledky ke dni 10. 3. 2010

Hodinový výdělek  
podle pohlaví

kraj: Ústecký

Pohlaví	Struktura zaměstnanců	Medián	Diferenciace		Průměr
			1. decil	9. decil	
	%	Kč/hod	Kč/hod	Kč/hod	Kč/hod
M Muž	63,4	<b>112,92</b>	70,49	201,72	135,02
Ž Žena	36,6	<b>86,63</b>	55,85	157,00	100,81
Relace Ž/M (%)		76,7	79,2	77,8	74,7
<b>C E L K E M - podnikatelská sféra</b>	<b>100</b>	<b>103,20</b>	<b>61,74</b>	<b>186,56</b>	<b>122,48</b>

## Hrubá měsíční mzda a její složky, diference, placená doba v podnikatelské sféře

kraj: Ústecký

**Medián hrubé měsíční mzdy ..... 18 671 Kč/měs**

### Diference

1. decil - 10 % hodinových výdělků menších než .....	11 467 Kč/měs
1. kvartil - 25 % hodinových výdělků menších než .....	14 302 Kč/měs
Medián - 50 % hodinových výdělků menších než .....	18 671 Kč/měs
3. kvartil - 25 % hodinových výdělků větších než .....	24 060 Kč/měs
9. decil - 10 % hodinových výdělků větších než .....	32 419 Kč/měs

**Průměr hrubé měsíční mzdy ..... 21 592 Kč/měs**

### Vybrané složky hrubé měsíční mzdy

prémie a odměny .....	16,4 %
příplatky za přesčas .....	0,9 %
příplatky ostatní .....	4,7 %
náhrady .....	9,5 %
odměny za pohotovost .....	0,2 %

**Průměrná placená doba ..... 173,3 hod/měs**



Revidované výsledky ke dni 10. 3. 2010

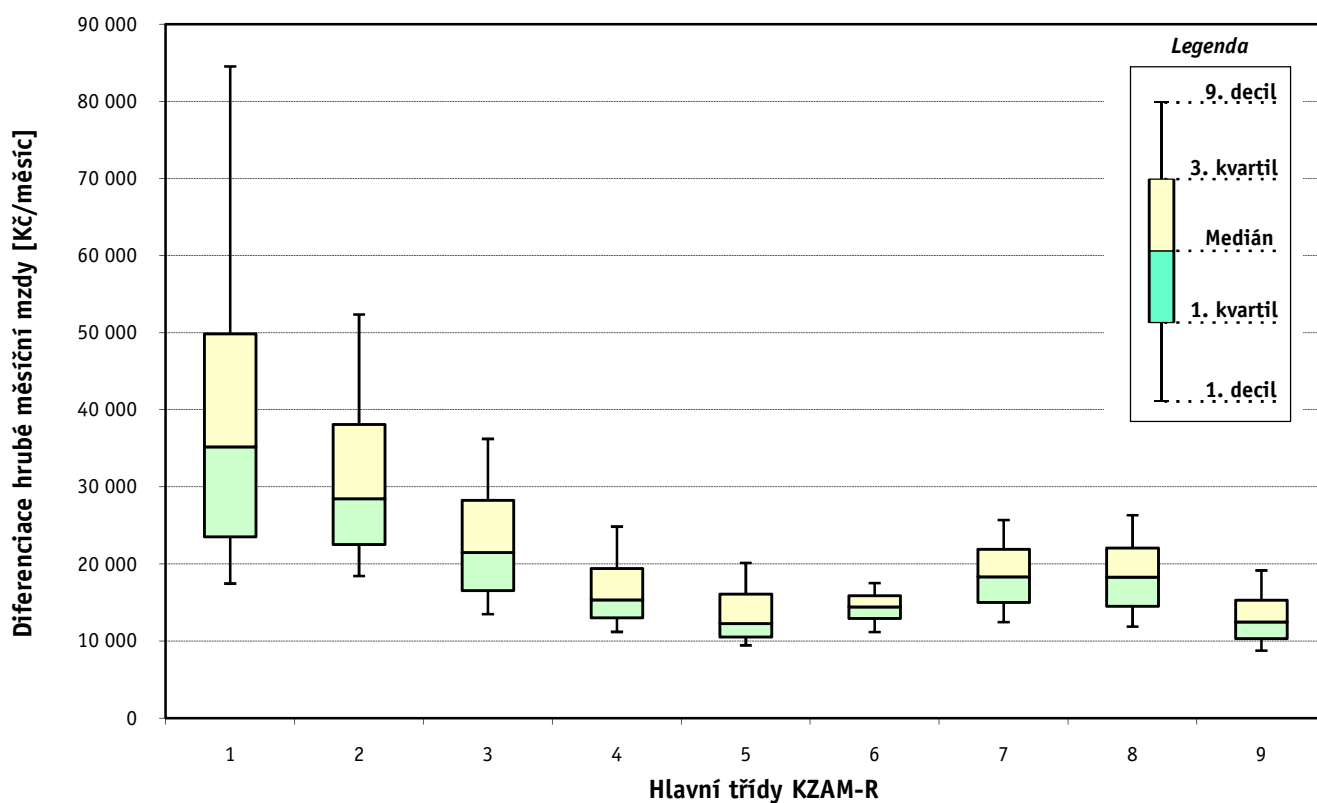
Hrubá měsíční mzda a její složky, diferenciacce, placená doba  
podle hlavních tříd zaměstnání KZAM-R

kraj: Ústecký

Hlavní třída zaměstnání KZAM - R	Struktura zaměstnanců	Medián
	%	Kč/měs

1 Zákodníci, vedoucí a řídící pracovníci	6,5	35 186
2 Vědečtí a odborní duševní pracovníci	5,5	28 459
3 Techničtí, zdravotničtí a pedagogičtí pracovníci	19,6	21 484
4 Nižší administrativní pracovníci	6,6	15 362
5 Provozní pracovníci ve službách a obchodu	5,9	12 262
6 Dělníci v zemědělství, lesnictví a rybářství	0,6	14 456
7 Řemeslníci, výrobci a zpracovatelé	23,7	18 321
8 Obsluha strojů a zařízení	25,2	18 299
9 Pomocní a nequalifikovaní pracovníci	6,4	12 492

<b>C E L K E M - podnikatelská sféra</b>	<b>100</b>	<b>18 671</b>
--	------------	---------------

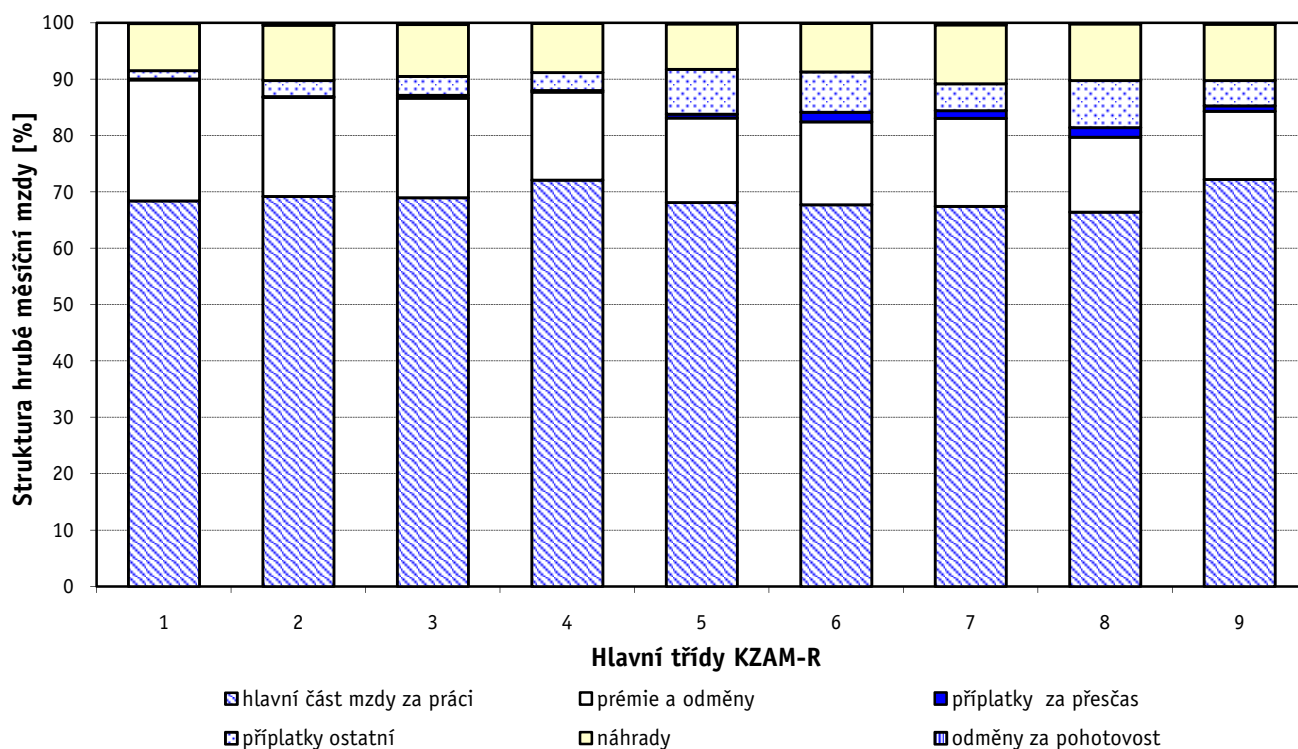




### Hrubá měsíční mzda a její složky, diferenciacie, placená doba podle hlavních tříd zaměstnání KZAM-R

kraj: Ustecký

Diferenciace				Průměr	Vybrané složky hrubé měsíční mzdy					Placená doba
1. decil	1. kvartil	3. kvartil	9. decil		prémie a odměny	příplatky za přesčas	příplatky ostatní	náhrady	odměny za pohotovost	
Kč/měs	Kč/měs	Kč/měs	Kč/měs	Kč/měs	%	%	%	%	%	hod/měs
17 463	23 546	49 862	84 532	46 071	21,5	0,2	1,5	8,3	0,1	<b>169,5</b>
18 435	22 523	38 102	52 355	32 959	17,6	0,2	2,8	9,9	0,4	<b>169,7</b>
13 503	16 561	28 279	36 234	23 906	17,7	0,5	3,4	9,2	0,3	<b>169,9</b>
11 204	13 041	19 429	24 851	17 283	15,6	0,3	3,2	8,7	0,1	<b>169,7</b>
9 456	10 536	16 106	20 136	13 721	15,0	0,7	8,0	8,1	0,2	<b>174,5</b>
11 171	12 946	15 905	17 519	14 513	14,7	1,7	7,1	8,7	0,1	<b>183,0</b>
12 473	15 035	21 900	25 711	18 870	15,6	1,4	4,8	10,4	0,4	<b>177,0</b>
11 876	14 533	22 069	26 344	18 767	13,3	1,7	8,4	10,1	0,2	<b>175,0</b>
8 775	10 320	15 328	19 168	13 361	12,1	1,0	4,5	10,0	0,2	<b>172,0</b>
<b>11 467</b>	<b>14 302</b>	<b>24 060</b>	<b>32 419</b>	<b>21 592</b>	<b>16,4</b>	<b>0,9</b>	<b>4,7</b>	<b>9,5</b>	<b>0,2</b>	<b>173,3</b>



Revidované výsledky ke dni 10. 3. 2010

### Hrubá měsíční mzda a její složky, diference, placená doba podle podskupin zaměstnání KZAM-R

kraj: Ústecký

Podskupiny zaměstnání KZAM-R	Počet zaměstnanců přepočtený podle placených měsíců	Medián
		Kč/měs
1210 Ředitelé a prezidenti velkých organizací, podniků	167	96 099
1221 Vedoucí pracovníci v zemědělství, lesnictví, rybářství a myslivosti	63	37 366
1222 Vedoucí pracovníci v průmyslu (ve výrobě)	652	43 779
1223 Vedoucí pracovníci ve stavebnictví a zeměměřičtví	114	39 152
1224 Vedoucí pracovníci ve velkoobchodě a v maloobchodě	497	21 446
1225 Vedoucí pracovníci v restauracích a hotelích	25	22 156
1226 Vedoucí pracovníci v dopravě, skladování, telekomunik. a na poštovních úřadech	372	22 264
1227 Vedoucí pracovníci v organizacích zaměřených na poskytování obchodních služeb	220	44 649
1228 Vedoucí pracovníci v pečovatelských, úklidových a podobných službách	12	28 266
1229 Vedoucí pracovníci dílčích celků jinde neuvedení (kulturních, zdravotn., školských)	160	28 310
1231 Vedoucí pracovníci finančních a hospodářských (správních) útvarů	336	47 825
1232 Vedoucí pracovníci personálních útvarů a útvarů průmyslových vztahů	99	45 399
1233 Vedoucí pracovníci obytných útvarů (včetně průzkumu trhu)	180	50 708
1234 Vedoucí pracovníci reklamních útvarů a útvarů pro styk s veřejností	44	41 518
1235 Vedoucí pracovníci zásobovacích útvarů	102	42 473
1236 Vedoucí pracovníci výpočetních útvarů	52	48 291
1237 Vedoucí pracovníci výzkumných a vývojových útvarů	72	44 799
1239 Vedoucí pracovníci ostatních útvarů jinde neuvedení	273	41 547
1312 Vedoucí, ředitelé v průmyslu (ve výrobě)	136	41 411
1313 Vedoucí, ředitelé ve stavebnictví a zeměměřičtví	20	38 754
1314 Vedoucí, ředitelé ve velkoobchodu a maloobchodu	232	18 982
1315 Vedoucí, ředitelé v restauracích a hotelích	19	25 772
1316 Vedoucí, ředitelé v dopravě, skladování, telekomunikacích a na poštovních úřadech	92	27 355
1317 Vedoucí, ředitelé v podnicích poskytujících obchodní služby	14	47 182
1319 Vedoucí, ředitelé malých organizací ostatní (kultura, zdravotnictví, školství)	11	51 437
2113 Chemici	115	33 985
2114 Geologové, geofyzici, geodeti, hydrologové apod.	56	30 060
2119 Ostatní vědci a odborníci v příbuzných oborech jinde neuvedení	23	39 671
2131 Projektanti a analytici výpočetních systémů	58	35 340
2132 Programátoři	110	30 231
2139 Ostatní odborníci zabývající se výpočetní technikou jinde neuvedení	161	32 597
2142 Projektanti staveb a areálů, stavební inženýři	122	29 764
2143 Projektanti elektrotechnických zařízení, elektroinženýři	148	39 581
2144 Projektanti elektronických systémů a telekomunikačních sítí, inženýři - elektronik	45	26 569
2145 Projektanti a konstruktéři strojních zařízení, strojní inženýři	266	32 051
2146 Chemičtí inženýři, technologové	142	41 489
2147 Důlní a hutní inženýři, technologové, metalurgové	56	33 920
2149 Ostatní architekti, projektanti, konstruktéři a techničtí inženýři (tvůrčí pracovníci)	110	31 720
2211 Bakteriologové, biologové, ekologové, zoologové a odborníci v příbuzných oborech	46	28 017
2213 Agronomové, šlechtitelé a odborníci v příbuzných oborech	30	29 789
2221 Lékaři, ordináři (kromě zubních lékařů)	133	39 813
2411 Odborní pracovníci na úseku účetnictví, financí, daní, apod., hlavní účetní	341	31 605
2412 Odborní pracovníci na úseku zaměstnaneckých, personálních věcí	81	30 362
2413 Odborní pracovníci v bankovníctví a pojišťovnictví	720	26 161

### Hrubá měsíční mzda a její složky, diference, placená doba podle podskupin zaměstnání KZAM-R

kraj: Ustecký

Diference				Průměr	Vybrané složky hrubé měsíční mzdy					Placená doba
1. decil	1. kvartil	3. kvartil	9. decil		prémie a odměny	příplatky za přesčas	příplatky ostatní	náhrady	odměny za pohotovost	
Kč/měs	Kč/měs	Kč/měs	Kč/měs	Kč/měs	%	%	%	%	%	hod/měs
32 668	48 875	150 691	260 578	124 490	31,6	0,0	2,2	8,0	0,0	169,5
24 129	28 938	44 915	61 359	39 497	27,3	0,0	6,4	8,4	0,3	169,7
28 132	34 225	68 118	119 630	61 573	20,3	0,0	2,0	9,6	0,1	165,4
24 342	32 690	50 023	74 009	44 316	19,2	0,8	0,7	8,7	0,0	172,0
14 842	17 057	29 508	46 724	27 778	18,7	0,1	2,2	8,1	0,0	173,5
13 306	16 591	27 406	38 452	24 512	2,5	0,3	4,5	9,6	0,0	171,6
18 227	19 991	32 815	46 001	28 021	22,5	0,1	3,3	9,8	0,6	163,4
28 304	35 928	63 277	89 858	54 706	19,7	0,0	1,4	9,0	0,5	170,1
21 891	25 144	35 065	44 660	38 279	16,3	0,0	7,0	7,8	0,2	169,1
19 885	22 733	41 364	65 520	38 451	17,8	0,2	3,1	8,5	2,6	167,9
26 716	33 705	81 615	124 980	65 740	22,5	0,0	1,8	9,3	0,0	165,2
27 110	33 506	77 622	128 206	65 331	21,3	0,0	1,3	9,5	0,0	165,7
28 341	37 212	77 966	137 753	68 692	25,9	0,0	2,0	9,1	0,0	165,9
16 582	31 766	52 598	116 721	53 210	16,7	0,0	2,6	9,9	0,0	165,4
21 460	28 057	55 617	72 505	50 965	17,1	0,0	2,2	8,9	0,1	166,9
28 007	33 609	81 029	115 646	64 980	18,7	0,1	2,0	9,6	0,1	163,5
31 345	37 873	69 461	93 146	55 838	26,1	0,0	1,3	8,7	0,0	163,6
21 548	29 883	65 689	91 409	52 786	19,4	0,2	1,3	9,8	0,1	165,9
25 054	29 633	49 411	84 923	48 531	18,9	0,2	6,7	8,3	0,0	167,5
20 848	28 077	46 428	87 241	44 565	25,9	0,0	2,8	7,5	0,0	171,8
12 513	14 404	26 077	41 772	23 565	28,7	0,1	2,4	7,1	0,0	172,9
16 190	21 332	35 570	46 685	27 552	18,4	0,1	1,6	7,9	0,0	171,5
21 409	23 684	32 657	43 996	32 511	22,3	0,1	1,0	8,8	0,0	165,4
37 011	38 092	71 072	120 531	63 175	18,8	0,0	0,0	10,0	0,0	172,9
17 045	18 311	74 431	103 300	51 288	27,5	0,0	5,2	8,6	1,2	172,9
19 851	26 855	43 892	55 684	36 281	14,3	0,1	3,5	9,6	1,6	163,1
20 763	25 772	33 788	36 415	29 742	13,3	0,0	0,1	10,7	0,0	164,7
24 252	30 534	61 936	88 406	50 821	26,0	0,0	0,6	9,0	0,1	166,4
18 878	24 610	57 540	73 153	42 104	15,8	0,0	7,0	8,7	1,0	167,0
20 947	23 944	39 684	46 782	31 605	16,2	0,1	2,6	9,7	0,2	165,7
23 429	27 324	39 850	51 152	35 132	16,3	0,0	2,9	9,0	1,1	165,4
21 236	23 065	37 673	57 935	34 781	19,9	0,2	3,7	9,7	0,7	165,9
25 790	32 691	54 623	64 375	43 472	23,2	0,1	4,5	9,1	0,9	163,2
22 221	23 117	36 558	50 090	32 746	14,6	0,0	4,6	9,8	1,6	162,6
21 183	26 723	42 317	58 010	36 808	16,7	0,2	2,4	8,7	0,1	170,8
22 939	32 535	55 813	71 187	46 582	18,9	0,0	8,8	9,1	0,7	163,5
26 427	30 836	39 942	49 143	37 645	17,6	0,1	2,8	10,3	0,3	164,0
20 400	25 215	42 759	60 077	38 383	16,7	0,1	2,9	9,1	0,1	166,6
21 639	25 277	33 237	38 023	30 610	23,8	0,1	3,5	9,3	0,1	163,6
21 106	24 063	41 116	61 279	35 570	8,5	0,1	0,1	9,8	0,0	170,1
24 080	31 658	48 803	62 308	42 552	8,4	1,7	10,9	8,1	8,1	180,6
19 634	23 929	42 894	57 311	36 189	17,9	0,1	1,8	9,6	0,0	166,5
20 450	23 815	38 010	62 848	37 626	16,4	0,1	4,7	9,3	0,0	165,9
19 961	23 014	32 237	42 605	29 650	11,8	0,1	1,0	9,7	0,2	168,7

Revidované výsledky ke dni 10. 3. 2010

### Hrubá měsíční mzda a její složky, diference, placená doba podle podskupin zaměstnání KZAM-R

kraj: Ústecký

Podskupiny zaměstnání KZAM-R	Počet zaměstnanců přepočtený podle placených měsíců	Medián
		Kč/měs
2419 Ostatní odborní pracovníci v oblasti podnikání	134	30 274
2421 Právníci, právní poradci (mimo advokacie a soudnictví)	44	42 068
2432 Odborní pracovníci knihoven (kromě řadových)	19	16 487
2433 Odborní pracovníci v informacích (např. vti)	12	28 211
2441 Ekonomové - vědečtí pracovníci, specialisté, experti	186	31 878
2451 Spisovatelé, autoři, kritikové, novináři, redaktori	105	20 102
2470 Odborní administrativní pracovníci jinde neuvedení	128	22 773
3111 Technici ve fyzikálních a příbuzných oborech	76	23 368
3112 Stavební technici	536	25 622
3113 Elektrotechnici	1 044	26 213
3114 Elektronici a technici v radiokomunikacích a telekomunikacích	173	25 002
3115 Strojírenští technici	1 135	28 292
3116 Chemičtí technici	773	35 224
3117 Důlní a hutní technici	465	28 910
3118 Technici v kartografii, kresličtí a zeměměřičtí	108	23 319
3119 Ostatní techničtí pracovníci jinde neuvedení	1 701	25 248
3121 Poradci ve výpočetní technice	95	28 518
3122 Operátoři a obsluha výpočetní techniky	155	19 268
3123 Operátoři průmyslových robotů, nc strojů	91	18 414
3129 Ostatní technici ve výpočetní technice jinde neuvedení	58	26 853
3133 Obsluha vysílacího a telekomunikačního zařízení (vč. telegrafu)	20	34 795
3134 Obsluha lékařských zařízení	32	19 200
3151 Kolaudační technici a technici protipožární ochrany	118	30 978
3152 Bezpečnostní technici a technici pro kontrolu zdravotní nezávadnosti a jakosti	228	24 856
3160 Technici železničního provozu	1 022	25 614
3211 Technici a laboranti v oblasti biologie a v příbuzných oborech	69	23 355
3212 Technici v agronomii, v lesnictví a v zemědělství	201	25 816
3223 Dietetici a odborníci na výživu	13	15 736
3226 Rehabilitační a fyzioterapeutičtí pracovníci (vč. odborných masérů)	84	16 225
3231 Ošetřovatelé, všeobecné zdravotní sestry	381	15 733
3232 Ženské sestry, porodní asistentky	37	18 950
3233 Sestry pro péči o dítě	50	16 511
3235 Sestry pro intenzivní péči	49	18 748
3342 Pedagogové v oblasti dalšího vzdělávání	15	26 917
3411 Zprostředkovatelé finančních transakcí, obchodu s cennými papíry, devizami	89	21 376
3412 Pojišťovací agenti	119	19 225
3415 Obchodní cestující, profesionální poradci v obchodě, obchodní zástupci	229	29 099
3416 Nákupčí	396	22 753
3417 Odhadci a zbožíznalci	13	22 145
3419 Ostatní pracovníci - obchodní zprostředkovatelé jinde neuvedení	21	26 766
3421 Obchodní agenti	495	22 671
3422 Odbytoví a přepravní agenti	640	22 129
3429 Ostatní obchodní agenti a makléři jinde neuvedení	10	18 915
3431 Odborné sekretářky, sekretáři	207	21 542

### Hrubá měsíční mzda a její složky, diference, placená doba podle podskupin zaměstnání KZAM-R

kraj: Ustecký

Diference				Průměr	Vybrané složky hrubé měsíční mzdy					Placená doba
1. decil	1. kvartil	3. kvartil	9. decil		prémie a odměny	příplatky za přesčas	příplatky ostatní	náhrady	odměny za pohotovost	
Kč/měs	Kč/měs	Kč/měs	Kč/měs	Kč/měs	%	%	%	%	%	hod/měs
22 390	25 413	40 875	58 368	37 477	18,4	0,1	2,0	9,3	0,1	164,2
24 419	29 817	54 614	84 792	48 748	11,9	0,0	1,8	10,4	0,0	165,0
13 778	15 307	22 139	44 340	22 015	7,2	0,0	15,1	9,2	0,0	172,3
16 920	20 494	33 382	43 524	29 558	18,2	0,0	3,1	8,7	0,1	167,6
21 885	26 230	44 208	65 002	39 095	20,8	0,0	3,8	9,9	0,0	164,6
15 160	16 772	23 890	26 902	20 893	9,7	0,0	10,5	7,5	0,0	174,2
15 369	18 136	29 596	35 381	25 799	12,2	0,1	2,1	9,1	0,0	170,1
15 350	18 953	26 277	33 255	24 821	21,0	0,1	1,9	9,7	0,1	164,7
18 299	21 484	32 004	39 900	27 805	19,0	0,6	1,4	9,1	0,3	170,1
19 398	22 175	35 006	39 551	28 363	15,8	0,5	6,9	9,8	1,5	164,9
16 508	19 877	32 032	37 620	27 733	20,8	0,3	2,3	9,6	1,3	165,0
18 181	22 205	33 969	40 120	29 223	16,6	0,8	3,1	9,5	0,5	168,8
21 835	27 546	41 900	46 985	35 107	12,0	3,3	12,4	10,8	0,2	170,0
24 216	27 027	31 084	35 105	29 608	9,8	0,3	4,4	10,8	0,6	166,1
17 515	19 722	27 641	31 191	23 990	17,5	0,4	2,2	10,5	0,0	168,3
16 723	20 933	31 791	39 668	27 383	18,9	0,8	3,4	9,2	0,3	168,9
20 347	22 890	35 969	41 262	31 096	9,0	0,1	1,6	11,1	1,8	167,0
13 893	16 840	24 418	31 169	21 104	12,6	0,1	7,0	8,9	0,5	167,1
14 137	16 500	24 552	27 070	20 038	19,3	1,5	12,1	10,0	0,0	171,0
17 186	21 748	36 684	49 531	30 684	17,7	0,0	1,5	10,7	1,4	163,8
30 298	32 260	39 882	42 687	35 259	25,0	0,0	0,1	9,6	3,8	166,2
15 729	17 639	23 760	27 964	21 070	2,5	1,2	8,4	8,0	13,8	179,6
21 096	24 275	36 817	39 885	31 001	11,0	1,0	16,3	10,1	1,3	168,2
14 615	19 781	29 848	36 405	25 499	14,7	0,4	5,9	9,9	0,3	166,9
21 945	23 741	27 660	29 792	25 735	7,1	1,8	13,3	10,8	0,9	168,0
15 407	17 456	26 934	32 919	23 769	17,0	0,3	2,7	9,3	5,0	170,0
17 368	20 212	28 768	31 101	24 861	16,0	0,1	3,2	18,5	0,3	171,8
11 861	12 452	17 209	20 075	15 427	2,0	0,1	4,8	9,2	0,0	170,8
12 755	14 686	17 743	20 207	16 908	2,6	0,3	7,1	10,1	0,0	166,6
13 015	14 216	19 240	23 181	17 202	2,9	0,6	16,7	9,5	1,5	171,1
14 747	17 051	22 130	23 719	19 369	2,5	0,6	12,6	8,5	2,3	173,3
12 449	14 313	18 819	21 838	16 726	1,0	0,3	14,3	9,0	0,6	170,6
14 551	15 366	22 308	27 394	19 854	0,7	1,4	18,0	8,7	2,8	178,4
20 752	22 709	36 287	41 209	29 680	11,9	0,0	0,7	11,1	0,2	162,9
17 475	18 214	29 044	33 661	24 285	14,7	0,3	0,5	9,7	0,0	169,8
14 838	17 228	21 788	29 282	21 857	16,3	0,1	0,8	9,7	0,0	172,7
18 515	22 833	38 270	54 280	33 217	27,1	0,1	2,1	8,9	0,1	168,6
15 105	18 402	28 316	34 344	24 364	15,0	0,1	1,8	9,6	0,0	167,2
15 037	18 783	26 046	38 486	24 704	15,4	0,0	0,3	9,0	0,0	168,6
16 244	18 147	29 785	31 315	25 830	18,3	0,0	0,0	9,7	0,0	170,4
15 171	18 904	29 419	37 969	26 241	20,0	0,1	2,9	9,5	0,0	165,5
14 234	17 630	28 575	35 329	24 016	22,0	0,2	2,9	9,7	0,0	167,0
15 154	16 891	21 142	21 303	19 396	16,6	0,0	2,0	11,6	0,0	165,2
14 009	17 503	27 485	32 834	23 532	16,1	0,1	3,4	8,6	0,0	166,8

Revidované výsledky ke dni 10. 3. 2010

### Hrubá měsíční mzda a její složky, diference, placená doba podle podskupin zaměstnání KZAM-R

kraj: Ústecký

Podskupiny zaměstnání KZAM-R	Počet zaměstnanců přepočtený podle placených měsíců	Medián
		Kč/měs
3433 Pracovníci v oblasti účetnictví, fakturace, rozpočetnictví, kalkulace	1 309	21 987
3434 Pracovníci v oblasti statistiky a matematiky	41	25 319
3435 Pracovníci v oblasti práce a mezd (kromě účetních)	108	23 581
3436 Referenti osobních oddělení	221	23 064
3439 Ostatní odborní administrativní pracovníci jinde neuvedení	574	21 005
3449 Ostatní celní a daňoví pracovníci a pracovníci v příbuzných oborech	45	19 205
3460 Sociální pracovníci	13	26 700
3471 Aranžéři, průmysloví a komerční návrháři, bytoví architekti	24	13 311
4112 Kancelářští a manipulační pracovníci a obsluha zařízení na zpracování textu	33	16 787
4113 Pracovníci přípravy dat výpočetní techniky	71	14 588
4115 Sekretářky, sekretáři	414	17 944
4121 Nižší účetní	183	18 182
4122 Nižší statistici	12	21 523
4123 Nižší finanční, daňoví úředníci a úředníci v příbuzných oborech	50	22 974
4131 Úředníci ve skladech	873	16 448
4132 Úředníci ve výrobě (např. výrobní plánovači)	210	18 812
4133 Úředníci v dopravě a v přepravě (dispečeri, kontrolori apod.)	286	19 567
4141 Řadoví knihovníci, archiváři, evidenční pracovníci	48	15 978
4142 Poštovní doručovatelé, úředníci v třídárnách	1 138	14 086
4190 Ostatní nižší úředníci jinde neuvedení	109	17 706
4211 Pokladníci (v bankách, pojišťovnách, spořitelnách, na poště)	199	16 688
4212 Úředníci na přepážkách a směnárnicích	769	16 337
4213 Pokladníci v obchodě, společném stravování apod.	704	11 767
4221 Úředníci cestovních kanceláří	16	19 724
4222 Recepční	91	14 169
4223 Telefonisté	41	11 255
4224 Informátoři	341	21 370
5121 Pracovníci dohlížející nad obsluhujícím personálem, hospodyně	47	12 765
5122 Kuchaři	289	11 999
5123 Čišníci, servírky	129	13 200
5132 Pečovatelé a pomocní ošetřovatelé v zařízeních sociální péče, v nemocnicích	139	10 741
5144 Maséři	40	10 797
5149 Ostatní pracovníci zajišťující osobní služby jinde neuvedení	31	10 599
5161 Hasiči, požárníci	387	21 444
5169 Ostatní pracovníci ochrany a ostrahy jinde neuvedení	1 307	11 493
5211 Prodavači v obchodech	2 280	11 570
6113 Zahradníci a pěstitelé zahradních plodin a sazenic	60	12 146
6121 Chovatelé hospodářských zvířat (kromě drůbeže a včel)	17	15 705
6141 Dělníci pro pěstění a ošetřování lesa	77	11 234
7116 Mechanici báňské záchranné služby	63	38 234
7121 Zedníci pracující s tradičními materiály (bambus, hlína atd.)	10	29 801
7122 Zedníci, kameníci, omítkaři	485	16 982
7123 Betonáři, dělníci specializovaní na pokládání betonových povrchů	15	20 915
7124 Tesaři a truhláři	126	17 761

### Hrubá měsíční mzda a její složky, diference, placená doba podle podskupin zaměstnání KZAM-R

kraj: Ustecký

Diference				Průměr	Vybrané složky hrubé měsíční mzdy					Placená doba
1. decil	1. kvartil	3. kvartil	9. decil		prémie a odměny	příplatky za přesčas	příplatky ostatní	náhrady	odměny za pohotovost	
Kč/měs	Kč/měs	Kč/měs	Kč/měs	Kč/měs	%	%	%	%	%	hod/měs
14 879	17 921	27 252	32 106	23 194	15,8	0,1	2,6	9,9	0,0	166,8
21 365	22 283	29 041	34 728	26 543	16,4	0,1	3,3	10,6	0,1	161,4
15 971	18 791	28 946	35 280	24 600	17,9	0,1	1,5	10,6	0,0	164,5
16 203	19 407	29 372	38 473	25 888	14,2	0,1	1,8	9,9	0,0	165,6
14 555	17 033	26 146	31 690	22 429	15,0	0,1	2,2	9,8	0,1	166,7
16 230	17 389	20 589	21 188	19 367	18,2	0,0	1,5	9,5	0,0	173,1
16 878	20 689	29 079	30 131	25 089	2,5	0,0	0,6	15,8	0,0	165,4
10 536	11 888	16 150	20 445	14 446	12,4	0,0	8,7	9,3	0,0	170,3
13 463	14 039	19 023	22 183	17 184	19,1	0,2	0,6	10,4	0,0	164,5
10 436	12 330	17 483	23 660	15 661	14,4	0,2	5,0	10,0	0,0	172,3
12 325	14 931	21 450	26 047	19 831	13,0	0,1	3,8	9,0	0,0	168,2
12 269	14 187	23 326	28 766	20 086	19,9	0,1	1,5	7,7	0,1	171,1
15 663	20 229	22 424	26 314	20 986	13,0	0,0	9,8	11,6	0,0	166,6
14 924	20 438	29 242	32 756	24 269	19,9	0,1	3,9	9,3	0,4	170,0
11 320	13 571	19 755	24 414	17 381	11,7	0,9	6,2	8,5	0,3	171,7
13 180	15 019	21 840	25 489	19 135	14,7	1,4	4,8	8,6	0,0	171,8
14 708	16 946	22 661	27 065	20 833	9,8	0,9	9,6	9,7	0,0	170,3
11 545	14 678	20 253	22 859	17 083	11,7	0,1	3,3	10,7	0,0	165,9
12 541	13 231	15 419	17 588	14 651	21,2	0,3	2,4	10,2	0,0	163,8
12 103	15 279	21 559	29 980	19 249	17,0	0,2	3,6	9,0	0,2	167,5
13 986	15 341	18 998	22 474	17 586	13,5	0,2	1,9	9,8	0,2	165,9
13 992	14 910	18 817	26 586	18 114	22,6	0,2	1,7	8,8	0,5	165,8
9 805	10 558	13 141	14 180	11 957	13,4	0,3	4,8	6,5	0,0	174,7
11 994	15 800	20 060	20 920	17 642	13,7	0,0	1,3	10,3	0,0	166,9
10 417	12 101	16 090	19 372	14 387	8,5	0,9	6,1	8,3	0,0	174,6
8 701	9 856	14 629	19 954	12 786	9,6	0,0	0,9	8,7	0,0	169,2
15 310	18 026	25 724	30 782	22 626	23,7	0,1	2,4	10,5	0,0	172,1
9 992	10 902	15 885	20 514	14 514	4,1	0,4	3,5	9,2	0,0	172,6
8 934	9 983	14 864	17 845	12 778	8,5	0,7	3,2	8,4	0,0	173,9
9 593	11 607	14 300	16 369	13 218	7,5	1,0	6,2	8,1	0,0	172,9
8 687	9 510	12 833	15 924	11 843	1,7	0,5	7,2	8,8	3,7	172,2
9 989	10 408	11 826	12 662	11 179	1,2	0,3	4,5	10,3	0,0	162,8
9 173	9 696	13 719	14 412	11 379	6,8	0,6	4,1	9,6	0,1	165,1
16 548	19 425	25 737	29 237	22 388	10,3	1,1	16,1	9,7	1,6	170,3
9 574	10 528	12 871	15 096	12 090	12,9	0,4	12,8	6,7	0,1	181,8
9 214	10 228	13 417	16 135	12 353	11,5	0,6	5,1	8,4	0,0	174,8
8 600	10 390	13 674	15 936	12 317	11,7	0,7	1,8	8,6	0,6	186,2
10 868	14 571	17 230	17 781	15 327	24,8	1,2	9,2	7,2	0,0	186,2
9 559	10 114	13 542	18 115	12 442	7,4	1,3	0,8	13,2	0,0	182,9
25 767	32 397	41 276	42 801	36 130	5,5	0,2	14,8	10,9	10,0	165,0
17 776	19 243	31 364	34 131	26 492	18,0	6,2	14,6	8,6	0,5	181,8
12 389	14 212	21 049	25 105	18 044	15,8	1,9	3,8	10,3	0,2	182,9
13 631	17 754	23 411	23 690	19 865	4,9	0,8	1,0	10,9	0,0	187,6
13 785	15 508	21 812	25 912	18 911	16,4	1,8	2,2	10,7	0,0	182,7



Revidované výsledky ke dni 10. 3. 2010

### Hrubá měsíční mzda a její složky, diferenciacie, placená doba podle podskupin zaměstnání KZAM-R

kraj: Ústecký

Podskupiny zaměstnání KZAM-R	Počet zaměstnanců přepočtený podle placených měsíců	Medián
		Kč/měs
7127 Lešenáři	33	19 567
7129 Ostatní stavební dělníci hlavní stavební výroby a pracovníci v ostatních oborech	340	18 221
7131 Stavební pokrývači	14	15 069
7134 Izolatéři	26	19 539
7136 Instalatéři, potrubáři, stavební zámečníci, klempíři	427	20 130
7137 Stavební a provozní elektrikáři	68	16 664
7139 Ostatní dělníci zajišťující dokončovací stavební práce a dělníci v příbuzných obor.	16	18 211
7141 Malíři a tapetáři	13	13 521
7142 Lakýrníci a pracovníci v příbuzných oborech	72	17 908
7212 Svářeči, řezači plamenem a páječi	514	20 523
7213 Výrobci a opraváři výrobků a dílů z plechů	37	16 861
7214 Montéři kovových konstrukcí	280	21 957
7217 Montéři-kotláři	130	19 691
7221 Kováři, obsluha kovací lisů, obsluha bucharů	82	15 090
7222 Nástrojaři, kovomodeláři, kovodělníci, zámečníci	4 180	19 982
7223 Seřizovači a obsluha obráběcích strojů (kromě automatických a poloautomatických)	661	18 332
7224 Brusiči, leštiči a ostříči nástrojů	116	18 942
7231 Mechanici a opraváři motorových vozidel	409	18 292
7234 Mechanici a opraváři kolejových vozidel	699	19 285
7235 Mechanici a opraváři obráběcích, zemědělských strojů a průmyslového zařízení	572	20 791
7239 Ostatní mechanici a opraváři strojů a zařízení bez elektro jinde neuvedení	288	19 705
7241 Elektromechanici, opraváři a seřizovači různých typů elektrických zařízení	1 565	21 188
7242 Mechanici, opraváři a seřizovači elektrických částí aut, letadel, lodí	137	18 116
7243 Mechanici, seřizovači, opraváři elektronických zařízení	306	22 717
7244 Telefonní a telegrafní mechanici, montéři a opraváři	79	17 679
7245 Montéři a opraváři rozhlasových a TV přijímačů, magnetofonů	60	24 953
7246 Montéři a opraváři silnoproudých elektrických vedení	252	20 716
7311 Výrobci, mechanici a opraváři přesných přístrojů a zařízení	63	22 750
7321 Výrobci hrnčířského, porcelánového zboží, žáruvzdorných výrobků, brus.kotoučů	638	16 496
7322 Dělníci při výrobě skla, skláři vč. brusičů a leštičů	863	18 785
7324 Malíři skla a keramiky a pracovníci v příbuzných oborech (vč. výrobců zrcadel)	196	14 918
7341 Tiskaři, sazeči (kromě obsluhy tiskárenských strojů)	35	19 389
7411 Zpracovatelé masa, ryb vč. uzenářů a konzervovačů masa a ryb	171	16 857
7412 Zpracovatelé pekárenských a cukrářských výrobků	407	13 462
7419 Ostatní zpracovatelé - výrobci potravinářských výrobků jinde neuvedení	72	13 993
7422 Umělečtí truhláři, řezbáři, výrobci a opraváři výrobků ze dřeva vč. opravářů	29	14 846
7435 Modeláři a střihači textilu, kůží a podobných materiálů	27	11 190
7436 Švadleny, vyšivači a pracovníci v příbuzných oborech	182	11 771
7437 Čalouníci a pracovníci v příbuzných oborech (včetně autočalouníků)	91	14 329
7439 Ostatní dělníci při výrobě textilu, oděvů a výrobků z kůží, kožešin	39	13 054
8111 Obsluha důlního zařízení a razících štítů	1 149	22 412
8112 Obsluha zařízení pro úpravu rudných a nerudných surovin	799	17 449
8122 Obsluha zařízení ve slévárenství (taviči, slévači)	171	22 742
8123 Obsluha zařízení na tepelné zpracování kovů	179	17 564



### Hrubá měsíční mzda a její složky, diference, placená doba podle podskupin zaměstnání KZAM-R

kraj: Ustecký

Diference				Průměr	Vybrané složky hrubé měsíční mzdy					Placená doba
1. decil	1. kvartil	3. kvartil	9. decil		prémie a odměny	příplatky za přesčas	příplatky ostatní	náhrady	odměny za pohotovost	
Kč/měs	Kč/měs	Kč/měs	Kč/měs	Kč/měs	%	%	%	%	%	hod/měs
15 109	16 511	21 493	23 736	19 221	7,8	0,5	7,3	12,8	2,7	190,5
13 838	15 749	21 512	27 250	19 335	18,6	1,9	1,8	10,8	0,3	184,7
11 967	13 022	20 435	23 006	16 022	18,6	0,0	1,4	11,6	0,0	175,3
14 690	16 571	22 059	24 046	19 693	13,8	1,2	4,9	9,9	0,1	173,0
15 174	17 340	22 788	25 659	20 271	20,7	1,0	3,5	10,2	3,5	171,3
12 300	14 028	20 708	25 901	18 120	16,5	1,0	2,7	9,7	1,6	175,3
12 180	12 848	19 537	21 227	16 950	15,6	2,7	1,5	12,1	0,0	185,8
10 349	12 185	14 267	14 716	13 368	9,4	0,2	4,1	12,2	0,0	166,1
13 179	15 036	23 281	27 019	18 995	18,6	2,3	6,8	11,2	0,0	176,6
15 155	17 875	23 868	27 781	21 104	14,6	1,4	6,6	12,3	0,2	177,5
14 065	15 283	18 174	21 303	17 318	19,6	1,1	3,6	11,3	0,1	173,2
14 822	18 508	26 852	31 051	22 892	7,8	2,5	4,0	9,6	0,0	180,6
15 295	16 467	23 202	28 392	20 779	19,5	2,3	10,8	14,2	0,0	182,7
12 859	13 746	19 731	21 868	16 742	16,3	1,5	9,8	9,8	0,0	175,4
14 416	17 239	22 801	26 877	20 317	13,0	1,0	6,1	10,9	0,6	170,8
13 376	15 389	22 853	26 863	19 463	18,8	1,1	6,1	11,5	0,2	172,3
13 842	16 130	21 245	23 997	19 135	17,1	1,7	6,0	10,8	0,2	175,7
14 282	16 024	20 894	23 507	18 648	18,5	0,8	5,0	10,7	0,2	171,9
16 030	17 366	22 322	24 549	19 933	8,5	1,0	12,1	12,1	0,5	167,0
14 826	17 645	25 012	29 766	21 833	16,2	2,4	6,4	10,2	0,4	177,9
12 299	17 017	23 436	28 486	20 399	17,1	1,8	4,6	11,2	0,5	170,8
15 635	18 489	24 284	30 340	21 918	13,8	1,2	6,8	10,4	0,6	169,8
15 260	16 345	20 259	21 529	18 354	10,6	0,6	14,3	12,3	0,1	167,2
17 223	19 977	25 655	29 783	23 023	10,1	1,7	6,3	11,3	0,5	169,7
14 524	16 211	19 555	22 524	18 090	10,0	0,4	4,0	11,7	2,5	164,5
21 352	23 211	27 591	29 025	25 118	19,2	0,5	5,2	9,5	0,6	168,2
17 183	18 611	24 519	28 069	21 893	14,1	0,9	7,0	10,7	3,3	167,1
15 833	18 506	28 043	33 455	25 070	16,3	1,4	6,4	10,4	1,7	170,2
10 116	11 949	21 306	24 293	16 891	5,1	1,9	2,9	9,4	0,0	177,8
11 658	14 364	21 664	23 929	18 249	19,4	4,3	6,6	10,8	0,0	172,8
8 841	11 022	18 865	20 734	14 912	7,4	2,5	1,0	10,2	0,0	173,8
15 781	17 573	24 759	27 266	20 875	11,3	1,5	15,8	7,0	0,0	180,5
11 903	13 894	19 453	22 245	16 980	17,4	1,0	5,2	9,7	0,1	180,8
9 581	10 739	15 639	19 079	13 729	19,1	2,8	7,0	8,2	0,0	183,5
10 842	12 446	16 304	18 396	14 589	20,5	0,7	9,3	8,5	0,0	171,4
10 335	12 483	16 892	22 114	15 278	4,0	1,3	0,6	11,4	0,0	180,2
9 489	10 069	11 769	13 358	11 206	13,3	0,7	3,7	10,2	0,0	170,0
8 704	9 714	14 981	17 469	12 549	14,5	1,0	2,4	11,7	0,0	165,1
12 657	13 476	15 357	17 979	14 859	17,5	0,1	1,9	10,3	0,0	169,4
9 685	10 492	15 743	19 357	13 609	26,4	1,6	4,1	10,8	0,0	177,1
15 183	19 590	25 360	28 498	22 261	17,4	0,2	7,8	10,3	0,0	165,9
14 386	15 557	19 233	21 597	17 630	10,2	0,6	7,9	10,9	0,0	166,9
16 550	19 459	26 094	28 244	22 672	21,0	1,2	14,6	10,9	0,0	171,7
14 751	16 110	18 975	21 850	17 933	11,8	1,8	16,1	8,8	0,0	173,3

Revidované výsledky ke dni 10. 3. 2010

### Hrubá měsíční mzda a její složky, diference, placená doba podle podskupin zaměstnání KZAM-R

kraj: Ústecký

Podskupiny zaměstnání KZAM-R	Počet zaměstnanců přepočtený podle placených měsíců	Medián
		Kč/měs
8125 Obsluha zařízení na tváření kovů ve válcovnách	275	24 367
8131 Obsluha pecí na výrobu skla a keramiky	483	26 181
8139 Obsluha ostatních zařízení na výrobu skla a keramiky	469	21 437
8141 Obsluha pily a jiného zařízení na zpracování dřeva	47	14 378
8151 Obsluha drtičů, mlýnů a míchadel při chemické výrobě	106	16 797
8152 Obsluha varných a pražicích zařízení na tepelné zpracování	63	20 178
8154 Obsluha chemických destilačních kolon a reaktorů	223	19 368
8155 Obsluha zařízení na zpracování ropy a zemního plynu	687	24 502
8159 Obsluha ostatních zařízení při chemické výrobě jinde neuvedená	563	17 764
8161 Obsluha zařízení při výrobě a rozvodu elektřiny	1 013	24 699
8162 Obsluha parních turbín, ohřivačů a motorů	192	20 392
8163 Obsluha zařízení při úpravě, čištění a rozvodu vody	709	19 644
8171 Obsluha automatických nebo poloautomatických montážních linek	506	14 740
8172 Obsluha průmyslových robotů	376	20 153
8180 Obsluha strojů a zařízení pro práce na železničním svršku	173	20 583
8211 Obsluha automatických nebo poloautomatických obráběcích strojů (kromě 722)	702	20 151
8212 Obsluha strojů na výrobu maltovin, vápna, cementu, prefabrikátů	15	28 090
8224 Obsluha strojů na výrobu fotografických materiálů	79	13 848
8231 Obsluha strojů na výrobu pryžových výrobků (např. obuvi, pneumatik)	144	22 062
8232 Obsluha strojů na výrobu plastových výrobků (vč. laminování)	96	20 903
8240 Obsluha automatických nebo poloautomatických dřevoobráběcích strojů	18	15 422
8251 Obsluha tiskárenských strojů	88	20 761
8253 Obsluha strojů na výrobu předmětů z lepenky (vč. kartonáže)	44	17 770
8261 Obsluha strojů na úpravu vláken, dopřádání a navíjení příze	909	17 403
8262 Obsluha tkacích a pletacích strojů	235	15 287
8263 Obsluha šicích a vyšívacích strojů	198	12 774
8264 Obsluha strojů na bělení, barvení, čištění, praní, žehlení textilu	48	11 925
8269 Obsluha ostatních strojů na výrobu textilních, kožešinových a kožených výrobků	429	20 160
8271 Obsluha strojů na zpracování a konzervování masa a ryb	313	13 404
8273 Obsluha strojů na mletí zrn a koření	40	16 685
8281 Montážní dělníci montující mechanická zařízení (stroje, vozidla)	413	15 964
8282 Montážní dělníci montující elektrická zařízení	632	13 589
8283 Montážní dělníci montující elektronická zařízení	987	13 043
8284 Montážní dělníci montující výrobky z kovů, pryže a plastů	88	10 406
8287 Montážní dělníci montující výrobky z kombinovaných materiálů	354	13 533
8290 Obsluha jiných stacionárních zařízení a ostatní montážní dělníci	682	15 696
8311 Strojvedoucí	1 136	25 878
8312 Řidiči kolejových motorových vozíků a drezín	13	21 879
8313 Dělníci zabezpečující sestavování vlaků (brzdaři, výhybkáři)	1 236	19 741
8314 Dělníci zabezpečující jízdu vlaků v mezistaničních úsecích	426	18 443
8321 Řidiči osobních a malých dodávkových automobilů, taxikáři	197	17 994
8322 Řidiči sanitních a rzp vozů	20	16 980
8323 Řidiči autobusů, trolejbusů a tramvají	774	19 905
8324 Řidiči nákladních automobilů a tahačů	1 378	19 062

### Hrubá měsíční mzda a její složky, diferenciacie, placená doba podle podskupin zaměstnání KZAM-R

kraj: Ustecký

Diferenciace				Průměr	Vybrané složky hrubé měsíční mzdy					Placená doba
1. decil	1. kvartil	3. kvartil	9. decil		prémie a odměny	příplatky za přesčas	příplatky ostatní	náhrady	odměny za pohotovost	
Kč/měs	Kč/měs	Kč/měs	Kč/měs	Kč/měs	%	%	%	%	%	hod/měs
15 851	21 528	28 535	31 587	24 402	20,4	0,8	14,0	10,7	0,0	171,1
20 671	23 545	28 906	31 959	26 245	18,8	6,6	3,8	10,0	0,1	175,3
15 953	19 148	23 948	26 829	21 497	19,7	2,9	4,1	10,4	0,1	173,2
12 172	12 845	16 683	23 342	15 475	11,8	1,5	5,7	11,5	0,0	176,9
14 565	15 240	18 531	21 297	17 418	10,5	2,5	19,2	9,5	0,0	172,3
16 183	17 628	23 284	26 844	20 804	3,1	1,8	19,3	9,4	0,0	170,1
15 951	17 413	21 940	24 735	19 915	14,5	1,3	8,1	9,2	0,0	169,0
20 335	22 179	27 933	32 068	25 471	12,6	0,3	25,6	10,5	0,0	161,9
14 042	15 660	20 557	23 993	18 333	14,6	0,9	9,5	9,9	0,0	167,7
17 675	20 764	28 338	32 131	24 843	10,7	0,6	21,3	9,9	0,5	163,8
13 802	15 551	27 508	33 162	21 796	9,9	1,0	19,5	10,7	0,1	169,3
14 182	16 869	22 399	26 267	19 970	16,7	0,7	15,3	10,1	0,3	167,6
11 280	11 771	18 649	24 714	16 120	14,0	1,1	10,2	9,4	0,0	168,3
17 909	19 077	21 574	23 321	20 313	8,2	1,1	2,9	7,7	0,0	168,1
15 057	18 555	24 645	30 605	21 824	19,9	2,4	2,3	11,4	1,4	181,3
12 063	14 698	22 533	25 713	19 307	16,4	1,1	5,7	10,9	0,1	171,6
21 022	22 956	28 470	32 105	26 680	27,3	3,9	3,1	13,0	0,0	194,6
11 399	12 394	16 712	17 862	14 604	24,7	0,9	4,5	9,6	0,0	169,8
16 763	19 581	24 449	27 666	22 033	14,9	1,0	4,2	9,7	0,3	167,7
18 204	19 663	23 139	25 647	21 456	30,4	0,8	5,0	11,7	0,0	167,7
11 409	13 788	18 000	19 191	15 837	17,8	0,0	2,3	8,1	0,0	172,7
11 905	13 328	33 048	44 842	24 339	12,5	1,9	11,1	7,2	0,0	188,5
12 870	14 710	22 677	29 616	19 588	35,1	1,2	1,6	10,5	0,0	173,8
14 365	16 162	18 509	20 551	17 429	11,9	1,6	19,0	10,9	0,8	169,9
10 060	12 167	19 359	22 539	15 937	15,7	1,4	11,6	12,1	0,0	170,3
9 179	10 666	15 962	17 413	13 264	16,0	2,1	3,0	12,0	0,0	172,3
8 668	10 785	12 725	15 393	12 296	17,6	1,3	3,7	12,5	0,0	170,6
13 910	15 980	21 771	23 696	19 433	10,7	1,1	8,7	10,0	0,0	180,1
11 064	12 068	15 929	18 527	14 283	6,5	1,8	7,4	9,8	0,0	175,4
13 392	14 883	20 270	30 489	18 878	24,5	3,4	7,1	10,5	0,0	192,3
11 896	13 567	17 999	19 482	15 889	17,0	0,9	6,2	8,9	0,0	168,5
12 750	13 044	14 387	16 436	14 162	7,5	0,9	1,9	8,0	0,0	168,8
9 416	10 950	15 503	16 978	13 209	14,3	2,4	3,2	10,5	0,0	173,7
8 777	9 261	12 107	15 274	11 134	15,4	1,2	3,2	8,8	0,0	174,4
11 162	11 844	15 173	17 848	13 974	4,9	2,8	1,3	11,9	0,0	183,3
11 985	13 522	18 938	24 012	16 967	18,0	1,2	8,7	10,4	0,0	172,6
19 674	23 878	27 951	29 711	25 479	4,3	2,5	15,4	11,0	0,0	171,2
12 274	13 409	23 982	25 683	19 807	13,8	0,5	5,1	10,9	0,2	166,2
17 299	18 462	21 267	23 095	19 959	4,9	2,0	18,1	10,3	0,4	168,6
15 883	16 993	20 078	21 448	18 621	4,1	1,5	16,6	10,6	0,5	169,8
11 969	15 029	20 671	23 314	18 209	12,1	0,9	3,1	10,1	0,4	175,3
12 665	14 036	17 803	18 779	16 055	3,1	5,4	3,7	6,8	6,3	188,3
17 869	18 771	21 066	21 861	19 872	13,5	3,1	20,3	9,0	0,1	195,0
14 827	16 595	22 294	25 140	19 674	16,7	2,0	4,5	8,1	0,9	182,8

Revidované výsledky ke dni 10. 3. 2010

### Hrubá měsíční mzda a její složky, diference, placená doba podle podskupin zaměstnání KZAM-R

kraj: Ústecký

Podskupiny zaměstnání KZAM-R	Počet zaměstnanců přepočtený podle placených měsíců	Medián
		Kč/měs
8326 Řidiči speciálních vozidel	248	<b>20 778</b>
8331 Obsluha zemědělských a lesních strojů	68	<b>15 428</b>
8332 Obsluha zemních a příbuzných strojů	1 189	<b>20 593</b>
8333 Obsluha jeřábů, zdvihacích a podobných manipulačních zařízení	203	<b>18 409</b>
8334 Obsluha vysokozdvížných a ostatních motorových vozíků	650	<b>17 939</b>
9132 Pomocníci a uklízeči v kancelářích, hotelích, nemocnicích a jiných zařízeních	1 142	<b>10 223</b>
9141 Domovníci, správci domu	79	<b>12 209</b>
9152 Vrátní, hlídači, uváděči a šatnářky	221	<b>11 179</b>
9154 Pracovníci odečítající stav elektroměrů, plynoměrů a vodoměrů	41	<b>15 911</b>
9161 Sběrači odpadků, popeláři	68	<b>12 715</b>
9162 Metaři, čističi záchodků, žump, kanálů a podobných zařízení	64	<b>17 445</b>
9311 Pomocní a nekvalifikovaní dělníci v dolech a lomech a v příbuzných oborech	323	<b>16 471</b>
9312 Pomocní a nekvalifikovaní dělníci na stavbách a údržbě silnic, přehrad	128	<b>14 845</b>
9314 Figuranti v zeměměřičství a pomocníci při geodetických a kartografických pracích	28	<b>15 724</b>
9321 Pomocní a nekvalifikovaní montážní a manipulační dělníci	1 242	<b>13 684</b>
9322 Ruční baliči a pytlovači	181	<b>14 712</b>
9323 Dělníci nádvorní skupiny (pomocní montéři)	225	<b>13 826</b>
9333 Vazači a nosiči břemen, přístavní dělníci (dokaři)	109	<b>17 570</b>
9339 Pomocní a nekvalifikovaní pracovníci v dopravě, ve skladech, v telekomunikacích	1 094	<b>13 952</b>

**Hrubá měsíční mzda a její složky, diference, placená doba  
podle podskupin zaměstnání KZAM-R**

kraj: **Ustecký**

Diference				Průměr	Vybrané složky hrubé měsíční mzdy					Placená doba
					1. decil	1. kvartil	3. kvartil	9. decil	prémie a odměny	
Kč/měs	Kč/měs	Kč/měs	Kč/měs	Kč/měs	%	%	%	%	%	hod/měs
16 994	18 555	23 736	26 093	21 242	17,5	1,5	5,6	9,5	0,2	<b>174,8</b>
12 747	13 892	18 291	24 592	19 055	7,7	1,8	4,1	11,5	0,2	<b>185,2</b>
17 063	18 596	22 687	25 174	20 897	13,7	1,2	5,4	10,6	0,2	<b>173,2</b>
13 620	16 508	21 776	23 075	18 661	15,6	1,3	8,4	9,4	0,1	<b>169,0</b>
12 761	14 757	21 717	23 848	18 339	15,9	2,0	5,7	8,2	0,2	<b>171,8</b>
8 118	9 082	11 758	13 984	10 763	9,0	0,6	6,6	9,7	0,0	<b>172,5</b>
8 801	9 225	15 018	18 254	12 879	13,5	0,3	5,8	9,5	0,3	<b>164,0</b>
8 889	9 888	13 133	14 898	11 678	8,2	1,3	12,6	8,8	0,8	<b>174,5</b>
13 907	14 856	16 385	16 700	15 490	27,9	0,1	0,3	11,7	0,0	<b>162,9</b>
9 556	11 212	13 641	14 642	12 517	6,3	1,2	7,2	8,4	0,1	<b>177,3</b>
14 350	15 659	18 974	20 795	17 556	24,3	0,5	6,9	11,8	3,4	<b>164,6</b>
14 119	15 125	18 142	20 101	16 760	8,8	0,5	3,8	11,2	0,2	<b>167,5</b>
12 186	13 528	16 656	18 319	15 217	25,5	0,9	0,6	11,9	1,3	<b>169,1</b>
11 907	14 179	17 146	19 082	15 423	9,9	0,0	0,2	12,6	0,0	<b>164,4</b>
9 292	11 067	16 728	19 412	14 181	14,5	1,2	6,0	11,0	0,0	<b>171,9</b>
9 375	12 708	15 498	19 773	14 516	24,5	1,0	8,0	10,8	0,0	<b>169,1</b>
11 742	12 725	15 356	17 074	14 259	15,2	0,4	5,3	8,7	0,1	<b>169,9</b>
11 682	13 775	19 549	21 489	17 045	20,6	1,8	2,1	10,3	1,0	<b>175,3</b>
10 524	11 622	15 951	19 335	14 426	11,6	0,7	5,4	10,8	0,6	<b>168,5</b>

Revidované výsledky ke dni 10. 3. 2010

**Průměrná měsíční odpracovaná a neodpracovaná doba zaměstnanců  
podle podskupin zaměstnání KZAM-R**

kraj: Ústecký

Podskupiny zaměstnání KZAM-R	Počet zaměstnanců přečtený podle eviden. měsíců	Odpracovaná doba		Neodpracovaná doba		
		celkem	z toho přesčas	celkem	z toho	
					nemoc	dovolená
		hod/měs	hod/měs	hod/měs	hod/měs	hod/měs
1210 Ředitelé a prezidenti velkých organizací, podniků	169	151,9	0,1	17,6	1,2	13,7
1221 Ved. pracovníci v zemědělství, lesnictví, rybář. a mysliv.	64	152,7	0,3	17,0	1,4	14,6
1222 Vedoucí pracovníci v průmyslu (ve výrobě)	659	145,8	0,7	19,7	1,6	14,6
1223 Vedoucí pracovníci ve stavebnictví a zeměměřičtí	115	154,6	0,2	17,4	1,5	13,7
1224 Vedoucí pracovníci ve velkoobchodě a v maloobchodě	513	151,9	1,5	21,8	5,2	14,1
1225 Vedoucí pracovníci v restauracích a hotelích	26	149,9	2,3	21,7	4,5	13,2
1226 Ved. pracovníci v dopr., skladování, telekom. a na pošt. úř.	385	138,3	0,9	25,1	5,3	15,2
1227 Ved. prac. v organ.zaměřených na poskytování obch.služ.	222	148,2	0,7	21,9	1,8	15,8
1228 Ved.prac. v pečovatel., úklidových a podobných službách	12	152,2	0,3	16,8	0,5	12,6
1229 Ved. pracovních dílčích celků jinde neuved. (kult.,zdrav.)	162	146,9	1,0	21,0	2,0	14,5
1231 Vedoucí pracovníci finančních a hospodářských útvarů	340	145,3	0,1	19,9	1,7	14,7
1232 Ved. prac. personálních útvarů a útvarů průmysl. vztahů	100	146,1	0,1	19,7	1,1	14,2
1233 Vedoucí pracovníci obytných útvarů (vč. průzkumu trhu)	181	147,3	0,2	18,7	1,2	14,4
1234 Ved. prac. reklamních útvarů a útvarů pro styk s veřejností	45	142,4	0,2	23,2	5,2	15,3
1235 Vedoucí pracovníci zásobovacích útvarů	103	147,9	0,0	19,1	1,3	14,4
1236 Vedoucí pracovníci výpočetních útvarů	53	143,6	0,7	19,9	1,4	13,6
1237 Vedoucí pracovníci výzkumných a vývojových útvarů	72	146,0	0,6	17,6	0,9	14,1
1239 Vedoucí pracovníci ostatních útvarů jinde neuvedení	277	144,6	1,0	21,3	2,4	14,7
1312 Vedoucí, ředitelé v průmyslu (ve výrobě)	138	148,5	1,9	19,1	1,9	14,0
1313 Vedoucí, ředitelé ve stavebnictví a zeměměřičtí	21	152,6	0,2	18,9	4,4	12,5
1314 Vedoucí, ředitelé ve velkoobchodu a maloobchodu	240	149,6	1,3	23,4	5,2	13,3
1315 Vedoucí, ředitelé v restauracích a hotelích	20	151,9	0,7	19,6	3,3	12,7
1316 Vedoucí v dopravě, sklad., telekomun. a na pošt. úřadech	94	143,0	0,9	22,4	2,3	15,1
1317 Ved., ředitelé v podnicích poskytujících obchodní služby	15	149,6	0,0	23,3	2,8	15,3
1319 Vedoucí, ředitelé malých organizací ostatní (kult.,zdrav.)	12	153,5	0,0	19,3	2,2	12,1
2113 Chemici	117	140,6	0,5	22,4	2,1	15,2
2114 Geologové, geofyzici, geodeti, hydrologové apod.	58	140,0	0,1	24,6	4,1	14,8
2119 Ostatní vědci a odborníci v příbuz. oborech jinde neuved.	23	149,0	0,1	17,4	0,3	13,8
2131 Projektanti a analytici výpočetních systémů	58	146,6	0,1	20,4	0,3	15,2
2132 Programátoři	111	146,2	0,9	19,5	1,0	15,5
2139 Ostatní odborníci zabývající se výp. tech. jinde neuvedení	163	145,0	0,3	20,4	2,0	14,6
2142 Projektanti staveb a areálů, stavební inženýři	125	144,0	1,1	21,9	3,1	16,2
2143 Projektanti elektrotechnických zařízení, elektroinženýři	150	142,8	0,9	20,5	2,7	14,3
2144 Projektanti elektronických syst. a telekomunikačních sítí	45	144,2	1,0	18,5	0,4	17,3
2145 Projektanti a konstruktéři strojních zařiz., strojní inženýři	270	151,0	1,4	19,8	2,4	14,0
2146 Chemičtí inženýři, technologové	145	138,7	0,5	24,8	2,9	15,6
2147 Důlní a hutní inženýři, technologové, metalurgové	57	139,6	0,6	24,2	3,9	14,9
2149 Ostatní architekti, projektanti, konstrukt.a techn.inženýři	112	146,8	0,3	19,8	2,4	13,8
2211 Bakteriologové, biologové, ekologové, zoologové	48	140,0	0,4	23,6	5,7	15,0
2213 Agronomové, šlechtitelé a odborníci v příbuzných oborech	30	151,1	0,6	19,0	1,4	15,5
2221 Lékaři, ordináři (kromě zubních lékařů)	136	155,7	10,6	24,7	1,9	15,0
2411 Odborní pracov. na úseku účetnictví, financí, daní, apod.	347	145,2	0,4	21,2	2,3	14,8
2412 Odbor. pracovníci na úseku zaměstnaneckých, pers. věcí	83	143,1	0,6	22,8	4,5	14,4
2413 Odborní pracovníci v bankovníctví a pojišťovníctví	741	142,7	0,5	26,0	4,3	16,2

Revidované výsledky ke dni 10. 3. 2010

**Průměrná měsíční odpracovaná a neodpracovaná doba zaměstnanců  
podle podskupin zaměstnání KZAM-R**

kraj: Ústecký

Podskupiny zaměstnání KZAM-R	Počet zaměstnanců přečtený podle eviden. měsíců	Odpracovaná doba		Neodpracovaná doba		
		celkem	z toho přesčas	celkem	z toho	
					nemoc	dovolená
		hod/měs	hod/měs	hod/měs	hod/měs	hod/měs
2419 Ostatní odborní pracovníci v oblasti podnikání	136	143,3	0,2	20,9	2,3	15,1
2421 Právníci, právní poradci (mimo advokacie a soudnictví)	45	142,7	0,0	22,4	2,5	15,2
2432 Odborní pracovníci knihoven (kromě řadových)	20	140,1	0,0	32,2	8,4	15,8
2433 Odborní pracovníci v informacích (např. vti)	13	143,3	0,0	24,3	4,6	15,4
2441 Ekonomové - vědeckí pracovníci, specialisté, experti	190	142,0	0,1	22,6	3,3	14,9
2451 Spisovatelé, autoři, kritikové, novináři, redaktori	106	155,8	0,0	18,4	2,1	14,2
2470 Odborní administrativní pracovníci jinde neuvedení	132	146,3	0,4	23,8	5,4	13,9
3111 Technici ve fyzikálních a příbuzných oborech	78	142,3	0,6	22,4	3,1	15,0
3112 Stavební technici	551	148,9	1,5	21,2	4,3	14,4
3113 Elektrotechnici	1 070	142,7	2,7	22,2	3,9	15,2
3114 Elektronici a technici v radiokomunikacích a telekomunik.	177	144,2	2,5	20,8	2,2	14,1
3115 Strojírenští technici	1 164	146,2	3,8	22,5	3,8	14,1
3116 Chemičtí technici	788	144,7	5,0	25,3	3,0	17,1
3117 Důlní a hutní technici	473	142,7	2,0	23,4	2,9	15,4
3118 Technici v kartografii, kresličí a zeměměřiči	111	144,3	2,2	24,0	3,9	15,4
3119 Ostatní techničtí pracovníci jinde neuvedení	1 739	147,9	3,5	20,9	3,4	14,4
3121 Poradci ve výpočetní technice	96	144,1	0,9	22,8	1,4	15,5
3122 Operátoři a obsluha výpočetní techniky	160	143,7	1,2	23,7	4,7	14,0
3123 Operátoři průmyslových robotů, nc strojů	96	145,1	6,5	25,4	7,5	13,1
3129 Ostatní technici ve výpočetní technice jinde neuvedení	58	140,8	0,1	23,1	1,2	14,8
3133 Obsluha vysílacího a telekomunikačního zařízení	20	145,1	0,0	21,1	2,5	15,5
3134 Obsluha lékařských zařízení	34	150,2	8,5	28,9	7,9	17,1
3151 Kolaudační technici a technici protipožární ochrany	120	146,0	5,6	22,1	2,9	15,7
3152 Bezpečnostní tech.a tech. pro kontrolu zdravotní nezávad.	235	142,3	2,2	24,5	5,0	14,8
3160 Technici železničního provozu	1 047	145,7	8,8	22,1	3,7	16,5
3211 Technici a laboranti v oblasti biologie a v příbuz. oborech	71	146,7	2,8	23,4	4,1	15,9
3212 Technici v agronomii, v lesnictví a v zemědělství	206	150,9	0,4	20,8	3,8	15,7
3223 Dietetici a odborníci na výživu	14	147,3	0,6	23,5	6,5	15,2
3226 Rehabilitační a fyzioterapeutičtí pracovníci	91	132,7	1,0	33,7	11,5	16,1
3231 Ošetřovatelé, všeobecné zdravotní sestry	398	144,3	4,1	26,6	6,5	15,9
3232 Ženské sestry, porodní asistentky	38	151,5	3,9	21,6	3,7	15,7
3233 Sestry pro péči o dítě	53	144,4	2,3	26,0	5,6	15,0
3235 Sestry pro intenzivní péči	51	151,7	10,1	26,5	5,0	16,6
3342 Pedagogové v oblasti dalšího vzdělávání	15	131,7	0,3	31,2	8,2	16,0
3411 Zprostředkovatelé finanč. transakcí, obchodu s cen. papíry	93	146,7	0,1	23,1	5,8	16,2
3412 Pojišťovací agenti	125	142,4	0,6	30,3	7,1	15,9
3415 Obchodní cestující, prof. poradci v obchodě, obch.zástupci	233	148,8	0,4	20,0	3,1	14,2
3416 Nákupčí	406	145,2	0,5	22,1	4,1	14,4
3417 Odhadci a zbožíznalci	13	146,0	0,0	22,5	4,2	15,7
3419 Ostatní pracovníci - obchodní zprostředkovatelé jinde n.	22	146,5	0,0	23,9	6,9	14,2
3421 Obchodní agenti	511	142,3	0,7	23,1	4,5	14,3
3422 Odbytoví a přepravní agenti	661	144,1	1,0	22,9	4,9	14,9
3429 Ostatní obchodní agenti a makléři jinde neuvedení	10	138,1	0,0	27,2	3,7	16,5
3431 Odborné sekretářky, sekretáři	213	144,3	0,8	22,5	3,9	14,3



Revidované výsledky ke dni 10. 3. 2010

**Průměrná měsíční odpracovaná a neodpracovaná doba zaměstnanců  
podle podskupin zaměstnání KZAM-R**

kraj: Ústecký

Podskupiny zaměstnání KZAM-R	Počet zaměstnanců přepracovaný podle eviden. měsíců	Odpracovaná doba		Neodpracovaná doba		
		celkem	z toho přesčas	celkem	z toho	
					nemoc	dovolená
		hod/měs	hod/měs	hod/měs	hod/měs	hod/měs
3433 Prac. v oblasti účetnictví, fakturace, rozpočet., kalkulace	1 348	143,5	0,5	23,4	4,2	14,6
3434 Pracovníci v oblasti statistiky a matematiky	43	135,6	0,7	25,9	5,4	14,3
3435 Pracovníci v oblasti práce a mezd (kromě účetních)	110	140,2	0,5	24,3	3,9	14,9
3436 Referenti osobních oddělení	227	142,5	0,4	23,0	4,2	14,4
3439 Ostatní odborní administrativní pracovníci jinde neuvedení	591	143,4	0,4	23,4	4,5	15,0
3449 Ostatní celní a daňoví pracovníci a prac. v příb. oborech	47	144,4	0,0	28,7	4,3	16,3
3460 Sociální pracovníci	13	136,3	0,2	29,3	3,2	16,8
3471 Aranžéři, průmysloví a komerční návrháři, bytoví architekti	26	144,8	0,8	25,5	8,3	13,8
4112 Kancelářští pracovníci a obsluha zařiz. na zpracování textu	34	140,1	1,4	24,3	4,5	15,6
4113 Pracovníci přípravy dat výpočetní techniky	74	147,6	1,3	24,8	5,6	14,0
4115 Sekretářky, sekretáři	429	144,0	0,7	24,1	5,1	14,2
4121 Nižší účetní	189	150,9	0,7	20,2	4,5	12,9
4122 Nižší statistici	13	138,0	0,0	28,5	2,4	15,7
4123 Nižší finanční, daňoví úředníci a úředníci v příb. oborech	52	144,8	0,3	25,3	6,3	14,9
4131 Úředníci ve skladech	915	146,9	5,3	24,6	7,1	14,0
4132 Úředníci ve výrobě (např. výrobní plánovači)	222	145,9	6,5	25,5	7,6	13,1
4133 Úředníci v dopravě a v přepravě (dispečeri, kontr. apod.)	298	145,0	4,6	25,0	6,5	15,7
4141 Řadoví knihovníci, archiváři, evidenční pracovníci	49	140,6	0,4	25,3	4,2	14,9
4142 Poštovní doručovatelé, úředníci v třídních	1 230	130,8	2,1	33,0	11,3	14,8
4190 Ostatní nižší úředníci jinde neuvedení	113	144,9	0,9	22,5	4,3	14,4
4211 Pokladníci (v bankách, pojišťov., spořitelních, na poště)	206	141,2	0,9	24,7	4,9	15,7
4212 Úředníci na přepážkách a směnárníci	818	136,7	1,9	29,3	8,6	14,6
4213 Pokladníci v obchodě, společném stravování apod.	770	144,9	1,9	29,6	14,1	12,7
4221 Úředníci cestovních kanceláří	16	144,9	0,3	22,0	2,9	14,7
4222 Recepční	95	152,9	6,3	21,7	5,9	12,8
4223 Telefonisté	46	136,5	0,2	32,8	17,4	13,1
4224 Informátoři	364	138,6	1,1	33,4	10,4	15,8
5121 Pracovníci dohlížející nad obsluh. personálem, hospodyně	49	149,4	2,3	23,2	7,1	13,4
5122 Kuchaři	310	146,0	3,3	27,7	11,3	12,9
5123 Číšníci, servírky	140	144,6	4,7	27,8	11,9	12,2
5132 Pečovatelé a pomoc. ošetřovat. v zařiz. soc. péče, v nemoc.	148	143,3	3,9	28,6	9,3	15,6
5144 Maséři	43	132,7	1,4	29,9	9,5	15,4
5149 Ostatní pracovníci zajišťující osobní služby jinde neuved.	33	137,4	2,8	27,4	10,2	14,0
5161 Hasiči, požárníci	397	147,5	6,3	22,6	3,6	15,8
5169 Ostatní pracovníci ochrany a ostrahy jinde neuvedení	1 381	159,7	14,4	21,3	8,5	11,3
5211 Prodaváci v obchodech	2 458	147,6	3,3	27,1	11,7	12,6
6113 Zahradníci a pěstitelé zahradních plodin a sazenic	62	165,5	15,8	20,2	5,8	13,0
6121 Chovatelé hospodářských zvířat (kromě drůbeže a včel)	18	165,0	4,5	21,0	9,1	11,4
6141 Dělníci pro pěstění a ošetřování lesa	85	145,0	4,5	37,2	15,1	12,0
7116 Mechanici báňské záchranné služby	66	136,0	2,1	29,0	6,7	15,9
7121 Zedníci z tradičních materiálů (bambus, hlína atd.)	11	153,3	12,0	27,9	8,8	13,6
7122 Zedníci, kameníci, omítkaři	540	147,4	10,4	34,4	16,0	13,5
7123 Betonáři, děl. specializovaní na pokládání beton. povrchů	17	143,9	12,7	42,2	15,4	13,9
7124 Tesaři a truhláři	136	150,2	12,1	31,7	12,2	14,0



Revidované výsledky ke dni 10. 3. 2010

**Průměrná měsíční odpracovaná a neodpracovaná doba zaměstnanců  
podle podskupin zaměstnání KZAM-R**

kraj: Ústecký

Podskupiny zaměstnání KZAM-R	Počet zaměstnanců přečtený podle eviden. měsíců	Odpracovaná doba		Neodpracovaná doba		
		celkem	z toho přesčas	celkem	z toho	
					nemoc	dovolená
		hod/měs	hod/měs	hod/měs	hod/měs	hod/měs
7127 Lešenáři	36	155,7	19,1	33,3	11,1	12,8
7129 Ostatní stavební děl. stav. výroby a prac. v ost. oborech	366	152,3	10,7	31,4	11,4	14,4
7131 Stavební pokrývači	16	135,6	4,8	39,2	21,8	16,5
7134 Izolatéři	28	149,7	8,8	28,6	8,9	15,4
7136 Instalatéři, potrubáři, stavební zámečníci, klempíři	450	142,5	5,2	28,6	8,3	15,5
7137 Stavební a provozní elektrikáři	72	145,7	6,3	29,2	8,8	14,5
7139 Ostatní dělníci zajišťující dokončovací stavební práce	18	147,3	12,9	37,3	14,6	17,2
7141 Malíři a tapetáři	15	129,1	2,0	36,7	17,2	16,9
7142 Lakýrníci a pracovníci v příbuzných oborech	78	144,2	10,5	31,3	11,5	13,8
7212 Svářeči, řezači plamenem a páječi	553	143,9	9,7	32,9	10,2	14,2
7213 Výrobci a opraváři výrobků a dílů z plechů	40	142,0	5,9	30,8	7,6	14,3
7214 Montéři kovových konstrukcí	305	148,5	13,4	30,8	13,2	16,0
7217 Montéři-kotláři	140	144,8	12,2	36,9	10,1	16,5
7221 Kováři, obsluha kovacích lisů, obsluha bucharů	88	144,2	8,8	30,6	10,6	13,1
7222 Nástrojaři, kovomodeláři, kovodělníci, zámečníci	4 416	141,8	6,1	28,7	8,4	14,4
7223 Seřizovači a obsluha obráběcích strojů	706	143,3	7,7	28,7	9,2	14,2
7224 Brusíči, leštiči a ostříči nástrojů	124	146,3	10,0	28,7	9,5	12,4
7231 Mechanici a opraváři motorových vozidel	432	142,9	4,4	28,7	8,7	14,4
7234 Mechanici a opraváři kolejových vozidel	736	138,7	4,8	28,1	7,7	16,6
7235 Mechanici obráběcích, zemědělských strojů a prům. zařiz.	598	152,2	12,3	25,1	6,5	13,8
7239 Ostatní mechanici a opraváři strojů a zařízení bez elektro	302	146,0	9,9	26,9	7,2	13,3
7241 Elektromech.a seřizovači různých typů elektrických zařiz.	1 628	143,7	5,8	25,9	6,2	14,7
7242 Mechanici, opraváři a seřizovači elektr. částí aut, letadel	143	139,5	3,7	27,6	7,3	16,6
7243 Mechanici, seřizovači, opraváři elektronických zařízení	315	143,5	5,6	26,0	4,4	15,4
7244 Telefonní a telegrafní mechanici, montéři a opraváři	82	138,5	1,6	26,0	5,7	17,8
7245 Montéři a opraváři rozhlasových a TV přijímačů,magnetof.	63	140,1	4,2	27,7	7,8	14,8
7246 Montéři a opraváři silnoproudých elektrických vedení	263	140,4	4,7	26,5	6,6	16,2
7311 Výrobci, mechanici a opraváři přesných přístrojů a zařízení	64	147,6	6,0	22,5	3,2	14,6
7321 Výrobci hrnčířského, porcelán. zboží, žáruvzdor. výrobků	699	143,4	9,3	33,4	14,0	14,4
7322 Dělníci při výrobě skla, sklářů vč. brusíků a leštičů	928	143,1	8,4	29,0	11,1	14,4
7324 Malíři skla a keramiky a pracovníci v příbuzných oborech	220	137,2	10,6	35,3	17,6	13,1
7341 Tiskaři, sazeči (kromě obsluhy tiskárenských strojů)	36	161,4	12,0	18,7	7,0	10,7
7411 Zpracovatelé masa, ryb vč. uzenářů a konzerv. masa a ryb	182	152,9	7,7	27,4	10,0	12,8
7412 Zpracovatelé pekárenských a cukrářských výrobků	450	153,6	13,0	29,0	14,6	11,8
7419 Ostatní zpracovatelé - výrobci potravinářských výrobků	76	147,7	5,3	23,4	8,6	13,2
7422 Uměleč. truhláři, řezbáři, výrobci a oprav.výrobků ze dřeva	32	146,0	8,1	33,6	12,2	13,0
7435 Modeláři a stříhači textilu, kůží a podobných materiálů	28	144,7	5,5	25,1	6,2	11,4
7436 Švadleny, vyšíváči a pracovníci v příbuzných oborech	196	134,5	1,9	30,5	9,7	12,2
7437 Čalouníci a pracovníci v příb. oborech (vč.autočalouníků)	104	129,7	1,1	39,8	16,8	11,9
7439 Ostatní dělníci při výrobě textilu, oděvů a výrobků z kůží	42	146,4	10,4	30,0	11,8	12,7
8111 Obsluha důlního zařízení a razících štítů	1 199	137,9	1,1	27,9	6,8	15,1
8112 Obsluha zařízení pro úpravu rudných a nerudných surovin	851	136,6	2,5	30,0	9,7	15,1
8122 Obsluha zařízení ve slévárněství (taviči, slévači)	178	146,3	7,6	25,1	6,3	12,9
8123 Obsluha zařízení na tepelné zpracování kovů	192	143,7	8,4	29,0	10,9	11,5

Revidované výsledky ke dni 10. 3. 2010

**Průměrná měsíční odpracovaná a neodpracovaná doba zaměstnanců  
podle podskupin zaměstnání KZAM-R**

kraj: Ústecký

Podskupiny zaměstnání KZAM-R	Počet zaměstnanců přečtený podle eviden. měsíců	Odpracovaná doba		Neodpracovaná doba		
		celkem	z toho přesčas	celkem	z toho	
					nemoc	dovolená
		hod/měs	hod/měs	hod/měs	hod/měs	hod/měs
8125 Obsluha zařízení na tváření kovů ve válcovnách	283	148,5	3,4	22,5	3,8	14,4
8131 Obsluha pecí na výrobu skla a keramiky	500	151,8	11,6	23,1	5,5	15,2
8139 Obsluha ostatních zařízení na výrobu skla a keramiky	503	143,6	6,9	29,1	10,6	15,3
8141 Obsluha pily a jiného zařízení na zpracování dřeva	53	137,9	5,6	38,5	16,4	13,6
8151 Obsluha drtičů, mlýnů a míchadel při chemické výrobě	112	145,7	8,9	26,1	8,6	15,4
8152 Obsluha varných a pražících zařízení na tepelné zprac.	67	139,7	6,5	29,9	10,5	14,8
8154 Obsluha chemických destilačních kolon a reaktorů	232	146,0	5,0	22,9	6,3	15,1
8155 Obsluha zařízení na zpracování ropy a zemního plynu	709	136,7	1,0	25,2	4,8	15,6
8159 Obsluha ostat. zařízení při chemické výrobě jinde neuved.	589	142,3	3,9	25,2	6,9	15,2
8161 Obsluha zařízení při výrobě a rozvodu elektřiny	1 048	140,5	3,0	23,2	5,4	15,1
8162 Obsluha parních turbín, ohřivačů a motorů	198	145,6	6,3	23,5	5,1	15,3
8163 Obsluha zařízení při úpravě, čištění a rozvodu vody	741	142,0	4,6	25,5	6,9	15,6
8171 Obsluha automatických nebo poloaut. montážních linek	558	137,9	3,3	30,0	13,8	13,4
8172 Obsluha průmyslových robotů	402	144,7	4,6	23,1	7,5	11,7
8180 Obsluha strojů a zařízení pro práce na železničním svršku	184	150,4	11,5	30,2	9,9	15,5
8211 Obsluha automat. nebo poloaut. obráb.strojů (kromě 722)	749	142,9	7,8	28,3	9,4	12,7
8212 Obsluha strojů na výrobu maltovin, vápna, cementu	15	166,8	19,8	27,5	2,7	16,3
8224 Obsluha strojů na výrobu fotografických materiálů	82	147,0	5,7	22,8	6,5	10,6
8231 Obsluha strojů na výrobu pryžových výrobků (např. obuvi)	156	134,1	6,0	33,0	11,9	14,7
8232 Obsluha strojů na výrobu plast. výrobků (vč. laminování)	101	140,6	3,6	26,9	7,0	15,1
8240 Obsluha automat. nebo poloautom. dřevobráběcích strojů	20	143,3	1,1	29,3	13,2	11,1
8251 Obsluha tiskárenských strojů	97	158,3	16,6	28,6	16,2	11,3
8253 Obsluha strojů na výrobu předm. z lepenky (vč.kartonáže)	46	146,0	9,4	27,5	7,9	15,1
8261 Obsluha strojů na úpravu vláken, dopřádání a navíj. příže	968	141,5	7,3	28,0	8,9	15,6
8262 Obsluha tkacích a pletacích strojů	248	140,3	6,3	29,7	8,2	13,9
8263 Obsluha šicích a vyšívacích strojů	229	130,9	7,2	40,7	18,4	13,0
8264 Obsluha strojů na bělení, barvení, čištění, praní, žehlení	58	123,9	6,6	45,3	26,4	12,9
8269 Obsluha ost.strojů na výrobu textilních, kožešin. výrobků	459	148,6	8,4	30,9	10,6	14,8
8271 Obsluha strojů na zpracování a konzervování masa a ryb	351	140,2	10,0	34,0	16,5	11,4
8273 Obsluha strojů na mletí zrn a koření	41	168,2	19,9	23,7	3,3	16,3
8281 Montážní dělníci montující mechanická zařízení (stroje)	463	135,3	4,3	32,7	15,7	11,6
8282 Montážní dělníci montující elektrická zařízení	690	142,1	5,4	26,3	12,9	11,5
8283 Montážní dělníci montující elektronická zařízení	1 123	135,8	7,7	37,1	16,1	11,3
8284 Montážní dělníci montující výrobky z kovů, pryže a plastů	98	142,1	4,5	32,4	16,0	10,1
8287 Montážní dělníci montující výrobky z kombinovaných mat.	375	151,7	11,0	31,0	9,8	13,9
8290 Obsluha jin.stacionárních zařízení a ost. montážní dělníci	730	142,9	7,3	29,2	9,9	12,4
8311 Strojvedoucí	1 170	147,1	12,5	23,8	4,5	15,0
8312 Řidiči kolejových motorových vozíků a drezín	14	135,8	3,3	30,1	11,2	15,5
8313 Dělníci zabezpeč. sestavování vlaků (brzdaři, výhybkáři)	1 298	143,3	9,9	24,8	7,3	15,5
8314 Dělníci zabezpečující jízdu vlaků v mezistaničních úsecích	452	141,8	7,7	27,5	9,0	16,2
8321 Řidiči osobních a malých dodávkov. automobilů, taxikáři	204	150,0	6,6	25,0	5,6	14,6
8322 Řidiči sanitních a rzp vozů	20	169,1	17,9	19,0	2,3	14,8
8323 Řidiči autobusů, trolejbusů a tramvajů	833	164,2	22,0	29,2	12,2	14,4
8324 Řidiči nákladních automobilů a tahačů	1 451	156,0	13,5	26,3	7,7	13,6

Revidované výsledky ke dni 10. 3. 2010

**Průměrná měsíční odpracovaná a neodpracovaná doba zaměstnanců  
podle podskupin zaměstnání KZAM-R**

kraj: Ústecký

Podskupiny zaměstnání KZAM-R	Počet zaměstnanců přepočtený podle eviden. měsíců	Odpracovaná doba		Neodpracovaná doba		
		celkem	z toho přesčas	celkem	z toho	
					nemoc	dovolená
		hod/měs	hod/měs	hod/měs	hod/měs	hod/měs
8326 Řidiči speciálních vozidel	259	<b>147,4</b>	10,7	26,8	6,9	15,4
8331 Obsluha zemědělských a lesních strojů	73	<b>153,3</b>	13,0	31,3	10,0	13,9
8332 Obsluha zemních a příbuzných strojů	1 246	<b>144,5</b>	7,2	28,3	7,3	15,0
8333 Obsluha jeřábů, zdvihacích a podob. manipulačních zařiz.	220	<b>137,1</b>	5,2	31,3	12,6	14,1
8334 Obsluha vysokozdvíhých a ostatních motorových vozíků	692	<b>145,1</b>	7,2	26,2	9,5	13,5
9132 Pomocníci a uklízeči v kancelář., hotel., nemocnicích ap.	1 258	<b>140,7</b>	3,1	31,6	14,7	13,5
9141 Domovníci, správci domu	83	<b>138,6</b>	1,4	25,3	6,1	13,9
9152 Vrátní, hlídači, uváděči a šatnářky	238	<b>147,2</b>	8,1	27,1	10,9	13,2
9154 Pracovníci odečítající stav elektroměrů, plynom., vodoměrů	44	<b>133,2</b>	0,6	29,6	8,3	15,8
9161 Sběrači odpadků, popeláři	74	<b>148,0</b>	7,1	28,6	14,2	14,2
9162 Metaři, čističi záchodků, žump, kanálů a podob. zařízení	66	<b>136,5</b>	2,6	28,0	5,2	18,0
9311 Pomocní a nekvalifikovaní dělníci v dolech a lomech	348	<b>135,0</b>	3,1	32,1	11,7	14,9
9312 Pomocní a nekvalifik. dělníci na stavbách a údržbě silnic	140	<b>133,7</b>	4,1	34,9	14,5	15,5
9314 Figuranti v zeměměřičství, při geodet.a kartograf. pracích	30	<b>133,2</b>	0,1	31,3	9,1	15,5
9321 Pomocní a nekvalifikovaní montážní a manipulační dělníci	1 352	<b>140,1</b>	6,2	31,2	12,3	13,3
9322 Ruční baliči a pytlovači	196	<b>137,7</b>	4,5	31,0	11,1	13,9
9323 Dělníci nádvorní skupiny (pomocní montéři)	239	<b>141,0</b>	2,2	28,9	9,0	13,1
9333 Vazači a nosiči břemen, přístavní dělníci (dokaři)	116	<b>144,1</b>	8,4	30,6	9,7	15,0
9339 Pomocní a nekvalif. prac. v dopr., ve skladech, v telekom.	1 170	<b>139,5</b>	3,4	28,9	10,2	15,0





# Dodatek

**Technický popis šetření**



## Dodatek – Technický popis šetření

Technický popis šetření přibližuje metodické postupy používané při zpracování podnikatelské sféry Regionální statistiky ceny práce (RSCP-PS). Popis je rozdělen do pěti kapitol: metoda výběru ekonomických subjektů, vstupní údaje, nejdůležitější sledované veličiny, dopočtové metody a definice vybraných pojmů.

### 1. Metoda výběru ekonomických subjektů

Kapitola popisuje základní soubor šetření, strukturu výběrového souboru a postup při výběru ekonomických subjektů (ES).

#### 1.1. Základní soubor

Základním souborem RSCP-PS jsou aktivní ekonomické subjekty z registru ekonomických subjektů Českého statistického úřadu (ČSÚ), které mají 10 a více zaměstnanců a přísluší do podnikatelské sféry a do institucionálních sektorů nefinančních podniků, finančních institucí nebo vládních institucí. Ekonomické subjekty, které přísluší do podnikatelské sféry, odměňují podle zákona č. 1/1992 Sb. o mzdě, odměně za pracovní pohotovost a o průměrném výdělků. Způsob odměňování se zjišťuje pomocí registru „Automatizovaného rozpočtového informačního systému“ (ARIS), který je spravován Ministerstvem financí. Registr ekonomických subjektů (RES) je detailně popsán na internetových stránkách ČSÚ ([www.czso.cz](http://www.czso.cz)).

#### 1.2. Struktura výběrového souboru

Statistické šetření RSCP-PS za 1. – 4. čtvrtletí 2006 zahrnuje 3036 ekonomických subjektů, které reprezentují přibližně 1249 tisíc zaměstnanců. Strukturu výběrového souboru RSCP-PS bez non-response (dále jen výběrový soubor) ukazují z různých pohledů pro 1. – 4. čtvrtletí 2006 následující tabulky.

Výběrový soubor RSCP podnikatelské sféry			
	RSCP-PS Celkem	RSCP-PS – kraj Ústecký	
		se sídlem v kraji	se sídlem mimo kraj
Počet ekonomických subjektů	3036	185	185
Počet zaměstnanců	1249 tisíc	61 tisíc	26 tisíc

Tabulka 1

<b>Odvětvová skladba výběrového souboru RSCP-PS – kraj Ústecký</b>			
<b>Kód CZ-NACE</b>		<b>Počet ekonomických subjektů</b>	
		<b>se sídlem v kraji</b>	<b>se sídlem mimo kraj</b>
A	Zemědělství, lesnictví a rybnářství	9	1
B	Těžba a dobývání	6	2
C	Zpracovatelský průmysl	92	41
D	Výroba a rozvod elektřiny, plynu, tepla	4	4
E	Zásobování vodou, činnosti související s odpady	6	3
F	Stavebnictví	20	4
G	Obchod, opravy motorových vozidel	12	44
H	Doprava a skladování	12	10
I	Ubytování, stravování a pohostinství	2	3
J	Informační a komunikační činnosti		12
K	Peněžnictví a pojišťovnictví	1	31
L	Činnosti v oblasti nemovitostí	1	1
M	Profesní, vědecké a technické činnosti	7	2
N	Administrativní a podpůrné činnosti	4	16
O	Veřejná správa, obrana, sociální zabezpečení		5
P	Vzdělávání	2	1
Q	Zdravotní a sociální péče	5	3
R	Kulturní, zábavní a rekreační činnosti	1	2
S	Ostatní činnosti	1	

**Tabulka 2**

### **1.3. Výběr**

Výběr ekonomických subjektů v RSCP-PS lze charakterizovat jako jednostupňový stratifikovaný výběr. Výběrovými jednotkami jsou ekonomické subjekty, na které se v případě vybrání vztahuje zpravodajská povinnost. Statistickými jednotkami jsou zaměstnanci, kteří jsou nositeli sledovaných statistických znaků. Základní soubor (ZS) je rozdělen do oblastí (strat) podle:

- regionů (krajů),
- velikostních kategorií,
- odvětvových skupin.

Regionem se z hlediska výběru jednotek rozumí kraj ve smyslu ústavního zákona č. 347/1997 Sb. v platném znění. Ke stratifikaci výběrové opory jsou použity tři velikostní kategorie ekonomických subjektů uvedené v tabulce 3 – Velikostní kategorie pro výběr. Stratifikační třídění obsahuje dvanáct odvětvových skupin z vybraných institucionálních sektorů podnikatelské sféry.



Vymezení strat je provedeno na základě podobnosti v charakteru ekonomické činnosti a podobnosti v zaměstnanecké struktuře.

V jednotlivých oblastech ZS, vzniklých jeho rozdělením dle příslušných stratifikačních kritérií, je vybrán stanovený podíl ekonomických subjektů. Největší subjekty s 1000 a více zaměstnanci jsou zařazeny do šetření všechny (výběr s pravděpodobností rovnou 1), u ekonomických subjektů s 250 až 999 zaměstnanci se postupně navyšuje výběrový podíl tak, aby od roku 2007 činil 100%. Menší subjekty s 10 až 249 zaměstnanci jsou vybírány v jednotlivých stratech systematickým náhodným výběrem s nestrannými pravděpodobnostmi bez vracení. Pravděpodobnosti výběru se liší podle velikosti subjektu a jejich výše je určena výběrovým podílem uvedeným v tabulce 3. Výběrový soubor ekonomických subjektů s 10 až 249 zaměstnanci se obměňuje metodou rotujícího panelu s periodou rotace devět let, tzn. k plné obměně dojde za devět let.

Velikostní kategorie pro výběr		
Kategorie	Počet zaměstnanců	Výběrový podíl [%]
1	10 až 49	4,5
2	50 až 249	15
3	250 až 999	80
4	1000 a více	100

Tabulka 3

## 2. Vstupní údaje

Kapitola popisuje sběr dat do šetření RSCP-PS, nejdůležitější vstupní údaje a používané klasifikace a číselníky.

### 2.1. Sběr dat

Ekonomické subjekty, na které se vztahuje zpravodajská povinnost, vykazují do statistického šetření RSCP-PS údaje o všech zaměstnancích v pracovním poměru. Vybraná zpravodajská jednotka předává data na Ministerstvo práce a sociálních věcí, které je orgánem vykonávajícím státní statistickou službu. Termínem pro předání dat od respondenta je konec měsíce následujícího po skončení sledovaného období.

Předávaná data mají formu databázových souborů a obsahují informace o zaměstnavateli a zaměstnancích. U více než 90 % respondentů je zdrojem dat pro šetření mzdový a personální systém. Datové soubory jsou předávány ve více než 90 % případů elektronickou poštou, zbylá část respondentů posílá data na disketě, případně na papírových formulářích.

Pro kontrolu a opravu dat, připravených mzdovým a personálním systémem respondenta, případně pro pořízení vstupních dat, je určen "Pořizovací program ISPV 2006", který se musí před použitím nainstalovat na lokální disk.

Poživovací program řeší i zabezpečení dat při přenosu od respondenta ke zpracovateli. Používá přitom hybridní šifrování s veřejným a privátním klíčem. Veřejný klíč je součástí instalace pořizovacího programu, privátní klíč je uložen na interním serveru zpracovatele. Zašifrovaná data se ukládají do souboru s formátem S/MIME verze 3.

## **2.2. Nejdůležitější vstupní údaje**

Šetření RSCP-PS se čtvrtletní periodicitou monitoruje výdělkovou úroveň a odpracovanou dobu jednotlivých zaměstnání podle klasifikace KZAM-R v České republice.

Hodinový výdělek je přímo zjišťovaný údaj, který je definován jako průměrný hrubý hodinový výdělek zaměstnance v posledním čtvrtletí sledovaného období (§ 17 zákona č. 1/1992 Sb.). Jedná se o podíl hrubé mzdy a odpracované doby za rozhodné čtvrtletí. Hodinový výdělek je krátkodobým indikátorem výdělkové úrovně.

Hrubá měsíční mzda, vypočtená z hrubé mzdy za sledované období, je druhým indikátorem, který ukazuje výdělkovou úroveň. Hrubá mzda je součtem mzdy za práci, náhrad mzdy a odměn za pracovní pohotovost, které jsou přímo sbíranými položkami. Mzda je definována jako mzda za práci podle § 4 zákona č. 1/1992 Sb., o mzdě, odměně za pracovní pohotovost a průměrném výdělku ve znění pozdějších předpisů. Šetření RSCP-PS sleduje i strukturu hrubé měsíční mzdy, tj. prémie a odměny, příplatky za přesčas, ostatní příplatky, náhrady a odměny za pracovní pohotovost. Hrubá měsíční mzda a její složky se vztahují k celému sledovanému období, které zahrnuje dobu od počátku roku do konce čtvrtletí, za které se šetření provádí.

Šetření RSCP-PS dále sleduje pracovní dobu zaměstnanců. Vstupní věta o zaměstnanci obsahuje odpracovanou dobu od počátku roku a z ní počet přesčasových hodin. Odpracovaná doba u zaměstnanců odměňovaných měsíční mzdou nezahrnuje dobu svátků v jinak pracovních dnech. Věta dále obsahuje celkovou neodpracovanou dobu od počátku roku, z ní počet hodin nemoci a dovolené.

## **2.3. Klasifikace a číselníky**

RSCP-PS používá standardní statistické klasifikace a číselníky (podrobněji popsané na [www.czso.cz](http://www.czso.cz)). Použití platných statistických klasifikací je závazné jak pro orgán vykonávající státní statistickou službu, tak pro zpravodajské jednotky, které poskytují údaje pro statistické zjišťování. Proto i RSCP-PS používá následující klasifikace a číselníky:

KZAM-R      **Klasifikace zaměstnání**; vydáno sdělením ČSÚ č. 492/2003 Sb. ze dne 18. prosince 2003 o vydání rozšířené Klasifikace zaměstnání KZAM-R.

- CZ-ICSE** **Klasifikace postavení v zaměstnání;** vydáno sdělením ČSÚ č. 494/2003 Sb. ze dne 18. prosince 2003 o vydání Klasifikace postavení v zaměstnání.
- KKOV** **Klasifikace kmenových oborů vzdělání;** vydáno sdělením ČSÚ č. 320/2003 Sb. ze dne 9. září 2003 o zavedení Klasifikace kmenových oborů vzdělání. Poslední aktualizace byla provedena k 1. září 2006 sdělením ČSÚ č. 391/2006 Sb. ze dne 20. července 2006 o aktualizaci Klasifikace kmenových oborů vzdělání.
- CZ-NUTS** **Klasifikace územních statistických jednotek;** vydáno sdělením ČSÚ č. 490/2003 Sb. ze dne 18. prosince 2003 o vydání Klasifikace územních statistických jednotek. Poslední aktualizace byla provedena k 1. květnu 2004 sdělením ČSÚ č. 228/2004 Sb. ze dne 14. dubna 2004 o aktualizaci Klasifikace územních statistických jednotek.
- CZ-NACE<sup>1</sup>** **Klasifikace ekonomických činností (CZ-NACE);** vydáno sdělením ČSÚ č. 244/2007 Sb. ze dne 18. září 2007 o zavedení Klasifikace ekonomických činností.
- CZ-GEONOM** **Klasifikace zemí;** vydáno sdělením ČSÚ č. 487/2003 Sb. ze dne 18. prosince 2003 o vydání Klasifikace zemí. Poslední aktualizace byla provedena k 1. červenci 2005 sdělením ČSÚ č. 243/2005 Sb. ze dne 9. června 2005 o aktualizaci Klasifikace zemí.

---

<sup>1</sup> Revidovaná výsledková publikace využívá z důvodu srovnání s novějšími výsledky klasifikaci CZ-NACE (původní verze využívala klasifikaci OKEČ).

### 3. Nejdůležitější sledované veličiny

Kapitola popisuje nejdůležitější sledované veličiny, algoritmy jejich výpočtu a kritéria pro zahrnutí zaměstnanců do dalších výpočtů.

#### 3.1. Hodinový výdělek

Hodinový výdělek je přímo zjišťovaná veličina. Do výpočtu charakteristik hodinového výdělku jsou zařazeni zaměstnanci, kteří byli v evidenčním stavu v posledním dnu sledovaného období.

#### 3.2. Hrubá měsíční mzda

Hrubá měsíční mzda se vztahuje k celému sledovanému období, tedy k 1. čtvrtletí, k 1. - 2. čtvrtletí, k 1. - 3. čtvrtletí, nebo k 1. - 4. čtvrtletí. Na rozdíl od hodinového výdělku musí být hrubá měsíční mzda vypočtena z dalších přímo zjišťovaných mzdových položek a nemzdových plnění.

Hrubá mzda je v RSCP-PS definována jako součet mzdy za práci, náhrady mzdy a odměny za pracovní pohotovost. Hrubá měsíční mzda zaměstnance se vypočte podle vzorce:

$$\text{HMM} = \frac{\text{MZDA} + \text{NAHRADY} + \text{POHOTOV}}{\text{MESPLAC}_{\text{prep}}}$$

kde :

HMM	je hrubá měsíční mzda zaměstnance,
MZDA	je mzda za práci zaměstnance v kumulaci za sledované období (vstupní položka věty o zaměstnanci),
NAHRADY	jsou náhrady mzdy zaměstnance v kumulaci za sledované období (vstupní položka věty o zaměstnanci),
POHOTOV	je odměna za pracovní pohotovost zaměstnance v kumulaci za sledované období (vstupní položka věty o zaměstnanci),
MESPLAC <sub>prep</sub>	je počet přepočtených placených měsíců zaměstnance, tj. počet měsíců, odpovídajících součtu odpracované doby a doby, po kterou pobíral náhrady mzdy.

Počet přepočtených placených měsíců MESPLAC<sub>prep</sub> je roven počtu kalendářních měsíců v případě, že zaměstnanec s plným pracovním úvazkem po celé sledované období pracoval nebo pobíral náhrady mzdy. Pokud zaměstnanec byl v evidenčním stavu kratší dobu než sledované období, bude jeho počet placených měsíců zkrácen poměrem počtu pracovních dnů v evidenčním stavu a ve sledovaném období. Podobně se počet placených měsíců zkrátí, pokud zaměstnanec měl jinou absenci než absenci s náhradou mzdy (např. nemoc), případně měl sjednán kratší pracovní úvazek.

Hrubá měsíční mzda za určitou skupinu zaměstnanců je vážená charakteristika, v níž hrubá měsíční mzda určitého zaměstnance má váhu, odpovídající počtu jeho placených měsíců za sledované období (tzv. váha placené doby). Tento způsob výpočtu umožňuje korektní srovnání mzdové úrovně jednotlivých zaměstnání a srovnávání v čase.

Sestavy s hrubou měsíční mzdou, diferenciací a strukturou hrubé mzdy obsahují také měsíční placenou dobu. Tento údaj ukazuje počet placených hodin (odpracovaná doba a doba náhrad) za placený měsíc a je v souladu s výpočtem hrubé měsíční mzdy.

Pro zahrnutí zaměstnance do výpočtů hrubé měsíční mzdy se uplatňují následující kritéria:

- přepočtený počet placených měsíců zaměstnance je alespoň jeden měsíc,
- stanovená týdenní pracovní doba na dané pracovní místo je alespoň 30 hodin (dle doporučení Eurostatu).

### **3.3. Měsíční odpracovaná a neodpracovaná doba**

Měsíční odpracovaná (resp. neodpracovaná) doba se stejně jako hrubá měsíční mzda vztahuje k celému sledovanému období tj. k 1. čtvrtletí, k 1. - 2. čtvrtletí, k 1. - 3. čtvrtletí, nebo k 1. - 4. čtvrtletí.

Měsíční odpracovaná doba zaměstnance se vypočte podle vzorce:

$$\text{ODPRACD}_{\text{mes}} = \frac{\text{ODPRACD}}{\text{MESEVID}_{\text{prep}}}$$

kde :

- ODPRACD<sub>mes</sub> je měsíční odpracovaná doba zaměstnance,  
 ODPACD je odpracovaná doba zaměstnance v kumulaci za sledované období (vstupní položka věty o zaměstnanci),  
 MESEVID<sub>prep</sub> je počet přepočtených evidenčních měsíců zaměstnance, tj. počet měsíců, odpovídajících délce pracovního úvazku a délce pracovního poměru ve sledovaném období.

Počet přepočtených evidenčních měsíců MESEVID<sub>prep</sub> je roven počtu kalendářních měsíců v případě, že zaměstnanec s plným pracovním úvazkem po celé sledované období byl v pracovním poměru a nebyl na mateřské či rodičovské dovolené. Pokud zaměstnanec byl v evidenčním stavu kratší dobu, než sledované období, bude jeho počet evidenčních měsíců zkrácen poměrem počtu pracovních dnů v evidenčním stavu a ve sledovaném období. Podobně se počet evidenčních měsíců zkrátí, pokud zaměstnanec měl sjednán kratší pracovní úvazek.

Měsíční odpracovaná doba za určitou skupinu zaměstnanců je vážená charakteristika, v níž měsíční odpracovaná doba určitého zaměstnance má váhu, odpovídající počtu jeho evidenčních měsíců ve sledovaném období (tzv. váha

evidenční doby). Pro zahrnutí zaměstnance do výpočtů měsíční odpracované doby se uplatňují stejná kritéria jako u hrubé měsíční mzdy.

Obdobně jako odpracovaná doba se počítají měsíční neodpracovaná doba a také průměrné měsíční údaje o přesčasu, dovolené a nemoci.

## 4. Dopočtové metody

Kapitola dopočtové metody obsahuje řešení neodpovědí a popis metody vážení, hodnocení kvality odhadů a přehled publikovaných tabulek podle použitých vah.

### 4.1. Řešení neodpovědí a metoda vážení

Problém neodpovědí (tzv. non-response) či z dalších důvodů nepoužitelných dat od vybraného ekonomického subjektu je v RSCP-PS řešen metodou historické imputace a metodou upravující podnikové váhy respondentům.

Metoda vážení, používaná v RSCP-PS, umožňuje získat z dat výběrového souboru odhady charakteristik (parametrů) základního souboru. Odhady charakteristik zaměstnanecké populace základního souboru RSCP-PS jsou publikovány ve všech tabulkách s výjimkou tabulek s tříděním podle jednotlivých zaměstnání. Základem podnikových vah jsou váhové koeficienty, které vycházejí z pravděpodobnosti výběru každého ekonomického subjektu. Po úpravě vah z důvodu non-response se získají konečné podnikové váhy pomocí dopočtu na aktuální počet ES v základním souboru v rámci jednotlivých vážících strat. Podnikové váhy zvyšují při výpočtech odhadů význam dat ekonomických subjektů s relativně malým zastoupením ve výběrovém souboru. Relativně nejméně zastoupené jsou ve výběrovém souboru RSCP-PS ekonomické subjekty s 10-49 zaměstnanci, a proto mají největší váhy při výpočtech odhadů.

Výpočet váhy jednotlivých zaměstnanců je závislý na typu tabulky a také na typu publikovaného ukazatele. Přehled všech publikovaných tabulek s uvedením použitých vah je uveden v oddíle 4.3. Váha zaměstnance je součinem vah používaných v daném typu tabulkové sestavy.

Tabulky s tříděním podle podskupin zaměstnání KZAM-R (PS-V5, PS-M5 a PS-T5) obsahují charakteristiky výběrového souboru. Při interpretaci výsledků je nutno mít na zřeteli, že charakteristiky výběrového souboru nelze automaticky pokládat za odhady platné pro celou zaměstnaneckou populaci. Výběrové charakteristiky jsou ovlivněny větším relativním zastoupením velkých ekonomických subjektů ve výběrovém souboru RSCP-PS.

#### 4.2. Kvalita odhadů

Odhadované charakteristiky podléhají dvěma typům chyb – výběrovým chybám a nevýběrovým chybám. Výběrové chyby jsou způsobeny faktorem náhody při pravděpodobnostním výběru RSCP-PS. Hodnoty výběrových chyb není možné z výběrového souboru RSCP-PS dostatečně přesně kvantifikovat, nicméně používaná stratifikace výrazně snižuje jejich výši. Nevýběrové chyby bývají způsobeny především špatnou kvalitou dat předávaných respondenty (neúplné a chybné údaje) a jejich vliv je snižován několikastupňovými kontrolními mechanismy a častými kontakty zpracovatele šetření s respondenty.

#### 4.3. Přehled publikovaných tabulek podle použitých vah

Hodinový výdělek				
Tabulka	Třídící kritérium	Podniková váha	Váha placené doby	Váha evidenční doby
PS-V0	Celý kraj	X		
PS-V1	HL. třídy zaměstnání KZAM-R	X		
PS-V2	Věkové kategorie	X		
PS-V4	Vzdělání	X		
PS-V5	Podskupiny zaměstnání KZAM-R			
PS-V6	Kategorie zaměstnání	X		
PS-V8	Pohlaví	X		

Tabulka 4

Hrubá měsíční mzda				
Tabulka	Třídící kritérium	Podniková váha	Váha placené doby	Váha evidenční doby
PS-M0	Celý kraj	X	X	
PS-M1	HL. třídy zaměstnání KZAM-R	X	X	
PS-M5	Podskupiny zaměstnání KZAM-R		X	

Tabulka 5

Odpracovaná a neodpracovaná doba				
Tabulka	Třídící kritérium	Podniková váha	Váha placené doby	Váha evidenční doby
PS-T5	Podskupiny zaměstnání KZAM-R			X

Tabulka 6

## 5. Definice vybraných pojmů

Ekonomický subjekt	Ekonomický subjekt je právnický subjekt nebo fyzická osoba s postavením podnikatele, zapsaná do registru ekonomických subjektů ČSÚ. Každému ekonomickému subjektu se přiděluje identifikační číslo (IČ).
Organizační jednotka	Z hlediska mzdové statistiky RSCP se dělí ekonomické subjekty na organizační jednotky podle okresu, ve kterém jejich zaměstnanci působí. Organizační jednotku tvoří všichni zaměstnanci ekonomického subjektu, kteří působí ve stejném okrese.
Zpravodajská jednotka	Zpravodajskou jednotkou je právnická osoba, organizační složka státu nebo fyzická osoba, od níž se požaduje poskytnutí údajů ve statistickém zjišťování podle zákona č. 89/1995 Sb., o státní statistické službě, ve znění pozdějších předpisů.
Sledované období	Sledované období je období od začátku roku do konce čtvrtletí, za které se provádí výběrové statistické zjišťování.
Podnikatelská sféra	Do podnikatelské sféry patří subjekty, které odměňují podle zákona č. 1/1992 Sb., o mzdě, odměně za pracovní pohotovost a o průměrném výdělku ve znění pozdějších předpisů.
Nepodnikatelská sféra	Do nepodnikatelské sféry patří organizace, které odměňují podle zákona č. 143/1992 Sb., o platu a odměně za pracovní pohotovost v rozpočtových a některých dalších organizacích a orgánech ve znění pozdějších předpisů.
Základní soubor	Základním souborem RSCP-PS jsou aktivní ekonomické subjekty podnikatelské sféry z registru ekonomických subjektů ČSÚ, které mají 10 a více zaměstnanců a přísluší do institucionálních sektorů nefinanční podniky, finanční instituce nebo vládní instituce.