



Regionální statistika ceny práce

I. čtvrtletí 2010
Podnikatelská sféra
Královéhradecký kraj

Výsledky ke dni 8. 6. 2010

Copyright - MPSV ČR

Publikace ani její část nesmí být kopírována, rozšiřována a zařazována do informačních systémů v jakékoliv formě (elektronické, mechanické, optické, magnetické aj.) bez písemného souhlasu

Ministerstva práce a sociálních věcí

Zpracovatel: TREXIMA, spol. s r.o., tř. T. Bati 299, 764 21 Zlín - Louky

O b s a h :

Úvod	7
-------------------	---

Výsledková část podnikatelská sféra

Základní metodické přístupy	11
Popis publikovaných tabulek	12

Hodinový výdělek

PS-V0	Hodinový výdělek v podnikatelské sféře	13
PS-V1	Hodinový výdělek podle hlavních tříd zaměstnání KZAM-R	14
PS-V2	Hodinový výdělek podle věkových kategorií	15
PS-V4	Hodinový výdělek podle vzdělání	15
PS-V5	Hodinový výdělek podle podskupin zaměstnání KZAM-R	16
PS-V6	Hodinový výdělek podle kategorie zaměstnání	21
PS-V8	Hodinový výdělek podle pohlaví	21

Hrubá měsíční mzda

PS-M0	Hrubá měsíční mzda a její složky, diferenciací, placená doba v podnikatelské sféře	23
PS-M1	Hrubá měsíční mzda a její složky, diferenciací, placená doba podle hlavních tříd zaměstnání KZAM-R	24
PS-M5	Hrubá měsíční mzda a její složky, diferenciací, placená doba podle podskupin zaměstnání KZAM-R	26

Měsíční odpracovaná a neodpracovaná doba

PS-T5	Průměrná měsíční odpracovaná a neodpracovaná doba podle podskupin zaměstnání KZAM-R	36
-------	--	----

Dodatek – technický popis šetření

1. Metoda výběru ekonomických subjektů	43
1.1 Základní soubor	43
1.2 Struktura výběrového souboru	43
1.3 Výběr	44
2. Vstupní údaje	45
2.1 Sběr dat	45
2.2 Nejdůležitější vstupní údaje	46
2.3 Klasifikace a číselníky	46
3. Nejdůležitější sledované veličiny	48
3.1 Hodinový výdělek	48

3.2 Hrubá měsíční mzda	48
3.3 Měsíční odpracovaná a neodpracovaná doba	49
4. Dopočtové metody	50
4.1 Řešení neodpovědí a metoda vážení	50
4.2 Kvalita odhadů	51
4.3 Přehled publikovaných tabulek podle použitých vah	51
5. Definice vybraných pojmů	52



Úvod

Úvod

Regionální statistika ceny práce (RSCP) je systém pravidelného monitorování výdělkové úrovně a pracovní doby zaměstnanců v České republice formou statistického šetření. Sledovanými ukazateli výdělkové úrovně jsou hodinový výdělek a hrubá měsíční mzda (plat). Šetření metodicky vychází a je obsahově harmonizováno se strukturálním šetřením EU „Structure of Earnings Survey“, viz nařízení komise (ES) č. 1916/2000 ve znění pozdějších předpisů.

Šetření je pod názvem „Čtvrtletní šetření o průměrném výdělku“ zařazeno do programu statistických zjišťování, vyhlášených Českým statistickým úřadem (ČSÚ) ve sbírce zákonů pro příslušný kalendářní rok (viz příloha č. 2 Vyhlášky č. 386/2009 Sb., částka 125, kterou se stanoví Program statistických zjišťování na rok 2010) a pro vybrané ekonomické subjekty je povinné. Šetření provádí pracoviště státní statistické služby Ministerstva práce a sociálních věcí (MPSV). Průběh a vývoj šetření řídí komise, složená ze zástupců MPSV, ČSÚ, Ministerstva financí, České národní banky, CERGE-EI, VŠE v Praze, Českomoravské konfederace odborových svazů, Svazu průmyslu a dopravy ČR. Zpracovatelem RSCP je TREXIMA, spol. s r.o. (www.trexima.cz).

Nejdůležitějším kritériem pro členění výsledků RSCP je příslušnost šetřeného ekonomického subjektu k podnikatelské, nebo nepodnikatelské sféře. V podnikatelské sféře probíhá šetření se čtvrtletní periodou a ve sféře nepodnikatelské je prováděno s periodou pololetní. Zdrojem dat pro nepodnikatelskou sféru je Informační systém o platech, který je spravován Ministerstvem financí. Za každou sféru jsou vydávány samostatné výsledkové publikace.

Výsledkové publikace jednotlivých krajů jsou uloženy na stránkách <http://portal.mpsv.cz/> v sekci *Zaměstnanost*, v podsekci *Statistiky* pod odkazem *Statistika výdělků*.

Monitorováním výdělků a pracovní doby zaměstnanců na úrovni České republiky se zabývá „Informační systém o průměrném výdělku“ (ISPV). Výsledková publikace je k dispozici na internetových stránkách MPSV (www.mpsv.cz) v sekci *Příjmy a životní úroveň*.

Důkladný popis šetření, včetně všech výsledkových publikací, poskytuje také portál www.ispv.cz. Slouží především jako podpora respondentům, kteří zde naleznou všechny potřebné informace a podpůrné nástroje pro zasílání dat. Portál je využíván také k uveřejňování odborných studií a článků, které jako zdroj informací uvádí šetření ISPV a RSCP.

Ministerstvo práce a sociálních věcí děkuje všem respondentům šetření za přípravu vstupních dat pro šetření. Svědomitý přístup respondentů a dodržování termínů pro předání dat umožňují pravidelně uveřejňovat tuto publikaci.



Výsledková část

Podnikatelská sféra

Výsledková část podnikatelská sféra

Základní metodické přístupy

Tato publikace přináší charakteristiky hodinového výdělku, hrubé měsíční mzdy a pracovní doby získané za podnikatelskou sféru šetření RSCP (RSCP-PS). V RSCP se zařazují do podnikatelské sféry ekonomické subjekty, které odměňují mzdou, viz § 109, odst. 2 zákona č. 262/2006 Sb., zákoníku práce, ve znění pozdějších předpisů.

Primárním výsledkem RSCP jsou statistiky výdělkové úrovně jednotlivých zaměstnání (v klasifikaci KZAM-R), dalším produktem jsou odhady výdělkových parametrů zaměstnanecké populace krajů v členění podle firemních i zaměstnaneckých charakteristik. Ekonomické subjekty se v RSCP člení na organizační jednotky, jestliže je možné provést vnitřní rozčlenění podle okresů, ve kterých dílčí jednotky působí. Výsledky podle krajů jsou v tomto smyslu výsledky získané pracovištní metodou.

Vedle podnikového výkaznictví ČSÚ je RSCP dalším zdrojem informací o výdělcích v jednotlivých krajích České republiky. Výkaznictví ČSÚ, jako tradiční zdroj, sbírá údaje o evidenčním počtu zaměstnanců a vyplacených mzdách za ekonomický subjekt a publikuje průměrné mzdy v členění podle firemních charakteristik. Při srovnávání výsledků výkaznictví a RSCP-PS je třeba vzít v úvahu rozdílnou definici podnikatelské sféry, rozdílné metody výpočtu výdělkových charakteristik a rozdílný způsob členění výsledků podle krajů. Výkaznictví ČSÚ člení výsledky podle sídla ekonomického subjektu, tj. podnikovou metodou.

Respondenty šetření RSCP-PS jsou aktivní ekonomické subjekty (ES) z institucionálních sektorů nefinančních podniků, finančních institucí a vládních institucí zapsané v registru ekonomických subjektů ČSÚ (RES). Na základě Automatizovaného rozpočtového informačního systému (ARIS), který je spravován Ministerstvem financí, se zjišťuje způsob odměňování a příslušnost ekonomického subjektu k podnikatelské sféře. Šetření je výběrové pro ES s 10 až 249 zaměstnanci a plošné pro ES s 250 a více zaměstnanci. Náhodný výběr je prováděn na základě příslušnosti ES do kraje, velikostní kategorie a odvětví ekonomické činnosti.

Tabulky s označením PS-V5, PS-M5, PS-T5 obsahují charakteristiky výběrového souboru (statistiky) jednotlivých zaměstnání na úrovni podskupin zaměstnání (čtyřmístný KZAM-R). Při interpretaci výsledků je nutno mít na zřeteli, že charakteristiky výběrového souboru nelze automaticky pokládat za odhady platné pro celou zaměstnaneckou populaci. Výběrové charakteristiky jsou ovlivněny větším relativním zastoupením velkých ekonomických subjektů ve výběrovém souboru RSCP-PS. Ostatní tabulky obsahují odhady parametrů základního souboru a při jejich výpočtu byly využity dopočtové metody založené na pravděpodobnosti výběru ekonomických subjektů.

Popis publikovaných tabulek

Tabulky v publikaci jsou rozděleny podle sledovaného ukazatele do tří základních okruhů. Tabulky přinášející charakteristiky hodinového výdělku jsou označeny PS-Vx, kde PS značí podnikatelskou sféru a x je pořadové číslo tabulky. Charakteristiky hrubé měsíční mzdy, struktury mzdy a průměrné placené doby jsou obsaženy v tabulkách se značením PS-Mx a charakteristiky měsíční odpracované a neodpracované doby v tabulkách se značením PS-Tx.

Hlavním výsledkem RSCP jsou statistiky výdělkové úrovně a pracovní doby za jednotlivá zaměstnání podle klasifikace KZAM-R, obsažené v tabulkách PS-V5, PS-M5 a PS-T5. Tyto tabulky obsahují ta zaměstnání, která jsou ve své podskupině zaměstnání (čtyřmístný KZAM-R) zastoupena alespoň třemi ekonomickými subjekty a zároveň deseti zaměstnanci. Uvedené počty organizačních jednotek a zaměstnanců ukazují na zastoupení ve výběrovém souboru. V ostatních tabulkách jsou počty zaměstnanců uváděny v % a jejich účelem je přiblížit relativní zastoupení publikovaných kategorií. Údaje o počtech zaměstnanců z této publikace neslouží jako zdroj informací o počtech zaměstnanců v krajích, ty zjišťují šetření ČSÚ – podnikové výkaznictví a výběrové šetření pracovních sil (viz www.czso.cz).

Statistické charakteristiky používané ve výsledkových tabulkách:

1. decil	První decil je hodnota, pod kterou leží 10 % nejnižších hodnot sledovaného znaku.
1. kvartil	První kvartil je hodnota, pod kterou leží 25 % nejnižších hodnot sledovaného znaku.
Medián	Medián je hodnota uprostřed vzestupně uspořádané řady hodnot sledovaného znaku, polovina hodnot je nižší než medián a druhá polovina je vyšší než medián.
3. kvartil	Třetí kvartil je hodnota, nad kterou leží 25 % nejvyšších hodnot sledovaného znaku.
9. decil	Devátý decil je hodnota, nad kterou leží 10 % nejvyšších hodnot sledovaného znaku.
Průměr	Průměr je počítán jako vážený (případně nevážený) aritmetický průměr sledovaného znaku.

Ostatní symboly používané ve výsledkových tabulkách:

"Neuvedeno"	Symbol "Neuvedeno" označuje kategorii zaměstnanců, u které nebyl uveden kód příslušného třídícího znaku.
"*"	Symbol "*" označuje položku vstupních dat vypočítanou, ale nezveřejnitelnou z důvodu nedostatečného počtu vstupních hodnot (méně než 3 ekonomické subjekty a 10 zaměstnanců).

Hodinový výdělek v podnikatelské sféře ¹⁾kraj: Královéhradecký**Medián hodinového výdělku 111,13 Kč/hod**

Index mediánu hodinového výdělku zaměstnanců

meziroční vůči 1. čtvrtletí 2009..... 102,2 %

Diferenciace

1. decil - 10 % hodinových výdělků menších než 68,93 Kč/hod

1. kvartil - 25 % hodinových výdělků menších než 86,10 Kč/hod

Medián - 50 % hodinových výdělků menších než 111,13 Kč/hod

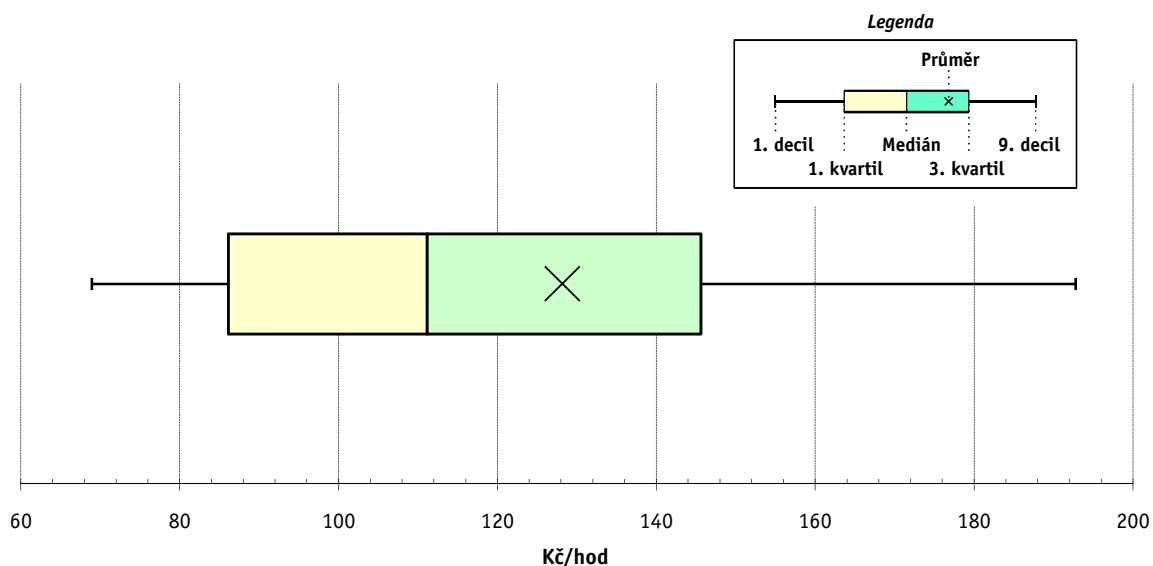
3. kvartil - 25 % hodinových výdělků větších než 145,61 Kč/hod

9. decil - 10 % hodinových výdělků větších než 192,76 Kč/hod

Průměr hodinového výdělku 128,17 Kč/hod

Podíl zaměstnanců s podprůměrným

hodinovým výdělkem 64,8 %



Vysvětlivky:

1) Hodinový výdělek se zjišťuje jako průměrný hodinový výdělek definovaný v § 351 až § 362 zákona č. 262/2006 Sb., zákoníku práce, ve znění pozdějších předpisů.

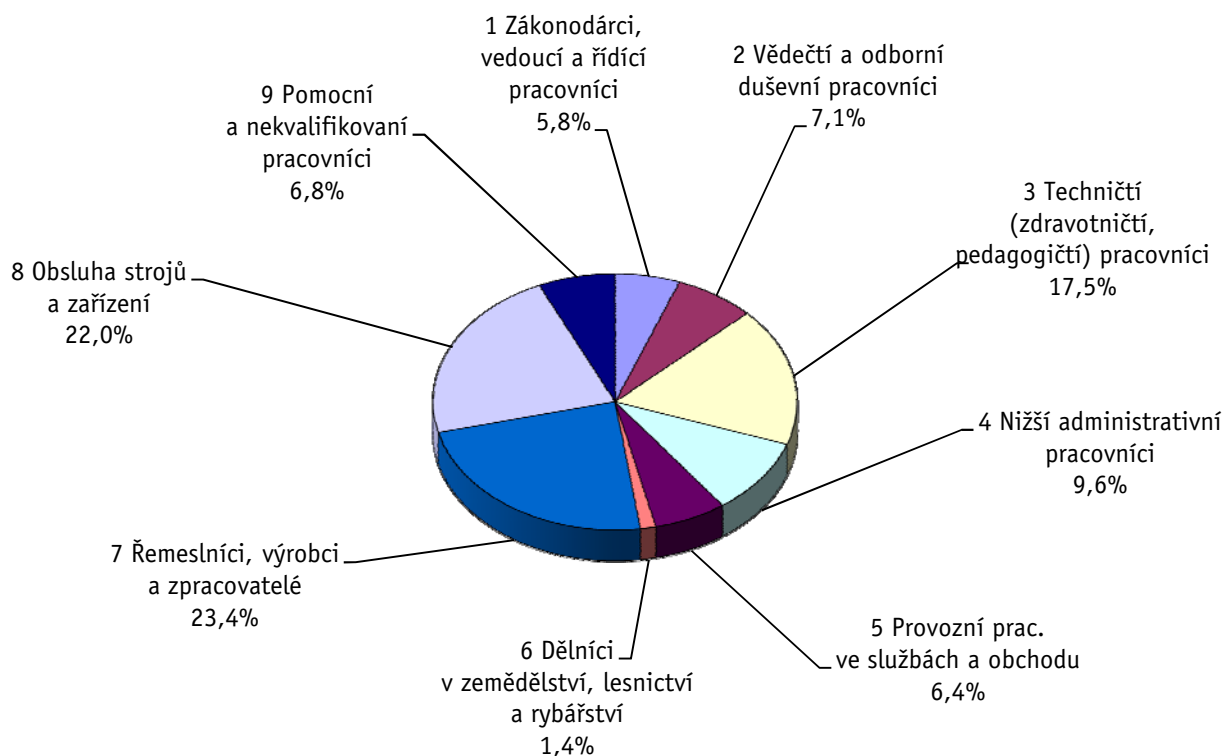
Výsledky ke dni 8. 6. 2010

Hodinový výdělek podle hlavních tříd zaměstnání KZAM-R

kraj: **Královéhradecký**

Hlavní třída zaměstnání KZAM-R	Struktura zaměstnanců	Medián	Diferenciace		Průměr
			1. decil	9. decil	
	%	Kč/hod	Kč/hod	Kč/hod	Kč/hod
1 Zákonodárci, vedoucí a řídicí pracovníci	5,8	199,05	105,54	466,30	272,42
2 Vědečtí a odborní duševní pracovníci	7,1	169,76	112,66	282,83	187,54
3 Techničtí, zdravotničtí a pedagogičtí pracovníci	17,5	135,55	87,76	217,59	148,45
4 Nižší administrativní pracovníci	9,6	105,76	69,92	148,40	110,63
5 Provozní pracovníci ve službách a obchodu	6,4	74,15	57,36	121,67	83,53
6 Dělníci v zemědělství, lesnictví a rybářství	1,4	86,31	72,67	135,44	93,10
7 Řemeslníci, výrobci a zpracovatelé	23,4	105,10	70,37	160,26	110,33
8 Obsluha strojů a zařízení	22,0	104,91	69,82	156,91	110,44
9 Pomocní a nekvalifikovaní pracovníci	6,8	77,99	57,48	118,71	84,50
C E L K E M - podnikatelská sféra	100	111,13	68,93	192,76	128,17

Struktura zaměstnanců dle hlavních tříd KZAM - R



1. čtvrtletí 2010**RSCP - podnikatelská sféra**

PS-V2

Výsledky ke dni 8. 6. 2010

**Hodinový výdělek
podle věkových kategorií**kraj: **Královéhradecký**

Věková kategorie	Struktura zaměstnanců	Medián	Diferenciace		Průměr
			1. decil	9. decil	
	%	Kč/hod	Kč/hod	Kč/hod	Kč/hod
do 20 let	0,2	80,59	47,62	111,95	79,68
20 - 29 let	14,7	106,06	67,83	160,48	111,70
30 - 39 let	28,7	117,25	70,10	205,97	133,21
40 - 49 let	25,5	114,08	69,63	205,34	133,71
50 - 59 let	24,9	107,17	69,81	183,83	126,59
60 a více let	5,9	104,53	62,32	208,34	128,90
C E L K E M - podnikatelská sféra	100	111,13	68,93	192,76	128,17

1. čtvrtletí 2010**RSCP - podnikatelská sféra**

PS-V4

Výsledky ke dni 8. 6. 2010

**Hodinový výdělek
podle vzdělání**kraj: **Královéhradecký**

Vzdělání	Struktura zaměstnanců	Medián	Diferenciace		Průměr	
			1. decil	9. decil		
	%	Kč/hod	Kč/hod	Kč/hod	Kč/hod	
KKOV						
Základní a nedokončené	A-C	6,8	85,81	61,52	130,72	92,28
Střední bez maturity	D,E,H,J	46,0	100,18	66,91	155,48	106,25
Střední s maturitou	K-M	34,9	123,05	75,87	205,46	136,30
Vyšší odborné a bakalářské	N,R	2,0	124,97	87,73	234,81	158,72
Vysokoškolské	T,V	8,5	187,53	113,79	374,32	241,61
Neuvedeno		1,8	82,81	56,80	145,24	95,66
C E L K E M - podnikatelská sféra	100	111,13	68,93	192,76	128,17	

Výsledky ke dni 8. 6. 2010

Hodinový výdělek podle podskupin zaměstnání KZAM-R

kraj: Královéhradecký

Podskupiny zaměstnání KZAM-R	Výběrový soubor		Medián	Diferenciace		Průměr
	počet org. jednotek	počet zaměst.		1. decil	9. decil	
			Kč/hod	Kč/hod	Kč/hod	Kč/hod
1210 Ředitelé a prezidenti velkých organizací, podniků	82	108	548,88	205,79	1 937,01	868,13
1221 Vedoucí pracovníci v zemědělství, lesnictví, rybářství a mysliv.	16	38	238,40	121,83	395,08	269,78
1222 Vedoucí pracovníci v průmyslu (ve výrobě)	103	528	285,93	180,10	587,02	346,85
1223 Vedoucí pracovníci ve stavebnictví a zeměměřičství	9	48	311,40	182,52	630,48	353,36
1224 Vedoucí pracovníci ve velkoobchodě a v maloobchodě	72	437	119,36	75,04	246,12	153,60
1225 Vedoucí pracovníci v restauracích a hotelích	7	14	171,53	100,67	265,14	181,38
1226 Ved. pracovníci v dopr., skladování, telekom. a na pošt. úřadech	36	368	162,33	133,99	299,97	194,53
1227 Vedoucí prac. v organ.zaměřených na poskytování obch.služeb	45	158	299,67	216,62	718,07	394,81
1229 Vedoucí pracovních dílčích celků jinde neuvedení (kult.,zdrav.)	31	101	184,56	134,60	313,87	250,97
1231 Vedoucí pracovníci finančních a hospodářských útvarů	101	191	294,36	160,79	736,17	409,98
1232 Vedoucí pracovníci personálních útvarů a útvarů průmysl. vztahů	32	38	296,73	176,63	749,18	417,27
1233 Vedoucí pracovníci obytných útvarů (včetně průzkumu trhu)	79	193	288,60	148,02	605,08	391,47
1234 Ved. pracovníci reklamních útvarů a útvarů pro styk s veřejností	16	26	275,12	119,50	481,17	284,57
1235 Vedoucí pracovníci zásobovacích útvarů	44	61	277,25	150,54	477,80	303,05
1236 Vedoucí pracovníci výpočetních útvarů	31	38	319,33	182,81	541,18	338,89
1237 Vedoucí pracovníci výzkumných a vývojových útvarů	33	69	231,64	145,10	415,15	263,33
1239 Vedoucí pracovníci ostatních útvarů jinde neuvedení	53	101	237,86	126,05	479,33	281,37
1311 Vedoucí, ředitelé v zemědělství,lesnictví,rybářství a myslivosti	7	10	310,35	191,55	372,08	300,63
1312 Vedoucí, ředitelé v průmyslu (ve výrobě)	36	139	178,45	111,58	433,17	229,09
1313 Vedoucí, ředitelé ve stavebnictví a zeměměřičství	11	23	187,30	149,32	447,30	271,23
1314 Vedoucí, ředitelé ve velkoobchodu a maloobchodu	83	288	114,23	56,95	275,43	150,90
1315 Vedoucí, ředitelé v restauracích a hotelích	17	26	133,44	89,12	256,95	154,01
1316 Vedoucí, ředitelé v dopravě, sklad., telekom. a na pošt. úřadech	19	74	201,63	132,54	314,31	211,58
1317 Vedoucí, ředitelé v podnicích poskytujících obchodní služby	25	65	282,92	167,79	574,21	315,47
1318 Vedoucí, ředitelé pečovatelských, úklidových a podob. služeb	11	12	199,26	66,27	303,66	198,16
1319 Vedoucí, ředitelé malých organizací ostatní (kult.,zdrav.,škol.)	11	16	186,84	93,75	499,29	231,28
2114 Geologové, geofyzici, geodeti, hydrologové apod.	7	33	135,02	85,63	214,00	146,03
2119 Ostatní vědci a odborníci v příbuzných oborech jinde neuved.	11	63	179,19	136,81	227,85	185,14
2131 Projektanti a analytici výpočetních systémů	22	73	252,46	200,38	324,46	268,62
2132 Programátoři	34	105	157,40	117,10	306,47	182,07
2139 Ostatní odborníci zabývající se výpoč. tech. jinde neuvedení	56	144	222,11	144,81	323,43	230,02
2142 Projektanti staveb a areálů, stavební inženýři	18	163	176,02	143,74	305,66	206,83
2143 Projektanti elektrotechnických zařízení, elektroinženýři	27	222	229,84	159,97	328,02	246,20
2144 Projektanti elektron.systémů a telekom.sítí, inženýři - elektronici	14	73	206,35	157,97	329,94	230,63
2145 Projektanti a konstruktéři strojních zařízení, strojní inženýři	26	230	192,13	128,71	272,61	201,85
2146 Chemičtí inženýři, technologové	10	17	232,40	150,33	382,07	251,38
2149 Ostatní architekti, projekt., konstruk.a tech.inženýři (tvůr.prac.)	37	318	193,13	129,42	280,42	205,12
2211 Bakteriologové, biolog., ekolog., zoologové a odb.v příb.obor.	17	37	190,43	124,84	344,19	212,50
2212 Farmakologové, anatomové, biochemici, fyziolog., patologové	5	33	156,00	125,99	274,75	174,39
2213 Agronomové, šlechtitelé a odborníci v příbuzných oborech	11	41	154,94	115,30	268,09	182,09
2221 Lékaři, ordináři (kromě zubních lékařů)	20	464	206,26	131,31	328,95	221,15
2224 Farmaceuti, magistři v lékárně, lékárnici	14	80	207,00	162,17	297,84	226,06
2411 Odb. prac. na úseku účetnictví, financí, daní, ap., hlavní účetní	89	228	191,41	129,76	348,36	219,12
2412 Odbor. pracovníci na úseku zaměstnaneckých, personálních věcí	28	52	182,62	140,81	294,80	209,11

Výsledky ke dni 8. 6. 2010

Hodinový výdělek podle podskupin zaměstnání KZAM-R

kraj: Královéhradecký

Podskupiny zaměstnání KZAM-R	Výběrový soubor		Medián	Diferenciace		Průměr
	počet org.	počet		1. decil	9. decil	
	jednotek	zaměst.	Kč/hod	Kč/hod	Kč/hod	Kč/hod
2413 Odborní pracovníci v bankovníctví a pojišťovnictví	41	1 090	154,99	95,43	250,65	169,22
2419 Ostatní odborní pracovníci v oblasti podnikání	54	236	234,99	138,64	369,37	257,34
2421 Právníci, právní poradci (mimo advokacie a soudnictví)	18	27	272,32	175,78	410,07	293,28
2432 Odborní pracovníci knihoven (kromě řadových)	5	20	124,05	109,47	188,15	138,48
2441 Ekonomové - vědečtí pracovníci, specialisté, experti	37	79	192,54	117,19	387,26	228,76
2451 Spisovatelé, autoři, kritikové, novináři, redaktori	12	70	133,05	106,93	175,13	139,80
2470 Odborní administrativní pracovníci jinde neuvedení	37	88	149,38	103,71	253,28	173,60
3111 Technici ve fyzikálních a příbuzných oborech	10	62	93,50	81,47	213,89	120,98
3112 Stavební technici	63	247	167,90	122,03	251,13	179,88
3113 Elektrotechnici	46	445	175,14	124,32	292,14	189,03
3114 Elektronici a technici v radiokomunikacích a telekomunikacích	27	162	172,07	118,20	285,83	189,34
3115 Strojírenští technici	60	1 278	182,24	120,47	229,73	179,42
3116 Chemičtí technici	16	83	152,01	97,61	217,70	159,07
3117 Důlní a hutní technici	8	45	209,99	126,44	264,21	200,91
3118 Technici v kartografii, kreslič a zeměměřiči	42	215	140,49	89,24	211,78	148,97
3119 Ostatní techničtí pracovníci jinde neuvedení	151	1 281	147,80	103,22	222,59	158,82
3121 Poradci ve výpočetní technice	16	25	226,39	164,06	384,93	244,72
3122 Operátoři a obsluha výpočetní techniky	48	184	157,99	110,27	214,10	160,77
3123 Operátoři průmyslových robotů, nc strojů	8	16	185,37	102,65	300,21	186,71
3129 Ostatní technici ve výpočetní technice jinde neuvedení	7	20	193,17	117,13	430,17	228,92
3132 Obsluha zařízení pro záznam zvuku,obrazu,operátoři kamery	6	19	139,72	95,23	195,52	138,70
3133 Obsluha vysílacího a telekomunikačního zařízení (vč. telegrafu)	4	12	230,40	224,55	408,31	267,80
3134 Obsluha lékařských zařízení	6	56	133,41	121,78	157,30	137,97
3151 Kolaudační technici a technici protipožární ochrany	11	20	158,70	122,75	229,80	166,92
3152 Bezpečnostní tech.a tech. pro kontrolu zdravotní nezávadnosti	55	237	136,35	91,42	201,28	148,88
3160 Technici železničního provozu	16	377	181,29	162,41	202,98	181,92
3211 Technici a laboranti v oblasti biologie a v příbuzných oborech	18	175	124,13	104,36	155,37	127,31
3212 Technici v agronomii, v lesnictví a v zemědělství	26	176	135,00	94,00	173,86	144,60
3221 Asistenti zdravotničtí	10	52	115,34	98,39	134,80	114,76
3223 Dietetici a odborníci na výživu	8	14	121,02	88,95	137,99	115,35
3226 Rehabilitační a fyzioterapeutičtí pracovníci (vč. odb. masérů)	8	130	117,51	101,38	143,55	120,54
3228 Farmaceutičtí asistenti	10	57	127,52	105,00	156,03	128,75
3231 Ošetřovatelé, všeobecné zdravotní sestry	13	1 103	138,63	112,97	161,83	138,20
3232 Ženské sestry, porodní asistentky	5	85	150,58	124,23	169,02	148,72
3233 Sestry pro péči o dítě	6	138	135,24	113,13	163,33	135,71
3235 Sestry pro intenzivní péči	6	82	153,07	132,32	175,17	154,76
3411 Zprostředkovatelé finanč. transakcí, obchodu s cennými papíry	9	98	170,39	109,39	277,46	181,59
3412 Pojišťovací agenti	24	77	151,01	89,76	241,39	180,56
3415 Obchodní cestující, profes. poradci v obchodě, obch.zástupci	130	491	181,42	107,42	309,20	205,71
3416 Nákupčí	76	245	142,88	91,13	204,43	148,44
3417 Odhadci a zbožíznalci	9	29	122,32	73,92	189,84	126,47
3419 Ostatní pracovníci - obchodní zprostředkovatelé jinde neuved.	7	14	170,86	123,39	284,33	196,81
3421 Obchodní agenti	111	398	147,55	99,70	265,22	169,50
3422 Odbytoví a přepravní agenti	103	428	135,04	91,26	197,08	144,78

Výsledky ke dni 8. 6. 2010

Hodinový výdělek podle podskupin zaměstnání KZAM-R

kraj: Královéhradecký

Podskupiny zaměstnání KZAM-R	Výběrový soubor		Medián	Diferenciace		Průměr
	počet org.	počet		1. decil	9. decil	
	jednotek	zaměst.	Kč/hod	Kč/hod	Kč/hod	Kč/hod
3429 Ostatní obchodní agenti a makléři jinde neuvedení	10	15	122,99	81,09	161,35	127,30
3431 Odborné sekretářky, sekretáři	64	137	131,92	93,31	235,38	156,15
3433 Pracovníci v oblasti účetnictví, fakturace, rozpočet., kalkulace	196	953	125,53	88,06	201,68	138,95
3434 Pracovníci v oblasti statistiky a matematiky	9	31	171,81	93,79	244,42	168,59
3435 Pracovníci v oblasti práce a mezd (kromě účetních)	33	53	121,12	89,28	183,27	127,65
3436 Referenti osobních oddělení	53	107	140,65	96,35	213,68	155,12
3439 Ostatní odborní administrativní pracovníci jinde neuvedení	124	676	130,89	93,57	222,71	146,17
3449 Ostatní celní a daňoví pracovníci a pracovníci v příb. oborech	7	32	135,05	131,27	156,82	146,37
3471 Aranžéři, průmysloví a komerční návrháři, bytoví architekti	10	24	110,63	79,09	169,78	121,55
4112 Kancelářští a manipul. prac. a obsl. zařízení na zpracování textu	21	62	90,59	73,51	136,09	100,37
4113 Pracovníci přípravy dat výpočetní techniky	19	144	97,73	82,03	173,69	112,73
4115 Sekretářky, sekretáři	112	552	101,07	72,90	148,00	108,42
4121 Nižší účetní	62	182	106,70	80,09	145,46	110,85
4123 Nižší finanční, daňoví úředníci a úředníci v příbuzných oborech	17	65	158,33	113,80	208,57	158,47
4131 Úředníci ve skladech	142	834	106,93	73,58	144,39	110,12
4132 Úředníci ve výrobě (např. výrobní plánovači)	47	277	138,01	96,06	193,76	142,62
4133 Úředníci v dopravě a v přepravě (dispečeri, kontrolori apod.)	31	205	128,91	95,38	162,46	133,04
4141 Řadoví knihovníci, archiváři, evidenční pracovníci	13	34	103,47	73,84	156,13	107,93
4142 Poštovní doručovatelé, úředníci v třídárnách	7	846	104,83	93,02	128,37	107,62
4190 Ostatní nižší úředníci jinde neuvedení	30	120	116,27	87,07	166,09	123,42
4211 Pokladníci (v bankách, pojišťovnách, spořitelnách, na poště)	50	171	125,57	95,16	157,91	127,06
4212 Úředníci na přepážkách a směnárnicích	41	601	128,12	104,28	166,38	135,36
4213 Pokladníci v obchodě, společném stravování apod.	44	504	80,08	66,82	100,93	82,42
4214 Prodavači vstupenek, jízdenek apod.	14	112	128,03	114,96	144,99	127,27
4215 Bookmakeři, krupiéři a úředníci sázkových kanceláří	16	139	82,64	70,00	117,21	90,76
4222 Recepční	29	105	97,83	70,16	134,76	100,42
4223 Telefonisté	10	352	111,85	78,68	156,15	117,80
4224 Informátoři	4	52	102,38	60,11	133,76	103,97
5112 Vlakvedoucí, vlakové čety, průvodčí (vč. palubních průvodčí)	7	209	164,92	83,22	174,75	153,46
5121 Pracovníci dohlížející nad obsluhujícím personálem, hospodyně	16	59	111,00	80,15	155,00	115,21
5122 Kuchaři	37	426	75,34	58,64	114,14	82,13
5123 Čišníci, servírky	9	99	79,21	64,63	109,97	83,98
5132 Pečovatelé a pomoc.ošetřovatelé v zařiz.soc.péče, v nemocnicích	8	409	76,12	64,66	92,20	78,11
5144 Maséři	3	31	80,69	75,99	97,43	84,67
5149 Ostatní pracovníci zajišťující osobní služby jinde neuvedení	4	31	77,38	70,72	87,89	78,62
5161 Hasiči, požárníci	7	76	147,24	92,78	209,41	145,19
5169 Ostatní pracovníci ochrany a ostrahy jinde neuvedení	52	891	68,45	52,29	119,14	78,48
5211 Prodavači v obchodech	168	2 255	77,64	60,69	114,99	83,80
6111 Pěstitelé polních plodin	3	20	81,44	70,47	98,70	83,72
6113 Zahradníci a pěstitelé zahradních plodin a sazenic	5	10	87,16	70,61	116,88	89,16
6121 Chovatelé hospodářských zvířat (kromě drůbeže a včel)	6	90	98,05	73,64	152,67	104,89
6122 Chovatelé drůbeže	4	24	74,93	66,29	91,19	79,34
6141 Dělníci pro pěstění a ošetřování lesa	5	11	101,56	78,68	107,39	95,83
7113 Horníci pro dobývání nerudných surovin a kamenolamači	3	21	122,25	96,27	129,63	116,34

Výsledky ke dni 8. 6. 2010

Hodinový výdělek podle podskupin zaměstnání KZAM-R

kraj: Královéhradecký

Podskupiny zaměstnání KZAM-R	Výběrový soubor		Medián	Diferenciace		Průměr
	počet org.	počet		1. decil	9. decil	
	jednotek	zaměst.	Kč/hod	Kč/hod	Kč/hod	Kč/hod
7122 Zedníci, kameníci, omítkáři	22	326	96,00	60,56	125,13	95,87
7123 Betonáři, děl.specializovaní na pokládání betonových povrchů	4	31	107,43	75,00	134,34	103,07
7124 Tesaři a truhláři	19	63	113,89	88,47	137,27	113,12
7125 Stavební montážníci	4	39	154,28	98,46	208,28	149,23
7129 Ost. stavební dělníci hlavní stav. výroby a prac.v ost. oborech	19	153	119,77	83,00	156,64	122,10
7136 Instalatéři, potrubáři, stavební zámečníci, klempíři	31	248	127,92	101,89	157,96	129,00
7137 Stavební a provozní elektrikáři	28	63	130,58	91,00	192,07	138,10
7139 Ostatní děl.zajišťující dokonč.stavební práce a děl.v příb.obor.	3	42	134,31	114,21	162,34	135,74
7141 Malíři a tapetáři	5	16	107,64	86,05	130,18	106,69
7142 Lakýrníci a pracovníci v příbuzných oborech	23	273	168,05	113,06	185,46	158,98
7212 Svářeči, řezači plamenem a páječi	21	584	151,07	105,18	172,71	143,41
7213 Výrobci a opraváři výrobků a dílů z plechů	12	417	166,23	113,92	183,83	155,48
7214 Montéři kovových konstrukcí	9	42	104,76	81,70	115,69	103,19
7221 Kováři, obsluha kovací lisů, obsluha bucharů	6	52	93,94	76,44	109,75	93,87
7222 Nástrojaři, kovodeláři, kovodělníci, zámečníci	104	2 088	111,12	80,80	164,94	119,43
7223 Seřizovači a obsl. obráběcích strojů (kromě autom. a poloaut.)	37	741	136,65	100,00	175,39	137,81
7224 Brusíči, leštiči a ostříči nástrojů	16	89	112,56	83,12	158,91	119,04
7231 Mechanici a opraváři motorových vozidel	41	445	162,22	93,49	178,85	146,10
7234 Mechanici a opraváři kolejových vozidel	6	101	139,57	118,94	172,21	142,24
7235 Mechanici a opraváři obráběcích, zeměd. strojů a prům. zařízení	60	1 035	131,12	97,29	182,77	136,01
7239 Ostatní mechanici a opraváři strojů a zařízení bez elektro j.n.	31	322	132,30	79,81	176,52	131,28
7241 Elektromech., opraváři a seřizovači různých typů elektr. zařízení	84	1 706	112,81	80,96	163,72	117,89
7242 Mechanici, opraváři a seřizovači elektr. částí aut, letadel, lodí	8	60	128,25	95,13	166,08	131,39
7243 Mechanici, seřizovači, opraváři elektronických zařízení	20	391	115,73	84,61	184,18	124,27
7244 Telefonní a telegrafní mechanici, montéři a opraváři	7	18	112,91	88,32	137,27	112,39
7245 Montéři a opraváři rozhlasových a TV přijímačů, magnetofonů	6	33	186,48	133,08	220,10	176,20
7246 Montéři a opraváři silnoproudých elektrických vedení	10	209	176,86	92,55	209,09	160,89
7247 Montéři a opraváři slaboproudých elektrických vedení	7	13	155,64	124,93	221,92	165,78
7311 Výrobci, mechanici a opraváři přesných přístrojů a zařízení	7	729	116,18	85,22	141,48	115,10
7324 Malíři skla a keramiky a prac. v příb.obor. (vč.výrobců zrcadel)	3	76	65,45	54,82	93,24	69,17
7411 Zpracovatelé masa, ryb vč. uzenářů a konzervovačů masa a ryb	9	126	80,56	67,40	105,01	83,53
7412 Zpracovatelé pekárenských a cukrářských výrobků	16	210	84,20	68,95	106,27	86,00
7419 Ostatní zpracovatelé - výrobci potravinářských výrobků	11	34	84,52	68,72	99,77	84,81
7422 Umělečtí truhláři, řezbáři, výrobci a opraváři výrobků ze dřeva	11	77	110,07	90,31	142,84	113,65
7431 Kvalifikovaní dělníci připravující přírodní vlákno pro další zprac.	5	98	94,16	77,11	155,08	108,66
7432 Přadláci, ruční tkalci, pletaři a jiní výrobci ručně vyráběn.tkanin	4	133	100,20	89,52	131,40	106,88
7436 Švadleny, vyšivači a pracovníci v příbuzných oborech	9	207	80,10	58,44	116,41	82,87
7439 Ost. dělníci při výrobě textilu, oděvů a výrobků z kůží, kožešin	11	328	95,00	76,10	127,08	98,95
8122 Obsluha zařízení ve slévárstvích (taviči, slévači)	5	211	176,37	98,61	204,33	158,47
8123 Obsluha zařízení na tepelné zpracování kovů	8	49	158,43	121,75	178,63	155,35
8126 Obsluha zařízení na úpravu kovového odpadu	5	19	107,32	96,74	121,76	108,21
8141 Obsluha pily a jiného zařízení na zpracování dřeva	4	23	91,53	73,98	119,05	94,25
8159 Obsluha ostatních zařízení při chemické výrobě jinde neuvedená	19	77	108,11	84,71	144,21	112,06
8161 Obsluha zařízení při výrobě a rozvodu elektřiny	8	69	212,10	119,95	246,20	191,39

Výsledky ke dni 8. 6. 2010

Hodinový výdělek podle podskupin zaměstnání KZAM-R

kraj: Královéhradecký

Podskupiny zaměstnání KZAM-R	Výběrový soubor		Medián	Diferenciace		Průměr
	počet org.	počet		1. decil	9. decil	
	jednotek	zaměst.	Kč/hod	Kč/hod	Kč/hod	Kč/hod
8162 Obsluha parních turbín, ohřívačů a motorů	28	96	123,99	81,39	234,10	136,32
8163 Obsluha zařízení při úpravě, čištění a rozvodu vody	22	157	115,28	87,79	144,46	120,00
8171 Obsluha automatických nebo poloautomatic. montážních linek	10	283	119,02	78,79	198,10	131,56
8211 Obsluha automat. nebo poloaut. obráběcích strojů (kromě 722)	31	1 234	127,97	91,82	166,60	130,08
8212 Obsluha strojů na výrobu maltovin, vápna, cementu, prefabrikátů	8	68	124,71	108,64	185,99	137,35
8223 Obsluha strojů při konečné úpravě a nanášení ochran. povlaků	10	402	145,03	86,31	161,12	129,57
8231 Obsluha strojů na výrobu pryžových výrobků (např. obuvi)	7	1 293	103,01	76,62	140,27	106,68
8232 Obsluha strojů na výrobu plastových výrobků (vč. laminování)	9	446	112,29	90,66	138,85	113,66
8251 Obsluha tiskárenských strojů	5	34	133,83	75,15	167,30	129,15
8261 Obsluha strojů na úpravu vláken, dopřádání a navíjení příže	4	65	94,81	78,36	112,88	95,32
8262 Obsluha tkacích a pletacích strojů	6	719	111,03	89,94	145,83	113,76
8263 Obsluha šicích a vyšívacích strojů	8	498	83,43	55,84	114,74	85,70
8264 Obsluha strojů na bělení, barvení, čištění, praní, žehlení textilu	9	315	91,18	67,69	135,48	98,01
8269 Obsluha ost.str. na výrobu textilních, kožešin.a kožen.výrobků	3	168	92,64	75,41	108,15	92,69
8274 Obsluha strojů na zpracování mouky, výrobu pečiva, čokolády	4	258	66,47	54,92	100,11	72,76
8278 Obsluha strojů na výrobu nápojů	3	10	91,93	66,55	123,68	90,49
8281 Montážní dělníci montující mechanická zařízení (stroje, vozidla)	15	2 506	128,91	78,85	164,78	128,46
8282 Montážní dělníci montující elektrická zařízení	6	525	79,27	59,22	113,15	83,77
8283 Montážní dělníci montující elektronická zařízení	3	245	88,11	70,84	109,11	88,18
8284 Montážní dělníci montující výrobky z kovů, pryže a plastů	7	55	71,00	62,68	177,84	100,76
8287 Montážní dělníci montující výrobky z kombinovaných materiálů	3	10	47,77	35,59	93,35	54,50
8290 Obsluha jiných stacionárních zařízení a ostatní montážní dělníci	16	400	115,66	84,97	141,06	115,53
8311 Strojvedoucí	8	237	189,41	171,01	201,53	189,49
8313 Dělníci zabezpečující sestavování vlaků (brzdaři, výhybkáři)	14	306	145,11	125,89	158,91	145,48
8321 Řidiči osobních a malých dodávkových automobilů, taxikáři	36	76	100,09	78,32	128,85	101,96
8323 Řidiči autobusů, trolejbusů a tramvají	6	401	118,45	85,92	130,33	111,90
8324 Řidiči nákladních automobilů a tahačů	83	1 018	97,97	66,48	121,92	96,14
8326 Řidiči speciálních vozidel	12	377	102,16	90,05	126,69	105,32
8331 Obsluha zemědělských a lesních strojů	13	171	99,15	79,43	135,70	106,13
8332 Obsluha zemních a příbuzných strojů	22	157	121,89	95,30	156,54	123,91
8333 Obsluha jeřábů, zdvihacích a podobných manipulačních zařízení	12	84	128,65	75,00	168,12	123,57
8334 Obsluha vysokozdvíhých a ostatních motorových vozíků	64	1 019	122,69	91,19	149,73	123,06
9132 Pomocníci a uklízeči v kancelářích, hotelích, nemocnicích ap.	140	814	64,69	52,00	86,96	67,35
9141 Domovníci, správci domu	16	42	83,44	70,74	121,82	94,09
9152 Vrátní, hlídači, uváděči a šatnářky	49	248	65,93	51,19	91,65	69,00
9161 Sběrači odpadků, popeláři	4	404	75,81	61,57	96,80	78,01
9162 Metaři, čističi záchodků, žump, kanálů a podobných zařízení	5	59	62,89	57,62	123,93	78,09
9211 Pomocní a nekvalifikovaní dělníci v zemědělství	3	26	75,79	58,24	98,00	76,14
9312 Pomocní a nekvalif. dělníci na stavbách a údržbě silnic, přehrad	7	32	99,40	81,27	149,70	106,47
9321 Pomocní a nekvalifikovaní montážní a manipulační dělníci	58	1 155	87,35	62,67	122,80	91,43
9322 Ruční baliči a pytlavači	15	339	111,53	69,61	153,35	109,90
9323 Dělníci nádvorní skupiny (pomocní montéři)	16	112	91,80	62,16	136,00	94,74
9333 Vazači a nosiči břemen, přístavní dělníci (dokaři)	6	59	96,91	75,78	109,05	95,09
9339 Pomocní a nekvalif. pracovníci v dopravě, ve skladech, v telek.	78	597	85,12	67,75	109,59	87,78

1. čtvrtletí 2010**RSCP - podnikatelská sféra**

PS-V6

Výsledky ke dni 8. 6. 2010

**Hodinový výdělek
podle kategorie zaměstnání**kraj: **Královéhradecký**

Kategorie zaměstnání	Struktura zaměstnanců	Medián	Diferenciace		Průměr
			1. decil	9. decil	
	%	Kč/hod	Kč/hod	Kč/hod	Kč/hod
D Manuální pracovníci	59,5	98,49	64,82	153,93	104,35
T Nemanuální pracovníci	40,5	134,84	82,56	253,52	163,13
Relace D/T (%)		73,0	78,5	60,7	64,0
C E L K E M - podnikatelská sféra	100	111,13	68,93	192,76	128,17

manuální pracovníci - zaměstnanci s převážně manuálním charakterem práce (hlavní třída KZAM-R 6-9 a vybraná zaměstnání hl. třídy 5)

nemanuální pracovníci - zaměstnanci s převážně nemanuálním charakterem práce (hlavní třída KZAM-R 1-4 a vybraná zaměstnání hl. třídy 5)

1. čtvrtletí 2010**RSCP - podnikatelská sféra**

PS-V8

Výsledky ke dni 8. 6. 2010

**Hodinový výdělek
podle pohlaví**kraj: **Královéhradecký**

Pohlaví	Struktura zaměstnanců	Medián	Diferenciace		Průměr
			1. decil	9. decil	
	%	Kč/hod	Kč/hod	Kč/hod	Kč/hod
M Muž	58,3	120,25	75,60	213,35	141,60
Ž Žena	41,7	99,44	64,38	158,17	109,37
Relace Ž/M (%)		82,7	85,2	74,1	77,2
C E L K E M - podnikatelská sféra	100	111,13	68,93	192,76	128,17

Hrubá měsíční mzda a její složky, diference, placená doba v podnikatelské sféře

kraj: Královéhradecký

Medián hrubé měsíční mzdy 19 165 Kč/měs

Diference

1. decil - 10 % hodinových výdělků menších než	11 839 Kč/měs
1. kvartil - 25 % hodinových výdělků menších než	14 809 Kč/měs
Medián - 50 % hodinových výdělků menších než	19 165 Kč/měs
3. kvartil - 25 % hodinových výdělků větších než	24 889 Kč/měs
9. decil - 10 % hodinových výdělků větších než	32 943 Kč/měs

Průměr hrubé měsíční mzdy 22 260 Kč/měs

Vybrané složky hrubé měsíční mzdy

prémie a odměny	14,6 %
příplatky za přesčas	0,6 %
příplatky ostatní	4,3 %
náhrady	6,2 %
odměny za pohotovost	0,3 %

Průměrná placená doba 170,0 hod/měs

1. čtvrtletí 2010

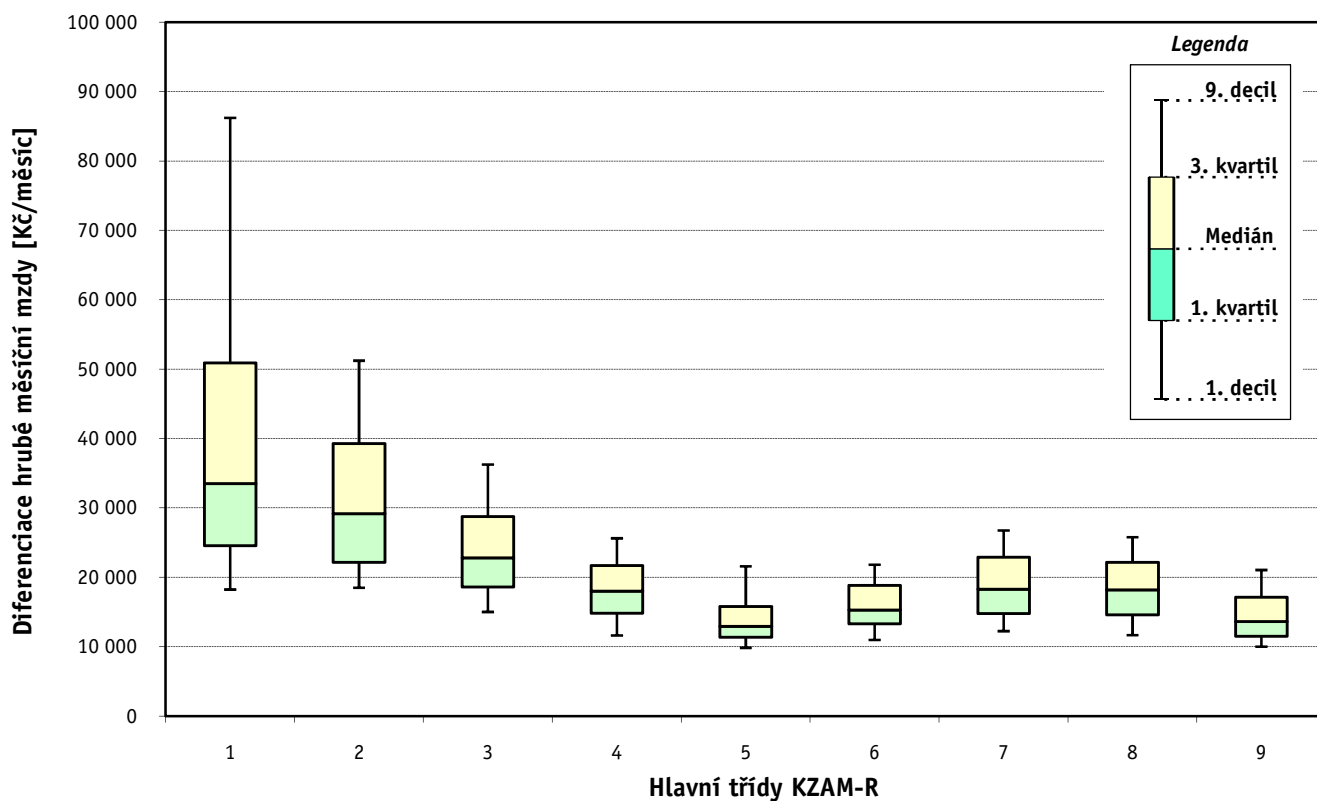
RSCP - podnikatelská sféra

Výsledky ke dni 8. 6. 2010

Hrubá měsíční mzda a její složky, diference, placená doba podle hlavních tříd zaměstnání KZAM-R

kraj: **Královéhradecký**

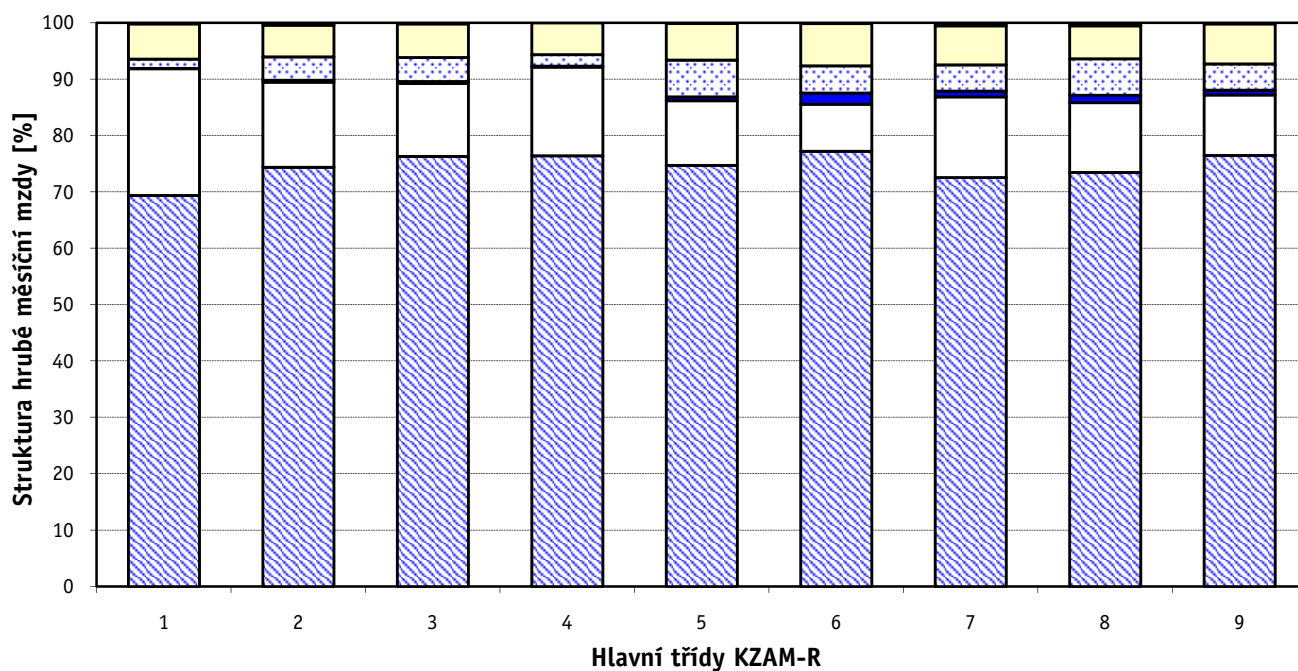
Hlavní třída zaměstnání KZAM - R	Struktura zaměstnanců	Medián
	%	Kč/měs
1 Zákonnodárci, vedoucí a řídící pracovníci	6,2	33 524
2 Vědečtí a odborní duševní pracovníci	7,0	29 201
3 Techničtí, zdravotničtí a pedagogičtí pracovníci	18,1	22 833
4 Nižší administrativní pracovníci	9,6	18 023
5 Provozní pracovníci ve službách a obchodu	6,7	12 957
6 Dělníci v zemědělství, lesnictví a rybářství	1,3	15 303
7 Řemeslníci, výrobci a zpracovatelé	22,1	18 312
8 Obsluha strojů a zařízení	22,3	18 230
9 Pomocní a nekvalifikovaní pracovníci	6,6	13 648
C E L K E M - podnikatelská sféra	100	19 165



Hrubá měsíční mzda a její složky, diferenciacie, placená doba podle hlavních tříd zaměstnání KZAM-R

kraj: **Královéhradecký**

Diferenciace				Průměr	Vybrané složky hrubé měsíční mzdy					Placená doba
1. decil	1. kvartil	3. kvartil	9. decil		prémie a odměny	příplatky za přesčas	příplatky ostatní	náhrady	odměny za pohotovost	
Kč/měs	Kč/měs	Kč/měs	Kč/měs	Kč/měs	%	%	%	%	%	hod/měs
18 259	24 575	50 940	86 222	47 786	22,5	0,1	1,6	6,3	0,2	168,0
18 511	22 199	39 294	51 247	33 657	15,2	0,3	4,2	5,6	0,4	169,6
15 019	18 641	28 768	36 284	25 078	13,0	0,3	4,3	5,9	0,2	167,9
11 626	14 826	21 704	25 630	18 839	15,7	0,2	2,1	5,6	0,0	168,1
9 863	11 384	15 820	21 592	14 622	11,4	0,7	6,6	6,5	0,0	172,2
10 994	13 333	18 853	21 833	16 382	8,4	2,0	4,8	7,5	0,1	181,7
12 257	14 814	22 929	26 753	19 205	14,3	1,0	4,7	6,9	0,5	170,6
11 685	14 605	22 163	25 796	18 655	12,4	1,3	6,5	5,9	0,5	170,6
10 025	11 526	17 164	21 069	14 778	10,8	0,9	4,6	7,1	0,2	172,2
11 839	14 809	24 889	32 943	22 260	14,6	0,6	4,3	6,2	0,3	170,0



Výsledky ke dni 8. 6. 2010

Hrubá měsíční mzda a její složky, diference, placená doba podle podskupin zaměstnání KZAM-R

kraj: **Královéhradecký**

Podskupiny zaměstnání KZAM-R	Počet zaměstnanců přepočtený podle placených měsíců	Medián
		Kč/měs
1210 Ředitelé a prezidenti velkých organizací, podniků	103	109 049
1221 Vedoucí pracovníci v zemědělství, lesnictví, rybářství a myslivosti	36	36 234
1222 Vedoucí pracovníci v průmyslu (ve výrobě)	522	48 215
1223 Vedoucí pracovníci ve stavebnictví a zeměměřičtví	46	54 696
1224 Vedoucí pracovníci ve velkoobchodě a v maloobchodě	418	20 914
1225 Vedoucí pracovníci v restauracích a hotelích	31	26 192
1226 Vedoucí pracovníci v dopravě, skladování, telekomunik. a na poštovních úřadech	322	26 166
1227 Vedoucí pracovníci v organizacích zaměřených na poskytování obchodních služeb	157	49 504
1229 Vedoucí pracovních dílčích celků jinde neuvedení (kulturních,zdravotn.,školských)	96	32 506
1231 Vedoucí pracovníci finančních a hospodářských (správních) útvarů	188	49 248
1232 Vedoucí pracovníci personálních útvarů a útvarů průmyslových vztahů	38	60 570
1233 Vedoucí pracovníci obytných útvarů (včetně průzkumu trhu)	190	53 277
1234 Vedoucí pracovníci reklamních útvarů a útvarů pro styk s veřejností	27	40 566
1235 Vedoucí pracovníci zásobovacích útvarů	59	43 566
1236 Vedoucí pracovníci výpočetních útvarů	37	52 764
1237 Vedoucí pracovníci výzkumných a vývojových útvarů	68	37 900
1239 Vedoucí pracovníci ostatních útvarů jinde neuvedení	99	39 342
1312 Vedoucí, ředitelé v průmyslu (ve výrobě)	136	34 265
1313 Vedoucí, ředitelé ve stavebnictví a zeměměřičtví	20	30 000
1314 Vedoucí, ředitelé ve velkoobchodu a maloobchodu	282	19 682
1315 Vedoucí, ředitelé v restauracích a hotelích	27	23 285
1316 Vedoucí, ředitelé v dopravě, skladování, telekomunikacích a na poštovních úřadech	72	33 008
1317 Vedoucí, ředitelé v podnicích poskytujících obchodní služby	62	61 917
1318 Vedoucí, ředitelé pečovatelských, úklidových a podobných služeb	11	31 385
1319 Vedoucí, ředitelé malých organizací ostatní (kultura,zdravotnictví,školské)	15	34 270
2114 Geologové, geofyzici, geodeti, hydrologové apod.	28	20 287
2119 Ostatní vědci a odborníci v příbuzných oborech jinde neuvedení	59	30 731
2131 Projektanti a analytici výpočetních systémů	71	43 449
2132 Programátoři	101	27 551
2139 Ostatní odborníci zabývající se výpočetní technikou jinde neuvedení	141	38 448
2142 Projektanti staveb a areálů, stavební inženýři	155	31 454
2143 Projektanti elektrotechnických zařízení, elektroinženýři	215	43 299
2144 Projektanti elektronických systémů a telekomunikačních sítí, inženýři - elektroniky	73	43 894
2145 Projektanti a konstruktéři strojních zařízení, strojní inženýři	224	32 452
2146 Chemičtí inženýři, technologové	17	38 533
2149 Ostatní architekti, projektanti, konstruktéři a techničtí inženýři (tvůrčí pracovníci)	310	31 065
2211 Bakteriologové, biologové, ekologové, zoologové a odborníci v příbuzných oborech	31	26 835
2212 Farmakologové, anatomové, biochemici, fyziologové, patologové	32	27 813
2213 Agronomové, šlechtitelé a odborníci v příbuzných oborech	32	25 561
2221 Lékaři, ordináři (kromě zubních lékařů)	376	37 924
2224 Farmaceuti, magistři v lékárně, lékárníci	68	35 586
2411 Odborní pracovníci na úseku účetnictví, financí, daní, apod., hlavní účetní	219	34 080
2412 Odborní pracovníci na úseku zaměstnaneckých, personálních věcí	50	33 224
2413 Odborní pracovníci v bankovníctví a pojišťovnictví	997	29 759

Hrubá měsíční mzda a její složky, diference, placená doba podle podskupin zaměstnání KZAM-R

kraj: **Královéhradecký**

Diference				Průměr	Vybrané složky hrubé měsíční mzdy					Placená doba
1. decil	1. kvartil	3. kvartil	9. decil		prémie a odměny	příplatky za přesčas	příplatky ostatní	náhrady	odměny za pohotovost	
Kč/měs	Kč/měs	Kč/měs	Kč/měs	Kč/měs	%	%	%	%	%	hod/měs
33 855	65 207	180 000	309 779	150 608	23,6	0,0	0,6	7,6	0,1	167,0
20 771	25 201	46 835	66 048	49 590	27,7	0,0	0,1	4,4	1,3	166,4
30 719	37 439	66 744	101 123	61 696	18,5	0,2	1,9	5,1	0,1	165,9
27 534	35 985	72 662	100 401	60 075	23,7	0,0	0,3	9,0	0,0	169,6
12 464	17 363	29 349	42 070	26 152	12,5	0,3	2,4	8,0	0,1	169,6
17 333	19 265	33 000	41 669	27 841	20,8	0,0	7,5	7,4	0,0	170,3
21 948	23 845	37 421	52 899	34 245	10,6	0,1	1,7	6,3	0,6	161,8
36 440	41 319	71 972	145 802	78 503	26,1	0,0	2,1	7,4	0,0	170,0
21 932	26 642	40 208	68 935	48 676	25,1	0,3	3,3	5,8	0,4	172,2
26 573	33 287	78 249	148 222	74 726	29,6	0,1	1,9	5,8	0,1	167,1
31 923	41 263	80 828	119 908	70 981	17,0	0,1	0,7	7,0	0,0	167,1
25 485	33 836	79 641	134 502	80 798	36,4	0,0	1,4	5,2	0,0	164,9
20 916	26 000	74 920	105 722	51 732	25,1	0,2	0,8	5,9	0,0	163,2
23 163	27 970	73 028	89 209	54 448	18,6	0,0	2,2	5,7	0,0	167,9
31 200	42 539	59 905	91 345	60 386	22,0	0,0	2,1	5,7	0,5	165,9
24 357	31 662	56 999	78 437	46 173	17,3	0,0	2,1	4,2	0,2	165,4
20 127	27 555	62 304	97 346	49 301	15,8	0,1	2,1	6,5	0,0	166,2
21 000	24 914	47 642	70 101	41 456	10,8	0,2	3,3	8,0	0,2	168,4
24 994	27 975	38 692	77 226	39 646	9,5	0,0	0,0	11,0	0,1	167,9
10 075	13 537	30 263	51 333	26 970	18,8	0,1	2,8	6,2	0,1	170,3
15 486	19 138	38 186	43 473	26 896	17,6	0,4	0,5	5,4	0,0	171,9
22 111	26 307	39 048	49 364	34 153	9,3	0,0	1,1	7,0	0,0	162,3
28 612	32 593	100 055	119 764	74 919	41,2	0,0	2,4	4,3	0,0	170,4
11 610	21 149	48 096	51 825	33 222	28,7	0,1	0,0	6,2	0,0	171,8
16 000	24 420	49 964	62 925	45 653	7,7	0,2	5,5	4,1	0,0	172,5
15 500	16 086	25 488	32 457	21 290	10,6	1,1	0,0	6,3	0,0	169,4
22 369	26 460	35 456	41 978	32 015	12,2	0,4	0,1	6,5	0,0	166,3
31 378	36 070	55 354	71 534	50 287	13,3	0,3	2,3	5,3	1,3	167,2
20 000	23 516	40 207	62 367	34 486	15,1	0,5	3,7	6,4	0,2	168,7
25 656	29 980	50 692	75 499	43 718	16,6	0,2	3,2	5,3	1,3	167,9
25 259	27 139	51 719	65 672	38 775	16,9	0,0	0,7	10,5	0,3	162,0
32 799	37 399	50 360	68 936	46 633	22,0	0,4	0,8	5,4	2,0	168,8
27 894	31 763	54 771	67 264	47 172	20,7	0,5	0,6	4,1	5,3	165,6
22 055	26 408	38 619	47 198	33 984	9,3	0,2	6,8	4,3	0,0	166,0
20 115	31 000	55 877	77 174	45 636	24,6	0,0	0,2	3,3	0,8	167,3
20 681	26 262	38 236	50 238	35 183	14,0	0,2	1,3	4,7	0,2	164,5
19 336	20 430	35 178	40 499	28 274	5,8	0,1	5,8	9,1	0,0	167,8
21 485	24 893	34 069	42 593	30 115	1,3	0,3	4,6	6,4	0,9	172,8
18 812	21 626	31 070	38 491	29 556	16,5	0,0	0,6	9,4	0,0	165,7
22 800	29 997	50 119	64 611	41 151	3,7	1,0	8,7	6,3	2,5	177,5
28 660	31 524	43 655	54 478	39 914	12,5	1,9	2,4	6,1	0,0	174,7
21 676	25 900	45 479	61 827	38 741	16,1	0,1	1,6	5,6	0,0	167,4
23 545	26 952	46 384	74 024	42 374	23,0	0,1	1,9	2,7	0,0	169,0
18 708	21 942	40 630	52 975	33 769	24,6	0,0	2,2	5,3	0,0	172,2

Výsledky ke dni 8. 6. 2010

Hrubá měsíční mzda a její složky, diference, placená doba podle podskupin zaměstnání KZAM-R

kraj: **Královéhradecký**

Podskupiny zaměstnání KZAM-R	Počet zaměstnanců přepočtený podle placených měsíců	Medián
		Kč/měs
2419 Ostatní odborní pracovníci v oblasti podnikání	229	37 359
2421 Právníci, právní poradci (mimo advokacie a soudnictví)	25	42 031
2432 Odborní pracovníci knihoven (kromě řadových)	20	21 370
2441 Ekonomové - vědečtí pracovníci, specialisté, experti	75	33 951
2451 Spisovatelé, autoři, kritikové, novináři, redaktori	69	22 472
2470 Odborní administrativní pracovníci jinde neuvedení	72	25 451
3111 Technici ve fyzikálních a příbuzných oborech	60	15 671
3112 Stavební technici	231	29 557
3113 Elektrotechnici	429	31 083
3114 Elektronici a technici v radiokomunikacích a telekomunikacích	155	31 719
3115 Strojírenští technici	1 244	28 812
3116 Chemičtí technici	79	24 527
3117 Důlní a hutní technici	44	34 184
3118 Technici v kartografii, kresličtí a zeměměřičtí	207	23 633
3119 Ostatní techničtí pracovníci jinde neuvedení	1 227	25 500
3121 Poradci ve výpočetní technice	24	38 466
3122 Operátoři a obsluha výpočetní techniky	179	26 017
3123 Operátoři průmyslových robotů, nc strojů	16	31 134
3129 Ostatní technici ve výpočetní technice jinde neuvedení	20	40 811
3132 Obsluha zařízení pro záznam zvuku,obrazu,operátoři kamery	18	23 100
3133 Obsluha vysílacího a telekomunikačního zařízení (vč. telegrafu)	11	40 068
3134 Obsluha lékařských zařízení	54	22 903
3151 Kolaudační technici a technici protipožární ochrany	20	31 693
3152 Bezpečnostní technici a technici pro kontrolu zdravotní nezávadnosti a jakosti	223	23 160
3160 Technici železničního provozu	363	29 079
3211 Technici a laboranti v oblasti biologie a v příbuzných oborech	164	21 295
3212 Technici v agronomii, v lesnictví a v zemědělství	168	22 719
3221 Asistenti zdravotničtí	39	18 879
3223 Dietetici a odborníci na výživu	12	20 906
3226 Rehabilitační a fyzioterapeutičtí pracovníci (vč. odborných masérů)	114	20 232
3228 Farmaceutičtí asistenti	52	21 764
3231 Ošetřovatelé, všeobecné zdravotní sestry	982	22 983
3232 Ženské sestry, porodní asistentky	75	25 017
3233 Sestry pro péči o dítě	114	22 761
3235 Sestry pro intenzivní péči	68	25 365
3411 Zprostředkovatelé finančních transakcí, obchodu s cennými papíry, devizami	94	30 946
3412 Pojišťovací agenti	72	25 752
3415 Obchodní cestující, profesionální poradci v obchodě, obchodní zástupci	475	31 100
3416 Nákupčí	232	23 542
3417 Odhadci a zbožíznalci	27	27 065
3419 Ostatní pracovníci - obchodní zprostředkovatelé jinde neuvedení	14	31 979
3421 Obchodní agenti	383	25 116
3422 Odbytoví a přepravní agenti	398	22 116
3429 Ostatní obchodní agenti a makléři jinde neuvedení	14	19 891

Hrubá měsíční mzda a její složky, diference, placená doba podle podskupin zaměstnání KZAM-R

kraj: **Královéhradecký**

Diference				Průměr	Vybrané složky hrubé měsíční mzdy					Placená doba
1. decil	1. kvartil	3. kvartil	9. decil		prémie a odměny	příplatky za přesčas	příplatky ostatní	náhrady	odměny za pohotovost	
Kč/měs	Kč/měs	Kč/měs	Kč/měs	Kč/měs	%	%	%	%	%	hod/měs
23 252	30 594	47 834	78 636	45 557	19,8	0,1	1,5	4,7	0,0	164,9
28 640	31 005	57 195	83 505	58 496	33,9	0,0	0,7	5,2	0,0	166,5
18 789	19 342	25 430	30 897	23 474	10,0	0,1	7,6	4,3	0,6	167,4
19 544	27 711	48 069	67 771	40 194	19,1	0,2	1,2	4,7	0,0	165,6
18 131	19 849	25 995	29 443	23 648	8,7	0,0	1,5	5,2	0,0	170,6
17 478	19 904	35 510	42 982	29 437	18,7	0,2	0,9	5,1	0,0	169,9
13 243	13 948	21 519	35 760	20 445	13,7	0,4	4,8	4,6	0,0	164,7
21 871	23 989	35 239	41 140	31 110	14,0	0,6	0,8	11,8	0,1	167,5
21 786	25 491	38 500	45 611	32 747	15,6	0,8	2,6	5,5	1,4	168,0
21 864	25 784	41 484	58 237	36 270	14,4	0,8	2,8	4,5	0,8	168,8
20 078	24 413	32 532	35 868	28 920	6,6	0,4	4,4	4,1	0,1	165,3
16 785	21 123	32 610	36 933	26 883	16,4	0,5	1,1	3,6	0,1	166,1
21 604	25 988	39 188	44 927	34 236	4,2	0,9	1,5	6,3	0,0	166,9
15 193	19 742	28 990	36 978	24 986	9,3	0,2	1,7	6,0	0,0	167,4
17 394	20 814	31 497	38 335	27 259	12,3	0,6	2,1	5,5	0,2	167,7
25 091	31 358	50 558	73 900	42 985	8,9	0,1	1,9	3,6	4,1	166,6
18 046	20 867	31 067	35 197	26 984	13,0	0,1	6,6	6,1	0,5	167,1
17 291	18 832	35 630	39 728	28 943	3,5	0,2	10,7	4,1	0,0	167,5
20 716	24 956	58 861	124 374	49 343	26,9	0,2	6,1	3,3	2,5	169,0
16 434	18 035	30 132	33 568	23 672	8,9	0,0	9,3	3,9	0,4	167,6
38 575	39 305	72 646	79 250	50 630	24,8	0,3	0,1	4,5	5,6	163,5
20 507	21 796	25 860	27 909	23 983	0,9	0,6	15,7	6,5	1,0	171,3
20 508	22 841	32 489	34 583	30 460	13,9	0,3	5,4	6,0	4,0	164,2
15 371	19 483	27 378	33 376	24 866	12,4	0,2	2,6	6,4	0,0	165,0
26 220	27 669	30 966	34 748	29 795	4,2	1,2	11,5	6,8	1,4	162,0
17 838	19 191	23 118	26 140	21 922	2,6	0,4	10,7	6,4	0,2	172,3
16 053	18 653	30 127	34 965	24 820	16,1	0,0	0,8	14,0	0,5	168,0
16 587	17 574	20 912	21 991	19 309	2,2	1,1	15,9	4,6	0,0	166,1
15 180	15 682	22 351	24 929	20 254	2,1	1,2	16,0	6,0	0,0	174,3
18 148	19 027	21 620	25 668	20 888	8,7	0,2	9,5	8,4	0,0	171,3
17 905	19 604	24 067	26 856	22 018	9,3	0,3	5,7	5,7	0,0	172,7
19 153	20 984	25 224	27 868	23 322	1,6	0,6	18,2	5,1	0,3	166,7
20 455	23 207	27 280	28 822	25 044	0,5	0,7	24,8	5,8	0,0	166,5
18 856	20 164	25 015	27 374	22 916	3,4	0,4	20,1	5,3	0,9	164,2
23 019	24 133	27 315	28 282	25 763	1,0	0,4	22,8	5,1	0,2	164,5
19 474	20 330	37 981	46 664	32 114	17,5	0,1	0,2	5,1	0,0	171,4
19 639	20 912	36 756	46 392	32 389	8,1	0,0	2,3	8,2	0,0	169,4
18 020	23 511	45 111	61 675	37 045	26,5	0,1	1,9	5,5	0,0	167,8
15 400	19 331	29 626	37 608	25 634	12,6	0,3	1,4	5,5	0,1	166,2
19 163	21 563	29 397	39 424	27 561	32,3	0,2	3,3	4,1	0,0	172,8
19 973	26 208	48 181	67 318	38 273	19,1	0,2	5,3	5,3	0,0	170,8
16 529	19 551	31 446	45 000	28 518	17,0	0,2	1,2	5,5	0,0	165,0
15 687	18 359	27 061	34 134	24 415	17,1	0,2	2,8	6,5	0,0	165,8
15 974	18 846	22 654	25 344	21 501	7,3	0,1	2,4	5,8	0,0	166,5

Výsledky ke dni 8. 6. 2010

Hrubá měsíční mzda a její složky, diference, placená doba podle podskupin zaměstnání KZAM-R

kraj: **Královéhradecký**

Podskupiny zaměstnání KZAM-R	Počet zaměstnanců přepočtený podle placených měsíců	Medián
		Kč/měs
3431 Odborné sekretářky, sekretáři	128	23 212
3433 Pracovníci v oblasti účetnictví, fakturace, rozpočetnictví, kalkulace	899	20 842
3434 Pracovníci v oblasti statistiky a matematiky	31	29 026
3435 Pracovníci v oblasti práce a mezd (kromě účetních)	50	19 154
3436 Referenti osobních oddělení	101	24 380
3439 Ostatní odborní administrativní pracovníci jinde neuvedení	637	22 173
3449 Ostatní celní a daňoví pracovníci a pracovníci v příbuzných oborech	29	21 661
3471 Aranžéři, průmysloví a komerční návrháři, bytoví architekti	24	17 750
4112 Kancelářští a manipulační pracovníci a obsluha zařízení na zpracování textu	61	15 415
4113 Pracovníci přípravy dat výpočetní techniky	137	15 408
4115 Sekretářky, sekretáři	498	17 362
4121 Nižší účetní	172	18 025
4123 Nižší finanční, daňoví úředníci a úředníci v příbuzných oborech	59	26 862
4131 Úředníci ve skladech	763	19 051
4132 Úředníci ve výrobě (např. výrobní plánovači)	253	23 221
4133 Úředníci v dopravě a v přepravě (dispečeri, kontrolori apod.)	194	21 750
4141 Řadoví knihovníci, archiváři, evidenční pracovníci	29	17 568
4142 Poštovní doručovatelé, úředníci v třídárnách	740	16 586
4190 Ostatní nižší úředníci jinde neuvedení	113	21 950
4211 Pokladníci (v bankách, pojišťovnách, spořitelnách, na poště)	162	21 416
4212 Úředníci na přepážkách a směnárnicích	532	20 191
4213 Pokladníci v obchodě, společném stravování apod.	402	14 273
4214 Prodavači vstupenek, jízdenek apod.	107	21 084
4215 Bookmakeři, krupiéři a úředníci sázkových kanceláří	108	14 628
4222 Recepční	93	15 804
4223 Telefonisté	213	23 519
4224 Informátoři	52	16 461
5112 Vlakovodoucí, vlakové čety, průvodčí (vč. palubních průvodčí)	196	26 066
5121 Pracovníci dohlížející nad obsluhujícím personálem, hospodyně	48	18 163
5122 Kuchaři	379	13 078
5123 Číšníci, servírky	256	14 213
5132 Pečovatelé a pomocní ošetřovatelé v zařízeních sociální péče, v nemocnicích	379	12 698
5144 Maséři	29	13 736
5149 Ostatní pracovníci zajišťující osobní služby jinde neuvedení	30	13 201
5161 Hasiči, požárníci	74	27 691
5169 Ostatní pracovníci ochrany a ostrahy jinde neuvedení	841	11 496
5211 Prodavači v obchodech	1 922	13 488
6111 Pěstitelé polních plodin	18	12 809
6121 Chovatelé hospodářských zvířat (kromě drůbeže a včel)	78	18 448
6122 Chovatelé drůbeže	22	12 594
7113 Horníci pro dobývání nerudných surovin a kamenolamači	19	22 801
7122 Zedníci, kameníci, omítkáři	192	16 696
7123 Betonáři, dělníci specializovaní na pokládání betonových povrchů	31	18 226
7124 Tesaři a truhláři	54	19 165

Hrubá měsíční mzda a její složky, diference, placená doba podle podskupin zaměstnání KZAM-R

kraj: **Královéhradecký**

Diference				Průměr	Vybrané složky hrubé měsíční mzdy					Placená doba
1. decil	1. kvartil	3. kvartil	9. decil		prémie a odměny	příplatky za přesčas	příplatky ostatní	náhrady	odměny za pohotovost	
Kč/měs	Kč/měs	Kč/měs	Kč/měs	Kč/měs	%	%	%	%	%	hod/měs
14 991	17 991	32 282	38 140	26 813	11,5	0,2	3,0	6,7	0,0	168,2
14 939	17 496	26 284	33 882	23 119	11,9	0,2	2,1	5,6	0,0	167,0
15 979	21 755	34 580	37 500	29 323	14,4	0,0	0,3	6,3	0,0	164,9
14 246	16 878	23 999	30 758	21 150	10,1	0,1	2,4	4,6	0,0	164,4
16 077	18 558	31 695	43 000	27 562	14,4	0,2	2,5	5,1	0,0	163,3
15 894	18 615	28 744	37 086	25 192	6,8	0,2	6,3	5,6	0,1	169,2
20 293	21 322	22 491	26 994	22 907	0,4	0,0	6,7	6,4	0,0	170,4
12 127	15 419	20 681	25 855	19 154	19,7	0,3	0,4	5,3	0,0	162,6
12 568	13 531	18 450	25 042	17 089	9,9	0,0	1,4	6,3	0,3	168,9
12 936	14 178	18 938	27 603	17 888	8,4	0,1	2,7	8,3	0,0	169,6
13 508	14 780	21 462	26 478	18 826	10,3	0,1	2,8	5,6	0,0	168,8
13 500	15 074	21 997	24 534	18 961	15,1	0,1	1,7	5,0	0,0	168,1
20 000	22 720	31 317	35 988	27 574	14,8	0,0	0,1	6,8	0,0	170,4
12 662	15 593	22 563	25 733	19 526	17,4	0,5	3,6	6,9	0,0	169,0
15 966	18 651	28 311	34 265	24 224	14,9	0,6	3,4	5,5	0,0	169,1
16 255	18 728	24 925	27 946	22 180	12,3	0,5	5,2	5,5	0,0	167,6
13 053	15 732	20 185	22 591	18 096	3,4	0,1	5,8	6,5	0,0	167,7
15 096	15 743	17 786	19 924	17 240	6,4	0,1	2,9	7,0	0,0	160,1
15 663	19 190	24 932	30 290	23 038	10,0	0,1	1,5	6,4	0,0	169,8
16 291	19 371	24 368	28 894	23 160	18,9	0,0	3,2	5,2	0,0	168,1
18 062	19 030	22 814	29 050	22 260	12,0	0,0	1,6	6,5	0,0	160,8
12 200	13 254	15 829	17 902	14 707	4,0	0,6	6,6	7,1	0,0	171,7
18 925	20 109	22 209	24 521	21 123	4,2	0,9	8,6	9,3	0,0	167,1
11 291	12 622	17 823	19 666	15 408	28,5	0,2	6,8	5,5	0,0	165,3
12 378	13 911	19 322	22 446	16 722	8,3	1,5	12,0	5,9	0,0	168,9
15 356	19 189	27 422	34 929	24 973	25,4	0,3	0,9	7,3	0,0	165,0
8 977	12 284	18 729	22 655	17 099	25,8	0,0	4,5	4,1	0,0	168,1
14 051	24 927	26 930	28 212	24 540	7,2	0,9	13,1	10,7	0,0	162,4
13 546	15 751	21 127	25 973	19 146	12,5	0,3	5,1	5,5	0,0	168,6
10 095	11 200	15 798	19 452	14 103	9,6	0,6	6,3	6,0	0,0	170,3
11 756	12 691	15 926	17 878	14 596	4,6	2,1	9,7	7,3	0,0	184,8
11 100	11 837	13 836	14 983	13 040	1,1	0,3	11,6	5,9	0,1	167,1
12 846	12 899	14 281	16 708	14 248	9,5	0,3	9,8	10,6	0,0	171,9
12 043	12 307	13 918	15 273	13 358	2,9	0,2	16,2	11,9	0,0	170,3
16 642	18 311	30 948	32 136	25 014	3,2	1,7	17,7	5,4	2,2	169,2
8 820	9 684	14 303	20 841	13 250	6,5	1,5	8,2	4,9	0,0	171,6
10 282	11 720	16 042	21 132	14 818	10,0	0,2	4,9	7,3	0,0	171,5
10 611	10 922	13 950	17 024	12 818	6,0	1,1	1,7	7,6	0,0	173,7
13 333	15 303	20 862	22 686	18 368	14,6	1,5	8,2	7,5	0,0	181,5
11 309	11 391	15 163	15 465	13 216	22,5	0,1	4,3	8,1	0,0	169,7
14 016	20 208	25 899	29 731	22 279	15,2	0,1	3,2	10,8	0,0	168,0
13 160	14 630	19 217	21 607	17 240	25,7	1,0	1,0	14,3	0,4	166,2
12 337	14 314	20 709	26 923	18 541	5,9	0,2	0,3	20,8	0,0	159,7
14 772	16 472	23 248	25 891	19 858	21,2	1,7	0,6	13,7	0,3	173,1

Výsledky ke dni 8. 6. 2010

Hrubá měsíční mzda a její složky, diference, placená doba podle podskupin zaměstnání KZAM-R

kraj: **Královéhradecký**

Podskupiny zaměstnání KZAM-R	Počet zaměstnanců přepočtený podle placených měsíců	Medián
		Kč/měs
7125 Stavební montážníci	34	34 786
7129 Ostatní stavební dělníci hlavní stavební výroby a pracovníci v ostatních oborech	81	19 918
7136 Instalatéři, potrubáři, stavební zámečníci, klempíři	234	24 415
7137 Stavební a provozní elektrikáři	57	25 135
7141 Malíři a tapetáři	15	17 925
7142 Lakýrníci a pracovníci v příbuzných oborech	259	26 856
7212 Svářeči, řezači plamenem a páječi	543	23 678
7213 Výrobci a opraváři výrobků a dílů z plechů	398	25 077
7214 Montéři kovových konstrukcí	39	19 906
7221 Kováři, obsluha kovací lisů, obsluha bucharů	45	16 149
7222 Nástrojaři, kovodeláři, kovodělníci, zámečníci	1 960	19 439
7223 Seřizovači a obsluha obráběcích strojů (kromě automatických a poloautomatických)	703	22 752
7224 Brusiči, leštiči a ostříči nástrojů	83	19 778
7231 Mechanici a opraváři motorových vozidel	427	24 657
7234 Mechanici a opraváři kolejových vozidel	97	23 098
7235 Mechanici a opraváři obráběcích, zemědělských strojů a průmyslového zařízení	979	21 819
7239 Ostatní mechanici a opraváři strojů a zařízení bez elektro jinde neuvedení	304	22 670
7241 Elektromechanici, opraváři a seřizovači různých typů elektrických zařízení	1 428	19 497
7242 Mechanici, opraváři a seřizovači elektrických částí aut, letadel, lodí	57	21 117
7243 Mechanici, seřizovači, opraváři elektronických zařízení	353	20 380
7244 Telefonní a telegrafní mechanici, montéři a opraváři	17	19 806
7245 Montéři a opraváři rozhlasových a TV přijímačů, magnetofonů	32	30 499
7246 Montéři a opraváři silnoproudých elektrických vedení	201	31 480
7247 Montéři a opraváři slaboproudých elektrických vedení	12	33 792
7311 Výrobci, mechanici a opraváři přesných přístrojů a zařízení	434	19 683
7324 Malíři skla a keramiky a pracovníci v příbuzných oborech (vč. výrobců zrcadel)	58	9 314
7411 Zpracovatelé masa, ryb vč. uzenářů a konzervovačů masa a ryb	113	15 588
7412 Zpracovatelé pekárenských a cukrářských výrobků	184	14 254
7419 Ostatní zpracovatelé - výrobci potravinářských výrobků jinde neuvedení	30	14 760
7422 Umělečtí truhláři, řezbáři, výrobci a opraváři výrobků ze dřeva vč. opravářů	75	18 373
7431 Kvalifikovaní dělníci připravující přírodní vlákno pro další zpracování	94	15 678
7432 Přadláci, ruční tkalci, pletaři a jiní výrobci ručně vyráběných tkanin	128	16 785
7436 Švadleny, vyšivači a pracovníci v příbuzných oborech	181	15 013
7439 Ostatní dělníci při výrobě textilu, oděvů a výrobků z kůže, kožešin	300	15 842
8122 Obsluha zařízení ve slévárně (taviči, slévači)	196	28 418
8123 Obsluha zařízení na tepelné zpracování kovů	47	26 750
8126 Obsluha zařízení na úpravu kovového odpadu	17	18 543
8141 Obsluha pily a jiného zařízení na zpracování dřeva	22	14 127
8159 Obsluha ostatních zařízení při chemické výrobě jinde neuvedená	71	16 989
8161 Obsluha zařízení při výrobě a rozvodu elektřiny	67	31 578
8162 Obsluha parních turbín, ohřivačů a motorů	90	22 182
8163 Obsluha zařízení při úpravě, čištění a rozvodu vody	150	18 263
8171 Obsluha automatických nebo poloautomatických montážních linek	265	20 528
8211 Obsluha automatických nebo poloautomatických obráběcích strojů (kromě 722)	1 143	20 747

Hrubá měsíční mzda a její složky, diference, placená doba podle podskupin zaměstnání KZAM-R

kraj: **Královéhradecký**

Diference				Průměr	Vybrané složky hrubé měsíční mzdy					Placená doba
1. decil	1. kvartil	3. kvartil	9. decil		prémie a odměny	příplatky za přesčas	příplatky ostatní	náhrady	odměny za pohotovost	
Kč/měs	Kč/měs	Kč/měs	Kč/měs	Kč/měs	%	%	%	%	%	hod/měs
14 277	15 358	40 150	42 941	29 525	12,2	0,5	0,7	23,5	1,1	166,5
15 265	17 209	22 968	25 602	20 407	17,0	1,4	0,9	15,8	2,8	174,3
17 619	19 908	26 375	29 706	23 582	15,6	0,5	0,9	7,6	4,6	165,7
15 505	17 426	29 772	32 349	24 563	16,3	1,7	3,8	7,2	2,1	173,0
14 376	15 401	21 665	22 217	18 207	27,2	1,4	0,6	14,6	0,0	169,0
18 793	25 333	28 188	29 502	26 034	12,3	1,4	8,3	5,0	0,0	168,7
17 544	20 936	25 451	27 886	23 427	7,6	0,6	8,5	5,9	0,0	165,1
19 531	22 673	26 352	28 245	24 523	5,5	0,3	6,5	4,9	0,0	163,8
13 758	17 062	21 655	23 829	19 623	8,8	2,1	2,4	7,7	5,2	170,5
13 545	14 801	18 006	20 872	16 578	5,3	1,4	7,3	5,4	0,9	173,0
13 689	15 349	23 667	27 174	20 104	11,9	1,1	5,1	6,0	0,4	168,4
16 992	19 666	26 612	30 025	23 442	17,6	1,4	7,0	6,2	0,1	170,3
14 424	16 640	24 351	27 903	20 645	15,8	1,8	6,0	4,8	0,0	172,9
16 725	20 319	26 147	27 315	23 249	8,6	0,5	3,6	3,6	0,6	166,1
19 381	20 800	25 109	26 182	22 966	3,8	0,7	9,6	7,1	0,4	161,1
16 420	18 715	26 234	29 286	22 679	14,7	1,4	7,8	4,9	0,3	169,0
14 180	17 255	25 943	29 223	22 032	10,6	0,9	4,2	4,2	0,0	170,9
14 328	16 403	24 073	28 696	20 466	15,3	1,6	8,0	5,0	0,6	170,0
16 125	18 575	23 233	27 751	21 305	5,8	0,7	11,3	8,7	0,2	165,9
14 607	16 468	26 022	29 201	21 444	14,7	0,9	8,5	4,7	0,4	168,7
18 222	18 892	21 264	27 362	20 468	8,5	0,7	1,8	3,9	2,5	163,9
21 027	23 766	34 055	39 960	29 977	7,2	1,4	15,7	5,8	0,6	170,6
18 331	23 238	35 127	36 522	29 008	15,6	0,9	1,1	6,5	7,2	166,7
27 873	28 679	47 192	100 690	47 063	42,0	0,3	4,7	2,5	4,6	167,6
15 360	17 839	22 078	24 193	19 780	1,6	1,1	0,2	6,0	0,0	163,4
7 341	7 952	11 980	15 762	10 637	4,2	0,1	38,8	5,3	0,2	170,9
12 548	13 961	18 325	20 409	16 173	18,5	1,4	3,3	6,2	0,0	180,7
11 640	12 789	16 048	19 407	14 856	11,5	1,5	7,4	7,8	0,0	173,1
12 184	12 946	15 646	17 774	14 744	4,6	0,8	6,8	8,8	0,0	174,8
14 684	16 412	19 732	24 401	18 773	24,1	0,1	1,0	13,3	0,1	165,0
12 621	13 943	22 621	27 253	18 443	8,7	0,6	16,0	4,2	0,0	168,8
14 494	15 147	20 983	23 175	18 050	30,2	1,4	9,8	4,3	0,0	168,1
10 992	12 874	16 607	18 910	14 946	21,8	0,4	1,9	7,9	0,0	167,7
12 604	14 186	18 268	22 036	16 696	17,8	1,0	6,1	6,1	0,0	167,2
18 048	21 313	32 293	34 784	27 321	18,9	2,0	22,2	4,1	0,0	175,6
21 046	24 287	29 544	32 499	26 779	25,4	1,2	11,7	5,2	0,0	172,5
15 438	15 471	19 457	20 654	18 045	18,0	1,1	1,2	6,1	0,0	168,2
11 992	13 104	14 902	18 471	14 322	1,5	0,7	0,8	8,1	0,0	170,9
12 973	14 356	20 003	25 435	18 008	11,0	1,1	4,8	5,7	0,0	166,9
20 047	23 641	34 131	35 691	29 404	10,9	0,5	15,6	4,4	0,8	164,7
16 184	17 886	26 642	35 549	23 199	10,9	2,6	14,5	4,7	0,0	177,0
14 121	16 526	21 379	26 496	19 548	12,9	1,0	7,6	4,3	0,7	167,2
15 017	16 694	25 151	29 925	21 749	24,7	1,7	4,2	7,0	0,0	169,1
16 667	19 139	24 638	28 777	21 888	20,8	1,2	7,9	4,7	0,0	168,2

Výsledky ke dni 8. 6. 2010

Hrubá měsíční mzda a její složky, diference, placená doba podle podskupin zaměstnání KZAM-R

kraj: **Královéhradecký**

Podskupiny zaměstnání KZAM-R	Počet zaměstnanců přepočtený podle placených měsíců	Medián
		Kč/měs
8212 Obsluha strojů na výrobu maltovin, vápna, cementu, prefabrikátů	62	22 551
8223 Obsluha strojů při konečné úpravě a nanášení ochranných povlaků	374	22 781
8231 Obsluha strojů na výrobu pryžových výrobků (např. obuvi, pneumatik)	1 163	17 961
8232 Obsluha strojů na výrobu plastových výrobků (vč. laminování)	400	19 309
8251 Obsluha tiskárenských strojů	32	22 258
8261 Obsluha strojů na úpravu vláken, dopřádání a navíjení příze	60	14 664
8262 Obsluha tkacích a pletacích strojů	674	18 616
8263 Obsluha šicích a vyšívacích strojů	432	13 456
8264 Obsluha strojů na bělení, barvení, čištění, praní, žehlení textilu	298	13 822
8269 Obsluha ostatních strojů na výrobu textilních, kožešinových a kožených výrobků	150	14 263
8274 Obsluha strojů na zpracování mouky, výrobu pečiva, čokolády a cukrovinek	221	11 955
8281 Montážní dělníci montující mechanická zařízení (stroje, vozidla)	2 307	21 282
8282 Montážní dělníci montující elektrická zařízení	452	13 339
8283 Montážní dělníci montující elektronická zařízení	217	15 990
8284 Montážní dělníci montující výrobky z kovů, pryže a plastů	52	12 432
8290 Obsluha jiných stacionárních zařízení a ostatní montážní dělníci	348	20 933
8311 Strojvedoucí	226	30 446
8313 Dělníci zabezpečující sestavování vlaků (brzdaři, výhybkáři)	288	22 966
8321 Řidiči osobních a malých dodávkových automobilů, taxikáři	73	17 434
8323 Řidiči autobusů, trolejbusů a tramvají	366	21 283
8324 Řidiči nákladních automobilů a tahačů	963	17 885
8326 Řidiči speciálních vozidel	354	19 096
8331 Obsluha zemědělských a lesních strojů	138	16 055
8332 Obsluha zemních a příbuzných strojů	131	20 827
8333 Obsluha jeřábů, zdvihacích a podobných manipulačních zařízení	78	23 433
8334 Obsluha vysokozdvížných a ostatních motorových vozíků	952	20 911
9132 Pomocníci a uklízeči v kancelářích, hotelích, nemocnicích a jiných zařízeních	678	11 198
9141 Domovníci, správci domu	36	14 286
9152 Vrátní, hlídači, uváděči a šatnářky	204	11 684
9161 Sběrači odpadků, popeláři	353	13 453
9162 Metaři, čistíči záchodků, žump, kanálů a podobných zařízení	53	11 199
9169 Ostatní pracovníci v příbuzných oborech jinde neuvedení	28	15 353
9312 Pomocní a nekvalifikovaní dělníci na stavbách a údržbě silnic, přehrad	26	20 231
9321 Pomocní a nekvalifikovaní montážní a manipulační dělníci	1 051	15 246
9322 Ruční baliči a pytlovači	314	18 202
9323 Dělníci nádvorní skupiny (pomocní montéři)	102	16 022
9333 Vazači a nosiči břemen, přístavní dělníci (dokaři)	56	15 585
9339 Pomocní a nekvalifikovaní pracovníci v dopravě, ve skladech, v telekomunikacích	560	13 847

Hrubá měsíční mzda a její složky, diference, placená doba podle podskupin zaměstnání KZAM-R

kraj: **Královéhradecký**

Diference				Průměr	Vybrané složky hrubé měsíční mzdy					Placená doba
1. decil	1. kvartil	3. kvartil	9. decil		prémie a odměny	příplatky za přesčas	příplatky ostatní	náhrady	odměny za pohotovost	
Kč/měs	Kč/měs	Kč/měs	Kč/měs	Kč/měs	%	%	%	%	%	hod/měs
19 258	20 285	29 229	35 488	25 364	5,1	0,3	7,9	6,0	0,0	163,7
14 489	17 820	23 616	24 666	20 849	5,4	0,6	7,3	4,6	0,0	164,3
13 342	15 107	21 969	25 752	18 852	13,3	2,9	7,6	6,1	0,0	173,0
15 417	16 987	21 612	24 637	19 682	22,6	1,7	11,1	5,5	0,1	171,6
12 511	18 021	26 395	28 078	21 771	13,8	0,5	10,3	6,5	0,0	166,3
11 840	13 026	16 412	18 383	14 933	22,9	0,4	7,5	3,2	0,0	162,5
14 569	16 379	20 661	22 106	18 434	24,5	0,8	9,7	6,4	0,0	164,7
9 740	11 349	16 563	19 252	14 211	18,0	1,7	3,6	7,2	0,0	165,3
11 078	12 080	17 262	20 009	14 801	8,9	0,2	9,3	7,9	0,0	159,3
12 214	13 077	15 829	18 044	14 770	17,2	1,7	11,9	4,5	0,0	169,9
9 224	10 421	15 391	18 191	13 119	20,7	4,0	10,9	5,3	0,0	176,3
14 593	18 619	23 667	25 126	20 942	6,5	0,3	7,9	4,1	0,0	162,9
10 276	11 397	16 492	19 785	14 528	12,5	1,7	7,8	4,4	0,0	171,0
14 361	15 342	16 938	19 185	16 363	36,3	0,6	2,8	7,6	0,0	166,2
10 266	10 767	21 542	25 120	15 636	12,5	0,4	1,8	10,1	0,0	165,5
14 419	17 114	24 135	27 810	21 209	7,3	2,2	15,4	6,6	0,0	175,5
27 402	29 110	31 861	33 382	30 315	3,6	1,6	15,9	9,7	0,1	165,4
20 360	21 964	24 605	26 659	23 310	3,1	1,7	13,7	6,3	0,0	163,7
13 794	16 259	20 257	22 722	18 229	14,0	1,9	3,2	6,8	0,1	177,2
16 495	19 015	22 898	24 085	20 839	6,7	2,3	10,3	7,1	2,5	186,9
11 950	14 682	23 166	26 897	18 925	7,8	2,9	5,3	6,3	2,1	180,4
16 147	17 445	21 791	24 234	19 791	8,1	2,8	2,7	6,1	0,8	184,7
13 579	14 640	18 607	23 711	17 336	11,6	1,4	1,3	12,8	0,2	175,6
17 532	18 668	23 160	25 564	21 187	16,1	1,8	3,0	17,2	0,7	166,9
13 559	15 339	28 608	30 137	22 249	21,4	2,0	4,8	6,2	0,0	176,9
15 464	17 704	22 251	24 101	20 291	10,0	0,7	5,9	3,9	0,0	167,7
9 095	9 940	12 604	15 257	11 663	7,8	0,4	5,5	5,5	0,1	170,4
11 767	12 799	18 966	29 228	16 956	7,5	0,8	8,1	4,9	2,2	174,7
8 978	9 912	13 232	15 334	12 077	6,7	1,2	10,2	5,0	0,0	174,2
10 810	12 378	15 375	18 557	14 101	7,6	1,8	2,4	7,7	0,0	178,5
9 952	10 137	16 173	22 685	13 825	9,4	1,0	1,8	6,1	1,6	171,3
12 723	13 980	17 115	20 547	15 898	13,9	0,7	17,0	3,5	0,0	174,9
14 159	16 088	22 282	25 588	19 969	15,8	1,6	2,4	12,2	4,0	169,5
10 759	12 117	18 940	22 150	15 946	16,0	1,0	6,5	5,4	0,0	166,9
11 879	14 162	21 250	22 750	17 678	12,1	0,6	6,6	7,4	0,0	165,6
10 880	13 485	18 731	23 239	16 359	11,0	0,2	4,0	6,8	0,2	166,1
12 750	14 830	16 857	18 143	15 587	5,7	1,1	1,7	3,6	0,0	167,4
11 076	12 420	16 661	19 395	14 685	8,7	0,7	3,2	8,5	0,7	168,5

Výsledky ke dni 8. 6. 2010

**Průměrná měsíční odpracovaná a neodpracovaná doba zaměstnanců
podle podskupin zaměstnání KZAM-R**

kraj: **Královéhradecký**

Podskupiny zaměstnání KZAM-R	Počet zaměstnanců přečtený podle eviden. měsíců	Odpracovaná doba		Neodpracovaná doba		
		celkem	z toho přesčas	celkem	z toho	
					nemoc	dovolená
		hod/měs	hod/měs	hod/měs	hod/měs	hod/měs
1210 Ředitelé a prezidenti velkých organizací, podniků	104	155,2	0,2	11,7	1,5	8,0
1221 Ved. pracovníci v zemědělství, lesnictví, rybář. a mysliv.	37	154,4	0,2	11,8	3,2	7,3
1222 Vedoucí pracovníci v průmyslu (ve výrobě)	526	155,7	2,1	10,2	1,2	6,6
1223 Vedoucí pracovníci ve stavebnictví a zeměměřičtví	47	152,6	0,0	17,0	1,9	12,8
1224 Vedoucí pracovníci ve velkoobchodě a v maloobchodě	425	153,7	1,4	15,9	2,5	12,0
1225 Vedoucí pracovníci v restauracích a hotelích	31	157,5	0,1	12,9	3,1	7,5
1226 Ved. pracovníci v dopr., skladování, telekom. a na pošt. úř.	328	148,1	0,4	13,7	2,4	8,5
1227 Ved. prac. v organ.zaměřených na poskytování obch.služ.	157	154,8	0,0	15,2	0,5	10,9
1229 Ved. pracovních dílčích celků jinde neuved. (kult.,zdrav.)	97	160,1	2,7	12,0	2,1	7,0
1231 Vedoucí pracovníci finančních a hospodářských útvarů	188	155,7	0,9	11,4	0,3	8,5
1232 Ved. prac. personálních útvarů a útvarů průmysl. vztahů	39	154,4	2,1	12,7	2,4	7,6
1233 Vedoucí pracovníci odbytových útvarů (vč. průzkumu trhu)	191	153,5	0,4	11,4	0,7	8,5
1234 Ved. prac. reklamních útvarů a útvarů pro styk s veřejností	27	151,8	1,5	11,4	0,7	7,8
1235 Vedoucí pracovníci zásobovacích útvarů	59	154,1	0,6	13,7	2,0	8,9
1236 Vedoucí pracovníci výpočetních útvarů	37	155,2	1,3	10,7	0,0	8,5
1237 Vedoucí pracovníci výzkumných a vývojových útvarů	69	155,7	0,3	9,7	2,2	5,2
1239 Vedoucí pracovníci ostatních útvarů jinde neuvedení	100	153,7	0,7	12,6	2,0	7,3
1312 Vedoucí, ředitelé v průmyslu (ve výrobě)	137	156,6	2,3	11,8	0,6	9,8
1313 Vedoucí, ředitelé ve stavebnictví a zeměměřičtví	21	146,5	0,0	21,1	5,2	12,1
1314 Vedoucí, ředitelé ve velkoobchodu a maloobchodu	286	156,5	0,7	13,8	1,5	9,1
1315 Vedoucí, ředitelé v restauracích a hotelích	28	158,0	3,5	13,9	2,1	8,9
1316 Vedoucí v dopravě, sklad., telekomun. a na pošt. úřadech	73	147,4	0,0	14,9	1,9	9,2
1317 Ved., ředitelé v podnicích poskytujících obchodní služby	63	156,7	0,0	13,6	1,5	8,8
1318 Vedoucí, ředitelé pečovatelských, úklidových a pod. služ.	11	156,8	0,7	15,3	3,6	7,8
1319 Vedoucí, ředitelé malých organizací ostatní (kult.,zdrav.)	15	161,7	2,1	10,9	1,3	7,4
2114 Geologové, geofyzici, geodeti, hydrologové apod.	29	156,6	1,3	12,8	1,8	6,9
2119 Ostatní vědci a odborníci v příbuz. oborech jinde neuved.	60	149,4	2,9	16,8	3,9	8,3
2131 Projektanti a analytici výpočetních systémů	72	156,6	2,9	10,7	0,7	8,5
2132 Programátoři	102	155,3	2,6	13,5	1,5	9,1
2139 Ostatní odborníci zabývající se výp. tech. jinde neuvedení	142	156,2	1,3	11,7	0,5	7,9
2142 Projektanti staveb a areálů, stavební inženýři	157	145,2	0,2	16,8	2,3	13,1
2143 Projektanti elektrotechnických zařízení, elektroinženýři	218	155,4	3,0	13,4	1,7	8,4
2144 Projektanti elektronických syst. a telekomunikačních sítí	73	156,9	4,7	8,6	0,5	6,7
2145 Projektanti a konstruktéři strojních zařiz., strojní inženýři	227	154,8	1,4	11,2	1,2	5,6
2146 Chemičtí inženýři, technologové	17	156,9	0,9	10,3	2,9	5,3
2149 Ostatní architekti, projektanti, konstrukt.a techn.inženýři	312	154,6	1,7	9,9	1,2	5,2
2211 Bakteriologové, biologové, ekologové, zoologové	32	151,0	0,5	16,9	1,4	10,4
2212 Farmakologové, anatomové, biochemici,fyziolog., patolog.	32	155,5	2,1	17,3	4,2	8,8
2213 Agronomové, šlechtitelé a odborníci v příbuzných oborech	32	153,2	0,0	12,5	1,5	6,4
2221 Lékaři, ordináři (kromě zubních lékařů)	381	162,0	6,9	15,5	1,9	10,3
2224 Farmaceuti, magistři v lékárně, lékárníci	68	161,5	4,1	13,2	1,3	9,8
2411 Odborní pracov. na úseku účetnictví, financí, daní, apod.	222	154,6	1,2	12,8	2,4	7,6
2412 Odbor. pracovníci na úseku zaměstnaneckých, pers. věcí	50	160,4	0,5	8,6	1,6	4,6
2413 Odborní pracovníci v bankovníctví a pojišťovnictví	1 021	155,0	1,4	17,2	3,7	9,3

Výsledky ke dni 8. 6. 2010

**Průměrná měsíční odpracovaná a neodpracovaná doba zaměstnanců
podle podskupin zaměstnání KZAM-R**

kraj: Královéhradecký

Podskupiny zaměstnání KZAM-R	Počet zaměstnanců přepočtený podle eviden. měsíců	Odpracovaná doba		Neodpracovaná doba		
		celkem	z toho přesčas	celkem	z toho	
					nemoc	dovolená
		hod/měs	hod/měs	hod/měs	hod/měs	hod/měs
2419 Ostatní odborní pracovníci v oblasti podnikání	230	155,3	1,3	9,5	1,1	6,5
2421 Právníci, právní poradci (mimo advokacie a soudnictví)	26	153,8	0,0	12,7	0,7	8,3
2432 Odborní pracovníci knihoven (kromě řadových)	20	156,7	0,5	10,7	3,0	6,2
2441 Ekonomové - vědečtí pracovníci, specialisté, experti	76	156,6	2,0	9,0	0,7	6,5
2451 Spisovatelé, autoři, kritikové, novináři, redaktoři	70	159,0	0,0	11,6	0,5	8,3
2470 Odborní administrativní pracovníci jinde neuvedení	73	157,1	1,2	12,7	3,1	7,3
3111 Technici ve fyzikálních a příbuzných oborech	61	154,4	2,3	10,2	2,0	5,3
3112 Stavební technici	235	146,6	1,3	20,8	2,0	16,1
3113 Elektrotechnici	434	156,2	4,9	11,8	1,8	7,3
3114 Elektronici a technici v radiokomunikacích a telekomunik.	158	158,0	4,4	10,7	3,0	6,1
3115 Strojírenští technici	1 258	156,3	3,1	9,0	1,7	4,4
3116 Chemičtí technici	81	155,6	3,2	10,4	3,5	4,3
3117 Důlní a hutní technici	44	154,8	5,7	12,1	1,9	7,4
3118 Technici v kartografii, kresličí a zeměměřiči	209	154,8	1,5	12,6	1,6	7,0
3119 Ostatní techničtí pracovníci jinde neuvedení	1 245	155,6	3,3	12,0	2,0	6,8
3121 Poradci ve výpočetní technice	24	158,8	0,5	7,7	0,0	5,6
3122 Operátoři a obsluha výpočetní techniky	180	154,5	1,2	12,6	1,1	8,4
3123 Operátoři průmyslových robotů, nc strojů	17	157,2	3,2	10,3	2,0	5,4
3129 Ostatní technici ve výpočetní technice jinde neuvedení	20	159,1	2,0	9,9	1,9	6,7
3132 Obsluha zařiz. pro záznam zvuku,obrazu,operátoři kamery	19	156,0	0,0	11,5	4,5	5,6
3133 Obsluha vysílacího a telekomunikačního zařízení	11	152,1	2,5	11,4	3,0	7,9
3134 Obsluha lékařských zařízení	54	156,3	3,4	14,9	2,2	9,6
3151 Kolaudační technici a technici protipožární ochrany	20	153,4	1,6	10,8	0,6	6,5
3152 Bezpečnostní tech.a tech. pro kontrolu zdravotní nezávad.	227	150,7	1,5	14,3	2,3	7,9
3160 Technici železničního provozu	370	147,9	4,8	14,0	2,8	7,1
3211 Technici a laboranti v oblasti biologie a v příbuz. oborech	167	156,4	2,4	16,0	2,1	9,4
3212 Technici v agronomii, v lesnictví a v zemědělství	170	155,2	0,3	12,8	1,9	7,8
3221 Asistenti zdravotničtí	40	153,6	4,3	12,4	3,0	6,9
3223 Dietetici a odborníci na výživu	12	156,0	3,5	18,2	5,7	10,1
3226 Rehabilitační a fyzioterapeutičtí pracovníci	118	150,5	0,6	20,8	3,8	11,5
3228 Farmaceutičtí asistenti	53	157,2	2,0	15,5	3,6	9,4
3231 Ošetřovatelé, všeobecné zdravotní sestry	1 001	153,1	2,7	13,6	2,8	7,3
3232 Ženské sestry, porodní asistentky	77	151,0	4,0	15,5	2,9	9,1
3233 Sestry pro péči o dítě	116	151,0	1,7	13,2	2,3	8,1
3235 Sestry pro intenzivní péči	69	151,4	1,9	13,1	3,0	7,7
3411 Zprostředkovatelé finanč. transakcí, obchodu s cen. papíry	95	157,3	0,0	14,0	2,2	8,2
3412 Pojišťovací agenti	74	150,1	0,0	19,3	3,5	9,5
3415 Obchodní cestující, prof. poradci v obchodě, obch.zástupci	483	155,5	0,3	12,3	2,4	7,9
3416 Nákupčí	234	154,5	1,5	11,8	1,3	6,7
3417 Odhadci a zbožiznalci	28	156,8	3,0	15,9	6,8	7,6
3419 Ostatní pracovníci - obchodní zprostředkovatelé jinde n.	14	157,3	2,4	13,4	3,4	8,3
3421 Obchodní agenti	390	152,1	0,7	12,9	2,8	7,3
3422 Odbytoví a přepravní agenti	406	151,9	1,3	13,8	2,8	8,4
3429 Ostatní obchodní agenti a makléři jinde neuvedení	14	156,9	0,5	9,6	0,0	7,6

Výsledky ke dni 8. 6. 2010

**Průměrná měsíční odpracovaná a neodpracovaná doba zaměstnanců
podle podskupin zaměstnání KZAM-R**

kraj: **Královéhradecký**

Podskupiny zaměstnání KZAM-R	Počet zaměstnanců přečtený podle eviden. měsíců	Odpracovaná doba		Neodpracovaná doba		
		celkem	z toho přesčas	celkem	z toho	
					nemoc	dovolená
		hod/měs	hod/měs	hod/měs	hod/měs	hod/měs
3431 Odborné sekretářky, sekretáři	130	153,7	0,9	14,4	2,6	8,6
3433 Prac. v oblasti účetnictví, fakturace, rozpočet., kalkulace	910	155,1	0,9	11,9	1,6	6,9
3434 Pracovníci v oblasti statistiky a matematiky	31	152,6	0,0	12,3	0,3	9,6
3435 Pracovníci v oblasti práce a mezd (kromě účetních)	52	153,1	0,5	11,3	3,3	4,9
3436 Referenti osobních oddělení	103	150,0	1,3	13,2	2,6	6,8
3439 Ostatní odborní administrativní pracovníci jinde neuvedení	649	155,5	1,2	13,6	2,7	7,0
3449 Ostatní celní a daňoví pracovníci a prac. v příb. oborech	31	151,6	0,0	18,8	6,8	6,0
3471 Aranžéři, průmysloví a komerční návrháři, bytoví architekti	25	151,8	1,8	10,8	1,1	6,0
4112 Kancelářští pracovníci a obsluha zařiz. na zpracování textu	62	153,3	0,4	15,6	2,3	7,5
4113 Pracovníci přípravy dat výpočetní techniky	140	150,2	0,7	19,4	2,5	7,8
4115 Sekretářky, sekretáři	510	154,2	0,7	14,6	3,3	8,0
4121 Nižší účetní	174	156,3	0,5	11,7	1,6	6,9
4123 Nižší finanční, daňoví úředníci a úředníci v příb. oborech	63	145,5	0,0	24,7	9,8	7,9
4131 Úředníci ve skladech	785	152,3	3,2	16,6	4,3	9,2
4132 Úředníci ve výrobě (např. výrobní plánovači)	256	157,2	3,5	11,9	1,9	6,4
4133 Úředníci v dopravě a v přepravě (dispečeri, kontr. apod.)	198	154,5	2,2	13,1	3,7	7,2
4141 Řadoví knihovníci, archiváři, evidenční pracovníci	29	156,8	0,4	10,8	1,0	7,5
4142 Poštovní doručovatelé, úředníci v třídních	767	141,5	0,6	18,7	5,4	9,2
4190 Ostatní nižší úředníci jinde neuvedení	116	153,8	1,1	16,0	3,5	7,8
4211 Pokladníci (v bankách, pojišťov., spořitelních, na poště)	165	153,4	0,6	14,8	2,9	8,7
4212 Úředníci na přepážkách a směnárníci	544	145,1	0,0	15,8	3,6	9,3
4213 Pokladníci v obchodě, společném stravování apod.	421	152,3	1,5	19,5	7,5	10,9
4214 Prodavači vstupenek, jízdenek apod.	110	149,0	5,8	18,1	3,2	12,6
4215 Bookmakeři, krupiéři a úředníci sázkových kanceláří	110	154,3	1,0	11,1	2,1	8,3
4222 Recepční	97	152,5	2,9	16,2	6,3	7,7
4223 Telefonisté	224	143,7	2,3	21,3	7,4	9,4
4224 Informátoři	54	154,5	0,0	13,5	5,2	5,6
5112 Vlakvedoucí, vlakové čety, průvodčí (vč. palub. průvodčí)	200	142,7	4,4	19,6	3,3	10,6
5121 Pracovníci dohlížející nad obsluh. personálem, hospodyně	49	154,4	1,7	14,2	3,7	8,2
5122 Kuchaři	389	154,8	2,8	15,4	3,8	8,6
5123 Číšníci, servírky	265	168,6	13,7	15,7	4,7	10,0
5132 Pečovatelé a pomoc. ošetřovat. v zařiz. soc. péče, v nemoc.	390	150,5	1,5	16,7	4,6	8,3
5144 Maséři	29	150,7	1,3	21,2	2,6	16,0
5149 Ostatní pracovníci zajišťující osobní služby jinde neuved.	30	147,9	1,3	22,5	2,2	17,9
5161 Hasiči, požárníci	75	158,0	8,5	11,1	2,3	7,6
5169 Ostatní pracovníci ochrany a ostražky jinde neuvedení	863	159,4	3,4	12,2	3,7	7,0
5211 Prodavači v obchodech	1 984	153,9	1,5	17,6	4,7	10,7
6111 Pěstitelé polních plodin	19	157,2	3,4	16,4	5,8	7,9
6121 Chovatelé hospodářských zvířat (kromě drůbeže a včel)	83	158,8	8,2	22,2	10,1	10,6
6122 Chovatelé drůbeže	23	151,9	0,7	17,9	5,9	10,5
7113 Horníci pro dobývání nerudných surovin a kamenolamači	20	139,9	0,7	28,4	4,9	13,1
7122 Zedníci, kameníci, omítkaři	201	136,2	3,6	29,9	5,6	12,5
7123 Betonáři, děl. specializovaní na pokládání beton. povrchů	32	123,6	2,5	35,6	6,6	22,0
7124 Tesaři a truhláři	57	145,7	9,4	27,1	6,9	12,2

Výsledky ke dni 8. 6. 2010

**Průměrná měsíční odpracovaná a neodpracovaná doba zaměstnanců
podle podskupin zaměstnání KZAM-R**

kraj: **Královéhradecký**

Podskupiny zaměstnání KZAM-R	Počet zaměstnanců přečtený podle eviden. měsíců	Odpracovaná doba		Neodpracovaná doba		
		celkem	z toho přesčas	celkem	z toho	
					nemoc	dovolená
		hod/měs	hod/měs	hod/měs	hod/měs	hod/měs
7125 Stavební montážníci	35	110,6	4,1	55,9	2,0	29,6
7129 Ostatní stavební děl. stav. výroby a prac. v ost. oborech	91	131,7	6,5	42,0	18,0	13,9
7136 Instalatéři, potrubáři, stavební zámečníci, klempíři	241	148,1	3,1	17,5	4,2	9,7
7137 Stavební a provozní elektrikáři	58	157,2	8,8	15,6	3,5	8,0
7141 Malíři a tapetáři	16	135,6	5,1	33,1	11,0	14,9
7142 Lakýrníci a pracovníci v příbuzných oborech	267	155,7	7,8	12,7	4,7	5,1
7212 Svářeči, řezači plamenem a páječi	560	149,9	4,2	15,1	4,5	5,1
7213 Výrobci a opraváři výrobků a dílů z plechů	409	151,1	2,2	12,6	4,2	4,5
7214 Montéři kovových konstrukcí	41	152,8	9,2	17,4	4,7	6,1
7221 Kováři, obsluha kovacích lisů, obsluha bucharů	49	152,7	8,8	19,6	10,7	4,1
7222 Nástrojaři, kovodeláři, kovodělníci, zámečníci	2 032	152,4	5,9	15,8	5,1	5,5
7223 Seřizovači a obsluha obráběcích strojů	719	156,7	7,6	13,4	3,5	6,1
7224 Brusíči, leštiči a ostříči nástrojů	85	160,4	9,1	12,2	3,8	3,1
7231 Mechanici a opraváři motorových vozidel	435	157,2	3,4	8,9	2,8	3,5
7234 Mechanici a opraváři kolejových vozidel	98	147,4	2,8	14,3	2,2	7,0
7235 Mechanici obráběcích, zemědělských strojů a prům. zařiz.	1 000	157,4	7,0	11,5	3,3	4,9
7239 Ostatní mechanici a opraváři strojů a zařízení bez elektro	310	160,4	7,3	10,4	3,3	4,4
7241 Elektromech.a seřizovači různých typů elektrických zařiz.	1 468	157,3	8,7	12,4	3,7	4,7
7242 Mechanici, opraváři a seřizovači elektr. částí aut, letadel	58	148,8	3,4	17,2	1,3	8,7
7243 Mechanici, seřizovači, opraváři elektronických zařízení	361	156,7	7,4	11,8	3,2	5,3
7244 Telefonní a telegrafní mechanici, montéři a opraváři	17	154,7	2,9	9,2	2,0	3,6
7245 Montéři a opraváři rozhlasových a TV přijímačů,magnetof.	32	157,9	10,0	12,6	1,1	6,2
7246 Montéři a opraváři silnoproudých elektrických vedení	205	150,9	6,0	15,7	3,1	8,9
7247 Montéři a opraváři slaboproudých elektrických vedení	12	161,7	6,2	5,9	0,0	5,5
7311 Výrobci, mechanici a opraváři přesných přístrojů a zařízení	453	145,9	6,2	17,3	5,9	8,0
7324 Malíři skla a keramiky a pracovníci v příbuzných oborech	61	135,9	0,4	35,0	7,8	3,6
7411 Zpracovatelé masa, ryb vč. uzenářů a konzerv. masa a ryb	120	159,4	10,6	20,5	7,3	9,1
7412 Zpracovatelé pekárenských a cukrářských výrobků	191	154,1	7,3	18,7	4,2	10,5
7419 Ostatní zpracovatelé - výrobci potravinářských výrobků	31	151,0	4,7	23,6	6,4	14,6
7422 Uměleč. truhláři, řezbáři, výrobci a oprav.výrobků ze dřeva	77	139,7	0,8	25,5	2,7	16,9
7431 Kvalifikovaní dělníci připravující přírodní vlákna	95	158,3	3,9	10,3	3,4	4,6
7432 Přádlači, pletaři a jiní výrobci ručně vyráběných tkanin	132	156,6	7,4	11,2	4,0	3,5
7436 Švadleny, vyšivači a pracovníci v příbuzných oborech	187	145,5	2,3	22,1	4,3	3,4
7439 Ostatní dělníci při výrobě textilu, oděvů a výrobků z kůží	309	152,7	5,8	14,3	4,1	5,6
8122 Obsluha zařízení ve slévárnoství (taviči, slévači)	199	167,1	12,0	8,4	2,0	4,5
8123 Obsluha zařízení na tepelné zpracování kovů	49	158,9	7,0	13,3	5,0	6,0
8126 Obsluha zařízení na úpravu kovového odpadu	18	152,8	4,5	15,1	5,0	6,5
8141 Obsluha pily a jiného zařízení na zpracování dřeva	23	151,6	3,9	19,3	7,4	7,0
8159 Obsluha ostat. zařízení při chemické výrobě jinde neuved.	74	151,9	4,6	15,1	5,5	5,6
8161 Obsluha zařízení při výrobě a rozvodu elektřiny	69	154,3	3,3	10,2	3,7	5,2
8162 Obsluha parních turbín, ohřivačů a motorů	90	169,5	16,0	7,5	0,2	5,5
8163 Obsluha zařízení při úpravě, čištění a rozvodu vody	151	159,2	5,7	8,0	0,8	4,8
8171 Obsluha automatických nebo poloaut. montážních linek	274	152,9	6,5	16,0	5,1	8,6
8211 Obsluha automat. nebo poloaut. obráb.strojů (kromě 722)	1 173	156,6	6,2	11,5	4,0	3,4

Výsledky ke dni 8. 6. 2010

**Průměrná měsíční odpracovaná a neodpracovaná doba zaměstnanců
podle podskupin zaměstnání KZAM-R**

kraj: **Královéhradecký**

Podskupiny zaměstnání KZAM-R	Počet zaměstnanců přečtený podle eviden. měsíců	Odpracovaná doba		Neodpracovaná doba		
		celkem	z toho přesčas	celkem	z toho	
					nemoc	dovolená
		hod/měs	hod/měs	hod/měs	hod/měs	hod/měs
8212 Obsluha strojů na výrobu maltovin, vápna, cementu	64	147,8	2,2	15,9	4,1	8,2
8223 Obsluha strojů při konečné úpravě ochranných povlaků	389	150,7	3,8	13,6	5,9	5,0
8231 Obsluha strojů na výrobu pryžových výrobků (např. obuvi)	1 208	156,8	13,1	15,7	5,4	4,9
8232 Obsluha strojů na výrobu plast. výrobků (vč. laminování)	413	157,5	8,9	13,9	4,7	6,4
8251 Obsluha tiskárenských strojů	33	154,0	4,1	12,3	2,3	8,4
8261 Obsluha strojů na úpravu vláken, dopřádání a navíj. příze	61	153,9	2,0	8,6	2,9	1,7
8262 Obsluha tkacích a pletacích strojů	696	149,4	5,0	15,2	4,7	5,3
8263 Obsluha šicích a vyšívacích strojů	452	147,9	5,1	17,3	6,2	6,4
8264 Obsluha strojů na bělení, barvení, čištění, praní, žehlení	305	140,8	1,4	18,6	3,1	7,5
8269 Obsluha ost.strojů na výrobu textilních, kožešin. výrobků	158	153,2	9,0	16,3	7,9	3,8
8274 Obsluha strojů na zpracování mouky, výrobu pečiva	234	157,9	15,4	17,6	6,6	5,9
8281 Montážní dělníci montující mechanická zařízení (stroje)	2 386	150,9	2,4	11,9	5,0	4,8
8282 Montážní dělníci montující elektrická zařízení	468	157,2	8,1	13,6	5,4	4,0
8283 Montážní dělníci montující elektronická zařízení	226	147,9	2,9	18,2	6,4	9,5
8284 Montážní dělníci montující výrobky z kovů, pryže a plastů	54	144,6	2,6	20,8	6,3	8,5
8290 Obsluha jin.stacionárních zařízení a ost. montážní dělníci	360	159,7	14,3	15,2	5,3	8,1
8311 Strojvedoucí	231	146,9	7,5	18,4	3,1	9,5
8313 Dělníci zabezpeč. sestavování vlaků (brzdaři, výhybkáři)	295	149,8	8,1	14,1	3,7	6,8
8321 Řidiči osobních a malých dodávkov. automobilů, taxikáři	74	163,4	7,7	13,8	1,2	10,0
8323 Řidiči autobusů, trolejbusů a tramvají	374	171,9	16,2	14,7	3,0	10,2
8324 Řidiči nákladních automobilů a tahačů	989	164,0	11,9	16,1	3,9	9,0
8326 Řidiči speciálních vozidel	364	168,3	14,2	15,9	4,5	8,6
8331 Obsluha zemědělských a lesních strojů	144	150,1	6,7	25,2	7,1	11,0
8332 Obsluha zemních a příbuzných strojů	135	139,4	8,9	27,1	4,8	18,6
8333 Obsluha jeřábů, zdvihacích a podob. manipulačních zařiz.	81	159,8	13,0	16,7	5,1	6,1
8334 Obsluha vysokozdvíhacích a ostatních motorových vozíků	975	157,0	4,6	10,6	3,7	4,6
9132 Pomocníci a uklízeči v kancelář., hotel., nemocnicích ap.	701	155,6	2,2	14,9	5,0	7,0
9141 Domovníci, správci domu	38	157,8	4,6	16,7	6,7	7,7
9152 Vrátní, hlídači, uváděči a šatnářky	210	160,9	7,1	13,0	4,8	7,4
9161 Sběrači odpadků, popeláři	373	156,7	7,4	21,4	8,3	10,1
9162 Metaři, čističi záchodků, žump, kanálů a podob. zařízení	55	155,2	3,4	16,1	5,2	7,0
9169 Ostatní pracovníci v příbuzných oborech jinde neuvedení	30	157,9	8,2	16,5	10,2	5,4
9312 Pomocní a nekvalifik. dělníci na stavbách a údržbě silnic	27	147,1	8,7	22,2	5,4	13,8
9321 Pomocní a nekvalifikovaní montážní a manipulační dělníci	1 100	150,8	5,6	15,9	6,1	5,4
9322 Ruční balíči a pytlotači	325	147,3	3,8	18,2	5,4	9,0
9323 Dělníci nádvorní skupiny (pomocní montéři)	104	150,3	0,7	15,8	3,6	9,2
9333 Vazači a nosiči břemen, přístavní dělníci (dokaři)	59	152,5	5,4	14,5	7,0	4,1
9339 Pomocní a nekvalif. prac. v dopr., ve skladech, v telekom.	576	148,2	3,5	20,2	4,2	7,7



Dodatek

Technický popis šetření

Dodatek – Technický popis šetření

Technický popis šetření přibližuje metodické postupy používané při zpracování podnikatelské sféry Regionální statistiky ceny práce (RSCP-PS). Popis je rozdělen do pěti kapitol: metoda výběru ekonomických subjektů, vstupní údaje, nejdůležitější sledované veličiny, dopočtové metody a definice vybraných pojmů.

1. Metoda výběru ekonomických subjektů

Kapitola popisuje základní soubor šetření, strukturu výběrového souboru a postup při výběru ekonomických subjektů (ES).

1.1. Základní soubor

Základním souborem RSCP-PS jsou aktivní ekonomické subjekty z registru ekonomických subjektů Českého statistického úřadu (ČSÚ), které mají 10 a více zaměstnanců a přísluší do podnikatelské sféry a do institucionálních sektorů nefinančních podniků, finančních institucí nebo vládních institucí. Ekonomické subjekty, které přísluší do podnikatelské sféry, odměňují zaměstnance mzdou podle § 109, odst. 2 zákona č. 262/2006 Sb., zákoníku práce, ve znění pozdějších předpisů. Způsob odměňování se zjišťuje pomocí registru „Automatizovaného rozpočtového informačního systému“ (ARIS), který je spravován Ministerstvem financí. Registr ekonomických subjektů (RES) je detailně popsán na internetových stránkách ČSÚ (www.czso.cz).

1.2. Struktura výběrového souboru

Statistické šetření RSCP-PS za 1. čtvrtletí 2010 zahrnuje 3358 ekonomických subjektů, které reprezentují přibližně 1274 tisíc zaměstnanců. Strukturu výběrového souboru RSCP-PS bez non-response (dále jen výběrový soubor) ukazují z různých pohledů pro 1. čtvrtletí 2010 následující tabulky.

Výběrový soubor RSCP podnikatelské sféry			
	RSCP-PS Celkem	RSCP-PS – kraj Královéhradecký	
		se sídlem v kraji	se sídlem mimo kraj
Počet ekonomických subjektů	3 358	150	331
Počet zaměstnanců	1 274 tisíc	36 tisíc	24 tisíc

Tabulka 1

Odvětvová skladba výběrového souboru RSCP-PS – kraj Královéhradecký			
Kód CZ-NACE		Počet ekonomických subjektů	
		se sídlem v kraji	se sídlem mimo kraj
A	Zemědělství, lesnictví a rybnářství	9	6
B	Těžba a dobývání	2	3
C	Zpracovatelský průmysl	76	59
D	Výroba a rozvod elektřiny, plynu, tepla	2	5
E	Zásobování vodou, činnosti související s odpady	5	4
F	Stavebnictví	12	9
G	Obchod, opravy motorových vozidel	15	98
H	Doprava a skladování	7	13
I	Ubytování, stravování a pohostinství		8
J	Informační a komunikační činnosti	2	24
K	Peněžnictví a pojišťovnictví	1	42
L	Činnosti v oblasti nemovitostí	2	4
M	Profesní, vědecké a technické činnosti	5	9
N	Administrativní a podpůrné činnosti	1	33
O	Veřejná správa, obrana, sociální zabezpečení		6
P	Vzdělávání	2	1
Q	Zdravotní a sociální péče	8	
R	Kulturní, zábavní a rekreační činnosti	1	5
S	Ostatní činnosti		2

Tabulka 2

1.3. Výběr

Výběr ekonomických subjektů v RSCP-PS lze charakterizovat jako jednostupňový stratifikovaný výběr. Výběrovými jednotkami jsou ekonomické subjekty, na které se v případě vybrání vztahuje zpravodajská povinnost. Statistickými jednotkami jsou zaměstnanci, kteří jsou nositeli sledovaných statistických znaků. Základní soubor (ZS) je rozdělen do oblastí (strat) podle:

- regionů (krajů),
- velikostních kategorií,
- odvětvových skupin.

Regionem se z hlediska výběru jednotek rozumí kraj ve smyslu ústavního zákona č. 347/1997 Sb. v platném znění. Ke stratifikaci výběrové opory jsou použity tři velikostní kategorie ekonomických subjektů uvedené v tabulce 3 – Velikostní kategorie pro výběr. Stratifikační třídění obsahuje dvanáct odvětvových skupin z vybraných institucionálních sektorů podnikatelské sféry.

Vymezení strat je provedeno na základě podobnosti v charakteru ekonomické činnosti a podobnosti v zaměstnanecké struktuře.

V jednotlivých oblastech ZS, vzniklých jeho rozdělením dle příslušných stratifikačních kritérií, je vybrán stanovený podíl ekonomických subjektů. Největší subjekty s 250 a více zaměstnanci jsou zařazeny do šetření všechny (výběr s pravděpodobností rovnou 1). Menší subjekty s 10 až 249 zaměstnanci jsou vybírány v jednotlivých stratech systematickým náhodným výběrem s nestejnými pravděpodobnostmi bez vracení. Pravděpodobnosti výběru se liší podle velikosti subjektu a jejich výše je určena výběrovým podílem uvedeným v tabulce 3. Výběrový soubor ekonomických subjektů s 10 až 249 zaměstnanci se obměňuje metodou rotujícího panelu s periodou rotace devět let, tzn. k plné obměně dojde za devět let.

Velikostní kategorie pro výběr		
Kategorie	Počet zaměstnanců	Výběrový podíl [%]
1	10 až 49	4,5
2	50 až 249	15
3	250 a více	100

Tabulka 3

2. Vstupní údaje

Kapitola popisuje sběr dat do šetření RSCP-PS, nejdůležitější vstupní údaje a používané klasifikace a číselníky.

2.1. Sběr dat

Ekonomické subjekty, na které se vztahuje zpravodajská povinnost, vykazují do statistického šetření RSCP-PS údaje o všech zaměstnancích v pracovním poměru. Vybraná zpravodajská jednotka předává data na Ministerstvo práce a sociálních věcí, které je orgánem vykonávajícím státní statistickou službu. Termínem pro předání dat od respondenta je 25. den měsíce následujícího po skončení sledovaného období.

Předávaná data mají formu databázových souborů a obsahují informace o zaměstnavateli a zaměstnancích. U více než 90 % respondentů je zdrojem dat pro šetření mzdový a personální systém. Datové soubory jsou předávány ve více než 90 % případů elektronickou poštou, zbylá část respondentů posílá data na disketu, případně na papírových formulářích.

Pro kontrolu a opravu dat, připravených mzdovým a personálním systémem respondenta, případně pro pořízení vstupních dat, je určen "Lokální pořizovací program ISPV 2009", který se musí před použitím nainstalovat na lokální disk.

Pořizovací program řeší i zabezpečení dat při přenosu od respondenta ke zpracovateli. Používá přitom hybridní šifrování s veřejným a privátním klíčem.

Veřejný klíč je součástí instalace pořizovacího programu, privátní klíč je uložen na interním serveru zpracovatele. Zašifovaná data se ukládají do souboru s formátem S/MIME verze 3.

Pokud se respondenti šetření chtějí vyhnout instalaci programu, je pro ně připraven "Internetový kontrolní program", přes který lze data zaslat z kteréhokoliv počítače připojeného na internet. Tento program taktéž umožňuje kontrolu dat vytvořených mzdovým systémem a jejich zabezpečený přenos ke zpracovateli pomocí certifikovaného šifrovaného komunikačního protokolu https. V tomto programu však není umožněno respondentům provádět opravy dat.

Oba programy jsou volně k dispozici na stránkách www.ispv.cz v sekci Pro respondenty šetření.

2.2. Nejdůležitější vstupní údaje

Šetření RSCP-PS se čtvrtletní periodicitou monitoruje výdělkovou úroveň a odpracovanou dobu jednotlivých zaměstnání podle klasifikace KZAM-R v České republice.

Hodinový výdělek je údaj zjišťovaný z průměrných hodinových výdělků definovaných v § 351 až § 362 zákona č. 262/2006 Sb., zákoníku práce, ve znění pozdějších předpisů. Obvykle se jedná o podíl mzdy za práci a odpracované doby za poslední čtvrtletí sledovaného období. Hodinový výdělek je krátkodobým indikátorem výdělkové úrovně.

Hrubá měsíční mzda, vypočtená z hrubé mzdy za sledované období, je druhým indikátorem, který ukazuje výdělkovou úroveň. Hrubá mzda je součtem mzdy za práci, náhrad mzdy a odměn za pracovní pohotovost, které jsou přímo sbíranými položkami. Mzda je definovaná v § 109, odst. 2 zákona č. 262/2006 Sb., zákoníku práce, ve znění pozdějších předpisů. Šetření RSCP-PS sleduje i strukturu hrubé měsíční mzdy, tj. prémie a odměny, příplatky za přesčas, ostatní příplatky, náhrady a odměny za pracovní pohotovost. Hrubá měsíční mzda a její složky se vztahují k celému sledovanému období, které zahrnuje dobu od počátku roku do konce čtvrtletí, za které se šetření provádí.

Šetření RSCP-PS dále sleduje pracovní dobu zaměstnanců. Vstupní věta o zaměstnanci obsahuje odpracovanou dobu od počátku roku a z ní počet přesčasových hodin. Odpracovaná doba u zaměstnanců odměňovaných měsíční mzdou nezahrnuje dobu svátků v jinak pracovních dnech. Věta dále obsahuje celkovou neodpracovanou dobu od počátku roku, z ní počet hodin nemoci a dovolené.

2.3. Klasifikace a číselníky

RSCP-PS používá standardní statistické klasifikace a číselníky (podrobněji popsané na www.czso.cz). Použití platných statistických klasifikací je závazné jak pro orgán vykonávající státní statistickou službu, tak pro zpravodajské

jednotky, které poskytují údaje pro statistické zjišťování. Proto i RSCP-PS používá následující klasifikace a číselníky:

- KZAM-R** **Klasifikace zaměstnání;** vydáno sdělením ČSÚ č. 492/2003 Sb. ze dne 18. prosince 2003 o vydání rozšířené Klasifikace zaměstnání KZAM-R.
- CZ-ICSE** **Klasifikace postavení v zaměstnání;** vydáno sdělením ČSÚ č. 494/2003 Sb. ze dne 18. prosince 2003 o vydání Klasifikace postavení v zaměstnání.
- KKOV** **Klasifikace kmenových oborů vzdělání;** vydáno sdělením ČSÚ č. 320/2003 Sb. ze dne 9. září 2003 o zavedení Klasifikace kmenových oborů vzdělání. Poslední aktualizace byla provedena k 1. září 2008 sdělením ČSÚ č. 264/2008 Sb. ze dne 10. července 2008 o aktualizaci Klasifikace kmenových oborů vzdělání.
- LAU 1** **Číselník okresů;** od 1. ledna 2008 je systém statistické klasifikace územních struktur v České republice rozdělen, v souladu se systémem Eurostatu, na dvě části: klasifikace CZ-NUTS, systém LAU (Local Administrative Units). Z hlediska statistiky mají LAU závazný charakter. Jednotky LAU 1 (**dřívější NUTS 4**) jsou v ČR tvořeny okresy. Územní jednotky na úrovni LAU 1 přebírají kódy od dřívějších jednotek NUTS 4. Proti NUTS 4 jsou v LAU 1 následující změny:
- do kódů LAU 1 okresů krajů Vysočina a Jihomoravského se promítá změna kódů NUTS 3 těchto krajů,
 - Praha se na úrovni LAU 1 nečlení.
- CZ-NACE** **Klasifikace ekonomických činností (CZ-NACE);** vydáno sdělením ČSÚ č. 244/2007 Sb. ze dne 18. září 2007 o zavedení Klasifikace ekonomických činností.
- CZ-GEONOM** **Klasifikace zemí;** vydáno sdělením ČSÚ č. 487/2003 Sb. ze dne 18. prosince 2003 o vydání Klasifikace zemí. Poslední aktualizace byla provedena k 15. prosinci 2008 sdělením ČSÚ č. 229/2008 Sb. ze dne 26. listopadu 2008 o aktualizaci Klasifikace zemí a o ukončení zveřejňování aktualizací.

3. Nejdůležitější sledované veličiny

Kapitola popisuje nejdůležitější sledované veličiny, algoritmy jejich výpočtu a kritéria pro zahrnutí zaměstnanců do dalších výpočtů.

3.1. Hodinový výdělek

Hodinový výdělek je přímo zjišťovaná veličina. Do výpočtu charakteristik hodinového výdělku jsou zařazeni zaměstnanci, kteří byli v evidenčním stavu v posledním dnu sledovaného období.

3.2. Hrubá měsíční mzda

Hrubá měsíční mzda se vztahuje k celému sledovanému období, tedy k 1. čtvrtletí, k 1. - 2. čtvrtletí, k 1. - 3. čtvrtletí, nebo k 1. - 4. čtvrtletí. Na rozdíl od hodinového výdělku musí být hrubá měsíční mzda vypočtena z dalších přímo zjišťovaných mzdových položek a nemzdových plnění.

Hrubá mzda je v RSCP-PS definována jako součet mzdy za práci, náhrady mzdy a odměny za pracovní pohotovost. Hrubá měsíční mzda zaměstnance se vypočte podle vzorce:

$$\text{HMM} = \frac{\text{MZDA} + \text{NAHRADY} + \text{POHOTOV}}{\text{MESPLAC}_{\text{prep}}}$$

kde :

HMM	je hrubá měsíční mzda zaměstnance,
MZDA	je mzda za práci zaměstnance v kumulaci za sledované období (vstupní položka věty o zaměstnanci),
NAHRADY	jsou náhrady mzdy zaměstnance v kumulaci za sledované období (vstupní položka věty o zaměstnanci),
POHOTOV	je odměna za pracovní pohotovost zaměstnance v kumulaci za sledované období (vstupní položka věty o zaměstnanci),
MESPLAC _{prep}	je počet přepočtených placených měsíců zaměstnance, tj. počet měsíců, odpovídajících součtu odpracované doby a doby, po kterou pobíral náhrady mzdy.

Počet přepočtených placených měsíců MESPLAC_{prep} je roven počtu kalendářních měsíců v případě, že zaměstnanec s plným pracovním úvazkem po celé sledované období pracoval nebo pobíral náhrady mzdy. Pokud zaměstnanec byl v evidenčním stavu kratší dobu než sledované období, bude jeho počet placených měsíců zkrácen poměrem počtu pracovních dnů v evidenčním stavu a ve sledovaném období. Podobně se počet placených měsíců zkrátí, pokud zaměstnanec měl jinou absenci než absenci s náhradou mzdy (např. nemoc), případně měl sjednán kratší pracovní úvazek.

Hrubá měsíční mzda za určitou skupinu zaměstnanců je vážená charakteristika, v níž hrubá měsíční mzda určitého zaměstnance má váhu, odpovídající počtu jeho placených měsíců za sledované období (tzv. váha placené doby). Tento způsob výpočtu umožňuje korektní srovnání mzdové úrovně jednotlivých zaměstnání a srovnávání v čase.

Sestavy s hrubou měsíční mzdou, diferenciací a strukturou hrubé mzdy obsahují také měsíční placenou dobu. Tento údaj ukazuje počet placených hodin (odpracovaná doba a doba náhrad) za placený měsíc a je v souladu s výpočtem hrubé měsíční mzdy.

Pro zahrnutí zaměstnance do výpočtů hrubé měsíční mzdy se uplatňují následující kritéria:

- přepočtený počet placených měsíců zaměstnance je alespoň jeden měsíc,
- stanovená týdenní pracovní doba na dané pracovní místo je alespoň 30 hodin (dle doporučení Eurostatu).

3.3. Měsíční odpracovaná a neodpracovaná doba

Měsíční odpracovaná (resp. neodpracovaná) doba se stejně jako hrubá měsíční mzda vztahuje k celému sledovanému období tj. k 1. čtvrtletí, k 1. - 2. čtvrtletí, k 1. - 3. čtvrtletí, nebo k 1. - 4. čtvrtletí.

Měsíční odpracovaná doba zaměstnance se vypočte podle vzorce:

$$\text{ODPRACD}_{\text{mes}} = \frac{\text{ODPRACD}}{\text{MESEVID}_{\text{prep}}}$$

kde :

- ODPRACD_{mes} je měsíční odpracovaná doba zaměstnance,
 ODPACD je odpracovaná doba zaměstnance v kumulaci za sledované období (vstupní položka věty o zaměstnanci),
 MESEVID_{prep} je počet přepočtených evidenčních měsíců zaměstnance, tj. počet měsíců, odpovídajících délce pracovního úvazku a délce pracovního poměru ve sledovaném období.

Počet přepočtených evidenčních měsíců MESEVID_{prep} je roven počtu kalendářních měsíců v případě, že zaměstnanec s plným pracovním úvazkem po celé sledované období byl v pracovním poměru a nebyl na mateřské či rodičovské dovolené. Pokud zaměstnanec byl v evidenčním stavu kratší dobu, než sledované období, bude jeho počet evidenčních měsíců zkrácen poměrem počtu pracovních dnů v evidenčním stavu a ve sledovaném období. Podobně se počet evidenčních měsíců zkrátí, pokud zaměstnanec měl sjednán kratší pracovní úvazek.

Měsíční odpracovaná doba za určitou skupinu zaměstnanců je vážená charakteristika, v níž měsíční odpracovaná doba určitého zaměstnance má váhu, odpovídající počtu jeho evidenčních měsíců ve sledovaném období (tzv. váha

evidenční doby). Pro zahrnutí zaměstnance do výpočtů měsíční odpracované doby se uplatňují stejná kritéria jako u hrubé měsíční mzdy.

Obdobně jako odpracovaná doba se počítají měsíční neodpracovaná doba a také průměrné měsíční údaje o přesčasu, dovolené a nemoci.

4. Dopočtové metody

Kapitola dopočtové metody obsahuje řešení neodpovědí a popis metody vážení, hodnocení kvality odhadů a přehled publikovaných tabulek podle použitých vah.

4.1. Řešení neodpovědí a metoda vážení

Problém neodpovědí (tzv. non-response) či z dalších důvodů nepoužitelných dat od vybraného ekonomického subjektu je v RSCP-PS řešen metodou historické imputace a metodou upravující podnikové váhy respondentům.

Metoda vážení, používaná v RSCP-PS, umožňuje získat z dat výběrového souboru odhady charakteristik (parametrů) základního souboru. Odhady charakteristik zaměstnanecké populace základního souboru RSCP-PS jsou publikovány ve všech tabulkách s výjimkou tabulek s tříděním podle jednotlivých zaměstnání. Základem podnikových vah jsou váhové koeficienty, které vycházejí z pravděpodobnosti výběru každého ekonomického subjektu. Po úpravě vah z důvodu non-response se získají konečné podnikové váhy pomocí dopočtu na aktuální počet ES v základním souboru v rámci jednotlivých vážících strat. Podnikové váhy zvyšují při výpočtech odhadů význam dat ekonomických subjektů s relativně malým zastoupením ve výběrovém souboru. Relativně nejméně zastoupené jsou ve výběrovém souboru RSCP-PS ekonomické subjekty s 10-49 zaměstnanci, a proto mají největší váhy při výpočtech odhadů.

Výpočet váhy jednotlivých zaměstnanců je závislý na typu tabulky a také na typu publikovaného ukazatele. Přehled všech publikovaných tabulek s uvedením použitých vah je uveden v oddíle 4.3. Váha zaměstnance je součinem vah používaných v daném typu tabulkové sestavy.

Tabulky s tříděním podle podskupin zaměstnání KZAM-R (PS-V5, PS-M5 a PS-T5) obsahují charakteristiky výběrového souboru. Při interpretaci výsledků je nutno mít na zřeteli, že charakteristiky výběrového souboru nelze automaticky pokládat za odhady platné pro celou zaměstnaneckou populaci. Výběrové charakteristiky jsou ovlivněny větším relativním zastoupením velkých ekonomických subjektů ve výběrovém souboru RSCP-PS.

4.2. Kvalita odhadů

Odhadované charakteristiky podléhají dvěma typům chyb – výběrovým chybám a nevýběrovým chybám. Výběrové chyby jsou způsobeny faktorem náhody při pravděpodobnostním výběru RSCP-PS. Hodnoty výběrových chyb není možné z výběrového souboru RSCP-PS dostatečně přesně kvantifikovat, nicméně používaná stratifikace výrazně snižuje jejich výši. Nevýběrové chyby bývají způsobeny především špatnou kvalitou dat předávaných respondenty (neúplné a chybné údaje) a jejich vliv je snižován několikastupňovými kontrolními mechanismy a častými kontakty zpracovatele šetření s respondenty.

4.3. Přehled publikovaných tabulek podle použitých vah

Hodinový výdělek				
Tabulka	Třídící kritérium	Podniková váha	Váha placené doby	Váha evidenční doby
PS-V0	Celý kraj	X		
PS-V1	HL. třídy zaměstnání KZAM-R	X		
PS-V2	Věkové kategorie	X		
PS-V4	Vzdělání	X		
PS-V5	Podskupiny zaměstnání KZAM-R			
PS-V6	Kategorie zaměstnání	X		
PS-V8	Pohlaví	X		

Tabulka 4

Hrubá měsíční mzda				
Tabulka	Třídící kritérium	Podniková váha	Váha placené doby	Váha evidenční doby
PS-M0	Celý kraj	X	X	
PS-M1	HL. třídy zaměstnání KZAM-R	X	X	
PS-M5	Podskupiny zaměstnání KZAM-R		X	

Tabulka 5

Odpracovaná a neodpracovaná doba				
Tabulka	Třídící kritérium	Podniková váha	Váha placené doby	Váha evidenční doby
PS-T5	Podskupiny zaměstnání KZAM-R			X

Tabulka 6

5. Definice vybraných pojmů

Ekonomický subjekt	Ekonomický subjekt je právnický subjekt nebo fyzická osoba s postavením podnikatele, zapsaná do registru ekonomických subjektů ČSÚ. Každému ekonomickému subjektu se přiděluje identifikační číslo (IČ).
Organizační jednotka	Z hlediska mzdové statistiky RSCP se dělí ekonomické subjekty na organizační jednotky podle okresu, ve kterém jejich zaměstnanci působí. Organizační jednotku tvoří všichni zaměstnanci ekonomického subjektu, kteří působí ve stejném okrese.
Zpravodajská jednotka	Zpravodajskou jednotkou je právnická osoba, organizační složka státu nebo fyzická osoba, od níž se požaduje poskytnutí údajů ve statistickém zjišťování podle zákona č. 89/1995 Sb., o státní statistické službě, ve znění pozdějších předpisů.
Sledované období	Sledované období je období od začátku roku do konce čtvrtletí, za které se provádí výběrové statistické zjišťování.
Podnikatelská sféra	Do podnikatelské sféry patří subjekty, které odměňují mzdou podle § 109, odst. 2 zákona č. 262/2006 Sb., zákoníku práce, ve znění pozdějších předpisů.
Nepodnikatelská sféra	Do nepodnikatelské sféry patří organizace, které odměňují platem podle § 109, odst. 3 zákona č. 262/2006 Sb., zákoníku práce, ve znění pozdějších předpisů.
Základní soubor	Základním souborem RSCP-PS jsou aktivní ekonomické subjekty podnikatelské sféry z registru ekonomických subjektů ČSÚ, které mají 10 a více zaměstnanců a přísluší do institucionálních sektorů nefinanční podniky, finanční instituce nebo vládní instituce.