



RSCP

Regionální statistika ceny práce

**Čtvrtletní výběrové
statistické zjišťování**

Podnikatelská sféra

**Plzeňský
kraj**

II. čtvrtletí 2005

MPSV - SSZ



RSCP

Regionální statistika ceny práce

**Čtvrtletní výběrové
statistické zjišťování**

Podnikatelská sféra

**Plzeňský
kraj**

II. čtvrtletí 2005

MPSV - SSZ

COPYRIGHT - MPSV ČR a SSZ

Publikace ani její část nesmí být kopírována, rozšiřována a zařazována do informačních systémů v jakékoliv formě (elektronické, mechanické, optické, magnetické aj.) bez písemného souhlasu

Ministerstva práce a sociálních věcí ČR a Správy služeb zaměstnanosti

O b s a h :

Úvodní část

Úvod.....	7
-----------	---

Výsledková část – podnikatelská sféra

Hodinové výdělky

PS-V0	Hodinové výdělky v podnikatelské sféře za kraj Plzeňský.....	11
PS-V1	Hodinové výdělky podle hlavních tříd zaměstnání KZAM–R	12
PS-V2	Hodinové výdělky podle věkových kategorií	13
PS-V4	Hodinové výdělky podle vzdělání	13
PS-V5	Hodinové výdělky podle podskupin zaměstnání KZAM–R	14
PS-V6	Hodinové výdělky podle kategorie zaměstnání	19
PS-V8	Hodinové výdělky podle pohlaví	19

Hrubé měsíční mzdy

PS-M0	Hrubá měsíční mzda a její složky, diferenciacce, placená doba v podnikatelské sféře za kraj Plzeňský	21
PS-M1	Hrubá měsíční mzda a její složky, diferenciacce, placená doba podle hlavních tříd zaměstnání KZAM-R.....	22
PS-M5	Hrubá měsíční mzda a její složky, diferenciacce, placená doba podle podskupin zaměstnání KZAM-R	24

Měsíční odpracovaná a neodpracovaná doba

PS-T5	Průměrná měsíční odpracovaná a neodpracovaná doba podle podskupin zaměstnání KZAM – R	34
-------	--	----

Dodatek - technický popis šetření

Koncepce šetření	41
Rozsah šetření.....	41
Opora výběru.....	42
Výběr.....	42
Vstupní údaje	43
Sběr dat.....	43
Klasifikace a číselníky.....	43
Výdělky a odpracovaná doba	44

Zpracování a analýza dat.....	45
Přehled publikovaných tabulek	45
Výpočet měsíční hrubé mzdy	46
Metoda vážení a řešení non-response	47
Odhady statistických charakteristik.....	48
Kvalita odhadů	49
Definice vybraných pojmů.....	49



Úvodní část

Úvod

Regionální statistika ceny práce (RSCP) je systém, který pravidelně monitoruje aktuální výdělkovou úroveň a odpracovanou dobu podle zaměstnání v jednotlivých krajích České republiky. Výdělková úroveň se zjišťuje na základě hodinového výdělku, vyplacené mzdy a odpracované doby jednotlivých zaměstnanců. RSCP, stejně jako Informační systém o průměrném výdělku (ISPV) vychází z pravidelného výběrového statistického zjišťování s názvem „Čtvrtletní šetření o ceně práce“. Šetření je zařazeno do programu statistických zjišťování vyhlášených ČSÚ ve sbírce zákonů pro příslušný kalendářní rok - viz přílohy č. 1 a č. 2 Vyhlášky č. 576/2004 Sb. ze dne 8. listopadu 2004, kterou se stanoví Program statistických zjišťování na rok 2005 (částka 196). Šetření provádí pracoviště státní statistické služby Ministerstva práce a sociálních věcí. Garantem informačního systému RSCP je Ministerstvo práce a sociálních věcí – správa služeb zaměstnanosti, zpracovatelem RSCP je Trexima, spol. s r.o. (www.trexima.cz).

RSCP nabízí další zdroj informací o mzdách v krajích České republiky. Výkaznictví ČSÚ sbírá údaje o mzdách za celý ekonomický subjekt a publikuje průměrné mzdy v členění podle firemních charakteristik. RSCP sbírá data za jednotlivé zaměstnance a jejím hlavním cílem jsou statistiky výdělkové úrovně zaměstnání (v klasifikaci KZAM-R) v jednotlivých krajích, dalším produktem jsou odhady výdělkové úrovně zaměstnanců podle šetřených osobních charakteristik na úrovni kraje. Roční zjišťování hrubých mezd a odpracované doby v ISPV a RSCP je základem pro strukturální šetření mezd ČSÚ a pro strukturální šetření SES (Structure of Earning Survey) Eurostatu. Zatímco výsledky strukturálních šetření a výsledky ISPV a RSCP pocházejí z téhož zdroje a publikace se navzájem doplňují, při srovnávání s výsledky výkaznictví je třeba vzít v úvahu rozdílné výběrové soubory a rozdílné metody výpočtu mzdových charakteristik.

Nejdůležitějším kritériem pro členění výsledků RSCP je příslušnost šetřeného ekonomického subjektu k podnikatelské, nebo nepodnikatelské sféře. Do podnikatelské sféry zahrnujeme ekonomické subjekty, které odměňují podle zákona č. 1/1992 Sb. o mzdě, odměně za pracovní pohotovost a o průměrném výdělku. Nepodnikatelskou sféru tvoří ekonomické subjekty, které odměňují podle zákona č. 143/1992 Sb. o platu a odměně za pracovní pohotovost v rozpočtových a v některých dalších organizacích a orgánech. V RSCP se ekonomické subjekty člení na organizační jednotky, jestliže je možné provést vnitřní rozčlenění podle okresů, ve kterých dílčí jednotky působí. Výsledky podle krajů jsou v tomto smyslu výsledky, získané pracovními metodou.

Od roku 2004 provozuje Ministerstvo financí Informační systém o platech, který v nepodnikatelské sféře šetří informace, požadované systémy ISPV a RSCP. Informační systém o platech se proto od roku 2004 stává zdrojem vstupních dat pro RSCP. Informační systém o platech je plošné šetření a do RSCP předává údaje o všech zaměstnancích nepodnikatelské sféry. Šetření v podnikatelské sféře zůstává výběrovým šetřením. Podnikatelská sféra se i nadále šetří čtvrtletně, sledovaným obdobím Informačního systému o platech je první pololetí a celý rok. Vzhledem k odlišné výběrové metodě a rozdílné periodicitě šetření v podnikatelské a nepodnikatelské sféře jsou výsledky uveřejňovány v samostatných publikacích. Pro označení podnikatelské sféry a pro popis metod a sestav specifických pro podnikatelskou sféru používáme označení RSCP-PS. Podobně pro označení nepodnikatelské sféry používáme RSCP-NS.

Publikace obsahuje výsledky podnikatelské sféry (RSCP-PS). Přináší hodinové výdělky za aktuální čtvrtletí, hrubé měsíční mzdy za období od začátku roku do konce aktuálního čtvrtletí, údaje o odpracované a neodpracované době za stejné období.

Výsledková publikace jednotlivých krajů ve formátu Excel a ve formátu PDF je k dispozici na internetových stránkách portálu MPSV (<http://portal.mpsv.cz/>) v sekci *Zaměstnanost*, v části *Regionální statistika ceny práce*. Rozsah přehledů jednotlivých zaměstnání je dán publikačním kritériem, podle kterého se uveřejňují jen zaměstnání zastoupená minimálně deseti zaměstnanci a minimálně třemi ekonomickými subjekty.



Výsledková část podnikatelská sféra

Hodinové výdělky v podnikatelské sféře

kraj: Plzeňský

Medián hodinového výdělku 94,43 Kč/hod

Index mediánu hodinového výdělku zaměstnanců

meziroční vůči 2. čtvrtletí 2004..... 105,8 %

Diferenciace

1. decil - 10 % hodinových výdělků menších než 56,87 Kč/hod

1. kvartil - 25 % hodinových výdělků menších než 72,98 Kč/hod

Medián - 50 % hodinových výdělků menších než 94,43 Kč/hod

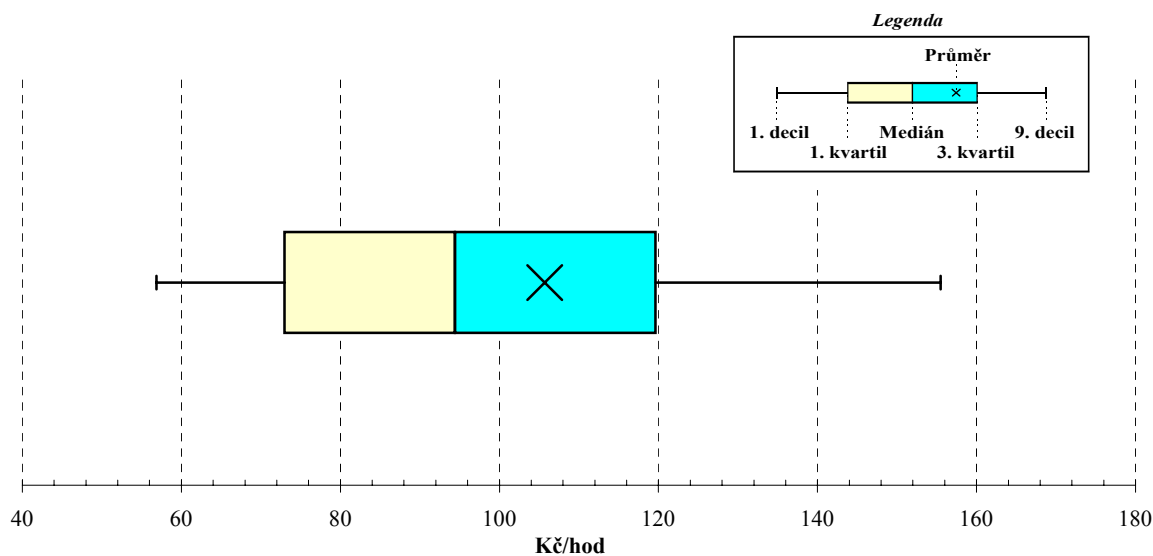
3. kvartil - 25 % hodinových výdělků větších než 119,67 Kč/hod

9. decil - 10 % hodinových výdělků větších než 155,47 Kč/hod

Průměr hodinového výdělku 105,68 Kč/hod

Podíl zaměstnanců s podprůměrným

hodinovým výdělkem 62,5 %

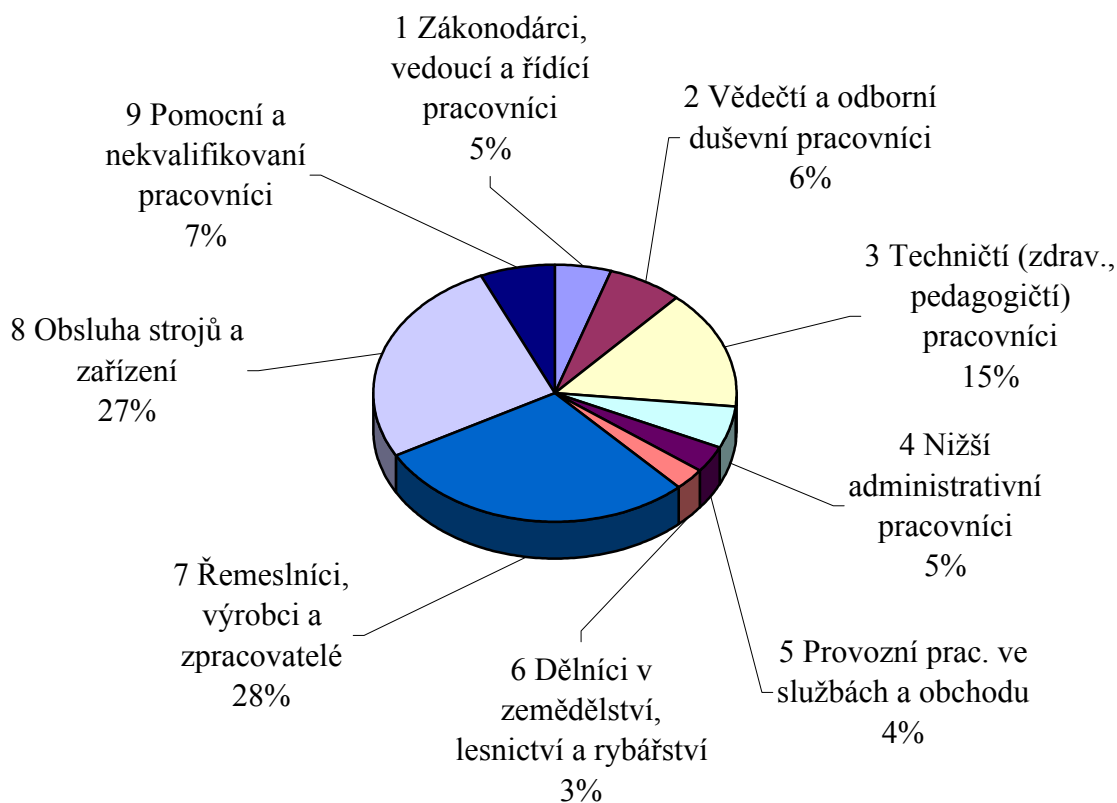


**Hodinové výdělky
podle hlavních tříd zaměstnání KZAM-R**

kraj: Plzeňský

Hlavní třída zaměstnání KZAM-R	Struktura zaměstnanců	Medián	Diferenciace		Průměr
			1. decil	9. decil	
	%	Kč/hod	Kč/hod	Kč/hod	Kč/hod
1 Zákonodárci, vedoucí a řídicí pracovníci	5,1	163,09	75,39	372,33	217,08
2 Vědečtí a odborní duševní pracovníci	6,5	148,67	91,93	257,81	165,64
3 Techničtí (zdrav., pedagogičtí) pracovníci	15,0	115,47	81,40	179,90	124,50
4 Nižší administrativní pracovníci	5,2	84,85	59,75	126,84	91,77
5 Provozní prac. ve službách a obchodu	3,6	52,81	44,81	101,81	63,73
6 Dělníci v zemědělství, lesnictví a rybářství	2,7	64,03	45,60	91,82	66,98
7 Řemeslníci, výrobci a zpracovatelé	28,8	92,37	60,00	130,65	94,10
8 Obsluha strojů a zařízení	26,6	90,48	59,45	124,88	91,78
9 Pomocní a nekvalifikovaní pracovníci	6,6	67,19	46,44	111,39	72,77
C E L K E M - podnikatelská sféra	100	94,43	56,87	155,47	105,68

Struktura zaměstnanců dle hlavních tříd KZAM - R



2. čtvrtletí 2005

RSCP - podnikatelská sféra

PS-V2

Hodinové výdělky
podle věkových kategorií

kraj: Plzeňský

Věková kategorie	Struktura zaměstnanců	Medián	Diferenciace		Průměr
			1. decil	9. decil	
	%	Kč/hod	Kč/hod	Kč/hod	Kč/hod
do 20 let	0,6	65,40	44,77	90,10	66,42
20 - 29 let	18,0	89,68	55,49	137,47	95,52
30 - 39 let	23,3	99,58	58,86	166,70	112,08
40 - 49 let	24,2	96,60	59,30	162,08	109,52
50 - 59 let	28,7	92,55	56,79	154,96	103,92
60 a více let	5,2	90,88	48,00	169,34	108,53
C E L K E M - podnikatelská sféra	100	94,43	56,87	155,47	105,68

2. čtvrtletí 2005

RSCP - podnikatelská sféra

PS-V4

Hodinové výdělky
podle vzdělání

kraj: Plzeňský

Vzdělání	Struktura zaměstnanců	Medián	Diferenciace		Průměr	
			1. decil	9. decil		
	%	Kč/hod	Kč/hod	Kč/hod	Kč/hod	
KKOV						
Základní a nedokončené	A-C	12,5	74,76	48,50	109,83	77,84
Střední bez maturity	D,E,H,J	50,4	89,15	56,40	129,26	92,20
Střední s maturitou	K-M	27,0	106,96	65,10	176,44	117,14
Vyšší odborné a bakalářské	N,R	0,7	114,24	71,03	226,04	135,74
Vysokoškolské	T,V	7,3	159,89	100,00	312,62	200,24
<i>neuveдено</i>		2,2	92,75	65,66	144,23	107,32
C E L K E M - podnikatelská sféra		100	94,43	56,87	155,47	105,68

**Hodinové výdělky
podle podskupin zaměstnání KZAM-R**

kraj: Plzeňský

Podskupiny zaměstnání KZAM-R	Výběrový soubor		Medián	Diferenciace		Průměr
	počet org. jednotek	počet zaměst.		1. decil	9. decil	
			Kč/hod	Kč/hod	Kč/hod	Kč/hod
1210 Ředitelé a prezidenti velkých organizací, podniků	68	88	450,20	184,62	1 502,65	635,71
1221 Vedoucí pracovníci v zemědělství, lesnictví, rybářství a mysliv.	13	59	157,09	100,87	282,46	174,99
1222 Vedoucí pracovníci v průmyslu (ve výrobě)	64	278	270,41	133,35	594,56	346,00
1223 Vedoucí pracovníci ve stavebnictví a zeměměřičtví	9	35	197,88	118,70	464,71	243,12
1224 Vedoucí pracovníci ve velkoobchodě a v maloobchodě	32	453	80,81	55,60	159,14	96,58
1225 Vedoucí pracovníci v restauracích a hotelích	4	14	88,45	50,60	133,36	83,95
1226 Ved. pracovníci v dopr., skladování, telekom. a na pošt. úřadech	26	389	138,58	106,69	216,26	153,02
1227 Vedoucí prac. v organ.zaměřených na poskytování obch.služeb	19	94	259,79	143,44	465,41	293,58
1229 Vedoucí pracovních dílčích celků jinde neuvedení (kult.,zdrav.)	11	33	342,84	129,21	601,89	333,72
1231 Vedoucí pracovníci finančních a hospodářských útvarů	87	236	228,83	126,89	505,00	296,77
1232 Vedoucí pracovníci personálních útvarů a útvarů průmysl. vztahů	31	46	183,35	129,32	620,60	286,22
1233 Vedoucí pracovníci odbytových útvarů (včetně průzkumu trhu)	55	225	269,27	154,08	452,34	308,33
1234 Ved. pracovníci reklamních útvarů a útvarů pro styk s veřejností	11	35	213,92	140,81	307,63	221,26
1235 Vedoucí pracovníci zásobovacích útvarů	34	83	176,54	123,60	359,24	205,30
1236 Vedoucí pracovníci výpočetních útvarů	18	26	191,12	126,80	505,11	278,04
1237 Vedoucí pracovníci výzkumných a vývojových útvarů	15	23	298,81	145,15	472,30	307,50
1239 Vedoucí pracovníci ostatních útvarů jinde neuvedení	32	94	231,10	141,00	401,73	257,89
1311 Vedoucí, ředitelé v zemědělství,lesnictví,rybářství a myslivosti	11	25	158,43	90,06	225,82	159,39
1312 Vedoucí, ředitelé v průmyslu (ve výrobě)	25	67	166,63	112,92	363,64	233,29
1314 Vedoucí, ředitelé ve velkoobchodu a maloobchodu	18	101	79,52	55,83	146,09	93,41
1316 Vedoucí, ředitelé v dopravě, sklad., telekom. a na pošt. úřadech	21	60	152,62	107,83	214,94	158,68
1319 Vedoucí, ředitelé malých organizací ostatní (kult.,zdrav.,škol.)	5	13	217,51	120,69	267,50	214,16
2111 Fyzikové a astronomové	6	116	152,12	99,95	234,88	161,76
2113 Chemici	4	12	178,42	140,95	218,18	182,10
2114 Geologové, geofyzici, geodeti, hydrologové apod.	3	21	137,11	119,11	160,52	153,21
2119 Ostatní vědci a odborníci v příbuzných oborech jinde neuved.	3	59	136,96	80,77	203,85	141,32
2131 Projektanti a analytici výpočetních systémů	10	87	149,87	80,77	261,34	166,33
2132 Programátoři	20	76	142,13	106,77	212,94	155,68
2139 Ostatní odborníci zabývající se výpoč. tech. jinde neuvedení	33	116	185,30	117,39	306,31	207,82
2142 Projektanti staveb a areálů, stavební inženýři	10	69	136,34	121,12	220,50	161,98
2143 Projektanti elektrotechnických zařízení, elektroinženýři	21	203	169,63	115,01	271,98	185,22
2144 Projektanti elektron.systémů a telekom.sítí, inženýři - elektronici	13	161	145,01	114,97	203,55	154,77
2145 Projektanti a konstruktéři strojních zařízení, strojní inženýři	21	518	167,26	118,31	257,66	183,02
2146 Chémičtí inženýři, technologové	6	66	188,52	140,03	301,89	206,37
2149 Ostatní architekti, projekt., konstruk.a tech.inženýři (tvůr.prac.)	15	39	204,52	135,80	379,66	227,21
2211 Bakteriologové, biolog., ekolog., zoologové a odb.v příb.obor.	9	17	163,79	117,62	218,74	159,38
2213 Agronomové, šlechtitelé a odborníci v příbuzných oborech	7	11	154,67	99,07	180,52	147,42
2221 Lékaři, ordináři (kromě zubních lékařů)	11	59	177,57	134,99	228,94	175,98
2411 Odb. prac. na úseku účetnictví, financí, daní, ap., hlavní účetní	53	196	154,00	107,31	264,04	171,98
2412 Odbor. pracovníci na úseku zaměstnaneckých, personálních věcí	16	30	154,98	101,26	266,14	168,74
2413 Odborní pracovníci v bankovníctví a pojišťovníctví	14	323	136,60	108,71	212,60	153,18
2419 Ostatní odborní pracovníci v oblasti podnikání	26	252	176,84	126,02	291,59	209,45

**Hodinové výdělky
podle podskupin zaměstnání KZAM-R**

kraj: Plzeňský

Podskupiny zaměstnání KZAM-R	Výběrový soubor		Medián Kč/hod	Diferenciace		Průměr Kč/hod
	počet org. jednotek	počet zaměst.		1. decil Kč/hod	9. decil Kč/hod	
	2421 Právníci, právní poradci (mimo advokacie a soudnictví)	17	24	187,77	131,71	382,31
2431 Odborní archiváři (kromě řadových)	5	46	92,41	80,67	107,55	96,55
2433 Odborní pracovníci v informacích (např. vti)	6	29	169,14	109,40	221,82	166,89
2441 Ekonomové - vědečtí pracovníci, specialisté, experti	26	89	186,35	86,03	315,14	204,00
2470 Odborní administrativní pracovníci jinde neuvedení	23	78	131,17	96,97	244,99	173,43
3111 Technici ve fyzikálních a příbuzných oborech	9	66	116,72	95,76	152,81	121,88
3112 Stavební technici	39	194	124,55	97,01	191,43	137,46
3113 Elektrotechnici	38	466	132,23	101,73	191,36	142,01
3114 Elektronici a technici v radiokomunikacích a telekomunikacích	13	396	136,35	106,29	224,79	151,88
3115 Strojírenští technici	39	817	125,79	94,60	179,69	132,11
3116 Chemičtí technici	9	210	137,38	108,02	196,12	147,24
3117 Důlní a hutní technici	5	35	140,76	102,07	183,97	146,45
3118 Technici v kartografii, kresličtí a zeměměřiči	32	221	116,00	89,21	170,48	123,41
3119 Ostatní techničtí pracovníci jinde neuvedení	106	1 085	132,53	94,60	198,19	141,48
3121 Poradci ve výpočetní technice	17	38	140,43	97,32	268,97	168,49
3122 Operátoři a obsluha výpočetní techniky	28	84	124,12	85,84	217,81	135,28
3129 Ostatní technici ve výpočetní technice jinde neuvedení	5	28	112,35	76,73	152,48	119,90
3151 Kolaudační technici a technici protipožární ochrany	7	16	124,80	92,11	173,31	127,36
3152 Bezpečnostní tech.a tech. pro kontrolu zdravotní nezávadnosti	40	129	127,08	89,93	187,16	133,00
3160 Technici železničního provozu	16	502	137,39	114,91	158,96	138,51
3211 Technici a laboranti v oblasti biologie a v příbuzných oborech	10	102	81,43	62,79	115,55	89,45
3212 Technici v agronomii, v lesnictví a v zemědělství	29	392	106,01	74,13	141,66	106,71
3231 Ošetrovatelé, všeobecné zdravotní sestry	3	49	99,13	85,19	121,72	101,42
3342 Pedagogové v oblasti dalšího vzdělávání	4	28	119,23	102,37	166,88	128,08
3415 Obchodní cestující, profes. poradci v obchodě, obch.zástupci	44	460	186,46	89,74	230,68	176,10
3416 Nákupčí	62	265	120,19	76,97	179,24	124,93
3419 Ostatní pracovníci - obchodní zprostředkovatelé jinde neuved.	9	47	121,93	97,65	203,36	135,69
3421 Obchodní agenti	42	271	118,30	86,28	190,67	130,43
3422 Odbytoví a přepravní agenti	51	390	116,67	78,00	157,57	119,79
3431 Odborné sekretářky, sekretáři	55	350	119,49	75,66	187,90	129,37
3433 Pracovníci v oblasti účetnictví, fakturace, rozpočet., kalkulace	132	1 025	115,38	76,61	168,68	120,84
3434 Pracovníci v oblasti statistiky a matematiky	6	23	132,19	109,68	167,40	134,12
3435 Pracovníci v oblasti práce a mezd (kromě účetních)	26	64	112,83	75,21	156,97	120,79
3436 Referenti osobních oddělení	40	90	123,33	86,62	176,22	129,23
3439 Ostatní odborní administrativní pracovníci jinde neuvedení	60	388	120,75	84,71	167,74	128,10
3449 Ostatní celní a daňoví pracovníci a pracovníci v příb. oborech	8	24	103,09	82,31	125,07	104,19
3471 Aranžéři, průmysloví a komerční návrháři, bytoví architekti	8	17	75,89	45,46	101,04	73,40
4112 Kancelářští a manipul. prac. a obsl. zařízení na zpracování textu	12	28	88,38	70,06	118,36	88,26
4113 Pracovníci přípravy dat výpočetní techniky	14	62	77,97	53,98	95,45	77,50
4115 Sekretářky, sekretáři	66	323	96,01	65,16	143,46	101,13
4121 Nižší účetní	34	133	79,13	55,47	112,91	81,25
4123 Nižší finanční, daňoví úředníci a úředníci v příbuzných oborech	4	49	82,36	60,48	124,03	87,00

**Hodinové výdělky
podle podskupin zaměstnání KZAM-R**

kraj: Plzeňský

Podskupiny zaměstnání KZAM-R	Výběrový soubor		Medián	Diferenciace		Průměr
	počet org. jednotek	počet zaměst.		1. decil	9. decil	
			Kč/hod	Kč/hod	Kč/hod	Kč/hod
4131 Úředníci ve skladech	78	730	93,00	67,57	122,51	94,81
4132 Úředníci ve výrobě (např. výrobní plánovači)	24	110	92,16	64,63	153,38	99,27
4133 Úředníci v dopravě a v přepravě (dispečerů, kontrolori apod.)	27	210	117,53	81,19	179,26	125,42
4141 Řadoví knihovníci, archiváři, evidenční pracovníci	9	18	101,82	72,88	131,29	101,72
4190 Nižší pracovníci jinde neuvedení ostatní	10	70	84,65	67,75	103,21	85,68
4211 Pokladníci (v bankách, pojišťovnách, spořitelnách, na poště)	33	128	101,50	80,53	132,73	106,04
4212 Úředníci na přepážkách a směnárnicích	12	523	87,85	79,24	107,19	90,96
4213 Pokladníci v obchodě, společném stravování apod.	18	528	62,50	52,90	76,33	64,09
4214 Prodáváči vstupenek, jízdenek apod.	7	157	96,79	83,17	112,86	97,00
4222 Recepční	7	19	87,17	64,73	124,52	92,39
4223 Telefonisté	11	18	63,48	50,41	76,56	63,47
4224 Informátoři	4	17	89,73	68,58	146,53	95,04
5121 Pracovníci dohlížející nad obsluhujícím personálem, hospodyně	7	32	116,63	52,20	146,41	105,84
5122 Kuchaři	25	265	65,73	47,41	100,02	74,12
5123 Číšníci, servírky	5	69	66,53	47,91	97,67	68,03
5169 Ostatní pracovníci ochrany a ostrahy jinde neuvedení	17	140	101,12	51,55	131,46	92,94
5211 Prodáváči v obchodech	61	1 271	56,58	46,83	80,73	61,35
6111 Pěstitelé polních plodin	4	23	58,53	45,56	94,01	64,34
6121 Chovatelé hospodářských zvířat (kromě drůbeže a včel)	12	294	69,33	44,77	106,31	73,97
6122 Chovatelé drůbeže	5	30	81,39	66,04	89,77	80,55
6124 Chovatelé hospodářských zvířat, drůbeže, včel apod.	4	14	79,32	50,52	103,61	78,70
6130 Pěstitelé a chovatelé orientovaní na trh /smíšené hospodářství/	3	27	64,67	49,26	86,16	67,73
6141 Dělníci pro pěstění a ošetřování lesa	11	286	58,47	47,76	78,10	61,01
6142 Dělníci pro těžbu dřeva (kromě obsluhy pojízdných zařízení)	5	100	78,87	53,76	113,52	83,50
7121 Zedníci pracující s tradičními materiály (bambus, hlína atd.)	3	10	68,74	54,37	100,98	72,68
7122 Zedníci, kameníci, omítkaři	28	383	80,00	64,99	103,20	82,78
7124 Tesaři a truhláři	17	108	86,11	64,47	103,60	86,51
7129 Ost. stavební dělníci hlavní stav. výroby a prac. v ost. oborech	13	55	92,46	54,77	103,95	85,72
7131 Stavební pokrývači	7	14	76,37	62,50	104,47	78,35
7136 Instalatéři, potrubáři, stavební zámečníci, klempíři	42	391	96,38	76,60	139,76	102,27
7137 Stavební a provozní elektrikáři	22	107	100,59	72,00	145,18	105,46
7141 Malíři a tapetáři	7	40	91,46	69,03	95,93	85,74
7142 Lakýrníci a pracovníci v příbuzných oborech	18	129	86,80	62,90	121,78	90,58
7212 Svářeči, řezači plamenem a páječi	18	283	104,46	74,90	149,96	108,73
7213 Výrobci a opraváři výrobků a dílů z plechů	6	32	92,02	82,89	115,14	96,88
7221 Kováři, obsluha kováčích lisů, obsluha bucharů	9	92	93,31	56,60	152,85	98,55
7222 Nástrojaři, kovomodeláři, kovodělníci, zámečníci	71	1 396	106,00	74,53	133,88	105,61
7223 Seřizovači a obsl. obráběcích strojů (kromě autom. a poloaut.)	34	800	123,67	82,11	170,64	125,70
7224 Brusíči, leštiči a ostříči nástrojů	19	136	106,15	70,00	138,39	106,59
7231 Mechanici a opraváři motorových vozidel	35	239	94,15	71,31	119,63	95,77
7234 Mechanici a opraváři kolejových vozidel	6	415	111,69	86,32	136,98	111,34
7235 Mechanici a opraváři obráběcích, zeměd. strojů a prům. zařízení	47	841	111,25	66,19	147,24	109,27

**Hodinové výdělky
podle podskupin zaměstnání KZAM-R**

kraj: Plzeňský

Podskupiny zaměstnání KZAM-R	Výběrový soubor		Medián	Diferenciace		Průměr
	počet org. jednotek	počet zaměst.		1. decil	9. decil	
			Kč/hod	Kč/hod	Kč/hod	Kč/hod
7239 Ostatní mechanici a opraváři strojů a zařízení bez elektro j.n.	19	67	103,24	74,70	132,22	105,48
7241 Elektromech., opraváři a seřizovači různých typů elektr. zařízení	78	5 189	96,25	70,01	118,53	94,44
7242 Mechanici, opraváři a seřizovači elektr. částí aut, letadel, lodí	11	183	110,17	84,03	134,33	110,13
7243 Mechanici, seřizovači, opraváři elektronických zařízení	11	135	110,16	81,80	172,13	120,39
7246 Montéři a opraváři silnoproudých elektrických vedení	9	179	105,67	88,66	138,53	110,88
7411 Zpracovatelé masa, ryb vč. uzenářů a konzervovačů masa a ryb	8	548	78,82	62,45	114,40	83,99
7412 Zpracovatelé pekárenských a cukrářských výrobků	8	120	61,75	49,79	105,04	71,41
7419 Ostatní zpracovatelé - výrobci potravinářských výrobků	13	195	121,68	84,23	146,19	118,39
7421 Impregnátoři a úpraváři dřeva	3	116	68,73	53,99	116,10	74,54
7422 Umělečtí truhláři, řezbáři, výrobci a opraváři výrobků ze dřeva	12	140	101,54	79,92	130,15	103,07
7436 Švadleny, vyšivači a pracovníci v příbuzných oborech	3	267	60,87	45,33	72,68	60,22
7437 Čalouníci a pracovníci v příbuzných oborech (vč. autočalouníků)	3	17	80,85	71,04	98,34	84,74
7439 Ost. dělníci při výrobě textilu, oděvu a výrobků z kůží, kožešin	4	1 562	111,86	82,78	146,80	113,99
8111 Obsluha důlního zařízení a razících štítů	4	15	107,55	101,18	111,65	105,57
8122 Obsluha zařízení ve slévárenství (taviči, slévači)	4	361	82,11	66,62	105,76	85,11
8123 Obsluha zařízení na tepelné zpracování kovů	9	79	110,86	86,54	128,05	108,46
8131 Obsluha pecí na výrobu skla a keramiky	3	446	115,15	90,27	134,69	113,43
8141 Obsluha pily a jiného zařízení na zpracování dřeva	11	769	87,34	56,85	120,95	89,04
8159 Obsluha ostatních zařízení při chemické výrobě jinde neuvedená	11	109	91,43	74,82	119,60	95,00
8161 Obsluha zařízení při výrobě a rozvodu elektřiny	5	42	140,96	88,00	167,83	137,12
8162 Obsluha parních turbín, ohříváčů a motorů	30	164	108,91	64,02	156,70	109,89
8163 Obsluha zařízení při úpravě, čištění a rozvodu vody	26	282	97,34	61,23	128,56	96,05
8171 Obsluha automatických nebo poloautomatic. montážních linek	9	319	93,66	68,79	115,65	92,96
8211 Obsluha automat. nebo poloaut. obráběcích strojů (kromě 722)	18	167	109,79	83,61	130,67	108,11
8212 Obsluha strojů na výrobu maltovin, vápna, cementu, prefabrikátů	4	61	115,88	104,00	153,31	121,50
8223 Obsluha strojů při konečné úpravě a nanášení ochr. povlaků	5	14	81,05	53,60	89,60	78,16
8232 Obsluha strojů na výrobu plastových výrobků (vč. laminování)	6	590	100,14	58,67	143,74	103,02
8251 Obsluha tiskárenských strojů	3	64	114,40	48,50	189,32	118,70
8264 Obsluha strojů na bělení, barvení, čištění, praní, žehlení textilu	7	184	71,24	51,70	112,92	79,22
8271 Obsluha strojů na zpracování a konzervování masa a ryb	3	70	82,07	72,29	122,29	87,36
8273 Obsluha strojů na mletí zrn a koření	4	24	70,09	46,11	80,57	66,94
8274 Obsluha strojů na zpracování mouky, výrobu pečiva, čokolády	3	97	74,07	54,15	113,65	79,73
8281 Montážní dělníci montující mechanická zařízení (stroje, vozidla)	8	661	81,87	69,82	101,32	84,16
8282 Montážní dělníci montující elektrická zařízení	8	217	82,38	48,50	126,70	85,98
8284 Montážní dělníci montující výrobky z kovů, pryže a plastů	4	227	83,84	48,13	98,21	77,94
8290 Obsluha jiných stacionárních zařízení a ostatní montážní dělníci	10	71	92,64	67,73	105,70	88,26
8311 Strojvedoucí	8	458	151,01	134,76	160,32	148,35
8313 Dělníci zabezpečující sestavování vlaků (brzdaři, výhybkáři)	5	391	108,72	91,74	122,79	107,93
8321 Řidiči osobních a malých dodávkových automobilů, taxikáři	29	78	101,67	60,13	145,19	101,34
8323 Řidiči autobusů, trolejbusů a tramvají	9	961	95,48	71,83	113,38	93,75
8324 Řidiči nákladních automobilů a tahačů	76	833	92,52	65,48	120,11	93,28
8326 Řidiči speciálních vozidel	9	39	96,05	78,90	120,43	99,22

**Hodinové výdělky
podle podskupin zaměstnání KZAM-R**

kraj: Plzeňský

Podskupiny zaměstnání KZAM-R	Výběrový soubor		Medián	Diferenciace		Průměr
	počet org. jednotek	počet zaměst.		1. decil	9. decil	
			Kč/hod	Kč/hod	Kč/hod	Kč/hod
8331 Obsluha zemědělských a lesních strojů	22	343	73,79	50,20	103,74	77,64
8332 Obsluha zemních a příbuzných strojů	18	172	107,61	85,59	129,65	108,26
8333 Obsluha jeřábů, zdvihacích a podobných manipulačních zařízení	23	255	94,53	70,90	116,32	94,54
8334 Obsluha vysokozdvizných a ostatních motorových vozíků	37	733	108,20	82,28	129,28	107,37
9132 Pomocníci a uklízeči v kancelářích, hotelích, nemocnicích ap.	99	622	58,47	44,27	71,96	58,50
9141 Domovníci, správci domu	23	41	82,17	49,40	121,68	88,40
9152 Vrátní, hlídači, uváděči a šatnářky	31	221	56,47	46,74	83,75	62,40
9161 Sběrači odpadků, popeláři	6	167	87,45	69,30	95,45	84,81
9162 Metaři, čističi záchodků, žump, kanálů a podobných zařízení	6	30	92,66	53,35	110,42	88,97
9211 Pomocní a nekvalifikovaní dělníci v zemědělství	6	15	49,88	42,69	67,25	53,80
9212 Pomocní a nekvalifikovaní dělníci v lesnictví	4	58	88,66	68,09	108,44	87,68
9312 Pomocní a nekvalif. dělníci na stavbách a údržbě silnic, přehrad	12	71	86,00	60,62	100,00	83,93
9321 Pomocní a nekvalifikovaní montážní a manipulační dělníci	32	429	81,18	50,00	112,89	81,88
9322 Ruční baliči a pytlovači	8	44	60,21	48,50	69,81	61,05
9333 Vazači a nosiči břemen, přístavní dělníci (dokaři)	13	66	93,03	71,62	125,54	96,30
9339 Pomocní a nekvalif. pracovníci v dopravě, ve skladech, v telek.	69	654	74,90	52,09	100,31	76,30

2. čtvrtletí 2005**RSCP - podnikatelská sféra**

PS-V6

**Hodinové výdělky
podle kategorie zaměstnání**kraj: **Plzeňský**

Kategorie zaměstnání	Struktura zaměstnanců	Medián	Diferenciace		Průměr
			1. decil	9. decil	
	%	Kč/hod	Kč/hod	Kč/hod	Kč/hod
D Manuální pracovníci	68,1	86,38	52,63	125,16	88,51
T Nemanuální pracovníci	31,9	119,63	73,68	219,57	142,25
Relace D/T (%)		72,2	71,4	57,0	62,2
C E L K E M - podnikatelská sféra	100	94,43	56,87	155,47	105,68

manuální pracovníci - zaměstnanci s převážně manuálním charakterem práce (hlavní třída KZAM-R 6-9 a vybraná zaměstnání hl. třídy 5)

nemanuální pracovníci - zaměstnanci s převážně nemanuálním charakterem práce (hlavní třída KZAM-R 1-4 a vybraná zaměstnání hl. třídy 5)

2. čtvrtletí 2005**RSCP - podnikatelská sféra**

PS-V8

**Hodinové výdělky
podle pohlaví**kraj: **Plzeňský**

Pohlaví	Struktura zaměstnanců	Medián	Diferenciace		Průměr
			1. decil	9. decil	
	%	Kč/hod	Kč/hod	Kč/hod	Kč/hod
M Muž	62,6	102,78	63,26	169,11	115,52
Ž Žena	37,4	81,92	50,98	130,18	89,22
Relace Ž/M (%)		79,7	80,6	77,0	77,2
C E L K E M - podnikatelská sféra	100	94,43	56,87	155,47	105,68

**Hrubá měsíční mzda a její složky, diferenciacce, placená doba
v podnikatelské sféře**

kraj: Plzeňský

Medián hrubé měsíční mzdy 17 163 Kč/měs

Diferenciacce

1. decil - 10 % hodinových výdělků menších než	10 430 Kč/měs
1. kvartil - 25 % hodinových výdělků menších než	13 553 Kč/měs
Medián - 50 % hodinových výdělků menších než	17 163 Kč/měs
3. kvartil - 25 % hodinových výdělků větších než	21 645 Kč/měs
9. decil - 10 % hodinových výdělků větších než	27 993 Kč/měs

Průměr hrubé měsíční mzdy 19 290 Kč/měs

Vybrané složky hrubé měsíční mzdy

prémie a odměny	18,1 %
příplatky za přesčas	1,0 %
příplatky ostatní	4,6 %
náhrady	5,7 %
odměny za pohotovost	0,2 %

Průměrná placená doba 171,0 hod/měs

Hrubá měsíční mzda a její složky, diference, placená doba
podle hlavních tříd zaměstnání KZAM-R

kraj: Plzeňský

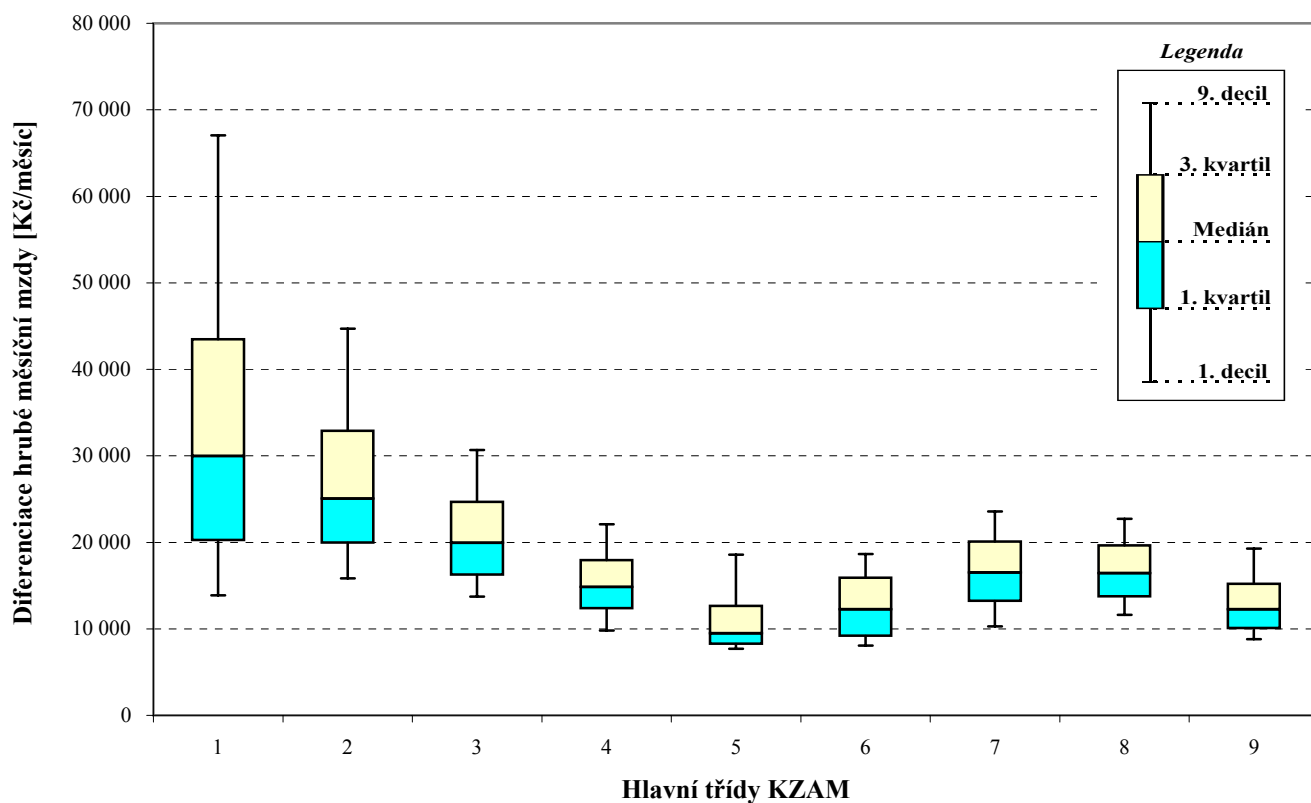
Hlavní třída zaměstnání KZAM - R	Struktura zaměstnanců	Medián
	%	Kč/měs

1 Zákonodárci, vedoucí a řídící pracovníci	5,7	29 965
2 Vědečtí a odborní duševní pracovníci	7,3	25 035
3 Techničtí (zdrav., pedagog.) pracovníci	16,9	19 929
4 Nižší administrativní pracovníci	5,3	14 847
5 Provozní pracovníci ve službách a obchodu	2,9	9 468
6 Dělníci v zemědělství, lesnictví a rybářství	2,0	12 245
7 Řemeslníci, výrobci a zpracovatelé	27,9	16 505
8 Obsluha strojů a zařízení	26,3	16 415
9 Pomocní a nekvalifikovaní pracovníci	5,6	12 243

C E L K E M - podnikatelská sféra

100

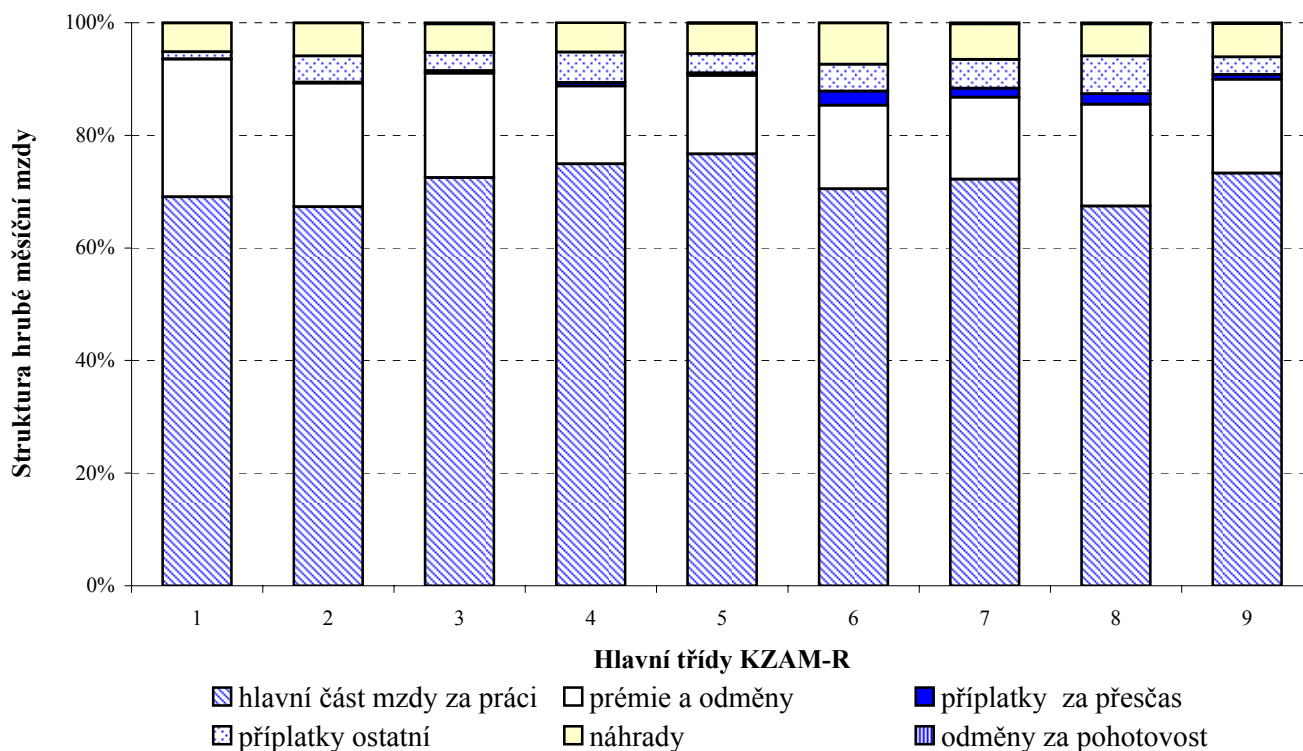
17 163



Hrubá měsíční mzda a její složky, diference, placená doba podle hlavních tříd zaměstnání KZAM-R

kraj: Plzeňský

Diference				Průměr	Složky hrubé mzdy					Placená doba
1. decil	1. kvartil	3. kvartil	9. decil		prémie a odměny	příplatky za přesčas	příplatky ostatní	náhrady	odměny za pohotovost	
Kč/měs	Kč/měs	Kč/měs	Kč/měs	Kč/měs	%	%	%	%	%	hod/měs
13 883	20 228	43 478	67 056	38 865	24,4	0,1	1,3	5,1	0,1	167,0
15 856	19 950	32 879	44 686	28 401	21,9	0,2	4,7	5,9	0,0	168,4
13 725	16 241	24 699	30 673	21 428	18,5	0,5	3,3	5,0	0,2	168,2
9 822	12 372	17 956	22 086	16 081	13,9	0,6	5,4	5,2	0,0	165,5
7 708	8 240	12 659	18 591	11 461	14,0	0,4	3,5	5,4	0,1	168,2
8 065	9 187	15 899	18 651	12 893	14,9	2,5	4,8	7,4	0,1	184,2
10 281	13 195	20 096	23 578	16 954	14,6	1,6	5,2	6,3	0,2	172,4
11 601	13 745	19 636	22 731	16 916	18,1	1,9	6,7	5,7	0,2	173,2
8 793	10 052	15 194	19 282	13 065	16,7	0,9	3,1	5,9	0,2	171,9
10 430	13 553	21 645	27 993	19 290	18,1	1,0	4,6	5,7	0,2	171,0



**Hrubá měsíční mzda a její složky, diference, placená doba
podle podskupin zaměstnání KZAM-R**

kraj: Plzeňský

Podskupiny zaměstnání KZAM-R	Počet zaměstnanců přečtený podle placených měsíců	Medián
		Kč/měs
1210 Ředitelé a prezidenti velkých organizací, podniků	81	72 342
1221 Vedoucí pracovníci v zemědělství, lesnictví, rybářství a myslivosti	54	27 282
1222 Vedoucí pracovníci v průmyslu (ve výrobě)	260	45 564
1223 Vedoucí pracovníci ve stavebnictví a zeměměřičství	32	33 534
1224 Vedoucí pracovníci ve velkoobchodě a v maloobchodě	364	13 727
1225 Vedoucí pracovníci v restauracích a hotelích	11	14 344
1226 Vedoucí pracovníci v dopravě, skladování, telekomunik. a na poštovních úřadech	260	23 663
1227 Vedoucí pracovníci v organizacích zaměřených na poskytování obchodních služeb	86	49 463
1229 Vedoucí pracovníci dílčích celků jinde neuvedení (kulturních,zdravotn.,školských)	32	60 500
1231 Vedoucí pracovníci finančních a hospodářských (správních) útvarů	217	37 870
1232 Vedoucí pracovníci personálních útvarů a útvarů průmyslových vztahů	41	31 971
1233 Vedoucí pracovníci obytných útvarů (včetně průzkumu trhu)	212	41 285
1234 Vedoucí pracovníci reklamních útvarů a útvarů pro styk s veřejností	35	34 563
1235 Vedoucí pracovníci zásobovacích útvarů	78	31 547
1236 Vedoucí pracovníci výpočetních útvarů	24	33 468
1237 Vedoucí pracovníci výzkumných a vývojových útvarů	22	48 036
1239 Vedoucí pracovníci ostatních útvarů jinde neuvedení	91	39 763
1311 Vedoucí, ředitelé v zemědělství,lesnictví,rybářství a myslivosti	24	27 983
1312 Vedoucí, ředitelé v průmyslu (ve výrobě)	61	28 794
1314 Vedoucí, ředitelé ve velkoobchodu a maloobchodu	82	14 406
1316 Vedoucí, ředitelé v dopravě, skladování, telekomunikacích a na poštovních úřadech	55	25 512
1319 Vedoucí, ředitelé malých organizací ostatní (kultura,zdravotnictví,školské)	11	32 697
2111 Fyzikové a astronomové	88	26 586
2113 Chemici	12	28 322
2114 Geologové, geofyzici, geodeti, hydrologové apod.	18	23 739
2119 Ostatní vědci a odborníci v příbuzných oborech jinde neuvedení	42	23 976
2131 Projektanti a analytici výpočetních systémů	49	26 155
2132 Programátoři	66	24 233
2139 Ostatní odborníci zabývající se výpočetní technikou jinde neuvedení	100	32 333
2142 Projektanti staveb a areálů, stavební inženýři	63	22 857
2143 Projektanti elektrotechnických zařízení, elektroinženýři	193	29 349
2144 Projektanti elektronických systémů a telekomunikačních sítí, inženýři - elektronici	150	25 623
2145 Projektanti a konstruktéři strojních zařízení, strojní inženýři	492	25 679
2146 Chemičtí inženýři, technologové	65	30 401
2149 Ostatní architekti, projektanti, konstruktéři a techničtí inženýři (tvůrčí pracovníci)	36	31 429
2211 Bakteriologové, biologové, ekologové, zoologové a odborníci v příbuzných oborech	14	26 968
2221 Lékaři, ordináři (kromě zubních lékařů)	50	29 709
2411 Odborní pracovníci na úseku účetnictví, financí, daní, apod., hlavní účetní	185	26 019
2412 Odborní pracovníci na úseku zaměstnaneckých, personálních věcí	29	25 008
2413 Odborní pracovníci v bankovním a pojišťovním	296	25 711
2419 Ostatní odborní pracovníci v oblasti podnikání	240	28 650
2421 Právníci, právní poradci (mimo advokacie a soudnictví)	21	33 885

**Hrubá měsíční mzda a její složky, diference, placená doba
podle podskupin zaměstnání KZAM-R**

kraj: **Plzeňský**

Diference				Průměr	Vybrané složky hrubé měsíční mzdy					Placená doba
					prémie a odměny	příplatky za přesčas	příplatky ostatní	náhrady	odměny za pohotovost	
1. decil	1. kvartil	3. kvartil	9. decil							
Kč/měs	Kč/měs	Kč/měs	Kč/měs	Kč/měs	%	%	%	%	%	hod/měs
31 494	45 655	140 707	291 663	118 352	38,3	0,0	0,1	5,2	0,0	167,4
18 238	20 561	35 380	44 623	29 509	22,6	0,0	0,1	7,4	0,3	170,2
22 731	33 126	62 159	96 238	57 984	24,2	0,1	1,0	5,4	0,1	164,1
20 759	24 389	46 011	79 032	40 223	19,5	0,4	0,1	4,5	0,0	175,9
8 685	10 463	19 068	27 424	16 580	13,4	0,1	3,2	7,2	0,0	164,3
8 770	8 770	16 721	19 402	14 112	7,8	0,2	6,2	7,2	0,0	165,8
18 698	20 353	30 389	38 516	26 839	22,0	0,1	7,1	5,5	1,0	162,4
25 069	34 791	73 658	97 996	59 545	34,7	0,0	2,6	6,7	0,0	168,7
22 955	27 178	91 516	106 406	62 580	34,2	0,0	1,5	7,4	0,1	165,6
20 979	26 300	54 775	82 269	49 290	26,5	0,1	3,7	5,2	0,3	166,4
21 039	27 835	46 017	111 971	48 457	27,6	0,1	2,2	4,4	0,0	164,7
27 127	35 091	54 060	76 041	51 438	31,3	0,0	0,3	6,1	0,1	163,1
21 555	30 945	39 282	60 249	37 324	22,8	0,0	0,8	6,4	0,6	162,9
21 201	25 664	40 121	60 704	36 374	21,7	0,7	2,4	5,9	0,2	165,9
21 565	29 801	46 528	81 907	45 126	14,9	0,0	3,1	5,7	0,4	163,7
27 882	32 779	65 252	92 072	54 368	35,1	0,1	0,8	4,3	0,0	163,9
23 730	29 793	51 056	67 477	45 723	24,7	0,1	4,2	5,0	0,0	164,2
15 609	19 790	34 578	40 227	28 097	17,8	0,0	0,7	3,5	0,0	171,1
19 229	22 883	38 635	68 020	40 517	28,0	0,1	1,8	4,6	0,0	165,5
10 304	12 353	18 769	28 029	17 467	25,6	0,0	3,2	6,9	0,0	173,6
18 656	22 641	29 764	33 823	26 318	23,4	0,1	8,4	5,8	0,0	163,8
20 961	30 015	34 579	48 856	34 850	13,2	0,0	17,8	9,7	0,0	171,0
17 500	21 373	38 380	51 295	30 198	54,6	0,4	4,6	4,1	0,0	162,1
22 321	26 905	33 732	42 661	29 978	43,6	0,3	1,3	3,6	0,0	162,7
20 846	20 960	26 033	42 912	26 808	26,2	0,0	1,8	5,6	0,0	168,3
15 913	18 891	28 766	31 451	23 998	8,6	0,0	22,2	9,1	0,0	167,9
15 616	20 556	39 292	52 190	30 995	19,4	0,0	12,7	5,5	0,6	162,8
19 149	20 857	29 817	34 909	26 821	16,5	0,1	9,5	5,0	0,0	168,8
20 833	24 953	39 949	51 566	35 216	21,8	0,1	3,0	5,2	0,4	164,2
19 784	21 333	28 174	32 495	26 383	20,8	0,1	2,3	5,9	0,8	166,9
18 930	23 748	35 211	47 747	32 360	19,1	0,3	5,4	5,1	0,1	167,2
19 722	22 579	30 806	35 217	26 877	10,3	1,5	1,9	4,0	0,7	173,2
18 166	20 849	31 675	40 300	28 545	24,8	0,2	1,7	4,7	0,0	163,7
23 561	26 181	40 149	49 153	34 123	20,4	0,4	0,2	6,2	0,3	162,9
22 080	27 861	41 780	59 843	37 070	29,3	0,0	0,4	5,3	0,0	163,8
19 919	22 993	31 263	31 674	26 492	20,5	0,0	7,6	5,7	0,0	164,7
22 772	24 850	32 750	35 402	29 128	14,2	0,1	18,3	4,9	0,0	168,8
16 831	19 991	35 112	44 490	28 802	23,6	0,1	1,2	5,0	0,0	165,1
16 697	20 460	30 730	43 515	28 666	25,5	0,2	0,5	5,2	0,0	165,6
20 187	22 450	32 296	41 465	28 728	27,8	0,0	2,1	6,6	0,0	168,6
20 238	23 215	36 577	50 999	33 939	23,2	0,2	1,0	5,4	0,1	165,1
24 096	27 696	51 683	64 747	39 649	26,7	0,0	1,3	5,1	0,0	166,3

**Hrubá měsíční mzda a její složky, diference, placená doba
podle podskupin zaměstnání KZAM-R**

kraj: Plzeňský

Podskupiny zaměstnání KZAM-R	Počet zaměstnanců přepočtený podle placených měsíců	Medián
		Kč/měs
2431 Odborní archiváři (kromě řadových)	41	14 996
2433 Odborní pracovníci v informacích (např. vti)	26	29 778
2441 Ekonomové - vědečtí pracovníci, specialisté, experti	85	31 313
2470 Odborní administrativní pracovníci jinde neuvedení	73	23 469
3111 Technici ve fyzikálních a příbuzných oborech	63	19 722
3112 Stavební technici	175	21 285
3113 Elektrotechnici	434	22 646
3114 Elektronici a technici v radiokomunikacích a telekomunikacích	350	23 945
3115 Strojírenští technici	742	21 472
3116 Chemičtí technici	199	24 310
3117 Důlní a hutní technici	30	23 960
3118 Technici v kartografii, kresliči a zeměměřiči	203	19 072
3119 Ostatní techničtí pracovníci jinde neuvedení	992	22 833
3121 Poradci ve výpočetní technice	33	24 969
3122 Operátoři a obsluha výpočetní techniky	73	21 880
3129 Ostatní technici ve výpočetní technice jinde neuvedení	22	18 821
3151 Kolaudační technici a technici protipožární ochrany	15	19 938
3152 Bezpečnostní technici a technici pro kontrolu zdravotní nezávadnosti a jakosti	110	21 357
3160 Technici železničního provozu	395	22 831
3211 Technici a laboranti v oblasti biologie a v příbuzných oborech	81	14 926
3212 Technici v agronomii, v lesnictví a v zemědělství	347	18 446
3231 Ošetřovatelé, všeobecné zdravotní sestry	43	16 689
3342 Pedagogové v oblasti dalšího vzdělávání	22	24 222
3415 Obchodní cestující, profesionální poradci v obchodě, obchodní zástupci	420	29 698
3416 Nákupčí	246	20 454
3419 Ostatní pracovníci - obchodní zprostředkovatelé jinde neuvedení	43	20 169
3421 Obchodní agenti	245	20 237
3422 Odbytoví a přepravní agenti	335	19 507
3431 Odborné sekretářky, sekretáři	312	19 650
3433 Pracovníci v oblasti účetnictví, fakturace, rozpočetnictví, kalkulace	936	19 317
3434 Pracovníci v oblasti statistiky a matematiky	20	20 792
3435 Pracovníci v oblasti práce a mezd (kromě účetních)	51	19 606
3436 Referenti osobních oddělení	76	21 554
3439 Ostatní odborní administrativní pracovníci jinde neuvedení	334	20 367
3449 Ostatní celní a daňoví pracovníci a pracovníci v příbuzných oborech	20	18 058
3471 Aranžéři, průmysloví a komerční návrháři, bytoví architekti	13	14 858
4112 Kancelářští a manipulační pracovníci a obsluha zařízení na zpracování textu	24	15 152
4113 Pracovníci přípravy dat výpočetní techniky	55	13 986
4115 Sekretářky, sekretáři	256	16 221
4121 Nižší účetní	113	13 012
4123 Nižší finanční, daňoví úředníci a úředníci v příbuzných oborech	42	14 619
4131 Úředníci ve skladech	615	15 640

**Hrubá měsíční mzda a její složky, diference, placená doba
podle podskupin zaměstnání KZAM-R**

kraj: **Plzeňský**

Diference				Průměr	Vybrané složky hrubé měsíční mzdy					Placená doba
					1. decil	1. kvartil	3. kvartil	9. decil	prémie a odměny	
Kč/měs	Kč/měs	Kč/měs	Kč/měs	Kč/měs	%	%	%	%	%	hod/měs
12 922	13 500	16 461	18 066	15 916	12,6	0,0	10,0	3,7	0,0	169,1
20 000	23 418	33 781	38 539	30 101	24,7	0,1	1,0	7,2	0,9	167,6
15 970	21 088	44 301	55 927	34 630	19,0	0,3	1,2	6,8	0,0	165,7
16 112	19 674	28 051	40 295	29 749	23,9	0,2	2,9	8,5	0,0	165,7
15 194	16 613	22 168	25 886	20 269	41,1	1,2	6,8	4,7	0,0	165,6
16 395	18 945	26 478	34 935	23 405	18,0	1,0	1,8	5,7	0,4	173,3
17 615	19 711	27 198	31 713	24 177	15,3	0,6	5,8	5,2	1,7	168,3
17 789	19 831	29 017	42 649	27 389	13,4	1,4	4,5	5,0	0,5	168,4
15 753	17 791	26 385	32 095	22 761	17,4	0,8	5,1	4,8	0,2	168,3
18 098	20 632	29 386	33 171	25 050	16,9	1,3	2,4	6,7	0,4	165,2
16 696	19 163	26 562	27 699	24 777	23,1	0,9	4,8	7,2	0,0	169,8
14 279	16 467	23 093	27 780	20 189	18,1	0,2	4,7	3,9	0,0	164,0
16 000	19 111	28 347	33 420	24 217	18,6	0,8	2,5	5,2	0,5	166,9
17 904	21 581	29 072	48 143	28 746	19,0	0,5	6,3	6,6	0,7	166,1
15 209	17 733	29 687	37 511	23 971	13,4	0,3	7,1	5,9	1,0	164,6
12 213	13 980	23 433	23 912	20 050	8,8	0,0	11,1	5,1	0,0	169,8
14 601	17 185	24 610	28 612	21 125	13,1	0,3	3,2	6,8	1,1	162,9
16 429	18 830	24 307	32 002	22 885	14,0	0,4	4,6	4,8	0,0	166,5
18 666	21 159	24 360	26 379	23 064	19,3	0,8	8,8	5,1	1,3	172,3
11 034	12 307	18 391	20 359	15 543	13,3	0,4	9,3	5,6	0,0	170,7
12 065	15 785	20 376	23 556	18 110	16,2	0,1	0,5	5,4	0,3	172,7
13 574	14 700	18 330	20 018	16 838	13,5	0,0	15,3	3,2	0,0	170,4
19 242	19 961	28 714	32 151	25 412	9,6	0,1	10,7	4,5	0,1	164,0
16 221	23 477	32 946	36 817	28 744	32,2	0,1	0,2	7,0	0,0	163,5
12 998	16 116	24 940	29 037	21 206	16,6	0,3	3,5	5,1	0,0	165,2
14 383	16 218	24 466	29 704	22 211	25,8	0,0	6,2	4,2	0,0	164,5
14 433	16 245	24 446	32 403	21 861	23,9	0,0	1,5	5,9	0,0	163,5
14 201	16 751	22 795	27 618	20 864	23,2	0,4	2,2	6,4	0,0	167,0
12 853	15 955	26 265	33 049	22 276	19,7	0,1	8,5	5,0	0,4	167,9
13 087	16 462	22 909	28 832	20 589	19,6	0,4	2,8	5,6	0,0	167,7
17 651	18 893	24 284	27 169	21 696	18,7	0,8	2,6	4,6	0,0	164,3
12 581	16 273	22 317	26 669	21 133	18,0	0,3	4,0	4,9	0,0	163,9
15 405	19 459	24 450	29 796	22 460	15,7	0,1	5,0	5,8	0,0	164,7
14 594	17 656	25 000	30 397	22 257	16,5	0,3	4,5	5,4	0,0	164,3
14 122	16 737	20 529	21 427	18 517	16,1	0,0	1,8	7,1	0,0	170,4
8 914	12 068	19 430	22 059	15 458	10,8	0,0	8,5	8,3	0,0	167,8
11 292	12 618	17 556	20 627	15 490	10,5	0,0	0,4	6,5	0,0	165,4
9 452	10 606	15 891	16 924	13 479	7,3	0,2	6,8	6,0	0,0	169,2
11 500	13 498	20 594	25 279	17 776	15,1	0,3	4,4	5,0	0,0	166,8
9 215	10 206	17 041	19 100	13 661	16,2	0,4	2,9	4,9	0,0	168,1
10 361	11 268	18 929	20 804	15 289	10,6	0,3	6,3	5,3	0,0	165,1
11 315	13 497	18 532	21 827	16 301	16,6	2,3	4,0	5,2	0,0	170,9

**Hrubá měsíční mzda a její složky, diference, placená doba
podle podskupin zaměstnání KZAM-R**

kraj: Plzeňský

Podskupiny zaměstnání KZAM-R	Počet zaměstnanců přepočtený podle placených měsíců	Medián
		Kč/měs
4132 Úředníci ve výrobě (např. výrobní plánovači)	91	14 429
4133 Úředníci v dopravě a v přepravě (dispečeři, kontrolori apod.)	149	19 173
4141 Řadoví knihovníci, archiváři, evidenční pracovníci	16	17 087
4190 Nižší pracovníci jinde neuvedení ostatní	55	14 947
4211 Pokladníci (v bankách, pojišťovnách, spořitelnách, na poště)	119	17 235
4212 Úředníci na přepážkách a směnárnicích	454	15 173
4213 Pokladníci v obchodě, společném stravování apod.	347	10 367
4214 Prodavači vstupenek, jízdenek apod.	86	17 436
4222 Recepční	14	15 346
4223 Telefonisté	15	9 350
5121 Pracovníci dohlížející nad obsluhujícím personálem, hospodyně	30	19 819
5122 Kuchaři	214	11 429
5123 Číšníci, servírky	52	13 452
5169 Ostatní pracovníci ochrany a ostrahy jinde neuvedení	117	16 437
5211 Prodavači v obchodech	767	9 384
6111 Pěstitelé polních plodin	13	9 091
6121 Chovatelé hospodářských zvířat (kromě drůbeže a včel)	148	14 059
6122 Chovatelé drůbeže	26	13 014
6130 Pěstitelé a chovatelé orientovaní na trh /smíšené hospodářství/	22	8 583
6141 Dělníci pro pěstění a ošetřování lesa	147	10 372
6142 Dělníci pro těžbu dřeva (kromě obsluhy pojízdných zařízení)	82	13 467
7122 Zedníci, kameníci, omítkáři	300	14 991
7124 Tesaři a truhláři	81	15 885
7129 Ostatní stavební dělníci hlavní stavební výroby a pracovníci v ostatních oborech	47	16 579
7131 Stavební pokrývači	10	15 344
7136 Instalatéři, potrubáři, stavební zámečníci, klempíři	344	17 005
7137 Stavební a provozní elektrikáři	89	18 849
7141 Malíři a tapetáři	31	15 927
7142 Lakýrníci a pracovníci v příbuzných oborech	93	15 640
7212 Svářeči, řezači plamenem a páječi	230	18 283
7213 Výrobci a opraváři výrobků a dílů z plechů	23	17 207
7221 Kováři, obsluha kovací lisů, obsluha bucharů	74	20 350
7222 Nástrojaři, kovomodeláři, kovodělníci, zámečníci	1 165	19 104
7223 Seřizovači a obsluha obráběcích strojů (kromě automatických a poloautomatických)	684	21 066
7224 Brusíči, leštiči a ostříči nástrojů	101	18 053
7231 Mechanici a opraváři motorových vozidel	199	16 379
7234 Mechanici a opraváři kolejových vozidel	320	18 936
7235 Mechanici a opraváři obráběcích, zemědělských strojů a průmyslového zařízení	721	19 150
7239 Ostatní mechanici a opraváři strojů a zařízení bez elektro jinde neuvedení	60	19 196
7241 Elektromechanici, opraváři a seřizovači různých typů elektrických zařízení	3 844	16 914
7242 Mechanici, opraváři a seřizovači elektrických částí aut, letadel, lodí	129	19 035
7243 Mechanici, seřizovači, opraváři elektronických zařízení	123	18 681

**Hrubá měsíční mzda a její složky, diference, placená doba
podle podskupin zaměstnání KZAM-R**

kraj: **Plzeňský**

Diference				Průměr	Vybrané složky hrubé měsíční mzdy					Placená doba
					1. decil	1. kvartil	3. kvartil	9. decil	prémie a odměny	
Kč/měs	Kč/měs	Kč/měs	Kč/měs	Kč/měs	%	%	%	%	%	hod/měs
10 910	12 378	18 705	24 442	16 045	15,0	0,5	2,7	5,9	0,0	163,1
14 213	16 063	24 235	30 468	21 087	22,8	0,4	8,1	6,3	0,0	170,5
11 789	15 488	19 019	21 259	16 862	16,3	0,1	4,0	6,5	0,0	164,3
11 341	12 453	16 744	17 990	14 774	7,9	0,7	1,5	4,7	0,0	168,7
13 148	16 017	20 435	22 765	17 954	19,4	0,4	6,1	6,7	0,0	161,7
13 190	14 101	16 291	17 485	15 426	15,8	0,1	12,1	6,3	0,0	153,4
8 758	9 421	11 638	12 896	10 644	15,1	0,1	5,6	8,0	0,0	167,8
14 444	15 995	19 406	20 429	17 593	18,0	1,1	10,6	4,6	0,1	176,1
11 490	13 414	17 180	20 197	15 617	13,9	0,3	4,2	7,3	0,1	163,9
6 677	8 408	11 213	12 154	9 485	10,6	0,0	4,0	4,2	0,0	150,4
8 770	12 240	22 489	26 735	18 118	12,2	1,2	5,6	7,9	0,0	169,1
8 039	9 270	14 026	19 223	13 038	16,1	0,4	3,6	5,2	0,0	167,5
8 240	8 892	15 210	16 668	12 594	8,1	1,4	2,7	6,6	0,0	168,1
9 700	12 193	20 283	22 255	16 328	16,8	0,9	8,2	6,6	0,3	168,0
7 502	8 235	11 183	15 075	10 359	12,8	0,3	4,5	6,8	0,0	167,5
6 227	6 894	10 004	13 959	9 121	22,6	1,1	1,6	7,0	0,0	176,7
9 526	11 511	17 101	20 284	14 723	12,0	2,4	7,8	7,7	0,1	187,2
11 599	12 235	14 741	17 007	13 723	30,2	2,5	3,1	6,7	0,3	171,9
7 419	7 950	9 138	10 702	8 739	39,9	1,0	1,7	9,6	0,3	178,3
8 284	9 057	12 141	14 043	10 803	3,7	0,7	0,6	7,3	0,0	174,9
9 254	11 768	16 760	19 546	14 563	1,8	1,4	0,3	8,9	0,0	174,0
12 002	13 630	16 623	18 476	15 382	15,9	0,9	3,2	9,6	0,0	177,6
12 982	14 178	17 139	18 694	15 908	18,5	1,3	3,4	9,2	0,1	175,0
11 309	13 987	17 932	19 273	15 928	12,6	0,6	8,7	6,3	0,2	167,8
13 743	14 404	17 331	18 020	15 573	11,6	0,6	2,7	11,0	0,2	179,1
13 660	15 461	19 852	23 274	17 785	15,8	1,1	2,8	5,6	2,8	171,0
11 651	15 128	23 458	29 545	20 180	16,8	3,8	5,6	5,7	0,9	176,9
11 951	13 995	17 632	18 896	15 632	18,3	0,4	3,3	8,8	0,0	173,7
11 292	13 316	19 663	21 935	16 352	15,1	1,5	8,5	6,6	0,1	170,6
8 953	14 382	21 748	25 611	17 901	17,7	1,1	9,2	7,6	0,0	170,3
14 736	16 214	20 156	22 716	18 209	10,4	2,0	8,0	4,3	0,0	174,4
11 109	13 832	27 580	29 599	20 452	7,0	1,7	14,8	6,6	0,0	175,5
13 323	16 024	21 723	24 733	19 134	15,8	2,1	6,0	5,7	0,6	171,5
14 528	17 679	25 050	30 702	21 905	15,7	1,7	9,6	5,4	0,1	173,1
12 583	15 840	21 240	23 905	18 531	13,1	1,4	8,9	4,6	0,1	171,7
12 239	14 619	18 778	21 348	16 986	16,8	1,7	5,7	6,4	0,1	173,6
14 965	16 909	20 790	22 478	18 841	23,0	0,8	9,1	5,7	0,2	173,3
12 472	15 206	22 430	25 259	19 036	17,0	1,4	7,4	6,0	0,1	173,2
12 646	16 029	20 684	21 798	18 388	14,4	0,7	4,2	5,8	0,0	170,1
9 845	14 567	19 900	22 380	16 899	14,5	2,3	7,3	7,3	0,2	167,0
14 951	16 513	20 976	22 393	18 847	22,6	0,6	8,9	5,5	0,1	173,0
13 402	16 011	25 781	31 953	20 876	13,5	3,1	6,3	5,9	0,9	169,7

**Hrubá měsíční mzda a její složky, diference, placená doba
podle podskupin zaměstnání KZAM-R**

kraj: Plzeňský

Podskupiny zaměstnání KZAM-R	Počet zaměstnanců přepočtený podle placených měsíců	Medián
		Kč/měs
7246 Montéři a opraváři silnoproudých elektrických vedení	156	19 215
7411 Zpracovatelé masa, ryb vč. uzenářů a konzervovačů masa a ryb	420	13 924
7412 Zpracovatelé pekárenských a cukrářských výrobků	78	11 316
7419 Ostatní zpracovatelé - výrobci potravinářských výrobků jinde neuvedení	172	21 197
7421 Impregnační a úpraváři dřeva	86	12 162
7422 Umělečtí truhláři, řezbáři, výrobci a opraváři výrobků ze dřeva vč. opravářů	117	19 989
7436 Švadleny, vyšivači a pracovníci v příbuzných oborech	217	10 539
7437 Čalouníci a pracovníci v příbuzných oborech (včetně autočalouníků)	11	13 628
7439 Ostatní dělníci při výrobě textilu, oděvů a výrobků z kůží, kožešin	1 376	18 910
8111 Obsluha důlního zařízení a razicích štítů	14	19 749
8122 Obsluha zařízení ve slévárství (taviči, slévači)	166	13 601
8123 Obsluha zařízení na tepelné zpracování kovů	63	20 608
8131 Obsluha pecí na výrobu skla a keramiky	406	20 310
8141 Obsluha pily a jiného zařízení na zpracování dřeva	649	16 289
8159 Obsluha ostatních zařízení při chemické výrobě jinde neuvedená	99	15 797
8161 Obsluha zařízení při výrobě a rozvodu elektřiny	38	23 991
8162 Obsluha parních turbín, ohříváčů a motorů	137	19 739
8163 Obsluha zařízení při úpravě, čištění a rozvodu vody	214	16 841
8171 Obsluha automatických nebo poloautomatických montážních linek	255	16 235
8211 Obsluha automatických nebo poloautomatických obráběcích strojů (kromě 722)	136	20 253
8212 Obsluha strojů na výrobu maltovin, vápna, cementu, prefabrikátů	56	19 122
8223 Obsluha strojů při konečné úpravě a nanášení ochranných povlaků	13	14 378
8232 Obsluha strojů na výrobu plastových výrobků (vč. laminování)	483	17 834
8251 Obsluha tiskárenských strojů	50	24 034
8264 Obsluha strojů na bělení, barvení, čištění, praní, žehlení textilu	159	12 605
8271 Obsluha strojů na zpracování a konzervování masa a ryb	54	14 326
8273 Obsluha strojů na mletí zrn a koření	22	12 225
8274 Obsluha strojů na zpracování mouky, výrobu pečiva, čokolády a cukrovinek	70	14 563
8281 Montážní dělníci montující mechanická zařízení (stroje, vozidla)	563	14 439
8282 Montážní dělníci montující elektrická zařízení	174	14 664
8284 Montážní dělníci montující výrobky z kovů, pryže a plastů	185	15 112
8290 Obsluha jiných stacionárních zařízení a ostatní montážní dělníci	50	15 576
8311 Strojvedoucí	369	23 124
8313 Dělníci zabezpečující sestavování vlaků (brzdaři, výhybkáři)	260	18 543
8321 Řidiči osobních a malých dodávkových automobilů, taxikáři	64	16 701
8323 Řidiči autobusů, trolejbusů a tramvají	620	20 679
8324 Řidiči nákladních automobilů a tahačů	712	17 027
8326 Řidiči speciálních vozidel	32	17 375
8331 Obsluha zemědělských a lesních strojů	270	14 139
8332 Obsluha zemních a příbuzných strojů	153	18 730
8333 Obsluha jeřábů, zdvihačů a podobných manipulačních zařízení	215	17 109
8334 Obsluha vysokozdvíhacích a ostatních motorových vozíků	646	18 624

**Hrubá měsíční mzda a její složky, diference, placená doba
podle podskupin zaměstnání KZAM-R**

kraj: **Plzeňský**

Diference				Průměr	Vybrané složky hrubé měsíční mzdy					Placená doba
					1. decil	1. kvartil	3. kvartil	9. decil	prémie a odměny	
Kč/měs	Kč/měs	Kč/měs	Kč/měs	Kč/měs	%	%	%	%	%	hod/měs
16 035	17 109	21 749	24 117	19 510	13,5	0,3	9,4	4,6	3,0	169,0
11 308	12 305	17 204	20 309	15 173	11,2	0,4	3,7	7,6	0,0	171,6
8 183	9 868	14 211	19 741	12 776	8,3	0,7	5,5	5,9	0,0	172,6
16 532	19 105	22 797	24 185	20 652	11,1	1,6	6,6	8,0	0,0	167,3
9 222	10 206	14 557	20 634	13 359	8,1	0,3	1,0	8,2	0,1	166,1
14 713	17 577	22 268	24 466	19 742	8,9	1,6	4,5	5,2	0,0	179,5
8 114	9 574	11 498	12 758	10 645	8,7	1,0	0,9	4,7	0,0	165,6
11 924	12 459	16 522	16 737	14 122	24,3	1,0	1,9	6,3	0,0	170,1
14 650	16 346	22 116	25 436	19 599	20,2	4,3	5,6	7,2	0,0	175,4
17 972	18 263	22 074	22 857	19 971	17,0	1,9	1,5	8,0	0,4	184,0
11 434	12 252	15 569	19 265	14 446	14,9	0,6	10,2	5,0	0,0	172,5
15 732	17 713	22 872	25 329	20 449	10,5	1,8	13,5	5,4	0,0	175,5
16 073	18 204	22 209	24 055	20 243	24,5	2,7	5,6	5,9	0,0	172,0
11 082	13 432	21 296	25 677	17 662	15,9	3,8	5,7	5,5	0,0	176,4
12 624	13 440	18 348	20 573	16 193	25,6	0,4	2,7	6,1	0,0	163,2
17 473	21 079	25 846	29 819	23 524	15,4	0,4	20,5	6,9	0,0	169,5
12 870	16 573	23 898	26 939	20 040	18,2	1,4	14,6	5,9	0,0	172,9
11 895	14 532	20 404	22 707	17 187	15,1	0,8	6,8	6,0	0,5	165,9
13 863	15 050	17 621	20 539	16 661	12,8	1,4	8,3	6,8	0,0	165,9
15 892	17 890	22 846	25 399	20 626	13,6	1,6	8,8	5,8	0,0	167,5
17 107	18 041	21 405	22 079	19 457	14,7	2,3	5,3	7,7	0,0	168,7
8 747	10 202	16 890	19 759	14 582	11,0	2,1	4,9	5,7	0,0	173,4
12 633	14 773	23 178	28 079	19 310	8,1	3,1	12,3	5,1	0,0	171,3
15 150	17 192	29 228	37 211	24 280	34,9	1,3	8,1	5,3	0,0	173,3
10 372	11 396	17 042	20 073	14 032	20,7	3,6	2,0	6,0	0,0	173,8
12 660	13 309	17 116	19 564	15 285	17,4	0,6	0,8	6,9	0,0	169,9
8 363	10 805	13 825	15 068	12 151	20,8	0,4	17,2	7,8	0,3	174,5
10 683	11 809	17 743	22 262	15 515	18,5	2,8	6,4	4,1	0,0	181,3
12 041	13 194	15 615	17 413	14 671	6,5	1,1	15,6	7,4	0,0	167,2
11 553	12 427	20 178	23 449	16 178	14,5	0,5	6,7	5,8	1,2	174,2
8 383	11 469	16 289	17 334	13 838	5,9	1,1	19,5	5,4	0,0	166,5
11 780	14 090	16 640	20 099	15 586	17,6	1,3	3,5	6,2	0,4	174,0
20 877	22 202	23 929	24 803	22 922	22,0	0,8	11,6	6,2	0,2	169,7
15 587	17 020	19 824	21 020	18 407	18,8	1,9	11,9	5,1	0,4	177,4
11 592	13 356	20 874	27 019	17 474	17,7	1,5	4,0	5,4	0,5	172,4
17 895	18 982	22 827	24 448	21 025	15,7	1,7	21,3	5,4	6,2	183,7
12 990	14 948	19 471	22 097	17 318	21,1	2,2	5,6	6,6	0,8	180,4
14 643	15 406	21 888	24 386	18 822	15,6	2,9	6,8	6,9	0,4	182,4
10 208	12 224	16 737	19 357	14 737	14,8	2,2	2,1	8,0	0,0	185,4
15 633	17 027	22 106	24 257	19 650	22,3	2,5	2,9	8,6	0,5	177,5
12 748	14 619	18 660	21 212	17 040	19,1	1,4	7,4	5,6	0,0	171,8
14 659	16 846	20 408	23 076	18 732	20,7	2,4	3,9	7,1	0,0	168,5

**Hrubá měsíční mzda a její složky, diferenciacce, placená doba
podle podskupin zaměstnání KZAM-R**

kraj: Plzeňský

Podskupiny zaměstnání KZAM-R	Počet zaměstnanců přepočtený podle placených měsíců	Medián
		Kč/měs
9132 Pomocníci a uklízeči v kancelářích, hotelích, nemocnicích a jiných zařízeních	375	9 233
9141 Domovníci, správci domu	28	17 831
9152 Vrátní, hlídači, uváděči a šatnářky	176	10 109
9161 Sběrači odpadků, popeláři	139	13 734
9162 Metaři, čističi záchodků, žump, kanálů a podobných zařízení	23	16 316
9212 Pomocní a nekvalifikovaní dělníci v lesnictví	46	16 306
9312 Pomocní a nekvalifikovaní dělníci na stavbách a údržbě silnic, přehrad	54	14 468
9321 Pomocní a nekvalifikovaní montážní a manipulační dělníci	310	14 357
9322 Ruční baliči a pytlovači	35	11 244
9333 Vazači a nosiči břemen, přístavní dělníci (dokaři)	55	15 803
9339 Pomocní a nekvalifikovaní pracovníci v dopravě, ve skladech, v telekomunikacích	451	12 723

**Hrubá měsíční mzda a její složky, diference, placená doba
podle podskupin zaměstnání KZAM-R**

kraj: **Plzeňský**

Diference				Průměr	Vybrané složky hrubé měsíční mzdy					Placená doba
					prémie a odměny	příplatky za přesčas	příplatky ostatní	náhrady	odměny za pohotovost	
1. decil	1. kvartil	3. kvartil	9. decil							
Kč/měs	Kč/měs	Kč/měs	Kč/měs	Kč/měs	%	%	%	%	%	hod/měs
7 054	7 715	10 687	12 183	9 497	11,3	0,5	5,7	4,8	0,1	159,2
9 332	14 205	18 752	19 809	16 233	11,3	0,5	17,5	6,5	0,0	172,8
7 879	8 707	11 502	13 017	10 483	8,8	1,3	11,0	5,2	0,8	169,0
11 938	12 764	14 487	15 329	13 643	25,1	0,6	9,7	5,9	0,0	172,4
9 693	13 395	17 799	18 812	15 272	17,2	0,2	5,1	10,7	3,4	164,9
12 519	14 691	18 947	19 884	16 386	10,0	1,9	0,6	8,5	0,0	181,1
11 337	12 931	16 424	17 737	14 722	16,7	0,4	0,3	11,5	0,4	169,4
9 549	11 700	18 360	22 117	15 185	14,1	1,7	6,5	6,4	0,0	169,5
9 972	10 743	11 879	12 317	11 236	24,4	0,7	2,6	6,3	0,0	172,6
12 475	14 505	19 282	21 670	16 715	10,7	1,5	6,8	5,1	0,1	176,9
9 324	10 637	14 542	17 418	13 168	20,2	0,7	3,6	6,2	0,3	171,9

**Průměrná měsíční odpracovaná a neodpracovaná doba zaměstnanců
podle podskupin zaměstnání KZAM-R**

kraj: Plzeňský

Podskupiny zaměstnání KZAM-R	Počet zaměstnanců přečtený podle eviden. měsíců	Odpracovaná doba		Neodpracovaná doba		
		celkem	z toho přesčas	celkem	z toho	
					nemoc	dovolená
		hod/měs	hod/měs	dnů/měs	dnů/měs	dnů/měs
1210 Ředitelé a prezidenti velkých organizací, podniků	81	157,0	0,0	1,3	0,1	1,2
1221 Ved. pracovníci v zemědělství, lesnictví, rybář. a mysliv.	54	159,7	0,1	1,3	0,1	1,2
1222 Vedoucí pracovníci v průmyslu (ve výrobě)	263	153,7	0,5	1,4	0,3	1,0
1223 Vedoucí pracovníci ve stavebnictví a zeměměřičtví	33	167,5	3,9	1,0	0,1	0,9
1224 Vedoucí pracovníci ve velkoobchodě a v maloobchodě	377	147,1	0,6	2,3	0,6	1,3
1225 Vedoucí pracovníci v restauracích a hotelích	12	147,5	1,0	2,4	1,2	1,2
1226 Ved. pracovníci v dopr., skladování, telekom. a na pošt. úř.	270	146,3	0,5	2,2	0,7	1,2
1227 Ved. prac. v organ.zaměřených na poskytování obch.služ.	88	152,2	0,0	2,1	0,5	1,5
1229 Ved. pracovních dílčích celků jinde neuved. (kult.,zdrav.)	32	150,5	0,2	2,0	0,4	1,5
1231 Vedoucí pracovníci finančních a hospodářských útvarů	221	154,1	0,7	1,6	0,4	1,0
1232 Ved. prac. personálních útvarů a útvarů průmysl. vztahů	42	154,6	0,8	1,3	0,3	0,8
1233 Vedoucí pracovníci odbytových útvarů (vč. průzkumu trhu)	216	150,4	0,1	1,7	0,3	1,2
1234 Ved. prac. reklamních útvarů a útvarů pro styk s veřejností	35	152,6	0,2	1,4	0,1	1,2
1235 Vedoucí pracovníci zásobovacích útvarů	79	153,0	3,2	1,7	0,4	1,2
1236 Vedoucí pracovníci výpočetních útvarů	24	152,8	0,0	1,4	0,2	1,0
1237 Vedoucí pracovníci výzkumných a vývojových útvarů	23	151,3	0,9	1,6	0,7	0,9
1239 Vedoucí pracovníci ostatních útvarů jinde neuvedení	92	152,3	0,7	1,6	0,3	1,1
1311 Vedoucí, ředitelé v zemědělství, lesnictví, rybářství	24	163,6	0,0	1,0	0,2	0,8
1312 Vedoucí, ředitelé v průmyslu (ve výrobě)	62	156,2	0,7	1,2	0,3	0,8
1314 Vedoucí, ředitelé ve velkoobchodu a maloobchodu	84	159,3	0,2	1,8	0,3	1,2
1316 Vedoucí v dopravě, sklad., telekomun. a na pošt. úřadech	57	147,2	0,7	2,2	0,7	1,3
1319 Vedoucí, ředitelé malých organizací ostatní (kult.,zdrav.)	11	155,5	0,0	1,9	0,3	1,6
2111 Fyzikové a astronomové	91	149,8	2,0	1,6	0,8	0,8
2113 Chemici	12	154,5	1,4	1,1	0,2	0,8
2114 Geologové, geofyzici, geodeti, hydrologové apod.	19	151,9	0,0	2,1	1,0	1,0
2119 Ostatní vědci a odborníci v příbuz. oborech jinde neuved.	43	152,6	0,0	1,9	0,5	1,4
2131 Projektanti a analytici výpočetních systémů	50	153,7	0,2	1,2	0,3	0,9
2132 Programátoři	67	158,0	1,0	1,4	0,3	1,0
2139 Ostatní odborníci zabývající se výp. tech. jinde neuvedení	101	154,5	0,5	1,3	0,2	1,0
2142 Projektanti staveb a areálů, stavební inženýři	64	154,0	0,5	1,7	0,4	0,9
2143 Projektanti elektrotechnických zařízení, elektroinženýři	199	153,4	3,0	1,8	0,6	1,1
2144 Projektanti elektronických syst. a telekomunikačních sítí	154	161,6	10,9	1,5	0,6	0,7
2145 Projektanti a konstruktéři strojních zaříz., strojní inženýři	507	152,1	1,4	1,5	0,6	0,8
2146 Chemičtí inženýři, technologové	65	152,8	2,1	1,3	0,1	1,1
2149 Ostatní architekti, projektanti, konstrukt.a techn.inženýři	36	153,0	0,4	1,4	0,3	1,0
2211 Bakteriologové, biologové, ekologové, zoologové	15	149,3	0,0	2,0	0,8	0,9
2221 Lékaři, ordináři (kromě zubních lékařů)	52	156,3	0,4	1,6	0,5	0,9
2411 Odborní pracov. na úseku účetnictví, financí, daní, apod.	190	153,2	0,9	1,6	0,5	0,9
2412 Odbor. pracovníci na úseku zaměstnaneckých, pers. věcí	29	152,8	1,4	1,7	0,6	1,0
2413 Odborní pracovníci v bankovníctví a pojišťovnictví	308	149,6	0,3	2,4	0,9	1,3
2419 Ostatní odborní pracovníci v oblasti podnikání	245	152,9	1,0	1,6	0,4	1,0
2421 Právníci, právní poradci (mimo advokacie a soudnictví)	21	156,8	0,0	1,2	0,2	0,9

**Průměrná měsíční odpracovaná a neodpracovaná doba zaměstnanců
podle podskupin zaměstnání KZAM-R**

kraj: Plzeňský

Podskupiny zaměstnání KZAM-R	Počet zaměstnanců přečtený podle eviden. měsíců	Odpracovaná doba		Neodpracovaná doba		
		celkem	z toho přesčas	celkem	z toho	
					nemoc	dovolená
		hod/měs	hod/měs	dnů/měs	dnů/měs	dnů/měs
2431 Odborní archiváři (kromě řadových)	44	153,2	0,0	2,0	1,1	0,8
2433 Odborní pracovníci v informacích (např. vti)	26	154,8	0,6	1,6	0,3	1,3
2441 Ekonomové - vědečtí pracovníci, specialisté, experti	88	151,7	2,9	1,8	0,6	1,1
2470 Odborní administrativní pracovníci jinde neuvedení	75	149,6	2,0	2,1	0,6	1,3
3111 Technici ve fyzikálních a příbuzných oborech	65	153,0	5,1	1,7	0,7	0,9
3112 Stavební technici	180	158,8	4,4	1,8	0,6	1,1
3113 Elektrotechnici	448	154,3	3,3	1,8	0,6	1,0
3114 Elektronici a technici v radiokomunikacích a telekomunik.	362	154,2	11,5	1,9	0,6	0,9
3115 Strojírenští technici	773	154,0	4,2	1,8	0,8	0,9
3116 Chemičtí technici	205	151,9	5,3	1,8	0,5	1,0
3117 Důlní a hutní technici	30	156,8	7,3	1,7	0,3	1,0
3118 Technici v kartografii, kresličtí a zeměměřiči	210	152,7	0,9	1,5	0,6	0,7
3119 Ostatní techničtí pracovníci jinde neuvedení	1 026	152,8	4,0	1,8	0,7	1,0
3121 Poradci ve výpočetní technice	34	148,6	1,8	2,3	0,7	1,4
3122 Operátoři a obsluha výpočetní techniky	75	148,3	1,4	2,1	0,7	1,2
3129 Ostatní technici ve výpočetní technice jinde neuvedení	23	158,3	0,3	1,5	0,5	1,0
3151 Kolaudační technici a technici protipožární ochrany	16	147,4	1,0	2,1	0,6	1,3
3152 Bezpečnostní tech.a tech. pro kontrolu zdravotní nezávad.	114	153,0	2,4	1,8	0,6	0,9
3160 Technici železničního provozu	408	156,0	5,1	2,2	0,7	1,2
3211 Technici a laboranti v oblasti biologie a v příbuz. oborech	86	151,3	1,2	2,4	1,2	1,2
3212 Technici v agronomii, v lesnictví a v zemědělství	354	160,9	0,4	1,5	0,4	1,0
3231 Ošetřovatelé, všeobecné zdravotní sestry	44	159,9	0,0	1,3	0,7	0,6
3342 Pedagogové v oblasti dalšího vzdělávání	23	144,5	2,4	2,6	1,2	1,1
3415 Obchodní cestující, prof. poradci v obchodě, obch.zástupci	433	149,1	0,4	1,9	0,5	1,2
3416 Nákupčí	254	151,7	1,5	1,8	0,6	0,9
3419 Ostatní pracovníci - obchodní zprostředkovatelé jinde n.	46	147,5	0,0	2,2	1,4	0,7
3421 Obchodní agenti	256	147,9	0,3	2,0	0,9	1,0
3422 Odbytoví a přepravní agenti	350	149,6	2,0	2,3	0,9	1,2
3431 Odborné sekretářky, sekretáři	326	152,8	0,2	1,9	0,9	1,0
3433 Prac. v oblasti účetnictví,fakturace,rozpočet., kalkulace	964	153,8	1,8	1,8	0,6	1,0
3434 Pracovníci v oblasti statistiky a matematiky	21	151,9	2,9	1,6	0,6	0,8
3435 Pracovníci v oblasti práce a mezd (kromě účetních)	53	149,6	1,8	1,9	0,7	0,9
3436 Referenti osobních oddělení	79	150,2	0,5	1,9	0,7	1,0
3439 Ostatní odborní administrativní pracovníci jinde neuvedení	349	147,9	1,8	2,1	0,9	1,0
3449 Ostatní celní a daňoví pracovníci a prac. v příb. oborech	22	137,9	0,0	4,0	2,6	1,3
3471 Aranžéři, průmysloví a komerční návrháři,bytoví architekti	13	150,7	0,2	2,2	0,6	1,3
4112 Kancelářští pracovníci a obsluha zařiz. na zpracování textu	25	146,1	0,2	2,5	1,1	1,1
4113 Pracovníci přípravy dat výpočetní techniky	56	153,8	0,3	2,0	0,7	1,2
4115 Sekretářky, sekretáři	267	151,5	1,6	2,0	0,8	0,9
4121 Nižší účetní	119	151,3	2,0	2,1	1,0	0,9
4123 Nižší finanční, daňoví úředníci a úředníci v příb. oborech	45	147,6	1,8	2,3	1,1	1,0
4131 Úředníci ve skladech	657	151,9	7,9	2,4	1,3	0,9

**Průměrná měsíční odpracovaná a neodpracovaná doba zaměstnanců
podle podskupin zaměstnání KZAM-R**

kraj: Plzeňský

Podskupiny zaměstnání KZAM-R	Počet zaměstnanců přečtený podle eviden. měsíců	Odpracovaná doba		Neodpracovaná doba		
		celkem	z toho přesčas	celkem	z toho	
					nemoc	dovolená
		hod/měs	hod/měs	dnů/měs	dnů/měs	dnů/měs
4132 Úředníci ve výrobě (např. výrobní plánovači)	95	147,3	1,9	2,1	0,9	1,0
4133 Úředníci v dopravě a v přepravě (dispečerů, kontr. apod.)	157	149,8	4,2	2,6	1,0	1,2
4141 Řadoví knihovníci, archiváři, evidenční pracovníci	16	150,6	0,5	1,8	0,5	1,1
4190 Nižší pracovníci jinde neuvedení ostatní	58	152,2	4,5	2,1	1,0	0,8
4211 Pokladníci (v bankách, pojišťov., spořitelnách, na poště)	126	142,1	1,4	2,6	1,1	1,3
4212 Úředníci na přepážkách a směnárníci	489	131,0	0,5	3,1	1,5	1,4
4213 Pokladníci v obchodě, společném stravování apod.	376	143,0	0,9	3,2	1,6	1,3
4214 Prodavači vstupenek, jízdenek apod.	90	157,5	7,9	2,4	1,1	1,1
4222 Recepční	15	141,4	1,2	3,0	1,6	1,3
4223 Telefonisté	16	135,7	0,1	2,1	1,1	0,6
5121 Pracovníci dohlížející nad obsluh. personálem, hospodyně	31	152,0	3,7	2,2	0,9	1,2
5122 Kuchaři	230	148,2	1,3	2,5	1,5	0,9
5123 Čišníci, servírky	55	154,7	5,3	1,7	0,8	0,8
5169 Ostatní pracovníci ochrany a ostrahy jinde neuvedení	123	149,9	4,9	2,3	1,1	1,1
5211 Prodavači v obchodech	835	144,0	1,2	3,0	1,6	1,1
6111 Pěstitelé polních plodin	14	158,8	5,1	2,2	0,9	0,9
6121 Chovatelé hospodářských zvířat (kromě drůbeže a včel)	164	154,7	12,0	3,9	2,0	1,7
6122 Chovatelé drůbeže	28	148,2	9,7	3,0	1,6	1,2
6130 Pěstitelé a chovatelé orientovaní na trh /smíšené hospodářství/	23	156,0	6,3	2,7	1,3	0,8
6141 Dělníci pro pěstění a ošetřování lesa	170	140,4	2,6	4,2	2,5	0,8
6142 Dělníci pro těžbu dřeva (kromě obsluhy pojezdových zařiz.)	90	145,1	3,2	3,6	1,8	1,1
7122 Zedníci, kameníci, omítkáři	329	146,8	5,1	3,8	1,8	1,5
7124 Tesaři a truhláři	88	148,2	7,3	3,3	1,3	1,4
7129 Ostatní stavební děl. stav. výroby a prac. v ost. oborech	50	144,5	3,1	3,0	1,4	1,3
7131 Stavební pokrývači	12	138,8	3,4	4,9	2,3	1,8
7136 Instalatéři, potrubáři, stavební zámečníci, klempíři	364	152,6	6,1	2,3	1,1	0,9
7137 Stavební a provozní elektrikáři	94	158,2	10,3	2,3	1,1	1,0
7141 Malíři a tapetaři	33	146,0	2,8	3,4	1,4	1,8
7142 Lakýrníci a pracovníci v příbuzných oborech	102	145,1	8,1	3,2	1,7	1,0
7212 Svářeči, řezači plamenem a páječi	253	143,4	8,1	3,4	1,8	1,1
7213 Výrobci a opraváři výrobků a dílů z plechů	25	152,5	12,5	2,7	1,9	0,7
7221 Kováři, obsluha kováčích lisů, obsluha bucharů	80	151,8	11,9	3,0	1,6	1,1
7222 Nástrojaři, kovomodeláři, kovodělníci, zámečníci	1 252	150,6	8,7	2,7	1,3	0,9
7223 Seřizovači a obsluha obráběcích strojů	729	154,8	10,4	2,3	1,2	0,8
7224 Brusiči, leštiči a ostříči nástrojů	109	152,2	7,3	2,5	1,5	0,6
7231 Mechanici a opraváři motorových vozidel	210	153,5	6,4	2,5	1,1	1,0
7234 Mechanici a opraváři kolejových vozidel	337	152,9	5,2	2,6	1,0	1,3
7235 Mechanici obráběcích, zemědělských strojů a prům. zařiz.	769	153,4	8,0	2,5	1,3	0,9
7239 Ostatní mechanici a opraváři strojů a zařízení bez elektro	63	150,5	4,6	2,5	1,3	1,0
7241 Elektromech.a seřizovači různých typů elektrických zařiz.	4 211	140,6	6,6	3,4	1,8	1,2
7242 Mechanici, opraváři a seřizovači elektr. částí aut, letadel	137	153,1	4,8	2,5	1,1	1,2
7243 Mechanici, seřizovači, opraváři elektronických zařízení	129	152,7	8,9	2,2	0,8	1,0

**Průměrná měsíční odpracovaná a neodpracovaná doba zaměstnanců
podle podskupin zaměstnání KZAM-R**

kraj: Plzeňský

Podskupiny zaměstnání KZAM-R	Počet zaměstnanců přečtený podle eviden. měsíců	Odpracovaná doba		Neodpracovaná doba		
		celkem	z toho přesčas	celkem	z toho	
					nemoc	dovolená
		hod/měs	hod/měs	dnů/měs	dnů/měs	dnů/měs
7246 Montéři a opraváři silnoproudých elektrických vedení	163	153,2	2,8	2,0	1,0	1,0
7411 Zpracovatelé masa, ryb vč. uzenářů a konzerv. masa a ryb	456	145,3	1,3	3,3	1,6	1,5
7412 Zpracovatelé pekárenských a cukrářských výrobků	87	146,4	5,2	3,3	2,0	1,1
7419 Ostatní zpracovatelé - výrobci potravinářských výrobků	176	154,4	7,1	1,7	0,4	1,2
7421 Impregnační a úpraváři dřeva	96	137,5	1,1	3,7	2,1	1,3
7422 Uměleč. truhláři, řezbáři, výrobci a oprav.výrobků ze dřeva	128	157,1	10,6	2,7	1,8	0,6
7436 Švadleny, vyšíváči a pracovníci v příbuzných oborech	237	145,5	5,9	2,6	1,6	0,6
7437 Čalouníci a pracovníci v příb. oborech (vč. autočalouníků)	11	152,9	6,4	2,2	0,7	1,2
7439 Ostatní dělníci při výrobě textilu, oděvu a výrobků z kůže	1 491	151,1	13,1	3,1	1,2	1,2
8111 Obsluha důlního zařízení a razících štítů	15	158,1	12,6	3,2	1,2	1,2
8122 Obsluha zařízení ve slévárenství (taviči, slévači)	187	146,1	2,3	3,3	2,2	0,9
8123 Obsluha zařízení na tepelné zpracování kovů	68	156,0	12,2	2,4	1,4	0,9
8131 Obsluha pecí na výrobu skla a keramiky	437	151,7	11,5	2,6	1,2	0,9
8141 Obsluha pily a jiného zařízení na zpracování dřeva	706	155,2	12,6	2,6	1,7	0,8
8159 Obsluha ostat. zařízení při chemické výrobě jinde neuved.	105	144,2	2,4	2,5	1,0	0,9
8161 Obsluha zařízení při výrobě a rozvodu elektřiny	40	150,0	7,7	2,5	1,0	1,5
8162 Obsluha parních turbín, ohříváčů a motorů	144	154,9	10,3	2,3	1,1	1,1
8163 Obsluha zařízení při úpravě, čištění a rozvodu vody	222	151,5	4,1	1,9	0,7	1,0
8171 Obsluha automatických nebo poloaut. montážních linek	267	151,1	5,8	1,9	0,9	0,9
8211 Obsluha automat. nebo poloaut. obráb.strojů (kromě 722)	144	148,0	9,1	2,5	1,1	1,0
8212 Obsluha strojů na výrobu maltovin, vápna, cementu	58	150,5	7,3	2,4	0,7	1,1
8223 Obsluha strojů při konečné úpravě ochranných povlaků	14	149,3	12,0	3,0	1,9	0,8
8232 Obsluha strojů na výrobu plast. výrobků (vč. laminování)	524	150,8	9,3	2,6	1,5	0,8
8251 Obsluha tiskárenských strojů	55	150,1	6,4	2,9	1,0	0,8
8264 Obsluha strojů na bělení, barvení, čištění, praní, žehlení	173	151,1	7,8	2,8	1,4	0,8
8271 Obsluha strojů na zpracování a konzervování masa a ryb	56	151,2	1,3	2,4	0,8	1,4
8273 Obsluha strojů na mletí zrn a koření	24	151,1	2,4	2,9	1,3	1,3
8274 Obsluha strojů na zpracování mouky, výrobu pečiva	81	150,1	14,4	3,7	2,9	0,8
8281 Montážní dělníci montující mechanická zařízení (stroje)	633	137,0	4,6	3,9	2,3	1,0
8282 Montážní dělníci montující elektrická zařízení	193	147,5	4,2	3,3	1,9	1,0
8284 Montážní dělníci montující výrobky z kovů, pryže a plastů	204	139,4	5,9	3,6	1,9	0,7
8290 Obsluha jin.stacionárních zařízení a ost. montážní dělníci	56	145,6	6,4	3,6	2,2	1,1
8311 Strojvedoucí	383	150,0	4,9	2,7	0,7	1,5
8313 Dělníci zabezpeč. sestavování vlaků (brzdaři, výhybkáři)	275	156,0	11,7	2,8	1,2	1,4
8321 Řidiči osobních a malých dodávkov. automobilů, taxikáři	67	155,4	7,6	2,2	0,9	1,0
8323 Řidiči autobusů, trolejbusů a tramvají	655	162,2	21,9	2,7	1,1	1,4
8324 Řidiči nákladních automobilů a tahačů	760	157,0	12,1	2,9	1,3	1,3
8326 Řidiči speciálních vozidel	34	161,0	12,7	2,6	1,1	1,3
8331 Obsluha zemědělských a lesních strojů	292	157,8	12,0	3,3	1,6	1,1
8332 Obsluha zemních a příbuzných strojů	166	149,7	11,5	3,4	1,5	1,4
8333 Obsluha jeřábů, zdvihacích a podob. manipulačních zařiz.	236	148,0	8,5	3,0	1,7	0,9
8334 Obsluha vysokozdvížných a ostatních motorových vozíků	690	148,3	7,1	2,6	1,1	1,1

Průměrná měsíční odpracovaná a neodpracovaná doba zaměstnanců
podle podskupin zaměstnání KZAM-R

kraj: Plzeňský

Podskupiny zaměstnání KZAM-R	Počet zaměstnanců přepočtený podle eviden. měsíců	Odpracovaná doba		Neodpracovaná doba		
		celkem	z toho přesčas	celkem	z toho	
					nemoc	dovolená
		hod/měs	hod/měs	dnů/měs	dnů/měs	dnů/měs
9132 Pomocníci a uklízeči v kancelář., hotel., nemocnicích ap.	411	138,4	1,8	2,8	1,8	0,8
9141 Domovníci, správci domu	29	151,2	3,7	2,7	1,3	1,3
9152 Vrátní, hlídači, uváděči a šatnářky	184	154,7	4,9	1,8	0,9	0,9
9161 Sběrači odpadků, popeláři	154	144,1	3,1	3,6	2,1	1,3
9162 Metaři, čističi záchodků, žump, kanálů a podob. zařízení	24	139,9	1,5	3,3	1,0	1,8
9212 Pomocní a nekvalifikovaní dělníci v lesnictví	49	157,8	8,9	2,8	1,3	1,2
9312 Pomocní a nekvalifik. dělníci na stavbách a údržbě silnic	62	131,7	2,0	4,8	2,7	1,6
9321 Pomocní a nekvalifikovaní montážní a manipulační dělníci	342	143,2	6,7	3,4	1,8	1,1
9322 Ruční baliči a pytlavači	38	146,8	3,1	3,2	1,6	1,1
9333 Vazači a nosiči břemen, přístavní dělníci (dokaři)	62	149,3	10,1	3,4	2,4	0,7
9339 Pomocní a nekvalif. prac. v dopr., ve skladech, v telekom.	495	147,2	3,7	3,1	1,8	1,0



Dodatek **- technický popis šetření**

Dodatek – Technický popis šetření

Technický popis šetření poskytuje základní informaci o koncepci šetření, postupech použitých při sběru dat, analýze dat a vytváření výstupních sestav, obsažených v publikaci. Dodatek je rozdělen do tří hlavních částí: koncepce šetření, vstupní údaje, zpracování a analýza dat.

Koncepce šetření

Koncepce statistického šetření „Regionální statistika ceny práce“ za podnikatelskou sféru (RSCP-PS) se zabývá otázkami rozsahu šetření, opory výběru a vlastního výběru vzorku ekonomických subjektů (ES).

Rozsah šetření

Vzorek ekonomických subjektů RSCP-PS kopíruje strukturu podnikatelské sféry v jednotlivých krajích České republiky. Podnikatelskou sféru tvoří ekonomické subjekty, které odměňují podle zákona č. 1/1992 Sb. o mzdě, odměně za pracovní pohotovost a o průměrném výdělku.

Okruh zpravodajských jednotek pro RSCP-PS tvoří ekonomické subjekty podnikatelské sféry s 10 a více zaměstnanci. Šetření je vyčerpávající pro jednotky s počtem zaměstnanců 250 a vyšším. Pro jednotky s počtem zaměstnanců 10 až 249 je mzdové šetření výběrové.

V RSCP-PS se ekonomické subjekty dále člení na organizační jednotky, jestliže je možné provést vnitřní rozčlenění podle okresů, ve kterých dílčí jednotky působí, nebo podle odvětví OKEČ. Výsledky podle krajů jsou v tomto smyslu výsledky, získané pracovištní metodou.

Statistické šetření RSCP-PS za 2. čtvrtletí 2005 zahrnuje 2962 ekonomických subjektů, které reprezentují přibližně 1136 tisíc zaměstnanců. Tabulka č. 1 ukazuje rozsah výběrového souboru RSCP-PS bez non-response (dále jen výběrový soubor) pro 2. čtvrtletí 2005 a v tabulce č. 2 je přiblížena odvětvová skladba ekonomických subjektů z výběrového souboru RSCP-PS působících na území Plzeňského kraje.

Výběrový soubor RSCP podnikatelské sféry			
	RSCP-PS – celkem	RSCP-PS – kraj Plzeňský	
		se sídlem v kraji	se sídlem mimo kraj
Počet ekonomických subjektů	2962	142	51
Počet zaměstnanců	1136 tisíc	42 tisíc	11 tisíc

Tabulka č. 1

Odvětová skladba výběrového souboru RSCP-PS – kraj Plzeňský

Odvětví OKEČ	Počet ekonomických subjektů	
	se sídlem v kraji	se sídlem mimo kraj
A,B Zemědělství, myslivost, lesnictví a rybolov	19	2
C Těžba nerostných surovin		
D Zpracovatelský průmysl	72	11
E Výroba a rozvod elektřiny, plynu a vody	7	1
F Stavebnictví	11	1
G Obchod; opravy motorových vozidel	14	11
H Ubytování a stravování	1	1
I Doprava, skladování a spoje	6	10
J Finanční zprostředkování		6
K Činnosti v oblasti nemovit. a pronájmu; podn. činnosti	5	2
L Veřejná správa a obrana; povinné sociální zabezpečení		3
M Vzdělávání	1	1
N Zdravotní a sociální péče; veterinární činnosti	1	
O Ostatní veřejné, sociální a osobní služby	5	2

Tabulka č. 2

Opora výběru

Výběrovými jednotkami šetření RSCP-PS jsou ekonomické subjekty podnikatelské sféry, na které se v případě vybrání vztahuje zpravodajská povinnost. Statistickými jednotkami jsou zaměstnanci, kteří jsou nositeli sledovaných statistických znaků. Výběrovou základnou – oporou – pro výběr organizací je registr ekonomických subjektů (RES), který je detailně popsán na stránkách Českého statistického úřadu www.czso.cz.

Základním souborem RSCP-PS jsou aktivní ekonomické subjekty z registru ekonomických subjektů, které mají 10 a více zaměstnanců, přísluší do podnikatelské sféry a do institucionálních sektorů: nefinanční podniky, finanční instituce nebo vládní instituce. Příslušnost k podnikatelské, či nepodnikatelské sféře se zjišťuje podle registru „Automatizovaného rozpočtového informačního systému“ (ARIS-RARIS), který je spravován Ministerstvem financí ČR.

Výběr

Výběr ekonomických subjektů v RSCP-PS lze charakterizovat jako jednostupňový stratifikovaný výběr. Základní soubor (ZS) vytvořený z RES se rozdělí do oblastí (strat) podle:

- regionů (krajů)
- velikostních kategorií
- odvětvových skupin.

Regionem se z hlediska výběru jednotek rozumí kraj ve smyslu ústavního zákona č. 347/97 Sb. Výběr RSCP-PS používá dále ke stratifikaci čtyři velikostní kategorie

ekonomických subjektů, uvedené v tabulce č. 3 – Velikostní kategorie pro stratifikaci. Stratifikační třídění obsahuje dvanáct odvětvových skupin z vybraných institucionálních sektorů podnikatelské sféry. Vymezení strat je provedeno na základě podobnosti v charakteru ekonomické činnosti a podobnosti v zaměstnanecké struktuře.

V jednotlivých oblastech ZS vzniklých jeho rozdělením dle příslušných stratifikačních kritérií, se vybere předem stanovený podíl ekonomických subjektů. Největší subjekty s 1 000 a více zaměstnanci jsou zařazeny do šetření všechny (výběr s pravděpodobností 1), u ekonomických subjektů s 250-999 zaměstnanci se postupně navyšuje výběrový podíl tak, aby od roku 2007 činil 100%. Menší ES s 10-249 zaměstnanci jsou vybírány v jednotlivých stratech systematickým náhodným výběrem s nestejnými pravděpodobnostmi bez vracení. Pravděpodobnosti vybrání subjektu jsou dány výběrovým podílem, jehož výši ukazuje tabulka č. 3 – Velikostní kategorie pro stratifikaci. Počet ekonomických subjektů, které mají být vybrány, se stanoví podle aktuálního stavu ZS ke konci roku. Výběrový soubor ekonomických subjektů s 10-249 zaměstnanci se obměňuje metodou rotujícího panelu s periodou rotace devět let, tzn. k jejich plné obměně dojde za devět let. Vybrané ekonomické subjekty zůstávají v šetření minimálně po dobu periody rotace plus jeden rok potřebný pro jejich nábor, o důvodech pro předčasné vyřazení z výběru (např. zánik firmy) se vede evidence.

Velikostní kategorie pro stratifikaci		
Kategorie	Počet zaměstnanců	Výběrový podíl [%]
1	10 až 49	4,5
2	50 až 249	15
3	250 až 999	80
4	1000 a více	100

Tabulka č. 3

Vstupní údaje

Kapitola popisuje sběr dat do šetření RSCP-PS, používané číselníky a základní vstupní položky, charakterizující výdělky a odpracovanou dobu.

Sběr dat

Ekonomické subjekty, na které se vztahuje zpravodajská povinnost, vykazují do šetření RSCP-PS údaje o všech zaměstnancích. Vybraná zpravodajská jednotka předává data ke zpracování orgánu, vykonávajícímu státní statistickou službu. Termínem pro předání dat od respondenta je konec měsíce následujícího po skončení sledovaného období.

Předávaná data mají formu databázových souborů a obsahují informace o zaměstnavateli a zaměstnancích. Data jsou většinou přebírána přímo z informačních systémů pro výpočet mezd a personální evidenci.

Klasifikace a číselníky

RSCP používá standardní statistické klasifikace a číselníky (podrobněji popsané na www.czso.cz). Protože čtvrtletní šetření o ceně práce je součástí programu statistických zjišťování, je použití platných statistických klasifikací závazné jak pro orgán

vykonávající státní statistickou službu, tak pro zpravodajské jednotky, které poskytují údaje pro statistické zjišťování. Proto RSCP-PS používá následující klasifikace a číselníky:

- KZAM-R** **Klasifikace zaměstnání;** vydáno sdělením ČSÚ č. 492/2003 ze dne 18. prosince 2003 o vydání rozšířené Klasifikace zaměstnání KZAM-R.
- CZ-ICSE** **Klasifikace postavení v zaměstnání;** vydáno sdělením ČSÚ č. 494/2003 ze dne 18. prosince 2003 o vydání Klasifikace postavení v zaměstnání.
- KKOV** **Klasifikace kmenových oborů vzdělání;** vydáno sdělením ČSÚ č. 320/2003 ze dne 9. září 2003 o zavedení Klasifikace kmenových oborů vzdělání. Aktualizace byla provedena k 1. září 2004 sdělením ČSÚ č. 448/2004 ze dne 12. července 2004 o aktualizaci Klasifikace kmenových oborů vzdělání.
- CZ-NUTS** **Klasifikace územních statistických jednotek;** vydáno sdělením ČSÚ č. 490/2003 ze dne 18. prosince 2003 o vydání Klasifikace územních statistických jednotek. Aktualizace byla provedena k 1. květnu 2004 sdělením ČSÚ č. 228/2004 ze dne 14. dubna 2004 o aktualizaci Klasifikace územních statistických jednotek.
- OKEČ** **Odvětvová klasifikace ekonomických činností;** vydáno sdělením ČSÚ č. 486/2003 ze dne 18. prosince 2003 o vydání Odvětvové klasifikace ekonomických činností.
- CZ-GEONOM** **Klasifikace zemí;** vydáno sdělením ČSÚ č. 487/2003 ze dne 18. prosince 2003 o vydání Klasifikace zemí. Aktualizace byla provedena k 1. červnu 2004 sdělením ČSÚ č. 339/2004 ze dne 20. května 2004 o změně v Klasifikaci zemí.
- FORMA** **Číselník právní formy organizací**

Výdělky a odpracovaná doba

RSCP-PS jako mzdové šetření se čtvrtletní periodicitou monitoruje mzdovou úroveň jednotlivých zaměstnání podle klasifikace KZAM-R v krajích České republiky. U jednotlivých zaměstnanců vybraných ekonomických subjektů zjišťuje průměrný hodinový výdělek v posledním čtvrtletí sledovaného období, vypočtený pro náhrady pro pracovní právní účely, podle § 17 zákona 1/1992 Sb. Průměrný hodinový výdělek je krátkodobým indikátorem mzdové úrovně.

Druhým šetřeným výdělkovým ukazatelem je mzda vyplacená za sledované období. Mzda je definovaná jako mzda za práci podle §4 zákona č.1/1992 Sb. (Zákon o mzdě, odměně za pracovní pohotovost a průměrném výdělku ve znění pozdějších předpisů), jako peněžitá plnění, poskytovaná zaměstnavatelem zaměstnanci za práci.

Z celkové mzdy za práci šetření zjišťuje i podíl prémie a odměn, příplatků za práci přesčas a ostatních příplatků. Vedle mzdy za práci šetří RSCP-PS i některá další plnění, poskytovaná v souvislosti s výkonem práce. Zjišťuje se částka náhrad mzdy a částka odměn za pracovní pohotovost, vyplacená za sledované období.

RSCP-PS sleduje i charakteristiky odpracované a neodpracované doby. Vstupní věta o zaměstnanci obsahuje odpracovanou dobu od počátku roku a z ní počet přesčasových hodin, za které byl poskytnut příplatek. Věta dále obsahuje celkovou neodpracovanou dobu od počátku roku, z ní počet dnů nemoci a počet neodpracovaných dnů s náhradou mzdy. Zvlášť se sleduje i počet dnů dovolené.

Zpracování a analýza dat

Zpracování a analýza dat zahrnuje přehled publikovaných mzdových statistik, způsob výpočtu hrubé měsíční mzdy a indikátorů odpracované doby, problematiku vážení a odhadů.

Přehled publikovaných tabulek

Hlavním výsledkem RSCP-PS jsou statistiky výdělkové úrovně v krajích podle zaměstnání KZAM-R. Tabulky PS-V5, PS-M5 a PS-T5 ukazují statistiky v třídění podle zaměstnání KZAM-R na úrovni podskupin zaměstnání (čtyřmístný KZAM-R). Tabulka PS-V5 obsahuje charakteristiky hodinových výdělků, tabulka PS-M5 obsahuje charakteristiky hrubé měsíční mzdy, strukturu mzdy a průměrnou placenou dobu. Tabulka PS-T5 ukazuje průměrnou měsíční odpracovanou a neodpracovanou dobu, podíl přesčasu z odpracované doby a podíl nemoci a dovolené z neodpracované doby. Publikují se jen zaměstnání zastoupená minimálně deseti zaměstnanci a minimálně třemi ekonomickými subjekty.

Vedle primárních výsledků podle zaměstnání ukazuje výsledková publikace i další tabulky hodinových výdělků, hrubých měsíčních mezd a jejich diference. Hodinové výdělky se člení podle:

- hlavních tříd KZAM-R
- kategorií zaměstnání (manuální/nemanuální)
- věkových kategorií
- vzdělání
- pohlaví.

Charakteristiky hrubé měsíční mzdy jsou tříděny i podle hlavních tříd KZAM-R.

Výpočet hrubé měsíční mzdy

Na rozdíl od hodinového výdělku musí být druhý indikátor mzdové úrovně – hrubá měsíční mzda – vypočten z dalších přímo zjišťovaných mzdových položek a nemzdových plnění. Přímě zjišťované položky ale obsahují pouze kumulované částky za delší období než měsíc, tj. za čtvrtletí až celý rok. Přitom je třeba uvážit, že jednotliví zaměstnanci nemuseli být v evidenčním stavu po celé sledované období.

Hrubá mzda je v ISPV jednoznačně definována jako součet mzdy za práci, náhrad mzdy a odměn za pracovní pohotovost. Hrubá měsíční mzda i -tého zaměstnance se vypočte podle vzorce

$$HMM_i = \frac{MZDA_i + POHOTOV_i + NAHRADY_i}{MES_PLAC_i}$$

kde :

HMM_i je hrubá měsíční mzda i -tého zaměstnance

$MZDA_i$ je mzda za práci i -tého zaměstnance v kumulaci za sledované období (vstupní položka věty o zaměstnanci)

$POHOTOV_i$ je odměna za pohotovost i -tého zaměstnance v kumulaci za sledované období (vstupní položka věty o zaměstnanci)

$NAHRADY_i$ jsou náhrady mzdy i -tého zaměstnance v kumulaci za sledované období (vstupní položka věty o zaměstnanci)

MES_PLAC_i je počet placených měsíců i -tého zaměstnance, tj. počet měsíců, odpovídajících součtu odpracované doby a doby, po kterou pobíral náhrady mzdy

Počet placených měsíců MES_PLAC_i je roven počtu kalendářních měsíců v případě, že zaměstnanec po celé sledované období pracoval nebo pobíral náhrady mzdy. Pokud zaměstnanec byl v evidenčním stavu kratší dobu, než sledované období, bude jeho počet placených měsíců dán poměrem doby v evidenčním stavu k celému sledovanému období. Podobně se počet placených měsíců stanoví, pokud zaměstnanec měl jinou absenci, než absenci s náhradou mzdy (např. nemoc).

Hrubá měsíční mzda za určitou skupinu zaměstnanců se vypočte jako „vážená“ hrubá mzda, v níž mzda určitého zaměstnance má váhu, odpovídající počtu jeho placených měsíců za sledované období. Tento způsob výpočtu umožňuje korektní srovnání mzdové úrovně jednotlivých zaměstnání a srovnávání v čase.

Sestavy s hrubou měsíční mzdou, diferenciací a strukturou hrubé mzdy obsahují také placenou dobu zaměstnance. Tento údaj ukazuje počet placených hodin (odpracovaná doba a doba náhrad) za placený měsíc a je konzistentní s výpočtem hrubé měsíční mzdy. Sestavy týkající se odpracované a neodpracované doby (tabulka PS-T5) nelze vztáhnout k placené době. Proto se odpracovaná a neodpracovaná doba i jejich složky vztahují k počtu měsíců v evidenčním stavu.

Přestože struktura vstupů RSCP-PS umožňuje zahrnout do výpočtu za určitou skupinu i zaměstnance, kteří byli v evidenčním stavu pouze část sledovaného období, nemohou být do výpočtu zahrnuti všichni. Uplatňují se následující kritéria pro zařazení zaměstnance do výpočtů hrubé měsíční mzdy:

- placená doba zaměstnance je alespoň jeden měsíc,
- zařazují se pouze zaměstnanci v pracovním poměru,
- musí být splněna podmínka: součet odpracované a neodpracované doby je přibližně roven počtu pracovních dnů sledovaného období,
- zařazují se pouze zaměstnanci, zaměstnaní na plný pracovní úvazek, který je v RSCP definován v souladu s kritériem Eurostatu pomocí fondu pracovní doby (alespoň 30 hodin/týden).

Metoda vážení a řešení non-response

Metoda vážení, používaná v RSCP-PS, umožňuje získat na základě dat z výběrového souboru charakteristiky základního souboru v členění na jednotlivé kraje. Informace o charakteristikách zaměstnanecké populace v jednotlivých krajích dávají vážené agregované tabulky. Váhové koeficienty, které jsou přiděleny všem ekonomickým subjektům z výběrového souboru a poté též všem jejich zaměstnancům, vycházejí z počáteční pravděpodobnosti výběru každého ekonomického subjektu a reflektují regionální strukturu základního souboru. Váhy zvyšují při výpočtech odhadů význam dat ekonomických subjektů s relativně malým zastoupením ve výběrovém souboru. Relativně nejméně zastoupené jsou ve výběrovém souboru RSCP-PS ekonomické subjekty s 10-49 zaměstnanci, a proto mají největší váhy při výpočtech odhadů.

Tabulky vztahující se k podnikatelské sféře PS-V5, PS-M5, PS-T5 obsahují nevážené charakteristiky výběrového souboru RSCP-PS. Ostatní tabulky v této publikaci jsou odhady charakteristik základního souboru RSCP-PS pro příslušný kraj. Při interpretaci výsledků je nutno mít na zřeteli, že charakteristiky výběrového souboru nelze automaticky pokládat za odhady platné pro celou zaměstnaneckou populaci kraje. Výběrové charakteristiky mohou být částečně ovlivněny větším relativním zastoupením velkých ekonomických subjektů ve výběrovém souboru RSCP-PS.

Problém nedostupných dat od vybraného ekonomického subjektu (zpravodajské jednotky), tzv. non-response, je v RSCP-PS řešen metodou historické imputace a metodou upravující váhy zpravodajským jednotkám, které jsou ve stejné stratifikační kategorii, jako nedostupná zpravodajská jednotka.

Odhady statistických charakteristik

Skupina tabulek	Postup při výpočtu charakteristik
PS-V0, PS-V1, PS-V2, PS-V4, PS-V6, PS-V8	Odhadované charakteristiky hodinového výdělku jsou vypočteny z dat výběrového souboru s využitím výběrových vah a vah používaných pro odstranění důsledků non-response.
PS-M0, PS-M1	Odhadované charakteristiky hrubé měsíční mzdy, jejích složek i placený čas jsou vypočteny z dat výběrového souboru s využitím výběrových vah, vah používaných pro odstranění důsledků non-response a vah, zohledňujících různé délky neplacené neodpracované doby (nemoc, neplacená absence) a doby v evidenčním stavu.
PS-V5	Odhadované charakteristiky hodinového výdělku podle podskupin zaměstnání jsou vypočteny z dat výběrového souboru.
PS-M5	Odhadované charakteristiky hrubé měsíční mzdy a jejích složek podle podskupin zaměstnání jsou vypočteny z dat výběrového souboru s využitím vah, zohledňujících různé délky neplacené neodpracované doby (nemoc, neplacená absence) a doby v evidenčním stavu. Stejným způsobem je vypočtena i placená doba.
PS-T5	Odhadované charakteristiky odpracované a neodpracované doby podle podskupin zaměstnání jsou vypočteny z dat výběrového souboru s využitím vah, zohledňujících různé délky doby v evidenčním stavu.

Šetření RSCP-PS odhaduje výdělkové charakteristiky a neslouží jako zdroj informací o počtech zaměstnanců v jednotlivých třídících kategoriích. Počty zaměstnanců jsou v agregovaných tabulkách uváděny v % a jejich účelem je přiblížit relativní zastoupení publikovaných kategorií. Počty zaměstnanců v ČR zjišťují šetření Českého statistického úřadu – podnikové výkaznictví a výběrové šetření pracovních sil (viz www.czso.cz).

Statistické charakteristiky používané ve výsledkových tabulkách:

1. decil	První decil je hodnota, pod kterou leží 10% nejnižších hodnot sledovaného znaku.
1. kvartil	První kvartil je hodnota, pod kterou leží 25 % nejnižších hodnot sledovaného znaku.
Medián	Medián je hodnota uprostřed vzestupně uspořádané řady hodnot sledovaného znaku, polovina hodnot je nižší než medián a druhá polovina je vyšší než medián.
3. kvartil	Třetí kvartil je hodnota, nad kterou leží 25 % nejvyšších hodnot sledovaného znaku.
9. decil	Devátý decil je hodnota, nad kterou leží 10% nejvyšších hodnot sledovaného znaku.
Průměr	Průměr je počítán jako vážený (případně nevážený) aritmetický průměr sledovaného znaku.

Kvalita odhadů

Odhadované charakteristiky podléhají dvěma typům chyb – výběrovým chybám a nevýběrovým chybám. Výběrové chyby jsou způsobeny faktorem náhody při pravděpodobnostním výběru RSCP-PS. Hodnoty výběrových chyb není možné ze současného výběrového souboru RSCP-PS získat, nicméně používaná stratifikace výrazně snižuje jejich výši. Nevýběrové chyby bývají způsobeny především špatnou kvalitou dat od zpravodajských jednotek (neúplné údaje, chybné údaje) a jejich vliv je snižován několikastupňovými kontrolními mechanismy a pomocí metodické podpory zpravodajským jednotkám.

Definice vybraných pojmů

Ekonomický subjekt	Ekonomický subjekt je právnický subjekt nebo fyzická osoba s postavením podnikatele, zapsaná do registru ekonomických subjektů ČSÚ. Každému ekonomickému subjektu se přiděluje identifikační číslo (IČO).
Organizační jednotka	Z hlediska mzdové statistiky RSCP se dělí ekonomické subjekty na organizační jednotky podle okresu, ve kterém jednotky působí a nebo podle odvětví (OKEČ), které charakterizuje jejich ekonomickou činnost. Organizační jednotku tvoří všechny útvary ekonomického subjektu, které působí ve stejném okrese a patří do stejné kategorie OKEČ.
Zpravodajská jednotka	Zpravodajskou jednotkou je právnická nebo fyzická osoba, od níž se požaduje poskytnutí údajů ve statistickém zjišťování podle zákona č. 89/1995 Sb., o státní statistické službě ve znění pozdějších předpisů.
Sledované období	Sledované období je období od začátku roku do konce příslušného čtvrtletí, za které se statistické zjišťování provádí.
Podnikatelská sféra	Do podnikatelské sféry patří subjekty, které odměňují podle zákona č. 1/1992 Sb., o mzdě, odměně za pracovní pohotovost a o průměrném výdělku ve znění pozdějších předpisů.
Nepodnikatelská sféra	Do nepodnikatelské sféry patří organizace, které odměňují podle zákona č. 143/1992 Sb., o platu a odměně za pracovní pohotovost v rozpočtových a v některých dalších organizacích a orgánech ve znění pozdějších předpisů.
Základní soubor RSCP-PS	Základním souborem RSCP jsou aktivní ekonomické subjekty z registru ekonomických subjektů, které mají 10 a více zaměstnanců, přísluší do podnikatelské sféry a do institucionálních sektorů: nefinanční podniky, finanční instituce nebo vládní instituce.

Ostatní symboly používané ve výsledkových tabulkách:

"neuvedeno" kategorie zaměstnanců, u kterých nebyl uveden kód příslušné třídící charakteristiky

"*" položka vstupních dat vypočítaná, ale nezveřejnitelná z důvodu nedostatečného počtu vstupních hodnot (min. 3 ekonomické subjekty a 10 zaměstnanců)