



Regionální statistika ceny práce

II. čtvrtletí 2006
Nepodnikatelská sféra
Středočeský kraj

Revidované výsledky ke dni 10. 3. 2010

Copyright - MPSV ČR

Publikace ani její část nesmí být kopírována, rozšiřována a zařazována do informačních systémů v jakékoliv formě (elektronické, mechanické, optické, magnetické aj.) bez písemného souhlasu

Ministerstva práce a sociálních věcí

Zpracovatel: TREXIMA, spol. s r.o., tř. T. Bati 299, 764 21 Zlín - Louky

O b s a h :

Úvod	7
-------------------	---

Výsledková část nepodnikatelská sféra

Základní metodické přístupy	11
Popis publikovaných tabulek	12

Hodinový výdělek

NS-V0	Hodinový výdělek v nepodnikatelské sféře	13
NS-V1	Hodinový výdělek podle hlavních tříd zaměstnání KZAM-R	14
NS-V2	Hodinový výdělek podle věkových kategorií	14
NS-V3	Hodinový výdělek podle platové třídy	15
NS-V4	Hodinový výdělek podle vzdělání	15
NS-V5	Hodinový výdělek podle podskupin zaměstnání KZAM-R	16
NS-V6	Hodinový výdělek podle kategorií zaměstnání	20
NS-V8	Hodinový výdělek podle pohlaví	20

Hrubý měsíční plat

NS-M0	Hrubý měsíční plat a jeho složky, diferenciacce, placená doba v nepodnikatelské sféře	21
NS-M1	Hrubý měsíční plat a jeho složky, diferenciacce, placená doba podle hlavních tříd zaměstnání KZAM-R.....	22
NS-M5	Hrubý měsíční plat a jeho složky, diferenciacce, placená doba podle podskupin zaměstnání KZAM-R	24

Měsíční odpracovaná a neodpracovaná doba

NS-T5	Průměrná měsíční odpracovaná a neodpracovaná doba podle podskupin zaměstnání KZAM-R	32
-------	--	----

Dodatek – technický popis šetření

1. Koncepce šetření	39
1.1 Základní soubor	39
1.2 Struktura souboru RSCP nepodnikatelské sféry	39
2. Vstupní údaje	40
2.1 Sběr dat	40
2.2 Nejdůležitější vstupní údaje	40
2.3 Klasifikace a číselníky	41
3. Nejdůležitější sledované veličiny	42
3.1 Hodinový výdělek	42

3.2 Hrubý měsíční plat	42
3.3 Měsíční odpracovaná a neodpracovaná doba	44
4. Přehled používaných tabulek	44
4.1 Kvalita údajů	44
4.2 Přehled publikovaných tabulek podle použitých vah	45
5. Definice vybraných pojmů	45



Úvod

Úvod

Regionální statistika ceny práce (RSCP) je systém pravidelného monitorování výdělkové úrovně a pracovní doby zaměstnanců v jednotlivých krajích České republiky formou statistického šetření. Sledovanými ukazateli výdělkové úrovně jsou hodinový výdělek a hrubá měsíční mzda (plat). Šetření metodicky vychází a je obsahově harmonizováno se strukturálním šetřením EU „Structure of Earnings Survey“, viz nařízení komise (ES) č. 1916/2000 ve znění pozdějších předpisů.

Šetření je pod názvem „Čtvrtletní šetření o ceně práce“ zařazeno do programu statistických zjišťování, vyhlášených Českým statistickým úřadem (ČSÚ) ve sbírce zákonů pro příslušný kalendářní rok (viz příloha Vyhlášky č. 421/2005 Sb., částka 145, kterou se stanoví Program statistických zjišťování na rok 2006) a pro vybrané ekonomické subjekty je povinné. Šetření provádí pracoviště státní statistické služby Ministerstva práce a sociálních věcí (MPSV). Průběh a vývoj šetření řídí komise, složená ze zástupců MPSV, ČSÚ, Ministerstva financí, České národní banky, CERGE-EI, VŠE v Praze, Českomoravské konfederace odborových svazů, Svazu průmyslu a dopravy ČR. Zpracovatelem RSCP je TREXIMA, spol. s r.o. (www.trexima.cz).

Nejdůležitějším kritériem pro členění výsledků RSCP je příslušnost šetřeného ekonomického subjektu k podnikatelské, nebo nepodnikatelské sféře. V podnikatelské sféře probíhá šetření se čtvrtletní periodou a ve sféře nepodnikatelské je prováděno s periodou pololetní. Zdrojem dat pro nepodnikatelskou sféru je Informační systém o platech, který je spravován Ministerstvem financí. Za každou sféru jsou vydávány samostatné výsledkové publikace.

Výsledkové publikace jednotlivých krajů jsou uloženy na stránkách <http://portal.mpsv.cz> v sekci *Zaměstnanost*, v podsekci *Statistiky* pod odkazem *Statistika výdělků*.

Důkladný popis šetření, včetně všech výsledkových publikací, poskytuje také portál www.ispv.cz. Slouží především jako podpora respondentům, kteří zde naleznou všechny potřebné informace a podpůrné nástroje pro zasílání dat. Portál je využíván také k uveřejňování odborných studií a článků, které jako zdroj informací uvádí šetření ISPV a RSCP.

Ministerstvo práce a sociálních věcí děkuje všem respondentům šetření za přípravu vstupních dat pro šetření. Svědomitý přístup respondentů a dodržování termínů pro předání dat umožňují pravidelně uveřejňovat tuto publikaci.



Výsledková část

Nepodnikatelská sféra

Výsledková část nepodnikatelská sféra

Základní metodické přístupy

Tato publikace přináší charakteristiky hodinového výdělku, hrubého měsíčního platu a pracovní doby získané za nepodnikatelskou sféru šetření RSCP (RSCP-NS). V RSCP se zařazují do nepodnikatelské sféry ekonomické subjekty, které odměňují podle zákona č. 143/1992 Sb. o platu a odměně za pracovní pohotovost v rozpočtových a v některých dalších organizacích a orgánech.

Primárním výsledkem RSCP jsou statistiky výdělkové úrovně jednotlivých zaměstnání (v klasifikaci KZAM-R), dalším produktem jsou odhady výdělkových parametrů zaměstnanecké populace krajů v členění podle firemních i zaměstnaneckých charakteristik. Ekonomické subjekty se v RSCP člení na organizační jednotky, jestliže je možné provést vnitřní rozčlenění podle okresů, ve kterých dílčí jednotky působí. Výsledky podle krajů jsou v tomto smyslu výsledky získané pracovištní metodou.

Vedle podnikového výkaznictví ČSÚ je RSCP dalším zdrojem informací o výdělcích v jednotlivých krajích České republiky. Výkaznictví ČSÚ, jako tradiční zdroj, sbírá údaje o evidenčním počtu zaměstnanců a vyplacených mzdách za ekonomický subjekt a publikuje průměrné mzdy v členění podle firemních charakteristik. Při srovnávání výsledků výkaznictví a RSCP-NS je třeba vzít v úvahu rozdílnou definici nepodnikatelské sféry, rozdílné metody výpočtu výdělkových charakteristik a rozdílný způsob členění výsledků podle krajů. Výkaznictví ČSÚ člení výsledky podle sídla ekonomického subjektu, tj. podnikovou metodou.

Respondenty šetření RSCP-NS jsou aktivní ekonomické subjekty (ES) nepodnikatelské sféry, které jsou definovány Automatizovaným rozpočtovým informačním systémem (ARIS). Na základě systému ARIS, který je spravován Ministerstvem financí, se zjišťuje způsob odměňování a příslušnost ekonomického subjektu k nepodnikatelské sféře. Zdrojem dat platového statistického šetření RSCP pro nepodnikatelskou sféru je Informační systém o platech, který je provozován Ministerstvem financí. Informační systém o platech pokrývá celou nepodnikatelskou sféru a do RSCP předává údaje jako plošné šetření.

Popis publikovaných tabulek

Tabulky v publikaci jsou rozděleny podle sledovaného ukazatele do tří základních okruhů. Tabulky přinášející charakteristiky hodinového výdělku jsou označeny NS-Vx, kde NS značí nepodnikatelskou sféru a x je pořadové číslo tabulky. Charakteristiky hrubého měsíčního platu, struktury platu a průměrné placené doby jsou obsaženy v tabulkách se značením NS-Mx a charakteristiky měsíční odpracované a neodpracované doby v tabulkách se značením NS-Tx.

Hlavním výsledkem RSCP jsou statistiky výdělkové úrovně a pracovní doby za jednotlivá zaměstnání podle klasifikace KZAM-R, obsažené v tabulkách NS-V5, NS-M5 a NS-T5. Tyto tabulky obsahují ta zaměstnání, která jsou ve své podskupině zaměstnání (čtyřmístný KZAM-R) zastoupena alespoň třemi ekonomickými subjekty a zároveň deseti zaměstnanci. Uvedené počty organizačních jednotek a zaměstnanců ukazují na zastoupení v souboru ISPV-NS. V ostatních tabulkách jsou počty zaměstnanců uváděny v % a jejich účelem je přiblížit relativní zastoupení publikovaných kategorií.

Statistické charakteristiky používané ve výsledkových tabulkách:

1. decil	První decil je hodnota, pod kterou leží 10 % nejnižších hodnot sledovaného znaku.
1. kvartil	První kvartil je hodnota, pod kterou leží 25 % nejnižších hodnot sledovaného znaku.
Medián	Medián je hodnota uprostřed vzestupně uspořádané řady hodnot sledovaného znaku, polovina hodnot je nižší než medián a druhá polovina je vyšší než medián.
3. kvartil	Třetí kvartil je hodnota, nad kterou leží 25 % nejvyšších hodnot sledovaného znaku.
9. decil	Devátý decil je hodnota, nad kterou leží 10 % nejvyšších hodnot sledovaného znaku.
Průměr	Průměr je počítán jako vážený (případně nevážený) aritmetický průměr sledovaného znaku.

Ostatní symboly používané ve výsledkových tabulkách:

"Neuvedeno"	Symbol "Neuvedeno" označuje kategorii zaměstnanců, u které nebyl uveden kód příslušného třídícího znaku.
"*"	Symbol "*" označuje položku vstupních dat vypočítanou, ale nezveřejnitelnou z důvodu nedostatečného počtu vstupních hodnot (méně než 3 ekonomické subjekty a 10 zaměstnanců).

Revidované výsledky ke dni 10. 3. 2010

Hodinový výdělek v nepodnikatelské sféře

kraj: **Středočeský**

Medián hodinového výdělku 110,65 Kč/hod

Index mediánu hodinového výdělku zaměstnanců

meziroční vůči 2. čtvrtletí 2005¹⁾ 104,7 %

Diferenciace

1. decil - 10 % hodinových výdělků menších než 60,43 Kč/hod

1. kvartil - 25 % hodinových výdělků menších než 84,25 Kč/hod

Medián - 50 % hodinových výdělků menších než 110,65 Kč/hod

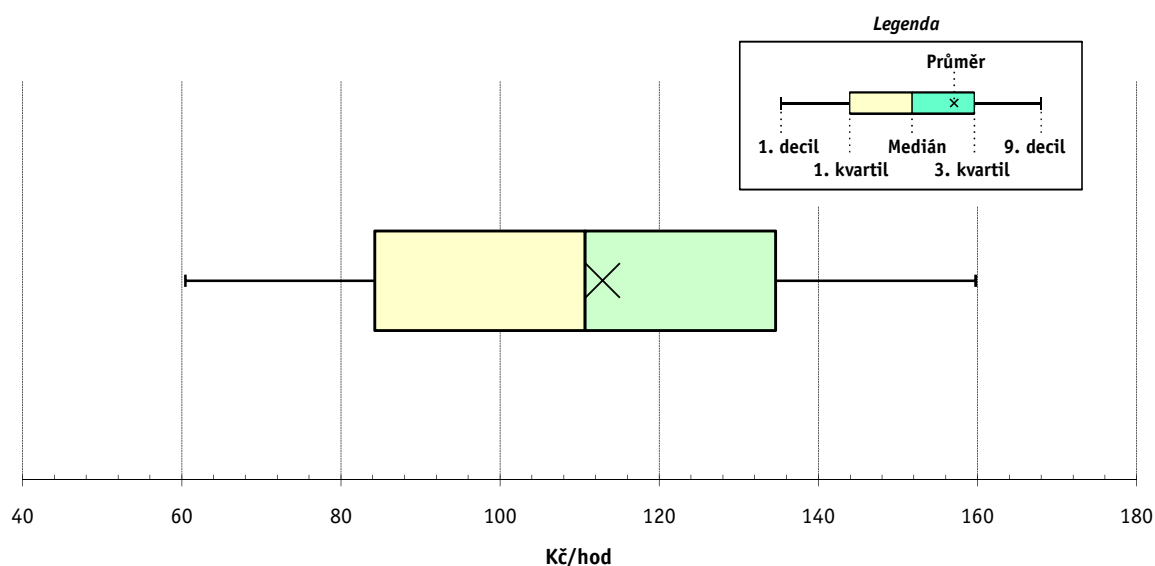
3. kvartil - 25 % hodinových výdělků větších než 134,59 Kč/hod

9. decil - 10 % hodinových výdělků větších než 159,75 Kč/hod

Průměr hodinového výdělku 112,88 Kč/hod

Podíl zaměstnanců s podprůměrným

hodinovým výdělkem 52,3 %



Vysvětlivky:

1) Index mediánu hodinového výdělku byl vypočten podle metodiky z roku 2005.

2. čtvrtletí 2006

RSCP - nepodnikatelská sféra

NS-V1

Revidované výsledky ke dni 10. 3. 2010

Hodinový výdělek podle hlavních tříd zaměstnání KZAM-R

kraj: Středočeský

Hlavní třída zaměstnání KZAM-R	Struktura zaměstnanců	Medián	Diferenciace		Průměr
			1. decil	9. decil	
	%	Kč/hod	Kč/hod	Kč/hod	Kč/hod
0 Příslušníci armády	6,7	*	*	*	*
1 Zákodárci, vedoucí a řídicí pracovníci	5,6	164,55	94,18	240,49	168,58
2 Vědečtí a odborní duševní pracovníci	31,9	126,04	95,94	162,85	129,83
3 Techničtí, zdravotničtí a pedagogičtí pracovníci	25,1	112,12	82,89	149,77	115,10
4 Nižší administrativní pracovníci	3,6	91,00	66,17	120,74	93,22
5 Provozní prac. ve službách a obchodu	11,5	80,75	56,53	150,37	92,52
6 Dělníci v zemědělství, lesnictví a rybářství	0,4	74,43	56,08	99,03	77,22
7 Řemeslníci, výrobci a zpracovatelé	1,2	90,48	64,00	124,67	92,75
8 Obsluha strojů a zařízení	2,3	88,02	59,98	136,62	92,49
9 Pomocní a nekvalifikovaní pracovníci	11,7	57,23	46,86	79,53	60,97
C E L K E M - nepodnikatelská sféra	100	110,65	60,43	159,75	112,88

2. čtvrtletí 2006

RSCP - nepodnikatelská sféra

NS-V2

Revidované výsledky ke dni 10. 3. 2010

Hodinový výdělek podle věkových kategorií

kraj: Středočeský

Věková kategorie	Struktura zaměstnanců	Medián	Diferenciace		Průměr
			1. decil	9. decil	
	%	Kč/hod	Kč/hod	Kč/hod	Kč/hod
do 20 let	0,1	57,45	45,00	85,12	61,66
20 - 29 let	11,3	97,01	64,39	132,33	98,78
30 - 39 let	23,4	108,50	59,44	153,15	109,17
40 - 49 let	29,2	115,50	61,00	164,07	116,08
50 - 59 let	28,4	116,18	60,40	167,97	117,20
60 a více let	7,6	117,75	56,65	176,36	117,42
C E L K E M - nepodnikatelská sféra	100	110,65	60,43	159,75	112,88

2. čtvrtletí 2006

RSCP - nepodnikatelská sféra

NS-V3

Revidované výsledky ke dni 10. 3. 2010

Hodinový výdělek
podle platové třídy

kraj: Středočeský

Platová třída	Struktura zaměstnanců	Medián	Diferenciace		Průměr
			1. decil	9. decil	
	%	Kč/hod	Kč/hod	Kč/hod	Kč/hod
1. platová třída	1,3	51,00	43,30	72,14	55,97
2. platová třída	7,0	54,75	47,28	68,79	56,83
3. platová třída	4,1	59,83	50,50	77,56	62,15
4. platová třída	6,0	74,06	57,54	96,15	75,66
5. platová třída	4,1	77,54	60,00	100,37	79,23
6. platová třída	5,0	86,59	66,96	118,79	89,78
7. platová třída	7,2	101,19	76,57	149,68	108,05
8. platová třída	11,9	107,02	83,36	137,91	109,71
9. platová třída	18,2	114,98	92,69	147,56	118,19
10. platová třída	7,5	131,61	104,13	164,78	133,63
11. platová třída	6,7	126,89	95,78	183,59	135,09
12. platová třída	18,0	135,23	113,59	184,33	143,05
13. platová třída	1,8	186,22	136,37	272,24	196,17
14. platová třída	0,8	208,43	150,53	348,19	231,90
15. platová třída	0,2	199,50	162,38	263,00	217,43
16. platová třída	0,1	237,67	174,98	426,79	274,49
C E L K E M - nepodnikatelská sféra	100	110,65	60,43	159,75	112,88

2. čtvrtletí 2006

RSCP - nepodnikatelská sféra

NS-V4

Revidované výsledky ke dni 10. 3. 2010

Hodinový výdělek
podle vzdělání

kraj: Středočeský

Vzdělání	Struktura zaměstnanců	Medián	Diferenciace		Průměr	
			1. decil	9. decil		
	%	Kč/hod	Kč/hod	Kč/hod	Kč/hod	
KKOV						
Základní a nedokončené	A-C	6,6	59,03	47,05	87,55	63,74
Střední bez maturity	D,E,H,J	19,1	75,22	52,39	117,57	80,75
Střední s maturitou	K-M	43,8	112,23	80,74	150,77	114,72
Vyšší odborné a bakalářské	N,R	3,3	119,74	86,74	166,85	125,83
Vysokoškolské	T,V	23,4	138,00	110,28	201,70	149,10
<i>neuveдено</i>		3,8	98,41	66,98	144,02	104,51
C E L K E M - nepodnikatelská sféra		100	110,65	60,43	159,75	112,88

Revidované výsledky ke dni 10. 3. 2010

Hodinový výdělek podle podskupin zaměstnání KZAM-R

kraj: Středočeský

Podskupiny zaměstnání KZAM-R	Výběrový soubor		Medián	Diferenciace		Průměr
	počet org.	počet		1. decil	9. decil	
	jednotek	zaměst.	Kč/hod	Kč/hod	Kč/hod	Kč/hod
1125 Ved. pracovníci ústředních orgánů, které plní státní záležitosti	6	59	178,88	143,73	256,94	196,09
1127 Vedoucí pracovníci orgánů státní správy, správních úřadů	32	389	171,01	137,95	241,68	178,52
1128 Vyšší úředníci bezpečnosti a ochrany (policejní ředitel)	13	123	183,75	131,84	268,12	193,93
1150 Přednostové, tajemníci a ved.prac.okresních a obecních úřadů	89	566	166,96	130,39	222,39	174,10
1210 Ředitelé a prezidenti velkých organizací, podniků	538	572	202,69	143,08	265,77	207,43
1225 Vedoucí pracovníci v restauracích a hotelích	364	389	89,24	73,73	114,19	92,64
1228 Vedoucí prac. v pečovatel., úklidových a podobných službách	7	16	134,11	95,07	164,39	133,67
1229 Vedoucí pracovních dílčích celků jinde neuvedení (kult.,zdrav.)	54	115	172,00	96,67	213,37	164,45
1231 Vedoucí pracovníci finančních a hospodářských útvarů	62	83	148,63	107,60	240,00	162,07
1237 Vedoucí pracovníci výzkumných a vývojových útvarů	10	33	226,44	147,31	328,74	235,95
1239 Vedoucí pracovníci ostatních útvarů jinde neuvedení	18	25	125,22	91,44	201,35	133,41
1315 Vedoucí, ředitelé v restauracích a hotelích	34	35	81,18	56,03	139,21	87,41
1318 Vedoucí, ředitelé pečovatelských, úklidových a podob. služeb	11	11	158,00	147,00	191,50	166,07
1319 Vedoucí, ředitelé malých organizací ostatní (kult.,zdrav.,škol.)	504	510	163,11	128,71	211,07	167,12
2113 Chemici	4	22	187,28	123,43	275,95	204,20
2131 Projektanti a analytici výpočetních systémů	6	20	122,49	76,34	152,78	118,53
2132 Programátoři	15	19	122,50	85,90	158,33	122,56
2139 Ostatní odborníci zabývající se výpoč. tech. jinde neuvedení	43	117	125,68	95,00	160,59	127,22
2142 Projektanti staveb a areálů, stavební inženýři	5	18	111,50	82,62	163,31	116,75
2146 Chemičtí inženýři, technologové	3	75	150,34	99,04	189,06	148,99
2149 Ostatní architekti, projekt., konstruk.a tech.inženýři (tvůr.prac.)	8	45	131,50	109,48	205,14	143,95
2211 Bakteriologové, biolog., ekolog., zoologové a odb.v příb.obor.	15	219	134,00	94,00	208,51	146,69
2212 Farmakologové, anatomové, biochemici, fyziolog., patologové	8	50	167,73	90,92	272,97	198,94
2213 Agronomové, šlechtitelé a odborníci v příbuzných oborech	8	103	115,63	93,56	169,25	127,13
2221 Lékaři, ordináři (kromě zubních lékařů)	24	366	206,30	134,71	334,43	221,71
2321 Učitelé všeobecně vzdělávacích předmětů	99	1 590	133,05	108,79	159,33	135,57
2322 Učitelé odborných předmětů	89	1 244	133,39	108,25	162,48	135,73
2323 Učitelé praktického vyučování (kromě mistrů)	34	64	130,81	94,33	192,00	138,27
2331 Učitelé základních škol	431	5 516	127,96	103,87	151,73	128,71
2332 Učitelé předškolní výchovy	473	1 592	99,53	85,60	116,35	100,74
2341 Učitelé všeobecně vzdělávacích předmětů na speciál. školách	93	500	136,16	100,19	180,13	140,61
2342 Učitelé odborných předmětů na speciálních školách	30	146	138,24	114,68	164,50	140,24
2343 Učitelé praktického vyučování na speciálních školách	13	65	125,30	104,68	158,05	129,41
2353 Učitelé základních uměleckých škol (vč.soukromých)	49	765	126,69	101,23	158,63	131,11
2356 Odborní pedagogové v zařiz. pro výkon ústav.a ochran. výchovy	15	67	157,33	120,31	190,39	155,66
2359 Ost.odp.pedagogičtí pracov. jinde neuvedení (odb.instruktoři)	22	52	128,53	101,37	169,72	134,89
2411 Odb. prac. na úseku účetnictví, financí, daní, ap., hlavní účetní	172	265	125,00	93,45	164,77	126,87
2412 Odbor. pracovníci na úseku zaměstnaneckých, personálních věcí	37	79	120,35	89,33	151,18	120,95
2419 Ostatní odborní pracovníci v oblasti podnikání	13	27	98,00	65,25	123,10	97,94
2421 Právníci, právní poradci (mimo advokacie a soudnictví)	25	39	159,29	109,91	210,20	158,78
2429 Ostatní odborníci v právní oblasti jinde neuvedení	19	111	127,87	103,80	144,55	128,24
2431 Odborní archiváři (kromě řadových)	12	21	96,02	77,21	124,00	99,49
2432 Odborní pracovníci knihoven (kromě řadových)	48	182	97,65	75,98	123,00	104,42
2433 Odborní pracovníci v informacích (např. vti)	16	28	99,51	72,00	135,21	104,26

Revidované výsledky ke dni 10. 3. 2010

Hodinový výdělek podle podskupin zaměstnání KZAM-R

kraj: Středočeský

Podskupiny zaměstnání KZAM-R	Výběrový soubor		Medián	Diferenciace		Průměr
	počet org. jednotek	počet zaměst.		1. decil	9. decil	
			Kč/hod	Kč/hod	Kč/hod	Kč/hod
2434 Odborní pracovníci - kurátoři (muzeí, galérií)	19	47	112,54	83,45	143,48	111,88
2439 Ostatní odborní pracovníci kultury a osvěty jinde neuvedení	30	76	102,81	74,27	144,71	106,06
2441 Ekonomové - vědecktí pracovníci, specialisté, experti	80	118	118,11	89,13	156,76	124,39
2445 Psychologové	36	90	132,37	109,78	172,88	138,07
2446 Odborní pracovníci v oblasti sociální péče (kromě řadových)	50	258	116,99	89,07	139,95	115,91
2451 Spisovatelé, autoři, kritikové, novináři, redaktoři	9	28	105,10	85,27	157,89	110,42
2470 Odborní administrativní pracovníci jinde neuvedení	181	2 374	119,76	93,95	156,56	123,33
3111 Technici ve fyzikálních a příbuzných oborech	6	51	114,00	68,76	218,62	126,04
3112 Stavební technici	40	119	118,17	90,15	150,28	120,15
3113 Elektrotechnici	6	10	132,61	91,27	204,42	134,46
3114 Elektronici a technici v radiokomunikacích a telekomunikacích	7	30	136,58	104,51	173,00	137,65
3116 Chemičtí technici	3	25	92,68	54,87	193,48	117,73
3118 Technici v kartografii, kresliči a zeměměřiči	5	349	91,89	74,83	115,90	94,06
3119 Ostatní techničtí pracovníci jinde neuvedení	74	261	107,33	78,10	139,43	108,59
3121 Poradci ve výpočetní technice	12	21	121,07	90,98	155,25	117,68
3122 Operátoři a obsluha výpočetní techniky	38	103	107,70	77,07	149,18	112,04
3129 Ostatní technici ve výpočetní technice jinde neuvedení	16	32	118,34	85,40	139,48	115,77
3132 Obsluha zařízení pro záznam zvuku,obrazu,operátoři kamery	4	10	84,27	62,06	104,08	83,44
3134 Obsluha lékařských zařízení	7	39	132,91	81,39	157,16	129,39
3151 Kolaudační technici a technici protipožární ochrany	10	400	170,13	121,16	204,22	166,89
3152 Bezpečnostní tech.a tech. pro kontrolu zdravotní nezávadnosti	30	54	106,57	81,14	141,05	107,51
3211 Technici a laboranti v oblasti biologie a v příbuzných oborech	24	241	102,21	71,00	125,38	101,10
3212 Technici v agronomii, v lesnictví a v zemědělství	17	123	95,80	69,13	135,95	100,59
3223 Dietetici a odborníci na výživu	11	15	105,57	87,55	127,10	105,15
3226 Rehabilitační a fyzioterapeutičtí pracovníci (vč. odb. masérů)	47	170	98,91	81,99	126,85	101,38
3229 Ostatní střední zdravotničtí pracovníci jinde neuvedení	11	160	150,15	120,44	169,29	147,95
3231 Ošetřovatelé, všeobecné zdravotní sestry	105	1 165	126,60	101,70	153,83	127,06
3232 Ženské sestry, porodní asistentky	3	31	109,33	89,50	143,16	114,31
3233 Sestry pro péči o dítě	10	117	121,07	97,10	148,81	122,73
3235 Sestry pro intenzivní péči	6	50	135,20	102,02	158,56	130,73
3311 Vychovatelé v družinách, domovech dětí a mládeže	524	1 721	98,13	76,37	128,01	100,21
3312 Vedoucí zájmových kroužků (z povolání)	6	16	99,95	76,80	133,46	101,92
3320 Pedagogové pro předškolní výchovu	47	172	98,21	80,90	119,11	99,52
3331 Vychovatelé na speciálních školách	49	138	106,07	88,75	142,03	111,20
3332 Vychovatelé školsk. zařiz. pro výkon ústavní a ochranné výchovy	19	139	119,33	98,73	146,84	120,97
3341 Instruktoři a mistři odborné výchovy	48	660	112,15	93,60	132,03	112,90
3342 Pedagogové v oblasti dalšího vzdělávání	5	29	134,04	109,92	216,19	142,31
3349 Ostatní pedagogové jinde neuvedení	11	22	109,27	76,70	129,30	109,23
3416 Nákupčí	26	34	105,74	79,31	151,68	110,33
3421 Obchodní agenti	10	16	108,16	79,00	147,25	112,37
3422 Odbytoví a přepravní agenti	11	48	109,24	87,16	141,21	112,00
3423 Zprostředkovatelé práce a agenti pracovních úřadů	11	204	114,04	95,70	128,61	112,41
3429 Ostatní obchodní agenti a makléři jinde neuvedení	5	11	98,00	60,81	130,02	98,84
3431 Odborné sekretářky, sekretáři	80	230	101,89	79,63	121,97	101,96

Revidované výsledky ke dni 10. 3. 2010

Hodinový výdělek podle podskupin zaměstnání KZAM-R

kraj: **Středočeský**

Podskupiny zaměstnání KZAM-R	Výběrový soubor		Medián	Diferenciace		Průměr
	počet org. jednotek	počet zaměst.		1. decil	9. decil	
			Kč/hod	Kč/hod	Kč/hod	Kč/hod
3433 Pracovníci v oblasti účetnictví, fakturace, rozpočet., kalkulace	853	1 608	111,98	83,78	145,52	114,20
3435 Pracovníci v oblasti práce a mezd (kromě účetních)	22	31	122,00	93,55	177,00	130,69
3436 Referenti osobních oddělení	40	78	125,95	85,30	164,78	124,96
3439 Ostatní odborní administrativní pracovníci jinde neuvedení	385	1 390	113,24	82,37	148,29	115,38
3443 Pracovníci sociálního a důchodového zabezpečení	14	549	103,31	87,73	121,57	104,23
3444 Pracovníci pasových oddělení a oddělení udělujících povolení	13	32	106,13	90,53	126,78	108,10
3449 Ostatní celní a daňoví pracovníci a pracovníci v příb. oborech	8	128	142,75	111,79	162,58	141,03
3451 Policejní inspektoři, komisaři	3	26	127,25	104,19	189,71	135,95
3460 Sociální pracovníci	122	701	93,08	70,85	131,89	98,09
3479 Ostatní pracovníci umění a zábavy jinde neuvedení	10	30	95,29	73,39	118,05	93,12
3482 Trenéři, cvičitelé a úředníci sportovních podniků a klubů	5	33	84,35	66,35	109,86	86,18
4111 Písařky - opisovačky, stenotypistky	18	189	80,38	66,96	99,01	81,86
4112 Kancelářští a manipul. prac. a obsl. zařízení na zpracování textu	55	97	87,53	63,59	113,66	88,49
4113 Pracovníci přípravy dat výpočetní techniky	7	45	84,89	68,17	102,72	85,17
4115 Sekretářky, sekretáři	176	402	101,83	66,74	134,03	101,51
4121 Nižší účetní	27	48	107,15	75,99	153,10	109,97
4123 Nižší finanční, daňoví úředníci a úředníci v příbuzných oborech	3	10	114,07	91,65	147,76	116,02
4131 Úředníci ve skladech	61	163	85,33	62,00	115,13	86,27
4133 Úředníci v dopravě a v přepravě (dispečeri, kontrolori apod.)	11	17	85,00	66,20	113,49	90,47
4141 Řadoví knihovníci, archiváři, evidenční pracovníci	125	255	93,00	70,00	117,50	94,69
4142 Poštovní doručovatelé, úředníci v třídárnách	11	20	77,97	57,34	111,23	79,73
4143 Korektoři, kódovači a pracovníci v příbuzných oborech	3	11	114,07	107,66	129,94	117,05
4190 Ostatní nižší úředníci jinde neuvedení	173	379	95,19	70,41	121,17	96,88
4211 Pokladníci (v bankách, pojišťovnách, spořitelnách, na poště)	58	75	95,18	67,67	115,23	93,11
4214 Prodavači vstupenek, jízdenek apod.	14	33	70,64	56,73	89,96	72,78
4216 Inkasisté (výběrci dluhů)	10	21	99,80	92,79	110,13	101,02
4222 Recepční	18	63	81,20	64,92	95,00	79,51
4223 Telefonisté	19	28	75,56	53,51	96,26	75,58
4224 Informátoři	15	24	93,86	69,90	108,58	91,04
5113 Průvodci (turist. zájezdů, historických a kulturních památek)	18	130	68,32	51,33	87,71	69,57
5121 Pracovníci dohlížející nad obsluhujícím personálem, hospodyně	110	169	76,56	53,19	117,92	83,14
5122 Kuchaři	793	2 454	64,34	53,32	85,34	67,37
5123 Číšníci, servírky	7	53	79,00	64,43	94,67	78,86
5131 Dětské pěstounky, pečovatelky, pomocní vychovatelé	15	121	85,48	65,74	99,72	84,90
5132 Pečovatelé a pomoc.ošetřovatelé v zařiz.soc.péče, v nemocnicích	91	1 014	87,04	66,09	105,10	86,45
5133 Pečovatelé v domácnosti	14	197	74,14	61,33	90,81	75,62
5139 Ostatní pečovatelé a pomocní ošetřovatelé jinde neuvedení	29	136	81,79	58,78	94,95	80,27
5144 Maséři	10	19	73,22	53,01	84,00	71,32
5149 Ostatní pracovníci zajišťující osobní služby jinde neuvedení	3	13	65,63	58,99	84,00	71,60
5161 Hasiči, požárníci	4	617	142,49	111,56	163,82	139,98
5162 Pracovníci bezpečnostních orgánů (např. policisté, strážníci)	48	411	134,74	100,78	166,75	133,87
5169 Ostatní pracovníci ochrany a ostrahy jinde neuvedení	16	118	83,39	52,54	109,18	83,77
5211 Prodavači v obchodech	22	40	68,90	48,82	86,53	68,04
6113 Zahradníci a pěstitelé zahradních plodin a sazenic	31	188	73,94	55,44	95,75	75,86

Revidované výsledky ke dni 10. 3. 2010

Hodinový výdělek podle podskupin zaměstnání KZAM-R

kraj: Středočeský

Podskupiny zaměstnání KZAM-R	Výběrový soubor		Medián Kč/hod	Diferenciace		Průměr Kč/hod
	počet org. jednotek	počet zaměst.		1. decil Kč/hod	9. decil Kč/hod	
6129 Ostatní chovatelé, ošetřovatelé zvířat jinde neuv.(v rezerv.)	4	12	76,00	66,00	139,51	91,36
7122 Zedníci, kameníci, omítkáři	30	46	83,20	61,86	113,18	84,63
7129 Ost. stavební dělníci hlavní stav. výroby a prac.v ost. oborech	6	23	89,07	71,02	97,85	84,63
7136 Instalatéři, potrubáři, stavební zámečníci, klempíři	19	40	94,86	75,92	116,00	94,70
7137 Stavební a provozní elektrikáři	21	30	95,63	73,45	124,95	97,33
7222 Nástrojaři, kovomodeláři, kovodělníci, zámečníci	81	150	89,16	64,74	116,88	90,11
7223 Seřizovači a obsl. obráběcích strojů (kromě autom. a poloaut.)	4	15	105,45	75,06	163,25	116,58
7231 Mechanici a opraváři motorových vozidel	13	80	102,20	81,98	116,95	100,92
7239 Ostatní mechanici a opraváři strojů a zařízení bez elektro j.n.	10	17	75,00	45,63	145,00	81,91
7241 Elektromech., opraváři a seřizovači různých typů elektr. zařízení	14	28	98,68	82,07	129,55	101,73
7433 Dámští a pánští krejčí a kloboučníci včetně opravářů oděvů	28	69	67,56	56,12	83,69	69,42
7436 Švadleny, vyšivači a pracovníci v příbuzných oborech	7	10	79,76	63,30	85,80	77,24
8162 Obsluha parních turbín, ohříváčů a motorů	73	115	68,88	53,10	101,85	72,72
8163 Obsluha zařízení při úpravě, čištění a rozvodu vody	12	41	87,00	70,31	102,10	86,84
8264 Obsluha strojů na bělení, barvení, čištění, praní, žehlení textilu	56	204	63,31	52,31	75,32	64,21
8321 Řidiči osobních a malých dodávkových automobilů, taxikáři	76	189	85,67	64,31	105,83	85,61
8322 Řidiči sanitních a rzp vozů	9	286	133,18	94,18	147,92	127,95
8323 Řidiči autobusů, trolejbusů a tramvají	7	18	104,25	82,33	121,00	102,20
8324 Řidiči nákladních automobilů a tahačů	23	99	92,89	69,63	110,21	93,00
8326 Řidiči speciálních vozidel	21	185	89,00	76,57	99,65	88,67
8331 Obsluha zemědělských a lesních strojů	10	18	88,99	68,00	104,55	87,71
9132 Pomocníci a uklízeči v kancelářích, hotelích, nemocnicích ap.	1 111	3 526	54,94	47,68	68,13	56,98
9133 Ruční pradláci a žehlíři (kromě obsluhy strojů)	28	54	61,91	50,95	80,15	63,14
9141 Domovníci, správci domu	212	347	76,46	50,60	104,60	78,16
9143 Školníci vč. školníků - údržbářů	743	977	63,42	52,80	84,82	66,45
9144 Kostelníci, hrobníci	14	15	72,23	54,60	102,24	75,96
9151 Poslíčci, nosiči zavazadel a doručovatelé	8	10	79,28	55,59	90,59	77,18
9152 Vrátní, hlídači, uváděči a šatnářky	66	242	61,39	48,26	80,11	63,08
9161 Sběrači odpadků, popeláři	147	391	60,00	43,52	93,94	63,44
9162 Metaři, čističi záchodků, žump, kanálů a podobných zařízení	22	73	51,32	44,00	79,02	58,17
9169 Ostatní pracovníci v příbuzných oborech jinde neuvedení	140	367	51,93	43,81	89,77	59,56
9323 Dělníci nádvorní skupiny (pomocní montéři)	51	86	60,62	44,70	87,74	66,63
9339 Pomocní a nekvalif. pracovníci v dopravě, ve skladech, v telek.	33	81	70,09	57,82	91,10	72,08

2. čtvrtletí 2006**RSCP - nepodnikatelská sféra**

NS-V6

Revidované výsledky ke dni 10. 3. 2010

**Hodinový výdělek
podle kategorií zaměstnání**kraj: **Středočeský**

Kategorie zaměstnání	Struktura zaměstnanců	Medián	Diferenciace		Průměr
			1. decil	9. decil	
	%	Kč/hod	Kč/hod	Kč/hod	Kč/hod
D Manuální pracovníci	21,8	63,60	49,05	108,38	72,27
T Nemanuální pracovníci	78,2	119,59	84,00	167,12	124,22
Relace D/T (%)		53,2	58,4	64,9	58,2
C E L K E M - nepodnikatelská sféra	100	110,65	60,43	159,75	112,88

manuální pracovníci - zaměstnanci s převážně manuálním charakterem práce (hlavní třída KZAM-R 6-9 a vybraná zaměstnání hl. třídy 5)

nemanuální pracovníci - zaměstnanci s převážně nemanuálním charakterem práce (hlavní třída KZAM-R 1-4 a vybraná zaměstnání hl. třídy 5)

2. čtvrtletí 2006**RSCP - nepodnikatelská sféra**

NS-V8

Revidované výsledky ke dni 10. 3. 2010

**Hodinový výdělek
podle pohlaví**kraj: **Středočeský**

Pohlaví	Struktura zaměstnanců	Medián	Diferenciace		Průměr
			1. decil	9. decil	
	%	Kč/hod	Kč/hod	Kč/hod	Kč/hod
Muž	30,9	122,60	72,54	184,41	127,10
Žena	69,1	106,13	57,65	148,02	106,52
Relace Ž/M (%)		86,6	79,5	80,3	83,8
C E L K E M - nepodnikatelská sféra	100	110,65	60,43	159,75	112,88

Hrubý měsíční plat a jeho složky, diference, placená doba v nepodnikatelské sféře

kraj: Středočeský

Medián hrubého měsíčního platu 19 810 Kč/měs

Diference

1. decil - 10 % hrubých měsíčních platů menších než	11 062 Kč/měs
1. kvartil - 25 % hrubých měsíčních platů menších než	15 524 Kč/měs
Medián - 50 % hrubých měsíčních platů menších než	19 810 Kč/měs
3. kvartil - 25 % hrubých měsíčních platů větších než	23 750 Kč/měs
9. decil - 10 % hrubých měsíčních platů větších než	28 271 Kč/měs

Průměr hrubého měsíčního platu 20 147 Kč/měs

Vybrané složky hrubého měsíčního platu

prémie a odměny	3,4 %
příplatky za přesčas	0,3 %
příplatky ostatní	16,5 %
náhrady	4,3 %
odměny za pohotovost	0,5 %

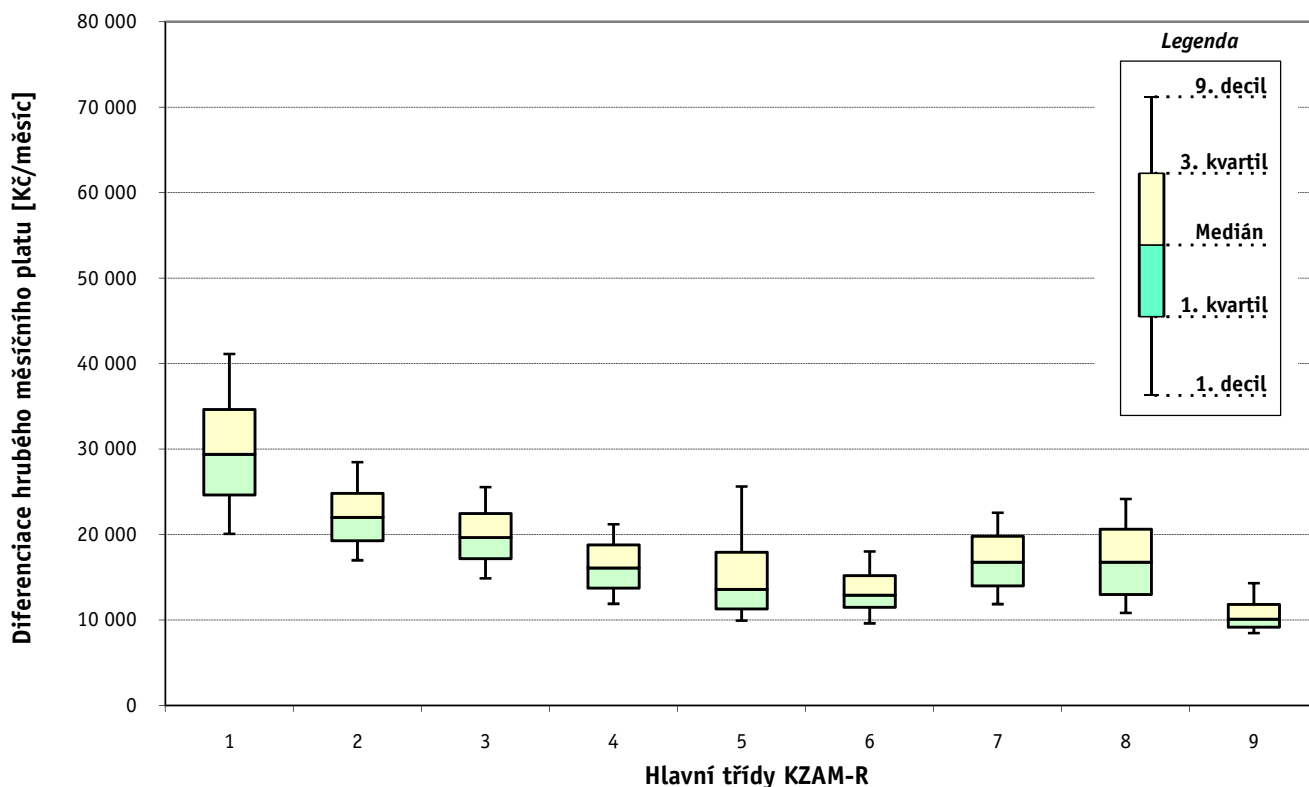
Průměrná placená doba 174,9 hod/měs

Revidované výsledky ke dni 10. 3. 2010

Hrubý měsíční plat a jeho složky, diference, placená doba podle hlavních tříd zaměstnání KZAM-R

kraj: Středočeský

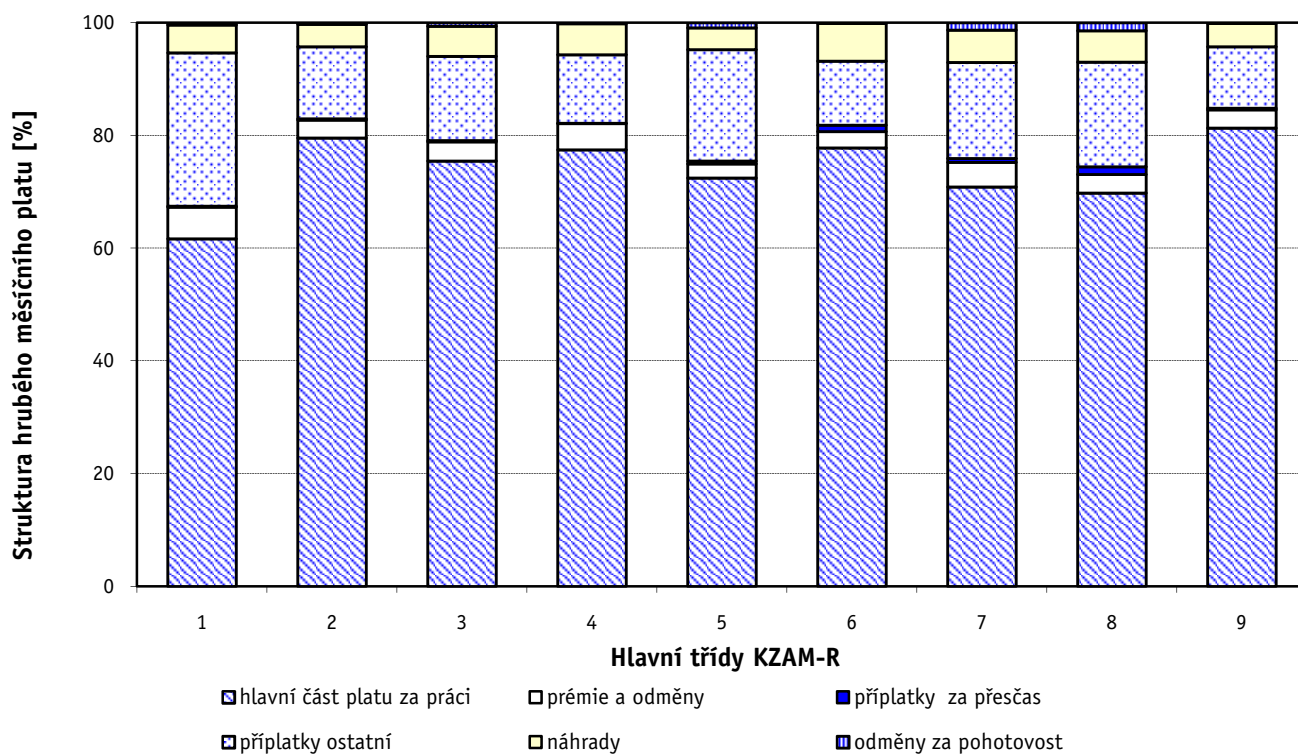
Hlavní třída zaměstnání KZAM - R	Struktura zaměstnanců	Medián
	%	Kč/měs
0 Příslušníci armády	5,5	*
1 Zákodárci, vedoucí a řídící pracovníci	6,3	29 409
2 Vědečtí a odborní duševní pracovníci	33,5	22 029
3 Techničtí (zdrav., pedagog.) pracovníci	26,2	19 658
4 Nižší administrativní pracovníci	3,6	16 075
5 Provozní pracovníci ve službách a obchodu	11,0	13 576
6 Dělníci v zemědělství, lesnictví a rybářství	0,3	12 906
7 Řemeslníci, výrobci a zpracovatelé	1,3	16 749
8 Obsluha strojů a zařízení	2,4	16 769
9 Pomocní a nekvalifikovaní pracovníci	9,8	10 106
C E L K E M - nepodnikatelská sféra	100	19 810



Hrubý měsíční plat a jeho složky, diferenciace, placená doba podle hlavních tříd zaměstnání KZAM-R

kraj: Středočeský

Diferenciace				Průměr	Vybrané složky hrubého měsíčního platu					Placená doba
1. decil	1. kvartil	3. kvartil	9. decil		prémie a odměny	příplatky za přesčas	příplatky ostatní	náhrady	odměny za pohotovost	
Kč/měs	Kč/měs	Kč/měs	Kč/měs	Kč/měs	%	%	%	%	%	hod/měs
*	*	*	*	*	*	*	*	*	*	*
20 086	24 644	34 626	41 130	30 113	5,7	0,1	27,2	5,0	0,4	174,0
16 986	19 273	24 807	28 477	22 697	3,2	0,2	12,8	4,0	0,3	173,9
14 886	17 167	22 462	25 540	20 107	3,4	0,2	14,9	5,4	0,6	173,0
11 893	13 723	18 796	21 216	16 466	4,7	0,1	12,2	5,5	0,2	173,8
9 938	11 288	17 920	25 628	15 671	2,5	0,5	19,8	3,9	0,9	172,2
9 606	11 484	15 203	18 013	13 730	2,9	1,1	11,4	6,7	0,1	177,2
11 853	13 997	19 820	22 545	16 995	4,4	0,6	17,1	5,8	1,3	176,4
10 820	12 986	20 636	24 168	17 154	3,3	1,4	18,6	5,6	1,4	177,9
8 473	9 162	11 810	14 302	10 860	3,2	0,3	10,9	4,1	0,1	174,7
11 062	15 524	23 750	28 271	20 147	3,4	0,3	16,5	4,3	0,5	174,9



Revidované výsledky ke dni 10. 3. 2010

Hrubý měsíční plat a jeho složky, diference, placená doba podle podskupin zaměstnání KZAM-R

kraj: Středočeský

Podskupiny zaměstnání KZAM-R	Počet zaměstnanců přepočtený podle placených měsíců	Medián
		Kč/měs
1125 Vedoucí pracovníci ústředních orgánů, které plní státní záležitosti	58	30 679
1127 Vedoucí pracovníci orgánů státní správy, správních úřadů	375	29 289
1128 Vyšší úředníci bezpečnosti a ochrany (policejní ředitel)	120	30 867
1150 Přednostové, tajemníci a vedoucí pracovníci okresních a obecních úřadů	534	29 601
1210 Ředitelé a prezidenti velkých organizací, podniků	556	34 294
1225 Vedoucí pracovníci v restauracích a hotelích	191	16 354
1228 Vedoucí pracovníci v pečovatelských, úklidových a podobných službách	15	21 930
1229 Vedoucí pracovníci dílčích celků jinde neuvedení (kulturních, zdravotn., školských)	97	30 738
1231 Vedoucí pracovníci finančních a hospodářských (správních) útvarů	77	25 445
1237 Vedoucí pracovníci výzkumných a vývojových útvarů	28	37 043
1239 Vedoucí pracovníci ostatních útvarů jinde neuvedení	19	21 955
1315 Vedoucí, ředitelé v restauracích a hotelích	13	17 322
1318 Vedoucí, ředitelé pečovatelských, úklidových a podobných služeb	11	29 177
1319 Vedoucí, ředitelé malých organizací ostatní (kultura, zdravotnictví, školství)	496	27 584
2113 Chemici	15	33 769
2131 Projektanti a analytici výpočetních systémů	14	20 953
2132 Programátoři	16	22 593
2139 Ostatní odborníci zabývající se výpočetní technikou jinde neuvedení	106	21 763
2142 Projektanti staveb a areálů, stavební inženýři	18	19 416
2146 Chemičtí inženýři, technologové	37	26 583
2149 Ostatní architekti, projektanti, konstruktéři a techničtí inženýři (tvůrčí pracovníci)	39	23 334
2211 Bakteriologové, biologové, ekologové, zoologové a odborníci v příbuzných oborech	133	22 826
2212 Farmakologové, anatomové, biochemici, fyziologové, patologové	42	28 950
2213 Agronomové, šlechtitelé a odborníci v příbuzných oborech	67	20 947
2221 Lékaři, ordináři (kromě zubních lékařů)	240	37 771
2321 Učitelé všeobecně vzdělávacích předmětů	1 297	23 692
2322 Učitelé odborných předmětů	994	23 814
2323 Učitelé praktického vyučování (kromě mistrů)	52	23 148
2331 Učitelé základních škol	4 769	22 344
2332 Učitelé předškolní výchovy	1 420	17 316
2341 Učitelé všeobecně vzdělávacích předmětů na speciálních školách	433	23 385
2342 Učitelé odborných předmětů na speciálních školách	123	23 948
2343 Učitelé praktického vyučování na speciálních školách	57	21 587
2353 Učitelé základních uměleckých škol (vč. soukromých)	409	22 340
2356 Odborní pedagogové v zařízeních pro výkon ústavní a ochranné výchovy	60	26 949
2359 Ostatní odborní pedagogičtí pracovníci jinde neuvedení (odborní instruktoři)	40	22 486
2411 Odborní pracovníci na úseku účetnictví, financí, daní, apod., hlavní účetní	218	22 135
2412 Odborní pracovníci na úseku zaměstnaneckých, personálních věcí	75	20 973
2419 Ostatní odborní pracovníci v oblasti podnikání	21	15 640
2421 Právníci, právní poradci (mimo advokacie a soudnictví)	33	28 413
2429 Ostatní odborníci v právní oblasti jinde neuvedení	105	21 998
2431 Odborní archiváři (kromě řadových)	14	17 246
2432 Odborní pracovníci knihoven (kromě řadových)	139	17 058
2433 Odborní pracovníci v informacích (např. vti)	23	18 160

Hrubý měsíční plat a jeho složky, diference, placená doba podle podskupin zaměstnání KZAM-R

kraj: **Středočeský**

Diference				Průměr	Vybrané složky hrubého měsíčního platu					Placená doba
1. decil	1. kvartil	3. kvartil	9. decil		prémie a odměny	příplatky za přesčas	příplatky ostatní	náhrady	odměny za pohotovost	
Kč/měs	Kč/měs	Kč/měs	Kč/měs	Kč/měs	%	%	%	%	%	hod/měs
25 531	27 677	44 541	48 078	35 441	5,8	0,3	28,0	4,8	4,2	174,0
24 319	26 610	33 309	41 772	30 898	6,3	0,0	21,7	5,8	0,0	173,4
22 241	24 604	38 559	47 702	32 687	7,1	0,1	27,6	6,2	0,0	174,6
23 257	25 903	33 425	37 887	30 311	5,8	0,1	27,1	6,2	0,2	173,9
24 521	30 443	39 183	43 025	34 688	6,6	0,0	31,9	4,1	0,0	173,5
13 408	14 825	18 357	21 510	16 971	3,7	0,1	19,0	2,6	0,0	173,4
16 579	19 288	26 281	28 567	22 512	3,8	0,1	27,2	5,8	0,0	174,1
17 171	22 549	37 364	43 503	31 453	2,0	1,7	26,7	3,0	4,5	181,4
19 665	22 688	31 441	41 716	27 740	7,4	0,1	28,2	6,5	0,8	174,0
27 675	33 318	50 171	55 390	39 487	11,6	0,0	21,3	6,9	0,1	172,0
17 183	19 183	27 996	33 438	24 098	5,4	0,0	21,7	6,5	0,0	172,8
14 635	16 200	22 987	24 882	19 136	4,4	0,0	22,8	3,6	0,0	175,8
26 628	27 542	31 175	34 421	29 774	9,7	0,1	26,0	5,9	0,0	174,8
22 600	24 474	31 431	35 011	28 401	3,9	0,1	27,9	4,2	0,1	173,6
21 674	25 774	38 760	50 076	34 955	20,3	0,0	12,9	6,3	1,4	167,5
13 913	17 667	24 980	27 407	20 989	4,0	0,0	12,5	5,4	1,2	174,4
15 388	17 314	26 598	35 235	23 178	2,4	0,2	20,5	4,0	1,5	173,9
17 132	19 555	25 091	28 262	22 490	4,2	0,1	15,3	6,5	0,2	174,2
14 070	17 657	22 108	28 330	20 131	2,1	0,0	15,2	5,3	0,0	173,3
17 738	23 086	30 714	35 648	27 326	10,8	0,0	6,3	5,3	0,0	172,5
18 591	20 540	26 529	33 223	24 423	2,4	0,1	12,5	7,3	0,7	173,9
16 796	18 873	27 034	31 035	23 805	5,2	0,1	9,7	6,6	0,2	173,8
15 608	23 347	34 363	48 774	32 969	14,6	0,5	13,8	6,5	0,0	174,0
15 841	17 616	25 385	29 622	22 031	3,9	0,1	10,6	7,1	0,0	172,9
25 258	32 033	55 500	70 023	43 948	3,6	3,3	22,3	5,4	6,3	189,3
19 524	21 668	25 860	28 623	23 982	2,3	0,3	14,1	2,8	0,1	173,7
19 588	21 584	26 292	29 097	24 175	2,4	0,4	14,1	3,2	0,1	173,6
16 424	19 567	29 357	33 440	24 135	2,7	0,5	17,5	4,5	0,0	173,6
18 492	20 364	24 388	27 241	22 640	2,1	0,1	11,3	3,0	0,0	173,7
15 164	16 250	18 467	20 167	17 499	2,0	0,0	7,1	3,7	0,0	173,5
17 631	20 690	26 224	29 693	23 606	5,0	0,1	14,5	3,3	0,0	173,6
19 618	22 320	26 400	28 406	24 224	4,3	0,4	14,7	2,5	0,1	174,6
16 593	18 524	26 149	27 471	22 050	3,3	0,0	15,4	4,0	0,0	173,5
18 600	20 378	24 807	28 402	22 947	2,4	0,0	10,7	2,1	0,0	173,3
20 561	23 919	29 443	33 058	26 810	3,4	0,1	22,3	6,0	0,3	174,1
16 550	19 420	25 287	28 682	22 491	5,7	0,0	17,4	6,3	0,2	174,6
17 139	19 848	25 386	28 755	22 735	4,9	0,0	17,7	6,1	0,0	173,9
15 063	17 888	23 686	26 698	20 946	4,4	0,0	15,9	6,1	0,4	174,0
10 881	13 663	20 255	22 084	17 453	7,0	0,1	15,2	6,2	0,0	174,6
20 605	23 323	30 195	36 327	27 848	4,9	0,0	21,6	6,8	0,0	173,9
18 787	20 710	23 797	25 837	22 253	4,6	0,0	10,3	5,8	0,2	173,6
13 532	16 582	19 534	22 855	18 191	6,8	0,1	10,3	3,9	0,0	174,1
13 529	15 370	19 015	20 998	17 167	2,5	0,0	10,5	4,6	0,0	173,6
12 526	13 985	20 388	22 022	18 144	5,6	0,0	12,9	5,2	0,0	172,1

Revidované výsledky ke dni 10. 3. 2010

Hrubý měsíční plat a jeho složky, diference, placená doba podle podskupin zaměstnání KZAM-R

kraj: Středočeský

Podskupiny zaměstnání KZAM-R	Počet zaměstnanců přepočtený podle placených měsíců	Medián
		Kč/měs
2434 Odborní pracovníci - kurátoři (muzeí, galérií)	35	19 727
2439 Ostatní odborní pracovníci kultury a osvěty jinde neuvedení	57	20 050
2441 Ekonomové - vědeckí pracovníci, specialisté, experti	97	21 359
2445 Psychologové	58	24 542
2446 Odborní pracovníci v oblasti sociální péče (kromě řadových)	223	20 584
2451 Spisovatelé, autoři, kritikové, novináři, redaktori	24	19 096
2470 Odborní administrativní pracovníci jinde neuvedení	2 190	20 994
3111 Technici ve fyzikálních a příbuzných oborech	37	21 224
3112 Stavební technici	107	21 609
3114 Elektronici a technici v radiokomunikacích a telekomunikacích	29	22 457
3116 Chemičtí technici	11	20 465
3118 Technici v kartografii, kresličtí a zeměměřičtí	325	16 954
3119 Ostatní techničtí pracovníci jinde neuvedení	242	18 978
3121 Poradci ve výpočetní technice	17	20 983
3122 Operátoři a obsluha výpočetní techniky	93	19 417
3129 Ostatní technici ve výpočetní technice jinde neuvedení	27	21 160
3134 Obsluha lékařských zařízení	31	25 355
3151 Kolaudační technici a technici protipožární ochrany	172	29 476
3152 Bezpečnostní technici a technici pro kontrolu zdravotní nezávadnosti a jakosti	39	18 734
3211 Technici a laboranti v oblasti biologie a v příbuzných oborech	186	18 360
3212 Technici v agronomii, v lesnictví a v zemědělství	106	17 008
3223 Dietetici a odborníci na výživu	12	18 242
3226 Rehabilitační a fyzioterapeutičtí pracovníci (vč. odborných masérů)	120	16 924
3229 Ostatní střední zdravotničtí pracovníci jinde neuvedení	145	25 699
3231 Ošetřovatelé, všeobecné zdravotní sestry	953	21 370
3232 Ženské sestry, porodní asistentky	25	19 230
3233 Sestry pro péči o dítě	106	20 554
3235 Sestry pro intenzivní péči	39	22 537
3311 Vychovatelé v družinách, klubech, domovech dětí a mládeže apod.	1 215	17 663
3312 Vedoucí zájmových kroužků (z povolání)	14	16 629
3320 Pedagogové pro předškolní výchovu	126	17 406
3331 Vychovatelé na speciálních školách	95	18 240
3332 Vychovatelé školského zařízení pro výkon ústavní a ochranné výchovy	126	21 129
3341 Instruktory a mistři odborné výchovy	531	19 322
3342 Pedagogové v oblasti dalšího vzdělávání	22	23 702
3349 Ostatní pedagogové jinde neuvedení	18	19 257
3416 Nákupčí	27	18 623
3421 Obchodní agenti	13	18 711
3422 Odbytoví a přepravní agenti	42	19 111
3423 Zprostředkovatelé práce a agenti pracovních úřadů	185	19 713
3431 Odborné sekretářky, sekretáři	194	17 483
3433 Pracovníci v oblasti účetnictví, fakturace, rozpočetnictví, kalkulace	1 281	19 677
3435 Pracovníci v oblasti práce a mezd (kromě účetních)	27	21 643
3436 Referenti osobních oddělení	68	21 702

Hrubý měsíční plat a jeho složky, diference, placená doba podle podskupin zaměstnání KZAM-R

kraj: **Středočeský**

Diference				Průměr	Vybrané složky hrubého měsíčního platu					Placená doba
1. decil	1. kvartil	3. kvartil	9. decil		prémie a odměny	příplatky za přesčas	příplatky ostatní	náhrady	odměny za pohotovost	
Kč/měs	Kč/měs	Kč/měs	Kč/měs	Kč/měs	%	%	%	%	%	hod/měs
15 250	17 319	21 718	24 874	19 629	3,2	0,0	9,6	6,5	0,0	173,4
15 481	16 851	22 542	28 299	20 339	2,6	0,2	14,1	6,5	3,2	176,2
16 628	19 018	24 469	27 062	22 153	6,0	0,0	19,1	5,9	0,1	173,5
20 203	22 002	27 936	31 721	25 070	3,2	0,1	17,7	8,7	0,2	173,9
16 431	18 966	22 964	24 897	20 776	3,6	0,0	15,2	5,9	1,4	173,3
15 896	17 010	20 341	26 012	19 781	7,4	0,0	11,7	4,8	0,0	172,9
16 777	18 822	23 946	27 403	21 701	4,4	0,0	14,8	5,8	0,1	173,8
14 010	16 205	24 917	37 741	22 631	17,5	0,0	17,0	6,6	0,1	169,8
16 264	19 589	23 264	25 564	21 465	4,0	0,0	18,5	5,8	0,8	173,4
17 713	18 660	25 946	27 889	22 662	5,1	0,1	17,5	5,3	0,3	168,8
13 851	16 957	29 775	32 638	26 794	27,5	0,0	12,8	11,0	0,0	168,7
13 794	15 378	19 189	20 967	17 184	4,9	0,0	3,8	5,6	0,0	173,3
14 081	16 244	22 047	24 259	19 221	3,3	0,1	19,3	6,0	1,4	173,9
16 033	18 261	23 647	27 766	20 859	5,8	0,0	15,0	7,0	0,0	173,5
13 653	16 349	23 390	26 303	19 751	5,5	0,0	16,6	6,6	0,0	173,5
14 130	17 987	23 538	25 776	20 922	3,6	0,3	13,7	4,9	0,0	174,0
23 644	24 365	27 563	31 441	26 414	3,5	2,9	15,8	5,1	4,4	186,6
20 986	24 140	34 352	38 879	29 543	0,5	0,8	23,2	0,4	8,4	172,5
15 329	17 117	21 715	25 492	19 652	4,2	0,1	14,0	5,4	0,1	172,5
13 321	16 037	20 818	23 950	18 799	3,3	1,1	9,6	6,2	1,8	178,4
11 956	13 882	21 245	24 086	17 649	3,1	0,0	10,6	7,2	0,0	173,6
14 929	16 894	19 917	23 788	18 515	1,9	0,6	8,8	8,9	0,0	174,0
14 112	15 331	19 511	21 690	17 523	1,5	0,1	9,9	6,6	0,0	173,0
22 305	23 880	27 735	30 078	25 949	2,1	1,8	23,5	5,3	1,1	175,8
17 494	19 360	23 549	26 219	21 730	2,2	0,5	18,0	6,5	0,4	168,0
16 190	17 385	23 647	25 061	20 260	1,9	0,2	17,0	6,5	0,7	166,3
16 391	18 868	22 518	25 091	20 770	4,0	0,3	15,2	5,7	0,0	167,5
18 970	19 249	25 410	26 470	22 599	2,3	0,7	20,3	6,7	1,4	169,1
13 928	15 773	20 182	23 153	18 121	2,2	0,2	12,5	5,1	1,3	173,3
11 073	14 907	18 229	21 672	16 711	2,0	0,0	8,1	7,2	0,0	173,1
15 507	16 231	18 787	22 519	18 589	2,1	0,0	9,5	4,2	0,0	179,8
15 104	16 852	20 342	23 797	19 063	3,9	0,5	12,8	6,0	1,5	173,5
17 198	19 114	23 587	26 574	21 560	2,0	0,0	19,1	6,7	4,2	173,6
16 677	18 013	20 760	23 319	19 641	3,0	0,3	11,0	4,4	0,0	174,3
19 568	21 995	26 288	26 478	23 837	3,3	1,8	9,8	9,9	0,0	174,5
13 542	16 681	20 927	23 530	19 791	0,9	0,0	12,8	7,2	1,6	174,6
14 511	16 351	21 191	25 655	19 236	9,7	0,2	18,8	5,3	0,0	173,9
13 693	15 260	21 362	25 681	19 445	8,8	0,1	19,0	8,5	0,0	173,2
16 372	17 322	22 339	25 332	20 196	2,7	0,4	13,8	7,4	0,3	175,2
17 089	18 383	20 914	22 344	19 759	3,8	0,0	13,8	5,4	0,0	174,4
14 003	15 632	19 598	21 100	17 742	4,5	0,0	11,8	5,6	0,7	173,5
15 531	17 364	22 207	24 897	20 052	4,4	0,1	16,1	5,8	0,0	173,9
17 591	19 624	25 678	35 791	24 314	7,1	0,0	20,0	8,6	0,0	174,3
14 769	17 508	25 696	28 630	21 617	6,0	0,1	20,0	5,7	0,0	173,9

1. - 2. čtvrtletí 2006**RSCP - nepodnikatelská sféra**

Revidované výsledky ke dni 10. 3. 2010

**Hrubý měsíční plat a jeho složky, diference, placená doba
podle podskupin zaměstnání KZAM-R**kraj: **Středočeský**

Podskupiny zaměstnání KZAM-R	Počet zaměstnanců přepočtený podle placených měsíců	Medián
		Kč/měs
3439 Ostatní odborní administrativní pracovníci jinde neuvedení	1 227	19 859
3443 Pracovníci sociálního a důchodového zabezpečení	512	17 791
3444 Pracovníci pasových oddělení a oddělení udělovacích povolení	28	18 538
3449 Ostatní celní a daňoví pracovníci a pracovníci v příbuzných oborech	125	24 636
3451 Policejní inspektoři, komisaři	25	22 631
3460 Sociální pracovníci	608	16 409
3479 Ostatní pracovníci umění a zábavy jinde neuvedení	24	15 075
3482 Trenéři, cvičitelé a úředníci sportovních podniků a klubů	18	13 830
4111 Písařky - opisovačky, stenotypistky	170	13 662
4112 Kancelářští a manipulační pracovníci a obsluha zařízení na zpracování textu	87	15 560
4113 Pracovníci přípravy dat výpočetní techniky	40	14 439
4115 Sekretářky, sekretáři	327	17 751
4121 Nižší účetní	45	18 433
4131 Úředníci ve skladech	137	15 347
4133 Úředníci v dopravě a v přepravě (dispečeri, kontrolori apod.)	15	15 044
4141 Řadoví knihovníci, archiváři, evidenční pracovníci	188	16 817
4142 Poštovní doručovatelé, úředníci v třídárnách	17	13 408
4190 Ostatní nižší úředníci jinde neuvedení	276	17 237
4211 Pokladníci (v bankách, pojišťovnách, spořitelnách, na poště)	60	15 609
4214 Prodavači vstupenek, jízdenek apod.	13	12 154
4216 Inkasisté (výběrčí dluhů)	19	17 170
4222 Recepční	48	13 724
4223 Telefonisté	25	13 819
4224 Informátoři	18	16 375
5113 Průvodci (turistických zájezdů, historických a kulturních památek)	57	12 994
5121 Pracovníci dohlížející nad obsluhujícím personálem, hospodyně	106	14 528
5122 Kuchaři	1 999	11 353
5123 Číšníci, servírky	41	14 761
5131 Dětské pěstounky, pečovatelky, pomocní vychovatelé	104	14 954
5132 Pečovatelé a pomocní ošetřovatelé v zařízeních sociální péče, v nemocnicích	861	14 805
5133 Pečovatelé v domácnosti	180	13 156
5139 Ostatní pečovatelé a pomocní ošetřovatelé jinde neuvedení	99	14 006
5161 Hasiči, požárníci	148	27 679
5162 Pracovníci bezpečnostních orgánů (např. policisté, strážníci)	328	23 540
5169 Ostatní pracovníci ochrany a ostrahy jinde neuvedení	82	16 078
5211 Prodavači v obchodech	31	12 257
6113 Zahradníci a pěstitelé zahradních plodin a sazenic	132	12 683
6129 Ostatní chovatelé, ošetřovatelé zvířat jinde neuvedení (v rezervacích, stájích apod.)	10	13 809
7122 Zedníci, kameníci, omítkáři	39	16 004
7129 Ostatní stavební dělníci hlavní stavební výroby a pracovníci v ostatních oborech	21	15 867
7136 Instalatéři, potrubáři, stavební zámečníci, klempíři	38	17 140
7137 Stavební a provozní elektrikáři	24	19 334
7222 Nástrojaři, kovomodeláři, kovodělníci, zámečníci	135	16 283
7223 Seřizovači a obsluha obráběcích strojů (kromě automatických a poloautomatických)	12	19 171

Hrubý měsíční plat a jeho složky, diference, placená doba podle podskupin zaměstnání KZAM-R

kraj: **Středočeský**

Diference				Průměr	Vybrané složky hrubého měsíčního platu					Placená doba
1. decil	1. kvartil	3. kvartil	9. decil		prémie a odměny	příplatky za přesčas	příplatky ostatní	náhrady	odměny za pohotovost	
Kč/měs	Kč/měs	Kč/měs	Kč/měs	Kč/měs	%	%	%	%	%	hod/měs
14 874	17 343	22 800	25 743	20 251	4,7	0,1	16,1	5,7	0,1	174,1
15 040	16 427	19 233	21 073	17 913	2,9	0,0	8,8	5,4	0,0	173,9
16 687	17 325	20 426	23 434	19 022	4,0	0,0	13,7	6,6	0,0	173,9
20 032	22 373	26 520	27 939	24 386	2,4	0,1	20,2	0,7	0,5	173,8
19 140	20 572	26 328	35 558	24 886	4,3	7,6	23,5	9,5	0,0	173,3
12 431	14 223	20 557	22 839	17 287	4,4	0,1	16,9	6,7	0,3	171,0
12 878	13 570	18 894	19 975	15 924	4,5	0,0	6,3	5,2	0,0	174,8
11 053	12 400	17 915	19 547	14 947	2,9	0,0	19,6	4,5	0,0	176,5
11 750	12 608	15 109	16 637	13 947	4,7	0,0	4,3	5,1	1,0	173,6
10 902	12 740	17 640	19 389	15 208	4,5	0,0	11,0	6,5	0,0	174,0
11 628	13 077	15 641	18 601	14 722	3,2	0,0	9,8	4,7	0,1	173,5
12 475	15 378	20 643	24 149	18 253	5,4	0,1	14,9	5,6	0,1	173,6
12 967	15 388	21 406	25 661	18 839	3,4	0,1	17,0	6,9	0,2	173,5
11 104	12 982	17 048	19 869	15 363	4,1	0,1	15,1	5,4	0,1	174,7
13 142	13 207	18 514	20 863	16 089	5,9	0,0	13,6	6,0	0,3	174,1
12 588	14 680	18 838	20 530	16 855	5,0	0,0	9,1	4,9	0,1	173,3
9 655	11 242	14 711	20 161	13 898	5,6	0,0	8,3	6,8	0,0	173,6
12 855	14 964	19 530	21 389	17 265	4,8	0,0	11,8	5,4	0,0	173,5
12 416	13 641	18 795	20 237	16 323	3,3	0,0	14,6	5,5	0,0	174,6
9 804	10 840	13 024	15 760	12 251	2,2	0,4	13,6	3,9	0,0	181,3
15 485	16 203	18 039	19 413	17 309	1,5	0,0	7,1	4,6	0,2	173,4
11 367	12 356	15 296	16 074	13 820	4,3	0,4	21,3	7,7	0,0	174,1
9 522	12 055	14 641	16 308	13 242	2,8	0,5	12,5	4,2	0,0	173,7
13 740	15 182	17 623	19 842	16 277	4,3	0,1	11,8	5,1	0,0	174,7
9 164	11 489	14 105	15 509	12 663	1,8	0,1	9,4	4,6	0,3	176,6
9 427	10 617	17 801	21 748	14 816	3,3	0,2	15,8	5,3	0,0	174,0
9 422	10 173	12 817	14 617	11 785	3,2	0,2	10,9	3,5	0,0	173,9
12 367	12 873	16 687	18 776	14 971	4,6	1,7	14,5	8,7	0,0	181,5
11 934	13 250	16 054	17 458	14 788	2,5	0,2	17,4	7,4	0,4	169,5
11 645	13 153	16 047	17 473	14 690	2,2	0,3	17,5	6,6	0,3	167,7
11 220	12 347	14 085	14 859	13 103	2,8	0,3	12,5	5,4	0,0	173,3
11 701	13 061	14 838	16 190	13 903	1,5	0,0	16,0	6,6	0,0	167,5
20 422	24 414	30 510	33 532	27 604	0,2	1,4	24,1	0,5	12,4	169,2
18 190	20 665	26 725	29 108	23 764	3,4	1,5	29,3	5,8	0,9	175,8
10 951	13 353	17 920	20 953	16 173	1,7	3,6	19,9	6,9	0,0	183,3
9 495	10 192	13 701	14 516	12 165	4,2	0,7	11,6	7,2	0,0	176,5
9 584	11 404	15 021	16 681	13 289	3,0	0,9	10,3	6,5	0,1	176,7
11 862	12 906	14 321	31 984	17 756	2,7	3,6	17,5	8,4	0,1	184,7
11 774	13 107	17 430	20 627	15 773	3,7	0,8	17,4	5,3	1,8	177,8
13 030	14 344	16 634	17 210	15 420	2,6	1,0	14,9	5,6	0,0	176,0
14 156	15 757	19 346	24 129	17 760	2,2	2,0	16,2	5,9	4,9	182,2
14 603	17 090	20 419	21 755	19 071	3,8	1,3	17,9	5,9	4,6	179,2
11 853	13 573	18 342	20 990	16 193	5,4	0,6	19,0	5,6	1,1	175,9
15 284	15 807	24 054	25 857	20 226	15,5	0,0	19,0	6,2	0,0	168,8

Revidované výsledky ke dni 10. 3. 2010

**Hrubý měsíční plat a jeho složky, diference, placená doba
podle podskupin zaměstnání KZAM-R**

kraj: **Středočeský**

Podskupiny zaměstnání KZAM-R	Počet zaměstnanců přepočtený podle placených měsíců	Medián
		Kč/měs
7231 Mechanici a opraváři motorových vozidel	73	18 379
7241 Elektromechanici, opraváři a seřizovači různých typů elektrických zařízení	22	19 112
7433 Dámští a pánští krejčí a kloboučníci včetně opravářů oděvů	49	12 157
8162 Obsluha parních turbín, ohřivačů a motorů	76	14 276
8163 Obsluha zařízení při úpravě, čištění a rozvodu vody	23	16 594
8264 Obsluha strojů na bělení, barvení, čištění, praní, žehlení textilu	184	11 070
8321 Řidiči osobních a malých dodávkových automobilů, taxikáři	160	15 552
8322 Řidiči sanitních a rzp vozů	265	23 105
8323 Řidiči autobusů, trolejbusů a tramvají	16	19 971
8324 Řidiči nákladních automobilů a tahačů	81	17 830
8326 Řidiči speciálních vozidel	172	17 292
8331 Obsluha zemědělských a lesních strojů	16	16 284
9132 Pomocníci a uklízeči v kancelářích, hotelích, nemocnicích a jiných zařízeních	2 297	9 602
9133 Ruční praláři a žehlíři (kromě obsluhy strojů)	41	10 925
9141 Domovníci, správci domu	241	14 093
9143 Školníci vč. školníků - údržbářů	699	11 237
9144 Kostelníci, hrobníci	11	12 531
9152 Vrátní, hlídači, uváděči a šatnářky	149	11 150
9161 Sběrači odpadků, popeláři	269	11 494
9162 Metaři, čističi záchodků, žump, kanálů a podobných zařízení	44	10 295
9169 Ostatní pracovníci v příbuzných oborech jinde neuvedení	238	10 005
9323 Dělníci nádvorní skupiny (pomocní montéři)	45	10 767
9339 Pomocní a nequalifikovaní pracovníci v dopravě, ve skladech, v telekomunikacích	63	12 023

**Hrubý měsíční plat a jeho složky, diference, placená doba
podle podskupin zaměstnání KZAM-R**

kraj: **Středočeský**

Diference				Průměr	Vybrané složky hrubého měsíčního platu					Placená doba
1. decil	1. kvartil	3. kvartil	9. decil		prémie a odměny	příplatky za přesčas	příplatky ostatní	náhrady	odměny za pohotovost	
Kč/měs	Kč/měs	Kč/měs	Kč/měs	Kč/měs	%	%	%	%	%	hod/měs
15 363	16 964	20 170	22 761	18 781	3,7	0,8	16,2	5,7	1,3	179,3
14 785	15 559	20 745	22 034	18 628	6,3	0,6	16,7	6,6	1,1	177,5
10 057	10 568	13 309	14 483	12 078	3,6	0,0	13,9	5,1	0,0	172,8
10 010	11 031	16 926	19 134	14 333	3,2	1,8	15,0	7,2	0,6	179,3
12 483	14 674	18 892	25 827	17 269	2,2	1,5	23,6	6,1	0,0	187,2
9 494	10 442	12 059	12 820	11 209	3,7	0,1	16,6	5,6	0,0	174,1
12 134	13 439	17 477	19 947	15 810	3,7	1,0	14,7	4,8	0,5	178,3
18 073	20 793	24 833	26 398	22 778	2,0	2,3	23,4	5,7	0,5	178,0
17 155	18 429	20 942	21 752	19 822	4,6	2,0	15,9	4,5	3,6	184,7
13 445	15 480	20 284	21 819	17 863	3,5	1,0	15,3	5,2	3,3	181,3
14 252	15 919	18 190	19 523	16 937	4,9	0,7	16,6	5,9	4,1	177,6
12 512	14 570	17 012	19 584	16 277	4,0	0,7	15,7	6,3	3,2	177,7
8 494	9 009	10 494	11 715	9 930	3,1	0,2	9,8	3,9	0,0	174,3
8 881	9 530	11 976	12 776	11 065	6,2	0,8	13,3	5,5	0,0	176,5
10 406	11 902	16 516	18 732	14 502	4,3	0,4	16,0	5,2	0,6	175,5
9 365	10 087	13 013	14 702	11 747	3,1	0,2	10,9	2,9	0,2	174,5
9 966	11 188	14 980	18 854	13 314	3,2	0,4	17,7	4,1	0,0	175,4
8 722	9 700	12 581	14 173	11 503	2,3	0,8	16,3	5,9	0,0	175,3
7 699	8 346	14 124	17 253	11 863	3,3	0,5	11,8	5,5	0,4	177,1
7 967	8 801	13 014	14 496	10 972	1,4	0,3	10,8	6,1	0,0	175,3
7 668	8 058	13 006	16 812	11 112	3,6	0,1	8,7	4,1	0,0	174,9
7 927	8 251	14 299	15 859	11 799	3,6	0,4	7,5	5,7	0,0	178,1
9 999	11 162	12 879	15 899	12 431	2,8	0,2	14,0	6,7	0,4	172,7

Revidované výsledky ke dni 10. 3. 2010

**Průměrná měsíční odpracovaná a neodpracovaná doba zaměstnanců
podle podskupin zaměstnání KZAM-R**

kraj: Středočeský

Podskupiny zaměstnání a zaměstnání KZAM-R	Počet zaměstnanců přepočtený podle eviden. měsíců	Odpracovaná doba		Neodpracovaná doba		
		celkem	z toho přesčas	celkem	z toho	
					nemoc	dovolená
		hod/měs	hod/měs	hod/měs	hod/měs	hod/měs
1125 Ved. pracovníci ústředních orgánů, které plní státní záležit.	58	158,1	1,1	16,1	2,2	11,3
1127 Vedoucí pracovníci orgánů státní správy, správních úřadů	385	159,2	0,0	14,2	4,2	8,9
1128 Vyšší úředníci bezpečnosti a ochrany (policejní ředitel)	124	154,7	0,4	19,9	5,0	8,3
1150 Přednostové, tajemníci a ved.prac.okresních a obecních úř.	551	158,2	0,4	15,7	5,0	9,5
1210 Ředitelé a prezidenti velkých organizací, podniků	565	164,2	0,1	9,4	2,7	6,2
1225 Vedoucí pracovníci v restauracích a hotelích	196	165,3	0,1	8,1	4,0	3,6
1228 Ved.prac. v pečovatel., úklidových a podobných službách	16	155,2	0,4	19,0	9,8	7,8
1229 Ved. pracovních dílčích celků jinde neuved. (kult.,zdrav.)	100	159,5	6,4	21,7	4,7	8,9
1231 Vedoucí pracovníci finančních a hospodářských útvarů	79	158,0	0,4	16,0	5,5	9,2
1237 Vedoucí pracovníci výzkumných a vývojových útvarů	28	158,5	0,1	13,6	3,7	7,5
1239 Vedoucí pracovníci ostatních útvarů jinde neuvedení	20	159,4	0,1	13,5	3,6	7,0
1315 Vedoucí, ředitelé v restauracích a hotelích	14	168,1	0,3	7,8	1,7	5,9
1318 Vedoucí, ředitelé pečovatelských, úklidových a pod. služ.	11	158,1	0,5	16,7	5,5	9,7
1319 Vedoucí, ředitelé malých organizací ostatní (kult.,zdrav.)	506	163,7	0,2	9,9	3,3	6,2
2113 Chemici	16	148,2	0,2	19,3	4,2	9,5
2131 Projektanti a analytici výpočetních systémů	15	157,8	0,0	16,6	7,6	8,4
2132 Programátoři	16	158,8	0,9	15,2	2,3	8,8
2139 Ostatní odborníci zabývající se výp. tech. jinde neuvedení	110	156,6	0,4	17,7	5,3	9,8
2142 Projektanti staveb a areálů, stavební inženýři	19	154,9	0,0	18,4	10,4	4,8
2146 Chemičtí inženýři, technologové	38	159,7	0,0	12,8	4,2	6,3
2149 Ostatní architekti, projektanti, konstrukt.a techn.inženýři	40	159,4	0,3	14,5	3,9	9,0
2211 Bakteriologové, biologové, ekologové, zoologové	138	158,1	0,5	15,8	5,5	3,4
2212 Farmakologové, anatomové, biochemici, fyziolog., patolog.	43	160,7	1,9	13,4	2,7	8,6
2213 Agronomové, šlechtitelé a odborníci v příbuzných oborech	69	157,6	0,8	15,3	5,1	9,2
2221 Lékaři, ordináři (kromě zubních lékařů)	248	172,2	16,1	16,5	4,6	10,1
2321 Učitelé všeobecně vzdělávacích předmětů	1 336	164,9	0,4	8,8	4,6	3,3
2322 Učitelé odborných předmětů	1 018	165,9	0,3	7,7	3,6	3,1
2323 Učitelé praktického vyučování (kromě mistrů)	53	164,0	0,3	9,7	4,0	5,0
2331 Učitelé základních škol	4 937	164,6	0,4	9,1	5,2	2,6
2332 Učitelé předškolní výchovy	1 474	161,9	0,1	11,7	5,8	5,0
2341 Učitelé všeobecně vzděláv. předmětů na speciál. školách	452	161,4	0,2	12,2	6,8	3,5
2342 Učitelé odborných předmětů na speciálních školách	128	165,0	0,9	9,5	5,2	3,2
2343 Učitelé praktického vyučování na speciálních školách	59	161,3	0,2	12,2	6,2	3,5
2353 Učitelé základních uměleckých škol (vč.soukromých)	418	168,0	0,1	5,3	3,6	1,4
2356 Odborní pedagog. v zařiz. pro výkon ústav.a ochr. výchovy	62	159,4	0,7	14,7	4,8	6,8
2359 Ost.odb.pedagogičtí prac.jinde neuvedení (odb.instruktoři)	42	153,0	0,1	21,5	7,6	8,6
2411 Odborní pracov. na úseku účetnictví, financí, daní, apod.	224	159,4	0,2	14,5	3,6	8,8
2412 Odbor. pracovníci na úseku zaměstnaneckých, pers. věcí	78	155,4	0,1	18,6	5,1	8,8
2419 Ostatní odborní pracovníci v oblasti podnikání	22	156,7	0,4	18,0	10,4	6,3
2421 Právníci, právní poradci (mimo advokacie a soudnictví)	34	156,7	0,1	17,1	4,1	10,0
2429 Ostatní odborníci v právní oblasti jinde neuvedení	109	156,2	0,0	17,5	7,0	8,7
2431 Odborní archiváři (kromě řadových)	15	153,9	0,6	20,3	13,3	6,1
2432 Odborní pracovníci knihoven (kromě řadových)	143	160,1	0,2	13,5	3,2	7,8
2433 Odborní pracovníci v informacích (např. vti)	24	160,7	0,0	11,5	3,1	7,1

Revidované výsledky ke dni 10. 3. 2010

**Průměrná měsíční odpracovaná a neodpracovaná doba zaměstnanců
podle podskupin zaměstnání KZAM-R**

kraj: Středočeský

Podskupiny zaměstnání a zaměstnání KZAM-R	Počet zaměstnanců přepočtený podle eviden. měsíců	Odpracovaná doba		Neodpracovaná doba		
		celkem	z toho přesčas	celkem	z toho	
					nemoc	dovolená
		hod/měs	hod/měs	hod/měs	hod/měs	hod/měs
2434 Odborní pracovníci - kurátoři (muzeí, galérií)	36	158,1	0,0	15,2	4,9	9,2
2439 Ostatní odborní pracovníci kultury a osvěty jinde neuved.	60	158,6	0,6	17,5	5,9	9,2
2441 Ekonomové - vědeckí pracovníci, specialisté, experti	101	155,8	0,1	17,8	6,7	8,4
2445 Psychologové	59	153,2	0,3	20,8	3,4	12,9
2446 Odborní pracov. v oblasti sociální péče (kromě řadových)	238	153,2	0,1	20,1	9,5	8,4
2451 Spisovatelé, autoři, kritikové, novináři, redaktoři	25	158,3	0,1	14,5	6,1	7,3
2470 Odborní administrativní pracovníci jinde neuvedení	2 284	157,0	0,2	16,9	6,6	8,4
3111 Technici ve fyzikálních a příbuzných oborech	39	152,8	0,0	17,2	7,3	4,7
3112 Stavební technici	112	155,9	0,1	17,5	7,5	8,4
3114 Elektronici a technici v radiokomunikacích a telekomunik.	30	155,5	0,6	13,4	4,9	6,0
3116 Chemičtí technici	11	144,7	0,1	24,1	7,4	11,9
3118 Technici v kartografii, kresličtí a zeměměřiči	343	154,8	0,0	18,5	9,0	8,3
3119 Ostatní techničtí pracovníci jinde neuvedení	252	157,4	0,4	16,5	6,2	8,4
3121 Poradci ve výpočetní technice	17	156,6	0,0	16,9	4,5	10,3
3122 Operátoři a obsluha výpočetní techniky	95	157,2	0,2	16,3	4,4	9,6
3129 Ostatní technici ve výpočetní technice jinde neuvedení	27	162,4	1,2	11,7	3,5	7,8
3134 Obsluha lékařských zařízení	32	172,9	17,1	13,3	2,9	10,3
3151 Kolaudační technici a technici protipožární ochrany	177	154,7	4,0	17,8	5,1	7,3
3152 Bezpečnostní tech.a tech. pro kontrolu zdravotní nezávad.	42	152,0	0,4	20,5	9,8	8,7
3211 Technici a laboranti v oblasti biologie a v příbuz. oborech	197	158,9	4,5	19,3	8,2	7,7
3212 Technici v agronomii, v lesnictví a v zemědělství	109	157,5	0,1	16,2	5,0	9,9
3223 Dietetici a odborníci na výživu	13	149,0	1,7	25,0	11,1	11,0
3226 Rehabilitační a fyzioterapeutičtí pracovníci	128	150,5	0,3	22,6	7,1	9,6
3229 Ostatní střední zdravotničtí pracovníci jinde neuvedení	150	160,3	11,4	15,0	5,7	8,6
3231 Ošetřovatelé, všeobecné zdravotní sestry	993	150,7	2,3	17,2	6,2	9,8
3232 Ženské sestry, porodní asistentky	26	148,1	0,8	18,3	7,4	9,9
3233 Sestry pro péči o dítě	112	149,3	2,1	18,0	9,1	8,5
3235 Sestry pro intenzivní péči	41	151,6	4,2	17,3	5,8	9,6
3311 Vychovatelé v družinách, domovech dětí a mládeže	1 265	158,9	0,5	14,5	6,0	7,0
3312 Vedoucí zájmových kroužků (z povolání)	14	159,1	0,0	14,2	1,2	12,6
3320 Pedagogové pro předškolní výchovu	132	165,5	0,0	14,1	7,2	5,0
3331 Vychovatelé na speciálních školách	101	155,7	0,5	17,8	8,5	8,6
3332 Vychovatelé školsk. zařiz. pro výkon ústav. a ochr.výchovy	132	154,8	0,4	18,8	6,8	11,5
3341 Instruktoři a mistři odborné výchovy	547	162,9	0,4	11,4	4,3	5,1
3342 Pedagogové v oblasti dalšího vzdělávání	24	146,2	0,0	28,2	14,1	10,7
3349 Ostatní pedagogové jinde neuvedení	19	152,7	0,9	22,0	7,7	9,8
3416 Nákupčí	29	155,5	0,6	18,5	9,9	7,5
3421 Obchodní agenti	13	154,0	0,4	19,2	6,6	11,7
3422 Odbytoví a přepravní agenti	42	160,5	2,0	14,7	2,6	11,7
3423 Zprostředkovatelé práce a agenti pracovních úřadů	194	157,7	0,0	16,7	6,3	8,5
3431 Odborné sekretářky, sekretáři	202	157,6	0,1	15,9	5,9	7,8
3433 Prac. v oblasti účetnictví,fakturace,rozpočet., kalkulace	1 322	158,9	0,3	15,0	4,7	8,6
3435 Pracovníci v oblasti práce a mezd (kromě účetních)	29	155,6	0,2	18,6	5,5	8,3
3436 Referenti osobních oddělení	71	156,0	0,2	18,0	6,1	8,6

Revidované výsledky ke dni 10. 3. 2010

**Průměrná měsíční odpracovaná a neodpracovaná doba zaměstnanců
podle podskupin zaměstnání KZAM-R**

kraj: Středočeský

Podskupiny zaměstnání a zaměstnání KZAM-R	Počet zaměstnanců přepočtený podle eviden. měsíců	Odpracovaná doba		Neodpracovaná doba		
		celkem	z toho přesčas	celkem	z toho	
					nemoc	dovolená
		hod/měs	hod/měs	hod/měs	hod/měs	hod/měs
3439 Ostatní odborní administrativní pracovníci jinde neuvedení	1 274	158,5	0,3	15,7	6,0	8,3
3443 Pracovníci sociálního a důchodového zabezpečení	543	155,3	0,0	18,6	7,6	7,9
3444 Pracovníci pasových odděl. a odděl. udělujících povolení	30	153,0	0,0	21,0	6,8	10,2
3449 Ostatní celní a daňoví pracovníci a prac. v příb. oborech	126	171,3	0,5	2,5	1,3	1,0
3451 Policejní inspektoři, komisaři	26	152,1	0,0	21,2	5,7	12,3
3460 Sociální pracovníci	642	151,3	0,4	19,7	8,3	9,1
3479 Ostatní pracovníci umění a zábavy jinde neuvedení	25	157,4	0,1	17,3	7,1	3,9
3482 Trenéři, cvičitelé a úředníci sportovních podniků a klubů	21	148,8	0,3	27,4	2,5	5,9
4111 Písařky - opisovačky, stenotypistky	181	154,6	0,1	19,1	10,4	8,3
4112 Kancelářští pracovníci a obsluha zařiz. na zpracování textu	94	151,7	0,0	22,4	11,0	9,1
4113 Pracovníci přípravy dat výpočetní techniky	41	159,6	0,1	14,0	5,4	6,7
4115 Sekretářky, sekretáři	339	158,0	0,3	15,7	5,9	8,4
4121 Nižší účetní	47	156,6	0,6	16,9	6,0	9,7
4131 Úředníci ve skladech	144	158,1	0,4	16,7	8,0	7,0
4133 Úředníci v dopravě a v přepravě (dispečeri, kontr. apod.)	15	155,7	0,3	18,4	8,7	6,4
4141 Řadoví knihovníci, archiváři, evidenční pracovníci	198	156,1	0,1	17,3	7,1	7,0
4142 Poštovní doručovatelé, úředníci v třídárnách	17	155,7	0,0	17,8	7,1	9,8
4190 Ostatní nižší úředníci jinde neuvedení	288	158,4	0,1	15,2	6,2	7,8
4211 Pokladníci (v bankách, pojišťov., spořitelnách, na poště)	62	161,6	0,1	13,0	3,4	7,6
4214 Prodáváči vstupenek, jízdenek apod.	15	145,0	2,8	35,2	5,5	7,3
4216 Inkasisté (výběrčí dluhů)	21	153,7	0,0	19,7	12,6	7,1
4222 Recepční	51	153,3	2,9	20,8	7,1	11,7
4223 Telefonisté	27	155,1	3,2	18,3	10,5	6,6
4224 Informátoři	19	159,3	0,0	15,4	5,1	7,3
5113 Průvodci (turistických zájezdů, kulturních památek)	60	161,9	0,4	14,5	5,2	6,8
5121 Pracovníci dohlížející nad obsluh. personálem, hospodyně	110	160,1	0,5	13,9	6,3	6,5
5122 Kuchaři	2 111	159,6	0,8	14,2	8,8	4,6
5123 Čišníci, servírky	44	156,1	7,6	25,0	10,3	14,2
5131 Dětské pěstounky, pečovatelky, pomocní vychovatelé	113	146,0	1,3	23,2	11,0	11,1
5132 Pečovatelé a pomoc. ošetřovat. v zařiz.soc. péče, v nemoc.	926	145,7	1,4	21,9	10,9	9,9
5133 Pečovatelé v domácnosti	192	153,2	0,8	20,2	8,7	8,3
5139 Ostatní pečovatelé a pomocní ošetřovatelé jinde neuved.	106	147,0	0,2	20,7	10,0	9,2
5161 Hasiči, požárníci	150	159,6	7,8	9,5	1,7	6,6
5162 Pracovníci bezpečnostních orgánů (policisté, strážníci)	341	159,2	6,9	16,4	5,9	9,3
5169 Ostatní pracovníci ochrany a ostrahy jinde neuvedení	86	162,9	9,6	19,8	7,6	10,8
5211 Prodáváči v obchodech	34	152,2	2,1	24,2	12,7	8,4
6113 Zahradníci a pěstitelé zahradních plodin a sazenic	138	160,1	2,8	16,5	6,3	8,0
6129 Ostatní chovatelé, ošetřovatelé zvířat jinde neuvedení	11	162,7	9,9	21,5	8,0	6,9
7122 Zedníci, kameníci, omítkáři	41	159,4	3,9	18,2	6,9	7,8
7129 Ostatní stavební děl. stav. výroby a prac. v ost. oborech	22	157,1	2,8	18,7	9,3	9,2
7136 Instalatéři, potrubáři, stavební zámečníci, klempíři	39	167,2	8,5	14,8	2,3	9,7
7137 Stavební a provozní elektrikáři	24	162,6	5,9	16,4	5,5	9,8
7222 Nástrojaři, kovomodeláři, kovodělníci, zámečníci	141	158,8	2,7	16,9	7,7	8,6
7223 Seřizovači a obsluha obráběcích strojů	13	148,6	0,0	20,4	12,1	4,5

Revidované výsledky ke dni 10. 3. 2010

**Průměrná měsíční odpracovaná a neodpracovaná doba zaměstnanců
podle podskupin zaměstnání KZAM-R**

kraj: Středočeský

Podskupiny zaměstnání a zaměstnání KZAM-R	Počet zaměstnanců přepočtený podle eviden. měsíců	Odpracovaná doba		Neodpracovaná doba		
		celkem	z toho přesčas	celkem	z toho	
					nemoc	dovolená
		hod/měs	hod/měs	hod/měs	hod/měs	hod/měs
7231 Mechanici a opraváři motorových vozidel	77	161,0	4,9	18,1	8,4	8,2
7241 Elektromech.a seřizovači různých typů elektrických zařiz.	24	154,7	2,9	22,5	12,2	9,4
7433 Dámští a pánští krejčí a kloboučníci vč. opravářů oděvů	54	147,9	0,0	24,9	15,8	7,4
8162 Obsluha parních turbín, ohřivačů a motorů	78	166,1	7,3	13,1	4,3	8,4
8163 Obsluha zařízení při úpravě, čištění a rozvodu vody	25	162,6	11,4	23,4	14,4	6,9
8264 Obsluha strojů na bělení, barvení, čištění, praní, žehlení	198	152,7	0,7	21,3	11,5	8,4
8321 Řidiči osobních a malých dodávkov. automobilů, taxikáři	165	164,8	4,2	13,4	4,8	7,6
8322 Řidiči sanitních a rzp vozů	272	163,2	14,1	14,4	4,4	9,8
8323 Řidiči autobusů, trolejbusů a tramvají	17	171,0	10,4	13,5	5,0	8,1
8324 Řidiči nákladních automobilů a tahačů	84	165,5	5,3	15,7	5,4	8,6
8326 Řidiči speciálních vozidel	182	157,2	3,6	20,2	9,5	5,0
8331 Obsluha zemědělských a lesních strojů	16	160,7	2,8	16,9	5,8	10,4
9132 Pomocníci a uklízeči v kancelář., hotel., nemocnicích ap.	2 438	158,5	0,9	15,8	9,3	5,4
9133 Ruční pradelci a žehlíři (kromě obsluhy strojů)	44	157,0	3,0	19,4	10,1	8,1
9141 Domovníci, správci domu	252	160,1	1,6	15,4	6,9	7,9
9143 Školníci vč. školníků - údržbářů	728	163,3	1,1	11,1	6,7	3,9
9144 Kostelníci, hrobníci	12	151,4	1,5	23,8	16,1	7,3
9152 Vrátní, hlídači, uváděči a šatnářky	156	158,1	4,1	17,0	7,5	7,6
9161 Sběrači odpadků, popeláři	280	161,2	2,1	15,8	6,0	8,4
9162 Metaři, čističi záchodků, žump, kanálů a podob. zařízení	47	153,2	1,3	22,2	9,7	10,7
9169 Ostatní pracovníci v příbuzných oborech jinde neuvedení	250	160,2	0,9	14,6	7,7	5,9
9323 Dělníci nádvorní skupiny (pomocní montéři)	52	146,5	1,3	31,7	10,3	7,2
9339 Pomocní a nekvalif. prac. v dopr., ve skladech, v telekom.	68	149,5	1,0	23,2	11,8	10,2



Dodatek

Technický popis šetření

Dodatek – Technický popis šetření

Technický popis šetření přibližuje metodické postupy používané při zpracování nepodnikatelské sféry Regionální statistiky ceny práce (RSCP-NS). Popis je rozdělen do pěti kapitol: koncepce šetření, vstupní údaje, nejdůležitější sledované veličiny, přehled používaných tabulek a definice vybraných pojmů.

1. Koncepce šetření

Kapitola popisuje základní soubor šetření a strukturu statistického souboru.

1.1. Základní soubor

Základním souborem RSCP-NS je soubor ekonomických subjektů, definovaný Automatizovaným rozpočtovým informačním systémem (ARIS), spravovaným Ministerstvem financí. ARIS obsahuje informace z účetního a finančního výkaznictví organizačních složek státu, kapitol státního rozpočtu, státních příspěvkových organizací, státních fondů, územních samosprávných celků a jimi zřizovaných příspěvkových organizací v ČR (viz <http://www.info.mfcr.cz/aris>). Ekonomické subjekty, které přísluší do nepodnikatelské sféry, odměňují podle zákona č. 143/1992 Sb. o platu a odměně za pracovní pohotovost v rozpočtových a v některých dalších organizacích a orgánech. Statistické šetření RSCP pro nepodnikatelskou sféru využívá dat Informačního systému o platech, provozovaného Ministerstvem financí (viz www.mfcr.cz/isp).

1.2. Struktura souboru RSCP nepodnikatelské sféry

Statistické šetření RSCP-NS za 1. - 2. čtvrtletí 2006 zahrnuje 14622 ekonomických subjektů, které reprezentují přibližně 701 tisíc zaměstnanců. Odvětvovou skladbu ekonomických subjektů v RSCP-NS (vyjádřenou klasifikací ekonomických činností CZ-NACE) představují zejména tři odvětví národního hospodářství České republiky; odvětví veřejné správy, odvětví vzdělávání a odvětví zdravotní a sociální péče. Strukturu souboru RSCP-NS bez non-response ukazují v souhrnném a odvětvovém pohledu za 1. - 2. čtvrtletí 2006 následující dvě tabulky.

Soubor RSCP nepodnikatelské sféry			
	RSCP-NS Celkem	RSCP-NS – kraj Středočeský	
		se sídlem v kraji	se sídlem mimo kraj
Počet ekonomických subjektů	14 622	2 012	65
Počet zaměstnanců	701 tisíc	43 tisíc	11 tisíc

Tabulka 1

Odvětvová skladba výběrového souboru RSCP-NS – kraj Středočeský			
Kód CZ-NACE		Počet ekonomických subjektů	
		se sídlem v kraji	se sídlem mimo kraj
A	Zemědělství, lesnictví a rybářství	2	
B	Těžba a dobývání		
C	Zpracovatelský průmysl		
D	Výroba a rozvod elektřiny, plynu, tepla		
E	Zásobování vodou, činnosti související s odpady	11	
F	Stavebnictví		
G	Obchod, opravy motorových vozidel		
H	Doprava a skladování	4	1
I	Ubytování, stravování a pohostinství	36	1
J	Informační a komunikační činnosti	5	
K	Peněžnictví a pojišťovnictví		
L	Činnosti v oblasti nemovitostí	4	
M	Profesní, vědecké a technické činnosti	11	8
N	Administrativní a podpůrné činnosti		
O	Veřejná správa, obrana, sociální zabezpečení	736	34
P	Vzdělávání	958	2
Q	Zdravotní a sociální péče	139	4
R	Kulturní, zábavní a rekreační činnosti	70	12
S	Ostatní činnosti	23	1

Tabulka 2

2. Vstupní údaje

Kapitola popisuje specifický sběr dat do šetření RSCP-NS, nejdůležitější vstupní údaje a používané klasifikace a číselníky.

2.1. Sběr dat

Vlastní sběr dat pro RSCP-NS zabezpečuje Informační systém o platech. RSCP-NS přebírá kompletní soubor nepodnikatelské sféry, předzpracovaný pro účely Informačního systému o platech, a provádí na něm specifické kontroly.

2.2. Nejdůležitější vstupní údaje

Šetření RSCP-NS s pololetní periodicitou monitoruje výdělkovou úroveň a odpracovanou dobu jednotlivých zaměstnání podle klasifikace KZAM-R v České republice.

Hodinový výdělek je přímo zjišťovaný údaj, který je definován jako průměrný hrubý hodinový výdělek zaměstnance v posledním čtvrtletí sledovaného období (§ 17 zákona č. 1/1992 Sb.). Hodinový výdělek je krátkodobým indikátorem výdělkové úrovně.

Hrubý měsíční plat, vypočtený z hrubého platu za sledované období, je druhým indikátorem, který ukazuje výdělkovou úroveň. Hrubý plat je součtem platu za práci, náhrad platu a odměn za pracovní pohotovost, které jsou přímo sbíranými položkami. Plat je definován podle § 3 zákona č. 143/1992 Sb. (o platu a odměně za pracovní pohotovost v rozpočtových a v některých dalších organizacích a orgánech ve znění pozdějších předpisů), jako peněžitá plnění, poskytovaná zaměstnavatelem zaměstnanci za práci. Šetření RSCP-NS sleduje i strukturu hrubého měsíčního platu, tj. prémie a odměny, příplatky za přesčas, ostatní příplatky, náhrady a odměny za pracovní pohotovost. Hrubý měsíční plat a jeho složky se vztahují k celému sledovanému období, které zahrnuje dobu od počátku roku do konce čtvrtletí, za které se šetření provádí.

Šetření RSCP-NS dále sleduje pracovní dobu zaměstnanců. Vstupní věta o zaměstnanci obsahuje odpracovanou dobu od počátku roku a z ní počet přesčasových hodin. Odpracovaná doba u zaměstnanců odměňovaných měsíčním platem nezahrnuje dobu svátků v jinak pracovních dnech. Věta dále obsahuje celkovou neodpracovanou dobu od počátku roku, z ní počet hodin nemoci a dovolené.

2.3. Klasifikace a číselníky

RSCP-NS používá standardní statistické klasifikace a číselníky (podrobněji popsání na www.czso.cz). Použití platných statistických klasifikací je závazné jak pro orgán vykonávající státní statistickou službu, tak pro zpravodajské jednotky, které poskytují údaje pro statistické zjišťování. Proto i RSCP-NS používá následující klasifikace a číselníky:

KZAM-R	Klasifikace zaměstnání; vydáno sdělením ČSÚ č. 492/2003 Sb. ze dne 18. prosince 2003 o vydání rozšířené Klasifikace zaměstnání KZAM-R.
CZ-ICSE	Klasifikace postavení v zaměstnání; vydáno sdělením ČSÚ č. 494/2003 Sb. ze dne 18. prosince 2003 o vydání Klasifikace postavení v zaměstnání.
KKOV	Klasifikace kmenových oborů vzdělání; vydáno sdělením ČSÚ č. 320/2003 Sb. ze dne 9. září 2003 o zavedení Klasifikace kmenových oborů vzdělání. Poslední aktualizace byla provedena k 1. září 2006 sdělením ČSÚ č. 391/2006 Sb. ze dne 20. července 2006 o aktualizaci Klasifikace kmenových oborů vzdělání.

CZ-NUTS	Klasifikace územních statistických jednotek; vydáno sdělením ČSÚ č. 490/2003 Sb. ze dne 18. prosince 2003 o vydání Klasifikace územních statistických jednotek. Poslední aktualizace byla provedena k 1. květnu 2004 sdělením ČSÚ č. 228/2004 Sb. ze dne 14. dubna 2004 o aktualizaci Klasifikace územních statistických jednotek.
CZ-NACE ¹	Klasifikace ekonomických činností (CZ-NACE); vydáno sdělením ČSÚ č. 244/2007 Sb. ze dne 18. září 2007 o zavedení Klasifikace ekonomických činností.
CZ-GEONOM	Klasifikace zemí; vydáno sdělením ČSÚ č. 487/2003 Sb. ze dne 18. prosince 2003 o vydání Klasifikace zemí. Poslední aktualizace byla provedena k 1. červenci 2005 sdělením ČSÚ č. 243/2005 Sb. ze dne 9. června 2005 o aktualizaci Klasifikace zemí.

3. Nejdůležitější sledované veličiny

Kapitola popisuje nejdůležitější sledované veličiny, algoritmy jejich výpočtu a kritéria pro zahrnutí zaměstnanců do dalších výpočtů.

3.1. *Hodinový výdělek*

Hodinový výdělek je přímo zjišťovaná veličina. Do výpočtu charakteristik hodinového výdělku jsou zařazeni zaměstnanci, kteří byli v evidenčním stavu k poslednímu dni sledovaného období.

3.2. *Hrubý měsíční plat*

Hrubý měsíční plat se vztahuje k celému sledovanému období, tedy k 1. - 2. čtvrtletí, nebo k 1. - 4. čtvrtletí. Na rozdíl od hodinového výdělku musí být hrubý měsíční plat vypočten z dalších přímo zjišťovaných platových položek a neplatových plnění.

Hrubý plat je v RSCP-NS definován jako součet platu za práci, náhrad platu a odměny za pracovní pohotovost. Hrubý měsíční plat zaměstnance se vypočte podle vzorce:

¹ Revidovaná výsledková publikace využívá z důvodu srovnání s novějšími výsledky klasifikaci CZ-NACE (původní verze využívala klasifikaci OKEČ).

$$\text{HMP} = \frac{\text{PLAT} + \text{NAHRADY} + \text{POHOTOV}}{\text{MESPLAC}_{\text{prep}}}$$

kde :

HMP	je hrubý měsíční plat zaměstnance,
PLAT	je plat za práci zaměstnance v kumulaci za sledované období (vstupní položka věty o zaměstnanci),
NAHRADY	jsou náhrady platu zaměstnance v kumulaci za sledované období (vstupní položka věty o zaměstnanci),
POHOTOV	je odměna za pracovní pohotovost zaměstnance v kumulaci za sledované období (vstupní položka věty o zaměstnanci),
MESPLAC _{prep}	je počet přepočtených placených měsíců zaměstnance, tj. počet měsíců, odpovídajících součtu odpracované doby a doby, po kterou pobíral náhrady platu.

Počet přepočtených placených měsíců MESPLAC_{prep} je roven počtu kalendářních měsíců v případě, že zaměstnanec s plným pracovním úvazkem po celé sledované období pracoval nebo pobíral náhrady platu. Pokud zaměstnanec byl v evidenčním stavu kratší dobu, než sledované období, bude jeho počet placených měsíců zkrácen poměrem počtu pracovních dnů v evidenčním stavu a ve sledovaném období. Podobně se počet placených měsíců zkrátí, pokud zaměstnanec měl jinou absenci, než absenci s náhradou platu (např. nemoc), případně měl sjednán kratší pracovní úvazek.

Hrubý měsíční plat za určitou skupinu zaměstnanců je vážená charakteristika, v níž hrubý měsíční plat určitého zaměstnance má váhu, odpovídající počtu jeho placených měsíců za sledované období (tzv. váha placené doby). Tento způsob výpočtu umožňuje korektní srovnání platové úrovně jednotlivých zaměstnání a srovnávání v čase.

Sestavy s hrubým měsíčním platem, diferenciací a strukturou hrubého platu obsahují také měsíční placenou dobu. Tento údaj ukazuje počet placených hodin (odpracovaná doba a doba náhrad) za placený měsíc a je v souladu s výpočtem hrubého měsíčního platu.

Pro zahrnutí zaměstnance do výpočtů hrubého měsíčního platu se uplatňují následující kritéria:

- přepočtený počet placených měsíců zaměstnance je alespoň jeden měsíc,
- stanovená týdenní pracovní doba na dané pracovní místo je alespoň 30 hodin (dle doporučení Eurostatu).

3.3. Měsíční odpracovaná a neodpracovaná doba

Měsíční odpracovaná (resp. neodpracovaná) doba se stejně jako hrubý měsíční plat vztahuje k celému sledovanému období tj. k 1. - 2. čtvrtletí, nebo k 1. - 4. čtvrtletí.

Měsíční odpracovaná doba zaměstnance se vypočte podle vzorce:

$$\text{ODPRACDmes} = \frac{\text{ODPRACD}}{\text{MESEVID_prep}}$$

kde :

- ODPRACDmes je měsíční odpracovaná doba zaměstnance,
 ODPACD je odpracovaná doba zaměstnance v kumulaci za sledované období (vstupní položka věty o zaměstnanci),
 MESEVID_prep je počet přepočtených evidenčních měsíců zaměstnance, tj. počet měsíců, odpovídajících délce pracovního úvazku a délce pracovního poměru ve sledovaném období.

Počet přepočtených evidenčních měsíců MESEVID_prep je roven počtu kalendářních měsíců v případě, že zaměstnanec s plným pracovním úvazkem po celé sledované období byl v pracovním poměru a nebyl na mateřské či rodičovské dovolené. Pokud zaměstnanec byl v evidenčním stavu kratší dobu, než sledované období, bude jeho počet evidenčních měsíců zkrácen poměrem počtu pracovních dnů v evidenčním stavu a ve sledovaném období. Podobně se počet evidenčních měsíců zkrátí, pokud zaměstnanec měl sjednán kratší pracovní úvazek.

Měsíční odpracovaná doba za určitou skupinu zaměstnanců je vážená charakteristika, v níž měsíční odpracovaná doba určitého zaměstnance má váhu, odpovídající počtu jeho evidenčních měsíců ve sledovaném období (tzv. váha evidenční doby). Pro zahrnutí zaměstnance do výpočtů měsíční odpracované doby se uplatňují stejná kritéria jako u hrubého měsíčního platu.

Obdobně jako odpracovaná doba se počítají měsíční neodpracovaná doba a také průměrné měsíční údaje o přesčasu, dovolené a nemoci.

4. Přehled používaných tabulek

Kapitola Přehled používaných tabulek obsahuje hodnocení kvality údajů a přehled publikovaných tabulek, u kterých jsou vyznačeny váhy nutné pro jejich zpracování.

4.1. Kvalita údajů

Zjišťované charakteristiky podléhají nevýběrovým chybám, neboť se nejedná o výběrové šetření. Nevýběrové chyby bývají způsobeny především špatnou kvalitou dat předávaných respondenty (neúplné a chybné údaje) do Informačního systému o platu. Při zpracovávání údajů je jejich vliv snižován několikastupňovými kontrolními mechanismy a častými kontakty zpracovatele šetření s respondenty.

4.2. Přehled publikovaných tabulek podle použitých vah

Publikované tabulky s hodinovým výdělkem NS-V0 až NS-V9 obsahují hodnoty počítané ze souboru RSCP nepodnikatelské sféry bez použití vážení.

Tabulka	Třídící kritérium	Váha placené doby	Váha evidenční doby
NS-M0	Celý kraj	X	
NS-M1	HL. třídy zaměstnání KZAM-R	X	
NS-M5	Podskupiny zaměstnání KZAM-R	X	

Tabulka 3

Tabulka	Třídící kritérium	Váha placené doby	Váha evidenční doby
NS-T5	Podskupiny zaměstnání KZAM-R		X

Tabulka 4

5. Definice vybraných pojmů

Ekonomický subjekt	Ekonomický subjekt je právnický subjekt nebo fyzická osoba s postavením podnikatele, zapsaná do registru ekonomických subjektů ČSÚ. Každému ekonomickému subjektu se přiděluje identifikační číslo (IČ).
Organizační jednotka	Z hlediska výdělkové statistiky RSCP se dělí ekonomické subjekty na organizační jednotky podle okresu, ve kterém jejich zaměstnanci působí. Organizační jednotku tvoří všichni zaměstnanci ekonomického subjektu, kteří působí ve stejném okrese.
Zpravodajská jednotka	Zpravodajskou jednotkou je právnická osoba, organizační složka státu nebo fyzická osoba, od nichž se požaduje poskytnutí údajů ve statistickém zjišťování podle zákona č. 89/1995 Sb., o státní statistické službě, ve znění pozdějších předpisů.
Sledované období	Sledované období je období od začátku roku do konce čtvrtletí, ve kterém se statistické zjišťování provádí.
Podnikatelská sféra	Do podnikatelské sféry patří subjekty, které odměňují podle zákona č. 1/1992 Sb., o mzdě, odměně za pracovní pohotovost a o průměrném výdělku ve znění pozdějších předpisů.

Nepodnikatelská sféra	Do podnikatelské sféry patří organizace, které odměňují podle zákona č. 143/1992 Sb., o platu a odměně za pracovní pohotovost v rozpočtových a některých dalších organizacích a orgánech ve znění pozdějších předpisů.
Soubor ISPV-NS	Souborem ISPV podnikatelské sféry je soubor ekonomických subjektů, definovaný Automatizovaným rozpočtovým informačním systémem ARIS (viz http://www.info.mfcr.cz/aris).