

**RSCP**

# **Regionální statistika ceny práce**

---

**Čtvrtletní výběrové  
statistické zjišťování**

**Podnikatelská sféra**

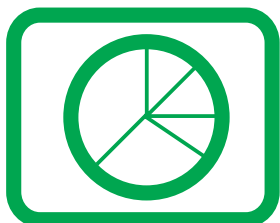
**Liberecký  
kraj**

**I. čtvrtletí 2005**

**MPSV - SSZ**

---





**RSCP**

# **Regionální statistika ceny práce**

**Čtvrtletní výběrové  
statistické zjišťování**

**Podnikatelská sféra**

**Liberecký  
kraj**

**I. čtvrtletí 2005**

**MPSV - SSZ**

## **COPYRIGHT - MPSV ČR a SSZ**

Publikace ani její část nesmí být kopírována, rozšiřována a zařazována do informačních systémů v jakékoliv formě (elektronické, mechanické, optické, magnetické aj.) bez písemného souhlasu

**Ministerstva práce a sociálních věcí ČR a Správy služeb zaměstnanosti**

## O b s a h :

### Úvodní část

Úvod.....	7
-----------	---

### Výsledková část – podnikatelská sféra

#### Hodinové výdělky

PS-V0	Hodinové výdělky v podnikatelské sféře za kraj Liberecký .....	11
PS-V1	Hodinové výdělky podle hlavních tříd zaměstnání KZAM–R .....	12
PS-V2	Hodinové výdělky podle věkových kategorií .....	13
PS-V4	Hodinové výdělky podle vzdělání .....	13
PS-V5	Hodinové výdělky podle podskupin zaměstnání KZAM–R .....	14
PS-V6	Hodinové výdělky podle kategorie zaměstnání .....	19
PS-V8	Hodinové výdělky podle pohlaví .....	19

#### Hrubé měsíční mzdy

PS-M0	Hrubá měsíční mzda a její složky, diferenciacce, placená doba v podnikatelské sféře za kraj Liberecký.....	21
PS-M1	Hrubá měsíční mzda a její složky, diferenciacce, placená doba podle hlavních tříd zaměstnání KZAM-R.....	22
PS-M5	Hrubá měsíční mzda a její složky, diferenciacce, placená doba podle podskupin zaměstnání KZAM-R .....	24

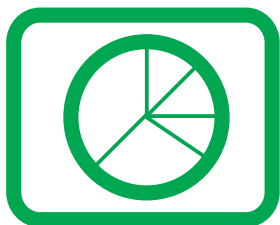
#### Měsíční odpracovaná a neodpracovaná doba

PS-T5	Průměrná měsíční odpracovaná a neodpracovaná doba podle podskupin zaměstnání KZAM – R .....	34
-------	--	----

### Dodatek - technický popis šetření

Koncepce šetření .....	41
Rozsah šetření.....	41
Opora výběru.....	42
Výběr.....	42
Vstupní údaje .....	43
Sběr dat.....	43
Klasifikace a číselníky.....	43
Výdělky a odpracovaná doba .....	44

Zpracování a analýza dat.....	45
Přehled publikovaných tabulek .....	45
Výpočet měsíční hrubé mzdy .....	46
Metoda vážení a řešení non-response .....	47
Odhady statistických charakteristik.....	48
Kvalita odhadů .....	49
Definice vybraných pojmů.....	49



# Úvodní část





## Ú v o d

Regionální statistika ceny práce (RSCP) je systém, který pravidelně monitoruje aktuální výdělkovou úroveň a odpracovanou dobu podle zaměstnání v jednotlivých krajích České republiky. Výdělková úroveň se zjišťuje na základě hodinového výdělku, vyplacené mzdy a odpracované doby jednotlivých zaměstnanců. RSCP, stejně jako Informační systém o průměrném výdělku (ISPV) vychází z pravidelného výběrového statistického zjišťování s názvem „Čtvrtletní šetření o ceně práce“. Šetření je zařazeno do programu statistických zjišťování vyhlášených ČSÚ ve sbírce zákonů pro příslušný kalendářní rok - viz přílohy č. 1 a č. 2 Vyhlášky č. 576/2004 Sb. ze dne 8. listopadu 2004, kterou se stanoví Program statistických zjišťování na rok 2005 (částka 196). Šetření provádí pracoviště státní statistické služby Ministerstva práce a sociálních věcí. Garantem informačního systému RSCP je Ministerstvo práce a sociálních věcí – správa služeb zaměstnanosti, zpracovatelem RSCP je Trexima, spol. s r.o. ([www.trexima.cz](http://www.trexima.cz)).

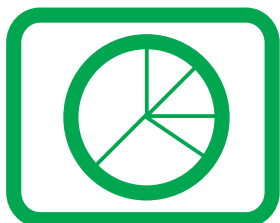
RSCP nabízí další zdroj informací o mzdách v krajích České republiky. Výkaznictví ČSÚ sbírá údaje o mzdách za celý ekonomický subjekt a publikuje průměrné mzdy v členění podle firemních charakteristik. RSCP sbírá data za jednotlivé zaměstnance a jejím hlavním cílem jsou statistiky výdělkové úrovně zaměstnání (v klasifikaci KZAM-R) v jednotlivých krajích, dalším produktem jsou odhady výdělkové úrovně zaměstnanců podle šetřených osobních charakteristik na úrovni kraje. Roční zjišťování hrubých mezd a odpracované doby v ISPV a RSCP je základem pro strukturální šetření mezd ČSÚ a pro strukturální šetření SES (Structure of Earning Survey) Eurostatu. Zatímco výsledky strukturálních šetření a výsledky ISPV a RSCP pocházejí z téhož zdroje a publikace se navzájem doplňují, při srovnávání s výsledky výkaznictví je třeba vzít v úvahu rozdílné výběrové soubory a rozdílné metody výpočtu mzdových charakteristik.

Nejdůležitějším kritériem pro členění výsledků RSCP je příslušnost šetřeného ekonomického subjektu k podnikatelské, nebo nepodnikatelské sféře. Do podnikatelské sféry zahrnujeme ekonomické subjekty, které odměňují podle zákona č. 1/1992 Sb. o mzdě, odměně za pracovní pohotovost a o průměrném výdělku. Nepodnikatelskou sféru tvoří ekonomické subjekty, které odměňují podle zákona č. 143/1992 Sb. o platu a odměně za pracovní pohotovost v rozpočtových a v některých dalších organizacích a orgánech. V RSCP se ekonomické subjekty člení na organizační jednotky, jestliže je možné provést vnitřní rozčlenění podle okresů, ve kterých dílčí jednotky působí. Výsledky podle krajů jsou v tomto smyslu výsledky, získané pracovními metodou.

Od roku 2004 provozuje Ministerstvo financí Informační systém o platech, který v nepodnikatelské sféře šetří informace, požadované systémy ISPV a RSCP. Informační systém o platech se proto od roku 2004 stává zdrojem vstupních dat pro RSCP. Informační systém o platech je plošné šetření a do RSCP předává údaje o všech zaměstnancích nepodnikatelské sféry. Šetření v podnikatelské sféře zůstává výběrovým šetřením. Podnikatelská sféra se i nadále šetří čtvrtletně, sledovaným obdobím Informačního systému o platech je první pololetí a celý rok. Vzhledem k odlišné výběrové metodě a rozdílné periodicitě šetření v podnikatelské a nepodnikatelské sféře jsou výsledky uveřejňovány v samostatných publikacích. Pro označení podnikatelské sféry a pro popis metod a sestav specifických pro podnikatelskou sféru používáme označení RSCP-PS. Podobně pro označení nepodnikatelské sféry používáme RSCP-NS.

Publikace obsahuje výsledky podnikatelské sféry (RSCP-PS). Přináší hodinové výdělky za aktuální čtvrtletí, hrubé měsíční mzdy za období od začátku roku do konce aktuálního čtvrtletí, údaje o odpracované a neodpracované době za stejné období.

Výsledková publikace jednotlivých krajů ve formátu Excel a ve formátu PDF je k dispozici na internetových stránkách portálu MPSV (<http://portal.mpsv.cz/>) v sekci *Zaměstnanost*, v části *Regionální statistika ceny práce*. Rozsah přehledů jednotlivých zaměstnání je dán publikačním kritériem, podle kterého se uveřejňují jen zaměstnání zastoupená minimálně deseti zaměstnanci a minimálně třemi ekonomickými subjekty.



# **Výsledková část podnikatelská sféra**



## Hodinové výdělky v podnikatelské sféře

kraj: Liberecký

**Medián hodinového výdělku ..... 88,00 Kč/hod**

Index mediánu hodinového výdělku zaměstnanců

meziroční vůči 1. čtvrtletí 2004..... 100,8 %

## Diferenciace

1. decil - 10 % hodinových výdělků menších než ..... 52,90 Kč/hod

1. kvartil - 25 % hodinových výdělků menších než ..... 69,65 Kč/hod

Medián - 50 % hodinových výdělků menších než ..... 88,00 Kč/hod

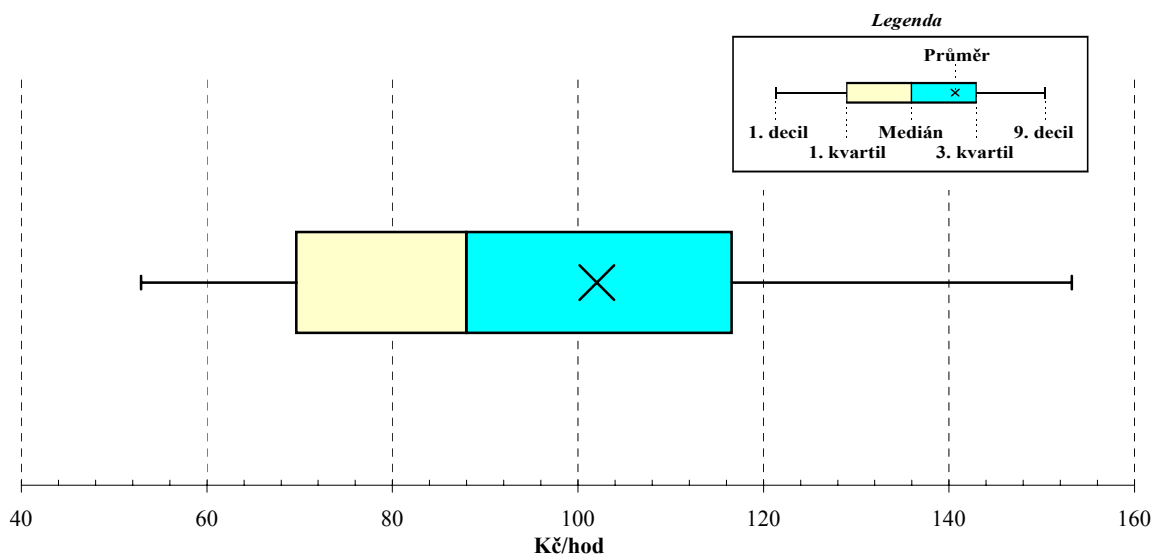
3. kvartil - 25 % hodinových výdělků větších než ..... 116,58 Kč/hod

9. decil - 10 % hodinových výdělků větších než ..... 153,23 Kč/hod

Průměr hodinového výdělku ..... 102,02 Kč/hod

Podíl zaměstnanců s podprůměrným

hodinovým výdělkem ..... 63,6 %

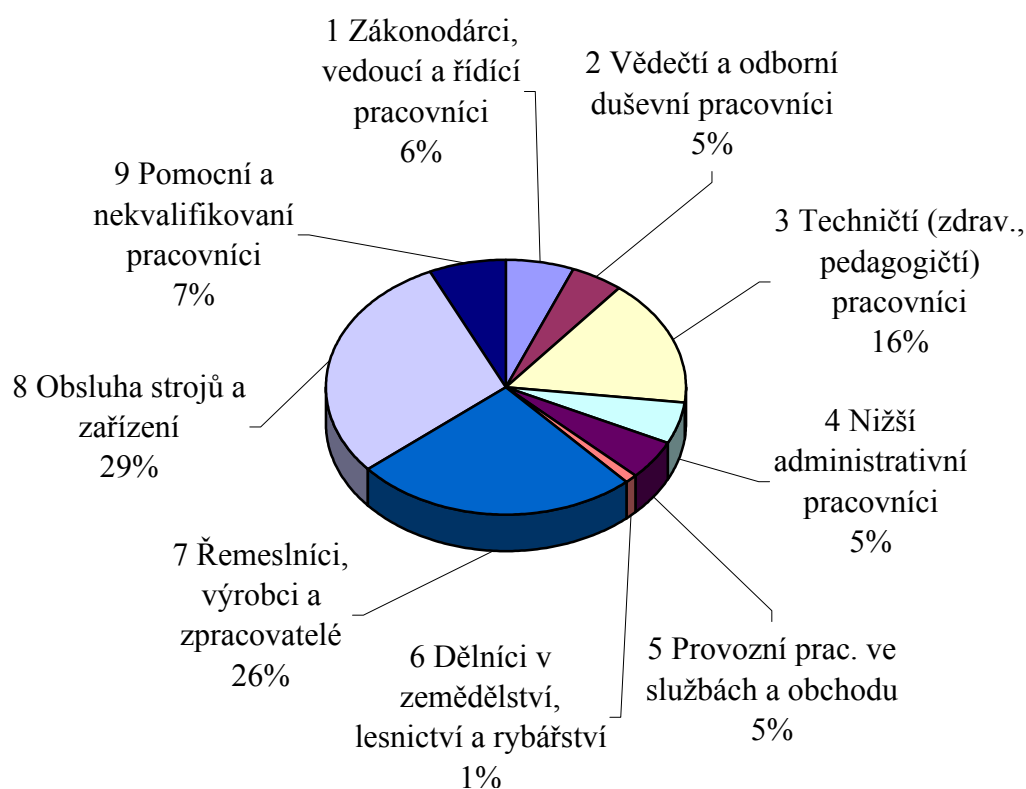


### Hodinové výdělky podle hlavních tříd zaměstnání KZAM-R

kraj: Liberecký

Hlavní třída zaměstnání KZAM-R	Struktura zaměstnanců	Medián	Diferenciace		Průměr
			1. decil	9. decil	
	%	Kč/hod	Kč/hod	Kč/hod	Kč/hod
1 Zákonodárci, vedoucí a řídicí pracovníci	6,1	<b>183,55</b>	102,43	364,67	222,88
2 Vědečtí a odborní duševní pracovníci	4,8	<b>145,66</b>	87,21	253,10	158,79
3 Techničtí (zdrav., pedagogičtí) pracovníci	16,0	<b>105,00</b>	70,72	170,07	114,92
4 Nižší administrativní pracovníci	5,4	<b>80,06</b>	56,61	128,87	89,54
5 Provozní prac. ve službách a obchodu	5,0	<b>59,61</b>	45,70	84,46	63,08
6 Dělníci v zemědělství, lesnictví a rybářství	1,0	<b>66,10</b>	49,38	87,64	68,63
7 Řemeslníci, výrobci a zpracovatelé	25,7	<b>87,60</b>	53,39	132,49	91,77
8 Obsluha strojů a zařízení	29,1	<b>82,66</b>	51,38	123,24	87,35
9 Pomocní a nekvalifikovaní pracovníci	6,9	<b>64,51</b>	46,09	105,86	69,21
<b>C E L K E M - podnikatelská sféra</b>	<b>100</b>	<b>88,00</b>	<b>52,90</b>	<b>153,23</b>	<b>102,02</b>

Struktura zaměstnanců dle hlavních tříd KZAM - R



**1. čtvrtletí 2005****RSCP - podnikatelská sféra**

PS-V2

**Hodinové výdělky  
podle věkových kategorií**

kraj: Liberecký

Věková kategorie	Struktura zaměstnanců	Medián	Diferenciace		Průměr
			1. decil	9. decil	
	%	Kč/hod	Kč/hod	Kč/hod	Kč/hod
do 20 let	0,5	<b>36,30</b>	36,30	77,83	51,50
20 - 29 let	18,1	<b>84,49</b>	54,11	133,53	91,69
30 - 39 let	24,7	<b>93,31</b>	56,90	162,01	107,32
40 - 49 let	22,8	<b>92,41</b>	55,43	167,46	109,52
50 - 59 let	28,0	<b>86,46</b>	52,60	152,10	100,68
60 a více let	6,0	<b>75,16</b>	44,90	148,81	93,39
<b>C E L K E M - podnikatelská sféra</b>	<b>100</b>	<b>88,00</b>	<b>52,90</b>	<b>153,23</b>	<b>102,02</b>

**1. čtvrtletí 2005****RSCP - podnikatelská sféra**

PS-V4

**Hodinové výdělky  
podle vzdělání**

kraj: Liberecký

Vzdělání	Struktura zaměstnanců	Medián	Diferenciace		Průměr	
			1. decil	9. decil		
	%	Kč/hod	Kč/hod	Kč/hod	Kč/hod	
KKOV						
Základní a nedokončené	A-C	14,1	<b>70,00</b>	43,85	112,28	75,17
Střední bez maturity	D,E,H,J	47,7	<b>82,10</b>	52,56	126,81	87,69
Střední s maturitou	K-M	28,3	<b>101,22</b>	60,42	172,64	113,23
Vyšší odborné a bakalářské	N,R	1,2	<b>114,72</b>	77,68	206,32	131,50
Vysokoškolské	T,V	7,3	<b>164,53</b>	86,00	334,29	196,09
<i>neuveдено</i>		1,5	<b>102,18</b>	70,02	158,45	119,47
<b>C E L K E M - podnikatelská sféra</b>		<b>100</b>	<b>88,00</b>	<b>52,90</b>	<b>153,23</b>	<b>102,02</b>

**Hodinové výdělky  
podle podskupin zaměstnání KZAM-R**

kraj: Liberecký

Podskupiny zaměstnání KZAM-R	Výběrový soubor		Medián	Diferenciace		Průměr
	počet org. jednotek	počet zaměst.		1. decil	9. decil	
			Kč/hod	Kč/hod	Kč/hod	Kč/hod
1210 Ředitelé a prezidenti velkých organizací, podniků	61	96	<b>508,39</b>	172,55	1 254,82	657,37
1221 Vedoucí pracovníci v zemědělství, lesnictví, rybářství a mysliv.	6	20	<b>134,93</b>	98,49	202,71	140,17
1222 Vedoucí pracovníci v průmyslu (ve výrobě)	76	352	<b>237,31</b>	126,90	476,99	287,95
1223 Vedoucí pracovníci ve stavebnictví a zeměměřičtví	11	36	<b>172,06</b>	139,01	402,00	225,38
1224 Vedoucí pracovníci ve velkoobchodě a v maloobchodě	20	73	<b>105,06</b>	76,38	226,56	131,29
1226 Ved. pracovníci v dopr., skladování, telekom. a na pošt. úřadech	13	184	<b>121,27</b>	101,39	204,14	138,87
1227 Vedoucí prac. v organ.zaměřených na poskytování obch.služeb	15	77	<b>232,84</b>	184,90	428,33	293,20
1229 Vedoucí pracovních dílčích celků jinde neuvedení (kult.,zdrav.)	18	59	<b>155,91</b>	109,69	595,34	219,36
1231 Vedoucí pracovníci finančních a hospodářských útvarů	79	179	<b>233,89</b>	117,83	622,22	311,01
1232 Vedoucí pracovníci personálních útvarů a útvarů průmysl. vztahů	34	42	<b>221,46</b>	118,82	590,98	320,09
1233 Vedoucí pracovníci odbytových útvarů (včetně průzkumu trhu)	53	94	<b>221,69</b>	142,19	560,81	287,60
1234 Ved. pracovníci reklamních útvarů a útvarů pro styk s veřejností	10	11	<b>184,46</b>	74,88	362,66	211,13
1235 Vedoucí pracovníci zásobovacích útvarů	44	82	<b>210,46</b>	115,96	407,29	239,38
1236 Vedoucí pracovníci výpočetních útvarů	27	49	<b>274,79</b>	135,56	427,94	272,78
1237 Vedoucí pracovníci výzkumných a vývojových útvarů	28	63	<b>306,06</b>	149,71	562,36	346,52
1239 Vedoucí pracovníci ostatních útvarů jinde neuvedení	37	133	<b>182,21</b>	107,66	311,44	211,55
1311 Vedoucí, ředitelé v zemědělství,lesnictví,rybářství a myslivosti	10	11	<b>191,69</b>	133,60	256,31	199,00
1312 Vedoucí, ředitelé v průmyslu (ve výrobě)	21	73	<b>186,64</b>	101,94	406,28	228,05
1313 Vedoucí, ředitelé ve stavebnictví a zeměměřičtví	6	10	<b>208,26</b>	145,41	287,98	210,96
1314 Vedoucí, ředitelé ve velkoobchodu a maloobchodu	7	31	<b>102,80</b>	81,20	160,73	113,07
1316 Vedoucí, ředitelé v dopravě, sklad., telekom. a na pošt. úřadech	12	35	<b>155,70</b>	93,00	263,39	168,41
1319 Vedoucí, ředitelé malých organizací ostatní (kult.,zdrav.,škol.)	11	13	<b>158,42</b>	95,77	253,40	173,24
2114 Geologové, geofyzici, geodeti, hydrologové apod.	4	63	<b>76,00</b>	53,02	226,53	101,67
2119 Ostatní vědci a odborníci v příbuzných oborech jinde neuved.	6	36	<b>82,44</b>	62,46	196,88	124,20
2131 Projektanti a analytici výpočetních systémů	10	18	<b>116,29</b>	70,25	282,43	143,87
2132 Programátoři	18	113	<b>137,91</b>	89,28	228,12	147,72
2139 Ostatní odborníci zabývající se výpoč. tech. jinde neuvedení	30	114	<b>181,52</b>	131,74	319,82	204,09
2142 Projektanti staveb a areálů, stavební inženýři	10	38	<b>139,64</b>	98,14	206,45	148,42
2143 Projektanti elektrotechnických zařízení, elektroinženýři	14	44	<b>162,79</b>	108,19	226,76	165,51
2144 Projektanti elektron.systémů a telekom.sítí, inženýři - elektronikci	9	26	<b>167,43</b>	109,17	291,01	181,67
2145 Projektanti a konstruktéři strojních zařízení, strojní inženýři	29	299	<b>154,02</b>	112,66	234,56	170,13
2146 Chemičtí inženýři, technologové	6	26	<b>157,84</b>	112,85	291,17	176,00
2149 Ostatní architekti, projekt., konstruk.a tech.inženýři (tvůr.prac.)	20	225	<b>181,11</b>	128,74	272,54	191,25
2211 Bakteriologové, biolog., ekolog., zoologové a odb.v příb.obor.	12	19	<b>161,93</b>	85,14	272,67	168,80
2411 Odb. prac. na úseku účetnictví, financí, daní, ap., hlavní účetní	48	172	<b>155,04</b>	111,51	263,19	174,69
2412 Odbor. pracovníci na úseku zaměstnaneckých, personálních věcí	15	37	<b>157,33</b>	116,77	259,25	179,24
2413 Odborní pracovníci v bankovníctví a pojišťovnictví	11	346	<b>146,40</b>	108,81	194,17	151,79
2419 Ostatní odborní pracovníci v oblasti podnikání	20	76	<b>155,17</b>	93,02	281,91	170,34
2421 Právníci, právní poradci (mimo advokacie a soudnictví)	11	12	<b>201,32</b>	148,03	284,45	207,92
2441 Ekonomové - vědečtí pracovníci, specialisté, experti	26	137	<b>174,76</b>	112,08	322,44	196,00
2458 Umělečtí designéři a návrháři	6	28	<b>131,44</b>	80,25	217,49	136,69
2470 Odborní administrativní pracovníci jinde neuvedení	17	131	<b>146,01</b>	90,98	240,56	158,64



**Hodinové výdělky  
podle podskupin zaměstnání KZAM-R**

kraj: Liberecký

Podskupiny zaměstnání KZAM-R	Výběrový soubor		Medián	Diferenciace		Průměr
	počet org. jednotek	počet zaměst.		1. decil	9. decil	
			Kč/hod	Kč/hod	Kč/hod	Kč/hod
3111 Technici ve fyzikálních a příbuzných oborech	8	55	<b>122,20</b>	96,57	181,57	132,23
3112 Stavební technici	34	149	<b>120,79</b>	81,74	179,00	124,26
3113 Elektrotechnici	34	226	<b>124,13</b>	90,43	172,03	130,71
3114 Elektronici a technici v radiokomunikacích a telekomunikacích	9	30	<b>122,89</b>	97,26	180,72	129,67
3115 Strojírenští technici	45	517	<b>147,33</b>	97,15	218,75	153,98
3116 Chemičtí technici	10	87	<b>177,77</b>	93,46	239,16	172,59
3118 Technici v kartografii, kresliči a zeměměřiči	32	148	<b>128,62</b>	77,15	224,96	152,63
3119 Ostatní techničtí pracovníci jinde neuvedení	88	1 093	<b>127,33</b>	81,92	197,92	134,92
3121 Poradci ve výpočetní technice	14	48	<b>140,34</b>	96,00	205,08	144,83
3122 Operátoři a obsluha výpočetní techniky	36	94	<b>122,58</b>	89,72	181,36	131,11
3123 Operátoři průmyslových robotů, nc strojů	5	14	<b>130,47</b>	86,00	246,47	143,50
3152 Bezpečnostní tech.a tech. pro kontrolu zdravotní nezávadnosti	47	251	<b>120,51</b>	81,05	171,60	127,88
3160 Technici železničního provozu	6	76	<b>121,37</b>	90,00	142,01	121,47
3212 Technici v agronomii, v lesnictví a v zemědělství	21	144	<b>108,81</b>	84,35	130,64	110,11
3415 Obchodní cestující, profes. poradci v obchodě, obch.zástupci	24	77	<b>140,51</b>	64,69	235,52	146,96
3416 Nákupčí	75	241	<b>116,88</b>	75,39	179,62	123,97
3421 Obchodní agenti	41	334	<b>111,25</b>	77,34	188,10	122,27
3422 Odbytoví a přepravní agenti	54	211	<b>116,78</b>	80,48	181,99	125,67
3431 Odborné sekretářky, sekretáři	44	107	<b>118,00</b>	76,50	292,02	169,73
3433 Pracovníci v oblasti účetnictví, fakturace, rozpočet., kalkulace	123	806	<b>102,24</b>	75,43	156,09	111,33
3434 Pracovníci v oblasti statistiky a matematiky	11	14	<b>98,69</b>	74,01	161,50	105,50
3435 Pracovníci v oblasti práce a mezd (kromě účetních)	31	59	<b>121,51</b>	71,96	200,30	132,50
3436 Referenti osobních oddělení	46	79	<b>109,09</b>	77,72	187,05	122,94
3439 Ostatní odborní administrativní pracovníci jinde neuvedení	54	252	<b>120,41</b>	74,61	335,66	178,93
3471 Aranžéři, průmysloví a komerční návrháři, bytoví architekti	6	20	<b>101,84</b>	74,53	112,55	98,39
4112 Kancelářští a manipul. prac. a obsl. zařízení na zpracování textu	8	21	<b>102,19</b>	59,60	146,98	105,22
4113 Pracovníci přípravy dat výpočetní techniky	9	25	<b>69,11</b>	53,58	116,59	79,57
4115 Sekretářky, sekretáři	57	156	<b>85,35</b>	58,80	131,11	93,52
4121 Nižší účetní	39	78	<b>85,57</b>	61,37	129,00	91,38
4131 Úředníci ve skladech	69	415	<b>91,81</b>	62,43	134,25	95,94
4132 Úředníci ve výrobě (např. výrobní plánovači)	33	145	<b>101,93</b>	67,17	146,89	104,42
4133 Úředníci v dopravě a v přepravě (dispečeri, kontrolori apod.)	15	71	<b>118,14</b>	80,94	144,48	119,39
4141 Řadoví knihovníci, archiváři, evidenční pracovníci	12	33	<b>67,39</b>	52,85	87,14	71,82
4190 Nižší pracovníci jinde neuvedení ostatní	20	57	<b>90,21</b>	59,18	127,25	92,89
4211 Pokladníci (v bankách, pojišťovnách, spořitelnách, na poště)	27	96	<b>98,29</b>	77,38	132,60	101,69
4213 Pokladníci v obchodě, společném stravování apod.	15	301	<b>61,09</b>	50,63	77,03	63,18
4222 Recepční	7	27	<b>70,32</b>	48,71	114,27	75,12
4223 Telefonisté	11	26	<b>64,29</b>	49,96	120,58	75,48
4224 Informátoři	6	16	<b>68,53</b>	54,06	83,02	67,04
5121 Pracovníci dohlížející nad obsluhujícím personálem, hospodyně	15	49	<b>88,20</b>	63,64	140,33	95,97
5122 Kuchaři	19	251	<b>61,52</b>	47,64	95,06	67,01
5123 Číšníci, servírky	7	41	<b>58,98</b>	43,04	69,82	60,68

**Hodinové výdělky  
podle podskupin zaměstnání KZAM-R**

kraj: Liberecký

Podskupiny zaměstnání KZAM-R	Výběrový soubor		Medián	Diferenciace		Průměr
	počet org.	počet		1. decil	9. decil	
	jednotek	zaměst.	Kč/hod	Kč/hod	Kč/hod	Kč/hod
5169 Ostatní pracovníci ochrany a ostražky jinde neuvedení	19	368	<b>62,59</b>	47,25	88,92	64,81
5211 Prodavači v obchodech	46	398	<b>59,28</b>	47,80	86,96	63,58
6121 Chovatelé hospodářských zvířat (kromě drůbeže a včel)	11	136	<b>72,19</b>	52,63	91,48	73,02
6141 Dělníci pro pěstění a ošetřování lesa	4	51	<b>56,93</b>	46,27	81,02	59,69
6142 Dělníci pro těžbu dřeva (kromě obsluhy pojízdných zařízení)	4	93	<b>82,37</b>	57,64	105,25	82,95
7121 Zedníci pracující s tradičními materiály (bambus, hlína atd.)	7	44	<b>74,47</b>	66,29	100,80	80,18
7122 Zedníci, kameníci, omítkáři	21	270	<b>81,29</b>	62,80	110,97	84,52
7123 Betonáři, děl.specializovaní na pokládání betonových povrchů	5	24	<b>84,61</b>	69,00	125,00	89,48
7124 Tesaři a truhláři	19	77	<b>92,02</b>	67,41	111,78	91,20
7126 Asfaltéři, dlaždiči	3	29	<b>89,00</b>	62,92	112,17	87,83
7129 Ost. stavební dělníci hlavní stav. výroby a prac.v ost. oborech	18	42	<b>80,15</b>	63,60	119,20	84,19
7136 Instalatéři, potrubáři, stavební zámečníci, klempíři	24	89	<b>91,69</b>	70,31	131,09	97,49
7137 Stavební a provozní elektrikáři	29	175	<b>112,01</b>	75,01	142,24	110,28
7141 Malíři a tapetáři	8	12	<b>83,42</b>	62,70	110,45	85,09
7142 Lakýrníci a pracovníci v příbuzných oborech	14	125	<b>102,78</b>	77,38	135,87	105,93
7211 Formíři a jádraři	3	41	<b>100,54</b>	67,31	137,42	103,67
7212 Svářeči, řezači plamenem a páječi	15	707	<b>116,47</b>	96,83	139,45	117,10
7213 Výrobci a opraváři výrobků a dílů z plechů	11	44	<b>81,14</b>	72,35	114,50	88,13
7215 Montéři lan a zdvihacích zařízení (např. na lodích, letadlech)	5	32	<b>96,91</b>	73,22	120,00	97,11
7221 Kováři, obsluha kovací lisů, obsluha bucharů	8	92	<b>139,38</b>	75,00	170,90	127,18
7222 Nástrojaři, kovomodeláři, kovodělníci, zámečníci	68	2 190	<b>110,24</b>	71,17	140,01	108,86
7223 Seřizovači a obsl. obráběcích strojů (kromě autom. a poloaut.)	44	873	<b>113,28</b>	78,67	144,92	112,64
7224 Brusíči, leštiči a ostříči nástrojů	15	53	<b>102,34</b>	52,00	145,37	98,08
7231 Mechanici a opraváři motorových vozidel	27	183	<b>93,85</b>	72,53	126,81	97,60
7234 Mechanici a opraváři kolejových vozidel	7	146	<b>97,07</b>	79,79	116,57	98,61
7235 Mechanici a opraváři obráběcích, zeměd. strojů a prům. zařízení	50	1 082	<b>117,35</b>	81,87	159,13	119,28
7239 Ostatní mechanici a opraváři strojů a zařízení bez elektro j.n.	23	276	<b>119,86</b>	82,74	158,31	120,09
7241 Elektromech., opraváři a seřizovači různých typů elektr. zařízení	53	963	<b>93,89</b>	55,17	137,23	95,76
7242 Mechanici, opraváři a seřizovači elektr. částí aut, letadel, lodí	9	51	<b>93,64</b>	81,25	109,34	94,42
7243 Mechanici, seřizovači, opraváři elektronických zařízení	20	175	<b>117,32</b>	64,27	150,79	115,18
7244 Telefonní a telegrafní mechanici, montéři a opraváři	6	18	<b>82,55</b>	74,88	98,78	83,25
7246 Montéři a opraváři silnoproudých elektrických vedení	13	75	<b>86,58</b>	66,91	140,20	95,82
7322 Dělníci při výrobě skla, skláři vč. brusičů a leštičů	11	1 608	<b>85,13</b>	56,00	122,77	87,67
7324 Malíři skla a keramiky a prac. v příb.obor. (vč.výrobců zrcadel)	6	417	<b>65,42</b>	50,05	89,32	68,05
7411 Zpracovatelé masa, ryb vč. uzenářů a konzervovačů masa a ryb	6	299	<b>113,96</b>	84,24	135,00	113,33
7412 Zpracovatelé pekárenských a cukrářských výrobků	5	82	<b>62,87</b>	52,36	81,24	67,19
7422 Umělečtí truhláři, řezbáři, výrobci a opraváři výrobků ze dřeva	10	136	<b>77,03</b>	46,16	106,64	76,31
7423 Seřizovači a seřizovači-obsluhovači dřevoobráběcích strojů	3	71	<b>69,79</b>	49,22	93,51	70,23
7431 Kvalifikovaní dělníci připravující přírodní vlákno pro další zprac.	5	56	<b>70,95</b>	52,72	115,75	78,39
7432 Přadláci, ruční tkalci, pletaři a jiní výrobci ručně vyráběn.tkanin	3	89	<b>58,87</b>	52,24	74,06	60,87
7435 Modeláři a střihači textilu, kůží a podobných materiálů	7	97	<b>116,02</b>	54,16	134,11	104,77
7436 Švadleny, vyšíváči a pracovníci v příbuzných oborech	9	206	<b>65,36</b>	50,53	99,04	70,51

**Hodinové výdělky  
podle podskupin zaměstnání KZAM-R**

kraj: Liberecký

Podskupiny zaměstnání KZAM-R	Výběrový soubor		Medián	Diferenciace		Průměr
	počet org. jednotek	počet zaměst.		1. decil	9. decil	
			Kč/hod	Kč/hod	Kč/hod	Kč/hod
7439 Ost. dělníci při výrobě textilu, oděvů a výrobků z kůže, kožešin	12	417	<b>69,69</b>	51,48	133,98	82,60
8122 Obsluha zařízení ve slévárnství (taviči, slévači)	4	43	<b>142,60</b>	89,82	151,91	136,85
8123 Obsluha zařízení na tepelné zpracování kovů	9	36	<b>102,38</b>	69,97	122,98	101,55
8131 Obsluha pecí na výrobu skla a keramiky	9	903	<b>116,35</b>	80,86	160,48	119,65
8139 Obsluha ostatních zařízení na výrobu skla a keramiky	9	1 105	<b>100,15</b>	69,25	121,44	97,74
8151 Obsluha drtičů, mlýnů a míchadel při chemické výrobě	4	25	<b>82,13</b>	63,51	154,97	94,20
8159 Obsluha ostatních zařízení při chemické výrobě jinde neuvedená	17	106	<b>96,80</b>	67,81	130,41	99,08
8161 Obsluha zařízení při výrobě a rozvodu elektřiny	6	27	<b>107,34</b>	65,58	181,85	110,44
8162 Obsluha parních turbín, ohřivačů a motorů	32	189	<b>84,20</b>	61,03	124,00	88,67
8163 Obsluha zařízení při úpravě, čištění a rozvodu vody	23	173	<b>112,46</b>	75,84	128,66	106,40
8171 Obsluha automatických nebo poloautomatic. montážních linek	11	686	<b>92,00</b>	71,23	136,80	98,16
8211 Obsluha automat. nebo poloaut. obráběcích strojů (kromě 722)	22	498	<b>127,46</b>	78,35	173,89	127,23
8212 Obsluha strojů na výrobu maltovin, vápna, cementu, prefabrikátů	3	49	<b>81,12</b>	69,26	94,27	82,12
8223 Obsluha strojů při konečné úpravě a nanášení ochran. povlaků	9	92	<b>107,50</b>	76,02	154,47	111,67
8232 Obsluha strojů na výrobu plastových výrobků (vč. laminování)	9	823	<b>96,24</b>	68,71	120,15	94,42
8240 Obsluha automat. nebo poloautomat. dřevoobráběcích strojů	4	120	<b>73,90</b>	58,20	93,01	75,67
8251 Obsluha tiskárenských strojů	5	27	<b>98,30</b>	78,11	114,81	96,49
8253 Obsluha strojů na výrobu předmětů z lepenky (vč. kartonáže)	3	47	<b>94,73</b>	71,97	106,83	90,83
8254 Obsluha kopírovacích strojů	7	37	<b>76,43</b>	59,13	96,58	76,70
8261 Obsluha strojů na úpravu vláken, dopřádání a navíjení příze	6	198	<b>75,38</b>	54,60	90,26	74,68
8262 Obsluha tkacích a pletacích strojů	7	519	<b>77,03</b>	61,50	92,90	77,28
8263 Obsluha šicích a vyšivacích strojů	4	813	<b>102,41</b>	58,10	117,23	95,84
8264 Obsluha strojů na bělení, barvení, čištění, praní, žehlení textilu	7	259	<b>70,50</b>	53,41	94,66	72,67
8281 Montážní dělníci montující mechanická zařízení (stroje, vozidla)	7	783	<b>98,48</b>	80,16	120,58	100,83
8282 Montážní dělníci montující elektrická zařízení	7	232	<b>83,36</b>	72,79	97,91	84,40
8284 Montážní dělníci montující výrobky z kovů, pryže a plastů	5	401	<b>96,32</b>	50,33	165,56	118,29
8287 Montážní dělníci montující výrobky z kombinovaných materiálů	5	462	<b>89,56</b>	52,71	155,12	122,41
8290 Obsluha jiných stacionárních zařízení a ostatní montážní dělníci	10	305	<b>124,33</b>	52,12	147,83	107,69
8311 Strojvedoucí	7	255	<b>126,69</b>	115,64	133,73	125,79
8313 Dělníci zabezpečující sestavování vlaků (brzdaři, výhybkáři)	5	26	<b>95,94</b>	82,13	119,12	98,07
8321 Řidiči osobních a malých dodávkových automobilů, taxikáři	34	85	<b>83,14</b>	63,11	107,82	84,99
8323 Řidiči autobusů, trolejbusů a tramvají	5	620	<b>90,91</b>	75,60	106,42	90,77
8324 Řidiči nákladních automobilů a tahačů	52	379	<b>85,62</b>	57,53	115,49	86,46
8326 Řidiči speciálních vozidel	11	116	<b>82,84</b>	65,46	124,51	89,30
8331 Obsluha zemědělských a lesních strojů	16	108	<b>73,41</b>	56,40	109,06	76,84
8332 Obsluha zemních a příbuzných strojů	18	73	<b>97,70</b>	70,33	143,24	102,16
8333 Obsluha jeřábů, zdvihacích a podobných manipulačních zařízení	11	42	<b>92,71</b>	70,78	138,68	100,07
8334 Obsluha vysokozdvíhacích a ostatních motorových vozíků	29	190	<b>98,30</b>	64,77	135,54	99,76
9132 Pomocníci a uklízeči v kancelářích, hotelích, nemocnicích ap.	72	454	<b>51,34</b>	29,11	73,93	52,66
9141 Domovníci, správci domu	13	42	<b>68,57</b>	50,39	107,20	73,99
9152 Vrátní, hlídači, uváděči a šatnářky	26	137	<b>54,84</b>	45,40	75,70	57,03
9161 Sběrači odpadků, popeláři	10	123	<b>68,09</b>	53,52	80,08	68,73

**Hodinové výdělký  
podle podskupin zaměstnání KZAM-R**

kraj: Liberecký

Podskupiny zaměstnání KZAM-R	Výběrový soubor		Medián	Diferenciace		Průměr
	počet org. jednotek	počet zaměst.		1. decil	9. decil	
			Kč/hod	Kč/hod	Kč/hod	Kč/hod
9211 Pomocní a nekvalifikovaní dělníci v zemědělství	4	16	<b>79,19</b>	62,44	99,56	79,81
9321 Pomocní a nekvalifikovaní montážní a manipulační dělníci	52	1 140	<b>75,65</b>	53,08	111,17	80,14
9322 Ruční baliči a pytlovači	18	339	<b>64,13</b>	46,00	91,38	66,78
9323 Dělníci nádvorní skupiny (pomocní montéři)	13	39	<b>57,78</b>	42,53	90,11	64,19
9331 Řidiči vozidel poháněných ručně nebo nožně	5	26	<b>78,82</b>	53,51	112,62	80,96
9333 Vazači a nosiči břemen, přístavní dělníci (dokaři)	11	33	<b>80,15</b>	61,83	109,01	82,28
9339 Pomocní a nekvalif. pracovníci v dopravě, ve skladech, v telek.	48	845	<b>73,57</b>	57,55	106,00	78,27

**1. čtvrtletí 2005****RSCP - podnikatelská sféra**

PS-V6

**Hodinové výdělky  
podle kategorie zaměstnání**

kraj: Liberecký

Kategorie zaměstnání	Struktura zaměstnanců	Medián	Diferenciace		Průměr
			1. decil	9. decil	
	%	Kč/hod	Kč/hod	Kč/hod	Kč/hod
D Manuální pracovníci	67,3	<b>80,16</b>	49,64	124,47	85,06
T Nemanuální pracovníci	32,7	<b>112,03</b>	69,71	222,60	136,93
Relace D/T (%)		71,6	71,2	55,9	62,1
<b>C E L K E M - podnikatelská sféra</b>	<b>100</b>	<b>88,00</b>	<b>52,90</b>	<b>153,23</b>	<b>102,02</b>

manuální pracovníci - zaměstnanci s převážně manuálním charakterem práce (hlavní třída KZAM-R 6-9 a vybraná zaměstnání hl. třídy 5)

nemanuální pracovníci - zaměstnanci s převážně nemanuálním charakterem práce (hlavní třída KZAM-R 1-4 a vybraná zaměstnání hl. třídy 5)

**1. čtvrtletí 2005****RSCP - podnikatelská sféra**

PS-V8

**Hodinové výdělky  
podle pohlaví**

kraj: Liberecký

Pohlaví	Struktura zaměstnanců	Medián	Diferenciace		Průměr
			1. decil	9. decil	
	%	Kč/hod	Kč/hod	Kč/hod	Kč/hod
M Muž	62,4	<b>94,59</b>	58,56	169,71	111,04
Ž Žena	37,6	<b>79,17</b>	47,44	125,98	87,07
Relace Ž/M (%)		83,7	81,0	74,2	78,4
<b>C E L K E M - podnikatelská sféra</b>	<b>100</b>	<b>88,00</b>	<b>52,90</b>	<b>153,23</b>	<b>102,02</b>



**Hrubá měsíční mzda a její složky, diference, placená doba  
v podnikatelské sféře**

kraj: Liberecký

**Medián hrubé měsíční mzdy ..... 15 835 Kč/měs**

**Diference**

1. decil - 10 % hodinových výdělků menších než .....	9 523 Kč/měs
1. kvartil - 25 % hodinových výdělků menších než .....	12 373 Kč/měs
Medián - 50 % hodinových výdělků menších než .....	15 835 Kč/měs
3. kvartil - 25 % hodinových výdělků větších než .....	20 716 Kč/měs
9. decil - 10 % hodinových výdělků větších než .....	27 544 Kč/měs

**Průměr hrubé měsíční mzdy ..... 18 321 Kč/měs**

**Vybrané složky hrubé měsíční mzdy**

prémie a odměny .....	20,0 %
příplatky za přesčas .....	0,8 %
příplatky ostatní .....	5,6 %
náhrady .....	5,8 %
odměny za pohotovost .....	0,2 %

**Průměrná placená doba ..... 169,5 hod/měs**

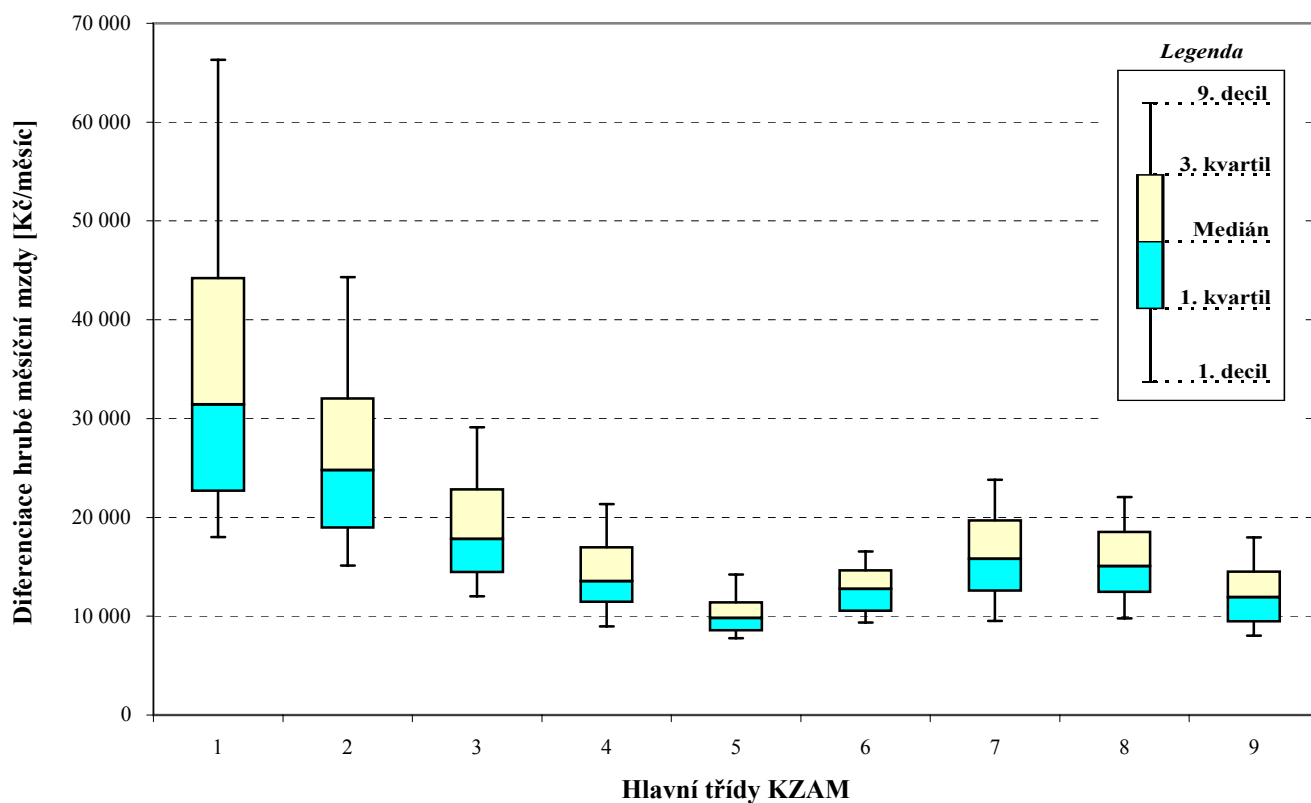
Hrubá měsíční mzda a její složky, diference, placená doba  
podle hlavních tříd zaměstnání KZAM-R

kraj: Liberecký

Hlavní třída zaměstnání KZAM - R	Struktura zaměstnanců	Medián
	%	Kč/měs

1 Zákonodárci, vedoucí a řídicí pracovníci	6,8	31 405
2 Vědečtí a odborní duševní pracovníci	5,1	24 789
3 Techničtí (zdrav., pedagog.) pracovníci	17,2	17 815
4 Nižší administrativní pracovníci	5,2	13 546
5 Provozní pracovníci ve službách a obchodu	4,8	9 830
6 Dělníci v zemědělství, lesnictví a rybářství	0,7	12 774
7 Řemeslníci, výrobci a zpracovatelé	25,8	15 812
8 Obsluha strojů a zařízení	28,0	15 056
9 Pomocní a nekvalifikovaní pracovníci	6,5	11 930

<b>C E L K E M - podnikatelská sféra</b>	<b>100</b>	<b>15 835</b>
--	------------	---------------

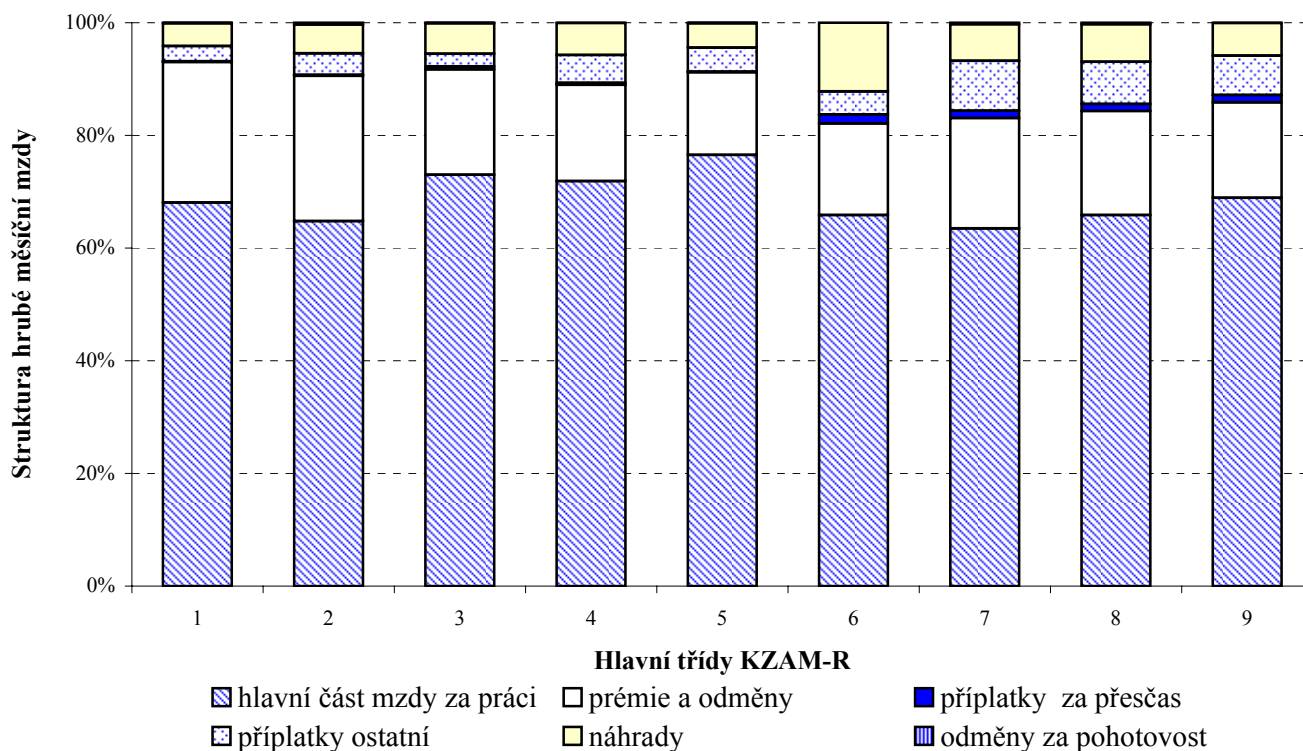




### Hrubá měsíční mzda a její složky, diference, placená doba podle hlavních tříd zaměstnání KZAM-R

kraj: Liberecký

Diferenciace				Průměr	Složky hrubé mzdy					Placená doba
1. decil	1. kvartil	3. kvartil	9. decil		prémie a odměny	příplatky za přesčas	příplatky ostatní	náhrady	odměny za pohotovost	
Kč/měs	Kč/měs	Kč/měs	Kč/měs	Kč/měs	%	%	%	%	%	hod/měs
18 000	22 690	44 206	66 315	39 670	24,9	0,2	2,7	4,0	0,1	<b>167,9</b>
15 112	18 955	32 041	44 317	27 654	25,8	0,2	3,8	5,1	0,3	<b>164,8</b>
12 010	14 463	22 853	29 124	19 815	18,7	0,5	2,3	5,4	0,1	<b>169,1</b>
8 985	11 421	16 981	21 357	15 062	17,1	0,3	4,9	5,7	0,1	<b>164,2</b>
7 784	8 551	11 400	14 228	10 508	14,7	0,1	4,3	4,3	0,1	<b>165,1</b>
9 374	10 543	14 639	16 560	12 666	16,2	1,6	4,1	12,2	0,0	<b>180,8</b>
9 531	12 560	19 710	23 812	16 349	19,6	1,3	8,9	6,5	0,3	<b>169,5</b>
9 783	12 425	18 515	22 065	15 755	18,5	1,3	7,5	6,7	0,3	<b>171,9</b>
8 021	9 464	14 509	17 962	12 464	16,9	1,3	6,9	5,8	0,1	<b>171,1</b>
<b>9 523</b>	<b>12 373</b>	<b>20 716</b>	<b>27 544</b>	<b>18 321</b>	<b>20,0</b>	<b>0,8</b>	<b>5,6</b>	<b>5,8</b>	<b>0,2</b>	<b>169,5</b>



**Hrubá měsíční mzda a její složky, diference, placená doba  
podle podskupin zaměstnání KZAM-R**

kraj: Liberecký

Podskupiny zaměstnání KZAM-R	Počet zaměstnanců přepočtený podle placených měsíců	Medián
		Kč/měs
1210 Ředitelé a prezidenti velkých organizací, podniků	90	95 727
1221 Vedoucí pracovníci v zemědělství, lesnictví, rybářství a myslivosti	17	22 594
1222 Vedoucí pracovníci v průmyslu (ve výrobě)	323	41 999
1223 Vedoucí pracovníci ve stavebnictví a zeměměřičství	34	25 747
1224 Vedoucí pracovníci ve velkoobchodě a v maloobchodě	58	17 016
1226 Vedoucí pracovníci v dopravě, skladování, telekomunik. a na poštovních úřadech	163	20 339
1227 Vedoucí pracovníci v organizacích zaměřených na poskytování obchodních služeb	73	43 116
1229 Vedoucí pracovníci dílčích celků jinde neuvedení (kulturních,zdravotn.,školských)	56	27 954
1231 Vedoucí pracovníci finančních a hospodářských (správních) útvarů	161	41 627
1232 Vedoucí pracovníci personálních útvarů a útvarů průmyslových vztahů	39	37 469
1233 Vedoucí pracovníci odbytových útvarů (včetně průzkumu trhu)	88	40 766
1234 Vedoucí pracovníci reklamních útvarů a útvarů pro styk s veřejností	11	35 060
1235 Vedoucí pracovníci zásobovacích útvarů	79	34 101
1236 Vedoucí pracovníci výpočetních útvarů	48	44 088
1237 Vedoucí pracovníci výzkumných a vývojových útvarů	61	53 079
1239 Vedoucí pracovníci ostatních útvarů jinde neuvedení	122	30 000
1311 Vedoucí, ředitelé v zemědělství,lesnictví,rybářství a myslivosti	11	30 860
1312 Vedoucí, ředitelé v průmyslu (ve výrobě)	67	35 398
1314 Vedoucí, ředitelé ve velkoobchodu a maloobchodu	28	18 569
1316 Vedoucí, ředitelé v dopravě, skladování, telekomunikacích a na poštovních úřadech	32	25 910
1319 Vedoucí, ředitelé malých organizací ostatní (kultura,zdravotnictví,školské)	12	26 582
2114 Geologové, geofyzici, geodeti, hydrologové apod.	57	12 673
2119 Ostatní vědci a odborníci v příbuzných oborech jinde neuvedení	20	31 518
2131 Projektanti a analytici výpočetních systémů	15	20 509
2132 Programátoři	105	22 714
2139 Ostatní odborníci zabývající se výpočetní technikou jinde neuvedení	109	30 863
2142 Projektanti staveb a areálů, stavební inženýři	36	23 554
2143 Projektanti elektrotechnických zařízení, elektroinženýři	39	29 856
2144 Projektanti elektronických systémů a telekomunikačních sítí, inženýři - elektronici	26	31 315
2145 Projektanti a konstruktéři strojních zařízení, strojní inženýři	281	27 090
2146 Chemičtí inženýři, technologové	26	28 129
2149 Ostatní architekti, projektanti, konstruktéři a techničtí inženýři (tvůrčí pracovníci)	217	28 901
2211 Bakteriologové, biologové, ekologové, zoologové a odborníci v příbuzných oborech	18	26 352
2411 Odborní pracovníci na úseku účetnictví, financí, daní, apod., hlavní účetní	159	25 394
2412 Odborní pracovníci na úseku zaměstnaneckých, personálních věcí	36	24 667
2413 Odborní pracovníci v bankovníctví a pojišťovnictví	306	26 638
2419 Ostatní odborní pracovníci v oblasti podnikání	68	27 519
2421 Právníci, právní poradci (mimo advokacie a soudnictví)	11	35 471
2441 Ekonomové - vědeckí pracovníci, specialisté, experti	130	29 044
2458 Umělečtí designéři a návrháři	27	19 232
2470 Odborní administrativní pracovníci jinde neuvedení	124	23 420
3111 Technici ve fyzikálních a příbuzných oborech	51	20 538

**Hrubá měsíční mzda a její složky, diference, placená doba  
podle podskupin zaměstnání KZAM-R**

kraj: **Liberecký**

Diference				Průměr	Složky hrubé mzdy					Placená doba
1. decil	1. kvartil	3. kvartil	9. decil		prémie a odměny	příplatky za přesčas	příplatky ostatní	náhrady	odměny za pohotovost	
Kč/měs	Kč/měs	Kč/měs	Kč/měs	Kč/měs	%	%	%	%	%	hod/měs
36 500	57 558	167 025	255 000	129 560	32,7	0,0	1,1	4,9	0,0	164,6
19 428	20 849	27 833	58 667	28 241	28,2	0,2	0,0	5,5	0,0	168,7
22 690	29 182	60 000	105 746	54 945	32,6	0,4	2,1	4,7	0,0	165,7
20 075	23 562	41 843	50 944	34 082	11,4	0,0	2,9	9,4	0,0	168,6
11 707	14 337	26 660	39 784	23 278	20,4	0,0	4,0	5,9	0,0	169,4
16 251	18 174	26 600	36 022	23 378	16,9	0,1	8,8	5,3	0,9	156,7
28 532	32 939	62 005	85 122	59 186	41,6	0,0	1,0	5,9	0,0	162,8
17 793	22 030	33 894	102 125	37 627	30,4	0,2	1,6	4,6	0,1	168,6
20 707	27 498	70 957	141 677	61 999	32,7	0,1	1,7	4,3	0,0	164,3
21 708	26 795	71 054	171 098	62 667	29,0	0,0	0,8	5,1	0,0	161,8
22 304	26 387	60 000	108 081	55 399	31,0	0,0	3,3	5,0	0,0	163,2
12 167	21 193	55 019	63 726	38 219	17,0	0,0	1,4	5,2	0,0	163,9
20 949	25 845	54 000	90 000	44 747	26,5	0,3	1,4	4,8	0,0	163,6
25 002	32 585	58 490	75 770	48 214	30,5	0,0	1,4	4,4	0,7	162,0
25 888	39 907	73 107	115 114	64 274	28,9	0,1	0,7	4,7	0,0	163,0
18 016	24 590	38 699	53 445	36 074	21,2	0,1	1,1	6,1	0,0	161,2
20 800	22 835	36 957	87 433	40 389	30,9	0,2	0,1	3,2	0,0	171,3
18 499	22 188	56 593	70 389	43 498	33,1	0,1	0,8	2,9	0,1	164,7
14 664	15 976	25 000	31 456	20 727	18,4	0,0	11,9	3,9	0,0	167,8
17 533	22 313	30 277	34 527	27 713	21,2	0,1	7,4	5,5	0,0	160,4
15 222	20 456	35 354	43 250	37 363	20,6	0,0	1,3	6,0	0,0	164,8
9 113	10 281	16 478	34 765	16 129	15,2	0,1	0,0	6,7	0,0	166,8
11 035	20 971	38 782	47 099	30 960	7,6	0,0	16,0	6,6	0,0	156,4
12 165	15 304	36 783	60 981	27 650	23,6	0,0	5,4	4,8	0,0	167,0
14 397	18 000	27 363	37 827	25 058	22,6	0,0	2,2	3,5	0,0	161,8
22 276	25 022	44 403	53 271	36 243	31,6	0,3	2,4	4,1	1,0	164,2
16 196	19 769	28 351	33 908	24 411	24,7	0,2	2,8	4,3	1,2	165,0
19 932	23 310	34 257	38 227	31 529	26,7	0,1	1,3	3,1	0,0	163,9
18 800	20 752	42 887	69 968	36 561	27,6	0,4	0,7	3,4	2,0	165,7
18 424	22 012	34 452	46 565	30 391	21,5	0,7	4,8	5,0	0,0	168,9
18 958	20 610	32 289	44 176	29 628	20,2	0,0	1,3	5,2	0,0	165,3
20 741	24 853	36 112	43 562	30 909	29,4	0,1	0,9	4,2	0,0	161,5
14 375	17 391	36 246	41 499	27 044	22,1	0,1	0,5	4,1	0,0	161,9
18 116	21 655	33 144	45 673	28 823	24,9	0,1	1,5	4,6	0,0	161,5
18 779	21 222	41 075	48 349	29 926	26,5	0,4	2,5	3,3	0,0	164,4
17 482	20 015	32 020	39 023	28 088	33,4	0,1	1,1	5,6	0,0	160,2
15 001	19 000	38 756	56 092	31 919	32,8	0,0	1,5	3,8	0,1	162,1
21 881	24 883	39 469	43 115	39 731	30,6	0,0	0,3	3,6	0,0	164,0
18 440	22 876	37 538	61 238	34 350	29,2	0,3	3,2	5,4	0,0	166,9
12 878	16 299	23 091	34 820	20 752	23,4	0,0	5,3	1,8	0,0	158,1
14 733	17 983	30 805	40 222	26 149	21,1	0,7	5,1	5,2	0,1	165,4
15 207	16 154	25 675	28 667	21 469	18,2	0,1	3,5	6,1	0,0	164,3

**Hrubá měsíční mzda a její složky, diferenciacce, placená doba  
podle podskupin zaměstnání KZAM-R**

kraj: Liberecký

Podskupiny zaměstnání KZAM-R	Počet zaměstnanců přepočtený podle placených měsíců	Medián
		Kč/měs
3112 Stavební technici	121	19 001
3113 Elektrotechnici	205	22 177
3114 Elektronici a technici v radiokomunikacích a telekomunikacích	29	22 356
3115 Strojírenští technici	483	25 076
3116 Chemičtí technici	84	28 374
3118 Technici v kartografii, kresliči a zeměměřiči	134	22 311
3119 Ostatní techničtí pracovníci jinde neuvedení	1 001	21 611
3121 Poradci ve výpočetní technice	43	22 398
3122 Operátoři a obsluha výpočetní techniky	84	20 615
3123 Operátoři průmyslových robotů, nc strojů	12	23 490
3152 Bezpečnostní technici a technici pro kontrolu zdravotní nezávadnosti a jakosti	230	19 707
3212 Technici v agronomii, v lesnictví a v zemědělství	130	17 461
3415 Obchodní cestující, profesionální poradci v obchodě, obchodní zástupci	62	24 540
3416 Nákupčí	224	19 420
3421 Obchodní agenti	307	17 743
3422 Odbytoví a přepravní agenti	184	20 147
3431 Odborné sekretářky, sekretáři	101	19 457
3433 Pracovníci v oblasti účetnictví, fakturace, rozpočetnictví, kalkulace	745	17 217
3434 Pracovníci v oblasti statistiky a matematiky	11	15 629
3435 Pracovníci v oblasti práce a mezd (kromě účetních)	58	19 731
3436 Referenti osobních oddělení	73	18 266
3439 Ostatní odborní administrativní pracovníci jinde neuvedení	231	19 818
3471 Aranžéři, průmysloví a komerční návrháři, bytoví architekti	17	15 468
4112 Kancelářští a manipulační pracovníci a obsluha zařízení na zpracování textu	19	16 146
4113 Pracovníci přípravy dat výpočetní techniky	20	11 386
4115 Sekretářky, sekretáři	139	14 330
4121 Nižší účetní	66	13 667
4131 Úředníci ve skladech	363	16 299
4132 Úředníci ve výrobě (např. výrobní plánovači)	130	17 894
4133 Úředníci v dopravě a v přepravě (dispečeri, kontrolori apod.)	66	20 387
4141 Řadoví knihovníci, archiváři, evidenční pracovníci	30	11 277
4190 Nižší pracovníci jinde neuvedení ostatní	47	15 536
4211 Pokladníci (v bankách, pojišťovnách, spořitelnách, na poště)	88	15 389
4213 Pokladníci v obchodě, společném stravování apod.	182	10 060
4222 Recepční	22	11 992
4223 Telefonisté	21	11 527
4224 Informátoři	10	12 928
5121 Pracovníci dohlížející nad obsluhujícím personálem, hospodyně	46	14 647
5122 Kuchaři	217	10 569
5123 Čišníci, servírky	35	10 070
5169 Ostatní pracovníci ochrany a ostrahy jinde neuvedení	298	9 830
5211 Prodavači v obchodech	308	9 807

**Hrubá měsíční mzda a její složky, diference, placená doba  
podle podskupin zaměstnání KZAM-R**

kraj: **Liberecký**

Diference				Průměr	Složky hrubé mzdy					Placená doba
1. decil	1. kvartil	3. kvartil	9. decil		prémie a odměny	příplatky za přesčas	příplatky ostatní	náhrady	odměny za pohotovost	
Kč/měs	Kč/měs	Kč/měs	Kč/měs	Kč/měs	%	%	%	%	%	hod/měs
14 487	16 540	23 792	28 724	20 491	20,6	0,2	1,4	8,2	0,3	<b>170,8</b>
16 684	18 524	25 908	29 253	23 114	14,4	0,9	3,6	4,3	1,1	<b>168,9</b>
18 683	19 353	26 659	36 472	23 729	11,9	0,8	1,3	6,4	2,8	<b>165,0</b>
16 521	20 022	31 569	38 188	26 867	15,3	0,8	2,8	5,5	0,0	<b>166,4</b>
15 225	26 216	30 369	36 402	27 188	21,4	0,0	1,6	5,3	0,0	<b>159,5</b>
12 949	17 101	28 089	52 296	28 273	22,3	0,2	2,0	5,2	0,0	<b>166,9</b>
13 377	16 530	27 596	34 024	23 007	21,0	0,8	4,7	4,9	0,3	<b>166,3</b>
15 030	17 989	25 891	31 875	22 737	16,7	0,5	6,2	5,8	0,2	<b>166,9</b>
14 663	17 624	24 674	32 201	22 205	11,9	0,4	3,6	6,4	0,3	<b>165,0</b>
20 761	21 895	40 321	42 178	27 382	14,7	1,4	1,6	3,4	0,4	<b>170,5</b>
13 456	16 581	24 267	30 508	21 813	19,1	0,6	6,7	5,5	0,0	<b>167,9</b>
14 692	15 806	19 069	20 323	17 671	7,9	0,1	0,2	7,8	0,2	<b>166,9</b>
14 325	20 296	33 123	48 381	28 352	30,0	0,3	2,1	7,7	0,0	<b>165,6</b>
12 356	15 245	24 428	30 288	20 982	15,4	0,2	2,5	5,3	0,1	<b>163,8</b>
12 403	14 349	21 538	29 381	19 879	22,5	0,1	1,4	3,3	0,0	<b>161,4</b>
14 172	16 365	25 099	33 980	22 978	22,9	0,5	1,3	5,8	0,0	<b>166,8</b>
12 072	15 321	25 966	47 267	28 211	18,2	0,0	3,5	5,6	0,0	<b>162,3</b>
12 500	14 274	21 380	25 719	18 705	15,8	0,4	2,3	4,8	0,0	<b>165,0</b>
10 541	12 310	18 695	25 220	16 287	15,7	0,0	0,1	5,3	0,0	<b>163,3</b>
12 295	16 332	26 754	31 719	21 502	17,5	0,2	1,8	5,4	0,2	<b>162,5</b>
13 717	15 777	23 856	29 187	20 379	11,8	0,4	3,0	5,1	0,0	<b>163,9</b>
12 701	15 488	37 489	57 522	30 433	38,2	0,1	1,3	4,1	0,0	<b>165,5</b>
11 146	13 331	16 605	18 438	15 488	25,5	0,1	0,1	3,8	0,0	<b>161,0</b>
10 314	12 630	20 760	28 101	17 529	18,8	0,0	0,4	9,0	0,0	<b>159,4</b>
8 536	9 315	14 695	17 892	12 806	16,7	0,0	3,3	5,5	0,0	<b>164,8</b>
9 541	11 776	18 286	23 125	16 086	14,4	0,1	4,6	5,3	0,0	<b>165,1</b>
10 126	11 305	16 957	19 007	14 422	15,2	0,1	1,1	6,3	0,0	<b>167,8</b>
10 799	12 891	19 802	23 126	16 871	19,6	1,0	6,0	6,9	0,1	<b>167,1</b>
10 864	13 048	20 640	26 737	18 181	20,9	0,5	2,7	5,5	0,0	<b>164,1</b>
14 182	18 109	24 201	27 289	21 135	14,6	0,9	5,5	6,7	1,1	<b>170,4</b>
9 226	10 273	13 381	16 449	12 129	4,8	0,0	6,1	4,9	0,0	<b>165,7</b>
10 100	12 480	19 103	22 609	16 011	23,1	0,5	3,7	4,6	0,0	<b>166,4</b>
12 381	14 081	19 075	24 495	16 772	17,1	0,0	6,0	5,4	0,0	<b>155,2</b>
8 007	8 815	11 341	13 062	10 240	13,4	0,0	7,4	5,4	0,0	<b>163,4</b>
9 818	10 276	14 521	19 437	13 129	19,3	0,7	18,0	5,2	0,0	<b>169,0</b>
9 542	10 545	20 689	27 405	15 291	10,2	6,9	8,5	4,3	0,2	<b>175,7</b>
8 434	10 504	13 650	15 200	12 003	18,4	0,3	0,3	4,9	0,0	<b>168,4</b>
10 387	11 750	20 439	23 438	15 930	24,8	0,1	6,4	5,3	0,3	<b>163,8</b>
8 084	9 228	12 774	15 583	11 359	19,1	0,1	4,4	4,3	0,0	<b>166,5</b>
8 062	9 799	11 084	13 745	10 740	23,5	0,3	3,7	5,6	0,0	<b>169,9</b>
7 797	8 248	10 995	12 997	10 239	12,0	0,8	7,5	5,7	0,3	<b>163,5</b>
7 560	8 373	11 330	14 377	10 445	14,9	0,2	6,3	6,4	0,0	<b>163,9</b>

**Hrubá měsíční mzda a její složky, diference, placená doba  
podle podskupin zaměstnání KZAM-R**

kraj: Liberecký

Podskupiny zaměstnání KZAM-R	Počet zaměstnanců přepočtený podle placených měsíců	Medián
		Kč/měs
6121 Chovatelé hospodářských zvířat (kromě drůbeže a včel)	84	<b>14 200</b>
6141 Dělníci pro pěstění a ošetřování lesa	36	<b>9 585</b>
6142 Dělníci pro těžbu dřeva (kromě obsluhy pojezdových zařízení)	75	<b>13 553</b>
7121 Zedníci pracující s tradičními materiály (bambus, hlína atd.)	26	<b>13 883</b>
7122 Zedníci, kameníci, omítkaři	226	<b>14 599</b>
7123 Betonáři, dělníci specializovaní na pokládání betonových povrchů	18	<b>16 760</b>
7124 Tesaři a truhláři	67	<b>15 798</b>
7126 Asfaltéři, dlaždiči	21	<b>22 770</b>
7129 Ostatní stavební dělníci hlavní stavební výroby a pracovníci v ostatních oborech	34	<b>14 283</b>
7136 Instalatéři, potrubáři, stavební zámečníci, klempíři	77	<b>16 294</b>
7137 Stavební a provozní elektrikáři	166	<b>18 564</b>
7142 Lakýrníci a pracovníci v příbuzných oborech	114	<b>17 074</b>
7211 Formíři a jádraři	32	<b>18 707</b>
7212 Svářeči, řezači plamenem a páječi	623	<b>20 429</b>
7213 Výrobci a opraváři výrobků a dílů z plechů	39	<b>15 432</b>
7215 Montéři lan a zdvihacích zařízení (např. na lodích, letadlech)	27	<b>20 254</b>
7221 Kováři, obsluha kovací lisů, obsluha bucharů	74	<b>23 879</b>
7222 Nástrojaři, kovomodeláři, kovodělníci, zámečníci	1 894	<b>18 612</b>
7223 Seřizovači a obsluha obráběcích strojů (kromě automatických a poloautomatických)	778	<b>19 264</b>
7224 Brusíči, leštiči a ostříči nástrojů	45	<b>16 973</b>
7231 Mechanici a opraváři motorových vozidel	161	<b>17 849</b>
7234 Mechanici a opraváři kolejových vozidel	131	<b>17 083</b>
7235 Mechanici a opraváři obráběcích, zemědělských strojů a průmyslového zařízení	931	<b>20 268</b>
7239 Ostatní mechanici a opraváři strojů a zařízení bez elektro jinde neuvedení	247	<b>19 418</b>
7241 Elektromechanici, opraváři a seřizovači různých typů elektrických zařízení	824	<b>15 718</b>
7242 Mechanici, opraváři a seřizovači elektrických částí aut, letadel, lodí	46	<b>16 246</b>
7243 Mechanici, seřizovači, opraváři elektronických zařízení	153	<b>19 646</b>
7244 Telefonní a telegrafní mechanici, montéři a opraváři	16	<b>14 676</b>
7246 Montéři a opraváři silnoproudých elektrických vedení	59	<b>15 462</b>
7322 Dělníci při výrobě skla, skláři vč. brusičů a leštičů	1 219	<b>14 616</b>
7324 Malíři skla a keramiky a pracovníci v příbuzných oborech (vč. výrobců zrcadel)	357	<b>10 854</b>
7411 Zpracovatelé masa, ryb vč. uzenářů a konzervovačů masa a ryb	254	<b>17 984</b>
7412 Zpracovatelé pekárenských a cukrářských výrobků	20	<b>10 450</b>
7422 Umělečtí truhláři, řezbáři, výrobci a opraváři výrobků ze dřeva vč. opravářů	112	<b>14 046</b>
7423 Seřizovači a seřizovači-obsluhovači dřevoobráběcích strojů	59	<b>13 017</b>
7431 Kvalifikovaní dělníci připravující přírodní vlákno pro další zpracování	35	<b>14 774</b>
7435 Modeláři a střihači textilu, kůží a podobných materiálů	91	<b>20 990</b>
7436 Švadleny, vyšivači a pracovníci v příbuzných oborech	123	<b>11 977</b>
7439 Ostatní dělníci při výrobě textilu, oděvů a výrobků z kůží, kožešin	342	<b>12 073</b>
8122 Obsluha zařízení ve slévárenství (taviči, slévači)	39	<b>24 421</b>
8123 Obsluha zařízení na tepelné zpracování kovů	27	<b>19 228</b>
8131 Obsluha pecí na výrobu skla a keramiky	802	<b>19 627</b>

**Hrubá měsíční mzda a její složky, diferenciace, placená doba  
podle podskupin zaměstnání KZAM-R**

kraj: **Liberecký**

Diferenciace				Průměr	Složky hrubé mzdy					Placená doba
1. decil	1. kvartil	3. kvartil	9. decil		prémie a odměny	příplatky za přesčas	příplatky ostatní	náhrady	odměny za pohotovost	
Kč/měs	Kč/měs	Kč/měs	Kč/měs	Kč/měs	%	%	%	%	%	hod/měs
9 370	11 662	15 169	15 829	13 457	7,4	1,9	7,3	6,2	0,1	179,7
7 901	8 352	10 604	13 435	9 827	8,6	0,4	2,5	24,1	0,0	162,2
9 237	11 564	15 576	17 243	13 590	12,5	0,7	2,8	18,3	0,0	162,0
11 248	11 874	14 688	16 486	13 838	8,6	1,0	0,9	12,7	0,0	173,6
11 234	12 927	17 113	18 936	15 053	12,4	1,0	2,2	14,1	0,2	174,2
12 862	13 291	18 141	21 962	16 342	14,4	2,1	1,7	20,2	0,0	180,5
11 823	13 871	18 260	19 938	16 124	16,2	1,0	2,0	15,6	0,7	171,9
14 349	17 325	26 968	28 869	22 369	13,5	5,1	9,5	6,0	8,1	224,2
11 728	12 643	18 001	20 247	15 763	17,5	0,6	3,4	7,7	0,1	170,3
12 914	14 017	19 337	21 516	16 809	16,5	0,7	3,6	6,2	0,7	170,1
12 575	15 198	21 308	24 807	18 555	26,0	1,0	9,4	5,6	1,0	167,6
13 077	15 244	20 443	24 947	17 978	25,3	1,9	14,9	7,5	0,0	167,9
12 893	15 702	21 500	22 649	18 270	34,2	1,2	5,4	3,8	0,0	169,6
16 575	18 275	22 753	25 176	20 743	19,1	3,3	7,1	13,5	0,0	170,9
11 808	13 405	18 278	21 034	16 673	10,2	2,4	4,6	5,5	0,0	171,4
12 138	18 297	22 319	26 218	20 149	12,3	2,8	2,6	3,6	2,2	187,4
12 495	18 066	26 873	30 156	22 452	20,9	2,3	14,3	7,2	0,0	170,3
12 330	15 193	22 012	25 475	18 897	23,9	1,9	7,9	5,6	0,3	167,8
13 281	15 854	23 219	26 527	19 656	24,4	1,7	12,2	5,9	0,1	169,5
8 900	13 346	21 170	25 540	17 056	18,7	2,1	9,7	4,5	0,4	169,7
12 964	15 280	19 654	21 348	17 599	17,4	1,8	2,5	6,0	0,6	177,7
13 938	15 635	18 591	19 418	16 926	15,8	0,2	8,8	5,7	0,0	171,6
14 255	16 877	23 721	27 793	20 806	20,5	1,9	8,5	7,2	0,3	169,4
13 914	16 600	23 711	26 841	20 187	14,4	1,7	6,4	7,1	0,1	167,5
9 826	12 175	19 936	25 556	16 671	9,8	1,1	8,9	5,6	0,6	168,3
13 199	14 367	17 964	18 806	16 134	11,4	0,5	6,0	5,8	0,3	170,6
12 058	16 944	22 665	25 235	19 371	17,8	0,7	5,8	5,5	0,5	164,3
12 898	14 195	15 351	15 876	14 615	14,5	0,2	1,7	7,2	1,5	172,6
11 082	13 673	18 083	28 620	17 227	22,1	1,1	2,5	6,7	2,2	171,2
9 436	11 905	17 139	20 501	14 862	26,9	0,6	11,3	6,3	0,0	162,1
7 756	8 720	12 896	14 537	11 114	13,0	1,1	12,1	6,3	0,0	162,4
14 987	16 522	19 375	21 468	17 979	11,8	0,4	5,8	6,6	0,0	160,4
7 030	9 065	13 716	16 875	11 304	20,5	1,2	1,8	5,8	3,7	168,8
8 925	10 369	15 939	18 085	14 012	25,2	0,9	2,5	6,0	0,0	165,4
9 795	10 770	14 670	15 934	12 920	16,0	0,7	4,6	6,8	0,0	158,5
9 877	12 076	19 993	20 857	15 700	41,9	1,5	4,2	5,5	1,1	165,2
8 781	16 069	23 016	24 841	19 227	43,9	3,7	3,2	5,7	0,0	168,2
8 672	9 926	14 581	16 814	12 417	32,2	0,1	4,1	11,0	0,0	159,1
8 714	9 813	17 365	19 898	13 579	16,4	0,7	5,9	7,5	0,1	162,3
14 778	20 683	24 895	28 706	23 572	8,6	0,4	37,6	5,6	0,0	166,6
13 950	17 487	22 076	24 392	19 210	10,4	2,4	8,7	6,2	0,0	174,7
13 882	16 676	24 884	26 480	20 221	30,1	0,8	14,9	5,7	0,1	164,8

**Hrubá měsíční mzda a její složky, diference, placená doba  
podle podskupin zaměstnání KZAM-R**

kraj: Liberecký

Podskupiny zaměstnání KZAM-R	Počet zaměstnanců přepočtený podle placených měsíců	Medián
		Kč/měs
8139 Obsluha ostatních zařízení na výrobu skla a keramiky	933	16 387
8151 Obsluha drtičů, mlýnů a míchadel při chemické výrobě	22	13 690
8159 Obsluha ostatních zařízení při chemické výrobě jinde neuvedená	93	15 593
8161 Obsluha zařízení při výrobě a rozvodu elektřiny	22	17 941
8162 Obsluha parních turbín, ohříváčů a motorů	144	15 566
8163 Obsluha zařízení při úpravě, čištění a rozvodu vody	161	18 265
8171 Obsluha automatických nebo poloautomatických montážních linek	596	16 148
8211 Obsluha automatických nebo poloautomatických obráběcích strojů (kromě 722)	394	21 111
8212 Obsluha strojů na výrobu maltovin, vápna, cementu, prefabrikátů	41	15 034
8223 Obsluha strojů při konečné úpravě a nanášení ochranných povlaků	86	18 042
8232 Obsluha strojů na výrobu plastových výrobků (vč. laminování)	667	16 203
8240 Obsluha automatických nebo poloautomatických dřevoobráběcích strojů	99	12 951
8251 Obsluha tiskárenských strojů	22	15 314
8253 Obsluha strojů na výrobu předmětů z lepenky (vč. kartonáže)	39	16 054
8254 Obsluha kopírovacích strojů	35	12 452
8261 Obsluha strojů na úpravu vláken, dopřádání a navíjení příze	127	13 054
8262 Obsluha tkacích a pletacích strojů	398	12 738
8263 Obsluha šicích a vyšívacích strojů	679	18 912
8264 Obsluha strojů na bělení, barvení, čištění, praní, žehlení textilu	192	11 680
8281 Montážní dělníci montující mechanická zařízení (stroje, vozidla)	586	16 550
8282 Montážní dělníci montující elektrická zařízení	180	15 403
8284 Montážní dělníci montující výrobky z kovů, pryže a plastů	280	15 097
8287 Montážní dělníci montující výrobky z kombinovaných materiálů	357	13 206
8290 Obsluha jiných stacionárních zařízení a ostatní montážní dělníci	262	22 488
8311 Strojvedoucí	235	21 398
8313 Dělníci zabezpečující sestavování vlaků (brzdaři, výhybkáři)	23	16 475
8321 Řidiči osobních a malých dodávkových automobilů, taxikáři	75	14 337
8323 Řidiči autobusů, trolejbusů a tramvají	520	20 778
8324 Řidiči nákladních automobilů a tahačů	307	15 957
8326 Řidiči speciálních vozidel	102	16 565
8331 Obsluha zemědělských a lesních strojů	84	13 679
8332 Obsluha zemních a příbuzných strojů	52	16 627
8333 Obsluha jeřábů, zdvihacích a podobných manipulačních zařízení	39	17 675
8334 Obsluha vysokozdvíhacích a ostatních motorových vozíků	165	17 055
9132 Pomocníci a uklízeči v kancelářích, hotelích, nemocnicích a jiných zařízeních	270	9 204
9141 Domovníci, správci domu	34	11 208
9152 Vrátní, hlídači, uváděči a šatnářky	96	9 451
9161 Sběrači odpadků, popeláři	103	12 805
9211 Pomocní a nekvalifikovaní dělníci v zemědělství	14	15 775
9321 Pomocní a nekvalifikovaní montážní a manipulační dělníci	963	12 745
9322 Ruční baliči a pytlouači	241	11 344
9323 Dělníci nádvorní skupiny (pomocní montéři)	24	13 067



**Hrubá měsíční mzda a její složky, diference, placená doba  
podle podskupin zaměstnání KZAM-R**

kraj: **Liberecký**

Diference				Průměr	Složky hrubé mzdy					Placená doba
					prémie a odměny	příplatky za přesčas	příplatky ostatní	náhrady	odměny za pohotovost	
1. decil	1. kvartil	3. kvartil	9. decil							
Kč/měs	Kč/měs	Kč/měs	Kč/měs	Kč/měs	%	%	%	%	%	hod/měs
11 128	13 807	18 381	19 724	15 964	30,1	0,6	9,3	5,5	0,0	<b>161,8</b>
11 735	12 486	16 083	29 636	17 136	16,3	0,4	21,3	4,3	0,0	<b>168,5</b>
11 015	12 644	19 208	20 788	16 028	15,7	0,1	2,4	7,6	0,0	<b>159,0</b>
13 200	15 276	18 999	20 342	17 621	11,4	1,8	12,4	2,8	0,8	<b>170,0</b>
10 740	13 161	19 776	21 577	16 118	13,1	3,0	9,8	3,9	0,1	<b>173,6</b>
12 616	14 866	19 754	20 896	17 569	18,2	1,2	10,1	6,0	0,0	<b>165,8</b>
12 321	13 910	19 653	22 092	16 745	9,5	1,9	7,5	8,3	0,0	<b>166,5</b>
13 924	17 671	26 166	30 814	21 843	7,4	0,8	17,2	8,0	0,0	<b>169,3</b>
12 425	13 401	16 212	17 640	15 106	10,0	1,0	8,9	10,8	0,0	<b>173,0</b>
12 657	15 074	21 467	25 960	18 496	22,7	1,0	8,6	7,4	0,0	<b>165,4</b>
11 920	13 568	18 217	21 298	16 414	27,8	1,7	17,1	6,8	0,0	<b>167,2</b>
10 619	11 553	15 420	17 033	13 563	20,5	0,6	6,4	6,0	0,0	<b>158,5</b>
13 277	14 483	17 504	19 214	15 925	14,5	0,4	4,0	10,4	0,0	<b>160,0</b>
11 368	13 962	17 619	18 616	15 367	3,2	0,9	2,9	4,9	0,0	<b>160,5</b>
9 271	10 754	13 826	17 011	12 788	18,6	0,8	1,4	6,8	0,7	<b>164,1</b>
9 225	11 255	14 586	16 298	12 907	24,6	2,1	11,0	4,5	0,0	<b>168,9</b>
10 172	11 499	13 654	15 218	12 739	10,1	0,4	12,9	6,1	0,0	<b>161,4</b>
12 304	16 236	20 171	21 063	17 767	44,6	1,5	3,1	4,1	0,0	<b>165,5</b>
9 290	10 424	13 904	15 906	12 236	16,6	1,2	12,1	4,2	0,0	<b>166,8</b>
13 396	14 686	18 422	20 504	16 854	9,7	0,8	13,7	9,3	0,0	<b>165,3</b>
12 800	14 014	16 759	18 401	15 607	13,9	1,6	6,6	5,9	0,2	<b>171,8</b>
7 639	9 065	18 496	21 395	14 493	22,0	1,8	9,1	5,6	0,0	<b>168,0</b>
8 091	10 133	21 504	25 908	15 564	12,6	0,4	20,4	5,2	0,0	<b>165,2</b>
8 923	11 120	25 669	28 137	19 709	6,6	0,1	33,8	7,2	0,0	<b>168,6</b>
19 978	20 729	21 980	22 655	21 395	16,9	1,0	11,4	6,8	0,2	<b>170,7</b>
14 512	15 728	18 824	19 575	16 957	10,9	1,3	8,7	7,3	0,0	<b>172,1</b>
10 744	12 124	17 062	19 398	14 751	13,7	1,9	3,8	5,3	0,8	<b>172,9</b>
16 510	18 253	22 838	24 846	20 615	8,5	2,6	14,5	5,9	5,4	<b>190,6</b>
10 883	12 800	18 917	20 904	16 247	21,2	2,5	3,4	8,0	0,3	<b>183,3</b>
12 189	14 562	19 679	22 894	17 442	13,3	3,7	6,5	4,2	1,8	<b>190,0</b>
11 068	12 267	15 596	20 831	14 753	14,3	2,9	2,8	10,5	1,4	<b>186,2</b>
13 287	14 757	19 396	23 258	17 534	19,6	1,4	1,3	22,8	1,1	<b>171,2</b>
12 455	14 708	22 500	28 433	18 946	17,4	1,0	9,6	4,8	0,0	<b>176,6</b>
12 435	14 114	20 756	24 523	17 906	23,3	2,8	9,6	6,2	0,2	<b>172,9</b>
6 902	7 982	10 761	12 475	9 443	13,1	0,3	2,6	5,9	0,0	<b>160,9</b>
8 785	9 741	16 127	18 177	12 425	19,8	0,4	6,4	5,9	0,0	<b>162,4</b>
7 518	8 117	10 725	12 027	9 583	7,3	0,9	19,4	5,1	0,0	<b>167,4</b>
10 025	11 619	13 835	14 613	12 728	9,5	3,1	10,3	6,4	0,5	<b>183,2</b>
11 066	13 104	18 035	24 188	16 632	17,9	3,6	5,4	5,7	2,5	<b>200,3</b>
8 744	10 275	15 682	18 547	13 318	21,1	1,2	8,5	6,2	0,0	<b>165,5</b>
8 563	9 848	13 167	16 292	12 060	25,0	1,0	4,2	5,1	0,0	<b>166,9</b>
7 262	9 074	14 833	17 208	12 262	15,4	0,7	4,4	4,7	2,4	<b>168,8</b>

**1. čtvrtletí 2005****RSCP - podnikatelská sféra****Hrubá měsíční mzda a její složky, diference, placená doba  
podle podskupin zaměstnání KZAM-R**kraj: **Liberecký**

Podskupiny zaměstnání KZAM-R	Počet zaměstnanců přepočtený podle placených měsíců	Medián
		Kč/měs
9331 Řidiči vozidel poháněných ručně nebo nožně	23	<b>14 593</b>
9333 Vazači a nosiči břemen, přístavní dělníci (dokaři)	31	<b>15 681</b>
9339 Pomocní a nekvalifikovaní pracovníci v dopravě, ve skladech, v telekomunikacích	744	<b>12 814</b>

**Hrubá měsíční mzda a její složky, diference, placená doba  
podle podskupin zaměstnání KZAM-R**

kraj: **Liberecký**

Diference				Průměr	Složky hrubé mzdy					Placená doba
1. decil	1. kvartil	3. kvartil	9. decil		prémie a odměny	příplatky za přesčas	příplatky ostatní	náhrady	odměny za pohotovost	
Kč/měs	Kč/měs	Kč/měs	Kč/měs	Kč/měs	%	%	%	%	%	hod/měs
9 471	10 284	18 145	21 282	14 836	21,3	2,7	4,4	5,4	0,0	<b>176,3</b>
11 234	13 555	17 626	18 752	15 501	22,1	2,2	5,2	6,6	0,0	<b>180,4</b>
9 608	11 247	14 808	17 568	13 208	18,6	1,0	8,7	6,3	0,1	<b>167,6</b>

**Průměrná měsíční odpracovaná a neodpracovaná doba zaměstnanců  
podle podskupin zaměstnání KZAM-R**

kraj: Liberecký

Podskupiny zaměstnání KZAM-R	Počet zaměstnanců přečtený podle eviden. měsíců	Odpracovaná doba		Neodpracovaná doba		
		celkem	z toho přesčas	celkem	z toho	
					nemoc	dovolená
		hod/měs	hod/měs	dnů/měs	dnů/měs	dnů/měs
1210 Ředitelé a prezidenti velkých organizací, podniků	91	<b>152,8</b>	0,0	1,5	0,3	1,1
1221 Ved. pracovníci v zemědělství, lesnictví, rybář. a mysliv.	17	<b>157,9</b>	1,3	1,4	0,5	0,8
1222 Vedoucí pracovníci v průmyslu (ve výrobě)	327	<b>154,8</b>	2,5	1,4	0,3	1,0
1223 Vedoucí pracovníci ve stavebnictví a zeměměřičtví	35	<b>148,5</b>	0,0	2,5	0,9	1,6
1224 Vedoucí pracovníci ve velkoobchodě a v maloobchodě	61	<b>151,1</b>	0,1	2,3	1,0	1,1
1226 Ved. pracovníci v dopr., skladování, telekom. a na pošt. ůř.	170	<b>142,5</b>	0,5	1,9	0,9	0,7
1227 Ved. prac. v organ.zaměřených na poskytování obch.služ.	76	<b>145,2</b>	0,2	2,3	0,7	1,3
1229 Ved. pracovních dílčích celků jinde neuved. (kult.,zdrav.)	58	<b>153,7</b>	1,5	1,9	0,7	1,1
1231 Vedoucí pracovníci finančních a hospodářských útvarů	163	<b>153,5</b>	0,8	1,4	0,3	0,9
1232 Ved. prac. personálních útvarů a útvarů průmysl. vztahů	41	<b>146,1</b>	0,1	2,1	0,9	1,0
1233 Vedoucí pracovníci odbytových útvarů (vč. průzkumu trhu)	90	<b>152,1</b>	0,4	1,5	0,3	1,0
1234 Ved. prac. reklamních útvarů a útvarů pro styk s veřejností	11	<b>155,8</b>	0,0	1,1	0,1	1,0
1235 Vedoucí pracovníci zásobovacích útvarů	80	<b>152,0</b>	1,5	1,5	0,2	1,1
1236 Vedoucí pracovníci výpočetních útvarů	48	<b>152,0</b>	0,2	1,3	0,0	1,1
1237 Vedoucí pracovníci výzkumných a vývojových útvarů	62	<b>153,5</b>	0,4	1,2	0,2	0,9
1239 Vedoucí pracovníci ostatních útvarů jinde neuvedení	125	<b>148,0</b>	1,1	1,7	0,4	0,9
1311 Vedoucí, ředitelé v zemědělství, lesnictví, rybářství	11	<b>164,8</b>	1,1	0,8	0,0	0,6
1312 Vedoucí, ředitelé v průmyslu (ve výrobě)	68	<b>154,7</b>	1,9	1,3	0,3	0,8
1314 Vedoucí, ředitelé ve velkoobchodu a maloobchodu	29	<b>155,3</b>	0,0	1,6	0,5	0,8
1316 Vedoucí v dopravě, sklad., telekomun. a na pošt. úřadech	33	<b>149,2</b>	0,7	1,5	0,6	0,6
1319 Vedoucí, ředitelé malých organizací ostatní (kult.,zdrav.)	12	<b>153,2</b>	0,0	1,5	0,0	1,4
2114 Geologové, geofyzici, geodeti, hydrologové apod.	59	<b>151,5</b>	0,1	1,9	0,9	0,9
2119 Ostatní vědci a odborníci v příbuz. oborech jinde neuved.	21	<b>146,4</b>	0,3	1,4	0,2	1,1
2131 Projektanti a analytici výpočetních systémů	16	<b>151,4</b>	0,0	2,0	1,0	0,9
2132 Programátoři	106	<b>151,9</b>	0,1	1,3	0,3	0,7
2139 Ostatní odborníci zabývající se výp. tech. jinde neuvedení	111	<b>152,5</b>	1,9	1,5	0,3	0,9
2142 Projektanti staveb a areálů, stavební inženýři	37	<b>152,0</b>	1,7	1,7	0,6	0,9
2143 Projektanti elektrotechnických zařízení, elektroinženýři	40	<b>151,4</b>	1,4	1,6	0,7	0,7
2144 Projektanti elektronických syst. a telekomunikačních sítí	26	<b>157,2</b>	2,1	1,1	0,3	0,7
2145 Projektanti a konstruktéři strojních zaříz., strojní inženýři	287	<b>156,8</b>	3,9	1,6	0,5	0,9
2146 Chemičtí inženýři, technologové	26	<b>154,7</b>	0,0	1,4	0,3	0,9
2149 Ostatní architekti, projektanti, konstrukt.a techn.inženýři	222	<b>148,9</b>	0,7	1,7	0,5	0,9
2211 Bakteriologové, biologové, ekologové, zoologové	18	<b>155,9</b>	0,3	0,8	0,0	0,7
2411 Odborní pracov. na úseku účetnictví, financí, daní, apod.	164	<b>148,7</b>	0,9	1,7	0,6	0,8
2412 Odbor. pracovníci na úseku zaměstnaneckých, pers. věcí	37	<b>154,6</b>	1,7	1,3	0,5	0,6
2413 Odborní pracovníci v bankovníctví a pojišťovnictví	320	<b>140,9</b>	1,0	2,6	1,0	1,3
2419 Ostatní odborní pracovníci v oblasti podnikání	70	<b>148,6</b>	0,0	1,8	0,5	1,1
2421 Právníci, právní poradci (mimo advokacie a soudnictví)	11	<b>151,1</b>	0,0	1,7	0,6	0,9
2441 Ekonomové - vědečtí pracovníci, specialisté, experti	133	<b>154,4</b>	1,7	1,6	0,4	1,0
2458 Umělečtí designéři a návrháři	28	<b>143,1</b>	0,1	2,0	0,7	0,9
2470 Odborní administrativní pracovníci jinde neuvedení	126	<b>153,8</b>	1,7	1,5	0,4	1,0
3111 Technici ve fyzikálních a příbuzných oborech	52	<b>152,4</b>	0,6	1,5	0,4	1,1

**Průměrná měsíční odpracovaná a neodpracovaná doba zaměstnanců  
podle podskupin zaměstnání KZAM-R**

kraj: Liberecký

Podskupiny zaměstnání KZAM-R	Počet zaměstnanců přečtený podle eviden. měsíců	Odpracovaná doba		Neodpracovaná doba		
		celkem	z toho přesčas	celkem	z toho	
					nemoc	dovolená
		hod/měs	hod/měs	dnů/měs	dnů/měs	dnů/měs
3112 Stavební technici	127	<b>150,2</b>	1,3	2,6	1,0	1,5
3113 Elektrotechnici	212	<b>155,8</b>	3,8	1,7	0,7	0,7
3114 Elektronici a technici v radiokomunikacích a telekomunik.	30	<b>148,9</b>	3,8	2,1	0,9	0,9
3115 Strojírenští technici	496	<b>154,1</b>	4,6	1,6	0,6	0,8
3116 Chemičtí technici	86	<b>148,4</b>	0,2	1,5	0,5	0,9
3118 Technici v kartografii, kresliči a zeměměřiči	139	<b>153,4</b>	1,6	1,7	0,6	1,0
3119 Ostatní techničtí pracovníci jinde neuvedení	1 027	<b>154,1</b>	4,2	1,6	0,5	0,8
3121 Poradci ve výpočetní technice	45	<b>153,3</b>	1,8	1,7	0,6	1,0
3122 Operátoři a obsluha výpočetní techniky	86	<b>150,3</b>	2,0	1,9	0,6	1,2
3123 Operátoři průmyslových robotů, nc strojů	13	<b>153,4</b>	8,7	2,2	1,3	0,7
3152 Bezpečnostní tech.a tech. pro kontrolu zdravotní nezávad.	241	<b>152,2</b>	3,9	2,0	1,0	0,9
3212 Technici v agronomii, v lesnictví a v zemědělství	132	<b>154,5</b>	0,4	1,6	0,3	1,2
3415 Obchodní cestující, prof. poradci v obchodě, obch.zástupci	63	<b>150,8</b>	1,1	1,9	0,4	1,2
3416 Nákupčí	230	<b>150,0</b>	1,6	1,8	0,6	1,0
3421 Obchodní agenti	322	<b>145,0</b>	0,4	2,2	1,0	0,9
3422 Odbytoví a přepravní agenti	190	<b>152,5</b>	2,7	1,9	0,6	1,1
3431 Odborné sekretářky, sekretáři	106	<b>146,0</b>	0,2	2,1	0,9	1,0
3433 Prac. v oblasti účetnictví, fakturace, rozpočet., kalkulace	767	<b>152,4</b>	1,4	1,6	0,6	0,8
3434 Pracovníci v oblasti statistiky a matematiky	11	<b>144,3</b>	0,0	2,5	1,2	0,9
3435 Pracovníci v oblasti práce a mezd (kromě účetních)	59	<b>151,7</b>	0,9	1,4	0,3	0,9
3436 Referenti osobních oddělení	74	<b>153,4</b>	1,9	1,4	0,2	0,9
3439 Ostatní odborní administrativní pracovníci jinde neuvedení	242	<b>149,4</b>	0,5	2,1	0,9	0,9
3471 Aranžéři, průmysloví a komerční návrháři, bytoví architekti	19	<b>135,4</b>	1,1	3,4	2,0	0,8
4112 Kancelářští pracovníci a obsluha zaříz. na zpracování textu	20	<b>141,6</b>	0,0	2,4	1,4	0,8
4113 Pracovníci přípravy dat výpočetní techniky	22	<b>144,0</b>	0,2	2,7	1,5	0,9
4115 Sekretářky, sekretáři	144	<b>151,8</b>	0,7	1,7	0,8	0,8
4121 Nižší účetní	69	<b>152,4</b>	0,6	2,0	0,9	0,9
4131 Úředníci ve skladech	383	<b>148,8</b>	5,5	2,4	1,1	1,0
4132 Úředníci ve výrobě (např. výrobní plánovači)	136	<b>148,1</b>	2,9	2,1	1,0	0,8
4133 Úředníci v dopravě a v přepravě (dispečeri, kontr. apod.)	69	<b>152,8</b>	3,2	2,2	0,9	1,2
4141 Řadoví knihovníci, archiváři, evidenční pracovníci	32	<b>149,3</b>	0,0	2,1	1,2	0,7
4190 Nižší pracovníci jinde neuvedení ostatní	49	<b>152,7</b>	2,3	1,8	0,8	0,8
4211 Pokladníci (v bankách, pojišťov., spořitelnách, na poště)	92	<b>140,6</b>	0,1	2,0	0,9	0,8
4213 Pokladníci v obchodě, společném stravování apod.	198	<b>142,5</b>	0,1	2,8	1,7	1,0
4222 Recepční	24	<b>147,2</b>	6,3	2,8	1,8	0,9
4223 Telefonisté	22	<b>161,2</b>	10,3	1,8	0,8	0,8
4224 Informátoři	11	<b>143,6</b>	1,6	3,2	1,6	0,8
5121 Pracovníci dohlížející nad obsluh. personálem, hospodyně	48	<b>147,8</b>	0,3	2,1	0,9	1,0
5122 Kuchaři	233	<b>147,0</b>	0,7	2,5	1,5	0,8
5123 Čišníci, servírky	37	<b>153,3</b>	1,4	2,1	1,0	1,0
5169 Ostatní pracovníci ochrany a ostrahy jinde neuvedení	311	<b>149,5</b>	3,6	1,8	0,9	0,9
5211 Prodavači v obchodech	322	<b>147,6</b>	1,2	2,1	0,9	1,0

**Průměrná měsíční odpracovaná a neodpracovaná doba zaměstnanců  
podle podskupin zaměstnání KZAM-R**

kraj: Liberecký

Podskupiny zaměstnání KZAM-R	Počet zaměstnanců přečtený podle eviden. měsíců	Odpracovaná doba		Neodpracovaná doba		
		celkem	z toho přesčas	celkem	z toho	
					nemoc	dovolená
		hod/měs	hod/měs	dnů/měs	dnů/měs	dnů/měs
6121 Chovatelé hospodářských zvířat (kromě drůbeže a včel)	90	<b>157,5</b>	12,4	2,7	1,5	1,1
6141 Dělníci pro pěstění a ošetřování lesa	39	<b>113,3</b>	1,1	6,5	1,6	2,6
6142 Dělníci pro těžbu dřeva (kromě obsluhy pojízdných zařiz.)	79	<b>124,9</b>	1,0	4,9	1,0	2,0
7121 Zedníci z tradičních materiálů (bambus, hlína atd.)	33	<b>119,5</b>	2,4	6,7	4,6	1,7
7122 Zedníci, kameníci, omítkáři	268	<b>127,6</b>	4,8	5,8	3,3	2,0
7123 Betonáři, děl.specializovaní na pokládání beton. povrchů	21	<b>134,5</b>	8,8	5,6	2,8	2,2
7124 Tesaři a truhláři	76	<b>130,6</b>	5,5	5,2	2,6	1,9
7126 Asfaltéři, dlaždiči	23	<b>190,7</b>	48,8	3,6	1,8	1,5
7129 Ostatní stavební děl. stav. výroby a prac. v ost. oborech	38	<b>141,8</b>	3,5	3,6	2,1	1,2
7136 Instalatéři, potrubáři, stavební zámečníci, klempíři	85	<b>145,3</b>	4,5	3,1	1,9	0,9
7137 Stavební a provozní elektrikáři	172	<b>153,5</b>	6,3	1,8	0,7	0,9
7142 Lakýrníci a pracovníci v příbuzných oborech	121	<b>148,0</b>	7,5	2,6	1,2	1,2
7211 Formíři a jádraři	36	<b>148,7</b>	9,0	2,7	1,9	0,3
7212 Svářeči, řezači plamenem a páječi	662	<b>150,7</b>	10,3	2,6	1,3	0,8
7213 Výrobci a opraváři výrobků a dílů z plechů	42	<b>149,1</b>	8,4	2,8	1,6	1,0
7215 Montéři lan a zdvihacích zařiz. (např. na lodích, letadel)	29	<b>172,4</b>	20,7	1,8	1,0	0,6
7221 Kováři, obsluha kovacích lisů, obsluha bucharů	79	<b>149,2</b>	9,9	2,7	1,3	1,0
7222 Nástrojaři, kovomodeláři, kovodělníci, zámečníci	2 021	<b>149,3</b>	7,2	2,4	1,3	0,7
7223 Seřizovači a obsluha obráběcích strojů	828	<b>150,7</b>	8,9	2,4	1,2	0,7
7224 Brusiči, leštiči a ostříči nástrojů	50	<b>147,9</b>	7,5	2,8	1,9	0,5
7231 Mechanici a opraváři motorových vozidel	174	<b>155,1</b>	10,3	2,8	1,5	0,9
7234 Mechanici a opraváři kolejových vozidel	140	<b>151,2</b>	1,4	2,6	1,4	1,1
7235 Mechanici obráběcích, zemědělských strojů a prům. zařiz.	971	<b>153,4</b>	8,1	2,1	0,9	0,8
7239 Ostatní mechanici a opraváři strojů a zařízení bez elektro	260	<b>148,8</b>	8,1	2,4	1,0	1,0
7241 Elektromech.a seřizovači různých typů elektrických zařiz.	869	<b>151,3</b>	4,7	2,2	1,0	0,8
7242 Mechanici, opraváři a seřizovači elektr. částí aut, letadel	49	<b>150,3</b>	2,6	2,6	1,3	1,0
7243 Mechanici, seřizovači, opraváři elektronických zařízení	158	<b>152,1</b>	2,8	1,6	0,6	0,8
7244 Telefonní a telegrafní mechanici, montéři a opraváři	17	<b>149,9</b>	1,2	2,8	1,6	1,1
7246 Montéři a opraváři silnoproudých elektrických vedení	62	<b>152,9</b>	2,8	2,3	0,8	1,1
7322 Dělníci při výrobě skla, skláři vč. brusičů a leštičů	1 321	<b>140,5</b>	3,1	2,9	1,5	0,8
7324 Malíři skla a keramiky a pracovníci v příbuzných oborech	390	<b>139,6</b>	5,6	3,0	1,8	0,7
7411 Zpracovatelé masa, ryb vč. uzenářů a konzerv. masa a ryb	264	<b>146,6</b>	1,8	1,8	0,7	1,0
7412 Zpracovatelé pekárenských a cukrářských výrobků	22	<b>142,2</b>	0,0	3,4	2,5	0,8
7422 Uměleč. truhláři, řezbáři, výrobci a oprav.výrobků ze dřeva	124	<b>142,9</b>	5,1	2,9	1,3	0,6
7423 Seřizovači a seřizov.-obsluhovači dřevoobráběcích strojů	64	<b>139,4</b>	4,1	2,6	1,4	0,6
7431 Kvalifikovaní dělníci připravující přírodní vlákna	37	<b>148,8</b>	7,5	2,1	1,2	0,8
7435 Modeláři a stříhači textilu, kůží a podobných materiálů	95	<b>152,9</b>	9,8	2,0	1,0	0,9
7436 Švadleny, vyšivači a pracovníci v příbuzných oborech	141	<b>125,5</b>	0,7	4,5	2,7	1,2
7439 Ostatní dělníci při výrobě textilu, oděvu a výrobků z kůží	366	<b>142,0</b>	3,1	2,7	1,4	0,9
8122 Obsluha zařízení ve slévárnictví (taviči, slévači)	41	<b>151,3</b>	7,1	2,0	0,9	0,8
8123 Obsluha zařízení na tepelné zpracování kovů	30	<b>146,7</b>	12,3	3,5	2,3	1,0
8131 Obsluha pecí na výrobu skla a keramiky	833	<b>151,6</b>	5,1	1,7	0,7	0,8

**Průměrná měsíční odpracovaná a neodpracovaná doba zaměstnanců  
podle podskupin zaměstnání KZAM-R**

kraj: Liberecký

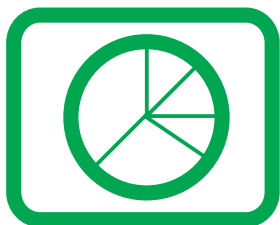
Podskupiny zaměstnání KZAM-R	Počet zaměstnanců přečtený podle eviden. měsíců	Odpracovaná doba		Neodpracovaná doba		
		celkem	z toho přesčas	celkem	z toho	
					nemoc	dovolená
		hod/měs	hod/měs	dnů/měs	dnů/měs	dnů/měs
8139 Obsluha ostatních zařízení na výrobu skla a keramiky	1 013	<b>141,8</b>	2,8	2,6	1,6	0,6
8151 Obsluha drtičů, mlýnů a míchadel při chemické výrobě	23	<b>152,5</b>	6,8	2,1	1,1	0,7
8159 Obsluha ostat. zařízení při chemické výrobě jinde neuved.	95	<b>145,4</b>	0,3	1,8	0,5	1,0
8161 Obsluha zařízení při výrobě a rozvodu elektřiny	22	<b>163,2</b>	10,2	0,9	0,5	0,3
8162 Obsluha parních turbín, ohřivačů a motorů	149	<b>162,4</b>	11,3	1,4	0,7	0,6
8163 Obsluha zařízení při úpravě, čištění a rozvodu vody	165	<b>152,8</b>	6,4	1,7	0,6	0,9
8171 Obsluha automatických nebo poloaut. montážních linek	640	<b>144,3</b>	6,8	2,9	1,5	1,1
8211 Obsluha automat. nebo poloaut. obráb.strojů (kromě 722)	410	<b>151,8</b>	10,5	2,3	0,8	1,0
8212 Obsluha strojů na výrobu maltovin, vápna, cementu	46	<b>141,9</b>	5,4	3,9	2,1	1,6
8223 Obsluha strojů při konečné úpravě ochranných povlaků	91	<b>145,5</b>	5,3	2,6	1,1	1,1
8232 Obsluha strojů na výrobu plast. výrobků (vč. laminování)	732	<b>143,6</b>	7,2	3,1	1,9	1,0
8240 Obsluha automat. nebo poloautom. dřevoobráběcích strojů	102	<b>147,9</b>	3,4	1,4	0,6	0,5
8251 Obsluha tiskárenských strojů	22	<b>143,9</b>	2,7	2,1	0,2	1,3
8253 Obsluha strojů na výrobu předm. z lepenky (vč.kartonáže)	43	<b>138,0</b>	5,3	3,0	2,0	0,5
8254 Obsluha kopírovacích strojů	36	<b>147,8</b>	4,4	2,2	0,9	0,9
8261 Obsluha strojů na úpravu vláken, dopřádání a navíj. příze	140	<b>147,1</b>	9,1	2,8	2,0	0,4
8262 Obsluha tkacích a pletacích strojů	427	<b>141,6</b>	1,6	2,6	1,4	0,7
8263 Obsluha šicích a vyšívacích strojů	743	<b>146,9</b>	6,2	2,4	1,8	0,5
8264 Obsluha strojů na bělení, barvení, čištění, praní, žehlení	211	<b>146,2</b>	6,4	2,7	1,9	0,6
8281 Montážní dělníci montující mechanická zařízení (stroje)	645	<b>139,2</b>	8,4	3,4	1,8	1,1
8282 Montážní dělníci montující elektrická zařízení	201	<b>145,7</b>	11,8	3,3	2,2	0,5
8284 Montážní dělníci montující výrobky z kovů, pryže a plastů	304	<b>146,8</b>	8,6	2,7	1,7	0,7
8287 Montážní dělníci montující výrobky z kombinovaných mat.	385	<b>144,9</b>	5,6	2,7	1,5	0,6
8290 Obsluha jin.stacionárních zařízení a ost. montážní dělníci	276	<b>148,6</b>	6,3	2,6	1,1	1,1
8311 Strojvedoucí	243	<b>152,6</b>	5,2	2,4	0,7	1,5
8313 Dělníci zabezpeč. sestavování vlaků (brzdaři, výhybkáři)	25	<b>149,3</b>	7,8	2,9	1,6	1,2
8321 Řidiči osobních a malých dodávkov. automobilů, taxikáři	77	<b>158,8</b>	10,3	1,8	0,6	0,9
8323 Řidiči autobusů, trolejbusů a tramvají	572	<b>163,1</b>	18,7	3,2	1,4	1,1
8324 Řidiči nákladních automobilů a tahačů	331	<b>157,2</b>	13,9	3,2	1,5	1,2
8326 Řidiči speciálních vozidel	109	<b>170,8</b>	21,0	2,3	1,3	0,7
8331 Obsluha zemědělských a lesních strojů	92	<b>153,8</b>	16,4	3,9	1,9	1,3
8332 Obsluha zemních a příbuzných strojů	60	<b>122,4</b>	6,3	6,1	2,6	3,2
8333 Obsluha jeřábů, zdvihacích a podob. manipulačních zaříz.	41	<b>161,7</b>	8,8	1,9	0,9	0,7
8334 Obsluha vysokozdvizných a ostatních motorových vozíků	177	<b>152,1</b>	10,8	2,6	1,4	1,1
9132 Pomocníci a uklízeči v kancelář., hotel., nemocnicích ap.	288	<b>142,8</b>	0,7	2,4	1,3	0,9
9141 Domovníci, správci domu	35	<b>147,4</b>	1,9	2,0	0,8	1,0
9152 Vrátní, hlídači, uváděči a šatnářky	101	<b>153,4</b>	4,8	1,8	0,9	0,8
9161 Sběrači odpadků, popeláři	114	<b>155,0</b>	12,3	3,4	1,9	1,3
9211 Pomocní a nekvalifikovaní dělníci v zemědělství	15	<b>177,1</b>	27,9	2,7	1,1	1,4
9321 Pomocní a nekvalifikovaní montážní a manipulační dělníci	1 043	<b>144,0</b>	5,3	2,8	1,6	0,8
9322 Ruční baliči a pytlovači	268	<b>142,5</b>	4,6	3,2	2,0	0,7
9323 Dělníci nádvorní skupiny (pomocní montéři)	26	<b>147,1</b>	4,5	2,8	1,9	0,7

**Průměrná měsíční odpracovaná a neodpracovaná doba zaměstnanců  
podle podskupin zaměstnání KZAM-R**

kraj: Liberecký

Podskupiny zaměstnání KZAM-R	Počet zaměstnanců přepočtený podle eviden. měsíců	Odpracovaná doba		Neodpracovaná doba		
		celkem	z toho přesčas	celkem	z toho	
					nemoc	dovolená
		hod/měs	hod/měs	dnů/měs	dnů/měs	dnů/měs
9331 Řidiči vozidel poháněných ručně nebo nožně	25	<b>154,7</b>	11,4	2,7	1,6	0,7
9333 Vazači a nosiči břemen, přístavní dělníci (dokaři)	33	<b>159,0</b>	13,7	2,6	1,4	1,0
9339 Pomocní a nekvalif. prac. v dopr., ve skladech, v telekom.	787	<b>149,7</b>	5,9	2,3	1,1	0,8





# **Dodatek** **- technický popis šetření**



## Dodatek - Technický popis šetření

Technický popis šetření poskytuje základní informaci o koncepci šetření, postupech použitých při sběru dat, analýze dat a vytváření výstupních sestav, obsažených v publikaci. Dodatek je rozdělen do tří hlavních částí: koncepce šetření, vstupní údaje, zpracování a analýza dat.

### Koncepce šetření

Koncepce statistického šetření „Regionální statistika ceny práce“ za podnikatelskou sféru (RSCP-PS) se zabývá otázkami rozsahu šetření, opory výběru a vlastního výběru vzorku ekonomických subjektů (ES).

### Rozsah šetření

Vzorek ekonomických subjektů RSCP-PS kopíruje strukturu podnikatelské sféry v jednotlivých krajích České republiky. Podnikatelskou sféru tvoří ekonomické subjekty, které odměňují podle zákona č. 1/1992 Sb. o mzdě, odměně za pracovní pohotovost a o průměrném výdělku.

Okruh zpravodajských jednotek pro RSCP-PS tvoří ekonomické subjekty podnikatelské sféry s 10 a více zaměstnanci. Šetření je vyčerpávající pro jednotky s počtem zaměstnanců 250 a vyšším. Pro jednotky s počtem zaměstnanců 10 až 249 je mzdové šetření výběrové.

V RSCP-PS se ekonomické subjekty dále člení na organizační jednotky, jestliže je možné provést vnitřní rozčlenění podle okresů, ve kterých dílčí jednotky působí, nebo podle odvětví OKEČ. Výsledky podle krajů jsou v tomto smyslu výsledky, získané pracovištní metodou.

Statistické šetření RSCP-PS za 1. čtvrtletí 2005 zahrnuje 2910 ekonomických subjektů, které reprezentují přibližně 1090 tisíc zaměstnanců. Tabulka 1 ukazuje rozsah výběrového souboru RSCP-PS bez non-response (dále jen výběrový soubor) pro 1. čtvrtletí 2005 a v tabulce 2 je přiblížena odvětvová skladba ekonomických subjektů z výběrového souboru RSCP-PS působících na území Libereckého kraje.

Výběrový soubor RSCP podnikatelské sféry			
	RSCP-PS - celkem	RSCP-PS – kraj Liberecký	
		sídlo v kraji	sídlo mimo kraj
Počet ekonomických subjektů	2910	130	41
Počet zaměstnanců	1090 tisíc	34 tisíc	6 tisíc

**Tabulka 1**

### Odvětvová skladba výběrového souboru RSCP-PS – kraj Liberecký

Odvětví OKEČ	Počet ekonomických subjektů	
	se sídlem v kraji	se sídlem mimo kraj
A,B Zemědělství, myslivost, lesnictví a rybolov	12	
C Těžba nerostných surovin	2	1
D Zpracovatelský průmysl	61	11
E Výroba a rozvod elektřiny, plynu a vody	2	2
F Stavebnictví	10	2
G Obchod; opravy motorových vozidel	9	8
H Ubytování a stravování	1	1
I Doprava, skladování a spoje	7	4
J Finanční zprostředkování		4
K Činnosti v oblasti nemovit. a pronájmu; podn. činnosti	16	2
L Veřejná správa a obrana; povinné sociální zabezpečení		1
M Vzdělávání	1	
N Zdravotní a sociální péče; veterinární činnosti		
O Ostatní veřejné, sociální a osobní služby	9	2

**Tabulka 2**

#### **Opora výběru**

Výběrovými jednotkami šetření RSCP-PS jsou ekonomické subjekty podnikatelské sféry, na které se v případě vybrání vztahuje zpravodajská povinnost. Statistickými jednotkami jsou zaměstnanci, kteří jsou nositeli sledovaných statistických znaků. Výběrovou základnou – oporou – pro výběr organizací je registr ekonomických subjektů (RES), který je detailně popsán na stránkách Českého statistického úřadu [www.czso.cz](http://www.czso.cz).

Základním souborem RSCP-PS jsou aktivní ekonomické subjekty z registru ekonomických subjektů, které mají 10 a více zaměstnanců, přísluší do podnikatelské sféry a do institucionálních sektorů: nefinanční podniky, finanční instituce nebo vládní instituce. Příslušnost k podnikatelské, či nepodnikatelské sféře se zjišťuje podle registru „Automatizovaného rozpočtového informačního systému“ (ARIS-RARIS), který je spravován Ministerstvem financí ČR.

#### **Výběr**

Výběr ekonomických subjektů v RSCP-PS lze charakterizovat jako jednostupňový stratifikovaný výběr. Základní soubor (ZS) vytvořený z RES se rozdělí do oblastí (strat) podle:

- regionů (krajů)
- velikostních kategorií
- odvětvových skupin.

Regionem se z hlediska výběru jednotek rozumí kraj ve smyslu ústavního zákona č. 347/97 Sb. Výběr RSCP-PS používá dále ke stratifikaci čtyři velikostní kategorie

ekonomických subjektů, uvedené v tabulce 3 – Velikostní kategorie pro stratifikaci. Stratifikační třídění obsahuje dvanáct odvětvových skupin z vybraných institucionálních sektorů podnikatelské sféry. Vymezení strat je provedeno na základě podobnosti v charakteru ekonomické činnosti a podobnosti v zaměstnanecké struktuře.

V jednotlivých oblastech ZS vzniklých jeho rozdělením dle příslušných stratifikačních kritérií, se vybere předem stanovený podíl ekonomických subjektů. Největší subjekty s 1 000 a více zaměstnanci jsou zařazeny do šetření všechny (výběr s pravděpodobností 1), u ekonomických subjektů s 250-999 zaměstnanci se postupně navyšuje výběrový podíl tak, aby od roku 2007 činil 100%. Menší ES s 10-249 zaměstnanci jsou vybírány v jednotlivých stratech systematickým náhodným výběrem s nestejnými pravděpodobnostmi bez vracení. Pravděpodobnosti vybrání subjektu jsou dány výběrovým podílem, jehož výši ukazuje tabulka 3 – Velikostní kategorie pro stratifikaci. Počet ekonomických subjektů, které mají být vybrány, se stanoví podle aktuálního stavu ZS ke konci roku. Výběrový soubor ekonomických subjektů s 10-249 zaměstnanci se obměňuje metodou rotujícího panelu s periodou rotace devět let, tzn. k jejich plné obměně dojde za devět let. Vybrané ekonomické subjekty zůstávají v šetření minimálně po dobu periody rotace plus jeden rok potřebný pro jejich nábor, o důvodech pro předčasné vyřazení z výběru (např. zánik firmy) se vede evidence.

Velikostní kategorie pro stratifikaci		
Kategorie	Počet zaměstnanců	Výběrový podíl [%]
1	10 až 49	4,5
2	50 až 249	15
3	250 až 999	80
4	1000 a více	100

**Tabulka 3**

## Vstupní údaje

Kapitola popisuje sběr dat do šetření RSCP-PS, používané číselníky a základní vstupní položky, charakterizující výdělky a odpracovanou dobu.

### *Sběr dat*

Ekonomické subjekty, na které se vztahuje zpravodajská povinnost, vykazují do šetření RSCP-PS údaje o všech zaměstnancích. Vybraná zpravodajská jednotka předává data ke zpracování orgánu, vykonávajícímu státní statistickou službu. Termínem pro předání dat od respondenta je konec měsíce následujícího po skončení sledovaného období.

Předávaná data mají formu databázových souborů a obsahují informace o zaměstnavateli a zaměstnancích. Data jsou většinou přebírána přímo z informačních systémů pro výpočet mezd a personální evidenci.

### *Klasifikace a číselníky*

RSCP používá standardní statistické klasifikace a číselníky (podrobněji popsané na [www.czso.cz](http://www.czso.cz)). Protože čtvrtletní šetření o ceně práce je součástí programu statistických zjišťování, je použití platných statistických klasifikací je závazné jak pro orgán

vykonávající státní statistickou službu, tak pro zpravodajské jednotky, které poskytují údaje pro statistické zjišťování. Proto RSCP-PS používá následující klasifikace a číselníky:

- KZAM-R**      **Klasifikace zaměstnání;** vydáno sdělením ČSÚ ze dne 18. prosince 2003 o vydání rozšířené Klasifikace zaměstnání KZAM-R (částka 160/2003 Sb.).
- CZ-ICSE**      **Klasifikace postavení v zaměstnání;** vydáno sdělením ČSÚ ze dne 18. prosince 2003 o vydání Klasifikace postavení v zaměstnání (částka 160/2003 Sb.).
- KKOV**      **Klasifikace kmenových oborů vzdělání;** vydáno sdělením ČSÚ ze dne 9. září 2003 o zavedení Klasifikace kmenových oborů vzdělání (částka 106/2003 Sb.). Aktualizace byla provedena k 1.září 2004 (částka 74/2004 Sb.).
- CZ-NUTS**      **Klasifikace územních statistických jednotek;** vydáno sdělením ČSÚ ze dne 18. prosince 2003 o vydání Klasifikace územních statistických jednotek (částka 160/2003 Sb.). Aktualizace byla provedena k 1. květnu 2004 (částka 74/2004 Sb.).
- OKEČ**      **Odvětvová klasifikace ekonomických činností;** vydáno sdělením ČSÚ ze dne 18. prosince 2003 o vydání Odvětvové klasifikace ekonomických činností (částka 160/2003 Sb.).
- CZ-GEONOM**      **Klasifikace zemí;** vydáno sdělením ČSÚ ze dne 18. prosince 2003 o vydání Číselníku zemí (částka 160/2003 Sb.). Aktualizace byla provedena k 1. červnu 2004 (částka 109/2004 Sb.).
- FORMA**      **Číselník právní formy organizací**

### ***Výdělky a odpracovaná doba***

RSCP-PS jako mzdové šetření se čtvrtletní periodicitou monitoruje mzdovou úroveň jednotlivých zaměstnání podle klasifikace KZAM-R v krajích České republiky. U jednotlivých zaměstnanců vybraných ekonomických subjektů zjišťuje průměrný hodinový výdělek v posledním čtvrtletí sledovaného období, vypočtený pro náhrady pro pracovněprávní účely, podle § 17 zákona 1/1992 Sb. Průměrný hodinový výdělek je krátkodobým indikátorem mzdové úrovně.

Druhým šetřeným výdělkovým ukazatelem je mzda vyplacená za sledované období. Mzda je definovaná jako mzda za práci podle §4 zákona č.1/1992 Sb., o mzdě, odměně za pracovní pohotovost a průměrném výdělku ve znění pozdějších předpisů.

Z celkové mzdy za práci šetření zjišťuje i podíl prémie a odměn, příplatků za práci přesčas a ostatních příplatků. Vedle mzdy za práci šetří RSCP-PS i některá další plnění, poskytovaná v souvislosti s výkonem práce. Zjišťuje se částka náhrad mzdy a částka odměn za pracovní pohotovost, vyplacená za sledované období.

RSCP-PS sleduje i charakteristiky odpracované a neodpracované doby. Vstupní věta o zaměstnanci obsahuje odpracovanou dobu od počátku roku a z ní počet přesčasových hodin, za které byl poskytnut příplatek. Věta dále obsahuje celkovou neodpracovanou dobu od počátku roku, z ní počet dnů nemoci a počet neodpracovaných dnů s náhradou mzdy. Zvlášť se sleduje i počet dnů dovolené.

## **Zpracování a analýza dat**

Zpracování a analýza dat zahrnuje přehled publikovaných mzdových statistik, způsob výpočtu hrubé měsíční mzdy a indikátorů odpracované doby, problematiku vážení a odhadů.

### ***Přehled publikovaných tabulek***

Hlavním výsledkem RSCP-PS jsou statistiky výdělkové úrovně v krajích podle zaměstnání KZAM-R. Tabulky PS-V5, PS-M5 a PS-T5 ukazují statistiky v třídění podle zaměstnání KZAM-R na úrovni podskupin zaměstnání (čtyřmístný KZAM-R). Tabulka PS-V5 obsahuje charakteristiky hodinových výdělků, tabulka PS-M5 obsahuje charakteristiky hrubé měsíční mzdy, strukturu mzdy a průměrnou placenou dobu. Tabulka PS-T5 ukazuje průměrnou měsíční odpracovanou a neodpracovanou dobu, podíl přesčasu z odpracované doby a podíl nemoci a dovolené z neodpracované doby. Publikují se jen zaměstnání zastoupená minimálně deseti zaměstnanci a minimálně třemi ekonomickými subjekty.

Vedle primárních výsledků podle zaměstnání ukazuje výsledková publikace i další tabulky průměrných hodinových výdělků, hrubých měsíčních mezd a jejich diferenciací. Průměrné hodinové výdělky se člení podle:

- hlavních tříd KZAM-R
- kategorií zaměstnání (manuální/nemanuální)
- věkových kategorií
- vzdělání
- pohlaví.

Charakteristiky hrubé měsíční mzdy jsou tříděny i podle hlavních tříd KZAM-R.

## Výpočet hrubé měsíční mzdy

Na rozdíl od hodinového výdělku musí být druhý indikátor mzdové úrovně – hrubá měsíční mzda – vypočten z dalších přímo zjišťovaných mzdových položek a nemzdových plnění. Přímě zjišťované položky ale obsahují pouze kumulované částky za delší období než měsíc, tj. za čtvrtletí až celý rok. Přitom je třeba uvážit, že jednotliví zaměstnanci nemuseli být v evidenčním stavu po celé sledované období.

Hrubá mzda je v ISPV jednoznačně definována jako součet mzdy za práci, náhrad mzdy a odměn za pracovní pohotovost. Hrubá měsíční mzda  $i$ -tého zaměstnance se vypočte podle vzorce

$$HMM_i = \frac{MZDA_i + POHOTOV_i + NAHRADY_i}{MES\_PLAC_i}$$

kde :

$HMM_i$  je hrubá měsíční mzda  $i$ -tého zaměstnance

$MZDA_i$  je mzda za práci  $i$ -tého zaměstnance v kumulaci za sledované období (vstupní položka věty o zaměstnanci)

$POHOTOV_i$  je odměna za pohotovost  $i$ -tého zaměstnance v kumulaci za sledované období (vstupní položka věty o zaměstnanci)

$NAHRADY_i$  jsou náhrady mzdy  $i$ -tého zaměstnance v kumulaci za sledované období (vstupní položka věty o zaměstnanci)

$MES\_PLAC_i$  je počet placených měsíců  $i$ -tého zaměstnance, tj. počet měsíců, odpovídajících součtu odpracované doby a doby, po kterou pobíral náhrady mzdy

Počet placených měsíců  $MES\_PLAC_i$  je roven počtu kalendářních měsíců v případě, že zaměstnanec po celé sledované období pracoval nebo pobíral náhrady mzdy. Pokud zaměstnanec byl v evidenčním stavu kratší dobu, než sledované období, bude jeho počet placených měsíců dán poměrem doby v evidenčním stavu k celému sledovanému období. Podobně se počet placených měsíců stanoví, pokud zaměstnanec měl jinou absenci, než absenci s náhradou mzdy (např. nemoc).

Hrubá měsíční mzda za určitou skupinu zaměstnanců se vypočte jako „vážená“ hrubá mzda, v níž mzda určitého zaměstnance má váhu, odpovídající počtu jeho placených měsíců za sledované období. Tento způsob výpočtu umožňuje korektní srovnání mzdové úrovně jednotlivých zaměstnání a srovnávání v čase.

Sestavy s hrubou měsíční mzdou, diferenciací a strukturou hrubé mzdy obsahují také placenou dobu zaměstnance. Tento údaj ukazuje počet placených hodin (odpracovaná doba a doba náhrad) za placený měsíc a je konzistentní s výpočtem hrubé měsíční mzdy. Sestavy týkající se odpracované a neodpracované doby (tabulka PS-T5) nelze vztáhnout k placené době. Proto se odpracovaná a neodpracovaná doba i jejich složky vztahují k počtu měsíců v evidenčním stavu.

Přestože struktura vstupů RSCP-PS umožňuje zahrnout do výpočtu za určitou skupinu  $i$  zaměstnance, kteří byli v evidenčním stavu pouze část sledovaného období, nemohou být do výpočtu zahrnuti všichni. Uplatňují se následující kritéria pro zařazení zaměstnance do výpočtů hrubé měsíční mzdy:



- placená doba zaměstnance je alespoň jeden měsíc,
- zařazují se pouze zaměstnanci v pracovním poměru,
- musí být splněna podmínka: součet odpracované a neodpracované doby je přibližně roven počtu pracovních dnů sledovaného období,
- zařazují se pouze zaměstnanci, zaměstnaní na plný pracovní úvazek, který je v RSCP definován v souladu s kritériem Eurostatu pomocí fondu pracovní doby (alespoň 30 hodin/týden).

### ***Metoda vážení a řešení non-response***

Metoda vážení, používaná v RSCP-PS, umožňuje získat na základě dat z výběrového souboru charakteristiky základního souboru v členění na jednotlivé kraje. Informace o charakteristikách zaměstnanecké populace v jednotlivých krajích dávají vážené agregované tabulky. Váhové koeficienty, které jsou přiděleny všem ekonomickým subjektům z výběrového souboru a poté též všem jejich zaměstnancům, vycházejí z počáteční pravděpodobnosti výběru každého ekonomického subjektu a reflektují regionální strukturu základního souboru. Váhy zvyšují při výpočtech odhadů význam dat ekonomických subjektů s relativně malým zastoupením ve výběrovém souboru. Relativně nejméně zastoupené jsou ve výběrovém souboru RSCP-PS ekonomické subjekty s 10-49 zaměstnanci, a proto mají největší váhy při výpočtech odhadů.

Tabulky vztahující se k podnikatelské sféře PS-V5, PS-M5, PS-T5 obsahují nevážené charakteristiky výběrového souboru RSCP-PS. Ostatní tabulky v této publikaci jsou odhady charakteristik základního souboru RSCP-PS pro příslušný kraj. Při interpretaci výsledků je nutno mít na zřeteli, že charakteristiky výběrového souboru nelze automaticky pokládat za odhady platné pro celou zaměstnaneckou populaci kraje. Výběrové charakteristiky mohou být částečně ovlivněny větším relativním zastoupením velkých ekonomických subjektů ve výběrovém souboru RSCP-PS.

Problém nedostupných dat od vybraného ekonomického subjektu (zpravodajské jednotky), tzv. non-response, je v RSCP-PS řešen metodou historické imputace a metodou upravující váhy zpravodajským jednotkám, které jsou ve stejné stratifikační kategorii, jako nedostupná zpravodajská jednotka.

## Odhady statistických charakteristik

Skupina tabulek	Postup při výpočtu charakteristik
PS-V0, PS-V1, PS-V2, PS-V4, PS-V6, PS-V8	Odhadované charakteristiky hodinového výdělku jsou vypočteny z dat výběrového souboru s využitím výběrových vah a vah používaných pro odstranění důsledků non-response.
PS-M0, PS-M1	Odhadované charakteristiky hrubé měsíční mzdy, jejích složek i placený čas jsou vypočteny z dat výběrového souboru s využitím výběrových vah, vah používaných pro odstranění důsledků non-response a vah, zohledňujících různé délky neplacené neodpracované doby (nemoc, neplacená absence) a doby v evidenčním stavu.
PS-V5	Odhadované charakteristiky hodinového výdělku podle podskupin zaměstnání jsou vypočteny z dat výběrového souboru.
PS-M5	Odhadované charakteristiky hrubé měsíční mzdy a jejích složek podle podskupin zaměstnání jsou vypočteny z dat výběrového souboru s využitím vah, zohledňujících různé délky neplacené neodpracované doby (nemoc, neplacená absence) a doby v evidenčním stavu. Stejným způsobem je vypočtena i placená doba.
PS-T5	Odhadované charakteristiky odpracované a neodpracované doby podle podskupin zaměstnání jsou vypočteny z dat výběrového souboru s využitím vah, zohledňujících různé délky doby v evidenčním stavu.

Šetření RSCP-PS odhaduje výdělkové charakteristiky a neslouží jako zdroj informací o počtech zaměstnanců v jednotlivých třídících kategoriích. Počty zaměstnanců jsou v agregovaných tabulkách uváděny v % a jejich účelem je přiblížit relativní zastoupení publikovaných kategorií. Počty zaměstnanců v ČR zjišťují šetření Českého statistického úřadu - podnikové výkaznictví a výběrové šetření pracovních sil (viz [www.czso.cz](http://www.czso.cz)).

Statistické charakteristiky používané ve výsledkových tabulkách:

1. decil	První decil je hodnota, pod kterou leží 10% nejnižších hodnot sledovaného znaku.
1. kvartil	První kvartil je hodnota, pod kterou leží 25 % nejnižších hodnot sledovaného znaku.
Medián	Medián je hodnota uprostřed vzestupně uspořádané řady hodnot sledovaného znaku, polovina hodnot je nižší než medián a druhá polovina je vyšší než medián.
3. kvartil	Třetí kvartil je hodnota, nad kterou leží 25 % nejvyšších hodnot sledovaného znaku.
9. decil	Devátý decil je hodnota, nad kterou leží 10% nejvyšších hodnot sledovaného znaku.
Průměr	Průměr je počítán jako vážený (případně nevážený) aritmetický průměr sledovaného znaku.

## **Kvalita odhadů**

Odhadované charakteristiky podléhají dvěma typům chyb - výběrovým chybám a nevýběrovým chybám. Výběrové chyby jsou způsobeny faktorem náhody při pravděpodobnostním výběru RSCP-PS. Hodnoty výběrových chyb není možné ze současného výběrového souboru RSCP-PS získat, nicméně používaná stratifikace výrazně snižuje jejich výši. Nevýběrové chyby bývají způsobeny především špatnou kvalitou dat od zpravodajských jednotek (neúplné údaje, chybné údaje) a jejich vliv je snižován několikastupňovými kontrolními mechanismy a pomocí metodické podpory zpravodajským jednotkám.

## **Definice vybraných pojmů**

Ekonomický subjekt	Ekonomický subjekt je právnický subjekt nebo fyzická osoba s postavením podnikatele, zapsaná do registru ekonomických subjektů ČSÚ. Každému ekonomickému subjektu se přiděluje identifikační číslo (IČO).
Organizační jednotka	Z hlediska mzdové statistiky RSCP se dělí ekonomické subjekty na organizační jednotky podle okresu, ve kterém jednotky působí a nebo podle odvětví (OKEČ), které charakterizuje jejich ekonomickou činnost. Organizační jednotku tvoří všechny útvary ekonomického subjektu, které působí ve stejném okrese a patří do stejné kategorie OKEČ.
Zpravodajská jednotka	Zpravodajskou jednotkou je právnická nebo fyzická osoba, od níž se požaduje poskytnutí údajů ve statistickém zjišťování podle zákona č. 89/1995 Sb., o státní statistické službě ve znění pozdějších předpisů.
Sledované období	Sledované období je období od začátku roku do konce příslušného čtvrtletí, za které se statistické zjišťování provádí.
Podnikatelská sféra	Do podnikatelské sféry patří subjekty, které odměňují podle zákona č. 1/1992 Sb., o mzdě, odměně za pracovní pohotovost a o průměrném výdělku ve znění pozdějších předpisů.
Nepodnikatelská sféra	Do nepodnikatelské sféry patří organizace, které odměňují podle zákona č. 143/1992 Sb., o platu a odměně za pracovní pohotovost v rozpočtových a v některých dalších organizacích a orgánech ve znění pozdějších předpisů.
Základní soubor RSCP-PS	Základním souborem RSCP jsou aktivní ekonomické subjekty z registru ekonomických subjektů, které mají 10 a více zaměstnanců, přísluší do podnikatelské sféry a do institucionálních sektorů: nefinanční podniky, finanční instituce nebo vládní instituce.

Ostatní symboly používané ve výsledkových tabulkách:

"neuvedeno" kategorie zaměstnanců, u kterých nebyl uveden kód příslušné třídící charakteristiky

"\*" položka vstupních dat vypočítaná, ale nezveřejnitelná z důvodu nedostatečného počtu vstupních hodnot (min. 3 ekonomické subjekty a 10 zaměstnanců)