



Regionální statistika ceny práce

IV. čtvrtletí 2010
Nepodnikatelská sféra
Karlovarský kraj

Výsledky ke dni 10. 3. 2011

Copyright - MPSV ČR

Publikace ani její část nesmí být kopírována, rozšiřována a zařazována do informačních systémů v jakékoliv formě (elektronické, mechanické, optické, magnetické aj.) bez písemného souhlasu

Ministerstva práce a sociálních věcí

Zpracovatel: TREXIMA, spol. s r.o., tř. T. Bati 299, 764 21 Zlín - Louky

O b s a h :

Úvod	7
-------------------	---

Výsledková část nepodnikatelská sféra

Základní metodické přístupy	11
Popis publikovaných tabulek	12

Hodinový výdělek

NS-V0	Hodinový výdělek v nepodnikatelské sféře	13
NS-V1	Hodinový výdělek podle hlavních tříd zaměstnání KZAM-R	14
NS-V2	Hodinový výdělek podle věkových kategorií	14
NS-V3	Hodinový výdělek podle platové třídy	15
NS-V4	Hodinový výdělek podle vzdělání	15
NS-V5	Hodinový výdělek podle podskupin zaměstnání KZAM-R	16
NS-V6	Hodinový výdělek podle kategorií zaměstnání	19
NS-V8	Hodinový výdělek podle pohlaví	19

Hrubý měsíční plat

NS-M0	Hrubý měsíční plat a jeho složky, diferenciacie, placená doba v nepodnikatelské sféře	21
NS-M1	Hrubý měsíční plat a jeho složky, diferenciacie, placená doba podle hlavních tříd zaměstnání KZAM-R.....	22
NS-M5	Hrubý měsíční plat a jeho složky, diferenciacie, placená doba podle podskupin zaměstnání KZAM-R.....	24

Měsíční odpracovaná a neodpracovaná doba

NS-T5	Průměrná měsíční odpracovaná a neodpracovaná doba podle podskupin zaměstnání KZAM-R	30
-------	--	----

Dodatek – technický popis šetření

1. Koncepte šetření	35
1.1 Základní soubor	35
1.2 Struktura souboru RSCP nepodnikatelské sféry	35
2. Vstupní údaje	36
2.1 Sběr dat	36
2.2 Nejdůležitější vstupní údaje	36
2.3 Klasifikace a číselníky	37
3. Nejdůležitější sledované veličiny	38
3.1 Hodinový výdělek	38

3.2 Hrubý měsíční plat	38
3.3 Měsíční odpracovaná a neodpracovaná doba	40
4. Přehled používaných tabulek	40
4.1 Kvalita údajů	40
4.2 Přehled publikovaných tabulek podle použitých vah	41
5. Definice vybraných pojmů	41



Úvod

Úvod

Regionální statistika ceny práce (RSCP) je systém pravidelného monitorování výdělkové úrovně a pracovní doby zaměstnanců v jednotlivých krajích České republiky formou statistického šetření. Sledovanými ukazateli výdělkové úrovně jsou hodinový výdělek a hrubá měsíční mzda (plat). Šetření metodicky vychází a je obsahově harmonizováno se strukturálním šetřením EU „Structure of Earnings Survey“, viz nařízení komise (ES) č. 1916/2000 ve znění pozdějších předpisů.

Šetření je pod názvem „Čtvrtletní šetření o průměrném výdělku“ zařazeno do programu statistických zjišťování, vyhlášených Českým statistickým úřadem (ČSÚ) ve sbírce zákonů pro příslušný kalendářní rok (viz příloha č. 2 Vyhlášky č. 386/2009 Sb., částka 125, kterou se stanoví Program statistických zjišťování na rok 2010) a pro vybrané ekonomické subjekty je povinné. Gestorem šetření je Ministerstvo práce a sociálních věcí (MPSV). Průběh a vývoj šetření řídí komise, složená ze zástupců MPSV, ČSÚ, Ministerstva financí, České národní banky, CERGE-EI, VŠE v Praze, Českomoravské konfederace odborových svazů, Svazu průmyslu a dopravy ČR. Zpracovatelem RSCP je TREXIMA, spol. s r.o. (www.trexima.cz).

Nejdůležitějším kritériem pro členění výsledků RSCP je příslušnost šetřeného ekonomického subjektu k podnikatelské, nebo nepodnikatelské sféře. V podnikatelské sféře probíhá šetření se čtvrtletní periodou a ve sféře nepodnikatelské je prováděno s periodou pololetní. Zdrojem dat pro nepodnikatelskou sféru je Informační systém o platech, který je spravován Ministerstvem financí. Za každou sféru jsou vydávány samostatné výsledkové publikace.

Výsledkové publikace jednotlivých krajů jsou uloženy na stránkách <http://portal.mpsv.cz/> v sekci *Zaměstnanost*, v podsekci *Statistiky* pod odkazem *Statistika výdělků*.

Monitorováním výdělků a pracovní doby zaměstnanců na úrovni České republiky se zabývá „Informační systém o průměrném výdělku“ (ISPV). Výsledková publikace je k dispozici na internetových stránkách MPSV (www.mpsv.cz) v sekci *Příjmy a životní úroveň*.

Důkladný popis šetření, včetně všech výsledkových publikací, poskytuje také portál www.ispv.cz. Slouží především jako podpora respondentům, kteří zde naleznou všechny potřebné informace a podpůrné nástroje pro zasílání dat. Portál je využíván také k uveřejňování odborných studií a článků, které jako zdroj informací uvádí šetření ISPV a RSCP.

Ministerstvo práce a sociálních věcí děkuje všem respondentům šetření za přípravu vstupních dat pro šetření. Svědomitý přístup respondentů a dodržování termínů pro předání dat umožňují pravidelně uveřejňovat tuto publikaci.



Výsledková část

Nepodnikatelská sféra

Výsledková část nepodnikatelská sféra

Základní metodické přístupy

Tato publikace přináší charakteristiky hodinového výdělku, hrubého měsíčního platu a pracovní doby získané za nepodnikatelskou sféru šetření RSCP (RSCP-NS). V RSCP se zařazují do nepodnikatelské sféry ekonomické subjekty, které odměňují platem, viz § 109, odst. 3 zákona č. 262/2006 Sb., zákoníku práce, ve znění pozdějších předpisů.

Primárním výsledkem RSCP jsou statistiky výdělkové úrovně jednotlivých zaměstnání (v klasifikaci KZAM-R), dalším produktem jsou odhady výdělkových parametrů zaměstnanecké populace krajů v členění podle firemních i zaměstnaneckých charakteristik. Ekonomické subjekty se v RSCP člení na organizační jednotky, jestliže je možné provést vnitřní rozčlenění podle okresů, ve kterých dílčí jednotky působí. Výsledky podle krajů jsou v tomto smyslu výsledky získané pracovištní metodou.

Vedle podnikového výkaznictví ČSÚ je RSCP dalším zdrojem informací o výdělcích v jednotlivých krajích České republiky. Výkaznictví ČSÚ, jako tradiční zdroj, sbírá údaje o evidenčním počtu zaměstnanců a vyplacených mzdách za ekonomický subjekt a publikuje průměrné mzdy v členění podle firemních charakteristik. Při srovnávání výsledků výkaznictví a RSCP-NS je třeba vzít v úvahu rozdílnou definici nepodnikatelské sféry, rozdílné metody výpočtu výdělkových charakteristik a rozdílný způsob členění výsledků podle krajů. Výkaznictví ČSÚ člení výsledky podle sídla ekonomického subjektu, tj. podnikovou metodou.

Respondenty šetření RSCP-NS jsou aktivní ekonomické subjekty (ES) nepodnikatelské sféry, které jsou definovány Automatizovaným rozpočtovým informačním systémem (ARIS). Na základě systému ARIS, který je spravován Ministerstvem financí, se zjišťuje způsob odměňování a příslušnost ekonomického subjektu k nepodnikatelské sféře. Zdrojem dat platového statistického šetření RSCP pro nepodnikatelskou sféru je Informační systém o platech, který je provozován Ministerstvem financí. Informační systém o platech pokrývá celou nepodnikatelskou sféru a do RSCP předává údaje jako plošné šetření.

Popis publikovaných tabulek

Tabulky v publikaci jsou rozděleny podle sledovaného ukazatele do tří základních okruhů. Tabulky přinášející charakteristiky hodinového výdělku jsou označeny NS-Vx, kde NS značí nepodnikatelskou sféru a x je pořadové číslo tabulky. Charakteristiky hrubého měsíčního platu, struktury platu a průměrné placené doby jsou obsaženy v tabulkách se značením NS-Mx a charakteristiky měsíční odpracované a neodpracované doby v tabulkách se značením NS-Tx.

Hlavním výsledkem RSCP jsou statistiky výdělkové úrovně a pracovní doby za jednotlivá zaměstnání podle klasifikace KZAM-R, obsažené v tabulkách NS-V5, NS-M5 a NS-T5. Tyto tabulky obsahují ta zaměstnání, která jsou ve své podskupině zaměstnání (čtyřmístný KZAM-R) zastoupena alespoň třemi ekonomickými subjekty a zároveň deseti zaměstnanci. Uvedené počty organizačních jednotek a zaměstnanců ukazují na zastoupení v souboru ISPV-NS. V ostatních tabulkách jsou počty zaměstnanců uváděny v % a jejich účelem je přiblížit relativní zastoupení publikovaných kategorií.

Statistické charakteristiky používané ve výsledkových tabulkách:

1. decil	První decil je hodnota, pod kterou leží 10 % nejnižších hodnot sledovaného znaku.
1. kvartil	První kvartil je hodnota, pod kterou leží 25 % nejnižších hodnot sledovaného znaku.
Medián	Medián je hodnota uprostřed vzestupně uspořádané řady hodnot sledovaného znaku, polovina hodnot je nižší než medián a druhá polovina je vyšší než medián.
3. kvartil	Třetí kvartil je hodnota, nad kterou leží 25 % nejvyšších hodnot sledovaného znaku.
9. decil	Devátý decil je hodnota, nad kterou leží 10 % nejvyšších hodnot sledovaného znaku.
Průměr	Průměr je počítán jako vážený (případně nevážený) aritmetický průměr sledovaného znaku.

Ostatní symboly používané ve výsledkových tabulkách:

"Neuvedeno"	Symbol "Neuvedeno" označuje kategorii zaměstnanců, u které nebyl uveden kód příslušného třídícího znaku.
"*"	Symbol "*" označuje položku vstupních dat vypočítanou, ale nezveřejnitelnou z důvodu nedostatečného počtu vstupních hodnot (méně než 3 ekonomické subjekty a 10 zaměstnanců).

Hodinový výdělek v nepodnikatelské sféře ¹⁾

kraj: Karlovarský

Medián hodinového výdělku 136,89 Kč/hod

Index mediánu hodinového výdělku zaměstnanců

meziroční vůči 4. čtvrtletí 2009..... 97,6 %

Diferenciace

1. decil - 10 % hodinových výdělků menších než 81,13 Kč/hod

1. kvartil - 25 % hodinových výdělků menších než 106,31 Kč/hod

Medián - 50 % hodinových výdělků menších než 136,89 Kč/hod

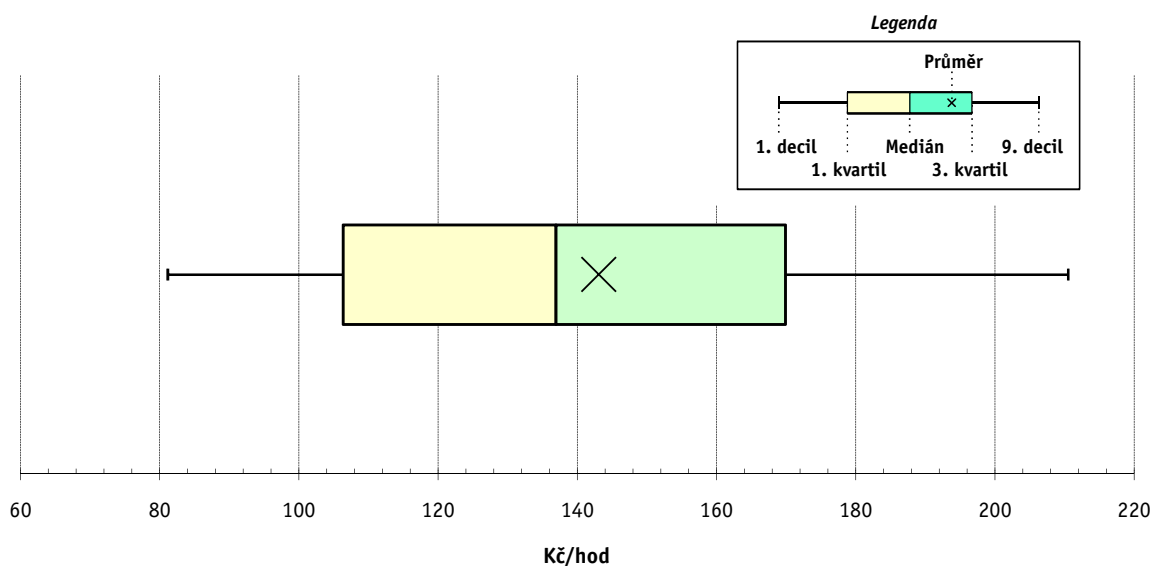
3. kvartil - 25 % hodinových výdělků větších než 169,87 Kč/hod

9. decil - 10 % hodinových výdělků větších než 210,49 Kč/hod

Průměr hodinového výdělku 143,07 Kč/hod

Podíl zaměstnanců s podprůměrným

hodinovým výdělkem 55,8 %



Vysvětlivky:

1) Hodinový výdělek se zjišťuje jako průměrný hodinový výdělek definovaný v § 351 až § 362 zákona č. 262/2006 Sb., zákoníku práce, ve znění pozdějších předpisů.

4. čtvrtletí 2010

RSCP - nepodnikatelská sféra

NS-V1

Výsledky ke dni 10. 3. 2011

Hodinový výdělek podle hlavních tříd zaměstnání KZAM-R

kraj: Karlovarský

Hlavní třída zaměstnání KZAM-R	Struktura zaměstnanců	Medián	Diferenciace		Průměr
			1. decil	9. decil	
	%	Kč/hod	Kč/hod	Kč/hod	Kč/hod
0 Příslušníci armády	0,4	*	*	*	*
1 Zákodárci, vedoucí a řídicí pracovníci	6,6	212,73	135,93	308,71	221,54
2 Vědečtí a odborní duševní pracovníci	29,7	143,39	104,59	197,74	149,68
3 Techničtí, zdravotničtí a pedagogičtí pracovníci	33,3	145,41	99,30	214,36	152,70
4 Nižší administrativní pracovníci	6,0	119,43	81,75	164,87	122,65
5 Provozní pracovníci ve službách a obchodu	11,1	124,18	74,64	185,94	126,79
6 Dělníci v zemědělství, lesnictví a rybářství	0,1	102,14	80,90	117,40	102,46
7 Řemeslníci, výrobci a zpracovatelé	0,8	108,56	83,70	144,91	111,81
8 Obsluha strojů a zařízení	1,9	111,91	77,11	146,20	113,01
9 Pomocní a nekvalifikovaní pracovníci	10,1	75,09	57,20	107,67	79,31
C E L K E M - nepodnikatelská sféra	100	136,89	81,13	210,49	143,07

4. čtvrtletí 2010

RSCP - nepodnikatelská sféra

NS-V2

Výsledky ke dni 10. 3. 2011

Hodinový výdělek podle věkových kategorií

kraj: Karlovarský

Věková kategorie	Struktura zaměstnanců	Medián	Diferenciace		Průměr
			1. decil	9. decil	
	%	Kč/hod	Kč/hod	Kč/hod	Kč/hod
do 20 let	0,1	76,32	54,24	109,36	79,85
20 - 29 let	11,6	120,54	81,19	168,68	123,05
30 - 39 let	24,1	134,83	86,63	203,64	142,27
40 - 49 let	29,6	141,17	84,98	223,29	149,93
50 - 59 let	27,3	139,75	77,61	214,65	144,65
60 a více let	7,3	140,22	73,00	214,97	144,49
C E L K E M - nepodnikatelská sféra	100	136,89	81,13	210,49	143,07

4. čtvrtletí 2010

RSCP - nepodnikatelská sféra

NS-V3

Výsledky ke dni 10. 3. 2011

Hodinový výdělek
podle platové třídy

kraj: Karlovarský

Platová třída	Struktura zaměstnanců	Medián	Diferenciace		Průměr
			1. decil	9. decil	
	%	Kč/hod	Kč/hod	Kč/hod	Kč/hod
1. platová třída	0,9	55,46	45,46	113,64	65,15
2. platová třída	6,8	73,34	60,83	101,51	78,46
3. platová třída	5,9	113,82	66,02	153,04	109,53
4. platová třída	6,7	110,71	75,65	179,54	123,71
5. platová třída	9,2	150,90	87,19	204,42	146,39
6. platová třída	5,4	157,52	87,47	237,95	160,40
7. platová třída	6,1	132,00	93,55	247,15	153,17
8. platová třída	8,9	121,20	88,71	175,60	129,96
9. platová třída	15,2	128,94	99,66	170,13	134,92
10. platová třída	9,1	151,45	116,54	197,67	156,09
11. platová třída	7,4	149,24	104,00	216,13	156,03
12. platová třída	16,4	159,94	126,33	228,09	170,13
13. platová třída	1,7	243,78	164,34	341,32	250,81
14. platová třída	0,3	297,08	208,36	434,82	303,69
15. platová třída	0,0	*	*	*	*
16. platová třída					
C E L K E M - nepodnikatelská sféra	100	136,89	81,13	210,49	143,07

4. čtvrtletí 2010

RSCP - nepodnikatelská sféra

NS-V4

Výsledky ke dni 10. 3. 2011

Hodinový výdělek
podle vzdělání

kraj: Karlovarský

Vzdělání	Struktura zaměstnanců	Medián	Diferenciace		Průměr	
			1. decil	9. decil		
	%	Kč/hod	Kč/hod	Kč/hod	Kč/hod	
KKOV						
Základní a nedokončené	A-C	5,4	74,64	55,06	108,20	79,33
Střední bez maturity	D,E,H,J	14,9	94,18	65,62	146,06	101,35
Střední s maturitou	K-M	49,8	138,91	97,85	200,73	145,15
Vyšší odborné a bakalářské	N,R	6,7	153,73	102,38	239,75	164,36
Vysokoškolské	T,V	20,5	164,54	124,03	261,62	180,97
Neuvedeno		2,8	115,15	78,54	166,26	120,75
C E L K E M - nepodnikatelská sféra	100	136,89	81,13	210,49	143,07	

Výsledky ke dni 10. 3. 2011

Hodinový výdělek podle podskupin zaměstnání KZAM-R

kraj: Karlovarský

Podskupiny zaměstnání KZAM-R	Výběrový soubor		Medián	Diferenciace		Průměr
	počet org. jednotek	počet zaměst.		1. decil	9. decil	
			Kč/hod	Kč/hod	Kč/hod	Kč/hod
1127 Vedoucí pracovníci orgánů státní správy, správních úřadů	16	142	225,61	170,68	339,42	244,58
1128 Vyšší úředníci bezpečnosti a ochrany (policejní ředitel)	12	163	268,49	200,51	326,20	268,68
1150 Přednostové, tajemníci a ved.prac.okresních a obecních úřadů	28	314	199,17	150,57	291,91	211,94
1210 Ředitelé a prezidenti velkých organizací, podniků	151	152	255,19	195,90	330,39	261,70
1225 Vedoucí pracovníci v restauracích a hotelích	87	93	113,54	93,64	146,84	118,83
1229 Vedoucí pracovních dílčích celků jinde neuvedení (kult.,zdrav.)	12	20	152,00	110,79	207,07	157,69
1231 Vedoucí pracovníci finančních a hospodářských útvarů	31	40	174,83	129,89	257,72	185,70
1319 Vedoucí, ředitelé malých organizací ostatní (kult.,zdrav.,škol.)	110	113	205,06	167,73	284,42	212,99
2139 Ostatní odborníci zabývající se výpoč. tech. jinde neuvedení	14	30	149,38	102,47	192,64	149,25
2142 Projektanti staveb a areálů, stavební inženýři	5	18	145,50	126,93	200,00	155,35
2211 Bakteriologové, biolog., ekolog., zoologové a odb.v příb.obor.	5	32	141,37	113,92	218,44	150,82
2221 Lékaři, ordináři (kromě zubních lékařů)	11	52	260,31	201,20	345,60	272,91
2321 Učitelé všeobecně vzdělávacích předmětů	28	573	167,77	128,75	217,76	173,06
2322 Učitelé odborných předmětů	24	389	160,46	126,26	210,03	165,82
2323 Učitelé praktického vyučování (kromě mistrů)	9	14	183,15	138,31	256,10	185,65
2331 Učitelé základních škol	79	1 306	139,80	110,07	176,30	143,78
2332 Učitelé předškolní výchovy	90	483	112,76	90,00	147,95	115,85
2341 Učitelé všeobecně vzdělávacích předmětů na speciál. školách	27	140	155,82	118,56	228,22	163,77
2342 Učitelé odborných předmětů na speciálních školách	11	76	185,27	150,54	271,94	201,51
2353 Učitelé základních uměleckých škol (vč.soukromých)	20	305	143,53	109,59	204,42	152,13
2355 Učitelé pedagog. středisek a pedagogickopsycholog. poraden	3	17	152,90	135,07	230,17	173,06
2356 Odborní pedagogové v zařiz. pro výkon ústav.a ochran. výchovy	9	34	179,33	140,23	226,64	178,89
2359 Ost.odb.pedagogičtí pracov. jinde neuvedení (odb.instruktoři)	6	11	149,13	130,89	216,08	157,83
2411 Odb. prac. na úseku účetnictví, financí, daní, ap., hlavní účetní	41	79	146,56	115,14	196,01	152,41
2412 Odbor. pracovníci na úseku zaměstnaneckých, personálních věcí	19	37	153,99	130,09	202,21	163,26
2421 Právníci, právní poradci (mimo advokacie a soudnictví)	15	30	158,54	115,46	200,30	164,08
2429 Ostatní odborníci v právní oblasti jinde neuvedení	4	12	142,62	106,91	173,22	140,67
2432 Odborní pracovníci knihoven (kromě řadových)	23	66	115,33	82,30	160,91	117,85
2434 Odborní pracovníci - kurátoři (muzeí, galérií)	6	20	143,14	99,92	189,97	143,80
2439 Ostatní odborní pracovníci kultury a osvěty jinde neuvedení	11	27	116,00	81,00	162,96	125,32
2441 Ekonomové - vědecktí pracovníci, specialisté, experti	23	36	148,79	112,50	231,95	160,72
2445 Psychologové	13	28	155,53	121,59	198,96	161,14
2446 Odborní pracovníci v oblasti sociální péče (kromě řadových)	16	98	125,24	91,56	159,20	126,21
2470 Odborní administrativní pracovníci jinde neuvedení	57	713	135,98	100,84	183,17	141,46
3112 Stavební technici	23	92	149,15	109,84	230,08	159,05
3119 Ostatní techničtí pracovníci jinde neuvedení	27	85	139,67	103,44	187,42	143,74
3122 Operátoři a obsluha výpočetní techniky	16	40	135,60	101,02	175,19	137,40
3151 Kolaudační technici a technici protipožární ochrany	5	184	191,18	165,57	228,05	195,05
3211 Technici a laboranti v oblasti biologie a v příbuzných oborech	5	19	124,72	94,61	158,91	123,46
3212 Technici v agronomii, v lesnictví a v zemědělství	3	10	129,32	82,16	158,16	124,64
3223 Dietetici a odborníci na výživu	7	10	123,44	96,48	182,21	131,58
3226 Rehabilitační a fyzioterapeutičtí pracovníci (vč. odb. masérů)	10	24	141,01	110,34	182,34	140,83
3231 Ošetřovatelé, všeobecné zdravotní sestry	27	229	166,20	136,91	217,67	173,44
3233 Sestry pro péči o dítě	3	75	165,40	143,30	260,44	184,80

Výsledky ke dni 10. 3. 2011

Hodinový výdělek podle podskupin zaměstnání KZAM-R

kraj: Karlovarský

Podskupiny zaměstnání KZAM-R	Výběrový soubor		Medián	Diferenciace		Průměr
	počet org. jednotek	počet zaměst.		1. decil	9. decil	
			Kč/hod	Kč/hod	Kč/hod	Kč/hod
3311 Vychovatelé v družinách, domovech dětí a mládeže	115	469	104,90	80,82	144,56	109,48
3312 Vedoucí zájmových kroužků (z povolání)	11	17	100,39	75,80	154,68	108,86
3331 Vychovatelé na speciálních školách	13	19	133,76	89,58	176,47	131,59
3332 Vychovatelé školsk. zaříz. pro výkon ústavní a ochranné výchovy	13	184	145,28	112,27	172,41	146,38
3341 Instruktoři a mistři odborné výchovy	13	184	131,35	104,24	165,02	133,81
3422 Odbytoví a přepravní agenti	4	26	119,12	96,14	150,28	120,28
3423 Zprostředkovatelé práce a agenti pracovních úřadů	3	45	110,92	93,22	139,94	113,70
3431 Odborné sekretářky, sekretáři	32	118	121,78	84,72	150,10	123,70
3433 Pracovníci v oblasti účetnictví, fakturace, rozpočet., kalkulace	214	480	133,81	101,43	182,81	140,34
3436 Referenti osobních oddělení	13	16	136,17	113,12	206,04	145,21
3439 Ostatní odborní administrativní pracovníci jinde neuvedení	113	392	128,57	98,19	168,73	133,29
3443 Pracovníci sociálního a důchodového zabezpečení	5	147	102,31	77,90	126,79	102,06
3444 Pracovníci pasových oddělení a oddělení udělujících povolení	4	15	116,98	100,79	143,51	121,71
3449 Ostatní celní a daňoví pracovníci a pracovníci v příb. oborech	4	43	180,20	149,87	203,32	180,20
3451 Policejní inspektoři, komisaři	4	1 382	188,00	138,49	238,80	188,78
3460 Sociální pracovníci	48	432	125,77	95,55	158,73	127,32
4111 Písařky - opisovačky, stenotypistky	4	79	101,26	79,67	134,77	103,52
4112 Kancelářští a manipul. prac. a obsl. zařízení na zpracování textu	9	27	112,08	84,22	134,73	111,13
4115 Sekretářky, sekretáři	46	94	124,92	92,43	166,45	127,08
4131 Úředníci ve skladech	19	25	107,71	74,89	146,94	110,13
4141 Řadoví knihovníci, archiváři, evidenční pracovníci	37	163	110,66	83,76	140,10	113,40
4142 Poštovní doručovatelé, úředníci v třídárnách	5	14	98,09	86,24	113,92	98,26
4190 Ostatní nižší úředníci jinde neuvedení	90	435	136,31	97,08	175,59	138,09
4211 Pokladníci (v bankách, pojišťovnách, spořitelnách, na poště)	16	21	108,16	86,45	140,36	110,91
4214 Prodavači vstupenek, jízdenek apod.	6	13	67,34	56,20	86,32	68,28
4222 Recepční	5	35	105,72	81,74	134,81	105,55
4223 Telefonisté	5	14	68,74	66,02	78,83	70,62
4224 Informátoři	7	21	64,60	54,24	103,32	71,50
5121 Pracovníci dohlížející nad obsluhujícím personálem, hospodyně	40	63	96,44	61,25	145,06	101,99
5122 Kuchaři	177	512	84,15	66,37	113,41	88,79
5123 Číšníci, servírky	4	38	89,04	69,44	111,91	90,12
5132 Pečovatelé a pomoc.ošetřovatelé v zaříz.soc.péče, v nemocnicích	18	169	110,25	83,68	130,19	108,87
5139 Ostatní pečovatelé a pomocní ošetřovatelé jinde neuvedení	6	89	99,13	63,40	126,53	95,30
5144 Maséři	4	17	91,43	85,91	110,24	93,72
5161 Hasiči, požárníci	6	123	153,77	126,98	188,38	157,14
5162 Pracovníci bezpečnostních orgánů (např. policisté, strážníci)	14	200	155,39	118,09	188,51	153,67
6113 Zahradníci a pěstitelé zahradních plodin a sazenic	4	22	101,53	80,90	117,40	101,97
7136 Instalatéři, potrubáři, stavební zámečníci, klempíři	13	21	127,00	99,75	185,18	129,51
7222 Nástrojaři, kovodeláři, kovodělníci, zámečníci	11	15	102,96	85,00	141,45	107,57
7231 Mechanici a opraváři motorových vozidel	9	19	119,87	89,18	163,29	125,36
7241 Elektromech., opraváři a seřizovači různých typů elektr. zařízení	6	21	108,79	89,76	131,47	109,67
7433 Dámští a pánští krejčí a kloboučníci včetně opravářů oděvů	5	10	82,95	65,36	109,19	84,05
8162 Obsluha parních turbín, ohříváčů a motorů	22	29	107,68	61,31	139,27	102,44
8264 Obsluha strojů na bělení, barvení, čištění, praní, žehlení textilu	12	41	82,48	59,01	110,28	86,50

Výsledky ke dni 10. 3. 2011

**Hodinový výdělek
podle podskupin zaměstnání KZAM-R**

kraj: Karlovarský

Podskupiny zaměstnání KZAM-R	Výběrový soubor		Medián	Diferenciace		Průměr
	počet org. jednotek	počet zaměst.		1. decil	9. decil	
			Kč/hod	Kč/hod	Kč/hod	Kč/hod
8321 Řidiči osobních a malých dodávkových automobilů, taxikáři	26	54	103,13	77,83	134,83	105,22
8324 Řidiči nákladních automobilů a tahačů	4	34	107,91	87,30	130,06	110,35
8326 Řidiči speciálních vozidel	5	13	139,00	96,84	178,86	141,03
9132 Pomocníci a uklízeči v kancelářích, hotelích, nemocnicích ap.	269	930	71,51	60,77	93,28	75,26
9133 Ruční pradáči a žehlíři (kromě obsluhy strojů)	8	11	76,46	66,74	80,60	74,41
9141 Domovníci, správci domu	107	155	93,40	69,77	122,91	95,70
9143 Školníci vč. školníků - údržbářů	156	217	85,32	67,33	114,59	88,55
9152 Vrátní, hlídači, uváděči a šatnářky	15	84	108,61	72,84	135,85	106,37
9161 Sběrači odpadků, popeláři	44	128	54,87	45,46	90,44	63,79
9162 Metaři, čističi záchodků, žump, kanálů a podobných zařízení	6	14	78,75	45,46	108,00	74,81
9169 Ostatní pracovníci v příbuzných oborech jinde neuvedení	9	55	51,21	45,45	83,30	59,69
9339 Pomocní a nekvalif. pracovníci v dopravě, ve skladech, v telek.	12	28	83,90	62,22	108,33	86,72

4. čtvrtletí 2010

RSCP - nepodnikatelská sféra

NS-V6

Výsledky ke dni 10. 3. 2011

Hodinový výdělek
podle kategorií zaměstnání

kraj: Karlovarský

Kategorie zaměstnání	Struktura zaměstnanců	Medián	Diferenciace		Průměr
			1. decil	9. decil	
	%	Kč/hod	Kč/hod	Kč/hod	Kč/hod
D Manuální pracovníci	17,3	83,88	60,91	131,78	90,22
T Nemanuální pracovníci	82,7	145,02	100,23	217,93	154,13
Relace D/T (%)		57,8	60,8	60,5	58,5
C E L K E M - nepodnikatelská sféra	100	136,89	81,13	210,49	143,07

manuální pracovníci - zaměstnanci s převážně manuálním charakterem práce (hlavní třída KZAM-R 6-9 a vybraná zaměstnání hl. třídy 5)

nemanuální pracovníci - zaměstnanci s převážně nemanuálním charakterem práce (hlavní třída KZAM-R 1-4 a vybraná zaměstnání hl. třídy 5)

4. čtvrtletí 2010

RSCP - nepodnikatelská sféra

NS-V8

Výsledky ke dni 10. 3. 2011

Hodinový výdělek
podle pohlaví

kraj: Karlovarský

Pohlaví	Struktura zaměstnanců	Medián	Diferenciace		Průměr
			1. decil	9. decil	
	%	Kč/hod	Kč/hod	Kč/hod	Kč/hod
Muž	35,8	155,38	96,96	232,89	162,61
Žena	64,2	127,49	76,15	189,46	132,16
Relace Ž/M (%)		82,1	78,5	81,4	81,3
C E L K E M - nepodnikatelská sféra	100	136,89	81,13	210,49	143,07

Výsledky ke dni 10. 3. 2011

Hrubý měsíční plat a jeho složky, diference, placená doba v nepodnikatelské sféře

kraj: Karlovarský

Medián hrubého měsíčního platu 23 721 Kč/měs

Diference

1. decil - 10 % hrubých měsíčních platů menších než	14 366 Kč/měs
1. kvartil - 25 % hrubých měsíčních platů menších než	18 910 Kč/měs
Medián - 50 % hrubých měsíčních platů menších než	23 721 Kč/měs
3. kvartil - 25 % hrubých měsíčních platů větších než	28 958 Kč/měs
9. decil - 10 % hrubých měsíčních platů větších než	35 557 Kč/měs

Průměr hrubého měsíčního platu 24 649 Kč/měs

Vybrané složky hrubého měsíčního platu

prémie a odměny	5,1 %
příplatky za přesčas	0,1 %
příplatky ostatní	14,1 %
náhrady	12,3 %
odměny za pohotovost	0,2 %

Průměrná placená doba 172,8 hod/měs

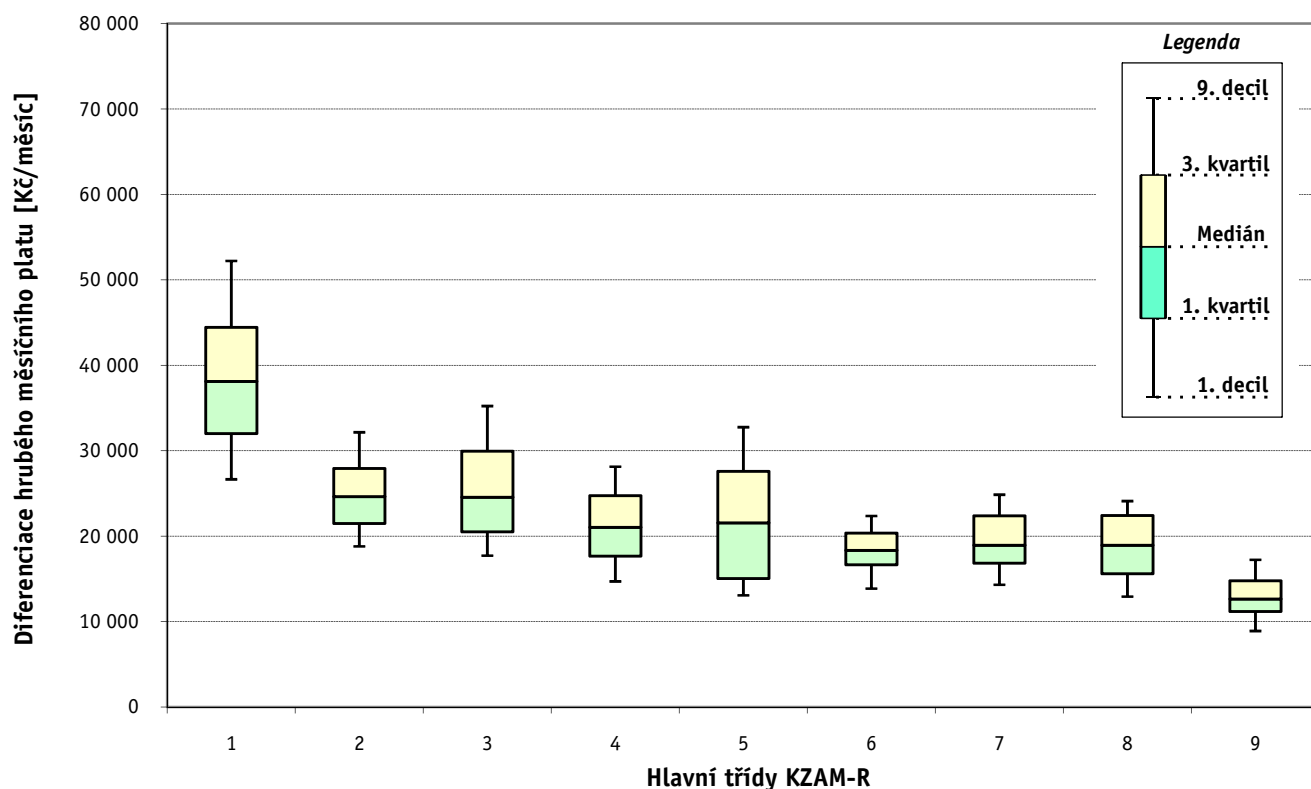
1. - 4. čtvrtletí 2010 RSCP - nepodnikatelská sféra

Výsledky ke dni 10. 3. 2011

Hrubý měsíční plat a jeho složky, diference, placená doba podle hlavních tříd zaměstnání KZAM-R

kraj: Karlovarský

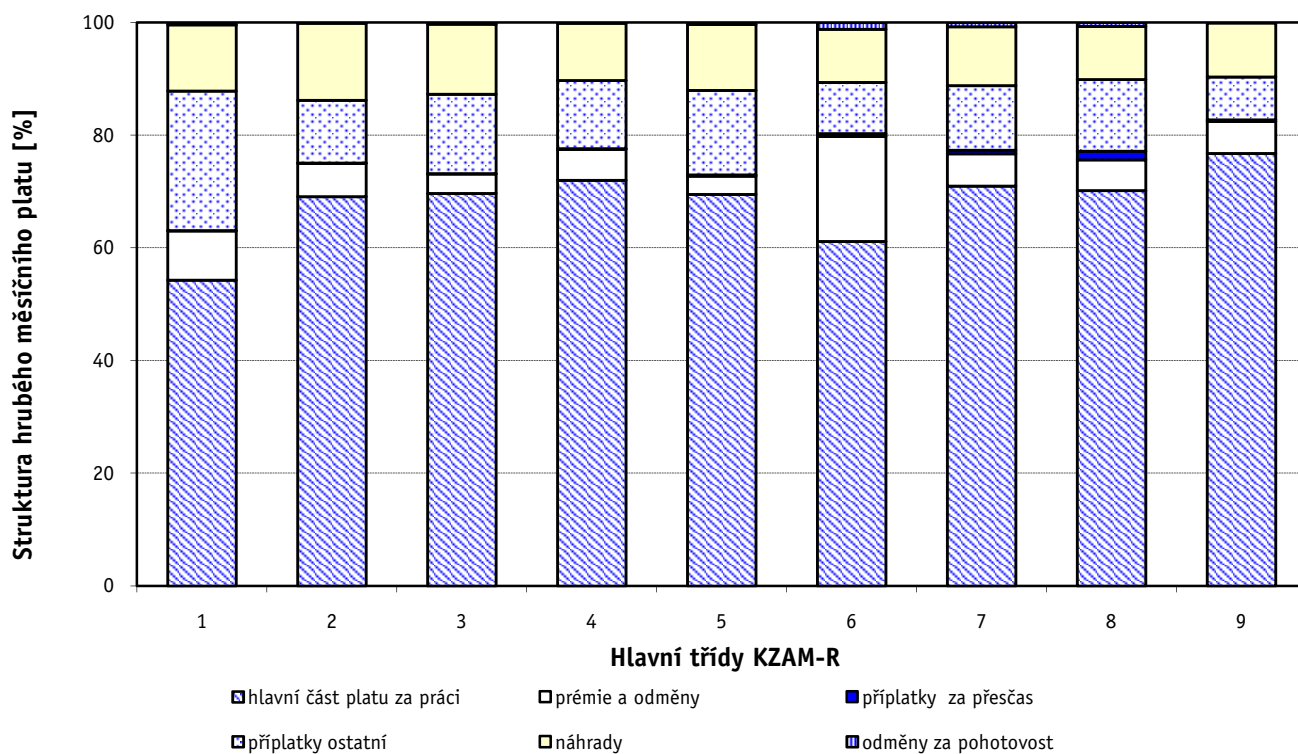
Hlavní třída zaměstnání KZAM - R	Struktura zaměstnanců	Medián
	%	Kč/měs
0 Příslušníci armády	0,4	*
1 Zákodárci, vedoucí a řídící pracovníci	7,5	38 128
2 Vědečtí a odborní duševní pracovníci	30,2	24 623
3 Techničtí (zdrav., pedagog.) pracovníci	33,8	24 545
4 Nižší administrativní pracovníci	6,2	21 047
5 Provozní pracovníci ve službách a obchodu	11,0	21 563
6 Dělníci v zemědělství, lesnictví a rybářství	0,2	18 345
7 Řemeslníci, výrobci a zpracovatelé	0,9	18 952
8 Obsluha strojů a zařízení	1,2	18 948
9 Pomocní a nekvalifikovaní pracovníci	8,8	12 651
C E L K E M - nepodnikatelská sféra	100	23 721



Hrubý měsíční plat a jeho složky, diference, placená doba podle hlavních tříd zaměstnání KZAM-R

kraj: Karlovarský

Diference				Průměr	Vybrané složky hrubého měsíčního platu					Placená doba
1. decil	1. kvartil	3. kvartil	9. decil		prémie a odměny	příplatky za přesčas	příplatky ostatní	náhrady	odměny za pohotovost	
Kč/měs	Kč/měs	Kč/měs	Kč/měs	Kč/měs	%	%	%	%	%	hod/měs
*	*	*	*	*	*	*	*	*	*	*
26 658	32 000	44 453	52 213	38 844	8,7	0,1	24,8	11,7	0,4	173,2
18 801	21 490	27 945	32 166	25 350	5,9	0,1	11,1	13,7	0,1	174,1
17 709	20 495	29 953	35 241	25 692	3,5	0,0	14,1	12,5	0,3	171,2
14 708	17 655	24 748	28 148	21 321	5,5	0,1	12,1	10,2	0,1	174,5
13 065	15 045	27 612	32 767	21 963	3,2	0,2	15,0	11,7	0,3	170,3
13 855	16 649	20 355	22 356	18 418	18,7	0,5	9,1	9,4	1,2	176,0
14 310	16 858	22 405	24 859	19 545	5,8	0,6	11,5	10,5	0,7	174,7
12 922	15 609	22 440	24 103	19 217	5,5	1,5	12,8	9,4	0,7	179,7
8 901	11 192	14 767	17 233	13 103	5,7	0,3	7,6	9,6	0,1	174,5
14 366	18 910	28 958	35 557	24 649	5,1	0,1	14,1	12,3	0,2	172,8



1. - 4. čtvrtletí 2010**RSCP - nepodnikatelská sféra**

Výsledky ke dni 10. 3. 2011

**Hrubý měsíční plat a jeho složky, diference, placená doba
podle podskupin zaměstnání KZAM-R**kraj: **Karlovarský**

Podskupiny zaměstnání KZAM-R	Počet zaměstnanců přepočtený podle placených měsíců	Medián
		Kč/měs
1127 Vedoucí pracovníci orgánů státní správy, správních úřadů	131	37 661
1128 Vyšší úředníci bezpečnosti a ochrany (policejní ředitel)	148	42 334
1150 Přednostové, tajemníci a vedoucí pracovníci okresních a obecních úřadů	285	36 591
1210 Ředitelé a prezidenti velkých organizací, podniků	138	43 229
1225 Vedoucí pracovníci v restauracích a hotelích	45	20 932
1229 Vedoucí pracovních dílčích celků jinde neuvedení (kulturních, zdravotn., školských)	15	24 797
1231 Vedoucí pracovníci finančních a hospodářských (správních) útvarů	36	29 056
1319 Vedoucí, ředitelé malých organizací ostatní (kultura, zdravotnictví, školství)	107	34 256
2139 Ostatní odborníci zabývající se výpočetní technikou jinde neuvedení	29	27 471
2142 Projektanti staveb a areálů, stavební inženýři	12	25 382
2211 Bakteriologové, biologové, ekologové, zoologové a odborníci v příbuzných oborech	26	23 029
2221 Lékaři, ordináři (kromě zubních lékařů)	32	48 771
2321 Učitelé všeobecně vzdělávacích předmětů	409	27 778
2322 Učitelé odborných předmětů	267	27 615
2331 Učitelé základních škol	1 058	24 727
2332 Učitelé předškolní výchovy	404	19 714
2341 Učitelé všeobecně vzdělávacích předmětů na speciálních školách	115	25 919
2342 Učitelé odborných předmětů na speciálních školách	55	27 997
2353 Učitelé základních uměleckých škol (vč. soukromých)	154	25 992
2355 Učitelé pedagogických středisek a pedagogickopsychologických poraden	12	24 285
2356 Odborní pedagogové v zařízeních pro výkon ústavní a ochranné výchovy	31	31 931
2411 Odborní pracovníci na úseku účetnictví, financí, daní, apod., hlavní účetní	73	25 779
2412 Odborní pracovníci na úseku zaměstnaneckých, personálních věcí	30	29 198
2421 Právníci, právní poradci (mimo advokacie a soudnictví)	25	28 665
2429 Ostatní odborníci v právní oblasti jinde neuvedení	10	25 716
2432 Odborní pracovníci knihoven (kromě řadových)	51	20 603
2434 Odborní pracovníci - kurátoři (muzeí, galérií)	13	21 931
2439 Ostatní odborní pracovníci kultury a osvěty jinde neuvedení	19	20 974
2441 Ekonomové - vědečtí pracovníci, specialisté, experti	32	24 426
2445 Psychologové	18	30 116
2446 Odborní pracovníci v oblasti sociální péče (kromě řadových)	87	22 939
2470 Odborní administrativní pracovníci jinde neuvedení	640	23 356
3112 Stavební technici	78	24 981
3119 Ostatní techničtí pracovníci jinde neuvedení	77	24 953
3122 Operátoři a obsluha výpočetní techniky	33	23 003
3129 Ostatní technici ve výpočetní technice jinde neuvedení	10	25 496
3151 Kolaudační technici a technici protipožární ochrany	55	34 911
3211 Technici a laboranti v oblasti biologie a v příbuzných oborech	16	20 743
3226 Rehabilitační a fyzioterapeutičtí pracovníci (vč. odborných masérů)	20	23 109
3231 Ošetřovatelé, všeobecné zdravotní sestry	151	27 253
3233 Sestry pro péči o dítě	73	29 326
3311 Vychovatelé v družinách, klubech, domovech dětí a mládeže apod.	280	18 713
3312 Vedoucí zájmových kroužků (z povolání)	11	18 566
3331 Vychovatelé na speciálních školách	14	20 909

Hrubý měsíční plat a jeho složky, diference, placená doba podle podskupin zaměstnání KZAM-R

kraj: Karlovarský

Diference				Průměr	Vybrané složky hrubého měsíčního platu					Placená doba
1. decil	1. kvartil	3. kvartil	9. decil		prémie a odměny	příplatky za přesčas	příplatky ostatní	náhrady	odměny za pohotovost	
Kč/měs	Kč/měs	Kč/měs	Kč/měs	Kč/měs	%	%	%	%	%	hod/měs
30 237	33 095	47 122	54 247	40 959	8,8	0,0	22,6	7,9	0,9	172,2
34 393	38 382	47 555	54 475	43 875	4,4	0,0	23,4	14,6	1,1	168,7
28 089	31 942	42 125	51 794	38 445	9,5	0,1	25,8	10,2	0,2	174,9
34 871	40 067	47 954	54 204	44 143	10,4	0,1	28,8	14,3	0,0	174,3
17 096	18 009	22 710	26 772	21 116	6,2	0,0	14,0	10,4	0,0	173,7
18 215	21 440	31 335	39 015	26 979	7,0	0,0	16,8	9,3	1,1	172,4
23 821	25 963	37 897	44 292	32 260	10,0	0,0	24,4	10,7	0,2	174,4
29 430	31 298	39 080	43 786	35 933	10,3	0,0	25,0	14,0	0,2	174,1
18 716	22 478	29 675	33 063	26 443	5,0	0,0	12,8	10,8	1,3	174,8
21 168	23 369	27 236	32 560	25 608	11,2	0,0	12,1	9,1	0,0	175,2
18 905	20 751	25 725	32 030	24 221	4,2	0,0	9,5	10,0	0,0	174,0
41 769	43 302	54 299	64 745	51 209	3,1	1,0	27,4	10,2	3,2	178,4
22 108	24 996	30 831	33 768	28 256	6,3	0,2	13,3	15,3	0,0	173,8
22 783	25 108	30 267	35 377	28 205	6,1	0,0	12,2	15,2	0,0	173,7
19 967	22 463	26 909	29 279	24 948	4,7	0,0	8,7	15,6	0,0	173,9
16 231	18 069	21 250	22 934	19 693	7,5	0,0	4,6	15,1	0,0	174,2
21 896	24 127	28 824	33 853	27 082	8,0	0,0	12,1	14,9	0,0	173,9
24 086	25 653	30 440	34 823	28 651	8,5	0,0	12,9	15,6	0,0	174,0
21 147	22 930	29 646	33 649	26 865	7,8	0,1	9,8	15,0	0,0	174,2
22 615	23 039	25 519	26 669	24 547	6,8	0,0	3,8	14,9	0,0	174,0
25 842	27 526	34 085	37 505	31 841	3,2	0,0	18,2	13,3	0,0	173,3
22 110	23 576	29 158	33 612	26 599	5,7	0,0	15,0	9,8	0,1	174,3
22 291	25 930	31 858	33 341	28 816	8,3	0,0	17,9	10,9	0,0	174,6
19 495	22 405	33 547	35 614	28 750	7,4	0,0	12,4	9,1	0,0	174,3
20 113	20 490	27 768	32 500	26 268	3,1	0,0	15,9	10,3	0,0	174,9
14 876	17 756	23 793	26 346	21 156	5,0	0,1	13,2	9,5	0,1	174,6
15 695	19 511	25 349	31 462	22 830	5,4	0,0	6,6	9,8	0,9	171,5
14 996	17 881	24 324	31 510	21 586	5,5	0,0	12,3	9,7	1,7	173,9
19 119	21 675	29 335	33 469	25 965	8,7	0,0	16,2	9,6	0,0	174,2
22 579	26 291	34 247	35 091	29 114	2,6	0,0	14,8	12,1	0,0	174,4
18 303	20 783	24 803	28 304	23 041	4,2	0,0	13,2	10,5	0,7	175,0
18 417	20 756	26 158	30 256	24 103	6,2	0,1	12,1	10,6	0,1	174,5
19 411	22 042	29 474	34 053	26 381	6,9	0,0	15,5	9,7	0,3	174,2
17 920	21 578	28 010	33 279	24 846	7,4	0,2	15,5	10,4	0,9	174,8
19 469	21 162	26 343	28 758	24 079	6,3	0,2	14,5	9,1	0,3	173,4
23 697	23 762	26 872	29 655	25 576	3,6	0,0	13,8	9,9	0,0	174,0
27 951	30 260	38 794	42 492	34 530	6,1	0,7	13,3	6,1	2,1	168,3
15 813	18 135	22 605	26 791	20 685	2,8	0,0	9,4	10,7	0,0	173,7
19 548	20 493	25 337	27 699	23 312	4,1	0,0	7,6	11,9	0,0	174,2
23 510	25 317	29 535	32 304	27 664	2,8	0,1	15,6	10,8	0,0	168,4
25 846	27 780	31 853	33 657	29 275	0,2	0,1	13,1	10,5	0,2	165,0
14 670	16 326	21 109	23 695	19 131	5,9	0,1	10,4	14,6	0,0	174,9
16 864	17 421	19 648	21 040	18 759	5,3	0,4	5,0	14,5	0,0	175,6
17 880	20 385	24 578	26 518	22 005	7,1	0,0	10,9	15,6	0,0	174,2

Výsledky ke dni 10. 3. 2011

Hrubý měsíční plat a jeho složky, diference, placená doba podle podskupin zaměstnání KZAM-R

kraj: Karlovarský

Podskupiny zaměstnání KZAM-R	Počet zaměstnanců přepočtený podle placených měsíců	Medián
		Kč/měs
3332 Vychovatelé školského zařízení pro výkon ústavní a ochranné výchovy	164	25 748
3341 Instruktoři a mistři odborné výchovy	155	22 237
3422 Odbytoví a přepravní agenti	25	22 675
3423 Zprostředkovatelé práce a agenti pracovních úřadů	36	19 996
3431 Odborné sekretářky, sekretáři	100	20 133
3433 Pracovníci v oblasti účetnictví, fakturace, rozpočtovnictví, kalkulace	355	23 704
3436 Referenti osobních oddělení	15	24 660
3439 Ostatní odborní administrativní pracovníci jinde neuvedení	326	22 727
3443 Pracovníci sociálního a důchodového zabezpečení	123	19 514
3444 Pracovníci pasových oddělení a oddělení udělujících povolení	14	21 316
3449 Ostatní celní a daňoví pracovníci a pracovníci v příbuzných oborech	32	31 098
3451 Policejní inspektoři, komisaři	1 205	31 544
3460 Sociální pracovníci	303	19 528
4111 Písačky - opisovačky, stenotypistky	74	14 649
4112 Kancelářští a manipulační pracovníci a obsluha zařízení na zpracování textu	23	19 948
4115 Sekretářky, sekretáři	84	21 260
4131 Úředníci ve skladech	18	18 570
4141 Řadoví knihovníci, archiváři, evidenční pracovníci	125	19 015
4142 Poštovní doručovatelé, úředníci v třídírnách	13	17 855
4190 Ostatní nižší úředníci jinde neuvedení	344	23 886
4211 Pokladníci (v bankách, pojišťovnách, spořitelnách, na poště)	17	18 932
4222 Recepční	31	18 747
5121 Pracovníci dohlížející nad obsluhujícím personálem, hospodyně	46	17 061
5122 Kuchaři	417	14 474
5123 Číšníci, servírky	37	15 676
5132 Pečovatelé a pomocní ošetřovatelé v zařízeních sociální péče, v nemocnicích	67	16 223
5139 Ostatní pečovatelé a pomocní ošetřovatelé jinde neuvedení	49	14 449
5144 Maséři	17	16 286
5161 Hasiči, požárníci	21	32 199
5162 Pracovníci bezpečnostních orgánů (např. policisté, strážníci)	152	27 089
6113 Zahradníci a pěstitelé zahradních plodin a sazenic	20	18 231
7136 Instalatéři, potrubáři, stavební zámečníci, klempíři	20	21 026
7222 Nástrojaři, kovomodeláři, kovodělníci, zámečníci	13	18 069
7231 Mechanici a opraváři motorových vozidel	17	22 284
7241 Elektromechanici, opraváři a seřizovači různých typů elektrických zařízení	19	20 319
8162 Obsluha parních turbín, ohřivačů a motorů	13	18 051
8264 Obsluha strojů na bělení, barvení, čištění, praní, žehlení textilu	30	13 365
8321 Řidiči osobních a malých dodávkových automobilů, taxikáři	42	18 590
8324 Řidiči nákladních automobilů a tahačů	32	21 435
8326 Řidiči speciálních vozidel	12	28 317
9132 Pomocníci a uklízeči v kancelářích, hotelích, nemocnicích a jiných zařízeních	571	12 182
9141 Domovníci, správci domu	101	16 016
9143 Školníci vč. školníků - údržbářů	151	14 830
9152 Vrátní, hlídači, uváděči a šatnářky	31	16 629

Hrubý měsíční plat a jeho složky, diference, placená doba podle podskupin zaměstnání KZAM-R

kraj: Karlovarský

Diference				Průměr	Vybrané složky hrubého měsíčního platu					Placená doba
1. decil	1. kvartil	3. kvartil	9. decil		prémie a odměny	příplatky za přesčas	příplatky ostatní	náhrady	odměny za pohotovost	
Kč/měs	Kč/měs	Kč/měs	Kč/měs	Kč/měs	%	%	%	%	%	hod/měs
21 153	23 179	27 891	29 447	25 359	3,5	0,1	17,0	14,7	0,0	173,9
18 505	20 615	23 401	25 677	22 230	6,7	0,0	8,5	15,5	0,0	174,1
18 982	20 365	25 311	26 909	23 044	4,5	0,2	10,0	10,1	1,3	175,6
16 153	17 106	22 721	24 611	20 081	3,0	0,0	12,1	10,4	0,0	175,9
16 316	18 349	22 297	25 571	20 810	6,4	0,0	12,6	10,1	0,0	174,0
18 754	20 824	26 591	30 370	24 075	7,0	0,1	13,5	10,3	0,0	174,9
20 890	21 952	29 652	32 694	26 129	7,1	0,4	15,3	10,3	0,0	176,1
17 315	19 560	25 507	28 051	23 017	6,0	0,0	11,5	10,2	0,3	174,4
15 554	17 709	21 705	22 959	19 615	2,9	0,0	8,5	10,7	0,0	175,0
19 427	20 656	23 256	24 588	21 593	6,4	0,0	8,3	9,5	0,0	175,1
26 540	28 688	33 215	34 378	30 641	3,9	0,0	11,5	13,0	0,0	165,6
22 708	27 591	35 776	39 733	31 424	0,6	0,0	15,9	14,7	0,4	167,0
15 707	17 121	22 182	25 671	20 081	4,5	0,1	17,8	11,5	0,4	169,2
12 465	13 258	17 109	18 366	15 323	8,0	0,1	2,4	9,8	0,8	174,3
14 670	16 018	21 632	21 978	18 901	4,0	0,0	7,9	10,2	0,0	173,9
15 833	17 715	23 813	26 307	21 271	6,6	0,0	12,1	10,1	0,3	174,3
14 646	16 128	21 657	22 347	18 818	5,3	0,1	9,4	10,2	0,0	173,1
15 937	17 647	21 379	24 425	19 637	6,3	0,2	7,7	10,4	0,1	174,3
14 472	15 978	19 572	19 966	17 535	3,3	0,5	10,4	10,2	0,0	176,3
18 154	21 059	27 328	29 889	24 186	5,0	0,1	14,8	10,2	0,0	174,7
14 662	17 129	20 325	21 934	18 516	6,6	0,0	6,0	9,6	0,3	174,0
14 768	16 571	21 152	22 287	18 823	4,0	0,7	20,1	9,7	0,0	171,1
11 867	12 526	20 809	25 386	17 460	5,3	0,2	13,2	10,4	0,0	174,1
12 128	13 166	16 481	19 472	15 193	5,2	0,1	8,8	10,2	0,0	173,7
12 818	14 762	18 185	19 885	16 222	5,2	0,5	16,8	9,7	0,0	177,7
14 054	15 086	17 922	19 577	16 782	2,9	0,1	13,9	9,4	0,0	170,4
11 878	12 613	16 013	17 847	14 610	6,0	0,5	12,4	10,3	0,0	171,6
15 088	15 777	16 958	17 334	16 306	5,8	0,1	5,3	11,0	0,0	176,2
20 838	27 607	37 512	37 677	30 882	5,8	0,8	12,0	6,5	0,9	170,1
19 946	23 917	30 258	32 484	26 791	5,6	1,2	27,3	9,7	1,0	172,3
13 855	16 649	19 869	22 475	18 319	19,0	0,5	8,4	9,5	1,2	176,1
17 335	18 528	24 115	26 903	21 591	6,1	1,9	14,4	9,3	2,7	178,7
14 269	16 783	20 414	25 929	19 351	4,0	0,6	10,5	11,6	0,0	175,9
16 104	18 274	23 772	26 053	21 349	6,6	0,2	13,9	9,9	0,0	174,2
16 180	18 826	22 691	23 883	20 495	6,1	0,2	9,7	10,6	0,4	171,5
13 418	16 399	22 008	22 572	18 664	2,2	0,2	19,2	8,8	0,0	170,9
11 262	12 798	15 276	16 225	13 864	4,1	0,0	11,0	10,8	0,0	173,6
15 609	16 276	22 365	23 896	19 295	5,1	2,1	11,2	9,4	0,9	185,7
17 118	18 996	22 819	23 927	20 857	8,6	1,1	10,1	10,2	1,3	177,4
15 560	21 918	31 889	36 060	26 780	6,4	2,6	20,4	9,1	1,1	180,2
10 707	11 299	13 491	14 574	12 527	5,3	0,1	6,0	9,6	0,0	174,0
12 050	13 832	18 799	20 414	16 421	6,5	0,4	11,2	9,6	0,3	175,5
12 329	13 224	16 248	19 044	15 103	7,3	0,4	7,0	9,6	0,0	175,0
12 549	15 104	18 399	19 729	16 616	4,1	0,3	21,0	9,7	0,0	168,2

Výsledky ke dni 10. 3. 2011

**Hrubý měsíční plat a jeho složky, diference, placená doba
podle podskupin zaměstnání KZAM-R**

kraj: **Karlovarský**

Podskupiny zaměstnání KZAM-R	Počet zaměstnanců přepočtený podle placených měsíců	Medián
		Kč/měs
9161 Sběrači odpadků, popeláři	164	8 846
9162 Metaři, čističi záchodků, žump, kanálů a podobných zařízení	13	13 385
9169 Ostatní pracovníci v příbuzných oborech jinde neuvedení	27	9 024
9339 Pomocní a nekvalifikovaní pracovníci v dopravě, ve skladech, v telekomunikacích	18	14 003

**Hrubý měsíční plat a jeho složky, diferenciacie, placená doba
podle podskupin zaměstnání KZAM-R**

kraj: Karlovarský

Diferenciace				Průměr	Vybrané složky hrubého měsíčního platu					Placená doba
1. decil	1. kvartil	3. kvartil	9. decil		prémie a odměny	příplatky za přesčas	příplatky ostatní	náhrady	odměny za pohotovost	
Kč/měs	Kč/měs	Kč/měs	Kč/měs	Kč/měs	%	%	%	%	%	hod/měs
8 008	8 268	11 719	15 883	10 429	4,0	0,5	6,5	9,5	0,2	176,0
8 016	8 095	14 910	21 040	12 863	8,4	0,7	4,3	9,1	1,5	172,3
7 997	8 165	14 310	23 896	12 362	7,1	0,8	11,7	9,3	0,0	178,2
10 058	12 038	17 181	18 852	14 512	5,9	0,2	11,2	9,4	0,0	175,5

1. - 4. čtvrtletí 2010 RSCP - nepodnikatelská sféra

NS-T5

Výsledky ke dni 10. 3. 2011

Průměrná měsíční odpracovaná a neodpracovaná doba zaměstnanců podle podskupin zaměstnání KZAM-R

 kraj: Karlovarský

Podskupiny zaměstnání a zaměstnání KZAM-R	Počet zaměstnanců přepočtený podle eviden. měsíců	Odpracovaná doba		Neodpracovaná doba		
		celkem	z toho přesčas	celkem	z toho	
					nemoc	dovolená
		hod/měs	hod/měs	hod/měs	hod/měs	hod/měs
1127 Vedoucí pracovníci orgánů státní správy, správních úřadů	133	146,2	0,3	26,0	2,2	17,3
1128 Vyšší úředníci bezpečnosti a ochrany (policejní ředitel)	150	138,1	2,3	30,6	0,9	18,5
1150 Přednostové, tajemníci a ved.prac.okresních a obecních úř.	291	149,9	0,5	25,0	2,4	16,3
1210 Ředitelé a prezidenti velkých organizací, podniků	139	148,3	0,4	26,1	1,4	23,9
1225 Vedoucí pracovníci v restauracích a hotelích	47	152,6	0,1	21,1	3,3	16,0
1229 Ved. pracovních dílčích celků jinde neuved. (kult.,zdrav.)	15	151,6	0,0	20,9	3,6	13,8
1231 Vedoucí pracovníci finančních a hospodářských útvarů	36	153,2	0,1	21,3	0,8	16,5
1319 Vedoucí, ředitelé malých organizací ostatní (kult.,zdrav.)	108	147,2	0,1	26,9	2,0	24,1
2139 Ostatní odborníci zabývající se výp. tech. jinde neuvedení	29	150,1	0,1	24,7	1,2	16,2
2142 Projektanti staveb a areálů, stavební inženýři	13	146,6	0,0	28,6	8,1	5,9
2211 Bakteriologové, biologové, ekologové, zoologové	26	149,3	0,0	24,6	1,5	10,9
2221 Lékaři, ordináři (kromě zubních lékařů)	34	150,3	2,8	27,9	6,4	16,9
2321 Učitelé všeobecně vzdělávacích předmětů	414	144,8	0,3	29,0	1,7	26,2
2322 Učitelé odborných předmětů	270	144,9	0,1	28,8	2,1	26,0
2331 Učitelé základních škol	1 079	143,6	0,0	30,3	3,2	25,9
2332 Učitelé předškolní výchovy	415	143,8	0,0	30,4	4,2	25,7
2341 Učitelé všeobecně vzděláv. předmětů na speciál. školách	117	145,8	0,0	28,1	2,5	25,3
2342 Učitelé odborných předmětů na speciálních školách	55	144,2	0,0	29,9	2,3	26,2
2353 Učitelé základních uměleckých škol (vč.soukromých)	156	146,1	0,2	28,1	2,1	25,8
2355 Učitelé pedagog.středisek a pedagog.-psycholog. poraden	12	144,1	0,0	30,0	2,4	25,8
2356 Odborní pedagog. v zařiz. pro výkon ústav.a ochr. výchovy	32	143,9	0,0	29,4	2,3	22,0
2411 Odborní pracov. na úseku účetnictví, financí, daní, apod.	75	149,3	0,3	25,1	3,2	15,3
2412 Odbor. pracovníci na úseku zaměstnaneckých, pers. věcí	30	149,9	0,1	24,7	0,6	15,5
2421 Právníci, právní poradci (mimo advokacie a soudnictví)	27	142,5	0,0	31,8	9,8	14,2
2429 Ostatní odborníci v právní oblasti jinde neuvedení	11	146,5	0,0	28,2	6,1	16,2
2432 Odborní pracovníci knihoven (kromě řadových)	52	151,7	0,3	22,9	3,3	16,5
2434 Odborní pracovníci - kurátoři (muzeí, galérií)	13	153,3	0,0	18,2	0,2	16,4
2439 Ostatní odborní pracovníci kultury a osvěty jinde neuved.	19	154,8	0,0	19,1	0,5	16,9
2441 Ekonomové - vědečtí pracovníci, specialisté, experti	32	150,9	0,1	23,4	3,7	15,8
2445 Psychologové	19	143,8	0,0	30,6	5,7	20,2
2446 Odborní pracov. v oblasti sociální péče (kromě řadových)	92	145,2	0,1	29,9	6,8	16,1
2470 Odborní administrativní pracovníci jinde neuvedení	659	147,7	0,2	26,8	3,8	16,0
3112 Stavební technici	79	152,0	0,0	22,2	1,5	16,5
3119 Ostatní techničtí pracovníci jinde neuvedení	79	149,3	1,0	25,6	3,1	16,5
3122 Operátoři a obsluha výpočetní techniky	34	151,5	0,3	21,9	2,6	15,6
3129 Ostatní technici ve výpočetní technice jinde neuvedení	10	151,2	0,0	22,8	0,9	16,8
3151 Kolaudační technici a technici protipožární ochrany	57	137,6	5,4	30,6	3,0	15,1
3211 Technici a laboranti v oblasti biologie a v příbuz. oborech	17	145,7	0,0	28,1	4,5	16,9
3226 Rehabilitační a fyzioterapeutičtí pracovníci	22	144,7	0,0	29,6	8,9	17,6
3231 Ošetřovatelé, všeobecné zdravotní sestry	153	146,6	0,3	21,8	1,6	17,4
3233 Sestry pro péči o dítě	74	144,4	0,5	20,6	2,7	16,2
3311 Vychovatelé v družinách, domovech dětí a mládeže	287	146,3	0,4	28,6	3,6	24,3
3312 Vedoucí zájmových kroužků (z povolání)	11	146,4	1,7	29,2	2,9	25,8
3331 Vychovatelé na speciálních školách	15	141,4	0,0	32,9	6,2	26,5

1. - 4. čtvrtletí 2010 RSCP - nepodnikatelská sféra

NS-T5

Výsledky ke dni 10. 3. 2011

Průměrná měsíční odpracovaná a neodpracovaná doba zaměstnanců podle podskupin zaměstnání KZAM-R

kraj: **Karlovarský**

Podskupiny zaměstnání a zaměstnání KZAM-R	Počet zaměstnanců přepočtený podle eviden. měsíců	Odpracovaná doba		Neodpracovaná doba		
		celkem	z toho přesčas	celkem	z toho	
					nemoc	dovolená
		hod/měs	hod/měs	hod/měs	hod/měs	hod/měs
3332 Vychovatelé školsk. zařiz. pro výkon ústav. a ochr.výchovy	168	142,3	0,5	31,6	3,7	23,2
3341 Instruktoři a mistři odborné výchovy	159	143,4	0,2	30,7	4,0	26,3
3422 Odbytoví a přepravní agenti	25	151,1	1,0	24,4	1,3	16,5
3423 Zprostředkovatelé práce a agenti pracovních úřadů	38	143,8	0,0	32,1	8,1	16,5
3431 Odborné sekretářky, sekretáři	103	146,4	0,0	27,6	5,5	16,2
3433 Prac. v oblasti účetnictví,fakturace,rozpočet., kalkulace	362	150,6	0,3	24,3	2,6	16,4
3436 Referenti osobních oddělení	15	151,2	1,5	24,8	1,9	16,3
3439 Ostatní odborní administrativní pracovníci jinde neuvedení	334	150,3	0,2	24,2	3,0	16,3
3443 Pracovníci sociálního a důchodového zabezpečení	127	146,4	0,0	28,6	4,7	16,0
3444 Pracovníci pasových odděl. a odděl. udělujících povolení	15	147,4	0,0	27,6	6,5	15,7
3449 Ostatní celní a daňoví pracovníci a prac. v příb. oborech	33	137,0	0,7	28,8	3,4	18,2
3451 Policejní inspektoři, komisaři	1 231	140,1	3,5	27,1	3,2	19,3
3460 Sociální pracovníci	310	144,2	0,2	25,1	3,0	17,7
4111 Písařky - opisovačky, stenotypistky	79	143,0	0,2	31,4	9,7	16,3
4112 Kancelářští pracovníci a obsluha zařiz. na zpracování textu	24	150,0	0,0	24,0	1,5	17,3
4115 Sekretářky, sekretáři	86	149,1	0,2	25,3	3,6	15,8
4131 Úředníci ve skladech	19	149,8	0,4	23,4	3,8	13,8
4141 Řadoví knihovníci, archiváři, evidenční pracovníci	131	144,5	0,7	29,7	7,5	16,4
4142 Poštovní doručovatelé, úředníci v třídních	13	146,2	2,3	30,1	7,5	16,3
4190 Ostatní nižší úředníci jinde neuvedení	355	147,7	0,3	27,0	4,3	16,3
4211 Pokladníci (v bankách, pojišťov., spořitelnách, na poště)	17	146,0	0,0	28,1	5,9	15,4
4222 Recepční	31	153,4	4,6	17,6	0,7	15,7
5121 Pracovníci dohlížející nad obsluh. personálem, hospodyně	49	147,4	0,4	26,7	7,6	16,9
5122 Kuchaři	432	150,3	0,2	23,4	5,5	16,1
5123 Čišníci, servírky	38	155,0	2,4	22,6	2,9	16,7
5132 Pečovatelé a pomoc. ošetřovat. v zařiz.soc. péče, v nemoc.	70	146,8	0,7	23,6	7,2	14,6
5139 Ostatní pečovatelé a pomocní ošetřovatelé jinde neuved.	51	147,9	2,0	23,8	6,2	16,8
5144 Maséři	18	151,8	0,5	24,4	3,0	16,7
5161 Hasiči, požárníci	22	137,7	4,9	32,0	7,8	14,6
5162 Pracovníci bezpečnostních orgánů (policisté, strážníci)	156	148,6	5,3	23,6	3,3	15,9
6113 Zahradníci a pěstitelé zahradních plodin a sazenic	21	141,6	1,8	34,4	11,2	15,6
7136 Instalatěři, potrubáři, stavební zámečníci, klempíři	20	155,3	6,7	23,2	1,7	15,9
7222 Nástrojaři, kovodeláři, kovodělníci, zámečníci	13	147,0	2,1	28,7	5,3	17,1
7231 Mechanici a opraváři motorových vozidel	18	153,4	0,8	20,8	0,5	12,4
7241 Elektromech.a seřizovači různých typů elektrických zařiz.	21	146,6	0,6	25,1	4,6	9,5
8162 Obsluha parních turbín, ohřivačů a motorů	14	151,6	0,1	19,3	0,7	15,2
8264 Obsluha strojů na bělení, barvení, čištění, praní, žehlení	31	150,1	0,0	23,7	3,9	17,6
8321 Řidiči osobních a malých dodávkov. automobilů, taxikáři	43	160,2	10,0	25,3	3,5	15,9
8324 Řidiči nákladních automobilů a tahačů	34	156,5	5,1	20,7	1,2	9,2
8326 Řidiči speciálních vozidel	13	154,7	15,9	24,8	4,5	14,0
9132 Pomocníci a uklízeči v kancelář., hotel., nemocnicích ap.	592	150,6	0,5	23,5	5,9	16,1
9141 Domovníci, správci domu	103	153,4	1,7	22,0	3,3	16,4
9143 Školníci vč. školníků - údržbářů	156	152,6	0,9	22,5	5,9	16,2
9152 Vrátní, hlídači, uváděči a šatnářky	32	148,3	1,3	20,1	2,3	16,2

1. - 4. čtvrtletí 2010 RSCP - nepodnikatelská sféra

NS-T5

Výsledky ke dni 10. 3. 2011

**Průměrná měsíční odpracovaná a neodpracovaná doba zaměstnanců
podle podskupin zaměstnání KZAM-R**kraj: **Karlovarský**

Podskupiny zaměstnání a zaměstnání KZAM-R	Počet zaměstnanců přepočtený podle eviden. měsíců	Odpracovaná doba		Neodpracovaná doba		
		celkem	z toho přesčas	celkem	z toho	
		hod/měs	hod/měs	hod/měs	nemoc	dovolená
		hod/měs	hod/měs	hod/měs	hod/měs	hod/měs
9161 Sběrači odpadků, popeláři	170	150,7	1,7	25,4	5,9	15,9
9162 Metaři, čističi záchodků, žump, kanálů a podob. zařízení	13	151,6	2,9	20,9	1,5	15,2
9169 Ostatní pracovníci v příbuzných oborech jinde neuvedení	28	153,3	3,8	24,9	6,9	15,2
9339 Pomocní a nekvalif. prac. v dopr., ve skladech, v telekom.	18	153,2	0,8	22,2	4,4	15,9



Dodatek

Technický popis šetření

Dodatek – Technický popis šetření

Technický popis šetření přibližuje metodické postupy používané při zpracování nepodnikatelské sféry Regionální statistiky ceny práce (RSCP-NS). Popis je rozdělen do pěti kapitol: koncepce šetření, vstupní údaje, nejdůležitější sledované veličiny, přehled používaných tabulek a definice vybraných pojmů.

1. Koncepce šetření

Kapitola popisuje základní soubor šetření a strukturu statistického souboru.

1.1. Základní soubor

Základním souborem RSCP-NS je soubor ekonomických subjektů, definovaný Automatizovaným rozpočtovým informačním systémem (ARIS), spravovaným Ministerstvem financí. ARIS obsahuje informace z účetního a finančního výkaznictví organizačních složek státu, kapitol státního rozpočtu, státních příspěvkových organizací, státních fondů, územních samosprávných celků a jimi zřizovaných příspěvkových organizací v ČR (viz <http://www.info.mfcr.cz/aris>). Ekonomické subjekty, které přísluší do nepodnikatelské sféry, odměňují platem podle § 109, odst. 3 zákona č. 262/2006 Sb., zákoníku práce, ve znění pozdějších předpisů. Statistické šetření RSCP pro nepodnikatelskou sféru využívá dat Informačního systému o platech, provozovaného Ministerstvem financí (viz www.mfcr.cz/isp).

1.2. Struktura souboru RSCP nepodnikatelské sféry

Statistické šetření RSCP-NS za 1. - 4. čtvrtletí 2010 zahrnuje 14101 ekonomických subjektů, které reprezentují přibližně 672 tisíc zaměstnanců. Odvětvovou skladbu ekonomických subjektů v RSCP-NS (vyjádřenou odvětvovou klasifikací CZ-NACE) představují zejména tři odvětví národního hospodářství České republiky; odvětví veřejné správy, odvětví vzdělávání a odvětví zdravotní a sociální péče. Strukturu souboru RSCP-NS bez non-response ukazují v souhrnném a odvětvovém pohledu za 1. - 4. čtvrtletí 2010 následující dvě tabulky.

Soubor RSCP nepodnikatelské sféry			
	RSCP-NS Celkem	RSCP-NS – kraj Karlovarský	
		se sídlem v kraji	se sídlem mimo kraj
Počet ekonomických subjektů	14 101	397	31
Počet zaměstnanců	672 tisíc	13 tisíc	3 tisíc

Tabulka 1

Odvětvová skladba výběrového souboru RSCP-NS – kraj Karlovarský			
Kód CZ-NACE		Počet ekonomických subjektů	
		se sídlem v kraji	se sídlem mimo kraj
A	Zemědělství, lesnictví a rybářství		
B	Těžba a dobývání		
C	Zpracovatelský průmysl		
D	Výroba a rozvod elektřiny, plynu, tepla	1	
E	Zásobování vodou, činnosti související s odpady	2	
F	Stavebnictví		
G	Obchod, opravy motorových vozidel		
H	Doprava a skladování	2	2
I	Ubytování, stravování a pohostinství	3	1
J	Informační a komunikační činnosti		
K	Peněžnictví a pojišťovnictví		
L	Činnosti v oblasti nemovitostí	2	
M	Profesní, vědecké a technické činnosti	2	1
N	Administrativní a podpůrné činnosti	1	
O	Veřejná správa, obrana, sociální zabezpečení	103	21
P	Vzdělávání	208	2
Q	Zdravotní a sociální péče	37	3
R	Kulturní, zábavní a rekreační činnosti	23	1
S	Ostatní činnosti	10	

Tabulka 2

2. Vstupní údaje

Kapitola popisuje specifický sběr dat do šetření RSCP-NS, nejdůležitější vstupní údaje a používané klasifikace a číselníky.

2.1. Sběr dat

Vlastní sběr dat pro RSCP-NS zabezpečuje Informační systém o platech. RSCP-NS přebírá kompletní soubor nepodnikatelské sféry, předzpracovaný pro účely Informačního systému o platech, a provádí na něm specifické kontroly.

2.2. Nejdůležitější vstupní údaje

Šetření RSCP-NS s pololetní periodicitou monitoruje výdělkovou úroveň a odpracovanou dobu jednotlivých zaměstnání podle klasifikace KZAM-R v České republice.

Hodinový výdělek je údaj zjišťovaný z průměrných hodinových výdělků definovaných v § 351 až § 362 zákona č. 262/2006 Sb., zákoníku práce, ve znění pozdějších předpisů. Obvykle se jedná o podíl platu za práci a odpracované doby za poslední čtvrtletí sledovaného období. Hodinový výdělek je krátkodobým indikátorem výdělkové úrovně.

Hrubý měsíční plat, vypočtený z hrubého platu za sledované období, je druhým indikátorem, který ukazuje výdělkovou úroveň. Hrubý plat je součtem platu za práci, náhrad platu a odměn za pracovní pohotovost, které jsou přímo sbíranými položkami. Plat je definován v § 109, odst. 3 zákona č. 262/2006 Sb., zákoníku práce, ve znění pozdějších předpisů. Šetření RSCP-NS sleduje i strukturu hrubého měsíčního platu, tj. prémie a odměny, příplatky za přesčas, ostatní příplatky, náhrady a odměny za pracovní pohotovost. Hrubý měsíční plat a jeho složky se vztahují k celému sledovanému období, které zahrnuje dobu od počátku roku do konce čtvrtletí, za které se šetření provádí.

Šetření RSCP-NS dále sleduje pracovní dobu zaměstnanců. Vstupní věta o zaměstnanci obsahuje odpracovanou dobu od počátku roku a z ní počet přesčasových hodin. Odpracovaná doba u zaměstnanců odměňovaných měsíčním platem nezahrnuje dobu svátků v jinak pracovních dnech. Věta dále obsahuje celkovou neodpracovanou dobu od počátku roku, z ní počet hodin nemoci a dovolené.

2.3. Klasifikace a číselníky

RSCP-NS používá standardní statistické klasifikace a číselníky (podrobněji popsané na www.czso.cz). Použití platných statistických klasifikací je závazné jak pro orgán vykonávající státní statistickou službu, tak pro zpravodajské jednotky, které poskytují údaje pro statistické zjišťování. Proto i RSCP-NS používá následující klasifikace a číselníky:

KZAM-R	Klasifikace zaměstnání; vydáno sdělením ČSÚ č. 492/2003 Sb. ze dne 18. prosince 2003 o vydání rozšířené Klasifikace zaměstnání KZAM-R.
CZ-ICSE	Klasifikace postavení v zaměstnání; vydáno sdělením ČSÚ č. 494/2003 Sb. ze dne 18. prosince 2003 o vydání Klasifikace postavení v zaměstnání.
KKOV	Klasifikace kmenových oborů vzdělání; vydáno sdělením ČSÚ č. 320/2003 Sb. ze dne 9. září 2003 o zavedení Klasifikace kmenových oborů vzdělání. Poslední aktualizace byla provedena k 1. září 2008 sdělením ČSÚ č. 264/2008 Sb. ze dne 10. července 2008 o aktualizaci Klasifikace kmenových oborů vzdělání.

LAU 1	Číselník okresů; od 1. ledna 2008 je systém statistické klasifikace územních struktur v České republice rozdělen, v souladu se systémem Eurostatu, na dvě části: klasifikace CZ-NUTS, systém LAU (Local Administrative Units). Z hlediska statistiky mají LAU závazný charakter. Jednotky LAU 1 (dřívější NUTS 4) jsou v ČR tvořeny okresy. Územní jednotky na úrovni LAU 1 přebírají kódy od dřívějších jednotek NUTS 4. Proti NUTS 4 jsou v LAU 1 následující změny: <ul style="list-style-type: none">- do kódů LAU 1 okresů krajů Vysočina a Jihomoravského se promítá změna kódů NUTS 3 těchto krajů,- Praha se na úrovni LAU 1 nečlení.
CZ-NACE	Klasifikace ekonomických činností (CZ-NACE); vydáno sdělením ČSÚ č. 244/2007 Sb. ze dne 18. září 2007 o zavedení Klasifikace ekonomických činností.
CZ-GEONOM	Klasifikace zemí; vydáno sdělením ČSÚ č. 487/2003 Sb. ze dne 18. prosince 2003 o vydání Klasifikace zemí. Poslední aktualizace byla provedena k 15. prosinci 2008 sdělením ČSÚ č. 429/2008 Sb. ze dne 26. listopadu 2008 o aktualizaci Klasifikace zemí a o ukončení zveřejňování aktualizací.

3. Nejdůležitější sledované veličiny

Kapitola popisuje nejdůležitější sledované veličiny, algoritmy jejich výpočtu a kritéria pro zahrnutí zaměstnanců do dalších výpočtů.

3.1. *Hodinový výdělek*

Hodinový výdělek je přímo zjišťovaná veličina. Do výpočtu charakteristik hodinového výdělku jsou zařazeni zaměstnanci, kteří byli v evidenčním stavu k poslednímu dni sledovaného období.

3.2. *Hrubý měsíční plat*

Hrubý měsíční plat se vztahuje k celému sledovanému období, tedy k 1. - 2. čtvrtletí, nebo k 1. - 4. čtvrtletí. Na rozdíl od hodinového výdělku musí být hrubý měsíční plat vypočten z dalších přímo zjišťovaných platových položek a neplatových plnění.

Hrubý plat je v RSCP-NS definován jako součet platu za práci, náhrad platu a odměny za pracovní pohotovost. Hrubý měsíční plat zaměstnance se vypočte podle vzorce:

$$\text{HMP} = \frac{\text{PLAT} + \text{NAHRADY} + \text{POHOTOV}}{\text{MESPLAC}_{\text{prep}}}$$

kde :

HMP	je hrubý měsíční plat zaměstnance,
PLAT	je plat za práci zaměstnance v kumulaci za sledované období (vstupní položka věty o zaměstnanci),
NAHRADY	jsou náhrady platu zaměstnance v kumulaci za sledované období (vstupní položka věty o zaměstnanci),
POHOTOV	je odměna za pracovní pohotovost zaměstnance v kumulaci za sledované období (vstupní položka věty o zaměstnanci),
MESPLAC _{prep}	je počet přepočtených placených měsíců zaměstnance, tj. počet měsíců, odpovídajících součtu odpracované doby a doby, po kterou pobíral náhrady platu.

Počet přepočtených placených měsíců MESPLAC_{prep} je roven počtu kalendářních měsíců v případě, že zaměstnanec s plným pracovním úvazkem po celé sledované období pracoval nebo pobíral náhrady platu. Pokud zaměstnanec byl v evidenčním stavu kratší dobu, než sledované období, bude jeho počet placených měsíců zkrácen poměrem počtu pracovních dnů v evidenčním stavu a ve sledovaném období. Podobně se počet placených měsíců zkrátí, pokud zaměstnanec měl jinou absenci, než absenci s náhradou platu (např. nemoc), případně měl sjednán kratší pracovní úvazek.

Hrubý měsíční plat za určitou skupinu zaměstnanců je vážená charakteristika, v níž hrubý měsíční plat určitého zaměstnance má váhu, odpovídající počtu jeho placených měsíců za sledované období (tzv. váha placené doby). Tento způsob výpočtu umožňuje korektní srovnání platové úrovně jednotlivých zaměstnání a srovnávání v čase.

Sestavy s hrubým měsíčním platem, diferenciací a strukturou hrubého platu obsahují také měsíční placenou dobu. Tento údaj ukazuje počet placených hodin (odpracovaná doba a doba náhrad) za placený měsíc a je v souladu s výpočtem hrubého měsíčního platu.

Pro zahrnutí zaměstnance do výpočtů hrubého měsíčního platu se uplatňují následující kritéria:

- přepočtený počet placených měsíců zaměstnance je alespoň jeden měsíc,
- stanovená týdenní pracovní doba na dané pracovní místo je alespoň 30 hodin (dle doporučení Eurostatu).

3.3. Měsíční odpracovaná a neodpracovaná doba

Měsíční odpracovaná (resp. neodpracovaná) doba se stejně jako hrubý měsíční plat vztahuje k celému sledovanému období tj. k 1. - 2. čtvrtletí, nebo k 1. - 4. čtvrtletí.

Měsíční odpracovaná doba zaměstnance se vypočte podle vzorce:

$$\text{ODPRACDmes} = \frac{\text{ODPRACD}}{\text{MESEVID_prep}}$$

kde :

- ODPRACDmes je měsíční odpracovaná doba zaměstnance,
 ODPRACD je odpracovaná doba zaměstnance v kumulaci za sledované období (vstupní položka věty o zaměstnanci),
 MESEVID_prep je počet přepočtených evidenčních měsíců zaměstnance, tj. počet měsíců, odpovídajících délce pracovního úvazku a délce pracovního poměru ve sledovaném období.

Počet přepočtených evidenčních měsíců MESEVID_prep je roven počtu kalendářních měsíců v případě, že zaměstnanec s plným pracovním úvazkem po celé sledované období byl v pracovním poměru a nebyl na mateřské či rodičovské dovolené. Pokud zaměstnanec byl v evidenčním stavu kratší dobu, než sledované období, bude jeho počet evidenčních měsíců zkrácen poměrem počtu pracovních dnů v evidenčním stavu a ve sledovaném období. Podobně se počet evidenčních měsíců zkrátí, pokud zaměstnanec měl sjednán kratší pracovní úvazek.

Měsíční odpracovaná doba za určitou skupinu zaměstnanců je vážená charakteristika, v níž měsíční odpracovaná doba určitého zaměstnance má váhu, odpovídající počtu jeho evidenčních měsíců ve sledovaném období (tzv. váha evidenční doby). Pro zahrnutí zaměstnance do výpočtů měsíční odpracované doby se uplatňují stejná kritéria jako u hrubého měsíčního platu.

Obdobně jako odpracovaná doba se počítají měsíční neodpracovaná doba a také průměrné měsíční údaje o přesčasu, dovolené a nemoci.

4. Přehled používaných tabulek

Kapitola Přehled používaných tabulek obsahuje hodnocení kvality údajů a přehled publikovaných tabulek, u kterých jsou vyznačeny váhy nutné pro jejich zpracování.

4.1. Kvalita údajů

Zjišťované charakteristiky podléhají nevýběrovým chybám, neboť se nejedná o výběrové šetření. Nevýběrové chyby bývají způsobeny především špatnou kvalitou dat předávaných respondenty (neúplné a chybné údaje) do Informačního systému o platu. Při zpracovávání údajů je jejich vliv snižován několikastupňovými kontrolními mechanismy a častými kontakty zpracovatele šetření s respondenty.

4.2. Přehled publikovaných tabulek podle použitých vah

Publikované tabulky s hodinovým výdělkem NS-V0 až NS-V9 obsahují hodnoty počítané ze souboru RSCP nepodnikatelské sféry bez použití vážení.

Tabulka	Třídící kritérium	Váha placené doby	Váha evidenční doby
NS-M0	Celý kraj	X	
NS-M1	HL. třídy zaměstnání KZAM-R	X	
NS-M5	Podskupiny zaměstnání KZAM-R	X	

Tabulka 3

Tabulka	Třídící kritérium	Váha placené doby	Váha evidenční doby
NS-T5	Podskupiny zaměstnání KZAM-R		X

Tabulka 4

5. Definice vybraných pojmů

Ekonomický subjekt	Ekonomický subjekt je právní subjekt nebo fyzická osoba s postavením podnikatele, zapsaná do registru ekonomických subjektů ČSÚ. Každému ekonomickému subjektu se přiděluje identifikační číslo (IČ).
Organizační jednotka	Z hlediska výdělkové statistiky RSCP se dělí ekonomické subjekty na organizační jednotky podle okresu, ve kterém jejich zaměstnanci působí. Organizační jednotku tvoří všichni zaměstnanci ekonomického subjektu, kteří působí ve stejném okrese.
Zpravodajská jednotka	Zpravodajskou jednotkou je právní osoba, organizační složka státu nebo fyzická osoba, od níž se požaduje poskytnutí údajů ve statistickém zjišťování podle zákona č. 89/1995 Sb., o státní statistické službě, ve znění pozdějších předpisů.
Sledované období	Sledované období je období od začátku roku do konce čtvrtletí, ve kterém se statistické zjišťování provádí.
Podnikatelská sféra	Do podnikatelské sféry patří subjekty, které odměňují mzdou podle § 109, odst. 2 zákona č. 262/2006 Sb., zákoníku práce, ve znění pozdějších předpisů.

Nepodnikatelská sféra	Do podnikatelské sféry patří subjekty, které odměňují platem podle § 109, odst. 3 zákona č. 262/2006 Sb., zákoníku práce, ve znění pozdějších předpisů.
Soubor ISPV-NS	Souborem ISPV podnikatelské sféry je soubor ekonomických subjektů, definovaný Automatizovaným rozpočtovým informačním systémem ARIS (viz http://www.info.mfcr.cz/aris).