



RSCP

Regionální statistika ceny práce

**Čtvrtletní výběrové
statistické zjišťování**

**Podnikatelská sféra
Středočeský
kraj
IV. čtvrtletí 2005**

MPSV - SSZ



RSCP

Regionální statistika ceny práce

**Čtvrtletní výběrové
statistické zjišťování**

Podnikatelská sféra

**Středočeský
kraj**

IV. čtvrtletí 2005

MPSV - SSZ

COPYRIGHT - MPSV ČR a SSZ

Publikace ani její část nesmí být kopírována, rozšiřována a zařazována do informačních systémů v jakékoliv formě (elektronické, mechanické, optické, magnetické aj.) bez písemného souhlasu

Ministerstva práce a sociálních věcí ČR a Správy služeb zaměstnanosti

O b s a h :

Úvodní část

Úvod.....	7
-----------	---

Výsledková část – podnikatelská sféra

Hodinové výdělky

PS-V0	Hodinové výdělky v podnikatelské sféře za kraj Středočeský.....	11
PS-V1	Hodinové výdělky podle hlavních tříd zaměstnání KZAM–R	12
PS-V2	Hodinové výdělky podle věkových kategorií	13
PS-V4	Hodinové výdělky podle vzdělání	13
PS-V5	Hodinové výdělky podle podskupin zaměstnání KZAM–R	14
PS-V6	Hodinové výdělky podle kategorie zaměstnání	20
PS-V8	Hodinové výdělky podle pohlaví	20

Hrubé měsíční mzdy

PS-M0	Hrubá měsíční mzda a její složky, diferenciacce, placená doba v podnikatelské sféře za kraj Středočeský	21
PS-M1	Hrubá měsíční mzda a její složky, diferenciacce, placená doba podle hlavních tříd zaměstnání KZAM-R.....	22
PS-M5	Hrubá měsíční mzda a její složky, diferenciacce, placená doba podle podskupin zaměstnání KZAM-R	24

Měsíční odpracovaná a neodpracovaná doba

PS-T5	Průměrná měsíční odpracovaná a neodpracovaná doba podle podskupin zaměstnání KZAM – R	36
-------	--	----

Dodatek - technický popis šetření

Koncepce šetření	45
Rozsah šetření.....	45
Opora výběru.....	46
Výběr.....	46
Vstupní údaje	47
Sběr dat.....	47
Klasifikace a číselníky.....	47
Výdělky a odpracovaná doba	48

Zpracování a analýza dat.....	49
Přehled publikovaných tabulek	49
Výpočet měsíční hrubé mzdy	50
Metoda vážení a řešení non-response	51
Odhady statistických charakteristik.....	52
Kvalita odhadů	53
Definice vybraných pojmů.....	53



Úvodní část

Úvod

Regionální statistika ceny práce (RSCP) je systém, který pravidelně monitoruje aktuální výdělkovou úroveň a odpracovanou dobu podle zaměstnání v jednotlivých krajích České republiky. Výdělková úroveň se zjišťuje na základě hodinového výdělku, vyplacené mzdy a odpracované doby jednotlivých zaměstnanců. RSCP, stejně jako Informační systém o průměrném výdělku (ISPV) vychází z pravidelného výběrového statistického zjišťování s názvem „Čtvrtletní šetření o ceně práce“. Šetření je zařazeno do programu statistických zjišťování vyhlášených ČSÚ ve sbírce zákonů pro příslušný kalendářní rok - viz příloha Vyhlášky č. 421/2005 Sb., kterou se stanoví Program statistických zjišťování na rok 2006 (částka 145). Šetření provádí pracoviště státní statistické služby Ministerstva práce a sociálních věcí. Garantem informačního systému RSCP je Ministerstvo práce a sociálních věcí – správa služeb zaměstnanosti, zpracovatelem RSCP je Trexima, spol. s r.o. (www.trexima.cz).

RSCP nabízí další zdroj informací o mzdách v krajích České republiky. Výkaznictví ČSÚ sbírá údaje o mzdách za celý ekonomický subjekt a publikuje průměrné mzdy v členění podle firemních charakteristik. RSCP sbírá data za jednotlivé zaměstnance a jejím hlavním cílem jsou statistiky výdělkové úrovně zaměstnání (v klasifikaci KZAM-R) v jednotlivých krajích, dalším produktem jsou odhady výdělkové úrovně zaměstnanců podle šetřených osobních charakteristik na úrovni kraje. Roční zjišťování hrubých mezd a odpracované doby v ISPV a RSCP je základem pro strukturální šetření mezd ČSÚ a pro strukturální šetření SES (Structure of Earning Survey) Eurostatu. Zatímco výsledky strukturálních šetření a výsledky ISPV a RSCP pocházejí z téhož zdroje a publikace se navzájem doplňují, při srovnávání s výsledky výkaznictví je třeba vzít v úvahu rozdílné výběrové soubory a rozdílné metody výpočtu mzdových charakteristik.

Nejdůležitějším kritériem pro členění výsledků RSCP je příslušnost šetřeného ekonomického subjektu k podnikatelské, nebo nepodnikatelské sféře. Do podnikatelské sféry zahrnujeme ekonomické subjekty, které odměňují podle zákona č. 1/1992 Sb. o mzdě, odměně za pracovní pohotovost a o průměrném výdělku. Nepodnikatelskou sféru tvoří ekonomické subjekty, které odměňují podle zákona č. 143/1992 Sb. o platu a odměně za pracovní pohotovost v rozpočtových a v některých dalších organizacích a orgánech. V RSCP se ekonomické subjekty člení na organizační jednotky, jestliže je možné provést vnitřní rozčlenění podle okresů, ve kterých dílčí jednotky působí. Výsledky podle krajů jsou v tomto smyslu výsledky, získané pracovištní metodou.

Od roku 2004 provozuje Ministerstvo financí Informační systém o platech, který v nepodnikatelské sféře šetří informace, požadované systémy ISPV a RSCP. Informační systém o platech se proto od roku 2004 stává zdrojem vstupních dat pro RSCP. Informační systém o platech je plošné šetření a do RSCP předává údaje o všech zaměstnancích nepodnikatelské sféry. Šetření v podnikatelské sféře zůstává výběrovým šetřením. Podnikatelská sféra se i nadále šetří čtvrtletně, sledovaným obdobím Informačního systému o platech je první pololetí a celý rok. Vzhledem k odlišné výběrové metodě a rozdílné periodicitě šetření v podnikatelské a nepodnikatelské sféře jsou výsledky uveřejňovány v samostatných publikacích. Pro označení podnikatelské sféry a pro popis metod a sestav specifických pro podnikatelskou sféru používáme označení RSCP-PS. Podobně pro označení nepodnikatelské sféry používáme RSCP-NS.

Publikace obsahuje výsledky podnikatelské sféry (RSCP-PS). Přináší hodinové výdělky za aktuální čtvrtletí, hrubé měsíční mzdy za období od začátku roku do konce aktuálního čtvrtletí, údaje o odpracované a neodpracované době za stejné období.

Výsledková publikace jednotlivých krajů ve formátu Excel a ve formátu PDF je k dispozici na internetových stránkách portálu MPSV (<http://portal.mpsv.cz/>) v sekci *Zaměstnanost*, v části *Regionální statistika ceny práce*. Rozsah přehledů jednotlivých zaměstnání je dán publikačním kritériem, podle kterého se uveřejňují jen zaměstnání zastoupená minimálně deseti zaměstnanci a minimálně třemi ekonomickými subjekty.



Výsledková část podnikatelská sféra

Hodinové výdělky v podnikatelské sféře

kraj: Středočeský

Medián hodinového výdělku 102,89 Kč/hod

Index mediánu hodinového výdělku zaměstnanců

meziroční vůči 4. čtvrtletí 2004..... 107,3 %

Diferenciace

1. decil - 10 % hodinových výdělků menších než 59,37 Kč/hod

1. kvartil - 25 % hodinových výdělků menších než 77,60 Kč/hod

Medián - 50 % hodinových výdělků menších než 102,89 Kč/hod

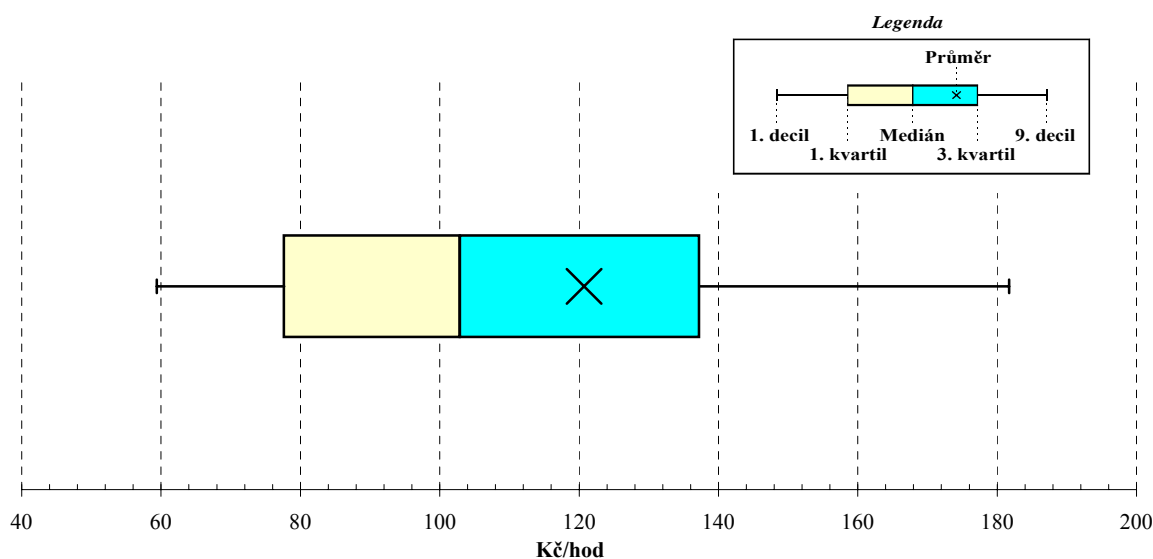
3. kvartil - 25 % hodinových výdělků větších než 137,24 Kč/hod

9. decil - 10 % hodinových výdělků větších než 181,72 Kč/hod

Průměr hodinového výdělku 120,73 Kč/hod

Podíl zaměstnanců s podprůměrným

hodinovým výdělkem 64,3 %

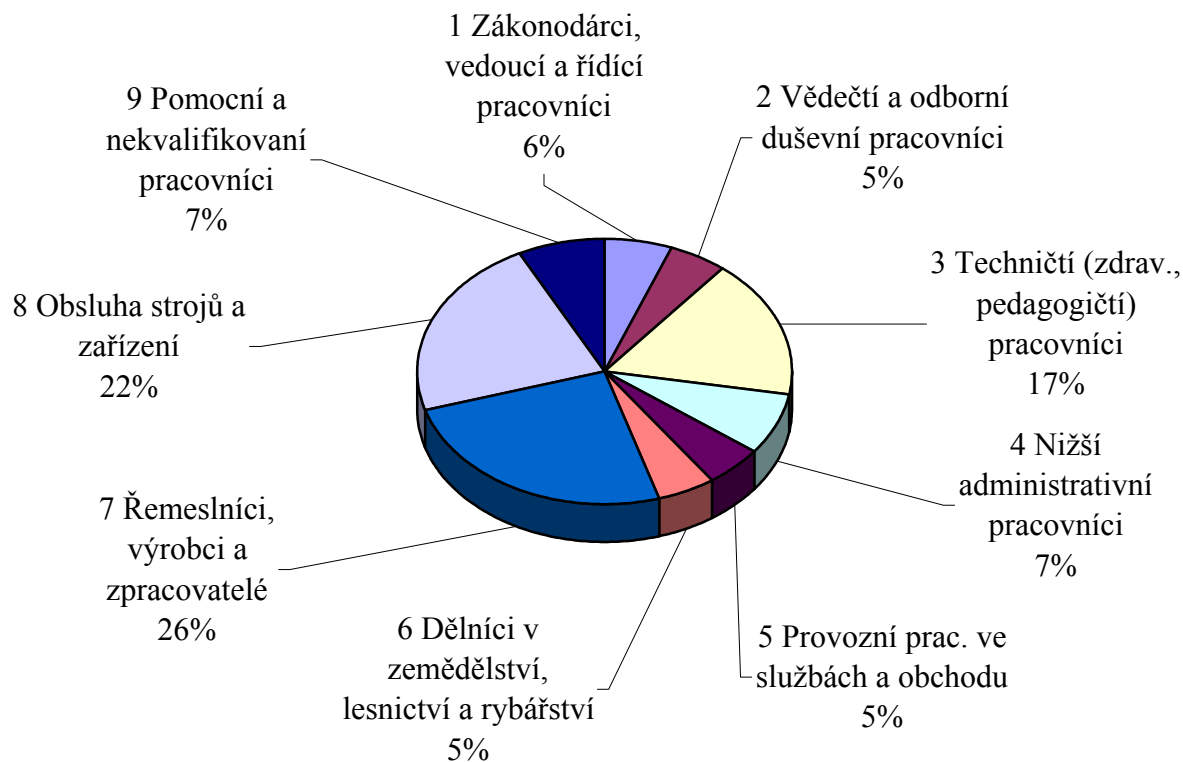


**Hodinové výdělky
podle hlavních tříd zaměstnání KZAM-R**

kraj: Středočeský

Hlavní třída zaměstnání KZAM-R	Struktura zaměstnanců	Medián	Diferenciace		Průměr
			1. decil	9. decil	
	%	Kč/hod	Kč/hod	Kč/hod	Kč/hod
1 Zákonodárci, vedoucí a řídicí pracovníci	6,0	195,07	102,27	482,95	270,54
2 Vědečtí a odborní duševní pracovníci	4,9	168,92	101,14	284,73	186,74
3 Techničtí (zdrav., pedagogičtí) pracovníci	16,9	131,49	78,16	219,37	147,61
4 Nižší administrativní pracovníci	7,5	94,16	59,96	148,33	99,89
5 Provozní prac. ve službách a obchodu	5,0	67,98	47,85	122,04	78,47
6 Dělníci v zemědělství, lesnictví a rybářství	5,0	73,65	51,32	115,29	79,71
7 Řemeslníci, výrobci a zpracovatelé	25,1	103,35	62,70	153,18	106,83
8 Obsluha strojů a zařízení	22,2	99,27	65,00	142,50	102,58
9 Pomocní a nekvalifikovaní pracovníci	7,4	69,00	45,59	107,20	73,40
C E L K E M - podnikatelská sféra	100	102,89	59,37	181,72	120,73

Struktura zaměstnanců dle hlavních tříd KZAM - R



4. čtvrtletí 2005

RSCP - podnikatelská sféra

PS-V2

Hodinové výdělky
podle věkových kategorií

kraj: Středočeský

Věková kategorie	Struktura zaměstnanců	Medián	Diferenciace		Průměr
			1. decil	9. decil	
	%	Kč/hod	Kč/hod	Kč/hod	Kč/hod
do 20 let	1,3	73,15	45,29	107,63	75,07
20 - 29 let	21,3	102,65	61,94	161,95	110,45
30 - 39 let	23,1	111,11	63,54	198,86	129,47
40 - 49 let	22,7	104,98	60,61	191,58	128,34
50 - 59 let	26,5	98,33	57,83	179,41	118,18
60 a více let	5,1	92,73	49,38	194,85	114,79
C E L K E M - podnikatelská sféra	100	102,89	59,37	181,72	120,73

4. čtvrtletí 2005

RSCP - podnikatelská sféra

PS-V4

Hodinové výdělky
podle vzdělání

kraj: Středočeský

Vzdělání	Struktura zaměstnanců	Medián	Diferenciace		Průměr	
			1. decil	9. decil		
	%	Kč/hod	Kč/hod	Kč/hod	Kč/hod	
KKOV						
Základní a nedokončené	A-C	10,8	77,02	49,06	125,76	82,87
Střední bez maturity	D,E,H,J	51,1	95,75	58,37	148,10	100,84
Střední s maturitou	K-M	28,8	119,68	70,89	202,02	135,40
Vyšší odborné a bakalářské	N,R	1,0	118,43	78,87	227,03	140,88
Vysokoškolské	T,V	7,2	195,64	101,51	436,33	256,68
<i>neuveďeno</i>		1,0	97,09	57,71	173,40	118,23
C E L K E M - podnikatelská sféra	100	102,89	59,37	181,72	120,73	

**Hodinové výdělky
podle podskupin zaměstnání KZAM-R**

kraj: Středočeský

Podskupiny zaměstnání KZAM-R	Výběrový soubor		Medián Kč/hod	Diferenciace		Průměr Kč/hod
	počet org. jednotek	počet zaměst.		1. decil Kč/hod	9. decil Kč/hod	
1210 Ředitelé a prezidenti velkých organizací, podniků	156	242	447,63	181,12	1 475,60	635,66
1221 Vedoucí pracovníci v zemědělství, lesnictví, rybářství a mysliv.	46	200	187,21	107,66	327,50	210,65
1222 Vedoucí pracovníci v průmyslu (ve výrobě)	129	1 803	286,34	199,70	621,01	367,94
1223 Vedoucí pracovníci ve stavebnictví a zeměměřičtví	24	83	200,34	124,57	435,45	252,15
1224 Vedoucí pracovníci ve velkoobchodě a v maloobchodě	95	902	134,32	82,14	307,71	178,31
1225 Vedoucí pracovníci v restauracích a hotelích	5	11	116,46	86,97	281,06	160,26
1226 Ved. pracovníci v dopr., skladování, telekom. a na pošt. úřadech	46	505	152,50	127,12	231,48	171,88
1227 Vedoucí prac. v organ.zaměřených na poskytování obch.služeb	41	171	270,39	160,00	461,70	304,71
1228 Vedoucí prac. v pečovatel., úklidových a podobných službách	6	15	153,64	98,35	274,26	185,85
1229 Vedoucí pracovních dílčích celků jinde neuvedení (kult.,zdrav.)	47	195	156,12	101,09	290,09	181,00
1231 Vedoucí pracovníci finančních a hospodářských útvarů	184	387	281,48	132,26	744,42	361,83
1232 Vedoucí pracovníci personálních útvarů a útvarů průmysl. vztahů	63	95	308,93	150,95	680,55	368,31
1233 Vedoucí pracovníci obytných útvarů (včetně průzkumu trhu)	114	273	275,74	145,60	707,51	367,88
1234 Ved. pracovníci reklamních útvarů a útvarů pro styk s veřejností	20	28	274,05	132,99	626,95	331,70
1235 Vedoucí pracovníci zásobovacích útvarů	74	168	199,94	103,85	528,33	268,56
1236 Vedoucí pracovníci výpočetních útvarů	43	62	308,90	198,42	635,49	370,16
1237 Vedoucí pracovníci výzkumných a vývojových útvarů	47	116	313,92	147,70	690,52	392,73
1239 Vedoucí pracovníci ostatních útvarů jinde neuvedení	88	346	214,69	118,26	392,66	240,58
1311 Vedoucí, ředitelé v zemědělství,lesnictví,rybářství a myslivosti	29	35	208,94	122,72	389,53	237,73
1312 Vedoucí, ředitelé v průmyslu (ve výrobě)	47	188	214,17	115,38	446,27	261,90
1313 Vedoucí, ředitelé ve stavebnictví a zeměměřičtví	14	21	142,90	73,77	376,47	209,31
1314 Vedoucí, ředitelé ve velkoobchodu a maloobchodu	50	324	126,03	74,18	210,30	141,91
1315 Vedoucí, ředitelé v restauracích a hotelích	12	29	127,69	82,00	209,74	129,58
1316 Vedoucí, ředitelé v dopravě, sklad., telekom. a na pošt. úřadech	37	151	176,93	106,10	346,49	206,13
1317 Vedoucí, ředitelé v podnicích poskytujících obchodní služby	6	14	145,20	104,01	331,78	188,15
1318 Vedoucí, ředitelé pečovatelských, úklidových a podob. služeb	6	14	184,32	57,84	257,20	169,56
1319 Vedoucí, ředitelé malých organizací ostatní (kult.,zdrav.,škol.)	13	17	174,50	106,79	508,57	226,42
2113 Chemici	12	404	131,17	93,45	200,65	145,18
2114 Geologové, geofyzici, geodeti, hydrologové apod.	7	19	147,66	81,01	247,83	152,97
2119 Ostatní vědci a odborníci v příbuzných oborech jinde neuved.	7	329	175,54	133,67	202,22	172,97
2122 Statistici	3	19	240,63	86,24	351,90	220,77
2131 Projektanti a analytici výpočetních systémů	18	225	201,99	150,25	268,45	214,23
2132 Programátoři	49	162	159,50	98,83	238,11	169,02
2139 Ostatní odborníci zabývající se výpoč. tech. jinde neuvedení	74	264	201,68	129,15	383,05	233,40
2142 Projektanti staveb a areálů, stavební inženýři	27	148	150,56	100,32	266,67	180,46
2143 Projektanti elektrotechnických zařízení, elektroinženýři	15	109	172,94	109,98	362,35	191,20
2144 Projektanti elektron.systémů a telekom.sítí, inženýři - elektroniky	14	160	185,01	111,22	423,50	228,37
2145 Projektanti a konstruktéři strojních zařízení, strojní inženýři	44	596	186,42	130,98	295,99	205,75
2146 Chemičtí inženýři, technologové	24	112	190,28	118,24	317,69	211,07
2147 Důlní a hutní inženýři, technologové, metalurgové	6	22	214,50	109,99	228,52	186,79
2149 Ostatní architekti, projekt., konstruk.a tech.inženýři (tvůr.prac.)	34	579	179,42	133,66	209,15	184,63
2211 Bakteriologové, biolog., ekolog., zoologové a odb.v příb.obor.	28	54	156,23	104,42	255,79	165,27

**Hodinové výdělky
podle podskupin zaměstnání KZAM-R**

kraj: Středočeský

Podskupiny zaměstnání KZAM-R	Výběrový soubor		Medián	Diferenciace		Průměr
	počet org. jednotek	počet zaměst.		1. decil	9. decil	
			Kč/hod	Kč/hod	Kč/hod	Kč/hod
2213 Agronomové, šlechtitelé a odborníci v příbuzných oborech	27	96	156,06	94,84	289,72	170,78
2221 Lékaři, ordináři (kromě zubních lékařů)	18	177	173,69	119,34	267,98	193,07
2411 Odb. prac. na úseku účetnictví, financí, daní, ap., hlavní účetní	125	293	180,09	113,51	356,41	217,75
2412 Odbor. pracovníci na úseku zaměstnaneckých, personálních věcí	61	152	157,98	107,32	324,50	189,16
2413 Odborní pracovníci v bankovníctví a pojišťovnictví	24	467	144,98	116,67	206,78	156,12
2419 Ostatní odborní pracovníci v oblasti podnikání	62	1 116	217,24	170,00	288,72	228,08
2421 Právníci, právní poradci (mimo advokacie a soudnictví)	28	44	243,05	134,26	436,56	281,77
2426 Právní asistenti, praktikanti a koncipienti	7	14	115,99	98,25	150,37	120,57
2429 Ostatní odborníci v právní oblasti jinde neuvedení	6	13	148,92	115,08	176,04	147,93
2433 Odborní pracovníci v informacích (např. vti)	10	22	129,76	102,58	245,42	156,70
2441 Ekonomové - vědeckí pracovníci, specialisté, experti	72	336	136,45	92,21	228,04	156,70
2447 Tlumočníci a překladatelé	4	11	193,99	144,43	400,02	246,09
2470 Odborní administrativní pracovníci jinde neuvedení	41	204	135,91	88,67	213,34	145,90
3111 Technici ve fyzikálních a příbuzných oborech	18	110	121,24	80,86	180,25	128,20
3112 Stavební technici	96	467	146,72	97,79	229,86	163,31
3113 Elektrotechnici	66	508	137,86	105,15	219,10	154,79
3114 Elektronici a technici v radiokomunikacích a telekomunikacích	16	69	195,75	120,91	370,00	226,77
3115 Strojírenští technici	101	4 533	168,48	110,74	215,28	169,82
3116 Chemičtí technici	40	470	136,25	87,60	200,76	143,12
3117 Důlní a hutní technici	17	68	157,46	99,41	213,05	160,14
3118 Technici v kartografii, kresličtí a zeměměřičtí	48	268	126,05	82,21	186,76	133,50
3119 Ostatní techničtí pracovníci jinde neuvedení	206	2 596	151,04	97,27	227,62	159,87
3121 Poradci ve výpočetní technice	47	120	159,12	107,52	316,85	189,67
3122 Operátoři a obsluha výpočetní techniky	80	252	138,36	80,87	251,38	150,07
3123 Operátoři průmyslových robotů, nc strojů	6	30	180,63	146,50	247,68	191,61
3129 Ostatní technici ve výpočetní technice jinde neuvedení	15	28	171,09	97,34	295,46	175,94
3151 Kolaudační technici a technici protipožární ochrany	16	69	135,09	77,16	192,87	135,35
3152 Bezpečnostní tech.a tech. pro kontrolu zdravotní nezávadnosti	78	394	128,57	86,97	199,16	143,89
3160 Technici železničního provozu	15	1 017	145,53	125,58	165,00	145,41
3211 Technici a laboranti v oblasti biologie a v příbuzných oborech	17	102	107,06	62,60	150,72	107,69
3212 Technici v agronomii, v lesnictví a v zemědělství	71	753	110,17	75,14	166,32	117,21
3226 Rehabilitační a fyzioterapeutičtí pracovníci (vč. odb. masérů)	5	49	91,49	74,37	112,44	92,68
3231 Ošetřovatelé, všeobecné zdravotní sestry	13	321	104,02	79,07	125,91	103,70
3342 Pedagogové v oblasti dalšího vzdělávání	12	25	225,06	131,76	311,99	212,17
3412 Pojišťovací agenti	18	83	124,31	82,64	221,25	140,60
3415 Obchodní cestující, profes. poradci v obchodě, obch.zástupci	83	962	153,54	86,58	279,05	172,87
3416 Nákupčí	162	978	146,71	84,54	268,06	163,34
3417 Odhadci a zbožiznalci	14	42	130,66	86,01	271,48	150,17
3419 Ostatní pracovníci - obchodní zprostředkovatelé jinde neuved.	4	16	149,90	91,89	167,29	141,72
3421 Obchodní agenti	106	1 137	157,32	94,42	225,17	162,46
3422 Odbytoví a přepravní agenti	138	1 258	124,22	82,65	216,48	142,56
3429 Ostatní obchodní agenti a makléři jinde neuvedení	11	13	115,58	85,18	167,20	123,28

**Hodinové výdělky
podle podskupin zaměstnání KZAM-R**

kraj: Středočeský

Podskupiny zaměstnání KZAM-R	Výběrový soubor		Medián	Diferenciace		Průměr
	počet org. jednotek	počet zaměst.		1. decil	9. decil	
			Kč/hod	Kč/hod	Kč/hod	Kč/hod
3431 Odborné sekretářky, sekretáři	109	335	113,09	80,48	195,11	126,75
3433 Pracovníci v oblasti účetnictví, fakturace, rozpočet., kalkulace	325	2 277	122,09	77,46	187,58	133,68
3434 Pracovníci v oblasti statistiky a matematiky	13	33	146,15	84,94	402,44	186,68
3435 Pracovníci v oblasti práce a mezd (kromě účetních)	58	91	122,98	75,89	242,58	143,09
3436 Referenti osobních oddělení	105	313	148,37	93,37	196,11	152,06
3439 Ostatní odborní administrativní pracovníci jinde neuvedení	137	895	127,72	86,67	202,91	141,24
3471 Aranžéři, průmysloví a komerční návrháři, bytoví architekti	20	43	85,85	52,60	128,63	87,22
4112 Kancelářští a manipul. prac. a obsl. zařízení na zpracování textu	30	52	86,33	54,89	111,23	84,51
4113 Pracovníci přípravy dat výpočetní techniky	23	80	88,70	57,12	128,90	90,86
4115 Sekretářky, sekretáři	184	1 083	112,61	80,60	178,24	123,27
4121 Nižší účetní	90	270	98,95	65,65	152,54	109,74
4122 Nižší statistici	8	10	82,96	59,34	126,10	87,78
4123 Nižší finanční, daňoví úředníci a úředníci v příbuzných oborech	4	10	121,04	83,26	164,52	125,62
4131 Úředníci ve skladech	211	2 542	100,55	67,92	139,63	103,61
4132 Úředníci ve výrobě (např. výrobní plánovači)	63	326	118,35	79,65	183,51	126,39
4133 Úředníci v dopravě a v přepravě (dispečeri, kontrolori apod.)	57	555	113,64	84,20	158,43	117,98
4141 Řadoví knihovníci, archiváři, evidenční pracovníci	18	39	88,83	71,84	148,82	103,10
4142 Poštovní doručovatelé, úředníci v třídárnách	11	1 582	94,56	81,51	117,47	97,22
4190 Ostatní nižší úředníci jinde neuvedení	33	226	133,51	67,28	193,79	131,16
4211 Pokladníci (v bankách, pojišťovnách, spořitelnách, na poště)	79	228	111,15	68,90	127,40	105,59
4212 Úředníci na přepážkách a směnárnici	40	792	107,95	87,64	129,42	109,19
4213 Pokladníci v obchodě, společném stravování apod.	47	1 258	69,96	56,47	99,29	74,28
4214 Prodavači vstupenek, jízdenek apod.	12	237	106,32	85,15	123,44	105,23
4216 Inkasisté (výběřčí dluhů)	4	10	116,76	61,74	151,23	114,49
4222 Recepční	31	106	81,39	57,73	108,90	82,05
4223 Telefonisté	23	765	111,81	71,29	166,06	116,76
4224 Informátoři	9	20	88,37	58,31	104,60	83,06
5121 Pracovníci dohlížející nad obsluhujícím personálem, hospodyně	28	129	103,15	63,88	132,65	102,54
5122 Kuchaři	44	592	77,74	50,34	116,40	82,60
5123 Čišníci, servírky	7	95	57,83	43,48	89,92	62,40
5132 Pečovatelé a pomoc.ošetřovatelé v zařiz.soc.péče, v nemocnicích	3	146	79,71	65,98	161,19	98,24
5161 Hasiči, požárníci	16	364	128,80	92,49	172,81	130,37
5169 Ostatní pracovníci ochrany a ostrahy jinde neuvedení	52	981	66,22	49,53	155,90	82,22
5211 Prodavači v obchodech	145	5 235	65,72	46,98	105,94	74,08
5212 Předváděči zboží	3	25	103,06	85,23	206,83	130,42
5220 Prodavači ve stáncích a na tržištích	5	16	68,75	43,94	95,29	74,62
6111 Pěstitelé polních plodin	30	616	61,01	45,00	86,44	65,51
6112 Ovocnáři, vinaři, chmelaři a ostatní pěst.plodin rost.na stromech	8	75	70,02	50,21	104,54	73,07
6113 Zahradníci a pěstitelé zahradních plodin a sazenic	13	87	89,22	53,56	124,64	92,81
6115 Pěstitelé růz.plodin komb.polních,zahrad.a plodin rost.na strom.	4	15	59,81	46,65	82,07	63,60
6121 Chovatelé hospodářských zvířat (kromě drůbeže a včel)	46	1 031	79,16	58,45	105,57	81,32
6122 Chovatelé drůbeže	12	144	64,28	52,50	90,26	67,37

**Hodinové výdělky
podle podskupin zaměstnání KZAM-R**

kraj: Středočeský

Podskupiny zaměstnání KZAM-R	Výběrový soubor		Medián	Diferenciace		Průměr
	počet org. jednotek	počet zaměst.		1. decil	9. decil	
			Kč/hod	Kč/hod	Kč/hod	Kč/hod
6124 Chovatelé hospodářských zvířat, drůbeže, včel apod.	5	93	69,22	54,18	123,50	80,72
6129 Ostatní chovatelé, ošetřovatelé zvířat jinde neuv.(v rezerv.)	3	31	84,44	68,99	104,05	89,44
6141 Dělníci pro pěstění a ošetřování lesa	11	398	54,91	44,76	77,66	58,90
6142 Dělníci pro těžbu dřeva (kromě obsluhy pojezdých zařízení)	11	128	86,04	61,84	132,71	96,42
7115 Dělníci pro opracovávání kamene (vč.opracování žuly,mramoru)	3	67	101,18	85,00	137,50	106,12
7121 Zedníci pracující s tradičními materiály (bambus, hlína atd.)	5	12	82,76	50,53	107,45	81,86
7122 Zedníci, kameníci, omítkáři	75	559	87,13	61,88	115,57	88,78
7123 Betonáři, děl.specializovaní na pokládání betonových povrchů	5	305	93,97	75,28	129,55	98,63
7124 Tesaři a truhláři	33	113	92,74	71,15	137,69	97,05
7125 Stavební montážníci	5	42	107,45	86,00	139,00	111,03
7129 Ost. stavební dělníci hlavní stav. výroby a prac.v ost. oborech	57	303	96,93	63,62	144,23	100,64
7131 Stavební pokrývači	12	18	79,97	63,20	98,01	82,93
7136 Instalatéri, potrubáři, stavební zámečníci, klempíři	62	534	112,64	82,41	159,39	116,85
7137 Stavební a provozní elektrikáři	36	174	105,04	81,72	145,04	108,90
7139 Ostatní děl.zajišťující dokonč.stavební práce a děl.v příb.obor.	5	16	83,24	63,59	104,51	84,55
7141 Malíři a tapetáři	12	18	89,86	68,26	101,47	87,06
7142 Lakýrníci a pracovníci v příbuzných oborech	38	1 380	106,46	57,70	158,76	113,68
7211 Formíři a jádraři	8	191	90,37	69,29	115,49	91,73
7212 Svářeči, řezači plamenem a páječi	43	3 123	124,04	88,33	145,70	120,12
7213 Výrobci a opraváři výrobků a dílů z plechů	16	1 166	138,83	65,22	158,49	129,05
7214 Montéři kovových konstrukcí	12	301	123,37	79,33	150,96	119,18
7221 Kováři, obsluha kovacích lisů, obsluha bucharů	23	762	125,56	76,62	154,95	120,30
7222 Nástrojaři, kovomodeláři, kovodělníci, zámečníci	155	6 648	120,23	82,71	165,00	121,36
7223 Seřizovači a obsl. obráběcích strojů (kromě autom. a poloaut.)	72	1 702	126,19	86,19	167,79	127,23
7224 Brusiči, leštiči a ostříči nástrojů	22	170	98,51	66,31	129,92	100,04
7231 Mechanici a opraváři motorových vozidel	81	2 010	136,92	85,81	157,40	127,84
7235 Mechanici a opraváři obráběcích, zeměd. strojů a prům. zařízení	111	2 610	145,24	82,74	180,63	139,31
7239 Ostatní mechanici a opraváři strojů a zařízení bez elektro j.n.	44	1 113	122,40	81,34	150,87	119,22
7241 Elektromech., opraváři a seřizovači různých typů elektr. zařízení	142	2 026	119,90	85,96	171,31	125,09
7242 Mechanici, opraváři a seřizovači elektr. částí aut, letadel, lodí	17	400	99,69	69,99	146,01	105,04
7243 Mechanici, seřizovači, opraváři elektronických zařízení	40	1 968	111,73	86,63	174,67	122,41
7244 Telefonní a telegrafní mechanici, montéři a opraváři	13	68	93,94	79,55	116,15	97,42
7246 Montéři a opraváři silnoproudých elektrických vedení	17	198	113,37	91,21	141,21	114,60
7311 Výrobci, mechanici a opraváři přesných přístrojů a zařízení	15	121	125,81	82,33	185,05	134,02
7322 Dělníci při výrobě skla, skláři vč. brusičů a leštičů	4	774	87,04	63,09	146,42	101,19
7323 Rytci a leptáři skleněných předmětů	3	19	67,62	60,34	102,58	73,15
7324 Malíři skla a keramiky a prac. v příb.obor. (vč.výrobců zrcadel)	4	48	98,56	81,40	120,93	100,31
7341 Tiskaři, sazeči (kromě obsluhy tiskárenských strojů)	10	32	117,62	84,75	152,49	117,36
7344 Fotografové a pracovníci v příbuzných oborech	3	15	120,65	79,16	165,36	116,78
7411 Zpracovatelé masa, ryb vč. uzenářů a konzervovačů masa a ryb	26	691	85,23	52,10	122,30	86,92
7412 Zpracovatelé pekárenských a cukrářských výrobků	23	514	70,56	52,16	97,26	73,05
7419 Ostatní zpracovatelé - výrobci potravinářských výrobků	24	216	87,62	62,51	133,88	94,90

**Hodinové výdělky
podle podskupin zaměstnání KZAM-R**

kraj: Středočeský

Podskupiny zaměstnání KZAM-R	Výběrový soubor		Medián	Diferenciace		Průměr
	počet org. jednotek	počet zaměst.		1. decil	9. decil	
			Kč/hod	Kč/hod	Kč/hod	Kč/hod
7421 Impregnační a úpraváři dřeva	3	22	95,59	80,16	121,98	98,92
7422 Umělečtí truhláři, řezbáři, výrobci a opraváři výrobků ze dřeva	19	128	129,53	76,35	170,90	124,56
7423 Seřizovači a seřizovači-obsluhovači dřevoobráběcích strojů	3	21	96,91	85,36	111,35	99,80
7433 Dámští a pánští krejčí a kloboučníci včetně opravářů oděvů	3	86	62,35	58,63	68,32	63,48
7439 Ost. dělníci při výrobě textilu, oděvů a výrobků z kůže, kožešin	4	30	75,46	65,66	165,96	90,83
8111 Obsluha důlního zařízení a razících štítů	4	28	70,15	56,59	93,05	72,68
8121 Obsluha zařízení při hutní výrobě kovů obsluha pecí a konvertorů	7	324	129,75	86,81	189,47	131,28
8122 Obsluha zařízení ve slévárenství (taviči, slévači)	10	632	101,75	69,35	159,47	107,25
8123 Obsluha zařízení na tepelné zpracování kovů	17	171	116,31	83,62	145,89	114,87
8124 Obsluha zařízení na tažení a protlačování kovů	3	170	100,59	80,98	126,97	102,54
8125 Obsluha zařízení na tváření kovů ve válcovnách	5	111	101,28	85,36	124,12	104,79
8131 Obsluha pecí na výrobu skla a keramiky	5	326	118,74	89,34	163,52	122,95
8139 Obsluha ostatních zařízení na výrobu skla a keramiky	7	529	131,78	94,59	158,85	130,25
8141 Obsluha pily a jiného zařízení na zpracování dřeva	6	350	70,35	58,52	87,99	73,64
8143 Obsluha zařízení na výrobu papíru, kartonu a lepenky	4	144	102,75	64,24	139,53	103,91
8151 Obsluha drtičů, mlýnů a míchadel při chemické výrobě	6	32	91,96	70,28	128,08	100,59
8154 Obsluha chemických destilačních kolon a reaktorů	3	166	125,29	101,42	148,32	125,17
8159 Obsluha ostatních zařízení při chemické výrobě jinde neuvedená	36	536	106,38	75,97	135,58	106,14
8161 Obsluha zařízení při výrobě a rozvodu elektřiny	24	370	148,67	100,97	188,09	144,37
8162 Obsluha parních turbín, ohříváčů a motorů	63	254	98,90	56,21	144,02	98,77
8163 Obsluha zařízení při úpravě, čištění a rozvodu vody	53	521	104,87	68,31	142,11	105,85
8171 Obsluha automatických nebo poloautomatic. montážních linek	20	1 110	97,61	78,79	134,66	102,69
8172 Obsluha průmyslových robotů	5	82	105,99	75,66	162,62	111,47
8211 Obsluha automat. nebo poloaut. obráběcích strojů (kromě 722)	35	928	106,64	80,34	156,68	114,68
8212 Obsluha strojů na výrobu maltovin, vápna, cementu, prefabrikátů	5	203	101,68	86,11	135,61	106,92
8221 Obsluha strojů při farmaceutické výrobě	3	211	79,21	69,43	117,37	85,13
8222 Obsluha strojů na výrobu stělníků a výbušnin	3	451	76,53	61,35	107,45	81,51
8223 Obsluha strojů při konečné úpravě a nanášení ochr. povlaků	16	1 223	126,92	93,78	143,67	122,02
8231 Obsluha strojů na výrobu pryžových výrobků (např. obuvi)	3	56	96,20	69,57	132,70	99,62
8232 Obsluha strojů na výrobu plastových výrobků (vč. laminování)	16	756	103,47	62,84	141,79	104,96
8240 Obsluha automat. nebo poloautomat. dřevoobráběcích strojů	8	187	96,45	53,72	119,11	94,07
8251 Obsluha tiskárenských strojů	5	120	126,16	82,98	187,86	132,87
8254 Obsluha kopírovacích strojů	6	15	81,93	52,39	123,52	88,05
8264 Obsluha strojů na bělení, barvení, čištění, praní, žehlení textilu	6	99	63,28	44,26	97,61	66,46
8273 Obsluha strojů na mletí zrn a koření	9	93	90,78	67,65	155,92	105,36
8274 Obsluha strojů na zpracování mouky, výrobu pečiva, čokolády	5	304	103,13	55,90	137,28	100,48
8278 Obsluha strojů na výrobu nápojů	4	52	102,28	63,20	141,03	100,80
8281 Montážní dělníci montující mechanická zařízení (stroje, vozidla)	24	6 557	118,13	83,33	142,23	114,90
8282 Montážní dělníci montující elektrická zařízení	19	1 299	99,01	68,70	114,26	97,47
8283 Montážní dělníci montující elektronická zařízení	5	555	79,38	62,43	94,96	79,34
8284 Montážní dělníci montující výrobky z kovů, pryže a plastů	9	1 439	87,25	65,50	116,58	92,01
8290 Obsluha jiných stacionárních zařízení a ostatní montážní dělníci	18	529	118,80	70,32	148,80	115,76

**Hodinové výdělky
podle podskupin zaměstnání KZAM-R**

kraj: Středočeský

Podskupiny zaměstnání KZAM-R	Výběrový soubor		Medián	Diferenciace		Průměr
	počet org. jednotek	počet zaměst.		1. decil	9. decil	
			Kč/hod	Kč/hod	Kč/hod	Kč/hod
8311 Strojvedoucí	24	723	153,70	141,40	164,68	152,29
8313 Dělníci zabezpečující sestavování vlaků (brzdaři, výhybkáři)	15	1 066	111,62	100,12	125,97	112,06
8321 Řidiči osobních a malých dodávkových automobilů, taxikáři	64	374	119,28	73,73	198,74	128,41
8322 Řidiči sanitních a rzp vozů	3	39	78,76	62,76	92,89	77,51
8323 Řidiči autobusů, trolejbusů a tramvají	7	393	94,97	81,17	118,65	97,95
8324 Řidiči nákladních automobilů a tahačů	173	2 357	100,63	72,39	145,64	105,66
8326 Řidiči speciálních vozidel	26	124	101,10	70,35	135,10	102,08
8331 Obsluha zemědělských a lesních strojů	61	713	86,80	64,49	132,82	95,04
8332 Obsluha zemních a příbuzných strojů	41	262	126,74	81,91	146,55	120,06
8333 Obsluha jeřábů, zdvihacích a podobných manipulačních zařízení	35	509	89,62	63,33	153,03	100,23
8334 Obsluha vysokozdvizných a ostatních motorových vozíků	93	3 280	107,82	79,89	135,30	108,26
9132 Pomocníci a uklízeči v kancelářích, hotelích, nemocnicích ap.	191	1 692	61,09	45,83	92,76	67,75
9141 Domovníci, správci domu	30	47	69,56	51,34	110,75	79,77
9152 Vrátní, hlídači, uváděči a šatnářky	94	548	59,25	44,03	89,53	63,30
9154 Pracovníci odečítající stav elektroměrů, plynoměrů a vodoměrů	3	55	66,34	46,57	108,34	71,53
9161 Sběrači odpadků, popeláři	8	65	83,08	61,21	101,93	82,66
9162 Metaři, čističi záchodků, žump, kanálů a podobných zařízení	10	36	84,86	46,00	139,39	91,16
9169 Ostatní pracovníci v příbuzných oborech jinde neuvedení	4	25	64,37	45,00	104,88	70,25
9211 Pomocní a nekvalifikovaní dělníci v zemědělství	25	270	64,82	43,39	95,38	69,05
9212 Pomocní a nekvalifikovaní dělníci v lesnictví	6	16	61,66	43,88	78,75	62,24
9311 Pomocní a nekvalif. dělníci v dolech a lomech a v příb. oborech	3	16	73,29	60,14	87,33	75,04
9312 Pomocní a nekvalif. dělníci na stavbách a údržbě silnic, přehrad	12	47	79,80	69,18	97,00	81,30
9313 Pomocní a nekvalifikovaní dělníci na stavbách budov	9	86	91,13	69,51	113,14	90,83
9321 Pomocní a nekvalifikovaní montážní a manipulační dělníci	79	1 487	86,25	53,21	128,93	89,44
9322 Ruční baliči a pytlouači	26	441	76,37	57,21	111,50	79,85
9323 Dělníci nádvorní skupiny (pomocní montéři)	22	316	93,98	77,24	115,42	95,71
9333 Vazači a nosiči břemen, přístavní dělníci (dokaři)	14	282	67,97	30,00	96,57	66,26
9339 Pomocní a nekvalif. pracovníci v dopravě, ve skladech, v telek.	125	1 865	84,41	57,82	123,13	89,01

4. čtvrtletí 2005

RSCP - podnikatelská sféra

PS-V6

Hodinové výdělky
podle kategorie zaměstnání

kraj: Středočeský

Kategorie zaměstnání	Struktura zaměstnanců	Medián	Diferenciace		Průměr
			1. decil	9. decil	
	%	Kč/hod	Kč/hod	Kč/hod	Kč/hod
D Manuální pracovníci	64,5	93,59	55,25	143,36	97,27
T Nemanuální pracovníci	35,5	131,68	74,44	258,72	163,40
Relace D/T (%)		71,1	74,2	55,4	59,5
C E L K E M - podnikatelská sféra	100	102,89	59,37	181,72	120,73

manuální pracovníci - zaměstnanci s převážně manuálním charakterem práce (hlavní třída KZAM-R 6-9 a vybraná zaměstnání hl. třídy 5)

nemanuální pracovníci - zaměstnanci s převážně nemanuálním charakterem práce (hlavní třída KZAM-R 1-4 a vybraná zaměstnání hl. třídy 5)

4. čtvrtletí 2005

RSCP - podnikatelská sféra

PS-V8

Hodinové výdělky
podle pohlaví

kraj: Středočeský

Pohlaví	Struktura zaměstnanců	Medián	Diferenciace		Průměr
			1. decil	9. decil	
	%	Kč/hod	Kč/hod	Kč/hod	Kč/hod
M Muž	64,9	111,66	65,60	197,80	132,05
Ž Žena	35,1	88,32	54,09	151,93	99,83
Relace Ž/M (%)		79,1	82,5	76,8	75,6
C E L K E M - podnikatelská sféra	100	102,89	59,37	181,72	120,73

**Hrubá měsíční mzda a její složky, diference, placená doba
v podnikatelské sféře**

kraj: Středočeský

Medián hrubé měsíční mzdy 19 005 Kč/měs

Diference

1. decil - 10 % hodinových výdělků menších než	11 045 Kč/měs
1. kvartil - 25 % hodinových výdělků menších než	14 493 Kč/měs
Medián - 50 % hodinových výdělků menších než	19 005 Kč/měs
3. kvartil - 25 % hodinových výdělků větších než	25 008 Kč/měs
9. decil - 10 % hodinových výdělků větších než	33 148 Kč/měs

Průměr hrubé měsíční mzdy 22 005 Kč/měs

Vybrané složky hrubé měsíční mzdy

prémie a odměny	16,4 %
příplatky za přesčas	0,9 %
příplatky ostatní	5,6 %
náhrady	9,1 %
odměny za pohotovost	0,2 %

Průměrná placená doba 172,3 hod/měs

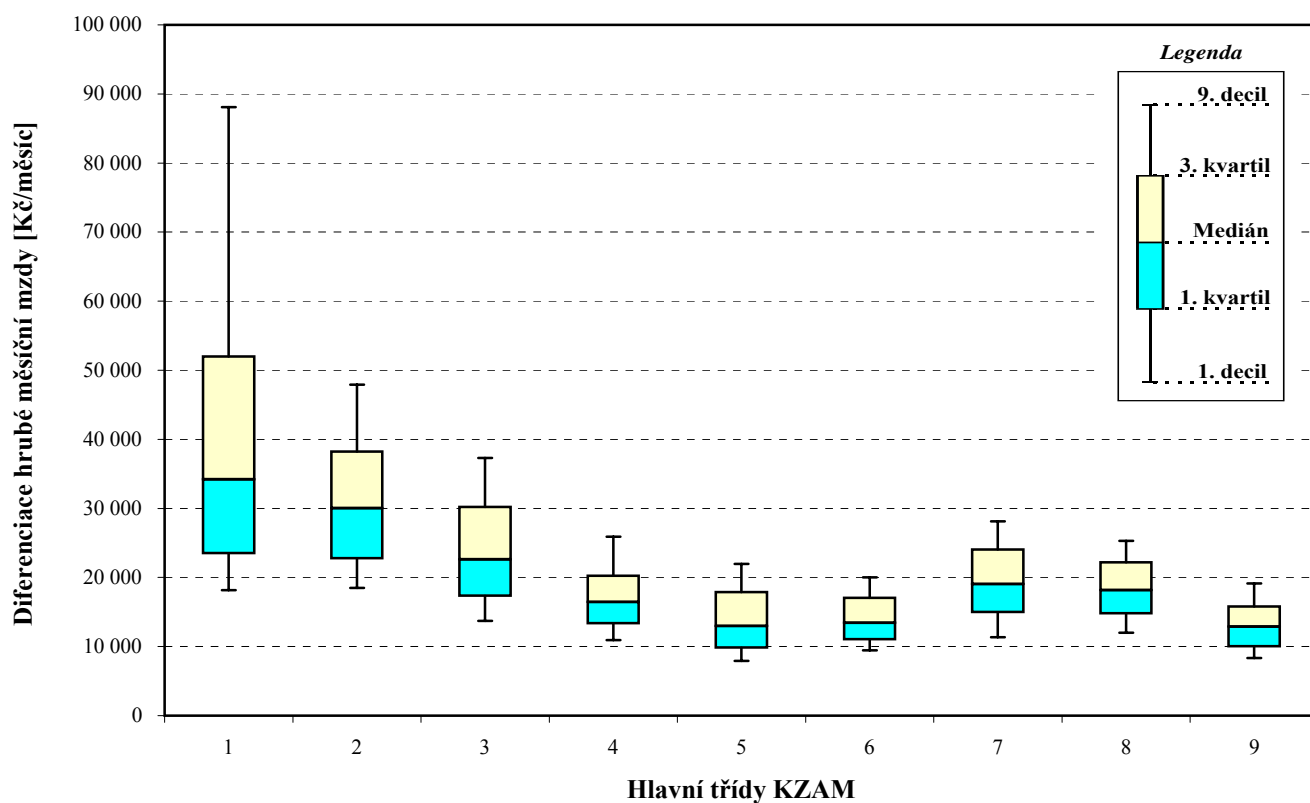
Hrubá měsíční mzda a její složky, diference, placená doba
podle hlavních tříd zaměstnání KZAM-R

kraj: Středočeský

Hlavní třída zaměstnání KZAM - R	Struktura zaměstnanců	Medián
	%	Kč/měs

1 Zákonodárci, vedoucí a řídicí pracovníci	6,8	34 188
2 Vědečtí a odborní duševní pracovníci	5,5	30 043
3 Techničtí (zdrav., pedagog.) pracovníci	18,7	22 629
4 Nižší administrativní pracovníci	7,3	16 470
5 Provozní pracovníci ve službách a obchodu	4,5	12 964
6 Dělníci v zemědělství, lesnictví a rybářství	4,1	13 456
7 Řemeslníci, výrobci a zpracovatelé	25,3	19 060
8 Obsluha strojů a zařízení	21,7	18 156
9 Pomocní a nekvalifikovaní pracovníci	6,0	12 878

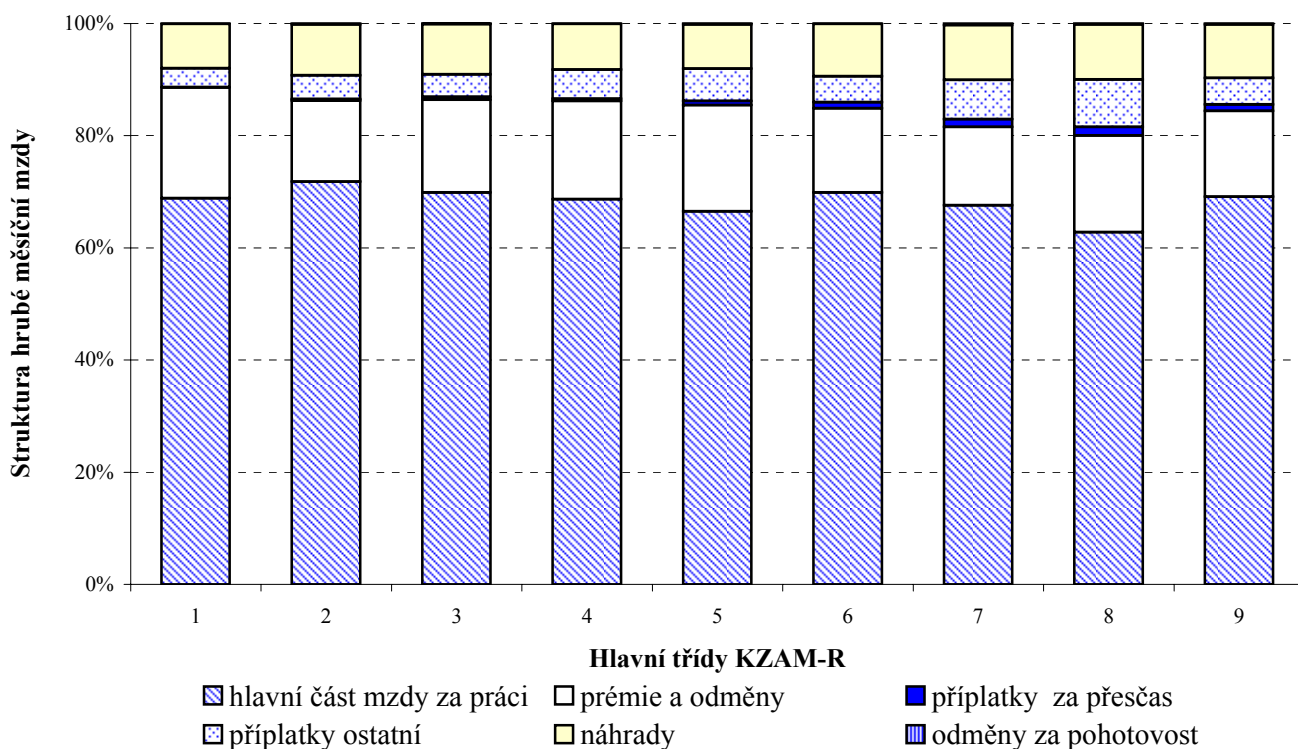
C E L K E M - podnikatelská sféra	100	19 005
--	------------	---------------



Hrubá měsíční mzda a její složky, diference, placená doba podle hlavních tříd zaměstnání KZAM-R

kraj: Středočeský

Diference				Průměr	Vybrané složky hrubé měsíční mzdy					Placená doba
1. decil	1. kvartil	3. kvartil	9. decil		prémie a odměny	příplatky za přesčas	příplatky ostatní	náhrady	odměny za pohotovost	
Kč/měs	Kč/měs	Kč/měs	Kč/měs	Kč/měs	%	%	%	%	%	hod/měs
18 185	23 502	51 974	88 073	46 124	19,7	0,1	3,4	8,0	0,1	169,9
18 483	22 769	38 234	47 910	32 727	14,4	0,3	4,3	9,1	0,2	170,1
13 698	17 311	30 220	37 318	25 200	16,6	0,5	4,0	9,0	0,1	170,0
10 958	13 335	20 249	25 909	17 619	17,5	0,4	5,2	8,2	0,1	170,4
7 917	9 833	17 894	21 978	14 503	19,0	0,8	5,8	7,9	0,2	173,2
9 460	11 034	17 052	20 019	14 382	15,0	1,1	4,6	9,4	0,0	178,8
11 375	14 977	24 061	28 129	19 618	14,0	1,3	7,0	9,8	0,3	173,2
12 020	14 795	22 197	25 284	18 557	17,2	1,6	8,5	9,8	0,2	174,0
8 343	10 004	15 795	19 127	13 397	15,3	1,2	4,7	9,5	0,2	172,4
11 045	14 493	25 008	33 148	22 005	16,4	0,9	5,6	9,1	0,2	172,3



**Hrubá měsíční mzda a její složky, diference, placená doba
podle podskupin zaměstnání KZAM-R**

kraj: **Středočeský**

Podskupiny zaměstnání KZAM-R	Počet zaměstnanců přepočtený podle placených měsíců	Medián
		Kč/měs
1210 Ředitelé a prezidenti velkých organizací, podniků	219	78 182
1221 Vedoucí pracovníci v zemědělství, lesnictví, rybářství a myslivosti	174	30 289
1222 Vedoucí pracovníci v průmyslu (ve výrobě)	1 663	50 208
1223 Vedoucí pracovníci ve stavebnictví a zeměměřičtví	69	39 017
1224 Vedoucí pracovníci ve velkoobchodě a v maloobchodě	785	24 420
1226 Vedoucí pracovníci v dopravě, skladování, telekomunik. a na poštovních úřadech	455	24 203
1227 Vedoucí pracovníci v organizacích zaměřených na poskytování obchodních služeb	160	42 551
1228 Vedoucí pracovníci v pečovatelských, úklidových a podobných službách	13	26 074
1229 Vedoucí pracovníci dílčích celků jinde neuvedení (kulturních,zdravotn.,školských)	170	26 300
1231 Vedoucí pracovníci finančních a hospodářských (správních) útvarů	352	45 701
1232 Vedoucí pracovníci personálních útvarů a útvarů průmyslových vztahů	87	52 832
1233 Vedoucí pracovníci obytných útvarů (včetně průzkumu trhu)	249	47 601
1234 Vedoucí pracovníci reklamních útvarů a útvarů pro styk s veřejností	28	44 678
1235 Vedoucí pracovníci zásobovacích útvarů	153	33 176
1236 Vedoucí pracovníci výpočetních útvarů	57	56 309
1237 Vedoucí pracovníci výzkumných a vývojových útvarů	107	57 637
1239 Vedoucí pracovníci ostatních útvarů jinde neuvedení	315	35 858
1311 Vedoucí, ředitelé v zemědělství,lesnictví,rybářství a myslivosti	32	36 927
1312 Vedoucí, ředitelé v průmyslu (ve výrobě)	173	34 732
1313 Vedoucí, ředitelé ve stavebnictví a zeměměřičtví	20	24 743
1314 Vedoucí, ředitelé ve velkoobchodu a maloobchodu	276	25 925
1315 Vedoucí, ředitelé v restauracích a hotelích	24	22 171
1316 Vedoucí, ředitelé v dopravě, skladování, telekomunikacích a na poštovních úřadech	140	28 931
1317 Vedoucí, ředitelé v podnicích poskytujících obchodní služby	13	23 685
1318 Vedoucí, ředitelé pečovatelských, úklidových a podobných služeb	12	31 250
1319 Vedoucí, ředitelé malých organizací ostatní (kultura,zdravotnictví,školsství)	16	30 145
2113 Chemici	357	22 944
2114 Geologové, geofyzici, geodeti, hydrologové apod.	15	27 804
2119 Ostatní vědci a odborníci v příbuzných oborech jinde neuvedení	298	32 645
2122 Statistickí	18	53 060
2131 Projektanti a analytici výpočetních systémů	211	38 288
2132 Programátoři	149	27 646
2139 Ostatní odborníci zabývající se výpočetní technikou jinde neuvedení	244	34 209
2142 Projektanti staveb a areálů, stavební inženýři	122	27 824
2143 Projektanti elektrotechnických zařízení, elektroinženýři	104	29 198
2144 Projektanti elektronických systémů a telekomunikačních sítí, inženýři - elektroniky	144	31 816
2145 Projektanti a konstruktéři strojních zařízení, strojní inženýři	543	33 253
2146 Chemičtí inženýři, technologové	97	35 160
2147 Důlní a hutní inženýři, technologové, metalurgové	22	40 142
2149 Ostatní architekti, projektanti, konstruktéři a techničtí inženýři (tvůrčí pracovníci)	531	32 685
2211 Bakteriologové, biologové, ekologové, zoologové a odborníci v příbuzných oborech	49	25 554
2213 Agronomové, šlechtitelé a odborníci v příbuzných oborech	86	24 651

**Hrubá měsíční mzda a její složky, diference, placená doba
podle podskupin zaměstnání KZAM-R**

kraj: **Středočeský**

Diference				Průměr	Vybrané složky hrubé měsíční mzdy					Placená doba
					prémie a odměny	příplatky za přesčas	příplatky ostatní	náhrady	odměny za pohotovost	
1. decil	1. kvartil	3. kvartil	9. decil							
Kč/měs	Kč/měs	Kč/měs	Kč/měs	Kč/měs	%	%	%	%	%	hod/měs
34 322	46 302	139 184	251 211	110 495	21,4	0,0	1,1	7,7	0,0	168,3
18 103	21 120	40 776	56 166	35 164	29,7	0,1	1,0	9,0	0,1	172,2
34 743	41 954	75 561	116 623	66 401	17,4	0,2	9,9	8,3	0,1	168,5
24 577	27 666	68 487	79 584	47 393	28,3	0,1	0,4	8,2	0,0	168,9
13 717	17 320	36 752	52 842	31 397	17,0	0,1	3,5	7,8	0,0	172,6
19 867	21 544	28 437	38 519	27 682	21,9	0,2	8,1	9,2	0,7	165,0
27 961	35 112	55 488	85 748	51 208	26,0	0,0	2,1	9,0	0,0	167,0
17 835	21 472	32 107	43 288	34 409	21,7	0,1	3,7	8,9	1,2	165,2
18 000	20 634	34 067	46 366	30 815	18,9	0,4	7,9	8,2	0,3	168,7
22 416	32 437	73 160	138 490	63 556	20,6	0,0	2,9	8,3	0,0	167,1
25 260	32 895	82 272	123 578	64 263	14,3	0,1	6,1	8,6	0,0	167,2
23 527	33 806	73 720	126 696	64 274	23,3	0,0	2,6	8,6	0,0	168,9
21 671	29 138	74 081	129 144	57 997	19,5	0,0	8,8	8,4	0,0	166,7
18 020	24 229	53 607	92 083	47 876	12,9	0,2	4,9	8,6	0,0	168,5
30 445	42 738	71 491	127 347	67 335	13,4	0,0	6,2	7,4	0,4	168,8
26 711	39 945	81 014	137 937	70 559	22,9	0,0	1,5	8,6	0,0	166,1
20 886	27 364	48 772	64 334	40 174	18,9	0,2	2,0	8,0	0,0	167,5
21 388	28 335	43 673	61 707	39 465	21,6	0,1	0,2	8,7	0,0	173,6
20 000	26 630	52 821	75 361	43 699	18,2	0,1	3,6	7,5	0,2	167,3
16 887	20 989	52 612	146 011	42 419	30,9	0,2	1,1	7,3	0,0	175,8
13 051	16 622	33 213	40 612	26 690	42,6	0,1	4,1	6,0	0,0	169,2
11 645	16 267	24 073	29 313	21 793	26,9	0,0	0,5	6,5	0,0	165,6
18 039	23 642	33 938	58 479	34 070	20,8	0,2	3,8	8,6	0,0	169,8
16 172	21 252	43 083	60 136	35 834	22,0	0,0	0,7	6,0	0,0	170,1
10 802	26 489	38 598	43 344	31 048	14,8	0,0	4,2	8,0	0,0	166,5
17 200	21 547	49 837	75 718	37 494	17,2	0,1	1,0	7,5	0,0	172,3
17 365	19 740	27 314	37 793	25 892	13,1	1,0	16,0	9,0	0,0	163,9
16 435	23 820	31 652	35 091	27 442	16,4	0,0	0,3	9,6	0,2	163,1
24 948	28 657	36 355	38 950	32 370	7,8	1,0	10,6	8,4	0,0	173,0
12 374	16 109	60 499	66 334	42 875	13,9	0,1	11,1	8,1	0,0	161,4
27 174	34 160	45 302	50 164	40 048	7,7	0,5	14,1	8,4	1,6	169,3
18 067	22 006	36 027	44 286	29 208	11,0	0,3	2,9	7,3	0,3	170,2
23 082	28 675	45 958	69 732	41 704	12,6	0,2	5,0	7,8	0,7	168,3
18 975	21 144	36 057	50 560	31 868	14,3	0,0	1,0	8,8	0,3	168,1
19 654	22 816	36 203	57 778	32 864	16,6	0,0	0,6	9,1	0,0	168,9
19 014	22 743	50 102	86 587	41 592	12,5	0,1	1,3	9,0	0,3	168,4
22 535	27 812	40 085	54 271	36 830	8,7	0,3	6,3	8,6	0,0	170,4
20 542	27 798	42 027	58 896	38 338	11,2	0,3	8,4	8,5	0,1	164,8
18 930	24 855	41 125	46 551	35 143	21,1	0,2	0,7	9,0	0,0	157,3
24 853	29 175	35 667	39 574	33 392	9,2	0,5	9,4	8,8	0,0	169,6
17 071	20 847	30 858	38 313	27 162	16,4	0,5	1,1	10,2	0,0	172,8
17 513	21 162	30 107	46 343	27 017	22,2	0,8	1,0	9,0	0,0	175,6

**Hrubá měsíční mzda a její složky, diference, placená doba
podle podskupin zaměstnání KZAM-R**

kraj: **Středočeský**

Podskupiny zaměstnání KZAM-R	Počet zaměstnanců přepočtený podle placených měsíců	Medián
		Kč/měs
2221 Lékaři, ordináři (kromě zubních lékařů)	143	35 190
2411 Odborní pracovníci na úseku účetnictví, financí, daní, apod., hlavní účetní	270	30 924
2412 Odborní pracovníci na úseku zaměstnaneckých, personálních věcí	125	28 069
2413 Odborní pracovníci v bankovníctví a pojišťovnictví	391	24 631
2419 Ostatní odborní pracovníci v oblasti podnikání	1 035	39 631
2421 Právníci, právní poradci (mimo advokacie a soudnictví)	40	42 502
2429 Ostatní odborní v právní oblasti jinde neuvedení	11	24 948
2433 Odborní pracovníci v informacích (např. vti)	18	20 700
2441 Ekonomové - vědečtí pracovníci, specialisté, experti	300	25 045
2470 Odborní administrativní pracovníci jinde neuvedení	169	23 771
3111 Technici ve fyzikálních a příbuzných oborech	98	21 030
3112 Stavební technici	403	25 696
3113 Elektrotechnici	473	23 473
3114 Elektronici a technici v radiokomunikacích a telekomunikacích	62	34 887
3115 Strojírenští technici	4 109	30 097
3116 Chemičtí technici	431	23 261
3117 Důlní a hutní technici	58	25 282
3118 Technici v kartografii, kresliči a zeměměřiči	208	21 077
3119 Ostatní techničtí pracovníci jinde neuvedení	2 277	26 254
3121 Poradci ve výpočetní technice	104	28 363
3122 Operátoři a obsluha výpočetní techniky	219	23 762
3123 Operátoři průmyslových robotů, nc strojů	29	31 865
3129 Ostatní technici ve výpočetní technice jinde neuvedení	25	34 574
3151 Kolaudační technici a technici protipožární ochrany	57	25 870
3152 Bezpečnostní technici a technici pro kontrolu zdravotní nezávadnosti a jakosti	346	22 163
3160 Technici železničního provozu	947	24 635
3211 Technici a laboranti v oblasti biologie a v příbuzných oborech	87	18 200
3212 Technici v agronomii, v lesnictví a v zemědělství	670	18 306
3226 Rehabilitační a fyzioterapeutičtí pracovníci (vč. odborných masérů)	44	15 672
3231 Ošetřovatelé, všeobecné zdravotní sestry	291	16 929
3342 Pedagogové v oblasti dalšího vzdělávání	25	38 221
3412 Pojišťovací agenti	76	19 685
3415 Obchodní cestující, profesionální poradci v obchodě, obchodní zástupci	803	26 275
3416 Nákupčí	841	25 926
3417 Odhadci a zbožíznalci	39	23 358
3419 Ostatní pracovníci - obchodní zprostředkovatelé jinde neuvedení	14	26 036
3421 Obchodní agenti	1 012	29 835
3422 Odbytoví a přepravní agenti	1 087	21 401
3429 Ostatní obchodní agenti a makléři jinde neuvedení	11	18 627
3431 Odborné sekretářky, sekretáři	281	19 336
3433 Pracovníci v oblasti účetnictví, fakturace, rozpočetnictví, kalkulace	2 020	20 822
3434 Pracovníci v oblasti statistiky a matematiky	30	24 146

**Hrubá měsíční mzda a její složky, diference, placená doba
podle podskupin zaměstnání KZAM-R**

kraj: **Středočeský**

Diference				Průměr	Vybrané složky hrubé měsíční mzdy					Placená doba
					1. decil	1. kvartil	3. kvartil	9. decil	prémie a odměny	
Kč/měs	Kč/měs	Kč/měs	Kč/měs	Kč/měs	%	%	%	%	%	hod/měs
23 674	28 053	45 276	56 322	38 993	11,6	2,8	9,8	8,5	4,1	197,9
18 403	22 328	45 331	67 058	38 687	15,8	0,1	3,5	8,6	0,1	167,0
18 794	22 919	35 416	63 660	34 445	9,9	0,1	4,3	9,0	0,0	169,1
20 197	22 196	29 489	35 446	27 291	22,3	0,1	0,3	9,6	0,0	163,5
30 732	36 630	43 189	50 787	41 727	9,2	0,5	10,5	8,8	0,0	169,9
23 076	30 064	54 766	69 785	50 641	18,4	0,0	4,7	7,4	0,0	167,2
19 747	21 723	29 344	34 993	25 937	23,3	0,1	1,5	9,1	0,0	167,9
14 499	16 598	27 183	39 962	25 141	17,8	0,0	0,6	10,2	0,0	164,7
15 154	19 190	31 703	40 532	27 577	21,0	0,1	4,5	8,0	0,0	168,3
14 398	18 538	29 987	36 538	25 593	12,5	0,2	1,1	9,3	0,0	171,7
13 951	17 435	26 831	36 891	23 322	19,2	0,1	2,2	9,6	0,0	166,3
17 895	21 260	33 353	40 425	28 504	19,0	0,6	1,5	8,7	0,3	170,5
18 141	20 847	29 797	36 654	26 251	13,2	0,9	6,4	10,2	1,8	170,5
22 831	25 655	56 601	71 573	42 614	12,0	0,5	1,7	8,7	0,1	168,1
19 436	25 072	34 200	38 019	30 070	10,6	0,7	8,0	9,0	0,1	168,3
15 724	19 324	27 917	34 675	24 342	12,6	0,9	10,6	9,9	0,1	165,9
19 211	22 560	32 406	36 666	26 830	16,6	0,2	2,7	9,4	0,0	163,9
15 494	18 148	26 384	31 206	22 819	15,4	0,3	1,0	10,0	0,0	166,7
17 081	20 377	32 922	39 773	27 905	17,9	0,6	5,0	8,2	0,4	167,7
19 041	22 720	33 662	50 569	32 791	14,6	0,4	5,1	8,9	0,3	169,2
14 880	17 497	32 191	43 224	26 588	10,4	0,4	4,5	9,1	0,7	169,2
22 665	28 290	43 013	52 438	34 682	7,9	0,7	8,8	10,7	0,0	170,9
20 272	20 962	40 853	54 979	33 707	14,0	1,6	3,5	8,7	2,7	172,4
15 415	17 744	30 579	35 008	25 799	9,1	1,1	11,5	9,2	0,8	168,7
14 830	17 680	28 134	35 216	24 831	13,4	0,6	3,5	10,4	0,2	167,7
21 001	22 796	26 210	27 534	24 466	12,0	2,6	12,4	10,0	1,2	181,0
11 365	14 767	22 001	25 904	18 724	13,0	1,6	7,8	10,2	0,5	178,7
13 147	15 326	22 206	27 347	19 490	19,8	0,5	2,0	9,3	0,2	173,2
13 077	13 477	17 469	17 897	15 697	10,1	0,4	8,3	11,0	0,1	175,3
12 946	15 178	18 503	20 515	17 043	7,8	0,4	12,9	10,1	0,6	169,5
23 546	28 499	43 269	58 252	39 116	16,6	0,2	6,5	8,5	0,0	169,3
15 822	17 416	24 266	49 264	24 070	18,6	0,1	0,7	10,2	0,0	169,2
15 375	19 653	34 263	45 405	29 448	30,7	0,1	3,9	8,4	0,0	170,5
15 339	18 959	34 841	46 961	28 963	14,0	0,3	4,2	8,5	0,1	169,4
14 720	16 931	30 837	43 481	25 433	10,8	0,3	3,4	4,9	0,0	171,1
14 754	21 654	32 778	34 626	26 337	9,7	0,4	8,3	6,3	0,0	171,5
16 333	21 615	36 484	43 493	30 521	13,1	0,2	7,1	8,9	0,0	167,2
14 606	17 315	28 994	40 106	25 481	14,6	0,4	5,3	9,1	0,0	170,5
12 150	15 299	24 609	29 224	20 550	18,6	0,0	0,5	8,4	0,1	169,9
13 914	15 917	24 853	33 264	21 862	13,3	0,2	3,3	8,9	0,0	169,6
13 657	16 230	27 331	33 018	23 003	15,0	0,2	3,7	9,1	0,0	168,9
14 396	14 761	35 119	57 877	29 836	15,5	0,0	6,5	8,4	0,0	165,0

**Hrubá měsíční mzda a její složky, diference, placená doba
podle podskupin zaměstnání KZAM-R**

kraj: **Středočeský**

Podskupiny zaměstnání KZAM-R	Počet zaměstnanců přepočtený podle placených měsíců	Medián
		Kč/měs
3435 Pracovníci v oblasti práce a mezd (kromě účetních)	84	21 779
3436 Referenti osobních oddělení	275	25 587
3439 Ostatní odborní administrativní pracovníci jinde neuvedení	766	22 099
3471 Aranžéři, průmysloví a komerční návrháři, bytoví architekti	24	17 635
4112 Kancelářští a manipulační pracovníci a obsluha zařízení na zpracování textu	41	14 648
4113 Pracovníci přípravy dat výpočetní techniky	68	14 038
4115 Sekretářky, sekretáři	927	19 702
4121 Nižší účetní	227	16 634
4131 Úředníci ve skladech	1 903	17 364
4132 Úředníci ve výrobě (např. výrobní plánovači)	290	20 710
4133 Úředníci v dopravě a v přepravě (dispečeri, kontrolori apod.)	477	19 640
4141 Řadoví knihovníci, archiváři, evidenční pracovníci	32	14 318
4142 Poštovní doručovatelé, úředníci v třídárnách	1 241	15 060
4190 Ostatní nižší úředníci jinde neuvedení	187	25 175
4211 Pokladníci (v bankách, pojišťovnách, spořitelnách, na poště)	199	17 920
4212 Úředníci na přepážkách a směnárnicích	677	17 076
4213 Pokladníci v obchodě, společném stravování apod.	714	12 796
4214 Prodavači vstupenek, jízdenek apod.	212	18 259
4222 Recepční	70	13 335
4223 Telefonisté	451	23 970
4224 Informátoři	16	14 517
5121 Pracovníci dohlížející nad obsluhujícím personálem, hospodyně	118	16 977
5122 Kuchaři	439	13 149
5123 Čišníci, servírky	63	10 815
5132 Pečovatelé a pomocní ošetřovatelé v zařízeních sociální péče, v nemocnicích	129	12 962
5161 Hasiči, požárníci	317	23 728
5169 Ostatní pracovníci ochrany a ostrahy jinde neuvedení	674	12 058
5211 Prodavači v obchodech	3 462	12 059
5212 Předváděči zboží	23	22 551
5220 Prodavači ve stáncích a na tržištích	11	12 341
6111 Pěstitelé polních plodin	211	11 422
6112 Ovocnáři, vinaři, chmelaři a ostatní pěstitelé plodin rostoucích na stromech	57	12 314
6113 Zahradníci a pěstitelé zahradních plodin a sazenic	72	16 433
6115 Pěstitelé různých plodin (kombinace polních, zahradních a plodin rost. na stromech)	12	10 321
6121 Chovatelé hospodářských zvířat (kromě drůbeže a včel)	691	14 434
6122 Chovatelé drůbeže	95	12 138
6124 Chovatelé hospodářských zvířat, drůbeže, včel apod.	30	14 230
6129 Ostatní chovatelé, ošetřovatelé zvířat jinde neuvedení (v rezervacích, stájích apod.)	22	13 863
6141 Dělníci pro pěstění a ošetřování lesa	254	9 619
6142 Dělníci pro těžbu dřeva (kromě obsluhy pojezdových zařízení)	103	13 541
7115 Dělníci pro opracovávání kamene (vč. opracování žuly, mramoru)	44	20 744
7122 Zedníci, kameníci, omítkáři	445	16 046

**Hrubá měsíční mzda a její složky, diference, placená doba
podle podskupin zaměstnání KZAM-R**

kraj: **Středočeský**

Diference				Průměr	Vybrané složky hrubé měsíční mzdy					Placená doba
1. decil	1. kvartil	3. kvartil	9. decil		prémie a odměny	příplatky za přesčas	příplatky ostatní	náhrady	odměny za pohotovost	
Kč/měs	Kč/měs	Kč/měs	Kč/měs	Kč/měs	%	%	%	%	%	hod/měs
11 492	15 890	28 920	41 545	24 713	15,7	0,1	2,0	9,4	0,0	169,4
16 675	20 306	31 951	35 507	26 949	11,0	0,1	5,8	8,5	0,0	167,1
14 932	17 856	30 412	38 123	25 124	14,8	0,3	6,2	8,4	0,2	168,2
10 562	13 732	19 936	23 247	16 981	10,3	0,1	1,2	7,7	0,0	171,9
9 719	11 192	17 470	20 450	14 613	11,3	0,2	3,4	8,5	0,0	165,3
9 214	11 640	17 412	21 964	14 628	6,2	0,4	3,5	9,3	0,0	170,4
13 829	16 155	26 143	32 481	22 021	15,1	0,1	2,6	5,5	0,0	170,5
10 680	13 023	20 746	25 831	17 748	11,7	0,1	2,9	9,4	0,2	168,6
11 672	14 108	21 905	25 892	18 532	15,6	0,8	9,0	9,0	0,1	173,4
12 608	14 982	25 876	31 922	21 419	11,7	0,6	5,2	9,0	0,0	169,4
15 064	17 159	22 596	27 163	20 422	14,9	1,0	6,6	8,8	0,1	178,2
10 738	12 523	17 560	28 458	17 456	13,4	0,7	3,8	10,7	0,0	165,6
12 668	13 961	16 542	19 544	15 635	18,5	0,5	11,7	9,7	0,0	161,3
12 035	17 599	32 991	37 839	25 485	8,7	0,7	9,7	8,9	0,4	168,4
12 399	16 305	19 644	21 118	17 713	17,8	0,3	4,9	9,1	0,0	164,5
14 833	15 929	18 309	20 886	17 729	20,2	0,5	9,9	8,6	0,0	163,2
9 659	11 048	15 428	18 930	13 591	17,0	0,4	4,0	8,4	0,0	170,1
15 364	16 423	19 714	20 889	18 147	10,9	1,9	11,5	10,9	0,6	184,8
10 484	11 925	15 555	20 655	14 380	13,2	0,9	6,6	7,7	0,0	175,2
16 303	19 475	28 771	34 529	25 087	23,3	0,0	12,9	6,0	0,0	171,8
9 057	10 567	15 566	16 733	13 475	12,7	0,8	7,7	10,3	0,0	172,4
11 824	14 874	19 464	23 055	17 378	11,2	0,2	3,6	8,1	0,4	175,1
8 822	10 716	15 718	19 874	14 076	19,0	0,3	2,0	9,5	0,0	166,2
8 507	9 948	13 099	14 917	11 437	14,5	1,3	4,3	8,0	0,0	178,8
10 563	11 546	16 556	29 414	16 526	7,2	0,7	12,7	9,6	0,7	172,7
17 159	19 758	27 919	33 220	24 347	7,7	1,8	21,3	8,9	2,5	169,7
8 674	9 790	22 255	30 404	16 067	8,0	2,0	15,1	8,3	0,2	174,1
8 215	9 548	15 421	20 538	13 811	22,5	0,4	2,5	7,0	0,0	171,8
13 534	18 165	29 057	36 998	24 819	32,1	0,0	0,0	0,5	0,0	172,1
7 574	9 778	14 241	15 302	11 931	22,7	0,8	1,4	7,7	0,0	177,1
9 580	10 383	13 743	17 948	12 445	6,9	0,8	1,4	10,8	0,1	184,4
9 610	10 812	14 834	16 757	12 730	26,5	0,7	1,9	13,4	0,0	176,3
10 323	12 662	20 861	25 417	17 444	15,1	1,5	2,6	7,7	0,1	177,7
8 163	9 466	12 257	17 396	11 342	14,6	0,6	0,9	13,7	0,0	184,2
10 674	12 134	16 726	19 300	14 678	15,2	1,1	6,7	9,9	0,0	179,8
9 978	11 089	12 979	17 642	12 846	17,9	2,3	9,9	9,8	0,1	186,9
9 231	11 128	16 407	17 572	14 243	33,4	0,0	3,6	9,7	0,0	163,3
10 934	11 737	17 721	18 453	14 421	15,8	0,6	4,0	10,4	0,0	172,7
7 863	8 578	10 849	13 445	10 124	5,7	0,1	0,5	15,1	0,0	168,4
11 454	12 170	15 968	18 968	14 917	14,1	0,1	2,8	15,6	0,0	166,7
16 490	18 019	24 055	26 436	21 036	2,3	0,4	3,8	12,3	0,0	171,5
11 863	14 017	18 800	22 421	16 758	13,1	1,5	1,8	11,0	0,3	177,0

**Hrubá měsíční mzda a její složky, diference, placená doba
podle podskupin zaměstnání KZAM-R**

kraj: **Středočeský**

Podskupiny zaměstnání KZAM-R	Počet zaměstnanců přepočtený podle placených měsíců	Medián
		Kč/měs
7123 Betonáři, dělníci specializovaní na pokládání betonových povrchů	209	19 028
7124 Tesaři a truhláři	101	16 728
7125 Stavební montážníci	31	20 990
7129 Ostatní stavební dělníci hlavní stavební výroby a pracovníci v ostatních oborech	223	17 837
7131 Stavební pokrývači	16	14 861
7136 Instalatéři, potrubáři, stavební zámečníci, klempíři	453	20 451
7137 Stavební a provozní elektrikáři	151	18 992
7139 Ostatní dělníci zajišťující dokončovací stavební práce a dělníci v příbuzných obor.	12	18 711
7141 Malíři a tapetáři	16	14 018
7142 Lakýrníci a pracovníci v příbuzných oborech	978	22 976
7211 Formíři a jádraři	138	15 162
7212 Svářeči, řezači plamenem a páječi	2 285	22 861
7213 Výrobci a opraváři výrobků a dílů z plechů	1 032	25 338
7214 Montéři kovových konstrukcí	214	22 529
7221 Kováři, obsluha kováčích lisů, obsluha bucharů	586	22 838
7222 Nástrojaři, kovomodeláři, kovodělníci, zámečníci	5 662	21 536
7223 Seřizovači a obsluha obráběcích strojů (kromě automatických a poloautomatických)	1 426	23 350
7224 Brusíči, leštiči a ostříči nástrojů	138	18 342
7231 Mechanici a opraváři motorových vozidel	1 833	25 021
7235 Mechanici a opraváři obráběcích, zemědělských strojů a průmyslového zařízení	2 355	26 113
7239 Ostatní mechanici a opraváři strojů a zařízení bez elektro jinde neuvedení	881	23 411
7241 Elektromechanici, opraváři a seřizovači různých typů elektrických zařízení	1 668	22 095
7242 Mechanici, opraváři a seřizovači elektrických částí aut, letadel, lodí	339	17 462
7243 Mechanici, seřizovači, opraváři elektronických zařízení	1 416	19 045
7244 Telefonní a telegrafní mechanici, montéři a opraváři	59	15 945
7246 Montéři a opraváři silnoproudých elektrických vedení	185	18 841
7311 Výrobci, mechanici a opraváři přesných přístrojů a zařízení	110	22 885
7322 Dělníci při výrobě skla, skláři vč. brusičů a leštičů	672	13 100
7323 Rytci a leptáři skleněných předmětů	17	9 655
7324 Malíři skla a keramiky a pracovníci v příbuzných oborech (vč. výrobců zrcadel)	46	15 639
7341 Tiskaři, sazeči (kromě obsluhy tiskárenských strojů)	29	21 200
7344 Fotografové a pracovníci v příbuzných oborech	13	20 411
7411 Zpracovatelé masa, ryb vč. uzenářů a konzervovačů masa a ryb	440	16 280
7412 Zpracovatelé pekárenských a cukrářských výrobků	257	11 928
7419 Ostatní zpracovatelé - výrobci potravinářských výrobků jinde neuvedení	161	14 484
7421 Impregnační a úpraváři dřeva	18	17 199
7422 Umělečtí truhláři, řezbáři, výrobci a opraváři výrobků ze dřeva vč. opravářů	119	23 477
7423 Seřizovači a seřizovači-obsluhovači dřevoobráběcích strojů	16	16 022
7433 Dámští a pánští krejčí a kloboučníci včetně opravářů oděvů	73	13 411
7439 Ostatní dělníci při výrobě textilu, oděvů a výrobků z kůží, kožešin	30	14 822
8111 Obsluha důlního zařízení a razicích štítů	20	13 628
8121 Obsluha zařízení při hutní výrobě kovů obsluha pecí a konvertorů	278	23 777

**Hrubá měsíční mzda a její složky, diferenciaci, placená doba
podle podskupin zaměstnání KZAM-R**

kraj: **Středočeský**

Diferenciace				Průměr	Vybrané složky hrubé měsíční mzdy					Placená doba
					1. decil	1. kvartil	3. kvartil	9. decil	prémie a odměny	
Kč/měs	Kč/měs	Kč/měs	Kč/měs	Kč/měs	%	%	%	%	%	hod/měs
14 105	16 478	21 284	25 573	19 232	8,1	1,4	1,7	11,0	0,1	172,3
11 985	14 835	20 095	25 963	17 964	10,9	1,3	4,1	10,5	0,4	175,8
15 780	18 080	25 906	27 898	21 889	10,9	1,6	6,9	9,2	0,0	181,9
11 889	14 252	24 167	28 277	19 191	15,6	1,5	2,7	10,7	0,1	181,0
11 522	13 222	15 559	17 746	14 824	9,4	0,2	3,0	11,8	0,6	169,9
14 126	16 795	23 170	26 738	20 392	17,8	1,0	3,3	11,0	2,1	171,3
14 190	16 414	23 649	28 307	20 221	13,6	2,3	8,4	9,2	1,0	178,7
11 945	14 407	19 273	24 328	17 972	19,7	2,9	2,8	9,0	0,0	187,8
11 395	13 373	14 200	16 395	14 229	14,0	0,1	3,6	11,6	1,0	166,8
11 016	15 909	27 430	29 098	21 393	12,1	0,6	12,1	8,9	0,0	168,3
9 452	10 769	18 652	23 071	15 465	18,7	1,5	6,9	11,8	0,2	172,7
16 050	20 138	24 294	26 061	22 053	11,8	0,9	11,8	8,9	0,0	168,2
12 783	22 494	27 299	28 916	23 768	11,8	0,4	14,7	9,2	0,0	165,4
15 316	19 852	25 129	28 775	22 300	12,7	1,7	5,6	10,0	0,0	175,7
13 391	17 600	24 999	27 356	21 619	16,8	0,7	13,1	9,1	0,0	166,3
14 494	17 113	25 849	30 035	21 841	12,9	1,5	10,1	9,6	0,3	170,1
15 555	18 809	27 708	30 432	23 161	11,3	1,6	9,6	10,0	0,1	170,6
11 845	14 846	22 886	25 412	18 642	10,0	1,8	12,1	11,8	0,2	175,2
15 468	19 493	27 321	28 986	23 447	12,8	0,8	12,6	9,2	0,1	167,8
15 930	20 915	29 497	32 433	25 206	13,6	1,3	12,6	9,5	0,1	170,8
14 018	18 105	25 790	27 661	21 988	11,4	1,0	12,1	9,7	0,0	167,2
15 537	18 227	26 827	30 813	22 732	12,2	1,6	10,0	9,5	1,7	170,2
12 300	13 810	20 417	24 363	18 103	15,5	0,8	3,6	11,9	0,1	172,6
15 446	17 036	24 363	30 655	21 088	21,3	0,6	17,0	9,5	0,1	159,0
14 305	15 037	18 666	20 819	17 218	11,3	0,7	4,1	10,8	3,0	170,5
15 794	17 135	21 011	23 943	19 537	11,5	0,9	8,7	10,7	2,0	172,7
15 335	19 394	27 933	33 112	24 602	8,6	0,9	7,6	8,9	1,7	168,6
9 485	10 991	16 554	22 922	14 730	19,0	0,9	6,5	13,3	0,0	161,0
8 576	9 116	12 185	14 967	11 442	16,9	0,7	4,7	13,2	0,0	164,6
12 676	13 581	16 961	18 258	15 714	25,7	1,4	5,8	12,8	0,0	171,3
13 738	17 500	23 478	26 141	20 579	13,9	0,7	12,5	10,2	0,0	167,3
13 884	18 628	22 154	28 089	20 401	3,3	1,2	4,9	9,4	0,0	171,0
10 787	13 806	19 507	22 658	16 565	29,9	1,2	3,8	9,6	0,0	180,0
9 041	10 579	13 290	14 689	11 919	14,7	1,1	5,9	6,3	0,0	171,3
10 175	10 959	20 883	23 246	16 164	17,4	1,1	6,3	8,3	0,0	169,1
13 328	15 662	19 353	26 623	17 657	10,4	1,3	0,6	8,0	1,1	177,7
12 351	15 536	28 577	31 818	22 480	14,1	1,0	8,4	10,5	0,1	171,7
14 702	15 296	17 025	20 671	16 713	8,7	1,0	1,8	7,7	0,0	167,0
12 191	12 861	14 018	14 486	13 400	9,3	0,1	11,3	12,1	0,0	157,4
11 139	11 666	15 993	21 185	15 920	5,1	0,1	4,2	8,7	0,0	169,8
10 170	10 877	16 413	19 209	14 165	16,5	3,1	1,2	10,8	0,0	185,5
16 434	19 232	28 934	34 867	24 566	24,6	0,5	9,9	9,5	0,0	162,1

**Hrubá měsíční mzda a její složky, diference, placená doba
podle podskupin zaměstnání KZAM-R**

kraj: **Středočeský**

Podskupiny zaměstnání KZAM-R	Počet zaměstnanců přepočtený podle placených měsíců	Medián
		Kč/měs
8122 Obsluha zařízení ve slévárně (taviči, slévači)	401	18 963
8123 Obsluha zařízení na tepelné zpracování kovů	145	22 317
8124 Obsluha zařízení na tažení a protlačování kovů	121	17 885
8125 Obsluha zařízení na tváření kovů ve válcovnách	98	18 795
8131 Obsluha pecí na výrobu skla a keramiky	281	19 116
8139 Obsluha ostatních zařízení na výrobu skla a keramiky	439	24 471
8141 Obsluha pily a jiného zařízení na zpracování dřeva	150	7 508
8143 Obsluha zařízení na výrobu papíru, kartonu a lepenky	119	18 622
8151 Obsluha drtičů, mlýnů a míchadel při chemické výrobě	28	18 051
8154 Obsluha chemických destilačních kolon a reaktorů	149	18 922
8159 Obsluha ostatních zařízení při chemické výrobě jinde neuvedená	473	17 221
8161 Obsluha zařízení při výrobě a rozvodu elektřiny	345	25 256
8162 Obsluha parních turbín, ohříváčů a motorů	184	19 986
8163 Obsluha zařízení při úpravě, čištění a rozvodu vody	424	17 379
8171 Obsluha automatických nebo poloautomatických montážních linek	715	17 490
8172 Obsluha průmyslových robotů	52	19 725
8211 Obsluha automatických nebo poloautomatických obráběcích strojů (kromě 722)	732	19 693
8212 Obsluha strojů na výrobu maltovin, vápna, cementu, prefabrikátů	170	19 088
8221 Obsluha strojů při farmaceutické výrobě	149	12 927
8222 Obsluha strojů na výrobu střeliva a výbušnin	409	12 568
8223 Obsluha strojů při konečné úpravě a nanášení ochranných povlaků	943	23 729
8231 Obsluha strojů na výrobu pryžových výrobků (např. obuvi, pneumatik)	46	16 884
8232 Obsluha strojů na výrobu plastových výrobků (vč. laminování)	488	18 777
8240 Obsluha automatických nebo poloautomatických dřevoobráběcích strojů	165	16 042
8251 Obsluha tiskárenských strojů	105	22 187
8254 Obsluha kopírovacích strojů	12	15 743
8264 Obsluha strojů na bělení, barvení, čištění, praní, žehlení textilu	64	11 666
8273 Obsluha strojů na mletí zrn a koření	85	17 293
8274 Obsluha strojů na zpracování mouky, výrobu pečiva, čokolády a cukrovinek	127	13 982
8278 Obsluha strojů na výrobu nápojů	34	18 939
8281 Montážní dělníci montující mechanická zařízení (stroje, vozidla)	4 761	21 819
8282 Montážní dělníci montující elektrická zařízení	1 088	17 512
8283 Montážní dělníci montující elektronická zařízení	479	13 609
8284 Montážní dělníci montující výrobky z kovů, pryže a plastů	952	15 042
8290 Obsluha jiných stacionárních zařízení a ostatní montážní dělníci	428	20 809
8311 Strojvedoucí	661	25 082
8313 Dělníci zabezpečující sestavování vlaků (brzdaři, výhybkáři)	922	18 571
8321 Řidiči osobních a malých dodávkových automobilů, taxikáři	334	21 213
8322 Řidiči sanitních a rzp vozů	33	15 113
8323 Řidiči autobusů, trolejbusů a tramvají	339	20 386
8324 Řidiči nákladních automobilů a tahačů	1 800	18 588
8326 Řidiči speciálních vozidel	111	18 684

**Hrubá měsíční mzda a její složky, diference, placená doba
podle podskupin zaměstnání KZAM-R**

kraj: **Středočeský**

Diference				Průměr	Vybrané složky hrubé měsíční mzdy					Placená doba
					1. decil	1. kvartil	3. kvartil	9. decil	prémie a odměny	
Kč/měs	Kč/měs	Kč/měs	Kč/měs	Kč/měs	%	%	%	%	%	hod/měs
12 160	14 610	26 396	30 568	20 425	13,3	1,0	12,7	10,4	0,0	170,2
15 508	18 450	25 434	27 989	21 813	19,2	1,4	12,6	9,8	0,0	171,8
14 359	15 806	20 263	22 708	18 257	15,3	3,0	5,2	11,5	0,0	174,7
15 251	16 914	21 558	25 713	19 789	27,1	1,4	5,8	8,7	0,0	171,1
14 275	15 756	22 420	26 525	19 670	25,4	1,6	12,2	10,6	0,0	171,3
17 998	21 418	26 667	30 358	24 277	5,4	2,1	5,8	9,5	0,0	171,0
6 726	7 071	9 370	15 031	9 210	31,5	0,3	19,8	14,7	0,0	170,8
10 958	16 112	23 218	25 372	19 035	18,4	2,1	9,9	10,3	0,0	177,0
13 496	14 327	18 881	26 348	18 075	15,8	0,8	3,3	10,7	0,0	169,0
15 837	17 375	21 052	23 065	19 217	11,3	1,4	18,8	10,2	0,0	158,3
12 773	14 532	19 639	22 737	17 464	11,3	1,1	16,9	10,1	0,1	163,1
17 475	19 524	30 936	34 325	25 616	8,7	1,5	19,7	8,9	1,2	167,1
11 231	15 184	23 820	28 912	19 820	12,0	2,7	13,8	9,3	0,3	176,5
13 623	15 636	20 105	23 828	18 056	16,6	1,0	7,8	10,2	1,3	167,2
14 453	15 678	20 502	22 587	18 254	9,9	1,8	11,6	9,9	0,0	168,9
14 954	17 181	24 321	26 314	20 767	14,8	3,5	3,5	10,5	0,0	171,3
13 980	16 680	22 877	25 131	19 841	11,7	1,8	8,9	10,7	0,0	170,3
14 909	16 573	21 679	24 566	19 400	12,2	4,1	10,4	11,1	0,0	176,5
11 648	12 252	14 875	19 271	14 329	17,6	1,9	9,6	12,3	0,0	168,6
9 802	11 178	14 669	18 643	13 570	30,8	1,3	19,4	11,8	0,0	167,0
18 029	21 565	24 667	26 228	22 887	12,2	0,5	15,6	9,2	0,0	164,9
12 813	15 128	19 235	20 881	17 234	6,2	1,4	18,8	10,6	0,0	169,1
14 847	16 500	21 063	23 930	19 065	18,0	2,0	8,5	9,3	0,0	168,1
8 899	10 435	17 975	20 626	15 341	13,6	1,4	2,8	9,6	0,0	169,2
14 868	17 824	28 949	34 300	23 407	5,9	1,9	8,5	8,2	0,1	173,5
9 933	11 382	21 049	22 571	16 223	12,9	0,3	6,8	10,7	0,0	167,4
8 737	9 880	15 966	18 794	13 052	13,5	0,4	1,9	10,0	0,0	171,6
12 390	14 494	19 921	26 323	18 453	29,7	3,8	3,5	11,0	0,0	191,1
9 486	10 480	19 457	23 785	15 416	21,6	2,4	10,8	8,4	0,0	180,3
11 966	13 415	22 056	26 040	18 818	17,2	1,0	9,7	8,5	0,0	174,1
15 310	18 194	23 824	25 713	21 001	12,7	0,6	11,5	9,1	0,0	165,5
13 081	15 470	18 931	20 955	17 550	15,6	2,0	19,5	9,3	0,1	171,8
11 535	12 817	14 633	16 207	13 880	15,2	1,4	8,2	9,3	0,0	168,3
12 134	13 468	17 873	21 187	16 233	15,6	2,2	11,7	9,4	0,0	168,5
14 370	18 263	23 933	27 489	21 046	18,1	1,1	9,3	10,3	0,0	168,0
22 765	24 009	26 260	27 463	25 027	15,6	2,3	15,8	10,5	0,0	178,1
16 525	17 259	19 950	21 304	18 674	10,4	2,6	15,4	9,6	0,7	181,3
13 405	16 313	31 578	40 334	24 573	13,3	1,5	10,9	7,1	0,2	171,5
13 175	13 965	16 241	17 600	15 120	15,3	1,0	6,7	7,8	0,4	189,3
17 375	18 691	22 409	24 483	20 606	23,1	1,9	9,8	8,1	2,2	185,5
13 481	15 568	22 483	25 803	19 245	29,7	1,0	4,4	9,3	0,2	177,8
13 876	15 998	21 602	23 896	18 815	18,4	2,1	8,2	9,7	1,2	181,5

**Hrubá měsíční mzda a její složky, diference, placená doba
podle podskupin zaměstnání KZAM-R**

kraj: **Středočeský**

Podskupiny zaměstnání KZAM-R	Počet zaměstnanců přepočtený podle placených měsíců	Medián
		Kč/měs
8331 Obsluha zemědělských a lesních strojů	532	17 253
8332 Obsluha zemních a příbuzných strojů	233	23 118
8333 Obsluha jeřábů, zdvihacích a podobných manipulačních zařízení	364	17 909
8334 Obsluha vysokozdvizných a ostatních motorových vozíků	2 391	19 536
9132 Pomocníci a uklízeči v kancelářích, hotelích, nemocnicích a jiných zařízeních	1 153	10 926
9141 Domovníci, správci domu	32	12 854
9152 Vrátní, hlídači, uváděči a šatnářky	372	10 105
9154 Pracovníci odečítající stav elektroměrů, plynoměrů a vodoměrů	29	12 242
9161 Sběrači odpadků, popeláři	51	15 319
9162 Metaři, čističi záchodků, žump, kanálů a podobných zařízení	31	13 957
9169 Ostatní pracovníci v příbuzných oborech jinde neuvedení	16	13 336
9211 Pomocní a nekvalifikovaní dělníci v zemědělství	134	12 251
9311 Pomocní a nekvalifikovaní dělníci v dolech a lomech a v příbuzných oborech	13	12 026
9312 Pomocní a nekvalifikovaní dělníci na stavbách a údržbě silnic, přehrad	40	13 814
9313 Pomocní a nekvalifikovaní dělníci na stavbách budov	63	19 133
9321 Pomocní a nekvalifikovaní montážní a manipulační dělníci	1 020	15 582
9322 Ruční baliči a pytlovači	219	12 613
9323 Dělníci nádvorní skupiny (pomocní montéři)	246	15 717
9333 Vazači a nosiči břemen, přístavní dělníci (dokaři)	153	14 259
9339 Pomocní a nekvalifikovaní pracovníci v dopravě, ve skladech, v telekomunikacích	1 320	14 072

**Hrubá měsíční mzda a její složky, diference, placená doba
podle podskupin zaměstnání KZAM-R**

kraj: **Středočeský**

Diference				Průměr	Vybrané složky hrubé měsíční mzdy					Placená doba
					prémie a odměny	příplatky za přesčas	příplatky ostatní	náhrady	odměny za pohotovost	
1. decil	1. kvartil	3. kvartil	9. decil							
Kč/měs	Kč/měs	Kč/měs	Kč/měs	Kč/měs	%	%	%	%	%	hod/měs
13 015	14 772	19 617	22 530	17 495	20,6	3,0	2,3	12,0	0,0	195,8
14 844	18 717	24 801	26 975	21 902	18,4	1,2	10,4	10,2	0,4	171,0
11 328	13 685	25 850	30 556	20 007	19,4	1,1	8,1	8,9	0,0	177,2
13 772	16 211	23 046	24 400	19 461	11,8	1,2	10,9	9,2	0,0	169,0
7 513	8 575	13 995	16 794	11 910	7,1	0,2	3,7	7,0	0,0	165,5
8 285	9 284	15 903	20 002	13 766	13,1	0,2	4,6	9,4	0,2	165,2
7 885	8 936	13 120	16 201	11 310	11,6	0,9	9,0	8,9	0,1	170,1
10 886	11 358	13 630	14 928	12 491	24,8	0,0	0,1	11,2	0,0	160,8
12 030	13 699	16 269	18 306	15 423	23,2	1,3	7,9	9,3	0,6	178,6
9 181	12 099	16 229	19 093	14 383	20,8	0,6	5,9	13,0	1,5	166,7
10 696	11 432	16 588	20 119	14 166	4,2	3,5	13,4	8,2	0,0	183,4
8 614	9 850	14 264	17 309	12 508	23,3	1,1	3,1	11,2	0,1	177,6
9 738	11 670	13 470	13 745	12 108	15,8	3,0	6,3	11,3	0,0	165,5
11 526	12 218	14 702	15 728	13 634	20,6	1,2	1,6	11,0	1,7	167,2
12 500	16 156	21 992	25 962	19 022	4,3	0,5	0,2	10,2	0,0	170,8
10 109	12 371	19 235	21 902	16 029	14,0	1,8	9,9	9,9	0,1	170,8
9 284	10 501	16 929	21 862	14 225	15,6	2,7	5,2	11,3	0,0	172,1
13 593	14 599	17 448	19 019	16 082	14,2	0,2	4,8	8,8	0,1	168,1
10 405	12 615	16 853	19 117	14 675	7,5	1,0	4,4	10,3	0,0	169,8
9 968	11 568	18 079	21 713	15 169	14,2	1,3	5,4	10,2	0,3	172,7

**Průměrná měsíční odpracovaná a neodpracovaná doba zaměstnanců
podle podskupin zaměstnání KZAM-R**

kraj: Středočeský

Podskupiny zaměstnání KZAM-R	Počet zaměstnanců přečtený podle eviden. měsíců	Odpracovaná doba		Neodpracovaná doba		
		celkem	z toho přesčas	celkem	z toho	
					nemoc	dovolená
		hod/měs	hod/měs	dnů/měs	dnů/měs	dnů/měs
1210 Ředitelé a prezidenti velkých organizací, podniků	221	153,0	0,2	2,0	0,2	1,5
1221 Ved. pracovníci v zemědělství, lesnictví, rybář. a mysliv.	177	152,4	0,7	2,5	0,4	1,9
1222 Vedoucí pracovníci v průmyslu (ve výrobě)	1 685	146,1	3,7	3,0	0,2	2,0
1223 Vedoucí pracovníci ve stavebnictví a zeměměřictví	71	150,5	1,1	2,4	0,5	1,8
1224 Vedoucí pracovníci ve velkoobchodě a v maloobchodě	805	154,0	0,7	2,3	0,5	1,6
1226 Ved. pracovníci v dopr., skladování, telekom. a na pošt. úř.	470	140,7	1,9	3,2	0,7	2,1
1227 Ved. prac. v organ.zaměřených na poskytování obch.služ.	161	147,5	0,4	2,5	0,2	2,0
1228 Ved.prac. v pečovatel., úklidových a podobných službách	13	149,0	1,1	2,1	0,1	1,6
1229 Ved. pracovních dílčích celků jinde neuved. (kult.,zdrav.)	175	149,0	3,3	2,6	0,6	1,8
1231 Vedoucí pracovníci finančních a hospodářských útvarů	356	150,0	0,3	2,2	0,2	1,8
1232 Ved. prac. personálních útvarů a útvarů průmysl. vztahů	89	147,7	0,2	2,5	0,4	1,8
1233 Vedoucí pracovníci odbytových útvarů (vč. průzkumu trhu)	251	151,4	0,4	2,2	0,2	1,8
1234 Ved. prac. reklamních útvarů a útvarů pro styk s veřejností	28	147,6	0,6	2,5	0,2	1,9
1235 Vedoucí pracovníci zásobovacích útvarů	155	150,6	1,7	2,3	0,2	1,9
1236 Vedoucí pracovníci výpočetních útvarů	57	150,4	1,0	2,4	0,3	1,9
1237 Vedoucí pracovníci výzkumných a vývojových útvarů	108	148,9	0,2	2,2	0,2	1,9
1239 Vedoucí pracovníci ostatních útvarů jinde neuvedení	320	149,5	1,0	2,3	0,4	1,8
1311 Vedoucí, ředitelé v zemědělství, lesnictví, rybářství	32	156,3	0,2	2,2	0,2	1,7
1312 Vedoucí, ředitelé v průmyslu (ve výrobě)	177	150,0	1,8	2,2	0,5	1,6
1313 Vedoucí, ředitelé ve stavebnictví a zeměměřictví	21	151,8	2,5	3,0	0,8	1,7
1314 Vedoucí, ředitelé ve velkoobchodu a maloobchodu	282	153,6	0,7	2,0	0,4	1,2
1315 Vedoucí, ředitelé v restauracích a hotelích	25	152,5	0,0	1,7	0,2	1,5
1316 Vedoucí v dopravě, sklad., telekomun. a na pošt. úřadech	142	150,1	1,4	2,5	0,3	1,9
1317 Ved., ředitelé v podnicích poskytujících obchodní služby	13	154,4	0,2	2,0	0,2	1,7
1318 Vedoucí, ředitelé pečovatelských, úklidových a pod. služ.	12	145,6	0,0	2,7	0,6	1,8
1319 Vedoucí, ředitelé malých organizací ostatní (kult.,zdrav.)	16	156,5	1,2	2,0	0,2	1,7
2113 Chemici	366	144,2	3,7	2,6	0,6	1,8
2114 Geologové, geofyzici, geodeti, hydrologové apod.	15	142,8	0,2	2,7	0,7	1,9
2119 Ostatní vědci a odborníci v příbuz. oborech jinde neuved.	302	148,3	7,4	3,3	0,3	2,0
2122 Statisticy	18	143,5	0,5	2,4	0,2	1,7
2131 Projektanti a analytici výpočetních systémů	216	145,0	4,9	3,2	0,3	2,0
2132 Programátoři	151	151,6	1,4	2,4	0,3	1,9
2139 Ostatní odborníci zabývající se výp. tech. jinde neuvedení	249	149,2	1,0	2,5	0,4	1,8
2142 Projektanti staveb a areálů, stavební inženýři	125	147,0	0,2	2,7	0,6	1,9
2143 Projektanti elektrotechnických zařízení, elektroinženýři	105	150,6	0,2	2,3	0,2	2,0
2144 Projektanti elektronických syst. a telekomunikačních sítí	146	150,7	0,5	2,3	0,3	1,9
2145 Projektanti a konstruktéři strojních zaříz., strojní inženýři	553	148,3	3,7	2,9	0,4	1,9
2146 Chemičtí inženýři, technologové	98	146,3	1,3	2,4	0,3	1,8
2147 Důlní a hutní inženýři, technologové, metalurgové	22	140,0	0,5	2,4	0,1	1,8
2149 Ostatní architekti, projektanti, konstrukt.a techn.inženýři	541	143,3	3,3	3,5	0,4	2,0
2211 Bakteriologové, biologové, ekologové, zoologové	52	146,7	4,2	3,3	1,0	2,0
2213 Agronomové, šlechtitelé a odborníci v příbuzných oborech	89	152,8	2,5	2,8	0,8	1,9

**Průměrná měsíční odpracovaná a neodpracovaná doba zaměstnanců
podle podskupin zaměstnání KZAM-R**

kraj: Středočeský

Podskupiny zaměstnání KZAM-R	Počet zaměstnanců přečtený podle eviden. měsíců	Odpracovaná doba		Neodpracovaná doba		
		celkem	z toho přesčas	celkem	z toho	
					nemoc	dovolená
		hod/měs	hod/měs	dnů/měs	dnů/měs	dnů/měs
2221 Lékaři, ordináři (kromě zubních lékařů)	147	174,9	26,5	2,8	0,4	2,1
2411 Odborní pracov. na úseku účetnictví, financí, daní, apod.	275	147,1	0,8	2,6	0,4	1,9
2412 Odbor. pracovníci na úseku zaměstnaneckých, pers. věci	128	149,2	1,5	2,6	0,4	1,9
2413 Odborní pracovníci v bankovníctví a pojišťovnictví	406	137,7	0,8	3,4	0,8	2,0
2419 Ostatní odborní pracovníci v oblasti podnikání	1 056	144,5	3,9	3,4	0,4	2,0
2421 Právníci, právní poradci (mimo advokacie a soudnictví)	41	149,2	0,4	2,3	0,3	1,7
2429 Ostatní odborníci v právní oblasti jinde neuvedení	11	147,0	1,1	2,7	0,4	2,0
2433 Odborní pracovníci v informacích (např. vti)	18	145,8	0,4	2,5	0,3	2,0
2441 Ekonomové - vědečtí pracovníci, specialisté, experti	307	150,4	2,3	2,3	0,5	1,6
2470 Odborní administrativní pracovníci jinde neuvedení	174	150,7	0,9	2,7	0,6	1,9
3111 Technici ve fyzikálních a příbuzných oborech	101	143,2	1,1	3,0	0,7	2,1
3112 Stavební technici	415	149,8	3,1	2,7	0,6	1,8
3113 Elektrotechnici	486	147,6	4,9	3,0	0,6	2,2
3114 Elektronici a technici v radiokomunikacích a telekomunik.	63	147,5	1,6	2,6	0,5	1,9
3115 Strojírenští technici	4 218	144,3	3,6	3,2	0,5	1,9
3116 Chemičtí technici	444	144,2	3,9	2,9	0,6	2,0
3117 Důlní a hutní technici	60	144,4	0,9	2,6	0,5	1,9
3118 Technici v kartografii, kresličtí a zeměměřičtí	215	145,4	1,9	2,8	0,6	1,9
3119 Ostatní techničtí pracovníci jinde neuvedení	2 329	149,2	3,4	2,4	0,5	1,6
3121 Poradci ve výpočetní technice	105	149,8	2,2	2,5	0,3	1,8
3122 Operátoři a obsluha výpočetní techniky	226	147,0	1,6	2,9	0,7	1,8
3123 Operátoři průmyslových robotů, nc strojů	30	150,2	7,2	2,7	0,3	2,0
3129 Ostatní technici ve výpočetní technice jinde neuvedení	26	150,3	4,4	2,8	0,5	1,9
3151 Kolaudační technici a technici protipožární ochrany	59	148,2	6,3	2,7	0,5	1,8
3152 Bezpečnostní tech.a tech. pro kontrolu zdravotní nezávad.	357	145,6	2,7	2,9	0,7	1,9
3160 Technici železničního provozu	971	153,6	14,0	3,7	0,5	2,9
3211 Technici a laboranti v oblasti biologie a v příbuz. oborech	90	153,7	11,1	3,2	0,8	2,1
3212 Technici v agronomii, v lesnictví a v zemědělství	688	152,4	1,5	2,6	0,5	1,9
3226 Rehabilitační a fyzioterapeutičtí pracovníci	48	144,9	2,5	3,8	1,2	2,1
3231 Ošetřovatelé, všeobecné zdravotní sestry	302	146,1	2,7	3,0	0,7	2,1
3342 Pedagogové v oblasti dalšího vzdělávání	25	147,4	2,7	2,8	0,3	2,0
3412 Pojišťovací agenti	79	144,9	0,7	3,1	0,8	2,0
3415 Obchodní cestující, prof. poradci v obchodě, obch.zástupci	823	151,2	0,9	2,5	0,5	1,8
3416 Nákupčí	865	148,3	2,0	2,7	0,6	1,8
3417 Odhadci a zbožíznalci	41	151,4	1,7	2,5	0,7	1,7
3419 Ostatní pracovníci - obchodní zprostředkovatelé jinde n.	14	156,1	0,4	1,9	0,1	1,3
3421 Obchodní agenti	1 040	144,5	1,6	3,0	0,5	1,8
3422 Odbytoví a přepravní agenti	1 119	148,0	2,4	2,9	0,6	2,0
3429 Ostatní obchodní agenti a makléři jinde neuvedení	12	138,6	0,0	4,0	2,2	1,6
3431 Odborné sekretářky, sekretáři	289	149,3	0,9	2,6	0,5	1,8
3433 Prac. v oblasti účetnictví,fakturace,rozpočet., kalkulace	2 077	147,1	1,1	2,8	0,5	1,8
3434 Pracovníci v oblasti statistiky a matematiky	31	148,2	0,5	2,2	0,4	1,4

**Průměrná měsíční odpracovaná a neodpracovaná doba zaměstnanců
podle podskupin zaměstnání KZAM-R**

kraj: Středočeský

Podskupiny zaměstnání KZAM-R	Počet zaměstnanců přečtený podle eviden. měsíců	Odpracovaná doba		Neodpracovaná doba		
		celkem	z toho přesčas	celkem	z toho	
					nemoc	dovolená
		hod/měs	hod/měs	dnů/měs	dnů/měs	dnů/měs
3435 Pracovníci v oblasti práce a mezd (kromě účetních)	86	149,8	1,1	2,5	0,4	1,8
3436 Referenti osobních oddělení	285	143,3	0,9	3,1	0,6	1,8
3439 Ostatní odborní administrativní pracovníci jinde neuvedení	791	146,3	1,9	2,9	0,6	1,8
3471 Aranžéři, průmysloví a komerční návrháři, bytoví architekti	25	153,0	0,6	2,4	0,6	1,5
4112 Kancelářští pracovníci a obsluha zařiz. na zpracování textu	43	139,7	1,2	3,4	1,0	1,8
4113 Pracovníci přípravy dat výpočetní techniky	71	148,2	2,4	2,8	0,9	1,7
4115 Sekretářky, sekretáři	964	149,3	1,0	2,7	0,7	1,7
4121 Nižší účetní	233	148,7	1,1	2,6	0,5	1,8
4131 Úředníci ve skladech	2 007	148,5	6,5	3,2	1,1	1,8
4132 Úředníci ve výrobě (např. výrobní plánovači)	297	148,7	3,8	2,7	0,5	1,8
4133 Úředníci v dopravě a v přepravě (dispečerů, kontr. apod.)	493	153,7	6,3	3,1	0,7	2,2
4141 Řadoví knihovníci, archiváři, evidenční pracovníci	34	139,5	2,6	3,4	1,4	1,7
4142 Poštovní doručovatelé, úředníci v třídárnách	1 327	131,2	3,3	4,1	1,4	2,0
4190 Ostatní nižší úředníci jinde neuvedení	194	143,2	3,3	3,3	0,8	1,8
4211 Pokladníci (v bankách, pojišťov., spořitelnách, na poště)	207	140,0	2,0	3,3	0,8	2,0
4212 Úředníci na přepážkách a směnárnici	716	135,0	3,7	3,8	1,2	2,0
4213 Pokladníci v obchodě, společném stravování apod.	772	144,4	1,6	3,3	1,6	1,5
4214 Prodavači vstupenek, jízdenek apod.	219	153,1	10,6	4,0	0,8	3,0
4222 Recepční	75	151,9	6,1	2,9	0,9	1,6
4223 Telefonisté	485	147,4	0,0	3,1	1,5	1,5
4224 Informátoři	16	148,3	4,1	3,1	0,4	2,6
5121 Pracovníci dohlížející nad obsluh. personálem, hospodyně	123	152,7	3,4	2,8	0,9	1,7
5122 Kuchaři	470	140,3	1,8	3,4	1,4	1,8
5123 Čišníci, servírky	67	156,6	7,4	2,8	1,0	1,6
5132 Pečovatelé a pomoc. ošetřovat. v zařiz. soc. péče, v nemoc.	138	143,6	5,4	3,7	1,3	2,1
5161 Hasiči, požárníci	323	152,1	10,3	2,3	0,4	1,8
5169 Ostatní pracovníci ochrany a ostrahy jinde neuvedení	700	154,6	12,3	2,5	0,8	1,2
5211 Prodavači v obchodech	3 665	149,3	2,4	2,9	1,2	1,4
5212 Předváděči zboží	24	152,9	0,0	2,4	1,2	1,1
5220 Prodavači ve stáncích a na tržištích	12	146,4	5,5	3,8	2,1	1,4
6111 Pěstitelé polních plodin	232	152,2	5,3	3,9	1,3	1,3
6112 Ovocnáři, vinaři, a ostatní pěst. plodin rost. na stromech	63	138,1	4,3	4,8	2,0	2,0
6113 Zahradníci a pěstitelé zahradních plodin a sazenic	77	150,5	8,6	3,4	1,4	1,8
6115 Pěstitelé plodin komb. polních, zahrad. a rost. na stromech	14	140,6	5,9	5,3	2,6	1,8
6121 Chovatelé hospodářských zvířat (kromě drůbeže a včel)	751	149,0	6,4	3,8	1,7	1,8
6122 Chovatelé drůbeže	102	156,3	12,7	3,7	1,5	1,9
6124 Chovatelé hospodářských zvířat, drůbeže, včel apod.	32	136,2	0,1	3,6	1,5	1,9
6129 Ostatní chovatelé, ošetřovatelé zvířat jinde neuvedení	24	136,6	5,8	4,6	2,1	2,4
6141 Dělníci pro pěstění a ošetřování lesa	276	129,3	0,5	5,1	1,5	1,9
6142 Dělníci pro těžbu dřeva (kromě obsluhy pojízdných zařiz.)	112	129,4	0,1	4,9	1,5	2,0
7115 Dělníci pro opracovávání kamene (vč. oprac. žuly, mramoru)	48	136,7	1,8	4,4	1,7	2,0
7122 Zedníci, kameníci, omítkáři	483	144,7	6,9	4,1	1,6	1,8

**Průměrná měsíční odpracovaná a neodpracovaná doba zaměstnanců
podle podskupin zaměstnání KZAM-R**

kraj: Středočeský

Podskupiny zaměstnání KZAM-R	Počet zaměstnanců přečtený podle eviden. měsíců	Odpracovaná doba		Neodpracovaná doba		
		celkem	z toho přesčas	celkem	z toho	
					nemoc	dovolená
		hod/měs	hod/měs	dnů/měs	dnů/měs	dnů/měs
7123 Betonáři, děl.specializovaní na pokládání beton. povrchů	238	134,1	7,5	4,9	2,6	1,6
7124 Tesaři a truhláři	109	144,3	7,2	4,0	1,5	1,9
7125 Stavební montážníci	33	155,3	9,0	3,3	1,1	1,8
7129 Ostatní stavební děl. stav. výroby a prac. v ost. oborech	240	149,8	9,5	3,9	1,5	1,7
7131 Stavební pokrývači	17	140,5	0,9	3,8	1,1	2,3
7136 Instalatéři, potrubáři, stavební zámečníci, klempíři	481	141,4	6,8	3,9	1,2	2,0
7137 Stavební a provozní elektrikáři	158	154,0	13,7	3,1	0,9	1,9
7139 Ostatní dělníci zajišťující dokončovací stavební práce	13	162,1	14,8	3,1	1,1	1,8
7141 Malíři a tapetáři	17	140,7	0,4	3,4	1,0	2,2
7142 Lakýrníci a pracovníci v příbuzných oborech	1 023	143,2	5,0	3,3	0,9	1,8
7211 Formíři a jádraři	152	141,6	11,1	4,0	2,0	1,5
7212 Svářeči, řezači plamenem a páječi	2 445	138,4	4,3	3,9	1,4	1,8
7213 Výrobci a opraváři výrobků a dílů z plechů	1 080	137,3	2,5	3,7	0,9	2,0
7214 Montéři kovových konstrukcí	230	148,5	12,6	3,5	1,5	1,6
7221 Kováři, obsluha kovacích lisů, obsluha bucharů	632	137,4	4,3	3,8	1,5	1,8
7222 Nástrojáři, kovodeláři, kovodělníci, zámečníci	6 014	141,6	6,9	3,7	1,2	1,9
7223 Seřizovači a obsluha obráběcích strojů	1 496	143,3	7,2	3,6	0,9	1,9
7224 Brusíči, leštiči a ostříči nástrojů	151	140,4	10,1	4,4	1,8	2,0
7231 Mechanici a opraváři motorových vozidel	1 917	141,0	4,4	3,5	0,9	1,9
7235 Mechanici obráběcích, zemědělských strojů a prům. zařiz.	2 464	144,0	6,9	3,5	0,9	1,9
7239 Ostatní mechanici a opraváři strojů a zařízení bez elektro	934	138,9	4,8	3,7	1,2	1,9
7241 Elektromech.a seřizovači různých typů elektrických zařiz.	1 731	147,3	7,9	3,0	0,8	1,7
7242 Mechanici, opraváři a seřizovači elektr. částí aut, letadel	363	141,7	4,7	3,9	1,5	1,7
7243 Mechanici, seřizovači, opraváři elektronických zařízení	1 487	136,9	7,6	3,0	1,0	1,6
7244 Telefonní a telegrafní mechanici, montéři a opraváři	61	145,0	3,4	3,4	0,7	2,5
7246 Montéři a opraváři silnoproudých elektrických vedení	192	145,8	4,9	3,5	0,8	2,6
7311 Výrobci, mechanici a opraváři přesných přístrojů a zařízení	114	145,9	6,8	3,0	0,7	2,0
7322 Dělníci při výrobě skla, skláři vč. brusičů a leštičů	739	126,3	4,5	4,7	1,9	2,0
7323 Rytci a leptáři skleněných předmětů	18	137,5	3,0	3,6	0,8	2,0
7324 Malíři skla a keramiky a pracovníci v příbuzných oborech	48	144,0	8,8	3,6	0,7	2,1
7341 Tiskaři, sazeči (kromě obsluhy tiskárenských strojů)	31	140,9	4,8	3,5	0,8	1,7
7344 Fotografové a pracovníci v příbuzných oborech	13	151,6	7,7	2,6	0,4	1,6
7411 Zpracovatelé masa, ryb vč. uzenářů a konzerv. masa a ryb	501	141,8	8,9	4,7	2,5	1,5
7412 Zpracovatelé pekárenských a cukrářských výrobků	279	145,0	6,1	3,4	1,7	1,5
7419 Ostatní zpracovatelé - výrobci potravinářských výrobků	171	145,0	4,0	3,1	1,2	1,5
7421 Impregnační a úpraváři dřeva	20	149,6	7,2	3,5	1,7	1,4
7422 Uměleč. truhláři, řezbáři, výrobci a oprav.výrobků ze dřeva	126	141,0	5,5	4,0	1,2	1,9
7423 Seřizovači a seřizov.-obsluhovači dřevoobráběcích strojů	16	147,4	3,8	2,6	0,9	1,5
7433 Dámští a pánští krejčí a kloboučníci vč. opravářů oděvů	80	126,6	0,9	4,2	2,0	2,0
7439 Ostatní dělníci při výrobě textilu, oděvů a výrobků z kůže	32	147,0	0,7	2,9	0,8	2,0
8111 Obsluha důlního zařízení a razicích štítů	20	165,4	12,8	2,5	0,3	1,9
8121 Obsluha zařízení při hutní výrobě kovů obsluha pecí	297	134,6	3,7	3,7	1,3	1,9

**Průměrná měsíční odpracovaná a neodpracovaná doba zaměstnanců
podle podskupin zaměstnání KZAM-R**

kraj: Středočeský

Podskupiny zaměstnání KZAM-R	Počet zaměstnanců přečtený podle eviden. měsíců	Odpracovaná doba		Neodpracovaná doba		
		celkem	z toho přesčas	celkem	z toho	
					nemoc	dovolená
		hod/měs	hod/měs	dnů/měs	dnů/měs	dnů/měs
8122 Obsluha zařízení ve slévárnství (taviči, slévači)	437	139,4	7,7	4,0	1,7	1,6
8123 Obsluha zařízení na tepelné zpracování kovů	154	143,1	9,3	3,7	1,3	1,8
8124 Obsluha zařízení na tažení a protlačování kovů	143	132,3	11,5	5,4	3,0	1,7
8125 Obsluha zařízení na tváření kovů ve válcovnách	106	142,0	9,7	3,8	1,4	2,0
8131 Obsluha pecí na výrobu skla a keramiky	304	141,0	9,2	3,9	1,6	2,0
8139 Obsluha ostatních zařízení na výrobu skla a keramiky	453	151,3	12,5	2,5	0,7	1,6
8141 Obsluha pily a jiného zařízení na zpracování dřeva	159	147,4	7,3	3,0	1,1	1,5
8143 Obsluha zařízení na výrobu papíru, kartonu a lepenky	130	145,7	14,5	4,0	1,7	2,0
8151 Obsluha drtičů, mlýnů a míchadel při chemické výrobě	30	139,3	2,5	3,8	1,6	2,0
8154 Obsluha chemických destilačních kolon a reaktorů	153	140,3	4,6	2,5	0,5	1,8
8159 Obsluha ostat. zařízení při chemické výrobě jinde neuved.	494	139,5	4,0	3,2	0,9	1,9
8161 Obsluha zařízení při výrobě a rozvodu elektřiny	353	148,3	7,5	2,5	0,5	1,7
8162 Obsluha parních turbín, ohřivačů a motorů	193	154,7	15,4	2,8	0,9	1,7
8163 Obsluha zařízení při úpravě, čištění a rozvodu vody	440	144,4	5,4	3,0	0,8	2,0
8171 Obsluha automatických nebo poloaut. montážních linek	774	141,7	8,9	3,6	1,5	1,8
8172 Obsluha průmyslových robotů	57	143,0	10,6	3,7	1,7	1,5
8211 Obsluha automat. nebo poloaut. obráb.strojů (kromě 722)	796	138,4	8,5	4,2	1,7	1,9
8212 Obsluha strojů na výrobu maltovin, vápna, cementu	177	154,3	18,1	2,9	0,8	1,7
8221 Obsluha strojů při farmaceutické výrobě	165	135,3	4,8	4,3	1,9	2,0
8222 Obsluha strojů na výrobu střeliva a výbušnin	457	135,0	7,9	4,2	2,3	1,8
8223 Obsluha strojů při konečné úpravě ochranných povlaků	1 009	133,4	2,1	4,2	1,2	2,0
8231 Obsluha strojů na výrobu pryžových výrobků (např. obuvi)	50	140,2	8,9	3,8	1,8	1,7
8232 Obsluha strojů na výrobu plast. výrobků (vč. laminování)	528	140,9	7,2	3,6	1,5	1,6
8240 Obsluha automat. nebo poloautom. dřevoobráběcích strojů	178	141,1	5,4	3,7	1,5	1,6
8251 Obsluha tiskárenských strojů	109	154,1	12,4	2,5	0,7	1,5
8254 Obsluha kopírovacích strojů	13	134,9	2,8	4,3	1,5	2,0
8264 Obsluha strojů na bělení, barvení, čištění, praní, žehlení	69	145,4	3,5	3,4	1,2	1,4
8273 Obsluha strojů na mletí zrn a koření	89	163,4	20,1	3,4	1,0	1,9
8274 Obsluha strojů na zpracování mouky, výrobu pečiva	136	154,8	16,0	3,2	1,4	1,4
8278 Obsluha strojů na výrobu nápojů	35	153,4	7,0	2,7	0,7	1,7
8281 Montážní dělníci montující mechanická zařízení (stroje)	5 099	136,2	2,8	3,9	1,4	1,8
8282 Montážní dělníci montující elektrická zařízení	1 204	139,6	8,3	4,2	2,0	1,8
8283 Montážní dělníci montující elektronická zařízení	521	138,7	2,7	3,8	1,6	1,8
8284 Montážní dělníci montující výrobky z kovů, pryže a plastů	1 006	144,9	7,0	3,1	1,1	1,7
8290 Obsluha jin.stacionárních zařízení a ost. montážní dělníci	450	142,7	6,2	3,3	1,1	1,8
8311 Strojvedoucí	679	149,6	11,6	3,9	0,5	2,8
8313 Dělníci zabezpeč. sestavování vlaků (brzdaři, výhybkáři)	958	151,5	14,2	4,0	0,8	2,8
8321 Řidiči osobních a malých dodávkov. automobilů, taxikáři	348	150,8	4,9	2,7	0,8	1,6
8322 Řidiči sanitních a rzp vozů	35	164,3	21,6	3,1	1,3	1,7
8323 Řidiči autobusů, trolejbusů a tramvajů	358	160,4	13,2	3,1	1,0	1,6
8324 Řidiči nákladních automobilů a tahačů	1 901	152,5	7,5	3,2	1,1	1,7
8326 Řidiči speciálních vozidel	115	156,9	12,8	3,1	0,8	1,9

**Průměrná měsíční odpracovaná a neodpracovaná doba zaměstnanců
podle podskupin zaměstnání KZAM-R**

kraj: Středočeský

Podskupiny zaměstnání KZAM-R	Počet zaměstnanců přepočtený podle eviden. měsíců	Odpracovaná doba		Neodpracovaná doba		
		celkem	z toho přesčas	celkem	z toho	
					nemoc	dovolená
		hod/měs	hod/měs	dnů/měs	dnů/měs	dnů/měs
8331 Obsluha zemědělských a lesních strojů	563	165,2	20,8	3,7	1,1	1,8
8332 Obsluha zemních a příbuzných strojů	243	143,4	7,2	3,6	0,9	1,9
8333 Obsluha jeřábů, zdvihacích a podob. manipulačních zaříz.	392	149,8	11,5	3,5	1,5	1,7
8334 Obsluha vysokozdvizných a ostatních motorových vozíků	2 543	141,5	5,5	3,6	1,2	1,8
9132 Pomocníci a uklízeči v kancelář., hotel., nemocnicích ap.	1 234	139,7	1,2	3,4	1,3	1,6
9141 Domovníci, správci domu	32	147,5	1,3	2,3	0,3	1,8
9152 Vrátní, hlídači, uváděči a šatnářky	391	147,3	5,4	3,0	1,0	1,7
9154 Pracovníci odečítající stav elektroměrů, plynom., vodoměrů	31	133,7	0,1	3,6	1,2	1,9
9161 Sběrači odpadků, popeláři	57	143,8	7,9	4,3	2,2	1,8
9162 Metaři, čističi záchodků, žump, kanálů a podob. zařízení	34	132,3	2,8	4,5	1,8	2,3
9169 Ostatní pracovníci v příbuzných oborech jinde neuvedení	18	150,7	11,8	4,0	2,0	1,8
9211 Pomocní a nekvalifikovaní dělníci v zemědělství	146	144,9	4,9	4,1	1,7	1,7
9311 Pomocní a nekvalifikovaní dělníci v dolech a lomech	14	143,7	4,0	2,9	0,8	1,8
9312 Pomocní a nekvalifik. dělníci na stavbách a údržbě silnic	42	141,2	5,2	3,4	1,0	1,9
9313 Pomocní a nekvalifikovaní dělníci na stavbách budov	70	135,7	5,5	4,5	2,3	1,5
9321 Pomocní a nekvalifikovaní montážní a manipulační dělníci	1 108	141,4	7,6	3,8	1,6	1,7
9322 Ruční baliči a pytlouvači	238	140,5	8,6	4,1	1,7	1,9
9323 Dělníci nádvorní skupiny (pomocní montěři)	264	138,5	1,3	3,8	1,4	1,7
9333 Vazači a nosiči břemen, přístavní dělníci (dokaři)	171	137,6	6,1	4,1	2,2	1,5
9339 Pomocní a nekvalif. prac. v dopr., ve skladech, v telekom.	1 420	143,8	6,5	3,7	1,5	1,9



Dodatek **- technický popis šetření**

Dodatek – Technický popis šetření

Technický popis šetření poskytuje základní informaci o koncepci šetření, postupech použitých při sběru dat, analýze dat a vytváření výstupních sestav, obsažených v publikaci. Dodatek je rozdělen do tří hlavních částí: koncepce šetření, vstupní údaje, zpracování a analýza dat.

Koncepce šetření

Koncepce statistického šetření „Regionální statistika ceny práce“ za podnikatelskou sféru (RSCP-PS) se zabývá otázkami rozsahu šetření, opory výběru a vlastního výběru vzorku ekonomických subjektů (ES).

Rozsah šetření

Vzorek ekonomických subjektů RSCP-PS kopíruje strukturu podnikatelské sféry v jednotlivých krajích České republiky. Podnikatelskou sféru tvoří ekonomické subjekty, které odměňují podle zákona č. 1/1992 Sb. o mzdě, odměně za pracovní pohotovost a o průměrném výdělku.

Okruh zpravodajských jednotek pro RSCP-PS tvoří ekonomické subjekty podnikatelské sféry s 10 a více zaměstnanci. Šetření je vyčerpávající pro jednotky s počtem zaměstnanců 250 a vyšším. Pro jednotky s počtem zaměstnanců 10 až 249 je mzdové šetření výběrové.

V RSCP-PS se ekonomické subjekty dále člení na organizační jednotky, jestliže je možné provést vnitřní rozčlenění podle okresů, ve kterých dílčí jednotky působí, nebo podle odvětví OKEČ. Výsledky podle krajů jsou v tomto smyslu výsledky, získané pracovištní metodou.

Statistické šetření RSCP-PS za 4. čtvrtletí 2005 zahrnuje 3153 ekonomických subjektů, které reprezentují přibližně 1240 tisíc zaměstnanců. Tabulka č. 1 ukazuje rozsah výběrového souboru RSCP-PS bez non-response (dále jen výběrový soubor) pro 4. čtvrtletí 2005 a v tabulce č. 2 je přiblížena odvětvová skladba ekonomických subjektů z výběrového souboru RSCP-PS působících na území Středočeského kraje.

Výběrový soubor RSCP podnikatelské sféry			
	RSCP-PS – celkem	RSCP-PS – kraj Středočeský	
		se sídlem v kraji	se sídlem mimo kraj
Počet ekonomických subjektů	3153	327	69
Počet zaměstnanců	1240 tisíc	104 tisíc	24 tisíc

Tabulka č. 1

Odvětová skladba výběrového souboru RSCP-PS – kraj Středočeský

Odvětví OKEČ	Počet ekonomických subjektů	
	se sídlem v kraji	se sídlem mimo kraj
A,B Zemědělství, myslivost, lesnictví a rybolov	62	4
C Těžba nerostných surovin	2	2
D Zpracovatelský průmysl	130	18
E Výroba a rozvod elektřiny, plynu a vody	8	3
F Stavebnictví	28	2
G Obchod; opravy motorových vozidel	39	13
H Ubytování a stravování	2	1
I Doprava, skladování a spoje	18	9
J Finanční zprostředkování		7
K Činnosti v oblasti nemovit. a pronájmu; podn. činnosti	20	5
L Veřejná správa a obrana; povinné sociální zabezpečení	2	1
M Vzdělávání		1
N Zdravotní a sociální péče; veterinární činnosti	3	
O Ostatní veřejné, sociální a osobní služby	13	3

Tabulka č. 2

Opora výběru

Výběrovými jednotkami šetření RSCP-PS jsou ekonomické subjekty podnikatelské sféry, na které se v případě vybrání vztahuje zpravodajská povinnost. Statistickými jednotkami jsou zaměstnanci, kteří jsou nositeli sledovaných statistických znaků. Výběrovou základnou – oporou – pro výběr organizací je registr ekonomických subjektů (RES), který je detailně popsán na stránkách Českého statistického úřadu www.czso.cz.

Základním souborem RSCP-PS jsou aktivní ekonomické subjekty z registru ekonomických subjektů, které mají 10 a více zaměstnanců, přísluší do podnikatelské sféry a do institucionálních sektorů: nefinanční podniky, finanční instituce nebo vládní instituce. Příslušnost k podnikatelské, či nepodnikatelské sféře je určena zákonem, podle kterého ekonomický subjekt odměňuje (zákon č. 1/1992 Sb. nebo 143/1992 Sb.) a zjišťuje se pomocí registru „Automatizovaného rozpočtového informačního systému“ (ARIS-RARIS), který je spravován Ministerstvem financí ČR.

Výběr

Výběr ekonomických subjektů v RSCP-PS lze charakterizovat jako jednostupňový stratifikovaný výběr. Základní soubor (ZS) vytvořený z RES se rozdělí do oblastí (strat) podle:

- regionů (krajů)
- velikostních kategorií
- odvětvových skupin.

ekonomických subjektů, uvedené v tabulce č. 3 – Velikostní kategorie pro stratifikaci. Stratifikační třídění obsahuje dvanáct odvětvových skupin z vybraných institucionálních sektorů podnikatelské sféry. Vymezení strat je provedeno na základě podobnosti v charakteru ekonomické činnosti a podobnosti v zaměstnanecké struktuře.

V jednotlivých oblastech ZS vzniklých jeho rozdělením dle příslušných stratifikačních kritérií, se vybere předem stanovený podíl ekonomických subjektů. Největší subjekty s 1 000 a více zaměstnanci jsou zařazeny do šetření všechny (výběr s pravděpodobností 1), u ekonomických subjektů s 250-999 zaměstnanci se postupně navyšuje výběrový podíl tak, aby od roku 2007 činil 100%. Menší ES s 10-249 zaměstnanci jsou vybírány v jednotlivých stratech systematickým náhodným výběrem s nestejnými pravděpodobnostmi bez vracení. Pravděpodobnosti vybrání subjektu jsou dány výběrovým podílem, jehož výši ukazuje tabulka č. 3 – Velikostní kategorie pro stratifikaci. Počet ekonomických subjektů, které mají být vybrány, se stanoví podle aktuálního stavu ZS ke konci roku. Výběrový soubor ekonomických subjektů s 10-249 zaměstnanci se obměňuje metodou rotujícího panelu s periodou rotace devět let, tzn. k jejich plné obměně dojde za devět let. Vybrané ekonomické subjekty zůstávají v šetření minimálně po dobu periody rotace plus jeden rok potřebný pro jejich nábor, o důvodech pro předčasné vyřazení z výběru (např. zánik firmy) se vede evidence.

Velikostní kategorie pro stratifikaci		
Kategorie	Počet zaměstnanců	Výběrový podíl [%]
1	10 až 49	4,5
2	50 až 249	15
3	250 až 999	80
4	1000 a více	100

Tabulka č. 3

Vstupní údaje

Kapitola popisuje sběr dat do šetření RSCP-PS, používané číselníky a základní vstupní položky, charakterizující výdělky a odpracovanou dobu.

Sběr dat

Ekonomické subjekty, na které se vztahuje zpravodajská povinnost, vykazují do šetření RSCP-PS údaje o všech zaměstnancích. Vybraná zpravodajská jednotka předává data ke zpracování orgánu, vykonávajícímu státní statistickou službu. Termínem pro předání dat od respondenta je konec měsíce následujícího po skončení sledovaného období.

Předávaná data mají formu databázových souborů a obsahují informace o zaměstnavateli a zaměstnancích. Data jsou většinou přebírána přímo z informačních systémů pro výpočet mezd a personální evidenci.

Klasifikace a číselníky

RSCP používá standardní statistické klasifikace a číselníky (podrobněji popsané na www.czso.cz). Protože čtvrtletní šetření o ceně práce je součástí programu statistických zjišťování, je použití platných statistických klasifikací závazné jak pro orgán

vykonávající státní statistickou službu, tak pro zpravodajské jednotky, které poskytují údaje pro statistické zjišťování. Proto RSCP-PS používá následující klasifikace a číselníky:

- KZAM-R** **Klasifikace zaměstnání;** vydáno sdělením ČSÚ č. 492/2003 Sb. ze dne 18. prosince 2003 o vydání rozšířené Klasifikace zaměstnání KZAM-R.
- CZ-ICSE** **Klasifikace postavení v zaměstnání;** vydáno sdělením ČSÚ č. 494/2003 Sb. ze dne 18. prosince 2003 o vydání Klasifikace postavení v zaměstnání.
- KKOV** **Klasifikace kmenových oborů vzdělání;** vydáno sdělením ČSÚ č. 320/2003 Sb. ze dne 9. září 2003 o zavedení Klasifikace kmenových oborů vzdělání. Aktualizace byla provedena k 1. září 2004 sdělením ČSÚ č. 448/2004 Sb. ze dne 12. července 2004, k 1. září 2005 sdělením ČSÚ č. 310/2005 Sb. ze dne 21. července 2005 a k 1. prosinci 2005 sdělením ČSÚ č. 455/2005 Sb. ze dne 16. listopadu 2005 o aktualizaci Klasifikace kmenových oborů vzdělání.
- CZ-NUTS** **Klasifikace územních statistických jednotek;** vydáno sdělením ČSÚ č. 490/2003 Sb. ze dne 18. prosince 2003 o vydání Klasifikace územních statistických jednotek. Aktualizace byla provedena k 1. květnu 2004 sdělením ČSÚ č. 228/2004 Sb. ze dne 14. dubna 2004 o aktualizaci Klasifikace územních statistických jednotek.
- OKEČ** **Odvětvová klasifikace ekonomických činností;** vydáno sdělením ČSÚ č. 486/2003 Sb. ze dne 18. prosince 2003 o vydání Odvětvové klasifikace ekonomických činností. Aktualizace byla provedena k 1. září 2005 sdělením ČSÚ č. 311/2005 Sb. ze dne 21. července 2005 o aktualizaci Odvětvové klasifikace ekonomických činností.
- CZ-GEONOM** **Klasifikace zemí;** vydáno sdělením ČSÚ č. 487/2003 Sb. ze dne 18. prosince 2003 o vydání Klasifikace zemí. Změna byla provedena k 1. červnu 2004 sdělením ČSÚ č. 339/2004 Sb. ze dne 20. května 2004 o změně v Klasifikaci zemí. Aktualizace byla provedena k 1. červenci 2005 sdělením ČSÚ č. 243/2005 Sb. ze dne 9. června 2005 o aktualizaci Klasifikace zemí.
- FORMA** **Číselník právní formy organizací.**

Výdělky a odpracovaná doba

RSCP-PS jako mzdové šetření se čtvrtletní periodicitou monitoruje mzdovou úroveň jednotlivých zaměstnání podle klasifikace KZAM-R v krajích České republiky. U jednotlivých zaměstnanců vybraných ekonomických subjektů zjišťuje průměrný

hodinový výdělek v posledním čtvrtletí sledovaného období, vypočtený pro náhrady pro pracovněprávní účely, podle § 17 zákona 1/1992 Sb. Průměrný hodinový výdělek je krátkodobým indikátorem mzdové úrovně.

Druhým šetřeným výdělkovým ukazatelem je mzda vyplacená za sledované období. Mzda je definovaná jako mzda za práci podle §4 zákona č.1/1992 Sb. (Zákon o mzdě, odměně za pracovní pohotovost a průměrném výdělku ve znění pozdějších předpisů), jako peněžitá plnění, poskytovaná zaměstnavatelem zaměstnanci za práci.

Z celkové mzdy za práci šetření zjišťuje i podíl prémie a odměn, příplatků za práci přesčas a ostatních příplatků. Vedle mzdy za práci šetří RSCP-PS i některá další plnění, poskytovaná v souvislosti s výkonem práce. Zjišťuje se částka náhrad mzdy a částka odměn za pracovní pohotovost, vyplacená za sledované období.

RSCP-PS sleduje i charakteristiky odpracované a neodpracované doby. Vstupní věta o zaměstnanci obsahuje odpracovanou dobu od počátku roku a z ní počet přesčasových hodin, za které byl poskytnut příplatek. Věta dále obsahuje celkovou neodpracovanou dobu od počátku roku, z ní počet dnů nemoci a počet neodpracovaných dnů s náhradou mzdy. Zvlášť se sleduje i počet dnů dovolené.

Zpracování a analýza dat

Zpracování a analýza dat zahrnuje přehled publikovaných mzdových statistik, způsob výpočtu hrubé měsíční mzdy a indikátorů odpracované doby, problematiku vážení a odhadů.

Přehled publikovaných tabulek

Hlavním výsledkem RSCP-PS jsou statistiky výdělkové úrovně v krajích podle zaměstnání KZAM-R. Tabulky PS-V5, PS-M5 a PS-T5 ukazují statistiky v třídění podle zaměstnání KZAM-R na úrovni podskupin zaměstnání (čtyřmístný KZAM-R). Tabulka PS-V5 obsahuje charakteristiky hodinových výdělků, tabulka PS-M5 obsahuje charakteristiky hrubé měsíční mzdy, strukturu mzdy a průměrnou placenou dobu. Tabulka PS-T5 ukazuje průměrnou měsíční odpracovanou a neodpracovanou dobu, podíl přesčasu z odpracované doby a podíl nemoci a dovolené z neodpracované doby. Publikují se jen zaměstnání zastoupená minimálně deseti zaměstnanci a minimálně třemi ekonomickými subjekty.

Vedle primárních výsledků podle zaměstnání ukazuje výsledková publikace i další tabulky hodinových výdělků, hrubých měsíčních mezd a jejich diference. Hodinové výdělky se člení podle:

- hlavních tříd KZAM-R
- kategorií zaměstnání (manuální/nemanuální)
- věkových kategorií
- vzdělání
- pohlaví.

Charakteristiky hrubé měsíční mzdy jsou tříděny i podle hlavních tříd KZAM-R.

Výpočet hrubé měsíční mzdy

Na rozdíl od hodinového výdělku musí být druhý indikátor mzdové úrovně – hrubá měsíční mzda – vypočten z dalších přímo zjišťovaných mzdových položek a nemzdových plnění. Přímě zjišťované položky ale obsahují pouze kumulované částky za delší období než měsíc, tj. za čtvrtletí až celý rok. Přitom je třeba uvážit, že jednotliví zaměstnanci nemuseli být v evidenčním stavu po celé sledované období.

Hrubá mzda je v ISPV jednoznačně definována jako součet mzdy za práci, náhrad mzdy a odměn za pracovní pohotovost. Hrubá měsíční mzda i -tého zaměstnance se vypočte podle vzorce

$$HMM_i = \frac{MZDA_i + POHOTOV_i + NAHRADY_i}{MES_PLAC_i}$$

kde :

HMM_i je hrubá měsíční mzda i -tého zaměstnance

$MZDA_i$ je mzda za práci i -tého zaměstnance v kumulaci za sledované období (vstupní položka věty o zaměstnanci)

$POHOTOV_i$ je odměna za pohotovost i -tého zaměstnance v kumulaci za sledované období (vstupní položka věty o zaměstnanci)

$NAHRADY_i$ jsou náhrady mzdy i -tého zaměstnance v kumulaci za sledované období (vstupní položka věty o zaměstnanci)

MES_PLAC_i je počet placených měsíců i -tého zaměstnance, tj. počet měsíců, odpovídajících součtu odpracované doby a doby, po kterou pobíral náhrady mzdy

Počet placených měsíců MES_PLAC_i je roven počtu kalendářních měsíců v případě, že zaměstnanec po celé sledované období pracoval nebo pobíral náhrady mzdy. Pokud zaměstnanec byl v evidenčním stavu kratší dobu, než sledované období, bude jeho počet placených měsíců dán poměrem doby v evidenčním stavu k celému sledovanému období. Podobně se počet placených měsíců stanoví, pokud zaměstnanec měl jinou absenci, než absenci s náhradou mzdy (např. nemoc).

Hrubá měsíční mzda za určitou skupinu zaměstnanců se vypočte jako „vážená“ hrubá mzda, v níž mzda určitého zaměstnance má váhu, odpovídající počtu jeho placených měsíců za sledované období. Tento způsob výpočtu umožňuje korektní srovnání mzdové úrovně jednotlivých zaměstnání a srovnávání v čase.

Sestavy s hrubou měsíční mzdou, diferenciací a strukturou hrubé mzdy obsahují také placenou dobu zaměstnance. Tento údaj ukazuje počet placených hodin (odpracovaná doba a doba náhrad) za placený měsíc a je konzistentní s výpočtem hrubé měsíční mzdy. Sestavy týkající se odpracované a neodpracované doby (tabulka PS-T5) nelze vztáhnout k placené době. Proto se odpracovaná a neodpracovaná doba i jejich složky vztahují k počtu měsíců v evidenčním stavu.

Přestože struktura vstupů RSCP-PS umožňuje zahrnout do výpočtu za určitou skupinu i zaměstnance, kteří byli v evidenčním stavu pouze část sledovaného období, nemohou být do výpočtu zahrnuti všichni. Uplatňují se následující kritéria pro zařazení zaměstnance do výpočtů hrubé měsíční mzdy:

- placená doba zaměstnance je alespoň jeden měsíc,
- zařazují se pouze zaměstnanci v pracovním poměru,
- musí být splněna podmínka: součet odpracované a neodpracované doby je přibližně roven počtu pracovních dnů sledovaného období,
- zařazují se pouze zaměstnanci, zaměstnaní na plný pracovní úvazek, který je v RSCP definován v souladu s kritériem Eurostatu pomocí fondu pracovní doby (alespoň 30 hodin/týden).

Metoda vážení a řešení non-response

Metoda vážení, používaná v RSCP-PS, umožňuje získat na základě dat z výběrového souboru charakteristiky základního souboru v členění na jednotlivé kraje. Informace o charakteristikách zaměstnanecké populace v jednotlivých krajích dávají vážené agregované tabulky. Váhové koeficienty, které jsou přiděleny všem ekonomickým subjektům z výběrového souboru a poté též všem jejich zaměstnancům, vycházejí z počáteční pravděpodobnosti výběru každého ekonomického subjektu a reflektují regionální strukturu základního souboru. Váhy zvyšují při výpočtech odhadů význam dat ekonomických subjektů s relativně malým zastoupením ve výběrovém souboru. Relativně nejméně zastoupené jsou ve výběrovém souboru RSCP-PS ekonomické subjekty s 10-49 zaměstnanci, a proto mají největší váhy při výpočtech odhadů.

Tabulky vztahující se k podnikatelské sféře PS-V5, PS-M5, PS-T5 obsahují nevážené charakteristiky výběrového souboru RSCP-PS. Ostatní tabulky v této publikaci jsou odhady charakteristik základního souboru RSCP-PS pro příslušný kraj. Při interpretaci výsledků je nutno mít na zřeteli, že charakteristiky výběrového souboru nelze automaticky pokládat za odhady platné pro celou zaměstnaneckou populaci kraje. Výběrové charakteristiky mohou být částečně ovlivněny větším relativním zastoupením velkých ekonomických subjektů ve výběrovém souboru RSCP-PS.

Problém nedostupných dat od vybraného ekonomického subjektu (zpravodajské jednotky), tzv. non-response, je v RSCP-PS řešen metodou historické imputace a metodou upravující váhy zpravodajským jednotkám, které jsou ve stejné stratifikační kategorii, jako nedostupná zpravodajská jednotka.

Odhady statistických charakteristik

Skupina tabulek	Postup při výpočtu charakteristik
PS-V0, PS-V1, PS-V2, PS-V4, PS-V6, PS-V8	Odhadované charakteristiky hodinového výdělku jsou vypočteny z dat výběrového souboru s využitím výběrových vah a vah používaných pro odstranění důsledků non-response.
PS-M0, PS-M1	Odhadované charakteristiky hrubé měsíční mzdy, jejích složek i placený čas jsou vypočteny z dat výběrového souboru s využitím výběrových vah, vah používaných pro odstranění důsledků non-response a vah, zohledňujících různé délky neplacené neodpracované doby (nemoc, neplacená absence) a doby v evidenčním stavu.
PS-V5	Odhadované charakteristiky hodinového výdělku podle podskupin zaměstnání jsou vypočteny z dat výběrového souboru.
PS-M5	Odhadované charakteristiky hrubé měsíční mzdy a jejích složek podle podskupin zaměstnání jsou vypočteny z dat výběrového souboru s využitím vah, zohledňujících různé délky neplacené neodpracované doby (nemoc, neplacená absence) a doby v evidenčním stavu. Stejným způsobem je vypočtena i placená doba.
PS-T5	Odhadované charakteristiky odpracované a neodpracované doby podle podskupin zaměstnání jsou vypočteny z dat výběrového souboru s využitím vah, zohledňujících různé délky doby v evidenčním stavu.

Šetření RSCP-PS odhaduje výdělkové charakteristiky a neslouží jako zdroj informací o počtech zaměstnanců v jednotlivých třídících kategoriích. Počty zaměstnanců jsou v agregovaných tabulkách uváděny v % a jejich účelem je přiblížit relativní zastoupení publikovaných kategorií. Počty zaměstnanců v ČR zjišťují šetření Českého statistického úřadu – podnikové výkaznictví a výběrové šetření pracovních sil (viz www.czso.cz).

Statistické charakteristiky používané ve výsledkových tabulkách:

1. decil	První decil je hodnota, pod kterou leží 10% nejnižších hodnot sledovaného znaku.
1. kvartil	První kvartil je hodnota, pod kterou leží 25 % nejnižších hodnot sledovaného znaku.
Medián	Medián je hodnota uprostřed vzestupně uspořádané řady hodnot sledovaného znaku, polovina hodnot je nižší než medián a druhá polovina je vyšší než medián.
3. kvartil	Třetí kvartil je hodnota, nad kterou leží 25 % nejvyšších hodnot sledovaného znaku.
9. decil	Devátý decil je hodnota, nad kterou leží 10% nejvyšších hodnot sledovaného znaku.
Průměr	Průměr je počítán jako vážený (případně nevážený) aritmetický průměr sledovaného znaku.

Kvalita odhadů

Odhadované charakteristiky podléhají dvěma typům chyb – výběrovým chybám a nevýběrovým chybám. Výběrové chyby jsou způsobeny faktorem náhody při pravděpodobnostním výběru RSCP-PS. Hodnoty výběrových chyb není možné ze současného výběrového souboru RSCP-PS získat, nicméně používaná stratifikace výrazně snižuje jejich výši. Nevýběrové chyby bývají způsobeny především špatnou kvalitou dat od zpravodajských jednotek (neúplné údaje, chybné údaje) a jejich vliv je snižován několikastupňovými kontrolními mechanismy a pomocí metodické podpory zpravodajským jednotkám.

Definice vybraných pojmů

Ekonomický subjekt	Ekonomický subjekt je právnický subjekt nebo fyzická osoba s postavením podnikatele, zapsaná do registru ekonomických subjektů ČSÚ. Každému ekonomickému subjektu se přiděluje identifikační číslo (IČO).
Organizační jednotka	Z hlediska mzdové statistiky RSCP se dělí ekonomické subjekty na organizační jednotky podle okresu, ve kterém jednotky působí a nebo podle odvětví (OKEČ), které charakterizuje jejich ekonomickou činnost. Organizační jednotku tvoří všechny útvary ekonomického subjektu, které působí ve stejném okrese a patří do stejné kategorie OKEČ.
Zpravodajská jednotka	Zpravodajskou jednotkou je právnická nebo fyzická osoba, od níž se požaduje poskytnutí údajů ve statistickém zjišťování podle zákona č. 89/1995 Sb., o státní statistické službě ve znění pozdějších předpisů.
Sledované období	Sledované období je období od začátku roku do konce příslušného čtvrtletí, za které se statistické zjišťování provádí.
Podnikatelská sféra	Do podnikatelské sféry patří subjekty, které odměňují podle zákona č. 1/1992 Sb., o mzdě, odměně za pracovní pohotovost a o průměrném výdělku ve znění pozdějších předpisů.
Nepodnikatelská sféra	Do nepodnikatelské sféry patří organizace, které odměňují podle zákona č. 143/1992 Sb., o platu a odměně za pracovní pohotovost v rozpočtových a v některých dalších organizacích a orgánech ve znění pozdějších předpisů.
Základní soubor RSCP-PS	Základním souborem RSCP jsou aktivní ekonomické subjekty z registru ekonomických subjektů, které mají 10 a více zaměstnanců, přísluší do podnikatelské sféry a do institucionálních sektorů: nefinanční podniky, finanční instituce nebo vládní instituce.

Ostatní symboly používané ve výsledkových tabulkách:

"neuvedeno" kategorie zaměstnanců, u kterých nebyl uveden kód příslušné třídící charakteristiky

"*" položka vstupních dat vypočítaná, ale nezveřejnitelná z důvodu nedostatečného počtu vstupních hodnot (min. 3 ekonomické subjekty a 10 zaměstnanců)