



Regionální statistika ceny práce

II. čtvrtletí 2008

Podnikatelská sféra

Jihočeský kraj

Revidované výsledky ke dni 10. 3. 2010

Copyright - MPSV ČR

Publikace ani její část nesmí být kopírována, rozšiřována a zařazována do informačních systémů v jakékoliv formě (elektronické, mechanické, optické, magnetické aj.) bez písemného souhlasu

Ministerstva práce a sociálních věcí

Zpracovatel: TREXIMA, spol. s r.o., tř. T. Bati 299, 764 21 Zlín - Louky

O b s a h :

Úvod	7
-------------------	---

Výsledková část podnikatelská sféra

Základní metodické přístupy	11
Popis publikovaných tabulek	12

Hodinový výdělek

PS-V0	Hodinový výdělek v podnikatelské sféře	13
PS-V1	Hodinový výdělek podle hlavních tříd zaměstnání KZAM-R	14
PS-V2	Hodinový výdělek podle věkových kategorií	15
PS-V4	Hodinový výdělek podle vzdělání	15
PS-V5	Hodinový výdělek podle podskupin zaměstnání KZAM-R	16
PS-V6	Hodinový výdělek podle kategorií zaměstnání	22
PS-V8	Hodinový výdělek podle pohlaví	22

Hrubá měsíční mzda

PS-M0	Hrubá měsíční mzda a její složky, diferenciacce, placená doba v podnikatelské sféře	23
PS-M1	Hrubá měsíční mzda a její složky, diferenciacce, placená doba podle hlavních tříd zaměstnání KZAM-R	24
PS-M5	Hrubá měsíční mzda a její složky, diferenciacce, placená doba podle podskupin zaměstnání KZAM-R	26

Měsíční odpracovaná a neodpracovaná doba

PS-T5	Průměrná měsíční odpracovaná a neodpracovaná doba podle podskupin zaměstnání KZAM-R	38
-------	----------------------------------------------------------------------------------------------	----

Dodatek – technický popis šetření

1. Metoda výběru ekonomických subjektů	47
1.1 Základní soubor	47
1.2 Struktura výběrového souboru	47
1.3 Výběr	48
2. Vstupní údaje	49
2.1 Sběr dat	49
2.2 Nejdůležitější vstupní údaje	50
2.3 Klasifikace a číselníky	50
3. Nejdůležitější sledované veličiny	52
3.1 Hodinový výdělek	52

3.2 Hrubá měsíční mzda	52
3.3 Měsíční odpracovaná a neodpracovaná doba	53
4. Dopočtové metody	54
4.1 Řešení neodpovědí a metoda vážení	54
4.2 Kvalita odhadů	55
4.3 Přehled publikovaných tabulek podle použitých vah	55
5. Definice vybraných pojmů	56



Úvod

Úvod

Regionální statistika ceny práce (RSCP) je systém pravidelného monitorování výdělkové úrovně a pracovní doby zaměstnanců v jednotlivých krajích České republiky formou statistického šetření. Sledovanými ukazateli výdělkové úrovně jsou hodinový výdělek a hrubá měsíční mzda (plat). Šetření metodicky vychází a je obsahově harmonizováno se strukturálním šetřením EU „Structure of Earnings Survey“, viz nařízení komise (ES) č. 1916/2000 ve znění pozdějších předpisů.

Šetření je pod názvem „Čtvrtletní šetření o průměrném výdělku“ zařazeno do programu statistických zjišťování, vyhlášených Českým statistickým úřadem (ČSÚ) ve sbírce zákonů pro příslušný kalendářní rok (viz příloha č. 2 Vyhlášky č. 297/2007 Sb., částka 90, kterou se stanoví Program statistických zjišťování na rok 2008) a pro vybrané ekonomické subjekty je povinné. Šetření provádí pracoviště státní statistické služby Ministerstva práce a sociálních věcí (MPSV). Průběh a vývoj šetření řídí komise, složená ze zástupců MPSV, ČSÚ, Ministerstva financí, České národní banky, CERGE-EI, VŠE v Praze, Českomoravské konfederace odborových svazů, Svazu průmyslu a dopravy ČR. Zpracovatelem RSCP je TREXIMA, spol. s r.o. (www.trexima.cz).

Nejdůležitějším kritériem pro členění výsledků RSCP je příslušnost šetřeného ekonomického subjektu k podnikatelské, nebo nepodnikatelské sféře. V podnikatelské sféře probíhá šetření se čtvrtletní periodou a ve sféře nepodnikatelské je prováděno s periodou pololetní. Zdrojem dat pro nepodnikatelskou sféru je Informační systém o platech, který je spravován Ministerstvem financí. Za každou sféru jsou vydávány samostatné výsledkové publikace.

Výsledkové publikace jednotlivých krajů jsou uloženy na stránkách <http://portal.mpsv.cz/> v sekci *Zaměstnanost*, v podsekci *Statistiky* pod odkazem *Statistika výdělků*.

Monitorováním výdělků a pracovní doby zaměstnanců na úrovni České republiky se zabývá „Informační systém o průměrném výdělku“ (ISPV). Výsledková publikace je k dispozici na internetových stránkách MPSV (www.mpsv.cz) v sekci *Příjmy a životní úroveň*.

Důkladný popis šetření, včetně všech výsledkových publikací, poskytuje také portál www.ispv.cz. Slouží především jako podpora respondentům, kteří zde naleznou všechny potřebné informace a podpůrné nástroje pro zasílání dat. Portál je využíván také k uveřejňování odborných studií a článků, které jako zdroj informací uvádí šetření ISPV a RSCP.

Ministerstvo práce a sociálních věcí děkuje všem respondentům šetření za přípravu vstupních dat pro šetření. Svědomitý přístup respondentů a dodržování termínů pro předání dat umožňují pravidelně uveřejňovat tuto publikaci.



Výsledková část

Podnikatelská sféra

Výsledková část podnikatelská sféra

Základní metodické přístupy

Tato publikace přináší charakteristiky hodinového výdělku, hrubé měsíční mzdy a pracovní doby získané za podnikatelskou sféru šetření RSCP (RSCP-PS). V RSCP se zařazují do podnikatelské sféry ekonomické subjekty, které odměňují mzdou, viz § 109, odst. 2 zákona č. 262/2006 Sb., zákoníku práce, ve znění pozdějších předpisů.

Primárním výsledkem RSCP jsou statistiky výdělkové úrovně jednotlivých zaměstnání (v klasifikaci KZAM-R), dalším produktem jsou odhady výdělkových parametrů zaměstnanecké populace krajů v členění podle firemních i zaměstnaneckých charakteristik. Ekonomické subjekty se v RSCP člení na organizační jednotky, jestliže je možné provést vnitřní rozčlenění podle okresů, ve kterých dílčí jednotky působí. Výsledky podle krajů jsou v tomto smyslu výsledky získané pracovištní metodou.

Vedle podnikového výkaznictví ČSÚ je RSCP dalším zdrojem informací o výdělcích v jednotlivých krajích České republiky. Výkaznictví ČSÚ, jako tradiční zdroj, sbírá údaje o evidenčním počtu zaměstnanců a vyplacených mzdách za ekonomický subjekt a publikuje průměrné mzdy v členění podle firemních charakteristik. Při srovnávání výsledků výkaznictví a RSCP-PS je třeba vzít v úvahu rozdílnou definici podnikatelské sféry, rozdílné metody výpočtu výdělkových charakteristik a rozdílný způsob členění výsledků podle krajů. Výkaznictví ČSÚ člení výsledky podle sídla ekonomického subjektu, tj. podnikovou metodou.

Respondenty šetření RSCP-PS jsou aktivní ekonomické subjekty (ES) z institucionálních sektorů nefinančních podniků, finančních institucí a vládních institucí zapsané v registru ekonomických subjektů ČSÚ (RES). Na základě Automatizovaného rozpočtového informačního systému (ARIS), který je spravován Ministerstvem financí, se zjišťuje způsob odměňování a příslušnost ekonomického subjektu k podnikatelské sféře. Šetření je výběrové pro ES s 10 až 249 zaměstnanci a plošné pro ES s 250 a více zaměstnanci. Náhodný výběr je prováděn na základě příslušnosti ES do kraje, velikostní kategorie a odvětví ekonomické činnosti.

Tabulky s označením PS-V5, PS-M5, PS-T5 obsahují charakteristiky výběrového souboru (statistiky) jednotlivých zaměstnání na úrovni podskupin zaměstnání (čtyřmístný KZAM-R). Při interpretaci výsledků je nutno mít na zřeteli, že charakteristiky výběrového souboru nelze automaticky pokládat za odhady platné pro celou zaměstnaneckou populaci. Výběrové charakteristiky jsou ovlivněny větším relativním zastoupením velkých ekonomických subjektů ve výběrovém souboru RSCP-PS. Ostatní tabulky obsahují odhady parametrů základního souboru a při jejich výpočtu byly využity dopočtové metody založené na pravděpodobnosti výběru ekonomických subjektů.

Popis publikovaných tabulek

Tabulky v publikaci jsou rozděleny podle sledovaného ukazatele do tří základních okruhů. Tabulky přinášející charakteristiky hodinového výdělku jsou označeny PS-Vx, kde PS značí podnikatelskou sféru a x je pořadové číslo tabulky. Charakteristiky hrubé měsíční mzdy, struktury mzdy a průměrné placené doby jsou obsaženy v tabulkách se značením PS-Mx a charakteristiky měsíční odpracované a neodpracované doby v tabulkách se značením PS-Tx.

Hlavním výsledkem RSCP jsou statistiky výdělkové úrovně a pracovní doby za jednotlivá zaměstnání podle klasifikace KZAM-R, obsažené v tabulkách PS-V5, PS-M5 a PS-T5. Tyto tabulky obsahují ta zaměstnání, která jsou ve své podskupině zaměstnání (čtyřmístný KZAM-R) zastoupena alespoň třemi ekonomickými subjekty a zároveň deseti zaměstnanci. Uvedené počty organizačních jednotek a zaměstnanců ukazují na zastoupení ve výběrovém souboru. V ostatních tabulkách jsou počty zaměstnanců uváděny v % a jejich účelem je přiblížit relativní zastoupení publikovaných kategorií. Údaje o počtech zaměstnanců z této publikace neslouží jako zdroj informací o počtech zaměstnanců v krajích, ty zjišťují šetření ČSÚ – podnikové výkaznictví a výběrové šetření pracovních sil (viz www.czso.cz).

Statistické charakteristiky používané ve výsledkových tabulkách:

1. decil	První decil je hodnota, pod kterou leží 10 % nejnižších hodnot sledovaného znaku.
1. kvartil	První kvartil je hodnota, pod kterou leží 25 % nejnižších hodnot sledovaného znaku.
Medián	Medián je hodnota uprostřed vzestupně uspořádané řady hodnot sledovaného znaku, polovina hodnot je nižší než medián a druhá polovina je vyšší než medián.
3. kvartil	Třetí kvartil je hodnota, nad kterou leží 25 % nejvyšších hodnot sledovaného znaku.
9. decil	Devátý decil je hodnota, nad kterou leží 10 % nejvyšších hodnot sledovaného znaku.
Průměr	Průměr je počítán jako vážený (případně nevážený) aritmetický průměr sledovaného znaku.

Ostatní symboly používané ve výsledkových tabulkách:

"Neuvedeno"	Symbol "Neuvedeno" označuje kategorii zaměstnanců, u které nebyl uveden kód příslušného třídícího znaku.
"*"	Symbol "*" označuje položku vstupních dat vypočítanou, ale nezveřejnitelnou z důvodu nedostatečného počtu vstupních hodnot (méně než 3 ekonomické subjekty a 10 zaměstnanců).

Hodinový výdělek v podnikatelské sféře ¹⁾

kraj: Jihočeský

Medián hodinového výdělku 105,60 Kč/hod

Index mediánu hodinového výdělku zaměstnanců

meziroční vůči 2. čtvrtletí 2007..... 108,4 %

Diferenciace

1. decil - 10 % hodinových výdělků menších než 63,64 Kč/hod

1. kvartil - 25 % hodinových výdělků menších než 81,45 Kč/hod

Medián - 50 % hodinových výdělků menších než 105,60 Kč/hod

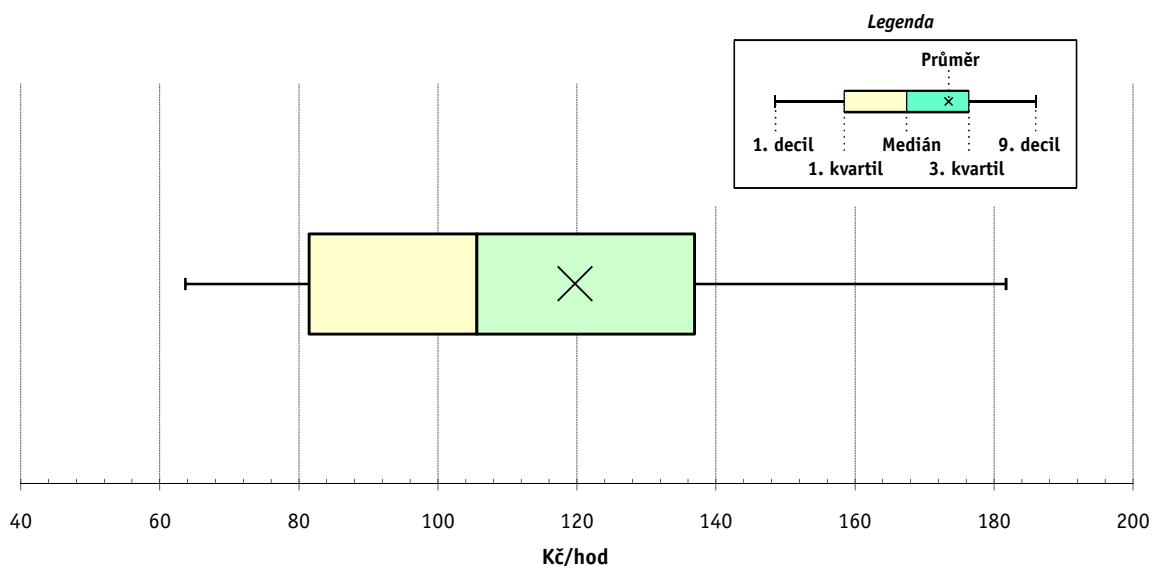
3. kvartil - 25 % hodinových výdělků větších než 136,91 Kč/hod

9. decil - 10 % hodinových výdělků větších než 181,71 Kč/hod

Průměr hodinového výdělku 119,72 Kč/hod

Podíl zaměstnanců s podprůměrným

hodinovým výdělkem 64,4 %



Vysvětlivky:

1) Hodinový výdělek se zjišťuje jako průměrný hodinový výdělek definovaný v § 351 až § 362 zákona č. 262/2006 Sb., zákoníku práce, ve znění pozdějších předpisů.

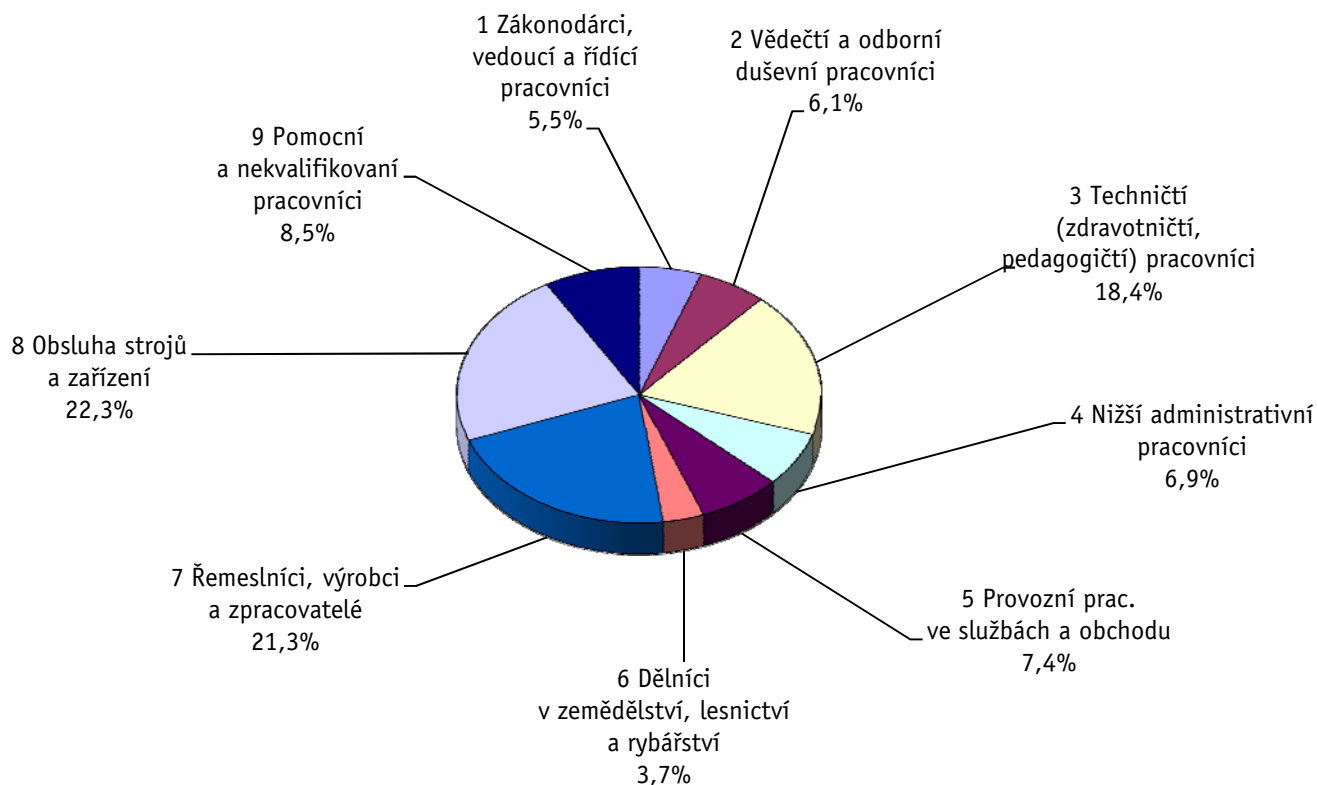
Revidované výsledky ke dni 10. 3. 2010

Hodinový výdělek podle hlavních tříd zaměstnání KZAM-R

kraj: Jihočeský

Hlavní třída zaměstnání KZAM-R	Struktura zaměstnanců	Medián	Diferenciace		Průměr
			1. decil	9. decil	
	%	Kč/hod	Kč/hod	Kč/hod	Kč/hod
1 Zákonodárci, vedoucí a řídicí pracovníci	5,5	188,84	93,31	415,18	234,90
2 Vědečtí a odborní duševní pracovníci	6,1	166,13	106,60	292,70	188,10
3 Techničtí, zdravotničtí a pedagogičtí pracovníci	18,4	131,24	87,57	210,50	143,22
4 Nižší administrativní pracovníci	6,9	95,81	70,81	138,64	102,26
5 Provozní pracovníci ve službách a obchodu	7,4	70,16	53,10	108,37	77,48
6 Dělníci v zemědělství, lesnictví a rybářství	3,7	86,95	62,15	118,60	93,28
7 Řemeslníci, výrobci a zpracovatelé	21,3	106,79	70,43	151,85	109,50
8 Obsluha strojů a zařízení	22,3	100,27	68,36	143,74	104,25
9 Pomocní a nekvalifikovaní pracovníci	8,5	67,50	36,15	110,79	73,01
C E L K E M - podnikatelská sféra	100	105,60	63,64	181,71	119,72

Struktura zaměstnanců dle hlavních tříd KZAM - R



2. čtvrtletí 2008**RSCP - podnikatelská sféra**

PS-V2

Revidované výsledky ke dni 10. 3. 2010

**Hodinový výdělek
podle věkových kategorií**

kraj: Jihočeský

Věková kategorie	Struktura zaměstnanců	Medián	Diferenciace		Průměr
			1. decil	9. decil	
	%	Kč/hod	Kč/hod	Kč/hod	Kč/hod
do 20 let	0,4	72,17	51,75	102,76	75,19
20 - 29 let	16,8	101,78	65,87	152,57	107,49
30 - 39 let	26,1	110,37	65,85	193,21	126,22
40 - 49 let	24,0	108,20	64,73	191,25	125,30
50 - 59 let	26,7	103,96	63,22	179,93	118,83
60 a více let	5,9	91,02	54,61	175,67	110,16
C E L K E M - podnikatelská sféra	100	105,60	63,64	181,71	119,72

2. čtvrtletí 2008**RSCP - podnikatelská sféra**

PS-V4

Revidované výsledky ke dni 10. 3. 2010

**Hodinový výdělek
podle vzdělání**

kraj: Jihočeský

Vzdělání	Struktura zaměstnanců	Medián	Diferenciace		Průměr	
			1. decil	9. decil		
	%	Kč/hod	Kč/hod	Kč/hod	Kč/hod	
KKOV						
Základní a nedokončené	A-C	8,8	80,03	52,56	120,53	84,83
Střední bez maturity	D,E,H,J	49,1	97,44	61,49	145,37	101,79
Střední s maturitou	K-M	31,0	116,40	71,96	193,10	128,95
Vyšší odborné a bakalářské	N,R	1,8	126,76	89,27	223,05	152,43
Vysokoškolské	T,V	7,7	189,19	111,77	367,87	231,22
Neuvedeno		1,5	93,67	60,87	155,03	105,91
C E L K E M - podnikatelská sféra	100	105,60	63,64	181,71	119,72	

Revidované výsledky ke dni 10. 3. 2010

Hodinový výdělek podle podskupin zaměstnání KZAM-R

kraj: Jihočeský

Podskupiny zaměstnání KZAM-R	Výběrový soubor		Medián	Diferenciace		Průměr
	počet org. jednotek	počet zaměst.		1. decil	9. decil	
			Kč/hod	Kč/hod	Kč/hod	Kč/hod
1210 Ředitelé a prezidenti velkých organizací, podniků	100	139	481,99	193,85	1 488,37	714,99
1221 Vedoucí pracovníci v zemědělství, lesnictví, rybářství a mysliv.	18	72	228,38	143,87	406,40	237,64
1222 Vedoucí pracovníci v průmyslu (ve výrobě)	99	452	262,84	147,72	585,64	332,66
1223 Vedoucí pracovníci ve stavebnictví a zeměměřičtví	22	67	281,79	134,76	748,24	382,38
1224 Vedoucí pracovníci ve velkoobchodě a v maloobchodě	89	555	131,76	86,90	294,04	177,35
1226 Ved. pracovníci v dopr., skladování, telekom. a na pošt. úřadech	41	373	139,55	107,65	314,97	182,90
1227 Vedoucí prac. v organ.zaměřených na poskytování obch.služeb	55	178	292,28	186,67	624,54	359,21
1229 Vedoucí pracovních dílčích celků jinde neuvedení (kult.,zdrav.)	36	104	195,02	106,26	422,31	246,78
1231 Vedoucí pracovníci finančních a hospodářských útvarů	125	316	267,62	146,54	599,20	339,77
1232 Vedoucí pracovníci personálních útvarů a útvarů průmysl. vztahů	45	62	285,26	129,66	678,92	337,68
1233 Vedoucí pracovníci obytných útvarů (včetně průzkumu trhu)	84	174	268,02	143,18	592,82	334,14
1234 Ved. pracovníci reklamních útvarů a útvarů pro styk s veřejností	14	45	214,01	137,90	486,84	293,37
1235 Vedoucí pracovníci zásobovacích útvarů	51	117	242,31	133,00	473,62	294,67
1236 Vedoucí pracovníci výpočetních útvarů	37	58	261,63	163,16	506,71	297,75
1237 Vedoucí pracovníci výzkumných a vývojových útvarů	29	82	314,41	164,58	564,60	340,59
1239 Vedoucí pracovníci ostatních útvarů jinde neuvedení	54	164	237,82	134,86	406,09	273,12
1311 Vedoucí, ředitelé v zemědělství,lesnictví,rybářství a myslivosti	14	29	171,49	119,01	286,67	201,03
1312 Vedoucí, ředitelé v průmyslu (ve výrobě)	38	71	271,14	162,86	548,18	320,27
1313 Vedoucí, ředitelé ve stavebnictví a zeměměřičtví	7	13	254,36	115,82	751,44	378,19
1314 Vedoucí, ředitelé ve velkoobchodu a maloobchodu	92	475	118,76	78,90	227,69	143,65
1315 Vedoucí, ředitelé v restauracích a hotelích	18	29	129,47	77,15	273,22	147,42
1316 Vedoucí, ředitelé v dopravě, sklad., telekom. a na pošt. úřadech	28	99	162,16	130,89	245,51	185,98
1317 Vedoucí, ředitelé v podnicích poskytujících obchodní služby	19	53	296,95	169,29	551,14	340,25
1318 Vedoucí, ředitelé pečovatelských, úklidových a podob. služeb	6	18	113,30	95,24	364,88	148,36
1319 Vedoucí, ředitelé malých organizací ostatní (kult.,zdrav.,škol.)	15	32	191,74	128,31	451,60	230,56
2111 Fyzikové a astronomové	5	13	205,62	139,39	464,76	268,40
2113 Chemici	8	34	145,00	99,34	184,51	146,44
2114 Geologové, geofyzici, geodeti, hydrologové apod.	5	15	136,04	94,71	210,82	147,03
2119 Ostatní vědci a odborníci v příbuzných oborech jinde neuved.	6	23	147,78	111,53	230,74	173,09
2131 Projektanti a analytici výpočetních systémů	22	53	180,29	132,56	269,45	194,48
2132 Programátoři	27	115	202,31	134,51	346,04	224,05
2139 Ostatní odborníci zabývající se výpoč. tech. jinde neuvedení	67	191	199,59	130,94	367,08	224,92
2142 Projektanti staveb a areálů, stavební inženýři	34	147	168,02	126,90	288,60	189,38
2143 Projektanti elektrotechnických zařízení, elektroinženýři	14	161	276,04	173,98	522,33	314,49
2144 Projektanti elektron.systémů a telekom.sítí, inženýři - elektronici	14	137	211,32	151,95	315,16	227,63
2145 Projektanti a konstruktéři strojních zařízení, strojní inženýři	26	388	214,84	142,84	304,56	223,37
2146 Chemičtí inženýři, technologové	10	26	220,67	165,46	378,90	251,35
2149 Ostatní architekti, projekt., konstruk.a tech.inženýři (tvůr.prac.)	28	106	194,67	125,41	282,58	203,39
2211 Bakteriologové, biolog., ekolog., zoologové a odb.v příb.obor.	23	313	129,20	98,86	205,35	150,92
2213 Agronomové, šlechtitelé a odborníci v příbuzných oborech	17	106	149,50	104,02	208,94	153,53
2221 Lékaři, ordináři (kromě zubních lékařů)	17	908	220,58	131,67	370,57	250,76
2224 Farmaceuti, magistři v lékárně, lékárníci	12	52	214,45	160,84	331,40	239,60
2411 Odb. prac. na úseku účetnictví, financí, daní, ap., hlavní účetní	97	292	177,39	115,64	303,49	202,83
2412 Odbor. pracovníci na úseku zaměstnaneckých, personálních věcí	36	67	174,94	120,37	290,42	193,72

Revidované výsledky ke dni 10. 3. 2010

Hodinový výdělek podle podskupin zaměstnání KZAM-R

kraj: Jihočeský

Podskupiny zaměstnání KZAM-R	Výběrový soubor		Medián	Diferenciace		Průměr
	počet org. jednotek	počet zaměst.		1. decil	9. decil	
			Kč/hod	Kč/hod	Kč/hod	Kč/hod
2413 Odborní pracovníci v bankovníctví a pojišťovnictví	53	860	150,83	111,11	274,06	177,84
2419 Ostatní odborní pracovníci v oblasti podnikání	52	192	186,73	128,16	303,64	211,71
2421 Právníci, právní poradci (mimo advokacie a soudnictví)	30	44	233,46	162,15	357,76	248,79
2429 Ostatní odborníci v právní oblasti jinde neuvedení	4	10	119,32	98,17	197,76	130,71
2432 Odborní pracovníci knihoven (kromě řadových)	3	33	114,00	94,47	153,41	119,96
2433 Odborní pracovníci v informacích (např. vti)	9	16	168,15	99,04	201,02	160,20
2441 Ekonomové - vědeckí pracovníci, specialisté, experti	54	212	182,87	108,59	303,34	203,10
2451 Spisovatelé, autoři, kritikové, novináři, redaktori	11	76	146,73	96,52	177,30	140,61
2470 Odborní administrativní pracovníci jinde neuvedení	54	213	135,30	90,11	192,00	143,53
3111 Technici ve fyzikálních a příbuzných oborech	7	63	136,36	100,15	224,47	145,99
3112 Stavební technici	77	463	169,40	115,37	270,83	184,16
3113 Elektrotechnici	50	779	177,38	127,21	268,10	190,35
3114 Elektronici a technici v radiokomunikacích a telekomunikacích	26	225	156,80	114,62	275,86	177,70
3115 Strojírenští technici	58	1 839	154,22	104,11	246,97	167,47
3116 Chemičtí technici	21	130	156,60	95,07	216,09	157,34
3118 Technici v kartografii, kresličí a zeměměřiči	36	174	142,59	105,41	205,24	148,16
3119 Ostatní techničtí pracovníci jinde neuvedení	176	1 569	143,00	96,50	222,25	153,36
3121 Poradci ve výpočetní technice	27	91	152,15	113,83	236,26	166,45
3122 Operátoři a obsluha výpočetní techniky	63	140	131,82	90,91	214,24	147,13
3123 Operátoři průmyslových robotů, nc strojů	5	10	125,34	86,00	215,18	139,91
3129 Ostatní technici ve výpočetní technice jinde neuvedení	15	44	151,38	105,92	243,13	177,15
3132 Obsluha zařízení pro záznam zvuku,obrazu,operátoři kamery	5	16	156,09	97,02	206,67	145,27
3134 Obsluha lékařských zařízení	7	104	141,46	105,06	185,97	145,85
3151 Kolaudační technici a technici protipožární ochrany	7	33	199,78	148,21	251,83	199,76
3152 Bezpečnostní tech.a tech. pro kontrolu zdravotní nezávadnosti	61	309	124,17	75,36	217,55	138,66
3160 Technici železničního provozu	14	576	171,99	143,08	192,46	171,28
3211 Technici a laboranti v oblasti biologie a v příbuzných oborech	19	324	121,00	90,76	168,30	128,51
3212 Technici v agronomii, v lesnictví a v zemědělství	39	430	127,01	89,97	164,05	127,55
3223 Dietetici a odborníci na výživu	8	19	118,40	99,03	163,21	124,04
3226 Rehabilitační a fyzioterapeutičtí pracovníci (vč. odb. masérů)	10	157	108,50	88,38	139,58	114,15
3228 Farmaceutičtí asistenti	12	52	117,23	93,62	155,61	123,15
3231 Ošetřovatelé, všeobecné zdravotní sestry	9	1 977	126,72	101,66	150,33	126,62
3232 Ženské sestry, porodní asistentky	7	168	132,17	104,17	150,35	129,94
3233 Sestry pro péči o dítě	6	259	137,68	109,77	157,29	135,82
3235 Sestry pro intenzivní péči	4	235	143,41	111,06	173,12	144,02
3411 Zprostředkovatelé finanč. transakcí, obchodu s cennými papíry	10	93	134,63	101,71	231,87	154,95
3412 Pojišťovací agenti	18	57	159,54	74,35	329,21	202,74
3414 Konzultanti a organizátoři zájezdů	7	16	119,71	76,92	189,32	124,28
3415 Obchodní cestující, profes. poradci v obchodě, obch.zástupci	131	621	186,88	108,32	318,61	206,08
3416 Nákupčí	96	483	141,20	93,55	237,00	156,00
3417 Odhadci a zbožíznalci	12	54	141,42	111,68	201,18	152,65
3419 Ostatní pracovníci - obchodní zprostředkovatelé jinde neuved.	7	33	146,07	82,34	190,73	137,04
3421 Obchodní agenti	85	633	135,42	87,15	241,38	156,71
3422 Odbytoví a přepravní agenti	112	489	132,44	89,00	211,78	145,03

Revidované výsledky ke dni 10. 3. 2010

Hodinový výdělek podle podskupin zaměstnání KZAM-R

kraj: Jihočeský

Podskupiny zaměstnání KZAM-R	Výběrový soubor		Medián	Diferenciace		Průměr
	počet org. jednotek	počet zaměst.		1. decil	9. decil	
			Kč/hod	Kč/hod	Kč/hod	Kč/hod
3431 Odborné sekretářky, sekretáři	77	237	104,96	77,38	166,69	116,01
3433 Pracovníci v oblasti účetnictví, fakturace, rozpočet., kalkulace	229	1 437	123,71	86,71	190,74	135,21
3434 Pracovníci v oblasti statistiky a matematiky	23	38	115,54	90,49	215,64	128,18
3435 Pracovníci v oblasti práce a mezd (kromě účetních)	34	69	138,17	96,56	209,63	142,40
3436 Referenti osobních oddělení	63	135	139,75	92,00	215,61	150,25
3439 Ostatní odborní administrativní pracovníci jinde neuvedení	140	799	120,00	82,06	178,33	129,45
3453 Detektivové, kriminalisté	4	14	62,59	48,20	146,85	77,74
3460 Sociální pracovníci	6	13	108,34	96,31	157,98	120,25
3471 Aranžéři, průmysloví a komerční návrháři, bytoví architekti	22	49	119,55	66,53	183,10	121,33
4112 Kancelářští a manipul. prac. a obsl. zařízení na zpracování textu	22	36	99,29	83,16	121,51	106,64
4113 Pracovníci přípravy dat výpočetní techniky	23	81	84,92	77,68	159,34	103,05
4115 Sekretářky, sekretáři	127	469	109,27	79,02	164,00	119,34
4121 Nižší účetní	53	179	99,29	68,83	139,09	101,09
4122 Nižší statistici	5	32	93,02	80,21	120,62	98,68
4123 Nižší finanční, daňoví úředníci a úředníci v příbuzných oborech	22	87	151,03	47,63	245,03	153,44
4131 Úředníci ve skladech	154	1 232	105,15	74,42	143,37	107,67
4132 Úředníci ve výrobě (např. výrobní plánovači)	33	173	132,03	87,63	194,49	140,77
4133 Úředníci v dopravě a v přepravě (dispečeri, kontrolori apod.)	44	252	125,37	83,72	164,33	125,55
4141 Řadoví knihovníci, archiváři, evidenční pracovníci	13	23	92,26	71,98	125,97	95,54
4142 Poštovní doručovatelé, úředníci v třídárnách	12	1 141	88,46	75,85	110,33	91,22
4190 Ostatní nižší úředníci jinde neuvedení	26	53	113,18	72,92	236,60	131,72
4211 Pokladníci (v bankách, pojišťovnách, spořitelnách, na poště)	57	185	111,18	78,60	144,93	112,37
4212 Úředníci na přepážkách a směnárnicích	54	809	103,20	86,72	139,70	111,88
4213 Pokladníci v obchodě, společném stravování apod.	51	908	75,79	62,50	94,12	77,98
4214 Prodavači vstupenek, jízdenek apod.	14	171	122,06	75,47	147,87	117,74
4215 Bookmakeři, krupiéři a úředníci sázkových kanceláří	23	247	86,26	69,51	167,60	104,15
4222 Recepční	27	62	98,14	63,82	138,04	99,99
4223 Telefonisté	13	87	90,12	69,66	103,92	89,66
4224 Informátoři	11	53	91,15	61,78	110,29	90,04
5121 Pracovníci dohlížející nad obsluhujícím personálem, hospodyně	21	118	88,43	63,99	161,44	97,35
5122 Kuchaři	48	533	79,34	60,74	121,81	87,42
5123 Čišníci, servírky	12	72	91,92	54,76	100,88	84,67
5132 Pečovatelé a pomoc.ošetřovatelé v zařiz.soc.péče, v nemocnicích	8	741	84,23	68,87	117,46	89,13
5144 Maséři	3	19	116,72	93,08	121,82	113,90
5161 Hasiči, požárníci	4	80	162,57	93,98	208,83	150,71
5169 Ostatní pracovníci ochrany a ostrahy jinde neuvedení	42	838	68,27	53,50	104,87	74,25
5211 Prodavači v obchodech	203	2 786	74,66	57,86	112,35	82,13
6111 Pěstitelé polních plodin	10	34	64,14	49,00	84,56	66,42
6113 Zahradníci a pěstitelé zahradních plodin a sazenic	8	20	83,02	66,08	111,99	88,84
6121 Chovatelé hospodářských zvířat (kromě drůbeže a včel)	16	251	95,74	68,47	131,68	101,18
6141 Dělníci pro pěstění a ošetřování lesa	19	391	67,30	50,34	89,62	69,30
6142 Dělníci pro těžbu dřeva (kromě obsluhy pojízdných zařízení)	11	171	98,39	69,48	134,99	101,71
7113 Horníci pro dobývání nerudných surovin a kamenolamači	9	49	116,32	75,69	153,86	118,63
7121 Zedníci pracující s tradičními materiály (bambus, hlína atd.)	7	20	67,33	55,56	104,17	73,47

Revidované výsledky ke dni 10. 3. 2010

Hodinový výdělek podle podskupin zaměstnání KZAM-R

kraj: Jihočeský

Podskupiny zaměstnání KZAM-R	Výběrový soubor		Medián	Diferenciace		Průměr
	počet org. jednotek	počet zaměst.		1. decil	9. decil	
			Kč/hod	Kč/hod	Kč/hod	Kč/hod
7122 Zedníci, kameníci, omítkáři	44	638	110,30	79,84	161,17	116,49
7123 Betonáři, děl.specializovaní na pokládání betonových povrchů	7	78	107,17	96,37	122,43	109,84
7124 Tesaři a truhláři	22	123	100,65	78,46	140,00	105,39
7125 Stavební montážníci	3	14	80,84	76,73	108,91	89,97
7129 Ost. stavební dělníci hlavní stav. výroby a prac.v ost. oborech	30	237	116,15	82,50	140,89	115,28
7136 Instalatéři, potrubáři, stavební zámečníci, klempíři	37	317	109,24	90,88	159,39	116,93
7137 Stavební a provozní elektrikáři	37	191	120,96	80,51	166,18	123,87
7141 Malíři a tapetáři	8	24	72,96	65,10	113,84	81,60
7142 Lakýrníci a pracovníci v příbuzných oborech	20	97	113,10	91,07	150,67	118,43
7211 Formíři a jádraři	4	99	105,05	85,63	129,63	108,74
7212 Svářeči, řezači plamenem a páječi	31	383	131,45	98,48	165,16	131,73
7213 Výrobci a opraváři výrobků a dílů z plechů	11	354	108,34	76,96	145,98	110,20
7215 Montéři lan a zdvihacích zařízení (např. na lodích, letadlech)	3	44	121,11	94,50	149,49	122,57
7221 Kováři, obsluha kovacích lisů, obsluha bucharů	12	122	113,53	92,72	140,81	113,93
7222 Nástrojaři, kovodeláři, kovodělníci, zámečníci	100	2 133	120,27	87,88	164,63	124,50
7223 Seřizovači a obsl. obráběcích strojů (kromě autom. a poloaut.)	43	1 759	130,65	88,47	171,74	131,95
7224 Brusíči, leštiči a ostříči nástrojů	22	229	120,19	91,79	159,66	123,67
7231 Mechanici a opraváři motorových vozidel	52	484	103,71	81,00	145,20	108,69
7234 Mechanici a opraváři kolejových vozidel	12	310	118,38	86,07	154,36	119,65
7235 Mechanici a opraváři obráběcích, zeměd. strojů a prům. zařízení	61	967	139,01	92,76	177,22	137,52
7239 Ostatní mechanici a opraváři strojů a zařízení bez elektro j.n.	34	350	127,27	83,92	164,32	126,70
7241 Elektromech., opraváři a seřizovači různých typů elektr. zařízení	102	2 126	103,67	81,26	157,05	112,54
7242 Mechanici, opraváři a seřizovači elektr. částí aut, letadel, lodí	16	162	116,70	93,03	143,06	118,21
7243 Mechanici, seřizovači, opraváři elektronických zařízení	16	253	116,36	87,95	148,19	119,97
7244 Telefonní a telegrafní mechanici, montéři a opraváři	8	23	113,21	93,35	128,94	118,39
7246 Montéři a opraváři silnoproudých elektrických vedení	13	147	128,31	103,40	151,42	128,80
7247 Montéři a opraváři slaboproudých elektrických vedení	9	21	135,75	110,18	157,30	133,16
7311 Výrobci, mechanici a opraváři přesných přístrojů a zařízení	11	49	117,75	80,18	172,72	120,84
7321 Výrobci hrnčič., porcel. zboží, žáruvzd.výrobků, brus.kotoučů	5	152	170,80	124,93	193,29	165,96
7324 Malíři skla a keramiky a prac. v příb.obor. (vč.výrobců zrcadel)	3	30	166,90	118,97	176,27	157,03
7341 Tiskaři, sazeči (kromě obsluhy tiskárenských strojů)	4	17	135,06	106,69	223,84	150,23
7411 Zpracovatelé masa, ryb vč. uzenářů a konzervovačů masa a ryb	21	755	93,66	75,70	119,15	95,65
7412 Zpracovatelé pekárenských a cukrářských výrobků	18	254	69,80	52,45	90,29	71,33
7415 Ochutnávači potravin a nápojů	3	87	91,22	76,50	143,03	106,87
7419 Ostatní zpracovatelé - výrobci potravinářských výrobků	18	104	107,80	68,01	143,08	109,27
7421 Impregnační a úpraváři dřeva	11	332	128,93	77,81	155,28	125,55
7422 Umělečtí truhláři, řezbáři, výrobci a opraváři výrobků ze dřeva	15	159	86,78	66,81	147,77	98,10
7433 Dámští a pánští krejčí a kloboučníci včetně opravářů oděvů	4	101	76,17	63,24	89,98	77,32
7435 Modeláři a střihači textilu, kůží a podobných materiálů	4	28	84,65	73,93	141,09	95,72
7436 Švadleny, vyšíváči a pracovníci v příbuzných oborech	8	474	64,76	48,10	105,61	71,50
7437 Čalouníci a pracovníci v příbuzných oborech (vč. autočalouníků)	5	19	90,43	68,00	116,52	90,01
7439 Ost. dělníci při výrobě textilu, oděvů a výrobků z kůží, kožešin	4	28	77,69	59,54	127,79	82,81
8122 Obsluha zařízení ve slévárenství (taviči, slévači)	6	315	106,96	83,71	133,68	107,27
8123 Obsluha zařízení na tepelné zpracování kovů	10	52	123,61	94,00	158,20	124,80

Revidované výsledky ke dni 10. 3. 2010

Hodinový výdělek podle podskupin zaměstnání KZAM-R

kraj: Jihočeský

Podskupiny zaměstnání KZAM-R	Výběrový soubor		Medián	Diferenciace		Průměr
	počet org.	počet		1. decil	9. decil	
	jednotek	zaměst.	Kč/hod	Kč/hod	Kč/hod	Kč/hod
8126 Obsluha zařízení na úpravu kovového odpadu	4	46	103,29	66,88	122,77	98,24
8131 Obsluha pecí na výrobu skla a keramiky	3	46	141,16	118,52	168,79	141,81
8139 Obsluha ostatních zařízení na výrobu skla a keramiky	7	328	130,29	86,42	177,18	131,22
8141 Obsluha pily a jiného zařízení na zpracování dřeva	9	507	88,38	66,60	121,63	91,06
8143 Obsluha zařízení na výrobu papíru, kartonu a lepenky	3	172	105,94	77,46	131,77	108,66
8149 Obsluha ostatních zařízení na zpracování dřeva a v papírnách	6	650	97,73	74,67	128,35	99,54
8159 Obsluha ostatních zařízení při chemické výrobě jinde neuvedená	18	439	121,72	97,02	155,22	123,59
8161 Obsluha zařízení při výrobě a rozvodu elektřiny	11	157	165,82	107,24	217,38	163,85
8162 Obsluha parních turbín, ohříváčů a motorů	27	131	96,24	77,45	123,82	98,81
8163 Obsluha zařízení při úpravě, čištění a rozvodu vody	27	421	107,62	84,00	146,31	112,15
8171 Obsluha automatických nebo poloautomatic. montážních linek	16	507	97,32	70,41	140,53	103,12
8172 Obsluha průmyslových robotů	3	27	58,73	56,20	80,90	66,46
8180 Obsluha strojů a zařízení pro práce na železničním svršku	17	70	127,36	113,76	152,82	129,61
8211 Obsluha automat. nebo poloaut. obráběcích strojů (kromě 722)	26	1 225	108,56	77,48	140,78	109,43
8223 Obsluha strojů při konečné úpravě a nanášení ochran. povlaků	9	99	120,56	74,52	195,36	131,23
8231 Obsluha strojů na výrobu pryžových výrobků (např. obuvi)	3	35	88,61	65,97	110,43	89,22
8232 Obsluha strojů na výrobu plastových výrobků (vč. laminování)	12	733	106,02	68,37	141,25	105,01
8240 Obsluha automat. nebo poloautomatic. dřevoobráběcích strojů	4	224	93,86	71,75	119,83	95,35
8251 Obsluha tiskárenských strojů	5	78	120,31	76,72	163,81	120,93
8255 Obsluha strojů na výrobu předmětů z papíru (vč. celofánu)	3	154	73,65	61,11	106,24	78,79
8263 Obsluha šicích a vyšívacích strojů	4	187	98,13	77,16	116,16	97,76
8264 Obsluha strojů na bělení, barvení, čištění, praní, žehlení textilu	10	109	65,11	51,92	122,58	76,98
8273 Obsluha strojů na mletí zrn a koření	3	37	93,80	83,06	110,84	97,49
8274 Obsluha strojů na zpracování mouky, výrobu pečiva, čokolády	4	196	81,51	58,51	112,74	84,08
8281 Montážní dělníci montující mechanická zařízení (stroje, vozidla)	8	1 001	130,70	88,54	152,91	126,05
8282 Montážní dělníci montující elektrická zařízení	5	1 183	83,89	61,99	103,22	82,97
8284 Montážní dělníci montující výrobky z kovů, pryže a plastů	15	628	93,25	60,00	125,52	94,58
8287 Montážní dělníci montující výrobky z kombinovaných materiálů	10	791	75,61	53,53	111,47	79,09
8290 Obsluha jiných stacionárních zařízení a ostatní montážní dělníci	13	47	72,07	56,47	114,17	79,59
8311 Strojvedoucí	18	585	180,43	160,63	192,27	176,16
8313 Dělníci zabezpečující sestavování vlaků (brzdaři, výhybkáři)	19	609	138,20	116,47	151,26	135,69
8321 Řidiči osobních a malých dodávkových automobilů, taxikáři	50	356	102,78	57,14	158,77	106,41
8322 Řidiči sanitních a rzp vozů	6	67	104,81	86,19	112,37	101,31
8323 Řidiči autobusů, trolejbusů a tramvají	11	783	96,38	77,72	129,16	99,91
8324 Řidiči nákladních automobilů a tahačů	119	1 722	105,86	76,55	140,17	108,06
8326 Řidiči speciálních vozidel	7	105	101,63	84,72	122,74	103,09
8331 Obsluha zemědělských a lesních strojů	27	236	93,33	69,82	122,32	96,43
8332 Obsluha zemních a příbuzných strojů	40	165	121,65	91,02	160,58	124,42
8333 Obsluha jeřábů, zdvihacích a podobných manipulačních zařízení	23	162	95,88	70,74	136,18	100,61
8334 Obsluha vysokozdvíhých a ostatních motorových vozíků	67	663	114,86	81,89	145,59	115,16
9132 Pomocníci a uklízeči v kancelářích, hotelích, nemocnicích ap.	177	1 115	62,19	48,88	89,09	66,37
9141 Domovníci, správci domu	27	56	86,49	55,92	122,67	90,28
9152 Vrátní, hlídači, uváděči a šatnářky	54	610	61,54	51,35	85,16	66,30
9154 Pracovníci odečítající stav elektroměrů, plynoměrů a vodoměrů	3	10	93,32	84,59	94,15	91,10

Revidované výsledky ke dni 10. 3. 2010

**Hodinový výdělek
podle podskupin zaměstnání KZAM-R**

kraj: Jihočeský

Podskupiny zaměstnání KZAM-R	Výběrový soubor		Medián	Diferenciace		Průměr
	počet org. jednotek	počet zaměst.		1. decil	9. decil	
			Kč/hod	Kč/hod	Kč/hod	Kč/hod
9161 Sběrači odpadků, popeláři	3	26	74,35	60,08	84,27	73,24
9211 Pomocní a nekvalifikovaní dělníci v zemědělství	5	22	81,18	54,78	110,50	84,21
9312 Pomocní a nekvalif. dělníci na stavbách a údržbě silnic, přehrad	6	29	113,74	75,00	141,65	110,08
9313 Pomocní a nekvalifikovaní dělníci na stavbách budov	5	33	88,82	67,56	104,79	88,25
9321 Pomocní a nekvalifikovaní montážní a manipulační dělníci	55	2 012	71,36	50,35	117,41	76,75
9322 Ruční baliči a pytlovači	12	164	70,51	54,93	106,84	77,60
9323 Dělníci nádvorní skupiny (pomocní montéři)	36	360	81,93	35,71	116,66	78,85
9331 Řidiči vozidel poháněných ručně nebo nožně	7	55	105,93	91,70	131,61	107,83
9333 Vazači a nosiči břemen, přístavní dělníci (dokaři)	15	65	90,39	75,15	107,81	91,98
9339 Pomocní a nekvalif. pracovníci v dopravě, ve skladech, v telek.	87	827	85,48	68,50	115,67	88,89

2. čtvrtletí 2008

RSCP - podnikatelská sféra

PS-V6

Revidované výsledky ke dni 10. 3. 2010

Hodinový výdělek
podle kategorií zaměstnání

kraj: Jihočeský

Kategorie zaměstnání	Struktura zaměstnanců	Medián	Diferenciace		Průměr
			1. decil	9. decil	
	%	Kč/hod	Kč/hod	Kč/hod	Kč/hod
D Manuální pracovníci	62,5	94,43	59,25	141,21	98,18
T Nemanuální pracovníci	37,5	131,18	81,79	248,49	155,64
Relace D/T (%)		72,0	72,4	56,8	63,1
C E L K E M - podnikatelská sféra	100	105,60	63,64	181,71	119,72

manuální pracovníci - zaměstnanci s převážně manuálním charakterem práce (hlavní třída KZAM-R 6-9 a vybraná zaměstnání hl. třídy 5)

nemanuální pracovníci - zaměstnanci s převážně nemanuálním charakterem práce (hlavní třída KZAM-R 1-4 a vybraná zaměstnání hl. třídy 5)

2. čtvrtletí 2008

RSCP - podnikatelská sféra

PS-V8

Revidované výsledky ke dni 10. 3. 2010

Hodinový výdělek
podle pohlaví

kraj: Jihočeský

Pohlaví	Struktura zaměstnanců	Medián	Diferenciace		Průměr
			1. decil	9. decil	
	%	Kč/hod	Kč/hod	Kč/hod	Kč/hod
M Muž	58,5	115,22	73,64	200,15	134,18
Ž Žena	41,5	89,43	57,15	149,48	99,37
Relace Ž/M (%)		77,6	77,6	74,7	74,1
C E L K E M - podnikatelská sféra	100	105,60	63,64	181,71	119,72

Hrubá měsíční mzda a její složky, diference, placená doba v podnikatelské sféře

kraj: Jihočeský

Medián hrubé měsíční mzdy 19 029 Kč/měs

Diference

1. decil - 10 % hodinových výdělků menších než	11 692 Kč/měs
1. kvartil - 25 % hodinových výdělků menších než	14 742 Kč/měs
Medián - 50 % hodinových výdělků menších než	19 029 Kč/měs
3. kvartil - 25 % hodinových výdělků větších než	24 796 Kč/měs
9. decil - 10 % hodinových výdělků větších než	33 293 Kč/měs

Průměr hrubé měsíční mzdy 21 931 Kč/měs

Vybrané složky hrubé měsíční mzdy

prémie a odměny	17,9 %
příplatky za přesčas	0,8 %
příplatky ostatní	4,4 %
náhrady	7,2 %
odměny za pohotovost	0,2 %

Průměrná placená doba 174,2 hod/měs

Revidované výsledky ke dni 10. 3. 2010

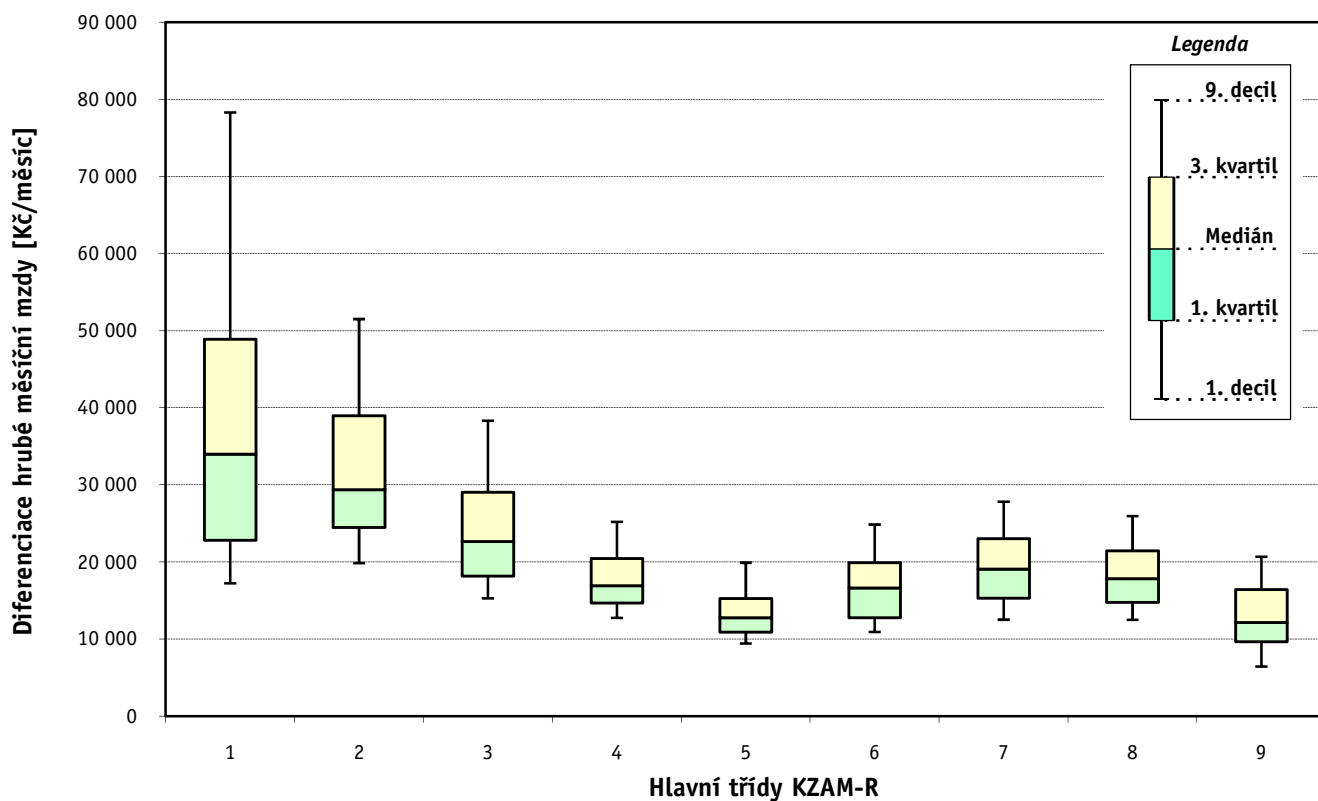
Hrubá měsíční mzda a její složky, diference, placená doba podle hlavních tříd zaměstnání KZAM-R

kraj: Jihočeský

Hlavní třída zaměstnání KZAM - R	Struktura zaměstnanců	Medián
	%	Kč/měs

1 Zákodárci, vedoucí a řídící pracovníci	5,7	34 000
2 Vědečtí a odborní duševní pracovníci	6,2	29 368
3 Techničtí, zdravotničtí a pedagogičtí pracovníci	19,4	22 664
4 Nižší administrativní pracovníci	6,8	16 943
5 Provozní pracovníci ve službách a obchodu	6,5	12 763
6 Dělníci v zemědělství, lesnictví a rybářství	3,3	16 644
7 Řemeslníci, výrobci a zpracovatelé	21,6	19 071
8 Obsluha strojů a zařízení	22,7	17 859
9 Pomocní a nekvalifikovaní pracovníci	7,8	12 169

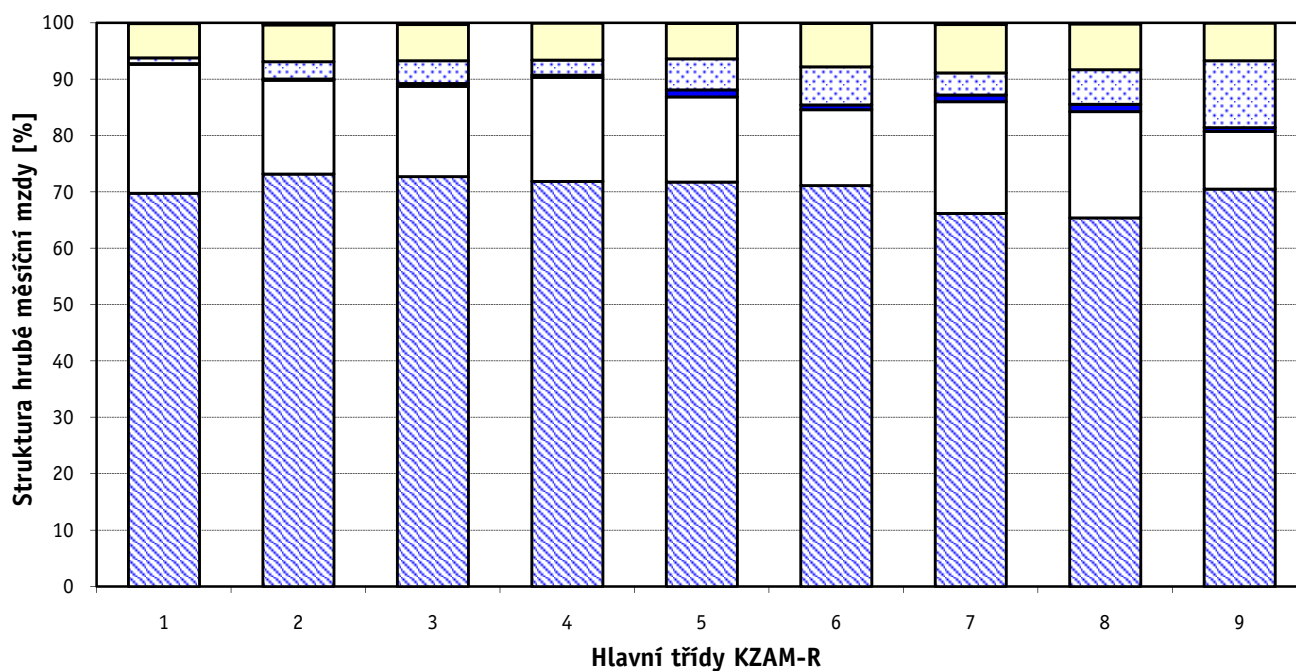
C E L K E M - podnikatelská sféra	100	19 029
------------------------------------------	------------	---------------



Hrubá měsíční mzda a její složky, diferenciacie, placená doba podle hlavních tříd zaměstnání KZAM-R

kraj: Jihočeský

Diferenciace				Průměr	Vybrané složky hrubé měsíční mzdy					Placená doba
1. decil	1. kvartil	3. kvartil	9. decil		prémie a odměny	příplatky za přesčas	příplatky ostatní	náhrady	odměny za pohotovost	
Kč/měs	Kč/měs	Kč/měs	Kč/měs	Kč/měs	%	%	%	%	%	hod/měs
17 247	22 829	48 902	78 322	44 141	22,9	0,1	1,0	6,1	0,1	172,1
19 862	24 483	38 985	51 515	33 857	16,7	0,2	3,0	6,5	0,3	171,6
15 295	18 179	29 050	38 318	25 669	16,0	0,5	4,0	6,5	0,3	171,7
12 767	14 703	20 458	25 216	18 393	18,5	0,4	2,7	6,6	0,0	172,1
9 438	10 924	15 282	19 916	13 987	15,1	1,3	5,5	6,3	0,1	176,4
10 917	12 789	19 903	24 859	17 450	13,5	0,8	6,8	7,7	0,0	178,5
12 527	15 307	23 020	27 831	19 765	19,8	1,2	3,9	8,6	0,3	175,7
12 505	14 789	21 451	25 948	18 980	18,8	1,3	6,2	8,1	0,2	175,8
6 456	9 643	16 418	20 673	13 246	10,3	0,6	11,9	6,7	0,0	173,4
11 692	14 742	24 796	33 293	21 931	17,9	0,8	4,4	7,2	0,2	174,2



Revidované výsledky ke dni 10. 3. 2010

Hrubá měsíční mzda a její složky, diference, placená doba podle podskupin zaměstnání KZAM-R

kraj: Jihočeský

Podskupiny zaměstnání KZAM-R	Počet zaměstnanců přepočtený podle placených měsíců	Medián
		Kč/měs
1210 Ředitelé a prezidenti velkých organizací, podniků	133	90 000
1221 Vedoucí pracovníci v zemědělství, lesnictví, rybářství a myslivosti	70	39 664
1222 Vedoucí pracovníci v průmyslu (ve výrobě)	441	45 802
1223 Vedoucí pracovníci ve stavebnictví a zeměměřičství	67	51 587
1224 Vedoucí pracovníci ve velkoobchodě a v maloobchodě	524	23 251
1226 Vedoucí pracovníci v dopravě, skladování, telekomunik. a na poštovních úřadech	330	25 313
1227 Vedoucí pracovníci v organizacích zaměřených na poskytování obchodních služeb	174	52 755
1229 Vedoucí pracovníci dílčích celků jinde neuvedení (kulturních, zdravotn., školských)	96	33 925
1231 Vedoucí pracovníci finančních a hospodářských (správních) útvarů	306	45 486
1232 Vedoucí pracovníci personálních útvarů a útvarů průmyslových vztahů	55	44 028
1233 Vedoucí pracovníci obytných útvarů (včetně průzkumu trhu)	165	48 512
1234 Vedoucí pracovníci reklamních útvarů a útvarů pro styk s veřejností	42	35 284
1235 Vedoucí pracovníci zásobovacích útvarů	112	42 312
1236 Vedoucí pracovníci výpočetních útvarů	53	44 952
1237 Vedoucí pracovníci výzkumných a vývojových útvarů	79	55 426
1239 Vedoucí pracovníci ostatních útvarů jinde neuvedení	160	40 351
1311 Vedoucí, ředitelé v zemědělství, lesnictví, rybářství a myslivosti	28	39 687
1312 Vedoucí, ředitelé v průmyslu (ve výrobě)	66	44 838
1313 Vedoucí, ředitelé ve stavebnictví a zeměměřičství	13	42 582
1314 Vedoucí, ředitelé ve velkoobchodu a maloobchodu	439	21 301
1315 Vedoucí, ředitelé v restauracích a hotelích	26	21 896
1316 Vedoucí, ředitelé v dopravě, skladování, telekomunikacích a na poštovních úřadech	98	31 718
1317 Vedoucí, ředitelé v podnicích poskytujících obchodní služby	49	61 362
1318 Vedoucí, ředitelé pečovatelských, úklidových a podobných služeb	16	20 962
1319 Vedoucí, ředitelé malých organizací ostatní (kultura, zdravotnictví, školství)	31	29 645
2111 Fyzikové a astronomové	10	35 131
2113 Chemici	34	20 192
2114 Geologové, geofyzici, geodeti, hydrologové apod.	14	19 710
2119 Ostatní vědci a odborníci v příbuzných oborech jinde neuvedení	23	24 305
2131 Projektanti a analytici výpočetních systémů	52	32 988
2132 Programátoři	114	33 231
2139 Ostatní odborníci zabývající se výpočetní technikou jinde neuvedení	188	34 762
2142 Projektanti staveb a areálů, stavební inženýři	139	30 412
2143 Projektanti elektrotechnických zařízení, elektroinženýři	158	51 292
2144 Projektanti elektronických systémů a telekomunikačních sítí, inženýři - elektronici	134	38 675
2145 Projektanti a konstruktéři strojních zařízení, strojní inženýři	380	36 638
2146 Chemičtí inženýři, technologové	26	35 371
2149 Ostatní architekti, projektanti, konstruktéři a techničtí inženýři (tvůrčí pracovníci)	100	34 212
2211 Bakteriologové, biologové, ekologové, zoologové a odborníci v příbuzných oborech	144	23 371
2213 Agronomové, šlechtitelé a odborníci v příbuzných oborech	85	25 871
2221 Lékaři, ordináři (kromě zubních lékařů)	810	40 310
2224 Farmaceuti, magistři v lékárně, lékárníci	46	37 482
2411 Odborní pracovníci na úseku účetnictví, financí, daní, apod., hlavní účetní	275	30 865
2412 Odborní pracovníci na úseku zaměstnaneckých, personálních věcí	65	31 156

Hrubá měsíční mzda a její složky, diference, placená doba podle podskupin zaměstnání KZAM-R

kraj: Jihočeský

Diference				Průměr	Vybrané složky hrubé měsíční mzdy					Placená doba
1. decil	1. kvartil	3. kvartil	9. decil		prémie a odměny	příplatky za přesčas	příplatky ostatní	náhrady	odměny za pohotovost	
Kč/měs	Kč/měs	Kč/měs	Kč/měs	Kč/měs	%	%	%	%	%	hod/měs
32 062	52 654	176 741	335 367	143 843	32,9	0,0	0,4	6,3	0,0	169,5
22 214	29 757	48 484	80 266	45 417	19,2	0,4	0,3	9,3	1,6	167,4
25 508	33 735	70 287	116 175	61 198	24,9	0,1	0,7	5,4	0,4	168,7
24 115	36 259	69 368	85 227	63 046	22,7	0,3	0,6	9,5	0,0	175,6
14 971	18 459	35 920	52 741	32 584	19,6	0,2	2,7	7,0	0,1	173,5
20 200	22 080	35 691	60 156	33 925	17,9	0,1	1,6	7,6	0,6	163,6
32 006	37 895	88 058	139 114	71 546	29,9	0,0	2,1	6,3	0,0	171,4
20 981	24 753	47 502	75 136	44 781	23,0	0,2	5,4	6,3	0,0	171,2
24 918	31 784	74 872	117 617	63 221	24,1	0,1	2,2	6,3	0,4	168,6
21 946	29 612	80 905	138 895	62 414	27,6	0,0	0,6	7,3	0,2	168,3
24 753	33 184	77 262	111 904	60 769	24,4	0,1	2,2	6,2	0,1	169,1
23 595	27 423	58 928	95 142	52 924	25,1	0,1	1,0	3,8	0,3	165,0
23 399	30 253	64 246	86 393	53 528	21,0	0,3	1,5	7,0	0,1	169,6
28 978	34 648	56 895	84 385	54 560	14,3	0,1	2,0	5,6	0,8	168,0
27 606	38 231	78 196	105 375	62 741	27,2	0,2	1,4	7,7	0,1	167,2
22 980	28 886	54 720	76 518	48 293	19,0	0,1	1,8	6,7	0,5	167,3
22 593	28 675	50 799	53 105	40 335	20,1	0,0	0,3	8,1	0,0	172,6
26 036	36 756	57 291	101 444	59 222	24,7	0,2	0,1	6,6	0,0	170,4
22 842	33 174	85 000	125 308	65 545	2,0	0,0	0,0	9,1	0,0	173,3
14 304	17 065	27 530	41 957	26 194	24,9	0,8	2,4	7,7	0,0	176,4
14 405	18 083	27 134	42 185	26 170	23,2	0,1	0,8	3,7	0,0	175,6
25 245	27 134	37 795	47 711	35 007	20,6	0,1	1,8	6,5	0,0	166,2
33 176	44 249	77 245	108 198	63 827	27,9	0,0	0,9	8,2	0,0	173,4
16 747	17 931	26 610	62 793	26 674	19,1	0,0	0,0	6,8	0,0	174,7
18 851	24 716	76 781	103 437	46 693	13,8	0,0	5,2	8,9	0,1	169,3
27 164	33 490	44 822	60 032	46 305	16,8	1,0	0,7	6,7	0,0	174,4
15 387	18 214	26 416	32 598	22 825	5,8	0,3	1,8	7,8	0,0	164,8
16 673	18 100	30 062	32 457	24 270	16,4	1,3	0,8	9,3	0,0	171,0
18 043	20 282	30 122	34 036	29 467	8,2	0,0	2,3	4,5	0,0	164,2
22 926	26 438	47 732	53 851	36 345	13,2	0,3	4,8	5,8	0,8	174,6
23 113	26 688	49 780	66 645	42 598	8,3	1,0	2,2	6,8	0,6	174,1
22 526	27 459	47 270	66 847	40 740	13,4	0,2	2,4	5,6	1,5	169,2
18 910	24 955	42 311	53 833	35 062	15,6	0,5	3,8	7,1	0,7	168,4
28 255	34 998	62 656	93 740	54 248	15,9	0,1	5,2	6,3	0,6	162,4
26 480	30 510	48 729	57 821	41 334	13,9	1,0	0,9	6,8	3,6	172,1
23 806	27 989	44 140	54 943	38 855	21,6	0,7	2,0	7,2	0,2	170,3
24 975	31 431	50 591	58 296	39 177	17,7	0,2	1,0	6,2	0,1	165,5
23 411	27 387	43 470	52 575	36 142	17,6	0,2	1,0	7,5	0,1	167,9
17 833	19 654	27 950	34 104	24 947	6,3	0,0	4,0	5,9	0,0	171,0
18 122	19 947	31 376	35 134	26 449	10,8	0,5	5,6	7,3	0,0	171,5
24 084	30 185	53 521	66 455	45 794	21,7	0,5	5,4	7,0	1,2	176,2
27 863	32 025	50 030	59 218	42 077	16,0	0,4	3,5	7,0	0,0	176,4
21 683	25 016	40 137	63 058	36 402	15,7	0,2	2,3	6,9	0,0	170,0
21 538	25 837	43 597	51 321	35 770	14,5	0,1	2,8	5,8	0,2	166,9

Revidované výsledky ke dni 10. 3. 2010

Hrubá měsíční mzda a její složky, diference, placená doba podle podskupin zaměstnání KZAM-R

kraj: Jihočeský

Podskupiny zaměstnání KZAM-R	Počet zaměstnanců přepočtený podle placených měsíců	Medián
		Kč/měs
2413 Odborní pracovníci v bankovníctví a pojišťovnictví	766	30 121
2419 Ostatní odborní pracovníci v oblasti podnikání	178	35 577
2421 Právníci, právní poradci (mimo advokacie a soudnictví)	39	44 313
2432 Odborní pracovníci knihoven (kromě řadových)	28	20 283
2433 Odborní pracovníci v informacích (např. vti)	14	27 124
2441 Ekonomové - vědečtí pracovníci, specialisté, experti	203	32 723
2451 Spisovatelé, autoři, kritikové, novináři, redaktori	73	24 846
2470 Odborní administrativní pracovníci jinde neuvedení	195	23 421
3111 Technici ve fyzikálních a příbuzných oborech	63	19 417
3112 Stavební technici	453	29 355
3113 Elektrotechnici	761	35 461
3114 Elektronici a technici v radiokomunikacích a telekomunikacích	221	27 847
3115 Strojírenští technici	1 724	26 716
3116 Chemičtí technici	124	23 915
3118 Technici v kartografii, kresličtí a zeměměřičtí	170	25 339
3119 Ostatní techničtí pracovníci jinde neuvedení	1 508	24 451
3121 Poradci ve výpočetní technice	89	27 547
3122 Operátoři a obsluha výpočetní techniky	131	24 153
3129 Ostatní technici ve výpočetní technice jinde neuvedení	41	27 924
3132 Obsluha zařízení pro záznam zvuku,obrazu,operátoři kamery	15	24 501
3134 Obsluha lékařských zařízení	100	26 344
3151 Kolaudační technici a technici protipožární ochrany	32	35 012
3152 Bezpečnostní technici a technici pro kontrolu zdravotní nezávadnosti a jakosti	288	20 845
3160 Technici železničního provozu	553	29 400
3211 Technici a laboranti v oblasti biologie a v příbuzných oborech	297	20 933
3212 Technici v agronomii, v lesnictví a v zemědělství	410	23 612
3223 Dietetici a odborníci na výživu	17	20 763
3226 Rehabilitační a fyzioterapeutičtí pracovníci (vč. odborných masérů)	137	18 383
3228 Farmaceutičtí asistenti	47	19 922
3231 Ošetřovatelé, všeobecné zdravotní sestry	1 826	21 032
3232 Ženské sestry, porodní asistentky	153	21 894
3233 Sestry pro péči o dítě	235	22 864
3235 Sestry pro intenzivní péči	207	24 284
3411 Zprostředkovatelé finančních transakcí, obchodu s cennými papíry, devizami	87	24 521
3412 Pojišťovací agenti	53	29 399
3414 Konzultanti a organizátoři zájezdů	14	20 132
3415 Obchodní cestující, profesionální poradci v obchodě, obchodní zástupci	589	33 690
3416 Nákupčí	460	23 824
3417 Odhadci a zbožíznalci	49	25 667
3419 Ostatní pracovníci - obchodní zprostředkovatelé jinde neuvedení	33	23 772
3421 Obchodní agenti	600	23 321
3422 Odbytoví a přepravní agenti	457	23 435
3431 Odborné sekretářky, sekretáři	220	17 938
3433 Pracovníci v oblasti účetnictví,fakturace,rozpočetnictví, kalkulace	1 364	21 179

Hrubá měsíční mzda a její složky, diference, placená doba podle podskupin zaměstnání KZAM-R

kraj: Jihočeský

Diference				Průměr	Vybrané složky hrubé měsíční mzdy					Placená doba
1. decil	1. kvartil	3. kvartil	9. decil		prémie a odměny	příplatky za přesčas	příplatky ostatní	náhrady	odměny za pohotovost	
Kč/měs	Kč/měs	Kč/měs	Kč/měs	Kč/měs	%	%	%	%	%	hod/měs
21 219	25 177	38 553	53 966	35 088	25,8	0,0	0,5	7,1	0,1	172,1
22 794	26 588	49 988	59 907	39 868	11,4	0,2	3,7	6,9	0,5	167,9
28 105	32 670	63 027	73 436	49 757	9,9	0,0	5,0	6,2	0,0	167,9
16 064	18 046	23 907	29 659	21 442	4,2	0,0	10,9	5,3	0,0	170,6
19 683	23 711	28 938	30 002	26 858	14,9	0,1	4,8	6,4	0,0	168,4
19 249	22 115	45 408	62 531	38 606	11,7	0,2	5,8	6,4	0,1	167,1
17 776	20 123	27 404	33 352	25 096	8,5	0,0	1,5	6,8	0,0	174,4
15 850	19 292	27 273	38 671	25 626	10,9	0,2	1,5	6,7	0,3	168,5
13 192	14 007	28 407	37 230	22 517	11,5	0,2	2,2	6,8	0,1	165,3
19 929	24 182	36 995	44 469	31 455	12,5	1,3	1,9	8,3	0,1	175,6
21 451	26 160	42 787	50 667	36 091	6,8	0,5	9,8	6,7	1,7	165,3
19 301	22 535	38 685	54 029	33 610	10,1	0,5	2,9	6,9	2,4	170,5
17 544	21 075	35 938	43 882	29 244	19,2	0,9	3,1	6,7	0,5	171,1
15 974	19 084	29 493	38 309	25 859	9,5	0,2	4,6	8,1	1,3	166,3
17 917	21 020	32 306	38 430	27 257	10,9	0,3	2,8	6,2	0,3	168,9
16 574	19 707	30 601	37 608	26 228	17,8	0,5	3,1	6,8	0,6	169,8
19 501	22 487	38 093	45 291	31 089	14,6	0,3	2,9	5,9	1,8	170,2
16 227	18 029	29 208	39 106	26 466	13,3	0,4	3,9	6,7	0,9	170,4
18 944	23 327	34 232	45 915	30 613	16,6	0,1	4,6	7,5	1,2	168,5
15 455	20 559	30 382	31 473	24 193	14,8	0,4	6,7	6,0	0,0	173,8
17 778	21 955	30 037	36 748	26 611	12,4	1,7	5,6	7,4	2,0	178,7
26 716	29 763	38 836	40 242	33 546	10,0	0,5	14,6	9,7	1,9	163,5
14 995	18 214	27 134	36 687	23 792	12,6	0,6	2,1	6,5	0,4	169,5
24 116	27 307	31 227	33 329	29 214	5,3	2,1	12,9	7,9	1,0	169,5
15 770	18 461	24 686	28 259	22 539	9,4	0,8	5,5	8,0	0,2	174,2
15 342	18 333	30 191	32 736	24 125	8,3	0,2	0,3	15,2	0,0	170,2
18 141	20 300	22 301	28 936	21 560	4,8	0,8	7,9	5,6	0,0	175,6
15 286	16 973	20 295	21 874	18 682	4,8	0,8	6,7	6,8	0,0	175,4
15 083	17 902	24 409	27 067	20 871	9,2	0,5	1,4	5,0	0,0	174,9
16 999	18 584	23 239	25 867	21 290	3,4	0,5	11,0	6,5	0,4	167,9
17 319	18 877	23 979	25 091	21 671	1,5	0,3	14,0	5,6	0,0	166,0
18 949	20 598	24 317	26 800	22 675	2,3	0,3	14,1	5,5	0,1	165,9
18 018	22 174	26 462	30 342	24 504	7,5	0,8	11,6	6,5	0,1	169,2
17 916	19 421	34 659	43 652	28 209	16,4	0,0	0,0	6,3	0,0	168,6
20 740	22 724	39 263	62 861	38 006	12,0	0,0	5,4	7,8	0,0	172,3
14 318	18 174	25 541	30 429	21 697	16,3	0,0	2,3	7,8	0,0	168,1
20 018	25 722	45 571	56 399	37 391	25,2	0,2	5,5	6,4	0,0	170,5
15 500	19 387	32 552	43 179	27 371	17,8	0,5	1,7	7,1	0,1	170,3
18 903	21 679	35 203	40 485	28 324	17,1	0,0	6,2	5,1	0,0	170,6
14 309	15 278	29 949	32 841	23 170	19,2	0,1	0,0	8,8	0,0	169,7
15 230	17 545	32 320	43 450	26 820	19,2	0,2	1,9	7,1	0,0	170,4
15 616	18 968	29 101	35 868	25 480	20,5	0,4	2,6	7,1	0,0	171,1
13 292	16 160	22 950	29 167	20 263	10,7	0,2	2,2	6,9	0,0	170,5
15 150	17 556	26 920	34 035	23 724	14,2	0,3	2,1	6,9	0,0	170,5

Revidované výsledky ke dni 10. 3. 2010

Hrubá měsíční mzda a její složky, diference, placená doba podle podskupin zaměstnání KZAM-R

kraj: Jihočeský

Podskupiny zaměstnání KZAM-R	Počet zaměstnanců přepočtený podle placených měsíců	Medián
		Kč/měs
3434 Pracovníci v oblasti statistiky a matematiky	36	19 703
3435 Pracovníci v oblasti práce a mezd (kromě účetních)	67	23 674
3436 Referenti osobních oddělení	128	23 675
3439 Ostatní odborní administrativní pracovníci jinde neuvedení	729	21 028
3453 Detektivové, kriminalisté	12	11 262
3460 Sociální pracovníci	13	18 743
3471 Aranžéři, průmysloví a komerční návrháři, bytoví architekti	38	23 630
4112 Kancelářští a manipulační pracovníci a obsluha zařízení na zpracování textu	36	18 015
4113 Pracovníci přípravy dat výpočetní techniky	73	15 210
4115 Sekretářky, sekretáři	425	18 556
4121 Nižší účetní	166	17 000
4122 Nižší statistici	30	16 880
4123 Nižší finanční, daňoví úředníci a úředníci v příbuzných oborech	71	30 092
4131 Úředníci ve skladech	1 130	18 231
4132 Úředníci ve výrobě (např. výrobní plánovači)	168	22 326
4133 Úředníci v dopravě a v přepravě (dispečeri, kontrolori apod.)	239	21 262
4141 Řadoví knihovníci, archiváři, evidenční pracovníci	19	16 998
4142 Poštovní doručovatelé, úředníci v třídárnách	967	15 088
4190 Ostatní nižší úředníci jinde neuvedení	49	21 956
4211 Pokladníci (v bankách, pojišťovnách, spořitelnách, na poště)	167	19 186
4212 Úředníci na přepážkách a směnárnicích	708	17 845
4213 Pokladníci v obchodě, společném stravování apod.	746	13 339
4214 Prodavači vstupenek, jízdenek apod.	153	20 546
4215 Bookmakeři, krupiéři a úředníci sázkových kanceláří	219	15 864
4222 Recepční	56	16 950
4223 Telefonisté	73	14 446
4224 Informátoři	49	15 681
5121 Pracovníci dohlížející nad obsluhujícím personálem, hospodyně	109	15 262
5122 Kuchaři	465	13 827
5123 Čišníci, servírky	66	14 020
5132 Pečovatelé a pomocní ošetřovatelé v zařízeních sociální péče, v nemocnicích	644	14 223
5144 Maséři	16	17 088
5161 Hasiči, požárníci	78	29 538
5169 Ostatní pracovníci ochrany a ostrahy jinde neuvedení	678	13 083
5211 Prodavači v obchodech	2 207	13 115
6111 Pěstitelé polních plodin	23	11 991
6113 Zahradníci a pěstitelé zahradních plodin a sazenic	18	14 785
6121 Chovatelé hospodářských zvířat (kromě drůbeže a včel)	209	17 518
6141 Dělníci pro pěstění a ošetřování lesa	264	12 024
6142 Dělníci pro těžbu dřeva (kromě obsluhy pojízdných zařízení)	146	17 426
7113 Horníci pro dobývání nerudných surovin a kamenolamači	41	20 223
7121 Zedníci pracující s tradičními materiály (bambus, hlína atd.)	19	12 792
7122 Zedníci, kameníci, omítkáři	548	20 379
7123 Betonáři, dělníci specializovaní na pokládání betonových povrchů	66	19 230

Hrubá měsíční mzda a její složky, diference, placená doba podle podskupin zaměstnání KZAM-R

kraj: Jihočeský

Diference				Průměr	Vybrané složky hrubé měsíční mzdy					Placená doba
1. decil	1. kvartil	3. kvartil	9. decil		prémie a odměny	příplatky za přesčas	příplatky ostatní	náhrady	odměny za pohotovost	
Kč/měs	Kč/měs	Kč/měs	Kč/měs	Kč/měs	%	%	%	%	%	hod/měs
15 159	17 212	21 994	35 037	22 313	12,3	0,4	0,7	6,6	0,0	173,1
15 692	18 721	28 033	35 522	24 443	14,0	0,1	1,1	7,2	0,0	169,9
15 594	19 464	29 296	36 590	25 652	14,6	0,2	1,9	6,4	0,1	168,6
14 124	17 217	25 400	33 033	23 231	11,6	0,2	5,8	6,2	0,1	170,1
8 931	9 273	21 561	27 176	14 046	3,6	0,0	2,9	4,6	0,0	171,4
16 462	17 415	23 636	26 688	20 509	5,0	0,0	9,0	5,9	0,0	171,7
12 339	13 788	31 044	36 578	23 140	25,9	0,4	4,4	5,1	0,0	171,0
12 398	16 350	21 723	23 154	19 148	8,7	0,4	4,3	7,2	0,0	172,6
13 135	13 731	20 678	27 421	18 041	11,8	0,6	3,0	6,1	0,0	174,1
13 225	15 548	22 981	27 506	20 060	12,6	0,1	2,0	6,9	0,1	169,5
12 242	14 690	20 174	25 816	17 966	21,2	0,1	1,3	6,0	0,0	169,7
14 317	15 268	19 663	22 886	17 598	37,0	0,1	0,7	5,1	0,0	174,5
18 694	21 254	36 338	40 102	28 973	13,3	0,5	1,3	5,4	0,0	171,4
13 284	15 212	22 373	27 143	19 302	17,3	0,9	6,1	6,9	0,1	175,9
14 466	17 180	30 350	32 833	23 991	16,3	1,2	2,2	7,0	0,0	170,1
15 038	17 876	24 042	28 785	21 597	13,5	0,5	5,2	7,7	0,0	169,1
11 339	14 415	18 984	21 450	16 636	11,4	0,0	3,9	6,0	0,0	170,1
13 631	14 229	16 657	19 190	15 766	11,0	0,3	3,0	7,3	0,0	163,1
13 907	15 989	26 031	78 065	29 089	24,1	0,3	2,2	7,2	0,0	173,4
14 980	17 078	24 395	26 448	20 474	17,4	0,1	2,1	7,1	0,0	168,3
15 696	16 593	20 915	28 479	20 291	12,6	0,1	1,5	7,5	0,0	164,6
11 235	12 246	14 854	16 394	13 802	12,0	0,6	4,0	7,1	0,0	173,6
12 372	17 538	22 618	25 089	19 783	6,7	1,1	10,7	9,5	0,0	168,6
11 250	13 145	20 206	30 815	19 358	20,0	0,3	8,8	6,1	0,0	167,8
12 426	15 323	19 882	21 361	16 997	12,3	1,1	6,7	5,5	0,0	171,0
11 527	13 056	15 630	16 576	14 333	3,1	0,7	2,2	6,0	0,0	170,7
10 153	13 325	17 470	18 496	15 142	14,2	0,7	5,6	7,5	0,0	168,9
11 092	12 951	17 681	25 484	16 737	21,6	1,9	5,1	8,3	0,0	176,4
10 767	11 699	16 686	20 486	15 022	12,3	1,1	7,9	5,8	0,0	175,4
9 793	12 998	15 290	17 592	14 077	7,4	0,7	3,8	5,7	0,0	170,0
11 779	12 990	17 188	19 978	15 197	6,9	0,9	8,8	6,4	0,2	172,0
16 751	16 910	17 310	18 135	17 135	13,6	4,0	22,4	4,2	0,0	183,2
16 609	17 661	32 104	33 041	26 242	10,8	0,7	17,1	8,6	2,3	167,7
9 683	10 939	15 425	19 620	13 893	7,2	2,0	9,4	5,5	0,1	180,4
10 200	11 540	15 484	19 946	14 457	18,4	0,7	4,9	6,7	0,0	172,8
9 061	10 876	14 152	15 873	12 529	13,8	0,5	0,7	7,5	0,2	176,6
10 617	13 591	16 513	17 081	14 829	10,1	1,0	8,1	8,9	0,0	176,3
11 488	13 396	20 821	26 899	18 482	15,0	1,1	8,9	6,8	0,0	180,0
9 918	10 848	14 800	16 979	12 975	9,1	0,4	0,4	12,4	0,0	167,0
12 735	14 120	22 302	25 737	18 790	13,6	0,3	0,8	14,7	0,0	166,8
13 215	18 213	24 145	26 605	20 477	0,6	1,3	3,1	8,2	0,0	179,4
9 775	11 551	14 065	21 180	13 581	15,9	0,7	2,0	12,6	0,0	176,4
14 423	16 456	25 039	30 154	21 387	22,8	1,5	1,4	11,0	0,0	181,9
16 832	17 857	20 961	22 122	19 565	17,0	0,6	4,7	10,7	0,0	167,9

Revidované výsledky ke dni 10. 3. 2010

Hrubá měsíční mzda a její složky, diference, placená doba podle podskupin zaměstnání KZAM-R

kraj: Jihočeský

Podskupiny zaměstnání KZAM-R	Počet zaměstnanců přepočtený podle placených měsíců	Medián
		Kč/měs
7124 Tesaři a truhláři	114	18 246
7125 Stavební montážníci	13	14 679
7129 Ostatní stavební dělníci hlavní stavební výroby a pracovníci v ostatních oborech	191	18 434
7136 Instalatéři, potrubáři, stavební zámečníci, klempíři	305	19 522
7137 Stavební a provozní elektrikáři	182	21 214
7141 Malíři a tapetáři	22	14 016
7142 Lakýrníci a pracovníci v příbuzných oborech	88	19 820
7211 Formíři a jádraři	91	19 288
7212 Svářeči, řezači plamenem a páječi	349	23 312
7213 Výrobci a opraváři výrobků a dílů z plechů	304	20 446
7215 Montéři lan a zdvihacích zařízení (např. na lodích, letadlech)	42	23 694
7221 Kováři, obsluha kováčích lisů, obsluha bucharů	106	19 988
7222 Nástrojaři, kovomodeláři, kovodělníci, zámečníci	1 930	21 442
7223 Seřizovači a obsluha obráběcích strojů (kromě automatických a poloautomatických)	1 645	22 919
7224 Brusiči, leštiči a ostříči nástrojů	216	20 825
7231 Mechanici a opraváři motorových vozidel	463	18 246
7234 Mechanici a opraváři kolejových vozidel	290	20 406
7235 Mechanici a opraváři obráběcích, zemědělských strojů a průmyslového zařízení	914	23 942
7239 Ostatní mechanici a opraváři strojů a zařízení bez elektro jinde neuvedení	330	21 502
7241 Elektromechanici, opraváři a seřizovači různých typů elektrických zařízení	1 961	16 329
7242 Mechanici, opraváři a seřizovači elektrických částí aut, letadel, lodí	147	19 733
7243 Mechanici, seřizovači, opraváři elektronických zařízení	231	21 210
7244 Telefonní a telegrafní mechanici, montéři a opraváři	21	18 986
7246 Montéři a opraváři silnoproudých elektrických vedení	140	22 234
7247 Montéři a opraváři slaboproudých elektrických vedení	21	25 031
7311 Výrobci, mechanici a opraváři přesných přístrojů a zařízení	47	20 949
7321 Výrobci hrnčířského, porcelánového zboží, žáruvzdorných výrobků, brus.kotoučů	141	27 972
7324 Malíři skla a keramiky a pracovníci v příbuzných oborech (vč. výrobců zrcadel)	28	26 490
7341 Tiskaři, sazeči (kromě obsluhy tiskárenských strojů)	16	21 861
7411 Zpracovatelé masa, ryb vč. uzenářů a konzervovačů masa a ryb	650	17 292
7412 Zpracovatelé pekárenských a cukrářských výrobků	195	12 650
7415 Ochutnávači potravin a nápojů	85	16 198
7419 Ostatní zpracovatelé - výrobci potravinářských výrobků jinde neuvedení	94	19 120
7421 Impregnační a úpraváři dřeva	287	22 051
7422 Umělečtí truhláři, řezbáři, výrobci a opraváři výrobků ze dřeva vč. opravářů	150	14 742
7433 Dámští a pánští krejčí a kloboučníci včetně opravářů oděvů	107	13 307
7435 Modeláři a střihači textilu, kůží a podobných materiálů	25	14 274
7436 Švadleny, vyšivači a pracovníci v příbuzných oborech	394	11 978
7437 Čalouníci a pracovníci v příbuzných oborech (včetně autočalouníků)	20	15 130
7439 Ostatní dělníci při výrobě textilu, oděvů a výrobků z kůží, kožešin	25	12 971
8122 Obsluha zařízení ve slévárnictví (taviči, slévači)	280	19 642
8123 Obsluha zařízení na tepelné zpracování kovů	50	21 274
8126 Obsluha zařízení na úpravu kovového odpadu	43	18 325
8131 Obsluha pecí na výrobu skla a keramiky	35	25 394

Hrubá měsíční mzda a její složky, diferenciacie, placená doba podle podskupin zaměstnání KZAM-R

kraj: Jihočeský

Diferenciacie				Průměr	Vybrané složky hrubé měsíční mzdy					Placená doba
1. decil	1. kvartil	3. kvartil	9. decil		prémie a odměny	příplatky za přesčas	příplatky ostatní	náhrady	odměny za pohotovost	
Kč/měs	Kč/měs	Kč/měs	Kč/měs	Kč/měs	%	%	%	%	%	hod/měs
13 994	15 399	21 208	25 189	18 677	24,8	0,8	1,1	9,9	0,1	175,4
13 285	13 638	16 465	18 119	14 964	21,2	0,2	1,0	14,3	0,0	173,8
14 980	16 410	20 866	24 790	19 136	3,4	3,3	1,0	11,4	0,0	192,3
13 792	15 494	23 950	28 065	20 223	13,7	1,2	3,4	8,9	2,5	172,6
14 041	17 017	25 699	29 153	21 819	14,7	1,3	6,2	8,7	0,7	174,3
11 354	12 656	16 290	21 354	14 705	9,2	0,8	1,8	10,7	0,0	175,6
14 713	17 477	22 669	27 483	20 799	17,7	1,4	4,8	8,1	0,0	176,0
15 296	17 108	22 278	24 952	19 797	17,5	2,0	13,5	8,2	0,0	176,1
17 907	20 084	26 845	30 373	23 952	20,7	1,8	7,2	8,6	0,0	175,9
14 248	16 872	24 726	29 371	21 381	5,1	2,7	2,6	7,4	0,0	176,5
20 286	21 703	25 814	27 598	23 741	18,4	1,0	2,4	8,7	3,9	178,2
16 637	18 163	22 266	25 345	20 580	24,8	0,9	9,0	9,0	0,0	169,0
15 367	18 120	25 332	29 810	22 243	20,1	1,5	5,1	8,4	0,7	175,0
15 179	18 609	26 918	32 223	23 335	20,2	1,7	9,0	7,1	0,1	174,6
15 808	18 054	25 319	28 743	21 742	24,3	1,5	10,6	8,4	0,1	171,7
14 174	15 919	22 312	26 167	19 555	23,5	1,4	4,1	8,8	0,2	176,3
15 649	17 678	23 299	25 284	20 524	7,8	0,8	9,6	10,8	0,6	165,1
16 538	19 944	28 251	33 256	24 512	22,6	1,6	7,3	7,8	0,3	173,1
14 007	17 137	25 605	31 066	22 166	24,7	1,0	7,4	8,0	0,1	170,7
11 986	12 761	23 416	34 426	19 366	14,4	1,8	4,2	7,5	1,4	171,7
15 812	17 474	22 260	26 050	20 359	12,1	1,1	6,3	10,4	0,3	167,8
13 297	16 411	25 155	27 495	21 084	21,1	1,6	8,6	9,2	0,7	173,1
15 771	17 761	23 160	24 231	20 814	3,6	0,2	2,1	7,8	1,2	166,1
18 571	19 993	24 274	25 853	22 444	17,6	0,3	9,2	9,5	0,8	168,1
21 866	22 579	27 071	28 130	24 927	2,8	1,0	3,5	5,6	5,9	175,0
11 879	14 607	25 708	27 932	20 313	17,9	0,8	6,8	7,4	1,7	169,1
21 397	25 801	31 145	32 196	27 532	16,6	0,3	9,3	10,8	0,1	170,7
19 684	25 411	27 166	27 497	25 863	18,5	0,3	11,8	7,7	0,0	167,0
17 972	20 644	27 735	33 752	24 393	28,2	1,3	5,2	8,8	0,0	167,6
13 505	15 193	19 557	21 770	17 579	15,0	2,3	12,5	8,0	0,0	184,9
9 698	11 122	14 557	16 421	13 034	10,4	1,0	5,2	8,9	0,0	172,4
12 993	13 928	22 241	23 288	18 073	17,5	0,8	6,2	7,9	0,0	172,5
13 478	15 312	22 476	24 003	19 153	7,4	2,0	7,4	8,3	0,0	179,3
13 592	16 975	24 847	26 878	21 461	43,5	1,0	3,1	8,9	0,2	173,1
10 742	11 177	18 825	22 367	15 823	33,5	0,8	3,0	7,9	0,4	168,0
10 208	11 729	15 295	17 030	13 711	8,4	0,6	10,8	17,3	0,0	168,3
12 661	12 960	19 353	29 977	17 838	13,9	1,4	2,2	7,0	0,0	175,2
8 338	9 468	14 666	19 516	13 030	10,9	1,2	4,4	7,0	0,0	177,1
11 873	12 597	16 365	17 433	14 969	18,2	0,4	4,0	15,4	0,0	166,6
9 695	9 808	16 402	21 762	13 815	22,4	0,5	4,0	6,1	0,0	167,0
14 881	16 490	22 863	25 437	19 849	15,5	2,3	15,0	7,7	0,0	179,2
16 945	19 591	24 919	28 821	22 285	18,8	1,9	16,1	7,0	0,0	177,1
13 043	14 814	20 454	21 749	17 460	18,1	2,1	1,1	6,6	0,0	176,1
22 154	23 840	26 426	27 231	25 109	16,9	1,0	9,9	8,3	0,0	173,1

Revidované výsledky ke dni 10. 3. 2010

Hrubá měsíční mzda a její složky, diference, placená doba podle podskupin zaměstnání KZAM-R

kraj: Jihočeský

Podskupiny zaměstnání KZAM-R	Počet zaměstnanců přepočtený podle placených měsíců	Medián
		Kč/měs
8139 Obsluha ostatních zařízení na výrobu skla a keramiky	275	23 784
8141 Obsluha pily a jiného zařízení na zpracování dřeva	444	15 498
8143 Obsluha zařízení na výrobu papíru, kartonu a lepenky	161	20 816
8149 Obsluha ostatních zařízení na zpracování dřeva a v papírnách jinde neuvedená	599	16 320
8159 Obsluha ostatních zařízení při chemické výrobě jinde neuvedená	400	17 339
8161 Obsluha zařízení při výrobě a rozvodu elektřiny	155	26 526
8162 Obsluha parních turbín, ohřivačů a motorů	121	17 023
8163 Obsluha zařízení při úpravě, čištění a rozvodu vody	402	17 847
8171 Obsluha automatických nebo poloautomatických montážních linek	429	16 384
8172 Obsluha průmyslových robotů	21	11 101
8180 Obsluha strojů a zařízení pro práce na železničním svršku	66	21 052
8211 Obsluha automatických nebo poloautomatických obráběcích strojů (kromě 722)	1 082	19 771
8223 Obsluha strojů při konečné úpravě a nanášení ochranných povlaků	91	21 717
8231 Obsluha strojů na výrobu pryžových výrobků (např. obuvi, pneumatik)	35	14 744
8232 Obsluha strojů na výrobu plastových výrobků (vč. laminování)	645	18 577
8240 Obsluha automatických nebo poloautomatických dřevoobráběcích strojů	209	15 985
8251 Obsluha tiskárenských strojů	74	21 191
8255 Obsluha strojů na výrobu předmětů z papíru (vč. celofánu)	133	13 764
8263 Obsluha šicích a vyšívacích strojů	164	18 198
8264 Obsluha strojů na bělení, barvení, čištění, praní, žehlení textilu	95	11 181
8273 Obsluha strojů na mletí zrn a koření	36	17 097
8274 Obsluha strojů na zpracování mouky, výrobu pečiva, čokolády a cukrovinek	170	15 282
8281 Montážní dělníci montující mechanická zařízení (stroje, vozidla)	897	23 191
8282 Montážní dělníci montující elektrická zařízení	1 062	14 138
8284 Montážní dělníci montující výrobky z kovů, pryže a plastů	541	16 590
8287 Montážní dělníci montující výrobky z kombinovaných materiálů	577	13 844
8290 Obsluha jiných stacionárních zařízení a ostatní montážní dělníci	39	13 835
8311 Strojvedoucí	562	29 423
8313 Dělníci zabezpečující sestavování vlaků (brzdaři, výhybkáři)	593	22 746
8321 Řidiči osobních a malých dodávkových automobilů, taxikáři	291	19 979
8322 Řidiči sanitních a rzp vozů	61	18 467
8323 Řidiči autobusů, trolejbusů a tramvají	728	19 798
8324 Řidiči nákladních automobilů a tahačů	1 582	19 019
8326 Řidiči speciálních vozidel	97	17 885
8331 Obsluha zemědělských a lesních strojů	209	17 457
8332 Obsluha zemních a příbuzných strojů	154	22 960
8333 Obsluha jeřábů, zdvihacích a podobných manipulačních zařízení	145	17 245
8334 Obsluha vysokozdvížných a ostatních motorových vozíků	613	19 727
9132 Pomocníci a uklízeči v kancelářích, hotelích, nemocnicích a jiných zařízeních	837	10 870
9141 Domovníci, správci domu	49	14 820
9152 Vrátní, hlídači, uváděči a šatnářky	486	10 201
9161 Sběrači odpadků, popeláři	23	13 963
9211 Pomocní a nequalifikovaní dělníci v zemědělství	17	15 472
9312 Pomocní a nequalifikovaní dělníci na stavbách a údržbě silnic, přehrad	23	19 272

Hrubá měsíční mzda a její složky, diference, placená doba podle podskupin zaměstnání KZAM-R

kraj: Jihočeský

Diference				Průměr	Vybrané složky hrubé měsíční mzdy					Placená doba
1. decil	1. kvartil	3. kvartil	9. decil		prémie a odměny	příplatky za přesčas	příplatky ostatní	náhrady	odměny za pohotovost	
Kč/měs	Kč/měs	Kč/měs	Kč/měs	Kč/měs	%	%	%	%	%	hod/měs
14 205	18 123	26 654	28 546	22 541	22,9	1,4	11,1	9,3	0,2	172,8
12 145	13 494	17 906	20 677	15 836	21,8	1,2	4,6	8,1	0,1	170,0
14 923	17 985	23 603	28 816	21 359	18,5	3,0	7,7	7,4	0,0	183,3
13 237	14 619	18 876	21 960	16 924	16,7	0,7	5,6	8,2	0,0	169,3
14 374	15 607	19 508	21 372	17 630	4,5	0,1	20,6	6,9	0,0	169,8
18 550	21 452	31 979	34 537	26 971	12,6	0,6	15,1	8,3	0,5	162,5
12 883	15 428	19 443	21 640	17 329	12,4	2,3	12,4	6,6	0,3	176,3
12 512	14 258	20 792	23 664	17 974	12,7	0,9	7,9	7,7	1,2	168,7
12 323	15 110	19 013	23 632	17 470	21,0	0,9	10,1	7,8	0,0	166,8
10 084	10 277	11 862	14 316	12 583	20,2	1,1	1,7	9,7	0,0	176,5
16 359	19 456	24 818	28 405	21 936	3,9	3,9	2,3	14,2	1,6	189,1
13 993	16 848	22 441	25 193	20 008	22,6	1,4	9,6	8,8	0,0	171,6
12 716	15 347	28 666	33 213	22 831	9,7	1,6	4,7	8,4	0,0	173,0
11 208	12 171	17 617	19 055	15 109	21,9	1,1	0,7	9,0	0,0	169,3
11 258	14 434	21 534	25 322	18 316	20,0	0,8	9,6	6,9	0,0	165,9
12 170	14 339	18 263	20 656	16 369	24,0	1,2	3,0	7,0	0,0	171,0
13 086	15 785	25 736	29 656	21 518	8,5	0,8	12,0	8,4	0,0	169,3
11 096	12 155	16 913	19 954	14 915	8,3	2,5	8,3	6,9	0,0	177,7
13 241	15 165	19 833	22 378	17 840	17,4	2,8	7,4	8,7	0,0	173,0
9 165	9 851	16 255	22 280	13 611	14,6	1,3	8,1	8,0	0,0	175,0
14 458	15 923	18 726	20 142	17 390	21,1	1,2	2,9	13,2	0,0	177,2
10 907	12 128	17 652	21 213	15 546	10,8	2,1	9,4	9,4	0,0	177,0
15 535	19 629	25 530	27 624	22 458	32,9	1,2	8,4	7,2	0,0	169,6
10 977	11 920	15 429	17 553	14 231	14,9	0,6	2,9	6,9	0,0	168,7
11 033	13 581	19 854	23 327	17 097	17,7	2,0	6,1	7,5	0,0	172,8
10 866	11 872	15 822	17 752	13 968	7,1	0,9	8,1	9,0	0,0	175,2
10 602	11 512	17 019	18 820	14 214	12,4	0,7	3,4	8,7	0,0	175,2
26 234	28 051	31 169	32 636	29 197	4,4	1,7	17,2	11,4	0,0	165,9
18 907	20 859	24 763	26 407	22 754	5,0	2,2	16,6	9,5	0,0	168,4
15 170	17 492	23 610	27 673	20 675	16,4	1,6	10,7	6,7	0,1	184,6
15 150	16 031	19 837	20 633	18 195	1,3	2,3	8,0	7,6	1,2	182,1
16 880	18 177	22 377	25 092	20 529	15,1	2,5	8,7	8,5	4,1	191,2
14 476	16 178	22 170	26 255	19 746	27,4	1,6	5,6	8,4	0,1	182,3
14 522	15 802	20 442	22 487	18 279	12,3	1,9	6,0	9,7	0,6	179,1
13 965	15 455	20 095	23 427	18 173	11,1	2,4	2,8	10,9	0,2	185,3
16 645	19 275	26 276	30 451	23 345	21,2	1,4	3,4	14,1	0,1	179,5
12 783	14 589	21 022	25 922	18 221	20,8	1,6	6,2	8,0	0,3	176,3
14 279	16 953	23 066	25 733	20 154	20,3	1,8	5,2	7,5	0,1	173,9
8 592	9 393	12 898	15 345	11 522	9,7	0,5	5,6	6,7	0,0	171,7
9 801	12 163	19 290	21 616	15 559	13,8	0,8	4,7	6,1	0,2	172,0
8 110	8 858	12 413	14 996	11 152	5,7	1,9	9,4	4,6	0,0	174,4
11 316	11 874	16 027	16 996	14 214	9,7	1,2	7,3	10,7	1,0	181,6
8 700	12 626	19 383	25 427	16 291	10,2	1,5	1,9	7,8	0,0	189,1
10 197	15 376	24 304	26 685	18 977	15,5	1,8	1,2	19,3	0,1	183,2

Revidované výsledky ke dni 10. 3. 2010

**Hrubá měsíční mzda a její složky, diference, placená doba
podle podskupin zaměstnání KZAM-R**

kraj: Jihočeský

Podskupiny zaměstnání KZAM-R	Počet zaměstnanců přepočtený podle placených měsíců	Medián
		Kč/měs
9313 Pomocní a nekvalifikovaní dělníci na stavbách budov	29	16 093
9321 Pomocní a nekvalifikovaní montážní a manipulační dělníci	1 581	12 391
9322 Ruční baliči a pytlovači	140	12 479
9323 Dělníci nádvorní skupiny (pomocní montéři)	308	15 640
9331 Řidiči vozidel poháněných ručně nebo nožně	48	18 945
9333 Vazači a nosiči břemen, přístavní dělníci (dokaři)	59	16 125
9339 Pomocní a nekvalifikovaní pracovníci v dopravě, ve skladech, v telekomunikacích	741	14 695

Hrubá měsíční mzda a její složky, diference, placená doba
podle podskupin zaměstnání KZAM-R

kraj: Jihočeský

Diference				Průměr	Vybrané složky hrubé měsíční mzdy					Placená doba
1. decil	1. kvartil	3. kvartil	9. decil		prémie a odměny	příplatky za přesčas	příplatky ostatní	náhrady	odměny za pohotovost	
Kč/měs	Kč/měs	Kč/měs	Kč/měs	Kč/měs	%	%	%	%	%	hod/měs
12 853	14 791	18 300	19 540	16 894	27,9	0,0	3,7	10,8	0,0	185,6
9 096	10 212	15 870	21 068	13 618	14,4	1,2	6,3	7,8	0,0	175,6
9 835	10 829	15 041	20 809	13 805	14,4	1,5	5,1	6,7	0,0	174,4
6 324	9 681	18 457	21 750	14 665	12,5	0,2	5,7	7,2	0,0	168,9
14 307	16 641	22 192	24 612	19 683	10,0	0,7	7,5	8,7	0,0	168,3
13 970	15 075	18 125	21 987	16 891	8,8	1,5	3,9	9,3	0,0	177,7
11 506	12 985	17 065	20 725	15 515	13,6	0,9	5,4	8,0	0,1	171,9

Revidované výsledky ke dni 10. 3. 2010

**Průměrná měsíční odpracovaná a neodpracovaná doba zaměstnanců
podle podskupin zaměstnání KZAM-R**

kraj: Jihočeský

Podskupiny zaměstnání KZAM-R	Počet zaměstnanců přečtený podle eviden. měsíců	Odpracovaná doba		Neodpracovaná doba		
		celkem	z toho přesčas	celkem	z toho	
					nemoc	dovolená
		hod/měs	hod/měs	hod/měs	hod/měs	hod/měs
1210 Ředitelé a prezidenti velkých organizací, podniků	134	156,9	0,2	12,6	0,3	9,8
1221 Ved. pracovníci v zemědělství, lesnictví, rybář. a mysliv.	72	147,9	2,5	19,3	3,8	12,9
1222 Vedoucí pracovníci v průmyslu (ve výrobě)	446	155,8	1,8	12,9	1,3	8,6
1223 Vedoucí pracovníci ve stavebnictví a zeměměřičtví	67	160,0	2,5	15,6	0,3	12,6
1224 Vedoucí pracovníci ve velkoobchodě a v maloobchodě	539	155,3	1,1	18,2	4,3	10,8
1226 Ved. pracovníci v dopr., skladování, telekom. a na pošt. úř.	339	142,2	0,5	21,4	3,8	11,5
1227 Ved. prac. v organ.zaměřených na poskytování obch.služ.	176	154,1	0,0	17,4	1,7	11,1
1229 Ved. pracovních dílčích celků jinde neuved. (kult.,zdrav.)	98	154,6	1,0	16,6	3,2	10,2
1231 Vedoucí pracovníci finančních a hospodářských útvarů	310	153,9	0,6	14,7	1,8	9,7
1232 Ved. prac. personálních útvarů a útvarů průmysl. vztahů	57	149,9	0,3	18,4	5,3	10,2
1233 Vedoucí pracovníci odbytových útvarů (vč. průzkumu trhu)	167	155,0	1,0	14,1	1,3	9,4
1234 Ved. prac. reklamních útvarů a útvarů pro styk s veřejností	43	154,4	0,6	10,5	1,0	7,8
1235 Vedoucí pracovníci zásobovacích útvarů	113	154,7	2,4	14,8	0,7	10,6
1236 Vedoucí pracovníci výpočetních útvarů	53	155,1	1,3	13,0	0,8	9,0
1237 Vedoucí pracovníci výzkumných a vývojových útvarů	80	153,2	1,6	14,0	1,0	10,3
1239 Vedoucí pracovníci ostatních útvarů jinde neuvedení	163	150,7	1,0	16,6	2,5	10,3
1311 Vedoucí, ředitelé v zemědělství, lesnictví, rybářství	29	160,0	0,0	12,7	0,3	8,3
1312 Vedoucí, ředitelé v průmyslu (ve výrobě)	67	153,6	2,3	16,7	3,8	10,0
1313 Vedoucí, ředitelé ve stavebnictví a zeměměřičtví	13	158,5	0,0	14,9	1,1	11,1
1314 Vedoucí, ředitelé ve velkoobchodu a maloobchodu	452	157,8	6,5	18,4	4,6	10,9
1315 Vedoucí, ředitelé v restauracích a hotelích	27	164,6	1,1	11,2	1,7	6,2
1316 Vedoucí v dopravě, sklad., telekomun. a na pošt. úřadech	99	147,5	1,1	18,7	1,4	11,9
1317 Ved., ředitelé v podnicích poskytujících obchodní služby	50	156,2	0,3	17,2	1,2	14,1
1318 Vedoucí, ředitelé pečovatelských, úklidových a pod. služ.	16	156,4	0,0	18,4	7,7	9,4
1319 Vedoucí, ředitelé malých organizací ostatní (kult.,zdrav.)	32	152,1	0,4	17,2	2,2	12,5
2111 Fyzikové a astronomové	10	157,6	4,0	16,8	5,0	9,3
2113 Chemici	35	147,7	1,8	17,1	3,6	10,7
2114 Geologové, geofyzici, geodeti, hydrologové apod.	14	152,6	3,0	18,2	4,4	12,1
2119 Ostatní vědci a odborníci v příbuz. oborech jinde neuved.	23	148,9	0,3	15,2	6,2	6,8
2131 Projektanti a analytici výpočetních systémů	52	162,0	1,9	12,6	1,1	8,6
2132 Programátoři	115	159,6	5,9	14,5	1,0	9,7
2139 Ostatní odborníci zabývající se výp. tech. jinde neuvedení	190	154,9	1,6	14,3	1,2	9,1
2142 Projektanti staveb a areálů, stavební inženýři	141	151,6	1,5	16,7	1,8	10,6
2143 Projektanti elektrotechnických zařízení, elektroinženýři	160	148,0	0,4	14,4	1,7	9,5
2144 Projektanti elektronických syst. a telekomunikačních sítí	136	156,5	7,6	15,5	2,4	9,2
2145 Projektanti a konstruktéři strojních zaříz., strojní inženýři	386	154,8	4,5	15,5	2,4	9,8
2146 Chemičtí inženýři, technologové	26	151,7	1,3	13,8	0,9	10,1
2149 Ostatní architekti, projektanti, konstrukt.a techn.inženýři	102	150,7	1,3	17,2	2,1	9,9
2211 Bakteriologové, biologové, ekologové, zoologové	147	158,3	0,3	12,7	2,4	8,7
2213 Agronomové, šlechtitelé a odborníci v příbuzných oborech	87	158,5	0,9	12,9	2,1	9,7
2221 Lékaři, ordináři (kromě zubních lékařů)	818	160,0	3,2	16,2	1,4	11,4
2224 Farmaceuti, magistři v lékárně, lékárníci	48	153,8	3,2	22,5	5,3	10,9
2411 Odborní pracov. na úseku účetnictví, financí, daní, apod.	281	152,1	0,8	18,0	3,6	10,5
2412 Odbor. pracovníci na úseku zaměstnaneckých, pers. věcí	66	150,0	0,6	16,9	3,9	9,2

Revidované výsledky ke dni 10. 3. 2010

**Průměrná měsíční odpracovaná a neodpracovaná doba zaměstnanců
podle podskupin zaměstnání KZAM-R**

kraj: Jihočeský

Podskupiny zaměstnání KZAM-R	Počet zaměstnanců přečtený podle eviden. měsíců	Odpracovaná doba		Neodpracovaná doba		
		celkem	z toho přesčas	celkem	z toho	
					nemoc	dovolená
		hod/měs	hod/měs	hod/měs	hod/měs	hod/měs
2413 Odborní pracovníci v bankovníctví a pojišťovnictví	791	152,0	0,5	20,3	5,2	12,0
2419 Ostatní odborní pracovníci v oblasti podnikání	181	150,4	1,0	17,5	2,4	10,5
2421 Právníci, právní poradci (mimo advokacie a soudnictví)	39	152,2	0,2	15,7	1,0	10,3
2432 Odborní pracovníci knihoven (kromě řadových)	29	158,0	0,0	12,5	3,0	8,6
2433 Odborní pracovníci v informacích (např. vti)	14	153,9	0,9	14,5	2,8	10,5
2441 Ekonomové - vědecktí pracovníci, specialisté, experti	206	150,8	1,0	16,3	2,1	9,5
2451 Spisovatelé, autoři, kritikové, novináři, redaktori	74	159,2	0,0	15,1	1,2	11,8
2470 Odborní administrativní pracovníci jinde neuvedení	199	151,2	1,3	17,2	3,6	9,7
3111 Technici ve fyzikálních a příbuzných oborech	64	150,9	1,0	14,4	1,9	10,2
3112 Stavební technici	463	157,5	4,4	18,0	3,7	10,9
3113 Elektrotechnici	772	148,6	2,7	16,7	2,1	9,9
3114 Elektronici a technici v radiokomunikacích a telekomunik.	225	151,7	4,2	18,8	2,9	10,2
3115 Strojírenští technici	1 773	154,0	5,5	16,9	4,1	8,8
3116 Chemičtí technici	128	146,2	1,9	20,1	5,2	11,1
3118 Technici v kartografii, kresličtí a zeměměřiči	171	155,0	1,8	13,9	1,4	8,8
3119 Ostatní techničtí pracovníci jinde neuvedení	1 541	153,9	2,8	15,9	3,3	9,4
3121 Poradci ve výpočetní technice	90	155,4	2,0	14,7	1,2	9,7
3122 Operátoři a obsluha výpočetní techniky	135	151,8	2,3	18,6	4,2	10,2
3129 Ostatní technici ve výpočetní technice jinde neuvedení	42	153,5	0,5	15,0	1,5	10,8
3132 Obsluha zařiz. pro záznam zvuku,obrazu,operátoři kamery	16	159,9	4,9	13,8	1,9	9,4
3134 Obsluha lékařských zařízení	102	159,0	7,0	19,5	3,7	12,7
3151 Kolaudační technici a technici protipožární ochrany	33	142,4	3,2	21,1	3,8	12,2
3152 Bezpečnostní tech.a tech. pro kontrolu zdravotní nezávad.	301	151,1	3,2	18,4	6,3	8,2
3160 Technici železničního provozu	566	152,2	11,0	17,1	3,5	9,7
3211 Technici a laboranti v oblasti biologie a v příbuz. oborech	310	151,7	3,5	22,5	5,8	12,7
3212 Technici v agronomii, v lesnictví a v zemědělství	418	155,6	0,6	14,5	2,8	8,8
3223 Dietetici a odborníci na výživu	17	160,9	2,9	14,7	0,2	9,4
3226 Rehabilitační a fyzioterapeutičtí pracovníci	148	148,9	2,1	26,3	11,7	10,4
3228 Farmaceutičtí asistenti	49	157,6	3,0	17,8	6,8	8,9
3231 Ošetřovatelé, všeobecné zdravotní sestry	1 892	149,4	1,9	18,4	5,2	10,1
3232 Ženské sestry, porodní asistentky	158	149,7	1,5	16,3	4,7	8,7
3233 Sestry pro péči o dítě	245	148,6	1,3	17,2	6,6	8,5
3235 Sestry pro intenzivní péči	218	149,9	2,8	19,1	7,5	10,2
3411 Zprostředkovatelé finanč. transakcí, obchodu s cen. papíry	89	152,6	0,0	16,0	2,8	11,5
3412 Pojišťovací agenti	56	147,2	0,0	25,1	8,6	9,6
3414 Konzultanti a organizátoři zájezdů	14	150,1	0,1	18,1	2,8	11,2
3415 Obchodní cestující, prof. poradci v obchodě, obch.zástupci	601	152,7	1,4	17,8	2,9	10,0
3416 Nákupčí	471	153,9	3,1	16,3	3,5	9,4
3417 Odhadci a zbožíznalci	50	154,6	1,8	15,8	3,9	8,4
3419 Ostatní pracovníci - obchodní zprostředkovatelé jinde n.	34	152,6	0,5	17,1	2,5	13,1
3421 Obchodní agenti	615	151,6	1,7	18,7	3,8	10,7
3422 Odbytoví a přepravní agenti	473	152,9	2,3	18,1	5,2	10,1
3431 Odborné sekretářky, sekretáři	224	154,4	0,5	16,1	2,7	9,5
3433 Prac. v oblasti účetnictví,fakturace,rozpočet., kalkulace	1 398	153,6	1,6	16,9	3,5	9,3

Revidované výsledky ke dni 10. 3. 2010

**Průměrná měsíční odpracovaná a neodpracovaná doba zaměstnanců
podle podskupin zaměstnání KZAM-R**

kraj: Jihočeský

Podskupiny zaměstnání KZAM-R	Počet zaměstnanců přečtený podle eviden. měsíců	Odpracovaná doba		Neodpracovaná doba		
		celkem	z toho přesčas	celkem	z toho	
					nemoc	dovolená
		hod/měs	hod/měs	hod/měs	hod/měs	hod/měs
3434 Pracovníci v oblasti statistiky a matematiky	38	148,8	2,8	24,2	11,7	9,8
3435 Pracovníci v oblasti práce a mezd (kromě účetních)	68	151,9	0,9	18,0	4,3	10,2
3436 Referenti osobních oddělení	131	152,5	1,2	16,0	3,4	8,9
3439 Ostatní odborní administrativní pracovníci jinde neuvedení	751	151,9	0,9	18,2	4,3	9,3
3453 Detektivové, kriminalisté	12	161,0	3,7	10,3	1,8	6,1
3460 Sociální pracovníci	13	158,5	0,0	13,2	1,0	9,8
3471 Aranžéři, průmysloví a komerční návrháři, bytoví architekti	40	152,9	1,6	18,0	6,5	8,3
4112 Kancelářští pracovníci a obsluha zařiz. na zpracování textu	37	154,6	3,4	17,8	2,8	10,7
4113 Pracovníci přípravy dat výpočetní techniky	76	157,0	2,3	17,1	4,8	9,0
4115 Sekretářky, sekretáři	441	151,0	0,6	18,6	5,1	9,6
4121 Nižší účetní	173	151,4	0,8	18,2	5,8	9,1
4122 Nižší statistici	31	161,6	0,6	13,4	1,8	8,2
4123 Nižší finanční, daňoví úředníci a úředníci v příb. oborech	73	153,5	1,9	17,8	3,9	7,7
4131 Úředníci ve skladech	1 177	155,5	6,1	20,2	6,3	9,8
4132 Úředníci ve výrobě (např. výrobní plánovači)	173	152,2	4,3	17,8	4,5	9,7
4133 Úředníci v dopravě a v přepravě (dispečeri, kontr. apod.)	246	150,5	2,8	18,5	3,5	10,1
4141 Řadoví knihovníci, archiváři, evidenční pracovníci	20	146,2	0,0	23,5	9,7	7,9
4142 Poštovní doručovatelé, úředníci v třídárnách	1 036	136,7	1,5	26,2	10,1	9,7
4190 Ostatní nižší úředníci jinde neuvedení	50	157,8	3,0	15,5	1,9	10,0
4211 Pokladníci (v bankách, pojišťov., spořitelnách, na poště)	177	145,5	0,5	22,7	8,7	11,1
4212 Úředníci na přepážkách a směnárníci	742	140,4	0,6	24,1	6,8	11,3
4213 Pokladníci v obchodě, společném stravování apod.	803	149,0	2,6	24,4	11,6	10,5
4214 Prodavači vstupenek, jízdenek apod.	160	145,4	5,5	22,8	6,2	12,4
4215 Bookmakeři, krupiéři a úředníci sázkových kanceláří	226	151,8	5,2	15,8	4,4	8,8
4222 Recepční	58	156,8	3,8	14,1	4,4	7,5
4223 Telefonisté	77	149,5	4,5	21,0	8,5	8,9
4224 Informátoři	51	149,4	2,8	19,5	6,5	11,3
5121 Pracovníci dohlížející nad obsluh. personálem, hospodyně	111	156,7	7,0	19,5	3,9	11,6
5122 Kuchaři	497	152,9	3,7	22,3	10,4	8,6
5123 Číšníci, servírky	69	152,7	3,8	17,2	6,9	8,3
5132 Pečovatelé a pomoc. ošetřovat. v zařiz.soc. péče, v nemoc.	672	152,8	2,9	19,1	6,1	10,0
5144 Maséři	16	169,0	9,6	13,9	4,7	7,3
5161 Hasiči, požárníci	80	149,4	4,4	18,2	4,3	12,4
5169 Ostatní pracovníci ochrany a ostrahy jinde neuvedení	729	157,9	12,2	21,6	11,1	8,3
5211 Prodavači v obchodech	2 340	151,4	2,7	21,2	9,1	9,2
6111 Pěstitelé polních plodin	24	155,6	3,5	20,7	9,3	6,4
6113 Zahradníci a pěstitelé zahradních plodin a sazenic	19	144,2	6,5	31,7	17,0	10,8
6121 Chovatelé hospodářských zvířat (kromě drůbeže a včel)	222	158,0	7,9	21,5	9,1	10,2
6141 Dělníci pro pěstění a ošetřování lesa	297	131,6	1,7	35,4	15,6	8,8
6142 Dělníci pro těžbu dřeva (kromě obsluhy pojízdných zařiz.)	155	138,4	1,3	28,3	9,5	9,5
7113 Horníci pro dobývání nerudných surovin a kamenolamači	42	160,1	7,4	19,1	3,2	7,7
7121 Zedníci z tradičních materiálů (bambus, hlína atd.)	20	144,6	3,4	31,6	9,0	16,1
7122 Zedníci, kameníci, omítkáři	578	152,5	9,0	28,9	8,8	12,8
7123 Betonáři, děl.specializovaní na pokládání beton. povrchů	71	140,0	3,6	27,8	9,8	11,5

Revidované výsledky ke dni 10. 3. 2010

**Průměrná měsíční odpracovaná a neodpracovaná doba zaměstnanců
podle podskupin zaměstnání KZAM-R**

kraj: Jihočeský

Podskupiny zaměstnání KZAM-R	Počet zaměstnanců přečtený podle eviden. měsíců	Odpracovaná doba		Neodpracovaná doba		
		celkem	z toho přesčas	celkem	z toho	
					nemoc	dovolená
		hod/měs	hod/měs	hod/měs	hod/měs	hod/měs
7124 Tesaři a truhláři	124	144,9	4,5	30,1	13,1	11,3
7125 Stavební montážníci	13	144,7	1,1	29,1	4,5	14,5
7129 Ostatní stavební děl. stav. výroby a prac. v ost. oborech	201	168,0	19,9	24,2	8,4	10,6
7136 Instalatéři, potrubáři, stavební zámečníci, klempíři	316	149,5	6,9	22,9	5,9	11,8
7137 Stavební a provozní elektrikáři	190	150,3	6,7	23,6	6,9	10,8
7141 Malíři a tapetáři	23	146,6	3,5	28,9	8,4	14,2
7142 Lakýrníci a pracovníci v příbuzných oborech	94	151,0	8,6	24,3	10,6	8,7
7211 Formíři a jádraři	99	147,5	11,2	27,5	13,1	8,5
7212 Svářeči, řezači plamenem a páječi	377	149,1	8,8	26,1	10,8	9,5
7213 Výrobci a opraváři výrobků a dílů z plechů	326	151,3	9,4	24,4	11,2	8,4
7215 Montéři lan a zdvihacích zařiz. (např. na lodích, letadel)	42	163,0	6,8	15,2	0,2	9,9
7221 Kováři, obsluha kovačích lisů, obsluha bucharů	115	140,5	4,7	28,1	13,6	9,7
7222 Nástrojaři, kovomodeláři, kovodělníci, zámečníci	2 044	151,4	8,7	23,1	8,6	9,3
7223 Seřizovači a obsluha obráběcích strojů	1 743	152,3	9,5	21,7	8,7	8,3
7224 Brusíči, leštiči a ostříči nástrojů	226	149,6	8,4	21,7	6,8	8,9
7231 Mechanici a opraváři motorových vozidel	490	151,9	8,6	23,8	7,8	9,5
7234 Mechanici a opraváři kolejových vozidel	309	137,6	3,8	27,3	9,5	13,0
7235 Mechanici obráběcích, zemědělských strojů a prům. zařiz.	955	151,9	8,6	20,7	6,7	9,9
7239 Ostatní mechanici a opraváři strojů a zařízení bez elektro	342	151,4	5,7	19,0	5,1	8,7
7241 Elektromech.a seřizovači různých typů elektrických zařiz.	2 075	149,9	7,3	21,3	8,7	7,4
7242 Mechanici, opraváři a seřizovači elektr. částí aut, letadel	155	141,4	5,5	26,1	7,4	12,1
7243 Mechanici, seřizovači, opraváři elektronických zařízení	247	146,8	9,3	25,6	10,0	9,7
7244 Telefonní a telegrafní mechanici, montéři a opraváři	22	146,7	1,2	19,5	3,3	10,4
7246 Montéři a opraváři silnoproudých elektrických vedení	147	145,2	1,8	23,1	7,2	10,9
7247 Montéři a opraváři slaboproudých elektrických vedení	21	157,9	7,2	17,0	2,2	9,7
7311 Výrobci, mechanici a opraváři přesných přístrojů a zařízení	48	152,0	5,1	17,0	2,3	8,6
7321 Výrobci hrnčířského, porcelán. zboží, žáruvzdor. výrobků	153	140,7	1,3	29,7	7,7	10,1
7324 Malíři skla a keramiky a pracovníci v příbuzných oborech	31	137,0	1,6	29,5	16,0	8,2
7341 Tiskaři, sazeči (kromě obsluhy tiskárenských strojů)	16	150,0	6,7	17,5	2,7	9,8
7411 Zpracovatelé masa, ryb vč. uzenářů a konzerv. masa a ryb	716	154,7	13,2	28,8	14,6	8,8
7412 Zpracovatelé pekárenských a cukrářských výrobků	210	145,5	5,4	26,5	11,9	11,4
7415 Ochutnávači potravin a nápojů	89	150,3	5,0	22,0	8,0	9,2
7419 Ostatní zpracovatelé - výrobci potravinářských výrobků	101	153,3	10,0	25,1	9,1	10,4
7421 Impregnační a úpraváři dřeva	307	146,0	4,7	26,9	10,2	8,0
7422 Uměleč. truhláři, řezbáři, výrobci a oprav.výrobků ze dřeva	161	142,5	4,4	25,2	10,4	8,3
7433 Dámští a pánští krejčí a kloboučníci vč. opravářů oděvů	115	128,4	4,4	39,5	7,5	15,7
7435 Modeláři a stříhači textilu, kůží a podobných materiálů	26	155,7	6,4	19,2	8,3	8,5
7436 Švadleny, vyšivači a pracovníci v příbuzných oborech	432	150,2	5,7	26,5	13,4	6,6
7437 Čalouníci a pracovníci v příb. oborech (vč.autočalouníků)	23	126,7	2,1	39,5	17,9	15,3
7439 Ostatní dělníci při výrobě textilu, oděvů a výrobků z kůží	26	153,5	2,8	13,4	1,6	8,5
8122 Obsluha zařízení ve slévárenství (taviči, slévači)	307	151,3	12,4	26,8	12,8	8,6
8123 Obsluha zařízení na tepelné zpracování kovů	53	155,4	12,4	21,1	9,4	8,1
8126 Obsluha zařízení na úpravu kovového odpadu	44	158,7	10,0	17,2	2,8	9,8
8131 Obsluha pecí na výrobu skla a keramiky	37	149,7	4,5	23,2	9,8	9,5

Revidované výsledky ke dni 10. 3. 2010

**Průměrná měsíční odpracovaná a neodpracovaná doba zaměstnanců
podle podskupin zaměstnání KZAM-R**

kraj: Jihočeský

Podskupiny zaměstnání KZAM-R	Počet zaměstnanců přečtený podle eviden. měsíců	Odpracovaná doba		Neodpracovaná doba		
		celkem	z toho přesčas	celkem	z toho	
					nemoc	dovolená
		hod/měs	hod/měs	hod/měs	hod/měs	hod/měs
8139 Obsluha ostatních zařízení na výrobu skla a keramiky	297	146,3	6,0	26,0	10,6	10,8
8141 Obsluha pily a jiného zařízení na zpracování dřeva	474	146,8	6,5	22,8	9,7	7,5
8143 Obsluha zařízení na výrobu papíru, kartonu a lepenky	169	161,5	19,9	20,9	6,6	12,2
8149 Obsluha ostatních zařiz.na zpracování dřeva a v papírnách	639	145,7	5,5	23,3	9,1	9,2
8159 Obsluha ostat. zařízení při chemické výrobě jinde neuved.	425	150,7	7,2	18,8	9,6	8,1
8161 Obsluha zařízení při výrobě a rozvodu elektřiny	160	143,6	3,3	19,0	4,4	10,6
8162 Obsluha parních turbín, ohřivačů a motorů	128	156,0	11,4	19,6	7,6	8,7
8163 Obsluha zařízení při úpravě, čištění a rozvodu vody	414	150,5	5,2	18,0	4,4	11,0
8171 Obsluha automatických nebo poloaut. montážních linek	477	138,8	3,2	27,7	14,4	9,4
8172 Obsluha průmyslových robotů	24	138,1	6,4	37,5	22,4	7,7
8180 Obsluha strojů a zařízení pro práce na železničním svršku	69	160,1	19,0	28,2	6,4	14,7
8211 Obsluha automat. nebo poloaut. obráb.strojů (kromě 722)	1 158	146,2	6,8	24,9	10,4	9,1
8223 Obsluha strojů při konečné úpravě ochranných povlaků	97	147,3	9,2	25,1	10,0	9,8
8231 Obsluha strojů na výrobu pryžových výrobků (např. obuvi)	36	146,5	6,5	22,5	7,4	9,5
8232 Obsluha strojů na výrobu plast. výrobků (vč. laminování)	708	140,4	3,0	25,2	13,6	7,8
8240 Obsluha automat. nebo poloautom. dřevoobráběcích strojů	223	147,1	7,5	23,5	9,0	8,4
8251 Obsluha tiskárenských strojů	78	147,3	4,6	21,7	7,8	9,7
8255 Obsluha strojů na výrobu předmětů z papíru (vč. celofánu)	145	151,1	13,4	25,4	13,0	7,9
8263 Obsluha šicích a vyšívacích strojů	178	141,7	9,6	30,5	11,7	9,5
8264 Obsluha strojů na bělení, barvení, čištění, praní, žehlení	101	148,4	4,4	26,1	10,3	11,1
8273 Obsluha strojů na mletí zrn a koření	37	152,9	7,2	24,3	4,1	14,6
8274 Obsluha strojů na zpracování mouky, výrobu pečiva	184	148,1	12,6	27,8	12,3	12,2
8281 Montážní dělníci montující mechanická zařízení (stroje)	968	147,5	6,6	21,6	11,3	7,8
8282 Montážní dělníci montující elektrická zařízení	1 153	146,1	2,8	22,4	12,4	7,1
8284 Montážní dělníci montující výrobky z kovů, pryže a plastů	593	145,9	8,1	26,1	14,2	7,4
8287 Montážní dělníci montující výrobky z kombinovaných mat.	639	149,2	2,8	26,1	15,9	7,4
8290 Obsluha jin.stacionárních zařízení a ost. montážní dělníci	42	151,0	4,6	24,2	10,1	8,4
8311 Strojvedoucí	582	141,3	8,7	24,3	5,3	13,3
8313 Dělníci zabezpeč. sestavování vlaků (brzdaři, výhybkáři)	616	146,1	11,0	21,8	5,4	11,4
8321 Řidiči osobních a malých dodávkov. automobilů, taxikáři	301	165,5	10,8	18,7	4,4	9,2
8322 Řidiči sanitních a rzp vozů	64	158,6	14,2	23,0	6,1	12,9
8323 Řidiči autobusů, trolejbusů a tramvajů	764	166,1	17,3	24,2	7,1	12,8
8324 Řidiči nákladních automobilů a tahačů	1 658	158,8	11,0	23,1	7,0	11,2
8326 Řidiči speciálních vozidel	100	155,8	12,5	23,0	4,5	13,2
8331 Obsluha zemědělských a lesních strojů	223	156,8	14,4	27,6	9,1	10,4
8332 Obsluha zemních a příbuzných strojů	160	148,9	10,2	30,2	6,2	13,9
8333 Obsluha jeřábů, zdvihacích a podob. manipulačních zařiz.	157	149,1	8,9	26,5	12,1	9,8
8334 Obsluha vysokozdvížných a ostatních motorových vozíků	646	152,0	8,7	21,4	7,8	9,6
9132 Pomocníci a uklízeči v kancelář., hotel., nemocnicích ap.	901	149,1	1,9	22,5	10,3	7,9
9141 Domovníci, správci domu	50	157,7	3,2	14,2	2,1	7,7
9152 Vrátní, hlídači, uváděči a šatnářky	514	155,1	7,9	18,8	8,5	8,9
9161 Sběrači odpadků, popeláři	24	154,1	7,8	27,0	9,7	14,0
9211 Pomocní a nekvalifikovaní dělníci v zemědělství	17	168,6	8,8	20,1	5,1	8,2
9312 Pomocní a nekvalifik. dělníci na stavbách a údržbě silnic	24	147,2	10,2	35,7	5,5	13,7

Revidované výsledky ke dni 10. 3. 2010

**Průměrná měsíční odpracovaná a neodpracovaná doba zaměstnanců
podle podskupin zaměstnání KZAM-R**

kraj: Jihočeský

Podskupiny zaměstnání KZAM-R	Počet zaměstnanců přepočtený podle eviden. měsíců	Odpracovaná doba		Neodpracovaná doba		
		celkem	z toho přesčas	celkem	z toho	
					nemoc	dovolená
		hod/měs	hod/měs	hod/měs	hod/měs	hod/měs
9313 Pomocní a nekvalifikovaní dělníci na stavbách budov	30	161,8	11,7	23,6	3,2	13,8
9321 Pomocní a nekvalifikovaní montážní a manipulační dělníci	1 741	146,2	7,7	28,7	13,4	8,3
9322 Ruční balíči a pytlavači	152	148,1	10,1	25,4	10,8	7,5
9323 Dělníci nádvorní skupiny (pomocní montéři)	322	149,0	2,1	19,8	7,0	7,8
9331 Řidiči vozidel poháněných ručně nebo nožně	52	144,8	3,8	23,2	9,9	10,7
9333 Vazači a nosiči břemen, přístavní dělníci (dokaři)	63	152,2	10,3	24,9	9,6	10,9
9339 Pomocní a nekvalif. prac. v dopr., ve skladech, v telekom.	785	148,7	4,5	22,9	8,2	9,8



Dodatek

Technický popis šetření

Dodatek – Technický popis šetření

Technický popis šetření přibližuje metodické postupy používané při zpracování podnikatelské sféry Regionální statistiky ceny práce (RSCP-PS). Popis je rozdělen do pěti kapitol: metoda výběru ekonomických subjektů, vstupní údaje, nejdůležitější sledované veličiny, dopočtové metody a definice vybraných pojmů.

1. Metoda výběru ekonomických subjektů

Kapitola popisuje základní soubor šetření, strukturu výběrového souboru a postup při výběru ekonomických subjektů (ES).

1.1. Základní soubor

Základním souborem RSCP-PS jsou aktivní ekonomické subjekty z registru ekonomických subjektů Českého statistického úřadu (ČSÚ), které mají 10 a více zaměstnanců a přísluší do podnikatelské sféry a do institucionálních sektorů nefinančních podniků, finančních institucí nebo vládních institucí. Ekonomické subjekty, které přísluší do podnikatelské sféry, odměňují zaměstnance mzdou podle § 109, odst. 2 zákona č. 262/2006 Sb., zákoníku práce, ve znění pozdějších předpisů. Způsob odměňování se zjišťuje pomocí registru „Automatizovaného rozpočtového informačního systému“ (ARIS), který je spravován Ministerstvem financí. Registr ekonomických subjektů (RES) je detailně popsán na internetových stránkách ČSÚ (www.czso.cz).

1.2. Struktura výběrového souboru

Statistické šetření RSCP-PS za 1. – 2. čtvrtletí 2008 zahrnuje 3267 ekonomických subjektů, které reprezentují přibližně 1348 tisíc zaměstnanců. Strukturu výběrového souboru RSCP-PS bez non-response (dále jen výběrový soubor) ukazují z různých pohledů pro 1. – 2. čtvrtletí 2008 následující tabulky.

Výběrový soubor RSCP podnikatelské sféry			
	RSCP-PS Celkem	RSCP-PS – kraj Jihočeský	
		se sídlem v kraji	se sídlem mimo kraj
Počet ekonomických subjektů	3 267	175	289
Počet zaměstnanců	1 348 tisíc	52 tisíc	23 tisíc

Tabulka 1

Odvětvová skladba výběrového souboru RSCP-PS – kraj Jihočeský			
Kód CZ-NACE		Počet ekonomických subjektů	
		se sídlem v kraji	se sídlem mimo kraj
A	Zemědělství, lesnictví a rybnářství	18	4
B	Těžba a dobývání	1	2
C	Zpracovatelský průmysl	85	59
D	Výroba a rozvod elektřiny, plynu, tepla	5	3
E	Zásobování vodou, činnosti související s odpady	4	6
F	Stavebnictví	11	13
G	Obchod, opravy motorových vozidel	20	72
H	Doprava a skladování	8	13
I	Ubytování, stravování a pohostinství		6
J	Informační a komunikační činnosti	3	21
K	Peněžnictví a pojišťovnictví	3	43
L	Činnosti v oblasti nemovitostí	3	3
M	Profesní, vědecké a technické činnosti	1	6
N	Administrativní a podpůrné činnosti	4	23
O	Veřejná správa, obrana, sociální zabezpečení		4
P	Vzdělávání	1	4
Q	Zdravotní a sociální péče	8	
R	Kulturní, zábavní a rekreační činnosti		5
S	Ostatní činnosti		2

Tabulka 2

1.3. Výběr

Výběr ekonomických subjektů v RSCP-PS lze charakterizovat jako jednostupňový stratifikovaný výběr. Výběrovými jednotkami jsou ekonomické subjekty, na které se v případě vybrání vztahuje zpravodajská povinnost. Statistickými jednotkami jsou zaměstnanci, kteří jsou nositeli sledovaných statistických znaků. Základní soubor (ZS) je rozdělen do oblastí (strat) podle:

- regionů (krajů),
- velikostních kategorií,
- odvětvových skupin.

Regionem se z hlediska výběru jednotek rozumí kraj ve smyslu ústavního zákona č. 347/1997 Sb. v platném znění. Ke stratifikaci výběrové opory jsou použity tři velikostní kategorie ekonomických subjektů uvedené v tabulce 3 – Velikostní kategorie pro výběr. Stratifikační třídění obsahuje dvanáct odvětvových skupin z vybraných institucionálních sektorů podnikatelské sféry.

Vymezení strat je provedeno na základě podobnosti v charakteru ekonomické činnosti a podobnosti v zaměstnanecké struktuře.

V jednotlivých oblastech ZS, vzniklých jeho rozdělením dle příslušných stratifikačních kritérií, je vybrán stanovený podíl ekonomických subjektů. Největší subjekty s 250 a více zaměstnanci jsou zařazeny do šetření všechny (výběr s pravděpodobností rovnou 1). Menší subjekty s 10 až 249 zaměstnanci jsou vybírány v jednotlivých stratech systematickým náhodným výběrem s nestejnými pravděpodobnostmi bez vracení. Pravděpodobnosti výběru se liší podle velikosti subjektu a jejich výše je určena výběrovým podílem uvedeným v tabulce 3. Výběrový soubor ekonomických subjektů s 10 až 249 zaměstnanci se obměňuje metodou rotujícího panelu s periodou rotace devět let, tzn. k plné obměně dojde za devět let.

Velikostní kategorie pro výběr		
Kategorie	Počet zaměstnanců	Výběrový podíl [%]
1	10 až 49	4,5
2	50 až 249	15
3	250 a více	100

Tabulka 3

2. Vstupní údaje

Kapitola popisuje sběr dat do šetření RSCP-PS, nejdůležitější vstupní údaje a používané klasifikace a číselníky.

2.1. Sběr dat

Ekonomické subjekty, na které se vztahuje zpravodajská povinnost, vykazují do statistického šetření RSCP-PS údaje o všech zaměstnancích v pracovním poměru. Vybraná zpravodajská jednotka předává data na Ministerstvo práce a sociálních věcí, které je orgánem vykonávajícím státní statistickou službu. Termínem pro předání dat od respondenta je konec měsíce následujícího po skončení sledovaného období.

Předávaná data mají formu databázových souborů a obsahují informace o zaměstnavateli a zaměstnancích. U více než 90 % respondentů je zdrojem dat pro šetření mzdový a personální systém. Datové soubory jsou předávány ve více než 90 % případů elektronickou poštou, zbylá část respondentů posílá data na disketu, případně na papírových formulářích.

Pro kontrolu a opravu dat, připravených mzdovým a personálním systémem respondenta, případně pro pořízení vstupních dat, je určen "Lokální pořizovací program ISPV 2006", který se musí před použitím nainstalovat na lokální disk.

Pořizovací program řeší i zabezpečení dat při přenosu od respondenta ke zpracovateli. Používá přitom hybridní šifrování s veřejným a privátním klíčem.

Veřejný klíč je součástí instalace pořizovacího programu, privátní klíč je uložen na interním serveru zpracovatele. Zašifovaná data se ukládají do souboru s formátem S/MIME verze 3.

2.2. Nejdůležitější vstupní údaje

Šetření RSCP-PS se čtvrtletní periodicitou monitoruje výdělkovou úroveň a odpracovanou dobu jednotlivých zaměstnání podle klasifikace KZAM-R v České republice.

Hodinový výdělek je údaj zjišťovaný z průměrných hodinových výdělků definovaných v § 351 až § 362 zákona č. 262/2006 Sb., zákoníku práce, ve znění pozdějších předpisů. Obvykle se jedná o podíl mzdy za práci a odpracované doby za poslední čtvrtletí sledovaného období. Hodinový výdělek je krátkodobým indikátorem výdělkové úrovně.

Hrubá měsíční mzda, vypočtená z hrubé mzdy za sledované období, je druhým indikátorem, který ukazuje výdělkovou úroveň. Hrubá mzda je součtem mzdy za práci, náhrad mzdy a odměn za pracovní pohotovost, které jsou přímo sbíranými položkami. Mzda je definovaná v § 109, odst. 2 zákona č. 262/2006 Sb., zákoníku práce, ve znění pozdějších předpisů. Šetření RSCP-PS sleduje i strukturu hrubé měsíční mzdy, tj. prémie a odměny, příplatky za přesčas, ostatní příplatky, náhrady a odměny za pracovní pohotovost. Hrubá měsíční mzda a její složky se vztahují k celému sledovanému období, které zahrnuje dobu od počátku roku do konce čtvrtletí, za které se šetření provádí.

Šetření RSCP-PS dále sleduje pracovní dobu zaměstnanců. Vstupní věta o zaměstnanci obsahuje odpracovanou dobu od počátku roku a z ní počet přesčasových hodin. Odpracovaná doba u zaměstnanců odměňovaných měsíční mzdou nezahrnuje dobu svátků v jinak pracovních dnech. Věta dále obsahuje celkovou neodpracovanou dobu od počátku roku, z ní počet hodin nemoci a dovolené.

2.3. Klasifikace a číselníky

RSCP-PS používá standardní statistické klasifikace a číselníky (podrobněji popsané na www.czso.cz). Použití platných statistických klasifikací je závazné jak pro orgán vykonávající státní statistickou službu, tak pro zpravodajské jednotky, které poskytují údaje pro statistické zjišťování. Proto i RSCP-PS používá následující klasifikace a číselníky:

KZAM-R **Klasifikace zaměstnání;** vydáno sdělením ČSÚ č. 492/2003 Sb. ze dne 18. prosince 2003 o vydání rozšířené Klasifikace zaměstnání KZAM-R.

- CZ-ICSE** **Klasifikace postavení v zaměstnání;** vydáno sdělením ČSÚ č. 494/2003 Sb. ze dne 18. prosince 2003 o vydání Klasifikace postavení v zaměstnání.
- KKOV** **Klasifikace kmenových oborů vzdělání;** vydáno sdělením ČSÚ č. 320/2003 Sb. ze dne 9. září 2003 o zavedení Klasifikace kmenových oborů vzdělání. Poslední aktualizace byla provedena k 1. únoru 2008 sdělením ČSÚ č. 308/2007 Sb. ze dne 21. listopadu 2007 o aktualizaci Klasifikace kmenových oborů vzdělání.
- LAU1** **Číselník okresů;** od 1. ledna 2008 je systém statistické klasifikace územních struktur v České republice rozdělen, v souladu se systémem Eurostatu, na dvě části: klasifikace CZ-NUTS, systém LAU (Local Administrative Units). Z hlediska statistiky mají LAU závazný charakter. Jednotky LAU 1 (**dřívější NUTS 4**) jsou v ČR tvořeny okresy. Územní jednotky na úrovni LAU 1 přebírají kódy od dřívějších jednotek NUTS 4. Proti NUTS 4 jsou v LAU 1 následující změny:
- do kódů LAU 1 okresů krajů Vysočina a Jihomoravského se promítá změna kódů NUTS 3 těchto krajů,
 - Praha se na úrovni LAU 1 nečlení.
- CZ-NACE**¹ **Klasifikace ekonomických činností (CZ-NACE);** vydáno sdělením ČSÚ č. 244/2007 Sb. ze dne 18. září 2007 o zavedení Klasifikace ekonomických činností.
- CZ-GEONOM** **Klasifikace zemí;** vydáno sdělením ČSÚ č. 487/2003 Sb. ze dne 18. prosince 2003 o vydání Klasifikace zemí. Poslední aktualizace byla provedena k 1. červenci 2005 sdělením ČSÚ č. 243/2005 Sb. ze dne 9. června 2005 o aktualizaci Klasifikace zemí.

¹ Revidovaná výsledková publikace využívá z důvodu srovnání s novějšími výsledky klasifikaci CZ-NACE (původní verze využívala klasifikaci OKEČ).

3. Nejdůležitější sledované veličiny

Kapitola popisuje nejdůležitější sledované veličiny, algoritmy jejich výpočtu a kritéria pro zahrnutí zaměstnanců do dalších výpočtů.

3.1. Hodinový výdělek

Hodinový výdělek je přímo zjišťovaná veličina. Do výpočtu charakteristik hodinového výdělku jsou zařazeni zaměstnanci, kteří byli v evidenčním stavu v posledním dnu sledovaného období.

3.2. Hrubá měsíční mzda

Hrubá měsíční mzda se vztahuje k celému sledovanému období, tedy k 1. čtvrtletí, k 1. - 2. čtvrtletí, k 1. - 3. čtvrtletí, nebo k 1. - 4. čtvrtletí. Na rozdíl od hodinového výdělku musí být hrubá měsíční mzda vypočtena z dalších přímo zjišťovaných mzdových položek a nemzdových plnění.

Hrubá mzda je v RSCP-PS definována jako součet mzdy za práci, náhrady mzdy a odměny za pracovní pohotovost. Hrubá měsíční mzda zaměstnance se vypočte podle vzorce:

$$\text{HMM} = \frac{\text{MZDA} + \text{NAHRADY} + \text{POHOTOV}}{\text{MESPLAC}_{\text{prep}}}$$

kde :

HMM	je hrubá měsíční mzda zaměstnance,
MZDA	je mzda za práci zaměstnance v kumulaci za sledované období (vstupní položka věty o zaměstnanci),
NAHRADY	jsou náhrady mzdy zaměstnance v kumulaci za sledované období (vstupní položka věty o zaměstnanci),
POHOTOV	je odměna za pracovní pohotovost zaměstnance v kumulaci za sledované období (vstupní položka věty o zaměstnanci),
MESPLAC _{prep}	je počet přepočtených placených měsíců zaměstnance, tj. počet měsíců, odpovídajících součtu odpracované doby a doby, po kterou pobíral náhrady mzdy.

Počet přepočtených placených měsíců MESPLAC_{prep} je roven počtu kalendářních měsíců v případě, že zaměstnanec s plným pracovním úvazkem po celé sledované období pracoval nebo pobíral náhrady mzdy. Pokud zaměstnanec byl v evidenčním stavu kratší dobu než sledované období, bude jeho počet placených měsíců zkrácen poměrem počtu pracovních dnů v evidenčním stavu a ve sledovaném období. Podobně se počet placených měsíců zkrátí, pokud

zaměstnanec měl jinou absenci než absenci s náhradou mzdy (např. nemoc), případně měl sjednán kratší pracovní úvazek.

Hrubá měsíční mzda za určitou skupinu zaměstnanců je vážená charakteristika, v níž hrubá měsíční mzda určitého zaměstnance má váhu, odpovídající počtu jeho placených měsíců za sledované období (tzv. váha placené doby). Tento způsob výpočtu umožňuje korektní srovnání mzdové úrovně jednotlivých zaměstnání a srovnávání v čase.

Sestavy s hrubou měsíční mzdou, diferenciací a strukturou hrubé mzdy obsahují také měsíční placenou dobu. Tento údaj ukazuje počet placených hodin (odpracovaná doba a doba náhrad) za placený měsíc a je v souladu s výpočtem hrubé měsíční mzdy.

Pro zahrnutí zaměstnance do výpočtů hrubé měsíční mzdy se uplatňují následující kritéria:

- přepočtený počet placených měsíců zaměstnance je alespoň jeden měsíc,
- stanovená týdenní pracovní doba na dané pracovní místo je alespoň 30 hodin (dle doporučení Eurostatu).

3.3. Měsíční odpracovaná a neodpracovaná doba

Měsíční odpracovaná (resp. neodpracovaná) doba se stejně jako hrubá měsíční mzda vztahuje k celému sledovanému období tj. k 1. čtvrtletí, k 1. - 2. čtvrtletí, k 1. - 3. čtvrtletí, nebo k 1. - 4. čtvrtletí.

Měsíční odpracovaná doba zaměstnance se vypočte podle vzorce:

$$\text{ODPRACD}_{\text{mes}} = \frac{\text{ODPRACD}}{\text{MESEVID}_{\text{prep}}}$$

kde :

- ODPRACD_{mes} je měsíční odpracovaná doba zaměstnance,
- ODPRACD je odpracovaná doba zaměstnance v kumulaci za sledované období (vstupní položka věty o zaměstnanci),
- MESEVID_{prep} je počet přepočtených evidenčních měsíců zaměstnance, tj. počet měsíců, odpovídajících délce pracovního úvazku a délce pracovního poměru ve sledovaném období.

Počet přepočtených evidenčních měsíců MESEVID_{prep} je roven počtu kalendářních měsíců v případě, že zaměstnanec s plným pracovním úvazkem po celé sledované období byl v pracovním poměru a nebyl na mateřské či rodičovské dovolené. Pokud zaměstnanec byl v evidenčním stavu kratší dobu, než sledované období, bude jeho počet evidenčních měsíců zkrácen poměrem počtu pracovních dnů v evidenčním stavu a ve sledovaném období. Podobně se počet evidenčních měsíců zkrátí, pokud zaměstnanec měl sjednán kratší pracovní úvazek.

Měsíční odpracovaná doba za určitou skupinu zaměstnanců je vážená charakteristika, v níž měsíční odpracovaná doba určitého zaměstnance má váhu, odpovídající počtu jeho evidenčních měsíců ve sledovaném období (tzv. váha evidenční doby). Pro zahrnutí zaměstnance do výpočtů měsíční odpracované doby se uplatňují stejná kritéria jako u hrubé měsíční mzdy.

Obdobně jako odpracovaná doba se počítají měsíční neodpracovaná doba a také průměrné měsíční údaje o přesčasu, dovolené a nemoci.

4. Dopočtové metody

Kapitola dopočtové metody obsahuje řešení neodpovědí a popis metody vážení, hodnocení kvality odhadů a přehled publikovaných tabulek podle použitých vah.

4.1. Řešení neodpovědí a metoda vážení

Problém neodpovědí (tzv. non-response) či z dalších důvodů nepoužitelných dat od vybraného ekonomického subjektu je v RSCP-PS řešen metodou historické imputace a metodou upravující podnikové váhy respondentům.

Metoda vážení, používaná v RSCP-PS, umožňuje získat z dat výběrového souboru odhady charakteristik (parametrů) základního souboru. Odhady charakteristik zaměstnanecké populace základního souboru RSCP-PS jsou publikovány ve všech tabulkách s výjimkou tabulek s tříděním podle jednotlivých zaměstnání. Základem podnikových vah jsou váhové koeficienty, které vycházejí z pravděpodobnosti výběru každého ekonomického subjektu. Po úpravě vah z důvodu non-response se získají konečné podnikové váhy pomocí dopočtu na aktuální počet ES v základním souboru v rámci jednotlivých vážících strat. Podnikové váhy zvyšují při výpočtech odhadů význam dat ekonomických subjektů s relativně malým zastoupením ve výběrovém souboru. Relativně nejméně zastoupené jsou ve výběrovém souboru RSCP-PS ekonomické subjekty s 10-49 zaměstnanci, a proto mají největší váhy při výpočtech odhadů.

Výpočet váhy jednotlivých zaměstnanců je závislý na typu tabulky a také na typu publikovaného ukazatele. Přehled všech publikovaných tabulek s uvedením použitých vah je uveden v oddíle 4.3. Váha zaměstnance je součinem vah používaných v daném typu tabulkové sestavy.

Tabulky s tříděním podle podskupin zaměstnání KZAM-R (PS-V5, PS-M5 a PS-T5) obsahují charakteristiky výběrového souboru. Při interpretaci výsledků je nutno mít na zřeteli, že charakteristiky výběrového souboru nelze automaticky pokládat za odhady platné pro celou zaměstnaneckou populaci. Výběrové charakteristiky jsou ovlivněny větším relativním zastoupením velkých ekonomických subjektů ve výběrovém souboru RSCP-PS.

4.2. Kvalita odhadů

Odhadované charakteristiky podléhají dvěma typům chyb – výběrovým chybám a nevýběrovým chybám. Výběrové chyby jsou způsobeny faktorem náhody při pravděpodobnostním výběru RSCP-PS. Hodnoty výběrových chyb není možné z výběrového souboru RSCP-PS dostatečně přesně kvantifikovat, nicméně používaná stratifikace výrazně snižuje jejich výši. Nevýběrové chyby bývají způsobeny především špatnou kvalitou dat předávaných respondenty (neúplné a chybné údaje) a jejich vliv je snižován několikastupňovými kontrolními mechanismy a častými kontakty zpracovatele šetření s respondenty.

4.3. Přehled publikovaných tabulek podle použitých vah

Hodinový výdělek				
Tabulka	Třídící kritérium	Podniková váha	Váha placené doby	Váha evidenční doby
PS-V0	Celý kraj	X		
PS-V1	HL. třídy zaměstnání KZAM-R	X		
PS-V2	Věkové kategorie	X		
PS-V4	Vzdělání	X		
PS-V5	Podskupiny zaměstnání KZAM-R			
PS-V6	Kategorie zaměstnání	X		
PS-V8	Pohlaví	X		

Tabulka 4

Hrubá měsíční mzda				
Tabulka	Třídící kritérium	Podniková váha	Váha placené doby	Váha evidenční doby
PS-M0	Celý kraj	X	X	
PS-M1	HL. třídy zaměstnání KZAM-R	X	X	
PS-M5	Podskupiny zaměstnání KZAM-R		X	

Tabulka 5

Odpracovaná a neodpracovaná doba				
Tabulka	Třídící kritérium	Podniková váha	Váha placené doby	Váha evidenční doby
PS-T5	Podskupiny zaměstnání KZAM-R			X

Tabulka 6

5. Definice vybraných pojmů

Ekonomický subjekt	Ekonomický subjekt je právnický subjekt nebo fyzická osoba s postavením podnikatele, zapsaná do registru ekonomických subjektů ČSÚ. Každému ekonomickému subjektu se přiděluje identifikační číslo (IČ).
Organizační jednotka	Z hlediska mzdové statistiky RSCP se dělí ekonomické subjekty na organizační jednotky podle okresu, ve kterém jejich zaměstnanci působí. Organizační jednotku tvoří všichni zaměstnanci ekonomického subjektu, kteří působí ve stejném okrese.
Zpravodajská jednotka	Zpravodajskou jednotkou je právnická osoba, organizační složka státu nebo fyzická osoba, od níž se požaduje poskytnutí údajů ve statistickém zjišťování podle zákona č. 89/1995 Sb., o státní statistické službě, ve znění pozdějších předpisů.
Sledované období	Sledované období je období od začátku roku do konce čtvrtletí, za které se provádí výběrové statistické zjišťování.
Podnikatelská sféra	Do podnikatelské sféry patří subjekty, které odměňují mzdou podle § 109, odst. 2 zákona č. 262/2006 Sb., zákoníku práce, ve znění pozdějších předpisů.
Nepodnikatelská sféra	Do nepodnikatelské sféry patří organizace, které odměňují platem podle § 109, odst. 3 zákona č. 262/2006 Sb., zákoníku práce, ve znění pozdějších předpisů.
Základní soubor	Základním souborem RSCP-PS jsou aktivní ekonomické subjekty podnikatelské sféry z registru ekonomických subjektů ČSÚ, které mají 10 a více zaměstnanců a přísluší do institucionálních sektorů nefinanční podniky, finanční instituce nebo vládní instituce.